
รายงานการวิจัย

เรื่อง

มรดกร่วมศิลปกรรมไทย-ลาว

โดย

นายทวีรัก

เจริญสุข

ภาควิชาอนุรักษ์ศิลปกรรม คณะศิลปกรรมศาสตร์
จุฬาลงกรณ์มหาวิทยาลัย


คำนำ

ประเทศสาธารณรัฐประชาธิปไตยประชาชนลาว นับเป็นประเทศเพื่อนบ้าน
ที่ใกล้ชิดกับประเทศไทยมาเนิ่นนาน ผู้คนของประเทศทั้งสองต่างเดินทางไปมาหาสู่
กันเนื่อง ๆ และมีความผูกพันแน่นแฟ้นต่อกันประดุจ "บ้านพี่-เมืองน้อง"

อดีตความเป็นมาของดินแดนแห่งนี้ มีเรื่องที่น่าสนใจไม่น้อยนับแต่ความ
เจริญรุ่งเรืองทางศิลปะที่มีเอกลักษณ์เฉพาะตัวในแต่ละยุคสมัย รวมทั้งความคล้าย
คลึงกับไทยในด้านศิลปกรรม วัฒนธรรม ตลอดจนขนบธรรมเนียมประเพณี ชีวิต
ความเป็นอยู่ และการนับถือพุทธศาสนา เป็นศาสนาประจำชาติ

ความคล้ายคลึงดังกล่าวจึงเป็นจุดเริ่มต้นที่ทำนายต่อการค้นคว้าวิจัยเพื่อ
เสาะหาความเหมือนและความแตกต่างของวิถีชีวิต วัฒนธรรม รวมทั้งผลงาน
ศิลปกรรมอันทรงคุณค่าของประชาชนชาวลาว โดยเมืองหลวงพระบางและ
เวียงจันทน์เป็นพื้นที่ภาคสนามในการสำรวจวิจัย เพราะเมืองทั้งสองเป็นเมืองหลวง
ในอดีตและเมืองหลวงปัจจุบันที่ถือเป็นศูนย์รวมของศิลปและวัฒนธรรมของลาว

ในโอกาสนี้ ผู้วิจัยขอขอบคุณสำนักงานคณะกรรมการวัฒนธรรมแห่งชาติ
ที่ได้ให้ความอนุเคราะห์เกื้อหนุนด้านทุนวิจัย รวมทั้งเจ้าหน้าที่ทุกคนของ
หอประวัติจุฬาลงกรณ์มหาวิทยาลัย ที่ได้ช่วยอำนวยความสะดวกด้านการพิมพ์
และช่วยให้งานวิจัยนี้สำเร็จเป็นรูปเล่มได้ด้วยดี ขอกุศลแห่งความดีนี้ได้ตอบสนอง
ให้ทุกท่านประสพแต่ความก้าวหน้าและมีความสุข "เจริญสุข" โดยทั่วกัน



ผศ. ทวีรัก เจริญสุข

ผู้วิจัย

สารบัญ	หน้า
คำนำ	
ความสัมพันธ์ไทย-ลาว	1
สู่หลวงพระบาง	4
วัดเชียงทอง	9
วัดวิชุล	23
วัดใหม่สุวรรณภูมาราม	29
พระธาตุจอมภูสี	36
พระราชวังหลวงพระบาง	39
เวียงจันทน์	46
พระธาตุหลวง	49
วัดสี่สะเกด	53

หอพระแก้ว	59
-----------	----

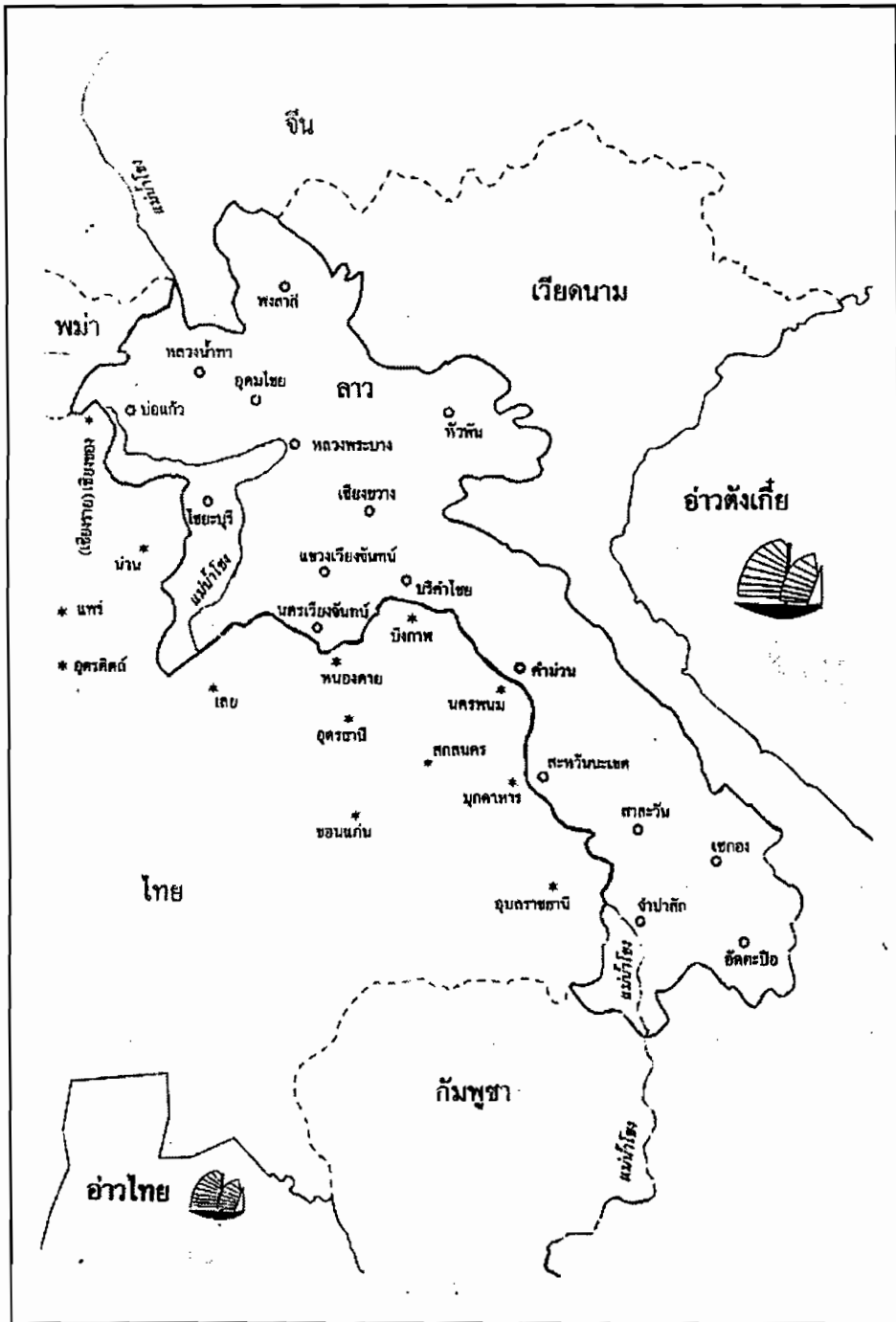
ทองคำ	65
-------	----

เวียงจันทน์วันนี้	66
-------------------	----

การศึกษาศิลปะในลาวปัจจุบัน	68
----------------------------	----

บทสรุป	76
--------	----

แผนที่ประเทศไทย



ความสัมพันธ์ไทย-ลาว

ในบรรดาประเทศเพื่อนบ้านที่มีพรมแดนติดต่อกับไทยนั้น มีลาวเพียงประเทศเดียวที่มีความสัมพันธ์ใกล้ชิดกับไทยทั้งในด้านเชื้อชาติ ศาสนา วัฒนธรรม และขนบธรรมเนียมประเพณี ความใกล้ชิดสนิทสนมระหว่างคนไทยกับคนลาวมีปรากฏในตำนานที่กล่าวถึงความเป็นมาของชนชาติลาว ซึ่งบ่งบอกว่าคนไทยและคนลาวเป็นพี่น้องกัน ถือกำเนิดมาจากขุนบรม : จากตำนานการกำเนิดของชนชาติลาว กล่าวหาว่าพญาแถนซึ่งเป็นผู้ยิ่งใหญ่ในสวรรค์ได้ส่งขุนปู่ลาวเช่น ขุนเค็ก และขุนคานลงมาสสร้างเมืองพร้อมด้วยข้าทาสมากมาย แต่ขุนทั้ง 3 ไม่สามารถปกครองอาณาจักรแถนได้ พญาแถนจึงส่งขุนบรมลงมาปกครองอาณาจักรนี้ พร้อมด้วยเทพธิดาสองนางมาเป็นชายา ซึ่งเป็นผลให้ "สร้างบ้านก็ปรือองสร้างเมืองก็รุ่ง" ทำให้บ้านเมืองมีความสงบสุขรุ่งเรืองเกิดเป็นอาณาจักรลาวที่มีไทยเป็นพี่น้องร่วมอุทร ความสัมพันธ์ในลักษณะพิเศษอย่างนี้คงจะไม่มีชาติไหนอีกแล้วนอกจากไทยกับลาว

ไทยกับลาวมีความสัมพันธ์ใกล้ชิดกันมากและยาวนาน ก่อนที่ลาวจะเปลี่ยนแปลงการปกครองเป็นระบบสังคมนิยม ปัญหาความยุ่งยากที่เกิดขึ้นภายในลาว ทำให้รัฐบาลฝ่ายเสรีประชาธิปไตยไม่อาจจะควบคุมสถานการณ์ นำความสงบเรียบร้อยมาสู่บ้านเมืองได้ ในที่สุดขบวนการประเทศลาวซึ่งเลื่อมใสศรัทธาในลัทธิสังคมนิยมก็ประสบความสำเร็จและได้เลิกล้มระบอบการปกครองเดิม จัดตั้งสาธารณรัฐประชาธิปไตยประชาชนลาว ขึ้นเมื่อวันที่ 2 ธันวาคม พ.ศ. 2518

แม้ลาวจะมีลัทธิการปกครองแตกต่างไปจากไทย แต่ก็หาได้เป็นอุปสรรคต่อความสัมพันธ์ระหว่างประเทศทั้งสองไม่ ประเทศไทยยังถือว่าลาวเป็นประเทศบ้านพี่เมืองน้อง ดังคำกลอนตอนหนึ่งของท้าวโสมสี เดชคำพู่ กล่าวไว้เมื่อเดือนมกราคม พ.ศ. 2519 คราวมาร่วมงานมหกรรมนาฏศิลป์แห่ง

อาเซียนความว่า

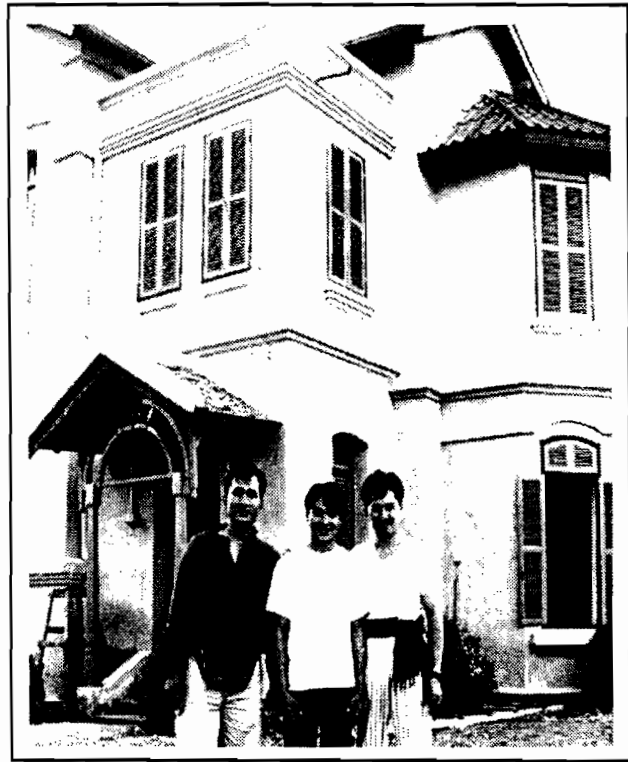
ลาว-ไทยเหมือนอายน้อง	เกิดร่วมอุทรเดียวกัน
ชตากรรมกลมเกลียว	เกี่ยวดองกันโดยแท้
เหมือนกระแสะสายน้ำ	ลำโขงไหลล่อง
แม่น้ำเจ้าพระยา	บ่ขาดท่อง
ลาว-ไทยเป็นพี่น้อง	เที่ยวเยี่ยมแง่ยาม

ลำโขงที่กั้นขวางดินแดนไทย-ลาวนี้ แม้จะกว้างใหญ่ไพศาลก็หาได้เป็นอุปสรรคต่อการติดต่อสัมพันธ์ระหว่างประเทศทั้งสอง ยิ่งยามที่ความสัมพันธ์ไทย-ลาวมีความใกล้ชิดสนิทสนมกันเช่นนี้ แม้น้ำโขงยังเป็นสิ่งเชื่อมโยงให้ไทยและลาวมีความกลมเกลียวกันยิ่งขึ้น แต่ในยามที่พี่น้องสองฝั่งโขงเกิดความกินแหนงแคลงใจระแวงสงสัยไม่มีความไว้วางใจกันเรื่องเล็กกลายเป็นเรื่องใหญ่ ลูกหลานขยายตัวเกิดปัญหาระหว่างประเทศ แม้น้ำโขงกลับกลายเป็นสัญลักษณ์ของการแบ่งแยกระหว่างชนสองเชื้อชาติให้ห่างเหินจากกัน บางครั้งบางครั้งวาก็กลายเป็นต้นตอของปัญหาที่ก่อให้เกิดความขัดแย้งกันอย่างรุนแรง

ความสัมพันธ์ไทย-ลาวเข้าสู่สภาวะเลวร้ายที่สุดเมื่อเกิดกรณีพิพาทเรื่องดินแดนที่บ้านร่มเกล้า อำเภอชาติตระการ จังหวัดพิษณุโลก เมื่อปลายปี 2530 จนนำไปสู่การสู้รบกันอย่างรุนแรง และยุติลงด้วยการลงนามตกลงหยุดยิงระหว่างผู้แทนทั้งสองประเทศเมื่อวันที่ 19 กุมภาพันธ์ พ.ศ. 2531

นับตั้งแต่ปลายปี 2531 เป็นต้นมา ความสัมพันธ์ไทย-ลาวเริ่มเข้าสู่ยุคใหม่ ยุคแห่งความเข้าใจ ทั้งสองฝ่ายต่างร่วมมือร่วมใจแก้ไขปัญหา หันหน้ามาปรึกษาหารือกันด้วยบรรยากาศของความเป็นบ้านพี่เมืองน้องช่วยกันพัฒนาความร่วมมือในด้านต่าง ๆ ให้บังเกิดมรรคผลอย่างแท้จริง

ด้วยเหตุนี้เองจึงเป็นโอกาสอันดีในวาระนี้ที่จะได้เข้าทำการศึกษาวิจัยศิลปะและวัฒนธรรมของชนชาติลาว เพื่อศึกษาเปรียบเทียบและเก็บรวบรวมข้อมูลความงดงามทางศิลปะวัตถุที่ทรงคุณค่า โดยมุ่งเน้นที่เมืองหลวงพระบางเมืองหลวงเก่า และเมืองเวียงจันทน์เมืองหลวงปัจจุบันของลาว ซึ่งทั้งสองเมืองนี้มีความสำคัญทางประวัติศาสตร์และเป็นแหล่งรวบรวมศิลปะวัตถุและโบราณสถานทั้งดงามยิ่งของลาว



คุณมารุตผู้ร่วมสำรวจพื้นที่ภาคสนาม พร้อมกับนักศึกษาศิลปะลาวและผู้วิจัย ถ่ายภาพหน้าอาคาร "ตึกฝรั่ง" ซึ่งได้รับการอนุรักษ์ซ่อมแซมจากรัฐบาลลาว โดยมีครูช่างของลาวและกลุ่มนักศึกษาศิลปะแห่งเมืองหลวงพระบางเป็นผู้รับผิดชอบในการซ่อมแซมรักษา

สู่หลวงพระบาง

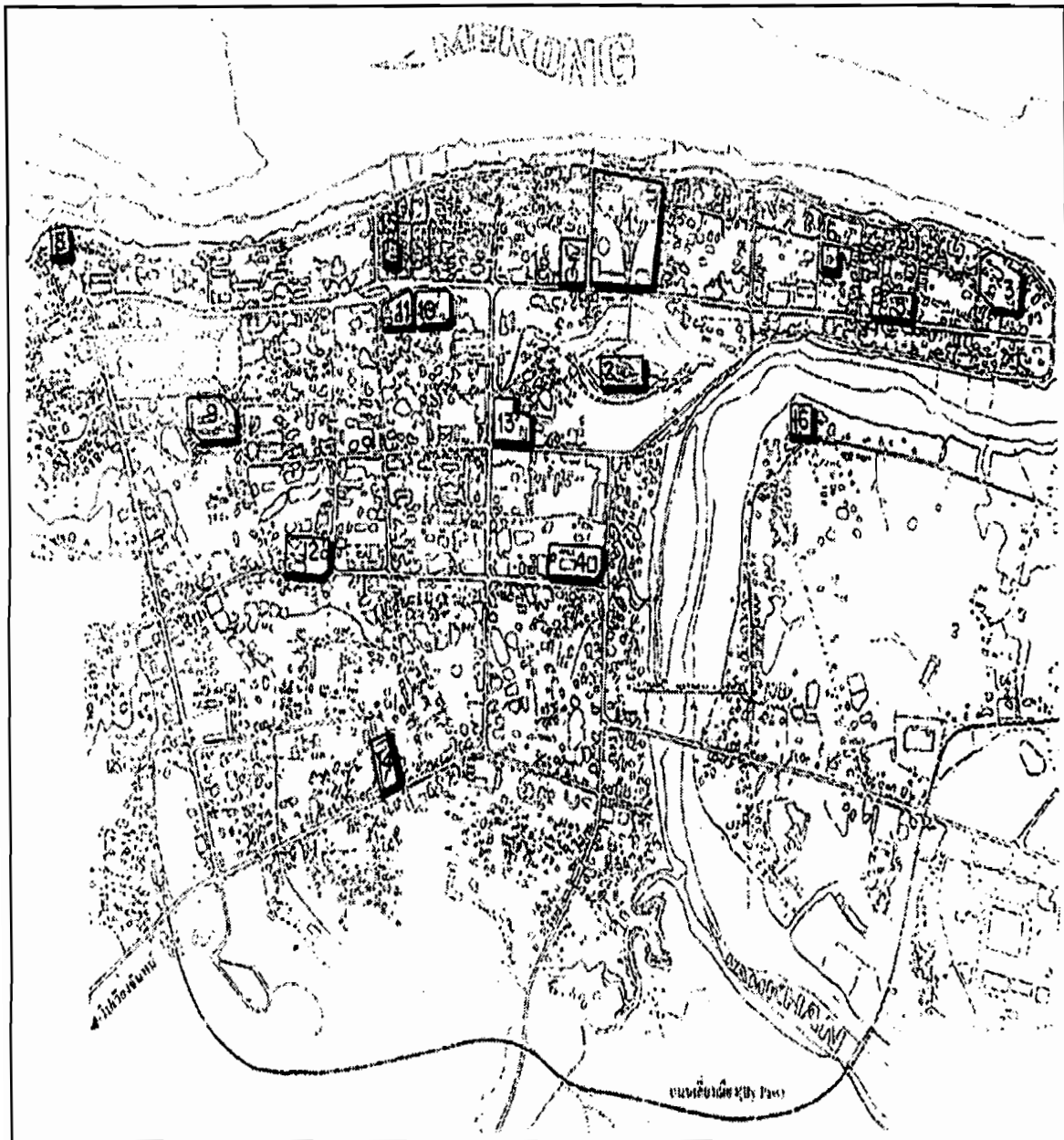
การเดินทางสู่หลวงพระบางมีความจำเป็นต้องไปด้วยเครื่องบินจากระดับความสูงกว่าหมื่นฟุตเหนือพื้นดิน ยังสามารถมองเห็นเทือกเขา น้อยใหญ่ ที่ปกคลุมด้วยป่าไม้เขียวขจี สุดลูกหูลูกตา บางตอนมีแม่น้ำสีขุ่นข้นไหลคดเคี้ยวไปตามซอกเขา และผ่านเลยไปตามที่ราบ สภาพป่าไม้อันอุดมสมบูรณ์ที่ปรากฏต่อสายตาเป็นประจักษ์พยานยืนยันได้ว่าลาวยังไม่มีปัญหาภัยแล้งเหมือนไทย เมื่อเข้าไปใกล้หลวงพระบางภาพของลำน้ำโขงและลำน้ำคานก็ปรากฏขึ้นต่อสายตา ลำน้ำโขงสีขุ่นข้นไหลเลาะเลียบบหลวงพระบางแสดงให้เห็นปริมาณน้ำอันมากมายที่ไหลมาจาก ทางเหนือโดยมีต้นน้ำอยู่ในดินแดนทิเบตของจีน หวนคิดถึงแม่น้ำเจ้าพระยาที่มีแหล่งกำเนิดของต้นน้ำในภาคเหนือของไทย ความรู้เท่าไม่ถึงการณ์ของชาวเขา และการแสวงหาประโยชน์ของพวกเขาพ่อค้าไม้โดยไม่ได้ใส่ใจถึงการอนุรักษ์ป่าไม้ ทำให้ป่าอันอุดมสมบูรณ์ในภาคเหนืออันเป็นแหล่งกำเนิดของต้นน้ำ ลำธารที่ไหลมาหล่อเลี้ยงภาคกลาง ถูกทำลายไปปีละนับหมื่นนับแสนไร่ โดยที่หน่วยงานของรัฐไม่อาจระงับยับยั้งได้ เมื่อป่าที่เคยให้ความชุ่มชื้นถูกทำลายไป ผืนฟ้าก็เลยไม่ตกต้องตามฤดูกาล และมีปริมาณลดน้อยลงตามลำดับ...

เมื่อหลวงพระบางมีความสำคัญมาช้านาน ในฐานะเป็นจุดกำเนิดของล้านช้าง คำว่าล้านช้างมีผู้สันนิษฐานที่มาของคำนี้ไปต่าง ๆ นา ๆ บ้างก็ว่าแม่น้ำโขงตอนที่ไหลผ่านตอนใต้ของประเทศจีน สภาพภูมิประเทศเต็มไปด้วยภูเขา สลับซับซ้อน กระแสน้ำไหลเชี่ยวกราก ความรุนแรงของแม่น้ำโขงในช่วงนี้ได้คร่าชีวิตผู้คนไปมากมายคนจีนสมัยโบราณจึงขนานนามแม่น้ำสายนี้ว่า "หลานซางเจียง" แปลว่าแม่น้ำร้ายที่สูงชันและไหลเชี่ยว จากชื่อดังกล่าวนี้จึงกลายมาเป็นชื่อเรียกดินแดนฝั่งซ้ายแม่น้ำโขงแห่งนี้ว่า "อาณาจักรหลานซาง" ซึ่งต่อมาก็เรียกเป็น "ล้านช้าง"

ข้อสันนิษฐานอีกฝ่ายหนึ่งมีว่าล้านช้างนั้น แต่เดิมเรียกว่าลานช้าง เพราะที่ตั้งอาณาจักรแห่งนี้เป็นที่ราบหรือเรียกว่า "ลาน" มีความหมายว่า "ที่เตียน" และเป็นที่อยู่ของช้าง จึงเรียกว่าลานช้าง ภายหลังจึงเรียกเป็นล้านช้าง บ้างก็ว่าดินแดนแห่งนี้เป็นที่อยู่อาศัยของฝูงช้างป่าจำนวนมากมายจนนับไม่ถ้วน จึงให้ชื่อว่าล้านช้าง ข้อสันนิษฐานเหล่านี้ยังไม่มีผู้ใดยืนยันได้ว่าข้อใดใกล้เคียงกว่ากัน

อย่างไรก็ตามอาณาจักรแห่งนี้เต็มไปด้วยความสงบร่มรื่นและเป็นมิตร โดยเฉพาะหลวงพระบางดินแดนที่เปี่ยมด้วยเสน่ห์แห่งมรดกทางศิลปวัฒนธรรมและทิวทัศน์อันงดงาม รวมทั้งอรัญญาศรัทธาของชาวหลวงพระบางที่ถือเป็นภาพลักษณ์แห่งความมีน้ำใจของชนชาวลาวที่ชวนให้ผู้มาเยือนรู้สึกอบอุ่นและประทับใจ

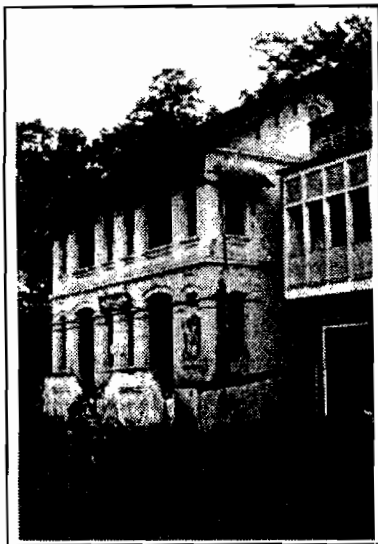




1. พิพิธภัณฑสถานแห่งชาติหลวงพระบาง (ทองคำ)
2. พระธาตุจอมพูลี
3. วัดเชียงทอง
4. วัดวิสุล
5. วัดแสน (แสนสุขาราม)
6. วัดหนอง
7. วัดใหม่ (วัดใหม่สี่สุวรรณภูมิ)

เมืองหลวงพระบาง

เมืองนี้เดิมมีชื่อว่า "เมืองซัว" หมายถึงสรวงสวรรค์ อันเป็นที่ประทับของพระอินทร์ ต่อมาได้เปลี่ยนเป็นเวียงทอง เพราะเป็นดินแดนที่มีทองมาก ในสมัยพระเจ้าฟ้างุ้มแหล่ง หล้าธรณี ซึ่งเป็นโอรสของขุนยักษฟ้าอันเกิดจากการลักลอบ เป็นชู้กับสนมของเจ้าสุวรรณคำผงพระบิดาผู้เป็นกษัตริย์ลาว องค์ที่ 23 และได้เนรเทศขุนยักษฟ้าและเจ้าฟ้างุ้มออก นอกราชอาณาจักรด้วยการล่อยแพไปตามลำน้ำโขงโชคดีที่ พระเจ้าศิริอนุราชกษัตริย์เขมรได้ทรงพบและชุบเลี้ยง เจ้าฟ้างุ้มทั้งยังทรงโปรดปรานมาก ที่สุดเมื่อเจ้าฟ้างุ้มเจริญ ชันษาขึ้นได้จัดกองทัพยกไปตีล้านช้างและสามารถยึดเมืองได้ ในปี พ.ศ. 1899 เจ้าฟ้างุ้มขึ้นครองราชย์เป็นกษัตริย์ลาวองค์ที่ 24 ทรงพระนามว่า "พญาฟ้างุ้มแหล่งหล้าธรณี" นับเป็นวีร กษัตริย์ของลาวพระองค์แรกนับตั้งแต่การตั้งอาณาจักรล้านช้าง เป็นต้นมาพระองค์ได้ทรงสถาปนาพุทธศาสนาเป็นศาสนา ประจำชาติ และได้ทรงอัญเชิญพระพุทธรูปมาประดิษฐาน เป็นพระพุทธรูปศักดิ์สิทธิ์คู่เมืองล้านช้างเรียกกันว่า "พระปาง" ภายหลังเพี้ยนเป็น "พระบาง" อันเป็นที่มาของการเรียก เมืองเชียงทองว่าเมืองหลวงพระบางมาจนทุกวันนี้



จากอดีตถึงปัจจุบันหลวงพระบางยังคงมีเสน่ห์ในแง่ ของความอุดมสมบูรณ์ทั้งทรัพยากรธรรมชาติ ศิลปะและ วัฒนธรรม รวมทั้งอัยาศัยไมตรีของชาวหลวงพระบางเองที่ส่อ ให้เห็นถึงวิถีชีวิตอันสงบและเอื้ออารีต่อกัน วันที่ที่หลวงพระบาง ไม่แตกต่างจากบรรยากาศของเมืองในภาคเหนือของไทยสมัย เมื่อ 30 ปีก่อน สิ่งก่อสร้างต่าง ๆ ยังสมบูรณ์ในแง่ของ ความรู้สึกที่รุ่มร้อนในอดีต ดึกเก่า ๆ รูปทรงแบบยุโรปสมัยเมื่อ 40-50 ปีก่อน ยังปรากฏให้เห็นประปรายส่วนใหญ่จะเป็น สถานที่ราชการ โรงพยาบาล หรือที่ทำการของแขวง อาคารบ้านเรือนในตัวเมืองเป็นอาคารสองชั้นเสียเป็นส่วนใหญ่ หรือไม่กี่เป็นบ้านหลังเก่า ๆ ที่มีบริเวณกว้างขวางรุ่มร้อนด้วย

ต้นไม้ใหญ่น้อย ชาวเมืองหลวงพระบางแต่ละคนมีโบหน้าที่แฝง
ด้วยรอยยิ้มอันบริสุทธิ์และเต็มไปด้วยมิตรไมตรี

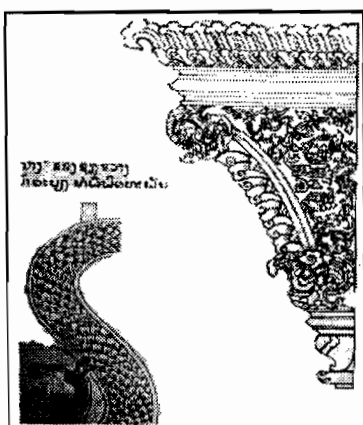
เมืองหลวงพระบางได้ชื่อว่าเป็นศูนย์กลางทางสถาปัตยกรรมและศิลปกรรมของลาว นับตั้งแต่ก่อตั้งประเทศมาจนถึงปัจจุบัน

ดังนั้นมรดกล้ำค่าของหลวงพระบาง จึงได้แก่ วัดวาอารามที่มีอยู่ทั่วมือง วัดแต่ละแห่งเต็มไปด้วยศิลปวัฒนธรรมอันงดงามของชาวล้านช้าง เมืองหลวงเก่าแก่ที่เงียบสงบแห่งนี้มีวัดวาอารามเกือบ 150 แห่งแต่ที่มีความสมบูรณ์ในรูปลักษณะและมีพระสงฆ์จำพรรษาอยู่มีเพียง 34 วัดเท่านั้น ที่เหลือทั้งหมดเป็นวัดร้าง ซึ่งเป็นที่น่าเสียดายอย่างยิ่งที่ไม่อาจฟื้นฟูบูรณะวัดเหล่านี้ได้ เพราะการขาดแคลนงบประมาณของทางการ ในบรรดามรดกล้ำค่าของหลวงพระบางนั้นวัดเชียงทอง วัดวิชุล และวัดใหม่สุวรรณภูมาราม ถือเป็นวัดที่มีความสำคัญยิ่ง

วัดเชียงทอง

วัดเชียงทอง วัดนี้มีผู้ให้สมญาว่าเป็นอัญมณีแห่งสถาปัตยกรรมลาวโดยแท้ ตั้งอยู่บริเวณหัวแหลมทางทิศตะวันออกเฉียงเหนือของตัวเมืองหลวงพระบาง บริเวณที่แม่น้ำคานไหลมาบรรจบกับแม่น้ำโขง วัดเชียงทองสร้างขึ้นระหว่างปี พ.ศ. 2102-2103 ในรัชสมัยของพระเจ้าไชยเชษฐาธิราชก่อนหน้าที่พระองค์จะย้ายเมืองหลวงมายังนครเวียงจันทน์ไม่นาน ในระยะหลังวัดนี้ได้รับการอุปถัมภ์เป็นพิเศษจากเจ้ามหาชีวิตสว่างวงศ์และเจ้ามหาชีวิตสว่างวัฒนา กษัตริย์สององค์สุดท้ายของลาว จึงทำให้วัดเชียงทองได้รับการบูรณะรักษาเป็นอย่างดี

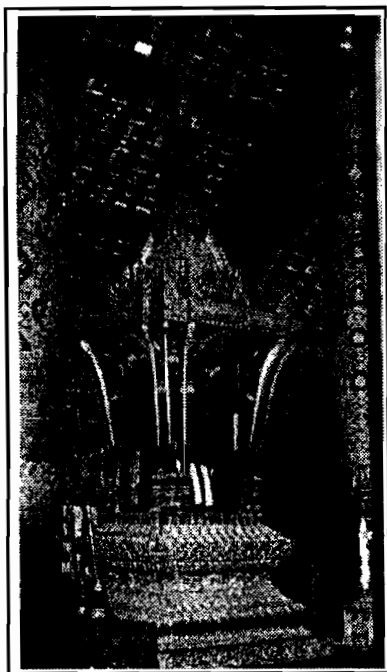
วัดเชียงทองตั้งอยู่ติดแม่น้ำ จากถนนริมน้ำโขงมีบันไดทอดขึ้นสู่ลานวัด ปรางค์อาคารที่เด่นและสวยงามตรึงตาตรึงใจที่สุด นั่นคือพุทธสีมาและพระอุโบสถ พุทธสีมาของวัดเชียงทองนี้จะกำหนดด้วยใบเสมารูปดอกบัวตูมขนาดค่อนข้างใหญ่ปักอยู่โดยรอบ ตัวพุทธสีมามีได้หันหน้าลงแม่น้ำอย่างโบสถ์วิหารของไทยในภาคกลาง แต่ตั้งขนานกับลำน้ำโขง โดยหันหน้าอาคารไปทางทิศตะวันออกเฉียงเหนือ เช่นเดียวกับวัดอีกหลายแห่ง ในนครหลวงพระบางเพื่อให้สอดคล้องกับแนวลำน้ำผสมผสาน กับหลักการกำหนดทิศทาง



2

ลักษณะเด่นของพระอุโบสถวัดเชียงทองนั้น ได้แก่ บ้านลมที่อ่อนช้อยลดหลั่นกับหลังคาลาด 3 ชั้น มีชายคาปีกนก หลังคาที่ลดหลั่นนั้นจะอ่อนโค้งยาวลงมาเกือบจรดฐาน ลักษณะเช่นนี้ทำให้ผนังด้านข้างของพระอุโบสถดูต่ำเตี้ย ซึ่งเป็นลักษณะของสถาปัตยกรรมแบบลาวโดยแท้ หน้าบันตกแต่งด้วยลายไม้แกะสลักปิดทองรูปวงกลมลายดอกบัว ประกอบโครงสร้างหน้าบันด้วยซื่อและตุ๊กตาที่ทางล้านนาเรียกว่า "ม้ายั้งไหม"

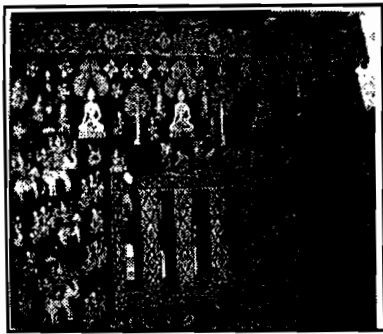
ใต้หน้าบันมีโค้งคิ้วที่แกะสลักอย่างงดงามยิ่งเช่นเดียวกับ
โค้งคิ้วบริเวณชายคาปีกนก



3

นอกจากพุทธสีมาของวัดเชียงทองจะเด่นด้วย
เอกลักษณ์ทางสถาปัตยกรรมแล้วภายในโบสถ์ยังมีพระ
ประธานองค์ใหญ่ปางมารวิชัย รูปร่างลักษณะสง่างามตั้งอยู่
รวมทั้งธรรมาสน์ พระบางจำลอง ที่ทรงน้ำพระ และฐานชุกชี
ประดับด้วยลวดลายหิมพานต์ซึ่งเป็นศิลปะแบบเชียงขวางใน
สมัยศตวรรษที่ 19 ตามเสาและผนังโบสถ์ยังโดดเด่น
ด้วยลวดลายปิดทอง ฉลุลายบนพื้นรักสีดำ (STENCIL
TECHNICS) ทั้งภายในและภายนอกตัวอาคารซึ่งเป็นภาพ
เรื่องราวในพุทธประวัติ ทศชาติ ชาดก ไตรภูมิ และนิทาน
พื้นบ้าน รวมทั้งภาพหมอน้ำมีดอกไม้ไหลออกมาซึ่งเรียกกัน
ว่าหม้อปฐมนมฤๅอันหมายถึง หมอน้ำแห่งความอุดมสมบูรณ์

ถ้าพิจารณาดูจะเห็นว่าเทคนิคการปิดทองฉลุลายบน
พื้นรักนี้ คล้ายคลึงกับภาพปิดทองเรื่องพุทธประวัติบนผนัง
ด้านหลังพระประธานในวิหารวัดปราสาท อำเภอเมือง
จังหวัดเชียงใหม่ อนึ่งบนผนังภายในตัวพระอุโบสถด้านขวา
ของพระประธาน มีภาพพุทธประวัติตอนมารผจญที่น่าสนใจ
เพราะเป็นภาพมารผจญตอนธิดาพญามารทั้ง 3 ได้แก่ นาง
ตันทา นางราคา และนางอรติมายั่วยวนพระพุทธเจ้า ภาย
หลังการตรัสรู้ แต่ได้ถูกลงโทษให้กลายเป็นหญิงชราเดินหลัง
โก่งกลับไป อันเป็นพาหุง 8 บท หรือชัยชนะของพระพุทธเจ้า
8 ครั้ง ซึ่งในจิตรกรรมฝาผนังของไทยเรานั้น ช่างเขียนไทยจะ
นิยมใช้ภาพแม่พระธรณีบีบมวยผมมากกว่า และมักจะขยาย
สัดส่วนเขียนเต็มพื้นที่ฝาผนังด้านหุ้มกลอง ซึ่งอยู่ตรงข้าม
พระประธาน เข้าใจว่าการที่ "ช่างแต้ม" หรือช่างเขียนของลาว
แสดงภาพมารผจญและภาพพุทธประวัติตอนอื่น ๆ ไว้บน
ผนังด้านข้าง ขณะที่ผนังหุ้มกลองตรงข้ามพระประธานเป็น
ลวดลายปฐมนมฤๅ ลายเทวดา และภาพชาดกเต็มไปหมด



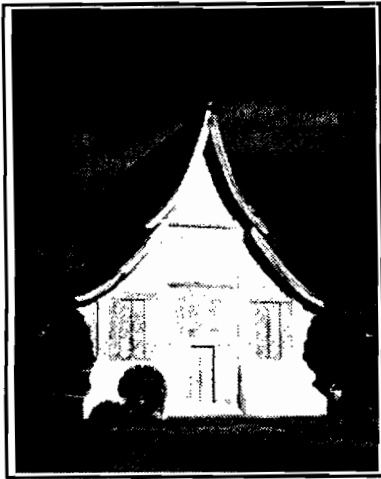
4

ก็เพราะงานปิดทองฉลุลายของลาวนี้ ได้ถูกออกแบบมาให้มีหน้าตัดแต่งผนังโดยตรง ดังนั้นลวดลายและเรื่องราวต่างๆ จึงมีขนาดเล็กเท่ากันหมด อีกประการหนึ่งเทคนิคการปิดทองฉลุลายให้ดูงดงามนั้นคงไม่สัมฤทธิ์ผล หากทำออกมาเป็นภาพขนาดใหญ่

ด้วยเหตุนี้เองจึงมีหลายท่านเห็นว่างานศิลปะลาวนั้นคืองานตกแต่ง (DECORATIVE ARTS) และอาจเปรียบเทียบกับได้ในแนวศิลปะแบบบารอค (BAROQUE ARTS) ในยุโรปซึ่งคลี่คลายมาจากศิลปะยุคคลาสสิกที่มีมาก่อนศิลปะอันละเอียดอ่อนที่บรรดาช่างชาวหลวงพระบางได้บรรจงเขียนและตกแต่งสร้างสรรค์ขึ้นอย่างวิจิตรพิสดารนี้ชี้ให้เห็นถึงวิญญานของศิลปินที่มีความเลื่อมใสศรัทธาในพุทธศาสนาอย่างแน่วแน่ ภายในวัดเชียงทองยังมีวิหารหลังเล็กอีก 2 หลังใกล้ ๆ กับโบสถ์ใหญ่ หลังหนึ่งเป็นหอพระ ซึ่งประดิษฐานพระห้ามญาติศิลปะสุโขทัยและพระนอนอายุ 400 ปี พระนอนองค์นี้ได้เคยถูกฝรั่งเศสยึดครองไป แต่เจ้าสุวันนะพูมาขอคืนกลับมา เป็นศิลปะสกุลช่างหลวงพระบางที่งดงามยิ่งวิหารทั้ง 2 หลังได้รับการตกแต่งทั้งภายในและภายนอกที่ดูแปลกตา คือมีการตกแต่งด้วยกระจกสีเล่าเรื่องชีวิตชาวบ้านหรือนิทานพื้นบ้านลงบนผนังสีชมพู โดยการนำกระจกสีต่าง ๆ มาตัดเป็นชิ้นเล็ก ๆ แล้วปะต่อกันเป็นรูปคนรูปสัตว์รูปต้นไม้ใบไม้ ตลอดจนรูปบ้านเรือนในแนวศิลปะบริสุทธิ์แบบไร้มายา (NAIVE ART) ดุมิชีวิตชีวาหลากสีลานตา โดยเฉพาะเมื่อกระทบกับแสงแดดยิ่งวิจิตรงดงามชวนชมยิ่งเข้าใจว่า การประดับประดากระจกสีบนผนังของวิหารทั้งสองหลังนี้คงจะทำในปี 2471 ซึ่งเป็นช่วงที่มีการซ่อมแซมวัดเชียงทองครั้ง สำคัญโดยการอุปถัมภ์ของเจ้ามหาชีวิตลาว

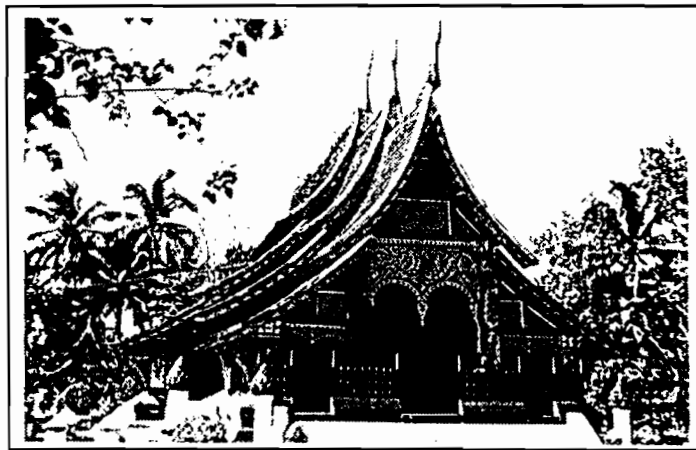
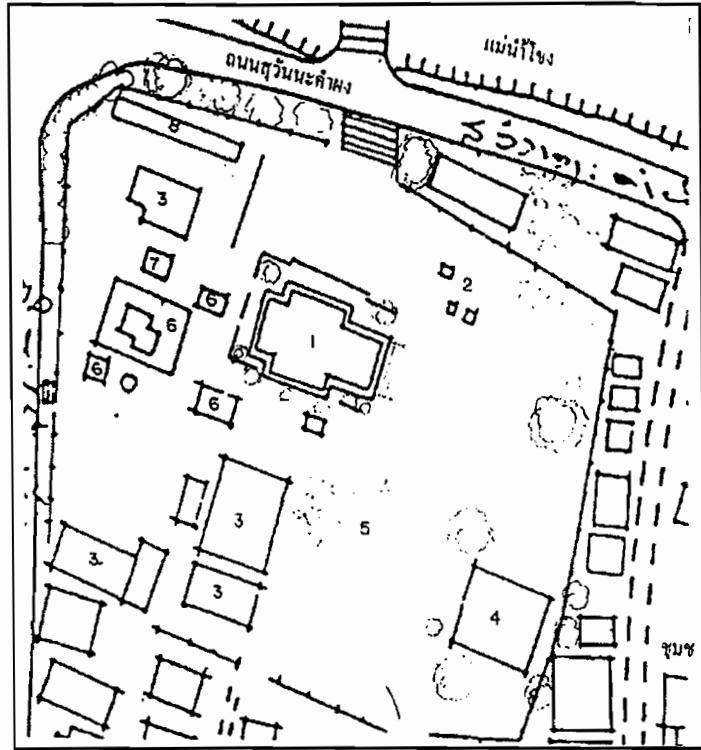
อึ้งกระจกสีเหล่านี้นำมาจากเมืองไทย และเมือง
จีนเป็นส่วนใหญ่

นอกจากนี้ยังมีสิ่งที่น่าสนใจในวัดเชียงทอง อีกประการหนึ่งนั่นคือ"โรงเมี้ยนโกศ" หรือโรงเก็บราชรถพระโกศของเจ้ามหาชีวิตสว่างวงศ์ ซึ่งสิ้นพระชนม์เมื่อปี พ.ศ. 2502 ต่อมาในปี พ.ศ. 2505 จึงได้สร้างโรงเก็บราชรถพระโกศดังกล่าวขึ้นบริเวณริมวัดทางทิศตะวันออกของโบสถ์ ตัวอาคารแม้จะมีขนาดใหญ่โต แต่ก็ได้รับการออกแบบและตกแต่งด้วยลวดลายแกะสลักอย่างงดงาม ผนังด้านหน้าตั้งแต่หน้าบันได้ลงมาจรดพื้นสามารถถอดออกเพื่อเคลื่อนย้ายราชรถออกมาได้ตัวราชรถเองนั้นสร้างขึ้นโดยลุงเพี้ยตัน อายุร่วม 90 ปีแล้วซึ่งท่านยังมีบทบาทสำคัญในวงการช่างหลวงพระบาง ขนาดนับเป็นสกุลช่างของท่าน โดยเฉพาะส่วนพระเมรุมาศและโรงเก็บนี้ออกแบบโดยเจ้ามณีวงศ์และแกะสลักโดยทิตตันช่างหลวงพระบางที่มีชื่อเสียงโด่งดัง เมื่อครั้งที่ยังทำงานอยู่ในพระราชวังหลวงพระบางเดิม ภาพที่แกะสลักตกแต่งราชรถและโรงเก็บราชรถเป็นเรื่องราวใน รามเกียรติ์หลายตอนได้แก่ ตอนพระรามอภิเษกนางสีดาหลังเสร็จศึกลงกา ตอนนกสามพาที ทศกัณฐ์สู้กับสดาญ เป็นต้น นอกจากศิลปะการตกแต่งโบสถ์ วิหารและโรงเก็บราชรถที่วิจิตรพิสดารแสดงถึงศิลปะวัฒนธรรมอันล้ำค่าของชาวหลวงพระบางแล้ววัดเชียงทองยังเป็นที่ประดิษฐานพระมาณ ซึ่งเป็นพระพุทธรูปที่สำคัญองค์หนึ่งของหลวงพระบาง ชาวบ้านเชื่อกันว่าเป็นพระพุทธรูปศักดิ์สิทธิ์นี้ช่วยปกป้องคุ้มครอง จนทำให้วัดเชียงทองรอดพ้นจากภัยอันตรายใด ๆ ไม่ว่าจะเป็นภัยจากศึกสงครามหรือภัยธรรมชาติ



5

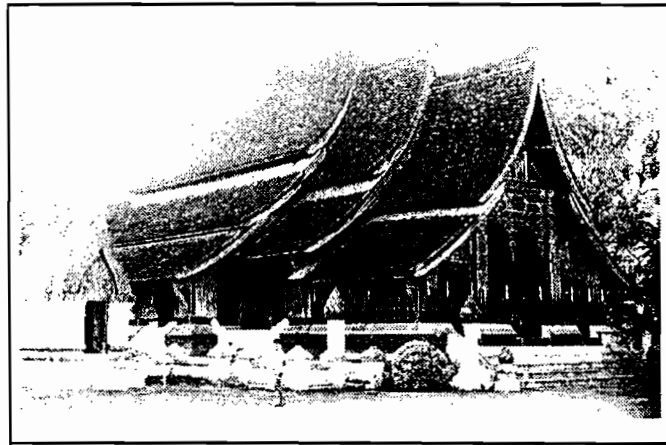
วัดเชียงทอง



1. อุโบสถ
2. ศาลา หอกกลาง
3. กุฏิ
4. อาคารเก็บราชรถ
5. ลานโล่ง
6. หอพระ
7. พระธาตุ
8. โรงเก็บเรือแข่ง



6



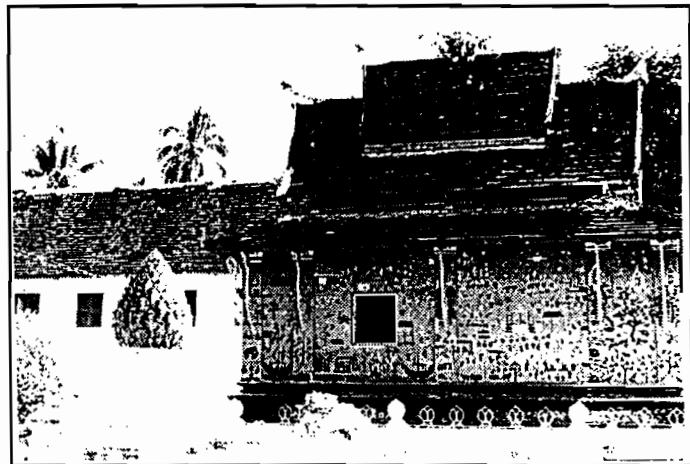
7

รูปที่ 6 พระสถูปทรงดอกบัวตูมบนฐานแปดเหลี่ยม
เอกลักษณ์อันงดงามของสถูปแบบล้านช้าง ซึ่งแสดงสันที่เด่นชัดของ
เหลี่ยมทั้งแปด และลดหลั่นส่วนสัตรีรูปทรงให้สูงเพริ้วงามระหง
ประดับผนังโดยรอบด้วยกระจกลีหลากหลายละลานตา ยอดบนสุดของ
องค์สถูปเสริมฉัตรจุลสายเจ็ดชั้นอันวิจิตรงดงามตามแบบล้านช้าง

รูปที่ 7 พุทธสีมาวัดเชียงทอง ซึ่งพระเจ้าไชยเชษฐาธิราช
โปรดฯ ให้สร้างขึ้นในราวพ.ศ. 2102 และได้มีการบูรณะซ่อมแซม
กันมาหลายครั้ง ลักษณะเด่นของป้านลมที่อ่อนช้อยลดหลั่นจนเกือบ
ติดดิน นับเป็นแบบอย่างของสถาปัตยกรรมลาวที่น่าชมมาก

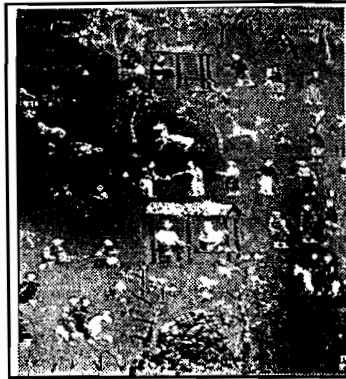


8



9

รูปที่ 8-9 พระวิหารเล็กด้านหลังพุทธสีมาเป็นหอพระ ซึ่งมีลักษณะเป็นอาคารสี่เหลี่ยมผืนผ้าขนาดย่อม มีการประดับตกแต่งด้วยกระเบื้องสีฉ่ำเล็ก ๆ บนพื้นผนังสีชมพู ประกอบการรับน้ำหนักโครงสร้างของหลังคาด้วยแขนนาง หรือคันทวยที่มีลักษณะอ่อนระหงคล้ายของไทย



10



11



12



13

รูปที่10-13 การประดับกระงกสีเหล่านี้ แสดงภาพชีวิตความเป็นอยู่ประจำวันอย่างชาวบ้านดงดงมละลานตา ตลอดบริเวณด้านข้างและด้านหลังของตัวอาคาร ส่วนด้านหน้าบริเวณผนังรอบประตูทางเข้ารวมทั้งหมดนั้นตกแต่งด้วยการแกะสลักไม้แบบนูนสูง เล่าเรื่องพุทธประวัติปิดทองรองชาด ฝีมือปราณีตงดงาม



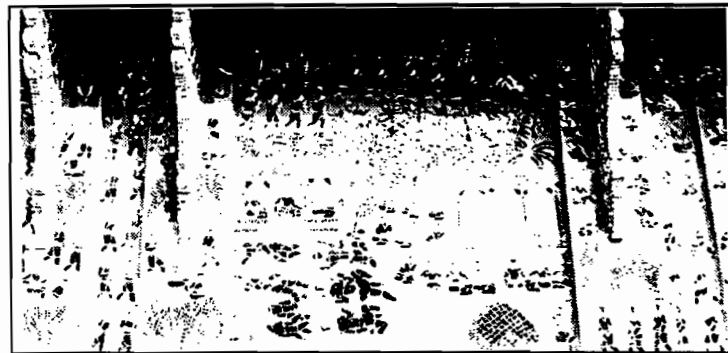
14



15



16



17

รูปที่ 14-17 วิหารเล็กอีกหลังหนึ่ง ด้านหลังพุทธสีมา มีขนาดเท่าเทียมกันกับวิหารหลังแรก รวมทั้งการประดับตกแต่งฝาผนัง ภายนอกด้วยกรรมวิธีที่เหมือนกัน คือ กระจกสีชิ้นเล็กๆ ปิดประดับบน ผนังปูนสีชมพูดูงดงามน่ารักรยิ่ง แต่กลับแสดงเรื่องราวตามวิถีชีวิตในราช สำนักตามแบบของนิทานพื้นบ้านที่สามารถสื่อแสดงถึงชีวิตวัฒนธรรมได้ อย่างดี ตกแต่งโครงสร้างภายนอกอาคารด้วยคันทวยที่แตกต่างจาก อาคารหลังแรก โดยแสดงเอกลักษณ์ศิลปะแบบล้านช้างที่ผสมผสานทั้งความ หนักแน่นของโครงสร้างและความละเอียดของตัวลายเข้าด้วยกัน

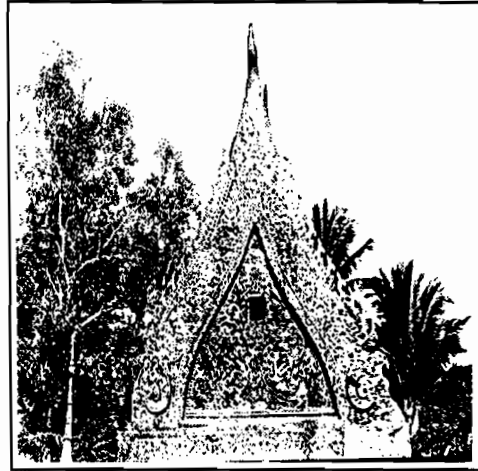


18



19

รูปที่ 18-19 ด้านหลังของพุทธสีมาภายนอกมีผนังขนาดใหญ่ตกแต่งด้วยกระจกสีบนพื้นปูนสีส้มแดง แสดงภาพต้นไม้แห่งความอุดมสมบูรณ์ กิ่งใบมีสีลาอ่อนไหวประกอบช่องไฟที่งดงาม ประทับ 2 ข้างด้วยเสาครึ่งวงกลมขนาดใหญ่ ตกแต่งด้วยการฉลุลายปิดทอง ซึ่งเป็นเอกลักษณ์งานหัตถศิลป์ของลาวอีกประเภทหนึ่ง เช่นเดียวกับพื้นผนังระหว่างประตู และเสาที่แสดงภาพเทวดาบนหลังราชสีห์ ประกอบลายเทพฤชางดงามสะดุดตา



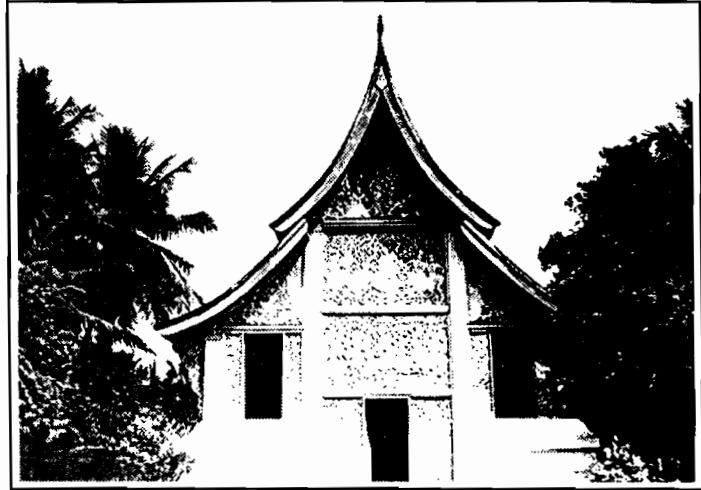
20



21

รูปที่ 20-21 การตกแต่งแบบปิดทองฉลุลายนี้ กินพื้นที่ โดยรอบของอาคารบริเวณด้านข้างและด้านหน้า รวมทั้งภายในวิหาร ซึ่งแสดงภาพ "พาหุง 8 บท" หรือชัยชนะของพระพุทธเจ้า 8 ครั้ง ตอนบนเหนือบานประตูและหน้าต่าง แสดงภาพลาย "ปुरुณฆฎะ" หรือหม้อดอกไม้แห่งความอุดมสมบูรณ์ อันเป็นลายที่นิยมอย่างยิ่ง ในวัฒนธรรมแบบล้านนา และล้านช้าง

โรงเมี้ยนโกศ

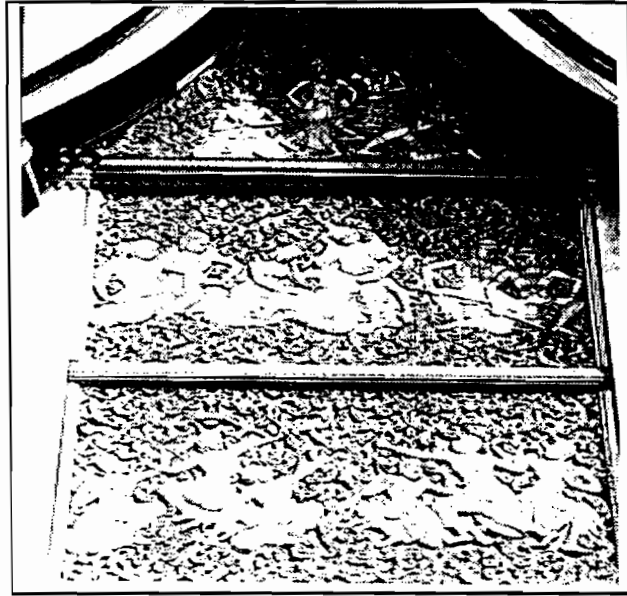


22



23

รูปที่ 22-23 "โรงเมี้ยนโกศ" หรือโรงเก็บราชรถ และพระโกศของเจ้ามหาชีวิตศรีสว่างวงศ์ บริเวณผนังภายนอกด้านหน้าแสดงผลงานแกะสลักไม้อันประณีตวิจิตรฝีมือบรมครูสกุลช่างหลวงพระบางที่เน้นความแพรวพราวของตัวลายที่ละเอียดละลายนตา แต่มีความอิสระในโครงสร้างของการออกลาย



24

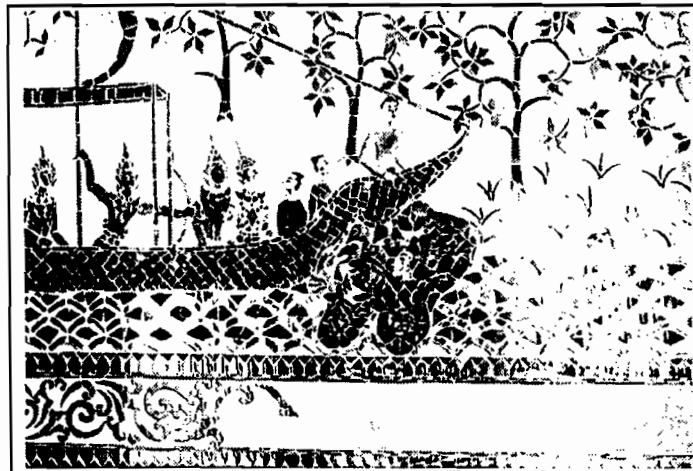


25

รูปที่ 24-25 รายละเอียดของผนังและบานประตูไม้
แกะสลักฝีมือทิตตัน สกุลช่างพื้นเมืองหลวงพระบาง ผู้เป็นบรมครูที่ได้
รับการยกย่องเป็นบัณฑิตกิตติมศักดิ์ทางด้านศิลปลาว สาขาจิตรกรรม
และประติมากรรม



26



27

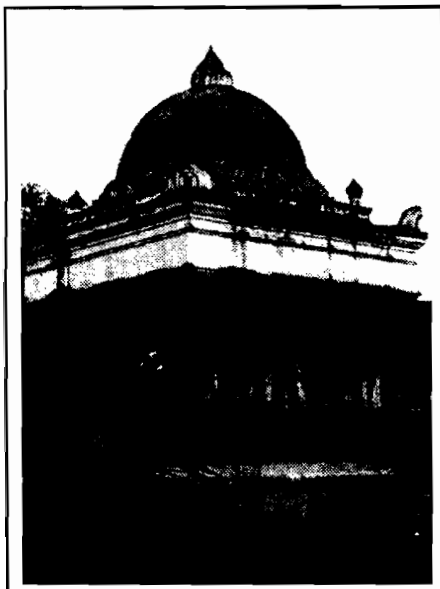
รูปที่ 26 พระโกศและราชรถ แบบอย่างของหลวงพระบาง ซึ่งดูไม่แตกต่างจากของไทย ในด้านที่แสดงออกถึงความยิ่งใหญ่ของสถาบันกษัตริย์ แต่รายละเอียดตกแต่งนั้นยังคงแสดงเอกลักษณ์ของศิลปะพื้นบ้านที่ไม่วิจิตรอลังการเท่าของไทย

รูปที่ 27 การตกแต่งผาผนังภายในบริเวณโรงเก็บราชรถ แสดงการติดประดับกระจกสีชิ้นเล็กชิ้นน้อยบนผนังปูนที่ไม่ได้ย้อมสีดูงามตาอีกแบบหนึ่ง

วัดวิชุล

วัดที่มีความสำคัญไม่ยิ่งหย่อนไปกว่าวัดเชียงทองแห่งหลวงพระบางคือ วัดวิชุลหรือวัดแห่งพระธาตุหมากโม วัดนี้เป็นวัดสำคัญที่พระยาวิชุลราชโปรดฯ ให้สร้างขึ้นในปี พ.ศ. 2046 เพื่อเป็นที่ประดิษฐาน พระบางซึ่งอาราธนามาจากเมืองเวียงคำ ความสำคัญของวัดวิชุลนี้เนื่องมาจากมีเจดีย์ปทุม หรือพระธาตุดอกบัวใหญ่ที่นางพันดินเชียงพระอัครมเหสีของพระยาวิชุลราชโปรดฯ ให้สร้างขึ้นในปี พ.ศ. 2057 ชาวบ้านเรียกเจดีย์องค์นี้ว่าพระธาตุหมากโม เนื่องจากองค์พระธาตุมีรูปร่างคล้ายผลแตงโมผ่าครึ่งหรือเป็นทรงโอคว่ำคล้ายสถาปัตยกรรมแบบฟองน้ำ (BUBBLE TYPE) ที่เมืองสาญจี ประเทศอินเดีย ยอดพระธาตุมีลักษณะคล้ายรัศมีแบบเปลวไฟของพระพุทธรูปแบบลังกา หรือสุโขทัยที่มุมฐานชั้นบนและชั้นกลางมีเจดีย์ทิศทรงดอกบัวตูมทั้งสี่มุม นับเป็นพระธาตุที่มีลักษณะรูปทรงแตกต่างไปจากพระธาตุทั้งหลายในลาว

จากหลักฐานแสดงว่าได้มีการบูรณะปฏิสังขรณ์พระธาตุหมากโมมาแล้ว 2 ครั้งเป็นอย่างน้อย คือครั้งแรกเมื่อปี พ.ศ. 2438 ในสมัยของเจ้ามหาชีวิตสักรินทร์ (คำสุก) พระราชบิดาของเจ้ามหาชีวิตศรีสว่างวงศ์



ต่อมาในปี พ.ศ. 2457 พระธาตุหมากโมทรุดโทรมลง เจ้ามหาชีวิตศรีสว่างวงศ์พร้อมด้วยประชาชนชาวหลวงพระบางได้ร่วมกันปฏิสังขรณ์จนสมบูรณ์ดังเดิม ในการบูรณะครั้งหลังนี้ได้พบโบราณศิลปวัตถุจำนวนมาก เช่น พระเจดีย์ทองคำ พระพุทธรูปสำริด ทองคำ และเงิน โดยเฉพาะอย่างยิ่งได้พบพระพุทธรูปที่แกะสลักจากแก้วหรืออัญมณีมีค่า โบราณวัตถุเหล่านี้ส่วนใหญ่ได้ถูกนำขึ้นถวายสมเด็จพระเจ้ามหาชีวิตศรีสว่างวงศ์ และคงเก็บรักษาไว้ในพระราชวังหลวงพระบาง มาจนทุกวันนี้

วัดวิชุลตั้งอยู่ทางทิศตะวันออกเฉียงใต้ห่างจาก "พูสี" ซึ่งเป็นภูเขาสูงเด่นกลางเมืองหลวงพระบางราว 300 เมตร

บริเวณวัดตั้งอยู่บนเนินลาดมาจากเชิงพูลี ภายในบริเวณวัด นอกจากพระธาตุหมากโมแล้วอาคารที่สำคัญมีเอกลักษณ์เฉพาะตัวอีกหลังหนึ่งของวัดนี้คืออาคารพุทธสีมาหรือโบสถ์ หรือที่ทางภาคอีสานของไทยเราเรียกสั้น ๆ ว่า "สิม" นั้นมีขนาดค่อนข้างใหญ่โตอันแสดงถึงการให้ความสำคัญต่อ "โบสถ์" มากกว่า "วิหาร" ตัวโบสถ์มีรูปร่างคล้ายอาคารทรงโรง มีหลังคาลาดคลุมตลอดทั้ง 4 ด้าน ประกอบแขนนางรองรับ โดยรอบ ด้านหน้าอาคารที่หันสู่พระธาตุหมากโมทางทิศ ตะวันออกเฉียงเหนือมีชายคาขนาดใหญ่ยื่นออกมาคลุมระเบียง หน้าอีกชั้นหนึ่ง ตัวหลังคาส่วนบนถูกแยกออกจากหลังคาชั้นล่าง ด้วยคอสองที่ ค่อนข้างสูงแสดงให้เห็นถึงอิทธิพลของ สถาปัตยกรรมแบบสกุลช่างไทลื้อสิบสองปันนาที่ปรากฏใน หลวงพระบางอย่างชัดเจน



28

จากลักษณะของหลังคาดังกล่าวทำให้โบสถ์ของวัด วิชุลไม่มีหน้าบันหรือ "สีหน้า" บนหลังคาประดับด้วย "โหง" รูปพญานาคซึ่งตรงกับข้อฟ้าในสถาปัตยกรรมไทย ตรงชายคาประดับด้วย "ดอกตีนป้านลม" หรือหางหงส์ของไทยเป็นรูป พญานาค 3 เศียร ที่กลางสันหลังคามี "ข้อฟ้า" ทำเป็นรูป ปราสาทยอดฉัตรเล็ก ๆ ลดหลั่นกันหลายชั้นประดับอยู่ ซึ่งเป็นเอกลักษณ์ของการตกแต่งหลังคาของอาคารในวัดลาว ทั่วไป ธรรมเนียมการตกแต่งสันหลังคาด้วย "ข้อฟ้า" ของลาวนี้ มีลักษณะเหมือนการตกแต่งหลังคาวิหารล้านนาด้วย "ปราสาท เพ็อง" หรือตกแต่งด้วย "ฉัตร" นั้นเอง

ตัวอาคารพุทธสีมามีหน้าต่างประดับด้วยลูกมะหวด กลึงด้วยไม้เพื่อทำให้ภายในตัวอาคารไม่มีแสงสว่างมากเกินไป บานประตูด้านหน้าทั้ง 3 ช่องแกะสลักลึงรักปิดทองเป็นรูปพระ ศิวะ พระวิษณุ พระพรหม และพระอินทร์อย่างสวยงามตาม แบบศิลปะเชียงขวาง

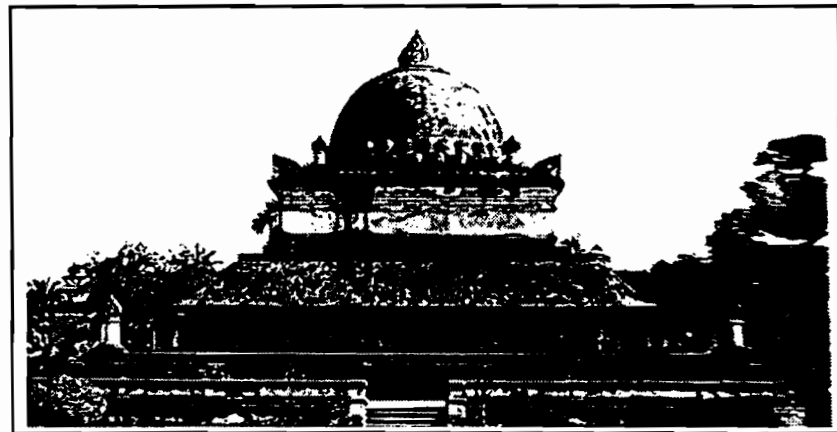
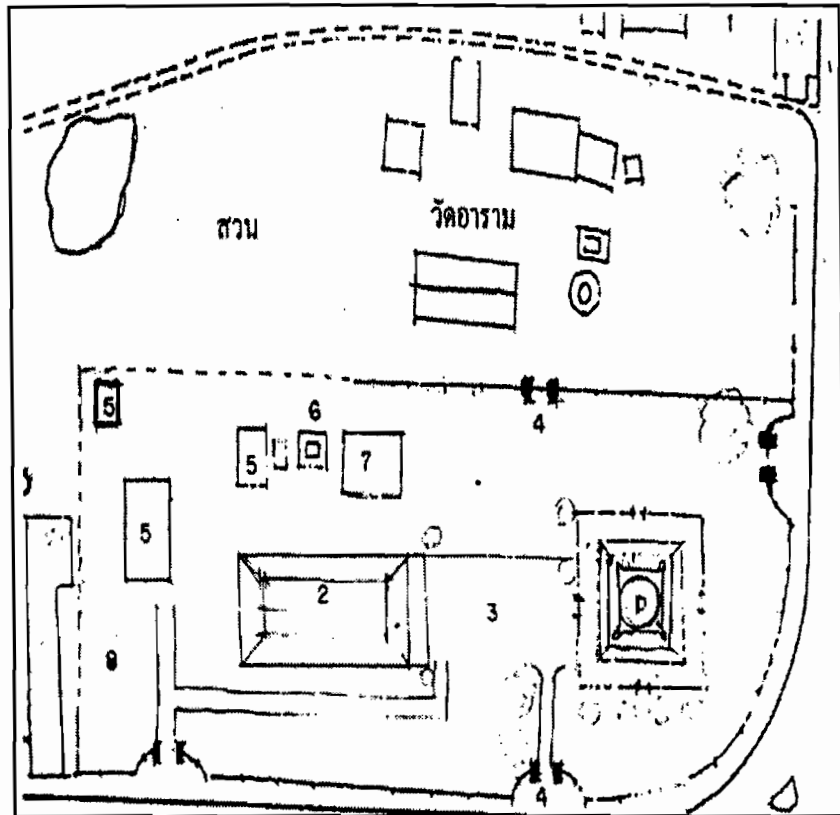
วัดวิษุฒแห่งนี้ยังได้เคยเป็นหอพิพิธภัณฑ์ทางศาสนา
เมื่อปี พ.ศ. 2485 แต่ปัจจุบันข้าวของส่วนใหญ่ถูกเคลื่อน
ย้ายไปเก็บรักษาไว้ในพิพิธภัณฑ์พระราชวังหลวงพระบางเกือบ
หมดแล้ว คงเหลืออยู่เป็นส่วนน้อยเท่านั้น



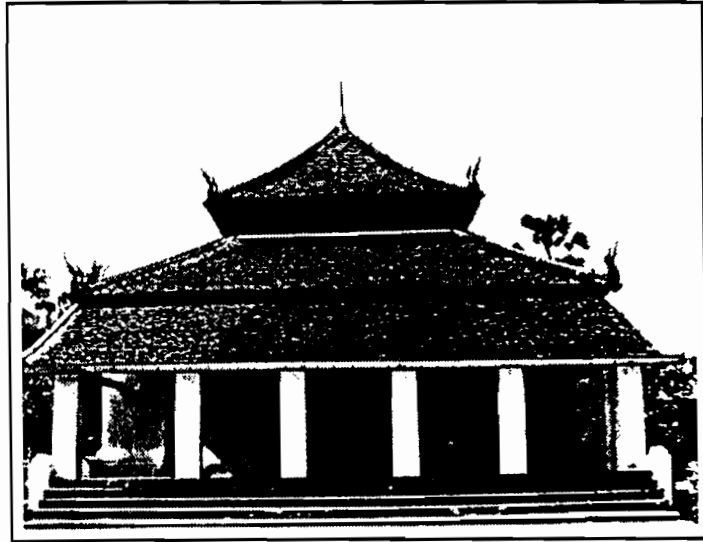
29

รูปที่ 29 พระพุทธรูปไม้แกะสลักขนาดสูงเท่าคนจริง
ภายในพุทธสีมาวัดวิษุฒ ซึ่งเป็นที่นิยมสร้างกันมากในช่วง
พุทธศตวรรษที่ 24 เป็นต้นมา

วัดวิษุฒ



1. พระธาตุหมากโม
2. อุโบสถ
3. ลานคอนกรีต
4. ชุ่มประตูก่ออิฐฉาบปูน
5. กุฏิ
6. ธาตุ
7. เวที
8. ต้นโพธิ์

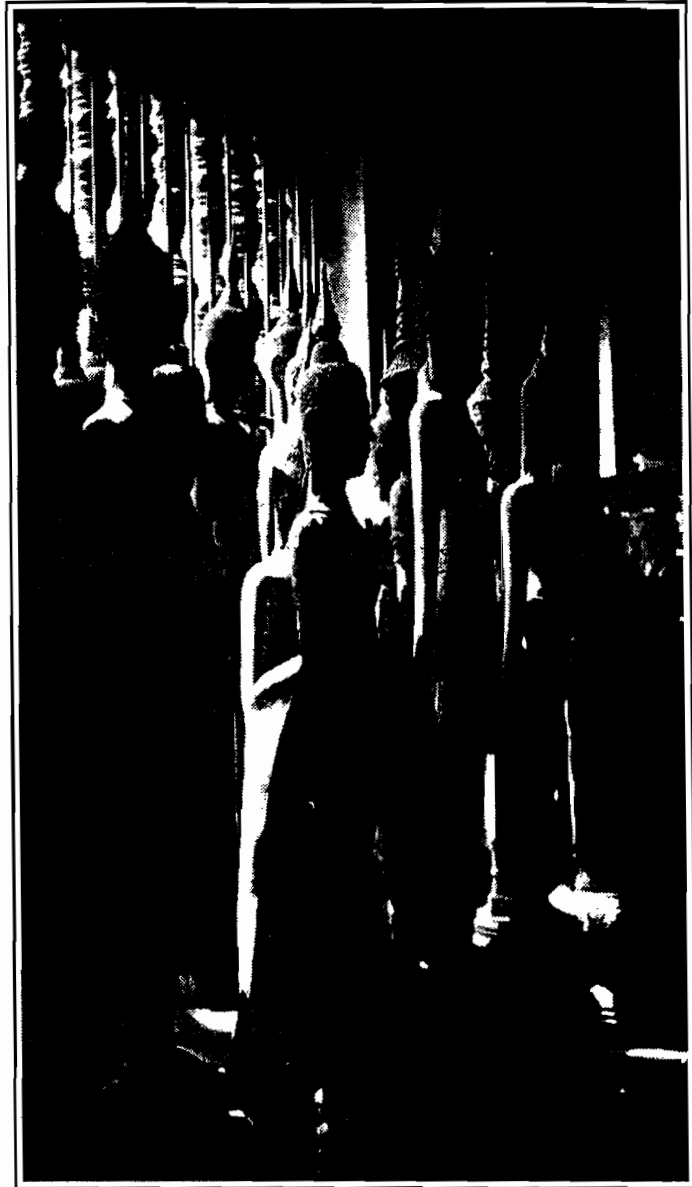


30



31

รูปที่ 30-31 พุทธสีมา (ลิม) หรือโบสถ์วัดวิบูล
พระยาราชบุรุษ โปรดฯ ให้สร้างวัดแห่งนี้ขึ้นเมื่อ พ.ศ. 2046 เพื่อ
ประดิษฐานพระบาง ซึ่งอาราธนามาจากเมืองเวียงคำ ตัวพุทธสีมามี
รูปทรงแบบอาคารทึบสี่เหลี่ยมสองชั้นเป็นที่สังเกตได้ว่าส่วนคอสองนั้นจะ
สูงมาก



32

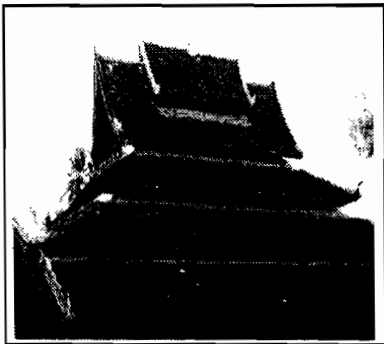
รูปที่ 32 พระพุทธรูปไม้แกะสลักขนาดสูงเท่าคนจริง ภายในพุทธสิมวาตวิหารที่ยังหลงเหลืออยู่บางส่วน ในขณะที่ข้าวของส่วนใหญ่ถูกนำไปเก็บไว้ในพิพิธภัณฑ์หลวงพระบาง สิ่งเหล่านี้แสดงให้เห็นถึงศรัทธาอันแรงกล้าที่มีต่อพุทธศาสนา พระพุทธปฏิมาเหล่านี้จึงดงามจับตา ยามต้องแสงแดดที่สาดลอดลูกกรงไม้มะหวดเข้ามา ดูสงบ สง่าและสมณะ

28

วัดใหม่สุวรรณภูมาราม

วัดสำคัญอีกแห่งหนึ่งของหลวงพระบางคือ วัดใหม่สุวรรณภูมารามที่แสดงถึงความเคร่งขรึมและงามสง่าแบบหลวงพระบาง วัดนี้อยู่ติดกับพระราชวังหลวงพระบาง แต่เดิมมีชื่อว่าวัดสุวรรณภูมาราม สร้างโดยพระเจ้าอนุรุท ในปี พ.ศ. 2337 ซึ่งตรงกับสมัยรัชกาลที่ 1 แห่งกรุงรัตนโกสินทร์ ต่อมาในสมัยพระเจ้ามันทาทุราช ครองราชย์ระหว่างปี พ.ศ. 2360-2399 พระองค์ทรงให้มีการปฏิสังขรณ์วัดนี้พร้อมกับทรงสร้างพระพุทธรูป พระธาตุและหอขวางขึ้นอีกหลังหนึ่งแล้วโปรดฯ ให้เปลี่ยนชื่อเป็นวัดใหม่สุวรรณภูมาราม แต่ชาวบ้านทั่วไปเรียกสั้น ๆ ว่า "วัดใหม่" วัดแห่งนี้เคยเป็นที่ประดิษฐานของพระบางระยะหนึ่งในรัชสมัยของเจ้ามหาชีวิต สักกรินทรฤทธิ์หรือ เจ้าคำสูก ครองราชย์ ระหว่างปี พ.ศ. 2431-2448 พระองค์เป็นโอรสของเจ้าอนุคำผู้ยอมรับ "การอารักขา" ของฝรั่งเศสในสมัยรัชกาลที่ 5 วัดใหม่นี้แต่เดิมยังเป็นที่ประทับของพระสังฆราชลาวอีกด้วย ซึ่งสังฆราชองค์สุดท้ายก็เคยประทับที่นี่ก่อนที่จะหนีมาไทยก่อนเปลี่ยนแปลงการปกครอง

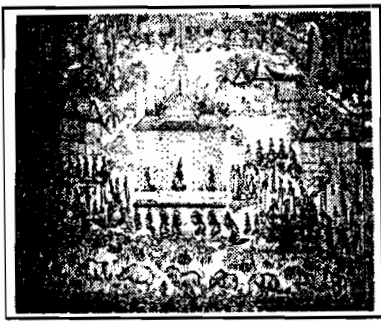
ลักษณะการวางผังของอาคารต่าง ๆ ในวัดใหม่ นี้มีการจัดวางอาคารกลุ่มพุทธาวาสและสังฆาวาสแยกกันเป็นสัดส่วน โดยจัดให้หมู่กุฏิสงฆ์ทั้งหมดตั้งอยู่บริเวณริมรั้วทางทิศตะวันตกเฉียงเหนือ มีแนวต้นมะพร้าว บ้านเรือน และลำน้ำโขงอยู่ถัดไปข้างหลัง ภายในบริเวณวัดมีแนวต้นไม้เล็ก ๆ คั่นอยู่ระหว่างเขตสังฆาวาสและพุทธาวาส



32

ตัวโบสถ์หรือพุทธสีมาในเขตพุทธาวาสตั้งเด่นเป็นประธานติดกับถนนหน้าวัด มีลักษณะเป็นอาคารทรงโรง คล้ายกับโบสถ์วัดวิสุล แต่ดูเคร่งขรึมกว่าด้วยหลังคาที่คลุมตลอดทั้งสี่ด้าน 2 ระดับต่อเนื่องกัน ข้างบนเป็นหลังคาหน้าจั่วขนาดใหญ่ มีหลังคาเล็กซ้อนอยู่อีกชั้นหนึ่ง นับเป็นลักษณะเด่นของสถาปัตยกรรมในหลวงพระบางอีกแบบหนึ่งที่แตกต่างจากวัดเชียงทอง ที่กึ่งกลางสันหลังคามี "ช่อฟ้า"

ประดับอยู่ด้านข้างตัวพุทธสีมามีฐานยื่นออกมาเข้ากับชายคาที่ต่อออกมาจนเต็มติดดิน ด้านหลังมีหอนางที่ต่อเติมในครั้งรัชกาลพระเจ้ามื่นดาทุราช ส่วนด้านหน้ามีอาคารคล้ายศาลาตั้งขวางประชิดติดกับระเบียงหน้า



33

ภายในพุทธสีมามีการตกแต่งผนังด้วยรูปพระพิมพ์ปิดทององค์เล็ก ๆ นับหมื่นนับแสนองค์บนผนังสีแดงชาดคล้ายกับวัดบางแห่งในจังหวัดเชียงใหม่ ส่วนผนังภายนอกของพุทธสีมาตกแต่งด้วยงานปูนปั้นลงรักปิดทองตลอดความกว้างยาวของผนังเป็นเรื่องเวสสันดรชาดกอันเป็นผลงานของทิตตันผู้แกะสลักโรงราชรถพระโกศที่วัดเชียงทอง

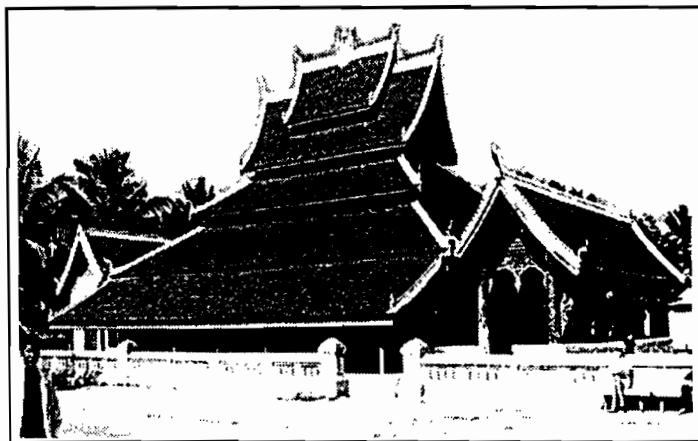
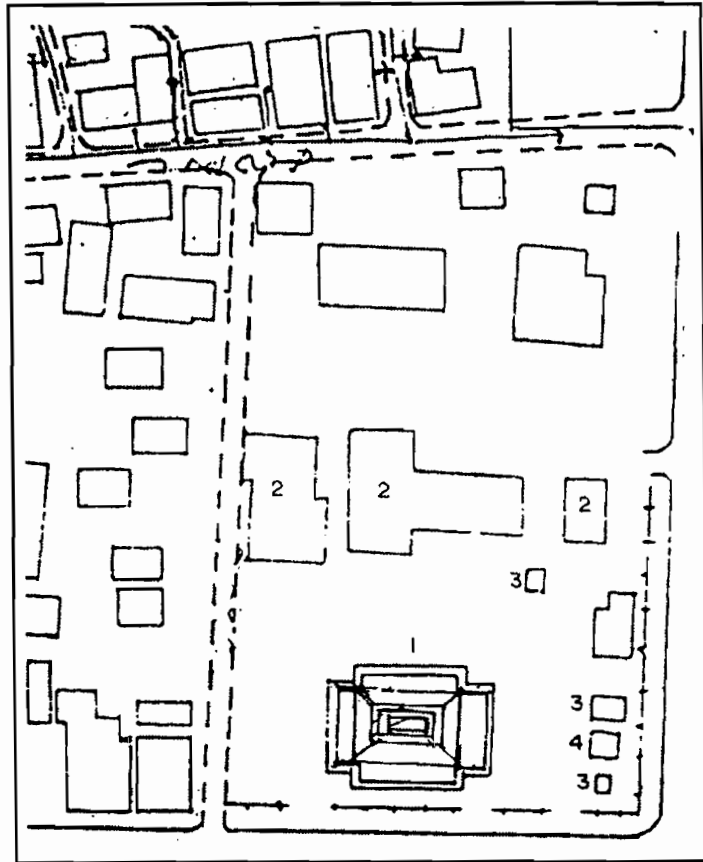
บริเวณแนวกำแพงเตี้ย ๆ ทางทิศตะวันออกเฉียงเหนือหน้าพุทธสีมาเป็นที่ตั้งของหอไตรและพระธาตุ สำหรับองค์พระธาตุนี้ได้รับการออกแบบในรูปทรงสี่เหลี่ยม นับตั้งแต่ฐานซ้อนชั้นขึ้นไปถึงองค์ระฆัง บัลลังก์และปลียอด เช่นเดียวกับพระธาตุในวัดเชียงทอง ซึ่งพระธาตุทรงดอกบัว สี่เหลี่ยมนี้ นับเป็นสัญลักษณ์ของพี่น้องไทย-ลาว สองฝั่งโขง ตลอดระยะเวลาที่ผ่านมา ทั้งนี้คงจะได้รูปแบบมาจากพระธาตุพนม นั่นเอง สองข้างของพระธาตุเป็นที่ตั้งของอาคารก่ออิฐ ถูปูนหลังเล็ก ๆ ซึ่งชาวลาวเรียกว่า "อุบมุง" หรือ "อุโมงค์" ที่หน้าบันตกแต่งด้วยงานปูนปั้นอย่างสวยงาม ภายในอุบมุงหลังใหญ่มีพระพุทธรูปปางมารวิชัยขนาดค่อนข้างใหญ่ คับอาคารประดิษฐานอยู่ มีที่ว่างให้พระสงฆ์นั่งทำพิธีกรรมได้เพียง 1 หรือ 2 รูปเท่านั้น อุบมุงนี้เป็นที่นิยมกันทั่วไปในหลวงพระบางหรือแม้แต่ในดินแดนล้านนา เช่นที่วัดช้างค้ำ จังหวัดน่านก็มีอุบมุงหลังเล็ก ๆ ตกแต่งด้วยลายปูนปั้นงดงามมาก ลักษณะดังกล่าวแสดงให้เห็นถึงความสัมพันธ์ทางด้านศิลปกรรม ระหว่างอาณาจักรล้านช้างกับอาณาจักรล้านนาอย่างชัดเจน



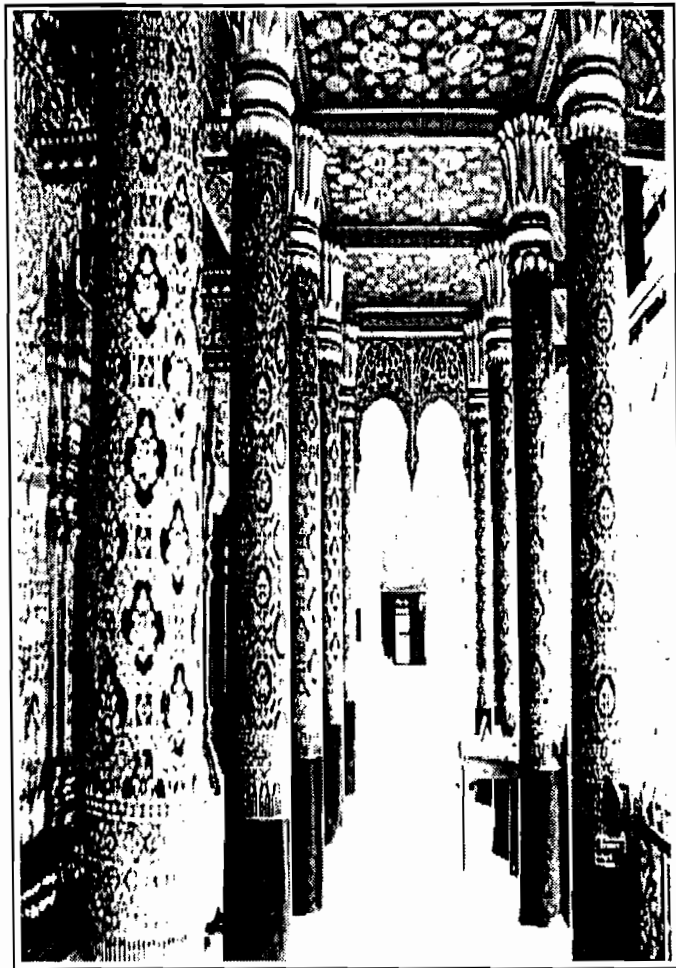
34

33. งานตกแต่งผนังด้านนอกพุทธสีมา เรื่องเวสสันดรชาดก มีลักษณะผสมผสานระหว่างศิลปะแบบประเพณีนิยมและศิลปะแบบโรมานา
34. อุบมุงและธาตุ ทรงดอกบัวบนฐานสี่เหลี่ยมหน้าวัดใหม่

วัดใหม่สุวรรณภูมาราม



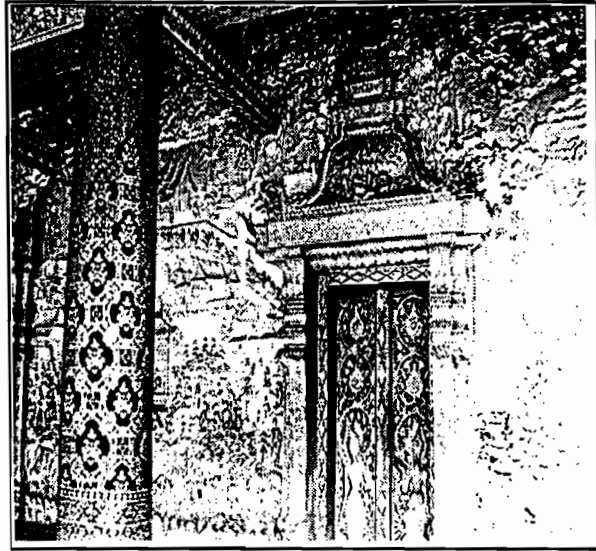
1. อุโบสถ
2. กุฏิ
3. ธาตุ
4. หอพระ



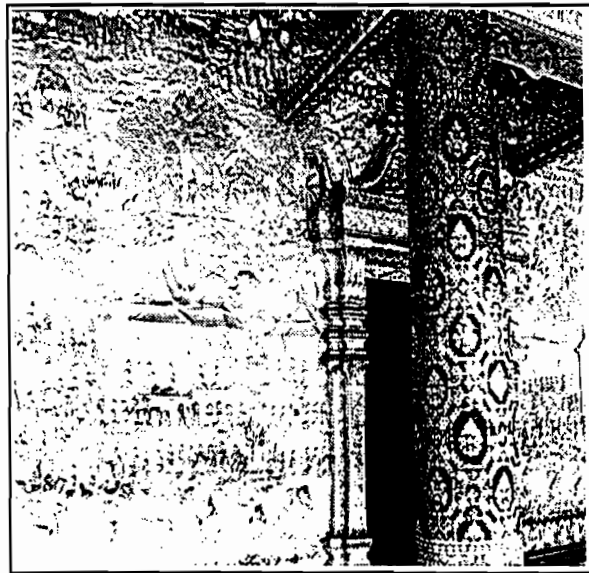
35

รูปที่ 35 บริเวณพระระเบียงด้านนอกของพุทธสิมาวัดใหม่
โดดเด่นด้วยเสาทรงกลมเรียงรายเป็น 2 แถว ตลอดแนวยาวโดย
รอบของพุทธสิมา เสาแต่ละต้นรวมทั้งเพดานตกแต่งด้วยกรรมวิธีฉลุลาย
ปิดทองอันเป็นเอกลักษณ์ของงานหัตถกรรมแบบล้านช้าง แสดงความ
สุขไสของเพดานด้วยการปิดทองล่องชาด ในขณะที่ตัวเสาแสดงความ
หนักแน่นของโครงสร้างด้วยกรรมวิธีฉลุปิดทอง

32



36



37

รูปที่ 36-37 ตลอดฝาผนังโดยรอบของพุทธสีมาด้านนอก ตกแต่งด้วยงานปูนปั้นลวดรักปิดทอง เรื่องเวสสันดรชาดก มีลักษณะผสมผสานระหว่างศิลปะแบบประเพณีนิยมกับงานศิลปะแบบโรมายา ดูแพรวพราวละลานตาด้วยสีของแผ่นทองคำและฝีมือปูนปั้นที่วิจิตรบรรจงดูงดงามแปลกตากว่าที่ใด



38

รูปที่ 38 รายละเอียดของฝาผนังปูนปั้นปิดทองและเซนนาคหรือคันทวย อีกแบบหนึ่งที่ปรากฏให้เห็นบ่อย ๆ ในงานสถาปัตยกรรมล้านช้าง มีโครงสร้างที่เรียบง่ายยาวระหง แต่เน้นการตกแต่งและเพิ่มลวดลายให้สวยวิจิตรงดงามยิ่งขึ้น



39

รูปที่ 39 บานประตูไม้แกะสลักอย่างสวยงามเป็นภาพเทวดาแบบเชียงขวาง ประทับยืนบนหลังพญานาคและราชสีห์ มีการออกลายก้านขด ประกอบฉากหลังที่งดงามน่าสนใจ ซึ่งหากมองผิวเผินจะดูว่าตัวลายเหมือนกัน แต่แท้ที่จริงแล้วเป็นเพียงโครงของก้านลายที่เหมือนกัน แต่รายละเอียดของตัวลายทั้งชายและชวากลับแสดง "ลูกเล่น" ที่แตกต่างกันโดยสิ้นเชิง นับเป็นจินตนาการที่เสริมให้การออกลายดูน่าสนใจยิ่งขึ้น

35

พระธาตุจอมภูสี



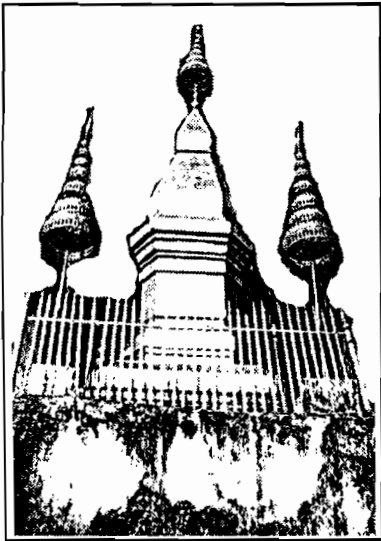
40

หลักเมืองแห่งนครหลวงพระบางคือพระธาตุจอมภูสีสร้างขึ้นในระยะเวลาใกล้เคียงกับ วัดใหม่สุวรรณภูมารามครั้งรัชกาลพระเจ้าอนุรุท ตัวพระธาตุตั้งอยู่บนจอมภูสี ซึ่งเป็นดอยเล็ก ๆ สูงประมาณ 150 เมตร ดูเด่นเป็นสง่าอยู่ตรงใจกลางเมืองหลวงพระบาง ในปี พ.ศ. 2247 สมัยเจ้าอนุรุท กษัตริย์ผู้ครองอาณาจักรล้านช้างได้สร้างพระธาตุจอมภูสี มีขนาดกว้างด้านละ 10.55 เมตร สูง 21 เมตร ได้มีการซ่อมแซมครั้งใหญ่ในปี พ.ศ. 2457 องค์พระธาตุฉาบด้วยแผ่นทองเหลืองบาง ๆ และทองคำ ในสมัยก่อนทางขึ้นไปยังพระธาตุจอมภูสีไม่ค่อยสะดวกสบายเท่าไร มีแต่ทางที่ชาวบ้านใช้ป็นป่าขึ้นไปเอง ในปี พ.ศ. 2479-2480 ในสมัยที่พระเจ้าสว่างวัฒนา กษัตริย์ลาวองค์สุดท้ายยังทรงเป็นองค์มกุฎราชกุมาร ได้มีการสร้างบันไดขึ้นไปยังภูสีทำด้วยดินเผา และหินปูนด้านทิศตะวันตกเฉียงเหนือตรงข้ามกับพระราชวังหลวงพระบาง มีบันไดทั้งสิ้น 328 ขั้น สองข้างทางมีต้นลำทมหรือที่ลาวเรียกว่าต้นจำปา ซึ่งถือเป็นดอกไม้สัญลักษณ์ประจำชาติลาวปลูกเรียงราย ตลอดทางทำให้บรรยากาศร่มรื่น แม้จะไม่ช่วยคลายร้อนเท่าไร แต่ก็มีเสน่ห์ที่ดึงดูดมาจากกลิ่นที่อ่อนช้อยคดเคี้ยวและผิวที่ตะปุ่มตะป่ำของลำต้นและกิ่งลำทม คล้ายตั้งทางขึ้นเขาบริเวณ พระจุฑาธุชราชฐาน พระตำหนักพักผ่อนของรัชกาลที่ 5 ในบริเวณเกาะสีชังที่แม้จะทรุดโทรมจนยากจะบูรณะให้สมบูรณ์ดังเดิม แต่ยังคงสภาพความงามและความยิ่งใหญ่ ในรากฐานโครงสร้างที่พอให้เกิดจินตนาการถึงความตระการตา ในอดีตที่ถูกทอดทิ้งไปอย่างน่าเสียดาย

บริเวณเชิงจอมภูสี มีอาคารวัดป่ารกที่ชาวลาวเรียกว่า "วัดป่าฮวก" ซึ่งเป็นอาคารสี่เหลี่ยมผืนผ้ามีมุขด้านหน้า หน้าบันตกแต่งด้วยงานปูนปั้นลวดลายดอกไม้และรูปพระอินทร์ทรงช้างเอราวัณ ลักษณะเช่นนี้รวมทั้งลวดลายปูนปั้นลายเครือเถาดอกไม้เหนือขอบประตูและสันหลังคาที่ไม่มีช่อฟ้า

แบบลาวทำให้อาคารหลังนี้ดูเหมือนโบสถ์วิหารในยุค
รัตนโกสินทร์ตอนต้นเป็นอันมาก

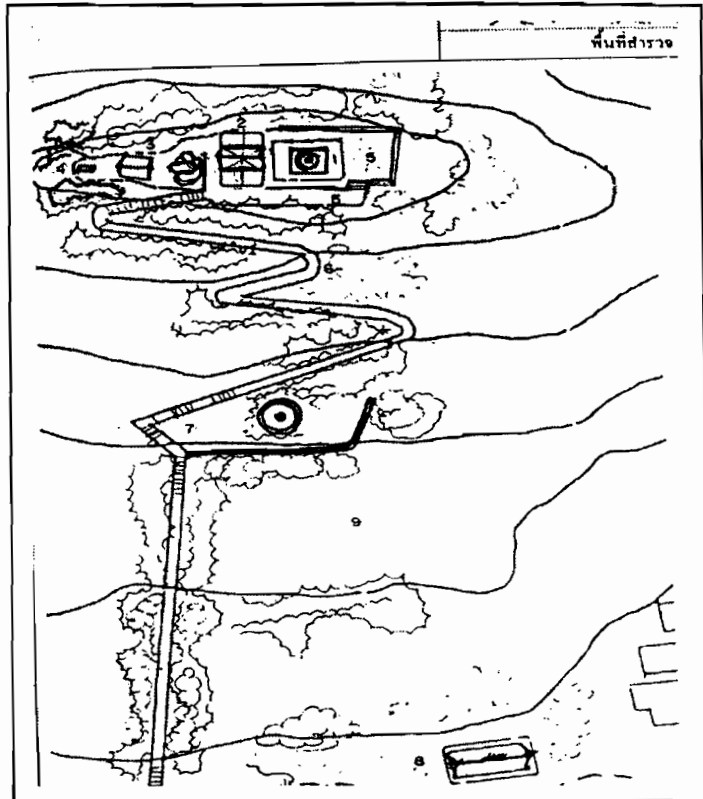
บนยอดกุฏิเป็นองค์พระธาตุทรงดอกบัวสี่เหลี่ยม
ปิดทองทั้งองค์แลดูเหลืองอร่ามมองเห็นแต่ไกล พระธาตุกุฏินี้
ถือเป็นมิ่งขวัญของชาวเมืองหลวงพระบางดังคำกล่าวติดปาก
กันว่า "ไปยาม (เยี่ยม) นครหลวงพระบาง ถ้าได้เบิ่งกุฏิหรือ
ว่าขึ้นไปไหว้พระธาตุกุฏิ เปรียบเสมือนกับว่าบ่ได้เห็นนครหลวง
พระบางอย่างแท้จริง"



41

พระธาตุกุฏินี้มีความสำคัญเทียบได้กับหลักเมืองของ
นครหลวงพระบางและเหตุที่ได้ชื่อว่า "กุฏิ" ก็มีตำนานย้อนไป
ถึงกำเนิดนครหลวงพระบางด้วย ดั้งนิทานพื้นบ้านที่เล่าสืบ
ต่อกันมาว่าเดิมมีฤาษีสองพี่น้องอาศัยอยู่บนภูเขาแห่งนี้ ต่อมา
ฤาษีทั้งสองได้มาปักหลักหมายเขตสร้างบ้านสร้างเมืองคือ
หลวงพระบางนี้ขึ้น จึงเรียกตอຍนี้ว่ากุฏิ หรือภูเขาของพระฤาษี
นั่นเอง อย่างไรก็ตามตำนานนี้เป็นเพียงนิทานเล่าขานกันเท่า
นั้น เพราะพระธาตุกุฏินี้ยังมีอายุน้อยมากเมื่อเทียบกับประวัติ
ความเป็นมาของนครหลวงพระบางเพราะเพิ่งจะสร้างขึ้นเมื่อราว
สองร้อยปีมานี้เอง ในขณะที่หลวงพระบางเป็นเมืองเก่าแก่ที่มี
อายุกว่าพันปีมาแล้ว

พระธาตุจอมภูลี

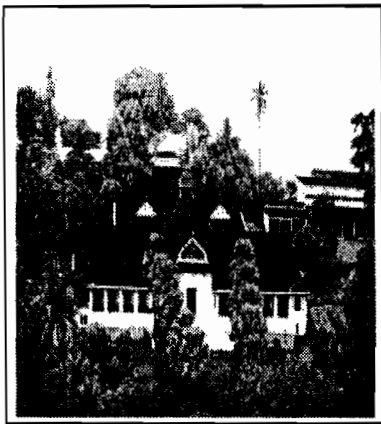


1. พระธาตุภูลี
2. อุโบสถจตุรมุข
3. หอพระ
4. ฐานปิ่นต่อสู้อากาศยาน
5. ลานหน้าพระธาตุ
6. บันไดอิฐ
7. ลานโพธิ์
8. วิหารวัดป่าขวด
9. ป่า

พระราชวังหลวงพระบาง:

พระราชวังหลวงพระบางความสง่างามอันบริสุทธิ์และสมถะ ตั้งอยู่ริมแม่น้ำโขงหันหน้าตรงกับพระธาตุภูษี ตัวพระราชวังเป็นหมู่อาคารเดี่ยว ๆ ชั้นเดียว ตั้งอยู่บนยกพื้นสูงเป็นความงดงามแบบฝรั่งเศสอาณานิคม ผสมกับศิลปะล้านช้างและสภาพแวดล้อมที่สงบร่มรื่น

ภายในบริเวณพระราชวังหลวงพระบางมีการจัดพื้นที่โปร่งเบา ร่มรื่นไปด้วยต้นไม้แต่ก็ไม่หนาแน่นจนเกินไป ไม่ว่าจะเป็นแนวไม้ใหญ่ริมฝั่งโขงด้านหลังหรือต้นตาลสองข้างถนน เข้าสู่ตัวอาคารพระราชวัง ธรรมชาติเหล่านี้ช่วยส่งเสริมให้พระราชวังหลวงพระบางงามอย่างมีคุณค่าและมีเอกลักษณ์ของตนเอง



42

พระราชวังแห่งนี้สร้างขึ้นในปี พ.ศ. 2447 สมัยเจ้ามหาชีวิตศรีสว่างวงศ์ สถาปนิกชาวฝรั่งเศสเป็นผู้ออกแบบ ต่อมาได้มีการสร้างหลังคายอดปราสาทเพิ่มเติมทำให้อาคารหลังนี้เป็นการผสมผสานอาคารแบบฝรั่งเศสอาณานิคมกับศิลปะล้านช้างอย่างกลมกลืน พระราชวังแห่งนี้สืบทอดมายังเจ้ามหาชีวิตศรีสว่างวัฒนาภคิรัยองค์สุดท้ายภายหลังการเปลี่ยนแปลงการปกครองที่ทางลาวเรียกว่าได้รับการ "ปลดปล่อย" ในปี พ.ศ. 2518 รัฐบาลสังคมนิยมประชาธิปไตยประชาชนลาว ได้เปลี่ยนมาเป็น "หอพิพิธภัณฑ" ในปีต่อมา

จากประตูพระราชวังเข้าไปยังตัวพระราชวังสองข้างถนนร่มรื่นด้วยต้นตาลที่ปลูกเรียงรายตลอดแนว ด้านซ้ายมือเป็นอนุสาวรีย์พระเจ้าศรีสว่างวงศ์ ซึ่งเป็นพระบิดาของพระเจ้าศรีสว่างวัฒนา

ลักษณะแผนผังของตัวพระราชวังประกอบด้วยอาคารขวางด้านหน้า เป็นอาคารชั้นเดียวแบบอาณานิคม ยกพื้นสูง หลังคามุงกระเบื้อง ตรงกลางเป็นมุขถาวรหน้าเปิด



43

เข้าไปสู่ห้องฟังธรรมของเจ้ามหาชีวิตและห้องพระโรงเบื้องหลัง ห้องพระโรงนี้เป็นอาคารเดียวที่มีหลังคายอดปราสาทสามารถมองเห็นเป็นสง่าเด่นชัดได้จากภายนอก

สำหรับมุขทวารหน้าซึ่งมีหน้าบันยื่นออกมาเป็นรูปช้าง 3 เศียรอันเป็นสัญลักษณ์ของ "ราชอาณาจักรลาว" ในระบอบเก่าได้แบ่งอาคารขวางนี้ออกเป็น 2 ส่วนคือ ส่วนปีกซ้ายทางทิศตะวันตกเฉียงใต้ เป็นห้องรับแขกของพระมหาลีและส่วนปีกขวาทางทิศตะวันออกเฉียงเหนือเป็นห้องรับแขกของเจ้ามหาชีวิต ห้องสุดท้ายของปีกด้านนี้ได้ถูกจัดไว้เป็นห้องพระโดยเฉพาะ ด้านข้างและด้านหลังของห้องพระโรงก็เป็นหมู่พระที่นั่ง และที่ประทับของเจ้ามหาชีวิตและพระมหาลี

ในห้องพระซึ่งอยู่ห้องสุดท้ายของปีกขวานี้เป็นที่ประดิษฐานพระบางอันมีชื่อเสียงของลาว "พระบาง" เป็นพระพุทธรูปประทับยืนแสดงปางประทานอภัยทั้ง 2 พระหัตถ์หรือที่อย่างคนไทยเราเรียกว่า ปางห้ามสมุทรเป็นพระพุทธรูปแบบศิลปะเขมรสมัยหลังบายัน และคงมีอายุอยู่ในราวพุทธศตวรรษที่ 18 องค์ พระบางมีความสูง 1 เมตร 40 เซนติเมตร หนัก 54 กิโลกรัมประกอบด้วยทองคำถึง 90 เปอร์เซ็นต์ และภายในห้องนี้ยังเป็นที่ประดิษฐานของพระพุทธรูปขนาดปรกสลักศิลาแบบเขมรอีก 3-4 องค์ นอกจากนี้ยังมีกลองมโหรีทีก อีกจำนวนหนึ่งซึ่งเป็นที่น่าสนใจว่า กลองมโหรีทีกเหล่านี้เป็นแบบเฮเกอร์ 3 หรือแบบฆ้องกบคือมีกบสามตัวซ้อนกันอยู่ทั้งสี่มุมบนหน้ากลอง ด้านข้างของกลองตกแต่งด้วยรูปสัตว์ป่าในเขตร้อนเช่นจำพวกงู แมลง หรือกิ้งก่า ส่วนฐานของกลองบางใบตกแต่งเป็นรูปสัตว์เลื้อยคลานหรือจระเข้ สิ่งเหล่านี้ล้วนแสดงถึงความคิดในเรื่องความอุดมสมบูรณ์ (FERTILITY) เพราะสัญลักษณ์รูปสัตว์เหล่านี้มีความสัมพันธ์กับน้ำอันเป็นบ่อเกิดของความอุดมสมบูรณ์ตามระบบเกษตรกรรมในเอเชีย ดังนั้นกลองมโหรีทีกนี้ นอกจาก

จะใช้ในพิธีศพแล้วจึงยังใช้ตีเรียกฝนอีกด้วย

บริเวณตรงกลางของตัวอาคารพระราชวังห้องแรกเป็นห้องฟังธรรมของเจ้ามหาชีวิตภายในห้องมีธรรมาสน์ที่ตกแต่งอย่างสวยงามอลังการตั้งอยู่ทางซ้ายของห้องนี้มีประตูเข้าไปยังห้องรับแขกของพระมเหสี ซึ่งใช้เป็นห้องจัดแสดงของขวัญจากประเทศต่าง ๆ ที่พระราชทานแก่เจ้ามหาชีวิตลาว ด้านขวาของห้องฟังธรรมเป็นห้องรับรองแขกของเจ้ามหาชีวิตภายในห้องรับแขกมีรูปหล่อสำริดเครื่องค้ำของเจ้ามหาชีวิตองค์เจ้ามหาชีวิตสักกรินทร์ เจ้ามหาชีวิตศรีสว่างวงศ์ และเจ้ามหาชีวิตศรีสว่างวัฒนา ซึ่งล้นหล่อมมาจากประเทศฝรั่งเศส สิ่งที่น่าประทับใจประการหนึ่งภายในห้องนี้คือบรรยากาศ "แบบฝรั่งเศสปนลาว" ที่น่าตื่นตาตื่นใจ เพราะบนผนังโดยรอบห้องมีรูปเขียนขนาดใหญ่เต็มพื้นที่ผนังแสดงถึงประเพณีต่าง ๆ ของลาวในช่วงเวลาที่แตกต่างของแต่ละวัน โดยมีทิวทัศน์อันสวยงามของหลวงพระบางเป็นฉากหลัง เช่น ทิวทัศน์ตอนเช้า ตอนเที่ยง และตอนเย็น หรือขบวนแห่เจ้ามหาชีวิตเสด็จไปสร่งน้ำพระพุทธรูปที่วัดเชียงทองและวัดใหม่ นอกจากนี้ยังมีรูปประเพณีปีใหม่หรืองานสงกรานต์ของลาว ตลอดจนรูป "ตลาดแลง" หรือ "ตลาดเย็น" ซึ่งบรรยากาศและเรื่องราวของสถานที่ต่าง ๆ เหล่านี้ ล้วนถูกถ่ายทอดด้วยลีลาของฝีแปรงการใช้สี ตลอดจนเส้นที่แสดงรูปทรงของเรื่องราว รวมทั้งเทคนิควิธีการถ่ายทอดบรรยากาศและความรู้สึก ล้วนสวยเด่นในแนวทางของช่างผู้ชำนาญการในงานเขียนภาพสีน้ำมันที่มีแนวนิยมแบบลัทธิประทับใจในยุคคลัง (POST IMPRESSIONISM) บนผ้าใบผืนใหญ่กรุเต็มผนังขึ้นไปจรดเพดาน บนภาพมีลายเซ็นต์ของจิตรกรชาวฝรั่งเศส ซึ่งเขียนขึ้นเมื่อปี พ.ศ. 2473 ทำให้ห้องรับแขกของเจ้ามหาชีวิตเต็มไปด้วยบรรยากาศแห่งสีสันอย่างแท้จริง

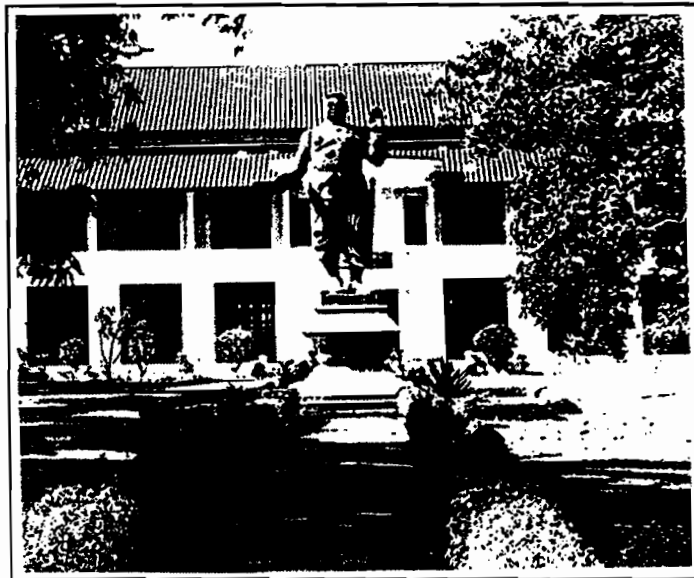
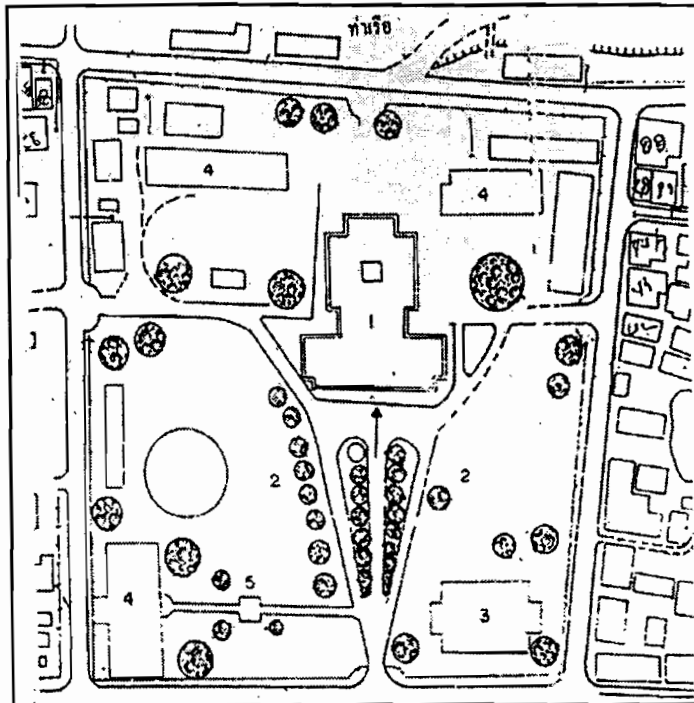


เจ้ามหาชีวิตศรีสว่างวงศ์

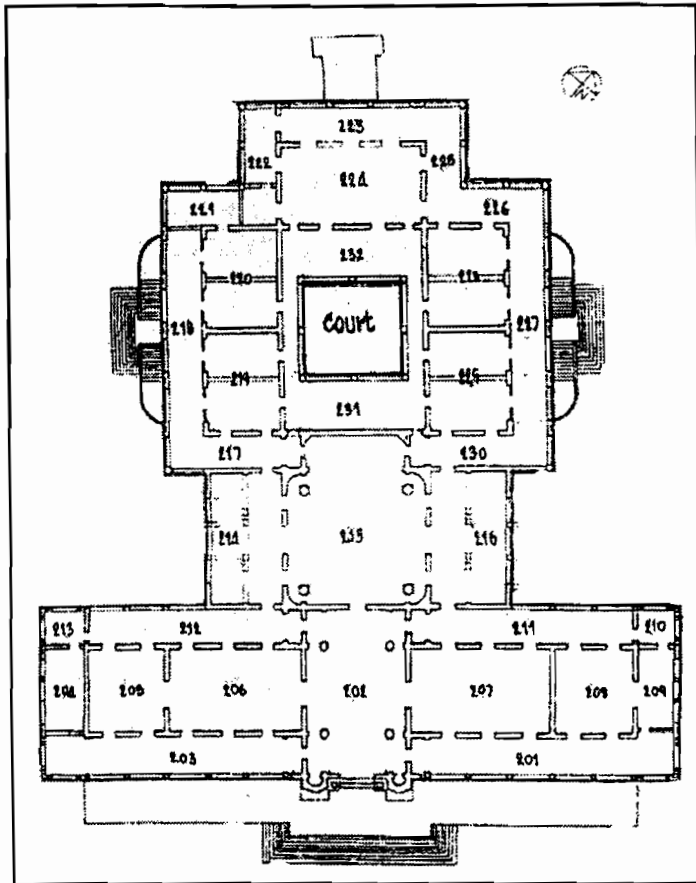
ถัดจากห้องพิธีกรรมไปทางด้านหลังคือห้องทอ
พระโรงสำหรับพิธีราชาภิเษก ภายในห้องนอกจากบัลลังก์แล้ว
ก็ยังจัดแสดงเครื่องสูง 5 ประการไว้ให้ชมด้วย ได้แก่ แล
จามร ช้อนเท้า หรือรองพระบาท กระบี่หรือพระขรรค์ และ
พระแสงของ้าว ส่วนมงกุฎนั้นได้รับการเก็บรักษาไว้ภายใน
ตู้เซฟที่ตั้งอยู่ใกล้ ๆ ห้องพระโรงนี้ได้รับการตกแต่งด้วยงาน
"ปิดดอกดวง" หรือ งานประดับกระจกบนพื้นผนังสีแดงซึ่ง
วิจิตรงดงามมากนับเป็นเอกลักษณ์อันโดดเด่นของศิลป
การตกแต่งฝาผนังของลาวที่มีแบบอย่างแตกต่างจากประเทศ
เพื่อนบ้านอย่างน่าชม นอกจากนี้ยังมีदानที่ประทับของ
เจ้ามหาชีวิตและพระมเหสีซึ่งอยู่ทางด้านหลังของตัว
พระราชวัง สิ่งของ เครื่องใช้ในห้องนี้มีลักษณะเรียบง่ายไม่
วิจิตรพิสดารเหมือนที่เห็นในพระราชวังต่าง ๆ ในยุโรป

พระราชวังหลวงซึ่งเป็นที่ประทับของเจ้ามหาชีวิตลาว
สองพระองค์ ได้กลายมาเป็นหอพิพิธภัณฑ์เมื่อปี พ.ศ. 2519
หลังจากสิ้นสุดการปกครองระบอบกษัตริย์ของลาว ทำให้อด
สะท้อนใจไม่ได้ ขณะเดียวกันทำให้เกิดความภาคภูมิใจและ
ความหวงแหนสถาบันกษัตริย์ของเราขึ้นเป็นทวีคูณ เพราะ
เป็นสถาบันที่อยู่กับคนไทยและชาติไทยมาโดยตลอด เป็น
สถาบันที่เข้ากอบกู้สถานการณ์บ้านเมืองยามวิกฤต เป็นศูนย์รวม
ชีวิตและจิตใจของคนไทยทั้งชาติที่พวกเราชาวไทยจักต้อง
ปกป้องและรักษาไว้ให้ดำรงอยู่คู่ชาติไทยตลอดไป

พระราชวังหลวงพระบาง



1. พระราชวังเดิม (พิพิธภัณฑ)
2. สนาม
3. หอคำ
4. ที่ทำการ
5. อนุสาวรีย์



- | | |
|--------------|--|
| 1. 201 | ระเบียบ |
| 2. 203 | ระเบียบ, ฝากของ |
| 3. 202, 215 | รับแขกของเจ้ากรมพิธีการ
จัดพิธีทางศาสนา |
| 4. 207 | โถงเข้าเฝ้า ประชุม |
| 5. 208 | ห้องพระบาง |
| 6. 206 | ห้องแสดงของที่ระลึก |
| 7. 205 | ห้องรับแขกเจ้าสีสว่างวงศ์ |
| 8. 229 | ห้องหนังสือ เก็บพระไตรปิฎก |
| 9. 228 | ห้องบรรทมมเหสี |
| 10. 224 | ห้องบรรทมเจ้าชีวิต |
| 11. 220 | ห้องมโหรี |
| 12. 219 | ห้องเสวย |
| 13. 214, 216 | ห้องแสดง |



44



45

รูปที่ 44 ท้องพระโรงของพระราชวัง ปัจจุบันทางการลาว
ได้เปลี่ยนเป็น "หอพิพิธภัณฑ" ไปแล้ว

รูปที่ 45 มุมอันสงบรมรีน ปีกซ้ายด้านในของอาคารพิพิธ
ภัณฑ์ แสดงวัฒนธรรมที่ผสมผสานระหว่างรูปแบบของศิลปะตะวันตก
กับศิลปกรรมลาวดูกลมกลืนนุ่มนวล

เวียงจันทน์



1. วัด
2. โรงแรม
3. ตลาด
4. โรงพยาบาล

เวียงจันทน์เป็นเมืองใหม่สร้างขึ้นในสมัยพระเจ้าไชยเชษฐาธิราชซึ่งตรงกับสมัยกรุงศรีอยุธยาตอนต้นของไทย กษัตริย์ลาวพระองค์นี้มีความเกี่ยวข้องกับเมืองไทย เนื่องจากมีพระมารดาเป็นธิดาของพระเจ้าพรหมราช เจ้าผู้ครองนครเชียงใหม่ ในปี พ.ศ. 2089 พระเจ้าพรหมราชเสด็จสวรรคตและไม่มีผู้ใดที่เหมาะสมจะสืบสันตติวงศ์ เสนาบดีนครเชียงใหม่จึงพร้อมใจกันทูลเชิญเจ้าเชษฐวงศ์แห่งล้านช้างไปครองเมืองเชียงใหม่ โดยถวายพระนามว่าพระเจ้าไชยเชษฐาธิราช ในขณะเดียวกันทางด้านอาณาจักรล้านช้างได้เกิดปัญหาขึ้นเมื่อพระเจ้าโพธิสารเสด็จพ่อของพระเจ้าไชยเชษฐาธิราชได้เสด็จสวรรคตในปี พ.ศ. 2090 ราชสำนักล้านช้างเกิดความวุ่นวายถึงขั้นแย่งชิงราชบัลลังก์กันพระเจ้าไชยเชษฐาธิราชจึงต้องเสด็จกลับมาครองอาณาจักรล้านช้าง เป็นผลให้อาณาจักรล้านนาอ่อนแอลง และในที่สุดก็ตกเป็นประเทศราชของพม่า เนื่องจากพระเจ้าบุเรงนองกษัตริย์พม่าได้แผ่ขยายอำนาจมาทางทิศตะวันออกเฉียงเหนือเข้าครอบครองอาณาจักรล้านนา ทำให้พระเจ้าไชยเชษฐาหัวนเกรงว่าอาณาจักรล้านช้างจะตกอยู่ในอันตราย จึงตัดสินใจอพยพผู้คนลงแม่น้ำโขงลงมาทางใต้เพื่อหาทำเลที่ตั้งเมืองใหม่ให้ไกลจากศัตรู ในที่สุดก็มาพบที่ราบลุ่มอันอุดมสมบูรณ์ทางฝั่งตะวันออกของแม่น้ำโขงจึงได้โปรดฯ ให้สร้างเมืองขึ้นเมื่อปี พ.ศ. 2101 ขนานนามเมืองใหม่นี้ว่า "กรุงจันทบุรีศรีสัตนาคนหุตอุดมมะราชธานี ล้านช้างร่มขาวเวียงจันทน์" คำว่าเวียงจันทน์ในภาษาลาวเขียนว่า "เวียงจัน" ทั้งนี้เพราะภาษาลาวเขียนหนังสือโดยใช้เสียงเป็นหลัก แต่ความหมายของคำว่าจันในที่นี้ความหมายถึงไม้จันทน์นั่นเอง ดังปรากฏในตำนานการตั้งนครเวียงจันทน์ 3 ลำนวนตามที่มหาศิวีระวงศ์ กล่าวไว้คือ

ตำนานแรก จากหนังสือพงศาวดารชาติไทยของพระ
บริหารเทพธานีซึ่งกล่าวไว้ว่า เมืองเวียงจันทน์แต่เดิมเมื่อแรก
ตั้งนั้นล้อมรอบด้วย "ด้าย" หรือรั้วไม้จันทน์

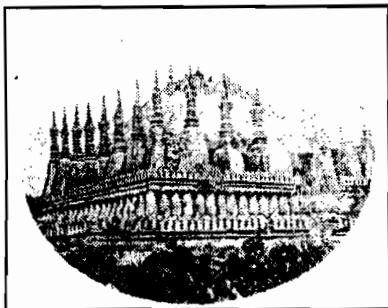
ส่วนหนังสือนิทานขุนบรม อ้างว่าพระมหาปาสมันต์
ผู้เป็นพระสมณทูตนำพระพุทธศาสนาที่อิลังกาวงศ์มาจาก
ราชสำนักเขมร ได้อาหากลิ้มจันทน์มาฝังไว้บริเวณปากร่อง
ป่าสัก เพื่อหมายเขตแดนตัวเมืองเวียงจันทน์

ส่วนตำนานที่ 3 จากหนังสือพื้นเมืองบุรีจันทน์กล่าวว่า
มีพระฤๅษีสามคนพี่น้องลงมาจากภูเขาควย และได้เอาหลัก
ไม้คูนและหลักไม้จันทน์มาฝังไว้ที่หัวดอนสักขรณหรือ
ดอนจันในปัจจุบัน เพื่อหมายเขตแดนสร้างนครเวียงจันทน์

ไม่ว่าการตั้งชื่อเวียงจันทน์จะมาจากตำนานใดก็ตาม
แต่ความจริงที่แน่ชัดประการหนึ่งก็คือเมื่อพระเจ้าไชย
เชษฐาธิราชทรงตั้งเมืองหลวงใหม่ขึ้นที่นครเวียงจันทน์แห่งนี้แล้ว
จึงได้มอบหลวงพระบางเมืองหลวงเก่าให้เหล่าเสนาบดีดูแลแทน
เวียงจันทน์รุ่งเรืองและงดงามนับตั้งแต่ พ.ศ. 2101
 जबจนต้องเสียกรุงแก่พม่าในปี พ.ศ. 2117 ครั้งรัชกาล
พระยาแสนสุรินทรภักย์ และที่สุดก็ถูกรุกรานโดยกองทัพ
สยามในปี พ.ศ. 2322 และอีกครั้งหนึ่งในปี พ.ศ. 2370
ที่ไทยเรียกว่าสงครามเจ้าอนุวงศ์ ครั้งที่ 2 นี้เองที่นครเวียง
จันทน์ถูกเผาผลาญจนกลายเป็นเมืองร้างไปชั่วระยะหนึ่ง

อย่างไรก็ตามเมืองเวียงจันทน์ ณ วันนี้ยังคงมี
ปูชนียสถานหลายแห่งซึ่งรวบรวม ศิลปวัตถุอันทรงคุณค่าที่
แสดงถึงเอกลักษณ์ทางศิลปะและชีวิต วัฒนธรรมของชนชาติ
ลาว ดังปรากฏที่พระธาตุหลวงวัดสี่สะเกด หอพระแก้ว และ
หอคำ เป็นต้น

พระธาตุหลวง



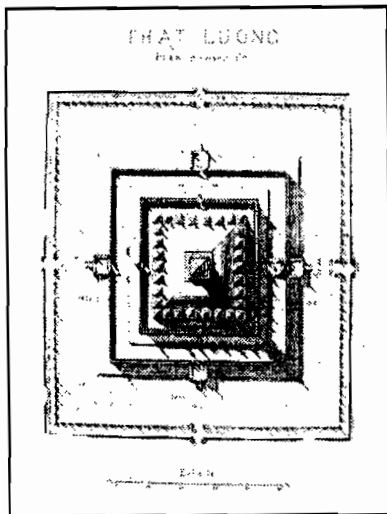
46

พระธาตุหลวง ประชาชนคนลาวนับถือศาสนาพุทธมาเป็นเวลาหลายร้อยปีแล้ว นับตั้งแต่สมัยตั้งอาณาจักรล้านช้าง ในเมืองใหญ่ ๆ จะมีวัดวาอารามสวยงามเป็นที่เชิดหน้าชูตาของเมือง ในขณะที่หลวงพระบางมีวัดเชียงทองเป็นมรดกล้ำค่าของเมืองหลวงเก่า เวียงจันทน์ก็มีวัดพระธาตุหลวงอันเลื่องชื่อบ้างเป็นที่ยู่งักกันอย่างแพร่หลาย ตามประวัติของพระธาตุหลวงกล่าวว่าเป็นพระธาตุที่ใหญ่ที่สุดในลาว สูงถึง 45 เมตร มีพระธาตุน้อยหรือเจดีย์องค์เล็กล้อมรอบ 30 องค์ เมื่อแรกสร้างวัดนี้มีเพียงเสาหินปักเป็นเครื่องหมายให้รู้ว่าพุทธศาสนาแพร่มาถึงแล้ว ต่อมาเมื่อผู้สร้างเป็นเจดีย์ธาตุครอบเสาหินไว้ ในปี พ.ศ. 2472-2473 นักโบราณคดีชาวฝรั่งเศสได้ขุดค้นพบพระธาตุน้อยทรงปิรามิด อยู่ใจกลางพระธาตุหลวง โดยมีบันไดลงไปยังพระธาตุน้อยทั้งสี่ด้าน จากหลักฐานใบเสมาฐานเก่าและวัตถุจำพวกพระพุทธรูปที่ขุดพบทำให้นักวิชาการลาวเชื่อว่าพระธาตุหลวงนี้คงจะสร้างขึ้นเป็นครั้งแรกในสมัยอาณาจักร "เจนละ" ประมาณพุทธศตวรรษที่ 13-14 การเสริมสร้างพระธาตุหลวงครั้งที่สองปรากฏในสมัยพระเจ้าไชยเชษฐาธิราช เมื่อปี พ.ศ. 2109 ภายหลังจากย้ายเมืองหลวงจากนครหลวงพระบางมายังเวียงจันทน์ได้ 6 ปี ตามศิลาจารึกที่ด้านในของประตูระเบียงแก้ว องค์พระธาตุหลวงกล่าวไว้ว่า พระองค์ได้สร้างพระธาตุหลวงครอบพระธาตุน้อยลูกหนึ่งซึ่งมีมาแต่ก่อนแล้ว เมื่อสร้างเสร็จได้ให้ชื่อว่า "พระธาตุเจดีย์โลกจุฬามณี"

ในหนังสือประวัติย่อพระธาตุหลวงเวียงจันทน์ ระบุว่าพระธาตุหลวงได้ชำรุดทรุดโทรมลงพร้อมกับนครเวียงจันทน์เนื่องจากภัยสงครามหลายครั้งทั้งกับพม่า ในปี พ.ศ. 2117 และกับสยาม ในปี พ.ศ. 2322 และ พ.ศ. 2370 นอกจากนี้ องค์พระธาตุหลวงยังถูกพวกโจรสล่องจากญวนนานมาขุดค้นเอาของมีค่าไปหมดเมื่อปี พ.ศ. 2416 ขณะที่ยังนครเวียงจันทน์

46. ภาพพระธาตุหลวงนครเวียงจันทน์ จากหนังสือ An Englishman's Siamese Journals 1890-1893 แสดงภาพส่วนยอดของธาตุที่ถูกทำลายโดยพวกฮ่อ

กำลังทรุดโทรมเป็นเมืองร้างอยู่ จนกระทั่งปี พ.ศ. 2443 ฝรั่งเศสได้เข้ายึดครองลาวและได้บูรณะพระธาตุหลวงขึ้นใหม่ แต่มีรูปทรงหอคอย ทำให้ประชาชนลาวไม่พอใจเพราะไม่ใช่แบบอย่างศิลปะวัฒนธรรมลาว ในปี พ.ศ. 2473 จึงได้มีการบูรณะองค์พระธาตุขึ้นใหม่ตามศิลปะแบบลาว ใช้เวลาบูรณะถึง 5 ปี จึงแล้วเสร็จ ถือเป็นพระธาตุคู่บ้านคู่เมืองของลาว

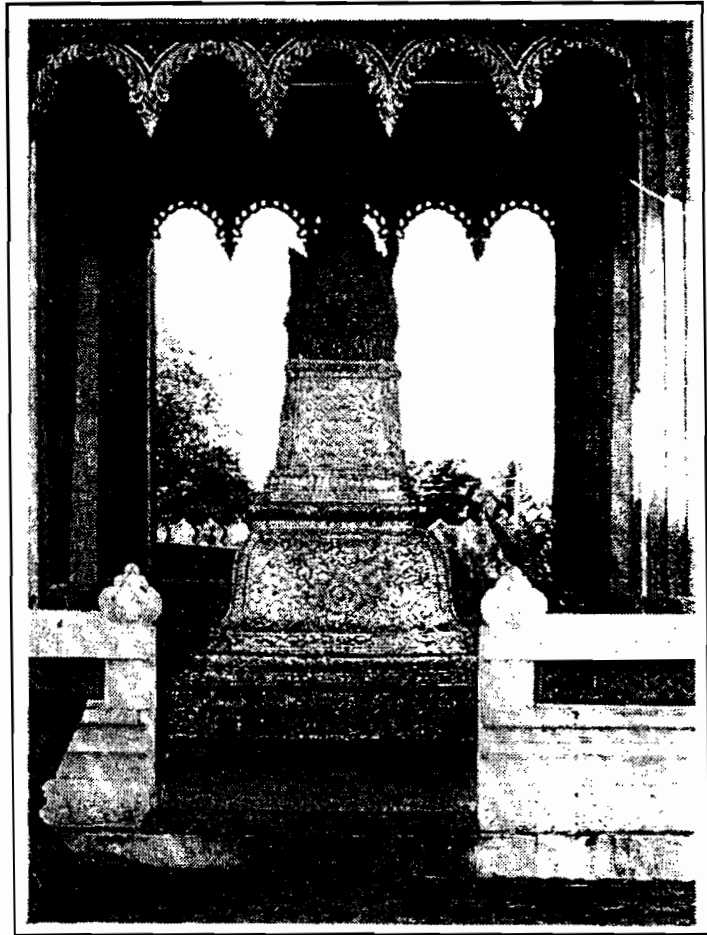


47

ลักษณะรูปทรงของพระธาตุหลวงน่าจะได้รับการถ่ายทอดมาจากคติจักรวาลซึ่งมีเขาพระสุเมรุเป็นแกนกลาง เริ่มตั้งแต่ภายนอกคือระเบียงและประตูทางเข้าทั้งสี่ทิศ ซึ่งเปรียบได้กับกำแพงจักรวาล ภายในพระระเบียงมีลานประทักษิณโดยรอบ ส่วนฐานขององค์พระธาตุที่ลดหลั่นสามชั้นนั้นหมายถึงโลกธาตุสามภูมิคือ กามาพจรภูมิคือกามภพ หรือมนุษย์โลก, รูปาพจรภูมิคือรูปภพหรือเทวโลก, และ อรูปาพจรภูมิคืออรูปภพหรือพรหมโลก เหนือฐานชั้นที่สาม จึงเป็นองค์ระฆังคล้ายสถูปทรงพองน้ำแบบสถูปที่สาญจี แต่มีลักษณะที่แบนเตี้ยกว่า ฐานบัลลังก์ประดิษฐานเป็นกลีบบัวขนาดใหญ่รองรับยอดธาตุทรงดอกบัวสี่เหลี่ยมแบบเดียวกับพระธาตุพนมลงรักปิดทองแวววาว ล้อมรอบด้วยธาตุบริวาร 30 องค์ ซึ่งหมายถึง บารมี 30 ทศ อันได้แก่ ทศบารมี 10, และปรมัตถมามี 10 ที่พระพุทธเจ้าทรงใช้ต่อสู้กับพญามาร

แต่เดิมภายในทาศบริวารเหล่านี้มีธาตุองค์เล็ก ๆ บรรจุอยู่คิดเป็นน้ำหนักทองคำองค์ละ 4 บาท และมีแผ่นทองคำหรือหาลาบคำในภาษาลาวจารึกคาถาที่เป็นหัวใจของอริยสัจสี่ ด้วยเหตุนี้พระธาตุหลวงอาจถือเป็นธรรมเจดีย์ที่ประสบความสำเร็จในแง่ของการถ่ายทอดคติธรรมทางพุทธศาสนาอย่างสมบูรณ์แบบ รวมทั้งลักษณะการวางผังและการลดหลั่นรับกันเป็นทอด ๆ อย่างลงตัวระหว่างยอดองค์พระธาตุมายังธาตุบริวาร และพระระเบียง ขณะเดียวกัน

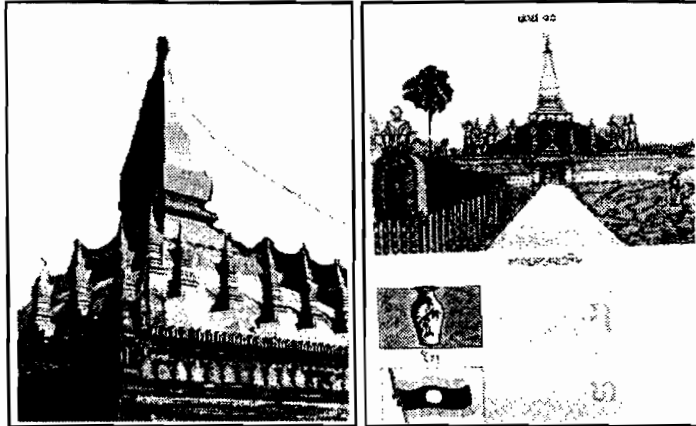
ประกายสีทองที่วาววับตัดกับท้องฟ้าสดใสของบรรยากาศ
แห่งเวียงจันทน์ ทำให้พระธาตุหลวงแห่งนี้บรรจุกวามงาม
จับใจแก่ผู้พบเห็นอย่างไม่มีวันลืมเลือน



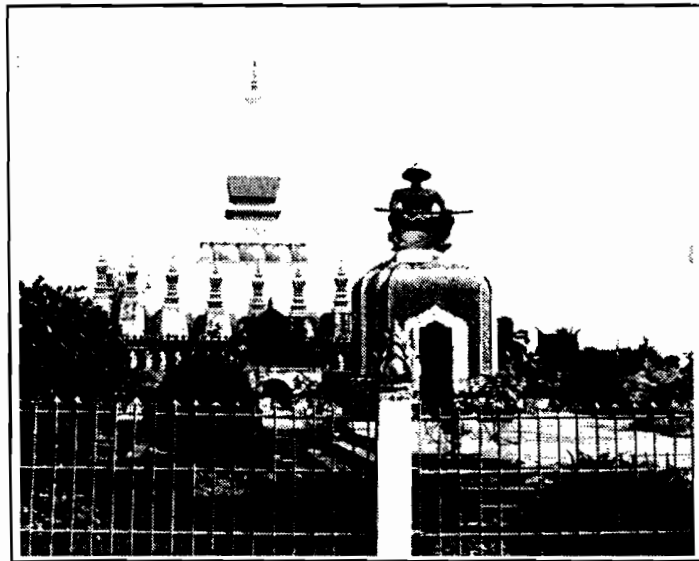
48

รูปที่ 48 พระธาตุน้อยบนฐาน ซึ่งถือกันว่าเป็นตัวแทน
ของพระธาตุองค์เดิมที่อยู่ภายในองค์พระธาตุหลวง

พระธาตุหลวง



49



50

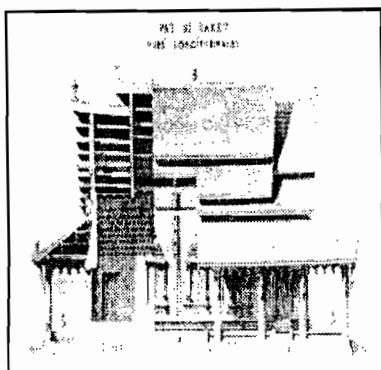
รูปที่ 49 พระธาตุหลวง ประจักษ์พยานที่ยืนยงอยู่คู่ กับ นครเวียงจันทน์มาตั้งแต่พุทธศตวรรษที่ 22 ถึงแม้จะทรุดโทรมลง หลายครั้ง จากเหตุการณ์ทางการเมือง และการปล้นสะดมของจีนฮ่อ รวมทั้งจากภัยธรรมชาติ แต่ก็ได้รับการบูรณะปฏิสังขรณ์อยู่เสมอจนมี สภาพสมบูรณ์ดังงามดังปัจจุบัน

รูปที่ 50 บริเวณโดยรอบของพระธาตุหลวง ในปัจจุบัน ประกอบการตกแต่งด้านหน้าอย่างงดงามด้วยสวนหย่อม และการ ประดิษฐานอนุสาวรีย์ของพระเจ้าไชยเชษฐาธิราช

52

วัดสี่สะเกด

วัดสี่สะเกด โบราณสถานที่เดิมไปด้วยศิลปะอันมีค่าสร้างขึ้นเมื่อปี พ.ศ. 2361 สมัยเจ้าอนุวงศ์ครองราชย์ ซึ่งตรงกับยุคเฟื่องฟูทางศิลปะและวรรณกรรม ในสมัยรัชกาลที่ 2 ของไทย เมื่อแรกสร้างมีชื่อว่า "วัดสทสหัสสาราม" ซึ่งแปลว่า วัดแสน ดังปรากฏอยู่ในศิลาจารึกแผ่นใหญ่ ซึ่งติดอยู่ข้างผนังประตูพระระเบียง แต่ไม่มีใครนิยมเรียกชื่อนี้ เจ้าอนุวงศ์ได้สร้างวัดแห่งนี้ในบริเวณวัดเก่าแห่งหนึ่ง ซึ่งอยู่ติดกับพระราชวัง ภายหลังเปลี่ยนแปลงการปกครองในปีพ.ศ. 2518 พระราชวังหลวงนี้ จึงได้ถูกสร้างขึ้นใหม่ โดยฝรั่งเศสเป็นอาคารแบบตะวันตก และเปลี่ยนเป็น "วังเยาวชน" และ "สำนักประธานประเทศ" เหตุที่คนลาวเรียกวัดนี้ว่า วัดสี่สะเกด ก็เพราะวัดนี้หันหน้ามาทางพระราชวังหรือทิศหัวนอนของเจ้าอนุวงศ์ เพื่อที่เมื่อเจ้าอนุวงศ์ตื่นบรรทม หรือเข้าบรรทมจะสามารถไหว้พระในวัดสี่สะเกดได้ทั้งเช้าและค่ำ

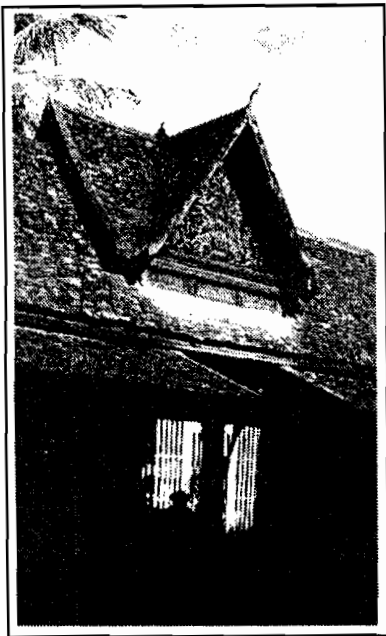


51

วัดสี่สะเกด เป็นวัดใหญ่มีบริเวณกว้างขวางเป็นที่เก็บศิลปะวัตถุหลายอย่างที่สำคัญ ได้แก่ พระประธานปางมารวิชัย สร้างตั้งแต่สมัยเจ้าอนุวงศ์ วัดนี้เป็นวัดที่มีสภาพดีเพราะไม่ได้รับผลกระทบจากภัยสงครามสมัยเจ้าอนุวงศ์แต่อย่างใด และในสมัยที่ฝรั่งเศสครอบครองลาวก็ได้ช่วยบูรณะปฏิสังขรณ์ให้อยู่ในสภาพที่สมบูรณ์งดงาม บรรยากาศในบริเวณวัดมีความร่มรื่นมีสิ่งก่อสร้างสวยงามที่ทรงคุณค่าทางศิลปะบริเวณที่ว่างกลางวัด มีเจดีย์บรรจุอัฐิน้อยใหญ่ เรียงรายอยู่รอบข้างของพระอุโบสถ ตัวพุทธสีมาหรือพระอุโบสถตั้งอยู่บนฐานเดี่ยว ๆ มีเสภาพาไล หรือเสานางแบบเรียงรายรองรับชายคาโดยรอบ ตัวเสภาพาไลนี้ทำเป็นย่อมุมไม้สิบสอง มีหัวเสาเป็นกลีบยาวและมีคันทวยยื่นออกมารับชายคาด้วย บนเพดานมีดาวเพดานที่ช่างลาวเรียกว่า "ดอกบัวพันชั้น" ประดับอยู่อย่างสวยงาม ส่วนหน้าบันเปิดกว้างแสดงถึงการให้ความสำคัญกับหน้าบันมากขึ้น เช่นเดียวกับพระอุโบสถวัดพระศรีรัตนศาสดารามหรือวัดพระแก้วในวังหลวงของไทยนั่นเอง และเป็นแบบที่นิยมสืบทอด

มาจนถึงในสมัยรัชกาลที่สอง ดึงเห็นได้จากวิหารหลวงวัด
สุทัศนเทพวราราม อย่างไรก็ตามลักษณะของ "โง่" และ "ซ่อฟ้า"
บนสันหลังคาของอาคารหลังนี้ได้แสดงลีลาและรูปทรงที่อิสระ
รวมทั้งแฝงความรู้สึกสนุกสนานมีชีวิตแบบพื้นบ้านอย่างชัดเจน
นับเป็นเอกลักษณ์อันโดดเด่นของศิลปกรรมลาวโดยแท้

สิ่งที่แปลกแตกต่างไปจากวัดอื่น ๆ ในเวียงจันทน์คือ
วัดนี้มีพระเบ็ญจล้อมรอบพระอุโบสถเป็นการแบ่งเขตพุทธาวาส
ออกจากเขตสังฆาวาสอย่างชัดเจน พระระเบ็ญจหรือที่ในภาษา
ลาวเรียกว่า "กมมะเลียน" นี้มีประตูทางเข้ากึ่งกลางทั้งสี่ทิศ
บริเวณของพระระเบ็ญจเป็นที่ตั้งของพระพุทธรูปปูนปั้นจำนวน
120 องค์ และพระพุทธรูปสำริดแบบลาวแท้ที่ฝังงามจำนวน
มาก ที่ผนังด้านบนของพระระเบ็ญจเจาะเป็นช่องสามเหลี่ยม
เล็ก ๆ เรียงเป็นแถวบรรจุพระพุทธรูปองค์เล็ก ๆ มีทั้ง
พระพุทธรูปยืน พระพุทธรูปนั่ง และพระพิมพ์จำนวนราว 6,840 องค์
ว่ากันว่าพระระเบ็ญจล้อมรอบพระอุโบสถนี้ ช่างลาวน่าจะ
ได้แบบอย่างมาจากวัดพระศรีรัตนศาสดาราม วัดพระเชตุพน
และวัดอรุณราชวรารามของไทย เนื่องจากไม่ใช่แบบอย่าง
ศิลปกรรมการสร้างวัดแบบลาว นอกจากพระระเบ็ญจแบบ
ไทยแล้ว หลังคาวิหารคดของวัดสี่สะเกดก็เป็นจุดรวมอย่าง
วัดโพธิ์ของไทยด้วย เรื่องของการถ่ายเทศิลปวัฒนธรรมจาก
ชาติหนึ่งไปยังอีกชาติหนึ่งเป็นเรื่องปกติธรรมดา ยิ่งชาติที่มีเขต
แดนติดต่อกันอย่างไทยกับลาว หรือไทยกับพม่า การรับเอา
ศิลปวัฒนธรรมในการสร้างวัดจึงเป็นสิ่งที่เห็นได้อย่างชัดเจน
เช่นในหลายจังหวัดทางภาคเหนือของไทยโดยเฉพาะจังหวัด
แม่ฮ่องสอนรูปแบบอาคาร และสิ่งก่อสร้างภายในวัดได้รับ
อิทธิพลจากพม่าอย่างเด่นชัด



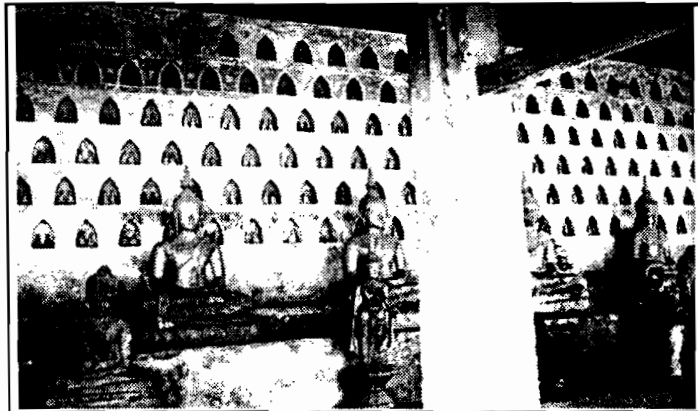
52

พุทธสถาปัตยกรรมที่สวยงามเด่นเป็นสง่าของวัดสี่สุมะเขต
อีกสิ่งหนึ่ง ได้แก่ หอไตร ตั้งอยู่ทางเบื้องขวาของพระอุโบสถ
มีลักษณะรูปทรงคล้ายมณฑป มีเสาด้านเรียงรายโดยรอบ
รับพาด หลังคาลาดหล่นกันอย่างสวยงาม ที่ฐานตัวอาคาร และ
เสาก่ออิฐถือปูน มีบันไดทางขึ้นด้านหน้า ตัวหอไตรมีซุ้ม
ประตูทั้งสี่ทิศ ภายในมีตู้พระไตรปิฎกทำด้วยไม้ลงรักเขียน
ลายทอง เป็นตู้ขนาดใหญ่ แต่ฝีมือช่างแกะสลักลายที่ฐาน
ไม้สูงงดงาม ฝีมือปั้นปูนประดับลวดลายตามขอบประตูฐาน
ตัวอาคารมีลักษณะสวยงามเป็นลายเครือเถา เกสรดอกไม้
ประดับด้วยกระจกลี ดอกไม้บางแบบลาวเรียกว่า "ดอก
กาละกับ" มีรูปร่างคล้ายผลสัปรด บานประตูด้านนอกของ
หอไตรที่เหลืออยู่เขียนลายรดน้ำ รูปเสี้ยววงแบบไทยอย่าง
ชัดเจน ตลอดจนรูปแบบและลวดลายกนกของคันทวย (แขน
นาง) และกาบพรมศร (กาบตีนเสา) มีลักษณะอิทธิพล
ของศิลปะไทยทั้งสิ้น



53

วัดสี่สะเกด



54



55

รูปที่ 54 ผนังรอบพระระเบียงวัดสี่สะเกด เอกลักษณะที่แปลกตา ยิ่ง ด้วยการเจาะผนังเป็นช่องเล็ก ๆ สำหรับประดิษฐานพระพุทธรูปพิมพ์ บูเงินและทองเต็มตลอดความยาวของพระระเบียง

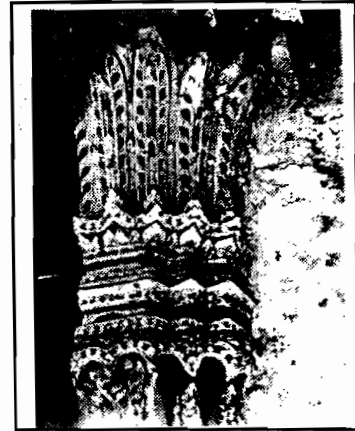
รูปที่ 55 หน้าบันพระอุโบสถวัดสี่สะเกด แสดงงานเครื่องไม้แกะสลักลายก้านขดเถาพฤกษาประดับกระจกลี และความวิจิตร งดงามของเสาย่อมุมที่ได้รับอิทธิพลจากสถาปัตยกรรมของไทยในสมัยรัตนโกสินทร์ตอนต้น รวมทั้งคันทวยปูนปั้นที่อ่อนช้อยประกอบตัวนกที่ลื่นไหล ในขณะที่นาคสะดุ้งบนหลังคา หรือตัว "โง่" ยังแสดงความเด่นชัดของศิลปกรรมลาวที่มีลีลาเคลื่อนไหวอิสระแบบพื้นบ้าน ที่แสดงความแตกต่างกันในรูปลักษณะอย่างชัดเจน การตกแต่งรวงผึ้งหรือโคงค์เป็น อีกส่วนหนึ่งที่ช่วยเสริมให้เกิดความนุ่มนวลขึ้น ในการเสริมแต่งให้สถาปัตยกรรมมีความอ่อนช้อยงดงามยิ่งขึ้น อันเป็นส่วนประกอบตกแต่งสถาปัตยกรรมของศิลปล้านช้าง



56

รูปที่ 56 โดยรอบของพระอุโบสถวัดสี่สะเกด จะล้อมรอบด้วยพระระเบียงทั้งสี่ด้าน ภายในพระระเบียงเรียงรายด้วยพระพุทธรูปปูนปั้นและสำริด ผนังของพระระเบียงเจาะช่องสามเหลี่ยมเล็ก ๆ เรียงเป็นแถวหลายชั้น เพื่อบรรจุพระพุทธรูปองค์เล็ก ๆ จำนวนมากมาย นับเป็นเอกลักษณ์ที่แตกต่างจากที่อื่นอย่างชัดเจน

57



57



58

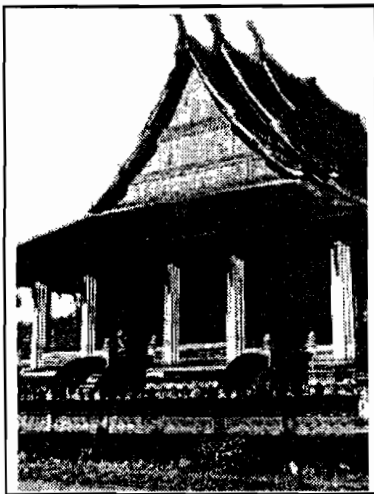
รูปที่ 57 เสาปูนปั้นย่อมุม และหัวเสาเกล็ดบัวทรงยาว ซึ่งรับอิทธิพลมาจากศิลปะรัตนโกสินทร์ตอนต้น ตัวเสาประกอบลายปูนปั้นยกดอกกระจังละเอียดงดงามพร้อมทั้งประดับกระจังชั้นเล็กชั้นน้อยสอดแทรกเป็นจังหวะประปรายเพื่อเพิ่มความปราณีตบรรจงดูประสานกันอย่างงดงามกลมกลืน

รูปที่ 58 รายละเอียดของลายปูนปั้นบริเวณหอไตร ซึ่งประดิษฐ์ขึ้นโดยมีแม่แบบจากเถาไม้เลื้อย และไม้ดอก ซึ่งเป็นพืชพันธุ์ตามธรรมชาติ ลายกนกใบเทศสามตัวบนซุ้มประตู ล้วนมีแนวการผูกลายคล้ายคลึงศิลปกรรมไทยสมัยรัตนโกสินทร์ตอนต้น ลวดลายเหล่านี้ล้วนทรุดโทรมมากจนเป็นที่น่าวิตกว่าในอีกไม่ช้าศิลปกรรมอันงดงามและทรงคุณค่าเหล่านี้ คงจะสูญสลายไปอย่างน่าเสียดายยิ่ง หากไม่ได้รับการอนุรักษ์อย่างถูกต้องและจริงจัง

58

หอพระแก้ว

หอพระแก้วสถาปัตยกรรมอันงดงามที่แสดงถึงฝีมือช่างอันเป็นเอกลักษณ์ทางศิลปะและวัฒนธรรมของลาว หอพระแก้วยังใช้เป็นหอพิพิธภัณฑที่เก็บรวบรวมโบราณวัตถุอันมีค่ามากมาย ซึ่งจะทำให้ได้เข้าใจถึงวัฒนธรรมอันเก่าแก่ของลาวได้เป็นอย่างดี หอพระแก้วมีมาตั้งแต่สมัยพระเจ้าไชยเชษฐาธิราช โดยได้โปรดให้สร้างขึ้นเพื่อเป็นที่ประดิษฐานพระแก้วมรกตที่ทรงนำมาจากเชียงใหม่ แต่รูปร่างลักษณะเดิมของหอพระแก้วไม่มีใครรู้เพราะได้ทรุดโทรมลงจากผลของสงครามในสมัยเจ้าอนุวงศ์ อาคารหอพระแก้วได้บูรณะขึ้นใหม่เมื่อปี พ.ศ. 2479 โดยบูรณะจากอาคารเดิมที่เหลือเพียงผนังอาคารที่ล้อมรอบด้วยเสาพาไล โดยส่วนหลังคาเครื่องบนได้หักพังลงมาหมด การบูรณะครั้งนี้สำเร็จลงได้ด้วยความร่วมมือระหว่างสมเด็จพระเจ้ามหาอุปราชเพชรราชและสำนักฝรั่งเศสแห่งปลายบูรพาทิศ โดยมีนายอองรี มาร์ซาลเป็นสถาปนิกและมีเสด็จเจ้าสุวรรณหงษ์มาเป็นวิศวกร เจ้ามหาชีวิตศรีสว่างวงศ์ได้เสด็จมาทำพิธีเปิดเมื่อปี พ.ศ. 2485



59

ในการบูรณะหอพระแก้วสร้างขึ้นใหม่ตามแบบศิลปะลาวเวียงจันทน์ที่มีลักษณะสถาปัตยกรรมไทยเจือปนอยู่มาก ไม่ว่าจะเป็นเสาพาไลที่มีบัวหัวเสาเกลี้ยงยาว คันทวยรองรับชายคา รูปช่ี่ยวกางแบบจีนบนบานหน้าต่างหรือรูปลายเครือ และเทพนมบนบานประตูหน้า มีการแบ่งกำแพงแก้วออกเป็นชั้น ๆ เข้าไปยังตัวฐานอาคารที่ยกสูงขึ้นลดหลั่นกัน 2 ชั้น ข้างบนมีระเบียงกว้างขวางโดยรอบ ส่งให้หอพระแก้วดูเด่นเป็นสง่าแปลกตาไปจากโบสถ์วิหารลาวทั่วไป บันไดชั้นบนมีการออกแบบพิเศษต่างจากที่อื่นคือเป็นบันได 3 ช่องแยกจากกัน ที่ดินบันไดทุกช่องทำเป็นแผ่นโค้งครึ่งวงกลมเรียบ ๆ

59. หอพระแก้ว พระเจ้าไชยเชษฐาธิราช โปรดฯ ให้สร้างขึ้นเพื่อประดิษฐานพระแก้วมรกต ที่พระองค์นำมาจากนครเชียงใหม่ ในตอนปลายพุทธศตวรรษที่ 21

ปัจจุบันหอพระแก้วได้กลายมาเป็นหอพิพิธภัณฑ์
เพื่อเก็บรวบรวมพระพุทธรูปและโบราณวัตถุต่าง ๆ ที่สวยงาม
ไว้เป็นจำนวนมากจนนับเป็นแหล่งศึกษาศิลปาวที่ล้ำค่าที่สุด
แห่งหนึ่ง

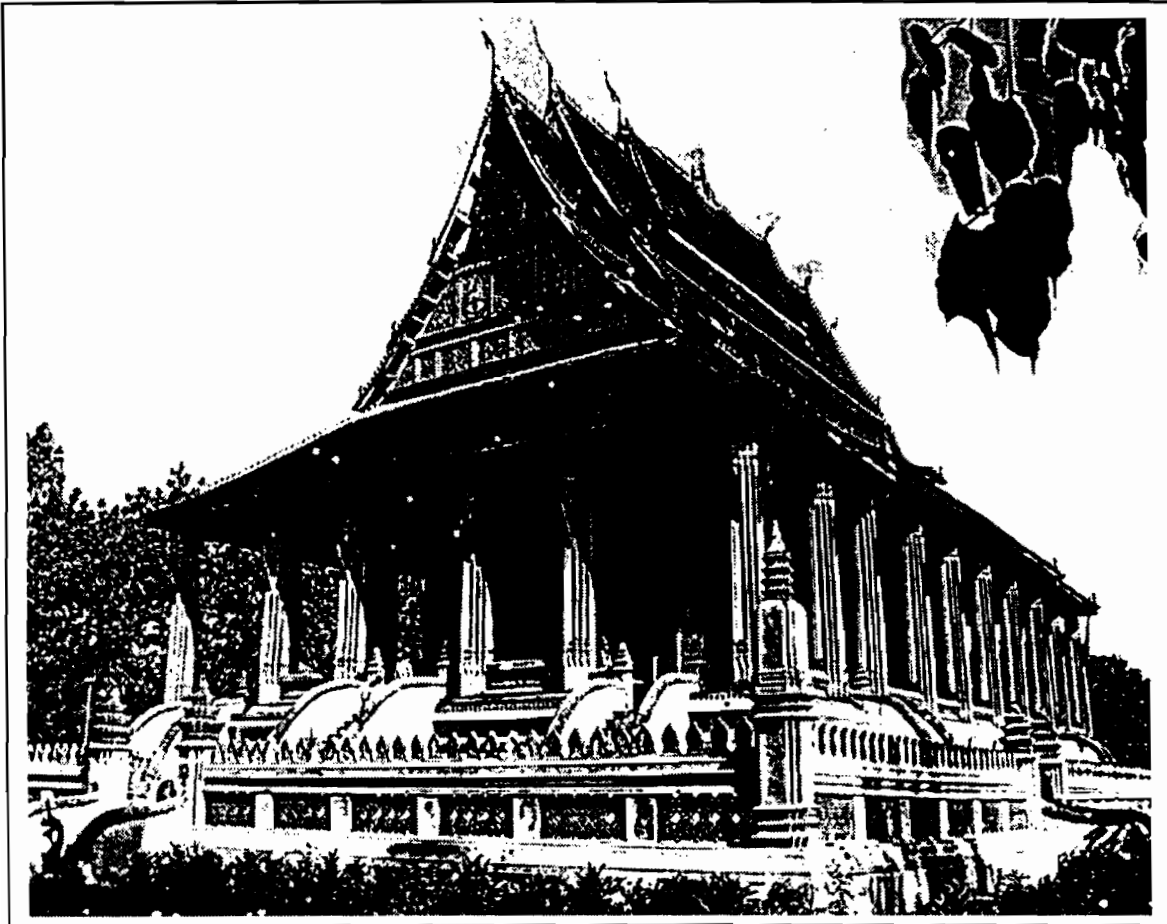


60

รูปที่ 60 หอพระแก้วงดงามด้วยการเล่นระดับพื้นที่แตกต่างกัน
แต่ระดับจะมีบันไดทางขึ้น 3 ช่อง บันไดขั้นแรกสุดนำแผ่นวงกลม
เลียนแบบอัมจันทร์ของลังกาดุงดงามยิ่ง

60

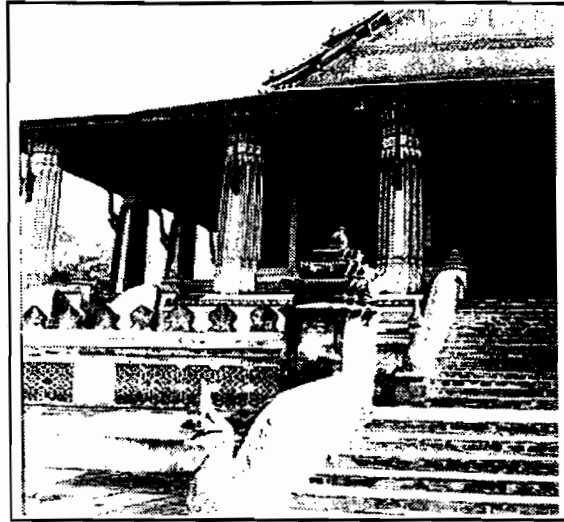
หอพระแก้ว



61

รูปที่ 61 สถาปัตยกรรมอันงดงามของหอพระแก้ว ซึ่งเดิม
ที่สร้างขึ้นโดยพระไชยเชษฐาธิราช เพื่อเป็นที่ประดิษฐานพระแก้วมรกต
ซึ่งพระองค์นำมาจากนครเชียงใหม่ ในตอนปลายพุทธศตวรรษที่ 21
ปัจจุบันเป็นพิพิธภัณฑ์ที่รวบรวมศิลปะวัตถุที่ทรงคุณค่าของลาว โดย
เฉพาะอย่างยิ่งรูปแบบโครงสร้างทางสถาปัตยกรรม และรายละเอียด
ของลวดลายปูนปั้นต่าง ๆ ตลอดจนพระพุทธรูปปฏิมาที่เก็บรวบรวมและ
ตั้งเรียงรายรอบวิหารล้วนแสดงถึงความวิจิตรงดงามอันเป็นเอกลักษณ์
ของศิลปกรรมลาวอย่างแท้จริง

61

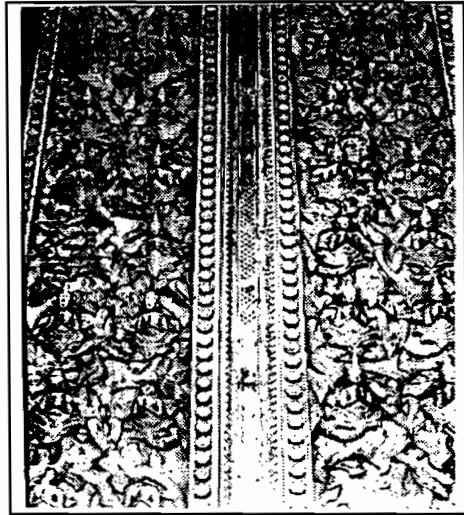


62

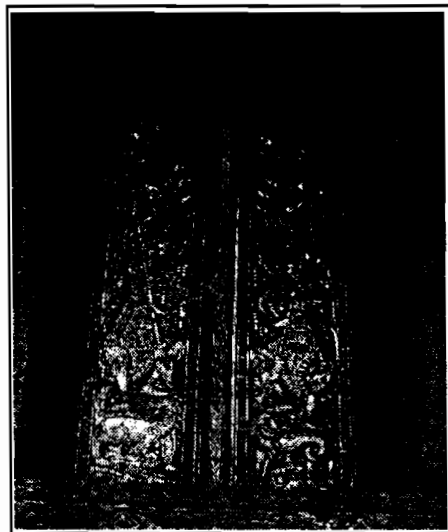


63

รูปที่ 62-63 หอพระแก้วมีความงดงามในการใช้พื้นที่ต่างระดับได้น่าชมมาก โดยยกพื้นเป็น 3 ระดับ แต่ละระดับประกอบด้วยบันไดทางขึ้น 3 ช่องทาง แต่ละช่องทางมีฟาโลเป็นรูปราหูขนาดซึ่งท้าวแสนเชียงบันไดชั้นล่างและชั้นบนของหอพระแก้วแสดงลีลาที่งดงามของฝีมือช่างปูนปั้นลาวที่สอดแทรกความมีชีวิตชีวา ความสนุกสนาน และความละเอียดปราณีตบรรจง ลงบนผลงานปูนปั้นที่สามารถแสดงฐานะที่แตกต่างของตัวนาค โดยอาศัยรายละเอียดที่มากหรือน้อยของตัวลายเป็นการกำหนดความสำคัญในแต่ละชั้น



64

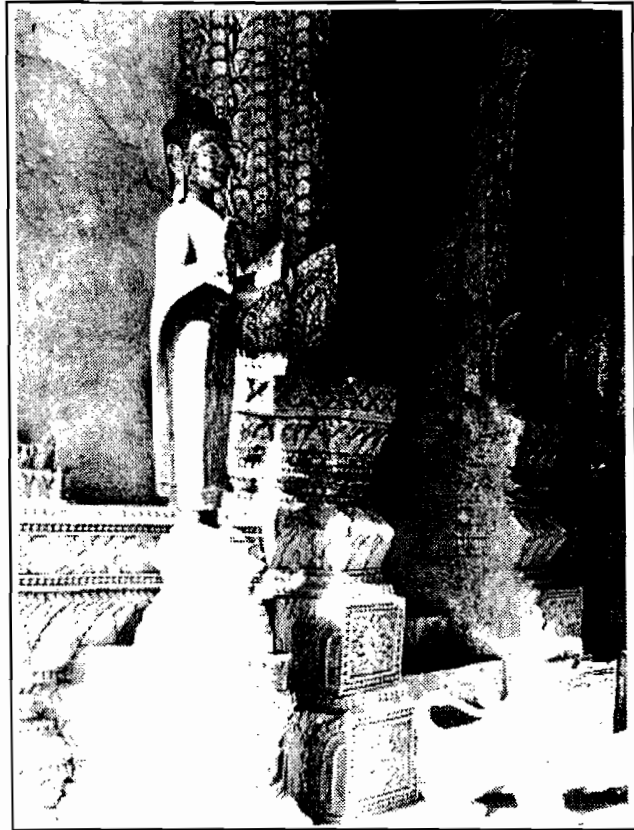


65

รูปที่ 64 ลายจำหลักบานประตูหอพระแก้ว การแกะไม้ลาย
ก้านขดผสมภาพเทพพนมที่งดงามซับซ้อน แสดงลักษณะเฉพาะของ
ศิลปะลาวที่มีความเรียบง่ายของตัวลาย และความชัดเจนของตัวก้าน
ที่ไม่สิ้นไหลอย่างลายกนกของไทย

รูปที่ 65 บานหน้าต่างรูป "เขี้ยวกาง" ยีนบนหลังสิงโตจีน
คตินิยมที่แพร่หลายทั้งไทยและลาว

63



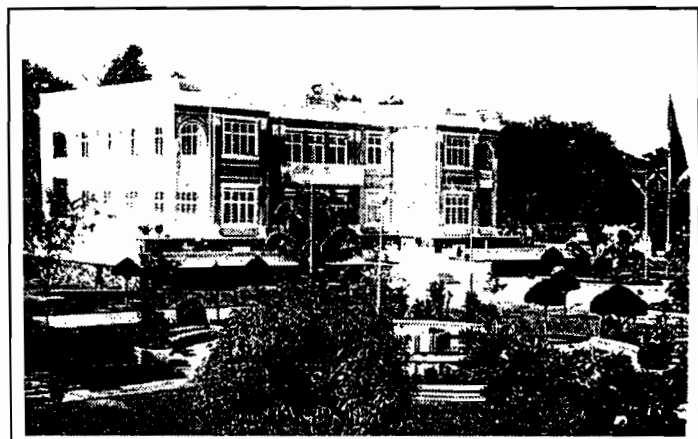
66

รูปที่ 66 บันไดทางขึ้นด้านหลังของหอพระแก้วและตลอดแนวความยาวของอาคารทั้งสองด้านของหอพระแก้ว จะเรียงรายด้วยพระพุทธรูปสำริดต่างสมัยและหลากหลายบางที่ล้วนงดงามและทรงค้ำยั้ง แต่ละองค์ตั้งอยู่บนฐานชุกชีที่แตกต่างในรูปแบบและลวดลาย เช่นเดียวกับบันไดทางขึ้นด้านหลังของหอพระแก้ว จะมีพระพุทธรูปประจำอยู่ทั้งสองด้าน ประกอบด้วยสิ่งสำริดเผ่าอยู่เชิงบันได ผลงานทุกชิ้นงดงามด้วยลีลาและสมบูรณ์ด้วยความรู้สึแห่งสุนทรียศาสตร์ทางศิลปกรรม

หอคำ

หอคำสร้างขึ้นในสมัยพระเจ้าไชยเชษฐาธิราช เจ้ามหาชีวิตที่มีชื่อเสียงองค์หนึ่งของลาว ทั้งนี้เป็นพระประสงค์ของพระองค์ที่เมื่อต้องเสด็จพระราชดำเนินจากเมืองหลวงคือนครหลวงพระบางเพื่อมาประกอบพระราชพิธีงานบุญพระธาตุหลวง ณ นครเวียงจันทน์ จึงทรงสร้างหอคำขึ้นเพื่อเป็นที่ประทับและต่อมาเมื่อทรงย้ายเมืองหลวงมา ณ นครเวียงจันทน์ จึงทรงใช้หอคำเป็นพระราชวังอย่างถาวร จนสิ้นรัชสมัยของพระองค์ หอคำยังคงเป็นพระราชวังหลวงที่ประทับของเจ้ามหาชีวิตองค์ต่อ ๆ มา

ในรัชสมัยของเจ้ามหาชีวิตสว่างวงศ์ พระองค์ทรงเห็นว่าหอคำชำรุดทรุดโทรมลงมาก จึงรับสั่งให้มีการปรับปรุงซ่อมแซมเสียใหม่ ในปี พ.ศ. 2503 โดยที่ขณะนั้นกระแสศิลปกรรมของประเทศตะวันตก ได้ไหลบ่าเข้ามามีอิทธิพลในภูมิภาคเอเชียอยู่มาก หอคำจึงถูกดัดแปลงแต่งเติมใหม่ตามแบบฉบับของศิลปกรรมตะวันตกอย่างสมบูรณ์จากเรือนไม้กลายเป็นคอนกรีตสองชั้น ชุ่มประตูและเสา มีการแกะสลักลวดลาย เช่นเดียวกับศิลปกรรมในฝรั่งเศส เมื่อระบอบกษัตริย์สิ้นสุดลง พร้อมกับการที่พรรคประชาชนปฏิวัติลาว นำเอาระบอบสังคมนิยมเข้ามาบริหารประเทศ หอคำก็ไม่ได้ลดความสำคัญลงแต่อย่างใด รัฐบาลลาวยังใช้หอคำเป็นเรือนรับรองบุคคลสำคัญที่มาเยือนประเทศ



เวียงจันทน์วันนี้

เวียงจันทน์วันนี้ยังคงสงบเงียบเหมือนคนที่สงบเสงี่ยม
เจียมตัว อาคารบ้านเรือนส่วนใหญ่เป็นตึกที่สร้างมานานแล้ว
ตึกกรมบ้านช่องเหล่านี้ซุกตัวอยู่ภายใต้ร่มเงาของต้นไม้
ปรากฏให้เห็นอยู่ทั่วไป โดยเฉพาะเรือนแบบ "ตึกฝรั่ง" ที่ตั้ง
เรียงรายอยู่สองฝั่งของถนนล้านช้างซึ่งกว้างเป็นพิเศษ
ประกอบด้วย "ประตูชัย" ที่ตั้งอยู่บนถนนสายนี้ ทำให้หลายคน
เปรียบถนนนี้เป็นตึกถนนของเอลิเซหรือถนนราชดำเนินแห่ง
นครเวียงจันทน์

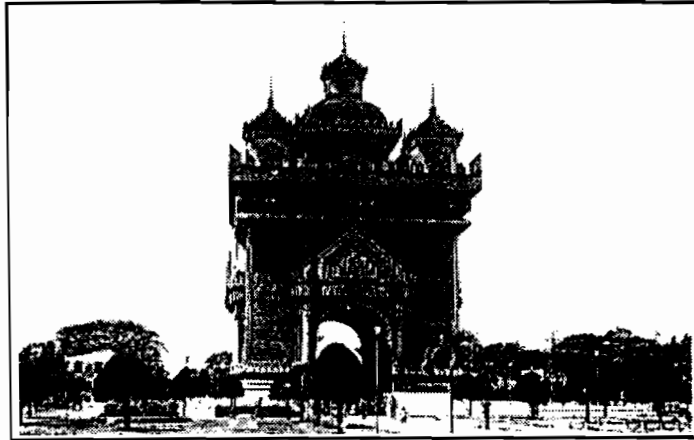
อาคารเก่าแก่เหล่านี้ รัฐบาลลาวได้ถือสิทธิ์เข้า
ครอบครองนับตั้งแต่เปลี่ยนแปลงการปกครองระบอบใหม่เมื่อ
พ.ศ. 2518 โดยจัดให้เป็นสวัสดิการบ้านพักอาศัย
ของบรรดาข้าราชการลาว การซ่อมแซมส่วนที่ชำรุดเสียหายทาง
รัฐช่วยค่าใช้จ่ายส่วนหนึ่งและผู้อยู่อาศัยต้องรับผิดชอบ
อีกส่วนหนึ่ง นอกจากนี้อาคารเก่าบางหลังก็ถูกใช้เป็นสถานที่
ทำการขององค์กรของรัฐ ด้วยเหตุนี้สภาพของนครเวียงจันทน์
จึงไม่มีการเปลี่ยนแปลงจนขัดแย้งมากมาย นับเป็นนโยบาย
การบริหารอาคารเก่าที่ก่อให้เกิดการอนุรักษ์และช่วยรักษา
สภาพแวดล้อมของนครเวียงจันทน์ไม่ให้พัฒนาล้ำหน้า
จนเกินงาม



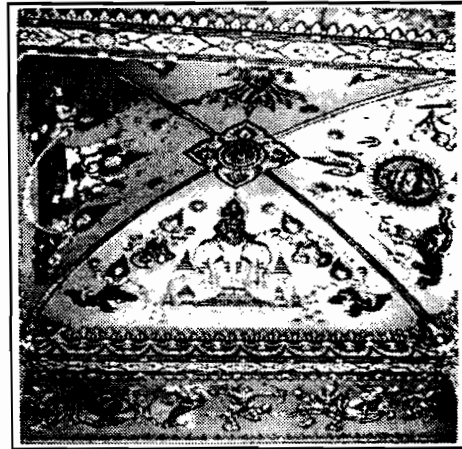
67

อย่างไรก็ตามสิ่งก่อสร้างใหม่ ๆ รวมทั้ง
โรงแรมขนาดใหญ่เริ่มปรากฏให้เห็น ถนนหนทางหลายสาย
ยังคงรุ่มร้อนด้วยต้นไม้ใหญ่ที่ยืนเรียงรายรุ่มร้อนเป็นแถวเป็นแนว
สองข้างถนนหนทางหลายสาย ผู้คนที่สัญจรไปมาบนถนนยังคง
พึ่งพาจักรยานเป็นส่วนใหญ่ ทำให้โรมลภาวะอากาศเป็นพิษ
ใบหน้าที่เต็มไปด้วยรอยยิ้มของชาวบ้านบ่งบอกถึงความมีอัธยา
ศัยไมตรี ที่เป็นอุปนิสัยประจำชาติของลาว อีกทั้งยังบ่งชี้ถึง
สภาพสังคมที่ผู้คนอยู่กันอย่างสบาย ไม่สับสนวุ่นวาย และ
แก่งแย่งเหมือนเมืองหลวงอื่น ๆ

ประตูชัยเมืองเวียงจันทน์



68



69

รูปที่ 68 ประตูชัยแห่งเวียงจันทน์ สร้างขึ้นในยุคหลังสมัยที่ฝรั่งเศสเข้าปกครองประเทศลาว มีการกำหนดผัง และรูปทรงโครงสร้างตามแบบอย่างประตูชัยของฝรั่งเศส บนถนนของเซลีเซ่ ซึ่งกำหนดตำแหน่งของประตูอยู่กลางวงเวียนที่ตัดถนนเป็นรัศมีกระจายออกโดยรอบจากฐานของประตู ซึ่งเป็นเหมือนเสาหลัก 2 เสามีบันไดภายในชั้นสู่ยอดที่มีลักษณะเป็นลานโล่ง ประกอบด้วยซุ้มปราสาท 3 หลัง เป็นยอดของประตูชัยแห่งเวียงจันทน์ การตกแต่งเป็นแบบผสมผสานระหว่างศิลปะลาวและตะวันตก ถือเป็นจุดชมวิวที่สำคัญของ เวียงจันทน์

รูปที่ 69 บริเวณเพดานของประตูชัยตกแต่งด้วยลายปูนปั้นเป็นจั่วทรงโค้งสี่ทิศ แต่ละทิศแสดงความรู้เรื่องและการประทานพรด้วยเทพและพรหมประจำทิศต่าง ๆ ล้อมรอบด้วยลายเฟื้องแบบฝรั่งทางด้านบนประกอบลายประจำยามอย่างลาวทางด้านล่างเห็นอยู่บนหัวเสาใกล้บัวปิดทองงดงามตา

การศึกษาศิลปะใน ลาวปัจจุบัน

การศึกษาศิลปะในลาวปัจจุบันนับแต่การเปลี่ยนแปลงการปกครองเป็นต้นมา ลาวต้องประสบปัญหาการขาดแคลนบุคลากรผู้มีความรู้ความชำนาญด้านต่าง ๆ ทางศิลปะเป็นอันมาก เพราะต่างก็อพยพโยกย้ายไปต่างประเทศกันหมด ปัญหาดังกล่าวได้ส่งผลกระทบต่อปัญหาการศึกษาศิลปะลาวในปัจจุบันด้วย เพราะขาดการศึกษาที่ต่อเนื่อง ทางลาวจึงได้พยายามศึกษาค้นคว้าและรวบรวมศิลปะลวดลายแบบลาวดั้งเดิมจากบรรดาครูช่างต่าง ๆ ที่ยังเหลืออยู่ และจัดพิมพ์เป็นเอกสารตำราขึ้น ทั้งนี้โดยอยู่ภายใต้ความรับผิดชอบของหน่วยงาน 2 หน่วยคือ กระทรวงศึกษาและกีฬา กับ กระทรวงแถลงข่าวและวัฒนธรรม นอกจากนี้ยังได้รับความช่วยเหลือจากมูลนิธิต่างประเทศอีกบางส่วน

ด้วยเหตุนี้รัฐบาลลาวจึงได้จัดตั้งโรงเรียนศิลปกรรมขึ้นในหลวงพระบาง โดยเปิดสอนสาขาวิชาจิตรกรรม ประติมากรรมและการดนตรี และกำลังจะเริ่มเปิดสอนศิลปะชั้นสูงถึงระดับมหาวิทยาลัยในเวียงจันทน์อีกด้วย นอกจากนี้รัฐบาลยังได้ส่งเสริมการศึกษาค้นคว้าศิลปะลาว โดยพิมพ์เผยแพร่เอกสารศิลปะลาว 6 เล่ม ซึ่งสามารถแบ่งออกได้เป็น 3 ชุดคือ



70

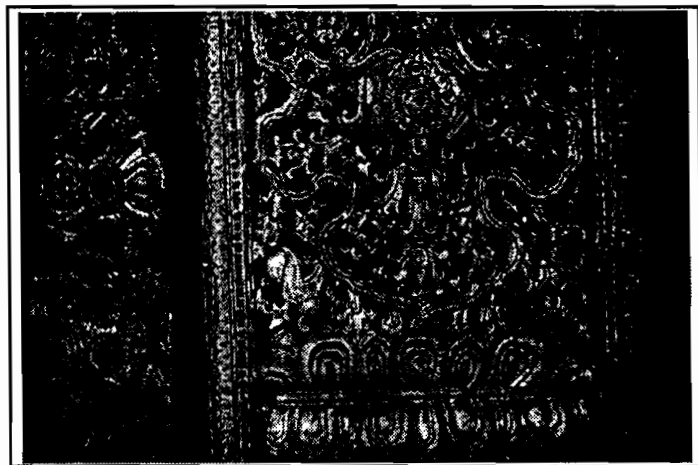
ชุดที่ 1 ศิลปะลายลาวหลวงพระบาง มีจุดประสงค์เพื่อรวบรวมผลงานและลวดลายศิลปะลาวสกุลช่างหลวงพระบาง โดยเฉพาะของทิดตันตั้งแต่ลายชั้นพื้นฐานจนถึงลายที่ซับซ้อน

ชุดที่ 2 ศิลปะลายลาว รวบรวมลวดลายต่าง ๆ เพื่อใช้เป็นแบบเรียนหัดเขียนของนักเรียนนักศึกษา รวมทั้งรวบรวมผลงานเด่น ๆ ของครูช่างที่สำคัญ เช่น ทิดตัน ท่านยาคุณำฮั่นแห่งหลวงพระบาง ท่านชำนาญ ปรีชาญาณ

ผู้เป็นทั้งช่างเขียนช่างปั้น และช่างหล่อแห่งนครเวียงจันทน์
ตลอดจนช่างอื่น ๆ ด้วย

ชุดที่ 3 ศิลปะลาลาวโบราณหลวงพระบางและศิลปะ
ลาลาวโบราณสุวรรณเขตจำปาสัก หนังสือชุดนี้แตกต่าง
จากชุดที่ 1 ตรงที่ได้รวบรวมและคัดลอกลวดลายตามวัด
โบราณต่าง ๆ โดยตรง เช่น วัดวิซูล วัดใหม่ วัดเสนและวัด
เซียงทองแห่งนครหลวงพระบาง เป็นต้น

อย่างไรก็ตามเอกสารทั้ง 3 ชุดนี้เป็นเพียงการ
รวบรวมข้อมูลเท่านั้นโดยไม่ได้ตีความวิเคราะห์ให้ลึกซึ่ง
ประกอบกับยังมีปัญหาด้านคุณภาพการพิมพ์ รวมทั้งราคา
ค่ากระดาษที่สูงมากเมื่อเทียบกับค่าครอบชีพของคนลาว
ในปัจจุบัน จึงทำให้การเผยแพร่เอกสารเหล่านี้ไม่แพร่หลาย
เท่าที่ควร กระนั้นก็ดีนักศึกษาศิลปะของลาวทั้งที่หลวงพระบาง
และเวียงจันทน์ยังคงไม่ย่อท้อต่ออุปสรรคแต่มุ่งมั่นด้วยความ
เพียรที่จะศึกษาและสืบทอดศิลปะและวัฒนธรรมอัน
งดงามของลาวให้ดำรงคงอยู่สืบไป เปรียบดังเช่นฤดูกาลที่
เวียนผ่าน แม้บางครั้งจะดูเหมือนถูกฤดูมรสุมโหมกระหน่ำ แต่
วันฟ้าใสสว่างเรื่องรองย่อมหวนคืนมา หากเราทุกคน
ตระหนักถึงคุณค่าที่ควรแก่การสืบสานของศิลปะและวัฒนธรรม



การศึกษาศิลปะ ในหลวงพระบาง



71



72

รูปที่ 71 ครูยอแสง ครูช่างผู้เชี่ยวชาญในการอนุรักษ์ภาพเขียนฝาผนัง และการประดับลายกระจกสีของลาว ผู้ให้ข้อมูลเกี่ยวกับกรรมวิธีการทำกระจกประดับลาย ตามแบบดั้งเดิมของลาว ซึ่งคล้ายกับของไทย ปัจจุบันพักอยู่ ณ อาคารก่ออิฐถือปูนหลังใหญ่ริมแม่น้ำโขง ซึ่งเดิมเป็นบ้านของเจ้ามหาชีวิต ภายหลังเปลี่ยนแปลงการปกครองได้ถูกรัฐบาลยึด และใช้เป็นที่พักของครูช่างผู้เชี่ยวชาญงานศิลปะด้านต่าง ๆ

รูปที่ 72 อาคารบ้านพักของครูช่างผู้มีชื่อเสียงระดับชาติ กับลูกศิษย์ลูกหาในการปกครองที่ใช้ชีวิตอย่างสมถะภายใต้อาคารขนาดใหญ่ ซึ่งยังคงงดงามด้วยโครงสร้างดั้งเดิม แต่ทรุดโทรมเพราะขาดการดูแลรักษา



72



73

รูปที่ 72-73 ภายในโรงเรียนศิลปะหัตถกรรมของหลวงพระบาง มีการเรียนการสอนหลายสาขา โดยเฉพาะด้านจิตรกรรม ประติมากรรม และงานหัตถกรรมต่าง ๆ โดยมีครูผู้สอนแนะนำอย่างใกล้ชิด แม้จะขาดแคลนทางด้านอุปกรณ์การเรียนการสอน แต่นักศึกษาทุกคนก็มีความสุข และมีความตั้งใจในการปฏิบัติงานเรียนอย่างเต็มที่



74



75

รูปที่ 74-75 กลุ่มนักศึกษาศิลปะกำลังฝึกฝนการวาดเส้น
ภาพต้นไม้ใบไม้ รวมทั้งงานจิตรกรรมสีน้ำ ซึ่งถ่ายทอดจากภาพ
ทิวทัศน์ตามที่เป็นจริงของบรรยากาศอันงดงามริมฝั่งโขง นักศึกษา
ชายส่วนใหญ่จะอยู่รวมกันในหอพัก ซึ่งทางโรงเรียนจัดไว้เป็นเรือนไม้
หลังเล็กๆ มีเพียงแคร่ที่นอนกับโต๊ะทำงานตัวเล็กดูสมณะ แต่เป็น
ระเบียบเรียบร้อย

72

ศิลปะการทำหัวโขน ของลาว



76



77

รูปที่ 76 ลูกสาวของลุงคำสิงห์ อินทวงศ์ กำลังสาธิตวิธีการ
ปั้นลายปิดทอง และเขียนสีบนหัวโขน ซึ่งไม่อาจเปรียบเทียบกับความ
งดงามอลังการของหัวโขนของไทย เพราะสิ่งที่หลงเหลืออยู่ของศิลปะ
การทำหัวโขนของหลวงพระบาง เป็นเพียงงานหัตถกรรมพื้นบ้านใน
ครัวเรือนเท่านั้น

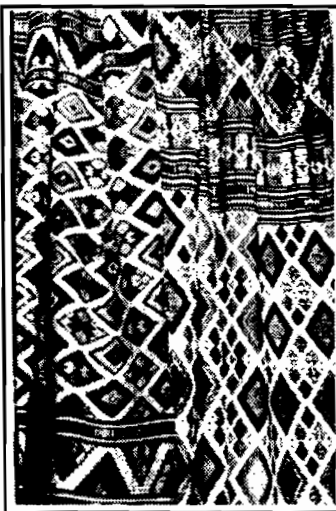
รูปที่ 77 ผู้ทำวิจัยถ่ายภาพร่วมกับลุงคำสิงห์ อินทวงศ์
ศิลปินอาวุโส ผู้ทำหัวโขนแห่งเมืองหลวงพระบาง อันเป็นงานหัตถศิลป์
พื้นบ้านที่นับวันจะขาดผู้สืบทอดความงดงามของศิลปะพื้นบ้านนี้อย่าง
น่าเสียดาย

73

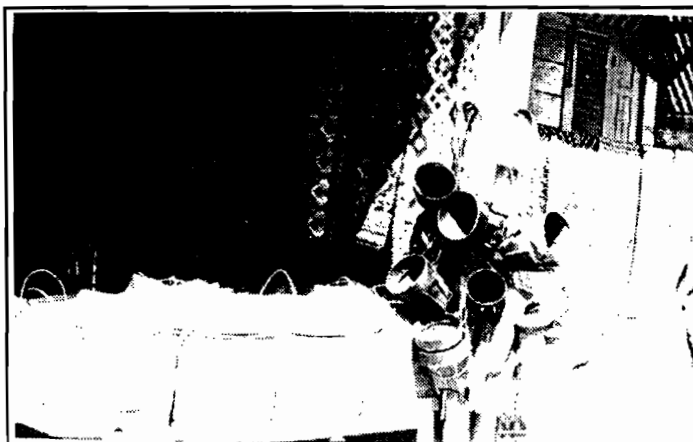
ร้านค้าและบรรยากาศ
แห่งความเป็นมิตรใน
หลวงพระบาง



78



79



80

รูปที่ 78-80 สองฝั่งถนนของหลวงพระบาง มีร้านค้างาน
หัตถศิลป์อยู่ประปราย แต่บริเวณตลาดและย่านท่องเที่ยวสามารถพบ
ร้านค้าหัตถศิลป์หลากหลาย ซึ่งล้วนมีงานพื้นบ้านที่งดงามทั้งสิ้น ไม่ว่าจะเป็น
เป็นงานจักสานฝีมือประณีตรูปทรงแปลกตา หรืองานผ้าทอแบบลาว
สีสดใสสวย ลวดลายละเอียดหลายรูปแบบที่สามารถใช้ได้ไม้อีก
ต่าง ๆ เช่น ผ้าเบี่ยง ผ้าซิ่น ผ้าแถบ ซึ่งล้วนแสดงถึงการออกแบบ
ลวดลาย สี และวิธีการทอที่สามารถบ่งบอกถึงเอกลักษณ์ที่แตกต่างของ
แต่ละท้องถิ่น



81



82

รูปที่ 81-82 ความบริสุทธิ์สดใสของเด็กน้อยชาวหลวงพระบาง แสดงถึงความมีไมตรีจิตอันดีที่มีต่อผู้มาเยือนดูกลมกลืนกับบรรยากาศอันสงบร่มรื่นที่แวดล้อมด้วยสถาปัตยกรรม และศิลปกรรม ซึ่งแสดงให้เห็นถึงความยิ่งใหญ่และงดงามของเมือง ซึ่งเคยเป็นราชธานีเก่าของอาณาจักรลาว

บทสรุปศิลปกรรมลาว

อันที่จริงศิลปกรรมของลาว มีชื่อเสียงโดดเด่นทางด้านเครื่องประดับตกแต่ง ไม่ว่าจะเป็นเครื่องเงิน เครื่องทองย้อม และเครื่องจักรสาน รวมทั้งเครื่องปั้นดินเผา ซึ่งปรากฏหลักฐานที่งดงามมาตั้งแต่สมัยหินใหม่ แต่ศิลปกรรมอันเป็นเครื่องใช้ไม้สอยเหล่านี้เป็นงานด้านนฤมิตศิลป์ หรือประยุกต์ศิลป์ที่ล้วนมีพัฒนาการของแนวทางการออกแบบ ทั้งรูปทรงและลวดลายมาจากพื้นฐานความรู้ทางสถาปัตยกรรม ประติมากรรม และจิตรกรรมเป็นส่วนใหญ่ การศึกษาความเป็นมาของฐานความรู้ จึงเป็นสิ่งสำคัญยิ่งก่อนจะนำไปสู่การค้นคว้าวิจัยด้านอื่น ๆ

การศึกษาลงานศิลปกรรมของลาวในสาขาต่าง ๆ ๓ หลวงพระบาง และเวียงจันทน์ ซึ่งเป็นเมืองหลวงในอดีตและปัจจุบัน ทำให้พบว่า พัฒนาการของศิลปะลาวมักได้รับอิทธิพลมาจากประเทศเพื่อนบ้านใกล้เคียง รวมทั้งประเทศอื่น ๆ ในแถบเอเชียตะวันออกเฉียงใต้ ที่ผสมผสานและปรุงแต่งขึ้นจนเป็นลักษณะเฉพาะตน โดยมีได้เป็นศิลปะท้องถิ่นของไทย หรือเป็นการนำเอาแบบอย่างของศิลปกรรมต่าง ๆ จากหลายประเทศ หลายรูปแบบมาดัดเคล้าผสมกันขึ้น เป็นของตนอย่างทีหลายท่านเข้าใจ

กำเนิดของศิลปกรรมลาวอาจเปรียบประดุจดังศิลปะบารอก (BAROQUE) ในแหลมอินโดจีน เช่นเดียวกับการกำเนิดรูปแบบของศิลปะบารอกในยุโรป ดังนั้นศิลปกรรมของลาวจึงมีเอกลักษณ์เป็นของตนเอง โดยมีแนวทางพัฒนาของการสร้างสรรค์ที่อาจแบ่งได้เป็น 2 ช่วงใหญ่ ๆ คือ

ช่วงแรก สมัยก่อนตั้งอาณาจักรล้านช้าง มีลักษณะที่ได้รับอิทธิพลของรูปแบบและความคิดอย่างศิลปะสมัยทวาราวดี หรือมอญ และเขมร

ช่วงหลัง ได้รับอิทธิพลของศิลปะไทยแบบต่าง ๆ จนคลี่คลายมาเป็นศิลปกรรมของลาวอย่างแท้จริง

อย่างไรก็ตาม เอกลักษณะที่ชัดเจนของศิลปกรรมลาว หากเปรียบเทียบกับของไทย นับเป็นความเหมือนบนความแตกต่าง กล่าวคือ มีแนวคิดและแนวทาง รวมทั้งเทคนิคกรรมวิธีในการสร้างสรรค์งานศิลปะเหมือนกัน แต่การนำเสนอ นั้นกลับแสดงพื้นฐานความคิด และอุปนิสัยที่แตกต่าง ในขณะที่ของไทยเน้นความวิจิตรงดงามภายใต้ระเบียบแบบแผน ศิลปกรรมของลาวกลับมีชีวิตชีวา และมีอิสระในการออกแบบที่แฝงเร้นความเป็นพื้นบ้าน ไม่ว่าจะเป็นรูปทรงโครงสร้าง ตลอดจนลวดลายเพื่อประดับตกแต่ง โดยเฉพาะการประดิษฐ์ในลักษณะประณีตศิลป์ ดูจะเป็นเสมือนชีวิตวัฒนธรรมที่ซึมซับในความเป็นอยู่ของชนชาวลาว และแสดงออกให้ปรากฏในงานศิลปะ สิ่งเหล่านี้ช่วยส่งเสริมเกื้อหนุนและแก้ปัญหาให้โครงสร้างที่มั่นคงแข็งแรง และหนาหนักของอาคารสถานที่ ตลอดจนสิ่งของเครื่องใช้ ล้วนมีรายละเอียดตกแต่งที่แพรวพราว ทำให้ศิลปกรรมของลาวดูมีเสน่ห์ ไม่เคร่งครัด และให้ความรู้สึกรื่นเริง ละเอียดย่อน เฉกเช่นเดียวกับวิถีชีวิตของคนลาวที่มีความเรียบง่ายในความเป็นอยู่ แต่ละมุนละไมในความคิด และจิตใจที่เป็นมิตรเปี่ยมด้วยความดีงาม และเมตตา ดังตัวอย่างของศิลปไร่มายา ที่ปรากฏให้เห็นทั่วไปในศาสนสถานและพระราชวังของหลวงพระบางที่แสดงออกอย่างชัด บริสุทธ์และสติโส ดึงดงามด้วยสำนึกอันแน่วแน่ของจิตศรัทธาที่มีต่อศาสนาและระบบกษัตริย์ ตลอดจนความมีไมตรีต่อกัน

ความมั่งคั่งของศิลปกรรมที่ปรากฏในหลวงพระบาง และเวียงจันทน์ เป็นดังหลักฐานที่แสดงให้เห็นว่า แม้ชีวิตความเป็นอยู่จะเปลี่ยนไป ด้วยระบบของการเมือง การปกครอง และปัญหาความแร้นแค้นทางเศรษฐกิจ แต่จิตใจที่ดีงามและความมีน้ำใจอันเปี่ยมล้นยังคงอยู่ ดังปรากฏให้เห็นในวิถีชีวิตของชาวลาวปัจจุบัน เฉกเช่นเดียวกับความมั่งคั่งของศิลปกรรมที่ชวนให้ประทับใจในความอลังการ ชื่อ บริสุทธ์ และมีเสน่ห์ที่ไม่เปลี่ยนแปลงไปกับกาลเวลา มีเพียงความซำรุดทรุดโทรมที่จะ

ทำลายให้ความมั่งงามเหล่านี้สูญสลาย และเหลือไว้เพียง
ความทรงจำ...

การวิจัยเพื่อค้นพบคุณค่า และการอนุรักษ์ทะนุบำรุง
อย่างถูกวิธี จึงเป็นสิ่งสำคัญยิ่งก่อนที่มรดกอันล้ำค่าที่แสดง
ถึงความมั่งงาม และความรุ่งเรืองในอดีต รวมทั้งวิถีชีวิตอัน
สงบสุขและสมบูรณ์แบบจะมลายหายไปอย่างน่าเสียดายกับ
กาลเวลา และความรู้เท่าไม่ถึงการณ์...

บรรณานุกรม (ลาว)

ขจัดภัย บุรุษพัฒน์. แลลาว. กรุงเทพฯ : แพร่พิทยา, 2537.

โครงการศึกษาจัดทำแผนแม่บทเพื่อพัฒนาการท่องเที่ยวเมืองหลวงพระบาง สาธารณรัฐประชาธิปไตยประชาชนลาว. กรุงเทพฯ : สถาบันวิจัยวิทยาศาสตร์และเทคโนโลยีแห่งประเทศไทย, 2540.

เทพรัตนราชสุดาฯ สยามบรมราชกุมารี, สมเด็จพระ, 2498- . เบิ่งบ่ทัน เบิ่งบ่หมด. กรุงเทพฯ : มูลนิธิสมเด็จพระเทพรัตนราชสุดา : ธนาคารไทยพาณิชย์, 2533.

สุภัทรดิศ ดิศกุล, มจ. ประวัติศาสตร์ศิลปะประเทศไทย. กรุงเทพฯ : มติชน, 2538.

สุรสวัสดิ์ สุขสวัสดิ์, ม.ล. จากหลวงพระบางถึงเวียงจันทน์. กรุงเทพฯ : เมืองโบราณ, 2535.

องค์การท่องเที่ยวแห่งชาติ สปป. ลาว. มรดกและแหล่งท่องเที่ยวลาว : Laos' heritage.
กรุงเทพฯ : องค์การท่องเที่ยวแห่งชาติ สปป. ลาว ; เพื่อนชีวิต, (2537).

Stephen Mansfield. Laos : a portrait. Hong Kong : Floworth Books, 1995.
