



การมีส่วนร่วมในการส่งเสริมวัฒนธรรมท้องถิ่นในจังหวัดชายแดนใต้อย่างยั่งยืน:
กรณีศึกษา การแสดงมะโย่ง อำเภอเมือง จังหวัดปัตตานี

To Participate in the Promotion of Local Culture in the Deep South
Sustainable: A Case Study Shows Ma Yong, Muang Pattani.

เชษฐา มุหะหมัด

ได้รับทุนสนับสนุนจากกรมส่งเสริมวัฒนธรรม

กระทรวงวัฒนธรรม

2559

บทคัดย่อ

โครงการวิจัย	การมีส่วนร่วมในการส่งเสริมวัฒนธรรมท้องถิ่นในจังหวัดชายแดนใต้ อย่างยั่งยืน: กรณีศึกษา การแสดงมะโย่ง อำเภอเมือง จังหวัดปัตตานี To Participate in the Promotion of Local Culture in the Deep South Sustainable: A Case Study Shows Ma Yong, Muang Pattani.
ผู้วิจัย	เชษฐา มุหะหมัด
เสนอ	กรมส่งเสริมวัฒนธรรม กระทรวงวัฒนธรรม

การมีส่วนร่วมในการส่งเสริมวัฒนธรรมท้องถิ่นในจังหวัดชายแดนใต้อย่างยั่งยืน ใช้วิธีวิจัยเชิงคุณภาพ โดยการสัมภาษณ์แบบเจาะลึกนักแสดงมะโย่ง ประชาชน ภาครัฐและเอกชน ใช้วิธีการเลือกแบบเจาะจง (Purposive Sampling) และวิเคราะห์ข้อมูลในเชิงคุณภาพ โดยการจำแนกข้อมูลแต่ละกลุ่มตามวัตถุประสงค์ที่ผู้วิจัยวางไว้ และหลังจากนั้นนำข้อมูลมาวิเคราะห์ในแต่ละประเด็นตามวัตถุประสงค์และการนำเสนอข้อมูลในเชิงการพรรณนา

ผลการวิจัยพบว่าพัฒนาการของการแสดงมะโย่งที่มีความเกี่ยวข้องกับการดำรงชีวิตในด้านวัฒนธรรมท้องถิ่นในจังหวัดปัตตานีมีมานานมากกว่า ๔๐๐ ปี ซึ่งปรากฏหลักฐานเด่นชัดในสมัยราชินีเยาครองเมืองปัตตานี และยังพบการบันทึกในสมัยพระบาทสมเด็จพระจุลจอมเกล้าเจ้าอยู่หัวเสด็จประพาสแหลมมลายู ต่อมาได้แพร่หลายสู่ระดับประชาชนทั่วไปและเป็นการใช้เพื่อความบันเทิง ประกอบพิธีกรรมรักษาโรคจนถึงปัจจุบัน ในขณะที่เดียวกันยังพบว่าเงื่อนไขของการส่งเสริมวัฒนธรรมท้องถิ่นให้สามารถคงอยู่ได้แก่ การมีส่วนร่วมในกระบวนการค้นหาปัญหาและสาเหตุของปัญหาในท้องถิ่น การมีส่วนร่วมในการวางแผนพัฒนา การมีส่วนร่วมในการดำเนินงานพัฒนา การมีส่วนร่วมในการรับผลประโยชน์จากการพัฒนา และการมีส่วนร่วมในการประเมินผลการพัฒนา ซึ่งสามารถเป็นองค์ความรู้ของท้องถิ่นเพื่อดำรงรักษาไว้ซึ่งศิลปวัฒนธรรมเพื่อความยั่งยืน

คำสำคัญ: การมีส่วนร่วม, มะโย่ง, วัฒนธรรมท้องถิ่น, ชายแดนใต้, ยั่งยืน

Abstract

Research Projects	To Participate in the Promotion of Local Culture in the Deep South Sustainable: A Case Study Shows Ma Yong, Muang Pattani.
Researcher	Chettha Muhamad
Offer	Department of Culture Promotion

Participation for sustainable promotion of local culture in southern border provinces is studied through qualitative research. In-depth interviews with Ma Yong performers, local people, state and private officials were employed. Purposive sampling was utilized to select sampling groups. Qualitative content analysis was applied for data analysis. The findings were described based on the themes found in each objective.

The findings revealed that development of Ma Yong was related to local culture and way of life of people in Pattani for more than 400 years. The claim was evidenced as it was used to perform for royal ceremony since the reign of Queen Hiyao, the ruler of Pattani State and of King Chulalongkorn when he visited Malay Peninsula. The Ma Yong was, later, performed for entertainment and ritual treatment to common people up to the present time. The finding also indicated that the salient circumstances for sustainable promotion of this local culture are participations in; 1) problem finding process, 2) searching for causes of problems, 3) planning for action 4) operating action and evaluation, and 5) sharing mutual benefits after the participation. These findings can be used as guideline for local institutions to sustainably conserve this local culture.

Keyword: Participation, Ma Yong, Local culture, Deep South, Sustainable

กิตติกรรมประกาศ

งานวิจัยฉบับนี้สำเร็จลุล่วงได้อย่างสมบูรณ์ โดยได้รับความร่วมมืออย่างดียิ่งจากผู้ให้ข้อมูลทุกท่านที่เกี่ยวข้องโดยเฉพาะคณะผู้แสดงมะโย่ง ประชาชนในพื้นที่ ภาครัฐและเอกชน ซึ่งผู้เป็นเจ้าของเรื่องเล่าและประสบการณ์ผ่านงานวิจัยได้ให้ความกรุณาชี้แนะ และการสัมภาษณ์ พร้อมทั้งมิตรภาพไมตรีที่มีต่อคณะผู้วิจัยอย่างยิ่ง ผู้วิจัยรู้สึกซาบซึ้งในความอนุเคราะห์ที่ได้รับ จึงขอขอบพระคุณยิ่งมา ณ โอกาสนี้

ขอขอบคุณกรมส่งเสริมวัฒนธรรม กระทรวงวัฒนธรรมที่สนับสนุนทุนงานวิจัย เพื่อนำไปสู่การพัฒนาท้องถิ่นอย่างเป็นระบบ

ขอขอบคุณเจ้าของเอกสาร บทความ ตำรา หนังสือ งานวิจัย ทุกท่าน ที่ผู้วิจัยใช้ในการสืบค้นข้อมูลที่ไม่ได้กล่าวนามไว้ ณ ที่นี้ คุณค่าและประโยชน์ของงานวิจัยครั้งนี้ มอบแด่ผู้ที่เกี่ยวข้องทุกท่าน

ผู้วิจัย

สารบัญ

เนื้อหา	หน้า
บทคัดย่อ.....	ข
กิตติกรรมประกาศ.....	จ
สารบัญ.....	ฉ
สารบัญภาพ.....	ซ
บทที่	
๑ บทนำ.....	๑
ความเป็นมาของการวิจัย.....	๑
วัตถุประสงค์.....	๔
ประโยชน์ที่คาดว่าจะได้รับ.....	๔
คำถามหลักในการวิจัย.....	๔
นิยามศัพท์.....	๕
๒ การทบทวนวรรณกรรมที่เกี่ยวข้อง.....	๖
แนวคิดเกี่ยวกับภูมิปัญญาท้องถิ่น.....	๖
แนวคิดทฤษฎีที่เกี่ยวข้องกับความเป็นชุมชนท้องถิ่น.....	๑๑
แนวคิดการมีส่วนร่วม.....	๑๗
งานวิจัยที่เกี่ยวข้องกับมะโย่ง.....	๒๔
กรอบแนวความคิดของการวิจัย.....	๒๗

สารบัญ (ต่อ)

เนื้อหา	หน้า
๓ วิธีดำเนินการวิจัย.....	๒๘
พื้นที่ในการศึกษา.....	๒๘
ประชากรเป้าหมายในการศึกษา.....	๒๙
วิธีดำเนินการศึกษาและการเก็บรวบรวมข้อมูล.....	๒๙
การวิเคราะห์ข้อมูล.....	๓๑
๔ ผลการศึกษาและวิเคราะห์ข้อมูล.....	๓๒
พัฒนาการของการแสดงมะโย่งที่มีความเกี่ยวข้องกับการดำรงชีวิต	
ในด้านวัฒนธรรมท้องถิ่นภาคใต้.....	๓๒
การมีส่วนร่วมในกระบวนการส่งเสริมในการแสดงมะโย่ง	
เพื่อให้สามารถดำรงอยู่ ของศิลปวัฒนธรรมท้องถิ่น.....	๔๕
การสร้างองค์ความรู้แก่ท้องถิ่นเพื่อดำรงรักษาไว้ซึ่งศิลปวัฒนธรรม	
อย่างยั่งยืน.....	๕๒
๕ สรุปผล อภิปรายผลและข้อเสนอแนะ.....	๕๔
บรรณานุกรม.....	๖๑
ประวัติการศึกษา.....	๖๗

สารบัญภาพ

ภาพประกอบ	หน้า
๑ การแสดง매ะโย่งจังหวัดปัตตานี.....	๓๖
๒ การแสดง매ะโย่งจังหวัดปัตตานี.....	๔๒

บทที่ ๑

บทนำ

๑. ความเป็นมาของการวิจัย

ความเป็นมาทางประวัติศาสตร์ของสังคมและวัฒนธรรมท้องถิ่นภาคใต้ดำรงความเป็นอัตลักษณ์เฉพาะตัวที่โดดเด่นจนเป็นที่รับรู้ทั่วไป โดยเฉพาะอุปนิสัยใจคอและบุคลิกภาพของคนใต้ที่มีผู้ประมวลไว้ว่าคนใต้เป็นคนพูดจาตอบโต้ ตรงไปตรงมา โผงผาง ไม่ถนอมน้ำใจหรือรักษามารยาทในการพูดกับคู่สนทนา เกรงใจโต้ตอบเฉียบแหลมไม่ยอมรับอะไรง่ายๆ ชอบแสดงตนว่าเป็นคนกว้างขวาง กล้าได้กล้าเสีย รักศักดิ์ศรีและพิทักษ์พวกพ้องเครือญาติ ชอบทำตัวเป็นหัวเรือใหญ่หรือเป็นนักเลง คำนึงถึงประโยชน์เฉพาะหน้าและเอาตัวรอด รักสนุก ชอบรวมกลุ่ม ผูกพันกับตัวบุคคล รักและผูกพันกับถิ่นกำเนิด (ชวณ เพชรแก้ว, ๒๕๓๔) ปรากฏการณ์ทางสังคมและวัฒนธรรมของชุมชนภาคใต้ทั้งในอดีตและปัจจุบัน ล้วนเป็นสิ่งยืนยันให้เห็นถึงคตินิยมของคนใต้ในด้านต่างๆ โดยเฉพาะคตินิยมเกี่ยวกับการต่อต้านอำนาจรัฐ และคตินิยมความเป็นคนนักเลงที่ได้รับการส่งเสริมสืบทอดมายาวนานหลายชั่วอายุคน

ชุมชนหมู่บ้านไทยในอดีตสามารถดำรงอยู่อย่างมีพลัง และสามารถตอบสนองความต้องการแทบทุกอย่างได้จากภายในชุมชนเกิดการรวมตัวกันเป็นกลุ่มก้อน มีการเรียนรู้เพื่ออยู่กับธรรมชาติและสิ่งที่ไม่สามารถหาความจริงหรือคำตอบได้จากธรรมชาติ (ศรีศักดิ์ วัลลิโภดม, ๒๕๓๘) เป็นสังคมที่มีการอยู่ร่วมกันภายใต้ทรัพยากรตลอดจนมีการแก้ไขปัญหาต่างๆ ที่เกิดขึ้นระหว่างกลุ่มคน คนกับธรรมชาติและสรรพสิ่งอื่นๆ ที่อยู่ร่วมกันผ่านความเชื่อ ประเพณี พิธีกรรม ภูมิปัญญา ความรู้ การใช้ภาษา สิ่งก่อสร้าง ตลอดจนศิลปะการแสดงที่เป็นแบบเฉพาะถิ่นของชุมชนเอง

ดังนั้นการที่ชุมชนในอดีตสามารถอยู่ร่วมกันได้อย่างมีพลังและสงบสุขถือเป็นการดำรงอยู่บนฐานความคิดที่สำคัญคือ การมีความรักและความเอื้ออาทรต่อกันฉันทานูติพี่น้อง บนฐานการเคารพธรรมชาติ การสืบทอดรักษาวัฒนธรรมอันดีงาม การใช้ชีวิตแบบเรียบง่าย สงบและสันติสุข (ยุค ศรีอาริยะ, ๒๕๔๘) โดยความเป็นชุมชนที่ยังคงสืบทอดมาไม่แตกสลายสามารถ

ดำรงรักษาส่วนดีงามของมรดกทางสังคมและวัฒนธรรมอันได้แก่ ครอบครัวและชุมชนบนฐานของการช่วยเหลือกันและกัน ความมีน้ำใจต่อกัน การนับถือบรรพบุรุษและขยายมาเป็นเครือข่ายที่มีลักษณะเป็นชุมชนเข้มขันอุดมด้วยน้ำใจไมตรีและการช่วยเหลือซึ่งกันและกัน (ฉัตรทิพย์ นาถสุภา, ๒๕๔๕) การที่ทำให้ชุมชนหรือท้องถิ่นอยู่รอด และเติบโตภายใต้วิถีชีวิตที่มีความหลากหลายบนพื้นฐานของการขับเคลื่อนไม่ว่าจะเป็นความเชื่อ ประเพณี พิธีกรรม การละเล่น โดยเฉพาะศิลปะการแสดงในรูปแบบต่างๆ ที่เป็นแบบเฉพาะถิ่นแตกต่างกันออกไป แต่แฝงไว้ซึ่งคุณค่าอันเป็นสิ่งที่แสดงความรู้สึกเป็นกลุ่มพวกเดียวกันเอาไว้ การสร้างและประสานความสามัคคีต่อกัน รวมถึงยังสนุกสนานภายใต้กิจกรรมล้วนเป็นสิ่งหนึ่งของวิถีชีวิตในแต่ละท้องถิ่น จะเห็นได้ว่าศิลปะการแสดงคือส่วนสำคัญประการหนึ่งของการประสาน การสร้าง การรักษาลังและการดำรงอยู่ของชุมชนเอาไว้ และสามารถเกิดขึ้นภายใต้บริบททางสังคมและวัฒนธรรมของท้องถิ่น ปัจจุบันพลังและศักยภาพเหล่านั้นกำลังจะค่อยๆ เสื่อมคลายและสลายเรื่อยมา นับตั้งแต่การเกิดกระแสแนวคิดในการพัฒนารูปแบบใหม่ทางด้านเศรษฐกิจ อีกทั้งยังให้ความสำคัญมากจนเกินไปโดยเฉพาะอย่างยิ่งการแสวงหากำไรและกระบวนการพยายามทำให้วัฒนธรรมการเป็นสินค้า โดยละทิ้งการให้ความสำคัญกับการมีส่วนร่วมทางความคิด การกระทำ การตัดสินใจที่สามารถแสดงออกได้ในฐานพลเมืองหรือสมาชิก

สภาพดังกล่าวถือเป็นส่วนสำคัญอันเกิดจากผลพวงการพัฒนาที่อยู่บนมิติทางสังคมและวัฒนธรรมของกระแสทุนนิยม แม้กระทั่งจังหวัดชายแดนใต้ที่ยังคงวัฒนธรรมดั้งเดิมและกำลังถูกผนวกกับระบบดังกล่าว จนมีหลากหลายองค์กรและหลายหน่วยงานหันกลับมาให้ความสำคัญของการพัฒนาที่อยู่บนฐานของสังคมและการพัฒนาท้องถิ่น การหาแนวทางใหม่ๆ โดยพยายามเปลี่ยนแปลงหนทางและแนวทางจากการเน้นระบบเศรษฐกิจ โดยพยายามเน้นความสำคัญด้านวัฒนธรรมที่มีอยู่เดิมในชุมชนมาเป็นตัวขับเคลื่อนสำคัญในการแก้ไขปัญหาอย่างมีส่วนร่วมในหน่วยงานต่างๆ เช่น ภาคประชาชน ภาครัฐ ภาคเอกชน และเป็นส่วนสำคัญที่จะทำให้การส่งเสริมศิลปวัฒนธรรมกลับมาสร้างประโยชน์ เป็นการหันกลับมาองฐานเดิมของสังคมวัฒนธรรมและใช้เป็นเครื่องมือในการพัฒนาและแก้ไขปัญหาต่างๆ ในการสร้างความสัมพันธ์ของคนในท้องถิ่น การนำเอาศิลปะการแสดงมาเป็นสื่อกลางในชุมชน กล่าวกันว่าการแสดงมะโย่งเป็นศิลปะการแสดงละครที่ถูกถ่ายทอดมาอย่างยาวนานและมีพัฒนาการมาจนถึงปัจจุบัน เริ่มแรกมีขึ้นในรั้วในวังเมืองปัตตานีเมื่อประมาณ ๔๐๐ ปีมาแล้วจากนั้นได้แพร่หลายไปทางกลันตัน ซึ่งคำว่า “มะโย่ง”

ยังไม่มีใครทราบความหมายทางภาษาหรือรากคำที่แน่ชัด บางคนสันนิษฐานมาจากคำว่า “มัคฮียัง” (Mak-Hiang) แปลว่า เจ้าแม่โพสพ เนื่องจากเมื่อครั้งอดีตเกิดขึ้นหลังจากการทำขวัญข้าวในนาข้าวของชาวมลายู ในอดีตมีหมอผีเป็นผู้ทรงวิญญูณเจ้าแม่เพื่อขอความสวัสดิ์มงคลมาสู่ชาวบ้าน ขณะเดียวกันมีการร้องรำบวงสรวงภายหลังกลายเป็นละครประเภทหนึ่งได้รับการสืบทอดมา

โดยการแสดงมะโย่งในอดีตจะมีลักษณะคล้ายละครในสมัยอยุธยา ซึ่งเริ่มต้นจากในวัง ลักษณะการแสดงคล้ายๆ นาฏศิลป์ปะชวา ผู้แสดงแต่งกายแปลกๆ และน่าดู ส่วนใหญ่จะจัดแสดงในงานเพื่อให้อาคันตุกะได้ชื่นชมภายในโรงหรือเวทีแสดง สมัยโบราณมะโย่งเป็นที่นิยมในชนชั้นสูงของมลายู การแสดงครั้งหนึ่งๆ ใช้เวลาระหว่าง ๔-๗ คืน โดยการจัดแสดงภายในวังหรือในบ้านขุนนาง โดยเฉพาะห้องโถง ปกติโรงแสดงมะโย่งจะมีชื่อเรียกว่า ปากง (Pagong) โดยปลูกกลางลานอย่างง่าย ๆ ไม่ยกพื้นแต่อย่างใด ผู้แสดงนั่งบนเสื่อ ถ้าเป็นที่นั่งเปาะโย่งหรือมะโย่งเรียกว่า บาไล (Balai) สมัยโบราณมักมีมะโย่งแข่งประชันกันปีละครั้ง โดยที่มักคิดว่าฝ่ายชนะต้องร้อง รำและตลกจี๋เส้น ได้ถึงใจ คณะมะโย่งที่ชนะเลิศจะได้สมญาว่า “มะโย่งรายา” คือมะโย่งอยู่ในความอุปถัมภ์ของเจ้าเมือง (ประพนธ์ เรืองณรงค์, ๒๕๑๙) ซึ่งศิลปะการแสดงดังกล่าวถูกถ่ายทอดมายังรุ่นสู่รุ่นและได้ถูกนำมาเผยแพร่ในจังหวัดชายแดนภาคใต้ แต่ในปัจจุบันกลับเริ่มลดลงตามกระแสการเข้ามาของค่านิยมสมัยใหม่การแสดงเหล่านี้จึงเริ่มลดลงไปตามลำดับ

จากการรวบรวมในประเด็นที่กล่าวมาข้างต้น จึงเป็นสิ่งที่น่าสนใจอย่างยิ่งในการศึกษาซึ่งมีความเปลี่ยนแปลงที่เกี่ยวข้องกับสังคม วัฒนธรรมและชุมชนท้องถิ่นของมุสลิมที่หาได้ยากลำบาก โดยเฉพาะอย่างยิ่งในจังหวัดชายแดนภาคใต้และในบริบทพื้นที่ใกล้เคียง การเลือกบริบทพื้นที่จำเพาะจังหวัดปัตตานี เนื่องจากพื้นที่ดังกล่าวยังคงดำรงและรักษาวัฒนธรรมพื้นบ้านของมุสลิมที่ยังหลงเหลือ โดยเฉพาะการมีส่วนร่วมของทุกภาคส่วนเพื่อยังคงรักษาไว้ซึ่งวัฒนธรรมดั้งเดิมของภาคใต้และชาวมลายูท่ามกลางการเปลี่ยนแปลงทางสังคมและวัฒนธรรม ซึ่งกำลังถูกเบียดขับภายใต้การพัฒนากระแสหลักหรือยุคโลกาภิวัตน์อย่างเด่นชัด การที่คณะผู้วิจัยได้ลงพื้นที่และเข้าร่วมสังเกตการณ์ จึงมีความสนใจที่จะศึกษาการมีส่วนร่วมในการส่งเสริมวัฒนธรรมดังกล่าว ไม่ว่าจะเป็นภาครัฐ เอกชน ประชาชนในพื้นที่ ท่ามกลางสถานการณ์การเปลี่ยนแปลงทางสังคมและวัฒนธรรม จนนำไปสู่การส่งเสริมเพื่อการพัฒนาอย่างเป็นระบบ โดยมีให้วัฒนธรรมเหล่านี้สูญหายและอยู่คู่กับวัฒนธรรมท้องถิ่นและสังคมไทยอย่างยั่งยืนต่อไป

๒. วัตถุประสงค์

งานวิจัยเรื่อง การมีส่วนร่วมในการส่งเสริมวัฒนธรรมท้องถิ่นในจังหวัดชายแดนใต้ อย่างยั่งยืน: กรณีศึกษา การแสดงมะโย่ง อำเภอเมือง จังหวัดปัตตานี ผู้วิจัยได้วางวัตถุประสงค์ไว้ดังนี้

๑. เพื่อศึกษาพัฒนาการของการแสดงมะโย่งที่มีความเกี่ยวข้องกับการดำรงชีวิต ในด้านวัฒนธรรมท้องถิ่นภาคใต้
๒. เพื่อศึกษาการมีส่วนร่วมในกระบวนการส่งเสริมในการแสดงมะโย่งเพื่อให้สามารถ ดำรงอยู่ของศิลปวัฒนธรรมท้องถิ่น
๓. เพื่อสร้างองค์ความรู้แก่ท้องถิ่นเพื่อดำรงรักษาไว้ซึ่งศิลปวัฒนธรรมอย่างยั่งยืน

๓. ประโยชน์ที่คาดว่าจะได้รับ

งานวิจัยเรื่อง การมีส่วนร่วมในการส่งเสริมวัฒนธรรมท้องถิ่นในจังหวัดชายแดนใต้ อย่างยั่งยืน: กรณีศึกษา การแสดงมะโย่ง อำเภอเมือง จังหวัดปัตตานี สามารถก่อให้เกิดประโยชน์ดังนี้

๑. ได้เข้าใจถึงพัฒนาการของการแสดงมะโย่งที่มีความเกี่ยวข้องกับการดำรงชีวิต ในด้านวัฒนธรรมท้องถิ่นภาคใต้ในแต่ละช่วง จากอดีตจนถึงปัจจุบัน
๒. ได้การมีส่วนร่วมในกระบวนการส่งเสริมในการแสดงมะโย่งในทุกภาคส่วน อันจะทำให้ศิลปะการแสดงมะโย่งสามารถดำรงอยู่ในชายแดนใต้ต่อไป
๓. ได้รับองค์ความรู้เพื่อดำรงรักษาไว้ซึ่งศิลปวัฒนธรรมอย่างยั่งยืน

๔. คำถามหลักในการวิจัย

งานวิจัยเรื่อง การมีส่วนร่วมในการส่งเสริมวัฒนธรรมท้องถิ่นในจังหวัดชายแดนใต้ อย่างยั่งยืน: กรณีศึกษา การแสดงมะโย่ง อำเภอเมือง จังหวัดปัตตานี ผู้วิจัยตั้งคำถามในการวิจัยไว้ ดังต่อไปนี้

๑. การแสดงมะโย่งมีพัฒนาการความเป็นมาที่มีความเกี่ยวข้องกับการดำรงชีวิต
ในด้านสังคม วัฒนธรรมท้องถิ่นจังหวัดปัตตานีอย่างไร

๒. ภาคส่วนต่างๆ มีกระบวนการการมีส่วนร่วมและการส่งเสริมและการอนุรักษ์
เพื่อให้สามารถดำรงไว้ซึ่งศิลปวัฒนธรรมท้องถิ่นอย่างไร

๓. การสร้างองค์ความรู้เพื่อดำรงรักษาไว้ซึ่งศิลปวัฒนธรรมได้หรือไม่และสามารถ
ผลิตซ้ำไปยังแต่ละรุ่นอย่างไร

๕. นิยามศัพท์

ผู้วิจัยได้ให้ความหมายในงานวิจัยเรื่อง การมีส่วนร่วมในการส่งเสริมวัฒนธรรมท้องถิ่นใน
จังหวัดชายแดนใต้อย่างยั่งยืน: กรณีศึกษา การแสดงมะโย่ง อำเภอเมือง จังหวัดปัตตานี ไว้ดังต่อไปนี้

มะโย่งหมายถึง ศิลปะการแสดงท้องถิ่นของมุสลิมเป็นการรำรำที่คล้ายกับมโนราห์
โดยศึกษาเฉพาะในบริบทพื้นที่อำเภอเมือง จังหวัดปัตตานี ซึ่งศึกษาเฉพาะพัฒนาการของการแสดง
มะโย่ง

การมีส่วนร่วมหมายถึง การศึกษาเฉพาะการมีส่วนร่วมของประชาชน ภาครัฐและ
ภาคเอกชน รวมถึงขั้นตอนของการมีส่วนร่วมในการค้นหาปัญหาและสาเหตุของปัญหา การวางแผน
พัฒนา การดำเนินงานพัฒนา การรับผลประโยชน์ การประเมินผลในการแสดงมะโย่ง

การส่งเสริมวัฒนธรรมท้องถิ่นหมายถึง การส่งเสริมการแสดงมะโย่งให้สามารถดำรง
อยู่และถ่ายทอดไปยังรุ่นสู่รุ่นนำไปสู่การส่งเสริมวัฒนธรรมท้องถิ่นอย่างยั่งยืน

บทที่ ๒

การทบทวนวรรณกรรมที่เกี่ยวข้อง

การมีส่วนร่วมในการส่งเสริมวัฒนธรรมท้องถิ่นในจังหวัดชายแดนใต้อย่างยั่งยืน
กรณีศึกษา การแสดงมะโย่ง อำเภอเมือง จังหวัดปัตตานี โดยผู้วิจัยได้เสนอแนวคิดในการศึกษา
ดังต่อไปนี้

แนวคิดเกี่ยวกับภูมิปัญญาท้องถิ่น

แนวคิดทฤษฎีที่เกี่ยวกับความเป็นชุมชนท้องถิ่น

แนวคิดการมีส่วนร่วม

งานวิจัยที่เกี่ยวกับมะโย่ง

กรอบแนวคิดในการวิจัย

๒.๑ แนวคิดเกี่ยวกับภูมิปัญญาท้องถิ่น

ผู้วิจัยได้ศึกษาแนวคิดเกี่ยวกับภูมิปัญญาท้องถิ่น เพื่อทำการวิเคราะห์ข้อมูล
ทางการศึกษาดังนี้

ความหมายของภูมิปัญญาท้องถิ่น

ภูมิปัญญาเป็นวัฒนธรรมและเป็นความรู้ที่ได้สะสมจากการปฏิบัติจริง
ในห้องทดลองของสังคม เป็นความรู้ดั้งเดิมที่ถูกลืมหรือมีการทดลองใช้ แก้ไขดัดแปลงจนเป็นองค์
ความรู้ที่สามารถแก้ไขปัญหาในการดำเนินชีวิตและถ่ายทอดสืบต่อกันมา ภูมิปัญญาไทยเป็นชุมชนทรัพย์
ทางปัญญาที่คนไทยทุกคนควรรู้ ควรศึกษาปรับปรุงและพัฒนาเพื่อการดำรงอยู่ร่วมกันอย่างสันติ
และภูมิปัญญาท้องถิ่นเป็นภูมิปัญญาที่ควรค่าแก่การศึกษา ซึ่งมีผู้ให้ความหมายของภูมิปัญญาท้องถิ่น
ไว้ดังนี้

ประเวศ วะสี (อ้างถึงใน ประโรม กุ่ยสาคร, ๒๕๔๗) กล่าวว่า ภูมิปัญญาท้องถิ่น สะสมขึ้นมาจากประสบการณ์หรือความชัดเจนจากชีวิตและสังคมในท้องถิ่นหนึ่งๆ เพราะฉะนั้นจึงมีความสอดคล้องกับเรื่องของท้องถิ่นมากกว่าภูมิปัญญาที่มาจากข้างนอก ซึ่งลักษณะสำคัญของภูมิปัญญาท้องถิ่นก็คือมีวัฒนธรรมเป็นพื้นฐาน มีความเป็นบูรณาการสูงทั้งในเรื่องของกาย ใจ สังคมและสิ่งแวดล้อมสามารถเชื่อมโยงไปสู่ธรรม อีกทั้งยังเน้นความสำคัญของจริยธรรมมากกว่าวัตถุ เพราะภูมิปัญญาท้องถิ่นให้ความสำคัญแก่ประสบการณ์จึงมีความเคารพผู้อาวุโส ซึ่งเป็นผู้ที่มีประสบการณ์มากกว่า

นิคม ชมภูหลง (อ้างถึงใน ประโรม กุ่ยสาคร, ๒๕๔๗) กล่าวว่า ภูมิปัญญาท้องถิ่น หมายถึง ความรู้ ประสบการณ์ของชาวบ้านในท้องถิ่นที่ใช้ในการแก้ปัญหา หรือดำเนินชีวิตโดยได้รับการถ่ายทอดและกลั่นกรองเป็นระยะเวลายาวนาน ในขณะที่คณะกรรมการการศึกษาแห่งชาติ (อ้างถึงใน สุนันทา แซมเพชร, ๒๕๔๗) ได้กล่าวถึงภูมิปัญญาท้องถิ่นคือ ที่มาขององค์ความรู้ที่องกวม ขึ้นใหม่ที่ช่วยในการเรียนรู้และการแก้ปัญหา นำไปสู่การจัดการและการปรับตัวในการดำเนินชีวิตของคนไทย ลักษณะองค์รวมของภูมิปัญญา มีความเด่นชัดในหลายด้านเช่น ด้านเกษตรกรรม ด้านอุตสาหกรรมและหัตถกรรม ด้านการแพทย์แผนไทย ด้านการจัดการทรัพยากรและสิ่งแวดล้อม ด้านกองทุนและธุรกิจชุมชน ด้านศิลปกรรม ด้านภาษาและวรรณกรรม ด้านปรัชญา ศาสนา ประเพณี และด้านโภชนาการ

ในขณะที่นักวิชาการต่างประเทศอย่าง Zane ma Rhea and Bob Teasdale (อ้างถึงใน สุนันทา แซมเพชร, ๒๕๔๗) ได้แสดงความคิดเห็นถึงความหมายของภูมิปัญญา โดยมีบริบทว่าเป็นผลที่เกิดจากการคิด หรือสิ่งที่สังคมมีความเข้าใจร่วมกันว่าเป็นสิ่งที่มีคุณค่า อันจะสังเกตได้จากสังคมท้องถิ่นสามารถสรุปได้ว่าใครเป็นผู้ฉลาดหรือมีภูมิปัญญา ภูมิปัญญาเป็นความฉลาดของสังคมหนึ่งอาจไม่ใช่ความรู้ที่สมบูรณ์เสมอไป ภูมิปัญญาท้องถิ่นเป็นสิ่งที่ทำให้ท้องถิ่นดำรงอยู่ได้อย่างสมดุล

จากความหมายของภูมิปัญญาท้องถิ่นดังกล่าวจึงสามารถสรุปได้ว่า ภูมิปัญญาท้องถิ่นหมายถึง ความรู้ ความสามารถหรือระบบของความรู้ที่เกิดจากการสั่งสมจากประสบการณ์ของชีวิตที่มีคุณค่าของประชาชนในแต่ละท้องถิ่นเพื่อใช้ในการแก้ปัญหา การจัดการและการปรับตัวให้เหมาะสมแก่การเปลี่ยนแปลงของบริบทของสังคม ก่อเกิดเป็นความรู้ที่สร้างสรรค์เป็นที่ยอมรับของคนทั่วไป

ประเภทของภูมิปัญญาท้องถิ่น

ภูมิปัญญาท้องถิ่นหรือภูมิปัญญาชาวบ้าน เป็นประสบการณ์ที่ได้รับการถ่ายทอด สละสลวยกันมาเพื่อใช้ในการแก้ปัญหาหรือการดำเนินชีวิต ซึ่งสภาพของภูมิปัญญาชาวบ้านมีนักวิชาการ ได้แบ่งออกเป็น ๔ กลุ่มดังนี้

กลุ่มที่ ๑ คติ ความคิด ความเชื่อและหลักการพื้นฐานขององค์แห่งความรู้

กลุ่มที่ ๒ ศิลปะ วัฒนธรรมและขนบธรรมเนียมประเพณี

กลุ่มที่ ๓ การประกอบอาชีพในแต่ละท้องถิ่น

กลุ่มที่ ๔ แนวความคิด หลักปฏิบัติและเทคโนโลยีสมัยใหม่และแต่ละประเภท ของภูมิปัญญาท้องถิ่นจะมีรายละเอียดดังต่อไปนี้

กลุ่มที่ ๑ ภูมิปัญญาที่เกี่ยวกับคติ ความคิด ความเชื่อ และหลักการพื้นฐาน ขององค์แห่งความรู้ที่เกิดจากการสั่งสมและถ่ายทอดกันมาได้แก่ การประกอบพิธีกรรมต่างๆ ของแต่ละท้องถิ่นเพื่อให้สามารถดำรงชีวิตอยู่ได้ โดยการพึ่งพาธรรมชาติมาใช้ประโยชน์เพื่อการยังชีพ เช่น ชุมชนภูเขามีสมาชิกเชื่อในเรื่องของผีป่า เจ้าป่า เทพารักษ์ ผู้อยู่ตามพื้นราบเชื่อในเรื่องพระภูมิ เจ้าที่ พระภูมินา การสู่ขวัญ แม่ย่า นางเรือ ความคิดความเชื่อเหล่านี้จะนำมาสู่การพัฒนาชีวิต และอนุรักษ์สิ่งแวดล้อมเช่น การจัดพิธีสืบชะตาแม่น้ำ การจัดทำพิธีกรรมบวชต้นไม้ การจัดตั้ง ป่าสมุนไพร สหกรณ์หมู่บ้าน ธนาคารโค กระบือ ธนาคารข้าว กลุ่มทอผ้า กลุ่มฉาบปูน

กลุ่มที่ ๒ ภูมิปัญญาที่เป็นเรื่องของศิลปวัฒนธรรมและขนบธรรมเนียม ประเพณี เป็นตัวชี้ที่สำคัญต่อการแสดงออกถึงภูมิปัญญาของชุมชนต่อการดำเนินชีวิตเช่น ประเพณี การบวชนาคเข้าพรรษาออกพรรษา วันสำคัญทางศาสนา การทำบุญวันเกิด โคนผมไฟ โคนจุก ขึ้นบ้านใหม่ แต่งงาน นอกจากนั้นยังมีศิลปกรรมพื้นบ้านที่แสดงให้เห็นถึงความสำเร็จของภูมิปัญญา ที่สืบทอดกันมาหลายชั่วอายุเช่น งานถักสายและทอกระเป๋าย่านลิเภาภาคใต้ กระเป๋าลือไบตาส เสื่อจันทบูร เปลเด็ก เครื่องปั้นดินเผา งานแกะสลัก งานปั้นหล่อ ด้วยโลหะการก่อสร้าง อาคารที่อยู่อาศัย ภาพเขียนบนผนัง การฟ้อนรำและเพลงพื้นบ้าน

กลุ่มที่ ๓ ภูมิปัญญาที่เป็นเรื่องของการประกอบอาชีพ ในแต่ละท้องถิ่นที่ได้รับการ พัฒนาให้เหมาะสมกับสมัย การปรับการดำเนินชีวิตที่เคยถูกรอบงำจากสภาพสังคม พ่อค้าคนกลางระบบธุรกิจ ระบบโรงงานกลับเข้าสู่การเกษตรที่อาศัยความสมดุลทางธรรมชาติ สามารถยืนหยัดต่อสู้กับความล้มเหลวและการล้มละลายทางสังคม เศรษฐกิจและวัฒนธรรม

ได้อย่างภาคภูมิใจด้วยกำลังกายกำลังปัญญา และเกิดจากการสั่งสมประสบการณ์เช่น การทำวนเกษตร การเกษตรแบบผสมผสาน การเกษตรแบบพึ่งตนเอง การทำสวนสมุนไพรและการแพทย์แผนโบราณ

กลุ่มที่ ๔ ภูมิปัญญาที่เป็นแนวคิด หลักปฏิบัติ และเทคโนโลยีสมัยใหม่ที่ชาวบ้านนำมาใช้ในชุมชน ซึ่งเป็นอิทธิพลของความก้าวหน้าทางวิทยาศาสตร์และเทคโนโลยีเช่น การเลี้ยงปลาในบ่อซีเมนต์ โดยจัดระบบการถ่ายเทน้ำและคิดสูตรอาหารปลาขึ้นมาเอง การคิดค้นวิธีที่จะกรองน้ำให้ใสเพื่อเพาะฟักลูกปลาให้รอดตาย การประดิษฐ์เครื่องนวดข้าวแบบประหยัดและการคิดสร้างอ่างเก็บน้ำจากภูเขาลงมาใช้ปลูกพืชสวน

แนวทางในการอนุรักษ์ภูมิปัญญาท้องถิ่นของไทย

แนวทางในการอนุรักษ์ภูมิปัญญาท้องถิ่นของไทยสามารถกระทำได้ดังนี้

๑) การค้นคว้าวิจัย คว้าศึกษาและเก็บรวบรวมข้อมูลภูมิปัญญาของไทยในด้านต่างๆ ของท้องถิ่น จังหวัด ภูมิภาคและประเทศ โดยเฉพาะอย่างยิ่งภูมิปัญญาที่เป็นภูมิปัญญาของท้องถิ่นมุ่งศึกษาให้รู้ความเป็นมาในอดีตและสภาพการณ์ในปัจจุบัน

๒) การอนุรักษ์ กระทำโดยการปลูกจิตสำนึกให้คนในท้องถิ่นตระหนักถึงคุณค่า แก่นสาระและความสำคัญของภูมิปัญญาท้องถิ่นต่างๆ เช่น การส่งเสริม สนับสนุน การจัดกิจกรรมตามประเพณีและวัฒนธรรมต่างๆ การสร้างจิตสำนึกของความเป็นคนในท้องถิ่นที่จะต้องร่วมกันอนุรักษ์ภูมิปัญญาที่เป็นเอกลักษณ์ของท้องถิ่น รวมทั้งสนับสนุนให้มีพิพิธภัณฑ์ท้องถิ่นหรือพิพิธภัณฑ์ชุมชนขึ้น เพื่อแสดงสภาพวิถีชีวิตและความเป็นมาของชุมชนอันจะสร้างความรู้และความภูมิใจในชุมชนท้องถิ่นด้วย

๓) การฟื้นฟู โดยการเลือกสรรภูมิปัญญาที่กำลังจะสูญหาย หรือที่สูญหายไปแล้วมาทำให้มีคุณค่าและมีความสำคัญต่อการดำเนินชีวิตในท้องถิ่น โดยเฉพาะอย่างยิ่งพื้นฐานทางด้านจริยธรรม คุณธรรมและค่านิยม

๔) การพัฒนา ควรริเริ่มสร้างสรรค์และปรับปรุงภูมิปัญญาให้เหมาะสมกับยุคสมัยและเกิดประโยชน์ในการดำเนินชีวิตประจำวัน โดยเฉพาะใช้ภูมิปัญญาเป็นพื้นฐานในการรวมกลุ่มโดยการพัฒนาอาชีพ ควรนำความรู้ด้านวิทยาศาสตร์และเทคโนโลยีมาช่วยเพื่อต่อยอดเพื่อใช้ในการผลิต การตลาดและการบริหาร ตลอดจนการป้องกันและอนุรักษ์สิ่งแวดล้อม

๕) การถ่ายทอด โดยการนำภูมิปัญญาที่ผ่านการเลือกสรร กลับกรองด้วยเหตุ และผลอย่างรอบคอบและรอบด้านแล้วไปถ่ายทอดให้แก่คนในสังคมได้รับรู้ เกิดความเข้าใจ การตระหนักในคุณค่า คุณประโยชน์และปฏิบัติได้อย่างเหมาะสม โดยผ่านสถาบันครอบครัว สถาบันการศึกษาและการจัดกิจกรรมทางวัฒนธรรมต่าง ๆ

๖) การส่งเสริมกิจกรรม โดยการส่งเสริมและสนับสนุนให้เกิดเครือข่าย การสืบสานและพัฒนาภูมิปัญญาของชุมชนต่าง ๆ เพื่อจัดกิจกรรมทางวัฒนธรรมและภูมิปัญญา ท้องถิ่นอย่างต่อเนื่อง

๗) การเสริมสร้างอัตลักษณ์ ส่งเสริมและสนับสนุนการพัฒนาศักยภาพ ของชาวบ้านผู้ดำเนินงานและปราชญ์ท้องถิ่นให้มีโอกาสแสดงศักยภาพด้านภูมิปัญญา และพัฒนา ความรู้ความสามารถได้อย่างเต็มที่ จัดให้มีการยกย่อง การประกาศเกียรติคุณในลักษณะต่างๆ รวมทั้งส่งเสริมให้มีโอกาสได้รับการยกย่องและประกาศเกียรติคุณในระดับที่สูงขึ้นไป

๘) การเผยแพร่แลกเปลี่ยน โดยการส่งเสริมและสนับสนุนกิจกรรมให้เกิด การเผยแพร่แลกเปลี่ยนภูมิปัญญาและวัฒนธรรมอย่างกว้างขวาง โดยให้มีการเผยแพร่ภูมิปัญญา ท้องถิ่นต่าง ๆ ด้วยสื่อและวิธีการต่าง ๆ ส่งเสริมและสนับสนุนการเผยแพร่และแลกเปลี่ยนระหว่าง กลุ่มชนและท้องถิ่นต่าง ๆ อย่างกว้างขวาง รวมทั้งประเทศอื่นๆ ทั่วโลก

ปัจจัยที่มีอิทธิพลต่อการสร้างสรรค์ภูมิปัญญาท้องถิ่น

๑. ความจำเป็นในการดำรงชีวิต ทำให้ผู้คนต่างก็พยายามปรับตัวเพื่อความอยู่รอดและความสะดวกสบายในการดำรงชีวิต จึงมีคิดค้นปรับปรุงพัฒนาหรือประดิษฐ์สิ่งต่างๆ จากสภาพแวดล้อมมาใช้ประโยชน์ด้วยรูปแบบต่างๆ เช่น การนำพืชพรรณธรรมชาติมาสร้างที่อยู่อาศัย การปรุงอาหาร

๒. สภาพทางภูมิศาสตร์และสิ่งแวดล้อมเช่น ในท้องถิ่นที่มีเทือกเขาสูงมีแม่น้ำไหลผ่านก็จะสร้างเขื่อนเก็บน้ำไว้ใช้ตลอดปี บริเวณที่มีฝนตกชุกน้ำท่วมก็สร้างบ้านเรือนพื้นที่ได้สูง

๓. ความเชื่อหลักคำสอนทางศาสนาและจากอำนาจเหนือธรรมชาติ ซึ่งคนไทยมีพระพุทธศาสนาและอำนาจเหนือธรรมชาติ มีหลักคำสอนทางศาสนาเป็นวิธีในการดำเนินชีวิต

และเป็นสิ่งที่พึงทางใจ จึงมีการจัดที่บูชาไว้สำหรับการกราบไหว้ทำให้มีความศรัทธาเริ่มสร้างสรรค์ในด้านต่างๆ เช่น ด้านประติมากรรมมีการสร้างพระพุทธรูป

๔. ความสร้างเจริญทางด้านเทคโนโลยีจากตะวันตกเช่น การใช้เครื่องจักรแทนแรงงานคน

๕. การศึกษาหาความรู้จากประสบการณ์เพิ่มเติม

๖. ภาวะของการเป็นผู้นำ

ดังนั้นคณะผู้วิจัยได้นำเอาแนวคิดเกี่ยวกับภูมิปัญญาท้องถิ่นมาอธิบาย สืบเนื่องจากการแสดงมะโย่งถือเป็นภูมิปัญญาท้องถิ่นประการหนึ่งที่รวบรวมไว้ ซึ่งเป็นส่วนหนึ่งของการดำรงชีวิตและเอกลักษณ์ของคนใต้ เป็นลักษณะของการดำรงชีวิต ความสัมพันธ์ ศิลปะ ซึ่งมีการสอดแทรกประเด็นที่หลากหลาย อีกทั้งยังเป็นสถานที่รวมกลุ่มของผู้คนในการเข้ามารับชม และการแสดงยังมีกระบวนการในการถ่ายทอดภูมิปัญญาดังกล่าวมาตั้งแต่รุ่นบรรพบุรุษมาอย่างยาวนาน จึงเป็นเหตุผลของการนำเอาแนวคิดภูมิปัญญาท้องถิ่นมาใช้

๒.๒ แนวคิดทฤษฎีที่เกี่ยวกับความเป็นชุมชนท้องถิ่น

ผู้วิจัยได้ศึกษาแนวความคิดเกี่ยวกับชุมชนท้องถิ่น ถือได้ว่าเป็นแนวความคิดหนึ่งที่มีการถกเถียงกันเป็นอย่างมากในแวดวงวิชาการและนำเสนอ ดังนี้

ช่วงทศวรรษที่ผ่านมาวิธีคิดในทางสังคมศาสตร์เริ่มปฏิเสธความหมายแบบตายตัวและไม่เปลี่ยนแปลง และหันมาตั้งคำถามว่าความหมายนั้นมีการคิดขึ้นมาอย่างไร เพราะสิ่งต่างๆ ไม่ได้มีความหมายในตัวเอง แต่มีมนุษย์เป็นผู้กำหนดความหมาย สร้างกฎเกณฑ์และค่านิยมสำหรับปฏิบัติต่อสิ่งนั้นขึ้น ซึ่งมีผลต่อความรู้สึกนึกคิด พฤติกรรมและชีวิตทางสังคม (อานันท์ กาญจนพันธุ์, ๒๕๓๙) สอดคล้องกับ Brownel ได้กล่าวถึง ความหมายหรือคำจำกัดความของคำว่าชุมชนนั้นว่าทุกคนพยายามที่จะให้คำจำกัดความที่เหมาะสมที่สุดและถูกต้องที่สุด แต่ในขณะเดียวกันก็ไม่มีใครยอมรับว่าคำจำกัดความอันไหนที่ถูกต้องที่สุด เพราะบางครั้งผู้กำหนดความหมายขึ้นมาก็พยายามอธิบายให้เป็นไปตามวัตถุประสงค์ที่ตนมีอยู่ หรือหาเหตุผลมาประกอบให้เห็นเด่นชัดตามประสบการณ์ของตนในการให้ความหมาย หรือคำจำกัดความของชุมชนนั้นเคลื่อนไหวได้อยู่เสมอเพราะเกี่ยวพันเชื่อมโยงกับมนุษย์ ซึ่งมีคุณสมบัติพิเศษคือสามารถเปลี่ยนแปลงได้ตลอดเวลา ดังนั้นคำจำกัดความ

ของชุมชนจึงไม่สามารถจะหยุดนิ่งอยู่กับที่และเหมือนเดิมตลอดเวลาได้ (อ้างใน รัชนีกร เศรษฐ์, ๒๕๒๘) ทั้งนี้ได้มีงานศึกษาหลายชิ้นเกี่ยวกับชุมชนที่แสดงให้เห็นถึงแนวคิดพื้นฐานเกี่ยวกับความเป็นชุมชนที่เปลี่ยนแปลงไป ในปัจจุบันการให้ความหมายของชุมชนมีความหลากหลายนิยมใช้กันในหลายกรณีและมีรายละเอียดดังต่อไปนี้

ในขณะที่ ไพฑูรย์ เครือแก้ว (อ้างใน สมศักดิ์ ศรีสันติสุข, ๒๕๓๔) ได้กล่าวว่าชุมชนหมายถึง กลุ่มบุคคลที่ตั้งอยู่เป็นที่เป็นที่ทางมีขอบเขตอันเดียวกัน และผู้คนเหล่านั้นมีการพบปะแลกเปลี่ยนความคิดเห็นซึ่งกันและกัน มีการติดต่อซึ่งกันและกัน มีความสนใจร่วมกันอย่างใดอย่างหนึ่งเช่น ความรักชาติ รักมาตุภูมิ มีแนวพฤติกรรมเป็นอย่างเดียวกันเช่น การกินอยู่ หลับนอน ภาษาพูด การแต่งงาน การใช้เครื่องมือ หมายความว่าวิถีวัฒนธรรมร่วมกันสามารถจะแยกให้เห็นเด่นชัด ดังนี้

๑. ชุมชนต้องมีสถานที่หรือท้องถิ่นที่มีขอบเขตจำกัด มักจะเป็นที่มีน้ำ อากาศดี มีแม่น้ำไหลผ่าน มีพื้นดินอุดมสมบูรณ์

๒. ชุมชนจะต้องมีคนตั้งแต่สองคนขึ้นไป หรือกลุ่มบุคคลที่จะเป็นหญิงและชาย เด็กและผู้ใหญ่ต่างมีความรู้ ความสามารถ ความสนใจไม่เหมือนกันแต่มีวิถีพฤติกรรมเหมือนๆ กัน และใช้ชีวิตร่วมกันมีความผูกพันเป็นพวกเดียวกัน

๓. ชุมชนต้องมีศูนย์กลางของการทำงานและบริการต่างๆ บางประการเกี่ยวกับการงาน การประกอบอาชีพต่างๆ ของคนในชุมชน ซึ่งต้องอาศัยทรัพยากรธรรมชาติและระดับการศึกษาของบุคคลในชุมชนนั้นๆ เกี่ยวกับการบริการต่างๆ เช่น บริการทางการค้า บริการทางสุขภาพอนามัย ด้านการบันเทิง โรงเรียน ฯลฯ สอดคล้องกับแนวทาง Poplin (อ้างใน สมศักดิ์ ศรีสันติสุข, ๒๕๓๗) ได้ให้นิยามแนวคิดและขอบเขตของชุมชนว่าประกอบด้วยลักษณะที่สำคัญ ๕ ประการ คือ

๑. ชุมชนเป็นกลุ่มคนที่มาอาศัยอยู่ร่วมกัน ในพื้นที่หรืออาณาเขตบริเวณหนึ่งๆ (geographic area) ชุมชนในลักษณะเช่นนี้หมายถึง กลุ่มคนที่มาอยู่รวมกันในอาณาเขตพื้นที่ทางภูมิศาสตร์หนึ่งตามแต่ความเหมาะสมของกลุ่มคนที่จะเลือกทำเลที่ตั้งชุมชนต่างๆ ที่กลุ่มคนเลือกทำเลที่ตั้งนั้นมักจะคำนึงถึงความอุดมสมบูรณ์ทางนิเวศวิทยาและสิ่งแวดล้อม เพื่อให้กลุ่มคนสามารถประกอบอาชีพหรือดำรงชีวิตได้อย่างเหมาะสม

๒. ชุมชนประกอบด้วยสมาชิกที่มีการติดต่อและกระทำระหว่างกันทางสังคม (social interaction) หมายถึง การกระทำให้ชุมชนที่มีสมาชิกสถานภาพและบทบาทที่แตกต่างกันไป จึงมีการกระทำระหว่างกันตามสถานภาพและบทบาท ซึ่งเกิดขึ้นอยู่ตลอดเวลาเป็นลักษณะของพลวัตเป็นเสมือนเส้นใยทางสังคมที่สามารถลากเส้นโยงใยกับส่วนต่างๆ ภายในชุมชนหนึ่งๆ การกระทำระหว่างกันจะเป็นไปในหลายลักษณะเช่น ลักษณะของความขัดแย้ง การขอความร่วมมือช่วยเหลือซึ่งกันและกันหรือมีการแข่งขันซึ่งกันและกัน และอีกทั้งยังก่อให้เกิดประโยชน์ต่อการพัฒนา ส่งผลต่อความเจริญก้าวหน้า

๓. ชุมชนอันจะประกอบด้วยสมาชิกที่มีความสัมพันธ์ต่อกันทางสังคม (social relationship) ในหลายๆ ด้าน เช่น ความสัมพันธ์ด้านครอบครัว ด้านการศึกษา ด้านศาสนา ด้านการเมืองการปกครองและสันตนาการ เป็นต้น ความสัมพันธ์จะมีทั้งที่เป็นแบบปฐมภูมิและแบบทุติยภูมิ ซึ่งเป็นไปตามสถานภาพและบทบาท บรรทัดฐานทางสังคม ค่านิยมทางสังคม การจัดช่วงชั้นทางสังคมและสถาบันทางสังคม

๔. ชุมชนซึ่งเป็นกลุ่มคนที่มีความผูกพันทางด้านจิตใจต่อบริเวณท้องถิ่นที่หรือที่อยู่ (psycho-ecological relationship) ลักษณะชุมชนที่กลุ่มคนมาอยู่ร่วมกันเพราะความผูกพันทางด้านจิตใจเป็นการแสดงถึงความรัก ความผูกพันทางด้านอารมณ์ของสมาชิกที่มีต่อถิ่นที่อยู่เช่น ความเอาใจใส่ในการทำงานที่เกี่ยวข้องกับการมีส่วนร่วมในชุมชน ความรักท้องถิ่น และการที่สมาชิกทั้งหลายได้มีการทำกิจกรรมต่างๆ ในชุมชนเช่น การเป็นที่อยู่อาศัย การประกอบอาชีพ การประกอบพิธีกรรมทางศาสนาและการพักผ่อนหย่อนใจ สิ่งเหล่านี้ทำให้สมาชิกในชุมชนมีความผูกพันทางด้านจิตใจต่อถิ่นที่อยู่อาศัยของตน ซึ่งทำให้กลุ่มคนภายในชุมชนแสดงความรู้สึกรัก และความรับผิดชอบที่มีต่อชุมชนเพื่อปรับปรุงคุณภาพชีวิตต่างๆ ให้ดีขึ้น และการที่บุคคลจะมีความรับผิดชอบที่จะอยู่ในชุมชนใดก็มีความแตกต่างกันไปตามเหตุผลเช่น ผู้ที่ชอบอยู่ในชุมชนชนบทอาจจะเป็นเพราะรักอากาศบริสุทธิ์ ประชาชนช่วยเหลือพึ่งพากันเป็นอย่างมาก

๕. ชุมชนจะมีศูนย์กลางของกิจกรรมต่างๆ เพื่อประโยชน์ต่อส่วนรวม (central activities for utilization) อันจะหมายถึง ชุมชนที่มีศูนย์กลางบริการทางด้านกิจกรรม การปกครอง การเศรษฐกิจ การศึกษา การศาสนา การสาธารณสุข และการพักผ่อนหย่อนใจอย่างใดอย่างหนึ่งหรือกิจกรรมหลายๆ อย่างที่มีอยู่ในชุมชน เพื่อที่จะบริการหรืออำนวยความสะดวกให้แก่สมาชิกในชุมชน ตัวอย่างเช่น ชุมชน หมู่บ้านจะมีศูนย์กลางของกิจกรรมหลายๆ อย่างอยู่ในหมู่บ้านได้แก่ วัด โรงเรียน

ที่ทำการผู้ใหญ่บ้านและร้านค้าขายภายในหมู่บ้าน หรือบางหมู่บ้านอาจจะมีศูนย์กลางทางด้านบริการ กิจกรรมเพื่อประโยชน์ต่อส่วนรวมเพียงอย่างเดียว แต่สามารถจะรับบริการอย่างอื่นๆ จากชุมชนข้างเคียงได้

ในขณะที่ ประเวศ วะสี (๒๕๔๑) ได้ให้ความหมายของชุมชนหมายถึง การที่คนจำนวนหนึ่งมีวัตถุประสงค์ร่วมกัน มีความเอื้ออาทรต่อกัน มีความพยายามทำอะไรร่วมกัน มีการเรียนรู้ร่วมกันในการกระทำซึ่งรวมถึงการติดต่อสื่อสารกันด้วย คำว่า ชุมชน ใช้กับกลุ่มคนขนาดเล็กไม่ว่าคนไปจนถึงกลุ่มขนาดใหญ่หรือทั้งโลกความเป็นกลุ่มเป็นก้อนหรือความเป็นชุมชน การทำให้มีศักยภาพสูงมากเพราะเป็นกลุ่มก้อนที่มีวัตถุประสงค์ร่วมกันนั่นคือ ความรัก มีการกระทำ และมีการเรียนรู้ร่วมกัน จึงมีข้อพิจารณาคุณลักษณะของความเป็นชุมชนดังนี้คือ การมีวัตถุประสงค์ร่วมกัน มีความเอื้ออาทรกัน มีการกระทำร่วมกัน มีการเรียนรู้ร่วมกันในการกระทำ ยังกล่าวอีกว่า ในความเป็นชุมชนนั้นยังมีจิตวิญญาณของกลุ่มคนเกิดขึ้น ซึ่งจิตวิญญาณนี้จะไปมีอิทธิพลต่อความรู้สึก และพฤติกรรมของกลุ่มก่อให้เกิดความสุขอย่างล้นเหลือและเกิดพลังอย่างมหัศจรรย์ ความเป็นชุมชนยังก่อให้เกิดผู้นำตามธรรมชาติและการจัดการ ซึ่งจะมีทั้งหญิงและชายทำให้ชุมชนมีองค์กรที่ดี มีการจัดการต่อเนื่องและยั่งยืน

ซึ่งต่างกับ Kemp (๑๙๙๑) อ้างถึงใน ธีระพงษ์ แก้วหาวงษ์, ๒๕๔๓) ได้ให้คำจำกัดความของความเป็นชุมชนไว้ว่า ความเป็นชุมชนไม่ได้จำกัดอยู่ในเฉพาะในขอบเขตของหมู่บ้าน อันที่จริงแล้วไม่มีหมู่บ้านซึ่งเป็นหน่วยในการปกครองพื้นที่ในอดีตด้วยซ้ำไป หากแต่ความเป็นชุมชนหมายถึง ลักษณะเครือข่ายของความสัมพันธ์บนพื้นฐานเครือญาติ หรือในทางการศึกษาทางด้านชุมชนทำเกวียนของ ยศ สันตสมบัติ (๒๕๓๙) ที่พยายามแสดงให้เห็นถึงกระบวนการปิดล้อมชุมชนของวัฒนธรรมอุตสาหกรรมที่แย่งชิงทรัพย์สินส่วนรวมที่ชุมชนเคยจัดการและดูแลรักษา และนำเสนอความเป็นชุมชนที่หมายถึงความสามารถในการจัดการ การควบคุมทรัพยากรในท้องถิ่นที่เป็นสิทธิและความชอบธรรมที่อยู่บนพื้นฐานของสิทธิชุมชน จารีตประเพณีและระบบศีลธรรมของการเอาชีวิตรอด มิใช่ในตัวบทกฎหมายที่เป็นลายลักษณ์อักษร และชุมชนสามารถใช้อำนาจออกกฎเกณฑ์บนพื้นฐานของความเป็นธรรมทางสังคม ซึ่งในกรณีของชุมชนทำเกวียนสามารถปรับตัวและผลิตความเป็นชุมชนขึ้นมาใหม่ได้

จะเห็นได้ว่าความเด่นชัดของการเป็นชุมชน อาจจะไม่ได้อ้างถึงหน่วยทางสังคมที่ยึดติดกับพื้นที่อย่างตายตัวแต่หมายถึง อุดมการณ์ อำนาจและความสัมพันธ์ทางสังคมที่มี

ทั้งความกลมกลืนและความขัดแย้ง ความเคลื่อนไหวเปลี่ยนแปลงและผลิตใหม่ได้ ลักษณะที่สำคัญคือสามารถปรากฏอยู่ในหน่วยที่มีขอบเขตหลายระดับตั้งแต่ครอบครัว หมู่บ้าน ท้องถิ่น ตลอดจนจนถึงเครือข่ายที่กว้างขวางซึ่งอาจซ้อนทับกันอยู่ ในขณะเดียวกันความเป็นชุมชนก็ไม่ใช่อุดมคติหรือหน่วยอิสระที่อยู่โดดเดี่ยว หากดำรงอยู่ในความสัมพันธ์กับสังคมภายนอกกับรัฐและตลาด (อานันท์ กาญจนพันธุ์, ๒๕๓๙) สอดคล้องกับ ปารีชาติ วลัยเสถียร และคณะ (๒๕๔๓) กล่าวถึงชุมชนได้ว่า ความเป็นชุมชนมิได้มีเพียงหน่วยเดียว หากแต่เป็นสายใยของความสัมพันธ์ที่สานขึ้นจากความสัมพันธ์ต่างๆ และมีเครือข่ายของความสัมพันธ์ที่ซ้อนทับกันอยู่ การสร้างใหม่ของความเป็นชุมชนจึงเป็นการแสดงออกถึงความเป็นตัวตนอันเป็นการตอบโต้ของคนในชุมชน หรือสังคมและเป็นการช่วยให้ผู้คนยกระดับความรู้ ความสามารถ การรับรู้ และความเข้มแข็งหรือพลังที่เกิดจากการรวมตัวกันผ่านการสานความสัมพันธ์ต่างๆ เข้าด้วยกัน อาทิเช่น การศึกษาของ Jim Ife (อ้างใน สายันต์ ไพเราะชาญจิตร, ๒๕๔๗) อธิบายว่า ชุมชน เป็นองค์กรหรือหน่วยทางสังคม (social organization) ที่มีคุณลักษณะและองค์ประกอบที่เกี่ยวข้องเนื่องสัมพันธ์กัน ๕ ประการ ได้แก่

๑. มีขนาดที่ไม่เกินความสามารถของมนุษย์ (human scale) คือ มีขนาดตั้งแต่พอประมาณจนถึงใหญ่มีความไม่เป็นส่วนตัว (impersonality) มีโครงสร้างที่เน้นความเข้มแข็งที่ศูนย์กลาง (centralized structures) เป็นระบบปฏิสัมพันธ์ของคนส่วนใหญ่ในหน่วย ซึ่งขนาดของหน่วย หรือชุมชนมักมีขอบเขตอยู่ในระดับที่สมาชิกคนหนึ่งสามารถทำความรู้จักมักคุ้นกับคนอื่นๆ ได้เท่าที่ต้องการ และก็เป็นขนาดที่ทุกคนในนั้นสามารถเข้าถึงและมีส่วนร่วมในกิจกรรมของส่วนรวมได้โดยไม่มีอุปสรรค ชุมชนจะต้องมีโครงสร้างไม่ใหญ่โตเกินกว่าคนที่เป็นสมาชิกจะมีความรู้สึกเป็นเจ้าของและมีอำนาจควบคุมความเป็นไปในชุมชน ซึ่งในความเป็นจริงเราไม่สามารถระบุตัวเลขเฉพาะเจาะจงลงไปได้ว่าจะต้องมีจำนวนคนเท่าไร บางครั้งก็อาจจะเป็นกลุ่มคนจำนวนไม่กี่คนไปจนถึงเป็นพันเป็นหมื่นหรือจำนวนมากในระดับประเทศก็ได้

๒. ความเป็นตัวตนและความเป็นเจ้าของ (identity and belonging) ในความเป็นชุมชนโดยทั่วไปมักมีสาระเกี่ยวกับความรู้สึกเป็นเจ้าของ (sense of belonging) แฝงอยู่หรือไม่ก็มีความยอมรับและเห็นคุณค่าร่วมกันภายในกลุ่ม อันเป็นที่มาของคำว่าสมาชิกของชุมชน (member of the community) มีความหมายครอบคลุมคำว่าความเป็นเจ้าของ (belonging) การยอมรับจากคนอื่นๆ (acceptance) และความจงรักภักดีและการยอมรับในความมุ่งหมายต่างๆ ของแต่ละกลุ่มด้วยความเต็มใจ (allegiance & loyalty) ซึ่งความรู้สึกเป็นเจ้าของหรือเป็นสมาชิก

ของชุมชนนั้นแยกไม่ได้จากรู้สึกในเรื่องความมีตัวตน (identity) ความเป็นชุมชนมักจะแทรกเข้าไปเป็นส่วนหนึ่งของความเป็นตัวตนในปัจจุบันบุคคลที่สร้างความรู้สึกว่า เขาว่าเป็นใครอยู่ที่ไหน ซึ่งมีความสำคัญมากในสังคมโลกปัจจุบัน เนื่องจากสถาบันชุมชนที่เคยเอื้อต่อการแสดงตัวตนของคนในอดีตได้คลายความสำคัญลงไปมากไม่ว่าจะเป็นตระกูล เผ่า หมู่บ้าน โบสถ์หรือวัดที่เคยสร้างความรู้สึกร่วมกัน ในขณะที่ทุกวันนี้สถานที่ทำงาน โรงงาน สถาบันการศึกษา ลักษณะอาชีพกำลังมีความสำคัญมากขึ้นในฐานะแหล่งกำหนดสถานภาพและบทบาทของบุคคลอย่างถูกกฎหมาย

๓. มีพันธะและหน้าที่ (obligations) โดยที่สมาชิกของชุมชนต้องมีพันธกิจหรือภาระหน้าที่ที่ชัดเจนที่ต้องกระทำให้กับชุมชนที่สังกัด โดยเข้าไปมีส่วนร่วมโดยกิจการอย่างใดอย่างหนึ่ง หรือทุกอย่างของชุมชนเพื่อสร้างและดำรงวิถีชีวิตของชุมชน

๔. มีความใกล้ชิดสนิทสนมแบบชนบท (gemeinschaft) ชุมชนต้องมีโครงสร้างที่ก่อให้เกิดความใกล้ชิดสนิทสนมของมวลหมู่สมาชิก สมาชิกสามารถมีสัมพันธภาพต่อกันและกันได้ ในหลายๆ บทบาท ในสภาพที่เปิดกว้างสำหรับทุกคน ไม่มีเงื่อนไขที่ส่อไปในทางขีดจำกัดเฉพาะกลุ่มหรือเฉพาะพวก ซึ่งเป็นเรื่องจำเป็นสำหรับการเสริมสร้างศักยภาพของบุคคลในการที่จะแสดงความสามารถในเรื่องต่างๆ ที่จะก่อให้เกิดประโยชน์แก่คนหมู่มากและเป็นคุณแก่ชุมชนโดยตรง

๕. การมีวัฒนธรรม (culture) โดยชุมชนเป็นแหล่งก่อกำเนิดของระบบคุณค่า การสร้างสรรค์และการแสดงออก ซึ่งความเป็นวิถีทางวัฒนธรรมของแต่ละชุมชนท้องถิ่นใดท้องถิ่นหนึ่งที่ต่างก็มีคุณลักษณะเฉพาะตัว (unique characteristics) ที่แนบแน่นกับชุมชนนั้นๆ ซึ่งสามารถเป็นกลไกเสริมสร้างให้สมาชิกของชุมชนเป็นผู้ผลิตวัฒนธรรมเพื่อใช้เอง มากกว่าเป็นเพียงผู้บริโภควัฒนธรรมที่หยิบยืมมาจากชุมชนอื่นๆ และมีส่วนสำคัญในการสนับสนุนให้เกิดความแตกต่างหลากหลายระหว่างชุมชนต่างๆ และเกิดภาวะการณ์การมีส่วนร่วมที่กว้างขวางมากขึ้น และแบ่งชุมชนออกเป็น ๒ ประเภทใหญ่ๆ ประกอบด้วย ๑) ชุมชนเชิงพื้นที่ (geographical community) และ ๒) ชุมชนเชิงหน้าที่ (functional community) ชุมชนทั้งสองประเภทต่างก็มีคุณสมบัติทั้ง ๕ ประการดังกล่าวข้างต้นครบถ้วน แต่คุณลักษณะดังกล่าวนั้นก็เกี่ยวข้องกับมิติทางด้านประสบการณ์และความรู้สึกนึกคิดส่วนตัว (felt and subjective experiences) ที่อาจจะวัดหรือคำนวณได้ลงตัวแน่นอนด้วยเครื่องมือทางวิทยาศาสตร์กายภาพ ดังนั้นผู้ที่รู้สึกถึงความเป็นชุมชนได้ดีมากน้อยเพียงใดก็คือคนที่สมาชิกของชุมชนนั้นๆ นั้นเอง สอดคล้องกับการศึกษาของ กาญจนา แก้วเทพ (๒๕๓๘) ได้มองว่าชุมชนไม่ได้ขึ้นอยู่กับลักษณะกายภาพหรือขึ้นอยู่กับตัวคนเท่านั้น แต่ปัจจัยที่ค่อนข้าง

ชี้ขาดความเป็นชุมชนก็คือ ความสัมพันธ์ระหว่างคนต่อคนในชุมชน กล่าวคือคนที่คนในชุมชนควร จะมีความสัมพันธ์แบบประสานสอดคล้องกลมกลืนกัน (Harmonious) คือความเป็นหนึ่งเดียว (Unity) ตั้งแต่ระดับครอบครัวไปสู่ระดับเครือญาติจนถึงระดับหมู่บ้านและระดับเกินหมู่บ้าน (Supra-village)

ดังนั้นความเป็นชุมชนจะต้องประกอบด้วยความรู้สึกที่บุคคลในชุมชนถือว่าตน เป็นส่วนหนึ่งของชุมชนและถือว่าชุมชนนั้นเป็นของตน สภาพเช่นนี้เป็นผลสืบเนื่องจากระบบ ความสัมพันธ์ที่มีอยู่ในชุมชนนั้นๆ ได้แก่ ระบบความสัมพันธ์ของครอบครัว เครือญาติ มิตรสหาย ความสัมพันธ์ตามระบบอุปถัมภ์ เป็นต้นจนเกิดการรวมกลุ่มคนที่มีวัตถุประสงค์เดียวกัน อันทำให้เกิด การมีส่วนร่วมและการเรียนรู้ร่วมกันขึ้น

กล่าวโดยสรุปเมื่อพิจารณาถึงถึงแนวคิดข้างต้นการนำแนวคิดที่เกี่ยวกับชุมชนที่มี ลักษณะของความเป็นชุมชนท้องถิ่นที่มีวัตถุประสงค์เดียวกัน และก่อเกิดเป็นความสัมพันธ์ระหว่างกัน เมื่อพิจารณาผ่านมุมมองที่มีความเกี่ยวข้องโดยตรงในการแสดงออก ซึ่งความเป็นชุมชนวัฒนธรรม ท้องถิ่นทั้งการใช้ภาษา การถ่ายทอดวิถีชีวิต ความสัมพันธ์ ทรัพยากรของท้องถิ่น และอีกหลากหลาย ประเด็น ซึ่งในปัจจุบันการแสดงออกเหล่านี้ ล้วนมีการเปลี่ยนแปลงในลักษณะของการปรับตัว เพื่อให้เข้ากับสภาพสังคม วัฒนธรรมในปัจจุบันมากยิ่งขึ้น

๒.๓ แนวคิดการมีส่วนร่วม

ผู้วิจัยได้ศึกษาแนวคิดการมีส่วนร่วมโดยการแบ่งการนำเสนอไว้ดังนี้ ความหมาย ของการมีส่วนร่วม ขั้นตอนการมีส่วนร่วม กระบวนการการมีส่วนร่วม วิธีการและการส่งเสริมการมี ส่วนร่วมโดยนำเสนอ ดังนี้

ความหมายของการมีส่วนร่วม

การมีส่วนร่วม (Participation) คือ ผลที่เกิดขึ้นจากการเห็นพ้องกันในเรื่อง ของความต้องการและทิศทางของการเปลี่ยนแปลง และความเห็นพ้องต้องกันจะต้องมีมาก จนเกิดความคิดริเริ่มโครงการเพื่อการปฏิบัติ เหตุผลเบื้องต้นของการรวมกันได้ควรจะต้องมีการ ตระหนักว่าปฏิบัติการทั้งหมดหรือการกระทำทั้งหมดที่ทำโดยกลุ่มหรือในนามกลุ่มกระทำผ่านองค์การ

(organization) ดังนั้นองค์การจะต้องเป็นเสมือนตัวนำให้บรรลุถึงความเปลี่ยนแปลงได้ (ยุพาพร รูปงาม, ๒๕๔๕)

ในขณะที่ Erwin (อ้างอิงใน ยุพาพร รูปงาม, ๒๕๔๕) ได้ให้ความหมายเกี่ยวกับการมีส่วนร่วมไว้ว่าเป็น กระบวนการให้บุคคลเข้ามามีส่วนเกี่ยวข้องในการดำเนินงานพัฒนา ร่วมคิด ตัดสินใจ แก้ไขปัญหาด้วยตนเอง เน้นการมีส่วนร่วมที่เกี่ยวข้องอย่างแข็งขันของบุคคล แก้ไขปัญหา ร่วมกับการใช้วิทยาการที่เหมาะสมและสนับสนุนติดตามการปฏิบัติงานขององค์การและบุคคล ที่เกี่ยวข้อง สอดคล้องกับ Rose (อ้างอิงใน สานิตย์ บุญชู, ๒๕๒๗) ได้กล่าวถึงการมีส่วนร่วมของประชาชนไว้กล่าวคือ ชุมชนใดที่เปิดโอกาสให้ประชาชนได้เข้ามามีส่วนร่วมมากเท่าใดก็จะทำให้ การพัฒนาชุมชนนั้นสามารถเป็นไปได้โดยสะดวก และสามารถดำเนินไปสู่เป้าหมายที่วางไว้ได้ ทั้งนี้โดยมีความเชื่อพื้นฐานที่ว่าคนมีศักยภาพในการเปลี่ยนแปลง คุณค่าของความคิดและสมรรถภาพ ของคนเรานั้นจะไม่มีคามหมายถ้าหากขาดการมีส่วนร่วมกับบุคคลอื่น

สำนักงานคณะกรรมการกองทุนหมู่บ้านและชุมชนเมืองแห่งชาติ, สำนักงานสภาสถาบันราชภัฏและทบวงมหาวิทยาลัย (๒๕๔๖) ได้ระบุว่า การมีส่วนร่วมคือ การที่ประชาชนหรือชุมชนสามารถเข้าไปมีส่วนในการตัดสินใจในการกำหนดนโยบายพัฒนาท้องถิ่น และมีส่วนร่วมในการรับประโยชน์จากการบริการ รวมทั้งมีส่วนในการควบคุมประเมินผลโครงการต่าง ๆ ของท้องถิ่น นอกจากนี้ยังได้ให้ความหมายของการมีส่วนร่วมว่ามี ๒ ลักษณะ คือ

๑. การมีส่วนร่วมในลักษณะที่เป็นกระบวนการของการพัฒนา โดยให้ประชาชนมีส่วนร่วมในการพัฒนาตั้งแต่เริ่มต้นจนถึงสิ้นสุดโครงการได้แก่ การร่วมกันค้นหาปัญหา การวางแผน การตัดสินใจ การระดมทรัพยากรและเทคโนโลยีท้องถิ่น การบริหารจัดการ การติดตาม ประเมินผล รวมทั้งรับผลประโยชน์ที่เกิดขึ้นจากโครงการ

๒. การมีส่วนร่วมทางการเมือง แบ่งออกเป็น ๒ ประเภท คือ การส่งเสริมสิทธิ และพลังอำนาจของพลเมืองโดยประชาชน หรือชุมชนพัฒนาขีดความสามารถของตนในการจัดการ เพื่อรักษาผลประโยชน์ของกลุ่มควบคุมการใช้และการกระจายทรัพยากรของชุมชน อันจะก่อให้เกิด กระบวนการและโครงสร้างที่ประชาชนในชนบทสามารถแสดงออก ซึ่งความสามารถของตนและได้รับ ผลประโยชน์จากการพัฒนา

การเปลี่ยนแปลงกลไกการพัฒนาโดยรัฐมาเป็นการพัฒนาที่ประชาชนมีบทบาทหลักโดยการกระจายอำนาจในการวางแผนจากส่วนกลางมาเป็นส่วนภูมิภาค เป็นการคืนอำนาจในการพัฒนาให้แก่ประชาชนให้มีส่วนร่วมในการกำหนดอนาคตของตนเอง

ในขณะที่ นิรันดร์ จงวุฒิเวศย์ (๒๕๒๗) ได้สรุปความหมายของการมีส่วนร่วมว่าการมีส่วนร่วมหมายถึง การเกี่ยวข้องทางด้านจิตใจและอารมณ์ของบุคคลหนึ่งในสถานการณ์กลุ่ม ซึ่งผลของการเกี่ยวข้องดังกล่าวเป็นเหตุเร้าใจให้กระทำการให้บรรลุจุดหมายของกลุ่มนั้น ทำให้เกิดความมีส่วนร่วมรับผิดชอบกับกลุ่มดังกล่าวด้วย สอดคล้องกับ นรินทร์ชัย พัฒนพงศา (๒๕๔๖) ได้สรุปความหมายของการมีส่วนร่วมว่า การมีส่วนร่วมคือ การที่ฝ่ายหนึ่งฝ่ายใดที่ไม่เคยได้เข้าร่วมในกิจกรรมต่าง ๆ หรือเข้าร่วม การตัดสินใจหรือเคยมาเข้าร่วมด้วยเล็กน้อยได้เข้าร่วมด้วยมากขึ้น เป็นไปอย่างมีอิสรภาพ เสมอภาค มิใช่มีส่วนร่วมอย่างผิวเผินแต่เข้าร่วมด้วยอย่างแท้จริงยิ่งขึ้น และการเข้าร่วมนั้นต้องเริ่มตั้งแต่ขั้นแรกจนถึงขั้นสุดท้ายของโครงการ ซึ่ง ชิต นิลพานิช และกุลธนา พงศธร (๒๕๓๒) ได้ระบุว่า การมีส่วนร่วมของประชาชนในการพัฒนาชนบทหมายถึง การที่ประชาชนทั้งในเมืองและชนบทได้เข้ามีส่วนร่วม หรือเข้ามีส่วนเกี่ยวข้องในการดำเนินงานพัฒนาชนบทขั้นตอนใดขั้นตอนหนึ่งหรือทุกขั้นตอนแล้วแต่เหตุการณ์จะเอื้ออำนวย

โดยที่ วันรักษ์ มิ่งมณีนาคิน (๒๕๓๑) ได้สรุปว่า การมีส่วนร่วมของประชาชนหมายถึง การเข้าร่วมอย่างแข็งขันและอย่างเต็มที่ของกลุ่มบุคคลผู้มีส่วนได้เสียในทุกขั้นตอนของโครงการหรืองานพัฒนาชนบท โดยเฉพาะอย่างยิ่งการมีส่วนร่วมในอำนาจ การตัดสินใจ และหน้าที่ความรับผิดชอบ การมีส่วนร่วมเข้าร่วมจะเป็นเครื่องประกันว่าสิ่งที่ผู้มีส่วนได้เสียต้องการที่สุด จะได้รับการตอบสนอง และทำให้มีความเป็นไปได้มากกว่าสิ่งที่ทำไปนั้นจะตรงกับความต้องการที่แท้จริงและมั่นใจมากขึ้นว่าผู้เข้าร่วมทุกคนจะได้รับประโยชน์เสมอหน้ากัน

ขั้นตอนการมีส่วนร่วม

โกวิทย์ พวงงาม (๒๕๔๕) ได้สรุปถึงการมีส่วนร่วมที่แท้จริงของภาคประชาชนที่ส่งผลต่อการพัฒนา ควรจะมี ๔ ขั้นตอน คือ

๑. การมีส่วนร่วมในการค้นหาปัญหาและสาเหตุของปัญหาของแต่ละท้องถิ่น กล่าวคือ ถ้าหากชาวชนบทยังไม่สามารถทราบถึงปัญหาและเข้าใจถึงสาเหตุของปัญหาในท้องถิ่น

ของตนเป็นอย่างดีแล้ว การดำเนินงานต่าง ๆ เพื่อแก้ปัญหาของท้องถิ่นย่อมไร้ประโยชน์ เพราะชาวชนบทจะไม่เข้าใจและมองไม่เห็นถึงความสำคัญของการดำเนินงานเหล่านั้น

๒. การมีส่วนร่วมในการวางแผนดำเนินกิจกรรมเพราะการวางแผนดำเนินงานเป็นขั้นตอนที่จะช่วยให้ชาวชนบทรู้จักวิธีการคิด การตัดสินใจอย่างมีเหตุผลรู้จักการนำเอาปัจจัยข่าวสารข้อมูลต่าง ๆ มาใช้ในการวางแผน

๓. การมีส่วนร่วมในการลงทุนและการปฏิบัติงาน แม้ชาวชนบทส่วนใหญ่จะมีฐานะยากจนแต่ก็มีแรงงานของตนที่สามารถใช้เข้าร่วมได้ การร่วมลงทุนและปฏิบัติงานจะทำให้ชาวชนบทสามารถคิดต้นทุนดำเนินงานได้ด้วยตนเองทำให้ได้เรียนรู้และการดำเนินกิจกรรมอย่างใกล้ชิด

๔. การมีส่วนร่วมในการติดตามและประเมินผลงาน ถ้าหากการติดตามงานและประเมินผลงานขาดการมีส่วนร่วม ชาวชนบทย่อมจะไม่ทราบด้วยตนเองว่างานที่ทำไปนั้นได้รับผลดีได้รับประโยชน์หรือไม่อย่างไร การดำเนินกิจกรรมอย่างเดียวกันในโอกาสต่อไปจึงอาจจะประสบความยากลำบาก

นอกจากนี้สำนักมาตรฐานการศึกษา, สำนักงานสภาสถาบันราชภัฏ, กระทรวงศึกษาธิการ, สำนักมาตรฐานอุดมศึกษาและทบวงมหาวิทยาลัย (๒๕๔๕) ยังได้กล่าวถึง การมีส่วนร่วมในขั้นตอนของการพัฒนา ๕ ขั้น ดังนี้

๑. ขั้นการมีส่วนร่วมในการค้นหาปัญหาและสาเหตุของปัญหาในชุมชน ตลอดจนกำหนดความต้องการของชุมชน และมีส่วนร่วมในการจัดลำดับความสำคัญของความต้องการ

๒. ขั้นการมีส่วนร่วมในการวางแผนพัฒนา โดยประชาชนมีส่วนร่วมในการกำหนดนโยบายและวัตถุประสงค์ของโครงการ กำหนดวิธีการและแนวทางการดำเนินงาน ตลอดจนกำหนดทรัพยากรและแหล่งทรัพยากรที่ใช้

๓. ขั้นการมีส่วนร่วมในการดำเนินงานพัฒนา เป็นขั้นตอนที่ประชาชนมีส่วนร่วมในการสร้างประโยชน์โดยการสนับสนุนทรัพย์ วัสดุอุปกรณ์และแรงงานหรือเข้าร่วมบริหารงานประสานงานดำเนินการขอความช่วยเหลือจากภายนอก

๔. ขั้นการมีส่วนร่วมในการรับผลประโยชน์จากการพัฒนาเป็นขั้นตอนที่ประชาชนมีส่วนร่วมในการรับผลประโยชน์ที่พึงได้รับจากการพัฒนา หรือยอมรับผลประโยชน์อันเกิดจากการพัฒนาทั้งด้านวัตถุและจิตใจ

๕. ขั้นการมีส่วนร่วมในการประเมินผลการพัฒนาเป็นขั้นที่ประชาชนเข้าร่วม ประเมินว่าการพัฒนาที่ได้กระทำไปนั้นสำเร็จตามวัตถุประสงค์เพียงใด

วิธีในการมีส่วนร่วมของประชาชน

การมีส่วนร่วมของประชาชนสามารถทำได้หลายวิธีและมีความสำคัญดังต่อไปนี้ (โกวิท พวงงาม, ๒๕๔๕)

๑. การเข้าร่วมประชุมอภิปราย เป็นการเข้าร่วมอภิปราย หรือเนื้อหาสาระของแผนงานหรือโครงการพัฒนาเพื่อสอบถามความคิดเห็นของประชาชน

๒. การถกเถียง เป็นการแสดงความคิดเห็นโต้แย้งตามวิถีทางประชาธิปไตย เพื่อให้ทราบถึงผลดีผลเสียในกรณีต่าง ๆ โดยเฉพาะประชาชนในท้องถิ่นที่มีผลกระทบทั้งทางบวกและทางลบต่อความเป็นอยู่ของเขา

๓. การให้คำปรึกษาแนะนำ ประชาชนต้องร่วมเป็นกรรมการในคณะกรรมการบริหารโครงการเพื่อให้ความมั่นใจว่ามีเสียงของประชาชนที่ถูกผลกระทบเข้ามีส่วนร่วมรับรู้ และร่วมในการตัดสินใจร่วมวางแผนด้วย

๔. การสำรวจ เป็นวิธีการให้ประชาชนได้มีส่วนร่วมแสดงความคิดเห็นในเรื่องต่างๆ อย่างทั่วถึง

๕. การประสานงานร่วม เป็นกรรมวิธีที่ประชาชนเข้าร่วมตั้งแต่การคัดเลือกตัวแทนของกลุ่มเข้าไปเป็นแกนนำในการจัดการหรือบริหาร

๖. การจัดทัศนศึกษา เป็นการให้ประชาชนได้เข้าร่วมตรวจสอบข้อเท็จจริง ณ จุดดำเนินการก่อนให้มีการตัดสินใจอย่างใดอย่างหนึ่ง

๗. การสัมภาษณ์หรือพูดคุยอย่างไม่เป็นทางการกับผู้นำ รวมทั้งประชาชนที่ได้รับผลกระทบเพื่อหาข้อมูลเกี่ยวกับความคิดเห็นและความต้องการที่แท้จริงของท้องถิ่น

๘. การไต่สวนสาธารณะ เป็นการเปิดโอกาสให้ประชาชนทุกกลุ่มเข้าร่วมแสดงความคิดเห็นต่อนโยบาย กฎ ระเบียบในประเด็นต่าง ๆ ที่จะมีผลกระทบต่อประชาชนโดยรวม

๙. การสาธิตเป็นการใช้เทคนิคการสื่อสารทุกรูปแบบ เพื่อเผยแพร่ข้อมูลข่าวสารให้ประชาชนรับทราบอย่างทั่วถึงและชัดเจนอันจะเป็นแรงจูงใจให้เข้ามามีส่วนร่วม

๑๐. การรายงานผล เป็นการเปิดโอกาสให้ประชาชนทบทวนและสะท้อนผลการตัดสินใจต่อโครงการอีกครั้งหนึ่งหากมีการเปลี่ยนแปลงจะได้แก้ไขได้ทันที่

กระบวนการมีส่วนร่วม

Szentendre (อ้างอิงใน สถาบันพระปกเกล้า, ๒๕๔๕) กล่าวถึงการแบ่งกระบวนการมีส่วนร่วมออกเป็น ๔ ขั้นตอน คือ

๑. การมีส่วนร่วมในการวางแผน
๒. การมีส่วนร่วมในการปฏิบัติ
๓. การมีส่วนร่วมในการจัดสรรผลประโยชน์
๔. การมีส่วนร่วมในการติดตามและประเมินผล

การส่งเสริมการมีส่วนร่วมของประชาชน

หลักการสำคัญของการส่งเสริมการมีส่วนร่วมของประชาชนมีดังนี้ (ชิต นิลพานิช และกุลธนา ธนาพงศธร, ๒๕๓๒)

๑. หลักการสร้างความสัมพันธ์ที่ดีต่อกันระหว่างทางราชการกับประชาชน โดยยึดถือความศรัทธาของประชาชนที่มีต่อหน่วยงานหรือต่อบุคคล
๒. หลักการขจัดความขัดแย้ง ความขัดแย้งในเรื่องผลประโยชน์และความคิดจะมีอิทธิพลต่อการดำเนินงานพัฒนาเป็นอย่างมากเพราะจะทำให้งานหยุดชะงักและล้มเหลว
๓. หลักการสร้างอุดมการณ์และค่านิยมในด้านความขยัน ความอดทน การร่วมมือการซื่อสัตย์ และการพึ่งตนเองเพราะอุดมการณ์เป็นเรื่องที่จะจูงใจประชาชนให้ร่วมสนับสนุนนโยบาย และเป้าหมายการดำเนินงานอาจก่อให้เกิดขวัญและกำลังใจในการปฏิบัติงาน
๔. การให้การศึกษาอบรมอย่างต่อเนื่องเป็นการส่งเสริมให้คนมีความรู้ความคิดของตนเองช่วยให้ประชาชนมั่นใจในตนเองมากขึ้น การให้การศึกษาอบรมโดยให้ประชาชนมีโอกาสทดลองคิด ปฏิบัติจะช่วยให้ประชาชนสามารถคุ้มครองตนเองได้ รู้จักวิเคราะห์เห็นคุณค่าของงาน และนำไปสู่การเข้าร่วมในการพัฒนา
๕. หลักการทำงานเป็นทีมสามารถนำมาใช้ในการแสวงหาความร่วมมือในการพัฒนาได้

๖. หลักการสร้างพลังชุมชนการรวมกลุ่มกันทำงานจะทำให้เกิดพลังในการทำงาน และทำให้งานเกิดประสิทธิภาพ

สำนักมาตรฐานการศึกษา สำนักงานสภาสถาบันราชภัฏ กระทรวงศึกษาธิการ สำนักมาตรฐานอุดมศึกษาและทบวงมหาวิทยาลัย (๒๕๔๕) ได้กล่าวถึงยุทธศาสตร์ในการส่งเสริมการมีส่วนร่วมของประชาชนไว้ ๒ ประการคือ

๑. การจัดกระบวนการเรียนรู้สามารถทำได้หลายวิธี ดังนี้

๑.๑ จัดเวทีวิเคราะห์สถานการณ์ของหมู่บ้านเพื่อทำความเข้าใจและเรียนรู้ร่วมกันในประเด็นต่าง ๆ

๑.๒ จัดเวทีแลกเปลี่ยนประสบการณ์หรือจัดทัศนศึกษาระหว่างกลุ่มองค์กรต่าง ๆ ภายในชุมชนและระหว่างชุมชน

๑.๓ การอบรมเพื่อพัฒนาทักษะเฉพาะด้านต่าง ๆ

๑.๔ การลงมือปฏิบัติจริง

๑.๕ ถ่ายถอดประสบการณ์และสรุปบทเรียนที่จะนำไปสู่การปรับปรุงกระบวนการทำงานที่เหมาะสม

๒. การพัฒนาผู้นำและการสร้างเครือข่ายการมีส่วนร่วมเพื่อให้ผู้นำเกิดความมั่นใจและความสามารถที่มีจะช่วยให้สามารถริเริ่มกิจกรรม การแก้ไขปัญหาหรือกิจกรรมการพัฒนาได้ ซึ่งสามารถทำได้หลายวิธี ดังนี้

๒.๑ การแลกเปลี่ยนเรียนรู้ระหว่างผู้นำทั้งภายในและภายนอกชุมชน

๒.๒ การสนับสนุนการจัดเวทีแลกเปลี่ยนเรียนรู้อย่างต่อเนื่องและสนับสนุนข้อมูลข่าวสารที่จำเป็นอย่างต่อเนื่อง

๒.๓ การแลกเปลี่ยนเรียนรู้และดำเนินงานร่วมกันของเครือข่ายอย่างต่อเนื่อง จะทำให้เกิดกระบวนการจัดการและจัดองค์กรร่วมกัน

กล่าวโดยสรุป การนำแนวคิดการมีส่วนร่วมเพื่อใช้ในการอธิบายขั้นตอนของการมีส่วนร่วมในภาครัฐ เอกชนและประชาชน ภายใต้อัตนัยคือการมีส่วนร่วมการมีส่วนร่วมในการค้นหาปัญหาและสาเหตุของปัญหา การมีส่วนร่วมในการวางแผนดำเนินกิจกรรม การมีส่วนร่วมในการลงทุนและการปฏิบัติงาน การมีส่วนร่วมในการติดตามและประเมินผลงาน

๒.๔ งานวิจัยที่เกี่ยวกับมะโย่ง

คณะผู้วิจัยได้นำศึกษาเอกสารและงานวิจัยที่เกี่ยวข้องมาใช้เป็นแนวทางในการศึกษา โดยที่ พรเทพ บุญจันทร์เพ็ชร์ (๒๕๔๔) ได้ศึกษานาฏศิลป์พื้นบ้านของชาวไทยมุสลิมในเขตจังหวัดชายแดนภาคใต้ที่ได้ศึกษามี ๖ ประเภทคือ มะโย่ง ลีละ ร่องเง็ง ร่องเง็งตันหยง ซัมเปง และดาระองค์ประกอบของการแสดงในประเด็นของบุคคลในคณะ ซึ่งมะโย่งจะมีบุคคลในคณะมากที่สุดประมาณ ๒๐ คน มีทั้งตัวแสดงในเรื่องและนักดนตรี ส่วนการแสดงอื่นๆ นั้นจะมีผู้แสดงเป็นคู่ๆ และนักดนตรีจำนวน ๔-๖ คน เครื่องดนตรีการแสดงนาฏศิลป์ทั้ง ๖ ประเภท เครื่องดนตรีมีอยู่ระหว่าง ๔-๕ ชนิด การแต่งกาย ซึ่งแตกต่างกันไปตามการแสดงแต่ละประเภทแต่มีลักษณะร่วมคือ แต่งกายแบบชาวมลายู ขนบนิยมในการแสดงได้ศึกษาในประเด็นโอกาสในการแสดง ซึ่งมักแสดงในงานรื่นเริงทั่วไปและแสดงประกอบพิธีกรรมทางไสยศาสตร์ ซึ่งมะโย่งต้องแสดงในโรงหรือเวทีที่สร้างขึ้นโดยเฉพาะ ส่วนการแสดงอื่นๆ จะแสดงบนเวทีหรือบนพื้นดินก็ได้และวิธีการแสดงมะโย่งจะแสดงแบบละครรำ ลีละ ถือเป็นศิลปะป้องกันตัว ร่องเง็ง ร่องเง็งตันหยง ซัมเปง และดาระเป็นประเภทการรำรำคู่ชาย-หญิง ส่วนความคลี่คลายและการเปลี่ยนแปลงได้ศึกษาโดยพิจารณาถึงความนิยมชาวไทยมุสลิมและนาฏศิลป์พื้นบ้านทั้ง ๖ ประเภทและได้รับความนิยมน้อยลงเป็นลำดับ

สอดคล้องกับ อริยา ลิมกาญจนพงศ์ (๒๕๔๓) ที่ทำการศึกษาประวัติ องค์ประกอบวิธีการแสดงและทำรำเบิกโรงมะโย่งของดนตรีคณะสรียัดตานี โดยศึกษาจากเอกสารทางวิชาการ การสัมภาษณ์ผู้แสดงและผู้ศึกษางานด้านการแสดงมะโย่ง สังเกต ติดตาม และมีส่วนร่วมในการแสดงมะโย่งในจังหวัดปัตตานี ผลจากการศึกษาพบว่ามะโย่งเป็นละครอย่างหนึ่งของชาวไทยมุสลิม การแสดงมีการผสมผสานพิธีกรรม ความเชื่อ นาฏศิลป์และดนตรีเข้าด้วยกัน ผู้แสดงส่วนใหญ่เป็นผู้หญิงยกเว้นตัวตลก นักแสดงประกอบไปด้วย พระเอก เรียกว่า "เปาะโย่ง" นางเอก เรียกว่า "มะโย่ง" ตลก เรียกว่า "ป้อรันมุดอ และป้อรันควอ" พี่เลี้ยงหรือสาวใช้เรียกว่า "เมาะอีนัง หรือ หมะสนิ" ใช้ภาษามลายูถิ่นปัตตานีในการแสดง ปราบภูหลักฐานการแสดงครั้งแรกในสมัยของราชินีฮิยา เมื่อปี พ.ศ. ๒๑๕๕ ปัจจุบันมีวัตถุประสงค์ในการแสดง ๓ แบบ คือ เพื่อประกอบพิธีกรรมเพื่อความบันเทิงและเพื่อการสาธิต

ในส่วนของขั้นตอนในการแสดงแตกต่างกัน คือการแสดงเพื่อประกอบพิธีกรรม มี ๖ ขั้นตอน การแสดงเพื่อความบันเทิง มี ๕ ขั้นตอน และการแสดงเพื่อการสาธิต มี ๒ ขั้นตอน โรงมะโย่ง

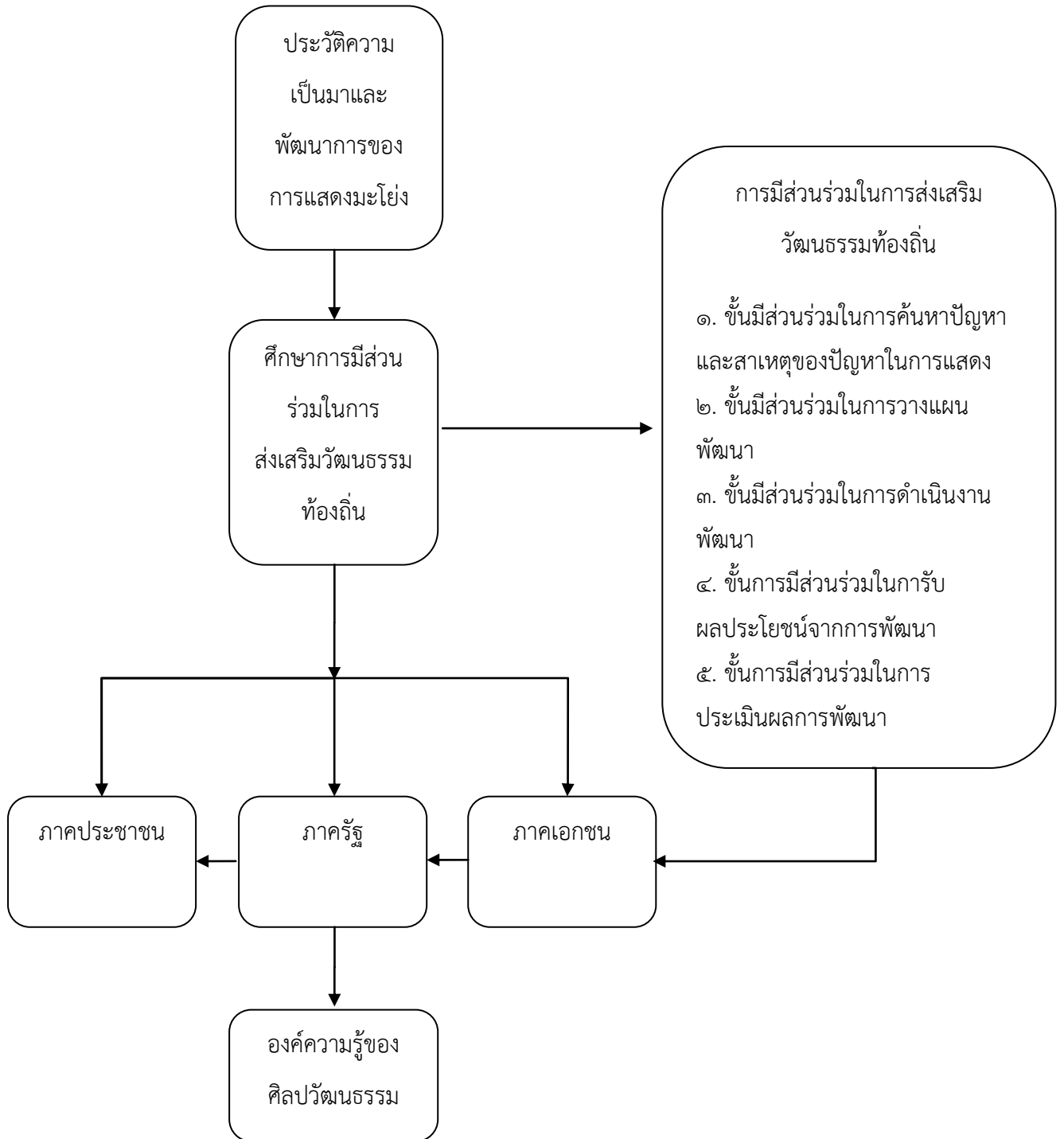
พื้นโรงเป็นพื้นดินปูด้วยเสื่อ แบ่งเป็น ๒ ส่วน คือส่วนที่ใช้แสดงกับส่วนที่ใช้เป็นที่พักนักแสดง มีขนาดกว้าง ๕-๖ เมตร ยาว ๘-๑๐ เมตร วงดนตรีมะโย่งประกอบด้วย ซอหรือบับ กลองฉื่อแน ปี่ชูเนา หง มง ฉิ่ง ฉาบ ไวโอลิน และรำมะนา ซึ่งจะจัดวางไว้ด้านขวาของผู้แสดง เรื่องที่นำมาแสดงพบว่ามี ๑๒ เรื่อง โดยเรื่องก่อตั้งมัสและเตวามูดอ เป็นเรื่องที่ใช้แสดงมากที่สุด เครื่องแต่งกายเปาะโย่งเลียนแบบเครื่องทรงกษัตริย์ นอกจากนั้นเลียนแบบเครื่องแต่งกายของชาวไทยมุสลิม คณะมะโย่งในจังหวัดปัตตานีมี ๓ คณะ ในปัจจุบันคณะศรีปัตตานีเท่านั้นที่ยังคงสามารถแสดงได้อย่างเต็มรูปแบบ การรำเบิกโรงมะโย่งของคณะศรีปัตตานีมี ๕ เพลง คือ ลาซุชือเงาะบางูง ลาซุชือเป็เก้ ลาซุชืออเยมะ ลาซุชือเอะมานิงา และลาซุชือปาเงมางาโช๊ะ ซึ่งแต่ละเพลงผู้แสดงจะเป็นผู้ร้องและรำเอง ลักษณะเด่นของท่ารำเบิกโรงมะโย่งที่พบคือ ท่ารำเป็เก้ ที่มีลำตัวและศีรษะตั้งตรง ทำนั้งคล้ายขัดสมาธิ นอกจากนี้เพลงร้อง เพลงดนตรี เครื่องดนตรี ภาษาที่ใช้ในการแสดง เครื่องแต่งกาย และอุปกรณ์ประกอบการแสดงของตัวเปาะโย่ง คือ หวายส้ จัดเป็นลักษณะเด่นของการแสดงมะโย่ง ปัจจุบันนี้การแสดงมะโย่งมีน้อยลง เนื่องจากการเปลี่ยนแปลงทางความเชื่อ สภาพสังคม และเศรษฐกิจ มีการนิยมชมการแสดงสมัยใหม่ ภาษาที่ใช้ในการแสดงเก่าเข้าใจยากและขาดการถ่ายทอดและสืบทอด การแสดงขาดการอุปถัมภ์จากภาครัฐและเอกชน ดังนั้นควรมีการหาวิธีอนุรักษ์ส่งเสริมและเผยแพร่ให้เป็นที่รู้จักสืบไป

ในขณะที่หน่วยงานทางราชการอย่างสำนักงานวัฒนธรรม จังหวัดปัตตานี ได้รวบรวมเอกสารและการศึกษาพบว่า บทบาทของมะโย่งทำให้เกิดการมีส่วนร่วมในการทำงานร่วมกันระหว่างสำนักงานวัฒนธรรมจังหวัด สภาวัฒนธรรมจังหวัดและชุมชน ในการบริหารจัดการวัฒนธรรมท้องถิ่น ส่วนที่สองคือ บทบาทหน้าที่ของมะโย่งที่มีต่อชุมชน ส่วนที่สามพบว่า แนวทางในการอนุรักษ์และฟื้นฟูการแสดงมะโย่ง จากการศึกษาศิลปะการแสดงมะโย่งถือได้ว่าเป็นศิลปะการแสดงที่มีคุณค่าแฝงไว้ด้วยความเชื่อแบบพราหมณ์ ฮินดู และพุทธ แม้ว่าจะเป็นที่นิยมของชาวมลายูมาเป็นเวลานาน แต่ปัจจุบันนี้กลับได้รับความนิยมน้อยลงเมื่อมีการศึกษาหลักศาสนาอิสลาม ฉะนั้นในการเสวนาเพื่อหาแนวทางในการอนุรักษ์ฟื้นฟูการแสดงมะโย่ง คณะผู้ร่วมเสวนาได้เสนอแนวทางดังนี้ ๑) ควรปรับประยุกต์ปรับเปลี่ยนเพื่อให้เข้ากับสภาพสังคม กล่าวคือในส่วนของพิธีกรรมการไหว้ครูหรือพิธีกรรมอื่น ๆ ที่ขัดกับหลักศาสนาอิสลามควรจะงด และส่งเสริมสืบสานในเรื่องของการขับร้องและการแสดงเป็นละครเท่านั้น ๒) การนำศิลปะการแสดงมะโย่งมาบรรจุในบทเรียนหลักสูตรท้องถิ่นเพื่อให้เด็กได้เรียนรู้ สร้างสำนึกให้เด็กเห็นถึงคุณค่าและความสำคัญของศิลปะการแสดงพื้นบ้านต่าง ๆ ๓) ให้ผู้นับถือศาสนาอื่นนอกเหนือจากศาสนาอิสลามเป็นผู้สานต่อหน้าที่การอนุรักษ์ฟื้นฟูการแสดงมะโย่งให้คงอยู่

ส่วนข้อเสนอในการจัดรวบรวมข้อมูลศิลปะการแสดงพื้นบ้านมะโย่งในรูปแบบเอกสาร ภาพถ่าย วีดิทัศน์ เทปบันทึกเสียงที่สมบูรณ์ ไว้เพื่อเป็นประโยชน์ในทางการศึกษาของเยาวชน ประชาชนที่สนใจ ประการต่อมาคือ การสืบสานวัฒนธรรมควรเป็นเรื่องของการเรียนการสอนโดยชุมชนและควรให้สภาวัฒนธรรมจังหวัดหรือสภาวัฒนธรรมอำเภอหรือศูนย์วัฒนธรรมจัดกิจกรรมสืบสานการแสดงมะโย่งร่วมกับชุมชน เพื่อส่งเสริมให้เป็นแหล่งเรียนรู้ด้านศิลปะการแสดงพื้นบ้านและควรส่งเสริมให้มีการศึกษาในรายละเอียดการแสดง และจัดทำเป็นคู่มือการแสดงมะโย่งเพื่อเป็นสื่อกลางใช้ในการฝึกสอนเยาวชนต่อไป

ดังนั้นในการศึกษาการศึกษาดังกล่าวมุ่งเน้นในงานวิจัยเชิงคุณภาพ ถึงพัฒนาการการเข้ามาและการแสดงของการแสดงมะโย่งในภาคใต้ และการมีส่วนร่วมในการส่งเสริมวัฒนธรรมท้องถิ่นท่ามกลางกระแสโลกาภิวัตน์ เพื่อสร้างองค์ความรู้เกี่ยวกับการวางแผนการพัฒนาและดำรงรักษาไว้ซึ่งศิลปวัฒนธรรมของการแสดงมะโย่งอย่างยั่งยืนต่อไป

๒.๕ กรอบแนวความคิดของการวิจัย



บทที่ ๓

วิธีดำเนินการวิจัย

การวิจัยครั้งนี้เป็นการวิจัยภาคสนามที่ใช้วิธีการศึกษาเชิงคุณภาพ (Qualitative Method) โดยเปิดโอกาสให้ประชาชนและภาคส่วนต่างๆ ได้มีส่วนร่วมในการดำเนินงานอย่างเป็นระบบตามลำดับวัตถุประสงค์ดังนี้

พื้นที่ในการศึกษา

ประชากรเป้าหมายในการวิจัย

วิธีดำเนินการวิจัยและการเก็บรวบรวมข้อมูล

การวิเคราะห์ข้อมูล

๓.๑ พื้นที่ในการศึกษา

การศึกษาครั้งนี้ผู้วิจัยเลือกพื้นที่แบบเจาะจง (Purposive Sampling) คือ พื้นที่อำเภอเมือง จังหวัดปัตตานี เนื่องจากพื้นที่ดังกล่าวยังคงดำรงและรักษาวัฒนธรรมพื้นบ้านมะโย่งของมุสลิมที่ยังหลงเหลือ โดยเฉพาะการมีส่วนร่วมของทุกภาคส่วนเพื่อยังคงรักษาไว้ซึ่งวัฒนธรรมดั้งเดิมของภาคใต้และชาวมลายู ท่ามกลางการเปลี่ยนแปลงทางสังคมและวัฒนธรรมกำลังถูกเบียดขับภายใต้การพัฒนากระแสหลักหรือยุคโลกาภิวัตน์อย่างเด่นชัดที่สุด โดยเฉพาะการที่คณะผู้วิจัยได้ลงพื้นที่และเข้าร่วมสังเกตการณ์ จึงมีความสนใจที่จะศึกษาการมีส่วนร่วมในการส่งเสริมวัฒนธรรมดังกล่าวไม่ว่าจะเป็นภาครัฐ เอกชน หรือแม้กระทั่งประชาชนในพื้นที่ท่ามกลางสถานการณ์การเปลี่ยนแปลงทางสังคมและวัฒนธรรม จนนำไปสู่การส่งเสริมเพื่อการพัฒนาอย่างเป็นระบบ โดยมีให้วัฒนธรรมเหล่านี้สูญหายและอยู่คู่กับวัฒนธรรมท้องถิ่นและสังคมไทยอย่างยั่งยืนต่อไป

๓.๒ ประชากรเป้าหมายในการศึกษา

การศึกษาวิจัยในครั้งนี้ผู้วิจัยกำหนดประชากรเป้าหมายไว้ดังนี้ คือผู้ให้ข้อมูลหลัก ซึ่งประกอบด้วยกลุ่มต่าง ๆ ดังต่อไปนี้

๑. กลุ่มประชาชนที่ทำการแสดงมะโย่งจำนวน ๑ กลุ่ม โดยเลือกแบบเจาะจง (Purposive Sampling) เพื่อศึกษาข้อมูลที่เกี่ยวข้องกับการแสดงมะโย่ง ประวัติศาสตร์การแสดง รวมถึงคติชนวิทยา พัฒนาการการแสดงมะโย่งตั้งแต่อดีตและปัจจุบัน รวมถึงการมีส่วนร่วมในด้านต่างๆ เพื่อการดำรงอยู่ในปัจจุบัน

๒. กลุ่มภาคประชาชนในพื้นที่ที่มีส่วนเกี่ยวข้องกับการมีส่วนร่วมในการส่งเสริม รวมถึงประวัติศาสตร์เชิงพื้นที่หรือบริบททั่วไปของพื้นที่ที่ทำวิจัย

๓. กลุ่มภาครัฐ เพื่อศึกษาแนวทางการส่งเสริมและการมีส่วนร่วมจากภาครัฐ เพื่อสร้างความยั่งยืนให้การมะโย่ง โดยภาครัฐจะประกอบไปด้วยเจ้าหน้าที่กรมส่งเสริมวัฒนธรรม จังหวัดและเจ้าหน้าที่ที่เกี่ยวข้อง การออกงานเผยแพร่ตามสถานที่สำคัญๆ

๔. กลุ่มภาคเอกชน โดยการเลือกแบบ สโนบอล (Snow Ball) คือการเลือกภาคเอกชนที่เข้ามามีส่วนร่วมในการแสดงและส่งเสริมศิลปะการแสดงมะโย่งเช่น การออกงานเพื่อเผยแพร่

๓.๓ วิธีดำเนินการศึกษาและการเก็บรวบรวมข้อมูล

งานวิจัยเรื่อง การมีส่วนร่วมในการส่งเสริมวัฒนธรรมท้องถิ่นในจังหวัดชายแดนใต้ อย่างยั่งยืน: กรณีศึกษา การแสดงมะโย่ง อำเภอเมือง จังหวัดปัตตานี ผู้วิจัยได้กำหนดวิธีการดำเนินการวิจัยและการเก็บข้อมูลดังนี้

๑.) การศึกษาพัฒนาการของการแสดงมะโย่งที่มีความเกี่ยวข้องกับการดำรงชีวิต ในด้านวัฒนธรรมท้องถิ่นภาคใต้ ผู้วิจัยใช้วิธีในการเก็บรวบรวมข้อมูลโดย

๑.๑) การศึกษาเอกสารและงานวิจัยที่เกี่ยวข้อง โดยผู้วิจัยศึกษาและค้นคว้า พร้อมทั้งรวบรวมข้อมูล และประมวลข้อมูลพื้นฐานจากเอกสารงานวิจัยที่เกี่ยวข้องกับมะโย่งในจังหวัดปัตตานี ซึ่งได้แบ่งพัฒนาการของการแสดงมะโย่งออกเป็น ๓ ช่วง คือ ช่วงที่ ๑. พัฒนาการการแสดง

มะโย่งในสมัยปัตตานีเป็นรัฐมลายู (ก่อน พ.ศ. ๒๕๐๐) ช่วงที่ ๒. พัฒนาการของการแสดงมะโย่ง ในช่วงปี พ.ศ. ๒๕๐๐ – ปี พ.ศ. ๒๕๕๙ และ ช่วงที่ ๓. พัฒนาการของการแสดงมะโย่งในช่วงปี พ.ศ. ๒๕๖๐ และเงื่อนไขของการเปลี่ยนแปลงในปัจจุบัน

๑.๒) ผู้วิจัยใช้การสัมภาษณ์แบบเจาะลึก ซึ่งการเก็บรวบรวมข้อมูลในประเด็น พัฒนาการดังกล่าวจะทำให้ทราบถึงประวัติการแสดง ลักษณะของการแสดง รวมถึงข้อมูลท้องถิ่น การลงพื้นที่เพื่อสัมภาษณ์แบบเจาะลึกเพื่อรวบรวมข้อมูลเกี่ยวกับภูมิปัญญาท้องถิ่นผ่านผู้แสดงมะโย่ง ประชาชน ภาครัฐ และเอกชนแต่ละกลุ่มและนำข้อมูลทั้ง ๒ มาวิเคราะห์ให้เห็นของพัฒนาการของการแสดงมะโย่งจากอดีตจนถึงปัจจุบัน

๒.) การมีส่วนร่วมในกระบวนการส่งเสริมในการแสดงมะโย่ง ให้สามารถดำรงอยู่ ของศิลปวัฒนธรรมท้องถิ่น

๒.๑) ผู้วิจัยใช้การสัมภาษณ์แบบมีโครงสร้าง ได้แก่ผู้แสดงซึ่งเป็นคนถ่ายทอด ภูมิปัญญาท้องถิ่น ผู้ที่มีส่วนเกี่ยวข้องและผู้รับชมการแสดงมะโย่งประกอบการสัมภาษณ์เชิงลึก โดยใช้แนวการสัมภาษณ์แบบกว้างในประเด็นการมีส่วนร่วม พร้อมจดบันทึกข้อมูลและทำการ บันทึกเสียงเพื่อเป็นการเก็บข้อมูล

๒.๒) ผู้วิจัยใช้การดำเนินการจัดประชุมกลุ่มย่อย (Focus Group) เพื่อให้ได้ ข้อมูลแนวคิดและการนำไปใช้อย่างเป็นระบบ ในประเด็นการมีส่วนร่วมในการส่งเสริมกับผู้ให้ข้อมูล ในแต่ละกลุ่มได้แก่ ภาคประชาชน ภาครัฐ และภาคเอกชน และนำข้อมูลมาวิเคราะห์และนำไปสู่ การจัดประชุมเพื่อหาข้อสรุป

๒.๓) ผู้วิจัยดำเนินการสัมภาษณ์กลุ่มครั้งสุดท้ายเพื่อเสนอข้อมูลในแต่ละกลุ่ม กลุ่มภาคประชาชนในพื้นที่รวมถึง ภาครัฐ ภาคเอกชน เพื่อให้ได้ข้อมูลในแต่ละกลุ่มเพื่อเชื่อมโยงข้อมูล การมีส่วนร่วมในแต่ละด้าน

๒.๔) ผู้วิจัยนำข้อมูลที่ได้จากการรวบรวมทั้งหมดมาวิเคราะห์ เพื่อนำมาพัฒนา เป็นขั้นตอนการมีส่วนร่วมในการแสดงมะโย่งในการพัฒนาชุมชนท้องถิ่น พร้อมการนำเสนอ แลกเปลี่ยนเรียนรู้ร่วมกันกับผู้แสดงและประชาชน ตลอดจนหน่วยงานที่เกี่ยวข้องในพื้นที่เป้าหมาย เพื่อนำไปสู่การรวมรวมเป็นองค์ความรู้ท้องถิ่น

๓.) เพื่อสร้างองค์ความรู้ในการดำรงรักษาไว้ซึ่งศิลปวัฒนธรรมอย่างยั่งยืนต่อไป

๓.๑) ผู้วิจัยได้ถ่ายทอดความรู้กับประชาชน เด็กและเยาวชนในสถาบันการศึกษา เพื่อให้เข้าใจถึงวัฒนธรรมต่อการพัฒนาชุมชนท้องถิ่นอย่างยั่งยืน และเป็นการนำองค์ความรู้ไปใช้ในสถาบันการศึกษา หน่วยงานรัฐ ในพื้นที่และบริบทพื้นที่ใกล้เคียง

๔.) ผู้วิจัยนำข้อมูลทั้งหมดมารวบรวมเป็นหมวดหมู่ และทำการวิเคราะห์ข้อมูล และเขียนรายงานวิจัยฉบับสมบูรณ์พร้อมนำเสนอต่อสาธารณชน

๓.๔ การวิเคราะห์ข้อมูล

การศึกษาการมีส่วนร่วมในการส่งเสริมวัฒนธรรมท้องถิ่นในจังหวัดชายแดนใต้ อย่างยั่งยืน: กรณีศึกษา การแสดงมะโย่ง อำเภอเมือง จังหวัดปัตตานี ผู้วิจัยใช้การวิเคราะห์ข้อมูล ในเชิงคุณภาพ โดยการจำแนกข้อมูลแต่ละกลุ่มตามวัตถุประสงค์ที่ผู้วิจัยวางไว้ และหลังจากนั้นนำ ข้อมูลมาวิเคราะห์ในแต่ละประเด็นตามวัตถุประสงค์และการนำเสนอข้อมูลในเชิงการพรรณนา

บทที่ ๔

ผลการศึกษาและวิเคราะห์ข้อมูล

การศึกษาการมีส่วนร่วมในการส่งเสริมวัฒนธรรมท้องถิ่นในจังหวัดชายแดนใต้ อย่างยั่งยืน: กรณีศึกษา การแสดงมะโย่ง อำเภอเมือง จังหวัดปัตตานี มีวัตถุประสงค์ ๓ ประการ ประการที่หนึ่งคือ เพื่อศึกษาพัฒนาการของการแสดงมะโย่งที่มีความเกี่ยวข้องกับการดำรงชีวิต ในด้านวัฒนธรรมท้องถิ่นภาคใต้ ประการที่สอง เพื่อศึกษาการมีส่วนร่วมในกระบวนการส่งเสริม ในการแสดงมะโย่งเพื่อให้สามารถดำรงอยู่ของศิลปวัฒนธรรมท้องถิ่น ประการสุดท้ายคือ การสร้าง องค์ความรู้เพื่อดำรงรักษาไว้ซึ่งศิลปวัฒนธรรมอย่างยั่งยืน จากการเก็บรวบรวมข้อมูลเบื้องต้นเกี่ยวกับ พื้นที่ศึกษาในจังหวัดปัตตานีมีรายละเอียดของข้อมูลดังนี้

๔.๑ พัฒนาการของการแสดงมะโย่งที่มีความเกี่ยวข้องกับการดำรงชีวิตในด้าน วัฒนธรรมท้องถิ่นภาคใต้

พื้นที่ในการศึกษา

ปัตตานีเป็นจังหวัดที่ตั้งอยู่ริมฝั่งทะเลตะวันออกของภาคใต้ติดกับทะเลจีนใต้ หรืออ่าวไทย มีพื้นที่ประมาณ ๑,๙๔๐.๓๕๖ ตารางกิโลเมตร มีแม่น้ำที่สำคัญ ๒ สาย คือ แม่น้ำตานี และแม่น้ำสายบุรี ในอดีตจังหวัดปัตตานีเป็นจังหวัดที่มีความเจริญรุ่งเรืองมาก เคยมีฐานะเป็นเมือง หลวงของอาณาจักรลังกาสุกะ ซึ่งเป็นรัฐอิสระของชาวไทยพุทธในพุทธศตวรรษที่ ๗ มีอาณาเขต ครอบคลุมพื้นที่จังหวัดสงขลา ปัตตานี ยะลา นราธิวาส รัฐกลันตัน กับรัฐตรังกานูในมาเลเซีย ปัจจุบันยังมีซากเมืองเก่าของปัตตานี ในยุคนั้นปรากฏให้เห็นที่อำเภอยะรังในปัจจุบัน จากการที่มี พื้นที่เป็นป่าเขาและมีพื้นที่ติดชายฝั่งทะเลเป็นระยะทางยาวประมาณ ๑๗๐ กิโลเมตร จึงเป็นเมืองท่า ที่สำคัญและเป็นศูนย์กลางการปกครอง การค้าและวัฒนธรรมมีทรัพยากรด้านการท่องเที่ยวหลายด้าน ทั้งด้านธรรมชาติ โบราณสถานทางประวัติศาสตร์และด้านประเพณีวัฒนธรรม ปัตตานีในปัจจุบัน

แบ่งการปกครองออกเป็น ๑๒ อำเภอ ได้แก่ อำเภอเมืองปัตตานี ยะรัง หนองจิก โคกโพธิ์ ยะหริ่ง ปะนาเระ มายอ สายบุรี กะพ้อ ไม้แก่น ทุ่งยางแดงและแม่ลาน และมีพื้นที่ตั้งดังนี้

ที่ตั้ง

ปัตตานีเป็นหนึ่งในห้าจังหวัดชายแดนภาคใต้ ตั้งอยู่ริมฝั่งทะเลตะวันออกของภาคใต้ สุด ติดกับทะเลจีนใต้ อยู่ห่างจากกรุงเทพฯ โดยทางรถยนต์ประมาณ ๑,๐๕๕ กิโลเมตร หรือ ๑,๐๒๕ กิโลเมตรโดยทางรถไฟ (สถานีรถไฟโคกโพธิ์) และประกอบไปด้วยศาสนาและอาชีพพลเมืองดังนี้

ศาสนาและอาชีพพลเมือง

ประชากรส่วนใหญ่นับถือศาสนาอิสลาม ชาวปัตตานีมีอาชีพหลักคือการทำนา สวนยาง นอกจากนี้ประชาชนที่อาศัยอยู่ทางทิศตะวันออกของจังหวัดเช่น อำเภอเมืองปัตตานี อำเภอปะนาเระและอำเภอสายบุรียังประกอบอาชีพประมง ซึ่งส่งผลให้เกิดผลผลิตในภาคอุตสาหกรรมต่อเนื่อง ซึ่งมีหน่วยการปกครองดังนี้

หน่วยการปกครอง

การปกครองแบ่งออกเป็น ๑๒ อำเภอ ๑๕๕ ตำบล ๖๔๒ หมู่บ้าน

๑. อำเภอเมืองปัตตานี
๒. อำเภอโคกโพธิ์
๓. อำเภอหนองจิก
๔. อำเภอปะนาเระ
๕. อำเภอมายอ
๖. อำเภอทุ่งยางแดง
๗. อำเภอสายบุรี
๘. อำเภอไม้แก่น
๙. อำเภอยะหริ่ง
๑๐. อำเภอยะรัง
๑๑. อำเภอกะพ้อ
๑๒. อำเภอแม่ลาน

ประชากรในจังหวัด

อำเภอ/ปี	๒๕๕๗ (คน)	๒๕๕๖ (คน)	๒๕๕๕ (คน)	๒๕๕๔ (คน)	๒๕๕๓ (คน)	๒๕๕๒ (คน)	๒๕๕๑ (คน)
เมืองปัตตานี	๑๒๗,๕๓๑	๑๒๖,๕๗๕	๑๒๕,๖๓๐	๑๒๔,๗๓๖	๑๒๓,๕๑๗	๑๒๑,๘๘๑	๑๒๐,๘๗๕
ยะรัง	๙๐,๑๒๐	๘๘,๙๘๑	๘๗,๘๑๑	๘๖,๗๘๕	๘๕,๖๔๑	๘๕,๐๕๓	๘๔,๑๐๘
ยะหริ่ง	๘๔,๖๕๕	๘๓,๙๐๐	๘๓,๐๓๑	๘๒,๐๒๑	๘๐,๙๘๐	๘๐,๐๑๗	๗๙,๖๒๗
หนองจิก	๗๖,๖๓๐	๗๔,๗๔๓	๗๓,๕๘๓	๗๒,๐๒๒	๗๐,๙๔๒	๖๙,๙๐๕	๖๙,๕๑๐
สายบุรี	๖๗,๘๒๒	๖๗,๑๗๙	๖๖,๕๕๘	๖๕,๙๒๔	๖๔,๙๕๘	๖๔,๒๖๐	๖๓,๔๙๕
โคกโพธิ์	๖๖,๘๔๐	๖๖,๖๔๒	๖๖,๒๖๙	๖๕,๖๕๙	๖๕,๐๖๕	๖๔,๔๑๔	๖๔,๐๘๖
มายอ	๕๘,๒๐๐	๕๗,๕๖๕	๕๖,๘๐๘	๕๕,๙๒๕	๕๕,๐๑๕	๕๔,๓๕๑	๕๓,๗๙๘
ปะนาเระ	๔๕,๕๐๓	๔๕,๒๔๐	๔๔,๘๔๕	๔๔,๓๔๕	๔๓,๙๑๓	๔๓,๔๒๒	๔๓,๑๓๑
ทุ่งยางแดง	๒๒,๗๙๔	๒๒,๔๖๗	๒๒,๑๑๘	๒๑,๗๔๙	๒๑,๔๗๘	๒๑,๐๕๖	๒๐,๘๒๖
กะพ้อ	๑๗,๖๙๐	๑๗,๔๔๗	๑๗,๑๖๒	๑๖,๘๖๗	๑๖,๕๘๙	๑๖,๔๔๖	๑๖,๑๗๗
แม่ลาน	๑๖,๑๔๙	๑๕,๙๖๕	๑๕,๘๓๑	๑๕,๖๓๙	๑๕,๔๙๐	๑๕,๒๘๖	๑๕,๐๘๔
ไม้แก่น	๑๒,๒๕๒	๑๒,๑๓๔	๑๑,๙๗๙	๑๑,๘๑๓	๑๑,๖๗๑	๑๑,๕๓๓	๑๑,๔๕๒
รวมทั้งจังหวัด	๖๘๖,๑๘๖	๖๗๘,๘๓๘	๖๗๑,๖๑๕	๖๖๓,๔๘๕	๖๕๕,๒๕๙	๖๔๗,๖๒๔	๖๔๒,๑๖๙

อ้างอิง: กรมการปกครอง กระทรวงมหาดไทย (๒๕๖๐)

พัฒนาการของการแสดงมะโย่ง

จากการรวบรวมเอกสารและงานทางวิชาการ ซึ่งเน้นเฉพาะพัฒนาการด้านการแสดง จากการการศึกษาพบว่า มะโย่งเป็นศิลปะการแสดงประเภทการแสดงละครที่ปรากฏในจังหวัดชายแดนภาคใต้ของประเทศไทย ประเทศมาเลเซียและประเทศอินโดนีเซียเป็นศิลปะที่แสดงเรื่องราวโดยมีการขับร้อง การร่ายรำและมีดนตรีบรรเลงประกอบการแสดง มะโย่งเป็นศิลปะการแสดงละครอย่างหนึ่งของชาวไทยมุสลิมทางภาคใต้ของไทยมีลักษณะคล้ายคลึงกับมโนห์รา เพราะมีการแสดงเป็นเรื่องราวมีร้องรำและมีดนตรีประกอบทำนองเดียวกัน ซึ่งสามารถเชื่อมโยงไปยังประวัติศาสตร์ได้ดังนี้

ประวัติศาสตร์การแสดงมะโย่ง

คำว่า มะโย่ง (Mayong) ขุนศิลปกรรมพิเศษ ได้อธิบายว่าเป็น “ชื่อการแสดงมหรสพอย่างหนึ่งของชาวมลายูที่แสดงในรัฐกลันตัน ตลอดถึงเขตสงขลา ลักษณะ การแสดงคล้ายมโนห์รา” การแสดงมะโย่งเป็นการแสดง ๒ รูปแบบคือ การแสดงเพื่อความบันเทิงและการแสดงเพื่อพิธีกรรม โดยมีปรากฏมายาวนานกว่า ๔๐๐ ปี โดยเป็นการแสดงที่ใช้ผู้หญิงเป็นตัวเอก ทั้งพระเอกและนางเอก ส่วนตัวตลกใช้ผู้ชายเรื่องที่ใช้ในการแสดงจะเป็นเรื่องราวของกษัตริย์ ส่วนการแต่งกายจะเน้นไปที่ตัวละครตัวเอก ส่วนตัวประกอบจะแต่งแบบในชีวิตประจำวันไม่สวมถุงเท้าและรองเท้า เครื่องดนตรีที่สำคัญคือ รือบับหรือที่เรียกว่า ซอสามสาย ฆ้อง กลองมลายู ซออระและกอระ (ไม้กรับ) (ประพนธ์ เรื่องณรงค์, ๒๕๑๙)

ประพนธ์ เรื่องณรงค์ (๒๕๑๙) กล่าวว่า คำว่า มะโย่ง ยังไม่มีใครทราบความหมายหรือรากคำที่แน่ชัด บางคนสันนิษฐานว่ามาจากคำว่า “มัคฮียัง” (Mak-Hiang) แปลว่า แม่โพสพ เพราะพิธีทำขวัญข้าวในนาของชาวมลายูสมัยนั้นมีหมอผีทรงวิญญูณแม่โพสพ เพื่อขอความสวัสดิมงคลมาสู่ชาวบ้าน ขณะเดียวกันมีการร้องรำ บวงสรวง ซึ่งภายหลังกลายเป็นเรื่องราวมีการร้องรำและมีดนตรีประกอบ (เข้าถึงได้จาก <http://www.laksanathai.com/book๓/p๒๗๓.aspx>)

ในขณะที่มะโย่งซึ่งเป็นสำเนียงภาษามลายูถิ่นปัตตานีหรือ มะโย่ง ที่เรียกกันทั่วไปเป็นศิลปะการร่ายรำที่ผสมผสานทางพิธีกรรมความเชื่อ การละคร นาฏศิลป์ และดนตรีเข้าด้วยกันจัดเป็นศิลปะการแสดงพื้นบ้านชั้นเลิศของวัฒนธรรมท้องถิ่นมลายู โดยเฉพาะแถบชายแดนใต้ของไทย ได้แก่ ปัตตานี ยะลาและนราธิวาส



ภาพประกอบ ๑ การแสดงมะโย่งจังหวัดปัตตานี ในสมัยพระบาทสมเด็จพระจุลเกล้าอยู่หัว
(รัชกาลที่ ๕)

ที่มา: ประเพณีวัฒนธรรมของคนบ้านเชิงเขา: มะโย่งหรือมะโย่ง

(เข้าถึงได้จาก<http://www.geocities.com/banchengkao/๐๗.html> ๑๐ ตุลาคม ๒๕๖๐)

การเล่นมะโย่งเข้าใจกันว่ามีการเล่นกันตั้งแต่ในบริเวณสามจังหวัดชายแดนใต้ มาเลเซีย สุมาตราเหนือของประเทศอินโดนีเซียและชวา มะโย่งไม่สามารถระบุได้ว่าเป็นศิลปะละครรำในวัฒนธรรมหลวงหรือเป็นวัฒนธรรมราษฎร์ของคนถิ่นมลายูแต่ที่ปัตตานี ปรากฏหลักฐานการเล่นนี้ที่หนังสือฮิกายัตปัตตานีหรือพงศาวดารปัตตานีในสมัยคริสต์ศตวรรษที่ ๑๗

มะโย่งเดิมทีในสมัยโบราณใช้แสดงในการประกอบพิธีกรรมบูชาขวัญข้าว (ปัจจุบันได้ยกเลิกไปแล้ว) งานแก้บนสะเดาะเคราะห์ งานประเพณีเฉลิมฉลองและงานรื่นเริงต่างๆ เช่น แต่งงาน งานเข้าสู่สู่นัด งานเมาลิต งานฮารายา งานเทศกาลประจำปีของจังหวัด งานต้อนรับบุคคลสำคัญระดับประเทศ แต่ในปัจจุบันงานเหล่านี้ไม่มีการแสดงมะโย่งแล้ว มะโย่งแสดงในโรงที่สร้างขึ้นอย่างง่าย ๆ เล่นประกอบกับดนตรีได้แก่ รือบบั คล้ายซอสามสายของไทย ๑ คั่น ขมหรือฆ้องขนาดเล็ก

ใหญ่ ๑ คู่ กิ่งดิ่งมลายูหรือกลองมลายู ๑ คู่ จี๊แระหรือกรับอย่างน้อย ๒ คู่ (ประพนธ์ เรื่องณรงค์, ๒๕๑๙)

มะโย่งหรือเมาะโย่งคือ ศิลปะการแสดงทำนองเดียวกับมโนราห์ กล่าวกันว่า การแสดงประเภทนี้เคยแสดงในวังรายาปัตตานีมาไม่ต่ำกว่า ๔๐๐ ปีมาแล้ว โดยใช้ผู้หญิงเป็นผู้แสดง ยกเว้นตัวตลกเป็นผู้ชาย (วาที ทรัพย์สิน, ๒๕๔๘)

มะโย่งหรือหมาโย่ง เป็นการละเล่นพื้นเมืองของชาวไทยมุสลิมที่นิยมเล่นกันในแถบสามจังหวัดชายแดนภาคใต้อันได้แก่ จังหวัดนราธิวาส ยะลา และปัตตานี การแสดงมะโย่ง คล้ายกับการแสดงโนราห์ของชาวใต้ที่รู้จักอยู่ทั่วไป ความเป็นมาของมะโย่งตามพจนานุกรมมลายู หมายถึง มหรสพแบบละครนิยมแสดงอยู่ทางภาคเหนือของแหลมมลายู ได้แก่ รัฐกลันตันและปัตตานี ของไทย ตัวแสดงมะโย่งประกอบด้วย ปะโย่งเป็นพระเอก มะโย่งเป็นนางเอก ตัวตลกเรียกว่าพราน พี่เลี้ยงจะเรียกว่า เมาะอินัง สาวใช้เรียก แมะสนิ ส่วนอีกความหมายหนึ่งตามพจนานุกรมอินโดนีเซีย กล่าวว่า มะโย่งเป็นละครเก่าแก่ชนิดหนึ่งที่มีเล่นในรัฐมะละกาโบราณ ผู้ชายเป็นตัวพระเรียกปะโย่ง ผู้หญิงเป็นตัวนางเรียกมะโย่ง ตัวตลกเรียกว่า พรานและพี่เลี้ยงจะเรียกว่า เมาะอินังตายัง (สารานุกรมวัฒนธรรมภาคใต้ เล่มที่ ๗, ๒๕๒๙)

สุธิวงศ์ พงศ์ไพบูลย์ (๒๕๔๗) ได้กล่าวถึงตำนานมะโย่งว่า ตำนานแรกมีใจความว่า รายา บรีอราสะ ครองเมือง บรีอตะ ท้าวเธอมีพระธิดาพระนามว่า ฆานอสุรี และโอรส (ไม่ปรากฏพระนาม) ซึ่งสามารถแปลงกายเป็นสุนัขดำ วันหนึ่งพระธิดาออกประพาสป่าพร้อมด้วยสุนัขดำไปพบ “บาเตาะ” หรือคนป่าผู้หนึ่งสามารถร้องเพลงได้ไพเราะจับใจ พระธิดาจึงขอเรียนร้องเพลงด้วย เมื่อเรียนครบเจ็ดวันเสด็จกับวังอยู่มาไม่นาน ฆานอสุรี ทรงครรภ์กับพระเชษฐา เป็นสาเหตุให้ ทั้งคู่ถูกขับไล่ออกจากเมือง

ต่อมารายาบรีอราสะ รับสั่งให้ทหารไปฆ่าสุนัขดำและรับเอาพระธิดาและพระนัดดากลับเมือง วันหนึ่งพระกุมารหรือโอรสฆานอสุรีล้มเจ็บลง รายารับสั่งให้โหรทำนายและรักษา พระนัดดาและเส็นเกศาฆานอสุรีเป็นสายคันชักขอ

เมื่อประกอบเป็นขอเสร็จแล้วโหรจึงให้พระกุมารสีขอ ซอมีเสียงดังว่า “พ่อตายแต่แม่ยังอยู่” พระกุมารได้ยินดังนั้นก็หายเจ็บไข้จากนั้นพระกุมารได้ลาพระมารดาไปเรียนสีขอ และการร้องรำกับบาเตาะปุเตะ เสียงขอที่บาเตาะสอนมีเสียงดังออกมาว่า “เปาะโย่ง” พระนัดดาจึงมีพระนามว่า “เปาะโย่ง” มาตั้งแต่นั้น

เมื่อเปาะโย่งกลับเมืองบรีอตะแล้วได้แสดงความสามารถถวายราชา เปาะโย่งให้คนไปตัดไม้ไผ่มาทำซ้อแระ (แตรระ) ทำก๊อแน (กลอง) จากไม้ปู้ตะ (ไม้จิก) พร้อมกับผู้สืขออีกหนึ่งคน เสร็จแล้วเปาะโย่งร่ายรำและร้องเพลงเป็นที่สบอารมณ์ผู้ชมเป็นอย่างยิ่งเป็นเหตุให้การแสดงประเพณีนี้แพร่หลายเป็นลำดับ

อีกตำนานหนึ่งมีใจความว่ามะโย่งเกิดที่เมือง มายอปาเห็ด สมัยราชา มุดอ แลลอบ้างว่าเกิดที่เมือง แปลหมัง (ปาเล็มบัง) สมัยราชากาซีนาปันซีตอ ในตำนานกล่าวถึงพระธิดาทิ้งเจ็ดของราชาขณะประพาสอุทยานที่ก้อแลตาแมกนุงสารีหรือสระน้ำ ณ อุทยานเชิงเขา ได้ศึกษาวิชาขับร้องฟ้อนรำกับนายตุระ ซึ่งมีเสียงอันไพเราะจับใจเสร็จแล้วเสด็จกลับวัง ต่อมาอารยรับสั่งให้นายตุระและพระธิดา มะโย่งได้แสดงขึ้นเป็นครั้งแรกโดยพระธิดาองค์โตแสดงเป็นเปาะโย่ง องค์รองเป็นเมาะโย่งและธิดาองค์อื่นๆ แสดงเป็นนางรำ ส่วนนายตุระเองแสดงเป็นพรานหรือเสนาตัวตลกและทำหน้าที่เป็นนายโรงอีกด้วย ตำนานเรื่องสุดท้ายมีใจความว่ามะโย่ง มาจากคำว่า “มะฮียัง” หมายถึง แม่โพสพ สมัยโบราณชาวมลายูทำขวัญข้าวในอย่างชวาณาไทย บุคคลที่ขาดไม่ได้คือบอมอ หรือพ่อหมอ หมายถึง หมอผีผู้ทรงวิญญานเจ้าแม่เพื่อขอความสวัสดิมงคล ขณะเดียวกันก็มีการร้องรำวงสรวง ต่อมาภายหลังเป็นการแสดงของชาวบ้าน (ประพนธ์ เรื่องณรงค์, ๒๕๑๙)

จากการศึกษาของ ธเนศ อุดุลยกิจ (๒๕๕๑) พบว่ามีเรื่องเล่าที่เกี่ยวข้องกับการแสดงมะโย่ง ออกเป็น ๓ ตำนานอันได้แก่

ตำนานที่ ๑ เล่าว่า พระราชาโอรสสองพี่น้องของกษัตริย์องค์หนึ่งเสด็จประพาสป่า พร้อมด้วยพระพี่เลี้ยงและพระสหาย ได้ทอดพระเนตรเห็นแรดขาวตัวหนึ่งบนภูเขาโอโย่ง พระราชาโอรสมีความประสงค์ใคร่จะได้แรดขาวตัวนั้น แต่จับไม่ได้จึงเสด็จกลับมาจัดแสดงการเป็นอยู่ของแรดขาวตัวนั้น มีผู้แสดง ๔-๕ คน มีเครื่องดนตรี คือ ซอ ๑ คัน ตาเวาะ ๒ วง ปี่และกลอง ได้ประทานนามการแสดงครั้งนั้นว่า “มะโย่ง” เพราะแรดขาวตัวนั้นพบบนภูเขาโอโย่ง ในรัฐตรังกานูและ “มะ” เติมหน้านั้นมาจาก “เมาะ” คือ เป็นการแสดงของสตรี ฉะนั้นมะโย่งตามตำนานนี้จึงมาจากเรื่องราวของแรดขาวบนภูเขาโอโย่งในรัฐตรังกานู

ตำนานที่ ๒ เล่าว่ารายาบรีอระสะ ครองเมือง บรีอตะ มีธิดานามว่า ฆานอสุรี และโอรส (ไม่ปรากฏนาม) สามารถแปลงกายเป็นสุนัขดำ วันหนึ่งพระธิดาออกประพาสป่าพร้อมกับสุนัขดำไปพบ บาเตาะ หรือคนป่า ซึ่งสามารถร้องเพลงไพเราะจับใจ พระธิดาขอร้องเพลงด้วยเมื่อร้องครบเจ็ดวันจึงเสด็จกลับวัง อยู่มาไม่นานทรงครมภ์กับพระเชษฐาเป็นสาเหตุให้ถูกขับไล่ออกจากเมือง

ต่อมารายาบรือราสะรับสั่งให้ทหารฆ่าสุนัขดำและรับเอาพระธิดา และพระนัดดา กลับเมือง วันหนึ่งพระกุมารล้มเจ็บ รายาสั่งให้โหรทำนายและรักษาพระนัดดา โหรรักษาโดยการประกอบขอ จากเส้นเกศาขานอสุรีเป็นสายคันชัก เมื่อประกอบเป็นขอเสร็จแล้วโหรจึงให้พระกุมารสีขอ ขอเสียงดัง ว่า “พ่อตายแต่แม่ยังอยู่” พระกุมารได้ยินเสียงนี้จึงหายเจ็บไข้ จากนั้นพระกุมารได้ลาไปเรียนสีขอ และการร้องรำกับบาเตาะปุเตะ เสียงขอที่บอเตาะสอนมีเสียงว่า เปาะโย่ง พระนัดดาจึงมีนามว่า เปาะโย่งมาตั้งแต่นั้น เมื่อเปาะโย่งกลับเมืองบรือดะแล้วได้แสดงความสามารถถวายรายา เปาะโย่งให้ คนไปตัดไม้ไผ่มาทำซ้อระะ (แตรระ) ไม้ปุตะ (ไม้จิก) ทำกือแแน (กลอง) พร้อมกับผู้สีขออีกคนหนึ่งเสร็จ แล้วเปาะโย่งร่ายรำและร้องเพลงเป็นที่ชื่นชอบแก่ผู้ชม เป็นเหตุให้มีการแสดงประเพณีนี้แพร่หลาย เป็นลำดับ

ตำนานที่ ๓ มะโย่งเกิดที่ มายอปาเห็ด สมัยรายา มูดอแลแลอ บ้างว่าเกิดที่เมือง แปลหมัง (ปาเล็มบัง) สมัยรายากาซีนาป็นซีตอ มีพระธิดาเจ็ดพระองค์ ขณะที่ประพาสอุทยาน ที่กือแลตาแมกนุงสาร์หรือสระน้ำ ณ อุทยานเชิงเขา ได้ศึกษาวิชาขับร้องพ็อนรำกับ นายตุระ มีเสียง อันไพเราะจับใจเสร็จแล้วเสด็จกลับวัง ต่อมารายารับสั่งให้นายตุระและพระธิดาแสดงมะโย่ง ขึ้นเป็นครั้งแรก โดยพระธิดาองค์โตแสดงเป็นเปาะโย่ง องค์รองเป็นเมาะโย่งและธิดาองค์อื่นๆ แสดงเป็นนางรำส่วนตุระเองแสดงเป็นพรานและทำหน้าที่เป็นนายโรง

จากประวัติศาสตร์ของการแสดงมะโย่งข้างต้น ได้แบ่งพัฒนาการตามยุคสมัยคือ ๑. พัฒนาการการแสดงมะโย่งในสมัยปัตตานีเป็นรัฐมลายู (ก่อน พ.ศ. ๒๕๐๐) ๒. พัฒนาการของการแสดงมะโย่งในช่วงปี พ.ศ. ๒๕๐๐ – ปี พ.ศ. ๒๕๕๙ และ ๓. พัฒนาการของการแสดงมะโย่งในช่วงปี พ.ศ. ๒๕๖๐ และเงื่อนไขของการเปลี่ยนแปลงในปัจจุบัน โดยนำเสนอต่อไปนี้

๑. พัฒนาการการแสดงมะโย่งในสมัยปัตตานีเป็นรัฐมลายู (ก่อน พ.ศ. ๒๕๐๐)

จากการศึกษาพัฒนาการการแสดงมะโย่งในสมัยปัตตานีเป็นรัฐมาบายพบ ว่า มะโย่งเป็นการแสดงละครมลายูสำหรับกษัตริย์และเจ้านายระดับสูง เป็นการแสดงที่โปรดปราน ของกษัตริย์ปัตตานี และสันนิษฐานว่าเกิดในดินแดนแห่งนี้ราวคริสต์ศตวรรษที่ ๑๗ และเข้าสู่รัฐ กลันตันต่อมาก็ได้รับความนิยม มะโย่งในยุคนี้เล่นในพระราชวังมีมาตรฐานสูงมีความเป็นเลิศ ในด้านความประณีตงดงามในราชสำนักปัตตานีและกลันตัน ต่อมามีการยกเลิกการอุปถัมภ์ การแสดง

มะโย่งจึงเป็นที่นิยมของชาวบ้านในชนบททางชายฝั่งตะวันออกของรัฐกลันตันและตรังگانู ประเทศมาเลเซียและในจังหวัดปัตตานีสืบต่อมา

การแสดงมะโย่งในต้นคริสต์ศตวรรษที่ ๒๐ มีปรากฏในชนบทของหมู่เกาะเมดาน (Madan) และหมู่เกาะเรียวลิงกะอินโด (Riau Langga) และในช่วงหลายปีที่ผ่านมานักแสดงและนักดนตรีมีจำนวนที่ลดลงมาก การแสดงมะโย่งได้ปรากฏเป็นหลักฐานครั้งแรก เมื่อปี พ.ศ. ๒๑๕๕ สมัยพระนางเจ้าฮีณาเจ้าเมืองปัตตานีได้เชิญ ขาวยุโรปคนหนึ่งชื่อ ปีเตอร์ ฟลอเรส (Peter Flores) ให้ไปร่วมเป็นเกียรติในงานเลี้ยงต้อนรับสุลต่านรัฐปาหัง งานดังกล่าวปีเตอร์ไม่ได้ระบุว่าเป็นการแสดงมะโย่ง เพียงแต่เล่าว่ามีการเล่นอย่างหนึ่ง ลักษณะการแสดงคล้ายๆนาฏศิลป์ชวา ผู้แสดงแต่งกายแปลกน่าดูมาก จึงมีผู้สันนิษฐานว่าศิลปะดังกล่าวคือมะโย่ง ซึ่งส่วนใหญ่จัดแสดงในงานเพื่อให้อาคันตุกะได้ชม ดังนั้นจึงถือว่าการแสดงที่เกิดจากในวังปัตตานีเป็นครั้งแรกจากนั้นแพร่หลายไปทางกลันตัน ในขณะเดียวกัน มะโย่ง ถือเป็นการแสดงที่ได้รับอิทธิพลมาจากชวาตั้งแต่ครั้งโบราณ และเป็นที่แพร่หลายในหมู่ชาวมลายูในบริเวณจังหวัดชายแดนภาคใต้ คำว่ามะโย่ง มาจากคำว่า มะ หรือ เมาะ แปลว่าแม่ ส่วนโย่งหรือโยงเป็นพระนามของเจ้าหญิงแห่งชวา จึงสันนิษฐานว่าอาจเนื่องจากละครที่เจ้าหญิงทรงคิดขึ้นเป็นครั้งแรกและใช้ผู้หญิงแสดง

ในทางประวัติศาสตร์ของอาณาจักรปัตตานี ประเทศมาเลเซียและประเทศอินโดนีเซีย สรุปได้ว่ามะโย่งเป็นศิลปะการละครรามลายูที่ไม่อาจระบุให้ชัดเจนได้ว่าเป็นวัฒนธรรมหลวงหรือวัฒนธรรมราษฎร์ สเวเดนแฮม (Sweetenham) เชื่อว่ามะโย่งไม่ได้มีกำเนิดมาจากราชสำนัก แต่การแสดงมะโย่งมีขึ้นในคริสต์ศตวรรษที่ ๑๙ สำหรับหลักฐานที่มีอยู่ในปัตตานีปัจจุบันเป็นเพียงคำบอกเล่าจากคณะมะโย่ง เชื่อว่ามะโย่งกำเนิดจากเกาะชวาโดยชนเผ่า บัตักปูเตีย (Batak Putih) บ้างก็เชื่อว่าเกิดที่เมืองปาเล็มบัง ไม่มีมะโย่งคณะใดเชื่อว่าเกิดในอาณาจักรปัตตานี นอกจากนี้มะโย่งมาจากคำว่า “มัคฮียัง” (Mak-Hiang) แปลว่าแม่โพสพตรงกับชื่อของแม่โพสพของชาวฮินดู-ชวา ว่า เทวีศรี (Dewi Seri) สมัยโบราณชาวมลายูทำขวัญข้าวในนาอย่างชวาชาวไทยบุคคลที่ขาดไม่ได้คือ บอร์มอหรือพ่อหมอหมายถึง หมอผีผู้ทรงวิญญูณเจ้าแม่เพื่อขอความสวัสดิมงคล ขณะเดียวกันก็มีการร้องรำบวงสรวง ต่อมาภายหลังเป็นการแสดงของชาวบ้านแสดงเป็นเรื่องราวมีการร้องรำและมีดนตรีประกอบ ภายหลังได้วิวัฒนาการมาเป็นละครเรียกว่ามะโย่ง ทำให้สันนิษฐานว่ามะโย่งเป็นการเล่นที่เกี่ยวเนื่องกับพิธีกรรมบูชาธรรมชาติ เป็นการบูชาแม่โพสพหรือบูชาขวัญข้าว นอกจากนี้มะโย่งมีกำเนิดจากลัทธิความเชื่อในภูตผีวิญญูณ และแนวทางการรักษา

โรคด้วยวิธีทางไสยศาสตร์เพราะพบว่ามีผู้ว่าจ้างคณะมะโย่งไปแสดงเพื่อการรักษาโรคของผู้ป่วย (ธเนศ อุดุลยกิจ, ๒๕๕๑)

ประวัติความเป็นมาของมะโย่งมีอาจจะระบุได้แน่ชัดว่ากำเนิดขึ้นที่ใดเป็นครั้งแรก นักวิชาการและนักแสดงหลายท่านได้กล่าวถึงต้นกำเนิดของมะโย่งไว้แตกต่างกันไปหลายกระแส เช่น นักวิชาการบางท่านเชื่อว่า มะโย่งกำเนิดขึ้นครั้งแรกในเมืองมัชปิต สมัยรามายูดอแลลอบ้างก็ว่ากำเนิดขึ้นจากต่วนประโหมสุหรืบอสู และบ้างก็ว่าเกิดขึ้นในเมืองปาเล็มบังในสมัยรายากาซีนา บันดีต่อแล้วแพร่มาสู่แหลมมลายู ส่วนจากคำเล่าของนักแสดงมะโย่งบางโรงว่ามะโย่งกำเนิดขึ้นจากพิธีกรรมที่เกาะชวา บางโรงบอกว่าเกิดขึ้นจากสองสามีภรรยาที่ไปหาของในป่า จากการสัมภาษณ์ถึงพัฒนาการของมะโย่งซึ่งพบว่า การแสดงมะโย่งในอดีตส่วนมากจะแสดงแบบเล่นละครและจะมีการแสดงในพิธีกรรมต่างๆ เช่น ชื่นบ้านใหม่มีผู้คนมาเยี่ยมบ้านเมือง พิธีสะเดาะเคราะห์และพิธีต่างๆ และถ้าผู้ที่แสดงคนใดที่อยู่ในกลุ่มเกิดไม่สบายขึ้นมา หรือเป็นอะไรที่ลูกไม่ไหวจะให้ผู้ที่แสดงมะโย่งที่เหลื่อมมาทำพิธี คนที่ป่วยก็จะลูกไหวและหายจากอาการไม่สบาย ในขณะที่การแสดงละครเพื่อความบันเทิงในสมัยก่อน ในช่วงแรกๆ จะมีพิธีการแต่งตัวแล้วพิธีการขึ้นไปนั่งบนเวทีและคนที่ถือชองา (เรือบะ) ก็จะบรรเลงดนตรี ผู้นำละครก็จะทำพิธีอัญเชิญบรรพบุรุษแล้วยื่นเรียกคนในกลุ่มมาแสดง มาร่ายรำให้เป็นบทละคร (ฮาแว มะชู, สัมภาษณ์ ๑๔ ตุลาคม ๒๕๕๙) ในขณะเดียวกันยังพบอีกว่าการแสดงมะโย่งต้องอาศัยพิธีกรรม ซึ่งเป็นที่มาต่อการขัดความการนับถือศาสนาอิสลามจึงเป็นผลของการลดน้อยลงตามลำดับ มะโย่งในอดีตจะมีการแสดงบนเวทีและจะมีพิธีอัญเชิญบรรพบุรุษ และคนที่แสดงมะโย่งฝ่ายชายจะลุกขึ้นมาแสดงก่อน และจะเชิญฝ่ายหญิงให้ลุกขึ้นมาแสดงตาม และจะเล่นเป็นบทละครจะเล่นละครจนจบบทและจะมีการปิดพิธีในตอนสุดท้ายขึ้น มะโย่งยังเป็นพิธีแก้บน (นาซา) และในพิธีกรรมนั้นจะมีการทำข้าวเหนียว ๓ สี คือ แดง ขาว เหลือง และจะมีไข่ต้ม ปอกเปลือก ๑ ฟอง คนที่แสดงมะโย่งก็จะทำพิธีเรียกบรรพบุรุษแล้วก็จะลุกขึ้นมารำ พอรำเสร็จก็จะให้คนที่อยู่พิธีทุกคนกินข้าวเหนียว ๓ สี พอกินเสร็จก็จะเป็นการเสร็จพิธี (รอฮีมะห์ สาเมาะ และรอปีเยาะ มามะ, สัมภาษณ์ ๑๒ ตุลาคม ๒๕๕๙) จากการสัมภาษณ์ข้างต้นสอดคล้องกับ ปาตีเมาะ มะชู (สัมภาษณ์ ๒๑ ตุลาคม ๒๕๕๙) ในประเด็นของความขัดแย้งทางความเชื่อที่ส่งผลต่อความนิยม และพัฒนาการด้านการแสดงที่ต้องปรับเปลี่ยนตามสมัยนิยมยังเพิ่มบทเพลงและเพิ่มความสุขสนาน

กล่าวโดยสรุป จากการศึกษาเอกสารเกี่ยวกับการแสดงมะโย่งในจังหวัดปัตตานี ปรากฏว่ามีผู้น้อยมากแต่ทั้งนี้ผู้วิจัยสามารถสรุปได้ว่า การแสดงมะโย่งในปัตตานีมีมานานมากกว่า

๔๐๐ ปี ซึ่งปรากฏหลักฐานเด่นชัดในสมัยราชินีฮิยาครองเมืองปัตตานี สมัยนั้นมะโย่งมักนิยมดูในหมู่ชนชั้นสูงโดยใช้สถานที่แสดงในวังหรือบ้านขุนนาง ในการแสดงใช้ระยะเวลาจนถึง ๔-๗ ค่ำ แต่ละครึ่งจะเลิกแสดงก็ต่อเมื่อรายารับสั่งให้ยุติ อีกทั้งการแสดงเพื่อความบันเทิงต้อนรับบุคคลสำคัญในสมัยพระบาทสมเด็จพระจุลจอมเกล้าเจ้าอยู่หัวเสด็จประพาสแหลมมลายูได้ปรากฏหลักฐานในพิธีต้อนรับพระองค์โดยการแสดงมะโย่งในเมืองปัตตานี ซึ่งทรงบันทึกไว้ในหนังสือพระราชหัตถเลขาเรื่องเสด็จประพาสแหลมมลายู อาจกล่าวได้ว่าการแสดงมะโย่งในจังหวัดปัตตานีน่าจะเริ่มปรากฏในราชสำนักก่อนในรูปแบบความบันเทิงเป็นที่นิยมขึ้นชอบในราชสำนัก และได้รับการอุปถัมภ์จากผู้ครองเมือง ต่อมาได้แพร่หลายสู่ระดับประชาชนทั่วไปแต่ในขณะเดียวกันเริ่มมีการปรับตัวอีกครั้งเมื่อเชื่อมโยงไปยังประเด็นของความขัดแย้งทางความเชื่อในศาสนาอิสลาม ส่งผลต่อความนิยมและพัฒนาการด้านการแสดง ซึ่งจำเป็นต้องตัดบางส่วนของเรื่องซึ่งเกี่ยวข้องกับศาสนาออกไปและเพิ่มบทเพลงเพิ่มความสนุกสนานเพิ่มขึ้น

๒. พัฒนาการของการแสดงมะโย่งในช่วงปี พ.ศ. ๒๕๐๐ – ปี พ.ศ. ๒๕๕๙

จากการลงพื้นที่และค้นคว้าเอกสารที่เกี่ยวข้องพบว่า การแสดงมะโย่งได้ปรากฏเป็นหลักฐานครั้งแรก เมื่อปี พ.ศ. ๒๑๕๕ สมัยพระนางเจ้าฮิยาเจ้าเมืองปัตตานีได้เชิญชาวยุโรปคนหนึ่งชื่อ ปีเตอร์ ฟลอเรส (Peter Flores) ให้ไปร่วมเป็นเกียรติในงานเลี้ยงต้อนรับสุลต่านรัฐปาหัง



ภาพประกอบ ๒ การแสดงมะโย่งในอดีต

ที่มา: นูริยัน สาและ (ม.ป.ป.) สารานุกรมวัฒนธรรมไทยภาคใต้ เล่มที่ ๑๒

ภควตา-เมืองพระเวียง

การแสดงมะโย่งในสมัยก่อนปี พ.ศ. ๒๕๐๐ ได้รับความนิยมมากมีผู้คนติดต่อให้ไปแสดงตามงานบุญงานรื่นเริงต่างๆ แม้แต่ช่วงปี พ.ศ. ๒๕๐๙-๒๕๑๕ คนในชุมชนต่างชื่นชอบการแสดงมะโย่ง การชมมะโย่งถือเป็นการพักผ่อนหลังจากทำงานมาทั้งวัน และหน้าโรงมะโย่งยังเป็นจุดนัดพบของหนุ่มสาวซึ่งเป็นจุดเริ่มต้นของการแต่งงาน แต่หลังจากปี พ.ศ. ๒๕๑๗ การแสดงมะโย่งได้เลิกการแสดงเนื่องจากประชาชน ชุมชน เลิกชมการแสดงเพราะเกิดข้อรังเกียจในการเดินกินรำกิน โดยเฉพาะนักแสดงผู้หญิงส่วนใหญ่กลับไปประกอบอาชีพทำนา กรีดยาง นอกจากนี้ชาวบ้านได้รับการศึกษาด้านศาสนาเพิ่มขึ้น และให้ความสำคัญกับศาสนามากขึ้น ประกอบกับสื่อโทรทัศน์แพร่หลายมากขึ้นทำให้น่าสนใจมากกว่าการแสดงมะโย่งจึงเป็นผลทำให้มะโย่งขาดรายได้และการแสดงเริ่มลดลงในที่สุดนำไปสู่เงื่อนไขของการเปลี่ยนแปลงในปัจจุบัน

๓. พัฒนาการของการแสดงมะโย่งในช่วงปี พ.ศ. ๒๕๖๐ และเงื่อนไขของการเปลี่ยนแปลงในปัจจุบัน

ในปัจจุบันคณะมะโย่งมีจำนวนน้อยลงมาก เพราะมิได้มีการปรับเปลี่ยนการแสดงให้เข้ากับยุคสมัย เท่าที่มีการแสดงมักเป็นการรักษาโรคที่ถือว่าเป็นโรคทางจิตที่ผู้ป่วยรักษาด้วยแพทย์ ปัจจุบันไม่หายขาดจึงจำเป็นต้องจ้างคณะมะโย่งไปรักษา ดังนั้นคณะมะโย่งที่มุ่งการรักษาโรคจะไม่มีชื่อคณะ ส่วนมะโย่งที่แสดงในลักษณะเพื่อความบันเทิงซึ่งมีไม่ค่อนมาก คณะเหล่านี้มักมีชื่อคณะส่วนมากมักแสดงโชว์โดยทางหน่วยงานของภาครัฐและเอกชนเชิญไปแสดงในเขตพื้นที่ต่างๆ ซึ่งการแสดงแบบนี้มักจะตัดทอนบางช่วงของการแสดง โดยมากมักตัดส่วนของการแสดงเป็นเรื่องราวออกเพราะการแสดงเป็นเรื่องต้องใช้เวลานานมากขึ้นต่ำถึง ๓ ชั่วโมง หรือไม่ก็ปรับเวลาให้สั้นลงเพื่อไม่ทำให้คนดูเบื่อหน่ายมาก ทั้งนี้ผู้ชมที่เป็นเยาวชนรุ่นใหม่กลับมองว่ามะโย่งเป็นการแสดงขัฒศาสนา เพราะดนตรีที่ใช้ในศาสนามีเพียงกลองเท่านั้นที่ไม่ขัฒหลักศาสนา จากการศึกษามะโย่งพบว่ามีปรับเปลี่ยนดังจากการสัมภาษณ์ผู้ให้ข้อมูลพบว่ามีเงื่อนไขหลายประการ ประการที่สำคัญที่สุดคือการปรับและตัดลดการแสดงที่เกี่ยวข้องกับความขัดแย้งด้านความเชื่อของศาสนาอิสลาม

ประการต่อมาคือ การปรับการแสดงให้สอดคล้องกับยุคสมัยเพิ่มขึ้นทั้งในส่วนของ การแต่งการและเค้าโครงการแสดงแต่ยังคงบทบาทนักแสดงเดิมอยู่ จากการสัมภาษณ์พบว่าปัจจุบันการแสดงมะโย่งเปลี่ยนไป จากการแสดงเป็นบทละครก็เปลี่ยนเป็นการแสดงแบบบทเพลงมีความบันเทิงมากขึ้น ทำให้คนที่ไปชมการแสดงรู้สึกสนุกสนาน การแสดงมะโย่งก็จะมีการแต่งตัวที่แตกต่างไปจากสมัยก่อนแล้วจะขึ้นไปนั่งบนเวที ผู้ที่จะแสดงทุกคนก็จะหันไปทางผู้ชมแล้วอัญเชิญบรรพบุรุษ จากนั้นจะลุกขึ้นรำรำเป็นบทละครประมาณ ๕ นาที แล้วจะเปลี่ยนมาเล่นเป็นบทเพลงเพื่อให้ผู้ชมที่มาดูเกิดความสนุก ในสมัยก่อนจะแสดงเป็นบทละครแต่สมัยนี้ค่านิยมแสดงเป็นบทละคร เพราะต้องใช้เวลาอันจึงเปลี่ยนมาเล่นเป็นบทเพลงเพื่อความบันเทิง (ฮาแว มะซู, สัมภาษณ์ ๑๔ ตุลาคม ๒๕๕๙) และ รอปีเยาะ มามะ (สัมภาษณ์ ๑๒ ตุลาคม ๒๕๕๙) กล่าวว่า การแสดงมะโย่งจะมีการเปลี่ยนแปลงจากอดีตจนถึงปัจจุบันมีการแต่งตัว การแสดงที่เพิ่มความบันเทิงมากขึ้นทำให้การแสดงมะโย่งแบบสมัยก่อนค่อยๆ สูญหาย ปัจจุบันก็จะมีการแสดงมะโย่งที่เป็นบทเพลงเพื่อความบันเทิงมากขึ้น แต่เครื่องดนตรีก็ยังคงใช้แบบอดีต ปัจจุบันจะไม่ค่อยมีใครเล่นเป็นบทละครเหมือนในอดีตจะมีก็เล่นให้เกิดความบันเทิงให้กับคนที่ไปชมการแสดง (รอฮีมะห์ สาเมาะและปาตีเมาะ มะซู, สัมภาษณ์ ๑๒ ตุลาคม ๒๕๕๙)

กล่าวโดยสรุป ด้านพัฒนาการของการแสดงมะโย่งในสมัยก่อนปี พ.ศ. ๒๕๐๐ ได้รับความนิยมนักมีผู้คนติดต่อให้ไปแสดงตามงานบุญ งานรื่นเริงต่างๆ แม้แต่ช่วงปี พ.ศ. ๒๕๐๙-๒๕๑๕ คนในชุมชนต่างชื่นชอบการแสดงมะโย่ง การชมมะโย่งถือเป็นการพักผ่อนหลังจากทำงาน และหน้าโรงมะโย่งยังเป็นจุดนัดพบของหนุ่มสาวเป็นจุดเริ่มต้นของการแต่งงาน แต่หลังจากปี พ.ศ. ๒๕๑๗ การแสดงคณะมะโย่งบางคณะได้เลิกการแสดง ส่วนบางคณะที่หลงเหลือก็ปรับการแสดงเพื่อการเปลี่ยนแปลงตามยุคสมัย บางส่วนก็หายไปตามกาลเวลาประกอบกับเหตุการณ์ความไม่สงบ ดังนั้นประการที่สำคัญคือ การพยายามสร้างการมีส่วนร่วมของทุกฝ่ายเพื่อให้การแสดงดำรงอยู่ในอนาคต

๒. การมีส่วนร่วมในกระบวนการส่งเสริมในการแสดงมะโย่งเพื่อให้สามารถดำรงอยู่ ของศิลปวัฒนธรรมท้องถิ่น

จากการศึกษาการมีส่วนร่วมในการส่งเสริมวัฒนธรรมท้องถิ่นในจังหวัดชายแดนใต้ อย่างยั่งยืน: กรณีศึกษา การแสดงมะโย่ง อำเภอเมือง จังหวัดปัตตานี และสัมภาษณ์ผู้ให้ข้อมูลทั้ง ภาคประชาชน ภาครัฐและภาคเอกชน ที่เกี่ยวข้องกับการส่งเสริมการแสดงมะโย่ง และผลการวิเคราะห์และนำเสนอข้อมูล ดังนี้

ชุมชนกับการมีส่วนร่วมในส่งเสริมการแสดงมะโย่งเพื่อให้สามารถดำรงอยู่ ของศิลปวัฒนธรรมท้องถิ่น

ภาคประชาชนในมีบทบาทสำคัญในการมีส่วนร่วมอนุรักษ์การแสดงมะโย่ง ซึ่งจากการลงพื้นที่การจัดประชุมผู้นำชุมชน กลุ่มต่างๆ ในชุมชน คณะกรรมการชุมชน กลุ่มครู นักเรียนโรงเรียนระดับประถมขึ้นในหมู่บ้าน เพื่อร่วมกันเรียนรู้วัฒนธรรมที่สำคัญของหมู่บ้าน และจัดบันทึกเพื่อเป็นฐานข้อมูลสำคัญสำหรับการวางแผนดำเนินงานต่อไป มีการประชุมแลกเปลี่ยนข้อมูล ทำให้ชุมชนได้เรียนรู้ถึงความสำคัญของการแสดงมะโย่งและวัฒนธรรมต่างๆ ของการแสดงที่เกี่ยวข้องกับวิถีชีวิต ได้ข้อมูลจำนวนพื้นที่เห็นความสำคัญของการแสดงพื้นบ้าน การจัดการการแสดงและการมีส่วนร่วมของชุมชนเพื่อเห็นความเชื่อมโยงของวิถีชีวิตชุมชนวัฒนธรรมท้องถิ่นในอดีต และที่สำคัญได้ทราบถึงสภาพปัญหาที่เกิดขึ้น พอสรุปได้ว่าในปัจจุบันนี้มีการเข้าถึงการแสดงน้อยลงจึงไม่ค่อยได้รับความนิยมนำมาทำให้นักเรียนนิยมนลดน้อยลงตามลำดับ ในขณะที่เดียวกันทางภาครัฐโดยเฉพาะอย่างยิ่งวัฒนธรรมจังหวัดพยายามให้นโยบายและจัดการแสดงมะโย่งในงานต่างๆ

นอกจากนี้การพยายามสร้างชุมชนให้เป็นแหล่งเรียนรู้ที่สำคัญของคนกลุ่มต่าง ๆ ทั้งคนในชุมชนและผู้สนใจจากภายนอกก่อให้เกิดการพัฒนาการพัฒนาด้านอื่น ๆ อย่างกลมกลืน ทั้งด้านการศึกษา ด้านเศรษฐกิจ วัฒนธรรม โดยมีแกนนำชาวบ้าน รวมทั้งกลุ่มครูและนักเรียน โรงเรียนประถมศึกษาและมัธยมศึกษาเข้าร่วมเรียนรู้กับชุมชน และร่วมกันส่งเสริมทำให้เกิดแกนนำเพื่อการรักษาวัฒนธรรมขึ้นในแต่ละหมู่บ้านคอยเป็นพลังผลักดันในการดำเนินงานและเผยแพร่ข้อมูล ความรู้ทั้งภายในชุมชนของตนและกลุ่มบุคคลจากภายนอกพื้นที่ที่เข้ามาศึกษาดูงานในอนาคต

ภาครัฐกับการมีส่วนร่วมในส่งเสริมการแสดงผลงานศิลปะเพื่อให้สามารถดำรงอยู่ ของศิลปวัฒนธรรมท้องถิ่น

ภาครัฐเริ่มต้นด้วยการพยายามสร้างกิจกรรมอนุรักษ์และส่งเสริมให้เห็นถึงคุณค่า สามารถดำเนินการร่วมกันหลายหน่วยงานเป็นการทำงานเชิงบูรณาการ โดยร่วมกันค้นหากรรมวิธี ในการอนุรักษ์และฟื้นฟูวัฒนธรรมท้องถิ่นเกี่ยวกับการแสดงจนได้ข้อตกลงเบื้องต้น โดยให้ชุมชน ร่วมกันกำหนดมีการดำเนินงานโครงการประกอบด้วย กิจกรรมเวทีสร้างความรู้ ความเข้าใจ การฟื้นฟู ศิลปวัฒนธรรมท้องถิ่นที่เกี่ยวข้องกับการแสดงผลงาน และสามารถกำหนดเพื่อสร้างระบบการจัดการ วัฒนธรรมให้ยั่งยืน

อีกทั้งยังมีการการรวมตัวและการมีส่วนร่วมในการส่งเสริมศิลปะการแสดงมะโย่ง โดยสามารถนำร่องไปยังโรงเรียนและหน่วยงานทางราชการต่างๆ คอยสนับสนุน ส่งเสริม ซึ่งมีวัตถุประสงค์เพื่อกำหนดการถ่ายทอดและการมีข้อตกลงร่วมกันในการส่งเสริม การให้ความรู้ กับเยาวชนและชุมชน นอกจากนี้ควรให้มีกิจกรรมต่าง ๆ ร่วมกันเช่น การแสดง และการอบรมให้ ความรู้เกี่ยวกับวัฒนธรรมท้องถิ่น การการฟื้นฟูและการเชื่อมโยงยังเครือข่ายอื่นๆ นอกพื้นที่ยังมี การแสดงหรือคณะต่างๆ เพื่อให้เยาวชนและภาคสังคมใช้เป็นเครื่องมือในการเข้าถึงการศึกษา อีกทั้งยังเป็นการร่วมกันสำรวจข้อมูลที่เกี่ยวข้องมะโย่งอย่างเป็นระบบในพื้นที่ภาคใต้อย่างยั่งยืน เพื่อสืบทอดไปสู่รุ่นลูกหลาน

ภาคเอกชนกับการมีส่วนร่วมในส่งเสริมการแสดงผลงานศิลปะเพื่อให้สามารถดำรงอยู่ของ ศิลปวัฒนธรรมท้องถิ่น

ภาคเอกชนซึ่งมีความสำคัญในเชิงของการประชาสัมพันธ์การแสดงผลงาน โดยจะมีกลุ่มต่างๆ ที่เข้ามาให้การสนับสนุนในการแสดง และมีส่วนในการผลักดันเกิดแนวคิด การประชาสัมพันธ์เชิงรุก เนื่องจากเล็งเห็นถึงคุณค่าของศิลปะการแสดงในท้องถิ่น โดยเริ่มจาก การส่งหนังสือเพื่อเชิญให้ร่วมการแสดงมะโย่งเพื่อเผยแพร่ไปยังสถานที่ต่าง ๆ เมื่อมีการจัดงาน ทั้งภายในจังหวัดและต่างจังหวัดและร่วมกับองค์กรอื่น ๆ เพื่อเป็นการถ่ายทอดความรู้สู่ประชาชนที่มีความ สนใจ มีการจัดเวทีอบรม นอกจากนี้ยังมีการเชิญวิทยากรและนักวิชาการที่มีความรู้เฉพาะทาง มาจัดระบบในการบริหารจัดการเพื่อพัฒนาศักยภาพและการปรับตัวให้เข้ากับสถานการณ์การ เปลี่ยนแปลงของสังคมไทยได้อย่างสอดคล้องเช่น การเชิญคณะมะโย่งมาให้ความรู้เรื่องประวัติศาสตร์

พัฒนาการการแสดงและความเชื่อต่างๆ ในอดีต เพื่อให้เกิดความหลากหลายและได้รับความสนใจมากขึ้น ต่อมาเริ่มขยายเครือข่ายกลุ่มการแสดงอื่นๆ นอกพื้นที่ โดยใช้เป็นกลุ่มแลกเปลี่ยนประสบการณ์และปรับใช้ในการทำงานและส่งเสริมการจัดการกลุ่มอย่างเหมาะสม

จากการศึกษาการมีส่วนร่วมของผู้ให้ข้อมูลทั้งภาคชุมชน ภาครัฐ และเอกชน ซึ่งมีความสามารถนำแนวทางการมีส่วนร่วมในการส่งเสริมการแสดงมะโย่งมาปรับใช้เพื่อให้การแสดงมะโย่งซึ่งเป็นวัฒนธรรมท้องถิ่นในจังหวัดชายแดนใต้คงอยู่ สามารถสรุปได้ดังนี้

แนวทางการมีส่วนร่วมในการค้นหาปัญหาและสาเหตุของปัญหาในการแสดง

จากการประชุมกลุ่มเพื่อหาแนวทางการมีส่วนร่วมในการค้นหาและสาเหตุของปัญหา ซึ่งจากการลงพื้นที่สัมภาษณ์ผู้ให้ข้อมูลสะท้อนการดำรงอยู่ของศิลปวัฒนธรรมท้องถิ่นจากการศึกษากรณีศึกษาพบว่า ในปัจจุบันยังมีการแสดงอยู่แต่จะมีการปรับการแสดงเพิ่มบทเพลงให้เกิดความสนุกสนาน ในขณะเดียวกันเยาวชนรุ่นหลังไม่ค่อยอยากจะเรียนรู้ทำให้การแสดงมะโย่งเป็นที่รู้จักน้อยลง ดังนั้นการมีส่วนร่วมในการสะท้อนปัญหาผ่านการปรับการแสดงและมีความพยายามสืบทอดการแสดงมะโย่งให้คนรุ่นต่อไปได้เห็นการแสดง” (ฮาแว มะซู, สัมภาษณ์ ๑๔ ตุลาคม ๒๕๕๙) ในขณะเดียวกันก็สะท้อนถึงภาวะในปัจจุบันจะพบน้อยมาก และยังขาดการสืบทอด โดยเฉพาะอย่างยิ่งใน ๓ จังหวัดชายแดนใต้ ซึ่งการแสดงมะโย่งจะคล้ายๆ กับการรำโนราห์ของไทยพุทธ ปัจจุบันคณะมีการปรับตัวทางการแสดงและมีการเดินทางไปแสดงในสถานที่ต่างๆ อีกทั้งยังมีหน่วยงานที่เกี่ยวข้องมาช่วยสนับสนุนเพื่อการแสดงมะโย่งจะได้มีต่อไปให้คนรุ่นหลังได้ดู (รอปีเยาะมามะ, รอฮีมะห์ สาเมาะ, สัมภาษณ์ ๑๒ ตุลาคม ๒๕๕๙) ในทางกลับกันปัญหาที่พบคือ ในปัจจุบันคณะต่างๆ เริ่มน้อยลงตามลำดับทำให้เป็นที่รู้จักน้อยลงและไม่โด่งดังเช่นอดีตที่ผ่านมา การแสดงในงานต่างๆ เริ่มน้อยลงอย่างเด่นชัด อีกทั้งยังเชื่อมโยงกับความเชื่อทางด้านศาสนาจึงทำให้ถูกต่อต้านและนำไปสู่การปรับตัวรูปแบบในด้านการแสดงมากขึ้น (ปาตีเมาะ มะซู, สัมภาษณ์ ๒๑ ตุลาคม ๒๕๕๙, กัลปิงหา ปีรู, สัมภาษณ์ ๓๐ ตุลาคม ๒๕๕๙)

กล่าวโดยสรุป การสังเคราะห์ข้อมูลจากการสัมภาษณ์ผู้ให้ข้อมูลประเด็นของการมีส่วนร่วมในการค้นหาปัญหาพบว่า ปัจจุบันมะโย่งยังมีการแสดงอยู่แต่สืบเนื่องจากสภาวะเศรษฐกิจและปัญหาการเดินทางและการสืบทอด ส่วนใหญ่แล้วเยาวชนไม่ค่อยให้ความสนใจ อีกทั้งยัง

ประสบปัญหาเรื่องของความเชื่อที่ขัดแย้งต่อหลักการของศาสนา แต่ก็มีมีการปรับการแสดงเพื่อให้เข้า
ทันสมัยมากขึ้น

แนวทางการมีส่วนร่วมในการวางแผนพัฒนา

จากการประชุมกลุ่มเพื่อหาแนวทางการมีส่วนร่วมในการวางแผนการพัฒนา
จากการลงพื้นที่สัมภาษณ์ผู้ให้ข้อมูล ได้สะท้อนการดำรงอยู่ของศิลปวัฒนธรรมท้องถิ่นในประเด็น
การพัฒนาพบว่า มีการปรับบทบาท โครงเรื่องการแสดงแบบใหม่ให้ดึงดูดคนที่มาดูการแสดง
และมีการปรับให้สอดคล้องกับยุคและสมัยมากขึ้นเช่นเดียวกับการแสดงหนังตะลุง ซึ่งทุกวันนี้
ประชาชนเริ่มให้ความสนใจ และทุกฝ่ายมีการร่วมวางแผนกันเพื่อการดำรงอยู่ในอนาคต (ฮาแว มะชู,
สัมภาษณ์ ๑๔ ตุลาคม ๒๕๕๙) เช่นเดียวกับอีกหลายความคิดเห็นที่สอดคล้องกันพบว่า ควรเพิ่ม
การแสดงที่สะท้อนภาวะสังคมและเหตุการณ์ที่เกิดขึ้นใน ๓ จังหวัดชายแดนใต้ผ่านวัฒนธรรม
ประวัติศาสตร์และเกี่ยวกับเหตุการณ์ไม่สงบอาจจะทำให้เกิดความเข้าใจมากขึ้น อาจจะมีการนิยม
เพิ่มขึ้นเช่นกัน แต่ถึงกระนั้น (รอปีเยาะ มามะ, สัมภาษณ์ ๑๒ ตุลาคม ๒๕๕๙) ก็ต้องมีการวางแผน
และการจัดการอย่างเป็นระบบ ในส่วนของภาครัฐก็มีการสนับสนุนเชิงนโยบาย ซึ่งสำนักงาน
วัฒนธรรมจังหวัดปัตตานี ยะลา นราธิวาส อาจจะมีบทบาทสำคัญในการมีส่วนร่วมในการพัฒนา
เช่นเดียวกัน (รอฮีมะห์ สาماعيل, สัมภาษณ์ ๑๒ ตุลาคม ๒๕๕๙) ดังนั้นการสนับสนุนให้ภาครัฐ เอกชน
จะเข้ามาพัฒนาให้การแสดงมะโย่งให้เป็นที่รู้จักและแพร่หลายทั่วไป โดยไม่กระจุกตัวอยู่แค่ ๓ จังหวัด
ภาคใต้ บางส่วนอาจจะมีการปรับปรุงการแต่งกายให้ดูทันสมัย ตลอดจนปรับปรุงการแสดงให้สามารถ
ประชาสัมพันธ์เรื่องดีๆ ของชุมชน (ปาตีเมาะ มะชู, สัมภาษณ์ ๒๑ ตุลาคม ๒๕๕๙) ผ่านบทบาท
วัฒนธรรมของจังหวัด งานต่างๆ เช่น งานกาชาดหรือการแสดงตามงานของดีเมืองปัตตานี เมื่อเพิ่ม
ผู้สนใจและเป็นที่ยอมรับมากขึ้น ในขณะเดียวกันก็ควรปรับการแสดงที่ทันสมัย คิดค้นวิธีการใหม่ๆ
(กัลปิงหา ปิรู, วันที่สัมภาษณ์ ๓๐ ตุลาคม ๒๕๕๙) จึงสามารถดำรงอยู่ได้

กล่าวโดยสรุปจากการสังเคราะห์จากการสัมภาษณ์ผู้ให้ข้อมูลประเด็นของการมี
ส่วนร่วมในการวางแผนพบว่า มะโย่งจะสามารถดำรงอยู่ในสังคมได้จำเป็นต้องมีการวางแผนอย่าง
เป็นระบบทั้งคณะกรรมการแสดง รัฐ เอกชนและประชาชนในพื้นที่ รวมถึงการจัดให้อยู่ในแผนของราชการ
งานประจำจังหวัด สถานศึกษาต่าง ๆ

แนวทางการมีส่วนร่วมในการดำเนินงานพัฒนา

จากการประชุมกลุ่มเพื่อหาแนวทางการมีส่วนร่วมในการพัฒนา ซึ่งจากการลงพื้นที่สัมภาษณ์ผู้ให้ข้อมูลสะท้อนการดำรงอยู่ของศิลปวัฒนธรรมท้องถิ่น จากการศึกษากรณีศึกษาพบว่า การพัฒนาการของการแสดงมะโย่งเป็นส่วนสำคัญในการดำรงอยู่ เพื่อให้คนหลังๆ ได้เห็นบ่อยๆ และจะค่อยๆ ซึมซับวัฒนธรรมท้องถิ่นเหล่านี้ให้แก่เยาวชน ปัจจุบันมีหน่วยงานเช่น หน่วยงานภาครัฐ (อบต.เตราะบอน) ที่เข้ามาสนับสนุนในการพัฒนาทั้งชุดการแสดง รวมทั้งเนื้อหาในการแสดง เพื่อสะท้อนสังคมและท้องถิ่น (ฮาแว มะซู, สัมภาษณ์ ๑๔ ตุลาคม ๒๕๕๙) จะเห็นได้ว่าปัจจุบันมะโย่งกำลังถูกลดบทบาทลงจำเป็นต้องพัฒนารูปแบบใหม่ให้ดูแปลกตา ผ่านมุมมองและมีข้อคิดในการแสดง สะท้อนสังคมและจำเป็นต้องมีการพัฒนาอย่างเป็นระบบ ผ่านการประชาสัมพันธ์ให้ผู้คนมาดูเยอะๆ เพราะการแสดงมะโย่งเป็นการแสดงของสมัยก่อน สมัยนี้อาจจะหาดูยาก (รอปียะ มามะ, สัมภาษณ์ ๑๒ ตุลาคม ๒๕๕๙) และต้องมีการปรับปรุงการแสดงให้ดูเป็นที่สนใจ การปรับในส่วนของบทละครให้ทันสมัยมากขึ้น การสะท้อนถึงเรื่องในปัจจุบันที่กำลังเผชิญในชุมชน ควรเผยแพร่ในเรื่องที่ไม่กระทบกับความขัดแย้งในประเด็น ๓ จังหวัดชายแดนใต้แต่เปิดโอกาสให้สะท้อนความจริง คณะมะโย่งอาจจะมีส่วนช่วยในการประชาสัมพันธ์ผ่านเนื้อเรื่องช่วยลดความขัดแย้งและความรุนแรงในท้องถิ่นได้ ในปัจจุบันมี อบต. เข้ามาสนับสนุนพอสมควรในการเผยแพร่ (รอฮิมะห์ สาเมา, สัมภาษณ์ ๑๒ ตุลาคม ๒๕๕๙, ปาตีมา มะซู, สัมภาษณ์ ๒๑ ตุลาคม ๒๕๕๙) ในขณะเดียวกันก็พยายามเพิ่มบทบาทต่างๆ ในสังคมได้เข้ามามีส่วนร่วมเช่น ประชาชนในชุมชนและหน่วยงานของรัฐ โดยเฉพาะอย่างยิ่งโรงเรียนเพื่อปลูกฝังวัฒนธรรมท้องถิ่นให้แก่เด็กๆ อย่างน้อยเด็กจะได้มีความรู้และความทรงจำเกี่ยวกับศิลปะแขนงนี้ (กัลปิงหา ปี, สัมภาษณ์ ๓๐ ตุลาคม ๒๕๕๙)

กล่าวโดยสรุปจากการสังเคราะห์จากการสัมภาษณ์ผู้ให้ข้อมูลประเด็นของการมีส่วนร่วมในการดำเนินการพัฒนาพบว่า หน่วยงานต่างๆ ที่เข้ามามีส่วนร่วมในการพัฒนาเช่น หน่วยงานของรัฐ องค์กรบริหารส่วนตำบลและสำนักงานวัฒนธรรมจังหวัด รวมถึงโรงเรียน โดยการสนับสนุนเรื่องเครื่องประดับต่างๆ ในการแสดง การจ้างงานแสดง รวมถึงเป็นศูนย์ข้อมูลทางวัฒนธรรม

แนวทางการมีส่วนร่วมในการรับผลประโยชน์จากการพัฒนา

จากการประชุมกลุ่มเพื่อหาแนวทางการมีส่วนร่วมในการรับประโยชน์ในการพัฒนา ซึ่งจากการลงพื้นที่สัมภาษณ์ผู้ให้ข้อมูลสะท้อนการดำรงอยู่ของศิลปินวัฒนธรรมท้องถิ่น จากการศึกษากรณีศึกษาพบว่า การแสดงมโหรีมีประโยชน์เนื่องจากเป็นตัวขับเคลื่อนทางเศรษฐกิจให้แก่ครอบครัวอันได้แก่ การเก็บ การทำพิธีกรรมต่างๆ ในขณะที่มโหรีมีส่วนช่วยให้สมาชิกในครอบครัวเรียนหนังสือ และในอีกแง่มุมหนึ่งยังถือเป็นประโยชน์ต่อคนรุ่นต่อไปจะได้ศึกษาเรียนรู้วัฒนธรรม (ฮาเว มะซู, สัมภาษณ์ ๑๔ ตุลาคม ๒๕๕๙) ในอีกมุมหนึ่งคือการสะท้อนถึงวัฒนธรรมต่างๆ การใช้ประโยชน์จากมรดกทางวัฒนธรรมและคุณค่าเชิงประวัติศาสตร์ ซึ่งสามารถทำให้คนรุ่นหลังได้รำลึกถึงและเป็นแหล่งเรียนรู้นอกห้องเรียนที่สำคัญ อีกทั้งชุมชนยังมีชื่อเสียงและมีรายได้มากขึ้น (รอปีเยาะ มามะ, สัมภาษณ์ ๑๒ ตุลาคม ๒๕๕๙) ขณะเดียวกันยังสะท้อนถึงการถ่ายทอดวิถีวัฒนธรรมผ่านรุ่นสู่รุ่น โดยมีการสนับสนุนของหน่วยงานรัฐหรือเอกชน (ปาตีเมาะ มะซู, สัมภาษณ์ ๒๑ ตุลาคม ๒๕๕๙) และท้องถิ่นก็ได้รับผลประโยชน์ ถือเป็นตำรานอกห้องเรียนที่พบไม่บ่อยนักในปัจจุบัน (รอฮิมะห์ สาเมาะ, สัมภาษณ์ ๑๒ ตุลาคม ๒๕๕๙) ยังเป็นการแลกเปลี่ยนทางวัฒนธรรมท้องถิ่น สูดทำยในเชิงพื้นที่ที่จะได้รับผลประโยชน์ การสร้างอาชีพ การเสริมรายได้ของชุมชนด้วยเช่นกัน (กัลปิงหา ปี, สัมภาษณ์ ๓๐ ตุลาคม ๒๕๕๙)

กล่าวโดยสรุปจากการสังเคราะห์จากการสัมภาษณ์ผู้ให้ข้อมูลประเด็นของการมีส่วนร่วมในการได้รับผลประโยชน์จากพัฒนาพบว่า ในแง่ของประโยชน์ในการแสดงที่สะท้อนแง่มุมทางประวัติศาสตร์ที่ไม่เคยทราบมาก่อนและไม่มีเรียนการสอนในระบบการศึกษาต่างๆ เช่นในโรงเรียน ซึ่งประโยชน์ทั้งหมดสามารถเป็นแหล่งเรียนรู้นอกห้องเรียน การสัมผัสกับวัฒนธรรมท้องถิ่นเพื่อเป็นฐานความรู้ทางภูมิปัญญา ในขณะที่เดียวกันเชิงพื้นที่ที่สามารถเปิดมุมมองในแง่มุมทางเศรษฐกิจในระดับครัวเรือน สูดทำยการสนับสนุนจากภาครัฐก็เป็นส่วนสำคัญที่จะดำรงไว้ซึ่งอัตลักษณ์ของความเป็นท้องถิ่นและเป็นแหล่งเรียนรู้สืบต่อไปในอนาคต

แนวทางการมีส่วนร่วมในการประเมินผลการพัฒนา

จากการประชุมกลุ่มเพื่อหาแนวทางการมีส่วนร่วมในการประเมินผล ซึ่งจากการลงพื้นที่สัมภาษณ์ผู้ให้ข้อมูลสะท้อนการดำรงอยู่ของศิลปินวัฒนธรรมท้องถิ่น จากการศึกษากรณีศึกษาพบว่า การคงอยู่ของการแสดงมโหรีในสมัยก่อนจนถึงปัจจุบันต้องมีการวางแผนอย่างเป็นระบบ

(ฮาแว มะซู, สัมภาษณ์ ๑๔ ตุลาคม ๒๕๕๙) ทั้งนี้ขึ้นอยู่กับหลายปัจจัย อาทิเช่น ปัจจัยทางการเมือง เศรษฐกิจ สังคม เป็นต้น (รอปีเยาะ มามะ, สัมภาษณ์ ๑๒ ตุลาคม ๒๕๕๙) ซึ่งการประเมินผลต้องมอง ทั้งผลระยะสั้นและผลระยะยาว ถ้าผลระยะสั้นต้องการได้รับการสนับสนุนจากเครือข่ายต่างๆ ให้เป็นที่รู้จักกันมากขึ้น มีการแสดงบ่อยๆ เมื่อการแสดงมะโย่งได้รับการนิยมก็มีการจ้างงาน ในส่วนของการ สืบทอดสู่คนรุ่นต่อไปคือ คำตอบของการประเมินผลระยะยาว (รอฮีมะห์ สาเมาะ, สัมภาษณ์ ๑๒ ตุลาคม ๒๕๕๙) แต่ทั้งนี้ต้องได้รับการสนับสนุนจากหลายฝ่ายเพื่อให้วัฒนธรรมนี้อยู่คู่กับท้องถิ่นได้นาน (ปาตีเมาะ มะซู, สัมภาษณ์ ๒๑ ตุลาคม ๒๕๕๙) ในขณะเดียวกันต้องไม่หยุดการต่อยอด และการพัฒนาต่อไปเรื่อยๆ หารูปแบบหรือสิ่งใหม่ๆ เพื่อให้สอดคล้องกับวัฒนธรรมของชุมชนอยู่เสมอ และประการสำคัญคือ ถ้านำวัฒนธรรมท้องถิ่นมาผนวกกับระบบการศึกษาโดยเฉพาะโรงเรียน การปลูกฝังความรักและความหวงแหนวัฒนธรรมท้องถิ่นให้อยู่ในความทรงจำ ในแง่วัฒนธรรม การใช้ประวัติศาสตร์เป็นตัวเล่าเรื่องวิถีดำรงชีวิตแต่จะยั่งยืนหรือไม่ต้องมืองคัพพหลายหน่วยงาน ที่มาสนับสนุน (กัลปิงหา บี, สัมภาษณ์ ๓๐ ตุลาคม ๒๕๕๙)

กล่าวโดยสรุปการมีส่วนร่วมในการประเมินผลของการแสดงมะโย่งต้องมีการสนับสนุนในระดับนโยบายให้สอดคล้องกับวัฒนธรรมของท้องถิ่น ประการสำคัญคือ ต้องประกอบด้วยการประเมินผลในระยะสั้นและการประเมินผลในระยะยาว ซึ่งจำเป็นต้องเน้นการมีส่วนร่วมจากทุกฝ่ายทั้งหน่วยงานรัฐเอกชนรวมทั้งประชาชนในพื้นที่

๓. เพื่อสร้างองค์ความรู้แก่ท้องถิ่นเพื่อดำรงรักษาไว้ซึ่งศิลปวัฒนธรรมอย่างยั่งยืน

จากการลงพื้นที่เพื่อรวบรวมองค์ความรู้ที่เกี่ยวข้องกับมะโย่ง และเชื่อมโยงไปยังท้องถิ่น เพื่อเป็นประโยชน์ในแง่มุมทางประวัติศาสตร์ การสัมผัสกับวัฒนธรรมท้องถิ่นเพื่อเป็นฐานขององค์ความรู้ทางภูมิปัญญา ในขณะเดียวกันยังเป็นการสร้างองค์ความรู้และสืบทอดศิลปวัฒนธรรมให้คงอยู่ผ่านสถาบันการศึกษา หน่วยงานภาครัฐและการนำองค์ความรู้ไปใช้ประโยชน์ จากการรวบรวมข้อมูลพบว่า

๑. สถาบันการศึกษาได้นำองค์ความรู้ไปใช้ประโยชน์อันได้แก่ โรงเรียนประถมศึกษาในพื้นที่ได้จัดให้มีการส่งเสริมและให้เป็นนำความรู้ที่เกี่ยวข้องกับการแสดงและพัฒนาการต่างๆ ของมะโย่งไปปรับใช้ในงานต่างๆ ของโรงเรียน อีกทั้งยังเป็นการดำรงไว้ซึ่งวัฒนธรรมท้องถิ่นในสถาบันการศึกษายังมีการถ่ายทอดและมีการเรียนการสอนในโรงเรียน โดยคณะมะโย่งจะได้รับการติดต่อจากทางโรงเรียนเพื่อจัดการแสดง ซึ่งสามารถถ่ายทอดแก่นักเรียนและเป็นที่ยอมรับอย่างยิ่งที่สำคัญคือ การได้ถ่ายทอดและสืบทอดศิลปวัฒนธรรมให้คงอยู่ได้ยั่งยืน เพื่อการสร้างคนรุ่นหลังให้สามารถเรียนรู้ เข้าใจ และรักษาต้นทุนทางวัฒนธรรมที่ทรงคุณค่านี้ไว้ผ่านโรงเรียน สถาบันการศึกษา ในขณะเดียวกันในมหาวิทยาลัยก็มีการนำความรู้ที่เกี่ยวข้องกับการแสดงมะโย่งไปถ่ายทอดเช่นกัน (รอปียะ มะมะ, สัมภาษณ์ ๑๒ ตุลาคม ๒๕๕๙) ในปัจจุบันมีความพยายามจัดทำหลักสูตรท้องถิ่นเพื่อบูรณาการกับการเรียนการสอนเชิงประวัติศาสตร์ผ่านหน่วยงานของรัฐ ในจังหวัดปัตตานีและพื้นที่ใกล้เคียง มีการพัฒนาต่อยอดให้สอดคล้องกับวิถีการดำเนินชีวิต โดยเฉพาะโรงเรียนซึ่งทำหน้าที่ปลูกฝังความรัก และความหวงแหนวัฒนธรรมท้องถิ่นให้อยู่ในความทรงจำ ในแง่วัฒนธรรมและประวัติศาสตร์เป็นตัวเล่าเรื่องการดำรงชีวิต (กัลปิงหา ปี, สัมภาษณ์ ๓๐ ตุลาคม ๒๕๕๙, รอยีมะห์ สาเมา, สัมภาษณ์ ๑๒ ตุลาคม ๒๕๕๙) ซึ่งสามารถทำให้วัฒนธรรมเหล่านี้ยังคงอยู่ได้ในปัจจุบัน

๒. หน่วยงานภาครัฐอันได้แก่ วัฒนธรรมจังหวัดปัตตานีได้นำองค์ความรู้ไปใช้ โดยได้จัดเป็นแหล่งค้นคว้าหาข้อมูลทางด้านศิลปะการแสดงมะโย่งในจังหวัดปัตตานี และยังเป็นการถอดบทเรียนโดยมีสถาบันการศึกษาเข้ามามีส่วนร่วมในการส่งเสริม และการจัดทำเป็นหนังสือชุดวัฒนธรรมท้องถิ่นที่รวบรวมข้อมูลประวัติความเป็นมา อีกทั้งชุมชนได้ใช้ประโยชน์ในด้านการเรียนการสอน (ฮาแว มะซู, สัมภาษณ์ ๑๔ ตุลาคม ๒๕๕๙) และให้การแสดงก็จะเป็นที่รู้จักกันมากขึ้น

ผู้คนก็จะให้ความสำคัญมากขึ้นและนิยมเพื่อให้ลูกหลานได้เห็นได้สัมผัสการแสดงในอดีต (ปาตีเมาะ มะซู, สัมภาษณ์ ๒๑ ตุลาคม ๒๕๕๙) ในขณะเดียวกันก็มีการพัฒนาและจัดเป็นแหล่งเรียนรู้ในชุมชน การแสดงมะโย่งให้เป็นแหล่งการศึกษาวัฒนธรรมท้องถิ่นของกลุ่มชนที่สนใจ และยังเป็นแหล่งศึกษาวรรณกรรมท้องถิ่นที่สำคัญอีกแห่งหนึ่ง ยังเป็นการสืบสานและอนุรักษ์เอาไว้เป็นมรดกของท้องถิ่นต่อไป โดยมีการจัดทำข้อมูลในรูปแบบของวีดิทัศน์การแสดงมะโย่ง ขั้นตอน อุปกรณ์ต่างๆ เพื่อเป็นการส่งเสริมวัฒนธรรมท้องถิ่นได้อย่างเป็นระบบภายในพิพิธภัณฑ์คติชนของสถาบันทักษิณคดีศึกษา (๒๕๔๐) ต่อไป

กล่าวโดยสรุป การนำองค์ความรู้มาปรับใช้ในท้องถิ่นเพื่อดำรงรักษาศิลปวัฒนธรรมอย่างยั่งยืนผ่านสถาบันการศึกษา หน่วยงานรัฐ จำเป็นต้องมีระบบการจัดการที่ดี โดยเฉพาะการปลูกฝังในเยาวชนในโรงเรียนและครูรวมถึงองค์ประกอบของชาวบ้าน ประการต่อมาคือการปรับตัวให้สอดคล้องกับยุคสมัยเช่นปัจจุบันเช่น เนื้อเรื่อง การแสดง การแต่งกาย ระยะเวลาในการแสดง ประการสำคัญคือ การมีส่วนร่วมในการสนับสนุนจากภาครัฐ ในระดับนโยบายให้สอดคล้องกับวัฒนธรรมของท้องถิ่น ในขณะเดียวกันก็ต้องได้รับการสนับสนุนจากเอกชนอีกทางหนึ่ง

บทที่ ๕

สรุปผล อภิปรายผลและข้อเสนอแนะ

การศึกษาการมีส่วนร่วมในการส่งเสริมวัฒนธรรมท้องถิ่นในจังหวัดชายแดนใต้ อย่างยั่งยืน: กรณีศึกษา การแสดงมะโย่ง อำเภอเมือง จังหวัดปัตตานี สามารถสรุปผลการศึกษาดังนี้

๑. พัฒนาการของการแสดงมะโย่งที่มีความเกี่ยวข้องกับการดำรงชีวิตในด้าน วัฒนธรรมท้องถิ่นภาคใต้

การแสดงมะโย่งในปัจจุบันคณะมะโย่งมีจำนวนน้อยลงมาก เพราะมิได้มีการปรับเปลี่ยน การแสดงให้เข้ากับยุคสมัย ในอดีตมักจะใช้เป็นการรักษาโรคที่ผู้ป่วยรักษาด้วยแพทย์ปัจจุบัน ไม่หายขาดจึงจำเป็นต้องจ้างคณะมะโย่งไปรักษา ดังนั้นคณะมะโย่งที่มุ่งการรักษาโรคจะไม่มีชื่อคณะ ส่วนมะโย่งที่แสดงในลักษณะเพื่อความบันเทิงซึ่งมีไม่ค่อยมาก คณะเหล่านี้มักมีชื่อคณะส่วนใหญ่ มักแสดงโชว์โดยทางหน่วยงานของภาครัฐและเอกชนเชิญไปแสดงในเขตพื้นที่ต่างๆ ซึ่งการแสดงแบบนี้ มักจะตัดทอนบางช่วงของการแสดง โดยมากมักตัดส่วนของการแสดงเป็นเรื่องราวออก เพราะการแสดงเป็นเรื่องต้องใช้เวลานานมากขึ้นต่ำถึง ๓ ชั่วโมง หรือมีการปรับเวลาให้สั้นลง เพื่อไม่ทำให้คนดูเบื่อหน่าย ทั้งนี้ผู้ชมที่เป็นเยาวชนรุ่นใหม่กลับมองว่ามะโย่งเป็นการแสดง ขัดต่อหลักความเชื่อในศาสนา

การแสดงมะโย่งในปัตตานีมีมานานมากกว่า ๔๐๐ ปี ซึ่งปรากฏหลักฐานเด่นชัดในสมัย ราชินีฮิยาครองเมืองปัตตานี สมัยนั้นมะโย่งมักนิยมดูในหมู่ชนชั้นสูง โดยใช้สถานที่แสดงในวัง หรือบ้านขุนนาง ครั้งหนึ่งๆ แสดงนานถึง ๔-๗ คืน แต่ละคืนจะเลิกแสดงก็ต่อเมื่อรายารับสั่งให้ยุติ การแสดงส่วนใหญ่ใช้เพื่อความบันเทิงและการต้อนรับบุคคลสำคัญ ในสมัยพระบาทสมเด็จพระ จุลจอมเกล้าเจ้าอยู่หัวเสด็จประพาสแหลมมลายูได้ปรากฏหลักฐานในพิธีต้อนรับพระองค์ได้มีการ แสดงมะโย่งในเมืองปัตตานี ทรงบันทึกไว้ในหนังสือพระราชหัตถเลขาเรื่องเสด็จประพาสแหลมมลายู อาจกล่าวได้ว่าการแสดงมะโย่งในจังหวัดปัตตานี น่าจะเริ่มปรากฏในราชสำนักก่อนในรูปแบบความ

บัณฑิตเป็นที่ยอมรับในราชสำนักจนได้รับการอุปถัมภ์จากผู้ครองเมือง ต่อมาได้แพร่หลายสู่ระดับประชาชนทั่วไปจนถึงปัจจุบัน

๒. เพื่อศึกษาการมีส่วนร่วมในกระบวนการส่งเสริมในการแสดงมะโย่งเพื่อให้สามารถดำรงอยู่ของศิลปวัฒนธรรมท้องถิ่น

จากการศึกษาการมีส่วนร่วมในการส่งเสริมวัฒนธรรมท้องถิ่นในจังหวัดชายแดนใต้อย่างยั่งยืน: กรณีศึกษาการแสดงมะโย่ง อำเภอเมือง จังหวัดปัตตานีและสัมภาษณ์ ผู้ให้ข้อมูลทั้งภาคประชาชน ภาครัฐ และเอกชน ที่เกี่ยวข้องกับกระบวนการส่งเสริมการแสดงมะโย่ง ดังนี้

ชุมชนกับการมีส่วนร่วมในส่งเสริมการแสดงมะโย่งเพื่อให้สามารถดำรงอยู่ของศิลปวัฒนธรรมท้องถิ่น

การจัดประชุมผู้นำชุมชน กลุ่มต่างๆ ในชุมชน คณะกรรมการชุมชน กลุ่มครู นักเรียนโรงเรียนระดับประถมในชุมชนเพื่อร่วมกันเรียนรู้วัฒนธรรมที่สำคัญของชุมชน และจัดบันทึกเพื่อเป็นฐานข้อมูลสำคัญสำหรับการวางแผนดำเนินงานและส่งเสริม การพยายามสร้างโรงเรียนให้เป็นแหล่งเรียนรู้ที่สำคัญของคนกลุ่มต่าง ๆ ทั้งคนในชุมชนและผู้สนใจจากภายนอกก่อให้เกิดการบูรณาการในการพัฒนาทั้งภายในชุมชนและภายนอกยังเป็นพื้นที่ศึกษาดูงานในอนาคต

ภาครัฐกับการมีส่วนร่วมในส่งเสริมการแสดงมะโย่งเพื่อให้สามารถดำรงอยู่ของศิลปวัฒนธรรมท้องถิ่น

การพยายามสร้างกิจกรรมการอนุรักษ์และส่งเสริมให้เห็นถึงคุณค่า ซึ่งสามารถบูรณาการในหลายหน่วยงาน โดยการมีส่วนร่วมกันค้นหากรรมวิธีในการอนุรักษ์และฟื้นฟูวัฒนธรรมท้องถิ่นเกี่ยวกับการแสดง การมีส่วนร่วมในการส่งเสริมศิลปะการแสดงมะโย่ง โดยสามารถนำร่องไปยังโรงเรียนและหน่วยงานทางราชการต่างๆ คอยสนับสนุน ส่งเสริมและพัฒนาอย่างเป็นระบบในพื้นที่ภาคใต้เพื่อสืบทอดไปสู่รุ่นลูกรุ่นหลาน

ภาคเอกชนกับการมีส่วนร่วมในส่งเสริมการแสดงมะโย่งเพื่อให้สามารถดำรงอยู่ ของศิลปวัฒนธรรมท้องถิ่น

ภาคเอกชนซึ่งเน้นประชาสัมพันธ์ของการแสดงมะโย่งโดยจะมีกลุ่มต่างๆ ที่เข้ามาให้การสนับสนุนในการแสดง และมีส่วนในการผลักดันเกิดแนวคิดการประชาสัมพันธ์เชิงรุก และจัดระบบในการบริหารจัดการเพื่อพัฒนาศักยภาพ และปรับตัวให้เข้ากับสถานการณ์การเปลี่ยนแปลงของสังคมไทยได้อย่างสอดคล้องกับสังคมในปัจจุบัน

จากการศึกษาการมีส่วนร่วมของผู้ให้ข้อมูลทั้งภาคชุมชน ภาครัฐ และเอกชน ซึ่งมีแนวทางการมีส่วนร่วมในการส่งเสริมการแสดงมะโย่งเพื่อเป็นวัฒนธรรมท้องถิ่นในจังหวัดชายแดนใต้ สามารถสรุปได้ดังนี้

แนวทางการมีส่วนร่วมในการค้นหาปัญหาและสาเหตุของปัญหาในท้องถิ่น

จากการศึกษาการมีส่วนร่วมในการค้นหาและสาเหตุของปัญหาพบว่า ปัจจุบันมะโย่งยังมีการแสดงอยู่แต่สืบเนื่องจากสถานะเศรษฐกิจและปัญหาการเดินทาง การสืบทอดเนื่องจากส่วนใหญ่แล้วเยาวชนไม่ค่อยให้ความสนใจในประเด็นดังกล่าว อีกทั้งยังประสบปัญหาเรื่องของความเชื่อที่ขัดแย้งต่อหลักการของศาสนา แต่ก็มีมีการปรับตัวของการแสดงเพื่อให้เข้าทันยุคสมัยขึ้น

แนวทางการมีส่วนร่วมในการวางแผนพัฒนา

จากการศึกษาการมีส่วนร่วมในการวางแผนการพัฒนาพบว่า มะโย่งจะสามารถดำรงอยู่ในสังคมได้ จำเป็นต้องมีการวางแผนอย่างเป็นระบบทั้งรัฐ เอกชนและประชาชนในพื้นที่ รวมทั้งคณะกรรมการแสดงเองโดยผ่านการจัดการเชิงระบบผ่านหน่วยงานรัฐเช่น งานประจำจังหวัด สถานศึกษาต่าง ๆ เป็นต้น

แนวทางการมีส่วนร่วมในการดำเนินงานพัฒนา

จากการศึกษาการมีส่วนร่วมในการพัฒนาพบว่า หน่วยงานต่างๆ ที่เข้ามามีส่วนร่วมในการพัฒนาเช่น หน่วยงานของรัฐ องค์กรบริหารส่วนตำบล สำนักงานวัฒนธรรมจังหวัด และโรงเรียน โดยการสนับสนุนเครื่องประดับต่างๆ เพื่อใช้ในการแสดง การแสดงตามงาน รวมถึงเป็นศูนย์ข้อมูลทางวัฒนธรรม ในขณะที่เดียวกันภาคเอกชนก็สนับสนุนในการแสดงต่างๆ เช่นกัน

แนวทางการมีส่วนร่วมในการรับผลประโยชน์จากการพัฒนา

จากการศึกษาการมีส่วนร่วมในการรับประโยชน์ในการพัฒนาพบว่า ในแง่ของการรับผลประโยชน์โดยเฉพาะอย่างยิ่งชุมชนและโรงเรียน การสร้างพยายามสร้างองค์ความรู้ให้เป็นแหล่งเรียนรู้นอกห้องเรียน เพื่อสัมผัสกับวัฒนธรรมท้องถิ่นในแง่ภูมิปัญญาทางภูมิปัญญา ในขณะที่เดียวกันเชิงพื้นที่สำคัญอย่างยิ่งโดยเปิดพื้นที่การแสดงและเป็นการเปิดพื้นที่ของชุมชนให้สามารถสร้างฐาน ทางเศรษฐกิจ สุดท้ายการสนับสนุนจากภาครัฐก็เป็นส่วนสำคัญที่จะดำรงไว้ซึ่งอัตลักษณ์ของความเป็นท้องถิ่นและเป็นแหล่งเรียนรู้สืบต่อไปในอนาคต

แนวทางการมีส่วนร่วมในการประเมินผลการพัฒนา

จากการศึกษาการมีส่วนร่วมในการประเมินผลการแสดงมะโย่งพบว่า ต้องมีการสนับสนุนในระดับนโยบายให้สอดคล้องกับวัฒนธรรมของท้องถิ่น ประการสำคัญคือต้องมีการประเมินผลในระยะสั้นและการประเมินผลในระยะยาว เน้นการมีส่วนร่วมทุกฝ่ายทั้งหน่วยงานรัฐ เอกชน

๓. เพื่อสร้างองค์ความรู้แก่ท้องถิ่นเพื่อดำรงรักษาไว้ซึ่งศิลปวัฒนธรรมอย่างยั่งยืนต่อไป

การนำองค์ความรู้มาปรับใช้ในท้องถิ่นเพื่อดำรงรักษาศิลปวัฒนธรรมอย่างยั่งยืนผ่านสถาบันการศึกษา หน่วยงานรัฐ จำเป็นต้องมีระบบการจัดการที่ดี โดยเฉพาะการปลูกฝังในเยาวชนในโรงเรียนและครอบครัวของประชาชน ประการต่อมาคือ การปรับตัวให้สอดคล้องกับยุคสมัยเช่นปัจจุบันเช่น เนื้อเรื่อง การแสดง การแต่งกาย ระยะเวลาในการแสดง ประการสำคัญคือการมีส่วนร่วมในการสนับสนุนจากภาครัฐ ในระดับนโยบายให้สอดคล้องกับวัฒนธรรมของท้องถิ่นในขณะเดียวกันก็ต้องได้รับการสนับสนุนจากเอกชนอีกทางหนึ่ง

การอภิปรายผล

การศึกษาเรื่อง การมีส่วนร่วมในการส่งเสริมวัฒนธรรมท้องถิ่นในจังหวัดชายแดนใต้ อย่างยั่งยืน: กรณีศึกษา การแสดงมะโย่ง อำเภอเมือง จังหวัดปัตตานี แบ่งการอภิปรายผลออกเป็นสองส่วนได้แก่ พัฒนาการการแสดงมะโย่งและการมีส่วนร่วมรวมถึงการสร้างองค์ความรู้เพื่อดำรงรักษาไว้ซึ่งศิลปวัฒนธรรมอย่างยั่งยืน จากผลการวิจัยพบว่าพัฒนาการในการแสดงได้แบ่งประเภทของการแสดงมะโย่งมีองค์ประกอบสำคัญหลายประการ ซึ่งสอดคล้องกับการศึกษาของ พรเทพ บุญจันทร์เพ็ชร์ (๒๕๔๔) ได้ศึกษานาฏศิลป์พื้นบ้านของชาวไทยมุสลิมในเขตจังหวัดชายแดนภาคใต้ที่ได้ศึกษามี ๖ ประเภท คือ มะโย่ง ลีละ ร่องเง็ง ร่องเง็งตันหยง ซัมเปง และดาระ ในขณะเดียวกัน อริยา ลิมกัญจนพงศ์ (๒๕๔๓) ได้การศึกษาประวัติ องค์ประกอบ วิธีการแสดงและทำรำเบิกโรงมะโย่งของดนตรีคณะศรีปัตตานีพบว่า มะโย่งเป็นละครของชาวไทยมุสลิมมีการผสมผสานพิธีกรรม ความเชื่อ นาฏยศิลป์ และดนตรีเข้าด้วยกัน นักแสดงประกอบไปด้วย พระเอก ตลก และพี่เลี้ยง และมีพัฒนาการและปรากฏหลักฐานการแสดงครั้งแรกสมัยของราชินีฮียา การแสดงส่วนใหญ่ใช้เพื่อความบันเทิง และมีหน่วยงานของภาครัฐและเอกชนเชิญไปแสดงในเขตพื้นที่ต่างๆ แต่ในทางกลับกันก็เกิดข้อวิจารณ์เกี่ยวกับการแสดงที่ขัดต่อศาสนาซึ่งมีการย่อนแย้งในความเชื่อ ในขณะเดียวกันก็มีพัฒนาการการแสดงและมีการปรับเปลี่ยนเปลี่ยนแปลงให้เข้ากับยุคสมัยมากขึ้น จากการศึกษาพัฒนาการของการแสดงมะโย่งของ ประพนธ์ เรืองณรงค์ (๒๕๑๙) ได้กล่าวถึงพัฒนาการการแสดงที่ถูกถ่ายทอดมาจากรุ่นสู่รุ่นและได้ถูกนำมาเผยแพร่ในจังหวัดชายแดนภาคใต้

ในปัจจุบันกลับเริ่มลดลงตามกระแสการเข้ามาของค่านิยมสมัยใหม่ การแสดงเหล่านี้จึงเริ่มลดลงไปตามลำดับ จึงได้มีการส่งเสริมให้มีการแสดงเพิ่มขึ้นโดยภาครัฐ เอกชน รวมถึงชาวบ้านในพื้นที่ โดยการมีส่วนร่วมให้วัฒนธรรมท้องถิ่นคงอยู่

ในส่วนของการศึกษาการมีส่วนร่วมของสำนักงานวัฒนธรรมจังหวัดปัตตานี (๒๕๕๑) ที่สอดคล้องกับงานวิจัยครั้งนี้พบว่า บทบาทของมะโย่งทำให้เกิดการมีส่วนร่วมในการทำงานร่วมกันระหว่าง สำนักงานวัฒนธรรมจังหวัด สภาวัฒนธรรมจังหวัดและชุมชน ในการบริหารจัดการวัฒนธรรมท้องถิ่นและยังสร้างแนวทางในการอนุรักษ์ พื้นฟูการแสดงมะโย่ง ถึงแม้ปัจจุบันอาจจะได้รับความนิยมน้อยลงเมื่อมีการศึกษาหลักการของศาสนาอิสลาม ซึ่งสอดคล้องกับข้อค้นพบเชิงพื้นที่และสอดคล้องกับการศึกษาของสำนักงานวัฒนธรรม จังหวัดปัตตานี (๒๕๕๑) ที่มีการเสวนาเพื่อหาแนวทางในการอนุรักษ์ พื้นฟูการแสดงมะโย่ง โดยมีเสนอถึงแนวทางในการส่งเสริมและการประยุกต์ ปรับเปลี่ยนเพื่อให้เข้ากับสภาพสังคมที่ไม่ขัดกับหลักศาสนาอิสลามซึ่งสอดคล้องกับการศึกษา ในประเด็นของการนำองค์ความรู้มาสร้างสำนึกสาธารณะให้เด็กและเยาวชนเห็นถึงคุณค่าและความสำคัญของศิลปะการแสดงพื้นบ้านต่าง ๆ โดยการมีส่วนร่วมในระดับชุมชน ภาครัฐและภาคเอกชนเพื่อความยั่งยืนของวัฒนธรรมท้องถิ่น ซึ่งสอดคล้องกับแนวคิดของ โกวิท วัฒนกุล (๒๕๔๕) กล่าวถึงการมีส่วนร่วม ตั้งแต่การมีส่วนร่วมในการค้นหาปัญหาและสาเหตุของปัญหาของแต่ละท้องถิ่น การมีส่วนร่วมในการวางแผนดำเนินกิจกรรม การมีส่วนร่วมในการลงทุนและการปฏิบัติงาน การมีส่วนร่วมในการติดตามและประเมินผลงาน นอกจากนี้ยังมีสำนักมาตรฐานการศึกษา, สำนักงานสภาพัฒนาการศึกษาระดับภาค, กระทรวงศึกษาธิการ, สำนักมาตรฐานอุดมศึกษาและทบวงมหาวิทยาลัย (๒๕๔๕) ยังได้กล่าวถึงการมีส่วนร่วมในขั้นตอนของการพัฒนา โดยเริ่มตั้งแต่ส่วนร่วมในการค้นหาปัญหาและสาเหตุของปัญหาในชุมชน การมีส่วนร่วมในการวางแผนพัฒนาโดยประชาชนมีส่วนร่วมในการกำหนดนโยบายและวัตถุประสงค์ การมีส่วนร่วมในการดำเนินงานพัฒนา การมีส่วนร่วมในการประเมินผลการพัฒนาซึ่งเป็นขั้นที่ตอนที่ประชาชนสามารถเข้าร่วมประเมินว่าการพัฒนาจะบรรลุผลมากน้อยเพียงใด

ข้อเสนอแนะ

๑. ภาครัฐควรจัดเก็บและรวบรวมข้อมูลการแสดงพื้นบ้านมะโย่งในรูปแบบเอกสารที่เป็นสื่อออนไลน์เพื่อเป็นประโยชน์ในการเข้าถึงของเยาวชน และควรจัดกิจกรรมสืบสานการแสดงมะโย่งควบคู่กับชุมชนให้เกิดเป็นแหล่งเรียนรู้ด้านศิลปะการแสดงพื้นบ้าน เพื่อให้เด็กได้เรียนรู้และตระหนักถึงมรดกทางวัฒนธรรมท้องถิ่น

๒. คณะการแสดงมะโย่งควรปรับ ประยุกต์การแสดงให้สอดคล้องกับสภาพสังคมในปัจจุบัน ทั้งในส่วนของบทละคร การแต่งกายเพื่อสร้างความบันเทิงให้กับผู้ที่เข้าชม

บรรณานุกรม

กรมวิชาการ ๒๕๓๙ สรุปผลการประชุมสัมมนา เรื่องภูมิปัญญาท้องถิ่นกับหลักสูตรที่พึงประสงค์
กรุงเทพฯ: โรงพิมพ์คุรุสภาลาดพร้าว

กรมศิลปากร ๒๕๔๔ วัฒนธรรมเรื่อง พัฒนาการทางประวัติศาสตร์ เอกลักษณ์และภูมิปัญญา
ท้องถิ่น กรมศิลปากร: กรุงเทพฯ

กาญจนา แก้วเทพ ๒๕๓๘ การพัฒนาแนววัฒนธรรมชุมชน: โดยถียมมนุษย์เป็นศูนย์กลาง
กรุงเทพฯ: สภาคาทอลิกแห่งประเทศไทยเพื่อการพัฒนา

โกวิท พวงงาม ๒๕๔๕ การเสริมสร้างความเข้มแข็งของชุมชน. ม.ป.ท: ม.ป.ป

จักรกฤษณ์ ดาวโรสง ๒๕๕๒ ภูมิปัญญาท้องถิ่น (ออนไลน์) (เข้าถึงได้จาก จาก <http://www.pm.ac.th/jk/social/index๒.๕.htm> สืบค้นเมื่อวันที่ ๒๐ กุมภาพันธ์ ๒๕๕๙)

ฉัตรทิพย์ นาถสุภา ๒๕๓๔ แนวความคิดวัฒนธรรมชุมชนในฉัตรทิพย์ นาถสุภา (บก.) วัฒนธรรม
ไทยกับขบวนการเปลี่ยนแปลงสังคม กรุงเทพฯ: สำนักพิมพ์จุฬาลงกรณ์มหาวิทยาลัย

ฉัตรทิพย์ นาถสุภา ๒๕๔๕ วัฒนธรรมไทยกับกระบวนการเปลี่ยนแปลงทางสังคมไทย กรุงเทพฯ:
บริษัทอักษรพัฒนาจำกัด

ชิต นิลพานิช และกุลธนา ธนาพงศธร ๒๓๕๒ การมีส่วนร่วมของประชาชนในการพัฒนา ชนบท.
ใน เอกสารการสอนชุดวิชาความรู้ทั่วไปสำหรับการพัฒนาระดับตำบล หมู่บ้าน (พิมพ์ครั้งที่
๓, หน่วยที่ ๘) นนทบุรี: โรงพิมพ์มหาวิทยาลัยสุโขทัยธรรมาธิราช

นรินทร์ชัย พัฒนพงศา ๒๕๔๖ การมีส่วนร่วม หลักการพื้นฐาน เทคนิคและกรณี ตัวอย่าง
กรุงเทพฯ: กรุงเทพฯ

นิเทศ ดินณะกุล ๒๕๕๑ การเปลี่ยนแปลงทางสังคมและวัฒนธรรม กรุงเทพฯ: แอคทีฟ พรินท์

นิรันดร์ จงวุฒิเวศย์ ๒๕๒๗ การมีส่วนร่วมของประชาชนในการพัฒนา กรุงเทพฯ: สำนักพิมพ์
มหาวิทยาลัยมหิดล

แนวคิดเกี่ยวกับภูมิปัญญาท้องถิ่น ๒๕๕๒ แนวคิดเกี่ยวกับภูมิปัญญาท้องถิ่น (ออนไลน์) (เข้าถึงได้
จาก <http://wipaporn๙๙.multiply.com> สืบค้นเมื่อวันที่ ๒๐ กุมภาพันธ์ ๒๕๕๙)

บุญเทียน ทองประสาน ๒๕๓๑ แนวคิดวัฒนธรรมชุมชนในงานพัฒนา กรุงเทพฯ: สภาคาทอลิก
ประเทศไทยเพื่อการพัฒนา

ประพนธ์ เรืองณรงค์ ๒๕๑๙ มะโย่ง: วัฒนธรรมการการเล่นพื้นบ้านของมุสลิม (ออนไลน์)
(เข้าถึงได้จาก <http://download.clib.psu.ac.thayong๑.html> สืบค้นเมื่อวันที่ ๒๗
มีนาคม ๒๕๕๙)

ประโรม กุ่ยสาคร ๒๕๔๗ การพัฒนาแบบฝึกเสริมทักษะ เรื่องการคุณการหาโดยการบูรณาการ
ภูมิปัญญาท้องถิ่นสำหรับนักเรียนชั้นประถมศึกษาปีที่ ๕ สาขาวิชาหลักสูตรและการ
นิเทศภาควิชาหลักสูตร และวิธีสอนบัณฑิตวิทยาลัย: มหาวิทยาลัยศิลปากร

ประเวศ วะสี ๒๕๔๑ บทความวารสาร สำนักงานสาธารณสุขจังหวัดน่าน: น่าน

ปาริชาติ วลัยเสถียร ๒๕๓๒ เอกสารประกอบการสอนเรื่องทฤษฎีหลักการพัฒนาชุมชน
(เอกสารอัดสำเนา): กรุงเทพฯ

ปารีชาติ วลัยเสถียร ๒๕๓๒ เอกสารประกอบการสอนเรื่องการเสริมสร้างพลังอำนาจให้กับชุมชน
(เอกสารอัดสำเนา): กรุงเทพฯ

ปารีชาติ วลัยเสถียร และคณะ ๒๕๔๓ กระบวนการและเทคนิคการทำงานของนักพัฒนา
กรุงเทพฯ: กรุงเทพฯ

เปรมสิรี ศักดิ์สูงและคณะ ๒๕๕๐ ศึกษาศาสตร์ : การศึกษาเชิงประวัติ รูปแบบ และการพัฒนา
ศักยภาพ จังหวัดปัตตานี: จังหวัดปัตตานี

พรเทพ บุญจันทร์เพ็ชร์ ๒๕๔๔ ศึกษานาฏศิลป์พื้นบ้านของชาวไทยมุสลิมในจังหวัดชายแดน
ภาคใต้ วิทยานิพนธ์ของมหาวิทยาลัยทักษิณ: สงขลา

พิสิฐ เจริญวงศ์ ๒๕๔๒ การจัดการทรัพยากรศิลปะและวัฒนธรรม (เอกสารอัดสำเนา):
มหาวิทยาลัยบูรพา

ทฤษฎีการเปลี่ยนแปลงทางสังคม ๒๕๔๕ (ออนไลน์) (เข้าถึงได้จาก
<http://www.huso.buu.ac.th/cai/Sociology/๒๕๕๐๑/Lesson๑๓/> สืบค้นเมื่อวันที่
๘ กุมภาพันธ์ ๒๕๕๙)

ยศ สันตสมบัติ ๒๕๓๙ ทำเกวียน: บทความเบื้องต้นว่าด้วยการปรับตัวของชุมชนชาวนาไทย
ท่ามกลางการปิดล้อมของวัฒนธรรมอุตสาหกรรม กรุงเทพฯ: สำนักพิมพ์คบไฟ

ยุค ศรีอาริยะ ๒๕๔๘ ภูมิปัญญาตะวันออกผ่านรศุมโลกาภิวัตน์ กรุงเทพฯ: สถาบันวิถึทรรศน์

ยุติ มุกดาวิจิตร ๒๕๓๘ การก่อตัวของกระแสวัฒนธรรมชุมชนในสังคมไทย : พ.ศ. ๒๕๒๐-๒๕๓๗

วิทยานิพนธ์สังคมวิทยาและมนุษยวิทยามหาบัณฑิต: มหาวิทยาลัยธรรมศาสตร์

ยุติ มุกดาวิจิตร ๒๕๔๘ อ่านวัฒนธรรมชุมชน : วาทศิลป์และการเมืองของชาติพันธุ์นิพนธ์แนว

วัฒนธรรมชุมชน กรุงเทพฯ: ฟ้ายเดียวกัน

ยุพาพร รุ่งงาม ๒๕๕๔ การมีส่วนร่วมของข้าราชการสำนักงานประมาณ ในการปฏิรูป ระบบ

ราชการ ภาคนิพนธ์ศิลปศาสตรมหาบัณฑิต: สถาบันบัณฑิตพัฒนบริหารศาสตร์

วัฒนธรรมจังหวัดปัตตานี ๒๕๕๑ การมีส่วนร่วมของเครือข่ายวัฒนธรรมและชุมชนในการบริหาร

จัดการวัฒนธรรม: กรณีศึกษาการแสดงมะโย่ง อำเภอเมือง จังหวัดปัตตานี จังหวัด

ปัตตานี: จังหวัดปัตตานี

วันรักษ์ มิ่งมณีนาคิน ๒๕๓๑ การพัฒนาชนบทไทย กรุงเทพฯ: โรงพิมพ์มหาวิทยาลัยธรรมศาสตร์

ศรีศักดิ์ วัลลิโภดม ๒๕๓๘ บทวิเคราะห์เพื่อปรับเปลี่ยนทิศทางสังคมไทย กรุงเทพฯ: สำนักพิมพ์มิ่ง

เมือง

สมศักดิ์ ศรีสันติสุข ๒๕๓๔ สังคมวิทยาชุมชน : หลักการศึกษา วิเคราะห์และปฏิบัติชุมชน

ขอนแก่น: ภาควิชาสังคมวิทยาและมานุษยวิทยา คณะมนุษยศาสตร์และสังคมศาสตร์

มหาวิทยาลัยขอนแก่น

สมศักดิ์ ศรีสันติสุข ๒๕๓๗ การเปลี่ยนแปลงทางสังคมและวัฒนธรรมแนวทางการศึกษา

วิเคราะห์ และวางแผน ขอนแก่น: โรงพิมพ์คลังนานาวิทยา

สายันต์ ไพชาญจิตร ๒๕๔๕ โครงการวิจัยทรัพยากรวัฒนธรรมในล้านนาและศักยภาพชุมชน

ท้องถิ่นในการจัดการอย่างยั่งยืน (เอกสารอัดสำเนา)

сайнцтэй Үйлдвэржилт 2016 Үйлдвэржилт : Үйлдвэржилтээс хөгжлийн үйлдвэржилт

Үйлдвэржилт Үйлдвэржилт: Үйлдвэржилт

сайнцтэй Үйлдвэржилт 2018 Үйлдвэржилт : Үйлдвэржилт

Үйлдвэржилт

Үйлдвэржилт

сайнцтэй Үйлдвэржилт 2018 Үйлдвэржилт Үйлдвэржилт Үйлдвэржилт

Үйлдвэржилт

сайнцтэй Үйлдвэржилт 2018 Үйлдвэржилт

Үйлдвэржилт

(Үйлдвэржилт)

Үйлдвэржилт Үйлдвэржилт Үйлдвэржилт Үйлдвэржилт

Үйлдвэржилт

Үйлдвэржилт

Үйлдвэржилт Үйлдвэржилт Үйлдвэржилт

Үйлдвэржилт

Үйлдвэржилт

Үйлдвэржилт Үйлдвэржилт Үйлдвэржилт

Үйлдвэржилт

สุรเชษฐ เวชพิทักษ์ ๒๕๓๔ **ภูมิปัญญาชาวบ้านกับการดำเนินงานด้านวัฒนธรรมและการพัฒนา
ชนบท** สัมมนาวิชาการภูมิปัญญาชาวบ้านกับการดำเนินงานด้านวัฒนธรรมและการพัฒนา
ชนบท กรุงเทพฯ: สำนักงานคณะกรรมการวัฒนธรรมแห่งชาติ

เสนห์ จามริก ๒๕๓๒ **บทบาทของวัฒนธรรมในการพัฒนา** เอกสารประกอบการสัมมนาเรื่อง
วัฒนธรรมกับการพัฒนา สถาบันพัฒนาการสาธารณสุขอาเซียน: มหาวิทยาลัยมหิดล

อนัญญา ฤชชกุล ๒๕๔๙ **อะไรกำหนดพฤติกรรมของชาวนา: วิพากษ์หลักเกณฑ์การวิเคราะห์ของ
เจมส์ สก็อต และแฮมมิล พ็อบคิน** วารสารเศรษฐศาสตร์ธรรมศาสตร์ ปีที่ ๕ ฉบับที่ ๑

อริยา ลิ้มกาญจนพงศ์ ๒๕๔๓ **ศึกษาประวัติ องค์ประกอบ วิธีการแสดงและทำรำเบิกโรงมโหรี
ของดนตรีคณะศรีปัดตานีวิทยานิพนธ์ (ศศ.ม.): จุฬาลงกรณ์มหาวิทยาลัย**

อานันท์ กาญจนพันธุ์ ๒๕๓๖ **“ความเป็นชุมชน” ในศักยภาพชุมชนและการพัฒนา: กรอบคิด
และแนวทางการวิจัยด้านการพัฒนาสังคม** เชียงใหม่: มหาวิทยาลัยเชียงใหม่

อานันท์ กาญจนพันธุ์ ๒๕๓๘ **วัฒนธรรมกับการพัฒนา: มิติขิงพลังที่สร้างสรรค์** กรุงเทพฯ:
สำนักงานคณะกรรมการวัฒนธรรมแห่งชาติ

อานันท์ กาญจนพันธุ์ ๒๕๓๙ **สังคมไทยตามความคิดและความใฝ่ฝันในงานของอาจารย์ฉัตรทิพย์
นาคสุภา” บทความในการเสนอในการสัมมนา** กรุงเทพฯ: สำนักงานกองทุนสนับสนุนการ
วิจัย

เอกวิทย์ ณ ถลาง ๒๕๓๘ **ภูมิปัญญาชนบท: คุณค่ากับการท้าทาย คณะกรรมการแห่งชาติว่าด้วย
การศึกษาฯ สหประชาชาติ** ม.ป.ท: ม.ป.ป

ประวัติผู้วิจัยและผลงานวิชาการ

ชื่อ นายเชษฐา มุหะหมัด

Mr. Chettha Muhamad

ตำแหน่งปัจจุบัน อาจารย์

หน่วยงานที่ติดต่อได้

สาขาวิชาการพัฒนาชุมชน คณะมนุษยศาสตร์และสังคมศาสตร์

มหาวิทยาลัยราชภัฏนครศรีธรรมราช ๑ ม.๔ ต.ท่าจี่ว อ.เมือง จ.นครศรีธรรมราช

๘๐๒๘๐ โทรศัพท์ ๐๙๑-๔๖๑๘๕๑๕

Email address: Thongho.nsk@hotmail.com

ประวัติการศึกษา

ประกาศนียบัตรวิชาชีพครู (ปวค.) คณะครุศาสตร์ มหาวิทยาลัยมหาจุฬาลงกรณราช

วิทยาลัย วิทยาเขตนครศรีธรรมราช ๒๕๔๘

ศิลปศาสตรบัณฑิต การพัฒนาชุมชน มหาวิทยาลัยราชภัฏนครศรีธรรมราช ๒๕๔๙

ศิลปศาสตรมหาบัณฑิต พัฒนามนุษย์และสังคม มหาวิทยาลัยสงขลานครินทร์

วิทยาเขตหาดใหญ่ ๒๕๕๔

สาขาวิชาที่มีความชำนาญเป็นพิเศษ การพัฒนาชุมชน, การพัฒนาสังคม