

ชุดโครงการ “การมีส่วนร่วมของเครือข่ายวัฒนธรรมและชุมชน  
ในการบริหารจัดการวัฒนธรรม

**CULTURAL NETWORK AND COMMUNITY PARTICIPATION  
TOWARDS THE CULTURAL MANAGEMENT**

ผู้ช่วยศาสตราจารย์ ดร. ภัสวดี นิติเกษตรสุนทร

รองศาสตราจารย์ ดร. สมสุข หินวิมาน

ผู้ช่วยศาสตราจารย์กัศจร หลุยยะพงศ์

งานวิจัยนี้ได้รับทุนอุดหนุนการวิจัยจาก  
สำนักงานคณะกรรมการวัฒนธรรมแห่งชาติ กระทรวงวัฒนธรรม  
ประจำปีงบประมาณ ๒๕๕๑

## กิตติกรรมประกาศ

รายงานผลการดำเนินงานฉบับนี้เป็นงานในชุดโครงการ “การมีส่วนร่วมของเครือข่ายวัฒนธรรม และชุมชนในการบริหารจัดการวัฒนธรรม” ภายใต้ทุนอุดหนุนการวิจัยของสำนักงานคณะกรรมการวัฒนธรรมแห่งชาติ (สวช.) ซึ่งงานวิจัยสำเร็จลุล่วงได้ด้วยความกรุณาจากผู้มีพระคุณหลายท่านที่ได้ให้ความช่วยเหลือที่มิอาจตัดระยะเวลาในการดำเนินโครงการนี้

ขอกราบขอบพระคุณ รศ.ดร.กาญจนา แก้วเทพ ที่ปรึกษาโครงการที่ทุกกรุณาให้ข้อเสนอแนะด้านองค์ความรู้วิชาการใหม่ๆ และคอยการตรวจสอบ ให้คำแนะนำเพื่อแก้ไขเนื้อหาและข้อบกพร่องต่างๆ ด้วยความเอาใจใส่อย่างดียิ่ง

ขอขอบคุณนักวิจัย และผู้ร่วมวิจัยในโครงการวิจัยย่อย “การบริหารจัดการวัฒนธรรมแบบมีส่วนร่วม” และวัฒนธรรมจังหวัดจาก 47 จังหวัดซึ่งได้ดำเนินงานวิจัยด้านการบริหารจัดการวัฒนธรรมแบบมีส่วนร่วม ที่ได้อุทิศทั้งเวลา แรงกาย และแรงใจเพื่อให้งานวิจัยทุกชิ้นเป็นไปตามวัตถุประสงค์ และเป้าหมายที่ตั้งไว้

ท้ายที่สุด ขอขอบพระคุณสำนักงานคณะกรรมการวัฒนธรรมแห่งชาติ ที่กรุณาให้ความอนุเคราะห์งบประมาณสนับสนุนโครงการ “การมีส่วนร่วมของเครือข่ายวัฒนธรรมและชุมชนในการบริหารจัดการวัฒนธรรม” จนสำเร็จลุล่วงได้ด้วยดีทุกประการ

ทีมวิจัย

มกราคม 2552

## บทคัดย่อ

ชุดโครงการ “การมีส่วนร่วมของเครือข่ายวัฒนธรรมและชุมชนในการบริหารจัดการวัฒนธรรม (CULTURAL NETWORK AND COMMUNITY PARTICIPATION TOWARDS THE CULTURAL MANAGEMENT), 117 หน้า

ชุดโครงการนี้มีวัตถุประสงค์เพื่อ (1) ยกระดับองค์ความรู้ด้านการบริหารจัดการวัฒนธรรมแบบมีส่วนร่วม (2) ขยายผลความรู้ด้านการบริหารจัดการวัฒนธรรมแบบมีส่วนร่วมในบริบทที่หลากหลาย (3) เสริมศักยภาพของวัฒนธรรมจังหวัด และสภาวัฒนธรรมจังหวัดด้านการบริหารจัดการวัฒนธรรมอย่างมีส่วนร่วม (4) เพื่อสร้างเสริมการทำงานร่วมกันระหว่างวัฒนธรรมจังหวัด สภาวัฒนธรรม และชุมชน

ชุดโครงการประกอบด้วยโครงการย่อย 2 โครงการ คือ โครงการวิจัย “การบริหารจัดการวัฒนธรรมแบบมีส่วนร่วม” และโครงการอบรมเชิงปฏิบัติการ “การพัฒนานักวิจัยท้องถิ่นด้านการบริหารจัดการวัฒนธรรมร่วมกับเครือข่ายวัฒนธรรม และชุมชน” โดยโครงการวิจัย “การบริหารจัดการวัฒนธรรมแบบมีส่วนร่วม” เป็นโครงการวิจัยที่นำโครงการต้นแบบที่เป็นผลสัมฤทธิ์ (Best Practice) ซึ่งมีการปฏิบัติการในพื้นที่ และได้ก่อให้เกิดผลกระทบเชิงวัฒนธรรมต่อชุมชนจำนวนทั้งสิ้น 11 โครงการ มาเป็นกรณีศึกษาเพื่อถอดบทเรียน และนำไปขยายผลยังพื้นที่อื่น ๆ ต่อไป ส่วนโครงการอบรมเชิงปฏิบัติการ “การพัฒนานักวิจัยท้องถิ่นด้านการบริหารจัดการวัฒนธรรมร่วมกับเครือข่ายวัฒนธรรม และชุมชน” เป็นโครงการอบรมวัฒนธรรมจังหวัด เพื่อนำความรู้ไปดำเนินการวิจัยในพื้นที่ ซึ่งผลการดำเนินงานในโครงการย่อยที่ 2 นี้ ทำให้ได้โครงการวิจัยด้านการบริหารจัดการวัฒนธรรมแบบมีส่วนร่วมจากวัฒนธรรมจังหวัดมาทั้งสิ้น 47 โครงการ

ประเภทสื่อ ..... สื่อพื้นบ้าน สื่อใหม่ สื่อกิจกรรม.....

ปีงบประมาณ ..2551.....

## ABSTRACT

CULTURAL NETWORK AND COMMUNITY PARTICIPATION TOWARDS  
THE CULTURAL MANAGEMENT), 117 pages

The objectives of this project were (1) to abstract the knowledge regarding the participatory cultural management (2) to transfer the knowledge regarding the participatory cultural management to various contexts (3) to enlarge the potential capability personnel concerned including provincial cultural personnel as well as appointed cultural personnel at provincial council in relation to the participatory cultural management (4) to encourage the joint working between provincial cultural personnel, appointed cultural personnel at provincial council and the community.

The project consisted of two sub – projects : the research “Participating Cultural Management” and the training course “Development of Community Researchers for the participatory cultural management”. The first sub – project aimed to study 11 success cases which was recognized as the “best practice” in the area of cultural management. The latter aimed to educate provincial cultural personnel about the participatory cultural management. Consequently, they could conduct the research to serve community in terms of the cultural management. At the end of this program, 47 researches have been completed.

## สารบัญ

	หน้า
กิตติกรรมประกาศ.....	ก
บทคัดย่อภาษาไทย.....	ข
บทคัดย่อภาษาอังกฤษ.....	ค
สารบัญ.....	ง
ส่วนที่	
1 ชุมโครงการ “การมีส่วนร่วมของเครือข่ายวัฒนธรรมและชุมชนในการบริหารจัดการ วัฒนธรรม	
ความเป็นมาของปัญหา.....	1
วัตถุประสงค์ของโครงการ.....	5
วิธีดำเนินการ.....	6
ผลที่คาดว่าจะได้รับ.....	6
ผลการดำเนินงาน.....	7
2 โครงการวิจัย “การบริหารจัดการวัฒนธรรมแบบมีส่วนร่วม”	
บทที่ 1 .....	9
บทที่ 2.....	13
บทที่ 3.....	21
บทที่ 4.....	23
เอกสารอ้างอิง.....	39
3 โครงการอบรมเชิงปฏิบัติการ “การพัฒนานักวิจัยท้องถิ่นด้านการจัดการวัฒนธรรม ร่วมกับเครือข่ายวัฒนธรรม และชุมชน”	
ที่มา และความสำคัญของปัญหา.....	40
วัตถุประสงค์ของโครงการ.....	42
กลุ่มเป้าหมาย.....	42
วิธีดำเนินงาน.....	42
ผลการดำเนินงาน.....	43
สรุปภาพรวมงานวิจัย.....	44
ภาคผนวก.....	49

# ชุดโครงการ “การมีส่วนร่วมของเครือข่ายวัฒนธรรม และชุมชน ในการบริหารจัดการวัฒนธรรม”

Cultural Network and Community Participation towards the Cultural Management

ที่ปรึกษาโครงการ	รองศาสตราจารย์ ดร. กาญจนา แก้วเทพ
หัวหน้าโครงการ	ผู้ช่วยศาสตราจารย์ ดร. ภัสวดี นิตเกษรสุนทร
ผู้ร่วมโครงการ	รองศาสตราจารย์ ดร. สมสุข หินวิมาน ผู้ช่วยศาสตราจารย์กัจจกร หลุยยะพงศ์

## ความเป็นมาของปัญหา

### (1) หลักการและเหตุผล

สำนักงานคณะกรรมการวัฒนธรรมแห่งชาติ (สวช.) เป็นหน่วยงานหลักที่มีหน้าที่ขับเคลื่อนการดำเนินงานวัฒนธรรมให้เกิดประสิทธิภาพ และประสิทธิผล ภายใต้ยุทธศาสตร์ของกระทรวงวัฒนธรรม โดยขอขยายการทำงานได้ครอบคลุมทั้งมรดกทางวัฒนธรรม (Heritage Culture) และวัฒนธรรมที่เกี่ยวข้องกับการใช้ชีวิต (Living Culture) ดังที่ปรากฏในปัจจุบันว่า นอกเหนือจากบทบาทในการอนุรักษ์/ สืบทอ มรดกทางวัฒนธรรมแล้ว สวช. ยังได้ดำเนินกิจกรรมที่เกี่ยวข้องกับการตรวจสอบ และเฝ้าระวังสื่อที่ส่งผลกระทบต่อเยาวชน และสังคม อาทิ การจัดระดับความเหมาะสมของสื่อทุกแขนง (Rating) และการจัดระดับความเหมาะสมของภาพยนตร์ ซึ่งผ่านมติคณะรัฐมนตรีแล้ว และขณะนี้กำลังอยู่ระหว่างการพิจารณาของ สภานิติบัญญัติแห่งชาติ เป็นต้น

นอกเหนือจากการทำงานในส่วนของมรดกทางวัฒนธรรม และวัฒนธรรมที่เกี่ยวข้องกับการใช้ชีวิตแล้ว การประสานการทำงานระหว่างวัฒนธรรมทั้ง 2 ประเภท ก็เป็นสิ่งที่กระทรวงวัฒนธรรมให้ความสำคัญเป็นอย่างยิ่งเช่นกัน ดังที่คุณหญิงไขศรี ศรีอรุณ รัฐมนตรีว่าการกระทรวงวัฒนธรรมได้กล่าวในโครงการประชุมประสานแผนการดำเนินงานวัฒนธรรม ณ โรงแรมเม็กซ์ (ชั้นรูท) กรุงเทพมหานคร เมื่อวันที่ 8 พฤศจิกายน 2550 ที่ผ่านมามีว่า การปรับประยุกต์มรดกทางวัฒนธรรม ให้เข้ากับวัฒนธรรมที่มีอยู่ในชีวิตประจำวัน เป็นรูปแบบหนึ่งของการสืบทอด เช่น การนำ “โนรา” มาผสมผสานกับการออกกำลังกายแบบ “แอโรบิก” เป็น “โนราบิก” เพื่อให้คนร่วมสมัยได้รู้จัก และ “ใช้” วัฒนธรรม เพื่อให้วัฒนธรรมคงอยู่ได้ในยุคสมัยที่เปลี่ยนแปลงไป (ไขศรี ศรีอรุณ, 2550) ภายใต้ยุทธศาสตร์ 4 ด้าน คือ

- ยุทธศาสตร์ที่ 1 รักษา สืบทอดวัฒนธรรมของชาติ และความหลากหลายของวัฒนธรรมท้องถิ่นให้คงอยู่อย่างมั่นคง
- ยุทธศาสตร์ที่ 2 สร้างค่านิยม จิตสำนึก และภูมิปัญญาคนไทย

- ยุทธศาสตร์ที่ 3 นำทุนทางวัฒนธรรมของประเทศมาสร้างคุณค่าทางสังคม และเพิ่มมูลค่าทางเศรษฐกิจ
  - ยุทธศาสตร์ที่ 4 การบริหารจัดการองค์ความรู้ด้านศิลปะ ศาสนา และวัฒนธรรม
- ภายใต้กรอบการทำงานของยุทธศาสตร์ดังกล่าว สวช. จึงได้มุ่งเน้นให้ชุมชนเข้ามามีส่วน

ร่วมในการดำเนินงานวัฒนธรรม ตามแนวคิดที่ว่า “งานวัฒนธรรมจะประสบผลสำเร็จได้ต้องให้ประชาชน ผู้เป็นเจ้าของวัฒนธรรมเป็นผู้ดำเนินการตัดสินใจ และรับผิดชอบเกี่ยวกับงานวัฒนธรรม ราชการหรือรัฐเป็นเพียงผู้ให้การสนับสนุนเท่านั้น” (ปริชา กันธิยะ, 2550 : 9)

ทั้งนี้ แนวทางการทำงานวัฒนธรรมโดยให้เจ้าของวัฒนธรรมเป็น “เจ้าภาพ” แทนที่จะเป็นภาครัฐ เหมือนที่เคยเป็นมาตามขนบเดิมนี้ ยังเป็นแนวทางที่สอดคล้องกับยุทธศาสตร์การพัฒนาประเทศในระยะแผนพัฒนาฯ ฉบับที่ 10 (2550 – 2554) ที่ระบุว่า ในด้านวัฒนธรรม ขณะที่ค่านิยมที่ดั้งเดิม และภูมิปัญญาท้องถิ่นยังถูกละเลย และมีการถ่ายทอดสู่คนรุ่นใหม่มีน้อย ผู้นำชุมชน ปราชญ์ชาวบ้าน หรือผู้ปฏิบัติงานวัฒนธรรมในพื้นที่ มีบทบาทสำคัญเป็นแกนหลักในการขับเคลื่อนพัฒนาชุมชน ทำให้ชุมชน หรืองานวัฒนธรรมต้นแบบ มีความเข้มแข็ง สามารถเป็นแบบอย่างเพื่อเรียนรู้ และประยุกต์ใช้อยู่ทั่วทุกภูมิภาค (สำนักงานคณะกรรมการพัฒนาการเศรษฐกิจ และสังคมแห่งชาติ, 2549)

แนวคิดดังกล่าว เป็นที่มาของการส่งเสริมให้ชุมชนเข้ามามีส่วนร่วมในการบริหารจัดการวัฒนธรรม และมุ่งเน้นในการพัฒนาหน่วยงานด้านวัฒนธรรม และบุคลากรปฏิบัติงานด้านวัฒนธรรมในระดับชุมชน ให้มีศักยภาพในการดำเนินงานด้านวัฒนธรรมอย่างยั่งยืนต่อไป

## (2) ที่มา และความสำคัญของโครงการ

ชุดโครงการ “การมีส่วนร่วมของเครือข่ายวัฒนธรรม และชุมชนในการบริหารจัดการวัฒนธรรม” เกิดขึ้นเพื่อสนองตอบต่อกระบวนการทำงานด้านวัฒนธรรมของ สวช. ทั้งในส่วนองมรดกทางวัฒนธรรม วัฒนธรรมที่เกี่ยวข้องกับชีวิตประจำวัน และการปรับประยุกต์มรดกทางวัฒนธรรม ให้เข้ากับวัฒนธรรมที่มีอยู่ในชีวิตประจำวัน บนฐานคิดเรื่อง “การมีส่วนร่วมของชุมชน” โดยเป้าหมายของ ‘การขับเคลื่อนการทำงานวัฒนธรรมบนฐานความรู้’ เป็นความพยายามที่จะเชื่อมประสานให้โลกของความรู้หรือภาคทฤษฎี (theory) กับโลกของความจริงหรือภาคปฏิบัติ (practice) ให้กลายเป็นทั้ง ทฤษฎีวัฒนธรรมชุมชนที่ปฏิบัติได้จริง (practical theory) และ การทำงานวัฒนธรรมชุมชนที่มีทฤษฎีเป็นแกนนำ (theoretical practice) เพื่อเสริมสร้างกระบวนการทำงานเชิงวัฒนธรรมให้มีเหลี่ยมมุมที่ชัดเจนมากยิ่งขึ้น

## (3) แนวทางการศึกษา

ชุดโครงการ “การมีส่วนร่วมของชุมชนในการบริหารจัดการวัฒนธรรม” ประกอบด้วยโครงการย่อย 2 โครงการ คือ โครงการวิจัย “การบริหารจัดการวัฒนธรรมแบบมีส่วนร่วม” และ โครงการอบรมเชิงปฏิบัติการ “การพัฒนานักวิจัยท้องถิ่นด้านการบริหารจัดการวัฒนธรรมร่วมกับเครือข่ายวัฒนธรรม และชุมชน” โดย โครงการแรก จะมุ่งเน้นการทำงานในโลกวิชาการ เพื่อแสวงหาชุดความรู้เรื่อง “การบริหาร

จัดการวัฒนธรรมแบบมีส่วนร่วม” ส่วน โครงการที่สอง จะมุ่งเน้นการนำความรู้ที่เกิดจากการอบรมไปใช้ และขยายผลโดยวัฒนธรรมจังหวัด และสภาวัฒนธรรมจังหวัดซึ่งเป็นผู้ปฏิบัติงานวัฒนธรรมอยู่ทั่วประเทศ โดยเป้าหมายหลักของโครงการทั้ง 2 จะแตกต่างกันออกไป ดังนี้

โครงการ	เป้าหมาย
โครงการวิจัย “การบริหารจัดการ วัฒนธรรมแบบมีส่วนร่วม”	เพื่อ <b>สร้างชุดความรู้</b> เรื่องการบริหารจัดการวัฒนธรรมแบบมีส่วนร่วม และแนวทางการทำงานแบบมีส่วนร่วมของเครือข่ายวัฒนธรรม และชุมชนในการบริหารจัดการวัฒนธรรม
โครงการอบรมเชิงปฏิบัติการ “การ พัฒนานักวิจัยท้องถิ่นด้านการบริหาร จัดการวัฒนธรรมแบบมีส่วนร่วม”	เพื่อ พัฒนาวัฒนธรรมจังหวัดให้เป็น <b>นักวิจัยท้องถิ่น</b> สามารถทำงาน <b>ร่วมกับเครือข่ายวัฒนธรรม และชุมชน</b> ในการบริหารจัดการ วัฒนธรรมได้

#### (4) ภาพรวมของโครงการย่อย 2 โครงการ

โครงการวิจัย “การบริหารจัดการวัฒนธรรมแบบมีส่วนร่วม” และโครงการอบรมเชิงปฏิบัติการ “การพัฒนานักวิจัยท้องถิ่นด้านการบริหารจัดการวัฒนธรรมร่วมกับเครือข่ายวัฒนธรรม และชุมชน” มีแนวทางการดำเนินงานโดยสรุป ดังนี้

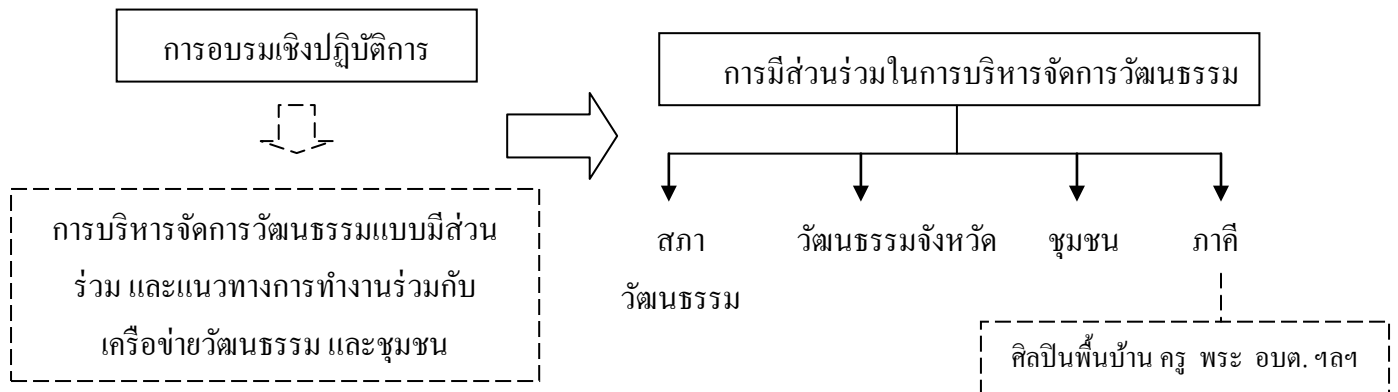
##### 1) โครงการวิจัย “การบริหารจัดการวัฒนธรรมแบบมีส่วนร่วม”

โครงการย่อยโครงการแรก เป็นโครงการวิจัยที่นำโครงการต้นแบบที่เป็นผลสัมฤทธิ์ (Best Practice) ซึ่งมีการปฏิบัติการในพื้นที่ และได้ก่อให้เกิดผลกระทบเชิงวัฒนธรรมต่อชุมชนจำนวนทั้งสิ้น 11 โครงการ มาเป็นกรณีศึกษาเพื่อถอดบทเรียน และนำไปขยายผลยังพื้นที่อื่น ๆ ต่อไป เนื่องจากความรู้ที่สะสมอยู่ในโครงการต้นแบบทั้ง 11 โครงการนี้ เป็นความรู้ที่จัดว่าเป็น **ทุน** ที่สำคัญของชุมชนในการทำงานด้านวัฒนธรรม เนื่องจากความรู้ดังกล่าว เกิดจากภูมิปัญญาท้องถิ่น และผ่านการปฏิบัติในพื้นที่จริงมาแล้ว

อีกทั้ง ยังเป็นโครงการต้นแบบที่ตอบโจทย์ของการทำงานด้านวัฒนธรรมทั้ง 2 ส่วน คือ ส่วนที่เป็นมรดกทางวัฒนธรรม (Heritage Culture) และวัฒนธรรมที่เกี่ยวข้องกับการใช้ชีวิต (Living Culture) ซึ่งเป็นงานในความรับผิดชอบของ สวช. ตามยุทธศาสตร์การดำเนินงาน และสามารถนำไปปรับประยุกต์เข้ากับ “โครงการวัฒนธรรมสายใยชุมชน” ได้เป็นอย่างดี เช่น ด้านหนึ่ง โครงการได้นำเสนอสื่อพื้นบ้าน 6 โครงการเพื่อทำการวิจัยถอดบทเรียนในครั้งนี้ ซึ่งโครงการทั้ง 5 เป็นโครงการต้นแบบของการบริหารจัดการวัฒนธรรมในรูปแบบต่าง ๆ ที่ล้วนมาจากแนวคิด “สิทธิเจ้าของวัฒนธรรม” หรือการให้ชุมชนเข้ามามีส่วนร่วมในการบริหารจัดการวัฒนธรรมทั้งสิ้น ในขณะที่ อีกด้านหนึ่ง โครงการก็ได้นำเสนอโครงการประเภทของ “สื่อใหม่” ซึ่งเน้นที่กระบวนการเรียนรู้แบบมีส่วนร่วม เพื่อสร้างภูมิคุ้มกันเชิงวัฒนธรรมให้เกิดขึ้นในหมู่เด็ก และเยาวชน หรือสร้าง “ปราชญ์” เฝ้าระวังทางวัฒนธรรมให้เกิดภายในตัวนั่นเอง

2) โครงการอบรมเชิงปฏิบัติการ “การพัฒนาวิทยท้องถิ่นด้านการบริหารจัดการ  
วัฒนธรรมแบบมีส่วนร่วม”

โครงการย่อยที่สอง เป็นโครงการอบรมเชิงปฏิบัติการเพื่อเสริมสร้างศักยภาพของวัฒนธรรม  
จังหวัด และ สภาวัฒนธรรมจังหวัด ซึ่งเป็นผู้ปฏิบัติงานวัฒนธรรมที่สำคัญในชุมชนพื้นที่ ให้สามารถทำงาน  
วิจัยท้องถิ่น และสร้างกระบวนการทำงานแบบมีส่วนร่วมกับเครือข่ายวัฒนธรรม และชุมชนได้  
ทั้งนี้ การอบรมเชิงปฏิบัติการสอดคล้องกับยุทธศาสตร์ และภารกิจของ สวช. ดังแผนภาพข้างล่างนี้



แผนภาพที่ 1 : การอบรมเชิงปฏิบัติการเพื่อการบริหารจัดการวัฒนธรรมแบบมีส่วนร่วม

จากแผนภาพ จะเห็นได้ว่า จุดแข็ง ของการอบรมครั้งนี้ คือ 1) ความรู้ที่นำมาใช้ในการอบรม เป็น  
ชุดความรู้ที่ผ่านการปฏิบัติจริงในพื้นที่มาแล้ว อีกทั้งยังเป็นองค์ความรู้ใหม่ด้านการบริหารจัดการ  
วัฒนธรรมแบบมีส่วนร่วมในบริบทสังคมไทย และ 2) การมีส่วนร่วมกับภาคี และเครือข่ายวัฒนธรรมใน  
ชุมชน จะขยายไปถึงภาคีที่เกี่ยวข้องในทุกภาคส่วน เช่น สภาวัฒนธรรม ศิลปินพื้นบ้าน ครู พระ อบต.  
ฯลฯ ซึ่งทีมวิจัยฯ มีต้นทุนในการทำงานกับกลุ่มภาคีเหล่านี้มาแล้ว และสามารถเชื่อมโยงให้เกิดการ  
แลกเปลี่ยนเรียนรู้กับผู้เข้าอบรม เช่น การเข้าร่วมแลกเปลี่ยนประสบการณ์การทำงานด้านวัฒนธรรม  
ในช่วงการอบรม การศึกษาดูงานด้านวัฒนธรรมของภาคีในพื้นที่ เป็นต้น

นอกจากนี้ การสร้างการมีส่วนร่วมกับเครือข่ายวัฒนธรรม ชุมชน และภาคีที่หลากหลาย จะ  
กลายเป็นทุนที่สำคัญของ สวช. ในการดำเนินงานด้านการบริหารจัดการวัฒนธรรมที่ยั่งยืนต่อไป

(5) การทำงานภายใต้ศูนย์สหวิทยาการชุมชนศึกษา มหาวิทยาลัยสุโขทัยธรรมาธิราช

โครงการ “การมีส่วนร่วมของเครือข่ายวัฒนธรรม และชุมชนในการบริหารจัดการวัฒนธรรม”  
นำเสนอภายใต้ศูนย์สหวิทยาการชุมชนศึกษา มหาวิทยาลัยสุโขทัยธรรมาธิราช ซึ่งเป็นศูนย์การศึกษาเฉพาะ  
ทาง ที่เกิดจากการรวมตัวของคณาจารย์ ทั้งภายใน และภายนอกมหาวิทยาลัยที่สนใจจะทำงานวิชาการด้าน  
ชุมชนในลักษณะสหวิทยาการร่วมกัน

ศูนย์ดังกล่าวจัดตั้งขึ้นเพื่อวัตถุประสงค์สำคัญในการพัฒนาความรู้และการวิจัยในลักษณะบูรณาการเกี่ยวกับการศึกษาชุมชนในประเทศไทย ตลอดจนการสร้างเครือข่ายความร่วมมือใน 3 ระดับ คือ เครือข่ายระดับสถาบันการศึกษา เครือข่ายระดับหน่วยงาน / องค์กร และเครือข่ายระดับพื้นที่ โดยปัจจุบันมีโครงการความร่วมมือที่สำคัญ คือ โครงการเมธีวิจัยอาวุโส “การสังเคราะห์องค์ความรู้เรื่องการใช้ และการเสริมความเข้มแข็งแก่การสื่อสารเพื่อการพัฒนาชุมชน” ของรองศาสตราจารย์ ดร. กาญจนา แก้วเทพ ภายใต้การสนับสนุนของสำนักงานกองทุนสนับสนุนการวิจัย (สกว.)

หนึ่งในประเด็นที่ศูนย์ฯ สนใจก็คือ การทำงานวัฒนธรรมเชิงรุก และการพัฒนาชุมชนแบบมีส่วนร่วม เนื่องจากศูนย์ฯ ในฐานะที่เป็นหน่วยงานหนึ่งของมหาวิทยาลัยสุโขทัยธรรมมาธิราช มีความพร้อมในการพัฒนาองค์ความรู้ที่เกี่ยวข้อง และนำไปขยายผลไปสู่ชุมชนได้อย่างเป็นรูปธรรมในลักษณะของการวิจัย และการอบรมในระดับต่าง ๆ ซึ่งประเด็นดังกล่าวมีความสอดคล้องโดยตรงกับชุดโครงการ “การบริหารจัดการวัฒนธรรมแบบมีส่วนร่วม” ที่ได้กล่าวมาแล้วข้างต้น

ทั้งนี้ หากพิจารณาความพร้อมของ “ศูนย์สหวิทยาการชุมชนศึกษา” ในการเข้ามาเป็นกลไกหลักในการทำงานด้านวัฒนธรรมร่วมกับ สวช. นั้น อาจารย์บุได้ถึงความพร้อมในทุน 3 ด้าน ประกอบไปด้วย ทุนด้านความรู้ ทุนด้านทรัพยากร และทุนด้านเครือข่ายนักศึกษา

ในขณะที่ ทุนความรู้ นั้น ศูนย์สหวิทยาการจะมีบุคลากร ทั้งนักวิจัย และนักวิชาการที่เกี่ยวข้องในหลากหลายด้าน ตลอดจน ศูนย์ฯ เปิดกว้างต่อเครือข่ายนักวิชาการจากมหาวิทยาลัยและหน่วยงานภายนอกที่จะเข้ามาดำเนินกิจกรรมร่วมกัน ยิ่งไปกว่านั้น จากทุนเดิมของศูนย์ซึ่งสังกัดมหาวิทยาลัยสุโขทัยธรรมมาธิราช มีความเชี่ยวชาญในการวิจัย และการอบรมก็เป็นฐานที่สำคัญในการพัฒนาความรู้ได้กว้างขึ้น

ในแง่ทุนด้าน ทรัพยากร เนื่องจากศูนย์สหวิทยาการชุมชนศึกษาดังตั้งอยู่ใมหาวิทยาลัยสุโขทัยธรรมมาธิราช จึงมีความพร้อมในแง่สถานที่ รวมถึง ศูนย์วิทย์พัฒนาที่แพร่กระจายทั่วประเทศ เป็นเสมือนช่องทางสำคัญในการเข้าถึงชุมชนทุกแห่ง

และประเด็นสุดท้าย ทุนด้าน เครือข่ายนักศึกษา เนื่องด้วยนักศึกษาของ มสช. มีจำนวนมาก และหลากหลายในอาชีพ โดยมีจุดร่วมที่แตกต่างจากที่อื่น ๆ คือ มีลักษณะใกล้ชิดและทำงานในชุมชนอย่างแท้จริง โดยเฉพาะอย่างยิ่งการทำงานด้านวัฒนธรรมในชุมชน เครือข่ายเหล่านี้จะเป็นกำลังสำคัญในการประสานความรู้ ตลอดจนเป็นข้อต่อที่จะช่วยดำเนินกิจกรรมในการพัฒนาชุมชนได้อย่างต่อเนื่องสืบไป

### วัตถุประสงค์ของโครงการ

- 1) เพื่อยกระดับองค์ความรู้ด้านการบริหารจัดการวัฒนธรรมแบบมีส่วนร่วม
- 2) เพื่อขยายผลความรู้ด้านการบริหารจัดการวัฒนธรรมแบบมีส่วนร่วมในบริบทที่หลากหลาย

- 3) เพื่อเสริมศักยภาพของวัฒนธรรมจังหวัด และสภาวัฒนธรรมจังหวัดด้านการบริหารจัดการวัฒนธรรมอย่างมีส่วนร่วม
- 4) เพื่อสร้างเสริมการทำงานร่วมกันระหว่างวัฒนธรรมจังหวัด สภาวัฒนธรรม และชุมชน

### วิธีดำเนินการ

- 1) กิจกรรมโครงการวิจัย ประกอบด้วยการดำเนินงาน 4 ขั้นตอน คือ
  - (1) กิจกรรมการดำเนินงานวิจัยเพื่อการถอดบทเรียนในพื้นที่
  - (2) กิจกรรมแลกเปลี่ยนเรียนรู้ระหว่างนักวิจัย ในขณะดำเนินการวิจัย
  - (3) กิจกรรมอบรมเชิงปฏิบัติการ
  - (4) กิจกรรมสรุปบทเรียน

### 2) การบริหารโครงการวิจัย

โครงสร้างการดำเนินงานของโครงการวิจัย “การมีส่วนร่วมของชุมชนในการบริหารจัดการวัฒนธรรม” มี ทีมประสานงานกลาง ภายใต้การดูแลของที่ปรึกษา คือ รองศาสตราจารย์ ดร. กาญจนา แก้วเทพ และทีมงาน ซึ่งประกอบด้วย ผู้ช่วยศาสตราจารย์ ดร. ภัสวดี นิติเกษตรสุนทร รองศาสตราจารย์ ดร. สมสุข หินวิมาน ผู้ช่วยศาสตราจารย์กำจร หลุยยะพงศ์ และเจ้าหน้าที่ประสานงาน

### ผลที่คาดว่าจะได้รับ

- 1) ได้โครงการวิจัยถอดบทเรียน 11 โครงการ
- 2) ได้หลักสูตรการอบรม “การพัฒนานักวิจัยท้องถิ่นด้านการบริหารจัดการวัฒนธรรมแบบมีส่วนร่วม”
- 3) ได้งานวิจัยท้องถิ่นด้านการบริหารจัดการวัฒนธรรม
- 4) ได้พัฒนาการทำงานร่วมกันระหว่างวัฒนธรรมจังหวัด และสภาวัฒนธรรมจังหวัด ด้านการบริหารจัดการวัฒนธรรม
- 5) ได้แนวทางการทำงานร่วมกันระหว่างกลุ่ม / หน่วยงาน / องค์กรต่าง ๆ ในชุมชน
- 6) สวช. ได้แนวทางการบริหารจัดการวัฒนธรรมแบบมีส่วนร่วม ตลอดจนกระบวนการทำงานกับชุมชนด้านการบริหารจัดการวัฒนธรรม

## ผลการดำเนินงาน

1) โครงการวิจัย “การบริหารจัดการวัฒนธรรมแบบมีส่วนร่วม” ได้โครงการวิจัยถอดบทเรียน 11 โครงการ ดังนี้

### การบริหารจัดการมรดกทางวัฒนธรรม (Heritage Culture)

#### ● ภาคเหนือ

- กลยุทธ์การสื่อสารในการใช้และขยายผลสื่อของเล่น-การละเล่นพื้นบ้าน ผู้การพัฒนา  
สุขภาพเด็กและชุมชนบ้านหนองหล่ม ตำบลศรีบัวบาน อำเภอเมือง จังหวัดลำพูน

#### ● ภาคตะวันออกเฉียงเหนือ

- การบริหารจัดการวัฒนธรรมท้องถิ่นเพื่อการสืบทอดและเสริมสร้างอัตลักษณ์ศักดิ์ศรี:  
กรณีศึกษาสื่อพิธีกรรมแข่งชะนามของชนเผ่าไทโส้ อำเภอโพนสวรรค์ จังหวัดนครพนม

- การบริหารจัดการวัฒนธรรมท้องถิ่นเพื่อการสร้างสมานฉันท์ชุมชนผ่านเครือข่ายการ  
สื่อสาร : กรณีศึกษาพิธีกรรมบุญจุดเทียน ตำบลบึง จังหวัดอำนาจเจริญ

#### ● ภาคใต้

- ศิลป์และศาสตร์ในการบริหารจัดการคณะโนรา

- การบริหารจัดการวัฒนธรรมด้วยการสร้างหลักสูตรท้องถิ่น : กรณีศึกษาการบูรณาการ  
โนราเข้าสู่หลักสูตรการเรียนการสอน ชุมชนควนกาหลง อำเภอกวนกาหลง จังหวัดสตูล

- การวิจัยแบบมีส่วนร่วมของเครือข่ายวัฒนธรรมและชุมชนในการบริหารจัดการวัฒนธรรม:  
กรณีศึกษา “การบริหารจัดการ วัฒนธรรมท้องถิ่นด้วยกระบวนการรื้อฟื้นและปรับประยุกต์  
สื่อพื้นบ้าน “คาระ” เพื่อสร้างสายใยชุมชนคนควนโคน จังหวัดสตูล

### การบริหารจัดการวัฒนธรรมที่เกี่ยวข้องกับชีวิตประจำวัน (Living Culture)

#### ● วัฒนธรรมการสื่อสารผ่านสื่อชุมชน

- การบริหารจัดการสื่อชุมชนเพื่อสร้างความสมานฉันท์ และการมีส่วนร่วมในชุมชน :  
กรณีศึกษาวิทยุชุมชนควนเนียง จังหวัดสงขลา

#### ● วัฒนธรรมการสื่อสารของกลุ่มผู้สูงอายุ

- อัตลักษณ์และความสามารถทางการสื่อสารของแกนนำชมรมผู้สูงอายุ ตำบลโพธิ์ไทรงาม  
จังหวัดพิจิตร ในการทำกิจกรรมเพื่อพัฒนาตนเองและชุมชน

### การบริหารจัดการความรู้เพื่อการเฝ้าระวังทางวัฒนธรรม

#### ● สื่อภาพยนตร์

- การสร้าง “ผู้ชมตามคม” เพื่อการชมภาพยนตร์อย่างรู้เท่าทัน

- **สื่อกิจกรรม**

- การใช้กระบวนการละครเพื่อเสริมสร้างการรู้เท่าทันสื่อ โฆษณาแก่เยาวชน กรณีศึกษา : โครงการ “วัยมันส์ เท่าทันสื่อ”
- กระบวนการใช้สื่อกิจกรรม “ค่าย” เพื่อการพัฒนาเด็กและเยาวชน: กรณีศึกษาชุดโครงการ การสื่อสารเพื่อสุขภาพ (C4H)

2) โครงการอบรมเชิงปฏิบัติการ “การพัฒนานักวิจัยท้องถิ่นด้านการบริหารจัดการวัฒนธรรมแบบมีส่วนร่วม” ได้โครงการวิจัยด้านการบริหารจัดการวัฒนธรรมแบบมีส่วนร่วม จากวัฒนธรรมจังหวัด จำนวน 47 โครงการ

ทั้งนี้ รายละเอียดของการดำเนินงาน และผลการดำเนินงาน โครงการโครงการวิจัย “การบริหารจัดการวัฒนธรรมแบบมีส่วนร่วม” และโครงการอบรมเชิงปฏิบัติการ “การพัฒนานักวิจัยท้องถิ่นด้านการบริหารจัดการวัฒนธรรมแบบมีส่วนร่วม” จะได้นำเสนอในลำดับต่อไป

### **เอกสารอ้างอิง**

ปรีชา กันธิยะ (2550) การมีส่วนร่วมของประชาชนในการดำเนินงานวัฒนธรรม กรุงเทพฯ :

สำนักงานคณะกรรมการวัฒนธรรมแห่งชาติ

สำนักงานคณะกรรมการพัฒนาการเศรษฐกิจและสังคมแห่งชาติ (2550) แนวคิดและยุทธศาสตร์

การพัฒนาประเทศในระยะแผนพัฒนาฯ ฉบับที่ 10 เอกสารประกอบการประชุม

“แนวคิดและยุทธศาสตร์การพัฒนาประเทศในระยะแผนพัฒนาฯ ฉบับที่ 10” วันที่

27 มกราคม 2549

# บทที่ 1

## บทนำ

### ความเป็นมาของปัญหาในการวิจัย

โครงการวิจัย “การบริหารจัดการวัฒนธรรมแบบมีส่วนร่วม” เป็นโครงการย่อย แรกที่อยู่ในชุดโครงการ การมีส่วนร่วมของเครือข่ายวัฒนธรรม และชุมชนในการบริหารจัดการวัฒนธรรม โดยนำโครงการต้นแบบที่เป็นผลสัมฤทธิ์ (Best Practice) ซึ่งมีการปฏิบัติการในพื้นที่ และได้ก่อให้เกิดผลกระทบเชิงวัฒนธรรมต่อชุมชนจำนวนทั้งสิ้น 11 โครงการ มาเป็นกรณีศึกษาเพื่อถอดบทเรียน และสร้างองค์ความรู้ เรื่อง “การบริหารจัดการวัฒนธรรมอย่างมีส่วนร่วม” เพื่อนำไปขยายผลยังพื้นที่อื่น ๆ ต่อไป

โครงการต้นแบบที่เป็นผลสัมฤทธิ์ซึ่งนำมาเป็นกรณีศึกษาในงานวิจัยครั้งนี้ เกิดจากการทำงานในระหว่างปี พ.ศ. 2543 – 2548 ของทีมวิจัยที่ได้สะสมองค์ความรู้ ซึ่งอาจกล่าวได้ว่าเป็นฐานหลักของการทำงานในโครงการวิจัย “การมีส่วนร่วมของชุมชนในการบริหารจัดการวัฒนธรรม” ดังนี้

- **ช่วงแรก 2543 – 2548** สำนักงานกองทุนสนับสนุนการวิจัย (สกว.) โดยรองศาสตราจารย์ ดร. กาญจนา แก้วเทพ และคณะ ได้ดำเนินงานวิจัยในชุดโครงการวิจัยเชิงปฏิบัติการจำนวนกว่า 30 โครงการ เพื่อเป้าหมายในการสร้างองค์ความรู้เรื่อง “การสื่อสารเพื่อการพัฒนาชุมชน”

ผลของการศึกษาในครั้งนั้น ได้เกิดการสร้างองค์ความรู้พื้นฐานด้านการสื่อสารเพื่อการพัฒนาชุมชนแบบมีส่วนร่วมในด้านต่าง ๆ รวมทั้ง การพัฒนาความเข้มแข็งทางวัฒนธรรม อีกทั้งยังได้ข้อสรุปเกี่ยวกับประเภทของสื่อชุมชน ซึ่งเป็นสื่อกระแสรอง หรือสื่อเล็กน้อยที่มีศักยภาพในการเสริมศักดิ์ศรีให้แก่ชุมชน โดยเฉพาะในมิติด้านวัฒนธรรม เช่น สื่อพื้นบ้าน สื่อวิทยุชุมชน สื่อบุคคล เป็นต้น

- **ช่วงที่สอง 2546 – 2549** เป็นช่วงของการนำความรู้ที่ได้จาก สกว. ไปขยายผลในภาคปฏิบัติ ภายใต้โครงการ “การสื่อสารเพื่อสุขภาพ” โดยการสนับสนุนของสำนักงานกองทุนสนับสนุนการสร้างเสริมสุขภาพ (สสส.) และมี รองศาสตราจารย์ ดร. กาญจนา แก้วเทพ เป็นที่ปรึกษาโครงการ เป้าหมายหลักของการทำงาน คือ การนำองค์ความรู้หลาย ๆ ส่วนที่ได้ไปขยายผลเชิงปฏิบัติการในชุมชนท้องถิ่นจริง ๆ

โครงการ “การสื่อสารเพื่อสุขภาพ” ประกอบด้วย 2 โครงการย่อย คือ โครงการสื่อพื้นบ้าน สื่อสารสุข (สพส.) และโครงการสื่อสร้างสรรค์สุขภาพ (สสสส.) โดยโครงการ สพส. ได้ผลักดันให้เกิดกระบวนการทำงานของสื่อพื้นบ้านในการเสริมสร้างสุขภาวะชุมชน ตามวิถีต่าง ๆ ที่เหมาะสม จนพัฒนาเป็น “กระบวนการทำงานวัฒนธรรมเชิงรุก” ในเวลาต่อมา ส่วนโครงการ สสสส. ได้นำแนวคิด “รู้ทันตนเอง รู้เก่ง ใช้สื่อ” เพื่อเสริมสร้างศักยภาพการสื่อสารเพื่อเสริมสร้างสุขภาวะชุมชนผ่านสื่อชุมชนประเภทต่าง ๆ อาทิ สื่อวิทยุชุมชน และสื่อบุคคล เป็นต้น

การทำงานในพื้นที่ของ 2 โครงการดังกล่าว ก่อให้เกิดโครงการต้นแบบที่ประสบผลสัมฤทธิ์ (Best Practice) ด้านการสื่อสารกับการสร้างพลังทางวัฒนธรรม เป็นจำนวนมาก พร้อมกับได้ยืนยันแนวคิดที่ว่า สื่อ

ที่ดียังมีอยู่มากมายในสังคมไทย ทั้งในส่วนของสื่อกระแสหลัก (สื่อมวลชน) และสื่อกระแสรอง (สื่อชุมชน ประเภทต่าง ๆ) ซึ่งปัจจัยหลักที่ก่อให้เกิด “สื่อน้ำดี” ต้องเกิดทั้งทางต้นน้ำ คือ กระบวนการผลิต ที่มีเป้าหมายที่ชัดเจน และปลายน้ำ คือ กระบวนการเปิดรับ ที่ “รู้เท่าทัน” ซึ่งจากบทเรียนในการปฏิบัติงานในพื้นที่ 3 ปีที่ผ่านมา ทางโครงการค้นพบว่า “การรู้เท่าทันสื่อ” ที่สอดคล้องกับบริบททางสังคมไทย คือ “การรู้เท่าทันเชิงพุทธ” ซึ่งเป็นการนำหลักของพุทธศาสนามาประยุกต์ใช้กับวิถีของการสื่อสารในสังคมบริโคนิยม แทนที่จะเป็นแนวคิดการรู้เท่าทันสื่อแบบตะวันตก ที่มุ่งเน้นในการมองสื่อเชิงลบ โดยไม่ได้วิเคราะห์ลงไปถึงรากเหง้าแห่งปัญหา และแนวทางการแก้ไขที่เป็นรูปธรรมอย่างแท้จริง

โครงการ “การบริหารจัดการวัฒนธรรมแบบมีส่วนร่วม” จะดำเนินการวิจัยด้วยการถอดบทเรียน และยกระดับความรู้ที่ได้จากการถอดบทเรียนร่วมกับผู้ปฏิบัติงานด้านวัฒนธรรม และการสื่อสารที่เคยทำงานกับโครงการต้นแบบที่เป็นผลสัมฤทธิ์ จำนวน 11 โครงการ ประกอบด้วย

#### **การบริหารจัดการมรดกทางวัฒนธรรม (Heritage Culture)**

- **ภาคเหนือ**

- กลยุทธ์การสื่อสารในการใช้และขยายผลสื่อของเล่น-การละเล่นพื้นบ้าน สู่การพัฒนาสุขภาพเด็กและชุมชนบ้านหนองหล่ม ตำบลศรีบัวบาน อำเภอเมือง จังหวัดลำพูน

- **ภาคตะวันออกเฉียงเหนือ**

- การบริหารจัดการวัฒนธรรมท้องถิ่นเพื่อการสืบทอดและเสริมสร้างอัตลักษณ์ศักดิ์ศรี: กรณีศึกษาสื่อพิธีกรรมแข่งชะนามของชนเผ่าไทใต้ อำเภอนาโพธิ์ จังหวัดนครพนม
- การบริหารจัดการวัฒนธรรมท้องถิ่นเพื่อการสร้างสมานฉันท์ชุมชนผ่านเครือข่ายการสื่อสาร : กรณีศึกษาพิธีกรรมบุญจุกจุกจุก ตำบลบึง จังหวัดอำนาจเจริญ

- **ภาคใต้**

- ศิลป์และศาสตร์ในการบริหารจัดการคณะโนรา
- การบริหารจัดการวัฒนธรรมด้วยการสร้างหลักสูตรท้องถิ่น : กรณีศึกษาการบูรณาการโนราเข้าสู่หลักสูตรการเรียนการสอน ชุมชนควนกาหลง อำเภอกวนกาหลง จังหวัดสตูล
- การวิจัยแบบมีส่วนร่วมของเครือข่ายวัฒนธรรมและชุมชนในการบริหารจัดการวัฒนธรรม: กรณีศึกษา “การบริหารจัดการวัฒนธรรมท้องถิ่นด้วยกระบวนการรื้อฟื้นและปรับประยุกต์สื่อพื้นบ้าน “คาระ” เพื่อสร้างสายใยชุมชนคนควนโคน จังหวัดสตูล

#### **การบริหารจัดการวัฒนธรรมที่เกี่ยวข้องกับชีวิตประจำวัน (Living Culture)**

- **วัฒนธรรมการสื่อสารผ่านสื่อชุมชน**

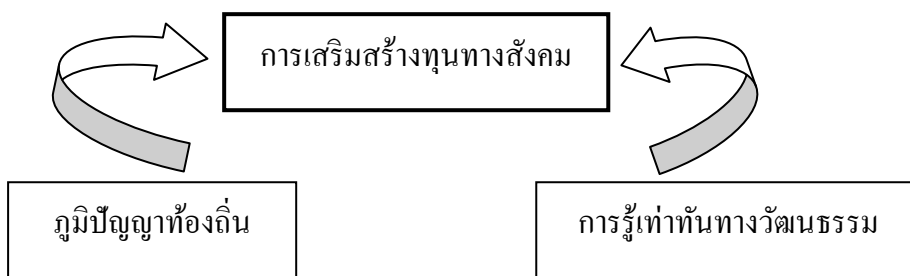
- การบริหารจัดการสื่อชุมชนเพื่อสร้างความสมานฉันท์ และการมีส่วนร่วมในชุมชน : กรณีศึกษาวิทยุชุมชนควนเนียง จังหวัดสงขลา

- **วัฒนธรรมการสื่อสารของกลุ่มผู้สูงอายุ**
  - อัตลักษณ์และความสามารถทางการสื่อสารของแกนนำชมรมผู้สูงอายุ ตำบลโพธิ์ไทรงาม จังหวัดพิจิตร ในการทำกิจกรรมเพื่อพัฒนาตนเองและชุมชน

**การบริหารจัดการความรู้เพื่อการเฝ้าระวังทางวัฒนธรรม**

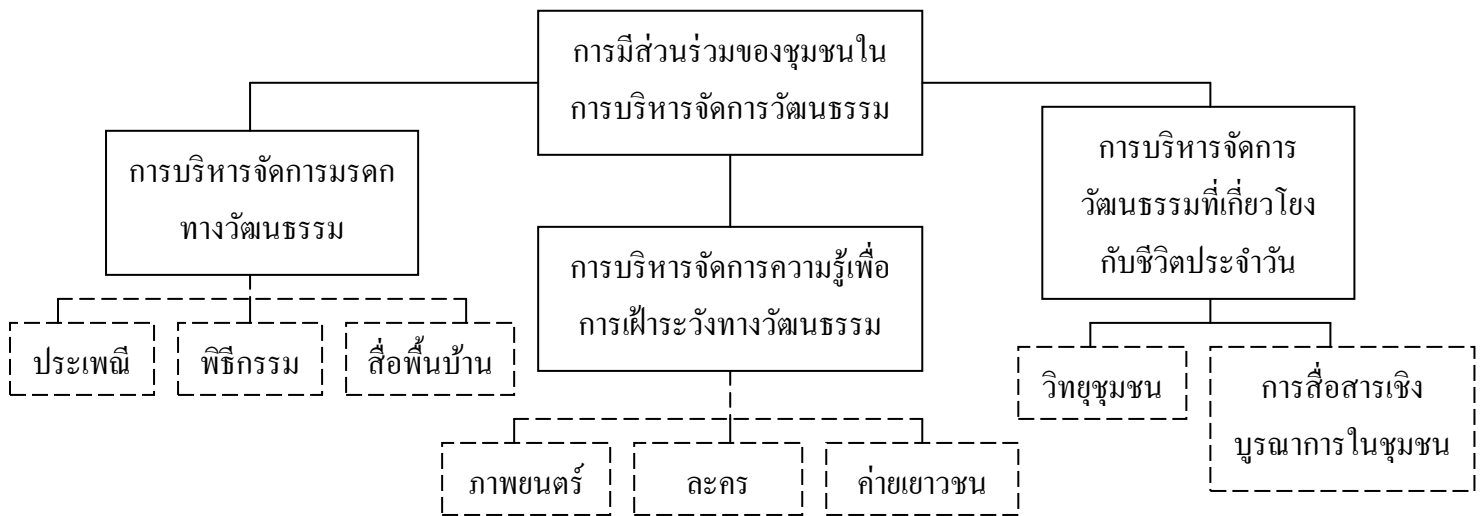
- **สื่อภาพยนตร์**
  - การสร้าง “ผู้ชมตาคม” เพื่อการชมภาพยนตร์อย่างรู้เท่าทัน
- **สื่อกิจกรรม**
  - การใช้กระบวนการละครเพื่อเสริมสร้างการรู้เท่าทันสื่อโฆษณาแก่เยาวชน กรณีศึกษา : โครงการ “วัยมันส์ เท่าทันสื่อ”
  - กระบวนการใช้สื่อกิจกรรม “ค่าย” เพื่อการพัฒนาเด็กและเยาวชน: กรณีศึกษาชุด โครงการ การสื่อสารเพื่อสุขภาพ (C4H)

การถอดบทเรียนโครงการต้นแบบทั้ง 11 โครงการ นอกจากจะเป็นการสร้างองค์ความรู้ เพื่อนำไปขยายผลในหลักสูตรอบรมเชิงปฏิบัติการของวัฒนธรรมจังหวัด และผู้ปฏิบัติงานวัฒนธรรมในพื้นที่แล้ว ยังจะเป็นการเสริม **ทุนทางสังคม** ของชุมชนตามกรอบแนวคิดของแผนพัฒนาฯ ฉบับที่ 10 ที่ระบุว่า การเสริมสร้างทุนทางสังคม ต้องเกิดจากการจัดการ โดยชุมชนมีส่วนร่วม ทั้งในส่วนของจัดการ **ภูมิปัญญาท้องถิ่น** ในขณะที่เดียวกันก็ต้องสร้างความสัมพันธ์ด้วย ความรู้ที่ทำให้เกิด **การรู้เท่าทัน** ที่แทรกเข้ามาในชีวิตวัฒนธรรมด้วย



แผนภาพที่ 2 : การเสริมสร้างทุนทางสังคม

หากพิจารณาในภาพรวมแล้ว จะสรุปได้ว่า โครงการ “การบริหารจัดการวัฒนธรรมแบบมีส่วนร่วม” สามารถจำแนกออกได้เป็นประเด็นการศึกษา 3 ประเด็นหลัก คือ การบริหารจัดการมรดกทางวัฒนธรรม การบริหารจัดการวัฒนธรรมที่เกี่ยวข้องกับชีวิตประจำวัน และการบริหารจัดการความรู้เพื่อการเฝ้าระวังทางวัฒนธรรม ดังแผนภาพข้างล่างนี้



แผนภาพที่ 3 : ประเด็นการศึกษา

### วัตถุประสงค์ในการวิจัย

- 1) เพื่อยกระดับองค์ความรู้ด้านการบริหารจัดการวัฒนธรรมแบบมีส่วนร่วม
- 2) เพื่อเสริมศักยภาพของบุคลากรผู้ปฏิบัติงานด้านวัฒนธรรม และการสื่อสาร
- 3) เพื่อเพื่อสร้างเครือข่ายการทำงานวัฒนธรรมในระดับชุมชน

### ขอบเขตการวิจัย

การวิจัย “การมีส่วนร่วมของชุมชนในการบริหารจัดการวัฒนธรรม” ประกอบด้วยโครงการวิจัยย่อย 11 โครงการ ภายใต้อำนาจการดำเนินงาน 12 เดือน  
พื้นที่ในการดำเนินงานวิจัย ประกอบด้วย

- ภาคกลาง : กรุงเทพมหานคร
- ภาคเหนือ : พิจิตร ลำพูน
- ภาคตะวันออกเฉียงเหนือ : นครพนม อำนาจเจริญ
- ภาคใต้ : สงขลา สตูล

### ผลที่คาดว่าจะได้รับ

- 1) ได้สร้างนักวิจัยท้องถิ่นด้านวัฒนธรรมในระดับชุมชน
- 2) ได้เครือข่ายการทำงานวัฒนธรรมในชุมชน
- 3) ได้โครงการวิจัยถอดบทเรียนด้านการบริหารจัดการวัฒนธรรมแบบมีส่วนร่วม 11 โครงการ

## บทที่ 2

### แนวคิด ทฤษฎี และงานวิจัยที่เกี่ยวข้อง

แนวคิดที่นำมาใช้ในการศึกษาครั้งนี้ ประกอบด้วย

- แนวคิดเรื่องการจัดการความรู้
- แนวคิดเรื่องการบริหารจัดการวัฒนธรรม
- แนวคิดเรื่องการมีส่วนร่วม
- แนวคิดเรื่องบทบาทหน้าที่
- แนวคิดเรื่องกระบวนการทำงานวัฒนธรรมเชิงรุก
- แนวคิดเรื่อง “รู้ทันตนเอง รู้เก่งใช้สื่อ”
- แนวคิดเรื่องการบูรณาการการสื่อสาร (Integration of Communication)

#### 1) แนวคิดเรื่องการจัดการความรู้

การจัดการความรู้ (Knowledge Management / KM) ได้มีผู้ให้คำนิยามเอาไว้มากมาย เนื่องจากแนวคิดเรื่องการจัดการความรู้ เป็นแนวคิดที่ยังไม่หยุดนิ่ง อีกทั้งยังเป็นแนวคิดที่นำไปปรับประยุกต์กับสถานการณ์ที่แตกต่างกันไปตลอดเวลา เช่น การนำแนวคิด KM ไปใช้ในภาคเอกชน ภาครัฐ การนำ KM ไปใช้ในงานวิจัย เป็นต้น

นายแพทย์วิจารณ์ พานิช (2549) ได้ระบุว่า KM ไม่ใช่กิจกรรมที่จะเกิดขึ้นลอย ๆ ได้ หากแต่เป็นเสมือน “เครื่องมือ” หรือ “สะพาน” ในการไปสู่เป้าหมายอื่น ๆ เช่น การนำ KM มาช่วยให้เป้าหมายการทำงานภายในองค์กรบรรลุผลสำเร็จ เป็นต้น ดังนั้น สถานะของ KM จึงแตกต่างจากการเรียนรู้ในสถานศึกษา กล่าวคือ การเรียนรู้ในสถานศึกษามักเป็นการเรียนรู้ที่จำเป็นต้องรู้ แต่ยังไม่มีความชัดเจนว่าจะนำความรู้ที่ได้ไป “จัดการ” กับเรื่องอะไร ในลักษณะอย่างไร กล่าวอีกนัยหนึ่งก็คือ KM จะเกิดได้ก็ต่อเมื่อมีการ “ลงมือปฏิบัติ” หรือมีการลงมือทำกิจกรรมต่าง ๆ ซึ่งเป็นกิจกรรมที่ต้องการเอาความรู้มาจัดการเพื่อการใช้งานตามวิสัยทัศน์ / เป้าประสงค์ที่กำหนดไว้นั่นเอง

ในส่วนของผู้ชมชน นักจัดการความรู้เชื่อว่า ทักษะความรู้มีอยู่ในชุมชนทุกแห่ง โดยที่ปัญญานี้มีอยู่ในคน ความสัมพันธ์ระหว่างคน ตลอดจนวัฒนธรรม ประเพณี หรือวิถีปฏิบัติงาน ความรู้เหล่านี้ ถือว่าเป็น “ชุดความรู้เดิม” ที่มีอยู่ในชุมชน ซึ่งหากได้รับการ “สกัด” ออกมา ชุดความรู้ดังกล่าวจะถูกยกระดับและนำไปขยายผลได้อย่างมีคุณค่าต่อไป

งานวิจัยครั้งนี้ มีเป้าหมายเพื่อสร้างกระบวนการจัดการความรู้ในการสกัดเอาชุดความรู้เดิมด้านการบริหารจัดการวัฒนธรรมออกจากโครงการต้นแบบ 11 โครงการด้วยการถอดบทเรียนเพื่อนำไปขยายผลต่อไป

## 2) แนวคิดเรื่องการบริหารจัดการวัฒนธรรม

การบริหารจัดการวัฒนธรรม เป็นแนวคิดที่ที่การกล่าวถึงกันมากในช่วงทศวรรษที่ผ่านมา โดยได้เริ่มกำหนดไว้ในยุทธศาสตร์ “ยุทธศาสตร์การดำเนินงานด้านวัฒนธรรมตามแผนพัฒนาเศรษฐกิจ และสังคมแห่งชาติ ฉบับที่ 9 (พ.ศ. 2545 – 2549) ได้กำหนดแผนงานในการบริหาร และจัดการการดำเนินงานวัฒนธรรมไว้ 2 ประการ คือ

- การพัฒนาให้ระบบ และกลไกการบริหารจัดการวัฒนธรรมให้มีประสิทธิภาพ และมีการใช้ข้อมูลข่าวสารด้านวัฒนธรรม และเทคโนโลยีสารสนเทศในการวางแผนพัฒนาวัฒนธรรมให้เหมาะสม และสอดคล้องกับสภาวะการณ์ในปัจจุบัน และอนาคต

- การพัฒนาวัฒนธรรมสัมพันธ์ระหว่างประเทศ เพื่อสร้างความสัมพันธ์ และความเข้าใจอันดีเกี่ยวกับวัฒนธรรมไทยกับนานาชาติ เผยแพร่แลกเปลี่ยน และให้ข้อเสนอแนะเกี่ยวกับภาพลักษณ์ เกียรติภูมิ และศักดิ์ศรีของคนไทย วัฒนธรรมไทย รวมทั้งติดตามความเคลื่อนไหว ทำความเข้าใจในวัฒนธรรมของชนชาตินั้น โดยให้ความร่วมมือในการเผยแพร่ แลกเปลี่ยน ประชาสัมพันธ์วัฒนธรรมในประเทศ ที่ประเทศไทยมีความสัมพันธ์ทางการทูต ทุกประเทศ

ต่อมา ภาครัฐได้เน้นกระบวนการทำงานแบบมีส่วนร่วมกับชุมชนมากขึ้น แนวทางการบริหารจัดการวัฒนธรรมจึงมุ่งเน้นไปในระดับชุมชน โดยเฉพาะการบริหารจัดการวัฒนธรรมท้องถิ่น และพยายามสร้างการมีส่วนร่วมของชุมชนในการดำเนินงานในส่วนนี้ ดังที่ปรีชา กันธิยะ (2550) ระบุว่าการมีส่วนร่วมของประชาชน (People Participation) เป็นหัวใจของการดำเนินงานวัฒนธรรม คือ การให้ประชาชนได้เข้าไปตัดสินใจในเรื่องต่าง ๆ ของชุมชนด้วยตนเอง ซึ่งจะเป็จุดเริ่มต้นของการพัฒนาทุกแขนง

งานวิจัยครั้งนี้ กำหนดขอบข่ายการบริหารจัดการวัฒนธรรมไว้ที่ กระบวนการรื้อฟื้น / อนุรักษ์รักษา / สืบทอด / ผลิตซ้ำทางวัฒนธรรม โดยชุมชน ภายใต้แนวคิด “สิทธิเจ้าของวัฒนธรรม” ที่มุ่งเน้นให้ชุมชนเข้ามามีส่วนร่วมในการบริหารจัดการวัฒนธรรม เพื่อให้วัฒนธรรมสามารถดำรงอยู่ และทำบทบาทหน้าที่ต่อชุมชนได้อย่างยั่งยืน

## 3) แนวคิดเรื่องการมีส่วนร่วมของชุมชน

การสร้างการมีส่วนร่วมในชุมชน เป็นกระบวนการที่มีบทบาทสำคัญในการพัฒนาแบบมีส่วนร่วม (นันทิยา หุตานวัตร และคณะ 2547) และมักสะท้อนออกมาให้เห็นตามขั้นตอนดังนี้

1. การกำหนดประเด็นปัญหาโดยการมีส่วนร่วมของชุมชน คือ การเปิดโอกาสให้สมาชิกในชุมชนขบคิดปัญหา ไม่เพียงแต่จากแง่มุมผลประโยชน์ของตนเท่านั้น หากแต่รวมไปถึงผลประโยชน์ของผู้อื่นด้วย

2. การสร้างทางเลือกให้กับชุมชน โดยผ่านกระบวนการสนทนาแบบพินิจพิเคราะห์ ซึ่งเป็นการแลกเปลี่ยนประสบการณ์ เพื่อนำไปสู่แนวทางกว้าง ๆ และเป้าหมายในการดำเนินกิจกรรมร่วมกัน

3. การดำเนินกิจกรรมสาธารณะ เป็นกิจกรรมที่เกิดจากกระบวนการสนทนาแบบพินิจพิเคราะห์ ภายใต้อาณัติ และเป้าหมายที่สมาชิกในชุมชนมีส่วนร่วม

4. การประเมินผลกิจกรรมโดยสาธารณะ คือ การเปิดโอกาสให้สมาชิกในชุมชนเข้ามามีส่วนร่วม ในการประเมินผลกิจกรรมที่ดำเนินการในชุมชนร่วมกัน โดยสมาชิกในชุมชนเป็นฝ่ายตัดสินว่ากิจกรรมใด มีประโยชน์ และคุณค่าอย่างแท้จริงต่อชุมชน และ / หรือควรมีการปรับเปลี่ยนในลักษณะใด

การสร้างการมีส่วนร่วมในชุมชน มักได้รับการกล่าวควบคู่ไปกับการเสริมสร้างกระบวนการเรียนรู้ ในชุมชน ซึ่งสามารถทำได้ทั้งในระดับบุคคล กลุ่ม ชุมชน เครือข่าย และสถาบัน

โดยทั่วไป เทคนิค วิธีการที่ใช้ในการเสริมสร้างการเรียนรู้ในระดับกลุ่ม ได้แก่ การประชุมทั่วไป การอภิปรายกลุ่ม การสาธิต การแสดงนิทรรศการ ตลอดจนการทัศนศึกษา เมื่อมีการเสนอความคิดใหม่แก่ กลุ่ม สมาชิกจะมีการแลกเปลี่ยนความคิดเห็น หากความคิดดังกล่าวได้รับการยอมรับ ก็จะนำไปสู่การปฏิบัติ อย่างเป็นรูปธรรม ส่วนการเสริมสร้างการเรียนรู้ในระดับชุมชนเป็นการให้การศึกษาแก่สาธารณะชนในวง กว้าง โดยให้ผู้เรียนเป็นศูนย์กลาง มุ่งให้เป็นการเรียนรู้ที่เกิดจากการปฏิบัติ สารของข้อมูล และความรู้ต้อง สอดคล้องกับความต้องการ และความสนใจที่เป็นประโยชน์ต่อกลุ่มเป้าหมาย และชุมชน

ทั้งนี้ วิธีการที่เหมาะสมในการจัดกระบวนการเรียนรู้ และสร้างการมีส่วนร่วมในชุมชนสามารถทำ ได้โดย

- การจัดเวทีวิเคราะห์สถานการณ์ในชุมชน
- การจัดเวทีแลกเปลี่ยนประสบการณ์ระหว่างกลุ่ม องค์กรต่าง ๆ ภายในชุมชน และระหว่าง ชุมชน
- การจัดทัศนศึกษาดูงาน และการเชิญผู้มีประสบการณ์มาให้ข้อคิดเห็น และแลกเปลี่ยนแนวคิด และประสบการณ์
- การจัดฝึกอบรมเพื่อพัฒนาทักษะเฉพาะด้านต่าง ๆ
- การลงมือปฏิบัติจริง
- การถอดประสบการณ์ และสรุปบทเรียนอันนำไปสู่การปรับปรุงกระบวนการทำงานที่ เหมาะสมยิ่งขึ้น

การวิจัยครั้งนี้ มุ่งเน้นการสร้างการมีส่วนร่วมในชุมชน เพื่อให้ชุมชนเข้ามามีส่วนร่วม ในการบริหารจัดการวัฒนธรรม อันจะนำไปสู่การสร้างความเข้มแข็งให้แก่ชุมชน โดยเฉพาะทางด้าน วัฒนธรรมต่อไป

#### 4) แนวคิดเรื่องบทบาทหน้าที่

แนวคิดเรื่องบทบาทหน้าที่ มาจากทฤษฎีหน้าที่นิยม (Functionalism) ซึ่งมีแนวคิดเบื้องต้นว่า สังคมประกอบด้วยส่วนย่อยต่าง ๆ ที่ต้องทำงานตามที่ได้รับมอบหมาย เพื่อให้สังคมดำเนินไปได้อย่างสงบสุข เปรียบเสมือนร่างกายที่ประกอบด้วยอวัยวะย่อยส่วนต่าง ๆ ที่ต้องทำงานตามที่ร่างกาย “สั่ง” เพื่อให้เกิดดุลยภาพ โดยที่การทำหน้าที่ดังกล่าวต้องเป็นไปเพื่อตอบสนองต่อความต้องการ ดุลยภาพจึงจะเกิดขึ้น

ดังนั้น หากนำแนวคิดเรื่องบทบาทหน้าที่ไปเปรียบเทียบกับแนวคิดเรื่องอิทธิพลและผลกระทบของสื่อแล้ว การศึกษาอิทธิพลและผลกระทบของสื่อเป็นเสมือนการศึกษา สาเหตุและผลลัพธ์ ในขณะที่ทฤษฎีหน้าที่นิยมเป็นการศึกษาเรื่อง ความต้องการและการตอบสนอง (Need and Gratification) เพื่อพิจารณาว่าสื่อสามารถทำหน้าที่เพื่อตอบสนองต่อความต้องการของสังคมได้หรือไม่ อย่างไร

ในส่วนของบทบาทหน้าที่เชิงวัฒนธรรม บทบาทหน้าที่ของสื่อมีอย่างน้อย 3 ประการ คือ

- ถ่ายทอดข่าวสารทางวัฒนธรรม
- สืบทอดวัฒนธรรม
- เชื่อมต่อคนระหว่างรุ่น

ทั้งนี้ การทำบทบาทหน้าที่เชิงวัฒนธรรมที่ชัดเจน ย่อมก่อให้เกิดการเปลี่ยนแปลงที่พึงประสงค์ ดังเช่นที่ G.C. Chu และ Ali Chu (อ้างถึงในกาญจนา แก้วเทพ, 2545) ได้วิเคราะห์ว่าการทำหน้าที่ของสื่อพื้นบ้านได้ก่อให้เกิดผลดังนี้

(1) Cognitive Dimension สื่อพื้นบ้านมีหน้าที่ในการให้ความรู้ ความเข้าใจแก่ผู้รับสารในเรื่องต่าง ๆ ตั้งแต่เรื่องราวความรู้ทั่วไป และเรื่องราวทางจริยธรรม เช่น โครงการ สพส. มีโครงการคำวซอ ที่ใช้อบรมเพศศึกษาให้แก่เยาวชน และมีโครงการโนรา โครงการสอนขวัญ ที่สอดแทรกเนื้อหาในการอบรมเยาวชนให้อยู่ห่างไกลจากอบายมุข เป็นต้น

(2) Affective Dimension สื่อพื้นบ้านมีหน้าที่สร้างอารมณ์ ความรู้สึกต่าง ๆ ให้เกิดขึ้น ตัวอย่างที่เด่นชัด คือ สื่อการแสดงประเภทต่าง ๆ ที่ สพส. ไปรื้อฟื้นในช่วง 3 ปีที่ผ่านมา เช่น โครงการเทศน์มหาชาติ โครงการเพลงโคราช โครงการสวดสรภัญญะ เป็นต้น

(3) Conative Dimension นอกจากสื่อพื้นบ้านจะทำหน้าที่ให้ความรู้ ความเข้าใจ และสร้างความรู้สึกร่วมแล้ว ยังทำหน้าที่ชี้นำแนวปฏิบัติให้แก่ชุมชน และสังคมด้วย จากตัวอย่างข้างต้นที่กล่าวมา ทำให้เห็นว่าเนื้อหาที่สอดแทรกในสื่อพื้นบ้าน ได้ช่วยแก้ปัญหาต่าง ๆ ทางสังคม ทั้งปัญหาด้านเพศ ยาเสพติด และปัญหาเชิงจริยธรรมของเยาวชนที่เริ่มจะเสื่อมสลายลงไปอย่างต่อเนื่อง

อย่างไรก็ตาม ในส่วนของการทำหน้าที่สื่อพื้นบ้านนี้ โครงการ สพส. ได้ข้อค้นพบที่สำคัญประการหนึ่งคือ บทบาทหน้าที่ของสื่อพื้นบ้านมีความเป็นพลวัตร ปรับเปลี่ยนได้ ซึ่งการปรับเปลี่ยนบทบาทหน้าที่ของสื่อพื้นบ้านนี้เองที่เป็นทางอยู่รอดของสื่อพื้นบ้าน และสื่อเล็กสื่อน้อยประเภทอื่น ๆ เช่น การเพิ่มหน้าที่ด้านการสร้างเสริมสุขภาพให้สื่อพื้นบ้านประเภทการแสดง เป็นต้น

ทีมวิจัย ได้นำแนวคิดเรื่องบทบาทหน้าที่มาเป็นกรอบในการศึกษาเรื่องบทบาทหน้าที่ของสื่อที่มีต่อสังคม โดยเฉพาะบทบาทในเชิงสร้างสรรค์ เพื่อถอดบทเรียน และค้นหาต้นแบบในการนำไปขยายผลยังพื้นที่อื่น ๆ ต่อไป

### 3) แนวคิดเรื่องกระบวนการทำงานวัฒนธรรมเชิงรุก

กระบวนการทำงานวัฒนธรรมเชิงรุก เป็นทุนความรู้ที่โครงการ สฟส. ได้มาจากการทำงานเชิงวัฒนธรรม เพื่อรื้อฟื้น และเสริมสร้างศักดิ์ศรีให้แก่สื่อพื้นบ้านในช่วงปี 2546 – 2549 โดยกาญจนา แก้วเทพ (2550) ได้สรุปว่าคุณลักษณะของกระบวนการทำงานวัฒนธรรมเชิงรุก น่าจะมีแนวคิด / องค์ประกอบย่อย ๆ ประมาณ 12 องค์ประกอบที่ต้องทำงานประสานกัน ดังนี้

(1) มอง “สื่อพื้นบ้าน / วัฒนธรรม” ให้เป็น กระบวนการผลิตวัฒนธรรม มากกว่ามองว่าเป็น “ผลผลิต” เพื่อให้คำถามในการศึกษาสื่อพื้นบ้านเปลี่ยนแปลงไป

(2) ขยับปัญหาก่อน ค่อยมาเขี่ยอกาย หมายถึง การสร้างความเข้าใจเกี่ยวกับสื่อพื้นบ้าน และปัจจัยที่เกี่ยวข้องให้ถ่องแท้ ก่อนที่จะก้าวสู่การทำงานในขั้นตอนของการสืบทอด ปรับประยุกต์ ส่งเสริมเผยแพร่ และธำรงรักษาความยั่งยืนของสื่อพื้นบ้าน ซึ่งเป็นมิติของการทำงานวัฒนธรรมเชิงรุก ที่แตกต่างจากการทำงานเชิงอนุรักษ์ที่มีความจำเป็นในระดับเบื้องต้น แต่อาจจะไม่พอเพียงในระดับต่อไป

(3) การค้นคิดกิจกรรมอย่างมีที่มาที่ไป คือ การเลือกทำกิจกรรมตามลำดับก่อน – หลัง เพื่อก่อให้เกิดผลดีแก่สื่อพื้นบ้าน โดยกิจกรรมทุกอย่างจะต้องได้มาจาก “การขยับปัญหา” เสียก่อน

(4) หลักสิทธิเจ้าของวัฒนธรรม แนวคิดเรื่อง “สิทธิเจ้าของวัฒนธรรม” เป็นแนวคิดว่าในกระบวนการขั้นตอนการตัดสินใจเกี่ยวกับการจัดการด้านวัฒนธรรมนั้น ต้องถือให้เป็นสิทธิของเจ้าของวัฒนธรรมที่เป็นทั้ง ผู้ให้กำเนิด ผู้กำลังใช้วัฒนธรรม ตลอดจนเป็นผู้ที่ต้องรับผลต่าง ๆ จากการตัดสินใจของตน

(5) การทำกิจกรรมคือการเปิดพื้นที่สาธารณะแห่งใหม่ ๆ ให้แก่ชุมชน เพื่อให้กระบวนการผลิตวัฒนธรรมดำเนินไปได้อย่างต่อเนื่อง

(6) หลักการเรื่อง “ครบเครื่องเรื่อง S M C R ในงานวัฒนธรรม” คือ การพิจารณาทุกองค์ประกอบในการสื่อสาร ทั้งผู้ส่งสาร สาร สื่อ และผู้รับสาร ให้ครบถ้วนในการทำงานวัฒนธรรม

(7) การใช้กลยุทธ์ “ถือเอาผู้รับสารเป็นตัวตั้ง” เพื่อให้วัฒนธรรมมีการสืบทอดด้วยกลยุทธ์ที่สอดคล้องกับ “กลุ่มผู้ใช้วัฒนธรรม” ให้มากยิ่งขึ้น

(8) การใช้เครื่องมือ “การวิเคราะห์คุณลักษณะ” และ “ต้นไม้แห่งคุณค่า” โดยเครื่องมือการวิเคราะห์คุณลักษณะ จะช่วยสร้างความเข้าใจในสื่อพื้นบ้านให้ถ่องแท้มากยิ่งขึ้น และเครื่องมือต้นไม้แห่ง

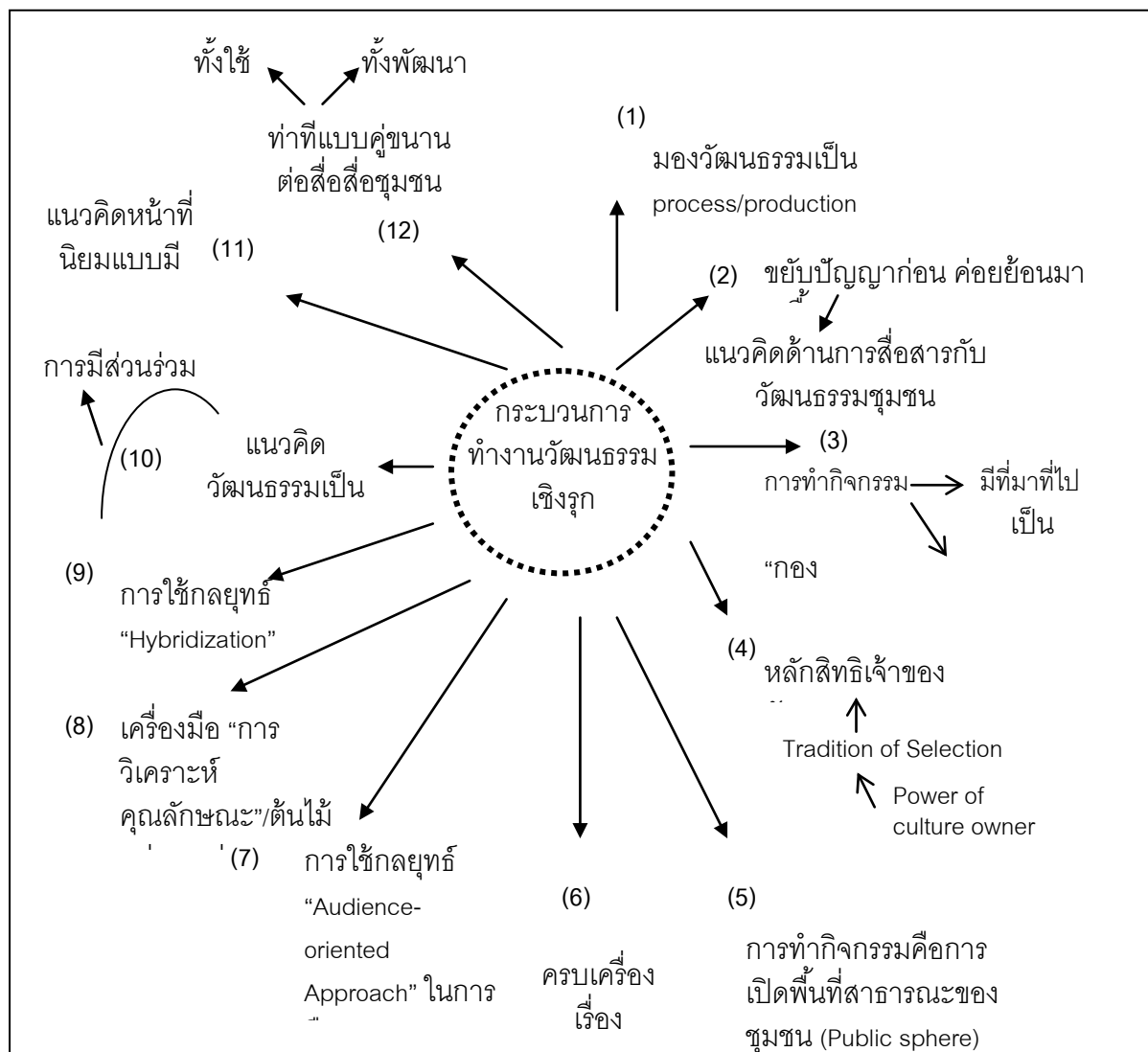
คุณค่า จะทำให้รู้ว่าในส่วนประกอบทั้งหมดของสื่อพื้นบ้าน ซึ่งเปรียบได้กับส่วนราก / เปลือก / กระพี้ / แก่น ของต้นไม้ นั้น ส่วนใดจำเป็นต้องเก็บรักษาไว้ หรือส่วนใดสามารถปรับเปลี่ยน รื้อถอนไปได้

(9) การใช้กลยุทธ์ “ไขว้อย่างประสานปัญญา” (Hybridization) หมายถึง การที่วัฒนธรรมภายใน พบปะแลกเปลี่ยนกับวัฒนธรรมภายนอกอย่างเป็นระบบ และมีแบบแผน เพื่อนำไปสู่ความยั่งยืน

(10) แนวคิดเรื่อง “วัฒนธรรมเป็นสมบัติร่วมของชุมชน” เพื่อเปิดพื้นที่ให้คนทุกกลุ่ม / ทุกเพศ / ทุกวัย / ทุกรุ่น ได้เข้ามามีส่วนร่วม และสร้างความรู้สึกร่วมเป็นเจ้าของ

(11) แนวคิด “หน้าที่นิยม” แบบมีพลวัต (Dynamic Functionalism) เพื่อพิจารณาว่าสื่อพื้นบ้านมี ประโยชน์ต่อชุมชนอย่างไร และสามารถช่วยแก้ปัญหาอะไรให้แก่ชุมชนบ้าง หากสื่อพื้นบ้านสูญสลายไป แล้ว จะก่อให้เกิดปัญหาอะไรตามมา

(12) ทำทีแบบ “คู่ขนาน” ต่อสื่อพื้นบ้าน คือ การใช้ระบบคู่ขนานแบบ ต้อง ใช้ ช่วย บำรุง รักษา และ สืบทอด / พัฒนา ไปพร้อม ๆ กัน เพื่อให้เกิดความยั่งยืนในการใช้



แผนภาพที่ 4 : คุณลักษณะของกระบวนการทำงานวัฒนธรรมเชิงรุก

ทีมวิจัย ได้นำแนวคิดเรื่องกระบวนการทำงานวัฒนธรรมเชิงรุก เป็นกรอบในการถอดบทเรียนการทำงานของสื่อพื้นบ้าน เพื่อเป็นแนวทางในการบริหารจัดการวัฒนธรรมอย่างมีส่วนร่วมต่อไป

#### 4) แนวคิดเรื่อง “รู้ทันตนเอง รู้เก่งใช้สื่อ”

แนวคิดเรื่อง “รู้ทันตนเอง รู้เก่งใช้สื่อ” เป็นทุนความรู้ที่เกิดจากโครงการ สสสศ. หรือ 4ส ได้พัฒนามาจากกระบวนการทัศน์ การรู้เท่าทันสื่อแบบตะวันออก ซึ่งมีฐานคิดมาจากวิถีพุทธ และแตกต่างจากกระบวนการทัศน์แบบตะวันตก ดังนี้

- **มองสื่อมวลชนแบบรอบด้าน แทนที่จะมองในเชิงลบด้านเดียว** ในขณะที่กระบวนการทัศน์เชิงตะวันตกมองว่าวิดีโอเป็นเครื่องมือของการผลิตสื่อลามก (clip วิดีโอ ฯลฯ) แต่โครงการ 4ส ได้นำวิดีโอมาเป็นเครื่องมือในการสร้างการมีส่วนร่วมด้วยการให้เด็ก และผู้ใหญ่มาผลิตวิดีโอร่วมกันเพื่อการอนุรักษ์ป่าชุมชน เป็นต้น

- **ขยายมุมมองของ “สื่อ” ให้มากกว่าสื่อมวลชน** เนื่องจากสื่อมวลชนมีข้อจำกัดหลายประการที่ไม่สามารถเข้าถึงชุมชนได้อย่างเต็มประสิทธิภาพ และไม่ใช้สื่อเพียงประเภทเดียวที่มีคุณูปการต่อสังคม โครงการ 4ส จึงได้ขยายแนวคิดเรื่องสื่อออกไปให้ครอบคลุมสื่อทุกประเภท ตามแนวคิด ทุกสิ่งเป็นสื่อได้ ถ้า “เสก” ให้เป็น เช่น สื่อของเล่นพื้นบ้าน สื่อจักรยาน เป็นต้น

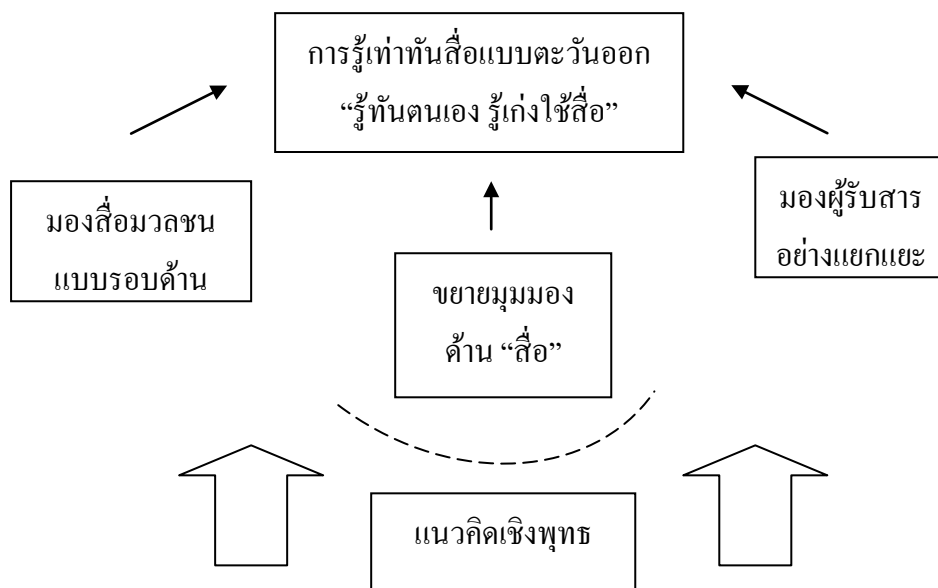
- **มองผู้รับสารอย่างแยกแยะ ไม่เหมารวมว่าทุกคนมีลักษณะอ่อนด้อย หรือสามารถถูกรอบงำโดยสื่อมวลชนได้ทั้งหมด** ด้วยเหตุนี้โครงการ 4ส จึงไม่ได้ฝึกรอบรมผู้รับสารในลักษณะของ Top-down แต่มีกลวิธีที่จะเสริมสร้าง “การรู้เท่าทันสื่อ” ด้วยกระบวนการที่หลากหลาย และสอดคล้องกับกลุ่มเป้าหมาย ตัวอย่างเช่น กลุ่มมะขามป้อมใช้การแสดงละคร เพื่อสร้างความตระหนักเรื่องพิษภัยของสื่อโฆษณาในโทรทัศน์ให้แก่เยาวชน และกลุ่มขบวนการตาสับปะรดได้จัดอบรมการจัดรายการวิทยุ และโทรทัศน์ เพื่อฝึกให้เยาวชนได้รู้ และเข้าใจเจตจำนงในการผลิตสื่อ เป็นต้น

- **ใช้แนวคิดรู้เท่าทันเชิงพุทธ** โดยประยุกต์ใช้หลักคิดในพุทธศาสนาเพื่อต่อสู้กับลัทธิบริโภคนิยมที่แทรกอยู่ในสื่อมวลชนแบบแยกกันไม่ออก และสร้างเสริมการดำเนินชีวิตอย่างรู้เท่าทันใน 2 กรณี คือ

- 1) รู้เท่าทันตนเองในการใช้ชีวิตอย่างประมาณตน
- 2) รู้จักรับข้อมูลข่าวสารอย่างรู้เท่าทันด้วยสติปัญญา

โดยเน้นให้ผู้รับสารสามารถคิดเชิงวิพากษ์ (Critical Thinking) เพื่อตั้งรับกับ “หลุมพราง” ของสื่อในแง่มุมต่าง ๆ ได้ ตามแนวคิด รู้ทันตนเอง รู้เก่งใช้สื่อ ซึ่งในส่วนของ “รู้เก่งใช้สื่อ” นี้ ทางโครงการได้ใช้แนวคิดปรับผู้รับสาร (R) ให้กลายเป็นผู้ส่งสาร (S) เพื่อให้เข้าใจกระบวนการผลิตสื่อ

และปลูกฝังการเป็นผู้ผลิตสื่อที่ดี พร้อมกับแสดงให้เห็น “พลังอำนาจ” ของสื่อที่สามารถก่อให้เกิดการ  
 ครอบงำ หรือการบิดเบือนข้อมูลข่าวสารดังที่เป็นอยู่ในปัจจุบัน



แผนภาพที่ 5 : แนวคิด “รู้ทันตนเอง รู้เก่งใช้สื่อ”

ทิมวิชัย ได้นำแนวคิดเรื่องรู้ทันตนเอง รู้เก่งใช้สื่อ เป็นกรอบในการถอดบทเรียนการทำงานของสื่อ  
 ประเภทต่าง ๆ เพื่อเป็นแนวทางในการบริหารจัดการวัฒนธรรมอย่างมีส่วนร่วมต่อไป

### 5) แนวคิดเรื่องการบูรณาการการสื่อสาร (Integration of Communication)

แนวคิดเรื่องการบูรณาการการสื่อสาร (Integration of Communication) หมายถึง การ  
ประสานการสื่อสาร หลาย ๆ รูปแบบเข้าด้วยกันเนื่องจากผลการวิจัยจำนวนมากพบว่า การสื่อสารประเภท  
 เดียวมักทำหน้าที่ได้ไม่เต็มศักยภาพ หากแต่การประสานการสื่อสารหลาย ๆ ประเภท ตามลำดับขั้นตอนที่  
 เหมาะสม จะสร้างพลังในการสร้างเสริมพลังทางวัฒนธรรมได้มากกว่า แต่เนื่องจากการศึกษาเรื่องการบูรณา  
 การการสื่อสารในระดับชุมชนยังไม่มีควมก้าวหน้ามากนัก จึงเป็นประเด็นที่ควรค่าแก่การศึกษาต่อไป

## บทที่ 3

### ระเบียบวิธีวิจัย

#### วิธีดำเนินการวิจัย

การวิจัยครั้งนี้เป็นการถอดบทเรียนจากกรณีศึกษาที่เป็น โครงการต้นแบบที่เป็นผลสำเร็จ (Best Practice) ซึ่งคัดเลือกมาจากกระบวนการทำงานที่ผ่านมาแล้วของโครงการสื่อพื้นบ้าน สื่อสารสุข (สพส.) โครงการสื่อสร้างสรรค์สุขภาพ (สสสส.) และโครงการที่มีการดำเนินการ และขับเคลื่อนในพื้นที่อยู่แล้ว จำนวน 11 โครงการ คือ

#### การบริหารจัดการมรดกทางวัฒนธรรม (Heritage Culture)

##### ● ภาคเหนือ

- กลยุทธ์การสื่อสารในการใช้และขยายผลสื่อของเล่น-การละเล่นพื้นบ้าน ผู้การพัฒนาสุขภาพเด็กและชุมชนบ้านหนองหล่ม ตำบลศรีบัวบาน อำเภอเมือง จังหวัดลำพูน

##### ● ภาคตะวันออกเฉียงเหนือ

- การบริหารจัดการวัฒนธรรมท้องถิ่นเพื่อการสืบทอดและเสริมสร้างอัตลักษณ์ศักดิ์ศรี: กรณีศึกษาสื่อพิธีกรรมแข่งชามของชนเผ่าไทใต้ อำเภอนามน จังหวัดนครพนม
- การบริหารจัดการวัฒนธรรมท้องถิ่นเพื่อการสร้างสมานฉันท์ชุมชนผ่านเครือข่ายการสื่อสาร : กรณีศึกษาพิธีกรรมบุญจุกจูง ตำบลบึง จังหวัดอำนาจเจริญ

##### ● ภาคใต้

- ศิลป์และศาสตร์ในการบริหารจัดการคณะโนรา
- การบริหารจัดการวัฒนธรรมด้วยการสร้างหลักสูตรท้องถิ่น : กรณีศึกษาการบูรณาการโนราเข้าสู่หลักสูตรการเรียนการสอน ชุมชนควนกาหลง อำเภควนกาหลง จังหวัดสตูล
- การวิจัยแบบมีส่วนร่วมของเครือข่ายวัฒนธรรมและชุมชนในการบริหารจัดการวัฒนธรรม: กรณีศึกษา “การบริหารจัดการวัฒนธรรมท้องถิ่นด้วยกระบวนการรื้อฟื้นและปรับประยุกต์สื่อพื้นบ้าน “คาระ” เพื่อสร้างสายใยชุมชนคนควนโคน จังหวัดสตูล

#### การบริหารจัดการวัฒนธรรมที่เกี่ยวข้องกับชีวิตประจำวัน (Living Culture)

##### ● วัฒนธรรมการสื่อสารผ่านสื่อชุมชน

- การบริหารจัดการสื่อชุมชนเพื่อสร้างความสมานฉันท์ และการมีส่วนร่วมในชุมชน : กรณีศึกษาวิทยุชุมชนควนเนียง จังหวัดสงขลา

##### ● วัฒนธรรมการสื่อสารของกลุ่มผู้สูงอายุ

- อัตลักษณ์และความสามารถทางการสื่อสารของแกนนำชมรมผู้สูงอายุ ตำบลโพธิ์ไทรงาม จังหวัดพิจิตร ในการทำกิจกรรมเพื่อพัฒนาตนเองและชุมชน

### การบริหารจัดการความรู้เพื่อการเฝ้าระวังทางวัฒนธรรม

- สื่อภาพยนตร์
  - การสร้าง “ผู้ชมตาคม” เพื่อการชมภาพยนตร์อย่างรู้เท่าทัน
- สื่อกิจกรรม
  - การใช้กระบวนการละครเพื่อเสริมสร้างการรู้เท่าทันสื่อโฆษณาแก่เยาวชน กรณีศึกษา : โครงการ “วัยมันส์ เท่าทันสื่อ”
  - กระบวนการใช้สื่อกิจกรรม “ค่าย” เพื่อการพัฒนาเด็กและเยาวชน: กรณีศึกษาชุดโครงการ การสื่อสารเพื่อสุขภาพ (C4H)

### กิจกรรมโครงการวิจัย

โครงการวิจัย ประกอบด้วย การดำเนินงาน 3 ขั้นตอน คือ

- (5) กิจกรรมการดำเนินงานวิจัยเพื่อการถอดบทเรียนในพื้นที่
- (6) กิจกรรมแลกเปลี่ยนเรียนรู้ระหว่างนักวิจัย ในขณะที่ดำเนินการวิจัย
- (7) กิจกรรมสรุปบทเรียน

## บทที่ 4

### ผลการวิจัย

โครงการวิจัย “การบริหารจัดการวัฒนธรรมแบบมีส่วนร่วม” ประกอบด้วยโครงการวิจัยย่อย 11 โครงการ ซึ่งจะขอนำเสนอตามลำดับ ดังนี้

โครงการวิจัยที่ 1 กลยุทธ์การสื่อสารในการใช้และขยายผลสื่อของเล่น-การละเล่นพื้นบ้าน ผู้การ พัฒนาสุขภาพเด็กและชุมชนบ้านหนองหล่ม ตำบลศรีบัวบาน อำเภอเมือง จังหวัดลำพูน

โครงการวิจัยที่ 2 การบริหารจัดการวัฒนธรรมท้องถิ่นเพื่อการสืบทอดและเสริมสร้างอัตลักษณ์ ศักดิ์ศรี : กรณีศึกษาสื่อพิธีกรรมแข่งชะนามของชนเผ่าไทโซ่ อำเภอโพนสวรรค์ จังหวัดนครพนม

โครงการวิจัยที่ 3 การบริหารจัดการวัฒนธรรมท้องถิ่นเพื่อการสร้างสมานฉันท์ชุมชนผ่านเครือข่าย การสื่อสาร : กรณีศึกษาพิธีกรรมบุญจตุลจลิน ตำบลบู่ จังหวัดอำนาจเจริญ

โครงการวิจัยที่ 4 ศิลปะและศาสตร์ในการบริหารจัดการคณะโนรา

โครงการวิจัยที่ 5 การบริหารจัดการวัฒนธรรมด้วยการสร้างหลักสูตรท้องถิ่น : กรณีศึกษาการ บูรณาการโนราเข้าสู่หลักสูตรการเรียนการสอน ชุมชนควนกาหลง อำเภอควนกาหลง จังหวัดสตูล

โครงการวิจัยที่ 6 การวิจัยแบบมีส่วนร่วมของเครือข่ายวัฒนธรรมและชุมชนในการบริหารจัดการ วัฒนธรรม: กรณีศึกษา “การบริหารจัดการวัฒนธรรมท้องถิ่นด้วยกระบวนการรื้อฟื้นและปรับประยุกต์สื่อ พื้นบ้าน “คาระ” เพื่อสร้างสายใยชุมชนคนควนโดน จังหวัดสตูล

โครงการวิจัยที่ 7 การบริหารจัดการสื่อชุมชนเพื่อสร้างความสมานฉันท์ และการมีส่วนร่วมใน ชุมชน : กรณีศึกษาวิทยุชุมชนควนเนียง จังหวัดสงขลา

โครงการวิจัยที่ 8 อัตลักษณ์และความสามารถทางการสื่อสารของแกนนำชมรมผู้สูงอายุ ตำบลโพธิ์ ไทรงาม จังหวัดพิจิตร ในการทำกิจกรรมเพื่อพัฒนาตนเองและชุมชน

โครงการวิจัยที่ 9 การสร้าง “ผู้ชมตาม” เพื่อการชมภาพยนตร์อย่างรู้เท่าทัน

โครงการวิจัยที่ 10 การใช้กระบวนการละครเพื่อเสริมสร้างการรู้เท่าทันสื่อโฆษณาแก่เยาวชน กรณีศึกษา : โครงการ “วัยมันส์ เท่าทันสื่อ”

โครงการวิจัยที่ 11 กระบวนการใช้สื่อกิจกรรม “ค่าย” เพื่อการพัฒนาเด็กและเยาวชน: กรณีศึกษา ชุดโครงการการสื่อสารเพื่อสุขภาพ (C4H)

## **โครงการวิจัยที่ 1** กลยุทธ์การสื่อสารในการใช้และขยายผลสื่อของเล่น-การละเล่นพื้นบ้านสู่การพัฒนาสุขภาวะเด็กและชุมชนบ้านหนองหล่ม ตำบลศรีบัวบาน อำเภอเมือง จังหวัดลำพูน.

การวิจัยครั้งนี้มีวัตถุประสงค์เพื่อ (1) ศึกษากลยุทธ์การสื่อสารในการใช้และขยายผลสื่อของเล่น – การละเล่นพื้นบ้านในสู่การพัฒนาสุขภาวะเด็กและชุมชนบ้านหนองหล่ม (2) ศึกษาปัจจัยที่ทำให้การพัฒนาสุขภาวะประสบผลสำเร็จ

การวิจัยครั้งนี้ใช้ระเบียบวิธีวิจัยเชิงคุณภาพ และดำเนินการเก็บข้อมูลด้วยการวิจัยเอกสารและการสัมภาษณ์แบบเจาะลึก จากกลุ่มเป้าหมาย 39 คน ได้แก่ ผู้นำ ชาวบ้าน เด็ก ผู้ปกครอง และผู้เฒ่าผู้แก่ ผลการวิจัยสรุปได้ว่า

1. กลยุทธ์การสื่อสารในการใช้และขยายผลสื่อของเล่น - การละเล่นพื้นบ้านเพื่อการพัฒนาสุขภาวะเด็กและชุมชนบ้านหนองหล่มแบ่งเป็น 4 ประเด็น ได้แก่

- กลยุทธ์การขยายองค์ประกอบการสื่อสาร อันได้แก่ การขยายจำนวนผู้ส่งสาร-ผู้รับสาร การขยายความหมายของเนื้อหาสาร ของสื่อแต่ละชนิดให้กลายเป็นสื่อพัฒนาสุขภาวะ และการขยายช่องทางการสื่อสารให้กับสื่อชนิดต่าง ๆ อันได้แก่ โรงเรียน วัด บ้าน ชุมชน

- กลยุทธ์การผสมผสาน ได้แก่ ผู้นำโดยตำแหน่ง กับ ผู้นำทางความคิด สื่อสมัยเก่า กับ สื่อสมัยใหม่ กิจกรรมทางโลก กับ กิจกรรมทางธรรม และความรู้ภายนอก กับ ต้นทุนในชุมชน

- กลยุทธ์การสื่อสารแบบมีส่วนร่วม

- กลยุทธ์การสร้างเครือข่าย ได้แก่ เครือข่ายทางปัญญา เครือข่ายทางราชการ และเครือข่ายสื่อมวลชน

2. ปัจจัยที่ส่งผลให้การพัฒนาสุขภาวะเด็กและชุมชนสำเร็จ ประกอบด้วยปัจจัยภายใน ได้แก่ ปัจจัยระดับบุคคล ได้แก่ผู้นำความคิด ที่ดำรงตำแหน่งในระยะเวลายาวนาน เป็นที่ยอมรับจากสังคมภายนอก ขอความร่วมมือได้สูง ทุ่มเทให้กับการพัฒนาและรู้ช่วงเวลาที่เหมาะสม ส่วนชาวบ้านนั้นก็หวังใยในอนาคตของลูกหลานและหันมาประกอบอาชีพภายในชุมชน มีเวลาให้กับชุมชน ในส่วนปัจจัยระดับชุมชนนั้น ประกอบด้วย ทรัพยากรธรรมชาติสมบูรณ์ ทรัพยากรความรู้ ภูมิปัญญา ต้นทุนเรื่องความร่วมมือมีมานาน บ้าน วัด และโรงเรียน ทำงานร่วมกัน ระบบเครือข่ายดีเข้มแข็ง และชุมชนทำงานเน้นที่การมีส่วนร่วม ส่วนปัจจัยภายนอกนั้นประกอบด้วยปัจจัยด้านนโยบาย ด้านบุคลากร ด้านงบประมาณ ด้านแรงจูงใจ และด้านสื่อ

## **โครงการวิจัยที่ 2** การบริหารจัดการวัฒนธรรมท้องถิ่นเพื่อการสืบทอดและเสริมสร้างอัตลักษณ์ศักดิ์ศรี : กรณีศึกษาพิธีกรรมแข่งชะนามของชนเผ่าไทลื้อ อำเภอโพนสวรรค์ จังหวัดนครพนม

การวิจัยครั้งนี้มีวัตถุประสงค์เพื่อศึกษา (1) สถานภาพของสื่อพิธีกรรมแข่งชะนามตั้งแต่อดีตจนถึงปัจจุบัน ตลอดจนปัจจัยที่มีผลต่อการดำรงอยู่และการเปลี่ยนแปลง (2) บทบาทหน้าที่ของสื่อพิธีกรรมแข่ง

ชนะนามในการเสริมสร้างอัตลักษณ์ศักดิ์ศรีของชาวไทยได้ตั้งแต่อดีตจนถึงปัจจุบัน (3) กระบวนการทำงานวัฒนธรรมเชิงรุกเพื่อฟื้นฟูรูปแบบ และคุณค่า/ความหมายของสื่อพิธีกรรมแข่งชนะนาม และ (4) การสื่อสารแบบมีส่วนร่วมเพื่อฟื้นฟูและเสริมสร้างศักดิ์ศรีให้แก่สื่อพิธีกรรมแข่งชนะนาม

การวิจัยครั้งนี้ใช้ระเบียบวิธีวิจัยเชิงคุณภาพ (Qualitative Research) เก็บข้อมูลจากการสัมภาษณ์แบบเจาะลึก การสนทนากลุ่ม การสังเกตการณ์แบบไม่มีส่วนร่วม การศึกษาจากเอกสาร และการจัดเวทีเสวนาค้นข้อมูลชุมชน

ผลการวิจัยสรุปได้ว่า

1. สถานภาพของสื่อพิธีกรรมในยุคอดีตมีความเฟื่องฟู เนื่องจากสื่อมีความหมายศักดิ์สิทธิ์และเป็นอัตลักษณ์ศักดิ์ศรีของชุมชนและเป็นสื่อที่เกี่ยวข้องกับคนทุกเพศทุกวัย แต่ในช่วงปี 2528 เป็นต้นมาสื่ออยู่ในสภาพแบบข้างนอกอยู่ข้างในกลวง เนื่องจากคนที่เกี่ยวข้องมีเพียงกลุ่มคนแก่และแม่บ้าน นอกจากนี้ สื่อยังได้รับการตีความหมายใหม่ว่าเป็นเรื่องทิ้งมลาย ภายหลังจากที่มีโครงการฟื้นฟูในปี พ.ศ. 2549 ทำให้สื่อกลับมาอยู่ในสถานภาพที่เข้มแข็ง เนื่องจากชุมชนและองค์กรภายนอกให้ร่วมมือในการสืบทอดพิธีกรรมแข่งชนะนาม และสื่อมีความหมายมากกว่าการพิธีกรรมเพราะสื่อได้สะท้อนให้เห็นถึงศักดิ์ศรีของชุมชนอีกด้วย ส่วนการศึกษาถึงปัจจัยที่มีผลต่อการดำรงอยู่และการเปลี่ยนแปลงสถานภาพพบว่า ปัจจัยภายใน ได้แก่ ความเชื่อ ข้อจำกัดของสื่อ ผู้นำชุมชน และระบบเครือญาติ ส่วนปัจจัยภายนอก ได้แก่ ความเจริญทางการแพทย์ การศึกษา เส้นทางการคมนาคม เศรษฐกิจ และการสนับสนุนจากองค์กรภายนอก

2. การทำบทบาทหน้าที่ของสื่อในการสืบทอดอัตลักษณ์ชาวไทยในยุคนั้นของทางการสื่อสารที่จำกัด ทำให้กลุ่มแกนนำครูได้บูรณาการสื่อพิธีกรรมแข่งชนะนามเข้าสู่โรงเรียนเมื่อปีพ.ศ.2545 แต่ผู้ที่ทำหน้าที่สืบทอดมีเพียงกลุ่มเด็กเยาวชน ต่อมาในยุคที่มีการทำโครงการฟื้นฟูพบว่าได้มีการเปิดพื้นที่สาธารณะให้กับคนทุกเพศทุกวัยโดยการทำกิจกรรมต่างๆ ร่วมกัน ซึ่งส่งผลให้สื่อกลับมาทำบทบาทหน้าที่ในการสืบทอดอัตลักษณ์ศักดิ์ศรีของชาวไทยได้อย่างเข้มข้น

3. กระบวนการทำงานวัฒนธรรมเชิงรุกที่ชุมชนนำมาใช้ในการฟื้นฟูรูปแบบและคุณค่า/ความหมายพบว่ามี 5 แนวคิดหลักได้แก่ หลักสิทธิเจ้าของวัฒนธรรม หลักการสร้างความเข้าใจร่วมกันก่อนทำกิจกรรม(ขยับปัญญา) แนวคิดการวิเคราะห์วัฒนธรรมทั้งรูปแบบและเนื้อหา(ต้น ไม้แห่งคุณค่า) หลักการครบเครื่องเรื่อง S-M-C-R และการใช้กลยุทธ์ "เส้นด้ายคู่" ทั้งใช้และพัฒนาสื่อพื้นบ้าน

4. การสื่อสารแบบมีส่วนร่วมที่ชุมชนนำมาใช้ในการฟื้นฟูและเสริมสร้างศักดิ์ศรีให้แก่สื่อพิธีกรรมแข่งชนะนามมี 5 รูปแบบได้แก่ การสื่อสารแบบสองทาง การสื่อสารแบบแนวระนาบ การไหลของข่าวสารสองจังหวะ การสลับบทบาทหน้าที่ผู้สื่อสาร และการมีส่วนร่วมในการผลิตสื่อ

### **โครงการวิจัยที่ 3 การวิจัยแบบมีส่วนร่วมของเครือข่ายวัฒนธรรมและชุมชนในการบริหารจัดการ**

**วัฒนธรรม: กรณีศึกษาพิธีกรรมบุญจุลกฐิน ตำบลป่ง จังหวัดอำนาจเจริญ**

การวิจัยครั้งนี้มีวัตถุประสงค์เพื่อ (1) วิเคราะห์เปรียบเทียบเครือข่ายและหน้าที่ของเครือข่ายการสื่อสารช่วงอดีต ช่วงเกิดแรงปะทะจากภายนอกและช่วงโครงการสื่อพื้นบ้านสื่อสารสุขเข้าทำกิจกรรม (2) ศึกษาสถานภาพแลพบทบาทหน้าที่ของสื่อพิธีกรรมบุญจุลกฐิน (3) ศึกษาการทำหน้าที่ของเครือข่ายการสื่อสารเพื่อสร้างความสมานฉันท์ผ่านพิธีกรรมจุลกฐิน

กลุ่มตัวอย่าง คือ กลุ่มแกนนำ กลุ่มผู้สูงอายุ กลุ่มเด็กเยาวชน การจัดเก็บข้อมูลจากเอกสาร การสังเกตและการสัมภาษณ์เชิงลึก การวิเคราะห์ข้อมูล

ใช้เอกสารการสรุปผลการดำเนินงานในเบื้องต้น ใช้การสังเกตและการสัมภาษณ์เชิงลึกกับกลุ่มแกนนำ

ผลการวิจัยสรุปได้ว่า

1. เครือข่ายหลักในชุมชนได้แก่ กลุ่มเครือข่ายวัดเทพมงคลโดยมีพระครูมงคลวัฒน์เป็นแกนนำ พระสงฆ์ และกลุ่มผู้สูงอายุมีบทบาทหน้าที่ในการรักษาความเป็นกลุ่มและเครือข่าย, หน้าที่แก้ปัญหาและสร้างความสามัคคีแก่ชุมชน

2. สถานภาพสื่อพิธีกรรมจุลกฐิน ในอดีตรุ่งเรือง ปัจจุบันเริ่มทำน้อยลงจนสูญหายกว่า 60 ปี เพราะทำยาก มีบทบาทหน้าที่ที่หลากหลายเช่น สร้างความสามัคคี แก้ปัญหาชุมชน สร้างสัมพันธ์ในครอบครัว ลดช่องว่างห่างเด็กกับผู้สูงอายุ

3. เครือข่ายการสื่อสารทำหน้าที่สร้างความสามัคคีผ่านจุลกฐิน จากการออกแบบกิจกรรมที่เรียกว่า Action-Reflection คือการใช้รูปแบบการสื่อสารแบบมีส่วนร่วมในทุกขั้นตอนและเรียนรู้จากการกระทำ

### **โครงการวิจัยที่ 4 ศิลปและศาสตร์ในการบริหารจัดการคณะโนรา**

การวิจัยครั้งนี้มีวัตถุประสงค์เพื่อ (1) เพื่อศึกษาต้นฉบับในการบริหารจัดการคณะโนราในอดีต และคณะโนราในยุคปัจจุบัน โดยแบ่งเป็น โนราแบบโบราณ และ โนราแบบสมัยใหม่ (2) เพื่อศึกษาการสืบทอดและการเปลี่ยนแปลงรูปแบบการบริหารจัดการจากคณะโนราในอดีตสู่คณะโนราแบบโบราณและ คณะโนราสมัยใหม่ (3) เพื่อวิเคราะห์รูปแบบการบริหารจัดการคณะโนราในปัจจุบัน

กลุ่มตัวอย่าง คือ คณะโนราจำนวน 6 คณะ ในท้องถิ่นจังหวัดพัทลุงและจังหวัดตรัง โดยแบ่งเป็น คณะโนราแบบโบราณ จำนวน 3 คณะ ได้แก่ โนราเหมียะน้อย โนราไสวน้อยดาวรุ่ง และ โนราถวิล สายพิณ จำปาทอง และคณะโนราแบบสมัยใหม่ จำนวน 3 คณะ ได้แก่ โนราเลื่อนน้อย ทวีศิลป์ โนราสมพงษ์น้อย ดาวรุ่ง และ โนราสมพรจิตร การจัดเก็บข้อมูลใช้วิธีการรวบรวมข้อมูลหลักฐานในบริบทการบริหารจัดการของโนราในอดีต การสังเกตการณ์ และการสัมภาษณ์แบบเจาะลึก การวิเคราะห์ข้อมูลใช้ การวิเคราะห์แบบ

แผนการบริหารจัดการคณะ โนราจากอดีตสู่ปัจจุบัน และใช้การวิเคราะห์สถานการณ์ทางการตลาดเชิงเปรียบเทียบ

ผลการวิจัยสรุปได้ว่า

1. คณะโนราในปัจจุบันมีวิธีการปรับรูปแบบการบริหารจัดการ จากคณะ โนราในอดีต แบ่งออกเป็น 4 วิธี ได้แก่ การตัดทิ้งองค์ประกอบ (Truncation) การลดทอนองค์ประกอบ (Reduction) การนำวัฒนธรรมหลักมาแทนที่ (Substitution) การต่อเติมด้วยวัฒนธรรมหลัก (Addition)
2. การวิเคราะห์รูปแบบการบริหารจัดการของคณะ โนราในปัจจุบัน พบว่า การบริหารจัดการแบบเครือข่าย เป็นรูปแบบที่คณะ โนราได้ร่วมกันสืบทอดมาตั้งแต่อดีตสู่ปัจจุบัน โดยปัจจุบันยังคงปรากฏพบทั้งโนราแบบโบราณและโนราแบบสมัยใหม่ ซึ่งนับว่าเป็นรูปแบบการบริหารจัดการที่มุ่งเน้นคุณค่าทางด้านจิตใจมากกว่าวัตถุ
3. การพัฒนาโนราอย่างยั่งยืนต่อไปในอนาคตจำเป็นต้องใช้รูปแบบการบริหารจัดการแบบเครือข่าย เป็นพื้นฐานอันสำคัญผนวกกับให้ความรู้ความเข้าใจคณะ โนราในการนำรูปแบบการบริหารจัดการแบบสมัยใหม่มาปรับใช้เพื่อให้เข้ากับยุคสมัย และเป็นระบบมากขึ้น

**โครงการวิจัยที่ 5 การบริหารจัดการวัฒนธรรมด้วยการสร้างหลักสูตรท้องถิ่น : กรณีศึกษาการบูรณาการโนราเข้าสู่หลักสูตรการเรียนการสอน ชุมชนควนกาหลง อำเภอกวนกาหลง จังหวัดสตูล**

การวิจัยครั้งนี้เป็นการศึกษาการนำสื่อพื้นบ้านอย่างโนรามาลิดซ้ำ เพื่อสืบทอดในสถาบัน โรงเรียน โดยมีวัตถุประสงค์เพื่อ (1) เพื่อวิเคราะห์ลักษณะของบริบทชุมชนควนกาหลง จังหวัดสตูล ที่ส่งผลต่อการก่อกำเนิดและคลี่คลายตัวของสื่อพื้นบ้าน โนราจากอดีตถึงปัจจุบัน (2) เพื่อศึกษาบทบาทหน้าที่ของสื่อโนราที่มีต่อชุมชนควนกาหลง (3) เพื่อวิเคราะห์กระบวนการทำหลักสูตรและบูรณาการหลักสูตรในสถาบันการศึกษา (4) เพื่อวิเคราะห์กระบวนการผลิตซ้ำ โดยการปรับประสานสื่อโนราเข้าสู่หลักสูตรในสถาบันการศึกษา (5) เพื่อวิเคราะห์ผลที่เกิดขึ้นจากกระบวนการผลิตซ้ำ โดยการปรับประสานสื่อโนราเข้าสู่หลักสูตรในสถาบันการศึกษา

การจัดเก็บข้อมูล ใช้วิธีการสัมภาษณ์ (Interview) การศึกษาเอกสาร (Documentary Analysis) และการลงพื้นที่ในการสำรวจข้อมูล จากกลุ่มตัวอย่าง ซึ่งได้แก่ กลุ่มครูในโรงเรียนนิคมพัฒนาฝั่ง 42 และบุคลากรด้านการศึกษา นักเรียนที่ฝึกรำโนรา ศิลปินพื้นบ้าน และผู้ปกครองนักเรียนและผู้ที่อยู่อาศัยอยู่ในอำเภอกวนกาหลง จังหวัดสตูล

ผลการวิจัยสรุปได้ว่า

1. อำเภอกวนกาหลงเป็นชุมชนที่เพิ่งเกิดขึ้นมาไม่นาน ผู้คนจากหลากหลายพื้นที่เมื่อเข้ามาตั้งรกรากต่างก็มุ่งทำมาหากินเป็นหลัก ประกอบกับมีการสื่อสารสมัยใหม่ที่หลั่งไหลเข้ามาในชุมชน ทว่าชุมชนเองก็ได้ใช้ศักยภาพทุนทางสังคม ซึ่งได้แก่เครือข่ายศิลปินและผู้ชม และความเชื่อมาเป็นแรงเชื่อมประสานความสัมพันธ์ของคนในชุมชนให้แน่นแฟ้นยิ่งขึ้น

2. โนรามีการทำหน้าที่ได้หลากหลาย ทั้งในแง่ประเภทและในระดับต่างๆ กล่าวคือ ในระดับปัจเจกบุคคล ชุมชน และสังคม และมีศักยภาพในการแก้ปัญหาชุมชน สามารถระดมความร่วมมือของคนหลากหลายกลุ่มในชุมชนโดยสร้างชุมชนให้เข้มแข็งขึ้นได้ และการทำหน้าที่ต่างๆ ของโนราล้วนสอดคล้องกับการเปลี่ยนแปลงของบริบทชุมชนกวนกาหลง เช่น เมื่อชุมชนมีความทันสมัยเข้ามา โนราก็มีการพัฒนาการทำหน้าที่ใหม่ๆ อย่าง การดัดแปลงเป็นท่าออกกำลังกาย เป็นต้น หรือมีการเน้นย้ำการทำหน้าที่เดิมให้เด่นชัดขึ้น เช่น การฝึกสมาธิ

3. กระบวนการทำหลักสูตรบูรณาการมีความคล้ายคลึงกับกระบวนการทำหลักสูตรทั่วไป ทว่าการทำหลักสูตรบูรณาการเป็นการผสมผสานระหว่างความรู้ในการทำหลักสูตรทั่วไป อันเป็นทุนเดิมที่คณะครูมีอยู่แล้ว กับประสบการณ์ วิธีคิด และเครื่องมือที่ได้จากการจัดกิจกรรมร่วมกับสพส. ซึ่งเป็นทุนใหม่

**โครงการวิจัยที่ 6** การวิจัยแบบมีส่วนร่วมของเครือข่ายวัฒนธรรมและชุมชนในการบริหารจัดการวัฒนธรรม: กรณีศึกษา “การบริหารจัดการวัฒนธรรมท้องถิ่นด้วยกระบวนการรื้อฟื้นและปรับประยุกต์สื่อพื้นบ้าน “ดาระ” เพื่อสร้างสายใยชุมชนคนควนโดน จังหวัดสตูล

การวิจัยครั้งนี้มีวัตถุประสงค์เพื่อ (1) ศึกษาถึงบริบทของชุมชนที่มีผลต่อการสืบทอดดาระ (2) บทบาทหน้าที่ของดาระต่อบุคคล ชุมชนและสังคม (3) กระบวนการผลิตซ้ำตัวสื่อและสารของ ดาระ (4) ผลที่เกิดจากกระบวนการผลิตซ้ำดาระอย่างครบวงจร

กลุ่มตัวอย่างคือ ศิลปินดาระ เยาวชนและครูในโรงเรียนควนโดนวิทยา อสม./แม่บ้าน ต.ควนโดน อ.ควนโดน จ.สตูล ใช้วิธีการจัดเก็บข้อมูลโดยการศึกษาเอกสาร การสัมภาษณ์ การสนทนากลุ่มและการสังเกตการณ์ การวิเคราะห์ข้อมูลโดยการนำข้อมูลที่ได้จากกระบวนการเก็บข้อมูลมาวิเคราะห์และประมวลผล โดยนำแนวคิดเรื่องการวิเคราะห์บริบทชุมชน แนวคิดเรื่องบทบาทหน้าที่ของสื่อพื้นบ้าน แนวคิดเรื่องการผลิตซ้ำเพื่อสืบทอดวัฒนธรรม แนวคิดเรื่องบันไดปลาโจนทางศิลปะ และแนวคิดเรื่องกระบวนการทำงานวัฒนธรรมเชิงรุก มาเป็นกรอบในการวิเคราะห์และนำเสนอข้อมูลในเชิงพรรณนา

ผลการวิจัยสรุปได้ว่า

1. บริบทชุมชน มีผลต่อการสืบทอดดาระ และดาระยังสามารถทำหน้าที่ให้กับสังคมในระดับต่างๆอยู่ โดยพบว่า มีหน้าที่ที่เพิ่มใหม่หลายประการที่ดาระได้แสดงบทบาทต่อระดับปัจเจกและและระดับกลุ่ม

2. ในกระบวนการผลิตซ้ำตัวสื่อและสารของคาระนั้น อาศัยกลยุทธ์ดังนี้ กลยุทธ์การสร้างความรู้ โดยการปรับประยุกต์สาร กลยุทธ์การสร้างพื้นที่ กลยุทธ์การเลือกทำงานกับกลุ่มผู้รับสารเฉพาะกลุ่ม กลยุทธ์การสื่อสารแบบมีส่วนร่วมในกิจกรรมที่แตกต่างหลากหลาย กลยุทธ์การใช้สิทธิทางวัฒนธรรม กลยุทธ์การสร้างสื่อสนับสนุน กลยุทธ์การเปิดพื้นที่การสื่อสารกับทุกเพศ หรือการทำงานแบบ gender-related กลยุทธ์การให้สถานภาพ (status conferral) และกลยุทธ์การสร้างเครือข่าย

3. ผลที่เกิดขึ้นจากการผลิตซ้ำคาระอย่างครบวงจร พบว่า คาระทำให้สมาชิกในชุมชนเกิดการรู้จัก รู้ใจ รู้ใช้ และรู้รักษาคาระ รวมตลอดถึง คาระยังสามารถสร้างคน สร้างเครือข่าย สร้างศักดิ์ศรีสื่อพื้นบ้าน สร้างองค์ความรู้และสร้างความยั่งยืนของสื่อได้

นอกจากนี้ ประเด็นการอภิปรายผลจากข้อค้นพบที่ได้รับสามารถแบ่งออกเป็น 3 ข้อดังนี้

(1) การ reproduction of meaning หรือการผลิตซ้ำความหมายใหม่ ๆ โดยใช้ การ hybridization ระหว่างสื่อเก่ากับสารใหม่ เพื่อขยายให้ตรงกับรสนิยมของผู้รับสารในสถานการณ์ปัจจุบัน และเพื่อต่อรองกับแรงบีบคั้น (constraints/tensions) ใหม่ ๆ ในชุมชน แต่อย่างไรก็ตามยังคงยึดหลักวัฒนธรรมสองด้าน คือ ต้องไม่ปรับประยุกต์ล้วน ๆ แต่ทว่าต้องมีการอนุรักษ์สืบทอดต้นฉบับควบคู่กันไปด้วย

(2) การขยายช่องทางการสื่อสาร ซึ่งในกรณีนี้คือการใช้แรงผลักดันจากภายนอก และการทำงานกับสื่อหลาย ๆ ช่องทาง หลาย ๆ ชนิด เช่น สื่อมวลชน ค่าย กลุ่มกิจกรรม ฯลฯ แล้วแต่จังหวะและโอกาส

(3) กลยุทธ์ด้านผู้รับสาร ซึ่งกรณีของคาระใช้หลายวิธี เช่น การสร้าง opinion leader ที่เป็นกลุ่มเดียวกันกับกลุ่มเป้าหมาย การขยายกลุ่มที่มีความเป็นไปได้ (ทั้งในและนอกพื้นที่ควนโดน) การนำคาระเข้าสถาบันเพื่อประกันความยั่งยืน (แต่ทั้งนี้ก็ต้องเพิ่มศักยภาพการทำงานกับสถาบัน) การสร้างเครือข่ายทั้งในและนอกชุมชน ฯลฯ

### โครงการวิจัยที่ 7 การบริหารจัดการสื่อชุมชนเพื่อสร้างความสมานฉันท์ และการมีส่วนร่วมในชุมชน : กรณีศึกษาวิทยุชุมชนควนเนียง จังหวัดสงขลา

การวิจัยครั้งนี้มีวัตถุประสงค์เพื่อ (1) เพื่อเข้าใจความสัมพันธ์ระหว่างบริบทชุมชนกับสื่อวิทยุชุมชนควนเนียง (2) เพื่อเข้าใจการบริหารงานวิทยุชุมชนควนเนียง ทั้งด้านการบริหารจัดการงาน การบริหารจัดการบุคคล และการบริหารจัดการงบประมาณ (3) เพื่อทราบถึงระดับการมีส่วนร่วมของชุมชน และรูปแบบของการเข้ามามีส่วนร่วมในการดำเนินงานของวิทยุชุมชนควนเนียง (4) เพื่อทราบถึงวิธีการสร้างความสมานฉันท์ระหว่างคนในชุมชนของวิทยุชุมชนควนเนียง กลุ่มตัวอย่าง คือ วิทยุชุมชนควนเนียง ตำบลบางเหรียง อำเภอควนเนียง จังหวัดสงขลา

การจัดเก็บข้อมูล ผู้วิจัยใช้การวิเคราะห์เอกสาร (Document Analysis) ที่เกี่ยวข้องกับงานวิจัย การสัมภาษณ์เชิงลึก (In-depth Interview) การสังเกตแบบมีส่วนร่วม (Participant Observation) รวมถึงใช้การวิจัยเพื่อนำผลไปใช้ในการปรับปรุงงาน (Action Research) ในประเด็นของการประเมินผลวิทยุชุมชน การ

วิเคราะห์ข้อมูลใช้แนวคิดเรื่องการบริหารงานวิทยุชุมชน แนวคิดเรื่องวิทยุชุมชน (Community Radio) ทฤษฎีการสื่อสารแบบมีส่วนร่วม (Participatory Communication Theory) ทฤษฎีประชาธิปไตยแบบเน้นการมีส่วนร่วมของสื่อ (Democratic – Participant Media Theory) ทฤษฎีหน้าที่นิยม (Functionalism) และแนวคิดเกี่ยวกับความสมานฉันท์ในการวิเคราะห์ข้อมูล

ผลการวิจัยสรุปได้ว่า

1. ปริบทชุมชนตำบลบางเหริ่งและวิทยุชุมชนควนเนียงมีความเกี่ยวข้องสอดคล้องกันคือ ปริบทชุมชนเป็นทั้งที่มาและที่ไปของวิทยุชุมชน กล่าวคือ วิทยุชุมชนควนเนียงเกิดขึ้นจากความต้องการของกลุ่มต่างๆ ในชุมชน และวิทยุชุมชนควนเนียงสามารถทำบทบาทหน้าที่ที่สนองตอบต่อชุมชน
2. วิทยุชุมชนควนเนียงมีการบริหารจัดการงานที่ดึงการมีส่วนร่วมของกลุ่มต่างๆ ให้เข้ามามีส่วนร่วม งานวิทยุชุมชน มีการบริหารจัดการบุคคลโดยเปิดรับอาสาสมัครผ่านช่องทางต่างๆ รวมถึงอบรมโดยใช้วิธีการแบบพี่เลี้ยง และบริหารจัดการงบประมาณ โดยใช้การบริหารงบประมาณแบบเชิงรับ
3. วิทยุชุมชนควนเนียงเปิดโอกาสให้คนในชุมชนมีส่วนร่วมครบทั้ง 3 ระดับ คือ การมีส่วนร่วมในฐานะผู้รับสาร/ผู้ใช้สาร การมีส่วนร่วมในฐานะผู้ส่ง/ผู้ผลิต/ผู้ร่วมผลิต และการมีส่วนร่วมในฐานะผู้วางแผนและกำหนดนโยบาย รวมถึงมีอาสาสมัครที่แสดงบทบาทของการมีส่วนร่วมอย่างหลากหลาย
4. วิทยุชุมชนควนเนียงใช้วิธีการสร้างความสมานฉันท์โดยเป็นศูนย์กลางกระจายข้อมูลข่าวสารให้กับคนทุกกลุ่มในชุมชน ผ่านรายการต่างๆ และช่วงเวลาของข่าวบริการ

### **โครงการวิจัยที่ 8** อัตลักษณ์และความสามารถทางการสื่อสารของแกนนำชมรมผู้สูงอายุ ตำบลโพธิ์ไทรงาม จังหวัดพิจิตร ในการทำกิจกรรมเพื่อพัฒนาตนเองและชุมชน

ในสังคมปัจจุบันมักจะสร้างภาพตัวแทนอัตลักษณ์ผู้สูงอายุด้วยภาพของ “ผมหงอก” “น่าสงสาร” “อ่อนแอ” และ “สังคมควรจะดูแล” ทว่า แกนนำชมรมผู้สูงอายุ ตำบลโพธิ์ไทรงาม จ.พิจิตร 4 ท่าน อันได้แก่ ลุงจวน ผลเกิด ลุงหนูดี ทองภูบาล ลุงณรงค์ แสงจันทร์ และลุงบุญธรรม คำเพชร กลับทำทลายอัตลักษณ์ดังกล่าว และหันมาร่วมตัวกันกับผู้สูงอายุท่านอื่นๆ เป็น “ชมรมผู้สูงอายุ ต.โพธิ์ไทรงาม จ.พิจิตร” เพื่อทำกิจกรรมทั้งการพัฒนาตนเอง ผู้สูงอายุท่านอื่น ๆ และการพัฒนาชุมชน จนในที่สุดก็ได้รับการยกย่องทั้งจากภายในชุมชนและภายนอกชุมชน กลุ่มดังกล่าวอาจจัดได้ว่าเป็น กลุ่มผู้สูงอายุที่เข้มแข็งและมีคุณภาพ (active aging) การศึกษากรณีตัวอย่างที่พิเศษนี้ (best practice) จะทำให้เข้าใจแนวทางการทำงานของชมรมผู้สูงอายุที่ประสบความสำเร็จ ตลอดจน เป็นแบบอย่างที่ดีของการทำงานของผู้สูงอายุในอนาคต

เพื่อความเข้าใจถึงการทำงานที่โดดเด่นของกลุ่มตัวอย่างนี้ จึงวางวัตถุประสงค์ในงานวิจัย 3 ข้อคือ (1) ศึกษาปัจจัยภายนอกและภายในชุมชนที่มีผลต่ออัตลักษณ์ผู้สูงอายุอันส่งผลต่อการทำกิจกรรมของชมรมผู้สูงอายุ ต.โพธิ์ไทรงาม จ.พิจิตร (2) ศึกษาความสามารถทางการสื่อสารของแกนนำผู้สูงอายุของชมรมผู้สูงอายุ ต.โพธิ์ไทรงาม จ.พิจิตร ที่มีผลต่อการทำกิจกรรมของชมรม และ (3) ศึกษาผลการดำเนินการและปัจจัยที่ส่งผลต่อการทำงานของชมรมผู้สูงอายุ ต.โพธิ์ไทรงาม จ.พิจิตร

งานวิจัยนี้วางอยู่บนสมมติฐานที่ว่า อัตลักษณ์เป็นเรื่องที่ประกอบสร้างขึ้นจากหลายทิศทาง ทั้งสังคม คนอื่น และตัวผู้สูงอายุเป็นผู้กำหนดเอง และในกรณีชมรมผู้สูงอายุ ต.โพธิ์ไทรงามนั้น ได้พยายาม กำหนดอัตลักษณ์ในด้านบวก แต่ในเมื่ออัตลักษณ์จากสังคมและคนอื่น ๆ ที่มองผู้สูงอายุมักจะเป็นภาพลบ ผู้สูงอายุกลุ่มนี้จึงจะต้องอาศัยความสามารถทางการสื่อสารในระดับสูงเพื่อที่จะสื่อสารและต่อรองให้เห็น อัตลักษณ์ตนเองในด้านบวก

การไขปริศนาของวัตถุประสงค้งานวิจัยจะใช้การวิจัยเชิงคุณภาพและศึกษาภาคสนาม (field study) กับชมรมผู้สูงอายุ ต.โพธิ์ไทรงาม จ. พิษณุ โดยใช้เครื่องมืออันหลากหลายนับตั้งแต่การศึกษาเอกสาร การ สัมภาษณ์ การสังเกตการณ์ และการมีส่วนร่วม

ผลการวิจัยแสดงให้เห็นว่า ภายใต้บริบทสังคมภาพรวม รวมถึง บริบทชุมชนที่กำหนดอัตลักษณ์ ผู้สูงอายุในด้านลบและบวกระคนกัน โดยที่ภาพด้านลบจะมาจากมิติความทันสมัยและสังคมอุตสาหกรรมที่ มักจะลดบทบาทและคุณค่าผู้สูงอายุ แต่ในด้านบวกจะมาจากวิถีคิดเคารพผู้สูงอายุจากสังคมไทยในอดีตและ ประสบการณ์ตรงที่คนในชุมชนมีต่อผู้สูงอายุที่เข้มแข็งและมีคุณภาพ ทว่า แกนนำผู้สูงอายุกลุ่มนี้กลับ กำหนดอัตลักษณ์ของตนคือ “ผู้สูงอายุที่เข้มแข็งและช่วยเหลือสังคม” นอกจากนั้น ยังขยายสู่ “ผู้เชี่ยวชาญ” “ผู้เสียสละ” “ผู้มีความคิดสร้างสรรค์” “ผู้สืบทอด” ฯลฯ และเมื่อพิจารณาผู้สูงอายุในชมรมก็พบว่า ผู้สูงอายุ จะอยู่ในฐานะ “อ่อนแอแต่ช่วยเหลือสังคม” รวมถึงขยายสู่ “ผู้มีความสามัคคี” หรือหากมองโดยรวมก็จะ พบว่า อัตลักษณ์ของผู้สูงอายุในกลุ่มนี้จะมีลักษณะค่อนข้างบวก

อย่างไรก็ดี บรรดาผู้สูงอายุทั้งแกนนำและสมาชิกในชมรมก็ตระหนักถึงความอ่อนแอของร่างกาย ผู้สูงอายุและบริบทสังคมที่มองตนในแง่ลบ จึงทำให้บรรดาผู้สูงอายุแห่งนี้รวมตัวกันทำกิจกรรมภายใต้ “ชมรมผู้สูงอายุ” เพื่อต่อสู้ ต่อรองความหมาย การทำงานลักษณะนี้จะเอื้อต่อการระดมความร่วมมือจากทุก ฝ่าย เพื่อพัฒนาให้กลุ่มแกนนำและสมาชิกในชมรมมีความเข้มแข็ง จนในที่สุดเมื่อเข้มแข็งแล้วก็นำไปสู่การ พัฒนาให้ชุมชนเข้มแข็งควบคู่ไปด้วย และในท้ายที่สุด การทำกิจกรรมนี้ก็ป็นดัชนีที่ยืนยันอัตลักษณ์ตนใน ด้านบวกอีกทางหนึ่ง

เหตุนี้ อัตลักษณ์ของผู้สูงอายุจึงมีความหลากหลาย รวมถึง มีการปรับเปลี่ยนได้ จากลบสู่บวก และ ในอนาคตก็มีความเป็นไปได้ที่อาจย้อนกลับสู่ด้านลบได้เช่นกัน หากไม่มีการสนับสนุนและดูแลผู้สูงอายุ รวมถึง การขาดการรวมตัวกัน การสืบทอดคนรุ่นกลางและเยาวชน

นอกจากนั้น ในการที่จะดำเนินกิจกรรมพัฒนาตนเองและชุมชนให้เข้มแข็งได้นั้น กลุ่มแกนนำ ผู้สูงอายุจำเป็นต้องมีความสามารถทางการสื่อสาร อันประกอบด้วย (1) การมีความรู้ ทั้ง 4 ด้าน คือ ตนเอง ทางโลก ทางธรรม และการสื่อสาร โดยที่ความรู้ทางธรรมจะเป็นฐานสำคัญในการทำกิจกรรม และการ สื่อสารจะเป็นตัวเชื่อมความรู้ทั้งหมด (2) การมีทักษะการสื่อสาร ประกอบด้วย ทักษะการแสวงหาข้อมูล หรือการสื่อสารขาเข้า ทักษะการคิดวิเคราะห์ ทักษะการจัดเก็บ และทักษะการใช้หรือการสื่อสารขาออก โดยที่ทักษะการแสวงหาข้อมูลเป็นทักษะที่สำคัญอย่างยิ่งเพื่อที่จะทำให้ผู้สูงอายุมีความรู้และเท่าทันกับ

สถานการณ์บ้านเมือง อันจะกลายเป็นทุนในการทำกิจกรรมในอนาคต และ (3) กลุ่มแกนนำผู้สูงอายุยังได้ใช้ความรู้และทักษะการสื่อสารมาเป็นรากฐานในการวางกลยุทธ์การสื่อสารในการดำเนินกิจกรรม อันได้แก่ กลยุทธ์ “คนแก่ปรับตัวเป็น” “พูดน้อยต่อยหนัก” “หาเพื่อนหาเกลอ” การสืบทอดเยาวชน การสืบทอดคนรุ่นกลาง และ “ดูคนเป็น” ทั้งนี้ กลยุทธ์ดังกล่าวเป็นกลยุทธ์ที่ต่างไปจากความคิดของคนทั่วไปที่มองผู้สูงอายุในด้านลบ

ผลของการดำเนินการทั้งหมดนี้ นอกจากส่งผลให้ผู้สูงอายุได้ตระหนักในคุณค่าของตนเองแล้ว ยังรื้อฟื้นอัตลักษณ์ของผู้สูงอายุที่จางหายไปให้กลับมาใหม่ในฐานะ ‘ปราชญ์’ และ ‘ผู้เข้มแข็ง’ และที่สำคัญ คือ การพัฒนาชุมชนให้มีสุขภาวะที่ยั่งยืน ตลอดจน การที่คนภายนอกเริ่มก้าวเข้ามาเรียนรู้และดูงานของชมรมอีกด้วย

ในท้ายที่สุด เงื่อนไขของการประสบความสำเร็จของชมรมขึ้นอยู่กับปัจจัยอย่างน้อย 5 ประการคือ ตัวผู้สูงอายุเอง ครอบครัว ชมรม ปัจจัยภายในชุมชนและปัจจัยภายนอกชุมชน ในทางกลับกันหากมีปัจจัยตัวใดที่ขาดตกบกพร่อง เช่น หากผู้สูงอายุเปลี่ยนการกำหนดอัตลักษณ์ตนเองสู่ด้านลบ ครอบครัวไม่สนับสนุน ชมรมมีปัญหา ไร้ซึ่งการสนับสนุนจากทั้งภายในและภายนอก ก็ย่อมทำให้ประสบความสำเร็จได้ และทำให้ผู้สูงอายุตกอยู่ในสถานภาพพึ่งพิงสังคมกลายเป็นปัญหาเช่นที่ผ่านมา

### **โครงการวิจัยที่ 9 การสร้างผู้ชมตามเพื่อการชมภาพยนตร์อย่างรู้เท่าทัน**

การวิจัยครั้งนี้มีวัตถุประสงค์เพื่อ (1) ศึกษาพัฒนาการของกระบวนการรู้เท่าทันหนังเพื่อสุขภาพ (2) ศึกษาผลของพฤติกรรมการดูหนังของกลุ่มเยาวชนที่เข้าร่วมโครงการ (3) ศึกษาผลสืบเนื่องและปัญหาของการดำเนินโครงการ

กลุ่มตัวอย่าง คือ ผู้จัดกิจกรรม จำนวน 5 คน และผู้ที่เคยเข้าร่วมกิจกรรมกับโครงการ จำนวน 11 คน วิธีการวิจัย คือ การวิเคราะห์เอกสารที่เกี่ยวข้องกับงานวิจัย และการสัมภาษณ์เชิงลึก การวิเคราะห์ข้อมูลใช้แนวคิดเรื่องผู้ชมภาพยนตร์ การรู้เท่าทันสื่อ การมีส่วนร่วม และพื้นที่สาธารณะ

ผลการวิจัยสรุปได้ว่า

1. กิจกรรมในการสร้างกระบวนการรู้เท่าทันหนังเพื่อสุขภาพของโครงการการรู้เท่าทันภาพยนตร์เพื่อสุขภาพมี 2 ยุค โดยกิจกรรมทั้ง 2 ยุค ได้นำแนวคิดเรื่องการรู้เท่าทันสื่อตามแนววัฒนธรรมศึกษามาปรับใช้ในกระบวนการ กิจกรรมในยุคแรกเน้นการดำเนินกิจกรรมผ่านทางวิทยากร สื่อประกอบกิจกรรม และเวทีแลกเปลี่ยนเรียนรู้ ในขณะที่กิจกรรมในยุคที่ 2 ได้เพิ่มตัวแปรเรื่องการมีส่วนร่วมเข้ามา คือ ให้ผู้ชมเข้ามามีส่วนร่วมในกระบวนการทุกขั้นตอน

2. การศึกษาผลของพฤติกรรมการดูหนังของเยาวชนที่เข้าร่วมกิจกรรมมีความแตกต่างกัน คือ เยาวชน ที่เข้าร่วมกิจกรรมจะมีพฤติกรรมการดูหนัง ภายหลัง การเข้าร่วมกิจกรรมที่รู้เท่าทันมากกว่า ก่อน การเข้าร่วมกิจกรรม โดยเยาวชนที่เข้าร่วมกิจกรรมในยุคที่ 2 จะมีภาวะการรู้เท่าทันภาพยนตร์ที่ชัดเจน

มากกว่าเยาวชนที่เข้าร่วมกิจกรรมในยุคแรก อย่างไรก็ตาม พฤติกรรมการดูหนังของเยาวชนที่เคยเข้าร่วมกิจกรรมทั้งในยุคที่ 1 และ 2 มีปัจจัยอื่นๆ เข้ามาเกี่ยวข้องด้วย ได้แก่ วุฒิภาวะ เป้าหมายในการดูหนัง ทางเลือกในการดูหนัง ข้อจำกัดด้านเวลาในการดูหนัง และปัญหาด้านเศรษฐกิจ

3. ผลสืบเนื่องที่เกิดขึ้นมีทั้ง ผลสืบเนื่องในระดับปัจเจก และผลสืบเนื่องในระดับบุคคล โดยผลสืบเนื่องในระดับปัจเจก พบว่าผู้ชมที่เคยเข้าร่วมกิจกรรมทั้งในยุคที่ 1 และ 2 ส่วนมากจะมีภาวะการรู้เท่าทันในระดับจริยธรรม (moral domain) และผลสืบเนื่องในระดับสถาบัน พบว่า มีสถาบันที่เคยเข้าร่วมกิจกรรมกับทางโครงการ ฯ จำนวน 2 สถาบัน นำแนวคิดดังกล่าวไปปรับใช้โดยลดขั้นตอนในการดำเนินกิจกรรมลง

4. ปัญหาที่ทำให้สถาบันการศึกษาส่วนมากไม่ได้้นำแนวคิดดังกล่าวไปขยายผล ได้แก่ (1) ผู้บริหาร ไม่ได้ให้ความสำคัญกับกิจกรรมดังกล่าว (2) กิจกรรมดูหนังของโครงการ ฯ เป็นกิจกรรมที่ต้องใช้ระยะเวลาในการดำเนินกิจกรรมมาก และ (3) สถาบันการศึกษาส่วนมากขาดบุคลากรที่จะมาดำเนินกิจกรรมได้อย่างเต็มกระบวนการทุกขั้นตอน

### **โครงการวิจัยที่ 10 การใช้กระบวนการละครเพื่อเสริมสร้างการรู้เท่าทันสื่อโฆษณาแก่เยาวชน**

**กรณีศึกษา : โครงการ “วัยมันส์ เท่าทันสื่อ”**

การวิจัยครั้งนี้มีวัตถุประสงค์เพื่อ (1) ศึกษาการใช้กระบวนการละครเพื่อเสริมสร้างการรู้เท่าทันสื่อโฆษณาแก่เยาวชน (2) ศึกษากระบวนการทำงานของ โครงการการรู้เท่าทันสื่อเพื่อสุขภาพ และกลุ่มละครมะขามป้อม (3) ศึกษาผลกระทบของโครงการ “วัยมันส์ เท่าทันสื่อ” ที่มีต่อผู้จัดโครงการ และกลุ่มเป้าหมายโครงการ

การวิจัยครั้งนี้ เป็นการวิจัยแบบถอดบทเรียนในโครงการ “วัยมันส์ เท่าทันสื่อ” ที่ได้ดำเนินการเสร็จสิ้นไปแล้ว เมื่อปี 2548 และเพื่อให้ได้ข้อมูลเชิงลึกจึงใช้การวิจัยเชิงคุณภาพ (Qualitative Research) ทั้งในการเก็บข้อมูลและวิเคราะห์ข้อมูล โดยมีรูปแบบการวิจัยหลัก คือ การวิเคราะห์เอกสาร (Document Analysis) ที่เกี่ยวข้องกับงานวิจัย และการสัมภาษณ์เชิงลึก (In-depth Interview) กลุ่มตัวอย่างที่เป็น Key Informant ดังนั้นการวิเคราะห์ข้อมูล ผู้วิจัยใช้การวิเคราะห์เชิงคุณภาพโดยการตีความข้อมูลที่มีทั้งหมดจากเอกสารสำคัญต่างๆ และจากการสัมภาษณ์กลุ่มตัวอย่าง โดยใช้กรอบแนวคิด ทฤษฎีที่เกี่ยวข้องมาเป็นแนวทางในการวิเคราะห์ข้อมูล เพื่อช่วยให้การวิเคราะห์มีความสมบูรณ์ยิ่งขึ้น

ผลการวิจัยสรุปได้ว่า

1. การใช้กระบวนการละครเพื่อเสริมสร้างการรู้เท่าทันสื่อแก่เยาวชน จากการศึกษา ผู้วิจัยได้ประมวลหลักการ ใช้กระบวนการละครเพื่อเสริมสร้างการรู้เท่าทันสื่อแก่เยาวชน สามารถสรุปกระบวนการได้เป็น 11 ขั้นตอนได้แก่ ขั้นที่ 1 การเตรียมงานของผู้ปฏิบัติงาน ขั้นที่ 2 การปฐมนิเทศโครงการสำหรับโรงเรียน และการประสานงาน ขั้นที่ 3 การปฐมนิเทศโครงการสำหรับกลุ่มเป้าหมายเยาวชน ขั้นที่ 4 การอบรมเชิงปฏิบัติการหลักสูตร “รู้เท่าทันสื่อ” ขั้นที่ 5 การอบรมเชิงปฏิบัติการ “เทคนิคการผลิตสื่อณรงค์

ในโรงเรียน” ขั้นที่ 6 การประชุมเชิงปฏิบัติการ “ครูแกนนำเท่าทันสื่อ” ขั้นที่ 7 ปฏิบัติการรณรงค์รู้ทันสื่อระดับโรงเรียน ขั้นที่ 8 ค่ายเยาวชนแกนนำวัยมันส์เท่าทันสื่อ ขั้นที่ 9 งานมหกรรมเครือข่ายเยาวชน รู้ทันสื่อ ขั้นที่ 10 ประเมินผลและสรุปบทเรียนการดำเนินโครงการ ขั้นที่ 11 การวางแผนงานในระยะต่อไป

2. กระบวนการทำงานเพื่อเสริมสร้างการรู้เท่าทันสื่อแก่เยาวชน โครงการการรู้เท่าทันสื่อเพื่อสุขภาพใช้ 1) แนวคิดรู้เท่าทันเชิงพุทธ 2) มองสื่อทั้งด้านบวกและลบ 3) เน้นให้ผู้รับสารคิดเชิงวิพากษ์ (critical thinking) 4) กลยุทธ์ “รู้ทันตนเอง รู้เก่งใช้สื่อ” 5) กลยุทธ์การสื่อสารแบบมีส่วนร่วม นอกจากนี้ในส่วนของกลุ่มละครมะขามป้อมยังเพิ่มเติม 6) กลยุทธ์ 5 รู้ คือ รู้ทันโลก รู้ทันตน รู้ทันสื่อ รู้คิด และรู้ทางแก้ 7) หลักการออกแบบกิจกรรมมุ่งพัฒนาเยาวชนทั้งด้านความรู้ (Head) ทักษะ (Hand) และความมีหัวใจ (Heart) 8) หลักการ “เล่นให้เกิดการเรียนรู้” หรือวิธีการแบบ “สาระบันเทิง” (Edutainment)

3. ผลกระทบของโครงการ “วัยมันส์ เท่าทันสื่อ” ที่มีต่อกลุ่มเป้าหมายโครงการและผู้จัดโครงการ

### 3.1 ผลกระทบต่อกลุ่มเป้าหมาย

3.1.1 ผลกระทบในระดับบุคคล : การพัฒนาเยาวชนให้เกิดความรู้ความเข้าใจที่เกี่ยวกับสื่อโฆษณา และการรู้เท่าทันสื่อโฆษณาโดยอาศัยการคิดเชิงวิเคราะห์ (critical thinking) เป็นผู้บริโภครายมีวิจารณญาณ นอกจากนี้ยังพัฒนาเยาวชนให้เกิดทักษะต่างๆ อาทิ ทักษะการทำงานเป็นทีม ทักษะการสื่อสาร ทักษะการวิพากษ์วิจารณ์ ที่สำคัญคือการพัฒนาทักษะกระบวนการผลิตสื่อสิ่งพิมพ์ สื่อวิทยุ และสื่อละครเป็นการเปลี่ยนบทบาทของเยาวชนจากการเป็นผู้รับสาร (receiver) มาเป็นผู้ส่งสาร (sender) หรือผู้ผลิตสื่อรณรงค์ เกิดการปรับเปลี่ยนพฤติกรรมเยาวชนที่เห็นเป็นรูปธรรมอย่างชัดเจนคือ ความมีวิจารณญาณในการบริโภคสินค้าสูงชันมาก อีกทั้งเกิดภาวะความเป็นผู้นำหรือแกนนำ (Opinion Leader) ในการถ่ายทอดความรู้และความคิดด้านการรู้เท่าทันสื่อโฆษณาและการดูแลสุขภาพไปยังกลุ่มเพื่อนๆ น้องๆ ในโรงเรียน (ผู้รับสาร)

3.1.2 ผลกระทบในระดับชุมชน : นอกจากผลการพัฒนาในระดับบุคคลแล้ว การใช้กระบวนการละครเพื่อเสริมสร้างการรู้เท่าทันสื่อโฆษณา ยังก่อให้เกิดผลการพัฒนาในระดับชุมชน โรงเรียนอีกด้วย เยาวชนจะเป็นผู้ตั้งการมีส่วนร่วมของคนในชุมชนให้เข้ามามีส่วนร่วมกับกิจกรรมทั้งผู้บริหาร ครู อาจารย์ และนักเรียนในโรงเรียน จนชุมชนเกิดการยอมรับในโครงการฯ หรือกระบวนการละครเพื่อการพัฒนาว่าเป็นสิ่งที่มีประโยชน์ อีกทั้งกระบวนการละครเพื่อการพัฒนา ยังได้เปิดพื้นที่ในการสื่อสารภายในชุมชน สะท้อนปัญหาพฤติกรรมการบริโภคนิยมที่เกิดขึ้นภายในโรงเรียนของตน และทำให้ชุมชนได้รับการถ่ายทอดแนวคิดการรู้เท่าทันสื่อโฆษณาเพื่อสุขภาพจากโครงการฯ ผ่านกลุ่มเยาวชนแกนนำนี้เอง

### 3.2 ผลกระทบต่อผู้จัดโครงการ

3.2.1 ผลกระทบต่อโครงการการรู้เท่าทันสื่อเพื่อสุขภาพ 4 ประเด็นหลัก คือ

(1) แนวคิดการรู้เท่าทันสื่อเพื่อสุขภาพ เรื่องเท่าทันสื่อมีหลากหลายแนวคิด หากแต่ทางโครงการฯ ใช้แนวคิดเรื่องการรู้เท่าทันสื่อแบบวัฒนธรรมศึกษา ซึ่งมีแนวคิดต่อผู้รับสารว่าแต่ละคนต่างรู้เท่า

ทันสมัย แต่ในระดับและในประเด็นที่แตกต่างกัน และผู้รับสารสามารถแสดงพลังตอบโต้ข่าวสารได้ (active audience) และการมองสื่อในระบบ “คู่ขนาน” ลักษณะทวิลักษณ์ของสื่อทั้งด้านดีและไม่ดี ส่วนวิธีการเสริมความรู้และสร้างกระบวนการคิดเรื่องการรู้เท่าทันให้กลุ่มเป้าหมาย จะใช้ “กลยุทธ์การสื่อสาร”

(Communication Strategies) โดยเริ่มด้วยการวิเคราะห์ผู้รับสารเป็นอันดับแรก (Audience Analysis) แล้วจึงเลือกเนื้อหาความรู้ (Content) จากนั้นจึงกำหนดกระบวนการ (process) ว่าจะเป็นรูปแบบใด ใช้กิจกรรมใด/สื่อใด เพื่อการขับเคลื่อนความรู้เรื่องสื่อและเรื่องสุขภาพให้สอดคล้องและเหมาะสมกับผู้รับสาร

(2) แนวคิดเรื่องสุขภาพ สุขภาพแบบ “สร้างนำซ่อม” โดยโครงการฯ ได้เน้นให้เกิดการเรียนรู้เท่าทันสื่อก่อนเพื่อให้ผู้รับสารรู้จักวิเคราะห์และเลือกสารที่ทำให้เกิดความตระหนักรู้ในการ “สร้าง” สุขภาพที่มากกว่ารอให้สุขภาพเสียแล้วค่อย “ซ่อม”

- สี่เหลี่ยมสุขภาพะ นั่นคือ สุขภาพใน 4 มิติ ได้แก่ กาย จิตใจ-อารมณ์ สังคม และ

จิตวิญญาณ (ปัญญา)

- สามเหลี่ยมสุขภาพ คือ สุขภาพที่ดีใน 3 ด้าน คือ สุขภาพตนเอง สิ่งแวดล้อม และระบบบริการที่เอื้อต่อสุขภาพ

- โครงการฯ ไม่ถนัดในเรื่องสุขภาพนัก จึงแสดงบทบาทหน้าที่ในการเป็น “ผู้เชื่อมประสาน” ค้นหาเครือข่ายที่มีความรู้ในมิติแบบสร้างนำซ่อมมาช่วยในการเผยแพร่ความรู้

(3) การทำงานกับเด็กและเยาวชน ควรใช้การสื่อสารแบบ “มีส่วนร่วม” (participatory communication) ของผู้รับสารให้ได้มากที่สุด และทำกิจกรรมในรูปแบบการใช้สาระผสมกับความบันเทิง (Edutainment) และควรมีการจัดแบ่งเกณฑ์ผู้รับสารเยาวชน นอกจากนั้น โครงการฯ ยังได้เรียนรู้เทคนิคการจัดรูปแบบกิจกรรมให้เกิดประสิทธิภาพ และเทคนิควิธีการจัดกิจกรรมกับเด็ก

(4) การทำงานกับภาคีเครือข่าย ยึดวิธีการทำงานแบบต่อยอด โดยทำงานร่วมกับภาคีเครือข่ายที่เชี่ยวชาญในการปฏิบัติงานด้านสื่อและสุขภาพอยู่แล้ว และได้เรียนรู้ถึงวิธีการทำงานกับเครือข่ายที่หลากหลาย ควรยึดหลักการวิเคราะห์ “คู่การสื่อสาร” ศึกษาภาคีที่ร่วมทำงานด้วย และทำการปรับหรือเสริมศักยภาพ (Empowerment) ให้จนมีแนวคิดและแนวทางการทำงานที่ตรงกัน

### 3.2.2 ผลกระทบต่อกลุ่มละครมะขามป้อม

(1) ผลระดับบุคคลและกลุ่ม เช่นเดียวกับกลุ่มเป้าหมาย ทีมวิทยากรโครงการวัยมันส์ เท่าทันสื่อเอง ก็ได้รับความรู้มากขึ้นในเรื่องของการรู้เท่าทันสื่อโฆษณา และความรู้ในเรื่องกระบวนการผลิตสื่อสิ่งพิมพ์ สื่อวิทยุ เพิ่มเติมจากสื่อละครที่มีความรู้พื้นฐานอยู่แล้ว อีกทั้งได้ก่อให้เกิดพลังการเรียนรู้ เห็นคุณค่าในการแสวงหาความรู้ เกิดการคิดวิเคราะห์ในเนื้อหาสื่อโฆษณาที่ส่งมาอย่างรู้เท่าทัน และทบทวนการบริโภคของตนเองมากขึ้น เกิดการพัฒนาทักษะการจัดระบบความคิด ทักษะการทำงานเป็นทีม ทักษะการสร้างกระบวนการเรียนรู้และออกแบบกิจกรรม ทักษะการเป็นวิทยากรและเป็นผู้นำจัดกิจกรรม เป็นต้น

(2) ผลระดับองค์กร โครงการวัยมันส์ เท่าทันสื่อ ได้ส่งผลกระทบต่อองค์กรมะขามป้อมหลายประการ ได้แก่ ประการแรก การเปลี่ยนแปลงรูปแบบ “ระบบการฝึกอบรมอาสาสมัคร” (coaching) โดยให้อาสาสมัครที่เป็นทีมวิทยากรได้มีส่วนร่วมถึงระดับผู้วางแผนและกำหนดนโยบาย (Policy Maker / Planner) ของโครงการทั้งหมด ประการที่สอง การพัฒนาหลักสูตรและกิจกรรม “การรู้เท่าทันสื่อ โฆษณาเพื่อสุขภาพ” เป็นองค์ความรู้ใหม่ที่เพิ่มพูนให้กับองค์กร ประการสุดท้าย เป็นที่รู้จัก ได้รับการยอมรับ และไว้วางใจ จากเยาวชน ครูอาจารย์ และผู้บริหาร โรงเรียน

### **โครงการวิจัยที่ 11 กระบวนการใช้สื่อกิจกรรม “ค่าย” เพื่อการพัฒนาเด็กและเยาวชน: กรณีศึกษาชุดโครงการการสื่อสารเพื่อสุขภาพ (C4H)**

การวิจัยเรื่องกระบวนการใช้สื่อกิจกรรม “ค่าย” เพื่อการพัฒนาเด็กและเยาวชน: กรณีศึกษาชุดโครงการการสื่อสารเพื่อสุขภาพ (C4H) เป็นการศึกษาวิจัยถอดบทเรียนการทำงานของชุดโครงการการสื่อสารเพื่อสุขภาพ ในประเด็นเรื่องการใช้สื่อกิจกรรมค่ายเพื่อการพัฒนาเด็กและเยาวชน โดยมีวัตถุประสงค์ในการวิจัย 3 ข้อคือ (1) ศึกษาถึงคุณลักษณะของกิจกรรมค่ายเด็กและเยาวชนในชุดโครงการการสื่อสารเพื่อสุขภาพ (2) ศึกษากระบวนการทำงานในกิจกรรมค่ายเด็กและเยาวชนของชุดโครงการการสื่อสารเพื่อสุขภาพ และ (3) ศึกษาถึงประสิทธิผลกิจกรรมค่ายของชุดโครงการการสื่อสารเพื่อสุขภาพ

ผลการวิจัยสรุปได้ว่า

1. คุณลักษณะเฉพาะของกิจกรรมค่ายในชุดโครงการการสื่อสารเพื่อสุขภาพ คือ การใช้สื่อกิจกรรมค่ายเพื่อการพัฒนาเด็กและเยาวชนแบบมีส่วนร่วมทั้งในด้านสื่อและด้านสุขภาพ โดยแต่ละโครงการย่อยมีเป้าหมายพัฒนาที่เป็นลักษณะเฉพาะของแต่ละโครงการดังนี้

- โครงการสื่อสร้างสรรค์สุขภาพ (สสสส.) มีเป้าหมายในการพัฒนาเด็กและเยาวชนสองระดับคือ **ระดับแรก** เป็นการพัฒนาตัวเด็กและเยาวชนให้มีกระบวนการคิดก่อนตัดสินใจเปิดรับสื่อหรือเรียกว่าการติดตั้งอาวุธทางปัญญาให้กับเด็กและเยาวชน โดยใช้กระบวนการที่เน้นแบบ “เตรียม” มากกว่า “ป้องกัน” คือ การพัฒนาที่ตัวเด็กให้รู้จักคิดวิเคราะห์สื่อ มากกว่าจะป้องกันเด็กให้ออกห่างจากสื่อ ขณะที่ **ระดับที่สอง** เป็นระดับของการใช้สื่อเพื่อพัฒนาซึ่งเป็นเป้าหมายในการพัฒนาที่ยกระดับจากการพัฒนาเฉพาะตัวเด็กและเยาวชนจากระดับแรก ไปสู่การพัฒนาให้เด็กและเยาวชนเป็นแกนนำที่จะรู้จักการใช้สื่อในการพัฒนาสุขภาพของคนในชุมชนได้เอง โดยมีกลยุทธ์ “รู้ทันตนเอง รู้เก่งใช้สื่อ” เป็นกลยุทธ์สำคัญในการดำเนินงาน

- ส่วนกรณีของโครงการสื่อพื้นบ้านสื่อสารสุข (สพส.) มีหลักการทำงานคือการ “ใช้และพัฒนา” สื่อพื้นบ้านเพื่อการสร้างเสริมสุขภาพชุมชน ทั้งนี้เนื่องมาจากปัญหาสุขภาพของสื่อพื้นบ้านอยู่ในภาวะที่ใกล้สูญหายหรือกลายพันธุ์ เป้าหมายที่สำคัญของโครงการ สพส. จึงอยู่ที่การสืบทอดสื่อพื้นบ้านให้ยังคงอยู่ต่อไป ดังนั้นเป้าหมายในการพัฒนาเด็กและเยาวชนของโครงการ สพส. คือ การพัฒนาเด็กและ

เยาวชนให้เป็นผู้สืบทอดสื่อพื้นบ้าน โดยมีกลยุทธ์ทำงานผ่านชมรมสื่อพื้นบ้านสื่อสารสุข ซึ่งเป็นที่รวมตัวเด็กและเยาวชนที่สนใจเรื่องสื่อพื้นบ้านทั้งกลุ่ม “ลูกนอกไส้” คือกลุ่มเยาวชนในสถาบันการศึกษา และกลุ่ม “ลูกในไส้” คือกลุ่มลูกหลานศิลปินสื่อพื้นบ้านที่อยู่ในชุมชนท้องถิ่น โดยมีผู้ใหญ่ให้การสนับสนุน ทั้งนี้การทำงานภายใต้กลยุทธ์ดังกล่าว มาจากแนวคิดเรื่อง “สิทธิเจ้าของวัฒนธรรม” ที่มองว่าสื่อพื้นบ้านเป็นสมบัติร่วมของทุกคนในชุมชน ดังนั้นจึงเป็นหน้าที่ของทุกคนในชุมชนจะเข้ามามีส่วนช่วยกันรักษาและสืบทอดสื่อพื้นบ้านของท้องถิ่นตนเองให้คงอยู่ต่อไป

2. ผลการวิจัยกระบวนการทำงานค่ายเด็กและเยาวชน พบว่า การทำงานค่ายของชุดโครงการการสื่อสารเพื่อสุขภาพนั้นเน้นกระบวนการทำงานแบบมีส่วนร่วมในทุกขั้นตอนของการจัดกิจกรรม คือ ทั้งช่วงก่อนกิจกรรมที่มีการวางแผนร่วมกันระหว่างคณะทำงานของแต่ละโครงการย่อย กับเครือข่ายที่เข้ามาร่วมจัดกิจกรรม โดยใช้การประชุมเป็นเครื่องมือในการทำความเข้าใจ นอกจากนี้ในช่วงก่อนกิจกรรมนี้คณะผู้จัดจะทำการวิเคราะห์กลุ่มเป้าหมายที่เข้าร่วมกิจกรรมว่ามีลักษณะอย่างไรก่อนที่จะออกแบบเนื้อหาและวางกำหนดการจัดกิจกรรม

ขณะที่ในช่วงระหว่างกิจกรรมนั้น กิจกรรมต่าง ๆ นั้นจะเปิดโอกาสให้เด็กและเยาวชนได้เข้ามามีส่วนร่วมอย่างเต็มที่ โดยการสร้างบรรยากาศให้เป็นกันเองและเอื้อต่อการและเปลี่ยนเรียนรู้ด้วยกลยุทธ์สาระบันเทิง (edutainment) โดยในกิจกรรมนั้นจะมีรูปแบบการถ่ายทอดความรู้กันระหว่างเด็กและเยาวชนอยู่ 2 รูปแบบคือ “พี่สอนน้อง” ในกรณีกลุ่มเป้าหมายมีประสบการณ์และความรู้ในระดับที่แตกต่างกัน และ “เพื่อนสอนเพื่อน” ในกรณีที่กลุ่มเป้าหมายต่างมีความรู้ในแต่ละประเด็นของตนและนำมาแลกเปลี่ยนระหว่างกลุ่ม

อย่างไรก็ดีในช่วงระหว่างกิจกรรมนี้ เนื่องจากทางชุดโครงการเห็นว่าการทำกิจกรรมกับเด็กและเยาวชนจะเกิดความยั่งยืนขึ้นได้นั้น จะต้องดึงเอาบุคคลผู้เกี่ยวข้องกับเด็กและเยาวชน ไม่ว่าจะเป็น ครู ผู้ปกครอง อบต. พระสงฆ์ เข้ามามีส่วนร่วมในการจัดกิจกรรมด้วยเพื่อที่ด้านหนึ่งจะได้เข้ามาร่วมแลกเปลี่ยนเรียนรู้ แต่ในอีกด้านหนึ่งก็จะได้เข้ามาสังเกตการทำกิจกรรมของเด็กและเยาวชน ทำให้เห็นความสำคัญและให้การสนับสนุนต่อไปในอนาคตซึ่งจะทำให้กิจกรรมของเด็กและเยาวชนมีความยั่งยืน ส่วนในช่วงหลังกิจกรรมนั้นก็จะมีระบบการติดตามประเมินผลอย่างมีส่วนร่วมในการประเมินผลการทำงาน

3. ผลการวิจัยประสิทธิผลของค่ายเด็กและเยาวชนในชุดโครงการการสื่อสารเพื่อสุขภาพ พบว่า ประสิทธิภาพหรือคุณประโยชน์ของกิจกรรมค่ายเด็กและเยาวชน ได้ส่งผลต่อกลุ่มบุคคล 3 กลุ่ม คือ

(1) กลุ่มเด็กและเยาวชนที่เป็นกลุ่มเป้าหมายหลัก ที่กิจกรรมค่ายส่งผลต่อสุขภาพของเด็กและเยาวชนที่เข้าร่วมกิจกรรมทั้ง 4 มิติ คือสุขภาพกาย ใจ สังคม จิตวิญญาณ

(2) ผลที่เกิดกับกลุ่มคณะผู้จัด คือ ในด้านของความรู้และด้านกระบวนการทำงาน ที่คณะผู้จัดสามารถนำไปประยุกต์ใช้และพัฒนาการจัดกิจกรรมค่ายให้มีประสิทธิภาพได้มากยิ่งขึ้น

(3) ผลที่เกิดกับบุคคลที่เกี่ยวข้อง (stakeholder) พบว่า กลุ่มผู้เกี่ยวข้องไม่ว่าจะเป็นครู หรือ ผู้ปกครอง ได้มีโอกาสเข้ามาร่วมเรียนรู้และนำเอาแนวคิดของชุด โครงการฯ ไปขยายผลจัดกิจกรรมในพื้นที่ ของตนเอง

นอกจากนี้การประเมินผลกิจกรรมค่ายของชุด โครงการการสื่อสารเพื่อสุขภาพนั้นยังมีการประเมิน ในอีกสองมิติ คือมิติของ

- ผลลัพธ์ (output) ที่เป็นการ วัดผลทันทีหลังเสร็จสิ้นกิจกรรมพบว่าเด็กและเยาวชนที่เข้า ร่วมกิจกรรมสามารถที่จะบรรลุวัตถุประสงค์เบื้องต้นของการจัดกิจกรรมค่ายคือสามารถที่จะวิเคราะห์ คุณลักษณะของสื่อได้

- ผลสืบเนื่อง (outcome) พบว่ากิจกรรมค่ายทำให้เกิดผลสืบเนื่องทั้งในแง่การสร้างผู้นำทาง ความคิด การสืบทอดคนค่าย/ชวค่าย/คนรักค่าย หรือการสร้างกิจกรรมแบบ “พี่ช่วยน้อง” รวมไปถึงผล สืบเนื่องที่เกิดกับกลุ่มบุคคลที่เกี่ยวข้อง

4. ในแง่ของความยั่งยืนของผลที่เกิดขึ้นนั้น พบว่า ความยั่งยืนที่เกิดขึ้นนั้นเป็นความยั่งยืนที่เกิด ขึ้นกับตัวบุคคล ซึ่งบุคคลเหล่านี้จะมีส่วนอย่างสำคัญที่จะสืบทอดแนวคิดและวิธีการทำงานของชุด โครงการ การสื่อสารเพื่อสุขภาพให้คงอยู่ต่อไป อันเท่ากันเป็นการสร้างความยั่งยืนให้กับผลที่เกิดขึ้น ในอีกด้านหนึ่ง จากกลยุทธ์การทำงานของโครงการสื่อสร้างสรรค์สุขภาพพบว่า ความยั่งยืนยังเกิดขึ้นได้อีกจากการดึงเอา คนในชุมชนเข้ามามีส่วนร่วม ทั้งนี้การที่คนในชุมชนได้เข้ามามีส่วนร่วมจะทำให้เห็นความสำคัญของ กิจกรรมค่ายและให้การสนับสนุนการทำกิจกรรมของเด็กและเยาวชนในชุมชนต่อไป อันจะเป็นส่วนหนึ่ง ของการสร้างความยั่งยืนให้เกิดขึ้น ในขณะที่กลยุทธ์การทำงานผ่านชมรมเด็กและเยาวชนของโครงการสื่อ พื้นบ้านสื่อสารสุขภาพก็เป็นอีกด้านหนึ่งที่จะสร้างความยั่งยืนให้เกิดขึ้นได้ ทั้งนี้เพราะชมรมจะเป็นเสมือนพื้นที่ ในการทำงานของเด็กและเยาวชน ที่จะมีผู้ใหญ่ให้การสนับสนุนและมีการทำกิจกรรมจากรุ่นสู่รุ่นเกิดความ ยั่งยืนในการทำกิจกรรมเพื่อใช้และรักษาสื่อพื้นบ้านในชุมชนอย่างต่อเนื่อง

5. ปัจจัยที่เกี่ยวข้องกับประสิทธิผลของกิจกรรมค่าย สามารถแบ่งออกได้เป็นสองด้าน คือ

(1) ปัจจัยที่เกี่ยวข้องกับกลุ่มเด็กและเยาวชนที่เข้าร่วมกิจกรรม พบว่ามีตัวแปรสำคัญที่จะมีผลต่อ ประสิทธิภาพของค่าย คือ ความสนใจของเด็กและเยาวชนที่เข้าร่วมกิจกรรม ลักษณะการรวมตัวของเด็กที่เข้า ร่วมกิจกรรม และการมีส่วนร่วมของคนในชุมชน

(2) ปัจจัยที่เกี่ยวข้องกับคณะผู้จัด พบว่ามีตัวแปรสำคัญที่ส่งผลกระทบต่อประสิทธิภาพของค่าย คือ ความรู้ของคณะผู้จัด การให้ความสำคัญกับการบริหารจัดการ การให้ความสำคัญกับการติดตามประเมินผล ความต่อเนื่องในของกิจกรรม และสุดท้ายที่สำคัญคือ การเชื่อมโยง “ค่าย” กับ “โลกความเป็นจริง” ซึ่งตัว แปรต่างๆ เหล่านี้จะมีผลต่อประสิทธิผลของการจัดกิจกรรมค่ายเด็กและเยาวชน

## เอกสารอ้างอิง

กาญจนา แก้วเทพ และคณะ (2543) สื่อเพื่อชุมชน : การประมวลองค์ความรู้ กรุงเทพฯ ฯ :

สำนักงานกองทุนสนับสนุนการวิจัย

กาญจนา แก้วเทพ (2545) เมื่อสื่อส่องและสร้างวัฒนธรรม กรุงเทพฯ ฯ : ศูนย์หนังสือจุฬาลงกรณ์มหาวิทยาลัย

----- (2550) โพกัส “แนวทางการวิจัยสื่อพื้นบ้านเพื่อการพัฒนาชุมชน” แบบเชิงรุก  
เอกสารประกอบการฝึกอบรมนักวิจัยทีมสื่อพื้นบ้าน โครงการสังเคราะห์องค์ความรู้เรื่อง  
การใช้และการสร้างความเข้มแข็งแก่การสื่อสารเพื่อการพัฒนาชุมชน

----- (2550) เครื่องมือช่วยการทำงานโครงการ “ร่วมกันปั้นแตงนักสื่อสารสุขภาพ”  
เอกสารประกอบการฝึกอบรมนักวิจัยทีมสื่อบุคคล โครงการสังเคราะห์องค์ความรู้เรื่อง  
การใช้และการสร้างความเข้มแข็งแก่การสื่อสารเพื่อการพัฒนาชุมชน

นันทิยา หุตานวัตร และณรงค์ หุตานวัตร การพัฒนาองค์กรชุมชน คณะเกษตรศาสตร์  
มหาวิทยาลัยอุบลราชธานี 2547.

ปรีชา กันธิยะ (2550) การมีส่วนร่วมของประชาชนในการดำเนินงานวัฒนธรรม กรุงเทพฯ ฯ :

สำนักงานคณะกรรมการวัฒนธรรมแห่งชาติ

ปาริชาติ วลัยเสถียร และคณะ กระบวนการและเทคนิคการทำงานของนักพัฒนา กรุงเทพฯ-  
มหานคร : สำนักงานกองทุนสนับสนุนการวิจัย 2543.

อมรรัตน์ ทิพย์เลิศ (2550) “รู้ทันตนเอง รู้เก่งใช้สื่อ” : แนวคิดใหม่ของการรู้เท่าทันสื่อเพื่อสุขภาพ

กรุงเทพฯ ฯ : สำนักงานกองทุนสนับสนุนการสร้างเสริมสุขภาพ

อุบลรัตน์ ศิริชูศักดิ์ (2547) สื่อสารมวลชนเบื้องต้น กรุงเทพฯ ฯ : ศูนย์หนังสือจุฬาลงกรณ์  
มหาวิทยาลัย

สำนักงานคณะกรรมการพัฒนาการเศรษฐกิจและสังคมแห่งชาติ (2550) แนวคิดและยุทธศาสตร์  
การพัฒนาประเทศในระยะแผนพัฒนา ฯ ฉบับที่ 10 เอกสารประกอบการประชุม  
“แนวคิดและยุทธศาสตร์การพัฒนาประเทศในระยะแผนพัฒนา ฯ ฉบับที่ 10” วันที่  
27 มกราคม 2550

# โครงการอบรมเชิงปฏิบัติการ “การพัฒนานักวิจัยท้องถิ่น ด้านการบริหารจัดการวัฒนธรรมแบบมีส่วนร่วม”

## 1. ที่มา และความสำคัญของปัญหา

สำนักงานคณะกรรมการวัฒนธรรมแห่งชาติมีหน้าที่ในการกำหนดนโยบาย เป้าหมาย มาตรการ แผนงานทางด้านวัฒนธรรมของชาติมาโดยตลอด โดยได้ปรับแนวทางการดำเนินงานด้านวัฒนธรรมให้ มุ่งเน้นในการ “บริหารจัดการวัฒนธรรม” โดยให้ชุมชนเข้ามามีส่วนร่วมในการดำเนินงานดังกล่าว ตาม แนวคิด สิทธิเจ้าของวัฒนธรรม

แนวคิดดังกล่าว ได้เรียกร้องให้ประชาชนผู้ซึ่งเป็นเจ้าของวัฒนธรรม เป็นภาคีหลักในการ ดำเนินงานด้านวัฒนธรรม โดยภาครัฐเป็นเพียงผู้ให้การสนับสนุนเท่านั้น

อย่างไรก็ตาม บทบาทหน้าที่ในการเป็น “ผู้ให้การสนับสนุน” นี้ มิได้หมายความว่าภาครัฐจะเป็น เพียงผู้ตั้งรับการดำเนินงานของชุมชน และให้การสนับสนุนการใด ๆ ก็ตามที่เกิดจากความต้องการของ ชุมชนแต่เพียงอย่างเดียว หากแต่ต้องทำหน้าที่ในฐานะ “ผู้หนุนเสริม” ให้ชุมชนได้เข้ามามีส่วนร่วมในการ บริหารจัดการวัฒนธรรมด้วย

การหนุนเสริมให้ชุมชนเข้ามามีส่วนร่วมในการบริหารจัดการวัฒนธรรมนี้ สามารถทำได้ในหลาย รูปแบบ ที่พบกันโดยทั่วไป มักเป็นการสร้างการมีส่วนร่วมใน 2 ลักษณะ คือ การจัดตั้งองค์กรชุมชนเพื่อ ทำหน้าที่บริหารจัดการ โครงการด้านวัฒนธรรมของชุมชนเอง ตั้งแต่ขั้นตอนการร่วมคิด ร่วมตัดสินใจ ร่วม ดำเนินการ จนถึงการร่วมประเมินผล โดยภาครัฐเป็นฝ่ายสนับสนุนงบประมาณให้เป็นหลัก และการให้ ชุมชนเสนอกิจกรรมด้านวัฒนธรรมที่เกิดจากการร่วมคิดของชุมชนเข้ามา จากนั้นภาครัฐก็สนับสนุนการ ดำเนินกิจกรรมดังกล่าวในทุกขั้นตอน

อย่างไรก็ดี การมีส่วนร่วมในลักษณะดังกล่าว เป็นเพียงการมีส่วนร่วมโดยผ่าน “ตัวแทน” ของ ชุมชน ที่ไม่อาจเอื้อให้เกิดการมีส่วนร่วมจากชุมชนอย่างแท้จริง อีกทั้ง ยังไม่เอื้อให้ภาครัฐเข้าไปเป็น actor หรือมีบทบาทในกระบวนการสร้างการมีส่วนร่วมดังกล่าว ซึ่งไม่สอดคล้องกับการทำงานวัฒนธรรมตาม กระบวนทัศน์ใหม่ ที่มุ่งเน้น การมีส่วนร่วมของชุมชนด้วยการเสริมสร้างความร่วมมือระหว่างข้าราชการ ในท้องถิ่น กับชุมชน ในรูปแบบการทำงานเชิงบูรณาการในทุกมิติของวัฒนธรรม โดยแนวทางหนึ่งในการ บรรลุกระบวนทัศน์ดังกล่าว ก็คือ การนำองค์ความรู้ในชุมชน ตลอดจนการแลกเปลี่ยนเรียนรู้ที่เกิดขึ้น ภายในชุมชน มาวิเคราะห์ สังเคราะห์ และบูรณาการกับความรู้จากภายนอก เพื่อนำไปสู่การพัฒนาตนเอง และชุมชนอย่างยั่งยืน

แนวคิดดังกล่าว เป็นที่มาของ โครงการอบรมเชิงปฏิบัติการ “การพัฒนานักวิจัยท้องถิ่นด้านการ บริหารจัดการวัฒนธรรมแบบมีส่วนร่วม” เพื่อมุ่งเน้นให้วัฒนธรรมจังหวัด ซึ่งเป็นข้าราชการภาครัฐ สามารถทำงานร่วมกับเครือข่ายวัฒนธรรม และชุมชน ตลอดจนได้สร้างเสริมศักยภาพด้านการวิจัยท้องถิ่น

และนำความรู้ที่ได้ไปพัฒนาโครงการวิจัย เพื่อใช้เป็น “เครื่องมือ” ในการบริหารจัดการวัฒนธรรมอย่างมีส่วนร่วมต่อไป

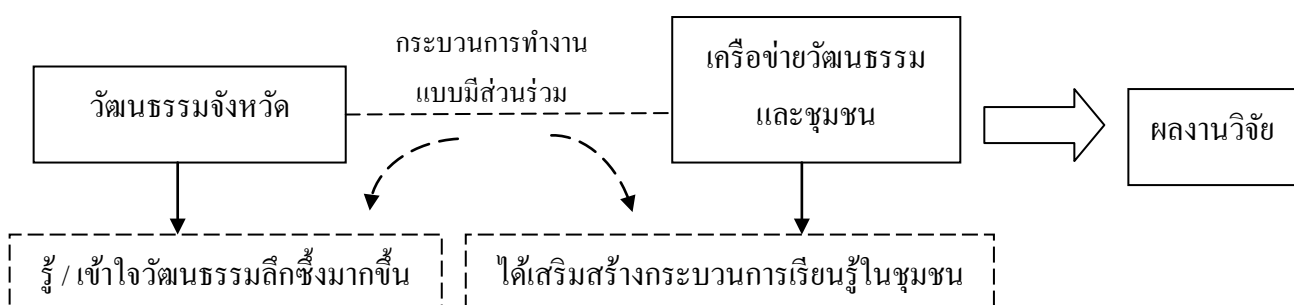
### 1) ความสำคัญของ “งานวิจัยท้องถิ่น”

ดังที่ได้กล่าวมาแล้วว่า การสร้างการมีส่วนร่วมกับชุมชนสามารถทำได้หลายรูปแบบ และการนำชุมชนให้เข้ามามีส่วนร่วมในงานวิจัยท้องถิ่น ก็เป็นวิธีการหนึ่งทีนอกจากจะได้การมีส่วนร่วมของชาวบ้านที่ต้องเข้ามามีส่วนในการดำเนินงานวิจัยทุกขั้นตอนแล้ว ยังก่อให้เกิดการ สร้างคน สร้างความรู้ และสามารถนำ ผลของความรู้มาใช้ประโยชน์ต่อชุมชน ได้โดยตรง เนื่องจากงานวิจัยท้องถิ่น เน้นในการให้ชุมชนเข้ามามีส่วนร่วมในกระบวนการคิด ตั้งคำถาม วางแผน และทำวิจัยเพื่อหาคำตอบอย่างเป็นระบบ และเรียนรู้จากการทำงานวิจัยที่เป็นเชิงปฏิบัติการจริง (Action Research) เพื่อแก้ปัญหาของชุมชนเอง โดยงานวิจัยท้องถิ่นไม่ได้มุ่งเน้นที่ “ผลงานวิจัย” เป็นหลัก แต่มองการวิจัยเป็น “กระบวนการ” ในฐานะที่เป็นเครื่องมือในการไปเสริมพลัง (Empower) ให้แก่ชุมชน เพื่อให้ชุมชนได้ร่วมจัดการปัญหาของชุมชนด้วยกระบวนการวิจัยแบบมีส่วนร่วม อันจะนำไปสู่การเสริมสร้างความเข้มแข็งให้แก่ชุมชนต่อไป

### 2) งานวิจัยท้องถิ่น : กระบวนการทำงานแบบมีส่วนร่วมของวัฒนธรรมจังหวัด / เครือข่าย

#### วัฒนธรรม / ชุมชน

ด้วยเหตุนี้ โครงการอบรมเชิงปฏิบัติการ “การพัฒนานักวิจัยท้องถิ่นด้านการบริหารจัดการวัฒนธรรมแบบมีส่วนร่วม” งานวิจัยท้องถิ่นจะเป็นตัวเชื่อมกระบวนการทำงานระหว่างวัฒนธรรมจังหวัดกับชุมชนได้เป็นอย่างดี โดย ด้านหนึ่ง วัฒนธรรมจังหวัดจะได้เรียนรู้ และเข้าใจวัฒนธรรมท้องถิ่นในพื้นที่ทำงานของตนได้ดียิ่งขึ้น ในขณะที่ อีกด้านหนึ่ง ชุมชนก็จะเกิดการเรียนรู้กระบวนการทำงานวิจัยท้องถิ่น ซึ่งจะนำไปสู่การยกระดับความรู้ของชุมชนให้เกิดเป็นชุดความรู้ใหม่ที่ผ่านวิเคราะห์ สังเคราะห์ และบูรณาการกับความรู้จากภายนอกอย่างเป็นระบบ เพื่อนำไปใช้ / ขยายผลในพื้นที่อื่นต่อไป



แผนภาพที่ 6 : ผลที่ได้จากกระบวนการทำงานแบบมีส่วนร่วม

## 2. วัตถุประสงค์โครงการ

- 1) เพื่อเสริมสร้างศักยภาพวัฒนธรรมจังหวัดด้านการบริหารจัดการวัฒนธรรมแบบมีส่วนร่วม
- 2) เพื่อเสริมสร้างการทำงานร่วมกันระหว่างวัฒนธรรมจังหวัด เครือข่ายวัฒนธรรม และชุมชน
- 3) เพื่อเสริมสร้างศักยภาพด้านการทำวิจัยท้องถิ่นให้กับวัฒนธรรมจังหวัด
- 4) เพื่อขยายผลความรู้ที่ได้จากการอบรมเชิงปฏิบัติการไปสู่การปฏิบัติจริงในพื้นที่

## 3. กลุ่มเป้าหมาย

กลุ่มเป้าหมายในการอบรม ฯ ครั้งนี้ มีจำนวนทั้งสิ้น 200 คน ประกอบด้วย

- กลุ่มเป้าหมายหลัก : วัฒนธรรมจังหวัด และสภาวัฒนธรรมจังหวัด จำนวน 152 คน
- กลุ่มเป้าหมายรอง : ผู้ปฏิบัติงานวัฒนธรรม และผู้สนใจทั่วไป จำนวน 48 คน

## 4. วิธีดำเนินงาน การอบรม ฯ ประกอบด้วยขั้นตอนต่าง ๆ ดังนี้

1) **อบรมเชิงปฏิบัติการ** เป็นการอบรมวัฒนธรรมจังหวัด และสภาวัฒนธรรมจังหวัด 152 คน (จาก 76 จังหวัด) ร่วมกันใน 2 ประเด็นหลัก คือ

- แนวทางการบริหารจัดการวัฒนธรรมแบบมีส่วนร่วม
- การทำงานร่วมกับเครือข่ายวัฒนธรรม และชุมชน
- กระบวนการดำเนินงานวิจัยท้องถิ่น (เบื้องต้น)

ทั้งนี้ การอบรม ฯ จะมุ่งเน้นให้เกิดการแลกเปลี่ยนเรียนรู้ระหว่างผู้เข้ารับการอบรม ฯ เนื่องจากนอกจากวัฒนธรรมจังหวัดแล้ว ผู้เข้ารับการอบรมบางส่วนยังเป็นผู้ปฏิบัติงานวัฒนธรรม และผู้สนใจทั่วไป ซึ่งมีประสบการณ์ ทั้งในส่วนของการทำงานวัฒนธรรม และการดำเนินงานวิจัยท้องถิ่นในพื้นที่อยู่แล้ว

2) **วัฒนธรรมจังหวัดเสนอโครงการวิจัย** หลังจากการอบรมเชิงปฏิบัติการแล้ว โครงการ ฯ คาดหวังว่าวัฒนธรรมจังหวัดจะมีความรู้ ความเข้าใจ และสามารถดำเนินงานวิจัยท้องถิ่น โดยให้ชุมชนเข้ามามีส่วนร่วมได้ จึงกำหนดให้วัฒนธรรมจังหวัดที่เข้ารับการอบรม ฯ ทั้ง 76 คน ได้พัฒนาโครงการวิจัยท้องถิ่น และเสนอเข้ามายัง สวช. เพื่อของบประมาณสนับสนุนจาก สวช. ในการดำเนินงานวิจัยท้องถิ่นร่วมกับชุมชนต่อไป

3) **ทีมประสานงานกลางให้ข้อเสนอแนะในการปรับแก้ข้อเสนอโครงการวิจัย** หลังจากได้ข้อเสนอโครงการวิจัยจากวัฒนธรรมจังหวัดแล้ว ทีมประสานงานกลางได้ให้ข้อเสนอแนะในการปรับแก้เพื่อให้งานวิจัยออกมาอย่างมีประสิทธิภาพ และเป็นไปตามเป้าหมายของ สวช. มากที่สุด โดยข้อเสนอ

โครงการวิจัยที่ได้รับการปรับแก้ และผ่านการตรวจสอบจากทีมประสานงานกลางแล้วเท่านั้น จึงจะได้รับการเซ็นสัญญาจาก สวช.

4) **ติดตามการดำเนินงานวิจัย** ระหว่างการที่วัฒนธรรมจังหวัดดำเนินงานวิจัย ทีมประสานงานกลางได้จัดให้มีการติดตามผลการดำเนินงานวิจัยด้วยการจัดประชุมเพื่อติดตามผล โดยให้วัฒนธรรมจังหวัดที่ได้เซ็นสัญญาในการดำเนินงานวิจัยกับ สวช. มานำเสนอผลการดำเนินงาน โคนมีทีมประสานงานกลางให้ข้อเสนอแนะในการปรับแก้งานให้สมบูรณ์ยิ่งขึ้น

5) **วัฒนธรรมจังหวัดส่ง (ร่าง) รายงานวิจัยฉบับสมบูรณ์** วัฒนธรรมจังหวัดต้องส่ง (ร่าง) รายงานวิจัยฉบับสมบูรณ์มาให้ทีมประสานงานกลางตรวจสอบความถูกต้อง ตลอดจนให้ข้อเสนอแนะเพื่อปรับแก้ และตรวจรับอีกครั้งเมื่อวัฒนธรรมจังหวัดได้ปรับแก้งานตามข้อเสนอแนะของทีมประสานงานกลางแล้ว

6) **วัฒนธรรมจังหวัดส่งรายงานวิจัยฉบับสมบูรณ์ต่อ สวช.** เมื่อผ่านกระบวนการตรวจรับจากทีมประสานงานกลางแล้ว วัฒนธรรมจังหวัดจึงส่งรายงานวิจัยฉบับสมบูรณ์ต่อ สวช. ได้

## 5. ผลการดำเนินงาน

### ● ขั้นตอนการส่งข้อเสนอโครงการวิจัย

จากการที่ทีมประสานงานกลางได้ให้การอบรมเรื่องกระบวนการทำวิจัย และการบริหารจัดการ วัฒนธรรมแบบมีส่วนร่วม และได้ให้ข้อเสนอแนะแก่วัฒนธรรมจังหวัดในการปรับแก้ข้อเสนอโครงการวิจัยให้ถูกต้องตามหลักวิชาการ ตลอดจนสามารถนำไปดำเนินการได้สอดคล้องกับเป้าประสงค์ของ สวช. นั้น วัฒนธรรมจังหวัดได้ส่งข้อเสนอโครงการวิจัยมาทั้งสิ้น 47 โครงการ จากผู้เข้าร่วมอบรม 76 จังหวัด คิดเป็นร้อยละ 62

### ● ขั้นตอนระหว่างการดำเนินงานวิจัย

ระหว่างการดำเนินการวิจัยของวัฒนธรรมจังหวัด ทีมประสานงานกลางได้จัดให้มีเวทีแลกเปลี่ยนเรียนรู้ และติดตามงานระหว่างทาง ในขณะเดียวกัน ทีมประสานงานกลางก็ทำหน้าที่ให้ข้อเสนอแนะต่องานวิจัยของวัฒนธรรมจังหวัดเป็นรายโครงการด้วย

### ● ขั้นตอนการส่งรายงานวิจัยฉบับสมบูรณ์

ท้ายสุด ทีมประสานงานกลางได้ทำหน้าที่ตรวจรับรายงานวิจัยของวัฒนธรรมจังหวัด โดยงานวิจัยส่วนมากต้องแก้ไขตามข้อเสนอแนะของทีม ฯ ประมาณ 1 – 2 ครั้ง ก่อนจะส่งรายงานวิจัยฉบับสมบูรณ์ให้ สวช. ผลจากการบริหารงานวิจัยตั้งแต่ต้นทาง จนเสร็จสิ้นขั้นตอนดำเนินงานวิจัย ทำให้ สวช. ได้รับรายงานวิจัยฉบับสมบูรณ์ครบ 47 ชิ้น คิดเป็นร้อยละ 100 ในจำนวนนี้ ส่วนมากเป็นงานวิจัยที่มีคุณภาพในระดับดี และดีเยี่ยม

6. สรุปภาพรวมงานวิจัย 47 โครงการ (จำแนกตามผลการประเมิน)

ผลการประเมิน	จังหวัด	โครงการวิจัย
ดีเยี่ยม	ชลบุรี	- การมีส่วนร่วมของเครือข่ายวัฒนธรรมและชุมชนในการบริหารจัดการวัฒนธรรม : กรณีศึกษา ประเพณีบุญกลางบ้าน อำเภอนันทนิกม จังหวัดชลบุรี
	นครสวรรค์	- การบริหารจัดการวัฒนธรรมแบบมีส่วนร่วมของชุมชน : กรณีศึกษาการบริหารจัดการประเพณีสลากภัตของหมู่บ้านหนองไทร ตำบลเขาชายธง อำเภอดงเจริญ จังหวัดนครสวรรค์
	กำแพงเพชร	- การมีส่วนร่วมของเครือข่ายวัฒนธรรมและชุมชน ในการบริหารจัดการวัฒนธรรม : กรณีศึกษาประเพณีทอดผ้าป่าแถวชุมชนเพชรบูรณ์ ตำบลในเมือง อำเภอเมือง จังหวัดกำแพงเพชร
	อุตรดิตถ์	- การบริหารจัดการวัฒนธรรมท้องถิ่นเพื่อสร้างความสามัคคีในชุมชน : กรณีศึกษาประเพณีกวนข้าวรูปยาสา(ข้าวทิพย์)ของวัดเกษมจิตตาราม อำเภอเมือง จังหวัดอุตรดิตถ์
	พะเยา	- การอนุรักษ์และฟื้นฟูภูมิปัญญาสมุนไพรพื้นบ้านเพื่อการดูแลสุขภาพ ตำบลห้วยแก้ว อำเภอภูกามยาว จังหวัดพะเยา
	บุรีรัมย์	- การศึกษาแนวทางการสร้างเสริมความเข้มแข็งพิธีกรรมมะพร้าวค้ำสุขภาวะชุมชน : กรณีศึกษาบ้านหนองเต็งใหญ่ ตำบลหนองเต็ง อำเภอกระสัง จังหวัดบุรีรัมย์
	หนองบัวลำภู	- การมีส่วนร่วมของเครือข่ายวัฒนธรรมและชุมชนในการบริหารจัดการวัฒนธรรม: กรณีศึกษารูปแบบการจัดกิจกรรมการแสดงพื้นบ้านกลุ่มโฮมสเตย์ บ้านถ้ำกลองเพล ตำบลโนนทัน อำเภอเมือง จังหวัดหนองบัวลำภู
	นครศรีธรรมราช	- การมีส่วนร่วมของเครือข่ายวัฒนธรรม และชุมชนในการบริหารจัดการวัฒนธรรม : กรณีศึกษาประเพณีสวดด้าน วัดพระมหาธาตุวรมหาวิหาร อำเภอเมือง จังหวัดนครศรีธรรมราช
ดี	ราชบุรี	- การมีส่วนร่วมของเครือข่ายวัฒนธรรมและชุมชนในการบริหารจัดการวัฒนธรรม : กรณีศึกษาประเพณีอาสา ชุมชนบ้านโพหัก ตำบลโพหัก อำเภอบางแพ จังหวัดราชบุรี

ผลการประเมิน	จังหวัด	โครงการวิจัย
	ระยอง	- การวิจัยการมีส่วนร่วมของเครือข่ายวัฒนธรรมและชุมชนในการบริหารจัดการวัฒนธรรม : กรณีศึกษาหนังใหญ่วัดบ้านคอน ตำบลเชิงเนิน อำเภอเมืองระยอง จังหวัดระยอง
	สระแก้ว	- การมีส่วนร่วมของเครือข่ายวัฒนธรรมและชุมชนในการบริหารจัดการวัฒนธรรม : กรณีศึกษา การถ่ายทอดดนตรีพื้นบ้าน “มโหรีบ้านปางกลาง” ตำบลตาพระยา อำเภอตาพระยา จังหวัดสระแก้ว
	เพชรบูรณ์	- การมีส่วนร่วมของของชุมชนในการเลิดกรรมนิยมเลี้ยงเหล่าในประเพณีงานศพของชุมชนบ้านดิว อำเภอหล่มสัก จังหวัดเพชรบูรณ์
	สุโขทัย	- การบริหารจัดการวัฒนธรรมแบบมีส่วนร่วมของชุมชนกับการแสดงมังคละจังหวัดสุโขทัย กรณีศึกษาดำบลกกแรต อำเภอกงไกรลาศ จังหวัดสุโขทัย
	ตาก	- การศึกษากระบวนการผลิตและลายของผ้าทอกระเหรี่ยงจังหวัดตาก : กรณีศึกษาย่านป่าไร่เหนือ หมู่ 3 ตำบลพระธาตุ อำเภอแม่ระมาด จังหวัดตาก
	ลำพูน	- ผ้าทอยกดอกลายพิบูล : การศึกษากรณีประวัติศาสตร์เพื่อการเรียนรู้และสืบทอดแบบมีส่วนร่วมของชุมชนในเขตพื้นที่จังหวัดลำพูน
	เชียงใหม่	- การศึกษาวิถีชีวิตไทจีน และการคงอยู่ของเรือนไทจีนในเขตชุมชนเมือง กรณีศึกษา : เรือนไทจีนในเขตชุมชนบ้านต้นแห่น้อย อำเภอสันป่าตอง จังหวัดเชียงใหม่
	เชียงราย	- การมีส่วนร่วมของชุมชนในการอนุรักษ์วัฒนธรรมท้องถิ่น : กรณีศึกษาประเพณีสืบชะตาแม่น้ำจัน ตำบลป่าตึง อำเภอแม่จัน จังหวัดเชียงราย
	เลย	- การอนุรักษ์ภาพจิตรกรรมฝาผนัง กรณีศึกษาภาพจิตรกรรมฝาผนังวัดโพธิ์ชัย ตำบลนาพึง อำเภอนาแห้ว จังหวัดเลย

ผลการประเมิน	จังหวัด	โครงการวิจัย
	อำนาจเจริญ	- การวิจัยเรื่องการมีส่วนร่วมของเครือข่ายวัฒนธรรมและชุมชนในการบริหารจัดการวัฒนธรรม : กรณีศึกษาเครื่องสักการบูชาอีสานโบราณ บ้านปลาข้าว อำเภอเมือง จังหวัดอำนาจเจริญ
	อุบลราชธานี	- การมีส่วนร่วมของเครือข่ายวัฒนธรรมและชุมชนในการบริหารจัดการวัฒนธรรม : กรณีคลองต้อม บ้านหนองบ่อ อำเภอเมือง จังหวัดอุบลราชธานี
	กาฬสินธุ์	- “คำสอย” ประมวลวรรณกรรมมุขปาฐะในจังหวัดกาฬสินธุ์
	สุราษฎร์ธานี	- การมีส่วนร่วมของชุมชนในการบริหารจัดการวัฒนธรรม : กรณีศึกษาการแสดงมโนราห์ในกลุ่มโฮมสเตย์ ตำบลลิเล็ด อำเภอพุนพิน จังหวัดสุราษฎร์ธานี
	ปัตตานี	- การมีส่วนร่วมของเครือข่ายวัฒนธรรมและชุมชนในการบริหารจัดการวัฒนธรรม : กรณีศึกษาการแสดงมะโย่ง อำเภอเมือง จังหวัดปัตตานี
	สตูล	- การศึกษาประเพณีการแต่งงานแบบดั้งเดิมของชาวมุสลิมในจังหวัดสตูล : กรณีศึกษา “เบิรซันดิง” (Bersanding)
ผ่าน	นครปฐม	- การมีส่วนร่วมของเครือข่ายวัฒนธรรมและชุมชนในการบริหารจัดการวัฒนธรรม : กรณีศึกษาแห่งสงครามต์ จังหวัดนครปฐม
	พระนครศรีอยุธยา	- การมีส่วนร่วมของเครือข่ายวัฒนธรรมและชุมชนในการบริหารจัดการวัฒนธรรม : กรณีศึกษาพิธีไหว้ครูบูชาเตาของชุมชนบ้านต้นโพธิ์และชุมชนบ้านไผ่หนอง ตำบลท่าช้าง อำเภอนครหลวง จังหวัดพระนครศรีอยุธยา
	สุพรรณบุรี	- การศึกษาประเพณีการทำขวัญข้าว บ้านทุ่งก้านเหลือง ตำบลป่าสะแก อำเภอเดิมบางนางบวช จังหวัดสุพรรณบุรี
	ลพบุรี	- โครงการประเพณีเสือกะจาด เทศน์มหาชาติของชาวไทยพวน ตำบลบ้านทราย อำเภอบ้านหมี่ จังหวัดลพบุรี

ผลการประเมิน	จังหวัด	โครงการวิจัย
	อุทัยธานี	- การมีส่วนร่วมของเครือข่ายวัฒนธรรมและชุมชนในการบริหารจัดการวัฒนธรรม : กรณีศึกษาพิธีทำขวัญข้าวแม่โพสพ ตำบลดงขวาง อำเภอนองขาหยัง จังหวัดอุทัยธานี
	สระบุรี	- การมีส่วนร่วมของเครือข่ายวัฒนธรรมและชุมชนในการบริหารจัดการวัฒนธรรม : กรณีศึกษาการสืบชะตาแม่น้ำป่าสัก อำเภอสเตาไห้ จังหวัดสระบุรี
	นครนายก	- การมีส่วนร่วมของเครือข่ายวัฒนธรรมและชุมชนในการบริหารจัดการวัฒนธรรม : กรณีศึกษาพิธีกรรมสู่ขวัญข้าว ตำบลเขาพระ อำเภอเมืองนครนายก จังหวัดนครนายก
	จันทบุรี	- การมีส่วนร่วมของเครือข่ายวัฒนธรรมและชุมชนในการบริหารจัดการวัฒนธรรมประเพณี : กรณีศึกษาประเพณีทิ้งกระจาดศาลเจ้าที่ตลาดล่าง ชุมชนย่อยที่ ๔ จังหวัดจันทบุรี
	ปราจีนบุรี	- การมีส่วนร่วมของเครือข่ายวัฒนธรรม และชุมชนในการบริหารจัดการวัฒนธรรม : กรณีศึกษาเพลงระบำพื้นบ้านบ้านบางฟ้าผ่า ตำบลบางเตน อำเภอบ้านสร้าง จังหวัดปราจีนบุรี
	แพร่	- การศึกษาความเป็นมา รูปแบบ และแนวทางการอนุรักษ์วงปี่พาทย์ตำบลบ้านหนุน อำเภอสอง จังหวัดแพร่
	พิษณุโลก	- การศึกษาวิถีชีวิตไทดำ ตำบลวังอิทก อำเภอบางระกำ จังหวัดพิษณุโลก
	ลำปาง	- การวิจัยการมีส่วนร่วมของเครือข่ายวัฒนธรรมและชุมชนในการบริหารจัดการวัฒนธรรม กรณีศึกษากลุ่มก้องปู่จาบ้านวังหม้อ ตำบลต้นธงชัย อำเภอเมือง จังหวัดลำปาง
	สุรินทร์	- การมีส่วนร่วมของเครือข่ายวัฒนธรรมและชุมชนในการบริหารจัดการวัฒนธรรม : เรือมตรด ในประเพณีแคแจัดบ้านตรำคม อำเภอลำควน จังหวัดสุรินทร์
	นครราชสีมา	การมีส่วนร่วมของเครือข่ายวัฒนธรรมและชุมชนในการบริหารจัดการวัฒนธรรม : กรณีศึกษาประเพณีสู่ขวัญข้าวบ้านพรหมราช ตำบลตุม อำเภอบักรังชัย จังหวัดนครราชสีมา

ผลการประเมิน	จังหวัด	โครงการวิจัย
	ร้อยเอ็ด	- การปฏิบัติตนและมีส่วนร่วมกิจกรรมในวันสำคัญทางพระพุทธศาสนาของวัยรุ่นในเขตพื้นที่อำเภอเมือง จังหวัดร้อยเอ็ด ปี พ.ศ. ๒๕๕๑
	นครพนม	- การมีส่วนร่วมของเครือข่ายวัฒนธรรมและชุมชนในการบริหารจัดการวัฒนธรรม : ทัศนศึกษาพิพิธภัณฑ์บ้านคำเตย ตำบลคำเตย อำเภอเมือง จังหวัดนครพนม
	ศรีสะเกษ	- การมีส่วนร่วมของเครือข่ายวัฒนธรรมและชุมชนในการบริหารจัดการวัฒนธรรม : ทัศนศึกษาพิพิธภัณฑ์ชนโคกตา อำเภออุษาคเนย์ จังหวัดศรีสะเกษ
	อุดรธานี	- การอนุรักษ์ศิลปะการแสดงหนังตะลุงและการใช้สื่อหนังตะลุงเพื่อจัดเป็นหลักสูตรท้องถิ่น ของชุมชนบ้านดงบาก โนนสวรรค์ อำเภอหนองหาน จังหวัดอุดรธานี
	มุกดาหาร	- โครงการอนุรักษ์ประเพณีการแต่งงานแบบมีพ่อล้าม – แม่ล้าม ของชาวผู้ไทย ทัศนศึกษา : บ้านนาหนองแคน ตำบลหนองสูง อำเภอหนองสูง จังหวัดมุกดาหาร
	ยโสธร	- การมีส่วนร่วมของเครือข่ายวัฒนธรรมและชุมชนในการบริหารจัดการวัฒนธรรม : ทัศนศึกษาประเพณีแห่มาลัยข้าวตอก อำเภอมหาชนะชัย จังหวัดยโสธร
	ชุมพร	- การมีส่วนร่วมของเครือข่ายวัฒนธรรมและชุมชนในการบริหารจัดการวัฒนธรรม : ทัศนศึกษา เพลงนา อำเภอสวี จังหวัดชุมพร
	สงขลา	- การมีส่วนร่วมของเครือข่ายวัฒนธรรมและชุมชนในการบริหารจัดการวัฒนธรรม : ทัศนศึกษาประเพณีรับเทียนดาในตำบลคีหลวง อำเภอสทิงพระ จังหวัดสงขลา
	ยะลา	- การมีส่วนร่วมของเครือข่ายวัฒนธรรมและชุมชนในการบริหารจัดการวัฒนธรรม : ทัศนศึกษา การสืบทอดดนตรีพื้นบ้าน "กาหลอ" จังหวัดยะลา