

ภูมิสังคมวัฒนธรรม เมือง ชีอับจันนามเมือง

จังหวัดพิจิตร

ค้นฉบับ ร่างครึ่งแรก (ยังไม่ได้จัดหน้า)
ส่งให้ เสดธาธิการ สอช. พิจิตรณา
19 ธันวาคม 2549

ภูมิสังคมวัฒนธรรม เรื่อง ชื่อบ้านนามเมือง

คณะที่ปรึกษา อาจารย์สมบัติ พลายน้อย | รองศาสตราจารย์เสนอ นิลโคตร |
อาจารย์ล้อม เฟื่องแก้ว | ดร. เอกวิทย์ ณ ถลาง | รองศาสตราจารย์ศรีศักร
วัลลิโภคม | ศาสตราจารย์ ดร. นิธิ เชี่ยวศรีวงศ์ | ดร. ชานูวิทย์ เกษกรศิริ

จังหวัดพิจิตร

โดย สุจิตต์ วงษ์เทศ

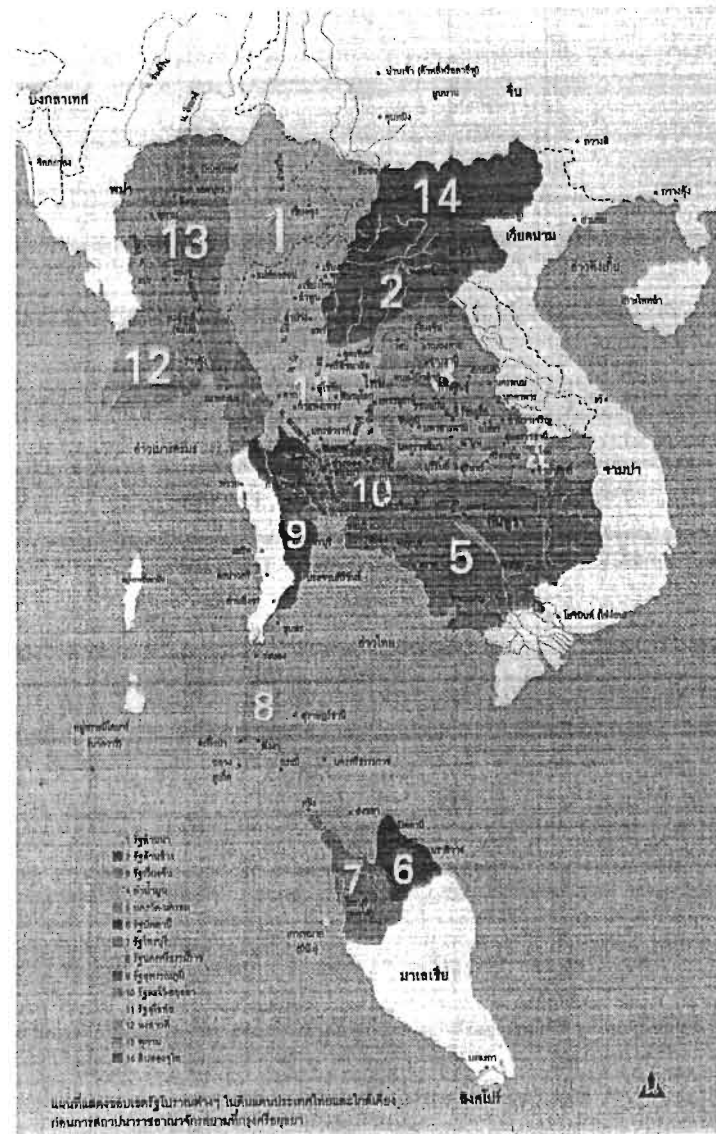
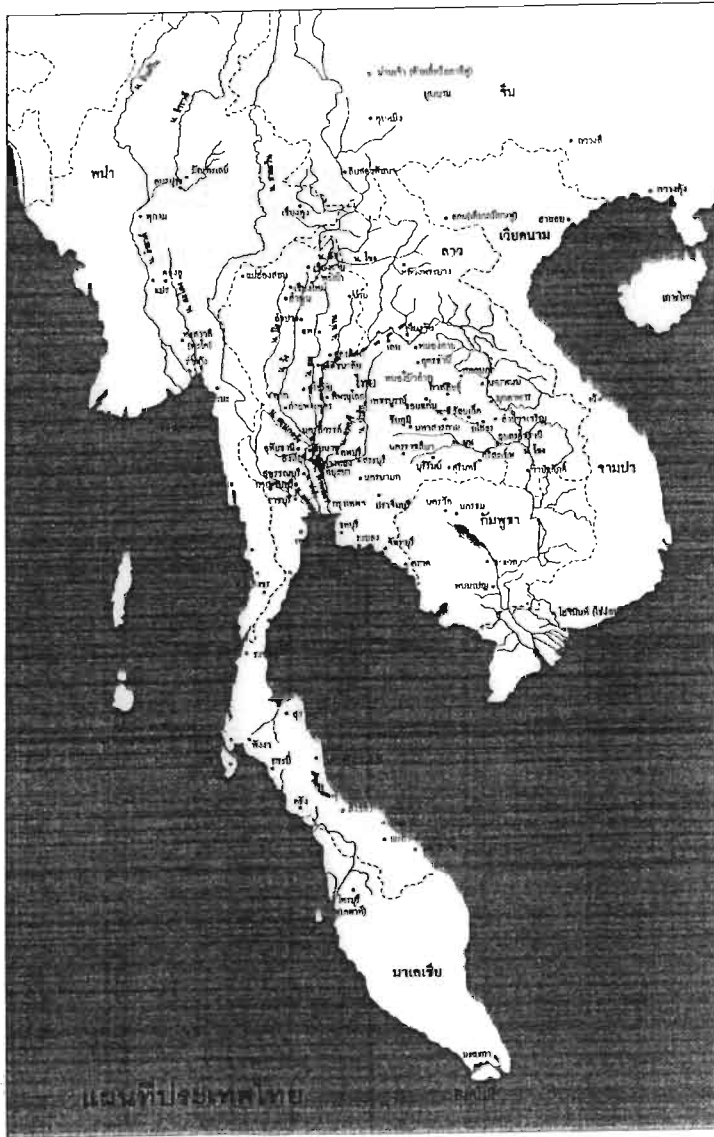
ภูมิสังคม

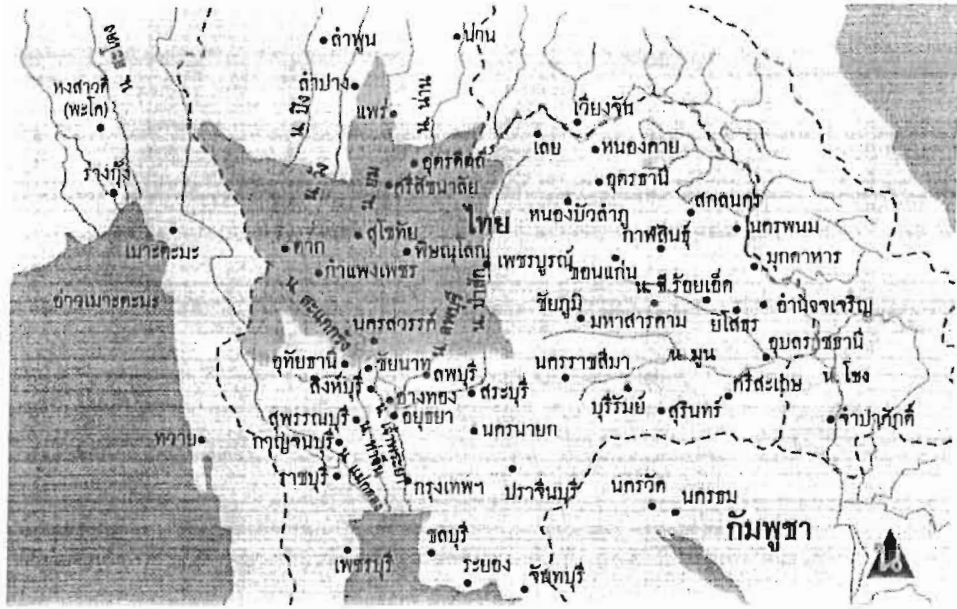
“ภูมิ คือภูมิศาสตร์ สิ่งแวดล้อม ธรรมชาติ
ส่วนสังคมหมายถึงประชาชนในแต่ละพื้นที่จะคิดไม่เหมือน
กัน

ในหลวงทรงเตือนว่าโครงการที่ทำสำเร็จในพื้นที่ใดพื้นที่
หนึ่ง ไม่ใช่จะสำเร็จในพื้นที่ทั่วประเทศ เพราะประชาชนมี
ความคิดที่ไม่เหมือนกัน”

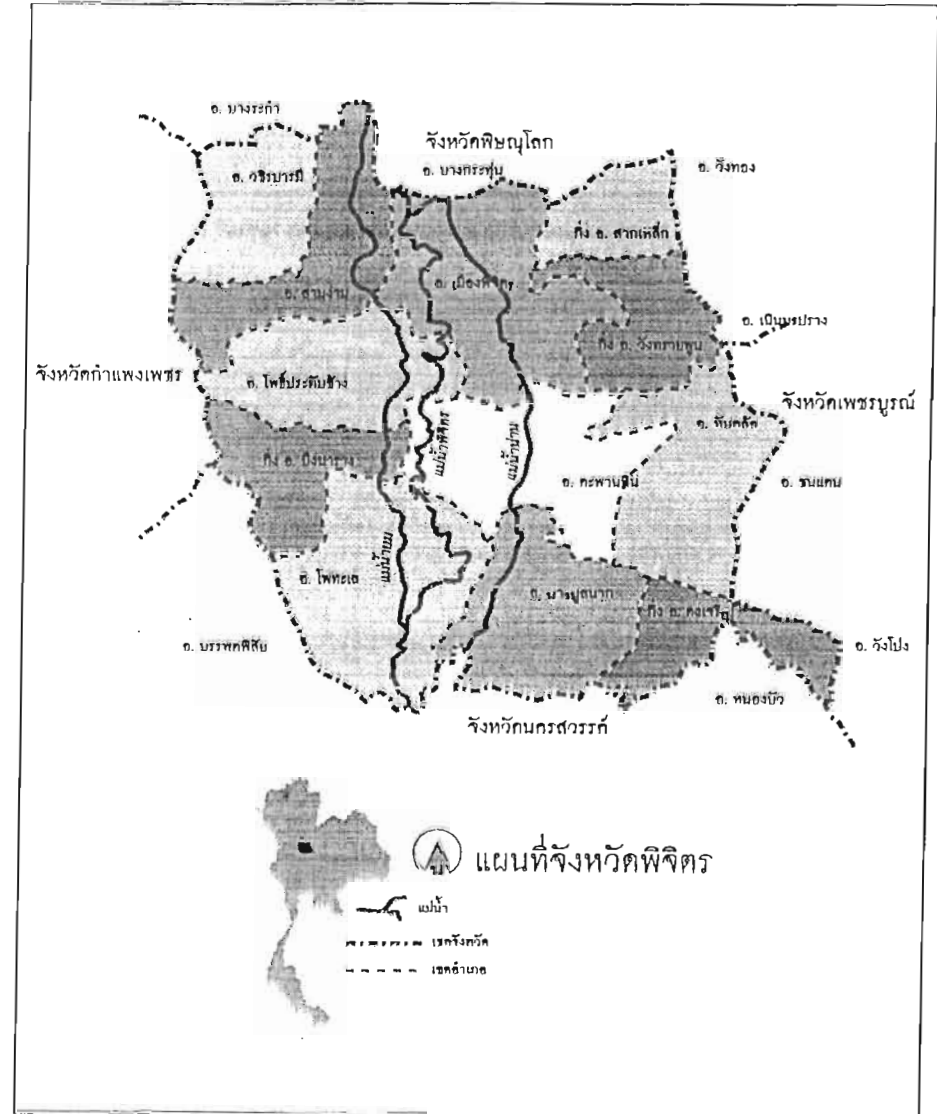
ดร. ศุเมธ ตันติเวชกุล เลขาธิการมูลนิธิชัยพัฒนา
อธิบายความหมายของคำภูมิสังคม
(มติชน หน้า 16 วันเสาร์ที่ 19 มีนาคม 2548)

สารบัญ		11	หลัง พ.ศ. 1900	40
			กำเนิดเมืองพิจิตร	
จังหวัดพิจิตร	3	12	หลัง พ.ศ. 2000	42
1 5,000 ปีมาแล้ว	21		เมืองพิจิตรขยายใหญ่โตขึ้น	
พิจิตรเป็นที่ราบลุ่ม ว่างเปล่า		13	หลัง พ.ศ. 2200	44
2 4,000 ปีมาแล้ว	22		เชื้อพระวงศ์พระเจ้าเสือ	
พิจิตรยังไม่มีชุมชน		14	หลัง พ.ศ. 2300	46
3 3,000 ปีมาแล้ว	24		กองทัพพระเจ้าเสือ	
พิจิตรบนเส้นทางคมนาคม		15	หลัง พ.ศ. 2326	49
4 หลัง พ.ศ.1	26		กองทัพรัชกาลที่ 1	
พิจิตรยุคสุวรรณภูมิ		16	หลัง พ.ศ. 2376	50
5 หลัง พ.ศ. 500	28		เจ้าฟ้าบรมกฤษเสด็จพิจิตร	
เริ่มมีชุมชนชั่วคราว		17	หลัง พ.ศ. 2409	52
6 หลัง พ.ศ. 1000	30		รัชกาลที่ 4 เสด็จพิจิตร	
ชุมชนสถานีการค้า		18	พ.ศ. 2424-27	54
7 หลัง พ.ศ. 1500	32		ย้ายเมืองพิจิตร	
รัฐกะโวกวมเขตมม-น่าน		19	พ.ศ. 2444	56
8 หลัง พ.ศ. 1800	34		รัชกาลที่ 5 เสด็จพิจิตร	
ชุมชนสถานีการค้าม-น่าน		20	พ.ศ. 2451	58
9 หลัง พ.ศ. 1700	36		ทางรถไฟผ่านพิจิตร	
กำเนิดรัฐอุโยทยา รัฐอุโขทัย		21	พ.ศ. 2459	60
10 หลัง พ.ศ. 1800	38		ได้ชื่อ “จังหวัดพิจิตร”	
พิจิตรในรัฐอุโขทัย			บทผนวก จังหวัดพิจิตร	





แผนที่แสดงขอบเขตรัฐของไทย



แผนที่จังหวัดพิจิตร
แม่น้ำ
เขตจังหวัด
เขตอำเภอ

พิจิตร

พิจิตร มีชื่อเมืองครั้งแรกเป็นลายลักษณ์อักษรเก่าสุดอยู่ในพระไอยการตำแหน่งนาทหารหัวเมือง ตราขึ้นในแผ่นดินสมเด็จพระบรมไตรโลกนาถ (ครองราชย์ที่กรุงศรีอยุธยาและพิษณุโลก ระหว่าง พ.ศ. 1991-2031) ระบุนามเจ้าเมืองว่า “ออกญาเทพาธิบตี” มีข้อความทั้งหมดว่า

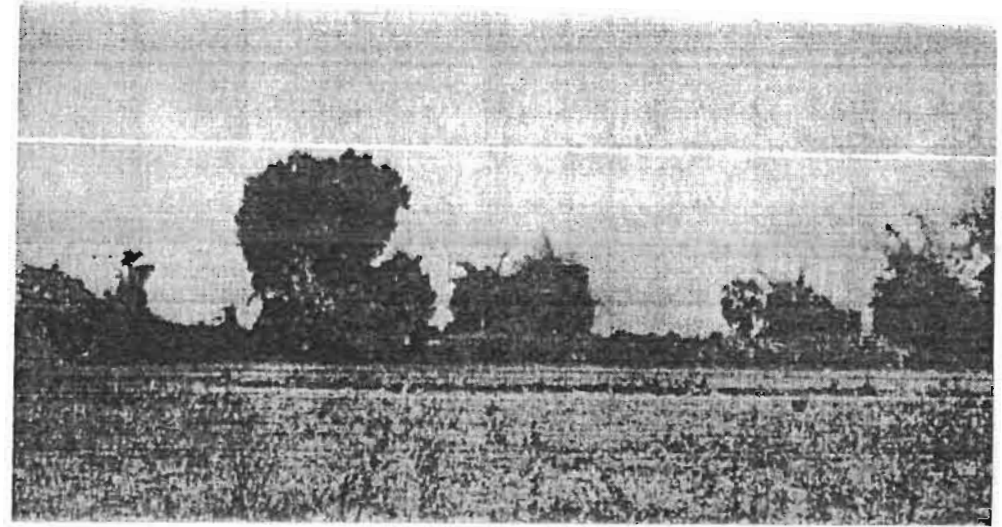
ออกญาเทพาธิบตีศรีณรงค์ฯ ไซยอภัยพิริยภาหะ เมืองพิจิตร เมืองตรี นา 5000 ขึ้นประแดงเสนาภูขวา

ชื่อเมืองพิจิตร ยังมีในพระราชพงศาวดารเหนือ (แต่งขึ้นหลังรัชกาลสมเด็จพระบรมไตรโลกนาถ) กล่าวถึง “เจ้าโคตรตะบอง” เชื้อวงศ์เมืองละโว้-อโยธยาศรีรามเทพนคร (ชื่อเดิมของกรุงศรีอยุธยา) สร้างเมืองพิจิตรขึ้นคราวเดียวกับสร้างเมืองพิชัย (อำเภอพิชัย จังหวัดอุตรดิตถ์) ริมแม่น้ำน่านเดียวกัน ดังนี้

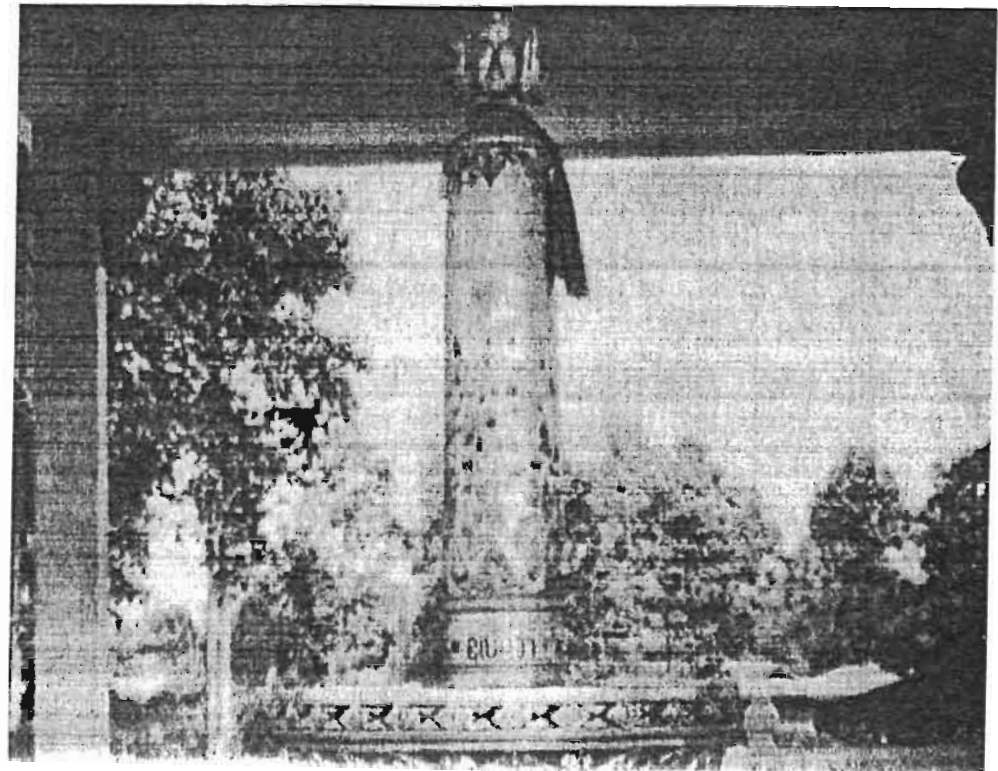
“พระยาโคตมเทวราช มีพระราชบุตรองค์หนึ่งชื่อเจ้ากาญจนกุมาร เป็นพระยาแทนพระบิดา นานมาจึงชื่อเจ้าไวยั๊กษา ครั้นใหญ่มาชื่อเจ้าโคตรตะบอง ไปสร้างเมืองพิจิตร จึงมีชื่อพระยาโคตรตะบอง เจ้าไวยั๊กษาไปสร้างเมืองพิชัย จึงได้ชื่อพระยา มือเหล็ก”

ชื่อพิจิตรควรใช้เรียกตั้งแต่แรกสร้างเมืองขึ้นในแผ่นดินสมเด็จพระนเรศวรมหาราช (เจ้านครอินทร์ ครองราชย์กรุงศรีอยุธยา ระหว่าง พ.ศ. 1952-67) อาจเป็นไปได้ว่าเรียกคู่กับเมืองพิชัยว่าพิจิตร-พิชัย บนลำน่านเดียวกันมาแต่แรกสร้างขึ้นพร้อมกัน

พิจิตร แปลตามรูปศัพท์ว่า งาม, น่าดู, หลากหลาย มีรากศัพท์จากภาษาสันสกฤตว่าวิจิตร ส่วนภาษาบาลีใช้ว่าวิจิตฺ ฉะนั้นชื่อเมือง

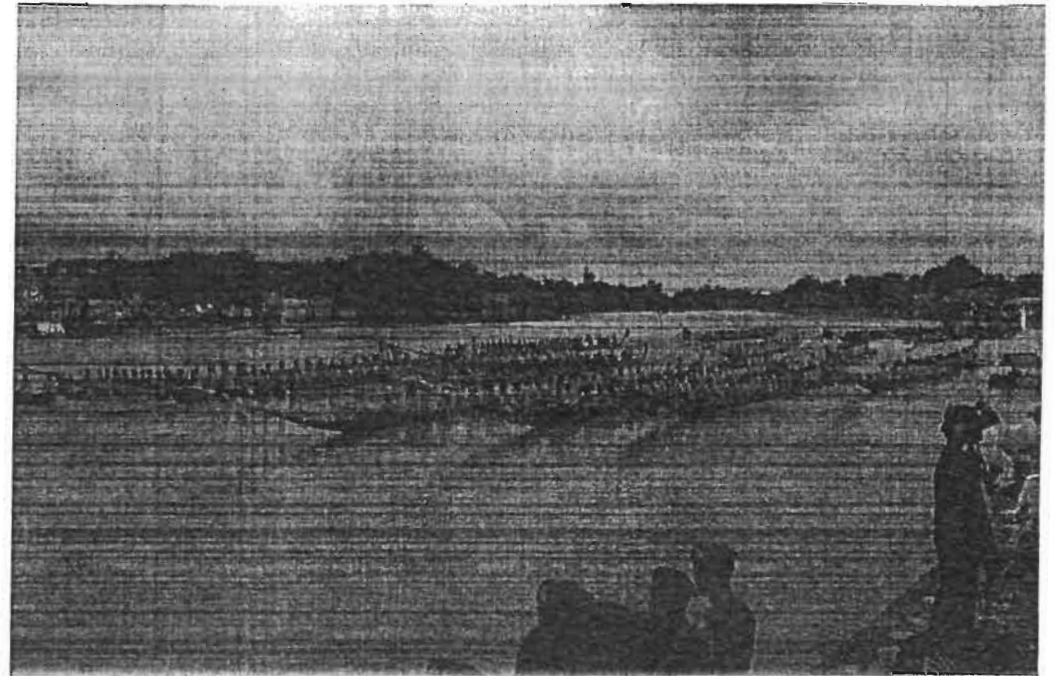


(บน) กำแพงเมืองพิจิตรเก่า (ล่าง) เสาหลักเมืองในเมืองพิจิตรเก่า (ภาพจาก พิจิตร ของ ทวน พิณสุพันธ์ รวบรวมและเรียบเรียงพิมพ์ครั้งแรก สิงหาคม 2520)



พิจิตร หมายถึงเมืองงาม

แต่มีในตำนานและนิทานบางสำนวนเขียนว่า พิจิตรปรากฏ
หมายถึงเมืองที่มีกำแพงงามและมั่นคง ซึ่งผูกชื่อขึ้นตามอุดมคติ



แข่งเรือที่จังหวัดพิจิตร

พระยาโคตรตะบอง

ชื่อพระยาโคตรตะบอง หรือเจ้าโคตรตะบอง มีในพระราชพงศาวดารเหนือ แทรกในเรื่องพระยาแกรก เชื้อวงศ์เมืองละโว้-อโยธยาศรีรามเทพ (หรือต่อไปคือกรุงศรีอยุธยา) เป็นคำบอกเล่าเก่าแก่ (หรือนิทาน) ว่าได้สร้างเมืองพิจิตร

พระยาโคตรตะบอง เป็นชื่อในตำนานพงศาวดารที่เก็บรวบรวมจากคำบอกเล่าเก่าแก่ จะยึดถือเป็นตัวตนจริงไม่ได้ แต่ยกมาเป็นร่องรอยหลักฐานทางสังคมวัฒนธรรมได้ ว่าเชื้อวงศ์เมืองละโว้-อโยธยาหรือรัฐกัมพูชาเป็นเครือญาติกับเชื้อวงศ์สองฝั่งแม่น้ำโขงบริเวณรัฐศรีโคตรบูร ช่วงเวลาหลัง พ.ศ. 1600 มีศูนย์กลางอยู่เวียงจันทน์

รัฐละโว้-อโยธยา หรือกัมพูชา ขยายเครือข่ายเส้นทางคมนาคมทางการค้าขึ้นไปทางเหนือผ่านลุ่มน้ำแม่ปิงถึงสาละวิน ดังเห็นได้จากเรื่องจามเทวี แล้วยังขยายไปทางลุ่มน้ำน่านถึงสองฝั่งแม่น้ำโขงด้วย ซึ่งต้องผ่านพื้นที่ราบลุ่มที่เป็นเมืองพิจิตร จึงมีคำบอกเล่าว่าเจ้าโคตรตะบองสร้างเมืองพิจิตรกับเมืองพิชัย (ที่อุตรดิตถ์)

ในพงศาวดารเหนือมีเรื่องบาธรรมราชสร้างเมืองทุ่งยั้งให้ชื่อ "กัมพูนคร" อันเป็นคำเส่อนให้เห็นว่ากลุ่มเมืองลุ่มน้ำน่านเกี่ยวข้องกับละโว้ (ลพบุรี) เมื่อประมวลเข้ากับเรื่องราวของพ่อขุนผาเมือง เจ้าเมืองราด เป็น "ลูกเขย" กษัตริย์กัมพูชา และเหตุการณ์สมัยหลังๆ ที่เจ้านายในตระกูลศรีน่านนำญาติใกล้ชิดกับตระกูลละโว้-อโยธยา แต่ขัดแย้งกับตระกูลพระร่วงศรีอินทราทิตย์และตระกูลสุพรรณภูมิ ก็ยิ่งแสดงให้เห็นชัดเจนว่าตระกูลศรีน่านนำญาติมีอำนาจเหนือลุ่มน้ำน่าน โดยเกี่ยวข้องเป็นเครือญาติกับกษัตริย์ในตระกูลละโว้ (ลพบุรี) หรืออโยธยามาแต่ดั้งเดิม



ปราสาทสามยอด พุทธสถานมหายาน อำเภอเมือง จังหวัดลพบุรี

สระหลวง-โคมบุรี

ชื่อสระหลวงกับโคมบุรี ไม่เกี่ยวกับเมืองพิจิตร และไม่ได้หมายถึงเมืองพิจิตร หรือจังหวัดพิจิตร แต่ทั้งสองชื่อล้วนหมายถึงเมืองพิษณุโลก จังหวัดพิษณุโลกเท่านั้น

คำว่าสระหลวง ไม่เคยมีในศิลาจารึกสมัยสุโขทัย เพราะในจารึกสะกดชัดเจนตรงกันทุกแห่งว่า “สรหลวง” ที่ไม่ใช่สระกับหลวง ฉะนั้นต้องอธิบายคำว่าสรหลวง โดยไม่ลากให้เป็นสระหลวง ดังนี้

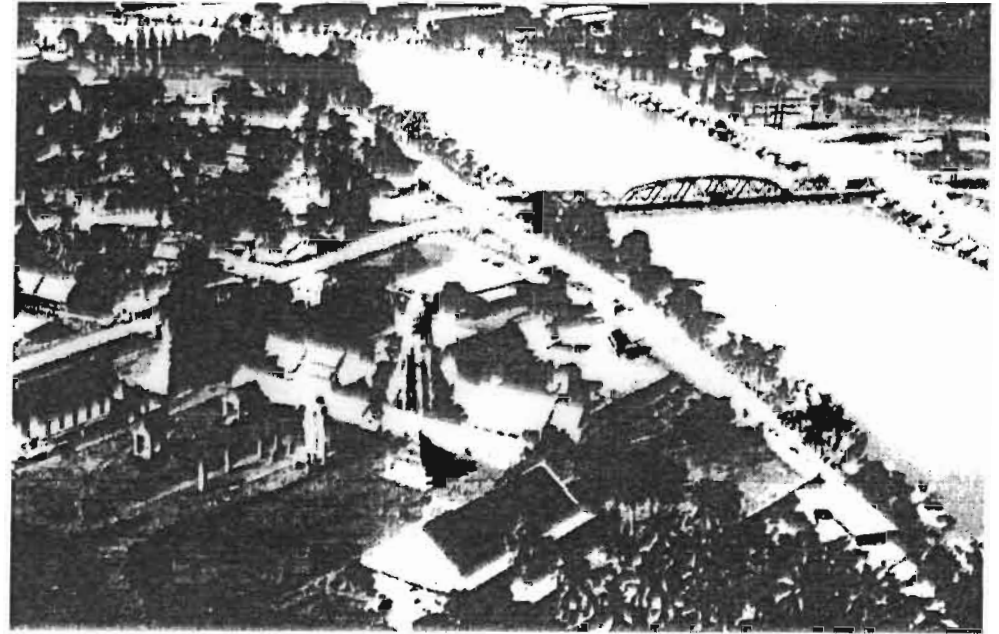
สรหลวง เป็นชื่อในศิลาจารึกสุโขทัย หมายถึงเมืองพิษณุโลก

เมืองพิษณุโลก มีชื่อในจารึกวัดศรีชุม สมัยสุโขทัย เป็นครั้งแรกว่า “สรหลวงสองแคว” ตัวอักษรในศิลาจารึกของสุโขทัย เขียนติดกันชัดเจนว่า “สรหลวงสองแคว” ไม่ได้เขียนว่า “สระหลวงสองแคว” แต่นักประวัติศาสตร์รุ่นก่อนตีความแล้วจับแยกกันเองเป็น 2 เมืองว่า “สระหลวง” กับ “สองแคว” โดยอธิบายว่า “สระหลวง” คือเมืองพิจิตร ส่วน “สองแคว” คือเมืองพิษณุโลก

อาจารย์ ดร. ประเสริฐ ณ นคร พยายามอธิบายไว้นานแล้วว่า “สระหลวง” จะหมายถึงเมืองพิจิตรไม่ได้ เพราะผิดทิศผิดทางที่มีอยู่ในจารึก แต่ครูบาอาจารย์ที่สอนประวัติศาสตร์ไม่สนใจแก้ไขให้ถูกต้อง จนถึงกรมศิลปากรเชิญนักปราชญ์ราชบัณฑิตประชุมชำระสะสางจารึกวัดศรีชุมที่เป็นหลักฐานสลักชื่อ “สรหลวงสองแคว” ไว้แล้วเห็นพ้องต้องกันว่าชื่อทั้งหมดนี้หมายถึงเมืองพิษณุโลกเท่านั้น

คำว่า “สองแคว” นั้นเข้าใจได้ตรงกัน คือหมายถึงแควน้อยที่ไหลจากอำเภอนครไทย จังหวัดพิษณุโลก มารวมกับแควใหญ่ คือแม่น้ำน่าน จึงเรียกเป็นสองแคว

แต่ “สรหลวง” - คืออะไร? หมายถึงอะไร? จิตร ภูมิศักดิ์ อธิบาย



เมืองพิษณุโลก ชื่อเดิมว่าสระหลวง ในตำนานเรียกโคมบุรี มีแม่น้ำน่านไหลผ่านต่างเมือง

ภาพนี้ถ่ายจากเครื่องบิน เห็นวัดพระศรีรัตนมหาธาตุ (อยู่ทางซ้าย) มีเรือนแพจอดเรียงรายทั้งสองฝั่งแม่น้ำน่าน สะพานนเรศวร (สะพานเก่าสร้างด้วยโครงเหล็ก) ข้ามแม่น้ำน่าน สร้างเมื่อ พ.ศ. 2474 แล้วรื้อสร้างใหม่เมื่อ พ.ศ. 2503

ว่า คำ“สรลง” คือสรลง หมายถึงพระวิษณุ มีอยู่ในรายบทรแรกของโครงการแข่งน้ำตอนสรรเสริญพระวิษณุ คือพระนารายณ์ ว่า “โอมสิทริสรลงศรีแก้ว แคว้นฤคยู เอาจูเป็นแทน...”

คำว่าสรลง ยังมีใช้ในเรื่องพระล่อว่าแมนสรลง แล้วใช้ทั่วไปในความหมายว่าสวรรคต บางทีเขียนควบกันว่าสรลงสวรรคต ด้วยเหตุนี้เอง เมื่อสมเด็จพระบรมไตรโลกนาถแห่งกรุงศรีอยุธยา เสด็จขึ้นมาประทับรับศึกล้านนาเชียงใหม่ แล้วโปรดให้สร้างกำแพงเมือง พร้อมทั้งสถาปนามเมืองใหม่ว่าพิษณุโลก คือเมืองของพระนารายณ์ เพราะคนสมัยนั้นรู้ว่า “สรลง” ก็คือ“สรวง” ที่เป็นคำไทยโบราณ ใช้เรียกนามพระวิษณุ คือพระนารายณ์ เป็นคติดั้งเดิมที่สร้างความศักดิ์สิทธิ์ตามแบบแผนพราหมณ์ที่มีมาแต่ครั้งขอมเมืองละโว้ และขอมเมืองพระนครในกัมพูชา

แต่มีประเด็นต่อเรื่องที่ต้องหาคำอธิบายอีกว่าชื่อ“สรลงสองแคว” หมายถึงพิษณุโลกทั้งสองฝั่งแม่น้ำน่าน หรือแยกเป็นฝั่ง“สรลง” ทางตะวันออก กับฝั่ง“สองแคว” ทางตะวันตก อย่างจิตรบอกไว้ โดยอ้างถึงพระราชนิพนธ์สันนิษฐานของพระบาทสมเด็จพระพุทธเจ้าหลวง รัชกาลที่ 5

โชนบุรี เป็นชื่อในตำนานนิทานท้องถิ่น หมายถึงเมืองพิษณุโลก ดังกลอนเสภาเรื่องขุนช้างขุนแผน ตอนขุนแผนกับพลายงามยกทัพไปตีเมืองเชียงใหม่ แวะเมืองพิจิตร แล้วออกไปเมืองพิษณุโลก บอกไว้ชัดเจนว่า

พันปางทางข้างตลิ่ง
ถึงปากฟิงเลียข้ามไปทางขวา
เข้าทางป่าไม้ไพรพนา
ถึงพาราพิษณุโลก โชนบุรี

โอะมะ อ่านว่า โอะ-คะ เป็นภาษาบาลี-สันสกฤต แปลว่า ห้วงน้ำ โชนบุรี หมายถึงเมืองในห้วงน้ำ หรือเมืองมีห้วงน้ำ คือแควทั้งสองได้แก่ แควน้อยกับแควใหญ่ (แม่น้ำน่าน)

จังหวัดพิจิตร

1

5,000 ปีมาแล้ว พิจิตรเป็นที่ราบลุ่ม ว่างเปล่า

จังหวัดพิจิตร มีพื้นที่เป็นที่ราบลุ่มเต็มไปด้วยห้วยหนองคลอง บึงคุดเคี้ยวขั้วกไขว้หลายหลาก มีความเปลี่ยนแปลงตลอดเวลา แต่มีลำน้ำสำคัญ 2 สายใหญ่ ที่บางตอนไหลรวมเป็นสายเดียวกัน แต่บางตอนไหลแยกเป็น 2 สาย ในแนวเหนือ-ใต้ คือที่มีชื่อเรียกทุกวันนี้ว่าแม่น้ำน่านกับแม่น้ำยม

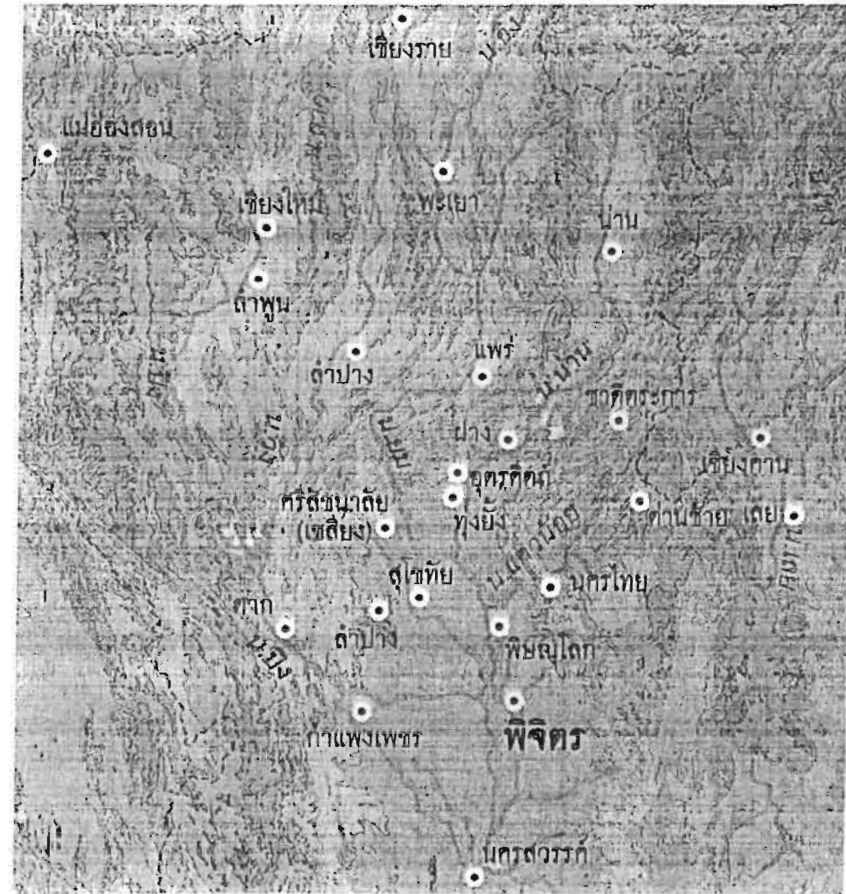
แม่น้ำน่าน ทางทิศตะวันออก มีเส้นทางข้ามช่องเขาติดต่อถึงบริเวณสองฝั่งโขง (ไทย-ลาว) และอ่าวตังเกี๋ย (เวียดนาม)

แม่น้ำยม ทางทิศตะวันตก มีเส้นทางที่ราบลุ่มติดต่อถึงบริเวณสองฝั่งน้ำแม่ปิง แล้วข้ามช่องเขาถึงทะเลอันดามัน (พม่า)

ทางทิศตะวันออก บริเวณอีสานกับสองฝั่งโขง มีชุมชนหมู่บ้านตั้งถาวรแล้ว เช่น ที่บ้านเชียง (จังหวัดอุดรธานี) และที่อื่นๆ

ทางทิศตะวันตก บริเวณที่ราบในหุบเขา มีชุมชนหมู่บ้านตั้งถาวรแล้วเช่นกัน เช่น ที่บ้านเก่า (จังหวัดกาญจนบุรี) และที่อื่นๆ

ชุมชนหมู่บ้านสองทิศทางนี้ มีความเคลื่อนไหวไปๆ มาๆ ระยะเวลาไกลแล้ว ตามเส้นทางคมนาคมตะวันออก-ตะวันตก

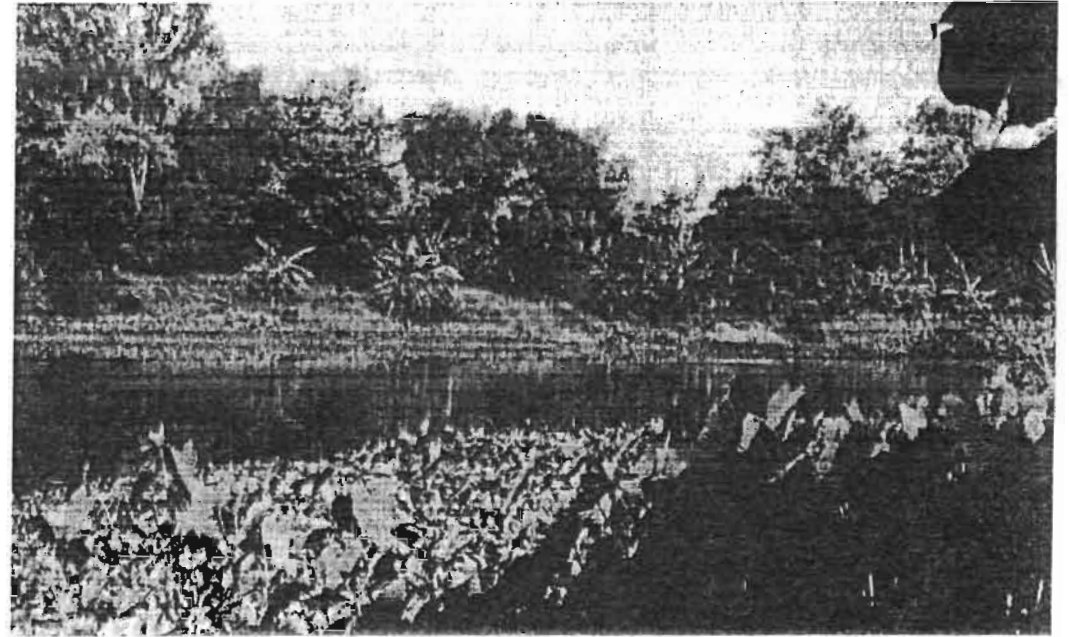


แผนที่แสดงแม่น้ำยม-น่าน

2

4,000 ปีมาแล้ว
พิจิตรยังไม่มีชุมชน

มีชุมชนหมู่บ้านกระจายทั่วประเทศไทย นับถือศาสนาผี รู้จัก
ปลูกข้าวเหนียว กินข้าวเหนียว เลี้ยงสัตว์ ทำภาชนะดินเผา และถลุง
โลหะ มีการติดต่อถึงกันในบางท้องถิ่น
แต่บริเวณจังหวัดพิจิตรยังไม่มีชุมชน



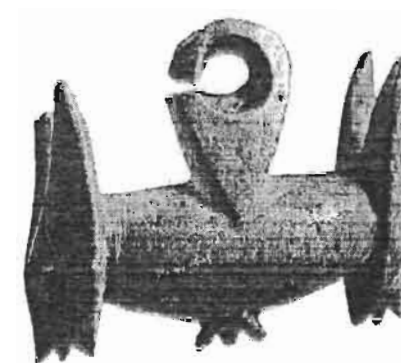
คูเมืองและกำแพงเมืองชัยบวรหรือบึงชัยบวร (ภาพจาก พิจิตร ของ หวน พิณสุ
พันธ์ รวบรวมและเรียบเรียง พิมพ์ครั้งแรก สิงหาคม 2520)

3

3,000 ปีมาแล้ว พิจิตรบนเส้นทาง คมนาคม

แรกมีชื่อสุวรรณภูมิ หมายถึงภูมิภาคอุษาคเนย์ทั้งหมดโดยไม่ระบุที่ใดที่หนึ่ง ล้วนมั่งคั่งด้วยพืชพันธุ์ธัญญาหารที่หลากหลายทางชีวภาพและแร่ธาตุ บางที่เรียก“แผ่นดินทอง” เป็นที่รู้จักทั่วไปในหมู่นักเดินทางผจญภัยทางทะเลจากอินเดีย-ลังกา ฯลฯ และจีน

แต่พื้นที่จังหวัดพิจิตรยังรกร้างว่างเปล่าไม่มีชุมชนหมู่บ้าน อาจมีคนบางพวกจากที่อื่นๆ โดยรอบเคลื่อนย้ายผ่านไปมาบ้างก็ได้



เครื่องประดับชนิดหนึ่งเรียก “สิง สิง โธ” ทำมาจากหินมีค่าคล้ายรูปสัตว์ 2 หัว พบที่บ้านดอนตาเพชร อำเภอพนมทวน จังหวัดกาญจนบุรี เป็นเครื่องประดับที่พบมากตามชุมชนชายทะเลในสุวรรณภูมิ แสดงให้เห็นถึงการติดต่อทางทะเลระหว่างบ้านเมืองตามเกาะและชายทะเลในภูมิภาคนี้ (ปัจจุบันอยู่ที่พิพิธภัณฑสถานแห่งชาติพระนคร)

4

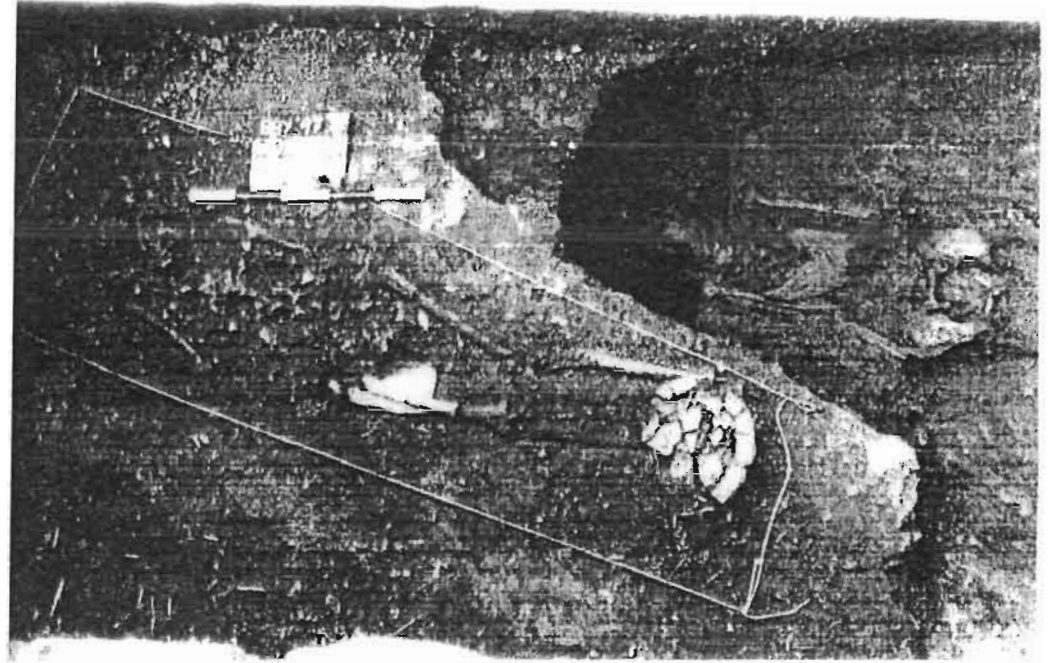
หลัง พ.ศ. 1 พิจิตรยุคสุวรรณภูมิ

จังหวัดพิจิตร อยู่ท่ามกลางเส้นทางคมนาคมทั้งแนวเหนือ-ใต้ และแนวตะวันออก-ตะวันตก ของภูมิภาคสุวรรณภูมิหรืออุษาคเนย์โบราณ มีผู้คนจากที่ต่างๆทุกทิศทางเคลื่อนย้ายผ่านไปๆ มาๆ เพื่อแลกเปลี่ยนสิ่งของกับนักผจญภัยจากใกล้และไกล ที่มาถึงทั้งทางบกและทางทะเล ยังไม่ตั้งหลักแหล่งเป็นชุมชนถาวรบนพื้นที่จังหวัดพิจิตร แต่เป็นเพียงหลักแหล่งชั่วคราว หรือสถานีการค้าบนเส้นทางคมนาคม ดังพบหลักฐานโบราณคดีจำนวนหนึ่ง เช่น โครงกระดูกมนุษย์ (3 โครง) ขวานหิน เศษภาชนะดินเผา ฯลฯ

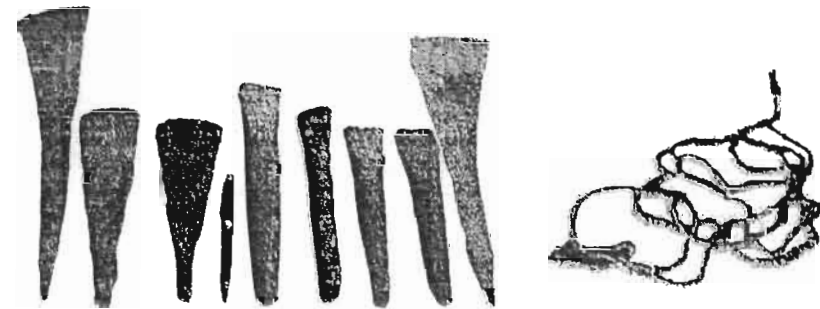
มีคนบางพวกเคลื่อนย้ายผ่านลุ่มน้ำน่านและอ่าวไทยไปตั้งหลักแหล่งเป็นชุมชนถาวรโลหะ เช่น เหล็ก ฯลฯ บริเวณเชิงเขาหลวง (บ้านด่านลานหอย จังหวัดสุโขทัย) ซึ่งจะเป็นบรรพชนคนสุโขทัยเชื้อวชาญหล่อโลหะเป็นสัมฤทธิ์สุโขทัยต่อไป

ช่วงเวลานี้เอง พระเจ้าอโศกส่งพระสงฆ์มาเผยแผ่พุทธศาสนาที่สุวรรณภูมิ บริเวณดอนตาเพชร อุทุมทอง (กาญจนบุรี-สุพรรณบุรี) พร้อมกับศาสนาพราหมณ์ (ฮินดู)

มีเมืองอุทุมทอง (ที่อำเภออุทุมทอง จังหวัดสุพรรณบุรี) ยุคนั้น (อาจเรียกยุคสุวรรณภูมิก็ได้) ยังไม่มีเมืองนครปฐม เพราะยังเป็นชุมชนเล็กๆ บริเวณที่ดอนป่าชายเลน อยู่ห่างไกลศูนย์กลางเมืองอุทุมทอง



โครงกระดูกมนุษย์ราว 2,500 ปีมาแล้ว พบที่บ้านบึงหญ้า อำเภอกิ่งมะนาว จังหวัดสุโขทัย เป็นหลักฐานวงศ์มใกล้เคียงแสดงว่ามีคนยุคตั้งคาบระพผ่านไปมาระหว่างลุ่มน้ำยม-น่าน



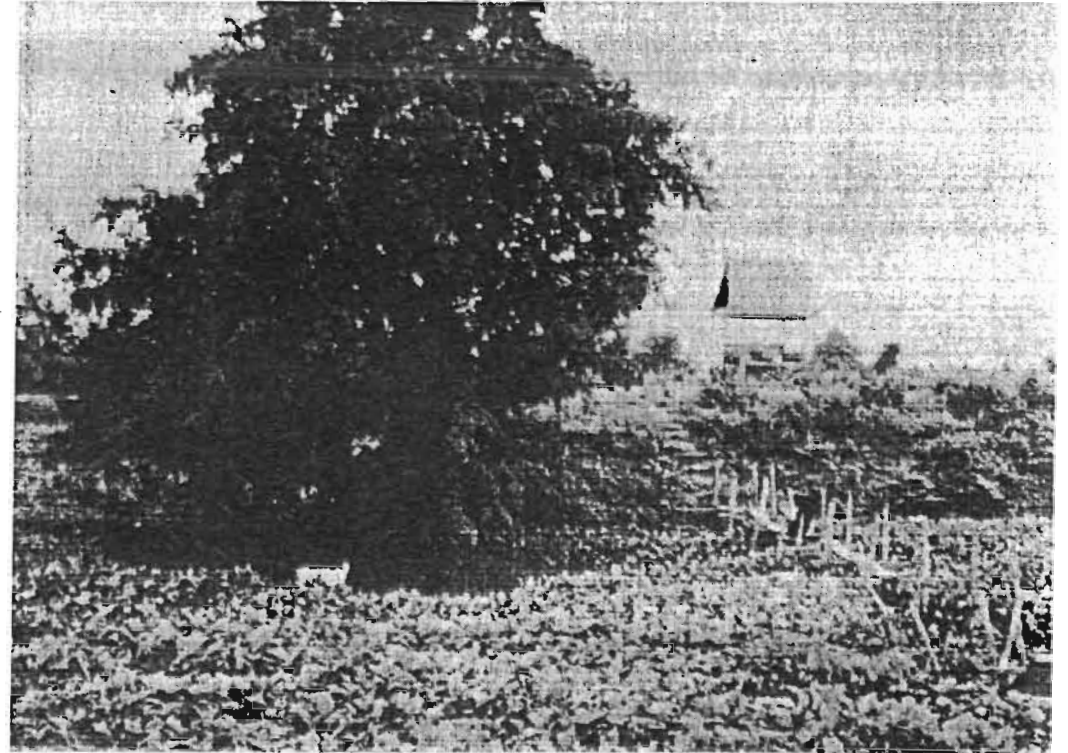
เครื่องมือเหล็กและถูกปักราว 2,500 ปีมาแล้ว พบที่แหล่งโบราณคดีบ้านวังหาก ตำบลตลิ่งชัน อำเภอบ้านด่านลานหอย จังหวัดสุโขทัย

5

หลัง พ.ศ. 500
เริ่มมีชุมชนชั่วคราว

มีนักเดินทางและนักผจญภัยเคลื่อนไหวย้ายไปๆ มาๆ ผ่านพื้นที่จังหวัดพิจิตรมากขึ้นกว่าเดิม แล้วตั้งหลักแหล่งขึ้นเป็นชุมชนชั่วคราวเล็กๆ

ขณะนั้นบริเวณภาคกลางทางจังหวัดนครปฐม เริ่มมีชุมชนขนาดเล็ก ปลูกและกินข้าวเหนียวบนที่ดอนป่าชายเลนริมทะเลโคลนตมเติบโตขึ้นเป็นบ้านเมือง ภายหลังเรียกเมืองนครไชยศรี และนครปฐม ตามลำดับ



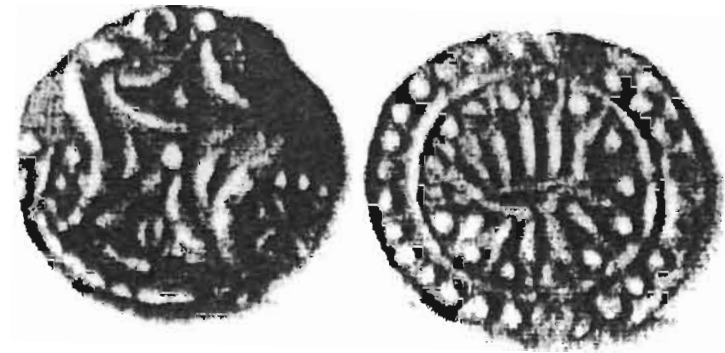
เกาะศรีมาลาใกล้ตัวเมืองพิจิตรเก่า (ภาพจาก พิจิตร ของ ทวน พิณสุพันธ์ รวบรวมและเรียบเรียง พิมพ์ครั้งแรก สิงหาคม 2520)

6

หลัง พ.ศ. 1000
ชุมชนสถานีการค้า

ชุมชนสถานีการค้าทางลุ่มน้ำยม-น่าน เติบโตขึ้นเรื่อยๆ รวมทั้งบริเวณพื้นที่บางแห่งของจังหวัดพิจิตร มีชุมชนสถานีการค้าแวะพักผ่านไปมาบริเวณที่ราบเชิงเขาเพชรบูรณ์ทางทิศตะวันออก แถบอำเภอตะพานหินและใกล้เคียง เช่น ชุมชนโบราณบ้านคลองเคื่อ ตำบลเขาทราย พบเหรียญเงิน มีตรารูปพระอาทิตย์และศรีวัดสะแบบทวารวดีจำนวนมาก แล้วสืบเนื่องต่อมาอีกนาน

ยุคนี้มีพระมหาธาตุหลวง เมืองนครไชยศรี (นครปฐมโบราณ) ปัจจุบันเรียกพระปฐมเจดีย์ แต่ยังไม่มียังเมืองพิจิตร



เหรียญสมัยโบราณได้จากบ้านวังแกง อำเภอตะพานหิน จังหวัดพิจิตร (ภาพจาก พิจิตร ของ ทวน พิณสุพันธ์ รวบรวมและเรียบเรียงพิมพ์ครั้งแรก สิงหาคม 2520)

7

หลัง พ.ศ. 1500 รัฐละโว้ควบคุม เขตยม-น่าน

เมืองนครไชยศรี หรือนครปฐมโบราณ ลดความสำคัญลงจนในที่สุดก็โรยรา เพราะเส้นทางคมนาคมการค้าเปลี่ยนแปลง ผู้คนเคลื่อนย้ายไปเป็นพลเมืองของศูนย์กลางอื่น เช่น รัฐละโว้ (ลพบุรี) และบริเวณที่จะเป็นรัฐสุพรรณภูมิ (สุพรรณบุรี) ต่อไป

บริเวณลุ่มน้ำยม-น่าน เขตจังหวัดพิจิตร และพื้นที่ใกล้เคียง อยู่ในความควบคุมของรัฐใหญ่ทั้งสองนั้น แล้วมีการค้าขายแลกเปลี่ยนสิ่งของต่างๆ ผ่านสถานีการค้าบนเส้นทางคมนาคมยม-น่าน



เทวรูปพระนารายณ์ ที่ศาลพระกาฬ อำเภอเมือง จังหวัดลพบุรี



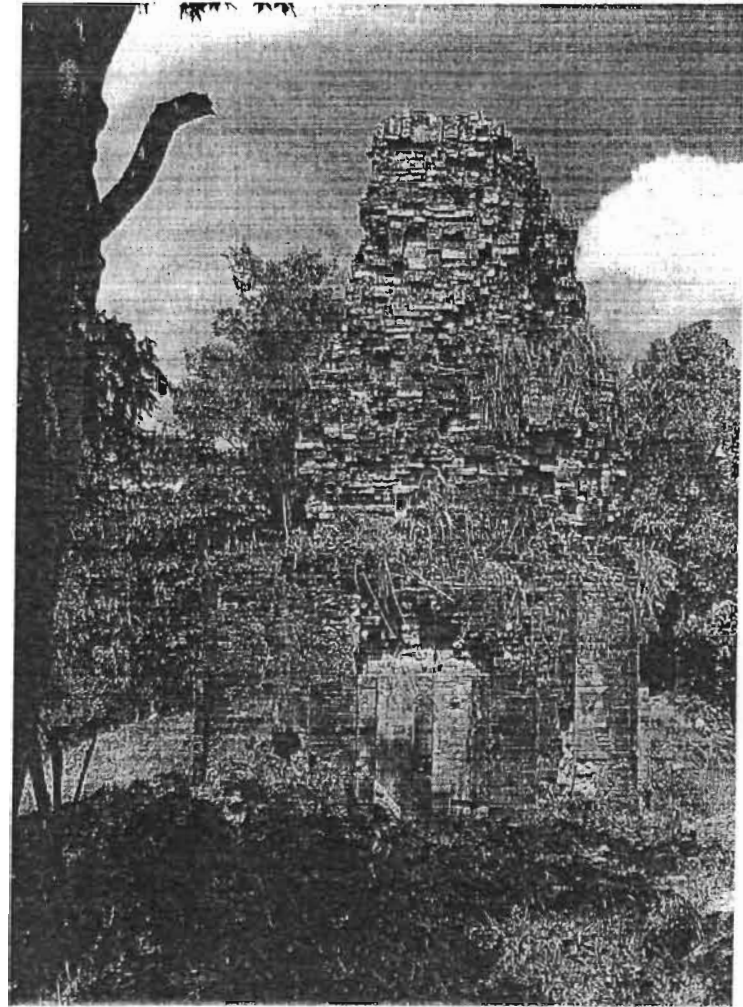
ปูนปั้นคนกระแบบทวารวดี พบที่วัดนครโกษา อำเภอเมือง จังหวัดลพบุรี

8

หลัง พ.ศ. 1600 ชุมชนสถานีการค้า ยม-น่าน

บริเวณที่เคยเป็นชุมชนเล็กๆ ทางลุ่มน้ำยม-น่าน ค่อยๆ เติบโตขึ้นเป็นสถานีการค้าย่อยๆ อยู่ต่างๆ บนเส้นทางคมนาคม ปิง-ยม-น่าน และอ่าวไทย

รัฐเจิ้นหลิว (ชื่อในเอกสารจีน) มีอำนาจขึ้นบริเวณลุ่มน้ำท่าจีน ตอนบน แถบสุพรรณบุรี-ชัยนาท แล้วต่อเนื่องเลยขึ้นไปถึงนครสวรรค์ มีการค้าทางทะเลกับจีนอย่างสม่ำเสมอ และควบคุมดินแดนเมืองนครปฐมโบราณ รวมทั้งเกี่ยวข้องแลกเปลี่ยนสิ่งของกับชุมชนบ้านเมืองสถานีการค้าทางจังหวัดพิจิตรและลุ่มน้ำยม-น่าน



ปรางค์ปู่จา ตั้งอยู่บนที่ราบเชิงเขาหลวง ในเขตพื้นที่บ้านนาสระดอย ตำบลเชิงคีรี อำเภอท่าวุ้ง จังหวัดสุโขทัย เป็นหลักฐานชุมชนการค้าของกลุ่มละโว้-กัมโพชที่ติดต่อเกี่ยวข้องกับบ้านเมืองในลุ่มน้ำยม-น่าน

9

หลัง พ.ศ. 1700 กำเนิดรัฐอโยธยา รัฐสุโขทัย

รัฐละโว้ (ลพบุรี) เติบโตยิ่งใหญ่เกรียงไกรขึ้น แล้วอุดหนุนให้เกิดรัฐอโยธยา (ศรีรามเทพ) รัฐสุโขทัย ฯลฯ เกี่ยวดองเป็น“เครือญาติ”กับรัฐสุพรรณภูมิ (สุพรรณบุรี-ราชบุรี-เพชรบุรี) ที่ควบคุมดินแดนลุ่มน้ำแม่กลอง-ท่าจีน รวมถึงบริเวณลุ่มน้ำยม-น่านเขตจังหวัดพิจิตรและใกล้เคียงไว้ทั้งหมด

มีชุมชนบ้านเมืองเกิดขึ้นกระจัดกระจายทั้งสองฝั่งแม่น้ำยม-น่าน เช่น ที่อุตรดิตถ์ พิษณุโลก ฯลฯ โดยเฉพาะที่เมืองพิษณุโลก มีบ้านเมืองของตระกูลศรีหนานำถม จะมีชื่อเรียกในศิลาจารึกต่อไปว่า “สรวงสองแคว” (รู้จักอย่างคลาดเคลื่อนต่อมาว่าสรวงสองแคว) ซึ่งไม่เกี่ยวกับจังหวัดพิจิตร ผู้คนจากสองฝั่งโขงทยอยเคลื่อนย้ายลงมาตั้งหลักแหล่งทางลุ่มน้ำยม-น่าน



(ซ้าย) เศียรพระพุทธรูปปูนปั้นแบบทวารวดี พบที่พระสถูปเมืองละโว้ จังหวัดลพบุรี (ขวา) ปูนปั้นรูปบุคคล คนพื้นเมืองแบบทวารวดี พบที่พระสถูปเมืองละโว้ จังหวัดลพบุรี

ทิวทัศน์ที่มองจากยอดเขาภูป้างจะเห็นวัดเขาภูป้าง ตลาด หมู่บ้าน และแม่น้ำน่าน (ภาพจาก พิจิตร ของ ทวน พิณรุฬันธ์ รวบรวมและเรียบเรียง พิมพ์ครั้งที่แรก สิงหาคม 2520)



10

หลัง พ.ศ. 1800 พิจิตรในรัฐสุโขทัย

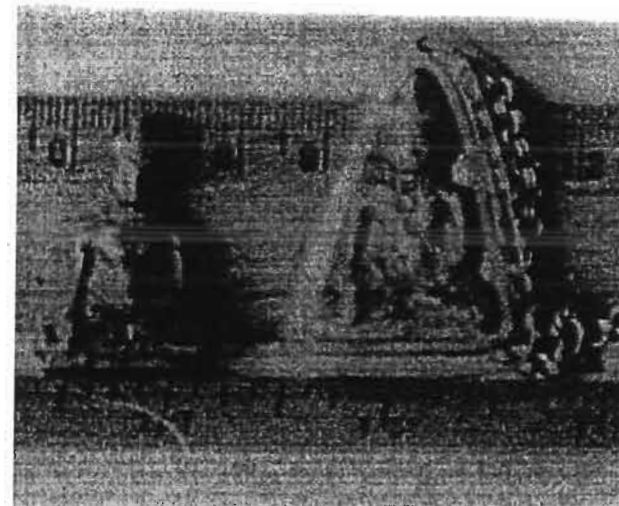
พญามังราย จากเมืองเชียงราย ยึดเมืองหริภุญไชย (ลำพูน) แล้วสถาปนาเมืองเชียงใหม่ พ.ศ. 1839

สมเด็จพระรามาธิบดี เชื้อสายจากรัฐละโว้-โยชยา สถาปนากรุงศรีอยุธยาขึ้นใหม่ เมื่อ พ.ศ. 1893 ลงบริเวณเดิมของรัฐโยชยา (ศรีรามเทพ) ทางลุ่มน้ำเจ้าพระยา ส่วนเขตลุ่มน้ำท่าจีนอยู่ในความควบคุมของรัฐสุพรรณภูมิ

ขณะนั้นรัฐสุโขทัยควบคุมลุ่มน้ำปิง-ยม-น่าน มีศูนย์กลางอยู่เมืองสุโขทัย อำนาจเหนือสุดถึงเมืองแพร่ ตะวันตกถึงเมืองตาก ตะวันออกถึงเมืองพิษณุโลก เมืองเพชรบูรณ์ ส่วนทางใต้ถึงเมืองพระบางคือนครสวรรค์เท่านั้น

บริเวณจังหวัดพิจิตรขณะนั้นยังไม่เติบโตเป็นเมืองใหญ่ มีชุมชนกระจัดกระจายบนเส้นทางคมนาคมยม-น่าน เช่น ชุมชนโบราณบ้านทับคล้อ ตำบลทับคล้อ อำเภอตะพานหิน และเมืองบาง ตำบลทุ่งโพธิ์อำเภอตะพานหิน ฯลฯ

พระเครื่องที่ได้จากเมืองโบราณ ตำบลทับคล้อ อำเภอตะพานหิน (ภาพจาก พิจิตร ของ ทวน พิณสุพันธ์ รวบรวมและเรียบเรียง พิมพ์ครั้งแรก สิงหาคม 2520)



ซากพระพุทธรูปสัมฤทธิ์สมัยสุโขทัย ได้มาจากวัดหลวง ปัจจุบันอยู่ที่วัดหิรัญญาราม อำเภอโพทะเล (ภาพจาก พิจิตร ของ ทวน พิณสุพันธ์ รวบรวมและเรียบเรียง พิมพ์ครั้งแรก สิงหาคม 2520)



11

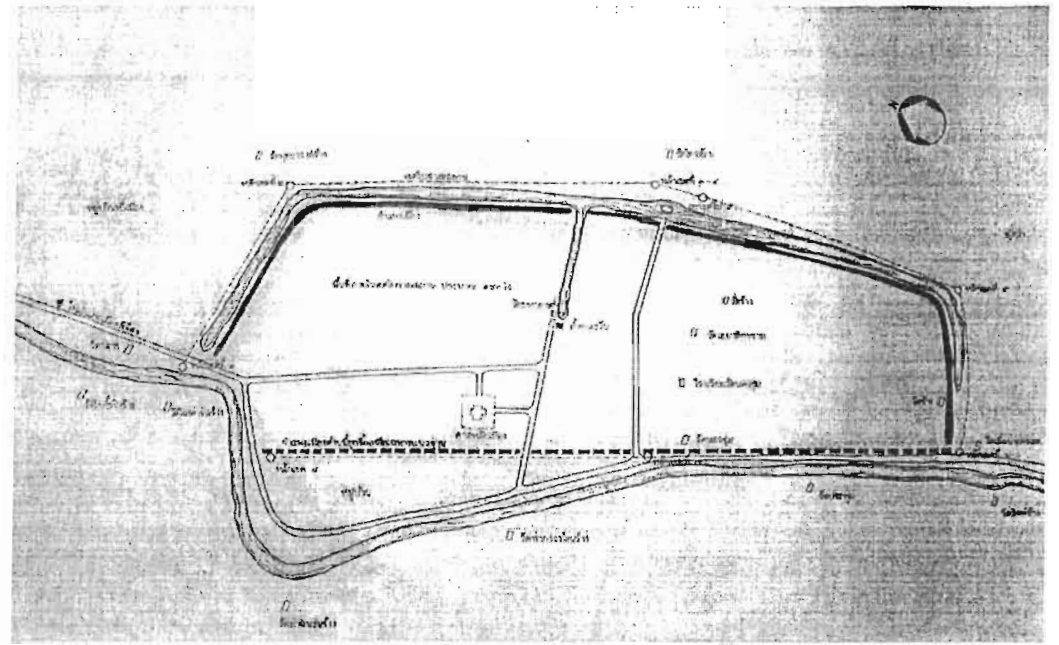
หลัง พ.ศ. 1900
กำเนิดเมืองพิจิตร

เมืองพิจิตร มีนามและเติบโตขึ้นหลัง พ.ศ. 1900 จากชุมชนสถานีการค้าริมแม่น้ำน่าน (เก่า) ทางตะวันออก แล้วมีแม่น้ำยมอยู่ขนาน ท่างออกไปทางตะวันตก โดยตั้งอยู่บนเส้นทางคมนาคมเชื่อมต่อบ้านเมืองใหญ่ทุกทิศทาง เช่น

ทางทิศใต้ ลงไปกรุงศรีอยุธยา-สุพรรณบุรี ออกทะเลอ่าวไทย
ทางทิศเหนือ ขึ้นไปเมืองพิษณุโลก (สรลวงสองแคว) และสุโขทัย ศรีสัชชาลัย ขึ้นถึงบ้านเมืองในดินแดนล้านนา

ทางตะวันตก ติดต่อดึงกำแพงเพชร ขึ้นไปตามลำน้ำปิงถึงเมืองเชียงใหม่ แล้วออกไปทางแม่สอดถึงหงสาวดีกับทะเลอันดามัน

กำเนิดของเมืองพิจิตรเป็นผลจากการขยายตัวทางการเมืองที่รวมรัฐสุโขทัยเข้ากับรัฐอยุธยาเป็นราชอาณาจักรสยามเป็นครั้งแรก และการขยายตัวทางการค้าที่มีกว้างขวางใหญ่โตขึ้น ในแผ่นดินสมเด็จพระนารายณ์มหาราช (เจ้านครอินทร์ ครองราชย์กรุงศรีอยุธยา ระหว่าง พ.ศ. 1952-67) กลายเป็นสถานีการค้าสำคัญระหว่างที่ราบลุ่มน้ำเจ้าพระยากับ “เมืองเหนือ” และล้านนา สืบจนถึงยุคกรุงธนบุรี และกรุงรัตนโกสินทร์สมัยแรกๆ เห็นได้จากคำบอกเล่าเรื่องขุนช้างขุนแผน ตอนขุนแผนทะเลาะขุนช้าง แล้วไปฝากม้าสีหมอกไว้กับเจ้าเมืองพิจิตรกับพลายงามยกทัพตีเชียงใหม่ ไปเอาไพร่พลและเสบียงเมืองพิจิตร แล้วได้นางศรีมาลา รวมทั้งนิทานเรื่องไกรทอง-ชาละวัน ฯลฯ มีชุมชนโบราณบนเส้นทางคมนาคมเป็นระยะๆ เช่น บ้านทุ่งพะเนียด ตำบลหนองลุ่ม อำเภอสามงาม และบริเวณใกล้เคียงที่เรียกบ้านกำแพงดินด้วย



ผังเมืองพิจิตร (ภาพจาก สำนักศิลปากรที่ 6 สุโขทัย)

12

หลัง พ.ศ. 2000
เมืองพิจิตร
ขยายใหญ่โตขึ้น

หลัง พ.ศ. 2000 เกิดความขัดแย้งระหว่างกรุงศรีอยุธยา กับ ล้านนาเชียงใหม่ พระเจ้าติโลกราชมหาราชแห่งล้านนาส่งกองทัพลงมายึด “เมืองเหนือ” ตั้งแต่ศรีสัชนาลัยสุโขทัย หมายเข้ายึดเมืองพิษณุโลก ทำให้สมเด็จพระบรมไตรโลกนาถแห่งกรุงศรีอยุธยาต้องเสด็จขึ้นไปประทับที่เมืองพิษณุโลก ระหว่าง พ.ศ. 2006-31) เพื่อบัญชาการสงครามต่อต้านกองทัพล้านนา

ครั้งนั้นดินแดนตอนบนของเมืองพิจิตร ทางลุ่มน้ำยม-น่าน บริเวณปากยม-ย่านยาว เป็นสนามรบมีการปะทะกันหลายคราว ซึ่งน่าจะกระทบกระเทือนถึงเมืองพิจิตรที่อยู่ทางใต้ใกล้ชิดด้วย

แต่ในทางกลับกัน เมื่อสมเด็จพระบรมไตรโลกนาถเสด็จขึ้นไปประทับอยู่เมืองพิษณุโลก ก็กระตุ้นให้เมืองพิจิตรขยายตัวเติบโตขึ้น จากความเคลื่อนไหวทางสังคมวัฒนธรรมและการค้า รวมทั้งกลุ่มชนสองฝั่งโขง เช่น ลาว ฯลฯ ทั้งล้านช้างและล้านนาเคลื่อนย้ายเข้ามา เป็นประชากรมากขึ้น



ภาพถ่ายทางอากาศเมืองพิจิตรเก่า

13

หลัง พ.ศ. 2200
เชื้อพระวงศ์
พระเจ้าเสือ

หลัง พ.ศ. 2200 เมืองพิจิตรมีส่วนสำคัญในการเปลี่ยนแปลงทางการเมืองในราชสำนักอยุธยา เพราะฐานกำลังข้างมากของสมเด็จพระเพทราชาอยู่ “เมืองเหนือ” คือพิษณุโลก-พิจิตร แล้วมีมเหสีเป็นเชื้อวงศ์เมืองพิจิตร ได้ราชโอรสนามว่าพระเจ้าเสือ (ครองราชย์กรุงศรีอยุธยา ระหว่าง พ.ศ. 2245-51) ต่อมาสร้างวัดโพธิ์ประทับช้าง อุทิศถวายไว้เป็นอนุสรณ์สถานที่ประสูติหรือนิवासถานเดิมของพระราชมารดา

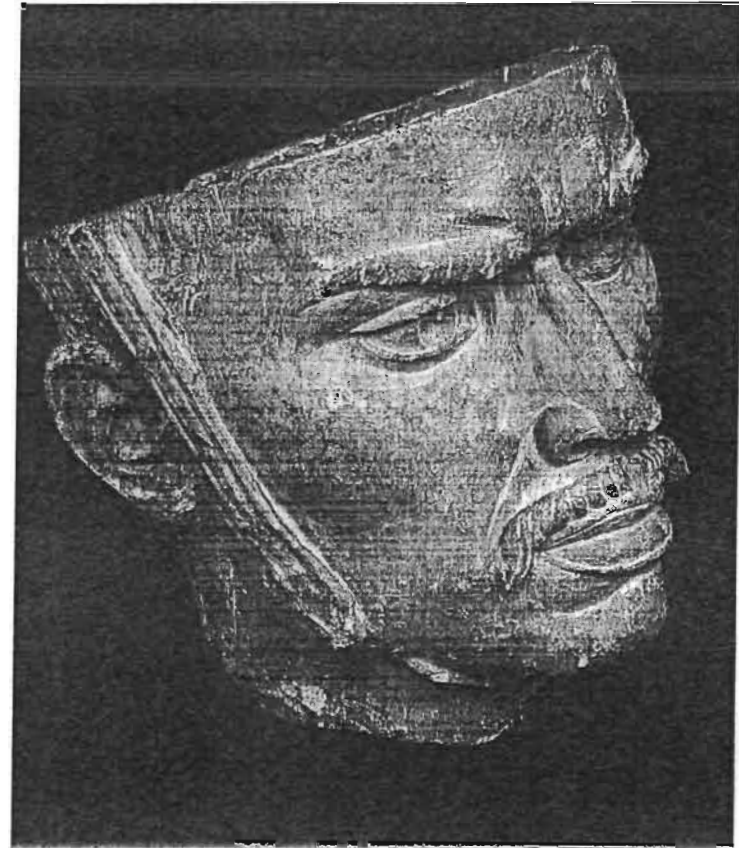


หุ้มประตูเข้าไปยังพระอุโบสถ วัดโพธิ์ประทับช้าง (ภาพจาก พิจิตร ของ ทวน
พินธุพันธ์ รวบรวมและเรียบเรียง พิมพ์ครั้งแรก สิงหาคม 2520)

14

หลัง พ.ศ. 2300
กองทัพพระเจ้าเสือ

หลังกรุงศรีอยุธยาแตกเมื่อ พ.ศ. 2310 พระเจ้าตากสถาปนากรุงธนบุรีขึ้นใหม่ จนถึง พ.ศ. 2318 มีศึกอะแซห่วนกั๊ตตี “เมืองเหนือ” พระเจ้าตากเสด็จขึ้นไปรับศึกที่เมืองพิษณุโลก แล้วเอาเมืองพิจิตรกับบ้านโพธิ์ประทับช้างเป็นที่ตั้งกองทัพกรุงธนบุรีด้วย



พระเศียรของสมเด็จพระเจ้ากรุงธนบุรี ปั้นโดยศาสตราจารย์ศิลป์ พีระศรี จัดแสดงอยู่ในหอประติมากรรมต้นแบบ กรมศิลปากร กรุงเทพฯ

15

หลัง พ.ศ. 2328
กองทัพรัชกาลที่ 1

หลังรัชกาลที่ 1 สถาปนากรุงรัตนโกสินทร์ได้ 3 ปี ถึง พ.ศ. 2328 มีศึก 9 ทัพ ยกมา 5 ทิศทาง เฉพาะทิศเหนือยกลงมา “เมืองเหนือ” รัชกาลที่ 1 โปรดให้ยกทัพจากกรุงเทพฯ ขึ้นไปเมืองพิจิตร แล้วขับไล่พม่าสำเร็จ ข้าศึกจึงไม่ได้ยกเข้าตีเมืองพิจิตร



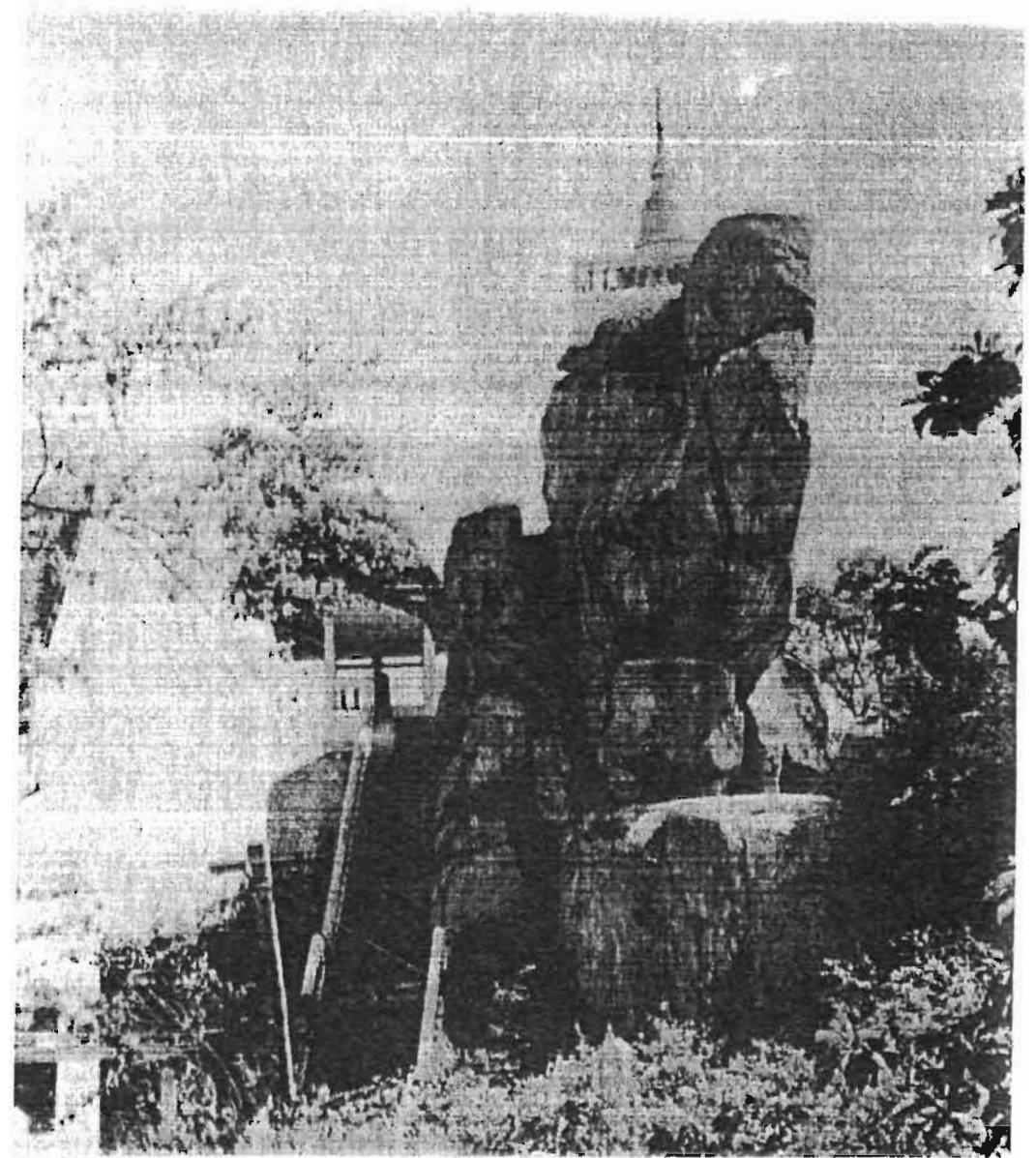
พระเศียรของพระบาทสมเด็จพระพุทธยอดฟ้าจุฬาโลก ปั้นโดยศาสตราจารย์ศิลป์ พีระศรี จัดแสดงอยู่ในพิพิธภัณฑสถานแห่งชาติ หอศิลป์ ถนนเจ้าฟ้า กรุงเทพฯ

16

พ.ศ. 2376
เจ้าฟ้ามงกุฎ
เสด็จพิจิตร

ในแผ่นดินรัชกาลที่ 3 ขณะนั้นเจ้าฟ้ามงกุฎทรงผนวชเป็นภิกษุ (ต่อไปได้เสวยราชย์เป็นรัชกาลที่ 4) เสด็จจรดงค์ไปเมืองนครสวรรค์ เมืองพิจิตร เมืองพิษณุโลก เมืองสุโขทัย เมืองสวรรคโลก และเมือง อุดรดิตถ์ ระหว่างวันที่ 14 ธันวาคม-12 กุมภาพันธ์ พ.ศ. 2376 รวม เวลา 61 วัน

พระองค์ทรงแวะประทับที่เขารูปช้างและบ้านขม้ง เมื่อเสด็จ กลับประทับที่บ้านขม้ง 4 วัน ระหว่างวันที่ 22-26 มกราคม พ.ศ. 2376 เพื่อร่วมฉลองวิหารวัดเขารูปช้างด้วย



เจดีย์แบบตั้งกานนยอดเขารูปช้าง (ภาพจาก พิจิตร ของ ทวน พิณสุพันธ์ รวบรวม และเรียบเรียง พิมพ์ครั้งแรก สิงหาคม 2520)

17

พ.ศ. 2409
รัชกาลที่ 4
เสด็จพิจิตร

รัชกาลที่ 4 เสด็จพระราชดำเนินไปนมัสการสมโภชพระพุทธชินราชเมืองพิษณุโลก ทวนน้ำน่าน (เก่า) ขึ้นไปทางเมืองพิจิตร และพระบาทสมเด็จพระจุลจอมเกล้าเจ้าอยู่หัวขณะทรงบรรพชาเป็นสามเณรได้โดยเสด็จพระราชดำเนินด้วย

ในครั้งนั้นเสด็จโดยเรือพระที่นั่งอรรคราชวรเดช ซึ่งเป็นเรือกลไฟจักรทั้ง 2 ปล่อง เสด็จไปทางลำน้ำน่านเก่าหรือลำน้ำพิจิตร และทรงแวะที่วัดโพธิ์ประทับช้าง เมื่อเสด็จขึ้นนมัสการพระนั้น ทรงพระกรุณาโปรดเกล้าฯ ให้พระบาทสมเด็จพระจุลจอมเกล้าเจ้าอยู่หัว ทรงพระราชยานในกระบวนแห่เสด็จต่างพระองค์ ส่วนพระองค์ก็เสด็จพระราชดำเนินตามพระราชยาน

เมื่อเสด็จกลับลำน้ำน่านเก่าขึ้น จึงต้องล่องเรือพระที่นั่งลงมาตามคลองเรียง ปัจจุบันคือลำน้ำน่านอันเป็นที่ตั้งเมืองพิจิตรใหม่ การเปลี่ยนแปลงของลำน้ำน่านเก่า เพราะกระแสน้ำเปลี่ยนทางเดินทำให้ลำน้ำตื้นเขิน

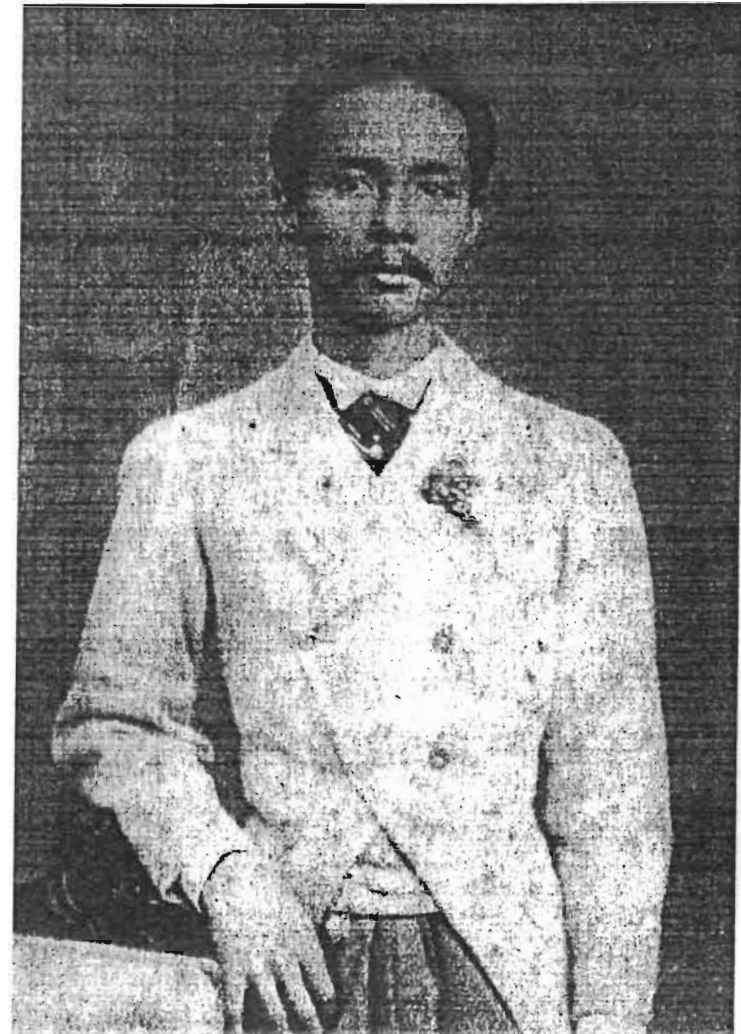


พระบาทสมเด็จพระจอมเกล้าเจ้าอยู่หัว รัชกาลที่ 4 เสด็จผ่านเมืองพิจิตร

18

พ.ศ. 2424-27 ย้ายเมืองพิจิตร

รัชกาลที่ 5 โปรดให้หลวงจรณนทร์ (แจ่ม) ย้ายเมืองพิจิตร ไปสร้างใหม่ที่บ้านปากทาง ตำบลปากทาง เมื่อ พ.ศ. 2424 ครั้น พ.ศ. 2427 ย้ายเมืองพิจิตรจากบ้านปากทาง ไปสร้างใหม่ที่บ้านท่าหลวง คือที่อยู่ปัจจุบัน



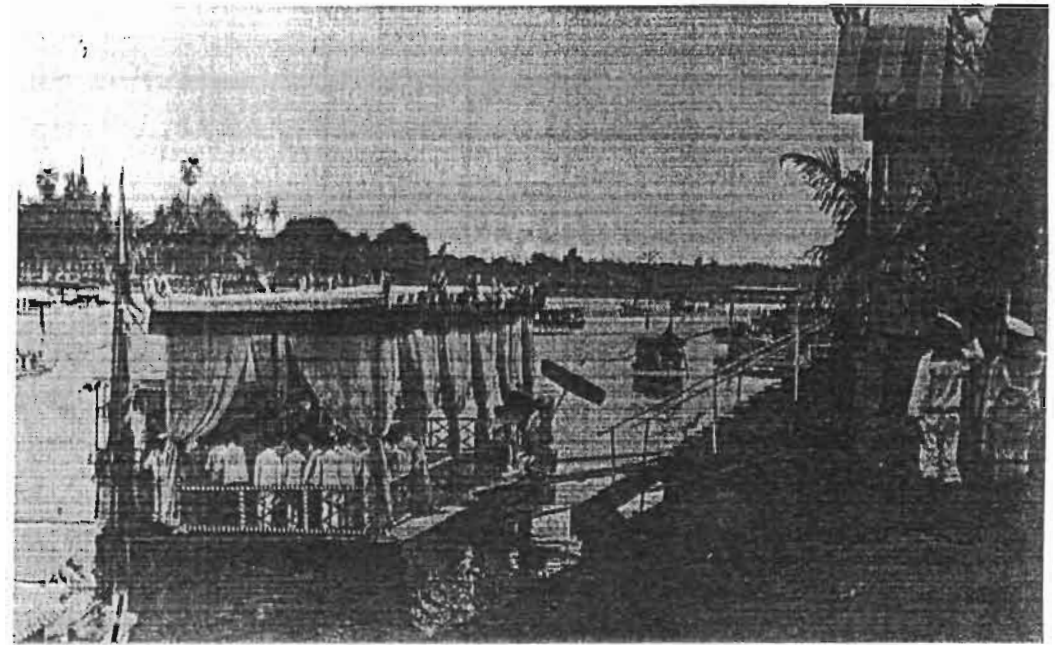
พระบาทสมเด็จพระจุลจอมเกล้าเจ้าอยู่หัว รัชกาลที่ 5 โปรดให้ย้ายเมืองพิจิตร ไปสร้างที่ใหม่

19

พ.ศ. 2444
รัชกาลที่ 5
เสด็จพิจิตร

จัดตั้งมณฑลพิษณุโลกเป็นแห่งแรกขึ้นที่เมืองพิษณุโลก ยกเมืองพิจิตร (พร้อมด้วยเมืองพิชัย เมืองสวรรคโลก เมืองสุโขทัย) ขึ้นมณฑลพิษณุโลก เมื่อ พ.ศ. 2435

ครั้น พ.ศ. 2444 รัชกาลที่ 5 เสด็จประพาสเมืองพิจิตร แล้วเสด็จต่อขึ้นไปเมืองพิษณุโลก

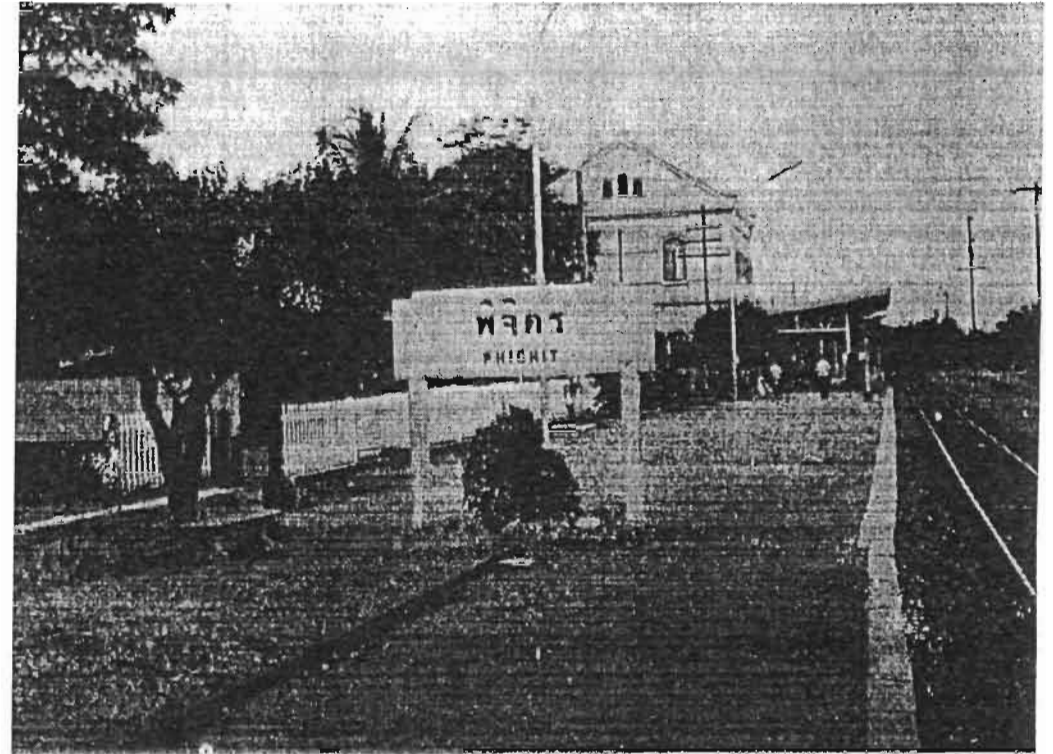


พระบาทสมเด็จพระจุลจอมเกล้าเจ้าอยู่หัวเสด็จประพาสเมืองพิจิตร แล้วเสด็จต่อไปเมืองพิษณุโลก ภาพนี้เสด็จขึ้นเมืองพิษณุโลก (ภาพจาก พระราชหัตถเลขาคราวเสด็จมณฑลฝ่ายเหนือ ในรัชกาลที่ 5 ฉบับพิมพ์ครั้งแรก พ.ศ. 2465)

20

พ.ศ. 2451
ทางรถไฟผ่านพิจิตร

สร้างทางรถไฟสายเหนือ ต่อจากปากน้ำโพถึงเมืองพิษณุโลก
ผ่านเมืองพิจิตร เปิดใช้ในปีนี้



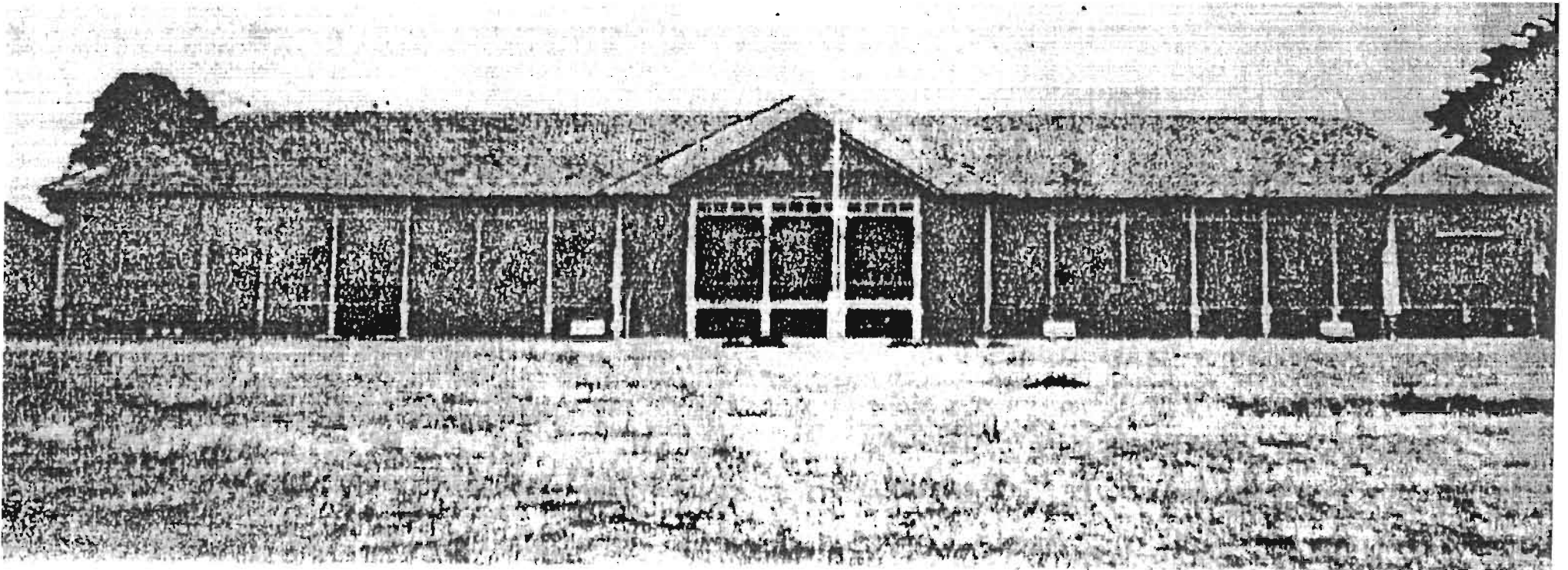
สถานีรถไฟพิจิตร (ภาพจาก พิจิตร ของ ทวน พิณสุพันธ์ รวบรวมและเรียบเรียง
พิมพ์ครั้งแรก สิงหาคม 2520)

21

พ.ศ. 2459
ได้ชื่อ “จังหวัดพิจิตร”

รัชกาลที่ 6 โปรดให้เปลี่ยนเมืองเป็นจังหวัด ได้ชื่อจังหวัด
พิจิตรเป็นครั้งแรก สืบจนปัจจุบัน

ศาลากลางจังหวัดพิจิตรหลังเก่าที่ถูกรื้อไปแล้ว (ภาพจาก พิจิตร ของ ทวน พิณสุ
พันธ์ รวบรวมและเรียบเรียง พิมพ์ครั้งแรก สิงหาคม 2520)



บทผนวก
จังหวัดพิจิตร

รัฐสุโขทัย

ยุคก่อนรวมเป็นราชอาณาจักรสยาม

บริเวณจังหวัดพิจิตร สมัยอยู่ในอาณาจักรสุโขทัย ยังไม่เป็นที่ตั้งบ้านเมืองถาวร แต่เป็นชุมชนสถานีการค้าข้ามภูมิภาคระหว่างตะวันออก-ตะวันตก และเหนือ-ใต้ ผ่านลำน้ำยม-น่าน จนเมื่อรัฐอยุธยา-สุพรรณภูมิในรัชกาลสมเด็จพระนเรศวรมหาราชยึดสุโขทัยไว้ในอำนาจแล้ว เมืองพิจิตรจึงมีขึ้นมาอย่างถาวร

จากการตรวจสอบข้อความในจารึกสมัยสุโขทัย และสำรวจเอกสารด้านตำนานพงศาวดารตลอดจนงานภาคสนาม อาจารย์ศรีศักร วัลดีโกดม จึงประมวลมาอธิบายสถานที่ตั้งและขอบเขตแคว้นสุโขทัยที่ควรจะเป็นจริงมา ดังนี้

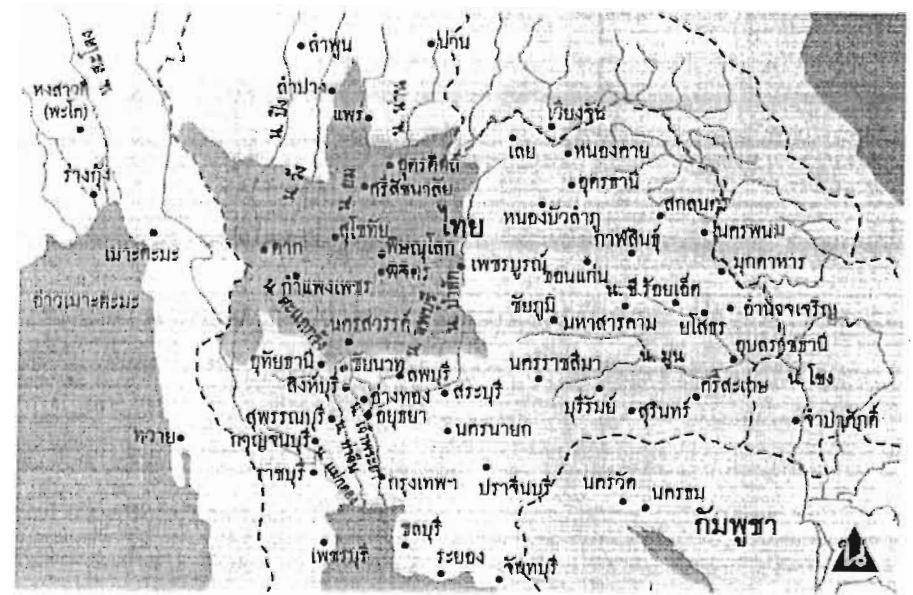
ถ้ากำหนดตามลักษณะภูมิศาสตร์ที่มองเห็นและเป็นอยู่ในปัจจุบันแล้ว แคว้นสุโขทัยจะมีขอบเขตตั้งอยู่บริเวณตอนล่างของกลุ่มน้ำปิง กลุ่มน้ำยม กลุ่มน้ำน่าน และตอนบนของกลุ่มน้ำป่าสัก ซึ่งอาจนับอยู่ในเขตจังหวัดต่างๆ คือ ตาก กำแพงเพชร สุโขทัย พิษณุโลก เพชรบูรณ์ พิจิตร และนครสวรรค์

ทางเหนือ มีเมืองแพร่ (จังหวัดแพร่) เป็นเมืองปลายแดนด้านเหนือสุด

ทางใต้ ถึงเมืองพระบาง (จังหวัดนครสวรรค์) เป็นสุดเขตแดนด้านใต้

ทางตะวันตก มีเมืองฉอด (อยู่ในอำเภอแม่สอด จังหวัดตาก) เป็นเมืองชายแดนที่จะติดต่อเข้าไปยังเมืองมอญในพม่า

ทางตะวันออก ถึงเมืองสะค้ำไกล้แม่น้ำโขงในเขตภาคอีสานตอนเหนือ



แผนที่แสดงขอบเขตสุโขทัย

สภาพภูมิศาสตร์ของแคว้นสุโขทัยประกอบด้วยที่ราบลุ่มหล่อเลี้ยงโดยลำน้ำปิง ลำน้ำยม และลำน้ำน่าน ซึ่งล้วนแต่ไหลจากเหนือลงใต้ ด้านตะวันตกมีเทือกเขาถนนธงชัย-ตะนาวศรี เป็นแนวขนานกับบริเวณลุ่มน้ำปิงออกจากลุ่มน้ำสาละวินในเขตพม่า ส่วนด้านตะวันออกมีเทือกเขาเพชรบูรณ์ เป็นแนวขนานกับบริเวณลุ่มน้ำน่านออกจากลุ่มน้ำป่าสัก

ในระยะแรกๆ มีบ้านเมืองเกิดขึ้นในบริเวณลุ่มน้ำยมและลุ่มน้ำน่านก่อน ต่อภายหลังจึงค่อยๆ ขยายขอบเขตออกไปถึงลุ่มน้ำปิงทางตะวันตก และลุ่มน้ำป่าสักทางตะวันออก

ลักษณะการกระจายของชุมชนที่เป็นเมืองมักขยายไปตามแนวตะวันตกและตะวันออกมากกว่าตามแนวเหนือและใต้ ความหนาแน่นของบ้านเมืองจะอยู่ระหว่างฝั่งตะวันออกของลำน้ำปิง ไปจนถึงฝั่งตะวันออกของลำน้ำน่าน ต่อมามีการขยายตัวออกไปทั้งทางตะวันตกและทางตะวันออก

ทางตะวันตก ขยายข้ามเทือกเขาถนนธงชัย-ตะนาวศรีเข้าไปในเขตมอญ-พม่า

ทางตะวันออก ขยายข้ามเทือกเขาเพชรบูรณ์เข้าไปยังลุ่มน้ำป่าสักและลุ่มน้ำโขงในเขตภาคอีสานตอนเหนือ

เท่าที่มีผู้ศึกษาและตรวจสอบหลักฐานด้านศิลาจารึกและโบราณคดีวัตถุสถาน จึงพบรายชื่อเมืองโบราณที่นับอยู่ในขอบเขตแคว้นสุโขทัยดังต่อไปนี้

เมืองสุโขทัย เมืองศรีสัชนาลัย เมืองสรลวง(สระหลวง?) เมืองสองแคว เมืองบางฉล้ง เมืองนครชุม เมืองฉอด เมืองเชียงทอง เมืองบางพาน เมืองบางจันทร์ เมืองพระบาง เมืองคนที เมืองวัชขปุระ เมืองรัต เมืองปากยม เมืองซากังราว เมืองสุพรรณภาว เมืองสะคำ

เมืองหล่มบาเจย เมืองกำแพงเพชร เมืองแพร่ เมืองตาก เมืองไตรรงค์ เมืองนครไทย เมืองบางยาง ฯลฯ

บรรดาเมืองที่มีชื่อเหล่านี้ บางเมืองร่วงโรยรกร้างไปจนไม่รู้ว่ายู่ที่ไหน แต่มีอีกหลายเมืองยังสืบเนื่องมาถึงปัจจุบันเช่น เมืองสุโขทัย (อยู่ในอำเภอเมือง จังหวัดสุโขทัย) เมืองศรีสัชนาลัย (อยู่ในอำเภอศรีสัชนาลัย จังหวัดสุโขทัย) เมืองสองแคว (อยู่ในอำเภอเมือง จังหวัดพิษณุโลก) เมืองเพชรบูรณ์ (อยู่ในอำเภอเมือง จังหวัดเพชรบูรณ์) เมืองตาก (อยู่ในอำเภอบ้านตาก จังหวัดตาก) เมืองกำแพงเพชร (อยู่ในอำเภอเมือง จังหวัดกำแพงเพชร) เมืองพระบาง (อยู่ในอำเภอเมือง จังหวัดนครสวรรค์) เมืองฝาง (อยู่ในอำเภอท่าเสา จังหวัดอุตรดิตถ์) เมืองนครไทย (อยู่ในอำเภอนครไทย จังหวัดพิษณุโลก) เมืองแพร่ (อยู่ในอำเภอเมือง จังหวัดแพร่) ฯลฯ

หลวงพ่อเพชร เมืองพิจิตร พุทธศิลป์ “พระพุทธรูปสิงห์” สัญลักษณ์ลังกาวงศ์

หลวงพ่อเพชร วัดท่าหลวง จังหวัดพิจิตร หล่อด้วยโลหะสัมฤทธิ์ (คนแต่ก่อนเรียกทองสัมฤทธิ์ เป็นโลหะผสมระหว่างทองแดงกับดีบุกหรือตะกั่ว เป็นเทคโนโลยีดีบุกดำบรรพ์ของสุวรรณภูมิราว 3,000 ปีมาแล้ว)

เพชร เป็นชื่อพระพุทธรูปท่าปางมารวิชัย นั่งขัดสมาธิแบบหนึ่งเอาขาไขว้ขัดกัน คนแต่ก่อนเรียกขัดสมาธิเพชร (อีกแบบหนึ่งเอาขาซ้อนกันเรียกขัดสมาธิราบ) ชื่อหลวงพ่อว่าเพชรจึงน่าจะได้จากท่าขัดสมาธิเพชร

พระพุทธรูปลักษณะของหลวงพ่อเพชรตรงกับพระพุทธรูปสิงห์ พบทั่วไปทั้งดินแดนล้านนา เช่น เชียงใหม่ ฯลฯ และภาคใต้ เช่น นครศรีธรรมราช ตรัง ฯลฯ แม้ภาคกลางก็มี เช่น ที่สมุทรสาคร ฯลฯ เป็นสัญลักษณ์ของพุทธศาสนาลังกาวงศ์ยุคแรกๆ แล้วสร้างรูปแบบพระพุทธรูปแบบนี้ขึ้นราว พ.ศ. 2000 จากนั้นจึงแพร่กระจายทั่วไปตามบ้านเมืองต่างๆ

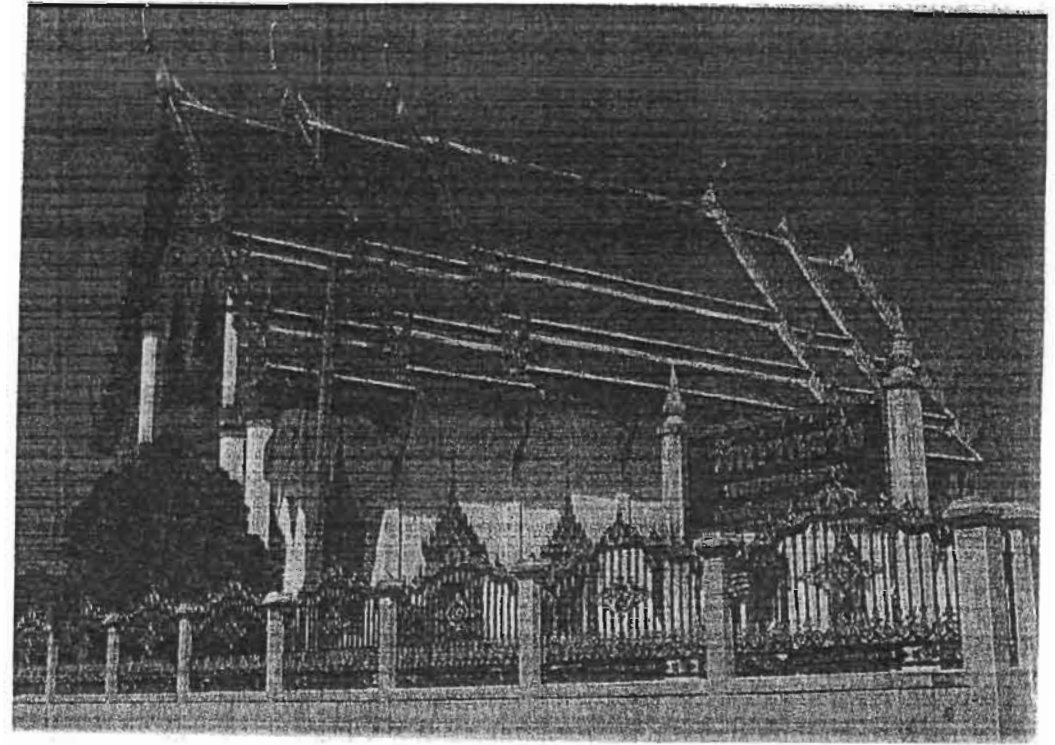
สรุปได้ว่า พระพุทธรูปสิงห์ เป็นพระพุทธรูปที่สร้างขึ้นในศิลปกรรมสมัยศรีวิชัยแบบหนึ่ง เป็นแบบพระพุทธรูปที่นิยมทำกันมากทั้งในสมัยศรีวิชัยและสืบต่อมาในสมัยที่มีเมืองเชียงใหม่แล้ว ปัจจุบันมีชื่อเรียกแตกต่างกันออกไป เช่น พระสิงห์ สิงห์หนึ่ง เชียงแสนรุ่นแรก หรือที่เรียกรวมโดยมิได้จำแนกว่าพระพุทธรูปล้านนา เป็นต้น หรือที่มีจารึกคำเรียกเก่าที่สุดเท่าที่พบเป็นพระพุท



หลวงพ่อเพชร พระประธานในพระอุโบสถวัดท่าหลวง (ภาพจาก พิจิตร ของ ทวน พิณอุพันท์ รวบรวมและเรียบเรียง พิมพ์ครั้งแรก สิงหาคม 2520)

รูปสร้างเมื่อ พ.ศ. 2012 เรียกว่าพระสถูปในภาษาบาลี และพระสถิงในภาษาไทย (มีรายละเอียดอีกมากในหนังสือพระพุทธรูปลี้ลับ “จริง” ทุกองค์ ไม่มี “ปลอม” แต่ไม่ได้มาจากลังกา สำนักพิมพ์มติชน รวมพิมพ์ครั้งแรก พ.ศ. 2546)

ส่วนตำนานหลวงพ่อบุญรอด เกี่ยวข้องกับการสงครามระหว่างกรุงศรีอยุธยากับล้านนา เห็นได้ชัดว่าเป็นคำบอกเล่าที่สร้างขึ้นใหม่ในชั้นหลัง โดยรับเรื่องไปจาก “นิยาย” ขุนช้างขุนแผน ตอนพลายแก้วตีเชียงทอง (ปัจจุบันอยู่ในเขตอำเภอจอมทองจังหวัดเชียงใหม่) ได้นางลาวทอง ทั้งหมดล้วนเป็น “นิยาย” ที่จินตนาการขึ้นสมัยกรุงรัตนโกสินทร์นี้เอง



วัดท่าหลวง อำเภอเมืองพิจิตร



(บน) พระพุทธสิหิงค์ ประดิษฐานอยู่ในพระที่นั่งพุทไธสวรรย์ พิพิธภัณฑสถานแห่งชาติ พระนคร (ล่างซ้าย) พระพุทธสิหิงค์ นครศรีธรรมราช ประดิษฐานในหอพระพุทธสิหิงค์ จังหวัดนครศรีธรรมราช (ล่างขวา) พระพุทธสิหิงค์ เชียงใหม่ เรียกกันว่าพระสิงห์ ประดิษฐานอยู่ในวิหารลายคำ วัดพระสิงห์ จังหวัดเชียงใหม่ (ภาพจาก นิทานพระพุทธสิหิงค์. กรมศิลปากร, 2506.)

(บน) พระพุทธรูปปางฤทธิที่วัดโคก
ตาม อำเภอเมืองสมุทรสาคร จังหวัด
สมุทรสาคร หล่อในแผ่นดินสมเด็จพระ
เพทราชา เป็นพระพุทธรูปแบบพระพุทธร
สิหิงค์ นครศรีธรรมราช มีจารึกที่ฐานว่า
“พุทธศักราช 2222 ๑๖๘๓ กับ
เดือน 1 กับ 25 วัน 5 10 ค่ำ ปี
มะเมีย โทศก พระญาณโชดไคถาปะนา
พระสิหิงคะองค์นี้แปลทอง 37 ชั่ง ขอเป็น
ปัจจัยแก่นันทาน”

(ภาพจาก นิทานพระพุทธสิหิงค์.
กรมศิลปากร, 2506.)

(ล่าง) พระพุทธสิหิงค์เมืองตรางที่
หายไป



ประวัติหลวงพ่อเพชร ตามต้นฉบับของ
วัดท่าหลวง พระอารามหลวง ตำบลในเมือง
อำเภอเมืองพิจิตร จังหวัดพิจิตร 66000 โทร. 0 5661 2585

หลวงพ่อเพชรเป็นพระพุทธรูปทรงสุทธานุภาพศักดิ์สิทธิ์ มีพระพุทธรูปลักษณะ
งดงามมาก ห่อหุ้มด้วยโลหะสัมฤทธิ์ ปางมารวิชัย นั่งขัดสมาธิเพชร ชายสังฆาฏิ
สั้นเหนือพระอุระ ขนาดหน้าตักกว้าง 1.40 เมตร สูง 1.60 เมตร ประทับนั่งบน
ฐานรูปบัวคว่ำบัวหงายรองรับ พุทธลักษณะสมัยเชียงแสนรุ่นแรก สร้างในระหว่าง
พ.ศ. 1661-1880 (นับเวลาการสร้าง จนถึงปัจจุบันนี้ 881 ปีมาแล้ว)

ตามประวัติการสร้างหลวงพ่อเพชร ไม่มีหลักฐานที่บ่งชี้แน่นอน แต่ที่มี
ตำนานเล่าสืบต่อมาแต่ครั้งบรรพกาลว่า แม่ทัพจากกรุงศรีอยุธยายกทัพไปปราบ
ชนดลที่จอมทอง จังหวัดเชียงใหม่ ได้มาหยุดพักทัพที่เมืองพิจิตร เจ้าเมืองพิจิตรได้
ปรารภว่า ถ้าปราบชนดลเรียบร้อยแล้วช่วยหาพระพุทธรูปปางมาฝากสัก 1 องค์
เมื่อเสร็จสิ้นจากการปราบชนดลแล้ว ท่านแม่ทัพจึงได้อัญเชิญหลวงพ่อเพชรจากวัด
จอมทอง (ปัจจุบันคือวัดพระธาตุศรีจอมทอง) มาด้วย โดยส่งแพมาตามลำ
น้ำปิง ให้อัญเชิญมาประดิษฐานฝากไว้ที่เมืองกำแพงเพชร แล้วแจ้งให้เจ้าเมือง
พิจิตรทราบ

เมื่อพระพิจิตร (เจ้าเมืองพิจิตร) ได้ทราบ จึงพร้อมด้วยชาวเมืองพิจิตรเป็น
จำนวนมาก ได้พากันไปตีเมืองกำแพงเพชร กระทำการศึกการรบฯ แล้วอัญเชิญ
หลวงพ่อเพชรจากเมืองกำแพงเพชร แห่มาประดิษฐานไว้ ณ วัดนครชุม เมืองพิจิตร
(เมืองเก่า) และถือเป็นพระพุทธรูปประจำเมืองพิจิตร ซึ่งมีประชาชนชาวเมืองพิจิตร
และจังหวัดใกล้เคียงได้มากราบนมัสการสักการบูชาตั้งแต่นั้นเป็นต้นมา

ด้วยพระสุทธานุภาพแห่งองค์หลวงพ่อเพชร ได้บันดาลความเป็นสุข และ
ปกปักรักษาเมืองพิจิตรพ้นจากภัยอันตรายทั้งปวง แม้กระทั่งภัยสงครามทุกยุคสมัย
เมื่อราว พ.ศ. 2442 พระบาทสมเด็จพระจุลจอมเกล้าเจ้าอยู่หัว พระพุทธ
เจ้าหลวง (รัชกาลที่ 5) ทรงพระกรุณาโปรดเกล้าฯ ให้สร้างวัดเบญจมบพิตร และ
มีพระราชประสงค์จะอัญเชิญพระพุทธรูปราชจากเมืองพิษณุโลก ไปประดิษฐานเป็น
พระประธานในพระอุโบสถวัดเบญจมบพิตร กรุงเทพมหานคร แล้วจึงมีพระกระแส
รับสั่งให้สืบหาพระพุทธรูปลักษณะงดงาม กอปรด้วยกฤตกาภินิหาร ไปแทนพระพุท
ธรูปที่เมืองพิษณุโลก

เจ้าพระยาศรีสุริยาภักดิ์ สมุหเทศาภิบาลมณฑลเมืองพิษณุโลก ทราบว่า
หลวงพ่อเพชรที่เมืองพิจิตร มีพุทธลักษณะดีงามต่างต่างกัน ทรงตามพระราช

ประสงค์ และมีชาวเมืองพิษณุโลกที่มาสักการบูชาเป็นประจำ จึงควรแก่การอัญเชิญ
ไปประดิษฐานแทน จึงแจ้งให้พระบาทสมเด็จพระจุลจอมเกล้าเจ้าอยู่หัว (กรม) เจ้าเมืองพิจิตรได้ทราบ และ
ให้อัญเชิญหลวงพ่อเพชรขึ้นไปเมืองพิษณุโลก

เมื่อชาวเมืองพิจิตรรู้ข่าวต่างก็เศร้าโศกเสียใจ เกิดความเสียดายในสิ่งทีคน
เคารพบูชา จึงช่วยกันนำเอาหลวงพ่อเพชรไปซ่อนตามป่า เกลื่อนย้ายไปเรื่อยๆ
แต่ในที่สุดคณะกรมการเมืองก็ติดตามจับพบ จึงได้อัญเชิญหลวงพ่อเพชรขึ้น
เกวียนจากเมืองพิจิตรเกวียนมาลงเรือชะลอมที่แม่น้ำปิง เมืองพิจิตรใหม่
แล้วล่องเรือด้วยเรือพาย (เรือยาว) ขึ้นไปถึงเมืองพิษณุโลก จอดเทียบท่าอยู่หน้า
วัดพระศรีรัตนมหาธาตุ

เหตุการณ์ครั้งนั้นคนกล่าวได้ว่า ใ้ยังคงความเศร้าโศกเสียใจให้กับชาวเมืองพิจิตร
เป็นอย่างยิ่ง ในระยะเวลาเดียวกันนั้นเอง ท่านเจ้าคุณสมุหเทศาภิบาลได้นำความ
ขึ้นกราบบังคมทูลต่อพระบาทสมเด็จพระจุลจอมเกล้าเจ้าอยู่หัว ว่าการที่อัญเชิญ
พระพุทธรูปราชจากเมืองพิษณุโลกมากรุงเทพฯ นั้น ชาวเมืองพิษณุโลกมีความ
หวงแหนพระพุทธรูปราช และชาวเมืองพิจิตรก็มีความหวงแหนหลวงพ่อเพชร
เช่นกัน พากันเศร้าโศกเสียใจกันไปทั่วทั้งเมือง แล้วจึงโปรดเกล้าฯ ให้ห่อ
พระพุทธรูปราชจำลองขึ้นประดิษฐานเป็นพระประธานในพระอุโบสถวัดเบญจม
บพิตรแทน

จึงสั่งให้อัญเชิญหลวงพ่อเพชรกลับเมืองพิจิตร แต่หลวงพ่อเพชรไม่ได้กลับ
ไปที่เมืองพิจิตร (เมืองเก่า) คือพักอยู่แต่เมืองพิจิตร (เมืองใหม่) ปัจจุบันนี้เท่านั้น

เมื่อชาวเมืองพิจิตรได้ทราบ ต่างก็ดีใจพากันมานมัสการบูชา และมีมหรสพ
สมโภชเป็นการใหญ่ เมื่อเสร็จการสมโภชแล้ว ชาวเมืองพิจิตร (เมืองเก่า) ก็เตรียม
มารับหลวงพ่อเพชรกลับคืนไปวัดนครชุมตามเดิม ขณะนั้นมีเหตุการณ์สำคัญเกิดขึ้น
คือ ชาวเมืองพิจิตร (เมืองใหม่) ที่จะเอาหลวงพ่อเพชรไว้ที่วัดท่าหลวง เพราะเห็น
ว่าเมืองพิจิตรได้ย้ายมาอยู่ที่แห่งใหม่แล้ว จึงไม่ยอมให้ชาวเมืองพิจิตร (เมืองเก่า)
นำหลวงพ่อเพชรกลับคืนไป จึงเกิดเรื่องราวใหญ่โต ถึงขั้นเตรียมอาวุธจะเข้าประหัต
ประหารกัน แต่เคราะห์ดีที่พระเดชพระคุณท่านเจ้าคุณพระพิทักษ์มณฑล (เชี่ยม)
ซึ่งเป็นเจ้าอาวาสวัดท่าหลวงและเจ้าคณะจังหวัดพิจิตรในขณะนั้น ได้เข้ามาทำ
การห้ามปรามระงับเหตุร้ายนั้นลงได้โดยได้อัญเชิญหลวงพ่อเพชรจำลองไป
ประดิษฐานที่วัดนครชุม เมืองพิจิตรเก่าแทน เหตุการณ์ก็กลับคืนสู่ความสงบสุข
เป็นปกติสุขสืบมา และนับแต่นั้นมาหลวงพ่อเพชรก็สถิตประดิษฐานเป็นพระประธาน
อยู่ในพระอุโบสถ วัดท่าหลวง พระอารามหลวง ตำบลในเมือง อำเภอเมืองพิจิตร
จังหวัดพิจิตร จนถึงปัจจุบันนี้

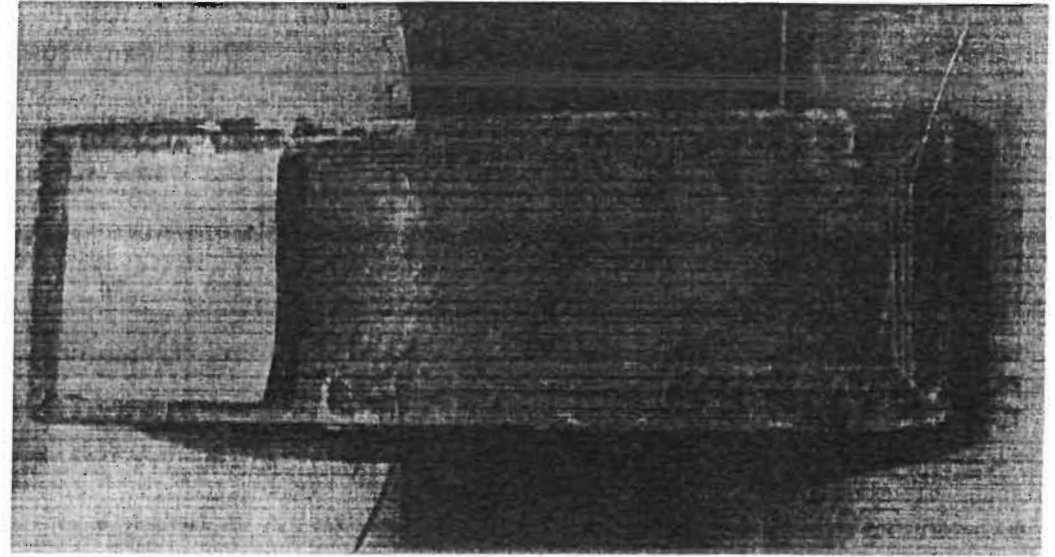
พระโหราธิบดี-พระมหाराชครู

เชื่อกันมานานว่าพระโหราธิบดีหรือพระมหाराชครู กวีเอก แผ่นดินสมเด็จพระนารายณ์ฯ เป็นชาวเมืองพิจิตร ดังมีในหนังสือ ประวัติวรรณคดีไทย ของ อาจารย์เปลื้อง ณ นคร (ไทยวัฒนาพานิช พิมพ์ครั้งที่ 8 พ.ศ. 2523) อธิบายว่า

พระมหाराชครู เป็นบุคคลสำคัญทางวรรณคดี เรื่องที่พระมหाराชครูแต่งไว้ได้เป็นแบบฉบับของกวีสมัยต่อมา ชีวิตประวัติของท่านผู้เราได้ทราบน้อยเต็มที นามของท่านยังมีเรียกกันอีกว่า พระโหราธิบดี ซึ่งเป็นนามที่ก่อให้เกิดปัญหาต่อมาอีกว่า พระมหाराชครู กับพระโหราธิบดีจะเป็นคนละคนหรือคนๆ เดียวกัน ตามทางสันนิษฐานของสมเด็จพระยาดำรงราชานุภาพว่าเป็นบุคคลคนเดียวกัน และว่าเป็นชาวเมืองพิจิตร ได้ทำราชการมาแต่สมัยพระเจ้าปราสาททอง ซึ่งเป็นพระราชบิดาของสมเด็จพระนารายณ์ฯ

ในการสืบสาวประวัติของกวีนั้น นอกจากจะได้จากบันทึกจดหมายเหตุ หรือจากเรื่องที่เล่าต่อกันมาแล้ว เรายังอนุมานได้จากบทประพันธ์ของกวีนั้นๆ เพราะจะโดยตั้งใจหรือไม่ตั้งใจก็ตาม กวี (หรือนักประพันธ์) มักจะเขียนเรื่องของตัวเองปนลงไป ในบทประพันธ์นั้นด้วย ตัวอย่างอันนี้จะเห็นได้ เช่นในวรรณกรรมต่างๆ ของสุนทรภู่เป็นต้น แต่ไม่ปรากฏว่าพระมหाराชครูได้แต่งเรื่องใดไว้เลยที่เราพอจะอนุมานข้อความอันเกี่ยวกับชีวิตประวัติของท่านได้ในหนังสือจินตมณี ซึ่งได้บอกไว้ในบานแผ่นกว่า พระโหราธิบดีแต่งก็มีข้อความบอกไว้ย่อๆ ว่า

ขุนปราชฯหนึ่งเลิศ เป็นโหรประเสริฐ ปัญญาชำนาญ ชาว
โชนบุรี สวัสดิ์พิศาล ข้าพระภูบาล เจ้ากรุงนคร



สมุดข่อยเรื่องจินตมณี

น้ำเอาค่านาน คำนอรรถรรถการ ค่านานเกลากลอน ผู้ไว้
เป็นฉันท พากย์ครูอักษร จงสถาพร จำเริญสวัสดิ์

วรรณกรรมอันเป็นของพระมหाराชครู มีเรื่องเสื่อโคคำฉันท
สมุทรโฆษคำฉันท จินตมณี พงศาวดารฉบับหลวงประเสริฐฯ

แต่ชื่อ “โชนบุรี” ไม่ได้หมายถึงเมืองพิจิตร หากหมายถึง
เมืองพิษณุโลก ดังมีในกลอนเสภาขุนช้างขุนแผน ตอนพลายงามตี
เที่ยงใหม่ว่า “ถึงพาราพิษณุโลกโชนบุรี”

ฉะนั้นพระโหราธิบดี หรือพระมหाराชครู จึงไม่ใช่ชาวเมือง
พิจิตร หากเป็นชาวเมืองพิษณุโลก

แข่งเรือยาว มาจาก“พิธีกรรม” เพื่อขอความอุดมสมบูรณ์ ในการทำมาหากินทำไร่ไถนา

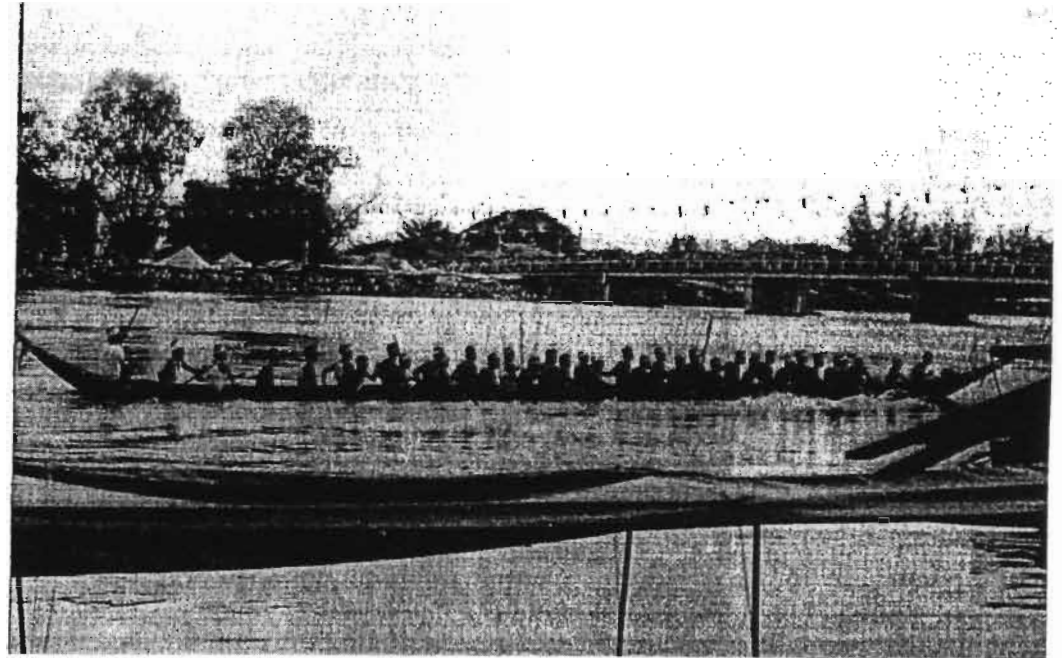
แข่งเรือยาว เมืองพิจิตร และที่อื่นๆ ทั่วประเทศไทยรวมถึงเพื่อนบ้านในสุวรรณภูมิ มีกำเนิดจากพิธีกรรมเพื่อขอความอุดมสมบูรณ์ในการทำมาหากิน หรือทำไร่ไถนาของชุมชนหมู่บ้านดึกดำบรรพ์ไม่น้อยกว่า 3,000 ปีมาแล้ว

หลังจากนั้นมีพัฒนาการเป็นการละเล่นและการพนันชั้นต่อเรือเริงสนุกสนานที่แต่ละท้องถิ่นปรับปรุงใช้การเพื่อสนองวัฒนธรรมท้องถิ่น เจนลิมความหมายเดิม จึงจะคัดจากหนังสือประเพณี 12 เดือน ของ ปรานี วงษ์เทศ (สำนักพิมพ์มติชน, พิมพ์ครั้งแรก 2548) มาอธิบายให้เข้าใจดังต่อไปนี้

เดือนสิบเอ็ด แข่งเรือไล่่น้ำ ฟันน้ำ ให้น้ำลตไม่ท่วมข้าวจนตาย

เดือนสิบเอ็ด ทางจันทรคติของชุมชนท้องถิ่นพวกหนึ่งในอุษาคเนย์ เริ่มเข้าวันแรกขึ้น 1 ค่ำ เดือนสิบเอ็ด

ขณะที่บริเวณลุ่มน้ำเจ้าพระยานับเดือนสิบเอ็ด แต่ทางล้านนาและบางท้องถิ่นที่อยู่ตอนบนของภูมิภาคจนถึงทางใต้ของจีนนับเดือนอ้าย เพราะนับเร็วกว่ากัน 2 เดือน ตามลักษณะแตกต่างทางภูมิศาสตร์



เทศกาลแข่งเรือในฤดูน้ำหลากของวัดบางมุดนาก (ภาพจาก พิจิตร ของ ทวน
พินธุพันธ์ รวบรวมและเรียบเรียง พิมพ์ครั้งแรก สิงหาคม 2520)

ประเพณีชาวบ้านช่วงเวลานี้สืบเนื่องจากเดือนก่อน (คือ เดือนสิบ) เป็นช่วงเวลาปลายพรรษา ยังมีฝนตกมากจนน้ำนองหลากทั่วไป รวงข้าวที่ผลิใหม่เมื่อเดือนก่อน เริ่มเปลี่ยนสีจากเหลืองอ่อนๆ เป็นเหลืองเข้มและเมล็ดตอวบอ้วน อุดมสมบูรณ์ แต่ยังวางใจไม่ได้ว่าธรรมชาติจะอำนวยให้ผลผลิตเต็มเม็ดเต็มหน่วย จึงต้องมีพิธีเสี่ยงทาย เพื่อเตรียมรับสถานการณ์ ชาวบ้านเรียกแข่งเรือ แต่ในพระราชพิธีอย่างพราหมณ์เรียกอาสยขุพิธิ มีในกฎมณเฑียรบาลยุคต้นกรุงศรีอยุธยาว่า

เดือน 11 การอาสยขุพิธิ มีหม่อมครุ่มซ้ายขวาบรรพาทริกอินทเทริดนตรี เข้าตรงพระมหามงกุฎราชาประโคม กลางวันตรงพระสพรณมาลา เอ็นตรงพระมาลาสุกหรั้สภักชฌภู สมเด็จพระอรรคมเหษีพระภรรยาตรงพระสุวรรณมาลา นุ่งแพรลายทองธงเรือ พระอรรคชายาตรงพระมาลาราบนุ่งแพรดารากรธงเรือ ลูกเธอหลานเธอตรงศิริเพศมวยธงเรือ พระสนมใส่สนองเกล้าสภักสองบำ สมรรถไชยเรือต้น สรรมุขเรือสมเด็จพะอรรคมเหษี สมรรถไชยไกรสรมุข นั้นเปนเรือเสี่ยงทาย ถ้าสมรรถไชยแพ้ใช้เข้าเหลือเกลือกอ้อมศุภเกษมเปรมประชา ถ้าสมรรถไชยชนะใช้จะมียุช

แข่งเรือ(เพื่อ)เสี่ยงทาย

พิธีแข่งเรือเสี่ยงทาย เป็นของชุมชนชาวบ้านยุคศึกดาบรพมาก่อน เมื่อราชสำนักมีขึ้นในสุวรรณภูมิ สยามประเทศก็ยกพิธีพราหมณ์จากชมพูทวีป (อินเดียโบราณ) เข้ามาผสมเพิ่มให้ศักดิ์สิทธิ์ขึ้นอีก แล้วเรียกอย่างขลังๆ ว่าอาสยขุพิธิ (อาสยขุ แปลว่า เดือนสิบเอ็ด)

ข้อความในกฎมณเฑียรบาลพรรณนาไว้สั้นๆ ท้วนๆ โดยสรุป

สาระสำคัญว่า สมรรถไชยเป็นเรือพระเจ้าแผ่นดิน ส่วนไกรสรมุขเป็นเรือพระอัครมเหสี เรือทั้งสองลำ“เป็นเรือเสี่ยงทาย” ให้ฝีพายแข่งกัน มีคำทำนายเป็นจารีตที่รู้จักกันก่อนแล้วว่า ถ้าเรือสมรรถไชยของพระเจ้าแผ่นดินพายแพ้เรือไกรสรมุขของพระอัครมเหสี บ้านเมืองจะเป็นสุขเกษมเปรมประชา มี “ข้าวเหลือ เกลือกอ้อม” แต่ตรงข้ามถ้าเรือสมรรถไชยของพระเจ้าแผ่นดินชนะ บ้านเมือง“จะมียุช” หมายความว่าเกิดยากแค้นแสนสาหัส ข้าวไม่เหลือ เกลือกอ้อม อดอยากปากแห้งเป็นกลียุค

ทวาทศมาสโคลงต้น แต่งในยุคไล่เลี่ยกับกฎมณเฑียรบาลพรรณนาอารมณ์ด้วยประสบการณ์จริงของอาสยขุพิธิ หรือแข่งเรือเสี่ยงทายไว้อย่างละเอียดถี่ถ้วน ไม่มีในเอกสารอื่นว่า “นาเวศประภาไสว ขับแข่ง กันมา” ฝีพายล้วนเป็นพวกไพร่“หมึกสักหลัง” เพราะไม่ใช่เชื้อ เลยมองเห็นลายที่สักไว้แผ่นหลังทุกคน ดังนี้

- สรรมุขไมยมาศแต่้ม ตูรูตรัส
- ศรีสมรรถไชยตรู เตรียมฟ้า
- พายคำจ่ารัสแครง ไสสอง
- หมึกสักหลังรังหน้า ยึดฮือ ๆ
- ฝีพายพลไปล่น้ำ ปลิวใบ แบ่งนา
- ฉายฉากพายพลบือ บันคว่าง
- ช่างือช่าง่ายไ নয় นองเนตร แล้วแฮ
- นีกรำภูกครั้งสร้าง แรกสม ๆ
- ไกรกรายฉายฉากน้ำ ปึงปลิว ปรี่นา
- คิดพิมานไชยชม บ่เว้น
- แลเลาหลังล่องลิว ลมล่อง มาฤ
- อ่อนล่ำภาพายเด่น ดากหัว ๆ

๑ วรหงส์ไพโรจน์เพียง	เรือนาง แฉ่งนา
กลบั้นจงเกลากลับ	ดูจกัว
เกลียวกลมรันทวยกลาง	โอนอ่อน มาหา
เรือหากรู้หน้า	หากเห็น ฯ
พิธีแข่งเรือเพื่อเสี่ยงทาย หรืออาสุมขพิธี ยังมีสืบเนื่องถึงยุค ปลายกรุงศรีอยุธยา ดังมีพรรณนาไว้ในกาพย์ห่อโคลงนิราศธาร โศก พระนิพนธ์เจ้าฟ้าธรรมาธิเบศร์ (กุ้ง) ว่า	
๑ เดือนสิบเบ็ดเสร็จสำแดง	เรือกึ่งแข่งตามพิธี
พายงามตามชลธิ	พี่แลเจ้าเปล่าเปนตาย ฯ
๑ อาสุมขดลมาศแคว้น	กรุงไกร
เรือกึ่งกระพรหมไชย	ขึ้นสู่
กึ่งไกรสรจักรโคไล	เทียบท่า
ทองอร่ามงามแข่งขู้	พีนั่นคนเดียว ฯ

แข่งเรือพนัน

ประเพณีแข่งเรือเสี่ยงทายค่อยๆ คลายความเชื่อเรื่องเสี่ยงทายลงไปเรื่อยๆ แล้วปรับเปลี่ยนเป็นแห่กฐินทั่วไป กับแข่งเรือเพื่อสนุกสนานและพนันขันต่อ มีอยู่ในบันทึกของชาวยุโรป เช่น ลาลูแบร์ในแผ่นดินสมเด็จพระนารายณ์ฯ แล้วเห็นชัดขึ้นในยุคต้นกรุงรัตนโกสินทร์ ดังมีในนิราศเดือน ของหมื่นพรหมสมพัตสร (เสมียนมี) กวีสมัยรัชกาลที่ 3 พรรณนางานแห่กฐินมีแข่งเรือชาวบ้านว่า

๑ เดือนสิบเอ็ดเสร็จจรุระพระวสา
ชาวพาราเชิงแซ่แห่กฐิน
ลงเรือเพียบพายยกเหมือนนกบิน
กระแสน้ำสาดปรายกระจายฟ่อง

สนุกสนานขานยาวจาวสนัน
บ้างแข่งกันขันสู่เป็นคู่สอง
แพ้ชนะปะตาพุดจาลอง
ตามทำนองเล่นกฐินสิ้นทุกปี
ไปช่วยแห่แลกันกระสันสวาท
นุชนาฎพายไล่เลื้อย
จนเปียกชุ่มตมตั้งลั่งดี
เส้นเกะโขกสรว้อยก็พลอยยับ
เหมือนตลกแตกแบกโขกไว้สักพ้อม
ตุ้มว่มอมหน้าตาเมื่อซากลับ
ถึงบ้านหอบบอบอ่อนลงนอนพับ
ตานั้นหลับใจตริกนึกถึงพาย

คำทำนายใน“เศรษฐกิจการตลาด”

นอกจากความเชื่อแข่งเรือเพื่อเสี่ยงทายลดลงแล้ว ความเชื่อคำทำนายค่อยๆ เปลี่ยนแปลงไปด้วย โดยปรับให้เข้ากับ“เศรษฐกิจการตลาด” ที่กำลังมีบทบาทและอำนาจสูงและกว้างขวาง ดังมีในตำรับท้าวศรีจุฬาลักษณ์ หรือนางนพมาศ พระราชนิพนธ์รัชกาลที่ 3 ให้ความสำคัญเสมอกันทั้งเรือพระเจ้าแผ่นดิน (หรือเรือพระยา) และเรืออัครมเหสี (เรืออัครชายา) ดังนี้

“เรือพระที่นั่งชัยเฉลิมธรณิน ชัยสินธุพิมาน ทั้งสองลำนี้ เป็นที่เสี่ยงทาย แสดงความจำเริญและมีจำเริญแก่บ้านเมือง พลทหารชำนาญพายๆ แข่งกันมิได้ละลด

ถ้าเรือทรงพระนารายณ์คือเรือพระยามิชัยชำนะ ก็ทำนายว่า สมเด็จพระมหาภักษัตริราชเจ้าจะแผ่ผ่านพระเดชเดชาานุภาพไปทั่ว

ทศานุกิศ ลูกค้าพาณิชย์นานาประเทศจะแตกตื่นกันมาเขยชมบรมโพธิ์
สมภารพระเจ้าแผ่นดิน บ้านเมืองจะบริบูรณ์ด้วยสรรพสิ่งของต่าง
ประเทศ ราคาซื้อขายจะย่อมเยาเบาค่าทุกสิ่งสินค้า ธัญญาหารมัจ
ฉมังสาหารผลาหารพานจะล้อมทรมฝิดเคืองไม่สู้อุดม เศษทำนาย
ว่าสตรีจะมีบุตรเป็นชายโดยมาก

หนึ่งโสดแม้ว่าเรือทรงพระลักษมี คือเรือพระอัครชายามี
ชัยชนะ ในตำรับทำนายทายว่าบ้านเมืองจะบริบูรณ์ด้วยธัญญาหาร
มัจฉมังสาหาร ผลาหาร น้ำอ้อยน้ำตาลสารพัดของบริโภค อันลูกค้า
พาณิชย์ซึ่งจะมาค้าขายชายจะเบาบางสิ่งของต่างประเทศมิได้อุดมมัธยม
เศษทำนายว่าสตรีจะมีบุตรเป็นธิดาโดยมาก

ผิวว่าเรือพระที่นั่งทั้งสองแข่งเสมอล้ำกัน ก็ทำนายว่าบ้านเมือง
จะมีได้บริบูรณ์ทุกสิ่ง มีอาหารการกินเป็นต้น ในชวบปีนั้น

แลธรรมเนียมทหารจำนำประจำพายนาวาคู่แข่ง ถ้าเรือพระที่
นั่งลำใดได้ชัยชนะ ทหารพลพายประจำลำก็ได้รับพระราชทานขนอน
ในกรุงเข้าชั่วคราวในวันนั้นเป็นรางวัล ไปแบ่งปันกันตามบานแพนก
นายและไพร่

เมื่อเทียบคำทำนายยุคต้นกรุงศรีอยุธยา จะเห็นว่าเข้มแข็ง
เด็ดขาด ครั้นถึงยุคต้นกรุงเทพฯ จะมีลักษณะประนีประนอม แล้วให้
ความสำคัญกับ“ลูกค้าพาณิชย์นานาประเทศ” ที่กำลังคับคั่งในยุคค
รัชกาลที่ 3 แล้วต่อเนื่องถึง“เศรษฐกิจการค้า” สมัยรัชกาลที่ 4

ไล่ล่า ให้น้ำลด

พิธีแข่งเรือเพื่อเสี่ยงทายในเดือน 11 ว่าอนาคตจะอุดมสมบูรณ์
หรือข้าวยากหมากแพง เป็นเพียงจุดเริ่มต้นพิธีกรรมเกี่ยวกับน้ำ
และดินของชุมชนเกษตรกรรมที่มีสืบมาแต่ยุคดั้งเดิมดึกดำบรรพ์

เพราะยังมีพิธีกรรมที่ต้องทำต่อเนื่องไปอีกคือลอยกระทงเดือน 12
จนกว่าจะขึ้นฤดูกาลใหม่หรือปีใหม่ในเดือนอ้าย หรือเดือนที่ 1 ของ
ปีต่อไป

ร่องรอยของพิธีกรรมดังกล่าว มีอยู่ในกฎมณเฑียรบาล เรื่อง
พระราชพิธี (สิบสองเดือน) ประจำปี ดังมีตอนที่เกี่ยวข้องกับน้ำ ว่า
“เดือน 11 อาสยขแข่งเรือ” “เดือน 12 พิธีจรวงเปรียงลดชุด
ลอยโคม” “เดือน 1 ไล่เรือเถลิงพิธีตรีฆ่าพวย” ถ้าตัดชื่อแซกๆ
ประเภทบาลีสันสกฤตอันเป็นพิธีพราหมณ์ออกเสียบ้าง ชื่อที่เหลือก็
คือเดือนสิบเอ็ดแข่งเรือ/เดือนสิบสองลดชุดลอยโคมลงน้ำ/เดือน
อ้ายไล่เรือ

จะสังเกตเห็นว่าประเพณีพิธีกรรมทั้ง 3 รายการใน 3 เดือนนี้
มีลักษณะสอดคล้องต้องกัน เกี่ยวข้องต่อเนื่องและเกี่ยวเนื่องซึ่งกันและ
กัน ทั้งเป็นเรื่องที่จะต้องปฏิบัติในแม่น้ำลำคลองเช่นเดียวกัน ซึ่งล้วน
แต่มีเหตุมาจาก“ฤดูอาสาชุน้ำนองหนาว” และบทล่านำคำขบคำร้อง
เล่นๆ ของชาวบ้านแถวที่ราบลุ่มรำพึงรำพันเกี่ยวสาวออกมาว่า

เดือนสิบเอ็ดน้ำนอง	เดือนสิบสองน้ำทรง
เดือนอ้ายเดือนยี่	น้ำก็ (จะ) รีไหลลง

การแข่งขันเรือเดือน 11 ดังที่มีอยู่ในกฎมณเฑียรบาล ไม่ได้แข่ง
กันเพื่อความสนุกสนาน ทั้งไม่ได้แข่งกันเพื่อเอาชนะเดิมพันพนัน
เอาทรัพย์สินเงินทอง แต่แข่งกันอย่างเป็นแบบแผนพิธีกรรมของบ้าน
เมืองและแว่นแคว้นในสมัยนั้น แม้เรือแข่งก็ไม่ใช้เรือสามัญ สังเกต
ได้จากชื่อเรือแข่ง“นาวศประภาไสว ขับแข่ง กันนา” ที่มีอยู่ใน
โคลงทวาทศมาส ว่า ศรีสมรรถไชย ของพระเจ้าแผ่นดิน กับไกร
สรมุขย์ ของพระอัครมเทลี

โดยปกติแล้วพระเจ้าแผ่นดินและพระอรรคมเหษีประทับอยู่

ในพระราชวัง ราษฎรทั่วไปไม่มีโอกาสเข้าเฝ้าฯ ทูลละอองฯ แต่ในพิธีกรรมเพื่อบ้านเมืองดังกล่าว เป็นเหตุให้ประชาชนทั่วไปมีโอกาสเข้าเฝ้าฯ ดังมีบันทึกของชาวต่างประเทศที่อยู่ในเหตุการณ์สมัยสมเด็จพระนารายณ์ฯ จดไว้ว่า “มีอยู่วันหนึ่งเหมือนกันในรอบปีที่ประชาชนพลเมืองจะแลเห็นพระเจ้าแผ่นดินของตนได้คือในวันแข่งเรืออันถือกันว่าเป็นงานใหญ่และเอิกเกริกยิ่ง” (นิโคลาส แซร์แวงส. *ประวัติศาสตร์ธรรมชาติและการเมืองแห่งราชอาณาจักรสยาม*. แปลโดย สันต์ ท. โกมลบุตร, ก้าวหน้า 2506.)

จนถึงยุคปลายกรุงศรีอยุธยา พระเจ้าแผ่นดินก่อนกรุงแตก และพระอรรคมเหษียังเสด็จประทับเรือแข่งเพื่อเสี่ยงทายทั้ง 2 พระองค์ในช่วงเวลาออกพรรษา และโปรดให้เสนาอำมาตย์ทั้งหลายโดยเสด็จเพื่อร่วมแข่งเรือคราวนี้ด้วยเป็นเวลา 3 วัน หลังจากนั้นก็เสด็จพระราชดำเนินพระราชทานพระกฐินและพระราชพิธีอื่นๆ อีก (คำให้การชาวกรุงเก่า/คำให้การขุนหลวงหาวัด) อันเป็นประเพณีทั่วไปของฤดูออกพรรษา

ทำไมต้องแข่งเรือเพื่อเสี่ยงทาย?

ด้วยประสบการณ์จากธรรมชาติ มนุษย์ย่อมรู้ว่า “เดือนสิบเอ็ดน้ำนอง” ต่อจากนั้นปัญหาน้ำท่วมย่อมจะต้องมีตามมาไม่มากนัก และเพื่อให้รู้ล่วงหน้าว่าสถานการณ์จะเป็นอย่างไรต่อไป? น้ำจะท่วมรุนแรงหรือไม่? ข้าวในนาจะเสียหายมากน้อยขนาดไหน? น้ำจะลดลงเมื่อไร? พิษพันธุ์ธัญญาหารจะอุดมสมบูรณ์มากน้อยขนาดไหน? และจะมีศึกสงครามหรือศึกชิงราชสมบัติกันเมื่อไร? จะได้เตรียมรับสถานการณ์ถูกต้อง มนุษย์จึงจำเป็นต้องทำพิธีกรรมออกต้อนรับไหว้ต่ออำนาจที่เหนือธรรมชาติด้วยวิธีการอย่างใดอย่างหนึ่ง

ในที่สุดจึงร่วมกันแข่งเรือเพื่อเสี่ยงทาย ซึ่งเป็นทางออกทางหนึ่งที่จะช่วยให้เกิดความรู้สึกมั่นคงและมั่นใจขึ้น ทั้งนี้ก็โดยวิธีช่วยกันคาดคะเนทำนายทายทักและมีความเชื่อร่วมกันว่า ได้รู้เหตุการณ์ล่วงหน้าในระดับหนึ่งแล้ว

มนุษย์จะทำพิธีกรรมดังกล่าวนี้มาช้านานปานใดไม่มีหลักฐานยืนยัน แต่เมื่อสังคมมีพัฒนาการก้าวหน้าขึ้นเป็นบ้านเมืองและเป็นแว่นแคว้นหรือรัฐที่มีกษัตริย์ปกครองแล้ว การพิธีอันเกิดขึ้นจากสำนักพื้นฐานของประชาชนชาวบ้านทั่วไปที่มีมาแต่เดิมก็ได้รับการปรุงแต่งให้ศักดิ์สิทธิ์มากขึ้นด้วยการนำเอากิจพิธีทั้งของพุทธและของพราหมณ์มาประสมประสานจนกลายเป็น “ประเพณีหลวง” ของราชสำนักที่พระเจ้าแผ่นดินจะต้องเสด็จพระราชดำเนินไปทรงเป็นประธานเพื่อบันดาลความอุดมสมบูรณ์ให้อาณาจักรและราษฎรของพระองค์ (ดังได้กล่าวมาก่อนแล้ว)

แต่การแข่งเรือด้วยสำนักพื้นฐานของราษฎรตามชุมชนคึกคักต่างๆ ก็ยังคงดำเนินไปเป็นปกติ ทั้งเพื่อประเพณีพิธีกรรมในระดับหมู่บ้าน และเพื่อความสนุกสนานรื่นเริงในเทศกาลที่เกี่ยวข้องกับระบบความเชื่อทางศาสนาของชุมชนนั้นๆ ซึ่งทำที่สุดแล้ว การแข่งเรือในวิถีชีวิตของชาวบ้านก็จะค่อยๆ พัฒนาไปเป็นเรื่องของการละเล่นที่จะเป็นการแสดงและการกีฬา ดังที่มีบันทึกของชาวต่างประเทศที่เดินทางเข้ามากรุงศรีอยุธยา ในแผ่นดินสมเด็จพระนารายณ์ฯ ว่ามีการพนันเรือแข่งของชาวบ้านด้วย (จดหมายเหตุลาอูแบร์. สันต์ ท. โกมลบุตร แปล, เล่ม 1, ก้าวหน้า, 2510.)

เพียงมีพิธีกรรมแข่งเรือเพื่อเสี่ยงทายเท่านั้น มนุษย์ย่อมจะยังไม่มีความมั่นใจในความปลอดภัยเพียงพอ จึงจำเป็นต้องวิงวอนร้องขอต่อไปอีก เพราะจากความแน่นอนกับธรรมชาติย่อมเป็นไปไม่ได้

บรรดาโคมที่เมื่อละไว้ (ลพบุรี) นั้น “มีโคมประทีปใหญ่และย่อม ตกแต่งเป็นรูปแปลกๆ กันปิดกระดานหรือหุ้มผ้าแก้วโปร่งระบาย สีต่างๆ แขนงไว้้อย่างเป็นระเบียบตามกิ่งไม้หรือตามเสาโคม” (จดหมายเหตุลาลูแบร์. สันต์ ท. โกมลบุตร แปล. เล่ม 1, ก้าวหน้า, 2510.)

การลดชุดลอยโคมพระประทีปลงน้ำ จะมีบทบาทอยู่ในพิธีกรรมที่เกี่ยวข้องกับน้ำอยู่ตลอดเวลา นับตั้งแต่เดือนสิบเอ็ดนํ้านอง เป็นต้นไป จนถึงเดือนสิบสองนํ้าทรง กระทั่งเดือนอ้ายเดือนยี่ น้ำก็(จะ)รีไหลลง

เริ่มต้นวันกลางเดือน 11 ออกพรรษา พระมหากษัตริย์กรุงศรีอยุธยาจะเสด็จลงประทับเรือพระที่นั่งไปตามลำแม่น้ำเพื่อทรงลอยพระประทีป ทั้งที่เนื่องในพระราชพิธีแข่งเรือเสียวหายและเนื่องในการเสด็จพระราชดำเนินพระราชทานทอดพระกฐินในพระอารามต่างๆ รวมไปถึงพิธีกรรมอื่นๆ ที่เกี่ยวเนื่องกับความอุดมสมบูรณ์ของอาณาจักรซึ่งจะกระทำต่อเนื่องไปจนถึงเดือน 1 คือเดือนอ้าย อันถือเป็น “ขึ้นปีใหม่” ของสังคมไทย (ชาวสยาม) มาแต่ดึกดำบรรพ์ก่อนรับแบบแผนอินเดีย

การลอยโคมตามประทีปแสดงความสุภาพอ่อนน้อมต่อสิ่งศักดิ์สิทธิ์ เพื่อขอความอุดมสมบูรณ์ให้แก่อาณาจักร เป็นพิธีกรรมที่มีความสำคัญและมีความหมายต่อความมั่นคงและความมั่งคั่งของบ้านเมืองสมัยโบราณ ดังนั้นเมื่อถึงเทศกาล “เดือนสิบเอ็ดนํ้านอง เดือนสิบสองนํ้าทรง เดือนอ้ายเดือนยี่น้ำก็(จะ)รีไหลลง” จึงต้องมีการชักโคมแขนงโคมตามประทีปกันทั่วไปทั้งบนบกและในน้ำ ดังมีบันทึกของลาลูแบร์ บรรยายให้เห็นความสำคัญของพิธีกรรมนี้ว่า

“ครั้งแรกที่เราไปถึงเมืองละไว้่นั้นเป็นเวลากลางคืน พอดึกกับ

คราวตามประทีปนั้น และเราได้เห็นกำแพงเมืองตามประทีปโคมไฟสว่างไสวรายเรียงอยู่เป็นระยะๆ แต่ภายในพระบรมมหาราชวังนั้นยังคงมียิ่งขึ้นไปอีก ในกำแพงแก้วที่ล้อมพระราชฐานนั้นมีซุ้มช่องกุฎิ 3 แถวโดยรอบ แต่ละช่องมีประทีปดวงหนึ่งตามไฟไว้บุญชรรและทวารทั้งนั้นก็ประดับดวงประทีปด้วยเหมือนกัน มีโคมประทีปใหญ่และย่อมตกแต่งเป็นรูปแปลกๆ กัน ปิดกระดานหรือหุ้มผ้าแก้วโปร่งระบายสีต่างๆ แขนงไว้้อย่างเป็นระเบียบ ตามกิ่งไม้หรือตามเสาโคม” (จดหมายเหตุลาลูแบร์. สันต์ ท. โกมลบุตรแปล. เล่ม 1, ก้าวหน้า, 2510.)

พิธีกรรมดังกล่าวมานี้ นอกจากจะมีความสำคัญทั้งในราชสำนักและในชุมชนหมู่บ้านต่างๆ มาตลอดสมัยกรุงศรีอยุธยาแล้ว (และมีความสำคัญมาช้านานก่อนจะมีกรุงศรีอยุธยา) ยังมีการปฏิบัติต่อเนื่องสืบประเพณีผ่านสมัยกรุงธนบุรีมาจนถึงสมัยกรุงเทพฯ ดังพระราชนิพนธ์พระราชพิธีสิบสองเดือนระบุว่า พิธีลอยพระประทีปกลางเดือน 11 ออกพรรษาเหมือนกับลอยพระประทีปในเดือน 12 และเรื่องนพมาศ (ในรัชกาลที่ 3) บอกร่องรอยไว้ว่า

“พอถึงการพระราชพิธีของเปรียงในวันเพ็ญเดือน 12 เป็นนักขัตฤกษ์ชักโคมลอยโคม บรรดาประชาชนชายหญิงต่างตกแต่งโคมชักโคมแขนง โคมลอยทุกตระกูลทั่วทั้งพระนครแล้วก็ชวนกันเล่นมหรสพสิ้นสามราตรี...”

กระทำบาเรอพิธีกรรมด้วยความอ่อนน้อมจนถึงที่สุดแล้ว ถ้ายังไม่บังเกิดผลดีตามที่มุ่งหมายและคาดหวังเอาไว้ ก็เห็นจะต้องใช้ “ไม้แข็ง” คือวิธีการที่แข็งกร้าวกันบ้าง เรียกพิธีกรรมนี้ว่า ไล่เรือ/ไล่น้ำ/พินน้ำ เพื่อให้ น้ำลดลงเร็วที่สุด กฎมณเฑียรบาลเรียกไล่เรือส่วนทวาทศมาสเรียกไล่ชลที่หมายถึงไล่น้ำ ดังนี้

๑ ชลธิ์ปละปลั่งค่าง	ทางสินธุ์
นาเวศนาเวท	วาตแก้ว
ตกบางชดานดิน	สดีแม่
คลฤดูสังข์	ไล่ชล
๑ ไส้ชลนาเวศแล้ว	เมื่อโรง
อ่อนระทวยนวยกล	กิ่งกัม
เรียมพายระโงโง	ทกออยู่
เพราะเพื่อพลพายห่ม	ห่มแรง

พิธีไล่เรือไล่ชลหรือไล่น้ำ ทำที่บางชดาน

โคลงทวาทศมาสระบุตำบลย่านที่ทำพิธีไล่น้ำชื่อบางชดาน มีเอกสารระบุว่าอยู่ใต้ชนอนหลวงวัดโปรดสัตว์ ที่แห่งนี้เมื่อ พ.ศ. 2129 สมเด็จพระนเรศวรมหาราชเคยยกทัพมาตั้งค่าย มีปรากฏในพระราชพงศาวดารว่า “ครั้งนั้นเสด็จออกไปประชุมพลทั้งปวง ณ บางกะดาน ถึง ณ วันพฤหัสบดี ขึ้น 1 ค่ำ เดือน 3 เพลาคุษาโยค เสด็จพยุหยาตราจากบางกะดานไปตั้งทัพชัย ณ ชายเคืองแล้ว เสด็จไปสะแวก ครั้งนั้นได้ช้างม้าผู้คนมาก” ในกำสรวลสมุทราเขียนว่า “จากมามาแก่ลไกลี่ บางชดาน ขดานราบคือชดานคือ ดอกไม้” เพราะบริเวณนี้เป็น “ดินสะคัก” หมายถึงมีไถวเป็นเกลียวลึกลงไป ถือเป็นเขตศักดิ์สิทธิ์ของแม่น้ำ เป็นทางลงบาดาลของนาค ต้องทำพิธีกรรมแห่กล่อมวิงวอนร้องขอต่อ “ผี” คือนาคที่บ้านดาลให้เกิตน้ำ

นี่เองเป็นที่มาของ “แห่เรือ” เพื่อไล่น้ำ หรือวิงวอนร้องขอให้น้ำลดลงเร็วๆ

แต่บันทึกของนิโคลาส แชร์แวงส ระบุว่าสมเด็จพระนารายณ์ฯ

“เสด็จไปประกอบพระราชพิธีพิน้ำเพื่อมิให้น้ำท่วมมากขึ้น”

เรื่องพิธีกรรมพิน้ำในบันทึกฝรั่งเศสนี้ ดูแล้วไม่น่าเชื่อ แต่ก็คงต้องเชื่อเพราะมีคำบอกเล่าในลักษณะตำนานและนิทานจดไว้เป็นลายลักษณ์อักษรว่า

พระนารายณ์ทรงมีบุญญาภิหารและอิทธิฤทธิ์มาก “วันหนึ่งเสด็จทรงเรือพระที่นั่งเอกชัยในเวลาบ่ายขึ้น รับสั่งว่าให้น้ำลดแล้วทรงพระแสงพินลงไป น้ำก็ลดลงตามพระราชประสงค์” (คำให้การขุนหลวงหาวัด)

คำบอกเล่าดังกล่าวนี้ น่าเชื่อถือ และใช้อธิบายได้ว่าพิธีกรรมพินน้ำก็คือพระเจ้าแผ่นดินเสด็จลงประทับเรือพระที่นั่งไปกลางน้ำ แล้วทรงใช้พระแสงพินลงไปใต้น้ำเพื่อให้น้ำลดโดยเร็ว

พิธีกรรมนี้มิได้แสดงความอ่อนน้อมอ่อนวอนร้องขอแต่เพียงด้านเดียวเท่านั้น แต่ยังแฝงไว้ด้วยลักษณะ “แกมบังคับ” หรือ “บงการ” อย่างแข็งกร้าวทีเดียว

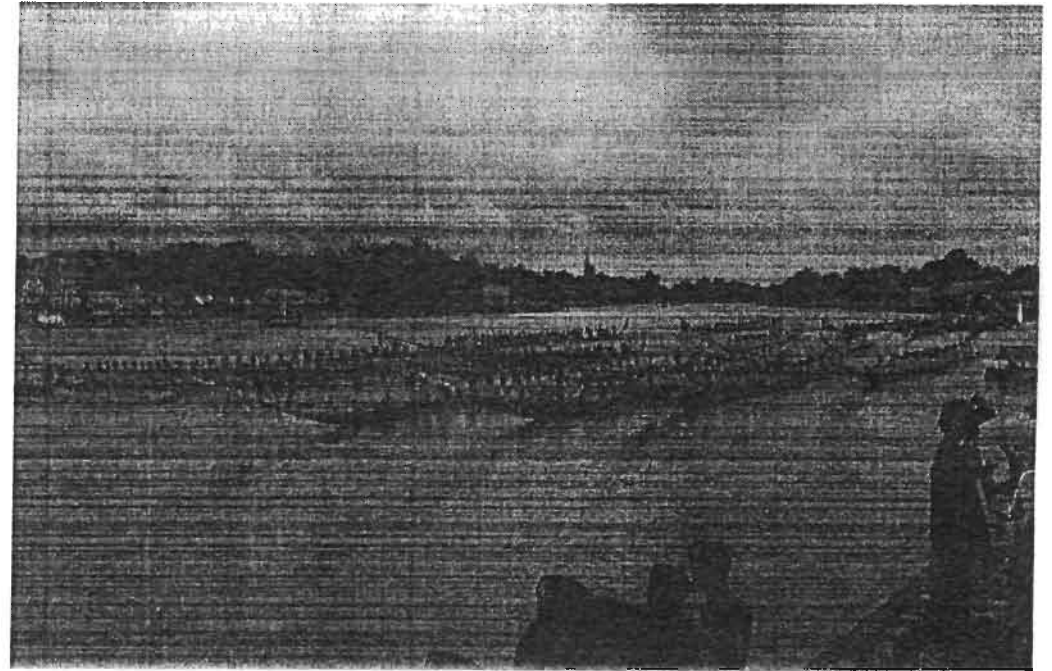
ความแข็งกร้าวของพิธีกรรมไล่เรือ ไล่น้ำ และพินน้ำ จะได้ผลหรือไม่? น้ำจะลดลงไปจริงหรือไม่จริง? นั่นไม่ใช่ประเด็นสำคัญทั้งหมดของการทำพิธีกรรม เพราะสาระที่สำคัญกว่าอย่างหนึ่งจะอยู่ที่การ “ผ่อนคลาย” เมื่อผ่านพิธีกรรมอันศักดิ์สิทธิ์แล้ว ก็สบายใจแล้ว

ถ้าน้ำลดลงไปจริงๆ (เพราะถึงเวลาที่น้ำจะต้องลดไปเองตามธรรมชาติ) ก็ถือว่าเป็นบุญกุศลของบ้านเมือง เป็นอิทธิฤทธิ์ของ “พระนารายณ์” แต่ถ้าน้ำไม่ลดลงแต่สักนิดเดียว (เพราะยังไม่ถึงเวลาที่ธรรมชาติจะอำนวยให้ลด เช่น น้ำทะเลยังหนุนอยู่หรือน้ำเหนือยังมากอยู่ เป็นต้น) ก็ถือเสียว่าเป็นเวรเป็นกรรมของตัวเองที่สร้างสมบุญกุศลมาน้อยเกินไป

แต่พิธีไล่เรือ ไล่น้ำและพินน้ำนี้ได้ทำทุกปี และว่าไปแล้วก็มิได้มีกำหนดเวลาแน่นอน ขึ้นอยู่กับปรากฏการณ์ทางธรรมชาติ ถ้าปีไหนน้ำไม่ท่วมก็ไม่ต้องทำพิธี ต่อปีไหนมีน้ำมากเกินไปจึงทำ เรียกได้ว่าเป็นพิธีจร เพราะไม่ได้ทำประจำ

พิธีประจำคือแข่งเรือและชัก โคมแขวน โคมลอย โคมพระประทีปที่เรียกกันว่าลอยกระทง เพื่อแสดงความเคารพด้วยสำนึกในพระเดชพระคุณของดินและน้ำ ทั้งเพื่อขอความอุดมสมบูรณ์ให้เกิดแก่ชุมชนบ้านเมืองและอาณาจักรด้วย

ในกระบวนพิธีกรรมทั้งหมดที่กระทำอย่างต่อเนื่องตั้งแต่เดือน 11 จนถึงเดือนอ้ายและเดือนยี่นั้น พิธีที่เกี่ยวกับลอยโคมพระประทีปลงน้ำ หรือ “ลอยกระทง” จะมีความสำคัญมากที่สุด ดังจะเห็นจากหลักฐานเท่าที่มีอยู่ว่าพระเจ้าแผ่นดินในกรุงศรีอยุธยาจะเสด็จพระราชดำเนินเพื่อทรงทำพิธีกรรมนี้อย่างต่อเนื่องและสม่ำเสมอ ทั้งเป็นพิธีกรรมที่ประชาชนพลเมืองมีส่วนร่วมกระทำทั่วทั้งราชอาณาจักรด้วย



แข่งเรือที่จังหวัดพิจิตร

ชาละวัน จระเข้เมืองพิจิตร

ชาละวัน เป็นชื่อจระเข้ผู้มีอำนาจคุ่มน้ำน่าน อยู่บาดาลเมืองพิจิตร น่าจะเป็นคำเพี้ยนจากภาษาอมฤ

ไกรทอง เป็นชื่อพ่อค้าผู้มีวิชาคงกระพันสามารถปราบจระเข้ได้มีหลักแหล่งอยู่ย่านคลองบางกอกน้อย-คลองอ้อม เมืองนนทบุรี ซึ่งเป็นแม่น้ำเจ้าพระยาสายดั้งเดิมราว 2,000 ปีมาแล้ว

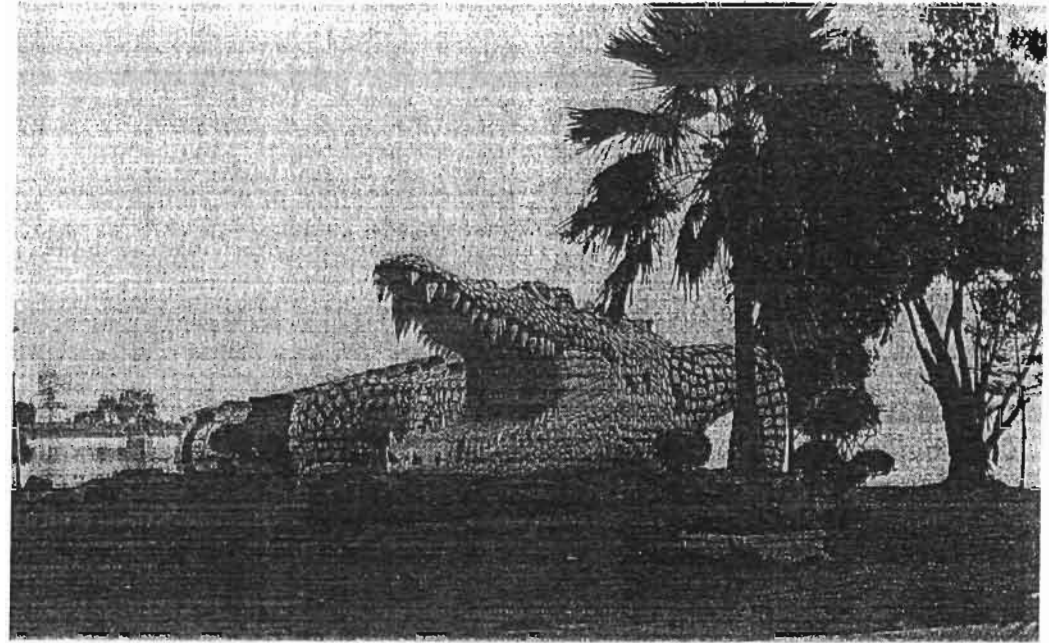
ชาละวันกับไกรทอง น่าจะเป็นคำบอกเล่าเก่าแก่มาก ยุคแรกๆ คงเป็นนิทานศักดิ์สิทธิ์ของชุมชนเด็กดำบรรพ์ที่ยกย่องจระเข้เป็นบรรพบุรุษเนื่องในศาสนาผี ต่อมาเมื่อยกย่องศาสนาพุทธ-พราหมณ์แล้วก็แต่งเติมเสริมต่อเรื่องจระเข้ให้มี "นิยาย" แดกแขนงตัดแปลง จนกลายเป็นเรื่องไกรทองพ่อค้าทางเรือที่ขึ้นล่องค้าขายผ่านลุ่มน้ำน่านถึงเมืองพิจิตร

ก่อนสมัยรัชกาลที่ 5 แม่น้ำน่านมี 2 ชื่อ คือ แควใหญ่ ชื่อหนึ่ง (เป็นเหตุให้มีชื่อสองแคว หมายถึงเมืองพิษณุโลก เพราะอยู่ท่ามกลางแควใหญ่กับแควน้อยที่ไหลจากนครไทย) กับแม่น้ำโพ อีกชื่อหนึ่ง (เป็นเหตุให้มีชื่อปากน้ำโพ ที่นครสวรรค์)

สมเด็จพระยาดำรงราชานุภาพทรงมีพระนิพนธ์อธิบายตำนานบทละครนอก พระราชนิพนธ์รัชกาลที่ 2 (พิมพ์ครั้งแรก พ.ศ. 2465) ไว้ตอนหนึ่งว่า

"เดิมเป็นนิทานในนิบาตชาดกบ้าง นิทานในปัญญาสาตกบ้าง เป็นนิทานในพื้นที่เมืองมาแต่โบราณบ้าง บางเรื่องเชื่อถือกันว่าเป็นเรื่องจริง ดังเช่นเรื่องสังข์ทอง..."

"เรื่องไกรทองก็ถือกันว่าเป็นเรื่องจริงอีกเรื่องหนึ่ง กล่าวกันว่า



รูปปั้นพญาชาละวัน ที่จังหวัดพิจิตร

ตำบลบ้านนายไกรที่แม่น้ำอ้อมในแขวงจังหวัดนนทบุรี เป็นบ้านเดิมของเจ้าไกรทอง และที่เมืองพิจิตรเก่าก็ยังมีตำบลเรียกว่าวังชาลวัน และบ้านดงเศรษฐี อ้างว่ามาแต่เรื่องไกรทองปรากฏอยู่”

นิทานเรื่องไกรทอง เรื่องตอนต้น

ก่อนตอนที่ทรงพระนิพนธ์เป็นบทละคร

ที่เมืองพิจิตรมีถ้ำจะอยู่ใต้น้ำแห่งหนึ่ง ในถ้ำนั้นมีแก้วเป็นของวิเศษส่องแสงให้ถ้ำสว่างเหมือนกลางวันอยู่เป็นนิจ จะเซ่ตัวใดเข้าไปอยู่ในถ้ำนั้นแล้วกับบันดาลให้กลายเป็นมนุษย์ และอัมฤตย์ไม่ต้องกินผู้คนหรือบริโภคโภชนาหารอย่างใดด้วย

ท้าวรำไพเป็นพระยาจะอยู่ในถ้ำนั้น รักษาศีลสัตย์ก็เป็นสุขมาช้านาน ท้าวรำไพมีบุตรชื่อท้าวโคจร แต่อยู่มาท้าวโคจรไปมีเหตุเกิดวิวาทกับจะเข้ร้ายชื่อท้าวแสนตาและพระยาพันวัง เลยกัดกันตายทั้ง 3 ตัว จึงเหลือแต่บุตรของท้าวโคจรชื่อว่าพระยาชาลวัน ท้าวรำไพเห็นว่าตัวชราแล้ว จึงมอบอำนาจให้พระยาชาลวันผู้เป็นหลานปกครองพวกเขาจะเข้บริวารทั้งปวง

พระยาชาลวันมีเมียหลวงชื่อนางวิมาลา เมียน้อยชื่อนางเลื่อมลายวรรณ อยู่ในถ้ำด้วยกัน แต่พระยาชาลวันนั้นใจพาลชอบกินคนตามวิสัยจะเข้ มิได้รักษาศีลครองสัตย์เหมือนท้าวรำไพผู้เป็นปู่

อยู่มาวันหนึ่งพระยาชาลวันอยากกินเนื้อมนุษย์ จึงออกจากถ้ำกลายเป็นจะเข้เข้ามายังหน้าเมืองพิจิตร ขณะนั้นนางตะเภาทองกับนางตะเภาแก้วพี่น้อง เป็นลูกสาวของเศรษฐีที่เมืองพิจิตร ลงเล่นน้ำอยู่กับบ่าวไพร่ พระยาชาลวันเห็นนางตะเภาทองก็นึกรัก เพราะตัวอยู่ในถ้ำเคยเป็นมนุษย์ จึงตรงเข้าคาบเอานางตะเภาทองแล้วพาลงไปในถ้ำ นางตกใจสลบ ไม่รู้สึกสมประดี พระยาชาลวันแก้ไขพื้น

ขึ้นมาแล้วพูดจาเกี้ยวพาราสี นางตะเภาทองเห็นพระยาชาลวันเป็นมนุษย์รูปงามสะสวยก็นึกรัก ทั้งมีรูปร่างจะทำการใดก็ต้องยอมเป็นเมียพระยาชาลวัน ฝ่ายนางวิมาลาเมียหลวงรู้ว่าพระยาชาลวันไปได้นางมนุษย์มาเป็นเมียใหม่ จึงชวนนางเลื่อมลายวรรณไปดูด้วยกัน ไปถึงห้องพระยาชาลวันยังไม่ตื่นนอน เห็นนางตะเภาทองนั่งอยู่คนเดียวก็เข้าไปไต่ถามตากถางต่างๆ ด้วยความหึงหวง จนเกิดทะเลาะด่าว่ากันอื้ออึงจนพระยาชาลวันตื่นขึ้นก็ว่ากล่าวชู้นางทั้ง 3 คน ต้องเลิกวิวาทกันไป

ฝ่ายเศรษฐีบิดานางตะเภาทอง ทราบว่าจะเข้คาบเอาลูกสาวไปสำคัญว่านางตะเภาทองตาย ให้บ่าวไพร่ที่เฝ้าตามหาศพก็ไม่พบ จึงบนบานพวกหมอจะเซ้ให้จับจะเข้ที่กินลูกสาว พวกหมอจะเซ้พากันอยากได้สินบนต่างคนต่างพยายามจะจับพระยาชาลวันไม่รู้ว่าจะเป็นจะเข้มีเขี้ยวแก้วกายสิทธิ์ก็ถูกพระยาชาลวันชกกัดพัดพาตายเสียเป็นอันมาก จนผู้คนพากันกลัวไม่มีใครกล้าจะจับสินบนของเศรษฐี เศรษฐีก็ขัดใจจึงออกปากบ่นว่า ถ้าใครจับพระยาชาลวันได้จะยกนางตะเภาแก้วลูกสาวคนเล็กให้เป็นเมีย แล้วจะแบ่งทรัพย์สมบัติให้ด้วยสิ่งหนึ่ง ช่างนั้นก็เลื่องลือไปในแขวงเมืองพิจิตร

ขณะนั้นเจ้าไกรทองเป็นชาวเมืองนนทบุรี คุมเรือขึ้นไปค้าขายอยู่ที่เมืองพิจิตร เจ้าไกรทองเป็นคนรักเรียนวิชาอาคมมาแต่น้อยเมื่อขึ้นไปอยู่เมืองพิจิตรอายุได้ 18 ปี เวลาว่างการค้าขาย อุตส่าห์ไปเล่าเรียนวิชากับพระครูที่วัดหน้าพระธาตุเสมอไม่ขาด ท่านพระครูรักใคร่ บอกวิชาอาคมให้จนชำนาญ ครั้นได้ยินข่าวที่เศรษฐีบนบานหากคนจับจะเข้ จะยอมแบ่งสมบัติและยกลูกสาวให้ ก็คิดอยากรับอาสาเอาสินบน จะได้ตั้งตนให้เป็นหลักแหล่งต่อไป จึงไปถามพระครูผู้อาจารย์ว่าวิชาความรู้ที่ได้เล่าเรียนไว้จะพอสู้จะเข้ตัวสำคัญนั้นได้

หรือยัง พระครูบอกว่าวิชาที่เรียนวันนี้ก็พอจะสู้จะเซได้อยู่แล้ว แต่ว่าพระยาชาลวันนั้นมีเขี้ยวแก้วเป็นจระเข้กายสิทธิ์ จะฆ่าฟันด้วยเครื่องศาสตราวุธอย่างอื่นหาตายไม่ ต้องแทงด้วยทอกสะตะโลหะจึงจะตาย เจ้าไกรทองได้ฟังก็ยินดี จึงขอทอกสะตะโลหะกับเครื่องป้องกันตัวมาจากพระครู แล้วไปบอกเศรษฐีว่าจะรับอาสาจับพระยาชาลวัน เศรษฐีก็ยินยอม ทั้งสองฝ่ายจึงไปทำสัญญากันต่อหน้าเจ้าเมืองกรรมการเมืองพิจิตร แล้วเจ้าไกรทองก็ไปตั้งโรงทำพิธีที่หาดทรายริมแม่น้ำหน้าเมืองพิจิตร

เมื่อเจ้าไกรทองตั้งพิธี พระยาชาลวันอยู่ในถ้ำนอนอยู่กับนางวิมาลาในคืนนั้นเกิดนิมิตฝันว่าไฟไหม้ถ้ำ แล้วมีเทวดาองค์หนึ่งถือพระขรรค์เข้าไปฟาดฟันพระยาชาลวัน สาวไล่ออกไปแรงกาภิน แล้วตัดเอาศีรษะไป พระยาชาลวันตกใจตื่นขึ้นไม่สบายใจ จึงเล่าความฝันให้นางวิมาลาฟัง นางวิมาลารู้ว่าฝันร้าย แนะนำให้ไปแก้ฝัน แก่ท้าวรำไพขอให้เธอช่วยทำนาย ท้าวรำไพทำนายว่าฝันร้ายนัก ถ้าประมาทจะมีศัตรูบังอาจลงมาทำร้ายจนถึงในถ้ำที่อยู่ ให้ระวังตัวให้จงดี พระยาชาลวันจึงให้บริวารขนเอาศิลามาถมปิดปากถ้ำเสียมิให้ผู้ใดเข้าได้ หมายถึงซ่อนตัวอยู่ในถ้ำจนสิ้นเคราะห์แล้วจึงจะออกไปเที่ยวเตร่ดังแต่ก่อน

แต่เมื่อเจ้าไกรทองทำพิธีอ่านอาคมเรียก อำนาจมนต์บันดาลให้พระยาชาลวันเกิดกลดกลุ่มในใจจนทนอยู่ในถ้ำไม่ได้ ก็ผลุนผลันทำลายกองศิลาที่ปิดปากถ้ำ แล้วกลายเป็นจระเข้ว่ายน้ำมายังหน้าโรงพิธี เห็นเจ้าไกรทองลงอยู่ในแพก็รู้ว่าตัวศัตรู จึงตรากขึ้นเกยแพ หมายถึงชบกัดเสียให้ตาย แต่เดชะวิद्याคมช่วยป้องกันเจ้าไกรทอง พระยาชาลวันมีอาจทำร้ายได้ กลับถูกเจ้าไกรทองแทงเจ็บปวดเป็นสาหัส พระยาชาลวันเห็นว่าจะสู้ไม่ได้ก็หนีกลับลงไปถ้ำ ไปบอกความ

แก่ท้าวรำไพขอให้ช่วยต่อสู้อศัตรู ท้าวรำไพไม่เข้าด้วยว่าเหตุที่เกิดขึ้นทั้งนั้นเพราะพระยาชาลวันไม่อยู่ในศีลในสัตย์ เกี่ยวกัดกินมนุษย์แล้ว มีหน้าซ้ำไปลักเอาลูกสาวเขามาเป็นเมียจึงเกิดกรรมเวรเพราะความชั่วของตัวเอง

พระยาชาลวันเห็นท้าวรำไพไม่เข้าด้วยก็น้อยใจ กลับมายังถ้ำที่อยู่ของตนแล้วความแค้นนางวิมาลา แล้วบอกว่าแต่ก่อนมิเคยมีศัตรูที่จะทำร้ายได้ เต็มวันนี้ศัตรูมีฤทธิ์เกิดขึ้นแล้ว คงจะไม่พ้นอันตรายเป็นแน่แท้ นางวิมาลาเห็นพระยาชาลวันถูกแทงเป็นแผลยับยันท่วมทั้งตัวก็ตกใจ รีบออกมาเรียกพวกบริวารหมายจะให้ช่วยกันไปรักษาพยาบาล ขณะนั้นพอเจ้าไกรทองจุดเทียนระเบิดน้ำตามลงไปถ้ำ พวกจระเข้บริวารก็พากันหนีไป ยังเหลือแต่นางวิมาลาอยู่ที่ห้องนอกคนเดียว เจ้าไกรทองฉวยข้อมือนางวิมาลาไว้ แล้วพูดถามว่าพระยาชาลวันอยู่ที่ไหน นางวิมาลาไม่บอก เจ้าไกรทองเงื้อมือขึ้นจะแทงนางตกใจก็ร้องขึ้น พระยาชาลวันอยู่ห้องในได้ยินเสียงเมียร้องก็ถลันออกมาหึ่งเจ็บบอยู่ พอเจ้าไกรทองแลเห็นก็รู้ว่าพระยาชาลวัน ด้วยมีบาดแผลโลหิตเปื้อนอยู่ทั้งตัว แต่เห็นรูปทรงเป็นชายโสภาน่ารักก็ตะลึงอยู่

ฝ่ายพระยาชาลวันเห็นเจ้าไกรทองจับเมียไว้ก็โกรธเป็นกำลัง ตรงเข้ารบกับเจ้าไกรทองตัวต่อตัว นางวิมาลาที่หนีไปได้ รบกันอยู่พักหนึ่งพระยาชาลวันก็สิ้นกำลัง เจ้าไกรทองจับได้อาตัวมัดไว้ แล้วเจ้าไกรทองจึงนึกว่าพระยาชาลวันนี่แปลงเป็นมนุษย์ได้ ชะรอยจะลักนางตะเภาทองมาเลี้ยงไว้เป็นเมียดอกกระมัง ที่เมืองพิจิตรจึงค้นหาศพนางตะเภาทองไม่ได้ คิดแล้วจึงเที่ยวค้นไปในถ้ำก็พบนางตะเภาทอง แต่นางนั้นตั้งแต่เป็นเมียจระเข้จึงความก็เข้าสิง กลายเป็นผีดิบพูดกับมนุษย์ไม่ได้ ได้แต่ใช้ใบ้บอก เจ้าไกรทองจึงพานางตะเภาทอง

ขึ้นที่พระยาชาลวันมาส่งต่อเจ้าเมืองกรมการเมืองพิจิตร

เศรษฐีผู้บิดาเห็นนางตะเภาทองกลายเป็นใบ้มีรูที่จะแก้ไขประการใด จึงอ้อนวอนเจ้าไกรทองขอให้ช่วยแก้ไขให้ด้วย เจ้าไกรทองบอกว่าที่นางเป็นใบ้ นั้นเพราะรังควานของพระยาชาลวันเข้าทับต่อพระยาชาลวันตายเมื่อใดจึงจะหาย เจ้าเมืองพิจิตรว่า จะเช้ชาลวันตัวนี้มันกินผู้คนเสียหนักกว่าหนัก แล้วจะเอามันไว้ทำไม จึงสั่งให้พวกชาวเมืองฆ่าพระยาชาลวันเสีย แต่พวกชาวเมืองไปทำอย่างไร พระยาชาลวันก็ไม่ตายด้วยอำนาจเขี้ยวแก้วรักษาตัวอยู่ ต้องอ้อนวอนให้เจ้าไกรทองช่วยบอกอุบายที่จะฆ่าพระยาชาลวัน เจ้าไกรทองให้เอาหอกสะตะโลหะไปแทงพระยาชาลวันจึงตาย นางตะเภาทองก็หายใบ้กลับเป็นปรกติตั้งแต่ก่อน

เศรษฐีจึงปรึกษากับภรรยาว่า เดียวนี้เจ้าไกรทองก็ทำการสำเร็จดังสัญญา จำจะต้องยกนางตะเภาแก้วและแบ่งสมบัติให้เขา แล้วเจ้าไกรทองนี้มีฤทธิ์เดชมาก คงจะได้มียศศักดิ์ต่อไป ที่ได้ไว้เป็นลูกเขยก็ดีหนักหนา และนางตะเภาทองนั้นเขาก็ได้พามา ทั้งได้ช่วยแก้ไขให้หายเป็นใบ้ ควรจะยกให้เขาเสียอีกคนหนึ่งจะได้ผูกพันเจ้าไกรทองไว้ให้มั่นคง คิดกันดังนี้แล้วจึงยกนางตะเภาทองกับนางตะเภาแก้วให้เจ้าไกรทองทั้ง 2 คน เจ้าไกรทองก็ได้ครองสมบัติกับนางทั้ง 2 อยู่ที่บ้านเศรษฐีแต่นั้นมา

อยู่มากเจ้าไกรทองนึกขึ้นถึงนางวิมาลาเมียพระยาชาลวัน ซึ่งได้ไปเห็นที่ในถ้ำจระเข้ คิดรักรว่ารูปร่างสะสวยหนักหนา นางก็เป็นเมียอยู่จะลองลงไปเที่ยวพานดู ถ้าปรากฏว่าตัวปราบพระยาชาลวันแล้วเลยได้เมียด้วยก็จะมีชื่อเสียงในพวกนักเลงเจ้าชู้ คิดดังนี้แล้วจึงอุบายลวงนางตะเภาทองตะเภาแก้วว่า ตั้งแต่ปราบพระยาชาลวันแล้วยังไม่ได้ไปสนองคุณพระครูผู้เป็นอาจารย์เลย จะขอลาไปปฏิบัติบูชาครู

ลักคราวหนึ่ง นางทั้ง 2 พาซื้อก็ยอมให้ไป เจ้าไกรทองตระเตรียมตัวออกจากบ้านมา พอถึงที่เปลี่ยวก็ร้ายมนต์จุดเทียนระเบิด แล้วประดาน้ำลงไปยังถ้ำจระเข้ พวกจระเข้เห็นพากันกลัวรีบหลบหนีไป

ฝ่ายนางวิมาลา ตั้งแต่พระยาชาลวันตายก็เฝ้าแต่ไคกเศร้อาลัยถึงผัวอยู่ในห้อง วันนั้นได้ยินเสียงพวกจระเข้อื้ออึง นางออกไปดูก็พอบเจ้าไกรทองๆ ก็เที่ยวพาน นางจึงหนีเข้าห้องปิดประตูลั่นดาลเสีย เจ้าไกรทองจะเรียกเท่าไรก็ไม่เปิดรับ เจ้าไกรทองร้ายมนต์สะเดาะดาลเปิดประตูเข้าไปได้ นางก็จนอยู่ในห้องนั้น เจ้าไกรทองเที่ยวพานสัญญาว่าจะอยู่เป็นคู่ครองแล้วเป่ามนต์เทพธัญจน นางวิมาลาถูกเสน่ห์ก็กลับใจยินยอมเป็นเมียอยู่กับเจ้าไกรทองที่ในถ้ำต่อมา

เรื่องต้นมาต่อตอนที่ทรงพระราชนิพนธ์บทละครเรื่องนี้

อนึ่ง มีคำเล่ากันว่าเหตุที่พระบาทสมเด็จพระพุทธเลิศหล้านภาลัยจะทรงพระราชนิพนธ์บทละครเรื่องไกรทองนั้น เกิดแต่สุนทรภู่กล่าววาทที่เจ้านายจะทรงแต่งกลอนให้เป็นสำนวนชาวตลาดเหมือนสุนทรภู่แต่งนั้นไม่ได้ จึงทรงพระราชนิพนธ์เรื่องไกรทองให้เห็นว่าแต่งได้ เพราะฉะนั้นในบทละครเรื่องไกรทองจึงเป็นอย่างปากชาวตลาดตลอดทั้งเรื่อง กล่าวกันมาดังนี้

จระเข้ สัตว์ศักดิ์สิทธิ์ยุคคึกคักค้าบรพ์ ของผู้คนในสุวรรณภูมิ ราว 3,000 ปีมาแล้ว

จระเข้ เป็นสัตว์ศักดิ์สิทธิ์พวกหนึ่งของผู้คนในชุมชนคึกคักค้าบรพ์สุวรรณภูมิ ไม่น้อยกว่า 3,000 ปีมาแล้ว เช่นเดียวกับสัตว์ศักดิ์สิทธิ์อื่นๆ ในยุคเดียวกัน เช่น งู (นาค) กบ (คางคก-คันคาก) ตะกวด(แลน) จนถึงหมา (มี 9 หาง) ฯลฯ

คนดึกดำบรรพ์ยกย่องจระเข้เป็นสัตว์ศักดิ์สิทธิ์ บางเผ่าพันธุ์ยกย่องเตี๊ญเป็นสัญลักษณ์ของพวกเขา เช่น ชุมชนบ้านครัวเหนือในกรุงเทพฯ เป็นพวกจามนับถืออิสลาม (มีอาณาจักรเก่าแก่ชื่อจามปา อยู่เวียดนาม ภาคกลาง) ยังบอกเล่าลูกหลานสืบมาว่ามีบรรพบุรุษเป็นจระเข้ สอดคล้องกับหลักฐานโบราณคดีจาม มีภาพสลักรูปจระเข้ขี้อยู่ปราสาทวัตภู (จำปาสัก) ในลาว พวกจามโบราณเชื่อว่าจระเข้เป็นผู้พิทักษ์แม่น้ำโขง

มีชนเผ่าทางหมู่เกาะทะเลใต้ยกย่องจระเข้เป็นบรรพบุรุษ คนหนุ่มทุกคนต้องผ่านพิธีกรรมทำให้เป็นจระเข้ มีหมอผีใช้เหล็กปลายแหลมขีดข่วนตามร่างกายให้เป็นแถวเป็นแนวเลือดอาบเพื่อให้ผิวหนังกร้านตะปุ่มตะป่ำเป็นระเบียบอย่างจระเข้

ความศักดิ์สิทธิ์ของจระเข้ยังเห็นจากเครื่องดนตรีของสุวรรณภูมิ เป็นเครื่องดีดเรียกจะเข้ ในวงมโหรี-เครื่องสายของไทยก็มีด้วย ยุคดึกดำบรรพ์เอาจระเข้จริงๆ ที่ตายแล้วเหลือแต่โครงทั้งตัวมาซึ่งสายเป็นเครื่องดีด จึงเรียกจระเข้ แล้วกร่อนเหลือจะเข้หรือตะเข้ ต่อมาแกะไม้ขนุนเป็นจระเข้ทั้งตัว มีหัวมีหางเหมือนจริง แต่ปัจจุบันผันแปรไปทำเพียงคล้ายๆ จระเข้เท่านั้น

คนดึกดำบรรพ์เชื่อว่าจระเข้บันดาลน้ำและความอุดมสมบูรณ์เหมือนนาคและกบ-คางคก เลยกยกย่องจระเข้เป็นสัตว์ศักดิ์สิทธิ์ คติอย่างนี้ยังสืบเนื่องในพุทธศาสนาเมื่อทอดกฐินแล้วต้องปักธงจระเข้เป็นสัญลักษณ์ด้วย

จระเข้ในคำมอญเรียกกยาม แล้วกลายเป็นจาม ในชื่อจามเทวี เชื้อวงศ์จากรัฐละโว้ ขึ้นไปครองรัฐหริภุญไชย (เมืองลำพูน) ลุ่มน้ำแม่ปิง ได้รับยกย่องอย่างสูง แล้วจัดเป็นตำนานจามเทวีวงศ์รวมอยู่ในพงศาวดารโยนกด้วย



ลายเส้นบนหน้าทองสัมฤทธิ์ (มโหรีทัก) โบราณกรรมทองซอน พบที่เวียตนาม เป็นภาพเล่าเรื่องพิธีกรรมในระบบความเชื่อดั้งเดิมคือ“ศาสนาผี” ของชุมชนหมู่บ้านในยุคนั้นราว 4,000 ปีมาแล้ว มีรูปสัตว์ศักดิ์สิทธิ์หลายอย่าง เช่น นกกระเรียน ตะกวด (แตน) ฯลฯ

จระเข้ในศาสนาผี

ศาสนาผี เป็นระบบความเชื่อ หรือ “ศาสนา” ของคนยุคดึกดำบรรพ์ ราว 3,000 ปีมาแล้ว

ผีหรืออำนาจเหนือธรรมชาติของแต่ละชาติพันธุ์ชนเผ่าเหล่ากอมีต่างกันบ้าง ส่วนที่เชื่อร่วมกันก็มีงูและกบ รวมทั้งจระเข้

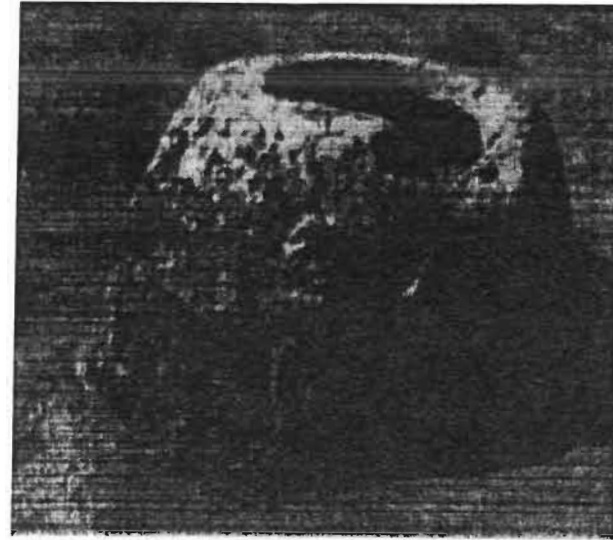
งูเป็นสัตว์มีพิษร้ายและรุนแรงเกินกว่าคนจะแก้ไขได้ ประกอบกับภูมิภาคนี้นั้นเป็นเขตร้อนชื้น มีสัตว์เลื้อยคลานโดยเฉพาะงูชุกชุม คนเลยกลัวงู แล้วงูขางเป็นสิ่งมีอำนาจเหนือธรรมชาติมีพลังแหล่งอยู่ในริ้วในรูลึกลงไปใแผ่นดินที่ภายหลังเรียกบาดาล ที่นั่นเป็นแหล่งน้ำที่หมาที่งูเป็นเจ้าของแล้วบันดาลให้ผุดไพลออกมาจากใต้ดิน เรียกว่าชิมน้ำซับ หรือซำ อำนาจความอุดมสมบูรณ์ให้ผู้คนในชุมชนเป็นเหตุให้คนทั้งหลายเช่นวังงูเป็นผีศักดิ์สิทธิ์ มีฤทธิ์เดชคุ้มครองป้องกันและบันดาลความอุดมสมบูรณ์

ฉะนั้น ภาชนะดินเผาบางใบมีลายเป็นรูปงู และภาชนะดินเผาจำนวนมากมีลายเขียนสัญลักษณ์ของน้ำ เช่น ที่บ้านเชียง (จังหวัดอุดรธานี) แล้วทำสืบเนื่องต่อมาจนถึงสมัยหลังๆ เช่นยุคทวารวดี ซึ่งพบทั่วไป ภายหลังต่อมา ได้รวมถึงสัตว์ร้ายและรุนแรงอื่นๆ เช่น จระเข้ ตะกวด (แลน) ฯลฯ

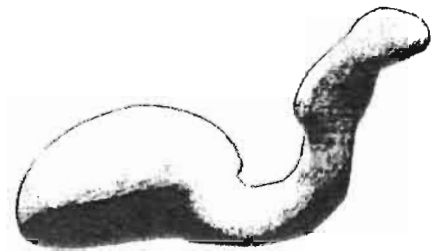
ความเชื่อเรื่องงูเป็นสัตว์ศักดิ์สิทธิ์นี้แหละ ต่อไปจะได้รับยกย่องเป็นนาคหรือพญานาค

กบเป็นสัตว์ครึ่งบกครึ่งน้ำ มักพบเมื่อฝนตกทุกครั้งไป คนทั้งหลายเลยเชื่อว่ากบคือผู้นำน้ำจากท้องฟ้าให้ไหลหล่นลงมา อันเป็นสิ่งที่มีมนุษย์ในเขตร้อนชื้นต้องการเมื่อยามแล้งน้ำ

ผู้คนพากันยกย่องกบเป็นสัตว์ศักดิ์สิทธิ์ มีฤทธิ์เดชบันดาลความอุดมสมบูรณ์ให้บังเกิดแก่ชุมชนได้ ก็พากันเช่นวังกบทั้งหลาย



กบและคนทำท่ากบในรูปสลักบนไหหินราว 4,000 ปีมาแล้ว ที่ทุ่งไหหิน แขวงเชียงขวาง ประเทศลาว



ภาชนะดินเผามีลายเขียนรูปงู และทัพพีดินเผาทำเป็นรูปคล้ายงู เมื่อ 2,500 ปีมาแล้ว พบที่บ้านเชียง อำเภอหนองหาน จังหวัดอุดรธานี

เป็นผู้สำคัญแต่นั้นมา จึงเกิดพิธีกรรมบูชาบ คือบูชายักษ์ แล้วมีการ
 เล่นเต้นฟ้อนด้วยการเอาโคลนมาทาเนื้อตัวแข่งขานให้มีลวดลายอย่าง
 กบ แล้วทำทำย่อขาแข่งเหมือนกบ พร้อมกับเซ่นวงเครื่องมือทำมา
 ทากิน เช่น มีด พร้า ขวาน ไม้ เป็นต้น เครื่องมือสัมฤทธิ์ เช่น มโหระ
 ทิก จึงมีรูปกบเป็นสัญลักษณ์สำคัญประดับหน้ากลอง ฯลฯ

ภาพเขียนบนผนังผากับผนังถ้ำมีรูปคนทำทำคล้ายกบ จะพบ
 ทั่วไปทั้งในบริเวณประเทศไทยและประเทศใกล้เคียง แต่ที่มีมาก
 และยิ่งใหญ่ที่สุดอยู่ในมณฑลกวังสี ทางตอนใต้ของจีน ซึ่งเป็นหลัก
 แหล่งของกลุ่มชนพูดตระกูลภาษาลาว-ไทย เมื่อ 3,000 ปีมาแล้ว

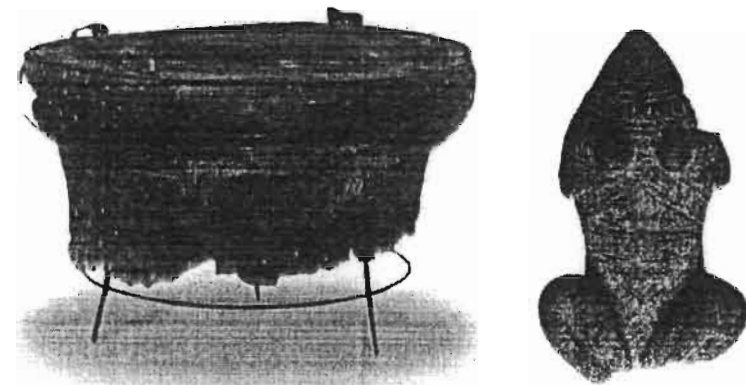
คางคกที่ชาวบ้านสองฝั่งโขงเรียกคันคาก เป็นสัตว์ครึ่งบกครึ่ง
 น้ำเช่นเดียวกับกบและแสดงตัวพร้อมเสียงร้องเช่นเดียวกับฝนเช่น
 เดียวกัน ชาวบ้านสองฝั่งโขงจึงยกย่องคางคกว่าเป็นสัตว์มีคุณเอาน้ำ
 ฝนมาให้คน แล้วแต่นิทานเรื่องพญากันคาก เป็นที่รู้จักแพร่หลาย
 ทั่วไปสืบจนทุกวันนี้

หมาเป็นสัตว์มีคุณต่อคน เพราะเป็นผู้เฝ้าพาหนะข้าวจากฟ้าลง
 มาดินให้คนปลูกแล้วรู้จักกินเม็ดข้าวที่เอาเปลือกออกแล้ว คนเมื่อ
 ราว 3,000 ปีมาแล้วจึงวาดรูปหมาเป็นสัตว์ศักดิ์สิทธิ์ไว้ทำพิธีกรรม
 เคารพบูชาตามผนังถ้ำและถ้ำอันเป็นสถานที่ประกอบพิธีกรรมศักดิ์
 สิทธิ์ คนบางพวกเลยกินเนื้อหมาเพื่อเป็นพลัง

นอกจากมีนิทานหมา 9 หางแล้ว ชาวจ้วงในมณฑลกวังสี
 และชาวเวียดนามบางพวกยังปั้นรูปหมายกไว้ในศาลเพื่อเคารพบูชา
 เป็นสัตว์มีคุณสืบจนปัจจุบัน



กบ 4 ตัวบนหน้า
 กลองสัมฤทธิ์พบที่เวียด
 นามราว 2,500 ปีมาแล้ว



(ซ้าย) กบบนหน้ากลองมโหระทึก ราว 3,000 ปีมาแล้ว พบที่ตำบลท่าเรือ อำเภอ
 เมือง จังหวัดนครศรีธรรมราช (ขวา) กบที่หลุดจากหน้ากลองมโหระทึกสัมฤทธิ์
 ราว 3,000 ปีมาแล้ว พบที่ควนลูกปัด อำเภอคลองท่อม จังหวัดกระบี่