

ภูมิสังคมวัฒนธรรม เรื่อง ชื่อบ้านนามเมือง

**พระปฐมเจดีย์**  
**จังหวัดนครปฐม**

โดย สุจิตต์ วงษ์เทศ

ต้นฉบับ ร่างครั้งแรก (ยังไม่ได้จัดหน้า)

ส่งให้ เลขานุการ สวช. พิจารณา

ศุกร์ 22 ธันวาคม 2549

## ภูมิสังคมวัฒนธรรม เรื่อง ชื่อบ้านนามเมือง

คณะที่ปรึกษา อาจารย์สมบัติ พดายน้อย | รองศาสตราจารย์เสนอ นิลเดช |  
อาจารย์ถ่อม เพ็งแก้ว | ดร. เอกวิทย์ ณ ถดาง | รองศาสตราจารย์ศรีศักร  
วัลลิโภคม | ศาสตราจารย์ ดร. นิธิ เอียวศรีวงศ์ | ดร. ชาญวิทย์ เกษตรศิริ

## พระปฐมเจดีย์ จังหวัดนครปฐม

สุจิตต์ วงษ์เทศ

### ภูมิสังคม

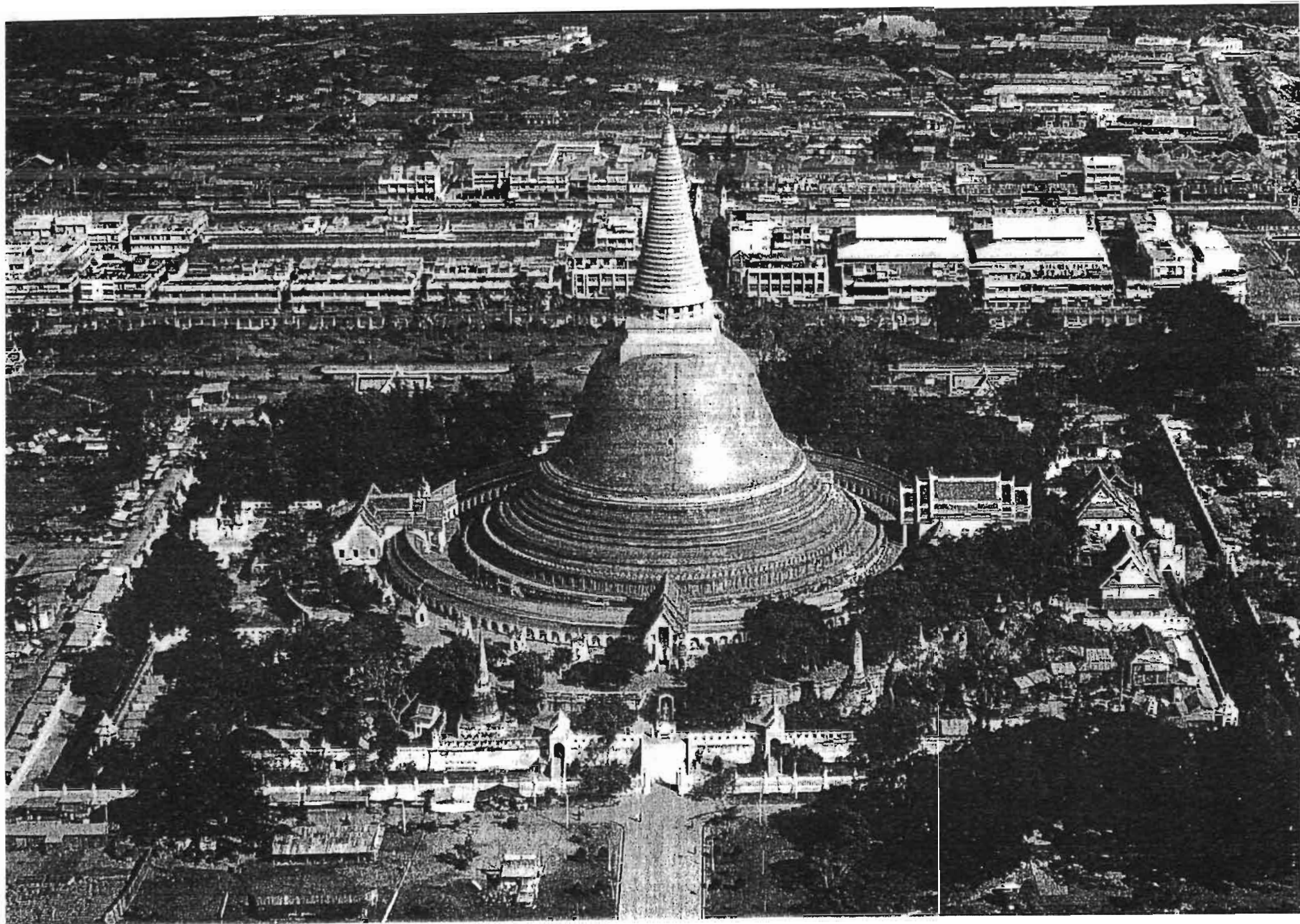
“ภูมิ คือภูมิศาสตร์ สิ่งแวดล้อม ธรรมชาติ  
ส่วนสังคมหมายถึงประชาชนในแต่ละพื้นที่จะคิดไม่เหมือน  
กัน

ในหลวงทรงเตือนว่าโครงการที่ทำสำเร็จในพื้นที่ใดพื้นที่หนึ่ง  
ไม่ใช่จะสำเร็จในพื้นที่ทั่วประเทศ เพราะประชาชนมี  
ความคิดที่ไม่เหมือนกัน”

ดร. สุเมธ คันทีเวชกุล เลขาธิการมูลนิธิชัยพัฒนา  
อธิบายความหมายของคำภูมิสังคม  
(มติชน หน้า 16 วันเสาร์ที่ 19 มีนาคม 2548)

## สารบัญ

นครปฐมมาจาก ปฐมนคร	7	8	หลัง พ.ศ. 1500	34
จังหวัดนครปฐม			นครปฐมโบราณ ผลิตความสำคัญ แล้วโรยรา	
1 5,000 ปีมาแล้ว	12	9	หลัง พ.ศ. 1800	36
บรรพชนชาวสุวรรณภูมิ			บูรณปฏิสังขรณ์ พระปฐมเจดีย์ยอดปราสาท	
2 4,000 ปีมาแล้ว	16	10	หลัง พ.ศ. 2100	38
แรกมีชุมชนหมู่บ้าน			พระบาท จักรพรรดิ ให้ชื่อเมืองนครไชยศรี	
3 3,000 ปีมาแล้ว	18	11	หลัง พ.ศ. 2456	40
มีชุมชนบรรพบุรุษ ชวนนครปฐม			แรกมีชื่อนครปฐม	
4 หลัง พ.ศ.1	24		บทผนวก จังหวัดนครปฐม	
พระเจ้าอโศกส่งพระสงฆ์ มาสุวรรณภูมิ			ขอมเรียก-พระชม	44
5 หลัง พ.ศ. 500	28		รัชกาลที่ 4 เรียกพระปฐม	
มีเมืองอู่ทอง(สุพรรณบุรี)ยังไม่มีเมืองนครปฐม			รัชกาลที่ 5 แสวงบุญบูชา	56
6 หลัง พ.ศ. 1000	30		แล้วทรงปฏิญาณที่ พระปฐมเจดีย์	
แรกเมืองนครปฐม โบราณ			ชื่อเดิม เมืองนครไชยศรี มีในเอกสารจีน	66
7 หลัง พ.ศ. 1100	32		ว่า “หลังยะสิง” – “เกียมลังเกีย”	
ยุค “ทวารวดี-ศรีวิชัย” มีพระมวกาศาคูหลวง				



## นครปฐม มาจาก ปฐมนคร จังหวัด นครปฐม

โดย สุจิตต์ วงษ์เทศ

นครปฐม มีรากเหง้าจากนามพระปฐมเจดีย์ ที่พระบาทสมเด็จพระจอมเกล้าเจ้าอยู่หัว (รัชกาลที่ 4) ทรงมีพระราชวินิจฉัยไว้ตั้งแต่ พ.ศ. 2374 (ในแผ่นดินรัชกาลที่ 3) ขณะยังผนวชและได้เสด็จดุดงค์ไปนมัสการพระสถูปใหญ่ครั้งแรก

เมื่อเสด็จครองราชย์เป็นรัชกาลที่ 4 แล้ว โปรดให้สร้างพระราชวังที่นั่นนาม ปฐมนคร

นครปฐม เป็นชื่อที่ผูกคำขึ้นใหม่สมัยกรุงรัตนโกสินทร์ เมื่อ พ.ศ. 2456 แผ่นดินพระบาทสมเด็จพระมงกุฎเกล้าเจ้าอยู่หัว รัชกาลที่ 6 เรียกเมืองนครปฐม แทนชื่อเมืองนครไชยศรี ที่มีมาครั้งกรุงศรีอยุธยา

จังหวัดนครปฐม เป็นชื่อเริ่มใช้ครั้งแรกตามประกาศในราชกิจจานุเบกษา ลงวันที่ 19 พฤษภาคม 2459 โปรดให้ใช้คำว่า จังหวัด แทนคำว่า เมือง

นครปฐม (อ่านว่า นะ-คอน-ปะ-ถม) แปรตามรูปศัพท์ว่า

เมืองแรก, เมืองที่หนึ่ง, เมืองเริ่มต้น, มาจากคำในภาษาบาลี-สันสกฤต 2 คำ คือ นคร (นะ-คอน) แปลว่า เมือง หรือกรุง กับ ปฐม (ปะ-ถม) แปลว่า แรก, ที่หนึ่ง, เริ่มต้น

นครปฐมเป็นชื่อเมืองก่อน แล้วต่อมาเป็นชื่อจังหวัดจนปัจจุบัน เดิมทีเดียวเป็นบริเวณที่ตั้งเมืองโบราณ ยุคทวารวดี ราว พ.ศ. 1000 (ต่อเนื่องจากเมืองจรเข้สามพัน หรือเมืองอู่ทอง ที่อำเภออู่ทอง จังหวัดสุพรรณบุรี อันเป็นที่ตั้งเมืองโบราณ ราว พ.ศ. 500 แรกรับพุทธศาสนา ยุคสุวรรณภูมิ)

เมืองนครปฐมโบราณยุคทวารวดี มีปูชนียสถานศักดิ์สิทธิ์เป็นที่เลื่อมใสศรัทธา อาณาประชาราษฎร์สักการบูชาสืบเนื่องมาไม่ขาดสายตั้งแต่ยุคทวารวดีตราบนานทุกวันนี้ คือ พระปฐมเจดีย์

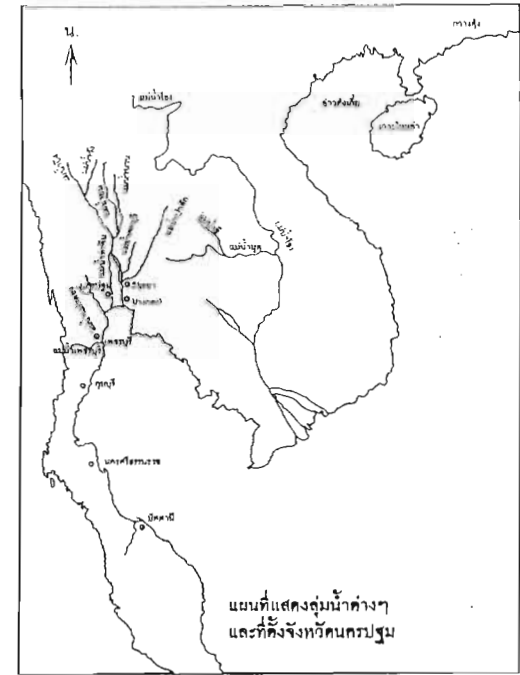
## จังหวัดนครปฐม

จังหวัดนครปฐม มีพื้นที่เกือบทั้งหมดเป็นทะเล (รวมทั้งกรุงเทพฯ) เมื่อราว 10,000 ปีมาแล้ว เพราะทะเลอ่าวไทยกว้างขวาง ล้ำขึ้นถึงที่ราบลุ่มน้ำเจ้าพระยา (ภาคกลาง) ทั้งด้านทิศตะวันตกและทิศตะวันออก เนื่องจากระดับน้ำทะเลสูงกว่าปัจจุบันมาก ดังนี้

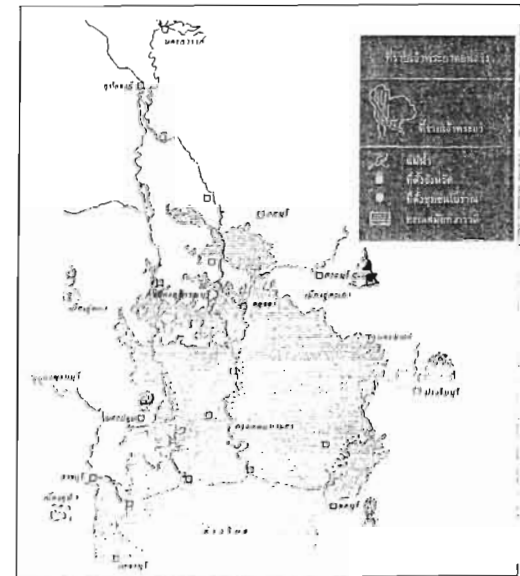
ทิศตะวันตก ทะเลอ่าวไทยเว้าเว้าเข้าถึงอำเภอเมือง อำเภอ นครชัยศรี และอีกบางอำเภอของจังหวัดนครปฐม รวมทั้งบางอำเภอของจังหวัดราชบุรี จังหวัดเพชรบุรี แล้วแผ่สูงขึ้นไปถึงอำเภออุทอง จังหวัดสุพรรณบุรี ขณะนั้นยังไม่มีแม่น้ำท่าจีน ส่วนแม่น้ำแม่กลองไหลออกทะเลบริเวณอำเภอเมือง จังหวัดนครปฐม ทุกวันนี้

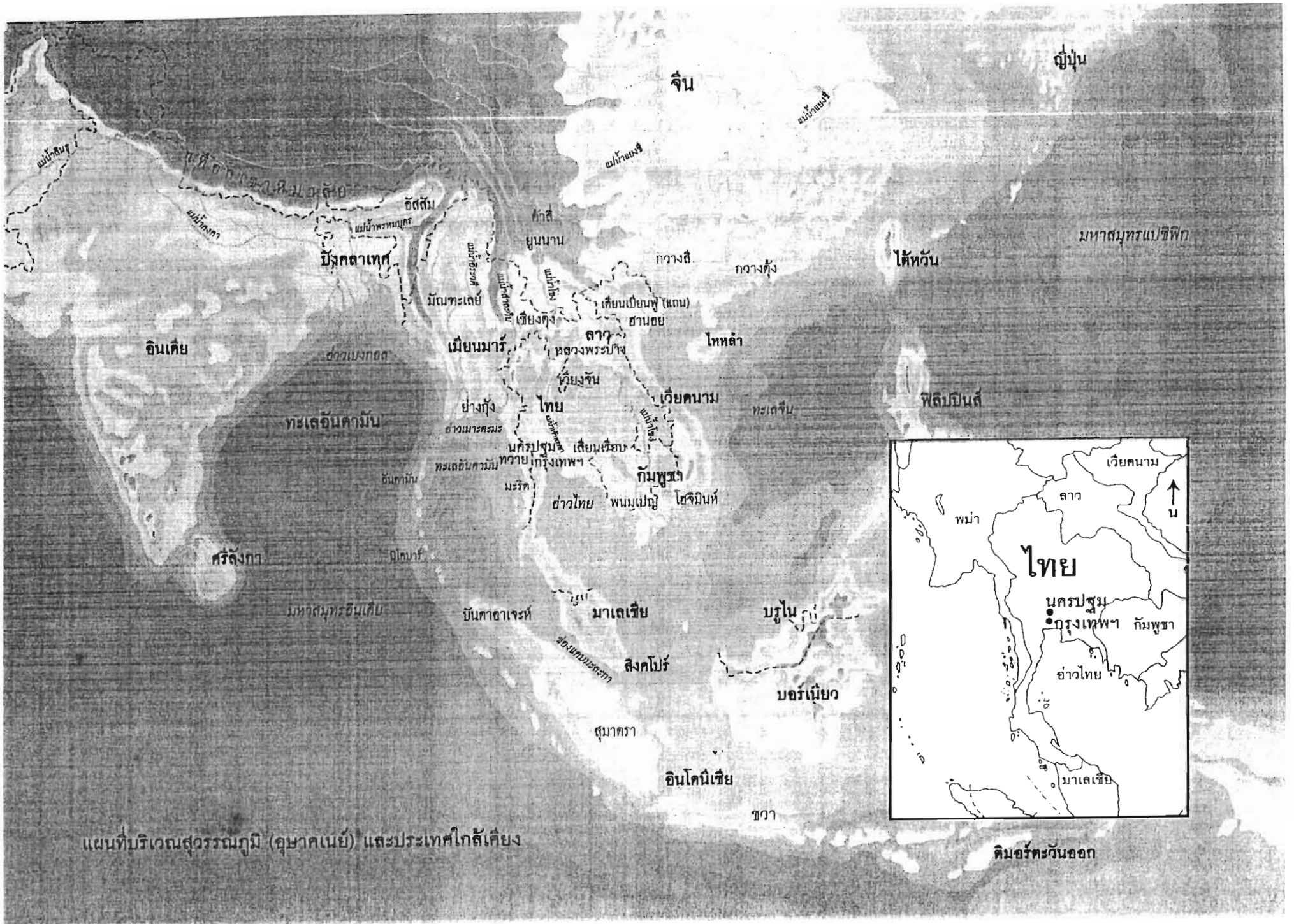
ทิศตะวันออก ทะเลอ่าวไทยเว้าเว้าเข้าไปถึงจังหวัดลพบุรี จังหวัดนครนายก จังหวัดปราจีนบุรี โดยเฉพาะอย่างยิ่งถึงอำเภอพนัสนิคม จังหวัดชลบุรี และอำเภอพนมสารคาม จังหวัดฉะเชิงเทรา ทำให้พื้นที่อำเภอเมือง จังหวัดชลบุรี กับอำเภอเมือง จังหวัดฉะเชิงเทรา อยู่ใต้ทะเล

ทิศเหนือ ทะเลอ่าวไทยลึกขึ้นไปถึงบริเวณจังหวัดชัยนาท และบางส่วนของจังหวัดนครสวรรค์



แผนที่แนวชายฝั่งทะเล โกลนคมุขที่มีเมืองนครชัยศรี หรือนครปฐมโบราณ แสดงที่ตั้งชุมชนโบราณใกล้เคียงที่พัฒนาขึ้นในช่วงเวลาเดียวกัน (จากหนังสือ *น้ำท่วมพิพิภพนิทาน* สถานแห่งชาติ *พระปฐมเจดีย์* กรมศิลปากร 2542 ปรับปรุงจาก *รายงานการวิจัย เรื่อง เบื้องหน้ารณการบริเวณชายฝั่งทะเลตะวันออกที่ราบภาคกลาง : การศึกษาตำแหน่งที่ตั้งและภูมิศาสตร์ สัมพันธ์โดย ผ่องศรี วณาสิน และทิวา สุภจรรยา, รุฬาลงกรณ์มหาวิทยาลัย 2523*)





แผนที่บริเวณสุวรรณภูมิ (อุษาคเนย์) และประเทศใกล้เคียง

ทิศทางตะวันออก

# 1

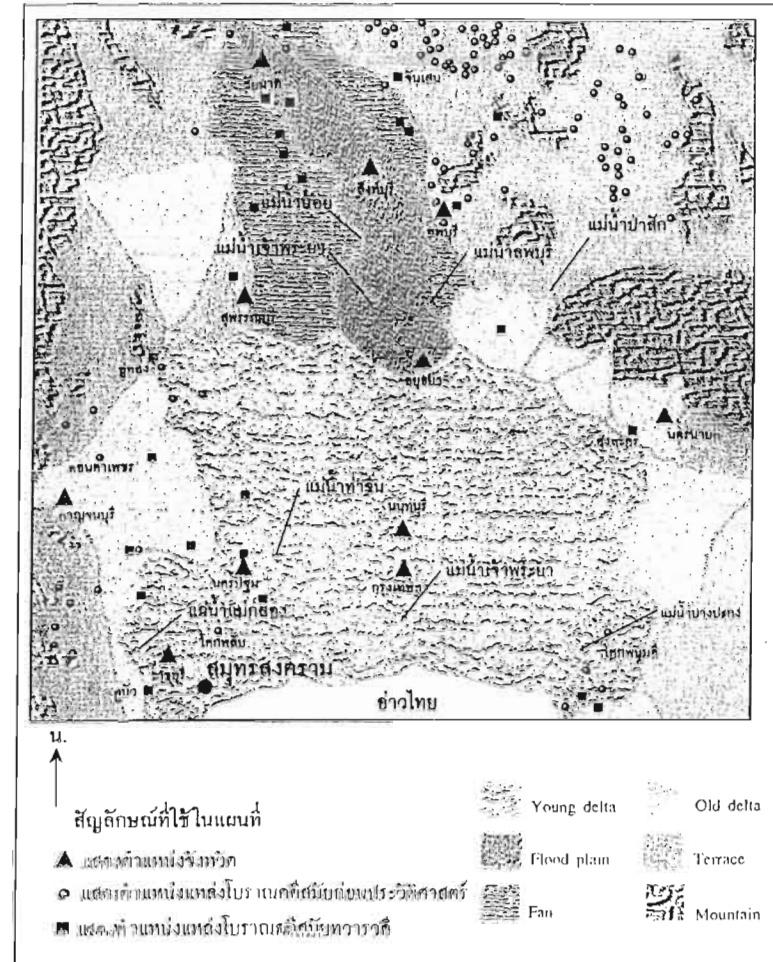
## 5,000 ปีมาแล้ว บรรพชนชาวสุวรรณภูมิ

ราว 5,000 ปีมาแล้ว พบหลักฐานบรรพชนชาวสุวรรณภูมิ บริเวณเทือกเขาและแควลำน้ำแควน้อย-ใหญ่ (เขตจังหวัดกาญจนบุรี-ราชบุรี) ที่จะมีพัฒนาการเป็นบรรพชนชาวสยามสุวรรณภูมิลุ่มน้ำแม่กลอง-ท่าจีน (จังหวัดกาญจนบุรี-สุพรรณบุรี) ต่อไป ยุคนี้พื้นที่ส่วนมากของจังหวัดนครปฐมยังเป็นทะเล

เหตุที่เป็นเช่นนั้นเพราะท้องทะเลอ่าวไทยกว้างใหญ่กว่าทุกวันนี้ บริเวณจังหวัดสมุทรสงคราม และบางส่วนของจังหวัดราชบุรี จังหวัดนครปฐม ยังเป็นท้องทะเล บางส่วนเป็นทะเลโคลนตม กาลเวลาผ่านไปนานเป็นพันๆ ปีถึงมีโคลนตมถมทับเป็นดินดอนตั่งหลักแหล่งชุมชนบ้านเมืองได้

พื้นที่เกือบทั้งหมดของภาคกลางลุ่มน้ำเจ้าพระยา บางปะกง ท่าจีน และแม่กลอง เป็นทะเล (รวมทั้งกรุงเทพฯ) เมื่อราว 10,000 ปีมาแล้ว เพราะทะเลอ่าวไทยกว้างขวางล้ำขึ้นถึงที่ราบลุ่มน้ำเจ้าพระยา (ภาคกลาง) ทั้งด้านทิศตะวันตกและทิศตะวันออก เนื่องจากระดับน้ำทะเลสูงกว่าปัจจุบันมาก ดังนี้

**ทิศตะวันตก** ทะเลอ่าวไทยเว้าเข้าถึงอำเภอเมือง อำเภอ นครชัยศรี และอีกบางอำเภอของจังหวัดนครปฐม รวมทั้งบางอำเภอของจังหวัดราชบุรี จังหวัดเพชรบุรี แล้วแผ่สูงขึ้นไปถึงอำเภอคูหาทอง จังหวัดสุพรรณบุรี ขณะนั้นยังไม่มีแม่น้ำท่าจีน ส่วนแม่น้ำแม่กลองไหลออกทะเลบริเวณอำเภอเมืองจังหวัดนครปฐมทุกวันนี้



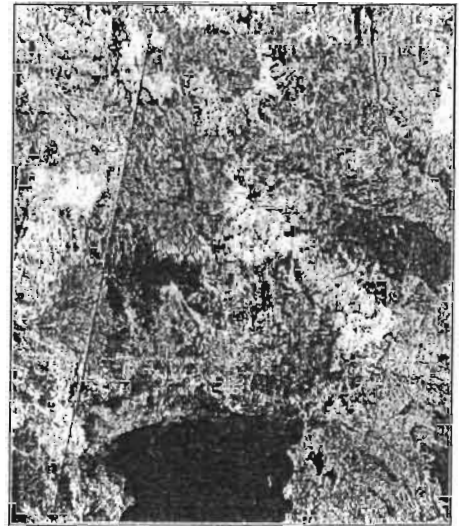
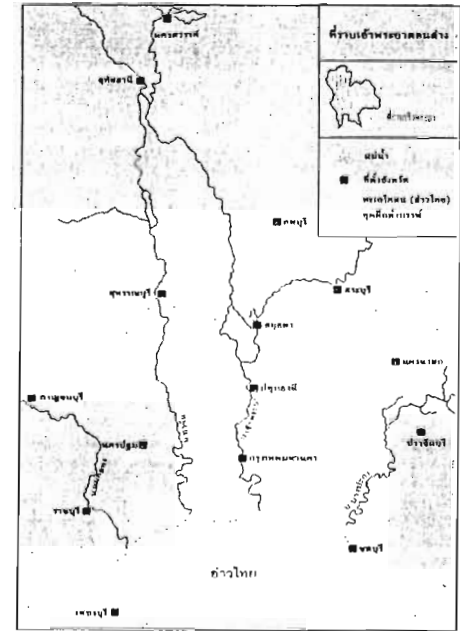
แผนที่แสดงลักษณะภูมิประเทศบริเวณสามเหลี่ยมปากแม่น้ำเจ้าพระยา ยุคสุวรรณภูมิเมื่อหลายพันปีมาแล้วยังมีสภาพเป็น "ทะเลโคลนตม" กว้างขวางสูงชันไปมากกว่าปัจจุบัน การตั้งหลักแหล่งชุมชนและบ้านเมืองยุคแรกๆ จึงอยู่ตามที่ดอนหรือขดอ่าว ใกล้หาดหรือติดกับ "ทะเลโคลนตม"

# 14 | จังหวัด นครปฐม

ทิศตะวันออก ทะเลอ่าวไทยเว้าเข้าไปถึงจังหวัดลพบุรี จังหวัดนครนายก จังหวัดปราจีนบุรี โดยเฉพาะอย่างยิ่งถึงอำเภอพนัสนิคม จังหวัดชลบุรี และอำเภอพนมสารคาม จังหวัดฉะเชิงเทรา ทำให้พื้นที่อำเภอเมือง จังหวัดชลบุรี กับอำเภอเมือง จังหวัดฉะเชิงเทรา อยู่ใต้ทะเล

ทิศเหนือ ทะเลอ่าวไทยลึกขึ้นไปถึงบริเวณจังหวัดชัยนาท และบางส่วนของจังหวัดนครสวรรค์

ตำนานแม่กกของยุคศึกคำบรพพิไหลลงอ่าวไทยทางจังหวัดนครปฐม  
แผนที่แสดงขอบเขต "ทะเลโคถนตม" ยุคศึกคำบรพพิ สุวรรณภูมิอยู่ทางตอนบนของอ่าวไทยทุกวันนี้ (ปรับปรุงจาก จากห้วงอากาศสู่ม้าแผ่นดินไทย. สำนักคณะกรรมการวิจัยแห่งชาติ. 2534)



ภาพถ่ายจากดาวเทียมจำลองขึ้นใหม่เมื่อครั้งตม้ำเจ้าพระยายังเป็นทะเลโคถนตม ราว 3,000 ปีมาแล้ว



# 3

## 3,000 ปีมาแล้ว มีชุมชนบรรพบุรุษ ชาวนครปฐม

ราว 3,000 ปีมาแล้ว มีชุมชนหมู่บ้านกระจุกกระจายอยู่ทั่วไป ในบริเวณหุบเขาและทุ่งราบทั่วประเทศไทยและใกล้เคียง น้ำทะเลลดลงกว่าเดิม ทะเลอ่าวไทยมีตะกอนทับถมหนาแน่นเป็นทะเลโคลนตม บางแห่งเป็นที่ดอนกว้างขวาง เช่น บริเวณจังหวัดนครปฐม เริ่มมีแม่น้ำท่าจีนคู่กับแม่น้ำแม่กลอง

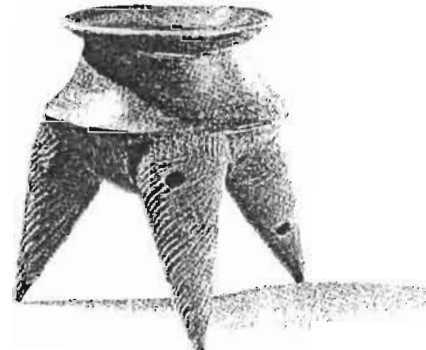
คนบางชุมชนหมู่บ้านเป็นชนเผ่าพื้นเมืองมาแต่เดิม แต่บางแห่งเคลื่อนย้ายจากที่อื่นเข้ามาตั้งหลักแหล่ง เช่น จากทิศตะวันออก แถบกวางตุ้ง-กวางสี-เวียดนาม ฯลฯ เริ่มมีการแลกเปลี่ยนค้าขายกับคนภายนอกที่อยู่ห่างไกล ทำให้บริเวณรอบๆ ทะเลโคลนตมอ่าวไทย โดยเฉพาะชุมชนลุ่มน้ำแม่กลอง-ท่าจีน เช่น ที่คอนตาเพชร (อำเภอพนมทวน จังหวัดกาญจนบุรี) และอู่ทอง (อำเภออู่ทอง จังหวัดสุพรรณบุรี) ฯลฯ อยู่บนเส้นทางคมนาคมแลกเปลี่ยนค้าขายสิ่งของระหว่างตะวันตก-ตะวันออก

พ่อค้านักผจญภัยจาก “ตะวันตก” เช่น อินเดีย เปอร์เซีย (อิหร่าน) อาหรับ (อิรัก) ฯลฯ เข้ามาทางทะเลอันดามัน ขึ้นบกทางฝั่งพม่า (มอญ) แล้วเดินบกข้ามช่องเขามาถึงลุ่มน้ำแม่กลอง-ท่าจีน ขณะเดียวกันก็มาจาก “ตะวันออก” เช่น อัน (จีน) ที่อยู่ทางเหนือ ลุ่มน้ำแยงซีเกียง กับจ้วง (เจ๊ก) ที่อยู่ทางใต้ลุ่มน้ำแยงซีเกียง (กวางตุ้ง-กวางสี) ฯลฯ ผ่านบริเวณสองฝั่งโขงลงมาทางหนึ่ง กับเลียบชายฝั่งทะเลผ่านเวียดนามและเขมรเข้าถึงอ่าวไทยอีกทางหนึ่ง

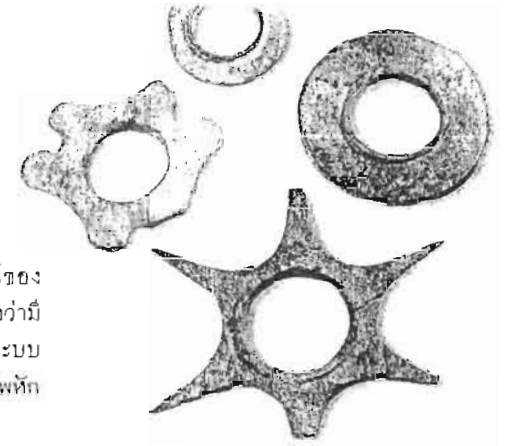


ชุมชนบรรพบุรุษชาวแม่กลอง ราว 3,000 ปีมาแล้ว มีภาพเขียนสีที่ถ้ำตากุ้ง บ้านวังตุลา ตำบลสองตะเตา อำเภอเมือง จังหวัดกาญจนบุรี เป็นรูปขบวนแห่ในพิธีกรรม มีคนแบกหาม รูปกลมๆ คล้ายล้อหรือกระทึก มีรูปคนแสดงอวัยวะเพศชายและไม่แสดงอวัยวะเพศ (หญิง) รวมทั้งมีรูปแสดงท่าร่วมเพศของหญิงกับชาย

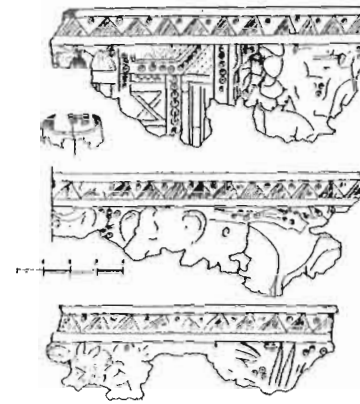
ภาชนะดินเผาที่มีสามขา นางที่เรียกว่า “หม้อสามขา” พบบริเวณลุ่มน้ำแม่กลองตอนบนที่บ้านเก่า อำเภอเมือง จังหวัดกาญจนบุรี แล้วยังพบกระจายลงไปทางภาคใต้ถึงมาเลเซีย แสดงว่าคนยุคนี้มีการเคลื่อนย้ายไปๆ มาๆ ติดต่อกับทั้งใกล้ๆ และไกลๆ และทั้งทางบกและทางทะเล



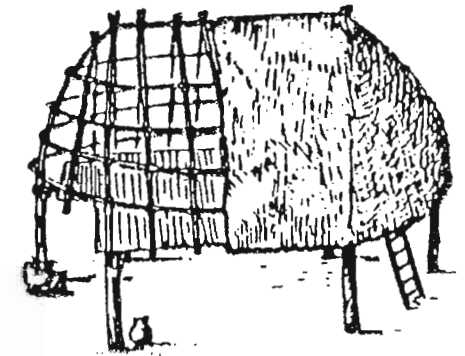
บรรดาพ่อค้านักผจญภัยต่างเรียกดินแดนนี้ด้วย ชื่อต่างกัน แต่ความหมายคล้ายคลึงกัน เช่น ชาว “ตะวันตก” เรียกบริเวณที่ มาแลกเปลี่ยนค้าขายด้วยภาษาสันสกฤตว่า สุวรรณภูมิ แล้วชาวฮั่น เรียกด้วยภาษาฮั่นว่า จินหลิน (หรือ กิมหลิน) ล้วนหมายถึงแผ่นดิน แหวมทองที่อุดมสมบูรณ์ด้วยแร่ธาตุ และพืชพันธุ์ธัญญาหารที่มีความหลากหลายทางชีวภาพ



“จักรหิน” สัญลักษณ์ผู้เป็นใหญ่ของชาติพันธุ์ที่ตั้งหลักแหล่งเป็นชุมชน แสดงว่ามีการจัดระเบียบการปกครองอย่างเป็นระบบ วัตถุเหล่านี้ขุดพบที่สุ่มน้ำแม่กลอง บ้านโพหัก ตำบลบางแพะ จังหวัดราชบุรี

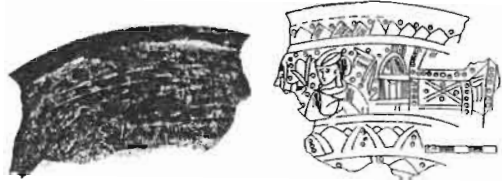


ผู้หญิง-ช้าง ลักขออกจากสายสลักบนภาชนะสัมฤทธิ์ ยุคสุวรรณภูมิ เมื่อ 3,000 ปีมาแล้ว แสดงให้เห็นชีวิตวัฒนธรรมของคนในชุมชนตั้งกำแพงเพชร พบที่สุ่มน้ำแม่กลอง บริเวณเขาจุมูก ตำบลสวนผึ้ง จังหวัดราชบุรี



ตึกบนเสาสูงของชุมชนยุคแรกๆ มักโบราณคดีจินนาการจากหลุมเสาที่ขุดพบบริเวณสุ่มน้ำแม่กลอง บ้านเลนของแซ่เสา ตำบลหินกอง ตำบลสวนผึ้ง จังหวัดราชบุรี

เครื่องมือ เครื่องใช้ เครื่องราง ของบรรพชนสุวรรณภูมิ อายุราว 3,000 ปีมาแล้ว พบบริเวณลุ่มน้ำแม่กลอง-ท่าจีน ที่บ้านคอนคาเพชร อำเภอพนมทวน จังหวัดกาญจนบุรี กับที่เมืองอู่ทอง อำเภออู่ทอง จังหวัดสุพรรณบุรี



ผู้หญิงชมพู่ทวีป ถ่ายสลักบนภาชนะสัมฤทธิ์



ภาชนะสัมฤทธิ์ มีดวง ถ่ายสลักเป็นรูปโลวาย



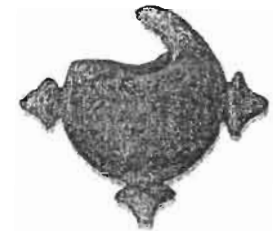
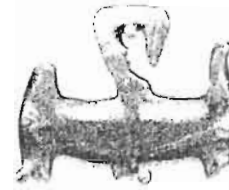
สิงห์ ทำจากหินคาร์เนเลียน เป็นสิงห์แบบชมพู่ทวีป



นกงูสัมฤทธิ์



ขกแก้ว



สิง-สิง-โอ ยุคสุวรรณภูมิ เมื่อ 3,000 ปีมาแล้ว เครื่องประดับ ทำจากหินเนฟไฟรต์ เป็นรูปห่วงกลม ที่ขอบห่วงมีปุมยื่นออกมาสามปุม พบที่เมืองอู่ทอง อำเภออู่ทอง จังหวัดสุพรรณบุรี

เครื่องประดับมีสองหัว ยุคสุวรรณภูมิ เมื่อ 3,000 ปีมาแล้ว พบที่บ้านคอนคาเพชร อำเภอพนมทวน จังหวัดกาญจนบุรี ทำมาจากหินมรกต ก่อด้วยรูปสัตว์สองหัว พบมากตามชุมชนชายทะเลในสุวรรณภูมิ แสดงให้เห็นถึงการติดต่อทางทะเล ระหว่างบ้านเมืองตามเกาะและชายทะเลในภูมิภาคนี้ มีแหล่งผลิตอยู่ที่เวียดนามตอนกลาง ไทวันมรธรรมชาห์วัน

โอ-ปุม หรือคัมภีร์ฤๅษี ยุคสุวรรณภูมิ เมื่อ 3,000 ปีมาแล้ว ชุมชนยุคนี้มักยกย่องโอเป็นสัตว์ศักดิ์สิทธิ์ พบที่บ้านคอนคาเพชร อำเภอพนมทวน จังหวัดกาญจนบุรี



## 4

## หลัง พ.ศ. 1 พระเจ้าอโศกส่งพระสงฆ์ มาสุวรรณภูมิ

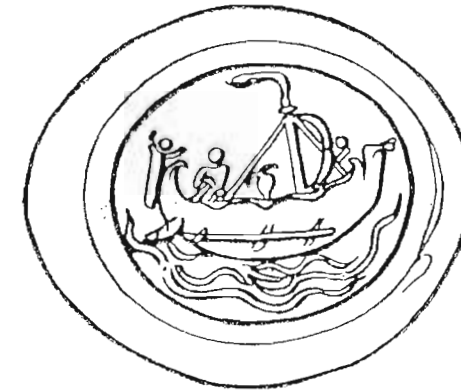
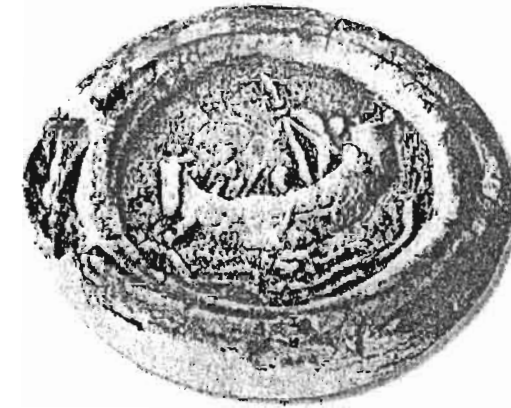
ราว 2,500 ปีมาแล้ว บรรพชนชาวสุวรรณภูมิจากที่ต่างๆ เช่น จากลุ่มน้ำแควน้อย-แควใหญ่ (กาญจนบุรี) เริ่มรวมกลุ่มเป็นชุมชนเล็กๆ ตามที่ดอนป่าชายเลนบริเวณจังหวัดนครปฐมปัจจุบัน ถือเป็นบรรพบุรุษรุ่นแรกของชาวนครปฐม

ก่อนหน้านั้นเล็กน้อย ราว 80 ปีก่อน พ.ศ. 1 (หรือราว พ.ศ. 2549+80 ปี เท่ากับ 2629 ปีมาแล้ว) พระพุทธเจ้าประสูติที่สวนลุมพินีวันเป็นเจ้าชายสิทธัตถะ ขณะนั้นบริเวณจังหวัดนครปฐมยังเป็นที่ยอดชายทะเลโคลนตมของอ่าวไทย มีบรรพชนชาวสุวรรณภูมิ ลุ่มน้ำแม่กลอง-ท่าจีน อาศัยอยู่กระจัดกระจาย บ้างร่อนเร่แสวงหาอาหารตามป่าชายเลน บ้างตั้งหลักแหล่งบนที่ดอนชายเลนเป็นชุมชนชั่วคราว ขนาดย่อยๆ ฯลฯ แต่ยังไม่เป็นชุมชนเมือง

ชุมชนเมืองที่สำคัญของลุ่มน้ำแม่กลอง-ท่าจีน ยุคนี้มีอยู่ทางตอนตาเพชร (กาญจนบุรี) อุทอง (สุพรรณบุรี) โปธิ์หัก (ราชบุรี) ฯลฯ มีเทคโนโลยีขั้นสูงถลุงโลหะแล้วหลอมสัมฤทธิ์ ด้วยวิธีเทโลหะร้อนๆ ไล่ซี่ผึ้ง หรือ Lost Wax (เช่นเดียวกับเทคโนโลยีในวัฒนธรรมบ้านเชียง จังหวัดอุดรธานี)

พ.ศ. 1 เมื่อพระพุทธเจ้าเสด็จดับขันธปรินิพพาน บริเวณจังหวัดนครปฐมมีชุมชนหมู่บ้านขนาดเล็กกระจัดกระจายตามที่ยอดป่าชายเลน แต่ยังไม่พบหลักฐานเป็นชุมชนบ้านเมือง

ขณะนั้นบริเวณนี้เป็นที่รู้จักมาก่อนแล้วในนาม สุวรรณภูมิ มี



เมื่อคืนทะเลเลียมชายฝั่งโมคราสิบเวา พบบริเวณลุ่มน้ำแม่กลอง-ท่าจีน ที่เมืองนครชัยศรี หรือเมืองนครปฐมโบราณ (ปัจจุบันอยู่ในพื้นที่นิคมอุตสาหกรรมท่าจีน นครปฐม) แสดงว่าผู้คนยุคนี้ต้องรู้จักการเดินเรือทะเลเป็นอย่างดี มีการติดต่อค้าขายกับนานาประเทศอย่างกว้างขวาง ตามเส้นทางคมนาคมทางทะเลและแม่น้ำเจ้าพระยา โดยเจตพระแม่เจ้าแม่กลองที่มีปากน้ำอยู่ทางนครชัยศรี (นายเสวี นิลประพันธ์ เขียนตามตำนานกรุงโมคราสิบเวา)

ชุมชนใหญ่ที่ดอนตาเพชร(กาญจนบุรี)-อุทอง(สุพรรณบุรี) เป็น ศูนย์การแลกเปลี่ยนค้าขายกับชาวต่างชาติที่มาจากภายนอก “ตะวัน ออก-ตะวันตก”

พระเจ้าอโศกส่งพระสงฆ์ 2 รูป คือ โสณะเถระ กับอุตตระ เถระ มาเผยแผ่พุทธศาสนาที่สุวรรณภูมิ (พร้อมกับส่งไปที่อื่นๆ อีก หลายทิศทาง) มีบันทึกในเอกสารลังกาชื่อ มหาวงศ์ แต่ไม่ระบุเรื่อง สร้างสถูปเจดีย์องค์แรก

พระเจ้าอโศกครองราชย์ระหว่าง พ.ศ. 218-255 (ร่วมยุคกับ พระเจ้าอเล็กซานเดอร์ กษัตริย์กรีก ระหว่าง พ.ศ. 213-220) รู้จักชื่อ สุวรรณภูมิจากพ่อค้านักผจญภัยว่ามีผู้คนชุมชนบ้านเมืองก้าวหน้าทาง เทคโนโลยี และมีเส้นทางคมนาคมติดต่อกับจีน (จีน) ผู้ยิ่งใหญ่ทาง ตะวันออกได้

เอกสารโบราณของชมพูทวีป (อินเดีย) และลังกาทวีป (ศรีลังกา) ไม่ได้ระบุบริเวณที่พระสงฆ์ 2 รูปขึ้นบกเผยแผ่พระพุทธศาสนาเป็น แห่งแรก แต่หลักฐานประวัติศาสตร์โบราณยืนยันว่า บริเวณดอนตา เพชร-อุทอง เป็นชุมชนขนาดใหญ่สุด ก้าวหน้าทางเทคโนโลยีที่สุด ขณะนั้น และเก่าสุดก่อนยุคพระเจ้าอโศก แล้วสืบเนื่องถึงยุคพระเจ้า อโศก แต่บริเวณนครปฐมยังเป็นชุมชนขนาดเล็กกระจายตาม ที่ดอนชายเลนทะเลโคลนตม

### สุวรรณภูมิ

สุวรรณภูมิ แปลตามรูปศัพท์ว่า **แผ่นดินทอง** หรือ**ดินแดนทอง** แต่มีคำเฉพาะเรียกใช้ มานานแล้วว่า**แหลมทอง** เป็นชื่อเรียกภูมิภาคอุษาคเนย์หรือเอเชียตะวันออกเฉียงใต้แต่ครั้ง โบราณกาลราว 2,500 ปีมาแล้ว หมายถึงดินแดนอุดมสมบูรณ์ที่มีความหลากหลายทางชีวภาพ ประกอบด้วยสัตว์กับพืชพันธุ์ธัญญาหารและแร่ธาตุต่างๆ ทั้งเป็นแหล่งของกลุ่มชาติพันธุ์ หลากหลาย ที่ล้วนเป็นเครือญาติทางสังคมวัฒนธรรมหรือบรรพชนของคนไทยทุกวันนี้

**พจนานุกรมมติชนอธิบายคำ สุวรรณ** [สุ-วัน] น. ทอง. (ศ. สุวรรณ; น. สุวณณ). **ภูมิ** 1. ภูมิ- [พุม, พู-มิ, พุม-มิ-] น. แผ่นดิน, ที่ดิน. **ภูมิ** 2 น. พื้นความรู้, ปัญญา. **ภูมิ** 3 ว. ส่งา, ผึ่งผาย. **องอาจ. สุวรรณภูมิ** น. ดินแดนทองคำ

**สุวรรณภูมิ** เป็นชื่อเก่าแก่ มีในกัมภีร์โบราณ เช่น มหาวงศ์พงศาวดารลังกา, ชาติกพุทธ ศาสนาในอินเดีย, และนิทานเปอร์เซียในอิหร่าน ฯลฯ เนื่องจากชาวสิงหล (ลังกา) ชาวชมพู ทวีป (อินเดีย) และชาวอาหรับ-เปอร์เซีย (อิหร่าน) ที่เป็นนักเดินทาง ผจญภัยแลกเปลี่ยนค้าขาย สิ่งของเครื่องใช้ ต่างพากันเรียกบริเวณอุษาคเนย์โบราณว่าสุวรรณภูมิไม่น้อยกว่า 2,500 ปี มาแล้ว ส่วนชาวจีน (จีน) ยุคโบราณ เรียกดินแดนนี้ว่า **จินหลิน** หรือ**กิมหลิน** มีความหมายเกี่ยว กันกับชื่อสุวรรณภูมิว่า **แผ่นดินทอง, ดินแดนทอง, แหลมทอง**

ฉะนั้น สุวรรณภูมิจึงไม่ใช่ชื่อรัฐหรืออาณาจักร แต่เป็นชื่อดินแดนโดยรวมๆ ทั้งที่เป็น บริเวณหมู่เกาะและที่เป็นแผ่นดินใหญ่ของอุษาคเนย์หรือเอเชียตะวันออกเฉียงใต้ในปัจจุบัน ที่ขนาดด้วย 2 มหาสมุทร คือ มหาสมุทรแปซิฟิกอยู่ทางด้านตะวันออก กับมหาสมุทรอินเดีย อยู่ทางด้านตะวันตก ส่งผลให้ดินแดนสุวรรณภูมิเป็นศูนย์กลางการแลกเปลี่ยนค้าขาย หรือ **“จุดนัดพบ”** ระหว่างโลกตะวันตก (หมายถึงอินโด-เปอร์เซีย-อาหรับ) กับโลกตะวันออก (หมาย ถึงจีนและอื่นๆ) มีความมั่งคั่งและมั่นคง แล้วมีรัฐใหญ่ๆ เกิดขึ้นในยุคต่อๆ มา เช่น ทวารวดี ศรีวิชัย, ทวารวดีศรีอยุธยา, ละโว้-อโยธยาศรีรามเทพ, จนถึงกรุงศรีอยุธยา ฯลฯ ดึงดูดให้ผู้คน จากที่ต่างๆ ทุกทิศทางเคลื่อนย้ายเข้ามาตั้งหลักแหล่ง ทำให้เกิดความหลากหลายทางชาติพันธุ์ ที่ผสมผสานทางสังคมวัฒนธรรมและเผ่าพันธุ์จนเป็น **“คนไทย”** และเครือญาติชาติต่างๆ ใน อุษาคเนย์ปัจจุบัน

**สุวรรณภูมิ** คือนามอันเป็นมงคลที่คนแต่ก่อนยกย่องเป็นชื่อบ้านนามเมืองสืบเนื่อง หลายยุคหลายสมัย ได้แก่ **รัฐสุพรรณภูมิ** (ราวหลัง พ.ศ. 1600) จนเป็นเมือง**สุพรรณบุรี** (ราว หลัง พ.ศ. 1800) และ**จังหวัดสุพรรณบุรี** รวมทั้งชื่อ**เมืองสุวรรณภูมิ** (ราว พ.ศ. 2315 สมัย กรุงธนบุรี) แล้วเปลี่ยนเป็นอำเภอ**สุวรรณภูมิ** ในจังหวัดร้อยเอ็ด เมื่อราว 100 ปีมาแล้ว

**ท่าอากาศยานสุวรรณภูมิ** เป็นนามพระราชทานจากพระบาทสมเด็จพระเจ้าอยู่หัว เมื่อ วันที่ 29 กันยายน พ.ศ. 2543

## 5

หลัง พ.ศ. 500  
มีเมืองอู่ทอง (สุพรรณบุรี)  
ยังไม่มีเมืองนครปฐม

ราว พ.ศ. 500 หรือหลังจากนั้นไม่นานนัก ชุมชนดอนตาเพชร-อู่ทอง(กาญจนบุรี-สุพรรณบุรี) ยอมรับนับถือพุทธศาสนาสืบจากพระโสณะกับพระอุตตระ พร้อมกับศาสนาพราหมณ์ในคราวเดียวกัน ทำให้ชุมชนเติบโตขึ้นเป็นเมืองใหญ่ มีศูนย์กลางอยู่ที่เมืองอู่ทอง (อำเภออู่ทอง จังหวัดสุพรรณบุรี)

เริ่มมีศาสนสถาน, ปูนปั้น และประติมากรรม เป็นรูปเคารพทางศาสนา เช่น ธรรมจักร พระพุทธรูป ฯลฯ ส่วนบริเวณนครปฐมยังเป็นชุมชนป่าชายเลนอยู่ห่างไกลไปทางชายทะเลโคลนตมของเมืองอู่ทอง



ภิกษุสาวก 3 รูป ทรงจีวร ถือบาตร ทำท่าบิณฑบาต ประติมากรรมดินเผา พบบริเวณคูน้ำเก่าของท่าจีน ที่เมืองอู่ทอง จังหวัดสุพรรณบุรี เป็นหลักฐานเก่าสุดที่แสดงว่ามีพระสงฆ์ในดินแดนสุพรรณบุรี

# 6

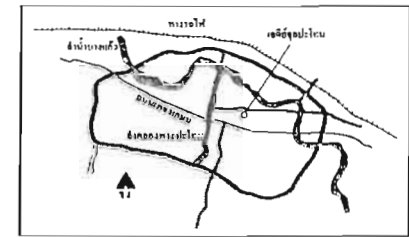
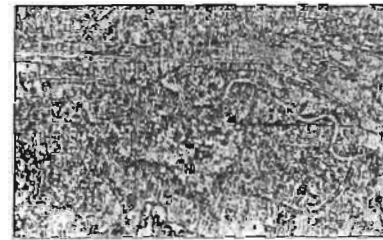
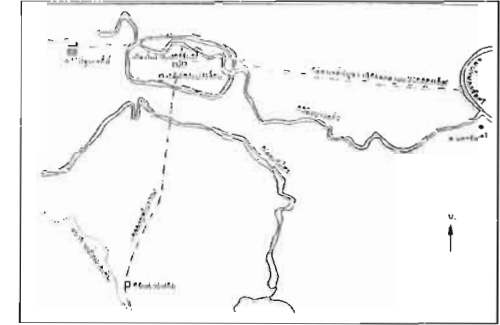
## หลัง พ.ศ. 1000 แรกเมืองนครปฐมโบราณ

ราว พ.ศ. 1000 บริเวณจังหวัดนครปฐมที่มีชุมชนหมู่บ้านขนาดเล็กกระจัดกระจายอยู่ก่อนนานมาแล้ว ก็เติบโตขึ้นเป็นชุมชนเมืองขนาดใหญ่ใกล้ทะเล แทนเมืองอู่ทอง(จังหวัดสุพรรณบุรี) เพราะความเปลี่ยนแปลงทางสภาพภูมิประเทศ ทะเลโคลนตมแต่เดิมกลายเป็นที่ดอนไร่นามากขึ้น กว้างขวางขึ้น เส้นทางคมนาคมทางน้ำที่เคยมีมาก่อนก็ตื้นเขิน ทำให้เมืองอู่ทองอยู่ห่างทะเล บริเวณนครปฐมอยู่ใกล้ทะเล ศูนย์กลางคมนาคมการค้าจึงเลื่อนลงมาอยู่ที่นครปฐม มีคนนานาชาติภาษาเข้ามาติดต่อแลกเปลี่ยนค้าขายทั้งทางบก-ทะเล

แต่เมืองอู่ทองยังดำรงสืบต่อมามีได้รกร้างว่างเปล่า เพียงแต่ลดความสำคัญลงเรื่อยๆ ขณะที่นครปฐมก็เติบโตเป็นเมืองใหญ่ที่ทวีความสำคัญขึ้นแทนที่เรื่อยๆ แล้วสืบเนื่องคติพุทธศาสนาสมัยพระเจ้าอโศกจากเมืองอู่ทองมาไว้ที่เมืองนครปฐมโบราณ

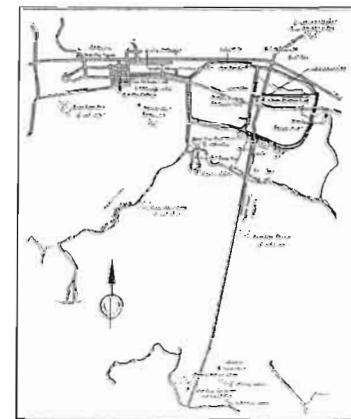
เมืองนครปฐมโบราณมีชื่อในเอกสารจีนว่า “หลังยะสิว” หรือ “หลังเกียณู” แต่ไม่จารึกนามจริงเป็นภาษาอื่นใดอีกเลย

แผนที่แสดงเมืองโบราณ  
นครชัยศรี และพระปฐมเจดีย์  
(จากหนังสือ ห้วงอวกาศสู่พื้น  
แผ่นดินไทย สำนักงานคณะ  
กรรมการวิจัยแห่งชาติ องค์การ  
ท่าอากาศยาน 2538)



ภาพถ่ายทางอากาศเมืองนครชัยศรี หรือนครปฐมโบราณ มีน้ำบางแคว  
ผ่ากลาง ทำให้เป็นเมืองยกแคว มีพระปฐมเจดีย์อยู่บนเขาเมืองทางตะวันตก ห่างประมาณ  
2 กิโลเมตร (จากหนังสือ (ศรี)ทวารวดีฯ ของ ฮิตา สาระยา พิมพ์ครั้งที่ 3 เม.ศ.  
2538)

แผนที่แสดงที่ตั้งโบราณสถานสำคัญ  
เมืองนครชัยศรี หรือเมืองนครปฐมโบราณ  
(จากหนังสือ นำชมพิพิธภัณฑ์สถานแห่ง  
ชาติ พระปฐมเจดีย์ กรมศิลปากร 2542)



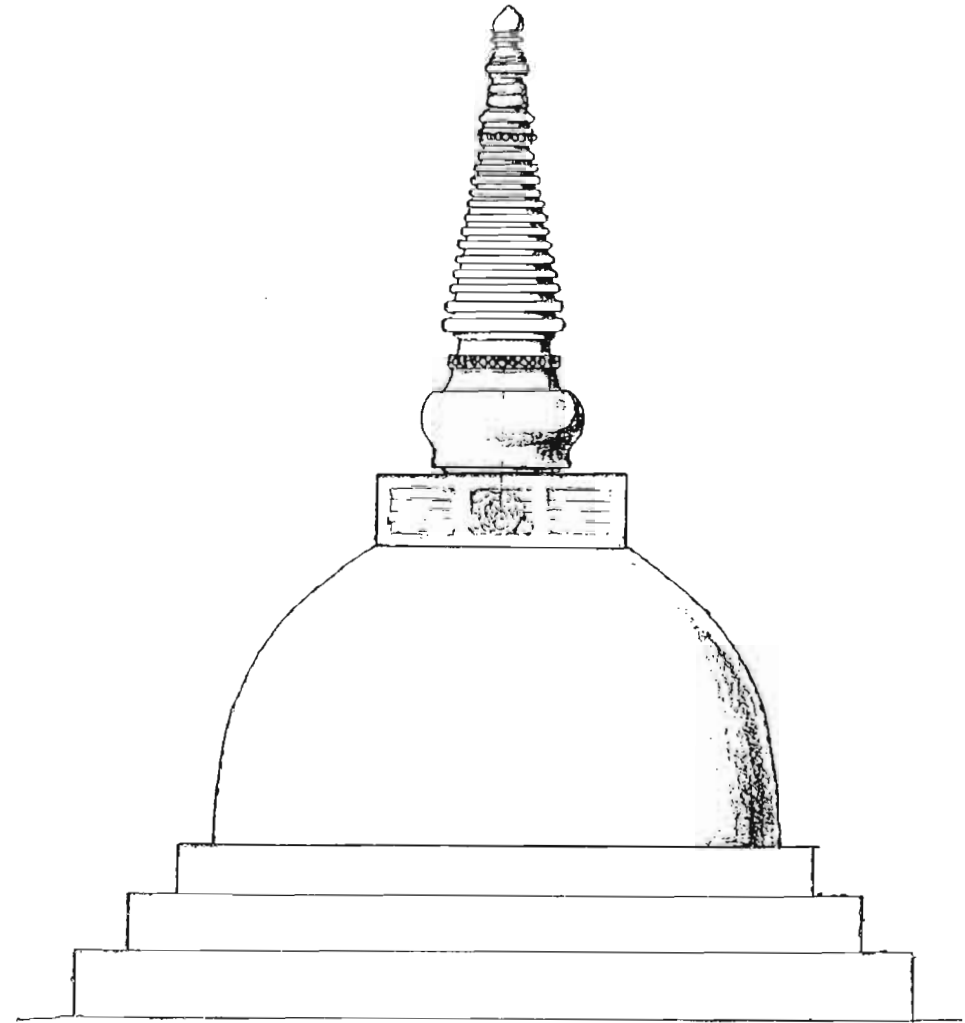
## 7

## หลัง พ.ศ. 1100 ยุค “ทวารวดี-ศรีวิชัย” มีพระมหาธาตุหลวง

ราว พ.ศ. 1100 เป็นต้นมา เมืองนครปฐมโบราณเป็นเมืองขนาดใหญ่ระดับรัฐ นับถือพระพุทธศาสนาเถรวาท (หินยานใช้ภาษาบาลี) ขณะเดียวกันก็นับถือนิกายसरรวาสตวาทิน (ใช้ภาษาสันสกฤต) ไปพร้อมกันด้วย มีจารึกด้วยตัวอักษรปัลลวะ (คฤนท์) จากอินเดียใต้ (ทมิฬ) เป็นคาถาทัวใจพระพุทธศาสนา ขึ้นต้นว่า เย ธัมมา ฯ เรียกภายหลังว่า จารึก เย ธัมมา

มีผู้เรียกภายหลังว่าเป็นยุคทวารวดีบ้าง ยุคศรีวิชัยบ้าง แต่ยังไม่ยุติว่าศูนย์กลางของทวารวดี-ศรีวิชัย อยู่ที่ไหนแน่? ที่กล่าวขวัญกันกว้างขวางล้วนเป็นข้อสันนิษฐานที่คลุมเครือเชื่อถือทั้งหมดยังไม่ได้ แต่พยานหลักฐานหนักแน่นคือขนาดของเมืองนครปฐมโบราณ มีลำน้ำบางแก้วผ่ากลางคล้าย “เมืองอกแตก” เส้นผ่าศูนย์กลางของเมืองราว 3 กิโลเมตรถือว่ามีความกว้างขวางใหญ่โตที่สุดยิ่งกว่าเมืองอื่นใดในสุวรรณภูมิภูมิภาคเอเชียยุคเดียวกันทั้งบริเวณผืนแผ่นดินใหญ่และหมู่เกาะ แสดงให้เห็นความสำคัญที่มีเหนือบ้านเมืองอื่นๆ และเหมาะสมกับศูนย์กลางวัฒนธรรมทวารวดี-ศรีวิชัย มากที่สุดในสุวรรณภูมิ

นอกจากนั้น ยุคนี้ยังสร้างสถูปเจดีย์ทรงกลมฐานสี่เหลี่ยมขนาดใหญ่ออกนอกเมืองด้านทิศตะวันตก มีชื่อเรียกสมัยหลังๆ อย่างยกย่องว่า มหาธาตุหลวงบ้าง พระธัมมบ้าง ปัจจุบันเรียก พระปฐมเจดีย์ มีผู้เคารพนับถือสืบเนื่องตั้งแต่แรกสร้างราว พ.ศ. 1100 จนทุกวันนี้



พระปฐมเจดีย์องค์เดิม ยุคทวารวดี (ถ่ายเก็บตามแนวสันนิษฐานของ ศีเกศ เจียจันทร์พงษ์ ผู้เชี่ยวชาญฯ กรมศิลปากร)

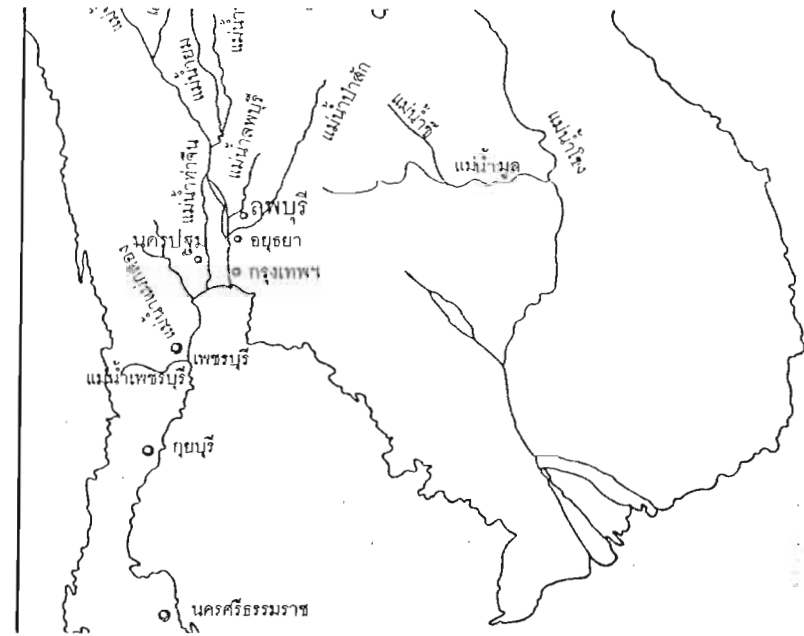
## 8

## หลัง พ.ศ. 1500 นครปฐมโบราณลดความสำคัญ แล้วโรยรา

พ.ศ. 1500 ลักษณะการค้ำนนานชาติทางทะเลเปลี่ยนไปจากเดิม สภาพภูมิประเทศก็เปลี่ยนแปลงเป็นที่ดอนมากขึ้น ฝั่งทะเลทางไกลออกไป แม่น้ำท่าจีนแคบลง เมืองนครปฐมโบราณกลายเป็นเมืองภายในทางไกลทะเล แล้วมีบ้านเมืองอื่นเติบโตเพิ่มขึ้น เช่น ละโว้-อโยธยาศรีรามเทพ (ลพบุรี-อโยธยา) สุพรรณภูมิ (สุพรรณบุรี) ราชบุรี เพชรบุรี ฯลฯ

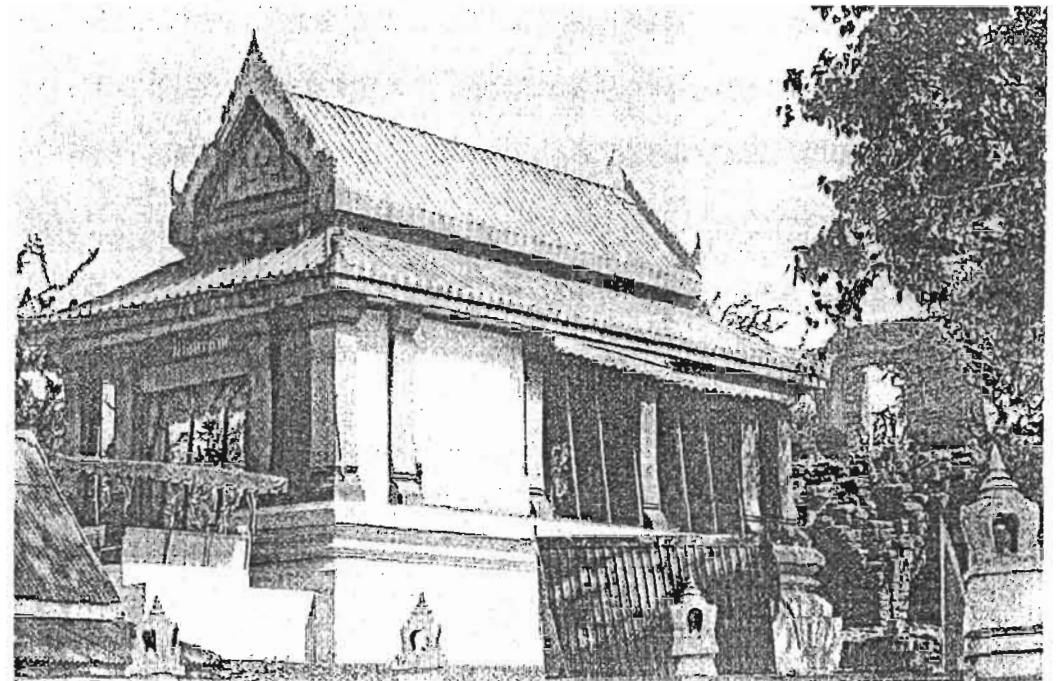
ศูนย์กลางการคมนาคมค้าขายย้ายไปอยู่ทางปากตะวันออกของกลุ่มน้ำเจ้าพระยา เช่น เมืองละโว้ (จังหวัดลพบุรี) เพราะมีแม่น้ำเจ้าพระยาวางขวางใหญ่โตกว่า ลำเนาเข้าออกสะดวกกว่า อำนาจทางการเมืองก็กว้างขวางกว่า เพราะเป็นเครือข่ายกับอาณาจักรกัมพูชาที่ทะเลสาบเมืองเสียมเรียบ กับบ้านเมืองสองฝั่งแม่น้ำโขง (อีสานและลาว) แล้วยังขยายเครือข่ายขึ้นไปถึงลุ่มน้ำปิง ลุ่มน้ำสาละวิน ฯลฯ ล้วนเป็นเหตุให้เมืองนครปฐมโบราณลดความสำคัญ แล้วโรยรกร้างไป

แต่สถูปใหญ่มหาธาตุหลวง หรือพระธม ยังศักดิ์สิทธิ์สืบเนื่อง มีผู้คนบ้านเมืองยุคหลังๆ เดินทางไปนมัสการไม่ขาด จึงเรียกนามต่อเนื่องมาในจารึกสมัยหลังๆ



แผนที่แสดงตำแหน่งนครปฐม ลพบุรี

รูปวาดพระภาพ ลพบุรี



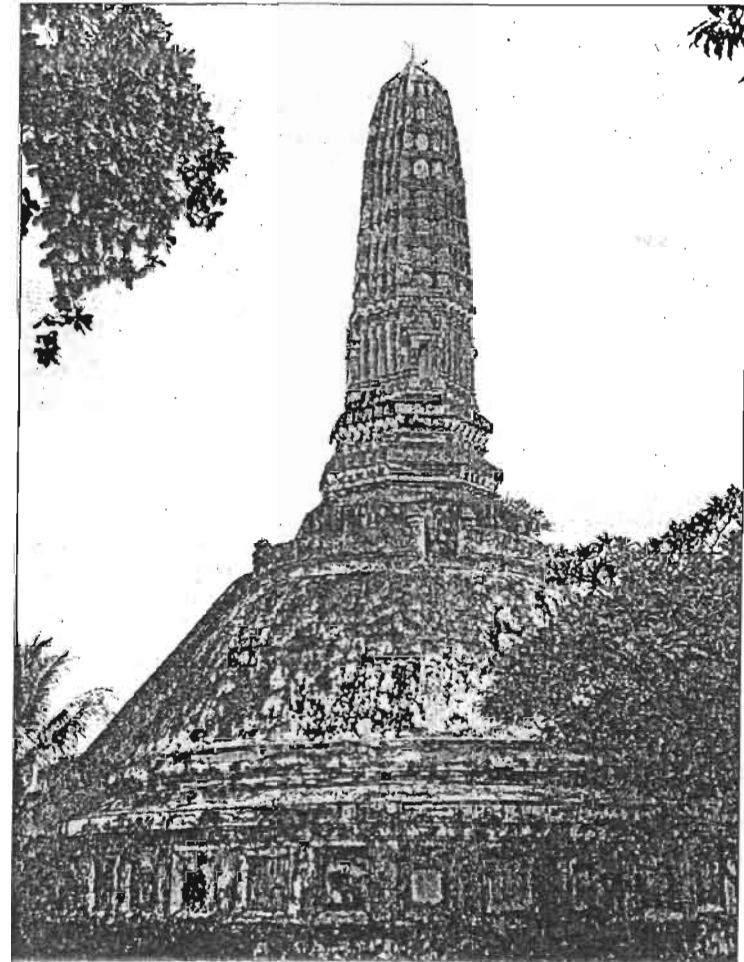
9

**พ.ศ. 1800**  
**บูรณปฏิสังขรณ์**  
**พระปฐมเจดีย์ยอดปราสาท**

หลัง พ.ศ. 1800 มหาเถรศรีศรัทธาธรรมาจฺจุฬามณีเจ้านายรัฐสุโขทัย (เป็นหลานพ่อขุนผาเมือง) มีบ้นที่กในจารึก 2 หลักคือ จารึกวัดศรีชุม (สุโขทัย) กับจารึกเขากบ (นครสวรรค์) สรุปได้ความว่าทรงผนวชเป็นภิกษุที่รัฐสุโขทัย จารึกแสวงบุญไปลังกา แล้วทรงพาฝูงญาติโยมทั้งจากลังกาและที่อื่นๆ ร่วมศรัทธาบูรณปฏิสังขรณ์พระปฐมเจดีย์ที่ทรงเอ่ยนามว่า มหาธาตุหลวง เรียกเป็นคำเขมรว่า พระธม (ธม แปลว่า ใหญ่) ขณะเป็นแต่เนินดินขนาดมที่มา จึงสร้างสถูปเหนือเนินดินขึ้นเป็น ปราสาท

ยอดปราสาทนี้มีพรรณนาไว้ในนิราศของสุนทรภู่และเสมียนมี กวีแผ่นดินรัชกาลที่ 3 ต่อมารัชกาลที่ 6 โปรดให้ทำจำลองและเขียนรูปไว้ที่พระปฐมเจดีย์ยังมี ทุกวันนี้

มหาเถรศรีศรัทธา นอกจากทรงบูรณะพระมหาธาตุหลวงแล้ว ยังทรงบูรณะพระพุทธรูปศิลาขาวแล้วขนย้ายไปไว้ที่ต่างๆ เช่น อโยธยา ฯลฯ และอาจเผยแพร่ตำนานเรื่องพระขาง พระยาพาน ที่ได้จากคัมภีร์สันสกฤต (ได้จากกรีกชื่อ อิติปัส) เรื่องกัณสีนทาน



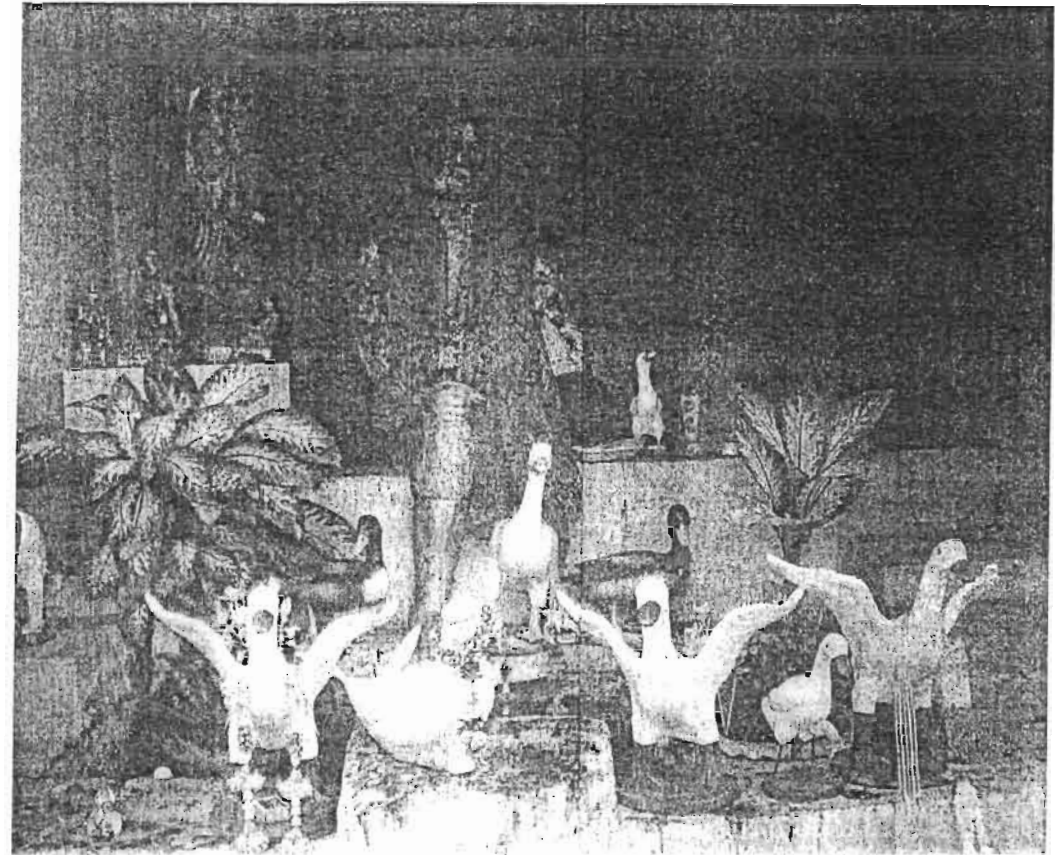
พระปฐมเจดีย์ ยุคอโยธยาศรีรามเทพ องค์จำลองของเดิมที่ทำบศรัทธาฯ เจ้านายจากรัฐสุโขทัย บูรณะขึ้นไว้ เรียก “มหาธาตุหลวง” เสมียนมีกับสุนทรภู่ไปบันทึกการเมื่อแผ่นดินรัชกาลที่ 3 ได้เห็นของคนี้ แล้วเขียนพรรณนาว่า “เป็นพระปราสาทใหญ่โอรโหราน” (ภาพจากหนังสือ สุวณณภูมิ ของ ธนิต อยู่โพธิ์ 2510)

## 10

พ.ศ. 2100  
พระมหาจักรพรรดิ  
ให้ชื่อเมืองนครไชยศรี

ราว พ.ศ. 2100 หรือหลังจากนั้นไม่นาน สมเด็จพระมหาจักรพรรดิแห่งกรุงศรีอยุธยา (ครองราชย์ระหว่าง พ.ศ. 2091-2111) โปรดให้โยกย้ายผู้คนไพร่บ้านพลเมืองบ้านเล็กเมืองน้อยมาอยู่รวมกันเป็นเมืองใหญ่ไว้ต่อต้านข้าศึกที่กำลังมีมากขึ้น (เช่น สงครามกับพม่า ฯลฯ) ทรงบริเวณปากน้ำที่ลำน้บางแก้วกับแม่น้ำท่าจีนสยกันแล้วให้ชื่อ เมืองนครไชยศรี ตามความเชื่อเก่าแก่ในตำนานนิทานท้าวแสนปมว่าพระเจ้าไชยสิริจากเมืองเชียงแสน (จังหวัดเชียงราย) มาสร้างเมืองนี้ไว้นานแล้ว จึงเอาพระนามไชยสิริ เป็น ไชยศรี (แต่นิทานบางเรื่องเรียก เมืองศรีวิไชย เป็นเหตุให้พ่อของขุนช้างในเสภาเรื่องขุนช้างขุนแผนมีชื่อ ขุนศรีวิไชย)

เมืองนครปฐมโบราณได้ชื่อว่า เมืองนครไชยศรี ตั้งแต่แผ่นดินสมเด็จพระมหาจักรพรรดิ ยุคกรุงศรีอยุธยา สืบมาจนกรุงธนบุรี ถึงแรกสถาปนากรุงรัตนโกสินทร์



สกลายหอม มีรูปปั้นยายหอม คุ้มพญาพานบตักช้างซ้าย ศาลนี้อยู่หน้าพระ  
ประโทมเจดีย์ วัดพระประโทมเจดีย์ ตำบลพระประโทน อำเภอเมือง จังหวัดนครปฐม

## 11

หลัง พ.ศ. 2456  
แรกมีชื่อนครปฐม

พระบาทสมเด็จพระมงกุฎเกล้าเจ้าอยู่หัว รัชกาลที่ 6 โปรดให้เรียก เมืองนครปฐม เป็นครั้งแรก แล้วเปลี่ยนเป็น จังหวัดนครปฐม มีเหตุความเป็นมาตั้งแต่แผ่นดินรัชกาลที่ 3 ตามลำดับดังนี้

พ.ศ. 2374 ในแผ่นดินรัชกาลที่ 3 ขณะนั้นรัชกาลที่ 4 ยังทรงผนวช ประทับอยู่วัดสมอราย (ราชาธิวาส) กรุงเทพฯ เสด็จจรดงค์ไปนมัสการสถูปเจดีย์ใหญ่เมืองนครไชยศรี ทรงเรียกพระปฐมเจดีย์ เพราะทรงเชื่อว่าเป็นพระเจดีย์แห่งแรกของสยาม

พ.ศ. 2379 ทมึ่นพรหมสมพัตสร (เสมียนนิม) ไปนมัสการพระแท่นดงรัง (กาญจนบุรี) แวะนมัสการพระปฐมเจดีย์ เมืองนครไชยศรี แล้วแตงนिरาสพระแท่นดงรังพรรณนาถึงพระปฐมเจดีย์ด้วย

พ.ศ. 2385 สุนทรภูไปนมัสการพระปฐมเจดีย์ เมืองนครไชยศรี แตงนिरาสพระประชม

พ.ศ. 2394 พระบาทสมเด็จพระจอมเกล้าเจ้าอยู่หัว เสด็จราชย์เป็นรัชกาลที่ 4 หลังจากนั้นก็โปรดให้บูรณปฏิสังขรณ์พระสถูปเจดีย์ใหญ่เมืองนครไชยศรี ที่ภายหลังคือพระปฐมเจดีย์ แล้วโปรดให้สร้างวัดขึ้นใหม่พร้อมกับพระราชวังที่ประทับ พระราชทานนามว่าวังปฐมนคร

พ.ศ. 2409 ในแผ่นดินรัชกาลที่ 4 ขณะนั้นรัชกาลที่ 5 เมื่อทรงผนวชเป็นสามเณร (พระชันษา 14 พรรษา) เสด็จไปนมัสการพระปฐมเจดีย์ ขณะเริ่มบูรณปฏิสังขรณ์ มีรูปร่างอย่างที่เห็นทุกวันนี้

ครอบสถูปองค์เดิมไว้ข้างใน

พ.ศ. 2438 รัชกาลที่ 5 ตั้งมณฑลนครไชยศรี มีเมืองต่างๆ รวมเข้าด้วยกัน 3 หัวเมือง (คือนครไชยศรี, สมุทรสาคร, สุพรรณบุรี) มีที่ทำการอยู่เมืองนครไชยศรี

พ.ศ. 2444 รัชกาลที่ 5 โปรดให้ย้ายที่ทำการเมืองนครไชยศรี ไปอยู่บริเวณที่เป็นตัวจังหวัดนครปฐมปัจจุบัน แต่ยังคงเรียกชื่อว่าเมืองนครไชยศรี

พ.ศ. 2445 รัชกาลที่ 5 โปรดให้สร้างทางรถไฟผ่านมณฑลนครไชยศรี มีสถานีจอดเจียดใกล้พระสถูปเจดีย์ใหญ่ แล้วเสด็จทรงเปิดการเดินทางรถไฟถึงนครปฐม เมื่อ 19 มิถุนายน พ.ศ. 2446

พ.ศ. 2456 รัชกาลที่ 6 โปรดให้เรียกชื่อเมืองนครปฐม ตามพระราชดำริของรัชกาลที่ 4 ที่พระราชทานนามพระราชวังว่า ปฐมนคร พ.ศ. 2459 รัชกาลที่ 6 โปรดให้เปลี่ยนชื่อเป็น จังหวัดนครปฐม

บทผนวก  
จังหวัดนครปฐม

## ขอมเรียก-พระธม รัชกาลที่ 4 เรียกพระปฐมมา



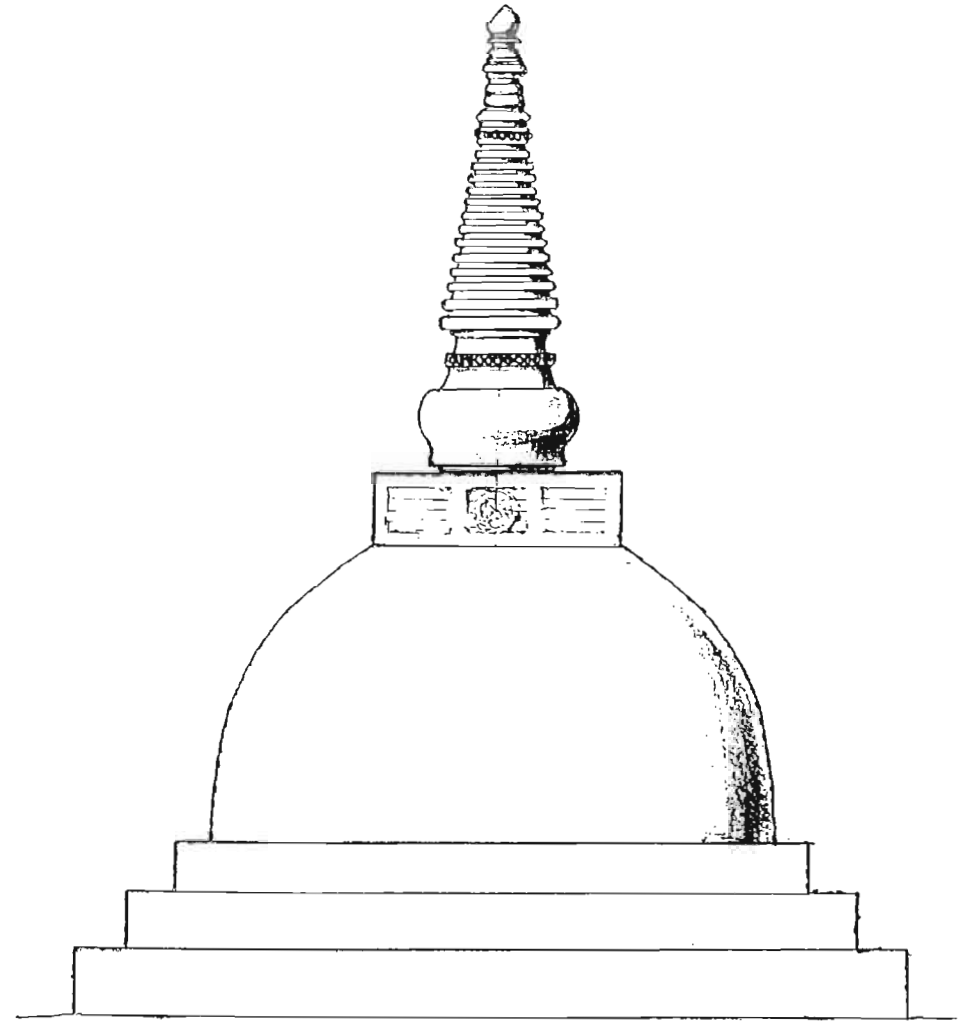
(ที่มา : พระปฐมเจดีย์ โบราณคดีแห่งแรก  
แต่เป็นมหาธาตุหลวงยุคทวารวดี.  
ผู้จัดทำ วงษ์เทศ. กรุงเทพฯ : มติชน, 2545.)

พระปฐมเจดีย์ เป็นชื่อใหม่ที่พระบาทสมเด็จพระจอมเกล้าเจ้าอยู่หัวรัชกาลที่ 4 พระราชทานเรียกเป็นครั้งแรก ด้วยทรงเข้าพระทัยว่า “เป็นองค์พระมหาสถูปเจดีย์ของโบราณแรกตั้งพระพุทธศาสนา” แล้วจึงทรงมีพระราชนิพนธ์อีกว่า

“พระปฐมเจดีย์นี้สืบได้ความว่าครั้งกระษัตริย์ศรีธรรมมาโสกราชได้เป็นใหญ่ในเมืองปาตลีบุตรนครได้แจกพระบรมธาตุไปในเมืองนานาประเทศที่ถือพุทธศาสนาเหมือนกันหลายเมือง ให้สร้างพระสถูปเจดีย์ขึ้นไว้เป็นที่ไหว้สักการบูชา...”

เรื่องชื่อพระปฐมเจดีย์เกี่ยวข้องกับรัชกาลที่ 4 ยังมีอยู่ในหนังสือเรื่องพระปฐมเจดีย์ ที่เจ้าพระยาทิพากรวงศ์ (เจ้า บุนนาค) เรียบเรียงขึ้นเมื่อ พ.ศ. 2408 (ปลายแผ่นดินรัชกาลที่ 4) มีความสำคัญอยู่ตอนต้นเรื่องว่า

“พระบาทสมเด็จพระจอมเกล้าเจ้าอยู่หัว ทรงพระราชดำริว่าที่เมืองนครไชยศรีมีพระเจดีย์ใหญ่องค์หนึ่ง เป็นพระเจดีย์ยอดปราสาทองค์หนึ่งฐานล่างกลมเป็นรูปประฆังตอนหนึ่ง พิเคราะห์ที่ดูเห็นจะทำมาหลายคราว ราษฎรเรียกว่าพระปทุม ด้วยความประสงค์ของคนทั้ง



พระปฐมเจดีย์องค์เดิม ยุคทวารวดี (ถ่ายเส้นตามแนวสันนิษฐานของ  
พิเศษ เจียจันทร์พงษ์ ผู้เชี่ยวชาญฯ กรมศิลปากร)

หลายว่า พระพุทธเจ้าเสด็จมาบรรทมอยู่ที่นั่น แต่เห็นว่าจะไม่ถูกค้ำย ได้ทอดพระเนตรเห็นหนังสือเก่าๆ เห็นเขียนไว้ว่า**พระปฐมเจดีย์** เมื่อแต่ก่อนยังไม่ได้เสด็จเถลิงถวัลยราชสมบัติ ได้เสด็จไปนมัสการหลายครั้ง เป็นมหาเจดีย์ใหญ่กว่าพระเจดีย์ในประเทศไทยทุกๆ แห่ง สืบคู่ทั้งพระราชอาณาจักรฝ่ายเหนือตั้งแต่เชียงแสนเชียงใหม่ตลอดลงมา ฝ่ายใต้จนถึงเมืองนครศรีธรรมราชแลเมืองลาวเมืองเขมรฝ่ายตะวันออก พระศูปเจดีย์ซึ่งจะโคใหญ่กว่าพระปฐมเจดีย์ไม่มีพิเคราะห์ดูเห็นจะเป็นของเก่ามาช้านานก่อนพระเจดีย์ในประเทศไทย จึงได้เรียกว่า**พระปฐมเจดีย์**”

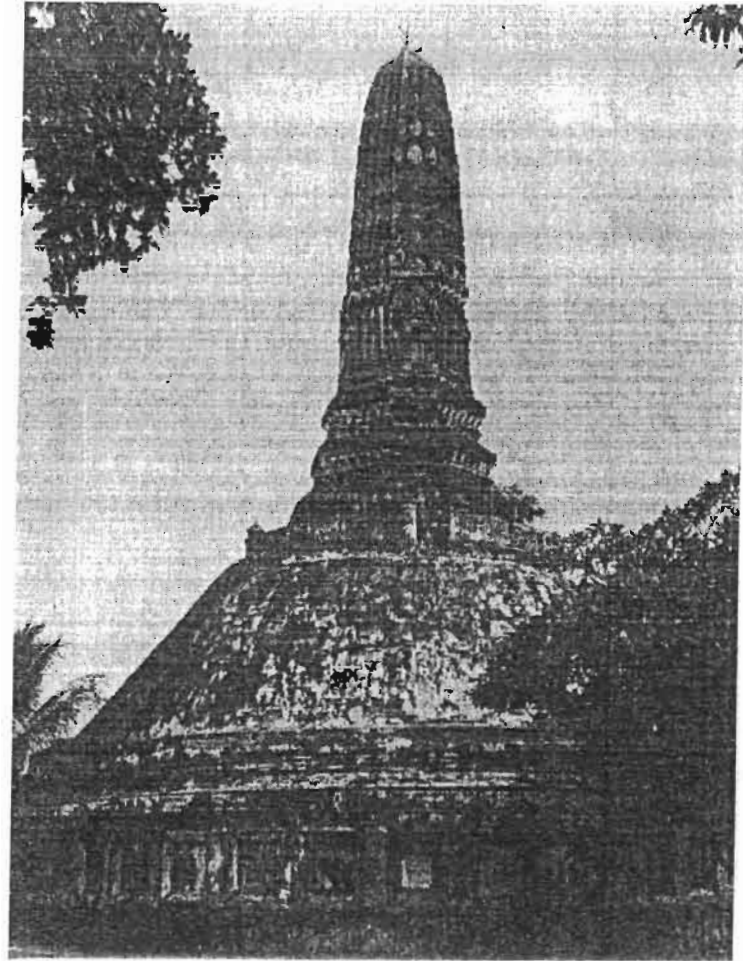
### ไม่มีใครรู้ชื่อเดิมของ

#### พระปฐมเจดีย์

พระปฐมเจดีย์เมื่อแรกสร้างราวหลัง พ.ศ. 1100 มีชื่อจริงว่าอย่างไร? ไม่มีใครรู้ และไม่มีร่องรอยหรือหลักฐานใดที่จะเหลือให้สืบค้นได้

แต่หลังจากพระศูปเจดีย์องค์เดิมปรักหักพังลงไปแล้วราว 200-300 ปี มีเจ้านายฝ่ายแคว้นสุโขทัยคือ **สมเด็จพระมหาเถรศรีศรีทราชา** เสด็จไปทรงบูรณะเมื่อยังทรงผนวช แล้วโปรดให้ทำศิลาจารึกเรียกพระศูปเจดีย์องค์นี้อย่างสามัญว่า **พระมหาธาตุหลวง** บ้าง **พระมหาธาตุบัง** **พระธาตุหลวงบัง** หมายถึงศูปเจดีย์ที่บรรจุพระบรมสารีริกธาตุพระสัมมาสัมพุทธเจ้า แล้วถือเป็นคติขึ้นมาเป็นเจดีย์ **พระธาตุ** จนปัจจุบันนั่นเอง

ถ้าจะถือว่า **พระมหาธาตุหลวง** ก็ดี **พระมหาธาตุ** ก็ดี **พระธาตุหลวง** ก็ดี คือชื่อเก่าแก่สุดของพระปฐมเจดีย์ เท่าที่มีหลักฐานเป็นลายลักษณ์อักษรและอย่างเป็นทางการ



พระปฐมเจดีย์ บุคคโบายาศรีรามเทพ องค์จำลองของเดิม ที่ท่านศรีทราชา เจ้านายจากรัฐสุโขทัย บูรณะขึ้นไว้ เรียก “มหาธาตุหลวง” เสมี่ยมเมื่อบุคคโบายาศรีรามเทพไปนมัสการเมื่อแผ่นดินรัชกาลที่ 3 ได้เห็นองค์นี้ แล้วเขียนพรรณนาว่า “เป็นพระปรางค์ใหญ่โคโรฐาน” (ภาพจากหนังสือ *สุวัณณภูมิ* ของ ธนิต อยุธยา 2510)

แต่ชาวบ้านทั่วไปที่อยู่บริเวณลุ่มแม่น้ำเจ้าพระยาซึ่งเป็นพวก “ขอม” ต่างเรียกพระสถูปเจดีย์นี้ว่า**พระธม** หมายถึงสถูปเจดีย์ใหญ่โตมโหฬารกว่าองค์อื่นใด

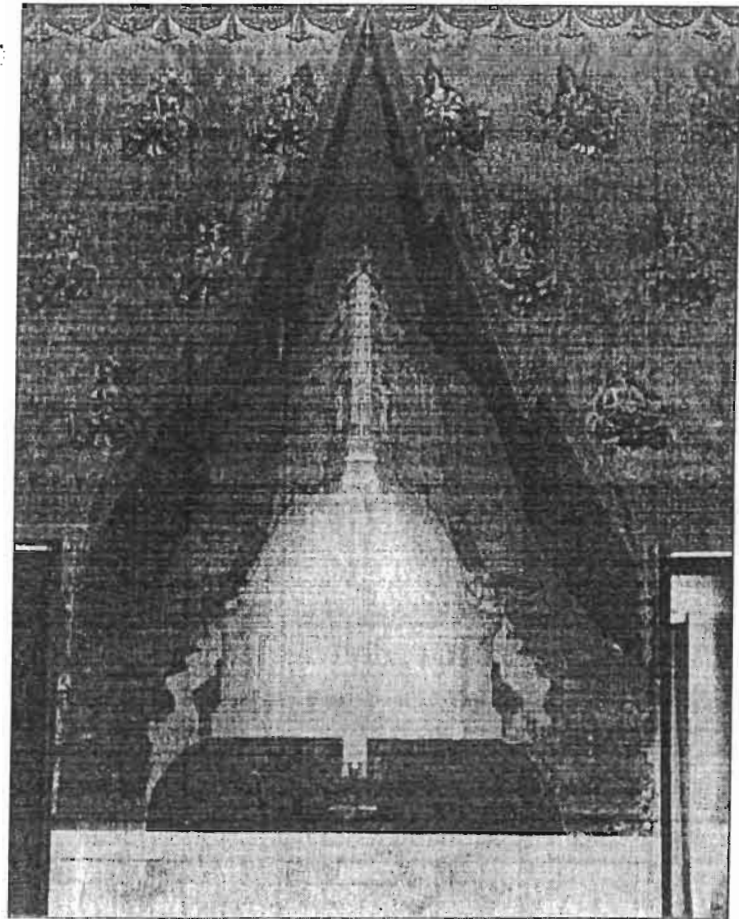
แต่ภายหลังจากต่อมาอีกนานชื่อ**พระธม**ก็เพี้ยนเป็น**พระธม** บางทีเขียนเป็น**พระทม**ที่แปลว่านอนก็มี แล้วมีผู้รู้ผูกนิทานมาประกอบว่า ที่เรียก**พระประทม** หรือ**พระประทม** ก็เพราะพระสถูปเจดีย์องค์นี้สร้างขึ้นสวมพระแท่นที่พระพุทธเจ้าเสด็จมาบรรทม จึงได้พากันสร้างพระพุทธไสยาสน์ขึ้นใหม่เป็นสัญลักษณ์หลักฐานด้วย

นอกจากพระสถูปเจดีย์ที่ปากชาวบ้านเรียก**พระธม**ของคั่นแล้ว ยังมีพระสถูปกลางเมืองนครชัยศรีอีกองค์หนึ่งเรียก**พระประโทณเจดีย์** หรือ**พระประโตน** ซึ่งถือเป็นปูชนียสถานศักดิ์สิทธิ์เช่นเดียวกับ**พระปฐมเจดีย์**

ในที่สุดก็เรียกชื่อปูชนียสถานศักดิ์สิทธิ์ทั้งสองคู่กันว่า**พระประทมพระประโตน** บางทีก็เรียกรวบรวมเหลือ**พระประทมพระโตน** ดังกลอนนิราศพระประทมของสุนทรภู่ วรรคหนึ่งว่า “มิได้ชวนเจ้าไปชม**พระประทมพระโตน**”

ชื่อ**พระประทม**กับ**พระประโตน**นี้ สมเด็จพระเจ้าฟ้ากรมพระยานริศรานุวัดติวงศ์ ทรงอธิบายไว้ในสาส์นสมเด็จพระเจ้า (ลายพระหัตถ์ วันที่ 10 สิงหาคม 2478) ว่าทั้ง 2 ชื่อ เป็นคำเขมร **พระประทม**คือ**พระธม** หมายถึงพระเจดีย์ใหญ่ ส่วน**พระประโตน** คือ **พระโตน** หมายถึง พระเจดีย์แต่แข็งแรง หรือมั่นคง แต่เขมรอ่านตัว พ. คำด้วยเสียง ป. จึงเป็น**พระทม**กับ**พระโตน** หรือ**พระโตน**

แต่สมเด็จพระเจ้ากรมพระยาดำรงราชานุภาพทรงอธิบายว่าชื่อที่ถูกต้องคือ **พระปฐมเจดีย์** สมดังพระบรมราชวินิจฉัยของรัชกาลที่ 4 แล้วทรงแย้งว่า คำว่า**พระประทม** เกิดจากสำเนียงพจนมถุญกับพวกเขมร



พระปฐมเจดีย์ยอดปรากฏสมัยต้นกรุงศรีอยุธยา รูปเขียนครั้งรัชกาลที่ 6 ในพระวิหารหลวงพระปฐมเจดีย์ แสดงให้เห็นลักษณะพระปฐมเจดีย์องค์เดิมอยู่ภายในที่พำนัก ศรัทธาทราบพระไว้ (ภาพจากหนังสือ สุวัฒน์ภูมิ ของ ธนิต อยู่โพธิ์ 2510)

เรียกแปร่งไปจากชื่อพระปฐม จะเห็นว่าขัดกับข้อความในจารึกวัดศรีชุม ที่มีมาก่อนพระบรมราชวินิจฉัยของรัชกาลที่ 4 หลายร้อยปี

### พระประธมพระประโตน

#### ปูชนียสถานศักดิ์สิทธิ์ของกรุงศรีอยุธยา

นับแต่สมเด็จพระมหาเถรศรีศรัทธาทรงบูรณปฏิสังขรณ์แล้วก็อวยออกเป็นปรากฏให้พระมหาธาตุหลวง หรือพระธม หรือพระประธม ที่เมืองนครไชยศรี (ที่ต่อมาเรียกพระปฐมเจดีย์) แล้ว คงจะมีพระสงฆ์กับอุบาสกอุบาสิกาและผู้แสวงบุญเดินทางบุกป่าฝ่าดงไปนมัสการมิได้ขาด แต่ยังคงมีการบูรณปฏิสังขรณ์ต่อเติมบ้างเรื่อยมา

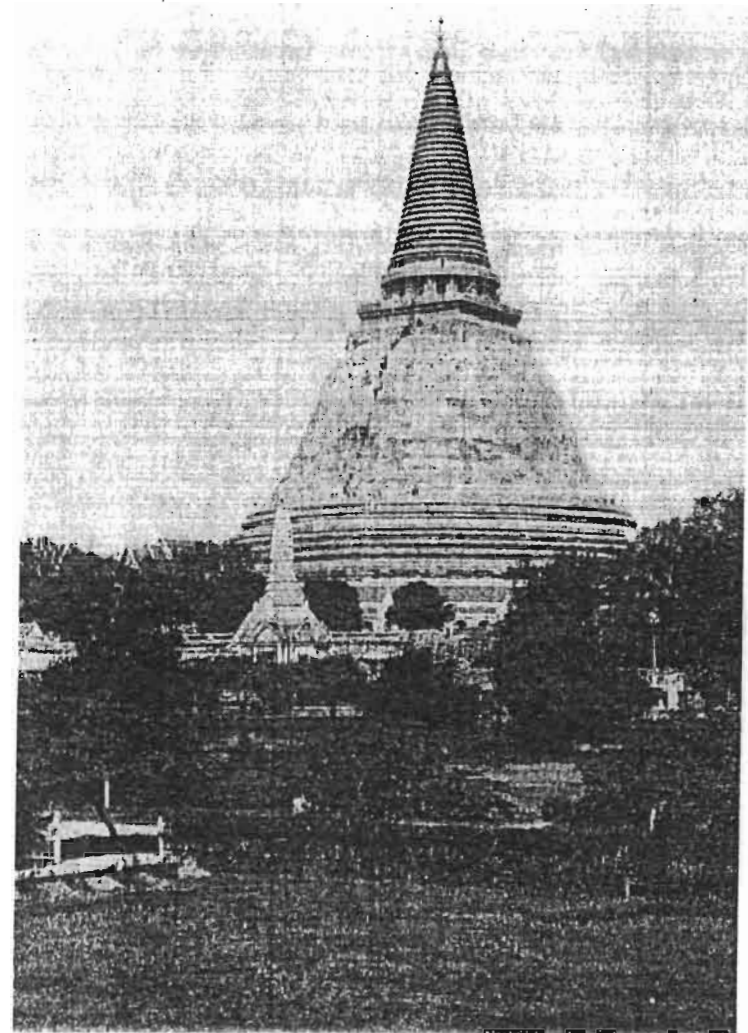
ในที่สุดก็คงมีผู้ศรัทธาบูรณปฏิสังขรณ์พระประโตนในลักษณะเดียวกัน คือก่อยอดเหนือซากของกระมังขึ้นเป็นรูปปรากฏอย่างที่สมเด็จพระมหาเถรศรีศรัทธาทรงกระทำไว้ที่พระมหาธาตุหลวง

ชื่อของปูชนียสถานศักดิ์สิทธิ์ทั้ง 2 แห่งคือพระประธมกับพระประโตนย่อมเป็นที่รู้จักกันทั่วไปในกรุงศรีอยุธยา-ราชอาณาจักรสยามตลอดมา ชื่อของพระประธมกับพระประโตนซึ่งมีระบุในเอกสารหอหลวงสมัยปลายกรุงศรีอยุธยาว่า เป็นศรีของกรุงศรีอยุธยา ที่ปกป้องคุ้มครองราชอาณาจักร

### รัชกาลที่ 4 เสด็จอู่ดงค์

#### ปกเกล้าที่พระประธม

สืบมาถึงยุคต้นกรุงรัตนโกสินทร์ก็ยังจดจำปูชนียสถานศักดิ์สิทธิ์ทั้ง 2 แห่งนี้ได้ จน พ.ศ. 2374 ในแผ่นดินพระบาทสมเด็จพระนั่งเกล้าเจ้าอยู่หัว รัชกาลที่ 3 พระบาทสมเด็จพระจอมเกล้าเจ้าอยู่หัว ครั้นยังทรงผนวชอยู่ ก็ได้เสด็จไปทรงนมัสการ มีพระสงฆ์ตามเสด็จด้วยหลาย



พระปฐมเจดีย์สมัยรัตนโกสินทร์ สร้างครอบองค์เดิมยุคทวารวดี (ภาพเก่าจากหอจดหมายเหตุแห่งชาติ)

รูป และสถานที่ที่เสด็จจุดธูปไปประทับปักกลดครั้งนั้นอยู่ทางทิศเหนือ บัดนี้มีแท่นหินอ่อนจารึกข้อความว่า

“พระบาทสมเด็จพระจอมเกล้าเจ้าอยู่หัว รัชกาลที่ 4 เมื่อทรงผนวชเสด็จจุดธูป ได้ทรงตั้งพระกลดประทับ ณ ที่ซึ่งทำแท่นศิลานี้ไว้เป็นสำคัญ”

เรื่องเสด็จจุดธูปคราวนี้ สมเด็จพระมหาสมณเจ้า กรมพระยาปวเรศวริยาลงกรณ์ ทรงพระนิพนธ์เล่าว่า พระบาทสมเด็จพระจอมเกล้าเจ้าอยู่หัว ทรงพบ**อภินิทรา**แห่งพระบรมธาตุด้วย

พระบาทสมเด็จพระจอมเกล้าเจ้าอยู่หัวทรงมีพระราชศรัทธาพระสถูปมหาธาตุหลวงที่ได้เสด็จจุดธูปไปทอดพระเนตรด้วยพระองค์เองเป็นอันมาก จึงทรงมีพระราชนิพนธ์แสดงพระราชปณิธานและอุปสรรคที่จะทรงบูรณปฏิสังขรณ์ให้คืนรูปเดิมไว้ดวยคนหนึ่งว่า

“.....ทรงปรารถนาช้านานว่าใจนถนอพระสถูปเจดีย์เดิมจะได้คืนประดิษฐานตามรูปเดิม แลใจนถนอจะมีผู้นับถือให้มากเพราะเป็นของโบราณแท้ เห็นว่าคงจะเป็นที่บรรจุพระบรมธาตุพระพุทธเจ้าเป็นแน่ แต่.....พระบรมเดชานุภาพซึ่งจะให้สำเร็จพระราชประสงค์ก็ยังมี ก็ต้องทรงพระคุณมีภาพนิ่งอยู่”

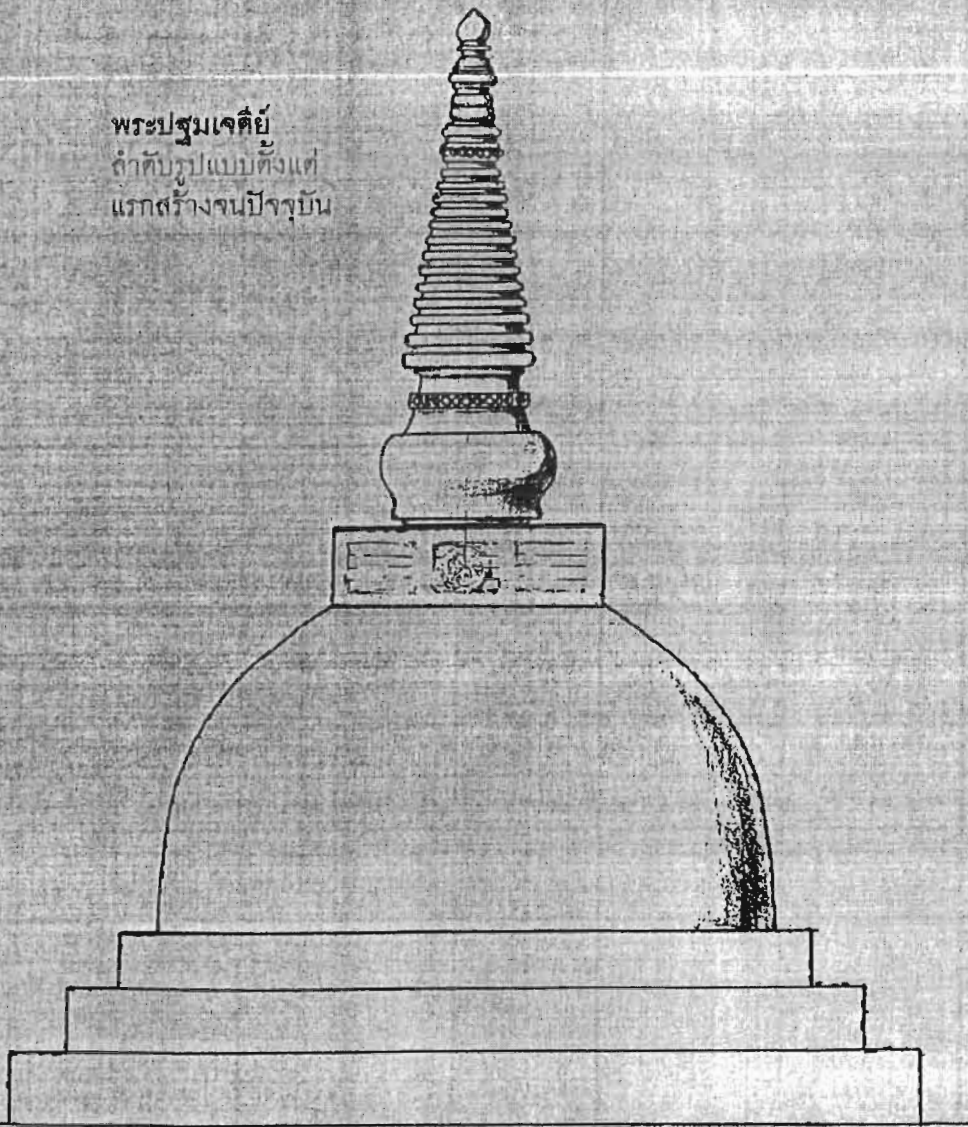
ข้อความตอนท้ายพระราชนิพนธ์ที่ว่า “พระบรมเดชานุภาพซึ่งจะให้สำเร็จพระราชประสงค์ก็ยังมี ก็ต้องทรงพระคุณมีภาพนิ่งอยู่” นั้นหมายความว่าอย่างไร? ความสงสัยเรื่องนี้มีคำไขอยู่ในบันทึกเรื่อง**พระปฐมเจดีย์** ของ เจ้าพระยาทิพากรวงศ์ (ข้า บุนนาค) มีบอกไว้ว่า เรื่องพระประทมหรือพระปฐมเจดีย์นั้น พระบาทสมเด็จพระจอมเกล้าเจ้าอยู่หัวได้นำความ “ถวายพระพรแต่สมเด็จพระบรมเชษฐาธิราชพระบาทสมเด็จพระนั่งเกล้าเจ้าอยู่หัว ทรงทราบแล้ว คำรับสั่งว่าเป็นของอยู่ในป่ารกจะทำขึ้นก็เห็นไม่เป็นประโยชน์อันใดนัก ครั้นได้ทรงสดับพระ

กระแสว่าไม่โปรดแล้ว ก็ทรงพระจินตนาไว้ว่าจะทรงสถาปนาปฏิสังขรณ์ขึ้นไว้ให้จงได้”

ครั้นได้เสด็จเถลิงถวัลยราชสมบัติแล้ว เมื่อ พ.ศ. 2394 พระบาทสมเด็จพระจอมเกล้าเจ้าอยู่หัว รัชกาลที่ 4 จึงโปรดเกล้าฯ ให้สมเด็จพระเจ้าพระยาบรมมหาประยูรวงศ์ คือ สมเด็จเจ้าพระยาองค์ใหญ่ เป็นแม่กองปฏิสังขรณ์ตามพระราชประสงค์เดิม

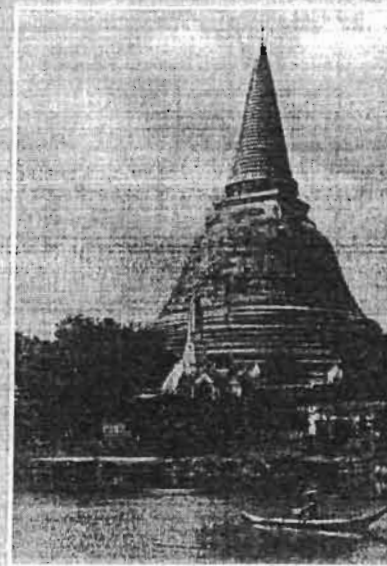
แต่สมเด็จพระเจ้าพระยาองค์ใหญ่ เริ่มทำการได้ไม่นานก็ถึงแก่พิราลัย เมื่อ พ.ศ. 2398 จึงโปรดเกล้าฯ ให้เจ้าพระยาวรวิวงศ์ ซึ่งแปลงชื่อเป็นเจ้าพระยาทิพากรวงศ์มหาโกษาธิบดี เป็นแม่กองเจ้าของการทำต่อไป (มีรายละเอียดในเรื่อง**พระปฐมเจดีย์** ที่ เจ้าพระยาทิพากรวงศ์ (ข้า บุนนาค) เรียบเรียงไว้เมื่อ พ.ศ. 2408 มีรายละเอียดการปฏิสังขรณ์พระปฐมเจดีย์ ตามพระราชปณิธานของรัชกาลที่ 4)

พระปฐมเจดีย์  
ลำดับรูปแบบตั้งแต่  
แรกสร้างจนปัจจุบัน



①พระปฐมเจดีย์องค์เดิม ยุคทวารวดี (ถอยเส้นตามแนวสันนิษฐานของ  
พิเศษ เจียจันทร์พงษ์ ผู้เชี่ยวชาญ กรมศิลปากร)

②พระปฐมเจดีย์ ยุคอโยธยาศรีรามเทพ องค์จำลองของ  
เดิมที่ท่านศรีท้าวชา เจ้ามายจากรัฐสุโขทัยบูรณะขึ้นไว้ เรียก  
“มหาธาตุหลวง” เสมียนมกับสุนทรภู่ไปนมัสการเมื่อแผ่นดิน  
รัชกาลที่ 3 ได้เห็นองค์นี้ แล้วเขียนพรรณนาว่า “เป็น  
พระปรากฏใหญ่โตรโหฐาน” (ภาพจากหนังสือ สุวีณนภูมิ  
ของ ธนิต ฤกษ์โพธิ์ 2510)



③พระปฐมเจดีย์องค์ปัจจุบัน ยุครัตนโกสินทร์ เป็นทรงระฆัง มีความสูงจากพื้น  
ดินถึงยอด 226.85 เมตร เป็นเจดีย์ที่สร้างครอบพระปฐมเจดีย์เดิม เริ่มปฏิสังขรณ์ใน  
แผ่นดินพระบาทสมเด็จพระจอมเกล้าเจ้าอยู่หัว

ส่วนเจดีย์องค์เล็กที่อยู่ด้านหน้า คือเจดีย์จำลองพระปฐมเจดีย์องค์เดิม อยู่บน  
ระเบียบค่านทึบใต้ขององค์พระปฐมเจดีย์องค์ปัจจุบัน (ภาพเก่าจากหอจดหมายเหตุ  
แห่งชาติ)

## รัชกาลที่ 5 แสวงบุญบูชา แล้วทรงปฏิญาณที่ พระปฐมเจดีย์

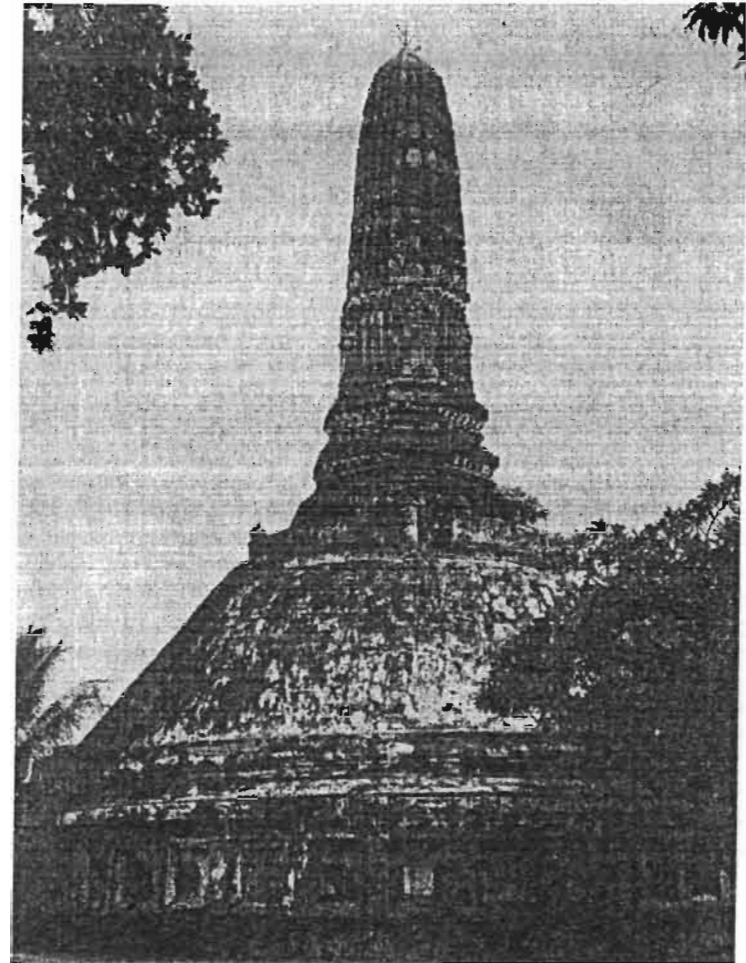


(ที่มา : พระปฐมเจดีย์ ไบโชนเจดีย์แห่งแรก  
แต่เป็นมหาธาตุหลวงยุคทวารวดี.  
สุจิตต์ วงษ์เทศ, กรุงเทพฯ : มติชน, 2545.)

เมื่อแผ่นดินสมเด็จพระนั่งเกล้าเจ้าอยู่หัว รัชกาลที่ 3 พระบาทสมเด็จพระจอมเกล้าเจ้าอยู่หัว ครั้นยังทรงผนวชได้เสด็จไปทรงนมัสการพระบรม ที่ภายหลังเรียกพระปฐมเจดีย์ เมื่อ พ.ศ. 2374

เรื่องเสด็จไปทรงนมัสการพระปฐมเจดีย์คราวนั้น คงเป็นที่รู้จักกันทั่วไปในแวดวงเจ้านายและขุนนางในราชสำนักที่กรุงเทพฯ ฉะนั้นต่อมาอีก 5 ปี ถึง พ.ศ. 2379 หมื่นพรหมสมพัตสร หรือรู้จักกันในชื่อเสมียนมี หรือนายมี กวี่มีชื่อเสียงครั้งนั้นได้เดินทางไปนมัสการพระแท่นดงรัง (ปัจจุบันอยู่เขตท่าเกว๋กท่ามะกา จังหวัดกาญจนบุรี) โดยแวะนมัสการพระปฐมเจดีย์ด้วย แล้วแตงนิราศพระแท่นดงรัง ตอนหนึ่งมีความว่า

๑ บรรลุถึงพระประหมประทับหยุด  
สัปบุรุษเชิงแช่แด่สถอน  
แวะตื่นพระประหมประนมกร  
สโมสรสโมสนัสนมัสการ



พระปฐมเจดีย์ ยุคอโยธยาที่รามเทพ องค์จำลองของเดิม ที่ท่านศรีศรัทธาฯ เจ้านายจากศรีสุโขทัย บูรณะขึ้นไว้ เรียก "มหาธาตุหลวง" เสมียนมีกับสุนทรภู่ไปนมัสการเมื่อแผ่นดินรัชกาลที่ 3 ได้เห็นองค์นี้ แล้วเขียนพรรณนาว่า "เป็นพระปรางค์ใหญ่โตชวน" (ภาพจากหนังสือ สุวีณนภูมิ ของ ธนิต อยุธยา 2510)

ต่างระรื่นชื่นจิตพิศวง  
 เทียวเวียนวงไทรล้อมขอบสถาน  
 พระปรางค์ใหญ่มีอยู่แต่โบราณ  
 สูงตระหง่านยอดเยี่ยมเทียมอัมพร  
 ชักคตอหนึ่ง เสมียนมียกเขาคำนานเรื่องพญาาง-พญาพาน มา  
 เขียนบอกเล่าไว้ด้วย ดังนี้

๑ พระประทมของบรมกษัตริย์สร้าง  
 เป็นพระปรางค์ใหญ่โศภโศฐาน  
 สูงเท่ากเขาเห็นเกินทยาน  
 พระยาพานก่อสร้างไว้ล้างกรรม  
 เธอหลงมาบิตรงค์ที่วงกต  
 เขารู้หมดเรื่องความไม่งามซ้ำ  
 เธอทำผิดคิดเห็นไม่เป็นธรรม  
 จึงกลัวกรรมก่อสร้างพระปรางค์ทอง

ครั้นถึง พ.ศ. 2385 ยังเป็นแผ่นดินรัชกาลที่ 3 สุนทรภู่ “มหากวี  
 กระฎุมพี” ก็เดินทางไปนมัสการแสวงบุญที่พระปฐมเจดีย์แล้วแต่งนิราศ  
 พระประทม ไว้ว่า

๑ ครั้นถึงวัดพระประทมบรมธาตุ  
 สูงทลายาคอยู่สันโคชนบนโขดหิน  
 แดหะมื่นหินเท็งตั้งเชิงหิน  
 เป็นโขดเนินสูงเสริมเขาเพิ่มพูล  
 แต่ที่อ่านสนุกก็ตอนที่สุนทรภู่ยกเรื่องพญาาง-พญาพานมาแต่ง

เป็นกลอนพรรณนาไว้ยืดยาวว่า  
 ๑ ค่ายเดิมเนื่องเมื่อนั้นถวัลยราชย์  
 เรียงพระญาติพระยาางสืบวงศ์

เขาพานทองรองประสูติพระบุตรา  
 กระทบหน้าแค่น้อยน้อยเป็นรอยพาน  
 พอโหราพยาภัยกาจไม่พลาตเพลิง  
 ผู้ใดเลี้ยงลูกน้อยจะพลอยผลาญ  
 พระยาางส่งไปให้นายพราน  
 ทิ้งที่ธารน้ำใหญ่ยังไม่ตาย  
 ยายหอมรู้จะไปเอาไว้เลี้ยง  
 แก้วรักเพียงถูกรักไม่หักหาย  
 ใครตามไถไม่แจ้งให้แพร่งพราย  
 ถูกผู้ชายขึ้นซัดไม้ปักบัง  
 กรันเคิบใหญ่ไต่วิศาตาปะชาว  
 แกเป็นชาวเชิงพนมชากมชดถึง  
 รู้ผูกหญ้าฝ้ายพยนต์มนต์จิงจิง  
 มีกำลังถือฤทธิพิศดาร  
 พระยาางลงมาจับที่รับรบ  
 คีกระทบทัพยันถึงชนสาร  
 ฝ่ายท้าวพ่อมรณาพระยาพาน  
 จึงไต่ผ่านภพตุงกรุงสุพรรณ  
 เข้าหาพระมเหสีเห็นมีแผล  
 จึงเล่าแต่ความจริงทุกสิ่งสรรพ  
 เธอรู้ความตามไถได้สำคัญ  
 ค่ายครวณั้นคนเขารู้ทุกผู้คน  
 ๑ ครั้นตามไต่ย้ายหอมก็ยชมมิต  
 ค่ายปกปิดปฏิเสฐซึ่งเหตุผล  
 เทอโกธท้าวายายนั้นวายุคนม์

จึงให้คนก่อสร้างพระปรางค์ประโทน  
แทนคุณตามความรักแต่หักว่า  
ต้องเช่นฆ่ากันเพราะกรรมเหมือนคำโหร  
ที่ย้ายตายหมายปักเป็นหลักประโคน  
แต่ก่อนโพนพันมาเป็นช้านาน  
จึงสำเหนียกเรียกย่านบ้านยายหอม  
ด้วยเติมจอมจักรพรรดิอัฐิฐาน  
ครั้นเสด็จสรรพถับมาหาอาจารย์  
เหตุด้วยบ้านนั้นมีเนินศิลา  
จึงทำเมรุเกณฑ์พหลพลรบ  
ปลงพระศพพระยาทรงพร้อมวงศ์  
แล้วปลดเปลื้องเครื่องกษัตริย์ชดศิยา  
ของมิตามารครแต่ก่อนกาล  
กับธาตุใส่ในตรุบรรจุไว้  
ที่ถ้าได้เนินพนมประธมสถาน  
จึงเลื่องลือชื่อว่าพระยาพาน  
ผู้สร้างชานเชิงพนมประธมทอง

ถึงรัชกาลที่ 4 ต่อเนื่องรัชกาลที่ 5 หลวงจักรปราณี (ฤกษ์) เติบโตไปนมัสการพระปฐมเจดีย์ ขณะมีการบูรณปฏิสังขรณ์ ยังไม่เสร็จ สมบูรณ์นัก หลวงจักรปราณีแตงนิราศพระปฐม บรรยายการเดินทางเข้าไปที่องค์พระ แล้วพรรณนาบรรยายกาศขณะกำลังมีผู้ศรัทธามา นมัสการ ตลอดจนการละเล่นเต็มไปหมด ดังนี้

๑) เรือมาตามคามนิคมชมสถาน  
คูเรือนบ้านแน่นหนาสินค้าของ  
พอถึงพระปฐมด้วยสมปอง

เว็ดทั้งสองฝั่งปากคูมากมี  
จะหลีกถัดเข้าใกล้ไม่ตลอด  
ค่องแวงจอกที่ท่าหน้างสี  
ขุนพัฒน์ใหญ่ใส่บ่อนละถอนมี  
เสียงเขาคีพินพาทย์ระนาครว

.....  
ฉันทไปไหว้พระปฐมบรมธาตุ  
แตงนิราศไว้เปนกลอนอักษรสวรรค์  
ใครอ่านยดยินคำข้อสำคัญ  
ขอให้เป็นส่วนกุศลทุกคนไป

นอกจากนั้นชาวบ้านแถบนั้นยังมีเพลงฉ่อยเล่าเรื่องพระยาทรงพระยาพานว่า

สร้างพระปฐมสูงเท่านกเขาเห็น  
ผู้คนยืนเดิน มากมาย  
สร้างพระประโทนสร้างไว้เป็นจอม  
สร้างให้ยายหอม ที่แกเลี้ยงไว้  
เมื่อพระปฐมละลายไปเป็นหน้ากลอง  
พระยาพานจึงจะต้อง เกิดได้

### รัชกาลที่ 5 ทรงปฏิญาณ ที่พระปฐมเจดีย์

ปลายแผ่นดินรัชกาลที่ 4 เมื่อพระบาทสมเด็จพระจุลจอมเกล้าเจ้าอยู่หัว ยังทรงพระเยาว์ ได้ทรงผนวชเป็นสามเณรตามราชประเพณี เมื่อ พ.ศ. 2409 มีพระชันษา 14 พรรษา

ครั้นออกพรรษาแล้ว เสด็จไปบูชาพระปฐมเจดีย์ และครั้งนั้น พระบาทสมเด็จพระจอมเกล้าเจ้าอยู่หัว ได้มีพระราชดำรัสเล่าความหลังเกี่ยวกับพระปฐมเจดีย์ให้ทรงทราบ แล้วโปรดให้รัชกาลที่ 5 เมื่อยังเป็นสามเณรเสด็จออกไปปฏิญาณกับองค์พระปฐมเจดีย์ (ที่เพิ่งเริ่มบูรณปฏิสังขรณ์ ยังไม่เป็นรูปองค์พระอย่างทุกวันนี้) ว่าจะทรงปฏิสังขรณ์ให้สำเร็จให้ได้

ความเรื่องนี้ สมเด็จพระยาตากษัตริย์ราชานุภาพ ทรงมีพระนิพนธ์เล่าไว้ในหนังสือ **พระราชประวัติ พระบาทสมเด็จพระจุลจอมเกล้าเจ้าอยู่หัว ก่อนเสวยราชย์** ไว้ดังต่อไปนี้

“เมื่อออกพรรษาแล้วเสด็จไปบูชาพระปฐมเจดีย์ และครั้งนั้น พระบาทสมเด็จพระจอมเกล้าเจ้าอยู่หัวได้มีพระราชดำรัสเล่าความหลังให้ทรงทราบว่าเมื่อครั้งพระองค์ยังทรงผนวชอยู่นั้น ทรงเลื่อมใสในพระปฐมเจดีย์ว่าเป็นพระเจดีย์สถานเก่าก่อนพระเจดีย์ทั้งหลายอื่นในประเทศสยามนี้ ได้ถวายพระพรทูลแนะนำแต่พระบาทสมเด็จพระนั่งเกล้าเจ้าอยู่หัว ขอให้ทรงปฏิสังขรณ์ แต่พระบาทสมเด็จพระนั่งเกล้าเจ้าอยู่หัว ไม่ได้เคยเสด็จไปบูชา มีพระราชดำรัสว่า พระปฐมเจดีย์อยู่ในป่าเปลี่ยวทรงปฏิสังขรณ์ก็จะมีใครรักษา พระบาทสมเด็จพระจอมเกล้าเจ้าอยู่หัวจึงได้ทรงปฏิญาณแต่เมื่อครั้งนั้น ว่าถ้าหากพระองค์ทรงมีกำลังสามารถจะทำได้เมื่อใด จะทรงปฏิสังขรณ์พระปฐมเจดีย์ให้สำเร็จ ครั้นเสด็จเสด็จถึงวัดยาราชสมภารจึงทรงปฏิสังขรณ์พระปฐมเจดีย์ตามที่ได้ทรงปฏิญาณไว้ แต่การยังไม่สำเร็จทรงพระวิตกว่า ถ้าหากพระองค์สวรรคตเสียก่อน การก็จะเรีสร้างค้างไป พระบาทสมเด็จพระจุลจอมเกล้าเจ้าอยู่หัวทรงเกรงพ่อพระราชประสงค์ของสมเด็จพระบรมชนกนาถ รับจะสนองพระเดชพระคุณในเรื่องปฏิสังขรณ์พระปฐมเจดีย์ จึงโปรดให้เสด็จออกไปปฏิญาณพระองค์ที่พระปฐมเจดีย์เหมือนอย่างพระองค์

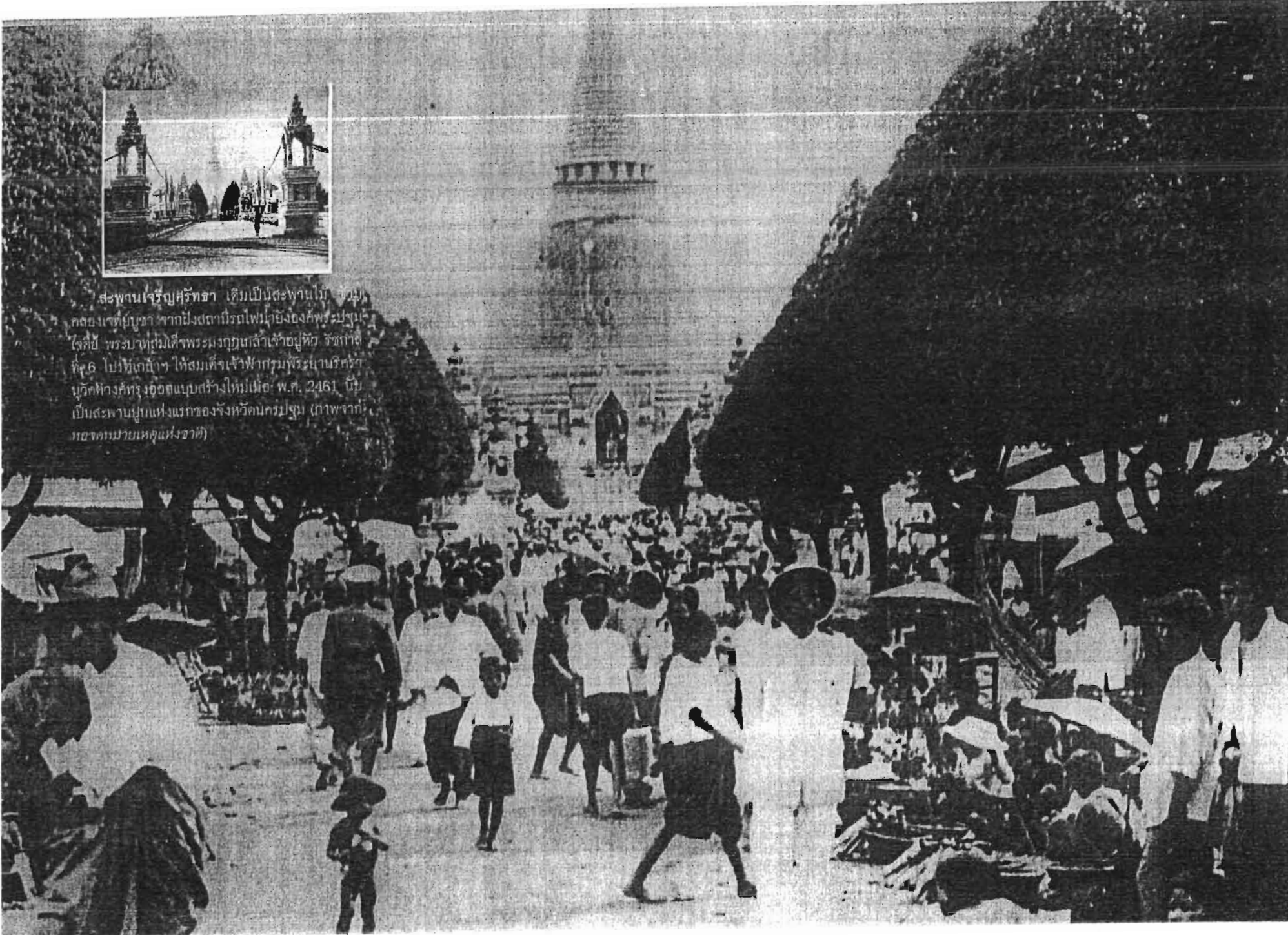
เองได้เคยปฏิญาณมาแต่หนหลัง” (พระบาทสมเด็จพระเจ้าอยู่หัวทรงพระกรุณาโปรดเกล้าฯ ให้พิมพ์พระราชทานในงานพระศพ สมเด็จพระเจ้าพี่นางเธอ เจ้าฟ้ากัลยาณิวัฒนา กรมขุนน่านราชินทร ครอบปิญาสมวาร ณ วันที่ 13 พฤศจิกายน พ.ศ. 2472)

ด้วยเหตุดังนี้ เมื่อเสด็จขึ้นเสวยราชย์เป็นพระบาทสมเด็จพระจุลจอมเกล้าเจ้าอยู่หัว รัชกาลที่ 5 แล้ว จึงโปรดให้บูรณปฏิสังขรณ์พระปฐมเจดีย์เป็นการใหญ่และสำคัญจนสำเร็จตามที่ปฏิญาณไว้ สมเด็จพระยาตากษัตริย์ราชานุภาพ ทรงมีพระนิพนธ์บันทึกไว้ด้วยว่า

“เมื่อมีผู้ศรัทธาพากันขอพระราชทานพระบรมราชานุญาตบูรณปฏิสังขรณ์พระปฐมเจดีย์ในรัชกาลที่ 5 พระบาทสมเด็จพระจุลจอมเกล้าเจ้าอยู่หัวโปรดให้ทำแต่สิ่งอื่น แต่องค์พระมหาสถูปพระปฐมเจดีย์นั้นไม่พระราชทานพระบรมราชานุญาตให้ผู้อื่นปฏิสังขรณ์ มีพระราชดำรัสว่า เพราะได้ถวายปฏิญาณไว้ จะต้องทำเองจนสำเร็จ”



สะพานใจเวญสุรทธา เดิมเป็นสะพานไม้ ข้ามคลองเจ้าบุญรา ากฝั่งตตาวัดโพมัยองคค์พระมรุณใจลลปี พระบาทสมเด็จพระมงกุฎเกล้าเจ้าอยู่หัว รัชกาลที่ 6 โปรดเกล้าฯ ให้สมเด็จเจ้าฟ้ากรมพระยานริศรานุวัดติวงศ์ทรงออกแบบสร้างใหม่เมื่อ พ.ศ. 2461 นับเป็นสะพานปูนแห่งแรกของจังหวัดนครปฐม (ภาพจากจดหมายเหตุแห่งชาติ)



# ชื่อเดิม เมืองนครชัยศรี มีในเอกสารจีน ว่า “หลังยะลิว”-“เกี่ยมลึงเกีย”



(ที่มา : พระปฐมเจดีย์ ไม่ใช่เจดีย์แห่งแรก แต่เป็นมหาธาตุหลวงยุคทวารวดี. สุจิตต์ วงษ์เทศ. กรุงเทพฯ : มติชน, 2545.)

ชื่อเมืองโบราณว่าเมืองนครชัยศรี เรียกตามชื่ออำเภอ นครชัยศรี จังหวัดนครปฐม

แต่ นครชัยศรีก็ไม่ใช่ชื่อดั้งเดิมของท้องที่อำเภอนี้ หากเป็นชื่อที่คิดผูกขึ้นใหม่ในแผ่นดินสมเด็จพระมหาจักรพรรดิแห่งกรุงศรีอยุธยา (ระหว่าง พ.ศ. 2091-2111) นี้เอง มีความเป็นมาอยู่ในพระนิพนธ์สมเด็จพระมหาสมณเจ้า กรมพระยาวชิรญาณวโรรสว่าดังนี้

“ที่เรียกว่าเมืองนครไชยศรีนี้ตั้งขึ้นในแผ่นดินพระมหาจักรพรรดิในสิกราช 905 ปีเถาะเบญจศก เมื่อพระเจ้าหงสาวดีเด็กทัพกลับไปแล้วได้พระเจ้าลูกเธอพระราเมศวรมหิทรราชกถิลบคืนมา สมเด็จพระเจ้าอยู่หัวพระมหาจักรพรรดิตรัสว่า พลเมืองปากใต้ก่อนเข้าพระนครครั้งนี้ได้น้อยนัก ให้ยกเอาบ้านท่าจีนตั้งเป็นเมืองสาครบุรี ให้ยกเอาบ้านตลาดขวัญตั้งเป็นเมืองนนทบุรี ให้แบ่งเอาแขวงเมืองราชบุรี แขวงเมืองสุพรรณบุรีตั้งเป็นเมืองนครไชยศรี ชื่อนี้เป็นชื่อเมืองตั้งใหม่ในแผ่นดิน”



ทุกจาก “หลังยะลิว” (นครชัยศรี) ดึกขณะเป็นคนหัวหยิกหย็อง ผิวคำ ปู่โจงกระเบน ห่มสไบเฉียง สวมผ้าโผซ้อเท้า เดินทางไปจีนในสมัยแผ่นดินราชวงศ์เหลียง (พ.ศ. 1045-1100) จศหมายเหตุมหาสงครามที่เหลียงบันที่กรายละเอียดเกี่ยวกับหลังยะลิวไว้ว่า อยู่ในเขตทะเลใต้ ห่างจากกว๋างโจว (ในกว๋างตุ้ง) 24,000 ลี้ ดึกขณะทางวัฒนธรรมที่บรรยายไว้ในจดหมายเหตุจีน ส่อเค้าว่าเป็นบ้านเมืองที่รับอิทธิพลวัฒนธรรมอินเดียแล้ว (ภาพจากคุณสังข์ พิธินทัย) (จากหนังสือ (ศรี) ทวารวดีฯ ของ ธิดา สารยา สำนักพิมพ์เมืองโบราณ พิมพ์ครั้งที่ 3 เมื่อเมษายน 2538)

เหตุใดคนสมัยสมเด็จพระมหาจักรพรรดิถึงผูกชื่อนครชัยศรีขึ้นมา ชื่อนครชัยศรีมาจากไหน?

คำตอบเรื่องนี้ มีร่องรอยเก่าแก่อยู่ในเอกสารฝรั่งเศษ คือ จดหมายเหตุของบาทหลวงคาซาร์ต และจดหมายเหตุลาตูแบร์ ระบุว่า สมเด็จพระนารายณ์ (ครองราชย์ระหว่าง พ.ศ. 2199-2231) มีบรรพบุรุษอยู่ทางเหนือขึ้นไป คือทางลุ่มน้ำกก บริเวณที่เป็นที่ราบลุ่มแม่น้ำแถบเมืองเชียงราย-เชียงใหม่ ต่อมาเมื่อหลักฐานยืนยันสอดคล้องกันอยู่ในพงศาวดารเมืองเงินยางเชียงใหม่ (จดเป็นลายลักษณ์อักษรเมื่อหลัง พ.ศ. 2271 อยู่ในสมัยกรุงศรีอยุธยา) ซึ่งเป็นตำนานของบ้านเมืองดินแดนล้านนา บอกว่าพระราชวงศ์สายหนึ่งของพระมหากษัตริย์ที่ครองกรุงศรีอยุธยาสืบเชื้อสายมาจากพระเจ้าพรหมแห่งโยนกนครเชียงใหม่

ที่มาเกี่ยวกับชื่อนครชัยศรีก็เพราะตำนานสิงหนวัติกุมาร ซึ่งเป็นเอกสารเก่าของล้านนาระบุว่าพระเจ้าพรหมมีโอรสองค์หนึ่งนามว่า พระองค์ไชยศิริ ยกไพร่พลหนีการรุกรานจากมอญลงมาทางใต้จนมาตั้งหลักแหล่งบ้านเมืองใหม่อยู่ริมแม่น้ำปิง (ตรงที่ภายหลังเป็นบริเวณเมืองกำแพงเพชร) มีชื่อในตำนานว่าเมืองไตรตรึงษ์ แล้วสืบเชื้อสายราชวงศ์ปกครองบ้านเมืองต่อมาช้านาน จนเกิดผู้มีบุญชื่อ นายแสนปม มีร่องรอยอยู่ในพระราชพงศาวดารสังเขป พระนิพนธ์กรมสมเด็จพระปรมานุชิตชิโนรส

ความสำคัญของเรื่องนี้ อยู่ที่เมืองเทพนครของพระเจ้าศิริไชยเชียงใหม่ ซึ่งเป็นเชื้อสายสืบมาจากพระองค์ไชยศิริ

คนสมัยกรุงศรีอยุธยาที่รู้เรื่องตำนานนี้คงเชื่อถือกันทั่วไปว่า เชื้อวงศ์ของพระองค์ไชยสิริมาสร้างบ้านแปลงเมืองไว้ที่ริมแม่น้ำท่าจีน ก็คือบริเวณจังหวัดนครปฐมนี้แหละ เมื่อสมเด็จพระมหาจักรพรรดิทรง

ยกบ้านขึ้นเป็นเมืองตรงบริเวณดังกล่าว จึงผูกชื่อเมืองให้ใหม่ว่านครชัยศรี ด้วยเอาเหตุมาจากนามพระองค์ไชยสิรินั่นเอง

ความเชื่อเรื่องพระองค์ไชยศิริเชื่อมโยงกับเรื่องเมืองของพระองค์คือ นครศิริไชย หรือ นครศรีวิไชย หมายถึง นครปฐม บัดนี้นั้นยังมีศาลมาจนถึงสมัยรัชกาลที่ 6 ยังมีหลักฐานอยู่ในพระราชนิพนธ์ คำนำตำนานทั่วแดนปมอยู่ในตอนต้นของบทละครเรื่องทั่วแดนปม เมื่อ พ.ศ. 2456

กล่าวโดยสรุป ชื่อนครชัยศรีไม่ใช่ชื่อดั้งเดิมของเมืองโบราณที่อำเภอนครชัยศรี จังหวัดนครปฐม แต่เป็นชื่อใหม่คิดผูกขึ้นเมื่อแผ่นดินสมเด็จพระมหาจักรพรรดิที่ครองอยู่กรุงศรีอยุธยา โดยได้เข้ามาจากชื่อกษัตริย์ครองอยู่บริเวณเมืองเชียงแสน-เชียงราย นามว่า พระองค์ไชยศิริ แล้วแปลงเป็นนครไชยศรี เอกสารตั้งแต่สมัยรัชกาลที่ 5 ยังเขียนนครไชยศรีตลอดมา คือใช้สะกดว่า ไชย

พัฒนาการของเมืองนครไชยศรี (ที่ภายหลังเขียนนครชัยศรี) จนถึงอำเภอนครไชยศรี มีรวมอยู่ในหนังสือเรื่องพระปฐมเจดีย์ (กรมศิลปากร รวบรวมพิมพ์ครั้งแรก พ.ศ. 2506) ดังต่อไปนี้

## เรื่อง เมืองนครไชยศรี

### สมัยอยุธยา

ในรัชสมัยสมเด็จพระมหาจักรพรรดิ โปรดให้แบ่งแขวงเมืองราชบุรี แขวงเมืองสุพรรณมาตั้งเมืองนครไชยศรีขึ้นที่ตำบลปากน้ำฝั่งขวาของแม่น้ำนครไชยศรี

### สมัยรัตนโกสินทร์

ร.5 ปี พ.ศ. 2438 (ร.ศ. 114) โปรดให้ตั้งมณฑลนครไชยศรีขึ้นที่พระปฐมเจดีย์ (เทศาภิบาล หน้า 84)

ร.5 ปี พ.ศ. 2444 (11 เมษายน ร.ศ. 120) โปรดให้ย้ายเมืองนครไชยศรี จากตำบลปากน้ำไปตั้งที่ ตำบลพระปฐมเจดีย์ เรียกว่าเมืองนครไชยศรี (เอกสาร ร.5 เลข 133/13)

ร.6 ปี พ.ศ. 2455 (ร.ศ. 131) มณฑลนครไชยศรี แบ่งเป็น 3 เมือง 1. เมืองนครไชยศรี 2. เมืองสุพรรณบุรี 3. เมืองสมุทรสาคร โดยเฉพาะเมืองนครไชยศรีแบ่งเป็น 5 อำเภอ คือ (1) เมือง (2) พระปฐมเจดีย์ (ตั้งที่ว่าการมณฑล) (3) ตลาดใหม่ (4) บางปลา (5) กำแพงแสน (เอกสาร ร.6 เลข 1/172)

ร.6 ปี พ.ศ. 2456 โปรดให้เรียกว่า เมืองนครปฐม (ราชกิจจานุเบกษา เล่ม 30 หน้า 60 ลงวันที่ 2 กรกฎาคม 2465)

ร.6 ปี พ.ศ. 2456 โปรดให้เรียกอำเภอเมือง (นครไชยศรี) เรียกว่าอำเภอเมืองนครไชยศรี อำเภอพระปฐมเจดีย์เรียกว่าอำเภอเมืองนครปฐม (ราชกิจจานุเบกษา เล่ม 30 หน้า 378 ลงวันที่ 19 พฤศจิกายน 2456)

ร.6 ปี พ.ศ. 2459 โปรดให้ใช้คำว่าจังหวัด แทนคำว่า เมือง ทุกๆ แห่งไป (ประกาศลงวันที่ 19 พฤษภาคม 2459)

### หลังยะลิว-หรือ-เกียมล้งเกีย คือเมืองเก่าที่นครชัยศรี

เอกสารจีนโบราณสมัยพุทธศตวรรษที่ 12 (ราวหลัง พ.ศ. 1100) มีชื่อแคว้นโบราณแห่งหนึ่งออกเสียงจีนว่า เกียมล้งเกีย กับอีกชื่อหนึ่งว่า หลังยะลิว (หรือ หลังเกียจู) เมื่ออาจารย์มานิต วัลลิโภคม (ชื่อนักผู้เชี่ยวชาญโบราณคดีและประวัติศาสตร์ กรมศิลปากร) ตรวจสอบตำแหน่งที่ตั้งแล้วตรงกับบริเวณเมืองโบราณที่อำเภอเมืองนครชัยศรี จังหวัดนครปฐม (มีรายละเอียดในบทความเรื่อง ทวารวดีอยู่ที่ไหนของมานิต วัลลิโภคม พิมพ์อยู่ในวารสารศิลปากร ของกรมศิลปากร เมื่อ

เดือนกรกฎาคม 2515 ต่อมาพิมพ์ซ้ำใน ศิลปวัฒนธรรม ปีที่ 9 ฉบับที่ 1-พฤศจิกายน 2530)

เหตุนี้จึงเชื่อกันว่าเมืองนครชัยศรีมีชื่อเก่าแก่ดั้งเดิมออกตามสำเนียงจีนโบราณว่า เกียมล้งเกีย แต่บางที่ที่เรียกว่า หลังยะลิว (หรือ หลังเกียจู)

เมื่อยังไม่พบจารึกออกชื่อพื้นเมืองของเมืองนี้ และไม่มีชื่อเปรียบเทียบกับสำเนียงจีนโบราณดังกล่าวได้ จึงระบุชื่อดั้งเดิมที่เป็นพื้นเมืองไม่ได้ จำต้องสมมุติเรียกตามชื่อครั้งกรุงศรีอยุธยาว่าเมืองนครชัยศรี ไปพลางก่อนจนกว่าจะพบหลักฐานแน่นอน

เพื่อแสดงหลักฐานให้เห็นข้อความในเอกสารจีนชัดเจนขึ้น จะขอคัดบทความของอาจารย์มานิต วัลลิโภคม เฉพาะตอนที่สำคัญมาดังนี้

“ค้นค่อนั้นคือจดหมายเหตุจีนราชวงศ์ถังซึ่งรวบรวมบันทึกของพระภิกษุจีน 2 องค์ คือพระภิกษุยวนฉ่าง (ถังซัมจั๋ง) กับพระภิกษุอี้จิง (The Journal of the Burma Research Society, Vol. XIV par 11, August 1924, pp. 159-160)

พระภิกษุยวนฉ่าง (เหียนจิงก็เรียก) เดินทางไปศึกษาพระพุทธศาสนาในอินเดียระหว่าง พ.ศ. 1172-1188 โดยทางบก ผ่านแคว้นคันทาระหังซาไปและกลับ บันทึกไว้เมื่อท่านไปถึงแคว้นสมทิต (เป็นแคว้นเล็ก) อยู่ริมแม่น้ำจิตตะกองฝั่งเหนือ (ในบังกลาเทศ) ว่า

“ทิศตะวันออกเฉียงเหนือจากนี้ไปตามฝั่งทะเลพันภูเขาและหุบเขาไปแล้ว มีแคว้นชิตหลัซาคาล้อ (Shi-Li-cha-ta-lo = ศรีเกษตร) ถัดไปทางตะวันออกเฉียงใต้ค่อนปากอ่าว เรียกว่า แคว้นเกียมล้งเกีย (กามล้งกา) ต่อจากนี้ไปทางทิศตะวันออก เรียกว่า แคว้นโตโลโปติ (To-lo-po-ti) ต่อไปอีกทิศตะวันออก คือ แคว้นอี่เซียงน้ำป้อ (I-sheng-na-pu-

lo = อีสานปุระ) ตอนนั้นไปทางทิศตะวันออก คือ แคว้นม่อฮอกเจียมโป (Mo-ha-cham-po = มหาจามปา) ซึ่งเรา (ชาวจีน) เรียกว่า หลินยี (Lin-i) ถัดไปทางทิศตะวันตกเฉียงใต้ (ฉบับชีวประวัติว่า ทิศตะวันตก) เป็นแคว้นเยนโมน่า (Yen-mo-na = ยมนทวีป) ในดินแดน 6 แคว้นนี้ การเดินทางลำบาก จะต้องผ่านภูเขาและห้วยธาร แม้ (พระภิกษุเหียนจิง) จะมีไต่ไปถึงก็จริง แต่พอทราบขบธรรมเนียมและชอบเขตกานาจักร”

ส่วนจดหมายเหตุของพระภิกษุอึ้งจิง ซึ่งเดินทางไปอินเดียระหว่าง พ.ศ. 1214-1236 โดยทางเรือสำเภา ผ่านทะเลจีน และไปถึงแคว้น สมทัดเหมือนกัน กล่าวว่

“ดินแดนทางตะวันออกของมหาวิหารนาถินทา (ใกล้เมืงราชคฤห์) ไกลออกไป 500 โยชน์เรียกว่า ปัจฉินตประเทศฝ่ายตะวันออก ณ ที่สุด (เขตแดน) ถึงเทือกภูเขาคำใหญ่ (The Great Black Mountain) ซึ่งอาจเป็นพรมแดนฝ่ายใต้ของตรุฟัน (Tu-fan = ทิเบต) กล่าวกันว่า (เทือกเขานี้) อยู่ทางทิศตะวันตกเฉียงใต้ของมณฑลจก (เสฉวน) อาจเดินไปถึงภูเขานี้ได้ในเวลาเดือนกว่า ทางใต้จากนี้ไปมีบ้านเมืองทะเล เรียกว่าแคว้นชิตหลี่ช่าคำลือ ทางตะวันออกเฉียงใต้ของแคว้นนี้เป็นแคว้น ลังเกียฉู (Langchiashu) ต่อมาทางตะวันออก คือ แคว้นคฺยโฮโปตี้ (Tu-ho-po-ti) ต่อไปทางตะวันออก ในที่สุดจะถึงแคว้นหลินยี (จามปา) พลเมืองของแคว้นเหล่านี้ทั้งหมดนับถือพระรัตนตรัยเป็นอย่างดี”

ข้อความในจดหมายเหตุของภิกษุจีนทั้งสอง เมื่อนำมาเทียบเคียงกันจะเห็นได้ว่าเป็นเรื่องกล่าวถึงบ้านเมืองจากแคว้นสมทัดมายังแคว้นจามปาในทิศทางเดียวกัน แต่มีชื่อสถานที่หรือบ้านเมืองเพิ่มขึ้นบ้าง เปลี่ยนใหม่บ้าง หายไปบ้าง ส่วนที่หายไปเป็นแห่งที่สำคัญ

ที่นี้สรุปง่ายๆ ว่า จดหมายเหตุของหลวงจีน 2 รูปได้จับบันทึก

บ้านเมืองแคว้นแคว้นที่มีอยู่ในยุคนั้น คือพุทธศตวรรษที่ 12 ตั้งแต่ขึ้นตี้ยิ่งขึ้นตามลำดับว่า

ต่อจากอินเดียไปทางตะวันออกเป็น ชิ-หลี่-ชา-ตา-หลอ หมายถึงถึงแคว้นชื่อ ศรีเกษตร อยู่ในพม่า

ต่อจากนั้นไปทางตะวันออกเฉียงใต้เป็น เกียม-ลัง-เกีย หรือ หลั่ง-ยะ-สิว หรือ หลั่ง-เกีย-ฉู)

ต่อจากนั้นไปทางตะวันออกเป็น โถ-โล-โป-ตี้ หมายถึง แคว้นทวารวดี

ต่อจากนั้นไปทางตะวันออก เป็น อี้-ชี-นา-โป-โล่ หมายถึงถึงแคว้นชื่อ อีสานปุระ อยู่ในดินแดนอีสานของไทยกับดินแดนกัมพูชา

ต่อจากนั้นไปทางตะวันออกเป็น มอ-โห-จัม-เปี้ย หมายถึงแคว้นมหาจัมปา อยู่ในเวียดนาม

ต่อจากนั้นก็เป็เมืองจีน

ชื่ออื่นๆ มีตำแหน่งแห่งหนแน่นอนอยู่ในดินแดนต่างๆ ตามที่กล่าวมาแล้ว แต่ที่เหลือ 2 ชื่อยังเป็นปัญหาคือ เกียมลังเกีย หรือ หลั่งยะสิว (หรือ หลั่งเกียฉู) กับ โถโลโปตี้ หรือ ทวารวดี

ก่อนหน้านี้ ศาสตราจารย์อรัธ เซเคส์และนักประวัติศาสตร์ในสกุล“ค้ำรงราชานุภาพ”ลงมติว่า โถโลโปตี้ ในจดหมายเหตุจีนโบราณคือ อาณาจักรทวารวดี มีศูนย์กลางหรือราชธานีอยู่ที่นครปฐม เพราะมีร่องรอยของโบราณสถานขนาดใหญ่ และมีโบราณศิลปวัตถุงดงาม เป็นระเบียบแบบแผนมากกว่าที่อื่นๆ เช่น พระปฐมเจดีย์ จุดประโทนเจดีย์ สรูปวัดพระเมรุ เจดีย์วัดพระงาม ฯลฯ และที่สำคัญก็คือ พระพุทธรูปหินปูนขนาดใหญ่ และธรรมจักรที่มีกวางหมอบ เป็นต้น อาณาจักรทวารวดีที่นครปฐมนี้แหละแผ่อำนาจทางการเมืองและวัฒนธรรมไปทั่วทุกภูมิภาคของประเทศไทย

เมื่อกำหนดเช่นนั้นแล้ว จึงกำหนดอีกว่า **เกียมลึงเกีย** หรือ **หลังยะสิว** (หรือ **หลังเกียจู**) ตรงกับชื่อ **ลังกาสุกะ** ที่มีร่องรอยอยู่ในเขตจังหวัดปัตตานี ทั้งๆ ที่ชื่อ**ลังกาสุกะ**เกิดขึ้นสมัยหลังลงมา

ความเชื่อดังกล่าวนี้ได้รับการปลูกฝังให้ยึดถือว่าถูกต้องมาช้านานจนถึงทุกวันนี้

แต่ข้อสันนิษฐานของศาสตราจารย์ ยอร์ช เซเดส์ และนักประวัติศาสตร์รุ่นก่อนขัดแย้งกับตำแหน่งทางภูมิศาสตร์ที่มีระบุอยู่ในจดหมายเหตุของหลวงจีนอี้-จิง ว่าบ้านเมืองแคว้นต่างๆ อยู่ติดกันไปทางทิศตะวันออก ตั้งแต่อินเดียจนถึงจีน ถ้ายกย้ายชื่อ**เกียมลึงเกีย** หรือ **หลังยะสิว** (หรือ **หลังเกียจู**) ลงไปอยู่ทางใต้ถึงปัตตานี ก็เท่ากับผิดทิศผิดทางจากสิ่งที่มีอยู่ในเอกสารโบราณ

ทางที่ถูกแล้วต้องยื่นระณายในทิศทางเดียวกันที่ระบุในเอกสารของหลวงจีนอี้-จิง คือถัดจาก**ขิลีฆาตาหลอ** (ศรีเกษตร) ในพม่าแล้วก็เข้าสู่วัฒนที่ที่เป็นประเทศไทย ซึ่งมีชื่อ**เกียมลึงเกีย** หรือ **หลังยะสิว** (หรือ **หลังเกียจู**) กับ**โกลโโปตี** แล้วถัดไปจึงจะถึง **อิชีนาโปโล** (อิสานปุระ) ในดินแดนอีสานของไทยถึงกัมพูชา

ที่นี้ในยุคเดียวกันนั้น บริเวณที่มีร่องรอยและหลักฐานเก่าแก่มียุคถึงพุทธศตวรรษที่ 12 (หรือหลัง พ.ศ. 1100) ก็คือลุ่มแม่น้ำท่าจีน-แม่กลอง ที่นครชัยศรี จังหวัดนครปฐม กับลุ่มแม่น้ำลพบุรี-ป่าสัก ที่จังหวัดลพบุรี

ถ้าเขาแม่น้ำเจ้าพระยาเป็นแกนกลาง ก็จะพบว่า **เมืองนครชัยศรี** (ที่อำเภอนครชัยศรี จังหวัดนครปฐม) อยู่ทางฟากตะวันตก ส่วน**เมืองละโว้** หรือ**ลพบุรี** (ที่จังหวัดลพบุรี) อยู่ทางฟากตะวันออก

ในที่สุดก็จะเห็นว่า **เกียมลึงเกีย** หรือ **หลังยะสิว** (หรือ **หลังเกียจู**) คือ**เมืองนครชัยศรี** ถัดไปทางตะวันออกเป็น**โกลโโปตี** คือ**ทวารวดี**อยู่

ที่**เมืองละโว้**หรือ**ลพบุรี** ตรงตามที่ระบุไว้ในเอกสารจีนโบราณทุกอย่างแล้วยังสอดคล้องกับหลักฐานสมัยต่อมาที่ว่า**เมืองละโว้**หรือ**ลพบุรี**ย้ายศูนย์กลางใหม่ลงไปอยู่ที่**อโยธยา** แล้วเป็น**กรุงศรีอยุธยา** (เมื่อ พ.ศ. 1893) จึงมีชื่อ **ทวารวดี** อยู่ในสร้อยนามเมืองว่า **กรุงเทพทวารวดีศรีอยุธยา** (มีรายละเอียดอีกมากอยู่ในงานวิชาการของ **ศรีศักร วัลลิโภดม** เช่นในวารสาร **เมืองโบราณ** (2525) - ในหนังสือ **ค้นหาอดีตของเมืองโบราณ** (พฤษภาคม 2538) - ในหนังสือ **พัฒนาการทางสังคม-วัฒนธรรมไทย** (มีนาคม 2544) และที่อื่นๆ อีก)

### “ทวารวดี” มีหลายความหมาย

**ทวารวดี** เป็นภาษาสันสกฤต แปลตามรูปศัพท์ว่า ประตู (ทวาร), ทางเข้า ฯลฯ

แต่ทางวรรณคดีอินเดียแล้ว **ทวารวดี** เป็นชื่อเมืองศักดิ์สิทธิ์ของพระกฤษณะในมหากาพย์มัทรี เช่นเดียวกับที่**อโยธยา**เป็นชื่อเมืองศักดิ์สิทธิ์ของพระรามในรามายณะ และพระกฤษณะก็เป็นอวตารของพระนารายณ์เช่นเดียวกับพระราม

เพื่อทำความเข้าใจความหมายของชื่อ**ทวารวดี** ให้กว้างขวางออกไปอีก จะขอคัดข้อเขียนของ **ไมเคิล โรท** (เรื่อง **ทวารวดีและอโยธยา** พิมพ์ในหนังสือ **ศิลปวัฒนธรรม** ปีที่ 23 ฉบับที่ 6-เมษายน 2545) มาดังนี้

### ทวารวดี-อินเดีย

**ทวารวดี** (Dvaravati, Dvaraka, Dwarka) เป็นเมืองโบราณอยู่ในรัฐคุชราตในภาคตะวันตกของอินเดีย เป็นเมืองศักดิ์สิทธิ์ของพระกฤษณะในมหากาพย์มัทรี เช่นเดียวกับที่**อโยธยา**เป็นเมืองศักดิ์สิทธิ์

ของพระรามในรามายณะ

**พระกฤษณะ**เป็นอวตารของพระนารายณ์เช่นเดียวกับพระราม คำว่า “ทวารวดี/ทวารกา” แปลว่า “ประตูทางเข้าออก” จึงมีนัยว่าหมายถึงเมืองท่า เมือง Dwarka ปัจจุบันยังเป็นเมืองท่าอยู่ แต่หมดความสำคัญช้านานแล้ว

ตำนานปุราณะเล่าว่า หลังจากที่**พญาพาล** (พาลกฤษณะ หรือ กฤษณะตอนหนุ่ม) ประหาร**พญาอง** (กิงสะ) ท่านอภยบรรดาพาทจากแคว้นมถุราไปตั้งถิ่นฐานใหม่ทางทิศตะวันตกแล้วครองราชย์ที่**เมืองทวารวดี**ด้วยธรรมอย่างรุ่งโรจน์สุดสำราญ

หลังจากที่พระกฤษณะนำบรรดาปาณฑพสุชัยชนบนทุ่งกุรุเกษร ท่านถูกนาง**คันชารี** (แม่ของบรรดาเการพ) สถาปนาว่า “เช่นเดียวกับกุขอให้มึงได้พบเห็นความฉิบหายล้มตายในหมู่ญาติมิตร ขอให้มึงตายเยี่ยงสัตว์เตร็ดเตร่ตามด้วยฝีมือนายพราน”

นางคันชารีเป็น “**ปิตินี**” (หญิงที่ชื้อสัตย์ต่อผัว) คำอธิษฐานของท่านจึงมีฤทธิ์ที่แม้กระทั่งพระผู้เป็นเจ้าก็ไม่พ้น ในที่สุดบรรดาพาทขัดแย้งฆ่าฟันกันเอง ทำให้พระกฤษณะตรอมใจออกไปบำเพ็ญทุกริกิริยาในป่า นายพรานคนหนึ่งเห็นพระองค์เป็นกวางจึงยิงถูกศรเข้าบาทสันพระชนม์ “แล้วพระองค์เสด็จกลับบรรทมสินธุในเกษียรสมุทร” แต่นั้นมาเป็นต้นกลีดยุค

พอพระกฤษณะสิ้นพระชนม์ พระสมุทรพิโรธจึงลุกมากลืน**เมืองทวารวดี** บนแหลมที่เหลื่ออยู่ (เมือง Dwarka ปัจจุบัน) เขาสร้างเทวสถานชื่อ “**ทวารกนาถ**” ถวายพระกฤษณะ เทวสถานแห่งนี้อยู่ได้จนถึง ค.ศ. 1372 (ตรงกับ พ.ศ. 1915 อยู่ในรัชกาลขุนหลวงพะงั่ว แห่งกรุงศรีอยุธยา)

## ทวารวดี-ไทย

ในประเทศไทย พบคำว่า “**ทวารวดี**” ครั้งแรกเป็นสร้อยนามของกรุงศรีอยุธยาในเอกสารโบราณว่า “**กรุงเทพทวารวดีศรีอยุธยา**”

ต่อมานักปราชญ์ฝรั่งเศสและนักประวัติศาสตร์รุ่นก่อนๆ ยกคำว่า**ทวารวดี**ไปเปรียบเทียบกับชื่อในเอกสารจีนโบราณว่า**โตโลโปตี**ที่เชื่อว่าเป็นชื่อบ้านเมืองแคว้นแคว้นโบราณในดินแดนประเทศไทย แล้วลงมติว่าเป็นชื่อเดียวกัน คือผู้จดเอกสารจีนจดชื่อ**ทวารวดี**เพี้ยนเป็น**โตโลโปตี**

จากนั้นชื่อ**ทวารวดี**ก็แพร่หลายออกไปกว้างขวาง แล้วมีความหมายขยายออกไปเกินความจริงที่มีพยานหลักฐานยืนยัน ทำให้ต้องมาทบทวนกันใหม่ เพื่อความเข้าใจตรงกัน

ทุกวันนี้ คำว่า**ทวารวดี**ใช้เรียกเรื่องราวในอดีตอย่างน้อย 3 อย่าง คือ ชื่อแคว้นหรือรัฐ ชื่อรูปแบบศิลปะและชื่อยุคสมัย

### 1. แคว้นทวารวดี หรือ รัฐทวารวดี

เรื่องนี้เป็นปัญหายุ่งยากซับซ้อนที่สุด เพราะแต่เดิมนักปราชญ์ฝรั่งเศสกับนักประวัติศาสตร์รุ่นก่อนๆ ชี้ชัดลงไปว่าบริเวณที่ราบลุ่มแม่น้ำเจ้าพระยาทั้งหมดเป็นอาณาเขตของ**อาณาจักร** หรือ**แคว้น** หรือ**รัฐทวารวดี** ซึ่งมี**นครปฐม** หรือ**นครชัยศรี** เป็นราชธานีหรือเป็นศูนย์กลางของอำนาจปกครองแต่เพียงแห่งเดียว บางทีอธิบายเลยเถิดไปว่าได้ขยายอำนาจไปถึงบริเวณอื่นๆ ด้วย เช่น ภาคเหนือ ภาคอีสาน และภาคใต้

แต่เมื่อตรวจสอบหลักฐานจากเอกสารจีนโบราณที่บันทึกชื่อ**โตโลโปตี** หรือ**ทวารวดี**แล้ว พบว่า**เมืองนครชัยศรี** หรือ**นครปฐม** (โบราณ) ไม่ได้อยู่ในตำแหน่งของ**ทวารวดี** หากเป็นตำแหน่งของ**เกษม** **ถึงเกษ**หรือ**หลังเกษ** หรือ**หลังยะสิว** มีขอบเขตอยู่เพียงฝั่งตะวันตกของแม่น้ำเจ้าพระยา ส่วน**ทวารวดี**จะอยู่ทางฝั่งตะวันออกของแม่น้ำ

เจ้าพระยา โดยมีเมืองละโว้ หรือลพบุรีเป็นราชธานี หรือเป็นศูนย์กลางของอำนาจการปกครอง ส่วนจะมีขอบเขตครอบคลุมไปถึงไหนบ้าง ไม่มีหลักฐานกำหนดได้แน่นอน

ชั้นที่จริงขอบเขตของแคว้นใดแคว้นหนึ่งในดินแดนประเทศไทยสมัยโบราณ หรือแม้ดินแดนใกล้เคียงในสมัยหลังๆ ลงมาก็กำหนดแน่นอนและสม่ำเสมอไม่ได้ ฉะนั้นยิ่งย้อนขึ้นไปถึงยุคแรกยิ่งไม่มีหลักฐานใดจะกำหนดได้เลย

## 2. ศิลปะแบบทวารวดี

เรื่องศิลปะแบบทวารวดีมีเหตุมาจากความคิดเกี่ยวกับแคว้นหรือรัฐทวารวดี ว่ามีศูนย์กลางอยู่ในนครปฐม เพราะพบบางช่างมีรูปแบบศิลปะเป็นระเบียบ สวยงาม มีแบบแผนมากกว่าที่อื่นๆ เช่น สถูปเจดีย์ พระพุทธรูป และธรรมจักรกับดวงกลมรอบ ฯลฯ จึงสมมุติชื่อรูปแบบศิลปกรรมตามชื่อแคว้นหรือรัฐว่า ศิลปะแบบทวารวดี งานช่างศิลปะอย่างนี้มีพบทั่วไปตามแหล่งชุมชนโบราณทั้งภาคกลาง ภาคเหนือ ภาคอีสาน และภาคใต้ ทำให้เชื่อกันว่าสิ่งเหล่านั้นคือหลักฐานการขยายอิทธิพลด้านการเมืองและวัฒนธรรมจากศูนย์กลางที่นครปฐมเท่านั้น

แต่แท้จริงแล้ว แบบแผนงานช่างศิลปะอย่างนั้นเป็นประเพณีทางพระพุทธศาสนาแบบเถรวาทที่มีต้นพัฒนาการอยู่ในบ้านเมืองแคว้นรุ่นก่อนหน้านั้นที่อยู่บริเวณลุ่มแม่น้ำท่าจีน-แม่กลอง และรู้จักกันในชื่อ สุวรรณภูมิ เมื่อราวพุทธศตวรรษที่ 3-4 แล้วทำสืบเนื่องต่อมาถึงบ้านเมืองแคว้นยุคพุทธศตวรรษที่ 12 ลงมา ชั้นมีเมืองนครชัยศรีหรือนครปฐมเป็นส่วนหนึ่งที่สืบทอดประเพณีนั้น

ประเด็นเรื่องศิลปกรรมแบบทวารวดีนี้ อาจารย์ศรีศักร วัลลดิโกดม แนะนำว่าควรเน้นทำความเข้าใจความหมายเป็นสำคัญ โดยอธิบายเพิ่มเติม (ในบทความเรื่อง นครชัยศรี 2525, 2538) ต่อไป

อีกว่า

“ศิลปะแบบทวารวดี คือสิ่งที่แสดงออกให้เห็นถึงกลุ่มชนที่มีความสัมพันธ์กันในการนับถือพระพุทธศาสนา ชนกลุ่มนี้อาจมีเผ่าพันธุ์ต่างกันและอยู่ในท้องที่ต่างถิ่นฐานกัน แต่เผชิญมีการนับถือพุทธศาสนา ร่วมกันและมีการติดต่อกัน จึงทำให้เกิดการสร้างสรรคศิลปกรรมในทางศาสนาาร่วมรูปแบบเดียวกัน

การมีรูปแบบทางศิลปกรรมคล้ายคลึงกันเช่นนี้ เป็นเรื่องของความสัมพันธ์ทางวัฒนธรรมโดยตรง ซึ่งอาจจะเป็นผลมาจากการเกี่ยวข้องกันทางเศรษฐกิจ สังคม และการเมืองก็ได้ แต่เป็นสิ่งที่ยากที่จะบรรยายหรือหาหลักฐานมาแสดงให้เห็นว่าเป็นผลมาจากทางเศรษฐกิจหรือสังคมหรือการเมืองอย่างใดอย่างหนึ่ง แต่ว่าที่ตีความกันมาแต่ก่อนๆ นั้นมักจะมีของแต่เรื่องการเมืองที่สำคัญ กล่าวคือในท้องที่ใดมีศิลปกรรมแบบทวารวดีอยู่ เช่น พบในภาคตะวันออกเฉียงเหนือและภาคใต้ ก็ตีความเขาว่าบ้านเมืองหรือท้องถิ่นในเขตนั้นๆ เป็นเมืองขึ้นหรือตกอยู่ภายใต้อำนาจทางการเมืองของรัฐทวารวดีในทำนองเดียวกัน แนวความคิดเช่นนี้ก็นำมาใช้กับรูปแบบศิลปกรรมในสมัยต่อมา เช่น ศิลปกรรมแบบลพบุรี ซึ่งมีอิทธิพลทางศิลปะขอมผสมอยู่ ถ้าหากถิ่นใดพบศิลปกรรมแบบนี้ก็แสดงว่าตกเป็นเมืองขึ้นของขอมมากับพญาเช่นกัน

การมีศิลปกรรมแบบทวารวดีร่วมกันเป็นเรื่องทางวัฒนธรรมมากกว่า แต่การที่จะไปกำหนดว่ามีผลมาจากความสัมพันธ์ทางการเมืองหรือทางเศรษฐกิจหรือทางสังคมทางใดทางหนึ่งหรือทั้งสามทางรวมกันแล้ว ควรหาข้อมูลมาสนับสนุนให้เด่นชัดกว่าการตีความอย่างง่าย

ลุ่มแม่น้ำเจ้าพระยาในสมัยทวารวดีนั้น ศิลปกรรมที่พบก็ไม่ได้เป็นแบบทวารวดีไปทั้งหมด เพราะมีรูปแบบศิลปกรรมที่แตกต่างกันก็มี

ความแตกต่างนี้เห็นได้จาก 1. แตกต่างกันทางลัทธิทางศาสนาและ 2. แตกต่างกันเนื่องจากอยู่คนละรัฐหรือท้องถิ่น

ความแตกต่างกันในประการแรกเห็นได้จากศิลปกรรมแบบทวารวดี ซึ่งเป็นของที่เนื่องในพระพุทธศาสนากับศิลปกรรมในทางศาสนาฮินดู ที่เรียกว่าศิลปกรรมแบบก่อนขอมหรือแบบก่อนเมืองพระนคร หรือศิลปกรรมของเทวรูปปูนเก่าที่พบในเขตเมืองศรีมโหสถ และเมืองพระรถ ลุ่มแม่น้ำบางปะกง และที่เมืองศรีเทพในลุ่มแม่น้ำป่าสัก เป็นต้น ส่วนการแตกต่างในเรื่องศิลปะต่างท้องถิ่นก็ได้แก่ศิลปะแบบละโว้ซึ่งพบในเขตเมืองละโว้ โดยเฉพาะซากพระสถูปเมืองละโว้ซึ่งถูกรื้อทำลายหมดสิ้นไปนานแล้ว ศิลปกรรมแบบนี้ คือสิ่งที่สมเด็จพระยาคำรงราชานุภาพ ทรงกล่าวไว้ว่า ให้อิทธิพลแก่ศิลปกรรมแบบหริภุญชัยทางภาคเหนือ

เพราะฉะนั้น เมืองละโว้ซึ่งเป็นเมืองสำคัญของรัฐทวารวดีนั้น ก็มีศิลปกรรมของตัวเองอยู่ที่เรียกว่าศิลปกรรมแบบละโว้ แต่ที่เมืองนครชัยศรีเป็นแหล่งศูนย์กลางของศิลปกรรมแบบทวารวดี

คำว่าทวารวดีในลักษณะที่เป็นรัฐกับรูปแบบทางศิลปกรรมจึงต่างกัน”

### 3. สมัยทวารวดี

เรื่องสมัยทวารวดี หรือเรียกยุคทวารวดีก็ได้ เป็นชื่อช่วงเวลาหนึ่งระหว่างพุทธศตวรรษที่ 12 (หรือหลัง พ.ศ. 1100) จนถึงพุทธศตวรรษที่ 17 (หรือหลัง พ.ศ. 1600)

แรกทีเดียวเป็นชื่อสมมุติขึ้นมาตามความเชื่อเรื่องแคว้นหรือรัฐทวารวดี และศิลปะแบบทวารวดี แต่ในความจริงที่ปรากฏหลักฐานแล้วในช่วงเวลาที่เราเรียกสมัยทวารวดี ไม่ได้มีแต่แคว้นหรือรัฐทวารวดีกับศิลปะแบบทวารวดีเท่านั้น หากมีแคว้นหรือรัฐกับศิลปะแบบอื่นๆ อยู่ร่วมสมัยด้วย เช่นมีแคว้นละโว้ (ลพบุรี) อยู่ทางฝั่งตะวันออกแม่น้ำ

เจ้าพระยา แล้วมีศิลปะแบบละโว้ นอกจากนั้นยังมีแคว้นหรือรัฐหริภุญชัย (ลำพูน) กับศิลปะแบบหริภุญชัย มีแคว้นหรือรัฐศรีจนาทระ (ต้นลุ่มน้ำมูลในอีสาน) กับศิลปะแบบศรีจนาทระ เป็นต้น

ลายเส้นรูปใบหน้าชาวอาหรับบนแผ่นอิฐสมัยทวารวดี พบที่เจดีย์จตุรประโศภเมืองนครชัยศรี





อาจารย์อนุวิทย์ เจริญศุภกุล ผู้เชี่ยวชาญศิลปะสถาปัตยกรรมโบราณ อธิบายว่า “ภาพลายเส้นบนแผ่นอิฐจากเจดีย์จตุรประโศภนั้น จัดได้ว่าเป็นภาพสมจริงที่มีมาตรฐานสูง ถึงแม้จะใช้เส้นสเก็ทซ์จำนวนจำกัดมากก็ตาม แต่โดยที่ผู้เขียนเป็นช่างที่มีความชำนาญสูงมากจึงสามารถบันทึกรายละเอียดและชีวิตจิตใจของบุคคลนั้นไว้ได้หมด จึงมีคุณค่าทั้งด้านศิลปกรรม และหลักฐานทางประวัติศาสตร์อย่างพร้อมมูล (และเป็นภาพลายเส้นสมัยทวารวดีแบบนี้ขึ้นเดียวที่มีอยู่)





เมื่อพิจารณาจากรูปที่ปรากฏกับหลักฐานเอกสารจีนก็เข้าใจได้ว่ารูปบุคคลชาวต่างประเทศนี้เป็นภาพชาวอาหรับมุสลิม (ที่น่าจะมาจากอาระเบียย่านทะเลแดง) ที่เข้ามาในบริเวณจังหวัดนครปฐมหรือเมืองนครชัยศรีโบราณ แต่โดยที่ในขณะนั้นยังไม่แน่นอนว่าแผ่นอิฐนี้ได้มาจากส่วนใดของเจดีย์ ประกอบกับอายุการสร้างเจดีย์องค์นี้มีการสร้างและปฏิสังขรณ์มาสองครั้ง ในระหว่างตั้งแต่พุทธศตวรรษที่ 12-14 ดังนั้นจึงพอจะอนุมานได้ว่าพวกอาหรับได้เข้ามาถึงเมืองนครปฐมในช่วงเวลาดังกล่าว

และหลักฐานนี้ก็เป็นข้อมูลแบบรูปภาพชิ้นเดียวที่มีอยู่ในประเทศไทยหรือแม้แต่ในเอเชียอาคเนย์เอง” (ศิลปวัฒนธรรม ปีที่ 6 ฉบับที่ 5) มีนาคม 2528)



พัฒนาการทางสังคมและวัฒนธรรมของสุวรรณภูมิ- อุษาคเนย์ยุคแรกๆ เปรียบเทียบกับบริเวณสำคัญของโลก

ดินแดนส่วนอื่นในโลก	เวลา/ปีมาแล้ว	สุวรรณภูมิ
	27,000	<ul style="list-style-type: none"> <li>มนุษย์อุษาคเนย์ร่อนเร่แสวงหาอาหารตามธรรมชาติเป็นกลุ่มขนาดเล็ก เช่น ที่ถ้ำถ้ำลิงโจเรียน (กรีซ)</li> </ul> 
<ul style="list-style-type: none"> <li>มนุษย์เริ่มรู้จักทำเครื่องปั้นดินเผาเป็นครั้งแรก พบหลักฐานที่ญี่ปุ่น</li> </ul>	12,000	<ul style="list-style-type: none"> <li>ผู้คนอาศัยอยู่ตามเพิงผา เช่น ที่บ้านไร่ แม่ฮ่องสอน</li> </ul> 
<ul style="list-style-type: none"> <li>เริ่มเพาะปลูกขึ้นในคาบสมุทรบอลข่าน (กรีซ)</li> <li>ผู้คนเริ่มรวมกลุ่มกันเป็นหมู่บ้านทางตะวันตกและตอนกลางของเมดิเตอร์เรเนียน</li> <li>ในจีนผู้คนเริ่มตั้งถิ่นฐานเป็นหมู่บ้านเกษตร รู้จักปลูกข้าว เลี้ยงสัตว์ เช่น หมู นก</li> </ul>	8,000	<ul style="list-style-type: none"> <li>พบเครื่องมือหินของคนร่อนเร่แสวงหาอาหารตามธรรมชาติ เช่น ที่ลำปาง กาญจนบุรี ฯลฯ</li> </ul> 
<ul style="list-style-type: none"> <li>เริ่มเมืองรุ่งแรกในดินแดนเมโสโปเตเมีย (อิรัก)</li> <li>ชาวอียิปต์คิดทำปฏิทิน โดยแบ่งเป็น 12 เดือน เดือนละ 30 วัน</li> </ul>	7,000	<ul style="list-style-type: none"> <li>ผู้คนเริ่มตั้งหลักแหล่งตามเพิงผาและเพิงถ้ำ รู้จักปลูกข้าวและกินข้าวเป็นอาหาร เช่น พบเมล็ดข้าวที่ถ้ำทุ่ง (แม่ฮ่องสอน) และที่โนนมหา (ขอนแก่น)</li> </ul> 
<ul style="list-style-type: none"> <li>สังคมในจีนเริ่มมีโครงสร้างที่ซับซ้อน มีการแบ่งชนชั้น</li> <li>ชาวสุเมเรียนตั้งถิ่นฐานในเมืองบาบิโลน (อิรัก) ประดิษฐ์อักษรคูนiform บนแผ่นดินเหนียว</li> <li>เริ่มยุคสัมฤทธิ์ในโบฮีเมีย (ทางตะวันตกของสาธารณรัฐเช็ก)</li> </ul>	6,000	<ul style="list-style-type: none"> <li>ผู้คนบางกลุ่มหยุดร่อนเร่ แล้วตั้งหลักแหล่งถาวรบริเวณที่ราบสูงริมหนองน้ำที่सान</li> </ul>
<ul style="list-style-type: none"> <li>เริ่มสร้างพีระมิดกษัตริย์ในอียิปต์โดยฟาโรห์คีโอพ</li> </ul>	5,000	<ul style="list-style-type: none"> <li>เกิดชุมชนหมู่บ้านทางอีสานและที่อื่นๆ</li> </ul>

<ul style="list-style-type: none"> <li>เริ่มวัฒนธรรมของชาวกรีก (กรีซ)</li> <li>วงศ์กษัตริย์เริ่มมีในดินแดนเมโสโปเตเมีย</li> </ul>	4,000	<ul style="list-style-type: none"> <li>คนบางกลุ่มทางค้ำน้ำแคบน้อยและแคบใหญ่ ทำภาชนะดินเผาแบบสีดำและแบบสามขา</li> <li>คนบางกลุ่มรู้จักถลุงโลหะสัมฤทธิ์และเหล็กมาทำเครื่องมือเครื่องใช้ เช่น ขวานสัมฤทธิ์ ฯลฯ ที่บ้านเชียง (อุดรธานี) และบ้านเก่า (กาญจนบุรี)</li> </ul> 
<ul style="list-style-type: none"> <li>ชาววัฒนธรรมลุ่มน้ำสินธุ เป็นกลุ่มมีองค์กระจายตามค้ำน้ำ เช่น เมืองหริภุชเว ในเทินไซ-คาร์โร อินเดีย และปากีสถาน มีการค้าติดต่อกับทะเลอาหรับและเมโสโปเตเมีย</li> <li>จีนเริ่มหล่อสัมฤทธิ์เป็นภาชนะใช้ในพิธีกรรม</li> <li>เริ่มอาณาจักรเปอร์เซีย</li> <li>เริ่มสร้างสโตนเฮนจ์ในอังกฤษ</li> <li>เริ่มยุคสัมฤทธิ์ในดินแดนอินเดีย</li> </ul>	3,000	<ul style="list-style-type: none"> <li>รู้จักถลุงเหล็กอย่างกว้างขวางแล้ว มีผู้คนเคลื่อนย้ายไปมาจากทุกทิศทางเข้าสู่บริเวณสองฝั่งแม่น้ำโขง เพื่อหาแหล่งที่มีแร่ธาตุและทรัพยากรอุดมสมบูรณ์ เป็นเหตุให้สังคมและวัฒนธรรมเปลี่ยนแปลงก้าวหน้าขึ้น มีชุมชนหมู่บ้านขนาดเล็กกระจายอยู่ทั่วประเทศไทย เช่น อีสาน ลำพูน สุโขทัย ลพบุรี ฯลฯ</li> <li>มีชุมชนถลุงโลหะที่บ้านคอนตาเพชร อำเภอบางแพ จังหวัดกาญจนบุรี และที่บ้านจรเข้สามพัน (เมืองคูทอง) อำเภอดูสอง จังหวัดสุพรรณบุรี</li> </ul> 
<ul style="list-style-type: none"> <li>เริ่มก่อสร้างกรุงโรม ต่อมาพัฒนาเป็นศูนย์กลางอาณาจักรขนาดใหญ่</li> <li>ชาวอารยันอพยพเข้ามาอยู่ในลุ่มน้ำสินธุ มีอำนาจเหนือชาวพื้นเมืองแล้วเริ่มแบ่งตั้งวรรณะทางสังคม</li> </ul>	2,947 (ราวปี พ.ศ. 1)	<ul style="list-style-type: none"> <li>มีชาวชมพูทวีปบางกลุ่มเดินทางเลียบชายฝั่งข้างทางถึงอุษาคเนย์ แล้วเรียกชื่อสุวรรณภูมิ</li> </ul> 
<ul style="list-style-type: none"> <li>พระพุทธเจ้า ปรินิพพาน</li> <li>กำแพงเมืองจีนเริ่มสร้างในยุคราชวงศ์ฉินรวบรวมประเทศ</li> </ul>	2,000 (ราวปี พ.ศ. 500)	<ul style="list-style-type: none"> <li>พระโศณะและพระอุตตระจากชมพูทวีปเดินทางมาดินแดนสุวรรณภูมิ พระพุทธศาสนาเริ่มประดิษฐานในภูมิภาคนี้</li> </ul> 
<ul style="list-style-type: none"> <li>พระเจ้าอโศกเสวยราชย์ในชมพูทวีป (อินเดีย) ระหว่างปี พ.ศ. 272-275 ถึงปี พ.ศ. 311</li> </ul>		

- ราชวงศ์ฉินในจีนเริ่มเสื่อมอำนาจ ต่อมาแตกเป็นก๊กต่าง ๆ กว่า 4 ศตวรรษ (ยุคสามก๊ก)
- คริสต์ศตวรรษที่ 5 เมื่อปี พ.ศ. 543

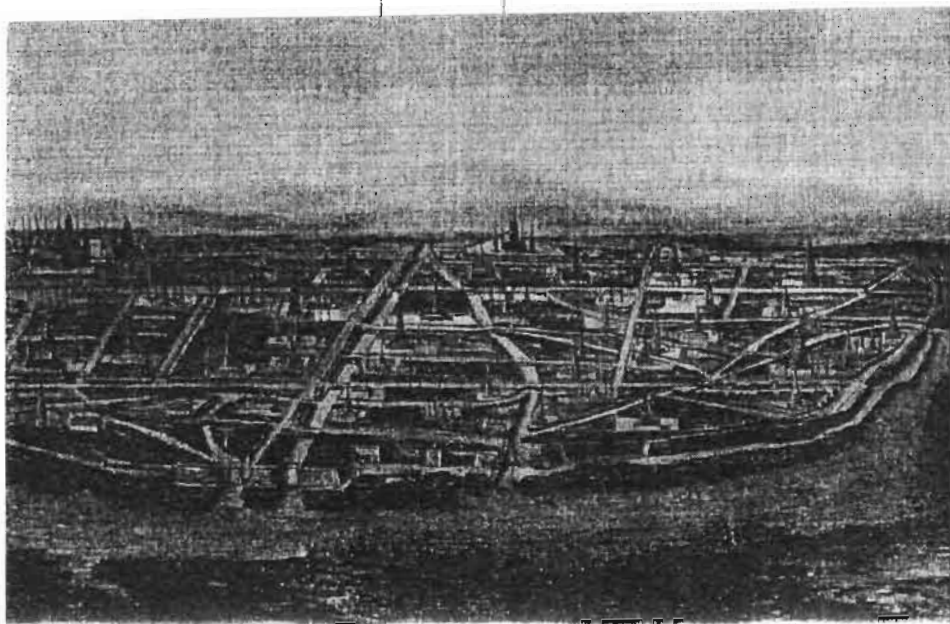


- จีนสมัยราชวงศ์ฉินขยายการค้าเข้ามาทั้งทางบกและทะเล เกิดเมืองท่าที่สำคัญอย่างน้อย 2 แห่ง คือ ชายฝั่งทะเลจีนตามนเรียดทะเลโกลาที่คลองหอม จังหวัดกระปี่ และบริเวณปากแม่น้ำโขงเรียกฟูนันในเวียดนาม
- อาหรับ (อิรัก) และเปอร์เซีย (อิหร่าน) เดินทางถึงชมพูทวีป แล้วเข้าถึงสุวรรณภูมิ

- อาณาจักรโรมันแยกเป็นโรมันตะวันตกและตะวันออก มาตั้งแต่ราวปี ค.ศ. 280 ครั้นถึงเดือน ค.ศ. 476 ถูกชาวก๊อทบุกรุกจนล่มสลาย
- ปฐมกษัตริย์ราชวงศ์สุยรวบรวมก๊กต่างๆ ที่แตกแยกให้เป็นหนึ่งเดียว
- เริ่มเกิดอาณาจักรในญี่ปุ่น (สมัยโคะฟุง) รับพุทธศาสนาที่ผ่านทางเกาหลี

1,500  
(ราวปี พ.ศ. 1000 หรือปี ค.ศ. 500)

- บ้านเมืองน้อยใหญ่รับอารยธรรมชมพูทวีป (อินเดีย) กระจายอยู่ตามชายฝั่งทะเล และบริเวณที่ราบลุ่มน้ำเจ้าพระยา เป็นรากฐานสำคัญให้เกิด "รัฐ" ต่อไปข้างหน้า เช่น รัฐทวารวดี ศรีวิชัย ฯลฯ แล้วสืบเนื่องเป็นกรุงศรีอยุธยา



ภาพเขียนบนสมุดไทยหนังสือไตรภูมิ สมัยอยุธยา ระบุว่า พระประโตนเจดีย์ สร้างเมื่อ พ.ศ. 1199 ที่ตำนานข้างถึง