

รายงานการวิจัย เรื่อง

การสร้างควมหมายทางสังคมวัฒนธรรมของเด็กและเยาวชนไร้สัญชาติ
ในจ้าดไต (ลิกไทใหญ่) ภายใตบบริบทการเข้าถึงทรัพยากร
: กรณีสึกษาจ้าดไต บ้านแม่ละนา อำเภอปางมะฝ้่า จ้งหวัดแม่ฮ่องสอน

โดย

นายวิสุทธิ เหล็กสมบูรณ์
นายจ้ารุณ วังจ้ันทร์ และ นางสาวจ้ันโนน ไม่มีชื่อสกุล

งานวิจัยฉบับนี้ได้รับทุนอุดหนุนการวิจัย
จากสำนักงานคณะกรรมการวัฒนธรรมแห่งชาติ

เมษายน 2552

รายงานการวิจัย เรื่อง

การสร้างควมหมายทางสังคมวัฒนธรรมของเด็กและเยาวชนไร้สัญชาติ
ในจ้าดไต (ลิกไทใหญ่) ภายใตบบริบทการเข้าถึงทรัพยากร
: กรณีสึกษาจ้าดไต บ้านแม่ละนา อำเภอปางมะฝ้่า จ้งหวัดแม่ฮ่องสอน

โดย

นายวิสุทธิ เหล็กสมบูรณ์
นายจ้ารุญ วงศ์จันท์ และ นางสาวจันโนน ไม่มีชื่อสกุล

งานวิจัยฉบับนี้ได้รับทุนอุดหนุนการวิจัย
จากสำนักงานคณะกรรมการวัฒนธรรมแห่งชาติ

เมษายน 2552

บทคัดย่อ

โครงการวิจัย เรื่อง การสร้างความหมายทางสังคมวัฒนธรรมของเด็กและเยาวชนไร้สัญชาติในจังหวัด (ลิกะไทใหญ่) ภายใต้บริบทการเข้าถึงทรัพยากร : กรณีศึกษาจังหวัด บ้านแม่ละนา อำเภอปางมะผ้า จังหวัดแม่ฮ่องสอน ครั้งนี้ เป็นการศึกษาวิเคราะห์คุณค่าความหมายทางสังคมวัฒนธรรมของจังหวัดในแง่ที่เป็นยุทธวิธี (Strategy) ของคนชายขอบ (Marginalized people) ที่สรรค์สร้างขึ้นมานำทุนทางสังคม รวมทั้งปรับความสัมพันธ์เชิงอำนาจระหว่างกลุ่มชาติพันธุ์เดียวกันและกลุ่มชาติพันธุ์อื่นๆที่อาศัยอยู่โดยรอบ ภายใต้บริบทของการช่วงชิงอำนาจในการจัดการทรัพยากร โดยเฉพาะอย่างยิ่ง ทรัพยากรดิน น้ำ ป่า และการได้สัญชาติไทย

งานวิจัยชิ้นนี้เป็นการศึกษาแนวมานุษยวิทยาวัฒนธรรม (Cultural Anthropology) โดยอาศัยแนวคิดที่เกี่ยวข้อง 2 แนวคิด ได้แก่ แนวคิดเรื่องการศึกษาวัฒนธรรม ในมิติมานุษยวิทยา, และแนวคิดเรื่อง “ความเป็นชุมชน” “ชาติพันธุ์สัมพันธ์” และขบวนการเคลื่อนไหวทางสังคม เป็นแนวคิดหลักในการศึกษา

งานวิจัยชิ้นนี้มีสมมติฐานว่า การพัฒนาของรัฐบนพื้นที่สูงที่ขาดการยอมรับระบบการจัดการทรัพยากรตามจารีตประเพณีและขาดการมีส่วนร่วมของชุมชนท้องถิ่น ทั้งยังผูกติดกับ “ความเป็นคนไทย” นั้น นำมาซึ่งการแก่งแย่งแข่งขันเพื่ออ้างสิทธิในการเข้าถึงทรัพยากร ทั้งระหว่างชาวบ้านกับรัฐ และระหว่างกลุ่มชาติพันธุ์ต่างๆในพื้นที่ ซึ่งกลุ่มชาติพันธุ์ส่วนน้อยที่ไม่ได้รับการรับรองสัญชาติจากรัฐ ได้กลายเป็นกลุ่มที่ถูกผลักไปอยู่ชายขอบของสังคม ที่ต้องดิ้นรนต่อสู้โดยอาศัยทุนทางสังคมวัฒนธรรมที่ตนเองพอจะมีอยู่มาปรับใช้หรือสร้างความหมายใหม่เป็นเครื่องมือในการต่อรองตอบโต้กับสถานะอันแร้นแค้นยากลำบากในการเข้าถึงทรัพยากร ซึ่งในกรณีศึกษาการรื้อฟื้นศิลปะลิกะไทใหญ่ (จาดไต) ก็เป็นยุทธวิธีหนึ่งในการอยู่รอดของคนไทใหญ่ไร้สัญชาติกลุ่มเล็กๆกลุ่มหนึ่ง

ผลการศึกษาพบว่า กลุ่มเด็กและเยาวชนไร้สัญชาติในคณะจาดไตเป็นกลุ่มคนเล็กๆที่ขาดโอกาสในการเข้าถึงทรัพยากรดินน้ำป่า ขาดการมีส่วนร่วมในการกำหนดกฎ กติกา ต่างๆทั้งในระดับชุมชน และนโยบายรัฐ แต่สิ่งที่พวกเขาต้องการมากกว่าคือการได้สัญชาติไทย ซึ่งจะอาศัยการเรียกร้องโดยตรงผ่านทางกลไกรัฐเพียงอย่างเดียววันนี้อาจจะไม่เพียงพอ

การเข้ามาฝึกกับคณะจิตใต้ เริ่มแรกเด็กและเยาวชนจะมาด้วยใจรักในสุนทรียะของ ศิลปะพื้นบ้านก่อน พอฝึกไปนานๆเข้า ก็ได้ค้นพบว่า มีหลายสิ่งหลายอย่างที่สามารถจะเอื้อต่อการ ดำรงชีพของเขาได้ ซึ่งไม่ใช่แต่เงินตรา แต่เป็นพื้นที่ทางสังคม ศักดิ์ศรีความเป็นคน และโอกาสที่จะ ได้รับสัญชาติที่พวกเขาอยากจะได้รับ

อีกนัยหนึ่ง การเข้าร่วมแสดงจิตใต้ของเด็กและเยาวชนไร้สัญชาติที่พบในการวิจัยครั้งนี้ เป็นขบวนการเคลื่อนไหวทางสังคมในระดับชีวิตประจำวันของคนชายขอบกลุ่มเล็กๆที่แสดงออก ในเชิงสร้างสรรค์ มิใช่ในเชิงต่อต้านอำนาจรัฐหรือท้องถิ่น อันเป็นยุทธวิธีที่เด็กและเยาวชนไร้ สัญชาตินำเอาต้นทุนความเป็นคนไทยใหญ่ก็ดี ความเป็นผู้รู้ในศิลปะพื้นบ้านก็ดี ความเป็นพลเมือง ที่ดีมีศีลธรรมตามบรรทัดฐานสังคมที่ดีมาปรับใช้ ใน 2 ลักษณะ คือ 1. กระบวนการสร้างอัต ลักษณ์หรือความเป็นตัวตน (Process of Identity Construction) 2. กระบวนการสร้าง ความหมาย (Process of Social Construction)

ขบวนการเคลื่อนไหวทางสังคมดังกล่าวเป็นสิ่งที่รัฐ หน่วยงานด้านการพัฒนาก็ดี หน่วยงานทางวัฒนธรรมก็ดี ไม่ได้สนใจจับตามอง หรืออาจจะมองข้ามไป ทั้งๆที่เป็นเงื่อนไขที่ทำให้ เราเข้าใจถึงการธำรงรักษาและพัฒนาศิลปะแขนงนี้

กิตติกรรมประกาศ

โครงการวิจัยการสร้างความหมายทางสังคมวัฒนธรรมของเด็กและเยาวชนไร้สัญชาติ ในจ๊าดไต (ลิเกไทใหญ่) ภายใต้บริบทการเข้าถึงทรัพยากร : กรณีศึกษาจ๊าดไต บ้านแม่ละนา อำเภอปางมะผ้า จังหวัดแม่ฮ่องสอน ครั้งนี้ ทางทีมผู้เก็บข้อมูลซึ่งเป็นนักวิจัยท้องถิ่นและทีมเยาวชนจากองค์กรพัฒนาเอกชนในพื้นที่ ได้ใช้กระบวนการหลายรูปแบบผสมกัน ทั้งในแง่ ข้อมูล เอกสาร การจัดประชุมกลุ่มย่อย การสัมภาษณ์ รวมถึงการสังเกตการณ์แบบไม่มีส่วนร่วม เพื่อตีความมุมมอง และถอดรหัสวิถีคิดของกลุ่มเป้าหมายให้ได้ใกล้เคียงความเป็นจริงมากที่สุด ซึ่งงานวิจัยจะสำเร็จลุล่วงลงไม่ได้เลย หากไม่ได้รับความร่วมมือจากหลายๆฝ่าย ทั้งที่เป็นสถาบัน กลุ่มคน และบุคคลต่างๆ

ทีมวิจัยขอขอบคุณสำนักงานคณะกรรมการวัฒนธรรมแห่งชาติที่ให้ทุนสนับสนุนการวิจัยครั้งนี้ และอนุญาตให้มีการต่อเวลาจนโครงการแล้วเสร็จ , ขอขอบคุณคณะกรรมการวิจัยวัฒนธรรม โดยเฉพาะ ดร.วิฒนะ วิฒนาพันธุ์, ศ.ดร. อานันท์ กาญจนพันธุ์ และอาจารย์ชูพิณิจ เกษมณี ที่ได้ให้ความเห็นอันทรงคุณค่าในการพัฒนาโครงการ

ขอขอบคุณคุณสมพงษ์ หิรัญโกเมนทร์ หัวหน้าคณะจ๊าดไตและกรรมการในคณะทุกท่าน ที่สละเวลาให้ข้อมูล และที่ลืมเสียมิได้คือบรรดาเด็กและเยาวชนไร้สัญชาติทุกคนในคณะที่กรุณาเอื้อเพื่อข้อมูลและมิตรภาพ

วิสุทธิ เหล็กสมบุญ

สารบัญ

	หน้า
กิตติกรรมประกาศ	ก
บทคัดย่อ	ข
บทที่ 1 บทนำ	1
ความเป็นมาของปัญหาในการวิจัย	1
วัตถุประสงค์ในการศึกษา	3
คำถามหลักในการวิจัย	3
ทบทวนวรรณกรรม	3
กรอบคิดในการวิจัย	16
ระเบียบวิธีวิจัย	17
ขอบเขตการวิจัย	19
วิธีดำเนินการวิจัย	19
สถานที่ทำการวิจัยหรือเก็บข้อมูล	19
ผลที่คาดว่าจะได้รับ	20
ระยะเวลาดำเนินการวิจัย	20
บทที่ 2 พัฒนาการและบริบททางสังคมวัฒนธรรมของจัาดไต	21
ข้อมูลสภาพทั่วไป และนิเวศชุมชน	21
ข้อมูลทั่วไปทางประวัติศาสตร์ท้องถิ่น	23
ประวัติการก่อตั้งคณะจัาดไตในหมู่บ้านแม่ละนา	24
ความสัมพันธ์จัาดไตกับการท่องเที่ยวในหมู่บ้าน	28
ความสัมพันธ์ของจัาดไตกับการใช้เป็นเครื่องมือพัฒนาชุมชนโดยรัฐ	32
โครงสร้างและความสัมพันธ์ทางสังคมภายในคณะจัาดไต	33
บทที่ 3 ชีวิตของยุวศิลปิน : เด็กไร้สัญชาติในคณะจัาดไต	37
ภาพรวมเด็กและเยาวชนไร้สัญชาติในจังหวัดแม่ฮ่องสอน	37
ภาพรวมเด็กและเยาวชนไร้สัญชาติในคณะจัาดไต	39
ชีวิตเด็กไร้สัญชาติหำกรณศึกษาในคณะจัาดไต	45

สารบัญ (ต่อ)

	หน้า
บทที่ 4 วิเคราะห์และสรุป	51
บริบทและเงื่อนไขการดำรงอยู่ของคนไร้สัญชาติในแม่ละนา	51
บริบทและเงื่อนไขการดำรงอยู่ของจ๊าดไต บ้านแม่ละนา	52
ยุทธวิธีต่อรองตอบโต้ทางสังคมวัฒนธรรมของเด็กไร้สัญชาติในจ๊าดไต	54
บรรณานุกรม	58

สารบัญภาพ

ภาพที่ 1 สภาพหมู่บ้านแม่ละนา	21
ภาพที่ 2 ฉากและบรรดานักแสดงจ๊าดไตบ้านแม่ละนายุคปัจจุบัน	26
ภาพที่ 3 การแสดงจ๊าดไตบ้านแม่ละนายุคปัจจุบัน	26
ภาพที่ 4 การแสดงรำดาบของคณะจ๊าดไต	27
ภาพที่ 5 การแสดงรำนกกิงกาห่าของคณะจ๊าดไตบ้านแม่ละนา	27
ภาพที่ 6 รำโต หนึ่งในการแสดงของคณะจ๊าดไตบ้านแม่ละนา	28
ภาพที่ 7 กลุ่มท่องเที่ยวบ้านแม่ละนา	30
ภาพที่ 8 งานนำเที่ยวในหมู่บ้านแม่ละนา	30
ภาพที่ 9 สมาชิกในคณะจ๊าดไตประกอบด้วยคนทั้งสามวัย	33
ภาพที่ 10 หัวหน้าคณะจ๊าดไต กับสมาชิกเด็กๆในคณะ	33
ภาพที่ 11 เด็กไร้สัญชาติกับการฝึกซ้อมในช่วงวันหยุด	34
ภาพที่ 12 การบรรเลงดนตรีระหว่างฝึกซ้อม	34
ภาพที่ 13 เครื่องดนตรีบางส่วนที่ใช้ในการแสดง	35
ภาพที่ 14 – 15 สภาพบ้านเรือนของเด็กและเยาวชนไร้สัญชาติในหมู่บ้านแม่ละนา	40
ภาพที่ 16 ชาวบ้านแม่ละนาทุกกลุ่มนิยมประกอบพิธีทางพุทธศาสนาร่วมกัน	41

บทที่ 1

บทนำ

1. ความเป็นมาของปัญหาในการวิจัย

ตลอดเวลาที่ผู้วิจัยได้ทำงานเป็นผู้ช่วยนักวิจัยประจำโครงการ The Uplands Program ซึ่งเป็นโครงการภายใต้ความร่วมมือของ University of Hohenheim สหพันธรัฐเยอรมัน กับมหาวิทยาลัยต่างๆในประเทศไทย ในช่วงปี พ.ศ. 2547 – 2549 ที่อำเภอปางมะผ้า จังหวัดแม่ฮ่องสอน ผู้วิจัยได้มีโอกาสพบเจอลิขิตศิลปะการแสดงนาฏศิลป์ของชาวไทยใหญ่ที่ชื่อ ลิเกไทใหญ่ หรือที่ชาวไทยใหญ่นิยมเรียกว่า “จ๊าดไต” ที่หมู่บ้านแม่ละนา ศิลปะพื้นบ้านชนิดนี้มีเอกลักษณ์เฉพาะตัว มีความอ่อนช้อยสวยงามและนัยยะคติสอนใจที่สอดแทรกอยู่ในท้องเรื่อง ทั้งยังเห็นความร่วมมือร่วมใจของชุมชนยากจนต่อศิลปะชนิดนี้ โดยเฉพาะเด็กและเยาวชน ก็รู้สึกประทับใจ

เมื่อมองคุณภาพรวมของประเทศไทย ท่ามกลางกระแสการบริโภคศิลปะร่วมสมัยที่ขับเคลื่อนด้วยทุนอุตสาหกรรมบันเทิง ทั้งจากในประเทศและต่างประเทศ โดยเฉพาะจากประเทศอุตสาหกรรม ที่แพร่กระจายลงสู่ชุมชนทั่วทุกพื้นที่ ไม่เว้นแต่ในชุมชนชนบทอย่างหมู่บ้านแม่ละนา แห่งนี้ บ่อยครั้งได้เกิดคำถามจากสังคม ถึงความเหมาะสมของการนำเสนอในนามของ “ศิลปะ” เหล่านั้นมาเผยแพร่ในสังคมท้องถิ่น และปัจจุบันก็มีงานวิจัยจำนวนไม่น้อยที่กล่าวถึงผลกระทบในแง่ลบต่อสังคมวัฒนธรรมไทย ที่มาจากสื่อสมัยใหม่และศิลปะเชิงพาณิชย์ดังกล่าว

ในขณะเดียวกัน ได้เกิดความเคลื่อนไหวที่จะอนุรักษ์คุ้มครองสื่อท้องถิ่น หรือสื่อพื้นบ้าน ตามมา มักจะเป็นด้วยเหตุผลว่าเกรงศิลปะเหล่านี้จะสูญหาย หรือก็คิดว่าน่าจะสามารถใช้เป็นเครื่องมือในการผลิตซ้ำความทรงจำร่วมทางสังคมหรือศิลปกรรมบางอย่างเพื่อตอบสนองได้กับการคุกคามจาก “อุตสาหกรรมศิลปะ” หรือนำมาซึ่งการเสริมสร้างความเข้มแข็งแก่ชุมชนในด้านต่างๆ จ๊าดไต หรือลิเกไทใหญ่ของหมู่บ้านแม่ละนา ก็เป็นส่วนหนึ่งในกระแสความเคลื่อนไหวที่อยากให้มีการอนุรักษ์ฟื้นฟูหรือคุ้มครองปกป้องเอาไว้ โดยชาวบ้านในชุมชนได้ริเริ่มขึ้นมาก่อน ต่อมาองค์การบริหารส่วนตำบลและหน่วยงานต่างๆก็เริ่มเข้ามาสนับสนุน โดยมากมักจะเป็นการให้การอนุเคราะห์หัวตุ่ต่างๆ เป็นครั้งคราว ไม่มีการจัดเก็บและเชื่อมโยงองค์ความรู้รวมถึงการจัดการความรู้ที่เป็นระบบ

ผู้วิจัยเห็นว่า การเคลื่อนไหวให้เกิดการคุ้มครองหรือรื้อฟื้นศิลปะพื้นบ้านเป็นสิ่งดี และได้มีกิจกรรมเช่นนี้อย่างแพร่หลายในสถาบันต่างๆ หลายองค์กรหลายสถาบันถือเป็นนโยบายสำคัญ เช่น โรงเรียน องค์กรปกครองท้องถิ่น หน่วยงานด้านวัฒนธรรมของภาครัฐและองค์กรเอกชน อย่างไรก็ตาม การจะรื้อฟื้นโดยจะเลือกเอาแต่รูปแบบท่วงท่าของศิลปะ โดยไม่รู้ลึกถึง มโนทัศน์ทางสังคมวัฒนธรรมโดยเฉพาะอย่างยิ่ง การสร้างความหมายทางสังคมวัฒนธรรม ที่แฝงอยู่ในรูปศิลปะเหล่านั้น ไม่เข้าใจถึงบริบทที่แวดล้อมห่อหุ้มอยู่ โดยเฉพาะบริบทในการเข้าถึงทรัพยากรท้องถิ่นที่ปรับเปลี่ยนไปในแต่ละยุคสมัย ว่ามีความสัมพันธ์ต่อรูปแบบศิลปะพื้นบ้านเหล่านั้นอย่างไร

การขาดความรู้ความเข้าใจถึงมิติที่เชื่อมโยง โดยอาศัยมุมมองของคนในท้องถิ่นเป็นฐาน อาจจะทำให้การฟื้นฟูและคุ้มครองทำได้มาแค่ “เปลือกของศิลปะ” และง่ายต่อการถูกแปรรูปเปลี่ยนมือไปสู่นายทุนภายนอกชุมชน เช่นนี้แล้ว การคุ้มครองศิลปะพื้นบ้านก็จะทำได้แค่ระดับคุ้มครองรูปแบบท่วงท่า แต่ไม่ครอบคลุมไปถึงการสร้างความเข้มแข็งให้กับชุมชนที่เป็นผู้สรรค์สร้างแต่เดิม ซึ่งย่อมน่าสนใจแนวทางการคุ้มครองหรือฟื้นฟูศิลปะพื้นบ้านที่ดี

เมื่อสอบถามจากผู้นำชุมชนแม่ละนา ผู้วิจัยพบว่า เด็กและเยาวชนส่วนใหญ่ในคณะลูกไทใหญ่นี้ พวกเขา ไม่เพียงแต่เป็นกลุ่มคนชายขอบของประเทศ แต่ยังเป็นกลุ่มคนชายขอบของหมู่บ้าน เพราะเป็นกลุ่มที่ไม่มีบัตรประชาชน ยากจน ด้อยโอกาสที่จะเข้าถึงทรัพยากร (ดิน น้ำ ป่า) เมื่อเปรียบเทียบกับชาวบ้านทั่วไปในชุมชน

ผู้รู้ของชุมชนได้เคยปรารภกับผู้วิจัยว่า เด็กและเยาวชนที่มีฐานะดี มีบัตรประชาชน จะไม่รู้สึกสนใจสืบทอดหรือใส่ใจกับจ๊าดไต ไม่เหมือนกับกลุ่มเด็กด้อยโอกาส ตรงนี้ ทำให้ผู้วิจัยคิดว่า น่าจะมีความเชื่อมโยงกันอยู่ ระหว่าง การฟื้นฟู สืบทอดศิลปะแขนงนี้ กับการเป็นคนชายขอบในการเข้าถึงทรัพยากร (ในแง่ ดิน น้ำ ป่า รวมถึงการได้มาซึ่งสัญชาติไทย หรือสิทธิประโยชน์ในฐานะคนไทย)

ผู้วิจัยเห็นว่า การคุ้มครองหรือฟื้นฟูศิลปะพื้นบ้าน อย่างจ๊าดไตหรือลูกไทใหญ่ให้ยั่งยืน และเป็นผลดีต่อสังคมโดยรวม ต้องไม่เพียงได้มาซึ่งฐานข้อมูลเชิงรูปธรรม หรือการรวบรวมสิ่งของข้อมูลรูปธรรมของมรดกพื้นบ้านเท่านั้น แต่ยังต้องคุ้มครองฟื้นฟู หรือสร้างความเข้มแข็งให้กับชุมชนหรือผู้ที่เสกสรรปั้นแต่งมรดกเหล่านี้มาอย่างเคารพในศักดิ์ศรีความเป็นมนุษย์ของเขา ซึ่งจะบรรลุได้ด้วยการทำให้สังคมมองเห็นความเชื่อมโยงระหว่างการฟื้นฟูสืบสานศิลปะ การต่อรอง

ตอบโต้ทางสังคมวัฒนธรรมของศิลปินและชุมชนที่สนับสนุนศิลปะ และเงื่อนไขทางเศรษฐกิจ สังคมวัฒนธรรมในการเข้าถึงทรัพยากรที่เป็นบริบทแวดล้อมอยู่

2. วัตถุประสงค์ในการวิจัย

1. เพื่อค้นหาบทบาทหน้าที่ คุณค่า และความหมายทางสังคมของศิลปะไทใหญ่ (จ๊าดไต) นับจากอดีตถึงปัจจุบัน โดยเน้นวิธีคิดมุมมองของศิลปิน และคนในชุมชนท้องถิ่น โดยเชื่อมโยงกับบริบทการจัดการทรัพยากรในพื้นที่
2. เป็นการศึกษาวิจัยเชิงลึก เพื่อต่อยอดจากงานวิจัยเดิมที่มีผู้ทำไว้บ้างแล้ว เพื่อให้ได้องค์ความรู้มาเติมเต็มให้การอนุรักษ์คุ้มครองศิลปะไทใหญ่ (จ๊าดไต) สามารถดำเนินไปอย่างมีประสิทธิภาพ สอดคล้องกับสภาพการเปลี่ยนแปลงทางสังคมที่กำลังดำเนินไปอย่างรวดเร็ว

3. คำถามหลักในการวิจัย

จ๊าดไต (ศิลปะไทใหญ่) อันเป็นนาฏศิลป์การแสดงพื้นบ้านของชาวไทใหญ่บ้านแม่ละนา เกี่ยวข้องกับการสร้าง/ผลิตซ้ำ “ความเป็นชุมชน” อันมีนัยยะเพื่อสร้างพื้นที่ทางสังคมรูปแบบใหม่อย่างไร การเกิดขึ้นของจ๊าดไตซึ่งมีนัยยะของการต่อรองตอบโต้อำนาจดังกล่าว วางอยู่บนเงื่อนไขทางเศรษฐกิจสังคมวัฒนธรรมการเมือง โดยเฉพาะบริบทการแย่งชิงทรัพยากรที่มีอำนาจรัฐเข้ามาเป็นตัวแปรสำคัญอย่างไร

4. ทบทวนวรรณกรรมที่เกี่ยวข้อง

4.1 แนวทางการศึกษาวัฒนธรรม ในมิติมานุษยวิทยา

“วัฒนธรรม” เป็นศัพท์หรือมโนทัศน์พื้นฐานที่สำคัญ และถูกนำไปใช้อย่างแพร่หลายในปัจจุบัน (สุริยา สมุทคุปต์ , 2536 : หน้า 24) Allan G. Johnson (1995) ระบุว่า วัฒนธรรม คือ ศูนย์รวมแห่งสัญลักษณ์, ความคิด, และวัตถุต่างๆ ที่ถูกสะสมไว้อย่างสัมพันธ์กับระบบสังคมทุกระดับ ตั้งแต่ระดับครอบครัวไปจนถึงระดับสังคมใหญ่โดยรวม เชกเช่นเดียวกับโครงสร้างสังคม, ประชากร, และระบบนิเวศ, วัฒนธรรมเป็นองค์ประกอบสำคัญขององค์ประกอบหนึ่งในทุกระบบสังคม และเป็นมโนทัศน์หลัก (key concept) ในการเข้าถึงมุมมองความหมายทางสังคมวิทยา วัฒนธรรมมีทั้งด้านที่เป็นวัตถุ เช่น วัตถุสิ่งของต่างๆ ที่ถูกสร้างขึ้น ทั้งในอดีต และตามสมัยนิยม (fashion) และด้านที่ไม่ใช่วัตถุ ได้แก่ สัญลักษณ์ ทัศนคติ ความเชื่อ ค่านิยม บรรทัดฐานต่างๆ Johnson (1995) เน้นว่า ความหมายของวัฒนธรรมไม่ได้เป็นการค้นหาว่าแท้จริงแล้วมนุษย์มีทำ

อะไร แต่เป็นการค้นหาความคิดที่มนุษย์ใช้ร่วมกัน (shared ideas) ในการกระทำต่างๆ รวมทั้งในการผลิตสิ่งของอุปโภคบริโภคเพื่อตอบสนองความต้องการของมนุษย์ด้วย (Johnson ,1995 : 68)

สอดคล้องกับ นิธิ เอียวศรีวงศ์ (2536) ที่ระบุว่า วัฒนธรรมอาจกล่าวได้ว่ามีความหมายในสองระดับ ความหมายระดับบน ตามที่เข้าใจกันทั่วไป วัฒนธรรม หมายถึงศิลปะ, ความเชื่อ, พิธีกรรม, ประเพณี, และวิทยาการ ซึ่งสังคมหนึ่งๆ สร้างสรรค์ หรือปรับปรุงขึ้นให้มีเอกลักษณ์เฉพาะตน ซึ่งสิ่งเหล่านี้ เป็นเพียงเครื่องมือสำหรับการจัดความสัมพันธ์ของมนุษย์กับมนุษย์ และมนุษย์กับสิ่งแวดล้อมในแต่ละสังคม วัฒนธรรมในความหมายระดับฐานราก จึงหมายถึงระบบความสัมพันธ์ของสังคมนั้นๆ (นิธิ เอียวศรีวงศ์ , 2536 : หน้า 10-11)

สุริยา สมุทคุปติ (2536) ได้สมมติ “วัฒนธรรม” เป็นเสมือนต้นไม้ **การอธิบายความหมายของวัฒนธรรมจะต้องอธิบายความหมายจากระดับเปลือกไม้ ลงไปที่ลึกขึ้นๆ อย่างสัมพันธ์และลงลึกมุ่งไปที่แก่นกะพี้ในที่สุด** โดยมีความหมายในแต่ละระดับ ดังนี้

1. ระดับเปลือกไม้ : วัฒนธรรมคือรูปแบบสำหรับพฤติกรรม และ รูปแบบของพฤติกรรม หมายถึง มีทั้งลักษณะทั่วไปที่จับต้อง มองเห็น สังเกตได้ และลักษณะที่เป็นชุดความคิดต่างๆ
2. ระดับเนื้อไม้ : วัฒนธรรมคือความสัมพันธ์ระหว่างมนุษย์กับมนุษย์ และมนุษย์กับสิ่งแวดล้อมของมนุษย์
3. ระดับกะพี้ของต้นไม้ : วัฒนธรรมคือรหัสความคิดที่ซ่อนอยู่ในหัวมนุษย์ ซึ่งเป็นความหมายที่แท้จริงของวัฒนธรรม อันเป็นลักษณะของความคิดร่วม (shared ideas) ที่เป็นระบบระเบียบแบบแผนทั่วไปในกลุ่มคนนั้นๆ การเข้าถึงความหมายของวัฒนธรรมในระดับกะพี้เป็นเรื่องที่ยากและซับซ้อนมาก จะต้องผ่านการค้นหาความหมายในระดับที่ 1 และ 2 เข้ามาอย่างเป็นระบบระเบียบ ละเอียดอ่อน และเคร่งครัดเท่านั้น กล่าวโดยสังเขป คือ เราไม่มีทางจะเข้าถึงวัฒนธรรมในระดับความคิดในหัวมนุษย์ หรือภาวนามธรรมในความคิดของมนุษย์ได้ ถ้าปราศจากการทำความเข้าใจความคิดในระดับรูปธรรมโลกทางวัตถุที่สามารถจับต้องมองเห็น สัมผัสได้ และรู้สึกได้เสียก่อน โดยสรุป สุริยา (2536) เห็นว่า แต่ละสาขาวิชาหรือแต่ละวงการต่างก็ให้ความหมายของคำว่า “วัฒนธรรม” แตกต่างกันไป **ในทางมานุษยวิทยา จะให้ความสำคัญกับวัฒนธรรม ในความหมายระดับกะพี้ คือ รหัสความคิดที่ซ่อนอยู่ในหัวมนุษย์มากที่สุด** (สุริยา สมุทคุปติ , 2536 : หน้า 16-19, และหน้า 24)

วัฒนธรรมมีความสัมพันธ์กับการเปลี่ยนแปลงทางสังคมอย่างแนบแน่นและซับซ้อน นิธิ (2536) ชี้ให้เห็นว่า ในเมื่อวัฒนธรรมในความหมายทางนามธรรม เป็นระบบความสัมพันธ์ทั้งระหว่างมนุษย์ด้วยกันเอง และมนุษย์กับสิ่งแวดล้อม ซึ่งต้องการแสดงออก จรรโลงและผลิตซ้ำผ่านเครื่องมือที่เป็นรูปธรรม เช่น ศิลปะ พิธีกรรม ค่านิยม ศาสนา มารยาท การผลิต การกระจายผลผลิต เครื่องมือที่เป็นรูปธรรมเหล่านี้ จึงมีความแปรผันตามระบบความสัมพันธ์ทางสังคม หากโครงสร้างระบบความสัมพันธ์ในสังคมเปลี่ยนแปลง อันเนื่องมาจากเงื่อนไขทางเศรษฐกิจ , การเมือง, หรือสังคม เครื่องมือของระบบความสัมพันธ์ ได้แก่ ศิลปะ พิธีกรรม ค่านิยม ศาสนา มารยาท การผลิต การกระจายผลผลิต ฯลฯ ก็ย่อมต้องเปลี่ยนแปลงไปด้วย (นิธิ เอียวศรีวงศ์ , 2536 : หน้า11)

นอกจากนี้ เมื่อศึกษาวัฒนธรรมเปรียบเทียบแต่ละพื้นที่ อภิญา เพ็ญฟูสกุล (2543) ระบุว่า ในแนวคิดสกุลโครงสร้าง-หน้าที่นิยม (Structural-functionalism) สายนิเวศวัฒนธรรม เชื่อว่า วัฒนธรรมที่ต่างแบบกันเป็นผลจากการปรับตัวให้เข้ากับสภาพแวดล้อมของเทคโนโลยีการผลิตที่แตกต่างกัน และวัฒนธรรมที่ถูกสร้างขึ้นนั้นก็มีส่วนช่วยธำรงรักษาแบบแผนความสัมพันธ์กับระบบนิเวศที่มีอยู่ หรืออีกนัยยะก็คือ วิถีคิดและโลกทัศน์ของมนุษย์ถูกหล่อหลอมในกระบวนการที่มนุษย์ผลิตและเลือกตัดแปลงธรรมชาติ ซึ่งในส่วนของนักคิดทฤษฎีความขัดแย้ง (Conflict Theory) ได้เห็นประเด็นนี้ร่วมกันกับ แต่เพิ่มเติมแนวคิดในเรื่องของอำนาจและความขัดแย้งเข้ามา โดย มาร์กซิสต์จะอธิบายเรื่องวัฒนธรรมกับอำนาจโดยสัมพันธ์กับเรื่องของชนชั้นและความสัมพันธ์ของคนในกระบวนการผลิต เมื่อสังคมมนุษย์พัฒนาไปจะเกิดความไม่เท่าเทียมทางสังคมในเรื่องการครอบครอง ควบคุม และแบ่งสรรปัจจัยการผลิตและผลผลิตทางสังคม วัฒนธรรมที่ปรากฏในกฎหมาย ประเพณี ศาสนา อุดมการณ์ทางสังคมต่างๆมีอิทธิพลในฐานะที่เป็นเครื่องมือที่ชนชั้นหนึ่งใช้ครอบงำอีกชนชั้นหนึ่ง นอกเหนือไปจากการใช้กำลังบีบบังคับโดยตรง โดยลักษณะเครื่องมือดังกล่าวจะแตกต่างกันไปตามลักษณะเฉพาะทางสังคมและข้อจำกัดทางเทคโนโลยีของยุคสมัยนั้นๆ แต่อีกด้านหนึ่ง มาร์กซิสต์ก็ให้ความสำคัญกับศักยภาพของมนุษย์ (ใน ส่วนที่เป็นโลกทัศน์และจิตสำนึก) ในฐานะผู้ที่จะลุกขึ้นเปลี่ยนแปลงสังคม ส่วน แมกซ์ เวเบอร์ ก็เห็นเช่นเดียวกับคาร์ล มาร์กซ์ หากแต่เขาไม่ได้มองฐานความขัดแย้งว่ามาจากเรื่องเศรษฐกิจเท่านั้น และไม่ได้นิยามชนชั้นตามตำแหน่งแห่งที่ในกระบวนการผลิต ตรงข้าม เขามองปริมณฑลทางเศรษฐกิจและวัฒนธรรมว่ามีอิสระต่อกันในระดับหนึ่ง แม้จะมีอิทธิพลกำหนดซึ่งกันและกันก็ตาม ไม่มีปริมณฑลไหนเป็นตัวครอบงำอีกปริมณฑลได้อย่างเด็ดขาด จุดร่วมสำคัญอย่างหนึ่งที่คาร์ล มาร์กซ์กับ แมกซ์ เวเบอร์ เห็นร่วมกันก็คือ **วิถีชีวิตและสภาพเงื่อนไขทางวัตถุนั้นเป็นตัวหล่อหลอมให้เกิดโลกทัศน์หนึ่งๆขึ้นมา** วิถีชีวิตของนักบวชทำให้เกิดศาสนาอิสลาม วิถีชีวิตของ

ขุนนางนักศึกษาทำให้เกิดลัทธิขงจื้อ เป็นต้น วัฒนธรรมจึงเป็นเสมือนเครื่องมือของอำนาจที่
 ชนชั้นผู้ผลิตโลกทัศน์นั้นใช้ครอบงำสังคม และวัฒนธรรมยังมีฐานะเป็นเครื่องมือทาง
 อำนาจหรือกลไกในการต่อต้านอำนาจที่มีอยู่อีกด้วย (อภิญา เพ็ญฟูสกุล, 2543 : หน้า
 38-41)

4.2 “ความเป็นชุมชน” “ชาติพันธุ์สัมพันธ์” และขบวนการเคลื่อนไหวทางสังคม

“ความเป็นชุมชน” เป็นความคิดพื้นฐานที่สำคัญยิ่งต่อการเข้าใจการเปลี่ยนแปลงในสังคม
 อานันท์ กาญจนพันธุ์ (2542) ได้สรุปความหมายของ “ความเป็นชุมชน” ว่าที่ผ่านมา ภาพของ
 ความเป็นชุมชนในมุมมองนักวิชาการและนักพัฒนาเอกชน ล้วนแล้วแต่สะท้อนวิธีการมองปัญหา
 และทฤษฎีทางสังคมของแต่ละแนวความคิด มากกว่าที่จะวิเคราะห์วิถีคิดของชาวบ้าน อานันท์
 (2542) ได้ยกเอามุมมองจากผู้รู้ท้องถิ่นมาชี้ให้เห็นว่า หน่วยทางสังคมนี้วางอยู่บนพื้นฐานของ
 ความสัมพันธ์ทางสังคมอย่างน้อย 5 ประการ คือ 1. อุดมการณ์อำนาจเกี่ยวกับความคิดว่าด้วย
 การนับถือผี 2. พิธีกรรมในการสืบทอดอุดมการณ์ 3. อำนาจในการจัดการทรัพยากรร่วมกันบน
 พื้นฐานความคิดเรื่องของหน้าหมู่ 4. ภูมิปัญญา 5. องค์กรและเครือข่ายของความสัมพันธ์ จาก
 องค์ประกอบทั้ง 5 ข้อนี้ จะเห็นได้ว่า ความเป็นชุมชนเกี่ยวข้องกับอุดมการณ์อำนาจและ
 ความสัมพันธ์ทางสังคม ซึ่งมีทั้งความกลมกลืนและขัดแย้ง เปลี่ยนแปลงได้ และสามารถ
 ผลิตซ้ำและผลิตใหม่ได้ ไม่ใช่เป็นอุดมคติ และไม่ใช่เป็นหน่วยที่ติดอยู่กับพื้นที่อย่าง
 ตายตัว แต่ปรากฏอยู่ในหน่วยที่มีขอบเขตหลายระดับ ตั้งแต่ครอบครัว หมู่บ้าน จนถึง
 เครือข่ายที่กว้างขวางซึ่งอาจจะซ้อนทับกันอยู่ได้ ขณะเดียวกัน ความเป็นชุมชนก็ไม่ใช่
 หน่วยอิสระที่อยู่โดดเดี่ยว หากดำรงอยู่ในความสัมพันธ์กับสังคมภายนอก ทั้งรัฐและ
 ตลาด (อานันท์ กาญจนพันธุ์, 2542 : หน้า 76-83)

อีกแนวคิดหนึ่ง ที่มีความสำคัญต่อการใช้เป็นเครื่องมือศึกษาวิเคราะห์สังคม โดยให้
 ความสำคัญกับบริบททางเศรษฐกิจ การเมือง สังคมวัฒนธรรม และการต่อรองตอบโต้ของมนุษย์
 เป็นอย่างมาก นั่นคือ แนวคิด “ชาติพันธุ์สัมพันธ์” (Ethnicity) ซึ่งสามารถนำไปเสริมกับแนวคิด
 “ความเป็นชุมชน” ดังกล่าว โดยเฉพาะ ในส่วนขององค์กรและเครือข่ายของความสัมพันธ์ ซึ่งเป็น
 องค์ประกอบหนึ่งของ “ความเป็นชุมชน” ดังที่อานันท์ (2542) ระบุไว้

สุเทพ สุนทรภัสส์ (2542) อธิบายว่า ในความเห็นของคนส่วนใหญ่ คำว่า “ชาติพันธุ์”
 มักจะสื่อความหมายไปในทางที่เกี่ยวกับสถานภาพของชนกลุ่มน้อย (Minority Groups) ชนชั้นต่ำ

หรือไม่ก็เป็นพวกอพยพ แต่ในทางสังคมวิทยาคำนี้ มีความหมายครอบคลุมอย่างกว้างขวางถึง กลุ่มผลประโยชน์ต่างๆ (สุเทพ สุนทรภัสช, 2542 : หน้า 115)

สุเทพ (2542) ยกเอางานของ เอ็บเนอร์ โคเฮน (Abner Cohen) มาอธิบายความหมาย ของคำว่า “ชาติพันธุ์สัมพันธ์” (Ethnicity) ว่า **เป็นการต่อสู้ขับเคี่ยวกันระหว่างกลุ่มชาติพันธุ์ ต่างๆที่อยู่ภายในระบบสังคมหนึ่ง ซึ่งในการต่อสู้ดังกล่าว สมาชิกภายในกลุ่มจะเน้น ความสำคัญของอัตลักษณ์ (Identity) และความแตกต่าง (Distinctiveness) ของตนเป็นหลัก** โดยขึ้นอยู่กับขนาดและการผสมผสานของตัวแปรต่างๆ ได้แก่

1. สถาบันพื้นฐาน เช่น ครอบครัว ระบบเครือญาติ พิธีกรรมทางศาสนา และการเฉลิมฉลองต่างๆ

2. ความสะดวกและระบบในการสื่อสารติดต่อระหว่างสมาชิกภายในกลุ่ม

3. ผลประโยชน์ที่มีอยู่ร่วมกันทางสังคม เศรษฐกิจ และการเมือง

ความเข้มข้นของตัวแปรต่างๆ ดังกล่าว ควรได้รับการพิจารณา ไม่ใช่ในแง่ที่มีความ สมบูรณ์ภายในกลุ่มชาติพันธุ์หนึ่ง แต่ควรพิจารณาโดยเกี่ยวพันกับกลุ่มอื่นๆว่ามีมากน้อย เพียงใด (Max Gluckman, 1961 อ้างในสุเทพ , 2542 หน้า 96-97)

สุเทพ (2542) ได้สรุปประเด็นสำคัญของปรากฏการณ์ชาติพันธุ์สัมพันธ์ไว้ว่า ชาติพันธุ์สัมพันธ์เป็นผลที่เกิดจากความสัมพันธ์ใกล้ชิดระยะยาวของกลุ่มชาติพันธุ์ต่างๆ โดยมีเงื่อนไขทาง การเมืองเป็นตัวแปรสำคัญที่กำหนดโอกาสในการเข้ากุมแหล่งอำนาจของแต่ละเผ่าพันธุ์ให้ แตกต่างกัน จนนำไปสู่การต่อสู้แย่งชิงอำนาจระหว่างกลุ่มเผ่าพันธุ์ต่างๆ จากการต่อสู้แย่งชิง อำนาจนี้ ได้ก่อเกิดความพยายามรวมกลุ่มทางการเมืองเพื่อที่จะทำให้การต่อสู้มีประสิทธิภาพมากขึ้น และในกระบวนการนี้ จะมีการเน้นความสำคัญของขนบธรรมเนียมประเพณีขึ้นมาใหม่ ที่มี ลักษณะหน้าที่และบทบาทเฉพาะในฐานะที่เป็นกลไกของการรวมกลุ่มทางการเมือง ซึ่งถ้ามอง อย่างผิวเผิน อาจจะเห็นเป็นว่า การหันกลับไปหาขนบธรรมเนียมดั้งเดิมของเผ่าพันธุ์เป็นการ แบ่งแยกทางเผ่าพันธุ์หรือลัทธิเผ่าพันธุ์นิยม (Tribalism) แต่ในความจริง ปรากฏการณ์ที่เกิดขึ้น เป็นการรวมกลุ่มทางการเมืองของกลุ่มชาติพันธุ์ภายในกรอบของอำนาจรัฐที่เข้ามาใหม่นั้นเอง

นอกจากนี้ ลักษณะสำคัญของชาติพันธุ์สัมพันธ์ มักจะมีลักษณะไม่เป็นทางการ โดยปกติ กลุ่มชาติพันธุ์จะไม่รวมกันเป็นส่วนหนึ่งของกรอบอำนาจเศรษฐกิจและการเมืองที่เป็นทางการของ รัฐ ถ้าหากว่ากลุ่มชาติพันธุ์ได้รับการรับรองเป็นทางการในฐานะเป็นรัฐหรือภูมิภาคภายในกรอบ

ของสหพันธรัฐ เราก็คงไม่ถือว่ามีฐานะเป็นกลุ่มชาติพันธุ์ แต่จะเป็นระบบการเมืองของชาติหรือระหว่างประเทศ (สุเทพ , 2542 หน้า 119-121)

กลุ่มทางชาติพันธุ์จะสร้างองค์กรที่มีลักษณะเป็นองค์กรทางการเมืองอย่างไม่เป็นทางการ (Informal Political Organization) ขึ้นมาเพื่อที่จะใช้เป็นเครื่องมือในการต่อสู้ดิ้นรนเพื่อให้บรรลุเป้าหมายของกลุ่ม อันเป็นวิถีทางที่จะก่อให้เกิดกลุ่มผลประโยชน์ (Interest Groups) ขึ้น แต่จะเกิดขึ้นได้หรือไม่เพียงใดนั้น ย่อมขึ้นอยู่กับระบบการเมืองที่เป็นทางการของรัฐ อย่างไรก็ตาม สุเทพ (2542) เห็นว่า ไม่ว่าจะอยู่ภายใต้ระบบรัฐประเภทใดก็ตาม กลุ่มชาติพันธุ์ที่รวมตัวกันในลักษณะของกลุ่มผลประโยชน์ที่ไม่เป็นทางการ โดยอาศัยสัญลักษณ์และขนบธรรมเนียมประเพณีดั้งเดิมของตนเป็นเครื่องช่วย ก็จะมีอยู่ในฐานะที่ได้เปรียบอย่างยิ่งในทางยุทธศาสตร์ เพราะรัฐจะพบความยากลำบาก สิ้นเปลืองอย่างมาก ทั้งยังเสี่ยงต่อการขัดกับหลักมนุษยธรรม ในการที่องค์กรของรัฐจะสร้างและใช้มาตรการต่างๆ ในการป้องกันและปราบปราม เพื่อจะมีให้กลุ่มชาติพันธุ์ต่างๆ ประพฤติปฏิบัติในสิ่งที่ถือว่าเป็นขนบธรรมเนียมประเพณีของกลุ่ม กลุ่มทางการเมืองที่สามารถจัดตั้งขึ้นมาอย่างไม่เป็นทางการเช่นนี้ เป็นกลุ่มที่มีประสิทธิภาพอย่างมากในการดำเนินการทางการเมืองเพื่อให้บรรลุตามจุดมุ่งหมายของกลุ่ม ยิ่งกว่าองค์กรหรือสมาคมที่ตั้งขึ้นมาอย่างเป็นทางการเสียอีก (สุเทพ , 2542 หน้า 92-94)

ที่กล่าวมานี้ จะเห็นได้ว่า “ความเป็นชุมชน” ก็คือ “ชาติพันธุ์สัมพันธ์” ก็คือ ล้วนเกี่ยวข้องกับขบวนการเคลื่อนไหวทางสังคม (Social Movement) ซึ่งในทางมานุษยวิทยา จะให้ความสนใจกับขบวนการเคลื่อนไหวทางการเมืองของคนชายขอบทางสังคม (Marginalized People) เช่น กลุ่มชาติพันธุ์ส่วนน้อย (Ethnic Minority Groups) เป็นพิเศษ

Allan G. Johnson (1995) ได้อธิบายว่า ขบวนการเคลื่อนไหวทางสังคม (Social Movement) หมายถึง ความพยายามรวมกลุ่มกันโดยมีจุดมุ่งหมายเพื่อเปลี่ยนแปลงบางสิ่งบางอย่างในสังคม การเคลื่อนไหวทางสังคมนี้มีหลายชนิดหลายระดับ อย่างขบวนการเคลื่อนไหวในเชิงปฏิรูป (Reform Movement) ก็เป็นขบวนการเคลื่อนไหวทางสังคมระดับที่เป็นเพื่อปรับเปลี่ยนเงื่อนไขต่างๆ ของระบบสังคมร่วมสมัย (Existing Social System) ส่วนขบวนการเคลื่อนไหวในแบบปฏิวัติ (Revolution Movement) เป็นการล้มล้างลึกถึง โครงสร้างพื้นฐานหรือลักษณะคุณสมบัติหลัก (fundamental Character) ของสังคมนั้น ในส่วนขบวนการเคลื่อนไหวเชิงต่อต้าน (Resistance Movement) เป็นขบวนการเคลื่อนไหวทางสังคมเพื่อรักษาหลักเกณฑ์บางอย่างของสังคมเอาไว้ ขบวนการเคลื่อนไหวทางสังคม (Social Movement) นี้ ได้รับ

ความสนใจจากวงการสังคมวิทยามาก เพราะเป็นปรากฏการณ์สำคัญที่นำไปสู่เรื่องการเปลี่ยนแปลงทางสังคม และความขัดแย้งทางสังคม (Johnson , 1995: 262-263)

อย่างไรก็ตาม ขบวนการเคลื่อนไหวทางสังคมก็เป็นสิ่งที่เกี่ยวข้องกับยุคสมัย อานันท์ (2543) ชี้ให้เห็นว่า ในช่วง 30 ปีที่ผ่านมา มีขบวนการเคลื่อนไหวทางสังคมรูปแบบใหม่ๆเกิดขึ้นมากมายทั่วโลก เช่น ขบวนการเรียกร้องสิทธิของกลุ่มชนต่างๆ ทั้งกลุ่มสตรี กลุ่มคนรักเพศเดียวกัน และกลุ่มชนพื้นเมือง ขบวนการอนุรักษ์ธรรมชาติและสิ่งแวดล้อม ขบวนการสันติภาพ ขบวนการเรียกร้องให้กลับไปหาคำสอนดั้งเดิมของศาสนา (Fundamentalist Movement) ขบวนการเคลื่อนไหวให้หันกลับมาขึ้นอยู่กับอย่างธรรมชาติและขบวนการต่อต้านการพัฒนาแบบตะวันตก เป็นต้น ขบวนการเคลื่อนไหวทางสังคมรูปแบบใหม่ๆเหล่านี้ สร้างปัญหาให้กับวิธีการอธิบายตามแนวทางของวิชาสังคมวิทยาและมานุษยวิทยาในช่วงต้นๆอย่างมาก เพราะไม่ตรงกับหลักการที่เคยยึดถือมาหลายประการ

ประการที่ 1. ขบวนการเหล่านี้ไม่ได้ผูกติดกับชนชั้นใดชนชั้นหนึ่งอย่างชัดเจน

ประการที่ 2. ประเด็นของการเคลื่อนไหวก็ไม่ใช่เรื่องผลประโยชน์เฉพาะกลุ่มอย่างแคบๆ เท่านั้น

ประการที่ 3. กระบวนการเรียกร้องมุ่งเข้าเรียกร้องด้วยตนเองเป็นหลัก ไม่สนใจที่จะดำเนินการผ่านกลไกรัฐ ไม่ว่าจะป็นพรรคการเมืองหรือนักการเมือง

ประการที่ 4. เป้าหมายของการเรียกร้องไม่ใช่เพื่อช่วงชิงอำนาจรัฐอย่างขบวนการเคลื่อนไหวในอดีต แต่ต้องการสร้างสรรค์กติกาหรือกฎเกณฑ์ใหม่ในการดำรงชีวิต หรือสร้างความหมายและค่านิยมใหม่ๆมากกว่า (ไชยรัตน์ เจริญสินโอฬาร 2540 อ้างในอานันท์ กาญจนพันธุ์ 2543 หน้า 164) ขบวนการเคลื่อนไหวทางสังคมรูปแบบใหม่จึงเป็นกระบวนการสร้างสรรค์ โดยเฉพาะการสร้างสรรค์ใน 2 ลักษณะ คือ 1. กระบวนการสร้างอัตลักษณ์หรือความเป็นตัวตน (Process of Identity Construction) 2. กระบวนการสร้างความหมาย (Process of Social Construction) (อานันท์ กาญจนพันธุ์ 2543 หน้า 163-164)

อานันท์ (2543) ได้ให้คำจำกัดความของ กระบวนการสร้างอัตลักษณ์หรือความเป็นตัวตนว่าหมายถึงความพยายามของผู้คนที่แสวงหาพื้นที่ทางสังคมและการแสดงออกทางวัฒนธรรม เพื่อเรียกร้องสิทธิในการดำรงอยู่อย่างแตกต่าง และอย่างมีความเสมอภาคกับกลุ่มชนอื่นๆ ส่วนกระบวนการสร้างความหมายนั้น คือ การนิยามความหมายใหม่ๆ เช่น ความหมายของระบบคุณค่าในการดำเนินชีวิต ความหมายของสิทธิ แนวทางและทางเลือกในการพัฒนา และความหมายของความสัมพันธ์ระหว่างเพศ เป็นต้น (อานันท์ กาญจนพันธุ์ 2543 หน้า 164) ซึ่งการ

สร้างความหมายนี้สามารถกระทำได้ในหลายลักษณะ ไม่ว่าจะเป็น 1. การนำความหมายเดิมมาใช้ , 2. การดัดแปลงความหมายเดิมนำมาตีความใหม่, 3. การสร้างความหมายใหม่ทั้งหมด, หรือ 4. การใช้รูปแบบความหมายที่มีลักษณะที่ผสมผสานระหว่างรูปแบบที่ 1-2-3 ก็เป็นไปได้¹

โดยสรุป อานันท์ (2543) มองเห็นว่า ขบวนการเคลื่อนไหวทางสังคม ไม่จำเป็นต้องเกิดเป็นเหตุการณ์ที่ยิ่งใหญ่ เพราะอาจจะเป็นเพียงการเคลื่อนไหวต่อสู้ในระดับเล็กๆ ในชีวิตประจำวัน (Everyday Life Struggle) ก็ได้ ขบวนการเคลื่อนไหวทางสังคม เป็นพลังทางสังคมแบบหนึ่ง ซึ่งมีแง่มุมของการสร้างสรรค์มิใช่มีแต่ด้านของการต่อต้านอย่างที่เคยเข้าใจกัน ทั้งนี้เพราะมันเป็นกระบวนการแสดงออกอย่างอิสระและหลากหลายของทั้งกลุ่มบุคคลและปัจเจกบุคคลในส่วนต่างๆ ของสังคม ทั้งที่จัดตั้งเป็นองค์กรและที่เป็นปฏิบัติการในชีวิตประจำวัน ซึ่งพยายามผลักดันและเรียกร้องเพื่อให้เกิดการเปลี่ยนแปลงในด้านต่างๆ ทั้งที่เกี่ยวกับการแข่งขันอำนาจทางการเมืองและสร้างสรรค์ความหมาย คุณค่า และวิถีคิดใหม่ในการดำรงชีวิต ที่มักจะเกิดขึ้นในช่วงของการเปลี่ยนแปลงทางสังคมวัฒนธรรม ด้วยการเคลื่อนไหวต่อต้าน การท้าทายทางความคิด การแสดงอัตลักษณ์ การปลุกจิตสำนึก การแสวงหาทางเลือกในการพัฒนา และการผลักดันเรียกร้องสิทธิใหม่ๆ ของกลุ่มชน ทั้งในระดับท้องถิ่น ในเวทีประชาสังคม และในเวทีของประชาคมโลกอย่างเชื่อมโยงกัน (อานันท์ , 2543 : หน้า 164 และ 168)

4.3 การจัดการทรัพยากรในอำเภอปางมะผ้า

อำเภอปางมะผ้า จังหวัดแม่ฮ่องสอน ตั้งอยู่ทางทิศตะวันตกเฉียงเหนือสุดของประเทศไทย อาณาเขตทิศเหนือติดกับรัฐฉานของสาธารณรัฐเมียนมาร์ เป็นระยะทาง 75 กิโลเมตร ทิศใต้และทิศตะวันตก ติดกับอำเภอเมือง จังหวัดแม่ฮ่องสอน ทิศตะวันออก ติดต่อกับอำเภอปาย จังหวัดแม่ฮ่องสอน (อารยะ ภูสาหัส และคณะ 2546 : หน้า 20) พื้นที่ส่วนใหญ่ของอำเภอเป็นเทือกเขาหินปูนและป่าทึบ ลักษณะทางธรณีวิทยาที่โดดเด่นคือ มีภูมิประเทศแบบคารสต์ (Karst Topography) ซึ่งประกอบด้วยหลุมยุบ ถ้ำ ทางน้ำใต้ดิน และลักษณะภูเขาที่เป็นตะปุ่มตะป่ำ มีหน้าผาสูงชัน บางบริเวณมีร่องน้ำสั้นๆ (สิทธิพงศ์ ดิลกวานิช 2542 ; อภิสัทธี เตียมหน่อ 2530 : หน้า 325 อ้างใน อุดมลักษณ์ สุนทรระกูล 2546 : หน้า 42) ด้วยโครงสร้างทางธรณีที่ปกคลุมด้วยหินปูนเป็นส่วนใหญ่เช่นนี้ จึงพบภูมิประเทศที่เป็นภูเขาหินปูน ห้วยมุด และถ้ำ อยู่เป็นจำนวนมาก

¹ ดูตัวอย่างการสร้างความหมายทางสังคมในรูปแบบที่หลากหลายได้จาก วิสุทธิ์ เหล็กสมบูรณ์ การสร้างความหมายว่าด้วยเครือข่ายญาติและครอบครัวในเครือข่ายทางสังคมของผู้หญิงอีสาน (ย่า) ภายใต้วิถีการผลิตเชิงพาณิชย์และระบบสังคมที่ให้อำนาจผู้ชายเป็นใหญ่ : กรณีศึกษาแม่ค้าชาวอีสานในตลาดแห่งหนึ่งของชุมชนเมืองเชียงใหม่. (เชียงใหม่ : ศูนย์สตรีศึกษา มหาวิทยาลัยเชียงใหม่, 2544) หน้า 128-137.

โดยเฉพาะถ้านั้น ถือเป็นจุดส่งเสริมการท่องเที่ยวที่สำคัญอย่างหนึ่งของอำเภอปางมะผ้า (อารยะ ภูสาหัส และคณะ 2546 : หน้า 23)

สภาพป่าในเขตอำเภอปางมะผ้า เป็นป่าดิบแล้งผสมป่าเบญจพรรณที่สมบูรณ์ เป็นแหล่งต้นน้ำลำธารที่สำคัญที่ไหลลงสู่แม่น้ำปาย มีแหล่งน้ำและแหล่งอาหารของสัตว์ป่าอย่างอุดมสมบูรณ์ มีสัตว์ป่าสงวนและสัตว์ป่าคุ้มครองหลายชนิดอาศัยอยู่ เช่น เลียงผา กวางผา เสือโคร่ง เสือไฟ ลิงลม หมูป่า และนกชนิดต่างๆ อย่างไรก็ตามปัญหาสำคัญอย่างหนึ่งของปางมะผ้า คือนอกจากจะเป็นพื้นที่ที่มีความสูงชันและมีความลาดเอียงสูง ที่ดินที่เป็นพื้นที่ราบมีน้อยและจำกัดแล้ว ทั้งยังมีปัญหาเรื่องเอกสารสิทธิในที่ดินที่ต้องตามกฎหมาย เพราะพื้นที่ส่วนใหญ่บริเวณนี้อยู่ในเขตป่าสงวนแห่งชาติและเขตรักษาพันธุ์สัตว์ป่า เอกสารสิทธิที่มีอยู่ในบางหมู่บ้านยังเป็นเพียงส่วนน้อย จึงมีเพียงสิทธิครอบครอง (สค.) และสิทธิการทำประโยชน์ในที่ดินทำกิน (สปก.) เท่านั้น (อารยะ ภูสาหัส และคณะ 2546 : หน้า 24-26)

ข้อมูลจากการทำการปกครอง อำเภอปางมะผ้า เมื่อ 30 มิถุนายน 2542 ระบุว่า อำเภอปางมะผ้ามีประชากรทั้งหมด 15,253 คน (อารยะ ภูสาหัส และคณะ 2546 : หน้า 35) ประกอบด้วยหลายกลุ่มชาติพันธุ์ ได้แก่ ไทใหญ่ (ไต) ลahu (มุเซอแดง) ลานูนา (มุเซอดำ) ลีซู (ลีซอ) ปาเกอะญอ (กะเหรี่ยง) ปะโอ (ตองสู) ม้ง ลัวะ คนไทยพื้นราบ และชาวต่างชาติ (ชาติตะวันตก) จำนวนประชากรจากมากไปน้อยตามลำดับ ส่วนใหญ่รวมตัวกันตั้งเป็นชุมชนตามกลุ่มชาติพันธุ์ ประชากรส่วนใหญ่ เป็นชาวไทใหญ่

อำเภอปางมะผ้าแบ่งการปกครองออกเป็น 4 ตำบล แต่ละตำบลมีองค์การบริหารส่วนตำบลเป็นองค์กรปกครองท้องถิ่นหลักในการพัฒนา และยังมีโครงการพัฒนาจากหน่วยงานเอกชน เช่น โครงการพัฒนาที่สูงไทย-เยอรมัน (ทีจี) , โครงการฟื้นฟูชีวิตและวัฒนธรรม, โครงการไฮเฟอร์ ฯลฯ รวมทั้งโครงการวิจัยต่างๆ เข้ามาในพื้นที่อย่างต่อเนื่อง

ประชากร 1 ใน 3 ของอำเภอปางมะผ้ากระจุกตัวอยู่ในเขตตำบลสบป่อง ซึ่งเป็นที่ตั้งของหน่วยราชการต่างๆ โรงเรียน โรงพยาบาล ตลาดสดของชุมชน ตลอดจนเป็นศูนย์กลางทางการค้าและบริการต่างๆ เช่น เกสต์เฮาส์ บริการนำเที่ยว คู่มือมรดก ปิมน้ำมัน (อารยะ ภูสาหัส และคณะ 2546 : หน้า 37) รวมถึงการสื่อสารและคมนาคมขนส่ง เช่น ท่ารถประจำทางและมอเตอร์ไซด์รับจ้าง ที่ว่าการไปรษณีย์ สหกรณ์เคเบิลทีวี ทั้งยังเป็นตลาดค้าแรงงานราคาถูกของคนต่างด้าว

จำนวนมากในธุรกิจก่อสร้าง ร้านค้า และ การท่องเที่ยว โดยเฉพาะ แรงงานชาวไทยใหญ่ที่อพยพหนีภัยสงครามและความแร้นแค้นมาจากประเทศพม่า²

จากการศึกษาประวัติความเป็นมาของแต่ละกลุ่มชาติพันธุ์ในปางมะผ้า แสดงให้เห็นลำดับของการตั้งถิ่นฐานในพื้นที่ โดยในที่นี้เราจะยังไม่กล่าวถึงชนกลุ่มเดิมในพื้นที่ซึ่งค้นพบจากหลักฐานทางโบราณคดี จะพบว่ากลุ่มชาติพันธุ์ที่เข้ามาตั้งถิ่นฐานแรกสุดคือกลุ่มไทใหญ่ โดยอพยพมาจากพม่าในช่วงอาณาจักรล้านนา ดังนั้นพื้นที่ที่มีความอุดมสมบูรณ์ย่อมได้รับการจับจองก่อน ส่วนกลุ่มชาติพันธุ์กะเหรี่ยง ลัวะ ลีซอ มูเซอแดง และมูเซอดำนั้น เป็นกลุ่มที่อพยพเข้ามาในปางมะผ้าในเวลาไม่ถึง 100 ปีที่ผ่านมา การที่เลือกตั้งถิ่นฐานอยู่ในพื้นที่สูงคือแถบสันเขานั้น ส่วนหนึ่งก็อาจเนื่องมาจากที่ราบแม่ละนาและที่ราบบ้านไร่ซึ่งเป็นที่ราบขนาดใหญ่ที่สุดของปางมะผ้า ถูกชาวไทยใหญ่จับจองไปก่อนหน้านี้แล้ว นอกจากนี้ยังอาจเกิดจากการเจ็บป่วยของคนในหมู่บ้าน เช่น ใช้มาลาเรีย รวมไปถึงความเชื่อในการเลือกทำเลตั้งถิ่นฐานที่แตกต่างกันของแต่ละกลุ่มชาติพันธุ์ (อุดมลักษณ์ ชุ่นตระกูล 2546 : หน้า 56)

อารยะ ภูสาหัส และคณะ (2546) ได้ศึกษาประวัติศาสตร์ท้องถิ่นการจัดการทรัพยากรส่วนรวมของชุมชนบริเวณลุ่มน้ำกลาง-น้ำของ ในเขตอำเภอปางมะผ้า พบว่า ส่วนหนึ่งทำให้เข้าใจถึงประวัติศาสตร์และพัฒนาการกระบวนการขยายอาณาเขตและอำนาจ “รัฐ” เพื่อสร้างความเป็นรัฐไทย ด้วยการขยายพื้นที่ในการควบคุมคนด้วยการปกครองท้องถิ่น และการควบคุมทรัพยากรดิน น้ำ ป่าอย่างต่อเนื่องและโดยเบ็ดเสร็จ โดยใช้นโยบายการพัฒนาและกฎหมายที่ปฏิเสธการจัดการตามจารีตประเพณีของชุมชนเป็นกลไกสำคัญ โดยเฉพาะ พ.ร.บ. ป่าไม้ พ.ศ. 2484 กฎหมายที่ดิน พ.ศ. 2497 และ พ.ร.บ. ป่าสงวนแห่งชาติ พ.ศ.2507 ส่วนอีกด้านหนึ่งได้พบและเข้าใจว่า “ชุมชน” และชาวบ้าน มีประวัติศาสตร์ พัฒนาการ และความสัมพันธ์เชิงอำนาจที่ปรากฏในระบบคิดและวิธีการจัดการทรัพยากรส่วนร่วมทั้งในส่วนของชุมชน และในระหว่างชุมชนกับชุมชน เปลี่ยนแปลงไปตามบริบท และเงื่อนไข ทั้งจากภายในและภายนอกชุมชนในแต่ละช่วงเวลา โดยเฉพาะนับแต่ช่วงที่ชุมชนมีปฏิสัมพันธ์กับการพัฒนาและทุนนิยมจากภายนอกมากขึ้น ความสัมพันธ์เชิงอำนาจในการจัดการทรัพยากรส่วนร่วมดังกล่าวได้เกิดความไม่เท่าเทียมกันมากขึ้น

² ดูเพิ่มเติมใน Hans-Dieter Bechstedt and Wisoot Legsomboon. Globalisation, regionalism and gender inequity: Case studies on political participation, tourism, and migration/employment from Northern Thailand. (co-author with). Paper presented to the International Conference on 'Emerging Issues and New Challenges in Southeast Asia and Indochina', 6th Annual Gender and Southeast Asia Conference, March 19-20, 2005, Bangkok, Thailand.

และการเบียดขับและกดทับที่สำคัญมาจากการอ้างสิทธิและอำนาจการจัดการตามนโยบายการพัฒนาและกฎหมายของรัฐนั่นเอง (อารยะ ภูสาศาสตร์ และคณะ 2546 : หน้า 131)

ผลจากการพัฒนาและจำกัดควบคุมดังกล่าว ด้านหนึ่งก่อให้เกิดปัญหาแก่ชุมชนท้องถิ่นทั้งด้านชีวิตความเป็นอยู่และความอ่อนล้าทางวัฒนธรรม ทำให้ชุมชนต้องปรับตัวต่อสู้ดิ้นรนจนนำไปสู่การละเมิดกฎกติกาทั้งตามจารีตชุมชนเอง และตามกฎหมายของรัฐ บริบทและเงื่อนไขดังกล่าว ได้ส่งผลต่อการปรับเปลี่ยนระบบคิด และวิธีการจัดการของชุมชน จนที่สุด ได้นำไปสู่ความพยายามในการสร้างความหมายใหม่ให้กับชุมชน ในนามของเครือข่ายความร่วมมือของชุมชนที่มีความหลากหลายทางวัฒนธรรมและกลุ่มชาติพันธุ์ โดยพยายามพลิกฟื้นความทรงจำร่วมกันของชุมชน หรือสำนักทางประวัติศาสตร์ของชุมชนกลับคืนมา ทั้งผ่านความสัมพันธ์เชิงเครือญาติ ความสัมพันธ์เชิงอุปถัมภ์ ความสัมพันธ์เชิงเครือข่าย ฯลฯ ทั้งที่เป็น “ทุนทางสังคม” เดิม และที่สร้างขึ้นใหม่ โดยเคลื่อนไหวทั้งในระดับรากหญ้า ระดับกฎหมายและนโยบาย เพื่อสร้างอำนาจต่อรองในการเข้าถึงทรัพยากรมากขึ้น (อารยะ ภูสาศาสตร์ และคณะ 2546 : หน้า 132)

4.4 กลุ่มชาติพันธุ์ไทใหญ่ และศิลปะการแสดง “จาดไต”

กลุ่มชาติพันธุ์ไทใหญ่ หรือที่เรียกตัวเองว่า “ไต” จัดอยู่ในกลุ่มที่พูดภาษาตระกูลไท-กะได ในประเทศไทยส่วนใหญ่มีประวัติอพยพมาจากพม่า และมีหลักฐานจากตำนานว่าเคยมีการตั้งถิ่นฐานบริเวณภาคเหนือมาตั้งแต่สมัยล้านนา (สงวน โชติสุขรัตน์ 2508, 2514 อ้างในอุดมลักษณ์ สุนทรตระกูล 2546 : หน้า 46) ในอำเภอปางมะผ้า ประชากรส่วนใหญ่เป็นชาวไทใหญ่ (ชาวไต) ประกอบไปด้วยหมู่บ้านต่างๆ 18 หมู่บ้าน จากทั้งหมด 38 หมู่บ้าน

เมื่อดูจากประวัติศาสตร์การตั้งถิ่นฐานของชุมชนบริเวณลุ่มน้ำลำปาง-น้ำของซึ่งเป็นลุ่มน้ำสำคัญของอำเภอปางมะผ้า จาก “คำบอกเล่า” สืบต่อกันมาของคนเฒ่าคนแก่ชนเผ่าต่างๆ ซึ่งมีอายุอยู่ในช่วงระหว่าง 70-80 ปี(เกิดในราวปี 2465 – 2457) เกี่ยวกับประวัติการตั้งถิ่นฐานพบว่าได้เริ่มขึ้นในช่วงรัชสมัยพระบาทสมเด็จพระพุทธยอดฟ้าจุฬาโลกมหาราช (ครองราชย์ระหว่างปี พ.ศ. 2325-2352) เป็นต้นมา โดยชุมชนชาวไทใหญ่ที่บ้านแม่ละนาถือว่าเป็นชุมชนไทใหญ่กลุ่มแรกที่อพยพมาจากบริเวณด้านตะวันออกของแม่น้ำคง (แม่น้ำสาละวิน) ซึ่งปัจจุบันเป็นอาณาเขตของสาธารณรัฐเมียนมาร์ เข้ามาลงหลักปักฐานอย่างชัดเจนเมื่อประมาณปี พ.ศ. 2342 หรือประมาณ 200 กว่าปีที่ผ่านมา ทั้งนี้เพื่อหนีภัยการสู้รบ และแสวงหาพื้นที่ทำกินแห่งใหม่ โดยได้อพยพมาตั้งชุมชนอยู่บริเวณที่ราบลุ่มน้ำแม่ละนา(อารยะ ภูสาศาสตร์ และคณะ 2546 : หน้า 44-45) เมื่อแรกเข้า

มา มีการตั้งบ้านเรือนอยู่เป็นหย่อมๆ ต่อมาได้มีการจัดตั้งหมู่บ้าน มีหัวหน้าหมู่บ้านปกครองดูแล (สภาวัฒนธรรมอำเภอปางมะผ้า 2546 : หน้า 4)

ในอดีตที่ผ่านมา ชาวไตหรือไทใหญ่ในอำเภอปางมะผ้าส่วนใหญ่ ประกอบอาชีพการเกษตรกรรม เป็นการผลิตเพื่อยังชีพในลักษณะพออยู่พอกิน ถึงแม้ว่าจะมีพื้นที่ทำกินไม่มากนัก นอกจากจะผลิตเพื่อยังชีพแล้ว หากมีผลผลิตเหลือก็จะมีการค้าขายแลกเปลี่ยนกับข้าว กับพืชผลทางการเกษตรอื่น และสินค้าอุปโภคบริโภคที่จำเป็นอื่นๆ เช่น เกลือ น้ำมันก๊าด ผ้าตัดเสื้อ กางเกง เครื่องกระป๋อง ยาสูบ กับพ่อค้าคนกลางที่ชั่ววูตต่าง ม้าต่าง คนหาบ ช้าง และล้อเกวียนเป็นพาหนะขนส่งจากเชียงใหม่ อำเภอใกล้เคียง และประเทศพม่า (คณะทำงานสืบค้นประวัติชนเผ่า สภาวัฒนธรรมอำเภอปางมะผ้า 2546 : หน้า 4-5)

ในส่วนของนาฏศิลป์และดนตรีพื้นบ้าน ข้อมูลจาก สภาวัฒนธรรมอำเภอปางมะผ้า (2546) ระบุว่า ชาวไทใหญ่มีภูมิปัญญาท้องถิ่นหลายอย่าง เช่น

1. “มองกาก” เป็นการเล่นดนตรีจากการเคาะลำไม้ไผ่ให้มีเสียงและจังหวะช้า-เร็วต่างกัน สลับกับการ “เห็ดกความ” หรือร้องเพลงพื้นบ้านแบบด้นกันสดๆ แต่เดิมนิยมเล่นกันเป็นการพักผ่อนของคาราวานล่องแพที่นำสินค้าไปขาย
2. การฟ้อนรำ ภาษาไทใหญ่ เรียกว่า “ก้า” จำแนกเป็น ก้าแลว (ฟ้อนดาบ) , ก้าลายหรือลายก้า (ฟ้อนมวย), ก้านก (ฟ้อนนกกิ่งกะหว่าหรือนกยูง), และการฟ้อนรำชนิดอื่นๆตามจังหวะดนตรี เช่น ก้าก้องกันยาว (ฟ้อนรำตามจังหวะกลองกันยาว), ก้าก้องมองเชิง (ฟ้อนรำตามจังหวะดนตรีสมัยใหม่) เป็นต้น
3. การแสดงจ๊าดไต (ลูกไทใหญ่) เป็นการแสดงชุดใหญ่ ประกอบด้วยผู้แสดงทั้งหญิงและชายจำนวน 20-50 คนหรือมากกว่า โดยมีองค์ประกอบคล้ายกับคณะละครของคนไทยภาคกลาง ประกอบด้วย ชุดนักแสดง ชุดดนตรี มีฉาก เวที และการแต่งกายตามท้องเรื่องที่แสดง การแสดงเริ่มด้วยพิธีไหว้ครูตามแบบประเพณีไทใหญ่ จากนั้นจะมีการรำรำเป็นชุดเพื่อบูชาครูการแสดงเสร็จแล้วจะมีการร้องเพลงโดยนักร้องของคณะสลับเปลี่ยนกันออกมา ส่วนใหญ่ จะเป็นการร้องแสดงความชื่นชมต่องานที่จัด ชื่นชม และขอบคุณผู้ชมเป็นการจูงใจให้ผู้ชมอยู่ติดใจใคร่อยู่ชมการแสดงขั้นตอนต่อไป ต่อจากนั้น จะเป็นการแสดงตามเนื้อเรื่องที่ได้เตรียมมา ส่วนใหญ่จะเป็นเรื่องพุทธชาดก เช่น พระเวสสันดรชาดก ทศชาติ หรือเรื่องในวรรณคดี หรือเรื่องที่คิดใหม่ให้ทันกับเหตุการณ์ปัจจุบัน ฯลฯ และมักผูกเรื่องให้มีคติสอนใจ มุ่งให้คนสนใจทำความดี ตอนท้ายของการแสดงแต่ละคืน มักเป็นการร้องเพลงตามคำขอของผู้ชม ซึ่งจะขอให้นักแสดงที่ตนชอบออกมาร้อง

เพลงให้ฟังโดยจะสอดเงินไปกับจดหมายขอเพลง หากมีผู้ชมขอฟังเพลงมาก การแสดงก็จะยืดเยื้อไปจนถึงตีหนึ่ง ตีสอง หรือเกินกว่านั้นของวันใหม่ (คณะทำงานสืบค้นประวัติชนเผ่า สภาวัฒนธรรมอำเภอปางมะผ้า 2546 : หน้า 35-37)

ณรงค์ชัย ปิฎกฤษต์ (2546) ระบุถึงชาวไตและ “จ๊าดไต” ว่า “จ๊าดไต” เป็นการแสดงที่ดำเนินตามท้องเรื่อง คล้ายกับการแสดงลักษณะของภาคกลาง ชาวไตจึงอธิบายคำว่า “จ๊าดไต” ให้กับคนนอกวัฒนธรรมเข้าใจการแสดงลักษณะนี้ว่า ลิเกไทใหญ่ โดยปกติจะใช้ผู้แสดง 20-60 คน จำนวนมากน้อยขึ้นอยู่กับงานที่มีการติดต่อ และฐานะของเจ้าภาพ ผู้แสดงจ๊าดไตแต่งกายตามแบบของชาวไต ถ้าเป็นการแสดงที่จับเรื่อง การแต่งกายเปลี่ยนไปตามท้องเรื่อง เวทีแสดงนิยมสร้างเป็นเวทียกพื้น มีฉากสี่สไลอย่างฉากลิเก บางคนจะมีม่านกั้นด้านหน้า ที่เวทีแสดงมีพื้นที่สำหรับตั้งวงดนตรีอันประกอบไปด้วยเครื่องดนตรีที่เรียกว่า “ตียอ” “ปัดตะยา” “กลองป๊อด” “มอชิง” “ปี่” และ“จี่” ตำแหน่งของวงดนตรีอาจตั้งด้านข้างของเวทีหรือตั้งด้านหน้าโดยให้วงดนตรีหันหน้าเข้าหานักแสดงก็ได้(ณรงค์ชัย ปิฎกฤษต์, 2546 : หน้า 71)

ในส่วนของอำเภอปางมะผ้า ในอดีตเคยมีคณะจ๊าดไตอยู่ 3 คณะ คือที่บ้านถ้ำลอด บ้านแม่ละนา และบ้านเทิงหลวง ปัจจุบันคณะจ๊าดไตที่บ้านถ้ำลอดยุบไป คงเหลือแต่ที่บ้านแม่ละนา และที่บ้านเทิงหลวง และกำลังมีแนวโน้มว่าคณะจ๊าดไตที่บ้านเทิงหลวงจะยุบไปอีก

คณะจ๊าดไตบ้านแม่ละนา ปัจจุบันถือเป็นคณะจ๊าดไตที่มีชื่อเสียงที่สุดของอำเภอปางมะผ้า ก่อตั้งอย่างเป็นทางการตั้งแต่ 13 ตุลาคม 2543 จุดประสงค์เริ่มแรก เพื่อสร้างความบันเทิงแก่คนในชุมชน เพื่อลดภาระของชุมชนในการว่าจ้างคณะจ๊าดไตจากภายนอกมาในงานบุญพิธีต่างๆ แต่ต่อมาภายหลังจึงเริ่มมีบทบาทในการต้อนรับนักท่องเที่ยว แม้จะก่อตั้งมาไม่นาน แต่ก็ได้รับการตอบรับเป็นอย่างดีทั้งจากคนในชุมชน คนไทใหญ่ในหมู่บ้านต่างในอำเภอปางมะผ้าและต่างอำเภอ รวมถึงมีนักท่องเที่ยวทั้งจากในและนอกประเทศแวะมาเยี่ยมชมการแสดงอยู่เนืองๆ ทั้งยังเคยแสดงรับเสด็จพระบาทสมเด็จพระนางเจ้าพระบรมราชินีนาถเมื่อครั้งเสด็จมาเยือนหมู่บ้านตามชายแดนของอำเภอปางมะผ้า ในส่วนของการสืบทอด มีการฝึกสอนให้กับเด็กและเยาวชนในหมู่บ้าน ซึ่งส่วนใหญ่เป็นเด็กและเยาวชนที่อยู่ในคณะจ๊าดไตนี้เป็นชาวไทใหญ่ที่ยังไม่มีบัตรประจำตัวประชาชน ทั้งยังมีฐานะยากจน หากทางคณะต้องการนำเด็กและเยาวชนไปแสดงต่างอำเภอหรือต่างจังหวัดต้องได้รับการอนุญาตจากหน่วยงานปกครองในพื้นที่ ปัจจุบันคณะจ๊าดไตบ้านแม่ละนา มีจำนวนผู้แสดงสามสิบกว่าคน

การแสดงจำาดไต เป็นศิลปะการแสดงที่ได้รับความนิยมอย่างมากในสังคมของชาวไต นิยมแสดงในงานปอยสง่างลอง งานแห่เทียนพรรษา และงานเทศกาลต่างๆ สิ่งที่ชาวไตได้รับนอกจากนั้นนอกจากที่ปรากฏอยู่ในรูปแบบของการแสดงแล้ว สารของจำาดไตยังช่วยอบรมสั่งสอนให้ชาวไตประพฤติตนเป็นคนดีของสังคม และสืบทอดแนวคิดในด้านความสัมพันธ์ทางประวัติศาสตร์ ของชนชาติไตอีกด้วย (ณรงค์ชัย ปิฎกรัษต์, 2546 : หน้า 73) อย่างไรก็ตาม ก็เป็นที่น่าเป็นห่วงว่าในกระแสที่ความนิยมสื่อภายนอกกำลังไหลเข้ามาปะทะชุมชนอย่างเชี่ยวกราก ผู้วิจัยจึงเห็นว่าควรจะมีการศึกษาวิจัยประเด็นเหล่านี้ ไม่เฉพาะแต่เพียงรวบรวมข้อมูลทางนาฏศิลป์ แต่ต้องวิเคราะห์คณะจำาดไตจะดำรงอยู่ได้ในสถานะและบทบาทอย่างไร ชาวบ้านและตัวศิลปินเองมีวิถีคิด มุมมอง การให้ความหมาย ต่อการแสดงศิลปะแขนงนี้อย่างไร ในเงื่อนไขทางเศรษฐกิจสังคมวัฒนธรรมเช่นไรบ้าง

5. กรอบคิดในการวิจัย

โครงการวิจัย เรื่อง การสร้างความหมายทางสังคมวัฒนธรรมของเด็กและเยาวชนไร้สัญชาติในจำาดไต (ลิเกไทใหญ่) ภายใต้บริบทการเข้าถึงทรัพยากร : กรณีศึกษาจำาดไต บ้านแม่ละนา อำเภอปางมะผ้า จังหวัดแม่ฮ่องสอน ครั้งนี้ เป็นการศึกษาวิเคราะห์คุณค่าความหมายทางสังคมวัฒนธรรมของจำาดไตในแง่ที่เป็นยุทธวิธี (Strategy) ของคนชายขอบ (Marginalized people) ที่สรรค์สร้างขึ้นมานำทุนทางสังคม เช่น ภูมิปัญญาด้านศิลปะการแสดง ความเป็นชาติพันธุ์ ความเป็นเครือญาติที่มีอยู่เดิมมาปรับใช้เพื่อต่อรองตอบโต้กับอำนาจรัฐและระบบทุนนิยมรวมทั้งปรับความสัมพันธ์เชิงอำนาจระหว่างกลุ่มชาติพันธุ์เดียวกันและกลุ่มชาติพันธุ์อื่นๆที่อาศัยอยู่โดยรอบ ภายใต้บริบทของการช่วงชิงอำนาจในการจัดการทรัพยากร โดยเฉพาะอย่างยิ่งทรัพยากรดิน น้ำ ป่า และการได้สัญชาติไทย

งานวิจัยชิ้นนี้เป็นการศึกษาแนวมานุษยวิทยาวัฒนธรรม (Cultural Anthropology) โดยอาศัยแนวคิดที่เกี่ยวข้อง 2 แนวคิด ได้แก่ แนวคิดเรื่องการศึกษาวัฒนธรรม ในมิติมานุษยวิทยา และแนวคิดเรื่อง“ความเป็นชุมชน” “ชาติพันธุ์สัมพันธ์” และขบวนการเคลื่อนไหวทางสังคม เป็นแนวคิดหลักในการศึกษา

งานวิจัยชิ้นนี้มีสมมติฐานว่า การพัฒนาของรัฐบนพื้นที่สูงที่ขาดการยอมรับระบบการจัดการทรัพยากรตามจารีตประเพณีและขาดการมีส่วนร่วมของชุมชนท้องถิ่น ทั้งยังผูกติดกับ “ความเป็นคนไทย” นั้น นำมาซึ่งการแก่งแย่งแข่งขันเพื่ออ้างสิทธิในการเข้าถึงทรัพยากร ทั้งระหว่างชาวบ้านกับรัฐ และระหว่างกลุ่มชาติพันธุ์ต่างๆในพื้นที่ ซึ่งกลุ่มชาติพันธุ์ส่วนน้อยที่ไม่ได้รับ

การรับรองสัญชาติจากรัฐ ได้กลายเป็นกลุ่มที่ถูกผลักไปอยู่ชายขอบของสังคม ที่ต้องดิ้นรนต่อสู้ โดยอาศัยทุนทางสังคมวัฒนธรรมที่ตนเองพอจะมีอยู่มาปรับใช้หรือสร้างความหมายใหม่เป็น เครื่องมือในการต่อรองตอบโต้กับสถานะอันแร้นแค้นยากลำบากในการเข้าถึงทรัพยากร ซึ่งใน กรณีศึกษาการรื้อฟื้นศิลปะลเกไทใหญ่ (จาดไต) ก็เป็นยุทธวิธีหนึ่งในการอยู่รอดของคนไทใหญ่ไร้ สัญชาติกลุ่มเล็กๆกลุ่มหนึ่งนี้ อย่างไรก็ตาม รูปแบบของการต่อรองอำนาจของพวกเขาอาจจะมี ความหลากหลายปรับเปลี่ยนไปตามพื้นที่และเวลา (space and time) ซึ่งจุดนี้ ผู้วิจัยไม่ได้ มองข้าม แต่จะพยายามสอดแทรกใส่ไว้ เพียงแต่ไม่ได้เพ่งพินิจเท่ากับจาดไตเท่านั้น

6. ระเบียบวิธีวิจัย

แบบแผนของการวิจัย

การวิจัยครั้งนี้เป็นการศึกษานวนมนุษย์วิทยาวัฒนธรรม (Cultural Anthropology) โดย เลือกจาดไต (ลเกไทใหญ่) หมู่บ้านแม่ละนา อำเภอปางมะผ้า จังหวัดแม่ฮ่องสอน เป็น กรณีศึกษา และมีนักวิจัยท้องถิ่นและชาวไทใหญ่ในพื้นที่เข้ามามีส่วนร่วมใน กระบวนการวิจัย

วิธีการเก็บข้อมูล

การวิจัยครั้งนี้ เป็นการวิจัยเชิงคุณภาพ มีวิธีการเก็บข้อมูลในหลายลักษณะ ผสมผสานกัน ได้แก่

- 1) การวิเคราะห์เอกสาร
- 2) การสังเกตการณ์แบบมีส่วนร่วม (Participant Observation)
- 3) การสัมภาษณ์ผู้ให้ข่าวสำคัญ
- 4) การสัมภาษณ์แบบเจาะลึก
- 5) การเก็บรวบรวมประวัติชีวิต
- 6) การระดมความเห็นแบบกลุ่ม (Focus Group)

เมื่อได้รับการอนุมัติโครงการแล้ว ผู้วิจัยได้ค้นคว้าเอกสารประกอบเพิ่มเติม โดย ศึกษาจากงานวิจัยและงานวิชาการที่รวบรวมเรื่องราวเกี่ยวกับคนไทใหญ่และ ศิลปะการแสดงต่างๆเอาไว้ เพื่อเทียบเคียงกับบริบททางสังคมวัฒนธรรมบาง เรื่องที่น่าจะใกล้เคียงกัน โดยเฉพาะกับกลุ่มไทใหญ่ที่อพยพมาในช่วงหลังซึ่ง ยังคงมีปัญหาการไม่ได้รับการรับรองสัญชาติและขาดปัจจัยการผลิต (ดิน น้ำ ป่า)

เช่น บริบทในแง่ระยะเวลาและภูมิหลังของการอพยพ ทูตทางสังคมวัฒนธรรมที่พวกเขาได้อยู่ ความสัมพันธ์กับอำนาจรัฐไทยและคนกลุ่มต่างๆ

พร้อมๆกันกับการศึกษาข้อมูลเอกสารเพิ่มเติม ผู้วิจัยจะได้ลงไปเก็บข้อมูลภาคสนามร่วมกับทีมวิจัยซึ่งเป็นชาวไทยใหญ่ในพื้นที่ โดยมีหัวหน้าคณะลี้เกียไทยใหญ่เข้าร่วมเป็นที่ปรึกษาโครงการ รูปแบบของการเก็บข้อมูล หากในช่วงที่เก็บข้อมูลกับผู้ใหญ่ จะใช้วิธีการสัมภาษณ์แบบกึ่งโครงสร้าง แต่ถ้าเก็บข้อมูลกับกลุ่มเด็กและเยาวชนแล้ว จะใช้วิธีการสร้างกิจกรรมกลุ่มให้พวกเขาเข้าร่วม เช่น นิทรรศการ ค่ายเยาวชน ฯลฯ แล้วให้พวกเขาแสดงความคิดเห็นออกมาในรูปแบบต่างๆ เช่น การเขียนตอบแบบสอบถาม การเล่าเรื่อง การอภิปรายระดมความเห็นเป็นกลุ่ม

นอกจากนี้ จะมีการเก็บข้อมูลเชิงลึกเป็นรายกรณีบุคคล ซึ่งจะเน้นการสัมภาษณ์เชิงลึก และพูดคุยแบบไม่เป็นทางการ โดยการไปเยี่ยมเยียนครอบครัวและสร้างกิจกรรมให้เด็กและเยาวชนที่เป็นกรณีศึกษาได้มีส่วนร่วมเป็นการเฉพาะ

วิธีการวิเคราะห์

ในช่วงของการเก็บรวบรวมข้อมูลแล้ว ก็จะจัดจำแนกแยกแยะข้อมูลเหล่านั้นออกเป็นหมวดหมู่ไปพร้อมๆกันเพื่อให้ง่ายต่อการวิเคราะห์ โดยการวิเคราะห์ในงานวิจัยครั้งนี้ มี 2 ประเด็นใหญ่ ได้แก่

ประเด็นที่หนึ่ง แยกแยะข้อมูลที่เป็นมโนทัศน์ วิธีคิด ความหมาย

ประเด็นที่สอง แยกแยะข้อมูลที่เป็นบริบท โดยเฉพาะบริบทในการเข้าถึงทรัพยากรที่เชื่อมโยงกับการใช้อำนาจของรัฐ ผ่านการควบคุมจัดการดิน น้ำ ป่า และการสร้าง “ความเป็นคนไทย”

จากนั้น จึงวิเคราะห์เชื่อมโยงทั้งสองประเด็นดังกล่าว โดยพยายามสะท้อนมุมมองของคนในให้ได้มากที่สุด โดยการคืนข้อมูลให้ทีมวิจัยซึ่งเป็นคนท้องถิ่นได้ร่วมวิเคราะห์กับผู้วิจัยด้วย

7. ขอบเขตการวิจัย

พื้นที่ศึกษา

1. **พื้นที่ทางกายภาพ** คือหมู่บ้านชาวไทใหญ่ชื่อบ้านแม่ละนา ตั้งอยู่ในเขตตำบลปางมะผ้า อำเภอปางมะผ้า จังหวัดแม่ฮ่องสอน เป็นหมู่บ้านเก่าแก่อายุกว่า 200 ปี และมีคณะเจ้าดไต (ลีเกไทใหญ่) ก่อตั้งขึ้นโดยชาวบ้านในหมู่บ้าน เมื่อปี พ.ศ. 2543 ปัจจุบันได้รับความนิยมและสนับสนุนจากหน่วยงานทั้งภาครัฐและเอกชน และมีชื่อเสียงไปถึงต่างประเทศ
2. **พื้นที่ทางสังคม** หรือ ความสัมพันธ์ทางสังคมที่แวดล้อมอยู่กับกลุ่มเด็กไร้สัญชาติของคณะลีเกเจ้าดไตซึ่งมีความสัมพันธ์ทางสังคมอยู่หลายระดับ ทั้งภายในชุมชนภายนอกชุมชนกลุ่มชาติพันธุ์ ความสัมพันธ์กับรัฐและระบบทุนนิยม ในเงื่อนไขของการช่วงชิงอำนาจในการเข้าถึงทรัพยากรที่มีอยู่จำกัดในพื้นที่
3. **พื้นที่ทางความหมายหรือวิถีคิด** โดยเฉพาะวิถีคิดเรื่องความหมายของเจ้าดไตในมุมมองของกลุ่มเด็กไร้สัญชาติ และให้ภาพมุมมองที่หลากหลายของผู้คนทั้งในและนอกชุมชน

หน่วยในการวิเคราะห์

การศึกษาครั้งนี้เป็นการศึกษา การสร้างความหมายทางสังคมวัฒนธรรมของเด็กและเยาวชนไร้สัญชาติในเจ้าดไต (ลีเกไทใหญ่) ภายใต้บริบทการเข้าถึงทรัพยากร : กรณีศึกษาเจ้าดไต บ้านแม่ละนา อำเภอปางมะผ้า จังหวัดแม่ฮ่องสอน หน่วยการวิเคราะห์จึงได้แก่ ความหมายทางสังคมวัฒนธรรม และความสัมพันธ์เชิงอำนาจ ระหว่างผู้คนในคณะเจ้าดไตกับกลุ่มคนและสถาบันต่างๆทั้งในและนอกชุมชน

8. วิธีดำเนินการวิจัย

ใช้วิธีการศึกษาแบบชาติพันธุ์วรรณา (ethnography) โดยทำงานร่วมกันกับนักวิจัยท้องถิ่นชาวไทใหญ่ หัวหน้าคณะเจ้าดไต และเด็กเยาวชนชาวไทใหญ่ในพื้นที่ ในลักษณะการวิจัยแบบมีส่วนร่วม

9. สถานที่ทำการวิจัยหรือเก็บข้อมูล

หมู่บ้านแม่ละนา ตำบลปางมะผ้า อำเภอปางมะผ้า จังหวัดแม่ฮ่องสอน

10. ผลที่คาดว่าจะได้รับ

- 1) เกิดการเรียนรู้และเห็นคุณค่าความสำคัญของจั๊าดไต (ลิเกไทใหญ่) ทั้งในแง่ของสุนทรียศาสตร์ และในแง่สังคมวัฒนธรรมขึ้นอย่างกว้างขวางทั้งในระดับท้องถิ่น และในระดับประเทศ
- 2) สามารถเป็นวัตถุดิบสำคัญอันหนึ่ง ในการผลักดันไปสู่การศึกษา/พัฒนาแนวทางการอนุรักษ์คุ้มครอง จั๊าดไต (ลิเกไทใหญ่) โดยการมีส่วนร่วมของชุมชนท้องถิ่นอย่างมีระบบและมีประสิทธิภาพ
- 3) เปิดพื้นที่ทางสังคม ให้จั๊าดไต(ลิเกไทใหญ่) ให้เป็นที่รู้จักแก่ชุมชนในวงกว้าง อันไม่เพียงแต่จะเป็นการสร้างความภาคภูมิใจในอัตลักษณ์และภูมิปัญญาพื้นบ้านให้กับท้องถิ่น แต่ยังช่วยเสริมสร้างทัศนคติที่ดีหรือลดอคติทางชาติพันธุ์ที่สังคมไทยพื้นราบมีต่อกลุ่มชาติพันธุ์ไทใหญ่ อันเป็นกลไกในการเสริมสร้างแนวคิดในการคุ้มครองและยอมรับหลักการสิทธิชุมชน สิทธิมนุษยชน และศักดิ์ศรีความเป็นมนุษย์อีกทางหนึ่ง

11. ระยะเวลาดำเนินการวิจัย

โครงการวิจัยนี้ใช้ระยะเวลาตั้งแต่เดือนพฤษภาคม 2550 – มีนาคม 2552 รวมระยะเวลา 1 ปี 11 เดือน

บทที่ 2

พัฒนาการและบริบททางสังคมวัฒนธรรมของจั๊ตไต

ข้อมูลสภาพทั่วไป และนิเวศชุมชน³

หมู่บ้านแม่ละนา ตั้งอยู่ที่ หมู่ 1 ตำบลปางมะผ้า อำเภอปางมะผ้า จังหวัดแม่ฮ่องสอน มีประชากร 135 หลังคาเรือน ประชากร 535 คน ชาวบ้านนับถือศาสนาพุทธ ที่ตั้งหมู่บ้านอยู่ในที่ลุ่มระหว่างหุบเขา มีแม่น้ำไหลผ่านกลางหมู่บ้าน หมู่บ้านห่างจากตัวอำเภอปางมะผ้า 18 กิโลเมตร เป็นถนนลาดยาง สามารถเดินทางได้สะดวกตลอดทั้งปี มีอาณาเขตติดต่อดังนี้

ทิศเหนือมีอาณาเขตติดต่อกับประเทศเมียนมาร์

ทิศใต้ มีอาณาเขตติดต่อกับบ้านจำโบ้ และบ้านบ่อไค้

ทิศตะวันออก มีอาณาเขตติดต่อกับบ้านถ้ำลอด

ทิศตะวันตก มีอาณาเขตติดต่อกับบ้านไม้สูง บ้านปางคามน้อย



สภาพหมู่บ้านแม่ละนาเป็นที่ราบลุ่มเล็กๆอยู่ระหว่างหุบเขา

³ เรียบเรียงจาก ตัวแทนชาวบ้าน 14 หมู่บ้านร่วมกับทีมวิจัยเพื่อพัฒนาข้อมูลและองค์ความรู้ชุมชนท้องถิ่นปางมะผ้า สู่การจัดทำหลักสูตรชุมชน .โครงการวิจัยเพื่อพัฒนาและสร้างเสริมกลไกการจัดการความรู้สู่ชุมชนบริเวณลุ่มน้ำกลาง-น้ำของ อ.ปางมะผ้า จ. แม่ฮ่องสอน (สำนักงานกองทุนสนับสนุนการวิจัย ,เมษายน 2547)หน้า 127

สภาพเศรษฐกิจของชุมชน⁴

ทำนา ทำไร่ข้าวโพด ปลูกข้าวไร่ เป็นอาชีพหลัก อาชีพรองคือเลี้ยงสัตว์ และรับจ้างทั่วไป แต่ด้วยสภาพดินเค็ม ทำให้ผลผลิตทางการเกษตรไม่ดีเท่าที่ควร มีความพยายามจะส่งเสริมอาชีพใหม่ๆ ขึ้นหลายอย่าง แต่ไม่เป็นผล รายได้ไม่พอเลี้ยงชีพ คนในชุมชนจึงนิยมออกไปรับจ้างข้างนอก

สภาพสังคมวัฒนธรรมของชุมชน⁵

ในชุมชนมีการแบ่งเป็นกลุ่มเครือญาติและกลุ่มทางการเมือง ทำให้เกิดความขัดแย้งและแตกแยกในชุมชนอยู่บ้าง แต่ก็สามารถประนีประนอมร่วมมือกันทำงานเพื่อชุมชนได้ มีการฟื้นฟูวัฒนธรรมและพยายามให้คนรุ่นใหม่เข้ามาสืบทอด แต่เด็กๆ เมื่อโตขึ้น พ่อแม่มักนิยมส่งไปเรียนหนังสือและประกอบอาชีพในเมือง ทำให้การฟื้นฟูศิลปวัฒนธรรมจำกัดวงอยู่ในเฉพาะเด็กบางส่วนที่อยู่ในหมู่บ้าน

สภาพทรัพยากรและสิ่งแวดล้อม⁶

หมู่บ้านแม่ละนาตั้งอยู่ใกล้บริเวณแหล่งน้ำสำคัญ ชาวบ้านยังสามารถใช้ประโยชน์จากป่าทั้งในแหล่งน้ำ การเก็บของป่ามายังชีพ และงานบริการท่องเที่ยว แม้จะมีพิธีกรรมหลายอย่างที่แสดงถึงการเคารพดิน น้ำ ป่า แต่ชาวบ้านยังคงใช้สารเคมีในการเพาะปลูกที่ส่งผลให้ดินเสื่อม สะท้อนว่าชาวบ้านยังไม่ตระหนักถึงการจัดการทรัพยากรธรรมชาติเท่าที่ควร ปัจจุบันมีการส่งเสริมให้หันมาเป็นเกษตรกรอินทรีย์มากขึ้น

⁴ เรียบเรียงจาก สุภาวดี มีสิทธิ์ และคณะ รายงานวิจัยฉบับสมบูรณ์ การวิจัยเชิงปฏิบัติการเพื่อเพิ่มพูนขีดความสามารถองค์กรชุมชนในการจัดการทรัพยากรธรรมชาติและการท่องเที่ยวเชิงอนุรักษ์ อำเภอปางมะผ้า จังหวัดแม่ฮ่องสอน. (สำนักงานกองทุนสนับสนุนการวิจัย , กรกฎาคม 2545) หน้า32.

⁵ เรื่องเดียวกัน, หน้า33.

⁶ สุภาวดี มีสิทธิ์ และคณะ, การวิจัยเชิงปฏิบัติการเพื่อเพิ่มพูนขีดความสามารถองค์กรชุมชนในการจัดการทรัพยากรธรรมชาติและท่องเที่ยวเชิงอนุรักษ์ อำเภอปางมะผ้า จังหวัดแม่ฮ่องสอน, หน้า 33.

ข้อมูลทั่วไปทางประวัติศาสตร์ท้องถิ่น⁷

หมู่บ้านแม่ละนาเป็นชุมชนชาวไทยใหญ่อายุสองร้อยกว่าปี แต่เดิมอพยพมาจากประเทศพม่าโดยมี “นายฮ้อยสาม” เป็นผู้นำการอพยพหนีภัยโจรผู้ร้ายชาวจีน ภัยจากการข่มเหงกดขี่ของทหารพม่า และการรุกรานจากชนกลุ่มน้อยเข้ามา

แรกตั้งหมู่บ้าน นายฮ้อยสามได้เลือกทำเลที่เป็น “เชิงช้าง” หรือบริเวณที่ฝูงช้างชอบไปลงนอนอาบน้ำ ซึ่งเป็นบริเวณที่อยู่ไม่ไกลจากหมู่บ้านปัจจุบัน เป็นที่ตั้งหมู่บ้านในตอนแรก เนื่องจากเป็นทำเลที่ราบลุ่ม น้ำดี ดินดี เหมาะแก่การปลูกข้าว ทำสวน ต่อมา นายฮ้อยสามซึ่งเป็นผู้นำชุมชนก็ย้ายออกไป ชาวบ้านได้เลือกนายสง่าก็ขึ้นเป็นผู้นำแทน

เมื่อตั้งหมู่บ้านอยู่กันแล้ว เกิดมีชาวบ้านเจ็บป่วยล้มตาย นายสง่าก็จึงได้ชักชวนชาวบ้านย้ายมาหาที่ตั้งชุมชนใหม่ ในการย้ายครั้งนี้มี 10 ครอบครัวที่มาพร้อมสง่าก็ มาตั้งหมู่บ้านที่บริเวณบ้านแม่ละนาในปัจจุบัน อีก 10 ครอบครัวย้ายไปที่เวียงแหง จังหวัดเชียงใหม่ ต่อมา นายสง่าก็ย้ายจากแม่ละนาไปอยู่เวียงแหง ชาวบ้านได้เลือกนายสง่าทูนขึ้นเป็นผู้นำแทนนายสง่าก็

หลังจากนั้น เจ้าหน้าที่รัฐได้เข้ามาแต่งตั้งผู้นำแบบเป็นทางการครั้งแรกในเขตปางมะผ้า โดยได้แต่งตั้งสืบเอกปัญญา เป็นกำนัน ดูแลพื้นที่ปางมะผ้า ครอบคลุมหมู่บ้านแม่ละนา ต่อมาทางการได้จัดเขตการปกครองโดยให้ความสำคัญกับบ้านแม่ละนาโดยยกให้เป็นศูนย์กลางของตำบล และได้จัดให้เลือกกำนันใหม่ ได้นายสง่าทูนผู้นำจากหมู่บ้านแม่ละนาขึ้นเป็นกำนันสืบต่อมา

หมู่บ้านแม่ละนา เดิมชื่อ “แม่ลัดนา” เนื่องจากมีแม่น้ำไหลผ่านทุ่งนาและหมู่บ้าน ต่อมามีการออกเสียงเพี้ยนจนกลายเป็นแม่ละนา^๘

⁷ เรียบเรียงจาก จำรูญ วงศ์จันทร์ คู่มือท่องเที่ยวบ้านแม่ละนา. โครงการวิจัยเพื่อพัฒนาและสร้างเสริมกลไกการจัดการคว่ำรู้สู่ชุมชนบริเวณลุ่มน้ำกลาง –น้ำของ อำเภอปางมะผ้า จังหวัดแม่ฮ่องสอน. (สำนักงานกองทุนสนับสนุนการวิจัย ,มกราคม 2549) หน้า 1-2

หมู่บ้านแม่ละนาเป็นหมู่บ้านเก่าแก่หมู่บ้านหนึ่งในจังหวัดแม่ฮ่องสอน มีความสัมพันธ์ใกล้ชิดกับหมู่บ้านหลายแห่งในอำเภอปางมะผ้า ปัจจุบันหมู่บ้านแม่ละนามี 135 หลังคาเรือน ประชากรราว 535 คน

ประวัติการก่อตั้งคณะจัดไตในหมู่บ้านแม่ละนา

จากประวัติศาสตร์คำบอกเล่าของนายสมพงษ์ หิรัญโกเมนทร์ หัวหน้าและผู้ร่วมก่อตั้งคณะจัดไต หมู่บ้านแม่ละนา ได้เล่าให้กับทีมวิจัยฟังถึงพัฒนาการของจัดไตที่หมู่บ้านแม่ละนาว่า จัดไตหรือลิเกไทใหญ่เป็นวัฒนธรรมของชาวไทใหญ่ มีมาตั้งแต่บรรพบุรุษของไทใหญ่ ตั้งแต่เมื่อใด ไม่ทราบแน่ชัด แต่ที่บ้านแม่ละนาเริ่มมีตั้งแต่ พ.ศ. 2506 ซึ่งเป็นช่วงที่ตัวเองยังเป็นเด็กอายุประมาณ 5 ขวบ มีพ่อเฒ่านั้นตาเป็นคนริเริ่มขึ้นมาพร้อมกับพ่อเฒ่าอ่องซาน (ปัจจุบันเป็นหัวหน้าฝ่ายพิธีกรรมของคณะจัดไต) ร่วมกับกลุ่มคนเฒ่าในชุมชน ในสมัยนั้น ชาวบ้านมารวมตัวกันเล่นถือเป็นเครื่องสร้างความครื้นเครงยามเลิกงาน กลับจากไร่นา และเวลาที่มีพิธีกรรม งานประเพณีต่างๆ ชาวบ้านรวมกลุ่มกันขึ้นมาเอง ตอนเล่นกันสมัยนั้น มีแต่เครื่องดนตรีฉิ่ง ฉาบเท่านั้นที่นำมาเล่นกัน เป็นรูปแบบของการเล่นดนตรีและร้องเพลง ไม่ได้มีการแสดงอะไรเป็นเรื่องราวๆ พุดง่ายๆ คือเล่นเพื่อความบันเทิงใจเป็นหลัก และใช้ประกอบพิธีกรรมเล็กๆ ตามความจำเป็น

จากเดิมที่หมู่บ้านแม่ละนามีเพียงไม่กี่หลังคาเรือน ต่อมาหมู่บ้านแม่ละนา เริ่มเจริญและมีประชากรมากขึ้นเรื่อยๆ จากการอพยพเข้ามาของไทใหญ่จากฝั่งพม่าเพื่อหนีภัยสงครามและแสวงหาที่ทำกินใหม่และจากการคลอดบุตรของคนในหมู่บ้าน เมื่อประชากรเพิ่มขึ้น ก็เริ่มมีงานประเพณี พิธีกรรมที่ใหญ่มากขึ้นตามมา

การประกอบพิธีต่างๆ เช่นงานบวชลูกแก้ว (ปอยสง่าลง) ก็จะมีการเฉลิมฉลองโดยใช้มหรสพพื้นบ้าน ซึ่งในสมัยนั้นเอง ก็ได้เกิดคณะลิเกไทใหญ่ขึ้นหลายคณะ ในเขตการปกครองระดับอำเภอเดียวกัน เป็นคณะที่มีชื่อเสียงที่เข้ามาทำหน้าที่สร้างความบันเทิงแก่ชาวบ้าน และถือเป็นหน้าตาของผู้จัดงาน

^๑ สุภาวดี มีสิทธิ์ และคณะ. รายงานวิจัยฉบับสมบูรณ์ การวิจัยเชิงปฏิบัติการเพื่อเพิ่มพูนขีดความสามารถองค์กรชุมชนในการจัดการทรัพยากรธรรมชาติและการท่องเที่ยวเชิงอนุรักษ์ อำเภอปางมะผ้า จังหวัดแม่ฮ่องสอน. (สำนักงานกองทุนสนับสนุนการวิจัย , กรกฎาคม 2545) หน้า18.

ชาวบ้านแม่ละนาเมื่อได้ไปเห็นการแสดงจ๊าดไตในงานหมู่บ้านไทใหญ่อื่นๆ ก็เริ่มต้องการให้มีงานแสดงลิเกไทใหญ่ในหมู่บ้านของตน ซึ่งในสมัยนั้น ได้ คณะจ๊าดไตอื่นๆ ได้ตั้งขึ้นก่อนหน้า คณะของบ้านแม่ละนา (ปัจจุบัน คณะเหล่านั้นได้สลายไปแล้ว) เวลาที่หมู่บ้านแม่ละนาจะจัดเทศกาลงานปอยต่างๆ ก็อาศัยไปรับคณะจ๊าดไตหมู่บ้านอื่นมาแสดงในงานพิธีต่างๆ เพราะในสมัยนั้น หมู่บ้านแม่ละนาเอง ยังไม่มีความพร้อม ซึ่งก็ต้องเสียค่าใช้จ่ายจำนวนหลายพันบาท (ในสมัยนั้นถือเป็นเงินจำนวนมาก)กว่าจะนำคณะจ๊าดไตจากที่อื่นมาแสดงที่บ้านแม่ละนานี้

ชาวบ้านได้ดูอย่างทำรำต่างๆจากคณะอื่นๆ รวมทั้งสืบค้นจากผู้เฒ่าผู้แก่ในหมู่บ้าน และค่อยๆพัฒนาการร้อง การเล่น และเครื่องดนตรีประกอบขึ้น ลงทุนลงแรงกันเองเรื่อยมา ปีที่มีการเปลี่ยนแปลงครั้งใหญ่กับจ๊าดไต บ้านแม่ละนาคือ ปี พ.ศ. 2543 มีการรวมกลุ่มขึ้นอย่างเป็นทางการ โดยมีกำนันพรหมชัย เป็นผู้สนับสนุนคนสำคัญ หัวหน้าคณะจ๊าดไตให้เหตุผลว่า เพราะชาวบ้านไม่ยอมให้สิ้นเปลืองเงินไปเชิญจ๊าดไตจากที่อื่นมา ทั้งๆที่บ้านแม่ละนาเองก็มีผู้ที่สามารถฝึกหัดถ่ายทอดกันได้ ก็เลยรวมกลุ่มกันขึ้น โดยกำนันมาสนับสนุนเรื่องงบการประสานงาน และการจัดระบบต่างๆ

เมื่อกำนันถูกลดบทบาทลงจากการต้องโทษในเรือนจำข้อหาพัวพันกับยาเสพติด ก็ในช่วงที่องค์การบริหารส่วนตำบล (อบต.) เริ่มเป็นรูปเป็นร่างขึ้น ลูกเขยของหัวหน้าคณะจ๊าดไตเองก็เป็นสมาชิก อบต. แต่ อบต.ก็ยังอยู่ในช่วงแรกเริ่ม ผู้บริหารส่วนใหญ่ยังขาดประสบการณ์ ไม่รู้หนังสือเพียงพอ และมักจะมุ่งไปที่การก่อสร้างโครงสร้างพื้นฐาน งานสาธารณูปโภค เช่น ถนน ไฟฟ้า ประปา ก็ได้มีความพยายามจากชาวบ้านในการขอของบสนับสนุนจาก อบต.เรื่อยมา จน อบต. ได้อนุมัติจัดสรรงบประมาณมาบ้าง แต่ก็ยังเป็นเงินไม่กี่พันบาทต่อปี ซึ่งไม่เพียงพอ เงินที่ อบต. สนับสนุนมาก็ใช้จัดซื้อเสื้อผ้า ฉาก ชุดต่างๆ แก่นักแสดง



ฉากและบรรดานักแสดงจ๊าดไตบ้านแม่ละนาคู่ปัจจุบัน



การแสดงจ๊าดไตบ้านแม่ละนายุคปัจจุบัน

ในขณะเดียวกัน บ้านแม่ละนาก็เริ่มมีชื่อเสียงเป็นที่รู้จักของกลุ่มท่องเที่ยว โดยมีการค้นพบถ้ำหลายแห่งที่มีความสวยงาม โดยเฉพาะถ้ำแม่ละนาซึ่งเป็นถ้ำที่ยาวที่สุดในเอเชียตะวันออกเฉียงใต้ การค้นพบถ้ำที่ดี ประกอบกับนโยบายของรัฐที่พยายามกระตุ้นการท่องเที่ยว ทำให้หมู่บ้านแห่งนี้ เริ่มเป็นที่สนใจของชาวต่างชาติ โดยเฉพาะนักท่องเที่ยวแบบผจญภัย และทัวร์ป่า

เนื้อหาส่วนใหญ่ในการแสดงจะเป็น การปกครองหมู่บ้าน จารีต นิทานพื้นบ้าน ส่วนใหญ่จะเน้นแต่เรื่องศีลธรรม และเล่นตามเนื้อหาที่เจ้าภาพกำหนดบ้าง เช่น เรื่องการส่งเสริมการศึกษา การต่อต้านยาเสพติด เป็นต้น



การแสดงรำดาบของคณะจ๊าดไต



การแสดงรำนกิงกาหราชอาณาจักรไต่บ้านแม่ละนา



รำไต่ หนึ่งในการแสดงของคณะไต่บ้านแม่ละนา

ความสัมพันธ์ไต่ไต่กับการท่องเที่ยวในหมู่บ้าน

ปัจจุบันกลุ่มท่องเที่ยวโดยชุมชนบ้านแม่ละนา ได้ถูกรยอมรับจากหลายหน่วยงานทั้งภาครัฐและเอกชนว่าเป็นกลุ่มท่องเที่ยวที่มีความเข้มแข็งที่สุดกลุ่มหนึ่งของแม่ฮ่องสอน รูปแบบ

ของการท่องเที่ยวหมู่บ้านแม่ละนา เป็นแบบการท่องเที่ยวโดยชุมชน (Community Base Tourism : CBT) ที่มีหลักว่าเน้นการแลกเปลี่ยนเรียนรู้มากกว่าการบริการ โดยใช้การท่องเที่ยวเป็นเครื่องมือในการพัฒนาคน พัฒนาชุมชน ไม่เน้นให้เป็นรายได้หลัก ทั้งนี้นักท่องเที่ยวต้องปรับตัวและปรับเปลี่ยนพฤติกรรมให้เหมาะสมและเคารพวัฒนธรรมของท้องถิ่นที่ไปเยือน ชุมชนต้องให้ข้อมูลแก่นักท่องเที่ยวก่อนการตัดสินใจ

หลักการจัดการท่องเที่ยวของหมู่บ้านแม่ละนา

- อนุรักษ์และใช้ทรัพยากรอย่างพอดี
- ลดการบริโภคที่มากเกินไปจนเกิดความจำเป็นและลดของเสีย
- รักษาและเสริมความหลากหลายของธรรมชาติ สังคมและวัฒนธรรม
- ประสานแผนการพัฒนาท่องเที่ยว
- ตื่อนำการท่องเที่ยวของฐานะเศรษฐกิจในท้องถิ่น
- การมีส่วนร่วมการสร้างเครือข่ายพัฒนาการท่องเที่ยวกับท้องถิ่น
- หมั่นประชุม ปรึกษาหารือกับผู้ที่เกี่ยวข้องที่มีผลประโยชน์ร่วมกัน
- มีการฝึกอบรมบุคลากร
- จัดเตรียมข้อมูลคู่มือบริการข่าวสารการท่องเที่ยวให้พร้อม
- ประเมินผลตรวจสอบและวิจัย

รูปแบบของการจัดการท่องเที่ยวของหมู่บ้านแม่ละนา มีพัฒนาการมาเป็นลำดับ กล่าวคือ บ้านแม่ละนาเริ่มมีนักท่องเที่ยวเข้ามา ปี พ.ศ. 2528 อีกไม่กี่ปีต่อมาก็มีคนภายนอก ได้มาซื้อที่และตั้งเป็นเกสต์เฮาส์ และมีนักท่องเที่ยวเข้ามาเที่ยวมาจากหลายต่อหลายประเทศ ส่วนมากของนักท่องเที่ยวชอบเที่ยวถ้า บางส่วนก็ชมชุมชน และมาแค่ผ่าน ทั้งนี้ชุมชนไม่มีส่วนร่วมอะไรกับนักท่องเที่ยวเลย แม้จะมีก็แค่น้อยนิดมาก แต่เกิดผลกระทบมากกว่าคือ ทหารบริษัทหรือไกด์ ไม่ค่อยมีความรู้และความเข้าใจระบบวิถีชีวิต และวัฒนธรรมของชุมชน ในการสื่อสารกับนักท่องเที่ยว ผิดๆ ถูกๆ บางครั้งนักท่องเที่ยวแต่งกายไม่เหมาะสมในชุมชน ในการนำเที่ยวถ้าปล่อยให้ นักท่องเที่ยวที่ไม่รู้คุณค่าของถ้าทำลายโดยเคาะหินงอกหินย้อยแตกหักเหยียบย่ำแสงระยิบระยับ และหยิบสิ่งสวยงามๆ จากธรรมชาติออกไป

และต่อมาในปี พ.ศ. 2537 ชาวบ้านได้รวมตัวโดยมีกำนันพรหมชัยเป็นแกนนำในการจัดตั้งกลุ่ม มีสมาชิกผู้เข้าร่วม 30 คน เพื่อเป็นผู้นำเที่ยว ชุมชนมีจุดมุ่งหวังนำนักท่องเที่ยว เที่ยวถ้าอย่าง

เดียว จึงเกิดประเด็นที่ว่าอยากให้นักท่องเที่ยวเข้ามามากขึ้นต้องสร้างถนนคอนกรีต กำแพงจึงได้เอารายชื่อและทำโครงการเสนอ ใ้ตั้งบมียาชา มา และบ อบต.ใช้แรงงานชุดถนนไปถ้า ต่อมาเมื่อกลุ่มไม่ได้รับแขกตามที่มุ่งหวังกลุ่มก็สลายตัวลง

ต่อมาในปี 2539 ก็ได้รวมกลุ่มกันอีกครั้ง มีสมาชิก 40 คน โดยกำนันมีการวางระเบียบ มีการจัดคิวนำเที่ยว มีศูนย์การติดต่อ มีการจัดซื้อคอมพิวเตอร์ โดยงบจาก อบต. กลุ่มก็อยู่ไม่ได้ก็สลายตัวลงอีกเช่นกัน



กลุ่มท่องเที่ยวบ้านแม่ละนามีบทบาทในการหนุนเสริมคณะเจ้าดไต



งานนำเที่ยวในหมู่บ้านแม่ละนา

ต่อมาเมื่อปี พ.ศ. 2542 ชาวบ้านก็ได้รวมตัวกันขึ้นอีกครั้ง โดยมีนายจำรูญ วงจันทร์ เป็นผู้นำในการหารือ แนวทางการเป็นไป ได้จัดเวทีพูดคุยกันหลายต่อหลายครั้ง พอเห็นพ้องต้องกัน จึงจัดตั้งกลุ่มขึ้น มี 40 คน นายจำรูญกับสมาชิกกลุ่มได้หารือกันโครงการฟื้นฟูเกี่ยวกับแนวทางการจัดการท่องเที่ยวที่เหมาะสม ทางโครงการได้ประสานกับหลายฝ่ายและจัดเวทีขึ้น ณ.ศูนย์ อบต.ปางมะผ้า ระยะ 2 วัน โดยได้เชิญหน่วยงาน องค์กรนักธุรกิจ ผู้มีส่วนเกี่ยวข้อง เพื่อหาข้อสรุปการจัดการที่เหมาะสมและยั่งยืน ในการจัดสัมมนาในครั้งนี้ มีทั้งกลุ่มเห็นด้วยและไม่เห็นด้วย เพราะไม่มีความเชื่อมั่นว่าชุมชนจะสามารถจัดการได้ และยังมีกลุ่มธุรกิจประกอบการที่กีดกันไม่ให้เกิดการจัดการโดยชุมชน

จากนั้น ได้เกิดโครงการวิจัยแบบมีส่วนร่วม โดยโครงการฟื้นฟูชีวิตและวัฒนธรรมซึ่งเป็นองค์กรพัฒนาเอกชนองค์กรหนึ่งของแม่ฮ่องสอน ร่วมกับสำนักงานกองทุนสนับสนุนการวิจัย (สกว.) ดำเนินงานวิจัยร่วมกับกลุ่มท่องเที่ยวบ้านแม่ละนาเพื่อหารูปแบบการจัดการท่องเที่ยวที่เหมาะสมและยั่งยืน มีการจัดเวทีแลกเปลี่ยน เรียนรู้ ศึกษาดูงาน กับบ้านอื่นที่มีการจัดการเข้มแข็ง และทำให้ชุมชนมีประสบการณ์ มองเห็นแนวทางการจัดการที่ดี ว่าการท่องเที่ยวนั้นมิได้มองแต่ถ้าอย่างเดียวนานานๆ สิ่งหลายๆ อย่างก็สามารถท่องเที่ยวได้ จึงเกิดการพัฒนาฟื้นฟูในด้านต่างๆ ขึ้น เช่น จัดตั้งกลุ่มผู้สูงอายุ ทอผ้า จักสาน อบสมุนไพร ตีมีด กลุ่มปุ๋ยชีวภาพ บ้านพักโฮมสเตย์ กลุ่มน้ำมันงา รวมทั้งได้หนุนเสริมกลุ่มจำกัดได้อีกด้วย

กลุ่มจำกัด (ลิเกไทใหญ่) ซึ่งดูแลมรดกพื้นบ้านอื่นๆ เช่น รำนก, รำโต, ก้าลาย (รำมวย) เองก็ได้ถูกผนวกเข้าไว้ให้เป็นแหล่งท่องเที่ยวทางวัฒนธรรมที่สำคัญอีกแหล่งของหมู่บ้าน และได้รับการหนุนเสริมจากกลุ่มท่องเที่ยวบ้านแม่ละนาในด้านต่างๆ อาทิ

- ด้านการประชาสัมพันธ์ ทางกลุ่มท่องเที่ยวได้โปรโมทแหล่งท่องเที่ยวต่างๆ รวมถึงจำกัดให้คนภายนอกได้รู้จัก และมาแลกเปลี่ยนเรียนรู้ มีหลายประเทศ เช่น ฝรั่งเศส เยอรมัน ญี่ปุ่น เกาหลี ลาว จีน นักวิชาการ ศึกษาทั้งในและนอกประเทศ ฯลฯ
- ด้านความรู้ เช่น คณะจำกัดตนเอง แม้จะเกิดขึ้นโดยการรวมกลุ่มกันของชาวบ้านมาก่อน เมื่อเกิดมีกลุ่มท่องเที่ยวโดยชุมชนขึ้น ทางคณะจำกัดก็ได้เข้าไปมีส่วนร่วมบริหารจัดการเรียนรู้อย่างใกล้ชิด เกิดการสังสรรค์ประสบการณ์ควบคู่ไปกับการพัฒนาของกลุ่มท่องเที่ยว อาทิ การบริหารจัดการกลุ่ม การให้บริการแก่นักท่องเที่ยว การจัดการท่องเที่ยวอย่างยั่งยืน โดยได้มีตัวแทนไปศึกษาดูงานร่วมกับกลุ่มท่องเที่ยวตามที่ต่างๆ

- ด้านการสร้างเครือข่ายความร่วมมือ แกนนำกลุ่มท่องเที่ยว คือ นายจำรุญ วงศ์จันทร์ เป็น ผู้รู้ของชุมชนที่มีประสบการณ์งานวิจัยและพัฒนา ร่วมกับหน่วยงานต่างๆ โดยเฉพาะอย่างยิ่งหน่วยงานภาคประชาสังคมอย่างต่อเนื่อง มีเครือข่ายกับหลายองค์กร โดยเฉพาะ เครือข่ายการท่องเที่ยวโดยชุมชนของสำนักงานกองทุนสนับสนุนการวิจัย (สกว.) อีกทั้ง หัวหน้าคณะจิตใต้มีบทบาทเป็นแพทย์ประจำตำบล ถือเป็นผู้นำของชุมชน การที่คณะจิตใต้มีแกนนำที่เข้มแข็งและเป็นที่ยอมรับจากหน่วยงานทั้งภาครัฐ ภาคเอกชน มีผลทำให้ กลุ่มจิตใต้ ได้ไปเชื่อมกับเครือข่ายงานพัฒนาอย่างกว้างขวาง เช่น สภาวัฒนธรรม อำเภอ-จังหวัด , เครือข่ายองค์กรพัฒนาเอกชนจังหวัด, เครือข่ายการท่องเที่ยวโดยชุมชน เป็นต้น
- ด้านรายได้ การที่จิตใต้ถูกผนวกเข้าไว้เป็นหนึ่งในโปรแกรมท่องเที่ยวของหมู่บ้าน ทำให้ สมาชิกในคณะมีรายได้เสริมมาจุนเจือตัวเองและครอบครัว และใช้ในการพัฒนากลุ่มต่อไป โดยไม่จำเป็นต้องรอรับการสนับสนุนจากภาครัฐและ อบต. แต่ฝ่ายเดียว

อย่างไรก็ตาม สมาชิกกลุ่มจิตใต้ ก็มีความสามารถและประสบการณ์ต่างจากกลุ่มท่องเที่ยว ในแง่ที่กลุ่มท่องเที่ยวจะได้รับการหนุนเสริมโดยตรงจากทุกภาคส่วน มีการแลกเปลี่ยนความรู้ และสื่อสารกับบุคคลต่างวัฒนธรรมทั้งในและต่างประเทศมาก ต้องเกี่ยวข้องกับเงิน และต่อสู้กับกระแสการท่องเที่ยวจากภายนอก กับอำนาจรัฐที่พยายามเข้ามาจัดการแหล่งท่องเที่ยวในชุมชน ด้วยเงื่อนไขดังกล่าว ทำให้กลุ่มท่องเที่ยวจำเป็นต้องมีการจัดการที่ค่อนข้างเป็นระบบเพื่อสร้างธรรมาภิบาล จำต้องมีเครือข่ายที่กว้างกว่า ทั้งผู้นำกลุ่ม คือ นายจำรุญก็เป็นนักพัฒนาเอกชน (NGO) คนหนึ่งของแม่ฮ่องสอน ส่งผลให้กลุ่มมีประสบการณ์ในการจัดการความขัดแย้งระหว่างหมู่บ้านด้วยกันเองและระหว่างหมู่บ้านกับรัฐ (กรณีการอ้างสิทธิในการจัดการถ้ำ) และมีท่าทีในการต่อสู้ปัญหาต่างๆตามแนวทางองค์กรพัฒนาเอกชน คือ มักจะจัดเวที ระดมความเห็น และยื่นข้อเสนอต่ภาครัฐ

ส่วนกลุ่มจิตใต้ ไม่ได้ถือกำเนิดจากปัญหาความขัดแย้งในการอ้างสิทธิในแหล่งท่องเที่ยวตามธรรมชาติ (ป่า ถ้ำ) รายได้จากนักท่องเที่ยวก็ไม่มาก ด้วยเงื่อนไขเช่นนี้ จึงไม่มีการบริหารจัดการที่เป็นระบบเท่ากับกลุ่มท่องเที่ยว และการแสดงก็เป็นเรื่องศาสนา คติสอนใจ นิทานพื้นบ้านที่ไม่จำเป็นต้องใช้พื้นที่ป่า เขา ถ้ำใดๆ จิตใต้จึงเป็นศิลปะพื้นบ้านที่ดำรงอยู่ได้โดยไม่ต้องต่อสู้เรื่องสิทธิในทรัพยากรธรรมชาติ อีกทั้งตัวผู้นำเองก็เป็นเสมือนบุคคลากรของภาครัฐ (แพทย์ประจำตำบล) ก็จะอาศัยความประนีประนอมลุ่มลุ่มล้วยกับภาครัฐเป็นหลัก

ความสัมพันธ์ของจิตใต้กับการใช้เป็นเครื่องมือพัฒนาชุมชนโดยรัฐ

เดิมจิตใต้เกิดจากการรวมกลุ่มชาวบ้านที่ต้องการสรรค์สร้างเวลาว่างจากท้องไร่ท้องนา มาให้เกิดประโยชน์โดยตรงกับการสร้างความสนุกสนานและประกอบพิธีกรรมในชุมชน ต่อมา เมื่อภาครัฐได้ขยายหน่วยงานและบุคลากรเข้ามาในพื้นที่ จิตใต้จึงได้ถูกมองว่าเป็นวัฒนธรรม พื้นบ้านประจำกลุ่มชาติพันธุ์ที่ใช้เป็นเอกลักษณ์ต้อนรับนักท่องเที่ยวตามนโยบายของรัฐ ซึ่งยังเป็นนโยบายที่ยังใช้กันอยู่ ส่วนในมิติของการใช้เป็นแหล่งเรียนรู้ในการพัฒนาคน โดยเฉพาะการพัฒนาเด็กและเยาวชนนั้น ยังไม่มีหน่วยงานภาครัฐมองเห็นความสำคัญในแง่

การสนับสนุนจากภาครัฐก็ดี จาก อบต.ก็ดี ในการอนุรักษ์และฟื้นฟูจิตใต้จึงเน้นมิติการท่องเที่ยวเป็นหลักใหญ่ ทั้งที่จิตใต้ยังมีมิติที่น่าสนใจเช่น การพัฒนาทักษะชีวิตของเด็กและเยาวชน การส่งเสริมจริยธรรม ซึ่งในด้านนี้ ทางโรงเรียนบ้านแม่ละนาก็ได้เชิญให้ทางคณะไปแสดงในงานของโรงเรียนอยู่บ้างเป็นครั้งคราว อย่างเช่นในปี 2550 .ในโครงการ “สำนึกรักท้องถิ่นฉบับขับเคลื่อนสู่ห้องเรียน” อย่างไรก็ตาม ยังไม่ได้มีการบรรจุเข้าไว้เป็นหลักสูตรท้องถิ่น หรือมีการวางแผนในเชิงลึกเพื่อการนี้อย่างต่อเนื่อง

ปี 2550 สโมสรผู้นำเยาวชนเพื่อการศึกษาและพัฒนาชุมชน (สยชช.) ซึ่งเป็นองค์กรพัฒนาเอกชนในอำเภอปางมะผ้า ได้ประชุมกับกลุ่มจิตใต้เพื่อพัฒนาโครงการ “เด็กสร้างสรรค์สื่อเพื่อประชาสัมพันธ์จิตใต้”ยื่นต่อ อบต. เพื่อที่จะขอรับการสนับสนุนด้านงบประมาณ จำนวน 45,900 บาท โดยโครงการดังกล่าว มีวัตถุประสงค์เพื่อ 1. ผลิตสื่อประชาสัมพันธ์จิตใต้ 2. เพื่อสร้างกระบวนการเรียนรู้ในการผลิตสื่อสร้างสรรค์แก่เด็กและเยาวชนปางมะผ้า และ 3. เพื่อพัฒนาทักษะในการเป็นผู้นำและนักสื่อสารสาธารณะแก่เด็กและเยาวชน ภาพรวมโครงการก็คือ การพยายามให้เด็กและเยาวชนในคณะจิตใต้ได้มีโอกาสพัฒนาทักษะด้านสื่อแขนงอื่นๆเพิ่มเติม รวมทั้งการรู้เท่าทันสื่อและกระแสบริโภคนิยมจากภายนอก แต่จิตใต้ ในมิติเหล่านี้กลับไม่ได้รับความสำคัญจาก อบต. หากแต่ อบต. กิติ หน่วยงานภาครัฐอย่างพัฒนาชุมชน สภาวัฒนธรรมจังหวัดกิติ มักจะขอความร่วมมือจากคณะจิตใต้ส่งการแสดงไปโชว์ตามเทศกาลงานต่างๆอยู่เสมอๆ โดยบางครั้งก็มีการระบุเรื่องที่จะให้เล่นว่าให้เกี่ยวข้องกับการศึกษาบ้าง การต่อต้านยาเสพติดบ้าง สะท้อนให้เห็นว่า ในสายตาของภาครัฐ ประเด็นการพัฒนาจิตใต้ยังไม่ได้ขยายไปสู่การพัฒนาในเรื่องอื่นๆ เท่าไรนัก โดยเฉพาะการเรียนรู้และยกระดับคุณภาพชีวิตของเด็กและเยาวชนในคณะ ทั้งๆที่มีเด็กและเยาวชนอยู่ในคณะเป็นสัดส่วนค่อนข้างมาก

โครงสร้างและความสัมพันธ์ทางสังคมภายในคณะจ๊าดไต

สมาชิกในคณะจ๊าดไต ปัจจุบันมีสมาชิก 46 คน ส่วนใหญ่เป็นเด็กอายุต่ำกว่า 18 ปี คนที่มาเล่นมาฝึกเป็นคนจนก็มีคนรวยก็มี มีทั้งกลุ่มที่ได้สัญชาติและไม่ได้สัญชาติ มักจะใช้เวลาช่วงสายวันเสาร์และอาทิตย์ฝึกซ้อมกัน งานแสดงแต่ก่อนจัดซุกซุมช่วงเทศกาลงานบุญต่างๆ แต่ตอนนี้ งานแสดงส่วนใหญ่จัดให้กับนักท่องเที่ยว



สมาชิกในคณะจ๊าดไตประกอบด้วยคนทั้งสามวัย



หัวหน้าคณะจ๊าดไต (ขวาสุด) กับสมาชิกเด็กๆในคณะ



เด็กไร้สัญชาติกับการฝึกซ้อมในช่วงวันหยุด



การบรรเลงดนตรีระหว่างฝึกซ้อม



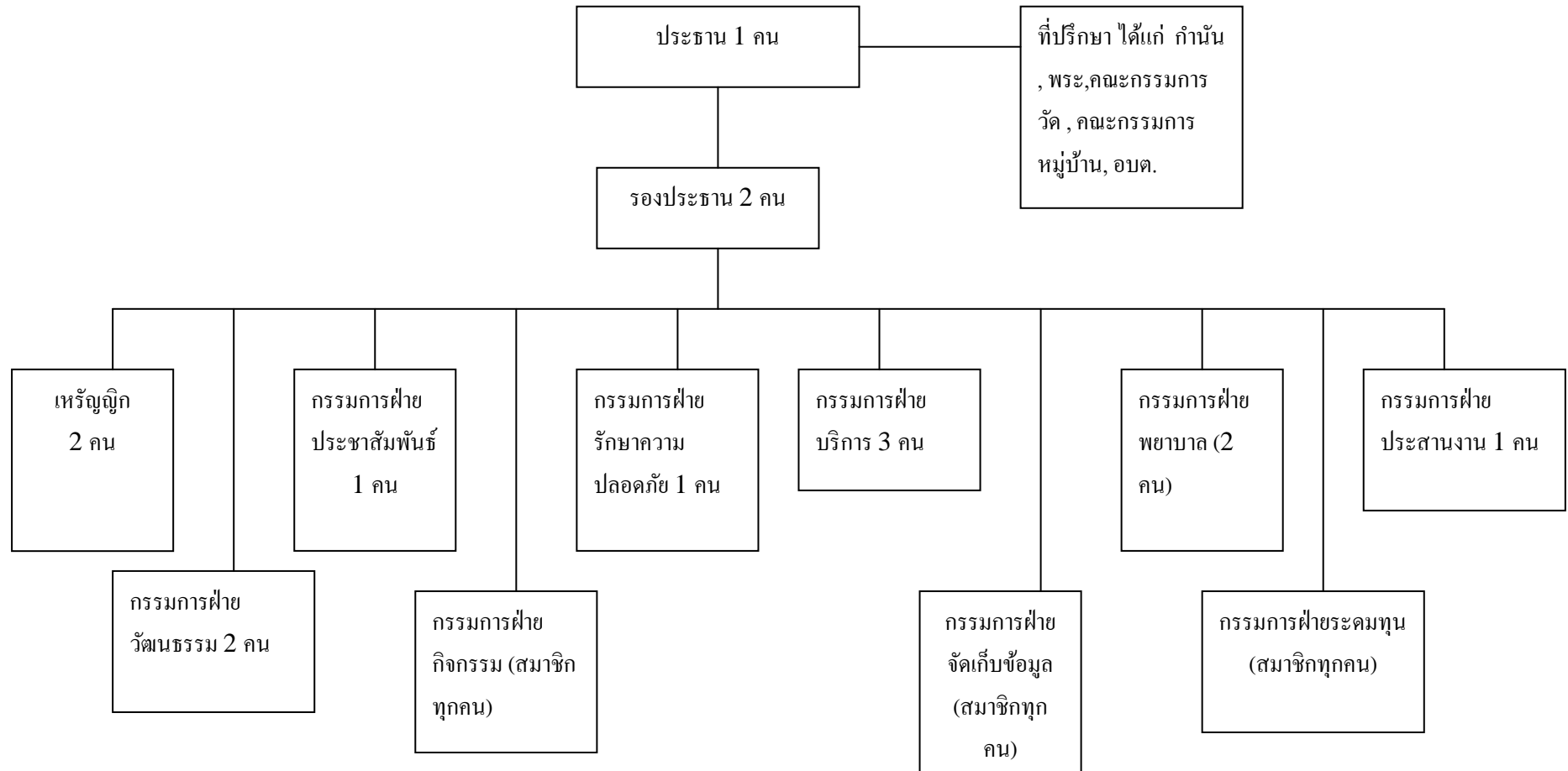
เครื่องดนตรีบางส่วนที่ใช้ในการแสดง

กลุ่มจ๊าดไต ประกอบด้วยคนสามวัย คือผู้สูงอายุ , วัยกลางคน, และกลุ่มเด็ก-เยาวชน แต่ละกลุ่มก็มีบทบาทต่างกันออกไป โดยวัยกลางคนจะเป็นกรรมการของกลุ่ม ทำหน้าที่ในการบริหารจัดการ ส่วนวัยสูงอายุ ก็จะมาช่วยเป็นที่ปรึกษา สำหรับเด็กและเยาวชนมาร่วมเป็นผู้แสดง (ดูผังโครงสร้างของคณะจ๊าดไตในหน้าถัดไป) ทั้งนี้ นายสมพงษ์ (แพทย์ประจำตำบล) ผู้ก่อตั้งกลุ่มรับหน้าที่เป็นประธานเรื่อยมาอย่างต่อเนื่อง โดยมีภรรยาทำหน้าที่เป็นเหรัญญิกและครูสอนจ๊าดไต

ประธานกับภรรยาจึงเป็นเสมือนศูนย์รวมของผู้ที่มาร่วมร้องร่วมเล่นจ๊าดไต โดยอาศัยบริเวณบ้านของประธานเป็นสถานที่ฝึกซ้อมร่วมกันในวันหยุดเรื่อยมา

นอกจากประธานกับภรรยาจะมีบทบาทในการสืบสานศิลปะแขนงนี้แล้ว ในด้านสังคม ทั้งคู่ก็มีบทบาทในการเกื้อหนุนชาวบ้านและเด็กเยาวชนในการแก้ปัญหาต่างๆ เช่น ช่วยไกล่เกลี่ยการทะเลาะเบาะแว้งในครอบครัว อบรมจริยธรรมแก่เด็กๆ ตลอดจนให้คำปรึกษาด้านการเรียน การจัดงานประเพณีต่างๆ

โครงสร้างของกลุ่มจิตใต้ เป็นดังนี้



บทที่ 3

ชีวิตของยิวศิลปิน : เด็กไร้สัญชาติในคณะจ๊าดไต

นับตั้งแต่ช่วงก่อตั้งคณะ มาจนถึงปัจจุบัน สมาชิกที่เป็นเด็กและเยาวชนในคณะจ๊าดไต มีการเปลี่ยนแปลงอยู่เสมอ ทั้งนี้ ในช่วงแรกของการก่อตั้ง ยังมีเด็กและเยาวชนจำนวนไม่มาก แต่ต่อมากหลังจากช่วงที่ก้านนพรมชัย รวมถึงหน่วยงานพัฒนาต่างๆ ได้ให้การสนับสนุนอย่างต่อเนื่อง (นับแต่ ปี 2543 เป็นต้นมา) ก็มีเด็กเข้ามาพร้อมกับคณะมากขึ้นตามลำดับ ซึ่งในกลุ่มเด็กที่เข้ามาร่วมมือทั้งเด็กที่มีฐานะปานกลางและพ่อแม่ได้สัญชาติไทย กับเด็กไร้สัญชาติรวมอยู่ด้วย

ปัจจุบัน ในคณะมีสมาชิกทั้งหมด 46 คน ในจำนวนนี้มี เด็กอายุต่ำกว่า 18 ปี เกินครึ่ง มีเด็กไร้สัญชาติอยู่ร่วมคณะ 10 คน

ภาพรวมเด็กและเยาวชนไร้สัญชาติในจังหวัดแม่ฮ่องสอน

จังหวัด แม่ฮ่องสอน เป็นจังหวัดที่มีกลุ่มชนเผ่า กลุ่มชาติพันธุ์อาศัยอยู่หลากหลาย เผ่าพันธุ์ ข้อมูลปีการศึกษา 2548 จากเขตพื้นที่การศึกษา จังหวัดแม่ฮ่องสอน ระบุว่า มีเด็กไร้สัญชาติที่อยู่ในสถานศึกษา จำนวนประมาณ 4,777 คน

นายสุรพงษ์ กองจันทึก ประธานคณะกรรมการด้านชนชาติ ผู้ไร้สัญชาติ และผู้พลัดถิ่น สภานายความกล่าวว่าจากการลงพื้นที่เพื่อศึกษาสภาพปัญหาในพื้นที่พบว่า มีเด็กซึ่งไม่มีหลักฐานทางทะเบียนราษฎร หรือเด็กไร้สัญชาติในจังหวัดแม่ฮ่องสอน ได้รับโอกาสในการศึกษา ตามการประมาณการของหน่วยงานด้านการศึกษาของจังหวัดเพียง 10,000 คน จากจำนวนทั้งหมดที่มีการประเมินไว้ 60,000 คน ซึ่งเป็นภาพสะท้อนว่าเด็กไร้สัญชาติยังขาดโอกาสทางการศึกษาอยู่อีกจำนวนมาก

(ข้อมูลจากhttp://www.thaico.net/b_pnews/46061300.htm)

ด้านการศึกษา คุณภาพการศึกษาของเด็กไร้สัญชาติ นอกจากจะไม่ได้ตามมาตรฐานแล้ว เนื้อหาวิชาต่างๆ ยังไม่สอดคล้องกับวิถีชีวิตของพวกเขา

นอกจากการศึกษาที่รัฐจัดขึ้น โดยทั่วไปแยกส่วนออกจากชีวิตของเด็กไร้สัญชาติแล้ว เด็กไร้สัญชาติที่มีความสนใจจะทำงานพัฒนาชุมชนท้องถิ่น และอยากจะกลับไปช่วยสร้างความเข้มแข็งให้แก่เด็กไร้สัญชาติกลุ่มอื่นๆก็ไม่สามารถจะหางานพัฒนาเช่นนี้ทำได้ เพราะไม่ได้มีความรู้พื้นฐานมาก่อน

ด้านสิทธิตามรัฐธรรมนูญ เด็กไร้สัญชาติมีโอกาสดูเข้าถึงสิทธิต่างๆ ไม่ว่าจะเป็น การศึกษา การสาธารณสุข การพัฒนาคุณภาพชีวิต เปรียบเทียบกับเด็กสัญชาติไทยทั่วไป แต่ในทางปฏิบัติเด็กเหล่านี้ก็ประสบความลำบากจากต้นทุนทางสังคมที่มีน้อยกว่า เช่น มีเครือข่ายทางสังคมที่แคบกว่า ครอบครัว-เครือญาติมีฐานะทางเศรษฐกิจและสถานภาพทางสังคมที่ด้อยกว่า และยิ่งถูกมองว่าเป็นพลเมืองชั้นสองในสายตาของรัฐและหน่วยงานปกครองท้องถิ่น (อบต.) เวลาที่มีโครงการพัฒนาเด็กและเยาวชนจากหน่วยงานภาครัฐเข้ามา หากไม่ได้มีการระบุว่าเป็นโครงการสำหรับเด็กไร้สัญชาติหรือเด็กยากจน เด็กเหล่านี้ก็มักจะเป็นกลุ่มท้ายๆที่จะถูกคัดเลือก

อีกทั้ง แม่ฮ่องสอนแม้จะมีเด็กไร้สัญชาติอยู่เป็นจำนวนมาก ก็ไม่ได้มีแผนงานพัฒนาที่พุ่งเป้าไปที่กลุ่มเด็กเหล่านี้โดยตรง แม้จะเริ่มมีหน่วยงานของกระทรวงการพัฒนาสังคมและความมั่นคงของมนุษย์มาจัดตั้งอยู่เพื่อรับภารกิจในการพัฒนาเด็กเหล่านี้ แต่ก็ยังเป็นหน่วยงานโดดๆในระดับจังหวัด ไม่มีสำนักงานย่อยระดับอำเภอและตำบล ทำให้ขาดโครงการต่างๆไม่สามารถลงไปสัมผัสกับประชาชนได้ทั่วถึง ทั้งยังมีการเปลี่ยนถ่ายโอนย้ายบุคลากรบ่อยครั้ง ทำให้การติดตามงานในกลุ่มเด็กไร้สัญชาติไม่ต่อเนื่อง

ดังนั้น หากจะมีโครงการพัฒนาที่เด็กไร้สัญชาติจะมีโอกาส เด็กไร้สัญชาติก็มักจำต้องถูกพัฒนาภายในกรอบคิดและมาตรฐานของคนที่มีสัญชาติโดยรัฐไม่ได้มองว่าเด็กเหล่านี้มีเงื่อนไขและบริบททางสังคมที่ด้อยกว่า อาทิ ไม่ได้พิจารณาไปถึงค่ารถค่าเดินทางค่าอาหารที่พ่อแม่ผู้ปกครองเด็กไร้สัญชาติจะต้องจ่ายไปในระหว่างที่เด็กไปใช้สิทธิในการมีส่วนร่วมในโครงการพัฒนาต่างๆ ซึ่งยากลำบากกว่าเมื่อเทียบชั้นกับเด็กที่พ่อแม่มีสัญชาติไทย มีทรัพยากรและมีฐานะดีกว่า, ไม่ได้พิจารณาว่าเด็กไร้สัญชาติส่วนใหญ่ไม่มีโอกาสที่จะไปอบรมนอกสถานที่เท่าเด็กไทยทั่วไปเพราะเด็กเหล่านี้มักจะต้องช่วยพ่อแม่ทำงานหาเลี้ยงปากท้องมากกว่าเด็กที่มีสัญชาติไทย เป็นต้น

ภาพรวมเด็กและเยาวชนไร้สัญชาติในคณะจำกัดไต

ในหมู่บ้านแม่ละนา คนที่ไม่มีสัญชาติที่ขึ้นทะเบียนกับรัฐไว้มีประมาณสี่สิบกว่าคน เป็นเด็กและเยาวชนราว 40 คน ได้เข้าเรียนหนังสือ ประมาณ 10 คน ที่ไม่ได้เรียนมีประมาณ 30 คน ทั้งหมดอพยพมาจากพม่า ล้วนแต่เป็นคนยากจน เกือบทั้งหมดเป็นชาวไทใหญ่ รองลงมาคือชาวปะโอ (ตองสู)

คำว่าเด็กและเยาวชนในที่นี้ ผู้วิจัยนิยามความหมายตามที่องค์การสหประชาชาติได้กำหนดไว้ คือ เด็กหมายถึงผู้ที่มีอายุต่ำกว่า 15 ปีบริบูรณ์ และเยาวชน คือ ผู้ที่มีอายุระหว่าง 15 - 24 ปีบริบูรณ์

ส่วนใหญ่เด็กบ้านแม่ละนาที่ไม่มีบัตร คนที่สนใจเรื่องจำกัดไตก็มาเข้าคณะ เด็กและเยาวชนไร้สัญชาติที่สนใจมาร่วมกับคณะจำกัดไตปัจจุบันมีประมาณ 10 คน ส่วนคนที่ไม่สนใจจำกัดไตก็เรียนหนังสือบ้าง ไปทำงานรับจ้างที่อื่นบ้าง ไปทำไร่ทำสวนกับพ่อแม่บ้าง บางคนก็ทำหลายๆอย่างผสมกัน เด็กไร้สัญชาติกลุ่มที่มาเล่นลิเกไทใหญ่เป็นกลุ่มที่กำลังเรียนหนังสืออยู่ หรือไม่ก็เคยเรียนหนังสือมาก่อน

เศรษฐกิจและการเข้าถึงทรัพยากร

ครอบครัวของเด็กและเยาวชนไร้สัญชาติส่วนใหญ่อพยพหนีภัยสงครามมาจากพม่า ในช่วง 10-20 ปีที่ผ่านมา และมีบางคนพึ่งอพยพเข้ามาไม่ถึง 5 ปี ทุกคนล้วนแต่ไม่มีที่ทำกินเป็นของตัวเอง ต้องอาศัยการหยิบยืม หรือเช่าที่ดินรวมทั้งอาศัยต่อเชื่อมไฟฟ้า-น้ำประปาจากชาวบ้านที่มีสัญชาติในชุมชน เพื่อเพาะปลูกข้าวและพืชไร่ต่างๆรวมถึงพืชผักสวนครัว บางคนพอเริ่มมีเงินเก็บก็จะซื้อบ้านและที่ดินเป็นกรรมสิทธิ์ของตัวเองจากคนในหมู่บ้าน แต่ก็ยังเป็นจำนวนน้อย เพราะส่วนใหญ่ยังยากจนมาก

ครัวเรือนหนึ่งๆ จะมีสมาชิกอาศัยอยู่ 2-7 คน รายได้ต่อครัวเรือนอยู่ประมาณ 1,000 - 3,000 บาท/เดือน สภาพบ้านเป็นไม้ฟากปลูกอยู่รวมๆกันเป็นปึกหนึ่งของหมู่บ้าน รายได้หลักๆก็มาจากการรับจ้างทั่วไปทั้งในและนอกหมู่บ้าน วันละ 60 - 100 บาท ส่วนใหญ่เป็นงานรับจ้างในไร่ นาและงานก่อสร้างทั้งนายจ้างที่เป็นบุคคลทั่วไป รวมถึงหน่วยงานภาครัฐก็มาอาศัยแรงงานจาก

พวกเขาเสมอ ส่วนเด็กไร้สัญชาติเอง เมื่อกลับจากโรงเรียน หรือไม่ได้เรียนหนังสือต่อแล้วก็จะมาเป็นแรงงานของครัวเรือนในการรับจ้าง และเพาะปลูกต่างๆ



สภาพบ้านเรือนของเด็กและเยาวชนไร้สัญชาติในหมู่บ้านแม่ละนา

เรื่องนี้สิ้น ครัวเรือนของเด็กและเยาวชนไร้สัญชาติส่วนใหญ่ ไม่ค่อยจะมีหนี้สิน เพราะยังคงใช้จ่ายเงินเพื่อการบริโภคตามความจำเป็นเป็นหลัก แม้กระนั้น สภาพการณ์ปัจจุบัน โทรศัพท์

ผู้ยื่น รถจักรยานยนต์ ก็ได้กลายมาเป็นสิ่งจำเป็น การที่เป็นคนไม่มีบัตรแต่หากจำเป็นต้องเช่าซื้อสินค้าที่มีราคาสูงเช่นนี้ ที่จำเป็นต้องอาศัยผู้ค้ำประกันที่ดี หรือจะต้องซื้อในนามของคนที่มีบัตรประชาชนก็ดี พวกเขาก็มักจำเป็นต้องจ่ายเงินในราคามากกว่าคนอื่น คือ ต้องจ่ายค่าดำเนินการให้กับคนที่มีบัตรประชาชนที่ทำหน้าที่เป็นคนกลางหรือคนประสานงานหรือผู้ค้ำประกันให้ เนื่องจากตนไม่มีสัญชาติจึงไม่สามารถทำนิติกรรมได้ ต้องอาศัยสิทธิของคนที่มีสัญชาติ ซึ่งพวกตนก็อาจต้องจ่ายเงินหรือมอบสิ่งของต่างๆให้เป็นค่าช่วยเหลือ

ความสัมพันธ์ทางสังคมกับคนในชุมชน

ความสัมพันธ์ระหว่างชาวไทยใหญ่ที่มีบัตรในชุมชนกับกลุ่มชาวไทยใหญ่และปะโถที่ไม่มีบัตรนั้นมีทั้งความร่วมมือช่วยเหลือเกื้อกูล และความขัดแย้ง ในด้านของความร่วมมือก็จะสะท้อนในกิจการงานบุญต่างๆที่มาช่วยกัน , มีการแบ่งปันทรัพยากรธรรมชาติโดยการให้เช่าสิทธิ์หรือให้ยืมใช้อยู่ตามสมควร, ทั้งยังมีการช่วยปกป้องกันกรณีที่เคยมีเจ้าหน้าที่ตำรวจมาตรวจจับแรงงานต่างด้าว ส่วนในเรื่องความขัดแย้ง พบว่ามีอยู่บ้าง กรณีที่คนไร้สัญชาติมักจะถูกเกณฑ์ให้ไปร่วมงานพัฒนาของหน่วยงานต่างๆโดยที่เขาไม่เต็มใจ การจ่ายค่าแรงที่ไม่เป็นธรรม หลายคนรู้สึกไม่พอใจ แต่ก็อึดอัดไม่สามารถไปร้องทุกข์กับใครได้



ชาวบ้านแม่ละนาทุกกลุ่มนิยมประกอบพิธีทางพุทธศาสนาพร้อมกัน

นอกจากนี้ การที่สื่อมวลชนนำเสนอข่าวโดยเน้นว่าคนไร้สัญชาติเป็นบุคคลอันตราย เช่น มักถูกจับระหว่างเดินทางในข้อหาพกพาอาวุธผิดหรือสิ่งผิดกฎหมาย เป็นผู้ที่จิตใจไม่ซื่อซอบลักขโมย เป็นพวกที่ไม่มีการศึกษา ขาดการควบคุมโทษะจึงมักจะทำร้ายนายจ้างอยู่เนืองๆ เหล่านี้ ทำให้เกิดความหวาดระแวงอยู่ลึกๆในหมู่คนไทยที่มาพบเห็นคนไร้สัญชาติในหมู่บ้าน ความไร้สัญชาติจึงไม่อาจแสดงในพื้นที่การท่องเที่ยวที่นี้ได้ ดังที่จะพบเห็นว่า แม้คนไร้สัญชาติจะเป็น

แรงงานสำคัญที่อยู่เบื้องหน้าและเบื้องหลังกิจกรรมทางวัฒนธรรมประเพณีต่างๆ ในฐานะอาสาสมัครของกลุ่มอยู่เสมอ แต่คนเหล่านี้ยังไม่ได้มีโอกาสสะท้อนอัตลักษณ์ความไร้สัญชาติของตัวเองออกมาผ่านกิจกรรมดังกล่าว

วิถีชีวิตของคนไร้สัญชาติในแม่ละนา ก็คือชีวิตที่ขาดความมั่นคงในทรัพยากร ไม่มีที่ดินเป็นของตัวเอง ไม่มีพื้นที่ที่จะสร้างช่องทางและข้อมูลข่าวสารของตัวเองให้ส่งไปถึงสาธารณชนในวงกว้างเท่าที่ควร แม้จะมีพื้นที่ทางสังคมในการเข้าร่วมกิจกรรมต่างๆ ในด้านวัฒนธรรมประเพณีกับคนที่มีสัญชาติไทย แต่ลึกๆ แล้วก็ยังมีช่องว่างและความรู้สึกขัดแย้งจากการได้รับการปฏิบัติที่ไม่เท่าเทียมกันจากรัฐก็ดี จากคนในชุมชนด้วยตนเองก็ดี พวกเขาต้องทำงานเป็นลูกจ้างที่มีสถานะทางสังคมต่ำกว่า ได้ค่าแรงต่ำกว่า แม้จะไม่ได้มีการพูดจาดูถูกดูหมิ่นกันโดยตรง แต่การเสียเปรียบในฐานะที่พวกตนไม่มีบัตร ทุ้งๆ ที่พวกตนก็ทำงานหนัก ช่วยเหลืองานของหมู่บ้าน และช่วยเหลือกิจการงานของหน่วยงานรัฐไม่แพ้คนสัญชาติไทยหรืออาจจะมากกว่าด้วยซ้ำ ทั้งหมดได้เป็นปมที่ตีหมแทงจิตใจทุกครั้ง ยามที่มีคนภายนอกเขาไปสอบถามถึงสภาพปัญหา

ความสัมพันธ์ในครอบครัว

สภาพครอบครัวของเด็กและเยาวชนไร้สัญชาติ มีหลายรูปแบบ เด็กบางคนเพิ่งอพยพเข้ามา ไม่ได้อยู่กับพ่อแม่ (พ่อแม่ตายแล้ว หรือไม่ก็ยังไม่อยู่ที่พม่า) แต่ตนเองถูกส่งมาอยู่กับญาติพี่น้องที่แม่ละนา เด็กบางคนก็เกิดที่หมู่บ้านและอาศัยก็อยู่กับพ่อแม่ซึ่งยังไม่ได้รับสัญชาติไทยที่นี่ บางคนพ่อแม่หรือแม่ไม่มีสัญชาติไทย ก็มาแต่งงานใหม่กับคนที่หมู่บ้านแม่ละนา อย่างไรก็ตามหากมองโดยรวมแล้ว เด็กเหล่านี้ก็มีผู้ปกครองดูแลอยู่ มิได้ถูกปล่อยให้อยู่ตามลำพัง เพียงแต่ผู้ปกครองอาจจะเป็นพ่อแม่ หรือญาติพี่น้องก็อาจจะแตกต่างกันไป

ชีวิตในครอบครัวเด็ก เนื่องจากพ่อแม่ต้องใช้เวลาส่วนใหญ่ในการทำมาหากิน และขาดการศึกษา ขาดข้อมูลข่าวสารที่จำเป็น ทำให้รู้ไม่เท่าทันสังคมภายนอก เช่น เรื่องสิทธิความคุ้มครองต่างๆ ที่คนไร้สัญชาติพึงมีพึงได้ การเลี้ยงดูบุตรหลานในยุคนปัจจุบัน การส่งเสริมการศึกษาที่เหมาะสมแก่บุตรหลาน การใช้เทคโนโลยีที่เหมาะสม การแก้ปัญหาเรื่องสุขภาพ เรื่องเพศ การวางแผนเพื่อการตัดสินใจในเรื่องต่างๆ ฯลฯ ในขณะที่เด็กไร้สัญชาติได้รับการศึกษาตามนโยบายรัฐ และมีมุมมอง ค่านิยม ความคาดหวังต่อชีวิต ถูกหล่อหลอมให้เป็นแบบเด็กเมืองกรุง ที่นิยมแสดงอัตลักษณ์ของตนผ่านทางบริโภคนิยมและวัตถุสิ่งของ เช่น โทรศัพท์มือถือ การแต่งกาย

พาหนะที่ขับขี่ เหล่านี้เป็นช่องว่างขนาดใหญ่ภายในครอบครัว ที่ทำให้เด็กไร้สัญชาติไม่สามารถจะสื่อสารกับผู้ปกครอง เกิดปมขัดแย้งอยู่ในใจอยู่ลึกๆ

อีกเรื่องคือความอบอุ่นในครอบครัว การที่ต้องห่างจากพ่อแม่พี่น้องที่แท้จริงของตนก็ดี การที่ต้องถูกมองเป็นพลเมืองชั้นสองก็ดี การที่มีฐานะและสถานภาพสังคมต่ำกว่าคนในหมู่บ้าน ทำให้เด็กไร้สัญชาติมักจะรู้สึกว่าคุณสมบัติของตัวเองมีปมด้อย ไม่กล้าที่จะแสดงตัวตน รู้สึกว่าตนขาดที่พึ่งพาที่สามารถระบายอารมณ์ความรู้สึกออกมาได้⁹

การพัฒนาจากหน่วยงานต่างๆ

เด็กและเยาวชนไร้สัญชาติที่เข้ามาอยู่ในคณะจำกัดได้ ต้องมีปัจจัยสนับสนุนหลักๆสองประการคือ ตัวเด็กและเยาวชนเองมีความสนใจอยู่เป็นทุน และพ่อแม่หรือผู้ปกครองก็ให้ความสนับสนุน หากขาดสองส่วนนี้ เด็กก็ไม่สามารถอยู่ในคณะได้นาน หรืออยู่ฝึกเพียงชั่วคราวแล้วก็ห่างหายไป

ถ้าจะถามถึงการสนับสนุนจากหน่วยงานรัฐที่มีต่อเด็กเหล่านี้ ก็สามารถพิจารณาได้หลายแง่มุม หากพิจารณาการพัฒนาของรัฐที่มีต่อเด็กและเยาวชนไร้สัญชาติในคณะจำกัด ตามหลักอนุสัญญาสิทธิเด็กที่ประเทศไทยเป็นสมาชิกผูกพัน ในแต่ละประเด็น ได้แก่

- 1) เด็กเกิดมาต้องมีชีวิตรอดเป็นพันธะสำคัญที่ต้องทำทุกวิถีทางให้เด็กทุกคนที่คลอดออกมาจากท้องแม่ ไม่ตายลงอย่างง่ายตายด้วยโรคภัยไข้เจ็บต่างๆ,
- 2) เด็กต้องได้รับการปกป้องคุ้มครอง ด้วยการไม่ให้ถูกทำร้ายทารุณกรรม หรือถูกนำไปแสวงหาประโยชน์โดยมิชอบ
- 3) เด็กต้องได้รับการพัฒนาโดยรอบด้าน ทั้งร่างกาย อารมณ์ สังคม สติปัญญา
- 4) เด็กต้องมีส่วนร่วมในสังคม สังคมต้องตระหนักถึงความรู้ ความสามารถและความต้องการแสดงออกของเด็ก

⁹ ทีมวิจัยได้ลงพื้นที่เพื่อไปสัมภาษณ์เชิงลึกกับเด็กๆ ไร้สัญชาติเหล่านี้ เด็กส่วนใหญ่แรกๆก็จะขี้อาย ไม่กล้าเล่าปัญหา และบางคนถึงกับร้องไห้เมื่อถูกถามถึงความน้อยเนื้อต่ำใจ

จะพบว่า

- ในสิทธิเด็กตามข้อที่ 1 2 และในสิทธิเด็กข้อที่ 3 รัฐเองก็ยังให้ความสำคัญอยู่ พวกเขาได้รับความคุ้มครองโดยหน่วยงานของรัฐ อาทิ โรงเรียน สถานีนอนามัย อย่างไรก็ตาม ด้านการศึกษา เด็กเหล่านี้ทุกคนได้รับการศึกษาจากภาครัฐ แต่คุณภาพการศึกษาหรือการเอาใจใส่จากครูไม่เท่ากับเด็กที่มีสัญชาติไทย เด็กที่มีฐานะ หรือเด็กที่เป็นลูกหลานผู้นำ การศึกษาที่ได้รับก็ไม่สอดคล้องกับบริบทท้องถิ่น และความจำเป็นที่พวกเขาต้องใช้ คือไปเน้น สายสามัญ ส่วนในด้านการสาธารณสุข เด็กไร้สัญชาติยังคงได้รับสิทธิเช่นเด็กไทยทุกประการ แต่หากอายุเกิน 15 ปีบริบูรณ์ไปแล้ว สิทธิรักษาพยาบาลหลายอย่างจะหายไป เช่นไม่สามารถใช้สิทธิประกันสุขภาพ 30 บาทรักษาทุกโรคได้

นอกจากนี้ ในส่วนของการพัฒนาอารมณ์ และสังคมสำหรับเด็กไร้สัญชาติในขณะจำัดไตนั้น ไม่เป็นที่ชัดเจนนักว่ารัฐได้มีการส่งเสริมในเรื่องใดบ้าง แนวการพัฒนาเด็กไร้สัญชาติที่พวกเขาได้รับ โดยรูปแบบก็ดูจะไม่แตกต่างจากที่เด็กสัญชาติไทยในหมู่บ้านได้ หากแต่ว่าได้รับการเลือกปฏิบัติหรือได้รับการปฏิบัติอย่างมีอคติมากกว่า

อคติที่เด็กไร้สัญชาติในจำัดไโตได้รับจากสังคมในหมู่บ้านนั้นไม่เท่าไร อาจเพราะช่องว่างทางชนชั้น ชาติพันธุ์ ของคนในชุมชนยังไม่ห่างกันนัก ประกอบกับศาสนาพุทธยังมีความเข้มแข็งอยู่ในชุมชน (แทบทุกคนถือพุทธเหมือนกัน และมีประเพณีทางศาสนา ร่วมกันอยู่เสมอ) คนไร้สัญชาติจึงยังได้รับการช่วยเหลือเชิงสงเคราะห์จากคนไทใหญ่ที่มีบัตรในหมู่บ้านอยู่เนืองๆ ทั้งที่ผ่านพิธีกรรมตามแบบไทใหญ่ เช่น พิธี “อาบเดือน” และการสงเคราะห์เสื้อผ้า เครื่องกันหนาวต่างๆ แต่อคติจากพนักงานของรัฐ และคนภายนอกนั้นมากกว่า อาทิ การมองว่าพวกเขาเป็นคนที่มีกจะทำผิดกฎหมาย เป็นคนที่ไม่รู้จักบุญคุณนายจ้าง ไม่รู้จักตอบแทนบุญคุณแผ่นดินไทย เป็นพวกที่เป็นภัยต่อความมั่นคงของชาติ ซึ่งน่าสนใจว่าอคติเหล่านี้มาจากการสร้างภาพของสื่อและรัฐบาลภายนอก ซึ่งเป็นภาพแทนความจริงที่มาปะทะกับความจริงอีกชุดในชุมชนที่เด็กไร้สัญชาติอาศัยอยู่

- ในสิทธิเด็กข้อที่ 4 ด้านการมีส่วนร่วมในการพัฒนาสังคม เป็นด้านที่เป็นจุดอ่อนที่สุด เพราะอย่างไรก็ตามเด็กไร้สัญชาติ แต่การพัฒนาเด็กโดยทั่วไปที่รัฐเป็นเจ้าของภาพ แทบทั้งหมดจะถูกกำหนดมาจากผู้บริหารภาครัฐที่มาจากส่วนกลาง หรือระดับจังหวัด หากชุมชนจะมาร่วมกำหนด ก็ถือว่ามีส่วนร่วมระดับปลายทางแล้ว และก็มักจะอาศัยแต่กำนันผู้ใหญ่บ้าน อบต. เป็นผู้เข้าไปมีส่วนร่วม พิจารณาจากทั้งโครงสร้างอำนาจและระบบการ

พัฒนา เด็กไร้สัญชาติจึงไม่มีสิทธิมีเสียงในการกำหนดรูปแบบและกระบวนการของรัฐในการพัฒนาตนเอง

ชีวิตเด็กไร้สัญชาติห้ำกรณศึกษาในคณะจำกัด

ทางที่มิวิจัยได้ลงพื้นที่ไปสัมภาษณ์เด็กและเยาวชนในคณะจำกัดทั้งหมดสิบคน (ไม่รวมการสัมภาษณ์หัวหน้าคณะและพ่อครู แม่ครู) ซึ่งในที่นี้ขอยกเป็นกรณีศึกษาเด็กและเยาวชนที่น่าสนใจมาห้าคน ดังนี้

ตัวอย่างชีวิต เด็กหญิงแอสวย (นามสมมติ)

แอสวยเป็นเด็กไทใหญ่ไร้สัญชาติอายุ 14 ปี เธอเป็นนักแสดงดาวเด่นคนหนึ่งของคณะจำกัด สังเกตได้จากภาพเธอที่ติดเป็นโปสเตอร์ประชาสัมพันธ์การท่องเที่ยวของหมู่บ้าน เป็นป้ายขนาดกลางติดไว้ริมถนนใกล้ปากทางเข้าหมู่บ้านให้ผู้สัญจรไปมาสะดุดตา แอสวยมีความสามารถในการรำกลองกันยาว กลองมองเซิง ฮีดกวม (ร้องเพลง) และรำจำกัด พ่อแม่พาเธออพยพมาหนีภัยทหารพม่ามาตั้งแต่เธออายุได้เพียงไม่กี่วัน ปัจจุบันเธออาศัยอยู่กับพ่อแม่และมีพี่น้องอีก 2 คน เธออยู่ที่นั่นตั้งแต่ยังเล็กมาก ก็รู้สึกเหมือนเป็นบ้านเกิดแท้ๆของตน ยังไม่เคยย้ายไปที่ไหนเลย

พ่อแม่ของเธอเป็นชาวไทใหญ่ไร้สัญชาติ ประกอบอาชีพรับจ้างทั่วไป รายได้เฉลี่ยเดือนละ 2,000 – 3,000 บาท ไม่ได้มีกรรมสิทธิ์ในที่ดินทำกินใดๆ อาศัยรับจ้างและเช่าที่เช่าอยู่

เธอเล่าให้ฟังว่าตัวเองมีความสนใจจำกัดตั้งแต่ยังเล็ก เพราะชื่นชอบในการฟ้อนรำที่งดงาม ประกอบกับเห็นพี่ๆเขามาฝึกก็เลยอยากฝึกบ้าง ไม่มีใครชักชวนไปเล่น อยากเล่นเองก็เลยไปขอฝึกกับเขา ปัจจุบันเธอมาเข้าคณะจำกัดได้ประมาณสี่ปีแล้ว และไม่ได้ตั้งเป้าว่าจะเล่นไปถึงเมื่อไร แต่คิดว่าจะเล่นต่อไปเรื่อยๆเท่าที่มีโอกาส

เธอเล่าว่า เด็กที่จะมาเข้ากับคณะจำกัดนี้ต้องมาจากความสมัครใจก่อน เพราะไม่มีการบังคับ จากเดิมที่เธอชื่นชอบความงามทางศิลปะในนาฏศิลป์พื้นบ้านแขนงนี้ ต่อมาเมื่อเธอได้สัมผัสก็รู้สึกชอบมากขึ้น เธอเล่าว่าจำกัดทำให้เธอมีโอกาสได้ไปท่องเที่ยวแสดงตามที่ต่างๆ ได้เป็นที่รู้จักของคนมากมาย และได้เงินใช้แม้จะเป็นเงินไม่มากนัก ครั้งละ 80 บาทโดยเฉลี่ย ปีหนึ่งๆได้ไป

แสดง 4-5 ครั้งก็ถือว่าภูมิใจ และอาจจะช่วยให้เธอได้สัญชาติไทยด้วย เพราะรัฐจะมองเห็นว่าเธอทำงานช่วยเหลือสังคม

นอกจากนี้ เธอยังได้ความรู้ถึงวัฒนธรรมประเพณีของชาวไทยใหญ่มากกว่าเด็กไทใหญ่ทั่วไป อันเป็นสิ่งที่เธอไม่เคยรู้มาก่อนอีกด้วย

ในการฝึกฝนกับคณะจิตไต เธอได้รับการถ่ายทอดเป็นอย่างดีจากพ่อครูแม่ครู ผู้หลักผู้ใหญ่ในวง โดยเฉพาะแม่ครูจินลา (ภรรยาของหัวหน้าคณะ) ทำให้เธอรู้สึกสนุก และอบอุ่นใจที่มีคนเอาใจใส่ เนื่องจากพ่อแม่ของเธอมักทะเลาะกันอยู่เนืองๆ

เธอเล่าว่าวิถีเด็กไร้สัญชาติบ้านแม่ละนาก็ไม่รู้รู้สึกลำบากอะไร เพราะตนเองก็อยู่ในสังคมหมู่บ้านเป็นปกติสุขดี จะอึดอัดหน่อยเวลาเดินทาง เพราะไปไหนก็ต้องขอใบอนุญาตเดินทางจากอำเภอ จะไปเรียนต่อที่ดีๆก็ไม่ได้เพราะเขาไม่ยอมรับเด็กไร้สัญชาติ

แอส่วยมีความใฝ่ฝันอยากเป็นหมอหรือนางพยาบาล แต่การที่เธอไม่มีบัตรก็ทำให้เธอตอบไม่ได้ว่าเธอจะไปถึงฝันนั้นได้อย่างไร ถ้าเธอเรียนจบแล้วไม่ได้เป็นดังฝัน เธอคิดว่าเธอก็คงต้องทำงานรับจ้างทั่วไป หรืออาจจะไปฝึกเรียนเสริมสวย

ตัวอย่างชีวิต เด็กหญิงจิ่ง (นามสมมติ)

จิ่งเป็นเด็กหญิงชาวไทยใหญ่อายุ 13 ปี กำลังเรียนชั้น ม. 1 ที่โรงเรียนประจำหมู่บ้าน เป็นเด็กที่ใครๆต่างชมว่าขยัน เธอกำพร้าพ่อตั้งแต่ยังเล็ก พ่อตายตั้งแต่อยู่ที่บ้านหนองอ้อทางประเทศพม่า และจากนั้นแม่ก็แต่งงานใหม่แล้ว ส่งเธอมาที่บ้านแม่ละนาเพื่ออยู่กับป้า

ครอบครัวของป้าเธอมีรายได้หลักจากการรับจ้างทำไร่ทำสวน ส่วนเธอจะใช้เวลาว่างในการทำแปลงผักสวนครัว แฝวถางวัชพืชในไร่ ช่วยทำงานบ้าน เธอมีรายได้นิดหน่อยจากการแสดงจิตไต ซึ่งเธอก็รู้สึกภูมิใจ แต่เธอก็คิดถึงแม่และน้องสาวที่อยู่พม่าเสมอๆ

จิ่งแสดงเป็นนางรำในคณะจิตไตและกำลังฝึกงานกึ่งก่ากล่าอยู่ เธอเล่าถึงเหตุผลที่มาเรียนจิตไตไว้ว่า มาจากการที่เพื่อนๆชวน และอีกอย่างตัวเธอก็มีความสนใจอยู่ อยากมีส่วนร่วมอนุรักษ์

วัฒนธรรมประเพณีไว้ เริ่มเล่นตั้งแต่ 9 ขวบจนปัจจุบันนับได้ 4 ปี และคิดว่าจะเล่นจนกว่าจะจบการศึกษา

เธอรว่าการมาเข้ากับคณะจิตไต่นั้น แล้วแต่ความสนใจของแต่ละคน สำหรับเธอแล้ว รู้สึกภูมิใจที่ตัวเอง ได้เรียนและได้ศึกษาวัฒนธรรมของไทยใหญ่

การเป็นคนที่ไม่สัญชาติในความคิดของจึงมองว่า ถ้าเป็นในหมู่บ้านก็ไม่ได้เดือดร้อนอะไร แต่ถ้าไปข้างนอกก็ลำบาก ต้องทำเรื่องขออนุญาต จะไปเรียนโรงเรียนที่มีชื่อเสียง หรือในชั้นสูงๆขึ้นไป ในที่ไกลๆเรียนก็ยุ่งยากมาก

แม่อยากให้เธอเป็นครู แต่สำหรับเธอเองอนาคตเธออยากเป็นนางพยาบาล

สิ่งแรกที่จะทำ ถ้าเธอได้สัญชาติเป็นคนไทย คือ เรียนให้สูงที่สุดเท่าที่จะทำได้ เพื่อจะได้มีงานดีๆทำ และจะได้ส่งเงินกลับไปช่วยแม่และน้องให้มีชีวิตที่ดีขึ้น

จึงเป็นเด็กอีกคนหนึ่งที่มีมองว่า การได้มาแสดงจิตไตอาจช่วยให้เธอได้สัญชาติตั้งายขึ้น เพราะข้าราชการ และบุคคลสำคัญต่างๆจะได้รู้จักและประทับใจเธอ

ตัวอย่างชีวิต นายอ่องทูน (นามสมมติ)

ทูนอ่องเป็นเยาวชนไทยใหญ่อายุ 22 ปี พ่อแม่ของทูนอ่องหนีภัยทหารพม่าเข้ามา มาทำอาชีพรับจ้างทั่วไปที่นี้ได้วันละหกสิบบาท ไม่มีที่ทำกินเป็นของตัวเอง ส่วนเขาเกิดที่บ้านแม่ละนากีจริง แต่ทั้งครอบครัวก็ยังไม่ได้บัตรประชาชน

หัวหน้าคณะและภรรยาเป็นผู้ชักชวนเขาเข้าสู่ศิลปะแขนงนี้ ตั้งแต่เขาอายุ 15 ปี เพราะเห็นว่าเขามีพรสวรรค์ ปัจจุบันอ่องทูนมีบทบาทรำโตะ และรำต่างๆหลายอย่างในคณะ ส่วนตัวเขาปีหนึ่งๆได้แสดงจิตไตหลายสิบครั้ง ด้านรายได้ได้ประมาณครั้งละ 70-200 บาท ก็ได้แบ่งเบากภาระครอบครัวในระดับหนึ่ง

เขาเล่าว่า เหตุที่สนใจเล่นลิเก เพราะเขามองว่าจะได้พินฟูและรักษาวัฒนธรรมไทยใหญ่ไว้ไม่ให้สูญหาย เท่าที่เข้าคณะมา สิ่งที่เขาคิดว่าได้ประโยชน์มากที่สุดคือ ได้ความรู้เกี่ยวกับ

วัฒนธรรมไทใหญ่ ซึ่งเขาเองไม่เคยรู้มาก่อน เช่น ความเป็นมาในเรื่องต่างๆ เขาคิดเหมือนกันว่า เขาอยู่กับจ๊าดไตเพราะเขาเห็นว่ามันมีคุณค่าต่อสังคมและจิตใจเป็นหลัก เรื่องเงินเป็นผลพลอยได้ ที่ตามมา นอกจากนี้การได้ช่วยสืบสานแสดงจ๊าดไตอาจจะมีผลช่วยให้เขามีสัญชาติไทยได้ด้วย อย่างไรก็ตาม ไม่ว่าจะได้สัญชาติหรือไม่ได้สัญชาติ เขาก็คิดว่าจะเล่นจ๊าดไตไปจนแก่เฒ่า

เขาเล่าว่า การเป็นคนไม่มีบัตรลำบากมาก จะไปไหนแต่ละที่ก็ลำบาก เช่นจะไปแสดงจ๊าดไตในต่างจังหวัด ถ้าไม่มีบัตรก็กลัวจะถูกจับ ตัวเขารู้สึกอีกจกคนที่ได้สัญชาติไทย มีบัตรประชาชน เพราะมีทางเลือกในชีวิตมากกว่า ไม่ว่าจะเป็นเรื่องอาชีพการงาน หรืออิสรภาพในการเดินทาง

เขาใฝ่ฝันอยากเป็นทหารเพื่อช่วยเหลือบ้านเมืองไทย แต่ก็มีความใฝ่ฝันที่ห่างไกลจากสิ่งที่เขาเป็นในปัจจุบันเหลือเกิน

ตัวอย่างชีวิต นายคำหลู่ (นามสมมติ)

คำหลู่เป็นเยาวชนไทใหญ่ไร้สัญชาติ อายุ 23 ปี เขาต่างจากเด็กไร้สัญชาติส่วนใหญ่ที่นี้คือ ตัวเขาเองไม่เคยเรียนหนังสือ เพราะเขาเกิดที่พม่า แล้วก็มาอยู่ที่แม่ละนาตอนที่เขาเป็นเด็กโตแล้ว ทำให้โรงเรียนไม่สามารถจัดชั้นเรียนให้ได้

คำหลู่ประกอบอาชีพรับจ้างทั่วไปในชุมชน และรับหน้าที่เป็นคนรำไตในคณะจ๊าดไต เขาเข้ามาในคณะโดยการชักชวนของหัวหน้าคณะตั้งแต่เขาอายุได้ 15 ปี ตอนเล่นแรกๆไม่ได้คิดอะไร เห็นว่าตัวเองตอนนั้นเป็นวัยรุ่นน่าจะได้ใช้เวลาว่างให้เป็นประโยชน์ ต่อมาก็เกิดความภูมิใจ ที่ได้มีส่วนสืบสานวัฒนธรรมประเพณีไทใหญ่ไว้อย่างไรก็ตาม เขาคิดต่างจากเด็กไร้สัญชาติในคณะทั่วไปว่า การมาสืบสานแสดงจ๊าดไตไม่ได้มีส่วนช่วยให้เขาได้สัญชาติ แต่เขายอมรับว่า การเป็นคนไม่มีบัตรทำให้เดินทางลำบากมากเวลาจะไปก็ขอใบผ่านทางตลอด และก็อึดอัดใจทุกครั้งที่ต้องผ่านด่านตรวจของทหารหรือตำรวจเพราะเขาจะสงสัยคนไร้สัญชาติเป็นพิเศษ

ตัวเขาไม่ได้มีความใฝ่ฝันเรื่องงานอะไร เพราะเขารู้ว่าตัวเองไม่ได้เรียนหนังสือแถมยังไม่มีบัตรประชาชนจะให้หวังอะไรก็ยาก ก็คิดจะรับจ้างอยู่ในปางมะผ้าเรื่อยไป ส่วนงานในคณะจ๊าดไตก็จะทำไปเรื่อยๆเช่นกัน เขามองว่าการมาเข้าคณะจ๊าดไตนั้นเป็นความสมัครใจส่วนบุคคล หากจะเล่นหรือไม่เล่นต่อก็ไม่มีความบังคับ เด็กบางคนพอเริ่มเป็นสาว ถ้าไปแสดงออกงานเขาก็เริ่มอายุ ก็

อาจจะห่างหายไป เด็กบางคนก็ไม่สนใจจริงจัง มาฝึกแล้วก็เลิกไป บางคนแต่งงานไปก็ไม่เล่นแล้ว เพราะจำต้องไปทำมาหากินมากกว่า

ตัวอย่างชีวิต นายจ่ายส่วย (นามสมมติ)

นายจ่ายส่วยเป็นชาวปะโออายุ 16 ปี เกิดที่บ้านหนองอ้อ รัฐฉาน ประเทศพม่า พ่อกับแม่เป็นชาวปะโอได้พาเขาอพยพจากพม่ามาตั้งแต่ว่าเด็กๆ มาขอพักอาศัยและหยิบยืมที่ดินทำกินจากญาติพี่น้อง จากนั้นก็เก็บเงินซื้อบ้านและที่ดินจากชาวแม่ละนาเป็นเงินห้าพันบาท รายได้ครอบครัวได้มาจากการรับจ้างเพียงอย่างเดียว ตกวันละ 70 บาท บางวันไม่มีคนจ้างก็ไม่มีรายได้ ตัวเขาเองก็ช่วยงานครอบครัวโดยการไปรับจ้างในไร่นาในหมู่บ้านเช่นกัน

ในส่วนหนี้สินของครอบครัวมีประมาณ 500 บาท มาจากไปเอาของที่ร้านค้า ซื้อข้าวซื้อน้ำ ถ้าได้มาแล้วค่อยเอาไปใช้หนี้ เช่นเดียวกับผู้ไร้สัญชาติคนอื่นๆ ไม่มีเงินออมแต่อย่างใด พ่อแม่ไม่มีเงินซื้อเสื้อผ้าชุดนักเรียนของเขา ต้องอาศัยขอรับบริจาคจากคนในหมู่บ้าน

เดิมทีเดียวทางคนละมาชักชวนให้พ่อแม่เขาไปเล่น แต่พ่อแม่เขาไม่ว่างก็เลยส่งเขาไปแทน จ่ายส่วยมีบทบาทหลายอย่าง ในคณะลิเก เช่น รำนก รำโต ตีกลองยาว ส่วนตัวเขาได้ไปแสดงจำดไตเป็นบางครั้ง เฉลี่ยแสดงปีละ 2-3 ครั้ง ตามแต่จะมีคนมาจ้าง ไปแสดงมาแต่ละที่ได้เงินมาครั้งละ 100-200 บาท

มุมมองของพ่อแม่ของจ่ายส่วยรู้สึกยินดีที่เห็นลูกชายเข้าร่วมในคณะจำดไต เพราะไม่เพียงแต่จะเป็นการรักษาประเพณีแต่ยังได้รับการอบรมให้เป็นคนดีในวันหน้า

ตัวจ่ายส่วยเอง อยากเป็นทหาร เขาเล่าว่าเพื่อจะได้ช่วยชาวบ้านเหมือนกับช่วยบ้านเมืองไทยไปด้วย

จ่ายส่วยก็เป็นเด็กอีกคนหนึ่งที่มีปัญหาความยากลำบากในการเดินทางและเสียเปรียบในเรื่องการศึกษาและการงานจากการที่ตนไม่มีสัญชาติ เขามองว่า การได้มาแสดงจำดไตอาจจะช่วยให้เขาได้สัญชาติได้ง่ายขึ้นเช่นกัน

เหล่านี้เป็นบริบทและภาพชีวิตของเด็กและเยาวชนไร้สัญชาติที่ยกมาเป็นข้อมูลที่จะโยง
ไปสู่การวิเคราะห์ในบทที่ 4 ต่อไป

บทที่ 4 วิเคราะห์และสรุปผล

บริบทและเงื่อนไขการดำรงอยู่ของคนไร้สัญชาติในแม่ละนา

สงครามและความวุ่นวายในประเทศพม่า ระบบกรรมสิทธิ์ที่รัฐผูกขาดการใช้ทรัพยากร และลงทะเบียนผู้พลัดถิ่นอย่างไร้มนุษยธรรม ตลอดจนอคติทางชาติพันธุ์ที่รัฐบาลทหารพม่ามีต่อชนกลุ่มน้อยเป็นปัจจัยผลึกสำคัญ ที่ผลักดันให้ชาวไทยใหญ่และปะโอต้องอพยพหนีเข้ามาในบ้านแม่ละนา ส่วนปัจจัยดึงดูดทางฝั่งบ้านแม่ละนาก็คือ เป็นชาวไทยใหญ่ที่นับถือพุทธศาสนาด้วยกัน หลายคนเคยรู้จักหรือเป็นญาติกันมาก่อน มีประวัติการอพยพเข้ามาก่อนหน้านี้แล้ว อีกอย่างคือกฎหมายการควบคุมการใช้ที่ดิน น้ำ ป่า ที่บังคับใช้ที่หมู่บ้านแม่ละนาซึ่งเป็นหมู่บ้านชายแดนในระยะแรกก็เชื่อว่าเข้มงวดนัก ทำให้คนไร้สัญชาติยังสามารถใช้ทรัพยากรธรรมชาติได้ผ่านทางสิทธิชุมชนที่ชาวบ้านแม่ละนามีอยู่แต่เดิม

ในอดีต เมื่อมองตามสภาพภูมิศาสตร์ ความที่แม่ละนา เป็นหมู่บ้านชายแดนที่อยู่ห่างไกลจากศูนย์กลางอำนาจรัฐ แต่ได้มีชุมชนเกิดขึ้นหลายแห่ง หลายกลุ่มชาติพันธุ์ที่รายล้อมหมู่บ้านแม่ละนา ได้แก่ ลานู และไทใหญ่การที่ประชากรเพิ่มขึ้น ในขณะที่ทรัพยากรธรรมชาติมีจำกัด ส่งผลให้ชุมชนต้องมีระบบการจัดการกรรมสิทธิ์ในรูปแบบต่างๆ แต่สิทธิหลักๆที่ชุมชนรับรองก็คือสิทธิในการบุกเบิกและจับจองของผู้ที่มาอยู่ก่อน กล่าวคือ คนแม่ละนาที่มาอยู่แต่เดิมและได้บุกเบิกที่ดินทำกินและใช้ประโยชน์อย่างต่อเนื่องในที่แปลงนั้น เขาย่อมมีกรรมสิทธิ์ในที่ผืนนั้น อันนี้ เป็นสิทธิที่ไม่ต้องมีการระบุเป็นลายลักษณ์อักษร แต่อาจจะมีการทำสัญลักษณ์เช่นปักเสาไม้ หรือปลูกพืชเป็นการบ่งบอกเขตแดน โดยสิทธิดังกล่าวสามารถเปลี่ยนมือไปยังผู้อื่นได้ จะโดยการแลกเปลี่ยนซื้อขายก็สุดแล้วแต่เจ้าของจะตกลง นอกจากนี้เจ้าของที่ดินยังมักจะให้ผู้อื่น เช่น คนยากจน มาขอแบ่งเช่า หยิบยืม สร้างที่พักอาศัยหรือเก็บของป่าในที่ของตนได้โดยไม่คิดมูลค่าเป็นตัวเงิน ซึ่งเป็นรูปแบบที่ชุมชนได้ถือปฏิบัติเป็นธรรมเนียมเรื่อยมา

ปฏิเสธไม่ได้ว่า ระบบการถือครองและจัดการทรัพยากรของชุมชนแม่ละนาที่มีความยืดหยุ่นดังกล่าว เป็นปัจจัยเกื้อหนุนให้คนไร้สัญชาติผู้พลัดถิ่นจากพม่ามาอาศัยดำรงชีวิตอยู่ได้ แม้จะต้องมีการแลกเปลี่ยนกับเงินตรา หรือการใช้แรงงานอยู่บ้างก็ตาม หรือความสัมพันธ์เชิงอุปถัมภ์ในรูปแบบอื่นๆก็ตาม แต่ก็ยังดีกว่าสภาพตอนที่อยู่รัฐฉาน ในขณะเดียวกัน แม่ละนาที่เป็นชุมชนซึ่งกำลังเติบโตขึ้นก็ต้องการแรงงานรับจ้างในไร่ นา สวนรวมถึงงานก่อสร้างต่างๆ

ปัจจัยความเป็นชาติพันธุ์ที่มีความใกล้ชิดกลมกลืนกัน ระหว่างไทใหญ่ที่มาอยู่เดิม กับกลุ่มไทใหญ่ (รวมถึงปะโอ) ที่อพยพมาใหม่ รวมทั้งหลายคนเคยเกี่ยวข้องเป็นญาติพี่น้องกันมาก่อนครั้งตั้งแต่อยู่ที่รัฐฉาน ทำให้ทั้งสองกลุ่มมีประวัติศาสตร์ความทรงจำร่วมกัน มีอัตลักษณ์ทางชาติพันธุ์และศาสนาที่สามารถใช้ประสานกันได้อย่างดี

นอกจากนี้ในช่วง 20 – 30 ปีก่อน ในด้านภูมิศาสตร์การเมือง การที่หมู่บ้านแม่ละนาเป็นหมู่บ้านชายแดนที่อยู่ใกล้กับพม่าและชนกลุ่มน้อยตามตะเข็บชายแดน เช่น กลุ่มว้า กลุ่มขุนसानโยบายของรัฐด้านความมั่นคงที่ต้องการสร้างมวลชนชาวไทใหญ่ที่นี่ให้เกิดความศรัทธาในรัฐไทย ทำให้มีการผ่อนปรนกฎหมายต่างๆ ทำให้ผู้อพยพไร้สัญชาติยังสามารถใช้สิทธิชุมชนและอยู่ร่วมกับคนไร้สัญชาติ ซึ่งในสายตารัฐเป็นผู้ลักลอบเข้าเมืองโดยผิดกฎหมายได้อย่างยืดหยุ่นพอสมควร

ความสัมพันธ์เชิงอุปถัมภ์ระหว่างกลุ่มคนไร้สัญชาติกับคนสัญชาติไทยในแม่ละนา ดังกล่าวที่วางอยู่บนเงื่อนไข สิทธิชุมชนกับการจัดการทรัพยากร ความเป็นชาติพันธุ์ ความต้องการแรงงาน และภูมิศาสตร์การเมือง เป็นบริบททางสังคมวัฒนธรรมที่ทำให้กลุ่มคนชายขอบเหล่านี้ดำรงชีพอยู่ได้ ในส่วนของผู้นำชุมชนก็ได้เข้ามาเยี่ยมเยียน สงเคราะห์ ดูแล และควบคุมอยู่ในลักษณะการควบคุมแรงงาน และมีผลประโยชน์ต่างตอบแทนกัน เช่น ไปช่วยเป็นแรงงานพัฒนาหมู่บ้าน หากจะมีบางช่วงที่เจ้าหน้าที่ของรัฐจะทำกวาดกวาดล้างจับกุมคนต่างด้าวเหล่านี้ ทางผู้นำชุมชนและชาวบ้านแม่ละนาเอง ก็มักจะยื่นมือเข้าปกป้อง หรือไม่ยอมให้ข้อมูลแก่รัฐ

บริบทและเงื่อนไขการดำรงอยู่ของจั๊ตไต บ้านแม่ละนา

จั๊ตไต เป็นศิลปะที่ก่อกำเนิดจากความทรงจำของคนไทใหญ่บ้านแม่ละนาร่วม 50 ปีมาแล้ว และมีพัฒนาการมาอย่างต่อเนื่อง ในช่วงก่อตั้ง (ปี 2506) เป็นช่วงที่ชุมชนยังมีอยู่ไม่ก็ลิบหลังคาเรือน ประชากรมีไม่มาก ยังไม่มีการเข้ามาของสื่อบันเทิงและการท่องเที่ยว และการพัฒนาของรัฐเท่าที่ควร ในระยะแรกมีเพียงหน่วยงานตำรวจพลร่มที่เข้ามาจัดตั้งโรงเรียนประถมและดูแลเรื่องความมั่นคงของรัฐ จั๊ตไตในช่วงนี้เป็นการแสดงออกแนวการละเล่นพื้นบ้านที่มีความเรียบง่าย มีเพียงฉิ่ง ฉาบ และคนร้องเพลง ก็สามารถแสดงกันได้ และเล่นกันในหมู่ผู้ใหญ่ คนทำงานหลังจากกลับจากไร่มาเป็นหลัก

ต่อมาในช่วงระดมพัฒนาจากภาครัฐ คือในช่วงปี 2530 – 2540 ช่วงนี้มีหน่วยงานพัฒนาของรัฐมากมายมาตั้งในหมู่บ้าน เช่น ศูนย์การศึกษานอกโรงเรียน ศูนย์พัฒนาเด็กเล็ก หน่วยงานรัฐที่มีอยู่เดิมก็ถูกยกระดับให้มีอำนาจหน้าที่เพิ่มขึ้น เช่น ยกกระดับโรงเรียนประถมให้สอนขยายโอกาสถึงชั้น ม. 3 , เกิดการจัดตั้งกลุ่มต่างๆมากมายในชุมชน ตามแนวทางการพัฒนาชนบทของรัฐ เช่น ธนาคารข้าว กลุ่มสหกรณ์ กลุ่มผู้เลี้ยงสุกร กลุ่มผู้ใช้น้ำ กลุ่มเยาวชน โครงการกองทุนอาหารหมู่บ้าน กลุ่มผู้นำเที่ยว กลุ่มฌาปนกิจสงเคราะห์ เป็นต้น มีบสนับสนุนจากกองทุนต่างๆของรัฐ โดยเฉพาะกองทุนจากพัฒนาชุมชนมาหนุนเสริมแทบทุกด้าน ตั้งแต่สาธารณูปโภค จนถึงการจัดการสิ่งแวดล้อม ช่วงนี้ ชุมชนมีการขยายตัวอย่างรวดเร็ว ทั้งในแง่จำนวนคน (อัตราการเกิดเพิ่ม อัตราการตายน้อย มีการอพยพจากรัฐฐานเข้ามา) และสิ่งก่อสร้าง

การขยายตัวของประชากรและการพัฒนาดังกล่าว ทำให้ชาวบ้านนิยมจัดให้มีพิธีการต่างๆใหญ่โตกว่าแต่ก่อน และจากการได้ไปติดต่อกับชุมชนภายนอกมากขึ้น ได้ไปพบเห็นคณะจิตไตที่อื่นแล้วเกิดความประทับใจ จึงได้ว่าจ้างมาแสดงในชุมชนตามงานพิธีทางศาสนาบ่อยครั้ง ต่อมาเกิดการทบทวนนำกลับมาเปรียบเทียบกับจิตไตในหมู่บ้านของตน จนเกิดกระแสความต้องการปรับปรุงคณะของตนเพื่อให้ทัดเทียมหมู่บ้านอื่น และลดค่าใช้จ่ายในการจ้างคณะจิตไตจากที่อื่นมาแสดงในชุมชน

มาถึง ปี 2543 เป็นปีแห่งการปฏิรูปคณะ โดยกำนันซึ่งเป็นผู้อิทธิพลสูงในอำเภอนั้น ได้เป็นแกนนำระดมทุนจากหน่วยงานต่างๆ ทำให้มีการจัดทำฉาก จัดซื้อเครื่องดนตรี และเครื่องแต่งกายจนคณะจิตไต เริ่มกลายเป็นวงที่มีเครื่องดนตรีและมีมือเทียบเท่าคณะจากบ้านอื่นๆ ในช่วงเวลานี้ เจื่อนไซการท่องเที่ยวก็มีส่วนสำคัญในการหนุนเสริมให้คณะจิตไตมีความรู้เรื่องการบริหารจัดการกลุ่ม และผันทิศทางไปรับใช้การท่องเที่ยวมากขึ้น แต่ก็ยังเป็นการท่องเที่ยวในรูปแบบที่ชุมชนมีส่วนร่วมหรือการท่องเที่ยวเชิงอนุรักษ์ ไม่ได้เน้นเชิงพาณิชย์ บทบาทของจิตไตในการรับใช้ชุมชนก็ยังคงดำรงอยู่ หากแต่ได้เพิ่มเติมเรื่องการต้อนรับนักท่องเที่ยว และเครือข่ายนักพัฒนา นักวิชาการมากขึ้น ในขณะที่เดียวกันก็มีชาวไทยใหญ่และปะโอต้องอพยพหนีเข้ามายังบ้านแม่ละนา และลูกหลานคนพลัดถิ่นเหล่านี้ก็เริ่มเข้ามา มีบทบาทฝึกซ้อมในคณะจิตไตเพิ่มขึ้น จนถึงปัจจุบัน

จะพบว่า การเกิดขึ้นของจิตไตในแม่ละนามีพัฒนาการที่พอจะแบ่งได้ออกเป็นสามระยะ โดยแต่ละระยะสัมพันธ์กับเจื่อนไซต่างๆ โดยเฉพาะการขยายตัวของชุมชน การพัฒนา และการแลกเปลี่ยนความรู้ ตลอดจนวัฒนธรรมกับคนกลุ่มต่างๆ

ยุทธวิธีที่รองรับตอบโต้ทางสังคมวัฒนธรรมของเด็กไร้สัญชาติในจำกัด

จากกรอบคิดของงานวิจัยครั้งนี้ที่ตั้งไว้ว่า “การพัฒนาของรัฐบนพื้นที่สูงที่ขาดการยอมรับระบบการจัดการทรัพยากรตามจารีตประเพณีและขาดการมีส่วนร่วมของชุมชนท้องถิ่น ทั้งยังผูกติดกับ “ความเป็นคนไทย” นั้น นำมาซึ่งการแก่งแย่งแข่งขันเพื่ออ้างสิทธิในการเข้าถึงทรัพยากร ทั้งระหว่างชาวบ้านกับรัฐ และระหว่างกลุ่มชาติพันธุ์ต่างๆในพื้นที่ ซึ่งกลุ่มชาติพันธุ์ส่วนน้อยที่ไม่ได้รับการรับรองสัญชาติจากรัฐ ได้กลายเป็นกลุ่มที่ถูกผลักไปอยู่ชายขอบของสังคม...” เมื่อพิจารณาจากข้อมูลบริบทและเงื่อนไขการดำรงอยู่ของคนไร้สัญชาติในแม่ละนา พบว่า สำหรับแม่ละนาแล้ว ในช่วง 20 – 30 ปีก่อน ในด้านภูมิศาสตร์การเมือง การที่หมู่บ้านแม่ละนาเป็นหมู่บ้านชายแดนที่อยู่ใกล้กับพม่าและชนกลุ่มน้อยตามตะเข็บชายแดน เช่น กลุ่มว่า กลุ่มขุนสำ นโยบายของรัฐด้านความมั่นคงที่ต้องการสร้างมวลชนชาวไทยใหญ่ที่นี้ให้เกิดความศรัทธาในรัฐไทย ทำให้มีการผ่อนปรนกฎหมายต่างๆ ทำให้ผู้อพยพไร้สัญชาติยังสามารถใช้สิทธิชุมชนและอยู่ร่วมกับคนไร้สัญชาติซึ่งในสายตารัฐเป็นผู้ลักลอบเข้าเมืองโดยผิดกฎหมายได้อย่างยืดหยุ่นพอสมควร กรอบคิดที่ผู้วิจัยตั้งไว้แต่แรกในแง่นี้จึงไม่จริงซะทีเดียว

ถ้าจะปรับให้ตรงกับข้อมูลที่มีวิจัยได้รับก็จะปรับเป็นได้ว่า “การพัฒนาของรัฐบนพื้นที่สูงในกรณีบ้านแม่ละนาในยุคตั้งถิ่นฐานนั้น เนื่องจากบ้านแม่ละนาเป็นพื้นที่ยุทธศาสตร์ที่รัฐต้องอาศัยไว้เป็นฐานความมั่นคงของชาติ ทำให้สิทธิชุมชนของชาวบ้านได้รับการยอมรับให้ใช้กันโดยทั่วไปครอบคลุมทั้ง กลุ่มที่เป็นคนไทย และคนที่ไม่ได้สัญชาติไทย”

แม้ทรัพยากร ดิน น้ำ ป่า จะไม่ได้เป็นประเด็นที่สร้างความขัดแย้งระหว่างกลุ่มคนเท่าใดนัก เนื่องจากยังมีการใช้หลักสิทธิชุมชนในการจัดการทรัพยากรอยู่อย่างยืดหยุ่น และความเป็นชาติพันธุ์ ศาสนา เครือญาติที่ใกล้ชิดกัน ก็มีผลสำคัญที่ลดช่องว่าง “ความเป็นคนนอก” และ “คนใน” ลง อย่างไรก็ตาม สิทธิในระบบสวัสดิการสังคมและอิสรภาพในการเดินทาง การประกอบอาชีพ การศึกษาขั้นสูง อันเป็นระบบสิทธิที่รัฐสร้างขึ้นต่างหากที่ผลักดันให้คนไร้สัญชาติเหล่านี้กลายเป็นคนชายขอบมากกว่า และ “ความเป็นชายขอบ” เหล่านี้ยังส่งผลสืบทอดมายังเด็กและเยาวชนที่เป็นลูกหลานของคนไร้สัญชาติเหล่านั้นมากขึ้น

ที่กล่าวได้ว่ามากขึ้นนั้น เพราะสังคมปัจจุบันของแม่ละนา ได้เปิดประตูสู่การแข่งขันในเรื่องต่างๆมากขึ้น คนรุ่นใหม่จำเป็นต้องได้รับการศึกษา โอกาสในการเดินทาง การทำงานและ

สวัสดิการสังคมมากกว่าสมัยก่อน เพื่อให้สามารถอยู่ในโลกทุนนิยมที่มีปัญหาซับซ้อนให้คอยแก้มากมาย

ย้อนกลับไปดู กรอบคิดที่ตั้งไว้ในการศึกษาครั้งนี้ต่อว่า “.....เด็กไร้สัญชาติในคณะจำกัดไม่มีสิทธิในชุมชนโดยตรงในการใช้ทรัพยากร (ดิน น้ำ ป่า) แต่อาศัยใช้ / เช่าสิทธิคนที่อยู่เดิม เด็กเหล่านี้ได้ดิ้นรนต่อสู้โดยอาศัยทุนทางสังคมวัฒนธรรมที่ตนเองพอจะมีอยู่มาปรับใช้หรือสร้าง ความหมายใหม่เป็นเครื่องมือในการต่อรองตอบโต้กับสภาวะอันแร้นแค้นยากลำบากในการเข้าถึง ทรัพยากร”

ทรัพยากรในที่นี้ ตีความได้สองความหมาย อย่างแรกคือ ดิน น้ำ ป่า ในชุมชน ซึ่งเป็น ทรัพยากรที่เกี่ยวกับปากท้องของเด็กโดยตรง ข้อนี้พ่อแม่ผู้ปกครองของเด็กไร้สัญชาติจะเป็น ผู้เกี่ยวข้องโดยตรง และทำหน้าที่ในการต่อรองกับคนไทใหญ่เจ้าของที่ในแม่ละนา อาศัยใช้ / เช่า/ ขอยืม / แลกเปลี่ยนกับแรงงานและผลผลิต กับสิทธิคนที่อยู่เดิม เด็กไร้สัญชาติจึงไม่สู้จะ เกี่ยวข้องกับประเด็นทรัพยากรในความหมายนี้เท่าใดนัก แต่ใช้สิทธิผ่านพ่อแม่ผู้ปกครอง ซึ่งพ่อแม่ ผู้ปกครองที่ไร้สัญชาติก็ไปต่อรองกับคนในหมู่บ้านอีกที โดยอาจอ้างความเป็นญาติพี่น้องที่ดี , ความเป็นผู้มีมนุษยธรรมของเจ้าของที่ก็ดี, อ้างความเป็นคนไทใหญ่ด้วยกัน อันเป็นความหมาย ทางสังคมวัฒนธรรมที่มีอยู่เดิมมาปรับใช้

แต่หากสนใจมุมมองของเด็กและเยาวชนไร้สัญชาติ ก็คงต้องพิจารณา “ทรัพยากร” ใน ความหมายที่สอง ซึ่งเด็กทุกกลุ่มเป้าหมายของงานวิจัยนี้ทุกคนแสวงหา ก็คือ การได้มาซึ่งสัญชาติ ไทย

ความคาดหวังของเด็กไร้สัญชาติทุกคนก็คือ แทบทุกคนอยากประกอบอาชีพราชการ เช่น เป็นหมอ เป็นนางพยาบาล เป็นทหาร เป็นครู ไม่มีใครเลยที่อยากจะเป็นเกษตรกรที่ต้องอาศัย ทรัพยากรในความหมายเดิม (ดิน น้ำ ป่า) ดังนั้น การได้มาซึ่งสัญชาติไทย จึงเป็นทรัพยากรสำคัญ ที่จะเป็นต้นทุนให้พวกเขาและเธอก้าวไปถึงจุดนั้น

จากข้อมูลในการวิจัยครั้งนี้ พบว่าเด็กและเยาวชนไร้สัญชาติแทบทุกคนหวังลึกๆว่า การ ได้มาแสดงจำกัดใจอาจจะช่วยให้เธอได้สัญชาติง่ายขึ้น เพราะข้าราชการ และบุคคลสำคัญต่างๆ จะ ได้รู้จักและประทับใจพวกเขา

อีกทั้ง การได้แสดงใจดีได้สร้างอัตลักษณ์ใหม่ให้กับพวกเขา กล่าวคือ ได้กลายเป็นผู้ที่มีความรู้เรื่องวัฒนธรรมประเพณี

นอกจากนี้ การที่สังคมไทใหญ่มองว่า สาระของจิตใต้ยังช่วยอบรมสั่งสอนให้ชาวไตที่มาสัมผัสประเพณีดีตนเป็นคนดีของสังคม ส่งผลให้ เด็กและเยาวชนเหล่านี้ถูกมองว่าเป็นคนดีไปด้วย ซึ่งสะท้อนกลับมาสร้างเป็นความภาคภูมิใจในศักดิ์ศรีของตน ที่การเป็นเด็กไร้สัญชาติทั่วไปไม่เคยได้รับมาก่อน

ทวนทางสังคมวัฒนธรรมที่เด็กและเยาวชนไร้สัญชาตินำมาปรับใช้เพื่อการนี้ก็คือ อัตลักษณ์ความเป็นคนไทใหญ่ ความเป็นผู้มีความรู้เรื่องวัฒนธรรมประเพณี และศิลปะการแสดงจิตใต้ ที่นำไปสู่การปรับความสัมพันธ์เชิงอำนาจ

จากข้อมูลการศึกษา จะพบว่าความสัมพันธ์เชิงอำนาจหลังจากเด็กและเยาวชนมาเข้ารับการศึกษาที่คณะจิตใต้เปลี่ยนแปลงไป พ่อแม่ผู้ปกครอง เจ้าหน้าที่รัฐ และชุมชนรู้จักพวกเขามากขึ้น พวกเขาเริ่มมีเครือข่ายทางสังคมที่กว้างขวางในการเป็นตัวแทนในฐานะ “ทูตวัฒนธรรม” ไปเชื่อมกับกิจกรรมต่างๆ ทั้งของภาครัฐและเอกชน ได้ออกโทรทัศน์ ได้มีรูปตัวเองขึ้นป้ายและตีพิมพ์ในเอกสารนำเที่ยวต่างๆ แต่สิ่งเหล่านี้ไม่มีผลโดยตรงต่อการเข้าถึงทรัพยากรแบบดิน น้ำ ป่า ในชุมชนเท่าใดนัก นอกจากเด็กและเยาวชนจะมีเงินแบ่งเบาภาระครอบครัวบ้าง และถูกมองว่าเป็นคนดี ซึ่งก็ไม่แน่ชัดนักว่าจะไปเพิ่มอำนาจต่อรองในการเช่า/ยืมใช้ที่ดินของพ่อแม่ได้อย่างไร

เมื่อมองการปรับตัวของเด็กและเยาวชนไร้สัญชาติในคณะจิตใต้จะพบว่าเป็นขบวนการเคลื่อนไหวทางสังคมในระดับชีวิตประจำวันในลักษณะการสร้างสรรค์ โดยเฉพาะการสร้างสรรค์ใน 2 ลักษณะ คือ 1. กระบวนการสร้างอัตลักษณ์หรือความเป็นตัวตน (Process of Identity Construction) 2. กระบวนการสร้างความหมาย (Process of Social Construction)

1. กระบวนการสร้างอัตลักษณ์หรือความเป็นตัวตน จะพบว่าพวกเขาพยายามแสวงหาพื้นที่และการแสดงออกทางวัฒนธรรม ผ่านการแสดงจิตใต้ เพื่อเรียกร้องสิทธิในการดำรงอยู่อย่างแตกต่าง และอย่างมีความเสมอภาคกับกลุ่มชนอื่นๆ ในแง่นี้คือ ความต้องการที่จะเป็นคนไทใหญ่ที่มีสัญชาติไทย เป็นการเรียกร้องอย่างเงียบๆ เนื่องจากเงื่อนไขของการท่องเที่ยวยังไม่เอื้อต่อสิ่งนี้มากนัก

2. กระบวนการสร้างความหมาย พวกเขาานิยามความหมายซึ่งช่วยยกระดับตัวเองขึ้นหลาย ความหมาย อาทิ คนไร้สัญชาติก็ควรจะได้รับสิทธิเท่าเทียมกับคนไทย , เกิดเป็นคนไทใหญ่ ต้องรักษาวัฒนธรรมตนเองไว้จึงจะเป็นคนดี, เกิดเป็นคนควรตอบแทนคุณพ่อแม่ และประเทศชาติ เหล่านี้ เป็นชุดความหมายที่พวกเขาานิยามและปฏิบัติการให้เห็นในรูปแบบต่างๆ

โดยสรุป จีาดไตบ้านแม่ละนามีพัฒนาการต่อเนื่องมายาวนานกว่าห้าสิบปี โดยมีเงื่อนไข การพัฒนาของรัฐ และการเปลี่ยนแปลงทางสังคมวัฒนธรรมเป็นตัวกำหนด

กลุ่มเด็กและเยาวชนไร้สัญชาติในคณะจีาดไตเป็นกลุ่มคนเล็กๆที่ขาดโอกาสในการเข้าถึง ทรัพยากรดินน้ำป่า ขาดการมีส่วนร่วมในการกำหนดกฎ กติกา ต่างๆทั้งในระดับชุมชน และ นโยบายรัฐ แต่สิ่งที่พวกเขาต้องการมากกว่าคือการได้สัญชาติไทย ซึ่งจะอาศัยการเรียกร้อง โดยตรงผ่านทางกลไกรัฐเพียงอย่างเดียวมันอาจจะไม่เพียงพอ

การเข้ามาฝึกกับคณะจีาดไต เริ่มแรกเด็กและเยาวชนจะมาด้วยใจรักในสุนทรีย์ระของ ศิลปะพื้นบ้านก่อน พอฝึกไปนานๆเข้า ก็ได้ค้นพบว่ามีหลายสิ่งหลายอย่างที่สามารถจะเอื้อต่อการ ดำรงชีพของเขาได้ ซึ่งไม่ใช่แต่เงินตรา แต่เป็นพื้นที่ทางสังคม ศักดิ์ศรีความเป็นคน และโอกาสที่จะ ได้รับสัญชาติที่พวกเขาอยากจะได้รับ ดังที่ได้กล่าวมาแล้ว

เหล่านี้ เป็นขบวนการเคลื่อนไหวทางสังคมในระดับชีวิตประจำวันของคนชายขอบกลุ่ม เล็กๆที่แสดงออกในเชิงสร้างสรรค์ มิใช่ในเชิงต่อต้านอำนาจรัฐหรือท้องถิ่น อันเป็นยุทธวิธีที่เด็ก และเยาวชนไร้สัญชาตินำเอาต้นทุนความเป็นคนไทใหญ่ก็ดี ความเป็นผู้รู้ในศิลปะพื้นบ้านก็ดี ความเป็นพลเมืองที่ดีมีศีลธรรมตามบรรทัดฐานสังคมที่ดีมาปรับใช้ อันเป็นสิ่งทีรัฐ หน่วยงานด้าน การพัฒนาก็ดี หน่วยงานทางวัฒนธรรมก็ดี ไม่ได้สนใจจับตามอง หรืออาจจะมองข้ามไป ทั้งๆที่ เป็นเงื่อนไขที่ทำให้เราเข้าใจถึงการธำรงรักษาและพัฒนาศิลปะแขนงนี้

อย่างไรก็ตาม ความเป็นคนไร้สัญชาติเองกลับถูกซ่อนอยู่เบื้องหลังความสำเร็จของการ แสดงจีาดไต ซึ่งสะท้อนนัยยะของสังคมแม่ละนาว่า ยังไม่พร้อมที่จะยอมรับให้มีการเปิดเผยความ ไร้สัญชาติให้อยู่ในพื้นที่ท่องเที่ยว อาจจะช่วยเกรงว่าจะเสียบรรยากาศแก่นักท่องเที่ยว หรือเป็น การเปิดปมให้ชุมชนและคนไร้สัญชาติเหล่านี้ถูกหน่วยงานราชการภายนอกเข้ามาตรวจสอบและ ชูตรีศกก็เป็นได้ ซึ่งเป็นประเด็นที่น่าจะได้มีการศึกษาวิจัยกันต่อไป

บรรณานุกรม

คณะทำงานสืบค้นประวัติชนเผ่า สภาวัฒนธรรมอำเภอปางมะผ้า

- 2546 ประวัติชนเผ่า อำเภอปางมะผ้า. โครงการสืบค้นประวัติชนเผ่า
ในอำเภอปางมะผ้า จังหวัดแม่ฮ่องสอน. [แม่ฮ่องสอน] : สภา
วัฒนธรรมอำเภอปางมะผ้า

ไชยรัตน์ เจริญสินโอฬาร

- 2540 ขบวนการเคลื่อนไหวทางสังคมรูปแบบใหม่/ขบวนการ
เคลื่อนไหวประชาสังคมในต่างประเทศ : บทสำรวจพัฒนาการ
สถานภาพและนัยยะเชิงความคิด/ทฤษฎีต่อการพัฒนา
ประชาธิปไตย. กรุงเทพฯ: ศูนย์วิจัยและผลิตตำรา มหาวิทยาลัย
เกริก.

ณรงค์ชัย ปิฎกัรชต์

- 2546 “จิตใต้ของชาวไตที่แม่ฮ่องสอน” เพลงดนตรี ปีที่ 9 ฉบับที่ 6
(เมษายน 2546) วิทยาลัยดุริยางคศิลป์ มหาวิทยาลัยมหิดล.

ตัวแทนชาวบ้าน 14 หมู่บ้านร่วมกับทีมวิจัยเพื่อพัฒนา.

- 2547 ข้อมูลและองค์ความรู้ชุมชนท้องถิ่นปางมะผ้า ผู้จัดทำ
หลักสูตรชุมชน .โครงการวิจัยเพื่อพัฒนาและสร้างเสริมกลไก
การจัดการความรู้สู่ชุมชนบริเวณลุ่มน้ำกลาง-น้ำของ อ.ปางมะผ้า
จ. แม่ฮ่องสอน. สำนักงานกองทุนสนับสนุนการวิจัย (สกว.)

นิธิ เอียวศรีวงศ์

- 2536 ท่องเที่ยวบุญบั้งไฟในอีสาน : บุญบั้งไฟต้องรับใช้ชาวยโสธร
ไม่ใช่ชาวยโสธรไปรับใช้บุญบั้งไฟ. กรุงเทพฯ : สำนักพิมพ์มติชน.

วิสุทธิ์ เหล็กสมบูรณ์

- 2544 การสร้างความหมายว่าด้วยเครือญาติและครอบครัวใน
เครือข่ายทางสังคมของผู้หญิงอีสาน (เย้า) ภายใต้วิถีการผลิต
เชิงพาณิชย์และระบบสังคมที่ให้อำนาจผู้ชายเป็นใหญ่ :

กรณีศึกษาแม่ค้าชาวอิวเมียนในตลาดแห่งหนึ่งของชุมชนเมือง
เชียงใหม่. เชียงใหม่ : ศูนย์สตรีศึกษา มหาวิทยาลัยเชียงใหม่.

สงวน ไชติสุขรัตน์

2508

ตำนานเมืองเหนือ. กรุงเทพฯ: โอเดียนสโตร์

2514

ตำนานพื้นเมืองเชียงใหม่ (จากต้นฉบับอักษรขอม). กรุงเทพฯ :
คณะกรรมการการจัดพิมพ์เอกสารทางประวัติศาสตร์.

สิทธิพงษ์ ดิลกวานิช

2542

เอกสารรายงานความก้าวหน้า ครั้งที่ 2. โครงการสำรวจและ
จัดทำระบบฐานข้อมูลเกี่ยวกับถ้ำ จังหวัดแม่ฮ่องสอน.

สุเทพ สุนทรภัสส์

2542

“ระบบชาติพันธุ์สัมพันธ์ : แนวความคิดพื้นฐาน” ใน การวิจัยใน
มิติวัฒนธรรม : บทความงานวิจัยและประสบการณ์นักวิชาการ
การแสวงหาแนวทางและทิศทางการวิจัยวัฒนธรรม. อานันท์
กาญจนพันธุ์ (บก.) คณะอนุกรรมการวิจัยวัฒนธรรมภาคเหนือ
สำนักงานคณะกรรมการวัฒนธรรมแห่งชาติ และสำนักส่งเสริม
ศิลปวัฒนธรรม มหาวิทยาลัยเชียงใหม่.

สุภาวดี มีสิทธิ์ และคณะ

2545

รายงานวิจัยฉบับสมบูรณ์ การวิจัยเชิงปฏิบัติการเพื่อเพิ่มพูนขีด
ความสามารถองค์กรชุมชนในการจัดการทรัพยากรธรรมชาติ
และการท่องเที่ยวเชิงอนุรักษ์ อำเภอปางมะผ้า จังหวัด
แม่ฮ่องสอน. สำนักงานกองทุนสนับสนุนการวิจัย (สกว).

สุริยา สมุทคุปต์ และพัฒนา กิติอาษา, บรรณาธิการ

2536

อีตบ้านคองเมือง : รวมบทความทางมานุษยวิทยาว่าด้วยสังคม
และวัฒนธรรมอีสาน. นครราชสีมา : โครงการจัดตั้งพิพิธภัณฑ์
ทางมานุษยวิทยาของอีสาน, สำนักวิชาเทคโนโลยีสังคม,
มหาวิทยาลัยเทคโนโลยีสุรนารี.

อภิญญา เฟื่องฟูสกุล

2543

“วัฒนธรรม” ใน แนวความคิดพื้นฐานทางสังคมและวัฒนธรรม.
 เชียงใหม่ : ภาควิชาสังคมวิทยาและมานุษยวิทยา คณะ
 สังคมศาสตร์ มหาวิทยาลัยเชียงใหม่.

อภิสิทธิ์ เขียมหน่อ

2530

ธรณีฐานวิทยา.(พิมพ์ครั้งแรก) กรุงเทพฯ : ไทยวัฒนาพานิช.

อารยะ ภูส่าหส์ และคณะ

2546

ประวัติศาสตร์ท้องถิ่นการจัดการทรัพยากรส่วนร่วมของชุมชน
 บริเวณลุ่มน้ำกลาง – น้ำของ อำเภอปางมะผ้า จังหวัดแม่ฮ่องสอน
 : รายงานการวิจัย. [เชียงใหม่] : สำนักงานกองทุนสนับสนุนการ
 วิจัย (สกว.).

อานันท์ กาญจนพันธุ์

2542

“ความเป็นชุมชน” ใน การวิจัยในมิติวัฒนธรรม : บทความ
 งานวิจัยและประสบการณ์นักวิชาการ การแสวงหาแนวทางและ
 ทิศทางการวิจัยวัฒนธรรม. อานันท์ กาญจนพันธุ์ (บก.)
 คณะอนุกรรมการวิจัยวัฒนธรรมภาคเหนือ สำนักงาน
 คณะกรรมการวัฒนธรรมแห่งชาติ และสำนักส่งเสริม
 ศิลปวัฒนธรรม มหาวิทยาลัยเชียงใหม่.

2543

“ขบวนการเคลื่อนไหวทางสังคม” ใน แนวความคิดพื้นฐานทาง
 สังคมและวัฒนธรรม. เชียงใหม่ : ภาควิชาสังคมวิทยาและ
 มานุษยวิทยา คณะสังคมศาสตร์ มหาวิทยาลัยเชียงใหม่.

อุดมลักษณ์ สุนทรระกูล

2546

“ความหลากหลายของชาติพันธุ์ของคนบนพื้นที่สูงในอำเภอปาง
 มะผ้า จังหวัดแม่ฮ่องสอน” ในรัศมี ชูทรงเดช และคณะ, เอกสาร
 ประกอบการประชุมวิชาการ เรื่องคน วัฒนธรรม และ
 สภาพแวดล้อมโบราณบนพื้นที่สูงในอำเภอปางมะผ้า จังหวัด

แม่ฮ่องสอน. [กรุงเทพฯ] : สำนักงานกองทุนสนับสนุนการวิจัย
(สกว.)

Bechstedt, Hans-Dieter and Legsomboon, Wisoot

- 2005 Globalisation, regionalism and gender inequity: Case studies on political participation, tourism, and migration/employment from Northern Thailand. Paper presented to the International Conference on 'Emerging Issues and New Challenges in Southeast Asia and Indochina', 6th Annual Gender and Southeast Asia Conference, March 19-20, 2005, Bangkok, Thailand.

Johnson, Allan G.

- 1995a "Culture" in The Blackwell Dictionary of Sociology : a user's guide to sociological language. Oxford : Blackwell.
- 1995b "Social Movement" in The Blackwell Dictionary of Sociology : a user's guide to sociological language. Oxford : Blackwell.

Gluckman, Max

- 1961 "Anthropological Problem Arising from the African Industrial Revolution," in A. Southal (ed.) Social Change in Modern Africa, London : Oxford University Press.