

รายงานวิจัยเรื่อง

กระบวนการเรียนรู้และการปรับตัว ของชุมชนกึ่งเมืองกึ่งชนบท

กรณีศึกษาบ้านป่าห้าว ต.นางแล อ.เมือง จ.เชียงราย

คณะผู้วิจัย

ดร.ยิ่งยง เทาประเสริฐ
ปรีชา แก้วคำปา
ดวงเดือน ไชยงำเมือง

คณะอนุกรรมการวิจัยวัฒนธรรมภาคเหนือ
สำนักงานคณะกรรมการวัฒนธรรมแห่งชาติ

คำนำ

การวิจัยเรื่อง กระบวนการเรียนรู้และการปรับตัวของชุมชนกิ่งเมืองกิ่งชนบท กรณีศึกษา บ้านป่าห่า ตำบลนางแล อำเภอเมือง จังหวัดเชียงราย เป็นงานวิจัยแบบเครือข่าย และเป็นหนึ่งในแนวร่วมของกรณีศึกษาเปรียบเทียบการเรียนรู้และการปรับตัวของชุมชนใน 3 พื้นที่ที่มีลักษณะกิ่งเมืองกิ่งชนบท ของจังหวัดที่มีอัตราการเปลี่ยนแปลงของสังคมและชุมชนค่อนข้างสูงในภาคเหนือ ได้แก่ จังหวัดเชียงราย จังหวัดเชียงใหม่ และจังหวัดพิษณุโลก เป็นอาทิ

คณะอนุกรรมการวิจัยวัฒนธรรมภาคเหนือ สำนักงานคณะกรรมการวัฒนธรรมแห่งชาติ เป็นผู้ริเริ่มให้มีเครือข่ายการวิจัยดังกล่าว เพื่อแสวงหาองค์ความรู้จากการปรับตัวเองของชุมชนกิ่งเมืองกิ่งชนบทตามธรรมชาติในมิติของวัฒนธรรม ท่ามกลางแรงกระแทกอย่างรุนแรงจากการเปลี่ยนแปลงของสังคมเศรษฐกิจในบริบทที่มีอัตราความเร่งสูงทั้งโดยกระแสโลกและโดยนโยบายเร่งรัดการพัฒนาของประเทศ เพื่อจะนำบทเรียนดังกล่าว ซึ่งอาจมีทั้งพึงประสงค์และไม่พึงประสงค์ มาเป็นเครื่องบ่งชี้และข้อพิจารณา ในการปรับเสริมนโยบายและกระบวนการพัฒนาของประเทศ ไปในทิศทางที่เสริมความแข็งแกร่งของชุมชนในการปรับตัวไปสู่สิ่งที่ดีกว่าอย่างรู้เท่าทันและกำกับได้ แทนที่จะปล่อยให้ชุมชนปรับตัวตามยถากรรม ซึ่งชุมชนอาจต้องพลีหรือสูญเสียในสิ่งที่ไม่ควรจะสูญเสีย

กรณีศึกษาที่บ้านป่าห่า เป็นเพียงกรณีตัวอย่างหนึ่งที่ไม่อาจเป็นตัวแทนชุมชนอื่นๆ ได้ทั้งหมด แต่หลักของการเปลี่ยนแปลงทางสังคม ในบริบททางวัฒนธรรมและสิ่งแวดล้อมเดียวกัน ย่อมเทียบเคียงกันได้ กรณีศึกษาที่บ้านป่าห่ายังมีลักษณะพิเศษที่เป็นการศึกษาเปรียบเทียบกับตัวชุมชนเองในสองยุคที่ห่างกัน 10 ปี ซึ่งบังเอิญทีมวิจัยทั้ง 2 ครั้งเป็นทีมเดียวกัน จึงทำให้การศึกษาการเปลี่ยนแปลงของชุมชนบ้านป่าห่าทั้ง 2 ยุค ตั้งอยู่บนพื้นฐานของข้อมูลจากสถานการณ์จริงและประสบการณ์ตรงของทีมงานวิจัยทั้ง 2 ครั้ง เพียงแต่ห่างกัน 10 ปี ดังนั้นบทเรียนที่ได้จากประสบการณ์ของบ้านป่าห่า จึงควรค่าแก่การนำไปเป็นกระจกเงาของการวางแผนและพัฒนาชุมชนที่มีบริบทเดียวกันในอนาคต

การศึกษารุ่นนี้ นอกจากได้รับการสนับสนุนเงินทุนจากคณะอนุกรรมการวิจัยวัฒนธรรมภาคเหนือ สำนักงานคณะกรรมการวัฒนธรรมแห่งชาติ ยังได้รับความร่วมมือจากผู้นำชุมชนทุกสมัยของหมู่บ้านป่าห่าและกลุ่มแม่บ้าน ในการเป็นผู้มีส่วนร่วมสำคัญ (Participant) ของการวิจัยครั้งนี้ ซึ่งหากจะมีคุณค่าและประโยชน์อยู่บ้าง ก็ขอยกความชอบให้แก่ชุมชนบ้านป่าห่าในฐานะเป็นครูที่นำร่องการเรียนรู้และปรับตัวของชุมชนตามภูมิปัญญาชาวบ้าน หากจะมีข้อบกพร่องและขาดความสมบูรณ์ ทีมวิจัยก็ขอโน้มน้ำรับคำชี้แนะด้วยความขอบคุณ

คณะผู้วิจัย

มิถุนายน 2540

สารบัญ

	หน้า
คำนำ	2
การวิจัยเรื่องกระบวนการเรียนรู้และการปรับตัวของชุมชนกิ่งเมืองกิ่งชนบท	4
ผลการวิจัย	7
1. สภาพทางสังคม-เศรษฐกิจของชุมชน	7
1.1 ประชากร	7
1.2 สภาพบ้านเรือน	8
1.3 สภาพทางกายภาพและทรัพยากรธรรมชาติ	9
1.4 ภาวะเศรษฐกิจ	11
1.5 โครงสร้างพื้นฐาน	11
1.6 การคมนาคมและยานพาหนะขนส่ง	12
2. กรณีศึกษาการเรียนรู้และการปรับตัวของชุมชน	13
2.1 การเรียนรู้และการปรับตัวด้านสุขภาพ	13
(1) กรณีศึกษาเรื่องยาเสพติด	16
(2) กรณีศึกษาเรื่องโรคเอดส์	17
(3) กรณีศึกษาเรื่องอุบัติเหตุ	22
2.2 การปรับตัวสู่วิถีชีวิตใหม่	23
(1) การปรับตัวด้านวิถีการดำเนินชีวิต	23
(2) การปรับตัวด้านการศึกษา	24
(3) การปรับตัวด้านขนบธรรมเนียมประเพณี	26
(4) การเคลื่อนย้ายถิ่นฐาน	30
2.3 การปรับตัวด้านการเมืองการปกครอง	30
บทสรุป	35
เอกสารอ้างอิง	

การวิจัยเรื่อง กระบวนการเรียนรู้และ การปรับตัวของชุมชนกึ่งเมืองกึ่งชนบท: กรณีศึกษาบ้านป่าห้ ตำบลนางแล อ.เมือง จ.เชียงราย

ความสำคัญและที่มาของประเด็นการวิจัย

ประชากรของโลกในปัจจุบัน เพิ่มขึ้นกว่าห้าพันล้านคน แม้แต่ในประเทศไทยก็มีประชากรเพิ่มเป็นสามเท่าในรอบสามทศวรรษที่ผ่านมา ทำให้โลกต้องประสบกับปัญหายุ่งยากในการจัดสรรทรัพยากรธรรมชาติอย่างเป็นธรรม และการดูแลรักษาความสมดุลของสิ่งแวดล้อมอย่างเหมาะสม เกิดความขัดแย้งในการแข่งขันทรัพยากรธรรมชาติ เกิดสภาพการเอาเปรียบกันระหว่างภูมิภาคต่อภูมิภาค ประเทศต่อประเทศ ชุมชนต่อชุมชน การบุกรุกและครอบครองที่ดินแดนในสมัยล่าอาณานิคม ได้ถูกปรับเปลี่ยนเป็นการบุกรุกและครอบงำทางวัฒนธรรม เพื่อผูกขาดอำนาจการใช้และการบริโภคทรัพยากร ทำให้ผู้ที่สามารถเกาะกุมเศรษฐกิจ-การตลาด-เทคโนโลยีการผลิตและเทคโนโลยีการสื่อสาร กลายเป็นผู้ได้เปรียบและเป็นผู้ครอบครองอำนาจที่แท้จริง

ประเทศไทยซึ่งอยู่ในกระแสและวังวนเดียวกันกับสมาชิกทั่วโลก แม้จะประสบความสำเร็จในการคุมกำเนิดประชากร ก็หนีไม่พ้นปัญหาความขัดแย้งและสภาพการณ์ดังกล่าว อันเป็นผลเนื่องมาจากการมุ่งพัฒนาผ่านทางเศรษฐกิจเป็นหลัก แต่ขาดความสมดุลในการพัฒนาอย่างรอบด้าน ประกอบกับกระแสการเปลี่ยนแปลงในทิศทางที่นำไปสู่วัตถุนิยมและบริโภคนิยมมากขึ้นเรื่อยๆ ซึ่งเป็นการเปลี่ยนแปลงที่ส่งเสริมการบริโภคทรัพยากรแบบสูญสิ้นหรือแบบไม่ยั่งยืน มีการนำเข้าเทคโนโลยีสมัยใหม่และวัฒนธรรมจากต่างถิ่น เพื่อนำเข้ามาทดแทนภูมิปัญญาและวัฒนธรรมท้องถิ่น ดังที่เรียกขานกันว่า “กระบวนการพัฒนา” ซึ่งดูเหมือนว่า ยิ่งพัฒนาก็ยิ่งมีแนวโน้มที่จะลดความสามารถในการพึ่งพาตนเองของคนท้องถิ่นลงเรื่อยๆ

สภาพการณ์เช่นนี้ จึงเป็นการยากยิ่งที่ลำพังภูมิปัญญาดั้งเดิมของท้องถิ่น จะสามารถยืนหยัด ด้านทานและดำรงบทบาทอย่างชาญฉลาด ดังที่เคยมีมาในอดีต ทำให้เกิดวิกฤตการณ์ในหลายๆ ด้าน ไม่ว่าจะเป็นวิกฤตการณ์ทางสังคม วัฒนธรรม ทรัพยากรธรรมชาติ สิ่งแวดล้อม หรือแม้แต่วิกฤตการณ์ในปัญหาโสเภณีและปัญหาโรคเอดส์ อันเป็นผลเชื่อมโยงโดยตรงกับความเสื่อมโทรมทางสังคม-ศีลธรรมและการล่มสลายของระบบครอบครัวแบบดั้งเดิม ตลอดจนวิกฤตการณ์ด้านอื่นๆ ดัง

นั้นความสามารถในการปรับเปลี่ยนวิถีชีวิตของแต่ละชุมชนท้องถิ่น ให้สอดคล้องกับสภาวะการณ์ที่ไร้พรมแดนดังกล่าว จึงเป็นหนทางอยู่รอดของชุมชนท้องถิ่นนั้นๆ

คณะอนุกรรมการวิจัยวัฒนธรรมภาคเหนือ ได้ตระหนักและเล็งเห็นความสำคัญของประเด็นปัญหาดังกล่าว จึงได้วางแผนศึกษาวิจัยอย่างเป็นขบวน ต่อเนื่องมาเป็นเวลาร่วม 8 ปี เริ่มตั้งแต่การศึกษาวิจัยภาวะวิกฤตในด้านต่างๆ การศึกษาวิจัยภูมิปัญญาท้องถิ่น โดยเฉพาะการจัดการทรัพยากรธรรมชาติและ การดูแลรักษาสุขภาพของชาติพันธุ์ต่างๆ การศึกษาวิจัยด้านการปรับตัวของครอบครัวและชุมชนในสภาพแวดล้อมปัจจุบัน และการศึกษาวิจัยในด้านกระบวนการเรียนรู้ของท้องถิ่นต่อการเปลี่ยนแปลง

ดังนั้นการวิจัยเรื่องกระบวนการเรียนรู้และการปรับตัวของชุมชนกึ่งเมืองกึ่งชนบทในที่นี้ จึงเป็นส่วนหนึ่งของแผนการศึกษาวิจัย ที่เฝ้าติดตามการเปลี่ยนแปลงของสังคม-วัฒนธรรมมาอย่างต่อเนื่อง ซึ่งเป็นความจำเป็นที่ต้องมีองค์ความรู้ที่ลุ่มลึก ต่อสถานการณ์การเปลี่ยนแปลงทั้งหลาย โดยเฉพาะในมิติทางสังคม-วัฒนธรรม ทั้งนี้เพราะองค์ความรู้ในมิติทางวัฒนธรรม ช่วยให้เราเข้าใจสถานการณ์และองค์ประกอบของการเปลี่ยนแปลงได้อย่างรอบด้านและลึกซึ้ง สามารถจะมองเห็นภาพที่ลุ่มลึกและเคลื่อนไหว หรือมองเห็นเป็นภาพสี่มิติ (รวมมิติของกาลเวลาหรือมิติของความเร็ว) อันจะเป็นประโยชน์ต่อการพัฒนาแบบยั่งยืน (Sustainable Development) ในการใช้ศักยภาพที่เป็นพลังแฝงของท้องถิ่นมาเป็นพลังขับเคลื่อนของการพัฒนาท้องถิ่น

วัตถุประสงค์

1. เพื่อศึกษากระบวนการเรียนรู้และการปรับตัวของชุมชนในการสร้างความมั่นคงของวิถีการดำเนินชีวิต โดยเฉพาะด้านการดูแลสุขภาพและการบริโภค
2. เพื่อศึกษากระบวนการสร้างสถาบันทางสังคมแบบใหม่ในการเผชิญกับปัญหาและความเปลี่ยนแปลงของสภาพแวดล้อมในปัจจุบัน
3. เพื่อศึกษาศักยภาพของครอบครัวและชุมชนในการเผชิญหน้ากับปัญหาทางสังคมแบบกึ่งเมืองกึ่งชนบท

กรอบแนวคิด

1. ศึกษากระบวนการปรับเปลี่ยนชีวิตจากสังคมชนบทสู่สังคมเมือง ในช่วง 1 ทศวรรษ
2. ศึกษา การปรับเปลี่ยนความสัมพันธ์ ในครอบครัว ชุมชนและเครือข่าย (อุปถัมภ์ หรือเครือญาติ) ในช่วง 1 ทศวรรษที่ผ่านมา
3. ศึกษากระบวนการเรียนรู้เกี่ยวกับ ทางเลือกในการดูแลสุขภาพและการบริโภค (เน้นการเผชิญหน้ากับปัญหาสุขภาพใหม่ๆ เช่นเอดส์ อุบัติภัย ยาเสพติด มลภาวะ)

วิธีการวิจัย

1. เป็นการศึกษาวิจัยเชิงคุณภาพที่ใช้มิติทางวัฒนธรรม
2. เป็นการศึกษาวิจัยสภาพชุมชนที่อยู่ระหว่างเมืองกับชนบท
3. เป็นการศึกษาแบบมีส่วนร่วมและผสมโรง (Participatory Action Research)
4. จัดให้มีเวทีชาวบ้านในการศึกษาปัญหาชุมชน
5. ทำกรณีศึกษาครอบครัว (เช่นที่เปลี่ยนจากเกษตรกรเป็นรับจ้าง หรืออาชีพพิเศษ)
6. ทำกรณีศึกษาเฉพาะเรื่อง เช่น เอดส์ อุบัติภัย ยาเสพติด การเลือกตั้ง

ขอบเขตของการศึกษา

ศึกษาชุมชนที่อยู่ห่างจากตัวเมืองในรัศมี 20 กม. (เชียงราย เชียงใหม่ และพิเชษฐโลก)

วิธีดำเนินการ

เป็นการวิจัยที่อยู่ภายใต้การดูแลของคณะกรรมการวิจัยวัฒนธรรมภาคเหนือ ซึ่งทำหน้าที่เป็นที่ปรึกษา โดยมีอนุกรรมการฯ ที่ได้รับมอบหมาย เป็นผู้ประสานงานทำหน้าที่หัวหน้าคณะผู้วิจัย และมีรูปแบบการดำเนินงานดังนี้

1. ประชุมระดมความคิดจากคณะผู้วิจัยและที่ปรึกษา
2. กำหนดกรอบและโครงสร้างวิจัยโดยละเอียด
3. สืบค้นและเลือกพื้นที่วิจัย
4. สืบค้นการศึกษาวิจัยที่เกี่ยวข้อง
5. เก็บรวบรวมข้อมูลและศึกษาเจาะลึกในประเด็นตามหัวข้อวิจัย
6. ประชุมเพื่อการประมวลผล วิเคราะห์และสังเคราะห์ผลการวิจัย
7. เขียนรายงานวิจัยตามกรอบที่คณะกรรมการวิจัยฯ และผู้วิจัยกำหนดร่วมกัน

ผลที่คาดว่าจะได้รับ

- ได้องค์ความรู้ใหม่ในด้านกระบวนการเรียนรู้และการปรับตัวของชุมชนแบบกึ่งเมืองกึ่งชนบท
- ได้แนวทางและศักยภาพในการปรับตัว เพื่อความอยู่รอดของชุมชนในสภาพแวดล้อมใหม่ ซึ่งสามารถใช้เป็นแนวทางนำร่องการพัฒนาและการแก้ปัญหาของชุมชนแบบใหม่
- ได้รูปแบบการศึกษาวิจัยในมิติทางวัฒนธรรมอีกรูปแบบหนึ่ง

ระยะเวลาที่ทำการศึกษาวิจัย

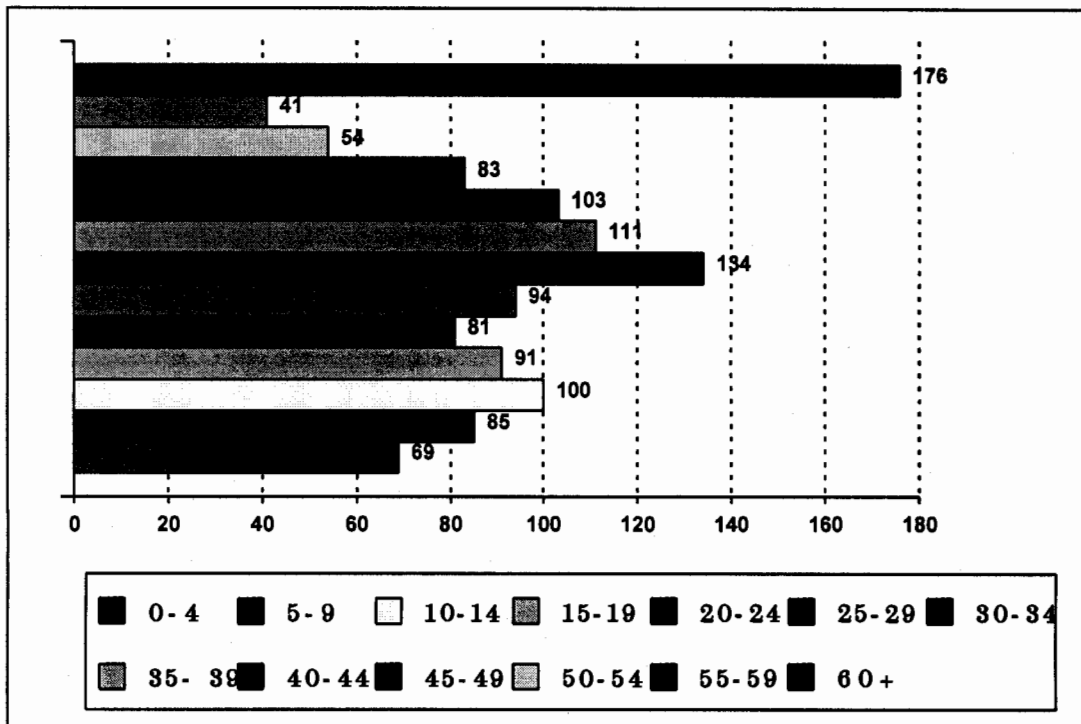
ตุลาคม 2538 - ตุลาคม 2539 (การติดตามกรณีศึกษาใช้เวลาติดตามจนถึง พฤษภาคม 2540)

ผลการวิจัย

1. สภาพทางสังคม-เศรษฐกิจของชุมชน

1.1 ประชากร

บ้านป่าห้เดิม ถูกแยกเป็น 2 หมู่บ้านในปัจจุบัน (หมู่ 1 และหมู่ 11) มีประชากร รวม 1,156 คน (ประชากร กลางปี 2538) เป็นชายมากกว่าหญิงเล็กน้อย (ชาย 579 คน หญิง 577 คน) แยก เป็น 367 หลังคาเรือน โครงสร้างของประชากร ดังแผนภาพข้างล่างนี้



จะเห็นว่าประชากรเด็กมีไม่มากนัก ในขณะที่ประชากรวัยแรงงานและสูงอายุมีจำนวนมาก เมื่อเปรียบเทียบกับรอบ 10 ปีที่ผ่านมา พบว่าจำนวนประชากรลดลงจากเดิม แต่มีจำนวนหลังคาเรือนเพิ่มขึ้น อาจแสดงถึงขนาดของครัวเรือนที่เล็กลงหรือความเป็นเมืองมากขึ้น

รายการ	บ้านป่าห้ พ.ศ. 2538			พ.ศ. 2528
	หมู่ 1	หมู่ 11	รวม	
จำนวนหลังคาเรือน	236	131	367	285
จำนวนประชากรชาย (คน)	376	203	579	602
จำนวนประชากรหญิง (คน)	361	216	577	614
จำนวนประชากรรวม (คน)	737	419	1156	1216

1.2 สภาพบ้านเรือน

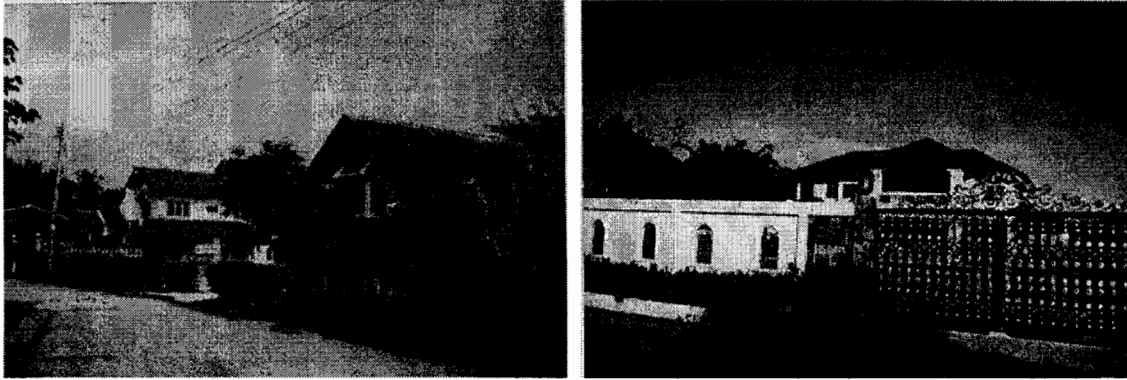
บ้านป่าห้มีลักษณะการตั้งบ้านเรือนเรียงรายอยู่ 2 ข้างของถนนเข้าหมู่บ้าน เป็นแนวยาวจนสุดหมู่บ้าน โดยบริเวณหลังที่ตั้งบ้านเรือนทั้ง 2 ฟากถนนเป็นที่นาทำกิน ซึ่งจะหายไปทีละนิด เพราะถูกถมที่เพื่อทำเป็นบ้านเรือนขยายออกไปเรื่อยๆ การก่อสร้างบ้านเรือนของราษฎร ได้เปลี่ยนไปจากสมัยก่อนที่สร้างบ้านเป็นตึกรูปทรงโบราณและไม้ รวมทั้งที่สร้างด้วยไม้ไผ่มุงหญ้าคาหลังเล็ก ๆ ซึ่งปัจจุบันจะเหลืออยู่เพียง 1 ใน 3 เท่านั้น จากความเจริญทางการศึกษาและเทคโนโลยีสมัยใหม่ ประชาชนนิยมสร้างบ้านเป็นตึกสมัยใหม่ เช่นทรงเสปญ แม้ว่าจะยังคงเป็นบ้านไม้ แต่ก็สร้างเป็นทรงสมัยนิยมมากขึ้น ลักษณะบ้านในปัจจุบันประมาณ 2 ใน 3 จึงสร้างเป็นบ้านสมัยใหม่และมีบ้านแบบพิเศษที่ใหญ่โตมากถึงระดับคฤหาสน์อยู่ 3 หลัง แต่สำหรับหมู่ 11 (บ้านดาวดิงส์) ที่แยกจากบ้านป่าห้เดิม ก็ยังมีบ้านที่ทำด้วยไม้ไผ่และมุงหญ้าคาประมาณ 10 กว่าครัวเรือน

บ้านเรือนบางหลังก็ทำเป็นร้านค้าขายไปในตัว โดยนำสินค้าจากตัวเมืองและตลาดสดบ้านดู่มาจำหน่ายอีกต่อหนึ่ง ซึ่งสมัยก่อน (เมื่อ 10 ปีที่แล้ว) จะนำมาขายกันที่ตลาดของหมู่บ้านเฉพาะช่วงเช้าและเย็นเท่านั้น แต่ปัจจุบันแม่ค้าส่วนมากจะขายที่บ้านของตน โดยนำอาหารแห้งและสดวางจำหน่ายตลอดทั้งวัน จากการสำรวจร้านค้าพบว่า มีร้านขายอาหารสดและอาหารปรุงสำเร็จ จำนวน 6 ราย ขายก๋วยเตี๋ยว 3 ราย ขายอาหารและของชำ 3 ราย ร้านขายของชำโดยเฉพาะ 6 ราย มีโรงสี 4 โรง มีสถานพยาบาลเอกชน 2 แห่ง มีฟาร์มเลี้ยงไก่ 1 ราย มีคลองชลประทานตัดผ่านไร่นาเรียกสวน 1 สาย สภาพดังกล่าวได้เปลี่ยนเป็นจากสภาพที่เป็นหมู่บ้านเมื่อ 10 ปีที่แล้วอย่างมาก คือเปลี่ยนจากสภาพหมู่บ้านแบบชนบทภาคเหนือมาเป็นสภาพของเมืองมากขึ้นอย่างเห็นได้ชัด



วัดป่าห้ เป็นวัดแห่งเดียวที่ชาวบ้านป่าห้ (หมู่ 1) และบ้านดาวดิงส์ (หมู่ 11) มาใช้เพื่อทำพิธีกรรมทางศาสนาด้วยกัน แต่เดิมวิหารของวัดป่าห้สร้างขึ้นมานานแล้ว มีสภาพเก่า ซ่อฟ้าโบระกา ซึ่งทำด้วยไม้ผุพังร่วงหล่นลงมา ประกอบกับผนังปูนเสื่อมสภาพหลุดร่วงจำนวนมาก อาจทำให้ไม่ปลอดภัย ชาวบ้านจึงได้พร้อมใจกันรื้อวิหารหลังเก่าและสร้างหลังใหม่ขึ้นทดแทนเมื่อปี พ.ศ.2535

แล้วเสร็จในปี พ.ศ.2537 ทำการย้ายพระพุทธรูปที่ประดิษฐานในวิหารหลังเก่า 2 องค์ (องค์เล็ก) ไปประดิษฐานไว้ที่อื่น เหลือเพียง 1 องค์ ประดิษฐานไว้ที่วิหารหลังใหม่ที่สร้างขึ้นแทนวิหารหลังเดิม ในการสร้างวิหารได้ระดมทุนทรัพย์ในหมู่บ้านเป็นหลัก เป็นวงเงินกว่าสามล้านบาท ใช้เวลาในการสร้างเพียง 3 ปีเท่านั้น



โรงเรียน บ้านป่าห้มีโรงเรียนในบริเวณข้างเคียงชื่อโรงเรียนบ้านสันตันขาม จัดการเรียนการสอนตั้งแต่ชั้นอนุบาลถึงชั้นประถมศึกษาปีที่ 6 ณเดือน ธันวาคม พ.ศ. 2539 มีครู 8 คน นักเรียน 86 คน มีแนวโน้มจำนวนนักเรียนลดลงในปีการศึกษาต่อๆ ไป เนื่องจากจำนวนเด็กเกิดใหม่ลดลงตามแผนการรณรงค์ของกระทรวงสาธารณสุข และชาวบ้านที่มีฐานะดีซึ่งมีจำนวนไม่น้อยในหมู่บ้านนิยมส่งลูกไปเข้าเรียนในโรงเรียนที่อยู่ชนเมืองมากกว่า เช่นโรงเรียนบ้านดู่ หรือโรงเรียนในตัวเมือง โดยมีรถรับส่งนักเรียนชั้นประถมไปโรงเรียนจำนวน 4 เที่ยว

สถานภาพการศึกษาของชาวบ้านป่าห้ เมื่อ 20 ปีก่อน ชาวบ้านไม่นิยมส่งลูกหลานเข้าเรียนหนังสือในระดับสูง มีเพียง 3 ครอบครัวที่ส่งลูกเรียนจนกลับมารับราชการได้เพียง 4 คน แต่ปัจจุบันชาวบ้านเห็นความสำคัญของการศึกษามากขึ้น มีผู้จบการศึกษาระดับปริญญาตรีจำนวน 24 คน ทำให้ลดการส่งลูกหลานไปทำงานในกรุงเทพฯ ตามที่นิยมกันในสมัยก่อนลง ประกอบกับสถานการณ์โรคเอดส์ที่แพร่กระจายมากขึ้น เริ่มส่งผลให้เห็นกันมากขึ้น ทำให้มีการปรับเปลี่ยนทัศนคติในการส่งลูกไปหาเงินจนกระทั่งหมดไปจากพื้นที่แล้ว

1.3 สภาพทางกายภาพและทรัพยากรธรรมชาติ

แม้ว่าสรรพสิ่งในโลกไม่สูญสลายไปจากโลก แต่มันสามารถเคลื่อนที่หรือเคลื่อนย้ายไปจากที่เดิมของมันได้ ไม่ว่าจะถูกเคลื่อนย้ายโดยมนุษย์หรือโดยธรรมชาติก็ตาม ทรัพยากรธรรมชาติของบ้านป่าห้โดยเฉพาะคือภูเขา ที่ดินทำกินและแม่น้ำลำคลองถูกบุกรุกทำลาย

พื้นที่บ้านป่าห้ หมู่ 1 เดิมเป็นชนบทมีพื้นที่ราบ ท้องทุ่ง เนินเขาเตี้ยๆ และธารน้ำ มีที่อยู่อาศัยของชุมชนเป็นบริเวณแคบๆ ไม่ได้แยกออกจากที่ทำมาหากินชัดเจนนัก ต่อมาพื้นที่ส่วนหนึ่งถูกครอบครองโดยนายทุนบ้านจัดสรร คิดเป็นพื้นที่ประมาณ 1 ใน 50 ของพื้นที่ทั้งหมด ที่ลุ่มที่เคยเป็นทุ่งนาถูกถมให้สูงขึ้น ทำให้เกิดผลกระทบต่อถนนที่เข้าไปในหมู่บ้านมีระดับต่ำลง พอถึงฤดูฝนก็จะเกิดน้ำท่วม ประกอบกับมีการขยายพื้นที่หน้าถนนเพื่อให้มีทางเดินกว้างขึ้น โดยมีการนำท่อขนาดใหญ่มาเรียงต่อกัน เพื่อทำเป็นทางระบายน้ำแทนท้องร่องเดิมที่เป็นท้องร่องข้างถนน สำหรับระบายน้ำธรรมชาติ ซึ่งปกติความกว้างจะมาก แล้วนำดินมาถมบนท่อทำให้มีทางเดินกว้างขึ้น รถยนต์สามารถขับสวนหรือแซงกันง่ายขึ้น แต่ก็ส่งผลให้พื้นที่ทางเดินของน้ำถูกบดกรุกเหลือน้อยลง พอถึงฤดูน้ำมากก็เกิดน้ำท่วมก่อให้เกิดปัญหากับผู้สัญจรไปมา

ปัจจุบันพื้นที่บ้านป่าห้เดิม ซึ่งเป็นหมู่ที่ 1 ถูกแยกออกเป็น 2 หมู่บ้าน คือหมู่ที่ 1 ที่เป็นบ้านป่าห้เดิมเป็นส่วนใหญ่ กับหมู่ที่ 11 บ้านดาวดึงส์ ที่แยกเป็นหมู่บ้านใหม่เมื่อ พ.ศ. 2536 ซึ่งเคยมีพื้นที่ส่วนหนึ่งเป็นเนินเขา แต่ต่อมาถูกบดกรุกทำลายโดยนายทุนกว้านซื้อที่ดิน เพื่อครอบครองเป็นเจ้าของ โดยบางรายก็ทำการเพาะปลูกพืชสวน บางรายก็ทำเป็นที่พักอาศัยเป็นครั้งคราว บางรายก็กว้านซื้อเพื่อตักหน้าดินขาย พื้นที่เนินเขาประมาณ 1 ใน 3 ส่วนถูกตักหน้าดินขาย โดยส่วนหนึ่งตักไปขายให้แก่บ้านจัดสรรใกล้เคียงเช่น หมู่ที่ 1 บ้านป่าห้, หมู่ 14 บ้านดู่, และหมู่ 10 บ้านโป่งพระบาท ทำให้พื้นที่เนินเขาที่เคยมีหน้าดินอุดมสมบูรณ์กลายเป็นพื้นที่ราบที่มีแต่ดินลูกรัง ทำการเพาะปลูกไม่ได้ เพราะดินขาดสารอาหารที่พืชต้องการ แต่ก็กลายเป็นพื้นที่ราบเพื่อใช้ประโยชน์อย่างอื่นต่อไป



อย่างไรก็ตาม จากการตักหน้าดินขายทำให้เกิดอาชีพใหม่ในหมู่บ้านขึ้น ได้แก่อาชีพขั้บรถตักดิน (แบคโฮ) หรือรถบรรทุกดิน (รถดั้มพ์) และบางรายก็กิจการรุ่งเรืองจนสามารถซื้อรถดั้มพ์มาดำเนินกิจการตักดินขายอย่างเป็นล่ำเป็นสัน จากการดำเนินการกิจการดังกล่าว ทำให้เกิดผลกระทบต่อประชากรในหมู่บ้าน เพราะทำให้เกิดมลภาวะ มีฝุ่นละอองรบกวนบ้านเรือนราษฎรที่อยู่ติดกับถนน และทำให้ถนนเสียหายเป็นหลุมเป็นบ่อขรุขระ นอกจากนั้นขอบถนนก็พังทลายทำให้เสาไฟฟ้าแรงสูง

จำนวนหลายตันอินออน จากการสำรวจพื้นที่สาธารณะของหมู่บ้านซึ่งเดิมเป็นป่าชุมชน แต่ได้ถูกทำลายลงไปมาก กลายเป็นที่สวน ปลูกพืชสวนและปลูกป่าเศรษฐกิจไปเป็นจำนวนมาก

1.4 ภาวะเศรษฐกิจ



ชาวบ้านป่าห้าส่วนใหญ่ยังยึดอาชีพหลักเป็นการเกษตร มีจำนวน 281 ครอบครัว นอกจากนั้นประกอบอาชีพ รับจ้างและรับเหมาก่อสร้าง จำนวน 120 ครอบครัว ค้าขายจำนวน 46 ครอบครัว รับราชการและพนักงานรัฐวิสาหกิจ จำนวน 21 ครอบครัว โดยมีรายได้เฉลี่ยต่อปีประมาณ 2-3 หมื่นบาทในกลุ่มภาคเกษตรที่ทำนาข้าวอย่างเดียว หากทำสวนมันเทศก็จะมีรายได้เพิ่มขึ้นอีกประมาณ 1-2 หมื่นบาท หรือทำสวนสับปะรดก็จะมีรายได้เพิ่มขึ้นอีกประมาณ 1-2 หมื่นบาท ส่วนในกลุ่มรับจ้างและรับเหมาก่อสร้าง มีรายได้เฉลี่ยต่อปีเท่ากับ 1-1.5 หมื่นบาท ส่วนในกลุ่มค้าขาย มีรายได้เฉลี่ยต่อปีเท่ากับ 3-4 หมื่นบาท และในกลุ่มรับราชการและเป็นพนักงานรัฐวิสาหกิจ มีรายได้เฉลี่ยต่อปีเท่ากับ 6-8 หมื่นบาท จากที่เศรษฐกิจโดยรวมของประเทศอยู่ในสภาพชะลอตัวหรือถดถอย ก็มีผลกระทบต่อภาวะเศรษฐกิจโดยรวมของหมู่บ้านด้วย เพราะภาครับจ้างและค้าขายมีจำนวนถึง 1 ใน 3 ซึ่งต่างจากเมื่อ 10 ปีที่แล้วที่เกือบทั้งหมดมีอาชีพอยู่ในภาคการเกษตร

แต่เมื่อต้นปี 2540 การขยายตัวของเมืองเชียงใหม่ได้แผ่ออกมาตามถนนเชียงใหม่-แม่สาย จึงมีกิจการธุรกิจการค้าระดับบริษัท มาเปิดดำเนินการที่บริเวณปากทางเข้าบ้านป่าห้าถึง 6 บริษัท ซึ่งตั้งอยู่บนถนนเชียงใหม่-แม่สาย ทำให้ภาวะจ้างงานในหมู่บ้านฟื้นตัวขึ้นมากกว่าช่วงปี 2539

1.5 โครงสร้างพื้นฐาน (ถนน ไฟฟ้า น้ำกินน้ำใช้ โทรศัพท์)

บ้านป่าห้าเริ่มมีไฟฟ้าใช้ตั้งแต่ปี 2512 และในปี 2527 มีไฟฟ้าแรงสูงเข้าไปถึง แต่บางส่วนยังไม่มีไฟฟ้าใช้ ปัจจุบันทุกหลังคาเรือนแม้แต่เรือกสวนไร่นาจักมีไฟฟ้าใช้หมด ส่วนถนนหนทางก็

สะดวกสบายขึ้นกว่าเดิม มีการขยายผิวถนนให้กว้างขึ้น โดยการใส่ท่อลงไปแทนร่องน้ำดั้งเดิม ถนนภายในหมู่บ้านยาวประมาณ 1,500 เมตร เป็นถนนคอนกรีตเสริมเหล็ก มีการปรับปรุงถนนเพื่อให้ติดต่อกับหมู่บ้านรอบข้างได้สะดวกขึ้น เช่น ถนนแยกจากหน้าตลาดเดิมก็ใช้เป็นทางสัญจรของนักเรียนที่ไปเรียนโรงเรียนเมืองราย ส่วนถนนที่ต่อกับบ้านหมู่ 11 ก็ตัดเป็นถนนลูกรังใช้สัญจรติดต่อกับหมู่ที่ 12 และ 15 ตำบลบ้านดู่ และหมู่ที่ 8 และ 9 ตำบลริมกก รวมทั้งทางเข้าสนามบินนานาชาติจังหวัดเชียงราย

ส่วนถนนอีกสายหนึ่งก็สามารถใช้สัญจรไปถึงหมู่ที่ 3 และ 16 ตำบลแม่ข้าวต้ม และมีถนนเรียบคลองชลประทานซึ่งกำลังอยู่ในระหว่างก่อสร้าง คาดว่าหากคลองชลประทานสร้างเสร็จ ก็คงจะอำนวยความสะดวกแก่ราษฎรบางส่วนที่ยังมีที่ทำกินอยู่บ้าง สามารถทำการเกษตรได้มากกว่าเดิม สภาพเช่นนี้ทำให้บ้านป่าห้กลายเป็นชุมชนเล็กๆ ซึ่งต่างจากเดิมที่แยกเป็นหมู่บ้านโดดเดี่ยวจากหมู่บ้านอื่น ในช่วงปี 2539-2540 ถนนลูกรังที่ผ่ากลางหมู่บ้านเป็นแนวยาว 3.5 กิโลเมตร ก็ได้รับงบประมาณปรับปรุงเป็นถนนคอนกรีตเสริมเหล็กครบตลอดสาย

นอกจากนี้บ้านป่าห้ยังโชคดีที่ได้โทรศัพท์ใช้ก่อนหมู่บ้านใกล้เคียง จากการสำรวจพบว่า มีโทรศัพท์ใช้ถึง 1 ใน 4 ของจำนวนหลังคาเรือนทั้งหมดหรือจำนวน 65 หลังคาเรือน และมีวิทยุมือถืออีก 5 ราย ทำให้มีการติดต่อสื่อสารกับบุคคลภายนอกและธุรกิจอื่นๆ สะดวกขึ้น

ส่วนน้ำดื่มน้ำใช้นั้น ชาวบ้านยังคงใช้บ่อน้ำที่ขุดขึ้นเอง (บ่อน้ำตื้น) ซึ่งใช้กันมาตั้งแต่ดั้งเดิม ปัจจุบันแทบทุกหลังคาเรือนจะมีบ่อน้ำเป็นของตนเองทั้งที่เป็นบ่อบาดาล 4 ราย บ่อเจาะ 139 ราย และบ่อน้ำตื้น (บ่อดิน) 202 ราย แต่ส่วนใหญ่จะใช้เครื่องสูบน้ำแทนการตักด้วยครุ้งเช่นสมัยก่อน ซึ่งใช้ได้เฉพาะบ่อน้ำตื้น โดยอาจเปรียบเทียบให้เห็นลักษณะของแหล่งน้ำบริเวณของหมู่ 1 ป่าห้ และหมู่ 11 (ดาวดิงส์) ดังแสดงในตารางข้างล่างนี้

แหล่งน้ำบริเวณ	หมู่ 1 ป่าห้	หมู่ 11 ดาวดิงส์	รวม
บ่อบาดาล	4	-	4
บ่อเจาะ	135	4	139
บ่อน้ำตื้น(บ่อดิน)	76	126	202
รวม	215	130	345

1.6 การคมนาคมและยานพาหนะขนส่ง

ชาวบ้านป่าห้ในปัจจุบัน มีความเจริญทางด้านการเดินทางอย่างมากเมื่อเทียบกับ 10 ปีที่แล้ว ซึ่งเดิมจะเข้าเมืองต้องเดินเท้าจากหมู่บ้านเป็นระยะทางเกือบ 3 กิโลเมตร เพื่อจะมาขึ้นรถประจำทางที่ปากทางเข้าหมู่บ้าน แต่ปัจจุบันชาวบ้านส่วนใหญ่มีรถส่วนตัว เฉลี่ยทุกบ้านจะมีมอเตอร์ไซด์อย่างน้อย 1 คัน (สำรวจพบว่ามีมอเตอร์ไซด์ 420 คัน) นอกจากนี้ยังมีรถโดยสาร 13 คัน รถเก๋งส่วน

บุคคล 15 คัน รถปิกอัพ (รถกระบะบรรทุก) ที่ใช้บรรทุกและใช้ส่วนตัว 160 คัน รถบรรทุก 6 ล้อ จำนวน 12 คัน รถอีแต๋น (รถดัดแปลงเพื่อบรรทุกผลิตผลทางการเกษตร) อีก 60 คัน

เป็นข้อนำสังเกตว่ารถโดยสารบ้านป่าห้มีจำนวนถึง 13 คัน แต่ไม่ได้ออกรับผู้โดยสารภายในหมู่บ้านเลย จะออกวิ่งระหว่างเชียงราย-แม่จันหรือเชียงราย-แม่สายเท่านั้น นั่นคือภายในหมู่บ้านก็ยังไม่มียอดโดยสารวิ่งประจำระหว่างเมืองกับหมู่บ้านโดยตรง เช่นเดียวกับเมื่อ 10 ปีที่แล้ว ชาวบ้านจะใช้รถส่วนตัว (ปิกอัพ) เป็นหลัก ซึ่งมียอดเพิ่มขึ้นมากในช่วงปี 2535-2539 โดยเพิ่มขึ้นประมาณ 2 ใน 3 ส่วนของรถปิกอัพทั้งหมด

2. กรณีศึกษาการเรียนรู้และการปรับตัวของชุมชน

2.1 การเรียนรู้และการปรับตัวด้านสุขภาพ

ในด้านการดูแลสุขภาพ ชาวบ้านยังคงมีความเชื่อหรือพิธีกรรมเกี่ยวกับสุขภาพอย่างต่อเนื่อง เพียงแต่ความเชื่อหรือพิธีกรรมในบางเรื่องยังคงความสำคัญ และมีการปฏิบัติอย่างเคร่งครัด แต่บางเรื่องก็มีการปฏิบัติลดลง หรือเปลี่ยนแปลงให้เข้ากับยุคสมัยมากยิ่งขึ้น เช่น ในเรื่องการเกิดหรือการคลอดบุตร สมัยก่อนจะกลัวการคลอดลำบากเพราะต้องคลอดเองหรือคลอดกับหมอดำแย ทำให้เกิดข้อห้ามและแนวทางการปฏิบัติตัวขณะตั้งครรภ์เช่น ห้ามไม่ให้กินกล้วยทั้งผล ห้ามกินปลีกกล้วย ห้ามกินข้าวอ่อมที่หลัง ห้ามกินของหวาน ห้ามกินอ้อยเป็นเล่ม ห้ามกินอาหารมัน เป็นต้น เนื่องจากเด็กที่เกิดมาจะตัวโตเกินไป ทำให้เสี่ยงต่อการเกิดอันตรายขณะคลอดทั้งแม่และลูก ในขณะที่ปัจจุบันผู้ที่เคยผ่านการคลอดลูกหลายคนกล่าวว่าไม่กลัวการคลอดยาก แต่กลัวเจ็บท้อง จึงมักจะเลือกวิธีการคลอดแบบผ่าออกทางหน้าท้อง โดยมีการฝากครรภ์หรือฝากท้องกับหมอหรือสถานบริการสาธารณสุข ซึ่งจะได้รับคำแนะนำเกี่ยวกับอาหารการกิน การปฏิบัติตัว พร้อมกับการตรวจสุขภาพเป็นระยะๆ รวมถึงการได้รับวัคซีนตามกำหนดด้วย และเมื่อถึงกำหนดเวลาลคลอดก็ไปคลอดที่โรงพยาบาล ซึ่งมีเครื่องมือผ่าตัดพร้อม มีจำนวนไม่มากนักที่จะคลอดที่สถานอนามัยแบบธรรมชาติ

หลังการคลอดในสมัยก่อนจะมีการอยู่ไฟ เพื่อให้แม่กับลูกได้พักผ่อน ให้มดลูกเข้าอู่เร็วขึ้น หลีกเลี่ยงการกินอาหารแสลง เช่น ของเขียวของแดง กินได้แต่ของขาว พวกข้าว ปลา เป็นต้น แต่ในปัจจุบันความเชื่อดังกล่าวในเรื่องอาหารการกินได้ลดความเคร่งครัดลง เนื่องจากคำแนะนำของเจ้าหน้าที่ที่จะให้เลือกรับประทานอาหารที่มีคุณค่าทางโภชนาการ และให้ลูกกินนมแม่ ตั้งแต่แรกคลอด จะมีความเชื่อเกี่ยวกับ “ลมผิดเดือน” ที่เกือบทุกคนยังคงกลัว เพราะอาจมีผลไปถึงวัยซรา หากผินข้อห้ามกินผิดหรือกินของแสลง หรือแม้แต่การผิดสาบจากการได้รับกลิ่นหรือดมกลิ่นที่แสลง สมัยก่อนมักให้อยู่ไฟประมาณ 29-30 วัน (แล้วแต่เป็นลูกหญิงหรือลูกชาย) จึงเรียกว่าอยู่เดือน ซึ่งนอกจากเหตุผลทางสุข

ภาพแล้วยังเป็นโอกาสให้แม่ลูกได้อยู่ด้วยกันนานที่สุด เชื้อต่อการสร้างความอบอุ่นและความผูกพัน
ของสายเลือด ข้อสำคัญเชื้อต่อการเลี้ยงลูกด้วยนมแม่

แต่ในปัจจุบันการอยู่เดือนเองกลับถูกลดจำนวนวันลงเนื่องจากการที่ต้องช่วยกันออกไป
ไปทำมาหากิน แม้ระบบสาธารณสุขของประเทศไทยจะให้ข้าราชการ พนักงานรัฐวิสาหกิจ สามารถลา
คลอดเพื่อดูแลบุตรได้ถึง 180 วัน โดย 90 วันแรกจะได้รับเงินเดือนเต็ม หลังจากนั้นจึงให้ลาโดยไม่ได้รับ
เงินเดือน แต่สำหรับชาวบ้านที่รับจ้างรายวันหรือประกอบอาชีพส่วนตัว ซึ่งเป็นคนส่วนใหญ่ ก็ไม่รู้จะไป
ลาพักจากใครจึงจะมีเงินเลี้ยงชีพ

สำหรับหมอพื้นบ้านหรือหมอเมือง ซึ่งมีทั้งหมอยา หมอนวด หมอสูชวัญ-สงเคราะห์
ยังคงมีปฏิบัติงานอยู่บ้างโดยเฉพาะการสูชวัญ สงเคราะห์ เช่นเมื่อเจ็บป่วย หรือประสบอุบัติเหตุ หรือ
หลังจากรักษาอาการเจ็บป่วยจนหายแล้วก็ยังคงมีการเรียกชวัญบำรุงชวัญให้มาอยู่กับเนื้อกับตัว
ปกติในหมู่บ้านป่าห้คนที่เป็หมอสูชวัญ สงเคราะห์ มักจะเป็น “ปู่จ่าน” (มักคทายกวัด) ส่วนโรคหรือ
อาการเจ็บป่วยบางอย่างเช่น เด็กออกตุ่มแดง ไข้ ท้องเสีย มีพบบ้างประปรายในช่วงที่มีการเปลี่ยน
แปลงของอากาศตามฤดูกาล ส่วนใหญ่ก็จะรักษาในแบบปัจจุบันกันเกือบทั้งหมด เนื่องจากอยู่ใกล้
เมือง มีโรคบางอย่างที่ชาวบ้านยังคงใช้กระบวนการรักษาด้วยยาแผนโบราณ เช่น ออกตุ่มแดง อีสุกอี
ไส จะให้กินยาเขียว และบางทีก็ใช้สมุนไพรมาตำแล้วแปะที่ฝ่ามือ หรือฝ่าเท้า หรือที่กระหม่อม ที่เรียก
ว่า “ช่มยา” เพื่อกระตุ้นให้ตุ่มออกมาให้หมดไม่ให้หลบใน (ใช้ยาถึบออกมา)

การปลูกและใช้สมุนไพรนั้น ข้อมูลพื้นฐานสาธารณสุขของสถานีอนามัยนางแลที่รับ
ผิดชอบพื้นที่นี้ รายงานว่ามีผู้ปลูกและใช้สมุนไพรจำนวน 265 หลังคาเรือน โดยส่วนใหญ่เป็นสมุนไพร
ที่ใช้เป็นเครื่องประกอบอาหาร เช่น สะระแหน่ กะเพรา โหระพา ตะไคร้ ขมิ้น ใพล(ปูเลย) เป็นต้น ใน
ขณะที่มีผู้ใช้โดยไม่ได้ปลูกเอง 2 หลังคาเรือน จะเป็นการใช้สมุนไพรตำรับพื้นบ้าน สำหรับการมีส่วน
ใหญ่ใช้รักษาโรคทางเดินอาหาร เช่น เด็กท้องอืด ก็ใช้ปูเลยทาที่ท้อง หรือแผลไฟไหม้ น้ำร้อนลวก ก็
ใช้ขี้จันจาก ว่านหางจระเข้ใส่โดยผ่านปิดแผลไว้

ปัจจุบันการดูแลและรักษาสุขภาพของประชาชนชาวบ้านป่าห้านั้น มีการดูแลรักษา
สุขภาพกันตามสถานภาพของแต่ละบุคคล ในหมู่บ้านมีสถานพยาบาลเอกชนจำนวน 2 แห่ง ซึ่งดำเนินการ
โดยพยาบาลวิชาชีพของโรงพยาบาลรัฐบาล โดยจะเปิดในช่วงเย็น มีคนมาใช้บริการเฉลี่ยประมาณ
วันละ 3 คนนอกจากนั้นจะไปใช้บริการที่สถานีอนามัย ประชาชนส่วนใหญ่ประมาณ 1 ใน 2 ของหมู่บ้าน
จะใช้บริการจากคลินิกเอกชน ทั้งที่บ้านคู่และในตัวเมือง

ถ้าเจ็บป่วยมากๆ ก็จะไปโรงพยาบาล ประชาชนส่วนมากจะนิยมไปใช้โรงพยาบาล
เอกชนมากกว่าของรัฐบาล ถึงแม้จะภูนี้ยืมสิน เสียค่าใช้จ่ายเป็นหลักหมื่น หลักแสนก็ยอม จากการ
พูดคุยซักถามส่วนใหญ่จะพูดเป็นเสียงเดียวกันว่า บริการดี สะดวก สะอาดและสบาย หมอพูดคุยด้วย

อย่างสุขภาพ ส่วนโรงพยาบาลของรัฐบาลจะให้บริการที่ไม่ค่อยดีนัก เจ้าหน้าที่พูดจาไม่สุภาพ เที่ยงนอนของคนไข้ก็แออัดยัดเยียด ถ้าอาการไม่หนักปางตายก็จะได้ไม่นอนพักรักษาตัว

จากการสำรวจความจำเป็นพื้นฐานตามข้อมูลในระบบ กชช. 2 ค.พบว่าทั้ง 2 หมู่บ้าน มีฐานะตามเกณฑ์จปฐ.เกือบทั้งหมด เว้นแต่หมู่ที่ 11 ที่ยังพบเด็กแรกเกิดน้ำหนักตัวไม่ถึง 3,000 กรัม จำนวน 2 ราย และหมู่ 1 ยังมีการกินอาหารดิบอยู่บ้าง การสำรวจภาวะโภชนาการเด็กอายุ 0-4 ปี พบว่าเด็กขาดสารอาหารโปรตีนและกำลังงานในระดับ 1 มีเพียง 1 คน จากทั้งหมด 69 คน ซึ่งถือว่าภาวะสุขภาพโดยรวมของเด็กอยู่ในเกณฑ์ที่ดีมาก เจ้าหน้าที่สาธารณสุขผู้ดูแลพื้นที่ดังกล่าวระบุสาเหตุเนื่องจากพ่อแม่ยังขาดความรู้ ความเข้าใจ ประกอบกับความจำเป็นทางเศรษฐกิจทำให้ไม่มีทางเลือกอาหารที่มีคุณค่าในจำนวนเงินที่จำกัดได้ แม้จะฝากครรภ์ไว้กับสถานบริการสาธารณสุขของรัฐก็ตาม

ในช่วง พ.ศ.2535-พ.ศ.2539 มีโรคภัยที่คุกคามชาวบ้านมากที่สุดได้แก่โรคเอดส์โดยปี พ.ศ.2535-2539 มีคนตายด้วยโรคเอดส์ ทั้งชายและหญิง รวมทั้งสิ้นจำนวน 29 คน และมีคนติดเชื้อเนื่องจากสามีหรือภรรยาแพร่เชื้อไว้อีกประมาณ 25 คน

ภาวะการเจ็บป่วยในรอบปี 2538 พบว่า 5 อันดับแรกของอาการเจ็บป่วยที่เข้ารับบริการที่สถานีอนามัยตำบลนางแล ประกอบไปด้วยโรคต่างๆ คือ โรคติดเชื้อของระบบทางเดินหายใจ ส่วนบน ปวดกล้ามเนื้อ ข้อ กระดูก อุบัติเหตุ ปวดศีรษะ และโรคผิวหนังตามลำดับ โดยวิเคราะห์ว่าสาเหตุน่าจะมาจากหลายส่วน ดังแสดงในตาราง ข้างล่างนี้

ความเจ็บป่วย	จำนวน	สาเหตุ
1. ติดเชื้อระบบทางเดินหายใจส่วนบน	120	การดูแลสุขภาพ, การเปลี่ยนแปลงสภาพอากาศ
2. ปวดกล้ามเนื้อ ข้อ กระดูก	56	การทำงาน
3. อุบัติเหตุ	28	รถจักรยานยนต์
4. ปวดศีรษะ, ใช้ไม่ทราบสาเหตุ	25	เครียดจากการทำงานและเศรษฐกิจครอบครัว
5. โรคผิวหนัง (ผื่น)	12	ภูมิแพ้, การทำงาน (พ่นยาในสวน)

เมื่อเปรียบเทียบภาวะการเจ็บป่วยในช่วง 3-5 ปีก่อน พบว่าโรคที่พบส่วนใหญ่เป็นไข้ตามฤดูกาล น่าจะมีสาเหตุมาจากการเปลี่ยนแปลงของภูมิอากาศตามฤดูกาล ความซับซ้อนของโรคมีน้อย การวินิจฉัยทำได้ง่าย การรักษาทำได้ด้วยการใช้ยาสามัญประจำบ้านและสมุนไพรพื้นบ้าน แต่ในระยะหลังมีปัญหาสลับซับซ้อนมากขึ้น เช่นโรคเอดส์ ปัญหายาเสพติด อุบัติภัย ภาวะแวดล้อมเป็นพิษ

ในด้านอุบัติเหตุและยาเสพติด แม้จะยังมีไม่มากแต่ก็มีแนวโน้มสูงขึ้นและรุนแรงมากขึ้น เช่น อุบัติเหตุช่วงปี พ.ศ 2535-2539 มีคนตายจากอุบัติเหตุ จำนวน 7 รายและพิการจำนวน 3 ราย

ส่วนยาเสพติดจะมีเด็กนักเรียนวัยรุ่นคือช่วงอายุ 14-16 ปี ดมกาวประมาณ 6-9 คน มีการเสพยาเฮโรอีน 3-5 คน แต่ปัญหาการลักเล็กขโมยน้อยจากซี่ยายังไม่ปรากฏ

(1) กรณีศึกษาเรื่องยาเสพติด

ในช่วงปี 2528 ปัญหายาเสพติดในชุมชนบ้านป่าห้าไม่มีเลย จะอยู่อย่างสงบสุข ยาเสพติดเริ่มแรกเข้ามาเมื่อประมาณปี 2532 - 2533 เพราะมีชาวบ้านคนหนึ่งไปรับจ้างเฝ้าสวนให้แก่ ผู้มีอันจะกินแถวบ้านแม่ข้าวต้มและที่ไร่มีต้นกัญชาด้วย ลองสูบแล้วติดใจ ต่อมาเมื่อเลิกเฝ้าสวนกลับมาอยู่บ้าน จึงต้องไปหาซื้อมาเสพ โดยมีคนอยู่กลุ่มหนึ่งที่ติดกัญชา ซึ่งไม่ใช่วัยรุ่นแต่เป็นผู้ใหญ่ ต่อมาเมื่อปี 2538 ชายคนดังกล่าวประสบอุบัติเหตุรถชนตาย เพราะไปหาซื้อกัญชามาสูบ ประกอบกับคนที่เคยออกทุนให้ซื้อมาขาย ได้ย้ายบ้านไปอยู่ที่หมู่บ้านอื่น ตั้งแต่นั้นมาก็ไม่มีใครติดกัญชาในหมู่บ้านอีกเลย

ต่อมาเมื่อปี 2537-2538 มีปรากฏการณ์ใหม่เกิดขึ้น นั่นคือเด็กติดกาว สาเหตุมาจากมีนักเรียนที่มีปัญหา 3 คน ไปเรียนโรงเรียนมัธยมใกล้บ้าน โดยใช้วิธีเดินเท้าไป พอนานเข้าก็ซึ่เกียจไปเรียน คบเพื่อนฝูงเกรไม่ยอมไปเรียน หลบอยู่ตามไร่นาป่าสวนของชาวบ้านและหากาวมาดมกัน กลายเป็นการติดกาวจนถูกไล่ออกจากโรงเรียน เมื่อถูกไล่ออกจากโรงเรียนก็ยิ่งพากันเกรมมากขึ้น จากที่เคยดมกาวภายหลังเปลี่ยนมาเป็นเฮโรอีน ซึ่งในปี 2539 มีเด็กวัยรุ่นบ้านป่าห้าติดเฮโรอีน ประมาณ 6-8 คน นอกนั้นก็ยังมีดมกาวอยู่อีกหลายราย

ในกลางปี พ.ศ. 2539 ปัญหายาเสพติดในบ้านป่าห้ามีแนวโน้มวิกฤตมากขึ้น เนื่องจากความล้มเหลวของสถาบันครอบครัว โดยเด็กที่ติดยาเสพติดกว่าร้อยละ 90 มีปัญหาครอบครัว จากการสูญเสียผู้นำครอบครัวคนใดคนหนึ่ง (พ่อหรือแม่ตาย) หรือพ่อแม่แยกกันอยู่ ทำให้ขาดความอบอุ่น และแสวงหาทางออกจากเพื่อนวัยรุ่นด้วยกันทั้งชายหญิง การเสพยาเสพติดก็พัฒนาขึ้นจากการดมกาว มาเป็นเฮโรอีนและยาบ้าที่หาได้ไม่ยากนัก สภาพปัญหายาเสพติดขึ้นต้นอยู่ในความรับรู้ของผู้ปกครองและผู้นำในหมู่บ้าน แต่การแก้ไขในเบื้องต้นยังคงเป็นลักษณะตัวใครตัวมัน คือต่างคนต่างก็หาวิธีป้องกันบุตรหลานของตน โดยการส่งเด็กออกไปเรียนหนังสือหรือทำงานนอกหมู่บ้าน

ต่อมาผู้นำในหมู่บ้านโดยผู้ใหญ่บ้านได้จัดทำแผนและโครงการรองรับเด็กที่ติดยาเสพติดและเด็กที่ไม่มีโอกาสเรียนหนังสือ ให้มีงานทำเป็นอาชีพ เช่น งานซ่อมรถ เคาะฟันสี เป็นต้น เพื่อให้เด็กมีโอกาสมีส่วนร่วมกันน้อยลง ในช่วงแรกๆ เด็กที่ติดยาเสพติดยังไม่ได้ทำความเดือดร้อนให้แก่ชาวบ้านมากนัก นอกจากสร้างความรำคาญ จากการซื้อมอเตอร์ไซด์เสียงดังในหมู่บ้าน มีอยู่เพียงรายเดียว ที่ทำความเดือดร้อนให้แก่ญาติพี่น้อง บ้านใกล้เคียงด้วยการขึ้นบ้านไปขโมยเงินเล็กๆน้อยๆ แต่ก็ทำความวิตกกังวลแก่ผู้ใหญ่บ้านที่อาจจะถูกลามในวันข้างหน้า จึงเตรียมหาช่องทางแก้ไขกันต่อไป

ปลายปี 2539 การระบาดของยาเสพติดโดยเฉพาะยาบ้า ได้กลายเป็นปัญหาวิกฤติระดับประเทศ ชุมชนบ้านป่าห้าก็หนีไม่พ้นวิกฤติการณ์ยาบ้าเช่นกัน วัยรุ่นในหมู่บ้านติดกันเป็นส่วนใหญ่

หาซื้อได้ง่าย บางทีผู้เสพก็ขายด้วย ที่สำคัญคือได้ระบาดเข้าไปในวัดด้วย ในราวต้นเดือนมีนาคม 2540 ผู้ใหญ่บ้านและตำรวจได้บุกจับผู้ขายยาบ้าในวัดพร้อมกับสามเณรอีก 3 รูปที่ร่วมกันเสพยาบ้า จึงบังคับให้เลิกจากเพศบรรพชิตและถูกดำเนินคดี ความรุนแรงของการระบาดของยาบ้า ทำให้ผู้ปกครองเด็กวิตกกังวลมาก เพราะบางครอบครัวมีลูกติดยาบ้าทุกคน ซึ่งยังไม่มีหน่วยงานใดยื่นมือให้ความช่วยเหลือแต่อย่างใด

แต่ในที่สุด ผู้ปกครองก็พยายามส่งเสริมให้กลุ่มเยาวชน ที่มีมาแต่เดิมได้ฟื้นฟูกิจกรรมโดยยึดการเล่นกีฬาเป็นหลัก มีการบริจาคเงินและหนังสือมาช่วยเสริมการจัดกิจกรรมของกลุ่มเยาวชน โดยรวมเอาเด็กที่มีอายุตั้งแต่ 10 ปีขึ้นไปเข้ามาเป็นสมาชิก ทั้งนี้โดยหวังว่า จะพยายามตัดโอกาสที่เด็กจะไปมั่วสุมสิ่งเสพติด แต่ให้เยาวชนหันมาออกกำลังกายด้วยการเล่นกีฬาและร่วมกิจกรรมบันเทิงที่ไม่เป็นอันตรายต่อเยาวชน นับว่าความพยายามของชุมชนดังกล่าว เป็นตัวอย่างที่ดีที่ชุมชนได้เกิดความตระหนักในปัญหาและพยายามแก้ปัญหาของชุมชนโดยชุมชนเอง

(2) กรณีศึกษาเรื่องโรคเอดส์

โรคเอดส์เข้ามาแพร่เชื้อในบ้านป่าห่าเมื่อใดนั้นไม่มีใครทราบแน่นอน แต่เริ่มมีคนเสียชีวิตเพราะโรคเอดส์ในหมู่บ้านป่าห่า เมื่อประมาณปี พ.ศ. 2535 ซึ่งจากการสอบถามผู้ติดเชื้อไม่ทราบว่าเป็นเมื่อไร บอกได้แต่ว่าติดเชื้อตั้งแต่ปี พ.ศ. 2527-2530 เพราะสุขภาพของเขาเริ่มไม่ดีมาตั้งแต่ปีดังกล่าวข้างต้น จากการสำรวจในบัญชีมาปนกิจสงเคราะห์ของบ้านป่าห่า มีผู้เสียชีวิตด้วยโรคเอดส์ปี พ.ศ.2535 จำนวน 6 ราย ปี พ.ศ.2536 จำนวน 6 ราย ปีพ.ศ.2537 จำนวน 4 ราย ปี พ.ศ.2538 จำนวน 7 ราย ปี พ.ศ.2539 มีจำนวนผู้ป่วยที่ตายจากโรคเอดส์ถึง 9 ราย และในปี พ.ศ. 2540 นับถึงเดือนเมษายน มีจำนวนคนตายด้วยโรคเอดส์ถึง 6 ราย โดยในจำนวน 6 รายนี้ล้วนมีลูกเมียที่ติดเชื้อแล้วทั้งสิ้น มีจำนวน 2 คู่ที่ลูกยังเล็กแต่สามีภรรยาตายทั้งคู่ ที่น่าเวทนายิ่งคือ มีสามีภรรยา 1 คู่ที่ติดเชื้อ HIV ทั้งคู่ เมื่อภรรยาคอดลูกได้เพียง 22 วันก็เสียชีวิต และหลังจากนั้นอีก 5 เดือน สามีก็ตายตามทิ้งให้ลูกที่คลอดใหม่และติดเชื้อด้วยอยู่กับญาติรอวันตาย

ในช่วงปี พ.ศ. 2535-2539 ผู้เสียชีวิตจากโรคเอดส์ส่วนใหญ่จะเป็นชายโสด แต่ช่วงหลังเริ่มมีผู้เสียชีวิตเป็นผู้หญิง ซึ่งจนถึงต้นปี 2540 เพิ่งมีผู้หญิงเสียชีวิตจากโรคเอดส์เพียง 3 ราย แต่จากผู้ที่รู้ตัวว่าติดเชื้อแล้ว คาดว่าในช่วงปี 2540-2543 จะมีผู้หญิงเสียชีวิตมากขึ้น จากสภาพการณดังกล่าวทำให้ชาวบ้านโดยเฉพาะผู้ชาย เกิดความเข็ดขยาดจากการเห็นเพื่อนพ้องต้องตายอย่างอนาถ และได้ปรับตัวโดยอดโน้มติ ไม่กล้าไปเที่ยวโสเภณีหรือไปเที่ยวสำส่อนทางเพศ

สาเหตุที่ชาวบ้านป่าห่าจำนวนมากติดเชื้อโรคเอดส์นั้นเพราะว่า เดิมทีเด็วชาวบ้านป่าห่านิยมส่งลูกหลานที่เป็นผู้หญิงไปทำงานหาเงินที่กรุงเทพและบางคนก็ไปถึงต่างประเทศ แต่พอถึง

หน้าเทศกาลต่างๆ เช่น ปีใหม่, สงกรานต์, งานบุญ, งานประเพณีต่างๆ พวกผู้หญิงเหล่านี้ก็จะกลับมาบ้าน ในช่วงงานดังกล่าวนั้นจะมีการเลี้ยงฉลองดื่มกินกันจนเมามาย แล้วก็พานุ่มๆ ในหมู่บ้านให้มีความสัมพันธ์กับตนเอง โดยที่บางคนไม่รู้ตัวเองติดเชื้อโรคภัยดังกล่าว เพราะเมื่อราว 10 ปีที่แล้วไม่มีใครทราบว่าโรคภัยดังกล่าวฝังตัวอยู่ในตัวเอง

ในระยะเริ่มแรก ผู้ที่ติดเชื้อส่วนใหญ่เป็นชายหนุ่มที่ยังไม่ได้แต่งงาน การเสียชีวิตของหนุ่มสาวรุ่นแรกๆ ราวปี พ.ศ. 2538 จึงไม่ค่อยมีผลกระทบต่อครอบครัวเท่าไร แต่ในด้านความรู้สึกและการรับรู้ของชาวบ้านนั้น ในช่วงแรกที่เห็นคนป่วยและเสียชีวิต ชาวบ้านรู้สึกรังเกียจมาก แม้แต่ไปร่วมงานศพก็ยังไม่ยอมรับประทานอาหารที่เจ้าภาพจัดเลี้ยง

รายที่น่าสยดสยองที่สุดคือ รายที่ครอบครัวหนึ่งมีลูกชายอยู่ 3 คน ปรากฏว่าติดเชื้อทั้ง 3 คน ลูกชายคนกลางเสียชีวิตก่อน โดยได้แพร่เชื้อทิ้งไว้กับเมียและผู้หญิงบางคนที่ตนไปมีสัมพันธ์ทางเพศด้วย ทั้งลูกไว้ให้แม่เลี้ยง 1 คน ส่วนเมียก็หนีกลับบ้านเดิมของตนไป ลูกชายคนที่ 1 และ 3 ซึ่งป่วยอยู่แล้วทราบว่าได้รับเชื้อจากช่องซอย 1 ของบ้านนางแล เพราะไปทำงานอยู่ที่ช่องดังกล่าว ซึ่งเป็นจุดแพร่เชื้อที่ร้ายแรงที่สุดของคนในตำบลนี้ ลูกชายคนที่ 1 ตายก่อน หลังจากนั้นประมาณ 3 วันให้หลังลูกชายคนที่ 3 ก็ตายตามไปอีก แต่โชคดีที่ทั้ง 2 รายนี้ไม่มีลูกเมียให้เป็นห่วงหรือแพร่เชื้อต่อไป

ความรู้สึกของชาวบ้านในช่วงนี้ รับรู้แล้วว่าโรคเอดส์นั้นมีจริง ทำให้คนตายจริงและได้เห็นการเจ็บป่วยด้วยความทุกข์ทรมาน เพราะโรคภัยดังกล่าวไปรักษาที่โรงพยาบาลก็ไม่รับ แต่ให้กลับมาตายที่บ้านแทบทุกราย ด้วยความทุกข์ทรมานจึงทำให้ชาวบ้านเกิดความกลัวในการติดเชื้อมากขึ้น มีการตื่นตัวในเรื่องของการป้องกันโรคเอดส์ขึ้น และหยุดส่งลูกสาวไปทำงานหาเงินที่กรุงเทพฯ แล้ว ส่วนมากจะส่งให้เรียนต่อเป็นส่วนใหญ่ ส่วนผู้หญิงบางคนหาเงินที่กรุงเทพฯ ก็กลับมาอยู่บ้าน ตั้งหลักปักฐานอยู่กับบ้าน บางคนก็กลับมาแต่งงานมีครอบครัว มีลูกมีหลานอายุได้ 2-3 ขวบแล้วก็มี แต่บางคนก็ยังไม่เลิกยังคงทำงานต่อไป แต่ก็มี การป้องกันตัวกันอย่างดี มีความระมัดระวังมากขึ้น

มีกรณีตัวอย่างของผู้หญิงที่ไปขายบริการทางเพศรายหนึ่ง เขามีน้องชายตายเพราะโรคเอดส์ ก่อนตายผู้หญิงคนนี้เป็นพี่สาวก็ทำงานหาเงินที่ต่างประเทศ ได้กลับมาดูแลรักษาปรนนิบัติน้องชาย เห็นความเจ็บป่วยของน้องชายที่มีแต่ทุกข์ทรมานจนขาดใจไปต่อหน้าต่อตา แต่เขาก็ยังไม่กลัว พอน้องชายตายแล้วก็กลับไปหากินอย่างเดิม จากการสัมภาษณ์แสบอกว่ากลัวเหมือนกัน แต่กลัวความอดอยากมากกว่า เพราะผู้หญิงติดเชื้อแล้วตายช้ามาก จะเห็นว่าตั้งแต่ปี 2535 จนถึงปัจจุบันผู้ติดเชื้อเอดส์ที่เป็นผู้หญิงพึ่งตายไปจำนวน 3 รายเมื่อ พ.ศ.2539 นี้เอง

ในจำนวนนี้มีหญิงคนหนึ่งเป็นตัวแพร่เชื้อสูงสุดของหมู่บ้านเพราะเป็นคนสำคัญมาก ไม่ประกอบอาชีพอะไรเลย เล่นแต่การพนัน ดื่มเหล้าเมายาไปวันๆ มีลูกมีสามีแล้ว โดยสามีประกอบอาชีพขับรถทัวร์ระหว่างกรุงเทพ-เชียงราย ไม่ทราบแน่นอนว่าภรรยาติดเชื้อจากสามี หรือสามีติดเชื้อ

จากภรรยา เพราะช่วงปี 2535 สามีล้มป่วยลงอย่างหนัก ต้องพักรักษาตัวอยู่นานแต่ก็แปลกที่สามารถรักษาจนทุเลาลงและกลับไปใช้ชีวิตได้อีกเป็นเวลาปีเศษ และเพิ่งมาเสียชีวิตเมื่อปี 2537

ส่วนภรรยาก็ยังไม่ออกอาการอะไร ยังคงแพร่เชื้อต่อไปเรื่อยๆ ทั้งในวงพนันและวงเหล้า มีคนเล่าว่า ครั้งหนึ่งมีการตั้งวงเหล้ากันที่ห้างนา กลางทุ่งนา พอเมาได้ที่แล้วก็พากันมีความสัมพันธ์ทางเพศกันกับผู้หญิงคนนี้ รวมแล้วประมาณ 6-7 คน นอกจากนี้แล้วผู้หญิงคนนี้เล่าก่อนตายว่าได้แพร่เชื้อให้แก่คนในหมู่บ้าน ไม่ต่ำกว่า 60 คน โดยเล่าให้น้องสาวฟังก่อนตาย ทำให้พวกผู้ชายทั้งหนุ่มและแก่พากันหนาวๆ ร้อนๆ ไปตามกันหลายราย

ปัจจุบัน ความรู้สึกของคนในหมู่บ้านที่มีต่อผู้ติดเชื้อเอดส์ ถือว่าเป็นเรื่องธรรมดาไม่เหมือนแต่ก่อนที่คิดรังเกียจ จะมีบ้างก็มักจะเกิดจากความเข้าใจที่ยังไม่ถูกต้อง รวมทั้งผู้ติดเชื้อเองที่อาจจะวางตัวไม่เหมาะสม ทำให้เป็นที่รังเกียจของชาวบ้านบางคน โดยเฉพาะผู้หญิงที่ติดเชื้อมักจะแสดงอาการออกซำมาก สามีตายไปแล้ว 2-3 ปี ก็ยังไม่แสดงอาการ บางคนก็กลับอ้วนท้วนสมบูรณ์กว่าเก่าก็มี หากเป็นเจ้าก็เจ้าการในการปรุงอาหาร หรือไปจับจ้านในงานเลี้ยงของหมู่บ้าน ก็อาจถูกตั้งข้อรังเกียจจากชาวบ้านบางคน เข้าในลักษณะเป็นความกลัวในเรื่องอัชฌาตหรือซัดลาม (ตัวช่วย หรือ "ซี้ด") มากกว่าจะกลัวการติดเชื้อเอดส์

จากการศึกษาผู้ติดเชื้อเอดส์เป็นกรณีศึกษารายหนึ่ง ซึ่งเป็นข้าราชการตำรวจยศจ่าสิบเอก ทราบว่าติดเชื้อเอดส์ราวปี พ.ศ. 2534-2535 เพราะผู้หญิงที่เขาเคยพาไปนอนด้วยมีอาการที่เรียกว่า "ออกตุ่ม" ตามแขนและขา สาเหตุที่ยังไปมีเพศสัมพันธ์ก็เพราะตัวเขาเองในขณะนั้นคิดว่าโรคเอดส์ไม่มีจริง มีแต่ข่าวลือ ไม่เห็นคนตายเพราะโรคเอดส์ ผู้หญิงที่พามาอนด้วยคงเป็นแค่เพียงโรคผิวหนังเท่านั้น เมื่อตัวเองรับเชื้อมาแล้วก็มีความสัมพันธ์ทางเพศกับหญิงอื่นไปทั่ว มีทั้งที่เป็นผู้ติดเชื้อและไม่ติดเชื้อ เช่นมีเพศสัมพันธ์กับหญิงรายหนึ่งที่สามีตายเพราะโรคเอดส์ แต่เขาไม่ทราบจนต่อมาผู้หญิงคนนั้นตาย จึงได้เริ่มปักใจเชื่อว่าตัวเองคงได้รับเชื้อแล้ว



การที่รับเชื่อมาแล้วแต่ไม่รู้สึกตัว ไม่ระวังรักษาสุขภาพของตัวเอง แต่กลับไปมีความสัมพันธ์ทางเพศกับผู้หญิงคนอื่น ๆ ที่ติดเชื่ออยู่แล้ว จะเป็นการเพิ่มเชื้อเข้าไปในตัว ทำให้ทรุดหนักอย่างรวดเร็ว มารู้สึกตัวว่าติดเชื่อก็สายเกินที่จะดูแลรักษาสุขภาพให้เหมือนดังเดิม แม้จะพยายามเสาะแสวงหายามารักษา เช่นการแสวงหาและฟังฟังสมุนไพรรักษาจากวัด หรือไปรักษากับหมอแผนปัจจุบัน เช่นเขาไปรักษากับหมอแผนปัจจุบันคนหนึ่งที่บ้านจังหวัดพะเยา เป็นหมอทำงานอยู่โรงพยาบาลประจำจังหวัดพะเยา แต่เปิดคลินิกอยู่ที่อำเภอดอกคำใต้ รับประทานโรคเอดส์โดยเฉพาะ ซึ่งตั้งอยู่ในหมู่บ้านจัดสรรแห่งหนึ่ง อยู่ห่างจากโรงพยาบาลพะเยาประมาณ 2 กม. โดยจะให้ผู้ป่วยเอดส์มารับการรักษาเวลา 12.00 น. และให้ผู้หญิงแก่คนหนึ่งโทรศัพท์ไปตามหากมีคนไข้มารอ เพื่อจะมาตรวจร่างกายและจ่ายยา โดยคิดค่ารักษาคนละ 1,000 - 2,000 บาท จ่ายยาให้ 11 รายการ ต้องกินหมดภายใน 1 เดือน โดยผู้ป่วยไปรับยาอยู่ 4 ครั้ง ครึ่งสุดท้ายมีเงินไป 800 บาท จึงไม่ได้ยาเพราะมีเงินไม่พอ

การรักษาของหมอดังกล่าว ยังรวมถึงให้คนกินอาหารบางอย่างที่กินได้ เช่น ให้กินได้เฉพาะเครื่องต้มยี่หื้อสโปนเซอร์และไวตามิลล์ ส่วนอาหารแสลงต่างๆ ห้ามรับประทาน โดยมีตำราแจกให้ด้วย ผู้ป่วยรายนี้แสวงหาวิธีการรักษาตนเองประมาณ 4 เดือน อาการป่วยยิ่งกำเริบหนักมากขึ้น จึงไปรักษาที่โรงพยาบาลเอกชนมีชื่อแห่งหนึ่งในตัวจังหวัด โดยไม่ยอมไปรักษาที่โรงพยาบาลของรัฐ เขาให้เหตุผลว่าเคยไปนอนแล้วหนึ่งครั้ง แต่ปล่อยให้นอนเฉยๆ เพื่อรอวันตายเท่านั้น เพราะคนป่วยโรคเอดส์มีมากจนเกินไป จนล้นเตียงคนไข้ หมอและพยาบาลก็กลัวติดเชื่อจึงไม่ดูแลเท่าที่ควร ผิดกับที่ โรงพยาบาลเอกชน หมอและพยาบาลไม่กลัวติดเชื่อแต่รักษาในราคาแพงมาก นอน 2 คืนเสียค่าใช้จ่ายประมาณ 12,000-15,000 บาท แต่เขาก็ทำเอกสารการเงินเพื่อเบิกคืนจากราชการได้มากพอใช้ เขาเที่ยวเข้า-เที่ยวออกรักษาตัวอยู่ 2-3 ครั้ง จนครั้งสุดท้ายผู้ติดเชื้อไม่ยอมรักษาตัวแล้ว เพราะเห็นใจญาติพี่น้องต้องเสียเงินในการรักษามาก จึงขอมาตายที่บ้าน ญาติจึงพากลับบ้านคาดว่า 2-3 วันจะคงเสียชีวิต

แต่ปรากฏว่าอยู่ได้อีกเป็นอาทิตย์ อาการกลับกระเตื้องขึ้น ประกอบกับมีคนมาเยี่ยมคนป่วยแล้วบอกให้ไปรักษาที่โรงพยาบาลปากเกล็ด เป็นโรงพยาบาลโรคทร่วงอกโดยเฉพาะ ซึ่งผู้ป่วยรายนี้เคยป่วยเป็นวัณโรคก่อนที่จะติดเชื่อเอดส์ เมื่อร่างกายอ่อนแอเชื้อวัณโรคจึงคุกคาม เมื่อมีคนมาแนะนำจึงอยากไปรักษา การเดินทางไกลก็เป็นปัญหา ถ้าจะนำรถยนต์ส่วนตัวไปก็กลัวว่าคนไข้จะได้รับความกระทบกระเทือน หากจะให้นั่งเครื่องบินไป ญาติที่มีความรู้ทางพยาบาลก็บอกว่าต้องมีพยาบาลติดตามตัวและมีใบรับรองจากแพทย์ จึงจะอนุญาตให้ขึ้นเครื่องได้ ปรากฏว่าผู้ติดเชื้อมีกำลังใจขึ้นมากที่ญาติจะพาไปรักษา มีอาการกระปรี้กระเปร่าเหมือนคนปกติ ลูกขึ้นมาแต่งตัวหัวกระเป๋ากะโปงอย่างดี เดินลงบันไดไปเพื่อจะไปสนามบิน แม้ว่าญาติพี่น้องจะเข้าประคองก็ไม่ยอม พอนั่งเครื่องได้ก็วางมาดอ่านหนังสือพิมพ์เหมือนกับคนทั่วไป ทั้งที่พูดไม่ได้มาหลายวันแล้ว คอแทบไม่มีเสียง ใช้วิธีเขียนหนังสือเพื่อสื่อความหมาย

เมื่อไปถึงโรงพยาบาล หมอก็นำตัวเข้าไปตรวจเช็คร่างกาย หมอมีจิตวิทยายอดเยี่ยมมาก บอกกับคนป่วยว่า คุณไม่ได้ติดเชื้อเอดส์หรอก คุณเป็นเพียงโรคปอดเท่านั้น คนป่วยดีใจมากถอดน้ำเกลือออกและแสดงท่าไชโยอย่างตอกดีใจ แพทย์ให้คนรักษาตัวอยู่ที่โรงพยาบาลดังกล่าว 2 คืน จึงบอกให้ญาตินำกลับบ้านได้เพราะไม่มีทางรักษาแล้ว แต่บอกคนไข้ว่า อาการดีแล้วให้ไปกินยาที่บ้านก็จะทุเลาเอง คนป่วยดีใจมากพูดไม่ได้ ได้แต่ยิ้มและยกนิ้วตลอดทาง จนเดินทางกลับมาถึงจังหวัดแพร่ ก็เสียชีวิตระหว่างทางจากกรุงเทพฯ-เชียงราย ด้วยความสงบในรถยนต์ส่วนตัว โดยญาติพี่น้องได้นำศพมาบำเพ็ญกุศลที่บ้านป่าห่าอย่างสมเกียรติ มีแขกเหรื่อมากมาย โดยไม่มีใครรังเกียจแม้แต่นิดว่าเจ็บป่วยด้วยโรคที่สังคมรังเกียจ เพราะปัจจุบันชาวบ้านป่าห่าจะเห็นเป็นเรื่องเจ็บป่วยธรรมดา เป็นที่ยอมรับกันทั่วไปของชาวบ้านป่าห่าแล้ว

แต่ที่บ้านของภรรยาผู้ตายนั้น คือ บ้านจำบอน อยู่ห่างจากตัวเมืองไป 20 กิโลเมตร ซึ่งที่นั่นยังไม่ยอมรับคนเป็นโรคเอดส์ดังกล่าวนี เพราะยังมีคนป่วยเป็นโรคนี้น้อยมาก สำหรับภรณานั้นก็คงติดเชื้ออย่างหลีกเลี่ยงไม่ได้ คงจะต้องรักษาตนเองไปเรื่อยๆ อาจจะมีอยู่ได้อีกหลายปี แต่เท่าที่สังเกตจากการให้สัมภาษณ์ เขาเป็นคนเข้มแข็งมาก บอกว่าตอนนี้ยังไม่ได้ทำการรักษาใดๆ ทั้งสิ้น อีก 2-3 ปีค่อยรักษา จึงกินเหล้ากินเบียร์ไปเรื่อยๆ ก่อน ซึ่งญาติก็เป็นห่วง ได้ตักเตือนให้รักษาตนเองบ้างเพื่อลูกอีก 2 คนที่กำลังเติบโตอยู่ในช่วงวัยรุ่นตอนต้น อย่างน้อยขาดร่มโพธิ์ไป 1 ต้น ก็ยังมีร่มโพธิ์เหลือปกปักรักษาอีกคนหนึ่ง ซึ่งลูกๆ ก็กำลังเรียนอยู่ชั้น ม.2 และ ป.4 ที่โรงเรียนเอกชนมีชื่อในตัวเมืองเชียงราย ญาติพี่น้องก็กลัวลูกๆ จะลำบาก เพราะพ่อไม่เหลือทรัพย์สินไว้ให้ลูกๆ เลย มีแต่หนี้สินที่ใช้รักษาตัวตอนมีชีวิตอยู่

ส่วนญาติพี่น้องของผู้ตายที่เป็นชายจำนวน 2 คน ที่เห็นคนป่วยด้วยโรคเอดส์ด้วยตนเองเช่นนั้น ก็เกิดความรู้สึกกลัวโรคดังกล่าวขึ้นมา เพราะเท่าที่ช่วยกันดูแลรักษาคนป่วย ได้เห็นความทุกข์ทรมานของผู้ป่วย ก็เกิดความกลัวโรคนี้น่ากลัวจนเดี๋ยวนี้ญาติ 2 คน บอกว่าเลิกกินเนื้อสัตว์ใหญ่ทั้งหลาย และจะระวังตัวเองไม่ให้ติดเชื้อนี้ ส่วนหลานชายที่เป็นวัยรุ่นอีก 3 คน ก็เกิดความกลัวโรคนี้น่ากลัวอย่างมาก บอกว่าจะระวังตนเองมากขึ้นในด้านการมีเพศสัมพันธ์กับผู้หญิง ถือได้ว่าการเจ็บป่วยของจำสิบตำรวจดังกล่าวกลายเป็นบทเรียนที่ดีเป็นตัวอย่างที่ดีให้ญาติพี่น้องและเพื่อนบ้านได้เห็นได้จดจำ

การดำเนินชีวิตของชาวบ้านได้ปรับเปลี่ยนไปเพื่อให้ทันสมัยและทันสมัย โดยจะปรับจากการเรียนรู้และประสบกับตนเองเป็นส่วนใหญ่ ไม่มีการวางแผนไว้ล่วงหน้า เพื่อป้องกันเหตุร้ายที่จะก่อเกิดกับสังคมตนเอง ทุกคนร่วมใจอยู่กับกิจกรรมทำมาหากิน วิ่งตามกระแสเศรษฐกิจทุนนิยม ที่ต้องดิ้นรนชวนขวายหาสิ่งอำนวยความสะดวกในการดำรงชีวิต รวมถึงสิ่งขีดหน้าชูตา จนกว่าจะพบกับสถานการณ์รุนแรงที่เกิดใกล้ตัว อย่างเช่นกรณีของโรคเอดส์ ซึ่งแพร่หลายขึ้นในหมู่บ้านเมื่อราวๆ พ.ศ. 2530 กว่าที่ชาวบ้านจะรู้ตัวและพากันแตกตื่นก็ราวๆ พ.ศ.2535-2536 เพราะจำนวนคนที่ป่วยด้วยโรคเอดส์และตายด้วยโรคเอดส์เพิ่มจำนวนมากขึ้น กรณีเจ็บป่วยด้วยโรคเอดส์นี้ ทางโรงพยาบาลจะรักษา

เมื่อเริ่มเป็นเท่านั้น ถ้าอาการหนักก็จะส่งให้ญาติได้ดูแลกันเอง และสภาพของคนป่วยซึ่งออกอาการของโรคเอดส์ของแต่ละคนนั้น มีความแตกต่างกันเป็นที่น่าสพรึงกลัว บางคนออกตุ่มแดงใหญ่ๆ ลายทั้งตัวมีทั้งน้ำเลือดน้ำหนอง บางคนตัวผอมดำปวดหัวด้วยความทรมานทรมาย บางคนท้องร่วงไม่หยุด สภาพของคนป่วยเป็นโรคเอดส์ก่อนเสียชีวิตนั้น จะต้องพบกับความเจ็บป่วยในสภาพที่น่ากลัวและญาติต้องดูแลรักษาพร้อม 2-3 เดือน ถึงจะเสียชีวิต

จากสภาพดังกล่าวทำให้ชาวบ้านเริ่มหวาดกลัวต่อโรคร้ายดังกล่าว จึงมีการป้องกันตัวเพื่อไม่ให้ติดโรคร้ายดังกล่าว โดยการหยุดล่าสัตว์ทางเพศ หยุดส่งลูกหลานไปประกอบอาชีพหญิงบริการและหาวิธีป้องกันตัวเองไม่ให้ติดต่อโรคเอดส์จากผู้ป่วย ด้วยการใส่ถุงมือเมื่อต้องดูแลผู้ป่วยเอดส์ แยกกินอาหารและของใช้ร่วมกับผู้ป่วย เพราะตระหนักถึงภัยร้ายแรงของโรคร้ายนี้ ว่าถ้าเป็นแล้วไม่สามารถจะรักษาให้หาย โรงพยาบาลก็ไม่รับที่จะรักษาคนป่วยด้วยโรคนี้ในวาระสุดท้ายของชีวิต ผู้ป่วยจะต้องเป็นภาระของญาติพี่น้องที่ต้องดูแลรักษาตนเอง ซึ่งจากประสบการณ์โดยตรงของชาวบ้านก่อให้เกิดการเรียนรู้ด้วยตนเอง เพื่อปรับตัวให้สามารถดำรงชีวิตอยู่รอดได้ในสังคมปัจจุบัน

(3) กรณีศึกษาเรื่องอุบัติเหตุ

ก่อนปี 2538 ถนนพหลโยธินเชียงราย-แม่สาย ที่ผ่านปากทางเข้าหมู่บ้านป่าห้า ยังเป็นถนน 2 เลนส์และรถวิ่งสองทาง ทำให้ช่วงทางแยกเข้าหมู่บ้านจะเกิดอุบัติเหตุบ่อยๆ จนกลายเป็นที่ต้องสังเวทชีวิตหลายราย แต่ปัจจุบัน ถนนสายนี้ได้ถูกปรับใหม่เป็นทางหลวง 4 เลนส์ ที่มีรถวิ่งทางเดียว ทำให้ถนนทางเข้าบ้านป่าห้ามีความเสี่ยงน้อยลง ไม่ค่อยจะเกิดอุบัติเหตุดังแต่ก่อน จากการสำรวจเมื่อปี 2539 มีคนเสียชีวิตจากอุบัติเหตุรถชนจำนวน 4 ราย จมน้ำตาย จำนวน 1 ราย ตัวอย่างผู้ได้รับบาดเจ็บจนถึงขั้นพิการ จำนวน 2 ราย มีกรณีศึกษา ดังนี้

รายแรกคือ นายสง่า เชื้อนเพชร อายุ 31 ปี เป็นโสด ประสบอุบัติเหตุเมื่อ พ.ศ.2535 จากรถจักรยานยนต์ที่ไปชนท้ายรถยนต์ ได้รับบาดเจ็บจนต้องไปรักษาตัวที่โรงพยาบาลเป็นเวลา 2 ปี เมื่อหายป่วยก็กลายเป็นคนพิการ ต้องนั่งรถเข็น ตอนแรกหงุดหงิดและกลัวมากที่ช่วยเหลือตนเองไม่ได้ แต่ตอนหลังมาปรับตัวได้ มีการติดต่อกับสมาคมผู้พิการ มีเพื่อนช่วยปลอบใจและให้กำลังใจ ปัจจุบันได้รับความช่วยเหลือจากทางราชการเดือนละประมาณ 200 กว่าบาท และได้ไปเรียนวิชาชีพในการซ่อมวิทยุโทรทัศน์ และเครื่องใช้ไฟฟ้า เพื่อจะใช้ประกอบอาชีพต่อไป

ส่วนผู้ป่วยรายที่ 2 ชื่อ นายอนันต์ เชื้อนเพชร อายุ 42 ปี ประสบอุบัติเหตุ เนื่องจากดื่มเหล้าจนเมาแล้วขับรถมอเตอร์ไซด์ชนกับรถยนต์ เมื่อปี 2538 จนต้องรักษาตัวอยู่ที่โรงพยาบาลเป็นเวลา 1 ปี 3 เดือน เมื่อออกจากโรงพยาบาลก็ไม่สามารถช่วยเหลือตัวเองได้ โดยพิการตั้งแต่ช่วงเอวลงมา ในช่วงแรกก็ท้อถอยและอยากฆ่าตัวตาย ลูกเมียทอดทิ้ง ต้องกลับไปอาศัยพ่อแม่ดูแลรักษาและ

ปรณินิบัติ พ่อแม่ต้องแบ่งที่บ้านขายไปครั้งหนึ่ง เพื่อนำเงินมารักษา ทำให้นายอนันต์อยู่ในสภาพหงุดหงิด สิ้นหวังและไม่สามารถปรับตัวให้รับสภาพตนเองได้

จะเห็นได้ว่าการเรียนรู้และปรับตัวของกรณีศึกษาแรกค่อนข้างจะเป็นบวก โดยมีปัจจัยที่เอื้ออำนวยต่อการปรับตัวอย่างชัดเจน โดยเฉพาะเพื่อนและพวกที่เผชิญชะตากรรมเดียวกัน (สมาคมคนพิการ) ทำให้เกิดกำลังใจและความหวัง ในขณะที่กรณีศึกษาครั้งที่ 2 ไม่มีสิ่งเหล่านี้ แม้จะได้รับ ความอุปถัมภ์จากญาติ ก็ยังไม่สามารถปรับตัวได้ ดังนั้นการเสริมสร้างกระบวนการกลุ่มให้เข้มแข็ง จึงควรเป็นแนวทางที่ถูกต้องสำหรับการปรับตัวสู่วิถีชีวิตใหม่ของผู้ประสบเคราะห์กรรม โดยเฉพาะอุบัติเหตุ

2.2 การปรับตัวสู่วิถีชีวิตใหม่

(1) การปรับตัวด้านวิถีการดำเนินชีวิต

การดำรงชีวิตประจำวันของชาวบ้านป่าห้ ได้ปรับเปลี่ยนไปตามกาลสมัย จากรายงานการวิจัยโครงการศึกษาพฤติกรรมกรรมกรกินของคนไทยภาคเหนือตอนบน เมื่อ 10 ปีที่แล้วรายงานว่า ประชากรของบ้านป่าห้ 70% ของหมู่บ้านประกอบอาชีพทำนา แต่ปัจจุบันพบว่าประชากรส่วนใหญ่ ประกอบอาชีพอื่นมากกว่าอาชีพทำนา เพราะปัจจุบันที่นาบางส่วนได้ขายให้แก่นายทุน ส่วนที่ยังไม่ได้ขายก็ไม่สามารถทำการเกษตรได้ดีเท่าที่ควร เพราะประสบกับปัญหาภัยธรรมชาติ อันได้แก่ความแห้งแล้ง การเกิดอุทกภัย และปัญหาที่สำคัญอย่างหนึ่งก็คือ การที่ไม่สามารถจะหาแรงงานมาช่วยในการทำนาได้เหมือนยุคสมัยก่อน ที่ชาวบ้านจะร่วมมือกันโดยการลงแขก ช่วยกันทำเป็นรายๆ ไป ในขณะที่ปัจจุบัน แรงงานรับจ้างภาคเกษตรหาได้ยากยิ่ง เนื่องจากค่าตอบแทนด้านอื่นสูงเกินไป ปัจจุบันชาวบ้านไปประกอบอาชีพอื่นกันมาก โดยอาจแยกออกได้ดังนี้

1) **อาชีพค้าขาย** จากเดิมที่เคยเป็นผู้ผลิตภาคเกษตร โดยขายผ่านพ่อค้าคนกลาง แต่เมื่อนำไปขายด้วยตนเองได้ราคาดีกว่าจึงได้นำผลผลิตไปขายเอง เมื่อไปขายบ่อยครั้งก็ทำให้มีการเรียนรู้ว่า การผลิตทางเกษตรมีต้นทุนการผลิตสูง ผู้หาผลผลิตจากตลาดแล้วนำไปขายต่อจะได้กำไรมากกว่าผลิตเองขายเอง จึงเกิดมีอาชีพค้าขายขึ้น จากการสำรวจมีผู้ประกอบการอาชีพค้าขายรวม 38 ราย ซึ่งแยกออกตามแหล่งที่ไปประกอบการดังนี้

- | | |
|----------------------------|--------------|
| - ตลาดศิริภรณ์ เชียงราย | จำนวน 5 ราย |
| - ตลาดหน้าโรงจำนำ เชียงราย | จำนวน 27 ราย |
| - ตลาดไฟไหม้ เชียงราย | จำนวน 3 ราย |
| - ตลาดแม่จัน | จำนวน 3 ราย |

2) **อาชีพรับเหมาก่อสร้าง** (ช่างอะลูมิเนียม) มีผู้ประกอบการอาชีพรับเหมาก่อสร้างบ้านและติดกระจกหน้าต่าง อาชีพช่างทำอะลูมิเนียมที่เกิดขึ้นในช่วง 4-5 ปีที่แล้ว มีจำนวน 10 ราย ซึ่ง

แต่ละรายจะมีรถเพื่อขนคนงานในหมู่บ้านไปทำงานประมาณ 7-8 คนต่อราย นอกจากนั้นก็มีผู้ดำเนินกิจการรับเหมาช่วงสร้างบ้านเป็นหลังๆ จำนวน 3 ราย ซึ่งแต่ละรายจะมีคนงานไม่ต่ำกว่า 10 คน

3) **อาชีพรับจ้างในตัวเมือง** จากรายงานการวิจัยเมื่อ 10 ปีก่อน รายงานว่า อาชีพหลักของชาวบ้านป่าห้าคือ ทำนาทำไร่ และส่วนใหญ่ไม่มีอาชีพรอง แต่จากการปรับตัวของประชากรในปัจจุบัน ชาวบ้านจะประกอบอาชีพหลักคือการรับจ้างในภาคธุรกิจอุตสาหกรรม (ในเมือง) ซึ่งมีสัดส่วนมากถึง 2 ใน 3 ของประชากรในหมู่บ้าน ตรงกันข้ามอาชีพรองกลับกลายเป็นการทำไร่ทำนา

(2) การปรับตัวด้านการศึกษา

ในสมัยก่อนชาวบ้านป่าห้าส่วนใหญ่ได้เรียนแค่การศึกษาภาคบังคับ(ป.4) เมื่อเรียนจบก็จะประกอบอาชีพเกษตรกรรมตามอย่างบรรพบุรุษ หรือไม่เช่นนั้น ผู้ชายอาจไปทำงานใช้แรงงานและผู้หญิงอาจไปทำงานขายบริการ ต่อมาจึงเริ่มมีการส่งบุตรหลานไปเรียนต่อในเมือง โดยเฉพาะเมื่อมีผู้เรียนจบที่เป็นเพศหญิงสามารถประกอบอาชีพเป็นหลักเป็นฐาน มีฐานะมั่นคง จึงเป็นแบบอย่างให้มีการส่งเสริมการเรียนหนังสือ มากกว่าจะส่งไปหางานทำหลังจากจบการศึกษาภาคบังคับ โดยเฉพาะงานขายบริการทางเพศ ประกอบกับปัญหาที่เกิดขึ้นจากการประกอบอาชีพหญิงบริการเริ่มมีปัญหาปรากฏให้เห็นชัดเจนขึ้น ไม่ว่าจะเป็นปัญหาโรคภัยไข้เจ็บร้ายแรงที่คุกคามผู้ทำงานและคนในครอบครัว รวมทั้งครอบครัวแตกแยกหรือชีวิตครอบครัวล้มเหลว แม้จะมีเศรษฐกิจที่ดีขึ้นก็ตาม

ในอีกด้านหนึ่ง การส่งบุตรหลานไปเรียนต่อมากขึ้น ก็มีปรากฏการณ์ที่ส่งผลต่อการแจ้งย้ายทะเบียนบ้านมากขึ้น เพื่อให้เข้าไปอยู่ในรัศมีเขตให้บริการของโรงเรียนในเมืองตามข้อกำหนดของโรงเรียน นับว่าเป็นเหตุหนึ่งที่ประชากรในสามะโนครัวลดลงจากความเป็นจริง และส่งผลต่อการย้ายถิ่นของประชากรในหมู่บ้านด้วย

นอกจากนั้น การศึกษาขั้นพื้นฐานหรือภาคบังคับของโรงเรียนในหมู่บ้าน นักเรียนลดลงตั้งแต่ปี พ.ศ. 2532 ที่มีนักเรียน 214 คน ถึงปี พ.ศ. 2539 มีนักเรียนเพียง 86 คน สาเหตุใหญ่มาจากความนิยมโรงเรียนมีชื่อเสียงที่อยู่นอกหมู่บ้าน ที่มีตัวเลือกมากขึ้นไม่ว่าจะเป็นโรงเรียนในเมืองหรือโรงเรียนสาธิตของสถาบันราชภัฏที่อยู่ใกล้บ้าน ประกอบกับการมีเศรษฐกิจที่ดีขึ้นทำให้โอกาสส่งเด็กออกไปเรียนนอกพื้นที่ได้มากขึ้น และอีกส่วนหนึ่ง ก็มาจากผลการวางแผนครอบครัว ทำจำนวนเด็กลดลงอย่างมากในระยะ 10 ปีที่ผ่านมา ดังนั้น แนวโน้มของโรงเรียนในหมู่บ้านจึงอาจจะลดขนาดลงเป็นเพียงโรงเรียนสาขาของโรงเรียนอื่นในตำบลนางแลก็เป็นได้

ความเห็นชอบในเรื่องการศึกษาของชาวบ้าน ทำให้เกิดแนวโน้มที่ดีในการลดปัญหาดั้งเดิมของชุมชนที่เกิดจากการประกอบอาชีพหญิงบริการและการมั่วสุมของวัยรุ่นที่ขาดการศึกษา ขาดอาชีพ และเตรียมความพร้อมที่จะรับมือกับการเปลี่ยนแปลงชุมชนที่จะทำให้เกิดปัญหาใหม่ๆ

(3) การปรับตัวด้านขนบธรรมเนียมประเพณี

คนท้องถิ่นทางภาคเหนือหรือคนพื้นเมือง ยังรักษาจารีตประเพณีที่ยึดถือปฏิบัติมาแต่โบราณกาล สืบมาจนถึงรุ่นลูกและรุ่นหลาน แม้ปัจจุบันประเพณีบางอย่างจะถูกดัดแปลงให้เข้ากับยุคสมัย หรือบางอย่างก็ถูกดัดแปลงจนเสียรูปแบบดั้งเดิมไปก็มี เช่น

1) ประเพณีงานศพ

เริ่มจากเมื่อมีคนตาย ก็จะมีการอาบน้ำศพหรือ “ลอยศพ” โดยเอาคนตายไปอาบน้ำปะแป้งเปลี่ยนเสื้อผ้าเครื่องแต่งกายใหม่ แล้วจึงนำไปใส่ในหีบศพ ชาวบ้านป่าห้าจะไม่นิยมมัดตราสังข์ ศพจะมีแต่เอาอนลงโลง แล้วมีกรวยดอกไม้ใส่มือให้เท่านั้น ส่วนขั้นตอนในการจัดยาถิ่นเนาหรือซื้อโลงเพื่อทำการบรรจุศพก็ทำได้ไม่ยากนัก ในกรณีที่มีคนตายที่บ้าน ไม่ได้ตายที่โรงพยาบาลก็สามารถโทรศัพท์สั่งซื้อโลงศพและคนจัดยาศพ พร้อมทั้งรูปเทียน ดอกไม้จันทร์แถมมาด้วยเรียบร้อย ราคาหีบศพก็ตกประมาณ 5,000-8,000 บาท แล้วแต่ชนิดของไม้และลวดลายข้างหีบศพ ส่วนคนจัดยาศพก็จะมีรายได้ประมาณ 500-1000 บาท กลางคืนจะมีการสวดพระอภิธรรมทุกคืน

สมัยก่อนชาวบ้านจะห่อขนมเทียนเพื่อเลี้ยงแขกที่มาร่วมงานศพ แต่ปัจจุบันประยุกต์จากขนมเทียนเป็นข้าวต้ม หรือโอวัลติน กาแฟ ขนมปังและเม็ดทานตะวันเพื่อเลี้ยงแขก การทำดอกไม้บนหลังหีบศพหรือประดับตกแต่งศพ เริ่มนิยมใช้ดอกไม้สดแทนดอกไม้แห้ง หรือดอกไม้จากกระดาศย่น ซึ่งราคากระดาศย่นจากทับละ 1 บาท ขึ้นราคาเป็นทับละ 10 บาท ชาวบ้านจึงใช้ดอกไม้สดแทนประหยัดเวลาในการทำด้วย ส่วนฐานเสียบดอกไม้เดิมที่ใช้ต้นกล้วยตัดเป็นท่อนๆ ใช้เสียบดอกไม้ ก็ใช้เทคโนโลยีสมัยใหม่ที่เรียกว่า “โอเอซิส” แทน ซึ่งสะดวกกว่าสมัยก่อนและยังช่วยรักษาดอกไม้ให้สดนานอีกด้วย การใช้ดอกไม้ในงานศพงานหนึ่งก็ตกประมาณ 1,000 - 1,500 บาท



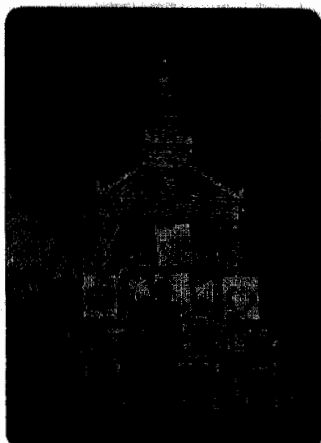
การทานปราสาท หมู่บ้านบางแห่งถือว่าการให้ทานปราสาทเพื่อใช้ใส่หีบศพ เป็นการทานปราสาทให้ผู้ตายได้อยู่อาศัยในปราสาทราชวัง แต่ชาวบ้านป่าห้าหรือบ้านใกล้เคียงยังนิยมทำเป็น “เฮือนदान” คือบ้านหลังเล็กๆ พร้อมทั้งสร้าง “หลองข้าว” หรือฉางข้าว ถวายทานไปพร้อมกับงานศพ

ด้วย บางรายก็จะทำ “เฮือนตาน” หรือ “หลองข้าว” ถวายทานอีกที่ในงาน “ปอยเข้าสังข์” เพื่อให้ผู้ตายได้อาศัยอยู่ในภพหน้า การทานปราสาทจะทำในวันก่อนจะเอาศพไปเผา 1 วัน



ส่วนดนตรีที่ใช้ในงานศพสมัยก่อนคือวงปี่พาทย์ ที่ประกอบไปด้วยเครื่องดนตรีหลายชนิดเช่น ปี่หรือแแน, พิณพาทย์, ซ้องวง, ฉิ่ง, ฉาบและกลอง เพลงที่จะเล่นส่วนใหญ่ก็จะเล่นเพลงพญาโคก เพลงประสาธน์ไหว ที่เศร้าสร้อยเยือกเย็น แต่ปัจจุบันนี้ปรับเปลี่ยนเป็นวงปี่พาทย์ประยุกต์เข้ากับเครื่องดนตรีสมัยใหม่ อันได้แก่กลองชุด คีย์บอร์ด แซกโซโฟน มีไฟสีกระพริบระยิบระยับ เล่นเพลงสมัยใหม่เป็นที่สนุกสนาน กลายเป็นดิสโก้เทคๆ ในงานศพไปเลยทีเดียว มีงานศพอยู่ 2-3 งานถึงกับมีการเชิญแขกขึ้นไปร้องเพลงด้วย ตามอิทธิพลของคาราโอเกะที่นิยมมากในหมู่บ้าน นับว่าเป็นการทำลายประเพณีงานศพไปอย่างน่าเสียดาย

สำหรับพิธีฌาปนกิจศพก็มีการเปลี่ยนแปลงไปตามเทคโนโลยีสมัยใหม่ จากที่ทำการเผาบนกองฟืนที่ก่อเป็นรูปสี่เหลี่ยม เพื่อวางโลงศพและปราสาท ก็เปลี่ยนมาเผาโดยใช้ไฟฟ้าในเมรุ มีปล่องควันสูง ส่วนปราสาทก็นำมาเผาข้างนอก ชาวบ้านคาดกันว่าต่อไปการมีทานปราสาท อาจเป็นการสร้างปัญหาเมื่อเผาศพบนเมรุ ซึ่งอาจจะเลิกก็เป็นได้ เพราะราคาปราสาทในปัจจุบันก็ตกประมาณ 5,000-15,000 บาท ต่อหลัง



ส่วนพิธีทางศาสนา มีการเชิญญาติมิตรมาถ่ายรูปหน้าศพ แล้วจะเชิญแขกผู้มีเกียรติ อันดับ 2 ของงานมาวางไตรเปิด เชิญแขกผู้มีเกียรติทั่วๆ ไป วางผ้าบังสุกุล ตามอายุของผู้ตายหรือตามแต่ญาติมิตรกำหนดขึ้น การวางไตรเปิดและไตรปิดเพิ่งจะเริ่มทำกันมา 3-4 ปีที่ผ่านมาเอง นอกจากนี้แล้วพิธีกรรมต่างๆ เช่นให้ญาตินำกรวยดอกไม้ไปขอขมาศพ แยกกล่าวขอขมาศพก็ยังคงปฏิบัติกันอยู่ ส่วนแตกต่างอีกอย่างหนึ่งก็คือ การมีของชำร่วยแจกในงานศพ ที่ส่วนมากมักจะเป็น ผ้าเช็ดหน้า (เอาอย่างคนจีน) หรือยาต้ม มีอยู่ 1 ราย ที่แจกของชำร่วยเป็นเซรามิคปั้นเป็นรูปสุนัขตัวเล็กๆ



สำหรับการเก็บกระดูก จะเก็บหลังจากการเผาศพประมาณ 3 วัน ถ้าไม่มีศพอื่นมารอเผาคู่ ส่วนกระดูกที่เก็บมาก็นำมาวางเป็นรูปคน แล้วให้ญาตินำน้ำส้มป่อยพรมกระดูกแล้วเก็บใส่ขวดบรรจุไว้ในเมรุเล็กๆ หรือบางรายก็เก็บไปลอยน้ำ

2) งานปอยเข้าสังข์

จากรายงานโครงการศึกษาพฤติกรรมกรรมการกินของคนไทยภาคเหนือตอนบน กล่าวไว้ว่า ปอยเข้าสังข์ เป็นการทำบุญอุทิศส่วนกุศลให้แก่ผู้ตายด้วยการคลอदनุตร มีการนิมนต์พระสงฆ์มาสวด และเทศนาที่บ้าน เครื่องไทยทานจะมีบ้านหลังเล็กๆ หรือเรือสำเภา มีข้าวของต่างๆ เช่น เสื้อผ้า หม้อน้ำ ถังน้ำ กระจก หวี และเครื่องไทยทานอันมีไม้เล็กๆ 3 อัน ทำเป็นสะพานเล็กๆ เรียกว่า “ขัว” ไว้ให้ดวงวิญญาณได้ข้ามจากห้วงกรรม

แต่ปัจจุบันนี้งานปอยเข้าสังข์เป็นงานปอยที่ชาวบ้านท้องถิ่นแถบนี้ปฏิบัติกันสืบเนื่องกันมาตลอด ไม่ว่าจะผู้ตายนั้นจะตายธรรมดาหรือตายคลอดลูก ไม่ว่าจะผู้ตายจะเป็นหญิงหรือชายก็ตาม ก็จะทำปอยเข้าสังข์เพื่อให้ทานคนตาย ในพิธีกรรมจะมีการนิมนต์พระมาสวด และผู้เป็นเจ้าของงานจะทำบ้านหลังเล็กๆ ที่คนสามารถเข้าไปอาศัยอยู่ได้ มีห้อง 1 ห้อง ราคาที่สร้างบ้านคิดเป็นเรือนหมื่นขึ้นไป บางรายก็สร้างเป็นศาลา หรืออาคารเป็นหลัง เช่น มีอยู่ 1 ราย สร้างในโรงเรียนแล้วภารโรงก็สามารถเข้าไปอาศัยอยู่ได้เลยเป็นครอบครัว ส่วนเครื่องไทยทานอื่นๆ ก็มีขัวข้าว(หลองข้าว) พร้อมทั้ง

อุปกรณ์ต่างๆ ที่ใช้ในการดำรงชีวิต เช่นเสื้อผ้า เครื่องใช้ วิทยุ โทรทัศน์ ตู้เย็น รถจักรยานยนต์ หรือบางรายก็เป็นรถยนต์ พอเสร็จพิธีแล้วเจ้าของงานปอยก็จะเอาเงินใส่ซองไปขอคืนจากพระเรียกว่า "ปู้จาคืน"

งานปอยเข้าสังขณี เป็นงานรื่นเริงมีมหรสพ เช่น ดนตรี ภาพยนตร์ ให้ชมและมีการรำวง ต้มกินกันอย่างสนุกสนาน อย่างหนึ่งที่ขาดไม่ได้คือ ซอพื้นเมือง ซึ่งจะมีการขออ้า ให้ผู้ตายมารับของที่ ถวายทานต่างๆ พิธีอีกอย่างหนึ่งที่ขาดไม่ได้ก็คือ ญาติของผู้ตายจะนำกระดังใส่ซี้ไถ่ที่ละเอียดมาวางไว้ที่กระไดเรือนทาน เพื่อต้องการดูว่าผู้ตายมาเหยียบเมื่อมารับของที่ถวายทาน ซึ่งบางรายก็บอกว่ามา บางรายก็ไม่มา ไม่สามารถพิสูจน์ได้ เป็นเพียงความเชื่อเท่านั้น เพราะว่าสมัยก่อนบ้านเรือนเป็นป่าเป็นเขา มีนกมีหนูชุกชุม บางทีนกหนูเหล่านี้ก็จะมาเหยียบกระดังเป็นรอยเท้าต่างๆ ชาวบ้านก็จะบอกว่าผู้ตายแปลงตัวเป็นนกเป็นหนูมาก็ได้

3) ประเพณีแต่งงาน

ประเพณีต่างๆย่อมมีการเปลี่ยนแปลงไปได้ตามกาลเวลาและตามภาวะการณ์ของบ้านเมือง รวมทั้งจะมีการปรับปรุงแก้ไขกติกาหรือกฎเกณฑ์ต่างๆ ของสังคม กฎเกณฑ์ที่เคยเหมาะสมกับช่วงสมัยหนึ่ง ก็อาจจะล้าสมัยไม่เหมาะสมกับอีกสมัยหนึ่ง จึงมีการปรับปรุงแก้ไขเป็นคราวๆ ตามความจำเป็น ประเพณีการแต่งงานของชาวบ้านป่าห้าก็เช่นกัน ได้มีการปรับปรุงเปลี่ยนแปลงให้เข้ากับสมัยปัจจุบัน เช่น เดิมก่อนแต่งงานก็จะมีการ "อยู่ป่าว" "แฉ่วสาว" กล่าวคือผู้ป่าวก็จะไปแฉ่วสาวตอนกลางคืน โดยมีการนัดแนะให้ผู้สาวจุดไฟหรือเปิดไฟรอ แล้วผู้ป่าวและผู้สาวก็จะนั่งคุยกันไป ถ้าทั้งคู่ตกลงปลงใจจะแต่งงาน ฝ่ายผู้ป่าวก็จะให้ผู้ใหญ่ฝ่ายตนมาพูดตกลงกับฝ่ายผู้สาว ซึ่งคนสมัยก่อนจะพูดว่า "ควายเข้าเหล่า" แล้วผู้ใหญ่ทั้ง 2 ฝ่าย ก็จะตกลงเรื่องสินสอดทองหมั้น พร้อมทั้งกำหนดวันเพื่อทำพิธีแต่งงานกัน ซึ่งส่วนมากจะทำพิธีในเดือนที่เป็นเดือนคู่ เช่น เดือน 4,6,8,10,12 ซึ่งเป็นการนับเดือนทางภาคเหนือ

พิธีแต่งงานของคนบ้านป่าห้าสมัยก่อนมักจะเป็นพิธีง่ายๆ โดยก่อนวันแต่งงานหนึ่งวัน จะมีการเตรียมงานทำบายศรีง่ายๆ มีเพียง 3 ขา ในบายศรีจะมีข้าว 1 ปั้น (ข้าวเหนียว) และกล้วย 1 ใบ พอถึงพิธีแต่งงานก็จะพากันมานั่งคู่กันแล้วมีการเรียกขวัญโดย "ปู้จ่าน" แล้วปู้จ่านก็จะผูกข้อมือให้คู่ป่าวสาว ส่วนสินสอดทองหมั้นก็จะมอบให้ในพิธีดังกล่าวนี้

แต่ปัจจุบันงานแต่งงานของชาวบ้านป่าห้า จะจัดกันใหญ่โตใช้ทุนทรัพย์ในการจัดงานเป็นเงินแสนขึ้นไป โดยจะมีพิธีการคล้ายสมัยก่อนอยู่บ้างตรงที่ให้ผู้ใหญ่ไปสุขอ แต่จะไม่มีการแฉ่วสาวอยู่ป่าว เพราะสมัยนี้ไม่มีการอู้สาวกันแล้ว จะมีการนัดพบกันตามสถานที่ต่างๆ แล้วแต่ความนิยมของแต่ละคน ก่อนวันงานแต่งงาน 1 หรือ 2 วัน จะมีการเตรียมงาน เตรียมสถานที่กันใหญ่โต มีการทำบายศรีจำนวน 2 ชุด โดยแต่ละชุดจะทำกันหลายๆ ชั้น ในบายศรีก็จะใส่ข้าว 1 ปั้น กล้วย 1 ใบ และจะเพิ่มพานหมั้น ชั้นหมาก พร้อมทั้งมีพานสำหรับใส่ด้ายผูกมือทำเป็นพุ่มสวยงาม มีการจัดฉาก จัดทำตั้งสำหรับนั่งทำพิธีด้วย มีพวงมาลัยป่าวสาว และแบ่งสำหรับเจิม

พอถึงวันงานฝ่ายเจ้าสาวก็จะให้ผู้ใหญ่ประมาณ 5-6 คน นำพานซึ่งมีดอกไม้ ฐูปเทียน เพื่อไปขอเจ้าบ่าว เสร็จแล้วขบวนเจ้าบ่าวก็จะยกขันหมากพร้อมบายศรีมาที่บ้านเจ้าสาว สมัยก่อนเจ้าบ่าวและเจ้าสาวจะแลกพานบายศรีและพวงมาลัยกันที่ประตูบ้าน ก่อนจะแลกบายศรีก็จะมีการซักถามว่าใครเป็นเจ้าบ่าว-เจ้าสาว จะมีลูกเล่นลูกฮากันสนุกสนาน แต่ปัจจุบันจะมีการเปลี่ยนแปลงจากการแลกบายศรีเป็นการมานั่งแทน เชิญประธานมาสวมมงคล, เจิมหน้าเจ้าสาว เชิญแขกผู้มีเกียรติมาคล้องพวงมาลัยบ่าวสาวและเชิญแขกอื่นๆ มาผูกข้อมือตามลำดับอาวุโส จนถึงพี่น้องเพื่อนฝูง

ต่อจากนั้นก็จะมีการส่งตัวบ่าวสาวเข้าห้องหอ โดยการเชิญคู่ผู้เฒ่าผู้แก่ที่อยู่ด้วยกันอย่างมีความสุข ความเจริญไม่ทะเลาะกัน ไม่มีหลายผัวหลายเมียมาจูงคู่บ่าวสาว พร้อมกับขบวนจะมีพ่อแม่ของทั้งเจ้าบ่าวเจ้าสาวพากันจูงไปสู่เรือนหอ โดยนำบายศรีไปไว้ที่หัวเตียงของคู่บ่าวสาว เป็นเวลา 3-7 วัน หรือจนกว่าดอกจะเหี่ยวแห้ง เสร็จแล้วให้คู่บ่าวสาว นั่งที่ขอบเตียงช่วยกันแกะด้ายผูกมือที่แขกผูกให้ โดยให้ช่วยกัน 2 คนคนอื่นห้ามช่วย เสร็จแล้วให้คู่บ่าวสาวลงนอนบนที่นอนเพื่อเป็นพิธี จะมีการกระเช้าเข้าเหย้ากันเป็นที่สนุกสนาน

พอเสร็จพิธีแล้วก็จะให้เจ้าบ่าวสาวอยู่ในห้องทั้ง 2 คน เพื่อทำธุรกิจส่วนตัวเช่น เปลี่ยนชุดใหม่ รับประทานอาหารเป็นต้น จากนั้นคู่บ่าวสาวก็จะเดินแจกของชำร่วย ขอบคุนแขกผู้มีเกียรติที่มาร่วมงาน แล้วเชิญแขกร่วมรับประทานอาหาร มีทั้งนักร้องนักดนตรีตามอัธยาศัย

ในช่วง 2-3 ปีที่ผ่านมา มีคู่บ่าวสาวประมาณ 4-5 คู่ ที่พากันไปจัดงานที่โรงแรมใหญ่ๆ ในตัวเมือง แทนที่จะจัดในบ้านดังแต่ก่อน เพราะคิดค่าใช้จ่ายแล้ว จัดที่โรงแรมจะถูกกว่าจัดที่บ้านของตนเอง เพราะที่โรงแรมคิดค่ารายหัวประมาณ 180-200 บาทเท่านั้น เจลี่ยแล้วงานหนึ่งถ้าเชิญแขกประมาณ 200 คน โดยใช้การ์ดเชิญก็ตกประมาณ 50,000 บาท แต่ถ้าจัดที่บ้านแขกต่างบ้านก็ต้องเชิญแขกภายในหมู่บ้านก็ต้องเชิญโดยใช้วิธีให้ญาติมิตรไปขอ ถ้าขอต้องขอทุกหลังคาเรือน ไม่อย่างนั้นจะถูกกล่าวหาว่าเลือกที่รักมักที่ชัง เจลี่ยแล้วจะใช้งบประมาณซึ่งจัดในหมู่บ้าน 7 หมื่นถึงแสนบาทเลยทีเดียวและจะมีงานประมาณ 3-4 วัน จากวันดา (วันเตรียมงาน) วันแต่ง และวันล้างขาม (เก็บของ) ซึ่งวันล้างขามหรือวันดาอาจจะทำกัน 2 วัน ถ้างานนั้น “หนองไม่คัน” คือไม่ซีเหี้ยม

วิถีการดำเนินชีวิตของชาวบ้านป่าห่า ได้มีการปรับเปลี่ยนไปตามสภาพการเปลี่ยนแปลงของโลก ที่ถูกปลุกเร้าด้วยกระแสทุนนิยมหรือบริโภคนิยม จากการประกอบอาชีพเกษตรกรรม ทำนาข้าว ทำไร่มัน ปรึบเข้าสู่การค้าขายผลผลิตทางการเกษตรที่ให้ผลตอบแทนที่เป็นตัวเงินสูงกว่า หรือการแปรรูปสินค้าเกษตรพื้นฐานเป็นสินค้าที่มีคุณภาพและขนาดบรรจุที่ดึงดูดผู้ซื้อ และสร้างมูลค่าเพิ่มให้แก่สินค้า

ประเพณีการเกิด การแต่งงาน งานศพ หรืองานปอยเข้าสังข์ มีการปรับรูปแบบให้เข้ากับสภาพการปัจจุบัน เพื่อที่จะลดค่าใช้จ่าย สะดวกหรือทำให้ดูดีเหมือนกับที่อื่นๆ เช่น การฝากครรภ์ และการคลอดที่สถานบริการสุขภาพ การจัดงานแต่งงานในโรงแรม การใช้ดอกไม้สดในงานศพ การ

วางไตรและการแจกของที่ระลึกในงานศพ หรืองานปอยก็จะมีวิดีโอดนตรีคาราโอเกะ เป็นต้น สิ่งต่างๆ เหล่านี้ เกิดจากการรับรู้ปัญหาและเรียนรู้การแก้ไขด้วยชุมชน จากข่าวสารและการติดต่อกับแหล่งอื่น ๆ บนพื้นฐานความต้องการตอบสนองการดำรงชีวิตที่มีความสงบสุข

(4) การเคลื่อนย้ายถิ่นฐาน

เด็กได้รับการส่งให้ไปเรียนนอกหมู่บ้านมากขึ้น เนื่องจากโรงเรียนในหมู่บ้านมีถึงระดับ ประถมเท่านั้น และผู้มีฐานะดีมักส่งให้ลูกเข้าเรียนในตัวเมืองมากกว่า ด้วยมีโรงเรียนที่มีชื่อเสียงให้ เลือกมาก และการที่ต้องส่งลูกเข้าเรียนในหลายพื้นที่จำเป็นต้องย้ายทะเบียนบ้านของนักเรียนและผู้ปกครองอย่างน้อย 1 คนเข้าไปอยู่ในเขตรับผิดชอบของโรงเรียนตามนโยบายของรัฐบาล ที่ต้องการให้ ลดภาระของผู้ปกครอง ให้ลูกได้เรียนใกล้บ้านและลดปัญหาจราจรในเมืองใหญ่ ทำให้มีการเคลื่อนย้าย ของประชากรทั้งที่ย้ายออกจากหมู่บ้านจริงและย้ายเฉพาะทะเบียน โดยยังไม่พบปัญหาทางสังคม แต่ สิ่งที่ควรจับตามต่อไปก็คือ การเรียนรู้กระบวนการดำรงชีวิตแบบเมืองที่อาจไม่เหมาะสมกับชีวิตแบบหมู่บ้าน รวมทั้งค่านิยมที่ไม่เหมาะสม ก็แพร่เข้าสู่หมู่บ้านโดยผ่านนักเรียนรุ่นใหม่ ๆ

นอกจากนั้นการเคลื่อนย้ายถิ่น จะเป็นไปในลักษณะชั่วคราว เพื่อไปรับจ้างแรงงานใน ต่างถิ่น หรือต่างจังหวัด โดยที่ยังถือว่ามีบ้านและถิ่นฐานอยู่ที่บ้านป่าห้ แต่ก็ลดลงจากเดิมมาก เพราะ การไปขายบริการทางเพศไม่มีแล้ว ประกอบกับแหล่งจ้างงานในท้องถิ่นที่สามารถไปกลับได้ในวันเดียว มีมากขึ้น ทำให้ไม่ต้องเคลื่อนย้ายดังแต่ก่อน

2.3 การปรับตัวด้านการเมืองการปกครอง

บ้านป่าห้ตั้งขึ้นเมื่อ พ.ศ.2432 มีลูกบ้านเพียง 10 หลังคาเรือน จนถึงปี พ.ศ. 2448 มี คนอพยพเข้ามาอยู่หนาแน่นขึ้น ส่วนใหญ่ย้ายมาจากเชียงใหม่ จึงได้จัดตั้งเป็นบ้านป่าห้ตั้งแต่นั้นมา สำหรับสาเหตุที่ได้ชื่อบ้านป่าห้ เพราะเดิมบริเวณดังกล่าวเต็มไปด้วยต้นห้าหรือห้า ลักษณะการตั้ง บ้านเรือนในปัจจุบันจะเรียงรายอยู่ 2 ข้างถนนเข้าสู่หมู่บ้านเป็นแนวยาวจนสุดท้ายบ้าน โดยบริเวณ ด้านหลังที่ตั้งบ้านเรือนทั้ง 2 ฟากถนนเป็นที่นาทำกิน ที่บริเวณท้ายบ้านจะเป็นที่ที่ผู้อพยพเข้ามาอยู่ ใหม่จากบ้านหนองป่าคาซึ่งอยู่ห่างออกไป 2 กิโลเมตร เนื่องจากบ้านป่าห้เริ่มมีไฟฟ้าใช้ตั้งแต่ปี พ.ศ. 2512 ทำให้ชาวบ้านหนองป่าคาที่อยู่ใกล้กันแต่ยังไม่มีไฟฟ้าใช้ อพยพเข้ามาสมทบกับบ้านป่าห้

จนถึงปี พ.ศ. 2526 มีอดีตผู้ว่าราชการจังหวัดเชียงใหม่ได้เข้ามาอาศัยและทำสวนที่ บ้านหนองป่าคา จึงได้มีการผลักดันให้ดึงสายไฟฟ้าแรงสูงผ่านบ้านป่าห้เข้าไปยังบ้านหนองป่าคา มีการตัดถนนเชื่อมเข้าสู่หมู่ที่ 12 ตำบลบ้านดู่ ทำให้ที่ดินซึ่งมีราคาเพียง 2-3 พันบาทต่อไร่ในช่วงก่อนปี พ.ศ.2525 เริ่มมีราคาเพิ่มสูงขึ้น จนปัจจุบัน (2539) ราคาที่ดินสูงถึง 2-3 แสนบาทต่อไร่ เมื่อมีไฟฟ้าใช้ มี ถนนเชื่อมกับหมู่บ้านอื่น บ้านหนองป่าคาจึงเป็นที่ดึงดูดให้คนเข้าไปอาศัยเพิ่มกว่า 10 หลังคาเรือน

(1) การปรับตัวด้านการปกครองในแต่ละยุคสมัยของผู้นำชุมชน

จากปี พ.ศ. 2518 เป็นต้นมา บ้านป่าห้า มีการเปลี่ยนแปลงผู้นำหมู่บ้านมาแล้ว 7 ครั้ง ได้ผู้ใหญ่บ้านหรือพ่อหลวง 6 คน ประกอบไปด้วย พ่อหลวงพร เขยหัวคำ ได้รับการคัดเลือกจากชาวบ้านให้เป็นผู้ใหญ่บ้านในช่วงปี พ.ศ. 2518 ถึง พ.ศ. 2523 และสมัยที่สอง ในช่วงปี พ.ศ. 2531 ถึง พ.ศ. 2533 คนถัดมาคือพ่อหลวงบุญทรง เตปินยะ เป็นผู้ใหญ่บ้านในช่วงปี พ.ศ.2523 ถึง พ.ศ.2529 ต่อมาพ่อหลวงจรัล ศรีวิชัย เป็นผู้ใหญ่บ้านในช่วงกลางปี พ.ศ.2529 ถึงกลางปี พ.ศ.2530 และพ่อหลวงศรีนวล ศรีวิชัย เป็นในช่วงปี พ.ศ. 2530 ถึง 2531 และพ่อหลวงเงิน สมประสงค์ เป็นผู้ใหญ่บ้านในช่วงปี พ.ศ. 2533 ถึง 2536 แล้วไปเป็นพ่อหลวงหมู่ 11 เมื่อแยกไปตั้งหมู่บ้านใหม่ จนถึงปัจจุบัน ส่วนบ้านป่าห้า (หมู่ที่ 1) ก็มีพ่อหลวงบุญสง ศรีวิชัย เป็นผู้ใหญ่บ้านตั้งแต่ พ.ศ.2536 จนถึงปัจจุบัน

พ่อหลวงบุญทรง เตปินยะ ขึ้นรับตำแหน่งจากการคัดเลือกของชาวบ้านในช่วงที่หมู่บ้านมีถนนหนทางสัญจรได้อย่างสะดวก รถราที่วิ่งในหมู่บ้านไม่มาก ชาวบ้านเป็นน้ำหนึ่งใจเดียวกัน ช่วยเหลือการงานส่วนรวมดีมาก มีการตั้งศูนย์พัฒนาต่างๆ มีร้านค้าสหกรณ์ มีกองทุนครบตามเกณฑ์หมู่บ้านพัฒนาดีเด่น พ่อหลวงได้ริเริ่มการปลูกพืชเศรษฐกิจตัวใหม่คือ “มันแกว”

พ่อหลวงจรัล ศรีวิชัย เป็นคนแรกที่เข้าสู่ตำแหน่งผู้ใหญ่บ้านโดยการเลือกตั้งตามยุคสมัย เนื่องจากมีความขัดแย้งกันในกลุ่มชาวบ้านเกี่ยวกับการบริหารงานของทีมพ่อหลวงบุญทรง ทำให้กลุ่มผู้นำที่มีอิทธิพลและผู้ที่มีความหมายว่าน่าจะได้รับการคัดเลือกต่อจากพ่อหลวงบุญทรง ได้งดเข้าร่วมการประชุมเพื่อเลือกผู้ใหญ่บ้าน ทำให้ได้ผู้ใหญ่บ้านที่เป็นคนรุ่นหนุ่ม มีการศึกษาพอสมควร แต่ก็ทำงานในหน้าที่นี้ได้ไม่นานเนื่องจากความไม่พร้อมทางด้านครอบครัวและเศรษฐกิจ

พ่อหลวงศรีนวล ศรีวิชัย ได้รับการคัดเลือกให้ดำรงตำแหน่งต่อจากพ่อหลวงจรัล แต่ก็ทำงานในหน้าที่นี้ได้เพียง 1 ปี เนื่องจากมีปัญหาเกี่ยวกับธุรกิจครอบครัว

พ่อหลวงพร เขยหัวคำ อาสาเข้ามาทำหน้าที่เป็นครั้งที่สอง แต่ก็ทำงานได้เพียง 2 ปี ก็ต้องลาออกเนื่องจากบริหารงานไม่เป็นที่พอใจของชาวบ้าน

พ่อหลวงเงิน สมประสงค์ ได้รับการคัดเลือกให้เข้ามาทำงาน ตั้งแต่ปี พ.ศ. 2533 จนกระทั่งปี พ.ศ. 2536 ได้มีการแยกบ้านป่าห้าออกเป็น 2 หมู่บ้าน ท่านจึงไปทำหน้าที่ในหมู่บ้านที่ตั้งใหม่ หมู่ที่ 11 ตำบลนางแล (ซึ่งเดิมเป็นหมู่ที่ 19)

พ่อหลวงบุญสง ศรีวิชัย ได้รับการคัดเลือกให้เข้ามาทำงาน หลังแยกหมู่บ้าน นับเป็นพ่อหลวงคนที่ 18 หากนับตั้งแต่การตั้งหมู่บ้านป่าห้าเป็นต้นมา และมีกำหนดการอยู่ในตำแหน่งตามระเบียบใหม่ที่ให้กำหนด ผู้ใหญ่บ้านอยู่ในตำแหน่งเป็นวาระ 5 ปี ชาวบ้านพอใจในการบริหารงานของพ่อหลวงเป็นที่เชื่อกันว่าพ่อหลวงจะอยู่ที่ทำหน้าที่จนครบวาระได้ในปี พ.ศ. 2540

พ.ศ. 2536 ได้มีการแยกบ้านป่าห่าออกเป็น 2 หมู่บ้าน คือหมู่ที่ 1 บ้านป่าห่า และหมู่ที่ 11 บ้านดาวดิ่งส์ (รวมบ้านหนองป่าคา) เนื่องจากมีจำนวนประชากรมาก ประกอบกับตำบลนางแลมีจำนวนหมู่บ้านและประชากรจำนวนมากจนเข้าข่ายที่จะแยกเป็น 2 ตำบล ผู้ปกครองท้องถิ่นร่วมกับราชการส่วนอื่นๆ ที่เกี่ยวข้อง จึงแยก 8 หมู่บ้านของตำบลนางแลเดิมตั้งเป็นตำบลท่าสุด ในขณะที่ตำบลนางแลก็ยังมีหมู่บ้านอยู่ในเขตปกครองอีกถึง 11 หมู่บ้าน

ผู้ปกครองท้องถิ่นที่ใกล้ชิดคือผู้ใหญ่บ้าน และบ้านป่าห่ามีการเปลี่ยนแปลงผู้ใหญ่บ้านค่อนข้างบ่อย เฉพาะที่นับจากปี พ.ศ. 2528 ถึงปัจจุบัน เปลี่ยนผู้ใหญ่บ้านมาแล้ว 5 คน แม้ว่าอายุราชการของผู้ใหญ่บ้านในขณะนั้นสามารถที่จะอยู่ในตำแหน่งได้จนอายุครบเกษียณที่อายุ 60 ปีก็ตาม แต่ส่วนใหญ่อยู่ในตำแหน่งไม่ครบวาระ เฉลี่ยอยู่ในตำแหน่งผู้ใหญ่บ้านเพียงคนละ 2 ปีเท่านั้น

ที่มีการเปลี่ยนแปลงผู้นำค่อนข้างบ่อย ก็เนื่องมาจากงานผู้ใหญ่บ้านเป็นงานเสียสละอย่างมาก ต้องทุ่มเทเวลาให้กับงานมากในขณะที่มีค่าตอบแทนน้อยนิด ดังนั้นหากไม่ใช้การหวังผลประโยชน์แอบแฝงจากตำแหน่ง หรือการเสียสละเพื่อส่วนรวมอย่างยิ่งแล้ว ก็ยากที่จะหาผู้เสียสละมาทำหน้าที่ผู้ใหญ่บ้านในระยะยาวได้ ประกอบกับหมู่บ้านป่าห่ามีคณหนุ่มที่มีความคิดหลากหลายทางการเมืองในแนวคิดแบบประชาธิปไตย (เคยมีคณหนุ่มในหมู่บ้านหนีเข้าป่าในสมัย 6 ต.ค. 2519) จึงมีคณรุ่นใหม่เข้ามาอาสาทำงานและมีพลังผลักดันไปสู่แนวประชาธิปไตย ทำให้การทำงานของผู้ใหญ่บ้านถูกติดตามเผื่อระวัง และบางช่วงกลุ่มคนรุ่นใหม่ก็สามารถแทรกตัวขึ้นไปเป็นผู้ใหญ่บ้าน หรือผู้ช่วยผู้ใหญ่บ้านบ้าง จึงเป็นการกระจายโอกาสในการเป็นผู้นำหมู่บ้าน ไม่เกิดการผูกขาดหรือไม่ตกอยู่ใต้อิทธิพลของกลุ่มผลประโยชน์ดังปรากฏในหมู่บ้านอื่น แต่ช่วงที่คนรุ่นใหม่เป็นผู้ใหญ่บ้านนั้น อยู่ได้ในระยะเวลาที่สั้นกว่าคนรุ่นเก่า เนื่องจากไม่สามารถปรับตัวให้ทำงานสอดคล้องกับลักษณะการปกครองท้องถิ่น

บ้านป่าห่าเมื่อแยกออกเป็น 2 หมู่บ้านแล้วพบว่ามีความแตกต่างของประชาชนใน 2 หมู่บ้าน เช่นลักษณะของหมู่ที่ 11 บ้านดาวดิ่งส์จะเป็นบ้านขนาดเล็ก บ้านเรือนส่วนใหญ่เป็นบ้านชั้นเดียวก่ออิฐถือปูน มีเพียง 4-5 หลังคาเท่านั้นที่เป็นบ้านขนาดใหญ่ ที่เป็นเช่นนี้เนื่องมาจากเป็นที่อยู่ของครอบครัวรุ่นใหม่ มีจำนวนสมาชิกในครอบครัวไม่มาก ฐานะทางเศรษฐกิจยังไม่ดีนัก อยู่ระหว่างการก่อร่างสร้างตัว แต่บางครอบครัวที่สามารถสร้างบ้านใหญ่ได้ก็เนื่องจากมีลูกไปทำงานต่างประเทศและขายที่ดิน ต่างจากบ้านป่าห่าหมู่ที่ 1 ที่ส่วนมากเป็นบ้านเรือนแบบเก่า เป็นครอบครัวใหญ่ ฐานะมั่นคง ลักษณะบ้านจึงเป็นบ้านขนาดใหญ่มีได้ทุนสูง

การประกอบอาชีพก็มีความแตกต่างกันเนื่องจากความแตกต่างในด้านฐานะความเป็นอยู่และการศึกษา จึงมีโอกาสเลือกงานที่มีผลตอบแทนสูง การช่วยเหลืองานสังคมท้องถิ่นของผู้คนในหมู่ที่ 1 ซึ่งเป็นบ้านเดิมมักจะเข้าไปช่วยงานในฐานะแขกหรือผู้ใหญ่ มากกว่าจะมีส่วนในการให้บริการหรือร่วมเป็นเจ้าของงาน กลับกันกับผู้คนในหมู่ที่ 11 ที่จะร่วมแรงกันทำงานและช่วยเจ้าของงานในการให้บริการแขกที่มาร่วมงาน

บ้านป่าห้าที่แยกการปกครองเป็น 2 หมู่บ้านตั้งแต่ปี 2536 มีผู้ใหญ่บ้านของบ้านป่าห้าเดิมคือ นายเงิน สมประสงค์ เป็นผู้ใหญ่บ้านหมู่ที่ 11 บ้านดาวดิงส์ ส่วนบ้านป่าห้าหมู่ที่ 1 นั้น ได้ทำการคัดเลือกใหม่ โดยมีผู้สมัครจำนวน 2 คน คือนายบุญส่ง ช่างหิน และนายบุญส่ง ศรีวิชัย ปรากฏว่า นายบุญส่ง ศรีวิชัย ชนะการเลือกตั้ง จึงได้ดำรงตำแหน่งผู้ใหญ่บ้านหมู่ที่ 1 ตั้งแต่ปี 2536 เป็นต้นมา จนถึงปัจจุบัน มีผลงานในด้านการพัฒนาหมู่บ้านดีพอควร เป็นที่พอใจของคนส่วนมาก แต่ก็ยังมีบางกลุ่มที่ไม่ค่อยพอใจในการปกครองของผู้ใหญ่บ้านคนดังกล่าว ประกอบกับมีกลุ่มพลังต่างๆ เป็นกลุ่มต่อรองอยู่ จึงทำให้การปกครองภายในหมู่บ้านไม่ค่อยจะราบรื่นนัก

(2) การปรับตัวด้านการเมือง

ในปี พ.ศ.2539 สภาตำบลนางแลได้เปลี่ยนเป็นองค์การบริหารส่วนตำบล และเมื่อวันที่ 4 พฤษภาคม 2539 ได้มีการเลือกตั้งสมาชิกองค์การบริหารส่วนตำบล (อบต.) ขึ้นหมู่บ้านละ 2 คน โดยมีผู้สมัครเข้ารับการคัดเลือกในหมู่ที่ 1 จำนวน 7 คน เป็นอดีตผู้ใหญ่บ้าน 2 คน อดีตประธานแม่บ้าน 1 คน ตัวแทนกลุ่มพลัง 36 อีก 1 คน ส่วนอีก 3 คนก็เป็นหนุ่มไฟแรงของหมู่บ้าน

การดำเนินการเลือกสมาชิกสภาอบต.ในหมู่บ้านป่าห้า เป็นไปด้วยความคึกคักเพราะผู้สมัครมีการติดป้ายหาเสียงเหมือน ส.ส. มีการโฆษณาประชาสัมพันธ์โดยใช้รถติดเครื่องขยายเสียงประกาศหาเสียงวันละหลายรอบ แต่ใช้เวลาสั้นเพียง 2-3 วันเท่านั้น มีผู้ออกไปใช้สิทธิใช้เสียงมากกว่า การเลือกตั้งสมาชิกสภาจังหวัด (สจ.) และสมาชิกสภาผู้แทนราษฎร (สส.) เสียอีก เพราะผู้สมัครแต่ละคนก็ไปขอร้องพวกพี่ๆ น้องๆ หรือญาติมิตร ให้ไปออกเสียงแทบจะทุกคน ปรากฏว่าอดีตผู้ใหญ่บ้านที่ลาออกเพราะต้องคดีสมัยเมื่อ 10 ปีก่อนได้รับคัดเลือกเป็นสมาชิกสภา อบต. ส่วนอดีตผู้ใหญ่บ้านที่ถูกให้ออกไม่ได้รับการคัดเลือก และตัวแทนกลุ่มพลัง 36 ที่ส่งเข้าสมัคร ได้คะแนนเป็นอันดับที่ 5 ส่วนผู้ได้รับคัดเลือกเป็นสมาชิกสภาอบต.อีกคนก็เป็นหนุ่มไฟแรงมีการศึกษาดี จึงได้รับการคัดเลือก ส่วนคนหนุ่มอีก 2 คน และอดีตประธานแม่บ้านคนก่อน ก็ได้คะแนนมากพอใช้ แต่ก็ไม่สามารถชนะอีก 2 คนที่ได้รับคัดเลือกนั้นได้ แสดงว่าชาวบ้านเลือกคนทั้ง 2 เพราะ อดีตผู้ใหญ่บ้านคนก่อนมีอิทธิพลและมีพลังที่จะช่วยเหลือชาวบ้านได้ ส่วนอีกคนหนึ่งเลือกเพราะมีความรู้สูง เป็นที่ยอมรับของคนทั่วไป

สำหรับบ้านดาวดิงส์หมู่ที่ 11 นั้นมีการเลือกตั้งสมาชิก อบต.ก็เป็นไปด้วยความสงบ มีผู้สมัครเข้ารับการคัดเลือกเพียง 5 คน ผู้ที่ได้รับการคัดเลือกมีฐานเสียงหนุนหลังอยู่ คือคนหนึ่งมีผู้ใหญ่บ้านคอยหนุนหลัง ส่วนอีกคนหนึ่งมีข้าราชการในหมู่บ้านหนุนหลังอยู่ คนอื่นก็สอบตกไปตามระเบียบ

เป็นที่น่าสังเกตว่าการเลือกตั้งคราวนี้ ไม่มีการซื้อเสียงเหมือนการเลือกตั้ง สส. และ สจ. ทั้งที่หมู่บ้านใกล้เคียงมีข่าวลือกันว่าซื้อเสียงหัวละ 20-30 บาท เหตุเพราะต่างคนก็ต่างเป็นหูเป็นตา สอดส่องให้แก่พี่ๆ น้องๆ ของตนเองที่สมัครเข้ารับการคัดเลือก เป็นการตรวจสอบเผื่อระวังซึ่งกันและกัน จึงไม่มีการซื้อเสียงดังหมู่บ้านอื่น

การเลือกตั้งสมาชิกสภาผู้แทนราษฎรเมื่อวันที่ 17 พฤศจิกายน 2539 ได้รับความสนใจจากชาวบ้านพอสมควร เพราะเป็นช่วงระยะเวลาสั้นๆ ทำให้ชาวบ้านไม่เบื่อหน่าย ประกอบกับการหาเสียงของผู้สมัคร ก็ทำด้วยความกระชับและรวดเร็ว ชาวบ้านมีทางเลือกและเวลาตัดสินใจน้อยมาก ส่วนใหญ่ก็ลงคะแนนให้แก่ผู้ซื้อเสียงเป็นส่วนใหญ่ การซื้อเสียงของผู้สมัครก็จะมีวิธีการซื้อแบบใหม่สมัยก่อนๆ เมื่อมีการเลือกตั้งผู้แทนถ้าผู้แทนคนไหนต้องการคะแนนหมู่บ้านไหนมากที่สุดก็จะทุ่มเงินซื้อเสียงหมู่บ้านนั้นๆ ตามจำนวนผู้มีสิทธิทั้งหมู่บ้าน หรือตามที่หัวหน้าคะแนนประเมินสูงสุด โดยให้เป็นเงินเข้าสาธารณประโยชน์ของหมู่บ้าน เช่น มอบให้วัด หรือสร้างสิ่งปลูกสร้างที่หมู่บ้านต้องการ ตามจำนวนคะแนนที่เลือก ส่วนแม่บ้านหรือชาวบ้านส่วนรวมก็จะได้นมข้าวหม้อแกง ด้วยช้อน หรือเดินท์

แต่ปัจจุบันพวกที่สมัครจะซื้อเสียงอย่างชาญฉลาด โดยไม่ให้เงินเข้ากองกลางของหมู่บ้าน หรือซื้อโดยวิธีแจกแบบบูรณาการ แต่จะซื้อเสียงโดยมีจุดกำหนดและมีคนที่เป็นที่นับถือของชุมชนเป็นผู้รับผิดชอบ เช่น หมู่บ้านนี้ต้องการ 300 เสียง ก็ซื้อเพียงแค่ 300 เสียง โดยให้เสียงละ 120-200 บาท โดยผ่านกรรมการหรือกลุ่มมวลชนในหมู่บ้าน ซึ่งกรรมการหรือกลุ่มมวลชนก็จะรับมาจ่ายให้แก่ชาวบ้านเพียงหัวละ 100 บาท ผู้สมัคร 3 คน ก็จะได้รับคนละ 300 บาท บ้านไหนมีคนอาศัยอยู่ 3-4 คน ก็ได้ 1000 กว่าบาทแล้ว ซึ่งเงินจำนวนดังกล่าวก็แจกอย่างทั่วถึง และสามารถคุมจำนวนคะแนนที่จะได้อย่างแน่นอน เพราะทั้งคนที่รับชวงมาซื้อเสียงกับผู้ที่รับเงินซื้อเสียง จะมีความสัมพันธ์เชิงอุปถัมภ์กันอย่าใกล้ชิด ผู้ที่รับเงินไปแล้วจะลงคะแนนให้อย่างแน่นอนเพราะหากไม่ได้คะแนนตามที่กำหนดก็เกรงว่าจะทำให้ผู้ที่เอาเงินมาให้เสียหายและที่สำคัญผู้ชายเสียงเชื่อว่าผู้ที่มาซื้อเสียงนั้น รับเงินมาซื้อเพียงจำนวนเสียงที่กำหนดไว้เท่านั้น

จากการสัมภาษณ์ ชาวบ้านส่วนใหญ่จะบอกว่ารับเงินก่อน เขาจะโกงจะกินอย่างไรเราไม่รู้ ส่วนถนนหนทางรัฐบาลก็พัฒนาอยู่แล้ว สำหรับผู้แทนที่ชาวบ้านป่าห้าต้องการ ได้แก่ผู้แทนพรรคชาติพัฒนา เพราะประทับใจนายกชาติชาย อยากให้เป็นนายกอีก เพราะทำให้เศรษฐกิจดี ที่ดินราคาแพง ส่วนพรรคประชาธิปัตย์อยากได้เพราะที่รัฐบาลดี มีความพร้อมที่จะบริหารประเทศ แต่ชาวบ้านผู้มีสิทธิออกเสียงเลือกตั้งได้รับผลประโยชน์โดยตรงน้อยไปหน่อย

การปกครองของหมู่บ้านได้พัฒนาขึ้นจากเดิมเป็นอันมาก เช่น จากการที่มีผู้ใหญ่บ้านในสมัยของพ่อหลวงพรและพ่อหลวงทรง ได้ดำรงตำแหน่งโดยการแต่งตั้ง ด้วยความเห็นชอบของลูกบ้าน ตั้งแต่สมัยของพ่อหลวงจรลจนถึงสมัยพ่อหลวงบุญส่ง ได้ปรับเปลี่ยนเป็นการเลือกตั้ง เมื่อชาวบ้านไม่พอใจก็สามารถบีบให้ลาออกได้ การเลือกผู้แทนก็พัฒนาขึ้นเช่นกัน จะสังเกตได้จากสมัยก่อนๆ มักจะยึดตัวบุคคลและเลือกผู้แทนคนเก่าตลอดกาล แต่ปัจจุบันได้ปรับเปลี่ยนไป โดยเห็นความสำคัญของพรรคการเมืองมากขึ้น ถึงแม้ผู้สมัครบางคนจะให้เงินมาก แต่ชาวบ้านก็ชอบที่จะเลือกเอาพรรคเป็นอันดับแรก พอตีผู้สมัครล่วนจ่ายเงินกันทุกคนคล้ายกันหมด จึงไม่เกิดปัญหา ทำให้ชาวบ้านมีโอกาสเลือกพรรคที่ชาวบ้านพอใจ เพียงแต่พรรคที่ชาวบ้านเชื่อว่าดีจะซื้อในจำนวนเงินต่อเสียงน้อยกว่า

บทสรุป

การวิจัยกระบวนการเรียนรู้และการปรับตัวของชุมชนกิ่งเมืองกิ่งชนบท กรณีศึกษาชุมชนบ้านป่าห้า เป็นหนึ่งในสามตัวอย่างที่ทำกรณีศึกษาในพื้นที่จังหวัดภาคเหนือ ที่มีอัตราเร่งของการเติบโตและความเปลี่ยนแปลงสูงได้แก่เชียงราย เชียงใหม่และพิษณุโลก โดยทำการศึกษาดังแต่ตุลาคม 2538 ถึง พฤษภาคม 2540 เปรียบเทียบกันชุมชนบ้านป่าห้าเมื่อ 10 ปีที่แล้ว

ซึ่งมีวัตถุประสงค์เพื่อแสวงหาความรู้และความเข้าใจ เกี่ยวกับกระบวนการเรียนรู้และการปรับตัวของชุมชนกิ่งเมืองกิ่งชนบท โดยศึกษาเจาะลึกในประเด็นการปรับเปลี่ยนวิถีชีวิตจากสังคมชนบทสู่สังคมเมือง ประเด็นการปรับเปลี่ยนความสัมพันธ์ในครอบครัวและชุมชน และประเด็นการเรียนรู้เกี่ยวกับทางเลือกในการเผชิญหน้ากับปัญหาใหม่ๆ เช่น เอดส์ อุบัติเหตุ ยาเสพติด มลภาวะ บริโภคนิยม ยากจน ว่างาน แย่งการทำมาหากิน แย่งที่เรียน รวมทั้งแย่งคะแนนเสียงในการเลือกตั้งระดับต่างๆ เป็นต้น

ทั้งนี้เพื่อจะนำความรู้ความเข้าใจ ในกระบวนการเรียนรู้และการปรับตัวของชุมชนกิ่งเมืองกิ่งชนบท ตลอดจนแนวทางและศักยภาพในการปรับตัว ที่สร้างความมั่นคงให้กับวิถีการดำเนินชีวิตใหม่ของชุมชน ให้สามารถเผชิญกับปัญหาและความเปลี่ยนแปลงของสภาพแวดล้อมใหม่ๆ อันจะเป็นแนวทางนำร่องการพัฒนาและการแก้ปัญหาของชุมชนแบบใหม่ได้

การวิจัยนี้ ได้ใช้วิธีวิจัยเชิงคุณภาพในมิติทางวัฒนธรรมเป็นหลัก ร่วมกับวิธีการสำรวจและวิเคราะห์สภาพปัญหาของชุมชน โดยชุมชนมีส่วนร่วมในการศึกษาและมีคนในชุมชนร่วมเป็นนักวิจัยด้วย รวมทั้งการติดตามสัมภาษณ์เจาะลึกเป็นรายกรณี เพื่อทำกรณีศึกษาปัญหาเฉพาะ เช่น เอดส์ อุบัติเหตุ ยาเสพติด และการปรับตัวสู่วิถีชีวิตใหม่ ซึ่งสามารถสรุปผลการวิจัยได้ดังนี้

ในภาพรวมอาจกล่าวได้ว่า การเปลี่ยนแปลงของชุมชนจากชนบทไปสู่ชุมชนเมือง มีเหตุปัจจัยหลักมาจาก 2 ทาง คือแรงจูงใจจากกระแสนิยมสากลที่มากับการสื่อสารในทุกรูปแบบ และแรงผลักดันและแรงดึงจากการพัฒนาประเทศให้ทันสมัยของรัฐบาล ซึ่งเน้นการพัฒนาด้านเศรษฐกิจเป็นหลัก มาตลอดระยะเวลา 35 ปี ของแผนพัฒนาเศรษฐกิจและสังคมแห่งชาติ ตั้งแต่ฉบับที่ 1-7

ดังนั้นชุมชนกิ่งเมืองกิ่งชนบท จึงเป็นปรากฏการณ์ทางผ่าน (Intermediate) ของการปรับตัวทางสังคม ที่เกิดจากการเรียนรู้และการปรับตัวของชุมชน อันเป็นความจำเป็นพื้นฐานของชุมชนที่พยายามจะดำรงความอยู่รอดในสภาพการณ์ใหม่ๆ และเป็นปฏิกิริยาธรรมชาติที่ชุมชนจะต้องสนองตอบโดยอัตโนมัติต่อแรงบีบบังคับของสภาพแวดล้อมที่เปลี่ยนไป ทั้งนี้ก็เพื่อความอยู่รอดและความหวังในการเปลี่ยนแปลงไปสู่สิ่งที่คิดว่าดีกว่าเดิม ซึ่งก็ไม่จำเป็นจะต้องเป็นจริงหรือถูกต้องเสมอไปในทุกสภาพการณ์ อันเป็นบทเรียนทั้งความสำเร็จและความสูญเสียที่ชุมชนจะต้องเรียนรู้ แล้วปรับตัวให้สามารถอยู่รอดได้ในสภาพแวดล้อมใหม่ๆ ซึ่งอาจพิจารณาเป็น 2 ระดับคือ การเรียนรู้และการปรับตัวในระดับชุมชน กับการเรียนรู้และการปรับตัวในระดับครอบครัวและปัจเจกบุคคล

การเรียนรู้และการปรับตัวในระดับชุมชน เริ่มจากอำนาจชุมชนที่ปรับตัวจากระบบ “อำนาจแต่งตั้งและอุปถัมภ์” มาเป็น “อำนาจเลือกตั้งและประชาธิปไตยผสมธนาธิปไตย” ในทุกระดับ โดยเฉพาะระดับท้องถิ่น ที่ชาวบ้านสามารถกำหนดผู้นำชุมชนได้เอง สามารถเรียกร้องสิทธิอันพึงมีพึงได้ ส่งผลต่อความเป็นอยู่โดยรวมของชุมชนในด้านโครงสร้างพื้นฐาน ด้านเศรษฐกิจ ด้านสวัสดิการและความปลอดภัยของชุมชน โดยมีเทศบาลและสุขาภิบาลเป็นต้นแบบที่ทางราชการวางเป็นเป้าหมายให้ชุมชนเดินตาม จะเห็นว่าหมู่บ้านไหนที่เข้าใกล้ต้นแบบจะถูกราชการจัดให้อยู่ในประเภทหมู่บ้านพัฒนาหรือหมู่บ้านก้าวหน้า ซึ่งหมายถึงสัดส่วนการสนับสนุนจากรัฐก็จะก้าวหน้าตามด้วย ส่วนหมู่บ้านไหนที่ยังห่างไกลจากต้นแบบก็จะถูกจัดให้เป็นหมู่บ้านล้าหลัง นั่นหมายถึงศักยภาพในการพัฒนาก็จะถูกจำกัดไปด้วย

ดังนั้นชุมชนในลักษณะหมู่บ้านแบบชนบทดั้งเดิม จึงต้องดิ้นรนเปลี่ยนสถานะจากรูปลักษณ์เดิมให้เป็นหมู่บ้านในรูปแบบเมืองมากขึ้น แต่ในอีกด้านหนึ่งก็เท่ากับชุมชนต้องเปิดตัวสู่กระแสนิยมสากลและกระโจนสู่สนามแข่งขันในทุกๆ ด้านมากขึ้นด้วย ความอยู่รอดของชุมชนจึงขึ้นอยู่กับความแข็งแกร่งของชุมชน ซึ่งก็คือขีดความสามารถในการแข่งขันของครอบครัวและสมาชิกชุมชนที่จะต้องเป็นผู้เรียนรู้ได้เร็วและปรับตัวได้เร็ว ขณะเดียวกัน ความเสี่ยงต่อการเปลี่ยนแปลงก็เพิ่มขึ้นเป็นเงาด้วย ดังจะเห็นว่าชุมชนต้องยอมสูญเสียทั้งทรัพยากรธรรมชาติ หรือทรัพยากรบุคคลวัยเจริญพันธุ์ ที่ต้องล้มตายจากมหันตภัยเอดส์รวมผู้ติดเชื้อที่ยังมีชีวิตอยู่ถึงเกือบ 10% ของประชากรชุมชน และยังทั้งปัญหาถูกกำพร้าและคนชราที่ขาดที่พึ่งอีกอย่างน้อย 20% ของประชากรชุมชน ตามด้วยปัญหายาเสพติด ปัญหาการว่างงานในภาคแรงงานรับจ้างจากสภาวะเศรษฐกิจถดถอย เพราะชุมชนได้ปรับรูปแบบจากแรงงานภาคเกษตรที่พึ่งตนเองได้ มาเป็นแรงงานรับจ้างในภาคอุตสาหกรรมที่ต้องพึ่งทุน จึงอาจกล่าวได้ว่าความก้าวหน้าของชุมชนในด้านหนึ่ง มักจะต้องเสี่ยงต่อความสูญเสียในอีกด้านหนึ่งเช่นกัน หากการเปลี่ยนแปลงนั้นไม่ได้อยู่ในวิสัยที่ชุมชนสามารถควบคุมได้

สำหรับการเรียนรู้และการปรับตัวในระดับครอบครัวและปัจเจกบุคคลของชุมชนบ้านป่าห้าว อาจเริ่มจากการปรับตัวทางด้านการศึกษา ซึ่งเห็นได้ชัดจากการเรียนรู้ถึงความสำคัญของครอบครัวตัวอย่างที่ส่งบุตรหลานเข้ารับการศึกษาระดับวิชาชีพ ทำให้ครอบครัวอื่นๆ ปรับตัวตามจากการส่งลูกหลานเรียนแค่การศึกษาภาคบังคับแล้วไปขายแรงงานราคาถูกหรือไปขายตัว มาเป็นให้การศึกษาแก่บุตรหลานถึงระดับวิชาชีพ เพื่อรองรับการเปลี่ยนแปลงของชุมชนในทศวรรษใหม่ ทำให้เกิดอาชีพขึ้นใหม่ในชุมชน เช่น ธุรกิจการค้า ธุรกิจก่อสร้างและช่างซ่อม ธุรกิจการขนส่ง ธุรกิจบริการ ธุรกิจบ้านจัดสรรและอาชีพรับจ้างแรงงานฝีมือ เป็นต้น นั่นหมายรวมถึงมีการขายที่ดินภาคเกษตรเพื่อการลงทุนในอาชีพใหม่ด้วย ส่วนภาคเกษตรที่เหลือก็ลดความสำคัญลง เป็นได้แค่อาชีพรอง

แม้ว่าการปรับตัวทางด้านการศึกษา จะส่งผลถึงการปรับตัวทางเศรษฐกิจของชุมชน แต่การปรับตัวด้านการศึกษาต้องใช้เวลาอันยาวนานและเป็นการลงทุนระยะยาว ทำให้ครอบครัวที่มีฐานะทาง

เศรษฐกิจไม่ดีปรับตัวตามได้ยากและบางครอบครัวก็ปรับตัวไปในทิศทางตรงข้าม คือขายแรงงานราคาถูกในเมืองและเป็นโสเภณี จนเมื่อการระบาดของโรคเอดส์อุบัติขึ้นในชุมชน คนหนุ่มสาวเริ่มล้มป่วยและทยอยกันตายเหมือนใบไม้ร่วง ทางราชการจึงได้เริ่มปรับตัวมาลงทุนทางการศึกษาแทนพ่อแม่ที่ยากจน เช่นทุนให้เปล่าแก่เด็กหญิงเรียนต่อระดับมัธยม (ทุนเสมอมา) หรือทุนเงินกู้เพื่อการศึกษา ซึ่งก็สายไปสำหรับเด็กรุ่นพี่ที่ต้องพลีชีพให้กับการปรับตัวในยุคแรก

กรณีศึกษาเจาะลึกเรื่องโรคเอดส์ ได้สะท้อนให้เห็นถึงกระบวนการเรียนรู้และการปรับตัวของชุมชนบ้านป่าห้าได้ชัดเจน กล่าวคือ ในช่วงแรกที่ยังขาดความเข้าใจปัญหานี้ ทำให้ชุมชนรวมทั้งครอบครัวไม่ค่อยให้ความสนใจนัก จนเมื่อเริ่มล้มป่วย ซึ่งชาวบ้านเรียก “เพียงหุบ” (อาการเหมือนพืชที่ถูกเพลี้ยดูดกินน้ำเลี้ยง แล้วค่อยๆ เหี่ยวแห้งตาย) ชาวบ้านจึงได้ตื่นกลัวกัน ทำให้ผู้ติดเชื้อไม่ได้รับการยอมรับจากชุมชน ก่อให้เกิดการซ่อนตัวของปัญหาและการประชดหรือการแก้แค้นของผู้ได้รับเคราะห์กรรมจากโรคเอดส์ มีการแพร่เชื้อโดยเจตนา จนเมื่อเกิดการล้มตายติดต่อกันเหมือนโดมิโน ความได้สติของชุมชนได้กลับคืนมา และหันหน้ามาเผชิญกับความจริง แม้ว่าจะไม่สามารถช่วยผู้ติดเชื้อให้หายได้ แต่ก็ได้ยับยั้งการแพร่ระบาดได้ค่อนข้างชะงัก ด้วยการเรียนรู้จากผู้ที่ต้องพลีชีพมาก่อนเป็นครู ซึ่งกว่าจะเรียนรู้และปรับตัวเผชิญหน้ากับปัญหาได้ ชุมชนต้องสูญเสียผู้คนอย่างไม่เคยคิดฝันมาก่อน และยังมีปัญหาท้าทายทั้งในระดับชุมชนและครอบครัว เพราะยังไม่มีมาตรการชัดเจนในการรองรับปัญหาที่จะตามมา เช่นเด็กกำพร้าและคนชราจำนวนมากจะไปพึ่งใคร

จากการปรับตัวทางด้านการศึกษาและอาชีพของครอบครัว ยังส่งผลถึงการเรียนรู้และการปรับตัวในวิถีการดำเนินชีวิตใหม่ ที่สอดคล้องกับสภาพแวดล้อมที่เปลี่ยนแปลงไป โดยใช้หลักแห่งการผสมผสานระหว่างรากฐานทางวัฒนธรรมท้องถิ่นเดิม กับค่านิยมและวัฒนธรรมใหม่ๆ จากกระแสสากล ตัวอย่างที่เห็นได้ชัด เช่นการปรับขนาดของครอบครัวเล็กลง การบริโภคสินค้าสำเร็จรูปให้สอดคล้องกับการแข่งขันทางด้านเวลาและการประหยัดเชิงสมัยนิยม แต่การประหยัดที่เน้นให้เกิดประสิทธิภาพและประสิทธิผล ก็ใช่ว่าจะมีค่าใช้จ่ายถูกลงเสมอไป ตรงข้ามอาจต้องมีค่าใช้จ่ายเพิ่มขึ้น เช่นต้องเสียค่าไฟฟ้า-โทรศัพท์ หรือแม้แต่น้ำดื่มที่ครั้งหนึ่งเคยตั้งทิ้งไว้หน้าบ้านเพื่อบริการคนผ่านไปมา ก็ต้องซื้อดื่มด้วยราคาแพงกว่าน้ำมันเสียอีก ในขณะที่การดำเนินวิถีชีวิตในอดีตจะถูกกว่ามาก

การสร้างบ้านด้วยวัสดุใหม่แทนไม้ซึ่งหายากและราคาแพงรวมถึงรูปทรงทันสมัยก็เป็นตัวอย่างการปรับตัวที่เป็นรูปธรรม แต่ก็ยังไม่ได้ทิ้งรากฐานชีวิตเดิมเสียทีเดียว แม้แต่บ้านที่สร้างเลียนแบบทรงยุโรป ก็ยังคงผสมไว้ด้วยกลิ่นไอของ “คนเมือง” (คนล้านนา) ในด้านขนบธรรมเนียมประเพณีก็เช่นกัน ผสมผสานจากหลากหลายวัฒนธรรม เช่นพิธีแต่งงานที่นิยมแบบสังคมเมือง แต่งที่โรงแรม ดัดเค้กแบบสากล แต่ก็ยังไม่ลดละพิธีผูกข้อมือและสูขวัญแบบ “คนเมือง” พิธีงานศพก็ได้ปรับให้เข้ากับยุคสมัยไปมากเช่น ใช้ดนตรีแบบดิสโก้เทคและคาราโอเกะ มีการวางผ้าไตรแบบภาคกลาง มีการแจกของชำร่วย (ผ้าเช็ดมือ) แบบจีน แต่ก็ยังคงรักษา “เฮือนตาน-หลองข้าว” ที่ถือปฏิบัติมาแต่บรรพชนเอาไว้

ตัวอย่างการผสมผสานภูมิปัญญาพื้นบ้านกับเทคโนโลยีสมัยใหม่ สามารถเห็นได้ชัดเจนจากกรณีการดูแลสุขภาพที่ชาวบ้านยังคงเลือกใช้วิธีการพื้นบ้าน หากไม่หนักหนาสาหัส หรือไม่เด่นชัดพอที่จะต้องไปหาแพทย์ที่โรงพยาบาล เช่น ชาวบ้านจะเลือกวิธี สูขั้วญ สงเคราะห์ สืบชะตา เพื่อบำบัดความ “ไม่สบาย” “กินข้าวบ่ล่ำ” “บ่มีแรง” หรือเลือกวิธี บีบนวด-ย่ำขาง-สมยา แก้อาการปวดเมื่อย หรือใช้สมุนไพรรักษาเฉพาะโรคที่แพทย์ไม่รู้จัก เช่นลมผัดเดือน เป็นต้น แต่ถ้าเจ็บป่วยด้วยโรคปัจจุบัน ชาวบ้านก็อาจจะไปใช้บริการสถานอนามัยที่อยู่ใกล้หมู่บ้าน หรือหากเจ็บป่วยมากก็จะไปโรงพยาบาลในเขตเทศบาล หรืออาจไปใช้บริการที่คลินิกเอกชน ในเมืองหรือใกล้บ้าน

การที่ชาวบ้านมีทางเลือกในการดูแลสุขภาพ เพราะสะสมความรู้และประสบการณ์มานาน นับเป็นพื้นฐานในการแก้ปัญหาโรคเอดส์ที่สำคัญของชุมชน เพราะเป็นโรคที่ยังไม่สามารถรักษาได้ด้วยยาหรือเทคโนโลยีสมัยใหม่ ชาวบ้านจึงต้องเลือกใช้ภูมิปัญญาพื้นบ้านช่วยตัวเองไปได้ในระดับหนึ่ง อย่างน้อยก็สามารถควบคุมความสงบให้เกิดขึ้นในชุมชน ไม่ถึงกับเกิดความโกลาหล ทั้งที่มีผู้เสียชีวิตแล้วถึง 35 คน และกำลังจะมีอาการ หรือรอวันตายกันอีกมากกว่าที่เสียชีวิตมาแล้ว เป็นสภาวะที่ยากจะเข้าใจชุมชนที่ต้องสูญเสียชีวิตนับร้อยในระยะเวลาไม่กี่ปี ชุมชนจะดำรงอยู่ได้อย่างไร หากไม่มีศักยภาพในการเรียนรู้และปรับตัวอย่างรวดเร็วและทันการ

จากข้อสรุปที่กล่าวมานี้ ทำให้เห็นข้อเท็จจริงว่า ชุมชนจะดำรงอยู่ได้ท่ามกลางความเปลี่ยนแปลง จำเป็นต้องเรียนรู้และปรับตัวให้ทันและให้เข้ากับสถานการณ์ ที่แปรเปลี่ยนอย่างรวดเร็ว กระบวนการเรียนรู้และการปรับตัวของชุมชน จำเป็นต้องอาศัยศักยภาพและความแข็งแกร่งของชุมชน นับตั้งแต่การมีผู้นำชุมชนที่เข้มแข็ง มีทรัพยากรธรรมชาติที่ยังเอื้ออำนวย มีทำเลที่ตั้งที่ได้เปรียบดังเช่นกรณีกิ่งเมืองกิ่งชนบท มีทรัพยากรบุคคลที่มีพื้นฐานทางวัฒนธรรมเดิมเข้มแข็ง แม้จะต้องปรับเปลี่ยนไปตามยุคสมัย แต่ยังสามารถผสมผสานสิ่งเก่าสิ่งใหม่ได้อย่างกลมกลืนและเหมาะสมกับสภาวะการณ์ของชุมชน ซึ่งการปรับตัวทางการศึกษานับว่าเป็นก้าวแรกที่สำคัญ เพราะจะนำมาซึ่งการเรียนรู้และปรับตัวที่ชาญฉลาดในเกือบทุกๆ เรื่อง มีขีดความสามารถที่จะสรรสร้างและแสวงหาทางเลือกที่หลากหลายสำหรับการแก้ปัญหาของชุมชนและครอบครัว อันเป็นเหตุที่จะพาชุมชนอยู่รอด แม้จะต้องเผชิญปัญหาใหม่ๆ อย่างมหันตภัยเอดส์ กรณีศึกษาชิ้นนี้ จึงควรเป็นกระจกสะท้อนถึงทิศทางและแนวทางการถอดจนยุทธศาสตร์ที่จะนำไปขบคิดและวางแผนการพัฒนาที่ยั่งยืนในอนาคตได้ไม่มากนัก

เอกสารอ้างอิง

1. สถานีอนามัยตำบลนางแล บัญชีข้อมูลหมู่บ้าน ปี พ.ศ. 2539 เอกสารภายในสถานีอนามัย
2. สถานีอนามัยตำบลนางแล รายงานผลการดำเนินงานสถานีอนามัยฯ ปี พ.ศ. 2539 เอกสารโรเนียว
3. ยิ่งยง เทาประเสริฐ รายงานวิจัยเรื่อง พฤติกรรมการกินของคนไทยภาคเหนือตอนบน, ASEAN Food Habits R&D Project, สถาบันวิจัยโภชนาการ, มหาวิทยาลัยมหิดล, พ.ศ. 2528