

การวิจัยแบบมีส่วนร่วมของเครือข่ายวัฒนธรรมและชุมชน  
ในการบริหารจัดการวัฒนธรรม กรณีศึกษาการแสดงกลองตุ้ม  
บ้านหนองบ่อ อำเภอเมือง จังหวัดอุบลราชธานี

**The Research Study of Participating to Cultural Network and  
Community for Cultural Management: Study show drum bob case**

**Ban Nong Bor, Amphur Mueng ,**

**Ubon Ratchathani Province**

สำนักงานวัฒนธรรมจังหวัดอุบลราชธานี

งานวิจัยนี้ได้รับทุนอุดหนุนการวิจัยจาก

สำนักงานคณะกรรมการวัฒนธรรมแห่งชาติ กระทรวงวัฒนธรรม

ประจำปีงบประมาณ ๒๕๕๑

## คำนำ

การแสดงกลองตุ้ม บ้านหนองบ่อ ตำบลหนองบ่อ อำเภอเมือง จังหวัดอุบลราชธานี เป็นเอกลักษณ์ของท้องถิ่นที่ควรค่าแก่การอนุรักษ์ส่งเสริม รวมทั้งภาษา การแต่งกายของชาวบ้านหนองบ่อ

องค์ความรู้ของการแสดงกลองตุ้ม คือ การฟ้อนประกอบกลองตุ้ม ฟ้อนลักษณะเดินถอยหลังเป็นจังหวะ การแต่งกายของนางรำ (ผู้ชาย) ที่ยังรักษาแบบดั้งเดิม คือ เสื้อไหมข้อมมะเกลือลายลูกแก้ว (ผ้าแพรเหยียบ) นุ่งผ้าซิ่นไหม เครื่องประดับ เรียกว่า “บักยัน” ทำจากใบตาลสานเป็นรูปดาว แต่ละคนสวม ๒ เส้นไขว้กัน กำไลแขน ขา เป็นเครื่องเงิน (ไม่บังคับ) มีผ้าโพกศีรษะ ไม่สวมรองเท้า การแสดงกลองตุ้มยังคงมีรูปแบบดั้งเดิมจนถึงปัจจุบัน สิ่งที่ขาดหายไป คือ ผู้รับการถ่ายทอดจากรุ่นสู่รุ่น แต่เป็นการถ่ายทอดจากรุ่นย่า รุ่นยายสู่รุ่นหลาน หลาน เนื่องจากรุ่นพ่อ รุ่นแม่ แยกย้ายไปทำมาหากินในต่างถิ่น ภายในครอบครัวจึงมีคนแก่กับเด็ก เท่านั้น

สำนักงานวัฒนธรรมจังหวัดอุบลราชธานี และสภาวัฒนธรรมจังหวัดอุบลราชธานี องค์การบริหารส่วนตำบลหนองบ่อ มหาวิทยาลัยอุบลราชธานี มหาวิทยาลัยราชภัฏอุบลราชธานี โรงเรียนหนองบ่อสามัคคีวิทยา โรงเรียนชุมชนบ้านหนองบ่อ วัด ปราชญ์ชาวบ้านและชาวบ้านหนองบ่อ จึงได้มีโอกาสร่วมมือกันในการพัฒนา ส่งเสริมการแสดงกลองตุ้มในรูปแบบและบทบาท หน้าที่ของแต่ละบุคคล หน่วยงาน เพื่อความยั่งยืนของการแสดงกลองตุ้มต่อไป

## สารบัญ

หน้า

กิตติกรรมประกาศ	
บทคัดย่อ	
สารบัญ	
สารบัญภาพ	
บทที่ ๑ บทนำ	๑
ความสำคัญของปัญหา	๑
วัตถุประสงค์ของการวิจัย	๓
ขอบเขตของการศึกษา	๓
ประโยชน์ที่คาดว่าจะได้รับ	๓
บทที่ ๒ การทบทวนวรรณกรรม	๔
บทที่ ๓ ระเบียบวิธีวิจัย	๒๕
รูปแบบการวิจัย	๒๕
ประชากรที่ศึกษา / กลุ่มตัวอย่าง	๒๕
เครื่องมือที่ใช้ในการศึกษา	๒๕
วิธีการวิเคราะห์ข้อมูล	๓๐
บทที่ ๔ ผลการวิจัย	๓๐
บรรณานุกรม	
ภาคผนวก	

## กิตติกรรมประกาศ

รายงานเล่มนี้จัดทำขึ้นเพื่อเสริมสร้างกระบวนการทำงานร่วมกันระหว่างสำนักงานวัฒนธรรมจังหวัดอุบลราชธานีและสภาวัฒนธรรมจังหวัดอุบลราชธานี รวมทั้งศึกษารูปแบบวิธีการในการแสดงกลองคຸ້ມบ้านหนองบ่อ เสริมสร้างการทำงานของทุกภาคส่วน และขยายผลการทำงานร่วมกันสู่การพัฒนาการแสดงกลองคຸ້ມที่เป็นรูปแบบที่ชัดเจน สำเร็จลຸ້ງด้วยดีด้วยความอนุเคราะห์จากผู้ทรงคุณวุฒิและบุคคลในหลายๆ ฝ่าย คณะผู้วิจัยใคร่ขอขอบพระคุณเป็นอย่างยิ่งมา ณ ที่นี้

ขอขอบพระคุณนายพิศาล จันทป ผู้อำนวยการโรงเรียนหนองบ่อสามัคคีวิทยา) นายจ๋านง อຸ່นเจริญ ผู้อำนวยการโรงเรียนชุมชนบ้านหนองบ่อ นายสาคร บุญขจร นายกองคຸ້ມการบริหารส่วนตำบลหนองบ่อ นายเจน ประเสริฐสุข ปราชญ์ชาวบ้านหนองบ่อ นายวิศิษฐ์ ทิมา ก๋านันตำบลหนองบ่อ ผศ. ทินกร อັดไพบูลย์ อาจารย์มหาวิทยาลัยราชภัฏอุบลราชธานี คณะครู อาจารย์จากโรงเรียนหนองบ่อสามัคคีวิทยา) โรงเรียนชุมชนบ้านหนองบ่อ ที่ให้ความช่วยเหลือในการประเมินเครื่องมือที่ใช้ในการรายงาน

ขอขอบพระคุณ ผู้ปกครอง ครู ประชาชนและนักเรียน ที่มีส่วนเกี่ยวข้องทุกคน ที่ทำให้การทำงานนี้สำเร็จลຸ້ງไปด้วยดี

สำนักงานวัฒนธรรมจังหวัดอุบลราชธานี

## บทคัดย่อ

สำนักงานวัฒนธรรมจังหวัดอุบลราชธานี : การวิจัยแบบมีส่วนร่วมของเครือข่ายวัฒนธรรมและชุมชน  
ในการบริหารจัดการวัฒนธรรม : กรณีศึกษาการแสดงกลองคุ่มบ้านหนองบ่อ อำเภอเมือง จังหวัดอุบลราชธานี  
(The Research Study of Participating to Cultural Network and Community for Cultural Management:  
Study show drum bob case Ban Nong Bor, Amphur Mueng , Ubon Ratchathani ) 45 หน้า.

การวิจัยครั้งนี้มีวัตถุประสงค์เพื่อ (๑) เพื่อเสริมสร้างกระบวนการทำงานแบบมีส่วนร่วมระหว่างวัฒนธรรมจังหวัดและสภาวัฒนธรรมจังหวัด (๒) เพื่อศึกษารูปแบบ วิธีการในการส่งเสริมการแสดงกลองคุ่มบ้านหนองบ่อ (๓) เพื่อเสริมสร้างการทำงานร่วมกันของทุกภาคส่วนในท้องถิ่น ในการพัฒนาส่งเสริมการแสดงกลองคุ่มบ้านหนองบ่อสู่ความยั่งยืน (๔) เพื่อขยายผลการทำงานร่วมกันสู่การพัฒนาการแสดงกลองคุ่มที่เป็นรูปแบบชัดเจน กลุ่มตัวอย่าง คือ ๑) ประชาชนชาวบ้าน ๒) พระ ๓) ครู นักเรียน และ ๔) อบต., ผู้นำชุมชน การจัดเก็บข้อมูล คือ ๑) การประชุมกลุ่ม เพื่อประชุมวางแผนการทำงานร่วมกันระหว่างสภาวัฒนธรรมจังหวัด วัฒนธรรมจังหวัด ๒) การสัมภาษณ์ เพื่อศึกษาถึงบริบทชุมชนและสื่อพื้นบ้าน โดยสัมภาษณ์กลุ่มประชาชนชาวบ้าน ๓) จัดเวทีเสวนา เพื่อระดมการมีส่วนร่วมจากชุมชน ตลอดจนการแสวงหาแนวทางในการพัฒนาสื่อการแสดง  
การวิเคราะห์ข้อมูล วิเคราะห์เชิงคุณภาพ

### ผลการวิจัยสรุปว่า

๑. กระบวนการทำงานแบบมีส่วนร่วมระหว่างวัฒนธรรมจังหวัดอุบลราชธานีและสภาวัฒนธรรมจังหวัดอุบลราชธานี เป็นรูปธรรมมากยิ่งขึ้น มีการวางแผนทำงานร่วมกันทุกขั้นตอน

๒. รูปแบบ วิธีการในการส่งเสริมการแสดงกลองคุ่มบ้านหนองบ่อ กล่าวคือ องค์การบริหารส่วนตำบลหนองบ่อส่งเสริมในด้านการจัดสรรงบประมาณ สถาบันการศึกษาส่งเสริมในด้านการจัดทำหลักสูตรท้องถิ่น ประชาชนส่งเสริมในด้านข้อมูลเกี่ยวกับประวัติศาสตร์ท้องถิ่น ผู้นำชุมชนส่งเสริมในประสานงานด้านต่าง ๆ พระ ส่งเสริมในด้านสถานที่และเป็นศูนย์รวมจิตใจจากอดีตสู่ปัจจุบัน

๓. ทุกภาคส่วนในท้องถิ่น ไม่ว่าจะเป็น อบต. คณะครู นักเรียนในชุมชน ผู้นำชุมชนทุกระดับ พระ รวมทั้งสถาบันการศึกษาในระดับอุดมศึกษา ต่างเข้ามาทำงานร่วมกัน ในการพัฒนาส่งเสริมการแสดงกลองคุ่มบ้านหนองบ่อสู่ความยั่งยืน

๔. การขยายผลการพัฒนาสู่การพัฒนาการแสดงกลองคุ่มที่เป็นรูปแบบชัดเจน กล่าวคือ โรงเรียนในชุมชน คือ โรงเรียนหนองบ่อสามัคคีวิทยาและโรงเรียนชุมชนบ้านหนองบ่อ จะจัดทำหลักสูตรท้องถิ่น เรื่องการแสดงกลองคุ่ม และองค์การบริหารส่วนตำบลหนองบ่อ สนับสนุนด้านงบประมาณเพื่อส่งเสริมการแสดงกลองคุ่มในงานประเพณีต่าง ๆ ในทุกระดับ

หัวหน้าโครงการ นายอุทัย พลพวก

ประเภทสื่อ วิทยุ

ปีงบประมาณ ๒๕๕๑

ลายมือชื่อหัวหน้าโครงการ .....

ลายมือชื่ออาจารย์ที่ปรึกษา .....

ลายมือชื่ออาจารย์ที่ปรึกษาร่วม .....

## Abstract

### **The Research Study of Participating to Cultural Network and Community for Cultural Management: Study show drum bob case Ban Nong Bor, Amphur Mueng , Ubon Ratchathani**

The research this time have the objective for , (1) for reinforce the procedure works to like [ model ] to participate in between province culture and Council of Cultural province Affairs , (2) for study the format , the way in show drum bob Ban Nong Bor , (3) for reinforce the work accompanies with of every part part in the locality , in the development encourages , drum bob Ban Nong Bor show to the permanence , (4) for extend results the work accompanies with to show development , bob drum that is distinct format , sample , be 1) villagers 2) monk 3) teacher philosophers , student , and 4) bake the district , community leader , the arrangement collects data , be , 1) group meeting , for meet lay plans work accompany with , between Council of Cultural province Affairs , province culture ,2) interviewing , for study arrive at confiscate the community and mass local media , by interview philosopher villagers group ,3) very the stage associates , for mobilize participating in from the community , including , something , seek for the trend in mass media show development , Data analysis , quality manner ,

#### **The research result concludes ,**

1. The procedure works to like [ model ] to participate in between Ubon Ratchathani culture and Council of Cultural Ubon Ratchathani Affairs , become visible more and more , there is planning works to accompany with every the step.

2. The format , the way in show drum bob Ban Nong Bor , that is to say , an organization administrates Tumbol Nong Bor part encourages in the sense of the arrangement culls the budget , the educational institution encourages in the sense of the arrangement does locality course , a philosopher encourages in the sense of the data about locality history , community leader encourages in coordinate activities a side differs , monk , encourage in the sense of the place and is mind centre from the past to now.

3. Every part part in the locality , neither be , bake the district , staff of teachers , a student in the community , every community level leader , monk , and the educational institution in higher education level , differ come in work accompany with , in the development encourages drum bob house swamp pond show to the permanence.

4. Work expansion to show drum bob development that s are distinct format , that is to say , the school in the community , Nong Bor school school and community Ban Nong Bor school , will make locality course , about [ story ] drum bob show , and an organization administrates Tumbol Nong Bor part , support budget side for encourage drum bob show in tradition work differs , in every the level.

Project boss , Mr.Authai Phonpuak

signature boss project forces .....

Mass media kind

signature adviser material ..... 2551 fiscal

signature adviser years share

## สารบัญ

หน้า

กิตติกรรมประกาศ

บทคัดย่อ

สารบัญ

สารบัญภาพ

บทที่ ๑ บทนำ

    ความสำคัญของปัญหา

๑

    วัตถุประสงค์ของการวิจัย

๓

    ขอบเขตในการศึกษา

๓

    ประโยชน์ที่คาดว่าจะได้รับ

๓

บทที่ ๒ การทบทวนวรรณกรรม

๔

บทที่ ๓ ระเบียบวิธีการวิจัย

๒๕

    รูปแบบการวิจัย

๒๕

    ประชากรและกลุ่มตัวอย่าง

๒๕

    เครื่องมือที่ใช้ในการวิจัย

๒๕

    ขั้นตอนการวิจัย

๒๕

    การวิเคราะห์ข้อมูล

๓๐

บทที่ ๔ ผลการวิจัย

๓๑

บรรณานุกรม

ภาคผนวก

## สารบัญภาพ

ภาพ ๑ แผนผังแสดงกระบวนการทำงาน

หน้า

๓๓

## บทที่ ๑

### บทนำ

#### ความสำคัญของปัญหา

บ้านหนองบ่อ เป็นหมู่บ้านหนึ่งในตำบลหนองบ่อ อำเภอเมือง จังหวัดอุบลราชธานี ที่มีประวัติอันยาวนานคู่กันมากับจังหวัดอุบลราชธานี เมื่อครั้ง พระวอพระตา พาไพร่พลร่นลงมาจากหนองบัวลุ่มภู ระหว่างทางกลุ่มแรกแยกตัวออกไปตั้งหมู่บ้านที่บ้านหนองบ่อ อีกกลุ่มหนึ่งเคลื่อนต่อมาปักหลักถิ่นฐานที่บ้านปะอาว ตำบลปะอาว อำเภอเมือง กลุ่มสุดท้ายมาตั้งถิ่นฐานที่บ้านหนองแก ห้วยแจระแม ตำบลแจระแม อำเภอเมือง เมื่อชาวบ้านกลุ่มบ้านหนองบ่อเคลื่อนย้ายเข้าไปตั้งถิ่นฐานซึ่งอยู่ห่างไกลจากชุมชนอื่น ในชีวิตประจำวันนั้น หลังจากการทำงานในแต่ละวัน ผู้หญิงจะทอผ้า ทั้งผ้าฝ้าย ผ้าไหม เอกลักษณะของผ้าที่ทอจะเป็นลักษณะคล้ายลายลูกแก้วของจังหวัดศรีสะเกษ และมีสีดำซึ่งย้อมด้วยมะเกลือ เมื่อถึงเดือน ๖ ซึ่งเป็นฤดูกาลของการทำนาปลูกข้าว ตามความเชื่อของท้องถิ่น จะต้องมีการขอฝน พิธีกรรมในการขอฝนนั้น เรียกว่า บุญบั้งไฟ ในการทำบั้งไฟนั้น จะเริ่มทำก่อนที่ถึงวันงานประมาณ ๑ เดือน เมื่อตกเย็นหลังจากเสร็จสิ้นภารกิจประจำวัน ผู้หญิงในหมู่บ้านจะไปรวมตัวกันที่วัด ต่างช่วยกันตำขี้เเจีย (ดินปืน) ซึ่งเป็นส่วนประกอบในการทำบั้งไฟ บรรดาผู้ชายก็จะรวมตัวกันพ้อนจากภายในหมู่บ้านไปยังบริเวณวัด ภายในหมู่บ้านที่สาว ๆ รวมตัวกันตำขี้เเจีย ในการพ้อนนั้น จะมีกลองคุ่มและพั้งฮาดเป็นเครื่องดนตรี พ้อนเดินถอยหลังไปเรื่อย ๆ จนกว่าจะถึงวัด เสื้อที่สวมใส่ของผู้ชายที่รำนั้นเป็นผ้าไหมย้อมด้วยมะเกลือเป็นสีดำ (ทอเอง ย้อมเอง) ผ้าชิ้นก็จะเป็ผ้าชิ้นที่ทอเองเช่นกัน ประดับด้วย “บักขัน” และ “ช่วยมือ” เมื่อหนุ่ม ๆ พ้อนจากภายในหมู่บ้านไปเรื่อย ๆ จนถึงวัดที่สาว ๆ ช่วยกันตำขี้เเจีย หนุ่มเหล่านั้นก็จะแยกย้ายกันไปช่วยสาวที่ตนเองหมายตาไว้ ต่างคนต่างก็ช่วยกันทำในการตำขี้เเจียนั้นจะตำ (โหลก) ทีละน้อยให้ละเอียดซึ่งต้องใช้เวลามาก ในคืนหนึ่ง ๆ ก็จะตำได้ในปริมาณที่ไม่มากนัก กว่าจะทำบั้งไฟที่มีขนาดใหญ่ (ตามกำลังหมู่บ้าน) จึงต้องใช้เวลาประมาณ ๑ เดือน ในระยะเวลา ๑ เดือนนั้น ก็จะเป็นช่วงเวลาของความสามัคคีของคนในหมู่บ้าน กล่าวคือ ๑) ทุกคนรวมตัวกันตำขี้เเจียในแต่ละคืน แสดงถึงความสามัคคีกัน ๒) หนุ่ม ๆ รวมตัวกันพ้อนจากภายในหมู่บ้านไปยังวัด แสดงให้เห็นถึงความสามัคคี ความสนุกสนานและเป็นการออกกำลังกายไปด้วย ๓) ลดความขัดแย้งภายในหมู่บ้าน ๔) แสดงถึงความเป็นผู้นำที่สามารถนำชุมชนในการใช้เวลาให้เป็นประโยชน์และการสืบสานประเพณีท้องถิ่น (บุญบั้งไฟ) ซึ่งเกี่ยวข้องกับการทำมาหากิน คือ การขอฝนเพื่อให้ฝนตกต้องตามฤดูกาล ส่งผลให้การปลูกข้าวเป็นไปด้วยดี

ปัจจุบันการแสดงกลองคุ่มบ้านหนองบ่อ กำลังลดน้อยลง เนื่องจากผู้นำ ผู้เฒ่าผู้แก่ที่เป็นต้นแบบ ต้นคิดของการแสดงกลองคุ่มได้ล้มหายตายจากไป ตามกาลเวลาที่เปลี่ยนไป

จากอดีตนางรำจะเป็นผู้ชาย สวมเสื้อผ้าไหม(แพรเหยียบ) ปลายลูกแก้วสีดำข้อมด้วยมะเกลือ เป็น เสื้อคอกลมผ่าอกแขนยาว สวมผ้าจีน ประดับด้วย “บั๊กยัน” ซึ่งเป็นเครื่องประดับที่ทำมาจากใบ มะพร้าวนำมาสานเป็นรูปดาว แต่ละคนจะใช้ ๒ เส้น สวมทับไขว้กัน โปกศริษะด้วยผ้าขาวม้า มีการทำเล็บ (ชวยมือ) ด้วยการนำหวายมาถักยาวประมาณ ๘ นิ้ว ตรงปลายชวยมือทำกลงเพื่อใส่ ดอกไม้หรือเชือกที่ทำเป็นตุ้มหรือเป็นระย้า ทำชวยมือให้ครบ ๑๐ นิ้ว ต่อมาประมาณ พ.ศ. ๒๕๒๐ การแสดงกลองคุ่มบ้านหนองบ่อ นางรำเริ่มมีผู้หญิงเข้าร่วมพื่อนรำ เลื่อยยังคงเป็น ลักษณะเดิม แต่ผ้าจีนของผู้หญิงเป็นโสร่ง ในขณะพื่อนรำจึงมีทั้งผู้หญิงผู้ชาย แต่คนตีกลองคุ่ม และพองฮาดยังคงเป็นผู้ชายเหมือนเดิม ดังนั้นถ้าแบ่งกลุ่มคนในหมู่บ้านเป็น ๓ รุ่น คือ รุ่นผู้ใหญ่ น่าจะอยู่ในช่วง ๕๐ ปีขึ้นไป รุ่นกลางอยู่ในช่วงอายุ ๒๐ – ๕๐ ปี และรุ่นเล็ก คือ ๒๐ ปีลงมา ขณะนี้นางรำ (ผู้หญิงและผู้ชาย) ที่เป็นผู้ใหญ่ อายุ ๕๐ ปีขึ้นไปลดน้อยถอยลง รุ่นกลาง หมายถึง รุ่นพ่อแม่จะไม่มีเลย จะมาร่วมในขบวนพื่อนอีกรุ่นหนึ่งคือ รุ่นเด็กนักเรียนประถมศึกษาและ มัธยมศึกษา แสดงให้เห็นถึงช่องว่างระหว่างวัยในการสืบทอดการแสดงกลองคุ่มบ้านหนองบ่อ เนื่องจากกลุ่มวัยกลางคน คนหนุ่มคนสาว เป็นกลุ่มที่ออกไปทำงานในต่างถิ่น นาน ๆ จึงจะ กลับมาในหมู่บ้าน การสืบทอดของคนกลุ่มนี้จึงขาดหายไป จึงเป็นไปได้ว่าในอนาคตถ้าเยาวชน ในปัจจุบันเติบโตขึ้น มีการโยกย้ายไปเรียนหนังสือ ทำงานในต่างถิ่น การแสดงกลองคุ่มในรุ่น กลางก็จะขาดหายไปอีก เป็นวัฏจักรของหมู่บ้าน แต่การถ่ายทอดในจากผู้ใหญ่ไปยังรุ่นเล็ก เป็น เพียงการสอนการปากต่อปาก เป็นการสอนปฏิบัติจริง จึงควรที่จะมีการจัดทำเอกสารที่สามารถ ถ่ายทอดจากรุ่นต่อรุ่นได้

สำนักงานวัฒนธรรมจังหวัดอุบลราชธานี และสภาวัฒนธรรมจังหวัดอุบลราชธานี มี บทบาทหน้าที่ในการอนุรักษ์ ส่งเสริม พิธีพู่ วัฒนธรรมให้คงอยู่ ได้พิจารณาเห็นความสำคัญของการแสดงกลองคุ่มบ้านหนองบ่อ เนื่องจากการแสดงของท้องถิ่นที่สร้างชื่อเสียงให้บ้านหนอง บ่อและจังหวัดอุบลราชธานี การแสดงกลองคุ่มนั้น ใ้ว่าจะใช้แสดงในงานบุญบั้งไฟเท่านั้น ยัง สามารถนำมาร่วมขบวนในงานต่าง ๆ เนื่องจากเสียงของเครื่องดนตรีและการพื่อนที่เป็นเอกลักษณ์ (คือการพื่อนแบบเดินถอยหลัง) เช่น งานแห่เทียนพรรษา งานบุญออกพรรษา งานที่ระลึกทำวคำ ผง และงานอื่น ๆ แต่การสืบทอดการแสดงกลองคุ่ม ยังคงเป็นเพียงการสอนแบบปฏิบัติ ไม่มี ทฤษฎี จึงเป็นปัญหาหนึ่งที่สภาวัฒนธรรมจังหวัดอุบลราชธานีและสำนักงานวัฒนธรรมจังหวัดได้ ร่วมมือกันในการประสานทุกฝ่ายที่เกี่ยวข้อง ซึ่งได้แก่ ปราชญ์ชาวบ้าน ผู้นำชุมชน พระ ครู อบต. เยาวชน ในตำบลหนองบ่อ มาร่วมกันแก้ไขปัญหาาร่วมกัน แสวงหาแนวทางการทำงาน ร่วมกันเพื่อสืบทอดการแสดงกลองคุ่มสู่ความยั่งยืนและเข้มแข็ง

### วัตถุประสงค์ของการวิจัย

๑. เพื่อเสริมสร้างกระบวนการทำงานแบบมีส่วนร่วมระหว่างวัฒนธรรมจังหวัดและสภาวัฒนธรรมจังหวัด
๒. เพื่อศึกษารูปแบบ วิธีการในการส่งเสริมการแสดงกลองคຸ້ມบ้านหนองบ่อ
๓. เพื่อเสริมสร้างการทำงานร่วมกันของทุกภาคส่วนในท้องถิ่น ในการพัฒนาส่งเสริมการแสดงกลองคຸ້ມบ้านหนองบ่อสู่ความยั่งยืน
๔. เพื่อขยายผลการทำงานร่วมกันสู่การพัฒนาการแสดงกลองคຸ້ມที่เป็นรูปแบบชัดเจน

### ขอบเขตในการศึกษา

ประชากรและกลุ่มตัวอย่างที่ใช้ในการศึกษาคั้งนี้ เป็นบ้านหนองบ่อและหมู่บ้านใกล้เคียง ตำบลหนองบ่อ อำเภอเมือง จังหวัดอุบลราชธานี ทั้งนี้เนื่องจาก บ้านหนองบ่อยังคงมีการอนุรักษ์การแสดงกลองคຸ້ມ โรงเรียนบ้านหนองบ่อมีการสอนนักเรียนของการรำประกอบการแสดงกลองคຸ້ມ

### ประโยชน์ที่คาดว่าจะได้รับ

๑. ทุกภาคส่วนมีส่วนร่วมในการศึกษารูปแบบ วิธีการที่จะอนุรักษ์ ฟืนฟู ส่งเสริมการแสดงกลองคຸ້ມบ้านหนองบ่อ
๒. การแสดงกลองคຸ້ມได้รับการอนุรักษ์ ฟืนฟู ส่งเสริมจากทุกภาคส่วน ไม่ว่าจะป็นภาครัฐ เอกชน ชุมชน องค์กรปกครองส่วนท้องถิ่นและส่วนอื่น ๆ ที่เกี่ยวข้อง

## บทที่ ๒

### การทบทวนวรรณกรรม

การวิจัยเรื่อง การมีส่วนร่วมของเครือข่ายวัฒนธรรมและชุมชนในการบริหารจัดการ วัฒนธรรม : กรณีศึกษา กลองตุ้มบ้านหนองบ่อ อำเภอเมือง จังหวัดอุบลราชธานี ครั้งนี้ ผู้วิจัยได้ ศึกษาเอกสารและงานวิจัยที่เกี่ยวข้อง เพื่อเป็นประโยชน์ในการกำหนดกรอบแนวคิดพื้นฐานในการ วิจัย และทำความเข้าใจกับข้อมูลที่ได้จากการศึกษา โดยมีรายละเอียดต่อไปนี้

#### ๑. การบริหารจัดการวัฒนธรรมแบบมีส่วนร่วม

การบริหารจัดการวัฒนธรรมแบบมีส่วนร่วมประกอบด้วยคำ ๓ คำโดยมีรายละเอียด ของคำดังนี้ (กาญจนา แก้วเทพ : ๒๕๕๑, ๑ - ๒๐)

๑) ความสำคัญของ “วัฒนธรรม” เมื่อเวลาที่แบ่งโครงสร้างของชุมชนออกเป็น ๓ ส่วน คือ โครงสร้างด้านเศรษฐกิจ (การทำมาหากิน) โครงสร้างด้านการเมือง (การปกครอง การ ใช้อำนาจ) และโครงสร้างด้านสังคม วัฒนธรรม ศาสนา เราจะพบว่า โครงสร้างแต่ละด้านมี แนวโน้มในแง่ “การสร้างความแตกแยกและการสร้างสมานฉันท์” ไปคนละแบบ

กล่าวคือ วิถีชีวิตด้านการทำมาหากิน หรือการเมืองการปกครองนั้น มักจะเป็น “บ่อเกิดแห่งความแตกร้างของชุมชน” เช่น การแย่งที่ดิน ป่าไม้ แหล่งน้ำ ตำแหน่งทางการเมือง ฯลฯ แต่ทว่า มิติด้านสังคม หรือโดยเฉพาะวัฒนธรรม ศาสนา มักจะเป็น “เืองแห่งความ สมานฉันท์” ดังที่อาจจะวิเคราะห์เนื้อหาของประเพณีวัฒนธรรมซึ่งมักจะประกอบด้วยการสร้าง ความสามัคคีรักใคร่ปรองดองกัน การให้อภัย คืนดี การอโหสิ เลิกแล้วต่อกัน กล่าวคือ วัฒนธรรมมีคุณสมบัติเป็น “ยาสมานแผลแห่งความร้าวฉาน” ได้อย่างดี และนี่คือ ความสำคัญของ วัฒนธรรมที่มีต่อความสงบสุขของชุมชน

๒) “การมีส่วนร่วม” ในแนวทางของสำนักงานคณะกรรมการวัฒนธรรมแห่งชาติ (สวช.) ได้สนับสนุนส่งเสริมให้ชุมชนเข้ามามีส่วนร่วมในการบริหารจัดการวัฒนธรรม ก้าวแรก ของการสนับสนุนส่งเสริมคือ การจัดตั้งองค์กร/ชุมชน หรือการประสานเครือข่ายวัฒนธรรม ให้ เข้ามาบริหารจัดการโครงการด้านวัฒนธรรมเอง ส่วนก้าวที่สองนี้จะเป็นการขยับเข้ามามีส่วนร่วม ด้านพลังปัญญา ด้วยการร่วมคิด ร่วมทบทวน ร่วมไตร่ตรอง โดยใช้เครื่องมือที่เรียกว่า “การวิจัย ท้องถิ่นแบบมีส่วนร่วม” มาเป็นตัวช่วย

“การวิจัยแบบมีส่วนร่วม” มีความเหมาะสมกับการวิจัยด้านวัฒนธรรมที่ดำเนินการ ร่วมกับชุมชน ทั้งนี้ เพราะวัฒนธรรมเป็น “สมบัติร่วม/มรดกร่วม” ของชุมชนอยู่แล้ว อย่างไรก็ตาม

ก็ตามในภาคปฏิบัติ ก็ยังคงต้องแสวงหาคำว่า “มีส่วนร่วม” นี้ คือ ส่วนเลี้ยวไหนบ้าง และจะเข้ามาร่วมทำอะไร ร่วมตอนไหน ร่วมอย่างไร เป็นต้น

๓) “การบริหารจัดการวัฒนธรรม” หากยึดตามยุทธศาสตร์การทำงานวัฒนธรรมของกระทรวงวัฒนธรรมจะพบว่า แนวทางการบริหารจัดการวัฒนธรรมนั้น จะมีอยู่ ๔ แนวทาง

๓.๑) การอนุรักษ์วัฒนธรรม คือ การธำรงรักษาตัว “ต้นฉบับทางวัฒนธรรม” (ไม่ว่าจะตัวบุคคล/ วัตถุธรรม ธรรมเนียมประเพณี) ให้เหมือนเดิม

๓.๒) การสืบทอดทางวัฒนธรรม ซึ่งเน้นหนักการสืบทอดตัวบุคคลทั้งที่เป็นผู้สร้างและผู้สืบทอดวัฒนธรรม

๓.๓) การปรับปรุง/ปรับประยุกต์ทางวัฒนธรรม เพื่อให้สอดคล้องกับสถานการณ์ใหม่ ๆ การปรับประยุกต์อาจจะพิจารณาได้ ๒ มิติ คือ การปรับตัวสื่อ / ศิลปวัฒนธรรม เช่น การนำเรื่องราวของละครโทรทัศน์มาแสดงในหนังตะลุง หรือการปรับหน้าที่ของวัฒนธรรม เช่น การนำเอาโนราห์มาใช้ในการออกกำลังกายเป็นโนราห์บิก

๓.๔) การส่งเสริม/ เผยแพร่วัฒนธรรมนั้น ให้แผ่ขยายออกไปยังคนกลุ่มอื่น ๆ พื้นที่อื่น ๆ เช่น การนำไปกลางมาแสดงในระดับประเทศ / ต่างประเทศ ทั้งนี้ การเลือกใช้แต่ละยุทธศาสตร์นั้น น่าจะขึ้นอยู่กับ “สถานภาพ” ของศิลปะ/ วัฒนธรรมพื้นบ้านนั้นๆ เช่น

- หากวัฒนธรรมนั้น อยู่ในสภาพที่ใกล้จะสูญหาย ก็ต้องอนุรักษ์หรือสืบทอด

- หากวัฒนธรรมนั้น ไม่สอดคล้องกับสภาพที่เป็นจริง ก็คงต้องปรับประยุกต์

- หากวัฒนธรรมนั้น เริ่มผิดเพี้ยนไปจากความหมายดั้งเดิม ก็ต้องรื้อฟื้นความหมายเดิมขึ้นมา

- หากวัฒนธรรมนั้น สูญสลายไปแล้ว ก็ต้องรื้อฟื้นและฟื้นฟูขึ้นมาใหม่

- หากวัฒนธรรมนั้น อยู่ในสภาพสมบูรณ์แข็งแรงดี ก็น่าจะส่งเสริมเผยแพร่ เป็นต้น

### การวิจัยท้องถิ่นแบบมีส่วนร่วม

ก้าวที่สองของการหนุนให้ชุมชนเข้ามาบริหารจัดการวัฒนธรรมด้วยตนเองนั้น จะใช้ “การวิจัยท้องถิ่นแบบมีส่วนร่วม” เป็นสะพาน / เป็นเครื่องมือ แต่ทว่าเมื่อจะใช้เครื่องมือชนิดใด ก็ควรจะรู้จักเครื่องมือชิ้นนั้นให้กระจ่างและรอบด้านเสียก่อน ในที่นี้ เราจึงจะกล่าวถึง “การวิจัยท้องถิ่นแบบมีส่วนร่วม” ในแง่มุมต่างๆ ดังนี้

๑) ประเภทของการวิจัย แบ่งงานวิจัยที่มีอยู่เป็น ๓ ประเภท คือ

(ก) งานวิจัยแบบวิชาการเต็มรูปแบบ (Basic research) ตัวอย่างเช่น ผู้เขียนกำลังสนใจก่อสร้างทฤษฎี เรื่อง การนำสื่อพื้นบ้านมาใช้ในการพัฒนาชุมชนแบบระบบเส้นด้ายคู่ (Double-knit approach) คือ ทั้งใช้และพัฒนาสื่อพื้นบ้านไปพร้อมๆ กัน งานวิจัยแบบนี้เน้นประโยชน์เชิงวิชาการ

(ข) งานวิจัยแบบนำวิชาการมาประยุกต์ใช้งาน (Applied research) ตัวอย่างเช่น งานวิจัยที่มุ่งจะใช้วัฒนธรรมพื้นบ้าน เพื่อการสร้างเสริมสุขภาวะชุมชน เพื่อสร้างระบบเศรษฐกิจพอเพียงของชุมชน งานวิจัยแบบนี้เป็นการนำความรู้จากงานวิจัยมาใช้พัฒนางาน แม้ว่างานวิจัยประเภท (ก) และ (ข) นี้ จะวางเป้าหมายไว้แตกต่างกัน แต่ส่วนที่เหมือนกัน คือ จะเน้นที่ตัวผลงานการวิจัย (Product)

(ค) การวิจัยท้องถิ่นแบบมีส่วนร่วม งานวิจัยประเภทนี้ จะแตกต่างจากสองประเภทแรก คือ ลดหย่อนเป้าหมายที่ตัวผลงานวิจัยลงไป แต่หันมาเน้นหนักที่ “กระบวนการวิจัยแบบมีส่วนร่วมของท้องถิ่น/ชุมชน” เน้นการรวมหัว รวมปัญญา การเข้ามาทำงานร่วมกันในขั้นตอนต่างๆ ของการวิจัย

๒) การวิจัยคืออะไร ในที่นี้ เราจะทำความรู้จักความหมายของ “การวิจัย”

๔ แง่มุม คือ

(ก) การวิจัยแปลว่า “research” คำว่า “วิจัย” ในพจนานุกรมภาษาอังกฤษคือ “research” นั้นมีความหมายบางอย่างซุกซ่อนอยู่ คำว่า “re” แปลว่า “อีกครั้ง” คำว่า “search” แปลว่า ค้นหา research จึงแปลว่า “การค้นหาอีกครั้งหนึ่ง” ถ้ามีการค้นหา ก็ต้องแปลว่า “มีอะไรหายไป” สำหรับงานวิจัยนั้น สิ่งที่หายไปก็คือ “คำตอบ” และที่ใดจะมี “คำตอบได้” ที่นั่นก็ต้องมี “คำถาม” เสียก่อน

ดังนั้น จุดเริ่มต้นของการวิจัย จึงก่อเกิดขึ้นมาเมื่อได้เกิดมี คำถาม / ปริศนา คาใจ หรือจะต้องมีการทำงานของ “ต่อม เอ๊ะ” เสียก่อน “ต่อม อ้อ” จึงจะเกิดตามมา ในการแสวงหา “คำตอบที่หายไป” จาก “คำถาม/โจทย์การวิจัย” เหล่านี้ บนเส้นทางแห่งการแสวงหานี้ อาจจะมีผู้ที่เดินล่วงหน้ามาหาคำตอบไว้บ้างแล้ว ดังนั้น การแสวงหาของเราจึงจะเป็นการไปต่อยอด “งานวิจัยที่ล่วงมาแล้ว” เป็นการ “ต่อยอด” จาก “ต้นกฐินแห่งความรู้เดิม” ภาษาอังกฤษจึงเรียกว่า “เป็นการค้นหาอีกครั้ง” นั่นเอง

(ข) การวิจัย คือ เส้นทางแห่งการแปลง “ปัญหา” ให้เป็น “ปัญญา” เส้นทางจากปัญหาการวิจัยไปสู่คำตอบหรือวิธีการแสวงหาคำตอบนั้นมีหลายเส้นทางหลายวิธีการ เช่น เราอาจจะใช้วิธีนั่งเทียนคิดเอาเอง อาจจะถามผู้รู้คนเดียวแล้วก็เชื่อเลย อาจจะใช้สามัญสำนึก ฯลฯ

ในท่ามกลางวิธีการแสวงหาที่หลากหลายเหล่านี้การวิจัยจะระบุเอาไว้ว่า แน่แน่นอนว่าจะต้องใช้วิธีการที่เป็นที่ยอมรับกันในแวดวงวิชาการว่า เป็นวิธีการที่จะช่วยให้เข้าใจ

คำตอบที่เป็นความเป็นจริงได้มากที่สุด เป็นวิธีการที่มีหลักวิชาการ คือ การใช้ข้อมูลเป็นหลักฐาน ประกอบการใช้เหตุผลขบคิดไตร่ตรอง (Empirical + Rationality)

ในชีวิตประจำวันเราจะเห็นการใช้วิธีการนี้แสวงหาความจริงได้อย่างชัดเจนที่สุดในการทำงานของสาขาศึกษา ซึ่งจะต้องมีการเก็บข้อมูลทำสำนวนเป็นหลักฐาน ส่วนคำตอบนั้น จะมาจากการใช้เหตุผล ใช้ผลพิจารณาของผู้ศึกษาหลักจากได้เห็นข้อมูลทั้งหมดแล้ว

หากเราใช้ “วิธีการที่มีหลักวิชา” ดังกล่าว เส้นทางสายนั้นที่เรียกว่า “การวิจัย” ก็จะกลายเป็นเส้นทางแห่ง “การแปลงปัญหาใดๆ กลายเป็นปัญหาโดยพลัน”

(ค) การวิจัย คือ กระบวนการ ๓ จังหวะ มนุษยชาติเราได้ตั้งสมมติฐานธรรมแห่งการเรียนรู้ การลองผิดลองถูก และได้ข้อสรุป ณ ยุคปัจจุบันว่า วิธีการที่จะช่วยให้เราเฉียดเข้าใกล้ความเป็นจริงมากที่สุดนั้น ควรจะประกอบด้วย “กระบวนการ ๓ จังหวะ” ดังนี้

- กระบวนการแรก : คิดจะทำอะไร เริ่มต้นด้วยการคิดใช้เหตุใช้ผล (Rationality) วางแผนคิดแผนงานล่วงหน้าเอาไว้ว่า จะตั้งโจทย์การวิจัยอะไร จะเก็บข้อมูลอย่างไร จะเก็บจากใคร ขั้นตอนนี้คือ การพัฒนาโครงร่างการวิจัย ผลลัพธ์ที่ได้ออกมาคือ “เอกสารโครงร่างการวิจัย” (research proposal)

- กระบวนการที่สอง ตามด้วย ลงมือทำตามที่คิด (Empirical) ในขั้นตอนนี้คือ การลงมือเก็บข้อมูลจากกลุ่มตัวอย่างตามแผนโครงร่างการวิจัยที่ได้ร่างเอาไว้จัดบันทึกการเก็บข้อมูล จัดระบบข้อมูลให้เป็นหมวดหมู่

- กระบวนการที่สาม จบด้วย การหวนกลับมาคิดในสิ่งที่ทำลงไป (Rationality) เป็นขั้นตอนที่เอาข้อมูลที่เก็บมาได้มาจัดการ เช่น แยกแยะ (analysis) ข้อมูลตามโจทย์การวิจัย ตีความข้อมูลให้มีความหมาย และประมวลดูความเกี่ยวข้องเชื่อมโยง (synthesis) ระหว่างข้อมูล รวมทั้งสร้างข้อสรุป (conclusion) เพื่อตัดสินใจให้คำตอบแก่ปริศนาคาใจที่ตั้งไว้

(ง) การวิจัยคือการปรุงอาหาร การวิจัยนั้น อาจเปรียบได้กับการทำอาหารซึ่งแม่ครัวจะต้องการ ๒ อย่าง

(๑) เครื่องปรุง เช่น เนื้อ ผัก น้ำพริก น้ำปลา มะนาว ฯลฯ ส่วนนี้ในแง่งานวิจัย คือ ตัวเนื้อหาความรู้ (substance) เช่น ชุดความรู้เรื่อง ๔ รู้ (รู้จัก รู้ใจ รู้ใช้ รู้รักษา) ในเรื่องการทำงานวัฒนธรรมเชิงรุก ชุดความรู้เรื่องการบริหารจัดการวัฒนธรรมแบบมีส่วนร่วม เป็นต้น

(๒) วิธีการปรุง เช่น การแกง การผัด ยำ ทอด นึ่ง คั่ว ฯลฯ อันได้แก่กระบวนการและขั้นตอนที่จะเอา “เครื่องปรุง/เนื้อหา” มาจัดการ ดำเนินการ วิธีการปรุงนี้ในเรื่องของงานวิจัยก็คือ “ระเบียบวิธีการวิจัย”

## ๒. แนวคิดการบริหารจัดการวัฒนธรรมเชิงรุก

### การวิเคราะห์บริบทชุมชน

สิ่งที่ต้องนำมาวิเคราะห์ ประกอบด้วย

- ๑) อายุ/ การก่อรูปชุมชน ซึ่งจะมีหลักการพื้นฐานง่ายๆ ว่า หากชุมชนมีอายุยาวนาน ก็แปลว่า แนวโน้มสายสัมพันธ์น่าจะแน่น และมรดกวัฒนธรรมมากมาย แต่ตรงกันข้าม หากเป็นชุมชนเกิดใหม่หรืออายุไม่มากนัก การต่อสู้กับแรงกระหน่ำจากภายนอกก็จะเปราะบางกว่า
  - ๒) สภาพภูมิศาสตร์ชุมชน เช่น ถ้าเป็นพื้นที่อยู่ติดกับคลองหรือทะเล ชาวบ้านก็จะสร้างวัฒนธรรมที่เกี่ยวกับการใช้ชีวิตดังกล่าว ดังกรณี เพลงเรือที่แหลมโพธิ์ จ.สงขลา
  - ๓) ลักษณะหมู่บ้านเปิด/ปิด กล่าวคือ ยิ่งหากชุมชนมีลักษณะเป็นสังคมที่ปิดต่อโลกภายนอก โอกาสที่จะอนุรักษ์ประเพณีท้องถิ่นเดิมก็จะเป็นไปได้สูง แต่ถ้าเป็นชุมชนเปิด (อาทิ มีถนนตัดผ่าน เป็นชุมชนแบบเมืองใหญ่) สื่อพื้นบ้านก็จะต้องต่อสู้เผชิญหน้ากับคลื่นลมค่อนข้างสูง
  - ๔) อัตลักษณ์/ตัวตนชุมชน อัตลักษณ์ หมายถึง การสื่อสารเพื่อแสดงออกว่าเราเป็นใคร เหมือนหรือต่างจากผู้อื่นอย่างไร การศึกษาอัตลักษณ์ของชุมชนก็เพื่อค้นหาหรือเชื่อมมาที่วัฒนธรรมท้องถิ่น เนื่องจากสื่อ/วัฒนธรรมพื้นบ้านเป็นช่องทางที่สื่อสารอัตลักษณ์ชุมชนได้ดีที่สุด เช่น กลุ่มชาติพันธุ์ไทใหญ่ จะสร้างประเพณีร้านก๋วยเตี๋ยวขึ้นมาเพื่อบ่งบอกตัวตนคนไทใหญ่
  - ๕) ทูตทางสังคม อันได้แก่ ระบบเครือญาติ บุคคล สายสัมพันธ์ต่างๆ ซึ่งจะเกี่ยวข้องกับการสืบทอดและการต่อสู้กับความเปลี่ยนแปลงต่างๆ ของสื่อพื้นบ้าน เช่น กรณีลูกสงทที่เป็นศิลปินแกะสลักตัวหนังตะลุง ที่สืบทอดวัฒนธรรมแกะหนังผ่านทูตทางสังคมของครอบครัวอย่างน้อยก็ในคนสามรุ่น
- ๖) การเมืองและบทบาทของผู้นำ การศึกษาการเมืองและบทบาทของผู้นำจะมีประโยชน์อย่างมากต่อการจัดการวัฒนธรรมแบบมีส่วนร่วม โดยเฉพาะการค้นหาบุคคลหรือผู้นำที่มีแนวโน้มจะสนใจการมีส่วนร่วมทางวัฒนธรรม
  - ๗) ความเชื่อชุมชน เนื่องจากสื่อพื้นบ้านเกือบทั้งหมดจะมีมิติความเชื่อ ศักดิ์สิทธิ์หล่อเลี้ยงอยู่ ฉะนั้น ผู้วิจัยอาจต้องเริ่มต้นเก็บข้อมูลด้านความเชื่อชุมชนเป็นพื้นฐานก่อน
  - ๘) การสื่อสารและเครือข่ายการสื่อสาร เป็นการวิเคราะห์เพื่อค้นหาเส้นทางการไหลเข้าออกของข่าวสารในชุมชน ตลอดจนการประเมินความเข้มแข็งของชุมชน เช่น ถ้าชุมชนมีการไหลเข้าออกและตรวจสอบข่าวสารจากภายนอกได้ดี แปลว่าน่าจะมีแรงปะทะต่อสู้กับโลกภายนอกได้สูง

## รู้จัก รู้ใจ รู้ใช้ รู้รักษาสื่อพื้นบ้าน

แนวทางการศึกษาวิจัยและทำงานวัฒนธรรมท้องถิ่นแบบมีส่วนร่วม เริ่มต้นด้วยหลักการง่าย ๆ ดังนี้

- ๑) รู้จัก : การวิเคราะห์คุณลักษณะสื่อพื้นบ้าน
- ๒) รู้ใจ : การวิเคราะห์ต้นทุน/ไม่แห่งคุณค่า ของสื่อพื้นบ้าน
- ๓) รู้ใช้ : การวิเคราะห์หน้าที่ของสื่อพื้นบ้าน
- ๔) รู้รักษา : กระบวนการสืบทอดสื่อพื้นบ้าน

### กระบวนการทำงานวัฒนธรรมท้องถิ่น

ภายหลังจากการวิจัยเพื่อรู้จัก/รู้ใจ/รู้ใช้/รู้รักษาสื่อพื้นบ้านแล้ว กระบวนการทำงานหรือบริหารจัดการวัฒนธรรมท้องถิ่น อาจกำหนดไว้เป็น ๔ เส้นทางด้วยกัน ตามแต่ สถานภาพของสื่อพื้นบ้านนั้นๆ ดังนี้

- ๑) หากสื่อพื้นบ้าน นั้นประสบปัญหา กำลังสูญหาย กลยุทธ์การทำงานที่สำคัญก็คือ การรื้อฟื้น/ฟื้นฟู ซึ่งเป็นยุทธศาสตร์ที่หน่วยงานทางวัฒนธรรมของรัฐสนใจอย่างต่อเนื่องอยู่แล้ว
- ๒) หากสื่อพื้นบ้านนั้นอยู่ในภาวะกำลังพิการ/บกพร่อง เช่น ขาดผู้รับสารรุ่นใหม่ ก็จำเป็นต้องหาทางสืบทอดทั้งตัวผู้ส่งสารและผู้รับสาร
- ๓) หากสื่อพื้นบ้านนั้นกำลังเพี้ยน/แตกแถว ก็ต้องเน้นการปรับประยุกต์ให้คุณค่าแท้จริงกลับคืนมา
- ๔) หากสื่อพื้นบ้านนั้นเข้มแข็งอยู่แล้ว ก็อาจต้องหาทางส่งเสริมเป็นระยะๆ เพื่อป้องกันความอ่อนแอในวันข้างหน้า

### ๓. การศึกษาสื่อพื้นบ้านประเภทวัตถุ

คำนิยาม “สื่อวัตถุ” Bauman (๑๙๙๒) ตั้งข้อสังเกตว่าคำว่า “สื่อพื้นบ้านประเภทวัตถุ” ที่ภาษาอังกฤษใช้คำว่า Artifact นั้น มาจากคำ ๒ คำที่ประกอบกันซึ่งบ่งบอกลักษณะตามมา คือ คำว่า “Arte” และ “Factum” ซึ่งทำให้ความหมายถึง “สิ่งที่ทำให้เกิดขึ้นด้วยทักษะและความเชี่ยวชาญของมนุษย์” แต่เนื่องจากการมองเห็น “ตัววัตถุสิ่งของแบบพื้นบ้าน” ที่มีลักษณะเรียบง่าย เป็นแบบดั้งเดิม ทำให้ “ผู้มองดู” (ซึ่งมิใช่ผู้ผลิต) คิดว่ากระบวนการทำมา/ผลิตขึ้นซึ่งวัตถุนั้น มีลักษณะง่าย ๆ ไม่มีอะไรซับซ้อนไปด้วย

ตัวอย่างเช่น เวลาเห็นการแกะตัวหนังตะลุง “ผู้ที่มองดู” ก็จะเห็นเพียงการเอาเครื่องมือและอุปกรณ์ไปแกะลงบนตัวหนังเท่านั้น โดยไม่มีความรู้เลยว่า หนังแต่ละประเภทที่จะแกะนั้นมีความแตกต่างกันอย่างไร เครื่องมือแต่ละชิ้นใช้ในขั้นตอนไหน น้ำหนักมือเกี่ยวข้องอย่างไร ฯลฯ

การที่เข้าใจถึง “ทักษะความเชี่ยวชาญ” ในการผลิตวัตถุนั้นจะเกิดขึ้นอย่างแท้จริงเมื่อได้เปลี่ยนสภาพจาก “ผู้ที่มองดู” ไปเป็น “ผู้ที่ลงมือทำ” เท่านั้น

**ประเภทวัตถุ** Bauman ให้ขอบเขตตัวอย่างของสื่อพื้นบ้านประเภทวัตถุว่ามีขอบเขตกว้างขวางอย่างมาก นับตั้งแต่เครื่องมือ อาวุธ เสื้อผ้า เครื่องประดับ ของใช้ในบ้าน เครื่องมือการผลิต ศาสนวัตถุ เป็นต้น

**ความสำคัญของสื่อพื้นบ้านประเภทวัตถุ** G.Simmel (อ้างใน Bunman, ๑๕๕๒) กล่าวว่า วัตถุถือเป็นรูปธรรมที่สุดของวัฒนธรรม ที่เรียกว่า Objective culture และเป็นสื่อที่มี ความสำคัญยิ่งเกินกว่าที่เราจะคาดคิด เพราะสื่อวัตถุนี้เองที่จะเป็น “ตัวกำหนด/ตัววางขอบเขตและตัวบั่นแ่่งชีวิตของผู้คน” กล่าวคือ การมีเครื่องมือเครื่องใช้ในแต่ละยุคแต่ละสมัย แต่ละพื้นที่จะเป็นตัวกำหนดว่า เราจะดำรงชีวิตอยู่ได้แบบไหนอย่างไร ตัวอย่างที่ชัดเจนที่สุดคือ เครื่องมือที่ใช้ในการผลิตหรือสร้างทำปัจจัยสี่ในการดำรงชีพ สื่อวัตถุที่เป็นเครื่องมือเหล่านี้จะเป็นตัวกำหนดว่าเราจะปลูกสร้างบ้านเรือนด้วยไม้ / ด้วยศิลาแลง / ด้วยดินเผา หรือด้วยหิน เป็นต้น Bauman ได้ขีดเส้นใต้ความสำคัญของสื่อวัตถุด้วยคำกล่าวที่ว่า “คนเราไม่ได้เป็นอย่างที่เราพูดหรือเราคิด แต่มาจากสิ่งที่เราสัมผัสกับโลกวัตถุต่างหาก”

นอกเหนือจากความสำคัญของสื่อวัตถุที่มีต่อระดับบุคคลแล้ว สื่อวัตถุยังมีสถานะเป็น “สัญลักษณ์” (Artifact as sing) ที่สามารถบ่งบอกถึงชีวิตรวมหมู่ / ระดับกลุ่ม / ระดับชุมชนได้อีกด้วย แนวคิดเรื่องศึกษาสื่อวัตถุในฐานะสัญลักษณ์นั้นมีข้อตกลงเบื้องต้นว่า เราจะจะไม่ผลิต / เก็บ / จัดวาง (display) วัตถุต่าง ๆ อย่างที่มันเป็นอย่าง (เช่น การนำเอาพระพุทธรูปไว้ที่ห้องเล็ก ๆ ที่ต่อออกไปนอกชายคาบ้านของชาวมอญหรือการนำพระเครื่องไปไว้ที่เจดีย์ที่วัดของคนไทยโบราณ หากว่าวัตถุเหล่านั้นไม่มีความเกี่ยวข้องสัมพันธ์ในทางด้านใดด้านหนึ่งกับผู้คน หากวัตถุนั้นไม่ได้บอกเล่ากับชีวิตความเป็นมาของผู้คน (ตัวอย่างที่ชัดเจนที่สุดคือ การคัดเลือกวัสดุไปเก็บไว้หรือจัดวางในพิพิธภัณฑ์พื้นบ้าน) และหากวัตถุนั้นมีได้บ่งบอกความหมายอย่างใดอย่างหนึ่ง (เช่น ความคิดต่อพระพุทธรูปของชาวมอญที่ได้ยกตัวอย่างมา) แต่ทว่าในขณะที่สื่อวัตถุที่มีความสำคัญอย่างมากรุนั้น ในแวดวงวิชาการมักจะทำการศึกษา “ความหมาย” จากคำพูด / การกระทำ / และรูปแบบความสัมพันธ์ต่าง ๆ หากทว่าไม่ค่อยให้ความสำคัญกับการศึกษา “ความหมายของสิ่งของ / วัตถุ” (Meaning of thing)

ทั้งนี้ความยุ่งยากในการศึกษาสื่อวัตถุนั้นอาจจะอยู่กับที่ ในขณะที่งานด้านภาษาพูดหรือภาษาเขียนนั้นมักจะถูกรับรู้ในแง่ของ “สัญลักษณ์” (Sing) ที่มี “ตัวข้อมูลข่าวสาร” ให้สามารถมองเห็น/รับฟัง สามารถนำมาศึกษาได้โดยง่าย รวมทั้งการผลิตและการใช้สื่อวัตถุทุกครั้งก็ยังไม่ใช่ “สัญลักษณ์” เสมอไปอีกด้วย

พัฒนาการของแนวทางการศึกษาสื่อวัตถุ กลุ่มวิชาการที่สนใจงานศึกษาวัตถุ ได้แก่ บรรดานักมนุษยวิทยาในช่วงต้นศตวรรษที่ ๒๐ เช่น M.Mauss (ที่สนใจเรื่องการแลกเปลี่ยนของขวัญ) F.Boas และ Malinowski แต่ทว่าวิธีการศึกษานั้นยังมองที่การศึกษา “ตัววัตถุ” เป็นสำคัญ จนกระทั่งกลางศตวรรษที่ ๑๙๖๐ แนวทางการศึกษาสื่อวัตถุจึงได้ขยับขยายมาเป็นการศึกษา “ตัวผู้ผลิต” (Producer) กระบวนการผลิต (Production) บริบทของการผลิต (Context of Production) รวมทั้งกระบวนการใช้วัตถุนั้น (Utilization)

เริ่มจากมิติของผู้ผลิตและผู้ใช้ มีแนวคิดที่ว่าสื่อวัตถุนั้นสามารถแสดงลักษณะออก ๒ ด้านของมนุษย์คือ ทั้งด้านที่เป็นผู้ผลิตและผู้ใช้วัตถุที่ทำให้เราเป็น “มนุษย์ผู้รู้จักทำงาน” Homo Faber กระบวนการผลิต และการใช้จะดำเนินควบคู่ไปกับกระบวนการใช้ภาษา การคิด การใช้สัญลักษณ์ที่ทำให้เรากลายเป็น “เผ่ามนุษย์แบบ Homo Sapiens”

และสำหรับกระบวนการใช้สิ่งของของวัตถุมนุษย์นั้น มีลักษณะแตกต่างจากสัตว์โลกชนิดต่าง ๆ เพื่อยังชีพแล้ว มนุษย์ก็ยังใช้วัสดุสิ่งของเพื่อยังจิตใจและจิตวิญญาณอีกด้วย ดังนั้นในการศึกษาวิเคราะห์เรื่องการใช้งานจึงต้องแยกออกเป็น ๒ แบบคือ “คุณค่าการใช้งานในแง่ประโยชน์ยังชีพ” กับ “คุณค่าการใช้งานในแง่สุนทรียะ” เราสามารถเข้าใจถึงคุณค่าทั้ง ๒ แบบได้ในการเรียกชื่อของสื่อวัตถุว่า “หัตถกรรมหรือศิลปหัตถกรรม” และได้มีการจัดแยกแยะสื่อวัตถุทั้ง ๒ ประเภทเอาไว้อย่างชัดเจนดังเช่นที่สมสุข (๒๕๕๙) พบว่า ชาวบ้านทุ่งขวางจะจักสานวัสดุของใช้ เช่น พวงมาลัย กระบุงที่เรียกว่า “หัตถกรรม” เอาไว้ใช้งาน โดยกระบวนการผลิตนั้นจะใช้ฝีมือแบบธรรมดา แต่หากเป็นกระเป๋า/ตะกร้าที่จะถือไปวัดหรือถวายพระ จะต้องผลิตโดยใช้ฝีมือประณีตที่เรียกว่า “ศิลปหัตถกรรม” เป็นต้น

แนวคิดเรื่องต้นทุนทางวัฒนธรรมเป็นแนวคิดของ P.Bourdieu (๑๙๘๖, อ้างใน Swartz, ๑๙๙๙) ที่ขยับขยายแนวคิดเกี่ยวกับ “ต้นทุน” (Capital) ซึ่งแต่เดิมมักจะเข้าใจถึงกัน “ต้นทุนทางเศรษฐกิจ” เท่านั้น

#### ๔. การศึกษาต้นทุนทางวัฒนธรรม

แนวคิดทางต้นทุนทางวัฒนธรรมเป็นแนวคิดของ P.Bourdieu (๑๙๘๖ อ้างใน กาญจนา แก้วเทพ และคณะ, ๒๕๕๑) ที่ได้ขยับขยายแนวคิดเกี่ยวกับ ต้นทุน (Capital) ซึ่งแต่เดิมมักจะเข้าใจถึงกันถึง ต้นทุนทางเศรษฐกิจเท่านั้น

Bourdieu ได้แยกแยะต้นทุนทั้งหมดออกเป็น ๔ ประเภท คือ

๑. ต้นทุนทางเศรษฐกิจ (Economic Capital) ซึ่งหมายถึง เงินและทรัพย์สินต่าง ๆ
๒. ต้นทุนทางวัฒนธรรม (Cultural Capital) ซึ่งหมายถึง สินค้าหรือสิ่งของบริการด้านวัฒนธรรม รวมทั้งภูมิหลัง / ระดับการศึกษา

๓. **ต้นทุนทางสังคม (Social Capital)** ซึ่งหมายถึง สายสัมพันธ์ทางสังคม เช่น เพื่อนฝูง พรรคพวก และเครือข่ายทั้งหลาย

๔. **ต้นทุนทางสัญลักษณ์ (Symbolic Capital)** ซึ่งหมายถึง บรรดาความชอบธรรมทั้งหลายที่มีต่อสัญลักษณ์อย่างใดอย่างหนึ่ง เช่น ความรู้สึกต่อพระพุทธรูป/ธงชาติ ฯลฯ

๕. ในการใช้แนวคิดเรื่อง “ต้นทุน” นี้ Bourdieu ได้ใช้แนวทางแบบวัฒนธรรมศึกษาเชิงวิพากษ์ที่มองว่าเรื่องของ “ต้นทุน” เป็นเรื่องของ “อำนาจ” ที่จะถูกนำไปใช้ในการครอบงำผู้อื่นหรือในทางตรงกันข้าม คือ ใช้เพื่อการต่อรอง / ต่อต้าน / ปฏิเสธการครอบงำ และในระหว่างต้นทุนทั้ง ๔ ประเภทที่กล่าวมานี้ สามารถโยกย้ายถ่ายเทปรับเปลี่ยนกันไปมา (Transformation) เช่น จากการมีต้นทุนทางเศรษฐกิจ (มีเงิน) ก็สามารถจะแปรเปลี่ยนไปเป็นการสะสมต้นทุนทางวัฒนธรรม (นำเอาเงินไปซื้อรูปภาพของจิตรกรที่มีชื่อเสียงมาเก็บเอาไว้ หรือไปเรียนวิชาการวาดรูป เป็นต้น)

ต้นทุนทางวัฒนธรรมในทัศนคติของ P.Bourdieu (๑๙๘๖) อ้างใน Swartz, (๑๙๙๗) สามารถดำรงอยู่ได้ใน ๓ สภาวะคือ

**Embodied State** เป็นต้นทุนทางวัฒนธรรมที่ดำรงอยู่ในตัวบุคคล ซึ่งได้ผ่านการหล่อหลอมในอันที่จะเห็นซึ่งถึงคุณค่าหรือมีความเข้าใจศิลปวัฒนธรรมต่าง ๆ

**Objectified Form** เป็นต้นทุนทางวัฒนธรรมที่ดำรงอยู่ในตัววัตถุ เช่น หนังสือ / ตำรา ผลงานศิลปะภาพวาด เครื่องดนตรี ฯลฯ ซึ่งจำเป็นต้องมีความรู้และทักษะทางวัฒนธรรมที่จะเข้าไปใช้

**Institutionalized Form** เป็นต้นทุนทางวัฒนธรรมที่ดำรงอยู่ในสถาบันต่าง ๆ เช่น สถาบันการศึกษา แหล่งบ่มเพาะศิลปินพื้นบ้าน กลุ่ม/ชมรมที่ทำงานด้วยศิลปะ/วัฒนธรรมต่าง ๆ

ในกรณีเกี่ยวกับสื่อพื้นบ้าน มีงานศึกษาที่ให้ความรู้สนใจกับเรื่องต้นทุนทางวัฒนธรรมอย่างมากคือ ประยูทธ (๒๕๕๐) ที่ศึกษาเรื่องของวัฒนธรรมของสื่อพื้นบ้านขนาดใหญ่คือหมอลำที่จะถูกนำมาใช้เพื่อต่อรองกับระบบแทรกแซงจากภายนอก คือ ระบบการผลิตวัฒนธรรมเป็นแบบอุตสาหกรรม (Culture Industry) ประเด็นที่ประยูทธให้ความสนใจในการศึกษาด้านทุนทางวัฒนธรรมนั้นมีอยู่ ๔ ประเด็นคือ

(๑) การสร้างและการครอบครองต้นทุนทางวัฒนธรรมของหมอลำ (Cultural Capital Accumulation)

(๒) การใช้ต้นทุนทางวัฒนธรรมเพื่อการต่อรองของหมอลำ

(๓) การชำระรักษาและการ “ต่อยอด” ต้นทุนทางวัฒนธรรมของหมอลำ

(๔) ปัญหาและอุปสรรคที่ทำให้ต้นทุนทางวัฒนธรรมของหมอลำลดลง

และในงานศึกษาชิ้นนี้ ประยุทธ์ได้จัดประเภทของต้นทุนทางวัฒนธรรมของหมอลำ เพื่อให้เหมาะสมสำหรับการนำมาใช้ในการเก็บ และประมวลข้อมูลโดยแยกประเภทต้นทุนทางวัฒนธรรมออกเป็น ๒ ประเภทใหญ่ ๆ ได้แก่ ต้นทุนทางวัฒนธรรมที่เป็นรูปธรรม (ซึ่งบางส่วนอาจจะตรงกับแนวคิดเรื่อง “ต้นทุนทางเศรษฐกิจ” ของ Bourdieu) และต้นทุนทางวัฒนธรรมที่เป็นนามธรรม โดยมีรายละเอียดดังนี้

(ก) ต้นทุนทางวัฒนธรรมของหมอลำเป็นรูปธรรม เช่น

ต้นทุนที่เป็นทรัพยากรบุคคล

ต้นทุนที่เป็นอุปกรณ์ ข้าวของ เครื่องประกอบการแสดง

ต้นทุนที่เป็นผลงานในระบบอุตสาหกรรม (เช่น แผ่นเสียงเทป)

(ข) ต้นทุนทางวัฒนธรรมของหมอลำที่เป็นนามธรรม เช่น

ต้นทุนที่เป็นคุณสมบัติของการเป็นหมอลำที่ดี

ต้นทุนที่เป็นชื่อเสียงที่สั่งสมมา

ต้นทุนที่เป็นศักดิ์ศรีและความภาคภูมิใจ

ต้นทุนที่เป็นความสามารถในวิชาชีพ

ต้นทุนที่เป็นประสบการณ์ที่สั่งสมมา

ต้นทุนที่เป็นความศรัทธาและความนิยมของผู้คน

ต้นทุนที่เป็นภูมิปัญญา ภูมิความรู้ เช่น

- ความรู้ในแบบแผน ขนบธรรมเนียมการลำ
- ความรู้ลึกในการเขียนแต่งกลอนลำ

และเพื่อขยายแนวคิดเรื่อง “ต้นทุนทางวัฒนธรรม” ให้กว้างขวางออกไปให้มากที่สุด ผู้เขียนจะขอยกตัวอย่างจากบรรดาโครงการย่อยทั้งหลายของภาคีของ สพส. มาสาธิตให้เห็นว่า ต้นทุนทางวัฒนธรรมหรือที่เราอาจจะเรียกว่า “ศักยภาพของชุมชน/ภูมิปัญญาของท้องถิ่น” นั้น มีมากเพียงใด

(๑) ต้นทุนที่เป็นทรัพยากรบุคคล ในการศึกษาปัญหาเรื่องสี่พันบ้านนั้น เรามักจะพบอยู่เสมอว่า เมื่อเกิดการเปลี่ยนแปลงกับชุมชนและกับสี่พันบ้านนั้นจะต้องมี “ทรัพยากรบุคคล” อยู่กลุ่มหนึ่งซึ่งอาจจะเป็นใครก็ได้ เช่น พระภิกษุสงฆ์ ศิลปินพื้นบ้าน ครู หมอแผนโบราณ ช่างผู้นำชุมชน ฯลฯ บุคคลเหล่านี้จะถูกขานมาทำกิจกรรมอย่างใดอย่างหนึ่งเพื่อแก้ปัญหาอยู่เสมอ แม้ว่าความพยายามดังกล่าวอาจจะยังไม่สำเร็จลุล่วงก็ตาม ตัวอย่างเช่น พัชรินทร์ (๒๕๔๘) พบว่าเมื่อชุมชนวังสิงห์คำ อ.เมือง จ.เชียงใหม่ ซึ่งแต่เดิมเคยเป็นชุมชนที่ทำพิธีสืบชะตาแบบต่าง ๆ ทั้งสืบชะตาคนและสัตว์ สืบชะตาบ้านและหมู่บ้านในวาระโอกาสต่าง ๆ ทั้งที่เป็นงานประจำหรือในช่วงเวลาที่เกิดวิกฤติทั้งงานมงคล / อวมงคล แต่เมื่อชุมชนเปลี่ยนแปลงไปเป็นเมืองมากขึ้น

ประเพณีสืบชะตาแบบต่าง ๆ ก็ค่อย ๆ ลดน้อยถอยหายไป ในท่ามกลางการเปลี่ยนแปลงนี้ ท่านเจ้าอาวาสวัดซึ่งเป็นต้นทุนทางวัฒนธรรมด้านบุคคลได้เพียรพยายามทำกิจกรรมในโครงการต่าง ๆ เพื่อธำรงรักษาประเพณีนี้เอาไว้ แม้จะไม่ค่อยได้รับความสนใจจากชุมชนก็ตาม

(๒) ต้นทุนที่เป็นผู้ขับเคลื่อนรายแรก (Prime mover) อันที่จริงในกรณีส่วนใหญ่ เมื่อถูกระงับจากภายนอกนั้น กลุ่มคนที่จะเป็น “แถวหน้า” ของการมีปฏิริยาโต้ตอบมักจะเป็น “กลุ่มผู้อาวุโส” ซึ่งก็เป็นที่เข้าใจได้เพราะ “สื่อพื้นบ้าน” นั้น จะว่าไปแล้วก็เป็น “สื่อที่ถือกำเนิดมาจากคนรุ่นบรรพบุรุษ” แล้วจึงมาถ่ายทอดเป็นมรดกให้แก่คนรุ่นต่อมา ในแง่ความรู้สึกเป็นเจ้าของเจ้าเข้าเจ้าของสื่อพื้นบ้านจึงน่าจะมีความสูงส่งกว่าในกลุ่มผู้อาวุโส

อย่างไรก็ตาม ก็อาจมีกรณีขเว้นเหมือนกันที่กลุ่มเด็ก / เยาวชนหรือคนหนุ่มสาวจะเป็น “ผู้ขับเคลื่อนรายแรก” ในเรื่องการกระตือรือร้นที่จะฟื้นฟูสื่อพื้นบ้าน ดังตัวอย่างเช่น โครงการสืบสานประเพณี “ถวตแทน” ซึ่งเป็นถิ่นของชาวส่วยที่อพยพไปอยู่ จ.พิจิตร ภาคกลาง เมื่ออยู่ห่างไกลจากแคว้นชาวส่วย ประเพณีถวตแทน รวมทั้งอัตลักษณ์อื่น ๆ ของ “ความเป็นส่วย” (เช่น เครื่องแต่งกาย ภาษา อาหารการกิน ดนตรี การละเล่น ฯลฯ) ก็เริ่มจางหายไปจากชุมชน พร้อมกับการอพยพแรงงานคนหนุ่มสาวออกไปนอกหมู่บ้าน

แต่ทว่าคนหนุ่มสาวก็ได้ออกไปต่างแดน ได้สัมผัสกับกระแสคลื่นของการฟื้นฟูอัตลักษณ์ของตนเอง และได้เป็นกลุ่มผู้ขับเคลื่อนกลุ่มแรกที่จะฟื้นฟูประเพณีการทอดกฐินแบบชาวส่วยขึ้นมาและนับเป็นประกายไฟเล็ก ๆ ประกายแรกที่จุดขึ้นมาในชุมชน

(๓) “รวมกันเราอยู่” การปรับต้นทุนทางวัฒนธรรมอีกแบบหนึ่งเป็นการใช้กลยุทธ์ “รวมกันเราอยู่” ซึ่งมักจะได้แก่ สื่อพื้นบ้านประเภทประเพณีพิธีกรรมซึ่งแต่เดิมอาจจะทำอยู่ใน “หน่วยของครอบครัว” เช่น ประเพณีค้ำโพธิ์ค้ำไฮ ใน จ.อุบลราชธานี หรือประเพณีทำขวัญข้าว ใน จ.พระนครศรีอยุธยา แต่ทว่าเมื่อถูกระงับจากภายนอก ทำให้แต่ละ “ครอบครัว” เปลี่ยนหน่วยของการทำพิธีกรรม / ประเพณีให้ใหญ่ขึ้น เป็น “ทั้งชุมชน” ซึ่งช่วยให้มีทรัพยากรมากขึ้น กลยุทธ์นี้คิดไปแล้วก็เทียบได้กับ “การรวมกิจกรรมของบริษัทเล็ก ๆ” (Merging) เพื่อให้มีต้นทุนที่มีขนาดใหญ่ขึ้น และมีศักยภาพมากขึ้นที่จะต่อสู้/ต่อรองกับผู้อื่น

(๔) เส้นทาง “ลูกไม้ที่ (เกือบจะ) หล่นไกลต้น” ดังที่ได้กล่าวมาข้างต้นบ้างแล้วว่า ในอดีตนั้น เส้นทางสืบทอดของสื่อพื้นบ้านนั้นมักจะทำกันในสายตระกูล และมักจะดำเนินการได้อย่างต่อเนื่องยาวนาน เพราะลูกหลานมักจะ “ผูกพันกับสื่อพื้นบ้าน” (หรือหากไม่สมัครใจก็ยังมี ความเชื่อจากครู หมอ ตายาย บีบคั้นให้ต้องรับมรดกของบรรพบุรุษ ประกอบกับความเชื่อเรื่องจิตวิญญาณครูหมอตายายได้จัดจางลง ก็ทำให้เกิดปรากฏการณ์ “ลูกไม้หล่นไกลต้น” มีมากขึ้นเรื่อย ๆ (ดังเหตุผลที่ได้กล่าวมาข้างต้น)

ในปัจจุบันนี้เราจึงได้เห็นบรรดาลูกหลานศิลปินพื้นบ้านจำนวนมากหนีหน้าจากอาชีพ ลือพื้นบ้านไปประกอบอาชีพอื่น ๆ โดยเฉพาะอาชีพที่ยืนอยู่ใกล้เคียงกับอาชีพศิลปิน คือ อาชีพครู กลุ่มบุคคลเหล่านี้เปรียบเสมือนเมล็ดพืชพันธุ์ที่มีเปลือกนอกหุ้มอยู่ เมื่อยังไม่มีเงื่อนไขที่เหมาะสม ก็ยังเก็บตัวซ่อนอยู่

จนกระทั่งเมื่อมีแคว้นมีฝนมีกระแสลมแห่งการหวนคืนรื้อฟื้นลือพื้นบ้าน โครงการ สพส. ก็ได้พบว่า ภาวการณ์ทำงานไม่น้อยเป็นกลุ่มครูที่สืบสายโลหิตมาจากกลุ่มศิลปินพื้นบ้าน ประเภทต่าง ๆ กลุ่มลูกหลานศิลปินเหล่านี้ได้เริ่มแตกหน่อก่อต้นขึ้นมาในรูปแบบต่าง ๆ เช่น เป็น กลุ่มครูที่เอาภาระงานเรื่องการจัดทำหลักสูตรลือพื้นบ้าน เป็นกลุ่มที่ตั้งชมรมฝึกสอนเยาวชน คนรุ่นใหม่หรือใช้โรงเรียนเป็นเบ้าหลอมใหม่ในการสืบทอดลือพื้นบ้าน กลุ่มลูกไม้เหล่านี้นับเป็น ต้นทุนทางวัฒนธรรม ที่ทรงพลังอย่างยิ่งสำหรับเส้นทางการสืบทอดลือพื้นบ้านในอนาคต

(๕) ต้นทุนที่เกี่ยวกับความหลากหลายของช่องทาง มีลือพื้นบ้านหลายประเภทที่มีการ ออกแบบให้เป็นแบบ “Multi-Channel/Multifunction” เช่น พิธีสืบทอดชะตาของบ้านวังสิงห์คำ นั้นจะกระทำ/แสดงออกในหลายช่องทาง เช่น มีทั้งแบบช่องทางวาระประจำ (Regular channel) เช่น กำหนดเอาไว้เป็นเวลาแน่นอนว่า จะต้องมีการสืบชะตาเมืองประจำปี กับช่องทางแบบวาระ โอกาสพิเศษ / วิกฤติ (Occasional channel) เช่น เวลาที่เกิดเจ็บป่วยได้รับอุบัติเหตุ ต้องการ บันบานศาลกล่าว เป็นต้น

การออกแบบให้มีช่องทาง / วาระโอกาสแสดงออกที่หลากหลายเช่นนี้ ทำให้มี หลักประกันว่า หากสูญหายช่องทางใดทางหนึ่งไป ก็ยังยังคงเหลือช่องทางอื่น ๆ เอาไว้ เช่น หากไม่มีการสืบชะตาประจำปีก็ยังคงเหลือการสืบชะตาในยามที่ชีวิตมีปัญหา เป็นต้น

(๖) ศักยภาพที่ยืดหยุ่นในการปรับเปลี่ยนพื้นที่และเวลา สำหรับลือพื้นบ้านประเภท ประเพณี / พิธีกรรมนั้น จะต้องมิมติของเวลาและสถานที่ที่เป็นองค์ประกอบสำคัญ และในอดีตนั้น การกำหนดเวลาและสถานที่มักจะเป็ไปอย่างเข้มงวด (เนื่องจากสถานภาพที่สำคัญและสูงส่งของ ลือพื้นบ้าน) แต่ในอีกด้านหนึ่ง ลือพื้นบ้านก็มี “ความยืดหยุ่น” (Flexibility) ทำให้เกิดการ “ยอม อดแต่ไม่ยอมหัก” ฉะนั้นในสภาพการณ์ปัจจุบันที่ลือพื้นบ้านมีฐานะเป็นรอง ประเพณี / พิธีกรรม พื้นบ้านจำนวนมากจึงได้ยืดหยุ่นปรับเปลี่ยนพื้นที่และวัน/เวลาให้สอดคล้องกับสภาพความเป็นจริง

ตัวอย่างเช่น ประเพณีค้ำโพธิ์ค้ำไฮที่กล่าวถึงมาแล้ว เมื่อลูกหลานอพยพไปหางานทำที่ กรุงเทพฯ ฯ และไม่อาจมาร่วมงานค้ำโพธิ์ค้ำไฮได้ในเวลาเดิม ผู้เฒ่าผู้แก่ก็ได้เลื่อนการจัดงาน ประเพณีค้ำโพธิ์ค้ำไฮไปไว้ในวันสงกรานต์ ซึ่งเป็นช่วงเวลาที่เหมาะสมในหลาย ๆ ประการ เริ่ม ตั้งแต่ช่วงเวลาที่คนหนุ่มสาวจะกลับมารวมตัวกันที่หมู่บ้านเนื้อหาของประเพณีสงกรานต์ที่เน้นการ แสดงความกตัญญูรู้คุณต่อบิดามารดาและญาติผู้ใหญ่ก็เป็นไปในทิศทางเดียวกันกับประเพณีค้ำโพธิ์ ค้ำไฮ เป็นต้น

(๗) การเพิ่มกิจการใหม่ ๆ ในช่องทางเดิม ดังที่กล่าวมาแล้วว่า สื่อพื้นบ้านนั้นเป็นสื่อที่ถือกำเนิดมาครั้งคนรุ่นบรรพบุรุษ ดังนั้นลักษณะการออกแบบกิจกรรม รวมทั้งรสนิยม / จริต (Taste) ที่บรรจุ (Embedded) อยู่ในตัวสื่อพื้นบ้านจึงออกแบบ “คนโบราณ” เช่น กิจกรรมส่วนใหญ่จะเน้นการเข้าวัด ฟังเทศน์ฟังธรรม ทำสมาธิ ช่วยกันทำเครื่องเช่นสังเวศ ฯลฯ หรือแม้แต่กิจกรรมที่ให้ความสนุกสนาน เช่น การละเล่น ดนตรี ฟ้อนรำ ฯลฯ ก็ยังมีกลิ่นอายแบบคนสมัยก่อน

แต่หากเราเชื่อแนวความคิดของนักวิชาการเช่น P.Bourdieu ที่ว่ามนุษย์ในแต่ละรุ่นวัยมีแนวโน้มที่จะแสดงการกระทำ (Habitus) และมีรสนิยม (Taste) ที่เฉพาะตัวในแต่ละรุ่นแล้ว เราก็คงจะคาดเดาได้ว่ารายการส่งมอบมรดกสื่อพื้นบ้านนี้ ทางฝ่ายผู้ส่งคงจะให้ทั้งหมด แต่ทางฝ่ายผู้รับอาจจะรับได้เป็นบางส่วนเท่านั้น

R.Williams นักวิชาการด้านวัฒนธรรมศึกษาว่ายืนยันว่า ทุกครั้งที่มีการ “สืบทอด/ถ่ายทอด” นั้น (Transmission) จะต้องมีการ “ปรับเปลี่ยน” (Transform) เป็นส่วนหนึ่งอยู่ด้วยเสมอ ฉะนั้นมรดกทางวัฒนธรรมที่ส่งมอบมารุ่นต่อรุ่น จึงมีการปรับเปลี่ยนบางส่วนอยู่แล้วในความเป็นจริง อย่างไรก็ตาม ด้วยลักษณะทวิลักษณ์ของวัฒนธรรม (Duality of Culture) ที่จะต้องมีทั้งด้านหัวและด้านก้อยคือ ในขณะที่มีความจำเป็นต้องปรับเปลี่ยน ก็ต้องอนุรักษ์ลักษณะดั้งเดิมเอาไว้ด้วย

ลักษณะทวิลักษณ์ดังกล่าวได้แปรมาเป็นต้นทุนทางวัฒนธรรมอย่างหนึ่ง โดยการผลิตซ้ำเพื่อสืบทอดสื่อพื้นบ้าน เช่น ประเพณีกรรมจึงจะมีลักษณะที่เอาใจใส่ทั้งคนรุ่นเก่าและคนรุ่นใหม่ ในการทำกิจกรรมของภาคีในโครงการ สพส.แม้แต่ในยุคก่อนหน้าก็จะมาร่วมงานกับ สพส. ผู้เขียนได้พบว่า เจ้าอาวาสหลายแห่งจัดทำประเพณีดั้งเดิมของชุมชนที่มีทั้ง “การไหว้พระ ฟังเทศน์ สรงน้ำพระ” เพื่อเอาใจคนโบราณและในเวลาเดียวกันก็มีกิจกรรม “แข่งขันกีฬา มีดนตรีลูกทุ่งสอยดาวชิงรางวัล” เพื่อเอาใจคนรุ่นใหม่

และเมื่อวิเคราะห์รูปแบบการทำกิจกรรมของภาคีเมื่อมาร่วมงานกับ สพส. ก็จะเห็นรูปแบบการผสมผสาน (Hybridization) ระหว่างการผนวกกิจกรรมแบบดั้งเดิมกับกิจกรรมแบบใหม่ ๆ สไตส์แปลก ๆ ในการสืบทอดสื่อพื้นบ้านที่เจริญรอยตามต้นทุนทางวัฒนธรรมเดิมมา เพียงแต่อาจจะมึระดับที่เข้มข้นขึ้น เช่น ในการจัดงานเทศน์มหาชาติที่วัดศรีสุพรรณ จ.เชียงใหม่ นั้น นอกจากจะมีรูปแบบกิจกรรมแบบโบราณแล้ว ผู้ไปชมงานก็ยังจะให้เห็นการจัดบอร์ดนิทรรศการ การมีเวทีเสวนา การมีสตูดิโอแผ่นพับ ฯลฯ ซึ่งเป็นรูปแบบกิจกรรมของคนรุ่นใหม่ ในแง่การสืบทอดสื่อพื้นบ้านทุกครั้ง จึงเท่ากับเป็นการ “เปิดพื้นที่หรือเปิดกิจการ” ให้ทั้งคนรุ่นเก่าและคนรุ่นใหม่ได้นำเอาต้นทุนทางวัฒนธรรมของตนเองเข้าร่วมสมทบทุนในการสืบทอดครั้งนั้น ๆ กระบวนการดังกล่าวนี้จะทำให้คนรุ่นใหม่เกิดความรู้สึกเป็นเจ้าของ (Sense of

belonging) ลือฟั่นบ้าน เพราะได้ “ร่วมสร้างมากับมือ” อันเป็นกุศลบายเดียวกับที่คนโบราณใช้ในการก่อสร้างวัด สร้างศาลา สร้างสิ่งต่าง ๆ ที่เป็นของส่วนรวม / สาธารณะ

(๘) ความพยายามในการ “ประคองรูปแบบ” เอาไว้ ดังที่ได้กล่าวเอาไว้ข้างต้นแล้วว่า วัฒนธรรมนั้นจะประกอบไปด้วยส่วนที่เป็น “เนื้อหา/คุณค่า/ความหมาย” และส่วนที่เป็น “รูปแบบ” ที่เป็นเสมือนกล่อง / ภาชนะที่บรรจุเอาไว้ โดยที่น้ำ (เนื้อหา) จะดำรงอยู่ด้วยตัวเอง โดยปราศจากรูปแบบไม่ได้

และเมื่อ สพส. ได้ร่วมกันตรวจสอบสภาพอาการของลือฟั่นบ้านก่อนการลงมือทำกิจกรรม ก็มักจะพบอยู่เสมอว่า อาการที่เป็นอยู่ของลือฟั่นบ้านท่ามกลางการปะทะกับกระแสเบียดขับจากพลังภายนอกก็คือการชำระรักษาเอาไว้ให้เหลือแต่ “รูปแบบ” แต่ทว่าปราศจาก “เนื้อหา/คุณค่า/ความหมาย” โดยเฉพาะในการรับรู้ของชุมชน (Subjective dimension) ดังเช่นที่ พิชรินทร์ (๒๕๔๕) ผู้ทำโครงการสืบชะตาบ้านวังสิงห์คำ จ.เชียงใหม่ รายงานว่า แม้จะมีการทำพิธีกรรมสืบชะตา แต่หากว่าไปซักถามบรรดาผู้ซึ่งหลายที่เข้าร่วมทำพิธีว่าสิ่งของแต่ละอย่างหรือกิจกรรมในแต่ละขั้นตอนนี้มีความหมายอะไรมีคุณค่าอย่างไรจะพบว่าบรรดาคนเฒ่าคนแก่ นั้นจะไม่มีความรู้เลย ซึ่งเป็นปรากฏการณ์ที่เรียกว่า “เข้าร่วมงานพอสักเป็นพิธี”

ในการตีความปรากฏการณ์ “หลงเหลือแต่รูปแบบหากปราศจากเนื้อหา” นั้น ในทัศนคติของโครงการ สพส. จะมองว่าเป็น “การขาดทุน” เพราะส่วนเลี้ยวที่สำคัญของวัฒนธรรมได้หล่นหายไป อย่างไรก็ตาม หากใช้ทัศนคติของธรรมปิฎกที่แสดงไว้ในหนังสือเรื่อง “พิธีกรรมใครว่าไม่สำคัญ” (๒๕๑๓) จะพบว่า พระธรรมปิฎกตีความว่า การทำพิธีกรรมหลงเหลือแต่รูปแบบนั้นก็ยังไม่สำคัญว่า “หายไปหมดทั้งเนื้อหาและรูปแบบ” เพราะหากรูปแบบยังคงดำรงอยู่ก็สามารถเป็น “ต้นทุน / จุดเริ่มต้น” ที่จะฟื้นฟูเนื้อหาขึ้นมาได้ แต่หากรูปแบบสูญสลายไปแล้ว (ซึ่งก็หมายความว่า เนื้อหาจะประคองตัวไม่ได้อยู่แล้ว) การประกอบรูปแบบขึ้นใหม่นั้นเป็นกระบวนการที่ยากลำบากและต้องใช้เวลายาวนานทีเดียวกว่าจะได้รูปแบบที่ลงตัวได้ที่และตกผลึกรูปแบบที่หลงเหลืออยู่จึงนับว่าเป็นต้นทุนทางวัฒนธรรมที่มีความสำคัญระดับยิ่งยวด

(๙) บทบาทหน้าที่ของลือฟั่นบ้าน : ต้นทุนที่ไม่อาจที่จะทดแทนได้ ดังที่ได้กล่าวมาข้างต้นถึงความสัมพันธ์ระหว่างบริบทชุมชนกับลือฟั่นบ้านที่มีต่อกันและกัน ซึ่งหากพิจารณาจากฝากฝังของลือฟั่นบ้านแล้ว ความสัมพันธ์ที่สำคัญของลือฟั่นบ้านที่มีต่อชุมชนก็คือการแสดงบทบาทหน้าที่บางประการที่เป็นประโยชน์ต่อชุมชนและในแง่นี้ เมื่อครั้งอดีต ลือฟั่นบ้านเกือบจะรับบทบาทหน้าที่ทุกอย่างที่ชุมชนต้องการ พูดด้วยภาษาสมัยใหม่ก็คือ ไม่ว่าชุมชนจะมีความต้องการอะไรลือฟั่นบ้านก็จะ “เดี๋ยวจัดให้”

และสิ่งที่ได้กล่าวมาแล้วเช่นเดียวกัน ในท่ามกลางกระบวนการสร้างความทันสมัยนั้น (Modernization) ก็ได้เกิดสถาบันใหม่ ๆ ที่เข้ามาค้ำหน้า ที่สื่อพื้นบ้านเคยกระทำมา เช่น โรงพยาบาลไปค้ำหน้าที่รักษาพยาบาล โรงเรียนรับทำหน้าที่อบรมมเเพาะเด็ก ๆ แทน ฯลฯ จนกระทั่งสื่อพื้นบ้านแทบจะหมดบทบาทหน้าที่และพลอยหมดความหมายหรือความสำคัญตามไปด้วย

อย่างไรก็ตาม เขียรชัย (๒๕๔๗) ได้ตั้งข้อสังเกตว่า ทั้ง ๆ ที่มีสถาบันใหม่ ๆ เกิดขึ้นมาเป็นดอกเห็ดแล้ว แต่เพราะเหตุใดสื่อพื้นบ้าน เช่น โนรา หนังสือจึงสามารถดำรงอยู่ และในบางพื้นที่ยิ่งกลับเฟื่องฟูมากยิ่งขึ้น ซึ่งเขียรชัยได้ให้คำอธิบายว่า เนื่องจากบรรดาสถาบันใหม่ ๆ ที่เกิดขึ้นมานั้น ไม่สามารถจะทำบทบาทหน้าที่ได้ตามสัญญา เช่น สถาบันเศรษฐกิจแบบใหม่ไม่ได้ให้หลักประกันชีวิตที่ดีต่อชาวบ้านระบบการศึกษาที่เน้นการแข่งขันกลับยิ่งสร้างความตึงเครียดให้แก่เด็กและเยาวชน ฯลฯ ฉะนั้น ท่ามกลางปัญหาทั้งเก่าและใหม่ที่เข้ามารุมเร้าเช่นเดิม (หรือหนักกว่าเดิม) แต่ทว่าสถาบันใหม่ ๆ ที่เคยให้สัญญา ชุมชนจึงหันมาหา “น้ำพริกถ้วยเก่า” คือ สื่อพื้นบ้าน ดังนั้น บทบาทหน้าที่ของโนราในแง่ของพิธีกรรมที่บนบานศาลกล่าว / สะเดาะเคราะห์ / รักษาพยาบาล จึงเป็นต้นทุนที่ไม่อาจจะหาสิ่งอื่น ๆ มาทดแทนได้ (เช่นเดียวกับบทบาทการธำรงรักษาอัตลักษณ์ของชุมชน)

(๑๐) ต้นทุน “การมีส่วนร่วมของทุกคน/ทุกกลุ่มในชุมชน” หากเราลงมือวิเคราะห์คุณลักษณะของสื่อพื้นบ้านเมื่อครั้งอดีตโดยใช้เกณฑ์เรื่อง “การมีส่วนร่วม” เข้าไปเป็นตัวตรวจวัด เราก็จะพบว่าสื่อพื้นบ้านประเภทสื่อการแสดง/ประเพณีพิธีกรรมนั้นมักจะถูกออกแบบมาเป็น “พื้นที่สาธารณะ” ที่เปิดโอกาสให้ทุกคนทุกกลุ่มทุกรุ่น ทุกเพศวัย ทุกชนชั้นในชุมชนได้เข้าไปมีส่วนร่วม โดยมีการแบ่งบทบาทหน้าที่การแบ่งงานกันทำ (Division of labour) เช่น ในประเพณีการทอดกฐินแบบชาวส่วย “ถวดแทน” จะต้องมีกลุ่มพ่อบ้านที่ช่วยกันทำองค์แทน กลุ่มแม่บ้านช่วยกันทำขนม กลุ่มหญิงสาวและชายหนุ่มฝึกซ้อมการรำตักได้ กลุ่มผู้สูงอายุและเด็กวัยรุ่นชาย รำมวย ฯลฯ ระบบการแบ่งงานแบบรับประกันว่าคนทุกกลุ่ม / เพศ / วัย จะได้เข้ามามีส่วนร่วมดังกล่าวนี้ นับว่าเป็นต้นทุนวัฒนธรรมที่สำคัญยิ่ง

#### ความสำคัญของการศึกษาบริบทชุมชน

ประโยคที่หยิบยกมากล่าวข้างต้นสะท้อนให้เห็นจุดยืนของผู้พูดที่เรียกร้องให้นักการสื่อสารให้ความสนใจกับ “บริบทที่อยู่แวดล้อมการสื่อสาร” ให้มากขึ้น ทั้งนี้ เนื่องจากบ่อยครั้งที่นักนิเทศศาสตร์อาจจะกักขังตัวเองอยู่ในแบบจำลอง “S-M-C-R” โดยลืมสำรวจบริบทแวดล้อมและก็ต้องลืมเลือนความสัมพันธ์ระหว่าง “กระบวนการสื่อสาร” กับ “บริบทแวดล้อม” ไปโดยปริยาย และเมื่อไม่ตระหนักเห็นความสำคัญและความสัมพันธ์เสียแล้ว เรื่องที่วาดหวังให้ศึกษาบริบทชุมชนให้เป็นที่คงไม่ต้องพูดถึง

สำหรับพัฒนาการด้านการศึกษาชุมชน / บริบทชุมชนในโลกวิชาการ ดังที่ได้กล่าวมาข้างต้นแล้วว่า วิชาคติชนวิทยาเป็นสาขาวิชาที่หยิบจับเรื่องราวของวัฒนธรรม/สื่อพื้นบ้านมาโดยต่อเนื่อง แม้ว่าในระยะเริ่มแรก งานศึกษาด้านคติชนจะมุ่งเน้นที่ “ตัวบท” เป็นหลัก แต่ทว่าในลำดับต่อมา Bendix (๑๙๕๗) ก็ชี้ให้เห็นว่า ประวัติการศึกษาคติชนในสหรัฐอเมริกา นั้นได้เคลื่อนคล้อยจากการศึกษา “ตัวบทเป็นหลัก”(Text-centered) มาเป็น การศึกษา “บริบทเป็นหลัก”(Context-centered) ทั้งนี้เนื่องจากการตระหนักถึง “ความสัมพันธ์แบบซึ่งกันและกัน” ระหว่างตัวบท (สื่อพื้นบ้าน) กับบริบทว่า “บริบทเป็นทั้ง ต้นเหตุ และ ผลลัพธ์ ของการสื่อสารพื้นบ้าน”

จุดเริ่มต้นของความสัมพันธ์นั้นก็คือ บริบทของชุมชนจะเป็น “ผู้ให้กำเนิด” (เป็นต้นเหตุ) แก่สื่อพื้นบ้าน เช่น เมื่อชุมชนแถบ อ. อำนาจเจริญเคยเป็นชุมชนที่มีการทอฝ้ายใช้กันนั้น บริบทชุมชนดังกล่าวนี้ก็จะเกื้อหนุนให้เกิดของประเพณี “กฐินเล่น” ซึ่งเป็นประเพณีทำบุญด้วยการระดมแรงงานของชุมชนมาทอผ้ากฐินให้แล้วเสร็จภายในวันเดียวเพื่อถวายพระ เป็นต้น และในทางกลับกัน หลังจากมารวมแรงร่วมใจกันอย่างเข้มข้นดังกล่าว พลังความสามัคคีนั่นก็จะหวนกลับไปชำระรักษาและตอกย้ำเสริมพลังรัฐรักสามัคคีของชุมชนให้หนาแน่นขึ้น (เป็นผลลัพธ์)

แนวคิดดังกล่าวนี้ อาจนำมาเทียบเคียงกับแนวคิดด้านนิเทศศาสตร์ที่กล่าวถึงความสัมพันธ์ระหว่างการสื่อสารกับชุมชนได้ว่า การสื่อสารนั้นเป็นทั้ง “ตัวชี้วัด” (Indicator) และเป็นทั้ง “เครื่องมือ/กลไก” (Tool/instrument) ในการพัฒนาชุมชน

ส่วนการศึกษาชุมชนบริบทชุมชน (Community study) ในสาขาวิชาสังคมศาสตร์นั้น Day (๒๐๐๖) ระบุว่านักสังคมศาสตร์ส่วนใหญ่จะให้ความสนใจเรื่องการศึกษาชุมชนมาโดยตลอด ไม่ว่าจะเป็นนักสังคมศาสตร์รุ่นไหนหรือปีไหนก็ตาม ความแตกต่างก็คงอยู่ที่ “แนวทาง” (Approach) ในการศึกษา

ตัวอย่างเช่น ตั้งแต่ยุคเริ่มแรกของวิชาการสายสังคมวิทยา E.Durkheim ได้เริ่มให้ความสนใจกับการศึกษาชุมชนโดยพยายามสกัดคุณลักษณะสำคัญ ๆ ของความเป็นชุมชนออกมา เช่น ความเป็นกลุ่ม (Groupness) การลงมือกระทำการร่วมกัน ฯลฯ และ Durkheim ก็ได้นำเอาประเภทของสายสัมพันธ์สมานฉันท์ของชุมชน (Solidarity) ที่นักศึกษาทั่วไปรู้จักกันดีคือ Mechanical/Organic Solidarity มาจัดแบ่งประเภทของชุมชน เราอาจจะตั้งคำถามต่อไปว่า การแสดงบทบาทของสื่อพื้นบ้านนั้นจะช่วยส่งเสริมสมานฉันท์ของชุมชนแบบไหนได้อย่างไร

ส่วนนักวิชาการที่ต้องไม่ตกสำรวจเมื่อกล่าวถึงเรื่องของการศึกษาชุมชนก็คือ F.tonnies ผู้ซึ่งได้ทั้งแยกประเภทของชุมชนออกเป็น ๒ แบบแผนใหญ่ๆ คือ ชุมชนชนบท (Gemeinschaft) และชุมชนเมือง (Gesellschaft) ซึ่ง Tonnies ได้ให้คุณลักษณะ(Attributes)สำคัญของชุมชนสองประเภทนี้ที่มีคุณสมบัติเป็นแบบตรงกันข้าม (Side of dichotomy)ในการศึกษาบริบทชุมชนที่จะใช้

ในการทำงานสื่อพื้นบ้านนั้นเราสามารถที่จะนำเอาคุณสมบัติบางประการใช้งานได้ (อ้างใน Day ๒๐๐๖)

**การศึกษาบริบทชุมชนกับสื่อพื้นบ้าน** ในขณะที่การศึกษาชุมชน/บริบทชุมชนนั้นมีอย่างหลากหลายจากสาขาวิชาการต่าง ๆ และการศึกษาแต่ละครั้งก็ขึ้นอยู่กับว่า ผู้ศึกษานั้นจะนำเอาผลของการศึกษาไปใช้งานอะไร (เป้าหมายของการศึกษา) เช่น ในการทำงานวัฒนธรรมเชิงรุกนั้น เราจะศึกษาบริบทชุมชนในส่วนเลี้ยวที่เข้ามาเกี่ยวข้องกับเรื่องของสื่อพื้นบ้านเป็นสำคัญ

**๑. ทฤษฎีที่ใช้ศึกษา** นอกเหนือจากความแตกต่างใน ๒ ระดับแรกคือ สาขาวิชา และเป้าหมายของการศึกษาบริบทชุมชนแล้ว ปัจจัยถัดมาที่จะกำหนดความแตกต่างของการศึกษาบริบทชุมชนก็คือ สำนักคิด/ทฤษฎีที่เราจะใช้ ตัวอย่างเช่น ถ้าเราเลือกใช้ทฤษฎีจาก ๒ สำนัก คือ สำนักหน้าที่นิยม (Functionalism) และสำนักความขัดแย้ง (Conflict Theory) สมมติฐานเบื้องต้น (Basic Assumption) ที่เราจะมีต่อชุมชนก็จะแตกต่างกันไป

หากพิจารณาชุมชนด้วย **ทฤษฎีหน้าที่นิยม** เราก็จะมองชุมชนเสมือนเป็น “ร่างกาย” ที่มีสุขภาพแข็งแรง เราจะศึกษาว่า “สถาบันต่างๆของชุมชน” (ซึ่งเป็นเสมือนอวัยวะของร่างกาย) แต่ละสถาบันจะทำหน้าที่อะไรและอย่างไร และในท้ายที่สุดแล้ว “หน้าที่เหล่านั้นต่างรับ / ส่งหรือมีความสัมพันธ์กันอย่างไร”

เมื่อนำมาประยุกต์กับเรื่องสื่อพื้นบ้านเราจะพิจารณาว่าสื่อพื้นบ้านก็เป็น “สถาบันย่อย” อย่างหนึ่งของชุมชนซึ่งจะ **ดำรงคงความสำคัญอยู่ได้**ภายใต้เงื่อนไขที่ว่า สื่อพื้นบ้านนั้นได้ **ทำหน้าที่** ต่าง ๆ อย่างหลากหลายต่อชุมชน เช่น เป็นศูนย์รวมจิตใจ ให้ความบันเทิง อบรมบ่มเพาะลูกหลาน ฯลฯ และในเวลาเดียวกัน ก็คงต้องขีดเส้นได้ว่า การที่สื่อพื้นบ้านจะแสดงบทบาทหน้าที่ดังกล่าวนี้ ได้ก็จำเป็นต้องมี **เงื่อนไขที่เอื้ออำนวย** เช่นเดียวกัน (เช่น จะให้ความบันเทิงได้ก็ต่อเมื่อชุมชนมีรสนิยมความบันเทิงแบบพื้นบ้าน เป็นต้น) แต่หากเราปรับเปลี่ยนแนวคิดทฤษฎีที่ใช้มาเป็น ทฤษฎีความขัดแย้ง ข้อแตกต่างเบื้องต้นระหว่างทฤษฎีหน้าที่นิยมกับทฤษฎีความขัดแย้งก็คือ ข้อตกลงเบื้องต้นที่ว่า ความสัมพันธ์ระหว่างผู้คน / สถาบันต่างๆในชุมชนนั้นมีรูปแบบอย่างไรเป็นหลัก : เช่น กลมเกลียวกันดี (Harmony) หรือขัดแย้งกัน (Conflict) ในขณะที่ **ทฤษฎีหน้าที่นิยม** เห็นว่าโดยพื้นฐานแล้ว ผู้คนในชุมชนจะสามัคคีรักใคร่กลมเกลียวกันเป็นหลัก หน้าที่ของสื่อพื้นบ้านจึงเป็นเพียงช่วยธำรงรักษาความกลมเกลียวนั้นให้ดำรงอยู่ต่อไป แต่ทฤษฎีความขัดแย้ง กลับเห็นว่าชุมชนนั้นมีความขัดแย้งกันในด้านต่างๆ (ผลประโยชน์/ความคิดเห็น/ประวัติศาสตร์) เป็นหลัก แต่เท่าที่ชุมชนยังไม่แตกสลายออกเป็นเสี่ยง ๆ ก็เพราะมีสื่อพื้นบ้านทำหน้าที่เป็น “กาวประสานใจ” (Social cement) เอาไว้ (ในทางปฏิบัติ นักวิจัยอาจจะเป็นผู้ที่เลือกทฤษฎีได้ตามอำเภอใจ แต่คงจะต้องนำเอา “สภาพความเป็นจริงของชุมชน” เป็นตัวตั้งมากกว่า)

**๒. การเลือกใช้ทฤษฎีวิวัฒนาการศึกษาศึกษาเชิงวิพากษ์** สำหรับการวิเคราะห์ปัญหาของสื่อพื้นบ้านซึ่งเป็นส่วนเสี้ยวหนึ่งของวัฒนธรรมท้องถิ่น (Local culture) เมื่อมาพบกับวัฒนธรรมจากภายนอก (เช่น ความทันสมัย การสร้างถนนหนทาง สื่อมวลชน ฯลฯ) การพบกันระหว่างสองวัฒนธรรมนี้ หากใช้ทฤษฎี 2 ทฤษฎีที่แตกต่างกันก็จะตีความปรากฏการณ์ต่างกัน

จากภาพ นี้ หากเราใช้ **ทฤษฎีการครอบงำทางวัฒนธรรม (Cultural Domination /Imperialism)** มาอธิบายการพบกันระหว่างวัฒนธรรมจากภายนอกกับวัฒนธรรมท้องถิ่น ภาพที่เราจะได้เห็นก็คือวัฒนธรรมจากภายนอกจะเข้าแทนที่ กลืนกิน ครอบงำ วัฒนธรรมท้องถิ่นซึ่งจะค่อย ๆ สูญสลายไปในที่สุด

ในทางตรงกันข้าม หากเราใช้ **ทฤษฎีวิวัฒนาการศึกษาศึกษาเชิงวิพากษ์ (Critical Cultural Study)** มาอธิบายภาพที่เราเห็นก็จะเปลี่ยนไป เพราะทฤษฎีนี้จะอธิบายว่า การพบกันระหว่างสองวัฒนธรรมนั้นจะก่อให้เกิดปฏิกิริยาที่หลากหลาย range เริ่มตั้งแต่ปลายข้าวข้างหนึ่งอาจจะเป็นการครอบงำ ในขณะที่อีกปลายข้าวหนึ่งเป็นรูปแบบการปฏิเสธและตรงกลางที่อยู่ระหว่าง ๒ ขั้วนี้ก็มีรูปแบบของปฏิกิริยาในแบบอื่น ๆ อีกมากมาย (รวมทั้งรูปแบบของพื้นที่บ้านที่เรียกว่า “เข้าศอกออกวา” อีกด้วย)

**๓. ประโยชน์เชิงทฤษฎีของการศึกษาริบทชุมชน** สำหรับประโยชน์เชิงทฤษฎีของการศึกษาริบทชุมชนนั้นวางอยู่บนแนวคิดที่ว่า “ตัวบทใดตัวบทหนึ่งจะยังไม่มีความหมาย/สถานะในตัวเอง จนกว่าจะนำไปอ่านอย่างสัมพันธ์กับบริบท” ตัวอย่างเช่น หากถามว่าสื่อวัตถุพื้นบ้านเช่นสมุนไพรมัน มีความหมายอย่างไร ก็ต้องถามว่า สมุนไพรนั้นไปตกฟากอยู่ในบริบทของสังคมแบบไหน หากสมุนไพรมันไปตกฟากอยู่ในบริบทของการแพทย์พื้นบ้านที่มีหลักปรัชญาว่า “ยาขอ หมอวาน” สมุนไพรมันก็จะกลายเป็นสื่อแห่งความเอื้อเพื่อเกื้อกูลกันระหว่างหมอกับคนไข้ แต่หากสมุนไพรมันไปตกฟากอยู่ในบริบทเชิงพาณิชย์ที่มีปรัชญาว่า “ยาซื้อ หมอจ้าง” สมุนไพรมันก็จะกลายเป็นสินค้าที่มีราคาค่างวด มีการอวดอ้างสรรพคุณเกินจริง ผู้ขายต้องการแต่จะจำหน่ายสินค้าโดยไม่สนใจความปลอดภัยของผู้ใช้ เป็นต้น ในกรณีของสถานภาพของสื่อพื้นบ้านประเภทต่าง ๆ ก็เช่นเดียวกัน

**๔. ประโยชน์เชิงปฏิบัติของการศึกษาริบทชุมชน** ผลหนึ่งจากการศึกษาริบทชุมชนอย่างละเอียด โดยเฉพาะการศึกษาการเปลี่ยนแปลงตั้งแต่ครั้งอดีตมาจนถึงปัจจุบัน จะทำให้เห็นได้ว่าในปัจจุบันนี้ ปัญหาของชุมชนนั้นมีหลายด้านและส่งผลกระทบต่อหลายกลุ่มคน เปรียบเสมือนการผูกเงื่อนปมของเชือกที่มีหลายปม ดังนั้น ในการค้นคิดกิจกรรมเพื่อแก้ไขปัญหาของชุมชน เราจึงไม่อาจคิดทำกิจกรรมเพียงกิจกรรมเดียว ก็สามารถจะแก้ไขปัญหาได้ทั้งหมด

ด้วยเหตุนี้ การค้นคิดออกแบบกิจกรรมเพื่อการแก้ไขปัญหาชุมชนในโครงการ สพส. จึงมักมีหลากหลายกิจกรรมแต่ต่างว่าต่างร้อยเชื่อมเป็นขบวนเดียวกันที่เรียกว่า “การาวาน

กิจกรรม” ส่วนที่ผู้ทำงานพัฒนาจะล่วงรู้ว่าควรจะทำกิจกรรมใดบ้างนั้น ก็ใช้ “แผนที่การวิเคราะห์ ปัญหาและศักยภาพของชุมชน” เป็นตัวต้นแบบ ตัวอย่างเช่น การออกกิจกรรมโครงการสืบสาน พิธี “เหยา” ชนเผ่าผู้ไทสานสายใยลูกหลาน จ.มุกดาหาร

### เกณฑ์ที่จะใช้ศึกษาบริบทชุมชน

ดังที่ได้เกริ่นมาแล้วว่า เป้าหมาย สำนักคิด และวิธีการศึกษาบริบทชุมชนนั้นมีได้อย่าง หลากหลาย ในที่นี้จะขอระบุอย่างชัดเจนว่าเป้าหมายของการศึกษาบริบทชุมชนนั้นก็เพื่อเอามาใช้ ในการทำงานกับสื่อพื้นบ้าน โดยสำนักคิดทฤษฎีที่ใช้เป็นคอมส่องทาง คือ สำนักทฤษฎีวิวัฒนาการ ศึกษาเชิงวิพากษ์ ซึ่งจะทำให้เกณฑ์ที่จะใช้ศึกษาบริบทชุมชนน่าจะมีดังนี้

#### ๑. อายุและการก่อรูปของชุมชน

การตอบคำถามว่าชุมชนที่ศึกษานั้นมีอายุเท่าไรนั้นมีความสำคัญต่อการศึกษา สื่อพื้นบ้านอย่างมาก เพราะชุมชนที่มีอายุยาวนานซึ่งเปรียบเสมือนต้นไม้ใหญ่ ย่อมจะมีรากแก้ว ที่แข็งแรงและมีรากฝอยที่แตกแขนงออกไปมาก ซึ่งน่าจะมีความหมายว่า “มีความเข้มแข็งทาง ชุมชนอยู่มากพอสมควร” (แต่ในอีกความหมายหนึ่ง ชุมชนที่มีอายุอยู่มายาวนานก็อาจจะถึง ช่วงเวลาผุพังได้ นักวิจัยจึงต้องอ่านความหมายแบบทางสองแพร่งให้ดี)

ส่วนการก่อรูปของชุมชน (Community formation) นั้น หมายความว่า ชุมชนนั้น ได้ประกอบร่างขึ้นมาได้อย่างไร ซึ่งอาจจะมีหลายแบบแผน เช่น มีต้นตระกูลใหญ่มาก่อนรกราก เพียงตระกูลเดียว หรือเกิดจากการรวมตัวกันของ ๓ - ๔ ตระกูลใหญ่ๆ ลักษณะของการก่อรูปของ ชุมชนแบบนี้ น่าจะคาดเดาได้ว่า จะมี “ต้นทุนทางสังคม” (Social capital) คือความสัมพันธ์ระหว่าง เครือญาติอยู่ค่อนข้างมาก (ดูจากนามสกุลของคนในชุมชนก็พอจะบอกได้)

แต่สำหรับบางชุมชนจะก่อรูปมาจากการอพยพโยกย้ายของผู้คนที่แตกต่างกัน หลากหลายแบบร้อยพ่อพันแม่ สำหรับชุมชนแบบนี้เราน่าจะคาดเดาได้ว่า มีต้นทุนทางสังคมน้อย (เช่น ความสัมพันธ์แบบเครือญาติ) แต่ในเวลาเดียวกัน นักวิจัยก็ต้องแสวงหาว่า มีอะไรบ้างที่ทำ หน้าที่เป็น “กลไกร้อยรัด” (Social cement) ผู้คนที่หลากหลายเหล่านี้ (ซึ่งสื่อพื้นบ้านก็อาจจะ เป็น กลไกตัวหนึ่ง)

#### ๒. สภาพพื้นฐานทางภูมิศาสตร์ของชุมชน

การศึกษาสภาพพื้นฐานในทางภูมิศาสตร์ของชุมชน คือ การศึกษาสภาพดิน น้ำ ป่า เขา ทะเล ทรัพยากรธรรมชาติต่างๆ ของชุมชนข้อมูลในมิตินี้จะนำไปสู่การอธิบายวิถีการ ดำรงชีวิต การทำมาหากินของชุมชน ความอุดมสมบูรณ์ของชุมชน ซึ่งมีนัยยะต่อมาถึงเรื่อง “ความสามารถในการพึ่งตนเองของชุมชน”

ตัวอย่างเช่นใน “โครงการครัวอุ่นผางสร้างสุข สุขภาพดีวิถีปกาศะญอ” เมื่อ สสำรวจสภาพทางภูมิศาสตร์ของชุมชนในครั้งอดีต ก็พบว่าชุมชนมีความอุดมสมบูรณ์ด้านนิเวศวิทยา

อย่างมาก อาหารการกินทั้งหมดของชุมชนหาได้มาจากในป่าที่รอบล้อมหมู่บ้าน ทำให้ชุมชนสามารถพึ่งตนเองได้ จะมีก็แต่เพียง “เกลือ” เท่านั้นที่ชุมชนต้องหาของป่าไปแลกกับหมู่บ้านอื่นๆ และสภาพพื้นฐานทางภูมิศาสตร์ของชุมชนนี้ยังสามารถนำมาอธิบายเชื่อมโยงกับ **อัตราการย้ายเข้าออกของคนในชุมชน** โดยเฉพาะคนรุ่นหนุ่มสาวซึ่งเป็น “ข้อต่อของการงานรับซื้อพื้นที่บ้านในอนาคต” เช่น ในชุมชนที่มีพื้นที่ทำกินจำกัด หรือพื้นดินไม่อุดมสมบูรณ์พอที่จะเพิ่มผลผลิตได้ ก็ย่อมเกิดแรงผลักดันให้คนหนุ่มสาวออกไปหางานทำนอกหมู่บ้านดังเช่นบ้านแถบภาคอีสาน

### ๓. ลักษณะการเป็นหมู่บ้านเปิด / หมู่บ้านปิด

มิติของการเป็นหมู่บ้านเปิดหรือปิดนั้นมีความสำคัญต่อการทำงานวัฒนธรรมพื้นบ้านเป็นอย่างมาก ทั้งนี้เพราะเป็นหลักการทั่วไปที่ว่า หากลักษณะของชุมชนเป็นหมู่บ้านปิด/เป็นชุมชนบทที่ปิดตัวต่อการติดต่อกับโลกภายนอก โอกาสที่จะธำรงรักษาวัฒนธรรมของท้องถิ่นก็จะมีอยู่สูง แต่หากเมื่อใดที่ชุมชนนั้นเปิดตัวต่อโลกภายนอกโอกาสที่วัฒนธรรมท้องถิ่นจะต้องถูกแรงปะทะจากวัฒนธรรมภายนอกก็จะเกิดขึ้น ตัวอย่างเช่น ชุมชนบ้านหาดเจ้าหลาว อ.ท่าใหม่ จ.จันทบุรี ที่ธำรงรักษาสื่อพื้นบ้านแห่งตุ๊กของตนมาได้นับเป็นร้อย ๆ ปี อันเนื่องมาจากชุมชนบ้านหาดเจ้าหลาวเป็นชุมชนปิด ไม่มีเส้นทางคมนาคมติดต่อกับโลกภายนอก แต่เมื่อมีการสร้างถนนไฟฟ้าน้ำประปาเข้าสู่ชุมชนพร้อมกับการพัฒนาบริเวณดังกล่าวให้กลายเป็นสถานที่ท่องเที่ยว สภาพของการเป็นชุมชนเปิดดังกล่าวก็ก่อผลกระทบต่อสื่อพื้นบ้านแห่งตุ๊กทันที

### ๔. อัตลักษณ์ของชุมชน

สำหรับการสำรวจบริบทชุมชนเพื่อเป้าหมายอย่างอื่นๆ นั้นประเด็นเรื่อง “อัตลักษณ์ของชุมชน” อาจจะไม่ใช่ปัญหาใหญ่ แต่สำหรับการศึกษาสื่อพื้นบ้านแล้ว ประเด็นเรื่องอัตลักษณ์ชุมชนถือเป็นเรื่องสำคัญระดับคอขาดบาดตายเลย ทั้งนี้ เพราะสื่อพื้นบ้านซึ่งชื่อนามก็บ่งบอกอยู่แล้วว่าเป็น “สื่อแบบของใครของมัน ถิ่นใครถิ่นมัน” สื่อพื้นบ้านจึงเป็นเสมือน “เสาธงแห่งอัตลักษณ์ของชุมชนนั้นๆ” ดังที่ผู้เขียนได้ยื่นแม่บัวซอน ศิลปินคว่าซอแห่ง จ.เชียงใหม่เล่าอยู่เสมอว่าถ้าเป็นซอของจังหวัดไหน มักจะใช้เครื่องดนตรีแบบใดเล่น และมักจะนิยมทำนองซอทำนองใด

อัตลักษณ์ของชุมชนนั้นมีต้นกำเนิดความเป็นมาได้จากหลายเบ้าหลอม เบ้าหลอมที่เข้มข้นแต่อาจจะแผ่เร้นที่ผู้เขียนได้พบอยู่บ่อยครั้งมากที่สุดในการทำโครงการร่วมกับ สฟส. ก็คือ “อัตลักษณ์แห่งชาติพันธุ์” (Ethnic identity) เช่น ความเป็นไทโล้ เป็นส่วย เป็นไทพวน เป็นไทใหญ่ ฯลฯ

การศึกษาอัตลักษณ์ของชุมชนนั้น จะต้องดูทั้งทางด้านที่เป็น**ภววิสัย** (Objective dimension) และด้านที่เป็น**การรับรู้/อัตวิสัย** (Subjective dimension) ตัวอย่างเช่น ในขณะที่ความ

เป็นจริง ชุมชนที่บ้านยางตะพาย จ.พิจิตรนั้นเป็นชาวส่วย ที่อยู่กลางวงของคนไทยภาคกลาง (ด้านภววิสัย) แต่ทว่าการรับรู้ตัวเองของชาวบ้านยางตะพายนั้นมองตนเองอย่างไร เช่น ภูมิใจที่เป็นชาวส่วยหรืออับอายขายหน้าที่เป็นชาวส่วย เป็นต้น การรับรู้ในระดับอัตวิสัยนี้จะมาตอบคำถามว่า หน้าตักทางวัฒนธรรมที่มีอยู่นั้นจะกลายมาเป็น “ต้นทุน” หรือกลายมาเป็น “หนี้สิน” กันแน่ และการรับรู้อัตลักษณ์ของชุมชนนั้นก็เกี่ยวโยงกับเรื่องของสื่อพื้นบ้านซึ่งมีสถานะเป็นเสมือน “เสาธง” ของอัตลักษณ์ชุมชน (เช่น ถ้าเป็นชาวส่วย ก็รู้ได้ทันทีเมื่อออกทำไร่ตัดได้แบบส่วย)

#### ๕. ระบบเครือญาติและการแต่งงาน

ดังที่ได้กล่าวมาข้างแล้วในหัวข้อ “อายุและการก่อรูปของชุมชน” ว่า ชุมชนได้ใช้ “ต้นทุนทางสังคม” แบบใดมาประกอบคนหลาย ๆ คน หลาย ๆ กลุ่มเข้าเป็นชุมชนเดียวกัน และต้นทุนที่มีความสำคัญมากที่สุดอย่างหนึ่งในประวัติศาสตร์ของมนุษยชาติก็คือ “ความเป็นเครือญาติกัน”

การศึกษาสายเครือญาติวงศ์ตระกูลนั้น ถือเป็นวิธีวิทยาหลักของนักมานุษยวิทยาเลยทีเดียวก่อนที่จะทำแผนผังวงศ์วานว่านเครือหรือสาแหรกของสายตระกูล เพื่อทำความเข้าใจกับ “การรวมกลุ่ม” (groupness) การร่วมแรงร่วมใจกันในการใช้ทรัพยากร การใช้แรงงาน การแบ่งปันผลประโยชน์ การเอื้อเพื่อช่วยเหลือกัน รวมทั้งกำหนด “วิธีการจัดการกับความขัดแย้ง” ด้วย (Conflict resolution) ตัวอย่าง เช่น สมสุข พบว่า ในชุมชนทุ่งขวางนั้น การทวงหนี้ของคนในชุมชนมักจะเป็นไปอย่างไม่จริงจังเพราะ “เป็นญาติพี่น้องกันทั้งนั้น ถ้าลูกหนี้ก็ต้องปะจุมูก” เป็นต้น

ในการศึกษาเรื่องระบบเครือญาตินั้น นอกจากจะดูว่า ใครเป็นลูกหลานพี่น้องใครแล้ว ก็อาจจะศึกษา “แบบแผนของการแต่งงาน” ของคนในชุมชน เช่น มักจะแต่งงานกันเองภายในชุมชน หรือมักจะแต่งงานกับคนภายนอก ซึ่งจะช่วยอธิบายการรักษาหรือการขยายขอบเขตของความเป็นเครือญาติในชุมชน

#### ๖. ระบบการปกครองและบทบาทของผู้นำ

นี่เป็น “มิติด้านการเมือง” ของชุมชน ซึ่งอาจจะแตกต่างไปจากมิติดการเมืองของสังคม เนื่องจากในชุมชนมักจะมี “กลไกการปกครองและมีผู้นำอยู่หลายประเภท” เช่น มีทั้งผู้ใหญ่บ้าน / กำนัน มีผู้เฒ่าผู้แก่/ผู้อาวุโสที่เป็นที่เคารพ มีทั้งพระภิกษุสงฆ์ ปราชญ์ชาวบ้าน ช่างพื้นบ้าน ฯลฯ ซึ่งหน่วยการศึกษาที่จะทำให้มองเห็นผู้นำและกลไกการปกครองของชุมชนได้ดีที่สุดก็คือ ช่วงเวลาของการเกิดความขัดแย้งในชุมชนซึ่งจะเห็นบทบาทที่ชัดเจนและโดดเด่นของผู้นำ

อนึ่งจากประสบการณ์ของผู้เขียนเองได้พิสูจน์ว่า ถึงแม้ข้อเท็จจริงที่ว่า ชุมชนที่เข้มแข็งนั้นมักจะมี “ระบบของผู้นำที่ดี / เก่ง / เข้มแข็ง” แต่ทว่าก็มีชุมชนบางแห่งที่สามารถ

เข้มแข็งได้โดยปราศจากระบบดังกล่าวของผู้นำ ดังตัวอย่างชุมชนทุ่งขวางในงานวิจัยของสมสุข  
ที่ได้กล่าวถึงมาแล้ว

### ๗. มิติด้านจิตวิญญาณ/ความเชื่อของชุมชน

นอกจากมิติด้านที่มองเห็นได้ของชุมชน คือ มิติเศรษฐกิจการทำมาหากินและมิติ  
การปกครองการอยู่ร่วมกันแล้ว ในชุมชนมนุษย์ทุกแห่งก็ยังมี “มิติที่มองไม่เห็น” (Invisible part)  
แต่ทว่ามีความสำคัญอย่างยิ่งต่อการดำรงอยู่ของชุมชน คือ มิติด้านความเชื่อ/จิตวิญญาณ ของ  
ชุมชน ซึ่งมักจะทำหน้าที่เป็นศูนย์รวมจิตใจของชุมชน

แม้ว่ามิติความเชื่อและจิตวิญญาณของชุมชนจะเป็นสิ่งที่จับต้องมองเห็นไม่ได้  
เพราะมีลักษณะเป็นนามธรรม แต่ทว่ามิตินี้ก็จะ มี “ลักษณะรูปธรรม” มารองรับ เช่น ศาลเจ้า  
ร้างทรง เครื่องเซ่นสังเวศต่าง ๆ รวมทั้งสี่พี่น้องบ้านด้วย เช่น ที่ชุมชนบ้านหาดเจ้าหลาวนั้น  
เนื่องจากเจ้าพ่อเขาหัวแหลมที่เป็นศูนย์รวมจิตใจและเป็นที่พักทางใจของชุมชนชาวประมงใน  
หมู่บ้านนั้น มีความโปรดปรานสี่พี่น้องบ้านทุ่งตึกเป็นอย่างมากถึงระดับที่ว่า เมื่อชาวบ้านไม่จัดหา  
รำแห่งตึกไปเล่นถวายแก่นบนหรือในงานไหว้ศาลเจ้าประจำปี เจ้าพ่อจะพิโรธและสื่อสารมาให้  
ชาวบ้านรับรู้ด้วยเหตุนี้ ลมหายใจของสี่แห่งตึกจึงยังคงยืนยาวต่อมา (สนใจโปรดอ่านกาญจนา  
และสุชาดา, อ่างแล้ว, ๒๕๔๕)

สำหรับการวิเคราะห์สี่พี่น้องบ้านก็เช่นเดียวกัน เนื่องจากสี่พี่น้องบ้านทุกชนิดมี  
ลักษณะที่แตกต่างจากสี่สมัยใหม่ กล่าวคือ ไม่ว่าจะป็นสี่พิธีกรรม สี่การแสดง สี่กิจกรรม  
 ฯลฯ ส่วนใหญ่แล้วมักจะมีรากเหง้าความเป็นมาจากระบบความเชื่อเป็นปฐม ดังนั้นสี่พี่น้องบ้าน  
ทุกชนิดจึงต้องมี “ครู ครูหมอ มีตายาย มีเทพ มี...” ที่เป็นจิตวิญญาณของสี่พี่น้องบ้านนั้น

ในการวิเคราะห์มิติด้านจิตวิญญาณ / ระบบความเชื่อของชุมชนนั้นนอกจากจะ  
ศึกษาว่ามีระบบความเชื่ออะไรบ้างแล้ว ก็จะต้องศึกษา “บทบาทหน้าที่ของมิติด้านจิตวิญญาณ /  
ความเชื่อ” นั้นไปด้วย ตามหลักการที่ว่า สถาบัน / ส่วนเล็ดย่อย ๆ ทุกอย่างจะดำรงคงอยู่ได้  
ก็ต่อเมื่อมีบทบาทหน้าที่ต่อส่วนรวมทั้งสิ้น และบทบาทหน้าที่นี้จะมีลักษณะ “พลวัต” คือปรับ  
เปลี่ยนไปตามสภาพความเป็นจริงของชุมชน ดังเช่นงานศึกษาเรื่อง “เจ้าแม่เกาะจิก : ระบบ  
ความเชื่อในชุมชนประมง” ของปรารถนา ที่ศึกษาในพื้นที่เกาะจิก จ.ตราด และได้พบว่าระบบ  
ความเชื่อเรื่องเจ้าแม่เกาะจิกนั้น มีบทบาทหน้าที่แบบรอบตัวเริ่มตั้งแต่ทำหน้าที่เป็น “เจ้าที่  
เจ้าทาง เป็นเจ้าของ แสดงอัตลักษณ์ของกลุ่มชาติพันธุ์ในชุมชน ทำหน้าที่เป็นหลักประกันทางใจ  
และให้ความปกป้องคุ้มครองกับสร้างสมานฉันท์ระหว่างกลุ่มชาติพันธุ์ รวมทั้งยังควบคุม  
ความสัมพันธ์ระหว่างเพศและความแตกต่างระหว่างชนชั้นไม่ให้เกิดความรู้สึกเหลื่อมล้ำหรือ  
เอาเปรียบกันมากเกินไป เป็นต้น

## ๘. การศึกษาบริบทการสื่อสารของชุมชน

มีข้อน่าสังเกตว่า ในงานศึกษาชุมชนสาขาวิชาอื่นๆ นอกเหนือจากสาขานิเทศศาสตร์แล้ว มักจะมองข้ามการสำรวจบริบททางสื่อสารของชุมชน ทั้ง ๆ ที่ผู้เขียนมีความเห็นว่า บริบททางการสื่อสารของชุมชนนั้นเป็นเสมือนยาค้ำ (หรือเส้นใยประสาท) ที่สอดแทรกอยู่ในทุกกิจกรรมและทุกปริมณฑลของชุมชน และบริบทด้านการสื่อสารนี้ก็อาจถือได้ว่าเป็น “มิติด้านวัฒนธรรมมิติหนึ่ง” ด้วย

นอกจากจะถูกมองข้ามในการสำรวจชุมชนแล้ว หากเป็นนักนิเทศศาสตร์ยุคใหม่ที่เข้าไปศึกษาชุมชนก็มักจะจำกัดขอบเขตการศึกษาการสื่อสารของชุมชนอยู่ในแต่ “สื่อสมัยใหม่” เท่านั้น เช่น ที่อ่านหนังสือพิมพ์ หอกระจายข่าว วิทยุ โทรทัศน์ อินเทอร์เน็ตตำบล ฯลฯ ทั้งๆ ที่ความจริงแล้ว ระบบการสื่อสารของชุมชนนั้นมีหลายระดับ หลายพื้นที่หลายช่องทาง/วาระโอกาส

ดังนั้น ผู้เขียนจึงขอเสนอให้มีการขยายขอบเขตของการศึกษาการสื่อสารชุมชนออกไปให้กว้างขวางในทุกระดับและทุกประเภทตั้งแต่การสื่อสารภายในตนเองจนถึงการสื่อสารมวลชน ทั้งการสื่อสารระดับบุคคล ครอบครัว เครือญาติ กลุ่ม ชุมชน กับบุคคลภายนอก ฯลฯ และหากใช้การถ่ายภาพมุกกว้างดังกล่าวแล้ว เราก็จะพบว่า บรรดาร้านชำ วัด บ่อน้ำ ร้านทำผม ศาลากลางหมู่บ้าน ลานวัด สนามชนไก่ สนามเล่นฟุตบอล ช้าง ๆ ตู้โทรศัพท์ ร้านกาแฟ ตลาด ฯลฯ ล้วนแล้วเป็น “แหล่งกำเนิดของการสื่อสารชุมชนทั้งสิ้น” (แบบเรียนเบื้องต้น” ในปฐมบทแห่งองค์ความรู้เรื่องสื่อพื้นบ้านสื่อสถานสุข, สพส.๒๕๔๕)

### ความรู้เกี่ยวกับการแสดงกลองตุ้มบ้านหนองบ่อ

วิเคราะห์การแสดงกลองตุ้ม ตามแนวคิด

#### ๑) รู้จัก : การวิเคราะห์คุณลักษณะสื่อพื้นบ้าน

##### กลองตุ้ม

กลองตุ้ม หมายถึง เครื่องตีที่ขึงหน้าด้วยหนังสัตว์ (วัว หรือ ควาย) มีสองหน้าและต้องขึงหนังทั้งสองหน้า เพื่อใช้ตีประกอบจังหวะการฟ้อน ให้มีลีลาหรือท่วงท่าที่เป็นไปตามจินตนาการของผู้ฟ้อน (กลองตุ้มมีลักษณะเหมือนกลองเพลขนาดเล็ก)

##### เครื่องดนตรีที่ใช้ในการฟ้อนกลองตุ้มและลักษณะทางกายภาพ

เครื่องดนตรีที่ใช้ในการฟ้อนกลองตุ้ม มีอยู่ด้วยกันสองชนิด คือ กลองตุ้มกับพวงฮาด กลองตุ้มถือว่าเป็นเครื่องดนตรีหลัก มีความสำคัญอย่างยิ่งในการฟ้อนกลองตุ้ม ในทางทัศนคติความเชื่อของชาวบ้าน กลองตุ้มเปรียบเสมือนเสียงของฟ้าร้อง เสียงตุ้ม ตุ้ม ตุ้ม เป็นเสียงที่ฟังดูแล้วหนักแน่น ถ้าถึงช่วงเทศกาลบุญบั้งไฟแล้ว เมื่อได้ยินเสียง ตุ้ม ตุ้ม ตุ้ม ชาวบ้านจะมีความรู้สึกตื่นเต้น มีความกระตือรือร้นอยากมาร่วมเล่น ร่วมฟ้อน ลักษณะทางกายภาพของกลอง

ตุ้มจะเป็นกลองสองหน้า ทำจากไม้เนื้ออ่อน เช่น ไม้ขนุน ไม้มะม่วง เป็นต้น มีเส้นผ่านศูนย์กลางของหน้ากลองทั้งสองด้านประมาณ ๔๐ – ๔๕ เซนติเมตร มีความยาวของตัวกลองประมาณ ๕๐ – ๕๕ เซนติเมตร (ขนาดของกลอง อาจใหญ่หรือเล็กกว่านี้ก็ได้แต่ตามความต้องการและความเหมาะสม) หน้ากลองจะทำจากหนังวัวหรือหนังควาย ในอดีตจะจึงหน้ากลองด้วยหนังสัตว์ แต่ปัจจุบันจึงหน้ากลองด้วยเชือก ไม้ตีจะทำขึ้นอย่างง่ายเพื่อความสะดวกใช้ คือ ใช้ผ้าพันกับไม้ไผ่หรือไม้อะไรก็ได้ให้มีลักษณะเป็นก้อนผ้าขนาดโดยประมาณเท่า “กำปั้น” หรือสอง “อุ้งมือ” (เป็นหน่วยวัดหรือมาตรวัดแบบพื้นบ้าน) ในส่วนของกลองตุ้มเป็นสัญลักษณ์ที่สะท้อนให้เห็นถึงหลายด้าน คือ คน สัตว์ (หนัง) ไม้ ศิลปะ และความเชื่อ

ในส่วนของพวงฮาด เป็นเครื่องดนตรีอีกชิ้นหนึ่งที่ขาดไม่ได้ เสียงของพวงฮาด ชาวบ้านมีความเชื่อและมีจินตนาการว่าเป็นเสียงของฟ้าผ่า (เมื่อมีฟ้าร้องแล้วต้องมีฟ้าผ่า) พวงฮาดทำจากทองเหลือง นำมาหลอมและนำมาตีเป็นแผ่นเหมือนฆ้อง แต่ด้านหน้าไม่มีลักษณะนูนออกมาหรือเรียกอีกอย่างว่า ฆ้องหน้าแบน หรือฆ้องหน้าเรียบ พวงฮาด มีเส้นผ่านศูนย์กลางประมาณ ๕๐ – ๕๕ เซนติเมตร เสียงของพวงฮาดจะมีเสียงดัง พวง พวง พวง สลับกับเสียงกลองตุ้ม เมื่อฟังแล้วจึงเหมือนกับเสียงฟ้าร้องกับเสียงฟ้าผ่าตามจินตนาการของชาวบ้านจริง ๆ

ผู้แสดง เป็นชายล้วน

ลักษณะท่าฟ้อนกลองตุ้ม เป็นเอกลักษณ์เฉพาะคือ จะเป็นการฟ้อนถอยหลัง

ลักษณะการแต่งกาย เสื้อไหมสีค้ำย้อมมะเกลือ (ผ้าแพรเหยียบ) เป็นผ้าลายลูกแก้ว นุ่งผ้าซิ่น

เครื่องประดับ ประกอบด้วย “บักยัน” ซึ่งทำมาจากยอดตาล นำมาสานเป็นรูปดาว กำไลขาทำจากเงิน ช่วยมือ (เล็บมือ) ทำจากหวาย

โอกาสที่ใช้แสดง งานบุญบั้งไฟ ในเดือนหกของชาวอีสาน

## ๒) รู้ใจ : การวิเคราะห์ต้นทุนไม้แห่งคุณค่า ของสื่อพื้นบ้าน

คุณค่าของการแสดงกลองตุ้ม บ้านหนองบ่อ สามารถวิเคราะห์ได้ คือ

- ก. ความสามัคคีของคนในหมู่บ้านในการร่วมประชุมวางแผนงาน
- ข. ความสามัคคีของคนในหมู่บ้านในการร่วมทำกลอง
- ค. แบ่งหน้าความรับผิดชอบ
- ง. การทำงานเป็นหมู่คณะ การฟ้อนกลองตุ้มทั้งคนแก่และเด็ก
- จ. ความสุขที่ได้จากการทำงานร่วมกัน

## ๓) รู้ใช้ : การวิเคราะห์หน้าที่ของสื่อพื้นบ้าน

หน้าที่ของสื่อ การแสดงกลองตุ้ม

- ก. เป็นการแสดงของท้องถิ่น ที่ทำให้ผู้นำสามารถนำมาตัวเชื่อมโยงระหว่างผู้นำกับลูกบ้าน สื่อสารเพื่อให้เกิดการทำงานร่วมกัน มีความสามัคคีภายในหมู่บ้าน
- ข. เป็นสื่อระหว่างวัย ที่สามารถเชื่อมให้คนแก่และลูกหลานใกล้ชิด มีความผูกพันกัน เพราะมีการสอน ถ่ายทอดการทำลองตุ้ม การฟ้อนกลองตุ้มให้แก่กัน
- ค. ทำให้บ้าน วัด โรงเรียนใกล้ชิดกันมากขึ้น เพราะการทำลองตุ้ม ชาวบ้านจะมารวมกันที่วัด เนื่องจากพื้นที่ของวัดมีบริเวณกว้าง การเจาะไม้ ตีหนัง หรืออื่น ๆ ที่เกี่ยวข้อง ก็จะมีที่เหมาะสม ครูก็จะนำนักเรียนมาเรียนรู้การทำลองได้ และการฟ้อนกลองตุ้มในโรงเรียน ประชาชนชาวบ้านที่มีความสามารถก็จะได้รับการทาบทามให้มาเป็นวิทยากรในการสาธิตการฟ้อน

#### ๔) ฐรักษา : กระบวนการสืบทอดสื่อพื้นบ้าน

- ก. การถ่ายทอดการทำลองตุ้ม ผู้ชายภายในหมู่บ้านหนองบ่อ สามารถเป็นผู้ถ่ายทอดได้ประมาณ ๘๐ % เนื่องจากเป็นวัยกลางคนจนถึงวัยชรา ซึ่งเป็นคนส่วนใหญ่ของหมู่บ้าน การถ่ายทอดการทำลองนั้น นาน ๆ จะมีครั้งหนึ่ง เนื่องจากหนักลองทำจากหนังควาย มีความทนทาน สามารถใช้งานได้หลายปี หากทำลองไว้หลายใบ ก็ไม่เกิดประโยชน์ เพราะใช้งานแค่ใบเดียว
- ข. การถ่ายทอดการฟ้อนกลองตุ้ม ประชาชนชาวบ้านหรือผู้มีความสามารถ ในด้านการฟ้อน จะเป็นวิทยากรท้องถิ่นไปสอนในโรงเรียน แต่สิ่งหนึ่งที่ยังไม่มีก็คือ การจัดทำเอกสารหลักสูตร แต่เป็นสิ่งที่ผู้บริหารโรงเรียนจะต้องเร่งจัดทำ เพราะถ้าผู้เป็นวิทยากรท้องถิ่น ภายในหมู่บ้านล้มหายตายไป ก็ยังคงมีเอกสารที่ครูในโรงเรียนสามารถถ่ายทอดให้นักเรียนได้

## บทที่ ๓

### ระเบียบวิธีการวิจัย

#### รูปแบบการวิจัย

การวิจัยนี้ เป็นการวิจัยเชิงคุณภาพ โดยเน้นการให้ผู้เกี่ยวข้องในชุมชนเข้ามามีส่วนร่วมในการพัฒนาและส่งเสริมสื่อการแสดงกลองตุ้ม ตลอดจนการแสวงหาแนวทางการพัฒนาและส่งเสริมสื่อการแสดงกลองตุ้มเพื่อให้เกิดความยั่งยืน

#### ประชากรและกลุ่มตัวอย่าง

ประชากรที่ใช้ในการวิจัยครั้งนี้ประกอบด้วย ๕ กลุ่ม ได้แก่ ๑) สำนักงานวัฒนธรรมจังหวัดและสภาวัฒนธรรมจังหวัด ๒) ประชาชนชาวบ้าน ๓) พระ ๔) ครู นักเรียน และ ๕) อบต. ผู้นำชุมชน

กลุ่มตัวอย่าง ที่ใช้ในการวิจัย ใช้การสุ่มแบบเฉพาะเจาะจง จำนวน ๒๐ คน กลุ่มประชาชนจำนวน ๕ คน พระจำนวน ๒ รูป นักเรียนจำนวน ๑๐ คน และ อบต. จำนวน ๓ คน

#### เครื่องมือที่ใช้ในการวิจัย

๑) การประชุมกลุ่ม เพื่อประชุมการทำงานร่วมกันระหว่างสภาวัฒนธรรมจังหวัด วัฒนธรรมจังหวัด เพื่อวางแผนการทำงาน

๒) แบบสัมภาษณ์ เพื่อศึกษาถึงบริบทชุมชนและสื่อพื้นบ้าน โดยสัมภาษณ์กลุ่มประชาชนชาวบ้าน

๓) เวทีเสวนา เพื่อระดมการมีส่วนร่วมจากชุมชน ตลอดจนการแสวงหาแนวทางในการพัฒนาสื่อการแสดง

#### ขั้นตอนการวิจัย

๑) การประชุมกลุ่ม สภาวัฒนธรรมและวัฒนธรรมจังหวัด เพื่อจัดแบ่งหน้าที่และการทำความเข้าใจร่วมกัน

๒) การศึกษาบริบทของชุมชนและสื่อพื้นบ้าน โดยใช้แบบสอบถาม

๓) การจัดเวทีเสวนา เพื่อเน้นการมีส่วนร่วมในชุมชน การแสวงหาแนวทางการพัฒนาส่งเสริมสื่อการแสดง

### การวิเคราะห์ข้อมูล

๑) การทำงานแบบมีส่วนร่วมระหว่างสำนักงานวัฒนธรรมจังหวัดและสภาวัฒนธรรมจังหวัด จะมีแนวทางการดำเนินการอย่างไร

๒) รูปแบบและวิธีการส่งเสริมการแสดงกลองคຸ້ມ

๓) การเสริมสร้างการทำงานร่วมกันในการพัฒนาการแสดง

๔) การขยายผลการทำงาน

## บทที่ ๔

### ผลการวิจัย

การวิจัยเรื่องการมีส่วนร่วมของเครือข่ายวัฒนธรรมและชุมชนในการบริหารจัดการ วัฒนธรรม : กรณีศึกษา การแสดงกลองตุ้ม บ้านหนองบ่อ อำเภอเมือง จังหวัดอุบลราชธานี ผู้วิจัยได้ ทำการศึกษาจากเอกสารที่เกี่ยวข้อง การสัมภาษณ์แบบมีโครงสร้าง การสังเกตแบบไม่มีส่วนร่วม และการจดบันทึก ผู้วิจัยนำเสนอผลการวิจัย ตามลำดับดังนี้

**กระบวนการทำงานแบบมีส่วนร่วมระหว่างสำนักงานวัฒนธรรมจังหวัดอุบลราชธานีกับ สภาวัฒนธรรมจังหวัดอุบลราชธานี**

เนื่องจากสำนักงานวัฒนธรรมจังหวัดมีบทบาทหน้าที่ในการอนุรักษ์ ฟื้นฟู ส่งเสริม พัฒนาวัฒนธรรมให้คงอยู่ ส่วนสภาวัฒนธรรมจังหวัด มีหน้าที่ในการอนุรักษ์ สืบทอด ส่งเสริม และประสานการดำเนินงานวัฒนธรรม ดังนี้ ๑) เสนอข้อคิดเห็นหรือข้อเสนอแนะต่าง ๆ ประกอบการจัดทำแผนพัฒนาการดำเนินงานและการติดตามประเมินผลการดำเนินงานวัฒนธรรม ๒) เป็นศูนย์กลางในการแลกเปลี่ยนเรียนรู้ ประสพการณ์และแนวคิดในการดำเนินงานวัฒนธรรม โดยเชื่อมโยงกันเป็นเครือข่ายการดำเนินงานวัฒนธรรม ๓) ส่งเสริม สนับสนุน พัฒนาการดำเนินงานวัฒนธรรมร่วมกับองค์กรภาคีและเครือข่ายวัฒนธรรม ๔) ระดมทรัพยากร บุคลากร และสรรพกำลังต่าง ๆ จากหน่วยงานและองค์กรต่าง ๆ เพื่อการดำเนินงานวัฒนธรรม ๕) ส่งเสริม สนับสนุนการจัดกิจกรรมขององค์กรภาคีและเครือข่ายวัฒนธรรม เพื่อการอนุรักษ์ ฟื้นฟู พัฒนา สร้างสรรค์ เผยแพร่ แลกเปลี่ยน สืบทอดและเฟื่องฟูทางวัฒนธรรม ๖) เผยแพร่ประชาสัมพันธ์ กิจกรรมและผลการดำเนินงานขององค์กรภาคีและเครือข่ายวัฒนธรรม ๗) ดำเนินการอื่น ๆ ตามที่ สมาคมสภาวัฒนธรรมแห่งประเทศไทย กระทรวงวัฒนธรรม สำนักงานคณะกรรมการวัฒนธรรม แห่งชาติ จังหวัด กรุงเทพมหานครหรือหน่วยงานอื่น ๆ ขอความช่วยเหลือ

การบริหารจัดการวัฒนธรรม โดยการมีส่วนร่วมระหว่างสำนักงานวัฒนธรรมจังหวัด อุบลราชธานีกับสภาวัฒนธรรมจังหวัดอุบลราชธานี มีกระบวนการทำงานดังนี้

๑. การประชุมปรึกษาหารือ ประเด็นการทำงานร่วมกับชุมชน ในการบริหารจัดการงานวัฒนธรรมที่เป็นรูปธรรม และส่งเสริมเอกลักษณ์ของท้องถิ่น และความหลากหลายทาง วัฒนธรรม

๒. ร่วมคัดเลือก ประเด็นในการศึกษา การบริหารจัดการงานวัฒนธรรมแบบ มีส่วนร่วม

๓. วางแผนการทำงาน เพื่อหาแนวทางร่วมกันในการดำเนินงานให้เกิดประโยชน์ ประหยัดและมีประสิทธิภาพ คຸ້ມคຳ มีความต่อเนื่องของการดำเนินงานตลอดปี

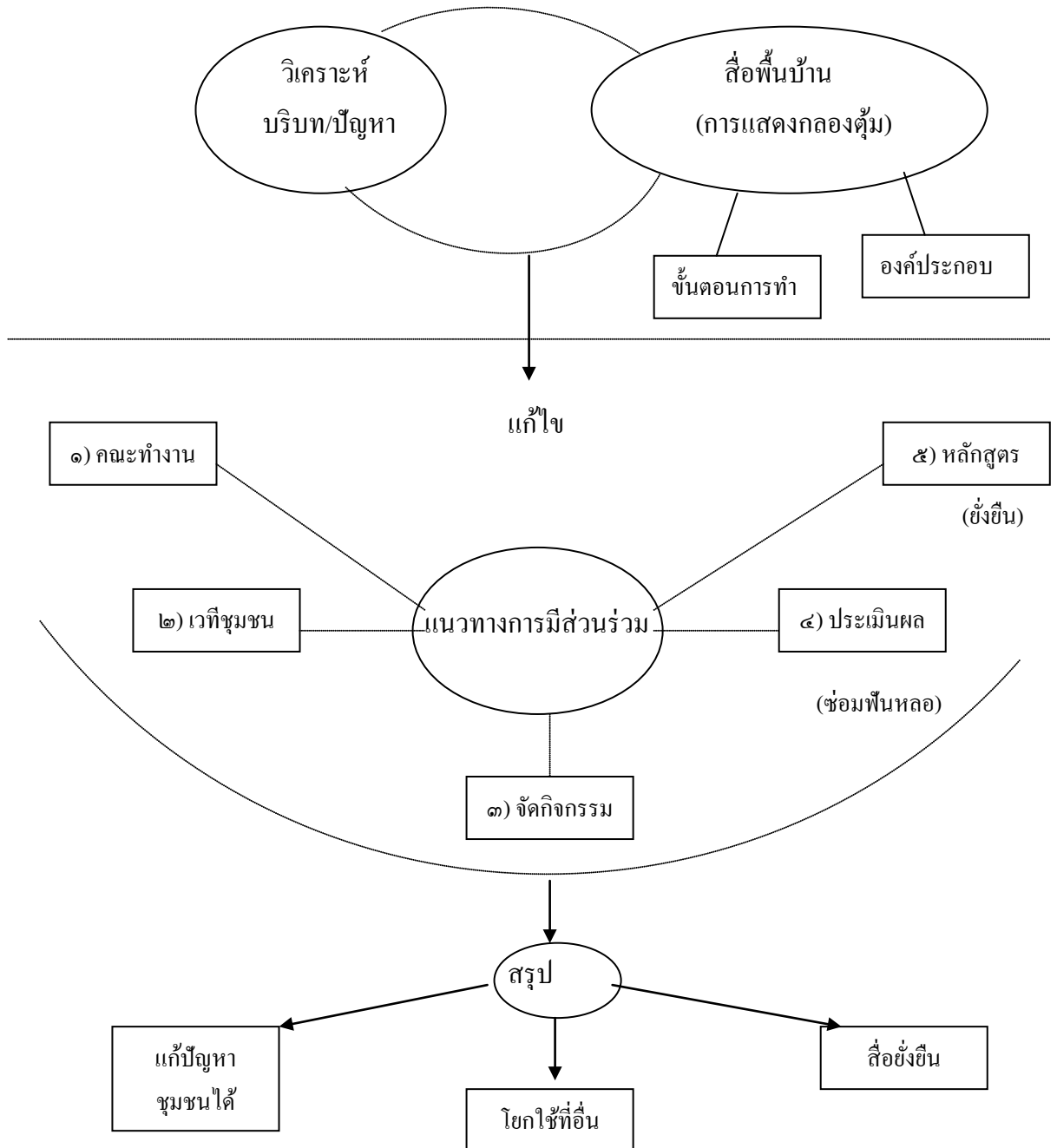
๔. คณะทำงานแบ่งหน้าที่รับผิดชอบตามความรู้ ความสามารถ และศักยภาพ ในท้องถิ่น ตลอดจนพื้นที่รับผิดชอบของแต่ละคน เช่น คณะกรรมการสภาวัฒนธรรมจังหวัด สภาวัฒนธรรมอำเภอ และสภาวัฒนธรรมตำบล

๕. การประสานการดำเนินงาน โดยสำนักงานวัฒนธรรมจังหวัดอุบลราชธานี เป็นสำนักงานเลขานุการสภาวัฒนธรรมจังหวัด เป็นผู้ปฏิบัติงานด้านเอกสาร ประสานผู้เกี่ยวข้อง ในการทำงานร่วมกัน และทำเรื่องเบิกจ่ายงบประมาณ ตามมติของคณะกรรมการสภาวัฒนธรรม จังหวัด และคณะทำงานในชุมชน

๖. การศึกษา สืบค้นข้อมูล เพื่อจัดทำรายละเอียดโครงการวิจัย สำนักงาน วัฒนธรรมจังหวัดอุบลราชธานี ร่วมกับคณะกรรมการสภาวัฒนธรรมจังหวัดอุบลราชธานี ร่วมกัน ศึกษาจากเอกสาร ภูมิปัญญาในท้องถิ่น ผู้รู้ และเก็บรายละเอียดในพื้นที่ที่ใช้ในการวิจัย คือ บ้านหนองบ่อ หมู่ ๑, ๒, ๓ และหมู่ ๔ บริบททั่วไปของชุมชน แล้วนำมาร่วมกันสรุปข้อมูลเพื่อเสนอ โครงการขอรับทุนอุดหนุนการวิจัย

๗. การเสริมสร้างเอกลักษณ์ที่โดดเด่นทางวัฒนธรรมของจังหวัดอุบลราชธานี ที่เป็นชุมชนที่มีเอกลักษณ์ของตนเอง เลื่อนนำมาเป็นกรณีศึกษา คือ การแสดงกลองคຸ້ມบ้านหนองบ่อ จะต้องนำออกมาสู่สาธารณะ ทั้งนี้จะต้องมีต้นแบบที่สมบูรณ์ที่สุด

แผนผังแสดงกระบวนการทำงาน  
 ของสำนักงานวัฒนธรรมจังหวัดอุบลราชธานี  
 ร่วมกับสภาวัฒนธรรมจังหวัดอุบลราชธานี



ภาพประกอบ ๑ แผนผังแสดงกระบวนการทำงาน

ผลที่ได้รับจากการดำเนินงานกระบวนการทำงานแบบมีส่วนร่วม

๑. คณะกรรมการสภาวัฒนธรรมจังหวัด มีบทบาทในการจัดการทางวัฒนธรรม  
อย่าง เป็นรูปธรรม ได้รับการยอมรับจากชุมชนเพิ่มขึ้น

๒. การร่วมคิด ร่วมวางแผน ร่วมตัดสินใจ และร่วมรับผิดชอบ ทำให้เกิด  
การพัฒนาบุคลากรและเครือข่ายทางวัฒนธรรม ด้านการทำงานวัฒนธรรมร่วมกับชุมชน

**๒) รูปแบบและวิธีการส่งเสริมการแสดงกลองตุ้ม ตลอดจน ๓) การเสริมสร้างการทำงานร่วมกัน**  
ซึ่งเป็นวัตถุประสงค์ที่ทำงานไปพร้อม ๆ กัน เพราะใช้แนวทางการมีส่วนร่วม

แนวทางการทำงานร่วมกันระหว่างสำนักงานวัฒนธรรมจังหวัดอุบลราชธานีและสภา  
วัฒนธรรมจังหวัดอุบลราชธานี มีบทบาทหน้าที่ร่วมกันในการจัดการทางวัฒนธรรมให้เป็น  
รูปธรรม ร่วมคิด ร่วมวางแผน วิเคราะห์สื่อว่ามีองค์ประกอบอะไรบ้างรวมทั้งขั้นตอนการทำ  
หลังจากวิเคราะห์แล้ว มีการแต่งตั้งคณะทำงานแต่ละฝ่ายรับผิดชอบ ประสานผู้ที่เกี่ยวข้องในเรื่อง  
ของการแสดงกลองตุ้ม สัมภาษณ์ปราชญ์ชาวบ้านในการทำกลองตุ้ม ขั้นตอนวิธีการทำ การฟ้อน  
กลองตุ้ม ประวัติความเป็นมาของกลองตุ้ม ประวัติหมู่บ้าน มีการนัดหมายผู้เกี่ยวข้องมาร่วม  
ประชุมเวทีเสวนา เพื่อหาแนวทางการมีส่วนร่วมในการพัฒนาการแสดงกลองตุ้มสู่ความยั่งยืน

#### ๒.๑ บริบทชุมชนบ้านหนองบ่อและสื่อการแสดงกลองตุ้ม

บ้านหนองบ่อ ไม่ปรากฏชื่อผู้นำกลุ่มชนในการตั้งหมู่บ้านนี้ ทราบแต่เดิมนั้นเป็น  
ชาวบ้านตากแดด (ดงบังบ้านเก่า) ซึ่งย้ายมาจากบ้านแค (บ้านดงบังในปัจจุบัน) ครั้นเมื่อ พ.ศ.  
๒๓๑๑ บ้านตากแดดเกิดโรคห่า (โรคคอหิวดกโรค) ระบาด ผู้คนล้มตายเป็นจำนวนมาก ชาวบ้าน  
จึงพากันอพยพหนี โดยแยกย้ายกันออกเป็นสองกลุ่ม กลุ่มหนึ่งอพยพไปทางทิศเหนือและไปตั้งชื่อ  
บ้านใหม่ว่า “บ้านโพนงาม” อีกกลุ่มหนึ่งอพยพไปทิศตะวันตก ไปตั้งหมู่บ้านใหม่ว่า “บ้านหนอง  
บ่อ” และเรียกบ้านหนองบ่อมาจนปัจจุบัน

#### สภาพภูมิศาสตร์ชุมชน

บ้านหนองบ่อ ตำบลหนองบ่อ ห่างจากอำเภอเมืองอุบลราชธานี ประมาณ ๒๖  
กิโลเมตร บ้านหนองบ่อแยกเป็น ๔ หมู่ คือ หมู่ ๑, ๒, ๓ และ ๔ มี ๕๔๖ ครัวเรือน ประชากร  
ทั้ง ๔ หมู่ ๒,๘๒๘ คน (ข้อมูล ๓๑ ธันวาคม ๒๕๕๐)

สภาพทั่วไปพื้นที่ส่วนใหญ่เป็นดินทราย ไม่มีแร่ธาตุ พื้นที่ดำเวลาฝนตกน้ำท่วมขัง  
ไม่มีระบบชลประทาน

### ลักษณะของชุมชน

บ้านหนองบ่อเป็นหมู่บ้านเปิด ชุมชนมีอาชีพหลักคือ ทำนา อาชีพเสริมคือหมอลำ และงานหัตถกรรมชุมชน โดยเฉพาะหมู่ที่ ๑ ได้ก่อตั้งเป็นหมู่บ้านท่องเที่ยวแบบโฮมสเตย์ การรวมตั้งกลุ่มเพื่อให้ชุมชนรู้จักพึ่งตนเอง มีรายได้เสริมจากการท่องเที่ยวและจำหน่ายผลิตภัณฑ์หัตถกรรม (การทอผ้าไหมลายลูกแก้ว ผ้าแพรเหยียบ) เป็นของฝาก ของใช้ ของที่ระลึก

ด้านการคมนาคมเข้าถึงหมู่บ้านสะดวกโดยมีเส้นทางคมนาคมที่สามารถเข้าไปสู่หมู่บ้านได้ ๒ เส้นทางคือ ทางบ้านทุ่งขุ่นใหญ่ เลี้ยวซ้ายจากถนนแจ้งสนิท กม.ที่ ๖ เข้าไปที่บ้านหนองบ่อประมาณ ๑๘ กิโลเมตรหรือเลี้ยวซ้ายจากถนนแจ้งสนิท กม.ที่ ๑๔ บ้านโพรงงาม (สี่แยกบ้านหนองไหล) เข้าไปที่บ้านหนองบ่อประมาณ ๘ กิโลเมตร

### อัตลักษณ์ของชุมชน

ชุมชนบ้านหนองบ่อเป็นหมู่บ้าน รักความสงบ ชอบความสนุกสนาน งานฝีมือเป็นเลิศ มีการทอผ้าไหมเกือบทุกครัวเรือน (ผ้าไหมข้อมมะเกลือ) การสวมเสื้อไหมสีดำ จึงเป็นเอกลักษณ์อย่างหนึ่งของบ้านหนองบ่อ

มีอัตลักษณ์ของชุมชนคือเป็นถิ่นหมอลำ โดยคุณพ่อฉลาด ส่งเสริม (ศิลปินแห่งชาติ) เป็นผู้ก่อตั้งหมอลำหมู่คณะ เพชรอุบล เป็นคณะหมอลำที่มีชื่อเสียงเมืองอุบลราชธานีซึ่งเป็นที่รู้จักกันแพร่หลายในวงการ

บ้านหนองบ่อ เป็นหมู่บ้านที่มีภาษาต่างจากถิ่นอื่น เป็นภาษาคำลาว ๆ กับภาษาของคนทางภาคเหนือของ สปป.ลาว (หลวงพระบาง)

การแสดงที่ยังคงเอกลักษณ์ของบ้านหนองบ่อ คือ การแสดงกลองตุ้ม ซึ่งในปัจจุบันการแสดงกลองตุ้มจะเป็นการแสดงของคนสองวัย คือ วัยชรากับวัยเด็ก

### ทุนทางสังคม

บ้านหนองบ่อมีทุนทางสังคมสูง มีผู้นำชุมชนที่มีความเข้มแข็ง คือนายวิศิษฐ์ ทิมา กำนันตำบลหนองบ่อ เป็นนักพัฒนาที่มีความรู้ความสามารถในด้านศาสนาวัฒนธรรมและประเพณีอีสาน ซึ่งชาวบ้านหนองบ่อและบ้านใกล้เคียงให้ความเคารพนับถือเป็นผู้นำ ตัวอย่างที่แสดงให้เห็นความรักความสามัคคีของคนในชุมชนคือ เมื่อใกล้ถึงงานเทศกาลงานบุญชาวบ้านหนองบ่อจะมารวมกันที่วัด จะมีกิจกรรมหลายอย่าง ชาวบ้านจะมารวมตัวกันเตรียมงาน การรวมตัวของชาวบ้านในแต่ละครั้งที่มีกิจกรรม ไม่ว่าจะป็นงานเล็กงานใหญ่ จะเห็นพลังความสามัคคีของชาวบ้านที่ทำให้แต่ละงานสำเร็จและผ่านพ้นไปด้วยดี

### การเมืองและบทบาทผู้นำ

บ้านหนองบ่อเป็นหมู่บ้าน ที่มีเอกลักษณ์อย่างหนึ่งให้เห็นชัดคือ ความเชื่อในตัวผู้นำ ทั้งผู้นำอย่างเป็นทางการ และผู้นำไม่เป็นทางการ และการปฏิบัติร่วมกัน โดยมีผู้นำเป็นหลัก เช่น การบริหารจัดการในวัด มีเจ้าอาวาสเป็นผู้นำ โรงเรียนมีผู้อำนวยการโรงเรียนเป็นผู้นำ ในหมู่บ้าน ผู้ใหญ่บ้านเป็นผู้นำ แต่เมื่อมีการจัดกิจกรรม วัฒนธรรม ประเพณี ทุกส่วนจะใช้ระบบประชาธิปไตยแบบชาวบ้าน มีการรับฟังความคิดเห็นหลายฝ่าย และเอามติของชาวบ้าน ทุกคนมีสิทธิแสดงความคิดเห็น เมื่อตัดสินใจเลือกการกระทำใดแล้ว ทุกคนจะปฏิบัติตามมติ และบทบาทหน้าที่

### ความเชื่อของชุมชนบ้านหนองบ่อ

ชาวบ้านหนองบ่อนับถือศาสนาพุทธ มีวัด ๒ แห่ง คือ วัดสระบัวและวัดบูรพาพิสัย มีที่ทำการไปรษณีย์ตำบล 1 แห่ง สถานศึกษา คือ โรงเรียนหนองบ่อสามัคคีวิทยาและชุมชนบ้านหนองบ่อ มีสถานที่เคารพนับถือ คือ ดอนเจ้าปู่ ทั้งสองวัดเป็นศูนย์รวมจิตใจของชุมชนบ้านหนองบ่อ

ในด้านความเชื่อของชุมชนบ้านหนองบ่อ ยังมีความเชื่อเกี่ยวกับปู่ตาหรือที่บางครั้งเรียกว่าพ่อใหญ่มาแต่สมัยตั้งบ้านเรือนสืบทอดมาจนถึงปัจจุบัน ชาวบ้านหนองบ่อยังให้ความนับถืออยู่เช่นเดิม ซึ่งปู่ตาดือเป็นที่พึ่งของชาวบ้านหนองบ่อ เวลาใครมีเรื่องเดือดร้อน หรือว่าต้องการให้ตนเองประสบผลสำเร็จก็จะไปบนบานศาลกล่าวให้ท่านช่วย ชาวบ้านจะทำพิธีการวะปู่ตาในเดือนสาม ขึ้นสามค่ำ ออกใหม่ (เดือนลาว) หรือเดือนหก หรือเวลามีงานสำคัญ ๆ โดยมีตัวแทนที่ทำพิธีลือกับปู่ตาเรียกว่า “จ้ำ ”

### การสื่อสารและเครือข่ายการสื่อสาร

ชุมชนบ้านหนองบ่อ ใช้ลักษณะการสื่อสารแบบดั้งเดิม คือธรรมเนียมการสื่อสารแบบบอกเล่า (oral communication) ชุมชนจะมีการไหลเวียนของข่าวสารแบบปากต่อปากภายในชุมชน จากการสัมภาษณ์ผู้วิจัยได้สอบถามชาวบ้านถึงการรับรู้ข่าวสารในชุมชนพบว่าส่วนใหญ่ชาวบ้านในชุมชนจะใช้วิธีบอกข่าวแบบปากต่อปาก ตอนเช้าหลังจากใส่บาตรและตอนเพล ชาวบ้านจะนำอาหารเข้ามาถวายพระสงฆ์ในวัด จะมีการรวมกลุ่มของชาวบ้านทุกวันเมื่อมีข่าวเกิดขึ้นในชุมชน ก็จะเกิดการรับรู้และแพร่กระจายข้อมูลอย่างรวดเร็ว

## ๒.๒ การจัดเวทีชุมชน

สำนักงานวัฒนธรรมจังหวัดอุบลราชธานีและสภาวัฒนธรรมจังหวัดอุบลราชธานี เป็นผู้ประสานผู้ที่เกี่ยวข้องมาประชุม ซึ่งได้แก่ ประชาชนชาวบ้าน อบต. สถานศึกษา ผู้นำชุมชน เพื่อทำความเข้าใจในบทบาทหน้าที่ รวมทั้งการแต่งตั้งคณะทำงาน

ปราชญ์ ทำหน้าที่ในการถ่ายทอดการทำกลองคຸ້ມและการฟ้อนกลองคຸ້ມ ผู้นำชุมชน กำนัน ผู้ใหญ่บ้าน เป็นผู้ประสานงานระหว่างผู้ที่เกี่ยวข้องและลูกบ้านภายในหมู่บ้าน

สถานศึกษา ครู ทำหน้าที่สื่อกลางในการถ่ายทอด

นักเรียน ทำหน้าที่ รับการถ่ายทอด

อบต. ทำหน้าที่ สนับสนุน ส่งเสริมในด้านงบประมาณดำเนินการ

พระ เป็นศูนย์กลางทางด้านจิตใจ และการใช้สถานที่ในการถ่ายทอดสื่อด้วย (วัดยังคงเป็นศูนย์กลางของการจัดกิจกรรมทุกอย่างภายในหมู่บ้านเหมือนในอดีต)

## ๒.๓ กิจกรรมการสืบทอด การแสดงกลองคຸ້ມ

การจัดกิจกรรมฐานแลกเปลี่ยนเรียนรู้จากการสืบค้นข้อมูล โดยการปฏิบัติจริง เป็นการจัดกิจกรรมโดยกลุ่มเป้าหมายหลักอยู่ที่ ภูมิปัญญาพื้นบ้าน เป็นผู้จัดหาอุปกรณ์ในการถ่ายทอดความรู้ สู่กลุ่มเด็กและเยาวชน เพื่อสร้างความมั่นใจ สร้างความภาคภูมิใจและเปิดโอกาสให้ภูมิปัญญาท้องถิ่นและผู้นำท้องถิ่นได้แสดงศักยภาพอย่างเต็มความสามารถ เพื่อประโยชน์ในการถ่ายทอดวัฒนธรรมอย่างยั่งยืนของท้องถิ่นต่อไป โดยมีกระบวนการมีส่วนร่วมของ นักวิชาการ วัฒนธรรมจากสำนักงานวัฒนธรรมจังหวัดอุบลราชธานี และ สภาวัฒนธรรมจังหวัดอุบลราชธานี

วัตถุประสงค์ของกิจกรรม

๑. เพื่อแลกเปลี่ยนประสบการณ์ร่วมกันระหว่างกลุ่มภูมิปัญญาท้องถิ่นกับกลุ่มเด็กเยาวชน และนักวิชาการวัฒนธรรมเพื่อกระตุ้นและสร้างจิตสำนึกให้กลุ่มเป้าหมายตระหนักถึงคุณค่าของการแสดงกลองคຸ້ມ

๒. เพื่อให้กลุ่มเป้าหมายได้เรียนรู้โดยตรงกับภูมิปัญญาท้องถิ่น

๓. เพื่อให้ภูมิปัญญาท้องถิ่นได้มีเวทีถ่ายทอดประสบการณ์และสร้างความมั่นใจและเพิ่มคุณภาพให้กับกลุ่มภูมิปัญญา ผู้รู้และสนใจเข้าร่วมกิจกรรม

กลุ่มเป้าหมาย

๑. กลุ่มภูมิปัญญาท้องถิ่น ทำกลองคຸ້ມ จำนวน ๓๐ คน

๒. กลุ่มเด็กและเยาวชน จำนวน ๓๐ คน

๓. คณะทำงานจากสำนักงานวัฒนธรรมจังหวัดอุบลราชธานี จำนวน ๑๐ คน

## ๔. ผู้นำชุมชน

จำนวน ๑๐ คน

ระยะเวลาดำเนินการ

๑) วันที่ ๑๖ กันยายน ๒๕๕๑

๒) วันที่ ๑๘ กันยายน ๒๕๕๑

สถานที่ดำเนินการ

วัดบูรพาพิสัย บ้านหนองบ่อ ตำบลหนองบ่อ อำเภอเมือง จังหวัดอุบลราชธานี

## วิธีดำเนินการ

## ก. ขึ้นเตรียมการ

กลยุทธ์ : การตัดสินใจและแนวทางการปฏิบัติงานเป็นการมีส่วนร่วมของ  
ภูมิปัญญาท้องถิ่นและผู้นำชุมชน

ประสานกับเจ้าอาวาส บอกแนวคิดการทำงานสืบทอดวิธีการ  
การทำกลองตุ้มและการแสดงกลองตุ้ม เพื่อให้ผู้นำภูมิปัญญาท้องถิ่น ได้เตรียมวางแผนการ  
ดำเนินงานไว้ล่วงหน้า โดยบอกวัตถุประสงค์ เป้าหมาย บอกว่าจะทำอะไร ใช้วิธีการแบบไหน จะ  
ได้เตรียมตัว เตรียมการ

จากการสังเกต พบว่า :-

๑. เจ้าอาวาส ได้นำแนวคิดของผู้ประสานงาน ไปถ่ายทอดต่อยังกลุ่ม  
ภูมิปัญญาชาวบ้าน

๒. กลุ่มภูมิปัญญาชาวบ้าน ได้ปรึกษาหารือกันเองในกลุ่มว่าจะทำอะไร  
จะหาอุปกรณ์จากที่ไหน ใช้สถานที่ตรงไหน อย่างไร ทุกคนกระตือรือร้นในการทำงาน ช่วยกัน  
วางแผนการที่จะสอนให้ลูกหลานช่วยทำกลองตุ้ม และสืบทอดกลองตุ้มต่อไปได้ โดยพระครู  
เจ้าอาวาส ได้บอกกล่าวกับทีมงานว่าจะทำอะไร วันเวลาที่เหมาะสม ทำอย่างไร เมื่อไหร่  
ทำที่ไหน และหาอุปกรณ์ได้ที่ไหน ซึ่งมีวัสดุธรรมชาติในบริเวณวัด และในหมู่บ้าน เมื่อกำหนด  
วันที่ดำเนินการเสร็จแล้ว ภูมิปัญญาชาวบ้านจะแบ่งหน้าที่ความรับผิดชอบ ในการทำงานเป็นกลุ่มๆ  
ตามความสามารถ กลุ่มผู้ชายจะหาอุปกรณ์ในการจัดทำกลอง และวัสดุ คือ ไม้ประดู่ ที่มีอยู่ใน  
หมู่บ้าน หนึ่งควาย (ซื้อหาจากหมู่บ้านใกล้เคียง เพราะไม่อยากฆ่าควาย แต่ใช้วิธีการใช้หนึ่งควาย  
ที่ตายเองตามธรรมชาติ) ส่วนกลุ่มผู้หญิง จะทำงานฝีมือ ทำกับข้าวมาเลี้ยงคณะผู้ชายและผู้เข้าร่วม  
กิจกรรมทุกคน

๓. พระครู และกำนันตำบลหนองบ่อเป็นตัวแทนในการนัดหมายกับ  
กลุ่มเด็กนักเรียนว่าจะให้ทำอะไรบ้าง และเด็กๆ จะเรียนรู้เรื่องอะไรบ้าง

การประเมินผลกิจกรรม



- เวลา ๐๕.๓๐ - ๑๑.๐๐ น. - แบ่งกลุ่มเป้าหมาย ออกเป็น ๕ กลุ่ม  
 - ให้แต่ละกลุ่ม ฝึกปฏิบัติ ซักถาม สืบค้นข้อมูลขั้นตอนการกลองตุ้ม โดยใช้เครื่องมือสรุปคุณลักษณะการวิเคราะห์รูปแบบ/คุณค่า และคู่มือจริงประกอบ  
 (กลุ่มที่ ๑ เรื่อง เจาะไม้ทำกลอง)  
 (กลุ่มที่ ๒ เรื่อง ตีหนัง)  
 (กลุ่มที่ ๓ เรื่อง ร้อยเชือก)  
 (กลุ่มที่ ๔ เรื่อง เจาะรูหนังและกลอง)  
 (กลุ่มที่ ๕ เรื่อง ประสานงานทั่วไป)
- เวลา ๑๑.๐๐ - ๑๒.๐๐ น. - ถวายภัตตาหารเพล และพักรับประทานอาหารตามลำดับ
- เวลา ๐๒.๓๐ - ๑๓.๐๐ น. - ฝึกปฏิบัติต่อ  
 - สรุปและประเมินผลกระบวนการจัดกิจกรรม และนัดหมายการแสดงกลองตุ้ม ในวันที่ ๑๘ กันยายน ๒๕๕๑
- เวลา ๑๓.๐๐ - ๑๘.๐๐ น. - ประกอบส่วนต่าง ๆ ของกลอง

## ๒.๔ การจัดเวทีชุมชนครั้งที่สอง

### กำหนดการ

การจัดเวทีเสวนาการแสดงกลองตุ้มบ้านหนองบ่อ

ณ วัดบูรพาพิสัย บ้านหนองบ่อ ตำบลหนองบ่อ อำเภอเมือง จังหวัดอุบลราชธานี

วันที่ ๑๘ กันยายน ๒๕๕๑

- เวลา ๐๘.๐๐ - ๐๙.๐๐ น. - นักวิชาการวัฒนธรรม ชาวบ้าน เด็กและเยาวชน ร่วมกันที่วัด
- เวลา ๐๙.๐๐ - ๐๙.๓๐ น. - แนะนำแนวทางการจัดกิจกรรม โดยกำนันวิศิษฐ์ ทิมา  
 - กำนันตำบลหนองบ่อ อำเภอเมือง จังหวัดอุบลราชธานี  
 - แนะนำคณะทำงานจากสำนักงานวัฒนธรรมจังหวัดอุบลราชธานี  
 - ชี้แจงวัตถุประสงค์ ความเป็นมา ในการจัดกิจกรรม โดย นายอุทัย พลพวก วัฒนธรรมจังหวัดอุบลราชธานี
- เวลา ๐๙.๓๐ - ๑๑.๐๐ น. - แต่ละภาคส่วน แสดงความคิดเห็นและแนวทางในการอนุรักษ์ ส่งเสริมการแสดงกลองตุ้มบ้านหนองบ่อ  
 ๑) อบต. นายสาคร บุญจรรยา ว่าที่นายฯ อบต.หนองบ่อ)

- ๒) ผศ.ทินกร อัดไพบูลย์ อาจารย์มหาวิทยาลัยราชภัฏ  
อุบลราชธานี
- ๓) นายคำดำ มุสิกกา อาจารย์มหาวิทยาลัยราชภัฏอุบลราชธานี
- ๔) นายศาสตร์ ศรีนาง รองประธานสภาวัฒนธรรมจังหวัด  
อุบลราชธานี
- ๕) นายวิศิษฐ์ ทิมา กำนันตำบลหนองบ่อ
- ๖) นายเจน ประเสริฐสุข ปราชญ์ชาวบ้าน บ้านหนองบ่อ
- ๗) นายพิศาล จันทป ผู้อำนวยการโรงเรียนหนองบ่อ  
สามัคคีวิทยา
- ๘) นายจ่านง อุ่นเจริญ ผู้อำนวยการโรงเรียนชุมชนบ้านหนองบ่อ
- ๙) นายอุทัย พลพวก วัฒนธรรมจังหวัดอุบลราชธานี
- ๑๐) เจ้าอาวาสวัดบูรพาพิสัย

- เวลา ๑๑.๐๐ - ๑๒.๐๐ น. - ถวายภัตตาหารเพล และพักรับประทานอาหารตามลำดับ
- เวลา ๐๒.๓๐ - ๑๔.๐๐ น. - จัดเวทีเสวนาต่อ
- - - - -
- เวลา ๑๖.๐๐ - ๑๗.๐๐ น. - การแสดงกลองตุ้มบ้านหนองบ่อ

### สรุปผลการดำเนินงาน

คณะทำงานไปถึงสถานที่ปฏิบัติการ ก่อนเวลาตามกำหนดประมาณ ๓๐ นาที เพื่อเตรียมความพร้อมด้านสถานที่ ดูแลความเรียบร้อย เตรียมเอกสารการลงทะเบียน รับรายงานผู้เข้าร่วมกิจกรรม และเตรียมความพร้อมในด้านต่างๆ เช่น ภูมิปัญญาท้องถิ่น วัสดุอุปกรณ์ที่ใช้ในการถ่ายทอดความรู้ อุปกรณ์ในการบันทึกภาพ

### การเสวนาที่บ้านหนองบ่อในการอนุรักษ์ส่งเสริมการแสดงกลองตุ้ม

๑) นางบุญเลิศ ส่งเสริม อายุ ๕๘ ปี อาชีพเกษตรกร เป็นผู้นำชุมชน  
ในด้านการศึกษา เป็นวิทยากรท้องถิ่นในการสอนฟ้อนกลองตุ้มแก่นักเรียนโรงเรียนชุมชนบ้าน  
หนองบ่อ การแสดงกลองตุ้มนี้มีมาแต่สมัยโบราณ ซึ่งคุณแม่บุญเลิศบอกว่า ตั้งแต่จำความได้ก็ได้  
เห็นการแสดงกลองตุ้ม ที่คนเฒ่าคนแก่ในหมู่บ้านพากันฟ้อน พากันตีกลอง เพื่อเป็นเครื่อง  
สักการะแด่พญาแถนให้ฝนตกตามฤดูกาล ในงานบุญเดือน ๖ หรือบุญบั้งไฟ

ในการแสดงกลองตุ้ม จะประกอบด้วย คนตีกลองตุ้ม ๑ คน ตีพังฮาด ๑ คน  
นางรำ ไม่จำกัดจำนวน นางรำจะเป็นผู้ชาย

การแสดงกลองตุ้มนี้ควรค่าแก่การอนุรักษ์ไว้ไม่ให้สูญหาย โดยการสืบทอดให้กับคนรุ่นหลัง โดยการเชิญชวนให้เด็กมาศึกษากับผู้เฒ่าผู้แก่ในหมู่บ้าน โดยเฉพาะในทำกลองตุ้มซึ่งต้องใช้เวลาานาน ๑ – ๒ วัน เมื่อเด็กได้เห็นผู้ใหญ่ทำก็จะเข้ามาช่วยทำ ก็จะทำให้เด็กเกิดการเรียนรู้ และก็จะซึบซับไปในที่สุด

ความภาคภูมิใจในบ้านหนองบ่อ นั้น บ้านหนองบ่อเป็นหมู่บ้านที่มีวัฒนธรรมประเพณีอันดีงาม ที่สำคัญชาวบ้านยังสามารถอนุรักษ์ไว้ได้กระทั่งถึงปัจจุบัน และที่สำคัญชาวบ้านมีวิถีในการนำเสนอให้คนในท้องถิ่นได้รับรู้ว่าหมู่บ้านมีประเพณีที่ดีงาม ไม่เหมือนกับหมู่บ้านอื่นๆ ที่มีวัฒนธรรมเหมือนกันๆ

๒) นายสาคร บุญขจร ว่าที่นายกองค์การบริหารส่วนตำบลหนองบ่อ อายุ ๕๗ ปี ผู้นำชุมชนด้านพัฒนาหมู่บ้าน ได้กล่าวถึงการแสดงกลองตุ้มนี้มีมาตั้งแต่โบราณ โดยเฉพาะในช่วงเดือนหกของทุกปี จะมีประเพณีบุญบั้งไฟ มีการแสดงกลองตุ้มประกอบ ปัจจุบัน การแสดงเหล่านี้ก็ยังคงนำมาใช้ในงานบุญประเพณี โดยไม่มีการเปลี่ยนแปลง ไม่ว่าจะเป็นรูปแบบของกลองและวิธีการฟ้อนลอยหลังที่นำไปใช้ รวมทั้งผู้รำ มีเพิ่มขึ้นก็คือ ผู้รำที่เป็นผู้หญิง

การอนุรักษ์การแสดงกลองตุ้มไว้ไม่ให้สูญหายและคงอยู่ตลอดไปนั้น องค์การบริหารส่วนตำบลหนองบ่อ ได้มีส่วนในการอนุรักษ์ โดยการให้การสนับสนุนงบประมาณในการจัดงานประเพณีของหมู่บ้าน ซึ่งในส่วนงบประมาณนี้ องค์การบริหารส่วนตำบลหนองบ่อ พร้อมทั้งจะสนับสนุนงบประมาณอย่างเต็มที่ เพื่อให้วัฒนธรรมประเพณีอันดีงามนี้ให้คงอยู่กับชุมชนตลอดไป และต้องการให้ทุกหน่วยงานเห็นความสำคัญของวัฒนธรรมประเพณีที่ดีงามของหมู่บ้าน โดยให้เข้ามาช่วยกันส่งเสริมสนับสนุน ทั้งหน่วยงานในท้องถิ่น และหน่วยงานระดับจังหวัด

สิ่งที่ภูมิใจในท้องถิ่น คือ คนในหมู่บ้านมีเอกลักษณ์ด้านภาษา การแต่งกาย ที่ยังไม่ได้ปรับเปลี่ยนไปตามสมัยนิยม มีความเอื้อเฟื้อเผื่อแผ่ซึ่งกันและกัน ไม่ค่อยมีเรื่องบาดหมางกันภายในหมู่บ้าน และหมู่บ้านหนองบ่อเป็นหมู่บ้านที่มีการแสดงกลองตุ้มที่โด่งดัง เป็นที่รู้จักของคนภายนอก เป็นหมู่บ้านที่รักษาเอกลักษณ์ของชาวอีสานไว้ได้ไม่ให้อสูญหายไปตามกาลเวลา

๓) นายพิศาล จันทป อายุ ๕๔ ปี ผู้อำนวยการโรงเรียน (โรงเรียนหนองบ่อสามัคคีวิทยา) ผู้นำชุมชนในด้านการศึกษา เป็นผู้ประสานงานระหว่างหมู่บ้าน วัด และโรงเรียน การแสดงกลองตุ้มนี้มีมาตั้งแต่สมัยโบราณ ตั้งแต่สมัยบรรพบุรุษที่มีการตั้งถิ่นฐานขึ้นในพื้นที่หมู่บ้านนี้ การนำไปใช้ในสมัยก่อนนั้น จะใช้ในงานบุญงานประเพณีของหมู่บ้าน เช่น งานบุญเดือนหก หรือที่เรียกว่า “บุญบั้งไฟ”

ปัจจุบันการแสดงกลองตุ้ม ยังคงนำมาใช้ในงานบุญงานประเพณีของชาวบ้านหนองบ่ออยู่เหมือนเดิม แต่จะมีเพิ่มขึ้น ในส่วนของนางรำ คือ นางรำที่เป็นผู้หญิง

การแสดงกลองตุ้ม นี้ควรจะอนุรักษ์ไว้ เพราะการแสดงกลองตุ้ม มีมาแต่บรรพบุรุษ และที่สำคัญเป็นเอกลักษณ์ของหมู่บ้าน จึงเป็นสิ่งที่ควรจะอนุรักษ์ไว้อย่างยิ่ง แนวทางในการอนุรักษ์นั้น คือ การถ่ายทอดให้คนรุ่นหลังโดยเฉพาะวัยรุ่น ที่เป็นนักเรียน เพราะเด็กเหล่านี้ยังอยู่ในหมู่บ้าน ยังเป็นคนรุ่นใหม่ที่จะมีส่วนได้ใช้การแสดงกลองตุ้ม ในสืบทอดเป็นเอกลักษณ์ของหมู่บ้านต่อไป สิ่งที่สำคัญบ้านและโรงเรียน ต้องมีการประสานงานกันเพื่อที่จะสอนนักเรียนเป็นหลักสูตรท้องถิ่น สาระ นาฏศิลป์ เรื่อง การแสดงท้องถิ่น ซึ่งทางโรงเรียนจะเชิญวิทยากร หรือผู้รู้ผู้เชี่ยวชาญเข้าไปสอนภายในโรงเรียน โดยกำหนดเป็นคาบเรียนที่ชัดเจน ซึ่งการทำแบบนี้จะเป็นการอนุรักษ์การแสดงกลองตุ้มไว้ได้ไปเป็นอย่างดี

ส่วนความภาคภูมิใจในหมู่บ้านนั้น ท่านอาจารย์พิศาลบอกว่ามีความภูมิใจในหมู่บ้านนี้ในหลาย ๆ ด้าน คือ

๑. ด้านคุณธรรม ชาวบ้านในหมู่บ้านหนองบ่อเป็นคนที่มึจิตใจเอื้อเฟื้อเผื่อแผ่ต่อผู้อื่น แม้จะเป็นที่มาจากต่างถิ่น ก็จะไม่มีการรังเกียจหรือแบ่งแยก ซึ่งอาจารย์พิศาลเป็นบุคคลที่มาจากถิ่นอื่น ไม่ใช่คนบ้านหนองบ่อตั้งแต่กำเนิด แต่เมื่อท่านมาอยู่ ท่านก็ได้รับการต้อนรับ และเอื้อเฟื้อในทุก ๆ เรื่อง และในหมู่บ้านหนองบ่อไม่ค่อยมีเรื่องราวกันภายในหมู่บ้าน ถึงมีก็เป็นเรื่องเล็กน้อย ไม่ถึงกับต้องขึ้นโรงขึ้นศาล เพื่อให้ไกลเกลียด แต่สามารถที่จะคุยกันภายในหมู่บ้านได้

๒. ด้านวัฒนธรรม บ้านหนองบ่อเป็นหมู่บ้านที่มีศรัทธาในตัวผู้นำทางศาสนา ผู้นำหมู่บ้านเป็นอย่างมาก โดยจะเห็นได้ชัดเจนที่สุดคือ เมื่อในหมู่บ้านมีงาน หรือเมื่อท่านเจ้าอาวาสขอความช่วยเหลือเกี่ยวกับงานต่าง ๆ ก็จะมีชาวบ้านมาช่วยกันทำอย่างขยันขันแข็ง และยังได้รับการสนับสนุนจากหน่วยงานภาครัฐเป็นอย่างดี ไม่ว่าจะเป็น องค์การบริหารส่วนจังหวัด โรงเรียน สถานีนามัย และที่สำคัญชาวบ้านทุกคนเข้าวัดปฏิบัติธรรมไม่ได้ขาด

๓. ด้านการศึกษา คนในหมู่บ้านให้ความสำคัญกับการศึกษา ซึ่งจะเห็นได้จากที่แต่ละครอบครัวนิยมที่จะส่งบุตรหลานให้เรียนต่อในระดับที่สูงขึ้น จนกระทั่งจบการศึกษาในระดับปริญญาตรี

๔. ด้านเศรษฐกิจ เป็นหมู่บ้านที่คนในหมู่บ้านขยันทำมาหากินโดยสุจริตหนักเอาเบาสู้ ในหมู่บ้านมีเศรษฐกิจที่ดี โดยภายในหมู่บ้านจะมีร้านค้าประกอบการที่หลากหลาย ไม่ว่าจะเป็นร้านขายของชำ ร้านซ่อมรถยนต์ ร้านซ่อมรถจักรยานยนต์ ร้านอาหาร เป็นต้น ทำให้มีเงินหมุนเวียนภายในหมู่บ้านเป็นจำนวนมาก

๔) นายจ่านงค์ อุ่นเจริญ อายุ ๕๑ ปี อาชีพข้าราชการครู (ผู้อำนวยการโรงเรียนชุมชนบ้านหนองบ่อ) เป็นผู้นำชุมชนด้านการศึกษา

การแสดงกลองตุ้มที่ท่านไม่ทราบว่ามีมาตั้งแต่ยุคไหน เพราะท่านไม่ใช่คนที่เกิดในหมู่บ้านนี้ แต่เมื่อท่านได้เข้ามาอยู่อาศัย ก็ได้รับคำบอกเล่าจากคนเฒ่าคนแก่ที่อยู่ในหมู่บ้านนี้ บอกว่าการแสดงกลองตุ้มได้มีมาตั้งแต่สมัยก่อนๆ แต่ไม่ทราบแน่ชัดว่ามีมาตั้งแต่ พ.ศ.ที่เท่าไร แต่สันนิษฐานได้ว่าน่าจะมีมาตั้งแต่แรกเริ่มที่มีการตั้งถิ่นฐานขึ้นที่หมู่บ้านนี้ เพราะบรรพบุรุษของชาวบ้านหนองบ่ออพยพมาจากกรุงเวียงจันทร์ ประเทศลาว เมื่อมาอาศัยอยู่ที่นี้ จึงได้นำวัฒนธรรมประเพณีเหล่านี้เข้ามาด้วย ซึ่งการแสดงกลองตุ้ม มีรูปแบบมาตั้งแต่สมัยก่อนๆ และปัจจุบันก็ยังรักษารูปแบบนั้นไว้เช่นเดิม โดยไม่มีการเปลี่ยนแปลง โดยนำมาใช้ในงานประเพณีบุญของหมู่บ้าน คือ งานบุญเดือนหก หรือบุญบั้งไฟ

การอนุรักษ์ ควรจะให้คนเฒ่าคนแก่ที่เป็นปู่ย่า ตายาย เป็นคนชักชวนบุตรหลานให้เรียนการฟ้อนกลองตุ้ม เมื่อบุตรหลาน ได้เข้าไปสัมผัสก็จะเกิดการเรียนรู้และก็จะทำเป็นในที่สุด และในปัจจุบัน โรงเรียนชุมชนบ้านหนองบ่อ ก็จะจัดทำหลักสูตรท้องถิ่นขึ้นมา เช่น หลักสูตรการแสดงท้องถิ่น (การฟ้อนกลองตุ้ม) ซึ่งก็จะทำให้เด็กซึมซับในวัฒนธรรมเหล่านั้น และส่งผลให้วัฒนธรรมเหล่านี้คงอยู่กับชุมชนตลอดไป

ความภาคภูมิใจ หมู่บ้านหนองบ่อเป็นหมู่บ้านที่มีวัฒนธรรมเก่าแก่ มีเอกลักษณ์เป็นของตนเอง โดยเฉพาะในเรื่องของการแสดงกลองตุ้ม ที่บ้านหนองบ่อสามารถที่จะอนุรักษ์ไว้ได้ แม้จะมีวัฒนธรรมอื่น ๆ แทรกซึมเข้ามา ที่สำคัญมีลูกหลานสืบทอดไว้เรื่อยมา จึงทำให้การแสดงกลองตุ้มยังคงอยู่กับหมู่บ้านหนองบ่อ

#### ๔) การขยายผลการทำงาน

๑. นายพิศาล จันทป ผู้อำนวยการโรงเรียนหนองบ่อสามัคคีวิทยาและนายจ่านงค์ อุ่นเจริญ ผู้อำนวยการโรงเรียนชุมชนบ้านหนองบ่อ จะนำเรื่องนี้เข้าที่ประชุมคณะกรรมการสถานศึกษา เพื่อเสนอทำหลักสูตรท้องถิ่นเรื่อง “การแสดงกลองตุ้ม” ในปีการศึกษาต่อไป

๒. นายสาคร บุญจจร นายกองจัดการบริหารส่วนตำบลหนองบ่อ รับผิดชอบในการบริหารงบประมาณของ อบต.หนองบ่อ จะสนับสนุนกิจกรรมทางด้านวัฒนธรรมให้มากขึ้น ไม่ว่าจะเป็นการแสดงกลองตุ้มในท้องถิ่นและต่างถิ่น ทั้งด้านวัสดุอุปกรณ์และงบประมาณดำเนินการส่วนอื่น ๆ ที่เกี่ยวข้อง

๓. ภูมิปัญญา ที่ทำกลองตุ้ม มีความภาคภูมิใจในฝีมือ และการยอมรับของสังคม มีความกระตือรือร้นในการให้ข้อมูลด้วยความจริงใจ

๔. เด็กเยาวชน เข้าร่วมขบวนแห่ ฟ้อนกลองตุ้ม เกิดความเข้าใจ การฟ้อนแบบเดินถอยหลังและสามารถปฏิบัติได้อย่างถูกต้อง เป็นการสร้างจิตสำนึกให้กับเยาวชน ประชาชนในการอนุรักษ์ รักษาคุณค่าของวัฒนธรรมและสร้างความภาคภูมิใจในท้องถิ่น เยาวชน ประชาชน บ้านหนองบ่อ เห็นคุณค่าของการแสดงกลองตุ้ม จากผลการนำเข้าร่วมประเพณีประจำปีของจังหวัดอุบลราชธานี เกิดการเผยแพร่สู่สาธารณะชน เป็นที่รู้จักเกี่ยวกับบ้านหนองบ่อเพิ่มขึ้น ทำให้เกิดการเดินทางไปพักแบบโฮมสเตย์ ที่บ้านหนองบ่อ ก่อให้เกิดรายได้ต่อภูมิปัญญาท้องถิ่น เห็นคุณค่าของต้นทุนทางวัฒนธรรม สร้างความภาคภูมิใจในท้องถิ่น

#### ข้อเสนอแนะ

การบริหารจัดการงานวัฒนธรรมแบบมีส่วนร่วมของชุมชน กรณีศึกษา การแสดงกลองตุ้มบ้านหนองบ่อ ตำบลหนองบ่อ อำเภอเมือง จังหวัดอุบลราชธานี เป็นการทำงานแบบมีส่วนร่วมโดยใช้สื่อวัตถุ มาเป็นแกนนำในการดึงกลุ่มต่างๆ ของชุมชน เพื่อสร้างความภาคภูมิใจให้กับท้องถิ่น และเผยแพร่ประชาสัมพันธ์ความเป็นเอกลักษณ์ของชุมชนบ้านหนองบ่อ จึงมีข้อเสนอแนะในการดำเนินงานต่อไปดังนี้

๑. ควรส่งเสริม สนับสนุน การรักษา สืบทอด การทำแสดงกลองตุ้ม ในสถานศึกษาให้แพร่หลาย โดยการจัดทำเป็นหลักสูตรท้องถิ่น และเสนอต่อผู้บริหารสถานศึกษา กำหนดเป็นนโยบาย ปฏิบัติอย่างต่อเนื่อง

๒. ควรมีการนำทุนทางวัฒนธรรม คือ การแสดงกลองตุ้ม มาเพิ่มมูลค่าทางเศรษฐกิจ เพิ่มรายได้ให้กับชุมชน โดยการร่วมมือจากหน่วยงานที่มีส่วนเกี่ยวข้อง เช่น ศูนย์พัฒนาฝีมือแรงงาน พัฒนาชุมชน ททท. อบจ. เป็นต้น

## ประมวลภาพกิจกรรม

การวิจัยแบบมีส่วนร่วมของเครือข่ายวัฒนธรรมและชุมชนในการบริหารจัดการวัฒนธรรม:  
กรณีศึกษาการแสดงกลองตุ้มบ้านหนองบ่อ อำเภอเมือง จังหวัดอุบลราชธานี



นายอุทัย พลพวง วัฒนธรรมจังหวัดอุบลราชธานี  
กล่าวถึงความเป็นมาของโครงการ



นายเจน ประเสริฐสุข ปราชญ์ชาวบ้าน  
เล่าความเป็นมาของบ้านหนองบ่อ



ชาวบ้านร่วมกิจกรรมเวทีเสวนา



โปรดสังเกตชาวบ้าน เหลือกลุ่มเดียว คือ วัยชรา



นักวิชาการวัฒนธรรมจังหวัดอุบลราชธานี  
ร่วมพบปะ สัมผัสกับชาวบ้าน



ประชาชนมีส่วนร่วม



การมีส่วนร่วมของชาวบ้านในปัญหาของชุมชน



สรุปประเด็นจากเวทีเสวนา

## การฟ้อนกลองตุ้มของชาวบ้านหนองบ่อ



การตีกลองตุ้มและฟังฮาด



การฟ้อนแบบดั้งเดิม (ผู้ชายรำ)





ลักษณะการฟ้อนถอยหลัง



การมอบกลองและฟังฮาดแก่กำนันตำบลหนองบ่อ  
เพื่อมอบให้แก่สถานศึกษาต่อไป

## แบบสอบถามภูมิปัญญาท้องถิ่น

ชื่อ – นามสกุล .....

อายุ ..... ปี      อาชีพ .....

ที่อยู่ .....

.....

### ประเด็นคำถามการฟื้นฟู สืบทอดวิธีทำกลองตุ้มและการฟ้อนกลองตุ้ม

- \* ภูมิปัญญาด้าน.....
- \* ได้รับการสืบทอดการทำ ..... จาก.....
- \* เคยฝึกสอน/ถ่ายทอดความรู้ให้แก่ใครบ้าง  
.....
- \* สมัยก่อนมีการใช้กลองตุ้มและฟ้อนกลองตุ้มบ้างหรือไม่ และใช้ในงานประเพณี  
อะไร
  
  
  
  
  
  
  
  
  
  
- \* ปัจจุบันกลองตุ้มที่ทำ รวมทั้งการฟ้อนกลองตุ้ม นำไปใช้ในงานประเพณีใดในบ้าน  
หนองบ่อบ้าง (โดยเฉพาะงานฮีตสิบสอง)

\* อยากให้มีการอนุรักษ์ ฟื้นฟูการทำลงต๋มและการฟ่อนกลงต๋มหรือไม่ และควร  
จะอย่างไร

\* ท่านมีความภาคภูมิใจในท้องถิ่นของท่านอย่างไรบ้าง

๙ ขั้นตอนวิธีการทำกล่องตุ้ม (เขียนรายละเอียด)

๙ ขั้นตอนวิธีการฟ่อนกล่องตุ้ม (เขียนรายละเอียด)

## แบบสอบถามความเห็นนักเรียน

เพื่อประโยชน์ในการปรับปรุงการจัดโครงการในครั้งต่อไปขอความกรุณาตอบแบบสอบถามนี้ตามความเป็นจริงแล้วส่งคืนเจ้าหน้าที่โครงการ ขอขอบคุณในความร่วมมือ

อายุ ..... ปี ชั้น ..... โรงเรียน .....

➤ กลองตุ้ม (การตีหนังควาย การเจาะไม้ทำกลอง การเจาะรูหนังและกลอง การร้อยเชือก การประกอบเป็นกลอง ) ที่ฝึกทำอยู่ในขณะนี้ นักเรียนเคยเห็นใช้ในงานอะไรบ้าง

.....  
.....  
.....

➤ นักเรียนได้รับการสอนให้ทำอะไรบ้าง

- การตีหนังควาย  การเจาะไม้ทำกลอง  การเจาะรูหนังและกลอง  การร้อยเชือก  
 การประกอบเป็นกลอง

มีวิธีทำอย่างไร อธิบายหรือแสดงด้วยภาพ.....

.....  
.....  
.....

➤ การสอนให้ทำกลองตุ้มครั้งนี้เกิดประโยชน์ต่อตัวของนักเรียนอย่างไร

.....  
.....  
.....

➤ นักเรียนคิดว่าควรที่จะให้มีการสอนทำกลองตุ้ม อีกหรือไม่

.....

➤ นักเรียนคิดว่าควรที่จะมีการอนุรักษ์ สืบทอดการทำกลองตุ้มหรือไม่ ทำอย่างไร

.....  
.....  
.....

➤ การฟ้อนกลองตุ้ม (การเดินตามจังหวะเสียงกลอง การฟ้อนตามจังหวะเสียงกลอง การแปร  
ขบวนการฟ้อน) ที่ฝึกทำอยู่ในขณะนี้ นักเรียนเคยเห็นใช้ในงานอะไรบ้าง

.....  
.....  
.....

➤ นักเรียนได้รับการสอนให้ทำอะไรบ้าง

การเดิน  การฟ้อน  การแปรขบวน

มีวิธีทำอย่างไร อธิบายหรือแสดงด้วยภาพ.....

.....  
.....  
.....

➤ การสอนให้ฟ้อนกลองตุ้มครั้งนี้เกิดประโยชน์ต่อตัวนักเรียนอย่างไร

.....  
.....  
.....

➤ นักเรียนคิดว่าควรที่จะให้มีการสอนฟ้อนกลองตุ้ม อีกหรือไม่

.....

➤ นักเรียนคิดว่าควรที่จะมีการอนุรักษ์ สืบทอดการฟ้อนกลองตุ้มหรือไม่ ทำอย่างไร

.....  
.....  
.....

แบบสอบถามผู้นำชุมชน

ชื่อ – นามสกุล .....

อายุ ..... ปี      อาชีพ .....

ผู้นำชุมชนด้าน .....

ประเด็นคำถามการฟื้นฟู สืบทอดวิธีทำและการฟ่อนกลองตุ้มในงานประเพณี  
ท้องถิ่น (ทำกลองตุ้มและการฟ่อน)

\* สมัยก่อนมีการทำกลองตุ้มบ้างหรือไม่ ใช้ในงานประเพณีใด

\* ปัจจุบันกลองตุ้มที่ทำ นำไปใช้ในงานประเพณีใดในบ้านหนองบ่อบ้าง  
(โดยเฉพาะงานฮีตสิบสอง)

✿ อยากให้มีการอนุรักษ์ ฟื้นฟูการทำกลองตุ้มและฟ้อนกลองตุ้มหรือไม่ ควรจะทำอย่างไร

✿ ท่านมีความภาคภูมิใจในท้องถิ่นของท่านอย่างไรบ้าง

## คณะผู้วิจัย

### ๑. หัวหน้าโครงการ

ชื่อ – สกุล นายอุทัย พลพวก อายุ ๔๖ ปี

อาชีพ รับราชการ ตำแหน่ง วัฒนธรรมจังหวัดอุบลราชธานี

หน่วยงานที่สังกัด สำนักงานวัฒนธรรมจังหวัดอุบลราชธานี

หมายเลขโทรศัพท์ ๐๔๕ - ๒๔๔๕๓๑ - ๒ มือถือ ๐๘๕ - ๒๘๐๕๗๐๖

โทรสาร ๐๔๕ - ๒๔๔๕๓๓

ประสบการณ์ในการวิจัยหรือการเก็บข้อมูล

หัวหน้าโครงการเก็บข้อมูลภูมิปัญญาด้านศิลปะการแสดงและช่างฝีมือพื้นบ้านของสำนักงานวัฒนธรรมจังหวัด ปีงบประมาณ ๒๕๔๘ - ๒๕๕๑

### ๒. ผู้ร่วมโครงการ

ชื่อ – สกุล นางรจนา กัลป์ดินันท์ อายุ ๕๔ ปี

ตำแหน่ง ประธานสภาวัฒนธรรมจังหวัดอุบลราชธานี

หน่วยงานที่สังกัด สภาวัฒนธรรมจังหวัดอุบลราชธานี

หมายเลขโทรศัพท์ ๐๔๕ - ๒๔๔๕๓๑ - ๒ มือถือ ๐๘๑ - ๘๗๗๐๑๔๓

โทรสาร ๐๔๕ - ๒๔๔๕๓๓

ประสบการณ์ในการวิจัยหรือการเก็บข้อมูล

หัวหน้าคณะทำงานโครงการเก็บข้อมูลภูมิปัญญาด้านศิลปะการแสดงและช่างฝีมือพื้นบ้านของสำนักงานวัฒนธรรมจังหวัดอุบลราชธานี ปีงบประมาณ ๒๕๔๘ - ๒๕๕๐

### ๓. ผู้ร่วมโครงการ

ชื่อ – สกุล นายศาสตร์ ศรีนาง อายุ ปี ๖๔ ปี

ตำแหน่ง รองประธานสภาวัฒนธรรมจังหวัดอุบลราชธานี

หน่วยงานที่สังกัด สภาวัฒนธรรมจังหวัดอุบลราชธานี

หมายเลขโทรศัพท์ ๐๔๕ - ๒๔๔๕๓๑ - ๒ มือถือ ๐๘๑ - ๕๗๖๕๕๗๒

โทรสาร ๐๔๕ - ๒๔๔๕๓๓

ประสบการณ์ในการวิจัยหรือการเก็บข้อมูล

คณะทำงานโครงการเก็บข้อมูลภูมิปัญญาด้านศิลปะการแสดงและช่างฝีมือพื้นบ้านของสำนักงานวัฒนธรรมจังหวัดอุบลราชธานี ปีงบประมาณ ๒๕๔๘ - ๒๕๕๐

๔. ผู้ร่วมโครงการ

ชื่อ-สกุล นางสาวบุญส่ง สร้อยสิงห์ อายุ ๓๗ ปี  
อาชีพ ภัตตาคาร ตำแหน่ง นักวิชาการวัฒนธรรม ๖ ๖  
หน่วยงานที่สังกัด สำนักงานวัฒนธรรมจังหวัดอุบลราชธานี  
หมายเลขโทรศัพท์ ๐๔๕ - ๒๔๔๕๓๑ - ๒ มือถือ ๐๘๗ - ๒๕๕๗๔๘๑  
โทรสาร ๐๔๕ - ๒๔๔๕๓๑

ประสบการณ์ในการวิจัยหรือการเก็บข้อมูล

คณะทำงานเก็บข้อมูลภูมิปัญญาด้านศิลปการแสดงและช่างฝีมือพื้นบ้านของ

สำนักงานวัฒนธรรมจังหวัดอุบลราชธานี ปีงบประมาณ ๒๕๔๘ - ๒๕๕๐

๕. ผู้ร่วมโครงการ

ชื่อ-สกุล นางสาวคำแพง ช่างโชติ อายุ ๓๖ ปี  
อาชีพ ภัตตาคาร ตำแหน่ง นักวิชาการวัฒนธรรม ๖ ๖  
หน่วยงานที่สังกัด สำนักงานวัฒนธรรมจังหวัดอุบลราชธานี  
หมายเลขโทรศัพท์ ๐๔๕ - ๒๔๔๕๓๑ - ๒ มือถือ ๐๘๖ - ๖๕๒๐๕๕๗  
โทรสาร ๐๔๕ - ๒๔๔๕๓๑

ประสบการณ์ในการวิจัยหรือการเก็บข้อมูล

คณะทำงานเก็บข้อมูลภูมิปัญญาด้านศิลปการแสดงและช่างฝีมือพื้นบ้านของ

สำนักงานวัฒนธรรมจังหวัดอุบลราชธานี ปีงบประมาณ ๒๕๔๘ - ๒๕๕๐