

วิถีครอบครัวและชุมชนอีสาน

: ชาวไทยยวนสีลัว จ. นครราชสีมา

นางจารุวรรณ พรมวัง-ขำเพชร

งานวิจัยนี้ได้รับทุนสนับสนุนจาก
สำนักงานคณะกรรมการวัฒนธรรมแห่งชาติ
ประจำปีงบประมาณ 2537

ISBN 974-609-015-1

ชื่อเรื่อง : วิถีครอบครัวและชุมชนอีสาน : ชาวไทยยวนสีคิ้ว จ.นครราชสีมา

ชื่อผู้วิจัย : นางจรรุวรรณ พรหมวัง-ข้าเพชร

แหล่งเงินทุน : คณะอนุกรรมการวิจัยวัฒนธรรมภาคตะวันออกเฉียงเหนือ
สำนักงานคณะกรรมการวัฒนธรรมแห่งชาติ
กระทรวงศึกษาธิการ

ปี : สิงหาคม 2539

บทคัดย่อ

การศึกษาวิจัยเรื่อง วิถีครอบครัวและชุมชนอีสาน : ชาวไทยยวนสีคิ้ว จังหวัดนครราชสีมา มีวัตถุประสงค์ในการศึกษาถึง เพื่อศึกษาลักษณะโครงสร้างสังคมและวัฒนธรรมโดยทั่วไปของชาวไทยยวนบ้านเหนือ ต.สีคิ้ว อ.สีคิ้ว จ.นครราชสีมา เพื่อศึกษาความสัมพันธ์ระหว่างครอบครัวและชุมชน เพื่อศึกษากระบวนการเปลี่ยนแปลงในกระแสโลกาภิวัตน์ที่มีต่อวิถีครอบครัวและชุมชน ผลการศึกษาวิจัย มีดังนี้

1. ชาวไทยยวนสีคิ้วมีถิ่นกำเนิดบริเวณภาคเหนือของประเทศไทยในอดีต เรียกว่า ล้านนาไทย โดยมีกษัตริย์องค์แรกที่สร้างอาณาจักรโยนกขึ้น ทรงพระนามว่า สิงหนวัต บริเวณที่ตั้งเมืองโยนกสันนิษฐานว่าอยู่ในเขต เชียงราย เชียงแสนปัจจุบัน จนกระทั่งพระเจ้าเม็งรายได้รวบรวมหัวเมืองต่างๆ ในภาคเหนือรวมกันเรียกว่า "อาณาจักรล้านนาไทย" และปกครองสืบมาจนเสียเมืองแก่พม่า และพระเจ้ากาวิละและพระยาจำบ้านได้กอบกู้อิสรภาพกลับมาในปี พ.ศ.2317 พม่าได้ยกทัพมาตีเชียงใหม่ในสมัยรัชกาลที่ 1 โดยยึดเชียงแสนเป็นที่มั่น รัชกาลที่ 1 จึงมีบัญชาให้เผาที่มั่นและอพยพครอบครัวมายังเชียงใหม่ และโปรดให้แบ่งชาวเชียงแสนออกเป็น 5 กลุ่ม โดยกลุ่มหนึ่งอพยพมาไว้ที่ ต.เสาไห้ อ.เสาไห้ จ.สระบุรี และชาวไทยยวนเสาไห้เป็นต้นกำเนิดของชาวไทยยวนสีคิ้ว

2. คำว่า สี่คิ้ว สันนิษฐานว่าเพี้ยนมาจากชื่อผู้ปกครองคนแรกของสี่คิ้ว คือพระยาสี่เขี้ยว และเพี้ยนมาเป็นสี่คิ้วในที่สุด

3. โครงสร้างสังคมและวัฒนธรรมของชาวไทยยวนสี่คิ้วเหมือนสังคมชนบทไทย และเป็นครอบครัวเดี่ยวมากกว่าครอบครัวขยายในปัจจุบันชาวไทยยวนยังคงยึดถือประเพณีแบบชาวอีสานและตามแบบเดิมของชาวไทยยวนที่คล้ายคลึงกับชาวไทยล้านนา แต่ละครอบครัวมีความสัมพันธ์กับชุมชนจะเห็นได้จากการเข้าร่วมพิธีกรรมของชุมชน กระนั้นชาวไทยยวนยังได้รับผลกระทบจากการเปลี่ยนแปลงกระแสโลกาภิวัตน์ เช่นทุกสังคม โดยเฉพาะการอพยพออกไปทำงานต่างถิ่น

กิติกรรมประกาศ

การศึกษาวิจัยเรื่อง วิถีครอบครัวและชุมชน : ชาวไทยยวน
สี่คว่ำ จ.นครราชสีมา ในครั้งนี้ ได้รับความร่วมมือจากคณะกรรมการวิจัย
วัฒนธรรมภาคตะวันออกเฉียงเหนือที่มอบความไว้วางใจให้ทำวิจัย แต่เนื่อง
จากเป็นเพียงนักวิจัยมือใหม่ จึงอาจพบข้อบกพร่องในงานได้หลายประการ
และขอน้อมรับข้อผิดพลาดที่เกิดขึ้นทุกประการ กระนั้นงานชิ้นนี้สำเร็จขึ้นได้
ต้องขอขอบคุณ งบประมาณส่วนหนึ่งจากสำนักงานคณะกรรมการวัฒนธรรม
แห่งชาติ ขอขอบคุณผู้ให้ข้อมูลและผู้ให้ความร่วมมือทุกท่าน โดยเฉพาะ คุณ
แม่ปิ่น หงษ์นคร และครอบครัวที่กรุณาให้ที่พักพิงขณะศึกษา และ
ชาวบ้านบ้านเหนือทุกท่าน

จารุวรรณ พรหมวัง-ข้าเพชร

ธันวาคม 2538

คำนำ

การศึกษาวิจัยในครั้งนี้เป็นการศึกษาวิจัย ตามโครงการหลัก เรื่อง
วิถีครอบครัวและชุมชน กรณี 11 ชาติพันธุ์อีสาน โดยเรื่องนี้เป็นโครงการ
ย่อย ศึกษาเฉพาะกลุ่มชาติพันธุ์ไทยยวน อ.สีคิ้ว จ.นครราชสีมา จากการศึกษา
มอบหมายให้ทำการวิจัยจากคณะอนุกรรมการวิจัยวัฒนธรรมภาคตะวันออกเฉียง
เหนือ ซึ่งเล็งเห็นความสำคัญของสถาบันหลักในสังคม คือสถาบัน
ครอบครัว เนื่องจากสถาบันครอบครัวปัจจุบันมีการเปลี่ยนแปลงไปจากเดิม
มากทำให้การทำหน้าที่บางประการขาดหายไป รวมทั้งโลกได้มีการพัฒนา
จำเป็นให้ครอบครัวต้องมีการปรับเปลี่ยนตามไปด้วย ทางคณะผู้วิจัยเล็ง
เห็นความสำคัญจึงได้ทำการวิจัยเกี่ยวกับ สถาบันครอบครัว และ ชุมชน
ของกลุ่มชาติพันธุ์ที่ปรากฏในอีสานจำนวนทั้งสิ้น 11 กลุ่มชาติพันธุ์ และ
หวังว่างานวิจัยข้อมูลพื้นฐานนี้จักอำนวยประโยชน์ให้ผู้สนใจได้ค้นคว้าสืบไป

สารบัญ

บทคัดย่อภาษาไทย	
กิตติกรรมประกาศ	
บทที่ 1 บทนำ	1
ความเป็นมาและความสำคัญของปัญหา	1
วัตถุประสงค์	2
ขอบเขตในการวิจัย	2
นิยามศัพท์	2
วิธีการศึกษาวิจัย	2
บทที่ 2 สภาพทั่วไปของชุมชน	4
บทที่ 3 ภูมิหลังทางประวัติศาสตร์ของชาวไทยยวน และชาวไทยยวนสี่นิ้ว จ.นครราชสีมา	12
บทที่ 4 สถาบันครอบครัวกับชุมชนในกระแสโลกาภิวัตน์	27
ความสัมพันธ์ระหว่างครอบครัวกับประเพณี พิธีกรรมของชุมชน	27
ความสัมพันธ์ระหว่างครอบครัวกับการจัดการ สภาพแวดล้อมของชุมชน	29
ความสัมพันธ์ระหว่างครอบครัวกับกระบวนการ อยู่ร่วมกันในชุมชน	29
ความสัมพันธ์ระหว่างครอบครัวและความสำนึก ในการรักษาเอกลักษณ์ทางชาติพันธุ์	30
วิถีครอบครัวและการเปลี่ยนแปลงในชุมชนไทยยวน	32
บทที่ 5 บทสรุป	35
บรรณานุกรม	38

บทที่ 1

บทนำ

ความเป็นมาและความสำคัญของปัญหา

วัฒนธรรมคือวิถีชีวิตของกลุ่มชนที่มีการปฏิบัติและพัฒนาสืบทอดต่อเนื่องกันมา พื้นที่ประเทศไทยประกอบด้วยชนหลายกลุ่มชาติพันธุ์ ที่มีความเชื่อ ศาสนา ขนบธรรมเนียม ประเพณี และภาษาเฉพาะของตนที่สืบทอดกันมา เช่นทางภาคเหนือหรือบริเวณที่เรียกว่า ล้านนา มีชนเผ่าสืบเชื้อสายมาจาก ไทยใหญ่ จากลั้วะและชาวเขาเผ่าต่างๆ อีกประมาณ 13 เผ่า

สำหรับชนเผ่าในภาคอีสานนั้นมีหลายชาติพันธุ์ จนอาจพูดได้ว่า เป็นภูมิภาคที่มีชนเผ่าต่าง ๆ อยู่มากที่สุด เช่น ไทยโคราช ลาวเวียง ลาวพวน ลาวกาว กุลา แสก เขมร ส่วย ผู้ไท ย้อ ยวน ข่า บรู ฯลฯ และเนื่องจากการปรับปรน และพัฒนาการของวัฒนธรรมแต่ละชนเผ่าในภาคอีสานมีพื้นฐานสำคัญอยู่บนสภาพแวดล้อมที่ใกล้เคียงกัน ประกอบกับการผสมกลมกลืนทางวัฒนธรรม (assimilation) เป็นไปอย่างรวดเร็ว จึงทำให้มีจุดร่วมในวัฒนธรรมหลักอย่างเดียวกัน "ความเป็นไทย" เราจึงสามารถเรียกวัฒนธรรมของกลุ่มชาติพันธุ์อย่างรวมว่า "วัฒนธรรมไทย"

อย่างไรก็ตาม ถ้าได้มีโอกาสศึกษาอย่างลุ่มลึกในวัฒนธรรมย่อยของแต่ละกลุ่มชาติพันธุ์แล้วจะทำให้เห็นภาพลักษณ์ของแต่ละชาติพันธุ์อย่างเด่นชัด คณะผู้วิจัยเห็นว่าการศึกษาวิถีครอบครัวและชุมชนของกลุ่มชาติพันธุ์ที่มีลักษณะเฉพาะในภาคอีสาน จะเป็นแนวทางทำให้เกิดความรู้ ความเข้าใจในวัฒนธรรมกลุ่มย่อย และทราบถึงภูมิปัญญาของแต่ละชนเผ่าในการเชื่อมประสานเข้าด้วยกันอย่างรวดเร็ว จนดำรงความเป็นวัฒนธรรมไทยมาตราบนานเท่านาน

วัตถุประสงค์ในการวิจัย

เพื่อศึกษาวิจัยวิถีครอบครัวและชุมชนอีสาน กรณีไทยยวน อ.สีคิ้ว จ.นครราชสีมา ตามวัตถุประสงค์ที่กำหนดไว้ดังนี้

1. เพื่อศึกษาลักษณะ โครงสร้างสังคมและวัฒนธรรม โดยทั่วไปของชาวไทยยวน บ้านเหนือ ต.สีคิ้ว อ.สีคิ้ว จ.นครราชสีมา
2. เพื่อศึกษาความสัมพันธ์ระหว่างครอบครัวและชุมชน
3. เพื่อศึกษากระบวนการเปลี่ยนแปลงในกระแสโลกาภิวัตน์ที่มีต่อวิถีครอบครัวและชุมชน

ขอบเขตในการวิจัย

การศึกษาเรื่องวิถีครอบครัวและชุมชน ในครั้งนี้จะศึกษาเฉพาะกลุ่มไทยยวน บ้านเหนือ อ.สีคิ้ว จ.นครราชสีมา

นิยามศัพท์ที่ใช้ในการวิจัย

ครอบครัว - กลุ่มคนอันประกอบด้วยคู่สมรสและบุตร มีที่อยู่อาศัยร่วมกัน และมีความร่วมมือทางเศรษฐกิจ

ชุมชน - กลุ่มคนหลายๆ ครอบครัวมาอยู่ร่วมกัน และมีกิจกรรมทางสังคมร่วมกัน และครั้งนี้ศึกษาเฉพาะชุมชนไทยยวน บ้านเหนือ

ไทยยวน - กลุ่มคนที่มีเอกลักษณ์ทางวัฒนธรรมร่วมกัน เช่น ภาษา การแต่งกาย หรือ ประเพณี เป็นต้น และครั้งนี้ศึกษาเฉพาะไทยยวนบ้านเหนือ

วิธีการศึกษาวิจัย

การศึกษาวิจัยครั้งนี้ เป็นการศึกษาเฉพาะกรณีและเจาะจงหมู่บ้านที่ทำการศึกษา โดยเลือกหมู่บ้านขนาดกลาง และยังคงดำรงวัฒนธรรมของตนไว้ การศึกษาใช้วิธีการเก็บข้อมูลจากพื้นที่ และการวิจัยเอกสาร

โดยมีวิธีการเก็บข้อมูลในการศึกษา 2 วิธีคือ

1. ข้อมูลจากเอกสาร (Documentary Research) เป็นเอกสารงานวิจัย และบทความที่เกี่ยวข้องกับชาวไทยยวน และครอบครัวของนักวิชาการทั้งไทยและต่างประเทศ สถานที่ค้นคว้าข้อมูลได้แก่ ห้องสมุดสถาบันการศึกษาต่าง ๆ เช่น ห้องสมุดกลางมหาวิทยาลัยศิลปากร สำนักหอสมุดมหาวิทยาลัยธรรมศาสตร์ หอสมุดแห่งชาติ ห้องสมุดศูนย์วัฒนธรรมแห่งประเทศไทย เป็นต้น

2. ข้อมูลจากการวิจัยสนาม ซึ่งเป็นข้อมูลที่ได้จากกาชั่งสังเกตการณ์ทั้งแบบมีส่วนร่วมและไม่มีส่วนร่วม และ การสัมภาษณ์

เครื่องมือที่ใช้ในการวิจัย

1. ข้อมูลจากเอกสาร
2. แบบสำรวจ
3. แบบสัมภาษณ์
4. กล้องถ่ายภาพ
5. แอบบันทึกเสียง

การวิเคราะห์ข้อมูล

เนื่องจากการวิจัยเชิงคุณภาพ การวิเคราะห์ข้อมูลจึงใช้การตีความหมาย (interpret) จากเครื่องมือ จากการสังเกต และจากการสัมภาษณ์ผู้ให้ข้อมูลสำคัญ(key informant) ซึ่งเป็นทักษะของคนในชุมชน การเสนอผลงานวิจัยเสนอในรูปแบบ การพรรณนาความ (Descriptive)

บทที่ 2

สภาพทั่วไปของชุมชน

1. สภาพทั่วไปของจังหวัดนครราชสีมา

จังหวัดนครราชสีมา หรือโคราช เป็นจังหวัดที่มีความสำคัญทางประวัติศาสตร์อีสานมาตั้งแต่สมัยโบราณ เป็นศูนย์กลางทั้งด้านเศรษฐกิจ วัฒนธรรม และยังคงความสำคัญเป็นเมืองหน้าด่านของภาคอีสานมาจนทุกวันนี้ ขณะเดียวกันคนภาคอีสานหรือภาคตะวันออกเฉียงเหนือก็เห็นว่า จ.นครราชสีมา เป็นเมืองหน้าด่านไปสู่ภูมิภาคอื่นๆ ของประเทศไทย

จังหวัดนครราชสีมาเคยเป็นหัวเมืองชั้นเอก เป็นเมืองที่มีการอพยพผู้คนเนื่องจากการสงครามหลายครั้งหลายหน และเป็นจำนวนมาก ประกอบเป็นจังหวัดที่มีพื้นที่กว้างขวาง ติดต่อกับจังหวัดต่างๆ เช่น สระบุรี ชัยภูมิ นครนายก ปราจีนบุรี ขอนแก่น บุรีรัมย์ เป็นต้น จึงมีการอพยพโยกย้ายผู้คนจากที่ต่างๆ มา ณ ที่นี้เสมอ จึงมีความหลากหลายทางวัฒนธรรม หลายประการ (ลัดดา , 2536 : 1) อีกทั้งประชากรที่อพยพมาอยู่ใกล้เคียงกันประกอบด้วยหลายกลุ่มชาติพันธุ์ บางกลุ่มเป็นเจ้าของถิ่นเดิม เช่น กลุ่มชาวนน (ญ้อกร) กลุ่มไทยโคราช บางกลุ่มอพยพเข้ามาภายหลังจากสาเหตุด้านการเมือง การสงคราม และเพื่อหาแหล่งที่ทำกินใหม่ เช่น กลุ่มไทยลาว เขมร มอญ กวย (ส่วย) จีน และยวน เป็นต้น

หนังสือนิทานคำกลอน เรื่อง ปาจิตตอรัม แต่งโดยหลวงบำรุงสุวรรณจันทร์ กวีชาวเมืองนครราชสีมา และสันนิษฐานว่าจะแต่งขึ้นในสมัยรัชกาลที่ 4 แห่งกรุงรัตนโกสินทร์ ได้กล่าวถึงกลุ่มชาติพันธุ์ต่างๆ ในนครราชสีมา ดังนี้

<p>พวกมอญรำทำกรายภิปรายยิ้ม ผู้ชายแก้เกลิงกะเนาะกะเลาะวา โรงเขมรเล่นเจียงตามภาษา ผู้หญิงว่ามะเมี้ยนเฮี้ยเสียมตุวิง พวกลาวรำฟ้อนตามภาษา จึงจับลำใส่ผู้สาวเป็นราวความ แม่นบ่ได้เป็นยังได้ข้อยบ่หนี ผู้หญิงดำว้าบักน่าบ่อาย ภาษาลาวเข้าใจทั้งชายหญิง พวกจีนเจนเล่นงิ้วทำแหงนงอย ถือกระบี่ที่จะแทงว่าจีนโกง แล้วร้องว่าชินไชรเวียนหัวลา ยวนพุงคำลำร้องแก้กะหญิง หาผู้เฒ่าเว้าโลมโลมวิไล ที่พวกไทยรำเต้นเล่นปรบไก่ ผู้ชายรำทำคู่จากอม</p>	<p>ผู้หญิงร้องป็องติ่มอาระหา ที่รู้เรื่องหัวเราะฮาว่าดีจริง ผู้ชายว่าสมสลาปะเหลาะหญิง พวกไทยฟังนั่งนิ่งไม่รู้ความ คนเดินมาเป่าแคนเป็นหมู่หลาย ข้อยมาตามเจ้าเอานิไปไชร ตายเป็นผีก็หลอกให้ขวัญหาย ทำลุลลายลูลาข้าบ่เคย พาสามีดีจริงหัวเราะเหย ไล่เสื่อพริ้วร้อยเวว่าหัวลา ทำกรายเกริ่นเดินวงมือป็องหน้า พวกไทยพิวพากันว่าไม่เข้าใจ คอยบ่ได้แก้บ่บ่คกงวนขวย ผู้หญิงแก้ว่าบ่ได้ข้อยบ่ยอม แล้วบักไม้เดินวนคนยืนอ้อม ร้องเพลงเดินอ้อมแล้วปรบมือ</p>
---	--

จากบทกลอนที่ยกมานี้ กล่าวถึงคนกลุ่มชาติพันธุ์ต่าง ในนครราชสีมา ขณะนั้นมีเพียง 6 กลุ่ม คือ มอญ เขมร ลาว จีน ยวนพุงคำ และไทย มีกลุ่มชาติพันธุ์อีกกลุ่มหนึ่งที่ตั้งหลักแหล่งอยู่ในนครราชสีมามานานแต่ไม่ได้กล่าวถึงคือชาวนน ทั้งเจ็ดกลุ่มชาติพันธุ์ต่างมีลักษณะทางวัฒนธรรม เช่น ภาษา ประเพณี ความเชื่อ ฯลฯ เป็นของตนเอง (ปรีชา, 2530: 30-31) และการศึกษาครั้งนี้จะเน้นเฉพาะกลุ่มชาติพันธุ์ไทยยวน เท่านั้น

1.1 สภาพภูมิศาสตร์ของจังหวัดนครราชสีมา

ที่ตั้ง จังหวัดนครราชสีมา ตั้งอยู่บนที่ราบสูงโคราช ระหว่าง
 เส้นรุ้งที่ 101-103 ตะวันออก และเส้นแวงที่ 14-46 องศาเหนือ

มีความสูงจากระดับน้ำทะเลโดยเฉลี่ย 200 เมตร บริเวณที่ตั้งของจังหวัด อยู่ห่างจากกรุงเทพมหานครโดยทางรถยนต์ 255 กิโลเมตร และโดยทางรถไฟ 264 กิโลเมตร

ขนาด จังหวัดนครราชสีมา มีพื้นที่ประมาณ 20,548.16 ตารางกิโลเมตร นับเป็นจังหวัดที่ใหญ่ที่สุดในภาคตะวันออกเฉียงเหนือ และใหญ่เป็นอันดับสองของประเทศรองจากจังหวัดเชียงใหม่ (22,848 ตารางกิโลเมตร)

สภาพพื้นที่ ลักษณะพื้นที่ทั่วไปเป็นที่ราบสูงมีเทือกเขาสลับซับซ้อนเป็นแนวยาวกั้นเขตแดนระหว่างจังหวัดนครราชสีมา กับสระบุรี ปราจีนบุรี และนครนายก ทางทิศตะวันตก ตะวันตกเฉียงใต้ และทิศใต้ คือเทือกเขาดงพญาเย็นและดงรัก พื้นที่จะลาดต่ำลงมาทางทิศเหนือตามแม่น้ำมูลเลยไปยังเขตติดต่อจังหวัดสุรินทร์ บุรีรัมย์

แม่น้ำสำคัญที่สุดของภาคตะวันออกเฉียงเหนือคือแม่น้ำมูล มีต้นกำเนิดจากเทือกเขาดงพญาเย็นในเขตอำเภocrบุรี จังหวัดนครราชสีมา และยังมีลำน้ำอื่นๆ ที่ไหลผ่านนครราชสีมาอีกหลายสาย ได้แก่ ลำตะคอง ลำปลายมาศ ลำพระเพลิง ลำจักราช ลำเชียงไกร ลำบริบูรณ์ ลำสะเทต เป็นต้น

อาณาเขต อาณาเขตจังหวัดนครราชสีมาติดต่อกับจังหวัดต่างๆ ดังนี้

ทิศเหนือ ติดต่อกับ จังหวัดชัยภูมิทางด้าน อ.โนนไทย อ.บัวใหญ่ และ อ.คง และติดต่อกับ จ.ขอนแก่น ทางด้าน อ.บัวใหญ่

ทิศใต้ ติดต่อกับ จังหวัดนครนายก ทางด้าน อ.สีคิ้ว และ อ.ปักธงชัย มีทิวเขาดงพญาเย็นกั้นเขตแดน และติดต่อกับจังหวัดปราจีนบุรี ทางด้าน อ.ปักธงชัย และ อ.ครบุรี มีทิวเขาเขียว เขากบินทร์ เขาบรทัด และเขากำแพงกั้นเขตแดน

ทิศตะวันออก ติดต่อกับ จังหวัดบุรีรัมย์ทางด้าน อ.บัวใหญ่ อ.พิมาย อ.จักราช อ.โชคชัย อ.ครบุรี อ.ประทาย อ.ชุมพวง อ.ห้วยแถลง และ อ.เสิงสาง

ทิศตะวันตก ติดต่อกับ จังหวัดชัยภูมิ ทางด้าน อ.ด่านขุนทด มีทิว
เขาตงพญาเย็นกั้นเขตแดน และติดต่อกับ จ.สระบุรี ลพบุรี ทางด้านอ.สีคิ้ว
อ.ด่านขุนทด และ อ.ปากช่อง มีเขาใหญ่กั้นเขตแดน

เขตการปกครอง

จังหวัดนครราชสีมาแบ่งเขตการปกครองท้องที่ออกเป็น 20 อำเภอ
3 กิ่งอำเภอ คือ

- | | |
|---------------|--------------------------|
| 1. อ.เมือง | 13. อ.ขามสะแกแสง |
| 2. อ.ปักธงชัย | 14. อ.โนนไทย |
| 3. อ.โชคชัย | 15. อ.ด่านขุนทด |
| 4. อ.ครบุรี | 16. อ.ขามทะเลสอ |
| 5. อ.จักราช | 17. อ.สูงเนิน |
| 6. อ.ห้วยแถลง | 18. อ.สีคิ้ว |
| 7. อ.พิมาย | 19. อ.ปากช่อง |
| 8. อ.ชุมพวง | 20. อ.เสิงสาง |
| 9. อ.ปะทาย | 21. กิ่งอำเภอบ้านเหลื่อม |
| 10. อ.บัวใหญ่ | 22. กิ่งอำเภอหนองบุญนาก |
| 11. อ.คง | 23. กิ่งอำเภอแก้งสนามนาง |
| 12. อ.โนนสูง | |

2. สภาพทั่วไปของอ.สีคิ้ว

2.1 ลักษณะที่ตั้งและอาณาเขต

อำเภอสีคิ้ว เป็นอำเภอหนึ่งของจังหวัดนครราชสีมา มีพื้นที่ 1,225 ตารางกิโลเมตร อยู่ทางทิศตะวันตกของจังหวัด ตามถนนสายมิตรภาพระยะทางประมาณ 45 กิโลเมตร มีอาณาเขตติดต่อกับ อำเภอ และจังหวัดใกล้เคียงดังนี้คือ ;

ทิศเหนือ	ติดต่อกับ	อ.ด่านขุนทด จ.นครราชสีมา
ทิศใต้	ติดต่อกับ	อ.สูงเนิน อ.ปักธงชัย และ อ.ปากช่อง จ.นครราชสีมา
ทิศตะวันออก	ติดต่อกับ	อ.สูงเนิน จ.นครราชสีมา
ทิศตะวันตก	ติดต่อกับ	อ.ปากช่อง จ.นครราชสีมา อ.มวกเหล็ก จ.สระบุรี อ.ชัยบาดาล จ.ลพบุรี

2.2 ลักษณะทางกายภาพ

สภาพพื้นที่ทั่วไปประกอบด้วย ภูเขา ที่ราบสูงเชิงเขา ซึ่งอยู่ทางทิศใต้และด้านตะวันตกของอำเภอ ซึ่งส่วนใหญ่เป็นพื้นที่ป่าสงวนแห่งชาติ ปัจจุบันถูกบุกรุกหักร้างถางป่าเพื่อทำไร่ ทำให้สภาพป่าหมดไป ทางด้านเหนือมีลักษณะลูกคลื่นลอนลาดเล็กน้อย ถึงเป็นลูกคลื่นลอนชันเล็กน้อย มีความลาดชันประมาณ 2-6 เปอร์เซ็นต์ มีแหล่งน้ำที่สำคัญไหลผ่าน คือลำตะคอง ไหลผ่านพื้นที่ในเขต ต.คลองไผ่ ลาดบัวขาว มิตรภาพ สีคิ้ว แล้วต่อไป อ.สูงเนิน ทางด้านตะวันออกมีลักษณะพื้นที่ค่อนข้างเรียบ มีความลาดชันของพื้นที่ประมาณ 1-2 เปอร์เซ็นต์

2.3 ลักษณะภูมิอากาศ

อำเภอสีคิ้วโดยทั่วไปมีอากาศเป็นสบาย จะมีบางปีที่มีอากาศหนาวจัด ในฤดูหนาว อุณหภูมิเฉลี่ยประมาณ 30 องศาเซลเซียส

2.4 เขตการปกครอง

อ.สีคิ้ว แบ่งการปกครองออกเป็น 12 ตำบล 149 หมู่บ้านดังนี้

1) ต.สีคิ้ว	มี	17	หมู่บ้าน
2) ต.ลาดบัวขาว	มี	16	"
3) ต.บ้านหัน	มี	11	"
4) ต.กุคน้อย	มี	14	"
5) ต.กฤษณา	มี	11	"
6) ต.หนองหญ้าขาว	มี	10	"
7) ต.วังโรงใหญ่	มี	14	"
8) ต.หนองน้ำใส	มี	14	"
9) ต.มิตรภาพ	มี	12	"
10) ต.คลองไผ่	มี	9	"
11) ต.คอนเมือง	มี	11	"
12) ต.หนองบัวน้อย	มี	9	"

อำเภอสีคิ้วยังมีการปกครองส่วนท้องถิ่นได้แก่

สุขาภิบาลสีคิ้ว มีเนื้อที่ 11.63 ตารางกิโลเมตร ประมาณ 7,268.75 ไร่ โดยมีพื้นที่บางส่วนของตำบลสีคิ้วได้แก่ พื้นที่ทั้งหมดของ หมู่ที่ 1 บ้านสีคิ้ว หมู่ที่ 2 บ้านสีคิ้ว หมู่ที่ 4 บ้านสีคิ้ว หมู่ที่ 5 บ้านสีคิ้ว หมู่ที่ 9 บ้านกลาง หมู่ที่ 15 บ้านตลาดเหนือ หมู่ที่ 16 บ้านตลาดใต้ และพื้นที่บางส่วนของหมู่ที่ 6 บ้านน้อยพัฒนา หมู่ที่ 7 บ้านสุขชัยพัฒนา หมู่ที่ 8 บ้านสะพานดำ หมู่ที่ 14 บ้านศาลเจ้าพ่อเสือ นอกจากนี้ยังมีพื้นที่บางส่วนของตำบลมิตรภาพ ได้แก่พื้นที่ทั้งหมดของหมู่ที่ 2 บ้านโนนกลุ่ม หมู่ที่ 3 บ้านมูลตุน หมู่ที่ 9 บ้านศาลสถิตย์ และพื้นที่บางส่วนของหมู่ที่ 1 บ้านมิตรภาพ หมู่ที่ 11 บ้านโรงงาน

นอกจากนี้ยังประกอบด้วยสุขาภิบาลตลาดบัวขาว สุขาภิบาลคลองไผ่ และองค์การบริหารส่วนจังหวัด

2.5 การตั้งถิ่นฐานของประชากร

ประชากรในอ.สีคิ้วจะตั้งถิ่นฐานในตำบลลาดบัวขาวมากที่สุด รองลงมาคือ ตำบลสีคิ้ว ตำบลมิตรภาพ ตามลำดับ ส่วนตำบลบ้านหันมีประชากรน้อยที่สุด แต่ตำบลสีคิ้วจะมีความหนาแน่นของประชากรต่อพื้นที่มากที่สุด

2.6 การประกอบอาชีพของประชากร

ส่วนใหญ่ประกอบอาชีพทางด้านเกษตรกรรม ได้แก่การเพาะปลูก และเลี้ยงสัตว์ การเพาะปลูกส่วนใหญ่ปลูกพืชไร่ ได้แก่ มันสำปะหลัง ข้าวโพด อ้อย พืชสวนได้แก่ มะม่วง มะขาม มะละกอ และการทำนา เลี้ยงสัตว์ โค กระบือ สุกร เป็ด ไก่ เป็นต้น

(ข้อมูลการวางแผนพัฒนาอำเภอสีคิ้ว อ.สีคิ้ว 2535)

บทที่ 3

ภูมิหลังทางประวัติศาสตร์ของชาวไทยยวน

และชาวไทยยวนสี่คว

1. ภูมิหลังทางประวัติศาสตร์

ชาวไทยยวน ชาวไทยยวน หรือโยนก นั้น มีถิ่นกำเนิดที่แท้จริงอยู่บริเวณภาคเหนือของไทย (ในอดีตเรียก ล้านนาไทย) กษัตริย์องค์แรกที่สร้างอาณาจักรโยนกขึ้นทรงพระนามว่า "สิงหนวัติ" (พระยาประชาภิจักรจักร : 2507, 133)

พงศาวดารโยนกกล่าวว่า ต้นกำเนิดของอาณาจักรโยนก เริ่มจากกษัตริย์องค์หนึ่งนามว่า "เทวกาล" พระองค์ครองราชสมบัติในเมืองไทยเทศ อันมีเมืองราชคฤห์เป็นเมืองหลวง เมืองนี้อุดมสมบูรณ์ไปด้วยทรัพย์สินเงินทอง พืชพรรณธัญญาหารแม้กระทั่งไพร่พล ข้าทาสบริวารก็รวมอยู่อย่างคับคั่ง ไม่อาจที่จะขยายเมืองต่อไปได้อีก พระเจ้าเทวกาลมีโอรส 30 องค์ ธิดา 30 องค์ รวม 60 องค์ด้วยกัน เมื่อโอรสและธิดาเจริญวัยพอสมควร พระบิดาจึงอภิเษกให้เป็นคู่ๆ แล้วแยกย้ายกันไปสร้างเมืองใหม่ โดยให้โอรสเหล่านั้นมีศักดิ์เป็น พระยามหานคร เว้นแต่เชษฐาผู้ทรงนามว่า "ภาทิพกุมาร" (บางตำราว่า ชื่อพิมพิสาร) พระบิดาให้ตำแหน่งอุปราช เพื่อที่จะสืบสันตติวงศ์ในนครไทยเทศต่อไป

โอรสองค์รองลงมาพระนามว่า "สิงหนวัติกุมาร" เหตุที่ชื่อนี้เพราะมีกำลังดุจราชสีห์ ได้พาบริวารจำนวนแสนครอบครัวเดินทางไปสร้างเมืองใหม่ พระองค์พร้อมด้วยชายาเดินทางถึง 4 เดือน จึงพบสถานที่แห่งหนึ่งอุดมสมบูรณ์มาก มีแม่น้ำไหลผ่านหลายสาย เหมาะสมที่จะสร้างเมืองจึงรับ

สั่งให้ไพร่พลหยุดพัก ณ ที่แห่งนั้น พระองค์ทรงทราบว่าบริเวณนั้นเมื่อก่อนเคยเป็นที่ตั้งเมืองสุวรรณโคมคำ ซึ่งเป็นของพวกเขา แต่เมืองได้ร้างไปนานแล้ว สันนิษฐานว่าถูกแม่น้ำโขงท่วมจึงกลายเป็นเมืองร้างไป

ในตำนานสิงหนวัตินกล่าวไว้ว่า เมื่อเจ้าสิงหนวัตินหยุดพักแรมใกล้ๆ แม่น้ำใหญ่นั้น มีพระยานาคตัวนาคหนึ่งชื่อว่า พันธุ์นาคราช ได้เนรมิตเป็นพราหมณ์มาบอกให้เมืองขึ้นบริเวณใกล้ๆ แม่น้ำนั้น แล้วพระยานาคก็กลับไป เจ้าสิงหนวัตินรับสั่งให้ทหารตามไปดูว่าพราหมณ์เป็นใครกันแน่ เมื่อทราบว่า เป็นพระยานาค พระองค์จึงสร้างเมืองใหม่ขึ้นตรงที่พระยานาคบอก เพราะเห็นว่าเป็นนิมิตดีและได้ตั้งชื่อเมืองว่า "เมืองนาคพันธุ์สิงหนวัตินคร" ต่อมาเรียกว่า โยนกนครหลวง

บริเวณที่ตั้งเมืองโยนกสันนิษฐานว่าอยู่ในเขต เชียงราย เชียงแสนปัจจุบัน (สงวน โชติสุขรัตน์ : 2512, 66) ดังกล่าวแล้วก่อนที่เมืองโยนกจะสร้างขึ้นในอดีตเป็นเมืองสุวรรณโคมคำ ของพวกเขา ต่อมาขอมได้สร้างเมืองอุโมงคเสลา อยู่ห่างจากเมืองสุวรรณโคมคำ 3 วัน พลมืองที่อาศัยแถบนี้มีทั้งพวกเขา และพวกคนไทยที่อพยพเข้ามาอยู่ก่อน เมื่อเมืองสุวรรณโคมคำถล่มจมลงไปในแม่น้ำโขง เนื่องจากพระยาขอมผู้ครองเมืองไม่อยู่ในทศพิธราชธรรม พระยานาคไม่พอใจจึงบันดาลให้เมืองถล่มผู้คนล้มตายเป็นอันมาก ที่เหลือก็อพยพไปอยู่ที่เมืองอุโมงคเสลา

เจ้าสิงหนวัตินสร้างเมืองได้ 3 ปี จึงข่าวประกาศให้บรรดาหัวหน้าชนชาวมลฑล (พวกลาว พวกชาวป่า ชนพื้นเมืองเดิม) ซึ่งอาศัยอยู่ใกล้เคียง ให้เข้ามาสวามิภักดิ์ต่อพระองค์เสีย คงมีแต่พวกเขาเมืองอุโมงคเสลาเท่านั้นที่ไม่ยอมอ่อนน้อม พระองค์จึงยกกองทัพไปปราบจนสำเร็จ ทำให้หัวเมืองต่างๆ หวันเกรง จึงพากันมาสวามิภักดิ์ พระองค์ได้ทำพิธีปราบดาภิเษกขึ้นเป็นพระมหากษัตริย์ พระนามว่า " พระยาสิงหนวัติราชกษัตริเจ้า " อาณาจักรโยนกจึงมีอำนาจเขตกว้างขวาง

ครั้นสิ้นรัชกาลของพระองค์ มีกษัตริย์ปกครองสืบมาถึงรัชกาลพระเจ้าอชุตราช (สงวน โชติสุขรัตน์ : 2508 , 163) เมื่อพระเจ้าอ

ชุดราชสวรรคแล้ว โอรสได้ครองราชย์แทนพระนามว่า "พระเจ้าเม็งราย" (คนละองค์กับเม็งรายที่ออกกฎหมายเม็งราย) พระองค์มีโอรส 2 องค์ พระนามว่า พระองค์เชียง และพระองค์ชัยนารายณ์ ซึ่งเสด็จไปตั้งเมืองอยู่ที่ ตำบลดอนมูลทางทิศตะวันออกเฉียงใต้ เมืองนาคพันธุสิงหนวัติ เมืองนี้จึงได้ชื่อว่า "เมืองชัยนารายณ์"

เรื่องการสร้างปฐมราชธานีของไทยสยามนี้ ในตำราบางเล่มกล่าวว่า พงศาวดารของชาติไทยทุกฉบับกล่าวเหมือนกันว่า ปฐมราชธานีของไทยในสยามคือ นครโยนกนาคพันธุหรือต่อมาเรียก "โยนกเชียงแสน" นักประวัติศาสตร์บางท่านถือว่า บรรพบุรุษของพวกไทยที่อพยพมาตั้งอยู่ในอาณาจักรโยนกอันเป็นต้นตระกูลของอาณาจักรไทยคือ พวกไทยที่อพยพล่าถอยภัยการรุกรานจากชาติจีน ในประมาณ พุทธศตวรรษที่ 13 และถือว่าพระเจ้าสิงหนวัติผู้สร้างนครโยนกเชียงแสนคือ "ปฐมสุริยเทพฤทัยสุวรรณพิต"

ตามจดหมายเหตุของบาทหลวงตาซาร์ด ชาวฝรั่งเศสที่เข้ามาอยู่ในกรุงศรีอยุธยา ในรัชกาลสมเด็จพระนารายณ์มหาราช (พ.ศ. 2199-2231) กล่าวไว้ว่าเป็นกษัตริย์องค์แรกของชาติไทยซึ่งครองราชย์อยู่ที่โยนกเชียงแสน เมื่อ พ.ศ. 1300 จดหมายเหตุของชาวจีนกล่าวว่า อาณาจักรน่านเจ้าได้แตกออกเป็นแคว้นเล็กแคว้นน้อย และแคว้นโยนกเชียงแสนก็คือ แคว้นยูนเชียงหรือยวนเชียง ซึ่งพวกไทยเงี้ยว (ไทยใหญ่) เรียกพวกคนไทยทางภาคเหนือว่า "ไทยยวนหรือไทยโยน" คงแปลคำว่าไทยโยนกนั่นเอง และพวกไทยภาคเหนือที่ถูกอพยพไปตั้งอยู่ราชบุรี สระบุรี ในปี พ.ศ. 2347 ก็ยังเรียกตัวเองว่า "ไทยยวน"

พระเจ้าสิงหนวัติครองเมืองโยนกนครหลวงได้ 52 ปี ก็สวรรคตได้มีเชื้อพระวงศ์ครองราชสมบัติสืบสันตติวงศ์มาอีก 40 รัชกาล (บางตำราว่า 42 รัชกาล จนถึงรัชกาลสุดท้ายคือพระเจ้าพังคราช อาณาจักรโยนกก็ได้ตกอยู่ในอำนาจของเมืองอุโมงคเสลา ทั้งนี้เนื่องจากในสมัยพระเจ้าพังคราชปกครองนี้ไทยมีกำลังอ่อนแอและเป็นเวลาที่ชนชาติ

ขอมกลับรุ่ง เรืองมีอำนาจเข้มแข็ง ขอมเมืองอุโมงคเสลาพากันแข็งเมือง นอกจากนี่ยังได้ยกกองทัพมาตีเมืองโยนกได้เมื่อเดือน 4 แรม 1 ค่ำ พ.ศ. 900 แล้วเนรเทศพระเจ้าพังคราชไปเป็นนายบ้านอยู่ที่เมืองสีตวง (บริเวณแม่น้ำแม่สาย) และจะต้องส่งส่วยให้พวกขอมทุกปี โดยส่วนนั้นจะต้องเป็นทองคำ 4 ตวง ซึ่งเป็นประเพณีเมืองขึ้นต่างๆ ต้องส่งส่วย

พระเจ้าพังคราชได้ไปเป็นนายบ้านอยู่ที่เวียงสีตวง จนมีโอรส 2 พระองค์คือ พระเจ้าทุกขิตราชกุมาร และ เจ้าพรหมกุมาร องค์น้อยมีจิตใจกล้าหาญ มีความสามารถในการรบ พระองค์ได้ส่งคนไปคอยสืบราชการลับที่เมืองโยนก เพื่อหาโอกาสชิงเอาเมืองโยนกคืน และมีขอมส่งส่วยให้ขอมตามประเพณี

เมื่อพวกขอมเห็นว่าเมืองสีตวงไม่ส่งส่วย ก็เตรียมยกทัพมาปราบปราม แต่พระเจ้าพรหมกุมารทรงทราบเรื่องราวแล้วจึงจัดไพร่พลไว้คอยรับมือ ดังนั้นเมื่อขอมยกทัพมาได้รับการต่อต้านอย่างเข้มแข็ง ในที่สุดขอมล่าถอยไปเพราะสู้ไม่ได้ เจ้าพรหมกุมารตามตีกองทัพเข้าไปในเมืองโยนกได้และยึดเมืองคืนอยู่ในอำนาจอีกครั้ง พระองค์จึงอัญเชิญพระเจ้าพังคราชเสวยที่เมืองโยนกต่อไป และเปลี่ยนนามเมืองใหม่ว่า "เมืองยนกชัยบุรี" มีเจ้าทุกขิตราชดำรงตำแหน่งเป็นมหาอุปราช

ต่อมาพระเจ้าพังคราชทรงไปสวามิภักดิ์ขอพระนางแก้วสุภา ธิดาของพระยาเรือนแก้ว เจ้าเมืองชัยนารายณ์ ผู้เป็นพระญาติวงศ์เดียวกัน มาอภิเษกเป็นมเหสีของพระเจ้าพรหมกุมาร เจ้าพรหมกุมารเกรงว่าพวกขอมจะยกทัพมาตีเมืองคืนจึงไปสร้างเมืองหน้าด่านคอยดักจับกองทัพของพวกขอม ตั้งอยู่บริเวณเมืองอุโมงคเสลา และยังได้อพยพไพร่พลมาสร้างเมืองอยู่ริมฝั่งแม่น้ำกกด้านใต้เรียกว่า "เมืองไชยปราการ" ในพ.ศ. 1480 อาณาจักรโยนกได้แบ่งออกเป็น 4 แคว้น คือ

1. เมืองโยนกชัยบุรีนครหลวง มีพระเจ้าพังคราชเป็นองค์ประมุข

2. เวียงชัยนารายณ์ แคว้นขวา มีพระยาเรือนแก้วเป็นองค์ประมุข
3. เวียงชัยปราการหรือเมืองไชยปราการ แคว้นซ้าย มีเจ้าพรหมกุมารเป็นองค์ประมุข
4. เวียงพางคำ เมืองนี้เป็นที่ชุมนุม ชองสุมไพรพบเพื่อเตรียมรับมือกับชาวเมืองต่างๆที่จะมารุกราน

โยนกล่ม

หลังจากพระเจ้าฟังคราชสวรรคต เจ้าทุกจิตราชขึ้นครองราชย์แทน พระองค์มีโอรส 2 องค์คือ องค์พี่ "เจ้ามหารวม" และองค์น้อง "พระองค์ชัยชนะ" เมื่อเจ้าทุกจิตราชสวรรคตโอรสได้ครองราชย์สืบมา จนถึงพระองค์มหาชัยชนะ ในสมัยนี้มีชาวเมืองจับปลาไหลเผือกล่าตัวเท่าต้นตาล ได้นำไปถวายพระองค์ๆ ให้แบ่งกันเอาไปกินทั้งเมือง เป็นผลให้เมืองโยนกล่ม ผู้คนล้มตายจำนวนมาก คงเหลือแต่หญิงหม้ายที่ไม่ได้กินปลาไหลเผือก

พวกขุนพันนาที่ตั้งอยู่นอกเมืองได้มาดูเหตุการณ์ที่เมืองโยนกล่ม จึงรับหญิงหม้ายไปเลี้ยงดูแล้วสร้างเมืองขึ้นใหม่ ทางด้านทิศตะวันออกของเมืองเก่าที่ล่มไป เรียกเมืองนั้นว่า "เวียงปริกษา" ได้เลือกเอานายบ้านผู้หนึ่งชื่อ "ขุนล่ง" เป็นหัวหน้าเวียง เพื่อปรึกษาในข้อราชการต่างๆ บริเวณเมืองโยนกล่มชัยบุรีนั้น ปัจจุบันเรียกว่า "เมืองหนอง" ส่วนเวียงปริกษานั้นเรียกว่า "เชียงแสนน้อย"

เชื้อพระวงศ์ของพระเจ้าสิงหนวัติที่ได้ครองเมืองโยนกล่มสิ้นสุดลงที่มหาชัยชนะ ส่วนที่ยังครองเมืองชัยนารายณ์อยู่ในสมัยโยนกล่มนั้น มีพระยาสร้อยหล้า ฝ่ายที่สืบเชื้อสายมาจากเจ้าพรหมกุมาร ซึ่งครองเมืองชัยปราการนั้นคือพระเจ้าชัยศิริ เมื่อ พ.ศ. 1548 กองทัพขุนเสือกฟ้า (พวกไทยเมมา) ยกทัพมาตีเมืองชัยปราการ พระเจ้าชัยศิริเห็นว่าเหลือกำลังจะต่อสู้ด้วยจึงเผาเมืองทิ้ง แล้วอพยพหนีไปตั้งเมืองใหม่ (อยู่ในเขตท้องที่ อ. สวรรคบุรี จ. ชัยนาท) นามเมืองไตรตรึงษ์ (ปัจจุบันอยู่ในเขตอ. เมือง จ. กำแพง

เพชร) และถอยลงไปเรื่อยๆ จนถึงนครปฐม ชื่อเมืองใหม่ว่า "นครชัยศรี" "สืบเชื้อสายมาอีก 4 ชั่วคน จนต่อมาได้มีวีรกษัตริย์ผู้หนึ่งเกิดในตระกูลไทยโยนกนี่คือเจ้าอู่ทอง ซึ่งได้ครองเมืองอู่ทองในเวลาต่อมา ชาวเมืองเกิดโรคระบาดอย่างรุนแรง จึงย้ายเมืองมาตั้งอยู่บริเวณอโยธยาของพวกขอม สร้างเมืองใหม่ขึ้น เรียกว่า "กรุงเทพทวารวดีศรีอยุธยา" แล้วทำพิธีราชาภิเษกพระองค์เป็นกษัตริย์ ทรงพระนามว่า "สมเด็จพระรามาธิบดี"

กษัตริย์ที่สืบเชื้อสายมาจากไทยโยนก ในสายตาของพระเจ้าชัยศิริ เรียกว่า "วงศ์เชียงรายตะวันออก" และได้เป็นบรรพบุรุษของกษัตริย์ไทยในราชวงศ์พระร่วง ต่อมาเมื่อเมืองสุโขทัยตกอยู่ในอำนาจขอม ขอมได้ตั้งคนไทยคนหนึ่ง คือ พ่อขุนศรีนาวนำถมปกครอง พ่อขุนศรีนาวนำถมมีโอรสชื่อ "ขุนผาเมือง" ซึ่งขุนผาเมืองนี้มีสหายคู่พระทัยคือ พ่อขุนบางกลางท่าว ซึ่งได้สืบเชื้อสายมาจากพระยาสร้อยหล้า แห่งเมืองชัยนารายณ์ ทั้ง 2 พระองค์ทรงช่วยกันกอบกู้อิสรภาพของชาติไทย โดยตีเอาสุโขทัยคืนจากพวกขอมจนสำเร็จ ขุนผาเมืองได้ทำพิธีราชาภิเษกพ่อขุนบางกลางท่าวเป็นปฐมกษัตริย์ครองกรุงสุโขทัย ทรงพระนามใหม่ว่า "พ่อขุนศรีอินทราทิตย์"

เมื่อเมืองโยนกกลุ่มนั้น ทำให้เกิดการอพยพย้ายที่อยู่ดังกล่าวมาแล้ว แต่ก็มีคนโยนกบางกลุ่มยังคงอยู่ในถิ่นเดิม มีไทยอ้ายลาวพวกหนึ่งโดยการนำของเจ้าลาวจกได้ตั้งตนขึ้นเป็นกษัตริย์ปกครองไทยที่ยังคงค้างอยู่และสร้างเมืองขึ้นใหม่บริเวณอาณาจักรโยนกเดิม ชื่อเมืองหิรัญเงินยาง ต่อมาพระเจ้าเม็งรายจึงได้รวบรวมหัวเมืองต่างๆ ในภาคเหนือรวมกันเรียกว่า "อาณาจักรล้านนาไทย" (ประคอง นิมมานเหมินท์ : 2521, 11)

เชื้อสายของราชวงศ์เม็งรายครองเมืองเชียงใหม่มาจนเสียเมืองแก่ม้า คือพระเจ้าหงสาวดี ในที่สุดไทยก็ได้ร่วมกันกอบกู้อิสรภาพจากพม่าได้สำเร็จ ในปี พ.ศ. 2317 โดยการนำของพระเจ้ากาวิละและพระยาจำบ้าน จึงรวบรวมเป็นประเทศสยามตั้งแต่นั้นมา

ในสมัยรัชกาลที่ 1 พม่ายกทัพมาตีเชียงใหม่ โดยยึดเชียงใหม่เป็นที่

ตั้ง เจ้าเมืองเชียงใหม่มีรับสั่งให้รื้อกำแพงเมืองเชียงใหม่แล้วเผาทิ้ง
อพยพครอบครัวมายังเชียงใหม่ รัชกาลที่ 1 จึงโปรดให้มีการแบ่งชาวเมือง
เชียงใหม่ออกเป็น 5 ส่วนคือ

ส่วนที่ 1 ไว้ที่เชียงใหม่

ส่วนที่ 2 ไว้ที่ลำปาง

ส่วนที่ 3 ไว้ที่น่าน

ส่วนที่ 4 ไว้ที่เวียงจันทน์

ส่วนที่ 5 ไว้ที่สระบุรี

ในส่วนที่ 5 ที่อพยพมาไว้ที่สระบุรีนี้อยู่ที่ ต.เสาไห้ อ.เสาไห้ ปัจจุบันพวกนี้ยังเรียกตนเองว่า พวกยวน หรือ "ไทยยวน" และชาวไทยยวนที่เสาไห้นี้เองที่เป็นบรรพบุรุษของชาวยวนสี่คว

2. ไทยยวน : คนเมือง

จากการที่ชาวยวนสี่คว เป็นกลุ่มเดียวกับชาวยวนหรือ
โยนกที่อาศัย อยู่บริเวณภาคเหนือของประเทศไทยปัจจุบันนี้ จึงมี
วัฒนธรรมประเพณีบาง อย่างที่สอดคล้องหรือใกล้เคียงกัน แม้ว่าคนยวน
ในภาคเหนือปัจจุบันมิได้เรียกตนเองว่ายวน แต่เรียกว่า "คนเมือง"

เวรน์ เพลงเออ กล่าวว่า "คนไทยยวนนิยมเรียกตนเองว่าคน
เมือง... คนเมืองตามความหมายของคนไทยภาคกลางหมายถึงคนไทยที่
อยู่ทางภาคเหนือของประเทศไทยทั้งหมด แต่ความหมายที่แท้จริงหมายถึง
"คนไทยยวน" หรือ "ไทยล้านนา" ... (2519 :9-10)

สงวน โชติสุขรัตน์ กล่าวว่า "คนเมือง" หากจะพูดถึงความ
หมายดั้งเดิมของคำนี้ ก็จำต้องหันไปพูดถึงอดีต กล่าวคือภาคพื้นแผ่นดินล้าน
นาไทยหรือภาคเหนือของประเทศไทย เมื่อประมาณ 200 ปีเศษมานี้
ได้ตกอยู่ในอำนาจการปกครองของพม่าเป็นเวลา 100 กว่าปี ... ด้วย
เหตุที่มีคนต่างเมืองต่างชาติต่างภาษา มาอยู่ปะปนกับคนเมืองเดียวกันมาก

มายนี้เอง จึงมีการแบ่งเรียกพวกพม่าว่า "พวกม่าน" เพราะชาวเหนือ เรียกพม่าว่าม่าน และเรียกชาวเมืองเดียวกันว่าคนเมืองเพื่อให้รู้ว่าเป็น พวกไหนจึงมีคำเรียกว่า "คนเมือง" เกิดขึ้นแต่นั้นมา" (2512 : 36)

จิตร ภูมิศักดิ์ กล่าวว่า "ประวัติความเป็นมาของชื่อคนเมืองนั้น พวกหนึ่งกล่าวว่า เป็นชื่อที่เรียกเพื่อยืนยันว่าตนเป็นชาวเมือง มิใช่ชาวป่า คนเมืองมิใช่คนป่า อีกทางหนึ่งกล่าวว่าเกิดขึ้นในสมัยที่พม่าปกครองล้านนา เป็นเมืองขึ้น ชาวไทยภาคเหนือเรียกชาวพม่าว่าคนม่าน และเพื่อแยก ตัวเองให้ชัดว่ามิใช่คนม่าน จึงเรียกตัวเองขึ้นว่า คนเมือง;" (2519: 568)

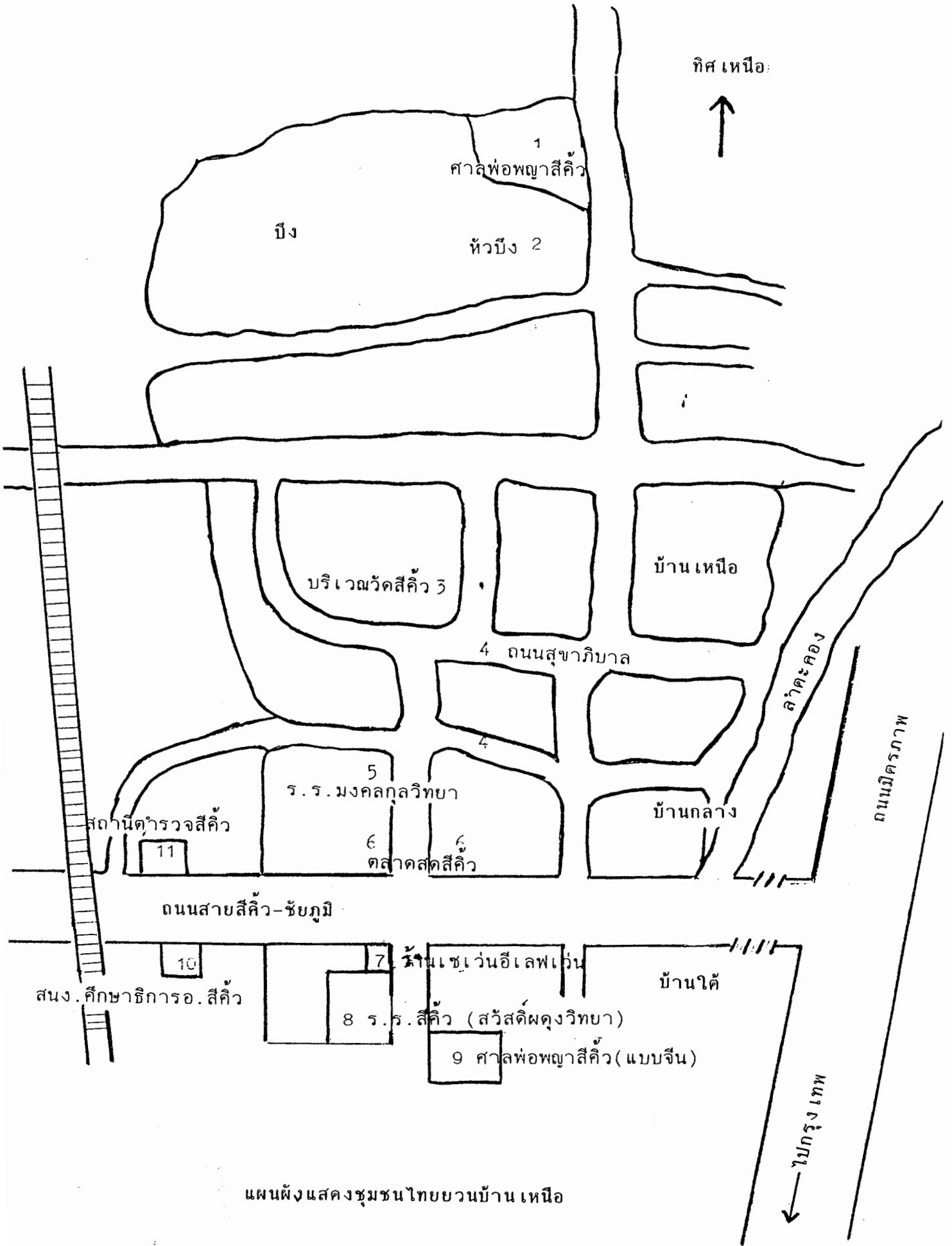
3.สภาพทั่วไปของชาวไทยยวน บ้านเหนือ อ.สีคิ้ว

จากข้อมูลทั่วไปข้างต้นที่กล่าวถึงสภาพทั่วไปของ จ.นครราชสีมา และ อ.สีคิ้ว แล้ว ต่อจากนี้จะกล่าวถึงสภาพทั่วไปของชุมชนไทยยวน ที่เลือกเป็นหมู่บ้านในการศึกษาวิจัย ครั้งนี้

3.1 สภาพที่ตั้งของบ้านเหนือ

บ้านเหนือในการศึกษาครั้งนี้ตั้งอยู่ในเขตการปกครอง หมู่ที่ 4 ต. สีคิ้ว จ.นครราชสีมา เฉพาะหมู่ที่ 4 นี้ยังแยกเรียกชื่อเพื่อความสะดวกเป็น อีก 3 ชื่อ คือ บ้านใต้ บ้านกลาง และบ้านเหนือ โดยเรียกตามสภาพการ ตั้งของหมู่บ้าน เนื่องจาก ต.สีคิ้วเป็นตำบลใหญ่ ประกอบด้วย 17 หมู่ และอยู่ในเขตสุขาภิบาล 7 หมู่ด้วยกัน และ รวม หมู่ที่ 4 คือบ้านเหนือด้วย

บ้านเหนือจะอยู่ทางด้านตะวันออกสุดของเขตสุขาภิบาล ถัดมาทางด้านตะวันตกคือบ้านกลาง ซึ่งเป็นศูนย์กลางการตลาดของ อ.สีคิ้วเนื่องจากเป็นที่ตั้งของตลาดอำเภอสีคิ้ว และมีถนนสายหลักที่ตัดผ่านกลางอำเภอสีคิ้ว ไปยัง จังหวัดชัยภูมิ และจังหวัดเลย โดยถนนเส้นนี้เป็นเส้นแบ่งระหว่าง



แผนผังแสดงชุมชนไทยยวนบ้านเหนือ

บ้านกลางและบ้านใต้

บริเวณ ต. สี่คิ้วแต่ในอดีตเต็มไปด้วยต้นไม้ใหญ่ และสัตว์ป่านานาชนิด รวมทั้งปลาที่อุดมสมบูรณ์ในลำตะคลองที่ไหลผ่านด้านหลังหมู่บ้าน มีน้ำไหลตลอดปี พืชพรรณที่ใช้ประกอบอาหารมีเป็นจำนวนมาก อีกทั้งจำนวนประชากรน้อย ฉะนั้นจึงมิได้ซื้ออาหารกักันัก แม้ปัจจุบันลำตะคลองยังคงไหลตลอดทั้งปี แต่อาหารตามธรรมชาติเหลือน้อยเต็มที่

การคมนาคมแต่เดิมใช้ทางรถไฟเป็นหลัก เนื่องจากรัชกาลที่ 5 ได้โปรดให้สร้างทางรถไฟ และได้สร้างมาหมดระยะทางที่ อ. สี่คิ้ว ถนนมิตรภาพสร้างในปี พ.ศ. 2498 และได้กลายเป็นเส้นทางคมนาคมหลักของชาวสี่คิ้ว และชาวอีสานสืบมาจนทุกวันนี้ในการติดต่อกับกรุงเทพ

3.2 ความเป็นมาของชุมชน

ชาวไทยยวน อำเภอสี่คิ้วในปัจจุบันเดิมมีภูมิลำเนาอยู่ที่ อ. เชียงแสน จ. เชียงราย และถูกกวาดต้อนลงมาเมื่อ พ.ศ. 2347 ครั้งแรกมาตั้งบ้านเรือนอยู่ที่ อ. เส้าไห้ จ. สระบุรี ต่อมาเจ้าเมืองสระบุรีมีความประสงค์จะตั้งกองเลียงโกะขึ้นในท้องที่ที่เป็นศูนย์กลางของเมืองนครจันทิก (คือ ม. 2 และ ม. 4 ต. สี่คิ้วในปัจจุบัน) จึงจัดแบ่งชาวไทยยวนจากอำเภอเส้าไห้ให้มาเป็นผู้ดำเนินการ ชาวยวนเมื่อได้มาพบท้องที่ที่อุดมสมบูรณ์ ที่ลำตะคลอง ไหลผ่านก็พอใจเมื่อหมดหน้าที่ที่ได้รับมอบหมายเรียบร้อยจึงไม่ยอมกลับบ้านเมืองเดิมพากันจับจองที่ดินตั้งหลักฐานถาวรสืบมา

เมื่อสมัยพระบาทสมเด็จพระนั่งเกล้าเจ้าอยู่หัว ครั้งศึกเจ้าอนุวงศ์กองทัพไทยตีได้เมืองเวียงจันทน์ (คือยวนเชียงแสนที่ถูกแบ่งไปอยู่เมืองเวียงจันทน์สมัยรัชกาลที่ 1) สมทบมาด้วย พอมายังนครจันทิก (อ. สี่คิ้วในปัจจุบัน) ก็พบชาวไทยยวนซึ่งมีเชื้อสายเดียวกับพวกตน จึงขออนุญาตลงหลักปักฐานอยู่ร่วมกับชาวไทยยวน ต. สี่คิ้วต่อไป ภายหลังมีผู้อพยพเข้าอาศัยอยู่มากขึ้น จึงทำให้กองเลียงโกะเดิมแออัดคับแคบ ชาวยวนจึงอพยพ

ไปตั้งบ้านเรือนขึ้นใหม่ที่บ้านโนนคุ้ม บ้านถนนคด บ้านน้ำเมา บ้านโนนทอง บ้านโนนแต่ และบ้านไก่อ้เขา (ปรีชา , 2530 :33)

สี่คิ้ว เมื่อแรกที่ชาวไทยยวนเข้ามาตั้งถิ่นฐานยังไม่มีชื่อเรียก บางตำนานสันนิษฐานว่าเรียกชื่อตามผู้ปกครองคนแรกคือเรียกว่า บ้านสี่แจ้ว ผู้ปกครองชื่อพญาสี่แจ้ว เมื่อสิ้นชีวิตลงชาวบ้านที่เชื่อถือพากันสร้างศาลขึ้นเรียกว่า "ศาลเจ้าพ่อพญาสี่แจ้ว" แล้วก็พลอยเรียกชื่อหมู่บ้านที่ตนเองอาศัยอยู่ว่า บ้านสี่แจ้ว ต่อมากลายเสียงเป็นสี่คิ้ว

บางตำนานเล่าว่าพญาสี่แจ้วเป็นกษัตริย์องค์หนึ่งในอาณาจักรโยนก (เมืองล้านนา) ต่อมาได้เกิดน้ำท่วมครั้งใหญ่ จึงเดินทางรอนแรมมาเพื่อสร้างเมืองจนกระทั่งมาพบบริเวณสี่คิ้วปัจจุบันจึงได้สร้างเมืองขึ้นเพราะทำเลเหมาะสม เมื่อได้สร้างเมืองเรียบร้อยแล้วได้ฝันว่าพระอินทร์ได้มาแนะนำให้ไปถือศีลภาวนาที่ยอดเขาพระวิหาร เป็นเวลา 2 ปี แล้วจะได้เป็นกษัตริย์ที่ยิ่งใหญ่เหนือผู้ใด จึงไปปฏิบัติธรรมได้ประมาณ ครึ่งเดือนนี้ก็อยากบริโภคอาหารประเภทเนื้อสัตว์ จะปฏิบัติธรรมอย่างไรก็ไม่หัดห้ามใจได้ จึงลาสิกขาเดินทางกลับ ขณะเดินทางกลับเหล่าทหารไม่สามารถหาอาหารเนื้อสัตว์ให้บริโภคได้ จนกระทั่งมีชายหญิง 2 คนเดินผ่านมาจึงจับมากินและร่างได้กลายเป็นยักษ์ มีเขี้ยวออกมา 4 เขี้ยว ชาวบ้านพากันหวาดกลัวจึงให้ทหารเอกของพญาอินธนูจนตาย ชาวบ้านต่างเสียใจจึงได้สร้างศาลเล็กๆไว้ให้สถิตย์ ต่อมาสี่คิ้วมีคนจีนจำนวนมากมาอยู่ร่วมด้วยจึงได้ก่อสร้างให้มีลักษณะเป็นสถาปัตยกรรมจีนใหญ่โต รูปปั้นแทนองค์ทั้งหลายเป็นหุ่นจีนและชื่อจีนทั้งสิ้น จน พ.ศ. 2516 ชาวยวนสี่คิ้วได้พร้อมใจกันสร้างศาลพ่อพญาขึ้นอีกแห่งหนึ่งบริเวณที่ที่พ่อพญาล้มขาตใจตาย (บริเวณหัวบึง) ได้สร้างศาลแบบไทยและทำพิธีอัญเชิญดวงวิญญาณให้มาสถิตย์โดยชาวบ้านสี่คิ้วโดยเฉพะบ้านหมู่ที่ 2 และหมู่ที่ 4 จะทำพิธีบนบานและบวงสรวงเป็นประจำทุกปีในเดือน 6 ขึ้น 6 ค่ำ เรียกว่า "งานเลี้ยงพ่อพญา" และจากสี่แจ้วจึงเพี้ยนมาเป็นสี่คิ้วอีกตำนานหนึ่ง

3.4 การประกอบอาชีพของชาวไทยยวนบ้านเหนือ

ชาวไทยยวนบ้านเหนือประกอบอาชีพเกษตรกรรม 40% ของหมู่บ้าน นอกจากนั้นประกอบอาชีพค้าขาย และรับจ้าง อาชีพทำเกษตรกรรมมีจำนวนน้อย เนื่องจากการทำนาแต่เดิมที่อาศัยน้ำลำตะคองเป็นหลักในการทำนาปีละครั้ง และทำไว้เพื่อกินเป็นส่วนใหญ่และใช้แรงงานคนในครอบครัว แต่ปัจจุบันการทำนาต้องจ้างแรงงานซึ่งสูงถึงวันละ 70-80 บาท แต่ราคาข้าวถูกชาวบ้านกล่าวว่าทำแล้วไม่คุ้มทุน เนื่องจากข้าวเปลือกถังละ 40 บาท ค่าแรง 70 บาท อีกทั้งคนหันไปประกอบอาชีพรับจ้างมากขึ้น โดยไปทำงานยังโรงงานทอผ้า ทอกระสอบ โรงงานทำแก้ว ทำขวด ทั้งใน อ.สีคิ้วและ กรุงเทพมหานครและปริมณฑล จึงไม่มีแรงงานในการทำนาอีกต่อไป รวมทั้งค่านิยมของเด็กรุ่นใหม่ที่ไม่ชอบการทำงานหนัก จึงทำให้อาชีพการทำนามีจำนวนน้อย ข้าวที่ชาวบ้านปลูกจะปลูกเฉพาะข้าวเจ้า จะมีปลูกข้าวเหนียวแต่เพียงเล็กน้อยเพื่อใช้ทำขนมในวันสำคัญทางศาสนา

หลังจากฤดูการทำนาจะปลูกข้าวโพด มันสำปะหลัง หรือถั่วเขียว แต่เพียงเล็กน้อย พื้นที่ทำการเกษตรของหมู่บ้านมีทั้งสิ้น 550 ไร่ ปลูกข้าว 350 ไร่ แยกเป็นข้าวเจ้า 300 กว่าไร่ ข้าวเหนียว ประมาณ 30 ไร่ ผลผลิตข้าวต่อไร่ 40 กว่าถัง รายได้ของชาวนาประมาณ 6,000-10,000 บาทต่อครอบครัวต่อปี

3.5 ประเพณีและความเชื่อ

ชาวไทยยวนมีประเพณีที่คล้ายๆ กับประเพณีทั่วไปของไทย เช่น ประเพณีสงกรานต์ จะเริ่มวันที่ 12 เมษายนถึงวันที่ 15 เมษายน ชาวบ้านจะทำบุญตักบาตร ฟังเทศน์ในตอนเช้า ตอนบ่ายสรงน้ำพระ ขนทรายเข้าวัด เล่นสาดน้ำ กลางคืนมีการละเล่น ลำเค็้นห้า มีลักษณะเป็นผะพายอย โดยไปเล่นตามบ้านต่างๆ เจ้าบ้านจะเลี้ยงดูด้วยอาหารและสุราเล่นเป็นเวลาประมาณ 1 สัปดาห์

ประเพณีสารทจะจัดขึ้นในวันขึ้น 15 ค่ำของเดือน 10 ของทุกปี เพื่อทำบุญอุทิศส่วนกุศลให้ญาติพี่น้องที่ตายไปแล้ว อีกประการหนึ่งเพื่อทำบุญกลางปีและถือว่าอยู่กลางพรรษาด้วย ในตอนเช้าจะนำอาหาร ขนม และกระยาสารทไปถวายพระ หลังจากพระฉันอาหารแล้ว ชาวบ้านจะนำถ้วยสลากหรือถ้วยดิน ซึ่งเป็นเครื่องจักสาน เอาของที่ต้องการถวายพระบรรจุลงไป พร้อมทั้งประดับให้สวยงาม ปัจจุบันทำเป็นต้นไม้จริงหรือต้นไม้ประดิษฐ์ก็ได้แล้วประดับด้วยกระดาษสี ธนบัตร บุหรี่ ไม้ขีด เทียน ฯลฯ พร้อมทั้งเขียนชื่อญาติพี่น้องที่เสียชีวิตแล้วเมื่อถวายพระแล้วพระจะกรวดน้ำอุทิศส่วนกุศลให้ตามรายชื่อที่นั้น (สนอง โกศัย : 2535 , 38)

การแต่งงาน นิยมแต่งงานเดือนคู่ คือเดือน 4, 6, 8, และ 12 เมื่อบ่าวสาวตกลงจะอยู่กินด้วยกัน ฝ่ายเจ้าบ่าวจะส่งผู้ใหญ่มาสู่ขอกับพ่อแม่ของสาว การมาสู่ขอ การมาสู่ขอถ้าตกลงก็จะมีการคว่ำขันหมากคือเปิดขันหมาก ซึ่งในขันหมากจะมีหมาก 8' คำ เงินมัดจำตามสมควร แล้วตกลงกำหนดวันกินดอง (แต่งงาน) การเรียกสินสอดมิได้กำหนดจำนวนแน่นอนตามแต่ตกลงหรือฐานะของเจ้าบ่าว ในวันแต่งฝ่ายเจ้าบ่าวจะยกขันหมากมาบ้านเจ้าสาว ขันหมากจะมีบายศรี ซึ่งทำด้วยใบดองแต่งใส่พานหรือโถกในกระถงบายศรีจะใส่ข้าวต้มมัด กล้วย ไข่ขวัญ เมื่อทั้งสองฝ่ายพร้อมหมอบขวัญก็จะมาทำพิธีเรียกขวัญ (สู่ขวัญบ่าวสาว) หลังจากนั้นผู้ใหญ่ทั้งสองฝ่ายจะเข้ามาผูกข้อมือบ่าวสาวพร้อมกันให้ศิลาให้พร เสร็จแล้วเจ้าสาวจะจูงมือเจ้าบ่าวเข้าห้องพ่อแม่เป็นพิธี เสร็จแล้วมีการกินเลี้ยงระหว่างญาติพี่น้องแขกที่มาช่วยงาน เมื่อเลี้ยงอาหารแล้วเจ้าสาวจะนำเครื่องสมามาสม่าพ่อแม่ฝ่ายชายได้แก่ ผ้าจีน ผ้าขาวม้า ที่นอน หมอน ต่อจากนั้นจะมีการเช่นไหว้ผีปู่ย่าตายาย บอกกล่าวให้ทราบและให้มากินข้าวปลาอาหารที่หาให้หลังจากแต่งงานปกติฝ่ายชายจะมาอยู่บ้านฝ่ายหญิง หากบ้านที่มีลูกชายคนเดียวก็อาจขอลูกสะใภ้ไปอยู่ที่บ้านฝ่ายชายก็ได้ หรือจะปลูกบ้านใหม่ก็ได้เช่นกัน การแต่งกาย หญิงจะนุ่งซิ่นไหม ชายนุ่งกางเกงและพาดผ้าขาวม้า เบี่ยงซึ่งทอจากผ้าไหม

งานศพ การปฏิบัติต่อผู้ตายประกอบด้วย การบอกหนทางให้ผู้ตายระลึกถึงคุณพระรัตนตรัย ก่อนบรรจุโลงจะอาบน้ำศพ แล้วตกแต่งร่างกายสวมเสื้อผ้าใหม่ เงินใส่ปากศพ ถ้ากินหมากก็จะใส่หมากไปด้วย เสร็จแล้วมัดตราสังข์บรรจุในโลงไม้ ความเชื่อเกี่ยวกับการตาย มีการอยู่ยามตามไฟเอาผ้าคลุมศพและระวางไม้ให้แมวกระโดดข้ามศพ ห้ามเผาวันคู่ มีเดินสามหาบคือจัดของถวายพระ เดินรอบกองฟอน 3 รอบ ถ้าตายด้วยอุบัติเหตุจะไม่นำศพเข้าบ้าน

ความเชื่อ เรื่องผี เชื่อว่าผีปู่ย่าตายายจะสามารถบันดาลให้ลูกหลานเจริญรุ่งเรือง ทำมาค้าขึ้นและช่วยปกป้องคุ้มครองให้ปราศจากโรคภัยไข้เจ็บทั้งปวงได้ ถ้าลูกหลานไม่นับถือจะเกิดเรื่องร้ายต่างๆในตระกูลจึงต้องมีการเลี้ยงผีปู่ย่าตายาย

ขึ้นบ้านใหม่ เมื่อได้ฤกษ์ยามดีแล้ว จะคัดเลือกคนที่มีชื่อเป็นมงคลมาร่วมขบวนเดินถือสิ่งของขึ้นบ้านใหม่ เช่น คนชื่อคำ ชื่อมี ชื่อทอง ชื่อเงิน เป็นต้น โดยผู้ทำพิธีกล่าวว่า "วันนี้เป็นวันดี ฤกษ์ดีขอให้เจ้าบ้านอยู่เย็นเป็นสุข" โห่ 3 ครั้งก่อนนำของขึ้นบ้าน และคัดเลือกคนที่มีชื่อเป็นมงคลข้างต้น 2 คนแก๊งไปทำทานอนและฝันว่าวันนี้ฝันดีมีคนนำเงินทอง สร้อยทองคำมาให้ เป็นต้น

ประเพณีเลี้ยงผีพ่อพระยาสีเขียว

ประเพณีเลี้ยงผีพ่อพระยาสีเขียว เป็นประเพณีที่สำคัญและจัดอย่างยิ่งใหญ่ที่สุดของชาวบ้าน แต่เดิมหอคำที่ใช้เลี้ยงผีจะมีแห่งเดียว ต่อมาเมื่อประชากรของอำเภอสีคิ้วเพิ่มมากขึ้น โดยเฉพาะชาวจีน จึงได้แยกไปเลี้ยงผีอีกแห่งหนึ่ง โดยได้สร้างเป็นลักษณะศาลเจ้าแบบจีนที่ใหญ่โต และมีวันเวลาในการทำพิธีที่ต่างไปจากชาวบ้าน แต่เดิมชื่อของพ่อพระยาสีเขียวคือ ชื่อที่เพี้ยนเป็นอำเภอสีคิ้วในปัจจุบันนี้

ปัจจุบันชาวบ้านยังคงทำพิธีเลี้ยงพ่อพระยาสี่เจี้ยวเป็นประจำทุกปีในเดือน 6 ขึ้น 6 ค่ำ โดยกรรมการหมู่บ้านจะเก็บเงินจากลูกบ้าน (แม่) ไม่กำหนดจำนวนเงินและกรรมการหมู่บ้านจะรวบรวมไปซื้อวัวราคาประมาณ 4,500 บาทและเครื่องปรุงอาหาร เช่นเกลือ พริก เป็นต้น เพื่อนำมาทำอาหารเลี้ยงพ่อพระยา และจัดหาการแสดง เช่น การเล่นแคน และโขนซึ่งจัดหาโดยกลุ่มแม่บ้านมาแสดงให้พ่อพระยาชม ขณะที่ทำการเลี้ยงจะมีการเข้าทรงเพื่อสอบถามถึงความเป็นไปของหมู่บ้าน แต่ปัจจุบันการเข้าทรง หรือร่างทรงในงานชรามากแล้วจึงเข้าทรงไม่ได้ แต่คงมีการทรงเจ้าที่ร่างทรงอ้างว่าเป็นพ่อพระยาสี่เจี้ยวมุกประทับทรงและมีการทรงทุกวัน ยกเว้นวันพระ หากใครมีปัญหาอันใดจักให้พ่อพระยาช่วยจึงไปบ้านนี้แทน

เงินที่เหลือจากการใช้จ่ายจะเก็บฝากบัญชีไว้ในนามพ่อพระยาสี่เจี้ยว โดยฝ่ายการเงินของหมู่บ้านเป็นผู้จัดการ หากมีมติร่วมกันให้จัดสร้างสิ่งสาธารณประโยชน์ไว้บริเวณหอคำจึงจะจัดสร้าง อาทิเช่น ห้องน้ำ ห้องครัว ไฟฟ้า ประปา เป็นต้น

ชาวบ้านทุกคนจะไปร่วมงาน ทุกเพศ ทุกวัย นำสุราอาหารไปเลี้ยงกันและเมื่อทำพิธีเลี้ยงพ่อพระยาเรียบร้อยแล้วจะนำอาหารที่เหลือมาเลี้ยงผู้ไปร่วมงานด้วย การเลี้ยงพ่อพระยาก่อให้เกิดความสามัคคีในหมู่บ้าน เพราะลูกหลานที่ไปทำงานต่างถิ่นจะกลับมาเยี่ยมบ้านและเข้าร่วมพิธีดังกล่าว หลังจากเลี้ยงพ่อพระยาเรียบร้อยแล้วจะนำอาหารที่เหลือมาบ้านผู้ใหญ่บ้านและมีประเพณีอาบน้ำผู้ใหญ่บ้านซึ่งปฏิบัติติดต่อกันตลอดมาแต่ชั่ว ปู่ย่าตายาย

ยาสมุนไพรแผนโบราณ ในหมู่บ้านยังคงมีหมอยาแผนโบราณเหลืออยู่คือ พ่อใหญ่คำ แปวจันทิก โดยพ่อใหญ่คำ เริ่มศึกษาสมุนไพรเมื่อ 40 กว่าปีที่ผ่านมา โดยไปเก็บยาสมุนไพรตามป่า ตามโคก มารักษาโรค อาทิเช่น ริดสีดวง ปวดหลัง ปวดเอว ปวดหัว งูสวัด ปวดท้อง เป็นต้น การรักษาจะใช้ยาหม้อควบคู่กับคาถาของหมอ ราคายาหม้อละ 20, 30, 50 บาท เมื่อหายจะมีการสมนาคุณหมอตตามสมควร

สถาบันครอบครัวกับชุมชนในกระแสโลกาภิวัตน์

ความสัมพันธ์ระหว่างครอบครัวกับประเพณีพิธีกรรมของชุมชน

เนื่องจากพญาสี่เขียวหรือพญาสี่คิ้ว เป็นที่เคารพสักการะของชาว อ. สี่คิ้วและชาวบ้านใกล้เคียงเป็นอย่างมาก จึงได้มีประเพณีการเลี้ยงพญาสี่คิ้ว ขึ้น โดยมีการประกอบพิธี 2 ครั้ง และต่างสถานที่กัน โดยการประกอบพิธี ครั้งหนึ่งจะกระทำโดยเฉพาะชาวไทยยวน และพิธีอีกครั้งหนึ่งจัดเป็นประเพณีใหญ่โตและถือเป็นงานประจำปีของ อ. สี่คิ้ว

งานเลี้ยงพ้อพญาสี่คิ้ว (1)

งานเลี้ยงพ้อพญาสี่คิ้ว เป็นงานประเพณีที่ชาวไทยยวนจัดเป็นประจำทุกปี โดยเฉพาะชาวบ้านสี่คิ้ว หมู่ที่ 2 และหมู่ที่ 4 โดยกำหนดจัดงานในเดือน 6 ขึ้น 6 ค่ำ เรียกว่า งานเลี้ยงพ้อพญา สถานที่จัดงานแต่เดิมจัดบริเวณบ้านใต้ หรือที่ปัจจุบันจัดสร้างเป็นศาลเจ้าจันใหญ่โต ชาวบ้านจึงต้องย้ายสถานที่จัดงานไปสร้างหอคำ หรือศาลพ้อพญาขึ้นอีกแห่งใหม่ บริเวณหัวบึง ซึ่งเป็นสถานที่พ้อพญาล้มขาดใจตาย และอยู่ห่างจากบ้านเหนือไปประมาณ 200 เมตร โดยได้สร้างศาลรูปทรงแบบไทยไว้ใต้ต้นไม้ใหญ่ และทำพิธีอัญเชิญดวงวิญญาณให้มาสถิตย์ นอกจากนั้นภายในบริเวณศาลยังได้สร้างศาลาขนาดใหญ่เพื่อให้ผู้คนที่มาร่วมพิธีได้พัก

เมื่อใกล้ถึงวันกำหนดจัดงานคือเดือน 6 ขึ้น 6 ค่ำ กรรมการหมู่บ้านจะเก็บเงินลูกบ้านโดยไม่กำหนดจำนวนเงิน มารวบรวมไว้เพื่อ

ชื่อของประกอบพิธีเช่นไหว้พ่อพญา อาทิเช่น วัวราคาประมาณ 4,500 บาท และเครื่องปรุงที่ใช้ประกอบอาหาร เมื่อถึงวันงานชาวบ้านทุกเพศทุกวัย ต่างมุ่งไปยังหัวบึงสถานที่ประกอบพิธี โดยกลุ่มแม่บ้านจะไปช่วยจัดเตรียมอาหาร มีผู้มาร่วมโดยเฉพาะ และนำขึ้นเช่นพ่อพญา และนำมาประกอบอาหารเลี้ยงผู้ไปร่วมงาน ขณะประกอบพิธีเลี้ยงพ่อพญา จะมีการเล่นแคน และโทน ในอดีตมีการเข้าทรง แต่ปัจจุบันร่างทรงชราามากจึงไม่มีการเข้าทรงในงานนี้อีก แต่มีผู้ประกอบอาชีพโดยอ้างว่าเป็นร่างทรงของพ่อพญาอยู่หลายคน

งานเลี้ยงพ่อพญาทำให้เกิดความสามัคคีร่วมแรงร่วมใจในชุมชนเพื่อประกอบพิธีให้ลุล่วงสมบูรณ์ โดยผู้อยู่ต่างถิ่นยังเดินทางมาร่วมพิธีของหมู่บ้านแสดงความเป็นอันหนึ่งอันเดียวกัน

งานเลี้ยงพ่อพญาสี่คิ้ว (2)

ประเพณีเลี้ยงพ่อพญาสี่คิ้วหรือพญาสี่เขี้ยวอีกลักษณะหนึ่ง สืบเนื่องมาจากหอคำที่ใช้ประกอบพิธีของชาวไทยยวนแต่เดิม เป็นหอคำเล็กๆ ที่ชาวไทยยวนร่วมกันสร้างขึ้นบริเวณที่เชื่อว่าเป็นที่ประทับของท่าน ต่อมา สี่คิ้วมีประชากรเพิ่มมากขึ้น โดยเฉพาะชาวจีนจึงได้ร่วมมือกันสร้างหอคำ หรือชาวจีนเรียกว่า ศาลเจ้าขึ้นใหม่ เป็นอาคารก่อสร้างตามแบบสถาปัตยกรรมจีน และมีรูปแบบจีนหรือเทพต่างๆ แทนพญาสี่คิ้ว กำหนดจัดงานในวันเดียวกัน ถือเป็นงานประเพณีของอำเภอ โดยมีรายละเอียดขั้นตอนพิธีกรรมดังนี้

ก่อนถึงวันขึ้น 6 ค่ำเดือน 6 จะมีการสร้างปะรำพิธีขึ้นบริเวณสี่แยกตลาดสดสี่คิ้ว โดยการกางเต็นท์ไว้เพื่อให้รูปปั้นตัวแทนเทพองค์ต่างๆ ได้มีที่ประทับ มีการอัญเชิญเทพองค์ต่างๆ ที่อยู่ในศาลเจ้าขึ้นรถเข้าร่วมขบวนแห่ มีเด็กในชุมชนแต่งกายด้วยเสื้อผ้าและแต่งหน้าคล้ายอุปรากรจีน บรรเลงดนตรีจีนนำขบวน มีการจุดประทัด และเชิดสิงห์โตตลอดขบวนแห่ นำเครื่องเช่นสังเวद्यจัดตั้งบนโต๊ะ เพื่อบวงสรวงพ่อพญาสี่

คิ้ว ประกอบด้วย อาทิ เช่น หัวหมู ไก่ต้ม ไข่ต้ม ส้ม กล้วยหอม แอปเปิ้ล สาลี่ น้ำอัดลม น้ำชา ฯลฯ

พิธีกรรมการเลี้ยงพื่อพญาถือว่าเป็นงานของชุมชนที่ทุกคนควรจัก ต้องมีส่วนร่วมไม่มากก็น้อย โดยเฉพาะการเลี้ยงพื่อพญาที่บริเวณหัวบึง แต่การเลี้ยงบริเวณตลาดสดเป็นการจัดงานที่เป็นทางการ ชาวบ้านมิได้มีส่วนร่วมมากนัก

ความสัมพันธ์ระหว่างครอบครัวกับการจัดการสภาพแวดล้อมในชุมชน

แต่เดิมบริเวณ ต.สีคิ้ว เป็นป่า และมีต้นไม้ใหญ่รวมทั้งสัตว์ป่านานาชนิดอยู่มากมาย ชาวบ้านได้อาศัยต้นไม้เหล่านี้มาแปรรูปสร้างบ้านพักอาศัย โดยผู้ที่จะปลูกบ้านจะไหว้วานญาติพี่น้องหรือคนในหมู่บ้านให้ไปช่วยตัดไม้ โดยนำเกวียนไปลากไม้ เกวียน 1 เล่มบรรทุกทุกเสาได้ 1 ต้น ส่วนไม้พื้นและฝาบ้านจะเลื่อยจากในป่าและบรรทุกกลับมา ต่อมาชาวบ้านเพิ่มจำนวนมากขึ้นทำให้ป่าลดน้อยลง จนในที่สุดหมู่บ้านไม่มีป่าไม้หลงเหลือ

ด้านหลังหมู่บ้านมีแม่น้ำลำตะคองไหลผ่าน ในอดีตชาวบ้านได้อาศัยเป็นแหล่งอาหาร เนื่องจากมีปลาอุคมสมบูรณ์ มีน้ำไหลตลอดปี ปัจจุบันลดน้อยลงมาก แต่ละครอบครัวจึงต้องซื้อหาอาหารมากขึ้น

เนื่องจาก ต.สีคิ้วอยู่ในเขตสุขาภิบาล ฉะนั้นการจัดการสิ่งแวดล้อมของครอบครัวในเรื่องขยะจึงเป็นหน้าที่ของสุขาภิบาล โดยแต่ละครอบครัวจะรักษาความสะอาดภายในบ้านเรือนและรอบบริเวณบ้าน และนำขยะมาทิ้งถังขยะที่สุขาภิบาลจัดให้

ความสัมพันธ์ระหว่างครอบครัวกับกระบวนการอยู่ร่วมกันในชุมชน

การอยู่ร่วมกันในชุมชน สมาชิกในชุมชนหรือแต่ละครอบครัวจักต้องมี

การรวมตัวกันเพื่อดำเนินกิจกรรมของชุมชน และก่อให้เกิดความเป็นอันหนึ่งอันเดียวกันหรือความสามัคคีในหมู่คณะ โดยภายในชุมชนได้จัดตั้งกลุ่มทางสังคมขึ้นมามากมาย

กลุ่มอาสาสมัครสาธารณสุขประจำหมู่บ้าน หรือ อสม. ทำหน้าที่ประสานงานระหว่างหมู่บ้านกับอำเภอ การปฐมพยาบาลเบื้องต้น พาผู้ป่วยส่งโรงพยาบาลและจำหน่ายยาในหมู่บ้าน มีนางพะยอม จิตมานะ เป็นหัวหน้า

กลุ่มแม่บ้าน มีการรวมกลุ่มเพื่อทำกิจกรรมที่เป็นประโยชน์ต่อหมู่บ้าน เช่น การช่วยประกอบอาหารในงานแต่งงาน งานศพ หรืองานศพต่างๆ ส่งเสริมการทอผ้าตามประเพณีดั้งเดิม รวมทั้งอนุรักษ์การแต่งกายตามประเพณีท้องถิ่น

กลุ่มฃาปนกิจ เป็นการรวมกลุ่มเพื่อช่วยเหลือเพื่อนบ้านในกรณีถึงแก่กรรม โดยเก็บเงินร่วมทำบุญครัวเรือนละ 20 บาทต่อ 1 ศพ และสมาชิกผู้สูงอายุได้รวมตัวกันเป็นกลุ่มฃาปนกิจโดยเก็บเงินศพละ 10 บาท

ความสัมพันธ์ระหว่างครอบครัวและความสำนึกในการรักษาเอกลักษณ์ทางชาติพันธุ์

กลุ่มชาติพันธุ์ หมายถึงกลุ่มคนที่มีขนบธรรมเนียมประเพณีวัฒนธรรม และภาษาพูดเดียวกัน และเชื่อว่าสืบเชื้อสายมาจากบรรพบุรุษเดียวกัน บรรพบุรุษในที่นี้หมายถึงบรรพบุรุษทางสายเลือด และบรรพบุรุษทางวัฒนธรรม ผู้ที่อยู่ในกลุ่มชาติพันธุ์เดียวกันจะมีความรู้สึกผูกพันทางสายเลือด และทางวัฒนธรรมอยู่ด้วยพร้อมๆ กันไป เป็นความรู้สึกผูกพันที่ช่วยเสริมสร้างเอกลักษณ์ของบุคคลและของชาติพันธุ์ และในขณะที่เดียวกันสามารถเข้าอารมณ์ความรู้สึกให้เกิดความเป็นอันหนึ่งอันเดียวกัน โดยเฉพาะอย่างยิ่งถ้าผู้ที่อยู่ในกลุ่มชาติพันธุ์นับถือศาสนาเดียวกัน

เอกลักษณ์ทางชาติพันธุ์ (ethnic identification) หมายถึง กระบวนการในการกำหนดการเป็นสมาชิกกลุ่มของปัจเจกชน ทั้งนี้กลุ่มสามารถรับรู้กันเอง รวมทั้งคาดเดาลักษณะพฤติกรรมที่เหมาะสมของสมาชิกซึ่งจะมีอิทธิพลต่อความสัมพันธ์ภายในระหว่างสมาชิกกลุ่มรวมไปถึงความสัมพันธ์ระหว่างคนนอกกลุ่มด้วย

ชาวไทยยวนเป็นกลุ่มชาติพันธุ์กลุ่มหนึ่งที่มีวัฒนธรรมร่วมกัน และเชื่อว่าอพยพมาจากเชียงแสน และมีความนับถือพ่อพญาสี้เขี้ยวร่วมกัน แต่เดิมชาวไทยยวนจะแต่งกายด้วยผ้าทอ และพูดภาษาของตนหรือชื่อ ฟูคำเมือง และประกอบพิธีตามคนเมืองในภาคเหนือ ปัจจุบันชาวไทยยวนยังมีความสำคัญร่วมกันทางชาติพันธุ์และพยายามธำรงรักษาไว้

ชาวไทยยวนสี่คิ้วยังมีความภาคภูมิใจในเชื้อสายของตนมาก ถ้ามีคนถามมักจะตอบว่าเป็น คนยวน (ออกเสียงนาสิกค่อนข้างยาวว่า "ยวน") จะไม่ตอบว่าเป็นคนเมือง ทั้งนี้เนื่องมาจากคำว่า "คนเมือง" คงเป็นคำที่เกิดขึ้นใหม่ภายหลังจากที่กลุ่มชาวยวนสี่คิ้วอพยพลงมาแล้ว จึงไม่ใช้คำว่าคนเมือง

ชาวยวนสี่คิ้วจะพูดภาษายวนเป็นพื้นเรียกว่า ฟูยวน นอกจากนั้นจะพูดภาษาภาคกลาง ภาษาโคราช ภาษาอีสานผสมผสานกันโดยยังคงรักษาเอกลักษณ์ทางภาษายวนไว้ได้ค่อนข้างมาก เช่น

ข้าวเหนียว	เรียกว่า	ข้าวหนึ่ง ข้าวปั้น
กิน	"	กิน
เขา	"	เป็น
พูด, คุย	"	ฟู
ข้าง	"	ข้าง
ตา	"	ต้า
อร่อย	"	ล่ำ
ไปด้วย	"	ไปโตย ไปตวย

(สนอง โกคัย , 2535 . 38)

วิถีครอบครัวและการเปลี่ยนแปลงในชุมชนไทยยวน

มนุษย์เป็นสัตว์สังคม ซึ่งโดยธรรมชาติของมนุษย์แล้ว นิยมที่จะมีชีวิตร่วมกันเป็นกลุ่มเป็นพวก การรวมกันอยู่ทำให้มนุษย์สามารถที่จะดำรงชีวิตรอดได้ดีกว่าที่จะมีชีวิตรอดตามลำพังไม่ว่าจะเป็นเรื่องการแสวงหาอาหาร การสะสมอาหาร การต่อสู้และการป้องกันตัวเองจากการรุกรานของมนุษย์กลุ่มอื่นหรือจากสัตว์ป่าดุร้ายรวมทั้งการป้องกันภัยธรรมชาติต่างๆ การรวมกันอยู่เป็นกลุ่มของมนุษย์นั้นมีตั้งแต่เป็นกลุ่มขนาดเล็กที่มีสมาชิกจำนวนน้อยๆ ไปจนถึงเป็นกลุ่มที่มีขนาดใหญ่ มีสมาชิกจำนวนมาก ในบรรดากลุ่มต่างๆ ของมนุษย์นั้น นักสังคมศาสตร์โดยเฉพาะอย่างยิ่งนักมานุษยวิทยาเชื่อว่า "ครอบครัว" เป็นกลุ่มทางสังคมกลุ่มแรกและพื้นฐานที่สุดของมนุษย์ ซึ่งสามารถพบได้ในสังคมมนุษย์ทุกสังคม ไม่ว่าจะเป็นสังคมที่ยังไม่มีตัวหนังสือใช้ (non-literate society) หรือเป็นสังคมสมัยใหม่ (modern society) ที่มีความเจริญรุดหน้าในด้านเทคโนโลยีก็ตาม การมีครอบครัวเป็นความจำเป็นของมนุษย์ในทุกสังคมต่างมีชีวิตเกี่ยวข้องกับผูกพันกับครอบครัวไม่มากก็เอย นับแต่แรกเกิดจนถึงสิ้นชีวิต (ประสิทธิ์ , 2535 : 51)

Murdock (1949 อ้างใน ประสิทธิ์ , 2535 : 51) ได้ให้คำจำกัดความว่า "ครอบครัวคือกลุ่มสังคมซึ่งมีลักษณะสำคัญอันประกอบไปด้วยการมีที่อยู่อาศัยร่วมกัน การร่วมมือกันทางเศรษฐกิจ และการทำหน้าที่ผลิตชาติพันธุ์มนุษย์ แต่บางครอบครัวในสังคมปัจจุบันมิได้มีที่อยู่อาศัยร่วมกันเนื่องจากความจำเป็นทางเศรษฐกิจบังคับ ทั้งที่ครอบครัวในชนบทมีวัฒนธรรมท้องถิ่นที่สืบทอดกันมาคือการรักถิ่นฐานบ้านเกิด จะไม่ยอมอพยพไปอยู่ต่างถิ่นง่ายๆ แม้ว่าท้องถิ่นอื่นจะมีความอุดมสมบูรณ์กว่าก็ตาม ในภาวะปัจจุบันชาวไทยยวนสี่คิ้วต่างก็อพยพไปทำงานตามแหล่งต่างๆทั้งถาวร และไม่ถาวรมากมาย เนื่องจากความต้องการเงินสดในการดำรงชีวิต ไม่สามารถทำนาพอเลี้ยงชีพได้ต่อไป

ปัจจัยผลักดัน (Push factor) ให้คนอพยพออกจากท้องถิ่นที่ตนอยู่ ไปอยู่ที่ใดที่หนึ่งหรือกรุงเทพฯ กล่าวคือการเพิ่มขึ้นอย่างรวดเร็วของประชากรในชนบท ประกอบกับการไม่อาจขยายพื้นที่ได้เช่นแต่ก่อน และพื้นที่เพาะปลูกขาดความอุดมสมบูรณ์ ทำให้ประชากรในชนบทต้องเผชิญกับปัญหาความยากแค้นในการดำรงชีวิตในท้องถิ่นของตน สิ่งเหล่านี้มีส่วนผลักดันให้ชาวชนบทเกิดความคิดที่จะดิ้นรนเพื่อความอยู่รอดของตนเอง โดยการอพยพไปยังถิ่นใหม่ที่อุดมสมบูรณ์กว่า

ปัจจัยดึงดูด (Pull factor) ให้คนจากชนบทเข้ามาในกรุงเทพฯ ในระยะที่ผ่านการพัฒนาตามแผนพัฒนาเศรษฐกิจและสังคมแห่งชาติฉบับต่างๆ ได้ทำให้อุตสาหกรรมประเภทต่างๆ ขยายตัวขึ้นพร้อมๆ กันนั้น กรุงเทพฯ เป็นจุดศูนย์รวมของแหล่งอุตสาหกรรมก็ได้เติบโตขยายเป็นเมืองใหญ่แบบ Primate City ซึ่งเป็นผลให้ประชากรในชนบทพากันอพยพหลั่งไหลเข้ามาอยู่ในกรุงเทพฯ เพื่อยกระดับรายได้ และฐานะความเป็นอยู่ของตนเองมากขึ้นทุกปี และเป็นมูลเหตุเบื้องต้นของการเกิดชุมชนแออัด (โฆสิต ปั้นเปี่ยมรัษฎ์ , 2526 : 93-94) จึงอาจกล่าวได้ว่าสาเหตุที่มีผลต่อการอพยพมากที่สุดก็คือสาเหตุที่เกี่ยวข้องกับทางด้านเศรษฐกิจ

ชาวไทยวนสี่คิ้วกล่าวว่าปัจจุบัน การทำนาไม่พอเลี้ยงชีพ เนื่องจากราคาข้าวตกต่ำ แต่ค่าจ้างในการทำนาแพงทำแล้วไม่คุ้มทุน ลูกหลานจึงออกไปทำงานต่างถิ่น และส่งเงินมาให้พ่อแม่ เหตุผลสนับสนุนประการหนึ่งคือภายในหมู่บ้านไม่มีกลุ่มหนุ่มสาว เนื่องจากไม่มีหนุ่มสาว หรือเมื่อแต่งงานก็นำบุตรหลานมาให้พ่อแม่เลี้ยงดู ซึ่งเป็นสภาพที่ปรากฏทั่วไปในสังคมไทยปัจจุบัน ดังตัวอย่างแผนภูมิครอบครัวในภาคผนวก ผู้คนที่อพยพเข้าสู่เมืองจำนวนมากก่อให้เกิดการเปลี่ยนแปลงในระดับใหญ่และปัญหาตามมามากมาย เนื่องจากกระบวนการกลายเป็นเมืองโดยบุคคลที่อพยพจากชนบทเข้าสู่เมืองคาดว่าจะสามารถมีลักษณะของ "คนเมือง" หรือคนทันสมัยตามความคิดของ Inkeles (1966) นั่นคือมีการปรับตัวทางด้านกายภาพ เศรษฐกิจแรงจูงใจ และอุดมคติ (Abu-Lughod , 1969) การที่จะสามารถปรับตัวให้เข้ากับชีวิต "ชาวเมือง" ได้เร็วหรือช้าขึ้นขึ้นอยู่กับปัจจัย

หลายประการ ทั้งที่เป็นปัจจัยภายในตัวผู้อพยพเอง เช่น พื้นฐานชีวิต ฐานะ การศึกษา ทักษะคติ ฯลฯ กลุ่มบุคคลที่อพยพมาจากชนบทเข้ามาอยู่ในเมือง เนื่องจากไม่มีทางเลือก (Non-Selective Migrants) จะเป็นกลุ่มที่มี ปัญหามากที่สุดในแง่ของการปรับตัวให้เข้ากับวัฒนธรรมใหม่โดยเร็ว หรือ การผ่านกระบวนการที่เรียกว่า Acculturation (คารณี ฤวิลพิพัฒนกุล, 2539 : 102)

บทที่ 5

สรุป

ชาวไทยยวนสี่คว มีถิ่นกำเนิดอยู่บริเวณภาคเหนือของประเทศไทย (ในอดีตเรียกว่า ล้านนาไทย) โดยมีกษัตริย์องค์แรกที่สร้างอาณาจักรโยนกขึ้นทรงพระนามว่าสิงหนวัติ บริเวณที่ตั้งเมืองโยนกสันนิษฐานว่าอยู่ในเขตเชียงราย เชียงแสนปัจจุบัน เมื่ออาณาจักรโยนกล่มได้เกิดการอพยพย้ายถิ่นของผู้คนแต่ยังคงมีชาวโยนกบางกลุ่มยังคงอยู่ในที่เดิม มีไทยอ้ายลาวพวกหนึ่งโดยการนำของเจ้าลาวจกได้ตั้งตนขึ้นเป็นกษัตริย์ปกครองไทยที่ยังคงค้างอยู่ และสร้างเมืองใหม่ขึ้นบริเวณอาณาจักรโยนกเดิม ชื่อเมืองหิรัญเงินยาง ต่อมาพระเจ้าเม็งรายจึงได้รวบรวมหัวเมืองต่างๆ ในภาคเหนือรวมกันเรียกว่า "อาณาจักรล้านนาไทย" และปกครองสืบมาจนเสียเมืองแก่พม่า และพระเจ้ากาวิละและพระยาจำบ้านได้กอบกู้อิสรภาพคืนจากพม่าได้สำเร็จในปี พ.ศ. 2317 ในสมัยรัชกาลที่ 1 พม่ายกทัพมาตีเชียงใหม่โดยยึดเชียงแสนเป็นที่ตั้ง เจ้าเมืองเชียงใหม่มีรับสั่งให้รื้อกำแพงเมืองเชียงแสนแล้วเผาทิ้ง อพยพครอบครัวมายังเชียงใหม่ และโปรดให้แบ่งชาวเชียงแสนออกเป็น 5 ส่วน ส่วนหนึ่งให้อพยพมาไว้ที่ ต.เส้าไห้ อ.เส้าไห้ จ.สระบุรี

ชาวไทยยวนที่ตั้งบ้านเรือนอยู่ที่ ต.เส้าไห้ อ.เส้าไห้ จ.สระบุรี ต่อมาเจ้าเมืองสระบุรีมีความประสงค์จะตั้งกองเสี้ยงโคจันในท้องที่ที่เป็นศูนย์กลางของเมืองนครจันทิก (คือ หมู่ที่ 2 และหมู่ที่ 4 ต.สี่ควในปัจจุบัน) จึงจัดแบ่งชาวไทยยวนจาก อ.เส้าไห้ให้มาเป็นผู้ดำเนินการ ชาวยวนเมื่อได้มาพบท้องที่ที่อุดมสมบูรณ์ที่ลำตะคองไหลผ่านก็พอใจเมื่อหมดหน้าที่จึงพากันตั้งหลักแหล่งถาวรสืบมา และสมัยพระบาทสมเด็จพระนั่งเกล้าเจ้าอยู่หัว ศึกอนุวงศ์กองทัพไทยตีได้เมืองเวียงจันทน์ (คือยวนเชียงแสนที่ถูกแบ่งไปอยู่เมืองเวียงจันทน์สมัยรัชกาลที่ 1) สมทบมาด้วย พอมาถึงนครจันทิก (อ.สี่ควปัจจุบัน) ก็พบชาวยวนซึ่งมีเชื้อสายเดียวกับพวกตน จึงขออยู่ร่วม

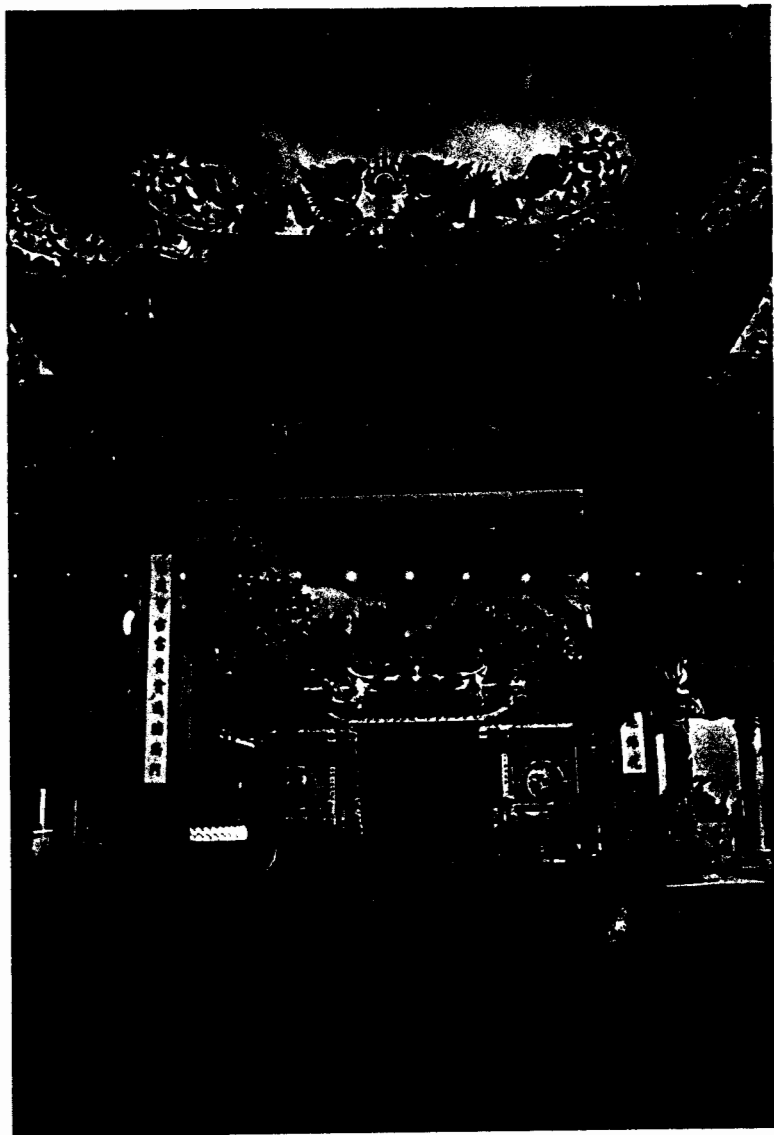
กับชาวไทยยวน

คำว่า สี่คิ้ว สันนิษฐานว่าเพี้ยนมาจากชื่อผู้ประกอบการคนแรกคือ พญาสี่เจี้ยวและพญาสี่เจี้ยวนี้ยังเป็นที่เคารพสักการะของชาวอ. สี่คิ้วเป็น
อย่างมาก การศึกษาชาวไทยยวนสี่คิ้วครั้งนี้ศึกษาชาวไทยยวนบ้านเหนือคือหมู่ที่
2 และหมู่ที่ 4 เนื่องจากเป็นชุมชนชาวไทยยวนแต่เดิม

ผลการศึกษาพบว่า โครงสร้างสังคมและวัฒนธรรมของชาวไทยยวน
สี่คิ้ว ยังคงมีลักษณะเหมือนสังคมชนบทไทย ครอบครัวปัจจุบันเป็นครอบครัว
เดี่ยวมากกว่าครอบครัวขยาย ในครอบครัวเดี่ยวนั้นบุตรหลานมักไปทำ
งานต่างถิ่น และส่งเงินมาจุนเจือครอบครัว เนื่องจากการประกอบอาชีพ
ของชาวชุมชนมีทำการเกษตรเพียง 40 % ที่ดินทำกินไม่เพียงพอ และ
ผลตอบแทนที่ได้ไม่คุ้มกับค่าใช้จ่ายที่เสียไป ชาวไทยยวนยังคงยึดถือในประ
เพณีทั้งฮีต 12 คอง 14 ตามประเพณีอีสานและประเพณีของชาวไทยยวน
เว้นการทานก๋วยสลาก แต่ละครอบครัวยังมีความผูกพันรั้งกันที่พี่น้อง จะเห็น
ได้จากความร่วมมือร่วมแรงช่วยเหลือเมื่อมีงานของชุมชน หมู่บ้านไทยยวน
บ้านเหนือได้รับผลกระทบจากกระแสโลกาภิวัตน์ เช่นเดียวกับทุกสังคมของ
โลก ในหมู่บ้านมีการเปลี่ยนแปลงทั้งในระดับครอบครัว และระดับชุมชน

บรรณานุกรม

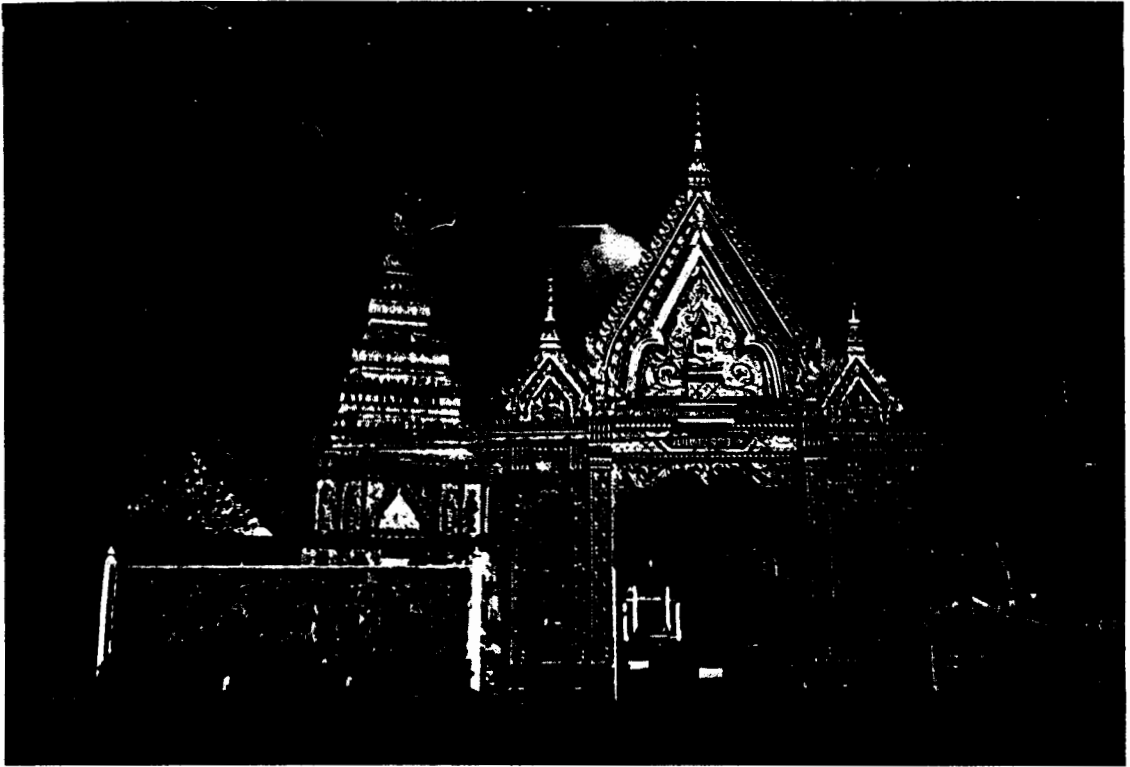
- โฆสิต ปั้นเปี่ยมรัษฎ์ และคณะ . การอพยพและความยากจนในชนบท.
สมาคมเศรษฐศาสตร์ จุฬาลงกรณ์มหาวิทยาลัย , 2526
- จนท.4 กระทรวงหลักของอำเภอสีคิ้ว. ข้อมูลการวางแผนพัฒนาอำเภอสีคิ้ว
จังหวัดนครราชสีมา เอกสารอัดสำเนา , มปป.
- คารณี ถวิลพิพัฒนกุล . กระบวนการเป็นเมืองกับการเปลี่ยนแปลงทางสังคม
ในประทศกำลังพัฒนา. โรงพิมพ์จุฬาลงกรณ์มหา-
วิทยาลัย, 2539
- ลัดดา ปานุทัย และคณะ วัฒนธรรมพื้นบ้านยวนสีคิ้ว จังหวัดนครราชสีมา
สนง. คณะกรรมการวิจัยแห่งชาติ , 2536
- ประชากรกิจกรจักร, พระยา พงศาวดารโยนก คลังวิทยา , กรุงเทพฯ , 2507
- ประคอง นิมมานเหมินท์ ลานนาไทยคดี ศูนย์หนังสือเชียงใหม่ , เชียงใหม่,
2521
- ประสิทธิ์ สวาสดีญาตี . ระบบครอบครัวและเครือญาติ. โรงพิมพ์
จุฬาลงกรณ์มหาวิทยาลัย , กรุงเทพฯ , 2535
- ปรีชา อุตระกุล วัฒนธรรมพื้นบ้านนครราชสีมา โคราชออฟเซ็ทการ
พิมพ์ , นครราชสีมา , 2530
- สงวน โชติสุขรัตน์. ไทยยวน:คนเมือง. โอเดียนสโตร์, พระนคร, 2512
- "-----". ตำนานเมืองเหนือ. โอเดียนสโตร์, พระนคร, 2508
- สนอง โภคัย ว.วัฒนธรรมไทย ปีที่ 30 (1) ตุลาคม 2535



ศาล เจ้าพ่อพญาสี เขียว



ศาลพ่อผญาสี่เขียว



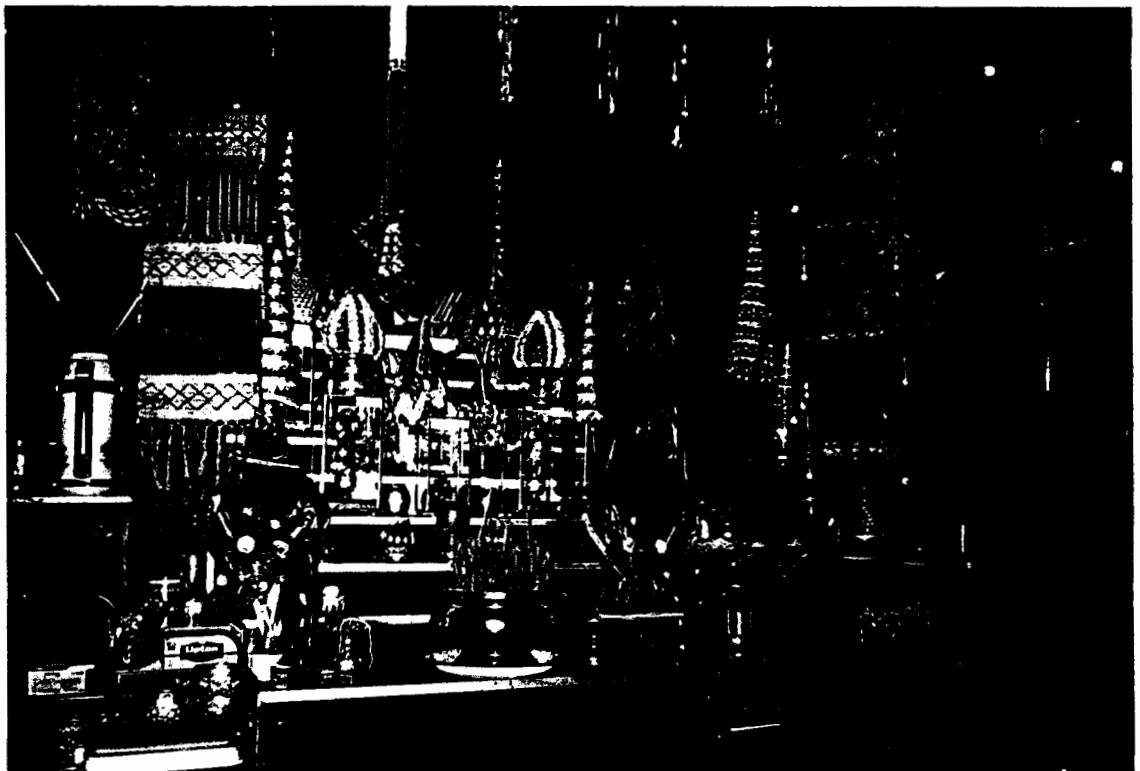
วัดใหญ่สีบัว



ลำตะคอง



ช่างทรงพ่อพญาสี้ เจียวขณะ เจ้าทรงคนหนึ่ง



แท่นบูชาพ่อพญาสี้ เจียว



รูปปั้นแทนองค์ เจ้าพ่อพญาสี ใจเขียว



การแต่งกายในงาน เลี้ยง เจ้าพ่อพญาสี ใจเขียว