

การสืบสานการทำเครื่องปั้นดินเผา
ของชาวส่วยบ้านชำสมิง
อำเภอสังขะ จังหวัดสุรินทร์

โดย

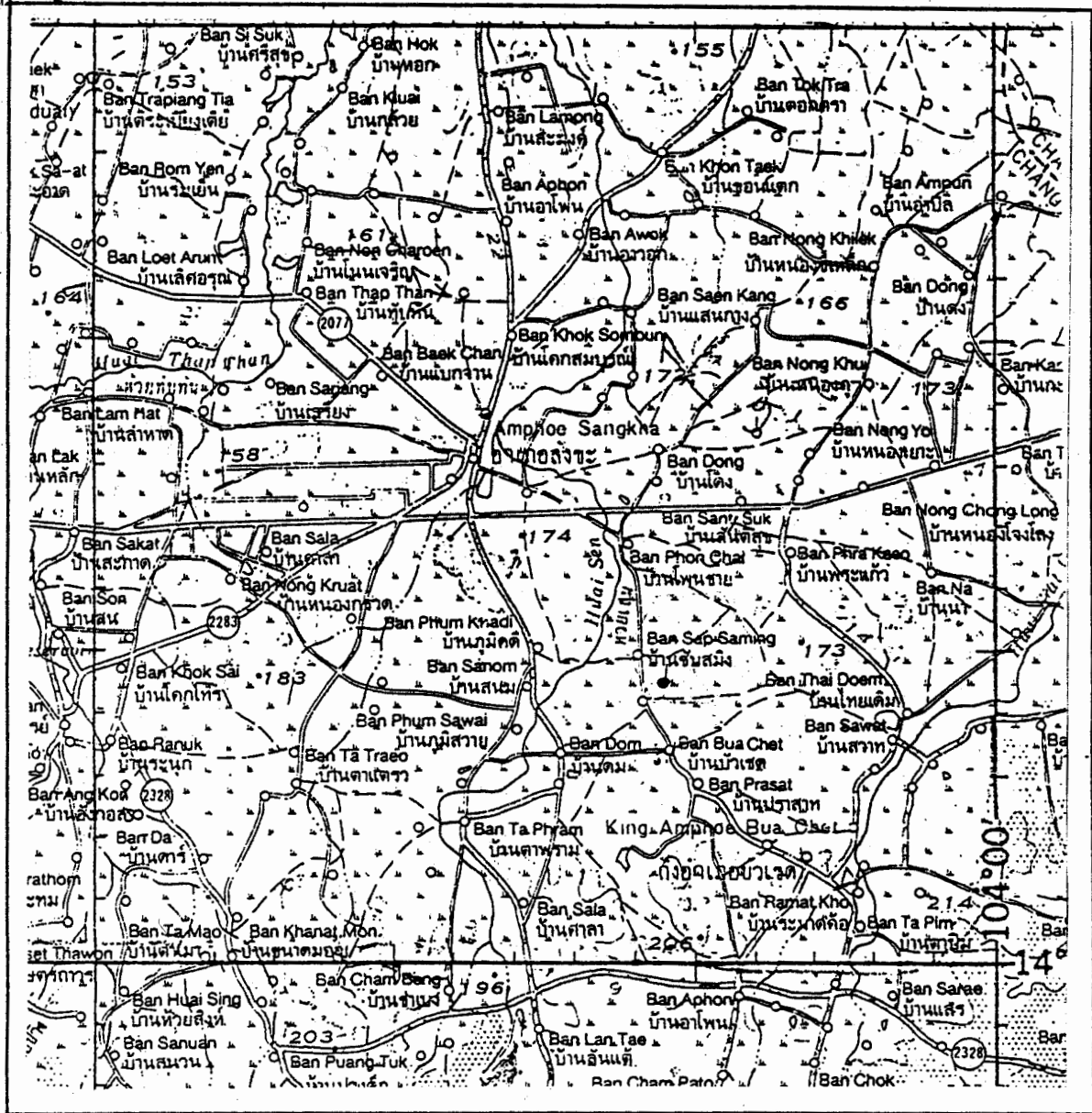
ทองเหลือง บุญพร้อม

งานวิจัยนี้ได้รับทุนอุดหนุนการวิจัยจาก สำนักงานคณะกรรมการวัฒนธรรมแห่งชาติ

กระทรวงศึกษาธิการ

ประจำปีงบประมาณ 2536

แผนที่แสดงที่ตั้ง บ้านชาวมิง ตำบลบ้านซบ อำเภอสงขะ จังหวัดสุรินทร์



มาตราส่วน 1 : 250,000

ที่มา : กรมแผนที่ทหาร กองบัญชาการทหารสูงสุดเพื่อใช้ในการพลเรือน ปี พ.ศ. 2532

ลำดับชุดที่ 1501S ระวัง ND 48 - 6

กิติกรรมประกาศ

รายงานการวิจัยเรื่อง การสืบสานการทำเครื่องปั้นดินเผาของชาวส่วยบ้านชำสมิง อำเภอสังขะ จังหวัดสุรินทร์ ฉบับนี้สำเร็จลงได้ด้วยการได้รับความรู้แนวทางในการทำการศึกษาค้นคว้าทางวัฒนธรรม จากการประชุมสัมมนานักวิจัยทางวัฒนธรรมภาคตะวันออกเฉียงเหนือ ครั้งที่ 1 ณ จังหวัดสุรินทร์ ระหว่างวันที่ 27 เมษายน-1 พฤษภาคม 2536 ได้รับคำแนะนำต่าง ๆ ที่มีประโยชน์จากผู้ช่วยศาสตราจารย์ชั้น ศรีสวัสดิ์ ซึ่งเป็นที่ปรึกษาในการดำเนินการวิจัยในครั้งนี้ ตลอดจนคณะกรรมการวัฒนธรรมแห่งชาติที่กรุณาให้ทุนอุดหนุนในการวิจัยในครั้งนี้ด้วย

ผู้ทำการวิจัย ขอขอบคุณคุณบุญศรี สมบัติวงศ์ ผู้ใหญ่บ้าน บ้านชำสมิง คุณบุญเหลือ นันทา ผู้ช่วยผู้ใหญ่บ้าน ที่ให้ข้อมูลเบื้องต้นเกี่ยวกับบ้านชำสมิง คุณยายสมมต สมยิ่ง คุณยายเค็ม สอนพิลา นางมาก สมบัติวงศ์ และนางวาน สมสุข ที่ได้ให้รายละเอียดต่างๆ เกี่ยวกับการปั้นหม้อตลอดจนวิถีการปั้นหม้อในทุกขั้นตอน และกระบวนการ ขอขอบคุณคุณชาญ หวังทรัพย์ อาจารย์โรงเรียนบ้านชำสมิง ที่ช่วยให้รายละเอียดเพิ่มเติม ตลอดจนคุณครูท่านอื่นของโรงเรียนบ้านชำสมิง รวมทั้งชาวบ้านชำสมิงหลายท่านที่ไม่ได้กล่าวชื่อนาม ที่ช่วยให้ข้อมูลต่าง ๆ ที่เป็นประโยชน์ จนรายงานการวิจัยฉบับนี้สำเร็จลุล่วงไปด้วยดี

คำนำ

ภาชนะดินเผา นับเป็นอารยธรรมของมนุษย์มาตั้งแต่ยุคก่อนประวัติศาสตร์ เป็นต้นมา มีจุดเจริญสูงสุดและมีจุดเสื่อมถอยและเจริญรุ่งเรืองขึ้นมาใหม่ ในจังหวัดสุรินทร์ อย่างเช่นในอำเภอสังขะ เหมือนแหล่งอารยธรรมโบราณโดยทั่วไป คือพบภาชนะดินเผาประเภทต่าง ๆ มากมาย ตั้งแต่แบบดินดิบไม่เคลือบสีแบบผิวสีดำขัดมัน แบบเขียนสีส้มหรือแดงจาง ๆ แบบลายขีดขีด แบบลายทาบ แบบเคลือบชนิดต่าง ๆ ตลอดจนมีรูปแบบต่าง ๆ มากมาย เป็นต้น

ความจำเป็นของการใช้ภาชนะดินเผามีมาอย่างต่อเนื่องตั้งแต่อดีตจนถึงปัจจุบัน แต่ความเจริญของโลกในปัจจุบันในการหุงต้มที่ใช้หม้อหุงข้าวไฟฟ้ากันอย่างกว้างขวาง กำลังมีผลกระทบต่ออาชีพการปั้นหม้อของชาวล่วยที่ทำมาอย่างช้านาน บางทีช่างปั้นหม้อชาวล่วยปัจจุบัน อาจจะเป็นรุ่นสุดท้ายและทิ้งร่องรอยต่าง ๆ ให้เป็นอดีต หากไม่มีการศึกษาอนุรักษ์พัฒนาหรือหาทางช่วยเหลือให้สามารถดำรงอยู่ได้ต่อไป การศึกษาวิจัยครั้งนี้ จึงเป็นเพียงการเก็บรายละเอียดข้อมูลต่าง ๆ ของการทำภาชนะดินเผาของชาวล่วยบ้านชำสมิงที่มีการสืบสานกันมาอย่างช้านาน นั้น มีเครื่องมือเครื่องมือในการผลิต วิธีการผลิต การจัดการแลกเปลี่ยนหรือจัดจำหน่ายอย่างไร และจะดำรงอยู่ในสภาวะความเจริญของโลกสมัยใหม่ได้อย่างไร

หวังเป็นอย่างยิ่งว่า เอกสารรายงานการวิจัยชิ้นนี้จะมีประโยชน์ต่อการศึกษา การเรียนรู้วัฒนธรรมบางอย่างของท้องถิ่นโดยเฉพาะการปั้นหม้อ ก่อนที่วัฒนธรรมการปั้นหม้อที่สืบสานมาอย่างยาวนานนั้นจะสิ้นสุดลงในยุคสมัยของเรา และก่อนที่เรายังไม่มีอะไรให้ได้ศึกษาอีกต่อไป

ทองเหลือง บุญพร้อม

กรกฎาคม 2537

ชื่อเรื่อง	การสืบสานการทำเครื่องปั้นดินเผาของชาว ส่วยบ้านชำสมิง อำเภอสังขะ จังหวัดสุรินทร์
ผู้วิจัย	นายทองเหลือง บุญพร้อม
ที่ทำงาน	โรงเรียนดมวิทยาคาร สำนักงานการประถม ศึกษาอำเภอสังขะ จังหวัดสุรินทร์
ระยะเวลาการดำเนินการวิจัย	กันยายน 2536 - กันยายน 2537
แหล่งเงินทุน	สำนักงานคณะกรรมการวัฒนธรรมแห่งชาติ

บทคัดย่อ

การวิจัยครั้งนี้มีจุดประสงค์เพื่อศึกษาสภาพทั่วไปของชุมชน ศึกษากระบวนการผลิต การจัดจำหน่าย การใช้ประโยชน์จากภาชนะดินเผา ศึกษาสภาพเปลี่ยนแปลงในการผลิต ปัจจัยที่มีผลต่อการเปลี่ยนแปลงในการผลิต และศึกษาความสัมพันธ์ระหว่างภาชนะดินเผาที่พบบริเวณใกล้เคียงและภาชนะดินเผาที่ชาวบ้านผลิตในปัจจุบัน

การศึกษาได้ใช้วิธีการวิจัยเชิงคุณภาพ เป็นการศึกษาเฉพาะกรณีที่บ้านชำสมิง อำเภอสังขะ จังหวัดสุรินทร์เพียงแห่งเดียว โดยผู้วิจัยได้ใช้วิธีศึกษาเก็บข้อมูล สิ่งเกิดแบบมีส่วนร่วมในกระบวนการผลิตอย่างใกล้ชิดในทุกกระบวนการ ใช้การสัมภาษณ์แบบไม่มีโครงสร้าง เริ่มทำการเก็บข้อมูลวิจัยตั้งแต่เดือนกันยายน 2536 ช่วงระยะเวลาหน้าฝนที่แหล่งดินเหนียวถูกบุงกรุกเป็นที่นาและข้างปั้งหม้อมีปัญหาในหลายประการในการผลิตในช่วงหน้าฝน ชาวบ้านจะเริ่มทำหม้อดินอีกครั้งในปลายเดือนพฤศจิกายน ระยะเวลาที่อากาศเริ่มผ่านหน้าฝน และทำเรื่อยไปจนถึงหน้าฝนในปีต่อไป

ผลการวิจัยพบว่า บ้านชำสมิง เป็นหมู่บ้านขนาดเล็ก อยู่ใกล้เคียงกับชุมชนโบราณหลายแห่งคือ ชุมชนโบราณบ้านโคง บ้านโคกขาม บ้านโพนช่าย และปราสาทยายเหงาทางทิศเหนือ แหล่งตัดหินโบราณบ้านชำสมิง ทางทิศตะวันออก หมู่บ้านและเป็นแหล่งดินเหนียวปั้นหม้อด้วย ชุมชนโบราณปราสาทตามอกและชุมชนโบราณปราสาทภูมิโพน บ้านชำสมิงแม้เป็นหมู่บ้านขนาดเล็กแต่นับว่าเป็นหมู่บ้านเก่าแก่ที่ไม่อาจสืบสาวได้ว่ามีมาแต่เมื่อใด ก่อน พ.ศ. 2495 บ้านชำสมิงขึ้นกับบ้านตะกอยอดมีเพียงผู้ช่วยผู้ใหญ่บ้านดูแลปกครองหลัง พ.ศ. 2495 จึงแยกหมู่บ้านมีผู้ใหญ่บ้านปกครองลูกบ้าน ผู้ใหญ่บ้านคนแรกคือ นายนิล สมบัติวงศ์ และได้แก่กรรมลงในปี 2516 นายบุญศรี สมบัติวงศ์ จึงได้รับการคัดเลือกเป็นผู้ใหญ่มากจนปัจจุบัน

ปัจจุบันบ้านชำสมิงมีครัวเรือน 110 หลังคาเรือน มีประชากรทั้งสิ้น 504 คน ภาษาที่ใช้พูดส่วนมากใช้ภาษาส่วยแต่ก็สามารถพูดภาษาเขมรและภาษาไทยได้ สภาพเศรษฐกิจของชุมชน เนื่องจากมีเนื้อที่ทำนายน้อยไม่มีแหล่งน้ำจึงอยู่ในลักษณะพอกินพอใช้และอดคัดในบางครอบครัว

ประวัติการปั้นหม้อโดยทั่วไปมีมาแต่โบราณแล้ว มีใช้ตั้งแต่มนุษย์สมัยก่อนประวัติศาสตร์ในประเทศไทยพบภาชนะดินเผาที่ถ้ำผี จังหวัดแม่ฮ่องสอน อายุประมาณ 10,000 ปี ภาชนะดินเผา อารยธรรมบ้านเชียงอายุ 6,000-1,800 ปี แหล่งโบราณคดีบ้านใหม่ จังหวัดกาญจนบุรี ที่บ้านประสาทจังหวัดนครราชสีมา และพบแหล่งเตาเผามากมายในจังหวัดบุรีรัมย์ที่อำเภอบ้านกรวด หรือจังหวัดสุรินทร์ ที่อำเภอกาบเชิง ตลอดจนพบภาชนะดินเผายุคก่อนประวัติศาสตร์ไม่ห่างจากบ้านชำสมิงมากนักที่บ้านโคกขาม อำเภอสังขะ จังหวัดสุรินทร์ รวมทั้งภาชนะดินเผาสมัยโบราณที่พบที่บ้านชำสมิงเอง

การทำภาชนะดินเผาสมัยโบราณยุคแรกสมัยก่อนประวัติศาสตร์ ใช้การขึ้นรูปอย่างหยาบ ๆ ใช้ลายขีดขีดหรือแบบหวีปิดหรือแบบเชือกทาบ พัฒนามาเป็นการใช้เครื่องมือช่วย เช่น หินดุนและไม้ตีลาย การเขียนสี การใช้ปั้นหมุน การ

เผามีตั้งแต่การเผาแบบกองสุมกลางแจ้งซึ่งเป็นการเผาแบบดั้งเดิม พัฒนามาเป็นเตาเผา มีการเผาครั้งเดียวที่เรียกว่าเผาดิบ หรือเผาสองครั้งเพื่อเคลือบผิวภาชนะซึ่งการเคลือบมีการค้นพบวิธีโดยบังเอิญตั้งแต่การเคลือบต่าง เคลือบตะกั่ว ไซลไฟต์ เคลือบน้ำสลิป เคลือบขี้เถ้า หรือการผสมดินเลน สนิมเหล็ก เป็นต้น

แหล่งปั้นหม้อที่จังหวัดสุรินทร์พบที่บ้านช่างปี อำเภอศีขรภูมิช่างปั้นหม้อเป็นชนพื้นเมืองเขมร ปัจจุบันได้เลิกปั้นไปแล้วประมาณ 10 กว่าปี ยังเหลือเพียงคำกล่าวขานที่ว่า "เซราะเจียงแป็ย ด้อมชิ่งแต่ย โดรชรีอว ก็ ชี" แปลว่า "บ้านช่างปี ดินหม้อดิน แลกข้าวเขากิน ซึ่งวิธีการจัดจำหน่ายแลกเปลี่ยนเหมือนชาวบ้านชำสมิง ตำบลบ้านซบ อำเภอสังขะในปัจจุบัน

ช่างปั้นหม้อบ้านชำสมิงส่วนมากจะเป็นผู้หญิงที่มีอายุมากแล้ว แหล่งดินเหนียวอยู่ห่างจากหมู่บ้านราว 2-3 กิโลเมตร ชาวบ้านใช้วิธีเดินไปขุดดินเหนียวใส่ครุหรือกระเชอทูนบนหัวเอา ซึ่งแต่ละครั้งจะนำดินเหนียวได้ไม่มากนัก เนื่องจากดินมีน้ำหนักและต้องเดินทางไกล

ขั้นตอนการผลิตมีดังนี้

1. ขึ้นเตรียมดินเหนียว นำดินเหนียวมาตากแห้ง ทบดินเหนียวให้เป็นก้อนเล็ก ๆ แล้วนำไปหมักในภาชนะ เช่น หม้อหรือครุ ไว้ 1 คืนด้วยการแช่น้ำและรินน้ำทิ้งให้สะเด็ดน้ำด้วยการเอียงภาชนะ เพื่อเตรียมผสมกับดินเชื้อและทำการนวดดินต่อไป

3. การนวดดิน ดินเชื้อที่มีส่วนผสมของแกลบเผาที่มีคุณสมบัติเป็นด่างและดินหัวกรวดที่เชื่อว่าจะมีธาตุเหล็กปนจะถูกนำมาผสมกับดินเหนียวและทำการนวดหรือทำการยี้แบบยี้แป้งทำขนมจีน ทั้งนี้เพื่อให้ส่วนผสมของดินเชื้อ เข้ากันอย่างสม่ำเสมอ เป็นการไล่ฟองอากาศและเป็นการเอาก้อนกรวดที่ติดมากับดินเหนียว ออกไปด้วย

4. การขึ้นรูปหม้อดิน จะเริ่มจากการขึ้นรูปปากหม้อตามขนาดที่ต้องการ และนำไปตากแดดให้แห้งประมาณ 2-3 ชั่วโมง การขึ้นรูปปากหม้อทำบนครกตำข้าวคว่ำลง ใช้มือระหว่างหัวแม่มือและนิ้วชี้ในการลูบวนทำปากหม้อ ซึ่งนับเป็นวิธีการดั้งเดิมที่ไม่ได้ใช้แป้นหมุนแต่อย่างใด

5. การตีหม้อหรือการทำตัวหม้อ ที่เรียกว่าการตีหม้อ คงมาจากการใช้ดินคู หรือที่ชาวส่วยเรียกว่า "ตะเนียล หรือเขมรเรียกว่า ตระนีวล ใช้หินุน และใช้ไม้ตีลาย ที่ชาวส่วยเรียกว่า "ตะนีส" หรือชาวเขมรเรียกว่า "ตระเนียฮ" ในการตีหม้อเพื่อขยายตัวหม้อ การตีหม้อจะทำได้เมื่อส่วนของปากหม้อแห้งดีแล้ว ถ้าไม้แห้งปากหม้อจะแตกหรือเปื่อย ไม้กลม เมื่อตีขยายได้ขนาดตามที่ต้องการ ก็จะตากแดดไว้ให้แห้ง เมื่อทำได้ปริมาณมากพอ เช่น ถ้าใบใหญ่ประมาณ 20-30 ใบ หรือใบขนาดกลางและเล็ก ประมาณ 30-40 ใบ จึงจะทำการเผาครั้งหนึ่ง

6. การเผาจะใช้เปลือกไม้ที่แห้งเป็นเชื้อเพลิง จะวางเปลือกไม้แห้งในที่โล่งกลางแจ้งสลัดไปมาประมาณ 3 ชั้น แล้วนำหม้อดินที่ตากแห้งแล้วนำมาเรียง ในชั้นแรกจะเรียงแบบนอนต่อเนื่องเป็นวง ชั้นบนจะเรียงแบบคว่ำ เมื่อเรียงจนหมดจะนำเปลือกไม้มาสุมตั้งแบบกระโจมโดยรอบ แล้วทำการเผา เมื่อหม้อดินถูกเผาด้วยฟืนเปลือกไม้จะกลายเป็นสีดำ เมื่อฟืนไม้กำลังไหม้เต็มที่ จะเอาฟางแห้งสุมลงไปอีก ในช่วงที่ไหม้ไฟด้วยฟาง จะเกิดความร้อนสูงจนหม้อดินมีสีแดงจัดทุกใบเหมือนเหล็กที่ถูกเผาไฟจนแดง เมื่อไฟฟางมอดลง ก็จะปล่อยให้เย็นเองตลอดทั้งคืน และหม้อดินเมื่อถูกเผาจนสุกก็จะเปลี่ยนสีเป็นสีดินเหนียวหรือสีน้ำตาล หรือสีน้ำตาลปนดำ

การจัดจำหน่าย พบว่าผู้ผลิตเป็นผู้จำหน่ายเองโดยใช้วิธีขายเป็นเงิน และแลกข้าวสารหรือข้าวเปลือกโดยหม้อ 1 ใบแลกข้าวสาร 1 หม้อดวงหรือแลกข้าวเปลือก 2 หม้อดวง นับเป็นอัตราการแลกที่ใช้มานานแล้ว ปัจจุบันก็ยังใช้อัตราแลกนี้อยู่ นับเป็นวิธีการแลกเปลี่ยนแบบโบราณที่ยังใช้อยู่เหมือนสมัยยังไม่ใช้เงินตรา

การใช้ประโยชน์จากหม้อดินซึ่งเกี่ยวข้องกับวิถีชีวิตมนุษย์มาแต่โบราณ โดยใช้ในการหุงต้มอาหาร เก็บอาหาร ถนอมอาหารหมักดองหรือทำเค็มใช้เป็นหม้อสาวไหม เป็นภาชนะในการต้มยารากไม้สมุนไพร ใช้เป็นภาชนะเก็บน้ำดื่ม ใช้ในพิธีกรรมฝังศพหรือแม่เผาศพด้วยเมรุ ตามชนบทก็ยังคงใช้หม้อดินอย่างน้อยที่สุด 5 ใบ โดยใบแรกจะถูกตีให้แตกเมื่อเคลื่อนศพออกจากบ้าน อีก 4 ใบจะถูกวางทิ้ง 4 มุมที่เชิงตะกอนหรือเมรุ โดยเชื่อว่ามนุษย์เมื่อตายไปจะกลายเป็นธาตุทั้ง 4 คือ ดิน น้ำ ลม ไฟ หรือ ปรถวิ อาโป วาโย และเตโช

จากความเจริญของบ้านเมืองที่ใช้หม้ออลูมิเนียมในหลายทศวรรษที่ผ่านมา ประกอบกับการใช้หม้อไฟฟ้าในการหุงต้มอย่างกว้างขวางในปัจจุบัน ทำให้ความจำเป็นและความต้องการใช้หม้อดินลดลง ถึงกับบ้านตะกอยอดที่เป็นแหล่งผลิตใหญ่และดั้งเดิมต้องเลิกผลิตไปแล้ว เหลือเพียงบ้านชำสมิง ซึ่งเชื่อว่ารุ่นที่ทำอยู่ในปัจจุบันอาจจะเป็นรุ่นสุดท้าย ทั้งนี้เนื่องจากปัจจัยหลายประการ เช่น แหล่งดินเหนียวถูกบุกรุกเป็นที่นาหมด ไม่มีการศึกษาเพื่อการส่งเสริมช่วยเหลือ เรื่องการตลาด เพราะต้องทำหน้าที่ทั้งผลิตและจำหน่าย และไม่ได้มีการเปลี่ยนแปลงรูปแบบในการผลิต การออกแบบผลิตภัณฑ์ และวิธีการใหม่ ๆ แต่อย่างใด

ผลการวิจัยเกี่ยวกับความสัมพันธ์ระหว่างภาชนะดินเผายุคก่อนประวัติศาสตร์ที่พบใกล้เคียงกับบ้านชำสมิง ที่บ้านโคกขามหรือตามแหล่งชุมชนโบราณบ้านปราสาทภูมิโพน หรือที่บ้านชำสมิงเอง รูปแบบของภาชนะดินเผาแตกต่างกัน นอกจากประเภทดินดิบ ซึ่งไม่อาจสรุปได้ว่าการสืบสานกันอย่างต่อเนื่อง มีเพียงวิธีการผลิต การเอาหม้อไปตากข้าวเปลือก อุปกรณ์ในการผลิต เช่น หินดูหรือไม้ตีลาย ซึ่งเป็นวิธีการที่นักโบราณคดีให้ความเห็นว่า เป็นแบบเดียวกันกับวิธีการแบบดั้งเดิมในสมัยโบราณ ซึ่งเชื่อแน่ว่า ช่างปั้นหม้อชาวส่วยบ้านชำสมิงชุดนี้จะเป็นรุ่นสุดท้าย หากไม่มีการศึกษาเพื่อส่งเสริมหรือพัฒนา

สารบัญ

	หน้า
คำนำ	ก
กิตติกรรมประกาศ	ข
บทคัดย่อ	ค
บทที่ 1 บทนำ	1
- ความสำคัญของปัญหา	1
- วัตถุประสงค์ของการวิจัย	2
- ขอบเขตของการวิจัย	2
- วิธีดำเนินการวิจัย	3
- ผลที่คาดว่าจะได้รับ	3
- นิยามศัพท์	3
บทที่ 2 สภาพทั่วไปเกี่ยวกับหมู่บ้าน	5
- ที่ตั้ง	5
- อาณาเขต	6
- ประวัติความเป็นมาของหมู่บ้าน	6
- ลักษณะภูมิประเทศ	6
- ลักษณะภูมิอากาศ	7
- ลักษณะทางสังคมของหมู่บ้าน	7
1. ประชากรและอาชีพ	7
2. ภาษาที่ใช้ในหมู่บ้าน	8
3. ลักษณะทางสังคมและวัฒนธรรม	8
4. สภาพบ้านเรือน	8
5. ด้านวัฒนธรรมประเพณี	9
6. ความเชื่อด้านการรักษาโรค	9
- ส่วนประกอบของหมู่บ้านในแง่ของการให้การศึกษาและการพัฒนา	9

	หน้า
- สภาพเศรษฐกิจของชุมชนบ้านชำสุมิง	10
- การเปลี่ยนแปลงของชุมชน	10
บทที่ 3 ความรู้ทั่วไปเกี่ยวกับภาชนะดินเผา และการปั้นหม้อของ ชาวส่วยบ้านชำสุมิง	14
- เทคนิคและวิธีการทำภาชนะดินเผา	14
- เทคนิคและการทำลวดลาย การแต่งผิวภาชนะ	15
- ประเภทเครื่องปั้นดินเผา และอุณหภูมิที่ใช้เผา	15
- พบภาชนะดินเผายุคก่อนประวัติศาสตร์ที่จังหวัดสุรินทร์	17
- สุรินทร์ถิ่นเมืองช้าง แดนดงปราสาทโบราณ และการ เชื่อมโยงสู่อดีตอันยาวไกล	23
- ประวัติการตกแต่งภาชนะและการเคลือบผิวภาชนะ	24
- ประวัติความเป็นมาของน้ำเคลือบ	24
- เคลือบซีเถ้ากับเครื่องปั้นดินเผาของไทย	26
- เครื่องปั้นดินเผาสังคโลก	26
- เครื่องปั้นดินเผาบ้านเชียง	26
- เครื่องปั้นดินเผาด่านเกวียน	26
- เครื่องปั้นดินเผาโอ่งมังกร ราชบุรี	27
- เครื่องปั้นดินเผาลำปาง	27
- การปั้นหม้อของชาวส่วยบ้านชำสุมิง	29
- ครอบครัวบ้านชำสุมิงที่ยังทำการปั้นหม้ออยู่	29
- ระยะเวลาที่เหมาะสมกับการทำหม้อหรือผลิตหม้อ	30
- แหล่งดินดิบ	30
- การเตรียมดินเชื้อ	31
- การเตรียมดินในการปั้นหม้อ	31
- เครื่องมือที่ใช้ในการปั้นหม้อ	32
- ขั้นตอนในการปั้นหม้อดิน	39
- การขึ้นรูปปากหม้อ	44

	หน้า
- ปริมาณในการปั้นหม้อแต่ละวัน	59
- การเตรียมเผาหม้อดิน	59
- วัสดุที่ใช้ในการเผาหม้อ	59
- การเรียงเปลือกไม้แห้ง เชื้อเพลิง และเรียงหม้อเพื่อเตรียมเผา	60
- การเตรียมเคลื่อนย้ายเพื่อจัดการจำหน่ายหรือแลกเปลี่ยน	60
- การมัดเป็นชุดหรือเป็นพวง	60
- การเคลื่อนย้ายด้วยการทูนบนหัว	61
- การเคลื่อนย้ายด้วยการหาบ	63
- การเคลื่อนย้ายด้วยการนำขึ้นรถ	64
- ชาวบ้านที่ปั้นหม้อ เป็นทั้งผลิตและผู้จัดการจำหน่ายเอง	64
บทที่ 4 การปั้นหม้อกับวิถีชีวิตของชาวบ้าน	65
- หม้อกับวิถีชีวิต	65
- อารยธรรมของมนุษย์เกี่ยวกับเครื่องปั้นดินเผา	65
- กรรมวิธีผลิตแบบโบราณกับหม้อดินบ้านชำสมิง	66
- ประโยชน์ของหม้อดินหรือภาชนะดินเผาแบบต่าง ๆ	67
- หม้อกับการแลกเปลี่ยนซื้อขาย	68
- หม้อกับการแลกข้าวเปลือกและข้าวสาร	69
- หม้อกับรายได้ของชาวปั้นหม้อ	69
- ปัจจัยที่มีผลต่อการแลกเปลี่ยนซื้อขายและการผลิต	69
- สภาพปัจจุบันของการปั้นหม้อ	71
บทที่ 5 สรุปและข้อเสนอแนะ	72
บรรณานุกรม	77

บทที่ 1

บทนำ

ความสำคัญของปัญหา

จังหวัดสุรินทร์มีประชากรอาศัยอยู่หลายชาติพันธุ์ ทั้งเป็นชาวไทยที่พูดภาษาท้องถิ่นลาว ภาษาท้องถิ่นเขมร และภาษาท้องถิ่นกวย หรือส่วย ซึ่งชนเหล่านี้ได้อยู่กันอย่างสันติภายใต้ราชอาณาจักรไทย หรือราชอาณาจักรสยามตั้งแต่ปลายสมัยอยุธยาเป็นต้นมา แต่หลักฐานทางประวัติศาสตร์และทางโบราณคดีที่มีอยู่ในจังหวัดสุรินทร์ชี้ให้เห็นว่า ในบริเวณจังหวัดสุรินทร์ ได้เคยมีคนอาศัยอยู่ก่อนแล้วตั้งแต่ยุคก่อนประวัติศาสตร์ หรือไม่ต่ำกว่า 4,500 ปี เช่น ที่บ้านโคกขาม ตำบลสังขะ บริเวณบ้านดม - ภูมิโปน ห่างจากอำเภอสังขะไปทางทิศใต้ประมาณ 9 กิโลเมตร มีแหล่งโบราณคดี ชุมชนโบราณ และปราสาทศิลปะแบบเขมรที่มีอายุเก่าแก่ที่สุดเท่าที่พบในประเทศไทยคือปราสาทภูมิโปน ซึ่งมีอายุประมาณ 1,500 ปี นอกจากนี้ยังพบภาชนะดินเผาอยู่เป็นจำนวนมาก ซึ่งภาชนะดินเผาเหล่านี้ จะมีลักษณะลวดลาย รูปทรงใกล้เคียงกับภาชนะดินเผาบ้านเชียงยุคแรก ระยะที่ 2 ซึ่งคาดว่าจะมีอายุไม่ต่ำกว่า 4,500-3,500 ปี รวมทั้งพบที่บ้านโคกขาม ตำบลสังขะ ห่างจากสังขะไปทางทิศเหนือประมาณ 3 กิโลเมตรด้วย และในปัจจุบันได้มีชุมชนชาวไทยกวยหรือส่วยที่อยู่ใกล้เคียงกับแหล่งโบราณวัตถุดังกล่าว ได้ประกอบอาชีพการปั้นหม้อดินมาแต่โบราณ และขณะนี้ยังมีชาวส่วยบางครอบครัว ประกอบอาชีพนี้อยู่ จากการศึกษาเปรียบเทียบรูปทรงและลวดลายของภาชนะดินเผาที่ขุดพบจะเหมือนกับภาชนะดินเผายุคก่อนประวัติศาสตร์ที่พบที่บ้านเชียง จังหวัดอุดรธานี หรือที่บ้านเก่า จังหวัดกาญจนบุรี แต่ชาวบ้านเหล่านี้ได้สืบสานการทำเครื่องปั้นดินเผาจากบรรพบุรุษตั้งแต่ยุคก่อนประวัติศาสตร์หรือไม่อย่างไร ไม่มีใครทราบได้ แต่อย่างไรก็ตาม เมื่อสภาพแวดล้อมทางเศรษฐกิจและสังคมได้เปลี่ยนแปลงไป ความนิยมในการปั้นหม้อของชาวบ้านก็ได้เริ่มลดลง และคาดว่าจะหมดไปในที่สุด แต่ก่อนจะถึงเวลานั้น ก็น่าจะมีการศึกษาบันทึกไว้ ก่อนที่ไม่มีอะไรให้ศึกษา ทั้งนี้เพื่อเป็น เอกสารข้อมูล เพื่อหาเส้นทางหรือประกอบการศึกษาจิตใจในการให้ความ

ช่วยเหลือส่งเสริมให้การปั้นหม้อดังกล่าว เป็นอาชีพที่สามารถทำรายได้ให้กับชาวบ้านได้สืบไป

วัตถุประสงค์ของการวิจัย

1. เพื่อศึกษาสภาพทั่วไปของชุมชน
2. เพื่อศึกษากระบวนการผลิต การจัดจำหน่าย และใช้ประโยชน์จากภาชนะดินเผา
3. เพื่อศึกษาถึงการเปลี่ยนแปลงในด้านการผลิต และปัจจัยที่มีอิทธิพลต่อการเปลี่ยนแปลงในการผลิต
4. เพื่อศึกษาความสัมพันธ์ระหว่างภาชนะดินเผาที่พบในบริเวณใกล้เคียง และภาชนะดินเผาที่ชาวบ้านผลิตอยู่ในปัจจุบัน

ขอบเขตของการวิจัย

1. การศึกษาค้นคว้านี้เป็นการศึกษาเฉพาะกรณีหมู่บ้านเพียงแห่งเดียวคือ บ้านชำสมิง ตำบลบ้านชัย อำเภอสังขะ จังหวัดสุรินทร์
2. รูปแบบและลวดลายภาชนะที่จะนำมาศึกษาเปรียบเทียบกับภาชนะดินเผาที่ขุดพบที่บ้านโคกขาม บ้านดม-ภูมิโปนและบ้านชำสมิง อำเภอสังขะ จังหวัดสุรินทร์
3. การศึกษาค้นคว้านี้ได้มุ่งประเด็นสำคัญไปที่กระบวนการผลิต การจัดจำหน่าย การใช้ประโยชน์ การเปลี่ยนแปลงกระบวนการผลิต ปัจจัยที่มีอิทธิพลต่อการเปลี่ยนแปลง และความสัมพันธ์ระหว่างภาชนะดินเผาที่พบในบริเวณใกล้เคียงกับที่ผลิตในปัจจุบัน

วิธีการดำเนินการวิจัย

1. ขั้นเตรียมการ ได้ทำการหาที่ปรึกษาและหาข้อมูลที่เกี่ยวข้องจากเอกสาร จากวัตถุที่ค้นพบในท้องถิ่นและผู้รู้ในชุมชน
2. ขั้นเก็บรวบรวมข้อมูล ใช้วิธีการสังเกต สัมภาษณ์ สอบถามและถ่ายภาพสถานที่ เครื่องมือในการผลิต กระบวนการและขั้นตอนในการผลิต การแลกเปลี่ยนหรือจัดจำหน่ายและการใช้ประโยชน์จากภาชนะดินเผาประเภทชนิดต่าง ๆ
3. ขั้นรายงานผล รายงานผลโดยการพรรณนา วิเคราะห์มีภาพประกอบ

ผลที่คาดว่าจะได้รับ

1. ได้ทราบสภาพทั่วไปของชุมชนบ้านชำส้มิง
2. ได้ทราบถึงกระบวนการผลิต แหล่งวัตถุดิบ เครื่องมือในการผลิต รูปแบบการผลิต วิธีการจัดจำหน่าย
3. ได้ทราบถึงการเปลี่ยนแปลงและปัจจัยที่มีอิทธิพลต่อการเปลี่ยนแปลงในด้านการผลิตและการจัดจำหน่ายทั้งในอดีตและปัจจุบัน
4. ได้ข้อมูลเพื่อนำมาเสนอในการพิจารณาตัดสินใจ ปรับปรุง ส่งเสริมหรือช่วยเหลือเพื่อพัฒนาอาชีพด้านการปั้นหม้อต่อไป
5. ได้เอกสารในการศึกษาวัฒนธรรมท้องถิ่น ส่งเสริมการเรียนรู้ การอยู่ร่วมกันอนุรักษ์พัฒนาให้คงอยู่สืบไป

นิยามศัพท์

การสืบสาน หมายถึง การทำสิ่งใดสิ่งหนึ่งที่สืบเนื่องติดต่อกัน อย่างยาวนานโดยไม่ขาดสาย

เครื่องปั้นดินเผา หมายถึง ภาชนะที่ปั้นด้วยดิน แล้วนำไปเผาไฟ ซึ่งในการนี้หมายถึงภาชนะดินเผาประเภทหม้อดิน

ชาวส่วย หมายถึงชนชาติตระกูลมอญ-เขมรพวกหนึ่งที่อยู่ทางภาคอีสาน โดยชนชาวส่วยเองเรียกตนเองว่า กวย ซึ่งคำว่ากวย แปลว่า คน

หินดู หมายถึง ดินเหนียวที่เผาไฟจนแกร่ง มีลักษณะรูปร่างคล้ายดอกเห็ด ส่วนโคนหรือบานออกจะเป็นตัวรองภาชนะด้านในแล้วใช้ไม้ลายตีด้านนอก ส่วนที่มีลักษณะเหมือนโคนเห็ดจะเป็นด้ามถือสำหรับหุนแล้วตี ภาษาส่วย เรียกว่า ตะนัล ภาษาเขมรเรียกว่า ตะนอล

ไม้ลาย หรือไม้ตีลาย หมายถึง ไม้แผ่นเรียบมีลักษณะเหมือนไม้พาย ความยาวประมาณ 1 ฟุต และทำลายต่าง ๆ ทั้งสองด้าน ใช้สำหรับตีประทับบนผิวภาชนะขณะปั้นเมื่อดินเหนียวยังไม่แห้งจะมีลวดลายต่าง ๆ ไม้ลายภาษาส่วย เรียกว่า ตะนีส ภาษาเขมรเรียกว่า ตะเนียส

การยกครู (ในที่นี้หมายถึง) ผู้ที่ได้รับการดูแลรักษาในสามเจ็บไข้ได้ป่วยของหมอยาพื้นเมือง เมื่อถึงคราวแต่งงาน จะต้องจัดของบูชาครู มีข้าวสาร ข้าวสุก ชูบเทียน กรวยดอกไม้ และเงินจำนวนหนึ่งนำไปถวายให้แก่ครูเป่าประจำตัวเป็นการทดแทนบุญคุณที่เคยดูแลมาแต่เด็กก่อนที่เข้าสู่วัยผู้ใหญ่ด้วยพิธีการแต่งงาน ถ้าไม่ทำเครื่องบูชาไปถวายครูเป่าเพื่อยกครูเชื่อว่าจะทำให้ครูที่เป่าประจำตัวไม่สบายได้

บทที่ 2
สภาพทั่วไปเกี่ยวกับหมู่บ้าน

ที่ตั้ง

บ้านชำสุมิง ตำบลบ้านชัย อำเภอสังขะ จังหวัดสุรินทร์ อยู่ระหว่างเส้นละติจูดที่ 14 35 เหนือ และเส้นลองจิจูดที่ 103 54-103 55 ตะวันออก¹⁾ อยู่ห่างจากอำเภอสังขะไปทางทิศตะวันออกเฉียงเหนือประมาณ 6 กิโลเมตรหรือ 10 กิโลเมตรตามเส้นทางหลวงแผ่นดินหมายเลข 24 สายโชคชัย - เดชอุดมระหว่างหลักกิโลเมตรที่ 191-192 ทิศตะวันออกเฉียงทางเข้าประสาทยายเหงา จะมีทางเข้าบ้านโพนชายและต่อไปยังบ้านชำสุมิง ระยะห่างจากแยกบ้านโพนชายถึงบ้านชำสุมิง ระยะทางประมาณ 5 กิโลเมตร และสามารถเดินทางต่อไปจนทะลุเส้นทางสังขะ - บัวเชด ที่บ้านบัวเชด ที่ตั้งของปราสาทตามอญ สามารถวกเข้าปราสาทภูมิโพนที่บ้านภูมิโพน และกลับสังขะตามเส้นทางหมายเลข 2124 สายสังขะ - บ้านดม

บ้านชำสุมิง เป็นหมู่บ้านที่อยู่กึ่งกลางระหว่างปราสาทโบราณ 3 แห่งคือ ปราสาทยายเหงาทิศเหนือ ปราสาทภูมิโพน ทางทิศตะวันตกเฉียงใต้ ปราสาทตามอญทางทิศตะวันออกเฉียงใต้ บ้านชำสุมิงนอกจากจะเป็นแหล่งปั้นหม้อแล้ว ยังเป็นแหล่งตัดหินนำไปสร้างปราสาทด้วย

¹⁾ กรมแผนที่ทหาร กองบัญชาการทหารสูงสุดเพื่อใช้ในกิจการพลเรือน 2532.

(ลำดับชุด 15015)

อาณาเขต

ทิศเหนือ	ติดต่อกับบ้านโพนชาย ตำบลบ้านซบ อำเภอสังขะ จังหวัดสุรินทร์
ทิศใต้	ติดต่อกับบ้านตะกอยอด ตำบลบ้านซบ อำเภอสังขะ จังหวัดสุรินทร์
ทิศตะวันออก	ติดต่อกับบ้านพระแก้ว อำเภอสังขะ จังหวัดสุรินทร์
ทิศตะวันตก	ติดต่อกับบ้านภูมิตี ตำบลคม อำเภอสังขะ จังหวัดสุรินทร์

ประวัติความเป็นมาของหมู่บ้าน

บ้านชำสมิงเป็นหมู่บ้านขนาดเล็กแต่ก็เป็นหมู่บ้านเก่าแก่มากมีมานานแล้ว โดยไม่ทราบว่ามีมาตั้งแต่เมื่อใด เมื่อก่อน พ.ศ. 2495 บ้านชำสมิงขึ้นกับบ้านตะกอยอด โดยผู้ใหญ่บ้านอยู่ที่บ้านตะกอยอด บ้านชำสมิงจะมีเพียงผู้ช่วยผู้ใหญ่บ้านทำหน้าที่ปกครองดูแลลูกบ้าน ต่อมาเมื่อ พ.ศ. 2495 บ้านชำสมิงมีครัวเรือนและประชากรถึงเกณฑ์ที่จะแยกเป็นหมู่บ้านได้อีกหมู่บ้าน จึงได้แยกหมู่บ้าน มีผู้ใหญ่บ้านคนแรก คือ นายนิล สมบัติวงศ์ ขึ้นกับอำเภอสังขะ จังหวัดสุรินทร์ ต่อมา นายนิล สมบัติวงศ์ ถึงแก่กรรมลงในปี พ.ศ. 2516 นายบุญตรี สมบัติวงศ์ บุตรชายได้รับการเลือกตั้งเป็นผู้ใหญ่บ้านต่อมาจนถึงปัจจุบัน ต่อมาตำบลสังขะได้แยกการปกครองเป็นสองตำบลคือ ตำบลสังขะ และตำบลที่ตั้งใหม่คือตำบลบ้านซบ บ้านชำสมิงได้ขึ้นกับตำบลบ้านซบ อำเภอสังขะ จังหวัดสุรินทร์

ลักษณะภูมิประเทศ

บ้านชำสมิงตั้งอยู่บนเนินดินเตี้ย ๆ ล้อมรอบด้วยป่าละเมาะสลับกับที่นา ทางทิศตะวันออกเฉียงเหนือของหมู่บ้าน เป็นเนินดินที่มีดินเหนียวที่ชาวบ้านนำมาปั้นหม้อตั้งแต่โบราณ ที่เนินดินบริเวณแหล่งดินเหนียวปั้นหม้อ เป็นแหล่งหินที่มีร่อง

รอยของการตัดหินเป็นแท่ง ๆ เข้าใจว่า ส่วนประกอบของปราสาทขายเหงาหรือปราสาทภูมิโปน จะใช้หินจากแหล่งหินบ้านชำสมิงนี้

บ้านชำสมิงเป็นหมู่บ้านที่ไม่มีลำน้ำหรือลำห้วยไหลผ่าน การประกอบอาชีพเกษตรกรรมจึงอาศัยน้ำฝนจากธรรมชาติเพียงอย่างเดียว ปีใดฝนแล้งจะมีปัญหาต่อภาวะการครองชีพของชาวบ้านเป็นอย่างยิ่ง

ลักษณะภูมิอากาศ

ลักษณะภูมิอากาศ บ้านชำสมิงจะอยู่ใต้อิทธิพลของภูมิอากาศใน 3 ฤดูกาล คือ ฤดูร้อน ฤดูฝน และฤดูหนาว ในฤดูร้อนอากาศจะแห้งแล้ง ในฤดูฝนแม้มีฝนตกชุก บ้านชำสมิงไม่มีแหล่งกักเก็บน้ำหรือกั้นน้ำ น้ำฝนจึงแห้งซึมหรือไหลไปในชั่วระยะเวลาอันรวดเร็ว

ภายในหมู่บ้าน ชาวบ้านสามารถขุดบ่อน้ำตื้นได้และมีน้ำบ่อบาดาล ชาวบ้านสามารถใช้น้ำจากบ่อบาดาลหรือบ่อน้ำตื้นได้ตลอดทั้งปี

ลักษณะทางสังคมของหมู่บ้าน¹⁾

ประชากรและอาชีพ ปัจจุบันบ้านชำสมิงมีครัวเรือนทั้งหมด 110 หลังคาเรือน มีประชากรทั้งสิ้น 504 คน แบ่งเป็นชาย 229 คน และหญิง 279 คน ประชากรส่วนใหญ่ประกอบอาชีพทำนา เนื่องจากบ้านชำสมิงมีเนื้อที่ในการทำนายน้อยและไม่มีสายน้ำไหลผ่านหรือไม่มีระบบชลประทาน จึงทำให้การทำนาได้ผล

¹ นายบุญศรี สมบัติวงศ์ เป็นผู้ให้สัมภาษณ์นายทองเหลือง บุญพร้อม เป็นผู้สัมภาษณ์ ณ บ้านเลขที่ หมู่ที่ 4 ต.บ้านซบ อ.สังขะ จ.สุรินทร์ เมื่อวันที่ 15 กันยายน

ผลิตไม่มากนัก นอกจากการทำนาและชาวบ้านมีอาชีพปลูกมันสำปะหลังและมีอาชีพปั้นหม้อดินอีกส่วนหนึ่งเป็นอาชีพเสริม

ภาษาที่ใช้ในหมู่บ้าน ภาษาที่ใช้พูดในหมู่บ้าน ใช้ภาษาส่วย ชาวบ้านไม่รู้ว่าเขาอพยพมาจากที่ใด รู้แต่ว่า บรรพชนของพวกเขาสืบกันมาหลายชั่วอายุคน แล้วก็อยู่ที่บ้านช่าสมิงนี้มาอย่างเนิ่นนานแล้ว แต่อย่างไรก็ตาม ชาวส่วยบ้านช่าสมิงทุกคนก็สามารถพูดภาษาเขมรได้อีกภาษาหนึ่งรวมทั้งภาษาไทย สำหรับชาวบ้านที่ผ่านระบบโรงเรียนมาก่อน ซึ่งบ้านช่าสมิงมีโรงเรียนประถมศึกษาเปิดสอนตั้งแต่ชั้นอนุบาล (ชั้นบท) ป.1-ป.6 และบางคนสามารถพูดภาษาลาวได้

ลักษณะทางสังคมและวัฒนธรรม สภาพสังคมและความเป็นอยู่ระบบครอบครัว เป็นระบบครอบครัวขนาดเล็ก คือมีสามี ภรรยาและบุตร และเมื่อบุตรมีการแต่งงานแล้ว ส่วนใหญ่ฝ่ายชายจะไปอยู่กับฝ่ายหญิง นอกจากฝ่ายชายใดที่ไม่มีลูกผู้หญิงเลย ฝ่ายหญิงอาจจะมาอยู่กับฝ่ายชาย ครอบครัวใหม่จะอยู่กับพ่อแม่ระยะเวลาหนึ่ง จนมีฐานะพอจะไปตั้งครอบครัวใหม่ได้ โดยพ่อแม่ฝ่ายหญิงหรือฝ่ายชายจะแบ่งมรดกให้ เช่น ที่ดิน ที่นา ไร่ ควาย เป็นต้น เป็นเช่นนี้จนถึงบุตรคนสุดท้ายหรือไม่มีก็จะเป็นลูกผู้หญิงคนเล็ก เมื่อแต่งงานแล้วจะไม่แยกครอบครัว แต่จะอยู่กับพ่อแม่จนวาระสุดท้าย

สภาพบ้านเรือน สภาพบ้านเรือนแบบดั้งเดิมจะมีลักษณะใต้ถุนสูง ยกตามตะวันในแนวตะวันออก ตะวันตก ใต้ถุนบ้านมักจะทำเป็นคอกวัวหรือคอกควาย ฝาบ้านมักจะตีทึบไม่มีหน้าต่าง จะมีก็เพียงช่องเล็ก ๆ ขนาดเท่าแผ่นกระดานฝายาวประมาณ 1 ฟุต เจาะไว้เพื่อให้แสงสว่างเข้าไปในห้องได้เล็กน้อยเท่านั้น ซึ่งทำให้ห้องภายในค่อนข้างมืด ปัจจุบัน บ้านแบบดั้งเดิมจะเหลือให้เห็นได้ไม่มากนัก ส่วนมากแล้วชาวบ้านนิยมบ้านสมัยใหม่ที่อำนวยความสะดวกมากขึ้น มีหน้าต่าง ประตูมากขึ้น คอกวัวคอกควายก็จะทำแยกต่างหาก

ด้านวัฒนธรรมประเพณี ชาวบ้านชาวมิงไม่มีวัดหรือสำนักสงฆ์ เวลาทำงานตามประเพณี จะนิมนต์พระมาจากที่อื่นที่อยู่ใกล้ ๆ เช่น จากวัดภูมิตี วัดบ้านโพนซ้าย หรือวัดจากวัดบ้านบัวเขต หรือวัดดม เป็นต้น ส่วนความเชื่อดั้งเดิมคือการนับถือผีบรรพบุรุษ ในวันสารทบ้านชาวมิงจะถือเอาวันขึ้น 15 ค่ำ เดือน 10 เป็นวันสารทประจำบรรพบุรุษชาวส่วยถือเป็นวัน "เป็นกุษ" ซึ่งจะก่อนวันสารทไทย 15 วัน ส่วนวันแรม 15 ค่ำ เดือน 10 ชาวส่วยจะไม่ทำพิธีสารทจะปล่อยให้ผู้ที่เกี่ยวดองทางการแต่งงานกับชาวพื้นเมืองเขมรหรือไทย เข้าร่วมพิธีสารทไทย ซึ่งชาวส่วยเรียกวันสารท ช่วงหลังหรือแรม 15 ค่ำ เดือน 10 ว่าเป็น "เป็นเขมร" หรือวันสารทเขมร

ความเชื่อด้านการรักษาโรค ยังมีความเชื่อด้านการรักษาโรคแบบโบราณ คือ มีครูเป่าประจำครอบครัวหรือประจำตระกูลในการดูแลสุขภาพ ตลอดระยะเวลาตั้งแต่เกิดจนถึงวันแต่งงาน จึงมีการยกครู ครูที่เป่าจะมีการนับถือเหมือนญาติผู้ใหญ่หรือเหมือนพ่อแม่บังเกิดเกล้า นอกจากนั้นชาวบ้านก็ยังนิยมรักษาด้วยหมอสัมัยใหม่ด้วยในกรณีที่เห็นว่ารักษาแบบดั้งเดิมไม่ได้ผล

ส่วนประกอบของหมู่บ้านในแง่ของการให้การศึกษาและการพัฒนา

1. มีโรงเรียนประถมศึกษา สอนตั้งแต่ระดับอนุบาล-ป.1-ป.6
2. มีที่อ่านหนังสือพิมพ์ประจำหมู่บ้าน
3. มีบ่อน้ำบาดาล 5 แห่ง
4. มีการขุดสระน้ำเพื่อการใช้สอยภายในหมู่บ้าน
5. มีธนาคารข้าว
6. มีถังเก็บน้ำฝน
7. มีสหกรณ์การขายประจำหมู่บ้าน

สภาพเศรษฐกิจของชุมชนบ้านชำสมิง

เนื่องจากบ้านชำสมิงมีพื้นที่ในการทำนาน้อยและไม่มีคลองส่งน้ำไหลผ่าน ภาวะทางเศรษฐกิจของชุมชนจึงอยู่ในลักษณะพอกินพอใช้และอัตคัดในบางครอบครัว แต่อย่างไรก็ตามลักษณะทางสังคมที่มีการแลกเปลี่ยนสินค้า และเกื้อกูลกันทางสังคม แบบดั้งเดิมจะมีในชุมชนบ้านชำสมิง ภาชนะดินเผาหรือหม้อดินยังมีวิธีการแลกข้าวเปลือกด้วยการดวงข้าวเปลือกด้วยหม้อดินที่แลก 2 ดวงต่อหม้อ 1 ใบหรือข้าวสาร 1 ดวงต่อหม้อ 1 ใบ เป็นต้น

การเปลี่ยนแปลงของชุมชน

ชุมชนบ้านชำสมิงและบ้านตะกอยอดซึ่งอยู่ทางทิศใต้บ้านชำสมิงราว 1 กิโลเมตร เมื่อก่อนมีอาชีพทำหม้อดินแลกเปลี่ยนข้าว ข้าวสาร หรือจำหน่ายทิ้งหมู่บ้าน ปัจจุบันบ้านตะกอยอดได้เลิกผลิตหม้อดินไปเมื่อ 4-5 ปีที่ผ่านมา ในบ้านชำสมิงเองก็ได้ลดจำนวนการผลิตหม้อดินลงจากการผลิตทิ้งหมู่บ้านในสมัยก่อนก็เหลือประมาณ 10 ครอบครัวที่ผลิตบ้างในยามว่างหน้าแล้งและก็มีเพียง 4 ครอบครัวที่ยังผลิตอย่างต่อเนื่อง ทั้งนี้เนื่องจากผลกระทบจากความจำเป็นในการใช้หม้อดินเริ่มลดลงตั้งแต่มีการใช้หม้ออลูมิเนียมในช่วงระยะ 30 ปีที่ผ่านมา และใช้หม้อไฟฟ้าอย่างกว้างขวางในปัจจุบัน เมื่อความเจริญในการมีไฟฟ้าใช้ตามชนบทอย่างเช่นปัจจุบัน

แต่อย่างไรก็ตาม แม้ความเจริญหรือความจำเป็นในการใช้หม้อดินในการหุงต้มลดลง แต่หม้อดินก็ยังจำเป็นในการใช้เป็นหม้อสาวไหมสำหรับครอบครัวที่เลี้ยงไหม หม้อดินยังมีความจำเป็นในพิธีกรรมเกี่ยวกับการตาย การเผาศพ การฝังศพอยู่ ดังนั้น การปั้นหม้อดินจึงสนองตอบความต้องการในส่วนนี้อยู่

ในระยะ 10 กว่าปีที่ผ่านมาที่ชนบทโดยทั่วไปจะมีภาวะการเปลี่ยนแปลงอย่างรวดเร็ว แต่ที่บ้านชำสมิงเนื่องจากเป็นหมู่บ้านที่อยู่นอกเส้นทางคมนาคมหลัก

การเปลี่ยนแปลงทางสังคมจึงเป็นไปอย่างช้า ๆ สังคมโดยทั่วไปจึงรักษาความ
บริสุทธิ์แบบดั้งเดิมอยู่มาก ซึ่งภาพเช่นนี้อาจไม่พบในที่อื่นแล้ว



บริเวณแหล่งดินเหนียวบ้านชำสมิง พบแหล่งและร่องรอยของการตัดหิน
สมัยโบราณ เชื่อว่าที่นี่เป็นแหล่งหินที่ถูกตัดนำไปใช้เป็นส่วนประกอบสำคัญ
ของปราสาทขยเมงาและปราสาทภูมิโปน



ร่องรอยของการตัดหินเป็นแท่ง บางก้อนถูกเคลื่อนย้ายออกไปสู่ที่
ทำปราสาทแต่ถูกทิ้งไว้ระหว่างทางก่อนถึงปราสาทก็มี



ช่างตีเหล็กบ้านชำสมิง
งานตีเหล็กเป็นความจำเป็น
ของชุมชนแบบเกษตรกรรม ต้องมี
การซ่อมเครื่องมือเครื่องมือที่เป็น
เหล็กอยู่เสมอ

งานตีเหล็กจะมีให้ทำอยู่เสมอ
โดยเฉพาะในหน้าแล้งอันเป็น
ช่วงระยะเวลาที่เกษตรกร
เตรียมเครื่องมือเครื่องมือ
พอเข้าหน้าฝนทั้งช่างและชาว
บ้านต่างก็ลงทำงานกัน ก็พักการ
ตีเหล็กไประยะหนึ่ง



บทที่ 3

ความรู้ทั่วไปเกี่ยวกับภาชนะดินเผา

ภาชนะดินเผา ก็คือการเอาดินมาปั้นเป็นเครื่องใช้หรือภาชนะต่าง ๆ แล้วเผาไฟให้สุกเพื่อให้เกิดความทนทาน ซึ่งมนุษย์รู้จักทำภาชนะดินเผามานานแล้ว อย่างน้อยที่สุดเมื่อประมาณ 12,000 ปีมาแล้ว⁽¹⁾

ภาชนะดินเผาสมัยโบราณที่พบที่ถ้ำผีจังหวัดแม่ฮ่องสอน เป็นที่ยอมรับกันว่าเป็นเครื่องปั้นดินเผาที่มีอายุมากที่สุดในประเทศไทย คือมีอายุราว 10,000 ปี⁽²⁾ ภาชนะดินเผาอารยธรรมบ้านเชียง จังหวัดอุดรธานี มีอายุตั้งแต่ 5,600 ปี ในสมัยยุคแรก และยุคบ้านเชียงสมัยปลายที่เป็นแบบเขียนสีอายุราว 2,300-1,800 ปี และที่บ้านปราสาทจังหวัดนครราชสีมา ก็พบภาชนะดินเผาที่มีอายุราว 2,000 ปี

เทคนิคและวิธีทำภาชนะดินเผา⁽³⁾

1. การขึ้นรูปด้วยมือ (Hand meelled) ภาชนะจะไม่ค่อยเรียบ ความหนาความบางของเนื้อภาชนะไม่สม่ำเสมอซึ่งเป็นวิธีการทำภาชนะดินเผาแบบดั้งเดิมที่ใช้หินครุรงใช้ไม้ตีลายตีด้านนอกเพื่อขึ้นรูปหรือขยายส่วนตัวหม้อ และทำลายตกแต่ง⁴

¹ Glenn C Nelson, Cerramics, fourth edition (New Jersey; R.R. Donelley & Son Company, 1978) P.V.

² สรเชต วรคามวิชัย อุสาหกรรมเครื่องเคลือบดินเผาบ้านกรวด, สมบัติอีสานใต้

³ สมมาตร ผลเกิด แหล่งโบราณคดีบุรีรัมย์ สมบัติอีสานใต้ ฉบับพิเศษ หน้า 34

⁴ พิชรี สาริกบุตร เทคโนโลยีสมัยโบราณ 2529 (หน้า 100-101)

2. การขึ้นรูปด้วยแป้นหมุน (Hand wheel) เป็นเทคนิคการขึ้นรูปที่พัฒนาสูงขึ้นกว่าการขึ้นรูปด้วยมือ รูปแบบภาชนะจะกลม ผิวเรียบสม่ำเสมอ มีรอบเส้นขนาด (Rilling) เป็นแนวนานตลอด

เทคนิคและการทำลวดลายตกแต่งผิวภาชนะ⁽¹⁾

ได้มีเทคนิคการทำลวดลายตกแต่งผิวภาชนะมาตั้งแต่สมัยโบราณแล้ว อาจแบ่งประเภทของลวดลายตกแต่งได้หลายวิธี เช่น

1. ลายขีดขีด (Incising Design) ลายประเภทนี้จะใช้อุปกรณ์แหลมคมหรืออาจใช้เล็บมือก็ได้

2. ลายกด (Impression Design) เป็นลายที่ทำจากเครื่องมือที่ทำด้วยไม้หรือวัสดุอื่น สลักเป็นลวดลายหรือรูปต่าง ๆ กดลงบนผิวภาชนะที่ยังไม่แห้ง

ลายกดนี้จะถูกนำมาประกอบเป็นลายแบบต่าง ๆ บนภาชนะหรือในส่วนอื่น ซึ่งแตกต่างกันออกไปในแต่ละท้องถิ่น

3. ลายเชือกทาบ (Cord or mat marking) เป็นลายที่นิยมทำตั้งแต่ส่วนคอของภาชนะหรือตลอดทั้งใบ ซึ่งเป็นลายที่นิยมประดับหม้อก้นกลม ทำด้วยเทคนิคโบราณคือ ใช้เชือกชนิดเป็นรูปกลมเอาหม้อที่ยังไม่แห้งมากดทับ ซึ่งในประเทศไทยพบตั้งแต่สมัยหินเป็นต้นมาเช่น ที่บ้านเก่าและถ้ำสามเหลี่ยม จังหวัดกาญจนบุรี

ประเภทของเครื่องปั้นดินเผาและอุณหภูมิที่ใช้เผา⁽²⁾

ภาชนะดินเผาแบ่งประเภทตามอุณหภูมิที่ใช้เผาได้ 4 ประเภทคือ

1, 2 สมมาตร ผลเกิด, แหล่งโบราณคดีบุรีรัมย์ สมบัติอีสานใต้ ฉบับพิเศษ หน้า

2. ภาชนะดินเผาเนื้อดินธรรมดา (Earthenware) เผาด้วยอุณหภูมิ 750-1,100 C

3. ภาชนะดินเผาเนื้อแกร่ง (Stoneware) เผาด้วยอุณหภูมิ 750-1275 C

4. ภาชนะดินเผาเนื้อกระเบื้อง (Porelain) เผาด้วยอุณหภูมิ 1,200-1,300 C

5. ภาชนะดินเผาแบบเคลือบชั้นดีหรือเซรามิค (Fine ceramic) เผาด้วยอุณหภูมิ 1,300-1,700 C มีธาตุอลูมิน่าเป็นองค์ประกอบที่สำคัญ

ภาชนะดินเผาประเภทดินดิบ ถือเป็นส่วนหนึ่งของภาชนะดินเผาเนื้อดินธรรมดา เพราะเผาด้วยอุณหภูมิต่ำกว่า 1,000 C

การเผาดิบ¹ (Biscuit firing) เป็นการเผาผลิตภัณฑ์ที่แห้งดีแล้ว เพื่อให้มีความแกร่งและคงรูป ซึ่งวิธีการดั้งเดิมจะเป็นการเผากลางแจ้ง ใช้ฟืน ไม้ไผ่หรือเปลือกไม้หรือเผาด้วยเตาเผา การเผาดิบจะเพิ่มความร้อนช้า ๆ สม่ำเสมอ ถ้าผลิตภัณฑ์ใหญ่หนาจะต้องใช้เวลาเผานานกว่าผลิตภัณฑ์ที่เล็กและบางโดยเฉลี่ยจะใช้เวลาเผา 8-10 ชั่วโมง อุณหภูมิระหว่าง 750-850 C หลังจากเผาแล้วจะทิ้งไว้ประมาณ 24 ชั่วโมง ผลิตภัณฑ์จึงจะเย็นและนำออกได้ การปล่อยให้เย็นเร็วเกินไปจะทำให้ผลิตภัณฑ์แตกได้

ภาชนะดินเผาเนื้อดินดิบและเนื้อดินธรรมดา มีการดูดซึมน้ำ 10-19 % พิสูจน์ได้ด้วยการเอาภาชนะดินเผาไปชั่งและจดน้ำหนักไว้แล้วใส่น้ำลงไป เมื่อภาชนะดินเผาดูดซึมน้ำเต็มที่แล้วนำไปชั่งใหม่ น้ำหนักจะเพิ่ม 10-19 % ภาชนะดินเผาประเภทเนื้อดินดิบ และเนื้อดินธรรมดา ที่มีใส่ในเป็นสีดำที่มักพบตามชุมชนโบราณหลายแห่งนั้น อาจเป็นไปได้ว่าการเผาภาชนะไม่สุกจริง เพราะอุณหภูมิไม่

¹ สรเชต วรรคามวิชัย, อุตสาหกรรมเครื่องเคลือบดินเผาบ้านกรวด, สมบัติ อีสานใต้ (ฉบับพิเศษ) หน้า 45.

ถึงเกณฑ์ หรือภาชนะดินเผาอาจดูดควันไฟเข้าไป เนื่องจากการสันดาปหรือการเผาไหม้ไม่สมบูรณ์ หรือถึงแม้ควันน้อยลงแต่อุณหภูมิความร้อนไม่สามารถขับไล่คาร์บอนไดออกไซด์เนื่องจากไฟดับก่อน หรือดับเตาเผาที่กำหนดเนื้อดินจะสุก จึงมีสีดำเป็นไว้ใน⁽¹⁾

พบภาชนะดินเผายุคก่อนประวัติศาสตร์ที่จังหวัดสุรินทร์⁽²⁾

จังหวัดสุรินทร์เป็นจังหวัดที่มีโบราณสถานค่อนข้างมาก จนได้ชื่อว่า "มากมีปราสาท" ในจำนวนปราสาทเหล่านี้ก็ยังมีปราสาทศิลปะแบบเขมรที่เก่าแก่ที่สุดในประเทศไทย ได้มีชุมชนอาศัยอยู่และมีอารยธรรมอันเก่าแก่มาไม่ต่ำกว่าพุทธศตวรรษที่ 11 แล้ว แต่ก็ยังไม่พบหลักฐานใด ๆ ทางโบราณคดีที่บ่งบอกถึงอารยธรรมของมนุษย์ยุคก่อนประวัติศาสตร์ในบริเวณส่วนนี้อื่นเป็นถิ่นที่ได้ชื่อว่ามากมีปราสาทมาก่อนเลย

พบภาชนะดินเผายุคก่อนประวัติศาสตร์อายุกว่า 4,000 ปี

ที่บ้านโคกขาม ตำบลสังขะ อำเภอสังขะ จังหวัดสุรินทร์ ห่างจากที่ว่าการอำเภอสังขะไปทางทิศเหนือประมาณ 2.50 กิโลเมตร ได้มีราษฎรขุดสระน้ำข้างบ้าน ในชั้นความลึกประมาณ 2.50 เมตร ได้พบกลุ่มเศษภาชนะดินเผาและกระดูกคนตายปะปนอยู่ในกลุ่มภาชนะดินเผาเหล่านั้น เนื่องจากจุดที่พบกระดูกคนตายและภาชนะดินเผาดังกล่าวไปล้างทำความสะอาดและต่อติดกาว มี 2 ใบที่ต่อติดกันได้พอเป็นรูปร่าง นอกนั้นเป็นเศษเล็กน้อย ภาชนะดินเผาทั้ง 2 ใบ เป็นภาชนะสีดำขัดมันและใบหนึ่งในจำนวนนี้มีการเขียนสีแดงอมส้มจาง ๆ ประกอบลายชุดขีดด้วย

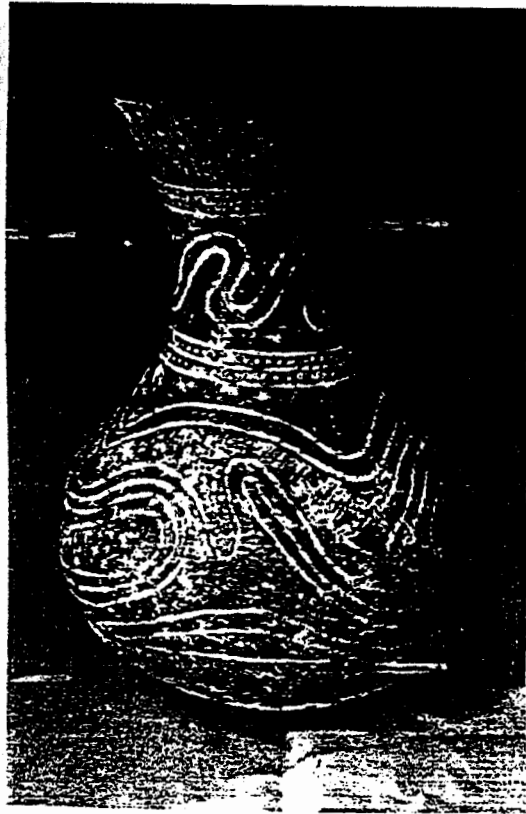
¹ สมมาตร ผลเกิด, แหล่งโบราณคดีบุรีรัมย์ สมบัติอีสานใต้ ฉบับพิเศษ หน้า 35.

² ทองเหลือง บุญพร้อม, พบภาชนะดินเผาก่อนประวัติศาสตร์ที่จังหวัดสุรินทร์

สถานที่พบ พบที่บ้านโคกขาม (ขามน้อย) ตำบลสิงชะ อำเภอสิงชะ
จังหวัดสุรินทร์ ห่างจากอำเภอสิงชะไปทางทิศเหนือประมาณ
2.5 กิโลเมตร ในชั้นความลึกประมาณ 2.50 เมตร

วันเดือนปีที่พบ กรกฎาคม 2532

ผู้พบ นายทองเหลือง บุญพร้อม นางสาวสวัสดิ์ กาญจนสิทธิ์แสง

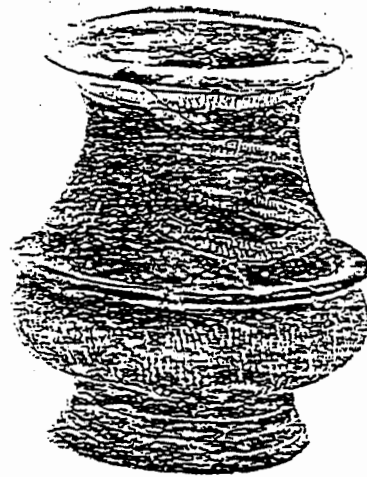


รูปที่ 1 ภาชนะดินเผา "โคกขาม 1" อำเภอสิงชะ จังหวัดสุรินทร์

ความสูง (ส่วนของเชิงภาชนะหลุดหายไป)	25.5 ซม.
เส้นผ่าศูนย์กลางของปากภาชนะ	11.0 ซม.
เส้นรอบวงที่คอภาชนะ	22.5 ซม.
เส้นรอบวงของตัวภาชนะ	55.5 ซม.



รูปที่ 2 ภาชนะดินเผาบ้านเชียง จังหวัดอุดรธานี



รูปที่ 3 ภาชนะดินเผาบ้านเชียง เป็นภาชนะสีดำขัดมันลายจุดขีด
วัฒนธรรมบ้านเชียงสมัยแรก ระยะเวลา อายุประมาณ 4,500-
3,500 ปี

สถานที่พบ พบที่บ้านโคกขาม (บ้านขามน้อย) ตำบลสังขะ อําเภอสังขะ
จังหวัดสุรินทร์
วันเดือนปีที่พบ กรกฎาคม 2532
ผู้พบ นายทองเหลือง บุญพร้อม นางสุขสวัสดิ์ กาญจนสิทธิ์แสง



รูปที่ 4 ภาชนะดินเผา "โคกขาม 2" อําเภอสังขะ จังหวัดสุรินทร์
ภาชนะสีดําขัดมันก้นโค้งคอแคบ มีลายขูดขีดเขียนสีประกอบลายด้วย
สีแดงอมส้มจาง ๆ

ขนาดความสูง (ส่วนของเชิงภาชนะหลุดหายไป)	19.0 ซม.
เส้นผ่าศูนย์กลางของปากภาชนะ	9.5 ซม.
เส้นรอบวงที่คอภาชนะ	21.5 ซม.
เส้นรอบวงของตัวภาชนะ	56.3 ซม.

ลักษณะและการเปรียบเทียบ

เนื่องจากภาษาชนะดินเผา 2 ใบนี้มีลักษณะพิเศษไปจากภาษาชนะดินเผา โดยทั่วไปที่พบในจังหวัดสุรินทร์ซึ่งส่วนใหญ่เป็นเครื่องปั้นดินเผาที่มีอายุระหว่างพุทธศตวรรษที่ 11-17 นั้นจากการศึกษาเปรียบเทียบจะเห็นอย่างเด่นชัดว่าภาษาชนะดินเผาดังกล่าวอยู่ในยุคก่อนประวัติศาสตร์ มีอายุไม่ต่ำกว่า 4,000 ปีมาแล้ว

ภาษาชนะดินเผาโคกขาม 1 (รูปที่ 1) มีลักษณะเป็นคนโทคอแคบปาก กรวยตัวภาษาชนะมีลักษณะกลม มีเชิงหรือขาซึ่งหลุดหายไป ลักษณะผิวสีน้ำตาลเข้มเนื้อแกร่งเนื้อในภาษาชนะสังเกตจากส่วนที่แตกหลุดออกจะมีลักษณะเนื้อดินสีแดง มีลายขีดหวีปิดที่ปากภาษาชนะด้านนอกมีรอยขีดเป็นลายขีดที่คอภาษาชนะเป็นวงโดยรอบเรียงกัน 3 เส้น 2 ขีด ที่คอภาษาชนะทั้งด้านบนและด้านล่าง ระหว่างเส้นรอยขีดเป็นวงนี้มีรอยจุดเป็นวงกลมเล็ก ๆ เรียงกันโดยรอบและระหว่างรอยขีดเป็นวงทั้งสองขีดนี้ที่คอภาษาชนะ มีรอยขีดเป็นลายขีดเส้นคู่โค้งขึ้นโค้งลงคล้ายระลอกคลื่น

ตัวภาษาชนะเองมีรอยขีดเป็นเส้นคู่โค้งขึ้นโค้งลงโดยรอบ บางส่วนเป็นเส้นโค้งคดวนไปมีลักษณะการขีดขีดกระทำด้วยความชำนาญอย่างต่อเนื่องกลมกลืนโดยรอบ จนหาจุดเริ่มต้นและจุดสิ้นสุดไม่พบ ผิวภาษาชนะบางส่วนตกแต่งด้วยการขีดขีดลักษณะหวีปิด บางส่วนปล่อยให้เป็นลักษณะผิวเรียบขัดมัน

เชิงภาษาชนะหลุดหายไป คาดว่าจะมีลักษณะคล้ายเชิงบาตร ทั้งนี้เพราะสังเกตเห็นรอยที่หลุดหายไปเป็นวงโดยรอบที่ก้นภาษาชนะ ภาษาชนะใบนี้ไม่พบว่ามีกาเขียนสีแต่อย่างใด

จากการพิจารณาเปรียบเทียบกับภาษาชนะดินเผาวัฒนธรรมบ้านเชียง (รูปที่ 2) ซึ่งเป็นภาษาชนะสีน้ำตาลเข้มมีเชิงแคบมีลายขีดขีดเส้นคู่ขึ้นลง ตกแต่งบางส่วนด้วยรอยหวีปิด ยังมีลักษณะปากกว้างอยู่ และภาษาชนะดินเผาวัฒนธรรมบ้านเชียง

(รูปที่ 3) ซึ่งมีเชิงกว้างขึ้น คอภาชนะแคบลง มีรอยขีดขีดเป็นเส้นคู่ที่ผิวภาชนะวนโดยรอบบางส่วนเป็นรอยหวัดปิดรวมทั้งลักษณะหวัดที่ปากภาชนะด้านนอกด้วย

จากการเปรียบเทียบดังกล่าวเห็นว่า ภาชนะดินเผาโคกขาม 1 (รูปที่ 1) มีอายุร่วมสมัยกับภาชนะดินเผาบ้านเชียงสมัยแรกระยะที่ 2 ซึ่งมีอายุระหว่าง 4,500-3,500 ปี

ภาชนะดินเผาโคกขาม 2 (รูปที่ 4) มีลักษณะเป็นคนโทคอแคบกันโค้งปากกรวยมีรอยขีดเป็นลายขีดโดยรอบเกือบเป็นเส้นขนานห่างจากคอภาชนะประมาณ 2.5 เซนติเมตร ระหว่างรอยขีดสองเส้นนี้ได้ทำเป็นลายหวัดโดยรอบรวมทั้งลายหวัดที่คอภาชนะด้านนอกด้วยรวมทั้งที่ก้นภาชนะอันเป็นก้นภาชนะลักษณะโค้งตัวภาชนะและก้นภาชนะมีลักษณะคล้ายภาชนะดินเผา 3 ขา ที่พบที่จังหวัดกาญจนบุรี ในส่วนของเอวภาชนะที่โค้งคมในจุดที่ก้นภาชนะและส่วนโค้งของตัวภาชนะเองมาบรรจบกัน ผิวภาชนะขัดมันสีดำมีรอยขีดขีดเป็นลายและเขียนสีระหว่างรอยขีดขีดหรือเขียนสีประกอบด้วยสีแดงอมส้มจาง ๆ เนื้อภาชนะลักษณะแกร่งสีดำสนิท

จากการพิจารณาเปรียบเทียบกับภาชนะดินเผาวัฒนธรรมบ้านเชียง (รูปที่ 5 และ 6) ซึ่งมีลายขีดเขียนสีประกอบอันเป็นภาชนะดินเผาในสมัยแรกระยะที่ 2 มีอายุระหว่าง 4,500-3,500 ปี จึงน่าจะถือว่าภาชนะดินเผาโคกขาม 2 (รูปที่ 4) มีอายุระหว่าง 4,500-3,500 ปีด้วย)

อย่างไรก็ตาม หากทางกองโบราณคดี กรมศิลปากร จะทำการขุดค้นศึกษาเพิ่มเติมเชื่อแน่ว่าจะพบร่องรอยของอารยธรรมที่มีอายุสูงขึ้นไปกว่านี้แน่นอน

ลักษณะที่คล้ายคลึงอันเป็นเอกภาพของเครื่องปั้นดินเผายุคก่อนประวัติศาสตร์

จากการศึกษาเปรียบเทียบกับลักษณะเครื่องปั้นดินเผาที่บ้านเชียง จังหวัดอุดรธานีที่ บ้านเก่าจังหวัดกาญจนบุรี ที่บ้านปราสาท อำเภอโนนสูง จังหวัด

นครราชสีมา ที่บ้านโคกขาม อำเภอสังขะ จังหวัดสุรินทร์ ที่ขุนลอก ดองซอน เวียดนาม และที่ละอานเสปียน ใกล้พระตะบอง ประเทศกัมพูชา พบว่ามนุษย์สมัยก่อนประวัติศาสตร์ได้มีวิวัฒนาการในการพัฒนาเทคนิคหรือรูปแบบในการทำเครื่องปั้นดินเผาให้มีคุณภาพสูงมาเป็นระยะ ๆ ซึ่งบางส่วนดูจะมีความคล้ายคลึงอย่างเชื่อมโยงกัน แม้แต่ละแห่งจะมีลักษณะเฉพาะด้านก็ตาม ลักษณะคล้ายคลึงกันเป็นเอกภาพร่วมกันนี้ น่าเชื่อว่าผู้คนในสมัยก่อนประวัติศาสตร์ได้มีวิวัฒนาการทางสังคม มีการไปมาติดต่อกัน มีการแลกเปลี่ยนวัฒนธรรมซึ่งกันและกัน ในภูมิภาคเอเชียอาคเนย์ ได้มีความเจริญทางด้านอารยธรรมมาแต่โบราณแล้ว ซึ่งดูได้จากลักษณะคุณภาพของเครื่องปั้นดินเผา รูปแบบและงานทางศิลปบนผิวภาชนะ เทคนิคการเผาแกร่งด้วยอุณหภูมิสูง การขัดมันขูดขีดหรือการเขียนสีประกอบลาย ล้วนมีลักษณะที่คล้ายคลึงกัน มีการนำรูปแบบเทคนิคการผลิตมาพัฒนาประยุกต์ใช้ในชุมชนของตน มีการแพร่กระจายของเครื่องปั้นดินเผาจากแหล่งผลิตหรือแหล่งวัฒนธรรมหนึ่งไปสู่แหล่งวัฒนธรรมอื่น ๆ โดยการค้าขายหรือแลกเปลี่ยนซึ่งกันและกัน

สุรินทร์ถิ่นเมืองช้าง แดนดงปราสาทโบราณ และการเชื่อมโยงสู่อดีตอันยาวไกล

นับเป็นครั้งแรกที่พบภาชนะดินเผาสีดำขัดมันอายุเก่าแก่ที่สุดในจังหวัดสุรินทร์ การพบภาชนะดินเผาครั้งนี้ทำให้เราเห็นว่า บรรพชนของชาวสุรินทร์ตั้งแต่มยุคก่อนประวัติศาสตร์มีวัฒนธรรมมาแต่โบราณแล้วดัง เช่นภูมิภาคอื่นที่พบเครื่องปั้นดินเผาโบราณยุคก่อนประวัติศาสตร์ของภูมิภาคเอเชียอาคเนย์

ในยุคแรก ๆ ของการตั้งอาณาจักรไทย การทำภาชนะดินเผาของไทย ในยุคนั้นนับว่ารุ่งเรืองมาก ไม่เพียงผลิตเพื่อใช้สอยอย่างเดียวแต่ผลิตเป็นสินค้านำไปจำหน่ายในที่ต่าง ๆ ด้วย ที่เรารู้จักดีคือเครื่องถ้วยชามสังคโลก

ในสมัยปัจจุบัน ภาชนะดินเผาหรือโอ่งราชบุรีได้เป็นที่นิยมและแพร่หลายไปทั่วประเทศ ส่วนในภาคอีสานตอนใต้ของประเทศไทยนั้น ภาชนะดินเผาที่ด่านเกวียน จังหวัดนครราชสีมา นับว่าเป็นแหล่งผลิตภาชนะดินเผาที่สนองตอบความ

ต้องการประโยชน์ใช้สอยในรูปแบบต่าง ๆ ของภาชนะดินเผาที่มีชื่อเสียงในยุคปัจจุบัน

ส่วนการปั้นหม้อดินแบบธรรมดาเพื่อเป็นภาชนะหุงต้มอาจพบได้เป็นแหล่ง ๆ ตามที่มีดินเหนียวที่เหมาะสมในการทำหม้อ เช่น ชาวบ้านช่างปี อำเภอศีขรภูมิ ที่ใกล้กับปราสาทช่างปี ก็เคยทำหม้อดิน ปัจจุบันได้เลิกทำไปแล้วประมาณ 10 กว่าปี ยังคงทิ้งคำกล่าวขานที่ว่า "เหนียวเซราะเงียงแป๊ย ต้อม ชนังแต่ย โดร ชรีอวกี้ซี" ซึ่งเป็นภาษาเขมรแปลว่า "ชาวบ้านช่างปี ดีหม้อดินแลกข้าวกิน" และที่ยังทำอยู่ในปัจจุบันคือที่บ้านชำสมิง ตำบลบ้านซบ อำเภอสังขะ จังหวัดสุรินทร์

ประวัติการตกแต่งผิวภาชนะและการเคลือบผิวภาชนะ

เครื่องปั้นดินเผาแบบบ้านเชียง ที่พบที่ตำบลบ้านเชียง อำเภอหนองหาน จังหวัดอุดรธานี เป็นภาชนะดินเผายุคก่อนประวัติศาสตร์ที่พบในประเทศไทย ที่ในยุคนั้น ๆ จะเป็นแบบลายขีดขีด ผิวสีดำขัดมัน สีน้ำตาล หรือสีเทา สมัยหลังต่อมา มีการเขียนลวดลายสีแดงลงไปบนผิวภาชนะที่เป็นสีน้ำตาล อย่างไรก็ตาม ภาชนะดินเผาแบบบ้านเชียง ไม่มีปรากฏว่ามีการเคลือบแต่อย่างใด

ประวัติความเป็นมาของน้ำเคลือบ

มนุษย์ได้ค้นพบการทำน้ำเคลือบมานานแล้วตั้งแต่ก่อนคริสตกาล โดยชาวอียิปต์ได้ค้นพบโดยบังเอิญในแถบทะเลทราย เป็นพวกเคลือบต่าง ซึ่งมีส่วนผสมของโซดาแอช ทราย และดินเหนียว สามารถเผาให้ละลายในอุณหภูมิต่ำได้ ต่อมาชนชาติซีเรีย บาบิโลเนียน ได้ค้นพบสารชนิดหนึ่ง ปัจจุบันเรียกว่าตะกั่ว

นางเปรม แสงงาม อายุ 74 ปี บ้านเลขที่ 62 หมู่ 1 ต.ช่างปี อ.ศีขรภูมิ ผู้ให้สัมภาษณ์, นายทองเหลือง บุญพร้อม ผู้สัมภาษณ์

ซีลไฟต์ ได้นำมาทดลองทำน้ำเคลือบจนสำเร็จ และสามารถเคลือบสีต่าง ๆ ได้ ด้วยการเติมออกไซด์ของโลหะบางชนิด เช่น ออกไซด์ของทองเหลือง หรือคอปเปอร์ออกไซด์ เหล็กออกไซด์ แมงกานีสออกไซด์ เป็นต้น

ความรู้เกี่ยวกับการเคลือบตะกั่วได้เจริญแพร่หลายไปสู่ประเทศต่าง ๆ ประเทศจีน นับเป็นอีกประเทศหนึ่งที่รู้จักการเคลือบโดยใช้ตะกั่ว น้ำเคลือบตะกั่วของจีน นิยมเคลือบหลายสีคล้ายสีรุ้ง แต่ผิวที่เคลือบไม่ค่อยทนทานเนื่องจากเคลือบด้วยไฟอุณหภูมิต่ำ

ต่อมาชาวจีนได้ประสบผลสำเร็จเกี่ยวกับการสร้างเตาเผาซึ่งสามารถเผาได้ในอุณหภูมิประมาณ 1,050-1,200 เซลเซียส เป็นเตาเผาแบบทางเดินลมร้อน โดยใช้ฟืนเป็นเชื้อเพลิงและต่อมาชาวจีนได้พยายามคิดน้ำเคลือบขึ้นใหม่ซึ่งสามารถเผาในอุณหภูมิสูงได้เป็นครั้งแรก โดยใช้ส่วนผสมของซีเถ้า หินฟันม้าและดินเหนียว ในอัตราส่วนที่เท่า ๆ กันทำเป็นน้ำเคลือบ

ต่อมาชาวจีนได้ค้นพบน้ำเคลือบชนิดใหม่โดยบังเอิญ น้ำเคลือบชนิดนั้นคือน้ำเคลือบ สลิป เป็นน้ำเคลือบที่เกิดขึ้นเองตามธรรมชาติ มีลักษณะเป็นน้ำดิน (โคลน) แต่มีส่วนผสมที่เผาให้หลอมเหลวได้ ส่วนใหญ่มีสีน้ำตาลเข้ม เนื่องจากมีออกไซด์ของเหล็กสูง นอกจากนั้นชาวจีนยังได้ค้นพบการทำน้ำเคลือบหินอีกซึ่งเป็นการเคลือบ ใช้ความร้อนสูงเช่นกัน ซึ่งส่วนผสมจะเป็นหินฟันม้า หินปูนหรือหินแก้ว ซึ่งเคลือบสีขาวนวล สวยงาม

ในปัจจุบันการทำน้ำเคลือบผิว เจริญก้าวหน้าไปมากโดยเฉพาะประเทศญี่ปุ่นมีการเคลือบสีได้หลายสี สำหรับประเทศไทยก็ทำได้ดีไม่แพ้ต่างประเทศ แต่ก็ไม่แพร่หลายนัก เพราะเราต่างก็ถือเป็นความลับทางอุตสาหกรรม ส่วนความรู้โดยทั่วไปจะมีการเรียนการสอน ตามโรงเรียน วิทยาลัย หรือมหาวิทยาลัยบ้างบางแห่ง

เคลือบซี้เถ้า กับเครื่องปั้นดินเผาของไทย

เครื่องปั้นดินเผาสังคโลก

เครื่องปั้นสังคโลกเป็นเครื่องปั้นดินเผาที่เคลือบมีลักษณะสีเขียวต่าง ๆ กันเช่นเขียวปนน้ำตาล เขียวปนเทา เทาปนเหลือง สีฟ้าปนเขียว เขียวปนเทา หรือเขียวใช้กา ผิวนี้อาจมีทั้งรานและไม่มีราน (รานคือการแตกของผิวเคลือบ) น้ำเคลือบสมัยโบราณ เชื่อกันว่าใช้ซี้เถ้าไม้ เป็นส่วนมาก เช่น ซี้เถ้าไม้มะกอกตาหมู

ซี้เถ้าไม้รกรักฟ้าผสมกับดินท้องถิ่น ดินท้องถิ่นนี้เชื่อว่ามีส่วนผสมของเหล็ก ออกไซด์อยู่บ้างซึ่งเป็นตัวทำให้เกิดสีเขียวในเคลือบ

เครื่องปั้นดินเผาบ้านเชียง

เครื่องปั้นดินเผาบ้านเชียง พบที่บ้านเชียง อำเภอหนองหาน จังหวัดอุดรธานีในยุคต้น ๆ จะเป็นเพียงภาชนะดินเผามีลายขีด มีทั้งผิว สีดำ สีเทา สีน้ำตาล สมัยหลังต่อมาจึงมีการเขียนลวดลายสีแดงลงบนผิวภาชนะที่เป็นสีน้ำตาล และสีขาวนวล สีดินที่ใช้เขียนลวดลายที่เป็นสีแดงนั้นเรียกกันว่าสีดินเทศ แต่คงมีส่วนผสมอื่นที่ช่วยให้สีเกาะผิวภาชนะได้แน่นและทนอยู่ได้นานนับพัน ๆ ปี

ภาชนะดินเผาแบบบ้านเชียงไม่ปรากฏว่ามีการเคลือบแต่อย่างใด

เครื่องปั้นดินเผาด่านเกวียน

เครื่องปั้นดินเผาด่านเกวียน ตำบลด่านเกวียน อำเภอโชคชัย จังหวัดนครราชสีมา เป็นผลิตภัณฑ์ ดินเผาที่เน้นสีของเหล็กออกไซด์ในเนื้อดิน เวลาเผาจะใช้ยางรถยนต์รมให้เกิดควันไปทำปฏิกิริยากับเหล็กออกไซด์ ที่ผิวผลิตภัณฑ์ทำให้เกิดเป็นสีน้ำตาลไปจนถึงน้ำตาลดำ ไม่มีการเคลือบแต่อย่างใด

เครื่องปั้นดินเผาโอ่งมังกร ราชบุรี

โอ่งลายมังกรหรือโอ่งมังกร จัดเป็นผลิตภัณฑ์เครื่องปั้นหรือเนื้อหิน (stoneware) ที่มีคุณภาพดี และเผาที่มีอุณหภูมิสูง

น้ำเคลือบโอ่งมังกรเป็นน้ำเคลือบอุณหภูมิสูง 1,200 เซลเซียสขึ้นไป ส่วนผสมจะมีดินเลน ชี้เถ่า สนิมเหล็ก

ดินเลน ได้จากหนองน้ำ เขตอำเภอเมือง จังหวัดราชบุรี แต่ต้องเป็น หนองน้ำที่น้ำไม่แห้งตลอดปี

ชี้เถ่า ได้จากชี้เถ่าไม้โดยทั่ว ๆ ไป

สนิมเหล็ก สมัยก่อนได้จากการเตรียมขึ้นเอง ปัจจุบันมีจำหน่ายโดยทั่วไปในราคาถูก

การผสมน้ำเคลือบสมัยแรก ๆ ใช้สูตรดังนี้

ดินเลน	2 ส่วน
ชี้เถ่า	1 ส่วน
สนิมเหล็ก	1/60 ส่วน

สีภาชนะที่ได้จะเป็นสีน้ำตาลของสนิมเหล็กหรือเหล็กออกไซด์ โอ่ง มังกรราชบุรี ใช้ฟันเป็นเชื้อเพลิงในการเผาก่อให้เกิดควัน ทำให้ผิวเคลือบมีสี น้ำตาลปนเขียวเล็กน้อย

เครื่องปั้นดินเผาลำปาง

จังหวัดลำปางเป็นจังหวัดที่มีวัตถุดิบ คือดินขาวซึ่งมีอุตสาหกรรมเครื่องปั้นดินเผาจังหวัดหนึ่ง และมีชื่อเสียงพอสมควรซึ่งเรียกโดยทั่วไปว่าเครื่องเคลือบดินเผาลำปาง การเคลือบส่วนมากเป็นเคลือบใส อุณหภูมิสูง เขียนตกแต่งด้วยสีใต้เคลือบเช่น สีน้ำเงิน ซึ่งบางครั้งเรียกผลิตภัณฑ์แบบนี้ว่า ผลิตภัณฑ์น้ำเงินขาว (Blue and White Pottery)

ส่วนผสมเคลือบแบบไม่ผสมซีเมนต์

โพลีเอทิลีน เทฟทา	60	เปอร์เซ็นต์
ดินขาว	15	เปอร์เซ็นต์
หินควอร์ตซ์	12	เปอร์เซ็นต์
หินปูน	13	เปอร์เซ็นต์

เผาที่อุณหภูมิ 1,250 เซนเซียส

ส่วนผสมของเคลือบแบบผสมซีเมนต์

โพลีเอทิลีน เทฟทา	45	เปอร์เซ็นต์
ซีเมนต์	18	เปอร์เซ็นต์
ดินขาว	15	เปอร์เซ็นต์
หินควอร์ตซ์	12	เปอร์เซ็นต์
หินปูน	10	เปอร์เซ็นต์

เผาที่อุณหภูมิ 1,280 เซนเซียส

กล่าวโดยสรุปก็คือ ภาชนะดินเผาที่มีมานานตั้งแต่สมัยก่อนประวัติศาสตร์จนถึงสมัยปัจจุบันนี้ได้มีการเผาแบบไม่เคลือบและมนุษย์พยายามเคลือบดินมาตั้งแต่สมัยโบราณแล้ว แม้ในปัจจุบันก็ยังมีความพยายามทำน้ำเคลือบซีเมนต์จากสิ่งต่าง ๆ เช่น ซีเมนต์มวลสัตว์ ซีเมนต์ซีเมนต์ ซีเมนต์ผักตบชวา เป็นต้น

ภาชนะดินเผาในภาคอีสานตอนใต้ หรือบริเวณรอบ ๆ ชุมชนบ้านชำสมิง อำเภอสังขะ ก็พบภาชนะดินเผาดินดิบตั้งแต่สมัยก่อนประวัติศาสตร์และพบภาชนะดินเผาแบบเคลือบอย่างน้อยไม่ต่ำกว่าพุทธศตวรรษที่ 11 - 19 แล้ว

ประวัติศาสตร์การทำภาชนะดินเผา การตกแต่งผิว การเผาตลอดจน การเคลือบผิวภาชนะอันเป็นวิวัฒนาการของการทำภาชนะนั้นจะมีประโยชน์ในการศึกษาเปรียบเทียบกับกระบวนการผลิตของชาวบ้านชำสมิงในหัวข้อต่อไป

การปั้นหม้อของชาวส่วยบ้านชำสึง⁽¹⁾

นับย้อนหลังตั้งแต่ประมาณ พ.ศ. 2520 ขึ้นไป แหล่งปั้นหม้อบ้านชำสึง และบ้านตะกอยอดเป็นแหล่งผลิตหม้อดินเพื่อการแลกเปลี่ยนและจำหน่ายใช้สอยใน เขตอำเภอสังขะเกือบทั้งหมด และจำหน่ายออกไปถึงเขตอำเภอชุนธุ์ด้วย² และหลังจากที่การคมนาคมสะดวก หม้ออลูมิเนียมเข้ามาแทนที่พอไฟฟ้าเข้าถึงจะทุกหมู่บ้านหม้อไฟฟ้าก็แทนที่หม้อดินและหม้ออลูมิเนียมไป ซึ่งถ้าใช้หม้อดินที่สมัยนั้นในทุก หลังคาเรือนจะต้องมีไม่ต่ำกว่า 3-4 ใบก็ลดความต้องการลง ทำให้บ้านตะกอยอด ซึ่งอยู่ห่างบ้านชำสึงไปทางใต้ประมาณ 1 กิโลเมตรและเคยผลิตหม้อทั้งหมดบ้าน ต้องเลิกกิจการลงราว 4-5 ปีที่ผ่านมา ยังเหลือเฉพาะบ้านชำสึงเท่านั้นที่ยังปั้น หม้อดินอยู่

ครอบครัวบ้านชำสึงที่ยังทำการปั้นหม้ออยู่⁽³⁾

- | | |
|--------------------------|--|
| 1. คุณยายสุด (มด) สมยิ่ง | |
| 2. คุณยายเต็ม สอนพิลา | |
| 3. นางมาก สมบัติวงศ์ | |
| 4. นางเอน เอิบสุข | |
| 5. นางวาน สมสุข | |

¹ อาจารย์บุญธรรม เครือโสม อาจารย์ 2 ระดับ 5 โรงเรียนบ้านชำสึง
ชาญ หวังทรัพย์ อาจารย์ 2 ระดับ 6 โรงเรียนบ้านชำสึง ผู้ให้สัมภาษณ์
นายทองเหลือง บุญพร้อม ผู้สัมภาษณ์ เมื่อ 15 ตุลาคม 2536

² คุณยายเต็ม สอนพิลา 73 หมู่ 4 ต.บ้านซบ อ.สังขะ จ.สุรินทร์ ผู้ให้สัมภาษณ์
นายทองเหลือง บุญพร้อม ผู้สัมภาษณ์ 10 พฤศจิกายน 2536

³ นายบุญศรี สมบัติวงศ์ ผู้ให้สัมภาษณ์ นายทองเหลือง บุญพร้อม ผู้สัมภาษณ์ เมื่อ
20 ตุลาคม 2536

6. นางพา	ใจเย็น
7. นางแกน	ดีมาก
8. นางชัย	นันทา
9. นางวาง	สอนพิลา
10. นางมัน	ราชรักษ์
11. นางออน	นันทา
12. นางลัตย์	นันทา

ระยะเวลาที่เหมาะสมกับการทำหม้อหรือผลิตหม้อ

การปั้นหม้อของชาวบ้านต้องใช้แดดตาก ดังนั้นในฤดูฝนจึงไม่มีการผลิต จะเริ่มผลิตเมื่อฤดูฝนผ่านไปแล้ว ซึ่งจะเริ่มราวเดือนพฤศจิกายน จนถึงเดือนมิถุนายน ที่มีฝนตกชุกชาวบ้านก็จะเลิกผลิตชั่วคราว จนกว่าจะผ่านพ้นฤดูฝน⁽¹⁾

แหล่งดินดิบ

แหล่งดินเหนียวที่ใช้ในการปั้นหม้อ จะอยู่ห่างจากหมู่บ้านไปทางทิศตะวันออกเฉียงเหนือ ประมาณ 1-3 กิโลเมตร อยู่โดยรอบๆแหล่งตัดหินโบราณ "ภูมิโกล" ปัจจุบันมีการขยายพื้นที่ทำนารุกกล้าเข้าไปในบริเวณแหล่งดิน ซึ่งเป็นปัญหาหนึ่งที่ชาวบ้านไม่อาจนำดินเหนียวมาปั้นหม้อได้อย่างอิสระเหมือนสมัยก่อนได้

¹ คุณชายสมมด สมยิ่ง ผู้ให้สัมภาษณ์ นายทองเหลือง บุญพร้อม ผู้สัมภาษณ์ เมื่อ 24 พฤศจิกายน 2536

ดินเหนียวที่นำมาปั้นหม้อจะอยู่ไม่ไกลจากผิวดินมากนัก จะมีลักษณะเป็นชั้น อยู่แทรกกับดินทราย²

การเตรียมดินเชื้อ

ดินเชื้อคือดินเหนียวชั้นบนหรือดินเหนียวที่มีสนิมเหล็กของหินลูกรังที่มีธาตุเหล็กปนอยู่หรือหัวกรวดที่นำมาผสมกลมหมักไว้ ตากให้แห้งแล้วเผา ต้มน้ำให้ละลาย และร่อนเอาดินเชื้อที่ได้ไปผสมกับดินเหนียวที่แช่น้ำหมักไว้ในอัตรา 1:1 เพื่อเตรียมปั้นเป็นรูปหม้อต่อไป

การเตรียมดินในการปั้นหม้อ

1. ชูดดินเหนียว ตากให้แห้ง
2. ทบให้แตกเป็นก้อนเล็กๆแล้วแช่น้ำในภาชนะเช่น หม้อหรือครุ หรือ ถังหมักไว้ตลอด คืนแล้วเอียงภาชนะเทน้ำทิ้ง
3. ชยาดินหมักปนกับดินเชื้อที่ทำให้ละลายและร่อนแล้ว การชยาดจะใช้วิธีชยาดอย่างการชยั้งทำขนมจีนเพื่อให้ดินเหนียวที่หมักและดินเชื้อ เข้ากันดีอย่างทั่วถึง
4. การปั้นเป็นท่อนหลังจากการชยาดปนกับดินเชื้อจนเข้ากันดีแล้วก็จะปั้นเป็นท่อนกลมและตัดนำไปขึ้นแท่นปั้น ปกติจะเป็นครกตำข้าวที่คว่ำลง การที่ตัดสั้นยาว ขึ้นอยู่กับขนาดของหม้อว่าจะเล็กใหญ่ขนาดไหน

² นายบุญศรี สมบัติวงศ์ ผู้ให้สัมภาษณ์และนำไปสำรวจแหล่งดินเหนียว
นายทองเหลือง บุญพร้อม ผู้สัมภาษณ์ เมื่อ 10 กันยายน 2536

เครื่องมือที่ใช้ในการปั้นหม้อ⁽¹⁾

1. หินดู หรือในภาษาส่วยเรียกว่า "ตะนัล" ภาษาเขมรเรียกว่า "ตะนอล" มีลักษณะรูปทรงคล้ายดอกเห็ดบานหรือโด้งมน ส่วนโด้งมนหรือบานออกจะเป็นตัวรองรับภาชนะด้านในแล้วใช้ไม้ลายตีด้านนอกส่วนที่มีลักษณะเหมือนโคนดอกเห็ดจะเป็นด้ามถือสำหรับหมุนแล้วตี



ส่วนรองรับภาชนะด้านใน

ด้ามถือ

หินดูมีหลายขนาดตั้งแต่ขนาดเล็ก ใช้สำหรับหม้อขนาดเล็กและใหญ่ขึ้นเรื่อย ๆ โดยขนาดใหญ่ใช้สำหรับปั้นหม้อขนาดใหญ่

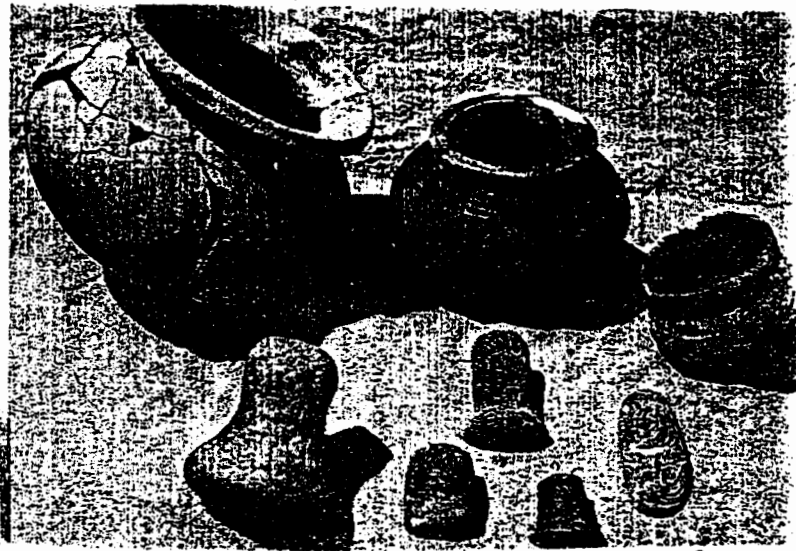
ลักษณะหินดู จะทำจากดินเหนียวเผาให้แกร่ง หรือบางทีตามแหล่งโบราณสถานอาจพบหินดูที่ทำจากหิน หินดูหรือตะนอล, ตะนวล หรือตะเน็ยลที่ชาวส่วยบ้านซำสมิงใช้ในปัจจุบันจะมีลักษณะไม่แตกต่างกันเลยกับหินดูที่พบที่แหล่งโบราณคดีบ้านปราสาท ตำบลธารปราสาท จังหวัดนครราชสีมา หรือที่บ้านเชียง จังหวัดอุดรธานี

หินดู ภาษาเขมรเรียก ตระนวล หรือตะนอล หมายถึง ตัวหมุน ภาษาส่วย เรียกว่า ตะนัล

¹ นางสมมต สมยิ่ง ผู้ให้สัมภาษณ์ นายทองเหลือง บุญพร้อม ผู้สัมภาษณ์ เมื่อ 24 พฤศจิกายน 2536



หินดู เป็นดินเหนียวที่ปั้นเป็นรูปคล้ายเห็ด มีขนาดต่างๆกันสำหรับใช้หนุนด้านในหม้อและใช้ไม้ตีลายด้านนอก เวลาตีขึ้นรูปตัวหม้อหรือ ส่วนของก้นหม้อ



ในภาพเป็นหินดูที่พบที่บ้านปราสาท อำเภอโนนสูง จังหวัดนครราชสีมา ซึ่งมีอายุประมาณ 2,500-1,000 ปี เหมือนหินดูที่ใช้ที่บ้านชำสมิงในปัจจุบัน

(1) ที่มา: บ้านปราสาทแหล่งโบราณคดีอีสานล่าง, กองโบราณคดี กรมศิลปากร

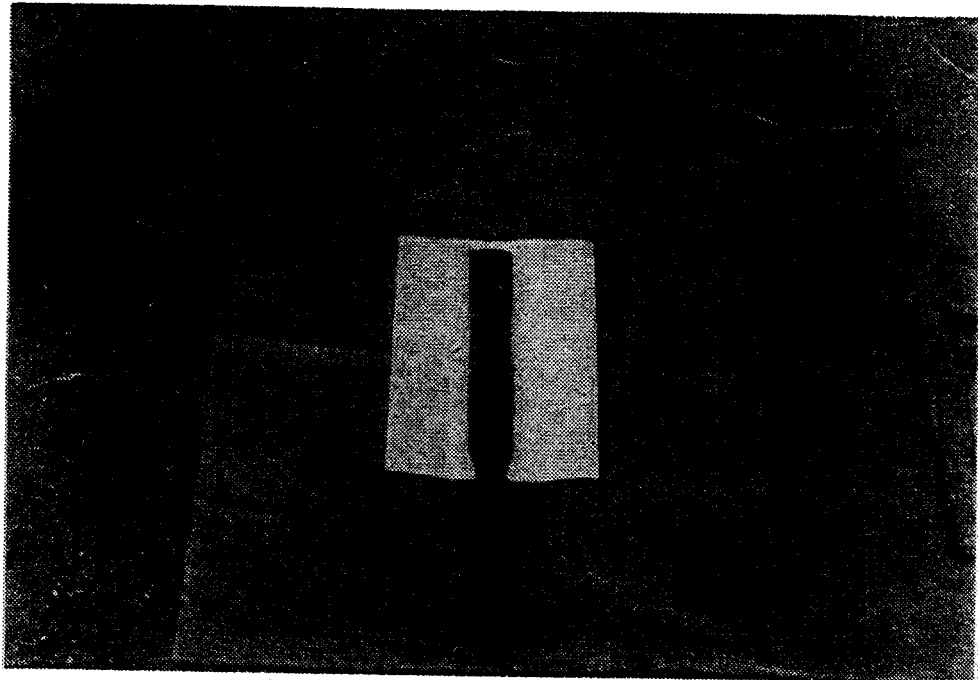
2. ไม้ลายหรือไม้ตีลาย ใช้สำหรับตีตกแต่ง

ไม้ลายเป็นไม้แผ่นเรียบขนาดยาวประมาณ 1 ฟุต มีด้ามถือ และมีลายทั้งสองด้าน ใช้ตีผิวภาชนะด้านนอกให้เป็นลวดลายต่าง ๆ

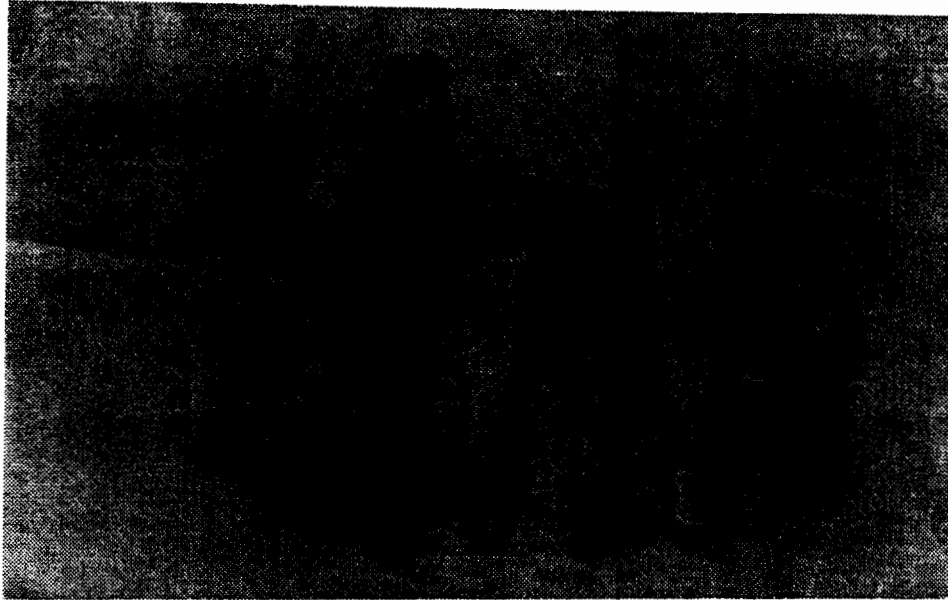
ไม้ลายหรือไม้ตีลายมักทำจากไม้พยุง ซึ่งเป็นไม้เนื้อแกร่ง ละเอียดยาวเวลาตีดินเหนียวจะไม่ติดไม้ หากใช้ไม้ชนิดอื่นดินเหนียวจะติดไม้และจะติดลายที่ทำไว้

ไม้สำหรับตีตกแต่งหรือตีให้เป็นลาย อาจแบ่งแยกประเภทได้ดังนี้

2.1 ไม้ตีตกแต่งแบบไม่มีลาย ด้ามถือลักษณะยาวกว่าแบบอื่น ๆ แบบนี้ใช้ตีภาชนะเพื่อขึ้นรูปและด้ามที่ถือจะใช้เจาะรูขึ้นรูปปากภาชนะดินเผาหรือปากหม้อ ในระยะเริ่มแรกด้วย



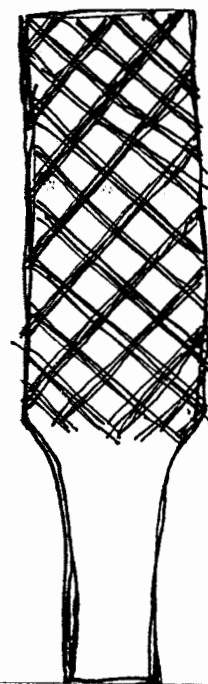
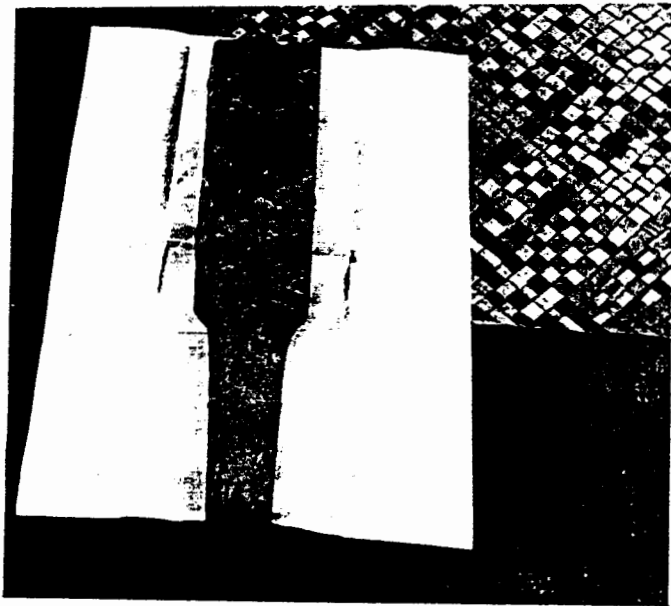
ไม้ตีตกแต่งแบบไม่มีลาย



ไม้ตีลาย เป็นไม้ที่มีลักษณะเหมือนไม้พาย มีขนาดเล็กบ้าง ใหญ่บ้าง ซึ่งส่วนมากจะยาว 25-30 ซม. มักทำจากไม้เนื้อแข็ง เช่น ไม้พยุง หรือจากก่าเกวียนที่หัก หากไม้ใช้ไม้พยุง เวลาตีดินจะติดไม้

ลายไม้จะทำทั้งสองด้าน มีลักษณะเหมือนกันในแต่ละอัน ช่างปั้นหม้อคนหนึ่ง ๆ จะมีไม้ตีหม้อหลาย ๆ อัน และมีลายหลาย ๆ แบบ

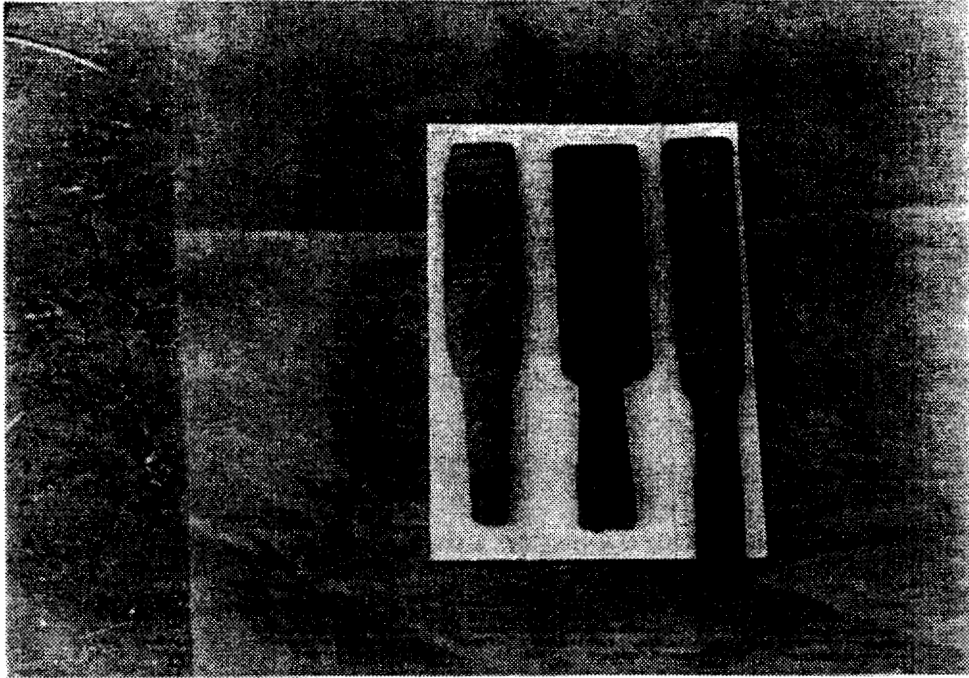
ไม้ตีหม้อหรือไม้ตีลาย ภาษาส่วยเรียกว่า "ตะนีส" แปลว่า ตบ (ตะนีสดำแต่สี = ไม้ตีหม้อ) ภาษาเขมรเรียกว่า "ตระเนียส" แปลว่า ตบ (ตระเนียสเดี่ยส ชันง = ไม้ตีหม้อ)



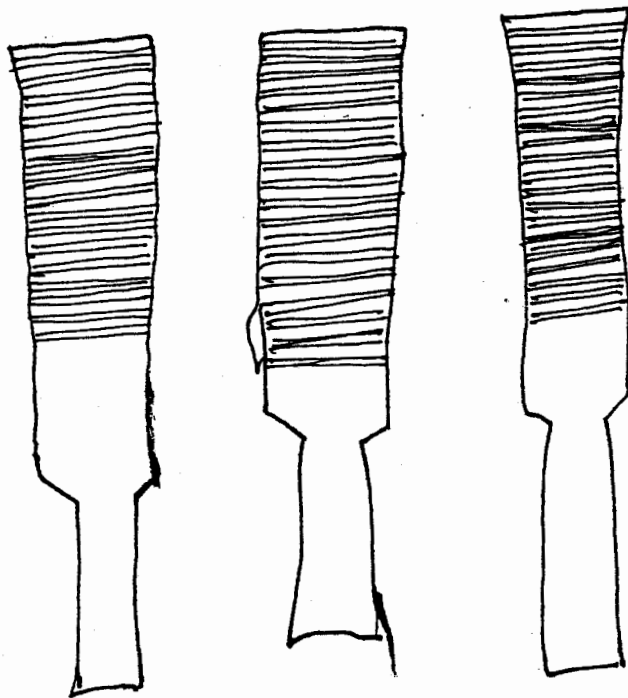
ไม้ตีลายแบบลายขีดหรือลายสาน

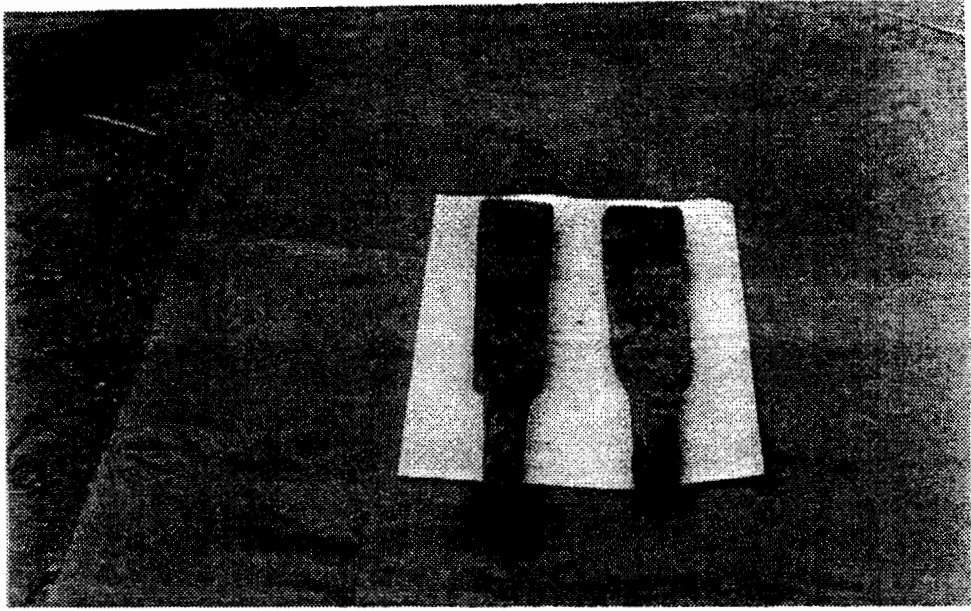
ไม้ตีลายแบบลายขีดหรือลายสาน เมื่อตีหม้อจะมีสายเหมือนเอาหม้อไป

กดกับเสื่อสาน

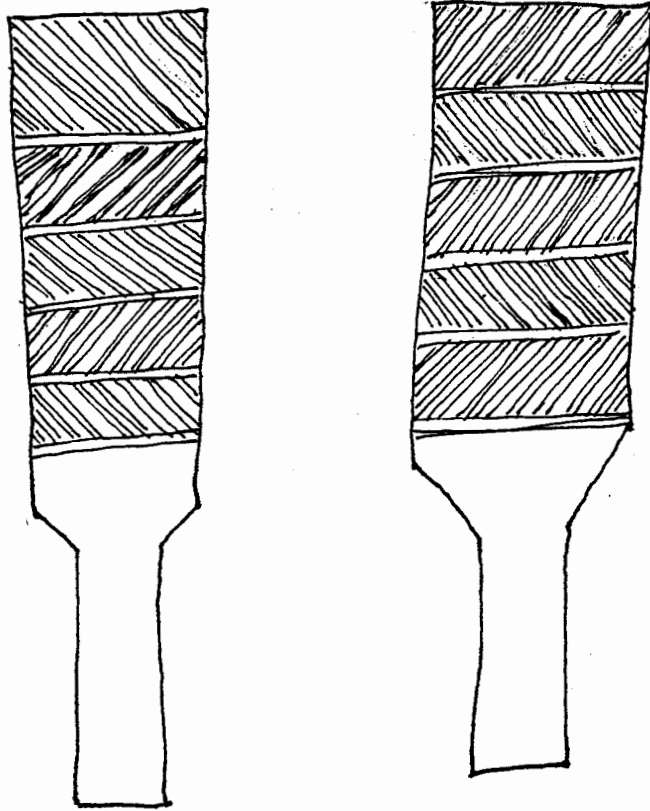


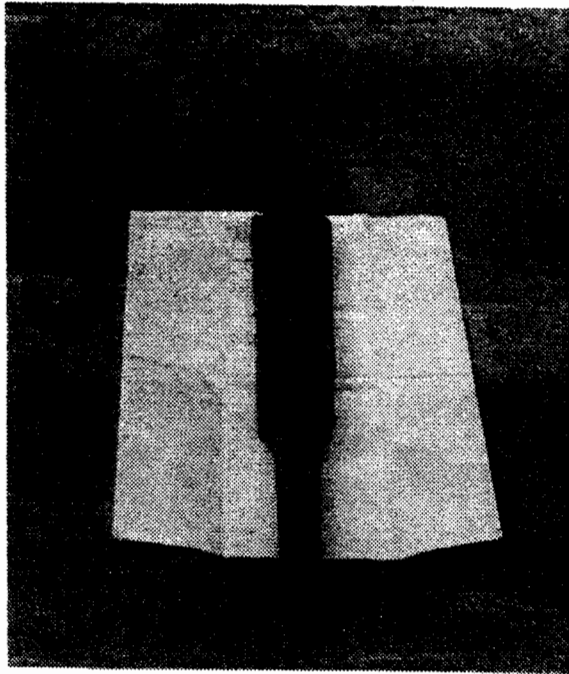
ไม้ตีลายแบบลายขวางขนาดต่าง ๆ



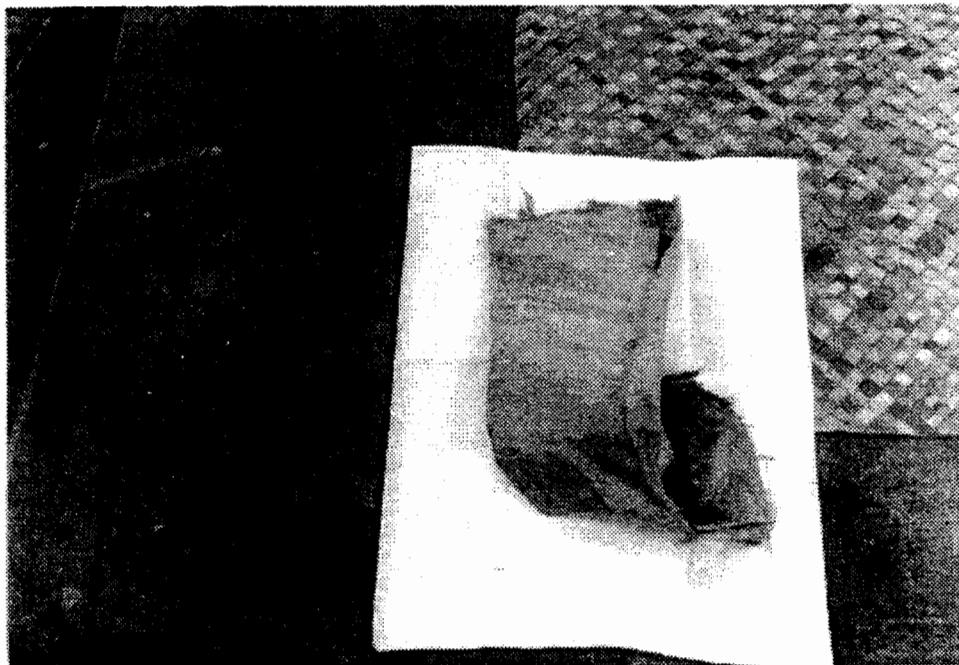


ไม้ตีลายแบบลายเฉียงสลับกัน





ไม้ต๋ลายแบบลายตั้ง



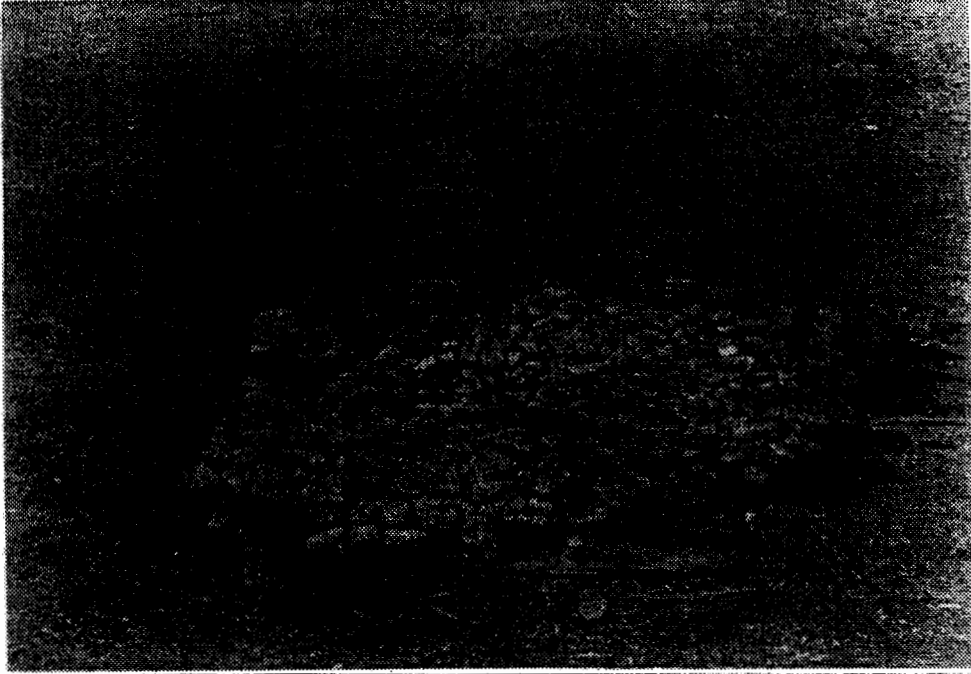
ผ้ารองลูปปากหม้อ ช่างปั้นหม้อบางคนก็ชานาญอาจไม่ต้องใช้

เศษผ้าสำหรับลูบปากหม้อ

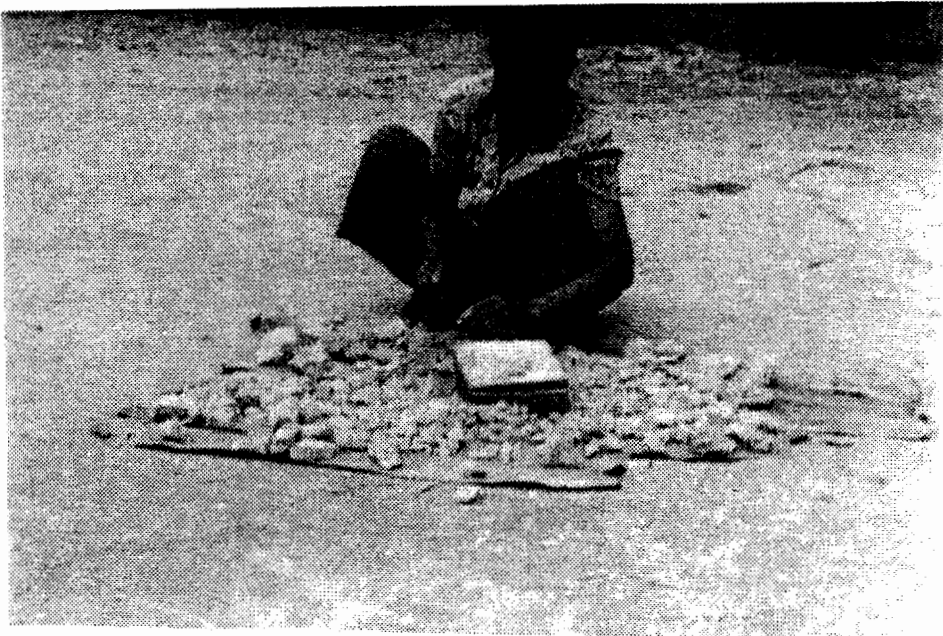
ช่างปั้นหม้อบางคน เช่น คุณยายเค็ม สอนพิลา การขึ้นรูปปากหม้อก่อน จะปล่อยให้แห้งจะใช้วิธีเอาเศษผ้าลูบวนเพื่อให้ปากหม้อมีลักษณะเรียบ แต่ในกรณี คุณยายมด จะใช้เพียงนิ้วมือขูบน้ำลูบครั้งสุดท้ายด้วยความชำนาญ ก็จะใช้ปากหม้อ ที่มีลักษณะกลมเรียบอย่างน่าอัศจรรย์ การใช้เศษผ้าลูบแต่งผิวปากหม้อจึงเป็นวัสดุ เสริมที่แล้วแต่ช่างปั้นหม้อ อาจจะใช้หรือไม่ใช้ก็ได้

ขั้นตอนการปั้นหม้อดิน

1. ขุดดินจากแหล่งดินเหนียวมาตากแดด
2. ทบดินที่ตากให้แห้งแล้วให้เป็นก้อนเล็ก ๆ
3. นำไปแช่น้ำในครุหรือในหม้อตามปริมาณที่ทำได้ในแต่ละคนในแต่ละวัน เช่น ขนาดใหญ่จะได้ 4-5 ใบ ขนาดเล็กจะได้ 10 ใบ
4. เอียงภาชนะเพื่อเทน้ำให้ไหลทิ้ง หรือรินน้ำออก
5. เอาดินเชื้อคือดินเหนียวชั้นบนหรือดินหัวกรวดผสมเกลบเอาไปเผา แล้วตัวทำให้ละเอียดและร่อน เอาดินเชื้อที่เตรียมไว้แล้วนี้ผสมกับดินเหนียวที่หมักไว้
6. การนวดดิน หลังจากผสมด้วยดินเชื้อจะถึงขั้นตอนการขยาดินหรือยัดดินและนวดดินที่จะกระทำคล้าย ๆ กับการยี่เป็งทำขนมจีน จะนวดกลับไปกลับมา และจะเก็บก้อนกรวด หรือสิ่งแปลกปลอมออกจากดินเหนียวในขั้นตอนการนวดดินนี้ ต่อจากนั้นจะปั้นเป็นแท่งกลมและตัดเป็นท่อนจะใหญ่หรือเล็กและยาวเท่าใด ขึ้นอยู่กับว่าจะทำหม้อขนาดใด หม้อขนาดเล็กจะทำแท่งดินขนาดเล็ก ถ้าหม้อใหญ่ก็จะทำแท่งขนาดใหญ่ขึ้น



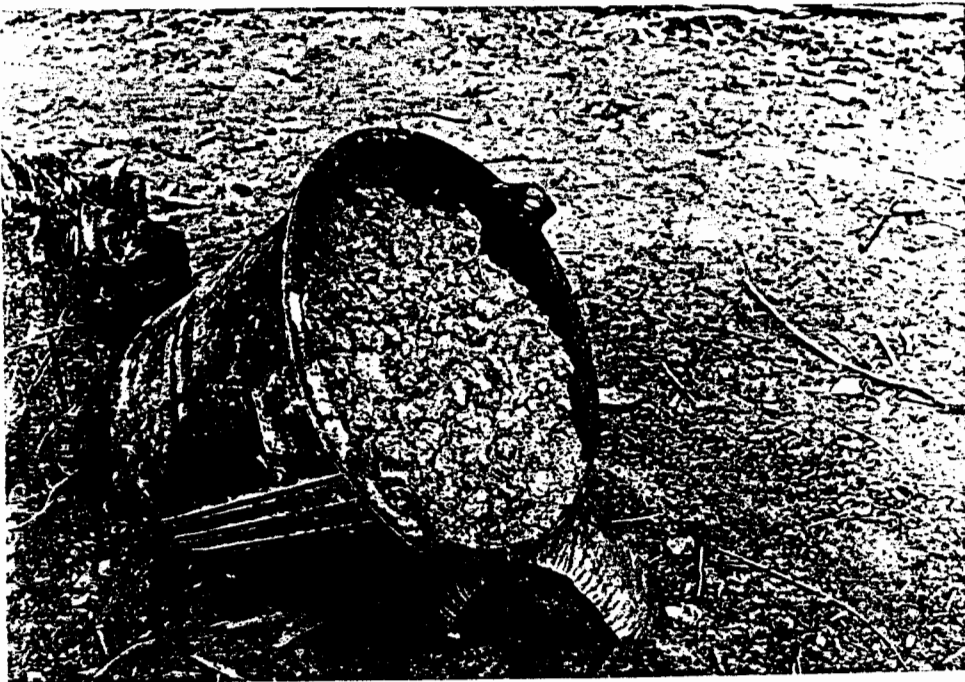
ดินเหนียวปั้นหม้อเมื่อชุดมาได้ จะนำมาตากให้แห้งก่อน



เมื่อแห้งแล้วก็จะตีให้เป็นก้อนเล็ก ๆ ในภาพคุณยายเค็ม สอนพิลา
ขณะกำลังทุบดินเหนียวให้แตกเป็นชิ้นเล็ก ๆ



ดินเหนียวที่ตากแห้งแล้ว จะนำไปหมักด้วยการแช่น้ำ 1 คืน และ
รินน้ำทิ้งด้วยการเอียงภาชนะดังในภาพล่าง





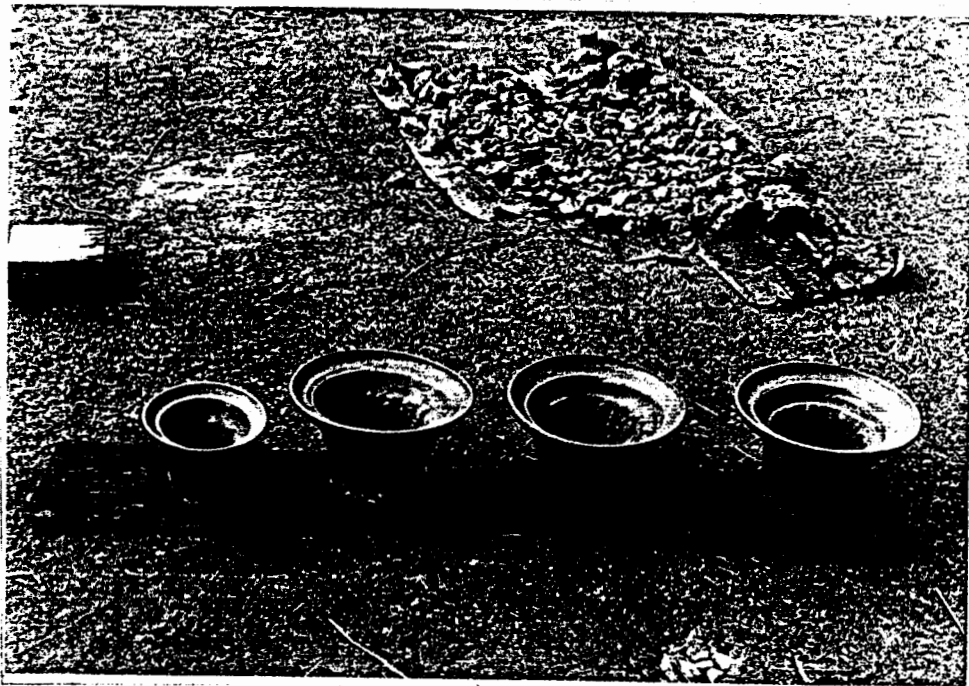
คุณยายเต็ม สอนพิลา กำลังเก็บดินเชื้อที่เผาไฟจนสุกและเย็นลง
แล้ว



ในภาพเป็นดินเชื้อที่ผสมแกลบพร้อมจะถูกตำและร่อนเพื่อทำดิน
เชื้อผสมกับดินเหนียวหมักเพื่อทำหม้อต่อไป



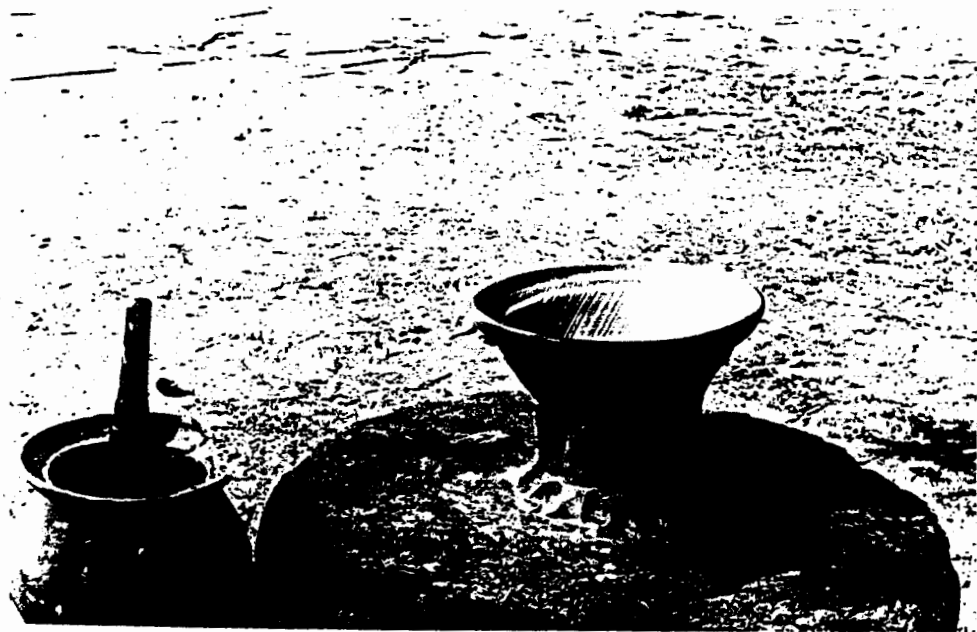
การทำปากหม้อ จะทำกันในตอนเช้าที่แดดยังอ่อน ๆ ทำเสร็จก็
จะนำมาตากแดด การตากใช้เวลาประมาณ 3-5 ชั่วโมง เพื่อ
ให้ปากหม้อแข็งคงรูปจึงเริ่มทำตัวหม้อในตอนบ่าย



การขึ้นรูปปากหม้อ

การปั้นหม้ออันดับแรกคือการปั้นขึ้นรูปปากหม้อและตากปากหม้อไว้ให้แห้งก่อนจึงจะปั้นส่วนตัวหม้อต่อ ดังนั้นการนวดดินและการขึ้นรูปปากหม้อจะต้องทำในตอนเช้าและตากปากหม้อประมาณ 2-3 ชั่วโมง จึงปั้นตัวหม้อได้ในตอนเที่ยงหรือบ่าย

การขึ้นรูปปากหม้อจะทำแท่งดินเหนียวที่นวดแล้วตั้งบนครกตำข้าวที่คว่ำลง แล้วเอาไม้ตีลายทำรูตรงกลาง เสร็จแล้วเริ่มขยายปากหม้อด้วยความรวดเร็วด้วยการเอามือจุ่มน้ำแล้วลูบวนโดยรอบ ๆ โดยวิธีเดินรอบครก แท่งนั้นจะไม่หมุนจะอยู่คงที่ การเดินวนแล้วใช้มือลูบปากหม้อให้มีลักษณะกลมจะกระทำด้วยความรวดเร็ว ถ้าเข้าปากหม้อจะแห้ง หลังจากขึ้นปากหม้อเสร็จแล้วจะนำปากหม้อไปตากให้แห้งเพื่อเตรียมการปั้นตัวหม้อต่อไป



การทำปากหม้อ จะทำกันในตอนเช้าที่แดดยังอ่อน ๆ ทำเสร็จก็จะนำมาตากแดด การตากใช้เวลาประมาณ 3-5 ชั่วโมง เพื่อให้ปากหม้อแข็งคงรูปจึงเริ่มทำตัวหม้อในตอนบ่าย



คุณยายเต็ม สอนพิลา ช่างปั้นหม้อบ้านชำสมิงขณะนั่งเล่นรอคอย
การแห้งของปากหม้อที่ตากแดดไว้เพื่อจะได้ทำตัวหม้อต่อไปหาก
ปากหม้อไม่แห้งดีเวลาเผาจะแตกหรือเวลาทำส่วนของตัวหม้อ
ปากหม้ออาจเบี้ยวหรือมีปัญหาได้



นายทองเหลือง บุญพร้อม ขณะเฝ้าดูการทำหม้อในทุกกระบวนการ



หลังจากตากแดดจนปากหม้อแห้งคงรูปดีแล้ว ช่างปั้นหม้อก็จะเริ่มตีตัวหม้อซึ่งมักจะเป็นเวลาจากเที่ยงไปแล้ว การตีหม้อจะเริ่มจากการการใช้หินดู หรือที่ชาวส่วยเรียกว่า "ตะเน็ยล" หรือชาวเขมรเรียก "ตะเน็วล" หนุ่ندانในใช้ไม้ตีลายที่ชาวส่วยเรียกว่า "ตะนีส" ตีจากด้านนอก ในขั้นต้นนี้การขยายตัวหม้อมักใช้ไม้ตีลายแบบที่ไม่มีลายใด ๆ ก่อน



อุปกรณ์ในขั้นตอนตีหม้อ จะมีน้ำ 1 ชันเพื่อลُبหรือจุ่มไม้ตีลาย ไม้ตีลายและหินดู การตีชยายเพื่อทำให้ความบางของตัวหม้อที่สม่ำเสมอ กันต้องตีชยายออกถึง 3 ครั้งในภาพ เป็นการตีชยายออกครั้งที่ 1 ซึ่งการตีชยายระยะแรกต้องทำเรียงกันให้เสร็จทุกใบ แล้วจึงมาเริ่มตีชยายรอบ 2 อีกในแต่ละใบ



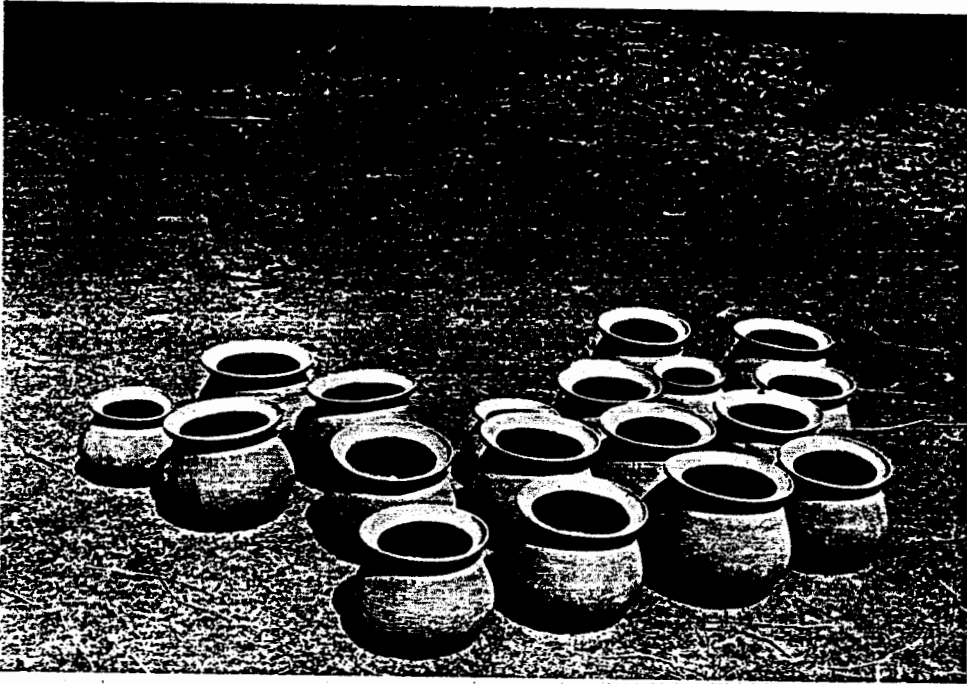


การตีขยายตัวหม้อต้องทำด้วยความรวดเร็วและต่อเนื่อง และจะตีขยายให้เสร็จครึ่งเดียวไม่ได้ ต้องตีขยายออกทีละนิดถึง 3 รอบ ทั้งนี้เพื่อให้ตัวหม้อสามารถคงรูปได้สวยงาม ไม่แตกก่อนตีหม้อ มักจุ่มน้ำเพื่อให้ลื่นไม่ติดดินตัวหม้อขึ้นมา



ทำนั่งขีดขาคีทะมัดทะแมง วางหม้อระหว่างโคนขาเป็นจุดพักหม้อ และจุดหมุนเพื่อตรวจสอบความกลมของตัวหม้อในแต่ละครั้งที่ขยาย ดินเหนียวออกเพื่อทำตัวหม้อ หม้อที่ตีขยายแต่ละครั้ง จะวางตาก ลมไว้ข้าง ๆ ข้อสังเกตในการตีหม้อคือจะต้องตีในร่มไม่ต้องการ ให้หม้อแห้ง เร็วนักในขั้นตอนตีตัวหม้อ





หม้อเมื่อทำเสร็จได้ขนาดมีความบางที่เหมาะสมแล้วจะนำไปตาก
จนแห้งสนิทข้างปิ่นหม้อแต่ละคนอาจปิ่นหม้อหลายวันเพื่อให้ได้หม้อ
20-40 ใบจึงจะเผาไฟครั้งหนึ่ง

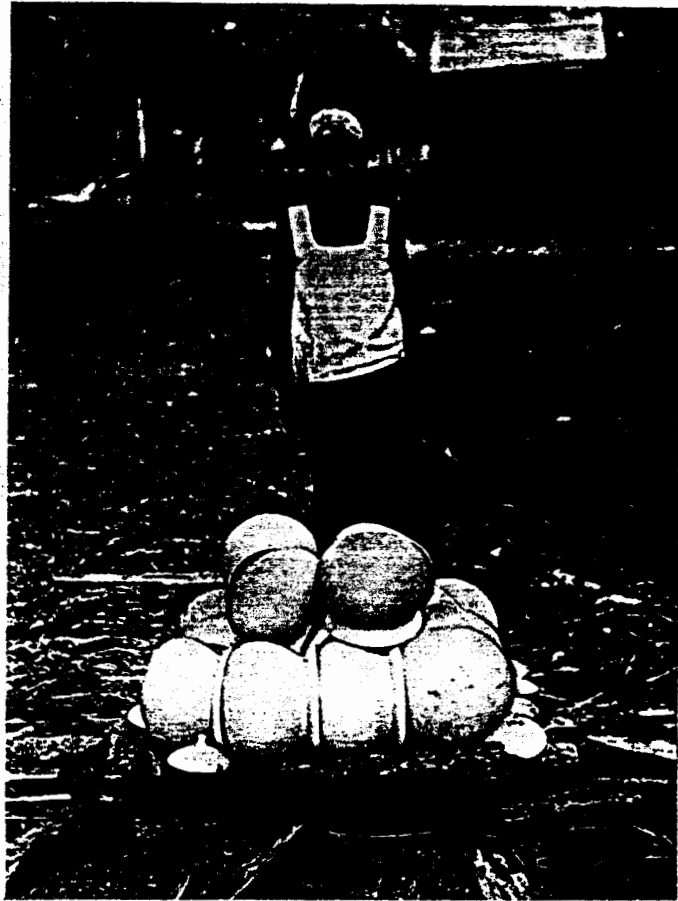




การเผาหม้อดิน จะใช้เปลือกไม้แห้งเป็นเชื้อเพลิง หรืออาจใช้ไม้
ไผ่ป่าหรือไม้ไผ่บ้านที่ตายแล้วมาทำเชื้อเพลิงก็ได้



ฟางข้าวจะเป็นเชื้อเพลิงสำคัญอีกอย่างหนึ่งที่ใช้สมเผาเชื้อเพลิง
เปลือกไม้ให้ร้อนเต็มที่และเพิ่มอุณหภูมิให้ร้อนจัด



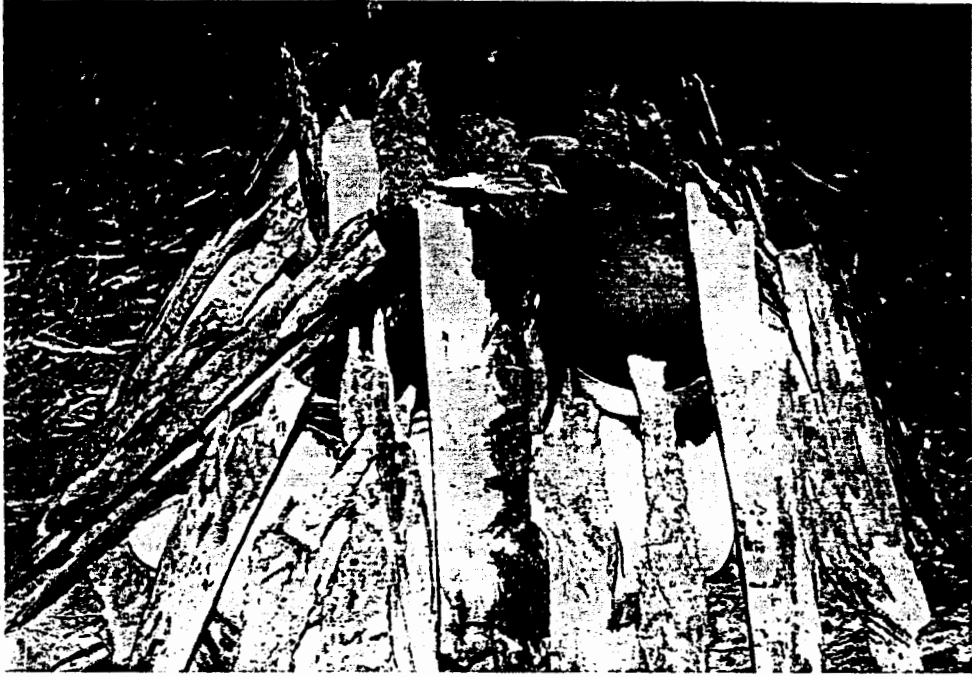
การเผาหม้อจะนำเปลือกไม้แห้งมาวางเรียงสลับกันประมาณ 3
ชั้น แล้วจึงเอาหม้อดินเรียงกันในแนวนอนในชั้นแรกและคว่ำลง
ในชั้นบน





เมื่อเรียงหม้อเสร็จจะนำเปลือกไม้แห้งมาวางสุมโดยรอบและทำการจุดไฟเผา



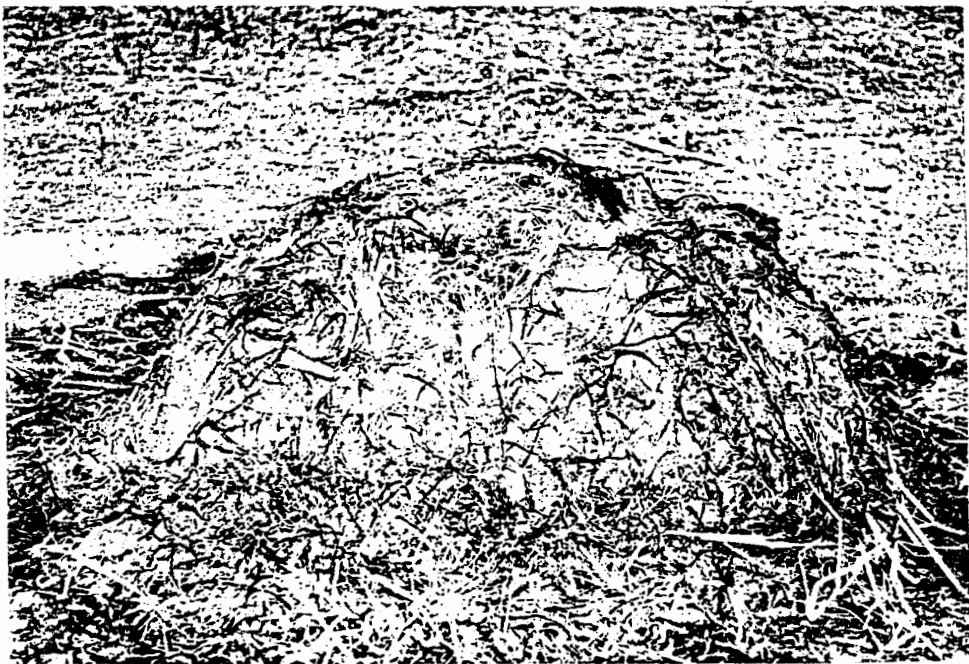


หม้อดินเมื่อถูกเผาด้วยเชื้อเพลิงเปลือกไม้ จะมีสีดำ ไฟจากฟืน
เปลือกไม้จะไหม้เป็นอย่างดีและมีเปลวไฟจัด ให้ความร้อนสูง
และอย่างสม่ำเสมอ และจะมอดลงในเวลาไม่นานนัก





เมื่อเชื้อเพลิงเปลือกไม้ติดไฟเต็มที่และหม้อดินถูกเผาไฟกลายเป็น
 สีดำนั้น ก็มีการเพิ่มความร้อนจัดด้วยการโยนฟางเข้าไปสุมทั้งกอง
 มีเปลวไฟสูงในฉับพลัน และหม้อดินที่มีสีดำ จะถูกความร้อนจัดจน
 เป็นสีแดงเหมือนเหล็กที่เผาไฟ และไฟที่ไหม้ฟางก็จะมอดลงใน
 เวลาไม่กี่ช้านัก และพร้อมกันโดยไม่มีเปลวไฟอีก





หม้อดินที่ถูกโหมด้วยไฟเปลือกไม้และไฟจากฟางจนแดงจัดตั้งเหล็ก
ถูกไฟเผา เมื่อมอดลงตัวหม้อที่เป็นสีดำเมื่อถูกเผาด้วยเปลือกไม้ก็
จะเปลี่ยนเป็นสีดินเผาหรือสีน้ำตาลอ่อน บางใบจะมีลายดำปนบ้าง
การเผาหม้อมักทำในตอนบ่ายหรือค่ำและทิ้งให้ระอุและเย็นลงเอง
ตลอดทั้งคืน





คุณยายสุด สมยิ่ง กับหม้อดินที่เผาแล้วขนาดต่างๆ เตรียมมัด เป็นสายด้วยเชือกกาบกล้วยเพื่อนำไปแลกข้าวเปลือก หรือ จำหน่ายต่อไป ชาวป็นหม้อคนหนึ่ง ๆ จะดำเนินการผลิตเองใน ทุกกระบวนการ รวมทั้งการเผาและการจัดจำหน่ายหรือแลกเปลี่ยน ไม่มีการแยกผู้ผลิตหรือผู้จำหน่ายแต่อย่างใด ผลิตเอง จำหน่ายเองจะมีลักษณะเช่นนี้ทุกคน





นางมาก สมบัติวงษ์ อีกครอบครัวหนึ่งที่ยังปั้นหม้ออยู่



ลูกสาวของคุณชายมาก สมบัติวงษ์ กับหม้อดินที่ทำขนาดใหญ่เพื่อใส่น้ำดื่ม

การตีด้วยไม้ทำลาย แล้วแต่ช่างปั้นหม้อจะตี แต่ละใบจะตีไม่เหมือนกันก็ได้ อาจจะตีหลาย ๆ แบบ และดูความนิยมว่าแบบใดจำหน่ายได้ดีกว่าก็จะทำแบบนั้น เป็นต้น

ปริมาณการปั้นหม้อในแต่ละวัน

ในแต่ละวันช่างปั้นหม้อ 1 คน จะปั้นหม้อดินขนาดใหญ่ที่ใช้ต้มสวาทไหม หรือเป็นหม้อนั่งได้ 5 ใบ หากเป็นหม้อหุงข้าว หรือหม้อขนาดเล็กจะได้ประมาณ 10 ใบ

หม้อดินเมื่อปั้นได้จำนวนมากพอจะเผาได้คือ ประมาณ 40-50 ใบก็จะเตรียมเผาต่อไป

หนึ่งหม้อดินที่ปั้นแล้ว หากมีรอยร้าว หรือ แตกจะไม่นำไปเผา แต่จะทุบผสมดินเชื้อ และกลบ เพื่อทำดินเชื้ออีกครั้งหนึ่ง

การเตรียมเผาหม้อดิน

นับย้อนไป 1-2 ชั่วอายุคน หรือย้อนกลับไป 70-100 ปี ที่ผ่านมามีปรากฏว่าบ้านซำสมิงหรือบ้านตะกอยอดเผาหม้อดินด้วยเตาเผา แต่เป็นการเผาด้วยวิธีการสูบลูกไม้ หรือ ต้นไผ่ตาย ซึ่งเป็นวิธีที่ใช้ติดต่อกันมาอย่างต่อเนื่องในปัจจุบัน

วัสดุที่ใช้ในการเผาหม้อ

1. ต้นไผ่ที่ตายใช้ได้ทั้งไผ่ป่าหรือไผ่บ้าน โดยเฉพาะส่วนโคน
2. เปลือกไม้ เช่น เปลือกไม้ตราด หรือเปลือกไม้อะไรก็ได้
3. ฟางข้าว อาจเป็นฟางข้าวที่หวดตามลานหรือซึ่งข้าวตามทุ่งนาก็ได้

การวางเรียงเปลือกไม้แห้ง เชื้อเพลิง และเรียงหม้อเพื่อเตรียมเผา

การเผาหม้อ ใช้สถานที่ไม่มากอาจใช้ข้าง ๆ ลานบ้านนั่นเอง ซึ่งเป็น การเผาแบบกลางแจ้ง

การเรียงเปลือกไม้จะวางเรียงพาดตัดกันประมาณ 3-4 ชั้น หากหม้อ ประมาณ 50 ใบ จะใช้เนื้อที่ประมาณ 1 ตารางเมตรโดยวางหม้อแบบนอน เอา ปากหม้อชนตูดหม้อวางวน ๆ จนรอบและวางซ้อนกันขึ้นไปจนหมดหม้อ

ต่อจากนั้นจะเอาเปลือกไม้มาวางเป็นแนวตั้ง รูปกระโจมโดยรอบแล้ว จึงเริ่มเผา การเผาจะเริ่มเผาจากด้านในหรือส่วนกลางโดยเตรียมเชื้อไฟไว้ ก่อนแล้ว

เมื่อเปลือกไม้ไหม้คุโชน หม้อดินจะถูกควันไฟรม จนเป็นสีดำ หรือดิน หม้อจะถูกเผาเป็นสีดำ

หลังจากที่เปลือกไม้ไหม้เต็มที่จะเกือบจะหมดแล้ว ก็จะเอาฟางมาสูม เข้าไปในกองไฟทำให้ไหม้เต็มที่ทำให้หม้อที่ไหม้เป็นสีดำ จะร้อนจัดจนเป็นสีแดง เข้าใจว่าการสูมไฟด้วยฟางจะเพิ่มอุณหภูมิให้สูงกว่าปกติ และจะปล่อยให้ไฟคุ เย็นลงเองตลอดทั้งคืน

จากคุณสมบัติของเปลือกไม้และฟาง ที่ไม่ทำให้เกิดถ่านที่คุดอยู่ได้ไม่นาน นี้ก็จะเริ่มดับลงในที่สุด และจากการสูมไฟด้วยเปลือกไม้และฟางทำให้หม้อร้อนจัด เป็นสีแดงดังเหล็กเผาไฟ หม้อดินสุกและเปลี่ยนสีผิวของหม้อเป็นสีดินเหนียวหรือสี น้ำตาล

การเตรียมเคลื่อนย้ายเพื่อการจัดจำหน่ายหรือแลกเปลี่ยน

การมัดเป็นชุดหรือเป็นพวง

ใช้กาบกล้วยที่ใช้มัดกรีดแบ่งทางยาวขนาดกว้าง 3 นิ้ว ความยาว ตลอดความยาวของกาบกล้วย กรีดผ่าตากแห้งไว้ ใช้เชือกกล้วย 2 แผ่น วาง ตัดกันเป็นรูปกากบาท เอาหม้อคว่ำลงตรงจุดกากบาทซ้อนกัน ประมาณ 3 ใบ

สำหรับหม้อขนาดใหญ่ 4-5 ใบ สำหรับหม้อขนาดเล็ก แล้วรวบปลายที่ติดหม้อใบสุดท้ายด้วยการเอาเชือกมัด ต่อจากนั้นจะใช้เชือกรัดเป็นตาข่าย และรัดระหว่างจุดต่อหรือคอหม้อแต่ละใบ เพื่อให้หม้อแต่ละชุดหรือละสายแน่นชยับไม่ได้เพื่อเตรียมเคลื่อนย้ายต่อไป

การเคลื่อนย้ายด้วยการทูนบนหัว

การนำหม้อไปขายหรือแลกเปลี่ยนข้าว ข้าวสาร ในระยะใกล้ ๆ ชาวบ้านจะใช้หม้อที่มัดเป็นสายแล้ว 1 ชุด ทูนบนหัวโดยใช้ผ้าขาวมาทำเป็นวง ๆ รองหัวแล้วนำด้านติดหม้อวางบนหัวทูนไป หรืออาจใช้กะเชอทูนไปก็ได้ข้างป็นหม้อที่ชำนาญจะทูนหม้อทั้งชุด 3-5 ใบบนหัวโดยไม่ต้องจับ มือทั้งสองแกว่งไกวธรรมดาเป็นปกติ นาน ๆ จึงจะเอามือไปจับที่เพื่อชยับท่า นับเป็นความชำนาญ ความเคยชินในการทรงตัวของหม้อดินบนหัวของชาวส่วยที่ทำมาอย่างชำนาญ

ภาพชาวส่วย 3-5 คน ทูนหม้อดินบนหัวเดินแกว่งแขนหน้าตาเฉยเหมือนไม่มีอะไรบนหัวนำหม้อดินไปแลกเปลี่ยนข้าว หรือขายอาจเป็นภาพที่หาดูได้ยากมากแล้วในปัจจุบัน หนทางไปมาสะดวกชาวบ้านจะมัดเป็นชุดเอาขึ้นรถยนต์ซึ่งสามารถนำสินค้าไปได้มากขึ้นและไกลขึ้น



การนำหม้อดินไปจำหน่ายแลกเปลี่ยนข้าวเปลือกแบบดั้งเดิม ที่
 เดินทางระยะไม่ไกลนักก็ใช้วิธีใส่กระเชอทูนบนศีรษะ กระเชอ
 บางใบที่ไม่มีไม้ขีดกันเป็นกากบาท จะสามารถทูนบนหัวแล้วปล่อย
 มือได้ ภาพชาวส่วยสามสี่คนทูนหม้อปล่อยมือเป็นภาพที่เห็นได้เสมอ
 ในอดีต

การเคลื่อนย้ายด้วยการหาบ

การหาบจะใช้หม้อที่มัดเป็นสาย หาบข้างละสาย หรือ ข้างละ 2 สาย ก็ได้ การหาบจะนำหม้อไปจำหน่ายได้มากกว่าการทูนบนหัว การหาบจะให้ปากหม้อคว่ำลง



การนำหม้อดินไปจำหน่ายแลกเปลี่ยนด้วยวิธีหาบ จะใช้เชือกถาบกล้วยความกว้างประมาณ 1.50-2 นิ้ว ตากแดดให้แห้งแล้วนำมาผูกหม้อเป็นสายเพื่อหาบไปจำหน่ายในระยะใกล้ ๆ ต่อไป

การเคลื่อนย้ายด้วยการนำขึ้นรถ

ชาวบ้านจะนำหม้อดิน ไปส่งตามร้านค้าประจำหมู่บ้านต่าง ๆ ที่เป็นขาประจำ ด้วยการนำขึ้นรถโดยสารประจำทางซึ่งจะใช้วิธีมัดเป็นสายกันขยับเขยื้อนเป็นชุด ๆ วิธีนี้จะนำหม้อไปได้จำนวนมากขึ้น

ชาวบ้านที่ปั้นหม้อเป็นทั้งผู้ผลิตและผู้จัดการจำหน่ายเอง

วิถีชีวิตที่เรียบง่าย ที่แสดงถึงการแลกเปลี่ยนสินค้าด้วยการทำหม้อดิน ไปแลกเปลี่ยนข้าวเปลือก ด้วยการดวงข้าวเปลือกให้เต็มหม้อที่แลก 2 หม้อดวง หรือหากเป็นข้าวสารคิดเพียง 1 หม้อดวงนั้น ดูจะเป็นวิถีชีวิต ที่ไม่จำเป็นต้องใช้เงินตราในการซื้อขาย แต่เป็นอัตราแลกเปลี่ยนระหว่างหม้อ หม้อ 1 ใบ ต่อข้าวสาร 1 หม้อดวงหรือข้าวเปลือก 2 หม้อดวงอัตราแลกเปลี่ยนนี้ยังคงใช้อยู่จนถึงปัจจุบัน นอกจากชาวบ้านเห็นว่าอัตรานี้ใช้มานานแล้วและสงสารคนทำหม้อดิน การแลกข้าวสารอาจให้เพิ่มเป็น 1 หม้อครึ่ง ต่อหม้อ 1 ใบ

การจำหน่ายเป็นเงินในปัจจุบัน ก็ยังตีราคาโดยประมาณไปจากมูลค่าของข้าวเปลือก หรือข้าวสารที่ได้จากการแลกเปลี่ยนด้วยการดวงจากความจุของหม้อ ซึ่งราคาไม่แพงนัก

ช่างปั้นหม้อ เมื่อปั้นเสร็จ เฝ้าเรียบร้อยก็จะนำหม้อไปแลกเปลี่ยนจำหน่าย หรือส่งขายเอง ไม่มีใครมารับไปจำหน่ายหรือจัดการเรื่องการตลาดให้แต่อย่างใด

บทที่ ๔ การปั้นหม้อกับวิถีชีวิตของชาวบ้าน

หม้อกับวิถีชีวิต

หม้อได้มีการเกี่ยวข้องกับวิถีชีวิตของมนุษย์ มาตั้งแต่ยุคก่อนประวัติศาสตร์มาแล้ว การขุดค้นทางโบราณคดี จะพบภาชนะดินเผาเสมอ ไม่ว่าจะเป็นการขุดค้นที่ใดก็ตาม และหม้อหรือภาชนะดินเผา ได้เกี่ยวข้องกับวิถีชีวิตของมนุษย์ตั้งแต่เกิดจนตาย

หลักฐานทางอารยธรรมของมนุษย์เกี่ยวกับเครื่องปั้นดินเผา

หม้อดินหรือภาชนะดินเผา คือจะเป็นโบราณวัตถุที่พบตั้งแต่ยุคก่อนประวัติศาสตร์ ทั้งนี้เนื่องจากวัตถุดังกล่าวมีความคงทนกว่าสิ่งอื่นที่อาจผุพังหรือขึ้นสนิมได้ ภาชนะดินเผาจึงถูกนำมาศึกษาถึงยุคสมัยความเจริญทางอารยธรรมของมนุษย์ในแต่ละยุค หรือสภาวะทางสังคม การซื้อขายแลกเปลี่ยนหรืออิทธิพลทางรูปแบบทางศิลปะ วิธีการผลิต เป็นต้น

ในประเทศไทยเราพบภาชนะดินเผาที่บ่งบอกความเจริญและการมีอารยธรรมอย่างสูงหลายแห่งตั้งแต่ยุคก่อนประวัติศาสตร์แล้ว เช่นที่บ้านเชียง จังหวัดอุดรธานี ที่บ้านใหม่ จังหวัดกาญจนบุรี ที่บ้านปราสาท ตำบลธารปราสาท จังหวัดนครราชสีมา หรือที่บ้านโคกขาม ตำบลสังขะ จังหวัดสุรินทร์ หรือพบในแหล่งชุมชนโบราณอื่น ๆ ทั่วทุกไป

วิธีการผลิตระยะแรก ๆ แบบดั้งเดิมนั้นจะยังไม่รู้จักวิธีการใช้ปั้นหมุน แต่จะขึ้นรูปหม้ออาจเริ่มจากการทำปากหม้อแล้วตากให้แห้งก่อน และจึงทำส่วนของตัวหม้อต่อ หรือเริ่มจากเชิงภาชนะดินเผาให้แห้งก่อนแล้ว หรือตัวภาชนะต่อ

โดยใช้ดินดุนด้านใน ใช้ไม้ลายตีด้านนอก หรือใช้หวีปิดหรือทำรอยขีด ขูด ล่าดับ
สุดท้ายก็จะทำปากภาชนะดินเผา หากในกรณีภาชนะคอแคบหรือคอแคบปากบาน

กรรมวิธีการผลิตแบบโบราณกับหม้อดินบ้านชาวมิง

จากการขุดพบหินดู่ ตามแหล่งผลิตภาชนะดินเผาในยุคก่อนประวัติศาสตร์
มีลักษณะเช่นเดียวกับ "ตะนัล" หรือ "ตะนอล" หรือ หินดู่ หรือดินเผาทรงดอก
เห็ดที่ใช้หมุนในการตีหม้อดินเพื่อขึ้นรูปนั้น ตลอดจนกรรมวิธีการผลิตที่ใช้ดินเชื้อ
หั่วกรวด ซึ่งมีธาตุเหล็กปน ชาวบ้านไม่เข้าใจว่าทำไมต้องใช้ส่วนผสมเช่นนั้น
กรรมวิธีการเผาด้วยเปลือกไม้และการโหมความร้อนด้วยฟางนับเป็นกรรมวิธีที่ง่าย
ที่ไม่ซับซ้อนแต่ให้ความร้อนสูงและความร้อนจะลดลงอย่างสม่ำเสมอ เชื้อเพลิงที่
เผาจะกลายเป็นขี้เถ้าในระยะเวลาที่พร้อมกัน ไม่ได้กลายเป็นถ่านอย่างเชื้อเพลิง
ไม้หรือการเผาด้วยฟืนจากต้นไผ่ก็เช่นเดียวกัน ชาวบ้านจะเลือกฟืนชนิดที่ไหม้แรง
และเป็นขี้เถ้าเร็วทั้งสิ้น

การปั้นหม้อชาวบ้านชาวมิง แม้ไม่อาจกล่าวได้ว่าเป็นการสืบสานกัน
อย่างต่อเนื่องมาตั้งแต่ยุคก่อนประวัติศาสตร์ แต่ก็อาจกล่าวได้ว่าเครื่องมือผลิตที่
ขุดพบในยุคก่อนประวัติศาสตร์ เช่น หินดู่ เป็นแบบเดียวกับที่ชาวบ้านชาวมิงใช้
กัน รวมทั้งไม้ตีลายก็ใช้เช่นเดียวกับการทำลายในสมัยโบราณ เช่นลายเชือกทาบ
ลายกุด หรือตีกุด หรือลายขูดขีด เป็นต้น

สิ่งที่น่าสังเกตและต้องยอมรับสิ่งหนึ่งเกี่ยวกับการทำภาชนะดินเผาสมัย
โบราณก็คือได้พบภาชนะดินเผารูปแบบอื่น ๆ ที่ไม่ใช่หม้อดินที่ใช้ในการหุงต้มเพียง
อย่างเดียว แต่จะมีลักษณะรูปทรงหลายแบบหลายอย่าง มีการตกแต่งลวดลาย มี
การเผาแกร่งขัดมัน นับว่าอารยธรรมของมนุษย์ในภูมิภาคนี้ได้เจริญรุ่งเรืองมา
สมัยหนึ่งแล้ว ความเจริญและเทคโนโลยีขั้นสูง เช่นนั้นขาดตอนไปอย่างไร และเหตุ
ใดการปั้นหม้อของชาวส่วยบ้านชาวมิงจึงสืบสานเพียงเครื่องมือผลิตและวิธีการผลิต

งานทางศิลปะชั้นสูงจึงไม่ปรากฏในกลุ่มผู้ผลิตหม้อชาวชาวมิงในยุคปัจจุบัน ทั้งที่ ร่องรอยของเตาเผาโบราณ พบทั้งที่จังหวัดบุรีรัมย์และสุรินทร์

ถึงอย่างไรก็ตาม ชนพื้นเมืองดั้งเดิมในแต่ละพื้นที่จังหวัดสุรินทร์กลุ่มชาติพันธุ์ส่วย นอกจากจะมีชื่อเสียงในการจับช้างแล้ว ความรู้เรื่องการผลิตภาชนะดินเผาและผลิตมาอย่างช้านานแล้ว ประกอบกับแหล่งผลิตที่ใกล้เคียงกับชุมชนโบราณแวดล้อมไปด้วยโบราณสถาน ห่างจากบ้านชาวมิงออกไปไม่มากนัก เพียง 5-6 กิโลเมตร ที่เคยหาภาชนะดินเผายุคก่อนประวัติศาสตร์นั้น ประกอบกับในพื้นที่อำเภอสังขะพบภาชนะดินเผาสมัยทั้งแบบดินดิบ ทั้งแบบชุดขีดและแบบเคลือบในสมัยต่อมาอย่างหนาแน่น แม้ภาชนะดินเผาส่วนหนึ่งจะแพร่กระจายเข้ามาด้วยการแลกเปลี่ยนซื้อขาย แต่น่าเชื่อว่าบางส่วนของภาชนะเหล่านั้นจะผลิตได้เองในพื้นที่ดินแดนบริเวณส่วนนี้ อย่างน้อยที่สุดบ้านชาวมิงก็นับว่าเป็นหมู่บ้านที่ผลิตหม้อมาอย่างยาวนาน จนไม่มีใครทราบได้ว่าผลิตมาตั้งแต่เมื่อไร คนที่แก่ที่สุดในหมู่บ้านก็บอกว่าเกิดมาก็เห็นชาวบ้านปั้นหม้อมาตั้งแต่ไหนแต่ไรแล้ว

ประโยชน์ของหม้อดินหรือภาชนะดินเผาแบบต่าง ๆ

ภาชนะดินเผาแบบแรก ๆ คงผลิตขึ้นเพื่อใช้ในการหุงต้มอาหาร และมีการพัฒนาเพื่อใช้ประโยชน์ตามจุดประสงค์อื่น ๆ หลายอย่าง อาจพอแยกสรุปได้ตามลักษณะประโยชน์ใช้สอยดังนี้

1. เป็นภาชนะหุงต้มและประกอบอาหาร จะเป็นหม้อข้าวหม้อแกงหม้อหนึ่ง
2. เป็นภาชนะในการต้มส้าวเส้นไหม
3. เป็นภาชนะเก็บน้ำดื่มน้ำใช้ ซึ่งถ้าทำขนาดใหญ่ขึ้นถ้าดินคุณภาพดีก็จะทำลักษณะโอ่งหรือไห
4. เป็นภาชนะเก็บกักขิงกบ เขียด ปลา ที่จับได้หรือเป็นภาชนะในการเก็บถนอมอาหารในรูปของการหมักเกลือ การดอง การทำปลาจ่อม ปลาร้า เป็นต้น

5. ในสมัยก่อนหม้อดินขนาดใหญ่หรือไหใช้ในการหมักข้าวทำเหล้า ใช้ในการอบหรือกลั่นสุรา ในภาชนะดินเผาบางรูปแบบใช้ในการเก็บสุราที่กลั่นแล้ว

6. ภาชนะดินเผาขนาดเล็กรูปแบบต่างๆ ที่เรียกว่า กระปุกนั้น มักใช้ในการประกอบพิธีกรรม เช่น บรรจุสุราเพื่อประกอบพิธีสังเวช หรือบรรจุเครื่องหอมเป็นขม้นผงผสมเป็นเครื่องหอม และมดหอม เป็นต้น

7. ใช้บรรจุทรัพย์สมบัติหรือของมีค่าในสมัยโบราณ สมบัติหรือของมีค่าอาจไม่ปลอดภัยจากการโจรกรรม หรือการปล้น หรือยามสงคราม ในสมัยโบราณมักใส่ไว้ในหม้อในไหฝังดินทิ้งไว้

8. ใช้ในการประกอบพิธีงานศพ ทั้งแบบเผา แบบฝัง จากความเชื่อที่เชื่อว่ามนุษย์เราประกอบด้วยธาตุดิน น้ำ ลม ไฟ เมื่อเกิดจากดินตายไปก็สลายไปสู่ดินไม่ว่าฝังหรือเผาก็จะใช้หม้อดินเป็นส่วนประกอบในการทำพิธีเสมอในสังคมชนบท แม้การบรรจุอัฐิก็ใช้บรรจุในหม้อดินห่อหุ้มด้วยผ้าด้ายดิบสีขาว เป็นต้น

หม้อดินใส่น้ำที่วางไว้ที่มุมเชิงตะกอนทั้ง 4 มุมที่หมายถึงตายไปก็กลับกลายสู่ดิน ดินนั้นจะเขียนคำเตือนสติไว้ หมายถึงธาตุทั้ง สี่ คือ ปรถวิ หมายถึงดิน อาโป หมายถึงน้ำ วาโย หมายถึงลม และเตโช หมายถึงธาตุไฟ

หม้อกับการแลกเปลี่ยนซื้อขาย

หม้อดินจากหมู่บ้านชำสมิง ได้แพร่กระจายเกือบครึ่งหนึ่งของจังหวัดสุรินทร์และบางส่วนของจังหวัดศรีสะเกษมานานแล้ว ความจำเป็นลดลงเนื่องจากมีหม้ออลูมิเนียมมาแทนที่ และมีหม้อไฟฟ้าเข้ามา ทำให้หม้อดินลดบทบาทลงไป แต่อย่างไรก็ตาม ร้านค้าตามหมู่บ้าน และประชาชนบางส่วนยังคงใช้หม้อดินในการสาวไหมหม้อดินยังจำเป็นในการต้มยาแผนโบราณ หม้อดินยังใช้ในพิธีงานศพ ความจำเป็นก็ยังใช้หม้อดินยังคงมีอยู่ แม้ไม่มากทุกครัวเรือนเหมือนเมื่อก่อน

หม้อดินกับการแลกข้าวเปลือกและข้าวสาร

การทำหม้อดินไปแลกกับข้าวเปลือก หรือข้าวสารได้กระทำมาตั้งแต่ดั้งเดิมและยังมีการแลกอยู่จนถึงปัจจุบัน อัตราการแลก

1. หม้อ 1 ใบ ต่อข้าวสาร 1 ตวงจากขนาดตวงของหม้อที่จะแลก
2. แลกหม้อ 1 ใบต่อข้าวสาร 1 ตวงของหม้อที่แลก หากเป็นหม้อขนาดใหญ่จะตวงประมาณคอกหม้อ หรือจะให้เต็มแล้วแต่จะตกลงกัน หรือแล้วแต่จะให้ ถ้าเป็นข้าวเปลือกจะเท่ากับ 2 หม้อตวง

การแลกเปลี่ยนค้ากันวิธีการแลกอย่างนี้นับว่าเป็นวิธีการดั้งเดิมแบบก่อนที่มนุษย์จะรู้จักใช้เงินแทนในการแลกเปลี่ยนซื้อขาย

หม้อกับรายได้ของช่างปั้นหม้อ

พิจารณาจากอดีตสู่ปัจจุบัน อาชีพปั้นหม้อของชาวส่วย บ้านชำสมิงหาใช้อาชีพที่ผลิตสินค้าเพื่อการจำหน่ายเป็นเชิงอุตสาหกรรมไม่ แต่เป็นการปั้นเพื่อแลกเปลี่ยนซื้อขายเพื่อปัจจัยในการเลี้ยงชีพเท่านั้น เป็นระบบแลกเปลี่ยนดั้งเดิมโดยแท้ สิ่งที่จะแลกเปลี่ยนคือข้าวเปลือกหรือข้าวสารหรือเงิน ชาวบ้านจะทำด้วยตนเองไม่มีระบบการขายกำลังผลิต ไม่มีระบบการจำหน่ายที่แยกส่วนกัน ผู้ผลิตดำเนินการผลิตเองในทุกขั้นตอนและนำไปแลกเปลี่ยนซื้อขายเองทั้งสิ้น ในแต่ละเดือนขายได้จากการปั้นหม้อจึงไม่มากนัก บางรายจะผลิตได้เพียงเดือนละ 40 ใบ ถึง 120 ใบต่อรายเท่านั้น ซึ่งนับว่ายังเป็นรายได้ที่ต่ำมาก

ปัจจัยที่มีผลต่อการแลกเปลี่ยนซื้อขายและการผลิต

จากการสอบถามชาวบ้านชำสมิง และช่างปั้นหม้อ ความต้องการหม้อดินของตลาดยังมีอยู่ ร้านค้าในอำเภอหรือตำบลต่าง ๆ ในเขตอำเภอสังขะและใกล้เคียงสั่งให้ทำไปส่งให้อยู่ แต่ชาวบ้านไม่สามารถผลิตให้ได้ทันตลาดต้องการ ทั้งนี้เนื่องจากปัจจัยต่าง ๆ หลายประการคือ

ปัจจัยภายใน

1. รายได้จากการปั่นหม้อยังต่ำ ทำให้คนรุ่นใหม่หันไปประกอบอาชีพอื่น
2. แหล่งดินเหนียวดั้งเดิมถูกบุกรุกเป็นไร่นา ช่างปั้นไม่สามารถจะนำดินเหนียวจากแหล่งดินได้อย่างอิสระ
3. วัสดุที่ใช้ในการเผาหม้อเช่น เปลือกไม้ ฟาง ไม่มีการจัดหาเพื่อใช้ในการเผาหม้อหรือผลิตตลอดปีจะหามาเพื่อเผาในแต่ละครั้งเท่านั้น
4. ไม่มีการขุดดินเหนียวมาเก็บกักตุนเพื่อใช้ตลอดปี จะไปขุดนำมาใช้ในแต่ละครั้งเท่านั้น ช่างปั้นหม้อส่วนใหญ่ยากจน การนำดินจากแหล่งดินเหนียวจะขุดใส่กะเชือกบนหัวระยะทางเกือบ 3 กิโลเมตร ซึ่งแต่ละครั้งจะได้ดินไม่มากนักและช่างปั้นหม้อส่วนมากจะมีอายุมากแล้ว
5. การผลิตจะผลิตคนเดียวไม่มีผู้ช่วย หรือลูกมือจึงทำได้ไม่มาก
6. ช่างปั้นหม้อจะผลิตเองและนำไปจำหน่ายแลกเปลี่ยนเองกำลังการผลิตจึงไม่มาก เมื่อนำจำหน่ายหมดจึงเริ่มผลิตใหม่

ปัจจัยภายนอก

1. ความต้องการหม้อดินลดลงตั้งแต่มีหม้ออลูมิเนียมและหม้อหุงข้าวไฟฟ้า
2. ความต้องการหม้อดินจะยังอยู่กับสังคมชนบท เช่น หม้อต้มยา เป็นหม้อสาวไหมและใช้ในพิธีกรรมบางอย่าง เช่น การปลงศพ ซึ่งความต้องการก็เริ่มลดลงไปเรื่อย ๆ
3. ราคาหม้อดินอาจไม่คุ้มกับระยะเวลาและกระบวนการผลิต การจัดจำหน่ายต้องเสียค่าใช้จ่ายในการขนส่ง
4. รูปแบบของหม้อดินไม่มีการพัฒนาปรับปรุงหรือศึกษาความเป็นไปได้ในการผลิตรูปแบบอื่น จึงไม่เกิดแรงจูงใจในการซื้อหรือการผลิตการจำหน่าย

สภาพปัจจุบันของการปั้นหม้อ

จากผลกระทบของทั้งสภาพภายในและภายนอก ทำให้ชุมชนบ้านชำสามึง และบ้านตะกอยอด ซึ่งเคยเป็นแหล่งผลิตหม้อที่สำคัญส่งไปขายแลกเปลี่ยนในเขต จังหวัดสุรินทร์ตอนล่าง จนถึงบางส่วนของจังหวัดศรีสะเกษต้องลดการผลิตลงจน บ้านตะกอยอดซึ่งเป็นหมู่บ้านการผลิตหม้อดั้งเดิมต้องเลิกการผลิตลงอย่างสิ้นเชิง ราว 2-3 ปีมาแล้ว และบ้านชำสามึงซึ่งเป็นหมู่บ้านสุดท้ายที่ยังผลิตอยู่แต่ในจำนวน ครัวเรือนที่ผลิตก็ลดลงจากปี พ.ศ. 2535 ที่ยังผลิตอยู่ประมาณ 10 ครอบครัวยุคใน ปี พ.ศ. 2537 ยังมีผู้ผลิตเพียง 4 ครอบครัวยุคเท่านั้น ซึ่งเชื่อแน่ว่าหากไม่มีการ ศึกษาหาวิธีการช่วยเหลือช่างปั้นหม้อรุ่นนี้ เชื่อว่าจะ เป็นรุ่นสุดท้ายอย่างแน่นอน

กล่าวโดยสรุปแล้ว ภาชนะดินเผาแบบอื่น ๆ และหม้อดินเกี่ยวข้องกับ ชีวิตประจำวันของมนุษย์ตั้งแต่ยุคก่อนประวัติศาสตร์มาจนถึงสมัยปัจจุบัน และ เกี่ยวข้องกับการใช้สอยตั้งแต่เกิดจนวาระสุดท้ายของชีวิตคือความตาย

บทที่ 5

สรุปและข้อเสนอแนะ

สรุป

การวิจัยเกี่ยวกับการสืบสานการทำเครื่องปั้นดินเผาของชาวส่วยบ้านซำสมิง อำเภอสังขะ จังหวัดสุรินทร์ในครั้งนี้ เป็นการวิจัยเชิงคุณภาพเพื่อศึกษาสภาพทั่วไปของชุมชน ศึกษากระบวนการผลิต การจัดจำหน่าย การใช้ประโยชน์จากภาชนะดินเผา ศึกษาสภาพเปลี่ยนแปลงในการผลิต ปัจจัยที่มีผลต่อการเปลี่ยนแปลงและศึกษาความสัมพันธ์ระหว่างภาชนะดินเผาที่พบบริเวณใกล้เคียงและภาชนะดินเผาที่ผลิตในปัจจุบัน โดยผู้วิจัยได้ใช้วิธีศึกษาเก็บข้อมูลด้วยตนเอง สังเกตแบบมีส่วนร่วมในกระบวนการผลิตอย่างใกล้ชิดในทุกกระบวนการ ใช้วิธีการสัมภาษณ์แบบไม่มีโครงสร้าง ได้ศึกษาซ้ำหลายครั้งในกระบวนการผลิตจากช่างปั้นหม้อในแต่ละคนนำข้อมูลจากการสัมภาษณ์ สังเกต นำมาเขียนรายงานในเชิงพรรณนาวิเคราะห์

ผลการวิจัยพบว่าบ้านซำสมิงเป็นหมู่บ้านขนาดเล็กอยู่ใกล้เคียงกับชุมชนโบราณหลายแห่ง เช่น ชุมชนโบราณบ้านโคง บ้านโพนช่าย ปราสาทยายเหงา ทางทิศเหนือ แหล่งตัดหินโบราณบ้านซำสมิง ชุมชนโบราณปราสาทภูมิโพนและปราสาทตามอูทางทิศใต้ บ้านซำสมิงแม้เป็นหมู่บ้านขนาดเล็กแต่ก็เป็นหมู่บ้านเก่าแก่แต่ไม่อาจสืบสาวได้ว่ามีมาแต่เมื่อใดโดยเมื่อก่อน พ.ศ. 2595 บ้านซำสมิงขึ้นกับบ้านตะกอยอดมีเพียงผู้ช่วยผู้ใหญ่บ้านช่วยปกครองดูแลหมู่บ้านหลัง พ.ศ. 2495 จึงแยกเป็นหมู่บ้านโดยมีผู้ใหญ่คนแรกคือนายนิล สมบัติวงศ์ เมื่อนายนิล สมบัติวงศ์ถึงแก่กรรมลงนายบุญศรี สมบัติวงศ์ ได้รับการคัดเลือกเป็นผู้ใหญ่บ้านมาจนปัจจุบัน

บ้านซำสมิงมีครัวเรือนทั้งสิ้น 110 หลังคาเรือน มีประชากร 504 คน ภาษาที่ใช้พูดส่วนมากคือภาษาส่วย แต่มีบางส่วนสามารถพูดภาษาเขมรและภาษาลาวได้ด้วย บ้านซำสมิงมีบริเวณที่ทำนํ้าน้อยไม่มีแหล่งนํ้า ลักษณะโดยรวมจึงอยู่ในลักษณะพอกินพอใช้และอัตคัดในบางครอบครัว

ประวัติการปั้นหม้อโดยทั่วไปพบตั้งแต่มนุษย์สมัยก่อนประวัติศาสตร์แล้ว เช่น ที่บ้านเชียง อุดรธานี แหล่งโบราณคดีบ้านใหม่ จังหวัดกาญจนบุรี ที่บ้านปราสาท ตำบลธารปราสาท จังหวัดนครราชสีมา พบแหล่งเตาเผาโบราณหลายแห่งที่อำเภอบ้านกรวด จังหวัดบุรีรัมย์ อำเภอกาบเชิง จังหวัดสุรินทร์ ตลอดจนพบภาชนะดินเผายุคก่อนประวัติศาสตร์ไม่ห่างจากบ้านช่าสมีงนัก ที่บ้านโคกขาม รวมทั้งภาชนะดินเผาสมัยโบราณที่พบที่บ้านช่าสมีงเอง การทำภาชนะดินเผาสมัยโบราณในยุคแรก ๆ ตั้งแต่สมัยก่อนประวัติศาสตร์จะใช้การขึ้นรูปอย่างหยาบ ๆ ใช้หลายแบบขูดขีด หรือหิวัด หรือเชือกทาบ และพัฒนามาเป็นหลายแบบคลื่นน้ำใช้เครื่องมือช่วยในการปั้น เช่น หินดู และไม้ตีลาย มีการเขียนสีประกอบ ตลอดจนการใช้แป้นหมุน การเผาเริ่มตั้งแต่การเผาแบบกองสุมเผาครั้งเดียวที่เรียกว่า การเผาดิบ ตลอดจนเผาสองครั้งเพื่อเคลือบผิวภาชนะ ซึ่งประวัติการเคลือบมีการค้นพบโดยบังเอิญตั้งแต่การเคลือบต่าง เคลือบตะกั่ว เคลือบน้ำสลิป เคลือบซีเถ้า มีการผสมดินเลนหรือสนิมเหล็ก เป็นต้น

การทำภาชนะดินเผาหรือการการปั้นหม้อที่บ้านช่าสมีง ได้ทำมาช้านาน ปัจจุบันเหลือเพียงไม่กี่ครอบครัว ส่วนมากจะเป็นผู้หญิงที่มีอายุมากแล้ว ชาวบ้านต้องเดินทางไปเอาดินเหนียวที่แหล่งซึ่งอยู่ห่างจากหมู่บ้าน 2-3 กิโลเมตร ด้วยการใส่ครุหรือกระเชอทูนหัว ซึ่งแต่ละเที่ยวได้ดินเหนียวไม่มากนัก

กระบวนการผลิตจะเริ่มจากการนำดินเหนียวมาตากแดดให้แห้ง ทบให้แตกเป็นก้อนเล็ก ๆ แล้วนำไปแช่น้ำหมักเอาไว้ 1 คืน เอียงภาชนะที่แช่เพื่อรินน้ำออกให้สนิทเพื่อผสมกับดินเชื้อต่อไป

ดินเชื้อคือดินที่เตรียมจากดินหัวกรวดนำมาตากแดด ต้มน้ำให้แห้งกร้อนให้ละเอียดนำไปผสมกับดินเหนียวและแกลบ ปั้นเป็นแผ่น ๆ นำไปตากให้แห้งและเผาให้สุก เมื่อเย็นลงจะนำไปตำและร่อน ก็จะได้เชื้อใช้ผสมกับดินที่หมักต่อไป

การผสมดินหรือการนวดดินจะใช้สัดส่วนดินเหนียวที่หมักและดินเชื้อ 1:1 ผสมให้เข้ากัน นวดด้วยแบบนวดแป้งทำขนมจีนจนได้ที่ทำเป็นแท่งหรือก้อนทรงกระบอก เพื่อเตรียมนำไปปั้นเป็นหม้อโดยการขึ้นรูปในส่วนของปากหม้อก่อนต่อไป

การขึ้นรูปส่วนของปากหม้อจะเริ่มจากการเอาแท่งดินเหนียวที่นวดแล้ว ไปวางบนครกตำข้าวที่คว่ำลง และเริ่มทำปากหม้อด้วยการใช้ด้ามไม้ตีลายกดทำรูตรงกลาง ใช้นิ้วหัวแม่มือและนิ้วชี้ในการรีดขยายปากหม้อจนจนได้ไม้ขนาดที่ต้องการแล้วนำไปตากแดดไว้ให้แห้ง ซึ่งใช้เวลาประมาณ 2-3 ชั่วโมง เมื่อปากหม้อแห้งดีแล้วจึงตีขยายตัวหม้อโดยใช้หินดูหนุ่นด้านใน ใช้ไม้ตีลายตีด้านนอกเพื่อขยายตัวหม้อให้ได้ความที่บางสม่ำเสมอและขนาดที่ต้องการ เมื่อทำเสร็จหม้อดินจะนำไปตากแดดให้แห้งเตรียมเผาต่อไป

การเผาเผาในที่โล่งแจ้งโดยไม่ใช้เตาเผาแต่อย่างใด โดยใช้เปลือกไม้แห้งเป็นเชื้อเพลิง วางเปลือกไม้สลับกัน 3 ชั้น จึงวางหม้อดินเรียงกันเป็นแนวนอนในชั้นแรก และคว่ำในชั้นที่ 2 และเอาเปลือกไม้แห้งวางชั้นชั้นแบบกระโจมโดยรอบ แล้วทำการเผาต่อไป การเผาด้วยฟืนเปลือกไม้ระหว่างที่ไฟไหม้คุเต็มที จะถูกโหมให้ร้อนจัดด้วยการสูบลมจะเกิดเปลวไฟมาก จนหม้อดินจะร้อนจัดจนเป็นสีแดงเหมือนเหล็กที่ถูกไฟเผาจนแดง หลังจากฟางมอดก็จะปล่อยให้เย็นเองตลอดทั้งคืนจนถึงรุ่งเช้า

การจัดจำหน่ายหรือแลกเปลี่ยน ช่วงปั้นหม้อจะดำเนินการจัดจำหน่ายเองที่หมู่บ้านใกล้เคียง ๆ หรือไกลออกไป มีทั้งขายเอาเงินและแลกเปลี่ยนข้าวสารหรือข้าวเปลือก โดยข้าวสารจะตวงจากหม้อตวง 1 หม้อหรือข้าวเปลือก 2 หม้อตวงซึ่งเป็นอัตราที่ใช้มานานแล้ว ปัจจุบันก็ยังคงใช้อัตราแลกเปลี่ยนอยู่

การใช้ประโยชน์จากหม้อดินได้เกี่ยวข้องกับวิถีชีวิตของมนุษย์มาแต่โบราณ โดยใช้เป็นภาชนะในการหุงต้มอาหาร ภาชนะเก็บอาหาร หมัก ดองหรือทำเค็ม เป็นหม้อสาวไหม หม้อต้มยาสมุนไพร เป็นภาชนะเก็บน้ำดื่มหรือสิ่งของ

ทรัพย์สินสมบัติในสมัยโบราณ และใช้ในพิธีกรรม เช่น พิธีกรรมในงานศพ ต้องใช้หม้อดิน 5-8 ใบ โดยอย่างน้อยที่สุดต้องใช้ 5 ใบ แม้การเผาด้วยเมรุในปัจจุบัน โดยเชื่อว่ามนุษย์เกิดมาจากธาตุดิน หรือธาตุทั้งสี่ เมื่อตายไปก็จะกลายเป็นธาตุทั้ง 4 คือ ดิน น้ำ ลม ไฟ หรือ ปรวิ อาโป วาโย และเตโช

ความเจริญของบ้านเมืองที่ใช้หม้ออลูมิเนียมที่ให้ความร้อนเร็วกว่า ทนกว่ามาตั้งแต่หลายทศวรรษที่ผ่านมา รวมทั้งการใช้หม้อหุงต้มไฟฟ้าที่ใช้กันอย่างแพร่หลายในปัจจุบัน ทำให้ความต้องการหม้อดินลดลงไปถึงกับหมู่บ้านที่เคยปั้นหม้อ เช่น ที่บ้านช่างปี อำเภอศีขรภูมิ และที่บ้านตะกอยอด ต้องเลิกการผลิตไปในหลายปีที่ผ่านมา เหลือเพียงบ้างชำสมิ้งเพียงไม่กี่ครอบครัว และช่างปั้นหม้อรุ่นนี้อาจเป็นรุ่นสุดท้าย ทั้งนี้เนื่องมาจากปัจจัยหลายประการเช่น แห้งดินเหนียวถูกบกรุกเป็นที่นาหมด เปลือกไม้หายากกว่าเดิม ผู้ผลิตไม่ได้ทำการผลิตอย่างเดียว แต่ดำเนินการตั้งแต่การเตรียมดิน ทำการผลิต การเผา การจัดจำหน่ายเองทั้งหมด และไม่มีการศึกษาการพัฒนาปรับเปลี่ยนรูปแบบผลิตภัณฑ์ใหม่ ๆ เพื่อสนองตอบต่อความก้าวหน้าของสังคมแต่อย่างใด

จากการศึกษาวิจัยเกี่ยวกับความสัมพันธ์ระหว่างภาชนะดินเผายุคก่อนประวัติศาสตร์ที่พบใกล้เคียงบ้างชำสมิ้ง ที่บ้านโคกขามหรือตามแหล่งชุมชนโบราณ บ้านภูมิโปนหรือบ้านชำสมิ้งเองมีรูปแบบภาชนะที่แตกต่างกัน นอกจากประเภทดินดิบ ซึ่งไม่อาจสรุปได้ว่าการสืบสาวกันอย่างต่อเนื่อง อย่างไรก็ตามวิธีการผลิตแบบไม่ใช้ปั้นหมนเป็นการใช้หินคูดและไม้ตีลาย การเผาในที่โล่งแจ้งด้วยฟืนเปลือกไม้ การนำหม้อดินไปแลกข้าวเปลือก นับเป็นกระบวนการผลิตแบบเดิมที่ทำมากันมาตั้งแต่ยุคแรก ๆ ก่อนพัฒนามารู้จักวิธีการเคลือบ และความรู้วิธีการเคลือบที่หายไปกลับพบวิธีการทำหม้อแบบดั้งเดิมอีก ซึ่งเป็นการปั้นหม้อที่ใช้กรรมวิธีไม่ซับซ้อนมากนัก ผลกระทบจากความเจริญสมัยใหม่จึงเชื่อว่าช่างปั้นหม้อรุ่นนี้ของบ้านชำสมิ้งจะเป็นรุ่นสุดท้ายหากไม่มีการช่วยเหลือส่งเสริมหรือศึกษาเพื่อการพัฒนาหรืออนุรักษ์ในโอกาสต่อไป

ข้อเสนอแนะ

1. ควรมีการศึกษาช่วยเหลือหรือสนับสนุนให้อาชีพการปั้นหม้อดินสามารถดำรงชีพได้ต่อไปและพัฒนารูปแบบใหม่ อนุรักษ์แบบเก่าเพื่อให้ชาวบ้านยึดเป็นอาชีพเสริมเพื่อให้มีรายได้แก่ราษฎรต่อไป
2. ควรมีการสงวนแหล่งดินเหนียว ห้ามการบุกรุกโดยการกำหนดเขตที่แน่นอน รวมทั้งสงวนที่ดินในแหล่งตัดหินโบราณ ซึ่งอยู่ในบริเวณแหล่งดินเหนียวเพื่อเป็นแหล่งศึกษาแหล่งตัดหินโบราณเพื่อการทำปราชาสงต่อไป
3. ควรมีการปรับปรุงเส้นทางจากปราชาสงายเหงาผ่านทางบ้านโพนชาย บ้านชำสมิง แหล่งตัดหินโบราณหมู่บ้านปั้นหม้อดินตัดตรงบ้านบัวเขตสู่ปราชาสงภูมิโปน เป็นเส้นทางลาดยาง ทั้งนี้เนื่องจากเส้นทางดังกล่าวมีสภาพดินเหนียวสูงมากในฤดูฝน ถนนจะลื่นเข้าออกเกือบไม่ได้ แม้แต่รถจักรยานยนต์ก็เข้าลำบาก
4. ควรมีการรวมกลุ่มช่างปั้นหม้อ รัฐควรส่งเสริมช่วยเหลือเรื่องการผลิตและการตลาด และพัฒนารูปแบบใหม่ ๆ เช่น ส่งเสริมการทำผลิตภัณฑ์จากดินเหนียวที่เป็นของระลึกแทนยี่ส่วนของหม้อดินให้มีขนาดเล็ก หรือเพื่อประโยชน์ใช้สอยในรูปแบบอื่น ๆ
5. ควรมีจำหน่ายผลิตภัณฑ์พื้นบ้านเป็นการเฉพาะ รวมทั้งผลิตภัณฑ์จากดินเผาบ้านชำสมิงด้วย
6. ควรมีการประชาสัมพันธ์เผยแพร่ความรู้เกี่ยวกับการปั้นหม้อแก่นักเรียนในท้องถิ่น เพื่อให้เป็นความรู้พื้นฐานที่อาจจะนำไปสู่การคิดค้น สร้างสรรค์เกี่ยวกับการทำผลิตภัณฑ์ดินเหนียวในรูปแบบต่าง ๆ ต่อไป

บรรณานุกรม

- เต็ม สอนพิลา, เป็นผู้ให้สัมภาษณ์ ของเหลืออง บุญพร้อม เป็นผู้สัมภาษณ์ ที่บ้าน เลขที่ 73 หมู่ที่ 4 ตำบลบ้านซบ อ.สังขะ จ.สุรินทร์ เมื่อวันที่ 21 เดือน กุมภาพันธ์ 2537.
- ชาญ หวังทรัพย์, เป็นผู้ให้สัมภาษณ์ ของเหลืออง บุญพร้อม เป็นผู้สัมภาษณ์ที่โรงเรียน บ้านซำสมิง ต.บ้านซบ อ.สังขะ จ.สุรินทร์ เมื่อวันที่ 12 เดือนพฤศจิกายน พ.ศ.2536.
- ชิน อยู่ดี, ยุคก่อนประวัติศาสตร์ในประเทศไทย, มรดกทางวัฒนธรรมบนแผ่นดิน ไทยก่อนพุทธศตวรรษที่ 19 กรุงเทพฯ; โรงพิมพ์กรมศิลปากร 2513.
- มาก สมบัติวงศ์, เป็นผู้ให้สัมภาษณ์ ของเหลืออง บุญพร้อม เป็นผู้สัมภาษณ์ ที่บ้าน เลขที่ 32 หมู่ 4 ต.บ้านซบ อ.สังขะ จ.สุรินทร์ เมื่อวันที่ 11 เดือน เมษายน 2537.
- บุญธรรม เครือโสภา, เป็นผู้ให้สัมภาษณ์ ของเหลืออง บุญพร้อม เป็นผู้สัมภาษณ์ ที่โรงเรียนบ้านซำสมิง ต.บ้านซบ อ.สังขะ จ.สุรินทร์ เมื่อวันที่ 14 ตุลาคม 2536.
- บุญเหลือ นันทา, เป็นผู้ให้สัมภาษณ์ ของเหลืออง บุญพร้อม เป็นผู้สัมภาษณ์ เมื่อวันที่ 10 เดือนตุลาคม 2536.
- บุญศรี สมบัติวงศ์, เป็นผู้ให้สัมภาษณ์ ของเหลืออง บุญพร้อม เป็นผู้สัมภาษณ์ ที่บ้าน เลขที่ 22 หมู่ที่ 4 ต.บ้านซบ อ.สังขะ จังหวัดสุรินทร์ เมื่อวันที่ 15 เดือนกันยายน 2536.
- วาน สมสุข, เป็นผู้ให้สัมภาษณ์ของเหลืออง บุญพร้อม เป็นผู้สัมภาษณ์ ที่บ้านเลขที่ 18 หมู่ที่ 4 ต.บ้านซบ อ.สังขะ จ.สุรินทร์ เมื่อวันที่ 9 เดือนมีนาคม 2537.
- วิทยาลัยครูบุรีรัมย์, สมบัติอีสานใต้ (ฉบับพิเศษ) บุรีรัมย์, เรวัตการพิมพ์ (มป.)

สมุด สมยิ่ง, เป็นผู้ให้สัมภาษณ์ ทองเหลือง บุญพร้อม เป็นผู้สัมภาษณ์ ที่บ้านเลขที่ 1 หมู่ที่ 4 ตำบลบ้านซบ อ.สังขะ จ.สุรินทร์ เมื่อวันที่ 9 เดือน มกราคม 2537.

สุรศักดิ์ โกรยพันธ์, น้ำเคลือบเครื่องปั้นดินเผา, กรุงเทพฯ; โรงพิมพ์ ไทยวัฒนาพานิช 2531.

ศิลปากร, กรม. พิพิธภัณฑ์สถานแห่งชาติบ้านเชียง, กรุงเทพฯ; โรงพิมพ์ ศิลปากร 2530.

ศรีศักดิ์ วัลลิโภดม, และคณะ เครื่องปั้นดินเผาและเครื่องเคลือบกับการพัฒนา เศรษฐกิจ สังคม ของสยาม, บริษัทเงินทุนอุตสาหกรรมแห่งประเทศไทย, 2528.

ศิลปากร, กรม. บ้านปราสาท แหล่งโบราณคดีอีสานล่าง, กรุงเทพฯ; บริษัท สำนักพิมพ์สมาพันธ์ จำกัด 2534.

ศิลปากร, กรม, แหล่งโบราณคดีประเทศไทย, เล่ม 4 (ภาคตะวันออกเฉียงเหนือตอนล่าง กรุงเทพฯ; โรงพิมพ์ชุมนุมสหกรณ์ 2533.

Smith R.B. Early Sout-East Asia. oxford university press 1979.