

โครงการวิจัยเรื่อง "การศึกษาภูมิปัญญาชาวบ้าน เพื่อแก้ปัญหาครอบครัวและชุมชน"

กรณีศึกษา การขายแรงงานต่างประเทศ บ้านทาม

อ.สว่างแดนดิน จ.สกลนคร

ผศ.สุรัตน์ วรางค์รัตน์

สถาบันราชภัฏ สกลนคร

เอกสารรายงานการวิจัย

โครงการศึกษาภูมิปัญญาชาวบ้านเพื่อแก้ปัญหาครอบครัวและชุมชน

เสนอสำนักงานคณะกรรมการวัฒนธรรมแห่งชาติ

งบประมาณ พ.ศ. 2535

## สารบัญ

เรื่อง	หน้า
บทคัดย่อภาษาไทย	ก
ประกาศนียบัตร	ค
แผนที่แสดงแหล่งศึกษา	ง
บทหน้า	จ
<b>บทที่ 1</b> ภูมิหลังและสภาพทั่วไปของหมู่บ้าน	<b>1</b>
1.1. ประวัติความเป็นมาของหมู่บ้าน	1
1.2. ภูมิหลังพื้นฐานของหมู่บ้าน	7
<b>บทที่ 2</b> การเคลื่อนย้ายแรงงานและภูมิปัญญาของชาวบ้าน	<b>11</b>
2.1. การอพยพเคลื่อนย้ายแรงงานในอดีต	13
2.2. การตัดสินใจเคลื่อนย้ายแรงงานไปต่างประเทศ	20
<b>บทที่ 3</b> การปรับตัวเข้าสู่ภาวะการทำงาน	<b>29</b>
3.1. ความกล้าเสี่ยง (Risk Taking)	29
3.2. ความเชื่อมั่นตนเอง (Self Confidence)	31
3.3. การตรงต่อเวลา (Punctuality)	33
3.4. ความแข็งขัน กระฉับกระเฉง (Activeness)	36
3.5. ความซาบซึ้งในความสำเร็จของผลงาน (Apreciation of Succession)	38
<b>บทที่ 4</b> ผลกระทบต่อวัฒนธรรมชุมชน	<b>40</b>
4.1. ผลกระทบในด้านเศรษฐกิจ	40
4.2. ผลกระทบในด้านสังคม	43
4.3. ผลกระทบในด้านพัฒนาชุมชน	45
ภาคผนวก	
ตารางแสดงช่วงเวลาการไปทำงานของกลุ่มผู้ถูกสัมภาษณ์	48
บรรณานุกรม	49
ภาพประกอบ	51

ชื่อเรื่องวิจัย : การศึกษาภูมิปัญญาชาวบ้านเพื่อแก้ปัญหาครอบครัวและชุมชน  
กรณีศึกษาการทอผ้าแรงงานต่างประเทศ บ้านขาม ต.ค้อใต้  
อ.สว่างแดนดิน จ.สกลนคร

ชื่อผู้วิจัย : ผศ.สุรัตน์ วราภรณ์รัตน์

สถานที่ทำงาน : ศูนย์ศิลปวัฒนธรรม สถาบันราชภัฏสกลนคร

ช่วงเวลาศึกษาวิจัย : พ.ศ. 2535-2536

#### บทคัดย่อ

การวิจัยเรื่องนี้มีจุดมุ่งหมายสำคัญเพื่อศึกษา วิเคราะห์ภูมิปัญญาชาวบ้าน  
ภายหลังโดยการจัดการช่างโคกช่างหนึ่ง เพื่อให้ครอบครัวมีรายได้ ทั้งนี้โดยคัดเลือกหมู่บ้าน  
ขาม ตำบลค้อใต้ อำเภอสว่างแดนดิน เป็นหมู่บ้านศึกษาการทอผ้าแรงงานในต่างประเทศ  
โดยวิธีการสัมภาษณ์เจาะลึกบุคคลที่ไปทอผ้าแรงงานในประเทศต่างๆ 12 ประเทศ จำนวน 9  
คน ในช่วงระหว่าง พ.ศ. 2518-2535 โดยวางเป้าหมายเพื่อแสวงหาข้อมูลในประเด็น  
ต่างๆ เช่นสาเหตุ กระบวนการตัดสินใจและผลของการทอผ้าแรงงานต่อการแก้ปัญหาครอบครัว  
และชุมชนในด้านต่าง ๆ

การศึกษานี้พบว่า การอพยพเคลื่อนย้ายแรงงานของภาคอีสานมีมา  
นานแล้ว ในสมัยรัตนโกสินทร์ตอนต้น แม้เมืองต่างๆ จะมีการปกครองในระบอบทาสี โดยมี  
ผู้ปกครองหลักคือ เจ้าเมือง กุบสาค ราชวงศ์ ราชบุตรและท้าวเพี้ยต่างๆ ในฐานะมูลนาย  
ผู้คนที่มิใช่ชนชั้นปกครองก็ไปไพร่ มีหน้าที่ต้องเสีหส่วยเป็นสิ่งที่ต้องมีผูกพันกัน เช่น  
แร่ทอง หมากแห้ง (เร่ว) ผ้าขาว หางรัก ฯลฯ ผลผลิตเหล่านี้ต้องรอนแรมจากภูมิลำเนา  
เป็นแรมเดือนเพื่อรวบรวมนำมาส่งตามที่ราชการกำหนด นอกจากนี้ หักจากถูกเกณฑ์แรงงาน  
สร้างถนนหนทาง หรือแหล่งสาธารณูปโภคต่าง ๆ ปัจจุบันเหล่านี้ทำให้มีการเคลื่อนย้ายแรงงาน  
ในภาคอีสาน

โดยหลักเท็จจริงประการหนึ่งคือการเสีหส่วยในภาคอีสานสามารถชดเชย  
ได้โดยการจ่ายเป็นเงินรายหัว ซึ่งมีการเทียบไว้สำหรับสินค้าแต่ละชนิด แต่ชาวอีสานก็มิได้มี  
เงินเสีหส่วยมากนัก จึงมีการค้างเงินส่วยอย่างกว้างขวางทุกหัวเมือง การเคลื่อนย้ายแรงงาน

งานจากภูมิปัญญาที่เกิดขึ้นอย่างกว้างขวาง นับแต่รัชสมัยพระบาทสมเด็จพระจอมเกล้าเจ้าอยู่หัว เป็นต้นมา มีการเปิดประเทศตามสนธิสัญญาเบาริง ทำให้มีการเปิดพื้นที่ทำนาในที่ราบลุ่มแม่น้ำเจ้าพระยา ทั้งผลให้ชาวอีสานบางกลุ่มมีอาชีพเป็น "นายสื่อ" คຸມกอง เภวียนมาหาหาว่า- ความและรับซื้อสินค้าไปขายตามเมืองต่างๆ บางกลุ่มลงมารับจ้างทำนาเพื่อต้องการเงินสกุลบาทและเมื่อเส้นทางคมนาคมสะดวกขึ้น การเคลื่อนย้ายแรงงานของชาวอีสานจึงมีมากขึ้นเช่น การรับจ้างตัดกักหนในภาคกลาง จนถึงในช่วง พ.ศ. 2518 เมื่อประเทศตะวันตกกลางต้องการแรงงานไปพัฒนาทางก่อสร้างจึงเป็นช่วงโอกาสของของชาวอีสานที่ไปขายแรงงานอย่างกว้างขวาง

กล่าวได้ว่า สาเหตุของการไปขายแรงงานเกิดจากสาเหตุสำคัญ คือ ความแห้งแล้งของภูมิประเทศเป็นสาเหตุที่ทำให้ชาวอีสานมีการย้ายถิ่นเข้ามาหาถิ่นที่อุดม แม้ในระหว่างภาคอีสานด้วยกัน โดยเฉพาะกลุ่มไทลาว มีการกระจายตัวไปอยู่ทุกพื้นที่ นอกจากนั้นยังมีปัจจัยเสริมอื่นๆ ที่มีอิทธิพลต่อการตัดสินใจการไปขายแรงงานในต่างแดน เช่น ความกล้าเสี่ยง ความมั่นใจในตนเอง การตรงต่อเวลา ความแข็งขันกระฉับกระเฉง และความซื่อสัตย์ในผลสำเร็จของผลงาน ปัจจัยเหล่านี้มีกลุ่มสูงมากในกลุ่มไทลาวที่งานตามที่ศึกษาวิจัย จึงทำให้การขายแรงงานของผู้คนในบ้านนี้มีมากกว่า 10 ประเทศ

ผลการขายแรงงานในต่างประเทศจากกลุ่มตัวอย่างพบว่าทุกคนสามารถแก้ปัญหาเศรษฐกิจในระดับพื้นฐานได้เป็นอย่างดี เช่น การปลูกบ้านใหม่ การซื้อที่ดินปลูกบ้านที่ที่คิดทำไร่ ทำนา หุดบ่อปลา บางรายสามารถซื้อรถยนต์และมีเงินฝากธนาคาร ผลกระทบในด้านสังคมและการพัฒนาหมู่บ้านพบว่า มีการให้ความร่วมมือในการพัฒนาหมู่บ้านดีกว่าเดิม ตรงเวลานัดหมาย แต่ขณะเดียวกันก็มีการวางตัวไม่มัวสุมกันเช่นก่อน สังคมมีพื้นที่เศรษฐกิจหลายระดับ คือกลุ่มที่ร่ำรวยมาก ร่ำรวยปานกลางและระดับปกติที่มีได้ไปขายแรงงาน ดังนั้น การขายแรงงานในต่างประเทศ จึงเป็นทางออกที่สำคัญที่สามารถแก้ปัญหาเศรษฐกิจในครอบครัวและชุมชนได้ระดับหนึ่ง

ประกาศคุณูปการ

งานวิจัยเรื่องนี้ สำเร็จได้ด้วยผลการสนับสนุนงบประมาณดำเนินการจาก สำนักงานคณะกรรมการวัฒนธรรมแห่งชาติและคณะกรรมการวิจัยภาคตะวันออกเฉียงเหนือ ซึ่งต้องการทราบว่าภูมิปัญญาชาวบ้านสามารถแก้ไขปัญหาเศรษฐกิจครอบครัวและชุมชนหมู่บ้าน ได้หรือไม่ว่ามกลางความแห้งแล้งในฤดูร้อน และปัญหาการเปลี่ยนแปลงทิศทางเศรษฐกิจในปัจจุบัน

ผู้วิจัยตัดสินใจเลือกหมู่บ้านสาม ตำบลค้อใต้ อำเภอสว่างแดนดิน จังหวัดสกลนครซึ่งเป็นหมู่บ้านชาวไทลาว มีประชากรมากกว่า 100 คน หรือ 1 ใน 3 ของครัวเรือนออกไปหาแรงงานในต่างประเทศทั้งในตะวันออกเฉียงกลาง กัมพูชาและในเอเชียบางประเทศ ซึ่งผลของการหาแรงงานปรากฏว่าผู้หาแรงงานมีเศรษฐกิจดีขึ้นกว่าเดิมมาก การปรับตัวทางสังคมเป็นไปอย่างรวดเร็ว ในการทำการศึกษาวิจัยครั้งนี้ ต้องขอขอบคุณผู้ให้ทุน วัฒนธรรมที่ช่วยเหลือแนะนำบุคคลผู้หาแรงงานตามเป้าหมายที่ต้องการศึกษา รวมทั้งให้ข้อมูลสภาพของหมู่บ้านและการพัฒนาอันเป็นผลกระทบทหลังจากมีการหาแรงงานกันมาก หลัง พ.ศ. 2518 ขอขอบคุณผู้ให้ข้อมูลทั้ง 9 ท่าน ที่ให้ข้อมูลอย่างตรงไปตรงมา ทำให้งานวิจัยเรื่องนี้มีคุณค่าอย่างสูง ขอขอบคุณ รศ.ดร.สมศักดิ์ ศรีสันติสุข หัวหน้าโครงการและ รศ.สุวิทย์ ศิริศาสตร์ เลขานุการโครงการที่อุทิศตนลงแรงของผู้วิจัยทุกคน เพื่อให้เห็นภาพรวมเสนอสำนักงานคณะกรรมการวัฒนธรรมแห่งชาติ ขอขอบคุณห้องสมุดกระทรวงแรงงานที่เป็นแหล่งข้อมูลเอกสารในการวิจัยครั้งนี้

ขอขอบคุณสภานักวิจัยสกลนคร ที่ให้โอกาสในการเลือกเก็บข้อมูลในหมู่บ้านตลอดมา ทั้งนี้เพื่อให้ศูนย์ข้อมูลท้องถิ่นมีงานค้นคว้าตามเป้าหมายของศูนย์ปฏิบัติการอุดมศึกษาท้องถิ่นและ เกิดประโยชน์ต่อคนทั่วไป

สุรัตน์ วรางค์รัตน์

5 กันยายน 2536

## บทนำ

### ความเป็นมาของปัญหา

ในปัจจุบันมีการเปลี่ยนแปลงพื้นฐานการผลิตของประเทศเข้าสู่ระบบอุตสาหกรรมอย่างรวดเร็ว ทำให้เกิดผลกระทบต่อสภาพเศรษฐกิจแบบเกษตรกรรมต่อวิถีชีวิตทางวัฒนธรรม และต่อชนบทกรรมเนื้อมลอย่างรวดเร็ว โดยเฉพาะภาคอีสานซึ่งเป็นแหล่งที่มีพื้นที่เพาะกรมากที่สุดของประเทศ ได้รับผลกระทบอย่างรุนแรง ไม่เพียงแต่เท่านั้น การทำไร่ทำนาในภูมิภาคอีสานก็ยิ่งเผชิญกับภาวะฝนแล้ง ไม่ตกต้องตามฤดูกาล หรือบางปีก็มีดีเปรสชันมากผิดปกติ ทำให้เกิดปัญหาน้ำป่าไหลท่วมไร่นาเสียหาย หากที่จะหาความพอดี นอกจากนี้อาชีพชาวไร่เลือกของหวานมาห้ตกต่ำเกือบจะไม่คุ้มทุนการผลิต ทั้งนี้เพราะต้องผ่านพ่อค้าคนกลางในรูปแบบต่าง ๆ เช่นพ่อค้าข้าว โรงสีข้าว ธนาคาร ก.ส. ฯลฯ โดยที่รัฐบาลยังหาทางออกไม่ได้ ชาวนาจึงอยู่ในสภาพที่ตรงกับเหตุเพียงมีข้าวไว้บริโภคเท่านั้น ชาวนามากกว่า 50 % อยู่ในสภาพเป็นหนี้หน้หน่วยงานสงเคราะห์การเกษตรสะสมมากขึ้นทุกปี

การดิ้นรนหาทางออกของชาวอีสานมีหลายรูปแบบ นับแต่การแสวงหารายได้โดยประกอบอาชีพเสริมในช่วงฤดูต่าง ๆ ที่ว่างจากการทำนา ประชากรอีกส่วนหนึ่งที่อยู่ในวัยแรงงานได้ลอกจากหมู่บ้านมุ่งกรุงเทพฯ หรือหัวเมืองใหญ่ที่มีโรงงานอุตสาหกรรมเพื่อหาแรงงานหารายได้เลี้ยงชีพ และส่งเงินทองที่เหลือให้จ่ายส่งกลับให้ทางบ้าน ไม่เฉพาะแต่การหาแรงงานภายในประเทศเท่านั้น การหาแรงงานในประเทศแถบวันออกกลางนับจากพ.ศ. 2516 เป็นต้นมากลายเป็นปรากฏการณ์การพามาหาถิ่นที่น่าสนใจของชาวอีสานกึ่งนำสนาใจ

บ้านหาม ตำบลคำใต้ อำเภอสว่างแดนดิน เป็นหมู่บ้านหนึ่งที่นำสนาใจในด้านการทำงานประมาณ 100 คน จากครัวเรือนทั้งหมด 387 ครัวเรือน ในจำนวนเหล่านี้ มีการหาแรงงานในประเทศต่าง ๆ มากกว่า 10 ประเทศ จึงทำให้เกิดประเด็นปัญหาที่น่าสนใจศึกษาแสวงหาสาเหตุหลายประการ

### จุดมุ่งหมายการวิจัย

1. เพื่อศึกษาสภาพทั่วไปและการเปลี่ยนแปลงของชุมชน
2. เพื่อศึกษาภูมิปัญญาของชาวบ้านในการแก้ปัญหาของครอบครัวและชุมชน โดยการทนายแรงงานในต่างประเทศ
3. เพื่อศึกษาลักษณะ สาเหตุ และผลของปัญหาการอพยพเคลื่อนย้ายแรงงาน
4. เพื่อศึกษาผลกระทบต่อกิจกรรมชุมชนของหมู่บ้านในด้านต่าง ๆ เช่น ครอบครัว เศรษฐกิจและสังคม

### ประโยชน์ที่คาดว่าจะได้รับ

1. จะทำให้ทราบสภาพการเปลี่ยนแปลงของหมู่บ้าน ซึ่งเกิดจากการทนายแรงงานในต่างประเทศในช่วง 20 ปีที่ผ่านมา
2. จะทำให้เข้าใจภูมิปัญญาของชาวบ้านในการแก้ปัญหาของครอบครัว ในเรื่องการอพยพเคลื่อนย้ายแรงงาน
3. จะทำให้ทราบลักษณะ สาเหตุ และผลของการแก้ปัญหาการอพยพเคลื่อนย้ายแรงงาน
4. จะทำให้ผลกระทบต่อกิจกรรมชุมชนของหมู่บ้านในด้านต่าง ๆ เช่น ครอบครัว เศรษฐกิจ และสังคม

### ระเบียบวิธีการวิจัย

#### ก. การเลือกชุมชน

1. การเลือกชุมชนได้คัดเลือกชุมชนที่แต่เดิมมีฐานะค่อนข้างยากจน โดยพิจารณาจากกลุ่มครัวเรือนที่มีที่ดินทำกินตั้งแต่ 11 ไร่ลงมา มีจำนวนไม่น้อยกว่า 30 % ของครัวเรือนทั้งหมด
2. เป็นชุมชนที่เคยมีจำนวนผู้อพยพเคลื่อนย้ายแรงงาน 25-30 % ขึ้นไปของประชากรภายในชุมชน
3. เป็นชุมชนที่อยู่นอกเขตชลประทาน และไม่ได้รับความช่วยเหลือจากราชากรหรือหน่วยงานเอกชนมากนัก

๗. วิทยการวิจัย

๗.๑ วิทยการวิจัยเชิงคุณภาพ (Qualitative Research) โดยวิทยการสัมภาษณ์  
เจาะลึก (In-depth Interview) เพื่อนำผลการสัมภาษณ์มาวิเคราะห์ และเขียนรายงาน  
เชิงพรรณนาวิเคราะห์ โดยเข้าพบศึกษาพูดคุยอย่างไม่เป็นทางการกับชาวบ้านที่ผ่านการหา  
แรงงานในต่างประเทศอย่างน้อยสัมภาษณ์เจาะลึกไม่น้อยกว่า 2 ครั้ง พร้อมกับการให้เอก  
สารประกอบเขียนพรรณนาวิเคราะห์ เพื่อให้ได้ภาพที่ชัดเจนที่สุด

ช่วงเวลาที่ทำการศึกษาวิจัย

การศึกษาวิจัยครั้งนี้มีกำหนดระยะเวลา 1 ปี นับแต่เดือนเมษายน 2525 ถึงเดือน  
เมษายน 2536 โดยมีขั้นตอนกิจกรรมการปฏิบัติงานดังนี้

แผนการดำเนินงานวิจัย

ขั้นตอน/กิจกรรม	เม.ย. - มิ.ย.	ก.ค. - ก.ย.	ต.ค. - ธ.ค.	ม.ค. - มี.ค.
1. คัดเลือกหมู่บ้าน	←-----→			
2. ขั้นศึกษาข้อมูล พื้นฐาน		←-----→		
3. ขั้นสอบถาม-สัมภาษณ์			←-----→	
4. ขั้นรวบรวมข้อมูล- วิเคราะห์ข้อมูล			←-----→	
5. ขั้นเขียนรายงาน				←-----→

## บทที่ 1

### ภูมิหลัง และ สภาพทั่วไปของ หมู่บ้าน

#### 1.1 ประวัติความเป็นมาของหมู่บ้าน

บ้านขาม ตำบลค้อใต้ อำเภอสว่างแดนดิน จังหวัดสกลนคร เป็นหมู่บ้านที่ประชากรเกือบทั้งหมดเป็นชาวไททึบหรือที่เรียกทั่วไปว่า ไทลาว ภาษีก่อนเป็นหมู่บ้านที่มีการเปลี่ยนแปลงทางเศรษฐกิจมากที่สุดในช่วงเวลาประมาณ 20 ปี นับจากพ.ศ. 2517 จนถึงปัจจุบัน การเปลี่ยนแปลงดังกล่าวเกิดจากผู้คนเดินทางไปหาแรงงานทั้งต่างประเทศมากกว่า 100 คน ในจำนวน 387 คน จนถึงปัจจุบันนี้ผู้คนส่วนหนึ่งก็ห้ทำงานแรงงานอยู่ในต่างประเทศไม่ต่ำกว่า 10 ประเทศ ทั้งตะวันออกกลาง และบางประเทศในเอเชีย เช่น ญี่ปุ่น สิงคโปร์ บรูไน การเดินทางไปทำงานหารายได้ในต่างประเทศนั้นกลับมามีพัฒนาการคนครัวและหมู่บ้านเป็นเรื่องที่น่าสนใจต่อการแก้ปัญหาเศรษฐกิจชุมชนบ้าง ซึ่งนี้เพราะการทำงานในต่างประเทศมีที่จะทำได้ทุกคน แต่หากต้องมีพื้นฐานทางวัฒนธรรมที่เป็นรากฐาน เช่น ลักษณะของกลุ่มชาติพันธุ์ที่มีความกล้าเสี่ยง มีความเชื่อมั่นตนเอง สามารถปรับตัวตามเวลาการทำงานตามระบบสากล มีความกระตือรือร้น กระฉับกระเฉง มีความสุขกับงานที่ทำ ที่หันมรดความสำเร็จของผลงาน และการได้รับผลตอบแทน

จุดมุ่งหมายของการศึกษานี้ ต้องการศึกษาวัดความเป็นมาของหมู่บ้านในช่วงต่าง ๆ ว่าหมู่บ้านแห่งนี้มีการเปลี่ยนแปลงอย่างไรก่อนที่จะเริ่มต้นการเดินทางไปหาแรงงานในต่างประเทศ และสภาพปัจจุบันมีสภาพและปัญหาอย่างไร โดยนำเสนอเป็นช่วงเวลา 3 ช่วงดังนี้

#### 1.1.1 บ้านขามยุคก่อตั้งชุมชน (พ.ศ. 2480-2488)

ที่บ้านขาม ได้จากที่ลุ่มน้ำขามใหญ่ที่ขึ้นอยู่กลางหมู่บ้าน ชาวบ้านถนัดกันว่าบริเวณลุ่มน้ำขามใหญ่นี้เป็นหลักบ้าน จึงได้สร้างศาลปู่ตาสถาปนาขึ้นเป็นหลักบ้านจนทุกวันนี้ และแม้ว่าการอพยพเข้ามาตั้งหมู่บ้านโดยกลุ่มไทลาวจะเริ่มต้นเมื่อประมาณ พ.ศ. 2480 ก็ตาม แต่ก็ถือว่าบริเวณแห่งนี้มีผู้คนพื้นเดิมภาษีก่อนอยู่แล้ว แต่คงมีจำนวนไม่กี่ครอบครัวตามพื้นที่ซึ่งเป็นป่าดงหนาทึบ และเมื่อมีครอบครัวกลุ่มไทลาวอพยพมาอยู่มากขึ้น มีการบุกเบิกสร้างถางพงมากขึ้น ผู้คนพื้นเดิมก็หันไปหาหาหากินในถิ่นถิ่นเปิดโอกาสให้กลุ่มไทลาว

อพยพเข้ามาจับจองที่ดินทำกินมากขึ้นตามลำดับ

การอพยพเคลื่อนย้ายของกลุ่มไทลาวเข้าสู่หมู่บ้านขามเริ่มขึ้นใน พ.ศ. 2480 โดยครอบครัวของนายแก่น นิยะสาร ครอบครัวที่ 2 เป็นครอบครัวของนายทีม พรหมรินทร์ และครอบครัวของนายวี วนักดี ทั้ง 3 ครอบครัวอพยพมาจากอำเภอบรีก จังหวัดมหาสารคาม เข้ามาตั้งบ้านเรือนอยู่ทางทิศตะวันตกของหมู่บ้านในปัจจุบัน ตั้งบ้านเรือนห่างกันประมาณ 1 เส้น

หลังจาก 3 ครอบครัวท้าวบรีกมาท้าวมาหากินประมาณ 8 ปี ใน พ.ศ. 2488 ได้มีครอบครัวของนายทองดี บุคคหลาว นายนวล นายสวน หัซทองพันธ์ นายหนูพิน หัซทองพันธ์ นายเคน กุศลลาภ และอีกหลายครอบครัวอพยพออกจากอำเภอพานาจเจริญ จังหวัดอุบลราชธานี เข้ามาตั้งบ้านเรือนทางทิศตะวันออกของหมู่บ้านในปัจจุบัน

การตั้งชุมชนในท่วงแรกยังมีจำนวนครัวเรือนไม่มากนัก ทรัพยากรธรรมชาติจึงสามารถรองรับความจำเป็นของชาวบ้าน บ้านละห้วยต่าง ๆ มีบริบูรณ์ เช่นหนองปลาหนัก หนองบองใหญ่ หนองแถม หนองโคกกลาง ต้นไม้ขนาดใหญ่มีอยู่ทั่วไปโดยเฉพาะไม้เนื้อแข็ง เช่นไม้แดง ไม้ประดู่ ไม้ตะแบก (ไม้ตะแบก) สามารถนำมาใช้ปลูกสร้างบ้านเรือน ทาเครื่องมีการเกษตรได้ทุกอย่าง เหลือเฟือ สัตว์ป่าก็มีทุกหมู่ ทั้งนี้เพราะมีทั้งป่าดิบ ป่าโปร่ง และลำห้วยให้สัตว์ป่าตั้งถิ่น ล่าสัตว์ริมห้วย ในหนองน้ำลำห้วยมีปลาชนิดต่าง ๆ กุดมสมบูรณ์

การท้าวมาหากินของชาวบ้านขามยุคแรกเริ่มเป็นยุคที่พึ่งพาตัวเองและพึ่งอาศัยทรัพยากรธรรมชาติ นับแต่บุกเบิกที่ดินซึ่งเป็นพื้นที่ป่าไม้มาทำเป็นพื้นที่นาหว่าน การจับจองที่ดินเป็นไปอย่างง่าย ๆ ใครต้องการที่ดินบริเวณใดก็ลงมือถากถางตามกำลังวังชาที่มีอยู่ หากต้องการมากกว่านี้ก็มักบอกกล่าวให้เขตแดนทาเครื่องหมายเอาไม้ดัดฟันลำต้นไม้เป็นที่สังเกตไว้ การบุกเบิกที่ดินในลักษณะเป็นบริเวณกว้างใหญ่ซึ่งไม่มีคนต้องการ เพราะทุกคนต้องการปลูกข้าว ปลูกพืชไร่ เพื่อใช้อุปโภค บริโภคเท่านั้น จึงไม่เป็นการท้าวมาหากินเพื่อหาเงินในเวลาถัดมา<sup>1</sup>

-----  
1. นายปุ่น วัฒนวงศ์ อายุ 54 ปี

1.1.2 บ้านขามหยุดยวณพื้นที่ทำนาหาคิน (พ.ศ. 2489-2517)

เป็นช่วงที่กลุ่มโกลาจากลาเภลกรบีเอ และลาเภลลาเนาเจริญ ครอบครอง  
เข้ามาทำนาหาคินมากขึ้น การเปลี่ยนแปลงเช่นนี้เกิดขึ้นเพราะผู้ที่ทำนาหาคินในรุ่นที่ 1 แลก  
ข้าว แจ้งข้าวให้ญาติพี่น้องทราบว่ ที่บ้านขามยังมีที่ดินทำนาหาคินอีกมาก และเป็นพื้นที่อุดม  
สมบูรณ์ไม่แห้งแล้ง เช่นทางมหาสารคาม ทางอุบลราชธานี ซึ่งมักประสบความแห้งแล้งติดต่อกัน  
กัน 2 ปีก็เคยมี ด้วยเหตุนี้จึงทำให้มีผู้คนพากันอพยพจากบ้านเกิดมุ่งสู่บ้านขามอย่างรวดเร็ว  
จึงผลาให้หมู่บ้านซึ่งแต่เดิมมีประมาณ 20 หลังคาเรือนเพิ่มเป็น 270 หลังคาเรือน

สภาพเศรษฐกิจ-สังคมของหมู่บ้านในช่วงที่ 2 นี้ กล่าวได้ว่าทรัพย์สิน-  
หากรธรรมชาติยังพลองรับความต้องการของชุมชนได้ แม้จะมีการบุกเบิกพื้นที่ทำนาเพิ่มเติม  
ก็ตาม แต่การบุกเบิกก็ยังไม่มากนัก เพราะผู้คนที่อพยพมาพักอยู่ในลักษณะดูลาดเลา การ  
บุกเบิกพื้นที่ทำนาต้องขอเช่าที่ดินซึ่งกลุ่มคนรุ่นแรกมักจับจองไว้ จึงเพียงทำนาเพื่อเก็บข้าวไว้  
บริโภค หากมีเหลือจึงขายให้แก่ว่ค้า เมื่อผู้อพยพเห็นว่าพื้นที่บ้านขามเหมาะแก่การตั้งถิ่น  
ฐานทำนาหาคิน จึงได้พากันกลับไปขายที่ดินของตน และนำเงินมาซื้อที่ดินจากผู้จับจองไว้  
และเริ่มขยายการทำนามากขึ้น

อาชีพหลักของชาวบ้านขามในยุคแรกเป็นอาชีพการทำนา เนื่องจากที่ดิน  
ในยุคบุกเบิก ดินาหม่ยังบริบูรณ์ด้วยแร่ธาตุอาหาร การทำนาจึงมีผลผลิตข้าวบริบูรณ์ เหลือ  
จากบริโภคขายให้แก่ว่ค้าข้าว

การค้าที่สำคัญในหมู่บ้านในช่วงนี้ที่น่าสนใจคือการค้าข้าว และการค้าวัว  
ควาย โดยมีกลุ่มพ่อค้าที่สำคัญคือนายหัด รักษากุมาร นายดี จดจาและนายทองมา กินทานาม  
บุคคลดังกล่าวมีอาชีพทำนาและค้าขายไปพร้อมกัน โดยรับซื้อข้าวเปลือกจากชาวบ้านในราคา  
หมื่นละ 7 บาท (1 หมื่น มี 12 กิโลกรัม) แล้วบรรทุกรถยนต์ไปขายให้โรงสีจีบแห่งสง  
ลาเภลสว่างแดนดิน หรือขายให้โรงสีข้าวทองที่จังหวัดอุดรธานี ในเวลาต่อมาได้มีพ่อค้าข้าว  
จากกรุงเทพฯ ชื่อเล่าแก่ปฐม นายรถยนต์ที่ชาวบ้านเรียกว่า "รถขาวสะอาด" มารับซื้อข้าว  
ทองนายหัด นายดี นายทองมา เพื่อนำไปสีที่มที่อุดรธานี จึงทำให้นักกลุ่มพ่อค้าคนกลางสะฉาก  
หึ่งขึ้น เพียงแต่เป็นคนกลางรับซื้อข้าว เก็บใส่หึ่งวางรถไฟรถขาวสะอาดมารับซื้ออีกทอดหนึ่ง

นอกจากการค้าข้าวเปลือกซึ่งเป็นผลผลิตหลักของหมู่บ้านแล้ว การซื้อข้าว-ควาจากชาวบ้านก็เป็นสินค้าอีกชนิดหนึ่ง พ่อค้าที่รับซื้อข้าว-ควาจากชาวบ้านคือ นายหัตถ์รักษาภุมาร จะซื้อข้าว-ควาจากหมู่บ้านต่าง ๆ รวมไว้เพื่อส่งขายให้เจ้าแก้วโกสวน พ่อค้าคนเงินอีกทอดหนึ่ง

ตัวหัตถ์รักษาภุมาร กลุ่มที่มีฐานะดี คือกลุ่มที่ทานาและค้าขายพร้อมกันไป นายหัตถ์รักษาภุมาร ทานาขายข้าวได้ปีละนับพันบาท ขณะเดียวกันก็ยังมีรายได้จากการขายส่งข้าวเปลือก ข้าว-ควา เขื่อกันว่า นายหัตถ์มีเงินหมุนเวียนสำหรับการค้าขายประมาณ 5 หมื่นบาท ซึ่งนับว่ามีฐานะดีที่สุดในขณะนั้น ผู้ที่มีฐานะรองลงมาคือ นายดี จดจำ และนายพรหมมาซึ่งเป็นกำนันและคาดว่าจะมีเงินหมุนเวียนในการดำเนินธุรกิจประมาณ 20,000-30,000 บาท

นับจาก พ.ศ. 2490 เป็นต้นมา ทรัพย์สินกรรมสิทธิ์ที่มีอยู่เริ่มได้รับผลกระทบ ทั้งนี้เพราะมีการซื้อที่ดิน ที่ป่ากันมากขึ้น ชาวโกลาที่อพยพมาชั่วคราวได้กลับไปขายเรือกลนา ไร่นาสวนที่ภูมีลาเนา ลาเภอลานาจเจริญ และลาเภอบรเกิด นำเงินกลับมาซื้อที่ดินพร้อมทั้งบุกเบิกพื้นที่ป่าเขาให้เป็นพื้นที่ทานา และปลูกบ้านเรือน แม้ดินมีน้ำหยู่ก็พากันขายในราคาต้นละ 30-40 บาท บางรายเริ่มบุกบุกเขตป่าช้าจากพื้นที่ 150 ไร่ จนเหลือพื้นที่ประมาณ 25 ไร่ ในขณะที่บ้านเรือนกุ่มหนาผาดังแต่ป่าก็หมดไป ดินมีน้ำหยู่ สัตว์ป่าก็หายไป การบุกเบิกพื้นที่จนกลายเป็นบ้านทามจึงเกิดขึ้นใน พ.ศ. 2491 คราวเรือนที่เพิ่มขึ้นในช่วงที่ 2 จึงมีประมาณ 300 คราวเรือน

การอพยพเข้ามาทานาหากินหังคงมีอยู่ตลอดเวลาจนไม่มีที่ดินจะปลูกบ้านและทานา ผู้ที่อพยพจึงไปหาที่ดินแห่งใหม่ซึ่งอยู่ห่างจากหมู่บ้านประมาณ 1 กิโลเมตรทางทิศใต้ และเริ่มตั้งหมู่บ้านใหม่ขึ้น ที่หมู่บ้านท่าวัด โดยเริ่มครั้งแรกจาก 4 ครอบครัวของตระกูลราชวงศา หลังจากนั้นก็มีผู้อพยพจากบ้านทามาตั้งบ้านเรือนจนชาวบ้านเรียกหมู่บ้านนี้ว่าบ้านทามน้อย แต่มีชื่อทางการในเวลาต่อมาว่า บ้านห่มพล (หมู่ 4) ผู้คนที่อพยพเข้ามาหาหลักแหล่งทำกินในหมู่บ้านแห่งนี้มาจากหลายแห่ง เช่นลาเภอศรีฐานกระจ่าย บ้านกอละเม็ง บ้านหัวดงและลาเภอลานาจเจริญ ในที่สุดหมู่บ้านห่มพลหรือบ้านทามน้อยก็เป็นหมู่บ้านที่มีผู้คนหนาแน่นในเวลาไม่กี่ปีเช่นเดียวกับบ้านทาม

ในด้านสังคมกลุ่มไทลาวทั้งที่อพยพรุ่นแรกและรุ่นต่อมาได้พากันตั้งวัดขึ้น คือวัดแจ้งวิสุทธาราม เพื่อเป็นศูนย์กลางการปฏิบัติศาสนพิธี และงานประเพณีตามสืบทอด เช่น งานบุญั้งไฟ งานบุญผะเวสกันเป็นประเพณีสำคัญของกลุ่มไทลาว งานบุญอื่น ๆ เช่น บุญจีน บุญเข้าพรรษา บุญออกพรรษาก็ปฏิบัติเป็นปกติ ความนิยมในการบวชเริ่มนอกรุ่นชั้นสูง คือ มีพระสงฆ์จำพรรษาโดยเฉลี่ยพรรษาละ 10 รูป ทั้งนี้เพราะชาวบ้านยังคงตั้งความหวาดหวั่นใน หมู่บ้านเป็นสำคัญ ความคิดและโอกาสที่จะต้องออกไปทำงานในต่างพื้นที่จึงไม่เกิดขึ้นในช่วงนี้ ผลกระทบต่อการบวชเรียนในพุทธศาสนาจึงมีน้อย

ด้านการปกครอง เนื่องจากหมู่บ้านทามเป็นหมู่บ้านใหญ่ มีครัวเรือนถึง 360 ครัวเรือนซึ่งนับว่าเป็นหมู่บ้านขนาดใหญ่ในยุคนั้น จึงมีกำนันและผู้ใหญ่บ้านคนเดียวกัน กำนันคนแรกคือ นายฉัตร พันธุ์วงศา ซึ่งมีตำแหน่งเป็นกำนันตำบลคือคำดี เป็นผู้ที่มีบารมีสูงผู้คนเกรงกลัว กำนันฉัตรเคยเป็นทหารผ่านศึกมาก่อน จึงมีระเบียบวินัยที่เข้มแข็ง เอาจริงเอาจัง ผู้คนเกรงกลัว เป็นที่น่าสังเกตว่าการเลือกผู้ใหญ่บ้านนั้นจากนายฉัตรและคนอื่น ๆ ในเวลาต่อมาผู้ได้รับเลือกตั้งล้วนเป็นคนที่อพยพมาจากอำเภอถ้ำทองเจ็ญทั้งสิ้น ทั้งนี้อาจเป็นเพราะประชากรในหมู่บ้านทามเป็นกลุ่มอำเภอถ้ำทองเจ็ญมากกว่ากลุ่มที่อพยพมาจากอำเภอเบญจมาศ ถึง 2 เท่า

นายขุน วัฒนวงศ์ ผู้ใหญ่บ้านคนปัจจุบันกล่าวถึงการยอมรับอำนาจอธิปไตยของผู้นำในกลุ่มไทลาวบ้านทามว่า เมื่อผู้ใดได้รับการเลือกตั้งแล้ว ผู้คนจะยอมรับ และให้ความร่วมมือกันทั้งดี การนิเทศ หรือพูดจาจัดตั้งกันและกันในช่วงเลือกตั้ง ก็เกือบไม่มีเลขาให้ผู้มีตำแหน่งหน้าที่ให้ความสามารถบริหารงานสูงสุดความสามารถ หากทำงานไม่ดี บุคคลผู้นั้นก็จะพิจารณาตนเองแล้วลาออกจากตำแหน่งหน้าที่ เปิดโอกาสให้ชุมชนพิจารณาคนอื่นที่เหมาะสมกว่าแทนที่ต่อไป<sup>1</sup>

---

1. นายขุน วัฒนวงศ์ กอายุ 54 ปี

1.1.3 บ้านขามหุดทวยแรงงานต่างประเทศ (พ.ศ. 2517-ปัจจุบัน)

การเปลี่ยนแปลงในช่วงนี้ เป็นการเปลี่ยนแปลงครั้งสำคัญของหมู่บ้านคือ การลอกจากหมู่บ้านไปทนายแรงงานในต่างแดน เพื่อนำรายได้มาปรับปรุงชีวิตความเป็นอยู่ให้ ดีกว่าเดิม การเดินทางไปทำงานต่างประเทศเริ่มขึ้นในพ.ศ. 2517 เป็นต้นมา

การเดินทางไปทำงานทนายแรงงานในต่างประเทศ อาจแบ่งเป็น 3 ช่วงเวลา คือ

ช่วงที่ 1 เป็นช่วงที่มีการเดินทางไปทนายแรงงานในประเทศบอร์เนียว ผู้ที่เดินทางไป รุ่งแรก ๆ เช่นนายสมดี พรักมาจ นายเทียบ แสนพิมพ์ ซึ่งเริ่มขึ้นในราวพ.ศ. 2517 เป็นต้น มา กลุ่มนี้มีรายได้ไม่มากนัก ค่าจ้างถูก ดังจะเห็นได้จากการจ่ายค่าคอมมิสชั่นเพียง 3,000- 4,000 บาทเท่านั้น คนกลุ่มนี้จึงพยายามหางานทำในประเทศอื่น ๆ ถัดต่อไป

ช่วงที่สอง เป็นช่วงที่มีการเดินทางไปทนายแรงงานในประเทศซาอุดีอาระเบีย ซึ่งคิดคัก มาก ในช่วงพ.ศ. 2519 เป็นต้นมา บุคคลที่ไปทำงานในช่วงแรก ๆ เช่น นายภาทิ กุดมลาภ นายเฉลียว คุญวงศ์ นายพิทักษ์ สิงห์เสนา นายประสิทธิ์ มุ่งจันทิก และนายประสิทธิ์ คุญวงศ์ นายทองหล่อ สายทิพย์ ซึ่งเดินทางไปในช่วงพ.ศ. 2523 กลุ่มนี้เดินทางไปซาอุดีอาระเบียเป็น กลุ่มที่หาเงินได้มากพอสมควร นำเงินมาสร้างบ้านเรือน ที่ที่ดิน เรือกนา ไร่สวน

ช่วงที่สาม เป็นช่วงที่นิยมไปทำงานในประเทศญี่ปุ่น แร่ใน ใต้หวัน กลุ่มนี้ไปทนายแรง งานในญี่ปุ่น อยู่ในช่วงพ.ศ. 2530 เป็นต้นมา เป็นกลุ่มที่ประสบความสำเร็จในการหารายได้ เช่น นายเฉลียว คุญวงศ์ นายไวคุณท์ กาญจนินท์ ส่วนผู้ที่ทนายแรงงานประเทศญี่ปุ่น และ สิงคโปร์ มีรายได้พอสมควร แต่ไม่เท่ากับรายได้จากการทำงานในญี่ปุ่น

กล่าวโดยสรุป การศึกษาพัฒนาของชุมชนหมู่บ้านขามในประวัติศาสตร์จะ เห็นว่า ชาวไทลาวบ้านขามมีพื้นฐานที่เกื้อต่อการทนายแรงงานในต่างประเทศหลายประการ พื้นฐานเหล่านี้ได้กลายเป็นส่วนหนึ่งที่ทำให้คนกลุ่มนี้มีความสนใจ กล่าวตัดสินใจไปทำงานหากิน ในดินแดนห่างไกลที่มีภาษาและวัฒนธรรมก็กรูแบบหนึ่ง พื้นฐานดังกล่าวมี 3 ประการ

ประการแรก ความไม่ยึดติดพื้นที่จนเป็นพันทนาการต่อชีวิตและครอบครัว คุญสมิ์ดิทักษ์นี้แสดงให้เห็นจากกลุ่มคนไทลาวบ้านขาม ส่วนใหญ่อพยพมาจากอำเภอกลาณาจ เจริญ อำเภอเบร็ก 2 รุ่น กลุ่มคนเหล่านี้ตัดสินใจย้ายถิ่นที่อยู่เมื่อเห็นว่าการทำมาหากินใน

ภูมิลาเนาถิ่นกำเนิดคือเมือง แหล่งใหม่อุดมสมบูรณ์มากกว่า การตัดสินใจทำงานที่นั่นที่ไร้นั้นมา อลาจากญาติพี่น้อง เพื่อนฝูงมีที่ เรื่องสำคัญมากไปว่าการแสวงหาที่ทำงานที่ดีกว่าเดิม นิสัยการไม่ติดติดกับพื้นที่ เช่นนี้จะไม่ปรากฏมากนักในหมู่ชาติพันธุ์ก็อีกหลายกลุ่ม เช่นชาวข่า ชาวโล (โซ) ชาวกะเลิง ชาวฮัก ชาวโหม้ การจากครอบครัวไปทำงานต่างประเทศเป็นเวลาแรมเดือน แรมปี จึงเป็นเรื่องปกติวิสัยของกลุ่มไทลาว แต่กลับเป็นเรื่องใหญ่สำหรับชนกลุ่มอื่น ๆ

ประการที่สอง ความสามัคคี รักเพื่อนฝูงมีอยู่มากในกลุ่มไทลาว เมื่อพบหลักแหล่งทำงานใหม่ที่ดีกว่า จะบอกกล่าวในหมู่ญาติพี่น้อง ซึ่งจะเห็นได้จากการชักชวนเพื่อนฝูง ญาติพี่น้องให้เดินทางมาจากถิ่นเดิม มาทำงานที่ไร้นั้นที่นั่นตาม และเมื่อพบว่าการทำงานหาเงินที่ต่างประเทศดีกว่าก็ชักชวนกันไปครั้งละ 3-4 คน เพื่อให้มีเพื่อนร่วมคิดร่วมปรึกษากัน

ประการที่สาม มีความแข่งขันกันสูงในกลุ่มไทลีสาน กล่าวคือ เมื่อเห็นเพื่อนบ้านมีฐานะดีขึ้นก็พยายามเลียนแบบ แสวงหารายได้ให้มีฐานะครอบครัวไม่น้อยหน้าเพื่อนบ้าน ความแข่งขันกันนำมาสู่การเร่งตัดสินใจที่แสวงหางานในต่างประเทศ

พื้นฐานดังกล่าวเป็นส่วนสำคัญต่อการตัดสินใจไปทำงานในต่างประเทศของชาวบ้านตาม

1.2 ที่มูลพื้นฐานของหมู่บ้าน

1. อาณาเขตหมู่บ้านตาม

- ทิศเหนือ      ติดบ้านกุดจิก
- ทิศใต้        ติดบ้านท่าวัด
- ทิศตะวันออก    ติดบ้านหนองหลวง
- ทิศตะวันตก    ติดบ้านค้อไต้

2. ประชากร เป็นชาวไทลีสานเกือบทั้งหมด มีชาวข่าเพียง 1 ครอบครัวเท่านั้น

ลักษณะเด่นของชาวไทลีสานบ้านตาม คือ การไปทำงานที่เมืองนอกและได้กลายเป็นตัวกลาง เพราะคนที่ได้ไปทำงานที่เมืองนอกได้กลับมาตั้งหลักฐาน สร้างฐานะอย่างเห็นได้ชัดเจนมากกว่าร้อยละ 90 จากผู้ที่ได้ไปทำงานซึ่งเขาเหล่านี้จะไม่กลัวที่จะตั้ง

เผชิญปัญหาในภาพภาคหน้า ลักษณะและอุปนิสัยของผู้ที่ไปทำงานในต่างประเทศจะเป็นคนที่มี  
ความกระตือรือร้น เป็นคนตรงต่อเวลา เมื่อกลับสู่อุบัติการณ์ของงานก็จะปฏิบัติอย่างจริงจังและ  
กำลังทรัพย์ที่มีมากกว่าเก่าเพราะ เขาเหล่านั้นได้สร้างฐานะทางการเงินของตนให้ดีกว่าเก่า  
ซึ่งสามารถศึกษาได้จากกรณีการบำรุงศาสนสถาน ได้แก่วัดที่ใกล้หมู่บ้านมากที่สุดก็คือ วัดป่า  
สุทธินประหาราม ซึ่งมีพระสงฆ์จำพรรษา 18 รูปและวัดวิสุทธาราม มีพระสงฆ์จำพรรษา 6 รูป

### 3. พื้นที่ทำกิน

ก. พื้นที่เกิน 50 ไร่	มีจำนวน	4-5	ครัวเรือน
ข. พื้นที่ 20-50 ไร่	มีจำนวน	200	ครัวเรือน
ค. พื้นที่ 5-20 ไร่	มีจำนวนกว่า	100	ครัวเรือน
ง. ไม่มีที่นา	มีประมาณ	30	ครัวเรือน (แต่ชาวบ้าน

ก็ไม่วัดคั่งเวลานี้ เพราะชาวบ้านหันไปประกอบอาชีพทางด้านอุตสาหกรรม เช่น การ  
หาแรงงาน หรือบางคนก็เช่าที่นาทำการเกษตร)

### 4. รายได้ของประชากรในหมู่บ้าน

ก. มากกว่า 100,000 บาท/ปี	มี	20	ครัวเรือน
ข. 50,000-100,000 บาท/ปี	มี	50	ครัวเรือน
ค. 20,000- 50,000 บาท/ปี	มีมากกว่า	100	ครัวเรือน
ง. ต่ำกว่า 10,000 บาท/ปี	มีน้อยกว่า	20	ครัวเรือน

5. การแบ่งพื้นที่ปกครอง แบ่งออกเป็นคุ้มต่าง ๆ ดังนี้

1. คุ้มแสนสุข นายเตี๋ยง คุณวงศ์เป็นหัวหน้าคุ้ม
2. คุ้มรวงทอง นายหล่ง สายทิพย์เป็นหัวหน้าคุ้ม มี 25 ครัวเรือน
3. คุ้มโพธิ์คุดม นายหุ่น หาญตะวันเป็นหัวหน้าคุ้ม มี 70 ครัวเรือน
4. คุ้มทานตะวัน นายกัน พกพหชาติเป็นหัวหน้าคุ้ม มี 70 ครัวเรือน
5. คุ้มรวมใจวัฒนา นายประจักษ์ คุณวงศ์เป็นหัวหน้าคุ้ม มี 17 ครัวเรือน
6. คุ้มสุขสมบูรณ์ นายทอง เกสรมาลาเป็นหัวหน้าคุ้ม มี 30 ครัวเรือน
7. คุ้มพูนสุข นายพรหมมา ทูมมาเป็นหัวหน้าคุ้ม มี 24 ครัวเรือน
8. คุ้มแสนสุข นายถาวร พิทักษ์โยคีเป็นหัวหน้าคุ้ม มี 70 ครัวเรือน
9. คุ้มสุขสวัสดิ์ นายพงศ์ ทับทองเป็นหัวหน้าคุ้ม มี 37 ครัวเรือน

6. กรรมการภายในหมู่บ้านแบ่งออกเป็น 7 ฝ่าย ได้แก่

1. กรรมการฝ่ายการคลัง ได้แก่ นายถาวร ทูมมา
2. กรรมการฝ่ายการสาธารณสุข ได้แก่ นายแผน ศาสตร์
3. กรรมการฝ่ายกิจการสงเคราะห์ ได้แก่ นายประจักษ์ คุณวงศ์
4. กรรมการฝ่ายกิจการวัฒนธรรม ได้แก่ นายคำดี
5. กรรมการฝ่ายป้องกัน ได้แก่ นายทอง มนสิงห์
6. กรรมการฝ่ายส่งเสริมพัฒนาอาชีพ ได้แก่ นายถาวร ทูมมา
7. ผู้ช่วยผู้ใหญ่บ้าน ได้แก่ นายทอง มนสิงห์ และนายเปลือ

ผู้ใหญ่บ้านในอดีตจนถึงปัจจุบันมี 10 คน มีรายชื่อดังต่อไปนี้

1. นายแก่น (ไม่ทราบนามสกุล)
2. นายทอง เกสรมาลา
3. นายฉัตร พันธุ์วงศา
4. นายคำ ทองเมือง
5. นายสมพร สิงห์เสนา
6. นายนาหดี จดจา
7. นายสลับ จดจา
8. นายสมพร สิงห์เสนา
9. นายสลับ จดจา
10. นายหุ่น วัฒวงศ์

### 7. การสุขาภิบาล

- เริ่มมีไฟฟ้าเข้าหมู่บ้านเมื่อพ.ศ. 2514 (ค่าไฟเฉลี่ยทั้งหมู่บ้าน 30 บาท/เดือน)
- บ่อน้ำ 4 บ่อ
- ประปาหมู่บ้านตั้งอยู่ที่ต.บองเหนือ สามารถส่งน้ำได้ในพื้นที่ลาดได้ประมาณ 200 ครัวเรือน นอกนั้นจะให้วิสาหกิจนำน้ำจากบ่อมาใช้
- มีถังเก็บน้ำดื่มของหมู่บ้าน

### 8. บุคคลสำคัญของหมู่บ้าน

1. นายแก่นจันทร์ เบิกสีส อายุ 50 ปี เป็นบุคคลที่มีลักษณะเด่นคือ เป็นคนพูดน้อยแต่ทำมาก เคยไปทำงานที่ประเทศญี่ปุ่นมาแล้ว ฐานะทางบ้านดี มีตำแหน่งเป็นผู้ทรงคุณวุฒิของหมู่บ้าน
2. นายถาวร ทูมมา อายุ 57 ปี ฐานะปานกลาง จบการศึกษาชั้นประถมศึกษาปีที่ 4
3. นายเท็ง คุดวงส์ เป็นคนที่มีสัจจะ ซื่อสัตย์ ใจดีมีสุราและเป็นคนเสียสละเพื่อส่วนรวม

### 9. กิจอื่น ๆ

- มีโรงเรียนประถมศึกษา 1 โรงเรียน
- มีหอกระจายข่าวของหมู่บ้าน 1 หอ
- กลุ่มสหกรณ์ร้านค้า (ตั้งเมื่อพ.ศ. 2530) 1 กลุ่ม มีสมาชิก 170 คน ได้รับเงินปันผล 40 บาท / 1 หุ้น

## บทที่ 2

### การเคลื่อนย้ายแรงงาน และ ภูมิปัญญาชาวบ้าน

ภูมิปัญญาชาวบ้าน คือ ชาวบ้านซึ่งส่วนใหญ่ซึ่งได้รับการศึกษาในระบบโรงเรียนมาบ้าง มีความรู้บ้าง แต่มีประสบการณ์สูง รู้เท่าทันเหตุการณ์ต่าง ๆ สามารถประดิษฐ์ประคองตนเองและครอบครัวให้หลุดพ้นจากภาระหนี้สินได้ ระดับภูมิปัญญาชาวบ้านอาจแบ่งได้เป็น 3 ระดับ คือ

1. ระดับที่พบทางไกล เกาตัว เกวรถ และครอบครัวารรถ
2. ระดับที่ช่วยให้สังคมรถ หรือหมู่บ้านชุมชนรถ
3. ระดับเล็กซึ่งช่วยชาติบ้านเมืองรถ

โดยลักษณะสภาพภูมิประเทศในดินแดนภาคอีสาน แม้โดยทั่วไปจะมีทรัพยากรธรรมชาติอุดมสมบูรณ์เช่นป่าไม้ แม่น้ำ ดิน หิน แร่ธาตุต่าง ๆ แต่การนำทรัพยากรเหล่านี้มาใช้ให้เกิดประโยชน์ มีความจำเป็นถึงขั้นวิบัติ เครื่องจักรกลและการลงทุนจำนวนมาก นอกจากนี้ปัญหาพื้นที่ดินร่วนปนทรายไม่กุ่มน้ำในฤดูแล้ง ความร้อน แสงแดดจากดวงอาทิตย์ทำให้ไม่สามารถปลูกพืชต่าง ๆ ได้ ปัญหาดังกล่าวจึงเป็นสาเหตุหนึ่งที่ทำให้คนอีสานต้องอพยพเคลื่อนย้ายแรงงานไปรับจ้าง หรือขายแรงงานห่างต่างถิ่นต่างแดน ทั้งที่เป็นการชั่วคราวตามฤดูกาล หรือทำมาหากินอย่างถาวร จึงมีชาวอีสานขายแรงงานอยู่ทุกภูมิภาค ในภาคใต้มีชาวอีสานรับจ้างในสวนยาง เข้มองแร่ จัปเปลว ในภาคเหนือมีชาวอีสานรับจ้างในโรงงานอุตสาหกรรม ทาถนนหนทาง กรรมกร ช่างก่อสร้างอาคารบ้านเรือน ในกรุงเทพฯ เป็นแหล่งที่มีชาวอีสานขายแรงงานตามโรงงาน เป็นคนใช้ และคนขับแท็กซี่รับจ้าง ซึ่งมีไม่ต่ำกว่าครึ่งหนึ่งของแท็กซี่รับจ้างทั้งหมด ไม่เพียงเท่านั้น การขายแรงงานในต่างประเทศ โดยเฉพาะในตะวันออกกลาง มีชาวอีสานจำนวนมากนั้นแสนคนเคยไปขายแรงงานมาแล้วทั้งสิ้น ผู้คนเหล่านี้ได้นำเงินทองมาแก้ปัญหาครอบครัวได้ค้ำหน้าสนใจ

การเคลื่อนย้ายแรงงานของชาวอีสานเป็นเรื่องที่น่าสนใจ เพราะเป็นภูมิปัญญาการแก้ปัญหาเศรษฐกิจที่ลงทุนน้อยที่สุด คือใช้แรงงานที่มีอยู่กับคนทำให้เกิดประโยชน์ แต่ขณะเดียวกันการตัดสินใจเช่นนี้ก็มิได้เกิดกับคนทั่วไป ปัจจุบันนี้ทำให้เกิดการอพยพเคลื่อน-

ท้ายแรงงานในต่างกัน ขึ้นกับปัจจัยสำคัญ ๆ เช่น<sup>1</sup>

1. ความกล้าเสี่ยง (Risk taking) เป็นปัจจัยแรกที่จะกล้าลงทุนเพื่อประกอบธุรกิจต่าง ๆ โดยไม่ต้องวิตกกังวลว่าจะต้องประสบกับปัญหาการขาดทุน ในด้านการอพยพเคลื่อนย้ายแรงงาน คือ ความกล้าเสี่ยงที่จะต้องเผชิญกับสถานะแวดล้อมใหม่ สังคมใหม่ วัฒนธรรมใหม่ ซึ่งผู้ขายแรงงานหรือครอบครัวต้องเผชิญกับสิ่งแปลกใหม่เหล่านี้ ความกล้าเสี่ยงต้องอาศัยความสามารถมากกว่าการพึ่งพาโดยมีการตัดสินใจอย่างเด็ดเดี่ยว

2. ความเชื่อมั่นตนเอง (Self-Confidence) หมายถึง ความเชื่อมั่นในตนเองที่จะกระทำการสิ่งหนึ่งสิ่งใดอย่างมีการตัดสินใจอย่างมีเหตุผล โดยเฉพาะผู้ขายแรงงานต้องตัดสินใจว่าจะสามารถปฏิบัติภาระหน้าที่ใหม่ได้ แม้งานนั้นตนจะมีความชำนาญไม่มากนักก็ตาม หรือแม้แต่การเปลี่ยนงานเมื่อนานจ้างต้องการมีความเชื่อมั่นว่าตนสามารถทำได้

3. การตรงต่อเวลา (Punctuality) หมายถึง การรู้จักคุณค่าของเวลานัดหมายหรือตามเวลาที่ตกลงกันไว้กับนายจ้าง ทั้งนี้เป็นการแสดงถึงการยอมรับวัฒนธรรมใหม่จากระบบเดิมที่ไม่เคร่งครัดมากนัก ตามวิถีชีวิตของเกษตรกรรมเข้าสู่ระบบอุตสาหกรรมที่นับเวลาเป็นชั่วโมงการทำงาน และจ่ายเงินตามจำนวนชั่วโมง

4. ความแข็งขันกระฉับกระเฉง (Activeness) หมายถึง ความแข็งขันกระฉับกระเฉงต่อสิ่งที่ท้าทายความสามารถของตน ซึ่งผู้ขายแรงงานต้องยอมรับแม้ว่างานใหม่เป็นงานที่ตนมีประสบการณ์น้อย แต่ก็ต้องทำงานนั้นให้สำเร็จ

5. ความซาบซึ้งในความสำเร็จของผลงาน (Appreciation of Success) ซึ่งจะเป็นความภาคภูมิใจ เป็นแรงกระตุ้นให้ผู้นั้นมีแรงจูงใจเพิ่มขึ้นนอกเหนือจากการหวังประโยชน์แค่เงินค่าจ้างแต่เพียงอย่างเดียว ความภาคภูมิใจในหน้าที่การงานก็ถือเป็นสิ่งหนึ่งในประเด็นนี้

---

1. ปรับปรุงจาก Mc Celland, David C., et al., Achievement motive p.110

การเคลื่อนย้ายแรงงาน หรือการขายแรงงานถือได้ว่าเป็นการเปลี่ยน  
วัฒนธรรมจากการผลิตเพื่อตนเองไปสู่การผลิตให้ผู้บริโภคอื่นเพื่อหวังค่าจ้าง ค่าแรงโดยต้อง  
มีองค์ประกอบสำคัญ ๆ 5 ประเด็นดังกล่าว เพื่อให้เห็นภาพวัฒนธรรมการขายแรงงานที่นอก  
เส้นเป็น 3 ตอนดังนี้

## 2.1 การอพยพเคลื่อนย้ายแรงงานในอดีต

การขายแรงงานโดยหลักฐานทางประวัติศาสตร์มีมานานแล้วในประเทศไทย เพียง  
แต่มีความแตกต่างกันตามลักษณะการขายแรงงานเท่านั้น ในยุคก่อนที่มีการปฏิรูปการปกครอง  
และประกาศเลิกทาสในสมัยรัชกาลที่ 5 คนไทยทุกคนต้องมีหน้าที่กสิกรรม หรือผลประ-  
โยชน์ซึ่งเกิดจากแรงงานให้กับทางราชการในระบอบไพร่ชนิดใดชนิดหนึ่งเช่น ไพรหลวง ไพร  
สม ไพรส่วย เป็นต้น ในภาคอีสานแม้ในช่วงแรกก็กรุงเทพฯ จะให้มีการปกครองโดยให้รูป  
แบบการปกครองแบบหัวเมืองลาวตะวันตก เพื่อให้สอดคล้องกับความเคยชินกับระบบดั้งเดิม  
ก่อนอพยพผู้คนมาจลลาวมาตั้งบ้านเมืองในอีสานซึ่งได้แก่ตำแหน่งเจ้าเมือง กุสาด ราชวงศ์  
ราชบุตร ยังมีตำแหน่งผู้ช่วยอาวุโสจำนวนหนึ่งตามขนาดหัวเมือง เมืองใหญ่มีภาระกิจมาก มี  
ตำแหน่งผู้ช่วยอาวุโสคือ 17 ตำแหน่ง ในจำนวนตำแหน่งเหล่านี้ ตำแหน่งที่ทาหน้าทีดูแล  
กำลังแรงงานได้แก่ ตำแหน่งเมืองแสนซึ่งรับผิดชอบการทหารของเมือง ตำแหน่งเมืองขวา  
เมืองซ้ายและเมืองกลาง มีหน้าที่ดูแลพิศดู ดูแลนักโทษปฏิสังขรณ์และสร้างวัด กำกับในการ  
สักเลก และรักษาปัญหาไพร่พล

ในระบอบไพร่ของภาคอีสาน ไพรส่วยหรือการส่งส่วยหาที่แก่บ้านเมืองเป็นสิ่งสำคัญ  
เพราะชาวฉกรรจ์ทุกคนต้องมีหน้าที่แสวงหาสิ่งของที่ทางราชการกำหนด เช่น เร่ว หางรัก  
ทองคำ ผ้าขาว ฯลฯ มาให้ โดยแต่ละเมืองจะถูกกำหนดสิ่งของสินค้าจากกรุงเทพฯ ซึ่ง  
หมายถึงการให้แรงงานของครอบครัวไปแสวงหาสิ่งของที่ทางราชการต้องการนั้นเอง สิ่ง  
ของเหล่านี้เมื่อไม่สามารถแสวงหาได้จากท้องถิ่นก็ต้องเดินทางไปหาที่ต่างแดน เป็นระยะ  
เวลานับเดือน เช่น การไปเก็บหมากแห้งถึงหัวเมืองลาว เป็นต้น และหากไม่สามารถจะ  
หาสิ่งของ "ส่งส่วย" ก็จำเป็นต้องส่งส่วยเป็นเงินตราซึ่งทางราชการกำหนดไว้ หรือต้อง  
ทำงานให้แก่ "มูลนาย" ที่ตนสังกัดจนเป็นที่พอใจทดแทนกันไป ระบบส่งส่วยของหัวเมืองไป  
ยังกรุงเทพฯ ทำให้เกิดมีการค้าส่งส่วยกันทุกหัวเมือง จนทางกรุงเทพฯ ต้องเร่งรัดส่วยด้วย

การส่งข้าหลวงมา "สักเลก" ให้ทราบจำนวนเลขที่แน่นอน การเก็บส่วยจากหัวเมืองก็ส่วนมีการเปลี่ยนแปลงจากผลิตผลหรือสิ่งของที่มีอยู่ในท้องถิ่นเป็นสัตว์เลี้ยง เช่นวัว-ควาย-ม้า ตามความต้องการของส่วนกลางได้

นอกจากไพร่จะต้องมีการะในการส่งส่วยเป็นสิ่งของให้แก่มูลนายแล้ว ทางราชการอาจเรียกเกณฑ์แรงงานเป็นกรณีพิเศษได้ เช่นการทากนหนทาง การปลูกสร้างบ้านเรือน วัด วาอาราม การเกณฑ์แรงงานในการปราบกบฏ รวมไปถึงศึกสงครามต่าง ๆ สิ่งเหล่านี้เป็นเรื่องของการเคลื่อนย้ายแรงงานที่ไม่มีผลตอบแทนทั้งสิ้น แต่ก็ก็เป็นหน้าที่ที่หาผลกระทบทุกคนต้องอุทิศแก่ราชการบ้านเมือง

ในด้านหลักฐานการให้แรงงานไพร่ จะพบว่า การเปลี่ยนแปลงของสังคมทำให้เกิดการคลี่คลายการเกณฑ์แรงงานไพร่ลดลงตามลำดับ กล่าวคือ ในสมัยรัชกาลที่ 2 พระบาทสมเด็จพระพุทธเลิศหล้านภาลัยทรงให้มีการลดการเข้าเวรของไพร่หลวงลงอีกเป็น 3 เดือนต่อครั้ง โดยมีพระราชปรารภประกาศว่า "ไพร่หลวงที่เป็นทาสต้องเข้าเวรท้าวราชการ 1 เดือน ท้าวธานีนายเงิน 1 เดือน แล้วกลับมาเข้าเวรใหม่ ไม่มีเวลาที่จะท้าวมาทากินด้วยตนเอง" จึงทรงพระกรุณาโปรดเกล้าฯ ให้ลดการเข้าเวรลงมาเหลือ 3 เดือน เพื่อให้คนที่ เป็นไพร่หลวง เป็นทาสนั้นได้ทำงานหลวง 1 เดือน ท้าวธานีนายเงิน 1 เดือน เป็นการให้โอกาสท้าวมาทากินส่งเสริมฐานะให้ดีขึ้น เมื่ถึงสมัยรัชกาลที่ 2 ทรงลดการเข้าเวรลงไปถึงให้มีเพียง 4 เดือนต่อครั้ง ก็หนึ่งเข้าเวร 3 เดือนเท่านั้น อีก 9 เดือนเป็นของตัวเอง หรือจะเป็นของนายเงินก็ได้<sup>1</sup>

เมื่อเข้าสู่สมัยรัชกาลที่ 3 พระบาทสมเด็จพระนั่งเกล้าเจ้าอยู่หัว การศึกสงครามกับประเทศเพื่อนบ้านก็น้อยลง เมื่อบ้านเมืองสงบ เศรษฐกิจก็กลับเฟื่องฟูขึ้นตามลำดับ การค้าขายกับประเทศเพื่อนบ้านเป็นกิจกรรมที่ขึ้นหน้าขึ้นตาของประเทศ มีการแต่งเรือสินค้าออกไปค้าขายท้าวรายได้อีกให้ท้องพระคลังกว้างมากมาย ความต้องการทั้งสินค้าฟุ่มเฟือยที่หาหากินทางประเทศ เช่น หมากแห้ง(เร่ว) เป็นสิ่งที่ราชการต้องการ ขณะเดียวกันความต้องการแรงงานสำหรับกุลี่แบกหามขนส่งสินค้าในส่วนกลางก็เพิ่มขึ้น ตลอดจนแรงงานสำหรับการเดิน

-----

1. ทัศนีย์ นันทพันธ์, "วิวัฒนาการแรงงานในรอก 200 ปีแห่งกรุงรัตนโกสินทร์" หน้า 56-57

เรียกสาปเคราะห์ซึ่งหมายถึงแรงงานชาวจีนก็เพิ่มขึ้นอย่างรวดเร็ว ตัวขุนนาง ทหาราการซึ่งเคยวัดความมั่งคั่งด้วยจำนวนแรงงานที่ทาสจำนวนมาก ก็เปลี่ยนเป็นการวัดกันที่การเป็นเจ้าทรงทรัพย์สินเงินทองที่มีเพิ่มพูนมาจากการค้าเป็นสำคัญ .

การเปลี่ยนแปลงเศรษฐกิจที่มีผลมาจากภายนอกดังกล่าว ทำให้เกิดการเปลี่ยนแปลงระบบแรงงานมากขึ้น ทั้งนี้เพราะชาวจีนจำนวนมากเข้ามามีบทบาททั้งระดับแรงงานและชนชั้นสูง ในระดับแรงงานชาวจีนได้เข้ามารับจ้างแรงงานทำงานต่าง ๆ เช่น หุคคลอง สร้างและซ่อมแซมวัดจำนวนมาก ในสภาพที่เศรษฐกิจคล่องตัว รัฐบาลก็มีเงินมากพอที่จะจ้างแรงงานคนจีนทำงานต่าง ๆ ในส่วนชนชั้นสูง ชาวจีนที่มีหัวคิดประกอบธุรกิจการค้าได้เริ่มจ้างงานกาหัพ เช่น การทำเหมืองแร่ในภาคใต้ การรับประมูลเป็นนายภาษีอากรผูกขาดการค้าน้ำตาล รังนก หรือรับประมูลการหุคคลอง การสร้างเรือ จนชาวจีนจำนวนมากได้รับพระราชทานแต่งตั้งให้มีบรรดาศักดิ์เป็นขุนนาง ผลที่เกิดจากการเปลี่ยนแปลงดังกล่าวทำให้มีการปรับการจัดเก็บภาษีใหม่จากสินค้าสำคัญ 38 ชนิด ซึ่งเป็นสินค้าส่งออก และขณะเดียวกันในสวนโพรงราชการก็นิยมไปทำเกษตรกรรมเพื่อนำเงินค่าแรงงานมาให้ราชการแทนการส่งผลผลิตหรือถูกเกณฑ์แรงงาน

ในรัชสมัยพระบาทสมเด็จพระจอมเกล้าเจ้าอยู่หัว ซึ่งเป็นยุคของการเปิดประเทศรับชาวตะวันตกเข้ามาผูกสัมพันธ์ทางการค้า เป็นยุคสำคัญของการเปลี่ยนแปลงประเทศอย่างมาก นับจากการนำเอาเครื่องจักรไอน้ำและ เครื่องดีเซลมาทำในอุตสาหกรรมสีข้าว เลื่อยไม้และหีบถั่ว ทำให้สามารถทำงานได้รวดเร็ว โรงสีข้าวของชาวอเมริกันสามารถสีข้าวได้ถึงวันละพันหาบ เริ่มเปิดครั้งแรกในพ.ศ. 2401 แรงงานกุลีชาวจีนมีอยู่ทั่วไปตามโรงสีข้าวและโรงงานเลื่อยไม้เครื่องจักร แต่คนไทยก็มีความตื่นตัวในการทำงานผลิตข้าวส่งโรงสีและการบุกเบิกพื้นที่ทำนา การหุคคลอง แรงงานจากภาคอีสานตลอดจนสัตว์เลี้ยงที่ำในการทำนาของภาคกลางจึงเป็นสิ่งที่ต้องการ

การที่ชาวจีนเข้ามามีบทบาทในโรงงานต่าง ๆ เช่น โรงพิมพ์ เหมืองแร่ โรงต้มกลั่นสุรา โรงยาสูบ โรงน้ำตาล ทำให้ชาวจีนมีรายได้ค่าแรงมากขึ้น นอกจากนี้ชาวจีนยังมีรายได้จากการหุคคลอง ตัดถนน สร้างแก้ม สร้างวัง ทางราชการจึงเก็บภาษีจากชาวจีนที่เรียกว่า เงินผูกที่ และนำเงินรายได้นี้มาจ่ายเป็นค่าแรงงานในการทำงาน หุคคลอง นับเป็นการ

เปลี่ยนแปลงระบบแรงงานครั้งสำคัญที่จะนำไปสู่การให้ค่าแก่เงินค่าจ้างที่ต่ำกว่าการแทนแรงงานในเวลาต่อมา

ในรัชสมัยพระบาทสมเด็จพระจุลจอมเกล้าเจ้าอยู่หัว เป็นช่วงแห่งการปฏิรูประบบแรงงานที่มีมาแต่เดิมทั้งแรงงานในระบบไพร่และแรงงานในระบบทาส ขณะเดียวกันการปฏิรูปทางเศรษฐกิจซึ่งมีผลจากการทำสนธิสัญญาเบาริง ในรัชสมัยพระบาทสมเด็จพระจุลจอมเกล้าเจ้าอยู่หัวก็มีผลทำให้มีความต้องการแรงงานจากชาวต่างชาติมากขึ้น เกิดขบวนการเคลื่อนไหวแรงงานครั้งใหญ่ลงสู่ภาคกลางดังจะกล่าวโดยย่อ

การเลิกระบบไพร่

แม้ว่าระบบไพร่ ซึ่งถือกันว่าเป็นการขูดรีดแรงงานที่บังคับให้ทาสลกรรจ์มาทำงานให้รัฐจะลดลงมาตามลำดับ จากเดิมในสมัยอยุธยาบังคับให้ทาสลกรรจ์มาทำงานให้รัฐ 6 เดือน เปลี่ยนแปลงมาทำงาน 4 เดือน ในสมัยรัตนโกสินทร์ 1 แห่งกรุงรัตนโกสินทร์ และลดลงเหลือ 3 เดือนนับแต่รัชกาลที่ 2 เป็นต้นมา แต่ระบบไพร่ก็เป็นการเอารัดเอาเปรียบเพราะไม่มีการตอบแทนค่าแรงงาน และเป็นการลดค่าความเป็นมนุษย์ทำให้เกิดชนชั้นถูกปกครอง และชนชั้นปกครองขึ้น ดังนั้นพระบาทสมเด็จพระจุลจอมเกล้าเจ้าอยู่หัว จึงออกกฎหมายพระราชบัญญัติเลิกทาสและเกณฑ์จ้างขึ้นในปี พ.ศ. 2448 ตอนหนึ่งว่า

"บรรดาพวหนะหรือราหฎรที่คั้ง เกษต์มาที่รอลการค่างาใด ๆ คารจะให้ค่าจ้างแก่ผู้ถูกเกณฑ์ตามสมควร ถ้าผู้ถูกเกณฑ์คั้ง เสียส่วหรือเงินค่าราชการจะลดเงินส่ว และค่าราชการตามกัตราค่าจ้างพวหนะ หรือค่าแรงที่คั้งมารัราชการให้แทนเงินค่าจ้างก็ได้"<sup>1</sup>

ต่อมาก็มีประกาศเพิ่มเติมว่า . . . . .

"ราหฎรมีความกุตสวณะประกบการท้าวไร่นาค้าหาษโดยเต็มกำลัง . . . หม่อมเป็นผู้มีคุณโดยได้ประกบให้เกิดทรัพย์สินมีดีเพิ่มพูนขึ้นในบ้านเมือง สมควรได้รับประโยชน์ยกเว้นการกะเกณฑ์ . . . ให้ห้านลวงเทศาภิบาลมีอำนาจที่จะลดค่าคุมเกณฑ์จ้างให้ผู้นั้นไป . . . ค่าคุมเกณฑ์นี้ให้มีกำหนดเวลาตั้งแต่ 6 เดือนจนปีหนึ่งเป็นค่างมาก<sup>1</sup>

-----  
1. เรื่องเดียวกัน หน้า 59

ระบบไฟรั้วได้ผ่อนคลายลงมาตามลำดับ และได้หยุดลง เมื่อทางราชการได้ประกาศใช้พระราชบัญญัติลักษณะการเกณฑ์ทหารในร.ศ. 124 (พ.ศ. 2448) โดยให้ทหารเกณฑ์ที่มีอายุครบ 18 ปี รับราชการในกองประจำการมีกำหนด 2 ปี แล้วปลดปล่อยกลับไปอยู่กองหนุน . . . ผู้ที่รับราชการทหารในกองประจำการแล้วทรงพระกรุณาโปรดเกล้าฯ ให้ผู้นั้นพ้นจากการที่จะต้องเสียค่าราชการยก่างใดจนตลอดชีวิต

### การเลิกระบบทาส

การมีทาสรับใช้ในสังคมไทยสมัยโบราณ ถือว่าได้รับอิทธิพลจากทอม ซึ่งชนชั้นสูงจะมีทาสไว้รับใช้ได้อาศัยแรงงานทาสทำงานบ้านเรือน ในสังคมไทย ทาสเป็นเสมือนทรัพย์สิน หม่อมกระทำการแลกเปลี่ยนซื้อขายกันได้เหมือนทรัพย์สินอื่น ๆ การให้แรงงานทาสนี้ผู้เป็นเจ้าของให้ไม่ได้แทนทุกยก่างมิได้มีกำหนดละเว้น ทาสจะแต่งงานมีครอบครัวก็ไม่ได้ ถ้าไม่ได้รับอนุญาตจากผู้ที่เป็นมุลนายก่อน จะเป็นพยานเบิกความรับตำแหน่งฝ่ายพลเรือนราชการ จะเป็นผู้รับตุระจัดการมรดก หรือเป็นนายประกันก็ไม่ได้ นอกจากมุลนายจะอนุญาตให้กระทำได้ หึ่งกว่านี้กฎหมายลักษณะทาสยังระบุไว้ว่า ทาสเด็กในเวลาที่พ่อแม่เป็นทาสของผู้ใดก็เป็นทาสของผู้นั้น เรียกว่า "ลูกทาส" คือ เป็นทาสในกำเนิดหึ่งไม่มีค่าตัว และ เมื่อตั้งพิกัดกัตราค่าตัวของลูกทาสแล้วจึงมีค่าตัว พิกัดกัตราค่าตัวนี้เรียกว่า "เกหิณฑากุ"

ทาสจำแนกออกได้เป็น 7 จำพวกคือทาสได้มาด้วยทรัพย์สิน ลูกทาสเกิดมาในเรือนให้ทาสได้มาแต่บิดามารดา ทาสมีผู้ให้ ทาสกันได้มาด้วยช่วยกังวาลตุระแห่งตนกันตั้งทาทิทท ทาสกันเสียงไว้ในการท้าวแพง และทาสกันได้มาเพราะเป็นเชลย ทาสแม้ว่าจะเป็นประโษษณ์ต่อบ้านเมืองและ เศรษฐกิจ และเป็นประโษษณ์ต่อนามทาส แต่ในแง่ศีลธรรมการมีทาสเป็นสิ่ง เสียหายหึ่งตัวนามทาสและผู้เป็นทาสที่ไม่ได้รับสิทธิเสรีภาพความเสมอภาคตั้งทางานหนัก ถูกกังคับกัทที่ทารุณ ในส่วนผลเสียที่เกิดขึ้นแก่ประเทศชาติคือตั้งเสียแรงงานการผลิต และถูกท้าวต่างประเทศศุหมันคูลแคลนว่าเป็นประเทศป่าเถื่อน ไม่เป็นการยกประเทศ

อย่างไรก็ดี การเลิกทาสมิได้เป็นสิ่งง่ายนัก เพราะมีผลเสียทั้งระดับบน และระดับล่าง ระดับบนคือผลประโยชน์ที่มุลานามียกู่จะลหายไป จะปรับตัวไม่ทันเกิดการต่อต้าน รัฐบาลได้ ในระดับล่างผู้ที่เห็นทาสก็ปรับตัวไม่ทัน เพราะตลอดเวลาที่ผ่านมา ลูกทาสทุกคน ไม่เคียดแค้นต่อการทามาหากิน ได้รับการเลี้ยงดูจากนายทาสพอสมควรตามระเบียบกฏกัมภีร์ซึ่ง กันและกันระหว่างนายทาส-ลูกทาส

การประกาศเลิกทาสในรัชสมัยพระบาทสมเด็จพระจุลจอมเกล้าเจ้าอยู่หัว ดำเนินไป อย่างไรก็ดี นับตั้งแต่ พ.ศ. 2417 กันเป็นคอนต้นแห่งรัชสมัยของพระองค์ จนถึงปี พ.ศ. 2448 ปลายรัชสมัย จึงได้ประกาศให้พระราชบัญญัติทาส ร.ศ. 124 ให้ลูกทาสได้เป็นไทหมด ตั้งเฝ้าที่เวลานานกว่า 30 ปีจึงเลิกทาสได้หมดสิ้น นับเป็นความสำเร็จอันใหญ่หลวงที่สามารถ กระทบการได้เริ่มเรียกโดยสงบ ในตอนที่สหรัฐอเมริกา ประธานาธิบดีลินคอล์นผู้ประกาศ เลิกทาสได้ถูกคนร้ายลอบยิงถึงแก่ความตายเมื่อวันที่ 14 เมษายน พ.ศ. 2408 หลังจาก สงครามกลางเมืองสงบลงได้ 10 วัน และการเลิกทาสในญี่ปุ่นทำให้เกิดกบฏซัสสุมา ผู้คนล้ม ตายเป็นจำนวนมาก

#### การเคลื่อนย้ายแรงงานภาคอีสานสู่ภาคกลาง

การเคลื่อนย้ายแรงงานไพร่เริ่มหมดสิ้นไป เพราะการเปลี่ยนแปลงทาง เศรษฐกิจซึ่งเกิดจากปัจจัยภายนอก ก่อให้เกิดผลกระทบการเคลื่อนย้ายแรงงานภาคอีสาน เข้าสู่ภาคกลางอย่างมาก กล่าวคือ นับตั้งแต่สนธิสัญญาเบาริง พ.ศ. 2398 เป็นต้นมา ชาว นานาจากมณฑลขึ้นในก็พยายามขยายพื้นที่การเพาะปลูกให้กว้างขวางมากขึ้น เพราะข้าวกลาย เป็นสินค้าออกเสรีไม่ถูกกีดกันกับแข่งค้าให้ขายเฉพาะพระคลังสินค้าเช่นแต่ก่อน ดังนั้นผู้ที่พรมิ ทุนรอนและชาวนาภาคกลางจึงขยายกิจการทำนาโดยการขยายพื้นที่เพาะปลูก และการขุด คลอง โดยเฉพาะพื้นที่เพาะปลูกได้มีการหักร้างทางป่าที่เป็นนามิพื้นที่ประมาณ 4.3 ล้านไร่ ส่วนการขยายพื้นที่เพาะปลูกโดยการขุดคลอง กระทบโดยทั้งรัฐบาลและเอกชน คลองสำคัญ ที่เกิดขึ้นในสมัยนั้น เช่น คลองรังสิต คลองแหก การขุดคลองสามารถเปิดพื้นที่ให้เป็นที่น่าได้ ประมาณ 2.3 ล้านไร่

แรงงานผู้คนที่ใช้ในการบุกเบิกพื้นที่ทำนา และการบุกเบิกพื้นที่ทำนาบริเวณคลองขุด ล้านเป็นแรงงานชาวอีสานทั้งสิ้น สาเหตุที่มีการจ้างชาวอีสานก็เพราะ เป็นแรงงานที่มีประ

สิทธิภาพ การกินอยู่ตลอดค่าจ้างก็ถูกและง่ายต่อการควบคุม ซึ่งต่างจากแรงงานมณฑลหั่นในที่  
หาหากเรียกค่าจ้างสูง และเรียกเงินล่วงหน้ามาก ๆ ด้วย แรงงานก็सानจึงเป็นที่นิยมและมี  
บทบาทต่อการทานาทองชวานามณฑลหั่นใน ดังที่มีรายงานว่า

".....คนที่เช่าทานาก็มักจะเป็นคนที่ตสนมาก จนทั้งไม่มีกำลังพลได้กำไรห้าว  
ลาวที่มาจากมณฑลอุดรและมณฑลกีसानเป็นกำลังในการทานากู้เป็นพื้น ถ้าไม่มีลาว  
มารับจ้าง เป็นกั้นหมดหนทางที่จะหาลูกจ้างคนไทยทานาได้โดยหาก"

ความต้องการแรงงานทองชวานาในมณฑลหั่นในและแรงงานกีसानเป็นที่  
นิยม จึงทำให้ห้าวกีसानส่วนหนึ่ง เดินทางมารับจ้าง เกี่ยวกับการทานา<sup>1</sup> แรงงานห้าวกีसानใน  
สมัยนั้นนิยมเรียกคาวว่า "ลาว" ส่วนใหญ่มาจากมณฑลอุดรและมณฑลกีसान โดยจะพากันมาถึง  
บริเวณมณฑลหั่นในราวเดือนเมษายน เพราะมณฑลหั่นในจะเริ่มหว่านในเดือนพฤษภาคม และ  
จะทานาโดยเกี่ยวเกี่ยวในเดือนมกราคมหรือเดือนกุมภาพันธ์ก็ได้มา

การเดินทางเข้ามาหังมณฑลหั่นในของแรงงานกีसानก่อนปี พ.ศ. 2443  
แรงงานเหล่านี้จะมาพร้อมกับนาหก็อก ซึ่งนำฝูงโค-กระบือมาหาหังมณฑลหั่นใน แต่เมื่อมี  
เส้นทางรถไฟสายกรุงเทพฯ-โคราช ๆ แรงงานกีसानพากันเดินทางมาขึ้นรถไฟที่โคราชฯ  
มาหังหัวเมืองที่ต้องการ ดังนั้นนาหก็อกจึงเป็นหัวหน้าคุมคนงานมาส่งตั้งแต่จำนวน 17-120  
คน โดยได้ค่าจ้างนามาเป็นรายบุคคลตั้งแต่ 2-10 บาท นับว่านาหก็อกเป็นผู้มีบทบาทสำคัญ  
ในการพาแรงงานกีसानเข้ามารับจ้างในมณฑลหั่นใน

ในทางการรับจ้างทานาทองแรงงานลาว ผู้จ้างจะออกค่ากินอยู่ให้กับ  
ลูกจ้าง รวมทั้งตั้งให้เสื้อผ้าเครื่องนุ่งห่มปีละประมาณ 1 ชุด ปกติค่าจ้างคิดเป็นเวลา 1 ปี  
ราคาแตกต่างตามคุณภาพของแรงงานลูกจ้าง และถ้าลูกจ้างอยู่ไม่ครบปีก็ไม่ต้องจ่ายค่าจ้าง  
ค่าจ้างสำหรับแรงงานกีसानที่หนึ่งอยู่ระหว่าง 40-100 บาท การรับเงินค่าจ้างแรงงาน  
เหล่านี้มักจะทกรับในวัน "ลาวขึ้น" คือวันขึ้น 3 ค่ำ เดือน 3 หลังจากการทานาเสร็จสิ้น  
ลงซึ่งจะอยู่ในราวต้นเดือนกุมภาพันธ์

1. ทวีศิลป์ สืบวัฒนะ . "การเคลื่อนย้ายแรงงานกีसानเข้าสู่ส่วนกลางในอดีต" วาร

ทวีศิลป์ สืบวัฒนะมีความเห็นว่า การอพยพเคลื่อนย้ายแรงงานชาวจีนมา  
มารับจ้างทำงานในต่างเวลาเกิดเป็นหลักที่ผ่านมานอกจากเกิดจากความต้องการของ  
นายจ้างแล้วยังเกิดจากปัจจัยภายในของชาวจีนเอง ปัจจัยเหล่านี้ได้แก่ ค่าแรงค่าจ้าง  
นายจ้าง หรือพ่อค้าชาวจีนที่มาค้าขายถึง "เมืองไทย" และนำเรื่องราวไปเล่าสู่ชาวจีน  
ทำให้ชาวจีนเห็นช่องทางการทำงานหากินดีกว่าในบ้านของตน ปัญหาการทำงานหากินโดย  
เฉพาะความกดดันน้ำ หรือแหล่งงานที่ขู่ไกลแหล่งน้ำ และความต้องการเงินสกุลเงิน  
บาทมากกว่า "เงินฝาง" 1

## 2.2 การตัดสินใจเคลื่อนย้ายแรงงานไปต่างประเทศ

การเคลื่อนย้ายแรงงานเข้าสู่ระบบการหาแรงงาน นับว่าเป็นเรื่องสำคัญที่เกิดจาก  
กระบวนการตัดสินใจกล้าเสี่ยง และความเชื่อมั่นในตนเองในการเปลี่ยนอาชีพ และสิ่งแวดล้อม  
สังคมทุกประการ โดยเฉพาะการไปทำงานในต่างประเทศซึ่งมีวัฒนธรรมแตกต่างไปจากเดิม  
นับแต่วัฒนธรรม ภาษา ศาสนา และอาหารเครื่องดื่ม ภาษาก็ตาม ทว่าการตัดสินใจของ  
ผู้ไปหาแรงงานก็ถือเป็นภูมิปัญญาที่กล้าตัดสินใจที่จะหาแรงงาน เพื่อหารายได้มาแก้ปัญหา  
เศรษฐกิจของครอบครัว

การหาแรงงานเป็นภูมิปัญญาที่มีวัฒนธรรมสืบเนื่องที่คมต่อกันมาแต่อดีต และเกิด  
ขึ้นในกลุ่มชาติพันธุ์เพียงบางกลุ่มเท่านั้น โดยเฉพาะกลุ่มไทลาวและกลุ่มผู้ไทย ถือว่าเป็นกลุ่มที่  
มีความกล้าเสี่ยง มีความมั่นใจในตนเองสูง ในขณะที่กลุ่มกะเลิง กลุ่มท่าเรือ ไม่มีหมอกไปหา  
แรงงานหรือประกอบอาชีพอื่นนอกจากอาชีพทำนา ทำไร่ การหาแรงงานของกลุ่มไทลาวใน  
ภาคกลางโดยการรับจ้างทำนา หุคคลองมีมานานแล้วนับแต่รัชสมัยพระบาทสมเด็จพระจุลจอม  
เกล้าเจ้าอยู่หัวเป็นต้นมาจนถึงปัจจุบัน เราจึงพบว่าชาวจีนมีกลุ่มกระจัดกระจายย้ายไปประ  
กอบอาชีพต่าง ๆ ทั่วภูมิภาคในประเทศไทย

การหาแรงงานในต่างประเทศถือเป็นเรื่องสำคัญของชาวจีน เพราะเป็นการ  
เคลื่อนย้ายแรงงานออกนอกประเทศ และจากผืนแผ่นดินบ้านเกิดเป็นระยะเวลาช้านานนับปี  
ถึงทั้งมีสัญญาเป็นเครื่องผูกมัดให้ผู้หาแรงงานต้องปฏิบัติตามข้อตกลงกับบริษัทหรือนายจ้าง  
หากมีฉ้อฉลผู้หาแรงงานอาจถูกส่งตัวกลับประเทศไทย ซึ่งหมายถึงความล้มเหลวทุกประการ

---

1. เรื่องเดียวกัน, หน้า 58-59

นับแต่การถูกริบเงินค่าติดต่อกองสำนักงาน หรือที่เรียกว่า "ค่าคอม" (Commission) จำนวนนี้เหมือนกัน การลงทุนติดต่อบริษัทจัดหางาน เงินทองเหล่านี้ถ้าจะต้องก็มีจำนวนองที่ไรที่นำเสียมดอกเบียให้แก่นายทุน ญาติพี่น้อง เป็นการสูญเสียมเกียรติภูมิ ศักดิ์ศรี กับเวลาเพื่อนบ้าน ดังนั้นจึงต้องระมัดระวังมิให้เกิดความผิดพลาดขึ้นได้

หมู่บ้านสาม อำเภอสว่างแดนดิน เป็นหมู่บ้านที่มีผู้ไปทำงานในต่างประเทศจำนวนมาก กว่า 100 คน นับแต่ พ.ศ. 2518 เป็นต้นมาจนถึงปัจจุบัน กลุ่มคนที่ไปทำงานรุ่นแรกเป็นกลุ่มที่ไปหาแรงงานในประเทศตะวันตกกลางและประเทศในทวีปแอฟริกา กลุ่มที่ 2 คือกลุ่มที่ไปหาแรงงานในทางประเทศในเอเชีย เพื่อความเข้าใจเงินประเด็นดังกล่าวจึงทูลเสนอภาพรวมของการหาแรงงานในต่างประเทศดังนี้

#### 2.2.1 การหาแรงงานในกลุ่มประเทศตะวันตกกลาง

การหาแรงงานในประเทศตะวันตกกลาง เป็นเรื่องที่น่าสนใจอย่างยิ่ง เพราะเป็นแหล่งที่หาไทยอพยพไปหาแรงงานเป็นจำนวนมาก และเป็นระยะเวลายาวนานมาถึง 18 ปีแล้ว นับจากพ.ศ. 2518 เป็นต้นมา โดยเริ่มที่ประเทศซาอุดีอาระเบีย และประเทศบาห์เรน ต่อมาในพ.ศ. 2521 จึงเริ่มไปหาแรงงานในประเทศคูเวต ประเทศลิเบียและอิรักในพ.ศ. 2523 และเมื่อถึงพ.ศ. 2526 มีแรงงานไทยกลุ่มในทุประเทศ ประเทศตะวันตกกลาง และแอฟริกา 9 ประเทศ ได้แก่ ซาอุดีอาระเบีย คูเวต ลิเบีย อิรัก บาห์เรน สหรัฐอาหรับเอมิเรต จอร์แดน โอมาน อัลจีเรียและกาตาร์

ในจำนวนประเทศต่าง ๆ ดังกล่าว ประเทศซาอุดีอาระเบียเป็นประเทศหนึ่งที่มีการอพยพเคลื่อนย้ายแรงงานมากที่สุด สถิติในปีพ.ศ. 2518 มีเพียง 16 คน และเพิ่มมากขึ้นจนถึงปีพ.ศ. 2531 มีจำนวนถึง 68,154 คน และหลังจากนั้นก็ลดลงมาตามลำดับ 1 สถิติดังกล่าวนี้เป็นตัวเลขเฉพาะที่ผ่านการอนุญาตจากกรมแรงงานเท่านั้น ไม่รวมการจัดส่งจากผู้จัดหาแรงงานที่ดำเนินการจัดส่งคนงานโดยไม่ขอใบคำขออนุญาต รวมทั้งนายจ้างต่างประเทศที่เข้ามารับคนงานไทยออกไปทำงานต่างประเทศ โดยไม่ขอใบอนุญาตกรมแรงงานตามกฎหมาย

1. สำนักงานบริหารแรงงานไทยไปต่างประเทศกรมแรงงาน ก้าวในเจริญ มะลูลิ้ม และคณะ บทนำแห่งตะวันตกกลาง หน้า 351 และดูตาราง 1

และคนงานที่เดินทางกลับไปทำงานต่างประเทศด้วยตนเอง ซึ่งคาดว่าในบางขณะมีการเดินทางไปทำงานโดยไม่มีผ่านการพิจารณาอนุญาตจากกรมแรงงานถึง 60 % การหาแรงงานในตะวันออกกลางนั้น แรงงานจากภาคอีสานมีอัตราสูงกว่าทุกภาค ตั้งสถิติการหาแรงงานในช่วงเดือนมกราคม-มิถุนายน 2527 มีการหาแรงงานจากภาคตะวันออกเฉียงเหนือ ถึง 41.2 % ภาคเหนือ 29.0 % ภาคกลาง 28.9 % และภาคใต้ 0.9 % เพื่อความเข้าใจในธุรกิจการหาแรงงาน จึงขอเสนอความเป็นมาของการรับคนงานเข้าประเทศในตะวันออกกลางดังนี้

ตารางที่ 1 จำนวนแรงงานไทยที่เดินทางไปทำงานในตะวันออกกลางที่จัดส่งโดยกรมแรงงานและเลขที่ผ่านกรมแรงงานที่ 2518-2524

หน่วย : คน

ปี ประเทศ	2518	2519	2520	2521	2522	2523	2524
บาห์เรน	968	960	776	1,150	75	306	388
ซาอุดี	16	327	2,855	8,502	7,657 <sup>1</sup>	9,990 <sup>1</sup>	9,806 <sup>1</sup>
คูเวต	-	-	239	-	-	-	-
อิหร่าน	-	-	-	3,198	-	-	-
คูเวต	-	-	-	2,176	188	958	806
อียิปต์	-	-	-	202	145	757	59
กาตาร์	-	-	-	76	165	1,070	1,538
เยเมน	-	-	-	-	6	215	-
จอร์แดน	-	-	-	-	10	33	-
อิสราเอล	-	-	-	-	100	-	-
อิรัก	-	-	-	-	175 <sup>1</sup>	988 <sup>1</sup>	1,979 <sup>1</sup>
ลิเบีย	-	-	-	-	-	6,492	10,189
โอมาน	-	-	-	-	-	-	5
รวม	984	1,287	3,870	14,265	8,522	20,809	24,472

หมายเหตุ 1 รวมแรงงานไทยที่กรมแรงงานจัดส่งเอง

ที่มา : จากสถิติค่าตอบแทนผู้ทำงานที่กรมแรงงานพิจารณาอนุมัติ

ดินแดนตะวันออกกลาง เป็นดินแดนที่มีน้ำมัน เป็นทรัพยากรธรรมชาติที่หาไม่ได้เข้า  
ประเทศจำนวนมหาศาล ในยุคที่น้ำมันเป็นเชื้อเพลิงที่จำเป็นในงานอุตสาหกรรม นอกจากนี้  
ยังเป็นแหล่งที่มีการค้าขาย เป็นเส้นทางการค้าจากประเทศในบริเวณมหาสมุทรอินเดีย นอก  
จากนี้ยังมีรายได้จากการเดินทางไปแสวงบุญทั่วโลก โดยเฉพาะที่ชาวกุศิดการ เป็นศาสนิกที่  
ชาวมุสลิมทุกคนจะต้องมาทำพิธีฮัจญ์ให้ได้ แม้จะเป็นครั้งหนึ่งในชีวิต ดินแดนแห่งนี้เป็นโบราณ  
วัตถุที่สำคัญของชาวมุสลิมทั่วโลก ด้วยเหตุดังกล่าวจึงทำให้ดินแดนตะวันออกกลาง โดย  
เฉพาะ เมืองเมกกะในชาวกุศิดการ เป็นเมืองสำคัญทั้งทางศาสนาอิสลาม

ความสำคัญของตะวันออกกลางได้เพิ่มความหมายขึ้นอีกในช่วงทศวรรษ 1930 เป็นต้น  
มา เมื่อมีการค้นพบน้ำมันในประเทศกลุ่มอาหรับเหล่านี้ เกิดความจำเป็นที่จะต้องใช้แรงงาน  
และวิศวกรทำการสำรวจจุดเจาะการสร้างท่อส่งน้ำมัน การสร้างถึงเก็บ รวมทั้งสิ่งอำนวยความสะดวก  
เช่น ถนน ท่าเรือ ที่พัก โรงพยาบาล ขณะเดียวกันรัฐบาลก็ตั้งขบวนการองค์กร  
และการบริหารงานของรัฐบาลที่เหมาะสมกับสภาพของการพัฒนา เช่นงานตำรวจ งาน  
สาธารณสุข โภค สาธารณูปการ งานการเงิน การคลังและงานด้านกฎหมาย ซึ่งเป็นสิ่งจำเป็น  
ทั้งในแง่สำหรับควบคุมบริษัทน้ำมันต่างชาติ และคนงานต่างชาติ ยิ่งกว่านั้นบางประเทศเช่น  
คูเวต ซึ่งมีรายได้มหาศาลจากการขายน้ำมันได้เริ่มต้นเป็นประเทศแรกในการจัดสวัสดิการ  
ให้แก่ประชาชนในด้านต่างๆ เช่นโรงเรียน สถานพยาบาล โรงพยาบาลและอื่น ๆ อีกหลาก  
ก่อย่างที่รัฐเป็นผู้จัดบริการให้แก่ประชาชน งานสาธารณสุข โภค สาธารณูปการ เหล่านี้ล้วนขึ้นอยู่กับ  
ใช้แรงงานที่บริการ และเป็นงานก่อสร้างซึ่งต้องใช้แรงงานเป็นจำนวนมาก แต่ประเทศ  
เหล่านี้ก็กลับขาดแคลนแรงงานและช่างฝีมือ ทั้งนี้เพราะมีพลเมืองน้อย การศึกษาต่ำ และ  
แทบไม่มีการใช้แรงงานหญิงเพื่อทำงานเหล่านี้ จึงทำให้เกิดการขาดแคลนแรงงานอย่างรุนแรง  
และจำเป็นต้องนำแรงงานจากต่างชาติเข้าไปทำงานในประเทศต่าง ๆ เป็นจำนวนมาก

ประเทศบาห์เรน เป็นประเทศแรกที่ค้นพบน้ำมันในปีพ.ศ. 2475 (ค.ศ. 1932) คน  
งานที่บริษัทน้ำมันในรัชสมัยแรกคือคนงานชาวเปอร์เซีย (กัหราน) แต่เนื่องจากเกรงปัญหา  
การพิพาทดินแดนกับกัหราน นายจ้างจึงได้หันไปจ้างชาวอินเดียแทน ขณะเดียวกันก็มีการค้น  
พบน้ำมันในชาวกุศิดการเป็นและคูเวตเช่นกัน แต่น้ำมันเริ่มมีความสำคัญมากขึ้นหลังสงครามโลก  
ครั้งที่ 2 ในระยะดังกล่าว บริษัทARAMCO ของชาวกุศิดการเป็นผู้ใช้แรงงานจากอินเดีย (ซึ่งเป็น

เหล็กสงคราม) และปาล์มสโตน ขณะที่บริษัทน้ำมันคูเวตที่แรงงานอินเดียเป็นส่วนใหญ่ โดย  
อยู่ในการควบคุมของรัฐบาลถึงกฏหมายรูปของถาวรออก N O C (No Objection Certifi-  
cate) ซึ่งยังคงอยู่ที่ศูนย์จนถึงปัจจุบันนี้ แต่ต่อมาก็หันไปจ้างแรงงานของชาวอาหรับจาก  
ประเทศอื่น ๆ แทน ในปี 2495 บริษัทกรมโกลของชาวคูเวตการเพิ่มจ้างแรงงานอินเดียและ  
ปากีสถาน 2,430 คน และชาวอาหรับต่างชาติ 2,254 คน ในปีพ.ศ. 2496 บริษัทน้ำมัน  
คูเวตจ้างแรงงานจากอินเดียและปากีสถาน 3,000 คนและชาวอาหรับประมาณ 1,800 คน  
ในระหะนั้นคนงานอาหรับได้รับความนิยมนมากกว่าเอเชียและเป็นที่ต้องการมาก โดยเฉพาะ  
ตำแหน่งในภาครัฐบาล รัฐบาลถึงกับสร้างแรงจูงใจโดยการให้สิทธิพิเศษต่าง ๆ บางกรณีถึง  
กับเสนองานที่ตัดสินคดีของประเทศตนด้วย แต่ภายในเวลา 2-3 ปีต่อมา จำนวนแรงงานต่าง  
ชาติได้เพิ่มขึ้นจนก่อให้เกิดความวิตกแก่รัฐบาล จึงได้มีการสร้างกลไกทางการบริหารเพื่อ  
ควบคุมแรงงานต่างชาติเหล่านี้

จนถึงปีพ.ศ. 2513 มีคนงานต่างชาติทำงานอยู่ในประเทศแถบอ่าวเปอร์เซียจำนวน  
ประมาณ 600,000 คน และถึงปี พ.ศ. 2518 ได้เพิ่มขึ้นกว่าเท่าตัวเป็น 1,250,000 คน  
ซึ่งในระหะดังกล่าว คนงานต่างชาติส่วนใหญ่ยังเป็นชาวอาหรับ โดยมีชาวเอเชียเพียง 1 ใน  
3 เท่านั้น ซึ่งในระหะต่อมาสัดส่วนชาวเอเชียได้เพิ่มขึ้นเป็น 2 ใน 3<sup>1</sup>

สำหรับสถานการณ์แรงงานในประเศไทยนั้นนับว่าเป็นโชคดีเนื่องจากในพ.ศ. 2516  
สถานการณ์แรงงานในประเศเริ่มมีปัญหามากขึ้นเพราะ เกิดวิกฤตการณ์พลังงานนับแต่ปี 2526  
เป็นต้นมา ความด้วยปัญหาค่าครองชีพสูง ยิ่งกว่านั้นในช่วงพ.ศ. 2518-2519 เป็นช่วงที่ทหาร  
สหรัฐอเมริกาทอนตัวออกจากประเศไทย จึงทำให้เกิดปัญหาคนว่างงานมากขึ้น โดยเฉพาะ  
การเพิ่มประชากรในประเศระหว่างพ.ศ. 2503-2513 เป็นช่วงที่มีประชากรเพิ่มสูงมาก  
จึงนับว่าการว่างงานเริ่มมีปัญหานับแต่พ.ศ. 2516 เป็นต้นมา

---

1. สำนักงานบริหารแรงงานไทยไปต่างประเทศ แรงงานไทยในต่างประเทศ หน้า 5-6

การถอนตัวออกจากประเทศไทยของทหารสหรัฐอเมริกาได้เริ่มไปเสียหมดทุกกองทหารสหรัฐอเมริกากลับไปยังเทปาททางมหาสมุทรอินเดีย และตะวันออกเฉียง บริษัทก่อสร้างซึ่งเคยมีก่อกำกับลูกจ้างคนไทย จึงหันมาจ้างคนไทยที่เคยเป็นลูกจ้างเดิมที่ลอบไปทำงานที่ซาลูติลารเบีย ประเทศร่ารายน้ำมันในตะวันออกเฉียงซึ่งกำลังร่ารยหายจากเงินรายได้ที่เพิ่มขึ้นอย่างรวดเร็วจากมูลค่าที่สูงขึ้นของน้ำมันดิบ

สถิติของกรมแรงงานระบุตัวเลขบริษัทที่จัดส่งแรงงานไปต่างประเทศโดยผ่านกรมแรงงานก่อนปีพ.ศ. 2518 เฉลี่ยเพียงปีละ 1,300 คน แต่พอถึงพ.ศ. 2519 เพิ่มขึ้นเป็น 3,870 คน และเป็น 6,345 คน ในปี 2520<sup>1</sup> ในปี พ.ศ. 2527 ธนาคารแห่งประเทศไทยประมาณว่ามีผู้ไปทำงานในประเทศไทยตะวันออกเฉียงประมาณ 30,000-40,000 คน ตัวเลขนี้เพิ่มขึ้นเป็นประมาณ 100,000 คน ในพ.ศ. 2525 ในจำนวนร้อยละ 80 อยู่ในประเทศซาลูติลารเบีย<sup>2</sup>

ประเทศที่รองจากซาลูติลารเบียคือกรีซและลิเบียประมาณ 30,000 คน ถัดมา ได้แก่ บาห์เรน คูเวต การ์ตา สหรัฐอาหรับเอมิเรตและเยเมน ประเทศละหลาหมพันคน แรงงานที่ไร้ฝีมืออาจได้ค่าจ้างเฉลี่ยเดือนละ 10,213 บาท นอกจากนี้ยังได้ค่าล่วงเวลาบางที่มีรายได้สูงกว่าเงินเดือน<sup>3</sup> แรงงานในตะวันออกเฉียงเหล่านี้ นำรายได้เข้าสู่ประเทศไทยไม่น้อยกว่าปีละ 5 พันล้านบาท แรงงานส่วนใหญ่เป็นแรงงานมีฝีมือและกึ่งมีฝีมือ และมีอายุอยู่ระหว่าง 16-40 ปี<sup>4</sup>

- 
1. กมลสิทธิ์ โดสกุล "วิวัฒนาการแรงงานในรอบ 200 ปี แห่งกรุงรัตนโกสินทร์ 200 ปี หน้า 34
  2. วิโรจน์ ฆ ระนอง " วิวัฒนาการแรงงานในรอบ 200 ปี" หน้า 208
  3. กมลสิทธิ์ โดสกุล เรื่องเดิม หน้า 34
  4. วิโรจน์ ฆ ระนอง เรื่องเดิม หน้า 208

## 2.2.2 การทวงแรงงานในเลเทีย

### ประเทศสิงคโปร์

นอกจากตลาดแรงงานในตะวันออกกลางดังกล่าวข้างต้นแล้ว ตลาดที่สำคัญของไทย คือ สิงคโปร์ มาเลเซีย บรูไนและญี่ปุ่น ระยะเวลาเป็นงานด้านการผลิตกับการตัดเย็บเสื้อผ้า การผลิตผลิตภัณฑ์ไฟฟ้า วงจรคอมพิวเตอร์ ซึ่งส่วนใหญ่เป็นแรงงานหญิง ต่อมาเมื่อรัฐบาล สิงคโปร์กำหนดนโยบายการจ้างงานต่างชาติใหม่ ซึ่งมีผลตั้งแต่วันที่ 1 มกราคม 2524 กำหนดให้เลิกจ้างแรงงานต่างชาติทั้งหมดใน 10 ปี และในระยะตั้งแต่ปี 2524 เป็นต้นไป จะจ้างเฉพาะงานทางด้านคือ งานก่อสร้าง กู้เรือและแม่บ้าน ทำให้จำนวนคนงานหญิงที่ทำงานในสิงคโปร์ลดเรื่อมา ขณะที่คนงานชายไปทำงานด้านก่อสร้างเพิ่มมากขึ้น จนปัจจุบันคาดว่า มีอยู่ถึง 30,000 คน สำหรับจำนวนที่แน่นอนไม่สามารถทราบได้เนื่องจากสิงคโปร์เป็น ประเทศสมาชิกสมาคมอาเซียนเช่นเดียวกับไทย ซึ่งคนไทยสามารถเดินทางเข้าไปเพื่อท่องเที่ยวได้ 14 วัน โดยไม่ต้องขอวีซ่าล่วงหน้า จึงทำให้มีผู้จัดหางานที่ท่องเที่ยวนี้จัดส่งคนงานไปทำงานในสิงคโปร์โดยไม่ขอใบอนุญาตกรรมแรงงาน การจัดส่งคนงานไปทำงานในสิงคโปร์ ส่วนใหญ่ จึงไม่ได้รับอนุญาตจากกรรมแรงงานเช่นเดียวกับตลาดแรงงานในประเทศกลุ่มอาเซียนอื่น

### ประเทศมาเลเซีย

มีลักษณะพิเศษคือ มีคนงานส่วนหนึ่งบริเวณใกล้พรมแดนไทย-มาเลเซียได้ข้ามพรมแดนไปทำงานในมาเลเซีย โดยเฉพาะในงานเกษตรกรรมเช่นเก็บหัวข้าว ตัดกล้วย สวนปาล์ม สวนยาง เป็นต้น เป็นการเดินทางไปทำงานระยะสั้นตามฤดูกาล และมักจะไม่ได้รับอนุญาตทำงานตามกฎหมายของมาเลเซียจำนวนที่แน่นอนไม่มีการบันทึกไว้แต่คาดว่าจะมีนับหมื่นคน

นอกจากคนงานดังกล่าวข้างต้นแล้ว มีคนงานไทยประเภทผู้จัดหางานจัดส่งไปทำงานซึ่งเพิ่มมากขึ้นในช่วง 2 ปีที่ผ่านมา ส่วนใหญ่คนงานเหล่านี้ทำงานด้านเกษตรกรรม เช่นสวนปาล์ม ไร่ข้าว ไร่กล้วย สวนยาง อีกส่วนหนึ่งทำงานด้านการก่อสร้าง จำนวนคนงานไทยในมาเลเซียไม่ทราบแน่นอนเนื่องจากมีการลักลอบจัดส่งตามที่กล่าวมาแล้ว แต่ประมาณว่ามีคนงานไทยทำงานอยู่มาเลเซียถึงสองหมื่นคนเศษและมีแนวโน้มเพิ่มขึ้น เพราะมาเลเซียขาดแคลนแรงงาน โดยเฉพาะแรงงานด้านเกษตร

ประเทศบรูไน

แม้บรูไนจะมีรายได้ประชากรต่อหัวสูงมาก แต่เนื่องจากเป็นประเทศที่มีพลเมืองและพื้นที่น้อย ตลาดแรงงานจึงจำกัด และปัจจุบันก็จ้างคนไทยเพียงประมาณ 5,000 คน หรือประมาณ 1 % ของแรงงานไทยในต่างประเทศเท่านั้น แต่ก็ยังเป็นตลาดที่มีการขยายตัวและคงจะเป็นแหล่งจ้างแรงงานไทยในระยะยาวต่อไป

ประเทศญี่ปุ่น

เป็นประเทศที่ต้องการแรงงานอีกมากในโรงงานอุตสาหกรรมเครื่องไฟฟ้า โรงงานรถยนต์ โรงงานผลิตวงจรวิทยุ-โทรทัศน์ ฯลฯ แต่การกีดกันมิให้คนไทยเข้าทำงานในญี่ปุ่น ทำให้แรงงานคนไทยพยายามลักลอบเข้าญี่ปุ่นด้วยการร่วมมือจากผู้จัดหาแรงงานเข้าญี่ปุ่นด้วยการเรี่ยไรเก็บค่าคอมมิสชั่นเป็นราคาแพง ๆ

### บทที่ 3

#### การปรับตัวเข้าสู่ภาวะการขาดแรงงาน

การเดินทางไปหาแรงงานในต่างประเทศของคนไทย เป็นงานอาชีพหนึ่งที่น่าจะน่าจะเป็นอย่างหนึ่ง เพราะเป็นการลงทุนที่มีความเสี่ยงค่อนข้างสูง กล่าวคือ ผู้หาแรงงานต้องลงทุนด้วยการหาเงินสดจำนวนหนึ่งไปเสียดค่าคอมมิสชั่น เงินสดจำนวนหมื่นบาทหรือหลายหมื่นบาทก็อันนี้ บางรายก็กู้หนี้ยืมสินจากพี่-น้อง บางรายต้องขายที่ดิน ทรัพย์สินที่มีอยู่ หรือนำหลักฐานโฉนดที่ดินไปจำนองนำเงินกู้ไว้เพื่อหาเงินก้อนไปให้บริษัทหางานและอาจต้องนำเงินสดจำนวนหนึ่งติดตัวไปด้วยเพื่อใช้จ่ายในยามจำเป็น ห้ามเงินไปหากบริษัทจัดหางานไม่รับผิดชอบ การหาแรงงานที่ผู้หาแรงงานไม่มีความรู้ หากตกพะการไร้ภาษา จึงมีความเสี่ยงสูงต่อการลงทุนในเบื้องต้น

ในการวิเคราะห์การหาแรงงานของชาวบ้านตาม คาบละสว่างแดนดิน อาจพิจารณาปัจจัยต่าง ๆ ที่เป็นสิ่งทำให้เกิดคุณค่าแห่งความสำเร็จดังต่อไปนี้

3.1. ความกล้าเสี่ยง (Risk Taking) เป็นปัจจัยแรกที่เป็นคุณลักษณะของผู้ประกอบการ ความกล้าเสี่ยงที่สำคัญคือ กล้าเสี่ยงที่จะลงทุนทรัพย์สินโดยมั่นใจว่าจะไม่ขาดทุน หรือแม้จะขาดทุนก็ไม่วิตกเดือดร้อน พร้อมที่จะตั้งต้นใหม่อีกครั้ง ในกรณีการหาแรงงานของชาวบ้านตามพบว่าผู้ไปหาแรงงานมีความกล้าเสี่ยงสูงทั้งสิ้น

นายสมดี พร้อมใจ อายุในปัจจุบัน 56 ปี มีบุตร 3 คน เดินทางไปหาแรงงานที่ประเทศบาห์เรนในพ.ศ. 2518 เป็นครั้งแรก และหลังจากนั้นไปหาแรงงานอีกหลายแห่ง นายสมดี พร้อมใจ เห็นเพื่อน ๆ ในหมู่บ้านเดินทางไปหาแรงงานที่บาห์เรนถึง 15 คน จึงเห็นว่าตนควรจะทำเช่นนั้นได้ จึงตัดสินใจเข้ากรุงเทพฯ ติดต่อกับบริษัทแหมกรูกิจ และเสียเงินค่าทำ passport จำนวน 3 พันบาท นับว่าเป็นโชคดีของนายสมดีที่ยังไม่ต้องจ่ายเงินค่าคอมมิสชั่นให้กับบริษัท แต่ระยะหลังนายสมดีต้องจ่ายเงินให้บริษัทอื่นที่ตนติดต่อกับทางงานที่ชาวคูดีการเบียมานำเรื่องขึ้น กรณีของนายสมดีเห็นชัดเจนในความกล้าเสี่ยงติดต่อกับงานกับบริษัทโดยการสืบทราบจากเพื่อน ๆ และไปสมัครงานด้วยตนเอง

นายประสิทธิ์ มุ่งเงินทิถ อายุ 53 ปี ผ่านการหาแรงงานมาแล้วถึง 5 ครั้ง โดยเดินทางไปหาแรงงานที่ชาวคูดีการเบียมเป็นครั้งแรกในพ.ศ. 2520 นายประสิทธิ์

ทราบเรื่องการทำงานแรงงานจากสถานีโทรทัศน์ช่อง 4 ทอนแก้ม จึงเดินทางเข้ากรุงเทพฯ ไปพักที่งานญาติพี่น้องแล้วลี้ภัยบริษัทด้วยตนเองจนพบ แล้วสมัครเข้าทำงานโดยเสียเงินค่าสมัครเพียง 750 บาท นายประสิทธิ์ก็กล่าวว่าในขณะที่ตนสมัครงานนั้น บริษัทยังต้องการแรงงานจำนวนมากเพื่อไปเป็นพนักงานทำความสะอาดท่าอากาศยาน ตนจึงไม่เสียค่าคอมมิสชั่น

การไปขายแรงงานของชาวบ้านตามในต่างหลังจากพ.ศ. 2520 เป็นต้นมา ผู้ที่ไปขายแรงงานล้วนต้องจ่ายเงินค่าคอมมิสชั่นทั้งสิ้น นายประสิทธิ์ คุญวงศ์ อายุ 44 ปี สมัครไปขายแรงงานครั้งแรกที่ท่าอุตสาหกรรม เมื่อพ.ศ. 2523 ตนเดินทางไปสมัครกับบริษัท สแตมที่ถนนสุขุมวิท โทร 53 โดยว่าจ้างแพคเกจที่ไปส่งที่บริษัท การสมัครงานครั้งนั้น ตนต้องเสียเงินค่าคอมมิสชั่นถึง 25,000 บาท เงินจำนวนนี้ได้หล่นมาจากญาติพี่น้อง และตนเกือบพลาดโอกาสเพราะต้องทดสอบฝีมือทำไม้ถึง 3 ครั้ง ครั้งสุดท้ายจึงได้ทำสัญญากับบริษัท นางรำ มูลเหล็ก เป็นสตรีคนเดียวที่นำหัตถกรรมเดินทางไปขายแรงงานครั้งแรกที่ประเทศไต้หวัน โดยสมัครเป็นพนักงานทำความสะอาดโรงพยาบาล ได้รับเงินเดือนไม่มากนัก แต่ตนก็ต้องจ่ายค่าคอมมิสชั่นถึง 5,000 บาทให้กับบริษัทผู้จัดหางาน

ความกล้าเสี่ยงของผู้ขายแรงงานในประเทศญี่ปุ่นมีสูงกว่าผู้ขายแรงงานในประเทศตะวันออกกลาง นายวิฑูรย์ กาญจนีย์ อายุ 37 ปี จ่ายค่าคอมมิสชั่นให้กับบริษัทหางานถึง 65,000 บาท เมื่อปลายปีพ.ศ. 2533 เพื่อไปทำงานในประเทศญี่ปุ่น หลังจากวิชาหมดอายุ ตนก็เสี่ยงลู่ลอบไปอย่างผิดกฎหมายเพื่อหาเงินให้มากที่สุด นายเฉลียว คุญวงศ์ อายุ 40 ปี เป็นผู้หนึ่งที่ยอมเดินทางเข้าญี่ปุ่นในลักษณะนักท่องเที่ยว หรือที่เรียกว่า "โรบิน-ฮูด" โดยยอมเสียเงินค่าติดต่อกันทั้งหมด 120,000 บาท นายเฉลียวกล่าวว่าตนมีเงินเพียง 60,000 บาทเท่านั้น จึงต้องขโมยเงินจากพี่น้องและจางลงที่นา ที่ดิน เพื่อนำเงินไปใช้ในการไปทำงานในญี่ปุ่น

ความกล้าเสี่ยงจึงเป็นปัจจัยสำคัญต่อการตัดสินใจทำธุรกิจต่าง ๆ ความกล้าเสี่ยงมีในตัวทุกคน แต่หากผู้ที่เป็นผู้ประกอบการแล้ว ความกล้าเสี่ยงเท่านั้นจะทำให้เกิดคุณค่าแห่งความสำเร็จ

### 3.2. ความเชื่อมั่นตนเอง (Self Confidence)

ความเชื่อมั่นตนเอง เป็นปัจจัยสำคัญในกลุ่มผู้ทนายแรงงาน โดยเฉพาะอย่างยิ่งการทนายแรงงานที่เป็นลูกจ้าง ลูกมือ มีที่แรงงานมีน้อ จะต้องปฏิบัติงานต่าง ๆ ได้ เช่นช่างไม้ ช่างปูน ช่างเชื่อมโลหะ นอกจากนี้หากมีความจำเป็นจะต้อง เปลี่ยนงานใหม่ก็ ห่อมท้าวได้ โดยสามารถปรับตัวให้เข้ากับงานชนิดใหม่โดยไม่มีหาก ความเชื่อมั่นในทักษะที่ตนมี อยู่เป็นพื้นฐานแล้ว เชื่อว่าสามารถทากต่างกันได้ในเวลาที่ไม่ยาวนาน

นายสมดี พรักมใจ มีความรู้ด้านช่างไม้บ้างเล็กน้อย เคยสมัครทำงาน ไปทนายแรงงานถึง 3 ประเทศ คือทำงานที่บาร์ทเรนในพ.ศ.2518 กลับมาพักที่บ้าน 2 เดือน แล้วสมัครงานที่ซาคูคิการเบีย 6 เดือนในพ.ศ.2519 หลังจากนั้นไปทำงานที่ประเทศ ลีรักต่ออีก 6 เดือนระหว่าง พ.ศ.2521-2522 นายสมดี กล่าวถึงงานซึ่งทำสัญญากับบริษัท แห่งหนึ่ง เมื่อไปทำงานที่ลีรักว่าตนเสียค่าคอมมิสชั่น 25,000 บาท ตามสัญญาให้ทำงานสร้าง สนามบินที่แบกแดด สัญญา 2 ปี ให้ค่าแรงเดือนละ 90 ลีน่า (7,000 บาท) ตนมีความ สามารถทางงานไม้ ช่างไม้ แต่เมื่อไปถึงสนามบิน งานไม้ไม่มีจึงต้องรับงานปูนและมิดเหล็ก โครงสร้างก็ต้องทำ ทกะงานก็ต้องฟังเสียงไซเรนและคู่สัญญาเรดาร์ เมื่อได้ยินเสียง สัญญาณไซเรนก็วิ่งเข้าหลุมหลบภัย เพราะเป็นช่วงที่ลีรักถูกโจมตีทางอากาศ<sup>1</sup>

นายเฉลีหาว คุณวงศ์ เป็นกรณีตัวอย่างในด้านความเชื่อมั่นตนเองสูง กล่าวคือเคยไปทนายแรงงานที่ซาคูคิการเบีย 8 ปี เคยไปทำงานที่สิงคโปร์ 4 เดือน ครั้งล่าสุดคือไปทนายแรงงานที่ญี่ปุ่นโดยทำงานในโรงงานผลิตอุปกรณ์อิเล็กทรอนิกส์ ทั้งที่ตนไม่มีความ รู้มาก่อน แต่เข้ารับการฝึกงานเพียง 15 วัน ก็สามารถท้าวได้ ที่บริษัทแห่งนี้มีคนไทยรับจ้าง ทำงานลุ่มแล้วถึง 34 คน คนงานไทยทุกคนมีความเชื่อมั่นตนเองสูง สามารถทำงานได้ดี และทำงานฝีมือดี ตั้งใจสูง นายเฉลีหากล่าวถึงการไปทำงานต่างประเทศที่ญี่ปุ่นว่า ตนได้ ไปทำงานก็หลายครั้งและได้รับงานหลาย ๆ ชนิดเช่นทาสีภายในอาคาร บางครั้งก็ถูกบริษัท หมายานหลกกลาง เมื่อเดินทางไปทำงานแล้วก็ไม่ได้ค่าจ้างตามสัญญา ตนก็เดินทางกลับ<sup>2</sup>

- 
1. นายสมดี พรักมใจ อายุ 56 ปี
  2. นายเฉลีหาว คุณวงศ์ อายุ 40 ปี

นายประสิทธิ์ คุณวงศ์ เป็นช่างไม้ก่อสร้างกิจการทางานที่ชาุกุดีการเบ็หว่า การเป็นช่างไม้ตั้งสามารถทางานกั้นได้ เช่นงานกลุ่มีเบ็หมี ดัดบานประตูมุงลาดตามอาคาร บ้านเรือน ทั้งนี้เพราะงานก่อสร้างบริษัทที่ว่าจ้างแรงงานมีลัทธิที่ทุกกลุ่ นายประสิทธิ์ยัง สามารถพูดและฟังภาษาอาหรับได้เมื่อผู้ตรวจงานชาวอริกตั้งการให้แก่งานที่ท่า นอกจาก นี้ยังลึ่สารภาษาอังกฤษได้เท่าที่จำเป็นโดยอาศัยพื้นความรู้ ม.3 และฟังการสนทนาอยู่เสมอ<sup>1</sup>

นางรำ มูลเหล็ก เคยมีประสบการณ์การไปทางานในหลายประเทศคือ บรูไน สิงคโปร์ มาเลเซีย และงานที่รับจ้างแต่ละแห่ง แต่ละครั้งแตกต่างกัน นับจากพนักงาน ทำความสะอาดพื้นอาคารโรงพยาบาล ดูแลสวนทุเรียน ดูแลฟาร์มไก่ คนเห็นว่างานทุกกลุ่ทำไม่ยากเพราะนายจ้างหรือบริษัทจะแนะนำบอกไว้ในสัญญา ปัญหาคนผู้ที่เราได้ค่าจ้าง หาก ค่าจ้างพอสมควรกับค่าเหนื่อย ค่าแรงก็ทำ นางรำ มูลเหล็ก สามารถเก็บเงินส่งบุตรสาว 3 คน 1 ที่คนโตเรียนจบระดับพาณิชยการพร้อมที่รถยนต์ใหม่<sup>2</sup> 1 คัน<sup>2</sup>

นายทองหล่อ สายทิพย์ เป็นอีกคนหนึ่งที่เคยไปทางานที่ชาุกุดีการเบ็ห 2 ปีระหว่างพ.ศ. 2523-2525 ในช่วงปีแรกทางานในฐานะคนงาน ปีต่อมาได้เลื่อนตำแหน่ง เป็นโพรแมน หลังจากหมดสัญญาที่หนึ่งกลับมาพักผอนที่บ้าน 1 ปี และไปทางานต่อที่ประเทศ ลีเบีย 2 ปี 3 เดือน ที่ลีเบีย คนตั้งทางานก่อสร้างทุกรูปแบบ นับแต่เป็นช่างตบแต่งภายใน อาคารบ้านเรือน ปูพื้นกระเบื้องหรือเก็บเศษไม้ เศษตะปู งานเหล่านี้ทำไม่ยาก สามารถ เรียนรู้ ผักกาดินช่วงเวลานั้น ๆ<sup>3</sup>

นายพิทักษ์ สิงห์เสนา ำที่ชีวิตทางานในต่างประเทศนับ 10 ปี และทำ งานในหลายประเทศ คือ ชาุกุดีการเบ็ห 1 ปี ลีเบีย 2 ปี ชาุกุดีการเบ็หครั้งที่ 2 อีก 6 ปี เมเมนเหนือ 1 ปี กัฟริการ 6 เดือน โดห์มาน 1 ปี และอิหร่าน 1 ปี นายพิทักษ์กล่าวถึง ตอนแรกของการสมัครงานกับบริษัทบางกอกกอล์ฟสว่า บริษัทนี้ได้ระบุว่าจะให้ทางานประเภทใด แต่คนก็เื่อกมั่นใจว่าทำได้ เมื่อไปทางานก็เป็นกรรมกาต่อทนน้ำมันผ่านทะเลทราย ซึ่งคนก็

- 
1. นายประสิทธิ์ คุณวงศ์ อายุ 44 ปี
  2. นางรำ มูลเหล็ก อายุ 39 ปี
  3. นายทองหล่อ สายทิพย์ อายุ 48 ปี

ทำได้ ผลงานเป็นที่พอใจของบริษัท จึงได้รับการต่อสัญญาให้ไปทำงานในประเทศที่บริษัทรับ  
งานไว้

กล่าวโดยสรุป ความมั่นใจในตนเองของผู้ทนายแรงงานเป็นพลังสำคัญต่อ  
การปรับตัวต่องานที่มีความชำนาญที่เพิ่มขึ้น ขณะเดียวกันทั้งสองสามารถปรับตัวรับงานกันได้  
โดยมีความมั่นใจว่าสามารถทำได้ เพื่อให้การแสวงหารายได้เป็นไปตามสัญญา พื้นฐานสำคัญ  
ของความเชื่อมั่นในตนเอง คือ ความตั้งใจจริงในการทำงาน ไม่ย่อท้อลงเลย ทักถกหา  
การทำงาน และโดยเฉพาะการทำงานในต่างประเทศที่ต้องต่อสู้กับความเหงา ความคิดถึง  
เป็นห่วงครอบครัว ซึ่งคุณสมบัติดังกล่าว พบในผู้ทนายแรงงานจำนวนมาก

### 3.3. การตรงต่อเวลา ( Punctuality )

การตรงต่อเวลา เป็นวัฒนธรรมใหม่ทงชาวชนบทที่เป็นเกษตรกรซึ่งแต่  
เดิมวัฒนธรรมดังกล่าวนี้เป็นเรื่องที่ไม่เคร่งครัดมากนัก ทั้งนี้เนื่องจากการเพาะปลูก การ  
เลี้ยงสัตว์ไม่จำเป็นต้องกำหนดเวลาที่แน่นอนเป็นส่วนหัวโมงที่ตายตัว ดังจะเห็นได้จาก  
การหว่านกล้าดำนา แม้หว่านกล้าห่างกัน 1-3 วัน ก็ไม่แตกต่างกัน การเก็บเกี่ยวผลผลิต  
สามารถล่าช้ากว่ากำหนดได้ หักหนุ่นได้ 2-3 วัน หรือลากถึง 1 สัปดาห์ถ้าไม่มีปัญหาฝนตก  
กั้นผลิตผลเสียหาย ด้วยเหตุนี้เองการตรงต่อเวลากับชาวชนบทจึงเป็นเรื่องใหม่ วัฒนธรรม  
ใหม่

อย่างไรก็ดีแล้วแต่ เมื่อชาวชนบทรับวิถีชีวิตเข้าสู่การทนายแรงงานที่มี  
ระบบการจำกัดเวลาทำงาน โดยคิดจำนวนหัวโมงเป็นมาตรฐานในการนับค่าแรงการทำงาน  
ผู้ทนายแรงงานจึงต้องปรับตัวเองให้เข้ากับวัฒนธรรมใหม่ที่มีกฎเกณฑ์ หากไม่สามารถปรับตัว  
ได้ เช่นการมาทำงานสาย การขาดงาน การไม่รักษาสุขภาพเจ็บป่วยขาดงานบ่อยครั้ง ปัญหา  
ต่าง ๆ เหล่านี้มักนำมาสู่การถูกตัดค่าแรงงานเป็นรายหัวโมง เป็นรายวันและอาจถูกส่งตัว  
กลับภูมิลำเนาในที่สุด ซึ่งหมายถึงการขาดทุนอย่างถาวร

---

1. นานพพิทักษ์ สิงห์เสนา กาญ 41 ปี

โดยที่ข้อเท็จจริงแล้ว การตรงต่อเวลาในกลุ่มผู้ทนายแรงงานถูกปรับตัว โดยปัจจัยสำคัญ ๆ เช่น ความรับผิดชอบต่อตนเอง และครอบครัวและสิ่งล่อใจบางประการ เช่น การได้ค่าแรงเพิ่มขึ้นจากการทำงานล่วงเวลา ( Overtime)

ก. ปัจจัยด้านการลงทุน

การทนายแรงงานมีที่จะไม่มีการลงทุนเสียเลย จากสถิติค่าที่จ่ายเฉลี่ยต่อคน ในการสมัครไปทำงานในตะวันออกกลางของแรงงานไทยปี 2516-2523 พบว่าผู้สมัครต้องจ่ายเงินเพิ่มมากขึ้นตามลำดับ รายจ่ายที่จำเป็นเช่นค่าอาหารน้ำ ค่าหนังสือเดินทาง และค่าทดสอบฝีมือ ได้เพิ่มขึ้นดังตารางหน้าต่อไปนี้

ตารางที่ 2 ค่าที่จ่ายเฉลี่ยต่อคนในการสมัครไปทำงานในตะวันออกกลางของ  
แรงงานไทย ปี 2516-2523 ที่แรงงานไทยเสียไปจริง ๆ

หน่วย : บาท / คน

ปี	ค่าอาหารน้ำ	ค่าหนังสือเดินทาง	ค่าทดสอบฝีมือ
2516	6,500	-	-
2517	3,135	1,050	275
2518	8,357	1,978	383
2519	5,513	1,723	307
2520	7,981	1,561	436
2521	10,168	1,778	504
2522	14,577	2,643	404
2523	18,391	2,147	478

ที่มา: การสำรวจของกองวางแผนประชากรและกำลังคน สภาพัฒนาฯ

นายประสิทธิ์ มุ่งจันทิก กล่าวถึงงานการลงทุนจำนวนมากก่อนไปขายแรงงาน และปัจจัยด้านความต้องการเงินทองที่จะได้จากขายแรงงานตามจำนวนชั่วโมงปกติ และชั่วโมงพิเศษที่หาเพิ่มขึ้น ได้กลายมาเป็นตัวกำหนดให้ผู้ขายแรงงานเป็นผู้ตรงต่อเวลาไปโดยปริยาย นายประสิทธิ์ มุ่งจันทิก อายุ 53 ปี ซึ่งไปขายแรงงานที่ท่าอุตสาหกรรมเริ่มตั้งแต่ พ.ศ. 2520 แต่ได้รับต่อสัญญาถึง 5 ปี กล่าวถึงการทำงานท่าความสะอาดสนามบินที่เมืองไซ ห่างจากเมืองหลวงกว่า 800 กิโลเมตรว่า การเข้าทำงาน จะทำงานเป็นกะ กักละ 8 ชั่วโมง กักเช้าเริ่ม 8.00-15.00 น. กักบ่ายเริ่ม 15.00-23.00 น. คนและเพื่อน ๆ ต่างชาติรวม 15 คน ทำงานรักษาความสะอาดที่คาร์โก้ เข้าทำงานและกลับ ต้องลงที่ลงเวลาทุกครั้ง คนปฏิบัติเช่นนี้ต่อเนื่องกันมาจนเห็นว่าการตรงต่อเวลาเป็นเรื่องปกติของชีวิต<sup>1</sup>

นายสมดี พริ้มใจ กล่าวถึงการทำงานช่างไม้ตีแม่โรงงานไฟฟ้าที่เขาค้อว่า หากทำงานตามปกติจะมีรายได้เดือนละ 8,000 บาท ถ้าทำงานล่วงเวลาจะได้อีก และมีเงินถึง 10,000 บาท แต่หากทำงานล่วงเวลาในกลางคืน ค่าแรงจะสูงกว่ากลางวัน และสามารถหารายได้ถึง 15,000 บาท อย่างไรก็ดี นายสมดี ก็ไม่พอใจนายจ้างเมื่อไปทำงานที่เมืองดาหลา โดยเป็นคนงานก่อสร้างตึกเมื่อคนเจ็บป่วยก็ต้องนั่งรถแท็กซี่ไปรักษาตัวที่โรงพยาบาล ต้องจ่ายเงินค่ารักษาพยาบาล และยังถูกตัดเงินค่าชั่วโมง เกิดความขัดแย้งกับบริษัทในเรื่องหักคดลงเกี่ยวกับสวัสดิการ คนเห็นว่าไม่ได้รับความเป็นธรรม จึงตัดสินใจหักตัว เครื่องบินเดินทางกลับกรุงเทพฯ กลับบ้านตาม สกลนคร<sup>2</sup>

นายเฉลียว คุณวงศ์ กล่าวถึงการทำงานล่วงเวลาและการตรงต่อเวลา เมื่อคนทำงานในญี่ปุ่นว่าคนทำงานในโรงงานในญี่ปุ่นเห็นว่าการทำงานเพียงวันละ 8 ชั่วโมงน้อยไป จึงทำงานล่วงเวลาเพิ่มขึ้น ซึ่งบริษัทก็อนุญาต ดังนั้นจึงสามารถเก็บหอมรอมริบเงินทองได้จำนวนมากพอสมควร<sup>3</sup>

- 
1. นายประสิทธิ์ มุ่งจันทิก อายุ 53 ปี
  2. นายสมดี พริ้มใจ อายุ 56 ปี
  3. นายเฉลียว คุณวงศ์ อายุ 40 ปี

การตรงต่อเวลา ได้กลายเป็นคุณสมบัติของชาวบ้านทั่วไปโดยปริยาย  
นายปุ่น วัฒนวงศ์ ผู้ใหญ่บ้านกล่าวถึงการนัดหมาย การประชุม การทำงานของชาวบ้านว่าคน  
ส่วนมากเป็นผู้ตรงต่อเวลานัดหมาย ลักษณะเช่นนี้จะมีเฉพาะในหมู่บ้านที่ผู้คนส่วนใหญ่นิยมไป  
หาแรงงานในนต่างประเทศมาแล้ว<sup>1</sup>

กล่าวโดยสรุปการตรงต่อเวลาเป็นวัฒนธรรมใหม่ของชาวบ้านเกษตรกร  
ที่ปรับตัวเข้าสู่สังคมอุตสาหกรรม การตรงต่อเวลามีความหมายรวมถึงการทำงานเต็มช่วง  
เวลาอย่างมีประสิทธิภาพด้วย คุณสมบัติดังกล่าวมีอยู่ในกลุ่มชาติพันธุ์บางกลุ่มเท่านั้น เช่นชาว  
ไทอีสาน ชาวผู้ไทย แต่คุณสมบัติเช่นนี้อาจไม่พบ หรือพบไม่มากนักในกลุ่มชาติพันธุ์บางกลุ่มที่  
ไม่กล้าเสี่ยง ทาดความมั่นใจในตนเองและไม่สามารถบังคับตนเองให้เป็นผู้ตรงต่อเวลา จึง  
เป็นปัจจัยหนึ่งที่มีคุณค่าต่อการประกอบธุรกิจการงานที่ประสบความสำเร็จ

### 3.4.ความแข็งขัน กระฉับกระเฉง (Activeness)

ความแข็งขันกระฉับกระเฉง เป็นปัจจัยสำคัญหนึ่งที่จะทำให้เกิดการประกอบ  
ธุรกิจประสบความสำเร็จ ในทางตรงกันข้าม ความเฉื่อยช้าจะเป็นอุปสรรคต่อความก้าวหน้า  
ของตนและครอบครัวที่ต้องต่อสู้กับสิ่งท้าทายและปัญหาต่าง ๆ ในการดำรงชีวิต ความกระฉับ  
กระเฉงในการประกอบอาชีพ เกิดจากความรักในงานที่ตนมีความสันทัดเป็นสำคัญ นอกจากนี้  
สิ่งล่อลวงต่าง ๆ ก็อาจเป็นแรงเสริม แรงกระตุ้นให้เกิดความกระฉับกระเฉงได้

ในการหาแรงงานต่างประเทศ ความกระฉับกระเฉงเกิดขึ้นได้ด้วย  
แรงเสริมหลายชนิด นายประสิทธิ์ มุ่งจันทิก กล่าวถึงหน้าที่เป็นพนักงานทำความสะอาด  
ศาลาท่าอากาศยานแห่งหนึ่งในสากลุติการ เบื้องต้น ครั้งแรก ตนได้เงินเดือนประมาณ 4,000-  
5,000 บาท ในปีที่ 2 จะประเมินผลงาน หากผลงานดีจะได้รับเงินเพิ่มขึ้น 30 % จนปีที่ 5  
ซึ่งเป็นปีสุดท้าย ก่อนหมดสัญญา ตนได้รับเงินเดือน ๆ ละ กว่าหนึ่งหมื่นบาท การเพิ่มเงิน  
เช่นนี้ทำให้คนงานกระฉับกระเฉงแข่งขันกับตนเอง<sup>2</sup>

1. นายปุ่น วัฒนวงศ์ อายุ 54 ปี

2. นายประสิทธิ์ มุ่งจันทิก อายุ 56 ปี

การเพิ่มเงินเดือน 30 % ให้แก่ลูกจ้างผู้หาแรงงาน นับว่าเป็นแรงกระตุ้นสำคัญของประเทศไทยตอนกลาง นายทองหล่อ สามีทิพย์ กล่าวถึงการหางานที่ชาวลีภิบาลเบ็หมานช่วง พ.ศ. 2523-2525 ว่า เมื่อทำงานไปได้ 1 ปี มีผลงานานที่ก็ได้มาก็ได้เงินเพิ่มขึ้น 30 % และถึงได้รับตำแหน่งโพรแมน และแม้จะหมดสัญญา ตนก็ติดต่อกับบริษัทเดิมต่อไปหางานต่อที่ประเทศลิเบีหมานปีถัดมา<sup>1</sup> ดังนั้น การทำงานด้วยความขยัน กระฉับกระเฉงย่อมมีผลต่อการหางานใหม่กับบริษัทเดิม ซึ่งอาจมีงานให้ทำในประเทศใดประเทศหนึ่ง

ความกระฉับกระเฉงในหมู่ผู้หาแรงงานต่างประเทศ อาจเกิดขึ้นได้จากปัจจัยต่าง ๆ ดังได้กล่าวมาแล้ว ถึงปัจจัยหนึ่งคือ ความหวังที่จะได้ทำงานต่อเมื่อสัญญาว่าจ้างแต่ละช่วงหมดสิ้นลง นายพิทักษ์ สิงห์เสนาได้จ้างงานต่อที่นั่นน้ำมันถึง 6 ประเทศ และมีรายได้เพิ่มขึ้นตามลำดับ เคยเริ่มทำงานครั้งแรกที่ชาวลีภิบาลเบ็หมานระหว่าง พ.ศ. 2519-2510 ได้เงินเดือนเพิ่ม 4,500 บาท ต่อมาบริษัทส่งไปทำงานที่ประเทศลิเบีหมาน 1 ปี ได้เงินเดือนเพิ่มขึ้น กลับมาทำงานที่ชาวลีภิบาลเบ็หมานอีกครั้ง เงินเดือนเพิ่มขึ้นถึง 20,000 บาทและทำงานนานถึง 6 ปี ต่อมาย้ายไปทำงานที่เยเมนเหนือ 1 ปี ย้ายไปทำงานที่อัฟริกาตะวันออกเคนหาและเอธิโอเปีย 6 เดือน ย้ายไปทำงานที่โกล์มาน 1 ปี พร้อมทั้งเงินทำงานล่วงเวลาจำนวนมาก หลังจากนั้นจึงมาทำงานที่ลิทัวเนีย 1 ปี จึงเดินทางกลับบ้านทาม ทั้งนี้เพราะเกิดสงครามในประเทศลิทัวเนียรุนแรง

นายพิทักษ์ สิงห์เสนา กล่าวว่า การทำงานด้วยความกระฉับกระเฉงกระตือรือร้น มีผลงานเป็นที่ยอมรับของนายจ้าง เท่านั้นที่จะทำให้การหางานของตนราบรื่น<sup>2</sup> ปัจจุบันนายพิทักษ์ สิงห์เสนาเป็นผู้มีฐานะดีมีบ้านหลังใหม่ มีรถยนต์โดยสารขนาดกลาง มีที่นาที่สวน เงินฝากในธนาคาร เมื่อรวมทรัพย์สินที่ได้จากการหาแรงงานแล้วนับจำนวนล้านบาท

---

1. นายทองหล่อ สามีทิพย์ อายุ 48 ปี  
2. นายพิทักษ์ สิงห์เสนา อายุ 41 ปี

### 3.5. ความซาบซึ้งในความสำเร็จของผลงาน (Appreciation of Success)

ความซาบซึ้งในการทำงานสำเร็จ เป็นส่วนหนึ่งที่จะทำให้อุบัติการณ์งาน เกิดความรู้สึกชื่นชมในสิ่งที่คนสร้างสรรค์ สำหรับผู้หาแรงงานในต่างประเทศ การทำงานที่แตกต่างกันไป เช่น เป็นช่างไม้ช่าง ช่างปูนช่าง ช่างตกแต่งภายในช่าง บุคคลเหล่านี้โดยทั่วไปทำงานอย่างสุดความสามารถ จนส่วนใหญ่ได้รับคำชมเชยว่าแรงงานไทยเป็นแรงงานที่มีฝีมือ มีความประณีตในการทำงาน คำชมเชยเหล่านี้มีความเป็นจริงอยู่มากทีเดียว ทั้งนี้เพราะผู้สมัครไปทำงานต่างประเทศมักจะต้องผ่านการทดสอบจากบริษัททั้งสิ้น นอกจากนี้บริษัทรับเหมายังต้องควบคุมคุณภาพการทำงานอีกด้วย เพื่อให้ผลงานมีมาตรฐาน สิ่งเหล่านี้จึงผลักดันให้ผลงานของผู้หาแรงงานไทยเป็นที่ยอมรับของประเทศในตะวันออกกลาง แอฟริกา และ ญี่ปุ่น

นอกจากความชื่นชมผลงานที่เกิดจากฝีมือของผู้หาแรงงานแล้ว ความชื่นชมที่เกิดจากความมานะ กตชน พยายามทำงานเก็บเงินส่งให้ครอบครัว เพื่อกลั่นแกล้งฐานะ หากพิจารณาความสำเร็จในการลดการเดินทางไปทำงานจะพบว่า ผู้หาแรงงานทุกคนประสบความสำเร็จมากบ้าง น้อยบ้างแตกต่างกัน

-นายพิทักษ์ สิงห์เสนา กล่าวว่า เงินที่ได้จากการหาแรงงานประมาณ 200,000 บาท นอกจากนี้ยังนำเงินมาซื้อที่ดิน 10 ไร่ สวนมะม่วง 8 ไร่เศษ รถจักรยานยนต์ 2 คัน ทายไป 1 คัน ที่เหลือทำเป็นรถโดยสารเส้นทางสว่างแดนดิน-บ้านทาม

-นายสมาน หาญงษ์ชัย เดินทางไปทำงานเป็นช่างปูนที่สิงคโปร์ 1 ปี 6 เดือน รายได้ไม่คึก จึงเหลือเงินฝากธนาคารเล็กน้อย

-นายประสิทธิ์ คุณวงศ์ สามารถเก็บเงินซื้อที่ดินได้ 20 ไร่ พร้อมซื้อวัวควาย ที่ที่ดินปลูกบ้านใหม่ และมีเงินฝากธนาคารนับแสนบาท

-นางรำ มุลเหล็ก สามารถนำเงินรายได้ส่งให้บุตรสาว 3 คน ได้รับความศึกษาระดับอาชีวศึกษา มีกรมศึกษารวมทั้งสิ้นกรณณ์ราคา 170,000 บาท ให้บุตรสาว 1 ที่ไปโรงเรียนที่ จ.ชลบุรี

-นายไวฑูรย์ กาญจนีย์ ซึ่งเดินทางไปทำงานในญี่ปุ่น สามารถเก็บเงิน  
ปลุกบ้าน 3000,000 บาท ที่ดินปลุกบ้าน 1 แสนบาทเศษ ที่สวน 1 แสนบาทเศษ รถยนต์ 3  
แสนบาทเศษ

-นายเฉลิม คุวงวงศ์ สามารถนำเงินมาซื้อที่นา 18 ไร่ ปลุกบ้าน ซื้อ  
เครื่องอำนวยความสะดวกต่าง ๆ

-นายสมดี พร้อมใจ นำเงินจากการขายแรงงานมาปลุกบ้านจำนวน  
30,000-40,000 บาท ทุกปีเวลา 30,000 บาท นอกจากนั้น หักเงินสนับสนุนการศึกษา  
ของบุตร

-นายประสิทธิ์ มุ่งจันทิก ซึ่งฐานะยากจน เมื่อไปทำงานที่ตะวันออก  
กลางกลับมาแล้วมีเงินเหลือปลุกบ้าน ที่ที่ดิน ทรัพย์ที่ญาติ นอกจากนั้นก็ไม่มีเงินเหลือเก็บ  
กล่าวโดยสรุป การขายแรงงานในต่างประเทศ เป็นอาชีพสำคัญที่ทราบรายได้จำนวน  
มหาศาลให้กับประเทศชาติ และสามารถแก้ปัญหาครอบครัวได้เป็นนอ้างดี การขายแรงงาน  
เป็นอาชีพที่ต้องลงทุนเช่นเดียวกับอาชีพอื่น แต่ผู้ขายแรงงานต้องมีคุณสมบัติที่สำคัญ ๆ หลาก  
ประการ เช่นความกล้าเสี่ยง ความเพียรมั่นในตนเอง การตรงต่อเวลา ความกระตือรือร้น  
และมีความที่นหมผลงานความสำเร็จของตน

ชุมชนบ้านทาม เป็นชนกลุ่มชาติอีสาน ซึ่งมีธรรมชาติสอดคล้องกับคุณสมบัติ  
ดังกล่าวจึงประสบความสำเร็จเป็นส่วนใหญ่ได้ยกย่องนำภาคภูมิใจ

## บทที่ 4

### ผลกระทบต่อการพัฒนาระบบชุมชน

การเปลี่ยนแปลงใด ๆ ก็ย่อมมีผลกระทบเกิดขึ้นสำหรับการดำรงชีวิตของ  
คนเอง ครอบครัวและชุมชนบ้านทาม ตั้งแต่เดิมมีวัฒนธรรมการทำมาหากินตามวัฒนธรรมชาว  
นา ซึ่งมีวงจรชีวิตเป็นขั้นตอนตามระบบนับแต่การเพาะปลูก การเก็บเกี่ยวผลผลิต การพัก  
ผ่อนในเทศกาลเก็บเกี่ยว ซึ่งจะ เป็นช่วงระยะหนาวนานจากเดือนกันยายนถึง เดือนพฤษภาคม  
เป็นเวลาครึ่งปีจนกว่าจะเข้าสู่ฤดูฝน การเพาะปลูกจึงเริ่มต้นอีกครั้งหนึ่ง

การหาแรงงานต่างประเทศ ผู้หาแรงงานต้อง เดินทางจากภูมิลำเนา  
ละทิ้งครอบครัวและอาชีพเดิม หันมาดำเนินอาชีพใหม่ซึ่งมีค่าการทำงาน ทารไร่ เช่นคนเคม  
ปฏิบัติ การเปลี่ยนแปลงดังกล่าวย่อมเกิดผลกระทบต่อครอบครัวและชุมชน ซึ่งอาจกล่าวได้  
เป็น 2 ประเด็นคือ ผลกระทบทางด้านเศรษฐกิจและผลกระทบทางด้านสังคมและผลกระทบ  
ต่อการพัฒนาชุมชน

#### 4.1 ผลกระทบในด้านเศรษฐกิจ

การตัดสินใจไปทำงานต่างประเทศ มีพื้นฐานมาจากความยากจนเป็น  
สำคัญ โดยปกติแล้วชาวนาแม้จะมีรายได้แต่ก็ไม่เหลือเก็บเป็นเงินก้อนพอที่จะซื้อที่ดิน ที่สวน  
ปลูกสร้างบ้านเรือนใหม่ได้ เพียงแต่ได้ค่าจ้างริบค่างให้เพียงพอสำหรับครัวเรือนเท่านั้น หาก  
ปีใดฝนฟ้าตกต้องตามฤดูกาล ข้าวซึ่งเป็นผลิตผลอาจเหลือพอส่งทามาได้บ้าง หากปีใดชาวนา  
ประสบปัญหาความแห้งแล้ง น้ำท่วม ศัตรูพืชระบาด ынปีนั้นนอกจากจะขาดทุนแล้วยังต้องกู้ยืม  
เงินหรือข้าวจากเพื่อนบ้านมาแก้ปัญหาอีกด้วย

นายสมาน หาญหงษ์ กายุ 27 ปี เดินทางไปหาแรงงานที่สิงคโปร์  
เป็นเวลา 1 ปี 6 เดือน กล่าวถึงความผิดหวังที่หาแรงงานได้ค่าจ้างเพียงวันละ 15  
เหรียญสิงคโปร์ (225 บาท) ไม่ได้ทำงานล่วงเวลา และที่นังต้องซื้ออาหารรับประทานเอง  
ว่า การทำงานก่อสร้างเป็นงานหนัก แต่ตนก็พยายามเก็บเงินส่งให้ทางบ้าน บางเดือนก็มี  
เงินเหลือส่งให้ครอบครัว บางเดือนก็ไม่เหลือส่ง แต่ตนก็ยังไม่ได้หาเงินเหล่านี้ในธนาคาร

นายสมดี พร้อมใจ ความรู้เดิม ม.3 ซึ่งไปหาแรงงานที่บาหลีเรน  
ชาวคูเคอเรียและกิริก กล่าวถึงการไปทำงานในแต่ละแห่งว่า แม้ค่าจ้างในสัญญาจะมีรายได้

ไม่ถึงหมื่นบาท แต่เมื่อไปทำงานแล้วก็พยายามทำงานล่วงเวลาจนมีรายได้เกินหมื่นบาท และส่งเงินให้ทางบ้านครั้งละ 70,000-80,000 บาท 1ดม ที่ลดราคาส่งมา รายได้ของนายสมดี พร้อมใจ ท้าหิมิเพ็ญฯ ในหมู่บ้านตามติดตามไปทำงานที่ลี้รักถัก 15 คน ปัจจุบันนายสมดี พร้อมใจนำเงินที่ขายแรงงานสนับสนุนให้บุตรทั้ง 3 คนเรียนจบชั้นมัธยม ชุดก่อนปลาราคา 30,000 บาท และปลูกบ้านหลังใหม่ราคา 30,000-40,000 บาท ในส่วนการยอมรับจากเพื่อนบ้านเขาเห็นว่าเพื่อนบ้านให้การยอมรับสถานภาพทางสังคมมากกว่าเดิม นับแต่เมื่อกลับมาพักผ่อนทุกครั้งก่อนที่จะ เดินทางไปทำงานในรอบต่อไป

นายประสิทธิ์ มุ่งจันทิก ซึ่งไปขายแรงงานที่ชาุกุติการเบ็หเป็นเวลานานถึง 5 ปี กล่าวถึงการตัดสินใจไปทำงานที่ชาุกุติการเบ็หว่า เป็นเพราะความจน ทานาเช่นที่เป็นคนผู้ไม่มีอะไรดีชิ้น ในช่วงที่ทำการขายแรงงาน เป็นพนักงานทำความสะอาดท่าอากาศยานนั้น ถือว่าประสบความสำเร็จเพราะได้ค่าจ้างเพิ่มขึ้นทุกปี ปีแรกได้เงินเพียงเดือนละ 4,000-5,000 บาท เพิ่มขึ้นในที่สุดท้ายเป็นหมื่นบาทเศษนอกจากนี้ยังได้สวัสดิการ เช่น เครื่องใช้ที่จำเป็น และได้กลับมาพักผ่อนที่บ้านทุกปี ปีละ 1 เดือน เมื่อได้รับค่าแรงงานก็นำเงินไปซื้อข้าวจากธนาคารส่งมาให้ครอบครัว ปัจจุบัน นายประสิทธิ์ มุ่งจันทิกนำเงินที่เหลือกลุ่มปลูกบ้าน ที่ที่ดินและทำบุญให้ญาติพี่น้อง ซึ่งเป็นการสนองบุญคุณผู้ที่ตนเคารพนับถือ และยังเป็นการรวมพี่รวมน้องครั้งหนึ่งใหญ่

นายประสิทธิ์ คุญวงศ์ ซึ่งเคยเดินทางไปขายแรงงานในประเทศชาุกุติการเบ็ห 3 ครั้ง ครั้งแรกระหว่างพ.ศ. 2523-2524 และครั้งที่ 2-3 ระหว่างพ.ศ. 2526-2528 โดยทำงานเป็นช่างติดกลุ่มนิ่มที่ทอหน้าต่าง ได้เงินค่าจ้างเดือนละ 1,200 สีนาคอมมาได้เพิ่มขึ้นตามลำดับจนถึง 1,700 สีนาค และครั้งสุดท้ายเขาได้เงินถึง 1,800 สีนาค และแม้ว่าจะหักค่าอาหารที่ต้องจ่ายเงินเอง ค่าประกันคืนที่บริษัทว่าจ้าง คนก็ยังมีเงินส่งให้ทางบ้านโดยช่วงแรกที่ทำงานระหว่างพ.ศ. 2523-2524 เป็นเงิน 200,000 บาท เงินจำนวนนี้เมื่อกลับมาพักผ่อนที่บ้านก็นำมาซื้อที่ดิน 15,000 สร้างบ้าน 70,000 บาท และซื้อวัว-ควาย อก่างไรก็ดี เมื่อเดินทางกลับไปทำงานครั้งที่ 2 ในฐานะช่างปูนก็ผิดหวัง เพราะต้องจ่ายค่าคอมมิสชันถึง 46,000 บาท และนำเงินคิดตัวไปอีกจำนวนหนึ่ง แต่เมื่อเดินทางไปถึงที่ทำงานแล้วได้ค่าจ้างเพียง 1,000 สีนาค ก็ทั้งต้องจ่ายเงินค่าดำรงชีพเลี้ยงตัวเอง

จึงเหลือเงินกลับมาเพียง 70,000-80,000 บาท เมื่อหมดสัญญาตนได้ไปทำงานครั้งที่ 3 ด้วยค่าจ้างลดลงเหลือเพียงเดือนละ 850 ลีน่า แต่สามารถทำงานเพิ่มขึ้นอีกวันละ 3 ชั่วโมง จากการทำงานปกติวันละ 8 ชั่วโมง จึงทำให้มีเงินเหลือกลับมาพอสมควร

ปัจจุบันนายประสิทธิ์สามารถตั้งตัวได้ นอกจากซื้อที่ดิน ปลูกบ้าน ซื้อวัว-ควายแล้ว เขายังซื้อที่ดินทำนาอีก 20 ไร่ และได้รับการยอมรับจากสังคมไม่น้อยหน้าคนอื่นในหมู่บ้าน

สำหรับนายพิทักษ์ สิงห์เสนาซึ่งใช้ชีวิตมากกว่า 10 ปี ทำงานอยู่ในต่างประเทศ ทั้งตะวันตกกลางและแอฟริกา ท่ามกลางความรึ้นกลางทะเลทรายในฐานะลูกมือวิศวกรต่อท่อน้ำมัน ขณะนี้นายพิทักษ์และครอบครัวเป็นผู้มีฐานะกันจะกินคนหนึ่งหมู่บ้านครอบครัวหลงเช่ามีที่ดินทำนา ทำสวน ปลูกบ้าน ซื้อรถยนต์ขนาดกลางถึง 2 คัน ตนเองมีรายได้จากผลผลิตการทำนา ทำสวนและยังมีรายได้จากการขับรถโดยสารอีกด้วย นายพิทักษ์นี้ว่าเป็นผู้ที่มั่งคั่งมากในต่างประเทศ และเขาก็ได้รับผลตอบแทนจากการหักค่า

ในกลุ่มผู้หาแรงงานในประเทศญี่ปุ่น กรณีตัวอย่างจากนายไวคุณท์ กาศุณย์และนายเฉลียว ฤชวงศ์ ทำให้เห็นได้ว่าการแสวงหารายได้หาแรงงานสามารถทำเงินเป็นกอบเป็นกำดังหมกเสียงกัมกันตราห ทั้ง 2 คนเคยมีประสบการณ์หาแรงงานในประเทศตะวันตกกลางมาแล้ว และเห็นว่ารายได้จากตะวันตกกลางมีน้อยเมื่อเปรียบเทียบกับประเทศญี่ปุ่น จึงหาวิธีการที่จะเดินทางไปประเทศญี่ปุ่น

นายเฉลียว ฤชวงศ์ เดินทางเข้าประเทศญี่ปุ่นในฐานะนักเดินเรือเป็นเรือบินสด ไม่มีวีซ่าเข้าประเทศแต่อาศัยเพื่อนคนไทยที่ประเทศญี่ปุ่นช่วยเหลือจนเข้าไปทำงานในโรงงานผลิตเครื่องมีกลีเลททรอนิกส์ ได้รายได้เป็นชั่วโมง ๆ ละ 1,400 เยน แต่ตนก็หลงทำงานล่วงเวลาเพิ่มขึ้นจนมีรายได้วันละ 4,000 บาท และแม้จะถูกหักค่าภาษี 5 % ก็ยังมีเงินเหลือจำนวนหมื่นมา นอกจากนี้การทำงานก็ยังมีคุณภาพทำให้เขาได้รับเงินเพิ่มทุก 3 เดือน 6 เดือน ก็ 50 เยน จึงสามารถส่งเงินให้ทางบ้านโดยผ่านธนาคาร

นายเฉลียวกล่าวถึงรายได้ของการทำงานที่ผ่านมาว่า ครั้งแรกไปทำงานที่ซาลูติการเบีระหว่างพ.ศ. 2519-2520 มีรายได้เดือนละ 7,000-8,000 บาท

ครั้งที่ 2 ไปทำงานระหว่างพ.ศ. 2523-2524 รายได้ลดลงกว่าเดิมเพราะถูกบริษัททางาน  
หลกกลาง ครั้งที่ 3 ไปทำงานยาวนานถึง 4 ปี การเงินคล่องตัว เมื่อหมดสัญญาก็ไปทำงาน  
ที่สิงคโปร์เมื่อพ.ศ. 2530 แต่จำจ้างถูกมากคือวันละ 16 เหรียญสิงคโปร์เท่านั้น คนทำงาน  
ได้เพียง 4 เดือนก็เดินทางกลับ ครั้งสุดท้ายจึงเดินทางไปเผชิญโชคที่ประเทศญี่ปุ่น และประ  
สบความสำเร็จ มีรายได้เดือนละนับแสนบาทสูงสุดในชีวิต แม้ว่าในปัจจุบันเขาจะเป็นผู้มี  
ฐานะในชั้นเศรษฐีของหมู่บ้าน แต่ก็หวังว่าหากมีโอกาสคงไปทำงานในญี่ปุ่นอีก

นายวาทุณท์ กาญจนันท์ เศรษฐีชีวิตหาแรงงานที่หาได้ยากยิ่งมาก่อน  
เช่นเดียวกับนายเฉลียว คุวงวงศ์ แต่รายได้ไม่พอลดตั้งตัวได้ จึงตัดสินใจสมัครไปทำงานที่ญี่ปุ่น  
เมื่อวิฑาหมคคาหุ คนก็ตัดสินใจอยู่ทำงานต่อในลักษณะเผชิญโชค

การทำงานที่ญี่ปุ่น นายวาทุณท์ได้ค่าจ้างตัวโมงละ 1,000-1,500 เยน  
แต่ถูกหักค่าภาษี 5 % ตามระเบียบของโรงงานในประเทศญี่ปุ่น านช่วงนี้สามารถส่งเงิน  
บาททางบ้านเป็นระยะ โดยส่งเงินที่ธนาคาร และธนาคารเทเลทไฟกเงินเข้าบัญชีที่สกลนคร  
ในช่วง 3 ปีเศษที่ทำงานในญี่ปุ่นระหว่างพ.ศ. 2533-2535 ทำให้เข้าสามารถปลูกบ้านหลัง  
ใหญ่ ที่ที่ดิน ที่ที่สวน ที่รถตู้ รวมแล้วเป็นเงินนับล้านบาท และมีเงินฝากในธนาคารพลสม  
นคร ทำให้ฐานะเปลี่ยนแปลงไปในทางที่ดีขึ้นกว่าเดิม

จากกรณีดังกล่าวมาแล้วจะเห็นว่า การหาแรงงานในต่างประเทศของ  
ชาวบ้านหาทำให้เกิดการเปลี่ยนแปลงทางเศรษฐกิจของครอบครัวและชุมชนอย่างมาก หมู่  
บ้านมีบ้านหลังใหม่เกิดขึ้นหลายสิบหลัง ผู้ที่มีเงินจากการหาแรงงานต่างประเทศปลูกบ้าน  
ใหม่เป็นระยะตลอดมา ในหมู่บ้านมีรถยนต์ส่วนตัวนับสิบคัน ส่วนรถจักรยานยนต์มีแทบทุกครัว  
เรือน ที่ดินที่นา ทาสวน ราคาสูง เพราะผู้ที่กลับมาลงทุนสูง กว่าจะไรก็ตาม เมื่อผู้หาแรง  
งานกลับมาแล้ว ส่วนหนึ่งก็ทำนาทำกินเป็นหวนา ชาวสวนเช่นเดิม ไม่สามารถไปทำงาน  
ต่างประเทศอีก เพราะกาหุเข้าสู่วัยกลางคน คงแปลกให้คนรุ่นใหม่แสวงหาโอกาสที่จะเดิน  
ทางไปต่างประเทศต่อไป

#### 4.2 ผลกระทบในด้านสังคม

การเดินทางไปต่างประเทศ มิได้เกิดผลเฉพาะการปรับปรุงฐานะทาง  
เศรษฐกิจเท่านั้น แต่การเผชิญกับวัฒนธรรมใหม่ในต่างประเทศ ซึ่งแตกต่างจากวัฒนธรรมที่

คนเป็นกลุ่ม ห้อมททำให้เกิดการปรับตัวให้เข้ากับวัฒนธรรมใหม่ เพื่อให้การดำรงตนอยู่ได้ในสังคม ไม่เพียงแต่เท่านั้นชาวบ้านชาวเมืองผู้ทหาแรงงานในเมืองนอกยังนำวัฒนธรรมหลายชนิดมาไว้ที่วัดประจำวัน ก่อให้เกิดผลดีสืบรับชุมชน

ความขยัน เป็นสิ่งแรกที่ทุกคนยอมรับว่าชีวิตการทหาแรงงานต้องขยัน อดทน ทั้งนี้เพราะการทหาแรงงานหมายถึงการจ้างแรงงานเป็นรายหัวโมง หากหัวโมงการทหางานไม่มีคุณภาพแล้ว นายจ้างห้อมบอกเลิกสัญญาและส่งกลับไ้ นายโวกุณท์และนายเจลีหว่าซึ่งมีประสบการณ์และรายไ้เพิ่มจากการทหางานล่วงเวลาในญี่ปุ่นเห็นว่า แรงจูงใจรายไ้ จากการทหาแรงงานเป็นหัวโมงทหาให้ตนต้องขยันที่จะทหางานเพิ่มขึ้นเกิน 8 หัวโมง ความขยันไม่กลุ่มิ่งเจหยังคิดตัวมาจนถึงปัจจุบัน เมื่อกลับมากหมู่ที่บ้านตั้งหางานทหาส่วนเหมาะที่สุดเพราะสามารถทหาไ้ทั้งวัน คาคลยจากบุคคลทั้ง 2 จะเห็นไ้จากผู้ทหาแรงงานแทบทุกคนจะหือที่คืนทหาส่วนผลไม่มี หรือประกบเวลาที่พักื่น ๆ เช่น หัปรถยนต์รับจ้างส่วนตัวมีไ้เกิดการว่างงานขาดรายไ้ บุคคลเหล่านี้ถึกคิดว่า การทหางานกับความเป็นคนตั้งกลอยู่คู่กันเสมอ

ความมีระเบียบวินัย เป็นสิ่งสำคัญไม่ถึกกว่าความขยัน โดยเฉพาะกฎระเบียบที่บริษัทกำหนดไว้เช่นการไม่ดื่มสุรา การไม่เล่นการพนัน กฎเกณฑ์เหล่านี้เคร่งครัดมากในการทหางานในประเทศในตะวันตกกลาง นายประสิทธิ์ มุ่งเงินที่ถึกล่าว่ามีคนไทย 3-4 คนที่ทหางานในบริษัทเคียวกันถูกส่งกลับประเทศไทยเพราะทหาผิดกฎ ระเบียบดังกล่าว นายสมดี พรีภมาจกล่าวถึกกฎหมายอิสลามที่ลงโทษรุนแรงสำหรับผู้ลักขโมยในศาลฎีกาเรียหว่า ผู้กระทหาผิดอาจถูกลงโทษหนักถึกตัดมืก หรือตัดคคอกแก่ประจวนมีให้เป็นเหยียงคห่าง นายสมดีเห็นว่าการกฎหมายดังกล่าวลงโทษรุนแรงเกินไป ไม่มีการผ่อนสั้นผ่อนหาเช่นเมืองไทย

ความมีระเบียบวินัยหังรวมไปถึงการตรงต่อเวลาทหางาน การรู้จักภาระหน้าที่ถึกลงตนว่าควรปฏิบัติตนคห่างไร เมื่อกทหางานเสร็จก็ตั้งพักผ่อนนไ้มีสุขภาพดี นายสมาน หาญหงษ์หกล่าวหว่า ผู้ทหาแรงงานในสิงคโปร์เป็นโรคไหลตาย เพราะส่วนหนึ่งเครีหคกับรายไ้ค่าแรงต่ำ และต้องครุ่นคิดถึกการลงทุนค่าคคมมีสหันและหาทางถึกคคด้วยการดื่มสุรา ตนเองเห็นหว่าไม่มีประโยชน์ เมื่อกไม่สามารถจะทหางานแลกเงินรายค่าไ้ก็ควรถึกลับบ้านคิดหว่า

การแสวงหาความรู้เพิ่มเติม แม้หว่าคนต่าง ๆ ที่ไปทหางานจะมีพื้นความรู้เพียงมัธยม 6 ส่วนใหญ่ แต่เมื่อกทุกคนไปทหางานในต่างประเทศแล้วตั้งถึกกระตือรือร้นที่จะทหางานไ้ทุกชนิด

ไม่ว่าทางไม้ ทางปูน ทางทาสีตกแต่งภายใน นายประสิทธิ์ คุณวงศ์กล่าวว่าตนได้ความรู้ ความชำนาญในการก่อสร้างเพิ่มมากกว่าเดิม จนรับเหมาก่อสร้างได้ นางรำ มุลเหล็ก สามารถรับจ้างทาสวน ทาฟาร์มเลี้ยงสัตว์ได้ เมื่อกลับมาก่อสร้างบ้านเกิด ในส่วนช่างก่อสร้างจะพบว่าหมู่บ้านทามมีช่างก่อสร้างมากที่สุด บ้านเรือนที่ปลูกสร้างล้วนเป็นฝีมือของคนเองและ ฝีมือผู้ และ เป็นบ้านเรือนที่มีรูปแบบสวยงาม ฝีมือประณีต

#### 4.3 ผลกระทบต่อการพัฒนาชุมชน

หมู่บ้านทามเป็นหมู่บ้านที่มีการเปลี่ยนแปลงทาง เศรษฐกิจ-สังคมมากที่สุด แห่งหนึ่งในเขตกาแพงสว่างแดนดินในระดับจุลภาค กล่าวคือ มีหลายครอบครัวที่มีฐานะดีขึ้น กว่าเดิมเมื่อก่อนไปทำงานหาแรงงานในต่างประเทศ กระแสการเงินหมุนเวียนในหมู่บ้าน มากกว่าเดิม ในส่วนที่จะมีการพิจารณาคือการเปลี่ยนแปลงทาง เศรษฐกิจและสังคมได้ส่งผลกระทบมาห้วงส่วนรวมโดยเฉพาะการพัฒนาชุมชนหรือไม่ว่า

ในความคิดของนายปุ่น วัฒนวงศ์ ผู้ใหญ่บ้านซึ่งดำรงตำแหน่งมาหลายปี หลายปี ตั้งข้อสังเกตว่า ชาวบ้านมีฐานะดีขึ้นกว่าเดิม โดยเฉพาะการนัดหมาย การ ประชุมจะตรงต่อเวลา เมื่อหาคความร่วมมือนอกกิจกรรมส่วนรวมก็ไม่มีข้อขัดข้อง เช่นการพัฒนา ถนนหนทาง โดยเฉพาะการขอบริจาคเงินทองแล้วไม่มีปัญหาแต่ประการใด หิ่งกว่านั้นยังมีสิ่ง ที่น่าชื่นชมอีก 3 ประการคือ ประการแรกการแนะนำช่วยเหลือเพื่อนฝูงให้ไปทำงานหาแรงงานใน ประเทศที่ตนเคยไปทำงานมาก่อนจำนวนหลายรายที่เดินทางไปพร้อม ๆ กับผู้แนะนำ หากผู้ใดไม่กระตือรือร้นไม่มีเงินสร้างบ้านเรือนก็จะรู้สึกละอายใจ และตั้งหน้าตั้งตาที่ สุด ดังนั้นการเอาก้างซึ่งกันและกันจึงเป็นแรงผลักดันให้มีการเดินทางไปหาแรงงานใน ต่างประเทศ ประการที่สอง ในกลุ่มผู้กลับมาจากต่างประเทศไม่มีหมัดมึนสุรา เล่นการพนัน ทำให้hookบ้านหมู่บ้านลดลงจากเดิม สถิติการลักขโมยมีน้อย เพราะในหมู่บ้านมีฐานะดีเป็น ส่วนใหญ่ อาจมีอยู่บ้างเพียง 2-3 รายเท่านั้นที่ปกครองบุตรหลานไม่ได้ ประการที่สามคือ การร่วมมือที่จะสร้างสิ่งอนุรักษ์ที่เป็นประโยชน์สำหรับหมู่บ้าน เช่นการสร้างสถานพยาบาล วิทยุชุมชนที่ไปหาแรงงานที่ผู้ไปช่วยกันสะสมทุนทรัพย์เป็นเงินประมาณ 300,000 บาท ใน บริเวณป่าช้าของหมู่บ้าน นับเป็นการแสดงออกของน้ำใจที่ชาวบ้านจะเป็นผู้เสียสละเพื่อส่วน รวม

อย่างไรก็ดี ผลกระทบที่เกิดต่อการพัฒนาชุมชนในส่วนที่เป็นอีกมุมหนึ่งก็มีปรากฏเห็น สภาพของหมู่บ้านเปลี่ยนแปลงจากเดิม มีการเคลื่อนย้ายในหมู่บ้าน มีการจากไปนาน ๆ แม้ในปัจจุบันยังมีผู้ไปหาแรงงานในประเทศต่าง ๆ นับ 10 ราย บุคคลเหล่านี้ไม่พร้อมที่จะเป็นกรรมการหมู่บ้าน เพราะยังมีความหวังที่จะหาแรงงานต่ออีก เมื่อหมดสัญญา การที่จะได้สติปัญญาของบุคคลเหล่านี้จึงคาดหวังไม่ได้

ในด้านการแข่งขันกันสร้างฐานะอาจมีผลกระทบต่อวิถีชีวิตดั้งเดิม กล่าวคือ เดิมกลุ่มชาติส่วนมีความสนุกสนานตามงานบุญประเพณีี่ติดคงต่าง ๆ โดยเฉพาะการเลี้ยงสุรา อาหาร แต่สิ่งเหล่านี้ก็สลายลง การหาเงินระหว่างเพื่อนบ้านยังมีอยู่ โดยเฉพาะการหาเงินทอง แต่การสนุกสนานเปลี่ยนไป มีความเป็นอยู่เฉพาะตัวสูงขึ้น หากความสนุกกับเครื่องใช้ที่มีอยู่เช่น วิทยุ โทรทัศน์ เครื่องเสียง วิทยุ โทรทัศน์ รถยนต์ เรือกาน้ำร้อน สิ่งเหล่านี้ทำให้หมู่บ้านเกิดความเจ็บแสบเหงา ทั้งขาดผู้ที่เคยอยู่ในหมู่บ้าน และขาดความสนุกสนาน ในขณะที่เดิวก่อนเกิดความเกรงใจระหว่างเพื่อนบ้านสูงขึ้น เพราะฐานะแตกต่างกันหลายระดับ

กล่าวโดยสรุป การแก้ปัญหาครอบครัวโดยการหาแรงงานของหมู่บ้าน ตาม คำแปลคำนี้ ถ้าแปลอย่างแคบคือเป็นทางลัดอย่างหนึ่งของ การแก้ปัญหาชุมชนและครอบครัว เป็นการแก้ปัญหาวัฒนธรรมดั้งเดิมเข้ามาผสมผสานจากความเคหะที่เคหะที่เคหะที่ฐานจากแหล่งที่ลดหย่อนเข้าสู่แหล่งที่ดีกว่า ขณะเดียวกันก็สามารถปรับตัวให้เข้ากับวัฒนธรรมอุตสาหกรรมแรงงานได้ ความสามารถเช่นนี้เห็นได้เด่นชัดในกลุ่มชาวลาว ซึ่งแม้ในปัจจุบันก็ยังหาแรงงานเป็นจำนวนมากในต่างประเทศและในกรุงเทพฯ โดยเป็นคนขับรถแท็กซี่จำนวนมาก บุคคลเหล่านี้ก็กลัวเสียงที่จะหางานในสังคมเมืองใหญ่โดยไม่มีพื้นฐานมาก่อน

ผลกระทบในการแก้ปัญหาเศรษฐกิจมิได้เกิดเฉพาะครอบครัว หรือชุมชนเท่านั้นแต่ยังรวมไปถึงการพัฒนาเศรษฐกิจของประเทศด้วย ดังนั้นภาระหน้าที่ของกระทรวงแรงงานจึงควรส่งเสริมให้การหาแรงงานเป็นอาชีพที่มั่นคง จัดบริหารนายหน้าที่หลกกลาง รวมทั้งตรวจสอบสัญญาาระหว่างบริษัทผู้จัดหาแรงงานในประเทศกับบริษัทรับเหมาในต่างประเทศว่า ทักความในสัญญาสอดคล้องกันหรือไม่ ทั้งนี้ปรากฏอยู่เสมอ ๆ ที่ผู้หาแรงงานไม่ได้รับเงินค่าจ้างตามสัญญา ไม่ได้รับสวัสดิการตามสัญญา โดยไม่อาจคัดค้าน หรือประท้วงได้ใน

ต่างประเทศ

การรักษาความสัมพันธ์กับประเทศผู้ต้องการแรงงานไทย ซึ่งเป็นหน้าที่ของกระทรวงการต่างประเทศ ท่ามกลางปัญหาการเมืองระหว่างประเทศที่แหลมคมเป็นสิ่งที่ผู้บริหารกระทรวง ผู้บริหารประเทศต้องเล็งผลลุลาด เพื่อให้เกิดประโยชน์สูงสุดและกล้างมีศักดิ์ศรีของชาติ การขายแรงงานในต่างประเทศจากกรณีบ้านทวม ที่ให้เห็นว่าทางออกของการพัฒนาทรัพยากรมนุษย์มีให้ผู้ที่การศึกษาในระดับที่จะต้องลงทุนมหาศาล เพื่อสำเร็จการศึกษาระดับกาสิพชั้นสูงแต่ผู้ที่จบชั้นประถมศึกษา ชั้นมัธยมศึกษา ก็อาจแก้ปัญหาครอบครัวระดับหนึ่งได้ คือการสร้างฐานะ เพื่อให้ได้ใจจึยในภรรยาผลิต หลังจากนั้นก็สามารถแก้ปัญหาการท้าวหาทากินของตนเอง การขายแรงงานจึงเป็นความสำเร็จของการแสวงหาทุนทรัพย์ เพื่อวางพื้นฐานให้ครอบครัวเกิดความมั่นคง นับเป็นการแก้ปัญหาระดับพื้นฐานที่มีความจำเป็นต่อการตั้งตัว ตั้งครอบครัว

תאריך



ตารางแสดงช่วงเวลาทำงานด้านประเทศ

		ปีทำงาน																	
		18	19	20	21	22	23	24	25	26	27	28	29	30	31	32	33	34	35
1. นายสมคิด พรหมมา		1	2		3														
2. นายเฉลิม คุวานต์			21		22		22				23			4					5
3. นายพิทักษ์ สิงห์เอนา			21	10		22		22				6	7	8	9				
4. นายประสิทธิ์ มุ่งจันทร์				21		22		22											
5. นายสมาน นาคงรัมย์																			
6. นายประสิทธิ์ คุวานต์								21			22								
7. นายทองหล่อ สานิตย์								2			10								
8. นายวิฑูรย์ กาญจนมี								111			112								
9. นางรา มุลเหล็ก																			

- หมายเหตุ: 1. แผนประเทศป่าธรรม 5. แผนประเทศผู้เป็น 9. แผนประเทศกีฬารวม  
 2. แผนประเทศศึกษาคูณการเก็บ 6. แผนประเทศเหมน 10. แผนประเทศลิเทียม  
 3. แผนประเทศกรีก 7. แผนประเทศกีฬา 11. แผนประเทศโบราณ  
 4. แผนประเทศสังคยา 8. แผนประเทศสังคยา

115507406

**บรรณานุกรม**

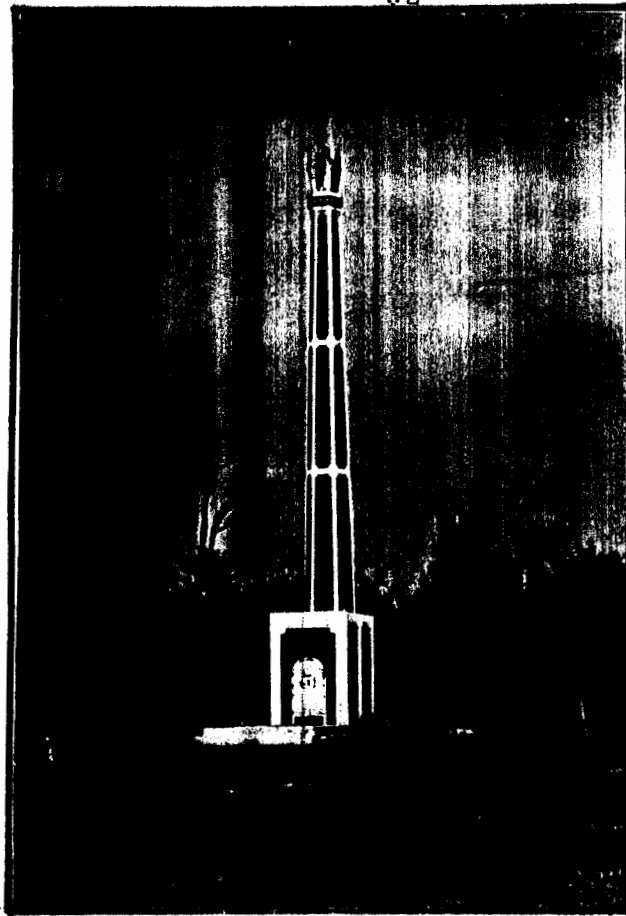
**ก. ผู้ให้สัมภาษณ์**

นายเฉลียว คุณวงศ์	บ้านเลขที่ 337 หมู่ 3	คาหุ 40 ปี
นายทองหล่อ สานติพันธ์	บ้านเลขที่ 328 หมู่ 3	คาหุ 48 ปี
นายประสิทธิ์ คุณวงศ์	บ้านเลขที่ 38 หมู่ 3	คาหุ 44 ปี
นายประสิทธิ์ มุ่งจันทิก	บ้านเลขที่ 314 หมู่ 3	คาหุ 44 ปี
นายปิ่น วัฒนวงศ์	ผู้ใหญ่บ้านทาม	คาหุ 54 ปี
นายพิทักษ์ สิงห์เสนา	บ้านเลขที่ 367 หมู่ 5	คาหุ 41 ปี
นางรัม มุลเทือก	บ้านเลขที่ 237 หมู่ 3	คาหุ 39 ปี
นายวาทูณฑ์ กาญจนีย์	บ้านเลขที่ 179 หมู่ 3	คาหุ 37 ปี
นายสมดี พริ้วมาจ	บ้านเลขที่ 351 หมู่ 3	คาหุ 56 ปี
นายสมาน หาญคงหทัย	บ้านเลขที่ 59 หมู่ 3	คาหุ 27 ปี

ท. เอกสาร

- กรมแรงงาน. วิวัฒนาการแรงงานในรอบ 200 ปี แห่งกรุงรัตนโกสินทร์: รวมบทความ  
พระการประกาศ กทม: โรงพิมพ์มหาวิทยาลัยธรรมศาสตร์, 2526, 295 หน้า.
- เจริญ มะลุลี และคณะ. บทนำแห่งตะวันออกกลาง กทม.: สถาบันเอเชียศึกษา  
จุฬาลงกรณ์มหาวิทยาลัย, 2534, 358 หน้า.
- ทวีศิลป์ สืบวัฒนา "การเคลื่อนย้ายแรงงานก็สวนเข้าสู่ส่วนกลางในอดีต"  
วารสารธรรมศาสตร์สาร ปีที่ 11 ฉ.3 กันยายน 2536 หน้า 56-65.
- ผ่มาวางแผนค่าจ้างและการมีงานทำ. "แรงงานไทยในต่างประเทศ ปัญหาและแนวทาง  
แก้ไข" สำนักงานคณะกรรมการพัฒนาการเศรษฐกิจและสังคม, มี.ศ. 2521,  
42 หน้า.
- สำนักงานบริหารแรงงานไทยในต่างประเทศ กรมแรงงาน. แรงงานไทยในต่างประเทศ  
มท, มทว. 28 หน้า.
- Mc Celland, Devid C., et al., Achievement Motive  
New York : Appleton-Century Croffe Inc., 1953, P. 110-156.
- Mc Celland, Devid C., The Achieving Society  
New York: The Free Press, 1960. 351 P.

והם צלופרת



รูปปั้นสถานของชาวบ้านทาม  
ที่ได้จากการบริจาคของกลุ่ม  
ผู้ขายแรงงานในญี่ปุ่น



บ้านหลังใหญ่พร้อมรถยนต์ขนาดกลาง หยาดแห่งใจแรงงานจากตะวันออกกลาง  
ของนายพิทักษ์ สิงห์เสนา



บ้านใหม่พร้อมรถยนต์ ของนายเจลีทว คุตวงศ์



บ้านใหม่พร้อมรถยนต์ของนายไวฑูรย์ กาญจนีย์