

โครงการวิจัยเรื่อง "การศึกษากฎมีปัญญาชาวบ้านเพื่อแก้ปัญหาครอบครัวและชุมชน"
กรณีศึกษา การผลิตข้าวเม่า บ้านแก่งโพธิ์ ต.น้ำก่ำ อ.ธาตุพนม จ.นครพนม

ผศ.สุรัตน์ วราวงศ์รัตน์
สถาบันราชภัฏสกลนคร

เอกสารรายงานการวิจัย
โครงการศึกษากฎมีปัญญาชาวบ้านเพื่อแก้ปัญหาครอบครัวและชุมชนในต่างภูมิลี้ัง
เสนอสำนักงานคณะกรรมการวัฒนธรรมแห่งชาติ
งบประมาณ พ.ศ. 2535

สารบัญ

| เรื่อง | หน้า |
|---|------|
| บทคัดย่อภาษาไทย | ก |
| ประกาศคุณูปการ | ง |
| แผนที่แสดงแหล่งศึกษา | จ |
| บทนำ | 1 |
| บทที่ 1 สภาพทั่วไปของหมู่บ้าน | 6 |
| 1.1 ประวัติความเป็นมาของชุมชน | 6 |
| 1.2 โครงสร้างด้านการปกครอง | 7 |
| 1.3 โครงสร้างพื้นฐานด้านสาธารณสุขโรค | 9 |
| 1.4 โครงสร้างพื้นฐานด้านเศรษฐกิจ-สังคม | 11 |
| 1.5 องค์กรและโครงการพัฒนาหมู่บ้าน | 15 |
| บทที่ 2 การเปลี่ยนแปลงของชุมชนและภูมิปัญญาชาวบ้าน | 18 |
| 2.1 วัฒนธรรมการบริโภคข้าวเม่า | 19 |
| 2.2 มุคที่ 1 มุคการผลิตเพื่อบริโภค | 23 |
| 2.3 มุคที่ 2 มุคการผลิตเพื่อขาย | 24 |
| 2.4 มุคที่ 3 มุคการผลิตด้วยเทคโนโลยีเครื่องจักร. | 30 |
| บทที่ 3 ภูมิปัญญาชาวบ้านและผลการแก้ปัญหา | 41 |
| 3.1 การจัดวางจรรยาบรรณอาชีพ | 41 |
| 3.2 การผลิตข้าวเม่า | 44 |
| 3.3 นาปลาและการเลี้ยงสุกร | 45 |
| ภาคผนวก | |
| 1 วจักรวีธีการผลิตการเกษตรของชาวบ้านแก่งโพธิ์ | 48 |
| 2 ภาพกิจกรรมการผลิตของหมู่บ้าน | 49 |
| บรรณานุกรม | 52 |

ชื่อเรื่องวิจัย : การศึกษาภูมิปัญญาชาวบ้านเพื่อแก้ปัญหาครอบครัวและชุมชนกรณีศึกษา
การผลิตข้าวเม่า บ้านแก่งโพธิ์ ต.น้ำก่า อ.ธาตุพนม จ.นครพนม
ชื่อผู้วิจัย : ผศ.สุรัตน์ วรางค์รัตน์
สถานที่ทำงาน : ศูนย์ศิลปวัฒนธรรม สถาบันราชภัฏสกลนคร
ช่วงเวลาศึกษาวิจัย : พ.ศ. 2535-2536

บทคัดย่อ

การวิจัยเรื่องนี้ มีจุดมุ่งหมายสำคัญเพื่อศึกษาวิเคราะห์ภูมิปัญญาของชาวบ้านในการแก้ปัญหาภัยแล้ง โดยการจัดการอย่างใดอย่างหนึ่งให้ครอบครัวมีรายได้ทั้งครอบครัว และทั้งหมู่บ้าน ทั้งนี้โดยเลือกศึกษาที่หมู่บ้านแก่งโพธิ์ ต.น้ำก่า อ.ธาตุพนม จ.นครพนม ซึ่งเป็นหมู่บ้านประกอบธุรกิจการปลูกข้าวเพื่อทำข้าวเม่าจำหน่าย ทั้งนี้เพื่อแสวงหาทางออกของหมู่บ้านที่แสดงภูมิปัญญาในด้านต่าง ๆ จนสามารถหลุดพ้นจากห้วงจำกัดความแห้งแล้งที่เป็นปัญหาทั่วไปสำหรับชาวอีสาน การศึกษาเพื่อแสวงหาคำตอบดังกล่าวได้แบ่งการศึกษาออกเป็น 3 ช่วงคือช่วงการดำรงชีวิตและการผลิตข้าวเม่าในช่วงที่ 1 ซึ่งเป็นการผลิตเพื่อบริโภค ช่วงที่ 2 การผลิตเพื่อขาย และช่วงที่ 3 การผลิตด้วยเทคโนโลยีเครื่องจักรกลซึ่งเป็นยุคปัจจุบัน

วิธีการศึกษา ใช้วิธีการวิจัยเชิงคุณภาพเป็นหลักโดยการสัมภาษณ์เจาะลึก (In-depth Interview) บุคคลต่างวัย ต่างอายุ ผู้ที่ประกอบอาชีพการผลิตข้าวเม่าจำหน่าย และผู้ที่มีประสบการณ์ในการผลิตนวัตกรรมเครื่องจักรประกอบเครื่องของหมู่บ้านเพื่อแสวงหาคำตอบสิ่งที่ เป็นภูมิปัญญาของชาวบ้านในการแก้ปัญหาในการดำรงชีวิต และสร้างวัฒนธรรมใหม่บนรากฐานวัฒนธรรมดั้งเดิม

ผลการศึกษาวิจัยพบว่า ชุมชนบ้านแก่งโพธิ์เป็นหมู่บ้านที่มีอายุประมาณ 200 ปีมาแล้วชนกลุ่มใหญ่เป็นชาวไทลาว กพยมาจากเมืองกุบลราชธานี เข้ามาตั้งบ้านเรือนอยู่ 3-4 คราวเรือน ปัจจุบันนี้คือกลุ่มสกุล "คำมุก" และกลุ่มไทลาวจากธาตุพนม และที่อื่น ๆ เข้ามาตั้งบ้านเรือนในเวลาต่อมา ได้แก่ สกุล "วัดดาวโส" และสกุล "บุปผาชาติ" กลุ่มคนดังกล่าว

ได้จับจองที่ดินซึ่ง เป็นป่าละเมาะและป่าโปร่งหนา ตัดฟัน เผาถ่าน หาเลี้ยงชีพด้วยความ
อดทนมาโดยตลอด

ชุมชนบ้านแก่งโพธิ์ในช่วงแรก นับแต่ตั้งหมู่บ้านจนถึงราวพ.ศ. 2513 เป็นช่วงที่ถือว่า
เป็นยุคบุกเบิกที่ดินทำกินซึ่ง เป็นป่าเป็นดง การปลูกข้าวในสภาพที่มีห้ำหั่นจากทั้งกำลังคนใน
การบุกเบิกที่ดินให้เป็นที่ทำนา ทวดแรงจูงใจในการทำนาทำไร่ และขณะเดียวกันพันธุ์
ข้าวก็ยังไม่พัฒนาให้มีผลผลิตสูง การผลิตข้าวเม่า เป็นการผลิตเพื่อบริโภค หรือนำไป
ถวายพระสงฆ์ในเทศกาลออกพรรษาเดือน 11 ซึ่งมีประเพณีงานสว่างเส็ง (แห่งเร็ก) ของ
ชาวภาคพนมในสำน้ำโขง ข้าวเม่าจึงยังไม่เป็นสินค้าของหมู่บ้าน

การผลิตข้าวเม่าจากหน้านาในช่วงที่ 2 เริ่มขึ้นในราว พ.ศ. 2514 ถึง พ.ศ. 2527 ใน
ช่วงนี้หมู่บ้านมีควัวเร็กเพิ่มขึ้นจากเดิมเป็น 50-60 หลังคาเรือน ชาวบ้านเริ่มทดลองนำ
เมล็ดข้าวที่ตั้งท้องในช่วงกำลัง "เป็นเม่า" นำมาตากเป็นข้าวเม่า วัตถุประสงค์มองเพื่อจำหน่าย
หน้านาบริเวณตลาดธาตุพนม และวัดธาตุพนม แม้จะได้ราคา ก. ละ 5 บาท และเพิ่มขึ้น
มาเป็นตามลำดับ แต่ชาวบ้านก็พอใจเพราะได้กำไรสูงกว่าการทำไร่ปลูกถึง 1 เท่าตัว
จึงทำให้มีการทดลองใช้พันธุ์ข้าวชนิดต่าง ๆ มาหว่านกล้าเพื่อหามีข้าวเม่าจากหน้านาในช่วง
เดือนสิงหาคม-กันยายน-ตุลาคม ประมาณ 40 วัน ภายหลังไรก็ดี ชาวบ้านก็พบที่กจากัดหลาย
ประการเช่น การที่แรงคนต้ำข้าวด้วยครกมองสามารถผลิตได้เพียงวันละ 40 ก. ก. เป็น
อย่างมาก ปัญหาที่ตามมาคือกรรมชาติต้องรอให้ถึงกลาง เดือนพฤษภาคมจึงจะหว่านกล้าได้
ปัญหาเรื่องน้ำได้คลี่คลายในปี 2522 เมื่อกลองส่งน้ำเข้ามาถึงหมู่บ้าน ชาวบ้านเริ่มปลูกพืช
ก่อนและหลังการทำนาเพื่อหารายได้เสริม เช่น การปลูกยาสูบ มะเขือเทศ ถั่วลิสง แต่การ
ทำข้าวเม่าจากหน้านาหยังไม่สามารถเพิ่มปริมาณการผลิตได้มาก เพราะห้ำหั่นจากัดแรงงานต้ำข้าว

การเปลี่ยนแปลงในช่วงที่ 3 เริ่มจากพ.ศ. 2528 มาจนถึงปัจจุบัน ถือเป็นช่วงที่
ชาวบ้านพบทางออกด้วยภูมิปัญญาอย่างนัย 3 ประการคือ การคิดประดิษฐ์มูเล่ลูกเห็บหัวที่
สัมพันธ์กับเครื่องจักรรถไถนา และหางมองทำให้สามารถต้ำข้าวเม่าได้วันละอย่างนัย

200 ก.ก. มีการนำพันธุ์ข้าวชนิดต่าง ๆ ถึง 10 ชนิดมาหว่านกล้าไว้เป็นระยะ ๆ และพยายาม
เวลาการหว่านกล้าที่เริ่มต้นเร็วกว่าปกติคือเริ่มในเดือนเมษายน โดยอาศัยน้ำจากคลองส่ง
น้ำเป็นสำคัญ ขณะเดียวกันชาวบ้านกลุ่มหนึ่งก็เริ่มจับเวลาสีพการทานเวลา หรือปล่อยตามริม
คลองส่งน้ำ นอกเหนือจากการปลูกพืชผักในหามแล้ว

ผลงานในการศึกษาวิจัยการปรับตัวของชาวบ้านแก่งโพธิ์ได้พบความสำเร็จที่น่าสนใจใน
การแก้ปัญหาต่าง ๆ ที่เกี่ยวข้องกับปัญหาภัยแล้ง จนมีรายได้ตลอดปี สามารถแก้ปัญหาครกคร่าและชุมชน
ได้ ซึ่งงานวิจัยเรื่องนี้จะ เป็นประโยชน์ต่อชุมชนอื่น ๆ ที่มีคลองส่งน้ำเข้าถึงหมู่บ้านก็เป็น
จำนวนมาก

ประกาศคุณูปการ

งานวิจัยเรื่องนี้ สำเร็จได้ด้วยผลการสนับสนุนด้านงบประมาณจากสำนักงานคณะกรรมการ
วัฒนธรรมแห่งชาติ และคณะกรรมการวิจัยภาคตะวันออกเฉียงเหนือที่ให้การเห็นผลงาน
การวิจัยกระบวนการแก้ปัญหา โดยให้ภูมิปัญญาของชาวบ้าน กรณี เมื่อเผชิญภัยแล้งของชาว
อีสาน ซึ่งเป็นปัญหาสำคัญของประเทศไทยในปัจจุบันนี้ กระบวนการแก้ปัญหาดังกล่าวมิได้มุ่ง
หมายเฉพาะการหาแหล่งน้ำเท่านั้น แต่รวมไปถึงกระบวนการอื่น ๆ ที่ชาวบ้านสามารถ
แสวงหาทางทำ มีรายได้ไม่จวนตักภาวะความร่ำรวย ความแห้งแล้งแต่อย่าง เดียว

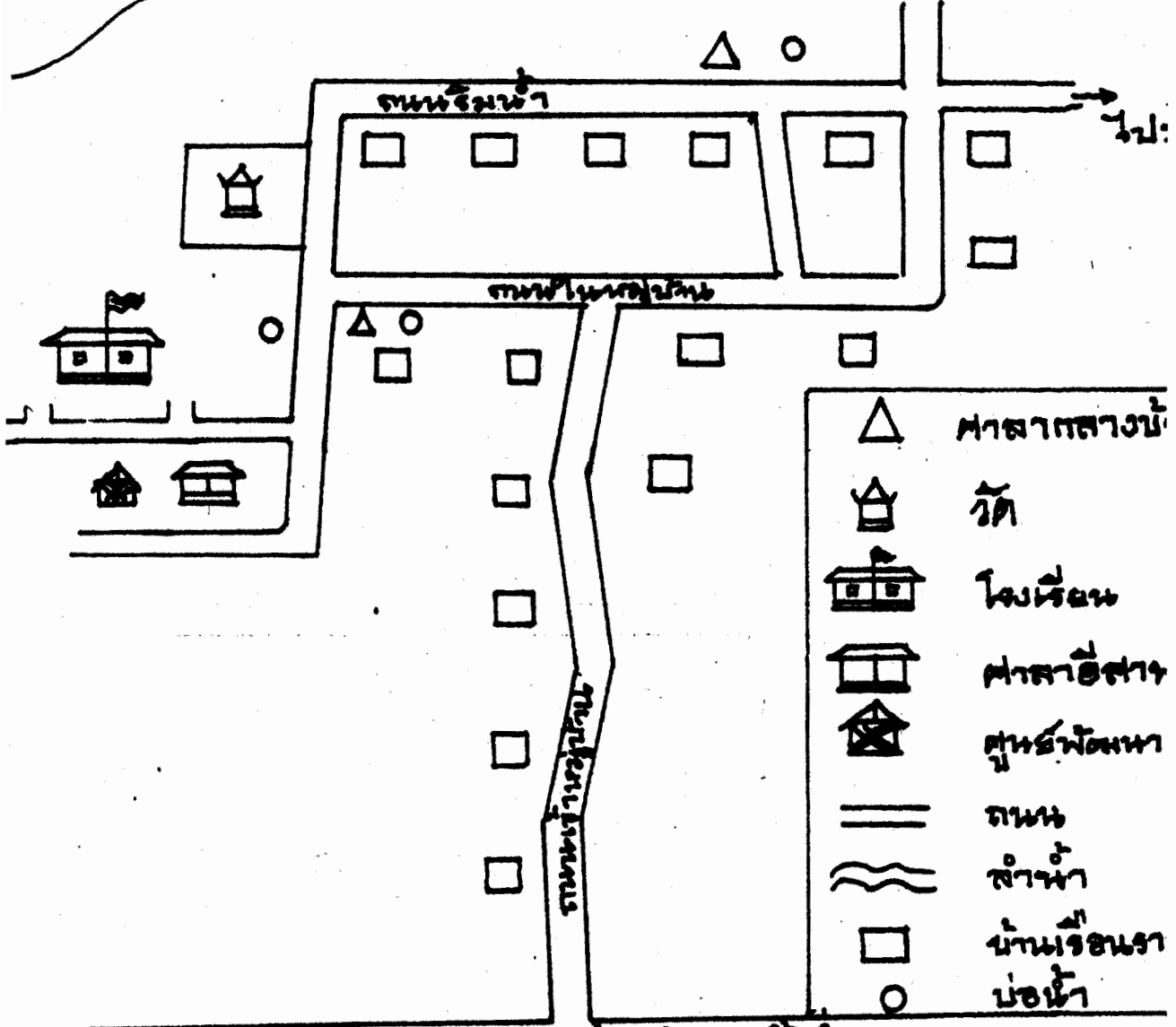
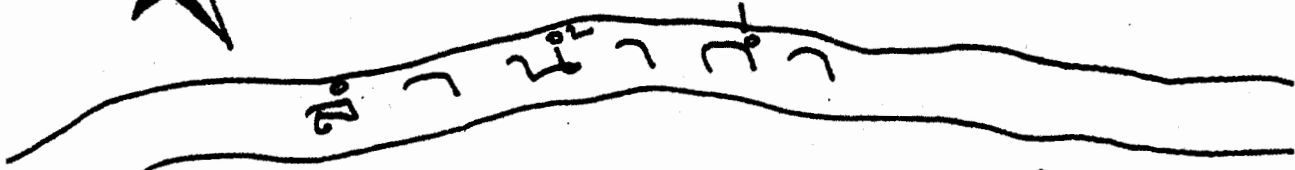
หลังจากผู้วิจัยได้เลือกหาหมู่บ้านหลายแห่ง เป็นเวลาชวาวนานเพื่อเลือกเป็นแหล่งวิจัย ก็
ได้รับการแนะนำจาก ดร.มหาสม สมโน วันพระศาตุนนมารวิหาร เห็นว่าหมู่บ้านแก่งโพธิ์
ต.น้ำก่ำ เป็นหมู่บ้านที่น่าสนใจกว่าทุก ๆ หมู่บ้านที่ผู้วิจัยได้คัดเลือกไว้ จึงได้เข้าไปหาที่กลุ่ม
และพบว่าหมู่บ้านแห่งนี้มีสิ่งที่น่าสนใจตามเป้าหมายและกรอบแนวคิดที่ตั้งไว้ จึงต้องกราบทอบ
พระคุณพระอาจารย์ดร.มหาสม สมโน เป็นอย่างสูงในด้านที่กลุ่มและความร่วมมือในการให้
ปากคำสัมภาษณ์ผู้เห็นต้องทอบพระคุณวิทยากรในหมู่บ้านหลายคน เช่น กิตติผู้ใหญ่ลีน คำมุก
และคุณแม่คม คำมุก ผู้ใหญ่ปานศรี คำมุกและภรรยาที่ให้ความเกื้อเฟื้อมาโดยตลอด จนงาน
วิจัยสำเร็จจุล่ง วิทยากรคนสำคัญ ๆ อีกหลายคน เช่น คุณถาวร คำมุก คุณทองพูน สิม-
มะลุน คุณเพ็ญ คำมุก คุณวาล บูผาชาติ คุณสุวรรณ บูผาชาติ คุณเส็ง คำมุก คุณโสม
พลรินทร์ และชาวบ้านอีกจำนวนหนึ่งซึ่งมิได้เอ่ยชานาม ณ ที่นี้

ทอบทอบคุณศูนย์วัฒนธรรม สถาบันราชภัฏในการจัดพิมพ์เอกสารเพื่อเผยแพร่งานวิจัยให้
เป็นประโยชน์ต่อสังคม

สุรัตน์ วราวงศ์รัตน์

31 พ.ค. 2536

N แผนที่หมู่บ้านแก่งโพธิ์ ต. รอดูพนม อ. รอดูพนม จ. นครพนม



ถนน รพช. สายบ้านดง - น้ำก่ำ

หน้า

ความเป็นมาของปัญหา

ในปัจจุบัน ปรากฏการณ์ที่เกิดขึ้นในสังคมชนบทของประเทศไทยทั่วทุกภูมิภาคที่มีลักษณะคล้ายกัน และเห็นได้เด่นชัดคือการเจริญเติบโตของประชากรที่เพิ่มขึ้นอย่างรวดเร็ว ซึ่งเกิดจากการเลือกรวมรั้งการคุมกำเนิด และการส่งเสริมการ स्वास्थ्यที่วางแผนมีสุขภาพพลานามัยที่ดีขึ้น รวมทั้งประสิทธิภาพในการรักษาโรคทั่วไป (เจ็บป่วยต่าง ๆ) ส่วนเกี่ยวกับประชากรเพิ่มขึ้นนั้นอย่างรวดเร็ว จากสถิติประชากร 50 ล้านคน ในพ.ศ. 2530 เพิ่มขึ้นเป็น 57.78 ล้านคน ในช่วงเวลาเพียง 5 ปีถัดมา ปรากฏการณ์ที่เกิดขึ้นคู่ขนานกันไปกับจำนวนประชากรคือการเปลี่ยนแปลงทางด้านเทคโนโลยี "การดำรงชีวิต" มีอุปกรณ์เครื่องใช้ไม่มีสภที่สะดวกสบายเพิ่มขึ้น โดยเฉพาะอุปกรณ์ที่ใช้พลังงานไฟฟ้า พลังงานน้ำมัน เครื่องเพลิง ตลอดจนเทคโนโลยีในด้าน การเกษตรกรรมต่าง ๆ ได้เข้ามามีอิทธิพลต่อวิถีชีวิต ทำให้เกิดกระบวนการเปลี่ยนแปลงไปสู่ภาวะความทันสมัยมากขึ้น เช่น ระบบเกษตรไฟฟ้า เข้ามาแทนการที่ใช้แรงงาน เครื่องสูบน้ำ เข้ามาแทนแรงงานคน รถไถเดินตามเข้ามาแทนแรงงานสัตว์ เลี้ยงวัว-ควาย เป็นต้น สิ่งเหล่านี้เป็นเทคโนโลยีใหม่ที่เกิดขึ้นตามหมู่บ้านเกษตรกรก้าวหน้า เป็นวัฒนธรรมใหม่ที่ท้าทายวิถีชีวิตของชุมชนเปลี่ยนแปลงจากเดิม พิธีกรรมที่เกี่ยวข้องกับการผลิตข้าว เริ่มหายไป งานรื่นเริงช่วงหลังฤดูเก็บเกี่ยวลดน้อยลง เพราะมีเวลาจำกัด ต้องทวนหาอาหารมาได้เสริมเข้า เจริญ เกิดกระบวนการทำงานที่มีวงจรต่อเนื่องกันตลอดปี หากจะมีเวลาพักผ่อนที่ยาวนานก็จะมีเฉพาะในช่วงวันขึ้นปีใหม่เท่านั้น ชีวิตของเกษตรกรรุ่นใหม่ ต้องทำงานต่อสู้กับกระแสการเปลี่ยนแปลงทาง เศรษฐกิจระบบทุนนิยมที่ผลักดันให้เขาเป็นต้องเร่งรัดหารายได้ให้เพียงพอต่อการใช้จ่ายที่กลืนค่าที่มีราคาแพง วิถีชีวิตเช่นนี้เป็นวัฒนธรรมใหม่ที่นำเสนอจกศึกษากระบวนการปรับตัวอย่างถึง

การเปลี่ยนแปลงในอีกมิติหนึ่ง คือการเปลี่ยนแปลงที่เกิดขึ้นโดยธรรมชาติและกลายมาเป็นปัญหาระดับมหภาคของประเทศไทย คือการเกิดภัยแล้ง เกิดทั่วประเทศไทยโดยเฉพาะใน

ภูมิภาคอีสาน ก็ยั้งได้ทวีความรุนแรงมหากตัวเข้าครกคลุมแทบทุกจังหวัด ความรึกันแรง
ของแสงอาทิตย์ทำให้อุณหภูมิพุ่งขึ้นสูงถึง 40 องศาเซลเซียส ในปีพ.ศ. 2535 และเพิ่มเป็น
41 องศาเซลเซียส ในปีปัจจุบันภาวะความแห้งแล้งมีผลกระทบต่อการดำรงชีวิตของชาวอีสาน
แทบทุกด้าน นับแต่การขาดแคลนน้ำอุปโภค บริโภค พืชผลฤดูแล้งเสียหาย น้ำในหัวหนอง
คลองอิงที่มีปริมาณน้ำมากนี้แห้งทุกด ชาวบ้านบางแห่งต้องเดินทางไปหาน้ำดื่มเป็นระยะ
ทางไกล ๆ ถึง 2-3 กม.

ปัญหาแล้งที่เกิดขึ้นในช่วงฤดูร้อนกินเวลานานถึง 4 เดือน นับแต่กลางเดือน
กุมภาพันธ์ ถึงกลางเดือนพฤษภาคม ได้เป็นเงื่อนงำสำคัญที่จะค้นหาทางออกอย่างใดอย่าง
หนึ่ง ซึ่งมีสาเหตุเพียงการหาแหล่งน้ำมาที่อุปโภค บริโภคเท่านั้น แต่หมายถึงการทะมาทา
กินานช่วงฤดูแล้งให้มีรายได้มาจุนเจือครอบครัวก่อนที่ฤดูหนาวจะ เริ่มขึ้นเมื่อเข้าสู่ฤดูฝน การ
าที่ภูมิปัญญาของชาวอีสานของชุมชนแต่ละแห่ง เพื่อแก้ปัญหา และหารายได้จึง เป็นเรื่องกระ
บวนการพัฒนาแนวคิดซึ่งมีประสบการณ์เดิมเป็นรากฐานที่กลมคักกับประสบการณ์ใหม่ 'สร้าง
วัฒนธรรมใหม่ที่น้ำให้เกิดผลผลิตและรายได้ สิ่งเหล่านี้เป็นประเด็นที่สะท้อนภูมิปัญญาในการ
แก้ปัญหาครอบครัว ชุมชน ที่ตั้งภาคีสภานศึกษาวิจัย จึงจะ เข้าใจมิตคิดความคิดที่เป็นภาพรวม
(Wholistic Idea)

ชุมชนบ้านแก่งโพธิ์ ต.น้ำก่า อ.สาครพนม จ.นครพนม เป็นหมู่บ้านเล็กๆ ขนาด
110 หลังคาเรือน ได้เผชิญปัญหาความแห้งแล้งกันดารน้ำในช่วงฤดูแล้งเช่นเดียวกับหมู่บ้าน
ทั่วไปในภาคอีสาน จนชาวบ้านจำนวนหนึ่งไม่สามารถทนต่อความแห้งแล้ง ได้พากันอพยพไป
หมู่บ้านอื่น แต่ชาวแก่งโพธิ์ที่ไม่ยอมทิ้งถิ่น ก็พากันต่อสู้ปัญหาด้วยการทะมาทาและผลิตข้าวเม่า
ขาย หารายได้คุ้มค่าหัดเหยกับช่วงฤดูแล้งที่ขาดน้ำ และเมื่อมีคลองส่งน้ำผ่านเข้าสู่หมู่บ้าน
ชาวบ้านจึงสร้างวัฒนธรรมชุมชนที่มีคลองส่งน้ำขึ้นมาใหม่ อดยภาคีสภานประสบการณ์เดิม
เข้ามาเพื่อมอง เกิดกระบวนการผลิตทางการเกษตร พืชผักอย่างกิน 3-4 ชนิด สามารถ
ผสมผสานระหว่างวัฒนธรรมเก่ากับวัฒนธรรมใหม่ ทำให้เทคโนโลยีเครื่องจักรกลเข้าช่วยการ

ระเบียบวิธีการวิจัย

ก. การเลือกชุมชน

1. การเลือกชุมชน ได้คัดเลือกชุมชนขนาดเล็ก ขนาด 80-120 หลังคาเรือน เพื่อความสะดวกในการสัมภาษณ์เจาะลึก
2. เป็นชุมชนที่มีประสบการณ์ความแห้งแล้ง และสามารถแก้ปัญหาได้เมื่อมีโอกาส แต่ให้ประสบการณ์เดิมซ้ำๆ ที่คมตักเนื่องกัน
3. เป็นชุมชนที่เด่นชัด ได้ยอมรับจากสังคมว่าสามารถแก้ปัญหาครอบครัวได้
4. เป็นชุมชนที่มีความคิดริเริ่ม สามารถประยุกต์การให้เทคโนโลยีแบบดั้งเดิม ให้ผสมกับเทคโนโลยีสมัยใหม่ได้อย่างเหมาะสม
5. เป็นชุมชนที่ถือครองที่ดินโดยเฉลี่ยไม่สูงมากนัก อยู่ในช่วง 20-30 ไร่ แต่สามารถบริหารบริหารที่ดินได้อย่างมีประสิทธิภาพ

ข. วิธีการวิจัย

ใช้วิธีการวิจัยเชิงคุณภาพ (Qualitative Research) โดยให้วิธีการสัมภาษณ์เจาะลึก (In-depth Interview) แบบเจาะจง เพื่อนำผลการสัมภาษณ์มาวิเคราะห์และเขียนรายงานเชิงพรรณนาวิเคราะห์ โดยเข้าไปศึกษาเฝ้าสังเกตด้วยตนเอง เป็นระยะ ๆ ในช่วง 3 เดือน ทั้งนี้เพื่อตรวจสอบความถูกต้องของข้อมูล ก่อนนำมาเขียนเชิงพรรณนาวิเคราะห์เป็นเอกสารรายงานการวิจัย

ช่วงเวลาที่ทำการศึกษา

ปีที่ช่วงเวลาการศึกษามีปัญหาความแห้งแล้ง ระหว่างเดือนกุมภาพันธ์-เมษายน 2536 เป็นช่วงรวบรวมข้อมูล อย่างไรก็ดีตามผลการศึกษาคาดว่ามีความเชื่อถือสูง โดยตรวจสอบข้อมูลจากปากควาชาวบ้านหมู่บ้านธาตุพนม ซึ่งเป็นแหล่งขายผลิตผลสินค้าข้าวเม่าแห่งใหญ่

แผนการดำเนินงานวิจัย

| ขั้นตอน/กิจกรรม | ม.ค. | ก.พ. | มี.ค. | เม.พ. | พ.ค. |
|------------------------------------|-------|-------|-------|-------|------|
| 1. คัดเลือกหมู่บ้าน | --- | | | | |
| 2. ศึกษาค้นคว้าข้อมูลพื้นฐานทั่วไป | ----- | ----- | | | |
| 3. สืบเสาะถามสัมภาษณ์ | | ----- | ----- | ----- | |
| 4. รวบรวมข้อมูล วิเคราะห์ข้อมูล | | | | --- | |
| 5. เขียนรายงาน | | | | | --- |

บทที่ 1 สภาพทั่วไปของหมู่บ้าน

1.1 ประวัติความเป็นมาของชุมชน

บ้านแก่งโพธิ์ เป็นหมู่บ้านขนาดกลาง ขนาด 110 หลังคาเรือน ชาวบ้านแก่งโพธิ์ส่วนใหญ่นี้เป็นชาวไท-ลาว หรือไทลื้อส่าน อพยพมาจากเมืองอุบลและธาตุนม ตั้งเป็นชุมชนเมื่อประมาณ 200 ปีมาแล้ว โดยกลุ่มที่มาจากเมืองอุบลเป็นกลุ่มแรกได้แก่ครัวเรือนที่ใช้นามสกุล "คำมุก" ส่วนกลุ่มที่อพยพมาจากธาตุนมคือกลุ่มนามสกุล "วัดตาโร" อพยพเข้ามาหลังจากกลุ่มคำมุกประมาณ 100 ปี นอกจากนี้ยังมีกลุ่มที่ใช้นามสกุล "บุบผาชาติ" ที่เข้ามาอยู่ในบ้านแก่งโพธิ์ในเวลาไล่เลี่ยกับกลุ่มวัดตาโร แต่ไม่ทราบที่มาว่ากลุ่มนี้มาจากที่ใด ส่วนคนกลุ่มอื่น ๆ ที่ใช้นามสกุลนอกเหนือจากนี้เป็นผู้ที่เข้ามาอยู่มาหมดทั้งสิ้น¹

คำว่า "แก่งโพธิ์" หมายถึงทอดหินเป็นริเวณกว้างในท่วงฤดูน้ำลด คือ ฤดูแล้ง และมีต้นโพธิ์ใหญ่อยู่ในบริเวณหมู่บ้าน ซึ่งเป็นที่ตั้งวัดของหมู่บ้าน ชาวบ้านได้ตั้งนามร่วมกัน และเรียกชื่อหมู่บ้านว่า "บ้านแก่งโพธิ์" หมู่บ้านแห่งนี้ตั้งอยู่ฝั่งขวาของลำน้ำคำ² หมู่บ้านแก่งโพธิ์ในช่วงประมาณ 200 ปีที่ผ่านมา อาจเป็นหมู่บ้านร้าง เพราะมีความกันดารแห้งแล้ง จนกระทั่งคุณตาของนางดม คำมุกออกเดินทางมาจากเมืองอุบล และมาแต่งงานกับหญิงชาวธาตุนม จึงอพยพพี่น้องรวม 3 ครัวเรือนมาตั้งที่บ้านแก่งโพธิ์ ครั้นต่อมาได้มีผู้คนอพยพเข้ามาจากธาตุนมและแห่งอื่น ๆ ตั้งบ้านเรือนเพิ่มขึ้นเป็น 9 หลังคาเรือนโดยคุณตา (ไม่ทราบชื่อ) เป็นผู้ดูแลปกครองหมู่บ้าน ในเวลาต่อมาได้มีกลุ่มโจรเข้ามาปล้นทรัพย์ คุณตาจึงถือปืนออกไปยิงต่อสู้กับพวกโจร และถูกกระสุนปืนที่ขาจนขาหักไม่สามารถเป็นผู้ปกครองได้

1.นางดม คำมุก อายุ 59 ปี บ้านเลขที่ 22 หมู่ 2 นางดมเป็นภรรยาของลิ้นคำมุกผู้ใหญ่วัยคนชรา 6 เป็นผู้มืบทบาท เป็นผู้ว่าคนสำคัญในการพัฒนาหมู่บ้านแก่งโพธิ์ระหว่าง พ.ศ. 2517-2525

2. เอกสารสรุปรายงานสภาพหมู่บ้านแก่งโพธิ์ หน้า 1

คนทั่วไปเรียกว่า "คุณตาพาทัก" 1

เมื่อหมู่บ้านเข้าสู่การปกครองระบบเทศบาล ในเวลาต่อมาจึงได้มีการแต่งตั้งผู้นำหมู่บ้านปกครองสืบต่อกันมา 7 คน ตามลำดับดังนี้

- | | | |
|------------------|---------|--------------------|
| 1. นายศรีทศ | วัดดาวส | ปัจจุบันถึงแก่กรรม |
| 2. นายก้อนจันทร์ | ทองสง่า | "-----" |
| 3. นายสิงห์ | วัดดาวส | "-----" |
| 4. นายบุญ | คามุก | "-----" |
| 5. นายภัก | คามุก | "-----" |
| 6. นายลีน | คามุก | พ.ศ. 2517-2525 |
| 7. นายปานศรี | คามุก | พ.ศ. 2525-ปัจจุบัน |

1.2 โครงสร้างด้านการปกครอง

อาณาเขตของหมู่บ้าน

ทิศเหนือ ติดต่อกับบ้านคงครามและบ้านหัวคณนักษ์ ตำบลกาตุพนม ซึ่งมี
ลานน้ำท่าเป็นแนวแบ่งเขต

ทิศใต้ ติดต่อกับบ้านหนองเปง ตำบลฝั่งแดง กิ่งกาตุพนม

ทิศตะวันออก ติดต่อกับบ้านนนสัง ตำบลน้ำท่า กิ่งกาตุพนม

ทิศตะวันตก ติดต่อกับบ้านตั้ง ตำบลฝั่งแดง กิ่งกาตุพนม

การแบ่งคุ้มหมู่บ้าน เพื่อระจางความรับผิดชอบ และเร่งให้เกิดการพัฒนาชาวบ้านจึงแบ่งคุ้มออกเป็น 4 คุ้ม โดยมีหัวหน้าคุ้มดูแล ดังนี้

1. คุ้มสันติสุขพัฒนา มี 18 หลังคาเรือน ราษฎร 101 คน มีนายนิคม ดลवास
เป็นหัวหน้าคุ้ม

1. นางคม คามุก อายุ 59 ปี

2. คຸ້ມປະທາສຸທິນິດ ມີ 34 ຫຼັງຄາເຈັກນ ຣາທູຣ 197 ຄນ ມີນາທິຈິຕຣ
ຄາມຸກ ເປັນຫົວຫນ້າຄຸ້ມ

3. ຄຸ້ມສາມິຄິພິພນາ ມີ 31 ຫຼັງຄາເຈັກນ ຣາທູຣ 165 ຄນ ມີນາທາ
ແລງສຸວຣຣຸເປັນຫົວຫນ້າຄຸ້ມ

4. ຄຸ້ມຫຼັງສ້າງສຣຣິດ ມີ 26 ຫຼັງຄາເຈັກນ ຣາທູຣ 141 ຄນ ມີນາທາສົມ
ທຣິນທຣີເປັນຫົວຫນ້າຄຸ້ມ

ຄະນະກຣມກາຣກລາງທ່ອງທ່ຽວ

ເນື່ອງຈາກທ່ຽວທ່ຽວແກ່ງໄທຕິ ເປັນທ່ຽວທ່ຽວທ່ຽວ ຈິ່ງມີຮູບແບບຄະນະກຣມກາຣກລາງ
ໃນຮະບອບທ່ຽວ. ທ່ຽວທ່ຽວເປັນຄະນະກຣມກາຣກລາງຕ່າງ ໆ ດັ່ງນີ້

- | | |
|--------------------------|---|
| 1. ນາທາທາສຣີ ຄາມຸກ | ປະຣາທານກຣມກາຣກລາງທ່ຽວ |
| 2. ນາທາທິຈິຕຣ ຄາມຸກ | ຣາງປະຣາທານ |
| 3. ນາທາສຸວຣຣຸ ບຸນທາທາທິ | ປະຣາທານຄະນະກຣມກາຣກລາງທ່ຽວ |
| 4. ນາທາທິທຸມ ດລາວາສ | ປະຣາທານຄະນະກຣມກາຣກລາງທ່ຽວ ຄວາມສ່ວນເຮັດທ່ຽວ |
| 5. ນາທາທິທຸມ ທຣິນທຣີ | ປະຣາທານຄະນະກຣມກາຣກລາງທ່ຽວ |
| 6. ນາທາທິທຸມ ທ່ຽວສ່ຽວ | ປະຣາທານຄະນະກຣມກາຣກລາງທ່ຽວ |
| 7. ນາທາທິທຸມ ບຸນທາທາທິ | ປະຣາທານຄະນະກຣມກາຣກລາງທ່ຽວ |
| 8. ນາທາທິທຸມ ດັ່ງທາທິທຸມ | ປະຣາທານຄະນະກຣມກາຣກລາງທ່ຽວ |
| 9. ນາທາທິທຸມ ທ່ຽວທ່ຽວ | ປະຣາທານຄະນະກຣມກາຣກລາງທ່ຽວ |
| 10. ນາທາທິທຸມ ສຸມນາວາດ | ເລທານຸກາຣຄະນະກຣມກາຣກລາງທ່ຽວ |
| 11. ນາທາທິທຸມ ບຸນທາທາທິ | ທ່ຽວທ່ຽວທ່ຽວ |

ຄະນະກຣມກາຣກລາງທ່ຽວມີຕຳແໜ່ງທ່ຽວທ່ຽວເລັກຕັ້ງ ເມັດວັນທີ່ 15 ຕຸລາຄມ
2532 ແລະຄຣບາວາຣາວັນທີ່ 15 ຕຸລາຄມ 2536

หลักบัญญัติของหมู่บ้าน

คณะกรรมการกลางได้ร่วมประชุมกับราษฎรในหมู่บ้าน เพื่อกำหนดหลักบัญญัติหรือหลักใจค้ำ สำหรับทุกคนในหมู่บ้านให้เกิดความสงบเรียบร้อยดังนี้

1. ห้ามผู้ที่ดื่มสุรากละลาตเกะกะระราน ทำความเสียหายให้แก่ทรัพย์สินส่วนรวม หากฝ่าฝืนจะจำคุก 3 เดือนหรือปรับจำคุก 3 เดือน และเสียค่าปรับเป็นเงินอย่างต่ำ 100 บาท

2. ห้ามทิ้งขยะในหมู่บ้านโดยไม่มีเหตุอันสมควร ฝ่าฝืนปรับอย่างต่ำ 100 บาท หากเกิดอันตรายหรือความเสียหายแก่ชีวิตและทรัพย์สินจะตั้งถูกค่าสินไหมชดเชยส่วนหนึ่งด้วย

3. ห้ามนำสัตว์เลื้อยคลาน-ควาย ทำความเสียหายหรือกัดกินพืชผัก ไม้ประดับตามแนวรั้วของราษฎร หากฝ่าฝืนมีโทษปรับอย่างต่ำ 50 บาท เงินค่าปรับที่ได้จะนำไปเป็นเงินกองทุนของหมู่บ้าน แต่ปรากฏว่าตั้งแต่ออกหลักใจค้ำมา ประชาชน ราษฎรในหมู่บ้านมีความสำนึก ไม่กล้าฝ่าฝืน จึงยังไม่มีการปรับผู้ใด

1.3 โครงสร้างพื้นฐานด้านสภาวะแวดล้อม

หมู่บ้านแก่งโพธิ์ อยู่ห่างจากทางแยกบ้านดงซึ่งเป็นชุมทางแยกการเดินทางไปลาดพนม ไปสกลนคร และไปมุกดาหาร ประมาณ 2 กม. ที่ตั้งหมู่บ้านอยู่ห่างจากเส้นทางถนนลูกรังสายบ้านดง-บ้านน้ำก่ำประมาณ 1 กม. และหากจะเข้าเส้นทางนี้เดินทางไปถึงบ้านน้ำก่ำมีระยะทางประมาณ 5 กม. แม้เป็นถนนลูกรังแต่ก็สามารถใช้เป็นเส้นทางจราจรได้ดีทุกฤดูกาล สองฟากถนนเป็นบริเวณคลองส่งน้ำของกรมชลประทานเข้าถึง ดังนั้นแม้ในฤดูแล้งจะเห็นชาวบ้านปลูกพืชผักตลอดปี

คลองส่งน้ำ ของกรมชลประทานในระยะแรกใช้น้ำด้วยเครื่องจักร และใช้กระแสไฟฟ้า จะส่งน้ำจากลำน้ำก่ำผ่านคลองส่งน้ำเข้าสู่หมู่บ้านต่าง ๆ เป็นระยะทาง 12 กม. โดยมีศูนย์ควบคุมอยู่ที่บ้านพระกลางทุ่ง ด้วยความจำกัดการใช้น้ำและบริหารการใช้น้ำจึงต้องจัดกลุ่มน้ำที่น้ำขึ้น 10 กลุ่ม หมุนเวียนกันไปตามคาบการใช้น้ำ บ้านแก่งโพธิ์เป็นหมู่บ้านหนึ่ง

จำนวนกลุ่มผู้ใช้น้ำ โดยมีการจัดตั้งกลุ่มสหกรณ์ผู้ใช้น้ำที่ในหมู่บ้านเพื่อเฉลี่ยหาราคาน้ำและจ่ายค่ากระแสไฟฟ้าตามความจำเป็นของสมาชิกแต่ละราย

คลองส่งน้ำได้เริ่มเข้าสู่หมู่บ้านในทางปี 2528-2529 วัตถุประสงค์เดิมของนาหลิน คำมุก ผู้หมู่บ้านในสมัยนั้น ซึ่งเห็นว่าคลองส่งน้ำจะเป็นประโยชน์ต่อผลผลิตผลการเกษตร จึงได้จัดหาให้สหกรณ์หมู่บ้าน ซึ่งแต่เดิมยาวเพียง 5 กม. ผ่านบริเวณบ้านน้ำท่าเข้าห้เข้ามาถึงบ้านแก่งโพธิ์ เมื่อคลองส่งน้ำเข้าสู่หมู่บ้านแล้ว ได้เกิดปัญหาการเปลี่ยนแปลงวิถีชีวิตของชาวบ้าน ชาวบ้านสร้างวัฒนธรรมการผลิตทางการเกษตรที่น้ำให้สอดคล้องกับปัจจัยสภาพแวดล้อมต่าง ๆ

ไฟฟ้า เป็นปัจจัยหนึ่งที่สำคัญหมู่บ้านในทาง พ.ศ. 2513 ตามโครงการพัฒนาหมู่บ้าน โดยชาวบ้านตั้งสหกรณ์ไฟฟ้าจากเงินสมทบเชื้อเพลิงไฟฟ้า ในปัจจุบันยังมีครัวเรือนอีก 5 หลัง เท่านั้นที่หันมาใช้กระแสไฟฟ้า แต่จำนวน 107 หลังคาเรือนมีไฟฟ้าใช้และมีอุปกรณ์ที่ใช้ไฟฟ้าด้วยความจำเป็นและฐานะ การเข้าถึงกระแสไฟฟ้ามากขึ้นกับอาชีพและฤดูกาล เช่น โรงสีข้าว ถูต้าวข้าวเม่า ซึ่งครอบครัวที่รับจ้างนวดข้าว ฝัดข้าวจะเสียดำไฟฟ้าเพิ่มขึ้นทุกทางไรก็ตาม ชาวบ้านมีการประหยัดค่ากระแสไฟฟ้าเป็นพื้นฐาน จึงทำให้เฉลี่ยค่าใช้กระแสไฟฟ้าครอบครัวละ 100-150 บาท/เดือน

แหล่งน้ำ แม้หมู่บ้านแก่งโพธิ์จะมีคลองส่งน้ำผ่านหมู่บ้านก็ตาม แต่ชาวบ้านก็จะมีน้ำเพื่อการเกษตรในช่วงฤดูแล้งกนฝนตกเท่านั้น ทั้งนี้เพราะต้องจ่ายค่ากระแสไฟฟ้าเดินเครื่องจักรสูบน้ำจากลำน้ำท่าเข้าสู่คลองท่อด่าง ๆ ทั่วไรก็ตามก็คลองส่งน้ำก็ยังไม่ผ่านพื้นที่โคกหมู่บ้าน พื้นที่รับน้ำคลองคึกพื้นที่สองฟากฝั่งคลองและเป็นหลุม หากเป็นที่ดอนน้ำก็จะ ไบไปถึง

นอกจากคลองส่งน้ำ ยังมีลำน้ำหอนาตาใหญ่คึก ลำน้ำหอน้ำท่า ซึ่งไหลผ่านหมู่บ้านด้านทิศเหนือ แต่ไม่มีผู้ใดใช้เครื่องสูบน้ำมาใช้ในการเพาะปลูก ทั้งนี้เพราะลงทุนสูงไม่คุ้มค่ากับสูบน้ำไปรดนาสำหรับการบริโภค 2 แห่ง ชาวบ้านน้ำท่าแก้ปัญหาในฤดูแล้งแต่

ส่วนใหญ่จะมีตม่น้ำขนาดใหญ่เก็บกักน้ำไว้ใช้สำหรับในครัวเรือน ในปัจจุบันเมื่อคลองชลส่ง
น้ำผ่านเข้ามาในตัวหมู่บ้าน ชาวบ้านจึงใช้น้ำจากคลองส่งน้ำ โดยทำการขาดแฉกน้ำตม่น้ำไว้
จึงหมดไป

รถประจำทางเข้าหมู่บ้าน เนื่องจากหมู่บ้านแก่งโพธิ์อยู่ไม่ห่างจากแหล่งชุมชน
สี่แยกบ้านดิ่งและตลาดท่าเกวาคาตม่น้ำมากนัก ประกอบกับชาวบ้านมีฐานะ เศรษฐกิจค่อนข้าง
ดี ความจำเป็นในการใช้รถประจำทางจึงหมดไป ชาวบ้านสามารถเดินทางด้วยพาหนะ
ส่วนตัวไปขึ้นรถยนต์ที่บริเวณสามแยกบ้านดิ่ง เพื่อเดินทางไปโดยรถยนต์ไปฝั่งตลาดพนม นคร-
พนม สกลนครหรือมุกดาหารได้ก็ห่างสะดวก เพราะเป็นชุมชนที่รถยนต์ประจำเส้นทางต้อง
ผ่านอยู่แล้ว

ในด้านพาหนะส่วนตัวของชาวบ้านมีดังนี้

1. รถจักรยานยนต์ 87 คัน
2. รถกระบะ (ปิคอัพ) 3 คัน

การเดินทางเข้าหมู่บ้านแก่งโพธิ์ โดยทั่วไปมีบริการจ้างรถมอเตอร์ไซด์
รถสามล้อเครื่อง และรถยนต์สองแถว ซึ่งมีบริการรับจ้างบริเวณสามแยกบ้านดิ่งเข้าหมู่บ้าน
กักราค่าจ้างพาหนะแต่ละประเภทอยู่ในเกณฑ์เฉลี่ย 30 บาท 50 บาท 100 บาท นอกจากนี้
มักเดินทางโดยพาหนะส่วนตัวทั้งสิ้น

1.4 โครงสร้างพื้นฐานด้านเศรษฐกิจ-สังคม

เนื่องจากหมู่บ้านแก่งโพธิ์เป็นหมู่บ้านขนาดกลาง ประชาชนส่วนใหญ่ห้กันหันเหียง
ในการทามาหากินเป็นลักษณะนิสิต ประกอบกับมีปัจจัยเกื้อหนุนต่อการประกอบอาชีพ คือ
แหล่งน้ำจากคลองส่งน้ำและพื้นที่การเกษตรซึ่ง เป็นพื้นที่ราบลุ่มปากลำนน้ำท่าหลายทางทิศใต้
ของหมู่บ้าน จึงทำให้หมู่บ้านแห่งนี้อุดมสมบูรณ์

ในอดีตที่ผ่านมามากคนที่ชาวบ้านจะตัดคลองส่งน้ำ แม้พื้นที่จะกันดารน้ำเพราะมีลำ
น้ำท่าเพียงสายเดียวเท่านั้น แต่ชาวบ้านก็อาศัยการตัดไม้รอกหมู่บ้านเขาด้านท้ายเพราะมีป่า

ใบฝรั่งอยู่ทั่วไปตามลักษณะที่ราบลุ่ม (Delta) ปากแม่น้ำก่อนกระแสน้ำไหลลงสู่ลำนน้ำโขงที่
 ตาลน้ำท่า แม่น้ำโขงจับขึ้นทิวบ้านส่วนหนึ่งยังมีอาชีพตัดฟันเผาถ่านขายจากป่าบ้านใกล้เคียง
 เช่นบ้านกลุ่มเหมา เป็นอาชีพเสริมในฤดูแล้ง รวมทั้งการรับซื้อ-ขายถ่านไม้จากที่อื่น ๆ การ
 ตัดไม้เพื่อนำมาเผาถ่านขาย แม้ว่าจะเป็นการทำลายสภาพแวดล้อมก่อให้เกิดความเดือดร้อน
 ความแห้งแล้ง แต่อีกแง่มุมหนึ่งคือการบุกเบิกพื้นที่ป่าเพื่อเป็นพื้นที่ทำไร่ ทำนาให้เพิ่มมากขึ้น
 ตามการเพิ่มของประชากรนั่นเอง

การประกอบอาชีพ

อาชีพหลัก ได้แก่ การทำนา ปลูกข้าว เพื่อทำข้าวเม่าขายโดยให้พันธุ์ข้าวเหนียว
 พันธุ์ต่าง ๆ หว่านกล้า ดำนาเป็นช่วง ๆ ไปเพื่อให้ได้ผลผลิตมาทำข้าวเม่าจำหน่ายในเดือน
 สิงหาคม-กันยายน พื้นที่ปลูกข้าวดังกล่าวประมาณ 300 ไร่ ในขณะที่เดือนกันยายนจะให้
 พันธุ์ข้าวเหนียวและพันธุ์ข้าวเจ้าปลูกไว้จำนวนหนึ่ง หรือเก็บไว้ให้ผลแก่เพื่อเป็นข้าวสำหรับ
 รับประทาน

นอกจากนี้ยังมีอาชีพทำนาปลา หรือหุตสระ เลี้ยงปลาในที่นาพร้อมกับเลี้ยงสุกร
 โดยทำคอกเป็นโรง เรือนไว้ริมสระปลาเพื่อให้มูลสุกรเป็นอาหารปลา ในปัจจุบันมีชาวบ้านที่
 ประกอบอาชีพนี้ควบคู่กับการทำนาประมาณ 20 ราย นับเป็นรายได้หลัก เช่นเดียวกับการทำ
 นาข้าวเม่า ก็กิจการทำนาปลาเป็นรายได้อีกช่องทางมาตรฐานกว่าการปลูกพืชผักอื่น ๆ เช่น มะ
 เข็ลเทศ ถั่วฝักยาว ใบยาสูบ ซึ่งราคาขึ้นกับตลาดภายนอกแต่ละปี

อาชีพรองของหมู่บ้าน มีทั้งการปลูกพืชฤดูแล้ง และการทำสวนซึ่งจำแนกได้ดังนี้

1. ปลูกยาสูบ 60 ไร่
2. ปลูกมะเข็ลเทศ 180 ไร่
3. ปลูกมะม่วง 45 ไร่
4. ไร่นาสวนผสม 100 ไร่

การปลูกยาสูบ มะเข็ลเทศ หรือพืชท้องถิ่นเช่น ถั่วฝักยาว ถั่วลิสง มีก

ปลูกสลับกับพืชอื่น ๆ ในพื้นที่แห้ง เดี่ยวกันโดยมีพื้นที่ว่างเปล่า นับเป็นการหารายได้ที่ครบ
วงจรตลอดปี ชาวบ้านแก่ชราจะมีเวลาว่างในช่วงเดือนมิถุนายนเพียงเดือนเดียวเท่านั้น
(โปรดดูภาพวงจรการผลิตทางการเกษตร วัฒนธรรมการเกษตรพื้นที่ริมคลองส่งน้ำ ในภาค
ผนวก) ด้วยเหตุนี้ชาวบ้านจึงมีรายได้เฉลี่ยถึงปีละ 20,000 บาท นับเป็นหมู่บ้านที่มีรายได้
สูงกว่าหมู่บ้านอื่น ๆ

เครื่องมืกละครเครื่องใช้ทางการเกษตร

1. รถไถนาเดินตาม 42 เครื่อง เครื่องยนต์ดีเซลรถไถนาหิ้วนามาใช้สำหรับการลุด
เครื่องจักร ใช้กับการตัดข้าวเม่าของครัวเรือน
2. เครื่องสูบน้ำ 30 เครื่อง ใช้ในกิจการปลูกปลา และสูบน้ำบาดาลใช้วนครัว
เรือน ตลอดจนใช้น้ำดื่มทำวเบสิค คั่วก่อนตัดข้าวเม่า

พื้นที่การเกษตรและค่าแรงงาน

จำแนกเป็นกลุ่ม ๆ ได้ดังนี้

- | | |
|----------------------------|--------------|
| 1. มีที่ดิน 30 ไร่ขึ้นไป | 8 ครัวเรือน |
| 2. มีที่ดิน 20-30 ไร่ | 50 ครัวเรือน |
| 3. มีที่ดิน 10-20 ไร่ | 40 ครัวเรือน |
| 4. มีที่ดินต่ำกว่า 10 ไร่ | 8 ครัวเรือน |
| 5. ไม่มีที่ดินเป็นของตนเอง | 2 ครัวเรือน |

ระบบการแลกเปลี่ยนแรงงาน หรือนาวันในปัจจุบันไม่มี เพราะทุกคนต้องเร่ง
รีงผลิตข้าวเม่า จึงหันมาใช้ระบบจ้างแรงงาน ค่าจ้างรายวันเช่น การดำนา เก็บเกี่ยว
วันละ 60-80 บาท ค่าแรงงานอีกชนิดหนึ่งซึ่งถือเป็นมาตรฐานมานานหลายปีแล้วคือ ค่าจ้าง
ต้มและคั่วข้าวเม่า คิดเป็นค่าแรงกะทะละ 10 บาท ค่าจ้างชนิดนี้ต้องให้ผู้มีความชำนาญพล
สมควร นับเป็นค่าแรงงานที่มีเฉพาะในหมู่บ้านที่ผลิตข้าวเม่าเท่านั้น

สำหรับเกษตรกรชาว สนาคารโค-กระเป็ก ไม่มีความจำเป็นสำหรับชาวบ้านแก่ช

ทรัพย์สินที่มีฐานะ เศรษฐกิจดีและพึ่งตนเองได้เป็นส่วนใหญ่

ยกย่องว่าวิธีคิดนี้มีส่วนสำหรับการลงทุนการผลิตทางการเกษตรก็ยังมีบ้างโดยเฉพาะ
หนี้สินสหกรณ์การเกษตร และสกล. แต่ไม่มากนัก

ในส่วนผู้ที่ต้องการหาแรงงานเพื่อหารายได้ของหมู่บ้านมีบ้าง คิด

| | |
|--------------------------|------|
| 1. การหาแรงงานในกรุงเทพฯ | 3 คน |
| 2. การหาแรงงานในสิงคโปร์ | 1 คน |
| 3. การหาแรงงานในไต้หวัน | 6 คน |

สัตว์พาหนะและสัตว์เลี้ยง

| | |
|----------|---------|
| - กระบือ | 92 ตัว |
| - วัว | 42 ตัว |
| - สุกร | 106 ตัว |
| - เป็ด | 200 ตัว |
| - ไก่ | 400 ตัว |

สถานประกอบการในหมู่บ้าน

| | | | |
|--------------------------------|------------|-------------|--------------------|
| - วัดประจำหมู่บ้าน | 1 แห่ง | พระภิกษุ | 3 รูป |
| - โรงเรียนประถมศึกษา | 1 โรงเรียน | ครู อาจารย์ | 8 คน น.ร. 103 คน |
| - หอกระจายข่าว | 1 แห่ง | | |
| - ที่กำนันหรือลูกพิมพ์หมู่บ้าน | 1 แห่ง | | |
| - ศูนย์พัฒนาเด็กเล็ก | 1 แห่ง | มีเด็กเล็ก | 40 คน ผู้ดูแล 2 คน |
| - ศาลาประจำคุ้ม | 4 หลัง | | |

1.5 กองค์กรและโครงการพัฒนาหมู่บ้าน

หมู่บ้านแก่งโพธิ์ เป็นหมู่บ้านภายใต้การขึ้นทางลงระบบราชการ และหน่วยงาน
ของกระทรวงต่าง ๆ จึงทำให้เกิดกองค์กรในหมู่บ้านดังนี้

- | | |
|----------------------|-----------------------------|
| 1. กลุ่มแม่บ้าน | 1 กลุ่ม สมาชิก 25 คน |
| 2. กลุ่มเยาวชน | 1 กลุ่ม สมาชิก 15 คน |
| 3. กลุ่มสหกรณ์ | 1 กลุ่ม สมาชิก 50 คน |
| 4. กลุ่มผู้สูงอายุ | 1 กลุ่ม สมาชิก 80 คน |
| 5. กลุ่มลูกหาบ | 1 กลุ่ม สมาชิก 42 คน |
| 6. กลุ่มลูกไม้ผล | 1 กลุ่ม สมาชิก 20 คน |
| 7. กลุ่มไร่นาสวนผสม | 1 กลุ่ม สมาชิก 30 ครัวเรือน |
| 8. กลุ่มเกษตรผสมผสาน | 1 กลุ่ม สมาชิก 30 ครัวเรือน |
| 9. กลุ่มเลี้ยงปลา | 1 กลุ่ม สมาชิก 35 ครัวเรือน |

แผนงานโครงการพัฒนาหมู่บ้าน

หมู่บ้านแก่งโพธิ์มีแผนงานพัฒนาหมู่บ้านเช่นเดียวกับหมู่บ้านอื่น ๆ โดยห้คณะ
กรรมการฝ่ายต่าง ๆ กำหนดกิจกรรมการพัฒนาหมู่บ้านไว้ทางด้านสำเนา เช่น

1. จัดหา จัดทำให้มีไฟฟ้าบริการสาธารณะ ติดตั้งภายในหมู่บ้านจำนวน 15 จุด
ภายในระยะเวลา 1 ปี
2. ปลูกไม้ดกไม้ประดับให้ครบทุกหลังคาเรือนตามแนวรั้วบ้าน ให้เสร็จสิ้นภายในวันที่ 31 สิงหาคม พ.ศ. 2536
3. ปลูกพืชผักสวนครัว รั้วกินได้ทุกหลังคาเรือน โดยเริ่มดำเนินการให้เสร็จ
ภายในวันที่ 31 สิงหาคม พ.ศ. 2536
4. จัดตั้งกลุ่มผู้เลี้ยงปลาในนาข้าวเพิ่มเติมให้ได้สมาชิก 30 ครัวเรือน

5. จัดทำที่รองรับพระอาทิตย์ครบทุกคร่ำ เร็กนาห์แล้ว เสร็จกำหนดวันที่ 30 เมษายน พ.ศ. 2536
6. จัดทำคอกหมูหมักทุกคอก ๆ ละ 10 คอก รวม 40 คอก ำห์แล้ว เสร็จกำหนดวันที่ 31 สิงหาคม พ.ศ. 2536
7. จัดทำโรงนาสวนผสมที่มีสมาชิก 50 คร่ำ เร็กน
8. ปรับปรุงอาคารบ้านเร็กนาห์ถูกสุหลักขณะ ถูกหลักสุหลักบาล ำห์ดำเนินการกำหนด 1 ปี
9. ผลิตน้ำให้เหวากันและบุคคลทั่วไปในหมู่บ้าน เลิกสูบน้ำทิ้ง ทรัคกต่าง นักหาหลัก ปริมาณการสูบลง
10. สร้างถังปูนฉาบเสริมลาด ขนาดบรรจุ 6,000 ลิตร จำนวน 50 ถัง 50 หลัง คร่ำ เร็กน ำห์แล้ว เสร็จกำหนดวันที่ 31 ธันวาคม พ.ศ. 2539
11. จัดทำไ้ยการจราจรกำหนดหมู่บ้าน ตามจุดทางแยก ำห์แล้ว เสร็จกำหนดวันที่ 30 เมษายน พ.ศ. 2536

กต่างไรก็ดี โครงการเหล่านี้ ส่วนใหญ่ยังไม่ดำเนินการให้แล้ว เสร็จตามเป้าหมาย และตามช่วงเวลาที่กำหนดไว้ ปัญหาสำคัญคือหาว่าบ้านใหม่มีเวลาว่างมากนัก ความสนใจของชาวบ้านจะมุ่งที่การทำมาหากินส่วนตัวมากกว่าการปลูกไม้ดอกไม้ประดับ การทำถึงหหะ การปรับปรุงอาคารบ้านเรือน การทำไ้ยจราจร เป็นเรื่องไกลตัวเกินไป ขณะเดียวกันโครงการพัฒนาการทำมาหากิน เช่น การตั้งกลุ่มผู้เลี้ยงปลาในนาที่ำห์ก็ผิดความจริงที่หาว่าบ้านใหม่มีความสนใจการเกษตร เลี้ยงปลา มากกว่า ส่วนการทำโรงนาสวนผสมเป็นสิ่งที่ขึ้นกับทางเลือกของแต่ละครอบครัวที่มีความจำกัดเรื่องที่ดิน ที่ตั้งปลูกพืชหมุนเวียนในที่ดินที่ปลูกแล้ว คลองส่งน้ำ และต้องศึกษาการปลูกข้าวเพื่อผลิตข้าวเป็นเป็นหลัก ดังนั้น โครงการต่าง ๆ จึงไม่สอดคล้องกับธรรมชาติและวัฒนธรรมใหม่ของหมู่บ้าน โดยเฉพาะในปี พ.ศ. 2536 ผลิตผลมะเขือเทศไม่มีราคา ชาวบ้านขาดทุน จึงไม่มีกำลังที่จะมาทำโครงการต่าง ๆ คณะกรรม

การฝ่ายต่าง ๆ ก็ยังไม่ประชุมกัน

การพัฒนาหมู่บ้านที่เป็นรวมวัดหรือเศรษฐกิจเป็นหลัก ทำให้มีกลองว่างทางสังคม
ได้ กระจุกกันหมู่บ้านแก่ทั้งพวกที่มีศิลปะสมัยแรกเริ่มลงมาหาชนานหมู่บ้าน ปัญหาที่สร้างภาพพจน์
ไม่สู้ดีนักสำหรับหมู่บ้านซึ่งเคยได้รับรางวัลชนะเลิศการประกวดหลายประเภท และยังไม่มีความ
ที่จะแก้ปัญหาวัด เพราะมีปัญหาลูกพี่ลูกน้อง¹

1. นายทวนศรี คำบุก อายุ 52 ปี ผู้ใหญ่บ้านคนปัจจุบัน

บทที่ 2

การเปลี่ยนแปลงของชุมชนและภูมิปัญญาชาวบ้าน

มนุษย์ เป็นสัตว์สังคมที่มีการปรับตัวให้เข้ากับสภาพแวดล้อม และสถานการณ์ที่ชีวิตและครอบครัวถูกรุด กระบวนการปรับตัวของแต่ละชุมชนเป็นเรื่องที่น่าสนใจคิดว่า เพราะสิ่งที่ถูกผู้เฒ่าผู้แก่คิดภูมิปัญญา ซึ่งเกิดจากความหั่งลังในการแก้ปัญหาโดยที่มอง ประสพการณ์การเริ่มรู้ในคิดให้เข้ากับสภาพใจจุนอกข้างเป็นระยะ กลายเป็นความรู้ใหม่ที่มีคุณค่าต่อการดำรงชีวิตหรือเป็นวัฒนธรรมใหม่ซึ่งมีรากเหง้าจากวัฒนธรรมดั้งเดิม

ชุมชนบ้านแก่งโพธิ์ก่นที่จะประสบความสำเร็จ ในการแก้ปัญหาการทามาหากิน ได้ในระดับหนึ่งนั้น ได้ผ่านการต่อสู้กับความหั่งลังมานานนับร้อยปี แต่ขณะเดียวกันได้สั่งสม ประสพการณ์กันมีค่าให้มาโยงเข้ากับสถานการณ์ใหม่ได้ก็่างเหมาะสม โดยเฉพาะการผลิต ข้าวเม่าจากหนามซึ่งให้ราคาสูงกว่าการผลิตข้าวทั่วๆไป ดังมีผู้เปรียบไว้ว่า "ข้าวเม่า 1 ก.ก. เท่ากับข้าวเปลือก 1 ต่มีน" (12 ก.ก.)¹ นอกจากนี้ยังมีปลูกพืชผักกิ่น ๆ เป็นรายได้เสริม ในช่วงฤดูแล้งก่นางนำสนาง

เพื่อความเข้าใจงานประเพณีภูมิปัญญาที่ปรับเปลี่ยนไปตามช่วงเวลา จึงทกเสนก การศึกษาเป็น 3 ตอนดังนี้

1. วัฒนธรรมการบริโภคข้าวเม่า
2. ชุมชนและการเปลี่ยนแปลงในชุดที่ 1 "การผลิตเพ็กเรียวก"
3. ชุมชนและการเปลี่ยนแปลงในชุดที่ 2 "การผลิตเพ็กทาก"
4. ชุมชนและการเปลี่ยนแปลงในชุดที่ 3 "การผลิตข้าวเทคโนโลยีเครื่องจักร"

1. นานาสัม หลงรินทร์ กาหุ 48 ปี

2.1 วัฒนธรรมการบริโภคข้าวเม่า

มนุษย์เป็นสัตว์สังคมที่ฉลาดรู้จักปรุงแต่งสภาพแวดล้อมให้ตนมีความสุขสบาย ในด้านการบริโภคสามารถเลือกสรรปรุงแต่งอาหารให้เกิดรสชาติต่าง ๆ มากมาย จนเกิดวัฒนธรรมการบริโภคของแต่ละกลุ่ม แต่ละชนชาติ ภาคอีสานก็มีวัฒนธรรมในด้านบริโภค โดยเฉพาะวัฒนธรรมการบริโภคข้าวเหนียวซึ่งเป็นอาหารหลักของชาวอีสาน มีรูปแบบการปรุงแต่งข้าวเหนียวเป็นหลายชนิดเช่น การทำข้าวปั้น ข้าวพอง ข้าวตอก ข้าวจี่ ข้าวหลาม ข้าวต้ม (มัด) ข้าวเม่า เพื่อรับประทานกับข้าว หรือรับประทานเป็นของว่าง เป็นต้น

"ข้าวเม่า" ในความหมายของชาวอีสานมีความแตกต่างจาก "ข้าวเม่า" ของภาคกลาง ซึ่งหมายถึงข้าวเม่าที่ประกบจากกล้วยทำให้หุ้มแป้งข้าวเจ้า ใส่น้ำตาลนำมาทอดในน้ำมันเป็นแพ ๆ ละ 3 ลูก มีผลหุ้มโรยหน้าแพข้าวเม่า แต่ในภาคอีสานหมายถึงข้าวเหนียวหลังจากเป็นน้ำนม และตั้งทิ้งเป็นเมล็ดแห้งไม่แฉ่งไม่สุก ซึ่งชาวอีสานเรียกเมล็ดข้าวในทางนี้ว่า "ก้างเม่า" ชาวอีสานจะนำมาคั่วแล้วตากเอาเปลือกออก เพราะข้าวหึ่งกลั่นจึงมีสีน้ำตาลแทน การเลือกเมล็ดข้าวหากกลั่นไป คั่วไปแล้วไม่เห็นริ้วตาข้าวมักคิดเป็นกลิ่นมีกากปนคล้ายหีแมว ชาวอีสานเรียกข้าวเม่าที่แฉ่ง 1 ในลักษณะตรงกันข้ามถ้าปล่อยให้เมล็ดข้าวแฉ่งเกินไปแล้วนำมาทำเป็นข้าวเม่า ข้าวจะแห้งไม่นิ่มรับประทาน การผลิตข้าวเม่าจึงมีหลักจำกัดการเก็บเกี่ยวรวงข้าวในช่วงเวลาสั้น ๆ เพียง 4-5 วัน ในทาง "ก้างเม่า" หากเมล็ดกลั่นหรือแฉ่งเกินไปจะไม่ได้ข้าวเม่าที่มีคุณภาพ นอกจากนี้ยังต้องอาศัยความชำนาญในการคั่วเป็นสำคัญอีกด้วย

ข้าวเม่าขณะที่ยังร้อน และนำไปตากในครกทิ้ง เปลือกจะมีกลิ่นหอมชวนให้รับประทาน-

ประธาน ชาวบ้านเรียกว่า "กลิ้งข้าวเม่า" และเมื่อก่อนมารับประทานจะได้รสหวานของข้าวเหนียวที่เป็นน้ำตาลธรรมชาติ ข้าวเม่าจึงเป็นที่นิยมรับประทานทั่วไปในภาคอีสานและบางจังหวัดในภาคกลาง ข้าวเม่าอาจนำมารับประทานหรือปรุงแต่งได้เป็น 4 ชนิดคือ

1. รับประทานข้าวเม่าโดยไม่ปรุงแต่งใด ๆ หรืออาจเติมเกลือปนลงไปเล็กน้อย เพื่อผสมรสเค็ม-หวาน-มัน-กลม

2. นำข้าวเม่าไปต้วย้ำพอกสุกรับประทานกับกล้วยน้ำว้า กล้วยน้ำว้า ที่เรียกว่า "จิ้มกล้วย"¹ การรับประทานเช่นนี้มีกิโลมาส์เกลือ 1 มาส์มะพร้าว

3. นำข้าวเม่าไปคลุกเกลือปน คลุกมะพร้าวตั้งทิ้งไว้ครู่หนึ่ง เมื่อก่อนรับประทานจึงผสมกับน้ำตาลทรายหยาบที่หว่าน แต่หากคลุกเข้ากันทั้งเกลือ มะพร้าวหูด และน้ำตาลทรายตั้งทิ้งไว้นานเกินไปจะมีกลิ่นฉุนน้ำมัน ทำให้รสหวานข้าวเม่าเสียไป

4. ทำน้ำเชื่อมและน้ำกะทิที่รกรินเพราะดื่มน้ำแล้ว เวลาที่คนดื่กรับประทาน การรับประทานข้าวเม่าปริมาณมากเกินไป อาจทำให้ท้องบิดได้ดังปรากฏในเวสสันดรชาดกสํานวนกีสานซึ่งนิพนธ์โดยท่านขุนพระเวสเดโณ 4 ว่า กอาหารที่ชูกรับประทานกต่างจะกละจะกรวมจนที่คงแต่นั้นมีข้าวเม่ารวมอยู่ด้วย² ชาวอีสานจึงนิยมรับประทานข้าวเม่ากับสิ่งกั้นน้ำที่แก้ปัญหที่ท้องบิด เช่นกล้วยสุก เป็นต้น

การบริโภคข้าวเม่าทั้งนี้เกี่ยวข้องกับคดีการทํายุญานพุทธศาสนา ดังปรากฏความในศิลาจารึกวัดสุคันเดโณที่ท่งชาวอีสาน ซึ่งมีการทํายุญานแก่พระสงฆ์ที่ทํายกีสานนาอุดมสมบูรณ์โดยจัดพิธีขึ้นที่ลานนวดข้าวท่งชาวนาหลังจากการเก็บเกี่ยวแล้วสุดลง กคนที่จะชนข้าวที่นแล้วก็จะทํายุญานเสื่อก่อนจะทําน้ำที่ก่อกานีสงส์ เกิดความสิริมงคลแก่กผลผลิตข้าวท่งตน

1. เป็นกรเรียกกล้วย ที่ เป็นวัฒนธรรมภพาทองภาคกีสาน

2. ศาพมาน คนใด ปากกีสาน หน้า 162

มูลเหตุแห่งการทรมานมีเล่าว่าวันพระกรรมเทว่า เมื่อครั้งศาสนาของพระมหา
กัสสปสัมมาสัมพุทธเจ้า มีชายพี่น้องสองคนทานาวันที่แห่งเดียวกัน เวลาข้าวเป็นน้ามนั่ง
ทานพี่ท้าวภรรยาหาสกาหาแต่พระภิกษุสงฆ์ มีพระพุทเจ้าเป็นพระศาน ส่วนพี่สาวนั้นไม่ยอม
ท้าว จึงตกลงแบ่งที่นาแก่คนละส่วน ครั้นถึงสวามีที่นาเป็นสัดส่วนของตนแล้วหมั้นถาวหทาน
ตัวพี่ท้าวที่ตนเองปลูกด้วยความพอใจ นับได้ถึง 9 ครั้งคือ

- เมื่อข้าวเป็นน้ามน
- เมื่อข้าวเป็นข้าวเฒ่า
- เมื่อถึงเวลาเก็บเกี่ยว
- เมื่อถึงเวลาจักตอกมัดข้าว
- เมื่อถึงเวลามัดคอก
- เมื่อข้าวกอกงอกอยู่ในลาน
- เมื่อเวลาตาลอมข้าว
- เมื่อเวลาเก็บข้าวไว้บนทุ่งฉาง
- เมื่อเวลานำข้าวมาหุง

เมื่อทานแต่ละครั้งก็จะตั้งปณิธานว่าท้าวสำเร็จพระกรรมนี้ต้นอนาคต ครั้น
มาถึงศาสนาของพระโศคนม นิ่งหาหาได้มาเกิดเป็นบุตรพรหมณ์ มีนามว่าภักขุฑวาทกษัตริย์
เมื่อภักขุฑวาทได้สำเร็จเป็นพระกรรมนี้ลงคัมภีร์ในพุทธศาสนา และได้รับการยกย่องว่า เป็น
รัตติยอยู่ คือรู้ราตรีนาน ส่วนพี่สาวไม่สามารถถวายทานครบ 9 ครั้ง ท้าวได้เพียงครึ่ง
เดียว คือเมื่อทานสำเร็จแล้ว เมื่อทานก็ตั้งจิตปรารถนาท้าวสำเร็จท้าวเป็นพระกริห
บุคคลในภนาคต ครั้นมาในศาสนาพระโศคนมได้บังเกิดเป็นสุภัททปริพพาชก ไม่มีโอกาสได้
เฝ้าพระพุทเจ้าองค์ ก่อนที่พระพุทเจ้าองค์ประสูติ จวนจะเสด็จสู่นิพพาน ได้ถามทูลกถามความสงสัย
กับพระพุทเจ้าองค์ถามมาน และได้เป็นกริหบุคคลองค์สุดท้ายในพระพุทธศาสนา

2.2 ชุมชนและการเปลี่ยนแปลงในหุคที่ 1 หุคการผลิตเพ็ทบริเวณ

หมู่บ้านแก่งโพธิ์อาจเป็นแหล่งที่มีผู้คนอยู่อาศัยมาเป็นเวลานานแล้ว ทั้งนี้ เพราะอยู่ไม่ไกลจากบริเวณวัดพระธาตุพนม และอยู่ริมน้ำท่า ซึ่งอุดมสมบูรณ์ด้วยสัตว์น้ำ เช่น กุ้ง หอย ปู ปลา แต่ก็เต็มไปด้วยป่าไผ่เรียงรายกัน เช่น ป่าไผ่ท่าเรือ ดังนั้นหมู่บ้านอาจร้างไปชั่วคราว และมีชนกลุ่มอื่นเข้ามาอาศัย และร้างไปอีกเป็นเช่นนี้หลายครั้งหลายครา โดยผู้คนในชุมชนมีความสัมพันธ์กับชุมชนในหมู่บ้านพระธาตุพนม ซึ่งเป็นหมู่บ้านที่พระธาตุมา ตั้งแต่สมัยพระเจ้าโพธิสารราชแห่งอาณาจักรล้านช้าง เป็นต้นมา

ประวัติศาสตร์บ้านแก่งโพธิ์ได้เริ่มจริงจังเมื่อประมาณ 200 ปีที่ผ่านมา โดยมีกลุ่มผู้คนอพยพมาจากเมืองกุหลาบ ซึ่งเป็นต้นตระกูล "คามุก" และกลุ่ม "วัดตาโล" ซึ่งอพยพมาจากบริเวณธาตุพนม และกลุ่ม "บุพผาชาติ" ซึ่งไม่ทราบแหล่งแน่นอนว่าอพยพมาจากแห่งใด นางคมคามุกกล่าวถึงความเป็นมาของชุมชนว่า หมู่บ้านสมัยที่อพยพมาจากเมืองกุหลาบมีเพียง 3 หลัง และเมื่อมีกลุ่มวัดตาโล กลุ่มบุพผาชาติเข้ามาร่วมอาศัยทำไร่ทำนา ก็ขยายเพิ่มขึ้นเป็น 9 หลัง การทำมาหากินในหุคแรกเริ่มนั้นประสบความยากลำบาก เพราะมีแต่ป่าไม้ท่าเรือ จึงต้องบุกเบิกที่ดินด้วยเครื่องมือที่มียุ่ เช่น "หมากจิก" "หมากจอก" "พริ้วไต้" เพื่านำไม้ที่ติดปลุกข้าว ปลุกข้าว ปลุกพืชผักไว้รับประทาน และหาทองป่าไว้แลกเปลี่ยนกับสินค้าที่ธาตุพนม การปลุกข้าวเป็นการปลุกเพ็ทบริเวณเท่านั้น

การผลิตข้าวเม่านในหุคแรก ำข้าวเหนียวพันธุ์พื้นเมืองที่ไร่พระธาตุเป็นอาหาร กล่าวคือข้าวที่ข้าวหลังจากตั้งท้องมาดำด้วยครกมก ส่วนฤดูกาลปลูกก็ต้องอาศัยน้ำฝนเดือน 6 เป็นหลัก ปริมาณข้าวเม่าคงผลิตไม่มากนักด้วยเหตุผล 3 ประการคือ

1. พื้นที่ปลุกข้าวมีจำกัด เป็นพื้นที่ที่น้ำหลากท่วมข้าว
2. แรงงานมีจำกัด ถึงแม้มีแรงจูงใจการทำมาเป็นสินค้า
3. พันธุ์ข้าวยังไม่พัฒนาให้มีผลผลิตสูง เช่นในปัจจุบัน

ผลิตผลจากข้าวเม่าส่วนมากจะมารับประทานกันเอง และเก็บไว้ถวายพระสงฆ์
ในงานเทศกาลออกพรรษาเดือน 11 ซึ่งมีประเพณีสำคัญคือ งานล้างตึก (แห่ธงเรือ) กัน
เป็นประเพณีของชาวคุ้มต่าง ๆ ในตำบลหนองบัวมีได้ผลิตเพื่อขายในพื้นที่ใกล้เคียงมา

2.3 หุมนและกระบวนการเปลี่ยนแปลงหุมน 2 หุมนการผลิตเพื่อขาย

หุมนหมู่บ้านแก่งโพธิ์ในหุมนที่ 2 เป็นหุมนที่เริ่มผลิตข้าวเม่าจำหน่ายซึ่งเริ่มเมื่อ
20 ปีเศษมานี้เอง นายทองสุข สิมมะลุน จาว่าได้ว่าที่เริ่มทำข้าวเม่า เริ่มในพ.ศ. 2514
หรือ 22 ปีที่ผ่านมา เป็นหุมนที่จ้างให้แรงงานคนเหี้ยมแคระกระเดื่อง (ครกมก) ตาข้าวเม่า 1

สภาพของหุมนหมู่บ้านแก่งโพธิ์ในช่วง 20 ปีที่ผ่านมาได้ข้าวเรือเพิ่มขึ้นจากเดิม
ประมาณ 50-60 หลังคาเรือน วัตถุประสงค์ที่ทำมาจากรุ่นเก่าโดยการค้างานทั้ง
ภายในหมู่บ้าน และนอกหมู่บ้าน ภายหลังก็เกิดปัญหาความแห้งแล้งกันดารน้ำ ทำให้ข้าวเม่า
ส่วนหนึ่งอพยพออกจากหมู่บ้านคือ อพยพไปหมู่บ้านเรอู ต.ท่าลาด 10 ครัวเรือน อพยพไป
หมู่บ้านตั้ง 4 ครัวเรือน ในสภาพที่แห้งแล้งในช่วงฤดูร้อนข้าวเม่ามีรายได้จากการเผาถ่าน
ขายเป็นหลัก ส่วนการปลูกข้าวเม่าจำหน่ายเป็นข้าวเปลือก ข้าวสาร ไม้สื้อจะเป็นราคาเป็น
กอบเป็นกำ ชาวบ้านจึงทดลองนำผลิตผลข้าวเม่าที่ถลกขังระหัดตั้งหึ่งมาทำข้าวเม่า ถลกจาก-
หน้าหริเวณตลาดตำบลหนองบัวและวัดพระธาตุหนองบัว เพื่อหารายได้มาจุนเจือครอบครัว ราคาข้าว
เม่าครั้งแรกจำหน่ายได้เพียงก.ก.ละ 5 บาท 8 บาท และราคาสูงขึ้น ก.ก.ละ 12 บาท
เท่านั้น²

แม้ว่าการทำข้าวเม่าจะมีราคาไม่สูงนัก เพราะเป็นสินค้าใหม่ และเป็นหมู่บ้าน
แรกที่ผลิตสินค้าข้าวเม่าจำหน่าย แต่ชาวบ้านก็หวังภาควินิจฉัยได้ว่าสูงกว่าผลิตผลข้าว
เปลือก ซึ่งขายได้ราคานั้นละ 12 บาท (1หมื่น = 12 ก.ก.) เท่ากับราคาข้าวเม่า

1. นายทองสุข สิมมะลุน อายุ 44 ปี

2. นางคม คำพุก อายุ 59 ปี

เพียง 1 ก.ก.¹ และวันหนึ่งจะตาข้าวมาได้เพียง 20-30 ก.ก. เท่านั้น โดยชาวบ้านจะ
ต้นมาตัวข้าวเม่าและตาข้าวเม่าตั้งแต่ตี 3 จนถึงบ่ายโมงหรือบ่าย 3 โมง แม้คำจึงจะมารี
ที่อำเภอ

การผลิตข้าวเม่าในระยะนี้เป็นการผลิตแบบโบราณ โดยอาศัยการเคี่ยวนึ่ง
ประสมการต้มเคี่ยว คือกการตาข้าวตัวหครกนึ่ง และการตาข้าวเม่าบริเวณ มาแปรเป็น
การผลิตเพื่อจำหน่าย ขณะเดียวกันก็ตั้งวิสัญญีปัญหาเลือกพันธุ์ข้าวมาปลูกให้ดก
ให้มีข้าวเม่าจำหน่ายติดต่อกันยาวนานที่สุดก่อนที่รวงข้าวพันธุ์สุดท้ายจะสุก
เพื่อรับประทานในแต่ละปี

การเลือกพันธุ์ข้าว

การเลือกพันธุ์ข้าวมีความสัมพันธ์กับปัจจัย 3 ประการคือ การใช้น้ำฝนที่มีช่วง
เวลาฝนตกประมาณ 3 เดือน นับจากกลางเดือนพฤษภาคม ถึงกลางเดือนกรกฎาคม ในช่วง
เวลาดังกล่าวผู้ปลูกข้าวต้องใช้น้ำเพื่อให้นกกกล้าปักดำและหล่อเลี้ยงต้นข้าวจนถึงก่อนการเก็บ
เกี่ยว การให้แรงงานเป็นปัจจัยสำคัญที่คงคาไม่ถึง ทั้งนี้เพราะ เมื่อกต้นข้าวปลูกวางผ่านช่วง
การเป็นน้ำนมเข้าสู่การ "เป็นเม่า" จะมีเวลาเพียง 4-5 วันเท่านั้นที่จะตั้งเก็บมาตัวและ
ตาเป็นข้าวเม่า หากมีแรงงานในครอบครัวไม่เพียงพอ ไม่สามารถเก็บเกี่ยวข้าวมาตาได้ทัน
เมล็ดข้าวจะแก่ แม้จะนำมาตาเป็นข้าวเม่าหากก็ไม่มีผู้รับซื้อ ปัจจัยประการสุดท้าย คือการ
ลงทุนซึ่งรวมทั้งที่ดิน พันธุ์ข้าว ปุ๋ยซึ่งครอบครัวที่มีทุนรอนน้อยก็จำเป็นต้องผลิตแต่พอสมควร
ให้เหมาะสมกับทุนรอน ไม่อาจลงข้าวได้หลายพันธุ์ครั้งละมาก ๆ แม้จะมีความท้อแท้
เพียงใดก็ตาม

การวิจัยพันธุ์ข้าวเพื่อหาข้าวเม่าในช่วงนี้มีการพัฒนาไปบ้าง โดยเฉพาะมีข้าวพันธุ์ใหม่ที่น่าสนใจ เสริมพันธุ์ข้าวจาก ก. พังโคน จ. สกลนคร เข้ามาส่งเสริม คือ พันธุ์ข้าวหางสี และ พันธุ์ข้าวสีน้ำตาลทอง ซึ่ง เป็นพันธุ์ข้าวที่มีอายุยาวนานกว่าพันธุ์ข้าวพื้นเมือง ให้ผลผลิตสูง และมีรสอร่อย ชาวบ้านจึงนำพันธุ์ข้าวพื้นเมืองและพันธุ์ข้าวเกษตรส่งเสริมมาที่ โคกห่านกล้าวานเมืองทำลูกผสมดังนี้

1. ข้าวพันธุ์พื้นเมืองหรือพันธุ์ข้าวสามเดือน ซึ่งมีอายุสั้น แต่ผลผลิตไม่สูงนัก
2. ข้าวพันธุ์สีน้ำตาลทองดก เป็นพันธุ์ข้าวเกษตรส่งเสริมแนะนำ
3. ข้าวพันธุ์หางสี เป็นพันธุ์ข้าวเกษตรส่งเสริมเช่นเดียวกัน แต่ไม่อร่อยเท่าพันธุ์สีน้ำตาลทอง
4. ข้าวพันธุ์สีน้ำตาลทองกลาง
5. ข้าวพันธุ์พื้นเมืองงั้นมะหม เป็นข้าวพันธุ์อายุสั้น แต่ผลผลิตไม่มากนัก

ข้าวแต่ละพันธุ์จะหว่านกล้าห่างกัน 20 วัน¹ แต่เมื่อใกล้ข้าวจะออกรวง "เก็บเม่า" ในระยะเวลาต่อเนื่องกัน นับแต่เดือนสิงหาคม-กันยายน และต้นเดือนตุลาคมรวมเวลาประมาณ 40 วัน

อย่างไรก็ดี ชาวบ้านแก่ๆ ปรึกษาหารือกันเกี่ยวกับปัญหาการตลาดว่ามีผลผลิตออกมาพร้อมกัน ซึ่งจะทำให้แม่ค้ากดราคาได้ จึงมีการวางแผนลงกล้าไม่พร้อมกัน ที่เรียกว่า "วางหมาก" หรือวางแผน เพื่อให้ข้าวเม่าของตนออกในช่วงที่คนอื่นไม่มีข้าวเม่าส่งขายแม่ค้า จะทำให้ราคาข้าวเม่าของตนราคาสูง

1. นางคม คำบุก อายุ 59 ปี กล่าวว่าตนหว่านกล้าประมาณ 5-10 ก.ก.

บางรายอาจลงกล้าเพียง 3-4 พันธุ์เท่านั้นถ้ามีแรงงาน พื้นที่น้อย

การคั่วและการตำข้าวเม่า

การผลิตข้าวเม่าเพื่อกำหนดนำมานุดแรกนี้ หวังให้เทคโนโลยีมีพื้นบ้านและแรงงานคนทั้งสิ้นนับแต่การนวดข้าว การคั่วและตำข้าว การผัดข้าว แต่ก็เป็นการผลิตสินค้าที่มีคุณภาพและหาขาดการคุ้มครองการลงทุน เพื่อที่จะหักลบข้อดีที่เห็นภูมิปัญญาชาวบ้านจึงทบทวนโดยสรุปดังนี้

การเก็บเกี่ยวรวงข้าว ชาวบ้านมีวิธีสังเกตที่เมล็ดข้าวเปลี่ยนจากสีเขียวเป็นสีเหลือง รวงข้าวจะโน้มลง ถ่มลง ในช่วงนี้เป็นช่วงที่เก็บเกี่ยวข้าวมาไปนวดให้หลุดจากรวง ระยะการเก็บเม่าจะอยู่ในช่วงไม่เกิน 5 วัน หากพ้นระยะนี้เมล็ดข้าวจะแก่ต้งงเปลือกทำให้ข้าวแก่จนสุกเก็บเกี่ยวมารับประทาน

การนวดข้าวเป็นการระทองแรงงานสัตว์ เลี้ยงวัว-ควาย ชาวบ้านยังมีลานนวดข้าว แต่ต้องทำโดยเร่งรีบเพราะหากเปลือกไม้ เมล็ดข้าวจะไม่สด รสหอมจะลดลง ดังนั้นชาวบ้านจะไม่มีเวลาว่างในฤดูกาลผลิตข้าวเม่า

การคั่วข้าวเม่าในนุดแรกหวังให้เทคโนโลยีพื้นบ้านคิด นามาคั่วในหมักดิน ใส่ น้ำลงใบเหล็กนวดหินต้อนแรก เมื่อกั่วไปได้ระยะหนึ่งแห้งจากเมล็ดข้าวจะกลก ไม่จำเป็นต้องเติมน้ำ แต่ชาวบ้านต้องเข้าใจการเติมพื้นที่กเพลิงให้เหมาะสม คั่วจนข้าวสุกจึงนำลงใส่ครกตำ

การคั่วข้าวเม่าโดยหมักดิน แตกต่างกับการคั่วโดยหีกระหะ เหล็กในนุดต่อมา ซึ่งต้องคั่วให้สุกแล้วจึงนำไปคั่ว ชาวบ้านมักเปรียบเทียบการคั่ว 2 แบบว่า "ใส่ น้ำเกิน ใส่ น้ำไม่สุก" ซึ่งหมายถึงความแตกต่างระหว่างการร่ำภาชนะ 2 ชนิดที่คั่วให้ น้ำต่างกัน

การตำข้าว นิยมใช้ครกมก (ครกกระเดื่อง) มากกว่าครกมิก ครกมกประกอบด้วยตัวครกไม้เนื้อแข็งปานกลาง เช่น ไม้ยาง ไม้ตะเคียน ไม้หนามไม้เนื้อแข็งจัด เช่น ไม้พุง ไม้ชิงชันซึ่งทุบเจาะหาก ขนาดครกมกเส้นผ่าศูนย์กลางประมาณ 2 ฟุต ทุบเป็น

หลุมลึกประมาณ 1 ศอก อดย่ำที่ลัวและหวานแล้วเอาไปเผาตากแห้งภาชนะที่เตรียมเป็นรูป
ไข่ไก่ตัดครึ่งคือปากกว้าง ก้นหลุมแคบ หลังจากนั้นก็นำครกไปฝังดินให้เหลือประมาณเท่า

มอง คือตัวดานกระเดื่อง เป็นท่อนไม้กลมขนาดเส้นผ่า 6 นิ้ว ยาวประมาณ
4 เมตร ตัวดานกระเดื่อง เร็วกมกมก หรือแม่มกมก ท้าวบ้านมักแบ่งเป็น 3 ส่วนคือ ส่วนหัว
เรียกว่า "หางมก" ส่วนนี้จะยกผู้ตรงครกพอดี ส่วนที่กู่ปลายอีกข้างหนึ่งเรียก "หางมก"
ถัดจากหางมกขึ้นไปประมาณ 1 ใน 4 ส่วนเป็น "แควมก" ซึ่งจะ เป็นจุดวางกระเดื่อง
มีคานสอดไปพาดกับหลักไม้สองหลักที่เรียกว่า "หลักมก" ท้าวบ้านที่บังคับแม่มกจะให้กระดกขึ้น
ลงตามทิศทาง

ส่วนหัวมกจะเจาะรูไว้รูหนึ่งสำหรับใส่สากมก มีความใหญ่กว่าขนาดของสาก
มก ยาวประมาณช่วงแขน สากมกมี 3 ขนาดคือ สากดำ สากต่างและสากหักมก เพื่อก้าว
ในแต่ละรอบแล้วนำมาผัดเอาแกลบกลอก จนถึงรอบสุดท้ายจึง เป็นข้าวสาร

การเหยียบหาง มกมักเป็นหน้าที่ของสามี ส่วนภรรยาจะให้พามเหยียบหัว
เปลือกในครก แล้วนำมาผัดด้วยกระดิ่ง การตำข้าวเม่ารอบแรกเรียกว่าตำเปลือก คือตำให้
เปลือกข้าวหลุดออก การตำรอบที่สองเรียกว่าตำลึง คือตำให้เป็นเมล็ดข้าว และรอบ
สุดท้ายเรียกว่าตำหักมก

เนื่องจากข้าวเม่าเป็นเมล็ดข้าวหึ่งไม่แก่ ขณะตำด้วยความร้อนข้าวจึงไม่แตก
เป็นข้าวตอก และ เมื่อกินมาตำข้าวจะแบนมีกลิ่นหอมหวานรับประทาน เรียกว่ากลิ่นข้าวเม่า
หอมไปทั่วหมู่บ้าน

การตำข้าวเม่าต้องอาศัยความอดทน และสามเหลี่ยมซึ่งกันและกัน ส่วนใหญ่จะ
ทำงานแต่ตีกราวตี 3 ตี 4 จนถึงรุ่งสว่าง และทำงานต่อจนถึงเที่ยงวันหรือถ้าหาที่หันแม่ค้ำ
ซึ่งจะมารับไปหาหมอนวันนั้น หรือวันรุ่งขึ้นเป็นอีกข้างเท้า ครกเคยว่าโตที่ขาดความอดทน
เมื่อกทำงานเหน็ดเหนื่อยมักอารมณ์เสียมีปากเสียงทะเลาะเบาะแว้งกัน ดังนั้นฤดูตำข้าวเม่า
จึง เป็นฤดูที่ท้าวบ้านแค้นโพธิ์ทำงานหนักที่สุดเกือบ 40 วันทีผลผลิตข้าวเม่าจำหน่าย

การจำหน่าย ข้าวเม่าที่ผลิตขึ้นในช่วงแรกที่จังหวัดเทคโนโลยีพื้นบ้าน
ข้าวเม่ามีคุณภาพดี รสหอมหวานกลั่นนุ่ม ทั้งนี้เพราะข้าวเม่าต้องผลิตในช่วงเวลาจำกัด นับ
เป็นการควบคุมคุณภาพไปในตัวเอง ราคาข้าวเม่าจึงเพิ่มสูงขึ้นตามลำดับ จากราคาก.ก.ละ
5-10 บาท ในช่วงพ.ศ. 2514-2515 เพิ่มขึ้นเป็นก.ก.ละ 20-30 บาท ในช่วงเวลาไม่
ถึง 10 ปีต่อมา ในบางปีข้าวเม่าตันปีอาจมีราคาถึงก.ก.ละ 40 บาท นับเป็นสินค้าที่ส่งผล
ตอบแทนคุ้มค่าแรงงาน จนชาวบ้านสามารถเก็บหอมรอมริบนำเงินทองมาปลูกสร้างบ้านเรือน
ใหม่ หรือสร้างบ้านให้บุตรหลาน ซึ่งที่คิดได้ในเวลาต่อมา นายบุญโถม ชาวบ้านผู้คลุกคลีกับ
การผลิตข้าวเม่ากล่าวถึงรายได้ที่เห็นกำไรจากข้าวเม่าในขณะนี้ โดยเปรียบเทียบเกี่ยวกับราคาสิน
ค้าว่า "สมัยนั้นครูป.กศ.เงินเดือน 600 บาท หากข้าวเม่าได้ปีละ 3,000 บาท สามารถ
ซื้อควายได้ 3 ตัว ต่างจากสมัยนี้หาเงินทั้งปีหังซื้อควายไม่ได้เท่าสมัยก่อน"¹ การที่การขาย
ข้าวเม่าชาวบ้านจะจำหน่ายให้แต่แม่ค้าที่เข้ามารับซื้อถึงที่ แม่ค้าเหล่านี้มาจากบ้านใกล้เคียง
เช่นบ้านธาตุพนม บ้านห้วย บ้านน้ำคำ บางทีก็ซื้อเป็นเงินสด บ้างก็นำเงินมาจำหน่ายวันรุ่งขึ้น
แล้วรับข้าวเม่าไปขายอีก ภายหลังที่ดี ชาวบ้านมีข้อจำกัดในเรื่องการผลิตด้วยเทคโนโลยี
พื้นบ้าน วันหนึ่ง ๆ จะผลิตข้าวเม่าได้ 20-30 ก.ก.เท่านั้น การผลิตข้าวเม่าได้เปลี่ยน
แปลงเมื่อมีคลองส่งน้ำเข้าสู่หมู่บ้าน และการพัฒนานาเครื่องจักรมาใช้กับกรรมกรในช่วงถัดมา

1. นายวิเศษ หลรินทร์ กาญ 48 ปี

2.4 ทุมนวนและการเปลี่ยนแปลงยุคที่ 3 ยุคการผลิตด้วยเทคโนโลยีเครื่องจักร

การเปลี่ยนแปลงของหมู้อานเข้าสู่ยุคนี้เป็นยุคสำคัญ ที่แสดงถึงภูมิปัญญาการปรับตัวโดยอาศัยวัฒนธรรมการเรี่ยไรรู้ของปัญญาชนรุ่นหนุ่มสาวหลายคนทำให้เกิดกระบวนการผลิตใหม่ (Reproduction) ที่มีพื้นฐานวัฒนธรรมเดิมเป็นรากเหง้า การผลิตข้าวเม่าซึ่งเป็นสินค้าหารายได้สูงกว่าการปลูกข้าวหอม เป็นแรงกระตุ้นให้ชาวอานหาวิธีการที่จะผลิตข้าวเม่าให้มีระยะเวลาหวานกลไกไปกว่าช่วงฤดูฝน ซึ่งมีเวลาทำข้าวเม่าเพียง 40 วัน โดยการแสวงหาพันธุ์ข้าวและการวางแผนการตกกล้าที่เหมาะสม ขณะเดียวกันก็พยายามแก้ปัญหาการตาข้าวเม่าซึ่งให้แรงงานคน และมีขีดจำกัด สามารถผลิตได้วันละไม่เกิน 40 ก.ก. การประดิษฐ์เครื่องจักรให้สูให้หาหมูนตัวสัมพันธ์ทางมองให้แม่มองหกลูกมองทั้งตัวลง เป็นสิ่งที่ชาวอานระดมความรู้ซึ่งมีพื้นความรู้ประภม 4 แต่อาศัยประสบการณ์คลุกคลีกับเครื่องจักรกลแรงผลิตเครื่องจักรผสมกับกรรมก่งที่มีอยู่ ผลการพัฒนากรรมก่งครั้งนี้นำไปสู่การเปลี่ยนแปลงเทคนิคการนวดข้าว การมัดข้าว การคั่วข้าวไปจากเดิมอย่างมาก เพื่อความเข้าใจการเปลี่ยนแปลงในช่วงนี้จึงขอพรรณนาเชิงวิเคราะห์ในประเด็นต่าง ๆ ดังนี้

ระบบคลองส่งน้ำและการเปลี่ยนแปลงการปลูกข้าว

กล่าวได้ว่าปัจจัยพื้นฐานที่ก่อให้เกิดการเปลี่ยนแปลงของหมู้อาน และระบบการผลิตทางการเกษตรและปศุสัตว์ของอานแก่งโพธิ์คือไฟฟ้า และคลองส่งน้ำ ไฟฟ้าได้เข้าสู่หมู้อานตั้งแต่พ.ศ. 2513 ส่วนคลองส่งน้ำครั้งแรกมีความยาวเพียง 5 กม. ผ่านหมู้อานน้ำเก่าเท่านั้น แต่ความพยายามของกตติผู้ใหญ่อานนาหลิน คามุก ซึ่งดำรงตำแหน่งผู้ใหญ่อานนานถึง 8 ปี ได้พยายามวิ่งเต้นไปขอกจากศูนย์คลองส่งน้ำที่อานพระกลางทุ่ง ำนี้พยายามทำงานเข้ามาถึงอานแก่งโพธิ์เพื่อให้ราษฎรมีผลผลิตผลการเกษตรเพิ่มขึ้น ความพยายามของผู้ใหญ่ลินประสบความสำเร็จในเวลาต่อมา ในพ.ศ. 2522 คลองส่งน้ำขยายเครือข่ายเข้ามาสู่หมู้อานแก่งโพธิ์เป็นระยะทาง 8 กม. และได้ขยายไปสู่หมู้อานอื่น ๆ รวม 2 ตำบลคือ ต.น้ำเก่า และ ต.ฝั่งแดง รวมระยะทางเป็นคลองส่งน้ำถึง 12 กม. ท่ามกลางความพึงพอใจและความสับสน

ทองขาวบ้านที่ต่างคิดว่าอะไรที่ประ โยชน์จากคลองส่งน้ำทำให้เกิดประ โยชน์สูงสุดได้แก่อย่างไร

เมื่อคลองส่งน้ำเข้ามาใน พ.ศ. 2522 กลุ่มความคิดทองขาวบ้านจะมุ่งไปที่การ
เพิ่มผลผลิตทางการเกษตร โดยเฉพาะการปลูกข้าวเพื่อทำข้าวเม่า และการปลูกพืชผลต่าง
กึ่งในไร่หน้าก่อนและหลังการทำนา เช่น ปลูกถั่วลิสง ปลูกยาสูบ มะเขือเทศ หรือปลูกผลไม้
กึ่ง ๆ เช่น มะม่วง แต่ผู้ใหญ่ลันได้เปรียบที่รู้จักมักคุ้นกับเจ้าหน้าที่กองกรมการทนายพันธุ์ปลาจึง
ส่งบุตรคนโตไปกองกรมการทนายพันธุ์ปลาที่นครราชสีมา ศรีรัตน์ ประมงภา เกอบุรีรัมย์ในสมัย
นั้น นำความรู้ความชำนาญมาตั้งฟาร์มจำหน่ายพันธุ์ปลาที่ฟาร์มลันเจริญ เป็นหลักฐานทำราย
ได้แน่นอนปัจจุบัน บางรายที่ไม่มีทุนรอน และความรู้ความชำนาญเพียงพอก็หันมาเลี้ยงสุกรในคอก
เหนือกสระปลาเพื่อลดค่าอาหารเลี้ยงปลา เช่นกรณีของนายสุวรรณ บุเปาชาติ เป็นต้น¹

การให้บริการน้ำจากคลองส่งน้ำระยะแรก ๆ ผู้ใช้น้ำมีจำนวนไม่มากนัก จึง
ไม่ต้องจ่ายค่ากระแสไฟฟ้า แต่ในเวลาต่อมามีเกษตรกรจากหมู่บ้านต่าง ๆ ต้องใช้น้ำมาก
ขึ้น จึงต้องจัดตั้งกลุ่มผู้ใช้น้ำตามหมู่บ้านหรือชุมชนใหญ่ ๆ มีจำนวนถึง 10 กลุ่มในปัจจุบัน แต่
ละกลุ่มต้องขึ้นความประสงค์จะใช้น้ำหลังฤดูฝน เป็นต้นไปจนถึงฤดูแล้งและเข้าสู่ฤดูฝน แต่หาก
ปีใดฝนน้อยปริมาณน้ำฝนไม่เพียงพอ เกษตรกรก็ต้องทอน้ำจากศูนย์บริการน้ำ

เนื่องจากมีกลุ่มน้ำถึง 10 กลุ่ม แต่ละกลุ่มจึงต้องตั้งสหกรณ์ผู้ใช้น้ำขึ้นเพื่อ
กำหนดการทอน้ำ และเฉลี่ยค่ากระแสไฟฟ้าไปตามจำนวนพื้นที่

1. นายปานศรี คำมุก กาหุ 52 ปี

การจำหน่ายสำหรับหมู่บ้านแก้งโพนี่ จะยกจำหน่ายหลังฤดูเก็บเกี่ยว และช่วงฤดูแล้ง (เดือนพฤศจิกายนและเมษายน) 2 ครั้ง วัตถุประสงค์ 1 ถึง 5 ไร่ ประมาณ 30 บาท แม้จะเป็นรายจำหน่ายมากนักแต่ชาวบ้านก็ต้องรวมกับการจำหน่ายเงินส่วนอื่น ๆ เช่นค่าปุ๋ยวิทยาศาสตร์ ค่าจ้าง ค่าแรงงานส่วนอื่น ๆ อีกมากมายทั้งนี้เพราะไม่มีระบบแนวทางการแลกเปลี่ยนแรงงาน เหล็กหมู่ ทุกคนมีการระดมกำลังที่แรงงานของตนจนไม่มีเวลาว่าง

การทำนาข้าวเหนียว หรือข้าวนาปรัง เริ่มขึ้นนับแต่ต้นเดือนเมษายนท่ามกลาง ความร้อนและแห้งแล้ง เมื่อน้ำขึ้นน้ำลงเป็นปกติก็จะมีน้ำท่วม ก็จะเริ่มปลูก วัตถุประสงค์ส่วนหนึ่ง นิยมปลูกข้าวเหนียวเพราะน้ำที่ระบายจากเครื่องหนืดมาประกบกับน้ำที่อุณหภูมิลึกเกินไป เผลอตกเข้ากับครกแม่บดน้ำที่ข้าวเหนียวได้ นอกจากนั้นยังใช้เครื่องหนืดติดตั้งรถบรรทุกขนาดเล็กที่เรียกว่า "รถคันดัน" และใช้เป็นเครื่องสูบน้ำ ในนาคนาไร่ที่มีกระแสน้ำไหลได้ ระบาย น้ำของเครื่องหนืดที่ชาวบ้านเรียกกันว่า "เครื่องคันมา" จึงมีประโยชน์หลายประการ คัดม รวดเร็วและไม่เปลืองน้ำมันเชื้อเพลิง ภายหลังก็ตาม เกษตรกรบางส่วนที่ฐานะไม่ดี ไม่มีครก เครื่องจักร ก็ยังใช้สัตว์พาหนะวัว-ควายไถคราด

การทำนาเกลือของชาวบ้านแก้งโพนี่มีถึง ๓ ไร่พัฒนากรรมขึ้นในสมัยโบราณ คือวัน สงกรานต์ (13 เมษายน)¹ เป็นวันลงกล้าในนา ทั้งนี้เชื่อกันว่าจะทำให้เกิดโรคฉี่หนู เมื่อก ทำนาเกลือเสร็จจึงนำน้ำไปล้างหน้าทุกคนจะไปสร้างน้ำพระ สร้างน้ำพุใหญ่ ทอดพรจากผู้เฒ่า และเล่นสงกรานต์กันสนุกสนาน มีการตั้งวงดื่มสุรากันเป็นกลุ่ม ๆ นี้ถือว่าเป็นประเพณี ที่ชาวบ้านหม่อมวังแต่ประมุขดำน้ำที่เข้ากับวัฒนธรรมการผลิตได้เป็นค่างดี

1. แต่บางรายเริ่มตั้งแต่ 1 เมษายน

การเลือกพันธุ์ข้าวกล้า ขึ้นอยู่กับพื้นที่ แรงงานและทุนเป็นสำคัญ ในช่วงแรก ๆ ชาวบ้านนิยมปลูกข้าวเบาเพียง 5 พันธุ์เป็นหลักคือการท้าวเหล็ก และปักดำเช่นเดียวกับยุคที่ยังใช้น้ำฝนคือ

1. ข้าวพันธุ์ 3 เดือน เป็นข้าวพันธุ์เก่าหุ้่น แต่จะท้าวหาดีก่อน ชาวบ้านจะท้าวเหล็กจำนวนไม่มากนักเพราะ เกรงจะเกิดภัยท่วมทัน
2. ข้าวพันธุ์สั้นปากดงตก จะลงเป็นกล้าตกลมา แต่จะเพิ่มปริมาณข้าวมากขึ้น
3. ข้าวพันธุ์หางสี เป็นพันธุ์ที่นำมาจากเพชรสูงเสริม
4. ข้าวพันธุ์สั้นปากดงกลาง
5. ข้าวพันธุ์วันมะหม

แม้ว่าพันธุ์ข้าวสั้นปากดงจะมีผลกรอกกว่าพันธุ์อื่น ๆ แต่ด้วยเหตุผลที่ต้งการให้มีข้าวเบาตลอดช่วงปีการผลิต เกษตรกรจึงต้องท้าวพันธุ์ข้าวอื่น ๆ มาสลับ และเหตุผลที่สำคัญคือ ยังมีข้าวเบาหลายสายแต่ละรุ่น ๆ ซึ่งผู้บริโภครายรายก็ยังมีข้าวพันธุ์อื่น ๆ เช่นข้าวหางสี ข้าววันมะหม กลางไรก็ดีมีหน่วยวิจัยพันธุ์ข้าวทองสกลนครที่อำเภอพังโคน ผลิตข้าวพันธุ์ ก.ท. 6 ซึ่งมีปริมาณเมล็ดข้าว รวงข้าวสมบูรณ์กว่า เจ้าหน้าที่จะจึงเก็บพันธุ์ข้าววันมะหมมาแลกเปลี่ยนกับพันธุ์ ก.ท. 6 ในปัจจุบันข้าววันมะหมจึงไม่เหลือให้รับประทานกลายเป็นตายนานพันธุ์ข้าวเบาทองหมู่บ้านที่คนรุ่นหนุ่มไม่เคยมียุส

กลางไรก็ตาม ชาวบ้านในรุ่นต่อมาในช่วง 5-6 ปีที่ผ่านมา ได้พยายามหาพันธุ์ข้าวเบาปลูกให้มีผลผลิตข้าวเบาหลายชนิด มีรสหวานต่าง ๆ นางเพ็ญ คำมุก และญาติพี่น้องผลิตข้าวเบาเป็นที่พื้นนารวมกันประมาณ 60 ไร่ กล่าวถึงการลงข้าวกล้าพันธุ์ต่าง ๆ ถึง 10 ชนิด อดหาพื้นที่ปลูกพันธุ์ต่างกัน 5-10 ไร่ แต่มีปริมาณแตกต่างกันด้วยเหตุผลดังนี้

1. ข้าวดีเต็ท เป็นข้าวพันธุ์แรกที่ยังงานในช่วงวันสงกรานต์ปริมาณ 2 หน่น
2. ข้าว 3 เดือน จะท้าวเพียง 6 ก.ก. เท่านั้นเพราะในช่วงนี้เริ่มมีข้าวเบาจากนำทุกหลังคาเรือน

3. ข้าวสีน้ำตาลแดง 1 พันธุ์ข้าว 2 หมื่น เป็นช่วงที่ฝนเริ่มตกข้างแล้ว

4. ข้าวหางสี จำนวน 2 หมื่น

5. ข้าวสีน้ำตาลกลาง จำนวน 2 หมื่น

6. ข้าวสีเทา 1 พันธุ์ข้าวเหนียว 1 หมื่น เพราะหางแห้งจึงผลิตข้าวเม่าสีน้ำตาล
กลางจากหน้า

7. ข้าวจากไร่ 1 พันธุ์ 6 ก.ก. เท่านั้น ผลิตข้าวไม่สวย

8. ข้าวปลาแห้ง 1 พันธุ์ข้าว 6 ก.ก. เป็นช่วงข้าวเม่าออกสู่ตลาดมาก

9. ข้าว ก.ท. 6 1 พันธุ์ข้าว 60 ก.ก. ครั้งหนึ่งจะเก็บไว้เป็นข้าวสำหรับรับ
ประทานเพราะมีรสกราก ผลิตข้าวสมบูรณ์

10. ข้าวดอกแก้ว 1 พันธุ์ข้าว 1 หมื่น เป็นข้าวพันธุ์สุดท้ายที่หาข้าวเม่า

ในส่วนที่ถึงการผลิตข้าวเม่าเจ้าว่าหาหรือบริโภค ก็จะลงข้าวดอกแก้วมะลิ
ประมาณ 1 หมื่น แต่มีนาทำข้าวเม่า สูตรการ 1 พันธุ์ข้าวเม่า 10 พันธุ์ในใจจุ่มเป็นเป็นที่
นิยมกันทั่วไป แม้ในหมู่บ้านที่มีพื้นที่ปลูกก็ลดอัตราส่วนลง มากบ้าง น้อยบ้างตามการเก็บ
ราคาข้าวเม่า แต่การจะหาข้าวเม่าที่ 1-ห่าง 1 มากเกินไปจะหาข้าวเม่าที่มีคุณภาพเก็บเก็บ
ข้าวตั้งหึ่ง "เป็นเม่า" จะดีกว่า

การเปลี่ยนแปลงของเทคโนโลยีการผลิตข้าว การค้า และการผลิตข้าว

ความตึงการผลผลิตข้าวเม่าที่ค่อนข้างสูง มีส่วนผลักดันให้ชาวบ้านแก่ังโพธิ์
ตั้งร้านผลผลิตที่หันกับความตึงการ โดยมีเปลี่ยนแปลงกระบวนการผลิตทั้งระบบนับแต่การ
หว่านพื้นที่ปลูกข้าว การ 1 พันธุ์ข้าว การนวดข้าว การค้าข้าวและการผลิตข้าวตั้งจะกล่าวโดย
สรุป ดังนี้

1. นางเพ็ญ ศุภกุล อายุ 42 ปี

เมื่อข้าวในนามีรวงข้าวพร้อมที่จะเก็บเกี่ยวเป็นข้าวเม่าได้แล้ว ชาวบ้านจะ
 กระวีกระวาดเก็บเกี่ยวทันที เพราะกลัวว่าหากว่าเพี้ยนหม่นมาหถึงราคาผลิตผลจะลดต่ำลง
 ข้าวเม่าที่ลอกสุดลาดก่อนผู้เก็บจะได้ราคาดีเป็นพิเศษ แต่ขณะเดี๋ยวก็นำข้าวมาผลิตข้าวเม่า
 ลอกพร้อมกัน ปริมาณมากเกินที่แม่ค้าจะหักหมด แม่ค้าก็อาจกดราคาให้ต่ำลงได้ เพราะแม่ค้า
 ก็เสี่ยงต่อการขาดทุนหากจำหน่ายไม่หมดในวันรุ่งขึ้น แม่ค้าบางรายเริ่มหว่านเมล็ดลอกออกไปถึง
 สกลนคร พังงาคน ซึ่งยังไม่สนใจกับการผลิตข้าวเม่าหาก กษ่างไรก็ดี ในปัจจุบันแหล่งผลิต
 ข้าวเม่าในเขตภาคกลางตอนบนก็เริ่มมีมากขึ้นหลายหมู่บ้าน สิ่งนี้เป็นปัญหาการกดราคา
 ระหว่างแม่ค้ากับผู้ผลิต ซึ่งผู้ผลิตยังไม่อาจรวมกลุ่มจำหน่ายได้ เช่นสิ้นค้ากัน เพราะไม่มีผู้รับ
 ค่าแรงงาน และความจุก่อนเริ่มเวลาจำหน่ายผลิตผลที่มีอายุสั้น เพียง 1-2 วันเท่านั้น
 หากพ้นระยะนี้ข้าวเม่าจะแห้งไม่หอมหวาน หมดความนิยมที่จะถือไปรับประทาน

ในขณะที่การเก็บเกี่ยวซึ่งใช้กรรมวิธีแบบดั้งเดิม แต่การนวดข้าวโดยการใช้
 เครื่องจักรมาห้กับรวงข้าวเริ่มมีขึ้นนี้ 10 หลังคาเรือน เครื่องนวดข้าวใช้เวลาสัก 1 ชั่วโมง
 ก็ในพื้นที่ ชาวบ้านจึงนิยมนำห้หรือจ้างเพี้ยนบ้านที่มีเครื่องนวด เครื่องตำข้าว เครื่องผลิตข้าว
 ดำเนินการนี้ทั้งขบวนการเพี้ยนผลผลิตลอกจากจำหน่ายแม่ค้าโดยเร็วที่สุด กษ่างไรก็ดี
 สำหรับชาวนาที่ประหยัดเงินทอง กษ่าที่วิว-ความนวดข้าวของตน ก่อนนำไปต้ม ข้าวและตำ
 ห้เป็นข้าวเม่า

ต้มและตำ

การผลิตข้าวเม่าในยุคนั้นที่มีปริมาณไม่มากนัก ชาวบ้านตำด้วยภาชนะหม้อดิน
 แต่การผลิตจำนวนมากทำให้ชาวบ้านต้องเลือกห้การต้มด้วยกะทะ เหล็กเบอร์ 1 (ใหญ่ที่สุด)
 อดห้พื้นเป็นเหล็กเพลิงต้มให้สุกพอนี้พามา ๆ จึงทำการตำจนกะทะเบอร์ 1 นี้ข้าวแห้ง

การต้มและการตำอดห้กะทะ เหล็กมีเทคนิคเช่นเดี๋ยวกกับการห้ภาชนะหม้อดิน
 จึงมีผู้รับจ้างตำข้าวเม่าโดยเฉพาะ ส่วนใหญ่เป็นเด็กหนุ่มบ้านหมู่บ้านโดยคิดอัตราข้าว 1 หม้อ
 (ปริมาณ 1 กะทะพอดี) เป็นราคา 10 บาท ราคานี้ถือเป็นราคามาตรฐานนานเกือบ 10 ปี

แล้ว นับเป็นการกระจายรายได้ให้กับผู้ขายแรงงานอีกกลุ่มหนึ่งในหมู่บ้าน ความจำเป็นที่
เจ้าห้องข้าวเม่าต้องมีการละเว้น เช่น ความคุมเครื่องจักรตำข้าว การมัดข้าวทำให้ตนต้องกิน
หมกจ่ายเงินจำนวนไม่เล็กน้อยแก่ผู้รับจ้างตำข้าวเม่าเหล่านี้

การประดิษฐ์เครื่องจักรประเภทครกมก

ครกมก หรือครกกระเดื่องเครื่องจักร เป็นนวัตกรรมการผลิตข้าวเม่าที่
ชาวบ้านแก่งโพธิ์ภาคภูมิใจมากที่สุด เพราะสามารถตำข้าวเม่าได้ถึงวันละ 200 ก.ก.
เป็นกึ่งขางนึ่ง ในขณะที่ยังสามารถผลิตได้วันละ 30-40 ก.ก. เท่านั้น การประดิษฐ์
ครกเครื่องจักรเป็นผลผลิตจากภูมิปัญญาของชาวบ้าน ที่มีความรู้ประเภท 4 ที่พยายาม
คิดค้นประดิษฐ์ขึ้นจนสำเร็จในปีพ.ศ. 2528 6 ปี หลังจากคลงส่งน้ำเข้ามาถึงหมู่บ้าน
การปรับปรุงนาที่เทคโนโลยีเครื่องทุ่นแรงแบบพื้นบ้านเข้ากับจักรกลสมัยใหม่ โดยไม่เสีย
เอกลักษณ์ทางวัฒนธรรมนับเป็นเครื่องนำส่งจากระบวนการที่มาของความคิด และการพัฒนา
เครื่องชนิดนี้ ดังจะพากล่าวโดยสรุปดังนี้

การประดิษฐ์ครกมกคิดเครื่องจักรกล เป็นความคิดที่ระดมประสานกันของ
บุคคล 3 คน ซึ่งอยู่ในวัยไม่แตกต่างกันมากนัก และมีพื้นฐานความสนใจทางจักรกลเหมือนกัน
คือ นายถาวร คำมุก นายเส็ง คำมุก และนายบุญมา คำมุก บุคคลทั้งหมดนี้จบการศึกษา
ระดับ ป. 4 ทั้งสิ้น ความสนใจทางเครื่องจักรกลทำให้นายถาวรเข้าร่วมการอบรมช่าง
เครื่องยนต์จากโรงเรียนฝึกฝนอาชีพเคลื่อนที่ ซึ่งเป็นหลักสูตรระยะสั้น นายเส็ง คำมุก มี
ประสบการณ์เป็นลูกจ้างโรงสีข้าวที่บ้านตั้งมาก่อน ส่วนนายบุญมา คำมุกแม้จะไม่มีประสบ
การณ์เช่นบุคคลทั้ง 2 แต่ก็มีความประสงค์ที่จะคิดหาเครื่องทุ่นแรงแก้ปัญหาการตำข้าวเม่าที่ดี
กว่าสภาพการให้แรงคน และเป็นเด็กสนิทยของนายถาวร

ก่อนหน้าที่จะมีการคิดประดิษฐ์เครื่องจักรคิดครกกระเดื่อง มารดานายถาวรซึ่ง
เดินทางมากรุงเทพฯ หนีภัยที่จังหวัดหนองคาย เล่าให้นายถาวรฟังว่า ทางหนองคายคิดทำครก
ไฟฟ้าตำข้าวได้ สิ่งนี้เป็นตัวกระตุ้นให้นายถาวรตรึงคิดถึงหลักการทางานของระบบเครื่อง

จักรและเห็นว่าภาพทิวทัศน์ของเครื่องจักรรังสีที่มีเพลาลูกแก้ว และพื้นเพิงมู่เส่ เครื่องตัดเหล็ก ทวกันมาประกบกันที่ใต้ส่วนโดมมีแรงดูดจากเครื่องจักรตัดเหล็กสาขานเหล็กมดก จะทำให้เกิดการหมุนที่ทางแม่ขงปะทะจุดสัมผัสเคลื่อนที่หกสากมลงตัวที่ขึ้น-ลงได้ นานการจึงร่างต้นแบบและนำที่ปรึกษาที่อื่น ๆ ทั้ง 2 คน กลุ่มนี้คิดต้นแบบได้น่าประสการณ์ มาปรับปรุงต้นแบบ และเดินทางกลับไปโรงสีหัวเหล็กวัดขนาดของเพลาลูกแก้ว ลูกแก้วที่เหมาะก็จุดสัมผัสที่ทางแม่ขง เมื่อความคิด และการยกแบบเสร็จแล้ว นานการได้ตัดสินใจลงทุนที่กแห่งเหล็กขนาดต่าง ๆ จำงข้างกลึงตดแต่งเหล็กส่วนต่าง ๆ นำมาประกบกับครกแม่ขงของตดหน้าเครื่องยนต์รถนา "หินมา" จุดสาขานโรงสีให้ลูกแก้วสัมผัสทางแม่ขง การทดลองในต่างแรก ๆ ประสบความล้มเหลวเพราะความไม่ลงตัวของจำนวนรถที่วิ่งเร็วเกินไป จะต้องหาวิธีลดความเร็วให้สัมพันธ์กับผู้ที่หมุนเมล็ดข้าวในครกมกที่ซึ่งเหมาะสมที่สุดคือจำนวน 50 รอบต่อนาที

นานการและคณะมีได้หมกหักตดปัญหาโลก เขาได้ลงทุนที่กแห่งเหล็ก และว่าจำงโรงกลึงประกบใหม่ก็กหลายครั้ง เพื่อปรับปรุงส่วนต่าง ๆ ให้สัมพันธ์กันทั้งจำนวนรอบจุดสัมผัสทางมก และการถ่วงน้ำหนักของสากมลงในการตัดข้าวแต่ละรถ พดกิจกรรมความสนใจของบุคคลทั้ง 3 ที่นำส่วนประกบเครื่องจักร ไปโรงกลึงที่ตลาดคาตุนมเกิดเครื่องปีนานการได้รับฉายาจากชาวบ้านว่า "มีแก้ว" คิดในสิ่งที่แปลก ๆ ที่งไม่น่าจะ เป็นไปได้

ในที่สุดความสำเร็จก็ เป็นของคณะนี้กระดิพธ์ในพ.ศ. 2529 ในช่วงฤดูการตัดข้าวเม่า นานการรกล้างถึงเหตุการณวันเปิดครกกระเดื่องเครื่องจักรครั้งแรกว่า มีผู้คนประมาณ 50-60 คน มวมุงดูเครื่องจักรของ เขาที่ใต้ถุนบ้านนนโหมครวากับตุมกล่า เมื่อครกกระเดื่องทำงานได้ ทุกคนก็ร้องโห่ร้อง เบงพวกด้วยความชื่นชม พร้อมกับนำข้าวเปลือกที่ตัดไว้แล้วมาเข้าค้ำที่ตัดข้าวโดยคิดเป็นข้าวเม่า ก.ละ 2.50 บาท เครื่องจักรตั้งทำงานกอย่างหนักตดกตดข้าว ในกนั้นนานการได้ค่าจำงตัดข้าวเม่าการเกินที่ เขาลงทุนประกบเครื่องจักรกลจำนวน 12,000 บาท¹

งานช่างที่ครกกระเดื่องได้รับความนิยมนิยมสูงสุดจนไม่อาจรับงานบริการตำข้าวเม่า
ได้ทัน นายถาวรและเพ็ญจึงเร่งผลิตเครื่องจักรประเภทครกมอของทงนาฬิง และนายบุญมา
งานที่นั่นเอง โดยนายถาวรเป็นผู้ลงทุนที่ โดยตกลงกันว่า จะทำราคาตำข้าวเม่าเฉลี่ยกันทั้งหมด
นี้เป็นการงานที่ต้นเต็นานชีวิต นักประดิษฐ์ทั้ง 3 คนทำงานแข่งกับเวลาช่างไม่มีเวลาพักผ่อน
งานที่สุครกมอของลูกที่ 2 และลูกที่ 3 ก็สำเร็จในกลางปีนั้นเอง ส่วนค่าจ้างก็ลดลงจากครก
ต้นแบบ ค่าเครื่องจักรคิดครกลูกที่ 2 สิ้นเงิน 5,000 บาท และ 4,000 บาทสำหรับครก
ลูกที่ 3 ดังนั้นเมื่อสิ้นปี นายถาวรจึงสามารถถอนทุนคืนได้หมด มีการจ้างเสียนัก ๓ คน
พลางคิด ทั้ง 3 คนมีครกมอคิดเครื่องเป็นของตนเอง

การผลิตครกเครื่องจักรเป็นที่สนใจของเพื่อนบ้านชาวแก่งอาบ พี่สาวหนุ่มหลายคน
คนมาทบทม บางคนวัดสัดส่วนของตัวเครื่องจักร ทั้งเป็นการหากที่จะลงวนลิทธิล็ค เพราะ
ทุกคนล้วนเป็นเพื่อนบ้าน เป็นญาติพี่น้อง ดังนั้นงานที่รุ่งขึ้นทางการผลิตข้าวเม่า จึงมีครกคิด
เครื่องจักรเพิ่มขึ้นอีก 15 ครก งานที่ 3 ชาวบ้านมีครกเครื่องจักรถึง 60 หลังคาเรือน
เลื่องครกกระเดื่องดังไปทั่วหมู่บ้านแก่งอาบ

การพัฒนาเครื่องจักรเพิ่มประสิทธิภาพ ค่าจ้างทำข้าวเม่า ทำให้ชาวบ้านรุ่นต่อมากอดแบบ
งั้นผู้เล่าเป็นร่อง เพื่อที่สาหพานเล็กกว่าเดิม อุปกรณ์ส่วนอื่นก็มีขนาดห้กส่วนลงไปด้วย เช่น
ตุ๊กตา ลูกปืนและเพล่า ทั้งนี้เพราะผู้กอดแบบสามารถทราบน้ำหนักของสากมอ ส่วนขนาดวง
รถของมู่เล่หังรักษาต้นแบบไว้ 50 รกบ (ครั้ง) ต่อหน้า โดยคิดแบบมอ 2 ตัวทำที่การตำ
ข้าวพริกม. ๗ กั้นได้ครั้งละ 2 ครก

การดำข้าวเม่าเป็นไปอย่างรวดเร็ว ทำให้ชาวบ้านไม่อาจหาวิธีฝัดข้าวโดยที่
กระดิ่งแบบดั้งเดิมได้ เจ้าทรงครกกระเดื่อง เครื่องจักรไต้ที่เครื่องฝัดข้าวขนาดเล็กติด
มอเตอร์พัฒนามาที่ โดยตัดแปลงที่กลดูลมให้ลมอ่อนลงกว่าเดิม เพื่อคิดค่าบริการเพื่อกันบ้าน
ครบวงจรจนเป็นข้าวเม่าโดยคิดค่าบริการค่าตำและฝัดข้าวเม่าก.ก.ละ 2.50 บาท ส่วนค่า
ต้มและคั่วหึ่งคิดเป็นกะทะละ 10 บาท นับเป็นรายได้เสริมของชาวบ้านที่มีครกเครื่องจักร

พัฒนาการของครกมอมีส่วนทำให้คุณภาพข้าวเม่าลดลง ทั้งนี้เพราะน้ำหนักของ
สากมอมีน้ำหนักมากกว่าสากที่ให้แรงคน หากเก็บข้าวในระหะข้าว "เป็นเม่า" แม้รสจะ
อร่อยแต่น้ำหนักข้าวเม่าจะลดลง เพื่อให้ได้ข้าวเม่ามีน้ำหนักขึ้นชาวบ้านจะเปลี่ยนให้ข้าวเม่า
เลหระหะเวลา "เป็นเม่า" ไปอีก 2-3 วัน ซึ่งหมายถึงข้าวเม่าจะแห้งกว่าเดิมเล็กน้อย
แต่น้ำหนักข้าวเม่าจะมีเพิ่มขึ้น¹ จนปัจจุบันทุกคนจึงไม่มีโอกาสได้รับประทานข้าวเม่าอร่อย
หวาน หอม ด้วยครกมอสมั้แก่ก็กตไป

ความสำเร็จของการประดิษฐ์ครกมอ ทำให้ชื่อเสียงของบ้านแก่งโพธิ์ เป็นที่รู้
จักกันในกลุ่มนักตำข้าวด้วยครกมอ ครกมอ านปีเดียวกันนั้นเองสถานีโทรทัศน์ช่อง 11 ได้มา
ถ่ายทำข่าวเผยแพร่ภาพเป็นสถานีแรก แต่เป็นช่วงที่หมดฤดูตำข้าวเม่าไปแล้ว านเวลาต่อมา
สถานีโทรทัศน์ช่อง 5 และช่อง 7 ก็มาถ่ายทำข่าวเผยแพร่ภาพกิจกรรมของชาวบ้าน

ในส่วนผู้มาดูงานการตำข้าวเม่าด้วยครกกระเดื่อง เครื่องจักร มีทั้งชาวบ้าน
จากบ้านตู้ บ้านต๋อง บ้านแพง บ้านนาแก รวมทั้งชาวไทย-ลาว ไทยก้อจากปราจีนบุรี กุบล
ราชธานี มาวัดขนาดเครื่องจักรเพื่อกันไปประดิษฐ์ที่งานของตน ล่าสุดได้มีหน่วยงานทหาร
โครงการอีสานเทียวได้ขนย้ายอุปกรณ์ทั้งชุดของนายถาวรนาโอบสาธิตาให้ชมที่กรุงเทพฯ ถึง 5
วัน นับเป็นความภูมิใจของชาวบ้านก้อ่างมาก

1. นายปานศรี คำมุก ฉายุ 52 ปี

ความคิดของนักประดิษฐ์ชาวบ้านอย่างนายถาวร ไม่หยุดเพียงครกคิดเครื่องจักร ปัจจุบันเขาคิดเตาต้มข้าวเม่า เตาต้วยาวเม่าโดยไม่มีสีฟันซึ่งนับวันจะหายาก แต่หากว่าที่เหล็กเพลิงกิน ๆ แทน สิ่งนี้นับเป็นเรื่องน่าสนใจอย่างมากเพราะ เป็นการอนุรักษ์ทรัพยากรป่าไม้ที่นับวันจะหมดไปจากหมู่บ้านแถบนี้

ความเปลี่ยนแปลงของหมู่บ้านที่เห็นได้ชัดเจนคือ การมีประชากรและครัวเรือนเพิ่มขึ้นจากเดิมเท่าตัวานยุคการผลิตข้าวเม่าด้วยแรงคนเป็นจำนวน 108 หลังคาเรือน ประชากรส่วนหนึ่งเกิดจากครอบครัวอพยพ แต่อีกจำนวนหนึ่งเกิดจากผู้เข้ามาซื้อที่ดินทำนาข้าวเม่าเพราะถูกผู้ปกครองส่งน้ำ แม้ราคาที่ดินราคาประเมินไร่ละ 40,000 บาท แต่ในปัจจุบันก็มีผู้มาตัดกิ่งการหาซื้อที่ดินของตน เพราะสามารถหารายได้มากกว่าราคาที่ดินในเวลาเพียง 4-5 ปี

บทที่ 3

ภูมิปัญญาชาวบ้านและผลการแก้ปัญหา

จากกล่าวได้ว่า เมื่อคลองส่งน้ำผ่านเข้ามาในหมู่บ้าน ชาวบ้านมีความตื่นตัว
อย่างมาก และพยายามสร้างวัฒนธรรมมาหมั่นน้ำที่สกปรกคั่งกักบริเวณที่ริมคลองส่งน้ำโดยมี
พื้นฐานการแสวงหารายได้จากผลิตผลทางการเกษตร หรือการปลูสดำให้เกิดขึ้นเป็นระยะ ๆ
ตลอดปี และแม้จะมีรายได้จากการปลูกข้าวเพื่อผลิตข้าวเม่าขายเป็นหลักก็ตาม แต่รายได้
จากข้าวเม่าก็มีช่วงเวลาเพียง 2 เดือนเท่านั้น ชาวบ้านจึงต้องนำความคิดที่จะผสมผสาน
การปลูกพืชชนิดต่าง ๆ การเลี้ยงสัตว์ (ไก่-สุกร) การทอสรด เลี้ยงปลาหรือที่นิยมเรียกการ
ทำนาปลาให้ทำด้วยกันเพื่อเสริมรายได้ให้มีตลอดปี ทุกรายก็ได้นำคิดตั้งกล่าวก็มักถูกจำกัด
ด้วยทุนรอน ฐานะของแต่ละครัวเรือนเป็นสำคัญ

เพื่อให้ภูมิปัญญาในการแสวงหารายได้ จึงขอพรรณนาวิเคราะห์เป็น 3 ขั้นตอนดังนี้

3.1 การจัดวางจรรยาการปลูกพืช

การจัดวางจรรยาการปลูกพืช เป็นการนำพื้นที่ริมคลองส่งน้ำให้เกิดประโยชน์สูงสุด
จนพื้นที่เกือบไม่ว่าง แต่ในขณะเดียวกันก็ไม่ปลูกพืชชนิดเดียวกันน้ำขังพื้นที่เพราะจะทำให้น้ำ
เสื่อมคุณภาพ ชาวบ้านนิยมทำไร่ที่ดินโดยทำปุ๋ยคอกและปุ๋ยวิทยาศาสตร์ เพราะเห็นว่าดินพีชได้
ทำปุ๋ยคอกดินน้ำสร้างผลผลิตจนเกือบหมด ดังนั้นต้องนำทั้งปุ๋ยคอกและปุ๋ยวิทยาศาสตร์ร่วมกันจึง
จะได้ผลผลิตสูง

วงจรรยาการผลิต เริ่มต้นหลังจากเก็บเกี่ยวข้าวนาปีขึ้นหิ้งฉาง เริ่มรื้อกมแล้ววัน
ช่วงเดือนพฤศจิกายน โดยทบริการน้ำคลองเข้าพื้นที่ทำนาของตน หลังจากนั้นจะหว่านกล้า
หรือปลูกพืชต่าง ๆ เป็นระยะเช่นถั่วลิสง ยาสูบ ข้าวโพด มะเขือเทศ ในช่วงเดือน
พฤศจิกายน-ต้นเดือนมกราคม พืชเหล่านี้เป็นพืชระยะสั้นทั้งสิ้น ดังนั้นเมื่อถึงเดือนมกราคมก็
สามารถเก็บผลผลิตถั่วลิสงจำหน่าย เก็บยาสูบและข้าวโพดฝักแก่ในช่วงเดือน 3 นาข้าว

โปรดดูใบขายในงานนมัสการพระธาตุพนม รายได้จากผลผลิตเหล่านี้ไม่แน่นอนขึ้น-ลงตาม
ราคาภายนอก โดยเฉพาะการปลูกยาสูบมีขึ้นตอนที่ถึงเวลาจึงเป็นพิเศษ และลงทุนทั้งปุ๋ย
และฆ่าแมลงจึงมีกำไรไม่มากนัก แต่ชาวบ้านเห็นว่ากำไรได้ก็ช่างละ เล็กน้อย เมื่อ
รวมกันเข้าก็เป็นรายได้มากพอที่จะทำให้ครอบครัวดำรงอยู่ได้ไม่เดือดร้อนเงินเก็บที่สะสมไว้
การสูบน้ำเข้าพื้นที่เกษตรครั้งที่ 2 เริ่มก็ครั้งหนึ่งเมื่อเข้าสู่ฤดูแล้ง หลังจากพื้นที่ส่วนหนึ่ง
เก็บเกี่ยวผลผลิตไปแล้ว เมื่อปริมาณน้ำเข้าสู่ฝนนานเดือนเมษายน การไถคราดเพื่อเตรียม
หว่านกล้าข้าวเม่าพันธุ์แรกก็มีขึ้นในช่วงเดือนเมษายนนั่นเอง ชาวบ้านไม่สนใจกับความร้อ
กอุณหภูมิที่สูงมากกว่า 40 องศาเซลเซียส เพราะความร้อนมิได้เป็นความแห้งแล้งสำหรับเขา
การหว่านกล้า คำนวณข้าวเม่าดำเนินการต่อไปเป็นระยะ ๆ จากช่วงเดือนเมษายนถึงมิถุนายน
จึงได้ลงกล้าพันธุ์ข้าวเหนียวที่จะใช้เพื่อการบริโภค ขณะเดียวกันก็ยังมีผลผลิตจากการปลูก
มะเขือเทศขนาดย่อม เช่น มะเขือเทศพันธุ์สีดา ซึ่งใช้ประกอบการค้ามากสูง หรือส่งโรง
งานผลิตน้ำมะเขือเทศ รายได้จากมะเขือเทศขึ้น-ลง ตามราคาตลาด บางปีชาวบ้าน
ขายได้เพียงละ 100 บาท บางปีราคาตกจนขาดทุน เช่น ในปีหลายเดือนเมษายน 2536 มะ
เขือเทศราคาตกต่ำเพียงเพียงละ 15 บาท ชาวบ้านบางคนปลูกทั้งมะเขือเทศไว้กับพื้นนาของ
ตน อดไม่เสียเวลาไปเก็บผลผลิต แม้กระนั้นก็ตาม ชาวบ้านอ้างว่าปลูกก็เห็นเป็นเรื่องปกติ
เพราะปลูกไม่มาก นายสม พลรินทร์กล่าวว่า "ลงทุนค่าเมล็ดค่าปุ๋ย 500 บาททุกปีก็ช่าง
น้อยขายได้ 2,500 บาท" คำกล่าวเช่นนี้ แสดงถึงกำไรตามปกติตกปีละ 2,000 บาท

ชาวนาข้าวเม่ามีเวลาพักผ่อนประมาณ 1 เดือนเศษ ในช่วงเดือนมิถุนายน-กรกฎาคม และอาจล่วงถึงกลางเดือนสิงหาคม แต่หลังจากนี้ข้าวเม่าพันธุ์เบาอายุ 3 เดือน จะเริ่มตั้งท้องและเก็บเกี่ยวได้ ฤดูนาข้าวเม่าได้เริ่มขึ้นอย่างมีวิวัฒนาการเนื่องกันไปถึง 2 เดือน บางรายจะไปเก็บเกี่ยวข้าวและนำมาคั่วตากหาขายวันละ 2 รอก ถ้าเห็นว่าแม่ค้าให้ราคาดี บางรายจะเก็บเกี่ยวครั้งเดียวแล้วตากหาขายทั้งหมดเป็นรุ่น ๆ ไป ทุกคนสนุกสนานไม่เหน็ดเหนื่อยเพราะมีเครื่องทุ่นแรง และมีรายได้เกือบทุกวัน เมื่อฤดูนาข้าวเม่าเสร็จสิ้นก็จะทำการเก็บเกี่ยวข้าวนาปี ปลูกข้าว เก็บขึ้นยุ้งฉางเพื่อนำมาตาก หรือส่งโรงสีเป็นข้าวเพื่อบริโภคตลอดปี

กล่าวโดยสรุปการจัดวางวงจรปลูกพืชของหมู่บ้านแก่งโพธิ์แบ่งได้เป็น 3 ระยะ (โปรดดูภาพวงจรวิถีการผลิตการเกษตรในภาคผนวก)

ระยะที่ 1 นับจากเดือนพฤศจิกายน-เดือนกุมภาพันธ์เป็นเวลา 4 เดือน เป็นระยะของการปลูกพืชระยะสั้น เช่น ถั่วลิสง กล้วย ข้าวโพด โดยการให้น้ำจากคลองส่งน้ำ

ระยะที่ 2 นับจากเดือนมีนาคม-มิถุนายนเป็นระยะเวลา 4 เดือน เป็นระยะของการปลูกข้าวเม่าและข้าวเพื่อบริโภค โดยช่วงต้นจะให้น้ำจากคลองส่งน้ำ แต่เมื่อก้าวสู่ฤดูฝนก็ไม่จำเป็นต้องให้น้ำจากคลองส่งน้ำ เมื่อค่านาข้าวนาปีเสร็จแล้ว ก็มีเวลาพักผ่อนประมาณเดือนเศษเพื่อรอข้าวเม่า

ระยะที่ 3 เป็นระยะหาผลผลิตข้าวเม่าและเก็บเกี่ยวข้าวนาปีเพื่อใช้บริโภคตลอดปี ในช่วงนี้จะกินเวลาประมาณ 4 เดือน

การจัดช่วงเวลาและจัดหาพืชหมุนเวียนมาปลูกเพื่อเสริมรายได้ นับเป็นภูมิปัญญาที่ควรปรับตัวให้เข้ากับสถานการณ์อย่างน่าสนใจ

3.2 การผลิตข้าวเม่า

การผลิตข้าวเม่าแม้จะหารายได้เป็นกอบเป็นกำ แต่การผลิตมาก-น้อย ก็ขึ้นกับฐานะทางเศรษฐกิจและกำลังคนเป็นสำคัญ ดังจะเห็นได้จากกำลังการผลิตของแต่ละคน เช่น

| | |
|----------------------|-------|
| -นายปานศรี คำมุก | 3 ไร่ |
| -นายทองพูน สิมมะลุน | 5 ไร่ |
| -นายถาวร คำมุก | 5 ไร่ |
| -นายโสม หลรินทร์ | 5 ไร่ |
| -นายวาล บุญผาชาติ | 6 ไร่ |
| -นายสุวรรณ บุญผาชาติ | 7 ไร่ |

หากจะพิจารณาในด้านการลงทุน แม้จะมีเครื่องทุ่นแรงจำนวนมาก แต่ทุกอย่างก็มีค่าที่จ่ายทั้งสิ้น นับแต่ค่าน้ำจากคลองส่งน้ำ ซึ่งคิดราคาสูบน้ำ 8 ชั่วโมงเป็นเงิน 330 บาท ชาวบ้านผู้อยู่ในกลุ่มสหกรณ์ผู้ใช้น้ำต้องมาเฉลี่ยเงินตามจำนวนพื้นที่รับน้ำเข้านา

นายปานศรี คำมุก ประมาณการลงทุนการผลิตข้าวเม่า 1 ไร่ และผลกำไรเป็นที่น่าสนใจดังนี้

| | |
|--------------------------|-----------|
| 1. ค่าจ้างรถไถเตรียมดิน | 250 บาท |
| 2. ค่าถนอมข้าว-มัดกล้า | 100 บาท |
| 3. ค่าจ้างไถดำ 2 คน | 120 บาท |
| 4. ค่าปุ๋ยเคมี 50 ก.ก. | 200 บาท |
| 5. ค่าน้ำคลองส่งน้ำ | 30 บาท |
| 6. ค่าจ้างเกี่ยวข้าว | 150 บาท |
| 7. ค่าจ้างต้ม-ตีว-ตำ-ผัด | 1,000 บาท |
| รวมลงทุน | 1,850 บาท |

เมื่อเทียบกับผลผลิตข้าวเปลือก 1 ไร่ เมื่อนำมาผลิตเป็นข้าวเม่าจำหน่ายใน
ปัจจุบันซึ่งมีราคาตันที่ 50 บาท ราคากลางที่ 30 บาท เฉลี่ยแล้วจะมีกำไรประมาณ 2,000
บาท แต่ถ้าขายเป็นข้าวเปลือกจะได้กำไรเพียงไร่ละ 550 บาทเท่านั้น¹ นายวาล บุญผา
ชาติกล่าวถึงรายได้จากการขายข้าวเม่าว่า เป็นเงินที่นำมาส่งให้ลูกมีโอกาสศึกษาเล่าเรียน
ขั้นประถมและมีศขมได้ ดีกว่าการปลูกยาสูบ ถ้าส่งใบยา 200 ก.ก. จะได้เงิน 7,000 บาท
และมีขั้นตอนและการลงทุนสูงกว่าข้าวเม่า² ส่วนนายโสม หลรินทร์สามารถส่งบุตรเรียนจบ
ป.ศ. 1 คน เรียนจบพยาบาล 1 คน และกำลังเรียนมัธยม 5 อีก 1 คน ทั้งนี้ด้วยเงินจาก
การขายข้าวเม่าและปลูกพืชฤดูแล้ง³

3.3 นาปลาและการเลี้ยงสุกร

ในขณะที่ชาวบ้านแก่บางโศกส่วนใหญ่ พึ่งพาจำกับรายได้จากการผลิตข้าวเม่าจํา-
หน่าย หรือปลูกพืชระยะสั้นเป็นรายได้เสริม กลุ่มที่มีความคิดก้าวหน้าและมีทุนรอนก็เริ่มหา
ทางลดกด้วยการเลี้ยงปลา เลี้ยงสุกรบนนาปลา หรือทำฟาร์มเพาะพันธุ์ปลา ซึ่งมีรายได้
เป็นกอบเป็นกำมากกว่าการทำข้าวเม่าขาย

นางคม คามุกซึ่งต่อสู้กับงานหนักมาหลายทศวรรษเพื่อบำรุงชีวิตครอบครัวกล่าว
ย้อนหลังที่ตนทำนาข้าวเม่าและปลูกพืชฤดูแล้งว่า ข้าวเม่าแม้ราคาจะวิ่งขึ้น-ลงแต่ก็ไม่ขาดทุน
ส่วนถ้าเลี้ยง มะเขือเทศ ยาสูบ เล้าแ่นไม้ได้ บางปีได้กำไร บางปีก็ขาดทุน ดังนั้นตนจึงเก็บ
สะสมเงินทองที่ได้จากการขายข้าวเม่าไว้ซื้อที่นาเพิ่มเติม นับเป็นโชคดีที่ในเวลาต่อมาตนได้
รับมรดกจากพ่อแม่ครั้งแรก 12 ไร่ ซึ่งเพิ่มเติมอีก 7 ไร่ และได้มรดกอีกครึ่งหนึ่ง 5 ไร่
ที่ดินจำนวนหนึ่งยังทำนาข้าวเม่า แต่ก็มีส่วนหนึ่งตนเห็นว่าการทำนาปลาเพาะพันธุ์ปลาขายจะ

1. นายปานศรี คามุก อายุ 52 ปี

2. นายวาล บุญผาชาติ อายุ 52 ปี

2. นายโสม หลรินทร์ 48 ปี

เป็นลู่ทางที่ดีกว่าอาชีพใด ๆ จึงส่งบุตรชายคนโตไปเรียนการเพาะพันธุ์ปลา และลงทุนร่วมกับนายเจริญหลานเทศตั้งฟาร์มปลา "ลินเจริญ" ขึ้น ณ ปัจจุบันฟาร์มปลาแห่งนี้เป็นศูนย์กลางจำหน่ายพันธุ์ปลาที่ใหญ่โตในบริเวณบ้านต๋อง ภาตพนม บ้านตู้ บ้านน้ำเก่า บ้านแก่งโพธิ์ที่อยู่ในเขตคลองส่งน้ำ นางคมกล่าวถึงรายได้จากการจำหน่ายพันธุ์ลูกปลาค่อนข้างแน่นอนกว่าอาชีพอื่นว่า "ถ้าขายลูกปลาดัวละ 20 สตางค์ จำนวน 20,000 ตัวก็ได้เงิน 2,000 บาท ถ้าส่ง 50,000 ตัว ก็ได้เงิน 10,000 บาท ปัจจุบันฟาร์มปลาแห่งนี้เป็นที่นิยมของลูกค้าที่ทานาปลาทั่วไป เพราะเจ้าของกิจการเข้าใจปัญหาการลงทุนของชาวบ้าน ไว้วางใจให้ชาวบ้านผู้ประสงค์จะเลี้ยงปลาสามารถผ่อนส่งเงินค่าพันธุ์ปลาได้ นับว่านางคมเป็นผู้ที่มองลู่ทางการทำมาหากินในอนาคตได้ดีกว่าอีกหลายคน แต่ก็อาศัยโอกาสและจังหวะประคบกับแนวความคิดมีปัญญาของตนจึงประสบความสำเร็จอย่างงดงาม

นายสุรเดช บุณเภาชาติ เป็นปัญญาชนอีกคนหนึ่งที่น่าสนใจแนวความคิด แม้จะมีโอกาสน้อยกว่านางคม ภรรยาภานันลิน คามุก แต่นายสุรเดชก็เป็นผู้มีก้นจะกินผู้หนึ่ง มีโรงสีข้าว มีเกปลา และเลี้ยงสุกรจำนวนมากในสระ เลี้ยงปลาหรือกานาปลา

ความคิดของนายสุรเดชมีจุดเด่นที่โรงสีและการเลี้ยงสุกร การเลี้ยงปลาและรำข้าวที่มีกลุ่มในโรงสีเข้าด้วยกัน นอกจากนั้นยังส่งเสริมให้ขายเลี้ยง คามุกบุตรเขยมีความพหุบุคลุคสาเห ด้วยการค้าดูแลกิจการโรงสี เลี้ยงสุกร รับจ้างตำข้าวเม้าด้วยครกเครื่องจักรจนสามารถตั้งตัวได้ในขณะที่ยังมีเพียง 35 ปี เท่านั้น

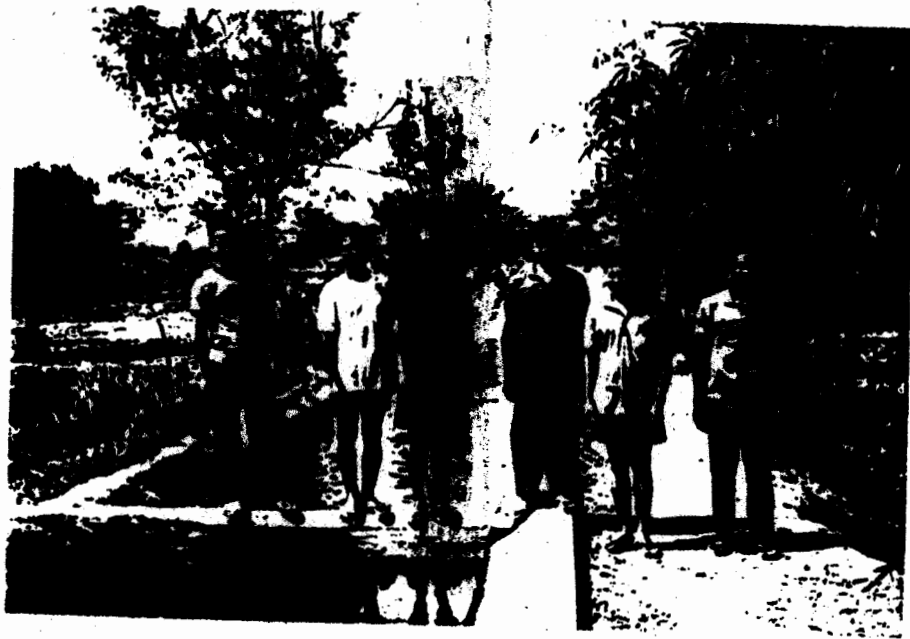
การเลี้ยงสุกรในสระปลา นายสุรเดชทำคอกสุกรขนาดเล็ก ขนาดใหญ่ตามขนาดของปลาที่เลี้ยงไว้ โดยลงทุนซื้อลูกปลาจากฟาร์มพันธุ์ปลาลินเจริญจำนวน 1,200 บาท เมื่อกินมาปล่อยลงในสระของตนเพียง 3-4 เดือนก็จับปลาจำหน่ายได้ ส่วนค่าที่จ่ายอาหารปลาตนไม่ต้องคิดที่แพงเพราะปลาจะกินที่หมู และรำข้าวที่เหลือจากสุกรเป็นอาหารก็เพียงพล นายสุรเดชกล่าวว่า การเลี้ยงปลาหากมีกำไรหลายเท่าตัว เพราะปลาเป็นอาหารที่ชาวบ้านนิยมรับประทาน ปลาที่จับขึ้นมาหากตัวโตยังไม่โตเต็มก็ก็ปล่อยให้ลงสระไป ไม่จำเป็นต้องเร่ง

รับขายเหมียนข้าวเม่า ส่วนการไถ่ถอนโรตปลาไม่มีปัญหาเหมียนการเลี้ยงปลาตามธรรมชาติ
ที่ปล่อยปลาหลาย ๆ ชนิดลงไปใน แต่ตนจะเลือกพันธุ์ปลาเพียง 2 พันธุ์ ซึ่งชาวบ้านชอบรับ
ประทานเท่านั้น ส่วนการถ่ายน้ำคนได้วางท่อหน้าไว้ 2 ระดับ และใช้เครื่องสูบน้ำจาก
คลองส่งน้ำเข้านาปลาในช่วงที่หมู่น้ำที่บริการคลองส่งน้ำ แต่ก็มีสูบน้ำบาดาลสำหรับน้ำหน้า
สุกร¹ นี้ว่านาสุวรรณ บุบพาชาติ นายเทคโนโลยีสมัยใหม่มาที่ในเวลาที่พำนักห่างไกลดลิ่ง
เหมาะสม ขณะเดียวกันนาสุวรรณก็เข้าใจดีดีว่า การเพาะพันธุ์ปลาหายดีต้องมีความรู้ มี
เครื่องมือ อุปกรณ์ทางประมงมากมาย ซึ่งตนไม่คิดว่าจะก้าวไปสู่อำนาจนี้ได้

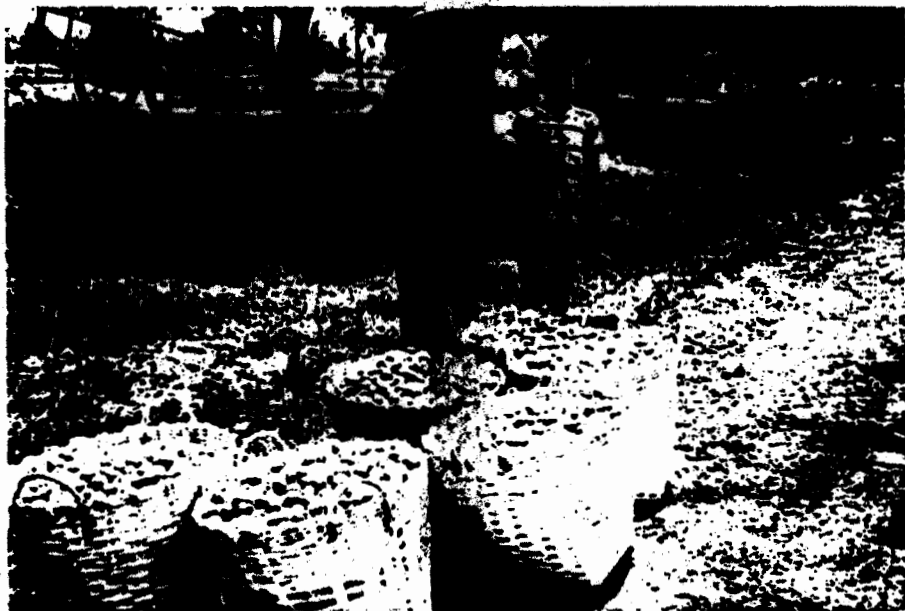
กล่าวโดยสรุป วิถีวัฒนธรรมใหม่ริมคลองส่งน้ำเป็นสิ่งที่แสดงภูมิปัญญาของแต่ละ
คนที่จะตัดสินใจเลือกประกอบอาชีพที่เหมาะสมกับสภาพ และฐานะทางเศรษฐกิจ ผลผลิต
ทางความคิดที่แสดงออกของชาวบ้านนับแต่การเลือกพันธุ์ข้าว การเลือกปลูกพืชผักผลไม้ การ
เลี้ยงสุกรบนนาปลา การเลี้ยงปลาจำหน่าย การประดิษฐ์เครื่องจักรประกอบครกของลิ้น
เป็นภูมิปัญญาของชาวบ้านที่ต้องการแก้ปัญหาครอบครัว และชุมชนให้สามารถดำรงอยู่ได้อย่างมี
อิสระและความภาคภูมิใจ

1.นาสุวรรณ บุบพาชาติ อายุ 56 ปี

ภาคผนวก



คลองส่งน้ำทำน้ำเกิดวัฒนธรรมการผลิตเมล็ดพันธุ์จากเดิม !



ผลิตผลทั้งหมด เก็บเกี่ยว ถั่วลิสง กล้วย ไม้ เป็นพืชทางฤดูแล้ง



นาข้าวเม่า เริ่มท่วมน้ำแล้วในฤดูร้อน เดือนเมษายน



ครกมกดัดเครื่องจักรทุกชนิดประดิษฐ์
แทนครกมกดัดที่แรงงานคน

1954-1957



สหพาน มู่เส่ ลูกเก็บหว
รุ่นแรกหัง เทกะทะ



มีการพัฒนาให้จักรกลเหล่านี้
ให้มีขนาดเล็ก กระทัดรัด เพื่อประหยัด

บรรณานุกรม

ผู้ให้ปากคำสัมภาษณ์

| | | | |
|-----------------------|-----------------|--------|------------|
| 1.นางดม คำมุก | บ้านเลขที่ 22 | หมู่ 2 | อายุ 59 ปี |
| 2.นายถาวร คำมุก | บ้านเลขที่ 34 | " | อายุ 42 ปี |
| 3.นายทองพูน สิมมะสุน | บ้านเลขที่ 16/1 | " | อายุ 44 ปี |
| 4.ผู้ใหญ่ปานศรี คำมุก | บ้านเลขที่ 7/1 | " | อายุ 52 ปี |
| 5.นางเพ็ญ คำมุก | บ้านเลขที่ 34 | " | อายุ 42 ปี |
| 6.นายवाल บุญผาชาติ | บ้านเลขที่ 8 | " | อายุ 52 ปี |
| 7.นายสุวรรณ บุญผาชาติ | บ้านเลขที่ 13 | " | อายุ 56 ปี |
| 8.นายเส็ง คำมุก | บ้านเลขที่ 13 | " | อายุ 35 ปี |
| 9.นายโสม ชลรินทร์ | บ้านเลขที่ 61 | " | อายุ 48 ปี |

เอกสารประกอบการค้นคว้า

คำทमान คนโค ปากก็सान กทม. :สำนักพิมพ์ประ เสริฐวาทีน , 2521
240 หน้า

จารุวรรณ ธรรมวัตร คดีชาวบ้าน มหาสารคาม :มศว. มหาสารคาม,
มพว. 154 หน้า

สุรัตน์ วราวงศ์รัตน์ ทองดีเมืองสกลเล่ม 1 สกลนคร :ศูนย์ศิลปวัฒนธรรม
วค.สกลนคร, 2525-2526 150 หน้า (กััดสำเนาเข้าเล่ม)

เอกสารสรุปรายงานสภาพหมู่บ้านแก่งโพธิ์หมู่ 2 ตำบลน้ำก่ำ อำเภอกุดชุมพภูมิ :
มพว. 11 หน้า (กััดสำเนาเข้าเล่ม)