

รายงานการวิจัย

เรื่อง

หัตถกรรมไม้ไผ่ในภาคตะวันออกเฉียงเหนือ

Bamboo Handicraft in the Northeast, Thailand

โดย

ผู้ช่วยศาสตราจารย์สุจิตต์ สกสุมชาติ

สนับสนุนโดย

สำนักงานคณะกรรมการวัฒนธรรมแห่งชาติ

และ

สถาบันวิจัยศิลปะและวัฒนธรรมอีสาน

มหาวิทยาลัยศรีนครินทรวิโรฒ มหาสารคาม

มกราคม 2535

สารบัญ

เรื่อง	หน้า
บทคัดย่อภาษาไทย .....	ก
บทคัดย่อภาษาอังกฤษ .....	ข
คำนำ .....	ค
บทที่ 1 บทนำ .....	1
ความสำคัญและความเป็นมาของปัญหาในการวิจัย .....	1
วัตถุประสงค์ของการวิจัย .....	2
ขอบเขตของการวิจัย .....	2
วิธีดำเนินการวิจัย .....	3
บทที่ 2 เอกสารที่เกี่ยวข้องกับการวิจัย .....	5
สภาพภูมิศาสตร์ภาคตะวันออกเฉียงเหนือ .....	5
ลักษณะทั่วไปของไม้ไผ่ .....	7
หัตถกรรมไม้ไผ่ .....	12
แนวคิดในการพัฒนา หัตถกรรมไม้ไผ่ .....	16
บทที่ 3 ผลการศึกษา .....	20
ไม้ไผ่ที่ใช้ใน หัตถกรรม .....	20
ประเภทของหัตถกรรมไม้ไผ่ .....	23
การพัฒนาผลิตภัณฑ์หัตถกรรมไม้ไผ่ .....	26
ปัญหาและอุปสรรคเกี่ยวกับการพัฒนาหัตถกรรมไม้ไผ่ .....	32
บทที่ 4 บทสรุป .....	35
สรุป .....	35
อภิปรายผล .....	37
ขอเสนอแนะ .....	37

เรื่อง

หน้า

บรรณานุกรม .....	39
ภาคผนวก .....	43
ก. รายชื่อช่างชาวบ้าน .....	44
ข. ภาพประกอบ .....	45

บัญชีภาพประกอบ

ภาพประกอบ

หน้า

1	การยอและขยายขนาดของ กอง ชาว	27
2	การออกแบบกิ่ง ขั้วขนาดกอง ชาวใหญ่าวขึ้น	28
3	การตัดกอง ชาวแล้วโคภาพชนะรูปทรง ใหม่	28
4	การเปลี่ยนแปลงใหม่	29
5	การเพิ่มเติม	29
6	ฉากกั้นห้อง และบัง ศาทำจากไม้ไผ่	30
7	หวด (ชาย) และมวอ (ขวา) ภาพชนะสำหรับนั่ง ชาวเหนียว	46
8	กระบี่ข่า (ชาย) และกอง ชาว (ขวา) สำหรับบรรจุ ชาวเหนียว นั่ง สูงแล้ว	47
9	จ้อสำหรับเลี้ยง ไท	48
10	ตุ้ม (ชาย) และไซ (ขวา) ไซักปลา	49
11	จากกอง ชาวเหนียวพัฒนาไปสู่ภาพชนะใส่ผลไม้	50
12	กระบุงพัฒนาเป็น โคมไฟแขวนเพดาน	51
13	แผ่นเอกสารและ โคมไฟตั้ง โต๊ะทำจากไม้ไผ่	51
14	โคมไฟอีกแบบหนึ่งพัฒนา จากมวอ นั่ง ชาวและกอง ชาว	52
15	ภาพชนะอเนกประสงค์พัฒนา จากกอง ชาว	53
16	แจกันดอกไม้พัฒนา จากกอง ชาว	54
17	แจกันดอกไม้พัฒนา จากของ ไม้ปลา	55
18	กระเป๋าดูดภาพสตรีพัฒนา จากของ ไม้ปลา (ขวา) และทรง เหลี่ยม	56
19	ภาพชนะคว่ำ แกวน้ำพัฒนา จากครกมือ เสือและเป็น โต	57
20	บังตาอเนกประสงค์	58
21	ผนังสำหรับตากแหบ้าน	59
22	ม้านั่ง ไม้ไผ่	60

## บทคัดย่อ

การวิจัยเรื่องหัตถกรรมไม้ไผ่ในภาคตะวันออกเฉียงเหนือ มีวัตถุประสงค์ 2 ประการคือ  
 1) เพื่อทราบถึงประเภทและรูปแบบของหัตถกรรมไม้ไผ่ที่ชาวบ้านผลิตและใช้งานตามรูปแบบดั้งเดิม  
 กับลักษณะที่อาจเป็นไปได้ในการพัฒนารูปแบบให้สอดคล้องกับสภาพแวดล้อมที่เปลี่ยนไป 2) เพื่อทราบ  
 ถึงปัญหาและอุปสรรคเกี่ยวกับการพัฒนาหัตถกรรมไม้ไผ่

การเก็บรวบรวมข้อมูลใช้วิธีทดลอง การสัมภาษณ์ การสังเกตและการวิเคราะห์ของ  
 ผู้เชี่ยวชาญ ผลการวิจัยพบว่า ชาวบ้านภาคตะวันออกเฉียงเหนือ นิยมใช้ไม้ไผ่สูงในงานหัตถกรรม  
 ประเภทเครื่องจักสานมากที่สุด หัตถกรรมที่ชาวบ้านผลิตใช้ในชีวิตประจำวัน แบ่งเป็น 9 ประเภทคือ  
 1) ภาชนะประกอบอาหาร 2) เครื่องมือจับสัตว์ 3) เครื่องใช้ภายในบ้าน 4) ส่วนประกอบ  
 สิ่งก่อสร้าง 5) เครื่องมือเพาะปลูก 6) เครื่องใช้สำหรับเลี้ยงสัตว์ 7) เครื่องมือประกอบ  
 นันทนาการ 8) เครื่องใช้ประกอบความเชื่อ และ 9) เครื่องใช้เบ็ดเตล็ดเกี่ยวกับร่างกาย เช่น  
 หมวก หัต และอื่น ๆ

การพัฒนาหัตถกรรมไม้ไผ่ควรอนุรักษ์คุณลักษณะที่เป็นเอกลักษณ์ของท้องถิ่นไว้ ได้แก่ วัสดุ  
 กรรมวิธีการผลิตและอุปกรณ์ในการผลิต ส่วนการออกแบบผลิตภัณฑ์ควรประยุกต์ในด้านสี ส่วน  
 ทัศนศิลป์ ลวดลายและประโยชน์ใช้สอย

ปัญหาและอุปสรรคเกี่ยวกับการพัฒนาหัตถกรรมไม้ไผ่ พบว่า ค่านิยมของคนส่วนใหญ่เห็นว่า  
 งานหัตถกรรมไม้ไผ่ไม่เหมาะสมสำหรับคนธรรมดา แต่ควรเป็นงานของนักโทษมากกว่า ความสนใจ  
 ศึกษาและฝึกฝนงานด้านนี้ของคนหนุ่มสาวลดลง คนเหลือแต่คนสูงอายุเท่านั้นที่ยังคงทำอยู่ บุคคลเหล่านี้  
 มักไม่ค่อยยอมรับแนวคิดใหม่ในการพัฒนาการออกแบบผลิตภัณฑ์ใหม่ ๆ วัตถุดิบสำคัญคือ ไม้ไผ่และหวาย  
 ขาดแคลน ชาวบ้านไม่นิยมปลูกไม้ไผ่เพราะความเชื่อที่ว่าจะทำให้ลูกอายุสั้น ปัญหาแหล่งตลาด  
 สำหรับจำหน่ายผลิตภัณฑ์ไม้ไผ่ยังอยู่ในวงแคบ ควรหาทางขยายให้กว้างขวางทั้งในและต่างประเทศ

## Bamboo Handicraft in the Northeast, Thailand

### An Abstract

The major purposes of this study are two folds: 1) to study type and form of bamboo handicrafts produced by the villagers with special focus on original patterning and anticipating characteristics relating to changing environment, and 2) to study problems and barriers in producing bamboo works,

To collect data, an experiment, and observation, and an expert interview and analysis were employed. The study found that the villagers used yellow bamboo for a basket-work type. The work produced by the villagers fell into 9 categories as follow: 1) kitchen Utensils 2) fishing tools, 3) household Utensils 4) construction equipment, 5) agricultural tools, 6) animal farm tools, 7) recreation instruments, 8) symbols of belief, and 9) miscellaneous such as hats, fans, and the like.

To develop the northeastern bamboo handicrafts, local characteristics including materials, processes, and tools should be concerned and preserved. In addition, the design should be emphasized on structure, form, patterning, color, and utilization of the work.

The study also revealed the problems and barriers relating to the bamboo work. The crucial problem was people's wrong concept toward the work. They perceived that bamboo work was work for only the prisoners and the old. Teenagers and young adults did not pay much interest on this work. Due to the old, they did not want to change their producing techniques which caused the limit of design and patterning.

Another problem relating to this issue was the shortage of major materials such as bamboo and rattan because the villagers did not have a habit to replace resources they used. They believed that if they did that, they would have a shorter life. Marketing was also a problem that needed to be promoted nationally and internationally.

## คำนำ

งานวิจัยนี้สำเร็จลุล่วงไปได้ด้วยความอนุเคราะห์จากผู้ทรงคุณหลายท่าน ผู้วิจัยขอขอบคุณเป็นอย่างสูงไว้ ณ ที่นี้คือ คณะที่ปรึกษาและผู้เชี่ยวชาญ ได้แก่ อาจารย์อาคม วรจินดา ผู้อำนวยการสถาบันวิจัยศิลปะและวัฒนธรรมอีสาน อาจารย์วิโรฒ ศรีสุโร คณะสถาปัตยกรรมศาสตร์ มหาวิทยาลัยขอนแก่น อาจารย์อภัย นาคคง วิทยาเขตเพาะช่าง ผู้ช่วยศาสตราจารย์ภูมิ พันทวี หัวหน้าภาควิชาศิลปะและวัฒนธรรม คณะมนุษยศาสตร์ มหาวิทยาลัยศรีนครินทรวิโรฒ มหาสารคาม

ขอขอบคุณบรรดาช่างจักสานชาวอีสานที่ได้ให้ข้อมูลอย่างจริงใจ ขอขอบคุณอาจารย์ประเทศ ปัจจันตะดา ที่ช่วยวาดภาพประกอบ คุณอัจฉรี ทิวะสิงห์ ช่วยพิมพ์รายงานการวิจัยจนสำเร็จ เป็นรูปเล่ม

สุดท้ายขอขอบคุณสำนักงานคณะกรรมการวัฒนธรรมแห่งชาติ ที่ให้ทุนอุดหนุนและขอบคุณสถาบันวิจัยศิลปะและวัฒนธรรมอีสาน ที่สนับสนุนโครงการนี้จนสำเร็จลุล่วงไปได้ด้วยดี

บุญเลิศ สักสุชาติ

1. ความสำคัญและความเป็นมาของปัญหาในการวิจัย

ภาคตะวันออกเฉียงเหนือของประเทศไทย เป็นภูมิภาคที่มีมรดกทางวัฒนธรรม  
งานหัตถกรรมไม้ไผ่เป็นเอกลักษณ์ของตนเอง มาช้านาน จากหลักฐานภาพเขียนสีเป็นภาพคล้าย  
ตุ้มตักปลาที่ผาแต้ม อำเภอโขงเจียม จังหวัดอุบลราชธานี ภาพเขียนสีดังกล่าวคาดว่ามีความอายุประมาณ  
3,000-4,000 ปีล่วงมาแล้ว (ศิลปะการ. 2532 : 40, 46 พิสิษฐ์ เจริญวงศ์. 2524 : 32-34)  
นอกจากนี้ยังพบภาพเครื่องมือเกษตรกรรมประเภท จอบ ไถและวี (พื้สำหรับปักข้าวลึบ)  
ที่ถ้ำผาลาย ภูผายนต์ บ้านนาผา ตำบลกกปลาซิว อำเภอเมือง จังหวัดสกลนคร  
(ศิลปะการ. 2532 : 47) จากหลักฐานแหล่งโบราณคดีสมัยก่อนประวัติศาสตร์ ที่บ้านเชียง  
อำเภอหนองหาน จังหวัดอุดรธานี พบภาชนะดินเผามีร่องรอยของลายจักสานหรือลายคานาย  
(Net marked) อายุประมาณ 7,000-8,000 ปี (พิสิษฐ์ เจริญวงศ์. 2530 : 27) ภาชนะ  
ดังกล่าวใช้เครื่องจักสานเป็นแบบ บันดินเหนียวเป็นแผ่นกดลงไปข้างใน แล้วดอกออกคล้าย  
การดอกพิมพ์ จากนั้นจึงนำไปเผา หรืออาจจะเผาทั้งแบบแยกก็ได้ จึงเป็นที่น่าเชื่อว่ามีการทำ  
เครื่องจักสาน ในบริเวณภาคตะวันออกเฉียงเหนือมาแล้ว ไม่น้อยกว่า 3,000 ปีล่วงมาแล้ว  
(ชิน อัญญา. 2529 : 49, สิบงกช อังประภาพรชัยและสมชาย ฅ นครพนม. 2527 : 35)

ปัจจุบันความเจริญทางด้านอุตสาหกรรมโรงงาน โฆษณาตัวอย่างรวดเร็ว เป็นผลให้  
งานหัตถกรรมไม้ไผ่อันทรงคุณค่ามาแต่โบราณกาลถูกลดบทบาทลงไป เนื่องจากผลิตภัณฑ์จากโรงงาน  
ได้เข้ามาเป็นคู่แข่ง แต่เดิมมาชาวไทยในชนบททุกครัวเรือนสามารถทำ เครื่องจักสานและเครื่องมือ  
เครื่องใช้จากไม้ไผ่ได้เอง เมื่อคนทั้งหลายหันไปใช้ผลิตภัณฑ์จากโรงงานการทำ เครื่องใช้และ  
การจักสานด้วยมือก็นับวันจะเลิกไป หากปล่อยให้สถานการณ์เป็นไปเช่นนี้ ในไม่ช้าเราจะสูญเสีย

วัฒนธรรมเกี่ยวกับหัตถกรรมไม้ไผ่ไปเลยก็ได้ ดังนั้นทางสถาบันวิจัยศิลปะและวัฒนธรรมอีสาน จึงเห็นสมควรทำการศึกษาเรื่องนี้ให้เข้าใจ เพื่อจักได้หาแนวทางในการพัฒนาหัตถกรรมไม้ไผ่ ในด้านรูปแบบและประโยชน์ใช้สอย ให้สอดคล้องกับวิถีชีวิตปัจจุบัน อันจะเป็นการช่วยอนุรักษ์มรดก ทางวัฒนธรรมของชาติใหม่มีชีวิตยืนยาว เป็นเอกลักษณ์และศักดิ์ศรีของท้องถิ่นต่อไป นอกจากนี้ ยังอาจมีผลดีในด้านเศรษฐกิจและสังคม เป็นแนวทางเพิ่มรายได้แก่ครอบครัวของชาวชนบทอีก ส่วนหนึ่งด้วย

## 2. วัตถุประสงค์ของการวิจัย

การวิจัยในครั้งนี้มีวัตถุประสงค์สำคัญดังต่อไปนี้

2.1 ต้องการทราบถึงประเภทและรูปแบบของหัตถกรรมไม้ไผ่ที่ชาวบ้านผลิตและใช้งาน ตามรูปแบบดั้งเดิม กับลักษณะที่อาจเป็นไปได้ในการพัฒนารูปแบบและประโยชน์ใช้สอยให้สอดคล้อง กับสภาพแวดล้อมที่เปลี่ยนแปลงไป

2.2 ต้องการทราบถึงปัญหาและอุปสรรคเกี่ยวกับการผลิต การพัฒนารูปแบบและ ประโยชน์ใช้สอยของหัตถกรรมไม้ไผ่

## 3. ขอบเขตของการวิจัย

3.1 การวิจัยครั้งนี้มุ่งศึกษาภาพรวมของการพัฒนารูปแบบและประโยชน์ใช้สอยของ หัตถกรรมไม้ไผ่ โดยอาศัยพื้นฐานจากรูปแบบดั้งเดิมนำไปสู่การศึกษาระดับรูปแบบและประโยชน์ ใช้สอยใหม่ ให้เหมาะสมกับสภาพแวดล้อมในปัจจุบัน

3.2 พื้นที่ในการศึกษา หมู่บ้านที่มีการผลิตหัตถกรรมไม้ไผ่ 17 จังหวัด ในภาคตะวันออกเฉียงเหนือ

3.3 ผู้ให้ข้อมูลสำคัญคือช่างผู้ผลิตหัตถกรรมไม้ไผ่ ทั้งที่อยู่ตามหมู่บ้านและที่มารับเชิญ เข้ามารับการอบรม ณ สถาบันวิจัยศิลปะและวัฒนธรรมอีสาน จำนวน 10 คน จาก 9 จังหวัด

คือ มหาสารคาม อุดรธานี นครราชสีมา สุรินทร์ ศรีสะเกษ บุรีรัมย์ นครพนม ชัยภูมิและหนองคาย

3.4 ระยะเวลาในการเก็บข้อมูล ใช้เวลา 11 เดือน เริ่มตั้งแต่เดือนตุลาคม 2525  
ถึง เดือนสิงหาคม 2526

#### 4. วิธีดำเนินการวิจัย

การวิจัยครั้งนี้ใช้วิธีการวิจัยเชิงคุณภาพ (Qualitative Research) โดยอาศัย  
ความรู้และประสบการณ์ทางด้านภูมิศาสตร์วัฒนธรรมและวัฒนธรรมพื้นบ้านในการศึกษาระยะแรก  
ใช้วิธีศึกษาเอกสาร ต่อจากนั้นจึงใช้วิธีการทดลอง ออกแบบแล้วนำไปให้ช่างทดลองปฏิบัติตามแบบ  
การเก็บรวบรวมข้อมูลใช้วิธีการสังเกตทั้งแบบมีส่วนร่วมและไม่มีส่วนร่วม การสัมภาษณ์ทั้งที่เป็น  
ทางการและไม่เป็นทางการ โดยใช้นิสิตเป็นผู้ช่วยวิจัย นำรูปแบบที่คิดขึ้นและออกแบบไว้ไปให้  
ช่างชาวบ้านทำการผลิตตามแบบนั้น หรือให้ช่างที่เข้ารับการอบรมคิดแบบขึ้นเอง จากนั้นนำ  
ผลิตภัณฑ์สำเร็จรูปแล้วมาศึกษาวิเคราะห์ และวิจารณ์โดยผู้ทรงคุณวุฒิ ได้แก่ อาจารย์อาคม วรจินดา  
อาจารย์อภัย นาคคง และอาจารย์ภูมิ พันทวี หลังจากวิจารณ์หรือที่เรียกว่า "จักสานกันจ" แล้ว  
นำผลิตภัณฑ์ที่จัดแสดง ให้คนทั่วไปชม ณ อาคารไม้ไผ่ สถาบันวิจัยศิลปะและวัฒนธรรมอีสาน  
นอกจากนั้นได้เรียบเรียงในรูปของบทสคริปต์ (Script) เผยแพร่โดยการฉายสไลด์และ  
ทางวิทยุโทรทัศน์

#### 5. คำจำกัดความที่ใช้ในการวิจัย

หัตถกรรมไม้ไผ่ หมายถึง ผลิตภัณฑ์ที่ชาวบ้านผลิตด้วยมือ โดยใช้ไม้ไผ่เป็นส่วนประกอบ  
โดยมุ่งเพื่อการใช้สอยในชีวิตประจำวัน รวมทั้งการผลิตขึ้นใหม่เพื่อจำหน่ายด้วย

สภาพแวดล้อม หมายถึง สภาพความเป็นอยู่และความต้องการใช้ผลิตภัณฑ์จากไม้ไผ่  
ของคนในยุคปัจจุบัน

## 6. ประโยชน์ที่จะได้รับจากการวิจัย

6.1 ทราบประเภทและรูปแบบของหัตถกรรมไม้ไผ่ที่ชาวบ้านผลิตเพื่อใช้งานตามแบบเดิม กับลักษณะที่เปลี่ยนแปลงใหม่ตามสภาพความต้องการของสังคมยุคปัจจุบัน

6.2 ทราบปัญหาและอุปสรรคเกี่ยวกับการผลิตและการพัฒนารูปแบบใหม่ ๆ ของหัตถกรรมไม้ไผ่

6.3 เป็นการเตรียมพร้อมสำหรับการผลิตหัตถกรรมไม้ไผ่ในอนาคต ซึ่งมีแนวโน้มที่จะเป็นอาชีพเสริมเพิ่มรายได้แก่ครอบครัวของประชาชนในชนบทต่อไป

## เอกสารที่เกี่ยวข้องกับการวิจัย

การศึกษาเอกสารที่เกี่ยวข้องกับการวิจัย เพื่อทราบข้อมูลเกี่ยวกับสภาพทั่วไป อันจะเป็นประโยชน์ต่อการกำหนดกรอบแนวคิดและเป็นแนวทาง ในการวิเคราะห์หัตถกรรมไม้ไผ่ ในภาคตะวันออกเฉียงเหนือ จากการศึกษาเอกสารวิจัยจักษุมวาทกรรมของ ข้อมูลดังต่อไปนี้

1. สภาพภูมิศาสตร์ภาคตะวันออกเฉียงเหนือ
2. ลักษณะทั่วไปของไม้ไผ่
3. หัตถกรรมไม้ไผ่
4. แนวคิดในการพัฒนา หัตถกรรมไม้ไผ่

### 1. สภาพภูมิศาสตร์ภาคตะวันออกเฉียงเหนือ

สภาพภูมิศาสตร์จะกล่าวต่อไปว่า มุม เหนือใตเห็นสภาพที่เกี่ยวข้องและส่ง เสริมหัตถกรรม ไม้ไผ่เป็นสำคัญ กล่าวคือ สภาพภูมิศาสตร์ภาคตะวันออกเฉียงเหนือเหมาะสมในการผลิตงาน หัตถกรรมไม้ไผ่ เนื่องจากปัจจัยที่ส่งเสริมดังนี้

#### 1.1 ลักษณะที่ตั้ง

ภาคตะวันออกเฉียงเหนือ ตั้งอยู่ตอนกลางของภาคพื้นทวีปเอเชียตะวันออกเฉียงใต้ มีพิกัดทางภูมิศาสตร์อยู่ระหว่างละติจูด 14 องศา 6 ลิปดา 50 พิลิปดาเหนือ เขตอำเภอเสิงสาง จังหวัดนครราชสีมา ถึงละติจูด 18 องศา 6 ลิปดา 48 พิลิปดาเหนือ โกลบามสง่างอ อำเภอ บึงกาฬ จังหวัดหนองคาย และลองติจูดที่ 100 องศา 50 ลิปดา 48 พิลิปดาตะวันออก เขตอำเภอ

นาแจ้ง จังหวัดเลย ถึงลองจิจูดที่ 105 องศา 48 ลิปดา 22 วิลิปดาตะวันออก ใกล้เคียงป่ากลาง  
อำเภอโขงเจียม จังหวัดอุบลราชธานี นับว่าเป็นที่ที่อันเหมาะสมอยู่ในเขตอากาศที่เอื้อต่อการ  
เจริญเติบโตของไม้ไผ่ (ประสิทธิ์ คุญรัตน์. 2530 : 28, White. 1968 : 501)

### 1.2 ลักษณะภูมิอากาศ

ลักษณะภูมิอากาศของภาคตะวันออกเฉียงเหนือ เป็นภูมิอากาศแบบทุ่งหญ้า  
สะวันนาหรือแบบร้อนชุ่มชื้นสลับแล้ง (Tropical Wet and Dry Climate ) ลักษณะอากาศ  
มีอุณหภูมิสูงและมีอากาศร้อนตลอดปี อุณหภูมิในฤดูหนาวเฉลี่ยประมาณ 21 องศาเซลเซียส  
ฤดูร้อนเฉลี่ย 29.6 องศาเซลเซียส ปริมาณน้ำฝนเฉลี่ย 1,450 มิลลิเมตรต่อปี มีช่วงฝนตก  
ชุ่มชื้นและแห้งแล้งต่างกันชัดเจน ฝนตกชุกระหว่าง เดือนกันยายนและสิงหาคม ปริมาณน้ำฝน  
สูงจากทางตะวันออกเฉียงเหนือของภาคค่อย ๆ ลดน้อยลง ไปทางตะวันตก ซึ่งเป็นเขตเงาฝน  
และห่างจากทางผ่านของพายุดีเปรสชัน ที่จังหวัดชัยภูมิปริมาณน้ำฝนเฉลี่ย 786.8 มิลลิเมตรต่อปี  
ค่าที่สุดของภาคอีสานที่จังหวัดหนองคายเฉลี่ย 2,876.4 มิลลิเมตรต่อปี สูงสุดของภาค อุณหภูมิ  
และปริมาณน้ำฝนดังกล่าวเหมาะสมสำหรับการเจริญเติบโตของไม้ไผ่ (สราท เสนาณรงค์.  
2524 : 91-92)

### 1.3 ลักษณะภูมิประเทศ

สภาพพื้นที่ทั่วไปของภาคตะวันออกเฉียงเหนือเป็นที่ราบลูกคลื่น (Rolling plain)  
เต็มไปด้วยหินและหินทราย เนื่องจากโครงสร้างของหินแกรนิตเป็นหินทราย หินซึ่งร่อยมาจาก  
หินทรายจึง เป็นหินทรายเสียเป็นส่วนใหญ่ ลักษณะสัณฐานของภูมิประเทศเปรียบคล้ายจานรอง  
โดยมีสันเขาเป็นชายขอบลาดลุ่มสูงแอ่ง อีสานใต้และแอ่งอีสานเหนือ นักภูมิศาสตร์ได้แบ่ง เขต  
ภูมิสัณฐานของภาคตะวันออกเฉียงเหนือเป็น 5 เขต คือ

1. เขตเนินเขาภูเขาและที่สูงตะวันตก ได้แก่ เขตหุบเขาทิวเขา  
ในจังหวัดเลย และอำเภอด่านซ้าย แนวทิวเขาเพชรบูรณ์ตอนกลางและตอนล่าง เขตทิวเขา  
ตอนใน หรือทิวเขาภูพานตะวันตก

2. เขตที่ราบและที่สูงแอ่งอีสานเหนือ โด่งแก แอ่งอุดรธานีเชื่อมถึงหนองคาย  
เขตเนินสูงตอนกลาง เขตเนินเขาและที่สูง ตอนเหนือ เขตที่ราบลุ่มแม่น้ำสงครามและเขตที่ราบลุ่ม-  
หนองหาน แม่น้ำก้ำ

3. เขตเนินเขา ภูเขาและที่สูงตอนกลาง โด่งแก เขตทิวเขาภูพาน  
เขตแอ่งที่ราบและที่สูงระหว่างภูเขา

4. เขตที่ราบตอนกลาง โด่งแก ที่ราบลุ่มแม่น้ำมูล ที่ราบลุ่มแม่น้ำชี

5. เขตภูเขา เนินเขาและที่สูง ตอนใต้ โด่งแก เขตทิวเขาทางภูเขาเขิน  
ทิวเขาสันกำแพง ทิวเขาพนมดงเร็ก และเขตที่เนินสูง ตอนใต้ (ประสิทธิ์ กุญชรรัตน์. 2530 : 128)

จากลักษณะภูมิประเทศ ดินและภูมิอากาศดังกล่าวเป็นปัจจัยที่ส่งเสริมให้ไม้ไผ่มีการ  
เจริญเติบโตได้ดี เป็นเหตุให้ประชาชนภาคตะวันออกเฉียงเหนือได้มีวัตถุดิบในการผลิตผล งาน  
ทางอุตสาหกรรมไม้ไผ่มาอย่างต่อเนื่องไม่ขาดสาย

## 2. ลักษณะทั่วไปของไม้ไผ่

จากการศึกษาเอกสารทราบว่าได้มีการศึกษาเรื่องเกี่ยวกับไม้ไผ่ไว้อย่างกว้างขวาง  
ทั้งนักวิชาการจากภาครัฐบาลและเอกชน ผลการศึกษาปรากฏดังต่อไปนี้

สมจิตร หงษ์พงษ์ (2516 : 45) นักวิทยาศาสตร์แห่งสถาบันวิจัยวิทยาศาสตร์ประยุกต์-  
แห่งประเทศไทย กล่าวถึงไม้ไผ่ชนิดสำคัญในป่าเบญจพรรณว่าประกอบด้วยไม้ไผ่สาม

(*Dendrocalamus membranaceous*) ไม้ไผ่แดง (*Bambusa tulda*) และไม้ไผ่รวก  
(*Thyrsostachys siamensis*)

วิทย์ เทียงบุญธรรม (2530 : 270) กล่าวถึงไม้ไผ่ที่มีอยู่ในประเทศไทยและที่นำมา  
จากต่างประเทศในหอนานุกรมสัตว์และพืชในเมืองไทย เฉพาะภาคตะวันออกเฉียงเหนือ เสนอแนะว่า  
ไม้ไผ่หรือไผ่หนามน่าจะเหมาะสมและควรส่งเสริมให้ปลูกด้วย

สารานุกรมไทย ฉบับราชบัณฑิตยสถาน เล่ม 19 (2526 : 12389-12390) กล่าวถึง  
 ไม้ไผ่ว่าเป็นพันธุ์ไม้จำพวกเดียวกับหญ้า เดิมนักพฤกษศาสตร์จัดอยู่ในวงศ์เดียวกับหญ้าชนิดต่าง ๆ  
 คือวงศ์ Gramineae (Poaceae) แต่ปัจจุบันนักพฤกษศาสตร์บางท่านเห็นว่า ไม้ไผ่มีลักษณะพิเศษ  
 แยกต่างไปจากหญ้าคือมีลำต้นแข็งแรง เนื้อแข็ง ใบมีก้านใบใหญ่เห็นชัดเจน จึงจัดอยู่ในอีกวงศ์หนึ่ง  
 คือกวงศ์ Bambusaceae ไม้ไผ่เป็นไม้ยืนต้นในเขตร้อน แต่มิคว้านวนอยู่ที่ชั้นใดใน  
 เขตอบอุ่น ชอบขึ้นในที่ชุ่มชื้นแต่แล้ง พบขึ้นประปรายตามป่าเบญจพรรณ ป่าดิบ และป่าดิบเขา  
 ทั่ว ๆ ไป โดยขึ้นเป็นกอ ลำต้นส่วนที่อยู่ใต้ดินเรียกว่า เหง้า ส่วนที่ขึ้นดินตั้งตรงลำต้นมักจะกลวง  
 มีข้อและปล้อง อวบน้ำ เมื่อยังอ่อนมีกาบหุ้มและจะหลุดร่วงไปเมื่อลำต้นเจริญเต็ม แต่มิใช่ใบบางชนิด  
 ที่กาบหุ้มไม่ร่วง เช่น ไผ่รวก ไม้ไผ่เป็นพืชที่ออกดอกผลแล้วก็หมดอายุ ต้นก็จะจายไป ผลมีเมล็ด  
 เรียกว่า "ขุยไผ่" และกอไผ่นั้นก็เรียกว่า "ไผ่ตายขุย" ขุยไผ่เทียบได้กับเมล็ดข้าวที่บริโภคกัน  
 แลขนาดเล็กและแข็งกว่า ในประเทศไทยไม้ไผ่มี 12 สกุล 41 ชนิด มีชื่อเรียกต่างกันไป ประโยชน์  
 ของไม้ไผ่ใช้สร้างที่พักอาศัย ทำเครื่องมือเครื่องใช้ได้มากมายหลายอย่าง

เฉลียว วัชรพุก (2522 : 55) ชี้ให้เห็นความสำคัญของไม้ไผ่ว่าเป็นพืชที่ขึ้นง่าย  
 โตเร็ว ทยายาก และขยายพันธุ์ได้ง่ายมาก ไม้ไผ่คุณค่ามากมายเรียกได้ว่าเป็นพืชอเนกประสงค์  
 ใช้ประโยชน์ได้ทุกส่วน ตั้งแต่กอ ลำต้น ใบ ใบประโยชน์ทั้งทางตรงและทางอ้อม นับได้ว่าเป็น  
 ไม้เศรษฐกิจที่ควรส่งเสริมให้มีการปลูกกันให้มากที่สุด โดยปลูกกันทั่วไปทุกหนทุกแห่งที่จะปลูกได้  
 เช่น บริเวณบ้านเรือนที่อยู่อาศัย ตามหัวไร่ปลายนา ตามริมฝั่งห้วย แม่น้ำ ลำคลอง หนองบึง และ  
 ทั่วที่ว่างเปล่าทุกแห่ง สำหรับพันธุ์ไผ่ในภาคตะวันออกเฉียงเหนือซึ่งขึ้นอยู่ตามธรรมชาติและที่  
 ปลูกตามบ้านเรือนมีรายชื่อดังต่อไปนี้

- |           |             |           |
|-----------|-------------|-----------|
| ไผ่สีสุก  | ไผ่สร้างไทร | ไผ่ใจค    |
| ไผ่ตง     | ไผ่เหลือง   | ไผ่ขงหวาน |
| ไผ่กลาย   | ไผ่ไร่      | ไผ่รวก    |
| ไผ่หกหวาน | ไผ่ผาก      | ไผ่ป่า    |

ไผ่เปราะ	ไผ่แก้ว	ไผ่เขี้ยะ
ไผ่ชวค	ไผ่กันรม	ไผ่บาน
ไผ่ช่างหมม	ไผ่ทรง	ไผ่ลอคหลอย
ไผ่บง	ไผ่เพ็ก	ไผ่คามชวาน
ไผ่ช่าง	ไผ่เลียง	ไผ่ไมเท่า
ไผ่ชาวหลาม	ไผ่กะมะ	ไผ่บงหิน
ไผ่บกเขา	ไผ่โกะ	ไผ่กระแสน
ไผ่แคน	และอื่น ๆ	

วิโรจน์ อธิรัตนปัญญาและคณะ (2532 : 84-117) ได้ศึกษาเรื่องไม้ไผ่และเสื่ออัว ใน แขนงนำพรรณไม้ป่าโครงการอีสานเขียวอัว เกี่ยวกับลักษณะทางพันธุศาสตร์ของไม้ไผ่และความสัมพันธ์กับชีวิตคนในภาคตะวันออกเฉียงเหนือว่า ไม้ไผ่เป็นพืชใบเลี้ยงเดี่ยว (Monocotyledon) เช่นเดียวกับหญ้าเป็นพืชตระกูลหญ้าที่สูงที่สุดในโลก ไม้ไผ่ในประเทศไทยมี 13 สกุล 60 ชนิด การเจริญเติบโตต้องการปริมาณน้ำฝนระหว่าง 1,270-1,450 มิลลิเมตรต่อปี ปริมาณน้ำฝนที่น้อยที่สุด 1,020 มิลลิเมตรต่อปีก็สามารถเจริญเติบโตได้ ไผ่รวกเป็นพันธุ์ที่ทนแล้งได้ดีที่สุด ดินที่เหมาะสมคือดินร่วนปนทราย ระบายน้ำดี สำหรับความสัมพันธ์กับชีวิตของคนในภาคตะวันออกเฉียงเหนือ มีหลักฐานในสมัยบ้านเชียงประมาณ 5,000 ปีมาแล้ว คนในแถบนี้ใช้ไม้ไผ่เป็นกระบอกสำหรับใส่ปลาแลก และอาหารการกินชนิดอื่น ๆ นอกจากนั้นยังใช้สร้างที่อยู่อาศัย คานมดัก คานจอบ ภาชนะใส่สิ่งของ และเครื่องมือเครื่องใช้ต่าง ๆ

ประเทือง จินตสกุล (2528 : 282) กล่าวถึงความสำคัญของไม้ไผ่ในชีวิตประจำวันของชาวภาคตะวันออกเฉียงเหนือ โดยเฉพาะแถบลุ่มแม่น้ำโขงมีการใช้ไม้ไผ่อย่างกว้างขวาง ในการสร้างบ้านเรือน ทำสิ่งของ เครื่องใช้ ภาชนะใส่สิ่งของ คันเบ็ด แพ นั้งร้าน ใช้ในการสร้างเขื่อนทำนบให้แข็งแรง ใช้แทนเหล็กในการเหล็กลอนกรัด ทำที่ดักปลา รั้วบ้านทำเครื่องเรือน และอื่น ๆ นอกจากนั้นยังได้กล่าวถึงสภาพทางธรรมชาติที่ไม้ไผ่เจริญเติบโตได้ดี คือ ต้องมีปริมาณน้ำฝนระหว่าง 1,270-2,030 มิลลิเมตรต่อปี

ผลการค้น รัฐเขตต์ (2530 : 153-156) รมรงค์เข็ญชวนใหม่การปลูกไม้ไผ่หลายชนิดในภาคตะวันออกเฉียงเหนือ พร้อมทั้งชี้ให้เห็นคุณประโยชน์ของไม้ไผ่ว่ามีมากมาย เช่น ทำหัตถกรรมหลายชนิด เพื่อเพิ่มพูนรายได้แก่ครอบครัวเป็นวัตถุดิบป้อนโรงงานอุตสาหกรรม กระดาษ ไม้ฉิมพั้น ไม้ตะเกียบ และที่เผาเกะ หันนี้เพราะไม้ไผ่มีเนื้อที่ละเอียด เป็นเส้นตรง และสีสวยงามอีกด้วย

ยส ธสาร (2531 : 26-27) กล่าวถึงไม้ไผ่ว่าเป็นไม้ประจำชีวิต คู่ชีวิตของคนไทยมาแต่โบราณกาล เริ่มตั้งแต่แรกเกิดห่อเด็กทารกตลอดออกมาหลังตกถึงพื้นฟาก คือพื้นเรือนของคนโบราณเป็นฟากซึ่งทำจากไม้ไผ่ จึงมีส่วนวนผูกกันต่อมาถึงเวลาเด็กเกิดแล้ว "เวลาตกฟาก" มาจนทุกวันนี้ คนไทยใช้ไม้ไผ่สร้างบ้านเรือนที่อยู่อาศัย ทำพื้นบ้าน เส้า คาน หง นอกจากนี้ยังทำเครื่องมือประกอบอาชีพ เช่น แอก ความจอบ ความเสียม คันไถ สรอก คันเบ็ด เครื่องจักสานต่าง ๆ ดังนั้นจึงควรช่วยกันปลูกไม้ไผ่และใช้กันมาก ๆ

ส่วนวิจัยเกษตรกรรม ฝ่ายวิชาการ ธนาคารกสิกรไทย (2528 : 7, 15-28) ได้ศึกษาเรื่อง ไม้ไผ่ในฐานะเป็นไม้เนกประสงค์ สรุปสาระสำคัญที่เกี่ยวข้องกับไม้ไผ่ในแง่ เศรษฐกิจว่า ไม้ไผ่เป็นไม้ที่ใช้เป็นวัตถุดิบในการผลิตสินค้าชนิดต่าง ๆ ไม้ไผ่มีมากมายหลายชนิด เช่น กระดาษ ไหมเทียมและไม้ไผ่อัด ในด้านการส่งออกผลิตภัณฑ์ไม้ไผ่มีมูลค่าหลายร้อยล้านบาทต่อปี ในปี พ.ศ. 2527 มีมูลค่าส่งออกถึง 168.4 ล้านบาท และมีแนวโน้มเพิ่มขึ้นตลอดเวลา ลักษณะทางพฤกษศาสตร์ของไม้ไผ่ เป็นพืชตระกูลหญ้าที่สูงที่สุดในโลก เป็นพืชเมืองร้อน พบมากที่สุดในเอเชียตะวันออกเฉียงใต้ ส่วนในเขตอบอุ่นมีพบบ้าง แต่น้อยสุดกว่าเขตร้อน เช่น ในประเทศสาธารณรัฐประชาชนจีน ญี่ปุ่น และสหรัฐอเมริกา เป็นต้น แต่ปรากฏว่าในทวีปยุโรปและออสเตรเลียมีไม้ไผ่เลย เพราะสภาพอากาศไม่เอื้ออำนวย ไม้ไผ่เจริญเติบโตได้ดีในอุณหภูมิระหว่าง 8-36 องศาเซลเซียส และปริมาณน้ำฝนประมาณ 1,270-4,050 มิลลิเมตรต่อปี ปรกติไม้ที่มีลำขนาดใหญ่ต้องการอุณหภูมิผันแปรน้อย และต้องการความชื้นสูงกว่าไม้ที่มีลำขนาดเล็ก ในทางตรงข้าม ไม้ที่มีขนาดเล็กสามารถทนความแห้งแล้งและอุณหภูมิผันแปรได้มากกว่าไม้ที่มีลำขนาดใหญ่ ไม้ไผ่ชนิดต่าง ๆ ในประเทศไทยมีทั้งหมด 15 สกุล (Genus) 77 ชนิด (Species) แต่เท่าที่ค้นพบและสำรวจแล้วมีเพียง 12 สกุล

60 ชนิด เท่านั้น ขณะที่เกี่ยวกับไม้ไผ่ที่มีในโลกประมาณ 47 สกุล 1,250 ชนิด วงจรชีวิต (Life cycle) ของไม้ไผ่และชนิดอื่นยาวแตกต่างกันไป ดังตัวอย่าง ไผ่จีน 28-30 ปี ไผ่ป่า 32 ปี ไผ่ธำ 32 ปี ไผ่บง 35-40 ปี และไผ่หอม 60 ปี

พิธีราตรณ สุเวทสุวรณ (2526 : 9) ศึกษาความเชื่อเกี่ยวกับไม้ไผ่ของประชาชนในภาคตะวันออกเฉียงเหนือพบว่า ประชาชนมีความเชื่อสืบต่อกันมาสรุปสาระสำคัญได้ 3 ประการคือ

1. เกี่ยวกับการปลูกไม้ไผ่ เป็นเรื่องของคนที่มีอายุมากเท่านั้น คนหนุ่มสาวไม่ควรปลูก เพราะเชื่อว่าจะทำให้อายุสั้น หลังจากปลูกแล้วพอไม้ไผ่เจริญเติบโตจนโตขนาดที่ควรปลูกจะต้องตายและไผ่ใช้ไม้ไผ่ปลูกนั้นห้ามศพไปป่าช้า

2. การบริโภคหน่อไผ่ต้อง ไม่เหมาะสำหรับหญิงมีครรภ์ เพราะเชื่อว่าเป็นของแสลง อาจทำให้เจ็บป่วยเป็นอันตรายต่อทารกและมารดาได้

3. การออกดอกและมีผลของไผ่หรือที่เรียกว่า "ขุยไผ่" เป็นลางบอกเหตุว่าความเดือดร้อนจะมาถึงชุมชนนั้น ปรกติไม้ไผ่เมื่อออกดอกก็สิ้นอายุก็จะตายไป ด้วยเหตุนี้คนโบราณจึงเชื่อว่า เมื่อไม้ไผ่ออกดอกป่านั้นฝนจะแล้ง ความเดือดร้อนทั้งหลายจะมาสู่ชุมชน จำเป็นต้องย้ายถิ่นที่อยู่ใหม่ ปัจจุบันความเชื่อดังกล่าวค่อย ๆ ลดลง เป็นลำดับ คงเหลืออยู่แต่คำเล่าขานที่สืบเนื่องกันมาแต่ครั้งโบราณเท่านั้นเอง

จากการศึกษาเอกสารเกี่ยวกับลักษณะทั่วไปของ ไม้ไผ่ ช่วยให้ทราบถึงลักษณะทางพฤกษศาสตร์ ชนิด ลักษณะทั่วไปและประโยชน์ใช้สอย อาจกล่าวได้ว่าไม้ไผ่เป็นไม้เนกประสงค์ชนิดหนึ่งของโลก ควรมีการส่งเสริมให้ปลูกและใช้กันอย่างกว้างขวาง ข้อมูลส่วนที่ยังลึกลับกันอยู่บ้างคือ จำนวนสกุลและจำนวนชนิดของไม้ไผ่ จากข้อมูลล่าสุดน่าจะเชื่อว่า ตามทฤษฎีในประเทศไทยมีไม้ไผ่อยู่ 77 ชนิด แต่ที่สำรวจพบแล้วจริง ๆ เพียง 60 ชนิด นี่ก็สิ่งที่จะต้องศึกษากันต่อไปอีก

### 3. หัตถกรรมไม้ไผ่

การศึกษาเอกสารที่เกี่ยวข้องกับหัตถกรรมไม้ไผ่ สรุปลักษณะสำคัญได้ดังนี้

สุรพล คำวิหกุล (2524 : 8-14) ศึกษาภาพเขียนสีที่ผาแต้ม อำเภอโขงเจียม จังหวัดอุบลราชธานี พบว่านอกจากภาพเขียนอื่น ๆ แล้ว ยังมีภาพเครื่องมือจับสัตว์น้ำ รูปร่างคล้ายเครื่องจับสัตว์น้ำที่พบเห็นมีใช้ตามแม่น้ำโขง หัวไปเรียกว่า "ตุ้ม" หรือ "ซ่อง" ที่ใส่ปลา เจาณาที่กรมศิลปากร โดยการนำของ อาจารย์พิสิฐ เจริญวงศ์ ได้ลงความเห็นว่า ภาพเขียนดังกล่าวเป็นวัฒนธรรมในสมัยก่อนประวัติศาสตร์ ที่ควรจะมีอายุอยู่ในระหว่าง 3,000-4,000 ปีมาแล้ว

ศิริศักดิ์ วัลลิโกดม (2533 : 538) ศึกษาภาพเขียนสีที่ผาแต้มเช่นเดียวกัน มีความเห็นว่าภาพเขียนที่มีรูปร่างคล้ายเครื่องจับสัตว์น้ำนั้นอาจไม่ใช่ตุ้ม แต่อาจเป็นภาพคนหรือสัญลักษณ์ที่หมายถึงคน สืบเนื่องจากรูปสามเหลี่ยมที่กลับด้านแหลมลงล่าง อาจเป็นศีรษะของคนกะซอมได้

พิสิฐ เจริญวงศ์ (2530 : 27, 33) ศึกษาภาชนะดินเผายุคก่อนประวัติศาสตร์ พบร่องรอยของเครื่องจักสาน ปรากฏอยู่บนภาชนะดินเผา เป็นหลักฐานของการจักสานโดยสังเกตรอยประทับที่ภาชนะดินเผาลายหาชาย (Net marked) ซึ่งมีอายุประมาณ 7,000-8,000 ปี นับเป็นหลักฐานการจักสานที่ชัดเจนอย่างยิ่ง

วิบูลย์ ลีสุวรรณ (2524) วิจัยเรื่อง เครื่องจักสานในประเทศไทยพบว่า ญะฮูร์ จักทำเครื่องจักสานมาตั้งแต่ยุคหินใหม่ หลักฐานรอยรอยของเครื่องจักสานบนภาชนะดินเผาที่พบในประเทศไทยที่บ้านเชียง อำเภอหนองหาน จังหวัดอุดรธานี ประมาณว่ามีอายุไม่น้อยกว่า 6,000 ปี ในส่วนอื่น ๆ ของโลกเช่นประเทศจีน ก็พบร่องรอยของเครื่องจักสานบนเครื่องปั้นดินเผาเช่นเดียวกัน เขาคืออยู่ในวัฒนธรรมยาง เขา มีอายุประมาณ 5,000 ปี ปัจจุบันเครื่องจักสานของไทยมีเอกลักษณ์เฉพาะถิ่น แยกต่างกันไปตามสภาพภูมิศาสตร์ของท้องถิ่น

การสืบทอด เป็นการบอกกล่าวกันด้วยปากและฝึกฝนด้วยตนเอง รายได้จากการผลิตเครื่องจักสาน  
 คอนข้างคำ ในคานารูปแบบ ยังอาศัยรูปแบบพื้นบ้านดั้งเดิมเป็นหลัก แต่มีหลายพื้นที่ถูกอิทธิพลทาง  
 เศรษฐกิจและกระแสวัฒนธรรมกลางดินเขาไปเปลี่ยนแปลง ทำให้รูปแบบเปลี่ยนไปและเกิดรูปแบบ  
 ใหม่ ๆ ขึ้นตามความต้องการของตลาด ซึ่งถือเป็นการทำลายเอกลักษณ์และลักษณะเฉพาะถิ่น  
 ผลวิจัยพบว่าแนวโน้มดังกล่าวนี้กำลังสูงขึ้นเรื่อย ๆ อันจะเป็นผลให้เครื่องจักสานด้วยคุณภาพทาง  
 ความงามและคุณค่าทางศิลปะไป

ชุมชนเมือง ทัพกรกุล (2524) วิจัยเรื่องหัตถกรรมพื้นบ้านประเภทเครื่องจักสาน  
 ตำบลบ้านโพธิ์ อำเภอมะนัง จังหวัดนครศรีธรรมราช พบว่าหัตถกรรมพื้นบ้านประกอบด้วย 5 ชนิดคือ  
 การสานกระเจดอร์รรคา กระเจดอู กะโล ตะแกรงรอนข้าวและการทอเสื่อด้วยไหมริ้วไหมโปลา  
 ส่วนหัตถกรรมที่เลิกทำไปแล้วได้แก่ คันโซ่ ผ่าบาน เครื่องสีข้าวด้วยมือ ประทุนเกวียน และเสื่อสาน  
 สาเหตุที่เลิกทำเพราะมีสิ่งที่ใช้ประโยชน์ได้ดีกว่า ลงทุนความมาทดแทน เช่น เครื่องสูบน้ำ ผ่าไม้กระดาน  
 และโรงสีเล็ก แนวโน้มในการเปลี่ยนแปลงวัสดุและกรรมวิธีผลิตได้แก่ การใช้ลวดมัดแทนหวาย  
 การเลือกสานลายที่ง่ายและความประณีตน้อยลง ทั้งนี้เพราะขาดแคลนวัสดุและเพื่อให้ได้ปริมาณ  
 หัตถกรรมจำหน่าย

ฉัตรจงรัก ภูติจันทร์ (2524) ศึกษาเพื่อเขียนภาคินพนธ์เรื่อง หัตถกรรมเครื่องจักสาน  
 ไม้ไผ่ในประเทศไทย สรุปสาระสำคัญได้ดังนี้ ความจำเป็นในการดำรงชีวิตเป็นแรงผลักดันให้เกิด  
 การทำเครื่องจักสานคุณภาพของ เครื่องจักสานมี 2 ลักษณะคือ คุณภาพด้านการใช้สอยกับคุณภาพ  
 ด้านความงามและศิลปะ ประโยชน์ของ เครื่องจักสานมีหลายประการได้แก่ เป็นส่วนประกอบของ  
 บ้านเรือน เป็นภาชนะ เป็นเครื่องจับสัตว์น้ำ เป็นโครงในของเครื่องเขิน เป็นเครื่องมือเครื่องใช้  
 เป็นเครื่องปลูกและเป็นที่บังแดดและเป็นที่บังแดด

บัวเรศ ประโชติ (2529 : 5-13) เสนอบทความเรื่องไม้ไผ่ที่สสารหลักประโยชน์  
 ของประชาชนที่ยากจนในชนบทภาคตะวันออกเฉียงเหนือของประเทศไทย สรุปใจความสำคัญได้ว่า  
 ควรปลูกไม้ไผ่ไว้ทุกหมู่บ้านเพื่อเป็นกำแพงกันลม ( Wind break ) ชาวชนบทใช้ผิวไม้ไผ่ที่สะอาด

ผักสายสะคือเด็กทารกแรกเกิด สานเปลไม้ไผ่กนอ ทาเสายาน คาน หง รอด ฝ้ายขัดและ  
ไม้ท้าง ไม้กั้นหลาวสำหรับหามข้าว พักวีขนาดใหญ่สำหรับพักชาวลิบ ฝ้ายงขาว ประทุนเกวียน  
และเครื่อง เรือน

ปรัชญา จินตนาประเสริฐและคณะ (ม.ป.ป.) วิจัยเรื่องการสำรวจเทคโนโลยี  
พื้นบ้านในภาคตะวันออกเฉียงเหนือ พบว่าผลิตภัณฑ์จากไม้ไผ่ประชาชนยังผลิตและใช้อยู่ได้แก่  
กลองข้าว กระจับข้าว กุบ ของใส่ปลา ไซด้กปลา คุ่มด้กกบ หวดและมวนนึ่งข้าวเหนียว สุ่มจับปลา  
ฝ้ายดอก ฝ้ายยาน ฝ้ายงขาว พักไม้ไผ่(วี) แคน เปลนอนสำหรับเด็ก เคียงไม้ไผ่ เครื่องสีข้าว  
ควายมือและไม้ทอผ้า

นิกร บุณเจริญผล (2525) วิจัยเรื่อง ลายสาน พบว่า วัสดุที่นำมาทำหัตถกรรมสาน  
ไม้ไผ่ไม้ไผ่ ใบลาน กระจูด ลายแบบของลายสานคือ ลายขัดและลายต่อ ลายพื้นบ้านมีการเพิ่ม  
รายละเอียดขึ้น เช่น ลายกุบ เป็นหิน ลายประติมากรรมซึ่งสาจะใช้ความรู้สึกนึกคิดประดิษฐ์ลายใหม่  
ขึ้นมาโดยอาศัยลายแบบทและลายพื้นมาเป็นพื้นฐาน ตัวอย่าง เช่น ลายซิดตาแมว ซิดดอกจัน และ  
ซิดขอ เป็นต้น

สุณี พันทวี (2519 : 46-47) เสนอบทความในการสัมมนาศิลปะ สรุปลงความสำคัญ  
เกี่ยวกับหัตถกรรมไม้ไผ่ที่ชาวบ้านภาคตะวันออกเฉียงเหนือใช้กันมาแต่โบราณ โดยแบ่งตามจุดมุ่งหมาย  
ของประโยชน์ใช้สอยได้ 9 ประเภท คือ

1. ภาชนะประกอบอาหาร ไค้แก มวย หวด กระจับเขน กลองข้าว กระจับข้าว  
และกระชอนกรองปลาตาก
2. เครื่องมือจับสัตว์ ไค้แก ของ ของลอย กระจัง ลอบ คุ่ม คุ่มด้กกบ ไซ  
สุ่ม และเคือก (เคี้ยก)
3. เครื่องใช้ภายในบ้าน ไค้แก ตะกร้า กระจู กระจดง ตะแกรง ตะกร้าผูก  
กระจอกวัก เปลนอน(อู) ฟุ้งกี มือเสื่อและไม้แขวนวัน
4. เครื่องสุขภัณฑ์ ไค้แก หมวกสานไม้ไผ่บุด้วยใบตาล หมวกสานควายไม้ไผ่ธรรมดา  
พัก (วี)

5. เครื่องใช้สำหรับเลี้ยงสัตว์ ไคแก สุ่มโก-เป็ค สุ่มปลายไม้ไผ่  
รังโก พิโสหน่าไหวว-ควาย ครง (ตุ้ม) สำหรับขึงนก กระจงมอน จอ (เลี้ยงตัวไหม)
6. เครื่องมือเพาะปลูก ไคแก โซงโอง (คันไถ) พัด (วี สำหรับพัดเศษหญ้า  
ฟาง และข้าวลือออกจากกองข้าวเปลือก) ฮิน (ภาชนะสำหรับเก็บเมล็ดข้าวเปลือก) รังสวนครัว  
(ฮัว)

7. ส่วนประกอบสิ่งก่อสร้าง ไคแก ฟานาน ฟายุงชาว ริวบาน
8. เครื่องมือประกอบนันทนาการ ไคแก กังกันลม (บั๊กป็น) วาว
9. เครื่องใช้ประกอบความเชื่อ ไคแก ฟานใส่ดอกไม้ เจลวหกเหลี่ยม  
ใช้เลี้ยงลอมขาว เจลวฮ้อ (ตาเจลวฮ้อ) ใช้ปักมุมลานขาวในการทำบุญลาน

ดบลิจ (De Blij. 1977 : 236) กล่าวถึงการใช่วัตถุประเภทไม้ไผ่ในการ  
ก่อสร้างที่อยู่อาศัย พบกันมากในแถบภูมิภาคเอเชียตะวันออกเฉียงใต้ ซึ่งรวมภาคตะวันออกเฉียง  
เฉียงเหนือของไทยด้วย

ตะวัน เกียรติบุญญาฤทธิ์ (2522 : 18-23) เสนอบทความเรื่อง เครื่องจักสาน  
ภาคตะวันออกเฉียงเหนือ กล่าวถึงประวัติและพัฒนาการของเครื่องจักสานว่าพบหลักฐานที่เมือง  
อุร์ในเมโสโปเตเมีย แสดงว่าเครื่องจักสานเป็นต้นแบบของเครื่องปั้นดินเผา เครื่องจักสาน  
มีความเกี่ยวข้องกับชีวิตของประชาชนภาคตะวันออกเฉียงเหนืออย่างแนบแน่น เริ่มตั้งแต่แรกเกิด  
หมอคำแดงจะตกแต่งสายสะกือ (สายแซ่) ด้วยทิวไม้ไผ่ เอาเต็กใส่กระจง นอนเปลไม้ไผ่  
เวลาปลูกเรือนการยกเสาเอกต้องใช้ "โซ" ประกอบในพิธีด้วย เพราะถือว่าโซจะนำโชคชัย  
มาสู่เจ้าของเรือน การแบ่งประเภทของเครื่องจักสาน จัดแบ่งออกเป็น 4 ประเภท คือ

1. ประเภทเครื่องใช้สอยในครัวเรือน เช่น กระจงข้าว กระจง ตะกร้า  
หวด มวย ชะลอม ปุ้งกี อู เซิง (สำหรับร่อน)
2. ประเภทเครื่องมือประกอบอาชีพ ไคแก แอบ ลอบ โซ พูลักปลา  
บั้งลัน สุ่ม คันไถวิดน้ำ สวิง กระจง จอ วี (พัดข้าวลือ)

3. ประเภทสร้างความบันเทิง เช่น ตะกร้อ นกและปลาสำหรับ  
แขวนเปลเด็กและประดับบ้าน วงเวียนไม้ไผ่สำหรับเด็กเกาะหัดเดิน .

4. ประเภทป้องกันความปลอดภัย เช่น ฝาเรือนลายkup กั้นฝาเรือน  
พิทักษ์ นอวังกัล (2531) วิจัยเรื่อง ลายสานไม้ไผ่ในเขตอำเภอสวรรภูมิ  
จังหวัดร้อยเอ็ด ผลการวิจัยพบว่า ลายสานที่สานเป็นส่วนประกอบในเครื่องจักสาน เพื่อนำมา  
ตอบสนองความต้องการ การถนอมใช้สอยในชีวิตประจำวัน ได้รับความปลอดภัยเนื่องกันมาจาก  
บรรพบุรุษ ความคตินิยมในท้องถิ่น ประโยชน์ของ เครื่องจักสานในชีวิตประจำวัน ได้แก่  
ใช้เป็นภาชนะประกอบอาหาร เครื่องมือจับสัตว์ เครื่องใช้ในบ้าน เครื่องสวดมนต์ เครื่องใช้  
สำหรับเลี้ยงสัตว์ เครื่องมือเพาะปลูก ส่วนประกอบสิ่งก่อสร้าง เครื่องมือประกอบนันทนาการ  
และเครื่องใช้ประกอบความเชื่อ การออกแบบสร้าง เครื่องใช้ไม้ไผ่ชนิดต่าง ๆ มีรูปแบบของ  
ลายสานที่นำมาสานเป็นส่วนประกอบในเครื่องจักสานไม้ไผ่มากที่สุดคือ ลายซัด ซึ่งได้ถูกดัดแปลง  
ให้เหมาะสม ส่วนลายซัดนำไปใช้ในน้อยที่สุด ลายที่เรียกว่า กลมสาม นิยมนำมาใช้สานมากที่สุด  
รูปแบบของ เครื่องจักสานที่ใช้ในชีวิตประจำวันมากที่สุดคือ รูปแบน ส่วนรูปครึ่ง วงกลม รูปถ้วย  
นำไปใช้ในชีวิตประจำวันน้อยที่สุด

หัตถกรรมไม้ไผ่เกิดขึ้นในบริเวณภาคตะวันออกเฉียงเหนือมานานนับพันปี ประชาชน  
ยังคงผลิตผลงานเพื่อใช้ในชีวิตประจำวันสืบต่อมาอย่างไร้ขาดสาย นับว่าเป็นการสืบทอด  
ภูมิปัญญาท้องถิ่นอย่างมั่นคงและต่อเนื่อง สมควรที่จะได้มีการศึกษาให้เข้าใจและหาแนวทาง  
อนุรักษ์มรดกนี้ไว้สืบไป

#### 4. แนวคิดในการพัฒนางานหัตถกรรมไม้ไผ่

วิบูลย์ ลิ้มสุวรรณ (2524 : 328-329) เสนอแนะแนวทางในการส่งเสริม  
และพัฒนาเครื่องจักสานให้โตผลดีว่า สามารถทำได้ 2 ลักษณะ คือ

1. การส่งเสริมและพัฒนาโดยคงเอกลักษณ์และลักษณะเฉพาะถิ่นไว้  
โดยจะต้องศึกษาให้เข้าใจลักษณะเด่น แล้วจึงนำมาเผยแพร่เพื่อให้มีการผลิตอย่างมีคุณภาพ

มีเอกลักษณ์และลักษณะเฉพาะถิ่นที่เด่นชัด

2. การส่งเสริมและพัฒนาเครื่องจักสานชนิดใหม่ โดยอาศัยเครื่องจักสานพื้นบ้านดั้งเดิมเป็นแนวทาง ทำการประยุกต์เอาลักษณะของดินมาสร้างสรรคชนิดใหม่แก่เครื่องระวางมีให้เครื่องจักสานประยุกต์ชนิดใหม่ ไปทำลายเอกลักษณ์ดั้งเดิมของท้องถิ่น การส่งเสริมพัฒนาวิธีนี้จำเป็นต้องให้ความรู้ความเข้าใจแก่ช่างจักสาน และชาวชนบทผู้ผลิตใหญ่จักสาน การประยุกต์ ควรมีการฝึกอบรมในการทำงานบางอย่างมีระบบ รู้จักการสร้างสรรค มีการศึกษาเกี่ยวกับรูปทรง การใช้วัสดุ การใช้ลวดลายและหน้าที่ใช้สอยที่อาจจะเป็นการประยุกต์เพื่อใช้ประโยชน์ที่สอดคล้องกับความต้องการของตลาด การพัฒนาวิธีนี้จำเป็นต้องศึกษาค้นคว้าในการพัฒนาเชิงศิลปะ รวมทั้งวิธีการรักษาวัสดุให้คงสภาพอยู่ยาวนานจนสามารถใช้ประโยชน์ได้อีกหลายครั้ง นอกจากนั้นยังจำเป็นต้องศึกษาค้นคว้าความต้องการของตลาดกับปริมาณการผลิต ให้มีความสมดุลกัน อนึ่ง การสร้างชนิดใหม่โดยไม่จำเป็นต้องผูกพันกับเครื่องจักสานพื้นบ้านดั้งเดิมของทำเล แต่ควรเป็นการสร้างชนิดใหม่อย่างแท้จริง เพื่อไม่ให้เกิดการทำลายรูปแบบดั้งเดิมดังเช่นบางประเทศเช่นเม็กซิโกจักสาน สร้างสรรคงานโดยอิสระ ในลักษณะของงานศิลปะ เช่นเดียวกับงานศิลปะประเภทอื่น ๆ

สำนักนายกรัฐมนตรี (นายกรัฐมนตรี, สำนักประกาศสำนักนายกรัฐมนตรี ลงวันที่ 23 พฤศจิกายน 2524) ออกประกาศ เรื่อง นโยบายวัฒนธรรมแห่งชาติ กำหนดไว้ในข้อ 1. ว่า คณะรัฐมนตรีมีนโยบายส่งเสริมการบำรุงรักษาวัฒนธรรมไทย ให้เจริญด้วยการศึกษา ค้นคว้า วิจัย ฟื้นฟู และพัฒนาวัฒนธรรมไทยให้เป็นเครื่องมือสำคัญสำหรับการแก้ปัญหาการดำเนินชีวิต การพัฒนาประเทศด้านสังคม เศรษฐกิจ การเมือง และการป้องกันประเทศ

สเปนเซอร์และโทมัส (Spencer and Thomas. 1978 : 4)

กล่าวไว้ในตำราวิชาภูมิศาสตร์วัฒนธรรมเกี่ยวกับการเปลี่ยนแปลงของวัฒนธรรมว่า วัฒนธรรมมีการเปลี่ยนแปลงอยู่ตลอดเวลาไม่หยุดนิ่ง กระบวนการที่ทำให้วัฒนธรรมเปลี่ยนแปลงมี 4 ประการ คือ

1. การค้นพบ (Discovery) สิ่งที่มีอยู่แล้วแต่ซ่อนเร้นไม่มีใครทราบมาก่อน
2. การประดิษฐ์ (Invention) สร้างสรรค์สิ่งใหม่ที่ไม่เคยมีมาก่อน
3. วิวัฒนาการ (Evolution) เป็นการปรับปรุงพัฒนาสิ่งที่มีอยู่เดิมให้ดียิ่งขึ้น
4. การแพร่กระจาย (Diffusion) เป็นการเผยแพร่กระจายออกไป

ในทิวภาพขวพ มีการทยอยมไปใช้กันไค

นิจ หิญชีระนันท์ (2526 : 30-31) เสนอแนะวคค เกี่ยวกัการอนุรักษ์ศิลปหัตถกรรมพื้นบ้านว่า ควรสง เสริมให้ชาวไรชวานาซึ่ง เป็นคนส่วนใหญ่ของประเทศ ไคใช้เวลาวางผลติเครื่องใช้ไมส่อย ทั้งประเภทศิลปหัตถกรรมพื้นบ้านแบบคั้ง เกิมและแบบประยุกต์ แลวจลหาดลาคจําหนายให้

คำรง วงศ์อุปราช (2532 : 333-336) กล่าวถึงการอนุรักษ์หัตถกรรมพื้นบ้านว่า ควรคํา เน้นการอนุรักษ์รูปแบบคั้ง เกิมไว้เพื่อการศึกษา ขณะเดียวกันก็คองทำกาการพัฒนาไปพร้อมกันด้วย ทั้งนี้เพราะปัจจุบันเงา จากสํานแหบไรศบเลยที่ทําใช้เอง คนที่สําน เป็นกัมักเป็นคนที่แกอายุประมาณ 60-80 ปี ลูกหลานที่จะสืบทอดไคมี ควยเหตุคั้ง กล่าวจั้ง ควรทำกาอนุรักษ์ควยไปกักับการพัฒนา

ศิริ ศาสฎก (2533 : 7-8) เสนอแนะว่าในทองที่ไคจั้ง มีไมไคอยู่ไกลค้ว ทางราชกาหรือกลุ่มชาวบ้าน ควรเขยยามศึกษาเพิ่มเติมเกี่ยวกับกาผลติหัตถกรรมไมไค ทักกาฝึกอบรมให้ชาวบ้านมีความสามารถในการผลติมากขึ้น จะสามารถช่วยเพิ่มรายไคแกครอบครัวไคมากที่เกี่ยว

เฉลียว วัชรพุกก (2522) เสนอแนะวคค ในการพัฒนาหัตถกรรมไมไคว่า ควรมีกาพัฒนาคนที่มีอนในการผลติให้มีความประณีตสวยงาม รวมทั้งพัฒนาผลิตภัณฑ์ให้สามารถใช้ได้ทนทานและงัคมากขึ้ เพราะนอกจากจะเป็นที่นิยมใช้กันภายในประเทศมากขึ้นแล้ ยังจะสามารถส่งออกไปจําหนายตลาดต่างประเทศไคมากขึ้จั้งอีกค้ว

วิโรฒ ศรีสุโร (ว.ป.ป.) เสนอแนะวคค ในการพัฒนาและอนุรักษ์หัตถกรรมพื้นบ้านประเภทจักสาน ถักทอ หลอโลหะ ดินเผาและแกะสลัก โดยเน้นการอนุรักษ์ที่สับนผู้สร้างผลง งานนี้ให้ที่มีชีวิตอยู่ไคอย่างวัคคศิริ การอนุรักษ์คองอนุรักษ์รูปแบบ คือ วัสสุ กรรมวิธีผลติ อุปกรณ์ในการผลติ เพราะถือวคคเป็นสํานของแกละทอง ดัน ส่วนคาน เนื้อหาหรือประโยชน์ใช้สอยของ ผลิตภัณฑ์ที่ชาวบ้าน

ผลิตภัณฑ์นั้น ควรเปลี่ยนแปลงไปตามความต้องการในยุคปัจจุบัน แนวทางเพื่อการพัฒนาหัตถกรรมพื้นบ้าน โดยไม่เป็นการทำลายเอกลักษณ์ของท้องถิ่นที่ปฏิบัติอยู่มีขั้นตอนดังนี้

1. อนุรักษ์วัสดุ กรรมวิธีและอุปกรณ์ในการผลิตแบบดั้งเดิมของท้องถิ่นไว้
2. เปิดตลาดให้กว้าง โดยทำรูปแบบผลิตภัณฑ์ให้สนองประโยชน์ใช้สอย โดยกว้างขวาง เช่น แจกกัน กระเป๋า โคมไฟตั้งโต๊ะและลายประดับฝาผนัง เป็นต้น การผลิตตามแนวโน้ม จะสามารถขยายผลิตภัณฑ์ให้ชาวเมือง ซึ่งมีกำลังซื้อสูง ประกอบกับต้นทุนถูก ราคาดีกว่า การขนส่งสะดวก ช่วยให้อาชีพทั่วประเทศและส่งออกต่างประเทศ
3. ช่วยหญิงช่าง เกาพร้อมฝึกช่างใหม่ ดึงเขากลับจากการขายแรงงานในเมือง กลับสู่ชนบทมาทำการผลิตสืบทอดจากบรรพบุรุษ
4. พิจารณาลวดลายนำมาประกอบผลิตภัณฑ์ โดยใช้ลวดลายในวัฒนธรรมท้องถิ่นเดียวกัน ประยุกต์ให้กลมกลืนทั้งรูปทรงและประโยชน์ใช้สอย
5. หางานป้อนให้ช่าง โดยสมัครเรียนงานฝีมือ ไม่มีเวลาไปเสาะแสวงหาอื่น การพัฒนาหัตถกรรมพื้นบ้านที่แท้จริงก็คือการพัฒนาเพื่อให้เอกลักษณ์การทำด้วยมือ ยังคงอยู่ แต่รูปแบบอาจจะเปลี่ยนไปบ้าง ตามความต้องการของตลาด ไม่ใช่พัฒนาแล้วทำลายเอกลักษณ์ด้านวัฒนธรรมพื้นบ้านโดยสิ้นเชิง

## บทที่ 3

## ผลการศึกษา

การศึกษาค้นคว้า ผู้วิจัยได้แบ่งหัวข้อการวิเคราะห์ข้อมูลดังต่อไปนี้

1. ไม้ไผ่ที่ใช้ในงานหัตถกรรม
2. ประเภทของหัตถกรรมไม้ไผ่
3. การพัฒนาผลิตภัณฑ์หัตถกรรมไม้ไผ่
4. ปัญหาและอุปสรรคเกี่ยวกับการพัฒนาหัตถกรรมไม้ไผ่

## 1. ไม้ไผ่ที่ใช้ในงานหัตถกรรม

จากการศึกษาเกี่ยวกับไม้ไผ่ที่ใช้ในงานหัตถกรรม พบว่าประชาชนภาคตะวันออกเฉียงเหนือ นิยมใช้ไม้ไผ่บ้านหรือไผ่สีสุก ในงานจักสานและงานหัตถกรรมมากที่สุด ไม้ไผ่ชนิดต่าง ๆ ทั้งที่เกิดโดยธรรมชาติและที่นำมาปลูก ก็แสดงในตารางต่อไปนี้

## ไม้ไผ่ที่ใช้ในงานหัตถกรรมในภาคตะวันออกเฉียงเหนือ

ชนิด	ลักษณะทั่วไป	ประโยชน์
1. ไผ่ชาวหลาม	ลำต้นเส้นผ่าศูนย์กลาง 5-7.5 ซม. เนื้อบาง ปลายยาว 30 ซม. สูง 7-8 เมตร	ทำกระบอกลำหลาม เครื่องจักสาน

ชนิด	ลักษณะทั่วไป	ประโยชน์
2. ไผ่เปราะ	เส้นผ่าศูนย์กลาง 5 ซม. ปล้องยาว 30 ซม.	ทำกระบอกลาน คานไม้วาด
3. ไผ่ตง	เส้นผ่าศูนย์กลาง 6-12 ซม. ปล้องยาว 20 ซม.	ก่อสร้างบ้านเรือน จักสาน ไม้จันทน์
4. ไผ่ไร่	เส้นผ่าศูนย์กลาง 1.5-2.5 ซม. ปล้องยาว 30 ซม.	ทำคานไม้วาด
5. ไผ่บง	เส้นผ่าศูนย์กลาง 6-18 ซม. ปล้องยาว 30 ซม. สูง 9-12 เมตร	ทำเสื่อรำแหน เครื่องจักสาน เชือกกระดาษ
6. ไผ่ป่าหรือ ไผ่หนาม	เส้นผ่าศูนย์กลาง 10-15 ซม. มีหนาม	ทำนังร้านสำหรับก่อสร้าง เครื่องจักสาน
7. ไผ่ลามะลอก	เส้นผ่าศูนย์กลาง 7-10 ซม. สูง 10-15 เมตร	ใช้ในการก่อสร้าง นังร้าน เครื่องเรือน เครื่องจักสาน ที่ไม้ทองการความประณีต
8. ไผ่เหลียง	เส้นผ่าศูนย์กลาง 7-12 ซม. ปล้องยาว 20-25 ซม. สูง 10-15 เมตร (สันนิษฐานว่า นำมาจากประเทศจีน)	ปลูกเป็นไม้ประดับ ทำเครื่องเรือน และเครื่องใช้ทั่วไป
9. ไผ่สร่างไพร หรือเขียงไพร	เส้นผ่าศูนย์กลาง 2-3 ซม. ปล้องยาว 20-25 ซม. ใบมีหนาม	ปลูกเป็นไม้ประดับ ทำคันเบ็ด เครื่องเรือน งานโครงสร้าง
10. ไผ่สีสุก	เส้นผ่าศูนย์กลาง 7-10 ซม. ปล้องยาว 30 ซม. เนื้อหนา เหนียว ทนทานดีมาก	ผลิตสิ่งต่าง ๆ ไผ่หลายอย่าง เครื่องจักสาน เครื่องเรือน นังร้านก่อสร้าง โคนใช้ทำคาน สำหรับหนานหนาม

ชนิด	ลักษณะทั่วไป	ประโยชน์
11. ไตงพวาน	เส้นผ่าศูนย์กลาง 5-8 ซม. สูง 5-10 เมตร พบมากที่จังหวัดเลย	ทำเครื่องมือสิ่งของ ไม่ทำชิ้น บันได เครื่องจักสาน
12. ไตน้ำเค็ม	เส้นผ่าศูนย์กลาง 4-8 ซม. สูง 3-4 เมตร ปลูกตรงกลางปล่อง และค้ำ (สันนิษฐานว่านำมาจาก ประเทศจีน)	ปลูกเป็นไม้ประดับ ทำเครื่องประดับบ้าน ประติมากรรมของชาววย เช่น แจกัน พวงกุญแจ
13. ไตใจค	เป็นไม้โตขนาดเล็ก ขึ้นเป็นกอทึบ เส้นผ่าศูนย์กลาง 1-2 ซม. ปล่องยาว 10-20 ซม. ไม้กลุ่กนาม	ทำค้ำไม้กวาด เหนียงรูปแปด ๆ นำมาทำเครื่องประดับได้ดี
14. ไตเห็ก หรือหญ้าเห็ก	เป็นไม้โตขนาดเล็ก ปล่องสั้น ขึ้นรวมกันเป็นกอทึบไปคาบต้นดิน คล้ายหญ้า จึงเรียกว่า หญ้าเห็ก	ทำเสื่อสำหรับตากผ้าสำหรับทะเล ส่วนมากส่งออกไปยังประเทศ เกาหลีไคและญี่ปุ่น
15. ไตแกนหรือ ไตเหือ	เส้นผ่าศูนย์กลาง 0.80-2.3 ซม. ปล่องยาว 25-30 ซม.	ใช้ทำเครื่องดนตรี "แคน"

ไตสร่างไพรหรือเชียงไพร นิยมใช้ในงานโครงสร้างต่าง ๆ ไม่เหมาะในงานจักสาน  
เพราะจักคอกลำบาก ไม้ไมคม มักบาทมือได้ง่าย เนื่องจากไตสร่างไพรมีลำต้นตรงและแข็งแรง  
จึงนิยมใช้ทำบันได ที่สอยผลไม้ ทำแคร์สำหรับนั่งนอน มีามัง คำยั้น โครงหลังคาบ้านนุงแฝก  
ทำรั้ว ค้ำมัต ค้ำจอบ ค้ำมเสียม ทำเครื่องเรือน เสวิมคอนกรีตแทนเหล็ก

ไผ่สีสุก เป็นไม้ไผ่ที่ขึ้นโคกในทุภาคของประเทศไทย ลักษณะเป็นไผ่ลำสูงใหญ่ เนื้อหนา นำมาใช้กันมากที่สุดโดยใช้ในการก่อสร้างสวนคาง ๆ ของบ้านเรือน ทำเครื่องใช้สอย ในครัวเรือน ทำเครื่องเรือน ทำโครงวาวและงานหัตถกรรมตาม ๆ โดยเฉพาะงานจักสาน ทั้งนี้เพราะจักตอกได้ง่าย เนื้อไม้มีความยืดหยุ่นมากและมีปริมาณมาก ดังนั้นจึง เป็นไม้ไผ่ที่สามารถนำมาผลิตเป็นสินค้าส่งจำหน่ายมากที่สุด

การป้องกันมอดกินไม้ไผ่ จากการสอบถามช่างชาวบ้านพบว่า วิธีการตามแบบดั้งเดิม นิยม 2 วิธีคือ วิธีแรกกระทำในขั้นตอนการตัดไม้ไผ่จากกอโดยงัดการตัดกิ่งและใบ ปล่อยให้ใบไผ่ถูกน้ำค้างจากลำไม้ไผ่ จนกระทั่งใบร่วงจึงตัดทอนเป็นท่อนได้ เหตุผลเพราะน้ำค้างในเนื้อไม้ไผ่เป็นอาหารของมอดเมื่อน้ำค้างหมดหรือเหลือน้อยมอดก็ไม่กินไม้ไผ่ที่ชาวบ้านจะนำมาแปรรูป วิธีที่สองคือ นำไม้ไผ่ไปแช่น้ำทิ้งลำ ทิ้งไว้นาน ๆ จนน้ำค้างในเนื้อไม้ไผ่หมดไป เมื่อนำขึ้นมาทำผลิตภัณฑ์ มอดจะไม่กิน ส่วนวิธีอีกวิธีหนึ่ง เป็นวิธีสมัยใหม่โดยใช้สารเคมี คือ คนไม้ไผ่ผสมโซดาไฟ ตามสูตร น้ำธรรมดา 20 ลิตรต่อโซดาไฟ 15 กรัม มอดจะไม่กินไม้ไผ่ที่ต้มแล้วทั้งหมดนี้เป็นผลจากการทดลองปฏิบัติของชาวบ้านและได้ผลดีพอสมควร

## 2. ประเภทของหัตถกรรมไม้ไผ่

ผลการศึกษาการจัดประเภทของหัตถกรรมไม้ไผ่ในภาคตะวันออกเฉียงเหนือ สอดคล้องกับการจัดประเภทของหัตถกรรมโดย มณี ทันทวี (2519 : 46-47) ได้จัดไว้ตามจุดมุ่งหมายของประโยชน์ใช้สอย 9 ประเภท ดังนี้

2.1 ภาชนะประกอบอาหาร ไคแก มวย หวด สำหรับนั่งชาวเหนียว กระเบียน สำหรับใส่ข้าวเหนียวนึ่งสุกใหม่ ๆ ใช้ไม้พายส่งข้าวให้คลายความร้อนจากนั้นจึงเอาข้าวใส่กองข้าว และหรือกระติบข้าว กระชอนกรองปลาแดกใช้สำหรับกรองปลาแดกก่อนนำไปปรุงอาหาร

เครื่องมือในการนึ่งข้าวเหนียวของชาวภาคตะวันออกเฉียงเหนือมี 2 ชนิด คือ หวกกับมวช และครอบครัวใช้ร่วมกันทั้งสองอย่าง ลักษณะการสานคล้ายกันผนังทำเป็นสองชั้น แฉกต่าง กันซีก เจนตรงที่มวช เป็นรูปทรงกลม ก้นสอบและตอมมีแผ่นไม้สานหรือวัสดุประเภทอื่นรอง ส่วนก้น ส่วนหวกไม่ต้องใช้เพราะสานเป็นเนื้อเดียวกันไป

เครื่องมือสำหรับใส่ข้าวเหนียวนึ่งแล้วเก็บไว้กินคือ กองข้าว กับกระบิบ ภาชนะทั้งสอง แสดงภูมิปัญญาของคนโบราณ สามารถเก็บข้าวให้ร้อนได้เป็นเวลานาน โดยไม่เป็ยก และเหมือนดัง เช่นใส่ในภาชนะอื่น ๆ ทั้งนี้เพราะกระบิบและกองข้าวสานเป็นสองชั้น อากาศในที่ตั้งอยู่ระหว่าง ผนังชั้นนอกกับชั้นในเป็นเสมือนฉนวนกันมิให้ความร้อนผ่านออกไหมด แต่จะคอยซึมซับไว้ ส่วนอากาศจากภายนอกก็เข้าไปไม่ได้ จึงช่วยให้ข้าวเหนียวนึ่ง อุ่นอยู่ได้นาน จากมือเข้าจนถึงเที่ยงก็ยัง อุ่นอยู่ ลักษณะรูปทรงภายนอกกองข้าวมีฐานเป็นไม้สี่แฉก ผ่าตัดทรงคล้ายสาขี้ ส่วนกระบิบข้าว เป็นรูปทรง กระบอกหัวท้ายตัด ฐานเป็นไม้หรือก้านตาลเป็นวงขนาดพอ ๆ กับตัวกระบิบ

2.2 เครื่องมือจับสัตว์ ไคแก ของ ของลอย กระชัง สำหรับใส่ปลา ลอบ คุ่มักปลา ไซตักปลา สุ่มจับปลา เขี่ยหรือเขี่ย สำหรับลอมักจับปลา

เครื่องใช้ดังกล่าวนี้ ชาวบ้านสานใช้เองภายในครอบครัว การออกแบบแสดงถึง ความรู้ทางด้านธรรมชาติของสัตว์ชนิดต่าง ๆ ของคนโบราณเป็นอย่างดี การประดิษฐ์เครื่องมือแต่ละ ชนิดเหมาะสมกับสัตว์ต่างชนิดกัน เช่นจะนำคุ่มักปลาไปตักกบขอมไม้ไค เพราะการออกแบบเป็นไปตาม ลักษณะนิสัยและธรรมชาติของต่าง ๆ กัน

2.3 เครื่องใช้ภายในบ้าน ไคแก ตะกร้า กระบุง ตะกร้าหญ้า ตรีไม้ไผ่ กระตัง ตะแกรง ปุ้งกี๋ มือเสื่อและอู (เปลนอนสำหรับเด็ก) ตะกร้าใช้สำหรับใส่สิ่งของทั่วไปต่างจากตะกร้า หญ้า คือ ตะกร้าหญ้าสานควยหลายหาง เป็นตาโต ๆ ส่วนตรีไม้ไผ่สานแบบตะกร้าแต่ใช้ชั้นยาเพื่อถักเก็บ น้ำ เป็นภาชนะสำหรับตักน้ำ กระตังใช้ฝักข้าวเพื่อแยกข้าว แกลบ รำ ปลายข้าว ข้าวลิบ และฝุ่นผง ออกจากกัน ตะแกรง ใช้สำหรับร่อนรำหรือปลายข้าว ปุ้งกี๋ใช้สำหรับใส่ลิน หิน ทรายหรือวัสดุอื่น ๆ เพื่อการขนย้าย มือเสื่อใช้สำหรับคูดะอูย เศษวัสดุทำนองเดียวกับคราด อูหรือเปลนอนสำหรับทารก

2.4 ส่วนประกอบสิ่งก่อสร้าง โคน้ำ ฝายบ้าน ฝายุงข้าว และร้วบ้าน

2.5 เครื่องมือเพาะปลูก โคน้ำ โชน้ำ (คันไ้) ทัด (วี) ร้วสวนครัว ขึ้น

โชน้ำ (คันไ้) ไ้สำหรับรวน้ำ ทัด (วี) ทัดเอาเศษหญ้า ฟาง ข้าวล้บ

ออกจากเมล็ดข้าวที่สมบูรณ์ ร้วสวนครัวเป็นร้วที่ไ้ไม้ไ้สานด้วยล้วยขัด คานพกกันพอประมาณ เพื่อป้องกันเบ็ด โก หรือสัตว์เลียงไม้ให้เข้าไปทำลายพืชผักที่ปลูกในสวนครัว ขึ้นไ้สำหรับเก็บเมล็ดข้าวเปลือกไว้ทำพันธุ์

2.6 เครื่องไ้สำหรับเลียงสัตว์ โคน้ำ สุ่ม รังโก ที่ไ้หญ้าให้วัวควาย กรง (คุ่ม)

กระค้งพอน กระจ่อ

สุ่ม ไ้สำหรับครอบขังสัตว์เลียงประเภทสัตว์ปีก โคน้ำ โกและเบ็ด รังโก ไ้สำหรับเลียงโกโดยให้แม่โกวางไข่และฟักไข่ ที่ไ้หญ้าให้วัวควาย สานล้วยขัดงาย ๆ คานบน และลาง เบ็ด โคน้ำ รูปทรงกระบอก กรงหรือคุ่มไ้สำหรับขังนก กระค้งพอนไ้สำหรับเลียงตัวไหม ในระยะวัยอ่อน ก่อนที่จะโคเค็มที่แล้วจึงย้ายตัวไหมไปใส่ใน "กระจ่อ" เพื่อให้ตัวไหมสร้างใยหุ้มตัวเองที่เราเรียกว่า รังไหม

2.7 เครื่องมือประกอบนันทนาการ เป็นผลคัมภ์ที่ไ้ประกอบการเล่นสนุกสนาน โคน้ำ กังหันลม (บักป็น) เป็นงานสานด้วยไม้ไ้ ไ้เป็นเครื่องเล่นสำหรับเด็ก ว้าวชนิดต่าง ๆ ไ้เล่นได้ทั้งเด็กและผู้ใหญ่

2.8 เครื่องไ้ประกอบความเชื่อ โคน้ำ พานไ้ดอกไม้ ไ้สำหรับไ้ดอกไม้ รูปเทียนในการประกอบพิธีกรรมทางศาสนา เจลาหกเหลี่ยมไ้สำหรับเสียบบนลอมข้าว เจลาช้อ ไ้ปักมุลานข้าวในพิธีทำบุญมุลาน

2.9 เครื่องไ้เบ็ดเคอ้คเกี่ยวกับร่างกาย โคน้ำ หมวกสานด้วยไม้ไ้ หมวกโครงไม้ไ้ด้วยใบตาล ทัด (วี) สำหรับทำให้ความเย็นแก่ร่างกาย

เครื่อง ไ้ต่าง ๆ ที่ทำจากไม้ไ้จักกลาวมา ล้วนเป็นการสร้างสรรค์ขึ้นจากภูมิปัญญาของชาวบ้าน โดยมีคุดหมายเพื่อตอบสนองความต้องการของคนในสังคม เป็นเครื่องมือเครื่อง ไ้

ที่เกี่ยวข้องกับการดำเนินชีวิตประจำวัน จากอดีตจนถึงปัจจุบัน เทคโนโลยีการศึกษาเป็นเพียงตัวอย่างที่เป็นภาพรวมบางส่วน หัตถกรรมของกลุ่มชนบางกลุ่มและบางพื้นที่ ไม่ได้นำมากล่าวไว้เนื่องจากมีข้อจำกัดเรื่องเวลาและงบประมาณ

### 3. การพัฒนาผลิตภัณฑ์หัตถกรรมไม้ไผ่

การพัฒนาผลิตภัณฑ์หัตถกรรมไม้ไผ่ ให้สอดคล้องกับสภาพแวดล้อมที่เปลี่ยนแปลงไป ควรคำนึงถึงหลักการสำคัญคือ ขั้นตอนแรกต้องพัฒนาความสามารถของช่างชาวบ้าน โดยถือว่าช่างชาวบ้านเป็นชาวบ้านที่มีฝีมือในการผลิตหัตถกรรมเกี่ยวกับไม้ไผ่ พัฒนาการมาจากชาวบ้านที่เคยฝึกหัดผลิตเครื่องมือเครื่องใช้เพื่อใช้เอง ในครอบครัว การพัฒนาบุคคลเหล่านี้มุ่งให้สามารถทำงานอย่างมีอิสระ มีความมั่นใจในการสร้างสรรค์ผลงาน ทำในสิ่งที่ตนถนัดที่สุด คอย ๆ แนะนำให้ก้าวไปสู่การผลิตที่แปลกใหม่ตามลำดับ

ขั้นตอนที่สอง เป็นการพัฒนาเรื่องความประณีต คุณภาพของงาน พัฒนาความคิดริเริ่มสร้างสรรค์ กล่าวที่จะคิดเปลี่ยนแปลงรูปทรงให้แตกต่าง ไปจากที่เคยทำมาในอดีต ปรับความเข้าใจ เรื่องการ "ผิดครู" หรือ "นอกครู" ว่าคืออย่างไร การรักษาเอกลักษณ์ของท้องถิ่นจะสามารถกระทำได้อย่างไร

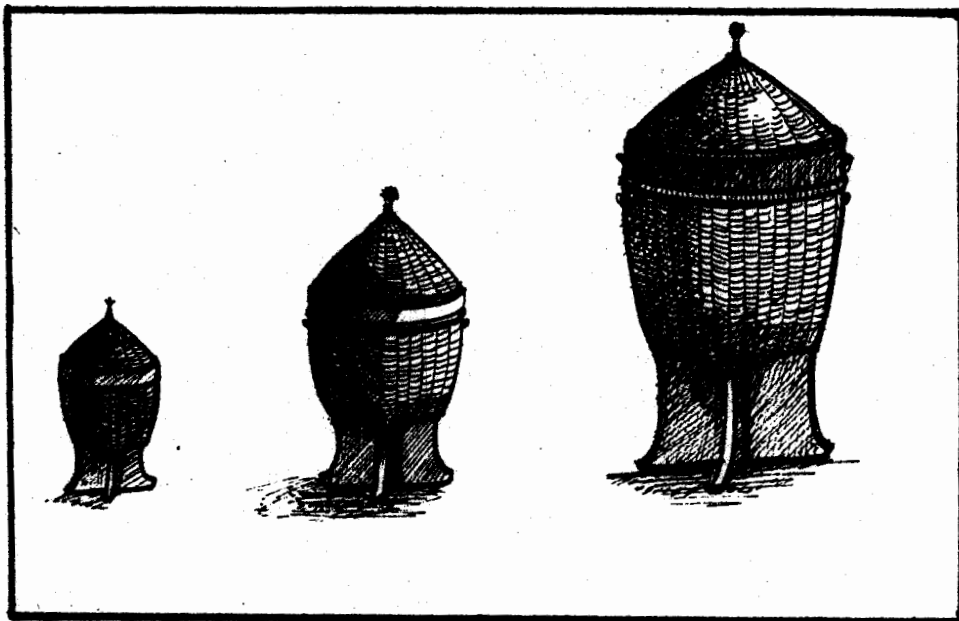
ขั้นที่สาม เป็นการพัฒนาผลิตภัณฑ์ของหัตถกรรมไม้ไผ่ กล่าวคือ เมื่อใดฝึกคนในด้านความคิดทักษะ จนถึงขั้นสามารถสร้างสรรค์ผลงานออกมาเอง สามารถเปลี่ยนแปลงรูปแบบและเนื้อหาได้ด้วยตนเอง

การพัฒนาารูปแบบของหัตถกรรมไม้ไผ่ จากการรวบรวมแนวคิดของผู้เชี่ยวชาญและจากช่างชาวบ้านพบว่า ควรรักษาสิ่งเหล่านี้ไว้คือ วัสดุ ควรใช้ไม้ไผ่และหาขตามแบบที่เคยใช้มาในอดีต กรรมวิธีการผลิตตามแบบของท้องถิ่น เช่น การจักตอก เหล้าตอกด้วยมือ อุปกรณ์ในการผลิตใช้เครื่องมือตามแบบเดิม เช่น เลื่อย มีดโต้ มีดตอก คีม เหล็กหมาก เป็นต้น

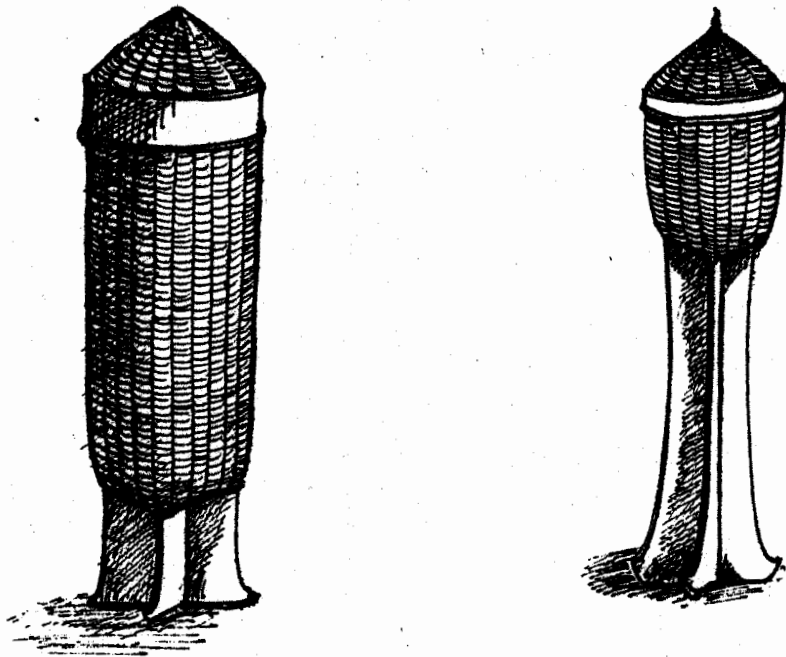
การพัฒนาตามเนื้อหา หรือประโยชน์ใช้สอยของผลิตภัณฑ์ไม้ไผ่ ควรเปลี่ยนแปลงตามความต้องการของคนในยุคปัจจุบัน จากการศึกษาพบแนวทางในการพัฒนาแบบของผลิตภัณฑ์ไม้ไผ่ควรเป็นไปตามหัวข้อต่อไปนี้

- 3.1 สีสันและรูปทรง คงที่ ขอบ ขยาย คัดออก เปลี่ยนแปลงใหม่ เพิ่มเติม
- 3.2 พื้นผิว เปลี่ยนแปลงใหม่ คงเดิม
- 3.3 สี เพิ่มเติม
- 3.4 ลวดลาย เปลี่ยนแปลงใหม่ เพิ่มเติม
- 3.5 ประโยชน์ใช้สอย เปลี่ยนแปลงใหม่

3.1 สีสันและรูปทรง จากการทดลองออกแบบผลิตภัณฑ์และลองปฏิบัติ พบว่า สีสันและรูปทรงสามารถเปลี่ยนแปลง ได้อย่างอิสระ และสัมพันธ์กับประโยชน์ใช้สอย ผลิตภัณฑ์ที่ได้รับการนำไปพัฒนาส่วนใหญ่เป็นประเภทภาชนะประกอบอาหาร เครื่องมือจับสัตว์และเครื่องใช้ภายในบ้าน คำว่า "คงที่" หมายถึง การยึดถือขนาดสีสันและรูปทรง เท่าของเดิมที่เคยใช้กันมาไม่เปลี่ยนแปลง "ขอบ" หมายถึง การขอสวนให้เล็กลงกว่าของ เดิมที่เคยใช้กันมา เช่น ตะกร้าจากขนาดใหญ่ใช้ใส่สิ่ง ของต่าง ๆ ทำการขอสวนให้เล็กลง เป็นขนาดจิว เทียนมือหรือเทากำปั้น "ขยาย" หมายถึง การผลิตภาชนะหรือผลิตภัณฑ์ ขึ้นใหม่ให้มีขนาดโตกว่าของ เดิม เช่น กองข้าวขนาดโตมากกว่าของ เดิมหลาย ๆ เท้า หรือจึงยึดให้ ยาวขึ้นกว่าเดิม

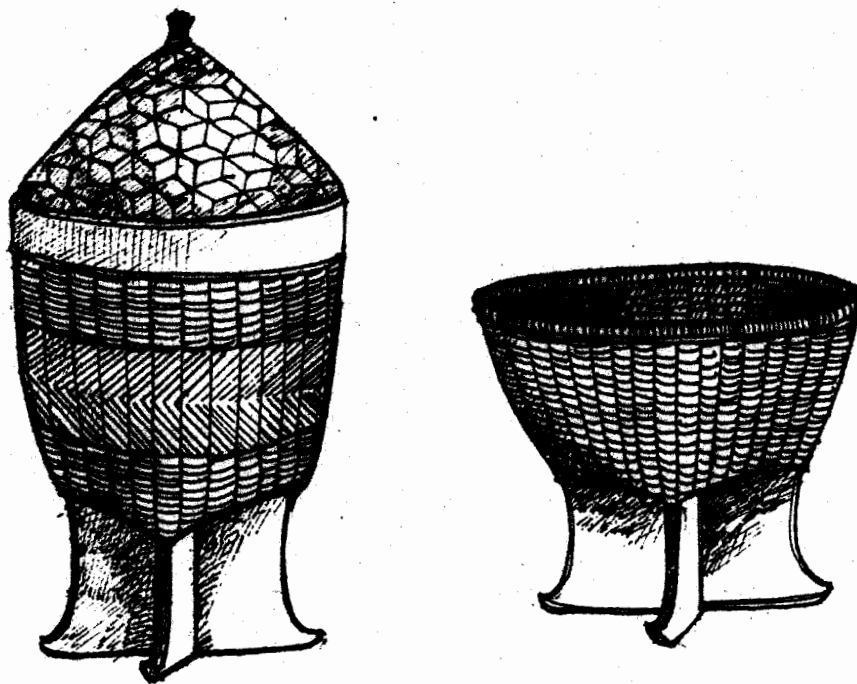


ภาพประกอบ 1 การขอสวนและขยายขนาดของ กอง ข้าว



ภาพประกอบ 2 การออกแบบคั้งยัดขนาดกลางชาวไหวาวซัน

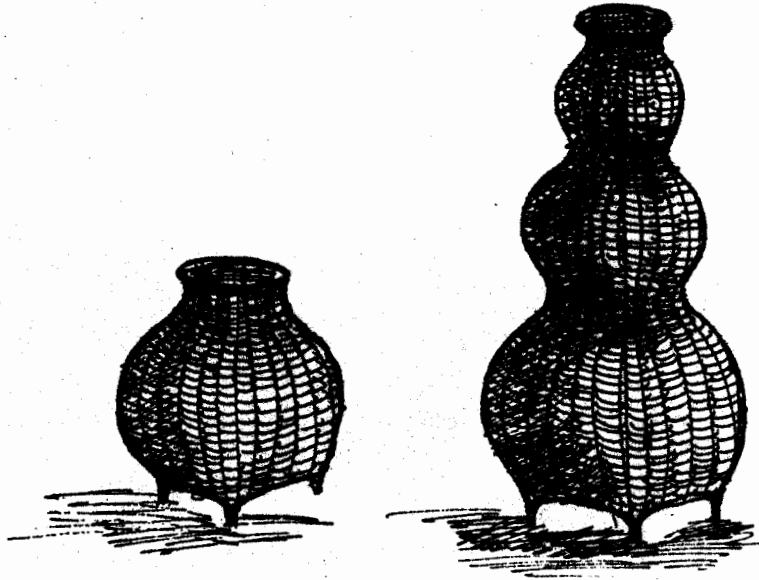
"คั้งออก" เป็นการอาศัยรูปทรงจากแบบคั้งเดิม นำมาออกแบบโดยตัดบางส่วนออก จากนั้นจะได้รูปทรงใหม่



ภาพประกอบ 3 การตัดคั้งข้าวแล้วโคกภาชนะรูปทรงใหม่

"เปลี่ยนแปลงใหม่" เป็นการ เปลี่ยนรูปทรงและสัดส่วน จากผลิตภัณฑ์ดั้งเดิม ให้เป็นแบบใหม่ แต่พอเห็นเค้าของ เดิมบ้าง เล็กน้อย

ภาพประกอบ 4 การเปลี่ยนแปลงใหม่

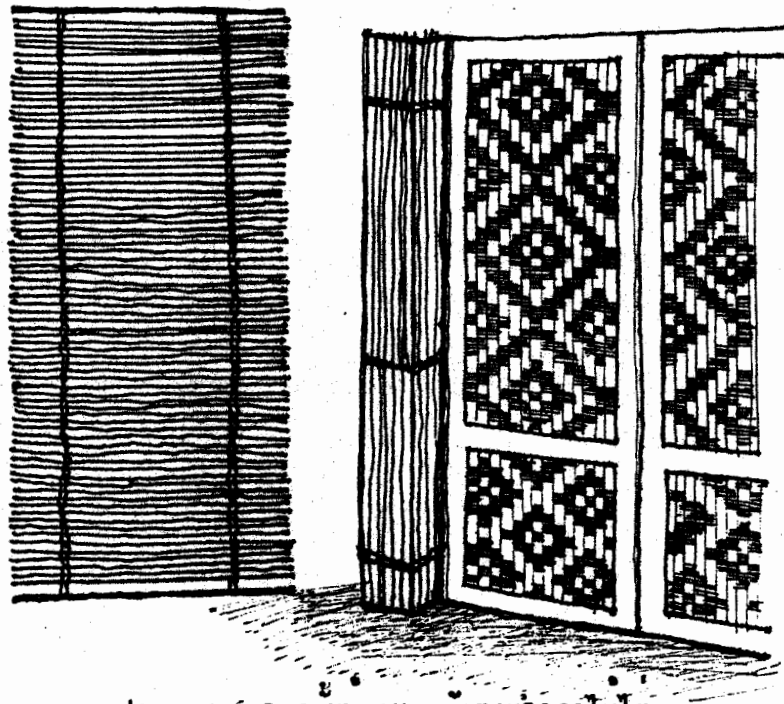


"เพิ่มเติม" เป็นการออกแบบ โดยเพิ่มส่วนที่ไม่เคยมีในแบบดั้งเดิม เข้าไปช่วยให้ดูสวยงามแปลกตา



ภาพประกอบ 5 การเพิ่มเติม

3.2 ทัศนวิสัย เปลี่ยนแปลงใหม่ เป็นการพัฒนารูปแบบของทัศนวิสัยประเภทต่าง ๆ โดยใช้ทัศนวิสัยไม้ไผ่แทน เช่น ฝาผนังไม้คอนกรีต เป็นพื้นผิวลายสานไม้ไผ่ พื้นผนังใช้ไม้ไผ่เป็นริ้วเล็ก ๆ (เฟือก) แทนไม้เนื้อแข็งหรือวัสดุอื่น การประดับเสาบานซึ้ง เป็นคอนกรีตทวยเฟือกไม้ไผ่ การประดับ ฝาผนังบานทวยเฟือกไม้ไผ่และลายจักสานไม้ไผ่ ฉากกั้นห้องและบังตา เพิ่มเอกสารใช้ลวดลายสานไม้ไผ่ แทนวัสดุอื่น เป็นต้น



ภาพประกอบ 6 ฉากกั้นห้องและบังตาทำจากไม้ไผ่

3.3 สี งานทัศนกรรมไม้ไผ่แบบดั้งเดิม มักไม่นิยมใช้สีการออกแบบใหม่ให้สอดคล้องกับควมนิยมปัจจุบัน จึงทดลองใช้สีเข้าไปเพิ่มเติม ในการทาลวดลายและพื้นผิว สีที่เพิ่มเข้าไปได้แก่ สีดำ สีแดง พบว่าเป็นที่นิยมของผู้ใช้ เพราะดูสวยงามยิ่งขึ้น

3.4 ลวดลาย การออกแบบผลิตภัณฑ์ไม้ไผ่ ทดลอง เปลี่ยนแปลลวดลายโดยใช้ลายแปลก ๆ จากลายผ้าซีก ศิลปะสมัยใหม่เพิ่มเข้าไป ผลิตภัณฑ์แบบดั้งเดิมไม่มีลวดลายสีอื่น ก็ทำการเพิ่มลวดลายเข้าไปช่วยให้งานยิ่งขึ้น เช่น กระจิบสีชาว ของดั้งเดิมมีลายสามพื้น ๆ แต่ทดลองใหม่ใช้ลายซีกหรือลายอื่น ๆ รวมทั้งตัวอักษรข้อความต่าง ๆ เพิ่มเข้าไป

3.5 ประโยชน์ใช้สอย การเปลี่ยนแปลงประโยชน์ใช้สอยของผลิตภัณฑ์ไม้ไผ่ โดยรูปแบบจากผลิตภัณฑ์ดั้งเดิม นำไปคิดแปลง เพื่อตอบสนองความต้องการและประโยชน์ใช้สอย อย่างไม่ใหม่ บางชนิดก็เหมาะสมแบบบางชนิดอาจดูขัด เช่น เนื่องจากความรู้สึกรุนแรงที่มันมาก่อน แต่สำหรับชาวต่างประเทศ เขาจะไม่เป็นกังวลในเรื่องนี้ เนื่องจากพื้นฐานวัฒนธรรมแตกต่างกัน ตัวอย่างเช่น การนำกิ่งไม้ไปทำไม้ขีดไฟเป็นที่ใส่ขยะ ในสายตาคนไทยชาวภาคตะวันออกเฉียงเหนือ อาจเห็นว่าไม่เหมาะสม แต่ชาวต่างประเทศและชาวกรุงเทพฯ กลับเห็นว่าเป็นเรื่องธรรมดา เป็นสิ่งจำเป็นที่ต้องการไว้ใช้สอยด้วย

การเปลี่ยนแปลงประโยชน์ใช้สอยของผลิตภัณฑ์ไม้ไผ่ จากแบบดั้งเดิมยังมีอีกหลายประเภท ที่ได้รับความนิยม แนวโน้มมุ่งออกไปในทางที่จะก้าวหน้าออกไปไกล กล่าวคือ เป็นผลิตภัณฑ์ที่สามารถผลิตเป็นสินค้า เข้าสู่ชุมชนอย่างมีอนาคตแจ่มใส ตัวอย่างที่สำคัญมีดังต่อไปนี้

1. ภาชนะประกอบอาหาร เปลี่ยนเป็นประโยชน์ใช้สอยอย่างอื่น เช่น นวช เป็นแจกันดอกไม้ หวดเป็นโคมไฟทำ กองข้าวเป็นภาชนะใส่ผลไม้ ดอกไม้ แจกันและที่ใส่ของ เบ็ดเตล็ด กระติบข้าว เป็นที่ใส่กระดาษเช็ดมือ กระเป๋าดู กระซอนกรองปลาแดก เป็นกระเช้าดอกไม้และที่แขวนตะไคร้ขนาดเล็ก

2. เครื่องมือจับสัตว์ จากภาชนะและผลิตภัณฑ์ดั้งเดิมซึ่งใช้ประโยชน์ในการจับสัตว์ เปลี่ยนหน้าที่เป็นประโยชน์ใช้สอยอื่น เช่น ข้องสำหรับใส่สัตว์ ไม้ขีดไฟ เป็นกระเป๋าดูสำหรับสุภาพสตรี แจกันดอกไม้ ไม้ขีดไฟ ข้องส่วนให้เล็กลงใช้ประกอบความเชื่อ โขยแขวนไว้ที่หน้าบ้านเพื่อให้ตกเงิน ทองจากลูกตา เชื่อว่าการค้าขายจะเจริญก้าวหน้ามาค้าขาย สุ่มจับปลา ใช้ทำโคมไฟทำ เผือกใช้เป็นหินมน้ำ หุ้มน้ำคอนกรีตภายในบ้าน ปลูกฝ้ายบ้านแทนมูล เป็นป้ายปิดประกาศ

3. เครื่องใช้ภายในบ้าน เครื่องใช้ประเภทนี้ได้รับการคิดแปลง เพื่อประโยชน์ใช้สอย อย่างไม่ใหม่มากนัก พอเห็นเค้าเดิมบ้าง เช่น ตะกร้าสำหรับใส่สิ่งของคิดแปลงใหม่ขนาดเล็กลง ใช้แทนกระเป๋าดู ใช้ใส่สิ่งของ เบ็ดเตล็ด กระบุง ใช้ทำโคมไฟทำ ใช้จัดดอกไม้แทนกระเช้า กระถาง ใช้ทำป้ายประกาศ เป็นวัสดุตกแต่งสถานที่ เป็นที่สำหรับใส่ชุดอาหารเลี้ยงรับรองแขก ปุ้งกี๋ใช้จัดดอกไม้ มือเสื่อใช้เป็นที่วางคว่ำแก้วน้ำ

งานหัตถกรรมประเภทประดิษฐ์ชิ้นใหม่ได้แก่ เพิ่มเอกสาร โคมไฟทำตั้งโต๊ะ ลายประดับ  
ผ้าบ้านจากดั่ง เดิมเป็นผ้าลายขั้วธรรมตาและ เป็นผ้าภายนอก การทดลองใหม่เป็นการสานลวดลาย  
ต่าง ๆ เพื่อประดับผ้าผนังภายใน หลังจากจัดแสดง ผลงานแล้วได้มีผู้สนใจสั่งทำผลิตภัณฑ์ดังกล่าวจำนวนมาก  
เพื่อนำไปใช้ประดับผ้าผนังบ้านเรือนสุระคาหลายที่ตกแดง ผนังทั่วไป

การประยุกต์คิดแปลง ในงานการออกแบบผลิตภัณฑ์ใหม่ ส่วนใหญ่นำแบบมาจากเครื่องภาชนะ  
ประกอบอาหาร เครื่องมือจับสัตว์และเครื่องใช้ภายในบ้าน ทั้งนี้โดยรักษาเอกลักษณ์ดั้งเดิมของท้องถิ่น  
คือใช้วัสดุไม้ไผ่ กรรมวิธีการผลิตตามแบบที่บรรพบุรุษถ่ายทอดกันมา อุปกรณ์และเครื่องมือในการผลิต  
ใช้ตามที่ได้รับสืบทอดกันมา ดังนั้นการผลิตจึงเป็นการผลิตด้วยมือ ใช้เวลาว่างจากงานเกษตร จุดมุ่งหมาย  
เพื่อการจำหน่าย เป็นรายได้เสริมของครอบครัว

#### 4. ปัญหาและอุปสรรคเกี่ยวกับการพัฒนาหัตถกรรมไม้ไผ่

จากการศึกษาครั้งนี้พบว่าการพัฒนาหัตถกรรมไม้ไผ่มีปัญหาและอุปสรรคต่าง ๆ ดังต่อไปนี้

4.1 ค่านิยมเกี่ยวกับหัตถกรรมไม้ไผ่ คนไทยส่วนใหญ่ในปัจจุบัน มีความคิดว่าหัตถกรรม  
ไม้ไผ่เป็นงานของนักโทษหรือผู้ต้องขังในเรือนจำมากกว่า ทั้งนี้เพราะมีประสบการณ์จากงานแสดงสินค้า  
หัตถกรรมของกรมราชทัณฑ์ สื่อมวลชนทั้งหนังสือพิมพ์ วิทยุกระจายเสียงและวิทยุโทรทัศน์ ต่างก็เผยแพร่  
ภาพและข่าวไปทั่วประเทศ เมื่อคนเข้าใจว่าหัตถกรรมที่สวยงามน่าใช้สอยเหล่านั้น เป็นผลงานของนักโทษ  
จึงมีผลกระทบไปเป็นปัญหาในการส่งเสริมการพัฒนาทางด้านนี้โดยทางอ้อม

4.2 ผู้สนใจสั่งทำงานผลิตหัตถกรรมไม้ไผ่ลดลง เนื่องจากสาเหตุค่านิยมที่ไม่ถูกต้อง  
ดังกล่าวในข้อ 4.1 ประกอบกับความจำเป็นในการใช้สอยผลิตภัณฑ์ไม้ไผ่ลดลง หรือมีผลิตภัณฑ์วัสดุอื่น  
มาทดแทน เช่น ผลิตภัณฑ์พลาสติกและไนลอน เป็นต้น สิ่งดังกล่าวสามารถซื้อหามาใช้ได้จ้ะราคาถูก  
ชาวบ้านจึงเห็นว่าไม่ควรเสียเวลาไปนั่งผลิตขึ้นมาใช้เอง ส่วนการผลิตเพื่อจำหน่ายเป็นรายได้เสริมใน  
ครอบครัวนั้นยังมองไม่เห็นหนทางว่าสำเร็จได้อย่างไร เพราะคู่แข่งจากผลิตภัณฑ์อื่นมีมากดังกล่าวแล้ว

การผลิตหัตถกรรมไม้ไผ่ต้องใช้เวลา ทักษะ ความประณีตและศิลปะในการสร้างสรรค์ การจำหน่าย  
ควมราคาแพงก็ไม่มีคนซื้อ หากจำหน่ายราคาถูก ๆ ก็ไม่คุ้มกับการลงทุน ซึ่งต้องทุ่มเททั้งแรงใจ ภาย  
และฝีมือ ดังนั้นผู้สนใจศึกษาและฝึกหัดงานด้านนี้จึง ลดลงอย่างมาก

4.3 ช่างชาวบ้านที่มีฝีมือ ผลงานคุณภาพสูง ในท้องถิ่น มักไม่ยอมรับแนวความคิด  
ใหม่ในเรื่อง การออกแบบรูปทรงใหม่ ๆ เนื่องจากเกรงจะเป็นการ "ผิดครู" ชาวบ้านนับถือครูที่สั่งสอน  
อบรมมาหากจะให้ผลิตสิ่งแปลก ๆ ใหม่ ๆ เกรงจะเป็นการ "นอกครู" จึงไม่กล้าที่จะออกแบบ  
พลิกแพลงรูปทรงของหัตถกรรมไปจากที่เคยได้รับการถ่ายทอดมาจากคนรุ่นเก่า บางแนวคิดก็บอกว่ายัง  
ไม่เห็นประโยชน์ที่จะได้รับจากการประยุกต์เช่นนั้น แม้คณะผู้วิจัยจะให้ความมั่นใจว่า ผลลัพธ์ที่  
ออกแบบมาใหม่สามารถจำหน่ายได้แก่ช่างชาวบ้านก็ยังไมอาจเชื่อได้สนิทใจนัก การยอมผลิต  
ให้ตามแบบก็ด้วยความเกรงใจ นี่เป็นปัญหาที่ควรหาทางแก้ไขต่อไป

4.4 ปัญหาเกี่ยวกับวัตถุดิบขาดแคลน วัตถุดิบที่ใช้ในหัตถกรรมไม้ตามกรรมวิธี  
แบบดั้งเดิมของท้องถิ่น คือ ไม้ไผ่ และหวาย ส่วนใหญ่หมู่บ้านที่ผลิตงานด้านนี้ ต้องเดินทางไปซื้อไม้ไผ่  
เป็นระยะไกลข้ามหลายจังหวัด ตัวอย่างเช่น บ้านทุ่งอ้อใจ บ้านนาสะเม็ย จังหวัดยโสธร ไปซื้อไม้ไผ่  
ถึงจังหวัดนครพนม เป็นคน สิ่งที่น่าเป็นห่วงมากในขณะนี้คือ แถบทุกพื้นที่ที่พื้นที่ไม้ไผ่ส่งขายโรงงานผลิต  
เชื้อกระดาษกันแทบจะไม่เหลือ เพราะคิดหนักทั้งลำจนถึง เหงาไผ่ ขณะเดียวกันก็มีได้มีการปลูกทดแทน  
เหตุเพราะมีความเชื่อว่า การปลูกไผ่เป็นलगไม้ทำอะไรปลูกมีอายุสั้น ด้วยเหตุนี้จึงไม่มีไม้ไผ่เหลือ  
อยู่เลย แม้ว่าหมู่บ้านนั้นจะมีชื่อว่า "บ้านไผ่ลอม" หรือ "หนองไผ่" หรือ "บ้านไผ่" ก็ตาม สำหรับ  
"หวาย" นั้นยิ่งหายาก เพราะไม่มีการปลูก แต่เดิมมาอาศัยการเก็บหากป่าตามธรรมชาติ แม้ว่า  
หมู่บ้านนั้นจะมีชื่อว่า "บ้านดอนหวาย" แต่ก็ไม่มีคนหวายเลยสักคน ความที่กล่าวมาเป็นปัญหาที่ควรได้รับ  
การปรับปรุงแก้ไขกันอย่างจริงจัง

4.5 ตลาดจำหน่ายผลิตภัณฑ์จากหัตถกรรมไม้ไผ่ ยังไม่กว้างขวางเท่าที่ควร ตลาด  
จำหน่ายผลิตภัณฑ์จากไม้ไผ่ในตัวอำเภอและตัวจังหวัด ถูกแย่งโดยผลิตภัณฑ์จากวัสดุอื่น ผลิตภัณฑ์ที่  
จำหน่ายโดยส่วนใหญ่เป็นจำพวกเครื่องใช้ในครัวเรือน เช่น ตะกร้า กระบุง กองข้าว กระติบข้าว  
มือเสือ เครื่องเรือนประเภทโต๊ะ ม้านั่ง แคร่ไม้ไผ่ ส่วนผลิตภัณฑ์ประเภทพัฒนาประยุกต์ ตลาดยังมีจำกัด

ผู้บริโภคต้องการผลิตภัณฑ์ตามแบบที่ระบุอยู่แล้ว แต่ผู้ประกอบการไม่มีแหล่งผลิตที่มีอู่มาตรฐาน  
 ช่างชาวบ้านที่มีฝีมือทำได้อีก แม่จะพอบ้างก็อายุมากแล้ว และยังมีอยู่กระจัดกระจายห่างไกล  
 จากตัวเมือง การติดต่อระหว่างช่างชาวบ้านผู้ผลิต กับผู้บริโภคซึ่งอยู่ในเมืองยังไม่สะดวกหน่วยงาน  
 ราชการและเอกชนจะได้ออกไปส่งเสริมการผลิตประเภทนี้ ช่างชาวบ้านสามารถผลิตผลงาน  
 ได้อย่างประณีตและสวยงาม แต่กตัญญูเรื่องตลาดจำหน่าย ทำให้ขาดแรงจูงใจในการผลิตผลงาน  
 คนหนุ่มสาวยังไม่สนใจ เพราะมองไม่เห็นทางที่จะยึด เป็นอาชีพได้ ผู้เข้าไปทำงานขายแรงงานในเมือง  
 ไม่ได้ การเข้าไปศึกษาเรื่องนี้จึงพบแต่คนสูงอายุ เป็นส่วนใหญ่ หากได้มีการแก้ไขในเรื่องตลาดก็จะ  
 เป็นแรงจูงใจคนวัยหนุ่มสาวก็มาผลิตงานหัตถกรรมไม่ได้เป็นอาชีพต่อไปได้

สรุป

การวิจัยครั้งนี้ มีวัตถุประสงค์หลักเพื่อหาแนวทางที่เหมาะสมในการพัฒนาหัตถกรรมไม้ไผ่ ในภาคตะวันออกเฉียงเหนือ โดยสอดคล้องกับสภาพแวดล้อมที่เปลี่ยนแปลงไป ขณะเดียวกันก็อนุรักษ์เอกลักษณ์ของท้องถิ่นไว้ด้วย การเก็บรวบรวมข้อมูล ใช้วิธีทดลอง การสัมภาษณ์ผู้รู้ การสังเกต และการวิเคราะห์ของข้อมูลเชิงพรรณนา ผลการวิจัยสรุปได้ดังนี้

1. ช่างชาวบ้านภาคตะวันออกเฉียงเหนือ นิยมใช้ไม้ไผ่สีสุกในงานหัตถกรรมประเภทเครื่องจักสานมากที่สุด เพราะมีคุณสมบัติที่ทนทานมากหักคอกได้ง่าย ส่วนไม้ไผ่เชิงโพร นิยมใช้ในงานโครงสร้างมากที่สุด

2. หัตถกรรมไม้ไผ่ที่ชาวบ้านภาคตะวันออกเฉียงเหนือ ผลิตในชีวิตประจำวัน แบ่งเป็น 9 ประเภท คือ ภาชนะประกอบอาหาร เช่น หวด มวย กองข้าว กระจับปี่ เครื่องมือจับสัตว์ เช่น ข้อง ลอบ ไซ คีม สุ่ม เครื่องใช้ภายในบ้าน เช่น ตะกร้า กระบุง กระด้ง เครื่องใช้สำหรับเลี้ยงสัตว์ เช่น สุ่มขังสัตว์ กระด้งนอน กระจ้อ เครื่องมือเพาะปลูก เช่น คันไถ อื่น ส่วนประกอบสิ่งก่อสร้าง เช่น ฝาบ้าน รั้วบ้าน เครื่องมือประกอบนันทนาการ เช่น กังหันลม วาว เครื่องใช้ประกอบความเชื่อ เช่น พานใส่ดอกไม้ รูปเทียน เจลว เครื่องใช้เบ็ดเตล็ดเกี่ยวกับร่างกาย เช่น หมวก พัด

3. การพัฒนาผลิตภัณฑ์หัตถกรรมไม้ไผ่ พบว่า ต้องพัฒนาช่างชาวบ้านใหม่แนวคิดที่จะสร้างสรรค์ผลงานที่มีคุณภาพ และสามารถยึดเป็นอาชีพได้ คำนึงรูปแบบการอนุรักษ์ คุณลักษณะที่เป็นเอกลักษณ์ของท้องถิ่นไว้ควบคู่ วัสดุไม้ไผ่และหาซื้องานฝีมือการผลิตและอุปกรณ์ในการผลิต ควรใช้ตามแบบเดิมที่เคยปฏิบัติมาในแต่ละท้องถิ่น

การพัฒนาคนเนื้อหาหรือประโยชน์ใช้สอย ควรเปลี่ยนแปลงใหม่ตามความต้องการ ของผู้บริโภคในยุคปัจจุบัน แนวทางในการพัฒนาการออกแบบผลิตภัณฑ์ไม่ได้ควรเปลี่ยนแปลง ในสิ่ง คือ สีสัน รูปทรง พื้นผิว สี ลวดลาย และประโยชน์ใช้สอย ในด้านสีสันและรูปทรงให้ มีการปรับเปลี่ยน ขอบ ขยาย เพิ่มเติมโดยอาจอิสระ ใช้ความคิดสร้างสรรค์อย่างเสรี

การประยุกต์ในด้านการออกแบบผลิตภัณฑ์ ส่วนหนึ่งใช้แบบรูปดั้งเดิม ที่เคยใช้กันมา ในท้องถิ่นเป็นแนวทาง อีกส่วนหนึ่งประดิษฐ์รูปแบบใหม่หรือนำไม่ไปใช้กับสิ่งของ เครื่องใช้แบบ ใหม่ ตัวอย่าง เช่น แห่มอกสาร ทำด้วยไม้ไผ่สานเป็นดอกควมสวยงาม ชุดโคมไฟทำด้วยโตะและโคม ไฟแขวน เป็นต้น ส่วนการใช้ผลิตภัณฑ์ดั้งเดิมเป็นแบบเพื่อประยุกต์กันพบว่า หัตถกรรมประเภทที่ได้รับ การนำมาเป็นแบบในการประยุกต์มากที่สุดคือ ประเภทภาชนะประกอบอาหาร เช่น จากกองข้าว ประยุกต์เป็นภาชนะใส่ของอย่างอื่น แจกันดอกไม้ กระติบข้าวเป็นกระเป๋าดู เป็นคน รองลง ไปคือ ประเภทเครื่องมือจับสัตว์ เช่น จากช่องประยุกต์เป็นกระเป๋าดูสุภาพสตรี แจกันดอกไม้ เป็นต้น ประเภทเครื่องใช้ภายในบ้าน เช่นจากตะกร้าสำหรับใส่ของประยุกต์เป็นตะกร้าของที่ระลึกขนาดเล็ก ลง กระบุง เป็นโคมไฟทำแขวน มือเลื้อยใช้เป็นที่วางคว่ำแก้วน้ำ เป็นต้น

4. ปัญหาและอุปสรรคเกี่ยวกับการพัฒนาหัตถกรรมไม้ไผ่ พบปัญหาที่สำคัญ คือ ความนิยมของคนส่วนใหญ่มองว่าหัตถกรรมไม้ไผ่เป็นงานของนักโทษ ไม่เหมาะสมสำหรับคนธรรมดาสามัญ จะพึงกระทำ ความสนใจที่ศึกษาฝึกฝนงานด้านนี้ของคนหนุ่มสาวลดลง คงมีแต่คนสูงอายุเท่านั้นที่ยังผลิต อยู่ เนื่องจากมีผลิตภัณฑ์วัสดุอื่นมาเป็นคู่แข่ง การผลิตเป็นรายได้เสริมจึงจูงใจไม่คุ้มกัน คนจึงสนใจน้อยลง ชาวชาวบ้านที่มีฝีมือไม่ยอมรับแนวคิดใหม่ในการพัฒนาประยุกต์ การออกแบบผลิตภัณฑ์ใหม่ ๆ เนื่องจาก เกรงจะผิดประเพณีที่เคยปฏิบัติมาแต่โบราณ วัสดุที่จะนำมาผลิตเช่น ไม้ไผ่และหวายขาดแคลน ชาวบ้านไม่นิยมปลูกไม้ไผ่ เพราะความเชื่อที่ว่าจะทำให้ปลูกอายุสั้น ปัญหาขาดตลาดสำหรับจำหน่าย ผลิตภัณฑ์ไม้ไผ่ยังอยู่ในวงจำกัด การผลิตเพื่อจำหน่ายจึงไม่คุ้มกับการลงทุน

## อภิปรายผล

งานวิจัยครั้งนี้ได้ยืนยันข้อค้นพบของผู้ที่ศึกษาเรื่องเกี่ยวกับทัศนคติกรมทบนาภาคตะวันออกเฉียงเหนือไว้แล้ว คือ ทัศนคติกรมไม่ใฝ่ประชาชนภาคตะวันออกเฉียงเหนือผลิตขึ้นมา เพื่อประโยชน์ใช้สอยในชีวิตประจำวัน ส่วนใหญ่ใช้วัสดุ กรรมวิธีและอุปกรณ์การผลิต ตามแบบที่เกยทำกันมาในอดีต บางส่วนอาจเปลี่ยนแปลงวัสดุบาง เช่น ใช้เชือกไนลอน ลวดแทนหวาย

จากผลการวิจัยจะเห็นได้ว่ามีความจำเป็นที่จะต้องพัฒนาทัศนคติกรมไม่ใฝ่ แต่ขณะเดียวกันก็ต้องอนุรักษ์ส่วนที่เป็นเอกลักษณ์ของท้องถิ่นไปพร้อมกันด้วย กล่าวคือ พัฒนาให้ช่างผู้ผลิตทัศนคติกรมสามารถยังชีพอยู่ได้ หมายถึง ช่างสามารถยึดเป็นอาชีพเพิ่มรายได้แก่ครอบครัว โดยช่างผลิตผลงานเพื่อจำหน่ายไคราคาที่คุ้มค่ากับการลงทุนลงแรง การพัฒนาจึงกล่าวต้องไม่เป็นการทำลายเอกลักษณ์ของท้องถิ่น ผลงานที่ผลิตออกมาขบอถึงลักษณะเฉพาะถิ่น

การออกแบบผลิตภัณฑ์ไม่ใฝ่ นอกจากการเลียนแบบและประยุกต์จากแบบดั้งเดิมแล้ว ควรมีการออกแบบที่ทันสมัย เหมาะกับรสนิยมของผู้บริโภคการผลิตงานจำเพาะตามแบบที่เลียนแบบกันมาอย่างซ้ำซากนั้น ไม่ก่อให้เกิดผลดีทั้งต่อผู้ผลิตและผู้บริโภค ดังนั้นควรให้อิสระแก่ผู้ออกแบบให้มีโอกาสคิดประดิษฐ์รูปทรงต่าง ๆ อย่างเสรี โดยผู้ออกแบบและผู้ผลิตอาจเป็นคนละคนกันก็ได้ คนหนึ่งมีหน้าที่ออกแบบส่วนอีกคนหนึ่งหรือกลุ่มหนึ่ง เป็นผู้ผลิต ผู้ออกแบบควรมีโอกาสศึกษาและสังเกตความชอบ การชองผู้บริโภค เพื่อออกแบบผลิตภัณฑ์ให้สอดคล้องกัน ฝ่ายผู้ผลิตควรคำนึงถึงเรื่องคุณภาพ เพราะผู้ผลิตจะอยู่ได้ก็ต้องอาศัยผลงานที่ประณีต สวยงาม การออกแบบและผลิตแบบใหม่นี้เป็นการผลิตเพื่อจำหน่าย ไม่ใช่ผลิตเพื่อใช้เอง ดังนั้นจึงต้องตามใจผู้บริโภค

ขอเสนอแนะ

1. ควรเร่งรัดเปลี่ยนค่านิยมใหม่ ให้คนทั้งหลายเข้าใจว่างานทัศนคติกรมไม่ใฝ่เป็นงานของทุกคน เป็นเอกลักษณ์และศักดิ์ศรีของท้องถิ่นที่บรรพบุรุษได้สั่งสมและถ่ายทอดมาจนถึงปัจจุบัน

2. ควรหาทางให้ผู้ผลิตหัตถกรรมไม้ไผ่ได้รวมกลุ่มกัน ฝึกอบรมพัฒนาทักษะและฝีมือจนสามารถจำหน่าย ทำรายได้เข้าสู่กลุ่มอย่าง เป็นกอบเป็นกำ หากทำได้จะช่วยจูงใจบรรดาคนในวัยหนุ่มสาว หันมาประกอบหัตถกรรมประเภทนี้แทนที่จะต้อง เคลื่อนย้ายเข้าไปขายแรงงานในเมืองหลวง

อนึ่ง การรวมกลุ่มกันช่วยให้สะดวกในการติดต่อประสานงานและการจัดจำหน่ายระหว่างผู้ผลิตและผู้บริโภค เป็นการช่วยให้มีงานป้อนให้ทำตลอดเวลา

3. ควรรณรงค์ให้มีการปลูกไม้ไผ่และหวาย เพื่อเป็นวัตถุดิบในการผลิตหัตถกรรมไม้ไผ่ปลูกทุกหมู่บ้านโดยยิ่งดี แม้หมู่บ้านที่ไม่ทำหัตถกรรมก็สามารถนำไปจำหน่ายให้แก่หมู่บ้านที่ผลิต ช่วยให้ มีวัตถุดิบใช้อย่างต่อเนื่อง ไม้ซากตอน เป็นผลให้ผลิตภัณฑ์ส่งสู่ตลาดได้สม่ำเสมอ

4. ควรจัดหาแหล่งตลาดสำหรับจำหน่ายผลิตภัณฑ์ไม้ไผ่ ไม้กวาด ขวาน ทั้งในประเทศและต่างประเทศ ควรทำการประชาสัมพันธ์ให้คนทั่วไปได้ทราบว่า แหล่งใดผลิตหัตถกรรมประเภทใดได้บ้าง ฝีมืออยู่ในระดับใด ควรมีรูปภาพประกอบสมุดแจ้งรายการสินค้า เพื่อความสะดวกในการสั่งซื้อหรือสั่งทำ เมื่อแก่ปัญหาการตลาดได้ เชื่อว่าจะมีผู้นิยมฝึกหัดงานด้านนี้เพิ่มขึ้น เพราะเป็นงานที่ทำรายได้ให้โดยไม่ต้องอพยพย้ายไปหางานต่างถิ่น  
ขอเสนอแนะสำหรับการวิจัยต่อไป

ควรวิจัยเรื่องทำนองนี้ในภูมิภาคอื่น และวิจัยหัตถกรรมประเภทอื่น ๆ การออกแบบผลิตภัณฑ์ที่เหมาะสมกับความต้องการของตลาด แนวทางในการพัฒนาคนฝีมือของช่างสาขาต่างๆ แนวทางการเปิดตลาดให้กว้าง เพื่อรองรับหัตถกรรมหมู่บ้าน รวมถึงแนวทางอันจะนำไปสู่การพัฒนาเป็นหัตถอุตสาหกรรมในอนาคต

บรรณานุกรม

- คณะกรรมการวัฒนธรรมแห่งชาติ, สำนักงาน. วัฒนธรรมประจำชาติ. กรุงเทพฯ :  
บริษัทอมรินทร์พริ้นติ้งกรุ๊ป จำกัด, 2531.
- จรรยา ภูมณี และคณะ. สภาพการตั้งถิ่นฐานของหมู่บ้านในภาคตะวันออกเฉียงเหนือ.  
เอกสารการวิจัย ฉบับที่ 3 วิทยาลัยวิชาการศึกษามหาสารคาม จินดามณีการพิมพ์, 2517.
- จุลทัศน์ พยามรัตนนท์. "คติการปลูกเรือนเครื่องผูก" ใน เอกสารการสัมมนา  
เรื่อง วัฒนธรรมพื้นบ้าน : คติความเชื่อ ศิลปกรรมและภาษา (คติความเชื่อ).  
จุฬาลงกรณ์มหาวิทยาลัย, 2526. อักส์เนา.
- ฉัตรจงรัก ภูติจันทร์. หัตถกรรมเครื่องจักสานไม้ไผ่ในประเทศไทย. ภาคภักทนีวิทยาลัยครู  
อุบลราชธานี, 2524. อักส์เนา.
- เจ็ลยว วัชรบุกก. ผู่. กรุงเทพฯ : คอมพิวเตอร์แอดเวอไทซิงค์, 2522.
- ชิน อยู่ดี. สมัยก่อนประวัติศาสตร์ในประเทศไทย. กรุงเทพฯ : รุ่งศิลป์การพิมพ์, 2529.
- ชุมเมือง ทัพกรกุล. หัตถกรรมเครื่องจักสานพื้นบ้าน ตำบลบ้านโพธิ์ อำเภอมือง  
จังหวัดนครราชสีมา. วิทยาลัยครูนครราชสีมา, 2524. อักส์เนา.
- ณัฐกานต์ เกตุสมบูรณ์. การทำไหม. ภาคภักทนี มหาวิทยาลัยศรีนครินทรวิโรฒ มหาสารคาม,  
2523. ดายเอกสาร.
- คำรัง วงศ์อุปราช. "ความสัมพันธ์ของวัฒนธรรมพื้นบ้านกับศิลปะร่วมสมัย : กรณีหัตถ์ศิลป์"  
ใน เอกสารการสัมมนาทางวิชาการ เรื่อง วัฒนธรรมพื้นบ้าน : กรณีอีสาน.  
หน้า 333-338. กรุงเทพฯ : สำนักงานคณะกรรมการวัฒนธรรมแห่งชาติ, 2532.
- ตะวัน เกียรติบุญญาฤทธิ์. "เครื่องจักสานภาคตะวันออกเฉียงเหนือ" อุรุปริทัศน์. 4(10) :  
18-23 ; ตุลาคม 2522.
- ธนาคารกสิกรไทย. ไม้อ่อนประสังข์. กรุงเทพฯ : ชวนพิมพ์, 2528.
- นิกร บุขเจริญผล. ลายสาน. กรมส่งเสริมอุตสาหกรรม, 2525.

- นิตยา ชูปวา. หัตถกรรมบ้านอีสาน. ภาคพิมพ์ มหาวิทยาลัยศรีนครินทรวิโรฒ มหาสารคาม,  
2524. ดายเอกสาร.
- บุญเลิศ สดสุขชาติ. ภูมิศาสตร์วัฒนธรรม. มหาสารคาม : แผนกเอกสารและการพิมพ์,  
มหาวิทยาลัยศรีนครินทรวิโรฒ มหาสารคาม, 2524.
- บุญสิทธิ์ ทิพเลิศ. หัตถกรรมท้องถิ่นเรื่องเครื่องจักสาน. ภาคพิมพ์ มหาวิทยาลัยศรีนครินทรวิโรฒ  
มหาสารคาม, 2523. ดายเอกสาร.
- บัวเรศ ประไซโย. "ไม้ไผ่ที่สารพัดประโยชน์ของประชาชนที่อาศัยในชนบทภาคตะวันออกเฉียงเหนือ  
ของประเทศไทย" อนุสารไม้ออกบ้าน. 15(84) : 5-13 กันยายน-ตุลาคม 2529.
- ปริญญา จินตประเสริฐ และคณะ. การสำรวจเทคโนโลยีพื้นบ้านในภาคตะวันออกเฉียงเหนือ.  
คณะวิศวกรรมศาสตร์ มหาวิทยาลัยขอนแก่น, ม.ป.ป. อุดรธานี.
- ประเทือง จินตสกุล. ภูมิศาสตร์กายภาพภาคตะวันออกเฉียงเหนือ. กรุงเทพฯ : บุรพาสาน,  
2528.
- ประสิทธิ์ คูณรัตน์. ภูมิศาสตร์กายภาพภาคอีสาน. ภาควิชาสังคมศาสตร์ คณะมนุษยศาสตร์  
และสังคมศาสตร์ มหาวิทยาลัยขอนแก่น, 2530.
- ผลการัน รัฐเขตต์. "ไผ่เพื่อนชาว" แกนเกษตร. 15(14) : 153-155.
- พรชัย สุจิตต์. "ภาพเขียนสีที่บ้านถ้ำมิมฝั่งแม่น้ำโขง" ศิลปวัฒนธรรม. 2(11) : 16-23 ;  
กันยายน 2524.
- พัชรภรณ์ เสวกสุวรรณ. ไม้ไผ่. ภาคพิมพ์ มหาวิทยาลัยศรีนครินทรวิโรฒ มหาสารคาม,  
2526. ดายเอกสาร.
- พิทักษ์ น้อยวงศ์. ลายสานไม้ไผ่ในเขตอำเภอสว่างภูมิจังหวัดร้อยเอ็ด. ปรินท์นิตยสาร  
ศศ.ม. มหาสารคาม : มหาวิทยาลัยศรีนครินทรวิโรฒ มหาสารคาม, 2531.  
อุดรธานี.
- พิสิฐ เจริญวงศ์. "ผาแต้มโขงเจียม" อ.ส.ท. 1 : 28-34 ; สิงหาคม 2524.  
มรดกบ้านเชียง. กรุงเทพฯ . อมรินทร์ พรินท์نگรู๊ป, 2530.

ภูมิ พันทวี. "ศิลปะอีสาน" ใน การสัมมนาศิลปะ. หน้า 44-53. กาศิโน :  
 จินตนิมิตการพิมพ์, 2519.

ยศ ธรรมสาร. "อีสานสนุก สะคือไม้ไผ่" แปลก. 14(619) . 26-27. ; มกราคม 2531.

วิริยะ อภัยผล. หัตถกรรมประจำถิ่น. กรุงเทพฯ : บพิธการพิมพ์, 2523.

ราชบัณฑิตยสถาน. พจนานุกรมศัพท์ภูมิศาสตร์ อังกฤษ-ไทย ฉบับราชบัณฑิตยสถาน เล่ม 1-2.

พิมพ์ครั้งที่ 3. กรุงเทพฯ : หางหุ้นส่วนจำกัด นนทชัย, 2523.

ราชบัณฑิตยสถาน. สารานุกรมไทย เล่ม 19. กรุงเทพฯ : โรงพิมพ์ท่าพระจันทร์, 2526.

หน้า 12389-12390.

วิทย์ เที่ยงบุญธรรม. พจนานุกรมสัตว์และพืชในเมืองไทย. กรุงเทพฯ : บำรุงคำสน, 2530.

วิบูลย์ ลี้สุวรรณ. เครื่องจักสานในประเทศไทย. กรุงเทพฯ : โอ.เอส.พริ้นติ้งเฮาส์, 2532.

\_\_\_\_\_ . "เครื่องจักสานในประเทศไทย" ใน เอกสารการสัมมนา เรื่อง วัฒนธรรมพื้นบ้าน  
 กติความเชื่อ ศิลปกรรมและภาษา. (ศิลปกรรม) จุฬาลงกรณ์มหาวิทยาลัย, 2526.

อัครสำเนา.

\_\_\_\_\_ . พจนานุกรมหัตถกรรมและอุตสาหกรรมพื้นบ้าน. บรรณกิจเงินทุนอุตสาหกรรม  
 แห่งประเทศไทย, 2532.

\_\_\_\_\_ . รายงานการวิจัยเครื่องจักสานในประเทศไทย. คณะกรรมการวิจัยแห่งชาติ, 2524.

อัครสำเนา.

\_\_\_\_\_ . ศิลปะหัตถกรรมพื้นบ้าน. กรุงเทพฯ : ปาณูชา, 2527.

วิโรจน์ อธิรัตนปัญญา และคณะ. แนะนำพรรณไม้ป่า. โครงการอีสานเขียว

มหาวิทยาลัยเกษตรศาสตร์, 2532. อัครสำเนา.

วิโรจน์ ศรีสุโร. "การพัฒนาและการอนุรักษ์ศิลปะพื้นบ้าน" เอกสารประกอบการสัมมนา  
 แนวทางพัฒนาหัตถกรรมพื้นบ้านอีสาน. คณะสถาปัตยกรรม มหาวิทยาลัยขอนแก่น,

ม.ป.ป. อัครสำเนา.

- วิโรฒ ศรีสุโร. "ศิลปกรรมพื้นบ้านภาคอีสาน" ใน สังคมวิทยาหมู่บ้านภาคตะวันออกเฉียงเหนือ.  
หน้า 416-425. กรุงเทพฯ : สังคมศาสตร์แห่งประเทศไทย, 2511.
- \_\_\_\_\_ . "ศิลปกรรมพื้นบ้าน" ใน เอกสารการสัมมนา เรื่อง วัฒนธรรมพื้นบ้าน : คติความเชื่อ  
ศิลปกรรมและภาษา. (ศิลปกรรม) จุฬาลงกรณ์มหาวิทยาลัย, 2526. อักสำเนา.
- ศิริ ผาสุก. หัตถกรรมพื้นบ้านสร้างงานสร้างรายได้. กรุงเทพฯ : หก. สาขาสาร, 2533.
- ศิลปากร, กรม กอง โบราณคดี. ศิลปะดำในอีสาน. กรุงเทพฯ, 2532.
- ศรีศักดิ์ วัลลิโภคม. แง่อารยธรรมอีสาน. กรุงเทพฯ : สำนักพิมพ์มติชน, 2533.
- สมคิด พงษ์พันธ์. ป่าไม้ไทย. กรุงเทพฯ : อรุณสภา, 2516.
- สมลักษณ์ สิงห์สุพรรณ. ไม้ไผ่. ภาคนิพนธ์ มหาวิทยาลัยศรีนครินทรวิโรฒ มหาสารคาม,  
2524. อักสำเนา.
- สมศักดิ์ ปานอ่ำ. หัตถกรรมพื้นบ้าน (จักสาน). ภาคนิพนธ์ มหาวิทยาลัยศรีนครินทรวิโรฒ  
มหาสารคาม, 2524. ดายเอกสาร.
- สว่าง เสนาณรงค์ และคนอื่น ๆ. ภูมิศาสตร์มนุษย์. กรุงเทพฯ : อักษรเจริญทัศน์, 2524.
- สูงภัก อังประภาพรชัย และสมชาย ณ นครพนม. พิพิธภัณฑ์สถานแห่งชาติบ้านเชียง.  
กรุงเทพฯ . หอรัตนชัยการพิมพ์, 2527.
- สุรพล คำวิฑูล. "ภูผาแห่งความตายที่โขงเจียม" ศิลปวัฒนธรรม. 2(11) : 6-15 ;  
กันยายน 2524.
- อนันต์ รัตน์. รวมทฤษฎีหัตถกรรม. กรุงเทพฯ : บุญเลิศการพิมพ์. 2524.
- De Blij, Harm J. Human Geography : Culture, Society, and Space.  
John Wiley & Sons, New York, 1977.
- Dicken, Samuel N., Pitts, Forrest R. Introduction to Cultural  
Geography. Waltham Finn and Company, 1970.
- Fagen, Brian M. People of the Earth An Introduction to World  
Prehistory. Scott, Foresman and Company Glenview, Illinois, 1989.
- White, C. Langdon, Renner. George T and Warman, Henry J. Geography :  
Factors and Concepts. Appleton-Century-Crofts, New York, 1968.

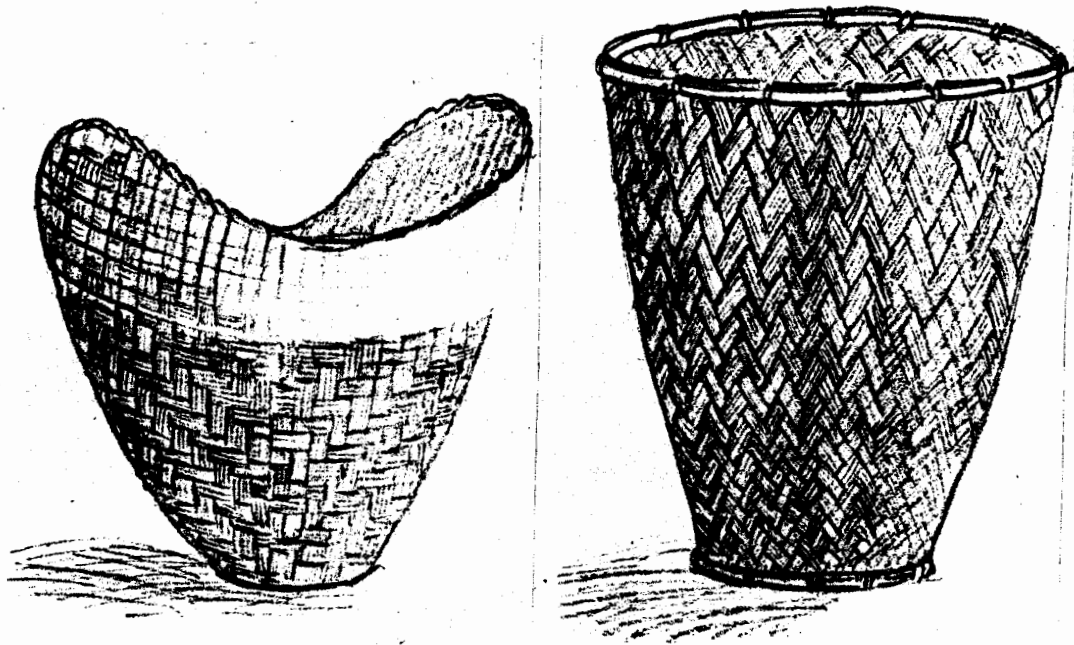
הכנת

ก. รายชื่อสหกรณ์

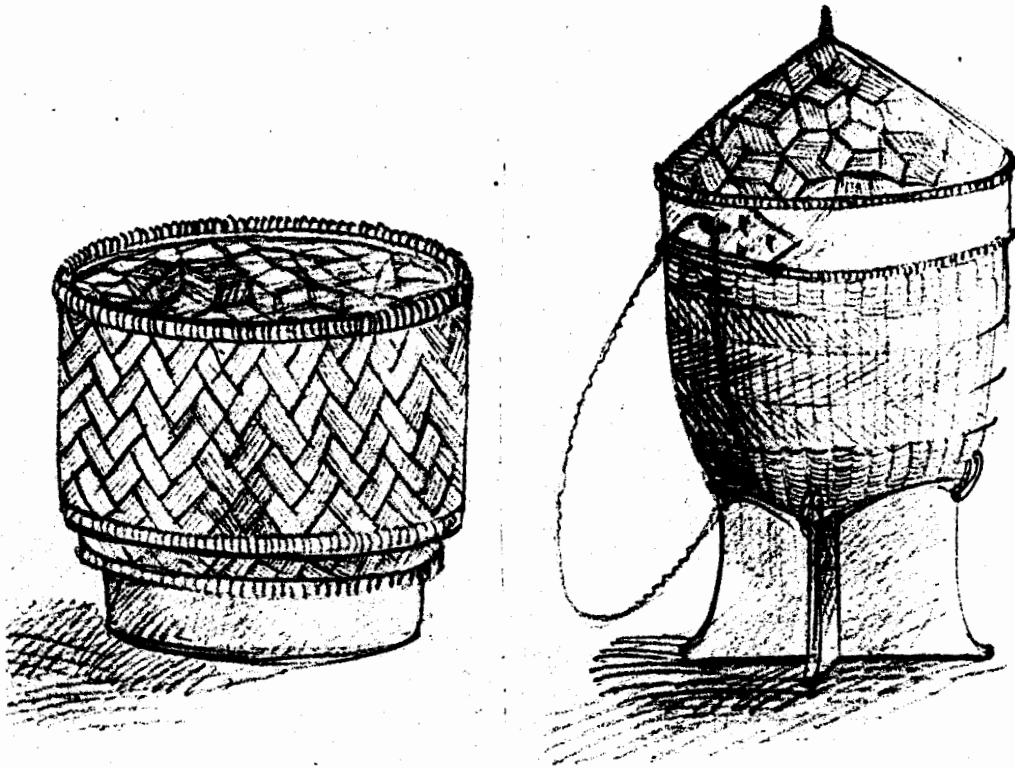
รายชื่อช่างชาวบ้านที่ผลิตงานไม้ฝีมือประณีต

- |                           |  |
|---------------------------|--|
| 1. นายประสิทธิ์ ช่างยันต์ | หมู่บ้านรวมใจ ตำบลแวงน่าง<br>อำเภอเมือง จังหวัดมหาสารคาม         |
| 2. นายหัว น้อยโสภาก       | บ้านคาง ตำบลบ้านค้อ<br>อำเภอบ้านค้อ จังหวัดอุดรธานี              |
| 3. นายสม คำเปลอ           | บ้านนาทอน ตำบลนาทอน<br>อำเภอธาตุพนม จังหวัดนครพนม                |
| 4. นายโพธิ์ กาศรี         | บ้านซาม ตำบลบุเกรง<br>อำเภอจอมพระ จังหวัดสุรินทร์                |
| 5. นายบุญมี เป่งทอง       | บ้านคูยอก ตำบลคูยอก<br>อำเภอเมือง จังหวัดศรีสะเกษ                |
| 6. นายเสนอ งอกโพธิ์       | บ้านโศนค ตำบลบ้านโพธิ์<br>อำเภอเมือง จังหวัดนครราชสีมา           |
| 7. นายบัวลา มาลากอง       | บ้านค่าง ตำบลลูกหยิม<br>อำเภออุเซียว จังหวัดชัยภูมิ              |
| 8. นายเสด็จ คันทารัตน์    | บ้านเมืองบาง ตำบลวัดธาตุ<br>อำเภอเมือง จังหวัดหนองคาย            |
| 9. นายเปลง แก้วผาสูง      | บ้านสะแก ตำบลสะตึก<br>อำเภอสะตึก จังหวัดบุรีรัมย์                |
| 10. นายเจียง ผิวสุย       | บ้านหนองเขื่อนช้าง ตำบลมหาสอง ลอน<br>อำเภอเมือง จังหวัดมหาสารคาม |

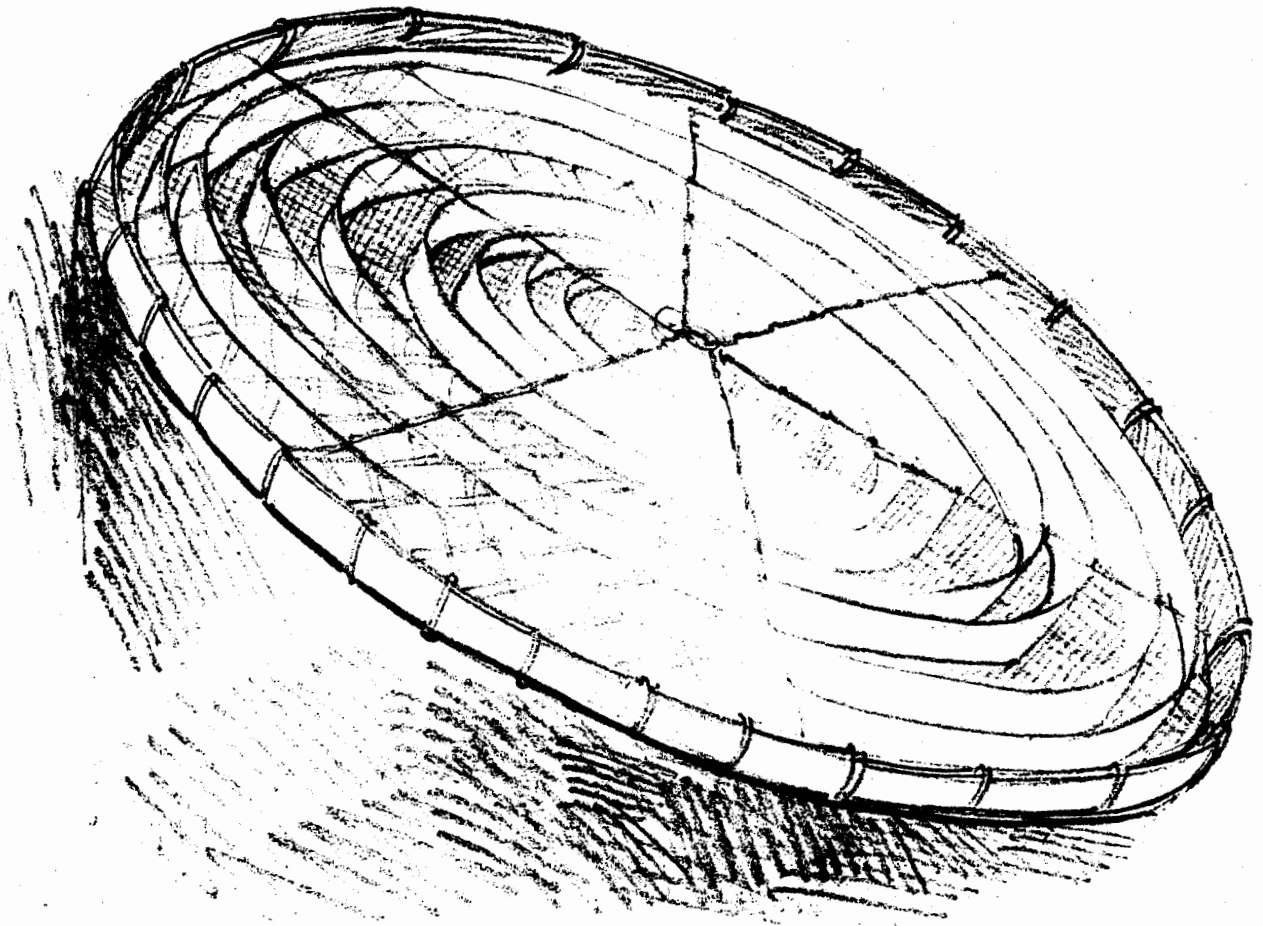
**ข. ทาพรระกอบ**



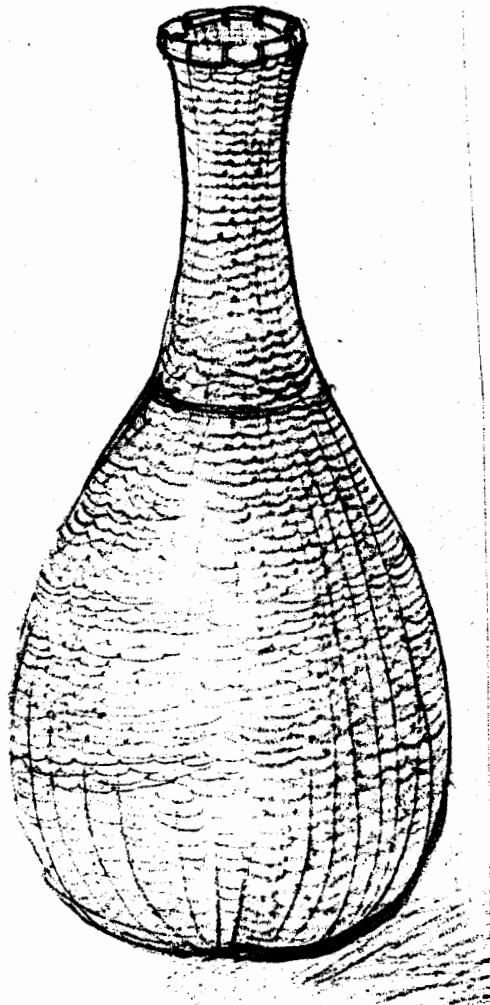
ภาพประกอบ 7 หอค (ซ้าย) และมอช (ขวา) ภาพนี้สำหรับนักเรียนชาวเหนือ



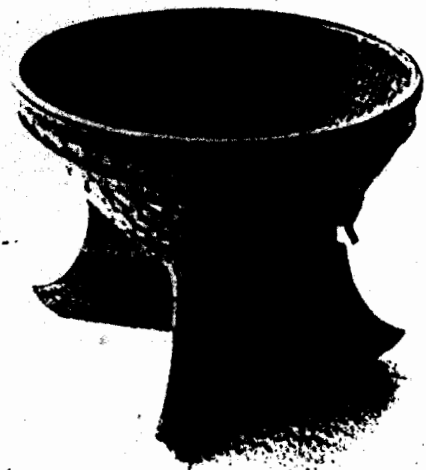
ภาพประกอบ 8 กระติบข้าว (ซ้าย) และกองข้าว (ขวา) สำหรับบรรจุข้าวเหนียวที่นึ่งสุกแล้ว



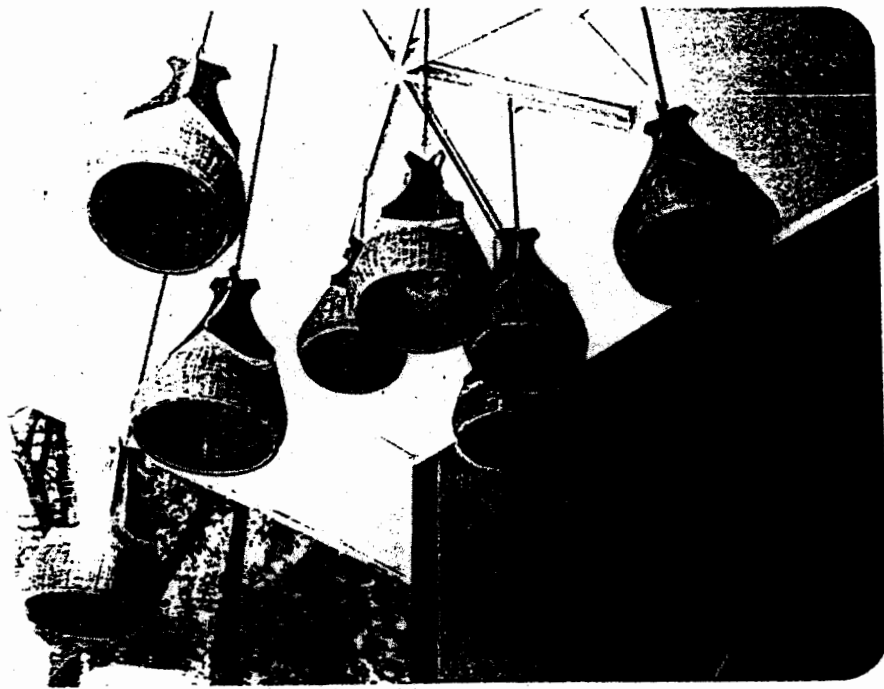
ภาพประกอบ 9 จอสำหรับเสชิงไหม



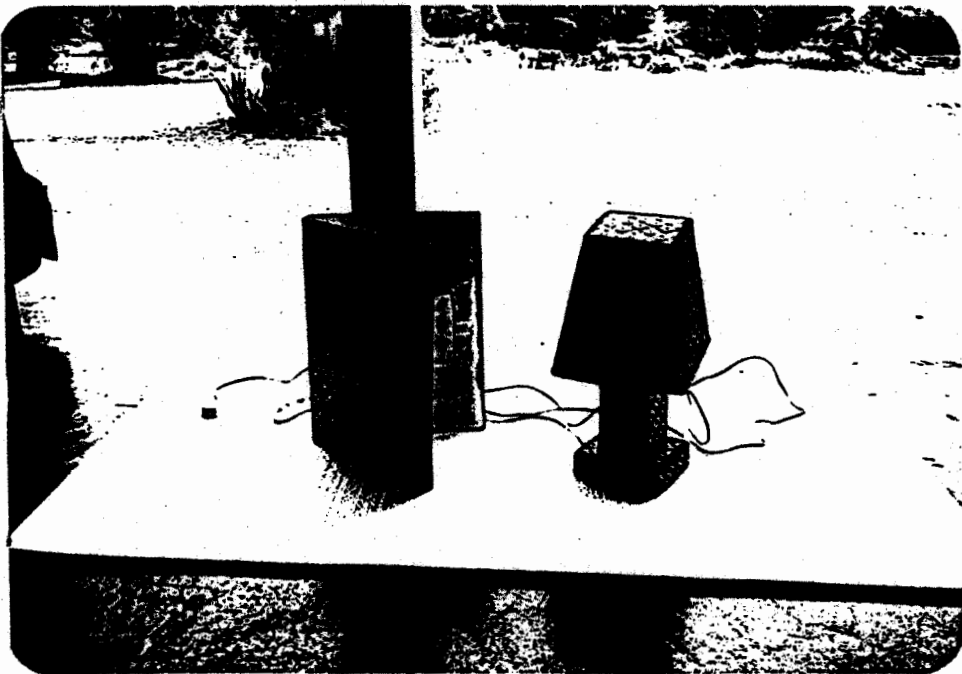
ภาพประกอบ 10 ตุ่ม (ซ้าย) และไซ (ขวา) ไซคักปลา



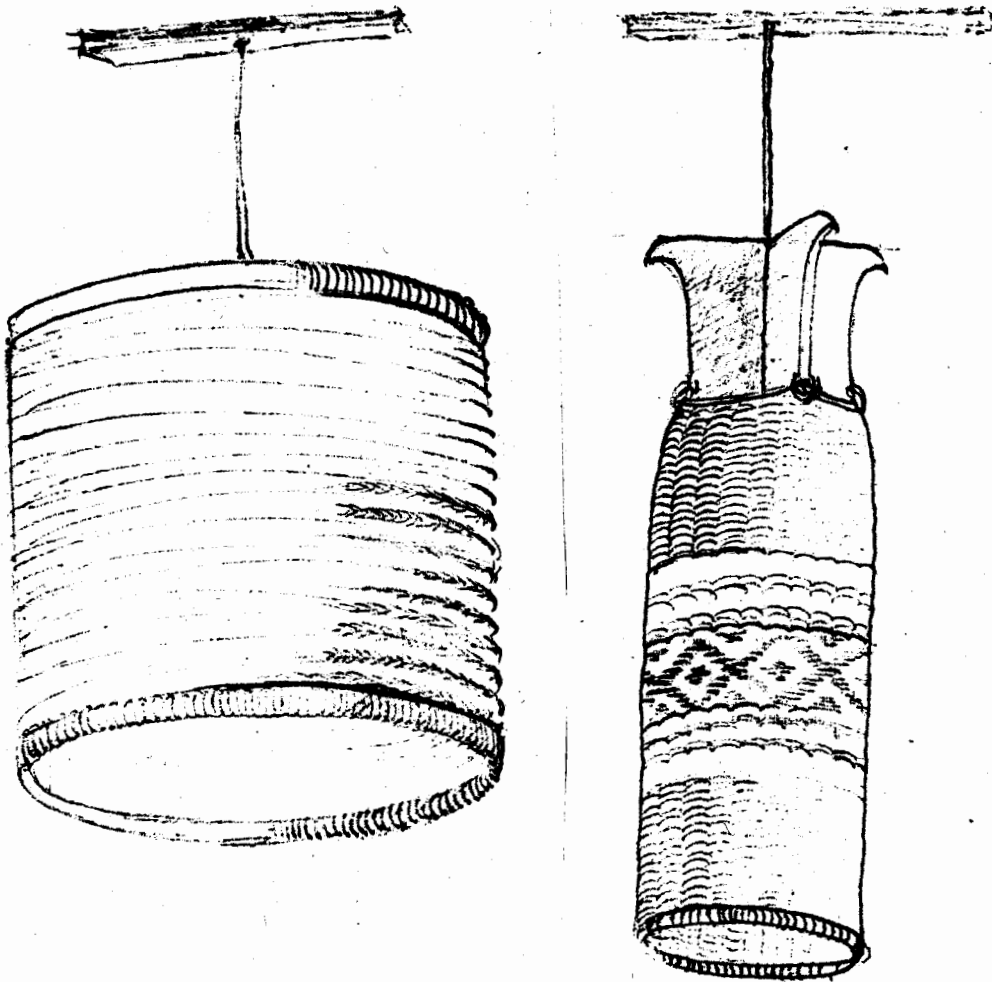
ภาพประกอบ 11 จากกองชาวเหนือที่เดินทางไปสู่ภาชนะใส่ผลไม้



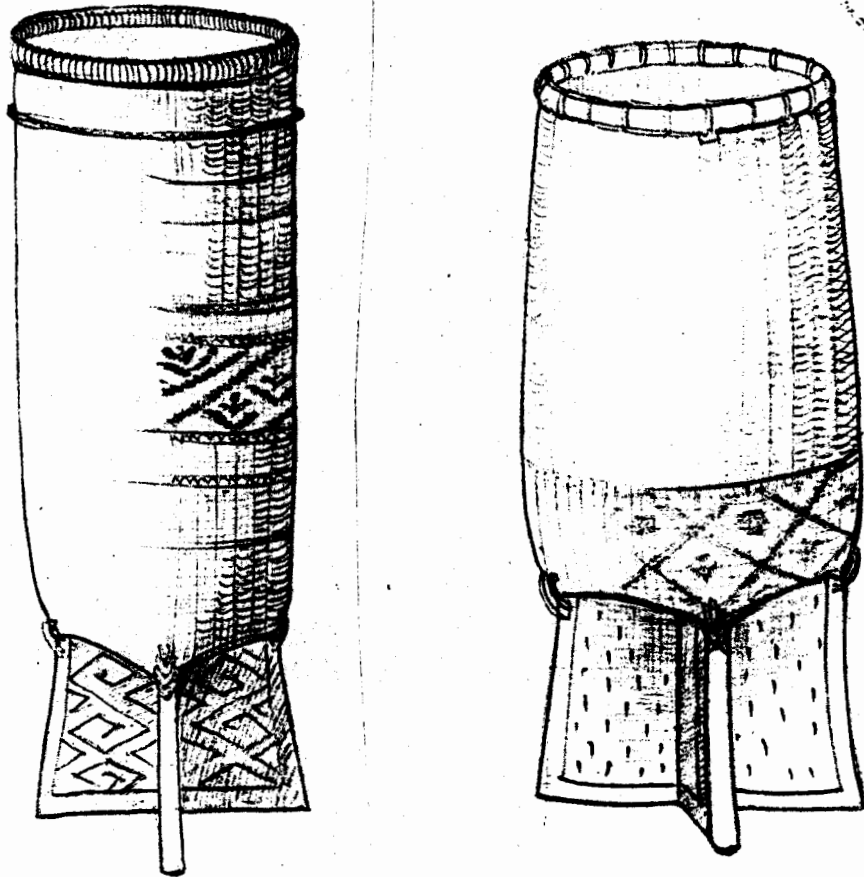
ภาพประกอบ 12 กระจุกพัฒนาเป็นโคมไฟแขวนเพดาน



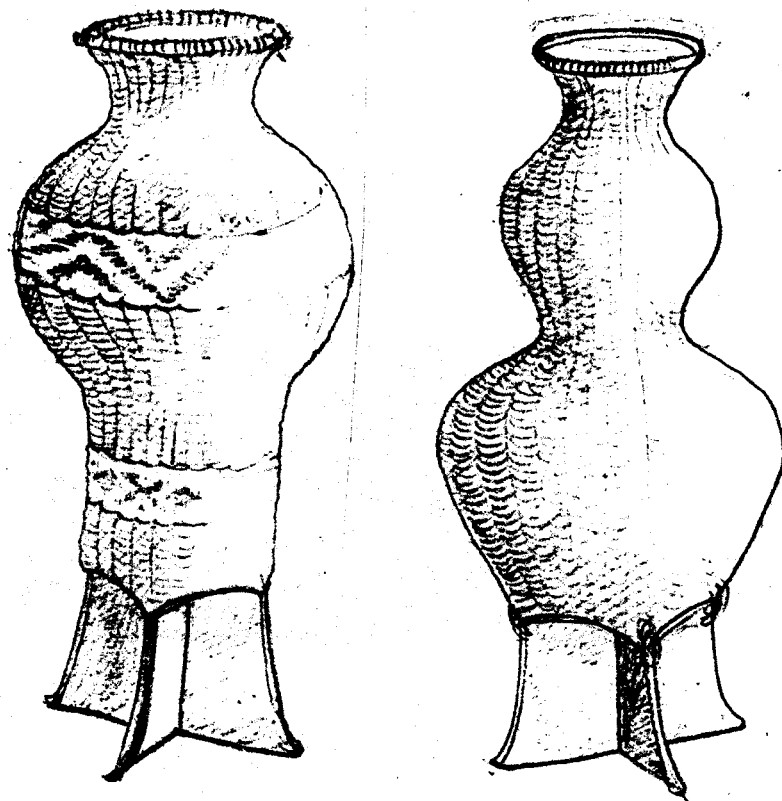
ภาพประกอบ 13 แคมป์เอกสารและโคมไฟตั้งโต๊ะทำจากไม้ไผ่



ภาพประกอบ 14 โคมไฟอวกแบบหนึ่งพัฒนาจากมวอหนึ่ง ชาวและกองชาว



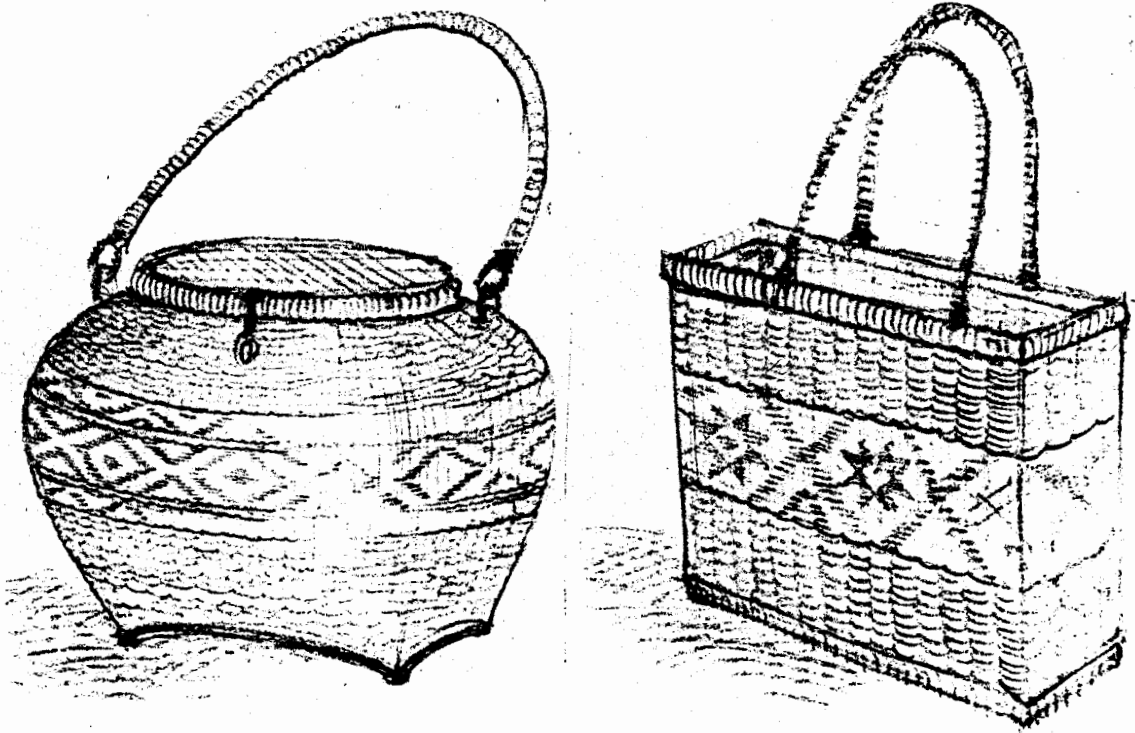
ภาพประกอบ 15 ภาพระอบเนประสงคัทนจากองข้าว



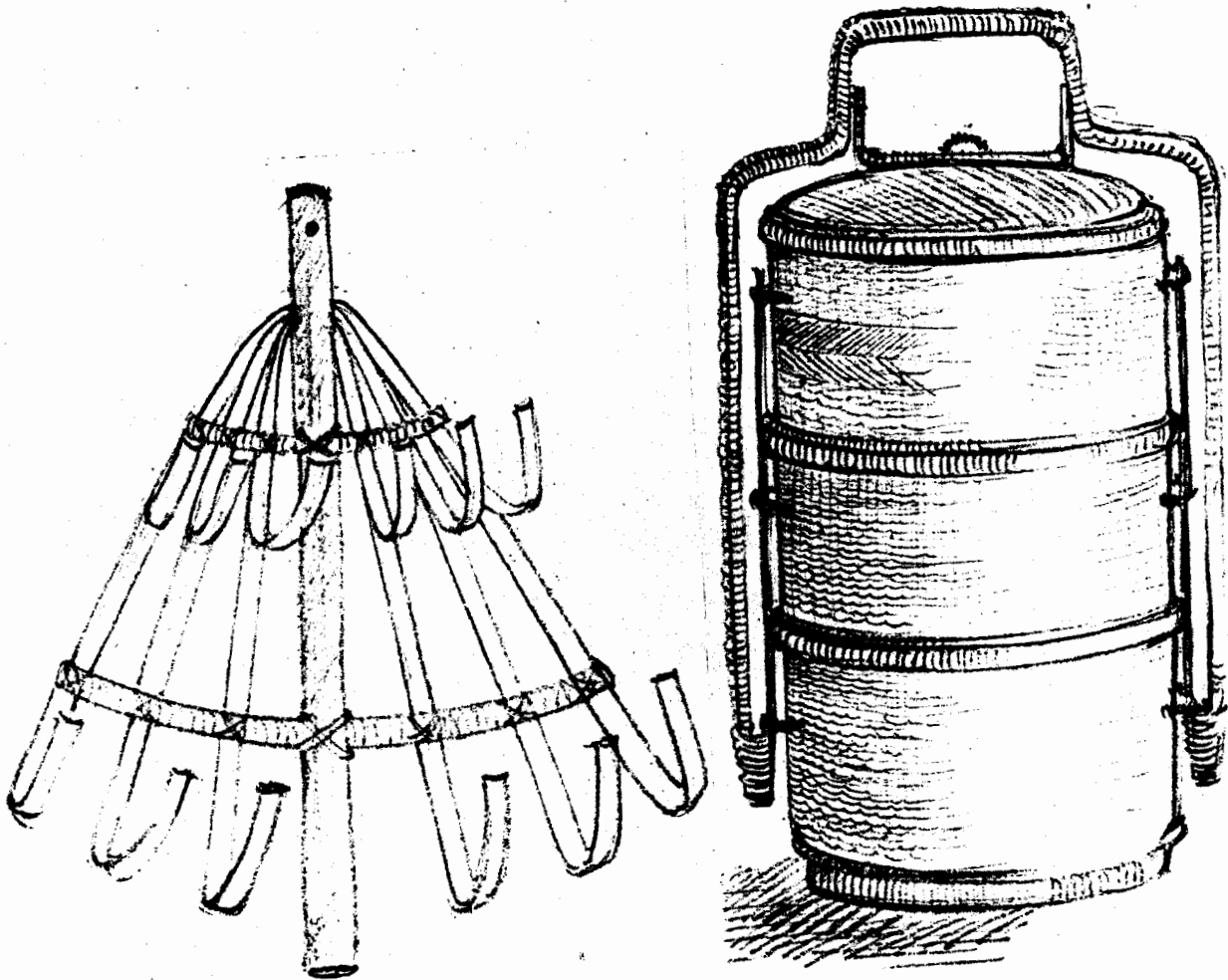
ภาพประกอบ 16 แจก้นตอกไม้ทอมาจากกองข้าว



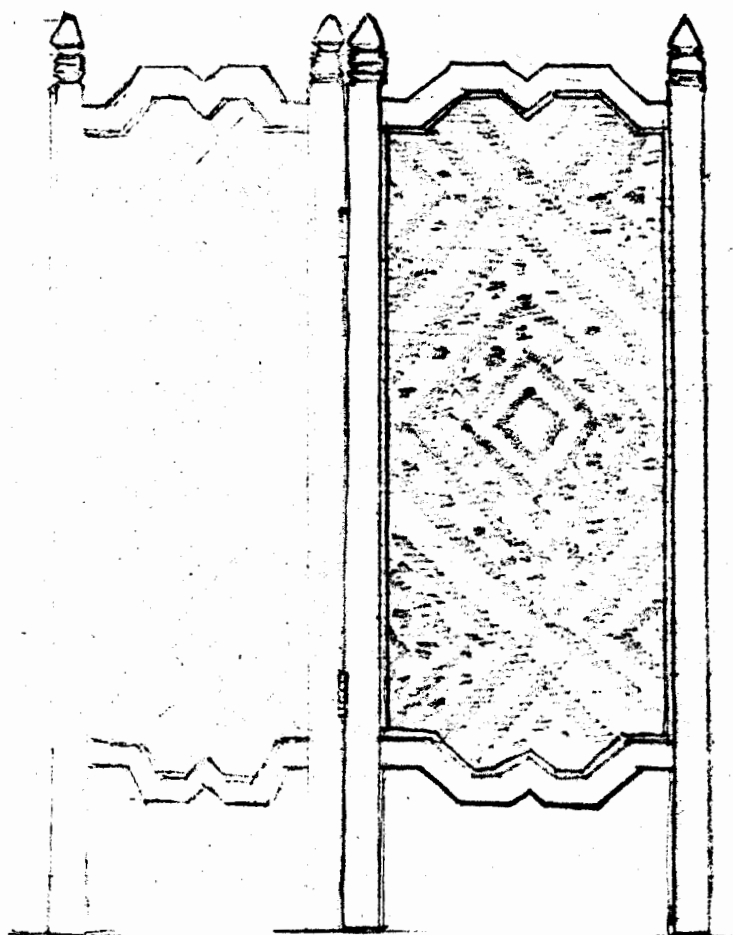
ภาพประกอบ 17 แจก้นตอกไม้ทอมาจากของใส่ปลา



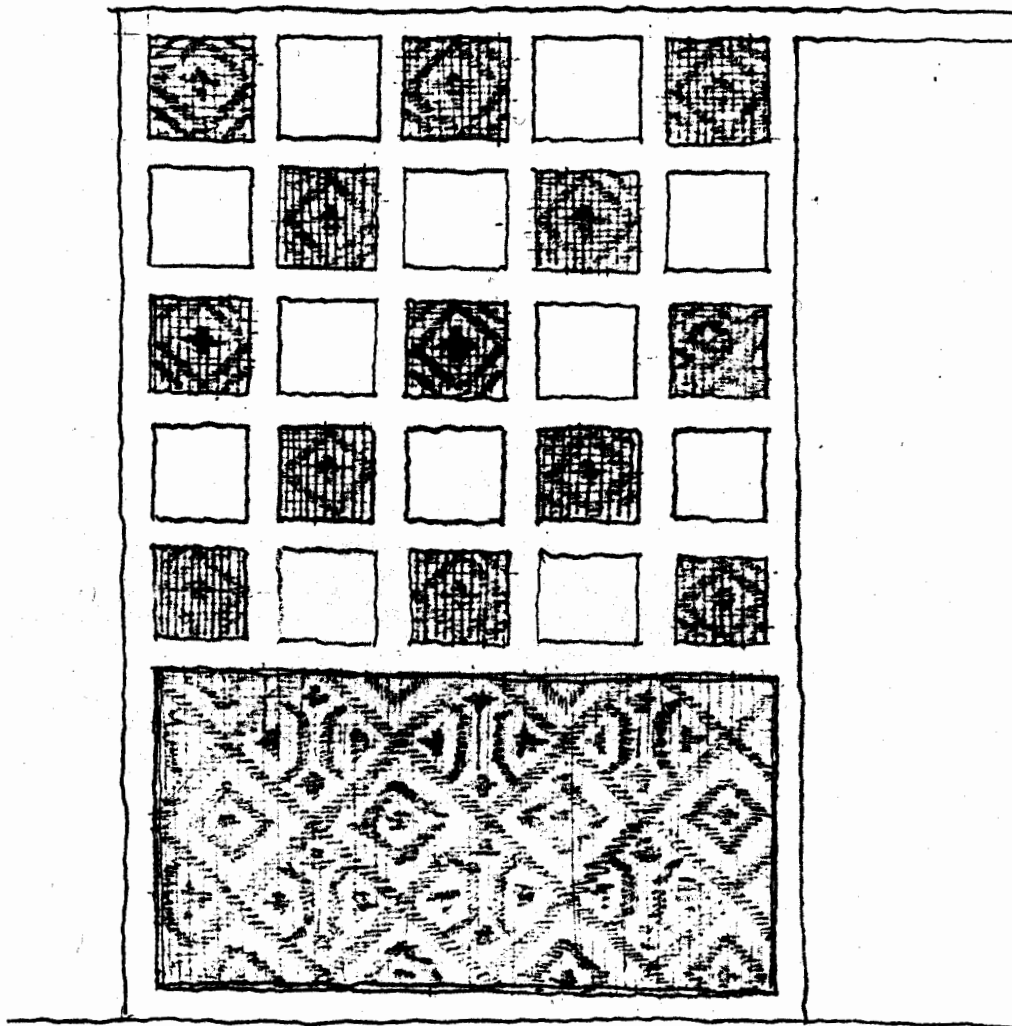
ภาพประกอบ 18 กระเป๋าดูสภาพสตรีที่คั่นจากของใส่ปลา (ซ้าย) และทรงเหลี่ยม



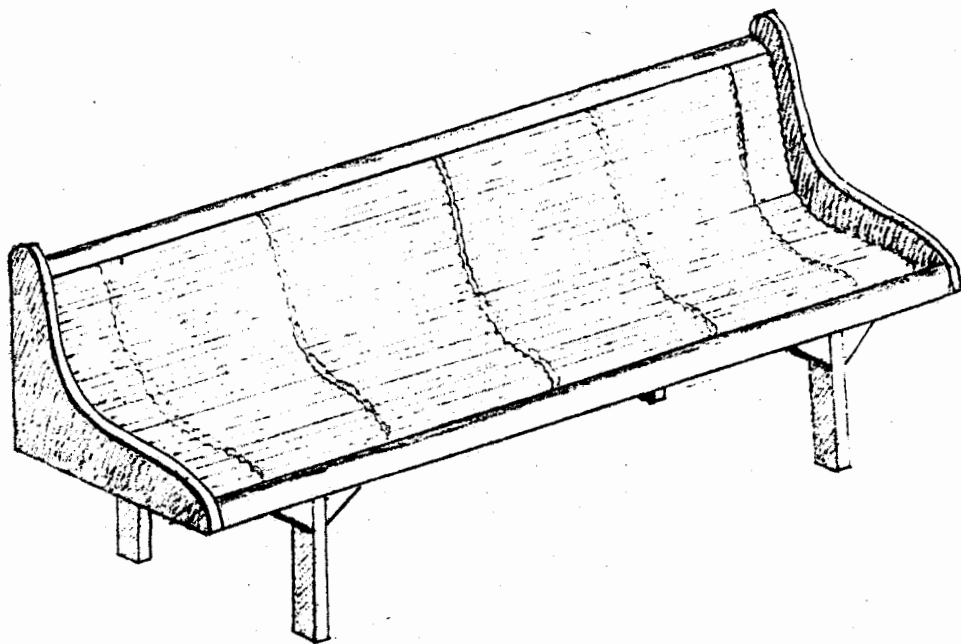
ภาพประกอบ 19 ภาพชะคว่ำแก้วนํ้า พัฒนจากคราด มือเสื่อและบ่้นโต



ภาพประกอบ 20 เม็ดตาเนมประสงค



ภาพประกอบ 21 ผนังสำหรับตกแต่งบ้าน



ภาพประกอบ 22 ม้านั่งไม้