

ผ้าย้อมคราม " จุ่มหม้อนิน " : ศึกษาเฉพาะกรณี บ้านสังฆา  
ต. บ้านธาตุ อ. เพ็ญ จ. อุตรธานี

" JUM MOA NIN " Indigo dye pot Textile : A case Study of Ban  
Sang Za, Tambon Ban That, Aumphua Pen, Udonthani Province.

โดย

คณะนักวิจัย

มยุรี จินตรักษ์

กอบกุล มั่งมีศรี

บุญส่ง ทองเชื่อม

จิราวุธ พลมณี

สุนิสิต สุขิตานนท์

งานวิจัยนี้ได้รับทุนอุดหนุนการวิจัยจาก

สำนักงานคณะกรรมการวัฒนธรรมแห่งชาติ กระทรวงศึกษาธิการ

ประจำปีงบประมาณ 2535

12 สิงหาคม 2538

## สารบัญ

	หน้า
คำนำ	ก
บทคัดย่อ (ภาษาไทย)	ข
บทคัดย่อ (ภาษาอังกฤษ)	ค
เนื้อเรื่อง	1 - 33
ภาคผนวก	34
- ตัวอย่างผ้า : ผ้าย้อมครามลายญี่ปุ่น	
- ตัวอย่างแผ่นพับประชาสัมพันธ์	
- แผนที่ตั้งของหมู่บ้านฯ	

## คำนำ

งานวิจัยเรื่อง " การย้อมผ้า " รุ่มหม้อนิล " : ศึกษาเฉพาะกรณี บ้านสังฆา ต. บ้านธาตุ อ. เพ็ญ จ. อุตรดิตถ์ " นี้สำเร็จลงด้วยดี คณะผู้วิจัย ขอขอบคุณสำนักงานคณะกรรมการวัฒนธรรมแห่งชาติ (สวช.) ซึ่งเป็นหน่วยงานที่ให้ทุนสนับสนุนการวิจัยเรื่องนี้ ขอขอบคุณหน่วยงานภาครัฐและเอกชน ตลอดจนชาวบ้านสังฆาที่มีส่วนทำให้งานวิจัยเล่มนี้สำเร็จลงด้วยดี

ความคิดที่ว่า " ภูมิปัญญาพื้นบ้าน " เป็นสิ่งที่ชาวบ้านค้นพบและสืบทอดกันมาเป็นเวลานานแล้วจำเป็นต้องรักษาไว้ไม่ปล่อยให้สูญหายไปและน่าจะเป็นมรดกทางวัฒนธรรมที่ส่งผ่านไปยังคนรุ่นต่อ ๆ ไปด้วย จากความคิดดังกล่าวก่อให้เกิดแรงผลักดัน คณะผู้วิจัยทำการศึกษาค้นคว้าในเรื่องการทอผ้าย้อมครามซึ่งเป็นภูมิปัญญาพื้นบ้านในตำบลเล็ก ๆ แห่งหนึ่งในจังหวัดอุตรดิตถ์

การศึกษครั้งนี้เป็นการศึกษาอย่างกว้าง ๆ เพื่อให้ได้ภาพรวมทั้งหมดของภูมิปัญญาดังกล่าวตลอดจนปัญหาและอุปสรรคที่ทำให้ภูมิปัญญานี้ไม่สามารถจะรักษาไว้ได้ในภาวะสังคมปัจจุบัน ผลจากการศึกษาค้นคว้าครั้งนี้หวังว่าจะช่วยกระตุ้นให้ผู้ที่เกี่ยวข้องช่วยกันต่อเทียนภูมิปัญญาพื้นบ้านที่ได้จุดขึ้นมาแล้วไม่ให้ดับไปด้วยกระแสแห่งการไร้สำนึกในความเป็นตัวตนของคนไทย

มยุรี จินตรักษ์

กองบริการการศึกษา

สำนักงานอธิการบดี

มหาวิทยาลัยขอนแก่น จ.ขอนแก่น

12 สิงหาคม 2538

## บทคัดย่อ

วัตถุประสงค์ของการวิจัยครั้งนี้ เพื่อศึกษาปัจจัยแวดล้อมทั้งทางภูมิศาสตร์ ประวัติศาสตร์ และวัฒนธรรม ที่มีส่วนสร้างเสริมให้เกิดการทอผ้าย้อมคราม ศึกษากรรมวิธีในการทำผ้าย้อมคราม การพัฒนาการผลิต และสภาพปัญหาอุปสรรคของตลาดผ้าย้อมคราม พร้อมทั้งหาแนวทางในการอนุรักษ์ ส่งเสริมภูมิปัญญาชาวบ้านด้วย

ขอบเขตของการวิจัย ผู้วิจัยได้เลือกศึกษาข้อมูลครั้งนี้จาก บ้านสังฆา ตำบลบ้านธาตุ อำเภอเพ็ญ จังหวัดอุดรธานี เมื่อปี พ.ศ 2537 - พ.ศ 2538 ส่วนวิธีการศึกษาใช้วิธีวิจัยเชิงคุณภาพ (Qualitative Research) เก็บข้อมูลจากเอกสาร การสำรวจและสังเกตการแบบไม่มีส่วนร่วม การสัมภาษณ์อย่างเป็นทางการและไม่เป็นทางการ ตลอดจนการสัมภาษณ์แบบเจาะลึก

กลุ่มประชากรที่ศึกษา ได้แก่ ชาวบ้านที่ทำย้อมคราม ณ บ้านสังฆา ต.บ้านธาตุ อ.เพ็ญ จ.อุดรธานี

เครื่องมือที่ใช้ในการวิจัย ได้แก่ ตัวนักวิจัยเอง โดยมีวัสดุอุปกรณ์ช่วยในการเก็บข้อมูล คือ สมุดบันทึกงานภาคสนาม กล้องถ่ายรูปและเครื่องบันทึกเสียง ส่วนการวิเคราะห์ข้อมูลได้ทำการวิเคราะห์เป็นหมวดหมู่หรือวิเคราะห์เนื้อหาตามวัตถุประสงค์ของการวิจัยครั้งนี้ และเสนอผลการวิจัยด้วยการพรรณนาวิเคราะห์

### ผลการวิจัยพบว่า

1. ปัจจัยสิ่งแวดล้อมทางภูมิศาสตร์ ประวัติศาสตร์ สังคมและวัฒนธรรม มีผลต่อการสร้างเสริมให้เกิดการทอผ้าย้อมครามในหมู่บ้านนี้ และการทอผ้าย้อมครามในระยะแรก ๆ ของการตั้งหมู่บ้าน เป็นการทอไว้ใช้ในครัวเรือน ในพิธีทางศาสนา และวัฒนธรรมของท้องถิ่น ต่อมาเมื่อระบบทุนนิยมแพร่เข้าไปในหมู่บ้านทำให้เกิดการผลิตเพื่อขาย หรือรับจ้างนายทุนทำการผลิต โดยนายทุนจะมาจากจังหวัดหนองคาย

2. กระบวนการผลิตในระยะแรกอาศัยวัตถุดิบ แรงงาน และเครื่องมือในการผลิตจากภูมิปัญญาท้องถิ่น ต่อมาเมื่อเกิดการเปลี่ยนแปลงวัตถุประสงค์ในการผลิตเพื่อจำหน่ายแทนการทำไว้เพื่อใช้เอง จึงทำให้ระบบเงินทุนการจ้างงาน การใช้เทคโนโลยี และการตลาดเข้ามามีบทบาทสำคัญในการผลิตเพื่อทำให้ได้รวดเร็วและมีจำนวนมาก ชาวบ้านหันมายอมรับการใช้วิทยาศาสตร์แทนการใช้สัจธรรมชาติจากตำนาน ซึ่งหาได้ยากและราคาค่อนข้างแพง พร้อมทั้งวิธีทำก็ยุ่งยากและต้องใช้เวลา นอกจากนี้ชาวบ้านส่วนใหญ่เลิกทอผ้าไว้ใช้เอง และหันมาใช้ผ้าที่ผลิตจากโรงงานอุตสาหกรรมแทน

### 3. สภาพปัญหาและอุปสรรคในการทอดผ้าอ้อมคราม มีดังนี้

3.1 ภูมิปัญญาไทยในเรื่องนี้กำลังจะหายไป เพราะขาดการสืบทอดจากคนในครอบครัวรุ่นหนึ่งไปยังอีกรุ่นหนึ่ง และคนรุ่นใหม่จะไม่ค่อยสนใจที่จะสืบทอดภูมิปัญญานี้ไว้

3.2 การขาดเงินทุนที่จะนำมาใช้ในการผลิตและการแปรรูปผลิตภัณฑ์ ทำให้ชาวบ้านส่วนหนึ่งต้องกลายเป็นแรงงานรับจ้างนายทุน ส่วนชาวบ้านจำนวนน้อยที่เป็นผู้ผลิตเอง ก็ขาดเงินทุนเพื่อนำมาใช้ในการแปรรูปผลิตภัณฑ์ ให้มีความหลากหลาย เพื่อสนองความต้องการของตลาด และทำให้มีกำไรจากการผลิตเพิ่มขึ้น

3.3 วัสดุที่นำมาใช้ในการผลิตมีราคาแพง ชาวบ้านไม่สามารถจะหาเองจากธรรมชาติได้เหมือนในอดีต จะต้องอาศัยการซื้อหาจากตลาด จึงทำให้เป็นอุปสรรคในการผลิต

3.4 การส่งเสริมภาครัฐยังไม่มีความแข็งแกร่งพอ ที่จะรักษาภูมิปัญญาไทยไว้ได้ และในขณะเดียวกันก็ไม่สามารถจะช่วยชาวบ้านให้ดำรงชีพอยู่ได้อย่างมีความสุขในท่ามกลางกระแสทุนนิยม

### 4. แนวทางการแก้ไขและการส่งเสริม

4.1 ชุมชนควรหันมาวิเคราะห์สภาพปัญหาในการผลิตผ้าอ้อมครามของตนเอง และร่วมมือร่วมใจกันหาทางแก้ไขปัญหาให้แก่ตนเอง โดยการรวมกลุ่มกันทำให้สิ่งนี้กลายเป็นผลิตภัณฑ์ของหมู่บ้านที่จะใช้เลี้ยงคนในหมู่บ้านให้อยู่ได้อย่างพอเพียง

4.2 หน่วยงานของรัฐควรให้ความสนใจและส่งเสริมอย่างจริงจัง และต่อเนื่องในสิ่งที่ชาวบ้านขาดแคลน เช่น ด้านเงินทุน การตลาด ด้านการแปรรูปผลิตภัณฑ์ และส่งเสริมให้ชาวบ้านพึ่งพาตนเองให้มากที่สุด แทนการรอความช่วยเหลือจากภายนอกเพียงอย่างเดียวเท่านั้น

## ABSTRACT

The purposes of the present research were 1) to study the geographical, historical as well as cultural backgrounds that contributed to the development of indigo - dyed weaving, 2) to study the process of indigo - dyed weaving, production development, the marketing situation of indigo - dyed textile, and 3) to search for ways of conserving the village wisdom.

The scope of the research: The present researcher chose Ban Sungsa, Ban Tat Subdistrict in Pen District, Udonthani Province as her research site. Research activities took place from B.E. 2537 - 2538 (1994 - 1995). The study employed qualitative procedure in which collection of data was made by means of compiling documentary papers, surveying, non - participative observation, formal and informal interviews, as well as making penetrating interviews.

The target group was comprised of the people of Ban Sungsa Village in Ban Tat Subdistrict, Pendistiet, Udonthani Province who engaged in the indigo - dyed textile weaving.

The tools used in the study were comprised of the present researcher herself with the help of a field notebook, a camera and a tape recorder. Analysis of the collected data was done through group or content analysis in accordance with the research objectives. The results are presented below in a descriptive fashion.

### THE FINDINGS:

1. Geographical, historical, social and cultural factors had encouraged the indigo - dyed textile weaving in the village. The weaving in the early stages of the settlement of the village was for household consumption, for religious purposes and for local cultural occasions. When capitalism began to make inroads into the village the people also began to weave for sale or supply to order of the capitalists from Nongkhai Province.

2. The production process during the early stages depended on local materials, labor and tools. However, when the purposes of production were changed from for domestic use to production for sale, the employment, technology and marketing system began to take control of the production process to save time and for a mass production.

People began to adopt scientific dyes in place of the natural indigo which was difficult to find and, therefore, expensive. The process of making the dye was also complicated and time consuming. On top of that were the people who stopped to weave for their own consumption and turned to the factory - made cloth instead.

3. The problems facing the traditional ways of producing indigo - dyed cloth included:

3.1 Thai local wisdom connecting with the weaving of the cloth is disappearing due to the absence of transmission from one generation in the family to the next.

Besides, the new generation of people were not interested in preserving the wisdom.

3.2 Lack of capital for the production and conversion of the cloth had forced some of the villagers to become the capitalists' employees. Those who insisted on producing it for their own use, on the other hand, were often short of funds to vary their products both in terms of style and quality to meet the demands of the market and to make profits.

3.3 The materials needed for the production are usually costly. The villagers could no longer obtain these from natural resources. They have to rely more on the shops in towns for the materials which presents another obstacle to the production.

3.4 Government 's support is not in earnest enough to preserve such local wisdom. At the same time, it is not helping the villagers to be able to continue to live comfortably under the current pressure of capitalism.

4. Ways for remedying the situation. It is recommended that:

4.1 The people of the community should try to analyze their own problems and work together to solve them. They have to work hard to make it a recognized product of their village so that everyone can live more sufficiently.

4.2 Government agencies should provide serious and continuous support for the villagers including the capital, marketing assistance and the conversion techniques for their product. The villagers should also be encouraged to rely on themselves more than expecting assistance from outside.

## ความสำคัญและที่มาของปัญหาที่ทำการวิจัย

ในอดีต แต่เดิมการทอผ้าพื้นเมืองของคนอีสานเชื้อสายไท-ลาวทอขึ้นเพื่อสำหรับใช้ในครัวเรือนแต่เพียงอย่างเดียว โดยชาวบ้านจะเริ่มต้นจากการทอผ้าฝ้าย "สีขาว" " หูกขาว " เสียก่อน และชาวบ้านจะเอาผ้าสีขาวที่ได้จากฝ้ายซึ่งปลูกและปั่นเองมาล้อมหม้อนิล ที่ชาวบ้านเรียกกันติดปากว่า " จีบหม้อนิล " ซึ่งเอามาจากต้นคราม หรือ " ต้นฮ่อม " ในภาษาชาวบ้าน โดยใช้ลำต้น และใบคราม สีที่ได้ออกมาจะเป็นสีน้ำเงินหรือ สีคราม คุณลักษณะเด่นเป็นพิเศษของฝ้ายล้อมครามก็คือ

1. การล้อมฝ้ายครามมีขั้นตอนกรรมวิธีที่ยุงยากที่สุดและแตกต่างไปจากการล้อมสีด้วยวัสดุจากธรรมชาติอื่น ๆ

2. ผ้าที่ทอจะเป็นสีคราม ( น้ำเงิน ) เพียงสีเดียวทั้งผืนหรือเป็นลวดลายสีเดียวคือสีคราม และหรือมีสีขาวเป็นลวดลายหรือเป็นสีพื้นเดิมเท่านั้น

3. ครามเหมาะที่จะใช้กับวัสดุที่นำมาทอผ้า คือ ฝ้าย และใช้กับลวดลายมัดหมี่เท่านั้นจึงดูสวยงาม

4. ฝ้ายล้อมครามยังคงเป็นที่นิยมและใช้กันมากที่สุดในบรรดาผ้าด้วยกันของกลุ่มชนไท - ลาวในชนบท

แต่ในปัจจุบันชาวบ้านส่วนใหญ่เลิกปลูกฝ้าย เอามาปั่นเป็นด้ายฝ้ายแล้วแต่จะไปซื้อด้ายฝ้ายมาจากในเมืองเช่นเดียวกันกับสีแทบจะไม่ใช่สีที่ทำมาจากวัสดุธรรมชาติ คือ ต้นฮ่อมหรือ ครามเลย เนื่องจากว่าสีเคมี สีสังเคราะห์หรือสีวิทยาศาสตร์ มีกรรมวิธีย้อมที่สะดวกประหยัดเวลาแรงงานกว่าและหาซื้อได้ง่ายกว่าสีจากต้นครามด้วย นอกจากนี้สีวิทยาศาสตร์ก็ยังมีให้เลือกหลายสีที่หลากหลายกว่า ชาวบ้านหลายแห่งจึงเลิกการทอฝ้ายล้อมครามที่ถือเป็นศิลปหัตถกรรมพื้นบ้านดั้งเดิมไปอย่างน่าเสียดาย แต่จากการออกภาคสนามของนักวิจัย และจากการตรวจสอบเอกสาร ( Patricia Cheesman -nanna : 1988 p.123 ) พบว่า หมู่บ้านที่ยังคงอนุรักษ์และยังมีชื่อเสียงไว้เป็นที่รู้จักกันดีในการทำฝ้ายล้อมครามก็คือ ชุมชนไท - ลาว ที่บ้านสังขาค. บ้านธาตุ อ. เพ็ญ ทางเหนือสุดของจังหวัดอุดรธานี ติดต่อกับเขตหนองคาย ซึ่งนอกจากว่าจะทอเพื่อเป็นอุตสาหกรรมในครัวเรือนแล้วยังทอเพื่อการส่งออกไปจำหน่าย ต่างประเทศอีกด้วย คือประเทศแถบยุโรป สหรัฐอเมริกา ออสเตรเลีย โดยเฉพาะประเทศญี่ปุ่นและ ในสภาพการปัจจุบันจากการที่ชุมชนชาติพันธุ์ไท - ลาวที่ยังคงรักษาเอกลักษณ์ของการทอฝ้ายล้อมคราม " จีบหม้อนิล " มีอยู่น้อยมากในภาคอีสาน ฉะนั้นการศึกษาวิจัยเรื่องฝ้ายล้อมคราม " จีบหม้อนิล " ที่บ้านสังขาค. บ้านธาตุ อ. เพ็ญ จ. อุดรธานี จึงมีความจำเป็นอย่างยิ่ง

### วัตถุประสงค์ของการวิจัย

1. เพื่อศึกษาปัจจัยแวดล้อม อาทิเช่น สภาพภูมิศาสตร์ ประวัติศาสตร์ท้องถิ่น ระบบสังคมและวัฒนธรรม ฯลฯ ที่มีส่วนสร้างเสริมให้เกิดการทอผ้าย้อมคราม
2. เพื่อศึกษาผ้าย้อมครามด้านต่างๆ คือ กระบวนการย้อมผ้าและหาวัตถุดิบ วัสดุและอุปกรณ์ กรรมวิธีการทอ ลวดลายของผ้า และพัฒนาการของการทอผ้าย้อมคราม ตลอดจนผลิตภัณฑ์ที่ได้มาจากผ้าย้อมคราม
3. เพื่อศึกษาสภาพปัญหา อุปสรรคและแหล่งตลาดของผ้าย้อมครามในปัจจุบันพร้อมทั้งจะหาแนวทางในการอนุรักษ์ ส่งเสริม พัฒนาและเผยแพร่ความรู้เกี่ยวกับผ้าย้อมครามให้เป็นที่แพร่หลาย

### ประโยชน์ที่คาดว่าจะได้รับ

1. ผลการวิจัยนี้จะช่วยกระตุ้นให้ประชาชนเห็นความสำคัญของผ้าย้อมคราม ซึ่งจะนำไปสู่การอนุรักษ์ ส่งเสริมให้แพร่หลายยิ่งขึ้น เป็นการเพิ่มพูนรายได้ให้แก่ประชาชนในท้องถิ่นอีสานอีกทางหนึ่ง
2. ผลการวิจัยนี้จะช่วยให้ประชาชนผู้สนใจทราบถึงกรรมวิธีการผลิตผ้าย้อมคราม ตลอดจนปัญหาซึ่งอาจจะนำไปใช้ในการปรับปรุง พัฒนาผลิตภัณฑ์ผ้าย้อมครามให้ดียิ่งขึ้น
3. ผลการวิจัยนี้จะป็นข้อมูล เอกสารเกี่ยวกับศิลปหัตถกรรมท้องถิ่นซึ่งจะเป็นประโยชน์ในการศึกษาค้นคว้าเกี่ยวกับเรื่องผ้าย้อมครามแก่ผู้สนใจทั่วไป

### ขอบเขตของการวิจัย

ศึกษาปัจจัยสภาพแวดล้อมต่าง ๆ ทางภูมิศาสตร์ ประวัติศาสตร์ท้องถิ่น ระบบวัฒนธรรมและสังคม ควบคู่กับการศึกษาตัวหัตถกรรมผ้าย้อมคราม กระบวนการย้อม ขั้นตอนการสร้างรูปแบบ ลักษณะลวดลายดั้งเดิมประยุกต์ พัฒนาการของการทอและรูปแบบที่เป็นอยู่ในปัจจุบัน แหล่งตลาด ตลอดจนปัญหาและอุปสรรคของการทอผ้าย้อมคราม ณ บ้านสังขาค. บ้านธาตุ อ. เพ็ญ จ. อุดรธานี

### ระเบียบวิธีการวิจัย

1. วิธีการศึกษา เป็นการวิจัยโดยวิธีการเชิงคุณภาพ (Qualitative Research) เก็บข้อมูลจากเอกสาร การสำรวจ สังเกตการณ์แบบไม่มีส่วนร่วม การสัมภาษณ์แบบเป็นทางการ และไม่เป็นทางการ และการสัมภาษณ์แบบเจาะลึก
2. กลุ่มประชากร คือผู้รู้ ได้แก่ เจ้าหน้าที่ที่เกี่ยวข้องทั้งภาครัฐและเอกชน ร้านขายผ้า โดยเฉพาะชาวบ้านที่ทำกิจกรรมการทอผ้าย้อมคราม บ้านสังขา ต.บ้านธาตุ อ.เพ็ญ จ.อุดรธานี
3. เครื่องมือในการเก็บรวบรวมข้อมูล คือตัวนักวิจัยเอง โดยมีวัสดุอุปกรณ์ช่วยในการเก็บข้อมูลคือ สมุดบันทึกงานภาคสนาม กล้องถ่ายรูปและเครื่องบันทึกเสียง
4. การวิเคราะห์ข้อมูล ทำการวิเคราะห์เป็นหมวดหมู่วิเคราะห์เนื้อหาตามวัตถุประสงค์และขอบเขตที่กำหนดไว้
5. การรายงานผลข้อมูล เสนอรายงานผลข้อมูลด้วยการพรรณนาวิเคราะห์ประกอบด้วย แผนที่และภาพถ่าย

### สถานที่เก็บรวบรวมข้อมูล

สถานที่ในการทำวิจัยเรื่องนี้ คือ บ้านสังขา ต. บ้านธาตุ อ. เพ็ญ จ. อุดรธานี ซึ่งเป็นท้องถิ่นที่มีกิจกรรมการทอผ้าย้อมครามและผู้ประกอบการร้านค้าตลอดจนหน่วยงานราชการที่เกี่ยวข้อง

### ระยะเวลาในการดำเนินงาน

การวิจัยเรื่องนี้ใช้ระยะเวลาในการดำเนินงาน 1 ปี

### ลักษณะทั่วไปของชุมชน อาณาเขตติดต่อของหมู่บ้าน

ทิศเหนือ	เป็น	บริเวณนาข้าวของหมู่บ้าน
ทิศใต้	"	บริเวณป่าโคก
ทิศตะวันออก	"	บ้านวังบัวหลวง
ทิศตะวันตก	"	บ้านนาพูนทรัพย์

### ประวัติศาสตร์และกำเนิดชุมชน

ชุมชนหมู่บ้านสังขาคำเดิมชื่อ "บ้านโนนคำสามขา" เนื่องจากมีลักษณะภูมิประเทศเป็นที่สูงและมีเนินที่ชาวบ้านเรียก "โนน" อยู่ 3 แห่ง ในชุมชนซึ่งทำให้ลักษณะชุมชนเป็นที่ดอนสลับที่ราบ คนในบ้านสังขาคำเดิมนั้น เป็นคนมาจากบ้านธาตุซึ่งอยู่ทางทิศตะวันตกเฉียงเหนือของบ้านสังขาคำปัจจุบัน ซึ่งคนจาก หมู่บ้านธาตุได้เริ่มอพยพมาอยู่ตามทีนาที่ไร่บริเวณรอบ ๆ หมู่บ้าน และภายหลังมีการตั้งบ้านเรือนในบริเวณปัจจุบัน โดยขณะนั้นมีผู้นำคือ พ่อสุภี พุฒิมิสสาร เป็นผู้นำชาวบ้านบุกเบิกพื้นที่ก่อตั้งหมู่บ้าน

เดิมนั้น "บ้านโนนคำสามขา" อยู่ภายใต้การปกครองของผู้ใหญ่บ้านดอนแฉวง และปี พ.ศ. 2463 ได้ตั้งบ้านอย่างเป็นทางการโดยแยกออกมาจากบ้านดอนแฉวงและเปลี่ยนชื่อมาเป็น "บ้านสังขาคำ" ต่อมาปี 2480 มีการตั้งผู้ใหญ่บ้านคนแรก คือ นายกัลยา พุฒิมิสสาร ซึ่งภายหลังได้รับเลือกตั้งเป็นกำนัน ตำบลบ้านธาตุ ปัจจุบันบ้านสังขาคำ หมู่ที่ 8 ตำบลบ้านธาตุ อำเภอเพ็ญ จ. อุดรธานี มีผู้ใหญ่บ้านคนที่ 4 คือ นายโสภณ พุฒิมิสสาร และมีกำนันคือ นายทวีศักดิ์ พุฒิมิสสาร

### ลักษณะทางกายภาพ

ลักษณะภูมิประเทศ สภาพพื้นที่ของหมู่บ้านอยู่สูงกว่าระดับน้ำทะเลปานกลาง ตั้งแต่ระดับ 170-200 เมตร บริเวณที่ต่ำของหมู่บ้านจะอยู่บริเวณลำห้วยและหนอง และพื้นที่ส่วนใหญ่เป็นลูกคลื่นลอนตื้น ๆ สลับกับที่ราบลุ่ม ดินส่วนใหญ่ในเขตตำบลบ้านธาตุประกอบด้วยชุดดิน 11 ชุด คือ ดินชุดเพ็ญ ที่พบมากที่สุดบริเวณของหมู่บ้านสังขาคำเป็นส่วนใหญ่ดินชุดดังกล่าวมีความเหมาะสมปานกลางสำหรับการปลูกพืชประเภทข้าว

แหล่งน้ำ แบ่งออกเป็น 2 ประเภทคือ

แหล่งน้ำธรรมชาติ ได้แก่

- ห้วยคำ ใช้สำหรับให้วัวควายได้กินในหน้าแล้ง
- ห้วยวังโก

- ห้วยโงหนองเบน ตั้งอยู่ทางทิศตะวันออกเฉียงเหนือของหมู่บ้านมีพื้นที่ประมาณ 100 ไร่ มีน้ำตลอดปี มีประโยชน์ในการเลี้ยงสัตว์และเป็นแหล่งอาหารตามธรรมชาติด้วย

- ลำน้ำแคว เป็นลำน้ำที่ไหลผ่านพื้นที่ตำบลบ้านธาตุ บ้านสังฆา ดอนแก้ว บ้านนาพูนทรัพย์ บ้านธาตุ หมู่ที่ 1 และหมู่ที่ 10 มีความยาว 5000 เมตรและมักจะขาดแคลนน้ำในฤดูแล้ง

- ชลประทานห้วยป่าตาลไฮอง เป็นลำห้วยขนาดเล็กจะให้น้ำและมีน้ำในช่วงฤดูฝน ส่วนฤดูแล้งน้ำจะแห้งขอด

แหล่งน้ำที่มนุษย์สร้างขึ้น

ในหมู่บ้านมีบ่อบาดาลสาธารณะจำนวน	4 บ่อ
มีบ่อน้ำบาดาลส่วนตัว	71 บ่อ
บ่อน้ำตื้นสาธารณะ	4 บ่อ
บ่อน้ำตื้นส่วนตัว	1 บ่อ

### ลักษณะภูมิอากาศ

อุณหภูมิ โดยทั่วไปลักษณะอุณหภูมิเฉลี่ยของอำเภอเพ็ญประมาณ 26.1 องศาเซลเซียส อุณหภูมิสูงสุดในเดือนเมษายน อุณหภูมิ 29.1 องศาเซลเซียสและเฉลี่ยต่ำสุดในเดือนมกราคมเฉลี่ยต่ำสุด 12.6 องศาเซลเซียส

ปริมาณน้ำฝน จากสถิติปริมาณน้ำฝนอำเภอเพ็ญ ตั้งแต่ปี 2525-2534 พบว่าในปี 2532 เป็นปีที่มีฝนตกมากที่สุดวัดได้ 2,055.1 มิลลิเมตร / ปี และปริมาณน้ำฝนเฉลี่ยตั้งแต่ปี 2525-2534 จำนวน 1,683.9 มิลลิเมตร / ปีและพบว่าโดยเฉลี่ยแล้วเดือนที่ฝนตกมากที่สุดได้แก่เดือนสิงหาคมและเดือนธันวาคมฝนตกน้อยที่สุดได้แก่เดือนธันวาคม จากข้อมูลสถิติปริมาณน้ำฝนอำเภอเพ็ญพบว่าฝนจะเริ่มตกในเดือนกุมภาพันธ์และสิ้นสุดประมาณเดือนธันวาคมของทุกปี

### สภาพทางด้านชีวภาพ

#### 1. การผลิตทางการเกษตร

การทำเกษตรของราษฎรบ้านสังฆา เป็นพื้นที่ไม่มีระบบชลประทานเข้ามาช่วย ดังนั้นผลผลิตจึงไม่แน่นอนขึ้นอยู่กับปริมาณน้ำฝนแต่ละปี จากสถิติปริมาณน้ำฝนของอำเภอเพ็ญ พบว่ามีความผันแปรมากเกษตรกรที่ทำการเกษตร จึงมีความเสี่ยงค่อนข้างสูง จากสถิติน้ำฝนของ

อำเภอเพ็ญเห็นได้ว่าปริมาณน้ำฝนเฉลี่ย 1,684 มม./ปี ซึ่งจะพอเพียงกับการเกษตรในระดับปานกลาง พบว่าในหมู่บ้านสังขามีการปลูกพืชที่สำคัญได้แก่ ข้าว ซึ่งข้าวเป็นพืชหลักของกิจกรรมการปลูกพืชของหมู่บ้านสังขามีพื้นที่ถือครองทางการเกษตร 2,997 ไร่ และเป็นพื้นที่ทำนา 2,972 ไร่ ผลผลิตเฉลี่ย 310 กิโลกรัม/ไร่ ปัญหาการปลูกข้าวในชุมชน คือ ศัตรูพืช ได้แก่ เพลี้ย จักจั่นสีเขียว-เพลี้ยไฟ หนอนกระทู้กล้า โรคใบไหม้ โรคขอบใบแห้ง รวมทั้ง ดินที่ใช้ปลูกข้าว ขาดความอุดมสมบูรณ์

ไม้ผล สำหรับไม้ผลที่ปลูกในชุมชนบ้านสังขานั้นมีเนื้อที่ประมาณ 20 ไร่ ซึ่งได้แก่ ไม้ยืนต้นต่าง ๆ เช่นน้อยหน่า มะม่วง ขนุน มะพร้าว ซึ่งส่วนมากปลูกไว้บริโภคในบริเวณครัวเรือนและชุมชนมากกว่าเพื่อนำไปขาย

พืชไร่ เนื้อที่การปลูกพืชไร่ของบ้านสังขามีเพียง 5 ไร่ ซึ่งปลูกมันสำลึง และงาขาว มีจำนวนเพียงเล็กน้อย

พืชผัก การปลูกพืชของชาวบ้านสังขามีส่วนใหญ่จะปลูกในฤดูแล้ง กล่าวคือจะปลูกในพื้นที่ทำนา หลังจากเก็บเกี่ยวผลผลิตข้าวแล้ว และในบางพื้นที่ของหมู่บ้านจะปลูกพืชผักตลอดปีเพื่อเป็นอาชีพ

2. การเลี้ยงสัตว์ สัตว์เลี้ยงที่เลี้ยงส่วนใหญ่ ในชุมชนได้แก่ ควาย วัว ไก่ เกษตรกรส่วนใหญ่เลี้ยงควายไว้เพื่อใช้งาน เป็นวัตถุประสงค์หลักและบางทีก็ขายเป็นรายได้เสริม วัว ส่วนใหญ่การเลี้ยงวัวจะเลี้ยงเพื่อขาย เป็นรายได้เสริม โดยจะปล่อยให้กินหญ้าตามทุ่งนา ริมห้วยหนองบึง สำหรับไก่นั้น เกษตรกรเลี้ยงไว้เพื่อเป็นอาหาร โดยจะเลี้ยงไว้ในหมู่บ้านและเลี้ยงตามหัวไร่ ปลายนา พันธุ์ไก่ที่เลี้ยงคือ พันธุ์พื้นเมือง

3. การประมง การประมงในหมู่บ้านสังขามีการทำประมงเลี้ยงปลาส่วนใหญ่เพื่อบริโภค ในครัวเรือนจะมีขายกันบ้างภายในหมู่บ้านเท่านั้น การเลี้ยงปลาในชุมชน มี 2 ประเภทคือ

3.1 การเลี้ยงปลาโดยการขุดบ่อเลี้ยงปลา โดยการขุดบ่อเลี้ยงปลาในลักษณะที่เป็นบ่อขนาดเล็กซึ่งมีการให้อาหารบ้างเป็นครั้งคราว การขุดจะขุดในที่นาโดยมีครัวเรือนที่ขุดบ่อเลี้ยงปลา 7 ครัวเรือน

3.2 การเลี้ยงปลาแบบธรรมชาติ ได้แก่การขุดบ่อตกปลาในบริเวณที่นาโดยเกษตรกรจะกันฝายในพื้นที่นาของตนเองในราวเดือนกรกฎาคม ถึงเดือนตุลาคม เพื่อดักน้ำและปลาที่ไหลมาโดยจะไม่มีให้อาหาร และปล่อยให้ตามธรรมชาติ

4. ป่าไม้ ประเภทของป่าไม้ในชุมชนเป็นป่าโคกที่มีลักษณะเสื่อมโทรมจากราษฎรเข้าไป นุกรุกหักร้างถางป่า เพื่อประกอบกิจกรรมเกษตรและนำมาเผาถ่านเพื่อทำเป็นเชื้อเพลิง และในหมู่บ้านสังฆา บ้านพุนทรัพย์ จะมีป่าสงวนแห่งชาติดงใหญ่ครอบคลุมพื้นที่ทางทิศตะวันออกเฉียงใต้ของหมู่บ้าน

#### ลักษณะทางสังคม

โครงสร้างประชากร บ้านสังฆา หมู่ที่ 8 ตำบลบ้านธาตุ อำเภอเพ็ญ มีครัวเรือน 220 ครัวเรือน แยกเป็นเพศชาย 683 คนเพศหญิง 729 คน รวม 1392 คน ( ที่มา : กชช. 2 ค. พศ. 2535 )

ระดับการศึกษา ประชากรในชุมชนบ้านสังฆาตั้งแต่อายุ 50 ปีขึ้นไปเป็นผู้รู้หนังสือทั้งหมด และคนในหมู่บ้านที่จบการศึกษาระดับมัธยมศึกษาตอนต้น จำนวน 802 คน ซึ่งในจำนวนดังกล่าวจบการศึกษาระดับมัธยมศึกษาตอนต้น จำนวน 44 คน เป็นผู้จบมัธยมศึกษาตอนปลายหรือเทียบเท่า 17 คน และจบปริญญา 8 คน

หมู่บ้านสังฆามีสถานศึกษา 1 แห่งคือ โรงเรียนบ้านสังฆาสอนในระดับประถมศึกษาตั้งแต่ระดับชั้นเด็กเล็ก- ชั้นประถมศึกษาปีที่ 6 โดยปัจจุบันมีนักเรียนในชั้นต่าง ๆ ดังนี้

ระดับชั้น	ชาย	หญิง	รวม
เด็กเล็ก	21	10	31
ป.1	12	12	24
ป.2	12	15	27
ป.3	10	15	25
ป.4	12	10	22
ป.5	14	12	26
ป.6	14	13	27
รวม	95	87	182

การเรียนต่อในระดับมัธยมศึกษา ส่วนมากชาวบ้านจะส่งลูกไปเรียนในระดับมัธยมศึกษา ที่อำเภอเพ็ญ และในตัวจังหวัดอุดรธานี โดยทั่วไปการส่งบุตรหลานเรียนต่อนั้น ปัจจุบันมีสูงขึ้น แต่พบว่า ประชากรในชุมชนไม่ค่อยประกอบอาชีพที่ใช้ความรู้จากการศึกษา เช่น รับราชการ หรืองานอาชีพอื่นที่อาศัยทักษะ

การเคลื่อนย้ายแรงงานในหมู่บ้าน เกษตรกรส่วนใหญ่จะใช้แรงงานในครัวเรือนเฉลี่ยแล้วมีแรงงานประมาณ 4 คน / ครัวเรือน หลังจากสิ้นสุดฤดูกาลทำนาแต่ละปีโดยในปี 2535 มีคนไปทำงานนอกชุมชนในจำนวนที่ต่ำเพียง 43 คน ( กชช. 2 ค 2535 ) โดยเป็นคนในวัย แรงงานเฉลี่ยแล้วอายุ 14-22 ปี ทั้งชายและหญิง สำหรับการเคลื่อนย้ายแรงงานของคนในชุมชน ส่วนใหญ่สตรีจะไปทำงานในโรงงานในกรุงเทพ ได้แก่ โรงงานทอผ้า ตัดเย็บเสื้อผ้า ส่วนชายมักมีอาชีพรับจ้าง เช่น ช่างปูน ช่างไม้ เป็นต้น แต่ก็มีบางรายที่ไปทำงานในต่างประเทศ เช่น คูเวต ใต้หวัน ฮองกง ซึ่งมักเป็นสตรีที่แต่งงานแล้วไปประกอบอาชีพแม่บ้าน

วิถีการดำเนินชีวิต สภาพความเป็นอยู่ของชาวบ้าน จะมีวิถีชีวิตอยู่อย่างเรียบง่าย ยังมีลักษณะการพึ่งพาอาศัยกัน มีการเอื้อเฟื้อเผื่อแผ่ ส่วนใหญ่ชาวบ้านในชุมชนจะบริโภคข้าวเหนียวเป็นอาหารหลัก การบริหารกิจการต่าง ๆ ในครอบครัว เช่น อำนาจการตัดสินใจสตรีและบุรุษมีฐานะเกือบทัดเทียมกันโดยเฉพาะการตัดสินใจในการเลือกประกอบอาชีพ

บุญประเพณี ในชุมชนบ้านสังขามีวัด 1 แห่งคือ วัดโพธิ์ศรีสังขามีเนื้อที่ 6 ไร่ ตั้งขึ้นในปี พ.ศ 2463 มีนายสุภี พงศ์สาร เป็นผู้ริเริ่มก่อตั้งวัด โดยบริจาคเนื้อที่ให้ 8 ไร่ ภายหลังแบ่งให้โรงเรียนบ้านสังขามี 2 ไร่ ปัจจุบันวัดโพธิ์ศรีสังขามี หลวงปู่ วินัย (จันทโชโต) พงศ์สาร อายุ 64 ปี เป็นเจ้าอาวาสมีพระเถรรวมกัน 5 รูป งานบุญประเพณีของชาวบ้านในชุมชน ซึ่งนับถือศาสนาพุทธ ( พุทธแบบชาวบ้าน คือ พุทธ + พราหมณ์ + ผีปนเปกัน ) และมีการปฏิบัติภารกิจศาสนาอย่างสม่ำเสมอ มีการทำบุญต่าง ๆ เป็นประเพณีสืบทอดกันมาจากบรรพบุรุษที่เรียกกันว่า " ฮีตสิบสอง " บุญประเพณีจะมีผลกระทบต่อกิจกรรมการผลิตทางการเกษตรและการดำรงชีวิต บุญประเพณีที่มีผลกระทบมากที่สุดคือ บุญสงกรานต์ เนื่องจากงานบุญประเพณีดังกล่าวเป็นบุญประเพณีที่ชาวบ้าน ต้องทำทุกปีและไม่ว่าจะไปทำงานที่ใดก็จะอพยพกลับมาช่วยกิจกรรมแทบทุกคน บุญสงกรานต์ หรือชาวบ้านเรียกว่า " วันสงกรานต์ " หรือวันเนา จะเริ่มตั้งแต่เดือนห้า ( เมษายน ) นับตั้งแต่วันที่ 13 เมษายน ถึงวันที่ 16 - 20 ทั้งนี้ขึ้นอยู่กับแต่ละปีจะมีการละเล่น 3 วัน หรือ 7 วัน ช่วงนี้บุตรหลานที่ออกไปทำงานนอกชุมชนจะกลับมา ซึ่งเป็นการกลับมาแสดงความระลึกถึงถิ่นกำเนิด อีกทั้งกิจกรรมในชุมชน เช่น การทอผ้า ทำนา ทำไร่ ก็จะต้องหยุดไปเพื่อเป็นสิริมงคลและมีการสงฆ์น้ำพระ คนเฒ่าคนแก่ของชาวบ้าน มีการละเล่นพื้นบ้านและการทำขนมต่าง ๆ จนกว่างานบุญประเพณีดังกล่าวจะสิ้นสุดลง

บุญบังไฟ เริ่มในเดือน 6-7 ซึ่งในบางปีก็จะทำในเดือน 7 โดยมีการแห่บังไฟและแข่งบังไฟถือเป็นการเคารพต่อแถนฟ้า แถนหลวง เพื่อขอฝน บุญผะเหวด เริ่มในเดือน 4 ซึ่งบุญผะเหวดนี้จะเป็นบุญประเพณีที่ชาวบ้านให้ความสำคัญมากจะหยุดทำงานในครัวเรือนเพื่อประกอบกิจกรรมทางศาสนา คือ การไปทำบุญตักบาตร การไปแห่ผะเหวด บุญกฐิน จะทำหลังจากบุญออกพรรษา วันเพ็ญเดือนสิบเอ็ด จนถึงวันเพ็ญเดือนสิบสอง สำหรับบุญกฐินจะมีกฐินมาทอดถวายที่วัดโดยส่วนใหญ่จะเป็นกฐินลูกหลานที่ออกไปทำงานนอกชุมชนจัดมาทอดที่หมู่บ้านและมักมีการนำมหรสพมาสมโภชตลอดคืน เป็นการรื่นเริงสำหรับหนุ่มสาว และเด็ก ๆ

### ลักษณะทางด้านเศรษฐกิจ

ประเภทอาชีพและจำนวนผู้ประกอบการอาชีพ ชาวบ้านสังขาส่วนใหญ่ประกอบอาชีพทำนาเป็นอาชีพหลักนอกจากนั้นก็มีการประกอบอาชีพอื่น ๆ เช่นอาชีพรับจ้าง อาชีพค้าขาย อุตสาหกรรมในครัวเรือน ฯลฯ แต่อย่างไรก็ตามอาชีพทำนาก็มีความสำคัญเป็นอันดับแรกใน ชุมชนรายได้ของเกษตรกรตำบลบ้านธาตุ และบ้านสังขาส่วนสามารถแบ่งได้ดังนี้

รายได้ในภาคเกษตร ได้แก่ การปลูกข้าว ไม้ผล การปลูกผัก พืชไร่ และการเลี้ยงสัตว์ เป็นอาชีพเสริม คือ ควาย วัว ไก่ รายได้เฉลี่ยทั้งตำบล 9,500 - 10,500 บาทต่อปี

รายได้นอกจากการเกษตร ได้แก่กิจกรรมจักสาน ขายผ้า การรับจ้าง ค้าขายทั่วไป อุตสาหกรรมในครัวเรือน

แหล่งเงินทุนของเกษตรกร ในการผลิตกิจกรรมทางด้านเกษตรนั้น เงินทุนของชาวบ้านในชุมชนได้ จากแหล่งต่าง ๆ ต่อไปนี้ จากญาติพี่น้อง จากลูกหลาน นายทุนชุมชน และแหล่งเสริม เงินทุนของรัฐ เช่น ธ.ก.ส สหกรณ์การเกษตร ตลอดจนแหล่งเสริมเงินทุนของเอกชน เช่น ธนาคารพาณิชย์ต่าง ๆ

### ต้นทุนการผลิตต่อหน่วย

กิจกรรมการเกษตรหลาย ๆ กิจกรรม ของเกษตรกรล้วน แล้วแต่มีการลงทุนที่สูงพอสมควรและจากสภาวะแวดล้อมที่ไม่ปกตินัก ไม่ว่าจะเป็นฝน อุณหภูมิ ความชื้น ฯลฯ สิ่งเหล่านี้ล้วนแล้วแต่สร้างความสูญเสียและเพิ่มการลงทุนที่สูงแก่เกษตรดังตัวอย่างที่แสดงให้ดู  
ข้าว / ไร่ ค่าพันธ์ 7 บาท ค่าปุ๋ย 250 บาท ค่ายาเคมี 30 บาท ค่าดูแล ค่าเก็บเกี่ยว 40 บาท ค่าแรง 75 บาท รวมเป็นเงิน 402 บาท / ไร่

จากตัวอย่างจะเห็นว่า เกษตรกรจะต้องลงทุนการผลิตที่สูง เมื่อเปรียบเทียบกับราคาจำหน่ายผลผลิตและหักค่าใช้จ่ายออกแล้วจะเหลือกำไร อยู่น้อยมาก หรือเกษตรกรบางรายถึงกับขาดทุนก็มี แต่อย่างไรก็ตาม การทำนาข้าวยังเป็นอาชีพหลักเนื่องจากถือได้ว่าได้ข้าวเป็นอาหารหลัก

## ประวัติการทอและย้อมผ้าของหมู่บ้านสังฆา อำเภอเพ็ญ จังหวัดอุดรธานี

การทอผ้าและย้อมผ้าเกิดขึ้นในชุมชน โดยมีการสืบทอดกันมาสมัยปู่ย่าตายาย นับตั้งแต่ชาวบ้านได้ย้ายมาอยู่รวมกันเป็นหมู่บ้านก็มีการทอผ้าไว้ในครัวเรือนโดยไม่มีผู้ใดบันทึกว่าเริ่มขึ้นเมื่อใด และใครคือผู้คิดริเริ่มเพราะโดยส่วนใหญ่ชาวบ้านอีสาน ก็มีประเพณีและวัฒนธรรมเกี่ยวกับการทอผ้าสืบทอดกันมา

สำหรับหมู่บ้านสังฆามีการบอกเล่าว่า ผู้ที่มีหน้าที่ทอผ้าและย้อมผ้าใช้ในครัวเรือนมักจะเป็นสตรีที่แต่งงานแล้ว โดยเฉพาะอย่างยิ่งการทอผ้าฝ้าย เป็น ผ้าชนิดแรกที่สตรีที่แต่งงานแล้วเรียนรู้จากแม่ของตนซึ่งก่อนที่จะแต่งงานสตรีในหมู่บ้านในวัยเด็ก วัยสาวจะมีหน้าที่ดูแลช่วยเหลือผู้ใหญ่ในบ้าน ในการเก็บฝ้าย อีวฝ้าย หรือการไปเก็บฝีนเพื่อใช้ในการย้อมฝ้ายเมื่อต้องการย้อมฝ้ายเป็นสีต่าง ๆ รวมไปถึงการช่วยมารดาเก็บใบหม่อนเพื่อเลี้ยงไหมในครัวเรือนที่มีการทอผ้าไหม

นอกจากการทอฝ้ายแล้วคนในชุมชนยังมีการสืบทอดการย้อมผ้าครามหรือที่ชาวบ้านเรียกว่า " การจับหม้อนิล " เป็นกรรมวิธีที่จะทำการย้อมผ้าฝ้ายที่ได้จากการปลูกฝ้าย และนำมาปั่นเป็นด้ายเพื่อใช้ทอผ้า ก่อนที่จะถึงขบวนการทอก็จะมีการย้อมครามเพื่อให้เกิดเป็น " สีคราม " การย้อมครามมีจุดประสงค์ที่สำคัญ คือเพื่อให้เกิดลวดลายที่สวยงามในกรณีทำเป็น " ผ้าซิ่นฝ้าย " และที่สำคัญก็คือ การทำ " คราม " หรือ " การย้อมคราม " ซึ่งเป็นลักษณะการย้อมผ้าตามวิถีธรรมชาติและมีการสืบทอดกันมา เช่นเดียวกับการทอผ้าอื่น ๆ โดยเฉพาะอย่างยิ่งสตรีที่จะต้องออกเรือน (แต่งงาน)

### ชนิดของการทอผ้าและย้อมผ้า

1. การทอผ้าของชุมชนในอดีต ผ้าฝ้าย ซิ่นไหม (ผ้าไหม) ซิ่นหมี่ฝ้าย เคยทำมากที่สุด  
ในอดีต ซิ่นหมี่ไหม ซิ่นหมี่ลายขิด
2. การย้อมผ้า ย้อมคราม " จับหม้อนิล " ย้อมผ้าฝ้ายด้วยสีธรรมชาติ เช่น จากแก่น  
ขนุน ครั่ง ฯลฯ

## ประวัติการย้อมครามหรือจับหม้อมินิล

เดิมนั้นคนในชุมชนบ้านสังขาทกครัวเรือนจะมีการย้อมผ้าและทอผ้าไว้ใช้ในครัวเรือนโดยเฉพาะ “ แม่ศรีเรือน ” หรือ ผู้ที่เป็นสตรีอาวุโสที่สุดในครัวเรือนนั้นจะเป็นผู้ลงมือย้อมผ้าที่เรียกว่า “ การจับหม้อมินิล ” โดยเหตุผลที่เลือกย้อมครามเนื่องจากเป็นสีที่เปื้อนยากเหมาะแก่การนำไปใส่ทำงานในไร่นา

### กระบวนการย้อมหม้อมินิล

การจับหรือคำว่า การ “ จับหม้อมินิล ” มีการเรียกเพี้ยนจากคำว่า “ จุ่ม ” ของชาวอีสาน และ “ หม้อมินิล ” เป็นภาษาชนสำหรับทำการย้อมซึ่งทำมาจาก “ หม้อมดิน ” ส่วนสีครามที่ได้จากพืชคือต้นครามในชุมชนซึ่งชาวบ้านเรียกว่า “ สีนิด ” ทำให้เกิดการเรียกขานว่า “ การจับหม้อมินิล ” หรือ “ จุ่มหม้อมินิล ” นั้นเอง

### วัตถุประสงค์ที่ใช้ในการจับหม้อมินิล

ต้นคราม เป็นพืชล้มลุกชนิดหนึ่งมีอายุ 6 - 12 เดือน และสามารถขยายพันธุ์โดยนำเมล็ดแก่จัดมาเพาะภายหลังจากใช้ประโยชน์จากใบลำต้นเพื่อย้อม เดิมพืชชนิดนี้ขึ้นอยู่ตามไร่นาจาวบ้านเรียกว่า “ โนนนา ” แต่เมื่อมีความต้องการใช้มาก ๆ จึงมีการขยายพันธุ์โดยหว่านเมล็ดและนำมาปลูกไว้ในชุมชน เช่น บริเวณสวนครัวในบ้าน และตามบริเวณวัด (หมายเหตุ ต้นครามที่ใช้ในการทำ “ ย้อมคราม ” สามารถใช้ประโยชน์ได้ทั้งลำต้นและใบซึ่งวิธีการเก็บจะสังเกตที่ลำต้น เช่น เชี่ยวจัดจนกระทั่งค่อนข้างแก่ไปทางสีน้ำตาล)

น้ำค้าง หมายถึง ส่วนของขี้เถ้าจากการเผาฟืน การลุกไหม้ของถ่านที่กลายเป็นขี้เถ้าเพื่อนำมาเป็นส่วนผสมของการย้อม

ฝ้าย หมายถึง เส้นฝ้ายหรือปอฝ้าย แต่เดิมนั้นชาวบ้านทำเองโดยปลูกฝ้ายแล้วนำมาตากแดด อ้าว ตัด ตั้ว เช่นฝ้ายจนกลายเป็นปอฝ้ายหรือด้ายฝ้ายที่สามารถนำมาใช้ทอ หรือย้อมได้ตามต้องการ ซึ่งก่อนหน้านั้นต้องมีการนำฝ้ายมา “ กวัก ” จึงจะได้เป็น “ ปอฝ้าย ” นำมาย้อมครามหรือสีธรรมชาติอื่น ๆ

ปูนขาว เมื่อนำมาแช่จนเกิดเป็น “ น้ำปูนใส ” เพื่อเป็นส่วนผสมของ “ ครามย้อม ” หรือใส่เลยโดยไม่ต้องแช่น้ำ

### การทำครามสำหรับย้อมผ้า

1. หลังจากปลูกต้นครามจนได้ผลผลิตของครามในปริมาณที่มากพอที่จะทำครามย้อมก็ จะทำการเกี่ยวต้นครามและหากมีเมล็ดแก่สีดำจะเอาเมล็ดออกมาเก็บไว้สำหรับเป็นเมล็ดพันธุ์
2. นำต้นครามที่เกี่ยวข้องมาทั้งลำต้นและใบมาแช่ในน้ำโดยใส่ไว้ในไหหรือกระถางที่มี ลักษณะปากกว้างโดยใช้ต้น 80 % และน้ำ 20 % และแช่ทิ้งไว้ 2-3 คืน
3. หลังจากแช่ครามไว้ 2-3 คืน ดังกล่าวแล้ว รุ่งเช้าก็จะบีบน้ำจากต้นคราม เติมน้ำลงไป โดยเติมไหลละ 1 กิโลกรัม และใช้มือตีให้เข้ากันแล้วตั้งทิ้งไว้ประมาณ 1 วัน จะเกิดการ ตกตะกอน
4. นำครามที่มีการตกตะกอนมารินน้ำใสออกจากไหจนเหลือแต่ตัวครามที่ตกตะกอนเป็น " วน " ของครามที่มีลักษณะเป็นสีเขียวคล้ำเกือบดำ
5. หากต้องการได้ " สีคราม " ที่เข้มขึ้นมาก ๆ ก็ต้องเพิ่มจำนวนต้นครามและการแช่ให้ นานอีก 2-3 ครั้ง ก็จะได้ครามที่เข้มขึ้น
6. " น้ำต่าง " หรือน้ำขี้เถ้านี้จะทำการแช่ทิ้งไว้เพื่อใช้เติมทุกครั้งที่ จะทำการย้อมครามเนื่อง จาก " สีคราม " ที่ได้ในขั้นนี้จะเป็นเสมือนสีสำเร็จรูปที่สามารถเก็บไว้ใช้ได้ตลอดปี เพราะจะ ปล่อยให้แข็งตัวในไห หรือกระถาง เมื่อจะทำการย้อมแต่ละครั้งก็จะใช้เป็น " น้ำเชื้อ " เพื่อผสม กับน้ำต่าง (น้ำขี้เถ้า) โดยจะเติมบ่อย ๆ หลังจากทำการ " จีบ " ทุกครั้งเป็นการรักษาระดับ ของ " สีย้อมคราม " ไว้

### การจับหม้อนิล " การย้อมคราม " ตามวิธีการดั้งเดิม

- ขั้นตอนที่ 1 นำฝ้ายที่เตรียมไว้ มาแช่ในน้ำเย็นสักครู่โดยให้น้ำซึม เข้าไปในเส้นฝ้ายอย่าง ทั่วถึง เพื่อว่าเมื่อนำด้ายฝ้ายไปย้อมครามจะได้ดูดซึมได้ดีและทำให้สีติดสม่ำเสมอ
- ขั้นตอนที่ 2 นำ " ตัวคราม " ที่เก็บไว้ในไหมาผสมกับน้ำต่างให้มีปริมาณน้ำที่จะใช้ย้อม มีมากพอกับจำนวนด้ายฝ้ายที่จะย้อม
- ขั้นตอนที่ 3 หลังจากนำด้ายฝ้ายแช่น้ำเย็นแล้วก็นำมาใส่ที่ " หม้อจิบนิล " โดยแช่ลงไป แล้วใช้มือขยำเพื่อให้ด้ายเปียกน้ำย้อมและให้สีครามซึมซับเข้าไปในเส้นฝ้ายหรือผ้ามากที่สุด โดยหากต้องการให้เป็นสีเข้มมาก ๆ ก็แช่ทิ้งไว้ 2 วัน จึงจะนำขึ้นมาตากซึ่งเป็นการเสร็จจาก การย้อม

ขั้นตอนที่ 4 หลังจากนำฝ้ายที่ “ จีบนิล ” ขึ้นมาตากแล้วจะต้องเติม “ คราม ” และ “ น้ำด่าง ” ทุกครั้งเพื่อเป็นการรักษาระดับความเข้มข้นของ “ น้ำครามที่จะย้อม ” ในครั้งต่อไป

ขั้นตอนที่ 5 คือการนำฝ้ายที่ “ จีบ ” ไปตาก แล้วนำไป “ กวัก ” ใส่หลอดเพื่อนำไปทอเป็นผืนผ้าต่อไป

### เทคนิคการทำให้สีครามติดทนนาน

การที่ต้องการให้สีครามติดสม่ำเสมอและได้สีนวล (ภาษาชาวบ้าน) บางครั้งก่อนย้อมครามจะนำเปลือกสับประรดมาใส่ไว้ในหม้อจืบก่อน 1 คืน จึงนำฝ้ายมาจืบหม้อนิล

สำหรับการแช่หรือหมักฝ้ายหรือด้ายไว้นั้นจะไม่ทำก็ได้ หากต้องการความรวดเร็ว และไม่ต้องการสีของฝ้ายย้อมเป็นสีแก่จัดมากนักซึ่งปัจจุบันจะใช้วิธีจุ่มแล้วเอาขึ้นมาตาก แต่ก่อน “ จีบ ” จะเติมสี “ คราม ” หรือ “ สีหม้อย้อม ” ซึ่งจะกล่าวถึงในส่วนของกระบวนการเปลี่ยนแปลงของการย้อมครามในลำดับต่อไป

### การย้อมครามเป็นลวดลายที่เรียกว่า “ มัดหมี่ ”

เป็นกระบวนการย้อมที่ใช้วิธีการเดียวกับการย้อมครามสีล้วน แต่ก่อนที่จะทำการย้อมครามหรือนำไปจืบหม้อนิลนี้ จะทำการมัดด้ายฝ้าย “ มัดหมี่ ” โดยมัดเป็นลวดลายต่าง ๆ ด้วยเชือกฟางพลาสติกที่มีขนาดตามลวดลายที่กำหนด ลวดลายของมัดหมี่ดั้งเดิม ลายหมี่บักจับ ลายหมี่ขีด (ลายล่าสุดที่ดัดแปลงจากขีดที่นำมาใส่หมอนขีด) ลายหมี่กกใหญ่ ซึ่งการมัดหมี่นี้จะมี การมัดหมี่ไว้ก่อนที่จะนำไปย้อมครามเพื่อที่จะให้เกิดลวดลายตามที่ต้องการเนื่องจากการที่เราต้องนำมาแก้มัดหมี่ออกโดยจะทำให้เกิดลวดลายเป็นสีคราม - ขาวซึ่งนิยมนำมาทอเป็นชิ้นหมี่

### การใช้ประโยชน์จากฝ้ายย้อมคราม

ฝ้ายย้อมครามสีล้วน ประมาณ 10 ปีที่แล้วชาวบ้านทุกครัวเรือน ยังมีการย้อมครามไว้ใช้เองในบ้านโดยจะปลูกฝ้ายแล้วนำมาย้อมและทอเป็นผ้าสีครามซึ่งจะนำมาตัดเป็นเสื้อที่เรียกกันในชุมชนว่า “ เสื้อดำ ” โดยจะตัดเป็นเสื้อแขนยาว แขนสั้น สำหรับการใส่ไปทำงานหรือสำหรับลงนาในฤดูทำนา เนื่องจากชาวบ้านเห็นว่าจะเป็นอนยากแต่ซักง่ายและราคาถูกเพราะลงทุนเอง นอกจากนั้นฝ้ายย้อมหม้อนิล ยังมีกรนำมาตัดเป็นกางเกงสำหรับคนแก่ผู้ชายที่เรียกว่า

“ กางเกงหูด “ เพื่อใส่ทำงานจักสานในครัวเรือน แทนการใส่ผ้าขาวม้าหรือโสร่งเพราะทำให้คล่องตัวมากกว่า

ชินหมี ที่ได้จากการย้อมครามแต่ใช้วิธีการมัดหมีเป็นลวดลายต่าง ๆ จะใช้สำหรับตัดและเย็บเป็นผ้าถุง หรือ “ ชินหมี “ ลวดลายต่าง ๆ ใส่ในงานบุญประเพณีและเมื่อใช้จนเก่ามาก ๆ จะนำไปใช้เป็น “ ชินอาบน้ำ “ หรือใส่อาบน้ำของสตรี ในครัวเรือนเพราะซักง่ายและไม่หนักเมื่อ ถูน้ำ

### ปฏิทินการย้อมคราม

เดือนมกราคมถึงเดือนกุมภาพันธ์ เป็นช่วงหว่านเมล็ด เดือนกรกฎาคม เป็นช่วงปลูก เดือนกันยายนถึงตุลาคมนำมาเก็บ และเก็บนำมาแช่ในไหหรือตุ่มน้ำ ส่วนการเก็บน้ำเชื้อมาใช้ประโยชน์จะให้ได้ตลอดปี

### กรรมวิธีและกระบวนการทอผ้าในชุมชน

การทอผ้าในชุมชนบ้านสังขานัน ในอดีตจะมีการทอผ้าฝ้าย เช่นเดียวกับหมู่บ้านอื่น ๆ ในชุมชนอีสานเนื่องจากเป็นการสืบทอดวัฒนธรรมให้แก่สตรีในครอบครัวเรือนที่ต้องทอผ้าเป็น ผ้าที่ทอกันมากและทำกันทุกครัวเรือนคือ การทอผ้าฝ้าย ไม่ว่าจะมาทำเป็น ผ้าชิน หรือ ผ้าถุง ที่เรียกว่า “ ชินฝ้ายมัดหมี “ เพื่อใช้ในชีวิตประจำวัน ทั้งการใส่ในบุญประเพณี หรือ การทอผ้าฝ้ายขาว เพื่อใช้ในพิธีกรรมต่าง ๆ เช่น นำมาเป็นผ้าอ้อมเด็กทารก ทำเป็นชุดทางศาสนาตามงานพิธีต่าง ๆ เช่น บุญผะเหวด , บุญฐิน - ผ้าป่า หรือการทอผ้าฝ้ายลายซิดเพื่อใช้ทำหมอนซิดใช้ในครอบครัวและเป็น “ ของสมมา “ ที่ฝ่ายหญิงมอบให้แก่ญาติฝ่ายชายเพื่อเป็นของตอบแทนที่เลี้ยงดูฝ่ายชายมาจนเติบโตใหญ่

### กรรมวิธีการทอผ้า

ผ้าฝ้ายขาว หรือที่ชาวบ้านเรียกกันว่า “ หูกขาว “ เดิมการทอผ้านั้นจะได้เส้นใยฝ้ายมาจาก “ ปุยฝ้าย “ ที่ชาวบ้านปลูกซึ่งเป็นพันธุ์พื้นเมือง มีทั้งดอกสีขาว เรียกว่าฝ้ายใหญ่และฝ้ายน้อย เพราะต้นสูงใหญ่ต่างกัน ซึ่งกว่าจะได้เส้นใยฝ้ายเพื่อใช้ทอต้องใช้เวลา และกระบวนการที่ซับซ้อนซึ่งมีขั้นตอนดังนี้

ขั้นตอนที่ 1 การเก็บดอกฝ้ายที่แก่จัดและแตกเป็นปุยสีขาวมาตากแดด แล้วนำไป “ อีว “

คือ เอาเมล็ดฝ้ายออกจากปุยฝ้าย

ขั้นตอนที่ 2 นำปุยฝ้ายที่ได้จากการอ้ว มาตีหรือ " ตีต " โดยใช้ " กะเพียด " ซึ่งเป็นอุปกรณ์พื้นบ้านทำจากไม้ไผ่จักสาน

ขั้นตอนที่ 3 การนำปุยฝ้ายที่ตีละเอียดแล้วนำไป " ล้อ " โดยใช้ไม้ล้อ " คล้องบนแผ่นปุยฝ้ายที่วางบนกระดาษล้อ " ทำให้ฝ้ายมีลักษณะเป็น ลูกกลม ๆ ยาวรี ซึ่งเรียกว่า " ลูกหมู " หรือ " ตัวฝ้าย "

ขั้นตอนที่ 4 นำตัวฝ้ายมา " เ็นฝ้าย " โดยใช้ " หลา " อันเป็นอุปกรณ์สำคัญโดยการ " แกว่งหลา " ซึ่งมีลักษณะเป็นอุปกรณ์กลมหมุนได้โดยรอบแล้วมีสายพานจากหลาไปยัง " เหล็กใน " เพื่อให้เส้นฝ้ายพันม้วนอยู่กับเหล็กจนเต็ม

ขั้นตอนที่ 5 นำฝ้ายที่เ็น (ปั่น) ได้เต็มเหล็กในมาจัดเข้าไม้ " ขาเบียด " เพื่อให้เป็นปอยฝ้ายหรือ " ใจฝ้าย "

ขั้นตอนที่ 6 ถ้าต้องการได้สีอื่นที่ไม่ใช่สีขาวจะนำปอยฝ้ายหรือใจฝ้ายไปย้อมสีไม่ว่าจะเป็นสีคราม หรือสีอื่น ๆ หรือถ้าจะทอหูกขาวก็จะนำไป " ซ่า " ด้วยการชุบน้ำข้าวเพื่อให้คงทน ผ้าฝ้ายจะขาดง่ายถ้าไม่ " ซ่า " ก่อนนำไปทอ หรือบางบ้านเอาขี้ฝ้ายออกก่อน

ขั้นตอนที่ 7 นำปอยฝ้ายไปปั่นใส่หลอดซึ่งอาจใช้ไม้ที่มีรูตรงกลาง หรือด้ามปากกาที่ใช้แล้วมาพันหลอดฝ้ายเพื่อนำไปตำหูก ซึ่งส่วนที่ 1 จะนำไปเป็น " เส้นตำ " (เส้นทอ เส้นพุ่ง) และส่วนที่ 2 ใช้เป็น " เส้นเครือ " (เส้นยืน) โดยนำไปกวดกับ ไม้หลักมือซึ่งเรียกว่าคันทูก

#### การทอผ้าหรือตำหูก

เริ่มจากการ " สับหูก " โดยนำเส้นฝ้ายเครือหูกกับเส้นเครือที่เรียกว่า " การเก็บเขา " ไว้กับ " ฟืม " ทอผ้า โดยจะผูกฝ้ายเรียงเส้นจนได้ความกว้างของหน้าผ้าที่ต้องการ หรือ เต็มหน้าฟืม และใช้การนับเป็น " หลา " และนำฝ้ายเส้นเครือที่สับหูกแล้วจัดให้เข้าที่ เริ่มตำหูกใน " โองหูก " หรือ " กางหูก " โดยซึ่งเส้นกับเครือกับโครงสร้างของโองหูก เริ่มทอ หรือ " ตำหูกได้ " โดยขณะทอก็จะใช้ " แผงตาล " หรือไม้ก่เปลือกมะพร้าวทำเป็นแปรงหรือหวีตามความยาวหูก เพื่อให้เป็นเส้นสวยงามเป็นระเบียบและจะใช้เทียนไขชี้ฝั่งทาบบริเวณแปรงตาล หรือ เปลือกมะพร้าว เพื่อให้เกิดความสิ้นเวลาแปรงเครือหูกไม่ให้ยุ่งแล้วไม่ทำให้ขาดง่ายแล้วยังทำให้แก้ไขง่ายหากสับหูกผิดไป ซึ่งในชุมชนนิยมใช้หูกที่เรียกว่า " กี่มือ " เพราะเตรียมง่ายกว่า " กี่กระตุก "

### ลวดลายของผ้าที่ทอในชุมชน

นอกเหนือจากการทอผ้าฝ้าย เพื่อทำผ้าชิ้น หมอนชนิด ฯลฯ ในหมู่บ้านสังขามือ 5-6 ปี ที่แล้วยังมีการทอผ้าไหมในบางครัวเรือนแต่เน้นการทำใช้ในครัวเรือน และเป็นมรดกสืบทอด แก่ลูกหลานเพราะถือว่าผ้าไหมเป็นสิ่งที่แสดงให้เห็นถึงความศักดิ์สิทธิ์ และใช้ในพิธีกรรมที่สำคัญแต่ปัจจุบันไม่มีการปลูกหม่อนเลี้ยงไหม นอกจากชาวบ้านบางครัวเรือนจะซื้อไหมสำเร็จรูปมาทอโดยไม่ได้ทำการปลูกหม่อนเลี้ยงไหมเอง เพราะต้องใช้เวลามากกว่าทำผ้าฝ้าย

### ลวดลายของผ้าที่ทอ

ลายซิด เป็นลายแรกและเป็นลายดั้งเดิมของการทอผ้าในชุมชน แต่ต่อมาไม่ค่อยได้รับความนิยมนปัจจุบันการทอผ้าลายซิดตามความต้องการของตลาดต่างประเทศมีมากขึ้น ซึ่งจะทำเป็นลายซิดรูปต่าง ๆ เช่น นาค ปราสาท ฯลฯ

ลายมัดหมี่ เป็นลักษณะของลายดั้งเดิมอีกลักษณะหนึ่งโดยจะมัดหมี่เป็นลวดลายต่าง ๆ เช่น ลายกงเล็ก กงใหญ่ จับเล็ก หรือลายมัดหมี่ที่มีต้นแบบในการมัด รวมทั้งลวดลายที่ทำเป็นรูปและตัวหนังสือต่าง ๆ

### กรรมวิธีการทอผ้าลายซิด

การทอผ้าลายซิด เป็นลวดลายที่ต้องอาศัยผู้ทอที่มีความชำนาญเพราะจะต้อง " จับซิด " หรือ " เก็บซิด " ให้ได้ลายตามที่ต้องการ ซึ่งมีความแตกต่างจากการทอผ้ามัดหมี่ทั่วไป โดยจะมีอุปกรณ์เพิ่มขึ้นจากการ " ตำทูก " ธรรมดาอีกคือ ไม้เฝ้า ไม้เก็บซิด ไม้ตีซิด และจำนวนคนทอต้อง 2 คน ขึ้นไปถึง 3 คน

วิธีการทอ 1. มีคนทอที่ทำหน้าที่เหยียบทูก , สอดกระสวยเพื่อพันทูก โดยใช้ " ไม้เก็บซิดไม้เฝ้า " ให้ได้ลายซิดตามที่ต้องการ 2. มีคนที่คอยตีซิดอยู่ด้านหน้าทูกที่จะคอยตีซิดให้ได้ลายที่ต้องการเก็บตามที่ต้องการ ดังนั้นจะเห็นว่าการทอผ้าลายซิดจะยากกว่าการทอผ้ามัดหมี่ธรรมดา แต่สำหรับลวดลายซิดนั้นขึ้นอยู่กับความต้องการที่สามารถทำได้ เช่นเดียวกับลายของผ้ามัดหมี่ สำหรับลวดลายนั้นลายดั้งเดิมจะยาก เช่น ลายขอ ลายกงใหญ่ จะยากที่สุด

### กรรมวิธีการทอผ้ามัดหมี่

การทอผ้ามัดหมี่ คือ การนำฝ้ายหรือใจฝ้ายมามัดเป็นลวดลายต่าง ๆ ก่อนที่จะนำไปย้อมสี ตามต้องการไม่ว่าจะเป็นสีธรรมชาติ หรือสีวิทยาศาสตร์ เดิมนั้นใช้แต่ผ้าฝ้ายแต่ปัจจุบันเปลี่ยนมาเป็น " ด้ายโทเร " ที่มีขายทั่วไปตามท้องตลาด

### ชนิดของผ้ามัดหมี่

ผ้ามัดหมี่ฝ้าย คือ ผ้าทอมัดหมี่ที่ได้จากฝ้ายที่นำมามัดหมี่เป็นลวดลายต่าง ๆ ก่อนนำไปย้อมครามซึ่งเป็นกรรมวิธีดั้งเดิม สีของผ้ามัดหมี่นี้ก็เป็นลายดำ - ขาว หรือครามขาว ผ้ามัดหมี่คั้น คือการนำผ้าฝ้ายและโทเรมาทอรวมกัน ซึ่งก่อนหน้านั้นจะทำการมัดหมี่และย้อมสีตามที่ต้องการถ้าจะทำหลาย ๆ สีต้องมีการย้อมหลายครั้งโดยใช้สีวิทยาศาสตร์ ลวดลายของผ้ามัดหมี่ คือ ลายกงเล็ก ลายกงใหญ่ ลายดอกแก้ว ลายกงบังอืด ลายกงขนาดกลาง ลายหมี่สลับริด และลายญี่ปุ่น ( ที่ชาวบ้านเรียกกัน โดยได้จากการย้อมครามประการเดียว ) ซึ่งเป็นลวดลายสุดที่ทำในชุมชน เพราะความต้องการของตลาดค่อนข้างสูง คือ ตลาดจากประเทศญี่ปุ่น

### การนำผ้ามาใช้ประโยชน์

การใช้ประโยชน์ในครัวเรือน นับแต่สมัยโบราณคนในชุมชนบ้านสังขามีการทอผ้าและย้อมครามเพื่อประโยชน์ในการใช้สอยสำหรับสมาชิกในครอบครัวเพื่อสวมใส่ ใช้ในงานประเพณีต่าง ๆ และเพื่อเป็นการสืบทอดมรดกของ " ผ้ามูลมัง " ที่รุ่นปู่ย่าตายายจะทอไว้เพื่อมอบให้ลูกหลาน

นอกจากนั้นการทอผ้าในสมัยก่อนสตรีที่เตรียมออกเรือน หรือแต่งงานจะทอผ้าใหม่ ทอผ้าฝ้ายมัดหมี่ ผ้าลายขีดเพื่อทำหมอน และเย็บเป็นผ้าชิ้นใหม่ ผ้าชิ้นมัดหมี่ โสร่ง ผ้าฝ้ายมัดหมี่ ซึ่งจะทอไว้เพื่อเป็น " ของสมมา " มอบแก่บิดามารดาและญาติผู้ใหญ่ของฝ่ายชาย เพื่อแสดงความเคารพและสนองพระคุณที่ได้เลี้ยงดูฝ่ายชายมา " เป็นคุณข้าวคุณน้ำ "

การจำหน่ายในชุมชน - นอกชุมชน ในอดีตช่วงหลังจาก 5-6 ปีมานี้ไม่ค่อยพบเห็นการขายผ้าทอประเภทต่าง ๆ ในหมู่บ้านสังขานอกจากในฤดูกาลทอดกฐิน - ผ้าป่า เมื่อลูกหลานที่ไปทำงานนอกชุมชนและนำกองกฐิน - ผ้าป่า กลับมาเพื่อสนองคุณชุมชน ก็จะนำแขกบ้านแขกเมือง ซึ่งเป็นเพื่อนร่วมงาน หรือ นายจ้างกลับมาทำบุญซึ่งบุคคลเหล่านี้ จะมาซื้อผ้าทอในชุมชน โดยการมาซักถามคนแก่ หมู่สาวในชุมชนว่าบ้านไหน หรือครัวเรือนไหนทอผ้าก็จะไปขอซื้อใน

ครัวเรือนนั้นโดยทั่วไปจะจำหน่ายในราคาถูก เนื่องจากคนในชุมชนจะสำนึกว่าไม่ใช่ “สินค้า” แต่ขายให้ด้วยความที่ให้เกิดประโยชน์ที่มาเยี่ยมมากกว่าการคำนึงถึง เรื่องรายได้ หรือ เศรษฐกิจ

สำหรับการจำหน่ายนอกชุมชนนั้น ไม่ปรากฏให้เห็นในอดีต แต่ช่วง 5-6 ปีมานี้มีการจำหน่ายนอกชุมชนทั้งสิ้น และมีการเปลี่ยนแปลงในส่วนของกระบวนการผลิต ลวดลาย และการกระจายผลผลิตที่ส่งผลต่อชุมชนแทบทุกด้าน

#### การสืบทอดวัฒนธรรมการทอผ้าและย้อมผ้า

การทอผ้าไม่ว่าจะเป็นมัดหมี่ ผ้าไหม และการย้อมคราม หรือการจับหม้อมีลนี้มีการสืบทอดและสั่งสตรีในครัวเรือนให้ประกอบกิจกรรมดังกล่าวได้ จะมีการสืบทอดผ่านกระบวนการให้เรียนรู้ด้วยการได้ลงมือช่วยในลำดับต้น ๆ จะมีการเริ่มสอนตั้งแต่เด็กผู้หญิงพ้นจากการเรียนในระดับประถมศึกษา จบชั้นประถมศึกษาปีที่ 4 แล้วแม่หรือยาย จะสอนนับตั้งแต่การให้ไปเก็บใบหม่อนเพื่อมาเลี้ยงไหม การไปเก็บฝ้ายเพื่อนำมาทอผ้าฝ้ายซึ่งในที่สุดเด็กผู้หญิงในครัวเรือนก็จะสามารถทอผ้า มัดหมี่ ย้อมครามได้กระบวนการต่าง ๆ นี้ใช้เวลาเพียง 1 ปีเท่านั้น เด็กผู้หญิงก็จะสามารถเรียนรู้ได้อย่างชำนาญซึ่งก่อนหน้า 1 ปีนั้น เด็กผู้หญิงก็สามารถทำได้ในบางส่วนแล้ว สำหรับการย้อมครามหรือการจับหม้อมีล โดยมากจะมีการถ่ายทอดในเด็กผู้หญิงเช่นกัน แต่จะไม่ค่อยมีการย้อมครามกันบ่อยนักเพราะผู้หญิงวัยสาวจะรู้สึกว่ามีกลิ่นเหม็น เล็บดำ และทำให้เปื้อนเสื้อผ้าและเนื้อตัว ดังนั้นในวัยสาวผู้หญิงในครัวเรือนจะไม่ค่อยย้อมครามแต่จะมาย้อมครามเมื่อถึงตอนที่แยกเรือน มีบุตรจึงจะย้อมครามเพื่อใช้ในครัวเรือน

#### การย้อมด้วยสีธรรมชาติอื่น ๆ

นอกเหนือจากการย้อมครามแล้ว ในชุมชนก็มีการย้อมสีธรรมชาติอื่น ๆ ควบคู่มากับการย้อมคราม โดยมีจุดประสงค์ ที่จะย้อมผ้าฝ้ายที่ทอใช้กันในครัวเรือน ด้วยสีธรรมชาติอื่น ๆ ที่มีกรรมวิธีในการย้อมแตกต่างจากการย้อมคราม

สำหรับสีธรรมชาติที่ใช้ในชุมชนนั้น ได้จากวัตถุดิบจากธรรมชาติดังนี้เป็นต้น

สีเหลือง	นำมาจาก	เปลือกต้นมะม่วง
สีดำ	“	เปลือกมะเกลือ
สีชมพู	“	ต้นฝางแดง (หางนกยูง)
สีเขียว	“	ส่วนเปลือกของต้นมะม่วง

สีน้ำตาล	“	ต้นประตู
สีแดง	“	ครึ่ง

### วิธีการย้อมสีธรรมชาติจากวัสดุธรรมชาติ

นำเปลือกไม้ที่ต้องการย้อมสีต่าง ๆ ประมาณ 1 กิโลกรัม ต้มในน้ำ 20 ลิตร เมื่อต้มจนเดือดแล้วจึงกรองเอาเปลือกไม้ออก ต้มน้ำสีที่ได้นั้นให้เดือดอยู่ตลอดเวลา จึงนำผ้าหรือผ้าฝ้ายที่จุ่มน้ำเย็นให้ทั่วลงไปต้มน้ำย้อมดังกล่าวเป็นเวลา 1 ชั่วโมงก็จะได้ผ้าฝ้ายที่มีสีต่าง ๆ

ตามที่ต้องการ

### ความแตกต่างของการย้อมครามกับสีธรรมชาติอื่น ๆ

การย้อมครามจะยากกว่า เพราะมีขั้นตอนสลับซับซ้อนและต้องมีการเติมน้ำต่างทุกเย็นที่มีการจิบ รวมทั้งการใส่ “ คราม ” ทุกเย็น ครั้งละขนาดเท่าพองไข่ไก่เพื่อรักษาความเข้มข้น แต่ส่วนของสีธรรมชาติจากต้นไม้อื่นนั้น ต้องใช้ความร้อนช่วยแล้วใช้เวลาเพียง 1 ชั่วโมงก็เสร็จ ตรงกันข้ามกับการย้อมหม้อมันบางครั้งก็ต้องใช้เวลาถึง 3 วัน / ผืนผ้าหรือฝ้ายจึงจะเสร็จ คุณภาพของสีธรรมชาติทั้งสองชนิด จะพบว่าสีย้อมครามจะมีความคงทนมากกว่า ไม่ตกสี เพียงจะตกสีในตอนแรกที่ซักหลังจากนั้นจะไม่ตกอีกเลย แต่สีธรรมชาติอื่นจะตกสีง่ายกว่า ซีดเร็วจึงลดความ สวยลงเรื่อย ๆ ปัจจุบันจึงนิยมย้อมด้วยสีสังเคราะห์ หรือสีวิทยาศาสตร์

### ปัจจัยเกื้อหนุนที่ทำให้เกิดการย้อมครามในชุมชน

การย้อมครามหรือการจิบหม้อมันในอดีตนั้น เนื่องจากสภาพของชุมชนจะมีต้นครามอยู่ตามไร่นาเป็นจำนวนมากจึงไม่จำเป็นต้องปลูก โดยเฉพาะบริเวณที่เป็นดินปนทรายไม่ชุ่มชื้นนัก ต้นครามจะเกิดและเติบโตได้ดีซึ่งแสดงให้เห็นว่าปัจจัยด้านนิเวศมีผลทำให้เกิดการย้อมคราม

นอกจากนั้น ปัจจัยทางด้านสังคมวัฒนธรรมดังที่กล่าวมาแล้วข้างต้น ทำให้เกิดการสืบทอดการทอผ้าและย้อมคราม ในเวลาเดียวกันเพราะถือเป็นสิ่งที่จำเป็นในชีวิตประจำวัน ซึ่งต้องมีการผลิตกันเองในครัวเรือน ยิ่งกว่านั้นปัจจัยทางเศรษฐกิจทำให้การย้อมครามใช้กันในครัวเรือนยังมีความจำเป็น เพื่อเป็นการประหยัดค่าใช้จ่ายที่จะซื้อหาเสื้อผ้าจากนอกชุมชน จึงมีการสืบทอดการผลิตกันมาจนถึงปัจจุบัน พร้อมกันนั้นมีการเปลี่ยนแปลง ในเรื่องของปัจจัยเกื้อหนุนที่ทำให้เกิดการผลิตผ้าย้อมคราม ผ้ามัดหมี่ ผ้าลายขีด ฯ ลักษณะที่เปลี่ยนแปลงไปในเวลาต่อมา

## การเปลี่ยนแปลงและพัฒนาการการทอผ้าย้อมครามในชุมชนจากอดีต - ปัจจุบัน

เดิมนั้นการทอผ้าย้อมครามรวมถึงการทอผ้าชนิดอื่น ๆ ที่มีในชุมชนไม่ว่าจะเป็นการทอผ้าไหม มัดหมี่ การย้อมครามและสีธรรมชาติอื่น ๆ ที่ปรากฏในชุมชนนั้นปรากฏว่าเป็นไปตามกระบวนการ การถ่ายทอดทางวัฒนธรรมโดยผ่านการทอผ้า ย้อมผ้าของสตรีในครัวเรือน ซึ่งเป็นคุณสมบัติและเป็นคุณลักษณะของผู้หญิง ที่ต้องทำหน้าที่เป็นผู้ผลิตในครัวเรือน

## การเปลี่ยนแปลงในกระบวนการผลิต

### การเตรียมวัตถุดิบที่จะนำมาใช้ในการย้อมคราม

ในปัจจุบันเนื่องจากการขยายตัวของความต้องการที่จะผลิตผ้าย้อมครามเพื่อใช้ในครัวเรือนและชุมชน เกิดการเปลี่ยนแปลงขึ้นในช่วง พ.ศ 2521 เป็นต้นมา และมีกระแสของตลาดที่เข้ามามีบทบาทต่อการผลิตของชุมชนมากในช่วง 5 - 6 ปี มาแล้ว ทำให้การผลิตมีการเปลี่ยนแปลงจากวิธีการดั้งเดิมมาสู่การประยุกต์และปรับวิธีการผลิตเพื่อสนองตอบต่อความต้องการของตลาด จึงเกิดการเปลี่ยนแปลงในกระบวนการผลิต

### ต้นคราม หรือ “ ตัวคราม ”

ปัจจุบันนี้ต้นครามที่เคยหาได้ตามไร่เนาโดยไม่มีการซื้อขาย เปลี่ยนมาเป็นการปลูกต้นครามไว้ใช้เองในครัวเรือนและบางครัวเรือนในชุมชนจะปลูกต้นครามเพียงอย่างเดียวโดยไม่ได้ผลิตส่วนอื่น ๆ หากแต่จะมีการทำ “ ตัวคราม ” เพื่อขายในราคากิโลกรัมละ 30 บาท ซึ่งจะขายในชุมชนและบางครั้งไปซื้อจากนอกชุมชน ที่หมู่บ้านน้ำสวย อ. เมือง จ. อุตรดิตถ์ ซึ่งจะทำ “ คราม ” ขายเพียงอย่างเดียว

### ฝ้าย / ด้ายสำหรับย้อม

เดิมนั้นชาวบ้านในชุมชนจะทำการปลูกฝ้ายเองและทำการผลิตฝ้ายสำหรับนำมาทอ หรือย้อมครามซึ่งเป็นขั้นตอนที่ยุ่งยากและสิ้นเปลืองเวลา ทรัพยากรด้านทุน แรงงานต้องใช้มากในขั้นตอนต่าง ๆ กว่าที่จะได้ฝ้าย หรือด้ายที่มาย้อมคราม ขณะนี้ผู้ผลิตในชุมชนได้เปลี่ยนมาเป็นการซื้อฝ้าย / ด้ายโทเรจากร้านค้าในเมือง เนื่องจากต้องการความรวดเร็ว และประหยัดแรงงานจึงมีการซื้อด้ายสำเร็จรูปมาใช้ทอและย้อมคราม แทนการปลูกฝ้ายเอง

### น้ำด่าง

น้ำด่างหรือน้ำขี้เถ้าในอดีตนั้น ใช้ขี้เถ้าที่ได้จากการเผาฝืนเท่านั้น แต่ปัจจุบันใช้ขี้เถ้าจากถ่านหุงต้มเพื่อให้สนองตอบต่อความต้องการในการใช้อย่างรวดเร็ว

### การใช้สีวิทยาศาสตร์

เพื่อเพิ่มความเข้มข้นของสีครามและให้การจับน้อยครั้งลง จึงมีการใช้สีวิทยาศาสตร์หรือที่เรียกว่า “สีหม้อฮ่อม” ของละ 5 - 8 บาท เพื่อผสมกับครามทุกครั้งที่ย้อมหรือจับ เสร็จก็จะเติมสีวิทยาศาสตร์ดังกล่าวครั้งละ 1 หัวแม่มือ

### รูปแบบการย้อมคราม

สำหรับการจับหม้อฮ่อมยังยึดถือวิธีเดิม หากแต่เกิดการเปลี่ยนแปลงในเรื่องของการ เติมสีวิทยาศาสตร์ทุกครั้งที่มีการ “จับหม้อฮ่อม” เพื่อให้สีนวล (ตามทัศนคติของผู้ผลิต) แต่สังเกตเห็นว่าการใส่สีวิทยาศาสตร์แม้เพียงครั้งละหัวแม่มือ ก็มีผลทำให้ความเข้มของสีครามมากขึ้น ซึ่งแสดงให้เห็นว่าผู้ย้อมครามจะประหยัดเวลาในการจับหม้อฮ่อม จากเดิมหากต้องการสีเข้มต้องจับ 2 - 3 ครั้ง ซึ่งการย้อมแต่ละครั้งจะต้องใช้เวลานาน 2 วัน ทำให้ไม่ทันต่อความต้องการของผู้ผลิต ที่ต้องการผลิตในระยะเวลาสั้นให้ได้ผลผลิตมาก เพื่อตอบสนองต่อความต้องการของผู้ที่สั่งหรือตลาด

### ลวดลายที่เปลี่ยนแปลงและมีการพัฒนา

นอกเหนือจากการย้อมผ้าครามสีพื้น เพื่อนำไปใช้ในครัวเรือนสำหรับตัดเสื้อใช้ในการทำไร่นาแล้ว ก็มีการทอผ้ามัดหมี่ฝ้าย สีครามและสีขาวของฝ้ายที่มัดหมี่เป็นลวดลายต่าง ๆ เช่น ลายกงใหญ่ ลายกงเล็ก ลายกงบ่จอด ฯลฯ ซึ่งมีการเปลี่ยนแปลงและพัฒนาเป็นการมัดหมี่ในลวดลายที่สวยงามและทันสมัย ให้เป็นไปตามความต้องการของตลาด การมัดหมี่แบบใหม่คือ

**การมัดหมี่แต้ม** คือ การที่ผู้ผลิตจะทำให้ผ้าที่ทอมัดหมี่มีสีล้วนมากกว่า 2 สี อันได้แก่สีขาว สีคราม มาเป็นการ “แต้มสี” ตามที่ต้องการ

วิธีการทำมัดหมี่แต้มนั้นไม่ได้แพร่หลายในชุมชน ในระยะแรกมีผู้นำกลุ่มในชุมชนได้ไปดูงานที่ จ. เชียงใหม่ โดยการสนับสนุนของเอกชนและนำการทำมัดหมี่แต้มนำมาใช้ วิธีทำมัดหมี่แต้มนี้อาศัยขั้นตอน ดังนี้

1. มัดหมี่ตามแบบที่ต้องการทำเป็นลวดลาย ในลักษณะเดียวกับย้อมคราม - มัดหมี่เมื่อมัดหมี่ลายที่ต้องการแล้วนำไปย้อมสีได้แก่สีครามเป็นส่วนมาก นำมาผึ่งให้แห้งแล้วเริ่มแต้มสีพิมพ์ โดยการชิงผ้ามัดหมี่ไว้

2. นำไม้ไผ่มาเหลาขนาดให้เท่าปากกา - ดินสอ ให้ปลายมีลักษณะกลม แล้วใช้แทนปลายพู่กันระบายสี แต่มีสีลวดลายไปลักษณะเดียวกัน การระบายสีจะระบายเฉพาะส่วนที่มัดหมี่ออกตามลายเท่านั้น

3. วิธีการระบายหรือแต้มสี จะแต้มดอยหลังแต้มจนครบก็จะนำไปตากจนแห้งแล้วเตรียมปั่นเข้าหลอดเตรียมทอได้เลย

4. การมัดหมี่คั่น คือการนำทั้งฝ้ายและด้ายโทเรเพื่อมาสลับกับสีของฝ้ายซึ่งเรียกว่า "หมี่คั่น" ลวดลายต่าง ๆ ที่เปลี่ยนแปลงนั้นมีขึ้นเรื่อย ๆ ขึ้นอยู่กับความต้องการของตลาด ที่จะกำหนดทั้งแบบและสีสันทันที

5. ผ้าหมี่ขิด เดิมหมี่ขิดที่ทำส่วนใหญ่จะทำลายดั้งเดิมเช่น ดอกแก้ว กงใหญ่ กงเล็กพญานาค ซึ่งจะนำมาตั้งแต่โบราณเพื่อนำมาใช้ทอเป็นผ้ามัดหมี่ขิด ทำหมอนลายขิดใช้ในครัวเรือนต่อมาได้มีการคิดลวดลายของหมี่ขิดต่าง ๆ เช่น ลายญี่ปุ่น ลายตัวหนังสือ ซึ่งลวดลายต่าง ๆ ขึ้นอยู่กับความต้องการของนายทุน

### การเปลี่ยนแปลงของหน่วยผลิต

จากการผลิตเพื่อใช้ในครัวเรือนสู่อุตสาหกรรมขนาดเล็กในครัวเรือน เดิมนั้นการทอผ้า ย้อมครามมัดหมี่ ในหมู่บ้านสังข่า ทำใช้กันในทุกครัวเรือนเนื่องจากมีความจำเป็นต้องใช้ และเป็น การสืบทอดวัฒนธรรมการทอผ้าแก่สตรีในครัวเรือน ปัจจุบันชาวบ้านภายใต้ภาวะการณที่เปลี่ยน ไปโดยเฉพาะความต้องการด้านเศรษฐกิจ และความทันสมัยต่าง ๆ ทำให้การทอผ้าใช้เองหรือ ย้อมผ้าไว้ใช้ในครัวเรือนค่อย ๆ หดหายไปและกลายเป็นเพียงบางกลุ่มที่ยังทอผ้าย้อมครามและ มัดหมี่ ซึ่งทำเป็นอาชีพ ไม่ใช่เพื่อใช้อีกต่อไป มีครัวเรือนเพียง 3 - 4 ครัวเรือนในชุมชนเท่านั้นที่ยัง ทำอยู่และเป็นหน่วยการผลิต เพื่อป้อนตลาดในเขต จ. หนองคาย การประกอบอุตสาหกรรมใน ครัวเรือนขนาดเล็กนี้ เกิดขึ้นจากการที่มีนายทุนจากจังหวัดหนองคาย 2 ราย เข้ามาลงทุนใน ระยะเวลา นายทุนจะเป็นฝ่ายรับซื้อผ้ามัดหมี่ในชุมชนและต่อมาก็เปลี่ยนมาสู่รูปแบบ การให้ทุนใน รูปแบบของเงิน วัสดุอุปกรณ์ ให้ความรู้และเทคนิคใหม่ ๆ แก่ผู้ผลิต 2 ครัวเรือน อีก 1 ครัวเรือน จะลงทุนเองทุกอย่าง ดังนั้นจะเห็นว่า นายทุนนอกชุมชนเข้ามามีบทบาททำให้กลายเป็น อุตสาหกรรมในครัวเรือน และผู้ผลิตรายเดิมที่เคยเป็นผู้ผลิตใช้ในครัวเรือนก็จะเปลี่ยนมารับจ้าง ในครัวเรือนแทน

การจ้างงาน การจ้างงานในอุตสาหกรรมครัวเรือนประเภทนี้ จะมีการจ้างแรงงานเป็นรายวัน ให้ค่าจ้างวันละ 30 บาท ผู้เป็นนายจ้างจะให้กับข้าวแต่ผู้รับจ้างต้องนำข้าวมา รับประทานเองในมือกลางวัน โดยผู้ที่มาทำงานนี้ประมาณ 10 - 20 คน / ครัวเรือน ที่ทำการผลิต

บุคคลที่มารับจ้างนี้จะมีหน้าที่ทอผ้าบ้าง ย้อมครามบ้าง - ขึ้นอยู่กับจังหวัดและงานที่มีมากหรือน้อย และนอกจากนี้ยังมี การจ้างงานนอกชุมชน สำหรับผู้ประกอบการอุตสาหกรรมดังกล่าว จะมีการจ้างงานนอกชุมชน โดยจ้างทอเป็นเมตรให้ลูกจ้างนำด้าย อุปกรณ์ในการทอไปยังหมู่บ้านเขา การคิดค่าจ้างขึ้นอยู่กับความยากง่ายของลาย โดยเฉพาะลายชิตลูกจ้างจะมีหน้าที่ทออย่างเดียว ค่าทอเมตรละ 35 บาท ผ้าทอย้อมครามค่าทอเมตรละ 27 บาท

การถ่ายทอดวัฒนธรรมการทอผ้าย้อมคราม มีการเปลี่ยนแปลงการถ่ายทอด วัฒนธรรมการทอผ้าไปจากรูปแบบเดิม เพราะเด็กผู้หญิงจะได้รับการศึกษามากขึ้นและออกไปทำงานนอกชุมชน ทำให้การถ่ายทอดการทอผ้ามีรูปแบบที่เปลี่ยนไปกล่าวคือ เมื่อพ่อแม่ของเด็กหญิงคนใดต้องการให้ลูกตนย้อมผ้าหรือทอผ้าย้อมครามเป็น ก็จะนำมาฝากที่บ้านหรือครัวเรือนที่ทำอุตสาหกรรมนี้เพื่อฝึกหัดพร้อมทั้งได้ค่าตอบแทนด้วย ซึ่งการถ่ายทอดความรู้นี้ จะใช้เวลาเพียง 2 สัปดาห์ เด็กที่มาฝึกหัดจะเป็นเด็กหญิงที่จบชั้นประถมศึกษาปีที่ 6 แล้วบางรายเมื่อทอผ้าเป็นแล้วก็จะนำก็ หรือ “ โส้ทูก ” ไปไว้ที่บ้านตนแล้วมารับด้ายไปทอจนเสร็จจึงนำมาส่งและ มักจะทอผ้ามัดหมี่ เพราะง่ายกว่าลายชิต

ขั้นตอนการถ่ายทอด

1. หัดให้ปั่นด้ายเข้าหลอด
2. หัดให้ โदनหมี่ โदनด้าย โदनฝ้าย
3. หัดให้ขึ้นเครือทูก
4. หัดให้ทอ

สำหรับการย้อมครามนั้น ไม่ค่อยมีเด็กสาวหรือเด็กผู้หญิงทำเพราะเห็นว่าเหม็น และมีกรรมวิธีที่ยาก แต่ก็ต้องมีการหัดและทดลองทำ เมื่อทุกคนที่มาหัดที่บ้านซึ่งทำอุตสาหกรรมดังกล่าว

การส่งเสริมการทอผ้าในชุมชนโดยรัฐ

เนื่องจากการที่ชุมชนบ้านสังขาค ต. บ้านธาตุ มีประเพณีการทอผ้าย้อมครามกันแทบทุกครัวเรือน แต่ไม่ได้ทำขายหรือจำหน่ายเป็นอาชีพ ดังนั้นในปี พ.ศ 2521 สำนักงานพัฒนาชุมชน อ. เพ็ญ จ. อุดรธานี ได้เข้ามาส่งเสริมให้การจัดตั้งกลุ่มผู้ทอผ้า ซึ่งขณะนั้นผ้าทอลายชิตเริ่มมีชื่อ

เสียงเป็นที่รู้จัก โดยมีสมาชิกเริ่มต้น 14 คน ซึ่งทางสำนักงานพัฒนาชุมชนอำเภอเพ็ญ ได้ส่งเสริมและสนับสนุนในด้านวัสดุอุปกรณ์ เช่น หม้อย้อมด้าย เต่า ด้าย (โทเร) รวมทั้งการให้ความรู้โดยนำวิทยากรชาวบ้านจากหมู่บ้านอื่น ในเขตอำเภอเพ็ญ มาเป็นวิทยากร เช่น สอนวิธีการทอผ้าชนิด แบบ “เก็บเขายืน” ซึ่งเป็นวิธีการใส่ไม้ ไล่ลาย

### วิธีดำเนินการของกลุ่ม

สมาชิกจำนวน 14 คน ลงหุ้นๆละ 100 บาท ได้เงินทุนจำนวน 1,400 บาท มีนางแก้ว พฤติสาร เป็นประธาน มีนางหนูเขียน เป็นเหรัญญิก

ในปี 2522 กษัตราดจังหวัดอุดรธานี นำเงินมาสนับสนุนจำนวน 20,000 บาท ในระยะแรกปี 2521 การทอผ้าจะทอรวมกันที่บ้านหรือโรงเรียนและเมื่อทอผ้าได้แล้ว ก็จะนำไปจำหน่ายตามงานเทศกาลต่าง ๆ เช่น งานทุ่งศรีเมือง โดยจะหักค่าใช้จ่ายเป็นกองกลางแล้วเหลือเป็นกำไรจ่ายคืนเงินต้นปีแรกได้คืนคนละ 35 บาท และได้รับค่าตอบแทนรายตัว คิดค่าแรงเมตรละ 8 บาท และในปลายปี 2522 พัฒนาการได้นำกลุ่มผู้ทอผ้า บ้านสังฆา ต. บ้านธาตุ ไปดูงาน ทอผ้าที่ร้านนิสาชล จ. หนองคาย ซึ่งต่อมาได้เข้ามาสั่งซื้อผ้าทอจากกลุ่ม ทั้งนี้ทำให้รูปแบบการรวมกลุ่มกันเองเปลี่ยนมาเป็นการ ตั้งเป็นกองทุนหมุนเวียน โดยให้สมาชิกยืมและคิดดอกเบี้ย ร้อยละ 10 บาทต่อปี

### หลักเกณฑ์การกู้ยืมเงินกลุ่ม

คือเสียดอกเบี้ยร้อยละ 10 บาทต่อปีต้องส่งคืนภายในวันที่ 10 มกราคมของทุกปีและยืมเป็นด้ายแต่ส่งคืนเป็นเงิน

ปัจจุบันกลุ่มผู้ทอผ้า บ้านสังฆา ต. บ้านธาตุ อ. เพ็ญ จ. อุดรธานี มีสมาชิก 70 คน มีเงินทุนหมุนเวียน 260,000 บาท โดยการดำเนินงานของกลุ่มมีรูปแบบที่เปลี่ยนไป คือ จากการทอรวมกันแล้วแบ่งผลประโยชน์ กลายเป็นเพียงผู้รับจ้างทอผ้า หรือ ต้าหูก รับจ้างนายทุนที่เข้ามาลงทุนในชุมชน หรือ สมาชิกบางคนก็จะติดต่อกับนายทุนนอกชุมชนเองโดย นำวัสดุอุปกรณ์ต่างๆ จากนายทุนในจังหวัดหนองคายมา และจะหักลบค่าใช้จ่ายออกเมื่อนำไปจำหน่ายคืนแก่นายทุน ส่วนการทอผ้าย้อมคราม ผ้ามัดหมี่ลายชนิดของชาวบ้านจะต้องเป็นไปตามความต้องการของนายทุน ที่จะกำหนดลวดลาย สี และปริมาณ

แต่สำหรับสมาชิกบางครัวเรือน ก็จะลงทุนในกระบวนการผลิตเองทุกขั้นตอน หากแต่ผลิตตามผู้รับซื้อต้องการเท่านั้น เพื่อจะได้มีตลาดรองรับ ซึ่งชาวบ้านเห็นว่าวิธีการนี้มีอิสระมากกว่าการให้นายทุนมาลงทุนให้

### ปัญหาการดำเนินงานของกลุ่ม

1. เงินทุนในกองทุนหมุนเวียนของกลุ่มมีจำนวนน้อย ทำให้เกิดความขัดแย้งกันเพราะสมาชิก 70 คน สามารถกู้เงินจากกองทุนนี้ ได้เพียง 40 คน
2. สมาชิกไม่ค่อยให้ความสนใจกลุ่ม เช่น การประชุม การไปอบรมดูงาน มีความสนใจลดลงกว่าช่วงแรกที่ตั้งกลุ่ม เนื่องจากมุ่งที่จะทอดผ้าเพื่อส่งให้แก่รายทุน หรือไม่ก็รับจ้าง ต่ำหากจนไม่มีเวลาที่จะสนใจกลุ่ม
3. การกู้ยืมเงินกองทุน เป็นรูปค้ายแต่ตอนคืนเป็นตัวเงินซึ่งบางครั้งราคาค้ายอาจแพงขึ้นหรือถูกลง ทำให้เกิดปัญหาในการจ่ายเงิน
4. ปัญหาในเรื่องกองทุน เนื่องจาก ทางสำนักงานพัฒนาชุมชน อ.เพ็ญ ต้องการเงินจำนวน 20,000 บาท ที่กาชาดจังหวัดอุดรธานีสนับสนุนกลุ่ม โดยอ้างว่าจะนำเงินดังกล่าวไปใช้ในกิจกรรมลักษณะเช่นเดียวกับในชุมชนอื่น ๆ ซึ่งเหตุผลดังกล่าวสมาชิกไม่ยอม มีผลทำให้การประสานงานระหว่างเจ้าหน้าที่ของรัฐ กับสมาชิกในกลุ่มเกิดข้อขัดแย้งและขาดการประสานงานกันในช่วงระยะ 1 - 2 ปี ดังนั้นกิจกรรมต่าง ๆ ของกลุ่ม จึงดำเนินภายใต้การทำงานของสมาชิกเอง ซึ่งดำเนินการไปได้ไม่คืบหน้า
5. สรรพากรอำเภอ ต้องการเรียกเก็บภาษีเงินได้จากสมาชิกแต่สมาชิกไม่ยอม

### ทัศนคติของกลุ่มสมาชิกทอดผ้าต้องงานและอนาคตของกลุ่ม

สมาชิกส่วนมากโดยเฉพาะประธาน เภรัญญิก และอดีตประธานเห็นว่า การเกิดกลุ่มขึ้นในระยะแรกชาวบ้านที่เป็นสมาชิกให้ความสนใจ และร่วมมือดีมาก ซึ่งช่วยทำให้สมาชิกมีโอกาสได้รับความรู้ใหม่ ๆ จากการไปดูงาน การเข้ารับการอบรมจากวิทยากรทำให้ได้รับความรู้ทั้งด้านการคิดลวดลายเทคนิควิธีต่าง ๆ ร่วมกัน การได้พบปะกับเพื่อนสมาชิกกลุ่มอื่น ๆ อนาคตของกลุ่มอาจจะได้รับการปรับปรุงมากกว่านี้ เพราะปัจจุบันกลุ่มขาดการประชุม ประสานงาน และเจ้าหน้าที่ของรัฐ ไม่ค่อยให้ความสนใจ การทำงานของสมาชิกเป็นไปในลักษณะตัวใครตัวมัน ทำให้ล้มคิดว่าตัวเองเป็นสมาชิกของกลุ่มจึงขาดการเข้ามามีส่วนร่วม

## การเปลี่ยนแปลงที่เกิดขึ้นกับการกระจายผลผลิต

1. การผลิตเพื่อใช้ในครัวเรือน การทอผ้าย้อมครามและการทอผ้ามัดหมี่ลวดลายต่าง ๆ ในชุมชนในระยะ 6 - 7 ปีต่อมา พบเห็นน้อยมาก จะมีเพียงแต่คนแก่ ๆ ที่ทอผ้าฝ้ายจากการซื้อฝ้ายหรือด้ายเพื่อทอไว้ใช้สำหรับตัวเอง เช่น เป็นผ้าห่ม ผ้าถุงไว้ใส่ไปวัด ซึ่งพบน้อยมากเพราะการซื้อผ้าสำเร็จรูปจะสวยงามและสะดวกรวดเร็วกว่า ส่วนการทอผ้าเป็นของ " สมมา " ก็เปลี่ยนมาเป็นการซื้อ " ผ้าโพลี " หรือผ้าไหมที่มีขายเพราะสะดวกและไม่สิ้นเปลืองเวลา ตลอดจนราคาไม่แพงนัก

2. การติดต่อเพื่อขายผลผลิตนอกชุมชน ในการติดต่อกับพ่อค้าและนายทุน นอกชุมชน มีขึ้นในช่วงปี พ.ศ 2522 เป็นต้นมาโดยนายทุนและพ่อค้าได้เข้ามาติดต่อกับชาวบ้านที่ผลิตได้เป็นจำนวนมาก ๆ เป็นลำดับแรก ซึ่งรูปแบบการติดต่อค้าขายของนายทุน - ชาวบ้าน มี 3 รูปแบบ โดยแยกจากลักษณะการให้ทุนและไม่ให้ทุนหรือทรัพยากรแก่ผู้ผลิต

2.1 การให้ทรัพยากรในการผลิตแก่ชาวบ้านทุกอย่างที่จำเป็น กล่าวคือ การที่นายทุนให้ทรัพยากรในการผลิต เป็นต้นว่า ด้าย กี่ สีต่าง ๆ เท้าที่ผู้ผลิตต้องการ โดยมีข้อแม้ว่า จะต้องทอผ้าย้อมคราม ผ้ามัดหมี่ ผ้าลายขิด ฯลฯ ที่มีลวดลาย สีสิ้น และปริมาณที่นายทุนพ่อค้าซึ่งอยู่ในจังหวัดหนองคายต้องการ

ดังนั้นเมื่อผู้ผลิตทอผ้าหรือผลิตภัณฑ์ ทอผ้าที่เสร็จตามที่พ่อค้า - นายทุน กำหนดก็จะติดต่อให้นายทุนมารับซื้อถึงบ้าน โดยไม่ต้องเดินทางไปจังหวัดหนองคาย จะมีการหักค่าวัสดุอุปกรณ์ ที่ใช้ในการทอผ้าย้อมครามต่าง ๆ ออกแล้ว จึงจะเหลือเป็นค่าตอบแทนและผลกำไรที่ผู้ผลิตจะได้

ข้อเด่น ของรูปแบบนี้คือ ชาวบ้านที่เป็นผู้ผลิต ที่ขาดทุนทรัพย์ในการลงทุน ก็สามารถกู้ยืมทุนได้ก่อน ซึ่งเป็นเสมือนการเปิดโอกาสแก่ผู้ที่มีฐานะยากจน แต่มีความขยัน

ข้อเสียเปรียบ ผู้ผลิตไม่มีสิทธิ์เสนอขายสินค้าที่ผลิตได้ให้แก่พ่อค้าอื่น ถึงแม้จะให้ราคาดีกว่า ซึ่งโดยทั่วไปก็ไม่มีสัญญาแต่ชาวบ้าน มองว่าเป็นเรื่องของ " สัจจะ " ถ้าทำผิดสัญญา ก็ " บาป "

2.2 การที่นายทุนเข้ามาส่งเสริมทั้งด้านการให้เงินทุน และส่งเสริมสนับสนุน การให้ได้รับความรู้และเทคนิคในการทอ - ย้อมผ้า แก่กลุ่มผู้ผลิต

รูปแบบที่มีการส่งเสริมดังกล่าวนี้ จะไม่มีการผูกพันเช่นวิธีการแรก แต่ส่วนใหญ่ชาวบ้านจะลงทุนเอง แต่มีเพียง หนึ่งครัวเรือนที่ทำเป็นลักษณะโรงเรือน โดยมีที่ทอมือทั้งสิ้น 14 กี่ ซึ่ง

โรงเรียนดังกล่าวใหญ่กว่าครัวเรือน และเริ่มทำอย่างจริงจังในปี 2526 โดยครัวเรือนที่เป็นโรงงานนี้ได้รับการส่งเสริมในรูปแบบลงทุนให้ ด้วยมูลค่า 10,000 บาท ซึ่งจะมีการส่งคืนเป็นงวด ๆ ละเท่าไรก็ได้ เพียงแต่ต้องทอผ้าตามที่นายทุนหาตลาดมาให้ ซึ่งในแต่ละช่วงก็จะมีความต้องการที่แตกต่างกันออกไป เช่น บางช่วงต้องการผ้าย้อมครามสีล้วน ผ้าลายขีด ฯลฯ นอกจากการกู้ยืมเงินโดยไม่คิดดอกเบี้ยแล้ว นายทุนยังสนับสนุนให้หัวหน้ากลุ่มหรือเจ้าของโรงงานในที่ต่าง ๆ ไม่ว่าจะเป็นที่ จ. ชอนแก่น จ. เชียงใหม่ ซึ่งถือว่าเป็นพ่อค้า - นายทุนที่มีรูปแบบที่ต่างจากนายทุนอื่น ๆ

สำหรับโรงงานดังกล่าว ก็จะมีสมาชิกในชุมชนมารับจ้างรายวันค่าจ้างวันละ 20 -30 บาท และบางรายที่มาทอทุก บางรายก็มีหน้าที่ " จู๊บหม้อนิล " ปั่นด้าย ฯลฯ พอปี 2528 จึงมีการเปลี่ยนมาจ้างแรงงานที่ทอผ้าเป็นผืน ๆ ละ 20 - 25 บาท (ความยาว 1.80 เมตร x กว้าง 1 เมตร)

### ข้อเด่นของการติดต่อกับนายทุนลักษณะนี้

1. ชาวบ้านที่ติดต่อกับนายทุนดังกล่าว จะได้ประโยชน์เชิงเศรษฐกิจ คือ ส่วนของเจ้าของโรงงาน ก็จะมีรายได้หลักมาเป็นรายได้จุนเจือครอบครัว เหมือนการลงทุนร่วมกับพ่อค้า ส่วนของชาวบ้านที่มารับจ้างทำงาน ก็จะไม่ต้องออกไปทำงานนอกชุมชน สามารถ เลี้ยงดูบุตรหรือดูแลบ้านได้ นอกจากนั้นยังมีทักษะและความชำนาญจากการมาทำงานในโรงงาน ซึ่งจะสามารถนำกลับมาประกอบการ หรือ ทอผ้าตามลวดลายที่ได้ฝึกทอหรือรับจ้างได้
2. ชาวบ้านและเจ้าของโรงงาน ได้รับความรู้เกี่ยวกับเทคนิคการทอผ้า การย้อมสีต่าง ๆ รวมถึงการได้ไปดูงานยังสถานที่ต่าง ๆ ได้มีโอกาสได้ไปท่องเที่ยวเนื่องจากนายทุนดังกล่าวจะพาคนงานในโรงงานไปดูงาน และเมื่อมีเทศกาลตามเทศกาลต่าง ๆ ก็จะนำผลงานของโรงงาน คือ ผ้าทอต่าง ๆ ไปแสดงโดยให้ชาวบ้านจากโรงงานไปสาธิตการทอผ้า การย้อมคราม ในนามของร้านนายทุนจังหวัดหนองคาย

ข้อเสียเปรียบจากรูปแบบนี้ คือ ชาวบ้านจะยึดติดกับระบบที่มีคนอุปถัมภ์ และไม่สามารถช่วยเหลือตัวเองได้ อีกทั้งความคิดริเริ่มสร้างสรรค์ลวดลายดั้งเดิม ของชาวบ้านจะถูกตลาดกลืน เนื่องจากการที่ชาวบ้านและโรงงานจะต้องทำลวดลายผ้า ตามการสั่งซื้อของนายทุน ซึ่งมีบทบาทในการอุปถัมภ์ ทั้งเจ้าของโรงงานและชาวบ้าน นอกจากนี้ เมื่อช่วงที่งานมากชาวบ้านต้องทำงานหนักถ้าหากไม่มีเงินรับซื้อจากนายทุนดังกล่าว ชาวบ้านก็ไม่มีตลาดส่ง เพราะไม่ได้ติดต่อกับพ่อค้ารายอื่น ๆ

วิธีการที่ชาวบ้านลงทุนเองทุกกระบวนการผลิต กล่าวคือ บางครัวเรือน (อย่างน้อย 1 ครัวเรือน) ที่ประกอบกิจกรรมการทอผ้าอ้อมคราม, ผ้ามัดหมี่ลายซิด ฯลฯ โดยลงทุนผลิตเอง และจ้างแรงงานเพื่อทอผ้าให้ โดยอัตราค่าจ้างเท่ากับรายที่สอง คือฝืนละ 20 - 25 บาท แต่การลงทุนแบบนี้ชาวบ้านที่ประกอบการจะลงทุนครั้งละไม่มากนักและมีแรงงานเพียง 3 - 4 ราย เป็นแรงงานในชุมชนเอง และไปทอที่บ้านของตน

อย่างไรก็ตามชาวบ้านที่ลงทุนเองจะต้องผลิตตามความต้องการของตลาด โดยจะต้องไปติดต่อกับนายทุน - พ่อค้า ที่เข้ามาลงทุนในหมู่บ้านเพื่อที่จะทราบว่าเราควรผลิตอะไร ประเภทใด ดังนั้น นายทุนที่เข้ามาติดต่อในชุมชน ก็ยังมีบทบาทในการกำหนดตลาด และผลิตภัณฑ์ของชาวบ้านเช่นกัน

ข้อเด่นของการลงทุนรูปแบบนี้ คือ ชาวบ้านไม่ต้องผูกพันกับการทำงานมากนัก กล่าวคือสามารถที่จะเลือกทำช่วงที่ตนว่าง มีกำลังแรงงานและทรัพยากรเพียงพอ ไม่ต้องกู้ยืมนายทุนให้เป็นภาระผูกมัดไว้กับนายทุนมากเกินไป

ข้อเสียเปรียบของวิธีการนี้ คือ นายทุนสามารถปฏิเสธผลผลิตที่เขาไม่พอใจ ไม่ว่าจะเป็คุณภาพ ปริมาณ เนื่องจากจะต้องพิจารณาผลผลิตของกลุ่มที่นายทุนได้ลงทุนให้ก่อน แต่อย่างไรก็ตามไม่ค่อยมีปัญหาบ่อยนัก เนื่องจากความต้องการของตลาดมีสูง จึงไม่มีปัญหาเกิดขึ้น นอกเสียจากช่วงที่ตลาดต่างประเทศ ไม่มีการติดต่อกับนายทุนดังกล่าว

### สภาพการจำหน่ายในปัจจุบัน

นับตั้งแต่ปี 2525 ที่นายทุนจากจังหวัดหนองคาย 3 รายเข้ามาติดต่อกับชุมชนในรูปแบบต่าง ๆ ดังที่กล่าวมาแล้วข้างต้น ได้นำผลผลิตจากชุมชนไปจำหน่ายดังต่อไปนี้

1. ผลิตภัณฑ์แปรรูป ผลผลิตจากชุมชนได้ถูกแปรรูปเป็นกระเป๋า หมอนซิด ผ้ามาของที่ระลึก ได้มีการจำหน่ายที่ร้านแสดงสินค้าของนายทุนในจังหวัดหนองคาย ลูกค้านี้ทั้งชาวต่างประเทศที่เป็นนักท่องเที่ยว และชาวไทยรวมถึงร้านค้าย่อยทั้งในจังหวัด และพื้นที่ใกล้เคียงมารับซื้อผลิตภัณฑ์แปรรูปดังกล่าว

2. ผลผลิตที่ส่งจากชุมชน สู่มือพ่อค้า เพื่อนำส่งออกนอกประเทศโดยเฉพาะอย่างยิ่ง ญี่ปุ่น และยุโรป ซึ่งหากเป็นสินค้าที่ส่งออกจากชุมชนตามที่ตลาดต่างประเทศสั่งมักเป็นผ้าทอเป็นฝืน ๆ ลวดลายต่าง ๆ จะเปลี่ยนแปลงไปตามความนิยมของตลาดต่างประเทศ

### ลวดลายผ้าทอบ้านสั่งชาติที่ได้รับความนิยมมาก

ในระยะ 2 - 3 ปีมานี้ นายทุนที่เข้ามาติดต่อในชุมชนมักจะมาสั่งซื้อผ้าทอลวดลายที่ต้องการมาก คือ

1. ผ้ามัดหมี่ย้อมครามลายกนกขนาดเล็ก ลายญี่ปุ่น
2. ผ้าย้อมครามสีพื้น
3. มัดหมี่ มัดหมี่สลับริด ซึ่งนิยมสั่งไปทำผ้ามาบน และเสื้อผ้า

### ผลกระทบจากการทอผ้าย้อมครามต่อชุมชน

ภายหลังเปลี่ยนวิธีการผลิต นับตั้งแต่มีการตั้งกลุ่มทอผ้าในหมู่บ้านเมื่อปี 2521 การผลิตของชาวบ้านที่มุ่งผลิตไว้เพื่อใช้สอยในครัวเรือนได้เปลี่ยนมาเป็นวิธีการผลิตเพื่อเป็นสินค้าและมุ่งสร้างรายได้แทนการผลิตไว้ใช้ในครัวเรือน ซึ่งสภาพการดังกล่าว ก่อให้เกิดการเปลี่ยนแปลงขึ้นในชุมชน ทั้งในเชิงเศรษฐกิจในสังคม และการเมือง

1. ทางด้านเศรษฐกิจ นับตั้งแต่มีการผลิตการทอผ้าย้อมคราม ผ้ามัดหมี่ เพื่อเป็นสินค้าจะพบว่าเป็นสาเหตุทำให้เกิดการเปลี่ยนแปลงในเชิงเศรษฐกิจและรายได้ของชาวบ้านในชุมชน ซึ่งการขายของชาวบ้านรวมทั้งการลงทุนนั้นมีลักษณะแตกต่างกันตามแต่ละประเภท คือ

1.1 เจ้าของโรงงานขายผ้าย้อมครามสีสนราคาเมตรละ 90 บาทโดยลงทุน ใช้ด้ายฝ้าย 4 กิโลกรัม 3 กรัม ราคา 280 บาท ซึ่งจะได้ผ้าย้อมครามประมาณ 10 กว่าเมตร ผ้ายลายซิดและลวดลายต่าง ๆ ราคาจะสูงขึ้นตามความยากง่ายของลวดลาย ดังที่กล่าวไว้ข้างต้น ลงทุนเองและกู้ยืมวัสดุจากนายทุน ซึ่งคิดเฉลี่ยแล้วผู้ผลิตดังกล่าวจะได้รายได้เป็นเงิน 4,000 บาท / เดือน หลังจากหักค่าใช้จ่ายออกแล้ว

1.2 แรงงานรับจ้าง หากรับเงินค่าจ้างเป็นรายวัน ๆ ละ 30 บาท และหากทอผ้าเป็นค่าจ้าง ลายซิดราคาเมตรละ 25 บาทขึ้นไป ถ้าลวดลายยากก็จะมีค่าจ้างเพิ่ม จากปรากฏการณ์ดังกล่าวจะพบว่าเป็นการเพิ่มรายได้แก่ชาวบ้านในหมู่บ้านสั่งชาติ นอกเหนือจากการทำนาสตรีหลังจากทำนาหรือจบจากชั้นประถมศึกษาสามารถมารับจ้าง ในหมู่บ้านได้ ถ้าไม่ต้องการออกไปประกอบอาชีพที่อื่น

1.3 การที่ชาวบ้านมีรายได้เพิ่มมากขึ้นนอกจากมีรายได้ประจำทำให้รายจ่ายก็เพิ่มขึ้นด้วยเพราะซื้อสินค้าอื่น ๆ โดยเฉพาะสินค้าอุปโภค เช่น เสื้อผ้าและเครื่องใช้ไฟฟ้า ส่วนมากเจ้า

ของโรงเรียนจะมีฐานะทางเศรษฐกิจดีขึ้นส่วนแรงงานก็จะมีการเดินทางไปในเมืองมากขึ้น โดยเฉพาะในวันเสาร์ จะมีตลาดนัดใน อำเภอเพ็ญเป็นแหล่งใช้จ่ายเงินของชาวบ้านที่ใกล้ที่สุด

## 2. ด้านสังคมและวัฒนธรรม

การที่มีการเปลี่ยนวิธีการผลิตเพื่อใช้ในครัวเรือน มาเป็นการผลิตเพื่อการค้า ทำให้เกิดการเปลี่ยนแปลงทางด้านสังคมและวัฒนธรรมในแง่ต่าง ๆ คือ

2.1 บทบาทของผู้ชายในบางครัวเรือน โดยเฉพาะครัวเรือนที่ทำการผลิต จะเปลี่ยนมาช่วยงานทอผ้าอย่างมคธรมกับฝ่ายหญิง เนื่องจากต้องการแบ่งเบาภาระ และเพื่อหวังผลเชิงเศรษฐกิจ เช่น การปั้นด้าย การย้อมคราม ผู้ชายจะเปลี่ยนมามีบทบาทร่วมกับผู้หญิง

2.2 การลดการย้ายถิ่นตามฤดูกาล เนื่องจากคนในชุมชนว่างจากการทำเกษตรคือ ทำนาข้าว นั้น เดิมจะมีการออกไปรับจ้างนอกชุมชน เช่น ทำงานก่อสร้าง เย็บเสื้อผ้า เด็กผู้หญิงที่เรียนจบชั้นประถมศึกษา มักจะออกไปทำงานนอกหมู่บ้าน โดยเฉพาะกรุงเทพฯ แต่ปัจจุบันการย้ายถิ่นดังกล่าวลดลง โดยเฉพาะในช่วงนับตั้งแต่ปี 2525 ที่มีนายทุนเข้ามาส่งเสริมการทอผ้าในชุมชน

2.3 การถ่ายทอดวัฒนธรรมการทอผ้าเปลี่ยนแปลงไป กล่าวคือ เดิมนั้นการถ่ายทอดวัฒนธรรมการทอผ้า มักจะเป็นหน้าที่ของมารดาหรือคนแก่ในตระกูลสอนและถ่ายทอดให้แก่ ลูกหลานผู้หญิงในครัวเรือน แต่เมื่อจากมีโรงเรียนทอผ้าอย่างมคธรมในชุมชน บิดามารดาที่ไม่ต้องการให้ลูกสาวออกไปทำงานนอกชุมชน หลังจากเรียนจบชั้นประถมศึกษาแล้ว ก็จะทำให้ ลูกสาวมาฝึกหัดการทอผ้าจากโรงเรียนในชุมชน เพื่อเพิ่มรายได้และเป็นวิชาชีพติดตัว

2.4 การเรียนรู้กับโลกภายนอกชุมชน การที่มีนายทุนเข้ามาส่งเสริมในชุมชน ทำให้คนในชุมชนสามารถรู้เรื่องตลาดมากขึ้น เนื่องจากนายทุนดังกล่าว ได้มีการนำชาวบ้านไปดูงานตามสถานที่ต่าง ๆ โดยเฉพาะโรงงานทอผ้า รวมทั้งการส่งเจ้าของโรงเรียนไปอบรมต่าง ๆ ทำให้มีความรู้มากยิ่งขึ้นและนำกลับมาถ่ายทอดแก่ชาวบ้านที่มารับจ้างในโรงเรียน

นอกจากนี้ชุมชนยังกลายเป็นสถานที่ดูงานอีกแห่งหนึ่งของชาวต่างประเทศ ไม่ว่าจะเป็นหน่วยงานรัฐบาล เอกชน ได้นำชาวต่างประเทศมาเยี่ยมชมกิจกรรมการทอผ้าในชุมชน ตลอดเวลา

### 3. ด้านการเมือง

การที่มีการทอผ้าเพื่อทอเป็นสินค้าจากชุมชน ทำให้ได้รับความสนใจจากหน่วยงาน ราชการที่เกี่ยวข้องซึ่งเข้ามาตั้งกลุ่มต่าง ๆ ในชุมชนมากขึ้นแต่ไม่มีความต่อเนื่อง ทำให้ชาวบ้านไม่ อยากให้ความร่วมมือ

นอกจากนั้น การผลิตสินค้าชนิดนี้ของชาวบ้าน ยังเป็นจุดให้นักการเมืองท้องถิ่นเข้ามาหา เสียงในฤดูกาลเลือกตั้ง โดยเฉพาะช่วงนั้นจะมีสัญญาจากนักการเมืองว่าจะทำการส่งเสริมการ ผลิตของชุมชน ซึ่งปรากฏว่าหลังจากหมดฤดูเลือกตั้งแล้ว ไม่มีการปฏิบัติตามสัญญาดังกล่าว ทำ ให้คนในชุมชนเกิดความเบื่อหน่ายนักการเมืองมากยิ่งขึ้น

#### สถานการณ์และแนวโน้มการทอผ้าย้อมครามในชุมชน

1. ทักษะคิดและความคิดเห็นของคนในชุมชน ต่อการเปลี่ยนแปลงการทอผ้าย้อมคราม โดยทั่วไปชาวบ้านผู้ผลิตมองว่า กรรมวิธีการทอผ้าไม่ค่อยมีการเปลี่ยนแปลง ยกเว้น การนำสี วิทยาศาสตร์มาใช้ในการย้อมครามเพื่อเร่งให้เกิดความเข้มข้น และรวดเร็วให้ผลผลิตได้ทันตาม ความต้องการของตลาด
2. มีการเปลี่ยนแปลงโดยนำเทคโนโลยีมาใช้ในการทอผ้าบางส่วน เช่น การปั่นด้ายเข้า หลอด ใช้ไดร์ฟปั่นไฟฟ้าช่วยเพื่อความรวดเร็วและประหยัดแรงงาน
3. จำนวนผู้ปลูกครามและผลิตด้ายน้อยลง จะเปลี่ยนมาเป็นการทอและย้อมเพียงอย่าง เดียว และมีการแบ่งงานกันทำ (Division of Labour) กล่าวคือ จะมีคนปลูกครามขายเพียง อย่างเดียวไม่ทำการทอผ้าเลย เป็นการประหยัดทั้งแรงงานและเวลาด้วย
4. ความต้องการผ้าย้อมครามสีพื้น จะมีมากขึ้น และรวมถึงสีธรรมชาติอื่น ๆ เนื่องจาก ตลาดมีความต้องการสูง โดยเฉพาะตลาดต่างประเทศ ส่วนตลาดในประเทศ เน้น ผ้าลายขีดสีสัน สะดุดตา อีกทั้งการทอผ้าย้อมคราม มีการผลิตน้อยลงในชุมชนอื่น ๆ ในภาคอีสาน

#### ทัศนคติของผู้นำชุมชนต่อการทอผ้าย้อมครามในชุมชน

แนวโน้มที่จะทำการผลิตในโรงงานมีมากกว่าการแยกทำตามครัวเรือน เนื่องจากการ ลงทุนสูงขึ้น โดยเฉพาะค่าวัสดุอุปกรณ์ ประเภทด้าย สีย้อม ทำให้ชาวบ้านสนใจที่จะทำการ ผลิตในฐานะแรงงานรับจ้างมากขึ้นและการออกมาทำงานในโรงงาน ทำให้มีส่วนร่วมในกิจกรรม

ของชุมชนมากขึ้นแม้ว่า หน่วยงานราชการได้เข้ามาส่งเสริมแต่ยังขาดการสร้างตลาดรองรับ ผู้ผลิตจึงพึ่งนายทุนต่อไป

### ปัญหาและอุปสรรคที่เกิดขึ้นจากการทอดผ้าอ้อมครามในชุมชน

1. ชาวบ้านต้องการแปรรูปการผลิตเป็นผลิตภัณฑ์อื่น ๆ เองเนื่องจากมีประสบการณ์จากการไปทำงาน และดูงานสถานที่อื่น และผลิตภัณฑ์แปรรูปนั้น จะได้กำไรมากกว่า แต่ ขาดตลาดรองรับจึงยังไม่ได้ผลิตทั้ง ๆ ที่ชาวบ้านเคยได้รับการอบรมจากวิทยากร ในช่วงปี 2521 เช่น ทำกระเป๋า เนคไท ฯลฯ แต่ยังขาดหน่วยงานเอกชนและรัฐบาลเข้ามาส่งเสริม จึงต้องพึ่งนายทุนทางเดียว
2. ชาวบ้านผู้ผลิตขาดเงินทุนที่จะผลิตเองแม้จะมีความสามารถในการผลิต แต่ขาด ทุนทรัพย์ ทำให้กลายเป็นแรงงานรับจ้างนายทุนในชุมชนและชาวบ้านไม่ค่อยประสงค์จะกู้ยืมจากนายทุนนอกชุมชนกับนายทุนที่เข้ามาติดต่อกองทุนหมุนเวียนในชุมชน ก็มีน้อยกว่าความต้องการของชาวบ้าน จึงทำให้การขาดเงินทุนเป็นปัญหาต่อไป
3. วัสดุในการผลิตผ้าอ้อมครามแพงและราคาสูงขึ้นตลอดเวลา แต่ราคาค่าจ้างแรงงานยังไม่เพิ่ม

### แนวทางการแก้ไขและการส่งเสริม

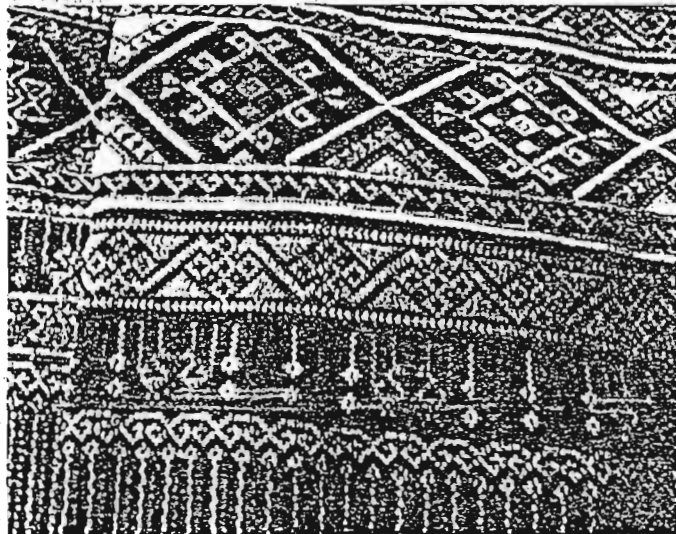
1. หน่วยงานราชการควรให้ความสนใจในการผลิตของชุมชนอย่างจริงจัง และต่อเนื่อง โดยเฉพาะ ด้านการส่งเสริมการลงทุน เพื่อให้ชาวบ้านพึ่งตนเองได้มากที่สุด เช่น การให้เงินกู้เฉพาะกรณีแก่ผู้ผลิตในอัตราดอกเบี้ยต่ำ
2. หน่วยงานที่เกี่ยวข้อง เช่น อุตสาหกรรมจังหวัด ควรเข้ามาส่งเสริมทางด้านตลาดแก่ผู้ผลิต เพื่อให้ผู้ผลิตมีทางเลือกในการจำหน่ายสินค้าและผลผลิตมากขึ้น

เพื่อเสนอผลการวิจัย (SYMPOSIUM)

# ผ้าไทย:

● ปัจจุบัน

● และอนาคต

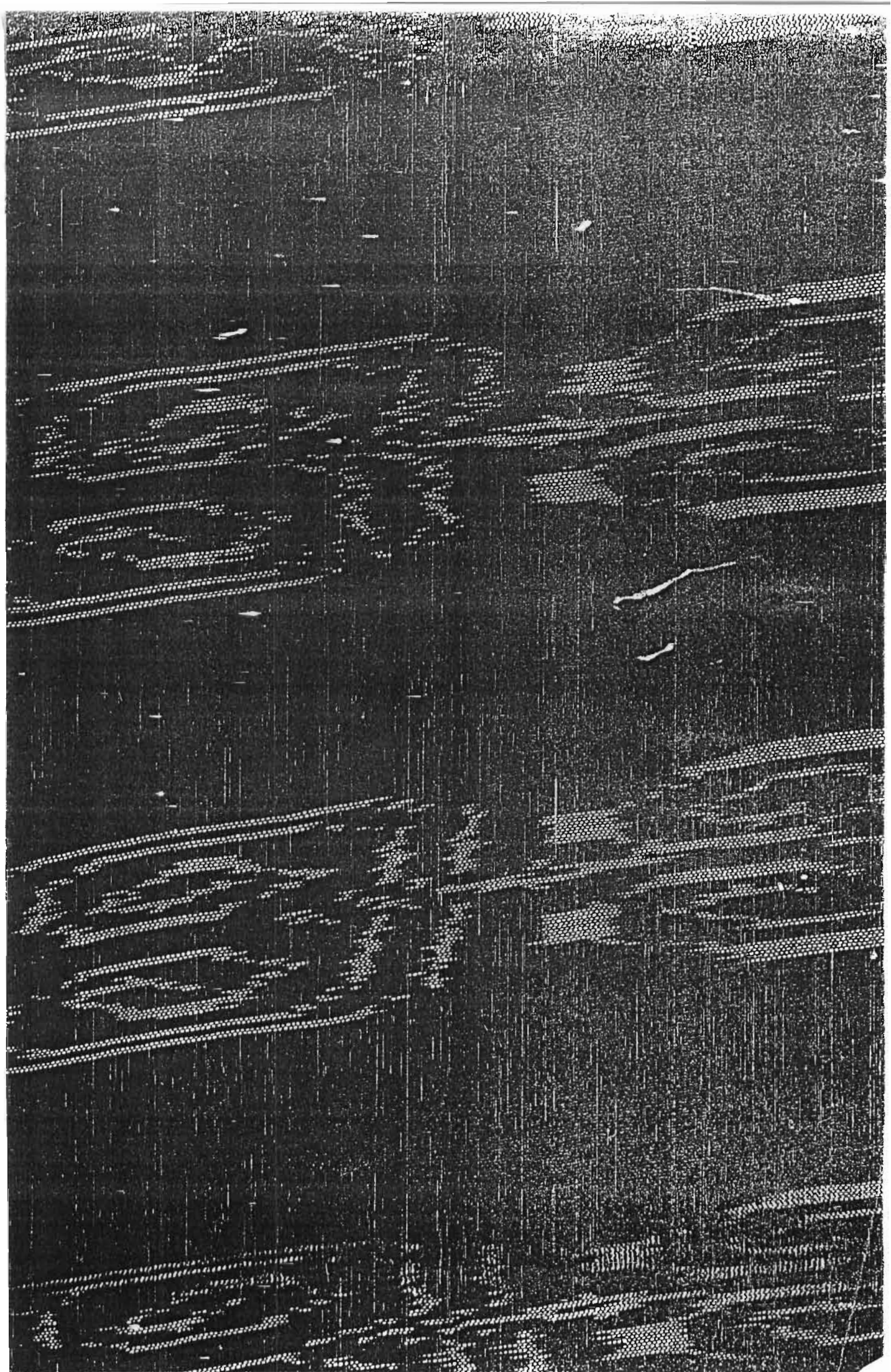


๑-๒ กันยายน ๒๕๓๖



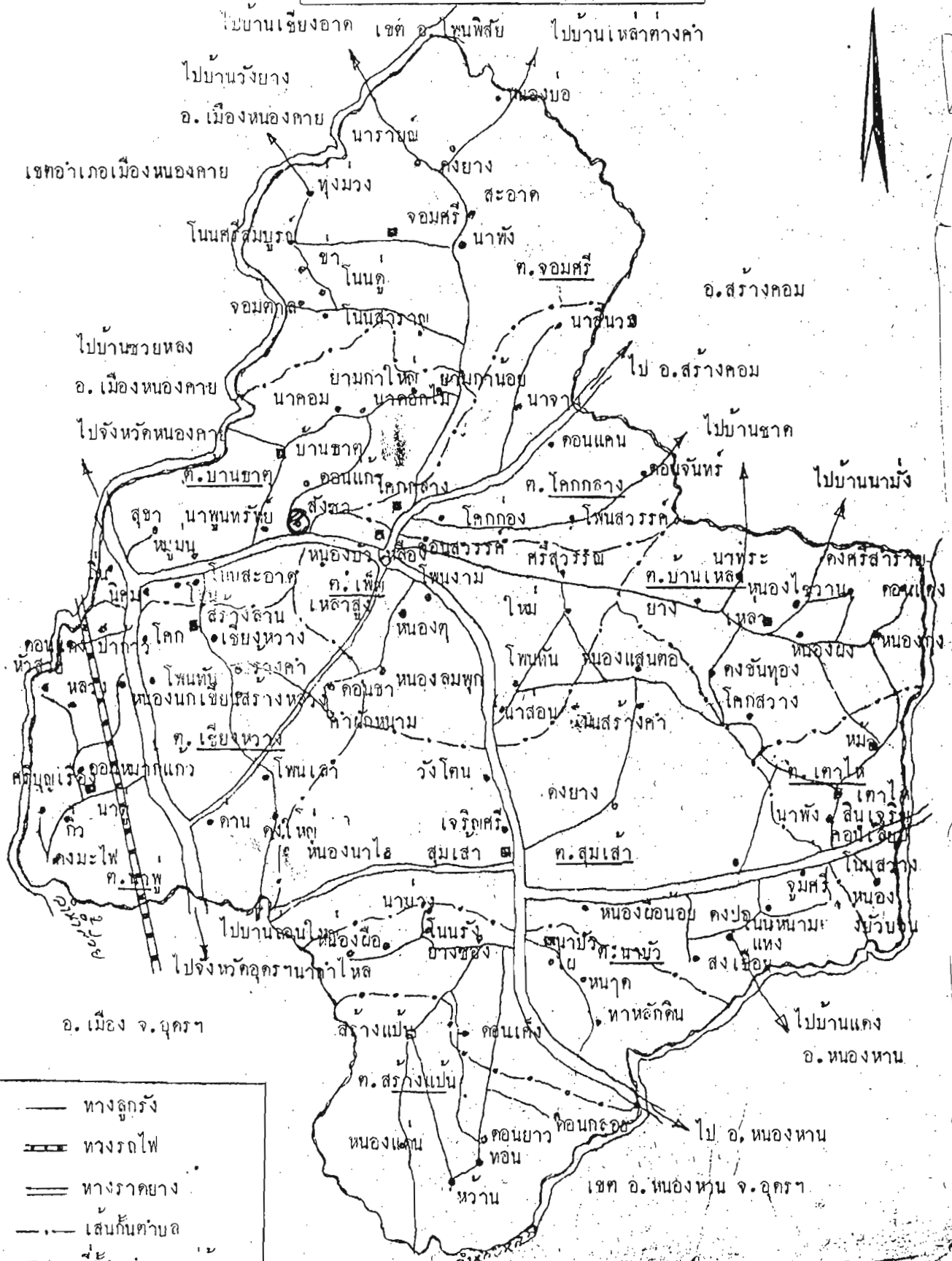
ณ ศูนย์วัฒนธรรมแห่งประเทศไทย  
สำนักงานคณะกรรมการวัฒนธรรมแห่งชาติ

ตัวอย่างแผ่นพับประชาสัมพันธ์และกำหนดการฯ "ผ้า: มรดกร่วมในเอเชียตะวันออกเฉียงใต้"



แผนที่สังเขปอำเภอเพ็ญ จังหวัดอุดรธานี  
แสดงเส้นทางคมนาคม

เหนือ



- ทางลูกรัง
- == ทางรถไฟ
- == ทางลาดยาง
- - - เส้นกั้นตำบล
- • ที่ตั้ง ตำบล หมู่บ้าน