

**ผ้ามัดหมี่ : อารยธรรมของชาวไทยพวนอำเภอบ้านหมี่**

Mud Mi cloth : Civilization of Thai Phuan, Amphoe Banmee

ทิพวัลย์ คำคง

Tippawan Khumkhong

งานวิจัยนี้ได้รับทุนอุดหนุนการวิจัยจาก สำนักงานคณะกรรมการวัฒนธรรมแห่งชาติ

กระทรวงศึกษาธิการ

ประจำปีงบประมาณ 2537

## กิติกรรมประกาศ

รายงานการวิจัยฉบับนี้สำเร็จลุล่วงไปด้วยดี เนื่องจากได้รับความอนุเคราะห์จากบุคคลหลาย ๆ ท่านด้วยกัน จึงใคร่ขอขอบคุณบุคคลต่าง ๆ ดังนี้

ขอขอบคุณท่านอาจารย์เกิดศักดิ์ มหาเรือนทรง แห่งศูนย์ศิลปวัฒนธรรม วิทยาลัยครูเทพสตรี ลพบุรีที่กรุณา ให้คำแนะนำเกี่ยวกับการเก็บข้อมูลและเอื้อเฟื้อเอกสารที่เกี่ยวข้อง

ขอขอบคุณนางยม นิติกุล ที่ให้ความรู้เบื้องต้นเกี่ยวกับการทอผ้า

ขอขอบคุณช่างทอผ้า ผู้สูงอายุ และบุคคลที่เกี่ยวข้องแห่งตำบลบ้านกล้วย ตำบลบ้านทราย ตำบลหินปัก ตำบลบางกระพี้ ซึ่งไม่สามารถจะกล่าวนามได้หมดในที่นี้ ที่ได้กรุณาให้ข้อมูล คำแนะนำ ตลอดจนอำนวยความสะดวกในการเก็บรวบรวมข้อมูล

ขอขอบคุณ คุณไพโรจน์ กำทองคำ ที่กรุณาเป็นแม่คู่เทศก์นำเก็บรวบรวมข้อมูล และอำนวยความสะดวกเป็นอย่างดี

ขอขอบคุณ คุณเวีภา คำเพิ่ม ซึ่งเป็นผู้ช่วยเหลือในการเก็บรวบรวมข้อมูล

ทิพย์วัลย์ คำคง

ชื่อเรื่องวิจัย ผ้าทอมัดหมี่ : อารยธรรมของชาวไทยพวนอำเภอบ้านหมี่  
 ชื่อผู้เขียน ทินวัลย์ คำคง  
 สถานที่ทำงานของผู้วิจัย โรงเรียนวัดไผ่ยาว สปอ.เมือง จังหวัดลพบุรี

### บทคัดย่อ

การวิจัยครั้งนี้มีวัตถุประสงค์เพื่อศึกษาลวดลายผ้ามัดหมี่อันเป็นเอกลักษณ์ของชาวไทยพวนอำเภอบ้านหมี่ ศึกษาการสืบทอดและวิวัฒนาการในด้านลวดลายผ้า วิธีการ และวัสดุอุปกรณ์ของการทอผ้ามัดหมี่ วิเคราะห์ปัจจัยต่าง ๆ ที่ส่งผลต่อวิวัฒนาการของการทอผ้า มัดหมี่ของชาวไทยพวนบ้านหมี่ กลุ่มตัวอย่างเป็นช่างทอผ้า ผู้สูงอายุ และผู้เกี่ยวข้องซึ่งเป็นชาวไทยพวนในตำบลบ้านกล้วย ตำบลบ้านทราย ตำบลหินปัก และตำบลบางกระบือ ของอำเภอบ้านหมี่ จังหวัดลพบุรี เก็บรวบรวมข้อมูลโดยการสัมภาษณ์แบบไม่เป็นทางการ ข้อมูลที่ได้นำมาวิเคราะห์ตามวัตถุประสงค์ของการวิจัยและนำเสนอแบบบรรยายเชิงวิเคราะห์และมีภาพประกอบ ผลการวิจัยสรุปได้ดังนี้

1. ลวดลายผ้ามัดหมี่อันเป็นเอกลักษณ์ของชาวไทยพวนบ้านหมี่ ผ้าชิ้นโบราณของชาวไทยพวนบ้านหมี่ประกอบด้วย 3 ส่วนคือ หัวชิ้น ตัวชิ้น และตีนชิ้น ส่วนตัวชิ้นจะทอแบบมัดหมี่ใช้ไหมผสมฝ้าย มัดหมี่เป็นลายเล็ก ๆ สีอ่อน ๆ จำนวนลำตั้งแต่ 3 - 9 ลำ สีพื้นใช้สีขิม ๆ ลวดลายเป็นลายสลับหมี่ เป็นริ้ว ๆ ตามแนวตั้ง ลวดลายที่ปรากฏ เช่น ลายหมี่ขอ ลายหมี่นาค ลายหมี่ปล้องอ้อย ลายหมี่กระจับ เป็นต้น

2. การสืบทอดและวิวัฒนาการของผ้ามัดหมี่ของชาวไทยพวนบ้านหมี่ เดิมจะสืบทอดการทอผ้าระหว่างคนในครอบครัว ปัจจุบันถ่ายทอดสู่บุคคลที่สนใจ การทอผ้าในปัจจุบันเป็นการทอเพื่อการค้าแทนที่จะทอไว้ใช้ในครัวเรือนดังแต่ก่อน ลวดลายผ้าจะใหญ่ขึ้นและสีสันทึบก็จะมีมากขึ้นด้วยเครื่องมือในการทอผ้าหลาย ๆ อย่างพัฒนาให้สะดวกสบายและรวดเร็วยิ่งขึ้น มีการนำมอเตอร์มาใช้แทนแรงมนุษย์ เช่น เครื่องคันหูก เครื่องคันหมี่ หลาปั่นหลอด ในด้านวิธีการเดิมจะทอผ้าเพียงคนเดียวทุกขั้นตอน

ปัจจุบันจัดแบ่งเป็นแผนกตามหน้าที่เหมือนกับระบบโรงงานอุตสาหกรรมแต่ละคนจะถนัดหน้าที่ของตนเอง ผู้ชายเข้ามามีส่วนร่วมในการทอผ้ามากขึ้น

3. ปัจจัยต่าง ๆ ที่ส่งผลต่อวิวัฒนาการการทอผ้ามัดหมี่ของชาวไทยบ้านหมี่ คือ ความนิยมของผู้บริโภคทำให้รูปแบบของผ้าเปลี่ยนไปจากเดิม ความต้องการของตลาดที่เพิ่มขึ้นทำให้ต้องพัฒนากรรมวิธีการผลิตให้ทันสมัยและรวดเร็วขึ้น และการยึดอาชีพทอผ้ามัดหมี่เป็นอาชีพทำให้ชาวไทยวนบ้านหมี่ยังคงมีการทอผ้าอยู่ไม่สูญหายไป



customers but in the past it was only for use in the family. The contemporary designs are a large pattern and colorful. The cloth is made from "Mai Pradit". The tools of weaving development have made cloth making more comfortable and much quicker. Hand weaving has been superseded by electric power. Such as Khung - Khon - Hook, Khung - Khon - Mi, La - Pan - Lod etc. In the past one person could weave from the beginning till the end of the process. But nowadays the weavers are divided into many duties as in industrial processes. Also men weave together with women.

3. The weaving development factors were : The customers influence on designs and methodology and the need for weaving to continue till the present day.

สารบัญ

	หน้า
กิตติกรรมประกาศ.....	ก
บทคัดย่อภาษาไทย.....	ข
บทคัดย่อภาษาอังกฤษ.....	ง
รายการภาพประกอบ.....	ช
บทที่ 1 บทนำ.....	1
ความเป็นมาและความสำคัญของปัญหา.....	1
วัตถุประสงค์ของการวิจัย.....	3
ประโยชน์ที่คาดว่าจะได้รับ.....	3
ขอบเขตของการวิจัย.....	3
นิยามศัพท์เฉพาะ.....	3
บทที่ 2 เอกสารและงานวิจัยที่เกี่ยวข้อง.....	4
ชนชาติพวน.....	4
พงศาวดารเมืองพวน.....	4
ผ้ามัดหมี่.....	11
ผ้าทอของชาวไทยพวนในอำเภอบ้านหมี่.....	15
บทที่ 3 วิธีดำเนินการวิจัย.....	18
บทที่ 4 ผลการวิเคราะห์ข้อมูล.....	20
รายละเอียดเกี่ยวกับสถานที่ศึกษา.....	20
เอกลักษณ์ของผ้ามัดหมี่ของชาวไทยพวนในอำเภอบ้านหมี่.....	20
การสืบทอดและวิวัฒนาการของการทอผ้ามัดหมี่ของชาวไทยพวนบ้านหมี่.....	23
การสืบทอดวัฒนธรรมการทอผ้ามัดหมี่ของชาวไทยพวนบ้านหมี่.....	26

	หน้า
วิวัฒนาการของการทอผ้ามัดหมี่ของชาวไทยพวนบ้านหมี่.....	27
ปัจจัยต่าง ๆ ที่ส่งผลต่อวิวัฒนาการของการทอผ้ามัดหมี่ของชาวไทยพวนบ้านหมี่...	33
บทที่ 5 สรุป อภิปรายผล และข้อเสนอแนะ.....	49
สรุปผลการวิจัย.....	49
อภิปรายผล.....	52
ข้อเสนอแนะ.....	53
บรรณานุกรม.....	55
เอกสาร.....	55
บุคคล.....	56

## รายการภาพประกอบ

ภาพ	หน้า
1 ผ้าชีนมัดหมี่โบราณของชาวไทยพวนบ้านหมี่.....	35
2 หัวชีน.....	35
3 ดินชีน.....	36
4 ลายหมี่นาค.....	36
5 ลายหมี่ดอกกระเจ็บ ลายหมี่ปล้องอ้อย ลายหมี่บัวคู่.....	37
6 ลายหมี่ดอกกระเจ็บ ลายหมี่ขอ.....	37
7 ลายหมี่ขอ.....	38
8 ลายหมี่บัวคว่ำบัวหงาย.....	38
9 ลายหมี่ดอกกระเจ็บ ลายหมี่ดอกมะต๋ม.....	39
10 ลายหมี่บัวเครือ ลายหมี่ดอกกระเจ็บ ลายหมี่ดอกมะต๋ม ลายหมี่ปล้องอ้อย.....	39
11 ลายหมี่ขาเป็ย ลายหมี่ดอกกระเจ็บ ลายหมี่ดอกมะต๋ม.....	40
12 ลายหมี่ข้าวหลามตัด ลายหมี่ดอกมะต๋มครอบ.....	40
13 ลายหมี่ดอกกระเจ็บ ลายหมี่ดอกมะต๋ม ลายหมี่ปล้องอ้อย.....	41
14 ลายหมี่บัวเครือ ลายหมี่ดอกกระเจ็บ.....	41
15 ผ้ามัดหมี่ปัจจุบันที่ใช้ลายโบราณ.....	42
16 ผ้ามัดหมี่ปัจจุบันที่ใช้ลายโบราณ.....	42
17 กี่พวน หรือกี่โบราณ หรือกี่มือ.....	43
18 อุปกรณ์การทอกี่โบราณ.....	43
19 ข้อจำกัดของกี่โบราณ.....	44
20 กี่กระตุก.....	44
21 หลาปั่นหลอดแบบโบราณ.....	45

ภาพ	หน้า
22 หลาปั้นหลอดแบบปัจจุบัน.....	45
23 โถงมัดหมี่แบบโบราณ.....	46
24 โถงมัดหมี่แบบปัจจุบัน.....	46
25 เครื่องคันหูก (คันด้ายยืน) ปัจจุบัน.....	47
26 เครื่องคันหมี่แบบปัจจุบัน.....	47
27 ฝีมทอหัวขึ้น ดิ้นขึ้น.....	48
28 อ้าวเส้นฝ้ายโบราณ.....	48

### ความเป็นมาและความสำคัญของปัญหา

ประเทศของเรานั้นมีประชากรซึ่งผสมผสานกันด้วยชนหลายเผ่าพันธุ์ กาลเวลาได้หลอมรวมให้แต่ละเผ่าพันธุ์เป็นหนึ่งเดียว ถึงกระนั้นก็ยังสามารถแยกแยะความแตกต่างของแต่ละเผ่าพันธุ์ได้ เนื่องจากเอกลักษณ์ที่พวกเขาได้พยายามสืบทอดต่อกันมาจากอดีตจนถึงปัจจุบัน แม้ว่าจะมีการสูญหายหรือผิดเพี้ยนไปบ้าง แต่ก็ยังบ่งบอกถึงความเป็นเผ่าพันธุ์เดิมของตนได้ เช่น ภาษา ประเพณี วัฒนธรรม หรือความเชื่อต่าง ๆ เป็นต้น

ชนชาติ "ขวน" เป็นเผ่าพันธุ์หนึ่งที่ได้อพยพเข้ามาตั้งบ้านเรือนอยู่ในประเทศไทยตั้งแต่ครั้งโบราณจากหลักฐานพบว่าชนชาติขวนเข้ามาในประเทศไทยนับเป็นระยะเวลาเกือบสองร้อยปีมาแล้ว (สุขสันต์ จันทะโชโต 2536 : 132) ชนชาติขวนหรือที่เรียกว่าลาวขวนนั้นเนื่องจากมีถิ่นฐานเดิมอยู่ในเขตประเทศลาว บริเวณที่ราบสูงเชียงขวางทางตอนเหนือของประเทศไทย เขตเทือกเขาภูพานลุ่มน้ำพวน เขตหัวพันทั้งห้าทั้งหก ต่อมา มีชาวขวนบางส่วนอพยพไปอยู่ใกล้เวียงจันทน์และหลวงพระบาง ลุ่มน้ำโขง นับเป็นอาณาจักรที่ครอบคลุมพื้นที่กว้างใหญ่ไพศาล (ธรรภาพ โลหิตกุล 2530 : 49 สุขสันต์ จันทะโชโต 2536 : 132) สาเหตุที่ทำให้ชาวขวนต้องอพยพเข้ามาอยู่ในเขตประเทศไทยก็ด้วยเงื่อนโซ่ของสงคราม โดยได้อพยพเข้ามาสามครั้งด้วยกันคือ สมัยกรุงธนบุรีครั้งพระบาทสมเด็จพระพุทธยอดฟ้าจุฬาโลกยั้งทรงดำรงพระยศเป็นสมเด็จพระยามหากษัตริย์ศึก ติได้เมืองเวียงจันทน์แล้วกวาดต้อนผู้คนลงมาตั้งภูมิลำเนาตามหัวเมืองชั้นใน ครั้งที่สองในรัชสมัยสมเด็จพระนั่งเกล้าเจ้าอยู่หัวทรงปราบกบฏเจ้าอนุวงศ์ (2330) และครั้งที่สามในรัชสมัยของพระบาทสมเด็จพระจุลจอมเกล้าเจ้าอยู่หัวให้โปรดยกทัพปราบฮ่อ จนทำให้เกิดข้อขัดแย้งกับญวนและเป็นผลสืบเนื่องไปถึงกรณีพิพาทระหว่างไทยกับฝรั่งเศสในวิกฤตการณ์ ร.ศ. 112 (บรรจง บุญการี) 2533 : 3 ; วิบูลย์ ลี้สุวรรณ 2533 : 48) ในการอพยพทั้งสามครั้งนี้การอพยพในรัชสมัยสมเด็จพระนั่งเกล้าเจ้าอยู่หัวเป็นการอพยพครั้งใหญ่ของชาวขวน ได้มาตั้งบ้านเรือนอยู่ในเขตประเทศไทยกระจายกันอยู่ถึง 12 จังหวัดทั้งภาคเหนือ ภาคกลางและภาคอีสาน (รำไพพรรณ แก้วสุริยะ 2533 : 16) เช่นที่บ้านหาดเสี้ยว หาดสูง อำเภอศรีสัชชนาลัย จังหวัดพิษณุโลก อำเภอศรีมหาโพธิ์ จังหวัดปราจีนบุรี อำเภอบางปลาม้า จังหวัดสุพรรณบุรี อำเภอพรหมบุรี จังหวัดสิงห์บุรี จังหวัดกำแพงเพชร จังหวัดนครนายก จังหวัดฉะเชิงเทรา จังหวัดสระบุรี จังหวัดอุตรธานี จังหวัดหนองคาย และจังหวัดลพบุรี เป็นต้น

แต่เดิมชาวไทยมักจะเรียกชาวพวนว่า "ลาวพวน" เพราะอพยพมาจากประเทศลาว แต่จากการที่ชาวพวนเข้ามาอยู่ในประเทศไทยเป็นระยะเวลาอันยาวนานแล้ว ได้พูดภาษาไทย เขียนหนังสือไทย มีสัญชาติไทย และถือตนเองว่าเป็นคนไทยแล้วแม้ว่าจะมีเชื้อชาติพวนก็ตาม ชาวพวนต้องการให้ชาวไทยเรียกเขาว่า "ไทยพวน"

ชาวไทยพวนในจังหวัดลพบุรีซึ่งได้อพยพเข้ามาในประเทศไทยในสมัยรัชกาลที่ 3 พากันตั้งบ้านเรือนเป็นชุมชนใหญ่ในหลายท้องที่ของจังหวัดลพบุรี เช่น หมู่บ้านถนนใหญ่อำเภอเมือง ตำบลหลุมข้าว อำเภอโคกสำโรง แต่ที่เป็นชุมชนใหญ่ที่สุดคือที่อำเภอบ้านหมี่ โดยเฉพาะที่ตำบลบ้านทราย บ้านกล้วย หินปัก โพนทอง บางกระพี้ เชียงงาและหนองทรายขาว ชาวพวนในจังหวัดลพบุรีจะมีผิวขาวซึ่งตรงกับลักษณะของชนชาติพวนที่ ธีรภาพ โลหิตกุล (2530 : 39) ได้กล่าวไว้ว่า "พวน" เป็นชนชาติเผ่าหนึ่ง มีรูปร่างหน้าตาคล้ายชาวลาวเผ่าอื่น ๆ แต่มีผิวขาวกว่า นิสัยประจำเผ่าพันธุ์ชาวพวนโดยทั่วไปเป็นคนขยันขันแข็ง มีความมั่งคั่งร่ำรวย (สุขสันต์ จันทะโชโต 2356 : 132)

ชาวไทยพวนในประเทศไทยยังคงรักษาภาษา วัฒนธรรม ประเพณี ความเชื่อบางประการของตนไว้ซึ่งสืบทอดกันมานานนับตั้งแต่ครั้งยังตั้งถิ่นฐานอยู่ที่เมืองเชียงขวาง เช่น บุญสงกรานต์เดือน 5 บุญข้าวหอมหรืองานบุญข้าวประดับดินสิ้นเดือน 9 บุญกวนข้าวทิพย์กลางเดือน 10 งานบุญกำฟ้าเดือน 3 งานบุญข้าวหลามงานบุญข้าวจีและบุญเทศน์มหาชาติกัณฑ์ (รำไพพรรณ แก้วสุริยะ 2533 : 107, ธีรภาพ โลหิตกุล 2530 : 47) ชาวไทยพวนในจังหวัดลพบุรีก็เช่นกัน ยังคงสืบทอดเอกลักษณ์ดังกล่าวของชาวพวนไว้แม้ว่าในปัจจุบันจะมีอารยธรรมสมัยใหม่ได้หลั่งไหลเข้ามาปะปนกับวัฒนธรรมของชาวพวนมากขึ้นทุกวันประเพณีบางอย่างได้เลือนหายไปแล้ว เช่น ประเพณีลองช่วงเช่นผ้าย (ธีรภาพ โลหิตกุล 2539 : 47) แต่การทอผ้ามัดหมี่ของชาวไทยยังคงอยู่ โดยเฉพาะชาวไทยพวนในอำเภอบ้านหมี่ หลังจากเสร็จจากการทำนาซึ่งเป็นอาชีพหลักของชาวไทยพวนแล้ว หญิงชาวไทยพวนจะจับก็ทอผ้าเพื่อเอาไว้ใช้ในครัวเรือน ถ้าหากทอได้มากก็จะนำไปขาย ผ้าทอของชาวไทยพวนในอำเภอบ้านหมี่จะมี 3 ประเภทคือ ผ้าเนื้อบาง ผ้าเนื้อหนาปานกลาง และผ้าเนื้อหนา (สรศักดิ์ ทับทิมพราย 2537) ผ้าที่มีชื่อเสียงและรู้จักกันอย่างแพร่หลายไปทั่วประเทศประเภทผ้าเนื้อหนาปานกลางชนิดผ้ามัดหมี่ ซึ่งผ้ามัดหมี่ของชาวไทยพวนในอำเภอบ้านหมี่เป็นผ้าทอที่ปราณีตและสวยงาม จนขึ้นชื่อว่าผ้ามัดหมี่คุณภาพเยี่ยมต้องมาจากอำเภอบ้านหมี่ ดังนั้นจึงเป็นการสมควรที่จะได้มีการศึกษาถึงวัฒนธรรมการทอผ้าของชาวไทยพวนในอำเภอบ้านหมี่ไว้

### วัตถุประสงค์ของการวิจัย

1. เพื่อศึกษาลวดลายผ้ามัดหมี่อัน เป็นเอกลักษณ์ของชาวไทยพวนบ้านหมี่
2. เพื่อศึกษาการสืบทอดและวิวัฒนาการของผ้ามัดหมี่ของชาวไทยพวนบ้านหมี่  
ในด้าน ลวดลายผ้า วิธีการและวัสดุอุปกรณ์
3. เพื่อวิเคราะห์ปัจจัยต่าง ๆ ที่ส่งผลต่อวิวัฒนาการของการทอผ้ามัดหมี่ของชาวไทยพวนบ้านหมี่

### ประโยชน์ที่คาดว่าจะได้รับ

1. ได้มีการรวบรวมลวดลายผ้ามัดหมี่ที่เป็นเอกลักษณ์ของชาวไทยพวนบ้านหมี่
2. ได้ทราบแนวทางในการพัฒนาและส่งเสริมการทอผ้ามัดหมี่ของชาวไทยพวนบ้านหมี่
3. ได้ทราบปัญหาที่เกิดขึ้นในการสืบทอดการทอผ้ามัดหมี่ของชาวไทยพวนบ้านหมี่

### ขอบเขตของการวิจัย

1. กลุ่มตัวอย่างที่ใช้ในการวิจัยครั้งนี้ เป็นชาวไทยพวนที่มีการทอผ้ามัดหมี่กันอย่างแพร่หลายในเขตตำบลบ้านกล้วย บ้านทราย หินปัก และบางกระพี้ อำเภอบ้านหมี่ จังหวัดลพบุรี เท่านั้น
2. ศึกษาเฉพาะผ้าทอชนิดผ้ามัดหมี่ของชาวไทยพวนในพื้นที่ที่กล่าวมาในข้อ 2 เท่านั้น

### นิยามศัพท์เฉพาะ

1. ผ้ามัดหมี่ หมายถึง ผ้าที่ทอขึ้นโดยใช้ศิลปกรรมมัดย้อมเส้นด้ายหรือไหมให้เกิดสีและลวดลายแล้วจึงนำไปทอเป็นผืนผ้า
2. วิวัฒนาการ หมายถึง ความเปลี่ยนแปลงไปจากเดิมที่เคยเป็นอยู่ ซึ่งเปลี่ยนแปลงไปได้ทั้งในทิศทางที่ดีขึ้นหรือเลวลง
3. วัสดุอุปกรณ์ หมายถึง เครื่องมือเครื่องใช้และวัตถุดิบที่เกี่ยวข้องหรือใช้ในกรรมวิธีการทอผ้ามัดหมี่ทั้งที่เป็นสิ่งถาวรและสิ่งสิ้นเปลือง

## บทที่ 2

### เอกสารและงานวิจัยที่เกี่ยวข้อง

ผู้วิจัยได้ศึกษาค้นคว้าเอกสารที่เกี่ยวข้องกับเรื่องที่ทำวิจัยนี้รวม 4 หัวข้อด้วยกันและจะได้นำเสนอตามลำดับหัวข้อดังนี้

1. ชนชาติพวน
2. พงศาวดารเมืองพวน
3. ผ้ามัดหมี่
4. ผ้าทอของชาวไทยพวนในอำเภอบ้านหมี่

#### ชนชาติพวน

ชนชาติพวนที่อพยพเข้ามาอยู่ในประเทศไทยนั้น เดิมคนไทยเรียกว่าลาวพวน สาเหตุที่เรียกเช่นนั้น ไม่มีหลักฐานที่แน่นอนแต่สันนิษฐานว่าถิ่นฐานเดิมของลาวพวนที่อพยพมานั้นอยู่ที่เมืองพวน แขวงเมืองเชียงขวางในประเทศลาวและเหตุที่เรียกว่าเมืองพวนนั้นเพราะตั้งอยู่ใกล้ภูเขาชื่อว่าพวน ( ปรากฏ วงษ์เทศ 2525 : 169 ) หรือที่เรียกว่าเทือกเขาภูพวนเขตลุ่มน้ำพวน ชาวพวนมีภาษาพูดและภาษาเขียนที่เป็นของตนเอง ซึ่งจัดอยู่ในภาษาตระกูลไต และมีขนบธรรมเนียมคล้ายชาวไทยในภาคอีสานเผ่าอื่นๆ ( สุขสันต์ จันทะโชติ 2536 : 132 ) ส่วนมากชาวพวนที่อาศัยอยู่ในประเทศไทยยังคงรักษาวัฒนธรรมพวนไว้ เนื่องจากยังมีคนเผ่าคนแก่ที่ปฏิบัติตนตามความเชื่อและประเพณีสืบทอดมาแต่โบราณ เช่น การนับถือปู่ตาซึ่งเป็นหลักของหมู่บ้าน การรักษาโรคตามความเชื่อของผีฟ้า และความมีนิสัยโอบอ้อมอารีใจบุญสุนทานนิยมการไปวัดทำบุญ ( ปรากฏ วงษ์เทศ 2525 : 170-171 )

#### พงศาวดารเมืองพวน

จารุวรรณ ธรรมวัตร (2530 : 36 - 55) ได้เขียนเรื่องราวของพงศาวดารเมืองพวนไว้อย่างละเอียด แต่ผู้วิจัยจะนำเสนอเพียงคร่าวๆ เฉพาะในส่วนที่เกี่ยวข้องกับงานวิจัยนี้เท่านั้น ดังนี้

จ.ส. 60 เจ็ดเจืองลูกขุนบรมราชา ยกจากเมืองอ้ายหนู ( เมืองแกนหรือแดง ) ลงมายังเมืองเชียงของ พระองค์ได้ขึ้นครองราชสมบัติและแบ่งเขตแดนระหว่างเมืองชวา ( หลวงพระบาง ) กับเมืองพวนไว้

จ.ส. 651 สมัยเจ้าคำผง มีแก้ว (ญวน) สกุลแล ชื่อแลดยมัต ถูกกล่าวหาว่าเป็นศัตรูราชสมบัติกับพี่ชาย จึงพานางบาโกน้องสาวหนีมาเมืองพวนแล้วยกน้องสาวถวายเจ้าเจ้าคำผงเป็นมเหสี และได้ชอกกองทัพเมืองพวนไปกับพี่ชายแต่ไม่ชนะจึงกลับมาเมืองพวนแล้วเผาตัวตาย เจ้าคำผงมีพระราชโอรสองค์หนึ่งพระนามว่าเจ้าคำยอซึ่งไปเป็นซู้กับนางสนมของพระราชบิดาจึงถูกขับออกจากเมือง ไปอยู่บริคณคัมวณ เมืองจำพวน เมืองเซโปน

จ.ส. 711 เจ้าคำยอยกได้ยกทัพมาพร้อมกับพระยาฝ้างุ่มตีเมืองพวนได้แล้วขึ้นครองราชสมบัติในปี จ.ส. 714 ถวายพระนามว่าพระเจ้าเชี้ยวคำยอ พระยาฝ้างุ่มก็ชอกกองทัพเมืองพวนลงไปรบกับพระยาสุวรรณคำผงแห่งเมืองหลวงพระบางได้รับชัยชนะ พระยาสุวรรณคำผงมีความละเอียดแก่พระราชนัดดา จึงเอาเชือกผูกพระคอสวรรคตในปี จ.ส. 721 พระยาฝ้างุ่มเห็นว่าพระเจ้าเชี้ยวคำยอไม่ช่วยเหลือทางทหารอีกต่อไป ก็เลยยกกองทัพขึ้นมาตีเมืองพวน จับเอาเจ้านางสององค์ของพระเจ้าเชี้ยวคำยอไปกักไว้เมืองหลวงพระบาง

จ.ส. 734 พระเจ้าล้านคำกองพระราชโอรสของพระเจ้าคำยอขึ้นครองราชสมบัติต่อมา พระองค์ทรงตั้งอยู่ในทศนิรราชธรรม มีเดชาบุภาพ ทรงจัดตั้งกฎหมายล้านคำกองเพื่อปกครองบ้านเมือง พระองค์ได้นำพระพุทธรูปและพระพุทธรูปองค์หนึ่งจากเมืองหงสาวดี (พม่า) มาอุปัฏฐาก ส่งผู้เฉลียวฉลาดไปเรียนยี่ตครองศาสนาสถาปัตยกรรมที่เมืองอินทปัตตนคร (เขมร) พระองค์ได้เสด็จไปเมืองหลวงพระบางเพื่อหาผู้ชำนาญการก่อสร้างวัดวาอารามที่เมืองอินทปัตตนคร (เขมร) พระองค์ได้เสด็จไปเมืองหลวงพระบางเพื่อหาผู้ชำนาญการก่อสร้างวัดวาอารามได้อาจารย์ธรรมคามาแล้วสร้างวัดวาอาราม ธาตุ เจดีย์ ทุกสิ่งทุกอย่างใส่เมืองพวนจึงได้รับการถวายพระนามว่า "พระเจ้าอิสระเสดถา" แล้วยกนามเมืองว่า "มหารัตนบุรีรมย์ พรหมจักรพรรดิ ศรีมหานครตักเสลา นครเชียงขวางราชธานี" สมัยนั้นเมืองพวนเจริญรุ่งเรืองมากชื่อเสียงปรากฏไปถึงประเทศอื่น ๆ พระเจ้าสามแสนไทย (ท้าวอุ่นเรือน) แห่งเมืองหลวงพระบางได้ส่งราชทูตมาขอเป็นไมตรีแล้วส่งเจ้านางทั้งสองซึ่งพระยาฝ้างุ่มเอาไปกักไว้คืนมาถวายพระองค์ และยังได้ชอกกองทัพเมืองพวนไปช่วยปราบข้าศึกพม่า

จ.ส. 1012 เจ้าคำสิ้นขึ้นครองราชสมบัติพระองค์มีพระราชธิดานามว่าเจ้านางแก่นจันพระเจ้าสุริยวงสาพระเจ้าล้านช้างร่มขาวเวียงจันทร์ มีพระราชประสงค์อยากได้เจ้านางแก่นจันไปเป็นมเหสีแต่เจ้าคำสิ้นไม่ยินยอม พระเจ้าสุริยวงสาจึงยกกองทัพขึ้นไปตีเมืองพวนจับเจ้านางแก่นจันไปและทำวุ่นวายใส่เมืองพวนกวาดเอาครัวชาวพวนลงไปเมืองเวียงจันทร์หลายพันครัว ฉะนั้นจึงมีชาวพวนอยู่ที่เวียงจันทร์ส่วนพวนเมืองเชียงขวางเรียก "พวนเดิม"

จ.ส. 1113 สมัยเจ้าองค์หล่อ พระองค์ทรงตั้งเจ้าองค์บุญพระราชอนุชาเป็นพระมหาอุปราช แล้วยกกองทัพไปรบกับเจ้าไชยวงศ์เว้แห่งเมืองเวียงจันทร์แต่ไม่ชนะ จึงมอบราชสมบัติให้พระมหาอุปราช ครอบครองยกเมืองขึ้นกับเวียงจันทร์แล้วเสด็จหนีไปอยู่หัวพันทั้งห้าทั้งหก ที่นั่นทรงเกลี้ยกล่อมราษฎรให้ยกกองทัพไปตีเจ้าแก้วเวียงจันทร์ แต่พอมาถึงเมืองเชียงขวางเข้าตีเมืองเชียงขวางได้องค์บุญได้ถวายราชสมบัติแก่เจ้าองค์หล่อและขึ้นกับเวียงจันทร์ต่อไป เจ้าองค์หล่อได้ให้ครอบครัวพวกกิ่งหลายในเมืองสู้ยย้ายมาอยู่ฟากน้ำจิมทั้งหมดให้แขวงหัวพันไปขึ้นกับเมืองพวน

จ.ส. 1141 หลังจากเจ้าองค์สีนพรมพระอนุชาอีกองค์หล่อขึ้นครองราชสมบัติได้ร่วมปีกกองทัพไทยอันประกอบด้วย เจ้าพระยาจักรี (ดวง) แม่ทัพบก เจ้าพระยาสุรสีห์ (บุญมา) แม่ทัพเรือของสมเด็จพระเจ้ากรุงธนบุรีได้ตีเมืองเวียงจันทร์แตกแล้วก็เลยมาตีเมืองเชียงขวางเผาบ้านเมืองเสียหายมากมาย

จ.ส. 1144 เจ้าสมบุญโอรสเจ้าองค์หล่อได้ขึ้นครองราชสมบัติและไม่อยากขึ้นกับเวียงจันทร์ทางเวียงจันทร์จึงเกณฑ์ทหารสามพันคนให้เจ้าแก้วและเจ้านันทะเสนขึ้นมาตีเชียงขวางในปี จ.ส. 1147 กองทัพเวียงจันทร์ตีเชียงขวางได้เจ้าสมบุญจึงหนีไปอยู่เมืองแขวงหัวพัน

จ.ส. 1150 เจ้าแก้วและเจ้านันทะเสนตีเชียงขวางได้เลยไปตีเมืองหลวงพระบางแตก (สมัยสมเด็จพระเจ้าอนุกรมหรือพระเจ้าร่มขาว) ทางเมืองพวนเจ้ากางและเจ้าหล้า (โพธิสาร) บุตรเจ้านอเมือง(องค์โตน จ.ส. 1143) เกิดวิวาทแย่งกันเป็นเจ้าแผ่นดินพวน เจ้าโพธิสารจึงให้นายใช้ไปหาเจ้านันทะเสนที่เมืองหลวงพระบาง เจ้านันทะเสนจึงได้แต่งตั้งให้เจ้าแก้วยกกองทัพไปตีเจ้ากางที่เมืองเชียงขวางแตก แล้วเลยขึ้นไปเมืองส่วยจากนั้นขึ้นไปแขวงหัวพันจับเจ้าสมบุญมาขังไว้ เมืองเวียงจันทร์ได้สามปี เจ้าเชียงน้องเจ้าสมบุญเห็นเป็นการไม่ยุติธรรมจึงมีหนังสือไปหาเจ้าฟ้าแก้ว (สมเด็จพระจักรพรรดิราชเชียงโลง) ขอกองทัพไปตีเวียงจันทร์แตก ในปี จ.ส. 1153 เจ้าสมบุญและเจ้าเชียงขึ้นมาอยู่เชียงขวางได้ปีหนึ่งก็ตีเมืองแดงได้

จ.ส. 1154 เจ้ากางขึ้นมาตั้งบ้านเมืองอยู่ที่นาบวกเมืองคัง จ.ส. 1156 เจ้าสมบุญและเจ้าเชียงรวมกำลังไทยยวน ไทย้าย ผู้ไทฝ่ายเมืองแดงได้พร้อมแล้วก็ยกกองทัพลงมาตีเจ้ากางที่นาบวกแตก เจ้ากางลงไปหาเจ้าเมืองหลวงพระบางขอความช่วยเหลือให้มาตีเจ้าสมบุญ แต่ไม่ทันจึงกลับคืนมาตั้งค่ายอยู่บ้านธาตุเมืองคัง

จ.ส. 1162 เจ้าอินทวง พระเจ้าไชยเสดถาธิราชที่ 3 พระเจ้าล้านช้าง เห็นว่าเจ้าสมบุญสร้างบ้านแปลงเมืองครึกครื้นราวเร็วก็แต่งตั้งให้เจ้าอนุกรมราช (เจ้าอนุหรืออนุวงศ์) ยกกองทัพขึ้นมาจับเจ้าสมบุญและชายาไปกักไว้ที่เวียงจันทร์ สมเด็จพระเจ้าอินทวงเห็นว่าเมืองพวนไม่มีคนสำคัญก็ทรงแต่งตั้งให้ชามนตรีข้าหลวงขึ้นมาปกครองเมืองพวนเพื่อให้ขึ้นกับเมืองล้านช้างเวียงจันทร์เด็ดขาด

จ.ส. 1165 เจ้าสุทศกษัตริย์นันทกุมภมา (เจ้าน้อย) พระราชโอรสของเจ้าเชียงใหม่ขึ้นครองราชสมบัติเมื่ออายุได้ 14 ปี สมเด็จพระเจ้าอินทวงพระเจ้าน่านช้างเวียงจันทร์สวรรคต จ.ส. 1166 เจ้าอนุรุทรราชขึ้นครองราชสมบัติเป็นพระเจ้าล้านช้างเวียงจันทร์ พระเจ้าอนุรุทรราชแต่งราชทูตถือพระราชาสาสน์มาถวายเจ้าน้อยรับรู้ว่าอาณาจักรพวน

จ.ส. 1185 ท้าวขุนเวียงคำ (เมืองคำ) คิดกบฏต่อเจ้าน้อย ได้ลงไปเวียงจันทร์ฟ้องพระเจ้าอนุรุทรราชว่า เจ้าน้อยทรงสร้างค่ายคูที่รับและจัดตั้งกองทหารไว้สำหรับสู้รบกับเวียงจันทร์ พระเจ้าอนุรุทรราชจึงทรงตั้งให้ทัพเหมือนขึ้นมาจับเจ้าน้อยลงไปเวียงจันทร์ ระหว่างนั้นพระเจ้าอนุรุทรทรงมีอาชไยตัวเหยี้ยมโหดไม่มีผู้ใดสามารถหัดได้แต่เจ้าน้อยเป็นผู้หัดม้าทรงถวายได้ เป็นที่ชอบพระทัยของพระเจ้าอนุรุทรราช จึงทรงพระมหากรุณาโปรดเกล้าให้เจ้าน้อยเสด็จกลับคืนมาเชียงใหม่

จ.ส. 1188 พระเจ้าอนุรุทรราชทรงคิดการก่อกบฏ จึงยกกองทัพไปตีไทยถึงเมืองโคราช

จ.ส. 1189 ทางเวียงจันทร์ได้ขึ้นมาขอทหารพวนนำเจ้าน้อยเพื่อไปรักษาเมืองเวียงจันทร์ แต่บังเอิญเมืองพวนได้รับข่าวว่าเมืองหลวงพระบาง เชียงใหม่ แพร่ น่าน ลำปางและลำพูน จะยกทัพลงมาตีเชียงใหม่ เจ้าน้อยจึงไม่ส่งทหารไป พระเจ้าอนุรุทรราชได้ถอยทัพออกจากหนองบัวลำภูมาถึงเวียงจันทร์ได้เชิญให้เจ้าน้อยลงไปเฝ้าแล้วทรงมอบพระบรมวงศานุวงศ์ของพระองค์ให้เจ้าน้อยพาขึ้นไปอารักขาไว้เชียงใหม่จากนั้นพระองค์ก็เสด็จไปเมืองแก้ว

กองทัพไทยอันมีพระยาราชสุภาวดี (สิง สิงห์เสนี) แม่ทัพของพระนั่งเกล้าเจ้าอยู่หัวก็เข้าเฝ้าเวียงจันทร์หมด เจ้าน้อยทรงวิตกว่ากองทัพไทยจะขึ้นไปตีเชียงใหม่จึงแต่งให้นายใช้ลงไปขอทหารแก้วมาช่วยรักษาเมืองพวน แก้ว (สมเด็จพระนเรศวรมหาราช) ให้ทหารมาแค่ 120 เท่านั้น

ในปีเดียวกันนั้นสมเด็จพระเจ้าล้านช้างร่วมกับชาวหลวงพระบางมณฑลราชให้ราชทูตถือพระราชาสาสน์มาเชิญเจ้าน้อยลงไปเฝ้าเพื่อทำหนังสือสัญญามิตรภาพ เจ้าน้อยได้แต่งให้เจ้าวงศ์และพระยาเชียงใหม่ไปแทน ครั้นถึงเมืองสุยเจ้าราชวงศ์กลับแต่งให้ขุนเสดพนแทนตัวไปกลับพระยาเชียงใหม่ เมื่อถึงหลวงพระบางแล้วพระยาเชียงใหม่และขุนเสดพนคิดจะเอาดินแดนพวกครึ่งหนึ่งให้เมืองหลวงพระบางเพื่อขอความดีความชอบเจ้านครหลวงพระบางไม่เห็นดีด้วยก็เลยพากันไปบางกอกเพื่อหาเจ้าไทย เมื่อเจ้าน้อยทรงทราบดังนั้นจึงวิตกว่าพวกกบฏทั้งสองนี้จะเอาทหารมาตีเชียงใหม่จึงแต่งกองทหารไว้ ในปีเดียวกันนั้นอีกแกวขึ้นมาตีเชียงใหม่เจ้าน้อยสู้ไม่ไหวเลยยอมขึ้นต่อแก้ว

จ.ส. 1190 พระยาเชียงดีและขุนแสนพณกลับจากเมืองบางกอกถึงบ้านสอดเจ้าน้อยก็มีลายพระหัตถ์ไปถึงมีใจความว่า ความผิดของพระยาเชียงดีซึ่งมีต่อกษัตริย์นั้นควรจะประการใดให้ตัดสิ้นใจตนเอง พระยาเชียงดีรู้ว่าโทษของตนถึงประหารชีวิตจึงฆ่าตัวตายที่บ้านสอด ฝ่ายเจ้าสารบุตร เจ้ากางซึ่งหนีไปอยู่เมืองกาสินนั้นได้กลับคืนมาอยู่เมืองเชียงขวาง เจ้าน้อยเห็นเจ้าสารบุตรเป็นผู้มีความเฉลียวฉลาดจึงตั้งให้เป็นเสนาบดีกระทรวงธรรมการ

ส่วนเจ้าอนุตรราช เมื่อเสด็จจากเมืองพวนไปถึงเวียงจันทร์เห็นบ้านเมืองร้างทั้งหมด เข้าพักอยู่ที่วัดพระแก้ว ไทยทราบก็ขึ้นมาตีเวียงจันทร์พระเจ้าอนุตรราชเสด็จหนีขึ้นมาทางนาขม นางา ถึงบ้านไร่เมืองจินถ้ำผากัน ทหารยกกองทัพหนานชัตติยะเมืองน่านนำทัพมาทันก็จับพระเจ้าอนุตรราชใส่ทับหวายหามไปให้เจ้าพระยาราชสุภาวดีที่เมืองเวียงจันทร์

จ.ส. 1191 เจ้าแผ่นดินแกวก็แต่งกองทัพขึ้นมาจับเจ้าน้อยและครอบครัวลงไปเมืองแกวหาว่าเจ้าน้อยจับพระเจ้าอนุตรราชไปให้ไทยจึงประหารชีวิตเจ้าน้อยเสียโดยไม่มีเหตุผลใด ๆ ส่วนพระราชโอรสทั้งของเจ้านายคือ เจ้าไป๋ เจ้าอึ้ง เจ้าอ่าง เจ้าทับและเจ้าพรหมมา แกวได้ช่วยเลี้ยงไว้ 20 ปี

ครั้นหมดบุญเจ้าน้อยแล้วเมืองพวนไม่มีกษัตริย์ปกครองถึง 2 ปี มีแต่กวนพู่กวนนำทหารแกว 200 คนมาตั้งค่ายรักษาเชียงขวาง แล้วแกวก็แต่งเจ้าสารบุตรขึ้นครองราชสมบัติในปี จ.ส. 1193 โดยอยู่ในความควบคุมของแกว เมืองพวนได้รับความเดือดร้อนถูกกดขี่ข่มเหงบ้านเมืองวุ่นวายและเมื่อนึกถึงครั้งเจ้าแผ่นดินแกวเอาเจ้าน้อยไปฆ่าก็เห็นว่าอยู่ทนต่อไปไม่ได้ ปี จ.ส. 1196 เจ้าสารบุตรจึงแต่งคนไปขอกองทัพนำเจ้าแผ่นดินไทยเพื่อให้มาช่วยหนีจากแกว สมเด็จพระนั่งเกล้าเจ้าอยู่หัวโปรดให้พระราชสุรินทร์เป็นแม่ทัพคุมทหารมาประมาณันกว่าคน และสมเด็จพระเจ้ามณฑาทูราช พระเจ้าล้านช้างร่มขาวหลวงพระบาง ทรงแต่งให้เจ้าอุปราชอภัยเป็นแม่ทัพคุมทหารนกว่าคนมาช่วยเมืองพวน ขณะที่กองทัพไทยยังไม่ถึงเจ้าสารบุตรได้นำทหารพวนมาล้อมฆ่าแกวในเวลากลางคืนแกวที่หนีหนีไปเมืองแกว เมื่อกองทัพไทยและลาวมาถึงเชียงขวางแม่ทัพไทยได้พบกับเจ้าสารบุตรว่า เมื่อเป็นดังนี้แล้วเห็นที่แกวจะกลับมารบกับเมืองพวนอีกเจ้าสารบุตรจะทำจะอย่างไรจะให้กองทัพไทยอยู่เมืองพวนต่อไปอีกคงไม่ได้ ดังนั้นแม่ทัพไทยจึงบังคับให้เจ้าสารบุตรกวาดเอาครัวพวนไปอยู่พันลำ เมื่อครัวพวนไปถึงหนองคายก็จะให้เลยไปบางกอก เมื่อเห็นดังนั้นเจ้าสะ เจ้าสาน และเจ้าหมื่นน้อยก็ต้อนรับเอาครัวพวนลัทธิมาได้สามพันคนแต่ก็มาอดข้าวตายกลางทางมากมาย ส่วนครัวที่ไม่ได้หนีมาด้วยก็ไปตั้งบ้านเรือนอยู่ท่าสาน

เมื่อเจ้าसानมาถึงเชียงขวางแล้วก็อยากเป็นเจ้าแผ่นดินจึงประกาศให้บ่าวไพร่ที่แอบซ่อนอยู่ตามป่าเขาออกมาตั้งภูมิลำเนาตามเดิม เจ้าसानส่งให้ตงสีไปเฝ้าสมเด็จพระมหาราช พระเจ้าล้านช้างร่มขาวหลวงพระบาง ขอพระราชทานไชยะบัตรและได้แต่งให้ส่งพันไปเมืองแกวเช่นเดียวกัน ตงสีได้ไชยะบัตรมาแล้วก็ไม่ส่งให้เจ้าसानอ้างว่าเจ้าसान ไม่ใช่เจ้านายเชียงขวางเจ้าसानโกรธก็ฆ่าตงสีตาย ท้าวซุน ท้าวเพีย ก็พากันไปเมืองแกวพบสงพันและแกวถือไชยะบัตรขึ้นมาก็ฟ้องว่าไม่ยอมให้เจ้าसानเป็นเจ้าแผ่นดินเมืองพวนเด็ดขาดเพราะฆ่าตงสีตายและไม่ให้เชื้อสายเจ้านายเมืองพวน แกวจึงตั้งให้ท้าวบุคคาเมืองคำเป็นอาญาตรีผู้แบ่งเมืองพวนออกเป็น 8 เวียนให้อยู่ในการปกครองของแกว

พระราชโอรสทั้งห้าของเจ้าน้อยที่แกวได้เลี้ยงไว้วันนั้นถูกส่งให้กลับคืนมาเมืองพวนเพราะขณะนั้นเจ้าฟ้าแกวเสด็จทิวงคตเขาปลดปล่อยนักโทษ

จ.ส. 1210 เจ้าไปได้ขึ้นครองราชสมบัติและพักอยู่ที่ทุ่งเชียงคำเพื่อจัดการบ้านเมืองที่นั่น กวานฟูแกวก็ถอยออกจากเมืองพวนไปเมืองแกวหมด จ.ส. 1231 เจ้าไปเสด็จมาถึงเมืองเชียงขวางและได้รับการถวายพระนามว่า "พระเจ้าอิสระเสดถา" และเสด็จสวรรคตในปี จ.ส. 1227 เจ้าอุปราธจึงได้ครองราชสมบัติทรงตั้งเจ้าเกดเสนาบดีกระทรวงธรรมการเป็นเจ้าอุปราธ เจ้าอ้างเป็นราชบุตร

จ.ส. 1236 ย้อได้แขวงหัวพันห้าทั้งหกแล้วยกทัพมาอยู่บ้านดอน เจ้าอุปราธเป็นแม่ทัพคุมพลไปตีอ้อที่บ้านดอนจึงถูกปืนเข้าตีกิวงคต พระเจ้าอึ้งทรงเห็นว่าทหารพวนจะสู้ย้อไม่ไหวจึงขอกองทัพแกวมาช่วยสมเด็จพระจักรพรรดิราชติดิกเสด็จนำกองทัพแกวมา เลยกถูกปืนสวรรคตอีกแกวก็เลิกทัพกลับไปเมืองแกว ย้อจึงเข้าเผาเมืองพวนทำลายพุทธสถานทุกแห่งชาวพวนเลยอพยพไปอยู่ที่หลวงพระบางและเวียงจันทน์เป็นอันมาก

จ.ส. 1237 พระบาทสมเด็จพระจุลจอมเกล้าเจ้าอยู่หัวทรงทราบว่าย้อมมาปล้นสดมภ์แขวงหัวพันและแขวงพวนปลายราชอาณาจักร จึงทรงพระกรุณาโปรดเกล้าให้พระยาพุทธราชาภิเษกเป็นแม่ทัพใหญ่ยกไปตั้งอยู่เมืองพิชัย ให้พระยาพิชัย (ดิศ) เป็นแม่ทัพฝ่ายไทยเจ้าอุปราธ (เจ้าคำบัว) เป็นแม่ทัพฝ่ายเมืองหลวงพระบางและเจ้าอุปราธ (เจ้าน้อยชุย) เป็นแม่ทัพฝ่ายเมืองน่านยกกองทัพออกจากเมืองหลวงพระบาง ฝ่ายย้อได้ไปตั้งค่ายปิดต้นน้ำลำธารและโอบอ้อมค่ายพระยาพิชัย ค่ายเมืองหลวงพระบางและค่ายเมืองน่านไว้ค่ายพระยาพิชัยและค่ายเมืองน่านแตกเจ้าน้อยชุยถูกปืนตาย พระยาพิชัยก็ล่าทัพถอยไปตั้งรักษาบ้านสอดที่เป็นช่องทางย้อจะยกลงไปตีเมืองหลวงพระบาง เจ้าพระยาพุทธราชาภิเษกให้พระยาสุระภักดียกกองทัพจากเมืองหลวงพระบางไปช่วยพระยาพิชัย สมเด็จพระเจ้าอินทรวรเทพนิพการณ์ (เจ้าอนุคำ) เจ้านครหลวงพระบางจึงมีพระบรมราชโองการโปรดให้เจ้าราชวงศ์สุวรรณพรหมมาซึ่งตั้งทัพอยู่เมืองขมไปช่วยพระยาพิชัย และกองทัพพระยาสุโขทัยได้ร่วมยกกองทัพสี่ทัพออกจากบ้านสอดเข้าตีทัพย้อแตกยับเยินไป และไล่ล่าติดตามย้อไปถึงทุ่งเชียงคำพวกย้อก็อพยพหนีไปจากเมืองพวน แม่ทัพไทยก็กวาดเอาครัวพวนไปเมืองหลวงพระบางว่าจะเอาไปบางกอก เวลานั้นเกิดโรคคหิวหวั่นขึ้นในเมืองพวนคนตายมากมายและลูกลามไปถึงเมืองหลวงพระบางอย่างฉิบหายวายวอด

เมื่อกองทัพไทยและลาวยกเลิกไปแล้วพวกฮ่อก็กลับคืนมาเมืองพวนอีกเจ้ากำได้พาบ่าวไพร่หนีไป  
อยู่ในป่าและสิ้นพระชนม์ที่เมืองอ่าว

จ.ส. 1238 เจ้าขันตีพร้อมด้วยพี่น้องเจ้าอินทะโสสม เจ้าอู่แก้ว เจ้าคำโง่น เจ้าไชยวงศ์  
เจ้าพรหมดี เจ้าอู่เรือน (เจ้าเถื่อน) เจ้าทองอิน และเจ้าคำเรือง ล้อมล้อมผู้คนอยู่ในป่าแล้วออกมาสู้รบกับ  
พวกฮ่อหลายครั้งแต่ก็สู้ไม่ไหวฮ่อก็พากันลงมาอยู่เมืองพวนมากขึ้น เจ้าขันตีจึงไปหึงแกลวขอให้มาช่วยก็ไม่ได้  
เพราะแกลวก็ถูกเกณฑ์ไปรบป้องกันบ้านเมืองของเขา เจ้าขันตีจึงลงไปขอกำลังจากหลวงพระบางและไทย

จ.ส. 1245 สมเด็จพระจุลจอมเกล้าเจ้าอยู่หัว โปรดให้พระยาราชวรากลเป็นแม่ทัพ พระยาพิ  
ชัย (มิ่ง) พระยาสุโขทัย (ครุฑ) เป็นนายทัพเจ้าอุปราชสุวรรณพรหมมาเป็นแม่ทัพ เจ้าราชบุตรเจ้าคำสุก  
และเจ้าบุญคงเป็นนายทัพยกกองทัพไปตีฮ่อถึงเชียงคำเข้าล้อมฮ่อไว้แต่ค่ายฮ่อได้ตั้งมาช้านานจนปลุกก่ไผ่บัง  
เบียดล้อม ปืนใหญ่ของกองทัพไทยไม่สามารถยิงล้างก่ไผ่ได้พระยาราชวรากลสั่งให้ตั้งค่ายล้อมฮ่อไว้ถึง  
สองเดือนทหารเกิดป่วยและขาดเสบียงอาหารจึงต้องเลิกทัพกลับไปเมืองหนองคาย เจ้าอุปราชสุวรรณพรหม  
มาก็เลิกทัพกลับไปเมืองหลวงพระบาง พวกฮ่อก็แบ่งกันลงไปตีเวียงจันทร์

จ.ส. 1247 สมเด็จพระจุลจอมเกล้าเจ้าอยู่หัว โปรดให้กรมหมื่นประจักษ์ศิลปาคมเป็นแม่ทัพฝ่าย  
ใต้พระยามาตย์ และพระราชสุรินทร์เป็นนายทัพออกจากเมืองหนองคายไปตีฮ่อซึ่งมาปล้นสดมภ์เมืองเวียง  
จันทร์และไล่ติดตามตีขึ้นไปเมืองพวน กับโปรดให้นายพันเอกเจ้าหมื่นไวยวรนาถ (เจิม แสงโต) เป็นแม่ทัพ  
ฝ่ายเหนือ นายร้อยเอกหลวงดัสกรปราศ (อยู่) และหลวงจ่ามงยุทธกิจเป็นนายทัพ สมเด็จพระเจ้าอินทรเทษ  
ทรงแต่งตั้งให้เจ้าราชวงศ์คำสุกและเจ้าราชภาคินัยบุญคงขึ้นไปนำกองทัพไทยเข้าตีฮ่อซึ่งมาปล้นสดมภ์แขวง  
หัวพัน พวกฮ่อก็อพยพหลบหนีออกจากแขวงเมืองพวนและหัวพันไปหมด

จ.ส. 1249 พระยาหล่ม (ข้าหลวงเมืองเชียงขวาง) คิดอยากจะได้เมืองพวนเป็นของไทย  
และเกรงว่าเจ้านายพวนจะไม่ยอมขึ้นและซื้อสัตย์ต่อไทยจึงจับเจ้าขันตี เจ้าอินทะโสสม เจ้าทองอิน เจ้าคำ  
โง่น เจ้าอู่แก้ว และทำยะเมืองคำลงไปกรุงเทพฯ กักไว้แปดปี เจ้าขันตี เจ้าอินทะโสสม เจ้าทองอิน และ  
เจ้ายะเลยถึงแก่กรรมเสียที่นั่น เจ้าคำโง่นและเจ้าอู่แก้วพากันลอบหนีไปหาราชทูตฝรั่งเศสจึงได้ส่งทั้ง  
สองคนไปเมืองลาวทางเมืองไซ่ง่อนประเทศแคว้นใต้และเมืองหาตินประเทศแคว้นกลางเจ้าอู่แก้วเลยถึงแก่  
กรรมที่เมืองหาติน เหลือแต่เจ้าคำโง่นรับราชการอยู่ฝรั่งเศส เมื่อบ้านเมืองอยู่ในความสงบเป็นของฝรั่งเศส

แล้วจึงได้ขึ้นมาเชียงขวาง ส่วนท้าวพานคำได้นี้ไปหาฝรั่งเศสที่เมืองแกว มงสิเออร์ เดีย วิล (LE MYRE DE VILERS) ได้ตั้งให้เป็นเจ้าเมืองคำแต่ยังขึ้นมาเมืองคำไม่ได้พักอยู่แกงหอม ท้าวพานวิตกว่าไทยจะเอาคร่าวพานลงไปเมืองไทยอีกจึงลงไปหาฝรั่งเศสที่เมืองนินบีน มงสิเออร์ ลูซ (LUCE) จึงมีหนังสือไปหา มงสิเออร์ ปาวิ (PAVIC) ที่เมืองหลวงพระบางปาวิจึงแต่งตั้งให้ มงสิเออร์ กูนิยง (COUNILLON) และนายเจียมเขมรขึ้นไปรับท้าวพานพาไปเมืองคำ

จ.ส. 1253 พระนิเวศน์นำทหารไปจับท้าวพานที่ทุ่งเชียงคำและได้เกิดการสู้รบกันขึ้น ท้าวพานบาดเจ็บถูกไทยจับได้เลยถูกคุมตัวส่งลงไปกรุงเทพฯ

จ.ส. 1255 สมเด็จพระเจ้ายาเธอกรมหมื่นเทววงศ์วโรปการ เสนาบดีกระทรวงต่างประเทศสยาม ได้เซ็นต์สัญญากับฝรั่งเศส ยอมยกดินแดนฝั่งซ้ายของแม่น้ำโขงให้ฝรั่งเศสแล้วไม่ยกปล่อยท้าวพานคำให้ฝรั่งเศส และเจ้าคำโง่ก็ขอต่อมงสิเออร์ โซแล (SOLER) ขึ้นมาเชียงขวาง ทางคำม่วนและเวียงจันทน์ได้เป็นเจ้าเมืองเชียงขวาง และได้ขอให้รัฐบาลฝรั่งเศสติดต่อรัฐบาลไทยส่งเจ้าขันตี ผู้เป็นพี่ชายที่ไทยเอาตัวไปกักไว้ที่กรุงเทพฯ นั้น คืนมาแต่ว่าเจ้าขันตีได้สิ้นพระชนม์ไปแล้วจึงได้ให้นำซากศพขึ้นมาเชียงขวาง

รัฐบาลฝรั่งเศสได้ส่ง มงสิเออร์ เดอสิโม (DeLineau) มาเป็นข้าหลวงประจำแขวงพาน เปลี่ยนชื่อเมืองพานเป็น"ตานิ" (Tranninh) ตั้งเจ้าคำเชียงบุตรเจ้าอึ้งเป็นเจ้าครองแขวงพาน แล้วแบ่งเมืองพานออกเป็นหกเมืองคือ เมืองคูน เมืองคำ เมืองคัง เมืองแสน เมืองลู่ย และเมืองหมอก เจ้าคำเชียงได้ทำผิดต่อฝรั่งเศสจึงถูกปลดออกจากตำแหน่งแล้วให้มีแต่เจ้าเมืองปกครอง

จ.ส. 1273 มงสิเออร์ ปากเตเลอร์ มี มาเป็นคอมมิสแซกูแวนเนอร์มองแขวงเมืองพาน ท่านได้รวมเมืองลู่ยและเมืองคังเข้าด้วยกันเรียกว่าเมืองแปก และรวมเมืองแสนกับเมืองคูนเข้าด้วยกัน จึงมีสี่เมืองคือ เมืองคูน เมืองคำ เมืองแปก และเมืองหมอกมาจนถึงทุกวันนี้ เป็นแขวงหนึ่งเจ้าแขวงปกครองร่วมอยู่ในราชอาณาจักรลาว ภายใต้ร่มธงล้านช้างร่มขาว แห่งวงสหพันธ์ฝรั่งเศส

### ผ้ามัดหมี่

ผ้ามัดหมี่เป็นผ้าทอชนิดหนึ่งซึ่งเป็นที่รู้จักและนิยมใช้กันอย่างแพร่หลายในปัจจุบัน เนื่องจากเป็นผ้าทอที่มีลักษณะเฉพาะที่สวยงามทั้งในด้านเนื้อผ้า สีเส้น และลวดลาย

### ความหมายของผ้ามัดหมี่

"มัดหมี่" ในภาษาอังกฤษใช้คำสำ "IKAT" ซึ่งมาจากภาษาอินโดนีเซีย (สิ่งทอไทย ม.ป.ป. : 41) ส่วนชลธิรา ลัทยาวัฒนา (2534 : 17) กล่าวถึง "มัดหมี่" ว่า เป็นศิลปการประดิษฐ์ผ้าที่เก่าแก่มิ  
ลักษณะร่วมกับการมวิธีที่เรียกว่า IKAT ของอินโดนีเซีย

นอกจากนี้ยังได้มีผู้ให้ความหมายของการทอผ้าแบบมัดหมี่ไว้สอดคล้องกันดังนี้ มัดหมี่เป็นลักษณะ  
ของการประดิษฐ์ลวดลายให้เกิดบนผืนผ้าด้วยวิธีการใช้เชือกมัดเส้นไหมหรือฝ้ายส่วนที่ไม่ต้องการให้ติดสีเวลา  
ย้อมเป็นเปลาะ หลังจากการย้อมแล้วเมื่อตัดเส้นเชือกที่มัดออกจึงเกิดลวดลายตามต้องการ (มัดหมี่ใหม่ไทย  
สายใยชนบท 2535) มัดหมี่คือกรรมวิธีในการย้อมสีอย่างหนึ่ง หรือเรียกอีกอย่างหนึ่งว่า "มัดย้อม" (Tie  
Dye) เพื่อให้ผ้าที่ทอเกิดเป็นลวดลายสีล้นต่าง ๆ (ศิลปวัฒนธรรม 2535 : 99) และในหนังสือสิ่งทอไทย  
(ม.ป.ป. : 41) ก็ได้กล่าวถึงความหมายของการทอผ้ามัดหมี่ไว้ในทำนองเดียวกันว่า มัดหมี่เป็นศิลปการทอ  
ผ้าชนิดหนึ่ง โดยการมัดย้อมเส้นด้ายหรือไหมให้เกิดสีและลวดลายแล้วจึงนำไปทอ เป็นผืนผ้า

### ประวัติการทอผ้ามัดหมี่

แม้ว่าการทอผ้ามัดหมี่จะอยู่ในประเทศไทยมานานแล้ว แต่วิธีการมัดหมี่ก็มีใช้ศิลปการทอผ้าของ  
ไทยแต่โบราณ ได้มีผู้ศึกษาค้นคว้าเกี่ยวกับความเป็นมาของการทอผ้าแบบมัดหมี่ไว้ ดังนี้

ผ้ามัดหมี่เป็นที่รู้จักกันแพร่หลายไปทั่วโลกเป็นเวลายาวนานแล้วไม่มีผู้ใดสามารถระบุได้แน่นอนลง  
ไปว่าการทอผ้าแบบมัดหมี่มีกำเนิดขึ้นเมื่อใดและประเทศใดเป็นผู้ริเริ่มขึ้นก่อน แหล่งทอผ้าที่รู้จักกันดีคือในทวีป  
เอเชีย ได้แก่ประเทศอินโดนีเซีย ฟิลิปปินส์ อินเดีย จีน เวียดนาม (ผ้าไหมมัดหมี่ ม.ป.ป. : 6) ส่วนดร.  
แมททีเบลล์ กิตติงเจอร์ ( Dr Mattiebelle Gittinger อ้างใน ศิลปวัฒนธรรม 2535 : 99) ได้ให้  
ความเห็นในเรื่องความเป็นมาของการทอผ้ามัดหมี่ว่า "มัดหมี่" อาจได้วิธีมาจากอินเดียแล้วแพร่หลายมาสู่ภูมิภาค  
เอเชียอาคเนย์ โดยแพร่มาสู่ชวา บาหลี เขมร และมาสู่ดินแดนประเทศไทยในปัจจุบันในราว  
คริสต์ศตวรรษที่ 13 หรือ พุทธศตวรรษที่ 17-18 ในระยะที่อิทธิพลเขมรแพร่มาสู่ที่ราบสูงอีสานอย่างเต็มที่  
โดยให้เหตุผลว่าจากหลักฐานนั้นได้พบหน่วยวัดที่คนเขมร เรียกการทอผ้ามีรากศัพท์มาจากภาษาชวา ซึ่งอาจจะ  
เป็นหลักฐานยืนยันอย่างหนึ่งว่า เขมรอาจจะรับเทคนิควิธีนี้มาจากชวาแล้วจึงมาแพร่สู่ดินแดนประเทศไทยโดย  
เฉพาะในดินแดนที่ราบสูงอีสานซึ่งมีเขตแดนติดต่อกับเขมร

### การทอผ้ามัดหมี่ในประเทศไทย

การมัดหมี่ที่รู้จักและทำกันในประเทศต่าง ๆ มี 3 ชนิด ได้แก่ ( มัดหมี่ไหมไทยสายใยชนบท 2535 , สิ่งทอไทย ม.ป.ป. : 41 )

1. มัดหมี่เส้นพุ่ง
2. มัดหมี่เส้นยืน
3. มัดหมี่ทั้งเส้นพุ่งและเส้นยืน

ในประเทศไทยนิยมทำผ้ามัดหมี่เส้นพุ่งเป็นส่วนใหญ่ซึ่งทำกันมากในภาคอีสาน โดยเฉพาะกลุ่มชนที่เรียกว่าไทลาว และมีการทำผ้ามัดหมี่เส้นยืนบ้างในบางจังหวัดเช่น เชียงใหม่ แม่ฮ่องสอน ราชบุรี เพชรบุรี ซึ่งเป็นผ้าชาวเขา (สิ่งทอไทย ม.ป.ป. : 41)

### เอกลักษณ์ของผ้ามัดหมี่

การทอผ้ามัดหมี่มีกรรมวิธีที่ยุ่งยากซับซ้อนแตกต่างจากการทอผ้าแบบอื่น ๆ เริ่มจากการนำด้ายหรือไหมไปพันโยงไว้ที่ "โองมัดหมี่" เอาเชือกหรือปอมามัดทำเป็นลวดลายแล้วนำไปย้อมตากให้แห้ง จากนั้นจึงนำด้ายที่ย้อมสีแล้วมาทอใส่หลอดเป็นเส้นพุ่งตามขวางเกิดเป็นดอกดวงและลวดลาย ดังนั้นผ้าที่ได้จากการทอวิธีนี้จึงเป็นหน้าที่มีลักษณะเฉพาะคือ รอยซึมของสีที่วิ่งไปตามบริเวณของลวดลายที่ถูกมัดและการเลื่อมล้าในตำแหน่งของเส้นด้าย เมื่อนำไปทอจะทำให้เกิดลักษณะลายที่คลาดเคลื่อนต่างจากการทอผ้าชนิดอื่น ๆ การใช้ความแม่นยำในการมัดย้อมและการขึ้นด้ายบนที่ตลอดจนการทอจะช่วยลดความคลาดเคลื่อนนี้ลง หรืออาจใช้ลักษณะเลื่อมล้านี้เป็นส่วนหนึ่งในการออกแบบ (ชลธิรา สัตยวาพัฒนา 2534 : 17, สิ่งทอไทย ม.ป.ป. หน้า 41)

### ขั้นตอนการทอผ้าไหมมัดหมี่

การทอผ้าไหมมัดหมี่จะมีกรรมวิธีที่ยุ่งยากซับซ้อนกว่าการทอด้วยฝ้ายโดยเฉพาะในขั้นตอนการเตรียมเส้นไหม ซึ่งมีวิธีการดังนี้ (ผ้าไหมมัดหมี่ ม.ป.ป. : 6 - 14, มัดหมี่ไหมไทยสายใยชนบท 2535)

1. เลี้ยงไหม ตัวไหมเป็นหนอนของแมลงจำพวกผีเสื้อชนิดหนึ่ง อาหารชนิดเดียวของตัวไหมคือใบหม่อน ดังนั้นจึงต้องมีการปลูกหม่อนซึ่งขึ้นได้ดีในภาคอีสาน เริ่มเลี้ยงไหมตั้งแต่ยังเป็นไข่เล็กเท่าปลายเข็มจนเติบโตเป็นไหมวัยแก่ก็จะผลิตใยไหมออกมาห่อหุ้มตัวเป็นรังซึ่งกินเวลาประมาณ 45 วัน
2. สาวไหม นำรังไหมไปต้มเพื่อสาวให้เป็นไหม
3. ใจไหม นำเส้นไหมที่สาวแล้วมาทำเป็นใจ หรือเรียกเปียเส้นไหม ไหมที่ได้เรียกว่าไหมดิบมีสีเหลืองเส้นแข็ง
4. ฟอกไหม นำไหมดิบไปฟอกให้นิ่มและเป็นสีขาว โดยนำไหมดิบไปแช่น้ำด่างซึ่งเตรียมได้จากการใช้ ผักหมบ เหง้ากล้วย กาบกล้วย ใบกล้วย งวงตาล ไม้ซี้เหล็ก ผักหรือเปลือกเพกา อย่างใดอย่าง

หนึ่งนำมาผ่านให้บางตากแดดให้แห้งแล้วเผาจนกลายเป็นขี้เถ้า นำขี้เถ้านี้ไปแช่น้ำตั้งไว้จนนอนกันรินน้ำออกมาจะเป็นน้ำด่างดังกล่าว แช่ววมจมนิ่มและชาวจึงนำไปตากแดดให้แห้งหากไหมยังไม่สะอาดก็นำไปแช่ด่างอีกครั้ง

5. มัด นำเส้นไหมที่ฟอกดีแล้วมาพันหลักหมี่จนถึงจำนวนที่ต้องการแล้วจึงนำเชือกมามัดเส้นไหมเป็นตอนๆ แล้วแต่จะให้สลายเป็นอย่างไร ทั้งนี้เพื่อกันไม่ให้ น้ำสีซึมในเส้นไหมเวลาย้อมตอนนี้องที่เรียกว่า "มัดหมี่"

6. ย้อมสี นำเส้นไหมที่มัดหมี่ไปย้อมสีแล้วนำมามัดและย้อมอีกเพื่อให้เกิดสลายและสีสั่นที่ต้องการปรากฏบนผืนผ้า เมื่อย้อมเสร็จแล้วก็แกะเชือกที่มัดอยู่ออก

7. กรอ นำเส้นไหมมากรอสีหลอดซึ่งจะต้องระมัดระวัง เรียงลำดับให้ถูกมี เช่นนั้นผืนผ้าที่ออกมาจะมีตำหนิ เช่น ลายเขย่งสูงบ้างต่ำบ้าง มีรอยต่อลายเห็นชัด หรือบางที่ก็กลายเป็นลายอื่นที่ไม่ได้ตั้งใจมัดไป

8. เส้นไหมยีน ที่กล่าวมาแล้วข้างต้นเป็นเส้นไหมพุ่ง ส่วนเส้นไหมยีนซึ่งจะเป็นความยาวของผืนผ้า นั้นเมื่อฟอกไหมแล้วก็นำไปย้อมได้เลยแล้วนำมากรอเข้าหลอด หวี และเข้าฟืม นำขึ้นที่ทอผ้าหรือที่ชาวบ้านเรียกหูก

9. ทอ การทอไหมมัดหมี่นั้นจะต้องใช้ความละเอียดละออพิถีพิถันมาก เมื่อพุ่งกระสวยไปครั้งหนึ่งก็ต้องดูว่าต้องตอกลายที่มัดไว้หรือไม่ ถ้าไม่ตรงก็ต้องจัดให้ตรงแล้วจึงทอต่อไป

คุณภาพของผ้าไหมอยู่ที่เส้นไหมที่ทอ เส้นไหมที่เล็กละเอียดหรือ "ไหมน้อย" เป็นไหมที่มีคุณภาพสูง ได้จากไหมขึ้นในเป็นใยเส้นเล็กละเอียดมีขนาดสม่ำเสมอไม่มีปมปม ส่วนเส้นไหมที่สาวออกมาที่แรกนั้นจะเป็นส่วนเปลือกนอกของรังจะเป็นไหมเส้นใหญ่เรียกว่าไหมขึ้นนอกต้องสาวไว้ต่างหาก

การย้อมสีต้องให้เป็นสีเดียวกันตลอดทั้งชิ้น การวางลายต้องให้เสมอกันขนาดลายเท่ากันหลอด การทอต้องระวังให้ผ้ามีเนื้อแน่นไม่โปร่งบางซึ่งขึ้นอยู่กับ การกระแทกฟืมแต่ละครั้งต้องสม่ำเสมอ

### ขั้นตอนการทอผ้าฝ้ายมัดหมี่

การทอผ้าฝ้ายมัดหมี่จะมีขั้นตอนเหมือนกับการทอด้วยไหมต่างกันเพียงขั้นตอนการเตรียมเส้นด้าย ในการทอผ้าฝ้ายมัดหมี่ก็จะเริ่มจากการปลูกฝ้าย เมื่อดอกฝ้ายแก่ซึ่งจะเห็นเป็นปุยสีขาวคล้ายสำลีก็จะเก็บดอกฝ้ายมาอ้าวเพื่อให้เมล็ดฝ้ายออกจากปุยฝ้าย จากนั้นจึงนำปุยฝ้ายที่ได้ขึ้นไปติดโดยใช้กมติดฝ้ายเพื่อให้ฝ้ายฟูเป็นปุยแล้วจึงนำมาปั่นด้วยโนให้ปุยฝ้ายเป็นเส้นด้ายแล้วพับไว้บนเปีย นำเส้นด้ายนี้ไปพันบนโองมัดหมี่เพื่อมัดสลายเสร็จแล้วนำไปย้อมสีขั้นตอนต่อจากนี้ไปก็เหมือนการทอด้วยไหมคือ นำไปกรอ เตรียมเส้นไหมยีน และลงมือทอเป็นผืนผ้าต่อไป

### สีย้อมผ้า

การย้อมสีผ้าในสมัยโบราณส่วนใหญ่จะใช้สีย้อมจากธรรมชาติ เช่น คราม เข ครั่ง ลูกกระเจียว ดินแดง แกลง เปลือกมะม่วง เปลือกมะพร้าว แก่นขนุน มะเกลือ เป็นต้น สำหรับไหมก่อนที่จะนำไหมมาย้อมให้เป็นสีต่างๆ จะต้องผ่านการย้อมเชกก่อนทุกครั้งไปแล้วจึงนำไปย้อมสีต่าง ๆ ตามต้องการ ในปัจจุบันผู้ทอผ้านิยมหันมาใช้ผลิตภัณฑ์ทางวิทยาศาสตร์ที่มีขายอยู่ตามท้องตลาดทั่วไปมาใช้ย้อมสีผ้าเพราะสะดวกสบายและรวดเร็วกว่าวิธีย้อมด้วยวัตถุดิบธรรมชาติมาก (สิ่งทอไทย ม.ป.ป. : 41 ผ้ามัดหมี่ไทย ม.ป.ป. : 143 )

### ลวดลายผ้ามัดหมี่

ลวดลายที่ปรากฏบนผืนผ้ามัดหมี่ส่วนใหญ่จะได้รับอิทธิพลมาจากธรรมชาติและสิ่งแวดล้อม เช่น ลายต้นสนลายปราสาท ลายใบไม้ ลายดอกแก้ว ลายดอกบัว ลายดอกหญ้า ลายโคม ลายประแจเงิน ลายฟองน้ำ และลายรูปสัตว์ต่าง ๆ เช่น ลายนวดเกี้ยว ลายผึ้งตอมช่อ ลายแมงมุม ลายไก่อ้น ลายนกยูง เป็นต้น ( ชลธิรา ลัตยาวัฒนา 2534 : 17 , ผ้าไหมมัดหมี่ ม.ป.ป. : 6 , สิ่งทอไทย ม.ป.ป. : 43 )

### ผ้าทอของชาวไทยพวนในอำเภอบ้านหมี่

การทอผ้าเป็นวัฒนธรรมที่ชาวไทยพวนสืบทอดกันมาตั้งแต่ครั้งบรรพกาล ด้วยจุดประสงค์เพื่อทอไว้ใช้ในชีวิตประจำวันและใช้ในพิธีกรรมทางศาสนา วิบูลย์ ลี้สุวรรณ ( 2531 : 44 ) ได้กล่าวถึงการทอผ้าของชาวไทยเชื้อสายลาวว่านิยมการทอผ้าด้วยฝ้ายและไหม วิธีการทำลวดลายด้วยการทอจากมัดหมี่แทบทั้งสิ้น สำหรับผ้าทอของชาวไทยพวนบ้านหมี่มักจะใช้เส้นใยจากฝ้ายมากกว่าไหม เพราะภูมิอากาศของจังหวัดลพบุรีไม่เหมาะสมต่อการปลูกหม่อนเพื่อเลี้ยงไหมดังนั้นการทอผ้าของชาวไทยพวนบ้านหมี่จึงใช้วัสดุที่แตกต่างจากผ้ามัดหมี่ทางภาคอีสานแต่มีกระบวนการผลิตที่คล้ายคลึงกัน

ลวดลายที่ทอขึ้นนั้นได้สืบทอดกันมาจากมรดกทางวัฒนธรรมจากคนรุ่นหนึ่งสู่คนอีกรุ่นหนึ่ง ลายของผ้าเกิดจากสิ่งที่พบเห็นใกล้ตัว จากธรรมชาติแวดล้อม และจากจินตนาการของบรรพบุรุษ ลวดลายมักเป็นลายเรขาคณิตที่ไม่ซับซ้อนนัก เช่น ลายขีด ลายเป็ยง ลายลาย ลายตะขอ ลายดอกแก้ว ( สุขสันต์ จันทะ - โชโต 2596 : 131 - 132 ) การใช้สีเส้นในการทอผ้าจะใช้สีค่อนข้างเข้ม เช่นสีดำเป็นพื้นทั้งนี้เพื่อขับให้สีอื่นที่สดใส เช่น สีฟ้า น้ำเงิน เขียว แดง ชมพู เหลือง ม่วง น้ำตาล เทา แลดูโดดเด่นขึ้นมา ซึ่งเป็นลักษณะเฉพาะของผ้ามัดหมี่ชาวไทยพวนสีเส้นที่ดูสดใสในขณะเดียวกันก็ดูขรึมไม่ดูฉูดฉาดจนเกินไปนักปัจจุบันมีการ

เปลี่ยนแปลงไปใช้สีที่อ่อนและสดใส การทอผ้าที่มีการยกชิตทำค่อนข้างน้อยเพราะใช้เวลามากขึ้นและทำให้  
ผ้ามีราคาแพงเกินความจำเป็น นอกจากนี้เทคนิคการทอผ้ามัดหมี่ได้พัฒนาขึ้นมาพร้อมกับอารยธรรมในด้านอื่น ๆ  
เช่น การคิดคิดสีย้อมผ้า การมีเครื่องผ่อนแรง การปรับตัวให้เข้ากับสิ่งแวดล้อม ( สุขสันต์ จันทะโชโต  
2536 ; 134 , บรรจง บุญการี 2533 ; 26 )

ลักษณะของผ้าทอบ้านหมี่จำแนกได้ดังนี้ ( สรศักดิ์ ทับทิมพราย 2537 , บรรจ บุญการี  
2533 ; 4,21 - 23 )

1. ประเภทเนื้อบาง เป็นจำพวกผ้ามุง จะมีการทอเป็นลายทางและเส้นด้ายจะไม่ฟอกสี ใช้  
ด้ายเส้นเดียวเบอร์ 20 ทอตลอดทั้งผืน ชาวบ้านนิยมใช้เวลาหน้าหนาว

2. ประเภทเนื้อหนาปานกลาง แบ่งออกเป็น

2.1 ผ้าขาวม้า ทอด้วยด้ายระหันหรือด้ายจูลี (ด้ายลึง ปัจจุบันใช้ด้ายโทเรเพราะได้  
เนื้อผ้าที่ละเอียด สีสวย ทนทาน ส่วนใหญ่ใช้สีดํากับสีแดง ลวดลายที่เป็นแบบเฉพาะได้แก่ลายสี่ปลาไหลและ  
ลายตาม่อง

2.2 ผ้ามัดหมี่ เป็นผ้าที่ทอด้วยไหมผสมฝ้ายโดยใช้ฝ้ายเป็นเส้นยืนและใช้ไหมเป็นเส้น  
พุ่ง นิยมใช้ไหมสองเพราะได้ผ้าที่มีคุณภาพดีพอสมควรและราคาไม่สูงจนเกินไปนัก

2.3 ผ้าขึ้นทิว เป็นผ้านุ่งสำหรับผู้หญิงสูงอายุมีสีดำเป็นพื้นมีลวดลายเป็นทางขวางเป็น  
ริ้ว ๆ สลับสีกันไปมา ปัจจุบันไม่นิยมพอแล้วเพราะมีผ้านุ่งจากโรงงานซึ่งมีราคาถูกกว่าเข้ามาแทนที่ ส่วนผ้า  
นุ่งสำหรับผู้หญิงสาวยังมีการทอกันอยู่บ้าง เรียกว่าขึ้นนวลมีลายขวางเป็นแถบ

3. ประเภทเนื้อหนา ได้แก่ผ้าหนึ่งเสื่อ ผ้าห่มสี่ตะกอก และผ้าลายชิต

3.1 ผ้าหนึ่งเสื่อ ทอด้วยเส้นเดียวเบอร์ 10 ใช้เย็บเป็นที่นอนหมอน มีลวดลายที่เป็น  
เอกลักษณ์ของชาวไทยพวนบ้านหมี่โดยเฉพาะ คือมีพื้นสีขาวและมีลายแถบเล็ก ๆ สามแถบในทางตั้งมีสีดำกับสี  
แดงเรียกว่าลายทาง

3.2 ผ้าห่มสี่ตะกอก ทอด้วยด้ายเส้นเดียวเบอร์ 10 ใช้สีขาวเป็นพื้น ยกดอกลายด้วยสี  
ต่าง ๆ ทอด้วยหูกมือซึ่งต้องใช้ตะกอกหรือแหถึง 4 แห ลวดลายที่นิยมทอกันจะเป็นดอกรูปทรงสี่เหลี่ยมข้าว  
หลามตัด

๑.๑ ผ้าลายซิด เฟื่องนิยมทำกันมีพื้นสีขาวเป็นส่วนใหญ่ ยกดอกลายด้วยด้ายหรือไหม  
ย้อมสีต่าง ๆ สลับกัน มีลวดลาย กรรมวิธีในการทอเป็นเช่นเดียวกับเชิงของผ้าขึ้นตีนจก นิยมใช้ทำเป็น  
ปลอกหมอน ส่วนที่เป็นลายหยาบ ๆ จะเอามาประกอบเป็นถุงย่าม ประดิษฐ์เป็นเครื่องประดับต่าง ๆ

### บทที่ 3

#### วิธีดำเนินการวิจัย

ได้ดำเนินการวิจัยตามขั้นตอนดังต่อไปนี้

1. ศึกษาเอกสารและงานวิจัยที่เกี่ยวข้อง ผู้วิจัยได้ศึกษาค้นคว้าเอกสารและงานวิจัยที่เกี่ยวข้องกับเรื่องราวของชนชาติพวน และผ้ามัดหมี่จากแหล่งศึกษาค้นคว้าดังนี้

1. สำนักหอสมุดมหาวิทยาลัยเชียงใหม่
2. หอสมุดของสำนักงานคณะกรรมการวัฒนธรรมแห่งชาติ
3. สำนักหอสมุดของวิทยาลัยครูเทพสตรี จังหวัดลพบุรี
4. หอสมุดของศูนย์ศิลปวัฒนธรรม วิทยาลัยครูเทพสตรี ลพบุรี

2. สัมภาษณ์ผู้ทรงคุณวุฒิ ผู้วิจัยได้สัมภาษณ์อาจารย์เกิดศักดิ์ มหาเรือทรง ซึ่งเป็นหัวหน้าศูนย์ศิลปวัฒนธรรม วิทยาลัยเทพสตรี อย่างไม่เป็นทางการ ถึงการศึกษาริชัยที่เกี่ยวกับผ้าทอของชาวไทยพวนในอำเภอบ้านหมี่จังหวัดลพบุรี และแหล่งข้อมูลรวมทั้งบุคลากรที่สามารถให้รายละเอียดเพื่อสนับสนุนการทำวิจัยครั้งนี้ได้ จากการสัมภาษณ์นี้ทำให้ได้ทราบว่ายังไม่มีการทำวิจัยที่เกี่ยวกับเรื่องของผ้าทอมัดหมี่ของชาวไทยพวนในอำเภอบ้านหมี่อย่างจริงจัง

นอกจากนี้ผู้วิจัยยังได้ไปสัมภาษณ์ นางยม นิตกุล ซึ่งเป็นภรรยาของภารโรง โรงเรียนบ้านใหม่สามัคคี อ. ชัยบาดาล จังหวัดลพบุรี เป็นโรงเรียนที่ผู้วิจัยเคยทำการสอนอยู่ เนื่องจากนางยม นิตกุล เป็นชาวภูไทซึ่งมีความสามารถและความชำนาญในการทอผ้า ผู้วิจัยได้ใช้วิธีสัมภาษณ์อย่างไม่เป็นทางการในเรื่องของกรรมวิธีการทอผ้ามัดหมี่ที่เกี่ยวกับกรรมวิธีการทอผ้ามัดหมี่ซึ่งข้อซักถามเหล่านี้เกิดขึ้นหลังจากที่ผู้วิจัยได้อ่านเอกสารที่เกี่ยวข้องกับการทอผ้ามัดหมี่แล้ว

3. สร้างเครื่องมือในการเก็บข้อมูล หลังจากที่ได้ศึกษาเอกสารที่เกี่ยวข้องกับงานวิจัยและได้สัมภาษณ์ผู้ทรงคุณวุฒิแล้ว ผู้วิจัยจึงลงมือสร้างเครื่องมือในการเก็บข้อมูลซึ่งเป็นบทสัมภาษณ์แบบไม่เป็นทางการ ซึ่งบรรจุหัวข้อและประเด็นที่จะต้องสัมภาษณ์ไว้โดยพิจารณาให้สอดคล้องและครอบคลุมกับวัตถุประสงค์ของการวิจัยครั้งนี้

4. เตรียมการเก็บรวบรวมข้อมูล หลังจากที่ได้เครื่องมือในการเก็บรวบรวมข้อมูลพร้อมแล้วผู้วิจัยได้มีการจัดเตรียมและวางแผนในเรื่องต่อไปนี้

4.1 แบบบันทึกการสัมภาษณ์ แบบบันทึกนี้จะ ใช้บันทึกข้อมูลทั่วไปที่เกี่ยวกับผู้ให้สัมภาษณ์ คือ วันที่สัมภาษณ์ ชื่อ นามสกุล อายุ ที่อยู่ อาชีพ

4.2 เครื่องบันทึกเสียงและม้วนเทปบันทึกเสียง ทดสอบความพร้อมและประสิทธิภาพในการทำงานของเครื่องบันทึกเสียง เช่น ความชัดเจนในการบันทึกเสียง

4.3 กล้องถ่ายรูป ฟิล์มถ่ายรูป สมุดบันทึกรายละเอียดของสิ่งที่จะถ่ายภาพ

4.4 กำหนด วัน เวลาที่จะลงพื้นที่เพื่อทำการเก็บรวบรวมข้อมูล ซึ่งในขั้นตอนนี้ผู้วิจัยได้ร่วมกันปรึกษาและวางแผนร่วมกับคุณไพโรจน์ กำทองคำ และคุณวิภา คำเพิ่ม โดยคุณไพโรจน์ กำทองคำ นี้เป็นชาวไทยพวนมีภูมิลำเนาอยู่ในเขตตำบลบ้านกล้วย อำเภอบ้านหมี่ จะทำหน้าที่เป็นมัคคุเทศก์ในการเก็บรวบรวมข้อมูล ส่วนคุณวิภา คำเพิ่มจะเป็นผู้ช่วยในการเก็บรวบรวมข้อมูล ก่อนที่จะได้มีการวางแผนเกี่ยวกับรวบรวมข้อมูลผู้วิจัยได้มีการเล่าถึงบริบทของการวิจัยและชี้แจงถึงจุดประสงค์ของการวิจัย ครั้งนี้ให้ผู้ร่วมงานทั้งสองทราบและทำความเข้าใจตรงกัน จากนั้นจึงได้กำหนดวัน เวลา ที่จะลงมือเก็บรวบรวมข้อมูลได้ตกลงเลือกเวลาในช่วงหลังของเดือนเมษายน 2537 เนื่องจากเป็นเวลาที่ผู้วิจัยและมัคคุเทศก์ว่างเนื่องจากอยู่ในระหว่างปิดเทอมและเหตุที่เลือกช่วงหลังของเดือนเมษายน เนื่องจากเป็นเวลาหลังเทศกาลสงกรานต์ ซึ่งชาวไทยพวนจะว่างและอยู่บ้านเพราะไม่ต้องไปทำบุญตามประเพณีที่วัดหรือไปเยี่ยมญาติในที่ต่าง ๆ นอกจากนี้ยังได้มีการวางตัวบุคคลที่จะไปเก็บรวบรวมข้อมูลจากเขาด้วย

5. ดำเนินการเก็บรวบรวมข้อมูล ทำการเก็บรวบรวมข้อมูลจากพื้นที่ 4 ตำบลในอำเภอบ้านหมี่คือ ตำบลบ้านกล้วย ตำบลบ้านทราย ตำบลหินปัก และตำบลบางกระพี้ ของอำเภอบ้านหมี่ โดยการสัมภาษณ์และสอบถามช่างทอผ้า ผู้สูงอายุ และบุคคลที่เกี่ยวข้องซึ่งยังชมการสาธิตการใช้เครื่องมืออุปกรณ์ต่าง ๆ ที่เกี่ยวกับการทอผ้ามัดหมี่ทั้งในอดีตและปัจจุบันพร้อมทั้งภาพถ่ายและบันทึกข้อมูลในเทปคลาสเสต และสมุดบันทึก

6. วิเคราะห์ข้อมูล จำแนกข้อมูลที่ได้ออกเป็นหัวข้อย่อย ๆ จัดเป็นหมวดหมู่ วิเคราะห์เนื้อหา ตามวัตถุประสงค์ของการวิจัย

7. นำเสนอข้อมูล ในลักษณะของการบรรยายเชิงวิเคราะห์พร้อมทั้งมีภาพประกอบ

ผลการวิเคราะห์ข้อมูล

รายละเอียดเกี่ยวกับสถานที่ศึกษา

อำเภอบ้านหมี่อยู่ห่างจากตัวจังหวัดลพบุรีไปทางทิศตะวันตกเฉียงเหนือประมาณ 32 กิโลเมตร การคมนาคมติดต่อกับจังหวัดและอำเภอบ้านหมี่สะดวกสบายมีทั้งเส้นทางรถยนต์และรถไฟแบ่งการปกครองออกเป็น 21 ตำบลกับอีก 1 เทศบาล พื้นที่ส่วนใหญ่เป็นที่ราบประชากรส่วนใหญ่มีอาชีพทำนา ทำไร่ และมีอาชีพรอง คือการทอผ้า การเจียรระไนพลอย การเลี้ยงสัตว์ การจักสาน ฯลฯ นอกเหนือจากชาวไทยภาคกลางแล้วประมาณ 60 เปอร์เซ็นต์ ของชาวอำเภอบ้านหมี่เป็นชาวไทยพวน ซึ่งชาวไทยพวนเหล่านี้จะมีการทอผ้าเป็นอาชีพเสริมหลังจากเสร็จฤดูการทำนา สถานที่ท่องเที่ยวในเขตอำเภอบ้านหมี่ คือ วัดธรรมิการามหรือวัดค้างคาว สิ่งที่น่าสนใจของวัดนี้คือ ภาพเขียนที่ผนังโบสถ์ เรื่องพุทธประวัติทั้ง 4 ด้าน เป็นภาพเขียนในสมัยรัชกาลที่ 4 วัดเขาวงกตตั้งอยู่เชิงเขาสนามแจงมีถ้ำค้างคาวที่ใหญ่ที่สุดในลพบุรีภายในถ้ำมีค้างคาวจำนวนมากนับล้าน ๆ ตัว ช่วงเวลา 18.30 น. ค้างคาวจะพากันบินกรูออกมาจากถ้ำอย่างมืดมัวมืดดินเห็นเป็นสายคล้ายกับควันที่พุ่งออกมาจากปล่องโรงสีไฟเป็นเวลานานประมาณ 1 - 2 ชั่วโมง จึงจะหมด วัดกัทสินาราม (วัดบ้านกล้วย) อยู่ในเขตตำบลบ้านกล้วยเป็นวัดสำคัญของชุมชนชาวไทยพวนสิ่งที่น่าสนใจของวัดนี้คือ พระอุโบสถขนาดใหญ่แบบจตุรมุขที่สวยงาม มีวิหารเก่าแก่และเจดีย์ย่อมุมไม้สิบสองรูปทรงงดงามมาก ศาลาการเปรียญมีลวดลายฉลุไม้ตกแต่งสวยงาม ภายในมีธรรมาสน์เก่าประดับเครื่องพุทธบูชาแบบชาวไทยพวนคือ "ธงแวน" (การท่องเทียวแห่งประเทศไทย)

ผลการวิเคราะห์ข้อมูลจะเสนอเป็นหัวข้อตามวัตถุประสงค์ของการวิจัยดังนี้

1. เกร็ดลักษณะของผ้ามัดหมี่ของชาวไทยพวนในอำเภอบ้านหมี่
2. การสืบทอดและวิวัฒนาการของผ้ามัดหมี่ ของชาวไทยพวนในอำเภอบ้านหมี่
3. ปัจจัยต่าง ๆ ที่ส่งผลต่อวิวัฒนาการของการทอผ้ามัดหมี่ของชาวไทยพวนในอำเภอบ้านหมี่

เอกลักษณ์ของผ้ามัดหมี่ของชาวไทยพวนในอำเภอบ้านหมี่

ผู้วิจัยได้มีโอกาสชมผ้าชิ้นมัดหมี่โบราณของชาวไทยพวนบ้านหมี่ซึ่งชาวไทยพวนบางคนได้เก็บรักษาไว้จำนวนไม่กี่ผืนนี้ จากการสอบถามพบว่าสาเหตุที่ผ้าโบราณเหล่านี้เหลืออยู่จำนวนน้อยเนื่องจากประเพณี

และความเชื่อของชาวไทยพวนว่าเมื่อตายลงผู้ที่ยังมีชีวิตอยู่จะนำผ้านุ่งผ้าห่มของผู้ตายเผารวมไปด้วยเพื่อให้ผู้ตายได้ไว้ในปรโลก ผ้าชิ้นมัดหมี่โบราณที่เหลืออยู่นี้เป็นผ้าที่ลูกหลานเก็บไว้เป็นที่ระลึก และอีกส่วนหนึ่ง เป็นผ้าที่เจ้าของยังมีชีวิตอยู่ คือของแม่เฒ่าสีหั่น จันทรเทพ และแม่เฒ่าตัน สงวนพวก ซึ่งมีอายุ 96 ปี และ 95 ปี ตามลำดับ

ผ้าชิ้นมัดหมี่โบราณเหล่านี้จะมีเอกลักษณ์ที่เหมือนกันคือ จะประกอบด้วยสำคัญ 3 ส่วนคือ

1. ส่วนหัวชิ้น เป็นผ้าฝ้ายย้อมสีแดง ชิดด้วยฝ้ายสีขาวเป็นลายริ้ว ตามแนวตั้งเป็นระยะ กว้างประมาณ 5-6 นิ้ว

2. ส่วนตัวชิ้น เป็นผ้าฝ้ายผสมไหมใช้ศิลปการทอผ้าแบบมัดหมี่สีพื้นจะเป็นสีขมิ้น เช่น ดำ น้ำตาล ม่วงแก่ แต่ที่พบเห็นส่วนใหญ่มีพื้นสีดำ ลวดลายที่ปรากฏจะเป็นลายสลับหมี่ตามแนวตั้ง เห็นเป็นริ้วๆ ไม่กว้างนักสลับกันไปตลอดทั้งผืน

3. ส่วนตีนชิ้น เป็นแถบผ้ากว้างประมาณ 1.5-2 นิ้ว ทอจากผ้าฝ้ายย้อมสีดำเป็นพื้น มีลายชิดสีขาว แดงเหลืองเป็นทางตามแนวขวางยาวตลอด การทอจะหนากว่าส่วนหัวชิ้นจากการสอบถามแม่เฒ่าสีหั่น จันทรเทพ ถึงเหตุผลที่ต้องมีการต่อหัวต่อตีนชิ้นนั้น แม่เฒ่าสีหั่น จันทรเทพ ซึ่งมีอายุ 96 ปี แล้วแต่สุขภาพยังแข็งแรงสายตาและความจำยังดีอยู่ แม่เฒ่าสีหั่นได้นำผ้าชิ้นมัดหมี่โบราณมาให้ดูรวมทั้งชี้ให้ดูลวดลายและให้เหตุผลที่ต้องต่อหัวต่อตีนชิ้นว่า "ชิ้นที่ทอได้ก็นำมาต่อหัวต่อตีนเพราะผืนมันสั้น เดี่ยวนี้ไม่ต้องต่อแล้วสมัยก่อนไม่ต่อก็อายุเขา" ที่เป็นดังนั้นก็เพราะผ้าชิ้นมัดหมี่โบราณเหล่านั้นทอด้วยกี่โบราณซึ่งหน้าก็แคบทำให้ผ้าชิ้นที่ได้สั้นจึงต้องนำไปต่อหัวต่อตีน ส่วนคุณป้าแรงค์ ตางาม ได้ให้เหตุผลในกรณีนี้ว่า "นิยมมาอย่างนั้นเรียกหัวชิ้นสีแดงตีนลาย ๆ เหมือนอีसानดอกดวงจะเล็กกว่า คิดว่าเป็นแฟชั่นของคนโบราณ"

ในส่วนของตัวชิ้นเป็นผ้าทอที่ใช้ศิลปการทอแบบมัดหมี่นั้นมีเอกลักษณ์ที่บ่งบอกถึงความเป็นผ้ามัดหมี่แบบไทยพวนบ้านหมี่หลายลักษณะด้วยกัน คือ

เนื้อผ้า ผ้ามัดหมี่ไทยพวนโบราณจะมีเนื้อผ้าเป็นไหมผสมฝ้ายซึ่งคุณป้ามาลี ผอบนาค และคุณป้าแรงค์ ตางาม ได้กล่าวถึงเนื้อผ้าของผ้ามัดหมี่โบราณไว้สอดคล้องกันว่าหมี่โบราณ ใช้ไหมปนฝ้าย มัดหมี่จะเป็นไหมล้วนหมี่โบราณสวยกว่าเพราะละเอียดกว่า และคุณป้าแรงค์ ตางามยังได้ให้เหตุผลที่ผ้ามัดหมี่โบราณใช้ไหมผสมฝ้ายดังนี้ "สมัยรุ่นคุณย่าคุณยายไม่ทอผ้าฝ้ายทั้งผืนหรือทอไหมทั้งผืน เพราะถ้าเอาไหมมา

มัดหมีเส้นมันจะเล็กดอกมันจะสวย เส้นด้ายฝ้ายไม่ลุ่มาเสมอหยาบไม่สวยยิ่งดอกเล็ก ๆ ต้องใช้ไหมถึงจะสวย ฝ้ายก็ทำเหมือนกันแต่ดอกมันหยาบๆ คนพวนชอบละเอียดจะใช้ดอกเล็ก ๆ ลายเล็ก ๆ ส่วนที่เป็นลายไม่ใช่ไหมเพราะบางทีก็หาสีไม่ได้ สีที่มีมาขายสวยก็ใช้อย่างนั้น สมัยก่อนไม่สะดวกถ้าใช้ไหมทั้งหมดสีอาจจะไม่ถูกใจก็เลยผสมฝ้าย"

สี ฝ้ามัดหมีโบราณของชาวไทยพวนที่ผู้วิจัยได้พบเห็นจะมีพื้นเป็นสีขิมทั้งหมด เช่น ดำ ม่วง เข้ม น้ำตาล ส่วนของดอกหมีจะเป็นสีอ่อนดอกเล็ก ๆ การที่มีลักษณะดังกล่าวก็เป็นเพราะความชอบและค่านิยมของคนในสมัยนั้น ซึ่งคุณน้อมจิต วิภาพรพรรณ ได้กล่าวถึงลักษณะของฝ้ามัดหมีโบราณในด้านสีเส้นไว้ว่า "คนรุ่นก่อนนิยมสีตุ่น ไม่ฉูดฉาด นิยมดอกเล็ก ๆ ยิ่งเล็กยิ่งชอบ ลายใหญ่ๆ ไม่ชอบ" ซึ่งตรงกับลักษณะสีที่คุณป้าแดงค์ ตางามได้เล่าให้ผู้วิจัยฟังเกี่ยวกับผ้าโบราณว่า "โบราณจะใช้สีขิมมากคนพวนจะนิยมใช้สีขิมสังเกตดูจะไม่มีสีฉูดฉาดเลย"

ลวดลาย จากการสังเกตฝ้ามัดหมีโบราณของชาวไทยพวน และจากการสัมภาษณ์ชาวไทยพวนหลาย ๆ ท่าน ทำให้ได้ทราบถึงลักษณะอันเป็นเอกลักษณ์ที่สอดคล้องกันของฝ้ามัดหมีโบราณของชาวไทยพวนบ้านหมี คือ ในการมัดหมีจะใช้ไหมจำนวนน้อย ๆ ลำ คือ 3, 5, 6, 7 และ 9 ลำใหญ่สุด ลักษณะการทอจะเป็นแบบ 2 ตะกอ ลวดลายมัดหมีหรือตามที่ชาวไทยพวนบ้านหมีเรียกว่าดอกหมีที่ปรากฏบนผืนผ้าและจากคำบอกเล่าจะมีชื่อเรียกตามสิ่งแวดล้อมและธรรมชาติที่อยู่รอบ ๆ ตัวหรือตามรูปทรงลายเรขาคณิต ดังนี้

ลายหมีขอ

ลายหมีโคว

ลายหมีกง

ลายหมีนาค

ลายหมีนาคน้อย

ลายหมีข้าวหลาม

ลายหมีสามลำ

ลายหมีดอกมะจับหรือดอกกระจับ

ลายหมี่มะจับน้อย  
 ลายหมี่มะต้ม  
 ลายหมี่ขี้มุดินหมา  
 ลายหมี่ปล้องอ้อย  
 ลายหมี่เอี้ยสองคลอง  
 ลายต้มผิงกัน  
 ลายขาเป็ย  
 ลายบัวเครือ  
 ลายบัวคู่ (บัวคว่ำบัวหงาย)

### การสืบทอดและวิวัฒนาการของผ้ามัดหมี่ของชาวไทยพวนบ้านหมี่

การทอผ้าของชาวไทยพวนบ้านหมี่มีมาช้านานแล้วตั้งแต่สมัยโบราณสืบทอดมาจนถึงปัจจุบัน จากช่วงระยะเวลาอันยาวนานนี้สามารถแบ่งช่วงของการทอผ้านี้ออกได้เป็น 2 ช่วงใหญ่ ๆ ตามการเปลี่ยนแปลงที่เกิดขึ้น คือ ยุคโบราณและยุคปัจจุบัน

#### ยุคโบราณ

ในสมัยโบราณหญิงชาวไทยพวนจะทอผ้าไว้ใช้เองในครัวเรือน ดังที่แม่เฒ่าสีหลิ้น จันทรเทพได้เล่าให้ฟังว่า "แต่ก่อนทอผ้าขึ้น ผ้าอีโป๊ะ (ผ้าขาวม้า) ทอผ้าฝ่ายชาวล้วนนำมาข้อมมะเกลือให้เป็นสีดำเพื่อใส่ทำไร่ ทำนา" และคุณป้ารงค์ ตางามได้กล่าวย้อนไปถึงสมัยรุ่นคุณแม่ของคุณป้าว่า "คุณแม่ของป้าทอผ้าไว้เองถูกทุกอย่างมีลูกจ้าง 6-7 คน ก็ทอผ้าขึ้นให้ลูกจ้างใส่ทำนาแล้วก็ทอผ้าขาวม้า ผ้าไร่รง ผ้าขึ้น ผ้าทุกอย่างทอไว้เองหมดเลย" จะเห็นว่าการทอผ้าเป็นความจำเป็นในการดำเนินชีวิตในสมัยนั้นจนกลายเป็นวัฒนธรรมที่แทรกอยู่ในวิถีชีวิตของชาวไทยพวนมาแต่ครั้งโบราณ และสืบทอดต่อกันมาจนถึงบัดนี้

### ยุคปัจจุบัน

ในยุคปัจจุบัน คือช่วงเหตุการณ์ที่เกิดขึ้นระหว่างการมีชีวิตอยู่ของช่างทอผ้ารุ่นนี้ นับตั้งแต่เริ่มทอผ้าจนมาถึงขณะนี้ สามารถแบ่งช่วงเวลาของช่วงเวลาออกได้เป็น 2 ช่วงใหญ่ ๆ ตามลักษณะความเจริญเติบโตในการทอผ้า นั่นคือช่วงก่อนงานของดีบ้านหมี่ และช่วงหลังของงานของดีบ้านหมี่ ซึ่งแต่ละช่วงส่งผลต่อวัฒนธรรมการทอผ้าของชาวไทยพวนบ้านหมี่ดังนี้

**ช่วงก่อนงานของดีบ้านหมี่** พอเข้าสู่ยุคปัจจุบันวัตถุประสงค์ของการทอผ้าเริ่มเปลี่ยนไปจากเดิมที่เคยทอไว้ใช้ในครัวเรือนก็เริ่มมีการออกจำหน่ายซึ่งในระยะแรก ๆ เป็นการขายในลักษณะที่ว่า " ทอไว้ใช้เหลือก็ขาย " และเนื่องจากความนิยมในการทอผ้าลดลงบางบ้านที่ไม่ได้ทอผ้าเองก็ต้องซื้อผ้าจากบ้านที่ทอในขณะเดียวกันเริ่มมีผ้าทอจากโรงงานอุตสาหกรรมเข้ามา ผู้คนจึงนิยมซื้อผ้ามากกว่าที่จะทอไว้ใช้เอง ส่วนช่างทอผ้าที่ทอมาแต่เดิมก็ยังคงทออยู่ เพราะการทอผ้าถือเป็นส่วนหนึ่งในการดำเนินชีวิตเสียแล้ว และผ้าที่ทอก็ยังพอขายได้

ในช่วงแรกของยุคปัจจุบันผ้าทอของชาวไทยพวนบ้านหมี่ไม่ค่อยได้รับความนิยมนักซึ่งนางบุญมี ประคองทรัพย์ ได้กล่าวถึงสถานการณ์ในการทอผ้า "แต่เดิมได้มีการทอผ้าขายมาก่อนแล้วแต่ขายไม่ได้" สาเหตุประการหนึ่งคือ คุณภาพของผ้าที่ทอยังไม่ได้มาตรฐานโดยเฉพาะในเรื่องของสี ช่างทอผ้าจะมีปัญหาผ้าที่ทอแล้วสีตกซึ่งเป็นปัญหาที่สืบเนื่องมาตั้งแต่ยุคอดีตแล้ว ดังที่คุณบัวเวด ปัญญาสูง ได้กล่าวถึงว่า "บรรพบุรุษทอผ้าฝ้ายธรรมดา ฝ้ายระหัน ทอเป็นผ้าขาวม้า ทอหมี่ก็ทอเรียกหมี่มะแจะ เอาสีมาแจะพอนุ่งแล้วสีมันตก เอาสีมาขีด ๆ เวลาพุงซักสีก็ตก และคุณบัวรงค์ ฑางาม ก็ได้เล่าให้ฟังถึงปัญหานี้ว่า "ช่วงก่อนงานของดีบ้านหมี่การทอผ้าของเขา เป็นช่วงทำไหมพอกำไหมแล้วสีตกเบือเลย ยุคนั้นพอทอขายพอใช้พอนุ่งแล้วสีไหมตกติดตัว" จะเห็นว่าในช่วงนั้นเป็นช่วงวิกฤตของการทอผ้าของชาวไทยพวนบ้านหมี่ การทอผ้าเริ่มซบเซาลงและระยะนั้นการทอเริ่มเป็นอาชีพอาชีพหนึ่งแล้ว ก็สามารถให้ผลตอบแทนได้พอสมควร ขณะเดียวกันบ้านเมืองเจริญขึ้นมีอาชีพอื่นอีกหลากหลายให้เลือกทำ ดังนั้นความสนใจในเรื่องการทอผ้าจึงลดลง

ต่อมาทางภาครัฐได้เห็นความสำคัญและเข้ามาส่งเสริมกิจกรรมการทอผ้าของชาวไทยพวนบ้านหมี่ โดยราว ปี พ.ศ. 2521 พัฒนาการได้นำงบประมาณเข้ามาส่งเสริมและจัดตั้งกลุ่มทอผ้าขึ้น นำด้วยสำหรับทอจากกรุงเทพฯ มาขาย ผลกำไรนำเข้ากลุ่มให้ซื้อที่ (ที่กระตุก) ในราคาเงินผ่อนทำให้กลุ่มสมาชิกมากขึ้น (สัมภาษณ์ นางบุญมี ประคองทรัพย์) และนางอุดม หน่ายทุกข์ ซึ่งเป็นภรรยาของกำนันสำเร็จ หน่ายทุกข์ กำนันประจำตำบลบ้านกล้วย ได้เล่าถึงรายละเอียดเมื่อตอนเริ่มตั้งกลุ่มทอผ้าว่า "คุณสุเพ็ญ (ไม่ทราบนามสกุล) เป็นพัฒนาการประจำหมู่บ้านทรายมาเริ่มตั้งกลุ่มทอผ้าได้ประมาณ ๑๐ คน มาเริ่มหัดทอ

ผ้า (กึ่งกระตุก) เขาหาเงินให้ 25,000 บาท หากครูมาสอนครูจากกรุงเทพฯ กรมส่งเสริมอุตสาหกรรม สอนเก็บตะกอ ทำลาย" ในช่วงก่อนที่ภาครัฐจะเข้ามาส่งเสริมการทอผ้านี้เป็นช่วงที่ชาวไทยพวนบ้านหมี่ยัง ทอผ้าไหมและใช้กี่มือ เมื่อแรกเริ่มเข้ามาส่งเสริมก็มาช่วยแก้ปัญหาในเรื่องการย้อมสีไหม เขามีสีมาให้ย้อม มีสีอยู่ตัวหนึ่งย้อมแล้วไม่ติดสี ๆ สีตกตลอดเขามาทดลองให้ก็ไม่หายคือ สีชมพู สีบานเย็น สีจะติดตามตัว เป็น ไหมแท้ ๆ ก็เลยเบื่อก็ก่อทำไหมพอได้ไหมประดิษฐ์ทำออกมาดีคนก็ชอบ"

**ช่วงหลังงานของดีบ้านหมี่** ประมาณปี พ.ศ. 2526 ได้เริ่มจัดงานของดีบ้านหมี่เริ่มเป็นครั้งแรก ในงานนี้มีการออกร้านแสดงสินค้าอันเป็นเอกลักษณ์ของชาวบ้านหมี่ ในด้านต่าง ๆ รวมทั้งการทอผ้า จัดให้มีการประกวดผ้าทอของชาวบ้านหมี่ ดังที่คุณป้ามาลี ผอ.ขนาด ได้กล่าวว่า "ช่วงมีงานของดีบ้านหมี่ก็ ทอผ้าเพียง ผ้าขาวม้าไปประกวด" งานนี้ทำให้ผ้าทอมัดหมี่ของชาวไทยพวนบ้านหมี่เริ่มเป็นที่นิยมและรู้จักกัน แพร่หลาย เนื่องจากสามารถแก้ปัญหาเรื่องสีตกได้ ซึ่งคุณป้าแหวด ปัญญาสูง ได้เล่าให้ฟังว่า "จากการที่ ป้า นำไหมประดิษฐ์มาทอผ้า โสร่งมันขายดี ป้าก็แนะนำให้เขาลองนำไปมัดหมี่ดูว่าสีมันจะตกไหมสีป้าก็ซื้อมาด้วย ตอนที่ไปขอนแก่น พอมีงานของดีบ้านหมี่คนที่เขาเอาตัวไปทดลองทอเขาก็นำผ้ามาให้ป้า และบอกว่ารับรอง ไหมว่าสีจะไม่ตกป้าก็บอกว่าไปเอาน้ำยาแช่ผ้ามาป้าจะแช่ให้คนซื้อดูที่หน้าร้านขายนี้แหละป้าก็รับรอง" จาก การที่ตั้งกลุ่มทอผ้าขึ้นและการแก้ปัญหาที่ตรงประเด็นผนวกกับการจัดงานของดีบ้านหมี่ขึ้นมาประชาสัมพันธ์ได้ อย่างสอดคล้อง ทำให้การทอผ้ากลับเฟื่องฟูขึ้นมาอีกและได้กลายเป็นอาชีพหลักอาชีพหนึ่งของชาวไทยพวน ไปเลยก็เดียว ซึ่งนางบุญมี ประคองทรัพย์ ได้ยืนยันว่า "ตั้งแต่ปี พ.ศ. 2526 เป็นต้นมา ผ้าทอของ บ้านหมี่ก็ขายดี และขายได้จำนวนมาก"

จากการจัดงานของดีบ้านหมี่นี้เอง ทำให้มีผ้ามัดหมี่ชนิดใหม่เกิดขึ้นนั่นคือ "ผ้ามัดหมี่สอดดั้น" คุณ ป้าแหวด ปัญญาสูง ได้กล่าวถึงที่มาของผ้าชนิดนี้ว่า "การทอสอดดั้นเริ่มที่บ้านป้า เขาจะประกวดนางงามของดี บ้านหมี่กัน ป้าก็หาหลอดดั้นมาออกแบบตัดผ้าถุงให้นางงามถุง" จากการที่นำเอาการมัดหมี่อันเป็นเอกลักษณ์ เดิมของชาวไทยพวนมาผสมผสานกับเส้นดั้นอันเป็นของสมัยใหม่ ทำให้เกิดผ้าที่มีลักษณะแปลกเพราะมีทั้งลวด ลาย สี สัน และความแวววาว ดังนั้นผ้ามัดหมี่แบบสอดดั้นจึงได้รับความนิยมและขายดีอีกชนิดหนึ่งอยู่ในขณะนี้

นอกจากนี้ชาวไทยพวนบ้านหมี่ยังได้ทอผ้าอีกชนิดหนึ่งคือผ้าที่เรียกว่า "ผ้าทอสามกษัตริย์" คุณ ป้าแหวด ปัญญาสูง ได้เล่าถึงความเป็นมาของผ้าทอสามกษัตริย์ว่า "ผ้าสามกษัตริย์เริ่มเข้ามาเมื่อ

อุตสาหกรรมครอบครัวจากรายณ์เกล้า เมื่อคุณสัมพันธ์ พิจารณ์วิทย์ มาสอนให้ 45 วัน คุณศรีนวล (ไม่ทราบนามสกุล) เป็นวิทยากรจากบ้านหมี่ก็เลยมีผ้าสามกษัตริย์ออกมา" ในขณะนั้นผืนผ้าที่ทออยู่บนกี่ทอผ้าของชาวไทยพวนผ้าบ้านหมี่ขณะนี้จะ เป็นผ้ามัดหมี่ และผ้าทอแบบสามกษัตริย์เป็นส่วนใหญ่

### การสืบทอดวัฒนธรรมการทอผ้ามัดหมี่ของชาวไทยพวนบ้านหมี่

การสืบทอดวัฒนธรรมการทอผ้าของชาวไทยพวนบ้านหมี่ในอดีตจะเป็นการถ่ายทอดกันระหว่างคนในครอบครัวเดียวกันจากแม่มาสู่ลูก จากยายมาสู่หลาน หรือถ่ายทอดกันในตระกูลระหว่างวงญาติ จาก การสัมภาษณ์ช่างทอผ้าที่ทอผ้ามาแต่เดิมทุกคนจะ เรียนรู้วิธีการทอผ้ามาจากคนใกล้ชิดในครอบครัวทั้งสิ้น ส่วนใหญ่เรียนรู้มาจากแม่บางส่วนมียาย พี่สาว และญาติเป็นผู้สอน และจะเริ่มทอผ้า ตั้งแต่อายุยังน้อยทั้งสิ้น เฉลี่ยเมื่ออายุประมาณ 14 ปี ต่อมาระยะหลังที่การทอผ้ากลายเป็นอาชีพที่มีรายได้ดีจึงมีหญิงชาวไทยพวนที่เคยประกอบอาชีพอื่นหันมาขายทอผ้ามากขึ้น ซึ่งช่างทอผ้ารุ่นใหม่เหล่านี้จะเรียนรู้ วิธีการทอผ้าจากบุคคลที่อยู่ห่างออกไป เช่น จากเพื่อน จากโรงเรียนสอนทอผ้า เป็นต้น และจะเริ่มทอผ้าเมื่ออายุมากขึ้น ยกตัวอย่างเช่น กรณีของนางจำปี ปลากัดทอง เดิมมีอาชีพเจียรไนพลอย ต่อมาพลอยราคาไม่ดีจึงได้หันมาทอผ้าเป็นอาชีพได้ให้สัมภาษณ์ว่า "ทอผ้ามาสามปีแล้วพวกเพื่อน ๆ เป็นผู้สอนให้ทอเหตุที่ทอผ้าเพราะไม่มีงานอื่นและทอผ้าก็รายได้ดีได้วันละร้อยกว่าบาท" นอกจากนี้การสืบทอดการทอผ้าจะเป็นในลักษณะที่เป็นทางการมากขึ้นเนื่องจากได้มีการส่งเสริมการทอผ้าขึ้น ช่างทอผ้าที่มีฝีมือและความชำนาญจะถ่ายทอดความสามารถของตนให้แก่บุคคลทั่วไป ที่สนใจนอกเหนือจากการถ่ายทอดให้กับคนในตระกูลดังแต่ก่อน ดังเช่น คุณบัวแหวด ปัญญาสูง ได้กล่าวว่า "เดี๋ยวนี้ป่าเป็นศึกษานอกโรงเรียนเขาเชิญไปสอนที่แก่งคอย คันทนาหิน กำแพงเพชร สอนทอผ้า ตัวหนังสือ 4 ตะกอน ผ้าหมี่"

## วิวัฒนาการของการทอผ้ามัดหมี่ของชาวไทยวนบ้านหมี่

การทอผ้ามัดหมี่ของชาวไทยวนบ้านหมี่จากอดีตถึงปัจจุบันมีการพัฒนาเปลี่ยนแปลงไปจากเดิมหลายประการด้วยกันซึ่งจะขอกล่าว เป็นประเด็นไปดังนี้

### การมัดหมี่และการออกแบบลวดลาย

แต่เดิมผู้ทอผ้าจะเป็นผู้มัดหมี่เอง โดยได้รับการถ่ายทอดกรรมวิธีการมัดจากบรรพบุรุษ โดยเฉพาะลูกสาวจะได้รับการถ่ายทอดต่อจากมารดา แต่พอมาถึงยุคปัจจุบันช่างทอผ้าส่วนใหญ่จะมีหน้าที่ทอผ้าเพียงอย่างเดียว เนื่องจากมีผู้ทำหน้าที่มัดหมี่โดยเฉพาะและส่วนมากผู้ที่ทำหน้าที่มัดหมี่ก็จะมัดหมี่เพียงอย่างเดียวเช่นกันแล้วส่งให้ช่างทอผ้านำไปทอ

ในด้านการออกแบบลวดลายดอกหมี่ในปัจจุบันนี้ผู้ที่ทำหน้าที่มัดหมี่จะได้รับความบันดาลใจและแนวในการออกแบบจากหลายวิธีการด้วยกัน คุณป้ามาลี ผอบนาค ได้กล่าวถึงการออกแบบลวดลายดอกหมี่ว่า "นึกเอาเองจะเอาดอกอะไรเดี๋ยวนี้กับโบราณก็เหมือนกัน นึกดอกหมี่โบราณนั้นแหละที่ทอกันทุกวันนี้ เอาจากโบราณมามัด" และคุณป้าหลาบ วนวรรณ ก็ได้กล่าวไว้ในทำนองเดียวกันว่า "ลายคล้ายกันระหว่างปัจจุบันกับโบราณเก่ากับใหม่ไม่ต่างกันเท่าไร นึกเอาเองไม่ได้ดูแบบ การมัดลายมัดตามสั่งว่าก็ลำบางครึ่งก็บอกดอก" ส่วนคุณป้าแรงค์ ตางาม ได้ตอบข้อซักถามเกี่ยวกับเรื่องนี้ว่า "การมัดลายจะอาศัยลายเก่า คนที่มีหัวก็จะเพิ่มเติมไปจะเอาดอกอะไรก็เพิ่มเติมไป มีอิทธิพลตลาดเข้ามาดอกที่คนชอบคนสั่งเยอะก็ทำเป็นสิบ ๆ มีการใช้ลายจากที่อื่นด้วย เช่นว่าลูกค้าชอบลายไหนก็จะเอาลายมาให้ดูแล้วก็มัดทำตามใจลูกค้าบางทีคนมัดหมี่ก็มัดลายขึ้นมาเอง เขาพัฒนาขึ้นมาได้" คุณป้าเวด ปัญญาสูง บอกที่มาของลวดลายบนผ้ามัดหมี่ว่า "ป้าไม่ได้มัดหมี่เองจ้างเขามัดเอาแบบสมัยเก่ามาดู ลายใหม่ดีก็เปลี่ยนแปลงมีลายตามลูกค้าสั่งตามลายของพระราชินี" คุณป้าสำราญ อินจำปา บอกที่มาของลายมัดหมี่ว่า "การผูกลายดูจากลายผ้าถุงเก่า ๆ" และคุณป้าบุญมี ประคองทรัพย์ ได้บอกว่า "ปัจจุบันมีการส่งเสริมการทอผ้าในด้านการออกแบบลวดลายให้สวยงาม"

จากคำบอกเล่าดังกล่าวทำให้ได้ทราบแนวความคิดเกี่ยวกับการออกแบบสร้างสรรค์ลวดลายบนผืนผ้ามัดหมี่ของชาวไทยวนบ้านหมี่ในปัจจุบันซึ่งสามารถสรุปเป็นข้อ ๆ ได้ดังนี้

1. มัดลวดลายขึ้นตามความคิดของตนเอง นวมัดหมี่จะคิดลวดลายดอกหมี่ขึ้นมาเองตามจินตนาการโดยอาศัยประสบการณ์และความชำนาญของตน
2. มัดลวดลายตามลวดลายเดิมที่มีมาแต่โบราณ ลวดลายที่เกิดขึ้นจะเหมือนกับลวดลายของโบราณอาจต่างกันที่สีลัน
3. มัดลวดลายขึ้นจากการพัฒนาลวดลายโบราณ ผู้มัดหมี่จะอาศัยลวดลายโบราณเป็นหลักแล้วเปลี่ยนแปลงให้สวยงามตามความคิดของตนเอง
4. มัดลวดลายขึ้นตามที่คุณต้องการ ผู้ซื้อจะเป็นผู้ออกแบบลวดลาย แล้วผู้มัดหมี่จะมัดลวดลายตามความประสงค์ของผู้ซื้อทั้งในด้านสีลันและลวดลาย ทั้งนี้ผู้ซื้ออาจจะผ้าตัวอย่างหรือหนังสือที่รวบรวมลวดลายผ้ามาให้ดู เพื่อให้ผู้มัดหมี่มัดลวดลายตามนั้น
5. มัดลวดลายตามแบบที่กำลังได้รับความนิยม ผู้มัดหมี่จะมัดลวดลายตามแบบลวดลายของผ้าที่กำลังขายดีอยู่ในขณะนั้น
6. มัดลวดลายจากการพัฒนาลวดลายใหม่ ๆ เมื่อได้มีการมัดลวดลายใหม่ ๆ ขึ้นมาแล้วผู้มัดหมี่จะเกิดความคิดสร้างสรรค์ดัดแปลงลวดลายเหล่านั้นต่อไปอีก
7. มัดลวดลายขึ้นตามหลักวิชาการ เป็นลวดลายผ้ามัดหมี่ที่เกิดขึ้นจากการส่งเสริมขององค์กรที่เกี่ยวข้องกับการพัฒนาส่งเสริมการทอผ้า

#### ลวดลายและสีลัน

แต่เดิมลวดลายและสีลันของผ้าทอมัดหมี่ของชาวไทยพวนบ้านหมี่จะมีลักษณะเป็นเอกลักษณ์ดังที่ได้ทราบแล้ว แต่พอมาถึงยุคปัจจุบันการทอผ้ามัดหมี่ของชาวไทยพวนบ้านหมี่ได้รับการพัฒนาขึ้น การทอผ้าสามารถสร้างรายได้ให้กับผู้ทออย่างงดงาม ผ้ามัดหมี่ของชาวไทยพวนบ้านหมี่เป็นที่ต้องการของท้องตลาด การออกแบบลวดลายและสีลันบนผืนผ้าจึงต้องสอดคล้องกับความต้องการของท้องตลาด ผนวกกับผู้มัดหมี่มีแนวความคิดในการออกแบบลวดลายอย่างหลากหลายดังได้กล่าวมาแล้วจึงทำให้ผ้ามัดหมี่ของชาวไทยพวนบ้านหมี่ในยุคปัจจุบันมีหน้าตาที่เปลี่ยนไปจากเอกลักษณ์เดิมเป็นอย่างมาก มีลวดลายต่าง ๆ เกิดขึ้นมากมายจนกระทั่งผู้มัดหมี่เองก็ไม่รู้ว่าลายที่ตนกำลังมัดอยู่นั้นคือลายอะไร

จากเดิมที่เคยมัดหมี่จำนวนน้อย ๆ ลำไม่เกิน 9 ลำ ปัจจุบันได้มีการขยายจำนวนลำในการมัดหมี่ขึ้นไปเรื่อย ๆ ตั้งแต่ 13, 15, 17, 25, 30 - 40 ลำจนถึง 50 - 60 ลำแล้ว ดังนั้นลวดลายที่ได้จึงใหญ่ มากแตกต่างไปจากเอกลักษณ์เดิมอย่างสิ้นเชิง และสีสันทึกลับเปลี่ยนไป ดังที่คณบดีประงค์ ตางาม ได้เล่าให้ ฟังถึงลักษณะของผ้ามัดหมี่ในปัจจุบันว่า "ทอเป็นแบบโบราณไปเลย ผิดกันตรงสีสันทึกลับสีให้สดใสขึ้น" และ "พอมาถึงรุ่นผ้าก็มีสีใหม่ก็ทำเป็นลายเป็นเรียกหมี่เปียงหมี่ปิ่น คนไทยเรียกปิ่นเป็นลายใหญ่ ๆ สีสดใส ที่นี้ พอคนเห็นสีสดใสก็ชอบนำออกขาย"

นอกจากลวดลายมัดหมี่โบราณที่มีมาแต่เดิมซึ่งผู้มัดหมี่ได้นำลวดลายเหล่านั้นมาใช้ในการออกแบบในปัจจุบันแล้วยังมีลวดลายใหม่ ๆ เกิดขึ้นอีกมากมายและการเรียกชื่อลายก็แปลกพิสดารออกไปโดยผู้มัดหมี่จะเป็นผู้ตั้งชื่อลายเอง ดังที่คณบดีประงค์ ผอ.ขนาด ได้กล่าวว่า "บางลายตั้งชื่อเองสมัยนี้ตั้งชื่อหลาย ๆ อย่างเรียกไปทั่ว" ชื่อลวดลายของผ้ามัดหมี่ของชาวไทยพวนบ้านหมี่ ในปัจจุบันมี 2 พวก คือ ลวดลายที่มีชื่อเรียกเฉพาะอยู่แล้วเป็นลวดลายที่ผู้มัดหมี่นำมาใช้ในการออกแบบ เช่น ร่ายราชวัตร ลายโพธิ์ศรี ลายดอกแก้ว ลายดอกพิกุล ลายหมี่ย้อย ลายหมี่สองเกล็ด ลายตะวันลับฟ้า ลายหมี่เกยุง เป็นต้น และชื่อลวดลายที่ผู้มัดหมี่ตั้งขึ้นมาเองเพื่อใช้สื่อความเข้าใจกันในระหว่างกลุ่มผู้ทอผ้า โดยผู้มัดลายเองก็ไม่รู้ว่าชื่อลายอะไรจึงตั้งชื่อลายตามผู้ที่มาซื้อ เช่น หมี่ลายดอกพญาว่า ตั้งชื่อนี้เพราะผู้ว่าราชการจังหวัดมาซื้อ หมี่ลายดอกเมี่ยงผู้ว่า เพราะลายนี้ภรรยาของผู้ว่าราชการจังหวัดมาซื้อไป หรือดอกลายสนบุรี เพราะคนจากสนบุรีซื้อไป เป็นต้น

สำหรับการทอผ้ามัดหมี่โดยใช้ลวดลายและสีสันทึกลับแบบโบราณนั้นก็ทำบ้างเพราะคนแก่ชอบ และในกรณีที่มีการสั่งให้ทอส่วนใหญ่แล้วจะไม่ค่อยทอผ้ามัดหมี่ในลักษณะแบบโบราณตามเอกลักษณ์เดิมเนื่องจากเป็นการทอที่ช้าและยาก ขณะเดียวกันชาวไทยพวนบ้านหมี่ก็เลิกทอไหมแล้วและลักษณะของผ้ามัดหมี่ที่ทออยู่ในปัจจุบัน ก็ได้รับความนิยมดีอยู่ ดังคำบอกเล่าของคุณประงค์ ตางาม "เหตุที่ไม่ทอแบบโบราณคือใช้ไหมสลับผ้าดอกเล็ก ๆ ก็คิดจะทำเหมือนกัน แต่ช่วงที่ทอแบบนี้ก็ทอออกแทบไม่พอขายแบบเก่ามันช้าเพราะละเอียด เวลาทอต้องจัดดอกให้เป็นระเบียบเรียบร้อย คนก็ทอแบบนี้มีเท่าไรขายดีขายหมด เมื่อเทียบดอกใหญ่ ๆ กับรายแบบเก่านี้อย่างไหนจะขายดีกว่ากัน ถ้าหากมีคนทอคิดว่าคงจะขายได้พอ ๆ กัน แต่ทออย่างปัจจุบันอย่างไรก็ได้ ทอดอกเล็กต้องละเอียดฝีมือทำก็ช้ามัดก็ต้องละเอียด ทออย่างปัจจุบันเดี๋ยวดอก ๆ ไปไว

กว่า" และดังเหตุผลของคุณป้ามาลี ผอบนาค ที่ว่า "แบบโบราณมันทำยากเขาไม่ทอกันแล้วคนทอนานทอไม่ทันกินกันใช้ หมีโบราณทอสองวัน จะได้ถุงหนึ่งก็ยากหมีโบราณใช้ไหมปั่นฝ้ายเส้นเล็กใช้เวลาาน ใช้ไหมคนละ เบอร์" และอีกสาเหตุหนึ่งที่ไม่ทอผสมไหมเพราะ" เดี่ยวนี้ไม่ทอไหมแล้วเพราะไหมไม่มีจะสั่งซื้อจากอีสานก็ไกล

### ค้าย

ในอดีตชาวไทยพวนบ้านหมีใช้ด้ายหลายชนิดด้วยกันในการนำมาทอผ้ามีทั้งไหมและฝ้าย ทั้งชนิดที่ต้องเตรียมเส้นฝ้าย เส้นไหมเอง และซื้อเส้นไหม เส้นฝ้ายสำเร็จมา สมัยคุณแม่ของแม่เฒ่าสีหิ้น จันทรเทพ ได้มีการนำฝ้ายมาทอผ้า ดังคำบอกเล่าของแม่เฒ่าสีหิ้น จันทรเทพ ว่า "แต่ก่อนซื้อด้ายเป็นเส้นมาเลย ไหมก็มีมาขาย หรือซื้อดอกฝ้ายมาเข็นมาปั่นไม่ได้กลับไม่ได้นอนมัวเข็นฝ้ายไหมก็ซื้อเป็นเส้นมาเลย รุ่งแม่ของแม่เฒ่าปลูกฝ้ายเอง ปั่นด้ายเอง 'แต่ก่อนลำบาก' ส่วนการทอผ้าด้วยไหมนั้นชาวไทยพวนบ้านหมีก็เคยเลี้ยงไหมเองเช่นกัน ดังที่คุณป้ารงค์ ต่างาม ได้กล่าวว่า 'แต่ก่อนทำไหม สมัยป้าไม่เห็นเขาทำไหมแล้วแต่ซื้อไหมมา สมัยก่อนเห็นเขาเล่าว่าทำเองเรียกไหมพื้นเมือง" และจากคำบอกเล่าของนางเสงี่ยม นิรมลสวัสดิ์ ที่ว่า "แต่ก่อนแม่ปลูกหม่อนและเลี้ยงไหมเอง" นอกจากไหมและฝ้ายแล้วในสมัยก่อนยังนิยมด้ายด้ายสัง ฝ้ายระหัน และไหมทური อีกด้วย ซึ่งด้ายดังที่กล่าวมานี้ช่างทอผ้าจะต้องนำมาย้อมสีเองแล้วก็เกิดปัญหาสีตก สีซีด จึงไม่นิยม

ในปัจจุบันชาวไทยพวนบ้านหมีจึงหันมาทอผ้าด้วยฝ้ายสังเคราะห์ชนิดหนึ่งที่เรียกว่า "ไหมประดิษฐ์" ซึ่งคุณป้าเวด ปัญญาสูง ได้กล่าวถึงความเป็นมาของไหมประดิษฐ์ว่า "ป้ามีเงิน 2,000 บาท ก็ไปเที่ยวขอนแก่นไปซื้อด้ายไหมประดิษฐ์เป็นคนแรกก็ตั้งกลุ่มทอผ้าป้าก็เสนอว่าไปเอาด้ายทางขอนแก่นมาทอเถอะ สีมันไม่ตก" สาเหตุที่ชาวไทยพวนบ้านหมีในปัจจุบันนิยมทอผ้าด้วยไหมประดิษฐ์เพราะสีไม่ตก และยังมีเหตุผลอื่น ๆ อีก คือ ไหมประดิษฐ์ทอและสวยกว่าด้ายสังที่เคยใช้กันอยู่และคุณป้ามาลี ผอบนาค ได้เปรียบเทียบข้อดีข้อเสียของด้ายสังและไหมประดิษฐ์ว่า "ด้ายสังทน ด้ายสังสวย ไหมประดิษฐ์ใส่ไปชนร่วงไปบ้างแต่สีไม่ตกไม่เก่า ด้ายสังจะเก่าสีตก"

### สีย้อม

ชาวไทยพวนบ้านหมี่สมัยโบราณ จะย้อมสีด้ายจากสีที่ได้จากธรรมชาติซึ่งส่วนใหญ่เป็นสีที่ได้จากพืช เช่น มะเกลือ ใบกำมปู ตะโก แก่นขนุน คราม เข ผาง และจากครั่ง เป็นต้น ดังที่คุณ ป้าณรงค์ ตางาม ได้กล่าวถึงว่า "แม่ทำทุกอย่างย้อมนिलออกมาเป็นสีดำ ย้อมครามออกมาเป็นสีน้ำเงิน นิลก็คือครามนั้นแหละ หม้อมนिलคนทางนี้เรียกย้อมนिल ถ้าต้องการให้เป็นสีอื่น เช่น สีขี้ม้า ก็ใช้ใบกำมปู โขลกแล้วย้อม สีแดงใช้ครั่ง สีเหลือง สีกรัก ผางให้สีแดง สีที่ใช้ของธรรมชาตินี้ไม่ว่าจะซิดหรือเปล่า เพราะไม่ค่อยได้สนใจ แต่คงไม่ซิดแต่หายาก" แม่เฒ่าสีหลัน จันทรเทพ ก็ได้เล่าถึงการย้อมสีในสมัยก่อนว่า "เวลามัดหมี่หากจะใช้หลายสีก็ใช้สีขวด หรือเอาไปย้อมกับแจ็กจะหาบสีย้อมมากก็เอาไปย้อม ย้อมสีแดง เขียว ดำ" แสดงให้เห็นว่านอกจากสีที่ได้จากธรรมชาติแล้วในสมัยก่อนก็เริ่มมีสีสังเคราะห์แล้ว

สมัยต่อมามีการใช้สีย้อมผ้าที่หลากหลายขึ้น เช่น ใช้สีขวด สีห่อ สีผสมอาหาร และมีสีชนิดหนึ่งซึ่งเป็นที่นิยมใช้กันอย่างแพร่หลายคือ "สีสมนึก" มีลักษณะเป็นสีขวดสีสมนึกนี้เป็นทางเลือกที่ดีที่สุดในการนำมาย้อมสีผ้าของชาวไทยพวนบ้านหมี่ในสมัยนั้น ถึงแม้ว่าสีสมนึกจะใช้สะดวกแต่สีก็ตกและซิด ปัจจุบันเมื่อนำใหม่ประดิษฐ์มาแทนที่ด้ายชนิดอื่นสีย้อมก็ต้อง เปลี่ยนไปใช้สีย้อมใหม่ประดิษฐ์โดยเฉพาะนั้นคือสีวิทยาศาสตร์ ซึ่งเมื่อย้อมแล้วสีไม่ตก ไม่ซิด ดังนั้นใหม่ประดิษฐ์และสีวิทยาศาสตร์จึงเป็นวัตถุดิบที่ได้รับการยอมรับและใช้กันอย่างแพร่หลายในวงการทอผ้ามัดหมี่ของชาวไทยพวนบ้านหมี่ในขณะนี้

### วัสดุอุปกรณ์

ในด้านของวัสดุอุปกรณ์ที่ใช้ในการทอผ้าของชาวไทยพวนบ้านหมี่ปัจจุบันก็มีการพัฒนา เปลี่ยนแปลงไปในทางที่สะดวกสบาย และรวดเร็วขึ้นยิ่งขึ้นกว่าแต่ก่อนหลาย ๆ อย่างด้วยกัน การพัฒนาเปลี่ยนแปลงเหล่านี้เกิดขึ้นหลังจากที่ได้มีการส่งเสริมการทอผ้าให้กับชาวไทยพวนบ้านหมี่แล้ว ดังนี้

**ที่ทอผ้า** เดิมชาวไทยพวนบ้านหมี่จะทอผ้าด้วยกี่โบราณหรือที่เรียกว่ากีมือข้อจำกัดของกีมือคือ ทอด้วยซ้ำ พอทอไปได้ม้วนหนึ่งก็ต้องไปสางไหมทีหนึ่งแล้วหวีใหม่ซ้ำ และหน้าฝีมก็แคบ ทำให้ผืนผ้าที่ได้เป็นผ้าหน้าแคบจึง เปลี่ยนมาเป็นกึ่งกระดูกซึ่งทอได้เร็วกว่าและหน้าฝีมกว้างกว่า

**ฝีม** เมื่อก่อนใช้ปั่นหวีเป็นไม้ครั้นเสียดสีกับเส้นด้ายไปนาน ๆ จะสึกขาดง่ายก็เปลี่ยนมาเป็นฝีมที่มีฟันหวีเป็นสแตนเลสเพราะทนทานใช้ได้นานคุ้มค่า และไม่เป็นสนิม ส่วนฝีมที่มีหวีเป็นเหล็กจะเป็นสนิม

จึงไม่นิยมมาใช้

**หลาปั่น** **หลอดด้าย** แต่ก่อนใช้เป็นแบบมือหมุนปั่นด้ายเข้าหลอดได้วันละไม่กี่หลอด ปัจจุบันใช้หลาปั่นหลอดที่มีมอเตอร์ซึ่งสามารถปั่นได้เร็วขึ้นถึงวันละ 50 - 60 หลอด

**เครื่องคันหูก** (คันด้ายยืน) ปัจจุบันเปลี่ยนมาใช้เป็นแบบมอเตอร์ ซึ่งหวีใหม่ได้ทีละเป็นร้อย ๆ เมตร ทำวันเดียวเสร็จ 300 - 400 เมตร คนทอผ้า ได้รับความสะดวกสบาย หมุนออกมาใช้ได้เลย ไม่ต้องหวีใหม่บ่อย ๆ

**เครื่องคันหมี** เดิมเป็นแบบมือหมุนซึ่งเข้าปัจจุบันใช้มอเตอร์

**โถงมัดหมี** โบราณเป็นแบบแนวตั้งมัดหมีได้ทีละหัว ปัจจุบันเปลี่ยนมาเป็นแนวระนาบสามารถมัดหมีได้ทีละ 4 หัว

**เชือกมัดลายหมี** เดิมใช้ปอกกล้วยโดยนำมาชูดตากแดดให้แห้งแล้วนำมามัดแต่ก็ไม่สะดวกเพราะต้องเตรียมปอกกล้วย ปัจจุบันหันมาใช้เชือกฟางแทนเพราะง่ายและสะดวก

#### วิธีการ

เดิมการทอผ้ามัดหมีของชาวไทยพวนบ้านหมีจะเป็นภาระหน้าที่ของผู้หญิงทุกขั้นตอนนับตั้งการเตรียมเส้นไหมจนถึงการลงมือทอผ้า แต่ในยุคปัจจุบันผู้ชายได้เข้ามามีส่วนร่วมในการทอผ้ามากขึ้น เช่น ทำหน้าที่มัดหมี ปั่นหลอดด้าย คันหูก คันหมี เป็นต้น และกรรมวิธีการทอผ้าก็เปลี่ยนแปลงไปจากเดิมเมื่อก่อนผู้ที่เป็นช่างทอผ้าจะต้องเตรียมเส้นด้าย ย้อมสี มัดหมีด้วยตนเอง แต่เดี๋ยวนี้กรรมวิธีการทอผ้าได้มีการแยกส่วนออกเป็นแผนกคล้ายกับระบบโรงงานอุตสาหกรรมแล้ว แต่ละคนจะทำหน้าที่ตามขั้นตอนของตนเพียงอย่างเดียวจากนั้นก็ส่งให้แผนกอื่นต่อไป ดังที่คหบดีบางราย ได้อธิบายว่า "เดี๋ยวนี้ก็ทำเหมือนโรงงานแผนกกรอด้ายก็กรอด้าย คนลงแบ่งก็ลงแบ่ง มีคนเดินด้ายม้วนเข้าก็ หวี คนเก็บตะกอกก็จะเก็บตะกอกลูกเดียว เขาจะชำนาญหน้าที่ของเขาไปเลยแล้วก็จะเร็ว การแบ่งรายได้ก็จะนับตามจำนวนผลงาน เช่น กรอด้ายตกหลอดละ 5 บาท คนเก็บด้ายหวีได้ให้เมตรละ 1.50 บาท เป็นต้น พวกมัดหมีก็มัดหมีลูกเดียว คนทอกก็ทอ" ทั้งนี้เพื่อให้สามารถผลิตผ้ามัดหมีได้ทันต่อความต้องการของตลาดซึ่งกำลังเติบโตในขณะนี้

## ปัจจัยต่าง ๆ ที่ส่งผลต่อวิวัฒนาการของการทอผ้ามัดหมี่ของชาวไทยพวนบ้านหมี่

การทอผ้ามัดหมี่ของชาวไทยพวนบ้านหมี่จากอดีตจนถึงปัจจุบัน ได้มีการพัฒนาเปลี่ยนแปลงจนขณะ  
นี้มาสู่ยุคทองของการทอผ้า ซึ่งมีปัจจัยต่าง ๆ ที่ส่งผลต่อวิวัฒนาการนี้หลายปัจจัยด้วยกันคือ

1. **ความนิยมในผ้าทอมัดหมี่ของชาวไทยพวนบ้านหมี่** ลักษณะเด่นของผ้ามัดหมี่โบราณอันเป็น  
เอกลักษณ์ของชาวไทยพวนบ้านหมี่คือ มีสีขรึมเป็นพื้นและดอกหมี่เล็กซึ่งลักษณะเช่นนี้ไม่เป็นที่นิยมของคนในสมัย  
นี้แล้ว ดังที่คุณเป่าแรงค์ ตางาม ได้บอกว่า "ลายเก่า ๆ โบราณที่คนแก่นิยมคนภายนอกไม่นิยมแล้วมัน  
เหมือนคนแก่" ดังนั้นจึงต้องมีการพัฒนาลวดลายและสีสันให้ดูสดใสขึ้นเพื่อให้เหมาะสมกับรสนิยมของคนรุ่นนี้  
และจากการที่เคยทอผ้าด้วยด้ายชนิดต่าง ๆ มาซึ่งต้องย้อมสีเองแล้วประสบกับปัญหาสีซีดสีตก ทางกลุ่มผู้ทอผ้า  
จึงต้องค้นหาวิธีที่จะแก้ปัญหานี้ให้ได้ เพราะระยะนั้นเป็นระยะที่การทอผ้าชบเซาแล้ว พอได้ไหมประดิษฐ์ใน  
การทอผ้าแล้วสามารถแก้ปัญหาเรื่องสีซีดสีตกได้และทอออกมาแล้วดูสวยในสายตาของช่างทอผ้าและผู้บริโภค  
จึงทำให้ช่างทอผ้าชาวไทยพวนบ้านหมี่หันมาใช้ไหมประดิษฐ์ในการทอผ้ามัดหมี่แทนด้ายชนิดอื่นไปเลย อนึ่งการ  
ใช้ไหมประดิษฐ์มาทอผ้ามัดหมี่ทำให้เกิดความสะดวกสบายทั้งต่อผู้ทอผ้าและผู้ซื้อ คือ คนทอทอได้ง่ายคนซื้อก็  
สามารถซื้อได้ในราคาที่พอใจเพราะไม่แพงจนเกินไป ดังที่คุณเป่าแรงค์ ตางาม ได้บอกว่า "พอมีไหมประดิษฐ์  
ทำก็สะดวกสบายขายดี ราคาถูก ราคาที่ขายง่ายคนฐานะปานกลางก็ใช้ได้ ไหมแท้ ๆ ลูกหนึ่งก็ 700 - 800  
บาท คนไม่มีสตางค์ก็ไม่มีโอกาสได้ใช้"

2. **ความต้องการของท้องตลาด** วัตถุประสงค์เดิมของการทอผ้าของชาวไทยพวนบ้านหมี่ทอ  
เพื่อไว้ใช้ในครัวเรือนหากทอได้มากก็จะแบ่งขาย ซึ่งเป็นการขายกันเองระหว่างคนในหมู่บ้านหรือระแวก  
ใกล้เคียงแม้ว่าต่อมาจะมีการค้าขายผ้าทอนี้มากขึ้นแต่ตลาดก็ยังไม่กว้างนักเนื่องจากคุณภาพของผ้ายังไม่ดีพอ  
ในระยะหลังได้มีการตั้งกลุ่มทอผ้าขึ้นและเปลี่ยนมาทอผ้าด้วยไหมประดิษฐ์ทำให้คุณภาพของผ้าทอเป็นที่พอใจ  
ของผู้ทอและผู้ซื้อดังนั้นการค้าขายผ้าทอมัดหมี่จึงขยายวงกว้างออกไปโดยเริ่มแรกที่ตั้งกลุ่มจะเป็นแบบต่างคน  
ต่างทอต่างขายเพราะกลุ่มไม่มีกำลังซื้อผลงานของสมาชิก "ผู้ทอต้องหาตลาดเองแม้ค้ามาเห็นก็มารับซื้อและ  
ขายไปปากต่อปาก" (สัมภาษณ์นางอุดม หน่ายทุกข์) ต่อมาก็ขายในระบบกลุ่มผู้ทอผ้ากำไรที่ได้ก็เข้ากลุ่มจน  
กลุ่มเติบโตปัจจุบันกลุ่มมีเงินหมุนเวียนประมาณ 300,000 บาท (สัมภาษณ์นางบุญมี ประคองทรัพย์) เมื่อผ้าทอ

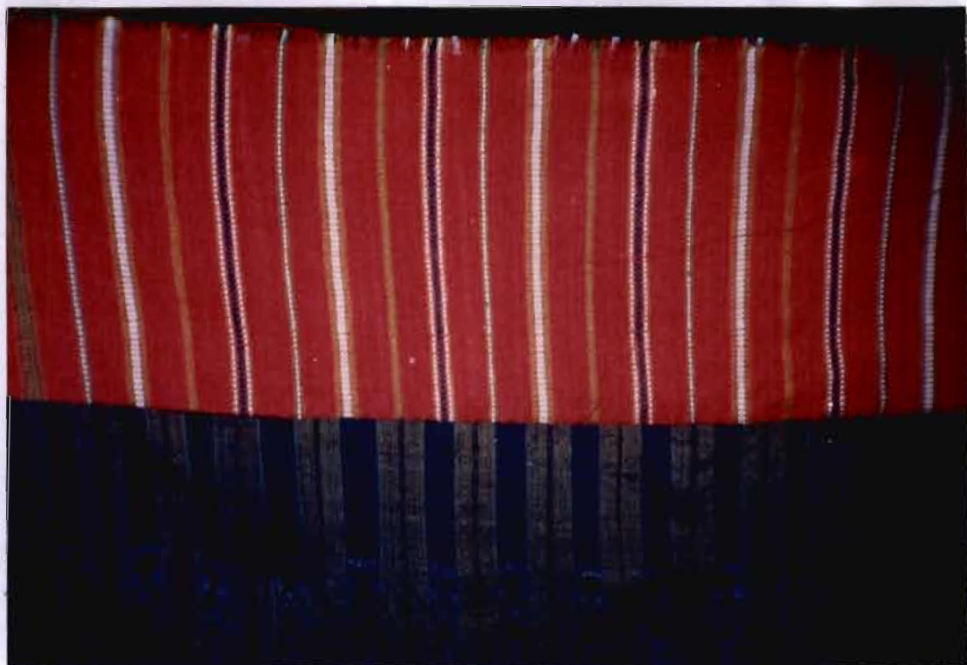
มัดหมี่ เริ่มขายดีเป็นที่นิยมของตลาดมากขึ้นระบบกรรมวิธีการผลิตจึงต้องพัฒนาตามไปด้วย เพื่อให้ทันต่อความต้องการ

ในด้านการตลาดทางกลุ่มผู้ทอผ้าชาวไทยพวนบ้านหมี่ก็พยายามจะขยายตลาดให้กว้างขวางออกไปสู่ระดับความเป็นสากลให้มากขึ้น "ลูกค้าส่วนใหญ่เป็นชาวบ้านทั่ว ๆ ไป ฝรั่งเศสมาซื้อเหมือนกันบางที่ก็ซื้อไปเมืองนอก" (สัมภาษณ์นางแดงค์ ตางาม) ด้วยความมุ่งหวังที่จะส่งผ้าทอเป็นสินค้าออกไปต่างประเทศจึงได้พยายามพัฒนารูปแบบของผลิตภัณฑ์ผ้ามัดหมี่ต่อไปอีกดังที่คุณป่าแดงค์ ตางาม ให้สัมภาษณ์ว่า "มีคนมาบอกว่าทำผ้ายชิราคาแพง เขาก็มาสอนนะสอนย่อมสอนอะไรเสร็จ ใช้สีชนิดดีพอทำออกมาแล้วมันแพงไม่สวยหยาบ แต่ฝรั่งนิยมใหม่ประดิษฐ์เนื้อจะแน่นเป็นมัน ตอนหลังที่มาสอนตอนนั้นฝรั่งไม่มาเห็นพอตอนหลังฝรั่งมาเห็นก็เชิญไปขายที่โรงแรมของป่าเอาไปไม่มีใครเขาดู เขาไปใหม่ที่เรียกว่าแพรวา มีเงินละ 1,000 - 3,000 บาท กัน ขายดี เราขายไม่ได้เลยนั่งดูเขาขาย เขาว่าเป็นพื้น ๆ มีขายกันแถวที่ตลาด ที่บ้านทั่วเมือง คนที่เขาขายอยู่นารายณ์ก็เข้มาบอกว่า บ้าลองทำผ้ายชิผมจะให้ราคาเมตรละ 70 - 80 บาท พอมาคำนวณแล้วมันไม่ได้เราต้องทำเองทุกชิ้นตอนซื้อผ้ามาพอกมาย่อมเอง การพอกย่อมถ้าทำเป็นร้อย ๆ เมตรสีมันจะเท่ากันไหม นี่คือปัญหาบางคนทำแล้วแพ้สารเคมีป่วยไปเลย บ้าทดลองซื้อผ้ามา 2 กิโลกรัม มาปั่นเอง อีวเองตกกิโลกรัมละ 60 บาท ได้ด้าย 2 - 3 ซิต ไม่คุ้มกันทำไม่ไหวต้องหน้ากว้าง 120 เซนติเมตร เราได้แค่ 110 เซนติเมตร ก็เลยไม่ทำ" จากที่กล่าวมาจะเห็นว่า การพัฒนารูปแบบการทอผ้ามัดหมี่ขึ้นอยู่กับความคุ้มทุนเป็นสำคัญเพราะนั่นหมายถึงความอยู่รอดของผู้ทอ

3. การยึดอาชีพการทอผ้ามัดหมี่ ทุกวันนี้ชาวไทยพวนในอำเภอบ้านหมี่ทั้งหญิงและชายเริ่มหันมาสนใจประกอบอาชีพการทอผ้ามัดหมี่มากขึ้นตามการเจริญเติบโตของการทอผ้า ดังนั้นหากการทอผ้ามีความเจริญต่อไปอีกก็จะมีผู้ยึดอาชีพการทอผ้ามากขึ้นและในทำนองเดียวกันหากการทอผ้าถึงจุดอิ่มหรือมีสิ่งอื่นที่ค่ามารดาให้รายได้ที่ดีกว่าการทอผ้าก็คงจะเกิดการเปลี่ยนอาชีพและโอกาสที่การทอผ้าจะสูญหายไปจากวิถีชีวิตของชาวไทยพวนบ้านหมี่ก็มีมากขึ้น ดังเช่นที่นางจำปี ปลาภัตทอง ได้ให้สัมภาษณ์ว่า "ไม่คิดจะยึดอาชีพทอผ้าตลอดไปเพราะเพื่อมันลุ่มหรือเลิกไปคือขายไม่ได้" และตามที่คุณป่าแดงค์ ตางามได้กล่าวไว้ว่า "งานทอผ้าทอได้เลี้ยงชีพได้ ถ้าเป็นอย่างสมัยนี้ใช้ได้เลยขอให้ขยัน รุนเล็ก ๆ ต่อ ๆ ไป อาจจะมีสูญก็ได้ ถ้ามีอย่างอื่นเข้ามาที่มันมีรายได้ดีกว่าก็ไม่แน่ว่าปัจจุบันทอกันอยู่เพราะค่าตอบแทนมันใช้และมีคนนิยมผ้าออกมาและขายได้" การเปลี่ยนแนวความคิดในเรื่องวัตถุประสงค์ของการทอผ้าที่มีมาแต่เดิมเป็นการทอผ้าเพื่อเลี้ยงชีพทำให้วิถีการทอผ้าของชาวไทยพวนบ้านหมี่ก็กลายเป็นการทอผ้าที่สืบทอดจากคนรุ่นหนึ่งไปสู่คนอีกรุ่นหนึ่ง เป็นวิชาชีพการทอผ้าและเสี่ยงต่อการสิ้นสูญไปจากวิถีชีวิตของชาวไทยพวนบ้านหมี่



ภาพที่ 1 ผ้าชิ้นมัดหมี่โบราณของชาวไทยพวนบ้านหมี่ประกอบด้วยส่วนสำคัญ 3 ส่วนคือ ส่วนหัวชิ้น ตัวชิ้น และตีนชิ้น



ภาพที่ 2 ภาพขยายส่วนหัวชิ้น



ภาพที่ 3 ตีนชี่น



ภาพที่ 4 ลายหมี่นาค



ภาพที่ 5 ลายหมีดอกกระเจี๊ยบ ลายหมีปล้องอ้อย ลายหมีบัวคู่



ภาพที่ 6 ลายหมีดอกกระเจี๊ยบ ลายหมีขอ



ภาพที่ 7 ลายหมีขอ



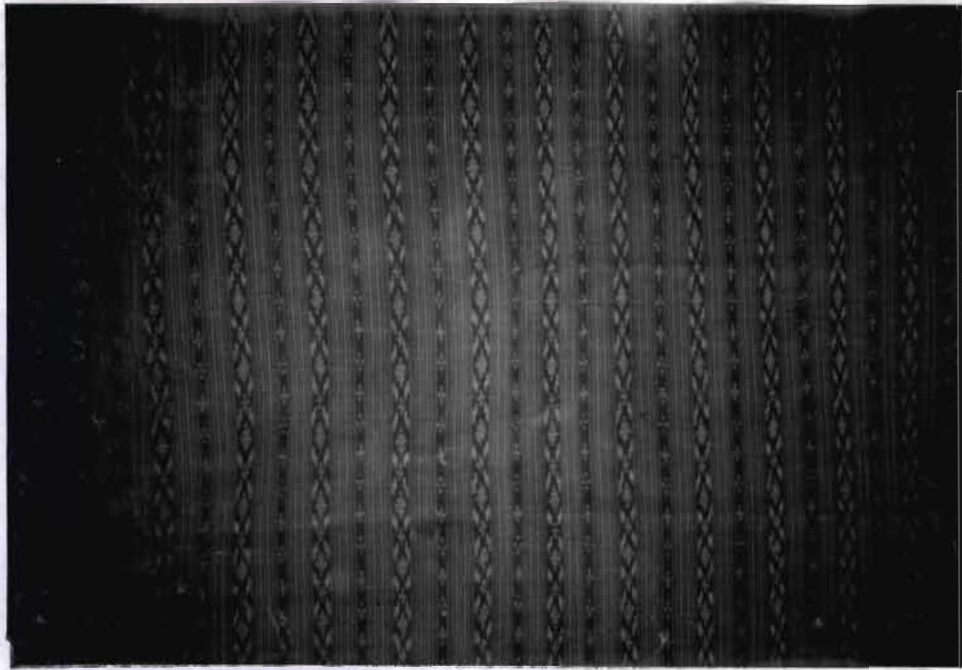
ภาพที่ 8 ลายหมีบัวคว่ำบัวหงาย



ภาพที่ 9 ลายหมี่ดอกกระเจี๊ยบ ลายหมี่ดอกมะตุ้ม



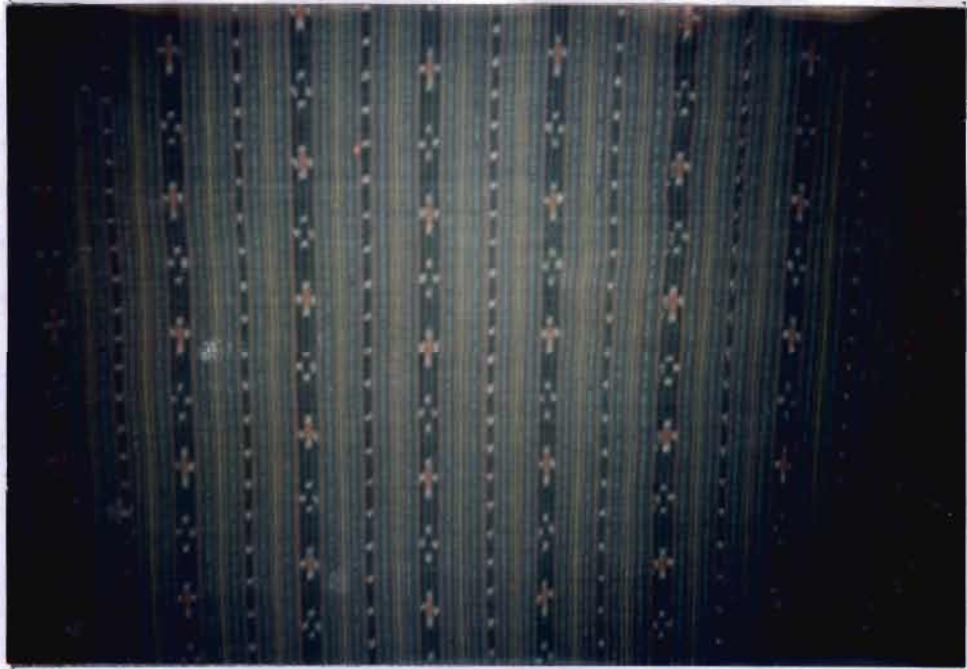
ภาพที่ 10 ลายหมี่บัวเครือ ลายหมี่ดอกกระเจี๊ยบ ลายหมี่ดอกมะตุ้ม ลายหมี่ปล้องอ้อย



ภาพที่ 11 ลายหมี่ชาเป็ย ลายหมี่ดอกกระจับ ลายหมี่ดอกมะตุ้ม



ภาพที่ 12 ลายหมี่ข้าวหลามตัด ลายหมี่มะตุ้มครอบ



ภาพที่ 13 ลายหมีดอกกระจับ ลายหมีดอก มะตุ้ม ลายหมีดอกปล้องอ้อย



ภาพที่ 14 ลายหมีบัวเครือ ลายหมีดอกกระจับ



ภาพที่ 15 ผ้ามัดหมี่ปัจจุบันใช้ลวดลายแบบโบราณทอด้วยไหมประดิษฐ์สีเส้นสดใส่ลายดอกมะตูม  
ข้าวหลามตัด



ภาพที่ 16 ผ้ามัดหมี่ปัจจุบันใช้ลวดลายแบบโบราณทอด้วยไหมประดิษฐ์สีเส้นสดใส่ลายขาเป็ย  
ดอกมะตูม



ภาพที่ 17 กี่พวนหรือกี่โบราณหรือกี่มือ ใช้มือพุ่งทอได้ช้า หน้าที่แคบปัจจุบันใช้ทอผ้าห่ม



ภาพที่ 18 อุปกรณ์การทอกี่โบราณ หัวด้าย และกระสวย



ภาพที่ 19 ข้อจำกัดของกีโบราณเมื่อทอไปได้ม้วนหนึ่งก็ต้องลุกมาหวิด้ายเสียก่อนทำให้ล่าช้า



ภาพที่ 20 กีกระตุก



ภาพที่ 21 หลาปั่นหลอดแบบโบราณ ใช้มือหมุนวันหนึ่งทอได้ไม่กี่หลอด



ภาพที่ 22 หลาปั่นหลอดแบบปัจจุบัน ใช้มอเตอร์เป็นเครื่องทุ่นแรงทำให้รวดเร็ว



ภาพที่ 23 โองมัดหมี่แบบโบราณ เป็นแบบแนวตั้งใช้มัดหมี่ได้ทีละหัว



ภาพที่ 24 โองมัดหมี่แบบปัจจุบันเป็นแบบแนวระนาบมัดหมี่ได้ทีละหัว



ภาพที่ 25 การคั้นหูก (คั้นด้ายยีน) ปัจจุบันสามารถคั้นได้ที่ละเป็นร้อย ๆ เมตร



ภาพที่ 26 เครื่องคั้นไหมแบบปัจจุบัน ใช้มอเตอร์ให้รวดเร็ว สามารถกำหนดจำนวนรอบได้



ภาพที่ 27 พิมพ์ทอหัวขึ้น ตันขึ้น มีหัวเป็นไม้



ภาพที่ 28

อ้าว ขึ้นฝ้ายโบราณเดี่ยวนี่ไม้ใช้แล้ว

## บทที่ 5

### สรุป อภิปรายผล และข้อเสนอแนะ

การวิจัยครั้งนี้มีวัตถุประสงค์เพื่อศึกษาลวดลายผ้ามัดหมี่อันเป็นเอกลักษณ์ของชาวไทยพวนบ้านหมี่ การสืบทอดและวิวัฒนาการในด้านลวดลายผ้า วิธีการ และวัสดุอุปกรณ์ ของการทอผ้ามัดหมี่ และวิเคราะห์ ปัจจัยต่าง ๆ ที่ส่งผลต่อวิวัฒนาการของการทอผ้ามัดหมี่ของชาวไทยพวนบ้านหมี่กลุ่มตัวอย่างที่ใช้ในการศึกษาค้นคว้าคือช่างทอผ้า ผู้สูงอายุ และผู้ที่เกี่ยวข้องซึ่งเป็นชาวไทยพวนในตำบลบ้านกล้วย ตำบลบ้านทราย ตำบลหินปัก ตำบลบางกระพี้ ของอำเภอบ้านหมี่ เครื่องมือที่ใช้ในการศึกษาและเก็บรวบรวมข้อมูลคือการสัมภาษณ์อย่างไม่เป็นทางการ ข้อมูลที่เก็บรวบรวมได้นำมาวิเคราะห์ตามวัตถุประสงค์ของการวิจัย นำเสนอการวิเคราะห์ข้อมูลเชิงบรรยายรวมทั้งมีภาพประกอบ

#### สรุปผลการวิจัย

1. ลวดลายผ้ามัดหมี่อันเป็นเอกลักษณ์ของชาวไทยพวนบ้านหมี่ มีดังนี้
  - 1.1 ผ้ามัดหมี่โบราณของชาวไทยพวนบ้านหมี่จะประกอบด้วยส่วนสำคัญ 3 ส่วนคือ
    - ส่วนหัวขึ้น ตัวขึ้น และตีนขึ้น
  - 1.2 สีเส้นของผ้ามัดหมี่โบราณของชาวไทยพวนบ้านหมี่จะนิยมสีขิม ๆ เช่น ดำ น้ำตาล เป็นต้น
  - 1.3 ลักษณะดอกหมี่ จะเป็นดอกเล็ก ๆ จำนวนลำที่ใช้มัดหมี่ไม่มากนักมีตั้งแต่ 3 ลำ ขึ้นไปแต่ไม่เกิน 9 ลำ ทอแบบสองตะกอ
  - 1.4 ลวดลายที่พบบนผืนผ้ามัดหมี่โบราณของชาวไทยพวนบ้านหมี่และจากคำบอกเล่าคือ ลายหมี่ขอ ลายหมี่กง ลายหมี่ข้าวหลาม ลายหมี่นาค ลายหมี่นาคน้อย ลายหมี่ดอกมะจับหรือดอกกะจับ ลายหมี่มะจับน้อย ลายหมี่มะตุ้ม ลายหมี่ขุ่มตีนหมา ลายหมี่ปล้องอ้อย ลายหมี่เอี้ยสองคลอง ลายหมี่โคว ลายหมี่ซาเปี้ย ลายหมี่บัวเครือ ลายหมี่บัวคู่ (บัวคว่ำบัวหงาย) ลายหมี่ตุ้มพังกัน

## 2. การสืบทอดและวิวัฒนาการของผ้าทอมัดหมี่ของชาวไทยพวนบ้านหมี่

- 2.1 การสืบทอดวัฒนธรรมการทอผ้าแต่โบราณจะเป็นแบบถ่ายทอดกันระหว่างคนในครอบครัวหรือคนในตระกูล เช่น จากแม่สู่ลูกสาว จากพี่สาวสู่น้องสาว หรือจากญาติสู่ญาติ แต่ในปัจจุบันการสืบทอดการทอผ้านอกจากจะเป็นการถ่ายทอดกันระหว่างคนใกล้ชิดกันทางสายเลือดแล้วยังเป็นการถ่ายทอดสู่บุคคลอื่น ๆ ที่มีได้สัมพันธ์กันทางสายเลือดด้วย เช่น จากเพื่อนสู่เพื่อน จากการเรียนและการอบรม เป็นต้น
- 2.2 เดิมจุดประสงค์ของการทอผ้าของชาวไทยพวนบ้านหมี่เป็นการทอเพื่อไว้ใช้ในครัวเรือน ถ้าเหลือก็ขายได้ให้กับคนในละแวกเดียวกัน ปัจจุบันเป็นการทอเพื่อการค้าซึ่งมีตลาดที่ขยายในวงกว้าง
- 2.3 หลังจากที่มีการส่งเสริมการทอผ้ามัดหมี่ให้กับชาวไทยพวนบ้านหมี่อย่างจริงจังทำให้มีผ้ามัดหมี่เกิดขึ้นมาอีก 2 ชนิด คือ ผ้ามัดหมี่สอดดั้น ผ้ามัดหมี่แบบสามกษัตริย์
- 2.4 ลวดลายและสีสันทันพัฒนาขึ้นมาจากเดิมที่เคยใช้สีธรรมชาติ ก็เปลี่ยนมาใช้สีสันทันสดใสที่ลวดลายที่เคยเป็นลายเล็ก ๆ ก็ขยายใหญ่ขึ้นจนมีขนาดตั้งแต่ 13 - 60 ล้ำ ลวดลายมัดหมี่ที่ใช้ทอกันในปัจจุบันมีทั้งลวดลายเก่า ๆ ของโบราณและลวดลายใหม่ ๆ ที่เกิดขึ้นจากผู้มัดหมี่คิดขึ้นเอง ลอกจากลวดลายโบราณ ดัดแปลงจากลายโบราณและปัจจุบัน มัดลายตามผู้สั่งซื้อและมัดลวดลายตามแบบที่เค้ามาส่งเสริมการออกแบบลวดลาย การเรียกชื่อลายมัดหมี่ในปัจจุบันมี 2 ลักษณะคือเรียกชื่อลายตามชื่อที่มีอยู่แล้ว เช่น ลายราชวัตร ลายโพธิ์ศรี ลายดอกแก้ว ลายดอกนิกุล ลายหมี่ย้อย ลายหมี่สองเกล็ด ลายตะวันลับฟ้า ลายหมื่นกยุง เป็นต้น และการเรียกชื่อลายตามผู้ที่มาซื้อหรือมาสั่งทอ เพราะผู้มัดหมี่เองก็ไม่ว่าลายเหล่านั้นคือลายอะไร เช่น ลายหมี่ผู้ว่า ลายหมี่เมียผู้ว่า ลายหมี่คนลพบุรี เป็นต้น

- 2.5 ในด้านวัสดุอุปกรณ์ที่ใช้ในการทอผ้ามัดหมี่ของชาวไทยพวนบ้านหมี่มีการพัฒนาไปในแนวทางที่สะดวกสบาย และรวดเร็ว ซึ่งหลายอย่างด้วยกันคือ
- 2.5.1 ด้าย เดิมทอด้วยด้ายฝ้ายหรือไหมต่อมาใช้ด้ายลึง ฝ้ายระหัน และไหมทური แต่มีปัญหาเรื่องสีซีด สีดก ปัจจุบันหันมาใช้ไหมประดิษฐ์ซึ่งทอได้สวยสีสดใส และสีไม่ซีดไม่ตก
- 2.5.2 สีย้อมผ้า เดิมใช้วัสดุที่ได้จากธรรมชาติโดยเฉพาะจากพืช เช่น มะเกลือ ใบกำมปู คราม เข แก่นขนุน ฝาง ตะโก และ ได้จากสัตว์คือครั่ง หรือใช้สีชาวด สีห่อ และจากเจ็กย้อมผ้า ต่อมา มีสีสมนึก ซึ่งเป็นสีชาวด แต่ใช้แล้วสีตกสีซีด ปัจจุบันใช้สีวิทยาศาสตร์ เป็นสีที่ย้อมไหมประดิษฐ์โดยเฉพาะสีไม่ตกไม่ซีด
- 2.5.3 กี่ทอผ้า เปลี่ยนจากกี่โบราณ (กึ่งมือ) มาใช้กึ่งระตุก
- 2.5.4 ฟืม เดิมพันหรีเป็นไม้ปัจจุบันเปลี่ยนมาใช้ฟืมที่มีพันหรีเป็นสแตนเลส
- 2.5.5 หลาปั่นหลอดด้าย เดี่ยวนี้ใช้แบบมีมอเตอร์หมุน
- 2.5.6 เครื่องคันหูก (คันด้ายยืม) เปลี่ยนมาใช้แบบมอเตอร์จากเดิมที่ใช้มือหมุน
- 2.5.7 เครื่องคันหมี่ ปัจจุบันใช้แบบมอเตอร์เดิมใช้แบบมือหมุน
- 2.5.8 โขงมัดหมี่เปลี่ยนรูปแบบมาเป็นโขงแบบแนวระนาบสามารถมัดหมี่ได้ครั้งละหลายหัว เดิมเป็นโขงแบบแนวตั้งมัดได้ทีละตัว
- 2.5.9 เชือกมัดลายหมี่ เปลี่ยนจากปอกกล้วยมาใช้เชือกฟางแทน
- 2.6 วิธีการ แต่เดิมการทอผ้าจะเป็นหน้าที่ของผู้หญิงทุกขั้นตอนปัจจุบัน ผู้ชายเข้ามามีส่วนร่วมในกรรมวิธีการทอผ้ามากขึ้น เช่น ทำหน้าที่ปั่นหลอดด้าย คันหูก คันหมี่ เป็นต้น จากเดิมขั้นตอนการทอผ้าจะกระทำอย่างต่อเนื่อง โดยคน ๆ เดียวตั้งแต่การเตรียมเส้นด้าย จนถึงการทอแต่ปัจจุบันกรรมวิธีการทอผ้าจะแบ่งเป็นแผนคล้ายกับระบบของโรงงานอุตสาหกรรม เช่น คนมัดหมี่ก็จะมัดหมี่อย่างเดียว คนเก็บตะกอกก็เก็บตะกอกอย่างเดียว คนทอก็ทอไป เป็นต้น ทั้งนี้จะทำเป็นระบบกลุ่ม

### 3. ปัจจัยต่าง ๆ ที่ส่งผลต่อวิวัฒนาการการทอผ้ามัดหมี่ของชาวไทยพวนบ้านหมี่

- 3.1 ความนิยมในผ้าทอมัดหมี่ของชาวไทยพวนบ้านหมี่ ปัจจุบันนิยมผ้ามัดหมี่ที่มีสีสันสดใส ลวดลายที่แปลก ๆ ทำให้ผ้ามัดหมี่ของชาวไทยพวนบ้านหมี่เปลี่ยนแปลงไปจากเอกลักษณ์เดิม เพื่อเอาใจตลาดและการทอผ้ามัดหมี่ด้วยไหมประดิษฐ์เป็นที่ถูกใจของลูกค้าผู้ทอผ้าจึงหันมาทอผ้าดั่งรูปแบบที่ปรากฏอยู่ในปัจจุบัน
- 3.2 ความต้องการของท้องตลาดต่อผ้าทอมัดหมี่ของชาวไทยพวนบ้านหมี่ ปัจจุบันผ้ามัดหมี่ของชาวไทยพวนบ้านหมี่ เป็นที่ต้องการของท้องตลาดมากสามารถขายได้ง่าย ขายได้คล่องจึงต้องมีการพัฒนากรรมวิธีการทอผ้ามัดหมี่ให้ทันต่อความต้องการของตลาด และจะไม่เปลี่ยนแปลงรูปแบบของผลิตภัณฑ์ของผ้าทอมัดหมี่หากเปลี่ยนไปแล้วไม่คุ้มทุน
- 3.3 การยึดอาชีพทอผ้ามัดหมี่เป็นอาชีพหลัก ทรายบใดที่การทอผ้ามัดหมี่ยังให้ค่าตอบแทนเป็นที่น่าพอใจ ชาวไทยพวนบ้านหมี่ก็ยังคงดำเนินการทอผ้าแบบมัดหมี่ต่อไป แต่ถ้าหากผ้ามัดหมี่ไม่เป็นที่ต้องการของตลาดขายไม่ได้หรือมีอาชีพอื่นที่ให้ค่าตอบแทนที่ดีกว่าการทอผ้า การทอผ้าก็คงจะหมดไปจากกลุ่มชาวไทยพวนบ้านหมี่

### อภิปรายผล

เอกลักษณ์ประการหนึ่งของผ้ามัดหมี่โบราณของชาวไทยพวนบ้านหมี่คือ จะมีสีขิม ๆ เป็นสีพื้น และลวดลายดอกหมี่จะเป็นลายเล็ก ๆ นั้น อาจจะมีสาเหตุเนื่องมาจากข้อจำกัดในเรื่องสีย้อมผ้าเพราะในสมัยโบราณ สีย้อมผ้าสีในใหญ่ได้จากธรรมชาติซึ่งมีสีสันทัดให้เลือกไม่มากนัก ดังนั้นช่างทอผ้ามัดหมี่โบราณจึงให้สีขิม ๆ ซึ่งหาได้ง่ายเป็นสีพื้นและให้ส่วนของลวดลายดอกหมี่เป็นดอกเล็ก ๆ สีอ่อน ๆ เพื่อจะขับลวดลายให้เด่น และการย้อมสีด้ายที่จะนำมาทอเป็นลวดลายก็พอจะทำได้ เพราะไม่ต้องใช้สีสันทัดมากมายนักเนื่องจากเป็นดอกหมี่เล็ก ๆ สามารถหาสีย้อมได้ไม่ยาก ประกอบกับชาวไทยพวนเป็นชนชาติที่มีผิวขาวอยู่แล้วการสวมใส่ผ้าสีจึงดูสวยเพราะจะขับสีผิวผู้สวมยิ่งขึ้น และเดิมชาวไทยพวนจะมีอาชีพอาชีพหลักในการทำไร่ ทำนา

ฉะนั้น การนุ่งผ้าขึ้นสีขริม ๆ จึงเหมาะสมต่อการดำเนินชีวิตประจำวันมากกว่า

ผ้าทอมัดหมี่โบราณซึ่งแสดงเอกลักษณ์ของชาวไทยพวนบ้านหมี่ใกล้จะสูญหายไปจากสังคมชาวไทยพวนบ้านหมี่ในปัจจุบัน เดี่ยวนี้จะไม่ได้เห็นชาวไทยพวนบ้านหมี่รุ่นใหม่มนุ่งผ้าขึ้นมัดหมี่แบบโบราณอีกแล้ว จะมีหลงเหลือให้เห็นบ้างก็จากการแต่งกายของชาวไทยพวนรุ่นเก่า ๆ ยามไปทำบุญที่วัดหรือยามมีงานตามประเพณีเท่านั้น และคนรุ่นเก่าเหล่านี้ก็เหลืออยู่เพียงไม่กี่คนต่อไปหากสิ้นบุคคลเหล่านี้วัฒนธรรมการแต่งกายแบบชาวไทยพวน และผ้ามัดหมี่โบราณแบบชาวไทยพวนบ้านหมี่ก็คงจะสูญตามไปด้วย เหลือแต่เพียงตำนานที่เล่าขานสืบกันไป หรืออาจจะได้เห็นเอกลักษณ์เหล่านี้ตามพิพิธภัณฑ์หรือเมื่อมีการจัดงานสืบทอดมรดกทางวัฒนธรรมบ้าง ถึงแม้ว่าในปัจจุบันจะได้มีการสืบทอดวัฒนธรรมการทอผ้าไว้ได้ก็ตามแต่ผืนผ้าที่ทอก็เป็นผืนผ้าที่มีวิญญานของความเป็นไทยพวนบ้านหมี่หลงเหลืออยู่น้อยเต็มทีจนแทบจะไม่เหลือเลย เพราะไม่ใช่ผ้าที่ทอขึ้นมาเพื่อไว้ใช้ในการดำเนินชีวิตประจำวันตามแบบชาวไทยพวนต่อไปอีกแล้ว แต่เป็นผืนผ้าที่ทอขึ้นมาเพื่อสนองความต้องการของคนทั่วไป จากเดิมผ้ามัดหมี่ซึ่งเคยทอขึ้นด้วยจิตใจและมีมือกลายมาเป็นผืนผ้าที่ทอด้วยฝีมือเพื่อจะให้ได้รับค่าตอบแทน และตราใบที่ค่าตอบแทนนั้นยังเป็นที่พอใจอยู่ชาวไทยพวนก็จะยังคงรักษาวัฒนธรรมการทอผ้าของตนไว้ แต่เมื่อใดที่หมดศักยภาพในการให้สิ่งตอบแทนที่คุ้มค่าแล้ว วัฒนธรรมการทอผ้าก็มิแน่วโน้มที่จะสูญหายในจากสังคมชาวไทยพวนบ้านหมี่ได้และหากการทอผ้ายังเป็นอาชีพที่ทำรายได้ดีดังเช่นที่เป็นอยู่ในขณะนี้ในอนาคตอาจจะมีช่างทอผ้าผู้ชายก็ได้ เพราะทุกวันนี้ผู้ชายก็เข้ามามีบทบาทในขั้นตอนการทอผ้ามัดหมี่มากขึ้นทุกที

#### ข้อเสนอแนะ

1. สมควรจะได้มีการรวบรวมผ้าทอมัดหมี่โบราณของชาวไทยพวนบ้านหมี่ที่เหลืออยู่เก็บไว้อย่างเป็นระบบโดยอาจจะให้เจ้าของเดิมรักษาไว้แล้วมีการทำบัญชี ลงทะเบียนไว้ บันทึกรายละเอียดเกี่ยวกับผืนผ้าเหล่านั้น มีการเก็บรักษาที่ถูกต้องตามวิธีการเก็บรักษาผ้าโบราณ งดเว้นการเผาผ้าโบราณเหล่านี้เมื่อเจ้าของตายลง

2. ปัจจุบันควรส่งเสริมให้มีการทอผ้ามัดหมี่ ตามเอกลักษณ์ของผ้ามัดหมี่ชาวไทยพวนบ้านหมี่โบราณเพื่อรักษาเอกลักษณ์ตามเผ่าพันธุ์เดิมของตนไว้ และอำเภอบ้านหมี่ก็จะมีผ้าทอที่เป็นเอกลักษณ์ของบ้านหมี่จริง ๆ โดยจำหน่ายในราคาที่แพงขึ้นพอที่ช่างทอผ้าจะไม่เดือดร้อน

3. ฝึกสอนและส่งเสริมกรรมวิธีการทอผ้ามัดหมี่ให้กับกุลธิดาชาวไทยพวนรุ่นหลังไว้ แม้ว่ายุวชนเหล่านี้ จะเรียนหนังสือแบบไม่ได้คิดจะยึดการทอผ้าเป็นอาชีพแต่ก็สามารถทำเป็นงานอดิเรกได้เพื่อสืบสานวัฒนธรรมการทอผ้าของชาวไทยพวนบ้านหมี่ให้คงอยู่ในชนบทชาติพวนต่อไป และในอนาคตอาจจะได้เพชรน้ำเอกแห่งวงการทอผ้าของชาวไทยพวนก็ได้ เพราะการทอผ้าเป็นวัฒนธรรมที่ซึมอยู่ในสายเลือดของชาวไทยพวนบ้านหมี่มานานแล้ว คงมียุวชนรุ่นหลังที่มีพรสวรรค์ในด้านนี้ตามเชื้อสายแห่งบรรพบุรุษของตน

## บรรณานุกรม

### เอกสาร

การท่องเที่ยวแห่งประเทศไทย จังหวัดลพบุรี จุลสารเผยแพร่ 2537

จารุวรรณ ชรรมวัตร แลลดอนงศาวดารลาว มหาสารคาม : มหาวิทยาลัยศรีนครินทรวิโรฒมหาสารคาม 2530

ชลธิรา สัตยาวัดนา "มิติทางประวัติศาสตร์และสังคมของผ้าไทย" ผ้าไท กรุงเทพฯ : โรงพิมพ์มหาวิทยาลัยรังสิต, 2534

เทคนิคการทอผ้า สิ่งทอไทย กรุงเทพฯ : บริษัทเมจิกไลน์ จำกัด ม.ป.ป.

ธีรภาพ โลหิตกุล "รมสาวบ้านหมี่ ลอยอดีตไทยพวนเมืองละโว้" อนุสาร อ.ส.ท. (พฤศจิกายน 2530), 49 - 62

บรรจง บุญการี ผ้ามัดหมี่ลพบุรี : หัตถโกศลการพิมพ์ 2533

ปราณี วงษ์เทศ ศิลปวัฒนธรรมฉบับพิเศษ พื้นบ้านพื้นเมืองศิลป กรุงเทพฯ : สำนักพิมพ์เจ้าพระยา 2525

"ผ้าทอของเผ่าไทย สายใยแห่งความผูกพัน" ศิลปวัฒนธรรม (กันยายน 2535), 88 - 100

รำไพพรรณ แก้วสุริยะ "พวนเมืองพรมฯ" อนุสาร อ.ส.ท. (สิงหาคม 2533), 102 - 108

วิบูลย์ สีสวรรณ "พวนสุพรรณบุรี บางมุมทางวัฒนธรรม" สยามรัฐสัปดาห์วิจารณ์ (15 - 11 สิงหาคม 2533), 48 - 49

"ศิลปการทอผ้าไหมมัดหมี่และการทอผ้า" มัดหมี่ไหมไทยสายใยชนบท กรุงเทพฯ : โรงพิมพ์กรุงเทพฯ 2535

ส่งเสริมศิลปาชีพพิเศษ ในพระบรมราชูปถัมภ์ มูลนิธิ ผ้าไหมมัดหมี่ กรุงเทพฯ : จิตรลดา ม.ป.ป.

สรรค์ดี ทับทิมพราย "มัดหมี่ลพบุรี ทางรอดของชาวนา" หนังสือพิมพ์มติชนรายวัน 14 กุมภาพันธ์ 2537

ลพบุรีแผ่นดินสมเด็จพระนารายณ์ ลพบุรี : โรงพิมพ์กรุงเทพฯ 2536

## บุคคล

- นางณรงค์ ตางาม อายุ 62 ปี 36/1 หมู่ 1 ตำบลบ้านกล้วย อำเภอบ้านหมี่ จังหวัดลพบุรี  
สัมภาษณ์เมื่อวันที่ 24 เมษายน 2537
- นางแวต ปัญญาสูง อายุ 66 ปี 33 หมู่ 2 ตำบลบ้านกล้วย อำเภอบ้านหมี่ จังหวัดลพบุรี  
สัมภาษณ์เมื่อวันที่ 20 เมษายน 2537
- นางสำราญ อินจำปา อายุ 44 ปี 77 หมู่ 2 ตำบลบ้านกล้วย อำเภอบ้านหมี่ จังหวัดลพบุรี  
สัมภาษณ์เมื่อวันที่ 20 เมษายน 2537
- นางบุญมี ประคองทรัพย์ อายุ 52 ปี 112 หมู่ 1 ตำบลบ้านกล้วย อำเภอบ้านหมี่ จังหวัดลพบุรี  
สัมภาษณ์เมื่อวันที่ 21 เมษายน 2537
- นางอุดม หน่ายทุกข์ อายุ 58 ปี 80 หมู่ 1 ตำบลบ้านกล้วย อำเภอบ้านหมี่ จังหวัดลพบุรี  
สัมภาษณ์เมื่อวันที่ 22 เมษายน 2537
- นางมาลี ผอบนาค อายุ 65 ปี 63 หมู่ 1 ตำบลบ้านกล้วย อำเภอบ้านหมี่ จังหวัดลพบุรี  
สัมภาษณ์เมื่อวันที่ 21 เมษายน 2537
- แม่เฒ่าตัน สงวนพวก อายุ 95 ปี ตำบลบ้านทราย อำเภอบ้านหมี่ จังหวัดลพบุรี  
สัมภาษณ์เมื่อวันที่ 24 เมษายน 2537
- นางหลาบ วนวรรณ อายุ 68 ปี 38 หมู่ 4 ตำบลบ้านทราย อำเภอบ้านหมี่ จังหวัดลพบุรี  
สัมภาษณ์เมื่อวันที่ 25 เมษายน 2537
- นางน้อมจิต วิภาวรรณ อายุ 51 ปี 134 หมู่ 9 ตำบลหินปัก อำเภอบ้านหมี่ จังหวัดลพบุรี  
สัมภาษณ์เมื่อวันที่ 23 เมษายน 2537
- แม่เฒ่าสีหลิ้น จันทรเทพ อายุ 96 ปี 3 หมู่ 10 ตำบลหินปัก อำเภอบ้านหมี่ จังหวัดลพบุรี  
สัมภาษณ์เมื่อวันที่ 23 เมษายน 2537
- นางจำปี ปลาถัดทอง อายุ 29 ปี 42 หมู่ 10 ตำบลหินปัก อำเภอบ้านหมี่ จังหวัดลพบุรี  
สัมภาษณ์เมื่อวันที่ 23 เมษายน 2537
- นางเชื่อม นาลุ่ม อายุ 76 ปี 7 หมู่ 5 ตำบลบางกระบือ อำเภอบ้านหมี่ จังหวัดลพบุรี  
สัมภาษณ์เมื่อวันที่ 19 เมษายน 2537
- นางเสงี่ยม นิรมลสวัสดิ์ อายุ 40 ปี 63 หมู่ 5 ตำบลบางกระบือ อำเภอบ้านหมี่ จังหวัดลพบุรี  
สัมภาษณ์เมื่อวันที่ 19 เมษายน 2537