

ผ้าไทย : ศึกษากรณีสาวไทย บ้านเชิงบาดาล ตำบลเชิงบาดาล
อำเภอสมเด็จ จังหวัดกาฬสินธุ์

ทัศนีย์	บัวระภา
พิมพ์เสน	บัวระภา
วรรณศักดิ์พิจิตร	บุญเสริม

งานวิจัยนี้ได้รับทุนอุดหนุนการวิจัย จากสำนักงานคณะกรรมการวัฒนธรรมแห่งชาติ

กระทรวงศึกษาธิการ

ประจำปีงบประมาณ 2536

กิติกรรมประกาศ

การวิจัยเรื่อง "ผ้าไหมผู่อ : ศึกษากรณีชาวไทผู่อ บ้านเชิงบาดาล ตำบลเชิงบาดาล อำเภอสมเด็จ จังหวัดกาฬสินธุ์ คณะผู้วิจัยได้รับทุนอุดหนุนจากสำนักงานคณะกรรมการวัฒนธรรมแห่งชาติ ประจำปีงบประมาณ 2536

การดำเนินการวิจัยครั้งนี้ คณะผู้วิจัยได้รับความอนุเคราะห์ในด้านข้อมูลเป็นอย่างดี จากคุณยายเอี่ยม ถวิล ภรรยาอดีตลูกหลานเจ้าเมืองเชิงบาดาล รวมทั้งอนุเคราะห์พาคณะวิจัย เข้าไปศึกษา และอำนวยความสะดวกด้านความสัมพันธ์ในบ้านเชิงบาดาล ตำบลเชิงบาดาล อำเภอสมเด็จ จังหวัดกาฬสินธุ์ คณะผู้วิจัยรู้สึกซาบซึ้งในพระคุณของท่านเป็นอย่างยิ่ง

ขอขอบคุณ คุณผ่องอำไพ จงเรียน ที่ช่วยประสานงานด้านข้อมูลให้คณะวิจัย จนงานวิจัย สำเร็จเรียบร้อยเป็นอย่างดี รวมทั้งผู้ใหญ่บ้านบ้านเชิงบาดาล ตำบลเชิงบาดาล อำเภอสมเด็จ จังหวัดกาฬสินธุ์ ที่กรุณาอนุเคราะห์ให้ความสะดวกด้านข้อมูลตลอดจนการทำวิจัย คณะผู้วิจัย ขอขอบคุณมา ณ ที่นี้

ทัศนีย์ บัวระภา

พิมพ์เสน บัวระภา

วราภรณ์ศักดิ์พิจิตร บุญเสริม

ชื่อเรื่อง : ผ้าทอไทลื้อ : ศึกษากรณีชาวไทลื้อ บ้านแซงบาดาล ตำบลแซงบาดาล อำเภอ
สมเด็จพระเจ้าตากสินมหาราช จังหวัดกาฬสินธุ์

นักวิจัย : 1. ทศนีย์ บัวระภา
2. พิมพ์เสน บัวระภา
3. วรณศักดิ์พิจิตร บุญเสริม

ที่ทำงาน : สถาบันวิจัยศิลปะและวัฒนธรรมอีสาน มหาวิทยาลัยศรีนครินทรวิโรฒ มหาสารคาม

ปีที่วิจัย : 2536

บทคัดย่อ

การศึกษาเรื่อง ผ้าทอไทลื้อ ครั้งนี้มีจุดประสงค์เพื่อศึกษาเทคนิคดั้งเดิม กระบวนการทอผ้า ลวดลายผ้า และบทบาทของผ้าในชีวิตของชาวไทลื้อ บ้านแซงบาดาล ตำบลแซงบาดาล อำเภอสมเด็จพระเจ้าตากสินมหาราช จังหวัดกาฬสินธุ์ ซึ่งถือเป็นกลุ่มชาวไทลื้อที่อพยพจากฝั่งซ้ายแม่น้ำโขง จากเมืองคำเกิด คำม่วน และมหาชัยก่องแก้ว มาอยู่ที่เมืองท่าขอนยางและเมืองแซงบาดาล เมื่อปี พ.ศ. 2382 และ พ.ศ. 2383 ในรัชสมัยพระบาทสมเด็จพระนั่งเกล้าเจ้าอยู่หัว รัชกาลที่ 3 ชาวไทลื้อ บ้านแซงบาดาล ยังสืบสานวัฒนธรรมประเพณีของกลุ่มชนตั้งแต่อดีตมาจนถึงปัจจุบัน ซึ่งสังเกตได้จากขนบธรรมเนียมโบราณ สืบทอดในการดำเนินชีวิต ตลอดจนการถ่ายทอดหัตถกรรมการทอผ้า ซึ่งถือเป็นการสืบทอดภูมิปัญญาอย่างต่อเนื่องของผู้หญิงชาวไทลื้อที่ยึดถือมาอย่างยาวนาน

ผลการวิจัยพบว่าหญิงชาวไทยจะเริ่มฝึกหัดทอผ้าตั้งแต่อายุยังน้อย โดยเริ่มจากสิ่งที่ทำได้ง่าย ๆ ตั้งแต่การปั่นฝ้าย ทียบฝ้าย ดัดฝ้าย ไปจนถึงการทอผ้า ทอผ้าห่ม ฝ้ายมุ้ง แล้วจึงไปศึกษาเรียนรู้งานที่ยากขึ้น เช่น การสืบทอด การทอผ้าไหม การย้อมสี การมัดหมี่ ตลอดจนการทำซิด และ เทคนิคพิเศษต่าง ๆ ในการทอผ้าโดยเรียนรู้จากมารดาผู้ซึ่งถือเป็นครูคนแรกของการตำหูกทอผ้าของหญิงชาวไทย ผ้าทอของชาวไทยจะแบ่งเป็น 2 ชนิด คือ ฝ้ายและผ้าไหม กระบวนการในการทอจะมีที่คล้ายคลึงกัน และแตกต่างกัน ฝ้ายเป็นผ้าที่ใช้ในชีวิตประจำวัน ในอดีตจะเริ่มต้นการตำหูกทอผ้าตั้งแต่การผลิตเส้นใย นำบุยฝ้ายมาอ้ว เพื่อได้บุยฝ้ายละเอียดแล้วจึงนำมาตีด มาม้วน แล้วจึงนำไปขึ้นให้เป็นเส้นใย ต่อจากนั้นจึงนำมาเตรียมเพื่อทำเป็นเส้นด้าย โดยใช้กระบวนการแบบชาวบ้านคือการแช่น้ำข้าวหนึ่ง เพื่อให้ฝ้ายคงทนแล้วนำมาย้อมสี ซึ่งในอดีตมีการใช้สีที่เป็นสีที่ได้จากธรรมชาติ เช่น สีแดงจากครั่ง สีครามจากต้นคราม และสีเหลืองจากแก่นแฉะ เป็นต้น หลังจากนั้น จึงนำเส้นด้ายที่ย้อมสีมาเตรียมเพื่อนำไปทอโดยใช้อุปกรณ์ในการทอ คือ กี่ เข็ม เขาคูก และอื่น ๆ ตามเทคนิควิธีแต่โบราณที่ได้ถ่ายทอดกันมา

ในส่วนการทำผ้าไหมหญิงชาวไทย จะเริ่มต้นการทำผ้าไหมตั้งแต่การปลูกหม่อน เลี้ยงตัวหนอน ไปจนถึงการสาวไหม การมัดหมี่ การย้อมสี และการตำหูก เป็นผ้าเพื่อไว้ใช้ในโอกาสพิเศษในกิจกรรมต่าง ๆ ของสังคมต่อไป ขึ้นตอนแต่ละขั้นตอนของการทอผ้าไหมกว่าจะเป็นผืนได้จะต้องใช้เวลาอย่างยาวนาน มีความพิถีพิถัน โดยเฉพาะการย้อมสีไหมของชาวไทย นิยมใช้วิชา "แสง" คือการย้อมด้วยวิธีรองครั่ง รองเข ก่อนที่จะย้อมให้เป็นสีอื่นต่อไป เพื่อไม่ให้สีตก มีความคงทน การเลือกครั่งและเขในการย้อมสีจะต้องเป็นครั้งที่เลี้ยงจากต้นคือ และเป็นแก่นเขที่ชาวผู้เรียกว่าเขควาย จึงจะนำมาย้อมสีไหมได้สวยงาม

ในด้านลวดลายของผ้า พบว่า ชาวไทญ้อมีการสร้างสรรค์ลวดลายผ้าด้วยเทคนิคหลายแบบ เช่น จก ชิด และมัดหมี่ ลวดลายส่วนใหญ่เป็นลวดลายที่เกิดจากการเลียนแบบธรรมชาติสิ่งแวดล้อมใกล้ตัว ตั้งแต่พืชพรรณ สัตว์ ตลอดจนการจินตนาการตามความคิด ความรู้สึก และเกิดจากเทคนิคในการทำ ซึ่งลวดลายจะเก็บไว้ในผ้าตัวอย่าง เรียกว่า "ผ้าแพรแซ่ว" เพื่อเป็นตัวอย่างในการแกะลวดลายในการทำต่อไป แต่อย่างไรก็ตามลวดลายที่สำคัญถือเป็นลายหลักในการทำผ้าของชาวไทญ้อ ได้แก่ ลายนาค อันถือเป็นลายที่เกิดความเชื่อเป็นสำคัญ ซึ่งเชื่อกันว่านาคคือบรรพบุรุษ และเป็นสัตว์ที่มีคุณต่อมนุษยชาติอย่างยิ่ง ซึ่งเป็นการสะท้อนให้เห็นว่าชาวไทญ้อเป็นกลุ่มเชื้อสายไท-ลาว จากลวดลายผ้าที่ปรากฏ

ในด้านบทบาทของผ้าในวิถีชีวิตของชาวไทญ้อนั้น พบว่า ชาวไทญ้อผูกพันกับการใช้ผ้าตั้งแต่เกิดจนตาย ผ้ามีบทบาทในวิถีชีวิตของชาวไทญ้อดังนี้ คือ เพื่อสนองความจำเป็นพื้นฐานของการดำรงชีวิต ได้แก่ ใช้เป็นเครื่องนุ่งห่ม และเป็นเครื่องใช้สอยในครัวเรือน เพื่อประกอบประเพณีและพิธีกรรมที่เกี่ยวกับวิถีชีวิต เช่น การเกิด การแต่งงาน การบวช และการตาย ผ้าจะเป็นส่วนประกอบสำคัญเป็นสัญลักษณ์ประกอบพิธีกรรมเพื่อใช้ร่วมในพิธีทางศาสนา เป็นหน้าที่ของเพศหญิงชาวญ้อที่มีหน้าที่ในการทำนุ่งบำรุงศาสนาให้คงอยู่สืบไป เพื่อถ่ายทอดพลังสมและขัดเกลาทางสังคมของสมาชิกในครอบครัว ข้อห้ามหรือข้อชะล่าในการทอผ้าจะเป็นเหมือนกฎเกณฑ์ทำให้คนในสังคมอยู่ร่วมกันอย่างสงบและก่อให้เกิดความคงอยู่ของชุมชนมาจนปัจจุบัน เพื่อแสดงบทบาทหน้าที่ของหญิงชาย การไม่ก้าวก่ายงานซึ่งกันและกัน ก่อให้เกิดการค้ำจุนในสังคม เพื่อแสดงฐานะของบุคคล การใช้ผ้าตลอดจนการแต่งกายของชาวญ้อจะแสดงถึงฐานะ ส่วนใหญ่พวกเจ้านายที่เป็นเจ้าเมือง หลานเจ้าเมือง หรือข้าราชการ มักจะใช้ผ้าไหมซึ่งมีลวดลายสวยงามพิเศษกว่าคนธรรมดาสามัญ เพื่อสนองความต้องการทางจิตใจ เป็นศิลปะและความงาม การทอผ้า การย้อมสี การมัดหมี่ จก ชิด การทำลวดลายของชาวไทญ้อถือเป็นศิลปะชั้นสูง เพื่อ

สนองความต้องการทางจิตใจของหญิงชาวไทใหญ่ ที่รักสวยรักงาม ดังนั้นจึงบรรจงประดิษฐ์ลวดลาย และมีเทคนิควิธีพิเศษในการย้อมสีที่เป็นภูมิปัญญาพื้นบ้าน ซึ่งตรงกับทฤษฎีตะวันตกในการใช้เทคนิคของแม่สีมาประยุกต์ใช้ในการทอผ้าได้อย่างสวยงามและประณีต

การเปลี่ยนแปลงการรื้อฟื้นวิถีชีวิตของชาวไทใหญ่ในปัจจุบัน จะมีการเปลี่ยนแปลงการรื้อฟื้นบ้าง เฉพาะที่เป็นเครื่องแต่งกาย ส่วนเครื่องใช้สอยในครัวเรือน และการทอผ้าเพื่อใช้ประกอบประเพณีพิธีกรรม ชาวไทใหญ่อยังคงเคร่งครัดและใช้ผ้าเป็นสัญลักษณ์ในการประกอบประเพณีและพิธีกรรมอยู่เช่นเดิม

Title : Thai-Nyo Hand-Woven Cloths : A Case Study of the Thai-Nyo
Ethnic Group at Ban Saeng Badan, Tambon Saeng Badan,
Amphoe Somdet, Kalasin

Reserchers : Tassanee Bourapha
Phimsen Bourapha
Wannasakphichit Bunsoem

Office : The Research Institute of Northeastern Art and Culture
Srinakharinwirot University
at Maha Sarakham

Research Year : 1993

ABSTRACT

This study of Thai-Nyo hand-woven cloths aims to investigate traditional techniques, cloth weaving processes, cloth patterns, and roles of cloths in the way of life of the Thai-Nyo people at Ban Saeng Badan, Tambon Saeng Badan, Amphoe Somdet, Kalasin. This ethnic group of Thai-Nyo is believed to move from the left bank of the Mekhong River somewhere in Muang Khamkoet, Khammuan, and Maha Chai Kong Kaeo to settle in Muang Tha Khon Yang and Muang

Seang Badan in 1775-76 in the reign of King Nang Klao (Rama III). The Thai-Nyo people at Ban Saeng have conserved their own ethnic culture and traditions since the past up to the present. It can be seen in old traditions, hit khlong or the way of living as well as passing on knowledge of clothe weaving handicraeft. This is regarded as continually handing down wisdom of Thai-Nyo women for a very long time.

The following are the study findings. Thai-Nyo women begin learning how to weave cloths when they are still young, beginning from doing such simple things as spinning cotton yarn, ginning cotton, beating cotton wool up to weaving plain cloths, blankets, and mosquito-net cloths. Then they learn doing such more difficult work as binding cotton yarn through the yarn beater, weaving silk cloths, dyeing, making mat mi as well as making khit and various special weaving techniques. Thai-Nyo girls learn these things from their mothers who are their first teachers of cloth weaving. Thai-Nyo cloths can be divided into types : cotton cloths and silk cloths. There are similar and different weaving processes. Cotton cloths are those used in daily life. In the past the process of cotton cloth weaving began from making yarn by ginning cotton to obtain fine cotton wool. Then cotton was beaten, rolled, and spun into yarn. After that, yarn was made into threads using folk process. That was,

soaking threads in steamed-rice water for thread endurance. Next, threads were dyed. In the past, colors used were taken from such natural things as red color from lac, indigo color from indigo plants, and yellow color from the heartwood of khe (*Maclura conchinchinensis* Corner). And next, dyed threads were prepared for weaving, using such weaving instruments as loom, beater, loom yarn-holders, and so on according to traditional techniques continually handed down.

In terms of silk cloth weaving of Thai-Nyo women, it begins from growing mulberries, raising silk worms up to pulling silk threads, making mat mi, dyeing, and weaving cloths for use on special occasions in different special activities. Each stage of silk cloth weaving until getting pieces of cloth needs much time and particularities, especially dyeing silk cloths of Thai-Nyo which needs knowledge of "light". That is, dyeing silk cloths of Thai-Nyo which needs knowledge of "light". That is, dyeing by coating threads with lac and khe before dyeing to be other colors in order to prevent fading and to make colors durable. To select lac and khe for dyeing silk threads, lac must be raised kusana trees, and the heartwood of khe must be taken from khe khwai as called by the Thai-Nyo people.

In terms of Thai-Nyo cloth patterns, it is found that the Thai-Nyo people create cloth patterns by using such several techniques as chok, khit, and mat mi. Most patterns are those created by imitating the nature and circumstances near these people such as plants, animals as well as imagination from their thoughts, feelings, and techniques of designing patterns. The cloth patterns are kept in sample cloths called "pha phrae saeo" as models to follow the patterns when making cloths next time. However, the principal Thai-Nyo cloth patterns for making cloths include naga pattern which chiefly causes confidence. The naga are believed to be their ancestors and these animals greatly do favors to all mankind. The cloth patterns as seen reflect that Thai-Nyo ethnic group belongs to the same race as the Thai-Lao.

For the roles of cloths in the way of life of the Thai-Nyo people, it is found that Thai-Nyo are bound up with the use of cloths from their births through deaths. Cloths play their roles in the way of life of the Thai-Nyo people as follows : to meet the minimum needs for living including use as clothing and household utensils; to perform life traditions and rituals such as birth, wedding, ordaining, and death. Cloths are important elements as symbols of performing rites along with religious rites. It is the duty of female Thai-Nyo people to nourish Buddhism to be in existence; to socially transfer, accumulate and

expurate the family members such as taboos on cloth weaving are like rules to make people live together peacefully in the society and to cause existence of the communities up to the present; to play functional roles of men and women without meddling in other person's affairs, which causes supporting one another in the society; to indicate person's statuses, Thai-Nyo people's use of clothing and dresses can point out their statuses: most royal persons or governors, governor's grand children, and government officials often use special silk cloths with more specially beautiful patterns than do ordinary people; and to meet mental needs as art and beauty: the Thai-Nyo cloth weaving, dyeing, making mat mi, chok, khit, and patterns are regarded as high-class or classic art in order to meet mental needs of Thai-Nyo women who always love beauty. Accordingly, they neatly design splendid patterns and have special techniques of dyeing by using folk wisdom which is in accordance with the oriental theory of using techniques of applying primary colors to cloth weaving with beauty and scrupulous manners.

In terms of changes of cloth use in the way of life of the Thai-Nyo people these days, there are some changes of cloth use only in clothing; whereas, household utensils and cloths woven for tradition and ritual performance are still strictly made by the Thai-Nyo people and they use cloths as symbols in tradition and ritual performance as usual.

สารบัญ

บทที่	หน้า
1 บทนำ	1
วัตถุประสงค์ในการวิจัย	4
ความสำคัญของการวิจัย	5
ขอบเขตของการศึกษาวิจัย	5
วิธีการดำเนินการวิจัย	5
คำนิยามศัพท์เฉพาะ	6
2 ความรู้ทั่วไปเกี่ยวกับชาวไทญ้อและพื้นที่ที่จะศึกษา	7
ประวัติความเป็นมาของชาวไทญ้อ	7
การตั้งถิ่นฐานของชาวไทญ้อ	11
ภาษาญ้อ	12
ที่อยู่อาศัย	13
อาหารและการบริโภค	13
ประเพณีและความเชื่อ	13
ข้อมูลทั่วไปบ้านแซงบาดาล ตำบลแซงบาดาล อำเภอสมเด็จ จังหวัดกาฬสินธุ์	16
3 เทคนิคการทอและลวดลายผ้าของชาวไทญ้อ	18
ผ้าและชนิดของผ้า	18
ผ้าฝ้ายและการทอผ้าฝ้าย	19
ผ้าไหม และขั้นตอนการทอผ้าไหม	22

บทที่	หน้า
ลวดลายผ้าของชาวไทญ้อ	28
ความเชื่อในการทอผ้าของชาวไทญ้อ	32
4 บทบาทของผ้าในวิถีชีวิตของชาวไทญ้อ	34
บทบาทผ้าเพื่อความจำเป็นพื้นฐานของชีวิต	34
บทบาทของผ้าเพื่อใช้ประกอบประเพณีและพิธีกรรม	44
บทบาทของผ้าเพื่อถ่ายทอดสิ่งสมและขัด กลาทางสังคม	48
บทบาทของผ้าเพื่อแสดงการแบ่งแยกหน้าที่หญิงชาย	49
บทบาทของผ้าเพื่อแสดงฐานะของบุคคล	49
บทบาทของผ้าเพื่อสนองความต้องการทางจิตใจ เป็นศิลปะและความงาม	49
การเปลี่ยนแปลงการใช้ผ้าในวิถีชีวิตปัจจุบันของชาวไทญ้อ บ้านเชียงบาดาล ตำบลเชียงบาดาล อำเภอสมเด็จ จังหวัดกาฬสินธุ์	51
5 บทสรุปและข้อเสนอแนะ	53
เอกสารอ้างอิง	56

บทที่ 1

บทนำ

เครื่องนุ่งห่มถือเป็นหนึ่งในปัจจัยสี่ที่จำเป็นสำหรับชีวิต เป็นเครื่องชี้ให้เห็นว่ามนุษย์มองเห็นความสำคัญของผ้าที่มีต่อการยังชีพมาเป็นเวลานาน เมื่อวิเคราะห์ถึงบทบาทของผ้ากับวิถีชีวิตทางสังคมแล้วจะเห็นว่า "ผ้า" มีบทบาทที่ดำเนินควบคู่ไปกับมนุษย์ตั้งแต่เกิดจนตาย แรกเริ่มผ้าอาจมีบทบาทเพียงสนองความต้องการความจำเป็นทางร่างกายของมนุษย์ หรือเพื่อปกป้องให้ได้รับความอบอุ่นเท่านั้น ครั้นเมื่อ "มนุษย์" พัฒนาตนเองเป็น "สัตว์สังคม" ที่มีระดับสูงขึ้น มีการแบ่งแยกอำนาจหน้าที่ มีโครงสร้างทางสังคมที่ซับซ้อนขึ้น "ผ้า" จึงมีบทบาทเพิ่มขึ้น ไม่เพียงแต่ในแง่ช่วยบดบังอวัยวะส่วนที่มนุษย์ประสงค์จะสงวนและสังคมกำหนดให้สงวน หรือเพื่อความอบอุ่นเท่านั้น แต่บทบาทของผ้าได้ขยายเพิ่มมากขึ้นทั้งในเชิงศิลปะเพื่อความสวยงาม เพื่อแสดงบทบาทหน้าที่หญิงชาย หรือเพื่อแสดงฐานะของบุคคล ถึงจุดนี้ "ผ้า" มีส่วนสนองความต้องการทางจิตใจของมนุษย์เพิ่มขึ้น นับแต่นั้นกระบวนการพัฒนาผ้าไม่เคยหยุดนิ่ง มนุษย์ทั้งในทางปัจเจกและในทางสังคมต่างร่วมกันสร้างสรรค์ผ้าด้วยเทคนิควิธี เพื่อให้ได้ลวดลายผ้าที่มีความวิจิตรบรรจง ถึงแม้จะเป็นการลำบากที่จะให้คำอธิบายว่า บรรพบุรุษของเราเริ่มก้าวเข้าสู่ "สังคม" เมื่อไหร่ และมีการวิวัฒนาการจากการใช้ใบไม้หรือหนังสัตว์มาพัฒนาเป็นการทอผ้าเมื่อไหร่นั้นเป็นการยากที่จะอธิบาย ในการศึกษาประวัติศาสตร์โบราณคดี และมนุษยวิทยา ในประเด็นการทอผ้าในสังคมอีสานก็เช่นกัน การทอผ้าที่ทำกันในดินแดนอีสานที่เก่าแก่ที่สุด เห็นจะได้แก่การทอผ้าของคนก่อนประวัติศาสตร์ที่อาศัยอยู่ในบริเวณภาคอีสาน ในสมัยปลายยุคหินหรือยุคโลหะ ซึ่งอาจจะมียุถึง 6,000 ปีมาแล้ว (วิบูลย์ ลี้สุวรรณ. 2527 : 154) การค้นพบแวดินเผา ลูกกลิ้งดินเผาที่บ้านเชียง นักโบราณคดีสันนิษฐานว่าอาจเป็นเครื่องทำลายผ้าก็มีปรากฏอยู่ทั่วไป จากร่องรอยดังกล่าว แม้ไม่ได้ช่วยตอบคำถามถึงจุดเริ่มต้น แต่ก็สามารถวิเคราะห์ได้ว่า การทอผ้าในดินแดนภาคอีสานได้พัฒนามาเป็นลำดับ ในแง่

เทคโนโลยีการผลิต วิธีการผลิต เป้าหมายของการผลิตต่างก็ซับซ้อนและได้ปรับปรุงให้ก้าวหน้ามาเป็นลำดับ

ในดินแดนของภาคอีสานของประเทศไทยนั้น ประชาชนทั้งหลายก็ทำได้เป็นคนลาวทั้งหมด ไม่มีชนหลายเผ่าพันธุ์และหลายภาษาอยู่ปะปนกัน แม้แต่คนในบรรดาชนที่เรียกว่าเป็นคนลาวนั้น ถ้าหากยกเว้นความคล้ายคลึงกันในบางลักษณะของวัฒนธรรมแล้ว ก็ยังมีความแตกต่างกันในเรื่องเผ่าพันธุ์ แหล่งที่มา ตลอดจนภาษา ขนบธรรมเนียม ประเพณี และวิถีชีวิตด้วย เมื่อสมเด็จพระยาดำรงราชานุภาพเสด็จไปตรวจราชการมณฑลอีสาน ใน พ.ศ. 2449 นั้น ทรงเล่าว่าคนที่อยู่แถวลุ่มแม่น้ำโขงที่แตกต่างไปจากไทล้านช้าง มีถึง 8 พวก คือ ผู้ไท กะเลิง แสก ไยย กะตาก กะไซ้ เขมรและญ้อ (ศรีศกดิ์ วัลลิโภดม. 2533 : 273)

ธวัช บุญโฆทก (2535: 46-47) ได้กล่าวถึงการตั้งถิ่นฐานของชาวญ้อว่ามาจากเมืองหงสา (หรือหงสาวดี เรียกตามศิลาจารึกวัดไตรภูมิ ต. ไชยบุรี อ.ท่าอุเทน แขวงไชยบุรี สปป.ลาว สร้าง พ.ศ. 2357) ในศิลาจารึก กล่าวว่าเจ้าเมืองหงสาพี่น้องได้มาตั้งเมืองที่ปากน้ำสงคราม เมื่อ พ.ศ. 2357 ตั้งภูมิลำเนาขยายไปอยู่ในเขตบ้านแพง อ.บึงกาฬ ด้วย ครั้นเหตุการณ์สมัยปราบกบฏเจ้าอนุวงศ์ ไทญ้อได้ถูกกวาดต้อนไปอยู่ที่เมืองบุงสิง เมืองคำเกิด เมืองคำม่วน และเมืองมหาชัยก่องแก้ว ต่อมากองทัพไทยกวาดต้อนกลับมาอยู่ ณ ที่เดิม บางกลุ่มมาพร้อมกับการเกลี้ยกล่อมหัวเมืองปากตะวันออกของแม่น้ำโขงคือ เมืองวัง พิณ นอง มหาชัย ก่องแก้ว จึงมาตั้งบ้านเรือนอยู่ในเมืองสกลนคร ที่ท่าอุเทนได้แต่งตั้งพระศรีวราหเป็นเจ้าเมืองเมื่อ พ.ศ. 2373 อีกกลุ่มหนึ่ง

เดิม วิชาคย์พจนกิจ ได้กล่าวถึงชาวญ้อในประวัติศาสตร์อีสานว่า "...พวกญ้อนั้น สำเนียงพูดและการแต่งกายต่างจากพวกผู้ไทเล็กน้อย ที่อพยพมาจากเมืองคำเกิด คำม่วน ได้กล่าวถึงการอพยพในครั้งนั้นว่าเนื่องจากคราวกบฏเจ้าอนุวงศ์ เมืองเวียงจันทน์ พ.ศ. 2369 ครั้นปราบกบฏเรียบร้อยแล้ว พระบาทสมเด็จพระนั่งเกล้าเจ้าอยู่หัวทรงพระกรุณาโปรดเกล้าฯ ให้พระยามหาอำมาตยาธิบดี (บ่อม อมาตยกุล) กับพระมหาสงครามเกณฑ์พลเมืองตะวันออกเฉียงเหนือไปตั้งทัพอยู่ที่เมืองนครพนมเพื่อปราบปรามและเกลี้ยกล่อมมาให้หัวเมืองท้าวเพี้ยผู้ใหญ่ฝั่งซ้ายแม่น้ำโขง มีเมืองคำเกิด คำม่วน เมืองมหาชัยก่องแก้ว ฯลฯ เป็นต้น ให้คืนสวามิภักดิ์ต่อสมเด็จพระเจ้ากรุงสยามเช่นแต่ก่อนมา

เวลานั้นพระคำก้อน เจ้าเมืองคำเกิดพร้อมด้วยอุปฮาด ราชวงศ์ ราชบุตร และ ท้าวเพี้ยกรมการผู้ใหญ่ได้ปรึกษากันว่าเมืองคำเกิดเป็นเมืองน้อย ควรยอมสวามิภักดิ์ด้วย เมื่อพร้อมเพียงกันแล้วจึงทำบัญชีพลเมืองในความปกครอง 2,759 คน นำมอบให้พระยา มหาอำมาตย์ฯ (บ่อม) นำทูลเกล้าฯ ถวายในพระบาทสมเด็จพระนั่งเกล้าเจ้าอยู่หัวทรง พระกรุณาให้รับไว้ เมื่อจุลศักราช 1201 (พ.ศ. 2382)

พระคำก้อน ผู้เป็นหัวหน้า จึงพร้อมด้วยท้าวเพี้ย ราษฎรเมืองคำเกิดอะยะมาตั้งอยู่ที่ บ้านท่าขอนยาง ในศกเดียวกันนั้น โปรดเกล้าฯ ให้พระคำก้อนเป็นพระสุริยวงษ์...

ส่วนประวัติเมืองแข่งบาดาลนั้น ตั้งพร้อม ๆ กับเมืองท่าขอนยาง โดยที่อุปฮาด (คำแดง) เมืองคำม่วงอพยพมาพร้อมพระคำก้อนเจ้าเมืองคำเกิด อุปฮาด (คำแดง) เจ้าเมืองพร้อมราษฎรจำนวน 933 คน มาตั้งบ้านเรือนที่บ้านบึงกระดาน ได้รับพระราชทานยศ เช่นเดียวกับเมืองท่าขอนยาง ยกบ้านบึงกระดานเป็นเมืองแข่งบาดาล เพราะตั้งอยู่ริมหนอง แข่งบาดาลขึ้นกับเมืองกาฬสินธุ์ พระคำแดงได้รับแต่งตั้งเป็นพระศรีสุริยวงษ์เจ้าเมือง ปัจจุบัน เมืองแข่งบาดาล คือ บ้านแข่งบาดาล อำเภอสมเด็จ จังหวัดกาฬสินธุ์

ชาวไทญ้อ บ้านแข่งบาดาล ต.แข่งบาดาล อ.สมเด็จ จ.กาฬสินธุ์ เป็นกลุ่มคนที่มีภาษา และวัฒนธรรมคล้ายกลุ่มไทย-ลาว และถือว่าเป็นกลุ่มคนตระกูลไทย-ลาว กลุ่มหนึ่งซึ่งมี ขนบธรรมเนียมประเพณีคล้ายกลุ่มไทย-ลาว ยึดถือฮีตสิบสองคองสิบสี่เช่นกัน แต่จะมีแตกต่าง บ้างในรายละเอียดของประเพณี ที่เกี่ยวกับชีวิต เช่น ประเพณีการเกิด ประเพณีการแต่งงาน และประเพณีการตาย โดยเฉพาะประเพณีการตายของชาวไทญ้อ บ้านแข่งบาดาล ต.แข่งบาดาล อ.สมเด็จ จ.กาฬสินธุ์ ชาวไทญ้อยังคงยึดมั่นในประเพณีจนปัจจุบัน จากการวิจัยของสุทัศน์ ตินสุวรรณ (2536) ได้กล่าวว่าพิธีกรรมเกี่ยวกับประเพณีการตายของชาวไทญ้อบ้านแข่งบาดาล นั้น ส่วนใหญ่คล้ายกับพิธีกรรมของชาว ไทย-ลาวทั่วไป คือมีพิธีกรรมทางพุทธและท้าวไสยศาสตร์ เข้ามาเกี่ยวข้องด้วย ส่วนพิธีกรรมที่แตกต่างจากพิธีกรรมของชาว ไทย-ลาวทั่วไป ได้แก่ ลูกเขย และหลานเขยชาวไทญ้อต้องเผาศพ ต้องเต็นสาก เวลากกลางคืนและเวลาน้ำศพออกจากบ้าน จุดไฟเผาศพต่อจากพระสงฆ์ทันที หลานเขยทำหน้าที่หามศพ หัวโลงศพหันไปทางทิศตะวันออก

ส่วนคติความเชื่อเกี่ยวกับประเพณีการตายของชาวไทญ้อก็คล้ายกับชาวไทย-ลาว มีแตกต่างอยู่คือ การวางศพก่อนบรรจุโลง หัวท้ายศพบิดด้วยโครงผ้าผืนึงเพดาน ศพที่ยังไม่บรรจุโลงจะมีโครงไม้ไผ่สามเหลี่ยมคลุมด้วยผ้า เช่นครอบศพไว้ เชื่อว่าแทนวิญญาณ ฯลฯ จากงานวิจัยข้างต้นนี้จะเห็นว่าผ้ามีความสำคัญต่อชาวไทญ้อ แม้เมื่อตายหรือหมดลมหายใจแล้ว ผ้ายังมีความสำคัญต่อมนุษย์ เป็นปัจจัยสี่ที่มนุษย์ได้ใช้สอยตั้งแต่เกิดจนตาย เช่นนี้แล้วผ้าชาวไทญ้อคงจะมีบทบาทความสำคัญ มีขั้นตอนการผลิต วิธีการผลิต เป้าหมายการผลิต ตลอดจนเทคโนโลยีการผลิตที่น่าสนใจศึกษาเป็นอย่างยิ่ง

จากการสำรวจข้อมูลเบื้องต้นของบ้านแซงบาดาล ตำบลแซงบาดาล อำเภอสมเด็จ จังหวัดกาฬสินธุ์ พบว่า ตามสภาพภูมิศาสตร์บ้านแซงบาดาลอยู่ห่างจากจังหวัดกาฬสินธุ์ประมาณ 80 กิโลเมตร และห่างจากอำเภอสมเด็จโดยถนนลูกรังประมาณ 12 กิโลเมตร เป็นหมู่บ้านที่มีชาวไทญ้ออยู่เป็นจำนวนมาก โดยเป็นกลุ่มชาวไทญ้อที่อพยพมาจากเมืองคำเกิด คำม่วน ตั้งแต่ครั้งกบฏเจ้าอนุวงศ์และลูกหลานของพระศรีสุวรรณเจ้าเมืองแซงบาดาลที่ได้รับพระกรุณาโปรดเกล้าฯ สมัยรัชกาลที่ 3 ยังคงอาศัยอยู่ในบ้านแซงบาดาล และบางคนยังพอสืบค้นได้ คนเฒ่าคนแก่ในหมู่บ้านยังคงทอผ้าโดยอาศัยเทคนิควิธีดั้งเดิม การยัดถือประเพณีดั้งเดิมยังคงสืบทอดมาจนปัจจุบันไม่ว่าจะเป็นประเพณีการเกิด การแต่งงาน การตาย ตลอดจนการนับถือผีบรรพบุรุษ สภาพภูมิศาสตร์ การตั้งถิ่นฐาน ของบ้านแซงบาดาลยังคงมีสภาพชุมชนเดิม พอให้เห็นอยู่บ้างจึงเป็นสิ่งที่น่าจะรีบศึกษาเอาไว้เพื่อเป็นหลักฐานข้อมูลก่อนที่สภาพหมู่บ้านจะเปลี่ยนแปลงไปพร้อมกับโลกานุวัตรในสังคมยุคข่าวสารเช่นปัจจุบัน

วัตถุประสงค์ในการวิจัย

1. เพื่อศึกษาเทคนิคดั้งเดิม กระบวนการทอผ้าและลวดลายผ้า ของชาวไทญ้อ บ้านแซงบาดาล อ.สมเด็จ จ.กาฬสินธุ์
2. เพื่อศึกษาบทบาทของผ้า ในวิถีชีวิตของชาวไทญ้อบ้านแซงบาดาล อ.สมเด็จ จ.กาฬสินธุ์

ความสำคัญของการวิจัย

1. ทำให้ทราบถึงเทคนิคดั้งเดิมของกระบวนการทอผ้า และลวดลายผ้าของชาวไทญ้อ ที่สะท้อนให้เห็นความคิด ความเชื่อ ตลอดจนการสืบทอดประเพณีของชาวไทญ้อ
2. ทำให้ทราบถึงบทบาทความสำคัญของผ้าในวิถีชีวิตดั้งเดิมของชาวไทญ้อ
3. ทำให้ทราบถึงการแลกเปลี่ยนวัฒนธรรม คติความเชื่อ แหล่งอารยธรรมที่สืบทอดของชาวไทญ้อในบริบทที่เกี่ยวกับผ้า

ขอบเขตของการศึกษาวิจัย

การศึกษาคั้งนี้ ผู้วิจัยจะศึกษาเฉพาะกระบวนการและเทคนิคดั้งเดิมของการทอผ้าชนิดและลวดลายผ้าที่สืบทอดมาแต่บรรพบุรุษ การใช้ผ้าในวิถีชีวิตดั้งเดิมของชาวไทญ้อ เฉพาะพื้นที่บ้านแซงบาดาล ตำบลแซงบาดาล อ.สมเด็จ จ.กาฬสินธุ์

วิธีการดำเนินการวิจัย

1. ศึกษาจากเอกสารและงานวิจัยที่เกี่ยวข้องที่เกี่ยวกับเรื่องผ้า และความรู้ทั่วไปของชาวไทญ้อ ก่อนออกภาคสนาม
2. การเก็บรวบรวมข้อมูล เก็บข้อมูลภาคสนามโดยวิธีการเก็บรวบรวมข้อมูล 4 วิธีคือ
 - 2.1 การสนทนากลุ่ม (Focus Group Discussion)
 - 2.2 การสัมภาษณ์จากกลุ่มแม่บ้านช่างทอผ้า คนเต่า คนแก่ ตลอดจนลูกหลานของพระศรีสุวรรณ อดีตเจ้าเมืองแซงบาดาล
 - 2.3 โดยวิธีการสังเกต แบบมีส่วนร่วมในการทอผ้า การย้อมผ้า
 - 2.4 การบันทึกภาพโดยบันทึกภาพผ้าเก่าที่เป็นสมบัติตกทอดของชาวไทญ้อ บ้านแซงบาดาล อำเภอสมเด็จ จังหวัดกาฬสินธุ์

3. ประชากร คือ ผู้รู้ (Key Informants) ได้แก่ ลูกหลานอดีตเจ้าเมืองแชงบาดาล คนเฒ่าคนแก่ที่เป็นหญิงชาวไทญ้อ และยังสามารถทอผ้าได้

4. การวิเคราะห์ข้อมูล ทำการวิเคราะห์เป็นหมวดหมู่ วิเคราะห์เนื้อหา ตามวัตถุประสงค์และขอบเขตของการศึกษา

5. การเสนอผลข้อมูล เสนอรายงานผลข้อมูลด้วยการพรรณาวิเคราะห์ (Analytical Descriptive)

คำนิยามศัพท์เฉพาะ

ชาวไทญ้อ หมายถึง กลุ่มชาติพันธุ์ไท-ลาว ตระกูลหนึ่งที่อพยพมาจากฝั่งซ้ายแม่น้ำโขง จากเมืองคำเกิด คำม่วน มาตั้งถิ่นฐานในประเทศไทย ชาวไทญ้อในที่นี้หมายถึง ชาวไทญ้อ บ้านแชงบาดาล ตำบลแชงบาดาล อำเภอสมเด็จ จังหวัดกาฬสินธุ์

วิถีชีวิต หมายถึง ความเป็นอยู่หรือวิธีการดำเนินชีวิตของชาวไทญ้อ ในประเพณี ที่เกี่ยวกับชีวิตตั้งแต่เกิดจนตาย

บทบาทของผ้า หมายถึง หน้าที่และผลกระทบของผ้าที่มีพฤติกรรมของชุมชนและ และกลุ่มคนชาวไทญ้อ

ความรู้ทั่วไปเกี่ยวกับชาวไทญ้อและพื้นที่ที่จะศึกษา

ประวัติความเป็นมาของชาวไทญ้อ

ประวัติความเป็นมาของชาว ไทญ้อจะเป็นชนที่สืบมาจากเชื้อสายใด ไม่ปรากฏจากหนังสือ ลัทธิธรรมนิยมต่าง ๆ ได้กล่าวถึงประวัติของชาวญ้อว่า ชาวญ้อจะเป็นชนชาติสืบเชื้อสายมาจากที่ใด สืบเชื้อสายใด ไม่ปรากฏทราบเพียงว่าสืบเนื่องมาจากขุนบรม และได้ปลีกดั้งขึ้นเป็นก๊ก เป็นเหล่าที่เมืองคำเกิด (หอสมุดแห่งชาติ. 2506 : 374) ซึ่งตรงกับตำนานความเชื่อพื้นบ้านของชาว ไทญ้อว่าตนสืบเชื้อสายมาแต่ขุนบรม สมัยลงมาสร้างบ้านแปงเมืองตามพงศาวดาร นิทานพื้นบ้าน ซึ่งจากตำนานอันนี้จะเห็นว่าชาวไทญ้อได้รับอิทธิพลความเชื่อที่สืบทอดมาจาก วัฒนธรรมของชาวลานช้างเป็นอย่างมาก จากพงศาวดารมีข้อความโดยย่อว่า

ขุนทั้งสามคือ ปู่ปางเซิง ขุนเค็ก ขุนคาน ขออนุมัติต่อแดนเพื่อลากลับมาอยู่เมือง มนุษย์ตามเดิม โดยอ้างเหตุผลว่า "ข้อยนี้อยู่เมืองบนกับแก่น เล่นเมืองฟ้ากับเป็น" พระยาแดน ก็อนุมัติให้อพยพลงมาอยู่ "บ่อนาน้อยอ้อยหนู" ในดินแดนสุวรรณภูมิ และให้ควายลงมาไถนา ด้วยอันเป็นเหตุให้คนไทยมีควายใช้ไถนา เป็นปฐมต่อมาควายตัวนี้ตายลงจึงเกิดต้นน้ำเต้าขึ้นที่ ซากของควาย มีผลน้ำเต้าใหญ่ยิ่งเหลือประมาณผลหนึ่ง (ชาวอีสานโบราณเรียกว่าน้ำเต้าปู้) เมื่อโตเต็มที่ได้ยินเสียงคนอยู่ในนั้นนับจำนวนมาก ขุนทั้งสามจึงเอา "เหล็กสีแดง" (เหล็กที่เผาจนแดง) เจาะรูเพื่อให้คนออกมา 2 รู คือพวกไทยลมกับไทยลี มีสีผิวน้ำดำคล้ำ (เนื่องจากถูกรมด้วยควันไฟเวลาถูกเหล็กแดงเจาะ) เป็นบรรพบุรุษของพวกเขา ขอม เขมร มอญ ได้ชื่อว่าเป็นชนชาติรุ่นพี่ ต่อมาก็ยังมีคนเหลืออยู่ในผลน้ำเต้าปู้อีกมาก ขุนทั้งสามจึงหาสิ่วมา เจาะใหม่ให้ออกเพิ่มอีก 3 รู พวกที่ออกด้านหลังหรือรุ่นน้องนี้มาจากรูสิ่วไม้ถูกควันรมจึงมีผิวกาย ชาวกว่า ได้แก่ พวกไทยเลิง ไทยล่อ ไทยควาง ซึ่งกลายมาเป็นบรรพบุรุษของคนลาว คนไทย คนญวน ในภายหลัง เมื่อมีคนออกมาน้ำเต้าปู้มากมายเช่นนี้ ขุนทั้งสามก็พยายามสอนให้ ทำไร่ทำนา ต่ำหูก (ทอผ้า) สอนให้อยู่เป็นผ้า เป็นเมียกัน

ในตำนานขุนบรมได้กล่าวถึง เมืองคำ เกิดอันเป็นเมืองที่อยู่ของชาวภู่อ ดังนี้
 ตอนที่ 3 ของตำนาน เป็นช่วงที่ลูก ๆ ของขุนบรมเจริญวัยทั้ง 7 คน ขุนบรมได้
 จัดหามเหสีให้กับโอรสทั้ง 7 โดยเลือกจากหญิงสาวที่ออกมาจากน้ำเต้าบุง
 ขุนบรมก็จัดแบ่งขุนนางอำมาตย์ ตลอดจนหมู่เสนาให้แก่โอรสทั้งเจ็ด พร้อมทั้งจัดแบ่งเขต
 ให้ไปสร้างบ้านแปงเมือง มีทั้งหมด 7 เมือง ดังนี้

1. เมืองหนองแสง ให้พระยี่เมืองไปครอบครอง
2. เมืองแกว ให้จูงงไปครอบครอง
3. เมืองยวน ให้โสฬงไปครอบครอง
4. เมืองสีดา ให้จ้าวอินไปครอบครอง
5. เมืองพวน ให้เจ็ดเจืองไปครอบครอง
6. เมืองคำ เกิด ให้ลกมไปครอบครอง
7. เมืองอโยธยา ให้ขุนลอไปครอบครอง

เมื่อขุนบรมจัดแบ่งเขตแดนโดยการชี้แนะจากแก่นให้กับโอรสทั้ง 7 เรียบร้อยแล้ว
 ก็สั่งสอนโอรสให้รู้จักวัตรของผู้เป็นกษัตริย์ สั่งสอนขุนนางและไพร่บ้านไทยเมืองทั้งหลายให้รู้จัก
 บทบาทและหน้าที่ของตน โดยเฉพาะการค้ำจุนพุทธศาสนา อย่างได้ละเว้นการทำบุญทำทาน
 ยอมรับอำนาจของบุญกรรมและเน้นสัมพันธไมตรีระหว่างบ้านพี่เมืองน้อง ถ้าหากโอรสองค์ใดไม่
 ปฏิบัติตามก็มีค่าแข่งไว้ให้ได้รับภัยพิบัติ

ตำนานดึกดำบรรพ์ที่น่ามากล่าวนี้แม้จะดูเป็นเรื่องปรัมปราอยู่มากก็ตาม แต่ก็สะท้อน
 ให้เห็นเค้าของความจริงที่ว่าบรรดาชาวสุวรรณภูมิทั้งหลายได้เป็นพี่น้องซึ่งก่อเกิดมาจากบรรพบุรุษ
 ร่วมกัน โดยเสมอภาคและได้สั่งสมอารยธรรมแห่งแหลมทองมาด้วยกันเป็นเวลายาวนาน
 ดังจะเห็นได้จากความคล้ายคลึงในวิถีชีวิต ซึ่งปรากฏอยู่ในลักษณะของภาษา การทำมาหากิน
 ตลอดจนการบันเทิงริงรมย์ หรือการละเล่นต่าง ๆ ซึ่งเป็นมรดกตกทอดมาจนถึงปัจจุบันนี้
 (จรัส พยัคฆราชศักดิ์. 2534 : 235)

ธวัช ปุณโณทก ได้กล่าวถึงการตั้งถิ่นฐานของชาวผู้่อว่า มาจากเมืองหงสาวดี (หรือหงสาวดี เรียกตามศิลาจารึกวัด ไตรภูมิ ต.ไชยบุรี อ.ท่าอุเทน สร้าง พ.ศ. 2357 แขวง ไชยบุรี สปป.ลาว ได้เมืองหลวงพระบาง ตามลำแม่น้ำโขงเล็กน้อย) ในศิลาจารึกกล่าวว่า เจ้าเมืองหงสาวดี พี่น้อง ได้มาตั้งเมืองที่ปากน้ำสงคราม เมื่อ พ.ศ. 2357 ตั้งภูมิลำเนาขยาย ไปอยู่ในเขต อ.บ้านแพง อ.บึงกาฬ ด้วยครั้นเหตุการณ์สมัยกบฏเจ้าอนุวงศ์ ไทยผู้ถูกกวาดต้อน ไปอยู่ที่เมืองปทุมธานี เมืองคำเกิด เมืองคำม่วน และเมืองมหาชัยก่องแก้ว ต่อมากองทัพไทยกวาด ต้อนกลับมาอยู่ ณ ที่เดิม บางกลุ่มมาพร้อมกับการเกลี้ยกล่อมหัวเมืองปากตะวันออกแม่น้ำโขง คือเมือง วัง พิณ นอง มหาชัยก่องแก้ว จึงมาตั้งบ้านเรือนอยู่ในเมืองสกลนครอีกกลุ่มหนึ่ง ที่ท่าอุเทนได้แต่งตั้งพระศรีวราหราชเป็นเจ้าเมือง เมื่อ พ.ศ. 2373 ส่วนท้าวคำก้อนเจ้าเมือง คำเกิด ได้พาชาวผู้่อมาตั้งบ้านเมืองในเขตมหาสารคาม ได้เป็นเจ้าเมืองพระสุวรรณ์ภักดี เมื่อ พ.ศ. 2387 จึงมีชุมชนชาวไทผู้่ออยู่ที่บ้านท่าขอนยาง บ้านกุดน้ำใส บ้านยาง บ้านล้นฟ้า บ้านโพน เป็นต้น (ธวัช ปุณโณทก. 2535 : 46-42)

เดิม วิภาคย์พจนกิจ ได้กล่าวถึงชาวผู้่อในประวัติศาสตร์อีสานว่า "...พวกผู้่อ นั้น สำเนียงพูดและการแต่งกายต่างจากพวกผู้่อไทยเล็กน้อย ที่อพยพมาจากเมืองคำเกิดและได้กล่าวถึง การอพยพในครั้งนี้ ในประวัติการตั้งอำเภอท่าขอนยาง และอำเภอเชียงบาลว่า "เนื่องจาก คราวกบฏเจ้าอนุวงศ์ เวียงจันทน์ พ.ศ. 2369 ครั้นปราบกบฏเรียบร้อยแล้ว หัวเมืองขึ้นทาง ผังซ้ายแม่น้ำโขงบางเมืองยังกระด้างกระเดื่องต่อกรุงสยามอยู่ จึงทรงพระกรุณาโปรดเกล้าฯ ให้พระยามหาอำมาตยาธิบดี (บ่อม อมาตยกุล) กลับพระมหาสงครามเกณฑ์พลเมืองตะวันออก- เฉียงเหนือไปตั้งทัพอยู่ที่เมืองนครพนม เพื่อปราบปรามและเกลี้ยกล่อมให้หัวเมืองท้าวเพี้ยผู้ใหญ่ ผังซ้ายแม่น้ำโขง มีเมืองคำเกิด คำม่วน เมืองมหาชัยก่องแก้ว ฯลฯ เป็นต้น ให้คืนสวามิภักดิ์ ต่อสมเด็จพระเจ้ากรุงสยามเช่นแต่ก่อนมา

เวลานั้นพระคำก้อน เจ้าเมืองคำเกิด พร้อมด้วยอุปฮาด ราชวงศ์ ราชบุตรและท้าวเพี้ย กรมการผู้ใหญ่ได้ปรึกษากันว่าเมืองคำเกิดเป็นเมืองน้อย ควรยอมสวามิภักดิ์ด้วย เมื่อพร้อมเพียง กันแล้วจึงทำบัญชีพลเมืองในความปกครอง 2,759 คน นำมอบให้พระยามหาอำมาตยาธิบดี (บ่อม) นำทูลเกล้าฯ ถวายในพระบาทสมเด็จพระนั่งเกล้าเจ้าอยู่หัว ทรงพระกรุณาให้รับไว้ เมื่อ จุลศักราช 1201 (พ.ศ. 2382)

พระคำก๊อนผู้เป็นหัวหน้าจึงพร้อมด้วยท้าวเพี้ยราษฎรเมืองคำเกิด อพยพมาตั้งอยู่ที่บ้านท่าขอนยางในศกเดียวกันนั้น ไปรดเกล้าฯ ให้พระคำก๊อนเป็นพระสุวรรณภักดี..."

ส่วนประวัติเมืองแขงบาดาลนั้นตั้งพร้อม ๆ กับเมืองท่าขอนยาง โดยที่อุปฮาด (คำแดง) เมืองคำม่วงอพยพมาพร้อมพระคำก๊อน เมืองคำเกิด อุปฮาด (คำแดง) เป็นพระศรีสุวรรณเจ้าเมืองยกบ้านบึงกระดานเป็นเมืองแขงบาดาล เพราะตั้งอยู่ริมหนองแขงบาดาล ให้ราชวงศ์ (จารย์จำปา) บุตรท้าวศรีสุราชเป็นอุปฮาด ให้ท้าวชัตติย (พก) บุตรพระคุณานเป็นราชวงศ์ ให้ท้าวสุริยะ (จารย์โท) บุตรพระศรีสุวรรณ (คำแดง) เป็นราชบุตร ขึ้นเมืองกาฬสินธุ์ พระราชทานเสื้อผ้า เครื่องยศ เช่นเดียวกับเมืองท่าขอนยาง เมื่อจุลศักราช 1207 ปีมะเส็ง สัปตศก (พ.ศ. 2388) พระศรีสุวรรณ (คำแดง) รับราชการมาได้ 3 ปี จุลศักราช 1210 (พ.ศ. 2391) ป่วยถึงแก่กรรม ไปรดเกล้าฯ ตั้งให้อุปฮาด (จำปา) เป็นพระศรีสุวรรณว่าราชการเมืองต่อไป พระศรีสุวรรณ (จำปา) รับราชการได้ 13 ปี ก็ถึงแก่กรรม เมืองจุลศักราช 1223 ปีระกา ไปรดเกล้าฯ ให้ราชวงศ์ (พก) เป็นที่พระศรีสุวรรณ เจ้าเมืองให้ท้าวบุญบุตรพระศรีสุวรรณ (จำปา) เป็นอุปฮาด ท้าวชี่ บุตรพระศรีสุวรรณ (คำแดง) เป็นราชวงศ์ ท้าวพรหม บุตรพระศรีสุวรรณ (พก) เป็นราชบุตร รักษาราชการเมืองแขงบาดาลต่อไป

พระศรีสุวรรณ (พก) รับราชการมาได้นานถึง 20 ปีเศษ ครั้นจุลศักราช 1244 (พ.ศ. 2425) ก็ถึงแก่กรรม ตรงกับปีที่พระมหาอำมาตยาธิบดี (หรุ่น ศรีเพ็ญ) ไปรดฯ ให้เป็นข้าหลวงใหญ่ขึ้นไปรักษาราชการหัวเมืองตะวันออก ราชวงศ์ (ชี่) ได้รักษาราชการได้ 2 เดือน ก็ถึงแก่กรรมลงอีก จึงทรงพระกรุณาไปรดเกล้าฯ ให้จารย์โคตบุตรอุปฮาด (พรหม) เป็นพระศรีสุวรรณ เจ้าเมืองให้ท้าวเซียงทุมเป็นอุปฮาดรักษาราชการบ้านเมืองต่อไป

อุปฮาด (เซียงทุม) จะอยู่ในราชการนานเท่าใดไม่ปรากฏ แต่ว่าได้ไปรดเกล้าฯ ให้ท้าวหงษ์เป็นอุปฮาดอีกผู้หนึ่ง และถึงแก่กรรมเมื่อ ร.ศ. 108 (พ.ศ. 2432)

เมื่อได้จัดราชการบ้านเมืองใหม่ เมืองแขงบาดาลได้ยุบลงเป็นอำเภอ พระบาทสมเด็จพระมงกุฎเกล้าเจ้าอยู่หัว รัชกาลที่ 6 ได้ทรงพระกรุณาไปรดเกล้าฯ ให้ตั้งมณฑลร้อยเอ็ดแยกจากมณฑลอิสานขึ้นอีกมณฑลหนึ่ง เมื่อ พ.ศ. 2455 อำเภออุทัยร้อยเอ็ด ที่ตั้งอยู่เมืองร้อยเอ็ดนั้นให้ย้ายออกมาตั้งใหม่ย่านศูนย์กลางปกครองที่ตำบลดินแดง เมื่อ พ.ศ. 2456 อำเภออุทัยร้อยเอ็ด

จึงเปลี่ยนเรียกเป็นอำเภอเชิงบาดาล เพื่อเป็นอนุสรณ์ที่เมืองเชิงบาดาลได้ยุบลงเป็นอำเภอ
จังหวัดกาฬสินธุ์นี้ได้ถูกยุบลงเป็นอำเภอขึ้นเอกครั้งหนึ่ง ตามประกาศกระทรวงมหาดไทย
ลงวันที่ 16 กุมภาพันธ์ พ.ศ. 2474 เรียกว่าอำเภอหลุบไปรวมการปกครองกับจังหวัดมหาสารคาม
เนื่องจากเศรษฐกิจของประเทศตกต่ำในสมัยพระอรรชดเบญจสรวดีเป็นผู้ว่าราชการจังหวัดคนที่ 15
และคนสุดท้ายในระบอบการปกครองสมบูรณาญาสิทธิราชย์ อำเภอเชิงบาดาลจึงถูกยุบลงเป็น
ตำบล แต่เมืองกาฬสินธุ์ได้คงคืนสภาพเป็นจังหวัดเช่นเดิมอีก เมื่อวันที่ 1 ตุลาคม 2490 จนบัดนี้
มีอำเภอปกครอง 6 อำเภอ และ 1 กิ่งอำเภอ คือเมืองกาฬสินธุ์ กมลาสัย กุฉินารายณ์
ยางตลาด สหัสขันธ์ ท่าคันโท และกิ่งอำเภอสมเด็จ (เติม วิชาคพจนกิจ. 2530 ; 234-243)
ราชบัณฑิตยสถาน กล่าวถึง เมืองเชิงบาดาลว่าเป็นตำบลขึ้นกับอำเภอสหัสขันธ์ จังหวัด
กาฬสินธุ์ ระหว่าง พ.ศ. 2457-2487 (บุญมี ภูเดช. 2525 : 44) และขึ้นกับอำเภอสมเด็จ
จังหวัดกาฬสินธุ์ในปัจจุบัน

การตั้งถิ่นฐานของชาวไทญ้อ

พวกญ้อที่หา ได้อยู่ที่เมืองท่าขอนยางหรือเชิงบาดาลแห่งเดียวไม่ เมื่อคราวอพยพมาจาก
เมืองคำเกิดนั้น บางพวกเห็นพื้นที่ภูมิประเทศไหนเหมาะแก่อาชีพของตนก็หยุดตั้งภูมิลำเนาอยู่ ณ
ที่นั้นเป็นระยะ คือ บ้านนาเยื้อง กุมภวาปี จังหวัดอุดรธานี บ้านกุดแดง บ้านหนามแท่ง อำเภอพรรณานิคม
จังหวัดสกลนคร บ้านลิ้ม บ้านหนองแวง บ้านสา ตำบลอีต้อม อำเภอยางตลาด บ้านหนองไม้
ตาย ตำบลโคกเครือ อำเภอสหัสขันธ์ จังหวัดกาฬสินธุ์ (สุทัศน์ ต้นสุวรรณ . 2536 : 19)
ส่วนในจังหวัดบุรีรัมย์ก็มีญ้อ เพราะเมื่อ พ.ศ. 2376 เจ้าพระยาบดินทร์เดชาฯกับพระยานคร-
ราชสีมา ได้กวาดต้อนครอบครัวทางเวียงจันทน์และพวกญ้อให้เข้ามาตั้งภูมิลำเนาอยู่ทางหัวเมือง
ภายใน พระยานครราชสีมาได้ให้พวกญ้อไปตั้งภูมิลำเนาในดงของจังหวัดบุรีรัมย์ (โชติ สุวัทธิ.
2519 : 43)

พัชราภรณ์ เศวตสุวรรณ ได้ศึกษาเปรียบเทียบคำศัพท์ภาษาถิ่นอีสานที่ไม่ร่วมเผ่าพันธุ์
ภาษาไทยกลางกับภาษาตระกูลไท พบว่าคนที่พูดภาษาญ้อจะอยู่ที่บ้านนาชุม อ.กุมภวาปี จ.อุดรธานี

บ้านกุดแดง บ้านหนามแท่น อ.บ้านหิน จ.สกลนคร บ้านจำปา บ้านดอกนอ บ้านนึ่งเป้า บ้าน
นาสีนวน อ.วานรนิวาส จ.สกลนคร บ้านลิ้ม บ้านหนองแวง บ้านสา ต.อ้อต้อ อ.ยางตลาด
จ.กาฬสินธุ์ บ้านหนองไม้ตาย ต.โคกเหนือ อ.สหัสขันธ์ จ.กาฬสินธุ์ บ้านกุดน้ำใส บ้านยาง
บ้านเหล่ากลาง ต.คันธารวาส อ.โคกพระ จ.นครพนม บ้านท่าขอนยาง อ.กันทรวิชัย
จ.มหาสารคาม (พัชรภรณ์ เศรษฐสุวรรณ. 2535 : 22)

ภาษาผู้

ภาษาของชาวผู้ต่างจากภาษาผู้ไทเล็กน้อย จัดอยู่ในกลุ่มภาษาไทกลุ่มที่ราบสูง
ตอนล่าง (Central upland group) ภาษาไทกลุ่มนี้พูดในลาวและเวียดนาม

หน่วยเสียงพยัญชนะในภาษาผู้มี 22 หน่วยเสียง หน่วยเสียงที่ใช้ในภาษาผู้
แต่ในภาษากรุงเทพฯ ไม่ถือเป็นหน่วยเสียงคือ /n²/, /kw/, /khw/

หน่วยเสียงสระ ในภาษาผู้มี 22 หน่วยเสียง และหน่วยเสียงวรรณยุกต์มี 6 หน่วย
เสียงคือ

1. สามัญ
2. เอก
3. โท
4. ตรี
5. จัตวา
6. ตรีเพี้ยน (ซึ่งจะมีเสียงสูงกว่าเสียงตรีในภาษากรุงเทพฯ)

การกลายเสียงในภาษาผู้ เปรียบเทียบกับภาษากรุงเทพฯ แล้วพบว่า การเพี้ยนเสียง
สระ มีปรากฏน้อยในภาษาผู้ การเพี้ยนเสียงพยัญชนะ เช่น

ภาษาผู้	ภาษากรุงเทพฯ
/ฮ/	/ร/
/ช/	/ช/

การเขียนเสียงวรรณยุกต์ พบว่ามีการเขียนเสียงดังนี้

ภาษาผู้่อ ภาษากรุงเทพฯ

ตรี อักษรกลาง, อักษรต่ำ

ตรีเพี้ยน อักษรกลาง

(กำพล อุบัติญาญ์ และสมเกียรติ ภูงิ่งหิน. 2525 : 41)

ที่อยู่อาศัย

เคหสถานของพวกผู้่อ การก่อสร้างก็เช่นเดียวกับชาว ไทย-ลาว ทั่วไป คืออยู่ชดสนกับลูกกระท่อมใช้ฝาแฝงหรือฝาแถบตอง มุงด้วยหญ้าแฝก ผู้มีอันจะกินก็ใช้ ฝาไม้กระดาน ดีเลวตามฐานะรูปเรือนทรงมนิลา บางหลังก็เป็นเรือนแฝด เช่น บ้านชาวไท-ลาวทั่วไป

อาหารและการบริโภค

พวกผู้่อจะรับประทานข้าวเหนียวเป็นอาหารหลัก ใช้วิธีหนึ่งรับประทาน นอกจากนั้น ก็รับประทานคล้ายชาวอีสานทั่วไป จะมีลักษณะเฉพาะบ้างคือ แกงข้าว ไก่จะทำหลังจาก เสร็จพิธีกรรมการผูกแขน เป็นต้น หลังจากเอาไก่ไหวผีแล้วมักจะทำข้าว ไก่เลี้ยงญาติ พี่น้องกัน

ประเพณีและความเชื่อ

ชาวผู้่อจะมีความเชื่อถือในสิ่งเหนือธรรมชาติมาก โดยเฉพาะเกี่ยวกับเรื่องผีเรือนในห้อง เบิง จะถือเคร่งครัดมาก เขยหรือสะใภ้จะล่วงล้ำเข้าไปในห้องนี้ไม่ได้เด็ดขาด ตลอดจนนับถือ ผีโคตรกันอย่างแน่นแฟ้น ในหมู่บ้านจะมีหอปู่ตาซึ่งเป็นที่เคารพนับถือของชาวบ้านโดยทั่วไป

ประเพณีโดยทั่วไปก็เหมือนกับไท-ลาว ที่ถือฮีตสิบสองคองสิบสี่ ในการทำบุญ ส่วนประเพณีที่เกี่ยวกับชีวิตจะแตกต่างกับชาวอีสานทั่วไปบ้างดังนี้

ประเพณีการเกิด

ประเพณีการเกิดแบบดั้งเดิมของชาวภู่อ้นั้น เมื่อเด็กคลอดออกมา ทำความสะอาด ตัดสายสะดือก่อนจะอาบน้ำ เด็กจะเอาเข็มเอาด้ายมาแกว่งในน้ำแล้วจึงเอาอาบน้ำให้เด็ก เอาเด็กใส่กระดังมัดข้าว หมอตำแยผู้ทำคลอดจะส่งให้แม่ฮับหรือแม่ซ้อหรือคนแก่ ส่วนใหญ่ จะเป็นยายของเด็ก หรือญาติพี่น้องของเด็กต้องเป็นคนดีไม่เป็นร้างหรือม่าย เป็นคนมีอันจะกิน รับผิดชอบแล้วร้อนกระดังที่มีเด็กนอนอยู่แล้วพูดว่า "นกเค้าฮ้อง กู้กู่ กุกู ถ้าแม่ไม่ลูกสูให้มา เอาไปซะมือนี่ ถ้ากลายเป็นลูกกู" แล้วเอามาให้แม่โดยวางไว้ข้างแม่ หลังจากนั้น แม่จะอยู่ไฟ การบหม้อกรรม โดยผู้เป็นพ่อจะขุดดินเป็นรางยาวประมาณ 3 คอกเศษ กว้าง 2 คอก ลึกประมาณ 1 คอก หาไม้เปล่า ไม้มะขามป้อม ไม้ชิงชม ไม้สะแก ไม้แดง ได้พอสมควรแล้วนำมาสูไฟให้เป็นถ่าน เกลี่ยให้เสมอกันในรางที่ขุดไว้ แล้วยกแคร่ขึ้น สูงจากพื้นดินประมาณ 1 คอก และนำเอาใบไม้จำพวกที่กล่าวมาแล้วเกลี่ยลงบนแคร่ให้พอดี จึงให้หญิงนั้นพลิกคว่ำพลิกหงายไฟร้อนพอสมควร จึงเอาน้ำสาตลงที่ถ่านไฟ ไ้อจะขึ้นอาบ ตัวหญิงนั้นจนเหงื่อไขมตัวจึงนำลงจากแคร่ การอยู่กรรมบางคนจะอยู่ 9 วัน 11 วัน หรือ เป็นเดือน แล้วแต่ความพร้อมของแม่ แต่อยู่อย่างต่ำสุดไม่น้อยกว่า 10 วัน แล้วจึงบอก ญาติพี่น้องวันออกไฟจะมีไก่ 3 ตัว พ่อตัว แม่ตัว ลูกตัว เอาทำไก่มาควดคอกแม่กับลูก เอาสิ่งไม่ดีไม่งามออกไป แล้วนำลูกไปทำพิธีเหยียบดินหยัดฟ้า โดยแม่ซ้อ, แม่ฮับ หรือ ยายคนเดิมที่ร้อนเด็ก จะนำเด็กใส่กระดังแล้วไปวางไว้ที่หัวบันได จะมีซิ่น, ผ้า (โหรหรือผ้า) ผ้าแพร รับเอาเด็กและพูดว่า "เหยียดตีน หยัดฟ้า เอาเสื้อเอาผ้ามาฮับ" เด็กผู้ชายก็จะเอาผ้าแพร เด็กหญิงจะเอาซิ่นไหมหรือผ้าฝ้าย แล้วแต่ฐานะของพ่อ-แม่เด็ก บรรดาญาติพี่น้องจะมาร่วมแสดงความยินดี หรือที่เรียกว่า "จัน" กันที่เรือนผู้คลอด

ประเพณีการแต่งงาน

ประเพณีการแต่งงาน หรือ(พิธีกินดอง) เมื่อฝ่ายหญิงรักชอบกัน ก่อนที่ชายจะไป ลู่ขอหญิง ฝ่ายชายจะต้องเตรียมขันขอหรือขันหมาก มีพลู บุหรี่ สุรา 1 ขวด กับเงิน 4 บาท

เอาผ้าขาว 6 ศอก ตามภาษาผู้เรียกว่า "เหล้าไขตุ พลุไขปาก หมากไขคอ" บางคน หากเรียกสินสอดเป็นข้างกับครวณ เงินฮ้าง 12 ตำลึง ทองคำ 1 เพี้ย แสดงว่าเป็นการ แต่งขาดไปเลยไม่นับที่นับน้องอีกเมื่อวันแต่งงานมาถึง ฝ่ายชายจะแห่ขันหมากมาบ้านฝ่ายหญิง มีหมอลำหมอแคนตามมาในขบวน เมื่อวันแต่งงานมาถึงฝ่ายชายจะแห่ขันหมากมาบ้านฝ่ายหญิง ก่อนเจ้าบ่าวจะขึ้นเรือน จะมี "ล่ำม" ช่วยเจรจาขอขึ้นบ้าน ล่ำมจะเป็นคนถือข้องสำหรับ ใส่น้ำ 1 ใบ กับขวานพันฟัน 1 เล่ม ใบมะเขือ ผัก ฯลฯ พอเป็นพิธีคล้ายกับเก็บผัก ข้างทางไปฝากฝ่ายหญิงเพื่อใช้ทำอาหาร เลี้ยงดูกันในพิธี นอกจากนี้ก็มีสังหมุ สันวัว เหล้าโท ไก่ตัว เพื่อขอเข้าบ้าน เจ้าบ่าวจะถือขอดกล้วย อ้อย เทียน 1 คู่ เพื่อนเจ้าบ่าว จะเป็นผู้กางร่มให้เจ้าบ่าว เมื่อมาถึงบันไดบ้าน เจ้าบ่าวจะรับเอาข้องแขวนเอาไว้ แล้ว นำขวานไปพันฟัน 3-4 ดุ้น พอเป็นพิธี เมื่อพันฟันเสร็จแล้วเจ้าบ่าวจะต้องขึ้นเหยียบบน หินลับมีดที่ญาติพี่น้องฝ่ายหญิงวางไว้ที่หน้าบันได โดยเอาใบคลุม ใบยอมมาปิดไว้ ญาติพี่น้อง ฝ่ายหญิงจะเป็นผู้ล้างเท้าให้เจ้าบ่าว เจ้าบ่าวจะจ่ายเงินค่าขางทาง เสร็จแล้วขึ้นบันได ตรงเข้าไปในครัวก่อน นำพืนที่หอบมานั้นใส่ไฟหุงข้ามต้มแกงพอเป็นพิธี ซึ่งฝ่ายหญิงจัดเตรียมไว้ ครั้นแล้วเจ้าบ่าวเจ้าสาวเข้านั่งคู่กัน มีบายศรีสู่ขวัญเมื่อเรียกขวัญให้พระเสร็จแล้ว บรรดา ญาติพี่น้อง 2 ฝ่าย ทำพิธีผูกข้อมือให้เงินทองตามสมควร ฝ่ายหญิงก็นำของมาสมมาญาติฝ่ายชาย เป็นหมอน ผ้าแพร ผ้าขึ้น ผ้าเบี่ยง ไหม แล้วแต่สถานภาพของญาติฝ่ายชาย ฝ่ายหมอพราหมสู่ขวัญ ก็บ่อนไขทั้งเจ้าบ่าวเจ้าสาว เป็นอันเสร็จพิธี

ประเพณีการตาย

พิธีกรรมเกี่ยวกับการตายของชาวไทญ้อ นั้น ส่วนใหญ่คล้ายคลึงกับพิธีกรรมของ ชาวลาวทั่วไป คือมีพิธีกรรมทางพุทธและไสยศาสตร์เข้ามาเกี่ยวข้องด้วย ส่วนพิธีกรรม ที่แตกต่างจากพิธีกรรมไท-ลาว ทั่วไป ได้แก่ ลูกเขย และหลานเขยของชาวไทญ้อ ต้องเผาศพ ต้องเต็นสาก หากเต็นไม้เป็นต้องจ้างคนเต็นแทนในเวลากลางคืน จนกว่า จะเคลื่อนศพ ลูกเขยหรือหลานเขยจะเป็นผู้ทำหน้าที่หามศพ ออกจากบ้านเพื่อเป็นการ นับถือผู้ตายและญาติของภรรยาของตน

คติความเชื่อที่แตกต่างจากไท-ลาวคือ หัวท้ายศพปิดด้วยโครงผ้าผืนงูเพดาน เชื่อว่าแทนวิมาน โลงศพหันหัวไปทางทิศตะวันออกเชื่อว่าเป็นสิริมงคล การเสียดยเทียนยาวเชื่อว่าเป็นสิริมงคล การเดินสากเชื่อว่าเป็นสิริมงคลของผู้ตาย เป็นต้น

การรักษาโรค

ใช้พิธีเหยา เหมือนชาวผู้ไทรักษาผีซึ่งผีปากเปี้ยวเพื่อรักษาคนปากเปี้ยว เป็นต้น

ข้อมูลทั่วไปบ้านแซงบาดาล ตำบลแซงบาดาล อำเภอสมเด็จ จังหวัดกาฬสินธุ์

บ้านแซงบาดาล มีจำนวนครัวเรือนทั้งสิ้น 110 ครัวเรือน มีราษฎรอาศัยอยู่จำนวน 669 คน เป็นชาย 321 คน หญิง 348 คน มีไฟฟ้าและบริการสาธารณสุขประจำหมู่บ้าน มีรายได้เฉลี่ยครัวเรือนละ 2,500 บาทต่อปี อาชีพทำนาเป็นหลัก ปลุกพืชไร่ มันสำปะหลัง เป็นอาชีพรอง มีถนนติดต่อถึงอำเภอ เป็นถนนลูกรัง 12 กิโลเมตร และลาดยางอีก 8 กิโลเมตร มีรถยนต์สองแถวรับจ้างวิ่งระหว่างอำเภอถึงหมู่บ้าน จำนวน 2 คัน

แหล่งน้ำ

- มีบ่อบาดาลสาธารณะ จำนวน 5 บ่อ บ่อบาดาลส่วนตัว 2 บ่อ
- มีบ่อน้ำตื้นหรือบ่อขุดสาธารณะจำนวน 3 บ่อ
- แหล่งน้ำผิวดิน มีห้วยสังเคียบไหลผ่านและหนองน้ำสาธารณะ ได้แก่ หนองกุดเวียง

ประชากร

มีภาษาพูดเป็นของตัวเอง เรียกว่า ภาษาผู้ ประชากกรเป็นชาว ไทผู้เกือบทั้งหมด มีคน ไทยลาวและผู้ไทอาศัยอยู่ ประมาณร้อยละ 15 แต่มาใช้วิถีชีวิต ขนบธรรมเนียม ประเพณี เหมือนไทผู้ ซึ่งคนเหล่านี้มาโดยการแต่งงานกับคนในหมู่บ้าน

ระบบครอบครัว จะเชื่อฟังหัวหน้าครอบครัว เพราะมีหน้าที่และความรับผิดชอบ ต่อครอบครัวหลายอย่าง ยึดมั่นในครอบครัวผัวเดียวเมียเดียว ยังคงยึดมั่นในประเพณี เกี่ยวกับชีวิต เช่น การบวช การแต่งงาน และการตาย อย่างเคร่งครัด ไม่นิยมแต่งงาน

หลายครั้ง ฝ่ายหญิงนิยมไปอยู่บ้านฝ่ายชาย มีความเชื่อเรื่องผี เช่น ผีเรือน ผีบรรพบุรุษ ผีปู่ตา ผีตาแฮก ห้ามเขยหรือสะใภ้เข้าห้องเบงโดยเด็ดขาด มีหอปู่ตาเป็นที่เคารพสักการะของหมู่บ้าน จะมีเจ้าเป็นผู้ทำพิธีติดต่อกับผีปู่ตา หากผู้ใดจะทำการอะไรในหมู่บ้านจะไปขอที่หอปู่ตาก่อน

การปกครอง ยังให้ความสำคัญกับผู้เฒ่าผู้แก่ของหมู่บ้าน หากมีความก็จะให้ผู้เฒ่าผู้แก่มาช่วยไกล่เกลี่ยตัดสิน

การศึกษา มีโรงเรียนประถมศึกษา 1 โรงเรียน และโรงเรียนระดับมัธยมศึกษา 1 โรงเรียน มีวัดในพุทธศาสนา จำนวน 1 วัด

เทคนิคการทอ และลวดลายผ้าของชาวไทญ้อ

ผ้า และชนิดของผ้า

ผ้า เป็นผลงานสร้างสรรค์ของมนุษย์ แรกเริ่มเป็นการคิดประดิษฐ์ขึ้นด้วยมือตั้งแต่สมัยก่อนประวัติศาสตร์ แล้วพัฒนาไปตามเงื่อนไขเศรษฐกิจที่ซับซ้อนยิ่งขึ้น จนในปัจจุบัน ผ้าส่วนมากจะผลิตขึ้นด้วยเครื่องจักร ใช้วิทยาการขั้นสูงในระบบอุตสาหกรรมสมัยใหม่ แต่ก็มีผ้าอีกจำนวนหนึ่งที่ยังคงเป็นงานหัตถกรรมผลิตขึ้นจากฝีมือและทักษะที่สั่งสมกันมาหลายชั่วอายุคน เป็นงานศิลปะที่มีความประณีตบรรจง บางชิ้นมีความหมายลึกซึ้ง ลายผ้าและเทคนิคการทอที่มีลักษณะเฉพาะจึงบ่งบอกกลุ่มชาติพันธุ์ได้ "หากเราสามารถประมวลลายผ้าและเทคนิคการทอมาศึกษาวิเคราะห์อย่างสังเกตุสังกาผลของการศึกษาเปรียบเทียบอาจเป็นข้อมูลสำคัญที่ใช้ประกอบการเขียนประวัติศาสตร์ชาติพันธุ์ และการโยกย้ายถิ่นฐานตลอดจนการผสมผสานทางชาติพันธุ์ได้" (ชลธิรา ลัตยาวัฒนา. 2535 : 196) นอกจากนี้จะสะท้อนให้เห็นในด้านกลุ่มชาติพันธุ์และประวัติศาสตร์แล้ว ลวดลายผ้ายังสะท้อนให้เห็นถึงสภาพความเป็นอยู่ ชนบทรรมนิยม และประเพณีของกลุ่มชนหรือศิลปินผู้สืบสานลายผ้าในสังคมหรือกลุ่มชนนั้น ๆ ผ้าทอพื้นเมืองแต่ละผืนนั้นคนต้องใช้เวลาเป็นวัน เป็นเดือน หรืออาจเป็นปี ทุ่มเทชีวิตจิตใจ ตลอดจนอารมณ์ความรู้สึกทั้งหมดสอดประสานอยู่ในลวดลายผ้าทั้งผืน วัตถุประสงค์ของผ้าผืนหนึ่ง ๆ จึงลึกลับยิ่งนัก

ชาว ไทญ้อ เป็นกลุ่มชนที่มีภาษาและวัฒนธรรมคล้ายกลุ่มไท-ลาว และถือว่าเป็นกลุ่มคนตระกูลไท-ลาว กลุ่มหนึ่งที่อพยพมาจากเมืองคำม่วน คำเกิด สาธารณรัฐประชาธิปไตยประชาชนลาว บนฝั่งซ้ายของแม่น้ำโขง มีชนบทรรมนิยมประเพณีคล้ายกลุ่มไท-ลาว ดังจะเห็นได้ชัดในเรื่องของผ้า ไม่ว่าจะเป็นคติความเชื่อ กรรมวิธีการผลิต ลักษณะลวดลาย ซึ่งมีลักษณะร่วมในลวดลายผ้าของกลุ่มไท-ลาว อย่างมาก ซึ่งจะนำเสนอต่อไป ผ้าที่ใช้ในชีวิตประจำวันและพิธีกรรมของชาว ไทญ้อมีทั้งผ้าไหมและผ้าฝ้าย แล้วแต่วัตถุประสงค์ของการใช้ผ้าถ้ามีวัตถุประสงค์เพื่อใช้สอยในชีวิตประจำวันทั่ว ๆ ไป จะใช้ผ้าฝ้าย ถ้าต้องการใช้เพื่อความสวยงามและประณีตจะใช้ผ้าไหม ดังนั้นหากจะมีการแบ่งประเภทของผ้าออกตามวัสดุที่ใช้ทอก็จะแบ่งได้เป็น 2 ชนิดคือ

1. ผ้าฝ้าย
2. ผ้าไหม

ผ้าฝ้ายและขั้นตอนการทอผ้าฝ้าย

1. ผ้าฝ้าย เป็นผ้าที่ทอขึ้นโดยมีจุดประสงค์เพื่อใช้ในชีวิตประจำวันของครอบครัวเป็นหลัก ซึ่งจำเป็นต้องใช้สอยในชีวิตประจำวันตั้งแต่เกิดจนตายของคนทุกเพศ ทุกฐานะ ประโยชน์ใช้สอยของผ้าฝ้ายนำมาทำเป็นผ้าอ้อมเด็ก เสื้อ กางเกง ชิ้น ตีนชิ้น ผ้าห่ม ผ้านุ่ง ผ้าแพ ผ้าขาวม้า มุ้ง ผ่ากั้นห้อง ผ้าห่อยา ฯลฯ นอกจากนี้ในชีวิตประจำวันแล้ว ยังใช้ในทางศาสนา เช่น ผ้าพระเวศ ผ้าขิด ผ้าห่อคัมภีร์ (ใบลาน) เป็นต้น นอกจากตัวผ้าแล้วใยของฝ้ายยังนำมาใช้ประโยชน์ในทางพิธีกรรมต่าง ๆ เช่น เป็นด้ายสายสิญจน์ในพิธีสงฆ์ พิธีสูตขวัญ ประกอบขัน 5 ขัน 8 ในการเลี้ยงผีหรือใช้ผูกศีรษะของหมอเหยา ในพิธีเหยารักษาโรคของชาวไทญ้อ เป็นต้น แถบจะเรียกได้ว่าผ้าฝ้ายเป็นผ้าสาระพัดประโยชน์ ที่ทุกครัวเรือนต้องทำไว้เพื่อใช้สอย ชาวไทญ้อจะทอผ้าฝ้ายทั้งผ้าขาว ผ้าสี เอาไว้ประจำในครัวเรือนเสมอ เพื่อหยิบมาใช้สอยได้ทันตามความต้องการของครอบครัว

นอกจากจะเรียกว่าผ้าฝ้ายเป็นผ้าสาระพัดประโยชน์แล้วจะเรียกว่า เป็นผ้าต้นแบบ ก็ว่าได้ด้วยการหัตถ์ทำของสตรีไทญ้อโดยทั่ว ๆ ไป จากการสัมภาษณ์สตรีไทญ้อทั้งหมดที่ทำการทอไหมเป็นจะเริ่มเรียนการทอผ้าก่อน แล้วค่อยหัตถ์ทอผ้าไหม และเริ่มจากการทอผ้าฝ้ายสีขาวก่อน เนื่องจากทำง่ายกว่าการทอผ้าไหม การสืบหูกทอไหมจะเป็นการถ่ายทอดจากบรรพบุรุษจากแม่สอนให้ลูกสาว เมื่อลูกน้อยขาเหยียบก็ถึงอายุประมาณ 8-9 ขวบ แม่จะให้ลูกลองหัตถ์ทำดู จะให้หัตถ์เช่นฝ้าย อี้วฝ้าย ตัดฝ้าย ต้องทำได้ แล้วให้เริ่มตำผ้าขาว ผ้าห่ม ผ้ามุ้ง ซึ่งเป็นผ้าที่ทำง่าย ไม่ต้องใช้ความละเอียดมากนัก เมื่อทอผ้าฝ้ายเป็นแล้วจึงค่อยหัตถ์ทอผ้าไหม ซึ่งจะเริ่มหัตถ์ทอผ้าไหมอายุประมาณ 13 ปี เป็นการสอนสาวลูกไปในตัว หัตถ์ให้ลูกเป็นแม่บ้าน แม่เรือน รู้จักจัดการงานภาระกิจภายในบ้าน หน้าที่ของแม่เฝ้าแม่เรือน เป็นต้น (เอี่ยม ถวิล, แอ่ง ด้วงมหาชัย. สัมภาษณ์ : 10 ส.ค. 36)

การทอผ้าฝ้าย

ขั้นตอนการตำหูกทอผ้าฝ้าย

การผลิตเส้นใย พันธุ์ฝ้ายที่ชาวไทใหญ่นิยมปลูกมี 2 ชนิด เป็นพันธุ์พื้นเมืองที่ออกดอกเป็นบุยสีขาว และชนิดที่ออกดอกเป็นบุยสีน้ำตาล (ตุ่ย) จะปลูกฝ้ายเมื่อเริ่มฤดูฝนพร้อม ๆ กับเริ่มลงมือทำนา ประมาณ เดือน 6 และจะเก็บ "สมอฝ้าย" หรือดอกฝ้ายประมาณ เดือน 11 เวลาเก็บฝ้ายจะเก็บเอาแต่บุยมา ส่วนฝักฝ้ายนั้นจะทิ้งให้แห้งคาต้น เมื่อเก็บบุยฝ้ายแล้วก็เอามาตากแดดให้แห้งสนิท สักสัปดาห์แล้วนำมาเก็บสิ่งสกปรกเจือปนออกหมดแล้ว จึงเอาบุยฝ้ายนั้นมา "อ้าว" เรียกว่า "อ้าวฝ้าย" แล้วนำฝ้ายใส่กระดิ่ง นำไปตีฝ้ายเพื่อให้บุยฝ้ายแตกตัวละเอียดฟูขึ้นด้วยแรงสั่นสะเทือนของ "คันตี" เมื่อตีฝ้ายจนแตกบุยดีแล้วจึงม้วนฝ้ายหรือนำไปลื้อด้วยไม้ลื้อ โดยใช้วิธีใช้ไม้ลื้อคล้องบนแผ่นบุยฝ้ายที่วางอยู่บน "กระดานลื้อ" ให้เป็นท่อนกลมยาว แล้วดึงไม้ลื้อออก แล้วจึงนำไปเข็นให้เป็นเส้นใย ซึ่งจะเป็เวลาต้นฤดูหนาวของทุกปี จนเกิดเป็นประเพณีล่องช่วงเข็นฝ้าย เหมือนกับไท-ลาว โดยทั่วไป

การเข็นฝ้ายนี้จะใช้อุปกรณ์หลักที่เรียกว่า "หลา" โดยการ "แกว่งหลา" ที่มีสานพานเชือกโยงจาก "กงหลา" ไปบนหมุ่นแกน "เหล็กไน" เพื่อลื้อฝ้ายให้เป็นเส้นใยพันม้วนอยู่กับแกนเหล็กไน ตามจังหวะความเร็วที่ต้องการขนาดเส้นใยฝ้าย และเมื่อเข็นฝ้ายได้เต็มเหล็กไนแล้วจึงจัดฝ้ายเข้าไม้ "ขาเปีย" ให้เป็นใจหรือปอย เวลาจะนำไปใช้เป็นด้ายยืนเพื่อให้เหนียวทนและไม้เกินขน ก็จะลงน้ำขำหนึ่งนำไปใส่ราวกระตุกเส้นด้ายให้เรียงเส้นตากแดดให้แห้ง ถ้าต้องการย้อมสีก็นำด้ายนี้ไปต้มพอกแยกไขมันออกก่อน แล้วจึงนำไปย้อมสีต่อไป

การย้อมสี การย้อมสีจะย้อมหลังจากเลือกสายเลือกแบบที่จะทำไว้ก่อน แล้วย้อมสีต่าง ๆ ให้พอกับผ้าที่จะทอลายนั้นได้พอดี การย้อมสีในสมัยก่อนจะใช้การย้อมสีธรรมชาติ ที่ได้จากต้นไม้ เปลือก แก่น ราก ผล ใบ เมล็ด หรือจากสัตว์ มีวิธีการย้อมแบบพื้นบ้าน ผสมต่าง, ผสมส้มเพื่อให้สีติดทนนาน สีย้อมธรรมชาติที่ใช้มีดังนี้

สีแดง	ได้จากครั่ง รากขมิ้น
สีคราม	ได้จากต้นคราม โดยใช้รากและใบต้นครามผสมกับน้ำด่าง
สีเหลือง	ได้จากแก่นเข้, แก่นขนุน, ขมิ้น

สีเขี้ยว ได้จากหมากลิ้นฟ้า ใบหูกวาง
 สีดำ ได้จากเปลือกสมอ

การย้อมสีวิทยาศาสตร์ชาวญ้อ บ้านเชียงบาดาล จะเริ่มรู้จักใช้สีวิทยาศาสตร์ ในการ
 ทอผ้ามา ประมาณ 40-50 ปีแล้ว เนื่องจากสะดวกกว่าการใช้สีธรรมชาติ

เทคนิควิธีการทอผ้าฝ้าย

การทอผ้าฝ้าย ในการทอผ้าฝ้ายจะใช้อุปกรณ์ในการทอผ้าดังต่อไปนี้ คือ กี่ ฝีม เขาทูก
 หรือตะกอล ไม้ม้วนผ้า (ไม้กำพัน) และหลักม้วนผ้า ไม้หนึ่งทอผ้า ไม้เหยียบสำหรับดึงเส้นด้ายให้ขึ้น
 ลงหรือคานเหยียบคานเขวน กระสวย หลอดด้ายพุ่ง

เทคนิคการทอผ้าชนิดต่าง ๆ

ชาว ญ้อ มีเทคนิควิธีในการทอผ้าฝ้ายหลายวิธีเพื่อให้ได้มาซึ่ง "ผ้า" เพื่อใช้ประโยชน์
 ในแต่ละโอกาส ดังนี้

1. การทอผ้าเหยียบ เป็นผ้าที่มุ่งทอเพื่อใช้เป็นเครื่องนอนเป็นหลัก เป็นไส้ผ้าห่ม
 ผ้าปูที่นอน ถ้าต้องการตัดเย็บเป็นมุ้งก็จะทอหลวม ๆ ให้เส้นห่าง ๆ กันเป็นผ้าโปร่งใช้ทำมุ้ง
2. การทอผ้าสี่เขา นิยมทำเป็นผ้าห่มโดยให้เส้นฝ้ายทางยืนเป็นสี่หนึ่งแล้วแต่จะเอา
 สีอะไร เป็นพื้น ถ้าต้องการตาใหญ่ก็คั่นหลายเส้น ถ้าต้องการตาเล็กก็คั่นน้อยเส้น ส่วนทางพุ่งก็ใช้
 ฝ้ายลงสีเหมือนกัน โดยพุ่งตาที่เป็นพื้นให้เท่ากับตายืนแล้วจากนั้นจึงพุ่งตาคั่น ผ้าจะมีลวดลายในตัว
3. การทอผ้าขิด ส่วนใหญ่จะทอขนาดหน้ากว้างหรือแคบตามที่ต้องการใช้ประโยชน์
 เป็นหลัก เพราะผ้าขิดมีหลายชนิดด้วยกัน คือ ขิดหมอน ขิดตีนชิ้น และขิดหัวชิ้น ผ้าขิดนี้จะใช้ได้
 ทั้งผ้าไหมและผ้าฝ้าย เช่น ขิดหัวชิ้นนั้นนิยมทอด้วยไหม เพราะหัวชิ้นต้องการความอ่อนนุ่มในการ
 ขมวดไว้ที่เอว และไม่ทำให้เจ็บ ส่วนขิดตีนชิ้นนิยมทำด้วยฝ้าย ทั้งนี้เพราะตีนชิ้นฝ้ายทนต่อการ
 เสียดสีได้ดีกว่าไหม นอกจากนี้ชาวญ้อยังนิยมทอผ้าขิดแดงไว้เป็นผ้าเป้ียงอีกด้วย แต่นิยมใช้
 ผ้าไหมในการทอ

วิธีเก็บซิด จะทอผ้าทางยืนยาวตามความต้องการของผู้ทอ ความกว้างแล้วแต่ขนาดของเครื่องทอ มีความกว้างหนึ่งเมตรหรือเก้าสิบเซ็นต์เมตร การทอนั้นจะทอสี่อะไรก็ย่อมฝ้ายตามที่ต้องการจะทอ ผ้าทอซิดเก็บดอกนี้จะต้องมีไม้ค้ำอันหนึ่งเพื่อให้ฝ้ายกว้างพอพุ่งกระสวยได้ มีไม้เก็บซิดอันหนึ่งกว้างขนาด 4 นิ้ว ยาวขนาด 2 ศอก เป็นไม้บาง ๆ เป็นเครื่องมือสำหรับสะกิดเส้นเครือแล้วจะยกไม้เก็บตั้งขึ้นเพื่อพุ่งกระสวย เส้นพุ่งไปซิดกันกับเส้นเครือ จะกระทำในลักษณะนี้จนหมดเส้นเครือ

4. การทอผ้าซ้าง หมายถึง ผ้าที่ทอด้วยฝ้ายเส้นยืนสีดำ แล้วพุ่งสีขาวใช้ตัดนุ่งกางเกงหรือผ้าโจงกระเบน

ผ้าไหมและขั้นตอนการทอผ้าไหม

ผ้าไหม เป็นผ้าที่มีกรรมวิธีผลิตยากกว่าการทำผ้าฝ้าย นับตั้งแต่การปลูกหม่อนเลี้ยงไหม เพราะตัวไหมเลี้ยงยากมากต้องใช้ความระมัดระวังเป็นพิเศษ ไม้ให้ตัวไหมถูกแสงสว่างหรือความร้อนมาก ไม้เช่นนั้นแล้วตัวไหมจะตาย ดังนั้นผู้ที่ปลูกหม่อนเลี้ยงไหมเป็นจึงมีน้อย บางบ้านก็ไมค่อยจะทำ เนื่องจากไม่มีเวลามากคอยประคบประหงมตัวไหม จึงไม่ทอผ้าไหมแต่จะทอผ้าฝ้ายแทน หากมีงานบุญหรืองานพิธีกรรมจะใช้วิธีขอยืมจากผู้ที่มีผ้าไหม ใช้แสดงให้เห็นว่าชาวไท-ผู้อยู่ในอดีตโดยทั่วไป จะไม่มีการแบ่งชนชั้นออกจากกันอย่างเด็ดขาด ความเหลื่อมล้ำทางสังคมมีน้อย จะมีการค้าจุน จุนเจือกันทั้งคนมีและไม่มี ทำให้คนในสังคมอยู่กันด้วยความสงบ ผ้าไหมเป็นงานศิลปะที่ต้องการความประณีต ละเอียดย พิถีพิถัน ซึ่งแสดงถึงความเป็นคนที่มีความอดทน มีความขยันเพราะว่าไหมแต่ละเส้นจะใช้เวลาในการทอมาก นอกจากนั้นผ้าไหมยังได้สมญาว่าเป็นราชินีของเส้นใย เส้นใยแต่ละเส้นจะมีความอ่อนนุ่ม เป็นเงาเหลือบสวยงาม ผู้ใดที่สามารถทอผ้าไหมได้อย่างชำนาญก็จะเป็นผู้ที่มีคุณสมบัติงามพร้อมครบถ้วนของกุลสตรีอีสาน ซึ่งจะได้รับยกย่องอย่างยกย่อง เช่น "เจ้าผู้พิมชาวห้า" "เจ้าผู้ไหมเส้นยอด" เป็นต้น

ขั้นตอนการทำเส้นใยไหม

1. การปลูกหม่อน การปลูกหม่อนจะปลูกในพื้นที่ว่างตามสวน ตามไร่ การขยายพันธุ์ของต้นหม่อนจะใช้ลำต้น ฉะนั้นการปลูกหม่อนในแต่ละครั้งจะมากหรือน้อยขึ้นอยู่กับความต้องการของการทำผ้าไหมอีกด้วย การปลูกหม่อนของคนสมัยก่อนไม่ค่อยเอาใจใส่จะปล่อยให้ตามธรรมชาติ ใบหม่อนนี้จะนำไปเป็นอาหารของตัวไหม

2. การเลี้ยงไหม การเลี้ยงไหมของชาวไทญ้อ เป็นไหมไทยพันธุ์พื้นเมือง ซึ่งเป็นชนิดที่หักออกเป็นตัวได้ปีละหลายครั้ง มีวงจรชีวิต 41-53 วัน รังไหมมีขนาดเล็ก รูปร่างกลมรีหัวท้ายแหลม มีสีเหลืองแก่ เหลืองอ่อน และเหลืองดุ่น และมีพันธุ์ไหมที่มีรังสีขาวเป็นบางบ้าน

ตัวหนอนไหม พันธุ์สีเหลืองจะใช้เวลาเลี้ยง 45 วัน เมื่อตัวหนอนไหมแตกออกจากไข่ก็จะเริ่มให้อาหารทันที อาหารของตัวหนอนไหมคือ ใบหม่อน ซึ่งการให้อาหารตัวหนอนจะไม่เหมือนกันคือ ไหมวัย 1 เรียกว่า หนอน 1 จะให้ใบหม่อนที่ไม่มีใยแข็ง จะใช้ใบอ่อนแห้งผอย ไหมวัยนี้จะให้อาหาร 2 ครั้งเท่านั้น คือ เวลาเช้าและเวลาบ่าย ประมาณ 6-7 วัน เพราะวันต่อไปตัวไหมจะไม่กินอาหาร ต่อจากนั้นตัวไหมจะเริ่มไหวตัว ซึ่งวัยนี้จะเริ่มเข้าสู่วัยที่ 2 หรือ หนอน 2 ตัวไหมก็จะเริ่มกินอาหารไหม ระยะนี้ตัวไหมจะกินใบหม่อนมาก เป็นระยะของตัวไหมที่สมบูรณ์ที่สุด ในวัยนี้จะให้อาหารอีก 6-7 วันเท่านั้น ตัวไหมจะหยุดกินอาหารอีกในระยะนี้จะหยุดกิน 2 วัน เพราะตัวไหมจะเตรียมเป็นวัยต่อไป คือวัยหนอน 3 ในวัยนี้จะโตเร็วมาก การให้อาหารจะให้เพิ่มขึ้น การขยายตัวของไหมจะเพิ่มมากขึ้น ควรแยกตัวไหมไปใส่กระดังใบไหม เพื่อไม่ให้ตัวไหมเบียดกันมากเกินไป วัยนี้จะอยู่ประมาณ 6-7 วัน เพื่อเตรียมเปลี่ยนเป็นวัยต่อไป คือวัยหนอน 4 วัยนี้จะใช้เวลาประมาณ 8-9 วัน หลังจากนั้นตัวไหมจะสุกเต็มที่ เมื่อสุกเต็มที่แล้วจะเก็บใส่จ่อแล้วใช้ผ้าคลุมไว้ ทั้งนี้เพื่อให้ตัวไหมชักใยเป็นรังไหมได้เต็มที่

การทำเส้นใย (การสาวไหม)

การสาวไหม อุปกรณ์ในการสาวไหมประกอบด้วยหม้อดิน เตาไฟ เครื่องสาวไหม ไม้ค้ำถึงใส่ น้ำ แก้วสำหรับนั่งสาวไหม เชื้อเพลิงหรือฟืน กระบุงสำหรับใส่เส้นใยที่สาวออกจากรังไหม และรังไหมดิบ เพื่อเตรียมอุปกรณ์แล้วขั้นตอนต่อไปก็เตรียมสาวไหมโดยเริ่มจากการต้มน้ำให้เดือด

ต่อจากนั้นก็ให้นำเอารังไหมดิบลงไปต้มในน้ำร้อน ผู้สาวไหมจะใช้ไม้เคียบเกลี่ยรังไหมให้ทั่ว รอลักครู่ จึงทำการดึงเส้นใยออกจากรังไหม โดยผ่านเครื่องสาวไหม การสาวไหมแบ่งออกเป็น 2 ชนิด คือ

1. การสาวไหมหีบ
2. การสาวไหมน้อย

การสาวไหมหีบ

ครั้งแรกสาวเอาไหมเปลือกนอกออกจะได้ไหมเส้นไม่เสมอกัน เส้นเล็กบ้าง เส้นใหญ่บ้าง เนื้อหยาบ มีสีเหลืองอมส้ม การสาวไหมหีบจะสาวไปจนกว่ารังไหมมีสีจางลง เป็นสีเหลืองอ่อน ต่อจากนั้นจึงดักเอารังไหมมาพักไว้ เพื่อทำการสาวไหมน้อยหรือไหมยอดต่อไป การสาวไหมน้อย (ไหมยอด) เป็นการสาวเอาเส้นใยออกหลังจากสาวไหมหีบออกแล้ว ต่อจากนั้นก็ให้นำรังไหมที่ดักพักไว้ลงไปต้มเพื่อจะทำการสาวเอาเส้นใยอีกครั้งหนึ่ง การสาวไหมในครั้งนี้จะต้องทำด้วยความระมัดระวัง และทำด้วยความชำนาญ เส้นใยที่ได้ในครั้งนี้จะมึลักษณะเป็นมันวาวอ่อนนุ่ม

การแห่รังไหม

เมื่อสาวไหมเสร็จแล้วก็นำไปเช็ดโดยการแห่รังไหม คือ การถ่างไหมออกจากกระบุงหรือภาชนะที่ใช้รองรับเส้นใยไหมที่สาวออกจากรังไหม เพื่อนำมาทำเช็ด โดยผ่านเครื่องแห่รังไหม แล้วจึงนำไปพอกสีหรือดองไหมต่อไป

การดองไหม (การพอกไหม)

การดองไหม คือการนำเส้นใยไหมที่ทำเป็นเช็ดมาต้มในน้ำด่างที่เดือด เพื่อให้เส้นใยอ่อนนุ่มและพอกให้ขาว วิธีทำน้ำด่างนั้นได้จาก ผักหม เหง้ากล้วย กาบกล้วย ไม้ซี้เหล็ก ใบเพกา พางข้าว ทั้งหมดนี้หรือใช้อย่างใดอย่างหนึ่งก็ได้ นำมาหั่นผานให้บางตากแดดให้แห้ง แล้วเอาไฟเผาจนกระทั่งเป็นเถ้า จากนั้นนำไปแช่ในน้ำด่าง พอไหมเปียกชุ่มดีแล้วก็เอาใส่หม้อต้มได้เวลาพอสมควรจึงเอาไหมขึ้นจากหม้อไปแช่ล้างน้ำเย็นให้สะอาด สงไหมขึ้นจากน้ำใช้มือกระทกให้ไหมหายยุ่ง แล้วใส่ไหมลงในกระเส้า เขย่าให้แห้งหมาด จึงนำไปผึ่งให้แห้ง หากไหมยังไม่สะอาดก็เอาไปแช่น้ำด่างตามวิธีเดิมอีกครั้ง เพราะหากพอกไม่สะอาดแล้ว เมื่อนำเส้นใย

ไปทอเป็นผืนผ้าจะทำให้ผ้าขาดง่าย และถ้านำไปย้อมสีก็จะทำให้สีไม่เรียบเสมอกัน ต่อจากนั้นก็นำเส้นไหมไปกวักเป็นเช็ดหรือใจต่อไป

การกวักไหม

การกวักไหม คือ กรรมวิธีที่นำเอาเช็ดไหมที่ผ่านการฟอกมาแล้วนำมากวัก ทั้งนี้เพื่อให้เส้นไหมติดต่อกันเป็นเส้นเดียวตลอด เพราะในการฟอกไหมแต่ละครั้งนั้นจะทำให้เส้นไหมขาดไม่ติดต่อกัน และไม่เป็นระเบียบ ในการกวักไหมครั้งนี้มีเครื่องมือ 2 ชนิด คือ กงและอ๊ก กงนั้นทำด้วยปลายไม้ไผ่สีอ่อน เอาเชือกครึ่งหนึ่งยาวเข้าหากัน มีรูตรงกลาง แล้วเอาไม้อันหนึ่งเรียกว่า อ๊ก (อ๊กเป็นไม้กลม ๆ สองอันมีรูตรงกลาง มีไม้พาด 5 อัน หมุนได้คล้ายหลอดด้าย) มาสาวไหมออกจากกง เมื่อเสร็จแล้วเห็นว่าไหมยังไม่เสมอกัน ต้องเอาไหมนี้ไปใส่ลงในเครื่องเส้นไหมก็จะแน่นขึ้น เสร็จแล้วจึงเอาไหมออกมาทำเช็ดใจอีกครั้ง

การทอผ้าไหม

อุปกรณ์ที่ใช้ทอผ้าไหมคืออุปกรณ์ชนิดเดียวกับที่ใช้ทอผ้าฝ้าย อันประกอบด้วย กี่ พืม เขาหูก ไม้กำกับ หลักม้วนผ้า ไม้ตั้งทอผ้า ไม้เหยียบ คานแขวน กระสวย และหลอดด้ายพุ่ง

เทคนิคการทอผ้าไหมอันถือเป็นภูมิปัญญาของชาวไทญ้อ

การทอผ้าไหมถือเป็นเทคนิคขั้นสูงของการทอผ้า ชาวไทญ้อมีเทคนิควิธีการทอผ้าไหมเพื่อใช้สอยในวาระและโอกาสต่าง ๆ กัน ดังนี้

1. การทอผ้าพื้น เป็นผ้าที่ทอด้วยวิธีการอย่างง่าย โดยจะทอเป็นลายขัตรีกรรมดาที่ใช้เหยียบเพียงสองเขาเท่านั้น หากต้องการทอเป็นเส้นตาราง เป็นตาหมากรุก เป็นริ้ว ก็สามารถทำได้ง่าย เพียงแต่สับหูกลั่นเครือต่างสี หรือเอาเส้นพุ่งสลับตามความต้องการจนได้ผ้าลายตามต้องการใช้ทำเป็นผ้าตัดเสื้อ ผ้าแพร ผ้าใส่รอง เป็นต้น
2. การทอผ้ามัดหมี่ เป็นเทคนิควิธีการที่ยากขึ้นถือว่าเป็นวิทยานិพนธ์ของสาวชาวไทญ้อเลยทีเดียวที่ต้องใช้ความเพียรพยายามและมีใจรักจึงจะทำมัดหมี่ได้ แรกเริ่มของผู้หัดทำมัดหมี่จะลองทำหมี่นาคันยดุก่อน เพราะลายง่ายไม่ซับซ้อนนัก

วิธีการทอ การทอผ้าลายมัดหมี่จะต้องมัดหมี่ก่อนแล้วจึงนำไปทอ โดยการเลือกไหมที่ฟอก

แล้วเอามาค้นไม้หลัก โดยเรียงเส้นไหมอย่างต่ำ 2 เส้น ค่นกลับไปกลับสองหน เรียกว่าหนึ่งคู่
เรียงลำดับไปจนพอผืนไหมที่ต้องการจะทอ เอาเชือกกล้วยมาผูก และต้องเป็นกล้วยยวนจึงจะแน่น
สีไม้ไหลเข้าไปค่นให้เป็นลายแล้วมัดเป็นลำ นับว่าลำแล้วจึงมัดแล้วแต่ลวดลาย เช่น ลายนาค
ลายขอ ลายปราสาท ลายหมากไค้แก หรือลายหมากขาเขี่ย เป็นต้น การค่นไหมเป็นเช็ดจะค่น
เป็น 25 ลำ 35 ลำ ขึ้นไป (ลำ) นี้หมายถึงความยาวของผ้ามัดหมี่ เวลาย้อมสีต้องเอาสีแต่ง
ตามลายเสร็จแล้วเอาไหมที่ผูกไว้ขึ้นกรอเข้ากับหลอด เวลาทอก็เอาหลอดที่กรอไว้พุ่งไปก็จะได้
ลายในตัว

3. การทอผ้าเข็นหรือผ้ายาว หมายถึง การทอผ้าที่ใช้เส้นยืนสีหนึ่ง เช่น สีแดง
แล้วเอาเส้นพุ่งอีกสีหนึ่ง เช่น เขียวหรือเหลืองเป็นเส้นพุ่ง ใช้เป็นผ้าถุงให้ขนาดเวลาบวช
พุ่งใจกระเบนไปงานพิธี
เอามากั้นเป็นฉากกันห้อง เอามาชิงปิดศพ เป็นต้น

4. วิธีการจก หมายถึง เป็นผ้าที่ใช้วิธีการเก็บแล้วทอ เช่นเดียวกับผ้าซิดแต่ยุ่งยาก
กว่า อุปกรณ์ที่ใช้ก็ไม่เหมือนกัน คือวิธีซิดจะใช้ไม้แผ่นบางหรือไม้เหลาเรียวเล็กในการเก็บ แต่
ผ้าจกจะใช้ขนเม่นเก็บในการเก็บผ้าจกนี้สามารถสอดด้วยสีต่าง ๆ หลายสี

สมัยโบราณจะใช้นิ้วมือล้วงเข้าไประหว่างเส้นยืนเพื่อนับด้ายเส้นยืนแล้วยกขึ้นสอดใส่
ด้ายเส้นพุ่งพิเศษเข้าไปทำให้เกิดลวดลายเฉพาะในที่ ๆ ต้องการ การทอวิธีนี้สามารถสลับสีลวด
ลายได้หลายสี

ลายจกต่างกับลายซิด ตรงที่ลายซิดเป็นการทอโดยใช้เส้นด้ายพุ่งจากริมผ้าด้านหนึ่ง
ไปยังริมผ้าอีกด้านหนึ่ง ทำให้เกิดลวดลายตลอดหน้ากว้างของผืนผ้า โฉมผ้าลายจกเป็นการทอให้
เกิดลวดลายเฉพาะจุดหรือช่วง ผ้าเบี่ยงของชาวผู้พบลายจกน้อยมาก ผู้วิจัยพบเพียงผืนเดียว
ซึ่งอาจได้รับอิทธิพลมาจากถิ่นอื่น

การย้อมสี

การย้อมสี การย้อมสีจะย้อมหลังจากเลือกสายเลือกแบบที่จะทำไว้ก่อน แล้วย้อมสีด้าย
หรือไหมให้พอกับผ้าที่จะทอลายนั้น ได้พอดี การย้อมสีในสมัยก่อนจะใช้การย้อมสีธรรมชาติที่ได้

จากต้นไม้ เปลือก แก่น ราก ผล ใบ เมล็ด หรือจากสัตว์ มีวิธีการย้อมแบบพื้นบ้านผสมต่าง
ผสมสั้ม เพื่อให้สีติดทนนาน การย้อมไหมกับย้อมฝ้ายจะย้อมไม้เหมือนกัน การย้อมฝ้ายจะย้อม
โดยใช้วัสดุ ดังนี้

สีแดง	ได้จากครั่ง รากยอ
สีคราม	ได้จากต้นคราม โดยใช้รากและใบต้นครามผสมกับน้ำด่าง
สีเหลือง	ได้จากแก่นเข, แก่นขนุน, ขมิ้น
สีเขียว	ได้จากหมากลิ้นฟ้า ใบหูกวาง
สีดำ	ได้จากเปลือกสมอ

การย้อมสีวิทยาศาสตร์ ในผ้าไหมชาวไท้อู บ้านเชียงบาดาล จะเริ่มรู้จักใช้สีวิทยาศาสตร์
ในการทอผ้ามาประมาณ 40-50 ปีแล้ว เนื่องจากสะดวกกว่าการใช้สีธรรมชาติและวัสดุจาก
ธรรมชาติเริ่มมีน้อยลงและหายากมากขึ้น

เทคนิคพิเศษในการย้อมผ้าไหมชาวไท้อู

วิธีการย้อมผ้าไหมของชาวไท้อู ถือว่าเป็นศิลปะชั้นสูง เพราะการย้อมผ้าไหม
ของชาวไท้อูต่างจากวิธีการทำฝ้าย ในขณะที่ผ้าฝ้ายหากต้องการย้อมสีให้เป็นสีอะไรก็จะหาวัสดุ
หรือพืชชนิดนั้น ๆ ย้อมให้เป็นสีนั้น เช่น ย้อมสีเขียวจากหมากลิ้นฟ้า เป็นต้น แต่หากเป็นผ้าไหม
จะย้อมเพียง 3 สี และวัสดุ 3 ชนิด คือ สีแดงจากครั่ง สีเหลืองจากกกเข และสีคราม น้ำเงิน
จากต้นคราม จะสังเกตว่าทั้ง 3 สีนั้น ในศิลปะสมัยใหม่คือแม่สีนั่นเอง หากต้องการเป็นสีอื่น เช่น
สีเขียว จะใช้วิชา "แสง" เป็นการย้อม โดยการรองครั่ง รองเข คือย้อมสีเหลืองจากแก่นเข
ก่อนตามวิธีการย้อมเขแล้วจึงย้อมดำจากครามจะได้สีเขียว เป็นต้น

จะเห็นว่าสตรีผู้หญิงชาวไท้อู เป็นศิลปินชั้นสูงที่รู้วิชาเกี่ยวกับเทคนิคของแม่สี และ
การผสมสีมาแต่โบราณถือว่าเป็นภูมิปัญญาอันยิ่งใหญ่ที่ควรมีการสืบทอด และโดยเทคนิควิชา "แสง"
หรือการผสมสีนี้จะทำให้สีไม่ตกหรือเกิดสีกินกันเหมือนย้อมวิธีอื่น ๆ เป็นการค้นพบที่น่าทึ่ง เป็นอย่างยิ่ง

เทคนิคการย้อมสีผ้า

1. สีแดง ย้อมจากครั่ง วิธีการย้อมครั่ง ขึ้นแรกการเลือกครั่งจะต้องเลือกครั่งที่

เลี้ยงไว้บนต้นค้อ (เป็นไม้ยืนต้น มีผลรสเปรี้ยว) ซึ่งถ้านำมาขย้อมสีแดงจะทำให้สีไม่ตก (ปกติครั้งจะเลี้ยงไว้ที่ต้นจากจรี ต้นพุทรา แต่ถ้าเป็นช่างทอผ้าทั่วไปเขาจะเลือกครั้งจากต้นค้อ) นำครั้งมาตำผสมลัมเหมือดและลัมเสี้ยว เอาครั้งลง 3 ดวง ลัมเสี้ยว 1 ดวง และลัมเหมือด 1 ดวง แล้วคนให้เข้ากัน เอาเส้นไหมลงขย้อมต้มประมาณ 1 ชั่วโมง

2. สีเหลือง ย้อมจากกกไม้เข และต้องเป็นเขควายจึงจะเหลืองงาม (การเลือกต้นเขจะมีเข 3 ชนิด ถ้าเขที่ให้สีเหลืองแก่เรียกว่า เขควาย ถ้าเหลืองขนาดกลางพองามเรียกว่า เขไซ่ ถ้าต้องการขย้อมสีเหลืองโดยไม่ต้องการสื่อนผสมจะใช้เขไซ่ ส่วนเขกาจะ (เหลืองอ่อนนิยมใช้) โดยเอากกไม้เขมาตากแดดให้แห้งแล้วนำมาต้มเดี่ยวไว้ประมาณ 3 วัน จากนั้นก็นำมากรองเอาน้ำสีไปตั้งไฟให้เดือดแล้วเอาไหมที่พอกสะอาดแล้วลงไปขย้อม พอได้ที่ก็เอาไหมขึ้นบิดพอหมาด ๆ แล้วจึงไปผึ่งให้แห้ง

3. สีนํ้าเงิน ย้อมจากครามก่อน (ครามเป็นต้นไม้ชนิดหนึ่งสูงประมาณเมตรครึ่ง ลักษณะใบเล็กเท่าใบมะขาม ปลูกไว้ตามนาตามสวน เมื่อครามแก่เต็มที่แล้วจะตัดเอาครามมาแช่ไว้ในไห 3 วัน แล้วก็แก้มัดครามออก จากนั้นก็ใช้หยอนน้ำจืดชนิดใดก็ได้มาเผาเอาถ้าผสมกับน้ำคราม ใช้มือกวานให้เข้ากัน ทิ้งให้นํ้าใส ๆ แล้วจึงค่อย ๆ รินออกให้เหลือแต่เนื้อคราม จากนั้นจะใช้นํ้าด่างผสมเขย่าให้เข้ากัน แล้วจึงเอาไหมลงขย้อม แต่การขย้อมครามให้เป็นสีนํ้าเงินในการขย้อมไหม ช่างทอผ้าไทญ้อไม่นิยมเพราะสีจะตก ชอบที่จะใช้วิชาแสงมากกว่า โดยขย้อมจากครั้งก่อนตามกรรมวิธีการขย้อมครั้งแล้วจึงขย้อมครามตามที่หลัง จะทำให้สีสวยกว่าและคุณภาพคงทนกว่า การขย้อมครามเลย

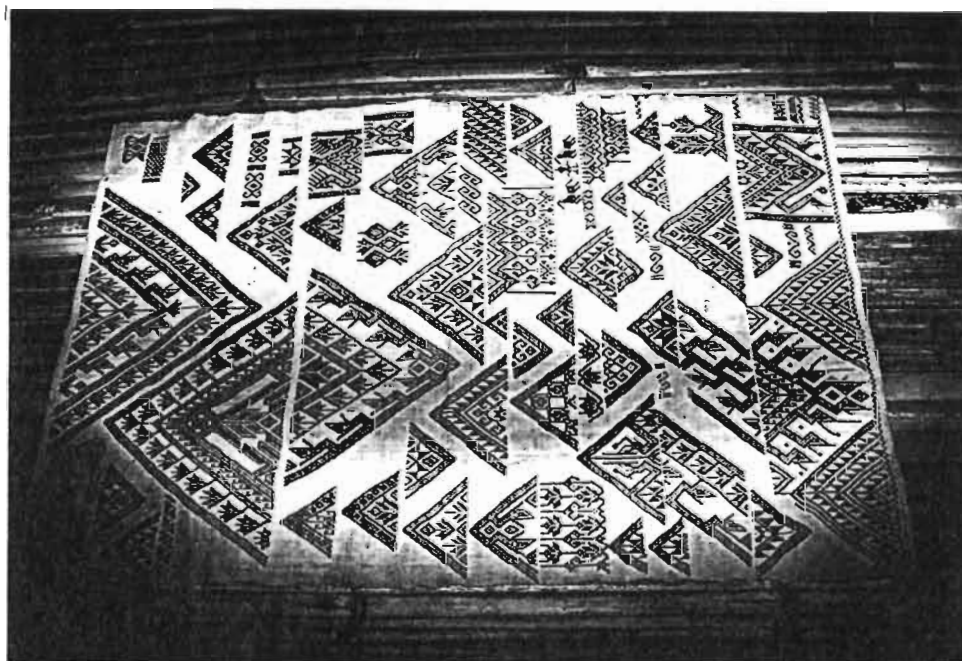
ลวดลายผ้าของชาวไทญ้อ

ลวดลายผ้าของชาว ไทญ้อที่พบจะใช้เทคนิควิธีในการทำ 3 วิธี คือ วิธีการขีด มัดหมี่ และวิธีจก ซึ่งจะให้เกิดลวดลายต่าง ๆ ก่อนข้างจะเหมือนกับลวดลายผ้าของชาว ไท-ลาว โดยทั่วไปที่บ่งบอกถึงอารยธรรม ความเชื่อ ตันกำเนิดคล้ายคลึงกัน ลวดลายผ้าจึงออกมาเหมือนกันหรือแม้แต่ได้รับอิทธิพลจากอารยธรรมแหล่งเดียวกัน ซึ่งจะเห็นได้ชัดในลวดลายผ้า

การเก็บรักษา การสืบทอดลวดลายผ้าจะมี "ผ้าตัวอย่างหรือที่เรียกว่า "ผ้าแพรแซ่ว" ไว้เป็นตัวอย่างในการทำลวดลาย ผ้าแซ่วหรือผ้าตัวอย่างจะเป็นผ้าฝ้ายสีขาว มีลวดลายตัวอย่าง

ที่ทำเป็นลายขีดไว้ประมาณ 40-50 ลาย แล้วแต่ความยาวของผ้าแซ่ว ผ้าแซ่วบางพื้นอาจะมี ความกว้าง 40 ซม. ยาว 50 ซม. ก็ได้ แต่จะไม่กว้างหรือยาวเกินไป เพราะความสะดวก ในการเก็บรักษาและการกางดูลวดลาย

ในผ้าแซ่วพื้นหนึ่ง ๆ จะมีลวดลายตีแบบกับลายที่ผสมผสานกันให้เกิดลายใหม่ เช่น ลายขนาด ผสมลายต้นไม้ เป็นลายขนาดไต่เครือ เป็นต้น

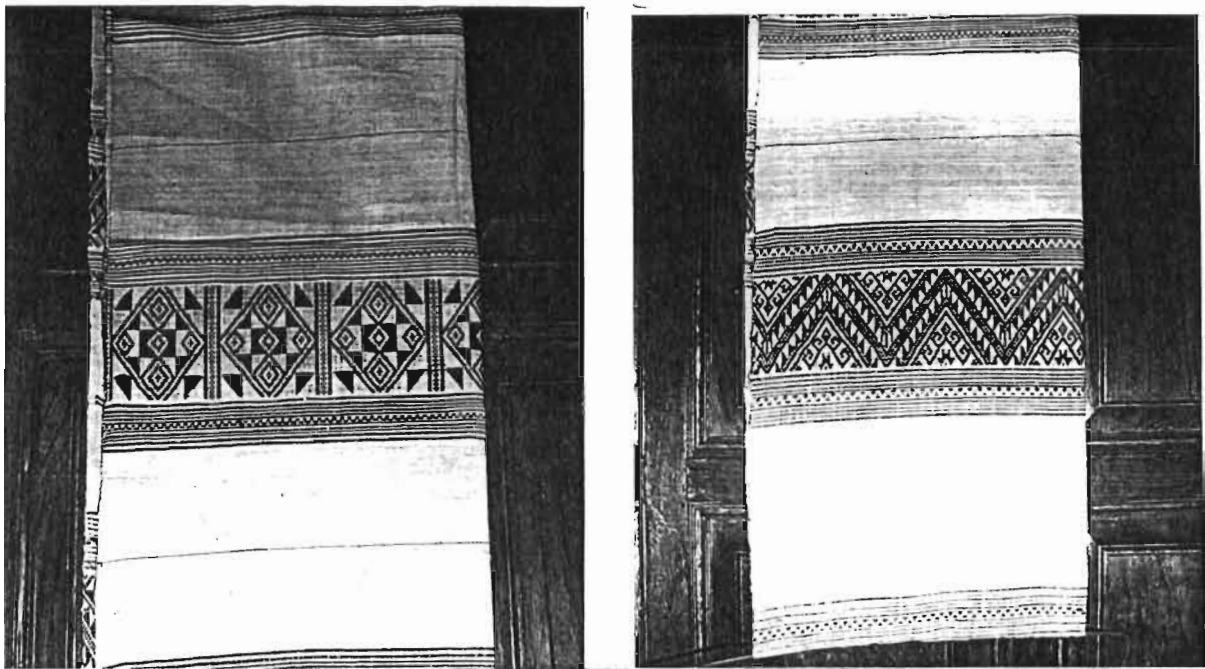


ภาพที่ 1 ผ้าตัวอย่าง (ผ้าแพรวแซ่ว)

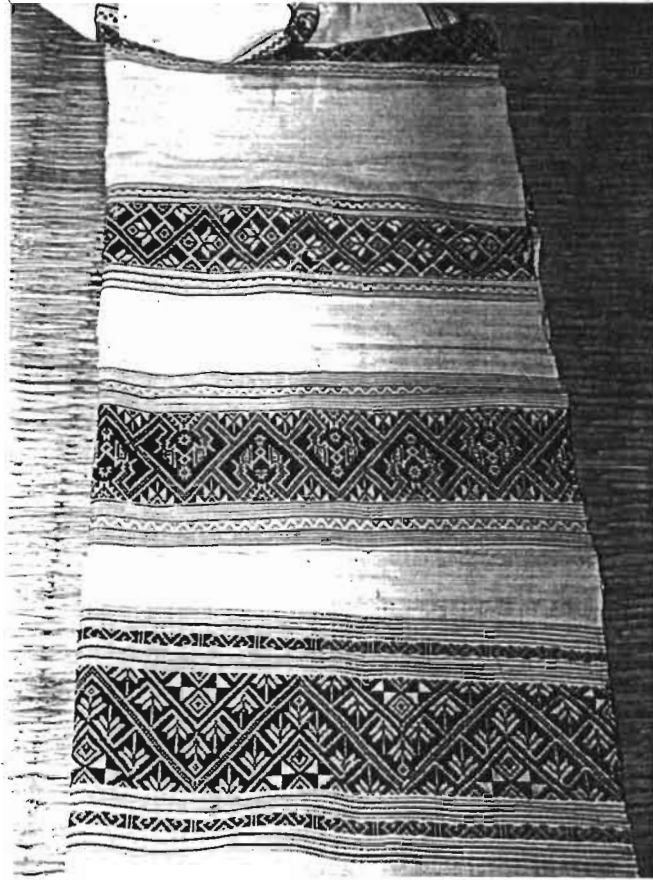
ลวดลายผ้าของชาวไท้อาจแบ่งกลุ่มลายผ้าได้ดังนี้

1. ลายที่ได้มาจากธรรมชาติและสิ่งแวดล้อมที่เป็นจริง เช่น ลายสัตว์ ลายพืช ได้แก่ ลายช้าง ม้า ลายดอกแก้ว ดอกกะสะ ลายหมากรุกเขี้ยว ลายดอกพิกุล ลายดอกเป้ง ดอกแบบ ลายดอกตาบ่ง

2. สลายที่ได้มาจากความรู้สึก และจินตนาการ หรือความเชื่อ เช่น สลายนาค สลายปราสาท สลายดอกแก้ว สลายหมากข่าเขี้ยว สลายชั้นหมากเบ็ง สลายงูลอย
3. สลายที่เกิดจากเทคนิคการทำ การตกแต่ง เช่น สลายหมากจับ สลายหมากไค้หมากแก้ว หมากไค้หมาก



ภาพที่ 2 สวดลายผ้าซิด (ลายดอกแบบ, ลายดอกแก้ว)



ภาพที่ 3 ลวดลายผ้าซิดของชาวญ้อ

ลายนาค ลวดลายที่ถือกำเนิดจากความเชื่อของชาวไทญ้อ

โดยสรุปลวดลายผ้าของชาวไทญ้อเท่าที่พบ ลวดลายที่มีมากที่สุด คือ ลายนาค ซึ่งถือเป็นลายต้นแบบไม่ว่าจะเป็นวิธีมัดหมี่ จก หรือซิด จะพบลายนาคมากที่สุด นาคหรือพญานาค ถือเป็นสัญลักษณ์ของน้ำ จากหนังสือน้ำบ่อเกิดแห่งวัฒนธรรมไทยของสุเมธ ชุมสาย ณ อยุธยา ได้กล่าวถึงความสำคัญของพญานาคว่าเป็นสัญลักษณ์ของน้ำ ถือว่าน้ำเป็นสิ่งที่กำเนิดแก่ประเทศและราชวงศ์ผู้ก่อตั้งประเทศ สัญลักษณ์น้ำในประเพณีชาวบ้านเกี่ยวกับความสัมพันธ์ระหว่างนาคกับมนุษย์ ซึ่งเห็นชัดที่สุดคงจะเป็นกรณีที่กลุ่มชนบางเผ่าถือว่าตนสืบเชื้อสายมาจากนาค ในสมัยโบราณชายชาวชนบทโดยเฉพาะชาวไทยที่อยู่ในลาว เวียดนามหรือจีนตอนใต้มักจะมีสักรูบนาคหรือพญานาคที่ตัวหรือขา (สุเมธ ชุมสาย ณ อยุธยา, 2526) ผู้ที่สืบเชื้อสายมาจากกลุ่มไท-ลาว

จะมีความเชื่อในต้นกำเนิดของกลุ่มตนว่าสืบเชื้อสายมาจาก "นาค" โดยจะเห็นจากรวมกรรมของชาวไท-ลาว ที่กล่าวถึงต้นกำเนิดของตนว่าสืบเชื้อสายจากนาค เช่น ชุนทิง ชุนเทือง เป็นวรรณกรรมพื้นบ้านกลุ่มไท-ลาว ลุ่มแม่น้ำโขง แสดงตำนานเมืองศรีสัตตนาคนหุต นอกจากนี้วรรณกรรมพื้นบ้านหลายเรื่องยังแสดงถึงความสัมพันธ์ระหว่างนาคกับมนุษย์ เช่น หน้าผากโกลกะดัน ผาแดงนางไอ่ เป็นต้น

ความเชื่อในการทอผ้าของชาว ไทญ้อ

ความเชื่อในการทอผ้าของชาว ไทญ้อนี้เหมือนกับความเชื่อในการทอผ้าของชาวไท-ลาวทั่วไป ดังต่อไปนี้

ความเชื่อในการย้อมสี ห้ามไม่ให้ย้อมสีวันพระ ห้ามผู้หญิงมีประจำเดือนย้อม ห้ามพระสงฆ์เดินผ่าน ห้ามหญิงมีครรภ์ย้อมผ้า เป็นต้น เพราะจะทำให้สีไม่ติด และไม่เป็นที่มงคล ทั้งนี้เนื่องจากการย้อมสีผ้าจะต้องใช้ความชำนาญ มีสมาธิในการย้อมผ้า เพราะการย้อมสีธรรมชาตินั้น การผสมอัตราส่วนของสีให้สม่ำเสมอ สีกินผ้าเสมอกันดีต้องใช้ความชำนาญในการแช่ การต้ม ใช้มือขยำ การคาดคะเนอย่างแม่นยำและชำนาญจึงจะทำให้สีกินผ้าได้ดี หากเป็นวันพระผู้หญิงอีสานส่วนใหญ่จะมีหน้าที่ทำนุบำรุงศาสนา ต้องเข้าวัดทำอาหารเลี้ยงพระ ถ้าใช้เวลามาย้อมสีผ้า จะทำให้เกิดความวิตกกังวลไม่มีสมาธิในการทำงาน หรือการอยู่ในสภาวะตั้งครมภ์ มีประจำเดือน ซึ่งเป็นสภาวะที่ร่างกายไม่ปกติ จะทำให้ไม่มีสมาธิในการย้อมสีผ้า ซึ่งจะเห็นว่าความเชื่อในการทอผ้าต้องใช้ทั้งสมาธิและความชำนาญในการทำเป็นอย่างมาก จึงเป็นข้อชะล่าห้ามไว้

ความเชื่อในการทอผ้า ห้ามหญิงมีครรภ์ทอผ้า ห้ามไม่ให้หญิงข้างคนเวลาทอผ้า หากกระสวยพุ่งพุ่งจะไม่ได้แต่งงาน ห้ามไม่ให้ผู้ชายจับทุก หัดทอผ้า จะทำให้ผู้ชายคนนั้นไม่เจริญรุ่งเรือง ทำมาหากินไม่ขึ้น

จะเห็นว่าความเชื่อในการทอผ้าได้สะท้อนให้เห็นความเชื่อของชาวญ้อหรือคนอีสานทั่วไปว่า ในระหว่างการตั้งครมภ์จะเป็นช่วงเวลาที่ยุติคุณควรระมัดระวังในการทำงาน เนื่องจากการตั้งครมภ์ การคลอดลูกในสมัยก่อนนั้นอันตรายสำหรับผู้หญิงมาก เปรียบได้กับ

การที่ผู้ชายออกทัพจับศึก และการไม่ได้แต่งงานของผู้หญิงนั้นจะถือกันมาก เพราะลูกผู้หญิงต้องแต่งงาน มีเหย้ามีเรือน จึงจะเป็นชีวิตที่สมบูรณ์

การห้ามผู้ชายทำงานของผู้หญิง จะเป็นการสอนการเตือนในการแบ่งหน้าที่ของหญิงชายอย่างเด็ดขาด ในสมัยโบราณไม่ให้ก้าวก่างานกัน จะทำให้ไม่เจริญรุ่งเรือง เป็นข้อห้ามสำหรับการจัดระเบียบทางสังคม เพื่อคนในสังคมจะได้อยู่ร่วมกันอย่างปกติสุข

การห้ามทอผ้าในเวลากลางคืน เนื่องจากสภาพสังคมในสมัยนั้นยังขาดความเจริญ ยังไม่มีไฟฟ้าใช้ทำให้การทอผ้าตอนกลางคืนทำไม่ได้ ถึงทำก็ไม่สวย คนโบราณเลยห้ามไว้ตลอดจนการคลี่สายผ้าหรือผ้าคูเวลากกลางคืนหรือค้ำแล้วก็ชะล้า เนื่องจากสมัยโบราณความมืดเป็นอุปสรรคต่อการทอผ้า การดูสายผ้า แต่มีข้อยกเว้นว่าคืนเดือนหงายดูได้ เพราะคืนเดือนหงายมีแสงสว่างเพียงพอ ข้อห้ามของคนโบราณจะมีเหตุมีผลของท่านเสมอ แต่คนโบราณมักจะไม่บอกไว้ตรง ๆ ผู้วิจัยได้เข้าไปขอดูผ้าในช่วงตอนหัวค่ำ ปรากฏว่าชาวไทญ้อในปัจจุบันยังถือข้อชะล้านี้ อยู่อย่างเคร่งครัด การดูผ้าจึงทำได้ในช่วงเวลากลางวันเท่านั้น

คนในสมัยโบราณจะไม่ว่ากล่าวตักเตือนตรง ๆ แต่จะทำให้เป็นข้อห้าม ข้อชะล้าไว้ เพราะบางครั้งการบอกสอนตรง ๆ คนจะไม่เชื่อ จึงตั้งเป็นกฎข้อห้ามอันเป็นวิถีประชาสังคม ได้อยู่ร่วมกันอย่างปกติสุข หากมีการละเมิดจะทำให้เกิดปัญหาในสังคมนั้น ๆ ขึ้น ข้อชะล้าจึงถือเป็นภูมิปัญญาของคนสมัยก่อนซึ่งทดแทนข้อกฎหมายได้เป็นอย่างดี

บทที่ 4

บทบาทของผ้าในวิถีชีวิตของชาว ไทญ้อ

ผ้ามีบทบาทและความจำเป็นในวิถีชีวิตของมนุษย์ นอกจากใช้เป็นปัจจัยสี่แล้ว การใช้ผ้ายังมีวัตถุประสงค์ที่นอกเหนือจากเป็นปัจจัยสี่ เช่น เพื่อสนองความต้องการทางจิตใจ เพื่อความสวยงาม เพื่อแสดงฐานะของบุคคล เพื่อแสดงบทบาทหน้าที่ของหญิงชาย เพื่อประกอบพิธีกรรม สะท้อนถึงความเชื่อ แม้แต่ลวดลายของผ้า และเทคนิคการทอที่มีลักษณะเฉพาะนั้นยังสามารถบ่งบอกถึงกลุ่มชาติพันธุ์ได้ และหากเราสามารถประมวลลายผ้าและเทคนิคการทอผ้ามาศึกษาวิเคราะห์อย่างสังเกตุสังกา ผลของการศึกษาเปรียบเทียบอาจเป็นข้อมูลสำคัญที่ใช้ประกอบการเขียนประวัติศาสตร์ชาติพันธุ์ และการโยกย้ายถิ่นฐาน ตลอดจนการผสมผสานทางชาติพันธุ์ได้ "การเล่น" กับผ้า จึงเล่นเพื่อความงามก็ได้ เพื่อตามแฟชั่นก็ได้ หรือจะ "เล่น" อย่างที่เรียกรวมกันว่าการเล่นก็ได้ (ชลธิรา สัตยาศึกษา. 2535 : 196) ดังนั้นผ้าแต่ละผืนจึงมีวิญญานของตัวเองที่สะท้อนให้เห็นวิญญานโดยรวมของชุมชน แหล่งที่เกิดของการทอผ้านั้นด้วย

ชาวไทญ้อเป็นกลุ่มชนชาวไท-ลาว ที่อพยพมาจากฝั่งซ้ายของแม่น้ำโขง มีวิถีชีวิตความเชื่อ ตลอดจนประเพณี คล้ายกับชาวไท-ลาวทั่วไป ได้กล่าวมาแล้ว มีการทอผ้าใช้ในวิถีชีวิต เพื่อสนองความต้องการทางสังคม และการดำรงอยู่ของชีวิต มาตั้งแต่อดีตจนถึงปัจจุบัน ดังนั้นผ้าจึงมีบทบาทสำคัญ ในการดำรงอยู่และความเป็นชุมชนของชาวไทญ้อมาแต่อดีตจนถึงปัจจุบัน กระบวนการผลิตผ้า ตลอดจนการใช้ผ้าของชาวไทญ้อ ได้สนองความต้องการของชุมชนชาวไทญ้อพอที่จะประมวลได้ 6 ประการดังนี้

1. บทบาทผ้า เพื่อสนองความจำเป็นพื้นฐานของการดำรงชีวิต บทบาทของผ้าในแง่นี้แบ่งได้เป็น 2 ประการ คือ

- 1.1 การใช้ผ้าเป็นเครื่องนุ่งห่ม
- 1.2 การใช้ผ้าเพื่อทำเป็นเครื่องใช้สอย

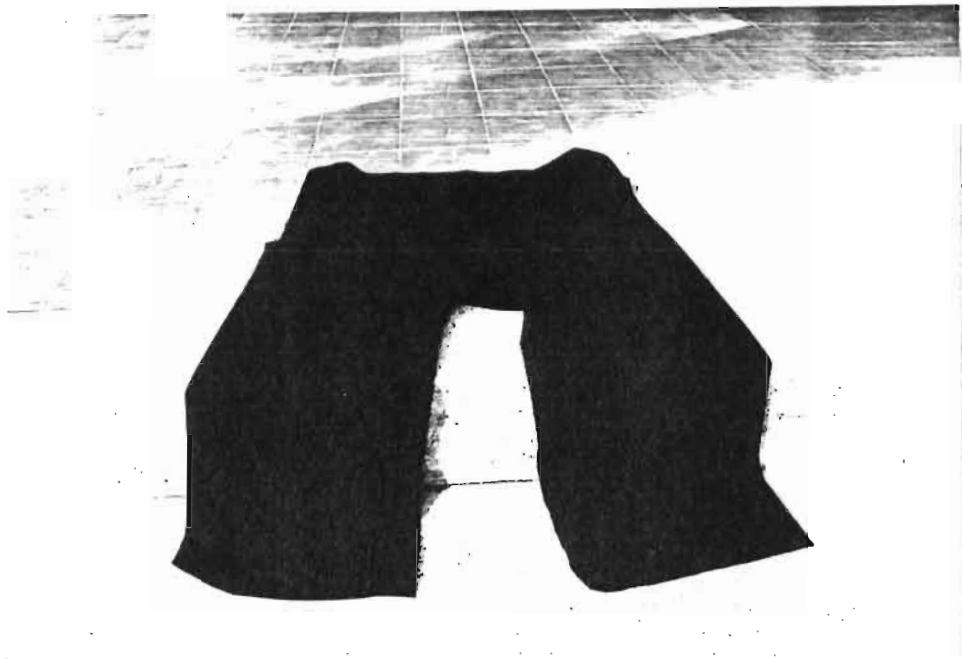
1.1 การใช้ผ้าเป็นเครื่องนุ่งห่ม การใช้ผ้าเป็นเครื่องนุ่งห่มของชาวไทอุ้ยนั้นจะมีการแต่งกายที่แตกต่างกัน ตามกาลเทศะ แล้วแต่โอกาส เพศ วัย และฐานะทางสังคม ดังนี้

เครื่องนุ่งห่ม (แต่งกาย) ของชาย ได้แก่

1. ผ้าใสร่ง ใสนุ่งอยู่กับบ้าน มีทั้งผ้าฝ้าย และผ้าไหม ตามฐานะของบุคคล หากเป็นผู้มีฐานะเช่นเจ้าเมือง ข้าราชการ จะนุ่งผ้าใสร่งไหม หากเป็นบุคคลทั่วไปจะนุ่งผ้าใสร่งทำด้วยฝ้าย



รูปที่ 3 ผ้าใสร่ง



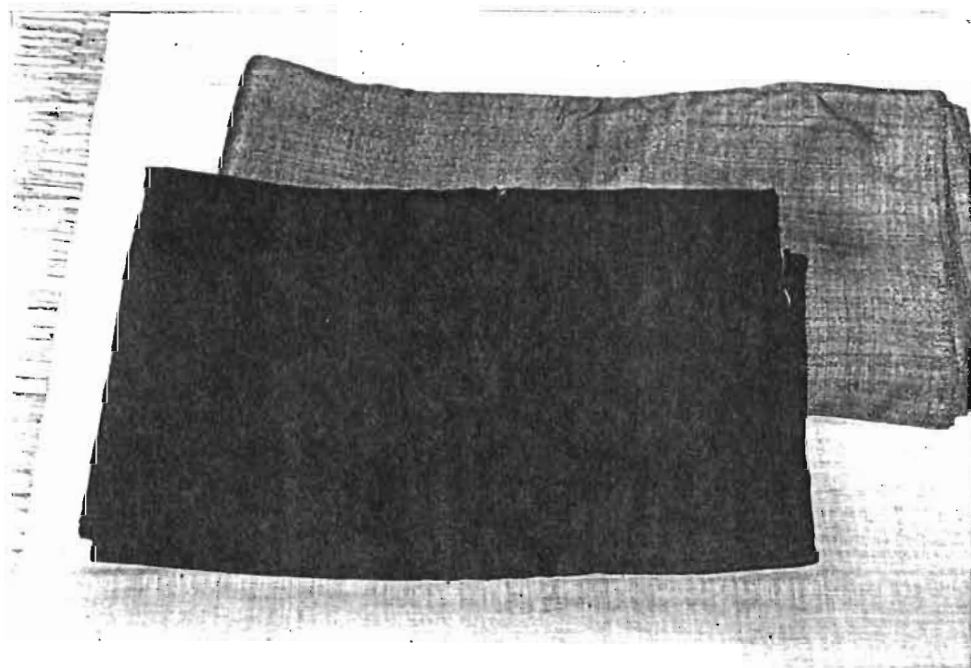
รูปที่ 4 กางเกงขาก๊วย

2. กางเกงขาก๊วย ทำด้วยผ้าฝ้ายย้อมด้วยสีคราม, ดำ เวลานุ่งใช้เห็นหัวผ้าที่บนเอว ใช้นุ่งในชีวิตประจำวัน

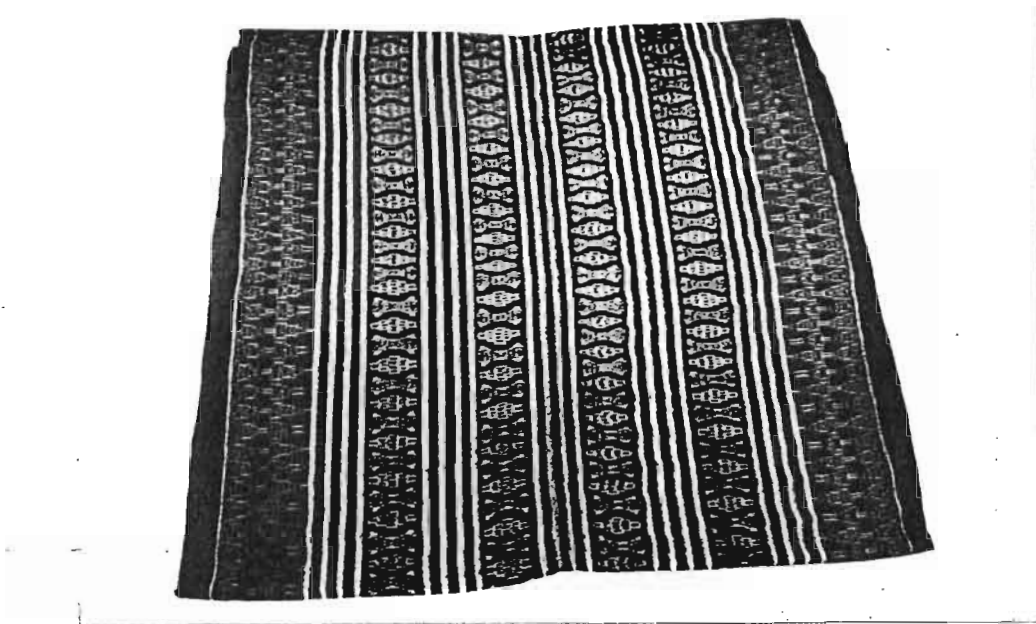
3. กางเกงขาสั้น ทำด้วยผ้าฝ้าย ทอด้วยสีชาวดำ เรียกผ้าซึ่งตัดกางเกงขาสั้น มีความยาวเลยหัวเข่าเล็กน้อยอาจใช้ทั้งสีคราม, ดำ และขาว นิยมใส่ทำงานในหมู่บ้านไปไร่ไปนา

4. ผ้านุ่งโจงกระเบน ชาวญ้อเรียกผ้ายาวหรือผ้าเซ็น ทำด้วยผ้าไหม ทอเป็นไหมควบ ใช้ไหมสีหนึ่งเป็นเส้นยืน อีกสีหนึ่งเป็นเส้นพุ่ง มีความกว้างประมาณ 1 เมตร ยาวประมาณ 4 เมตร

ใช้ถุงสอดเดี่ยวเป็นโจงกระเบน ใช้ถุงเมื่อมีงาน หรือธุระพิเศษ เช่น เข้าไปติดต่อราชการ ไปเยี่ยมญาติต่างถิ่น และไปในงานบุญเทศกาลต่าง ๆ ผู้วิจัยพบผ้าเขิน หรือผ้ายาวที่เป็นผ้ามัดหมี่ อายุประมาณ 100 กว่าปี คาดว่าจะเป็นผ้าที่ทอในสมัยรัชกาลที่ 5 ผู้เป็นเจ้าของคือ คุณยายเอี่ยม ภริยาภรรยาของลูกหลานอดีตเจ้าเมือง แสงบาดาล (บ้านแสงบาดาล อ.สมเด็จ จ.กาฬสินธุ์ ปัจจุบัน) ได้เล่าให้ฟังว่าผ้าผืนนี้ คุณย่าทูนซึ่งมีชีวิตในสมัยรัชกาลที่ 5 ทอขึ้นมาเป็นไหมมัดหมี่ใช้ถุงโจงกระเบน ลักษณะคล้ายผ้าปูมของเขมร ประกอบด้วย ลายหมากโคมแก้ว ลายปราสาทสลับลายหมากขาเขีย ผู้ที่ใช้ถุงมีศักดิ์ เป็นอุปฮาดเมืองแสงบาดาล ผู้วิจัยได้สอบถามถึงการนุ่งผ้าเขินแบบโจงกระเบนของชาวผู้่อ ผู้เล่าผู้แก่เล่าว่านุ่งกันมาตั้งแต่อยู่เมืองคำเกิด คำม่วน ทางฝั่งซ้ายของแม่น้ำโขง ก่อนที่จะอพยพมาอยู่ฝั่งไทย แสดงว่าวัฒนธรรมการนุ่งผ้าโจงกระเบนนั้นนุ่งมาตั้งแต่ก่อนสมัยรัชกาลที่ 3 ก่อนที่จะอพยพมาอยู่ฝั่งไทยและเพ็ญเลิกไปเมื่อสมัยจอมพล ป.พิบูลย์สงคราม นี้เอง



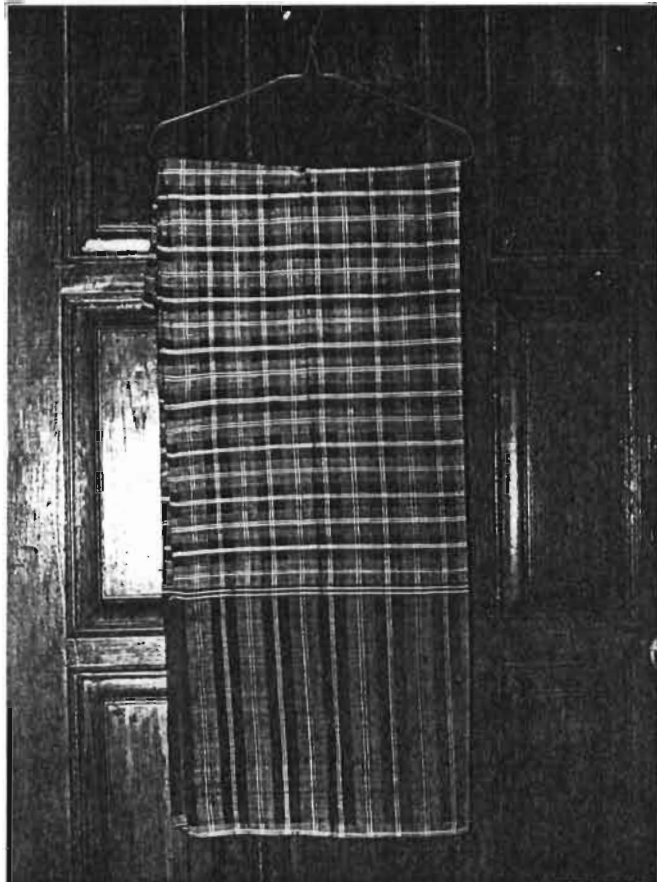
รูปที่ 5 ผ้าเขิน (ผ้าไหมควบ)



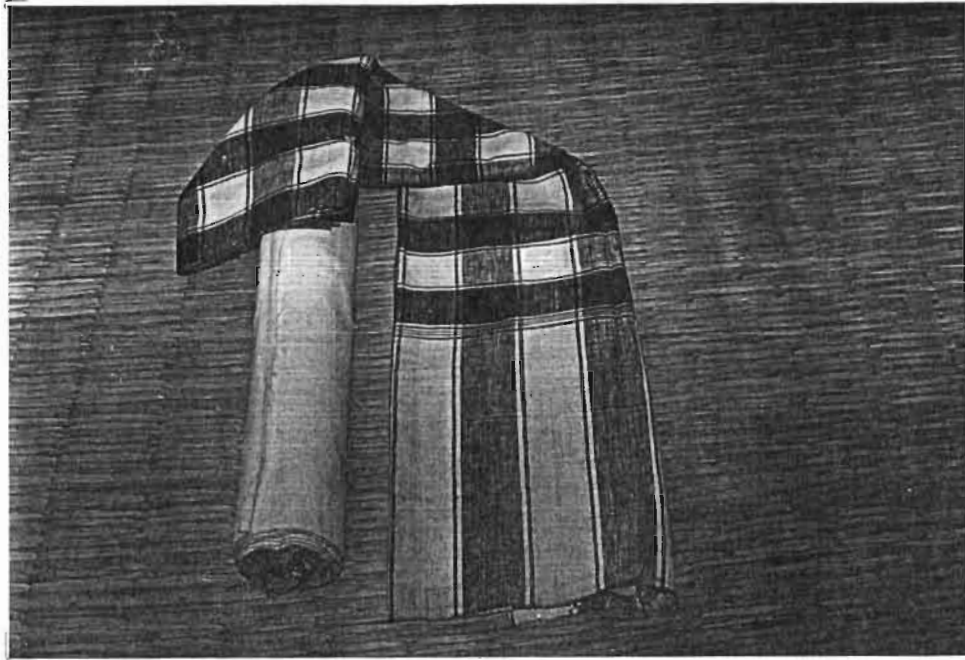
รูปที่ 6 ผ้ายาวหรือผ้าเช็ดตัวไหมี่ อายุกว่า 100 ปี

5. ผ้าแพร (ผ้าใส่ปลาทูหรือผ้าขาวม้า) มีทั้งเป็นไหมหรือฝ้าย เรียกผ้าแพรไหมหรือผ้าแพรฝ้าย ตามวัสดุที่ทอ หากใช้ในการแต่งกายมักจะใช้ผ้าแพรไหมพาดบ่า เมื่อไปวัดไปงานบุญ หรือไปติดต่อราชการ ในโอกาสที่อยู่บ้านจะใช้ผ้าแพรฝ้ายนั่งเตี้ยอาบน้ำนอกจากใช้ในการแต่งกายแล้ว ผ้าแพรฝ้ายนี้ยังเป็นผ้าชำระพัดประโยชน์ได้อีกหลายประการ เช่น ชาวญ้อจะใช้เป็นผ้าเจียลูกโปนา ผูกเบลให้ลูกนอน ห่อข้าวของโปนา เป็นต้น

6. เสื้อใช้ทั้งไหมและฝ้ายตามฐานะทางสังคม และโอกาสในการใช้งาน หากมีฐานะ เป็นเจ้าเมือง อุปฮาด ข้าราชการ จะสวมเสื้อไหมสีขาวย่นกะ (แขนสามส่วน) เป็นเสื้อคอกลม ผ่าอกมีกระดุมเหรียญเงินเรียงลงมาคลุมสะโพกใช้นุ่งกับผ้ายาวโจงกระเบน หากนุ่งกางเกงขาก๊วย ก็จะใส่เสื้อฝ้ายสีดำ หรือ สีครามผ่าอก มีกระเป๋่า 2 ข้าง กระดุม 5 เม็ด แล้วแต่โอกาสเช่นกัน



รูปที่ 7 ผ้าแพรไหม



รูปที่ 8 ผ้าแพรวผ้าย (ผ้าขาวม้าผ้าย)

เครื่องนุ่งห่ม (แต่งกาย) ของหญิง

ผ้าสำหรับผู้หญิงชาวผู้่อ สมัยแรก ๆ ที่มาจากเมืองคำเกิด คำม่วน ผู้หญิงที่แต่งงานแล้ว จะเปลือยท่อนบน นุ่งชิ้นคั้น ต่อมาจึงมีผ้าแถบรัดอก นุ่งชิ้นคั้น และเริ่มมีเสื้อใช้สมัยหลัง ๆ การแต่งกายของผู้หญิงหากมีฐานะจะซื้อผ้าของชาวญวน เช่น ชิ้นน้ำเปียกใส่ หรือซื้อผ้าจากต่างเมืองใช้ เป็นต้น แต่โดยทั่วไปเครื่องใช้ในการแต่งกายของผู้หญิงชาวผู้่อ พอที่จะสรุปได้ดังนี้

1. ชิ้นคั้น มีทั้งใช้ผ้าฝ้ายและผ้าไหม เรียก ชิ้นคั้นฝ้าย และชิ้นคั้นไหม (ชิ้นหมักคั้น) เรียกตามวัสดุที่ใช้ทอ ผู้มีฐานะจะใช้ชิ้นคั้นไหม นุ่งไปในงานบุญโอกาสพิเศษ ชิ้นคั้นของชาวผู้่อ

ที่พบมากที่สุด จากการสัมภาษณ์คุณยายเอี่ยม ถวิล พบว่าเป็นลายนาศลับลายขอ เป็นชิ้นคั่น
ต่อหัวต่อตีน ชิ้นคั่นลายนาศลับลายขอนี้เองที่ชาวไทใหญ่อถือว่าเป็นเอกลักษณ์ของผ้าชิ้นชาวผู้
ที่ใช้เป็นประจำเผ้าของตน เด็กหญิงชาวผู้จะนุ่งชิ้นคั่นผ้ายไม่สวมเสื้ออยู่บ้าน ชิ้นคั่นของเด็กหญิง
และหญิงสาวจะไม่ต่อหัวต่อตีน ส่วนหญิงที่แต่งงานแล้วและคนแก่จะนุ่งต่อหัวต่อตีนชิ้น หัวชิ้น
ส่วนใหญ่จะเป็นไหมทอเป็นริ้ว ๆ ขวางลำตัว ส่วนตีนชิ้นจะเป็นผ้าย

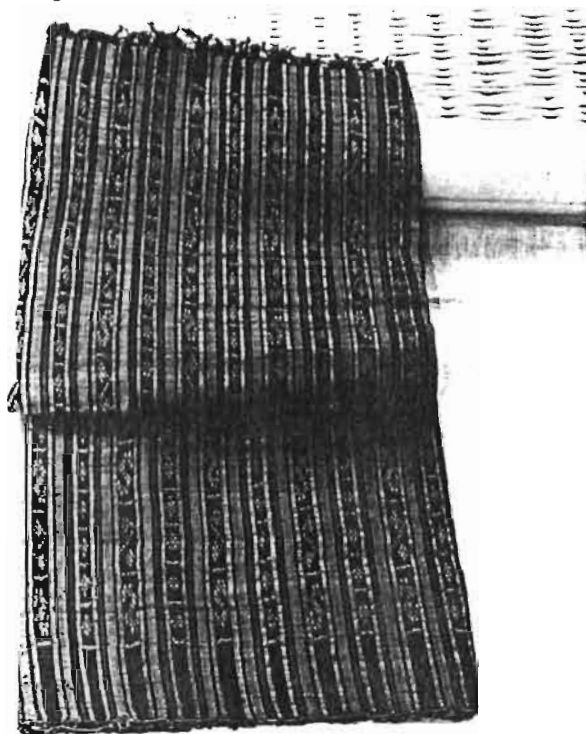
2. ชิ้นหมี่ลวด เป็นชิ้นหมี่ที่หญิงสาวที่ยังไม่แต่งงานนิยมทอใช้ใน ระยะ 50-60 ปี
มานี้เอง จะมีลวดลายต่าง ๆ เช่น ชิ้นหมี่เอื้อ หมี่กาบ เป็นต้น ชิ้นหมี่ลวด จะเป็นชิ้นที่ทอ
โดยวิธีมัดหมี่ทั้งผืน ไม่มีวิธีทำแบบอื่นเช่นขิด หรือริ้ว แทรก เช่น ชิ้น หมี่คั่น ไหมต่อหัวต่อตีน
คาดว่าชิ้นหมี่ลวดจะใช้เฉพาะผู้มีฐานะ เช่น ลูกหลาน เจ้าเมือง ญาติแม่ เจ้าเมือง เป็นต้น

3. ผ้าเปียง มีทั้งทำด้วยผ้ายและไหมเป็นพื้น จะมีขิดหรือจกสลับเป็นลวดลายต่าง ๆ
เช่น ลายนาศได้เครือ ลายหมากรุกโคมแก้ว ลายงูลอย ลายพันปลา เป็นต้น ถึงแม้ผ้าเปียงจะทอ
ด้วยผ้าพื้นที่เป็นผ้าย แต่ส่วนที่เป็นขิดหรือจกที่สวดสีเป็นลวดลายต่าง ๆ จะใช้ไหมในการขิด
หรือจกทำเป็นลวดลายเสมอเรียกผ้าแพรเปียง จะใช้นุ่งผ่านลำตัวไปพาดที่ไหล่ซ้าย ทิ้งชาย
ลงมาทั้งด้านหน้าและด้านหลัง เพื่อประกอบชุดสวยงามใส่ไปในโอกาสเทศกาล งานบุญที่สำคัญ
ผ้าพื้นของผ้าแพรเปียงจะเป็นสีแดง

4. เสื้อ จะใช้ไหมหรือผ้าย ตัดเป็นเสื้อแขนกะ (แขนสามส่วน) ผ่าอกมีกระดุมเงิน
หรือเหรียญต่าง ๆ ผายลงมาคลุมสะโพก ไม่มีกระเป๋่า นิยมสืนวนหรือสีครีม ห่มทับด้วยผ้าแพรเปียง
ใช้ใส่ในโอกาสเทศกาลงานบุญที่สำคัญ หากอยู่บ้านจะใช้ผ้าแพรเป็นแถบรัดอก นุ่งชิ้นคั่น



รูป 9 ซิ่นคันทิหม และซิ่นค้ำฝ้าย



รูปที่ 10 ลายนาคสลับลายขอ



รูปที่ 11 ผ้าแพรวเบี่ยง

1.2 การใช้ผ้าเพื่อทำเป็นเครื่องใช้สอยในครัวเรือน การใช้ผ้าเป็นเครื่องใช้สอยในครัวเรือนชาวไทยจะทอผ้าไหมหรือฝ้ายเป็นผืนทั้งสีขาว และสีอื่น ๆ ที่เป็นผ้าพื้นไม่ตัดเย็บเก็บไว้ใช้ในครัวเรือนเสมอจะทำหลังจากว่างเสร็จจากทำนาแล้ว เพื่อหยิบมาใช้สอยในยามจำเป็น เช่น หากมีงานทำบุญ จะใช้ประดับผากันเป็นฉากกันห้อง กันเป็ม่านติดฝาเรือนหลังอาสนะของพระ เป็นต้น หากมีความจำเป็นก็ใช้ในการแลกข้าว แลกอาหารในยามขาดแคลน ตัดเย็บเป็นเสื้อ กางเกงหากมีโอกาสนานพิเศษกระทันหัน เป็นต้น

ส่วนผ้าที่ใช้ในชีวิตประจำวัน จะเป็นผ้าฝ้ายนำมาเย็บเป็นที่นอน (พูก) หมอน ผ้าเหยียบ หรือผ้าสี่เขาจะใช้ทำผ้าห่ม ผ้าขีดจะใช้ทำหมอน ทำที่นอน ถวายพระ เป็นของฝาก หรือของสมมา

ผู้ใหญ่ เป็นต้น ผ้าอ้อมของเด็ก จะใช้ผ้าฝ้ายที่มีอยู่แล้ว หรือผ้าถุง จึงทำผ้าอ้อมให้เด็กแรกเกิดใช้ จะไม่มีการเตรียมของใช้เด็กแรกเกิด ไม่มีการทอผ้าเพื่อใช้ทำผ้าอ้อม สมัยก่อนไม่มีเบาะเด็ก จะใช้ผ้าเหยียบผ้าสี่เขา (ผ้าห่ม) บุทับกันเป็นเบาะ ใช้ผ้าขาวม้าผูกเป็นอุ้มนอน และใช้เจียเด็กไปไร่ไปนา เป็นต้น

2. บทบาทของผ้าเพื่อใช้ประกอบประเพณีและพิธีกรรม

ประเพณีและพิธีกรรมของชาวไท-ลาว โดยเฉพาะประเพณีเกี่ยวกับชีวิต ศาสนา และการประกอบอาชีพ จะทำขึ้นเพื่อเป็นศิริมงคล ประกอบความเชื่อดั้งเดิมในเรื่องอำนาจเหนือธรรมชาติ ผีฟ้า ผีแถน ผีบรรพบุรุษ หรือผีประจำอยู่ในไร่นา ภูเขา ป่าไม้ ลำธาร น้ำ มีอำนาจบันดาลความเป็นไปของมนุษย์ ชาวไท-ลื้อ จึงประกอบพิธีกรรมที่เกี่ยวข้องกับชีวิต และการประกอบอาชีพ เพื่อความสบายใจ เป็นศิริมงคลและต่อมาได้เปลี่ยนแปลงไปตามคติความเชื่อทางศาสนา โดยเฉพาะศาสนาพุทธ ซึ่งเข้ามามีอิทธิพลต่อชาวไท-ลื้อมากขึ้น ดังนั้นประเพณีและพิธีกรรมของชาวไท-ลื้อ จึงมีทั้งความเชื่อที่เป็นพุทธ และผีประสมประสานกันไป ในประเพณีเดียวกันอย่าง แยกไม่ออกว่าสิ่งไหนเป็นพุทธหรือผี เช่น พิธีศพ จะทำทั้งทางพุทธและผี พิธีแต่งงาน พิธีกรรมในไร่นา จะมีทั้งพุทธ และผีเกี่ยวข้องกันไปประเพณีเดียวกัน

บทบาทของผ้าที่เข้าไปเกี่ยวข้องในประเพณีและพิธีกรรมจึงมีทั้งบทบาทในพิธีกรรมทางพุทธศาสนาและพิธีกรรมที่เกี่ยวกับผี หากจะแยกเป็นการใช้ผ้าในพิธีกรรม ทางพุทธศาสนา หรือทางผีจะเป็นการแยกประเด็น ดังนั้นจึงขอนำเสนอเป็นบทบาทของผ้าในประเพณีและพิธีกรรมที่เกี่ยวกับชีวิตดังต่อไปนี้

2.1 บทบาทของผ้าในพิธีกรรมการเกิด

พิธีกรรมการเกิดของชาวไทลื้อ เป็นพิธีกรรมที่มีความเชื่อใน

เรื่องการเปลี่ยนแปลงภพชาติ และการเวียนว่ายตายเกิด การตัดจากภพเก่ามาสู่ภพใหม่ การเตรียมพร้อมให้เด็กที่เกิดมาเป็นมนุษย์ที่สมบูรณ์ พิธีกรรมจะเริ่มจากการตัดสายสะดือเด็ก เป็นการตัดจากภพเก่ามาสู่ภพใหม่ การเตรียมพร้อมให้เด็กที่เกิดมาเป็นมนุษย์ที่สมบูรณ์ จะมีเครื่องใช้ที่จำเป็นในการดำรงชีวิตของมนุษย์และต้องเป็นสิ่งที่ดีที่สุดในพ่อ-แม่ ของเด็กจะหาได้ การเอาเข็มเอาด้ายแกว่ง

ในน้ำแล้วจึงเอาอาบตัวเด็ก เป็นการเริ่มแบ่งแยกหน้าที่หญิงชายให้เด็ก ตั้งแต่แรกเกิดได้รู้ว่า เด็กหญิงต้องรู้จักเย็บปักถักร้อย ส่วนเด็กชายจะเอาดินสอมาแกว่ง เพื่อให้เด็กชายรู้ว่าต้องมีหน้าที่ เรียนเขียนอ่าน เมื่อทำความสะอาดเด็กแล้ว หมอตำแยก็จะให้แม่ซื้อ หรือแม่ฮับทำพิธีตัดไม้ขมิ้นนาม โดยเอากระดิ่งที่เด็กนอน มาร่อน แล้วร้องว่า "นกเค้าฮ้อง กุก กุก ถ้าแม่นลูกสูให้มาเอาไปชะม้อนี้ ถ้ากลายมือนี่แล้วให้เป็นลูกกู" เป็นพิธีกรรมที่แยกเด็กออกจากภพชาติเดิมที่เป็นลูกผี ให้เป็นมนุษย์ เสร็จแล้วแม่ก็จะอยู่กรรม (อยู่ไฟ) ประมาณ 9-10 วัน เมื่อเสร็จพิธีกรรมการอยู่ไฟของแม่แล้ว ก็จะเป็นพิธีการต้อนรับเด็กเข้ามาเป็นสมาชิกของสถาบันครอบครัว และสังคม โดยนำเอาปัจจัยที่คิดว่า สำคัญที่สุดคือเครื่องนุ่งห่มซึ่งมอบให้เด็กเพื่อเป็นการรับขวัญเด็กโดยจะมีพิธีเหยียบดินหยัดฟ้า แม่ซื้อ หรือแม่ฮับจะต้องเป็นคนดีไม่เป็นร้าง หรือหม้าย เพื่อความเป็นศิริมงคลของเด็ก พิธีเหยียบดินหยัดฟ้า จะเริ่มโดยแม่ซื้อหรือแม่ฮับ นำเด็กใส่กระดิ่ง แล้วไปวางที่หัวบันได จะมีขึ้น ผ้า ผ้าแพร (ผ้าขาวม้า ผ้าใส่ปลาไหล) เป็นไหมหรือฝ้าย ตามฐานะของพ่อแม่และหากเป็นเด็กหญิง ก็จะเป็น ขึ้นเป็นเสื้อ แม่ซื้อก็จะร้องว่า "เหยียบดิน หยัดฟ้า เอาเสื้อเอาผ้ามารับ" เป็นพิธีกรรมต้อนรับเด็กเข้าสู่สังคมมนุษย์

จากพิธีกรรมดังกล่าวจะเห็นว่าบทบาทของผ้าเข้าไปมีบทบาทสำคัญของเด็กชาวเหนือ ตั้งแต่แรกเกิด บทบาทของผ้าในพิธีกรรมการเกิดจะแสดงให้เห็นว่า บทบาทหน้าที่ของหญิง และชาย ต้องมีต่างกัน ความมีฐานะของบุคคลก็ไม่เหมือนกัน การเป็นมนุษย์สิ่งจำเป็นในการดำรงอยู่ของมนุษย์ คือ เครื่องนุ่งห่มไว้ปกป้องร่างกาย มนุษย์ในสังคมต้องมีหน้าที่ของตนทุกคนตั้งแต่เกิดมาเป็นหญิงจะต้องรู้จักเย็บปักถักร้อย เป็นชายต้องเล่าเรียนวิชาหาความรู้ เป็นการกลม่อเกลลาหรือ ขัดเกลลาทางสังคมอีกทางหนึ่งด้วย

2.2 พิธีกรรมการแต่งงาน (พิธีกินดอง)

พิธีกรรมกินดองของชาวไทเหนือ เป็นพิธีกรรมที่มีความเชื่อที่ว่า การพลัดพรากย่อมมีขึ้น ระหว่างบ่าว สาว กับครอบครัวบิดามารดาของตน แล้วมีการผสมผสานขึ้นเป็นครอบครัวใหม่ของ คู่บ่าวสาวเองที่จะดำเนินชีวิตของตนเองต่อไปในสังคม เป็นพิธีกรรมในระยะหัวเลี้ยวหัวต่อใน สถานะของบุคคลที่จะ เริ่มเข้าสู่การเป็นผู้ใหญ่ มีความรับผิดชอบ

ผ้าได้เข้าไปมีบทบาทในพิธีกรรมนี้เป็นอย่างมาก ชาวไทเหนือให้ความสำคัญการใช้ผ้ามาก

เมื่อคู่บ่าวสาวเริ่มรักชอบพอกันจะแต่งงาน ฝ่ายหญิงจะต้องทอผ้าเป็นและต้องทอผ้าเอง เตรียมเย็บเสื้อผ้าให้ตนเองใส่ในวันสำคัญ นอกจากเสื้อผ้าของตนเองที่จะใส่ในพิธีแล้วต้องเตรียมผ้าสำหรับไหว้พ่อแม่ ญาติ ผู้ใหญ่ ของฝ่ายเจ้าบ่าว อีกด้วย ผ้าสำหรับไหว้พ่อแม่หรือญาติผู้ใหญ่ฝ่ายชาย ของสามีก็มีผ้ายาว (ผ้าเชิน) 1 ผืน ผ้าใส่ปลาไหล หรือผ้าแพรไหม 1 ผืน หมอนชนิด ที่นอน ของที่จะไหว้แม่สามี หรือญาติผู้ใหญ่หญิงของสามี ก็มี ผ้าชิ้นหมี่คั้น ต่อหัวต่อตีน 1 ผืน ผ้าเบี่ยง 1 ผืน หมอนชนิด 1 ใบ เป็นต้น ผู้มีอันจะกินจะใช้ผ้าไหมทั้งหมด และนอกจากนี้เครื่องนอน หมอนมุ้ง ข้าวของเครื่องใช้ในครอบครัวใหม่ ฝ่ายหญิงจะเป็นผู้จัดหาเป็นผู้เตรียม ผ้าในบทบาทของพิธีกรรมในช่วงนี้จะเป็นการขัดเกลาทางสังคม ของครอบครัวฝ่ายหญิงที่สอนให้ฝ่ายหญิงมีความเป็นผู้ใหญ่ มีความรับผิดชอบ และรู้จักเอื้อเฟื้อญาติพี่น้องฝ่ายชาย เตรียมตั้งตัวมีฐานะของตนเองต่อไป

เมื่อชายหญิงตกลงที่จะมีพิธีกันดองกันแล้ว การสู่ขอฝ่ายหญิง พ่อ-แม่ฝ่ายหญิงจะเรียกสินสอดเป็นผ้า 6 ผอก เงิน 1 เบี้ย เป็นการประกันว่าฝ่ายชายจะมีฐานะพอจะเลี้ยงดูลูกสาวของตน ฝ่ายชายก็จะเตรียม หมาก พลู บุหรี่ สุรา เงิน 4 เบี้ย ผ้า 6 ผอก ไปสู่ขอฝ่ายหญิง ผ้าในบทบาทนี้จึงเป็นการประกันฐานะของฝ่ายชายและการให้เกียรติยกย่องฝ่ายหญิง



รูป 11 พิธีแต่งงานเจ้าสาวกำลังนำผ้าสมมาญาติฝ่ายเจ้าบ่าว

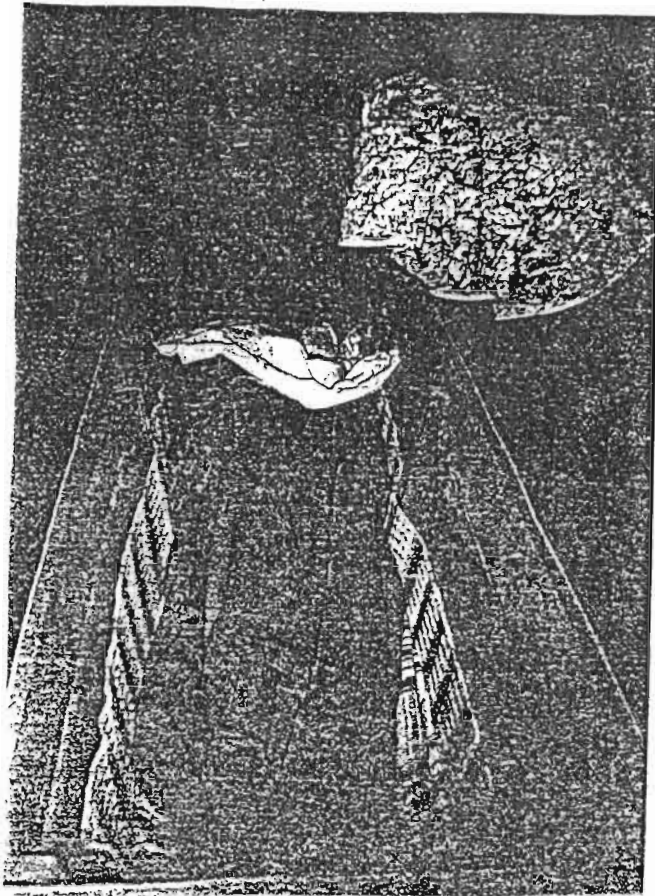
2.3 บทบาทของผ้าในพิธีกรรมการบวช

พิธีกรรมการบวชเป็นพิธีกรรมหัวเลี้ยวหัวต่อของชีวิต เพศชายเป็นพิธีกรรมการเปลี่ยนสถานะของเพศชายจากโลกของกามะและอกามะ ผู้มีกิเลสและผู้พ้นกิเลส (ธิดา โมลิกรัตน์. 2537 : 51) ดังนั้น การแต่งตัวให้บวช จึงเป็นให้ความสำคัญกับเพศชาย เพื่อให้หญิงจะได้พึงใบบุญยึดชายผ้าเหลืองไปสู่การพ้นกิเลสด้วย การแต่งตัวนาคจึงประดับประดาในสิ่งที่ดีที่สุดในคราบของนาคมีผ้าถุงในการบวชนาคนิยมนุ่งผ้ายาวผ้าเชินที่เป็นผ้าไหมควบ ห่มด้วยผ้าแพรไหม (ผ้า ไส้ปลา ไหล) ห่มเฉียง ไปเฉียงมา 2 ผืน หากมีฐานะสูงศักดิ์จะใช้ผ้าเชินยาวมัดห่มนุ่งแล้วห่มทับด้วย ผ้าเปียงซิด 2 ผืน

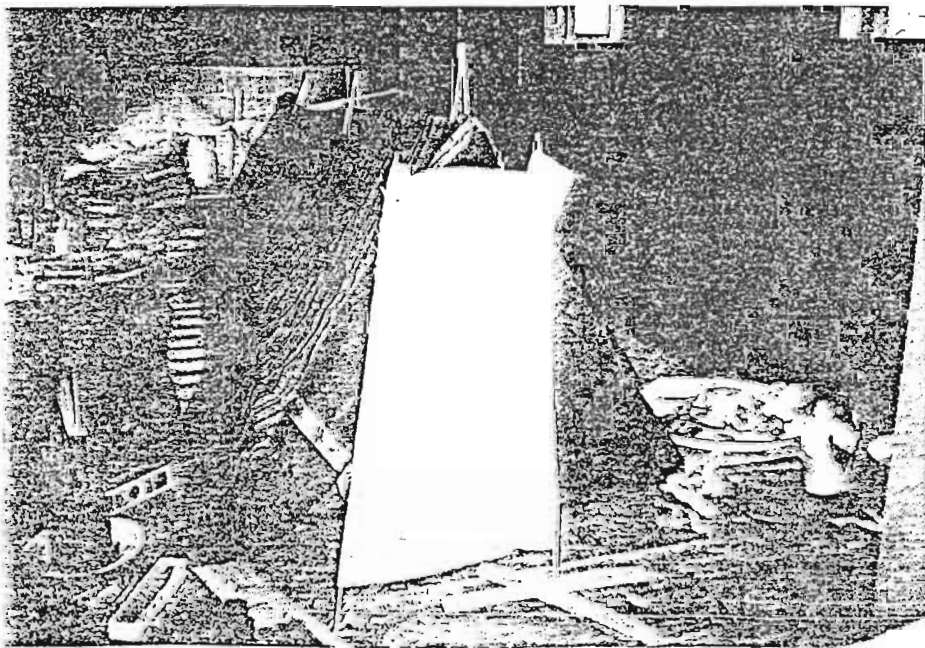
บทบาทของผ้าในพิธีกรรมนี้จะเป็บทบาทของผ้าที่ให้ความสำคัญของการเปลี่ยนสถานะของบุคคลของเพศชาย ข้าวของเครื่องใช้จึงให้แต่สิ่งที่ดีที่สุด เพื่อช่วยให้ชายหนุ่มพัฒนาสู่ภูมิภาวะ ลึกออกมาเป็นกำลังสำคัญของสังคม

2.4 บทบาทของผ้าในพิธีกรรมการตาย

พิธีกรรมการตายเป็นพิธีที่ส่งให้ผู้ตายได้ไปสู่ภพใหม่ เป็นการเปลี่ยนแปลงสถานะจากคนเป็นไปสู่คนตาย บอกสถานะใหม่ให้คนในสังคมทราบ บทบาทของผ้ายังมีความจำเป็นกับมนุษย์ แม้เมื่อหมดลมหายใจแล้ว มนุษย์จำเป็นต้องใช้ผ้าแต่งกายให้ศพเพื่อกันความอจุจาดตา การแต่งตัวให้ศพก็ใช้ผ้าที่คนตายเคยใช้ แต่เวลาแต่งตัวให้กลับด้านกันคือเอาด้านหน้าไว้ด้านหลังไม่ให้คนตายหวนกลับคืนหลัง เป็นการสะกดกั้นการกลับมาของวิญญาณผู้ตายไม่ให้หวัง เมื่อแต่งตัวเสร็จแล้ว จึงห่อศพด้วยผ้าขาวแล้วใช้ด้ายมัดเป็นเปลาะ 3 เปลาะเตรียมบรรจุโลง เนื่องจากชาวผู้จะไม่นิยมเตรียมทำโลงศพไว้ก่อนตาย คนที่ตายแล้วชาวผู้เรียกผีตาย หรือขอนผี นี้เมื่อแต่งตัวให้แล้วก็จะเอาผ้าคลุมไว้ เอานอนไว้ตามทางยาวของเรือน เสื้อหรือที่นอนของคนตายจะต้องกลับเอาข้างล่างขึ้นข้างบนทันทีเอาข้างหัวกลับเป็นข้างปลายคืน ให้ตัดต้นกล้วยทอนให้เป็นท่อนยาวกว่าศพ เล็กน้อย ผ่าออกเป็นสองซีกวางไว้ข้างศพ เอาไม้ไผ่ผ่าเป็นซีกแบน ๆ เสียบลงไปที่ท่อนกล้วย 2 ข้าง ให้โค้งเหมือนประทุน ตรงระยะหัวศพ 1 โค้ง ตรงระยะสะตือศพ 1 ระยะหัวเข่า 1 โค้ง ระยะเท้า 1 โค้ง แล้วเอาผ้าคลุมรอบให้มิดชิด ผ้าที่ใช้คลุมครอบจะเป็นผ้าไหมควบทอสีต่าง ๆ



รูปที่ 12 การเอาผ้าขาวปิดหน้าศพ



รูปที่ 13 ศพยังไม่บรรจุโลง จะมีโครงไม้ไผ่สามเหลี่ยมคลุมด้วยผ้าเช็ดรอบศพไว้ และมีโครงผ้าผืนึงเพดานปิดหัวท้ายศพทั้ง 2 ด้าน

ซึ่งชาวผู้เรียกผ้าเซ็นหรือผ้ายาว (ผ้าที่ใช้นุ่งโจงกระเบนนั่นเอง) ซึ่งเชื่อว่าแทนวิมาน ลูกเขยหรือหลานเขยจะเป็นผู้เฝ้าศพ มีการเดินสากตอนกลางคืน ลูกเขยหลานเขยจะมีหน้าที่ห้ามศพการโยนผ้าข้ามโลงนั้น ทำเมื่อล้างหน้าศพเสร็จแล้ว ญาติพี่น้องของผู้ตายจะเอาผ้าที่คลุมศพก่อนที่จะใส่โลง ได้แก่ ผ้ายาวหรือผ้าเซ็นเป็นสี่หรือมัดหมี่ ตามแต่ฐานะ โดยโยนข้ามโลงศพไปมาไม่ให้ตกดิน 2 ครั้ง โยนครั้งที่ 3 จะมีผู้มากอยรับเอาไปเก็บไว้ใช้ในโอกาสต่อไป หรือจะนำไปถวายพระสงฆ์ เอาไว้ใช้ห่อหนังสือใบลานถือว่าได้ผลานิสงฆ์ และบุญกุศลถึงผู้ตาย เพราะของที่ถวายพระเป็นของผู้ตาย (สุทัศน์ ต้นสุวรรณ. 2536 : 51) แต่ถ้าโยนตกลงในกองพอน ถือว่าผู้ตายต้องการใช้ผ้าผืนนี้ก็จะนำไปเผาพร้อมด้วย (นางศรีโว อัครชัย สัมภาษณ์ 21 ก.ย. 2536) ดังนั้น บ้านที่มีฐานะจึงพยายามทอผ้ายาวหรือผ้าเซ็น มัดหมี่ให้ได้รวดเร็ววิจิตรบรรจง บางคนอาจสอดแทรกลายตามความเชื่อทางศาสนา เช่น มัดหมี่ลายปราสาท เพื่อจะได้อยู่ปราสาทเมื่อตาย เป็นต้น (เอี่ยม ถวิล สัมภาษณ์ 2 ต.ค. 2536) แต่ก็มีน้อยรายที่ทำเพราะชาวไทใหญ่อ จะไม่เตรียมตัวตาย การเกิดการตายเป็นอนิจจา สังขารเป็นสิ่งที่ไม่เที่ยงมีเกิดก็มีดับ นอกจากคนที่ยึดติดกับทรัพย์สินส่วนใหญ่นั้นจะเป็นผู้มีฐานะจึงจะแอบทำเก็บไว้ และสั่งให้คนอยู่หลังใช้กับตน

บทบาทของผ้าในด้านนี้จะถือเอาผ้าเป็นสัญลักษณ์ในการถ่ายทอดความเชื่อเรื่องวิญญาณ การเวียนว่ายตายเกิดของมนุษย์

2.5 บทบาทของผ้าที่ใช้ร่วมในพิธีทางศาสนา มีผ้าห่อคัมภีร์ ผ้าธุง ผ้าผเหวด การทอผ้าขึ้นใช้ในการนี้ เพื่อจรรโลงศาสนา เป็นการทะนุบำรุงศาสนาให้มั่นคง ผ้าห่อคัมภีร์ของชาวไทใหญ่อจะเป็นผ้าไหมควบ นำมาขลิบริมสีแดง หรือเอาผ้ามัดหมี่มาขลิบริม เพื่อใช้ห่อคัมภีร์ใบลาน ผ้าธุง จะเป็นผ้าฝ้าย ทอผืนยาว เขียนลายรูปสัตว์ รูปช้าง รูปม้า ผ้าผเหวดเป็นผ้าฝ้ายสีขาว ที่คนในหมู่บ้านจะช่วยกันทอขึ้นเพื่อถวายพระแล้วนำมาต่อกันยาว ๆ เพื่อเขียนรูปเป็นเรื่องราวพระเวสสันดรชาดก จะเห็นว่าหน้าที่ของเพศหญิงที่เกี่ยวกับผ้าเป็นบทบาทที่ต้องทำนุบำรุงศาสนาด้วย

3. บทบาทของผ้าเพื่อถ่ายทอดสิ่งสมและขัดเกลาทางสังคมของสมาชิกในครอบครัว
กระบวนการทอผ้า นับตั้งแต่กระบวนการทางการเกษตร การเพาะปลูกเลี้ยงหม่อน

เลี้ยงไหม ปลูกฝ้าย จะเป็นกระบวนการที่สอนให้สมาชิกในครอบครัวมีความอดทน ขยันรู้จัก รับผิดชอบในหน้าที่ของตน ในขั้นตอนการทอผ้า เด็กหญิงจะถูกขัดเกลากายทางสังคมให้เริ่มรู้จัก รับผิดชอบหน้าที่การเป็นแม่บ้าน แม่เรือนจะเริ่มหัดทอผ้าตั้งแต่ขาเหยียบก็ถึง อายุประมาณ 8-9 ขวบ เมื่อทอผ้าฝ้ายคล่องแล้วก็จะเริ่มทอผ้าไหมเมื่ออายุประมาณ 13 ปี เป็นการสอนสาว หัดให้ลูกเตรียมตัวออกเหย้าออกเรือนจะมีการอบรมสั่งสอนการะกัภายในบ้าน หน้าที่ของแม่เหย้า แม่เรือน จากผู้เป็นแม่หรือยาย นอกจากความชำนาญในการทอผ้าจะเพิ่มขึ้นตามอายุของผู้หญิงแล้ว ความรับผิดชอบในหน้าที่ของผู้หญิงนั้นมีความรอบคอบ นอกจากนั้นข้อห้าม ข้อชะล่าในการทอผ้าที่ ผู้คนผู้แก่ห้ามไว้ เช่น ห้ามย้อมสีวันพระ ห้ามผู้ชายหัดทอผ้า ก็ทำให้คนในสังคมอยู่ด้วยความสงบ ก่อให้เกิดความคงอยู่ของชุมชนมาได้จนปัจจุบัน

4. บทบาทของผ้า เพื่อแสดงการแบ่งแยกหน้าที่หญิงชาย การทอผ้าเป็นเรื่องของผู้หญิง คนไท-ลาว ไทญ้อ โดยทั่วไปจะถูกแบ่งแยกหน้าที่ตั้งแต่แรกเกิดให้รู้จักหน้าที่ของตน ไม่ให้ ก้าวก่ายหน้าที่กัน ผู้หญิงทอผ้าผู้ชายตีเหล็ก ทำให้มีการค้าจุน ช่วยเหลือซึ่งกันและกันในสังคม

5. บทบาทของผ้า เพื่อแสดงฐานะของบุคคล การใช้ผ้า ตลอดจนการแต่งกายของบุคคล จะเป็นการบ่งบอกฐานะมาแต่ดั้งเดิม หากผู้มีฐานะจะแต่งกายด้วยผ้าไหม ความวิจิตรในลวดลาย ก็จะมีมากขึ้น ความพิถีพิถันในการแต่งกายก็จะมีมากขึ้น ชาวญ้อเรียกคนมีฐานะว่า "ผู้มี" (มีอันจะกิน จะใช้ มีข้าทาสที่นามาก) ทำให้มีทรัพยากรที่จะใช้สอยในครัวเรือนมาก มีที่สำหรับเพาะปลูกฝ้าย ปลูกหม่อน มีแรงงานช่วยเลี้ยงไหม ทำให้คนมี มีผ้าไหมไว้ใช้ มีเวลาว่างพอที่จะคิดประดิษฐ์ลวดลาย ให้พิเศษสวยงามกว่าของคนอื่น จะพบว่าผู้มีฐานะในบ้านแขวงบาดาลเป็นตระกูลที่สืบเชื้อสายจาก เจ้าเมืองแขวงบาดาล ในตระกูล "ถวิล" จึงมีผ้าไหมที่มีลวดลายสวยงามและมีผ้ามัดหมี่ไว้เป็นมรดก ในขณะที่ชาวบ้านธรรมดาไม่มี

6. บทบาทของผ้า เพื่อสนองความต้องการทางจิตใจ เป็นศิลปะและความงาม บทบาท ของผ้า เพื่อเป็นศิลปะของชาว ไทญ้อ เริ่มตั้งแต่การย้อมสีของชาว ไทญ้อนับว่าเป็นศิลปะชั้นสูง การย้อมสีผ้า เพื่อให้สีติดคงทนชาวญ้อจะย้อมสีผ้าไหมด้วยการย้อมโดยวิธี "แสง" การรองครั่ง รองเข แล้วค่อยย้อมให้เป็นสีอื่น เพื่อความต้องการให้ได้สีที่หลากหลาย มากกว่าสีแดงจากครั่ง

สีเหลืองจากเข และสีดำจากคราม จึงหาวิธีย้อมแบบประสมสี เพื่อให้ได้สีอื่นที่มากกว่า และสีติดทนทาน ด้วยภูมิปัญญาที่ต้องการเอาชนะธรรมชาติ เนื่องจากวัสดุที่ใช้ในการย้อมอื่น ๆ เช่น รากยอ หรือไม้อื่น ๆ หายาก การย้อมสีด้วยวิธีนี้จึงดูเหมือนการเล่นกับสีที่ศิลปินทุกวันนี้นำทฤษฎีมาจากตะวันตก แต่สำหรับชาวผู้่อ เป็นภูมิปัญญาที่ถ่ายทอดมาจากบรรพบุรุษ

นอกจากการเล่นสีแล้ว ลวดลายผ้าทั้งวิธีมัดหมี่และขิดก็ไม่ได้มีความด้อยในเชิงศิลปะ จะเห็นได้จากการจัดกรอบและวางลวดลายในผ้ามัดหมี่ที่เรียกว่าผ้ายาว อายุประมาณกว่า 100 ปี ของคุณย่าทুম ซึ่งเป็นสมบัติตกทอดของคุณยายเอี่ยมภวิส การวางกรอบผ้าการจัดองค์ประกอบ ลวดลายผ้ามีความงดงามเป็นศิลปะชั้นสูง ซึ่งนักศิลปะปัจจุบันเห็นว่างามและคล้ายคลึงกับรูปภาพในจิตรกรรมฝาผนังของวัดที่ จังหวัดน่าน ซึ่งคงได้รับอิทธิพลมาจากศิลปะทางล้านนาด้วย (มณี พันทวี สัมภาษณ์. 2 ต.ค. 2536) แสดงให้เห็นถึงการใช้ผ้าเพื่อสนองความต้องการทางจิตใจ เพื่อเป็นศิลปะและความงามของชาวผู้่อ



ภาพที่ 14 การจัดวางกรอบผ้าเช่นอายุกว่า 100 ปี

การเปลี่ยนแปลงการใช้ผ้าในวิถีชีวิตปัจจุบันของชาวไทญ้อ บ้านแซงบาดาล ตำบลแซงบาดาล อำเภอสมเด็จ จังหวัดกาฬสินธุ์

การเปลี่ยนแปลงการใช้ผ้าในวิถีชีวิตปัจจุบันของชาวไทญ้อ บ้านแซงบาดาล ตำบลแซงบาดาล อำเภอสมเด็จ จังหวัดกาฬสินธุ์ ปัจจุบันนี้ได้มีการใช้ผ้าที่เปลี่ยนแปลงไปจากสมัยดั้งเดิมดังนี้ คือ

1. การแต่งกาย ชาวไทญ้อทั้งชายและหญิง ปัจจุบันมักจะซื้อเสื้อผ้าจากตลาดมาใช้ เป็นเครื่องนุ่งห่ม ถึงแม้หญิงชาวญ้อจะยังคงนุ่งซิ่นอยู่บ้านกันอยู่ แต่ก็เป็นที่ซื้อจากตลาดเป็นผ้า โสร่งสีสดต่าง ๆ ไม่ได้นุ่งซิ่นคั่นกันแล้วทั้งผู้เฒ่าผู้แก่ สาวหรือเด็ก ส่วนผู้ชายก็แต่งกายด้วย กางเกงและเสื้อที่ซื้อจากตลาด ซึ่งสะดวกสบาย แต่ยังคงมีเครื่องใช้บางส่วนที่ยังคงใช้ผ้าทอพื้นเมืองอยู่ เช่น ผ้าขาวม้า ผ้าแพร สำหรับผู้เฒ่าผู้แก่ใช้กราบพระ และใช้นุ่งอาบน้ำหรือนำมาเป็นเครื่องใช้สอยอื่น ๆ เช่น เบ็ญจให้เด็กนอน เป็นผ้าเจียเด็ก จะแต่งกายด้วยผ้าพื้นเมืองเมื่อมีงานบุญประเพณีเท่านั้น

2. เครื่องใช้สอย ยังคงมีสีเขากำเป็นผ้าห่มใช้สอยในครัวเรือนอยู่ แต่พวกที่นอนหมอน มุ้ง บางบ้านก็ซื้อจากตลาด บางบ้านก็ยัดนุ่นทำเอง แต่ผ้าที่ใช้ทำก็ซื้อมาจากตลาดไม่ได้ทอเอง

3. การใช้ผ้าประกอบประเพณีและพิธีกรรม ในวิถีชีวิตตั้งแต่เกิดจนตาย ชาวไทญ้อ บ้านแซงบาดาลจะยังคงทอผ้าเพื่อการนี้อยู่ และบางบ้านก็มีผ้าที่เป็นผ้ามรดกจากบรรพบุรุษเก็บไว้ประกอบประเพณี พิธีกรรมอยู่ โดยเฉพาะผ้าเช็น หรือผ้ายาวนุ่งแทบทุกบ้านจะมีไว้ใช้เพราะผ้าเช็นหรือผ้ายาวนี้จะใช้ประกอบในหลายพิธี เช่น แต่งงาน บวช ตาย เป็นต้น

4. การทอผ้า ในปัจจุบันยังคงมีการทอผ้า โดยอาศัย เทคนิควิธีดั้งเดิมอยู่ นอกจากการย้อมสีผ้า จะย้อมด้วยสีวิทยาศาสตร์ เนื่องจากอำเภอสมเด็จ จังหวัดกาฬสินธุ์ อยู่ใกล้ภูพาน ซึ่งเป็นเขตป่าสงวน จึงห้ามชาวบ้านเก็บของป่าทำให้ชาวบ้านต้องมาย้อมด้วยสีวิทยาศาสตร์ซึ่งสะดวกกว่า หญิงชาวญ้อจะทอผ้าหลังจากว่างจากการทำนา ไว้ใช้นุ่งห่มเพื่อไปงานบุญประเพณีกันอยู่ และใช้สอยในครัวเรือนบ้าง เช่น ผ้าห่มสีเขากำ ผ้าขาวม้า ผ้าทำหมอนขิด เป็นต้น ยังคงทำหมอนทอผ้าขาว เพื่อถวายพระเป็นการทำนุบำรุงศาสนาอยู่เช่นเดิมในผู้เฒ่าผู้แก่ และหญิงวัยกลางคน

ส่วนเด็ก ๆ และสาวทั่วไปไม่ได้ทำแล้ว เนื่องจากต้องไปเรียนหนังสือ การทอผ้าเพื่อการค้าก็เริ่มมีการทอผ้าในกลุ่มหญิงแม่บ้านชาวญ้อ โดยเฉพาะผ้าไหม และผ้าแพรวา ซึ่งอาศัยดูจากเทคนิคการทอผ้าแพรวเบี่ยงของชาวญ้อเดิมผสมผสานกับการไปศึกษาลวดลายจากผ้าแพรวา บ้านโพนอำเภอดำม่วง จังหวัดกาฬสินธุ์ด้วย ซึ่งก็พบว่าประสบผลสำเร็จพอสมควร จากเดิมประมาณ พ.ศ. 2530 ได้มีการส่งเสริมการทอผ้าด้วยกี่กระตุก มีการตั้งกลุ่มแม่บ้านขึ้น แต่ไม่ประสบผลสำเร็จ เนื่องจากวิถีชีวิตของสตรีญ้อไม่นิยมการทำงานแบบรวมกลุ่มและผู้หญิงมีภาระหน้าที่ในบ้านมากมายไม่มีเวลาว่างพอที่จะมาร่วมค้าขายหรือร่วมทำงานเป็นกลุ่มได้ เหมาะสำหรับการอิสระเมื่อถึงเวลาว่างเท่านั้น

บทที่ 5

บทสรุปและข้อเสนอแนะ

การวิจัยเรื่อง ผ้าชาวไทญ้อ : ศึกษากรณีชาวไทญ้อ บ้านเชิงบาดาล ตำบลเชิงบาดาล อำเภอสมเด็จ จังหวัดกาฬสินธุ์ มีวัตถุประสงค์เพื่อ

1. ศึกษาเทคนิคดั้งเดิม กระบวนการทอผ้า และลวดลายผ้าของชาวไทญ้อ บ้านเชิงบาดาล ตำบลเชิงบาดาล อำเภอสมเด็จ จังหวัดกาฬสินธุ์
2. และบทบาทของผ้าในวิถีชีวิตของชาวไทญ้อ บ้านเชิงบาดาล อำเภอสมเด็จ จังหวัดกาฬสินธุ์

วิธีดำเนินการวิจัย

1. ศึกษาจากเอกสารและงานวิจัยเกี่ยวกับเรื่องผ้าและความรู้ทั่วไปของชาวไทญ้อ ก่อนภาคสนาม
2. การเก็บรวบรวมข้อมูล เก็บข้อมูลภาคสนามโดยวิธีการดังนี้
 - 2.1 การสนทนากลุ่ม (Focus Group Discussion)
 - 2.2 การสัมภาษณ์ ผู้เฒ่า ผู้แก่ ตลอดจนลูกหลานพระศรีสุวรรณ อดีตเจ้าเมืองเชิงบาดาล
 - 2.3 โดยวิธีการสังเกตแบบมีส่วนร่วมในการทอผ้า
 - 2.4 การบันทึกภาพโดยบันทึกภาพผ้าเก่าที่เป็นสมบัติตกทอดของชาวไทญ้อ บ้านเชิงบาดาล ตำบลเชิงบาดาล อำเภอสมเด็จ จังหวัดกาฬสินธุ์
3. ประชากร คือ ผู้รู้ (Key Informants) ได้แก่ลูกหลานอดีตเจ้าเมืองเชิงบาดาล ผู้เฒ่า ผู้แก่ที่เป็นหญิง และยังคงทำการทอผ้าในปัจจุบัน

4. การวิเคราะห์ข้อมูล ทำการวิเคราะห์ข้อมูลโดยการจัดเป็นหมวดหมู่ วิเคราะห์เนื้อหาตามวัตถุประสงค์และขอบเขตการศึกษา
5. การเสนอผลข้อมูล เสนอรายงานผลข้อมูลด้วยการพรรณาวิเคราะห์ (Analytical Descriptive)

ผลการวิเคราะห์ข้อมูล

ชาวไทยอุ้อบ้านแซงบาดาล ตำบลแซงบาดาล อำเภอสมเด็จ จังหวัดกาฬสินธุ์ เป็นชาวอุ้อกลุ่มดั้งเดิมที่อพยพมาจากฝั่งแม่น้ำโขง จากเมืองคำเกิดคำม่วง มาอยู่ที่เมืองท่าขอนยางและเมืองแซงบาดาล เมื่อปี พ.ศ. 2382 และ พ.ศ. 2388 ตามลำดับ ในรัชสมัยพระบาทสมเด็จพระนั่งเกล้าเจ้าอยู่หัว รัชกาลที่ 3 ชาวไทยอุ้อ บ้านแซงบาดาล ยังสืบสานวัฒนธรรมประเพณีของกลุ่มชนมาตั้งแต่อดีตจนถึงปัจจุบันอย่างเหนียวแน่นไม่ว่าจะเป็นขนบธรรมเนียมโบราณ ประเพณีที่เกี่ยวกับวิถีชีวิต แม้แต่การเชื่อเรื่องผีบรรพบุรุษ ผีปู่ตา ก็ยังยึดมั่นมาจนถึงปัจจุบัน

การทอผ้าของชาวไทยอุ้อ

หญิงชาวไทยอุ้อจะเริ่มหัดตำหูกทอผ้าตั้งแต่อายุยังน้อย ประมาณ 8-9 ขวบ โดยจะเริ่มจากสิ่งทำได้ง่าย ๆ ก่อนตั้งแต่การเข็นฝ้าย อึงฝ้าย ตัดฝ้าย ไปจนถึงการทอผ้า ทอผ้าห่ม ผ้ามุ้ง แล้วจึงไปศึกษาเรียนรู้งานที่ยากขึ้น เช่นการสีบุหูก การทอผ้าไหม การย้อมสี การมัดหมี่ ตลอดจนการทำขิดหรือจก ในการทอผ้าโดยเรียนรู้จากมารดาผู้ซึ่งถือเป็นครูคนแรกของการตำหูกทอผ้าของหญิงชาวไทยอุ้อ ผ้าทอของชาวไทยอุ้อจะแบ่งเป็น 2 ชนิด คือ ผ้าฝ้าย และผ้าไหม

กระบวนการในการทอผ้าฝ้าย และไหม ก็จะมีที่คล้ายคลึงและแตกต่างกัน กระบวนการที่แตกต่างกันคือ การย้อมสี การย้อมสีผ้าไหม และผ้าฝ้ายจะไม่เหมือนกัน การย้อมสีฝ้ายจะนำพืชที่ได้มาย้อมให้เป็นสีนั้น ๆ เลย เช่น สีดำจากผลมะเกลือ สีน้ำเงินจากต้นคราม สีแดงจากเมล็ดตำ

หรือจากคลัง และสีเหลืองจากแก่นขนุนหรือ เข แต่การย้อมสีของผ้าไหมจะมีความพิถีพิถันขึ้นใช้
พืช ลัตวู เป็นสีในการย้อมครั้งนี้ คือ สีแดง จากครั่ง สีเหลืองจากเข และสีครามจากต้นคราม และ
ชอบที่จะใช้วิธี "แสง" คือการย้อมแบบรองครั่งรองเข การย้อมประสมสีให้เป็นสีต่าง ๆ เช่นสีเขียว
ก็ย้อมเขก่อนแล้วจึงย้อมครามจะได้เป็นสีเขียว เป็นต้น ส่วนกระบวนการทอผ้าฝ้ายทั่วไปจะ เริ่มตั้งแต่
การผลิตเส้นใย นำเส้นใยที่สาวจากบุงฝ้ายมาอ้าวเพื่อให้ได้บุงฝ้ายละเอียด เสร็จแล้วจึงนำมาตี
มาล่อ แล้วจึงนำไปเข็นให้เป็นเส้นใย ต่อจากนั้นจึงนำมาเตรียมเพื่อทำเป็นเส้นด้าย โดยใช้ภูมิปัญญา
แบบชาวบ้าน เช่นน้ำข่าหนึ่งเป็นการฆ่าฝ้ายและให้ฝ้ายคงทนแล้วนำมาย้อมสี การใช้ผ้าฝ้ายมักจะใช้
ในชีวิตประจำวันที่ไม่ต้องการความพิถีพิถันมากนัก เช่น ใช้ย้อมบ้าน ใช้ทำเครื่องใช้สอยในครัวเรือน
 เป็นต้น

ส่วนการทำผ้าไหม จะเริ่มตั้งแต่การปลูกหม่อนเลี้ยงไหม ไปจนถึงการสาวไหม การดองไหม
การมัดหมี่ การย้อมสี การคั้นหมี่ การทอผ้าเป็นผืน เพื่อไว้ใช้ในกิจการต่าง ๆ โดยเฉพาะในโอกาส
พิเศษ เช่น งานบุญประเพณี ผ้าไหมจะใช้อย่างทะนุถนอมไม่ได้นำมาใช้โดยทั่วไป ขั้นตอน
การทอผ้าไหม น่าจะเป็นผืนได้ต้องใช้เวลายาวนานและต้องมีความชำนาญ จึงทำให้เกิดธรรมเนียม
ปฏิบัติที่ผู้หญิงใหญ่จะต้องเรียนรู้และสามารถทอผ้าได้ก่อนออกเรือน หรือแต่งงาน เพื่อสืบทอด
ภูมิปัญญาจากบรรพบุรุษ และเพื่อแสดงออกถึงความเป็นกุลสตรี อันหมายถึงช่วง วย แบ่งความพร้อม

ในด้านลวดลายของผ้าทอชาวไทลื้อ พบว่า ชาวไทลื้อมีการสร้างสรรค์ลวดลายผ้า
ด้วยเทคนิคหลายวิธี เช่น จก ชิด และมัดหมี่ การเก็บลวดลายผ้าของชาวไทลื้อ จะมีผ้าตัวอย่าง
หรือที่เรียกว่า "ผ้าแพรแซ่ว" ไว้เป็นตัวอย่างในการทำลวดลายผ้า ลวดลายผ้าของชาวไทลื้อเท่าที่
พบแบ่งกลุ่มลายผ้าได้ 3 ประการ ลายที่ได้จากธรรมชาติและสิ่งแวดล้อมที่เป็นจริง เช่น ลายช้าง
ลายม้า ลายดอกพิกุล ลายดอกแบบ ลายดอกเป้ง ลายดอกตานัง ลายที่ได้จากความรู้สึก และ
จินตนาการ หรือความเชื่อ เช่น ลายนาค ลายปราสาท เป็นต้น และลายที่เกิดจากเทคนิคการทำ
เช่น ลายหมากโคมห้า ลายหมากโคมเก้า เป็นต้น ลวดลายที่พบมากที่สุดคือ ลายนาค ซึ่งถือว่า
นาคเป็นบรรพบุรุษ จะเห็นว่าถ้านับจากลายผ้าที่ปรากฏชาวไทลื้อก็ถือว่าสืบเชื้อสายมาจากไท-ลาว
กลุ่มหนึ่งนั่นเอง เนื่องด้วยมีความเชื่อในบรรพบุรุษที่เกี่ยวกับนาคเช่นเดียวกัน

บทบาทผ้าในวิถีชีวิตของชาวไทญ้อ

กระบวนการผลิตผ้าตลอดจนการใช้ผ้าของชาวไทญ้อ พอที่จะจัดบทบาทของผ้าในวิถีชีวิตของชาวไทญ้อได้ 7 ประการ ดังนี้

1. เพื่อสนองความจำเป็นพื้นฐานของการดำรงชีวิต

1.1 ใช้ทำเป็นเครื่องนุ่งห่ม การแต่งกายของชายและหญิงชาวไทญ้อจะขึ้นอยู่กับโอกาสและกาลเทศะ หากไปงานบุญ งานพิธีชายชาวญ้อจะนุ่งผ้าเข็นเป็นผ้าโจง และสวมเสื้อกระดุมผ่าหน้า สีขาวหรือสีนวล มีผ้าแพรห่มพาดบ่า ส่วนหญิงจะนุ่งซิ่นคันทันไหม เป็นลายขอสลับลายนาคเสื้อแขนกะ (สามส่วน) มีกระดุมเงิน ห่มผ้าแพรเบี่ยงสีแดง มีจอนหู ทำด้วยเงิน หรือทองตามฐานะ

1.2 ใช้เป็นเครื่องใช้สอยในครัวเรือน เช่น มุ้ง หมอน ที่นอน ผ้าห่ม เป็นต้น

2. บทบาทของผ้าเพื่อใช้ประกอบประเพณี พิธีกรรม ที่เกี่ยวกับชีวิตของชาวญ้อในประเพณีที่สำคัญ ตั้งแต่เกิดจนตาย เช่น ในพิธีกรรมการเกิด การบวช การแต่งงาน และการตาย ผ้าในที่นี่ใช้เป็นสัญลักษณ์ประกอบพิธีกรรมดังกล่าว

3. บทบาทผ้าที่ใช้ในพิธีทางศาสนาเพื่อทะนุบำรุงศาสนา

4. บทบาทผ้าเพื่อถ่ายทอดสิ่งสมและขัดเกลาทางสังคมของสมาชิกในครอบครัว โดยเฉพาะหญิงชาวญ้อจะต้องเรียนรู้การทอผ้า เลี้ยงหม่อน เพื่อที่จะได้มีความรับผิดชอบ เป็นผู้ใหญ่สามารถปกครองครอบครัวของตนต่อไป

5. บทบาทของผ้าเพื่อแสดงการแบ่งแยกหน้าที่หญิงชาย ให้มีการแบ่งหน้าที่กัน ในสังคมเพื่อจะได้ไม่ก้าวก่ายหน้าที่กัน สังคมจะได้อยู่ร่วมกันโดยสงบ ผู้หญิงมีหน้าที่ทอผ้า ผู้ชายมีหน้าที่ตีเหล็กและจักรสาน เป็นต้น

6. บทบาทผ้าเพื่อแสดงฐานะของบุคคล ผ้าไหมจะเป็นผ้าที่บ่งบอกถึงความวิจิตร พิถีพิถัน ส่วนใหญ่มีฐานะ เช่น ลูกหลานเจ้าเมือง หรือผู้มีอันจะกิน จึงจะมีทรัพยากร มีเวลา ในการทอผ้าไหม ดังนั้นผู้ใช้ผ้าไหมจึงเป็นผู้มีฐานะ

7. บทบาทของผ้าเพื่อสนองความต้องการทางจิตใจ เป็นศิลปะและความงาม เพื่อถ่ายทอดออกมาเป็นพื้นที่ให้มีความงามเป็นที่ปรากฏ ซึ่งหญิงชาวภู่อีกมีศิลปะความงามที่ถ่ายทอดออกมาเป็นพื้นที่โดยวิธีการทอผ้า ไม่ว่าจะเป็นการวางกรอบลวดลายผ้า การมัดหมี่ การย้อมสีโดยเฉพาะวิธีการที่เรียกว่า "แสง" คือการย้อมแบบประสมสีให้ได้สีตามที่ต้องการ ถือเป็นเทคนิคขั้นสูงของงานศิลปะที่หญิงชาวภู่อได้รับการถ่ายทอดมาจากบรรพบุรุษ เพื่อจะได้มีผ้าที่มีความสวยงามวิจิตรบรรจงไม่แพ้หญิงสาวจากกลุ่มอื่น

ข้อเสนอแนะ

1. ควรจะมีการศึกษาการถ่ายทอดภูมิปัญญาท้องถิ่น ด้านหัตถกรรมการทอผ้าของชาวไทภู่อ ที่อพยพมาอยู่ในจังหวัดต่าง ๆ ทุกจังหวัดอย่างลึกซึ้ง
2. ควรจะมีการศึกษาระบบการพึ่งพาเกื้อกูลกันแบบพื้นบ้าน ที่ดำรงอยู่ในสังคมของกลุ่มชาติพันธุ์ในภาคอีสาน เพื่อการหาแนวทางในการแก้ไขปัญญาของสังคมในปัจจุบัน
3. หน่วยงานราชการก่อนที่จะเข้าไปส่งเสริมหรือพัฒนางานด้านหัตถกรรมพื้นบ้าน ควรศึกษาวัฒนธรรมของกลุ่มชนให้เด่นชัดแล้วจึงหาวิธีการที่ถูกต้องและเหมาะสมสำหรับในหมู่บ้านหรือชุมชนนั้น ๆ

เอกสารอ้างอิง

- กำพล อุบัติชัย และสมเกียรติ ภู่งิ่งหิน. ภาษาผู้ออ อ.ยางตลาด จ.กาฬสินธุ์. ภาคนิพนธ์ มหาวิทยาลัยศรีนครินทรวิโรฒ มหาสารคาม. 2525.
- จรัส พยัคฆราชศักดิ์. อีสาน 1 : ศาสนาและวรรณกรรมนิพนธ์ในท้องถิ่น. กรุงเทพฯ : โอ.เอส. พรินติ้งเฮ้าส์. 2524.
- ชลธิรา สัตยาวัฒนา. "ผ้าก๊วยตีชีวัด". แม่และเด็ก. ปีที่ 18 มกราคม 2535.
- โชติ สุวัตถิ. "ชาวไทยและชาวต่างเผ่าในเมืองไทย". สำนักงานคณะกรรมการวิจัยแห่งชาติ. 2 : 43 ; กรกฎาคม - ธันวาคม 2519.
- เต็ม วิภาคย์พิจนกิจ. ประวัติศาสตร์อีสาน. กรุงเทพฯ : มหาวิทยาลัยธรรมศาสตร์. 2530.
- ธวัช ปุณโณทก. เที่ยวอีสาน. สถาบันวิจัยและพัฒนา มหาวิทยาลัยขอนแก่น. 2532.
- ธิดา ไมลิกรัตน และจำนงค์ ทองประดิษฐ์. "ศาสนา และพิธีกรรมของไทย." เอกสารการสอน ชุดวิชาไทยศึกษา. สาขาศิลปศาสตร์ มหาวิทยาลัยสุโขทัยธรรมาธิราช นนทบุรี. 2537.
- บุญมี ภูเดช. พงศาวดารเมืองกาฬสินธุ์และประวัติเมืองชั้นในยุคเก่า. กาฬสินธุ์ : ประสาน การพิมพ์. 2525.
- พัชราภรณ์ แศตสุวรรณ. การศึกษาเปรียบเทียบคำศัพท์ภาษาถิ่นอีสานที่ไม่ร่วมเผ่าพันธุ์ภาษาไทยกลาง ภาษาตระกูลไท. วิทยานิพนธ์การศึกษามหาบัณฑิต มหาวิทยาลัยศรีนครินทรวิโรฒ มหาสารคาม. 2535.
- ศรีศักดิ์ วัลลิโภดม. แอ่งอารยธรรมอีสาน. กรุงเทพฯ : มติชน. 2533.
- สุทัศน์ ตันสุวรรณ. ประเพณีการตายของชาวไท้ออ บ้านเชียงบาดาล ตำบลเชียงบาดาล อำเภอสมเด็จ จังหวัดกาฬสินธุ์. วิทยานิพนธ์ศิลปศาสตรมหาบัณฑิต มหาวิทยาลัยศรีนครินทรวิโรฒ มหาสารคาม, 2536.
- สุเมธ ชุ่มสาย ฌ อยุธยา. น้ำบ่เกิดแห่งวัฒนธรรมไทย. กรุงเทพฯ : 2526.
- หอสุมุคแห่งชาติ. ลัทธิธรรมนิยมต่าง ๆ เล่มจบ. กรุงเทพฯ : คลังวิทยา, 2506.

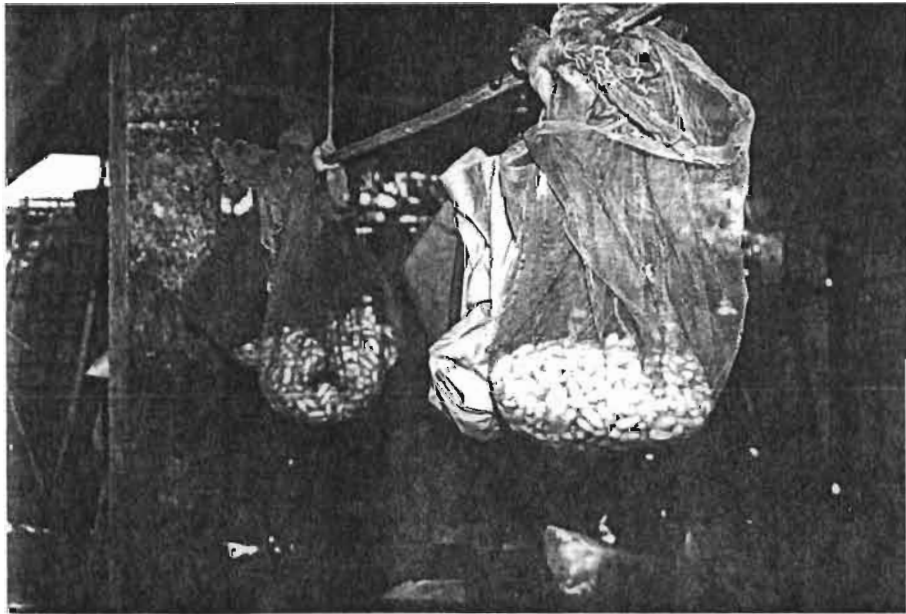
รายนามผู้ให้สัมภาษณ์

1. นางเอี่ยม ถวิล อายุ 68 ปี ภรรยาอดีตหลานพระศรีสุวรรณเจ้าเมืองแขงบาดาล
บ้านเลขที่ 5 ถนนฉนวนาคม อำเภอสมเด็จ จังหวัดกาฬสินธุ์
2. นางแอ่ง ต้วมหาชัย อายุ 62 ปี บ้านเลขที่ 20 หมู่ 1 ตำบลแขงบาดาล
อำเภอสมเด็จ จังหวัดกาฬสินธุ์
3. นางศรีไว อัครชัย อายุ 70 ปี บ้านเลขที่ 57 หมู่ 1 ตำบลแขงบาดาล
อำเภอสมเด็จ จังหวัดกาฬสินธุ์
4. นางสาวสี ฤทธิ์ประดิษฐ์ อายุ 74 ปี บ้านเลขที่ 24 หมู่ 1 ตำบลแขงบาดาล
อำเภอสมเด็จ จังหวัดกาฬสินธุ์
5. นางมณู แสงมหาไชย อายุ 59 ปี บ้านเลขที่ 90 หมู่ 1 ตำบลแขงบาดาล
อำเภอสมเด็จ จังหวัดกาฬสินธุ์
6. นางเทวี ถวิล อายุ 67 ปี บ้านเลขที่ 16 หมู่ 1 ตำบลแขงบาดาล อำเภอสมเด็จ
จังหวัดกาฬสินธุ์
7. นางตี สุวรรณพฤกษ์ อายุ 56 ปี บ้านเลขที่ 83 หมู่ 1 ตำบลแขงบาดาล อำเภอสมเด็จ
จังหวัดกาฬสินธุ์
8. นางบุญศรี ปาละบุตร อายุ 68 ปี บ้านเลขที่ 90 หมู่ 1 ตำบลแขงบาดาล อำเภอสมเด็จ
จังหวัดกาฬสินธุ์
9. นางนิมิตร คำก้อน อายุ 74 ปี บ้านเลขที่ 23 หมู่ 1 ตำบลแขงบาดาล อำเภอสมเด็จ
จังหวัดกาฬสินธุ์
10. นางเกื้อกุล อรรคชัย อายุ 78 ปี บ้านเลขที่ 27 หมู่ 1 ตำบลแขงบาดาล อำเภอสมเด็จ
จังหวัดกาฬสินธุ์
11. นางอำหม่ คานทอง อายุ 60 ปี บ้านเลขที่ 62 หมู่ 1 ตำบลแขงบาดาล อำเภอสมเด็จ
จังหวัดกาฬสินธุ์
12. นางยิ้ม วงศ์พรหมเมฆ อายุ 74 ปี บ้านเลขที่ 11 หมู่ 1 ตำบลแขงบาดาล อำเภอสมเด็จ
จังหวัดกาฬสินธุ์

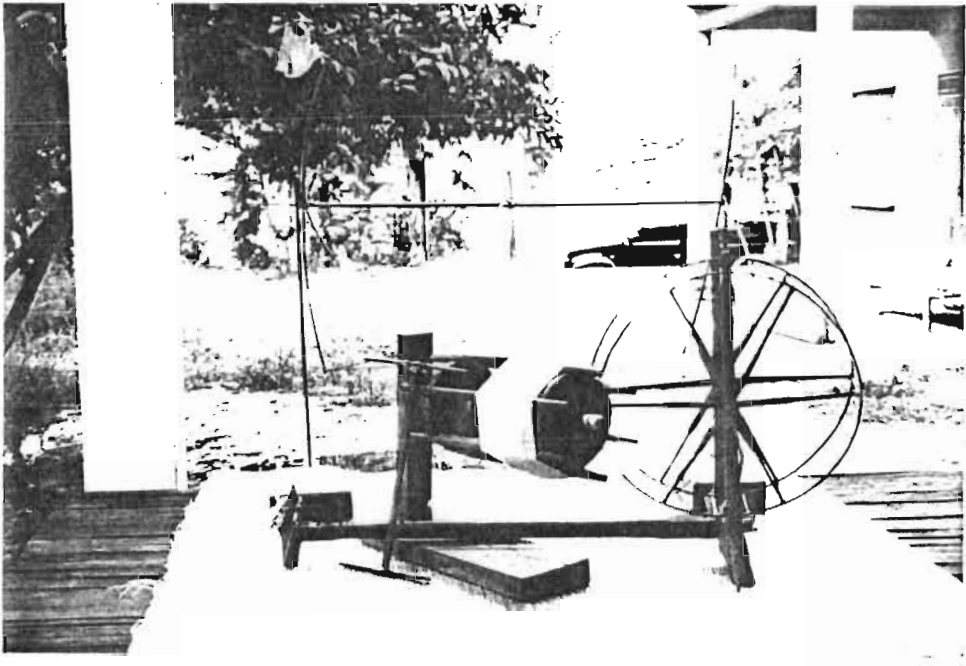
ภาคผนวก



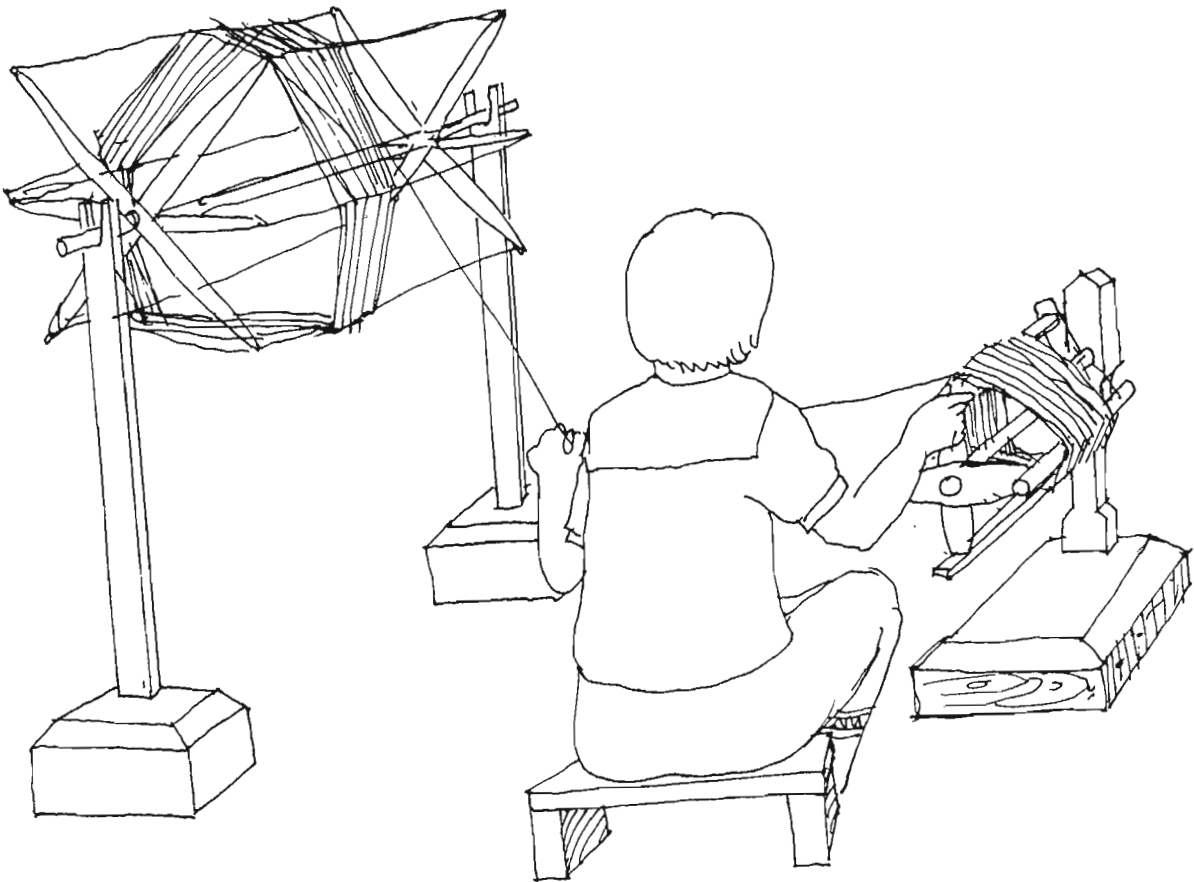
ภาพที่ 1 ภาพแสดงจ่อเลี้ยงไหม



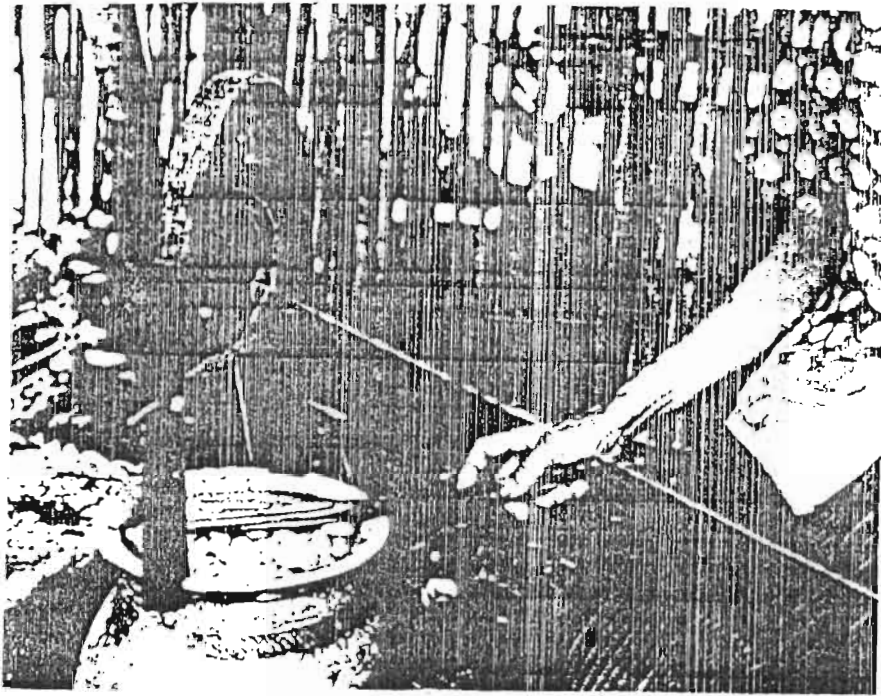
ภาพที่ 2 การเก็บรังไหม เตรียมพร้อมที่จะสาวเป็นใย



ภาพที่ 3 ภาพแสดงกงและอ๊ก



ภาพที่ 4 ภาพแสดงอ๊กและไม้คอนอ๊ก, กง



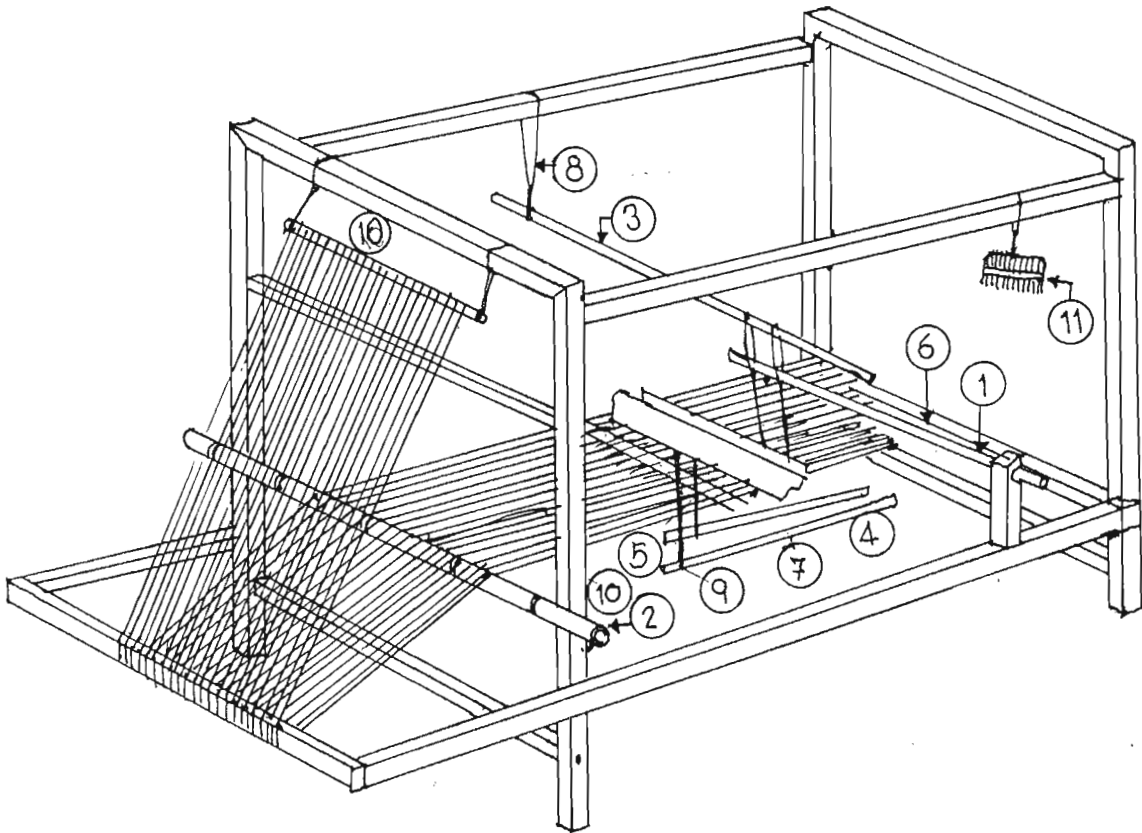
ภาพที่ 5 ภาพแสดงการสาวไหม



ภาพที่ 6 ภาพแสดงการทอผ้า

แสดงแบบก่ทอผ้า

- | | | |
|------------------------------|----------------|-------------------------|
| 1. ไม้พันเครือทอ (ไม้ค้ำพัน) | 5. ไม้ไขว้ | 9. เชือกรั้งไม้เหยียบทอ |
| 2. ไม้บังเบี่ยง | 6. ไม้ตัดทอ | 10. ไม้แก้หางทอ |
| 3. ไม้ทามทอ | 7. ไม้เหยียบทอ | 11. แปรงหวีทอ |
| 4. ไม้ผังทอ | 8. เชือกแขวนทอ | |



ประวัติผู้วิจัย

1. ชื่อ นางทัศนีย์ บัวระภา

เกิดวันที่ วันพฤหัสบดีที่ 1 กันยายน 2503 อ.เมือง จ.อุดรธานี

- ประวัติการศึกษา -ชั้นประถมศึกษาปีที่ 1-7 โรงเรียนอนุบาลสนามบิน อ.เมือง จ.ขอนแก่น
-ชั้นมัธยมศึกษาปีที่ 1-5 โรงเรียนแก่นนครวิทยาลัย อ.เมือง จ.ขอนแก่น
-ปริญญาตรีรัฐศาสตร์บัณฑิต (ร.บ.) มหาวิทยาลัยธรรมศาสตร์ ปีการศึกษา 2524
-ปริญญาโทครุศาสตร์บัณฑิต (ค.ม.) จุฬาลงกรณ์มหาวิทยาลัย 2530
- ประวัติการทำงาน -ปี 2525-2533 ปฏิบัติงานในตำแหน่งหัวหน้างานวางแผนและพัฒนาฝ่ายวางแผนและพัฒนา มหาวิทยาลัยศรีนครินทรวิโรฒ มหาสารคาม
-ปี 2533-ปัจจุบัน ตำแหน่งนักวิจัย ระดับ 6 ปฏิบัติงานในตำแหน่งผู้ช่วยผู้อำนวยการฝ่ายส่งเสริมและเผยแพร่วิชาการ สถาบันวิจัยศิลป์และวัฒนธรรมอีสาน มหาวิทยาลัยศรีนครินทรวิโรฒ มหาสารคาม
- ผลงาน - บทความเรื่อง การใช้ทรัพยากรการบริหารสถาบันอุดมศึกษาให้เกิดประโยชน์สูงสุด ประกอบการสัมมนาทางการอุดมศึกษา จุฬาลงกรณ์มหาวิทยาลัย
- บทความเรื่อง ความเชื่อในการรักษาโรคของชาวอีสาน การเปลี่ยนแปลงทางสังคมและเศรษฐกิจในชุมชนอีสาน วารสารอีสานศึกษา
- บรรณาธิการวารสารอีสานศึกษา
- งานวิจัยเรื่อง ความคิดเห็นของนิสิตมหาวิทยาลัยศรีนครินทรวิโรฒ มหาสารคาม ที่มีต่อวัฒนธรรมอีสาน
- งานวิจัยเรื่อง รูปแบบและแนวทางการพัฒนาอาชีพเสริมของสตรีในชนบท
- คิดค้นความเชื่อในประเพณีการทำศพแบบมหาศาลีลึงค์ในพิธีของเจ้านายและพระเถระชั้นผู้ใหญ่

2. ชื่อ นายพิมเสน บัวระภา

วันเกิด วันอาทิตย์ที่ 27 กรกฎาคม 2510 ณ บ้านเลขที่ 31 หมู่ 16 ถนนภูมิวิถี ต.อ้งสะพุง

จ.เลย

วุฒิการศึกษา

พม. กศ.บ. (ภาษาไทย) กศ.ม. (ภาษาและวรรณคดีไทย)

หน้าที่การงาน

อาจารย์ภาควิชาภาษาไทยและภาษาตะวันออก คณะมนุษยศาสตร์
มหาวิทยาลัยศรีนครินทรวิโรฒ มหาสารคาม

ผลงาน

- วิเคราะห์ข้อถกเถียงคัมภีร์ในวรรณกรรมอีสานของพระอริยานุวัตร เขมจารี
- วรรณคดีวัฒนธรรมไทย ปี 2537

3. ชื่อ นายวรรณศักดิ์นิจิตร บุญเสริม

วันเกิด วันที่ 4 กุมภาพันธ์ 2502

วุฒิการศึกษา

ศศ.บ. (ภาษาและวรรณคดีไทย) ศศ.ม. (ไทยคดีศึกษา)

หน้าที่การงาน

ปัจจุบันนักวิจัย ระดับ 6 หัวหน้าศูนย์ข้อมูลและสารสนเทศอีสาน สถาบันวิจัย
ศิลปะและวัฒนธรรมอีสาน มหาวิทยาลัยศรีนครินทรวิโรฒ มหาสารคาม

ผลงาน

- งานวิจัยเรื่อง การวิเคราะห์วรรณกรรมท้องถิ่นหรือเงือง
- คติความเชื่อในประเพณีการทำศพแบบนภัสดีลิ่งค์ของเจ้านายและ
พระเถระชั้นผู้ใหญ่
- "ชะล่า" ชื่อห้ามาของกลุ่มชาติพันธุ์ กูย เมอ ไซ่ ญูไท ฯลฯ