

ผ้าทอชาวย้าย อำเภอพังโคน  
และอำเภอรือวารินวาส จังหวัดสกลนคร

นายอนันตสิทธิ์	ชามาตย์
นางสาวกิตติรัช	พงษ์สิทธิ์ศักดิ์
นางกิตติมา	นวลจันทร์

งานวิจัยนี้ได้รับทุนอุดหนุนการวิจัยจากสำนักงานคณะกรรมการวัฒนธรรมแห่งชาติ

กระทรวงศึกษาธิการ

ประจำปีงบประมาณ 2536

## กิติกรรมประกาศ

การวิจัยเรื่องผ้าทอชาวโย้ย อำเภอพังโคนและอำเภอรือเสาะ จังหวัดสกลนคร คณะผู้วิจัยได้รับทุนอุดหนุนการวิจัยจากสำนักงานคณะกรรมการวัฒนธรรมแห่งชาติ ประจำปีงบประมาณ 2536

การดำเนินการศึกษาวิจัยครั้งนี้ คณะนักวิจัยได้รับความร่วมมืออย่างดียิ่งจากชาวบ้านบ้านอุ่มเหมา ตำบลไฮหย่อง อำเภอพังโคน จังหวัดสกลนคร และชาวบ้านเตือศรีคันไชย ตำบลเตือศรีคันไชย อำเภอรือเสาะ จังหวัดสกลนคร คณะผู้วิจัยขอขอบพระคุณมา ณ โอกาสนี้

คุณความดีของการศึกษาวิจัยเรื่องผ้าทอชาวโย้ย อำเภอพังโคน และอำเภอรือเสาะ จังหวัดสกลนคร คณะผู้วิจัยขออุทิศให้แก่บรรพบุรุษชาวโย้ยที่ได้สั่งสมมรดกทางวัฒนธรรม สืบทอดมาจนถึงลูกหลานในยุคนี้อย่างปัจจุบัน

ขอขอบพระคุณ

เรื่อง : ผ้าทอชาวโย้ย อำเภอพังโคน และอำเภอวานรนิวาส จังหวัดสกลนคร

นักวิจัย : 1. อนันตสิทธิ์ ชามาศย์  
2. กิตติรัช พงษ์สิทธิศักดิ์  
3. กิตติมา นวลจันทร์

ปีที่วิจัย : 2536

### บทคัดย่อ

การศึกษาเรื่องผ้าทอชาวโย้ย อำเภอพังโคน และอำเภอวานรนิวาส จังหวัดสกลนคร ครั้งนี้มีจุดประสงค์เพื่อศึกษากรรมวิธีทอผ้าของชาวโย้ย และศึกษาบทบาทของผ้าทอของชาวโย้ยในวิถีชีวิต โดยเลือกบ้านเตือศรีคันไชย ตำบลเตือศรีคันไชย อำเภอวานรนิวาส จังหวัดสกลนคร และบ้านอุ่มเหมา ตำบลไฮหย่อง อำเภอพังโคน จังหวัดสกลนคร เป็นพื้นที่ในการศึกษา ผลการศึกษาพบว่า ชาวโย้ยเป็นคนในกลุ่มชาติพันธุ์ไทย-ลาว (ภูวาลสอวงศ์) เมืองหอมท้าว ในสาธารณรัฐประชาธิปไตยประชาชนลาว เข้ามาในบริเวณอีสานตอนเหนือแถบจังหวัดนครพนม สกลนคร ในราวสมัยรัชกาลที่ 3 พระบาทสมเด็จพระนั่งเกล้าเจ้าอยู่หัว กษัตริย์แห่งกรุงรัตนโกสินทร์ เมื่อเหตุการณ์สงครามเจ้าอนุวงศ์ ดังนั้นบริเวณจังหวัดนครพนมและสกลนคร จึงมีชาวโย้ยอาศัยอยู่พอประมาณปะปนกับชาวย้อ ชาวผู้ไท กะเลิง แสกก และไล่ โดยเฉพาะชาวโย้ยจะหนาแน่นในอำเภอวานรนิวาส อำเภออากาศอำนวย อำเภอสว่างแดนดิน อำเภอพรรณานิคม และอำเภอพังโคน

อุปนิสัยของชาวโย้ย เช่นเดียวกับชนเผ่าไทยโดยทั่วไปคือ รักสงบ ให้ความสำคัญเคารพยำเกรงต่อผู้ใหญ่และเจ้านาย มีฝีมือในด้านหัตถกรรมอย่างยอดเยี่ยมทั้งชายและหญิง เพราะสิ่งประดิษฐ์ต่าง ๆ ถูกทำขึ้นเพื่อนำมาใช้สอยในครัวเรือน เหลือไว้แลกเปลี่ยนกับข้าวของที่จำเป็นที่ครอบครัวไม่สามารถทำได้เอง

หญิงชาวโย้ยมีความเชี่ยวชาญในหัตถกรรมทอผ้าอย่างยิ่ง ผ้าที่นิยมทำเพื่อใช้ในชีวิตรประจำวัน และใช้ในพิธีกรรมต่าง ๆ ได้แก่ ผ้ามัดหมี่และผ้าลายขีด

ผ้ามัดหมี่ถือเป็นผ้าที่ทำได้อย่างเยี่ยมยอด มีลวดลายดั้งเดิมมากมาย โดยเฉพาะหมี่คั่นและหมี่ตา หมี่คั่นกล่าวหาว่าชาวไทยโย้ยสามารถทำได้อย่างประณีต ทั้งวัสดุที่ใช้ไหม และฝ้ายในการถักทอ โดยเฉพาะผ้ามัดหมี่ที่ทำด้วยไหมจะถูกกระบวนการทอผ้าที่ประณีตทุกขั้นตอนตั้งแต่การสาวไหม การย้อม การมัดหมี่และการทอ ผ้าไหมของชาวไทยโย้ยจะเหลืองอ่อนงดงามไม่ส่าย สีที่ใช้ก็ไม่จืดจางจนเกินไป แสดงถึงความเคร่งขรึม โดยเฉพาะผ้าทอที่นำไปเพื่อห่อคัมภีร์จะถูกทำอย่างประณีตอย่างสูงสุด เพื่อเป็นพุทธบูชา ลวดลายมัดหมี่ที่สำคัญถือว่าเป็นเอกลักษณ์ของชาวไทยโย้ย ได้แก่ "ลายงูลอย" ซึ่งมีความแตกต่างจากลวดลายของคนไทยเผ่าอื่น

ผ้าซิดคือเป็นผ้าที่ใช้กระบวนการทอผ้าอย่างประณีต และมักจะถูกนำมาใช้เพื่อประกอบพิธีกรรมมากกว่าการใช้ในวิถีชีวิตประจำวัน ลวดลายของผ้าซิดก็มีความคล้ายคลึงกับของคนไทยเผ่าอื่น ๆ แต่ที่สำคัญ ผ้าซิดของชาวไทยโย้ยจะนำมาใช้ในพิธีกรรมเพียงอย่างเดียว ตั้งแต่พิธีกรรมการบวช พิธีกรรมการแต่งงาน พิธีกรรมทอดกฐิน พิธีกรรมการตาย พิธีกรรมขึ้นบ้านใหม่ ฯลฯ เพราะถือว่าผ้าซิดเป็นของสูงกรรมวิธีทำยุ่งยาก ใช้เวลานาน และประการสำคัญถือเป็นการแสดงความสามารถของสตรีว่าได้ถูกถ่ายทอดตามกระบวนการการเรียนรู้ของสังคมมากน้อยเพียงไร อันเป็นการเตรียมความพร้อมสู่วัยแห่งการครองเรือน

ดังนั้นอาจกล่าวได้ว่า ผ้าทอชาวไทยโย้ย อำเภอพังโคน และอำเภอรือเสาะ ถือเป็นผลผลิตแห่งกระบวนการเรียนรู้ทางสังคม ในอันจะสร้างบุคลากรให้มารับสังคมอย่างมีคุณภาพ มีประสิทธิภาพ และมีคุณธรรม ตามวิถีการการใช้ภูมิปัญญาท้องถิ่น เพื่อเป็นเครื่องมือรับใช้สังคมในชุมชนท้องถิ่นอย่างมีประสิทธิภาพอย่างดีเยี่ยม

## THE YOY TRADITIONAL TEXTILE

The purpose of the study was to investigate methods of the Yoy traditional weaving and roles of textiles in the Yoy's way of life. The villages chosen for the study were Ban Dua Srikanchai, Tambon Dua Srikanchai, Amphoe Warnonniwat and Ban Ummao, Tambon Haiyong, Amphoe Pang Kone, Sakon Nakhon.

The results of the study were as follows :

The Yoy people were ethnic Thai-Lao, known as Phu Wadonsa-Ang. They immigrated from Muang Hom Tao, Laos and resettled in the area of present Nakhon Panom and Sakhon Nakhon during the reign of Rama the third. The Yoy people lived amongst the Yor, Phu Thai, Kalerng, Sag, and So. More Yoy people lived in Amphoe Argard Amnuay, Sawang Dandin, Panna Nikom, and Pang Khon than in the other areas.

The Yoy people loved peace. They respected government officials. They were very good at handicrafting. They made things for own use and/or exchange for other daily living necessities.

The Yoy women were well known for hand weaving for daily use and rituals. Lai-khid and Mud-mhi were among the Yoy's best weaving designs.

Mud-mhi design had plenty of the Yoy's traditional weaving designs especially Mhi-kan and Mhi-ta. They used cotton and silk in weaving. Mud-mhi, using silk, had been neatly done by the Yoy women. They began from making silk (soa-mai) to dying with natural

---

or chemical colors, making designs (Mud-mhi), and weaving. The Yoy's silk cloth was very beautiful. The colors of their cloth were not very bright. They indicated that the Yoy people were thoughtful people. The pieces, used for the Buddhist script wrappers, were thoughtfully designed. They stood for the Yoy people. The best designs were known as Lai Nui-loy (the floating snakes). This special design made the Yoy's weaving differ from other ethnicThais.

Khid weaving designs were used for rituals rather than everyday life. The Yoy's khid designs were similar to the Thai's. Khid were sacred and were used during ordination, wedding, khathin, funeral, house opening, and others. Most Yoy's weaving designs were complicated and it took a long time to completed them. The Yoy women were willing to learn those complicated and culturally transmitted techniques so that they could be well prepared to enter their married life.

The Yoy's textiles were cultural learning process. By using local wisdom and technical-know-how, the Yoy women were sufficiently and morally trained. As a result, they were better prepared to help their own communities to maintain their own culture.

---

## สารบัญ

บทที่		หน้า
1	บทนำ .....	1
	ภูมิหลัง .....	2
	วัตถุประสงค์ของการวิจัย .....	2
	ประโยชน์ที่คาดว่าจะได้รับ .....	2
	ขอบเขตของการวิจัย .....	3
	วิธีการดำเนินการวิจัย .....	4
	นิยามศัพท์เฉพาะ .....	5
	เอกสารและงานวิจัยที่เกี่ยวข้อง .....	5
2	ความรู้ทั่วไปเกี่ยวกับท้องถิ่นที่ศึกษา .....	11
	ประวัติความเป็นมาของชาวไทย .....	11
	ประวัติความเป็นมาบ้านเตือศรีคันไชย .....	13
	ประวัติความเป็นมาของบ้านอุ่มเหมา .....	17
	ศาสนาและความเชื่อของชนเผ่าไทย .....	21
3	ผ้าทอและบทบาทของผ้าทอในวิถีชีวิตชาวไทย .....	22
	ผ้าทอชาวไทย .....	22
	- ผ้าชะม้า .....	22
	- ปลอกผ้าห่มนวม .....	24
	- ผ้าชิ้นมัดหมี่ .....	25

- ผ้าขีด .....	26
- ผ้าพื้น .....	26
- ผ้าถุง .....	27
- ผ้าแพรเบี่ยง .....	27
บทบาทของผ้าทอในวิถีชีวิตชาวไทยโย้ย .....	27
การใช้ผ้าในชีวิตประจำวัน .....	27
การใช้ผ้าในพิธีกรรมต่าง ๆ .....	28
4 ลวดลายผ้าทอชาวไทยโย้ย .....	31
ลวดลายมัดหมี่ .....	31
ลายขีด .....	32
5 สรูปและข้อเสอแนะ .....	37
สรูป .....	37
ข้อเสอแนะ .....	37
บรรณานุกรม .....	38
ภาคผนวก .....	41
ประวัติย่อของผู้วิจัย .....	70

## บทที่ 1

### บทนำ

#### ภูมิหลัง

การทอผ้าเป็นอุตสาหกรรมภายในบ้านอันเป็นหน้าที่ของผู้หญิง ชาวพื้นเมือง มักจะใช้เวลาว่างหลังจากการเก็บเกี่ยวมาทอผ้าสำหรับไว้ใช้ในครอบครัว หรือทอไว้สำหรับถวายพระในเทศกาลต่าง ๆ ชาวอีสานรับเอาอิทธิพลของธรรมชาติรอบข้างมาใช้เป็นศิลปะในการทอผ้าลายต่าง ๆ ได้อย่างงดงามผ้าที่ทอส่วนใหญ่มักจะนำไปทำเป็นหมอน มุ้ง ผ้าซิ่น ผ้าชะม้า ผ้าโสร่ง ซึ่งล้วนแต่เป็นเครื่องใช้สำคัญในครัวเรือนทั้งสิ้น นอกจากนี้ การทอผ้ายังมีความสัมพันธ์กับชนบประเพณีและความเชื่อของชาวอีสานมาแต่โบราณกาลด้วย เช่น ชาวอีสานถือว่าการทอผ้าเป็นคุณสมบัติของผู้หญิง หญิงสาวโสดควรมีความสามารถ ในการทอผ้า ฝีมือในการทอผ้าจะเป็นเสน่ห์อย่างหนึ่งของผู้หญิงที่จะช่วยให้ฝ่ายชายและญาติ ของฝ่ายชายมองเห็นคุณค่าของความเป็นกุลสตรีของหญิง ดังนั้น การทอผ้าจึงเป็นเสมือน หน้าที่คุณสมบัติของผู้หญิง ดังคำกล่าวที่ว่า "กลางคืนปั่น กลางวันทอ" (พิสนา กิติอาษา, 2532 : 31-32)

ประเพณีการทอผ้าใช้เองในชุมชนของไทยโย้ย ซึ่งเคยมีความสำคัญเพราะเป็น การตอบสนองความจำเป็นขั้นพื้นฐานในเรื่องเครื่องนุ่งห่มก็ค่อย ๆ หดหายไป เพราะ อุตสาหกรรมผ้าทอสามารถผลิตผ้าด้วยเครื่องจักรในราคาถูกลง และตัดลาดผ้าได้ทุกแห่ง ถ้าหากมีการทอผ้าเพื่อใช้เองหรือทอเพื่อขายหรือแลกเปลี่ยนกับของใช้อื่นอยู่บ้างในบาง ชุมชนที่อยู่ห่างไกล ก็มักจะไม่ใช่เครื่องประดับที่พิถีพิถันเรื่องความเชื่อในความหมายของ ลวดลายหรือสัญลักษณ์ ซึ่งเชื่อมโยงกับค่านิยมหรือวิถีชีวิตของชุมชนนั้น ๆ การทอผ้า ในยุคใหม่แม้จะทอกันไปตามเทคนิคลวดลายที่รู้จักและคุ้นเคยกันมา แต่ท่อนแม่ แต่ผู้ทอ

ก็อาจจะไม่ทราบความหมายลึกซึ้งของลวดลาย และสัญลักษณ์ที่ตนสืบทอดมา นอกจากนี้ การติดต่อซื้อขายกับชุมชนภายนอก ทำให้การลอกเลียนแบบลวดลายแปลก ๆ ใหม่ ๆ ที่พบเห็นในท้องตลาด และมีพัฒนารูปแบบลายผ้าไปตามต้องการของตลาดอีกด้วย

การศึกษาการทอและการใช้ผ้าทอของไทยโย้ย จึงเป็นประเด็นที่น่าสนใจอย่างยิ่ง ซึ่งจะทำให้ทราบถึงกรรมวิธีการผลิต เทคนิคการทอ ลักษณะลวดลายที่เป็นเอกลักษณ์ของผ้าแต่ละชนิด ซึ่งเชื่อมโยงค่านิยมหรือวิถีชีวิตของกลุ่มชน วัฒนธรรม พฤติกรรม สิ่งแวดล้อม เศรษฐกิจ ความละเอียดอ่อนของจิตใจของผู้คน และโลกทัศน์ของผู้หญิงซึ่งอยู่ในกระบวนการทอผ้าโดยตรงสีและวัสดุที่ใช้ทอ สิ่งเหล่านี้ควรได้ศึกษาและอนุรักษ์ไว้เพื่อสืบทอด เป็นมรดกให้แก่ลูกหลานตลอดไป

### วัตถุประสงค์ของการวิจัย

1. ศึกษากรรมวิธีทอผ้าของชาวโย้ย อำเภอพังโคน และอำเภอวานรนิวาส จังหวัดสกลนคร
2. ศึกษาบทบาทของผ้าทอของชาวโย้ยในวิถีชีวิต
  - 2.1 การใช้ผ้าในชีวิตประจำวัน
  - 2.2 การใช้ผ้าพิธีกรรมต่าง ๆ
  - 2.3 การใช้ผ้าในกิจกรรมต่าง ๆ

### ประโยชน์ที่คาดว่าจะได้รับ

ผลของการวิจัยจะทำให้ทราบถึงผ้าทอของชนเผ่าไทยโย้ย อำเภอพังโคน และอำเภอวานรนิวาส จังหวัดสกลนคร ในด้านต่าง ๆ ดังนี้

1. กรรมวิธีการทอผ้า
2. บทบาทของผ้าทอของชาวไทยโย้ยในวิถีชีวิต
  - 2.1 การใช้ผ้าในชีวิตประจำวัน
  - 2.2 การใช้ผ้าในพิธีกรรมต่าง ๆ
  - 2.3 การใช้ผ้าในกิจกรรมต่าง ๆ
3. เป็นข้อมูลการศึกษาด้านวัฒนธรรมท้องถิ่น
4. ผลการวิจัยสามารถนำไปใช้ประโยชน์ในการอนุรักษ์และพัฒนาการทอผ้า

ของไทยโย้ยให้สืบทอดต่อไปในอนาคต

#### ขอบเขตของการวิจัย

ในการศึกษาวิจัยครั้งนี้ คณะผู้วิจัยได้ศึกษาวัฒนธรรมการทอผ้าและบทบาทของผ้าทอชาวไทยโย้ย อำเภอพังโคน และอำเภอรือเสาะ จังหวัดสกลนคร โดยกำหนดขอบเขตดังนี้

1. ศึกษาที่บ้านเตอดันไชย ตำบลเตอดันไชย อำเภอรือเสาะ จังหวัดสกลนคร
2. ศึกษาที่บ้านอุ่มเม้า ตำบลไฮหย่อง อำเภอพังโคน จังหวัดสกลนคร
3. ประชากรกลุ่มเป้าหมาย ได้แก่ สตรีชาวไทยโย้ยที่มีความสามารถในการทอผ้า จำนวน 30 คน จาก 2 หมู่บ้าน
4. ช่วงระยะเวลาในการศึกษาภาคสนาม ในระหว่างเดือนพฤษภาคม 2536 ถึงเดือนมิถุนายน 2537

## วิธีการดำเนินการวิจัย

1. ศึกษาจากเอกสารและงานวิจัยที่เกี่ยวข้องตามสถาบันการศึกษาต่าง ๆ เพื่อเป็นข้อมูลก่อนออกไปศึกษาภาคสนาม เช่น
    - 1.1 ห้องสมุดวิทยาลัยครูมหาสารคาม
    - 1.2 ศูนย์วัฒนธรรมจังหวัดมหาสารคาม
    - 1.3 ห้องสมุดสถาบันวิจัยศิลปะและวัฒนธรรมอีสาน
    - 1.4 สำนักวิทยบริการ มหาวิทยาลัยศรีนครินทรวิโรฒ มหาสารคาม
    - 1.5 ห้องสมุดวิทยาลัยครูสกลนคร
  2. เก็บรวบรวมข้อมูล
    - 2.1 การสัมภาษณ์ ผู้วิจัยและคณะใช้แบบสัมภาษณ์แบบไม่มีโครงสร้างและแบบมีโครงสร้างโดยใช้แบบสัมภาษณ์ที่ผู้วิจัยพัฒนาขึ้นมาเน้น สัมภาษณ์กลุ่มแม่บ้านช่างทอผ้า คนเผ่า คนแก่ ผู้รู้ในท้องถิ่น ครู กำนัน ผู้ใหญ่บ้าน พระสงฆ์
    - 2.2 การสังเกต
      - 2.2.1 สังเกตการทอผ้า การย้อมผ้า
      - 2.2.2 สังเกตการแต่งกาย การใช้ผ้าต่าง ๆ
      - 2.2.3 สังเกตและบันทึกภาพ ผ้าเก่าและผ้าใหม่ของชาวบ้านที่ได้
- เก็บรวบรวมไว้
3. วิเคราะห์ข้อมูล ผู้วิจัยและคณะได้ร่วมกันวิเคราะห์วิจารณ์และอภิปรายเพื่อหาข้อสรุป

### นิยามศัพท์เฉพาะ

ชาวไทยโย้ย หมายถึง ชนเผ่าชาวไทยโย้ย ซึ่งเป็นชนกลุ่มน้อยอาศัยอยู่ในบริเวณ หมู่บ้านอุ่มเฒ่า ตำบลไฮหย่อง อำเภอพังโคน และหมู่บ้านเตือศรีคันทไชย ตำบลเตือศรีคันทไชย อำเภอวานรนิวาส จังหวัดสกลนคร

ผ้าทอ หมายถึง ผ้าที่ชาวไทยโย้ย อำเภอพังโคน และอำเภอวานรนิวาส จังหวัดสกลนคร ทอออกมาเป็นผืน

### เอกสารและงานวิจัยที่เกี่ยวข้อง

ในการศึกษาค้นคว้าในครั้งนี้คณะผู้วิจัยได้รวบรวมเอกสารและงานวิจัยที่เกี่ยวข้อง เป็น 2 กลุ่ม ดังนี้

1. เอกสารและงานวิจัยที่เกี่ยวกับกลุ่มชาติพันธุ์ในประเทศไทยและชาวไทยโย้ย
2. เอกสารและงานวิจัยที่เกี่ยวกับการทอผ้า

### เอกสารและงานวิจัยที่เกี่ยวกับชาวไทยโย้ย

การท่องเที่ยวแห่งประเทศไทย (ท.ท.ท. : 1) ได้กล่าวไว้ว่า จังหวัดสกลนคร มีลักษณะทั่วไปเป็นที่ราบสูง สูงกว่าระดับน้ำทะเลประมาณ 172 เมตร ประกอบด้วยคนพื้นเมืองหลายเผ่าพันธุ์ เช่น ชาวผู้ไทย ไทยย้อ ไทยโย้ย ไทยไส้ ไทยกะเลิง ไทยกะตาก และมีประชากรเชื้อชาติเวียดนาม ซึ่งอพยพเข้ามาอยู่สมัยสงครามอินโดจีน

ทองคุณ หงส์พันธุ์ (2522) ศึกษากลุ่มชาติพันธุ์ว่า คนไทยเผ่าต่าง ๆ ได้มาตั้งภูมิลำเนาในดินแดนไทยประมาณปลายศตวรรษที่ 6 และที่ 7 บริเวณภาคเหนือ ภาคกลาง

และภาคตะวันออกเฉียงเหนือ แต่เดิมอยู่อาณาจักรอยุธยา อาณาจักรเชียงใหม่ อาณาจักรล้านช้าง กลุ่มชาติพันธุ์ในประเทศไทยนี้ หูดภาษาใหญ่ ๆ 5 ภาษาคือ ภาษาไทยกลาง ภาษาไทยลาว (อีสาน) ภาษาไทยเหนือ ภาษาโคราช และภาษาปักข์ใต้ สำหรับในแถบลุ่มแม่น้ำโขงของไทยนั้น ยังมีกลุ่มชาติพันธุ์และภาษาอื่น ๆ อีกมาก ถ้าไม่นับกลุ่มไทยลาว ซึ่งเป็นกลุ่มชาติพันธุ์ที่ใหญ่ที่สุดแล้ว ยังมีกลุ่มอื่น ๆ อีก เช่น ผู้ไทย กะเลิง ผู้อ แส็ก โย้ย กะตาด กะโซ่ เป็นต้น

ยศ ธสาร (2529 : 26) ได้ศึกษาเผ่าไทยในอีสาน พบว่าประกอบด้วย ผู้ไทย ผู้อ กระเลิง แส็ก โย้ย กระตาด กะโซ่ เขมรป่าแดง ล่วย ไทยพวน กุลา ไทยอีสาน ว่ากลุ่มชนในแต่ละเผ่านี้ มีขนบธรรมเนียมประเพณีและศิลปวัฒนธรรมเป็นของตนเอง

อักษรานุกรมภูมิศาสตร์ ฉบับราชบัณฑิตยสถาน เล่ม 1 (2515 : 295) บันทึกไว้ว่าชนชาติต่าง ๆ ที่อาศัยอยู่ในประเทศไทยมีหลายเผ่าพันธุ์ เผ่าผู้ไทยมีในจังหวัดนครพนม สกลนคร กาฬสินธุ์ มุกดาหาร กับพวกลาวพวนและโซ่งทางภาคกลาง ในจังหวัดสุโขทัย ลพบุรี เพชรบุรี กาญจนบุรี ซึ่งมีลักษณะทางภาษากลับเคียงกัน

ขนิษฐา สุวรรณชาติ (2529 : 84-96) ได้กล่าวถึงเรื่องราวของกลุ่มชนในแถบลุ่มแม่น้ำโขงว่า มีชาวไทยเผ่าต่าง ๆ อาศัยอยู่ ล้วนเป็นชาวไทยที่ในอดีตเคยอยู่ทำมาหากินในบริเวณหุบเขาทางภาคใต้ของประเทศจีนทั้งสิ้น ต่อจากนั้นได้ย้ายมาเพื่อดำรงเผ่าพันธุ์ของตนให้คงอยู่ต่อไปในแถบลุ่มแม่น้ำโขงของประเทศไทย มีชาวไทยเผ่าต่าง ๆ เช่น ชาวผู้ไทย ไทยผู้อ ข่า กระโซ่ กระเลิง แส็ก ไทยพวน และกลุ่มกุลา ซึ่งในแต่ละเผ่าพันธุ์ก็มีศิลปวัฒนธรรมเป็นของตนเอง

สะอาด ชันอาสา (2530 : 14-16) กล่าวถึงสภาพโดยทั่ว ๆ ไปของชาวอีสานว่ามีบริเวณกว้างใหญ่ มีกลุ่มคนที่อาศัยอยู่ร่วมกันหลายกลุ่ม กลุ่มที่ใหญ่ที่สุดคือ กลุ่มไทยลาว รองลงมาเป็นชนกลุ่มน้อย ได้แก่ ไทยเขมร ไทยกวย (ล่วย) ผู้ไทย ไทยผู้อ กระโซ่ แส็ก กระเลิง ข่า (บรู) ชนกลุ่มน้อยเหล่านี้เป็นกลุ่มดั้งเดิม มีวิถีชีวิตแตกต่างกันไปจากกลุ่ม

ไทยลาวโดยทั่วไป พื้นฐานของความแตกต่างที่เป็นเอกลักษณ์ของตน ได้แก่ ภาษา บริเวณที่อยู่อาศัย ความเชื่อ ขนบธรรมเนียม ประเพณีและวัฒนธรรม ตลอดจนความสัมพันธ์ทางสังคม

ขจิตภัย บุรุษพันธ์ (2515 : 1) กล่าวว่าไว้ในหนังสือปัญหาชนกลุ่มน้อยในประเทศไทยว่า ประเทศไทยเป็นประเทศหนึ่งในเอเชียอาคเนย์ที่มีชนกลุ่มน้อยอาศัยอยู่เป็นจำนวนมาก แต่ชนกลุ่มน้อยเหล่านี้ส่วนใหญ่นับได้ถูกผสมกลมกลืนกลายเป็นคนไทยไปเกือบหมดแล้ว และมีได้ก่อให้เกิดปัญหาในด้านการปกครอง

ลิขิต ธีเวคิน (2521 : 3) กล่าวถึงเผ่าพันธุ์ (Ethnicity) ไว้ในหนังสือชนกลุ่มน้อยในประเทศไทยว่า ในประชาคมการเมืองหนึ่ง ๆ อาจมีชนเชื้อชาติเดียวกัน กล่าวคือ อาจเป็นมองโกลอยด์เดียวกัน แต่ก็มี ความแตกต่างกันในเผ่าพันธุ์ได้ เช่น ลอนจิ้นและคนไทยมีความแตกต่างกันในเผ่าพันธุ์ และแม้ในหมู่คนจีนเองก็มีความแตกต่างกันในเผ่าพันธุ์ เช่น จีนธิเบตและจีนฮั่นก็เป็นจีนคนละเผ่าพันธุ์ เป็นต้น ถ้าเผ่าพันธุ์ที่มีลักษณะใกล้เคียงกันในลักษณะต่าง ๆ ย่อมมีปัญหาน้อย แต่ถ้าเผ่าพันธุ์สองเผ่าพันธุ์มีความแตกต่างกันมาก ก็อาจทำให้การอยู่ร่วมกันโดยไม่มีข้อขัดแย้งเกิดขึ้นได้ยาก

ไพฑูรย์ มีกุล (2531 : 84) ทำการวิจัยกลุ่มชาติพันธุ์ไทยกวยที่บ้านสะแกหวาน อำเภอยักษ์ภูมิพิสัย จังหวัดมหาสารคาม ผลการวิจัยพบว่า ชาวไทยกวย มีความเป็นอยู่อย่างเรียบง่าย มีความรัก ความสามัคคีกัน เชื่อในระบบอาวุโสและมีความผูกพันในกลุ่มเครือญาติอย่างแน่นแฟ้น

### เอกสารและงานวิจัยที่เกี่ยวกับการทอผ้า

วิบูลย์ ลี้สุวรรณ (2527 : 196-197) กล่าวว่าไว้ว่า การทอผ้าเป็นงานศิลปวัฒนธรรมพื้นบ้านของไทยอย่างหนึ่งที่มีแพร่หลายอยู่ทั่วทุกภาคของประเทศ และในแต่ละภาคก็มีวิธีการและลักษณะ เฉพาะของถิ่นที่สืบทอดกันมาตั้งแต่โบราณ ผิดแผกแตกต่างกันไป

ภาคอีสานเป็นภาคหนึ่งที่มีการผลิต ผ้าชนิดต่าง ๆ ด้วยการทอด้วยมือ อย่างกว้าง ๆ และวิธีการต่าง ๆ ที่ทำกันอยู่ในปัจจุบันเป็นการสืบทอดและพัฒนามาจากโบราณ เป็นเวลานับร้อย นับพันปีก็ได้ สำหรับการทอผ้าในภาคอีสาน ในปัจจุบันมีเอกลักษณ์และลักษณะเฉพาะถิ่นมาเป็นเวลาช้านาน และลักษณะดังกล่าวนี้อาจเกิดขึ้นจากแรงผลักดันที่อยู่บนพื้นฐานของขนบธรรมเนียมประเพณีความเชื่อ ศาสนา และวัฒนธรรมท้องถิ่นเป็นสำคัญ

อภิศักดิ์ โสมอินทร์ (2533 : 208-217) พบว่าภาคอีสานประชากรที่ประกอบอาชีพหัตถกรรมการทอผ้าด้วยมือโดยไม่ใช้เครื่องจักรเข้ามาเกี่ยวข้อง เช่น การทอผ้าไหม การทอผ้าฝ้าย ซึ่งได้ทำรายได้ให้กับประชากรเป็นอันมาก ทำให้ฐานะทางเศรษฐกิจของครอบครัวมั่นคง หัตถกรรมการทอผ้าเป็นงานที่ประชากรหลายหมู่บ้านและหลายชุมชนทำกันได้อย่างชำนาญในภาคอีสานที่มีการทอผ้าขึ้น มีอยู่ 11 จังหวัด 43 อำเภอ 51 ตำบล

เริงฤทธิ์ วัฒนศึกษา (2533 : 85-89) ได้สรุปถึงการทอผ้าของชาวอีสานในสมัยอดีตนั้นเป็นการทอผ้าเพื่อการใช้สอยในครัวเรือน หรือเพื่อการแลกเปลี่ยนกับสินค้าบางอย่างเท่านั้น แต่การทอผ้าในสมัยปัจจุบันเพื่อการจำหน่าย เพราะสภาพทางเศรษฐกิจในปัจจุบัน ชาวบ้านต้องใช้จ่ายเพื่อการอุปโภคบริโภคเพิ่มขึ้น รายได้จากการประกอบอาชีพอย่างใดอย่างหนึ่งเพียงอย่างเดียวไม่เพียงพอกับค่าใช้จ่าย จำเป็นต้องประกอบอาชีพเสริมเพื่อหารายได้เพิ่มขึ้น ดังนั้นอาชีพทอผ้านับเป็นอาชีพเสริมที่สำคัญอย่างหนึ่ง แต่การทอผ้าเพื่อให้เป็นสินค้าที่ต้นต้นต้องพัฒนาทางเทคโนโลยี การสร้างสรรค์ลวดลายบนผ้าทอ ประดิษฐ์ลวดลายให้พิสดารแปลกใหม่ และถูกต้องตามต้องการของผู้ซื้อ

จารุวรรณ ธรรมวัตร (2522 : 227-248) ได้กล่าวถึงการเปลี่ยนแปลงทางสังคมและวัฒนธรรมจากโครงการส่งเสริมหม่อนไหมบ้านจิก เช่น วิธีการผลิตแบบเดิม ความสัมพันธ์ระหว่างการผลิตไหมกับสภาพธรรมชาติ กล่าวคือ วิธีการเลี้ยงไหมแบบดั้งเดิมนั้น มีลักษณะคล้ายตามธรรมชาติ ไม่ได้แย่งหรือทวนกระแสธรรมชาติ ดังคำกล่าวที่ว่า "เมื่อถึงหน้านา ทำนา เมื่อสิ้นหน้านาผู้หญิงทอผ้า ผู้ชายตีเหล็ก"

นอกจากนี้ยังได้กล่าวถึงกรรมวิธีการย้อมสีธรรมชาติ การสืบทอดวิธีการปลูกหม่อน เลี้ยงไหมแบบดั้งเดิม การถ่ายทอดวิธีการเลี้ยงไหมวิธีการใหม่

สุมาลย์ โทมัส (2529 : 60-87) ได้ศึกษาวิจัยเรื่องผ้าและประเพณีการใช้ผ้า ของไทย ได้พบว่ามึหลักฐานการใช้ผ้าในประเทศไทยมาตั้งแต่สมัยก่อนประวัติศาสตร์ ผ้าที่ใช้ ในแต่ละยุคสมัยในแต่ละท้องถิ่นก็มีความแตกต่างกันอยู่บ้างทางด้านรูปแบบและลวดลาย โดยเฉพาะในส่วนของผ้าพื้นเมืองนั้นพบว่า ผ้าทอพื้นบ้านพื้นเมืองที่เป็นแบบดั้งเดิมในแต่ละ ท้องถิ่น มีวิธีการทอแบบต่าง ๆ กัน ส่วนใหญ่นิยมใช้สีจากธรรมชาติมาย้อมเส้นฝ้ายและ เส้นไหม อีกทั้งยังได้จับกลุ่มของผ้า โดยพิจารณาจากกรรมวิธีการทอ ซึ่งได้จัดแบ่งผ้าทอ ในประเทศไทยออกเป็นห้ากลุ่ม คือ ผ้าทอ ผ้ายก ผ่าจก ผ่าขีด และผ้ามัดหมี่

สมชาย นิลอาธิ (2531 : 1-30) ได้กล่าวถึงสิ่งทอในภาคอีสานไว้ว่า ชาวอีสาน ของไทยมีความใกล้ชิดทางด้านชาติพันธุ์กับชนชาติไทยในอาณาจักรล้านนา (ลาว) มากกว่า ชนชาติไทยในดินแดนลุ่มแม่น้ำเจ้าพระยา ทั้งในด้านศิลปะกรรม ลักษณะทางสังคม ความเชื่อ ศาสนา วัฒนธรรม ประเพณี การประกอบอาชีพเกษตรกรรม การผลิตหัตถกรรมพื้นบ้าน จักสาน ทอผ้า เป็นต้น

โสภิตา ยงยอด (2529 : 153-154) ได้ศึกษาวิจัยถึงสภาพการทอผ้าขีดใน จังหวัดมหาสารคาม พบว่าในจังหวัดมหาสารคามแทบทุกอำเภอ ยังมีการทอผ้าไหมและฝ้าย แบบพื้นบ้านกันอยู่ ชาวบ้านส่วนมากยังมีความเชื่อ ความศรัทธาในเรื่องบาปบุญ ซึ่งเป็น ปัจจัยเกื้อหนุนในกระบวนการทอผ้าพื้นบ้านพื้นเมืองของชาวจังหวัดมหาสารคาม

พัฒนา กิตติอาษา (2532 : 7-38) ได้กล่าวว่าการศึกษา เรื่องผ้าอีสานช่วยให้ เข้าใจถึงวิถีชีวิต ความคิดของผู้ผลิตผ้าซึ่งเน้นที่ผู้หญิง นอกจากนี้ยังได้กล่าวถึงผ้าอีสาน จากมิติทางมานุษยวิทยาไว้ว่า พฤติกรรมของมนุษย์นั้นถูกกำหนดร่วมกัน โดยวัฒนธรรม และสิ่งแวดล้อม ซึ่งการทอผ้าก็เป็นกรถ่ายทอดทางวัฒนธรรมอีกรูปแบบหนึ่ง ดังนั้น พฤติกรรมของมนุษย์ในชุมชนนั้นจึงถูกกำหนดโดยวัฒนธรรม โดยเฉพาะผู้หญิง

ประไพ ชัยการนาวิ (2532 : 44-53) ได้ศึกษาเกี่ยวกับเรื่องการทอผ้าพื้นเมืองในภูมิภาคต่าง ๆ ของประเทศไทย โดยได้กล่าวไว้ว่า ผ้าทอมีหลายประเภท แบ่งตามกรรมวิธีการทอ ประกอบด้วยลักษณะลวดลาย แหล่งผลิตผ้าทอในจังหวัดต่าง ๆ ของภาคอีสาน ในแต่ละแห่งมีลักษณะการทอ ความละเอียดแตกต่างกัน

สุนัย ฌ อุบล และนวลเสงี่ยม สุขพันธุ์ (2532 : 87-100) ได้เสนอบทความเรื่องผ้าเมืองอุบลราชธานี โดยได้กล่าวถึงจุดกำเนิดของลวดลายที่เกิดจากการทอบนพื้นผ้าว่าได้รับอิทธิพลมาจากความเชื่อทางศาสนาและสิ่งแวดล้อมตามธรรมชาติ ส่วนวัตถุดิบที่ใช้ในการทอมีเส้นไหม ฝ้ายและใยสังเคราะห์ การย้อมสีมีทั้งการย้อมสีจากธรรมชาติและสีวิทยาศาสตร์

จิรา จงกล (2525 : 281-282) ได้กล่าวถึงผ้าไหมพื้นเมืองว่า ผ้าไหมเป็นผ้าที่มีการทออยู่ทุกภูมิภาคของประเทศไทย ทั้งผ้าไหมสีพื้นและผ้าไหมที่ทอเป็นริ้ว ทอเป็นตา และทอเป็นลวดลายที่เรียกว่าผ้าไหมมัดหมี่ และที่ทอเป็นลายหางกระรอก ผ้าไหมพื้นเมืองของไทยที่มีชื่อเสียงได้แก่ ผ้าไหมมัดหมี่ของภาคอีสาน ผ้าไหมหางกระรอก และผ้าไหมลายขวาง ที่มีทออยู่ในภาคเหนือ

## ความรู้ทั่วไปเกี่ยวกับท้องถิ่นที่ศึกษา

### ประวัติความเป็นมาของชาวไทย

ชาวไทยเป็นกลุ่มชาติพันธุ์หนึ่งซึ่งจัดอยู่ในกลุ่มไทยลาว มีถิ่นฐานเดิมที่เมืองกวา (กวาดลสวางค์) ใกล้เมืองมหาชัยกองแก้ว และเมืองหอมท้าว ในดินแดนฝั่งซ้ายแม่น้ำโขง ปัจจุบันอยู่ในแขวงคำม่วน ประเทศลาว ซึ่งในอดีตดินแดนแถบนี้เป็นของประเทศสยาม เมื่อเกิดกบฏเจ้าอนุวงศ์ ในสมัยรัชกาลที่ 3 ผู้คนหลายเผ่าพันธุ์ทางฝั่งซ้ายแม่น้ำโขง เช่น ไทยลาว ผู้ไท ไทยโซ่ ไทยซ่า ไทยโย้ย ไทยกะเลิง ไทยย้อ แต่ละเผ่าพันธุ์ก็มีภาษาและวัฒนธรรม ประเพณี ที่แตกต่างกัน ถูกกวาดต้อนเข้ามาอยู่ทางฝั่งขวาของแม่น้ำโขง เป็นจำนวนมาก และยังเหลือชนเผ่าเหล่านี้อีกส่วนหนึ่ง ซึ่งอยู่ในฝั่งซ้ายแม่น้ำโขงอีก จำนวนมากเช่นกัน ทางกรุงเทพมหานคร ก็มีนโยบายให้กรมการเมืองทางอีสาน ใ้ไปเกลี้ยกล่อมให้ชนเผ่าต่าง ๆ มาอยู่ทางฝั่งขวาของแม่น้ำโขง

ทางเมืองสกลนคร ก็ตั้งให้ราชวงศ์อิน ซึ่งมีความคุ้นเคยกันดีกับชนเผ่าต่าง ๆ ที่อยู่ทางฝั่งซ้ายแม่น้ำโขง มาอยู่ที่สกลนคร โดยสัญญาว่า เมื่อพาไพร่พลจำนวนมากอพยพมาอยู่แล้วจะได้รับที่ทางทำมาหากิน ตั้งเป็นบ้านเป็นเมือง จะมีการปูนบำเหน็จรางวัล และพระราชทานยศฐาบรรดาศักดิ์ให้ตามสมควร ทำให้บรรดาอุปฮาดราชวงศ์ ท้าวเพี้ย กรมการเมืองต่าง ๆ เกิดความต้องการและพากันปรึกษาหารือกัน และอพยพผู้คนเข้ามาสู่สกลนครเป็นจำนวนมาก ไทยโย้ยก็เป็นอีกกลุ่มหนึ่งที่พาไพร่พลอพยพมาอยู่ด้วย ซึ่งแบ่งเป็น 3 กลุ่มใหญ่ ๆ ดังนี้

1. ไทยโย้ยที่อพยพมาจากเมืองหอมท้าว มีท้าวติวช้อย เป็นหัวหน้า พร้อมด้วยท้าวศรีสุราช ท้าวจันทนาม ท้าวนามโคตร พากันไปตั้งบ้านเรือนที่บ้านม่วง

ริมห้วยยาม มีพลเมืองที่อพยพมาถึง 2,339 คน พระบาทสมเด็จพระนั่งเกล้าเจ้าอยู่หัว  
 รัชกาลที่ 3 ได้โปรดเกล้าฯ ให้ยกบ้านม่วง ขึ้นเป็นเมืองอากาศอำนวย ขึ้นต่อเมือง  
 นครพนม เมื่อ พ.ศ. 2380 ตั้งให้ท้าวศรีสุราษฎร์เป็นหลวงพลาญกุล เจ้าเมือง ต่อมาเมืองนี้  
 ได้โอนมาขึ้นต่อสกลนคร ในรัชสมัยของพระบาทสมเด็จพระจุลจอมเกล้าเจ้าอยู่หัว  
 รัชกาลที่ 5

2. ไทยโย้ยที่อพยพติดตามพระสุนทรราชวงศา ไปอยู่เมืองยโสธรใน  
 พ.ศ. 2396 โดยมีจารย์โสม เป็นหัวหน้า เจ้าเมืองยโสธรได้ให้พวกนี้ตั้งอยู่ที่บ้านกุดลิง  
 ในท้องที่อำเภอเสลภูมิ (ติดเขตอำเภอโพธิ์ทอง จังหวัดร้อยเอ็ด) ใน พ.ศ. 2404  
 พระบาทสมเด็จพระจอมเกล้าเจ้าอยู่หัวได้ยกบ้านกุดลิงขึ้นเป็นเมืองวานรนิวาส ขึ้นต่อเมือง  
 ยโสธร พระราชทานบรรดาศักดิ์ท้าวจารย์โสมเป็นหลวงประจักษ์ราชบุรุษ รักษาเจ้าเมือง  
 เป็นเวลาต่อมา ไทยโย้ยได้อพยพมาอยู่ที่บ้านกุดแ่ช้ชุมภู (ตำบลแ่ร่ อำเภอพรรณานิคม  
 จังหวัดสกลนคร) และย้ายไปอยู่ที่ชุมแสงห้วยา ซึ่งเป็นที่ตั้งอำเภอวานรนิวาสในปัจจุบันนี้

3. กลุ่มไทยโย้ยที่อพยพมาจากเมืองภูวา ใกล้เมืองมหาชัยกองแก้ว  
 มีท้าวเทพกัลยาเป็นหัวหน้า ได้รับอนุญาตจากเจ้าเมืองสกลนคร ให้ตั้งบ้านเมืองที่บ้าน  
 โพธิ์สว่างหาดยาว ริมน้ำปลาหางใน พ.ศ. 2405 พระบาทสมเด็จพระจอมเกล้าเจ้าอยู่หัว  
 รัชกาลที่ 4 โปรดเกล้าฯ แต่งตั้งให้ท้าวเทพกัลยา หัวหน้าไทยโย้ย เป็นพระสิทธิศักดิ์ประสิทธิ์  
 เจ้าเมือง ยกบ้านโพธิ์สว่างหาดยาว ริมน้ำปลาหางขึ้นเป็นเมืองสว่างแดนดิน ขึ้นกับแขวง  
 เมืองสกลนคร (ปัจจุบันคือบ้านสว่างเก่า อำเภอพรรณานิคม) ต่อมาได้ย้ายเมือง  
 สว่างแดนดินมาตั้งที่บ้านเตือศรีคันไชย ริมห้วยปลาหาง (ปัจจุบันคือบ้านเตือศรีคันไชย  
 อำเภอวานรนิวาส) ต่อมาในปี พ.ศ. 2424 ในรัชสมัยพระบาทสมเด็จพระจุลจอมเกล้า  
 เจ้าอยู่หัว ได้ย้ายบ้านเตือศรีคันไชย (อำเภอสว่างแดนดินเก่า) ไปอยู่ที่บ้านโคกสี  
 (ปัจจุบันคือตำบลโคกสี อำเภอสว่างแดนดิน) อีกหลายปีต่อมา ได้ย้ายเมืองสว่างแดนดิน  
 จากบ้านโคกสีมาตั้งที่บ้านหัน (อำเภอสว่างแดนดินในปัจจุบัน)

### ประวัติความเป็นมาบ้านเศียรศรีคันไชย

บ้านเศียรศรีคันไชยเดิมมีครอบครัวอยู่ 10 ครอบครัว ซึ่งอพยพมาจากบ้านสว่างเก่า (บ้านโพธิ์สว่างหาดยาว) นำโดยปู่ฝ่าย และยารีย์ เมื่ออยู่มาไม่นานในราวสมัยรัชกาลที่ 3 ท้าวเทพกษยาได้ย้ายเมืองสว่างแดนดินมาตั้งที่บ้านเศียรศรีคันไชย เพราะเป็นพื้นที่ที่อุดมสมบูรณ์มีลักษณะเป็นเนินดินขนาดใหญ่ มีน้ำปลาหางไหลผ่านทางทิศเหนือที่เดินสำหรับเลี้ยงสัตว์ เพราะเป็นป่าโคก มีพันธุ์ไม้หลายชนิด สามารถนำมาก่อสร้างเป็นบ้านเรือนได้ และใช้เป็นแหล่งอาหารป่ามีสัตว์ป่าอุดมสมบูรณ์มาก ทางทิศตะวันออกมีที่ราบลุ่มกว้างใหญ่ มีห้วยไม้ไหลผ่าน เหมาะที่จะเป็นพื้นที่ทำนาทำไร่ ส่วนทางด้านทิศใต้และทิศตะวันตกก็มีแม่น้ำปลาหางไหลผ่าน เป็นที่ราบลุ่มแม่น้ำที่อุดมสมบูรณ์เหมาะสำหรับทำสวนผัก ทำนา และเป็นแหล่งหาอาหาร และทำประมงเป็นอย่างดี

บ้านเศียรศรีคันไชยมีเจ้าเมืองปกครองคนแรกคือ ท้าวเทพกษยา (พระเทพประสิทธิ์) มีเจ้าเมืองปกครองติดต่อกันมาหลายคนและมีชื่อเสียงคือ ชุนศรีคันไชย สาเหตุที่ชื่อบ้านเศียรศรีคันไชย เพราะทางเข้าหมู่บ้านมีต้นมะเดื่อต้นใหญ่ มีใบปกคลุมหนาแน่นตลอดทั้งปี และคำว่า "ศรีคันไชย" มาจากชื่อดาบอาญาสิทธิ์ของเจ้าเมือง จึงนำมาต่อเป็นชื่อเมืองว่าเศียรศรีคันไชย เพื่อความเป็นสิริมงคล ส่วนปู่ฝ่ายและยารีย์ก็เป็นต้นตระกูล "ฝ่ายรีย์" ซึ่งมีคนใช้นามสกุลนี้มากในบ้านเศียรศรีคันไชย เพื่อเป็นการให้เกียรติที่มีลูกหลานมาตั้งบ้านเรือนที่บ้านเศียรศรีคันไชยเป็นกลุ่มแรก

ปัจจุบันบ้านเศียรศรีคันไชย มีฐานะเป็นตำบลหนึ่งในอำเภอวานรนิวาส จังหวัดสกลนคร ห่างจากตัวจังหวัดประมาณ 80 กิโลเมตร บนถนนสายหังโคน-บึงกาฬ และอยู่ห่างจากอำเภอวานรนิวาสประมาณ 28 กิโลเมตร ห่างจากอำเภอหังโคน 6 กิโลเมตร โดยมีห้วยปลาหางเป็นเส้นกั้นเขตแดน

### ที่ตั้งหมู่บ้าน

ทิศเหนือ	ติดต่อกับบ้านห้วยแสง ตำบลศรีวิชัย อำเภอวานรนิวาส
ทิศใต้	ติดต่อกับลำห้วยปลาหาง
ทิศตะวันออก	ติดต่อกับบ้านคำหมูน ตำบลเตือศรีคันไชย อำเภอวานรนิวาส
ทิศตะวันตก	ติดต่อกับบ้านขุนเจริญ ตำบลเตือศรีคันไชย อำเภอวานรนิวาส

### การปกครอง

ปัจจุบันแบ่งการปกครองเป็น 4 หมู่บ้าน คือ บ้านเตือศรีคันไชย (หมู่ที่ 2) บ้านปานเจริญ (หมู่ที่ 10) บ้านโคกไพศาล (หมู่ที่ 9) บ้านเนินโพธิ์ทอง (หมู่ที่ 11) ปกติจะเรียกรวมกันว่าบ้านเตือศรีคันไชยกันทุกหมู่ เพียงแต่แบ่งกลุ่มเพื่อความสะดวกและทั่วถึง

ในด้านการปกครองเท่านั้น มีผู้ใหญ่บ้านของหมู่ที่ 2 เป็นกำนัน คือ นายศรีจันทร์ สุวรรณเพน ตำบลเตือศรีคันไชย มีทั้งหมด 14 หมู่ ได้แก่ หมู่ที่ 1 บ้านยางคำ หมู่ที่ 2 บ้านเตือศรีคันไชย หมู่ที่ 3 บ้านโพธิ์ตาก หมู่ที่ 4 บ้านเนินแพง หมู่ที่ 5 บ้านขุนภูมิ หมู่ที่ 6 บ้านท่าแร่ หมู่ที่ 7 บ้านโคกก่อง หมู่ที่ 8 บ้านโคกสำราญ หมู่ที่ 9 บ้านโคกไพศาล หมู่ที่ 10 บ้านปานเจริญ หมู่ที่ 11 บ้านเนินโพธิ์ทอง หมู่ที่ 12 บ้านขุนเจริญ หมู่ที่ 13 บ้านคำหมูน หมู่ที่ 14 บ้านสระพังทอง

### ประชากร

จะประกอบด้วยชนเผ่าโย้ยทั้งหมู่บ้าน จะมีชนเผ่าอื่นมาปะปนบ้างเล็กน้อย เช่น การมาประกอบอาชีพ และการแต่งงาน เป็นต้น

จำนวนประชากรทั้งหมด 4 หมู่บ้าน (บ้านเตือศรีคันไชย, บ้านโคกไพศาล, บ้านปานเจริญ, บ้านเนินโพธิ์ทอง) แบ่งเป็นชาย 1,297 คน หญิง 1,309 คน รวม 2,606 คน )

### การศึกษาและการสาธารณสุข

เป็นหมู่บ้านที่ตลอดคนไม่รู้หนังสือ ในปี พ.ศ. 2529 มีสถานศึกษาทั้งหมด 3 แห่ง มีสถานเอนามัยประจำตำบล 1 แห่ง ดังนี้

1. โรงเรียนบ้านเตือศรีคันไชย สังกัดสำนักงานคณะกรรมการการศึกษาแห่งชาติ เปิดสอนตั้งแต่ระดับก่อนประถมศึกษา ถึงระดับประถมศึกษา ตอนปลาย มีจำนวน 11 ห้องเรียน มีนักเรียนจำนวน 359 คน มีผู้บริหารนับอาจารย์ใหญ่ มีครูในสังกัด 23 คน มีภารโรง 2 คน (ปี พ.ศ. 2536)

2. โรงเรียนมัธยมวานรนิวาส สาขาเตือศรีคันไชย สังกัดกรมสามัญศึกษา มีครูที่ผลิตกันสอน จากโรงเรียนมัธยมวานรนิวาส 9 คน มีจำนวน 2 ห้องเรียน (มัธยมศึกษาปีที่ 1, 2) เปิดทำการสอนในปี พ.ศ. 2535 มีจำนวนนักเรียน 65 คน (ปี พ.ศ. 2536)

3. สถานเลี้ยงดูเด็กก่อนวัยเรียน สังกัดกรมพัฒนาชุมชน มีผู้เลี้ยงดูเด็ก 3 คน มีจำนวนเด็ก 23 คน (ปี พ.ศ. 2536)

4. สถานีอนามัยตำบลเตือศรีคันไชย มีเจ้าหน้าที่ 3 คน ชาย 2 หญิง 1 (ปี พ.ศ. 2536)

### อาชีพ

ส่วนใหญ่จะประกอบอาชีพทำนาเป็นหลัก รองลงมาคือการทำไร่ทำสวน หอผ้าในฤดูว่างเว้นจากการทำนา เลี้ยงสัตว์ ค้าขาย และประกอบอาชีพอื่น ๆ อีกจำนวนหนึ่ง มีฐานะค่อนข้างยากจนถึงปานกลาง สินค้าออกของหมู่บ้านได้แก่ ฝ้ายทอ อาหารป่าต่าง ๆ ข้าวเหนียว และสัตว์น้ำจากห้วยปลาหาง

### แหล่งน้ำ

1. จำนวนแหล่งน้ำของ หมู่ที่ 2 บ้านเตือศรีคันไชย
 

- บ่อบาดาลใหญ่	2 บ่อ (กรมทรัพยากรธรณี)
- สระน้ำสาธารณะ	1 บ่อ (อยู่ที่วัดท่าเตือ)
- สระน้ำส่วนตัว	12 บ่อ (บ่อชาวบ้าน)
- บ่อน้ำตื้น	3 บ่อ

- บ่อน้ำบาดาลเล็กส่วนตัว 120 บ่อ
  - ลำห้วยปลาหาง 1 แห่ง (ห้วยสาธารณะ)
2. จำนวนแหล่งน้ำของหมู่ที่ 9 บ้านโคกโพศ
- บ่อน้ำบาดาลใหญ่ 1 บ่อ (กรมทรัพยากรธรณี)
  - บ่อน้ำบาดาลเล็กสาธารณะ 10 บ่อ
  - บ่อน้ำบาดาลเล็กส่วนตัว 35 บ่อ
  - สระน้ำสาธารณะ 2 บ่อ
  - หนองบึง 1 บ่อ (ซื้อหนองบัวรวม)
  - ลำห้วยปลาหาง
3. จำนวนแหล่งน้ำของหมู่ที่ 10 บ้านเขานเจริญ
- บ่อน้ำบาดาลใหญ่ 2 บ่อ (กรมทรัพยากรธรณี)
  - บ่อน้ำบาดาลสาธารณะขนาดเล็ก 2 บ่อ (ของ ร.พ.ช.)
  - บ่อน้ำบาดาลเล็กส่วนตัว 57 บ่อ
  - สระน้ำสาธารณะ 2 บ่อ
  - ห้วยไผ่ (ห้วยสาธารณะ)
4. จำนวนแหล่งน้ำของหมู่ที่ 11 บ้านเนินโพธิ์ทอง
- บ่อน้ำบาดาลใหญ่ 2 บ่อ (กรมทรัพยากรธรณี)
  - บ่อน้ำบาดาลขนาดเล็ก 3 บ่อ (ของกรมโยธา, ร.พ.ช., กรมอนามัย)
  - บ่อน้ำบาดาลสาธารณะขนาดเล็ก 8 บ่อ
  - บ่อน้ำบาดาลขนาดเล็กส่วนตัว 20 บ่อ
  - สระน้ำสาธารณะ 2 บ่อ
  - ห้วยปลาหาง

### ลักษณะโครงสร้างของสังคม

จะมีโครงสร้างของสังคม โดยจะมี 3 สิ่งหลักเป็นศูนย์รวมของหมู่บ้าน คือ วัด โรงเรียน และหมู่บ้าน ส่วนครอบครัวจะเป็นครอบครัวขยายประมาณ 70% และมีครอบครัวเดี่ยวประมาณ 30% มีการเคารพผู้อาวุโสกว่า มีความกตัญญูต่อบรรพบุรุษ เมื่อพ่อแม่แก่เฒ่าก็จะเลี้ยงดูเป็นอย่างดี มีความเคารพยำเกรงเป็นอย่างยิ่ง และนับถือ เชื้อพ้องครูบาอาจารย์ พระสงฆ์ ผู้นำหมู่บ้าน ตลอดจนข้าราชการจากหน่วยงานต่าง ๆ ที่เข้าไปปฏิบัติหน้าที่ในหมู่บ้าน

### ประวัติความเป็นมาบ้านอุ่มเหมา

บ้านอุ่มเหมา เป็นหมู่บ้านที่ตั้งมาแล้วประมาณ 115 ปีกว่า ชาวบ้านอุ่มเหมา เป็นชนเผ่าไย้ย บรรพบุรุษได้อพยพมาจากฝั่งซ้ายของแม่น้ำโขง มาตั้งถิ่นฐานภูมิลำเนา ในเขตอำเภอวานรนิวาส อำเภออากาศอำนวยเป็นส่วนใหญ่ อีกพวกหนึ่งได้อพยพมาจาก ทิศใต้ ซึ่งนำโดยนายสุริยมาศกับพวก ครั้งแรกได้มาตั้งถิ่นฐานที่บ้านท่าลาด บ้านพังโคน ต่อมาได้อพยพมาตั้งบ้านเรือนอยู่ที่บ้านอุ่มเหมา โดยถือหนองน้ำและต้นเหมาใหญ่ มีลักษณะ เป็นพุ่มเป็นอุ่ม จึงได้ชื่อว่า บ้านอุ่มเหมา จนถึงปัจจุบันนี้

สภาพภูมิศาสตร์ พื้นที่เป็นที่ราบลุ่มเป็นส่วนใหญ่ พื้นดินเป็นดินร่วนปนทราย  
ที่ตั้ง

ทิศเหนือ ติดต่อกับบ้านหนองนกกด

ทิศใต้ ติดต่อกับบ้านหนองโจด

ทิศตะวันตก ติดต่อกับบ้านฝั่งแดง

ทิศตะวันออก ติดต่อกับบ้านไฮหย่อง

บ้านอุ่มเหมา ตั้งอยู่ในเขตอำเภอไฮหย่อง อำเภอพังโคน จังหวัดสกลนคร

### การคมนาคม

เดิมใช้ทางเท้า ทางเกวียน เดินทางด้วยเท้าหรือใช้เกวียน แต่ปัจจุบันใช้ยานพาหนะที่เป็นเครื่องยนต์ มีทางเข้าหมู่บ้าน 4 เส้นทาง หมู่บ้านห่างจากตัวอำเภอ พังโคน 6 กิโลเมตร ห่างจากตัวจังหวัด 56 กิโลเมตร ทางเข้าหมู่บ้านเป็นถนนหินลูกรัง

### สภาพโดยทั่วไปของหมู่บ้าน

มีพื้นที่ของหมู่บ้านอยู่นอกเขตสุขาภิบาล มีครัวเรือน 333 ครัวเรือน มีประชากรรวม 1,509 คน เป็นชาย 726 คน หญิง 783 คน

พื้นที่ทางการเกษตรมีประมาณ 3,609 ไร่ ใช้ทำนา 3,000 ไร่ ทำการเกษตรในฤดูแล้ง 1,200 ไร่ และทำอื่น ๆ 609 ไร่

### การประกอบอาชีพ

- อาชีพหลัก คือการทำนา
- อาชีพรอง คือการปลูกพืชหลังฤดูเก็บเกี่ยว และการทอผ้า

### กิจกรรมที่ดำเนินการในหมู่บ้าน

1. ศูนย์พัฒนาเด็ก
2. กลุ่มเยาวชน
3. กลุ่มเลี้ยงปลา
4. กลุ่มสตรีข้อมือทอผ้า
5. กลุ่มสันทนากาการ
6. กลุ่มเลี้ยงโค
7. ศูนย์สมาคมสตรีชาวนาไทย
8. กลุ่มปลูกถั่วลิสง
9. กลุ่มเมล็ดพันธุ์พืช
10. กลุ่มปลูกมะเขือเทศผลสด

11. ร้านสหกรณ์ประจำหมู่บ้าน
12. การพัฒนาสิ่งแวดล้อม
13. ฝึกรวมกิจกรรมการหมู่บ้าน

#### ภาษา

ประชาชนในหมู่บ้านพูดภาษาต่าง ๆ ดังนี้

- ภาษาอีสาน มีคนพูดประมาณ 90%
- ภาษาไทยลาว มีคนพูดประมาณ 7%
- ภาษาไทยกลาง มีคนพูดประมาณ 3%

#### การศึกษา

มีโรงเรียนประจำหมู่บ้าน

#### การปกครอง

โดยคณะกรรมการหมู่บ้านซึ่งมี 7 ฝ่าย นายแสง ศรีสร้อย เป็นประธานกรรมการ เพื่อความสะดวกและเรียบร้อยของหมู่บ้าน และง่ายแก่การปกครอง จึงได้แบ่งออกเป็น คุ่มต่าง ๆ ดังนี้

1. คุ่มบูรพาพัฒนา
2. คุ่มโพธิ์ชัยพัฒนา
3. คุ่มโพธิ์ชัยวัฒนา
4. คุ่มสุริยมาศ
5. คุ่มสุขสำราญพัฒนา
6. คุ่มเจริญศิลป์พัฒนา
7. คุ่มสร้างแก้วเจริญชัย
8. คุ่มสามเหลี่ยมพัฒนา

รายชื่อผู้ใหญ่บ้าน (เริ่มตั้งหมู่บ้านจนถึงปัจจุบัน)

- |                |             |
|----------------|-------------|
| 1. นายสุริยมาศ | ศรีสร้อย    |
| 2. นายโสม      | ศรีสร้อย    |
| 3. นายอ่อน     | ศรีสร้อย    |
| 4. นายคุณ      | อ่อนสุระทุม |
| 5. นายหนู      | อ่อนสุระทุม |
| 6. นายสุริมา   | อ่อนสุระทุม |
| 7. นายนิคม     | อ่อนสุระทุม |
| 8. นายแสวง     | ศรีสร้อย    |
| 9. นายดำรง     | อ่อนสุระทุม |

ต่อมาในปี พ.ศ. 2536 มีการแยกบ้านอ่อมเหมาออกเป็น 2 หมู่ คือ

- บ้านอ่อมเหมา หมู่ที่ 6 นายแสวง ศรีสร้อย เป็นผู้ใหญ่บ้าน
- บ้านอ่อมเหมา หมู่ที่ 15 นายดำรง อ่อนสุระทุม เป็นผู้ใหญ่บ้าน

สาธารณูปโภคภายในหมู่บ้าน

- |                               |          |
|-------------------------------|----------|
| - บ่อบาดาล                    | 31 บ่อ   |
| - บ่อน้ำตื้น                  | 155 บ่อ  |
| - ฝ่องน้ำ                     | 716 ฝ่อง |
| - ส้วม                        | 296 ที่  |
| - วัด                         | 1 แห่ง   |
| - โรงเรียน                    | 1 แห่ง   |
| - ศูนย์พัฒนาเด็ก              | 1 แห่ง   |
| - ศาลากลางบ้าน                | 1 แห่ง   |
| - ที่อ่านหนังสือประจำหมู่บ้าน | 1 แห่ง   |
| - หอกระจายข่าว                | 1 แห่ง   |

### ศาสนาและความเชื่อของชนเผ่าโย้ย

ชาวบ้านทั้งสองหมู่บ้านมีการนับถือศาสนาพุทธอย่างเคร่งครัด บ้านอุ่มเหม้ามีวัดชื่อศรีโพธิ์ชัย และวัดป่าชื่อวัดวีระธรรม ประชาชนจะนิยมไปที่วัดป่ามาก ที่บ้านเตือศรีคันไชย มีวัด 3 แห่ง คือ วัดท่าเตือ (คามวาสี) วัดเนินโพธิ์ทอง (คามวาสี) และวัดป่าศรีไพรวัลย์ (อรัญวาสีฝ่ายธรรมยุติ) ประชาชนชาวโย้ยมีการปฏิบัติตามฮีต 12 คอง 14 มาแต่โบราณกาล มีความเชื่อในเรื่องผีบรรพบุรุษ โดยมีศาลปู่ตา หรือคอนหมูตา อยู่ในหมู่บ้านมีการเลี้ยงปู่ตาทุก ๆ ปี โดยที่บ้านเตือศรีคันไชย มีเจ้าจ้ำคือนายชมภู ฝ่ายริย์ เป็นเจ้า ติดต่อระหว่างชาวไทยโย้ยและวิญญาณผีปู่ตา (ผีบรรพบุรุษ) มีนางเทียม 1 คน คือนางคาย เทศประสิทธิ์ มีหน้าที่เฝ้ารักษาไข้และดูแลลูกหลาน มีให้ทำผัดประเพณี ของหมู่บ้านเป็นรางวัลของผีไท้ หรือผีเชื้อสายของหมู่บ้าน บุคคลทั้งสองนี้ ชาวบ้าน จะให้ความเคารพนับถือยำเกรงมาก ก่อนจะทำอะไรต้องไปคอบ "บอกกล่าว" ก่อน ถ้าสำเร็จตามที่ขอก็ต้องมาทำพิธี "แก้ขะ" (แก้บน) กับจ้ำทุกครั้ง ส่วนเวลาป่วย ที่ไม่ทราบสาเหตุ หรือทางโรงพยาบาลรักษาไม่หาย ก็จะมีการเฝ้ารักษาโดยนางเทียม มีหมอธรรมอีกประมาณ 2-3 คน มีหน้าที่ทำพิธีเข้าทรง เมื่อชาวบ้านต้องการจะทราบ อะไรบ้างบางสิ่งบางอย่าง เช่นเวลาของหาย คนหาย จะลงธรรมคว่าขณะนี้อยู่ที่ไหน ซึ่งชาวบ้านจะเชื่อถือมาก นอกจากนี้ก็มีหมอสูตรประจำหมู่บ้าน เป็นผู้นำในการทำ บายศรีสู่ขวัญในพิธีต่าง ๆ ส่วนที่หมู่บ้านอุ่มเหม้านั้น ความเชื่อในเรื่องผีต่าง ๆ นั้น เหลืออยู่น้อยมาก ประเพณีที่ทำตามแบบฮีตสิบสองคองสิบสี่ก็ไม่ค่อยจะทำกัน ทั้งนี้ เพราะชนเผ่าโย้ยที่รับเอาวัฒนธรรมใหม่ ๆ เข้ามา และเนื่องมาจากเศรษฐกิจ ในปัจจุบันนี้ด้วย จึงส่งผลถึงการจัดงานตามประเพณีมีน้อยลง ประเพณีพิธีกรรม บางอย่างจึงน้อยลงไปด้วย

### บทที่ 3

## ผ้าทอและบทบาทของผ้าทอในวิถีชีวิตชาวไทยโย้ย

### การทอผ้าชาวโย้ย

การทอผ้าของชาวไทยโย้ยในบ้านอุ้มเหมา และบ้านเตือศรีตันโซย จังหวัดสกลนคร จากการออกภาคสนาม สามารถสรุปถึงกระบวนการทอผ้าของชาวไทยโย้ยในหมู่บ้านดังกล่าวได้ดังนี้

#### 1. ผ้าชะม้า

##### ลักษณะ

เป็นผ้าที่ทอด้วยฝ้าย ใช้ประโยชน์หลายอย่างในครัวเรือน ใช้ได้ทั้งหญิงและชาย ลวดลายจะเป็นตาสี่เหลี่ยมหมากกรุกขนาดใหญ่ ตาหนึ่ง ๆ จะกว้างประมาณ  $3 \times 3$  นิ้ว จะมีส่วนเชิงยาวประมาณ 1 ศอก ผ้าชะม้าผืนหนึ่งจะมีความยาวประมาณ 1 วา (2 เมตร) ส่วนความกว้างจะแล้วแต่ขนาดของพืมจะนิยมทอพืม 20 (พืมขาว) พืม 18 และพืม 15 ซึ่งจะมีความกว้างประมาณ 65-100 เซนติเมตร นิยมทอ 2 สี เช่น สีดำ-ขาว แดง-ขาว เขียว-ขาว เป็นต้น จะมีแถบทูกสี แต่ละสีก็สดสวยงามสีไม่ตก เนื้อผ้าจะหนาแน่น

##### ขั้นตอนในการทอ

1. เตรียมเส้นด้ายสำหรับทอ อาจเป็นผ้าฝ้ายเข็น ฝ้ายโรงงานหรือฝ้ายโทเร (เส้นใยสังเคราะห์) โดยจัดเตรียมในด้านปริมาณ มีการคิดคำนวณอย่างเหมาะสม

2. การย้อมมีเส้นด้าย แบ่งเป็น 2 กลุ่ม กลุ่มแรกเป็นเส้นด้ายยืน และเส้นด้ายพุ่ง ต้มพอกและย้อมสีตามชนิดของสีและสัดส่วนของเส้นด้ายอย่างระมัดระวัง ถ้าเป็นสีจากธรรมชาติก็จะย้อมตามที่บรรพบุรุษเคยสอนมา

### วิธีย้อมสีเคมี

1. ควบน้ำใส่อ่างย้อมตามต้องการ ขึ้นกับน้ำหนักของด้าย
2. ละลายสีด้วยน้ำอุ่น แล้วเทใส่อ่างย้อม (มากน้อยก็ขึ้นอยู่กับ

ความเข้มของสี)

3. ใส่สบู่เทียม เกลือ (มากน้อยขึ้นอยู่กับความเข้ม คนให้ละลาย)
4. เอาผ้าที่ซुบน้ำแล้วลงย้อมนาน 15 นาที แล้วเอาผ้าออก
5. เติมโซดาแอช (มากน้อยขึ้นอยู่กับความเข้มของสี) คนให้ละลาย
6. เอาผ้าลงย้อมต่อไปอีก 30 นาที แล้วเอาออกซักให้สะอาด
7. เอาผ้าไปต้มได้เดือดกับน้ำสบู่เคมี 2 กรัม/ลิตร หรือ 40

กรัม/น้ำ 1 ปีบ นาน 15 นาที

8. เอาด้ายออกแล้วซักให้สะอาด แล้วนำไปตากแดดให้แห้ง
9. นำแป้งมันมาละลายในอ่าง ต้มให้อุ่น นำด้ายที่ตากจนแห้งแล้วมา

ต้มอีกครั้ง แล้วนำไปตามให้แห้ง (การลงแป้งหรือฆ่าผ้า)

3. กวักผ้า คือ การนำโนผ้ามาใส่กองแล้วกวัก (กรอ) ใส่อีกหรือ กระเปาะ ใส่อีกประมาณ 8 อีก โดยแบ่งเท่า ๆ กัน เป็นสี่เตี้ยกัน 4 อีก อีก 4 อีก ที่เหลือก็เป็นอีกสี่หนึ่ง

4. การคั้นหูก คือ การสาวผ้าออกจากอีกใส่ไม้คั้นหูก (หลักเพื่อ) ซึ่งจะต้องให้ต่อกันไปเรื่อย ๆ จะขาดจากกันไม่ได้ การคั้นจะต้องจับผ้าสี่เตี้ยกัน จากอีกที่ละ 4 เส้นพร้อม ๆ กัน คั้นกลับไปกลับมาบนหลักเพื่อหลาย ๆ รอบ เพื่อจะทำ เป็นเคลือบหูก หรือเส้นยืน มีการคั้นสลับสี่ตามขนาดที่คาดไว้ ความยาวของเคลือบหูก จะยาวเท่าไรก็ได้แต่ความต้องการของผู้ทอ ถ้าต้องการผ้าชะม้า 12 ฟัน ก็จะต้องให้ ยาวประมาณ 14 วา

5. การสืบหูก เป็นการนำเอาเกลือหูกที่คั้นไว้แล้วมาต่อกับด้ายที่ติดอยู่กับพืม การต่อต้องต่อทีละเส้นไปให้ครบทุกเส้น จะต้องต่อให้ตรงเส้นจะไขว้กัน หรือข้ามกันไม่ได้ วิธีสืบ (ต่อ) จะใช้มือหมุนด้านกับเขาให้ติดกันกับเกลือหูก ถ้าเป็นฝ่ายโทเรก็ต้องผูก เพราะเส้นด้ายจะสั้นมากอาจหลุดได้

6. การกางหูก เมื่อได้เกลือหูกเรียบร้อยแล้ว ก็เริ่มกางหูก โดยเริ่มจากเอาไม้ค้ำขึ้นไปสอดใส่กับหลักที่ตั้งตรงข้าง ๆ กันที่ทั้ง 2 ข้าง ต่อจากนั้นก็นำไม้ค้ำหูกสอดใส่ เชือกที่ห้อยอยู่ข้างบน และหมุนเกลือหูกออกไปเรื่อย ๆ โดยพาดผ่านส่วนต่าง ๆ ของกึ่ง จนกระทั่งสุดกึ่งแล้วก็มัดเกลือหูกไว้กับกึ่งด้านบน

7. การปั่นหลอด คือการเตรียมด้ายพุ่ง จะนำฝ้ายที่เหลือจากอีกมาปั่นหลอด โดยใช้หลาหรือโหนด ปั่นไปเรื่อย ๆ มีทั้ง 2 สี ปั่นจนหลอดไม้หมด และกะไว้ให้พอกับที่เราต้องการทอ ส่วนมากการปั่นหลอดจะนิยมทำในตอนกลางคืน

8. การตำหูก (ทอ) คือการนำหลอดด้ายที่เตรียมไว้ใส่กระสวย เรียบร้อยแล้วสอดเข้ากับหูก แต่ก่อนจะสอดต้องใช้เท้าเหยียบไม้ที่สอดกับเชือกที่ต่อจากเขาเสียก่อนเพื่อจะให้หูก ฝ้ายพอกที่จะสอดกระสวยได้สะดวก แล้วดึงกระสวยออกอีกด้านหนึ่ง แล้วตีพืมเข้าหาตัวเอง เพื่อให้ฝ้ายที่สอดต่อกันแน่นแล้วเหยียบไม้ให้อีกด้านหนึ่งลงสอดกระสวยกลับมาทางฝั่งเดิม ทำไปจนได้ขนาดตารางจึงเปลี่ยนสี คือเปลี่ยนกระสวยใหม่ ทอจนสุดเกลือหูก

9. เมื่อทอจนสุดเกลือหูกแล้วก็จะตัดเกลือหูกแล้วนำผ้าชะม้ามามาตัดออกจากกันเป็นผืน ๆ แล้วนำไปเย็บเชิงและนำไปใช้ได้

## 2. ปลอกผ้าห่มนวม

### ลักษณะ

เป็นผ้าทอด้วยฝ้ายฝ้าย จะมีลวดลายตารางหมากรุก มีทั้งตาเล็กและตาใหญ่ มีสีเส้นสวยงาม มีความยาวประมาณ 1 วา ปลอกผ้าห่มผืนหนึ่งจะมีผ้าทั้งหมด

4 ผืนเย็บด้วยกัน ผืนหนึ่ง ๆ จะมีตั้งแต่ 2 สีขึ้นไปจนถึง 6 สี บล็อกผ้าห่มนวมผืนหนึ่ง ๆ จะต้องใส่ไว้ผ้าห่มนวมซึ่งทำจากผ้าอีกจึงจะสมบูรณ์แบบ สามารถทำความสะอาดได้ โดยถอดบล็อกผ้าห่มออกซักได้ คุณสมบัติ เวลาห่มในหน้าหนาวจะอุ่นดีมาก เนื้อผ้าแน่นนุ่ม ไม่ระคายเคืองแก่ผิวหนัง เหมาะสำหรับสภาพภูมิอากาศของบ้านเมือง

### ขั้นตอนในการทอบล็อกผ้าห่มนวม

จะมีขั้นตอนการทำคล้าย ๆ กับผ้าชะม้า มีการย้อมสีเตรียมเส้นด้ายเหมือนกัน แต่ต้องเพิ่มหลาย ๆ สี จึงจะมีลวดลายที่สวยงามและเวลาดันทูกจะต้องใช้อีกมากกว่าเพราะมีหลายสี การดันทูกต้องเปลี่ยนบ่อยด้ายบ่อย ๆ และต้องนับบ่อย ๆ กว่าผ้าชะม้า การใช้พืชมจะนิยมพืชม 13-18 ขนาดของผ้าห่มก็จะกว้างแตกต่างกันตามชนิดของพืชม

### 3. ผ้าชิ้นมัดหมี่

#### ลักษณะ

เป็นผ้านุ่งที่ทอจากด้ายและไหม จะมีลวดลายสวยงามที่เกิดจากการมัดหมี่ด้ายเส้นพุ่ง ส่วนทางเครื่องทูกจะใช้สีล้วน การมัดหมี่ คือวิธีการมัดด้วยเชือกฟางให้เป็นลวดลาย แล้วย้อมสีก่อนที่จะนำด้ายมากรอสีให้หมดแล้วทอทำให้เกิดลวดลายบนเส้นด้าย ซึ่งถูกนำไปทอออกเป็นลาย ตามแบบที่ได้กำหนดเอาไว้แล้ว ขนาดของผ้าชิ้นก็จะขึ้นอยู่กับชนิดของพืชมเช่นกัน จะมีขนาดยาวกรอมเท้า เมื่อเย็บแล้วจะกว้างประมาณ 80-150 เซนติเมตร ยาวประมาณ 100-150 เซนติเมตร สีเส้นจะสดสวยงามมาก ผ้าทอของไทยเรายังจะมีลักษณะพิเศษคือสีไม่ตก เนื้อแน่น

#### ขั้นตอนการทอผ้าชิ้นมัดหมี่

1. การเตรียมด้ายเส้นยืนก็จะย้อมสีให้เป็นสีเดียวกันทั้งหมด แล้วนำมากรอสีอีกและดันทูกเพื่อ สั้นยาวตามขนาดที่ต้องการ

2. การเตรียมด้ายเส้นพุ่ง ก็ต้องนำด้ายมาจิ้งสีหลักมัดหมี่ก่อน แล้วออกแบบลวดลายต่าง ๆ ซึ่งลวดลายต่าง ๆ นี้ได้เลียนแบบมาจากธรรมชาติบวกกับจินตนาการของผู้ออกแบบ

3. การมัดหมี่ เริ่มจากนำด้ายที่เตรียมไว้ที่จะมัดเป็นลายใส่โองมัดหมี่เรียงเส้นด้ายให้เป็นลำ (บางลายที่มัดอาจมี 25, 30 หรือ 31 ลำ) ใช้ฟางมัด สำหรับฟางที่จะมัดต้องทำเป็นเส้นเล็ก ๆ จากนั้นก็มัดตามความต้องการว่าจะมัดเป็นลายอะไร เมื่อมัดเสร็จแล้วก็นำไปข้อมสีหากต้องการหลาย ๆ สีก็ทำได้โดยการมัดสีนั้นเอาไว้ แล้วจึงนำไปข้อมอีกตามต้องการ หลังจากข้อมสีเสร็จแล้วก็นำไปตากให้แห้ง แล้วก็แก้ฟางที่มัดออก แล้วก็นำไปกวักใส่อีก โดยขึงด้ายที่มัดแล้วใส่ถังอีกข้างจะมีอีกแล้วก็กวักจนเสร็จ แล้วก็นำไปปั่นใส่หลอดเรียงหลอดที่ปั่นด้ายให้ถูกเพื่อจะสะดวกในการนำไปทอ จากนั้นเอาหลอดที่ปั่นนำไปใส่กระสวยเพื่อที่จะทอแล้วจะได้ผ้าชิ้นที่มีลวดลายตามต้องการ ส่วนขั้นตอนการทอก็จะทอตามผ้าทั่ว ๆ ไป แต่ข้อสำคัญต้องเรียงหลอดให้ถูกต้องเท่านั้น

#### 4. ผ้าซิด

ผ้าซิด คือ ผ้าที่ทอด้วยการยกเส้นเครือหรือเส้นยืน โดยใช้ไม้แผ่นแบนบาง บาดโค้งให้ปลายแหลมดัดสนหนึ่ง เป็นเครื่องมือสำหรับสะกดเส้นเครือหรือเส้นยืนตามรูปลักษณะของลายที่ต้องการ ในแต่ละแถวแต่ละลายเมื่อเก็บยกได้ตลอดเส้นเครือแล้ว ก็จะยกไม้เก็บทั้งชิ้น เพื่อพุ่งกระสวยเส้นพุ่งไปขัดกันกับเส้นเครือ จะกระทำในลักษณะนี้จนหมดเส้นเครือ ผ้าซิดที่นิยมทอและเก็บมี 3 แบบ ตามประโยชน์ใช้สอยคือ ซิดตีนขึ้น ซิดหัวขึ้น และซิดหมอน ผ้าซิดนี้จะใช้ได้ทั้งผ้าไหมและผ้าฝ้าย เช่น ซิดตีนขึ้นจะทอด้วยผ้าฝ้าย เป็นส่วนมาก ทั้งนี้เพราะตีนขึ้นฝ้ายทนต่อการเสียดสีได้ดีกว่าผ้าไหม ซิดหัวขึ้นนั้นนิยมทอด้วยไหม เพราะหัวขึ้นต้องการความอ่อนนุ่มในการสวมตัวที่เอวและจะไม่ทำให้เจ็บอีกด้วย ส่วนซิดหมอน โดยมากจะทอด้วยผ้าฝ้ายเป็นส่วนมาก เพราะทนต่อการใช้ลายซิดหมอน จะมีความกว้างและใหญ่กว่าลายซิดตีนขึ้นและซิดหัวขึ้น

#### 5. ผ้าพื้น

ผ้าพื้นเป็นผ้าที่ทอด้วยวิธีการอย่างง่าย โดยจะทอเป็นลายขั้ดธรรมดา ที่ใช้เขาเหยียบเพียงสองเขาเท่านั้น ในการทอผ้าพื้นแต่ละครั้งจะทอขึ้นเพื่อประโยชน์ใช้สอย

เช่น ถ้าเป็นผ้าตัดเสื้อ ตัดกางเกง หรือทำเป็นผ้าชิ้นก็ได้ ผ้าชิ้นนี้จะทอได้ทั้งผ้าไหมและผ้าฝ้าย ส่วนสีเส้นแล้วแต่ความต้องการของสมาชิกในครอบครัว ส่วนใหญ่ผ้าพื้นจะใช้ทำผ้าตัดเสื้อ

## 6. ผ้านุ่ง เรียกว่า ผ้าโสร่ง

ผ้านุ่งเป็นผ้านุ่งแทนการนุ่งกางเกง ในสมัยก่อนลักษณะของผ้าโสร่งถือเป็นผ้าที่ใช้ไหมชั้นยอดหรือที่เรียกว่า ไหมน้อย ทอควบเส้นไหม 2-4 เส้น เพื่อให้เนื้อผ้าหนาผิวของผ้าจะละเอียดเป็นเงาสวยงามมาก ลายจะมีลักษณะเป็นตาหมากรุกสลับเส้นเล็ก 1 คู่เล็กและเป็นตาหมากรุกใหญ่สลับกัน ส่วนสีของผ้าโสร่งจะนิยมสีไม่ฉูดฉาด สีเรียบง่ายมองดูสวยงาม การย้อมสีของผ้าโสร่งจะใช้สีที่มาจากธรรมชาติ สักส่วนหรือขนาดของผ้าโสร่งกว้างประมาณ 1 เมตร ยาวประมาณ 2 เมตร เย็บต่อกันเป็นถุงหรือเป็นแผ่น

## 7. ผ้าแพรเบี่ยง

ผ้าแพรเบี่ยง ในวัฒนธรรมการแต่งกาย นอกจากเสื้อและผ้าชิ้น ยังมีผ้าอีกชนิดหนึ่งที่ผู้หญิงนิยมใช้พาดบ่า ในโอกาสที่ออกงานสังคม เช่น งานบุญต่าง ๆ ลักษณะของแพรเบี่ยงนิยมทอเป็นไหมชั้นดีที่สุด เพื่อให้เนื้อเบาบาง อาจจะใช้สีเรียบหรือยกดอกลายเล็ก ๆ ที่ปลายชายผ้าทั้งสองจะถอดไหมออกทำเป็นชายครุย ขนาดกว้างของแพรเบี่ยงประมาณ 30-40 เซนติเมตร และยาวไม่เกิน 2 เมตร

## บทบาทของผ้าทอในวิถีชีวิตชาวไทยโย้ย

ผ้าทอที่ทอขึ้นมาของชาวไทยโย้ย จากการออกศึกษาข้อมูลภาคสนาม คณะผู้วิจัยสามารถสรุปบทบาทของผ้าทอที่เกี่ยวพันกับวิถีชีวิตชาวไทยโย้ยไว้ 3 ประการดังต่อไปนี้

1. การใช้ผ้าในชีวิตรประจำวัน ซึ่งผ้าจัดอยู่ในปัจจัยสี่ของมนุษย์ซึ่งขาดมิได้ชาวไทยโย้ยจะใช้ผ้าทำเป็นเครื่องนุ่งห่มใช้ในชีวิตรประจำวันดังนี้

- ชุดทำงาน เดิมผู้ชายใส่ผ้าชะม้า ทำเป็นโจงกระเบนไม่ใส่เสื้อ ผู้หญิงใส่เสื้อสีดำแขนยาวคอกลม ใส่ผ้าชิ้นลายคั่น (สีดำคั่นแดงหรือขาว)
- ชุดนอน ผู้หญิงใส่เสื้อน้อยเป็นสีขาวทำจากฝ้าย ใส่ผ้าชิ้นลายคั่น ผู้ชายใส่ผ้าชะม้า ไม่สวมเสื้อ
- ชุดไปงานบุญประเพณี เดิมผู้หญิงใส่ชิ้นไหมมัดหมี่ เสื้อสีขาว หมี่ที่ใส่จะเป็นหมี่ลายคั่น ใส่เครื่องประดับทั้งเงินและทอง ผู้ชายใส่กางเกงขาก๊วย เสื้อสีขาวแขนยาว
- ชุดแต่งงาน ผู้หญิงเดิมใส่เสื้อขาวแขนสั้น ใส่ชิ้นมัดหมี่สีอะไรก็ได้ ตามแต่ที่มี ผู้ชายใส่กางเกงขาก๊วย เสื้อสีขาวแขนยาว
- ชุดไปงานศพ เดิมใส่ชุดอะไรก็ได้ที่มีอยู่ไม่จำกัด สีชุดที่ใช้โดยทั่ว ๆ ไปของชาวย้ายนั้น เดิมจะนุ่งชิ้นหมี่ ชิ้นจะเป็นชิ้นก้อม (ใช้หมี่ 20) มีต้นชิ้น เสื้อที่ใส่เป็นเสื้อคอกลมแขนยาว สีดำ กระดุมตั้งขาว ตุ่มหูเงิน ไม่ใส่รองเท้า

2. การใช้ผ้าในพิธีกรรมต่าง ๆ การทอผ้าเพื่อใช้ในพิธีกรรมต่าง ๆ แยกเป็น 2 ลักษณะ คือผ้าที่ใช้ในทางศาสนา และผ้าที่ใช้ในพิธีกรรม ซึ่งงานการทอจะพิธีพิธีมากกว่าการทอใช้ในชีวิตประจำวัน เพราะการทอเป็นการทอที่เกิดจากความเชื่อถือนในหลักพระพุทธศาสนา ดังนี้

### 2.1 ผ้าที่ใช้ในทางศาสนา

- ผ้าสบง ผ้าจีวร ผ้าทั้ง 2 นี้จักใช้กับพระสงฆ์เท่านั้น ซึ่งผ้าสบงเป็นผ้าสำหรับผลัดเปลี่ยนในการอาบน้ำ หรือเป็นผ้าห่มสำหรับพระสงฆ์ จะมีลักษณะเป็นถุง เหมือนกับผ้าชิ้นของผู้หญิง ส่วนผ้าจีวรเป็นผ้าคลุมหรือผ้าห่มทับผ้าสบงอีกครั้งหนึ่ง ซึ่งลักษณะเป็นผืนใหญ่

- ย่อม จะมี 2 ลักษณะคือ ย่อมสำหรับพระสงฆ์กับย่อมสำหรับคนทั่ว ๆ ไป ย่อมสำหรับพระสงฆ์โดยมากจะมีข้อความที่เกี่ยวกับศาสนาไว้ข้างย่อม และใช้เพียงสี่เดียวเท่านั้น คือสี่เหลือง ส่วนย่อมทั่ว ๆ ไป จะใช้สี่อะไรก็ได้ เพื่อให้เกิดความสวยงาม ย่อมจะทอดด้วยเส้นใยไหมหรือฝ้าย แล้วแต่ฐานะของผู้กระทำ

- ธงหรือตุ่ง ลักษณะของธงหรือตุ่งที่ใช้ถวายในงานบุญต่าง ๆ ของชาวบ้าน จะทำเป็นสามเหลี่ยมหรือสี่เหลี่ยมก็ได้ แล้วแต่จะกระทำกัน แต่สิ่งที่สำคัญที่สุดของชาวบ้านนั้นก็คือ เมื่อถวายแล้วจะทำให้ครอบครัวอยู่เย็นเป็นสุข มีความเจริญทุกด้านของชีวิต

- ผ้าขาวสำหรับเขียนภาพพระเวสสันดร หรือใช้คลุมหัวภาค

(ตอนบวช)

คนในสมัยก่อนมีความนับถือและเคร่งครัดในการนับถือศาสนามาก คือถ้าใครเคร่งครัดหรือนับถือมาก จะทำให้ครอบครัวมีความสุข มีความเจริญทุกด้าน รวมทั้งญาติพี่น้องของตนเอง ผ้าที่เกี่ยวกับทางศาสนา ได้แก่ ผ้าสบง ผ้าจีวร ย่อม ผ้าห่อคัมภีร์ ธงหรือตุ่งและผ้าขาว สำหรับเขียนภาพงานบุญประเพณี ซึ่งจะได้บุญกุศลมาก ผ้าเหล่านี้จะนำไปใช้ปะบนกับผ้าอื่นไม่ได้ ทั้งนี้เพราะถือว่าเป็นของสูง

## 2.2 ผ้าที่ใช้ในพิธีกรรม

- ผ้าขอขมาสำหรับคู่บ่าว-สาว ในงานแต่งงาน ลักษณะของผ้าจะไม่กำหนด แต่ทั้งคนสมัยก่อนและสมัยปัจจุบันนิยมใช้ชิ้นไหมมัดหมี่เป็นส่วนใหญ่ ซึ่งผ้าขอขมานี้ฝ่ายหญิงจะเป็นคนเตรียมไว้ก่อนวันแต่งงาน การที่ใช้ผ้าชิ้นไหมมัดหมี่ในการขอขมา ทั้งนี้เพราะจะได้พิจารณาผู้หญิงที่จะมาเป็นลูกสะใภ้ว่าเป็นคนมีนิสัยอย่างไร เป็นแม่ศรีเรือนหรือไม่

- ผ้าคลุมศพ ใช้ผ้าฝ้ายสีขาว

- ผ้าโยนข้ามโลงศพ เป็นผ้าที่นำมาจากคลุมหน้าศพ พิธีกรรมนี้จะทำก่อนเผาศพ เพื่อให้ระลึกถึงชีวิตของตัวเองครั้งสุดท้าย

- ผ้าขาวสำหรับจุดศพ จะใช้ผ้าฝ้ายที่ทอเป็นผืนยาว ๆ หลาย ๆ ผืน  
มัดติดต่อกันก็ได้

- ผ้ารองพานบายศรีสู่ขวัญ จะใช้ผ้าที่ไม่มีตำหนิ จะเป็นผ้าขาวมา  
หรือเสื้อของผู้ที่จะสู่ขวัญก็ได้ ที่ทอด้วยผ้าไหมหรือผ้าฝ้ายแล้วแต่ฐานะของคน ๆ นั้น

ในปัจจุบันความเชื่ออ่าง ๆ ในการทอผ้าเริ่มจะหมดไป เพราะความก้าวหน้า  
ทางเศรษฐกิจและเทคโนโลยีทำให้มีผ้าทุกชนิดที่เคยทอใช้เอง มีจำหน่ายทั่วไปตามท้องตลาด  
ง่ายกว่าและสะดวกสบายกว่า ประหยัดเวลาไปมาก ชาวไทยโย้ยจึงไม่สนใจที่จะทอใช้เอง  
เหลืออีกบางส่วนที่ยังคงยึดถือความเชื่อแบบเดิมยังทอผ้าขึ้นใช้เอง

3. การใช้ผ้าในกิจกรรมต่าง ๆ ซึ่งชนเผ่าไทยโย้ยในปัจจุบันนี้ ผ้าที่ใช้ทอ  
วนมากหาซื้อตามท้องตลาด ผ้าที่ใช้ในกิจกรรมต่าง ๆ ที่จัดขึ้นจึงหาซื้อตามท้องตลาด

## ลวดลายผ้าทอชาวไทยโย้ย

ผ้าเป็นวัสดุทางวัฒนธรรมที่มีความสำคัญ และมีคุณค่าเท่ากับหลักฐานประเภทศิลปะโบราณวัตถุอื่น ๆ ที่สามารถนำมาใช้เป็นข้อมูลในการศึกษาถึงพัฒนาการของชุมชน สังคม วิถีชีวิต ตลอดจนภูมิปัญญาของผู้คนที่ได้ทอผ้ามาตั้งแต่อดีตจนถึงปัจจุบัน โดยชี้ให้เห็นว่าผ้าทอจากชุมชนหนึ่งชุมชนใดที่นำมาศึกษา ก็จะทำให้ทราบถึงลักษณะนิเวศวิทยาหรือสิ่งแวดล้อมทางธรรมชาติ โดยพิจารณาได้จากวัตถุดิบที่นำมาเป็นเส้นใยในการทอ ลวดลายที่ปรากฏบนเส้นผ้าก็จะทำให้ทราบถึงคติ ความเชื่อของผู้คนในสังคมที่ได้ถูกถ่ายทอดออกมาเป็นลวดลายบนเส้นผ้า จากการศึกษาเกี่ยวกับลวดลายผ้าทอ ชาวไทยโย้ยที่บ้านเตือครีคันไซ ตำบลเตือครีคันไซ อำเภอวานรนิวาส จังหวัดสกลนคร และบ้านอ่อมเม้า ตำบลไฮหย่อง อำเภอพังโคน จังหวัดสกลนคร นั้น จะพบว่ามียี่สิบลวดลายผ้าทั้งที่ปรากฏในลายผ้าเก่าและลวดลายที่ปรากฏในลายผ้าใหม่ หอสรุปได้ดังต่อไปนี้

### 1. ลวดลายมัดหมี่

#### 2. ลายขิด

### 1. ลวดลายมัดหมี่

ผ้าที่ใช้ในแต่ละยุคสมัยในแต่ละท้องถิ่นจะมีความแตกต่างกันอยู่บ้างทางด้านรูปแบบและลวดลาย โดยเฉพาะในส่วนของผ้าพื้นเมืองนั้นพบว่า ผ้าทอพื้นบ้าน พื้นเมืองที่เป็นแบบดั้งเดิมในแต่ละท้องถิ่นมีวิธีการทอแบบต่าง ๆ กัน ส่วนใหญ่นิยมใช้สีจากธรรมชาติมาย้อมเส้นฝ้ายและเส้นไหม (สุมาลัย โหมัส . 2529 : 60-87) ลวดลายมัดหมี่ที่ปรากฏในผ้าทอชาวไทยโย้ย จากการศึกษาที่พบว่ามีลวดลายหลายแบบมากมาย ดังนี้

#### 1.1 ลายขอ

#### 1.2 ลายหมากจับ

- 1.3 ลายงูลอย
- 1.4 ลายหมี่นาคน้อย
- 1.5 ลายหมี่กะเปิด
- 1.6 ลายแมงมุม
- 1.7 ลายเมืองหลวง
- 1.8 ลายขอชาววัง
- 1.9 ลายขอตราช้าง
- 1.10 ลายลำเทียน
- 1.11 ลายรังผึ้ง
- 1.12 ลายหมี่ตราคั้น
- 1.13 ลายหมากนืด
- 1.14 ลายสน
- 1.15 ลายไก่ฟ้า
- 1.16 ลายหมี่โคม
- 1.17 ลายหมี่เชิง
- 1.18 ลายโคมห้า

## 2. ลายขีด

ผ้าลายขีดเป็นการทอขึ้นด้วยความประณีตบรรจง ถ่ายทอดความรู้สึกออกมาเป็นลวดลายต่าง ๆ ทำให้ผ้าลายขีดมีคุณค่าทางด้านจิตใจ ชาวอีสานเชื่อว่าผ้าขีดเป็นของสูง ดังนั้นการนำผ้าขีดเป็นอาภรณ์สวมใส่ร่างกายจึงไม่ปรากฏว่ามีการใช้ผ้าขีดในส่วนที่ต่ำกว่าเอวของผู้ใช้ลงมา (มุณี พันทวี, 2532 : 132-141) ลวดลายของผ้าลายขีดที่ปรากฏในชาวอีสาน จากการศึกษาค้นคว้ามีลวดลาย ดังนี้

2.1 ขิดกาบ ได้จากลักษณะของสามเหลี่ยมเรียงกันเป็นแนว ทอขึ้นเพื่อใช้ทำหมอนขิด ตัดเสื้อ ที่นอน

2.2 ขีดหมากรุกไม้ หรือขีดดอกแถมเส้า ได้จากลักษณะของดอกแถมกับเส้าแย่งยาวเรียงกัน ทอขึ้นเพื่อใช้ทำหมอนขีด

2.3 ขีดโคมเจ็ด หมายถึง ลักษณะลายที่อยู่ตรงกลางดอก หลังจากเก็บขีดชั้น 4 ไม้แล้ว จึงทอกลับจะได้ลายขีด 7 ไม้ จึงเรียกขีดโคมเจ็ด การทอเก็บขีดชั้น 4 ไม้ หลังจากนั้นทอกลับจะได้ลายขีด 7 ไม้ การทอลายนี้จะทำให้เกิดลักษณะลายซึ่งปรากฏอยู่ตรงกลางดอก

2.4 ขีดหน่วย ได้มาจากรูปทรงเรขาคณิต ทอขึ้นเพื่อใช้ทำหมอนขีด ที่นอน

2.5 ขีดเส้าข้าวหลามตัด เป็นลายสี่เหลี่ยมข้าวหลามตัด ผสมกับลักษณะของด้นเส้า ทอขึ้นเพื่อใช้ทำหมอนขีด

2.6 ขีดลายขนมเปียกปูน หรือขีดข้าวหลามตัดแฉะ ได้จากลักษณะรูปทรงเรขาคณิต ทอขึ้นเพื่อใช้ทำหมอนขีด

2.7 ขีดรังผึ้ง ได้จากลักษณะของรังผึ้ง อังเผ็ง เป็นภาษาพื้นบ้านของอีสาน แปลว่า รังผึ้ง ทอขึ้นเพื่อใช้ทำหมอนขีด

2.8 ขีดเกล็ดพญานาค หรือขีดตุ้มมะจับ ได้จากลักษณะของลวดลาย "ตุ้ม" หมายถึงของที่มีลักษณะกลมท้อหรือหล่นลงมา "มะจับ" มาจากคำว่า "กระจับ" ทอขึ้นเพื่อใช้ทำหมอนขีด

2.9 ขีดโคมห้าดอกขาว ลักษณะของลายที่อยู่ภายในถูกเก็บหุ้มไว้ 3 ไม้ แล้วจึงปล่อยไม้ขีดทอกลับให้เต็มออกเป็น 5 ไม้ จึงเรียกว่า ขีดโคมห้า และตรงกลางจะมีดอกเป็นสีขาว ทอขึ้นเพื่อใช้ทำหมอนขีด

2.10 ขีดขोन้อย (ขีดวงขอ) ลักษณะลวดลายขีดขोन้อย มีความหมายว่า ลายขอซึ่งมีจำนวนน้อย ขีดวงขอประกอบด้วยลายวง-ลายขอ "วง" การทอลายวง หมายถึง การทอล้อมรอบลายขอได้ ลักษณะลายจะไม่กลม เพราะทอไม่ได้ จึงออกมาในลักษณะสี่เหลี่ยมขนมเปียกปูน ทอขึ้นเพื่อใช้ทำหมอนขีด

- 2.11 ขีดขอลใหญ่ ลักษณะลายขอ ซึ่งตัดกันเป็นแนวต่อเนื่องกันคล้าย  
เครือเถา ใช้ทำหมอนชนิด หมอนใหญ่สามเหลี่ยมหรือหมอนท้าว
- 2.12 ขีดนาครใหญ่ มาจากลายเครือขอหักงอและต่อเนื่องเป็นแนวคล้าย  
ลักษณะของงูที่กำลังเลื้อยไปมา ทอขึ้นเพื่อใช้ทำผ้าตัดเสื่อ ผ้าห่ม ที่นอน
- 2.13 ขีดพญานาค ได้จากลักษณะของหัวพญานาค ทอขึ้นเพื่อใช้ทำผ้าตัดเสื่อ  
หมอนชนิด ที่นอน ผ้าคลุม
- 2.14 ขีดดอกแก้วพญานาค ได้จากลักษณะของลายพญานาค ร่วมกับลายเส้า  
และลายดอกแก้ว ทำขึ้นเพื่อใช้ทำหมอนชนิดหรืออื่น ๆ
- 2.15 ขีดนาครอุ้มหน่วย ได้จากลายนาครผสมกับลายหน่วย ลายหน่วยหมายถึง  
ลายผลหรือลูกกลมของผลไม้ เมื่อไม่สามารถทอให้เป็นรูปกลม ๆ ได้ จึงทอออกมาเป็นลักษณะ  
ลายสี่เหลี่ยมเล็ก ๆ ทอขึ้นเพื่อใช้ทำหมอนชนิด
- 2.16 ขีดนาคร ได้จากลักษณะของพญานาค ทอขึ้นเพื่อใช้ทำหมอนชนิด
- 2.17 ขีดเส้าแมงมุม ได้จากลักษณะของแมงมุม ประกอบกับลายเส้าเป็น  
แท่ง ทอขึ้นเพื่อใช้ทำหมอนชนิด
- 2.18 ขีดโลแมงป่อง ลักษณะลายได้จากอาการคดงอของหางแมงป่อง  
ทอขึ้นเพื่อใช้ทำหมอนชนิด
- 2.19 ขีดเครือช้าง ได้จากอาการชูหัวของงูหลาย ๆ ตัว ซึ่งเกาะ  
ต่อเนื่องกันเป็นแนวคล้ายเถาว์ ทอขึ้นเพื่อใช้ทำหมอนชนิด
- 2.20 ขีดนาครอุ้มดอก ได้จากลักษณะของนาครซึ่งล้อมรอบลายหรือดอกไม้  
ทอขึ้นเพื่อใช้ทำหมอนชนิด
- 2.21 ขีดแมงมุม ได้จากลักษณะของแมงมุม ทอขึ้นเพื่อใช้ทำหมอนชนิด
- 2.22 ขีดนาครสลับท่าง ได้จากลักษณะของลวดลาย คือลักษณะของนาคร  
และลายทางที่มีลักษณะคล้ายบันได ทอขึ้นเพื่อใช้ทำหมอนชนิด

2.23 ขีดกาบเครือ บางแห่งจะเรียกขิดลายสนเินให้ดู มาจากลักษณะของ ต้นสน โดยการนำเอาแต่ละกาบไปวางเรียงในเครือเกาว่ารูปสามเหลี่ยม ทอขึ้นเพื่อใช้ทำ หมอนขิด

2.24 ขีดกาบหลวง เป็นลายขิดซึ่งมีลักษณะของลายกาบ ซึ่งมียอดแหลม พักงอมน้วน เป็นขอเรียงกันในสี่เหลี่ยมขนมเปียกปูน ทอขึ้นเพื่อใช้ทำหมอนขิด

2.25 ขีดดอกจัน ได้จากลักษณะของดอกจัน ทอขึ้นเพื่อใช้ทำหมอนขิด

2.26 ขีดดอกแก้ว เป็นลายที่ได้จากดอกไม้ ซึ่งชาวอีสานถือว่าเป็นดอกไม้ หลาย ๆ อย่าง ซึ่งมีกลิ่นหอม และะไม่มีตัวตนแต่แสดงถึงความดี สำหรับใส่พานไปถวายพระ ที่วัด ทอขึ้นเพื่อใช้ทำหมอนขิด ผ้าคลุมไหล่ สไบ ผ้าตัดเสื้อ

2.27 ขีดขอสลักกาบ ได้จากลักษณะของลวดลายเป็นลายที่ประกอบด้วย ลายขอและลายกาบ ทอขึ้นเพื่อใช้ทำหมอนขิด

2.28 ขีดวงนาคแก้ว ชื่อลายได้จากลักษณะของลวดลาย ซึ่งประกอบด้วย ลายวงรวมกับลายนาค ลายดอกแก้ว ทอขึ้นเพื่อใช้ทำหมอนขิด

2.29 ขีดกาบดอกแก้ว ชื่อลายได้จากลักษณะของลวดลาย ซึ่งประกอบด้วย ลายกาบ รวมกับลายดอกแก้ว ทอขึ้นเพื่อใช้ทำหมอนขิด

2.30 ขีดเสาดอกแก้วหน่วย ชื่อลายจากลักษณะของลวดลาย ซึ่งประกอบ ้วยสายเส้า รวมกับลายดอกแก้วและลายหน่วย ทอขึ้นเพื่อใช้ทำผ้าคลุมไหล่ ผ้าปูโต๊ะ ผ้าคลุม หมอนขิด

2.31 ขีดวงดอกกรัก ชื่อลายได้จากลักษณะของลวดลาย ซึ่งประกอบด้วย ลายวงกับลายดอกกรัก ทอขึ้นเพื่อใช้ทำหมอนขิด

2.32 ขีดกาบบันไดลิง เป็นลายขิดที่ประกอบด้วยลายกาบผสมกับลาย บันไดลิง ทอขึ้นเพื่อใช้ทำหมอนขิด

2.33 ขีดวงคู่ขอก่ียง ชื่อลายได้จากลักษณะของลวดลาย ซึ่งประกอบด้วย วงคู่กับลายกาบ ทอขึ้นเพื่อใช้ทำหมอนขิด

จะเห็นได้ว่า ลวดลายต่าง ๆ ของผ้าทอชาวไร่ชนั้นมิได้แตกต่างจากชนชาวอีสาน  
กลุ่มอื่นแต่อย่างใด จะแตกต่างกันบ้างก็เพียงเฉพาะหรือที่ใช้เรียกฉายผ้าเท่านั้น

บทสรุปและข้อเสนอแนะ

ผ้าทอของไทยไย่ยเป็นผ้าทอที่ปราณีตสวยงาม มีสีสันสดใส สีส้มไม่ตก เนื้อผ้าแน่น มีลวดลายสวยงามเป็นเอกลักษณ์เฉพาะตัว ซึ่งผลงานเหล่านี้มีมาตั้งแต่บรรพบุรุษของชาวไย่ย เดิมจะมีการทอเพื่อใช้สอยในครัวเรือน การทอผ้าถือเป็นหน้าที่และคุณสมบัติของหญิงไทยไย่ย ทุกคน แม้บ้านจะต้องทอผ้าให้ตนเองและสามี ลูกหลานและบรรพบุรุษส่วนอื่นและใช้สอย เช่น ผ้าตัดเสื้อ ผ้าชิ้นมัดหมี่ ผ้าชะม้า ปลอกผ้าห่มนวม ที่นอน หมอนมุ้ง ผ้าอ้อม เปลือก และผ้าเช็ดถ้วยจาน ผ้าเช็ดมือ เช็ดปาก ตลอดจนผ้าที่ใช้ทำครัว เช่น ผ้ากรองกระทู้ ผ้าคลุมถ้วยจาน ผ้ากรองแป้งทำขนมต่าง ๆ เป็นต้น ส่วนผ้าอีกชนิดหนึ่งคือ ผ้าที่ใช้ในพิธีกรรมต่าง ๆ ผ้าเหล่านี้จะทอปราณีตสวยงามเป็นพิเศษ ซึ่งเกิดจากความเชื่อตามหลักพุทธศาสนา เช่น ผ้าคลุมศพ ผ้าคลุมหีบศพ ผ้าไตรจีวร ผ้าถุง ผ้าพระเวส ผ้าทอชั้นหมาก ผ้าทอพระคัมภีร์ และผ้าสำหรับสมมาญาติผู้ใหญ่ในพิธีแต่งงาน เป็นต้น ซึ่งเป็นการแสดงถึงความสามารถของไทยไย่ย ที่คนมักกล่าวถึงว่า เป็นเผ่าพันธุ์ที่มีฝีมือ ในการทอผ้าและเย็บปักถักร้อยมาแต่สมัยโบราณกาล ซึ่งเป็นการถ่ายทอดศิลปวัฒนธรรม จากคนรุ่นหนึ่ง แต่น่าเสียดายที่ปัจจุบันนี้ การทอผ้าของไทยไย่ยเริ่มมีปริมาณลดลงมาก เพราะภาวะทางเศรษฐกิจและสังคมที่เปลี่ยนแปลงไป ทำให้ปัจจัยต่าง ๆ ในการทอผ้า ตลอดจนกระบวนการ และความเชื่อในด้านทอผ้าเปลี่ยนแปลงไป ซึ่งบางอย่างก็ดีขึ้น แต่บางอย่างก็ถดถอยไปตามสังคมในปัจจุบัน

บรรณานุกรม

## บรรณานุกรม

- การท่องเที่ยวแห่งประเทศไทย. สกลนคร. ม.ป.ท., ม.ป.ป.
- ขจิตภัย บุรุษพันธ์. ปัญหาชนกลุ่มน้อยในประเทศไทย. กรุงเทพฯ : แพริวิทยา, 2515.
- จังหวัดสกลนคร, สำนักงาน. สกลนคร. ม.ป.ท., 2536.
- จารุวรรณ ธรรมวัตร. การเปลี่ยนแปลงทางสังคมและวัฒนธรรมจากโครงการส่งเสริมหม่อนไหมบ้านจิก. มหาสารคาม : มหาวิทยาลัยศรีนครินทรวิโรฒ มหาสารคาม, 2522. อัดสำเนา.
- จิรา จงกล. "ศิลปะจากผ้าและการแต่งกาย," ใน ศิลปวัตถุกรุงรัตนโกสินทร์. กรุงเทพฯ : โรงพิมพ์พิฆเณศ, 2525.
- ชลธิรา สัตยาวัฒนา. ผ้าไหมและหัตถกรรมสิ่งทอในเอเชียอาคเนย์ : มิติทางประวัติศาสตร์และสังคม. กรุงเทพฯ : โรงพิมพ์มหาวิทยาลัยรังสิต, 2534.
- ทองคุณ หงส์พันธ์. กลุ่มชาติพันธุ์และภาษาแถบลุ่มแม่น้ำโขงของประเทศไทย. สกลนคร : เอกสารประกอบนิทรรศการมูนมังอีสาน วิทยาลัยครูสกลนคร, 2522.
- ประไพ ชัยนการนาวิ. "ผ้าทออีสาน," ครุปริทัศน์. 11 : 44-53 ; พฤศจิกายน, 2523.
- พัฒนา กิตติอาษา. ผ้าอีสานจากมิติทางมานุษยวิทยา. ขอนแก่น : มหาวิทยาลัยขอนแก่น, 2532.
- ไพฑูรย์ มีกุล. ไทยกาย. กรุงเทพฯ : สมาคมสังคมศาสตร์แห่งประเทศไทย, 2531.
- มณี หันทวี. "ผ้าลายขีด," ใน วัฒนธรรมพื้นบ้าน : กรณีอีสาน. กรุงเทพฯ : อมรินทร์พริ้นติ้งกรุ๊ป, 2532. หน้า 132-191.
- ยศ ธสาร. "อีสานสนุก," แปลก. 12(519) : 4 กุมภาพันธ์, 2529.
- วิบูลย์ ลี้สุวรรณ. ศิลปหัตถกรรมพื้นบ้าน. กรุงเทพฯ : สำนักพิมพ์ปาณา, 2527.

สกลนคร, จังหวัด. ปทุมเมืองสกลนคร. ม.ป.ท., 2531.

สังเสริมอดสากรรม, กรม. ผ้ามัดหมี่. กรุงเทพฯ : บริษัทประชาชนจำกัด  
(แผนกการพิมพ์), 2526.

สุนัย ฌ อุบล แลนวลเสงี่ยม สุขพันธ์. "ผ้าเมืองอุบลราชธานี," ใน เอกสาร  
ประกอบการบรรยายและนิทรรศการทางวัฒนธรรมหมายเลข 5.

มหาสารคาม : วิทยาลัยครูมหาสารคาม, 2538.

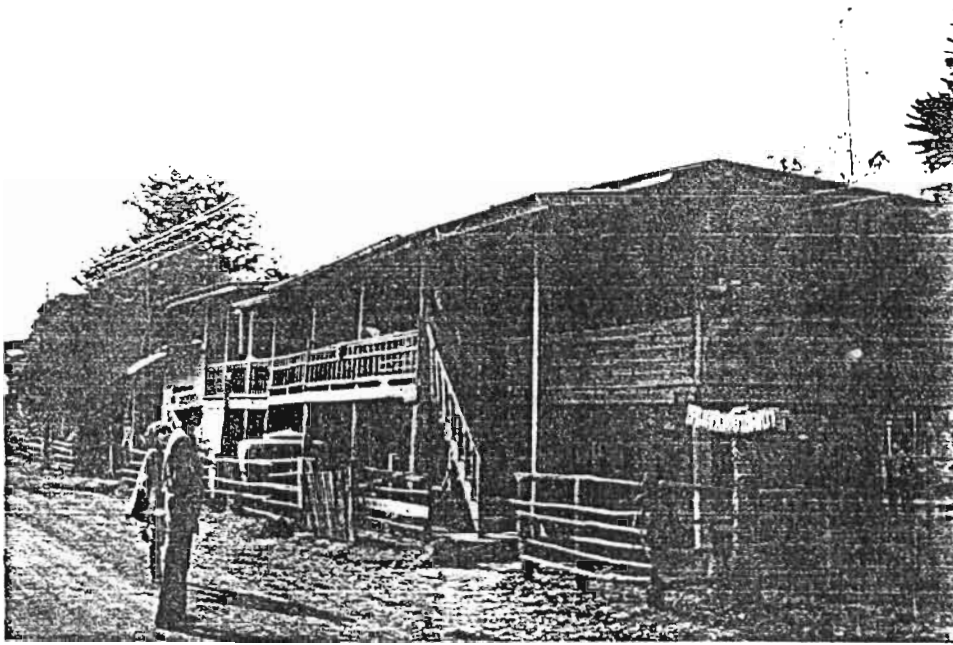
สุมาลย์ ไหมส. ผ้าและประเพณีการใช้ผ้าไทย. กรุงเทพฯ : มหาวิทยาลัยธรรมศาสตร์,  
2529.

สุรัตน์ วราภรณ์. ประวัติศาสตร์สกลนครฉบับย่อ. สกลนคร : วิทยาลัยครูสกลนคร,  
ม.ป.ป.

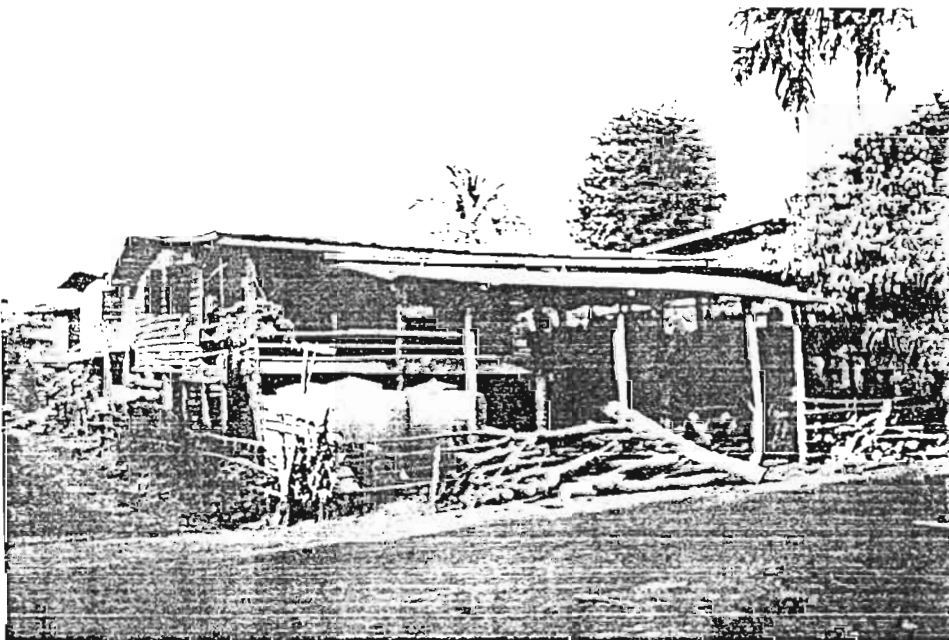
ภาคผนวก

### รายชื่อบุคคลที่ให้สัมภาษณ์

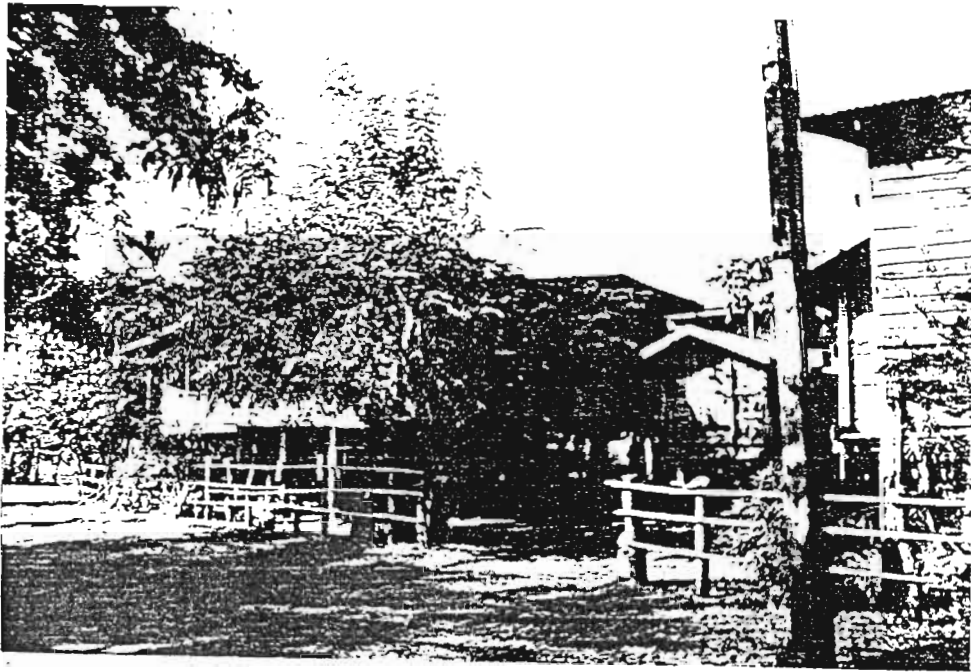
1. นางสาวเกศสุดา บุญสุรีย์ อายุ 40 ปี บ้านเลขที่ 35 หมู่ที่ 2 ตำบลเตอศรีคันไชย อำเภอานรินวาส จังหวัดสกลนคร
2. นางเมือง อีเทรภูมิ อายุ 55 ปี บ้านเลขที่ 32 หมู่ที่ 2 ตำบลเตอศรีคันไชย อำเภอานรินวาส จังหวัดสกลนคร
3. นางวิภา คะสีทอง อายุ 51 ปี บ้านเลขที่ 20 หมู่ที่ 2 ตำบลเตอศรีคันไชย อำเภอานรินวาส จังหวัดสกลนคร
4. ยายเหง้า สุริยภูมิ อายุ 91 ปี บ้านเลขที่ 21 หมู่ที่ 2 ตำบลเตอศรีคันไชย อำเภอานรินวาส จังหวัดสกลนคร
5. ยายนา เพ็ญตัน อายุ 105 ปี บ้านเลขที่ 34 หมู่ที่ 2 ตำบลเตอศรีคันไชย อำเภอานรินวาส จังหวัดสกลนคร
6. นางบุญศรี จันทร์หล้า อายุ 62 ปี บ้านเลขที่ 21 หมู่ที่ 2 ตำบลเตอศรีคันไชย อำเภอานรินวาส จังหวัดสกลนคร
7. นางอัมพันธ์ชาติสุข อายุ 42 ปี บ้านเลขที่ 21/1 หมู่ที่ 2 ตำบลเตอศรีคันไชย อำเภอานรินวาส จังหวัดสกลนคร
8. นายเก่ง พงษ์สิทธิศักดิ์ อายุ 35 ปี บ้านเลขที่ 309/1 หมู่ที่ 2 ตำบลเตอศรีคันไชย อำเภอานรินวาส จังหวัดสกลนคร
9. นายศรีจันทร์ สุวรรณเพน อายุ 52 ปี บ้านเลขที่ 23 หมู่ที่ 2 ตำบลเตอศรีคันไชย อำเภอานรินวาส จังหวัดสกลนคร



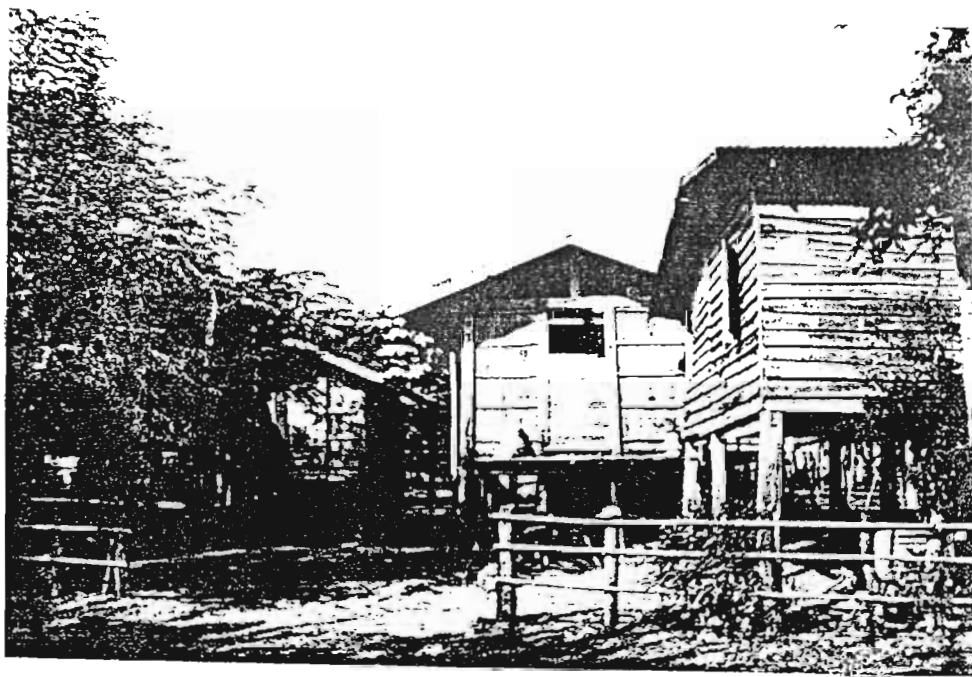
บุรี เวณบ้านอุ้มเหาะ ภายลโหของ ท้าบลัง โตน จักรวัลสกลนคร



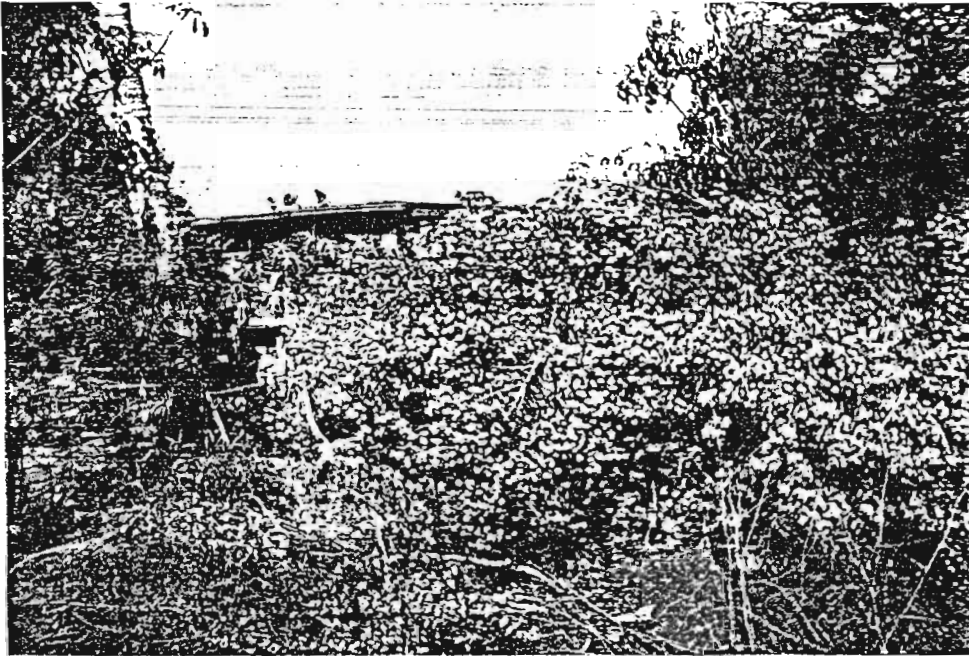
พลาตาง บริเวณ ไร่ปลูกพริกบ้าน อิ่ม เวณบ้านอุ้มเหาะ จักรวัล



บรีเวณบ้านเคื้อครึคันไซอ อำเภอวานรนิวาส จ้งหวัดสกลนคร



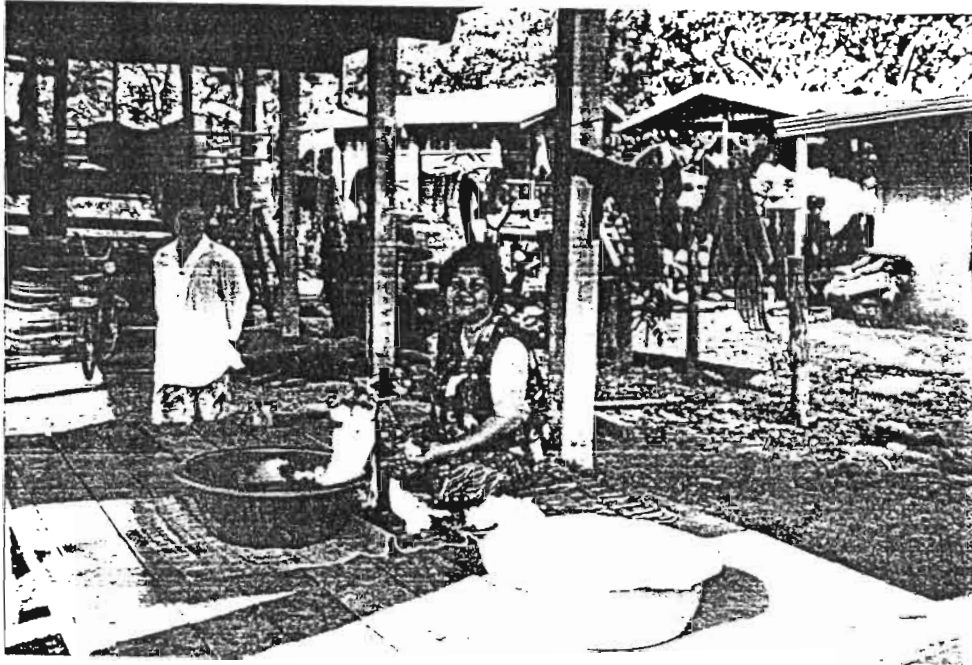
บ้านและเล้าขาว (บรีเวณ) บรีเวณอฮูบรี เขม เก็ดหวัด



ถนนสายหนึ่งในเมืองปลูกไผ่สำหรับการทอผ้าสายแต่ไม่พอใช้ในปัจจุบัน



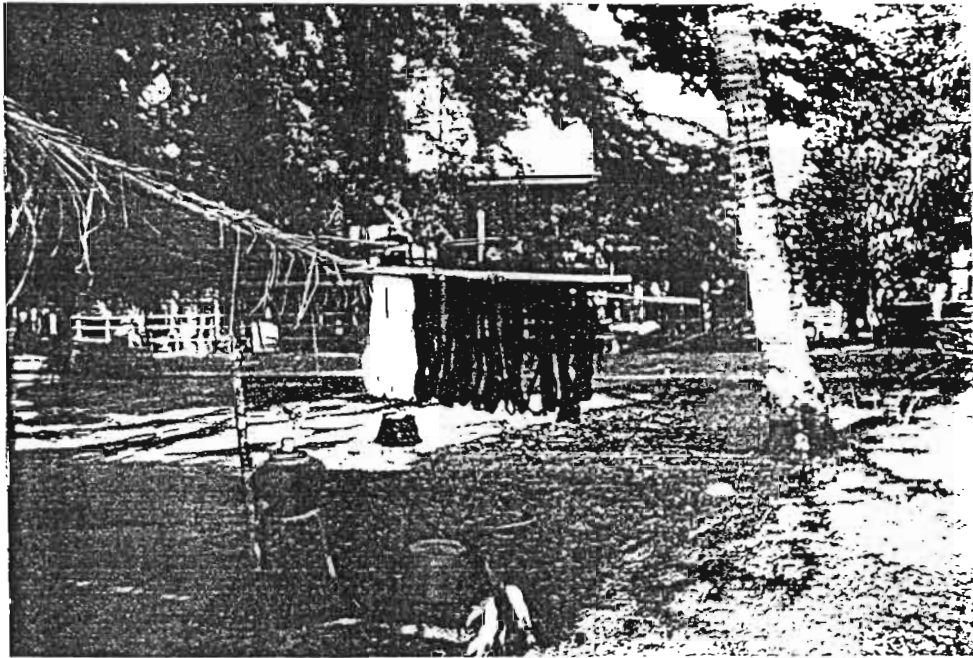
ในปัจจุบันนิคมของผ้าย้อมจากจังหวัดเลยยังมีคุณภาพดีกว่า



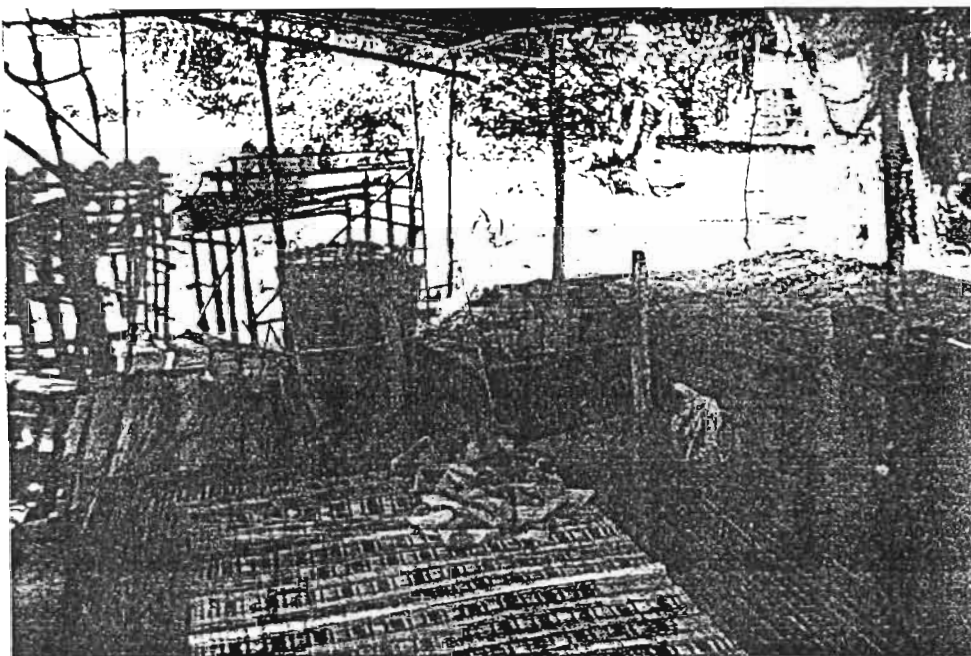
การอ้วฝ้ายเพื่อเอาเมล็ดออก เสร็จแล้ว ให้นำฝ้ายที่อ้วแล้วไปทอในเตาทอ



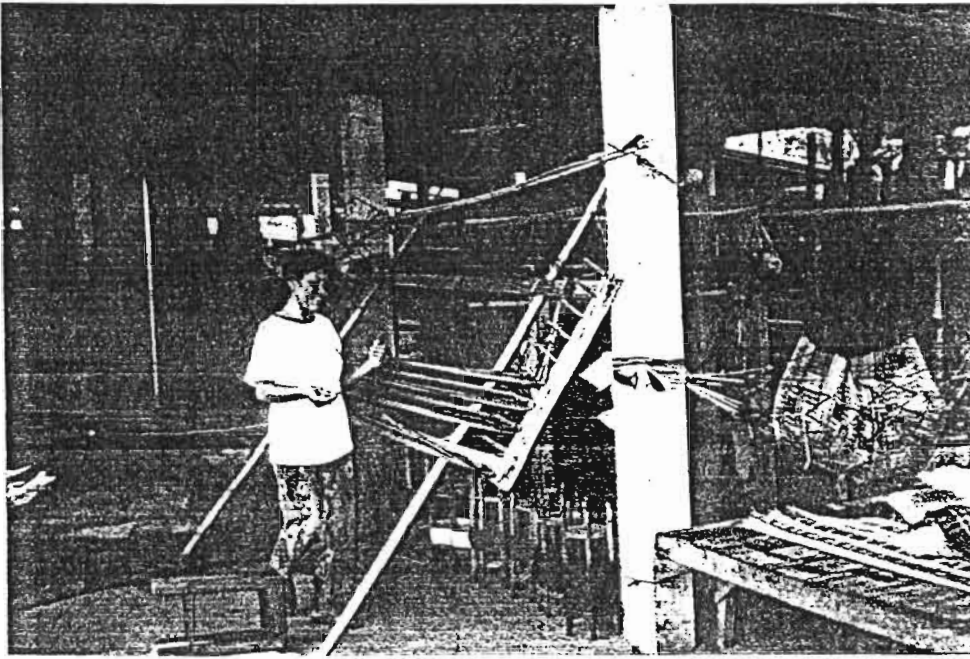
แม่ใหญ่ (หญิงมีอายุ) กำลัง โขยลาเส้นฝ้ายให้เป็นเส้นยาว เพื่อเตรียมไว้ใช้



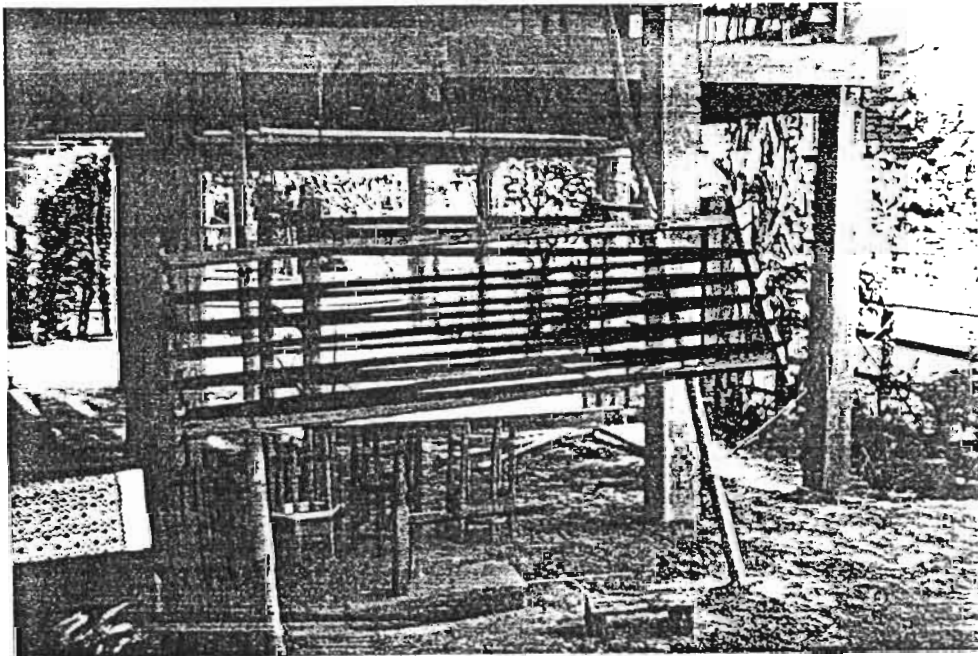
เส้นสายตากผ้าผ่านการขอมสีก่อน เพื่อจะนำไปใช้ในการทอต่อไป



การทอที่ถึงขั้น หรือเสดถาย งามเน่งพองพองที่คนสารจน



การคนไหมหรือการคนฝ้ายเพื่อเตรียมเส้นฝ้ายจำนวนเท่าใดจึงจะพอในการทอ



โยงที่เตรียมไว้สำหรับคนทอจะมีขนาดกว้าง เท่ากับขนาดของปากทอ



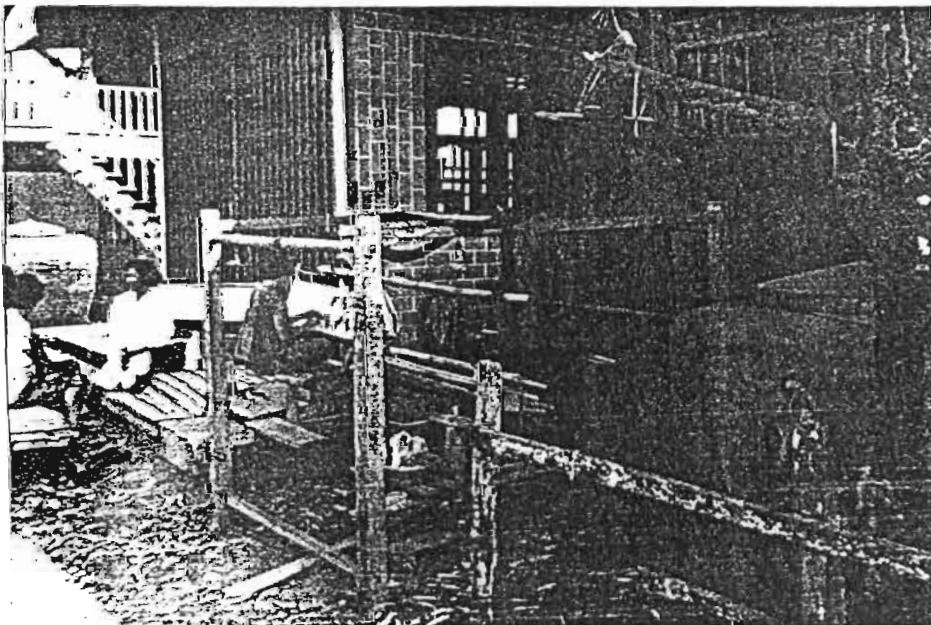
งานมัทหมี่ส่วนใหญ่เป็นงานของผู้หญิง เป็นผู้ทำจนจบกระบวนการ



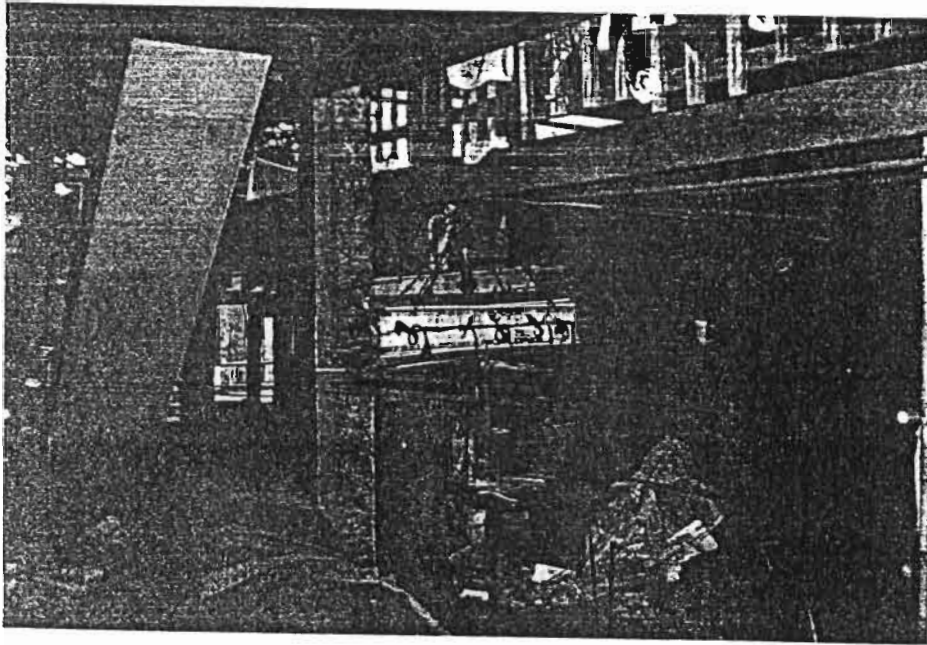
ส่วนใหญ่งานมัทหมี่นิยมใช้กับไหมเราเพราะราคาคheapกว่าผ้าใย



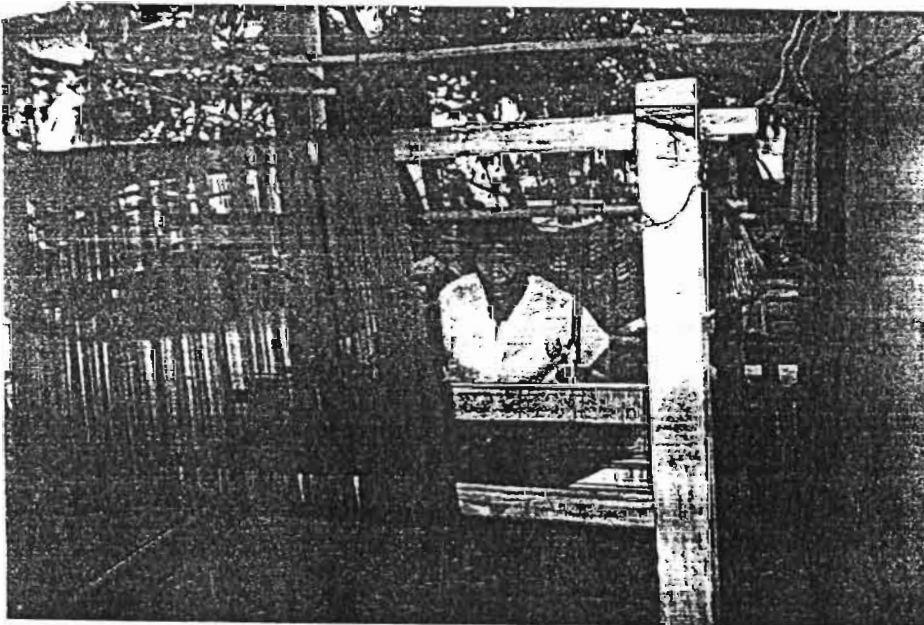
บริเวณที่ใช้ในการทอผ้าฝ้ายอยู่ใต้ถุนบ้าน



เครื่องมือทอผ้าฝ้ายที่บ้านหรือที่อำเภอต่าง ๆ



ทุกห้องไม่ว่าง เมื่อนำมาใช้ต้องมีการสับทุกก่อน



เมื่อมีการสับทุกแล้วก็จะเห็นทุกหลังจากนั้นจึงจะนำมาที่บริเวณหอตา  
ซึ่งเรียกว่า ก ในปัจจุบันมีทั้ง ก ธรรมดา และกกระดุก ในภาพคือกธรรมดา



รูปทลลล ของชาวขานไมม่จ้จขัน



การนพถลขมอจลพฐลขยขวไมขยขย



ชุกไปวัดในวันธรรมสวนะ เทอดธำชิต ๕

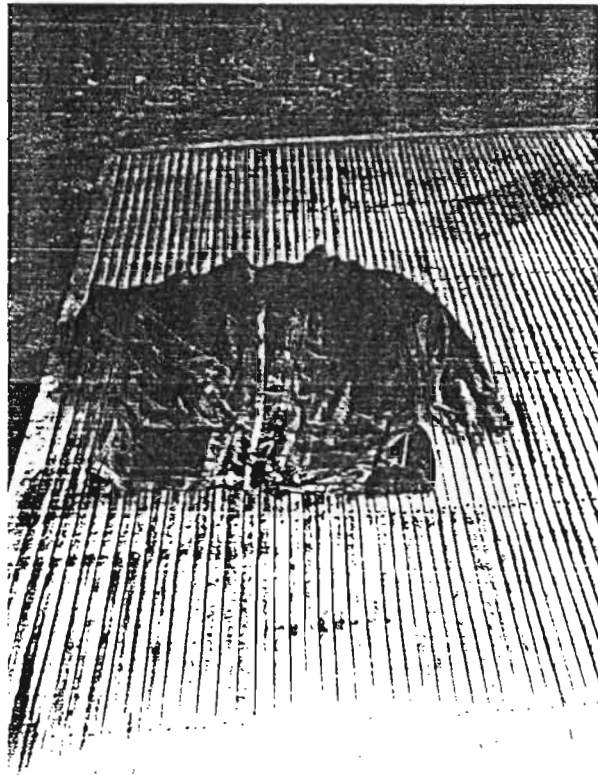


ชุกทำงานอยู่กับบ้านหรือชุกถักผ้าฝ้าย

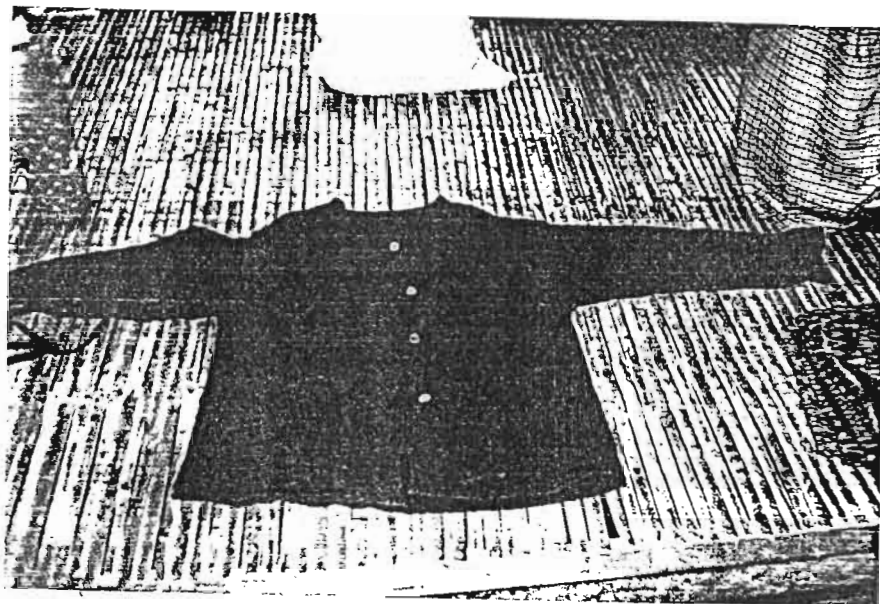


ชุก เอากุญ หรือชุกที่ใช้แต่งไปในงานพิธีกรรมมงคลของหญิงไทยโบราณ

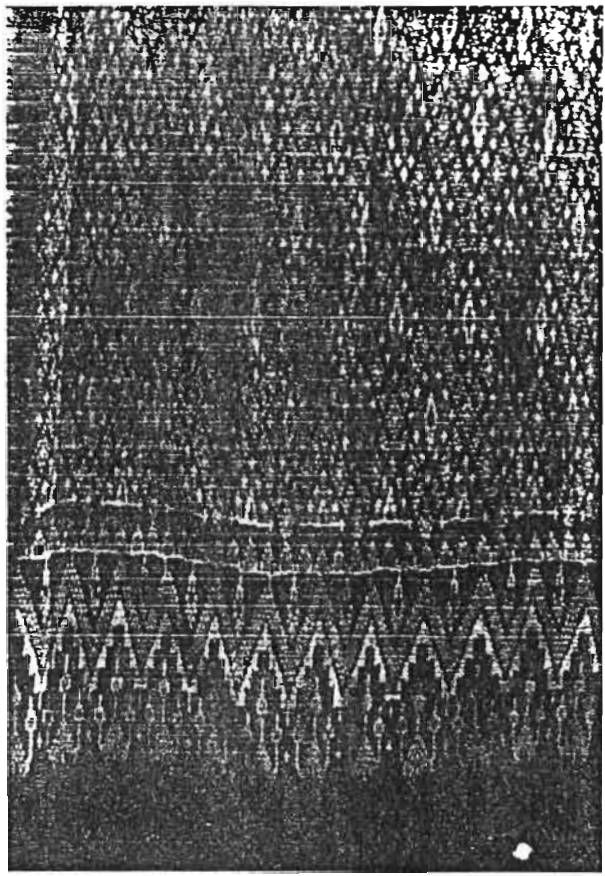




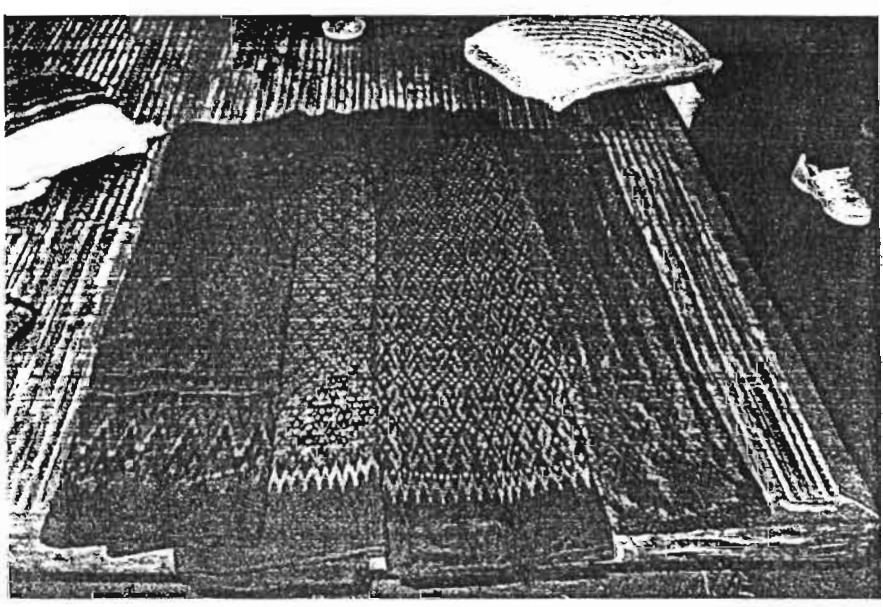
เสื้อที่ทำขายของระยองแบบกั้ง เกลิม อายุ 7๐ ปี



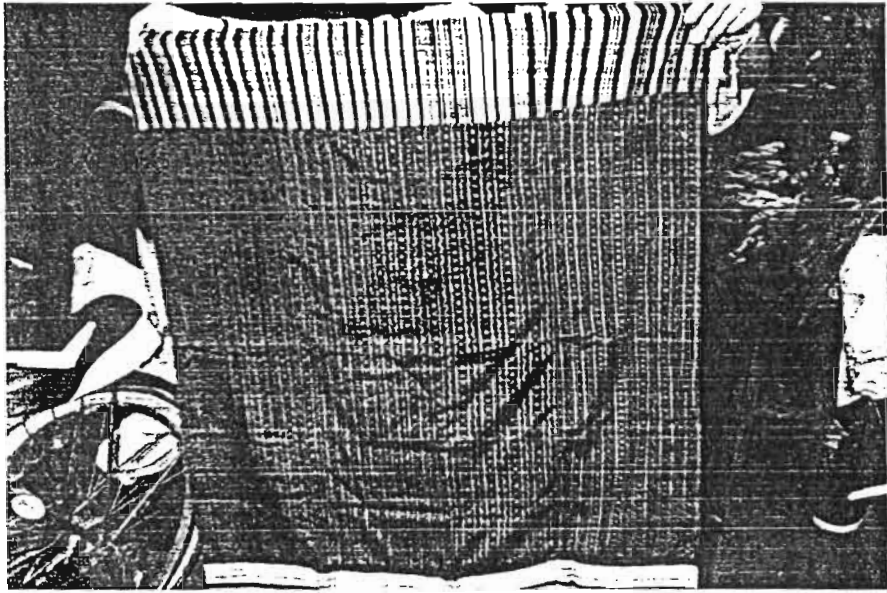
เสื้อทำงานแบบจั๊มป์ของลุงชาย ระยอง



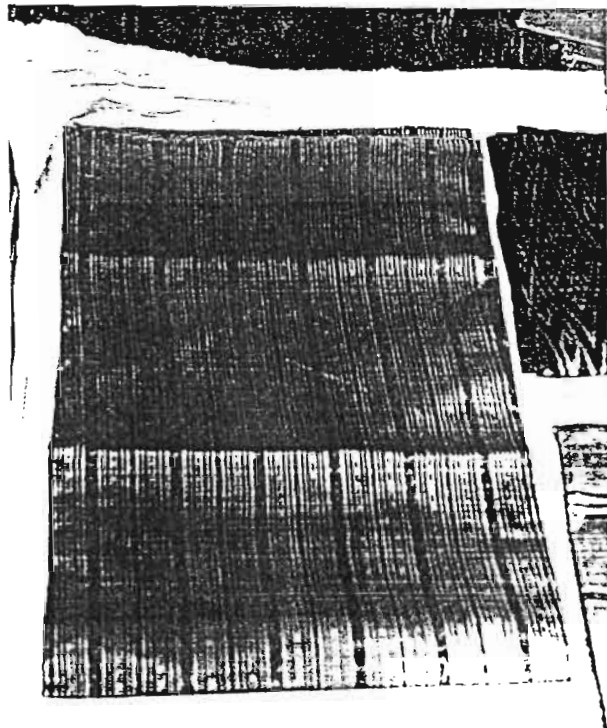
ลายขอชาววัง



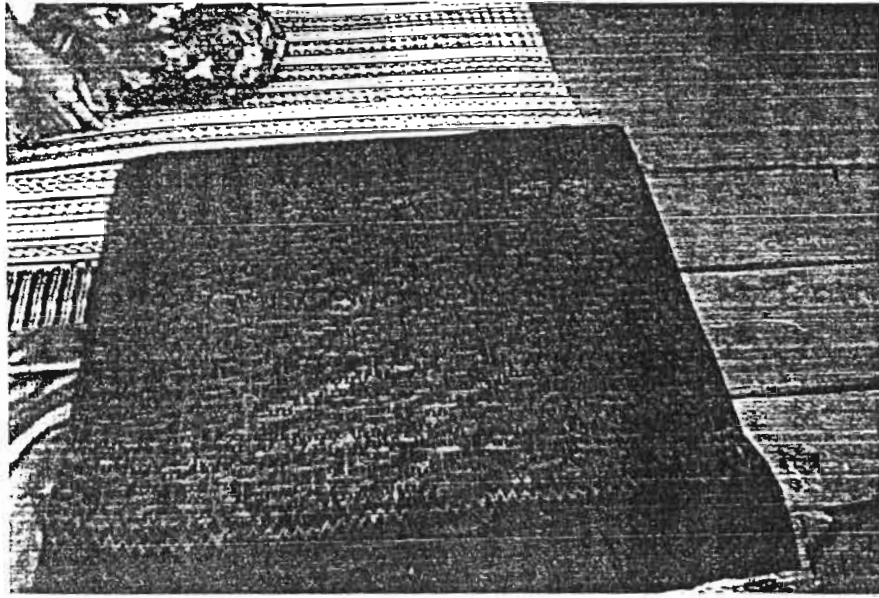
ผลิตากหลายลวดลายแล้วแต่จินตนาการของชาวบ้าน



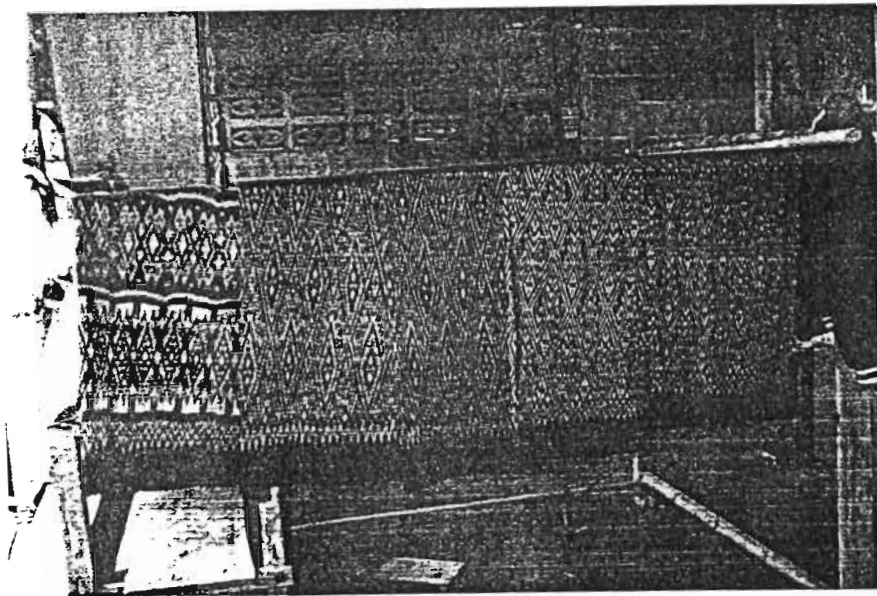
๔๔ ผลิต ลาวจูลอย คือเป็นเอกลักษณ์ของชาวไทอโยม



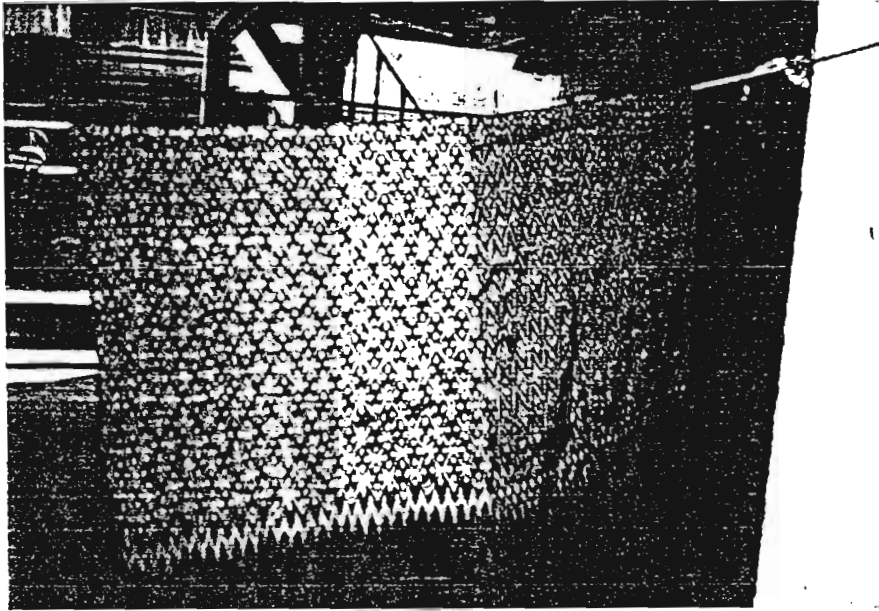
๔๕ ผลิต ลาวชอ คือเป็นลายทอ เครื่องใช้ของชาวยาวใหญ่



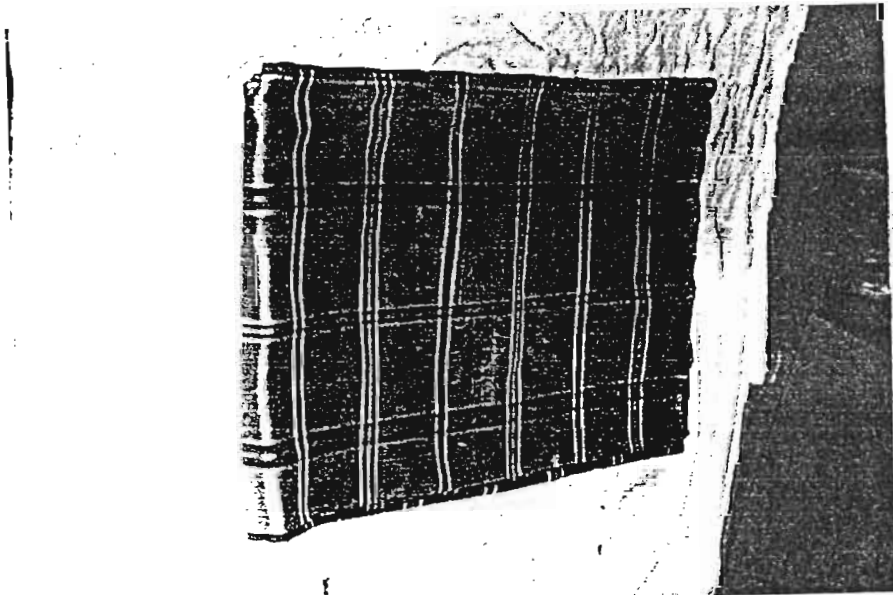
ลายแพกนัล(ลายสี่บั้งระก)



ฉากซ้าย ลายขอตราช่าง ผนัง 2 ลายขอแตรกลายสนสน สอง ผนังสุดท้ายเป็น  
ลายหมกนค วยลายขนาดอยู่รอบๆ



ผืนลายรังผึ้ง ผืนขวาลายขอรเทากลับ



ผ้าสีธงสำหรับผู้ชายใส่ในงานพิธีและห่อไปในชีวิตประจำวัน



ซิดนาคกาบน้อย

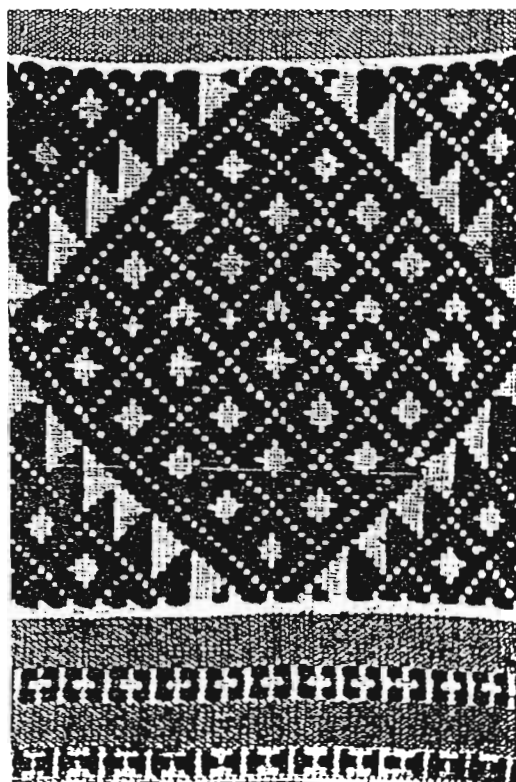


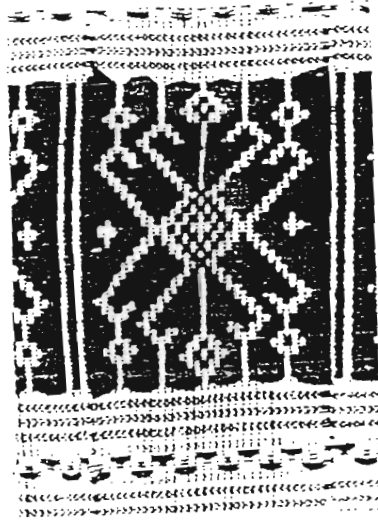
ซิดนาคจิมเคว็อ



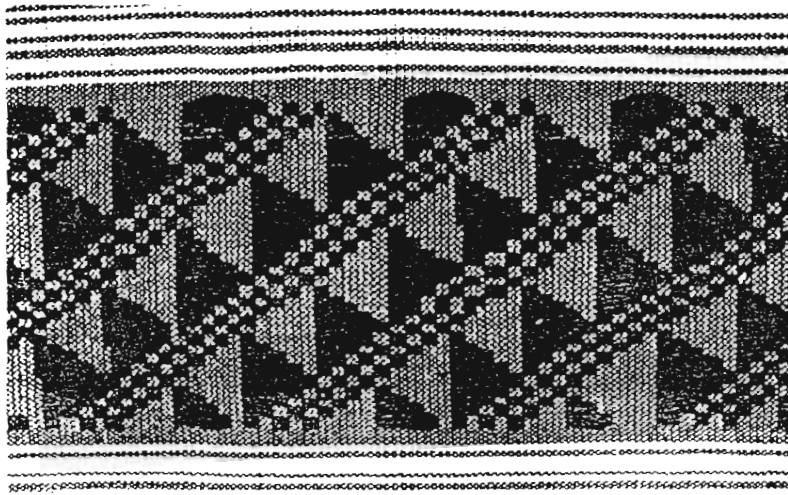
ซิกไลแมงป่อง

ซิกรังผึ้ง

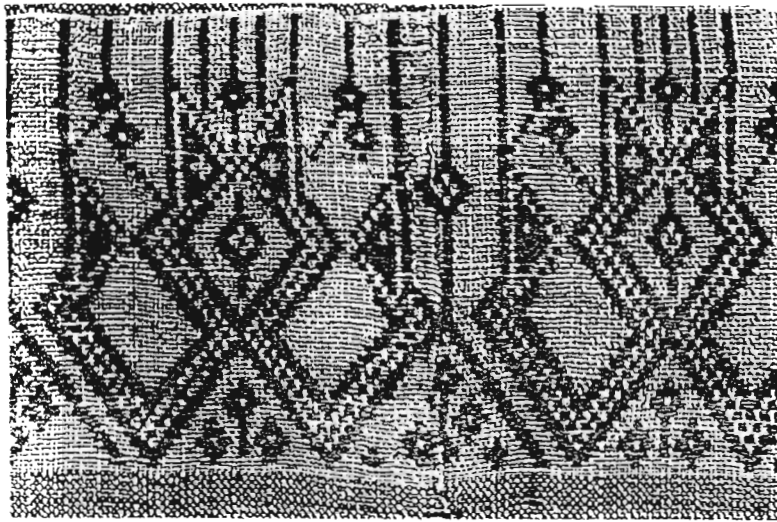




ซิกขอแสงมม



ซิกเกล็คเกา

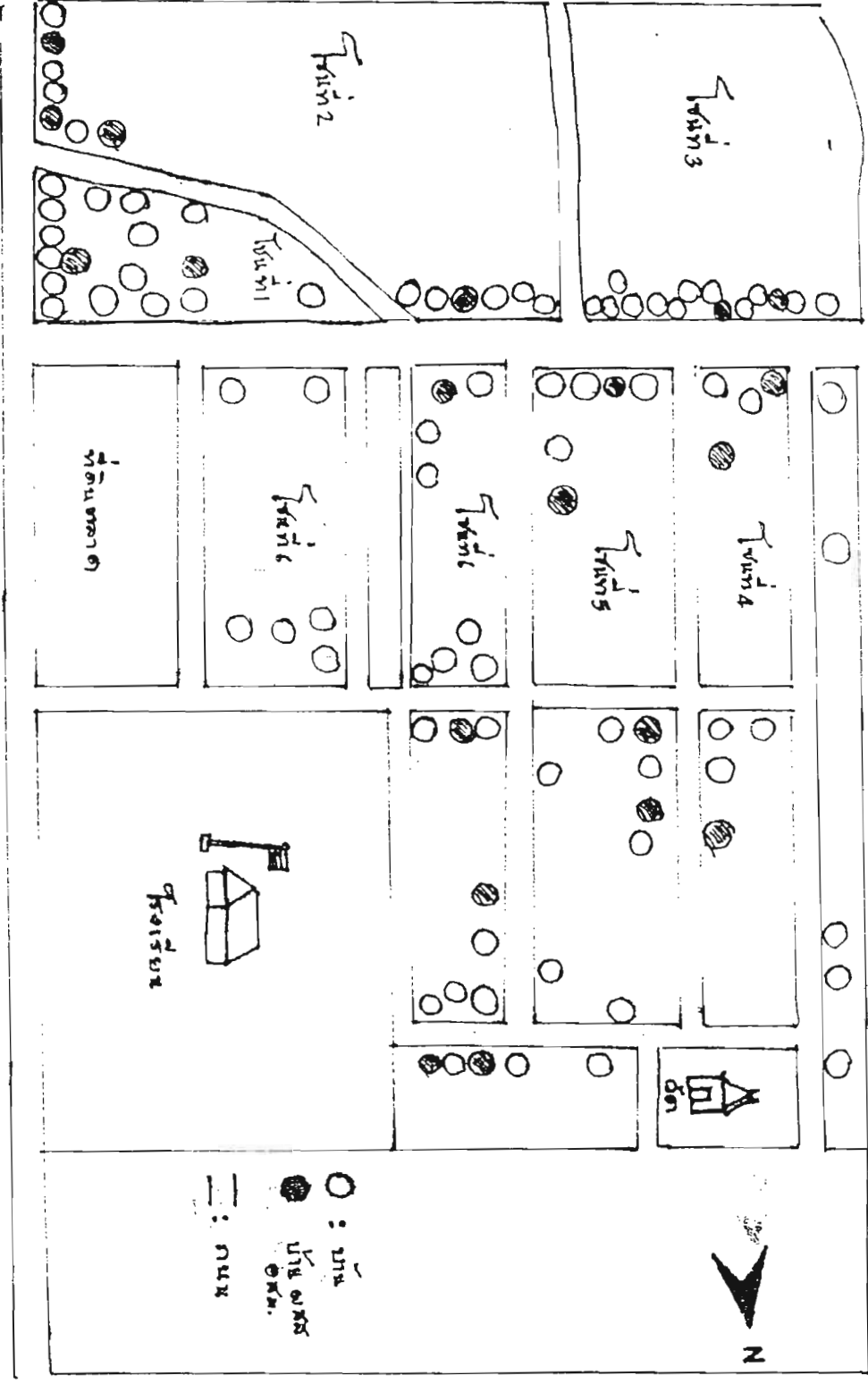


ซิกนาคอมนหน่วย

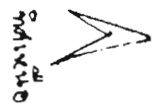
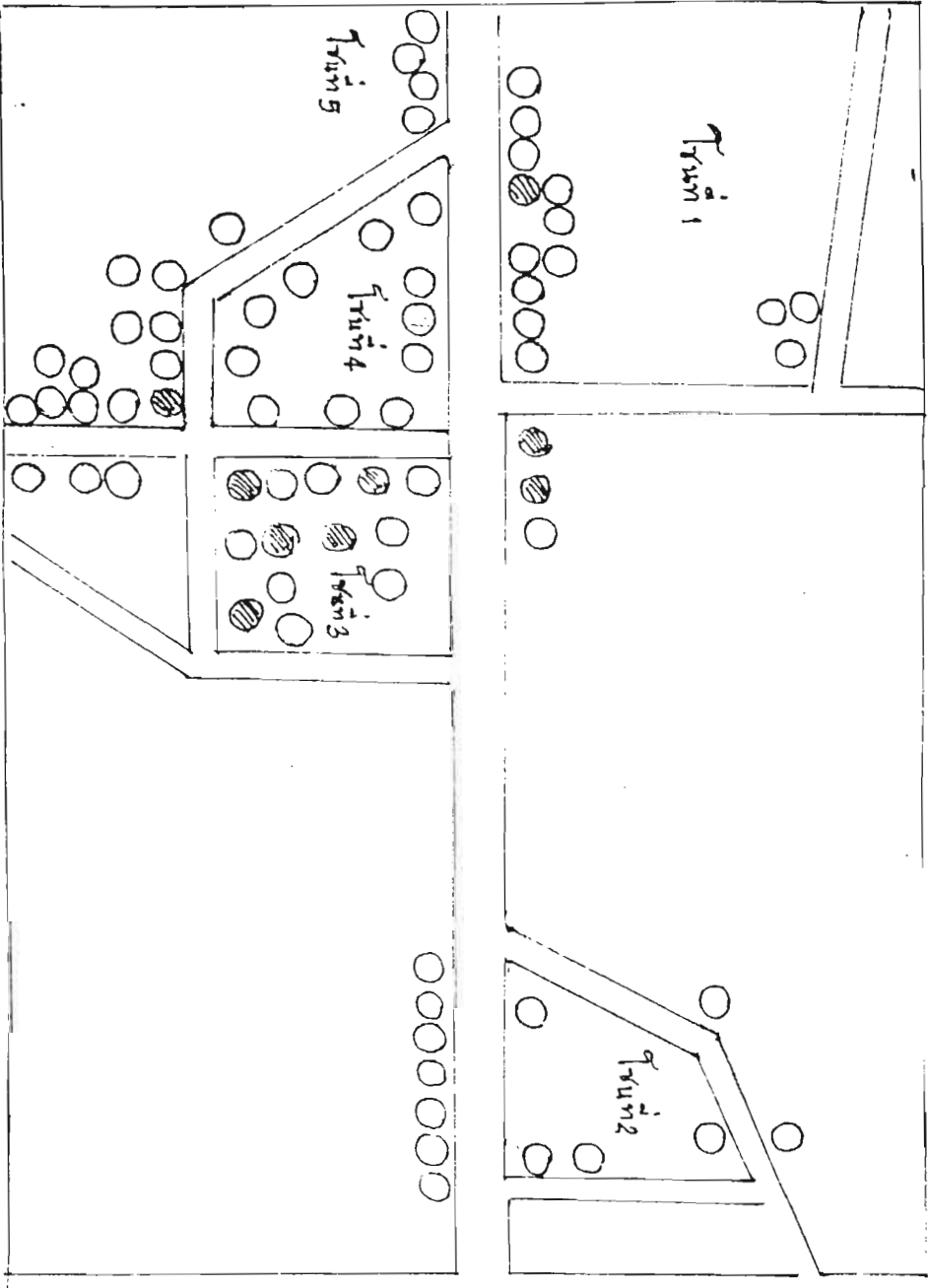




Map 11 of 1000's of the 1000's



ကျွန်းကျွန်းစုများ



- : သစ်
- ◐ : ကျွန်းစု
- ≡ : ကျွန်းစု





## ประวัติย่อของผู้วิจัย

- ชื่อ นายอนันต์สิทธิ ชามาตย์
- ประวัติการศึกษา ปริญญาตรีจากมหาวิทยาลัยสุโขทัยธรรมมาธิราช  
กำลังศึกษาต่อระดับปริญญาโท ศิลปศาสตรมหาบัณฑิต  
วิชาเอกไทยคดีศึกษา (เน้นมนุษยศาสตร์)  
มหาวิทยาลัยมหาสารคาม
- ประวัติการทำงาน ผู้ดูแลพระตำหนักภูพานราชนิเวศน์ อำเภอเมือง จังหวัดสกลนคร
- 
- ชื่อ นางสาวกิตติรัช พงษ์สิทธิศักดิ์
- ประวัติการศึกษา ปริญญาตรีจากวิทยาลัยครูสกลนคร อำเภอเมือง จังหวัดสกลนคร  
กำลังศึกษาต่อระดับปริญญาโท ศิลปศาสตรมหาบัณฑิต  
วิชาเอกไทยคดีศึกษา (เน้นมนุษยศาสตร์)  
มหาวิทยาลัยมหาสารคาม
- ประวัติการทำงาน อาจารย์ 2 ระดับ 5 โรงเรียนในสังกัดสำนักงานประถมศึกษา  
จังหวัดสกลนคร
- 
- ชื่อ นางกิตติมา นวลจันทร์
- ประวัติการศึกษา ปริญญาตรีจากมหาวิทยาลัยศรีนครินทรวิโรฒ มหาสารคาม  
กำลังศึกษาต่อระดับปริญญาโท ศิลปศาสตรมหาบัณฑิต  
วิชาเอกไทยคดีศึกษา (เน้นมนุษยศาสตร์)  
มหาวิทยาลัยมหาสารคาม
- ประวัติการทำงาน อาจารย์ 2 ระดับ 5 โรงเรียนพยุหภูมิพิทยาคาร  
อำเภอพยุหภูมิพิสัย จังหวัดมหาสารคาม