

พัฒนาการผ้าหม้อห้อม เมืองแพร์

นางจรรุวรรณ จำเพชร

นางสาวรวิญา พนาพฤกษ์ไพโร

งานวิจัยนี้ได้รับทุนสนับสนุนจากสำนักงานคณะกรรมการ

วัฒนธรรมแห่งชาติ กระทรวงศึกษาธิการ

ประจำปีงบประมาณ 2536

ISBN 974-609-015-1

คำนำ

การศึกษา เรื่องพัฒนาการผ้าหม้อห้อมเมืองแพร่ เกิดขึ้นจากโครงการผ้า
: มรดกร่วมแห่งเอเชียตะวันออกเฉียงใต้ ของสำนักงานคณะกรรมการ
วัฒนธรรมแห่งชาติ ประจำปีงบประมาณ 2536 โดยได้จัดสรรทุนอุดหนุนการศึกษา
เรื่องผ้าไปทั่วประเทศ และการศึกษาเรื่องนี้ได้รับงบประมาณจำนวนเล็กน้อย
จากสวช. จึงไม่ถือว่าเป็นงานวิจัย เป็นเพียงการศึกษาเก็บข้อมูลเรื่องผ้าหม้อ
ห้อมบางส่วนเท่านั้น และข้อมูลที่ได้ส่วนใหญ่ได้จาก อาจารย์จินตนา เอ็มโธษ
ผู้เขียนโครงการเรื่อง หม้อห้อมแพร่ จึงขอขอบคุณมา ณ โอกาสนี้ด้วย และหวัง
ว่าการเก็บข้อมูลเรื่องพัฒนาการผ้าหม้อห้อมเบื้องต้นครั้งนี้ จักกระตุ้นให้มีผู้สนใจ
ศึกษาทั้งในระดับลึกและระดับกว้างต่อไป

สารบัญ

คำนำ

บทที่ 1 บทนำ	1
บทที่ 2 สภาพทั่วไปของชุมชนที่ศึกษา	4
บทที่ 3 ผ้าหม้อห้อมเมืองแพร่	14
บทที่ 4 สรุป	29
บรรณานุกรม	30
ภาพประกอบ	31

บทที่ 1

บทนำ

ความเป็นมาและความสำคัญของปัญหา

การศึกษาเรื่อง พัฒนาการผ้าหม้อห้อมเมืองแพร่เกิดขึ้นได้สืบเนื่องจากโครงการ ผ้า : มรดกร่วมเอเชียตะวันออกเฉียงใต้ ของสำนักงานคณะกรรมการวัฒนธรรมแห่งชาติ ในปีงบประมาณ 2536 โดยจัดสรรทุนอุดหนุนการวิจัยให้กับผู้สนใจทำการศึกษาเรื่องผ้าในบริบททางสังคมและวัฒนธรรม ตลอดจนวิธีใช้ไปทั่วทุกภูมิภาคของประเทศไทย และโครงการวิจัยเรื่องพัฒนาการผ้าหม้อห้อมเมืองแพร่นี้ จัดได้ว่าเป็นงานวิจัยเรื่องหนึ่ง จากโครงการวิจัย ที่ได้รับทุนอุดหนุนจำนวน 62 เรื่องของ สวช. ในปีงบประมาณ 2536 นั้น

เครื่องแต่งกายนับได้ว่าเป็นหนึ่งในปัจจัย 4 ที่สำคัญในการดำรงชีวิตของมนุษย์แต่นอกจากจะทำหน้าที่เป็นเครื่องแต่งกายห่อหุ้มมิให้ได้รับผลกระทบ จากสภาพอากาศแล้ว เครื่องแต่งกายยังนับได้ว่าเป็นสิ่งซึ่งแสดงเอกลักษณ์เฉพาะกลุ่มชาติพันธุ์ของตน และฐานะทางสังคมที่ตนเองดำรงอยู่ เฉกเช่นเดียวกับการทอผ้าหม้อห้อมของชาวไทยพวน ต.ทุ่งโพธิ์ อ.เมือง จ.แพร่ การทำผ้าหม้อห้อมในจังหวัดแพร่ได้สืบทอดกันมานานกว่า 100 ปี เนื่องจากชาวไทยพวนที่อาศัยอยู่ในปัจจุบันนี้ได้อพยพมาจากประเทศสาธารณรัฐประชาธิปไตยประชาชนลาว ในแขวงเชียงขวาง หรือเรียกกันว่าลาวพวน เมื่อมาอยู่ในประเทศไทยจึงเรียกตัวเองว่าไทยพวนมาจนทุกวันนี้ และได้ความรู้เรื่องการทำผ้าหม้อห้อมเข้ามาด้วย เมื่อประมาณ พ.ศ. 2340-2350 แม้ว่าในระยะแรกจะผลิตผ้าขึ้นเพื่อใช้ในครัวเรือน ต่อมาได้นำไปแลกเปลี่ยนกับเพื่อนบ้าน จนกระทั่งปัจจุบันผ้าหม้อห้อม ได้กลายเป็นสินค้าที่ระลึก หรือของฝากจากผู้คนที่เดินทางไปเยือนเดินทางไปที่ท่องเที่ยว จ.แพร่ จนกลายเป็นสินค้าพื้นเมืองที่มีชื่อเสียงและส่งขายทั่วประเทศไทย โดยมีการแข่งขันในตลาดว่าหม้อห้อมที่แท้ต้องมาจาก จ.แพร่ เท่านั้น

วัตถุประสงค์

1. เพื่อศึกษาประวัติ และสภาพทั่วไปของ ต.ทุ่งโห้ง อ.เมือง จ.แพร่
2. เพื่อศึกษาประวัติ และพัฒนาการของผ้าหม้อห้อม
3. เพื่อศึกษาบทบาททางสังคม วัฒนธรรมของผ้าหม้อห้อมในปัจจุบัน

ประโยชน์ที่คาดว่าจะได้รับ

1. ทราบถึงประวัติ และสภาพทั่วไปของ ต.ทุ่งโห้ง อ.เมือง จ.แพร่
2. ทราบถึงประวัติ และพัฒนาการของผ้าหม้อห้อม
3. ทราบถึงบทบาททางสังคม และวัฒนธรรมของผ้าหม้อห้อมในปัจจุบัน
4. พัฒนาระบบการผลิตและส่งออกอุตสาหกรรมผ้าหม้อห้อม เป็นสินค้า

ออกของจังหวัด

ขอบเขตในการศึกษา

การศึกษาเรื่องพัฒนาการผ้าหม้อห้อม ในครั้งนี้ศึกษาเฉพาะ ผ้าหม้อห้อมที่ผลิตจาก ต.ทุ่งโห้ง อ.เมือง จ.แพร่

วิธีการศึกษา

การศึกษาเริ่มจากสำรวจข้อมูลทั่วไปเกี่ยวกับชาวไทยพวน และข้อมูลผ้าหม้อห้อมจากแหล่งห้องสมุดต่าง ๆ เช่น หอสมุดกลางมหาวิทยาลัยธรรมศาสตร์ ห้องสมุดศูนย์วัฒนธรรมแห่งประเทศไทย หอสมุดแห่งชาติ และจากศูนย์วัฒนธรรมจังหวัดแพร่ สำนักงานพาณิชย์จังหวัดแพร่

เก็บข้อมูลชุมชนสภาพทั่วไป ของต.ทุ่งโพธิ์ อ.เมือง จ.แพร่ จากการ สัมภาษณ์และการสังเกต

เครื่องมือที่ใช้ในการวิจัย

1. ข้อมูลจากเอกสาร
2. แบบสำรวจ
3. กล้องถ่ายภาพ
4. แอบบันทึกเสียง

การวิเคราะห์ข้อมูล

เนื่องจากเป็นการวิจัยเชิงคุณภาพ การวิเคราะห์ข้อมูลจึงใช้การตีความหมาย (interpret) จากเครื่องมือ จากการสังเกต และจากการ สัมภาษณ์ผู้ให้ข้อมูลสำคัญ (key informant) การเสนอผลงานวิจัยเสนอ ในรูป การพรรณาคความหมาย (Descriptive)

บทที่ 2

สภาพทั่วไปของชุมชน

ภูมิหลังทางประวัติศาสตร์ของจังหวัดแพร่

จังหวัดแพร่ เป็นเมืองที่ตั้งขึ้นมาช้านานแต่โบราณกาล ประมาณในราวพุทธศตวรรษที่ 12 แต่จะได้เริ่มสร้างเมื่อใดนั้นยังไม่พบหลักฐานแน่ชัด แต่เข้าใจว่าได้สร้างขึ้นหลังจากได้สร้างเชียงใหม่เป็นราชธานีแล้ว จึงได้ส่งบุตรหลานพร้อมด้วยไพร่พลออกไปทำการสร้างบ้านแปลงเมืองเป็นการขยายอาณาเขตไปในตัว และปรากฏว่าตระกูลเจ้านายผู้ครองนครต่างๆ เป็นผู้สืบตระกูลจากเจ้าเว็จัตถ์คนทั้งนั้น

เมื่อปีพุทธศักราช 1389 ว่ามีขุนหลวงพล เป็นเจ้าหลวงผู้ครองเมืองแพร่ ซึ่งในขณะนั้นมีชื่อว่า เมืองพล หรือพลรัฐนคร และมีท้าวพหุสิงห์ ขุนพนมสิงห์เป็นเจ้าผู้ครองเมืองสืบๆต่อกันมา ประมาณปี พ.ศ. 1524 ขอมส่งกองทัพเข้ารุกรานอาณาจักรเชียงใหม่ เมืองพล คือเมืองแพร่ก็ถูกขอมโจมตีเผาว่าควาอารามและเข้ายึดเมืองได้ ในพ.ศ. 1559 ท้าววังสุพลเจ้าเมืองแพร่สมัยต่อมา ก็รวบรวมสมัครพรรคพวกเข้าโจมตีขับไล่ขอมออกไปได้ ตกถึงพ.ศ. 1650 ขอมกลับยึดได้เมืองแพร่อีก ตอนนั้นก็ให้เมืองแพร่ คือ พลรัฐนคร เปลี่ยนชื่อเป็นเมืองโกศัย หรือ โกสียะนคร ล่วงถึงพุทธศักราช 1728 พญาพิระไชยวงศ์เจ้าผู้ครองนคร ได้โปรดให้ทำการเฉลิมฉลองเมือง แล้วก็ให้เปลี่ยนชื่อ เมืองแพร่ว่า เมืองแป้ คือให้หมายถึง เมืองแห่งชัยชนะ (แป้คือ ชนะ) ตั้งแต่ปี พ.ศ. จนกระทั่งกลายมาเป็นเมืองแพร่ ตราพบทุกวันนี้

ต่อมาในสมัยกรุงรัตนโกสินทร์ เมื่อปี พ.ศ. 2445 พวกเงี้ยวที่อาศัย
 ทำมาหากินในจังหวัดนี้ ได้ล้อมผู้คนที่ทำการจราจรขึ้นในเมืองแพร่
 เจ้าหน้าที่ฝ่ายบ้านเมืองซึ่งปกครองบังคับบัญชาเมืองแพร่ไม่สามารถปราบปราม
 ลงได้ เนื่องจากฝ่ายปกครองได้แตกแยกกันทางความคิดเห็น บางพวกก็คิดสู้
 เช่นพระยาไชยบูรณ์ แต่เจ้าพิริยะ เทพวงศ์อัครเจ้าผู้ครองนครขณะนั้นไม่คิดสู้
 กลับเล็ดลอดหนีไปพำนัก ณ เมืองหลวงพระบางจวบจนสิ้นอายุขัย พระบาทสม
 เด็จพระจุลจอมเกล้าเจ้าอยู่หัว (รัชกาลที่ 5) ทรงโปรดเกล้าฯ ให้เจ้าพระ
 ยาสุรศักดิ์มนตรี เป็นแม่ทัพยกกำลังขึ้นมาปราบจราจล พวกเงี้ยวจนสงบราบคาบ
 และโปรดให้เปลี่ยนแปลงการปกครองจากเจ้าผู้ครองนครมา เป็นแบบเทศา
 ภิบาลปี พ.ศ. 2476 ยกเลิกการปกครองระบอบเทศาภิบาลและแต่งตั้งผู้ว่าราช
 การจังหวัดมาปกครองจนกระทั่งทุกวันนี้

"หม้อห้อม ไม้สัก ถิ่นรักพระลอ พระธาตุช่อแฮศรีเมือง ลือเลื่องแพะ
 เมืองผี คนแพร่นี้ใจงาม" คำกล่าวข้างต้นเป็นคำขวัญประจำจังหวัดแพร่ที่ชาว
 เมืองแพร่โดยทั่วไปรู้จักเป็นอย่างดี จังหวัดแพร่เป็นเมืองเล็กๆ อยู่ทางภาค
 เหนือของประเทศไทย ที่เปรียบเสมือนประตูสู่ล้านนาเนื่องจากจะเดินทางสู่
 ล้านนาไทยต้องผ่านจังหวัดแพร่เป็นแห่งแรก ไม่ว่าจะเดินทางไปโดยรถยนต์
 รถไฟ หรือเครื่องบินก็ตาม

เมืองแพร่เป็นเมืองที่ตั้งขึ้นมาตั้งแต่สมัยโบราณ ประมาณพุทธศตวรรษที่
 12-13 เชื่อกันว่าสร้างขึ้นก่อนกรุงสุโขทัยและเชียงใหม่ ชื่อดั้งเดิมของเมือง
 แพร่ในสมัยก่อสร้างเมืองครั้งแรกเรียกว่า "พลนคร" ต่อมาสมัยขอมเรือง
 อำนาจในเขตล้านนาไทย ได้เปลี่ยนชื่อเป็น "เวียงโกศัย" จากหลักฐานที่
 ปรากฏในศิลาจารึกพ่อขุนรามคำแหงมหาราช ได้ขยายอาณาเขตขึ้นมาทางเหนือ
 เรียกว่า "เมืองแพล" สมัยต่อมาเมืองแพลกลายเป็นเมืองแพร่ และแพร่
 จนกระทั่งปัจจุบันนี้

ในสมัยรัตนโกสินทร์ตอนต้น มีการจัดตั้งหัวเมืองฝ่ายเหนือปกครองและ
ในสมัยรัชกาลที่ 5 ได้มีการเปลี่ยนแปลงการปกครองเป็นแบบเทศาภิบาล
ในปี พ.ศ. 2440 โปรดเกล้าให้พระยาไชยบูรณ์ (ทองอยู่ สุวรรณบาตร)
มาเป็นข้าหลวงปกครองเมืองแพร่เป็นคนแรก ต่อมาเกิดเหตุการณ์เงี้ยวปล้นเมือง
แพร่ เป็นผลให้ทางการต้องยกเลิกการปกครองแบบเทศาภิบาล พ.ศ. 2500
และจัดการปกครองให้จังหวัดขึ้นตรงต่อกระทรวงมหาดไทย เช่นทุกวันนี้

สภาพภูมิศาสตร์จังหวัดแพร่

จังหวัดแพร่ตั้งอยู่ละติจูดที่ 17-18 องศาเหนือ ลองติจูดที่ 99-100
องศาตะวันออก อยู่สูงจากระดับน้ำทะเลประมาณ 600 ฟุต (150-300
เมตร) ห่างจากกรุงเทพมหานครตามทางหลวงแผ่นดิน ประมาณ 555
กิโลเมตร มีพื้นที่ประมาณ 6,538.6 ตารางกิโลเมตร มีอาณาเขตติดต่อดังนี้

ทิศเหนือ	ติดต่อ	จ.ลำปาง จ.พะเยา จ.น่าน
ทิศใต้	ติดต่อ	จ.อุตรดิตถ์ จ.สุโขทัย
ทิศตะวันออก	ติดต่อ	จ.น่าน จ.อุตรดิตถ์
ทิศตะวันตก	ติดต่อ	จ.ลำปาง

ภูมิหลังทางประวัติศาสตร์ของชาวไทยพวน

ถิ่นเดิมของเผ่าไทยพวนตามแผนที่ซึ่งฝรั่งเศสเขียนไว้ในปี 2483 อัน
ปรากฏว่าเป็นแผนที่การปกครองแคว้นลาวนั้น ประเทศลาวแบ่ง
การปกครองออกเป็น 10 จังหวัดใหญ่ๆ ดังนี้

1. จำปาสัก (ศาลากลางตั้งอยู่ที่เมืองปากเซ)
2. คำม่วน (ศาลากลางตั้งอยู่ที่เมืองแขก)

3. หัวพัน (ศาลากลางตั้งอยู่ที่เมืองชำเหนือ)
4. สาระวัน
5. สุวรรณเขต
6. ตรันนิน (ศาลากลางตั้งอยู่ที่เมืองเชียงขวาง)
7. นครเวียงจันทน์
8. นครหลวงพระบาง
9. แม่โขงเหนือ (ศาลากลางตั้งอยู่บ้านห้วยทราย)
10. พงศาสิ (จังหวัดทหารบกที่ 5)

ถิ่นไทยเดิมของเผ่าไทย เราหมายถึง จังหวัดตรันนิน ซึ่งใช้ชื่อนี้ตามภาษาญวน (เวียดนาม) ทว่าแต่เดิมนั้นปรากฏเรียกว่า แขวงเมืองพวน อันมีเชียงขวางเป็นเมืองหลวงจากการดูตามแผนที่จะเห็นว่า เมืองพวน เชียงขวาง อยู่ระหว่างเมืองต่าง ๆ ดังนี้

ทิศเหนือ	ติดต่อ	หัวพัน (ชำเหนือ) และนครหลวงพระบาง
ทิศตะวันออก	ติดต่อ	คำม่วน และญวนกลาง
ทิศใต้	ติดต่อ	นครเวียงจันทน์
ทิศตะวันตก	ติดต่อ	นครหลวงพระบาง

จากประชุมพงศาวดาร ภาคที่ 9 เกี่ยวกับเรื่องราว "แวนแคว้นสิบสองปันนา แยกกันเป็นหลายเมืองต่างมีเจ้านายปกครอง แต่อยู่ในญาคิวงค์เดียวกัน เจ้าเมืองเชียงรุ่งเป็นหัวหน้า" มีคำอธิบายพระนิพนธ์ สมเด็จพระยาดำรงราชานุภาพมีความบางตอนที่เกี่ยวกับเรื่องราวของไทยพวน ดังจะขอคัดลอกมาไว้ดังนี้

"... กล่าวกันมาว่า แรกที่ชนชาติไทยจะอพยพลงมาสยามประเทศ แต่ดึกดำบรรพ์มาตั้งอยู่ที่แวนแคว้นสิบสองจุไทยนี้ก่อน คำว่าสิบสองจุไทยว่าตรงกับสิบสองเจ้าไทย เพราะแต่เดิมไทยที่ตั้งอยู่ในแวนแคว้นนั้น อยู่แยกกันเป็นสิบสองอาณาเขต แม้ทุกวันนี้พลเมืองที่อยู่ในนั้นก็ เป็นไทยโดยมาก เรียกกันว่า "ผู้ไทย" เขตแดนท้องที่ที่พวกผู้ไทยอยู่ในแวนแคว้นอันนี้กว้างขวาง ข้างเหนือไป

จนถึงมณฑลซุนหนำแดนจีน ข้างตะวันออกถึงมณฑลกังเกียแดนญวน ข้างตะวันตกต่อแดนไทยสิบสองปันนา ซึ่งขึ้นพม่าที่กล่าวมาแล้ว ข้างใต้ต่อแดนไทยสิบสองปันนา ซึ่งขึ้นพม่าที่กล่าวมาแล้ว ข้างใต้ต่อกับกรุงศรีสัตนาคนหุต ซึ่งไทยพวกนี้เองได้ลงมาตั้งขึ้น เมื่อกรุงศรีสัตนาคนหุตมีอำนาจ จึงได้รวบรวมแคว้นแคว้นสิบสองจุไทย ซึ่งเป็นพวกเดิมของตนไว้ในอาณาจักร ต่อมาเมื่ออำนาจกรุงศรีสัตนาคนหุตอ่อนลง ตั้งแต่เสียเมืองแก่พม่าครั้งพระเจ้าหงสาวดีบุเรงนองเป็นต้นมา อำนาจการปกครองหัวเมืองที่ห่างไกลก็มีน้อยลงโดยลำดับ ที่หลังมาเมื่อกรุงศรีสัตนาคนหุตแยกกันออกเป็น 2 อาณาเขต คือ หลวงพระบาง และ เวียงจันทน์ หัวเมืองผู้ไทยก็แยกกันออกไป ที่อยู่ข้างฝ่ายตะวันออก เรียกว่า เมืองพวน มีเมืองเชียงขวาง เป็นต้น ไปขึ้นแก่เจ้านครเวียงจันทน์ หัวเมืองข้างฝ่ายเหนือ รวมทั้งเมืองไลและเมืองแฉก นี้ขึ้นกับเจ้านครหลวงพระบางที่เป็นเมืองใกล้ๆ เจ้าหลวงพระบางตั้งทำวพระยาไปเป็นหัวพันปกครองเรียกส่วนนี้ว่า เมืองหัวพันทั้งหก เมืองที่อยู่ห่างออกไป คงเรียกว่า สิบสองจุไทย ให้ปกครองกันเองเป็นทำนองประเทศราช เมืองไลและเมืองแฉกอยู่ในพวกหลังนี้

หัวเมืองของจีนซึ่งต่อแดนสิบสองจุไทยข้างฝ่ายเหนือก็ดี หัวเมืองของญวนซึ่งต่อแดน เมืองพวน ข้างฝ่ายตะวันออกก็ดี แต่เดิมมาการปกครองชายแดนก็หละหลวม กำหนดแต่ว่าเขตแดนถึงเพียงนั้นๆ แต่การภายในแล้วแต่พวกที่อยู่在那นั้นจะปกครองกันอย่างไร ... หัวเมืองที่พวกผู้ไทยอยู่ในทั้งในแดนจีน แดนญวน และในแคว้นสิบสองจุไทยและ เมืองพวน จึงคล้ายๆ กับแผ่นดินกลางมาช้านาน เมืองใดที่อยู่ใกล้ข้างในก็ขึ้นข้างนั้น ที่อยู่ห่างก็ขึ้นทั้งสองฝ่าย สามฝ่าย แล้วแต่อำนาจข้างไหนมาถึงตัวเมื่อใด ก็ยอมอ่อนน้อมต่ออำนาจนั้น พออย่าให้เบียดเบียน ..."

เมืองสิบสองจุไทย นั้นมีชื่อคู่กับดินแดนที่ติดต่อกับพม่า เรียกว่า สิบสองปันนา อย่างไรก็ตาม ภาคกลางที่ต่อแดนจีนคงเรียกว่า สิบสองจุไทย ภาคตะวันออกที่ต่อแดนญวน เรียกว่า เมืองพวน พวกไทยที่เป็นชาวเมืองในท้องที่ 3 ภาคนั้นก็ได้อีกชื่อต่างๆ กัน คือชื่อที่เรียกเฉพาะในหมู่ของตนเอง เช่น

เชียงขวาง" หรือ ไทยขวางกับได้นามว่า "พวน" สันนิษฐานอีก คือ ในแขวงเชียงขวางมีภูเขาสูงหนึ่งชื่อ "ภูพวน" แรกที่ไทยสาขานี้อพยพมาอยู่เข้าใจว่าคงจะอยู่ใกล้กับภูพวน และคงได้ตั้งชื่อบ้านหรือเมืองที่มาตั้งใหม่นั้นว่า บ้านภูพวน หรือเมืองภูพวน ซึ่งเรียกสั้นๆ ก็ว่า "บ้านพวน" หรือ "เมืองพวน" ต่อมาเมื่อย้ายเมืองใหม่จึงได้ชื่อว่า "เชียงขวาง" แต่เพราะคำว่าไทยเมืองพวนหรือไทยพวนเรียกกันมาจนชินแล้ว จึงไม่นิยมเรียกตามชื่อใหม่ คงนิยมเรียกชื่อเก่ามาตลอด

ชาวไทยพวนอพยพเข้ามาอยู่บนผืนแผ่นดินไทย มีลูกหลานสืบต่อกันมาตราบนานนับพันปี มีอยู่จำนวนมาก ยังปรากฏว่ามีการอพยพกวาดต้อนกันเข้ามาหลายครั้ง หลายพวก และมีอยู่กันหลายภาค หลายจังหวัด บางกลุ่มก็มีผู้นำพามา มีการบันทึกจดจำ คงจะเริ่มอพยพเข้ามาตั้งแต่สมัยกรุงธนบุรี เรื่อยมาจนถึงสมัยรัตนโกสินทร์ตอนต้น และตอนกลางจากรัชกาลที่ 1 ถึงรัชกาลที่ 5

กลุ่มชาวไทยพวนที่ตั้งหลักแหล่งมั่นคง มีอาชีพมั่นคงและมีลูกหลานสืบสายกันมามากมาย เท่าที่สืบค้นได้ มีหลักแหล่งที่อยู่ตามภาคต่างๆ ดังนี้

ภาคกลาง จ.ลพบุรี สิงห์บุรี สระบุรี สุพรรณบุรี สระบุรี อุทัยธานี กาญจนบุรี

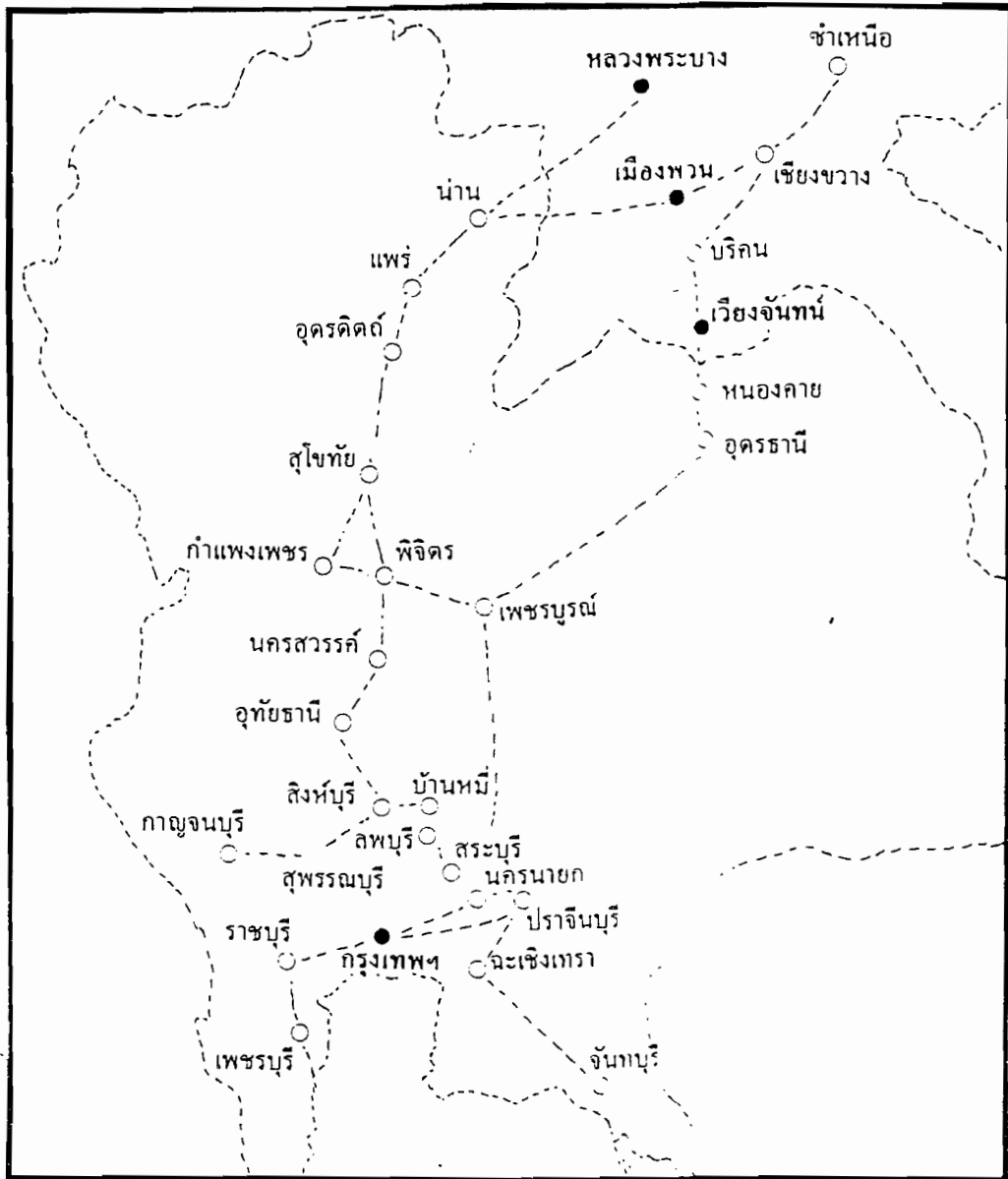
ภาคเหนือ จ.แพร่ พิชณุโลก อุตรดิตถ์ พิจิตร สุโขทัย นครสวรรค์

ภาคตะวันออกเฉียงเหนือ จ.นครนายก ปราจีนบุรี ฉะเชิงเทรา

ภาคตะวันออก ฉะเชิงเทรา จ.อุตรธานี

ในที่นี้จะศึกษาเฉพาะชาวไทยพวนที่อาศัยอยู่ในจังหวัดแพร่ เท่านั้น

ชาวไทยพวนที่อยู่ จังหวัดแพร่ คือ อาเภอเมืองแพร่ ได้แก่บ้านทุ่งโฮ้งเหนือ และบ้านทุ่งโฮ้งใต้ สำหรับชาวไทยพวนที่นี่ ลูกหลานยังคงอนุรักษ์ศิลปะและวัฒนธรรม ตั้งแต่บรรพบุรุษไว้เป็นอย่างดี เหนียวแน่นมีชื่อเสียงเด่นดังไปทั่วประเทศ



แผนที่สังเขปแสดงเส้นทางอพยพของชาวไทยพวน

ตั้งแต่สมัยกรุงธนบุรี และกรุงรัตนโกสินทร์

ที่มา: โปธิ์ แซ่มล่าเจียก ตำนานชาวไทยพวน 2537

เทศ นั้นคือ การทำเสื้อหม้อห้อม (อ้างแล้ว , 2537 : 22)

ประวัติชุมชนที่ศึกษา

ตำบลทุ่งโห้ง อ.เมือง จ.แพร่อยู่ห่างจากที่ว่าการอำเภอเมืองไปทางทิศเหนือ ตามเส้นทางสายยंत्रกรกิจโกศล (แพร่-น่าน) ประมาณ 4 กิโลเมตร ต.ทุ่งโห้ง เป็นชุมชนที่มีประชากรอยู่หนาแน่นและได้พัฒนาเป็นสุขาภิบาลในปีพ.ศ. 2505 อยู่ในเขตการปกครองของ อ.เมืองแพร่ ประกอบด้วยมีเส้นทางคมนาคมสายหลักตัดผ่านกลางหมู่บ้าน คือถนนยंत्रกรกิจโกศล จึงทำให้เหมาะสมในการปลูกสร้างบ้านเรือน และร้านค้าเรียงรายอยู่ริมถนนเพื่อจำหน่ายผลิตภัณฑ์ผ้าหม้อห้อมในรูปแบบต่างๆ

นอกจาก ต.ทุ่งโห้ง จะเป็นแหล่งผลิตผ้าหม้อห้อมที่มีชื่อเสียงแล้ว สิ่งสำคัญอีกประการหนึ่งคือประชากรที่อาศัยอยู่ ณ ที่นี้ คือชาวลาวพวนที่อพยพมาจาก แขวงเชียงขวาง ประเทศสาธารณรัฐประชาธิปไตยประชาชนลาว(สปป.ลาว) เมื่อเข้ามาอยู่ในประเทศไทยนานเข้าเพื่อให้เกิดการผสมกลมกลืนกับคนไทย จึงเรียกขานตัวเองว่าไทยพวนมาจนทุกวันนี้ ไทยพวนบ้านทุ่งโห้ง จากคำบอกเล่าของผู้เฒ่าผู้แก่และ เอกสารทางประวัติศาสตร์ พบว่าบ้านทุ่งโห้ง ประกอบด้วย 2 หมู่บ้าน คือ บ้านทุ่งโห้งเหนือ และบ้านทุ่งโห้งใต้ โดยชาวไทยพวนได้อพยพมาอยู่บ้านทุ่งโห้งใต้ก่อน ประมาณปี พ.ศ. 2340 เมื่อมาถึงเมืองแพร่ครั้งแรกได้อาศัยอยู่นอกกำแพงเมืองด้านทิศเหนือ ซึ่งเรียกว่าประตูเลี้ยงม้า (บริเวณสำนักงานสาธารณสุข) จ.แพร่ เรื่อยมาจนถึง วัดสุวรรณคณีเวศ และได้ขุดบ่อข้างวัดไว้ 1 บ่อ ชาวบ้านแถบนั้นเรียกว่า"บ่อน้ำลาวพวน" และยังใช้มาจนทุกวันนี้ ส่วนบ้านทุ่งโห้งเหนือได้อพยพมาอยู่ประมาณ พ.ศ. 2360-2380 ชาวลาวพวนที่อพยพเข้ามาอยู่ในประเทศไทย เนื่องด้วยเหตุผลหลายประการ จากการเกิดศึกสงครามทำให้ถูกอพยพกวาดต้อนเข้ามา รวมทั้งเข้ามาด้วยความสมัครใจจากการทำมาหากินแหล่งเดิมขัดสน และเข้ามาพึ่ง

พระบรมโพธิสมภาร

ไทยพวนบ้านทุ่งโห้ง คนโบราณเรียกขานกันว่า "บ้านทุ่งโห้ง" ทั้งหมายถึง แ่นรองรับการตีเหล็ก คำว่า โห้ง เป็นภาษาไทยพวนหมายถึง บริเวณที่เป็นแอ่งลึกลงไปเป็นรูปก้นกะทะ เมื่อตั้งถูกตีเป็นประจำจึงเป็นแอ่งลึกลงไป แต่คนพวนกล่าวว่า มันโห้งลงไป ในสมัยก่อนคนพวนจะนิยมตีเหล็กมากกว่าซ่อมผ้าหม้อห้อม จึงเรียกว่าบ้านทุ่งโห้ง ส่วนคำว่าทุ่งโห้งมาเรียกภายหลัง (พ.อ.วิเชียร วงศ์วิเศษ, 2525 : 50-54) การเขียนคำว่า "หม้อห้อม" หรือ "หม้อฮ่อม" "ทุ่งโห้ง" หรือ "ทุ่งโห้ง" ว่าคำไหนเป็นคำที่ถูกต้องนั้น พระอุบาลีคุณูปาจารย์ ซึ่งเป็นนักภาษาศาสตร์ของภาคเหนือ ได้เขียนไว้ใน หลักภาษาไทยพ่ายัพ ว่า "โห้ง" หมายถึงบริเวณที่เป็นแอ่งลึกลงไปเป็นก้นกะทะ คำว่า "ทุ่ง" หมายถึงทุ่งหญ้าขนาดใหญ่ใช้ทำการเกษตรกรรม คำว่า "หม้อ" หมายถึงโอ่งขนาดใหญ่ หรือไหขนาดใหญ่ แต่ชาวบ้านมักเรียกโอ่งหรือไหว่าหม้อ คำว่า "ห้อม" หมายถึง พืชชนิดหนึ่งตระกูลเดียวกับต้นครามเป็นพืชล้มลุก มี 2 ชนิด คือครามบ้านและครามป่า

ปัจจุบัน ต.ทุ่งโห้ง ได้แยกเพื่อเรียกขานให้เข้าใจกันง่ายสำหรับคนในท้องถิ่นคือ ทุ่งโห้งเหนือ และทุ่งโห้งใต้ ปัจจุบันประกอบด้วย 6 หมู่บ้านคือ

หมู่ที่ 1	บ้านทุ่งโห้งใต้	เรียกว่า	บ้านเตื่อ
หมู่ที่ 2	บ้านทุ่งโห้งเหนือ	เรียกว่า	บ้านเหว่า หรือบ้านทุ่งโห้งเหนือ
หมู่ที่ 3	บ้านทุ่งโห้งใต้	เรียกว่า	บ้านเมอเตื่อ หรือบ้านใหม่ใต้
หมู่ที่ 4	บ้านทุ่งโห้งเหนือ	เรียกว่า	บ้านกอเปา
หมู่ที่ 5	บ้านทุ่งโห้งเหนือ	เรียกว่า	บ้านทุ่งเจริญ หรือทุ่งตะปิ
หมู่ที่ 6	บ้านทุ่งโห้งเหนือ	เรียกว่า	บ้านกอตาน

อาณาเขตติดต่อของ ต.ทุ่งโพธิ์

ทิศเหนือ	ติดต่อ	ต.แม่หล่าย อ.เมือง จ.แพร่
ทิศใต้	ติดต่อ	อ.เมืองแพร่
ทิศตะวันออก	ติดต่อ	ต.ร่องพอง อ.เมืองแพร่
ทิศตะวันตก	ติดต่อ	บ้านต้นคำ อ.เมืองแพร่

จำนวนประชากร สํารวจเมื่อปี .พ.ศ. 2536 มีประชากรทั้งสิ้น 7,301 คน ชาย 3,556 หญิง 3,745 คน มีครัวเรือนทั้งสิ้น 1,724 หลังคาเรือน

ชาวไทยพวนนับถือศาสนาพุทธ และยึดถือขนบธรรมเนียมประเพณีเช่นเดียวกับชาวไทยล้านนา แต่ในอดีตชาวไทยพวนจะมีประเพณีที่ยึดถือปฏิบัติสืบต่อกันมา คือประเพณีกำฟ้า "กำฟ้า" ตามความหมายในทางปฏิบัติได้แก่การหยุดพักไม่ทำงาน ชาวบ้านทุกคนจะพากันหยุดพักผ่อนไม่ทำการทำงานกันเลย สำหรับพวกเด็กเล็กและหนุ่มสาวจะเล่นกันอย่างสนุกสนาน เวลากลางคืนเล่นทรงเจ้าเข้าผีต่างๆ ประเพณีจะเริ่มขึ้นระหว่างเดือน 3 ขึ้น 3 ค่ำของทุกๆ ปี พ่อแม่ปู่ย่า ตายายจะบอกให้ลูกหลานทราบล่วงหน้า ให้เตรียมข้าวปลาอาหาร น้ำกินน้ำใช้ไว้ในเรือนชานให้บริบูรณ์พินไฟในครัว ข้าวสารอาหารแห้ง ชาวไทยพวนศรีสะเกษ ปีหนึ่งกำ 3 ครั้ง หรือ 3 วัน คือ เดือน 3 ขึ้น 3-10-15 ค่ำแต่จะต้องเริ่มกำตั้งแต่พระอาทิตย์ตกดินของวันขึ้น 2-9-14 ค่ำ ทั้งนี้ เพราะมีกำหนดกฎเกณฑ์ เป็นคู่กับการกำอีกชนิดหนึ่ง เรียกว่า กำเกียง

เคล็ดในระหว่างวันกำฟ้า ชาวบ้านทั่วไปมักจะ เคารพเชื่อฟังคนแก่หรือคนที่น่าเคารพนับถือในหมู่บ้านนั้น

บทที่ 3

ผ้าหม้อห้อม เมืองแพร่

ประวัติผ้าหม้อห้อม

ผ้าหม้อห้อมในจังหวัดแพร่ได้รับการสืบทอดกันมานานกว่า 100 ปี จากหลักฐานชาวลาวยวนที่อพยพมาจากประเทศลาว และนำมาผลิตครั้งแรกที่บ้านทุ่งโห้ง เมื่อประมาณ พ.ศ.2340-2350

ขั้นตอนการผลิต

การผลิตผ้าหม้อห้อมของชาวไทยพวนบ้านทุ่งโห้ง ได้ทำสืบทอดกันมานานกว่า 100 ปีแล้ว สืบเนื่องจากในอดีตที่ต้องยังชีพด้วยตนเอง ผลิตและใช้ในครัวเรือนโดยมีกรรมวิธีขั้นตอนดังนี้

การเตรียมฝ้าย

ฝ้ายเป็นพืชที่ขึ้นได้ในดินเกือบทุกชนิด ยกเว้นดินที่เป็นทรายจัด เหนียวจัดหรือดินลูกรัง ฝ้ายชอบขึ้นในดินปนทราย น้ำไม่แข็ง ทางภาคเหนือจะปลูกฝ้ายประมาณต้นเดือนกรกฎาคม ตั้นฝ้ายใช้ระยะเวลาในการเจริญเติบโตประมาณ 150 วัน จึงจะนำมาปั่นฝ้ายได้

1. การปลูกฝ้าย การปลูกฝ้ายจะกระทำหลังจากการปลูกพืชไร่ ปลูกข้าวโพด แดง พริก

มะเขือ ข้าวไร่ หลังจากเก็บเกี่ยวพืชไร่แล้วจะตัดทิ้งให้ทับถมลงพื้นดิน จึงนำเมล็ดฝ้ายหว่านทับลงไป เมื่อฝนตกต้นพืชที่ตัดทิ้งให้ทับถมจะหล่นเลี้ยงเมล็ดฝ้ายให้งอกเติบโตเป็นลำต้นและงอกงามขึ้นตามลำดับ

2. การคัดเลือกฝ้ายหรือการทำความสะอาดฝ้าย คือ การเลือกฝ้ายที่ดีที่สุด ส่วนฝ้ายที่เมล็ดลีบทิ้งไป

3. การหีบฝ้าย คือ เอาเมล็ดฝ้ายออกใช้หีบด้วยมือ มือขวาหมุนลูกหีบ มือซ้ายป้อนฝ้ายเข้าในหีบ เรียกว่า "อ้าวฝ้าย"

4. ตีคฝ้ายที่เอาเมล็ดออกแล้วให้พองตัว เรียกว่า "การยิงฝ้าย"
 กงฝ้ายมีลักษณะเหมือนคันธนู คันธนูต้องใช้คันธนูและสายเป็นแรงส่งลูกธนู ส่วนกงฝ้ายไม่ต้องใช้คัน ใช้แค่เพียงสายตีคให้ไปกระทบฝ้ายเท่านั้น จึงต้องตีคคันกงฝ้ายทั้งสองข้างให้เป็นรูปโค้งและใช้ไม้ไผ่กลมๆ ยาวประมาณ 6-7 นิ้ว เหนียวสายเวลาตีคใช้มือซ้ายจับคันกงฝ้ายมือขวาจับไม้ไผ่กลมๆ ตั้งชันขึ้นใช้ปลายไม้ไผ่ส่วนข้างล่างเหนียวสายกงเข้ามาทางตัวผู้ตีค ทำเช่นนี้เรื่อยไปฝ้ายจะพองตัว

5. ล้อมฝ้าย คือ คลีงฝ้ายเป็นรูปกลมๆ ยาวๆ คือเอาฝ้ายที่ตีคพองตัวแล้วนั้นมาทำให้มีลักษณะกลมขนาดประมาณเท่านิ้วมือยาวประมาณ 7-8 นิ้ว วิธีทำโดยหยิบเอาปุยฝ้ายมากลีงบนกระดานให้ยาวไปตามแผ่นกระดานเมื่อยาวได้ขนาดเอาไม้กลมๆวางลงตรงกลางของฝ้าย ใช้ฝ่ามือซ้ายคลีงฝ้ายให้ม้วนเข้าไปกับไม้ หมุนกลับไปกลับมาเบาๆ เหมือนอย่างฝั้นเทียนและรูป มือขวาจับไม้กลมทางด้านเพียงแต่ประคองไว้ให้หมุนไปตามที่มือซ้ายคลีง เมื่อฝ้ายกลมเรียบร้อยแล้ว ถอดไม้ออกเก็บฝ้ายไว้ค้ำยี่ที่ว่าเป็นรูปกลมๆ ยาวๆ นี้เรียกว่า "ล้อมฝ้าย"

6. การปั่นฝ้าย คือ การล้อมฝ้ายให้เป็นเส้นด้าย เรียกว่า "เงินฝ้าย"
 วิธีการทำให้เป็นเส้นด้ายคือ เอาฝ้ายเข้าเครื่องหมุน เรียกว่า "ใน" เพื่อ

ทำเป็นเส้นด้าย อุปกรณ์เครื่องใช้ในการปั่นฝ้ายเรียกว่า "หลา" การปั่นฝ้าย จะทำยากกว่าวิธีการทำอย่างอื่นๆ เพราะมือทั้งสองข้างจะต้องสัมพันธ์ให้ได้ ระยะพอดี คือ มือขวาหมุนหลาเพื่อให้ในหมุนเรียกว่า "ไลหลา" มือซ้ายบีบล้อม ฝ้ายให้พันกับไลหลาเมื่อพันติดดีแล้วก็ดึงออกมาให้เป็นเส้นด้ายในระดับเดียวกัน กับไลหลาจนสุดแขนแล้วหยุดบีบล้อมยกแขนขึ้นให้ตรงกับระดับไลหลา แล้วค่อย หย่อนลงมาเพื่อให้ด้ายพันกับไลหลาเท่ากับว่าเก็บเส้นด้ายไว้ที่ไลหลาและ ทำ เช่นนี้ต่อไปอีกจนกว่าจะได้ด้ายเป็นกลุ่มพอแก่ความต้องการจึงหยุด แล้วถอด ด้ายออกจากไลหลาเก็บไว้ ด้ายที่ถอดออกมาเก็บไว้นี้เรียกว่า "หลอดฝ้าย" หรือ "หลอดด้าย"

7. การทำเส้นด้ายซึ่งเป็นหลอดแล้วให้เป็นใจเป็นเข็ด (เป็นกำ) เรียกว่า "เปียฝ้าย" อุปกรณ์เครื่องใช้ในการทำ คือ "เปีย" ด้ายที่เปีย พอแก่ความต้องการแล้วถอดออก เรียกว่า "เข็ด" เมื่อทำเส้นด้ายเป็นเข็ด เสร็จแล้วต้องนำไปแช่ในน้ำขาวข้าวก่อนเสมอ

การทอ

คือ การต่อด้ายให้ติดกับด้ายซึ่งอยู่กับทิม คำว่า "ทิม" คือ

การผลิตผ้าหม้อห้อมแบบดั้งเดิม

1. การหมักสีย้อม

นำใบหรือกิ่งก้านของต้นห้อมหรือต้นครามที่มีอายุประมาณ 3 เดือน มามัดรวมกันแช่น้ำทิ้งไว้ประมาณ 7 วัน หรือพอให้ต้นครามเน่า ระวังอย่าให้ กิ่งก้านที่มัดรวมโผล่พ้นน้ำ เมื่อครบกำหนดนำมาขย่ำรวมกัน แล้วจึงนำไปกรอง

จะได้น้ำสีน้ำเงิน น้ำนี้จะนำไปย้อมย้อมไม่ได้ต้องนำไปผสมกับปูนขาวหรือปูนแดง ในอัตราส่วน 1/1 น้ำน้ำที่ผสมให้เข้ากันได้นี้นำไปกรองอีกครั้งหนึ่งจะได้หัว น้ำครามสีเข้มและเหนียว ส่วนน้ำที่เหลือจากการกรองจะนำไปย้อมก็ได้ แต่ คุณสมบัติของสีไม่ดีเท่าที่ควร สีที่ได้จากการกรองซึ่งมีส่วนผสมของปูนขาวมี ลักษณะเหนียวนี้เรียกว่า "น้ำคราม" หรือ "น้ำหัวคราม"

2. การเตรียมน้ำค้างหรือน้ำขี้เถ้า

ขี้เถ้าที่นำมาเตรียมน้ำค้างมีหลายชนิด ได้แก่ขี้เถ้าที่ได้จากแกลบ ฟืน ใบไม้และถ่าน น้ำขี้เถ้าใส่บีกที่เจาะรูโดยทั่ว ใส่ขี้เถ้าประมาณ 3/4 ของ บีก เทน้ำใส่ลงไปโดยน้ำจะค่อยไหลรินลงสู่ภาชนะที่เตรียมไว้รองรับ โดยมาก จะใช้ภาชนะดินเผา เพราะต่างจะได้ไม่กัดภาชนะ น้ำค้างที่ได้จะมีสีน้ำตาลแดง ขี้เถ้าที่ใช้ทำน้ำค้างจะเปลี่ยนทุกวัน เพราะในแต่ละวันความเข้มข้นของขี้เถ้าจะ หดไป คุณสมบัติของขี้เถ้าจะช่วยให้สีเข้ม เมื่อใช้มือสัมผัสแล้วล้างออกมือจะ ลื่น น้ำที่เติมในบีกต้องเติมตลอดเวลาเมื่อเติมในภาชนะที่รองรับแล้ว จึงตักใส่โถง ใบใหญ่เพื่อทำเป็นโถงสำหรับย้อมต่อไป

3. การเตรียมผ้าก่อนการย้อมสี

แต่เดิมการย้อมผ้ายังไม่พัฒนา ผ้าที่ย้อมโดยมากเป็นผ้าฝ้ายหรือผ้าดิบ เมื่อย้อมออกมามักจะสีตกและเกิดรอยด่าง มีกลิ่นเหม็นและแข็งจากแป้งที่เคลือบ เส้นใย ฉะนั้นก่อนย้อมผ้าต้องนำไปแช่ใน โถงมังกรนานประมาณ 1-2 วัน เพื่อให้ฝ้านิ่มและแป้งที่เคลือบอยู่หลุดออกไป เมื่อแช่ครบกำหนดแล้วจึงไปซักใน น้ำสะอาดอีกครั้งนำไปผึ่งแดดให้แห้ง

4. การเตรียมสีย้อม

เมื่อได้น้ำค้างในปริมาณที่เพียงพอ คือประมาณเกือบเต็มโถง ขึ้นต่อไปนำภาชนะ เช่นถัง

หรือโอ่งขนาดเล็ก นำปูนขาวหรือปูนแดง 1 ถ้วย น้ำค้างประมาณ 5 ถ้วย สีคราม(หัวน้ำคราม) 100 กรัม ผสมให้เข้ากัน พักไว้นานประมาณ 4 ชั่วโมง เพื่อให้ส่วนผสมของทั้งสามอย่างทำปฏิกิริยา จากนั้นจึงเทลงในโอ่งที่มีน้ำค้างเกือบเต็ม ใช้ไม้คนให้เข้ากันจะเกิดฟองสีเหลืองปนเขียว ส่วนน้ำจะเป็นสีน้ำเงิน แสดงว่าสีครามที่ผสมใช้ได้ พักไว้ 1 คืน หรือประมาณ 12 ชั่วโมง พร้อมทั้งจะย้อมในวันรุ่งขึ้น ถ้าหากจะแยกหม้อมน้ำหอมใหม่สามารถกระทำได้แต่มีธรรมเนียมโบราณปฏิบัติสืบมากระทั่งปัจจุบัน คือหาหม้อหรือโอ่งตามต้องการ นำหมากและพลูมาบูชาเพื่อขึ้นครุ ต่อไปจึงนำน้ำค้างใส่เกือบเต็มโอ่ง แล้วนำหัวเชื้อหรือตะกอนที่ตกอยู่ก้นโอ่งน้ำย้อมที่ใช้อยู่เดิม มาใส่ในโอ่งที่เตรียมไว้ โดยมีวัสดุอุปกรณ์ที่ใช้ในการแยกหม้อมน้ำหอมใหม่ คือ โอ่ง 1 ใบต่อหัวเชื้อ 1 ถังเล็ก (ประมาณ 5 ลิตร) น้ำค้างหรือน้ำขี้เถ้า 5 ถ้วย ปูนขาวหรือปูนแดง 1 ถ้วย สีคราม 100 กรัม ผสมทั้ง 3 อย่างเข้าด้วยกันพักไว้นาน 4 ชั่วโมงนำเทลงในโอ่งคนให้เข้ากันทิ้งไว้ 1 คืน พร้อมจะนำไปเป็นหม้อมน้ำย้อมต่อไป

5. กรรมวิธีการย้อมผ้าแบบดั้งเดิม

ผ้าที่จะนำไปย้อมได้นั้นต้องแช่น้ำทิ้งไว้ 2 คืน นำผึ่งแดดให้แห้ง แล้วนำไปชุบน้ำอีกครั้ง หากไม่ชุบน้ำเมื่อย้อมเสร็จ ผ้าอาจจะสีไม่สม่ำเสมอต่างได้ เพราะน้ำเป็นตัวนำสี ก่อนนำผ้าลงย้อมต้องคนสีที่หมักไว้ 1 คืนนั้น ให้เกิดฟองทิ้งระยะไว้สักครู่ให้ฟองหาย นำตะกร้าสานห่างๆ ที่มีขนาดเท่ากับปากโอ่งวางตะกร้าลงไปในโอ่งให้ลึกประมาณ $\frac{2}{4}$ ของโอ่ง ต้องนำผ้าใส่ตะกร้าเพื่อมิให้ผ้าตกถึงก้นโอ่ง เพราะมิฉะนั้นถ้าจากการกรองน้ำค้างจะปนเปื้อนติดผ้าได้ ขณะที่ย้อมให้ย้อมทีละตัวโดยการขย่ำผ้าให้สีกระจายทั่วทั้งผืน ผ้าที่ถูกสีจะมีสีเขียวขย่ำต่อไปแล้วบิดให้หมาดนำออกผึ่งแดด เมื่อผ้าทำปฏิกิริยากับออกซิเจนที่อยู่ในอากาศสีเขียวจะกลายเป็นสีฟ้าอ่อนและสีน้ำเงินในที่สุดปล่อยให้แห้งสนิท นำไปย้อมอีก 3-4 ครั้ง หรือคาดว่าผ้าชิ้นนั้นได้สีเข้มตามต้องการ

ผ้าที่นำลงย้อมในโอ่งนี้จะย้อมสีได้ประมาณ 4-5 ตัว หากจะย้อมใหม่ในวันรุ่งขึ้นต้องเติมน้ำค้าง ปูนขาว สีคราม เท่ากับอัตราส่วนครั้งแรกคือ

น้ำค้าง 5 ถ้วย ปูนขาว 1 ถ้วย สีคราม 100 กรัม ผสมให้เข้ากันพักไว้ 4 ชั่วโมง แล้วนำไปเทลงโถงน้ำย้อมที่ย้อมในครั้งแรกทำอย่างนี้ติดต่อกันทุกครั้งที่จะมีการย้อม

เมื่อย้อมสีแล้วแต่จากการย้อมครั้งแรกยังมีรอยค้างสีไม่สม่ำเสมอ ถ้าต้องการให้สีเรียบเสมอและสวยต้องนำไปต้มย้อมทับอีกครั้งหนึ่งด้วยสีกรมท่า โดยการตั้งกะทะใส่น้ำประมาณท่วมผ้ายกขึ้นตั้งไฟพอน้ำเดือดนำสีที่ละลายไว้แล้ว เทลงในกะทะคนให้สีละลาย (สีที่ใช้เป็นสีชนิดผง) นำเปลือกมะขามขนาดเท่าฝ่ามือใส่ลงไป เพราะจะทำให้สีไม่ตก เกลือ 1 ซ่อนโต๊ะ เมื่อน้ำเดือดนำผ้าที่ย้อมครั้งแรกใส่ลงและพลิกกลับไปมาบ่อยๆ มิให้ผ้าค้าง ต้มนานประมาณ 30 นาที เมื่อครบ 30 นาทีนำขึ้นพาดราวผึ่งแดดให้แห้ง

6. การลงแป้ง

เพื่อเป็นการตกแต่งให้ผ้ามีความคงรูป เนื้อเรียบไม่มีรอยย่น เวลารีดเป็นมันเงางาม นิยมใช้วิธีการลงแป้ง โดยใช้แป้งมันสำปะหลัง หากจะลงแป้งเกลือประมาณ 5 ตัวใช้แป้งมันสำปะหลังประมาณ 3 ซ่อนโต๊ะ ผสมในน้ำเป็นประมาณ 1 ลิตร คนให้เข้ากันนำขึ้นตั้งไฟหมั่นคนพอแป้งสุกมีลักษณะใสคล้ายกาว ยกกลงผสมน้ำเป็นประมาณ 10 ลิตรหรือพอท่วมผ้าคนให้ทั่วอย่าให้มีเม็ดแป้ง นำผ้าที่ย้อมเสร็จลงขย่ำให้ทั่วบิดให้หมาดนำขึ้นผึ่งแดด

7. การรีดผ้าหม้อห้อม

การรีดผ้าหม้อห้อมทั้งอดีตและปัจจุบันนิยมใช้เตารีดถ่านเพราะความร้อนสูงและหนักทำให้ผ้าเรียบ ก่อนรีดพรมน้ำให้ทั่วผืนผ้าทิ้งไว้ประมาณ 5 นาที เพื่อให้ผ้าชื้นจะได้รีดง่าย ปัจจุบันการรีดผ้าเพื่อการพาณิชย์ให้เรียบง่ายและรวดเร็ว ผู้รีดมักจะใช้สบู่อัลลาลละลายน้ำ นำเศษผ้าชุบน้ำสบู่เช็ดเสื่อทั้งผืน เมื่อนำไปรีดผ้าจะเรียบและเป็นมันริศซา แต่วิธีนี้ไม่สามารถเก็บไว้ได้นาน เพราะหากอากาศชื้น ผ้าจะมีลักษณะเป็นสีขาวขุ่นคล้ายขึ้นรา

เครื่องมือและอุปกรณ์ในการผลิตผ้าหม้อห้อม

การผลิตผ้าหม้อห้อม ต้องเตรียมเครื่องมือและอุปกรณ์ให้พร้อมก่อน เพื่อจะทำงานได้สะดวก ไม่เสียเวลา เครื่องมือและอุปกรณ์ที่ใช้ในการผลิต แบ่งเป็น 2 ประเภทคือ

1. เครื่องมือและอุปกรณ์ในการผลิตผ้าหม้อห้อม
2. วัสดุในการผลิต

เครื่องมือและอุปกรณ์ในการผลิตผ้าหม้อห้อม

1. เต้า เต้าสำหรับต้มผ้า ในสมัยก่อนต้องเป็นเต้าขนาดใหญ่ที่กะทะใบบัวสามารถตั้งได้ มีเส้นผ่าศูนย์กลางประมาณ 24-30 นิ้ว โดยการขุดดินเป็นหลุมลึกประมาณ 12 นิ้ว กว้าง 24 นิ้ว นำหินวางที่ขอบเต้าเพื่อตั้งกะทะและใส่หินเป็นเชื้อเพลิง

2. ราวตากผ้า ราวตากผ้าเป็นอุปกรณ์ที่มีความจำเป็นอย่างหนึ่งในการผลิตผ้าหม้อห้อม หลังจากการย้อมสีผ้าเรียบร้อยแล้ว สีอาจจะไม่เสมอกันทั้งผืนจึงต้องมีการคลี่ผ้าตากเพื่อความสม่ำเสมอของสี ทั้งในอดีตและปัจจุบันนิยมราวตากผ้าที่ทำด้วยไม้ไผ่ เพราะราวตากผ้าที่ทำจากลวดอาจทำให้เกิดเนื้อสนิมติดเนื้อผ้าได้ สถานที่ทำราวตากผ้าอาจจะแยกกันตามลักษณะใช้สอย เช่น หลังจากการย้อมสีครั้งแรกผ้าควรตากในที่ร่มหรือบริเวณที่มีหลังคากรองแสงเพื่อป้องกันผ้าสีซีด หลังจากการย้อมทับสีครั้งต่อไปราวตากผ้าควรอยู่ในที่ร่ม

3. โถ่งดินและโถ่งเคลือบ

โถ่งดินธรรมดาใช้สำหรับย้อมผ้าหม้อห้อม เหตุผลที่ต้องใช้โถ่งดินธรรมดาเนื่องจากหากใช้โถ่งเคลือบแล้วสารที่เคลือบในโถ่ง อาจปนเข้าไปในสีย้อมผ้า ทำให้สีเน่าเสียได้

โองเคลือบ ใช้สำหรับแช่ผ้าดิบก่อนการย้อม เนื่องจากผ้าที่จะนำมาย้อมได้นั้นต้องผ่านการแช่น้ำนานถึง 2-3 วันเพื่อให้ผ้ามีความอ่อนตัวและสามารถดูดซับสีได้ง่ายขึ้น หลังจากแช่ไว้ 2-3 วันแล้วจึงนำมาซักและย้อมได้ เกรงว่าหากใช้โองดินธรรมชาติอาจไม่ทนทานหรือผุกร่อนได้ง่าย

4. ไม้สำหรับคนผ้าและสี เพื่อให้สีและเนื้อผ้าผสมกันได้ง่ายขึ้น ไม้นี้มีความยาวประมาณ 1 เมตร อาจทำจากไม้เนื้อแข็งหรือไม้ไผ่ก็ได้

5. ปีบเจาะรู สำหรับเตรียมน้ำด่าง โดยใส่ขี้เถ้าลงไปเทน้ำผ่าน ขี้เถ้าจะกลายสภาพเป็นน้ำด่างไหลผ่านลงไป

6. รางสังกะสี เพื่อให้ น้ำด่างสามารถไหลลงสู่โองดินเพื่อเตรียมย้อมผ้าได้สะดวก จึงต้องมีรางรองรับน้ำด่างเพื่อให้ไหลสะดวกขึ้น

7. กะทะใบบัวขนาดใหญ่สำหรับต้มผ้า ขนาดความกว้างประมาณ 24-30 นิ้ว

8. ภาชนะสำหรับผสมสี ต้องมีการผสมสีจากภาชนะที่ไม่ใช่โลหะหรือเคลือบสี เนื่องจากเกลือหรือน้ำขี้เถ้าอาจกัดภาชนะนั้นให้ผุกร่อนหรือสีเปลี่ยนแปลงได้ ฉะนั้นภาชนะผสมสีจึงควรทำจากดินเผาธรรมชาติหรือโองขนาดเล็กก็ได้

9. ตะกร้าสานปากกว้างก้นแคบ สานด้วยไม้ไผ่เพื่อนำมารองรับผ้าจากปากโองขณะที่กำลังย้อมผ้าหม้อห้อม

10. ถุงมือยาง แต่เดิมชาวบ้านจะใช้มือเปล่าย้อมผ้า มือจึงมีสีดำทั้ง 2 ข้าง แต่ปัจจุบันนิยมใช้ถุงมือยาง มีความยาวประมาณ 1 ศอก

11. เตารีด เครื่องมือที่จะใช้ประกอบให้ผ้าหม้อห้อมที่ย้อมสำเร็จออกมาแล้วมีความสวยงามมากขึ้นได้คือเตารีด เพื่อให้ผ้าเรียบ สมัยก่อนเตารีด

ที่ใช้รีดผ้าหม้อห้อมจะใช้เตาถ่านเพราะมีความร้อนสูงและน้ำหนักมาก

วัสดุที่ใช้ในการย้อมผ้าหม้อห้อม

วัสดุที่ใช้ในการผลิตผ้าหม้อห้อมมีหลายชนิด การใช้วัสดุที่ถูกต้องและเหมาะสมจะทำให้ผลงานสำเร็จออกมาอย่างมีคุณภาพและลดต้นทุนในการผลิตได้อีกด้วย ฉะนั้นผู้ผลิตจึงต้องเลือกใช้วัสดุให้เหมาะสมกับงานด้วย

ต้นคราม

ต้นครามหรือต้นห้อม คือพืชล้มลุกชนิดหนึ่งขึ้นได้ทุกฤดูกาล ชอบอากาศชื้น และดินร่วนปนทราย (กรมส่งเสริมอุตสาหกรรม , 2526 : 35) ต้นครามมี 2 ชนิด คือ ต้นครามบ้านและต้นครามป่า แต่ครามที่นำมาทำน้ำย้อมคือต้นครามบ้าน ลำต้นสูงประมาณ 1 เมตรครึ่ง ใบมีลักษณะคล้ายใบมะขาม สีเขียวสด ลำต้นมีลักษณะเป็นพุ่มใช้เวลาปลูกนานประมาณ 3 เดือน เมื่อแก่ใบจะมีสีเขียวแก่ค่อนข้างดำ หรือเมื่อครบ 3 เดือนจะออกดอกแสดงว่าแก่จัดพร้อมที่จะขยายพันธุ์ได้

ฝ้ายดิบหรือฝ้ายฝ้าย

แต่เดิมฝ้ายที่จะนำมาย้อมต้องผลิตเอง เริ่มต้นแต่การปลูกต้นฝ้าย จนกระทั่งนำฝ้ายไปทอ (ดูรายละเอียดได้จากขั้นตอนการผลิต)

สีสำหรับย้อม

แต่เดิมสีที่ใช้ในการย้อมผ้าจะได้จากธรรมชาติ อาทิเช่น สีแดงได้จากครั่งตัวเมีย สำหรับย้อมผ้าไหมหรือขนสัตว์จะได้สีสวยและสีไม่ตก สีดำได้จากผลมะเกลือ ใช้ย้อมผ้าฝ้าย สีเหลืองได้จากไพรหรือขมิ้น ต้นครามหรือ

ต้นหอมที่แก่จัดนำส่วนต้นและใบมามัดรวมกัน นำไปหมักนานประมาณ 7 วัน เพื่อให้ต้นครามเน่า นำมากรองเอาน้ำย้อมผ้าผสมปูนขาวหรือปูนแดงจะได้น้ำย้อมผ้าสีน้ำเงิน นอกจากนั้นคนสมัยโบราณยังรู้จักเอาเหล็กมาแช่น้ำส้มจนเป็นสนิม แล้วกรองจะได้สีน้ำตาลแดง เป็นต้น

สำหรับสีครามหรือสีย้อมที่ได้จากต้นหอม มี 2 ชนิดได้แก่ สีหอมชนิดผง และสีหอมชนิดเหลวสีที่นิยมใช้ย้อมผ้าหม้อห้อมคือสีชนิดเหลว เพราะมีความเข้มข้นสูงเวลาย้อมจะยาก เนื่องจากสีฟ้าอาจต่างได้ง่าย เวลาย้อมต้องไม่ให้ผ้าโผล่พ้นน้ำ มิฉะนั้นผ้าที่พ้นน้ำขึ้นมาถูกอากาศสีจะเปลี่ยนได้ เช่น ในขณะกำลังย้อมน้ำย้อมจะเป็นสีน้ำเงิน แต่ผ้าในขณะที่กำลังย้อมจะเป็นสีเขียวปนเหลือง เมื่อนำขึ้นผึ่งแดดสีที่เห็นเขียวปนเหลืองจะกลายเป็นสีน้ำเงินทันที

ส่วนประกอบอื่นที่นำมาผสมกับสีครามย้อมผ้าคือ เกลือแกง มีคุณสมบัติช่วยให้สีติดทนและมีสีเข้ม ปูนขาวและปูนแดง มีคุณสมบัติช่วยให้สีเข้ม จี๊เต้า มีคุณสมบัติช่วยให้สีเข้มและติดทน จี๊เต้ามีหลายชนิด อาทิเช่น จี๊เต้าจากกล้วยหิน ถ่าน ใบไม้ แต่ที่ช่วยให้สีติดทนได้ดีคือจี๊เต้าที่ได้จากถ่าน เปลือกมะขาม ที่ได้จากลำต้นมีรสฝาด มีคุณสมบัติช่วยไม่ให้สีตก

ข้อควรระวังจากการใช้ผ้าหม้อห้อม

ผ้าที่ย้อมจากสีครามหรือห้อม มักจะอยู่ในสภาพที่ทนต่อการใช้งาน ฉะนั้นเพื่อให้การดูแลรักษาผ้าอยู่ในสภาพคงทนและสวยงามควรปฏิบัติดังนี้

1. ก่อนที่จะนำเสื้อผ้าย้อมจากสีครามไปสวมใส่จะต้องนำเสือนั้นไปแช่ในน้ำเกลือหรือน้ำขาวขาวก่อนประมาณ 1 คืน นำไปซักในน้ำธรรมดาประมาณ 2 ครั้ง ผึ่งในที่ร่มเพื่อมิให้สีซีดจากแสงแดดเพราะการย้อมสีธรรมชาติสีมักจะซีดเร็ว

2. เมื่อใช้งานไปได้สักระยะเวลาพอสมควร สีหม้อห้อมนั้นจะซีดขาวหรือสีตก หากต้องการให้สีอยู่ในสภาพเช่นเดิม สามารถนำไปย้อมทับอีกครั้งหนึ่ง และสามารถนำไปใช้ได้อีก ทำเช่นนี้กระทั่งเสื้อผ้าหมดสภาพไป

พัฒนาการและบทบาททางสังคม วัฒนธรรมของผ้าหม้อห้อม

เสื้อหม้อห้อมเวลานี้กลายเป็นเสื้อสัญลักษณ์ของคนเมือง เมื่อมีงานประเพณีแบบล้านนาไทยผู้คนนิยมแต่งกายด้วยผ้าหม้อห้อม ผ้าหม้อห้อมจึงกลายเป็นสัญลักษณ์ของคนเมืองไปในที่สุด ในอดีตผ้าหม้อห้อมเป็นผ้าที่ใช้แต่งกายในการประกอบอาชีพเนื่องจากสีเข้ม แต่ที่ปัจจุบันได้รับความนิยมเป็นอย่างมากเนื่องจากพัฒนาการที่สำคัญในเชียงใหม่ แบ่งได้เป็น 2 ระยะ คือ ช่วง พ.ศ. 2496 ถึง พ.ศ. 2501 และช่วงตั้งแต่ พ.ศ. 2503 เป็นต้นมา

ในระยะแรก ผู้ริเริ่มให้มีการใส่เสื้อหม้อห้อมอย่างกว้างขวางเป็นคนแรก คือ อาจารย์ไกรศรี นิมมานเหมินท์ นักธุรกิจและปัญญาชนชาวเชียงใหม่ ในช่วงปี 2496-2501 อาจารย์ไกรศรีได้เป็นเจ้าของกิจการเลี้ยงส่งและต้อนรับแขกรวม 4 ครั้ง โดยได้จัดงานเลี้ยงอาหารแบบขันโตกและระบุให้แขกใส่เสื้อหม้อห้อมมาร่วมงาน

ในการจัดงานครั้งแรกเมื่อปี 2496 เพื่อเลี้ยงส่งนายสัญญา ธรรมศักดิ์ ข้าหลวงยุติธรรมภาค 4 และนายจอร์ช วิทนี กงสุลอเมริกันคนที่สอง ประจำ เชียงใหม่ เจ้าภาพต้องการให้งานเลี้ยงส่งเป็นงานที่สนุกสนานและแสดงให้เห็นวัฒนธรรมล้านนาพร้อมๆ กัน เจ้าภาพจึงได้เขียนในบัตรเชิญว่า "โปรดแต่งกายแบบคนเมือง" นั่นคือ "ชายแต่งชุดหม้อห้อมคาดผ้าขาวม้า หญิงสวมเสื้อแบบตัวแขนกระบอก นุ่งผ้าซิ่นเกล้าผมมวยทัดดอกไม้" ในการแต่งกายของชาย อาจารย์ไกรศรี ได้"สมมุติเอาการแต่งตัวของชายชาวล้านนาว่าควรสวมเสื้อและกางเกงหม้อห้อม" โดยมีเหตุผล 3 ประการ

1. ควรนุ่งกางเกงขายาวซึ่งชาวไทยลื้อ ไทยเงินในเขตสิบสองปันนา และ เชียงตุงสวมกันอยู่เป็นปกติเป็นกางเกงสีขาวหรือสีน้ำเงินเข้ม แล้วสวมเสื้อแบบเสื้อกวยเฮงของจีน

2. ในท้องตลาดมีเสื้อผ้าสีหม้อห้อมตัดไว้จำหน่ายอยู่มาก การที่จะหาเสื้อผ้าแบบนี้จึงไม่เป็นการยากนัก

3. ในตอนเริ่มต้นคิดได้เพียงประการเดียวคือว่าจะช่วยส่งเสริมสินค้าไทย โดยเฉพาะผลผลิตของชาวอำเภอป่าซาง ลำพูน และอำเภอเมืองจังหวัดแพร่ ผลพลอยได้จากการจัดเลี้ยงอาหารแบบขันโตก ช่วยให้เกิดมีการผลิตเสื้อและกางเกงหม้อห้อมมากยิ่งขึ้นกว่าเดิม ชาวบ้านก็พากันได้อยู่ดีกินดีมีงานทำ

กล่าวโดยสรุป ในช่วงปี 2496 ถึง 2501 นั้นการเรียกร้องให้ใส่เสื้อกางเกงหม้อห้อมนับว่าแพร่หลายไปพอสมควรในหมู่ชนชั้นนำของเชียงใหม่ และในหมู่ผู้อ่านหนังสือพิมพ์

ในระยะที่สอง นับแต่ พ.ศ. ๒๔๙๖ ชัยนาม เป็นผู้ว่าราชการจังหวัดเชียงใหม่ในปี พ.ศ. 2503 และได้้นำข้าราชการ พ่อค้าและประชาชนแต่งกายพื้นเมืองในวันสงกรานต์ และถวายการต้อนรับองค์พระประมุขของชาติและพระอัครมเหษณ์หลายครั้ง เสื้อพื้นเมืองของชายที่ทางจังหวัดระบุ คือ เสื้อหม้อ

หอมพร้อมกับคาดผ้าขาวม้า นั่นเองและตั้งแต่นั้นเรื่อยมาจนถึงปัจจุบัน ก็เป็นที่รับรู้กันทั่วไปว่าเสื้อของคนเมืองก็คือเสื้อหม้อหอมอย่างเดียวกับเท่านั้น ไม่มีเสื้อผ้าเมือง สีขาว สีตุ่น สีดำ หรือสีอื่นๆ อีกต่อไป

ความที่เชียงใหม่ถูกยกย่องเชิดชูอย่างมาก และเมืองอื่นๆ ในล้านนา ถูกละเลย อิทธิพลเชียงใหม่จึงมีมากหลายปีมานี้ ข้าราชการระดับนำของจังหวัด ในภาคเหนือตอนบน จึงได้เอาอย่างเชียงใหม่โดยได้เชิญชวนให้ข้าราชการ ทุกส่วน ตลอดจนพนักงานบริษัท ร้านค้าแต่งกายด้วยเสื้อหม้อหอมไปทำงาน (ธเนศวร์ เจริญเมือง , 2537 : 8-11) แม้แต่บางโรงเรียนที่ต้องการเอกลักษณ์ยังได้ให้นักเรียนแต่งกายด้วยชุดพื้นเมืองไปโรงเรียนในวันศุกร์ เช่นกัน เช่นที่โรงเรียนบ้านทุ่งมอก จ.พะเยา โดยเด็กชายใส่เสื้อหม้อหอม เด็กหญิงแต่งกายด้วยชุดไทลื้อ เนื่องจากเป็นชุมชนไทลื้อ

อาจารย์ธเนศวร์ เจริญเมือง ได้เขียนบทความแสดงไว้ว่า เสื้อหม้อหอมมิใช่สัญลักษณ์ของคนเมือง เนื่องจากเสื้อของคนเมืองจะเป็นผ้าเมืองสีตุ่นๆ ขาวนวล หรือมีหลายสี แต่เสื้อหม้อหอมจะใช้ใส่ในการทำงานในไร่ในนาเท่านั้น ในอดีต เสื้อที่คนเมืองสวมใส่เรียกว่า "เสื้อผ้าเมือง" เสื้อผ้าเมืองของชายมีลักษณะที่สำคัญคือเป็นเสื้อคอกลม ไม่มีปก ผ่าหน้า ด้านหลังเย็บเป็นรอยตะเข็บ ไหล่ตักต่อแขน ความยาวของแขนเสื้อโดยทั่วไปเท่ากับ 3 ส่วน 4 ของช่วงแขน ซึ่งก็คือรูปแบบของเสื้อหม้อหอมเพราะเสื้อหม้อหอมก็คือเสื้อผ้าเมืองชนิดหนึ่ง รูปแบบของเสื้อผ้าเมืองนั้นเป็นแบบเดียวกับเสื้อก๊วยเฮียงของจีน สันนิษฐานว่า คนไทยในเชียงรุ่ง เชียงตุง และล้านนารับเอาเสื้อก๊วยเฮียงมาเป็นเสื้อของตนนานแล้ว

เสื้อผ้าเมืองในอดีตเป็นเสื้อที่ทำด้วยผ้าฝ้ายที่ทอกันในท้องถิ่น ส่วนใหญ่ สีขาวและสีตุ่น เนื่องจากฝ้ายพันธุ์พื้นเมืองมีสองสีนี้ เสื้อผ้าเมืองที่ย่อมเป็นสิคราม หรือสีน้ำเงินเข้มเรียกว่า เสื้อหม้อหอม นอกจากนี้ยังมีเสื้อผ้าเมืองที่ย่อมด้วยเปลือกและผลมะเกลือให้เป็นสีดำ การเรียกเสื้อของตนว่าเสื้อผ้าเมืองในอดีตน่าจะเกิดจากความต้องการที่จะจำแนกความแตกต่างระหว่างเสื้อพื้นเมือง

และเสื้อจากต่างถิ่น

อย่างไรก็ตาม ปัจจุบัน เสื้อหม้อห้อมได้รับความนิยมอย่างกว้างขวาง
แพร่หลายไปทั่วทั้งประเทศ และมีการส่งออกต่างประเทศ โดยระบุว่าเสื้อหม้อ
ห้อมที่แท้ต้องมาจากบ้านทุ่งโฮ้ง อ.เมือง จ.แพร่

บทที่ 4

สรุป

การศึกษาเรื่อง พัฒนาการผ้าหม้อห้อมเมืองแพร่ ได้ศึกษาชุมชนไทยพวน บ้านทุ่งโฮ้ง อำเภอเมือง จังหวัดแพร่ โดยชาวไทยพวนอพยพมาจากเมืองพวน แขวงเชียงขวาง ประเทศสาธารณรัฐประชาธิปไตยประชาชนลาว มาตั้งถิ่นฐานอยู่หลายแห่งในประเทศไทย และมีเอกลักษณ์ทางวัฒนธรรมที่เฉพาะของตน โดยเฉพาะประเพณีกำฟ้า

ชาวไทยพวนบ้านทุ่งโฮ้ง คือชาวไทยพวนกลุ่มหนึ่งที่อพยพเข้ามาอยู่ในประเทศไทย และได้ดำเนินกิจกรรมทางเศรษฐกิจคือการผลิตผ้าหม้อห้อมในรูปแบบต่างๆ จำหน่ายไปทั่วทั้งในประเทศและต่างประเทศ

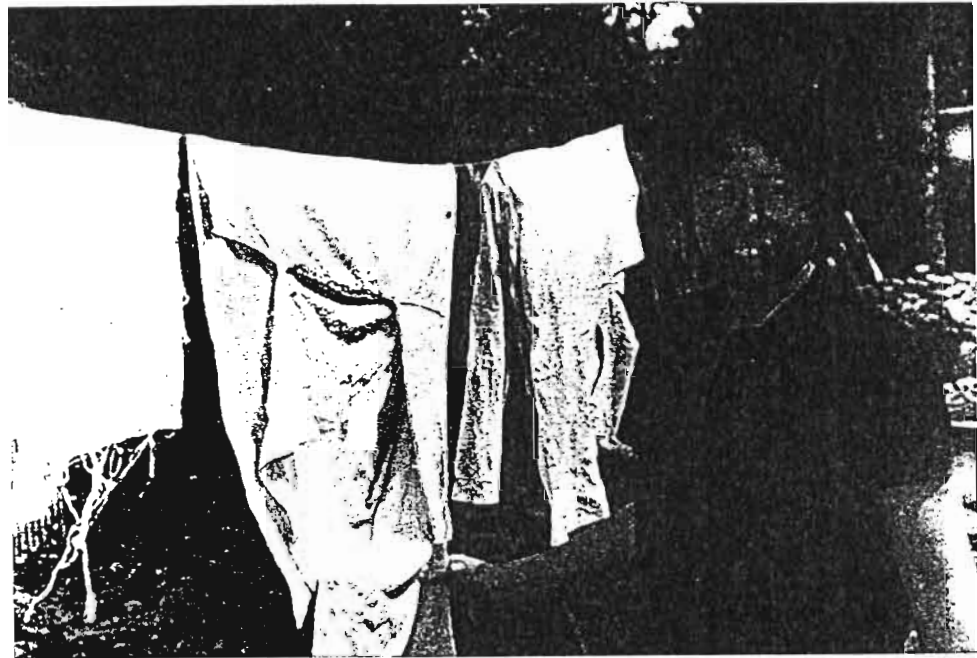
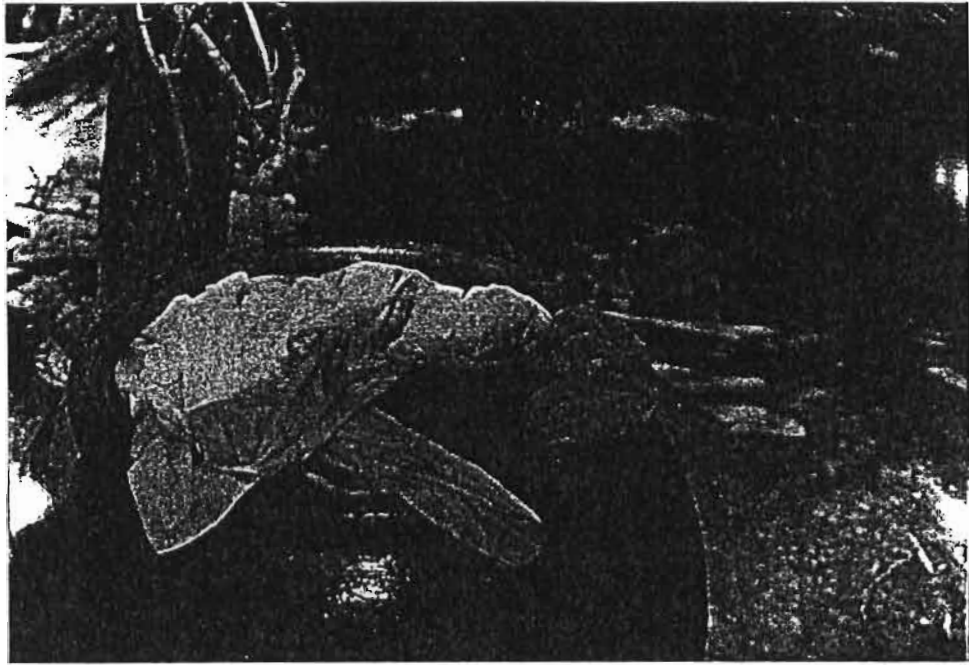
บรรณานุกรม

แชนม โปธิ์ลำเจียก .ตำนานไทยพวน . บริษัท ก.พลพิมพ์ พรินต์ติ้ง
จำกัด, 2537

ธเนศวร์ เจริญเมือง . เสื้อหม้อห้อมไม่ใช่เสื้อสัญลักษณ์ของคนเมือง.
เอกสารเพื่อการศึกษาและแก้ไขปัญหาท้องถิ่น ลำดับที่ 8
โครงการศึกษาการปกครองท้องถิ่น คณะสังคมศาสตร์ มหา
วิทยาลัยเชียงใหม่ , 2537

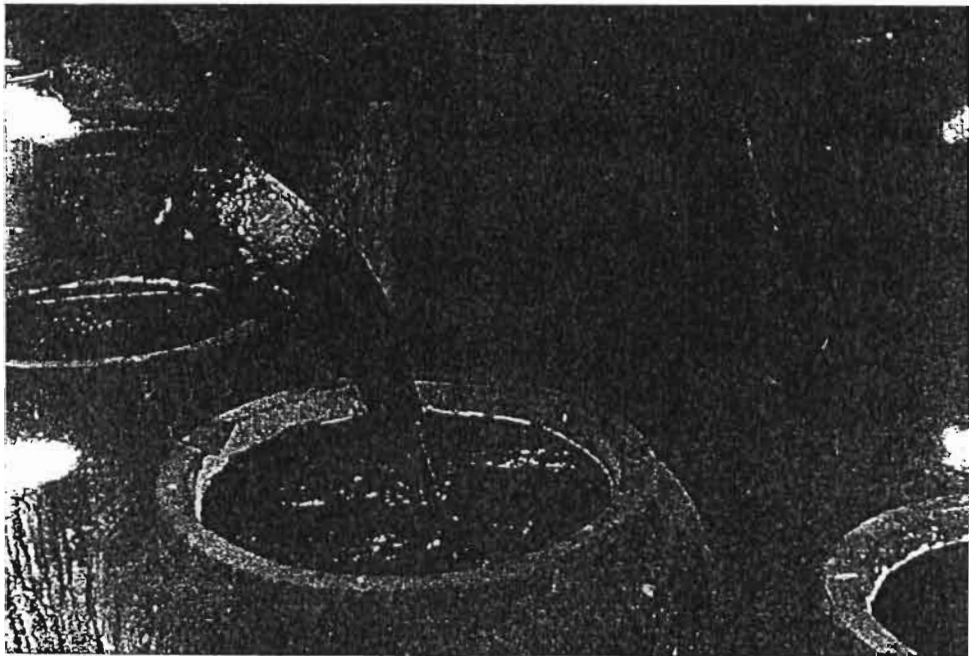
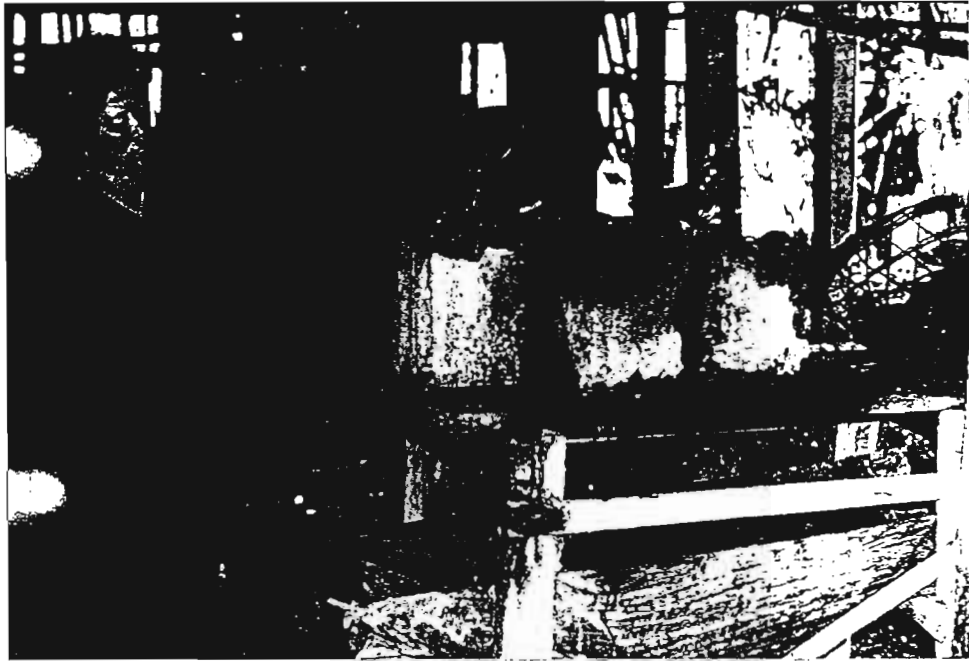
วิเชียร วงศ์วิเศษ พ.อ. .ไทยพวน. พิมพ์เป็นอนุสรณ์ในงานฌาปน
กิจศพ นางละมัย วงศ์วิเศษ , 2525

สังเสริมอุตสาหกรรม, กรม . ผ้ามัดหมี่ . กรุงเทพมหานคร. 2526



ก่อนย้อมนำผ้าฝ้ายหรือผ้าดิบไปแช่ในโอ่งมังกรนานประมาณ 1-2 วัน

และนำไปซักน้ำขึ้นฝิ่งแดด



การเตรียมน้ำค้างและน้ำคราม



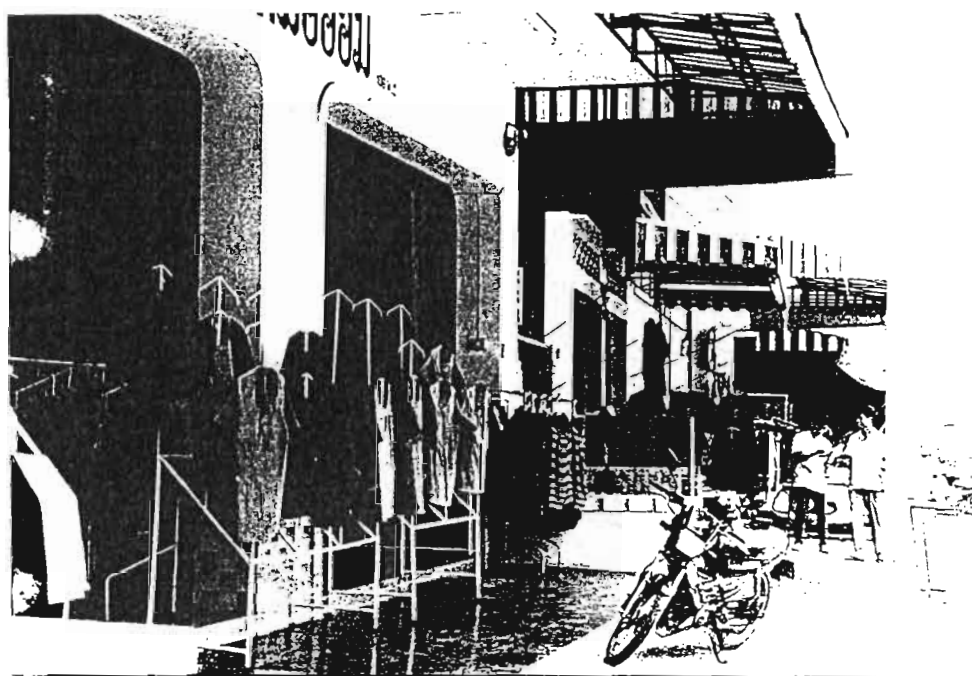
โถ่งใส่น้ำครามและการย้อม



การย้อมผ้าหม้อห้อม



ราวตากผ้าหม้อห้อม



ร้านขายผลิตภัณฑ์ผ้าหม้อห้อม