

เครื่องมือปั้นด้ายและทอผ้าพื้นเมืองของชนกลุ่มน้อย
ในภาคกลางของประเทศไทย

สุมาลย์ กุศลสารทูล

งานวิจัยนี้ได้รับทุนอุดหนุนการวิจัยจาก
สำนักงานคณะกรรมการวัฒนธรรมแห่งชาติ
กระทรวงศึกษาธิการ
ประจำปีงบประมาณ 2536

คำนำ

เครื่องมือเครื่องใช้ของบรรพชนในอดีตย่อมสะท้อนให้เห็นวัฒนธรรม ความรู้สึกนึกคิด ภูมิปัญญา ความเชื่อ ความเป็นอยู่ ระบบของสังคม และการเคลื่อนย้ายของชุมชนในสังคม สิ่งเหล่านี้เป็นมรดกทางวัฒนธรรมที่ล้ำค่า ควรแก่การอนุรักษ์และสืบทอดให้คงอยู่สืบไป อีกประการหนึ่งในการจัดการศึกษาและจัดทำโครงการบริการสังคมเพื่อพัฒนาชนบทนั้น จะต้องศึกษาวัฒนธรรมท้องถิ่นเพื่อจะได้ทราบถึงความต้องการ ความคิด ซึ่งเป็นผลมาจากการอบรมสั่งสอน ประเพณีปฏิบัติสืบต่อกันมาหลายชั่วอายุคน เมื่อจัดโครงการให้สนองความต้องการของสภาชนบท และได้ผลอย่างคุ้มค่า

เครื่องมือเครื่องใช้ในการปั้นถ้วยและทอผ้านับวันแต่จะร่อยหรอ สูญหาย เพราะการผลิตในเชิงธุรกิจ ย่อมต้องการใช้เครื่องจักรเพื่อให้ผลิตผลมีความรวดเร็วและปริมาณมาก เครื่องมือเครื่องใช้ในการผลิตงานหัตถศิลป์ ผ้าพื้นเมืองเป็นมรดกทางวัฒนธรรมที่ควรศึกษาค้นคว้า นำมาซ่อมแซมและฟื้นฟูเพื่อใช้ในการจัดกิจกรรมเกี่ยวกับหัตถศิลป์ผ้าพื้นเมือง เพื่อเพิ่มรายได้ เพื่อสนับสนุนการในยามว่าง ประการสุดท้ายเพื่ออนุรักษ์และสืบทอดมรดกทางวัฒนธรรมให้คงอยู่ตลอดไป

ผู้ศึกษาวิจัยขอพิชฐานด้วยเดชพระบารมีสมเด็จพระนางเจ้าพระบรมราชินีนาถ ผู้มีพระปรีชาญาณ และพระมหากรุณาธิคุณอย่างล้นพ้นในการใช้ภูมิปัญญา เพื่อแก้ไขปัญห เศรษฐกิจของบ้านเมือง และอนุรักษ์วัฒนธรรม เพื่อเป็นเอกลักษณ์ของความเป็นไทยให้คงอยู่ตลอดไป ขอได้โปรดปกเกล้าฯ ผู้วิจัยและคณะผู้ให้การสนับสนุนทุกท่าน ให้ทำงานในด้านการบริการสังคมและอนุรักษ์วัฒนธรรม และชนบทธรรมเนียมประเพณีของชาติให้คงอยู่ตลอดไปด้วยเทอญ

สุมาลย์ กุศลสารทูล

2537

สารบัญ

	หน้า
คำนำ	
กิตติกรรมประกาศ	ก
บทคัดย่อ	ข
ABSTRACT	ค
สารบัญภาพ	ง
บทที่ 1 บทนำ	1
บทที่ 2 เครื่องมือที่ใช้ในการทำนุ้ยฝ้ายให้เป็นด้าย	5
บทที่ 3 วัสดุอุปกรณ์ในการย้อมเส้นด้ายและผ้าด้วยสีธรรมชาติ	10
บทที่ 4 เครื่องมือที่ใช้ในการทอผ้า	18
บทที่ 5 เครื่องมือในการจก	30
บทที่ 6 เครื่องมือที่ใช้ในการขีด	33
บทที่ 7 สรุปล และข้อเสนอแนะเพื่อการอนุรักษ์	35
บรรณานุกรม	38
ภาคผนวก	
ภาคผนวก (ก)	
1. กลุ่มชาติพันธุ์ที่ผลิตผ้าพื้นเมืองในภาคกลาง	40
2. ลักษณะของผ้าพื้นเมืองในเขตภาคกลาง	42
ภาคผนวก (ข)	
รายชื่อผู้รู้และให้ข้อมูล	44

กิตติกรรมประกาศ

เนื่องจากสำนักงานคณะกรรมการวัฒนธรรมแห่งชาติได้จัดการเฉลิมพระเกียรติสมเด็จพระนางเจ้าพระบรมราชินีนาถ ในมหามงคลเฉลิมพระชนมพรรษาครบ 5 รอบ และได้ส่งเสริมสนับสนุนให้มีการทำงานวิจัยเรื่องผ้า มรดกทางวัฒนธรรมเอเชียตะวันออกเฉียงใต้ โครงการศึกษาค้นคว้าเรื่องเครื่องปั่นฝ้ายและทอผ้าพื้นเมืองในเขตภาคกลางเป็นโครงการหนึ่งที่ได้รับการสนับสนุน

ข้าพเจ้าในฐานะผู้รับทุนและเป็นผู้จัดการดำเนินการศึกษาค้นคว้า ขอขอบพระคุณผู้ให้การสนับสนุนทางวิทยาการดังต่อไปนี้

1. ผู้ตรวจราชการกระทรวงศึกษาธิการ ดร.เกษมา วรวรรณ ณ อยุธยา
2. ดร.จิรพัฒน์ ประพันธ์วิทยา คณะโบราณคดี มหาวิทยาลัยศิลปากร
3. ดร.วิภา กงกะนันท์ คณะอักษรศาสตร์ มหาวิทยาลัยศิลปากร

และผู้ให้กำลังใจสนับสนุน

1. คุณป้าไพล่ ทรดี ศิลปินอาวุโสกลุ่มลาวครึ่งจังหวัดสุพรรณบุรี
2. คุณน้ำซ่อง จบศรี วิทยากร กลุ่มลาวครึ่งจังหวัดชัยนาท
3. คุณทองคำ ยิ่งงามแก้ว ศิลปินอาวุโสสืบทอดศิลปะผ้าจาก ต.คูบัว อ.เมือง จ.ราชบุรี
4. น.ส.พงศศิริ นาคพงศ์ อาจารย์ศูนย์การศึกษานอกโรงเรียนภาคกลางผู้ประสานงาน

บทคัดย่อ

การศึกษา "เครื่องมือที่ใช้ในการปั่นด้ายและทอผ้าพื้นเมืองของชนกลุ่มน้อยในภาคกลาง" (ศึกษาเฉพาะกรณี : ลาวครั่ง ไทยวน ลาวโซ่ง และกะเหรี่ยง) โดยเริ่มดำเนินการตั้งแต่เดือนเมษายน-สิงหาคม 2536 ในพื้นที่ 5 จังหวัด คือ สุพรรณบุรี อุทัยธานี ชัยนาท ราชบุรี และเพชรบุรี ทั้งนี้ มีวัตถุประสงค์เพื่อศึกษารวบรวมข้อมูลเกี่ยวกับเครื่องมือที่ใช้ในการปั่นด้าย และทอผ้าพื้นเมืองของลาวครั่ง ไทยวน ลาวโซ่งและกะเหรี่ยง และเพื่อส่งเสริมให้ประชาชนในท้องถิ่นได้ฟื้นฟู อนุรักษ์ เผยแพร่และสืบทอดภูมิปัญญาชาวบ้านให้คงอยู่ตลอดไป

วิธีการศึกษา ได้เก็บรวบรวมข้อมูลโดยใช้วิธีการศึกษาเอกสารที่เกี่ยวข้อง การสำรวจรวบรวมเครื่องมือและวัสดุที่ใช้ในการปั่นด้ายและทอผ้าพื้นเมือง และบันทึกภาพการสาธิตการใช้วัสดุอุปกรณ์ดังกล่าว การสัมภาษณ์กลุ่มเป้าหมายซึ่งเป็นผู้รู้และผู้ให้ข้อมูลสำคัญ (key Informants) จำนวน 23 คน ตลอดจนการสังเกตทั้งแบบมีส่วนร่วมและไม่มีส่วนร่วม

จากการศึกษาพบว่า เครื่องมือที่ใช้ในการปั่นด้ายและทอผ้าพื้นเมือง อันได้แก่ เครื่องมือที่ใช้ทำนุ้ยฝ้ายให้เป็นด้าย เครื่องมือที่ใช้ในการทอผ้า เครื่องมือในการจัดด้ายเส้นพุ่ง เครื่องมือที่ใช้ในการจกและเครื่องมือที่ใช้ในการขีด เป็นต้น ซึ่งเครื่องมื่อดังกล่าวนั้นส่วนใหญ่มีได้นำมาใช้ประโยชน์อย่างจริงจัง ถูกทิ้งขว้างให้ชำรุดเสียหาย หรืออาจนำไปใช้ในกิจกรรมอื่นแทน ทั้งนี้ เนื่องจากผู้ทอผ้าส่วนใหญ่มักมีอาชีพหลัก คือรับจ้างในโรงงานหรือทำงานอย่างอื่น ถ้ามีเวลารว่างก็มักทอผ้าเป็นอาชีพเสริม ซึ่งให้รายได้ไม่มากนัก เพราะถูกพ่อค้าคนกลางกดราคาและความนิยมของตลาดผ้าพื้นเมืองลดลง ดังนั้นเพื่อเป็นการส่งเสริม ฟื้นฟู อนุรักษ์ เผยแพร่ และสืบทอดงานทอผ้าพื้นเมืองดังกล่าว ผู้เขียนจึงได้ให้ข้อเสนอแนะไว้ดังนี้ คือ

1. อนุรักษ์โดยตั้งศูนย์วัฒนธรรมหมู่บ้านขึ้น เพื่อรวบรวมเครื่องมือที่ใช้ในการปั่นด้ายและทอผ้าพื้นเมือง และซ่อมแซมรักษาให้อยู่ในสภาพที่ใช้การได้ ตลอดจนตั้งศูนย์ทอผ้าพื้นเมืองขึ้นหรืออาจผลิตเครื่องมือต่าง ๆ เป็นของที่ระลึก เป็นต้น ซึ่งการอนุรักษ์จะได้ผลต้องเกิดจากใจ คือมีความเชื่อ มีค่านิยม ในการเห็นคุณค่างานศิลปะดังกล่าว
2. ส่งเสริมให้ผู้ผลิตหรือผู้ใช้เครื่องมือ ได้พัฒนาสินค้าให้เป็นที่ต้องการของตลาด ตลอดจนรวมกลุ่มผู้ผลิตในรูปแบบสหกรณ์ เพื่อให้สินค้าได้มาตรฐานและมีราคายุติธรรม
3. ควรมีการรณรงค์ในการใช้ผ้าพื้นเมืองในงานประเพณีและเทศกาลที่สำคัญ
4. รัฐบาลควรส่งเสริมให้หน่วยงานภาครัฐและเอกชนให้แต่งกายพื้นเมืองที่แสดงถึงเอกลักษณ์ของแต่ละท้องถิ่น สัปดาห์ละ 1 วัน
5. ควรจัดประกวดความเป็นกุลสตรีไทย โดยผู้ประกวดแสดงฝีมือในงานผ้าต่าง ๆ เช่น ทอผ้าจกทอ หรือขีดผ้า เป็นต้น

ABSTRACT

This study of traditional cotton spinning and weaving techniques and equipment used by minority peoples in Central Thailand was conducted in Lao Krang, Thai Yuan, Lao Song, and Karen villages. The study was undertaken from April 1993 to August 1993 in five provinces: Supanburi, Uthaitani, Chainat, Rajaburi, and Petchaburi. The main objective of the study was to collect data pertaining to stitching and weaving equipment. It also aimed to preserve and promote traditional weaving tools and local wisdom.

The methodologies employed by the study were: document analysis, observation, photo-recording from demonstration, and interview. Altogether 23 weaving experts and key informants were interviewed.

The study disclosed that local spinning and weaving methods comprised several tools, such as tools for cotton spinning and thread making; tools for weaving; and tools for stitching and designing cloth patters. At the time of this study, it was found that most of these tools and equipment were not adequately utilized for cloth-making purposes. These tools were neglected and some were used for other purposes. This was due to the fact that their main occupations were factory work, and small-scale farming. Weaving was undertaken as supplementary occupation only when people had free time, or were unemployed. Their earning from cloth making was relatively low since the price was determined by middle-man agents. At the same time, the popularity of the locally-made clothes had declined. In order to preserve and promote local techniques of weaving, the researcher suggests the following measures.

1. A local cultural center should be set up to collect tools for traditional cotton spinning, weavings, and stitching. The neglected equipment should be repaired. Models or miniatures form of these tools may also be produced as souvenirs for tourists. The preservation of this local knowledge, however, depends on the people's view of the value of these artistic works.

2. There is a need to encourage local people to produce the style of clothes according the demand of the market. Local cloth producers should set up a cooperative to improve the standard of the clothes, as well as to bargain for a fair price.

3. There should be a campaign to encourage wearing local clothes during main festivals to promote local or regional identity.

4. The government should encourage people in both government and private sectors to wear local costumes once a week.

5. There should be a Thai-lady contest by having the contenders demonstrating cloth-weaving or stitching skills.

สารบัญภาพ

	หน้า
สมอฝ้าย	5
การเก็บฝ้าย	5
ตะกร้าหรือกะต๋ำใส่ฝ้ายของไซ่ง	6
ตะกร้าใส่ฝ้ายทั่วไป	6
เครื่องอ้วฝ้าย	6
การอ้วฝ้าย (แยกปุ๋ยออกจากเมล็ด)	6
กงติดฝ้าย	7
การติดฝ้าย	7
เครื่องล้อฝ้าย	7
การล้อฝ้าย	7
กงปั่นด้าย (หลา)	8
โน	8
ลงช่วง	8
ไม้เปียลาวครึ่ง	9
ไม้เปียไทยวน	9
การเปียด้าย	9
เล็งเครื่องมือเปียด้ายที่พัฒนาแล้ว	9
การใช้เล็ง	9
ผ้ามัดหมี่ลาวครึ่ง	10
ใบไม้ที่ใช้ในการย้อม	10
การย้อมเย็น	11
ครึ่ง	11
ส้มป่อย	11
หัวขมิ้น	12
การย้อมขมิ้น	13
ต้นคาง	13
การย้อมร้อน	13
ต้นคราม	13
การหมักคราม	13

มะเกลือ	13
การหมักมะเกลือ	14
ต้นยอ	14
มัดหมี่เส้นยืนแบบกะเหรี่ยง	14
หมี่รวงใหญ่	15
การเดินด้ายมัดหมี่	15
หมี่สะเปา	15
หมี่ยอ	15
หลักหมี่ 2 หลัก	16
หลักหมี่ที่พัฒนาแล้ว	16
การมัดหมี่ด้วยเชือกกล้วย	16
การย้อมมัดหมี่	16
การค้นด้ายที่มัดหมี่แล้ว	16
กวั๊ก	17
กวั๊กที่พัฒนาแล้ว	17
การใช้กวั๊ก	17
องค์ประกอบของกวั๊ก	17
ระวีง	18
การใช้ระวีง	18
โฮงลาวโซ่ง	19
โฮงลาวครั่ง	19
โฮงที่พัฒนาแล้ว	19
หลักวงลาวครั่ง	19
หลักวงที่พัฒนาแล้ว	20
การใช้หลักวง	20
หวีชนหมูป่า	20
หูกหรือก่	20
ที่นั่งไทยวน	21
ที่นั่งลาวครั่ง	21
พื้ม	21
เขา	22
การเก็บตะกรอลลาวครั่ง	22
ตะกรอลลอยไทยวน	22

การใช้รอก	23
รอกชนิดต่าง ๆ	23
รอก	23
รอก	23
ไม้เหยียบ 4 อัน	24
ไม้ไขว้	24
แกนหลอด	25
ก้านเพกา	25
ก้านสาบเสือ	25
เถาแกนหลอด	26
แขนงไม้	26
ต้นอ้อ	26
กระสวยแกนเดี่ยว	27
กระสวยแกนคู่	27
ไม้ธนู	27
เครื่องมือทอผ้ากะเหรี่ยง	28
การเดินทางของกะเหรี่ยง	28
กะเหรี่ยงทอผ้า	28
ผ้าจกลาวครึ่ง	30
ไม้สอด	31
ไม้หลาบและไม้เก็บลาย	31
ขนเม่น	31
ลายผ้าบนตารางกราฟ	32
การจกด้วยมือ	32
การจกด้วยขนเม่น	32
การขึ้นเขา (ตะกรอ)	33
ผ้าขิดลาวครึ่ง	33
ตะกรอลอย	34
ซินตา	34
ซินชีว	34

บทนำ

คำสุดท้ายของแม่ :

ปุยฝ้ายพองผ่องสะอาดตา
ผจจกขิดลายสวยงามานา
เครื่องปั้นทอยกลายทั้งด้ายไหม
ทั้งศิลปจักทอยามแม่ตาย
ผ้าทอนี้มีหลากหลาย
ผ้าจกขิดมัดหมี่แม่ถอดใจ
อันว่าผืนแผ่นผ้ามารดาคิด
เป็นมรดกแก่ลูกหลานในกาลนี้

แม่อุตส่าห์กรอทอเป็นผ้า
ให้ลูกยาแต่งงามตามสบาย
ให้สายใจเก็บไว้อย่าให้หาย
จงแพร่หลายสู่หมู่ลูกหลานไทย
แม่จกกลายสานสลัทั้งด้ายไหม
สีสดใส่ประดับไว้ในประตูผี
หมั่นประดิษฐ์คิดหาสมศักดิ์ศรี
อย่างเต็มทีแห่งศาสตร์ศิลป์ของแม่นา.

ภูมิหลัง

วัฒนธรรมการทอผ้าพื้นเมืองของไทยนั้น ขึ้นอยู่กับลักษณะเฉพาะของชาติพันธุ์ในแต่ละกลุ่ม ชนเป็นปัจจัยสำคัญที่ก่อให้เกิดการทอผ้าประเภทต่าง ๆ ที่มีเอกลักษณ์เป็นของตนเอง โดยเฉพาะการทอผ้าของชาวไทยเชื้อสายล้านนา และกลุ่มคนไทยเชื้อสายล้านช้าง ซึ่งเป็นกลุ่มชนที่มีวัฒนธรรมการทอผ้าแฝงเร้นอยู่ในหมู่สตรีของชาติพันธุ์ทั้งสองมานานเท่านาน ไม่ว่าจะชนสองกลุ่มนี้จะโยกย้ายไปตั้งภูมิลำเนาถิ่นฐานอยู่ที่ใดก็ตาม วัฒนธรรมการทอผ้าก็ปรากฏอยู่เสมอ จากสภาพเหตุการณ์ทางประวัติศาสตร์อันยาวนาน ได้ทำให้กลุ่มชนที่มีประเพณีการทอผ้า เช่น ชาวไท-ยวน และชาวลาวนี้ แพร่กระจายไปตั้งถิ่นฐานในหลายจังหวัดในภาคกลาง เช่น จังหวัดอุทัยธานี ชัยนาท สุพรรณบุรี สระบุรี

ลพบุรี นครปฐม ราชบุรี เพชรบุรี เป็นต้น (บรรษัทเงินทุนอุตสาหกรรมแห่งประเทศไทย, 2530 : 109)

การทอผ้าพื้นเมืองในบริเวณภาคกลางนั้น กลุ่มชนเชื้อสายลาวเป็นกลุ่มชนที่มีความสำคัญต่อการผลิตผ้าพื้นเมือง ที่ยังคงเอกลักษณ์เฉพาะตนแพร่กระจายอยู่ตามท้องถิ่นต่างๆ ในหลายจังหวัด จากหลักฐานทางประวัติศาสตร์จะเห็นว่า กลุ่มชนเชื้อสายลาวได้อพยพเข้ามาตั้งถิ่นฐานอยู่ในบริเวณภาคกลางหลายยุค หลายสมัยด้วยกัน เฉพาะพวกที่ถูกกวาดต้อนเข้ามาตั้งถิ่นฐานในภาคกลาง และภาคอื่น ๆ นอกเหนือจากภาคอีสานเป็นระยะ ๆ ตั้งแต่สมัยกรุงธนบุรี (พ.ศ. 2310-2535) เป็นต้นมา ในราว พ.ศ. 2322 สมเด็จพระเจ้าพระยามหากษัตริย์ศึก และเจ้าพระยาสุรสีห์ ยกกองทัพไปตีล้านช้าง ได้ส่งกองทัพหลวงพระบางไปตีเมืองทันต์ ซึ่ง

ประชาชนส่วนใหญ่เป็นพวกลาวทรงดำหรือลาวโซ่ง ได้กวาดต้อนครอบครัว ลาวทรงดำ และลาวอื่น ๆ มาเป็นเชลยเป็นจำนวนมาก และได้ส่งลาวทรงดำ และลาวหัวเมืองปากตะวันออก ของแม่น้ำโขงไป อยู่บริเวณจังหวัดสระบุรี นครนายก ลพบุรี ฉะเชิงเทรา ราชบุรี และตามหัวเมืองตะวันตก และทางจังหวัดจันทบุรี ต่อมาใน สมัยรัชกาลที่ 1 เมืองแกลงและเมืองพวนแข็งข้อต่อเวียงจันทน์ เจ้าเมืองเวียงจันทน์ยกทัพไปปราบ ได้กวาดต้อน ครอบครัวของลาวทรงดำและลาวพวน ส่งมายัง กรุงเทพฯ พวกลาวทรงดำถูกส่งไปอยู่ที่บริเวณ จังหวัดเพชรบุรี

การกวาดต้อนครอบครัวชาวลาวเป็น เชลยแล้วส่งไปอยู่ตามหัวเมืองต่าง ๆ นั้น เป็นการทดแทนประชาชนที่ถูกพม่าต้อนไปเป็นเชลย การกวาดต้อนชาวลาวเข้ามาแล้วส่งไปตั้งถิ่นฐาน ตามหัวเมืองต่าง ๆ นี้ กระทำติดต่อกันมาตั้งแต่ สมัยกรุงธนบุรีจนถึงสมัยรัชกาลที่ 3 และรัชกาลที่ 4 (ศรีศักร วัลลิโภดม, 2522 : 55-56) จึงเป็นเหตุ ให้ชาวลาวเผ่าต่าง ๆ กระจายอยู่ในเขตหลาย จังหวัดในบริเวณภาคกลางและภาคเหนือตอนล่าง ตลอดจนถึงภาคตะวันออกบางท้องที่ เช่น บริเวณ อำเภอพนสนธิคม จังหวัดชลบุรี และ บางท้องถื่น ในเขตจังหวัดจันทบุรี เป็นต้น ต่อมาชาวลาวที่ ถูกกวาดต้อนเข้ามาได้เพิ่มจำนวนขึ้น เคลื่อนย้าย ไปตั้งถิ่นฐานในท้องถื่นอื่น ๆ ทำให้เกิดชุมชน เชื้อสายลาวกระจายอยู่ในท้องถื่นต่าง ๆ ในบริเวณ ภาคกลางอีกเป็นจำนวนมาก ชุมชนเชื้อสายลาว เหล่านี้ส่วนมากยังคงรักษาขนบ ธรรมเนียมประเพณี ความเชื่อและวัฒนธรรมบางประการของตนไว้ แม้โดยทั่วไปมักจะปรับตัว ให้เข้ากับชาวไทยใน ภาคกลางแล้วก็ตาม วัฒนธรรมการแต่งกายและ การทอผ้าขึ้นใช้เองเป็น วัฒนธรรมที่ยังปรากฏ

อยู่ในกลุ่มชนเชื้อสายลาวแทบทุกกลุ่ม ไม่ว่าจะ เป็นการทอผ้าของกลุ่มชาวไทยเชื้อสายลาวพวน ลาวโซ่ง หรือผู้ไทดำ หรือลาวครั่งก็ตาม ผ้าทอ เหล่านี้มีลักษณะเฉพาะ ที่เป็นเอกลักษณ์ของ แต่ละกลุ่มโดดเด่นแตกต่างกันไป ตามเชื้อสาย ของผู้ผลิต (สุมาลย์ โทมัส, 2525:3)

จากประวัติความเป็นมาดังกล่าว การ ทอผ้าพื้นเมืองสำเร็จเป็นผืนผ้าได้ โดยการทอ ด้วยอุปกรณ์และเครื่องมือดั้งเดิม ในปัจจุบันถ้า มองในแง่ธุรกิจแล้ว ผลผลิตที่ออกมาจะล่าช้า ไม่คุ้มค่างาน และเวลาประกอบการเพื่อให้ได้ ผลประโยชน์ในเชิงธุรกิจ ผู้ประกอบการจึงหันมา ใช้อุปกรณ์การผลิตเส้นใยและอุปกรณ์การทอ สมัยใหม่ที่ใช้เครื่องจักรแทน

เครื่องมือปั่นฝ้ายและจกทอผ้าพื้นเมือง ที่ใช้ผลผลิตเป็นผ้าพื้นเมืองที่มีคุณค่าทางด้าน ทัศนศิลป์ มีความประณีตศิลป์ที่ให้สุนทรียภาพ กำลังจะเสื่อมสูญหายไป เพราะฉะนั้นมรดกทาง วัฒนธรรมด้านนี้สมควรแก่การอนุรักษ์ และ สืบทอดไว้อย่างยิ่ง

กรมการศึกษานอกโรงเรียนได้ตระหนัก ถึงความสำคัญดังกล่าว จึงได้กำหนดนโยบาย และจุดเน้นในปี 2535 ความว่า "เร่งรัดการ ศึกษาเพื่อพัฒนาอาชีพเพื่อเตรียมประชาชน ให้พร้อมที่จะดำรงชีวิตอยู่ในสังคมที่กำลังพัฒนา เศรษฐกิจและสังคมของประเทศไทย" และ กำหนดให้มีการระดมสรรพกำลังสืบสานทัศนศิลป์ ของประชาชนในจังหวัดต่าง ๆ เพื่อการอนุรักษ์ และพัฒนางานทัศนศิลป์ให้เป็นงานที่ช่วยเพิ่ม รายได้แก่ประชาชนในท้องถื่นอีกด้วย (ศูนย์การ ศึกษาออกโรงเรียนภาคกลาง, 2535:1)

จากประสบการณ์ของข้าพเจ้า ชาวบ้าน เอาเครื่องมือปั่นฝ้ายและทอผ้าเก็บไว้เป็นของไม่มี

ค่า ปลอ่ยให้หักพังทิ้งขว้างไว้ตามยถากรรม ก็ทอผ้ากลายเป็นคอนไก่ กลายเป็นที่ลูกหลาน เล่นขายของ ต่อไปคงกลายเป็นพื้นหรือเศษวัสดุ ในที่สุด จึงสมควรที่จะเก็บรวบรวม ซ่อมแซมให้อยู่ในสภาพใช้งานได้ แล้วศึกษาวิเคราะห์และเขียนรายงานเป็นเอกสารงานนิพนธ์ซึ่งเป็นสิ่งถาวร เป็นเอกสารทางวิชาการ สืบไป

อีกประการหนึ่งข้าพเจ้าทำงานสังกัดหน่วยงานที่จัดทำโครงการบริการสังคมหน่วยงานหนึ่ง คืองานการศึกษาออกโรงเรียน จากประสบการณ์การทำงานที่ผ่านมา สังเกตเห็นว่าโครงการบางโครงการทุ่มเทงบประมาณจำนวนมาก เพราะเป็นโครงการต่อเนื่อง แต่น่าเสียดายที่โครงการดังกล่าวไม่ได้รับความสนใจ ไม่ได้รับการยอมรับและความร่วมมือจากชาวบ้านหรือกลุ่มเป้าหมายเท่าที่ควร เป็นการสูญเสียเปล่าที่ ต้องตระหนักและนำมาคิดดูว่า ทำไมชาวบ้านจึงไม่สนใจ เขามองไม่เห็นประโยชน์และคุณค่าของโครงการหรือกิจกรรมที่จัดให้ ดังเช่นตัวอย่างมีโครงการหนึ่งจัดบริการทาง ด้านการรักษาความสะอาด โดยตั้งที่ทิ้งขยะเป็น ระยะเวลาในหมู่บ้าน ชาวบ้านมองไม่เห็นความจำเป็น เขาจะกองขยะมูลฝอยไว้ข้างบ้านและเผาไฟเสีย เพราะในหมู่บ้านชนบทไม่มี บริการรถขนขยะไปกำจัด ดังเช่นในเมือง จากประสบการณ์ดังกล่าวนี้ จึงเป็นอุทาหรณ์ สอนใจให้ผู้จัดทำโครงการหรือกิจกรรมบริการสังคมว่างานหรือโครงการ จะสัมฤทธิ์ผลและมีผลดี ต่อกลุ่มเป้าหมายให้เข้าใจอย่างถ่องแท้ และงานศึกษาวิจัยทางวัฒนธรรม ก็เป็นวิธีการสำคัญวิธีหนึ่งที่จะต้องศึกษาภูมิหลัง ความเชื่อ ความคิดและ ทัศนคติ ของคนในท้องถิ่นให้เข้าใจ เป็นการศึกษาแนวทางการดำเนินชีวิตที่สืบทอดกันมาหลาย

ชั่วอายุคน ซึ่งมีผลต่อการดำเนินชีวิตในปัจจุบัน มีผลต่อความคิด ความเชื่อ และทัศนคติ ฯลฯ งานศึกษาวิจัยเรื่องนี้จึงมีความสำคัญในด้านการศึกษาวัฒนธรรม และภูมิปัญญาชาวบ้าน ซึ่งจะส่งผลให้การพัฒนาคุณภาพชีวิตของชาวชนบทนั้นเป็นผลสำเร็จ

วัตถุประสงค์ของการวิจัย

1. เพื่อรวบรวมศึกษาค้นคว้าเกี่ยวกับรูปร่างลักษณะและการใช้ประโยชน์ของเครื่องมือปั้น ด้ายและทอผ้าพื้นเมืองของชนกลุ่มน้อยในเขตภาคกลาง ได้แก่ ลาวครั่ง ไทยวน ลาวโซ่ง และกะเหรี่ยง
2. เผยแพร่และสืบทอดภูมิปัญญาชาวบ้าน เพื่อพัฒนาคุณภาพชีวิตของชาวชนบทในการจัดโครงการบริการสังคม
3. เพื่อให้ประชาชนในท้องถิ่นเกิดการตื่นตัว เนื่องจากมีผู้ให้ความสนใจมาติดต่อศึกษาค้นคว้าและมีความภาคภูมิใจในมรดกทางวัฒนธรรมของบรรพบุรุษก่อให้เกิดผลดีต่อการสืบทอดวัฒนธรรมต่อไป

ขอบเขตของการวิจัย

ในการวิจัยครั้งนี้ เป็นการศึกษาและรวบรวมข้อมูล เครื่องมือในการปั้นด้าย และทอผ้าพื้นเมืองของชนกลุ่มน้อยในภาคกลาง จกทอและขีดผ้าพื้นเมือง ซึ่งเป็นงานหัตถศิลป์ ในกลุ่มคนเชื้อสายลาวครั่ง ไทยวน ลาวโซ่ง และกะเหรี่ยงในพื้นที่ 5 จังหวัด ได้แก่ สุพรรณบุรี อุทัยธานี ชัยนาท ราชบุรี และเพชรบุรี เป็นการศึกษาในลักษณะของ Historical reserch และศึกษาข้อมูลพื้นฐานของชนกลุ่มน้อยในการประกอบกิจการการค้ารายได้

การดำเนินการวิจัย

1. ศึกษาเอกสารที่เกี่ยวข้อง
2. วางแผนการเก็บรวบรวมข้อมูล โดย

การประชุมคณะทำงานและผู้มีส่วนเกี่ยวข้อง และ
เริ่มดำเนินการตั้งแต่เดือนเมษายน-สิงหาคม 2536

3. ติดต่อประสานงานการเก็บข้อมูลใน
พื้นที่

4. การเก็บข้อมูลจากพื้นที่ 5 จังหวัด
ในเขตภาคกลาง และในท้องถิ่นที่มีกลุ่มทอผ้าเชื้อ
สายชนกลุ่มน้อย ได้แก่

จังหวัดสุพรรณบุรี อำเภอด่านช้าง บ้านทับผึ้งน้อย

จังหวัดอุทัยธานี อำเภอบ้านไร่ บ้านโคกหม้อ บ้านบึง

จังหวัดชัยนาท อำเภอวัดสิงห์ บ้านกุดจอก

จังหวัดราชบุรี อำเภอเมือง บ้านคูบัว บ้านดอนแร

อำเภอจอมบึง บ้านรางบัว

จังหวัดเพชรบุรี อำเภอไทรน้อย บ้านหนองปรุง

มีกลุ่มผู้ให้ข้อมูลจำนวน 23 คน สำหรับ
วิธีการเก็บรวบรวมข้อมูลดังต่อไปนี้

4.1 ใช้การสัมภาษณ์โดยมีประเด็น
คำถามเกี่ยวกับข้อมูลส่วนตัว สภาพความเป็นอยู่
ภายใต้และลักษณะการประกอบอาชีพ

4.2 ใช้การสัมภาษณ์โดยมีประเด็น
คำถามเกี่ยวกับเครื่องมือการปั่นด้าย การจกทอและ
ขีดผ้าพื้นเมือง

4.3 บันทึกภาพการสาธิต ใช้อุปกรณ์
จากวิทยากรและผู้รู้ในท้องถิ่น

4.4 การรวบรวมอุปกรณ์ของจริง
โดยการซื้อจัดหาและนำมาซ่อมแซมให้อยู่ในสภาพ
ที่ใช้งานได้

4.5 จัดทำข้อมูลออกเป็น ประเภท
ในแต่ละกลุ่มเชื้อสาย

5. ศึกษารูปร่าง ลักษณะส่วนประกอบ
และวิธีใช้ประโยชน์ของอุปกรณ์การปั่นด้ายทอจก
และขีดผ้าพื้นเมือง

6. ศึกษาค้นคว้าข้อเท็จจริง จากของที่หา
มาได้ หลักฐานการบอกเล่า การสัมภาษณ์ เอกสาร
ทางประวัติศาสตร์ โบราณคดี จิตรกรรมฝาผนัง
แล้วนำข้อมูลมาตรวจสอบ คัดเลือกและตีความ โดย
อาศัยวิธีการพิจารณาทางประวัติศาสตร์ (Historical
approach) แล้วนำเสนอรายงานเชิงพรรณนาวิเคราะห์

บทที่ 2

เครื่องมือที่ใช้ทำปุ๋ยฝ้ายให้เป็นด้าย

เครื่องมือของชนกลุ่มน้อยที่จะนำมากล่าวในงานวิจัยนี้คือ ชนกลุ่มเชื้อสายลาวครึ่ง ชนกลุ่มเชื้อสายไทยวน ชนกลุ่มเชื้อสายลาวโซ่ง และชนกลุ่มเชื้อสายกะเหรี่ยง

สภาพปัจจุบันกลุ่มชนเชื้อสายทั้ง 4 กลุ่มใช้เส้นใยสำเร็จ เป็นต้นว่า ด้ายโหด ใยไหมเทียม ด้ายกลุ่มที่ผลิตในท้องตลาด เครื่องมือที่ใช้ทำปุ๋ยฝ้ายให้เป็นด้ายจึงทิ้งขว้างอยู่ และสูญหายหรือหลงไปทุกที จึงสมควรจะอนุรักษ์ในลักษณะของเอกสารทางวิชาการจากการศึกษาค้นคว้าปรากฏว่า ชนกลุ่มที่ผลิตผ้าพื้นเมืองทุกกลุ่มมีกรรมวิธีปั่นด้ายให้เป็นฝ้ายคล้ายคลึงกันทั้งด้านการกระทำ และ

- วิธีการเอาปุ๋ยฝ้ายมาม้วนให้เป็นแท่งกลม หรือจัดให้เป็นเหลี่ยมเพื่อเตรียมปั่นให้เป็นเส้น
- วิธีการปั่นให้เป็นเส้น
- วิธีการจัดพันพักด้ายที่ปั่นเป็นเส้นด้ายเรียบร้อยแล้ว

ในที่นี้จะกล่าวถึงเครื่องมือหรืออุปกรณ์ที่ใช้ในกระบวนการทั้ง 5 กระบวนการดังต่อไปนี้

วิธีการแยกเมล็ดฝ้ายออกจากปุ๋ย

ฝ้ายพันธุ์พื้นเมืองที่ปลูกเพื่อใช้เส้นใยในการทอผ้ามี 2 สายพันธุ์ คือ พันธุ์สีขาวและพันธุ์สีดุน



สมอฝ้าย



การเก็บฝ้าย

อุปกรณ์เครื่องใช้เป็นต้นว่า

- วิธีการแยกเมล็ดฝ้ายออกจากปุ๋ยฝ้าย
- วิธีการทำให้ฝ้ายที่คัดเมล็ดออกแล้ว

ให้ขึ้นเป็นปุ๋ย

(สีน้ำตาล) เมื่อปุ๋ยฝ้ายแตกออกจากเปลือกฝักแล้ว ช่วงทองจะรีบเก็บใส่ตะกร้าเพื่อกันเปื้อน ตะกร้าที่ใช้เก็บปุ๋ยฝ้ายนั้นจะเป็นตะกร้าที่ใช้ในครัวเรือนของแต่ละเผ่าพันธุ์ ปุ๋ยฝ้ายนั้นจะต้องตากให้แห้ง

เมื่อปุยฝ้ายแห้งดีแล้ว จะนำฝ้ายนั้นมา แยกปุยฝ้ายออกจากเมล็ด



ตะกร้าหรือกะต๋ำใส่ฝ้ายของไซ่ง



ตะกร้าใส่ฝ้ายทั่วไป

กลุ่มลาวครั้งเอาเมล็ดฝ้ายออกจากปุยฝ้าย เรียกว่าการอ้ว และอุปกรณ์ที่ใช้ เรียกว่าอ้วเป็นไม้ที่กลิ้งเขาให้กลายเป็นเกลียว 2 ชั้นประกบกัน มีแกนติดต่อกัน และใช้มือหมุนด้ามที่ต่อมาจากแกน เพื่อเอาปุยฝ้ายออกมาจากเมล็ด

กลุ่มไทยวนเรียกว่า การอีดฝ้าย มีเครื่องมือซึ่งเหมือนกันทุกประการ อุปกรณ์นี้เรียกว่าเครื่องอีดฝ้าย

กลุ่มลาวไซ่งเรียกว่าการอ้วฝ้ายเช่นเดียวกัน

ส่วนกลุ่มกะเหรี่ยงเรียกภาษาไทยว่า ทำฝ้าย และมาขอซื้อเครื่องมือจากช่างเชื้อสายไซ่ง เครื่องมือดังกล่าวมา อายุราว 70 ปี แล้ว

ส่วนอุปกรณ์ของกลุ่มเชื้อสายกะเหรี่ยงไม่ปรากฏหลักฐาน แต่นางไซ่ จินเทศ วัย 64 ปี วิทยากรกลุ่มเชื้อสายกะเหรี่ยง ได้บอกเล่าว่าตนเคยเห็นลักษณะคล้ายกัน และสามารถทำได้โดยทดลองทำให้ดู



เครื่องอ้วฝ้าย



การอ้วฝ้าย (แยกปุยออกจากเมล็ด)

วิธีการทำให้ฝ้ายที่คัดเมล็ดออกแล้วให้มี
 ฟูขึ้นของกลุ่มเชื้อสายลาวครึ่ง ลาวซ่ง กลุ่มเชื้อสาย
 ไทยวนและกะเหรี่ยง เรียกว่า การตีฝ้าย เครื่องมือ
 ที่ใช้ตีฝ้ายเรียกว่า กงตีฝ้าย และตีในภาชนะจัก
 สถานที่เรียกว่าตะกร้าหรือกะด้าปัจจุบันถ้าไม่มีตะกร้า
 ก็จะใช้ตีกับพื้นเลื้อ



กงตีฝ้าย



การตีฝ้าย

วิธีการจัดฝ้ายให้เป็นแท่ง

กลุ่มเชื้อสายลาวครึ่ง และลาวซ่ง จะใช้
 หลักยาว 10 นิ้ว มาช่วยในการม้วนฝ้ายจัดเป็น
 แท่ง ๆ เรียกว่า การจัดฝ้าย และเครื่องมือคือ
 หลักนั้นเรียกว่า ล้อ ส่วนกลุ่มไทยวนและกะเหรี่ยง
 จะใช้มือปั้นฝ้ายให้เป็นแท่งสี่เหลี่ยมผืนผ้าขนาด
 ประมาณ 2" x 10" x 1"



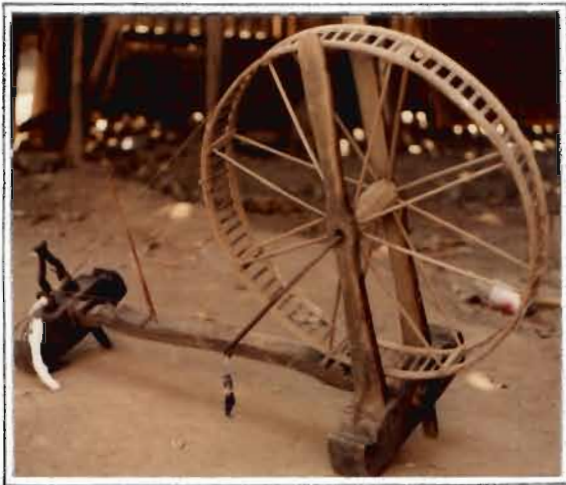
เครื่องล้อฝ้าย



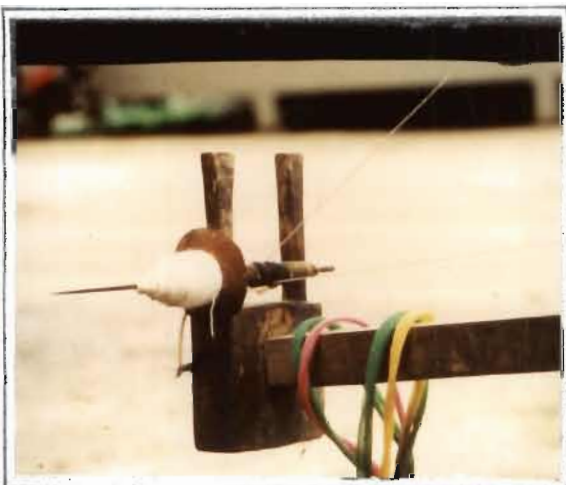
การล้อฝ้าย

วิธีการปั่นฝ้ายให้เป็นเส้น

ปัจจุบันมีการปั่นฝ้ายให้เป็นเส้นสำหรับทอผ้า ยังมีอยู่บ้าง ส่วนใหญ่จะซื้อด้ายจากโรงงาน ฝ้ายที่ปั่นด้วยมือจะนิยมใช้ทอเฉพาะผ้าห่มและผ้าคลุมไหล่ โดยการนำฝ้ายที่ลือเป็นแท่งแล้วมาจี้เข้ากับไ้ ในเครื่องกรอด้วย แล้วผ่อนมือตามจังหวะ จะได้เส้นฝ้ายออกมา ช่วงทอที่ชำนาญสามารถจะดึงฝ้ายเป็นเส้นด้ายเล็กๆ แต่ช่วงที่ไม่ชำนาญจะดึงออกมาเป็นเส้นใหญ่



กงปั่นด้าย (หลา)



ไ้

ภาพในจากหนังสือภาพจิตรกรรมฝาผนังอีสาน (ศูนย์วัฒนธรรมอีสาน , 2532 : 96) แสดงภาพลาวลงช่วง คือประเพณีแห้วสาวตามบ้านในเวลากลางคืนของลาวครั้ง ลาวไซ่ง หรือ ไ้หวัน และกะเหรี่ยง หากดั้งเดิมเคยมีวัฒนธรรมประเพณีเดียวกันมาจะเห็นว่า ไ้ เหมือนกับ ไ้ในปัจจุบันที่ชนกลุ่มเชื้อสายทั้ง 4 กลุ่ม กำลังให้อยู่ไม่มีผิดเพี้ยน



ลงช่วง

ภาพสาวในชุดแต้ม จากจิตรกรรมฝาผนังยังแสดงให้เห็นการแต่งกายแบบพื้นเมือง คือ นุ่งซิ่นห่มสไบ ผมหัดดสั้น เรื่องการแห้วสาวหรือหนุ่มสาวพบปะกันยามค่ำตอนปั่นฝ้ายหรือเส้นฝ้ายนี้ คุณน้ำซ่อง จบศรี (ศูนย์การศึกษาชนออกโรงเรียนภาคกลาง, 2536 : 14-29) ได้เล่าให้ฟัง แวดวงชายแสดงแสดงความรำลึกถึงอดีตแต่กาลก่อนนั้น คือบรรยากาศที่อบอุ่นด้วยความหวานชื่นที่มีอยู่ในใจไม่อาจลบเลือน แม้สายตาของผู้เฒ่าจะฝ้าฟางไปด้วยความสูงวัย ใบหน้าที่ยิ้มแย้มจะเต็มไปด้วยริ้วรอย ก็ไม่อาจปกปิดแววปิติรื่นรมย์ ในดวงตาได้เลย ท่านบอกว่าบ่าว (หนุ่ม) ที่มาคุยกับสาวในยามเส้นฝ้าย (ปั่นฝ้าย) สาวจะก้มหน้า

ทำงานไปด้วยความเขินอายบ้างจะจับสายพานโนให้หยุดหมุน เพื่อว่าสาวจะได้พูดหรือเปลี่ยนอิริยาบถพูดคุย หรือสบตาตนบ้าง

วิธีการพันพักด้ายที่ปั่นแล้ว (เข้าใจ)

เมื่อบั่นด้ายจนเต็มไม้แล้ว จะใช้ไม้เปียพันพักด้ายเก็บไว้เป็นใจ เพื่อรอการย้อมหรือการทอดต่อไป เรียกตามกลุ่มเชื้อสายลาวครึ่ง เชื้อสายลาวไซง และเชื้อสายไทยวนว่า เปีย และเปียเข้ากับอุปกรณ์ที่เรียกว่า ไม้เปีย

ไม้เปียของกลุ่มไทยวนมีลักษณะแปลกกว่าเชื้อสายอื่น ๆ คือ ไม้สองอันล่างและบนจะอยู่ในทิศทางสลับกัน ส่วนกลุ่มอื่นจะคู่ขนานกัน



ไม้เปียไทยวน



ไม้เปียลาวครึ่ง



การเปียด้าย



เส้เครื่องมือเปียด้ายที่พัฒนาแล้ว



การใช้เส้

บทที่ 3

วัสดุและอุปกรณ์

การย้อมเส้นด้ายหรือผ้าด้วยสีธรรมชาติ

การย้อมเส้นด้ายให้เกิดสีสรรคมีจุดประสงค์ เพื่อให้เกิดลวดลาย และสีสรรคสวยงาม เพื่อดำเนินกรรมวิธีการผลิตในขั้นต่อไป เป็นต้นว่าการทอ การจก การขีด หรือมัดหมี่ การย้อมจึงมีความสำคัญ เพราะถ้าไม่ย้อมให้เกิดสีสรรค ศิลปะและสุนทรียภาพจะมีได้น้อยเต็มที เพราะผ้าพื้นเมืองไทยส่วนมากเป็นงานหัตถศิลป์ที่ประณีตทั้งการทอ และการใช้สีที่ติดกันให้เกิดลวดลาย คือเป็นสีที่สด แจ่มจ้า เพราะมีด้ายพื้นซึ่งเป็นสีเรียบขรึมแบบคลาสสิกคือดำ กรมท่า หรือถ้าจะใช้สีด้ายย้อมให้ติดกับสีของด้ายเส้นพุ่งหรือสีของด้ายเกาะก็มักใช้สีแดงแจ่มจ้า เพื่อติดกับสีเจ็ดจำ เช่น เขียว ม่วง เหลือง ฯลฯ เป็นต้น



ผ้ามัดหมี่ลาวครั้ง

การย้อมเส้นใยหรือด้ายในงานหัตถศิลป์ อาจแบ่งด้ายตามประเภทของสีที่ใช้ย้อม คือ สีที่ได้จากธรรมชาติ และสีที่ผลิตจากสารเคมี แต่ถ้าแบ่งการย้อมตามวิธีการย้อมอาจแบ่งออกได้เป็น การย้อมเย็น และการย้อมร้อน และอุปกรณ์การย้อมสีที่ได้จากธรรมชาติ คือ โดยเฉพาะสีที่ได้จากพืช ส่วนสีเคมีที่มีขายกันอยู่มีขายแพร่หลายในท้องตลาด มีวิธีการย้อมบ่งบอกอยู่ที่ซอง และนับวันจะแพร่หลาย เพราะสะดวกและรวดเร็วกว่าการย้อมโดยใช้สีธรรมชาติ ที่มีวิธีการย้อมแบบดั้งเดิม ซึ่งนับวันจะสูญหาย แต่ความงามในเชิงหัตถศิลป์ ผ้าที่ย้อมจากสีธรรมชาติจะมีเสน่ห์ไม่สูญสิ้น แม้ที่กำลังจะเก่าและเสื่อมสูญสลายตามเจ้าของ ซึ่งไปอยู่ในสัมปรายภพลวงหน้าแล้ว



ใบไม้ที่ใช้ในการย้อม



การย้อมเข็น

พินิจพิจารณาชิ้นหมี่จากจังหวัดชัยนาท ที่จักตึงดงาม แต่ตัวชิ้นหมี่มีลายรวงใหญ่ มี 41 ลำ (ปอย) ใช้สีครั่งย้อมสีแดงเป็นพื้น ส่วนสีที่นำมาแต้ม (แจะ) เป็นสีเหลืองของขมิ้น สีของต้นคราม เคลือบดำ และแต้มหรือ แจะ ด้วยสีเขียวคอกเปิด ซึ่งเป็นสีเคมี การซึมของสีตามเชือกกล้วยที่ใช้มัด เป็นลายเหลือบที่งามแตกต่างกัน ไปจากหมี่หมี่ที่ย้อมด้วยสีเคมีที่ขายกันในท้องตลาด ผ้าที่ย้อมทาง ธรรมชาติจึงเป็นมรดกทางวัฒนธรรมที่กำลังจากไป ตามวันเวลาที่ไม่นานกลับมามากแล้ว

คนวัย 60 ปีขึ้นไปจะยังคงจดจำกรรมวิธีการย้อมสีธรรมชาติของบิดามารดา และยายายของตนเองได้ ผู้ที่ให้ข้อสนเทศในเรื่องนี้ได้แก่ คุณน้ำซ่อง จบศรี อายุ 65 ปี มีภูมิลำเนาที่จังหวัดชัยนาท และ คุณป้าไปส ทนต์ อายุ 69 ปี มีภูมิลำเนาอยู่ที่อำเภอ ด่านช้าง จังหวัดสุพรรณบุรี ได้เล่าถึงวิธีการย้อมสี ธรรมชาติ ซึ่งจะกล่าวดังต่อไปนี้

1. การย้อมสีธรรมชาติโดยวิธีการย้อม ร้อนมีสีแดง สีเหลือง สีดำแดง

การย้อมสีแดง

ใช้ขี้ครั่งมาตำแช่น้ำ แล้วนำไปต้มเคี่ยวใส่ ใบเมียดแอ ' สับใส่น้ำส้มมะทมหรือส้มป่อยหรือ ใบไม้ที่มีรสเปรี้ยวใส่ด้วยเคี่ยวย้อมให้ติดสีแล้ว นำมา ตาก



ขี้ครั่ง



ส้มป่อย

1. เมียดแอ เป็นพืชล้มลุกชนิดหนึ่ง ผู้ให้ข้อมูลบอกว่าไม่มีชื่อเป็นภาษาไทยกลาง

การย้อมสีเหลือง

ใช้หัวขมิ้นที่แก่แล้วตำคั้นเอาแต่น้ำตั้งไฟเคี่ยวให้เดือด เอาผ้าที่จะย้อมลงเคี่ยวจนน้ำจะงวดหรือแห้ง จึงนำผ้าย้อมตาก



หัวขมิ้น



การย้อมขมิ้น

การย้อมสีดำแดง

ให้ถากเอาเปลือกต้นคาง^๒ มาสับให้ละเอียดเอาลงต้มเคี่ยวพออย่างออกให้เอาผ้าหรือผ้าลงย้อม พอติดแล้วเอาผ้ามาคลุกกับโคลน แล้วนำมาตากให้แห้งจึงซักออกให้สะอาด การย้อมร้อนจึงต้องมีเตาไฟ หม้อลาว (หม้อดิน) หรืออ่างกาละมังตั้งไฟ ไม้พายคนผ้าหรือผ้า ครกตำสี กับมีดพรว้าและเขียง



ต้นคาง



การย้อมร้อน

2. ต้นคางเป็นต้นไม้ยืนต้นขนาดใหญ่ ถากเอาเปลือกมาล้างและสั่งให้ละเอียดจะมียางออกมา

2. การย้อมสีธรรมชาติโดยการย้อมเย็น

การย้อมสีธรรมชาติแบบย้อมเย็น มักจะย้อมเป็นสีครามหรือสีดำ การจะย้อมให้ดำหรือผ้ามีสีครามคล้ายเดือม่อฮ่อม แต่ถ้าจะให้ดำสนิทต้องย้อมทับหลายครั้ง ดังเช่นการย้อมของกลุ่มเชื้อสายลาวโซ่ง ถ้าจะให้ดำสนิท จะย้อมด้วยสีครามแล้วทับด้วยสีดำจากผลมะเกลือ เพื่อใช้เป็นเส้นพุ่งและย้อมสีครามบนฟ้าจากสีเคมีเป็นเส้นพุ่งอีกเช่นเดียวกัน ส่วนด้ายเส้นยืนเป็นสีแดงสด



การหมักคราม

การย้อมด้วยคราม

ต้นครามเป็นพืชล้มลุกให้สีธรรมชาติเป็นสีกรมท่าอมฟ้าสีคล้ำวิธีการย้อมเอาต้นครามมามัดขมวดเป็นเช็ด ทำให้ชำ ไล่ลงในไห เติมน้ำหนักได้สามคืน ไล่ปูนกินหมากกวนด้วยไม้ให้ทั่ว รินน้ำใส ๆ และกากทิ้งคงเหลือแต่น้ำขุ่น ๆ เทใสโอ่งดินเผา ไล่ปูนใส่น้ำมะขาม เอาด้ายหรือผ้าที่จะย้อมใส่ลงไป ขยำคลุกเคล้าเอามาตากแดด ทำเช้า-เย็น ตลอดเวลาสามวันก็จะได้อายหรือผ้าสีคราม

การย้อมด้วยผลมะเกลือ

ถ้าต้องการให้ดำหรือผ้ามีสีดำสนิท ให้เอาผลมะเกลือโขลกลงในครกไม้ เอาผ้าที่ต้องการย้อมใส่คลุกเคล้าให้ทั่ว เมื่อสีติดและกลมกลืนดีแล้วให้นำไปตากให้แห้ง แล้วนำมาซักอีกครั้งหนึ่ง

เครื่องมือหรืออุปกรณ์ในการย้อมเย็น ที่สำคัญจะมีไห มีอ่างดินเผา ครกไม้



ต้นคราม



มะเกลือ



การหมักมะเกลือ



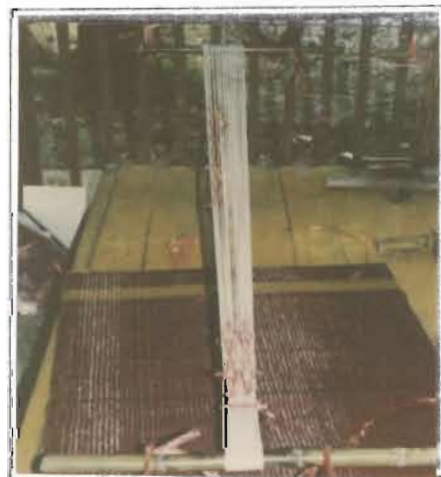
ต้นยอ

การให้ข้อสนเทศกลุ่มเชื้อสายลาวครึ่ง และกลุ่มเชื้อสายลาวไซ่งให้ข้อมูลอย่างเด่นชัด และมีความพ้องตรงกันระหว่างกลุ่มเชื้อสายลาวครึ่งใน จังหวัดอุทัยธานี สุพรรณบุรี ชัยนาท และกลุ่มเชื้อสายลาวไซ่งที่จังหวัดเพชรบุรี กลุ่มเชื้อสายไทยวน ส่วนมากบอกว่าบรรพบุรุษของเขาไม่ได้ย้อมสีด้วยใช้ทอ แต่ข้อสำเร็จ คือ ข้อด้ายย้อมแล้วจากจังหวัดภาค ตะวันออกเฉียงเหนือ ปัจจุบันกลุ่มเชื้อสายไทยวน ใช้ด้ายไทเรในการจกทอผ้าพื้นเมืองด้ายใหม่ชื่อจาก ภาคอีสาน กลุ่มเชื้อสายกะเหรี่ยงบอกว่าเอารากต้น ยอ ย้อมเป็นสีชมพูปนแห้ง โดยตำรากต้นยอ คั้นเอาน้ำผสมกับสารส้ม ต้มเคี่ยวแล้วนำด้ายที่มัดด้วย เชือกกล้วยลงย้อม เมื่อทอผ้ามัดหมี่ นอกนั้นใช้ย้อม สีเคมี และใช้ด้ายหลอดเส้นใหญ่ (ยี่ห้อ DMC) ในการทอยาม แต่มีราคาสูงกลุ่มละ 28 บาท ยามลูกหนึ่ง จะใช้ราว 3-4 กลุ่ม คิดเป็นค่าด้ายราว 92 บาท ขาย ได้ 150 บาท จึงไม่คุ้มค่าแรงงานทอ

การย้อมมัดหมี่

จากการย้อมสีธรรมชาติทั้งหมดที่กล่าว มาแล้ว เป็นการย้อมผ้าหรือด้ายซึ่งจะนำไปทอสลับ สีสรรค ให้เกิดลวดลายหรือนำไปจกทอหรือจกขิด ก็ได้ แต่กรรมวิธีย้อมอีกแบบหนึ่งที่ทำให้เกิดลวดลาย

บนผืนผ้า คือการมัดหมี่ ลักษณะของการมัดหมี่จะมี 3 ลักษณะ คือ มัดหมี่เส้นยืน มัดหมี่เส้นพุ่งและมัด หมี่ทั้งเส้นยืนและเส้นพุ่ง เทคนิควิธีการของการมัด หมี่ก็เพื่อให้สีซึมไปในบริเวณที่ไม่ได้มัด และเว้น บริเวณที่มัดไว้ โดยมัดเป็นลวดลายและมัดเป็นบ่อย หรือล้า ลักษณะการมัดหมี่ในภาคกลางที่สำรวจพบ กลุ่มเชื้อสายลาวครึ่งมัดด้ายเส้นพุ่ง ส่วนกลุ่มเชื้อ สายกะเหรี่ยงมัดด้ายเส้นยืน วิธีการมัดหมี่ของกลุ่ม เชื้อสายลาวครึ่งมีลายมากกว่ากะเหรี่ยง ซึ่งมีเพียง ลายเดียวหรือสองลาย



มัดหมี่เส้นยืนแบบกะเหรี่ยง

สรุปแล้ว การย้อมสีธรรมชาติ ไม่ว่าจะย้อม
เย็นหรือย้อมร้อน จะต้องผสมด้วยสารที่เปรี้ยวคือมี
สภาพเป็นกรดนั่นเอง

ลวดลายการมัดหมี่ของกลุ่มลาวครึ่งใน
จังหวัดอุทัยธานีชัยนาท และสุพรรณบุรีมีลายเก่าที่
น่าสนใจและสวยงามได้แก่หมี่รวงใหญ่ หมี่สะเปา
หมี่รวงใหญ่ มีจำนวนปอยถึง 41 ปอย หรือ 41 ลำ
หมี่สะเปามีจำนวนปอย 21 ปอย หรือ 21 ลำ นอก
จากนี้ก็มีหมี่ที่ทอสลับขีดเรียกว่าหมี่ตามีจำนวนปอย
15 ปอย หรือ 15 ลำ ที่เป็นลายเก่า ได้แก่ลายหมี่ขอ
และลายหมี่นาค ที่กล่าวมาในย่อหน้านี้เป็นผลผลิต
ของกลุ่มเชื้อสายลาวครึ่งในอำเภอวัดสิงห์ จังหวัด
ชัยนาท



การเดินด้ายมัดหมี่



หมี่รวงใหญ่



หมี่สะเปา



หมี่ขอ

เมื่อทราบถึงลักษณะลายมัดหมี่เก่าแก่ที่น่าสนใจแล้ว ก็จะกล่าวถึงการมัดหมี่ตามแบบพื้นเมืองดั้งเดิม อุปกรณ์ที่ใช้มัดหมี่ได้แก่ หลักหมี่ตอกอยู่บนแป้นไม้ มีไม้ยาว ๆ ตอกเชื่อมอยู่เพื่อใช้เป็นราวแขวนหมี่หรือจะใช้ไม้สอดบังคับไว้ แล้วเสียบหยั่งลงกับพื้นดินก็ได้ การมัดแต่เดิมใช้เชือกกล้วยมัดมัดที่ละเอียดหรือที่ละเอียดจนหมดลาย เขาเชือกร้อยเอานำออกมาจากหลัก แล้วนำมาข้อมร้อนตามวิธีการที่กล่าวมาแล้ว แต่ถ้าข้อมสีเคมีให้ใช้ตามคำแนะนำข้างของ ซึ่งส่วนมากแนะนำให้เดิมเกลือเมื่อข้อมเสร็จแล้วจึงนำไปตากให้แห้ง เพื่อนำมากรอเข้าหลอดเรียงลำดับตามลายในการพุ่งหรือถ้ามัดหมี่เส้นยืน ก็เพื่อนำมาเรียงลำดับในการค้นเดินด้ายเส้นยืนต่อไป



การมัดหมี่ด้วยเชือกกล้วย



หลักหมี่ 2 หลัก



การข้อมมัดหมี่



หลักหมี่ที่พัฒนาแล้ว



การค้นด้ายที่มัดหมี่แล้ว

อุปกรณ์การปักด้าย

การทอผ้าฝืนใหญ่ ใช้หลอดด้ายเล็ก ๆ มีความยุ่งยาก ดังนั้นช่างทอยุคเก่าจึงคิดค้นภาชนะที่จะใช้แทนหลอดด้าย สำหรับปักด้ายก่อนทอ อุปกรณ์เหล่านี้ได้แก่ กวัก ทำด้ายซี่ไม้ ไม้แผ่น ไม้ไผ่



กวัก



กวักที่พัฒนาแล้ว

กวักที่เห็นในภาพจะเป็นรูปภาชนะจักสาน ตาคคล้ายชะลอมและเครื่องจักสานที่ชาวเขาเผ่าม้งเอามาแขวนไว้ กันเหตุร้ายหน้าบ้าน หรือตาเหลวที่สานบักบนหม้อยาไทยโบราณ ถ้าพิจารณาดูผ้าจะเห็นว่า ผ้าลายขีดและลายจก มีลายดอกแก้ว ลายดาว ที่มีลักษณะคล้ายกับตาเหลว หรือตาของกวัก กวักนอกจากจะใช้พันด้ายยืน ใช้ปักด้ายเวลาเดินด้ายฝืน กวักที่พัฒนาอาจจะเป็นไม้มีรูปลักษณะคล้ายกวักที่สานด้วยผิวไม้ไผ่



องค์ประกอบของกวัก



การใช้กวัก

บทที่ 4

เครื่องมือที่ใช้ในการทอผ้า

เมื่อเตรียมด้ายเพียงพอสำหรับในการทอครั้งหนึ่งแล้วช่างทอจะเริ่มเตรียมเครื่องมือ เครื่องใช้ในการทอ คนไทยเชื้อสายลาวครึ่ง ไทยวนและลาวไซ่ง จะใช้กี่ทอผ้าที่มีโครงสี่เหลี่ยม ส่วนประกอบที่สำคัญจะเป็นไม้ทั้งสิ้น ส่วนคนไทยเชื้อสายกะเหรี่ยง จะใช้กี่ทอผ้าที่เรียบง่ายหาได้ทั่วไป และสามารถจะนำติดตัวไปในไร่นาได้

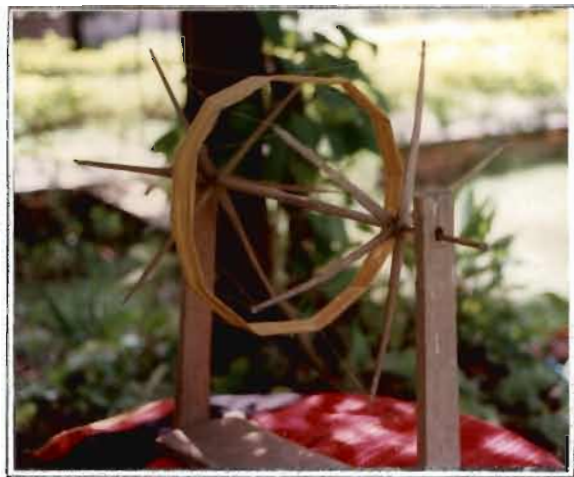
ในบทนี้จะกล่าวถึงเครื่องมือ เครื่องใช้ในการทอผ้าของคนไทยเชื้อสายลาวครึ่ง ไทยวนและลาวไซ่ง ก่อนคือ

- ๑ เครื่องมือที่ใช้จัดด้ายเส้นยืน
- ๒ ส่วนประกอบของกี่ทอผ้า
- ๓ เครื่องมือที่ใช้จัดด้ายเส้นพุ่ง

เครื่องมือที่ใช้จัดด้ายเส้นยืน

ด้ายเส้นยืนจะเดินให้ยาวเท่ากับความยาวของผืนผ้า บางท้องถิ่นเรียกว่าเดินเครือ เดิมจะใช้ไม้ปักลงกับพื้นดิน ระยะห่างเท่ากับความยาวของผืนผ้าที่ต้องการ เช่น ต้องการความยาวของผืนผ้า 3 เมตร ก็จะปักไม้ห่างกัน 3 เมตร แต่ถ้าต้องการความยาวของผืนผ้า 40 เมตร ก็จะปักไม้สับฟันปลาให้มีความยาวเท่ากับ 40 เมตร แล้วนำเส้นด้ายที่ปักไว้ไปกวัก 2 อันมาเดินซึ่งกลับไปกลับมา จนได้จำนวนเส้นด้ายยืนเพียงพอ เช่น ถ้าต้องการเดินเครือ รีมผ้า กว้างนิ้วเศษ ๆ (เชิงผ้าไซ่ง) จะใช้ 60 ช่องฟันหวี (1½ หลบ) 1 ช่องฟันหวี มีด้าย 2 เส้น จะต้องเดินไปเดินมาถึง 60 เที้ยว ถ้าใช้ผ้าหน้ากว้าง 31 นิ้ว (ลาวครึ่ง) จะใช้ 600 ช่องฟันหวี (15 หลบ ๆ ละ 40 ช่อง) จะต้อง

เดินไป-มา ถึง 600 เที้ยว ซึ่งใช้เวลานานมาก บางครั้งถ้าต้องการผ้ายาวจะใช้เวลาเดินด้ายยืนถึง 2 วัน



ระวีง



การใช้ระวีง

ต่อมาได้พัฒนาขึ้นจากด้ายที่ปักในกวัคใหญ่ เปลี่ยนเป็นปักในหลอดด้ายเล็กๆ โดยใช้ระวียงกับหลาหรือกงกรอด้าย เป็นตัวช่วย ทำให้มีจำนวนด้ายเส้นยืนเพิ่มมากขึ้น และนำหลอดด้ายนั้นใส่ในโองเพื่อเดินเครื่องต่อไป



โองลาวโซ่ง



โองพัฒนาแล้ว

ในการเดินเครื่องของลาวโซ่ง ถึงแม้จะใช้ด้ายเส้นยืน 8 เส้นแล้ว ก็ยังคงเดินด้ายบนหลักปักบนดินอยู่ แต่จะใช้ไวกาน้อยลง ส่วนไทยวนและลาวครั้งนั้นได้เปลี่ยนจากหลักปักชนดินเป็นหลักปักบนไม้แทน เรียกว่า หลักวน



โองลาวครั้ง



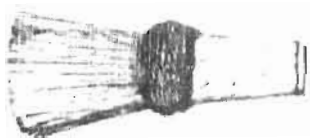
หลักวนลาวครั้ง



หลักวงที่พัฒนาแล้ว



การใช้หลักวง

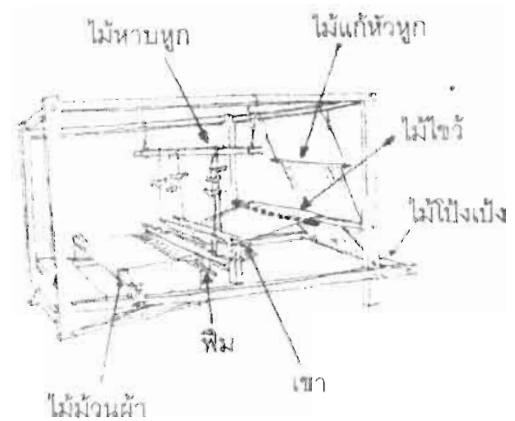


หมี่ขนหมูป่า

ด้ายที่เดินเครื่องแล้ว จะต้องนำมาจัดด้ายเข้าก็เพื่อเป็นด้ายเส้นยืนต่อไป การจัดด้ายต้องเรียงตามลำดับ และซึ่งให้ตั้ง โดยมีวิธีที่ทำจากขนหมูป่าหรือขนหมี่ที่แข็ง ปัจจุบันใช้วิธีหัดผมนคนสางให้เรียบแทน

ส่วนประกอบของกี่ทอผ้า

โครงของกี่จะประกอบด้วยท่อนไม้สี่เหลี่ยมแข็งแรงเป็นเสา 4 เสา ข้างบนเป็นไม้ตีพาดกัน 4 ท่อน เรียกว่า ซ็อกกี ส่วนหลังของกี่จะมีส่วนไม้พาดเป็นที่นั่งของคนทอ ถัดมาข้างหน้าจะมีไม้ ก่าฟัน ซึ่งใช้ม้วนผ้าที่ทอแล้ว ถัดไปจะเป็น ฟืม ไม้เขาหรือ ตะกรอ ไม้สอด (ไม้ไผ่เหลาผ่าศูนย์กลาง 0.5 ซม.) และมีท่อนไม้อีกท่อนหนึ่งเรียกว่า ไม้แก้อั่วทูก และไม้โป่งเป็ง ตรงไม้เขาหรือตะกรอ มีเชือกโยงบังคับด้ายเส้นยืนขึ้นกับไม้หางทูกพาดอยู่กับ ซ็อกกี และส่วนกลางจะโยงอยู่กับเชือก 2 เส้น ผูก ไม้เหยียบ 2 อัน บังคับด้ายยืน



ภาพทูก หรือ กี่

ที่นั่งของช่างทอมี 2 แบบ เป็นไม้แผ่นกว้าง ขนาดนั่งได้พอดี ทอดกับตัวก็ ไม้แผ่นนี้ใช้ได้สารพัดประโยชน์ หน้าทำนาสามารถนำไม้แผ่นนี้ไปตั้งบนขาสำหรับกระทุ้งต้นกล้าที่ถอนจากแปลงให้เท่ากัน แล้วมัดเป็นกำ เพื่อนำไปปักดำต่อไป ส่วนที่นั่งอีกแบบหนึ่งนั้นเป็นไม้ไผ่ซีก หรือไม้คว่ำตีแปะไว้ในโครงไม้ที่เจาะรูสำหรับร้อยไม้ลำพาดกับก็สำหรับนั่ง (ตั้งรูป) เวลาทอจะเคลื่อนไหวขาได้สะดวก กลุ่มไทยวนจะนิยมใช้



ที่นั่งไทยวน



ที่นั่งลาวครั้ง

พืม เครื่องมือที่ใช้ประกอบทุกทอผ้ามีลักษณะเป็นซี่ ๆ คล้ายหวี ทำด้วยไม้ไผ่หรือเหล็ก โดยมีโครงไม้ยึดสำหรับใช้สอดด้ายเส้นยืน เวลาทอผ้าพืมจะเป็นตัวกระทบให้ด้ายเส้นพุ่งแนบชิดสานกับเส้นยืน พืมในสมัยก่อนมักมีขนาดเล็กหรือหน้า

แคบ ความกว้างของพืมเรียกเป็น "หลบ" 1 หลบ = 40 ช่องพืมหวี (ช่องพืมพืมสอดด้าย เช่น พืมสิบ หมายถึงพืมขนาดกว้าง 10 หลบ = 400 ช่องพืมหวี

ผ้าจีนไทยวน มี 16 หลบ ยาว 36 นิ้ว

ลาวครั้ง 15 หลบ ยาว 32 นิ้ว

ลาวไซ่ง 7 หลบ ยาว 25 นิ้ว

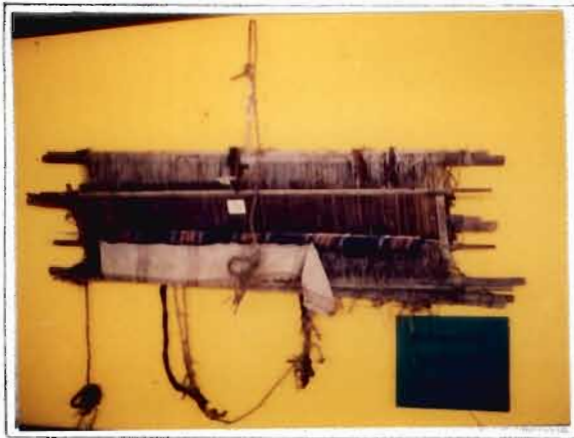
ดินจีนไทยวน 7 หลบ ยาว 13 นิ้ว

จะเห็นได้ว่าพืมลาวไซ่งจะเป็นพืมที่มีระยะช่องห่างที่สุด



พืม

เขาหรือตะกรอ ส่วนประกอบที่สำคัญของทอผ้า มีหน้าที่แยกเส้นด้ายยืนให้ขึ้นลง เพื่อเปิดให้มีจังหวะของเส้นด้ายพุ่งสอดขัดกันเกิดเป็นเนื้อผ้าขึ้น “เขา” หรือตะกรอ จะทำด้วยเชือกสอดใส่ด้ายเส้นยืนและมีไม้สอดเป็นโครงยึดไว้ ผ้าพื้นทั่วไปจะมีตะกรออยู่ 2 อัน ถ้ามีการยกภายในเนื้อผ้าจะมีตะกรอเพิ่มขึ้น เป็นสี่หรือหกตะกรอ จะสังเกตว่าทอผ้ามีกี่ตะกรอ นับดูได้จากไม้เหยียบ

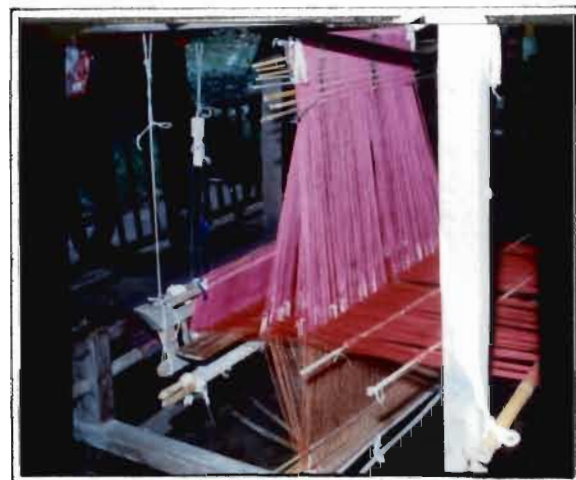


เขา

เก็บตะกรอ การทอผ้าที่มีลวดลายมาก ๆ การจะใช้เขาหรือตะกรอหลายอันเป็นการยุ่งยากช่างทอจึงใช้ไม้สอดเล็กๆ เก็บลายไว้บนด้ายเส้นยืน ตะกรอที่เก็บแบบนี้จะทอตอนเก็บ 1 ครั้ง และทอย้อนกลับอีก 1 ครั้ง แล้วต้องเริ่มเก็บตะกรอใหม่ ส่วนของไทยวนนั้นเป็นตะกรอลอย โดยเก็บลายไว้บนเขาตั้งเมื่อทอแล้ว 1 แถว ก็จะนำไม้สอดจากบนไปไว้ข้างล่าง ทอหมดลาย แล้วก็จะทอย้อนลายข้างล่างได้อีกสับไปสับมาไม่ต้องเก็บตะกรอใหม่เก็บไว้ ครั้งเดียวแล้วเขวนไว้ทอเมื่อใดก็ได้ ดังภาพ



การเก็บตะกรอลาวครั้ง



ตะกรอลอยไทยวน

รอกโยงพื้นหวีหรือตะกรอ

ช่างทอได้ใช้รอกโยงระหว่างไม้หาบทุกกับพื้นหวีและเขา เพื่อสะดวกในการดึงขึ้นลงได้ง่าย ช่างทอจะสรรหารอกที่มีรูปร่างสวยงาม ดังรูป ปัจจุบันถ้าหารอกที่สวยงามไม่ได้ ช่างทอจะใช้แกนหลอดใหญ่ที่ทำด้วยไม้ไผ่ หรือหลอดด้ายแทน



การใช้รอก



รอก



รอกชนิดต่าง ๆ



รอก

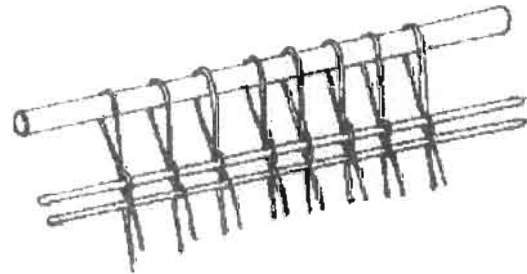
ไม้เหยียบ

การทอผ้าของลาวไซ่งและลาวครั่ง จะมีเพียง 2 ตะกรอ ซึ่งจะมีไม้เหยียบผูกติดกับตะกรอ ๆ ละ 1 อัน ส่วนการทอผ้าขึ้นของไทยวนจะมีตะกรอ ลอยเพิ่มขึ้นอีก 1 อัน จะมีไม้เหยียบเพิ่มขึ้น 2 อัน สำหรับด้ายบนและด้ายล่าง ไม้เหยียบของลาวไซ่ง ได้พัฒนาขึ้น โดยใช้ไม้ระแนง 6 อัน วางเรียง 2 แถว แถวล่าง 4 อัน และแถวบน 2 อัน แถวล่างจะใช้วาง พักเท้า ส่วนแถวบนนั้น สำหรับเหยียบยกตะกรอขึ้น ลงเวลาทอ



ไม้เหยียบ 4 อัน

ไม้ไซ่วตรงไม้พาดก็ด้านหน้าของลาวครั่ง และไทยวนจะมีไม้กว้างครึ่งเซนติเมตร 2 อัน ทอดไขว้ไปมา เพื่อกันด้ายยืนร่นเข้าหากัน ส่วนของ ลาวไซ่งจะเป็นไม้เจาะรูเล็ก ๆ สลับกัน 2 แถว ความ กว้างเท่ากับชื่อก็ ด้านหน้าร้อยด้ายเส้นยืนเป็น กลุ่ม ๆ ไว้เพื่อกันร่นเข้าหากัน อยู่ตรงชื่อก็ด้านหน้า ข้างบน



ไม้ไซ่ว

เครื่องมือในการจัดด้ายเส้นพุ่ง

ด้ายเส้นพุ่งมีขนาดเล็กกว่าด้ายเส้นยืน ด้ายเส้นพุ่งที่จะใช้ทอเกาะหรือจก ฯลฯ จะต้องกรอพันเข้ากับแกนหลอด เครื่องมือในการกรอฝ้ายเข้าหลอดเส้นพุ่งเป็นชุดเดียวกันกับการกรอด้ายเส้นยืน เป็นต้นว่า กงกรอด้ายและโน ฯลฯ

ส่วนการมัดหมี่เส้นพุ่ง ด้ายมัดหมี่ที่ย้อมแล้วตากจนแห้งจะนำมากรอเข้าหลอดแล้วเอาเชือกร้อยเรียงตามลำดับลาย เวลาพุ่งจะใช้ด้ายสลับหลอดกันไม่ได้ มิฉะนั้นจะทอออกมาเป็นผืนผ้าที่ไม่เป็นลาย

กลุ่มที่ทอผ้าด้วยกี่พื้นเมือง ใช้แกนหลอดที่ได้จากธรรมชาติรอบตัว เช่น จากเถาแกนหลอด ต้นอ้อ แขนงไผ่ ต้นสาบเสือ (หญ้าเมืองวาย) ก้านใบเพกา ฯลฯ ส่วนกลุ่มที่ทอผ้าด้วยกี่กระตุก จะใช้แกนหลอดที่ทำจากสังกะสีมีวงเป็นหลอดเล็ก ๆ แกนใหญ่จะใช้ทอพิวี่ขนาดเล็กแทน



ก้านเพกา



แกนหลอด



ก้านสาบเสือ (หญ้าเมืองวาย)



เถาแกนตลอด



ต้นอ้อ



เขนงไม้

กระสวย

เมื่อพันด้ายเข้ากับแกนหลอด หลอดเล็ก แล้วนำเอาแกนหลอดที่พันแล้วมาใส่ในแกนเหล็ก แหลมหรือแกนไม้ในกระสวย

ถ้าแกนหลอดพันด้ายพุ่ง เพียงหลอดเดียว จะสวมเข้าในแกนเหล็กหรือไม้ ถ้าแกนหลอดพันด้ายพุ่ง 2 หลอด บรรจุลงในกระสวยทีละสองหลอด เมื่อต้องการพุ่งด้ายเส้นพุ่งเป็นเส้นคู่



กระสวยแกนเดี่ยว

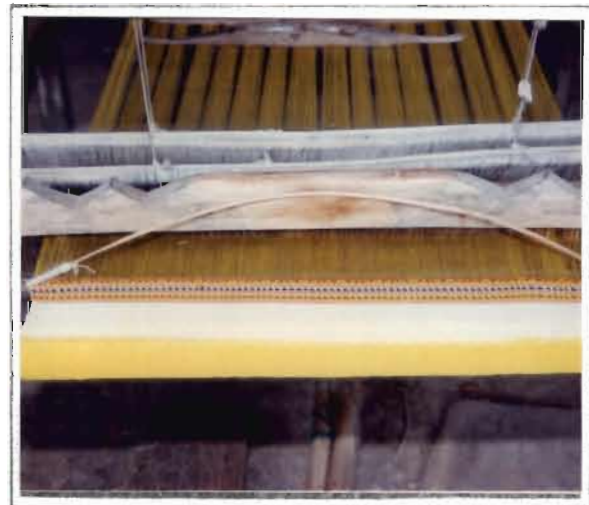


กระสวยแกนคู่

สังเกตดูจะเห็นว่าข้าง ๆ กระสวยจะมีรูให้ร้อยด้ายออกมาจากกระสวย เพื่อเอาเกาะผูกกับเครือด้ายเส้นยืน เส้นโตเส้นหนึ่ง

การทอ ผู้ทอจะพุ่งกระสวยสลับซ้ายขวา สลับกับการเหยียบไม้เหยียบขวาซ้ายทีละครั้ง และเมื่อได้เนื้อผ้าหนาพอควรก็ให้เลื่อนไม้หลัง (กลุ่มไทยวน) หรือธนู (ลาวครึ่ง) กลุ่มเชื้อสายไทยวนจะวางไม้หลังไว้ล่างเนื้อผ้าที่กำลังทอ แต่กลุ่มเชื้อสายลาวครึ่งวาง ไม้ธนูไว้ข้างบนผ้าที่กำลังทอ แม้ว่าจะเรียกชื่อต่างกันจัดวางไว้ในที่ต่างกัน คือบนกับล่าง

ทั้งไม้ธนูและไม้หลังทำด้วยไม้ไผ่ ถ้าเป็นผิวไม้ไผ่ยิ่งดี เหลาแล้วตัดให้โค้งงอ เอาตะปูหรือเข็มหมุดตอกเพื่อติดตรึง แล้วตัดปลายให้งอเพื่อเกาะติดกับเนื้อผ้าที่ทอให้มัน



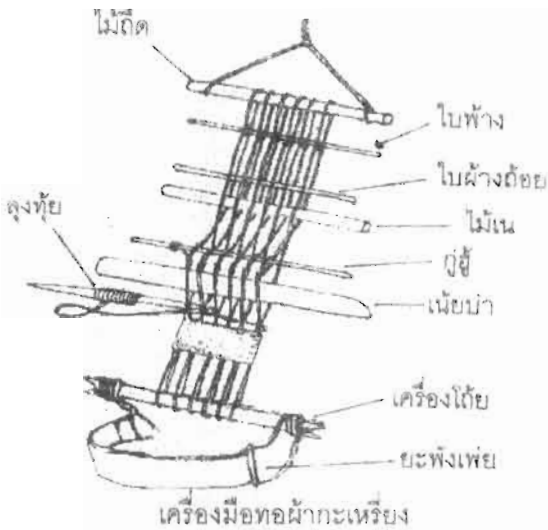
ไม้ธนู

การทอผ้าเพื่อให้เกิดลวดลายอาจสลับสีเส้นพุ่ง ยิ่งอาจทำได้จากการใช้สลับสีในการเดินเครือเส้นยืนก็ได้ แต่การทอสลับสียังเป็นการก่อให้เกิดลวดลายยังไม่เป็นที่พึงพอใจ ก็จะมีกรรมวิธีการทำให้เกิดลวดลายที่มีสุนทรียภาพยิ่งขึ้น โปรดติดตามบทต่อไป

เครื่องมือที่ใช้ในการทอผ้าของกลุ่มเชื้อสายกะเหรี่ยง

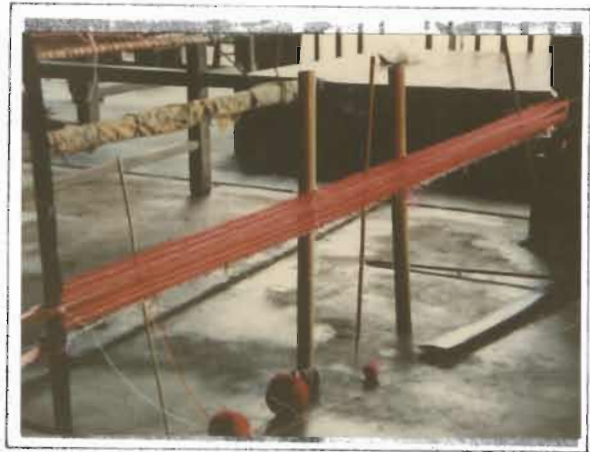
เนื่องจากอุปกรณ์การทอผ้าของกลุ่มเชื้อสายกะเหรี่ยงมีความผิดแผกแตกต่างไปจากกัน ทั้งลักษณะการใช้สอยและการเรียกชื่อ ซึ่งเป็นภาษากะเหรี่ยง

ลักษณะของกี่ของกะเหรี่ยงเป็นที่ใช้เส้นเชือกโยงมัดเข้ากับรอดหรือเสาบ้านเดินเป็นเครื่องด้ายเส้นยืน ด้ายยืนของกะเหรี่ยงอาจสลับสีเพื่อให้เกิดลวดลายก็ได้



กะเหรี่ยงจะใช้เครื่องมือทอผ้าแทนโองหรือหลักวนปรับสภาพด้ายเส้นยืน โดยใช้ไม้ถักดึงเส้นด้ายให้ตึง และใช้ไม้ถักใบพวงถักยอ จัดเส้นด้ายให้เป็นระเบียบ เป็นการเดินเครื่องแบบกะเหรี่ยง

กะเหรี่ยงใช้ไม้แบน ปลายข้างหนึ่งใหญ่กว่าอีกข้างหนึ่ง ใช้กระทบด้ายให้แน่น เรียกว่า เนียบ่า ใช้แทนทิม เน เป็นไม้กลมยาวราวครึ่งฟุต ใช้ถ่างด้ายยืนเพื่อสอดด้ายพุ่งในเวลาทอ กู๊ชี่เป็นไม้กลมยาวราว 2 ฟุต ใช้ถ่างด้ายยืนสอดด้ายในการจกทอ ลวดลาย ใบพวงใช้จัดด้ายเส้นบนให้เป็นระเบียบ ลุงกู๊ชี่ ไม้กลมปลายแหลมทั้งสองด้าน ใช้สอดด้ายพุ่งแทนกระสวย



การเดินเครื่องของกะเหรี่ยง



กะเหรี่ยงทอผ้า

ไม้ถักมีประโยชน์ใช้ปรับสภาพด้ายเส้นยืนให้ตึง

เครื่องมือที่ใช้ยกดอกคือ กู๊ชี่ ที่เหลี่ยมปลายแหลม ใช้สอดด้ายเวลาทอต่างกระสวยก็ได้ ดูภาพ กู๊ชี่ นอกจากเครื่องไม้ดังกล่าวแล้วยังมีเข็มขัดรัดเอว ทำด้วยหนังสัตว์เรียกว่า ยะพังเพย คาดจากบันเอวมาข้างหน้าให้กระชับ แล้วยึดขา 2 ข้าง ออกแรงเอาเนียบ่าตีกระทบให้ผ้าเนื้อแน่นและแข็ง กะเหรี่ยงบอกว่าผ้า ของเขาหนานทานใช้ได้ชั่วอายุคน ย่ามของเขาที่ทอโดย วิธีนี้ใส่ของหนักก็ไม่มีวันขาด ซึ่งเป็นคุณสมบัติที่นอกเหนือไปจากความงดงาม และประณีต สาว กะเหรี่ยงจะใช้ยะพังเพยคาดเอวเหยียบเท้าตรง กระแทกจับเครื่องไม้กระทบทอผ้า

เป็นจังหวัดคล้าย กับบริหารลดไขมันหน้าท้อง
ชาวกะเหรี่ยงไม่ว่าสาว หรือแก่จะปราศจากไขมัน
หน้าท้องมีอกเฮอร์ที่สวยงาม แข็งแรง มีรูปร่าง
ที่สะอิดสะเอ้ง ใครอยากทดลองก็ทำได้ไม่ยาก

บทที่ 5

เครื่องมือที่ใช้ในการจก

การผลิตผ้าพื้นเมืองของกลุ่มชนในภาคกลางที่ใช้วิธีจกเพื่อสร้างลวดลาย บนผืนผ้าให้ความรู้สึกสร้างสรรค์ทางสุนทรียภาพ ได้แก่ กลุ่มเชื้อสายลาวครั่ง เชื้อสายไทยวน เชื้อสายกะเหรี่ยง ใช้กู้อูหรือไม้แหลมเขี่ยด้ายเพื่อยกลวดลาย จะถือว่าเป็นการจกก็น่าจะได้แต่ทำเป็นส่วนน้อย ลวดลายของผ้ากะเหรี่ยงส่วนมากเกิดจากการปัก การทอสลับลี และการมัดหมี่ ส่วนกลุ่มเชื้อสายลาวไซงในเขตภาคกลางไม่ใช้วิธีการจก แต่ทอสลับลวดลายและปัก

ในงานวิจัยฉบับนี้จะกล่าวถึงเครื่องมือที่ใช้ในการจกของกลุ่มเชื้อสายลาวครั่ง และเชื้อสายไทยวน ก่อนอื่นมาทำความเข้าใจกับลักษณะและวิธีการจกเสียก่อน การจกถ้าจะหมายถึงการใช้ไม้หรือเครื่องมือยกหรือช้อนด้ายเส้นยืนขึ้นแล้ว สอดด้ายเส้นพุ่งหรือเส้นเกาะเข้าไป การสอดด้ายเส้นพุ่งจะใช้สีเดียวตลอดหน้าผ้าบนก็หรือจะมัดเกาะสลับลีหลาย ๆ สีจนตลอดแนวของหน้าผ้าบนก็ได้ ถ้าใช้สีเดียวตลอดหน้าผ้าจะมีลักษณะคล้ายกับการขีดต่อไปนี้จะกล่าวถึงเครื่องมือกลุ่มเชื้อสายลาวครั่งในการจกผ้า

เครื่องมือที่ใช้ในการจกผ้าของกลุ่มเชื้อสายลาวครั่ง

กลุ่มเชื้อสายลาวครั่ง มีลีลาลักษณะการจกแบบ 2 ชั้น จะนำมาเย็บต่อกันเป็นตีนขึ้นได้ 1 ตีน การจกจะจกเป็นแนวยาวเต็มตลอดหน้าผ้าบนพิม และจกลายประธานอยู่กึ่งกลาง คั่นด้วยลายประกอบทั้งบนและล่าง และมีลายประกอบคั่นมากกว่า 1 ลาย คืออาจเป็น 2-3 ลายก็ได้



ผ้าจกลาวครั่ง

ลายประกอบจะใช้สีเดียวกันตลอดแนวหน้าผ้าก็ได้ ส่วนลายประธานจะเป็นลายที่มีความสูงมาก กว่าลายประกอบ จะจกโดย มีการใช้เส้นด้ายผูกเกาะสลับลีหลายสีแต่ละสีตัดกัน เจิดจ้าเป็นเอกลักษณ์ของงานหัตถศิลป์ของชนกลุ่มนี้

เครื่องมือที่ใช้ในการจกผ้าของกลุ่มเชื้อสายลาวครั่ง นอกจากจะมีเครื่องมือทอผ้าครบ มีการเดินด้ายยืน มีเครื่องมือบังคับด้ายยืน ด้ายพุ่งครบแล้ว ยังมีไม้สอด เป็นไม้ไผ่มีเส้นผ่าศูนย์กลางราว 0.05 เซนติเมตร กลมยาวกว่าหน้าพิมราว 10 นิ้ว เหลาไว้ราว 100 อัน ประโยชน์คือใช้สอดลายจนได้ครึ่งดอก แล้วไม่ต้องมาเสียเวลาในการเก็บลาย อีกครึ่งดอกให้เอาไม้หลาย (ไม้ดาบ) ค้ำเอาด้ายผูกเกาะจกได้เลย



ไม้สอด

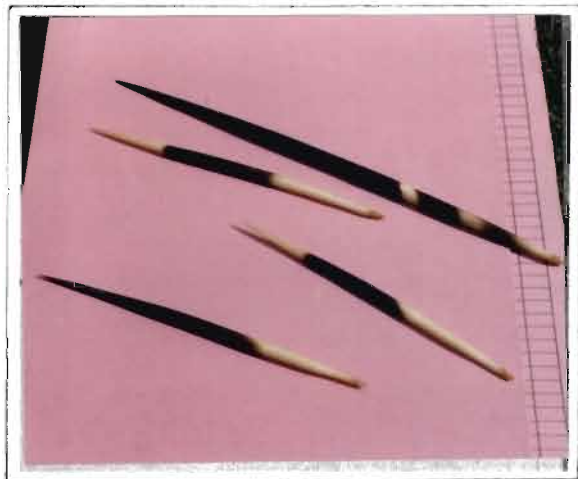


ไม้หลาบและไม้เก็บลาย

จะขอกล่าวถึงเครื่องมือที่ใช้จากของลาวครั้ง จะใช้ไม้แบน 2 อัน ขนาดกว้าง 1 - 2 นิ้ว และ 3 - 4 นิ้ว ยาวกว่าความกว้างของ พืมประมาณ 10 นิ้ว ปลายข้างหนึ่งแหลมมน อีกข้าง ตัดตรงไม้แบนเล็ก ใช้สำหรับสอดเก็บลายเรียก ไม้เก็บลาย เมื่อเก็บลายบนด้ายเส้นยืน จนครบแถวแล้ว จะใช้ไม้แบนใหญ่ เรียกว่า ไม้หลาบ (ไม้ดาบ) สอดเข้าแทนที่ตั้งสันไม้ขึ้น ค้ำด้ายยืน ให้กว้าง ใช้มือจากด้ายเส้นพุ่งพิเศษ พันตามลายที่เก็บไว้จนครบแถว ต่อจากนั้นจะใช้ไม้สอด สอดเก็บลายให้ด้านหน้าของกึ่งจนเกือบถึงไม้ไขว้ ใช้ด้าย พุ่งพุ่งทับไป-มา 2 ครั้ง กระทบให้แน่น จึงดึงไม้หลาบออก และเริ่มเก็บลายแถวที่ 2 ต่อไป ทำเช่นนี้ จนถึงกึ่งกลางของลาย เมื่อจากจนถึงที่ต่อจากชั้นกึ่งกลางของลายแล้ว ก็จะเลื่อนไม้สอดเอาไม้หลาบอันใหญ่ใส่ไว้ตามช่องที่ไม้สอด สอดอยู่ ยกไม้หลาบอันใหญ่ตั้งขึ้น จากจนจบหน้าผ้าบนก็ ทำอย่างนี้เรื่อยไปจนจบลาย

ไม้หลาบอันเล็กจึงมีหน้าที่เก็บลาย คือสานยกหรือข่มด้ายเส้นยืน ส่วนไม้หลาบอันใหญ่จะไว้ต่างตอนจกและสอดไม้สอดเพื่อเก็บลายไว้จกอีกครั้งดอกหลัง จะได้ไม่เสียเวลามานั่งเก็บลายอีก

ลักษณะของการจกแบบ กลุ่มเชื้อสายไทยวนเป็นการจกวนรอบตื้นขึ้น ความยาวของชิ้นที่จะจกเป็นเส้นรอบวงของผ้าชิ้นที่เย็บเป็นตัวชิ้นแล้ว ซึ่งจะยาว 1.75 เมตร ความกว้างของชิ้นที่จกจะเป็นความหนาของขอบตื้นขึ้น ซึ่งจะกว้างราว 10 นิ้ว ถึง 12 นิ้ว



ขนเม่น

เครื่องมือที่ใช้ในการจก นอกจากเครื่องมือครบตามอุปกรณ์ของการทอผ้าแล้ว ก็จะมีขนเม่น ซึ่งใช้จกและตัวดัดด้ายที่เกาะไปตามลาย สลับสีสวยงามหลากหลายไปจนจบหน้าผ้าบนก็ กลุ่มเชื้อสาย

ไทยวนจะจกจนจบผืน และมักลอกลายลงกระดาษกราฟติดลายไว้เหนือก็ได้ด้ายยืน เอาเข็มหมุดกลัดผ้าขาวไว้ จะช่วยให้มองเห็นด้ายยืนชัดเจนขึ้น กลุ่มเชื้อสายไทยวนยังคงรักษาขนบธรรมเนียมประเพณีการจกแบบดั้งเดิม ไม่มีการยกเขา ไม่นิยมความรวดเร็ว เขารู้ดีว่าเขาจะทำอาชีพนี้ไม่ได้ เพราะรายได้ไม่เพียงพอ จึงทำเป็นอาชีพเสริมของแม่บ้าน การทำเพื่อพักผ่อน และสันทนาการของกลุ่มสตรีที่สูงอายุเท่านั้น



ลายผ้าบนตารางกราฟ



การจกด้วยมือ



การจกด้วยขนเมน

บทที่ 6

เครื่องมือที่ใช้ในการขีด

การขีดเป็นการทำให้เกิดลวดลายโดยการเพิ่มด้ายเกาะเข้าที่เส้นพุ่ง สอดสานตลอดความกว้างหน้าผ้าของเส้นพุ่ง และเป็นสีเดียวกันตลอด เทคนิคการขีด จะใช้วิธียกเขาเพื่อบังคับด้ายเส้นยืน แล้วใช้ไม้สอดสานลายไว้บนแผงเขา เขาจะเป็นเชือกเดินเป็นสายคล้ายม้วน



การขึ้นเขา (ตะกรอ)

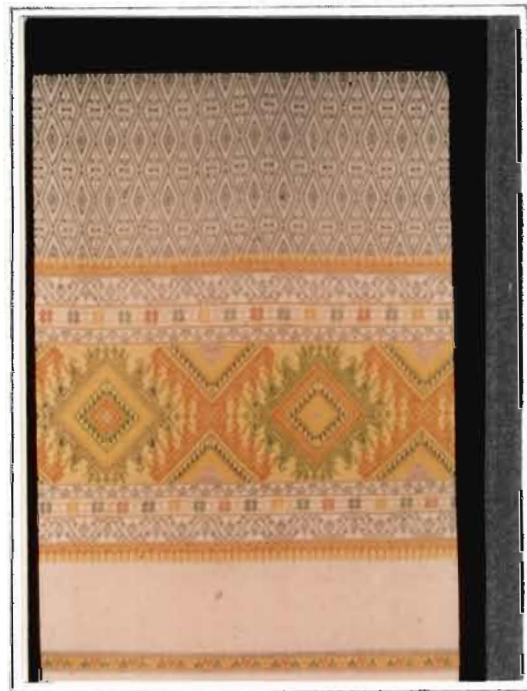
ถักติดกับไม้กลมๆ แนบแนบ ด้วยไม้ไผ่คล้ายไม้สอดทั้งด้านบนและด้านล่าง

เมื่อยกเป็นเขาจะใช้ไม้หลาบสอด และเอาไม้สอดออกเมื่อทอไปที่ละครั้งจนจบลาย ไม้สอดจะกลับมาสอดไว้ข้างล่าง และเริ่มทอจนไม้สอดกลับขึ้นไปอยู่ข้างบนอีกจนหมดลาย

กลุ่มเชื้อสายลาวครึ่งมักทอผ้าขีดโดยยกเขาเป็นแผง เป็นต้นว่าทอผ้าหม่ทอปลอกหม่อน ฯลฯ กลุ่มเชื้อสายลาวครึ่งจะทอผ้ายกเขาในแนวตั้ง ใน

จังหวัดอุทัยธานี สระบุรี ลพบุรี นครสวรรค์ ซึ่งเป็นจังหวัดที่อยู่ในแถบภาคกลางตอนบนแทบทั้งสิ้น

เครื่องมือในการขีดของกลุ่มเชื้อสายไทยวน กลุ่มเชื้อสายไทยวนทอผ้าขีดในเขตภาคกลาง อาจแบ่งออกได้เป็น 2 ลักษณะ คือ



ผ้าขีดลาวครึ่ง

1 การทอตัวขึ้น การทอตัวขึ้นที่จะใช้กับเชิงจกเรียกว่า "ไซแอเส้า" หรือที่เรียกกันว่า "ยกมุข" (ไทยวนจังหวัดราชบุรี) จะยกเขาในแนวตั้งแล้วใช้ไม้สอด สอดเก็บลาย ลักษณะของเขาเป็นเส้นด้ายถักสอด แบบคลาสเว็ด ทั้งหัวและท้าย โดยมีไม้ไผ่เหลามีเส้นผ่าศูนย์กลางประมาณ 0.06 นิ้ว ยาวเท่ากับ ความกว้างของพืม หรือน้ำผ้า (พืมขนาด 10 หลบ มี 400 ช่อง กว้าง 24 นิ้ว ควบกับไม้ไผ่ ขนาดเส้น

ผ้าศูนย์กลางราว 2.00 เซนติเมตร เป็นแกนคล้อง ด้ายดักทั้งบนและล่างของเขา ด้ายที่ดักเป็นเครา จะยาวประมาณ 30 นิ้ว โดยเส้นด้ายยืนทุกเส้นของเขา จะร้อยหรือมัดกับด้ายเส้นยืน เพื่อบังด้ายเส้นยืนให้อยู่ในระดับสูงต่ำ เมื่อผู้ทอเหยียบไม้เหยียบและยกไม้ สอดที่เก็บลายแล้ว มาเพื่อใช้ไม้หลาบใหญ่สอดตามลายไม้สอด แล้วพุ่งกระสวยให้เกิดลายต่าง ๆ ตาม ไม้ที่สอดไว้ เมื่อทอได้ 1 ไม้สอดก็จะเอาไม้สอดจาก ข้างบนมาสอดไว้เบื้องล่างของเขา จนเวียนกันตลอด ไปจนจบด้ายเดินเครือหรือด้ายยืน



ตะกรออลอย

2. การทอซิ่นที่ไม่ต่อกับเชิงจก การทอเป็นดั่งซิ่นของกลุ่มไทยวนมีอยู่หลายแบบเป็นต้นว่า การทอซิ่นตา และการทอซิ่นลิ้ว

การทอซิ่นตา จะมีลวดลายตั้งแต่เชิงซิ่นเป็นลายซิดเล็ก ๆ ราว 4-6 ไม้สอดทอขนานกับพื้น

1. ลิ้ว ภาษาไทยวนราชบุรี แปลว่า สีเขียว

สีแดง มีพื้นที่ราว 4-6 นิ้ว ทำเป็นเชิงซิ่น ต่อจากนั้นจะเป็นลายจก ผสมซิดสลับกัน ตามเทคนิคของแต่ละบ้านแต่ละถิ่น



ซิ่นตา

ส่วนการทอซิ่นลิ้ว ที่เชิงซิ่นจะทอเป็นลายซิด ที่มีไม้สอดจำนวน 6 ไม้สอดทอขนานผ้าพื้นสีแดง เพื่อใช้เป็นเชิง แล้วทอสีเขียวสลับดำเป็นทางไปตลอดตัวซิ่น หัวซิ่นจะทอเป็นพื้นสีแดงและสีเทา



ซิ่นลิ้ว

บทที่ 7

สรุปและข้อเสนอแนะเพื่อการอนุรักษ์

จากการศึกษาเครื่องมือปั้นด้วย หอ จก และขีดพื้นเมืองประมาณ 60 ชิ้น โดยได้จากการเก็บรวบรวมตามท้องถิ่น พบว่าเครื่องมือเหล่านี้กว่าครึ่งอยู่ในสภาพที่สามารถนำไปใช้ได้ ประมาณ 15 ชิ้น อยู่ในสภาพที่ชำรุด ส่วนอีก 10 ชิ้น ทำขึ้นเลียนแบบ เพราะเจ้าของไม่ยอมขายและเครื่องมือปั้นด้วย หอ จก และขีดพื้นเมืองในเขตภาคกลางส่วนใหญ่มีสภาพชำรุด สูญหาย เพราะไม่ได้ใช้งาน จึงถูกทิ้งขว้าง มองไม่เห็นประโยชน์

การอนุรักษ์มีหลายวิธี เป็นต้นว่า ตั้งศูนย์วัฒนธรรมหมู่บ้านขึ้นในบริเวณวัด หรือที่ทำการผู้ใหญ่บ้าน ฯลฯ อยู่ในความดูแลของคณะกรรมการหมู่บ้านก็จะสามารถสงวนรักษาสิ่งสืบทอดทางวัฒนธรรมเหล่านี้ไว้ได้

ประการต่อไป หากมีการตั้งศูนย์ต่าง ๆ หรือกลุ่มหอ หอ หรือขีดพื้นเมืองก็อาจนำเอาเครื่องมือเหล่านี้มาใช้ และจัดการซ่อมแซมให้อยู่ในสภาพใช้งานได้ และเป็นสมบัติของศูนย์ฯ หรือของกลุ่ม

ส่วนในเรื่องของการขาย คนซื้อก็จะมี 2 ประเภท คือ พ่อค้าของเก่าออกตระเวนหาซื้อ แต่ก็ต้องต่อสู้ตัดราคากับพ่อค้าของเก่าและผู้เล่นของเก่า

วิธีการอนุรักษ์ที่จะมีผลและเป็นการพัฒนาทำจากฐานก็คือ พัฒนาจากใจ การพัฒนาจากใจควรเริ่มต้นจากความเชื่อ ความคิด หรือขนบธรรมเนียมประเพณี

ข้าพเจ้าไปตามบ้านตามท้องถิ่นเพื่อเก็บข้อมูลและหาข้อสนเทศ มีบางบ้านที่ไม่สนใจในเครื่องมือปั้นด้วย หอ และขีดพื้นเมืองในเขตภาคกลาง ปล่อยให้ปรักหักพัง ซึ่งส่วนมากจะเป็นเช่นนี้ และอีกจำนวนมากเหมือนกันที่ทักกลับกันกับพวกแรก คือ เก็บเครื่องมือดังกล่าวให้อยู่ในสภาพดี เก็บเอาไว้ในห้องอย่างสมบัติที่หวงแหน

เมื่อต้อนรับกลุ่มของเรา เราแจ้งความประสงค์ให้ทราบ ขอสัมภาษณ์ ขอถ่ายภาพ และจดบันทึก เขาจะนำออกมาให้ชมและทำความสะอาดเครื่องมือเหล่านั้น เช่น หลา ไน และเครื่องถักทอมาเช็ดทำความสะอาดอย่างทนุถนอม เวลาเงยหน้ามาพูดกับพวกเรา ใบหน้าและดวงตาจะพร่าพรายไปด้วยน้ำตา เมื่อลูกสาวถามว่าร้องไห้ทำไมแม่เขาบอกคิดถึงแม่คุณ¹ ซึ่งเป็นแม่ของเขาเอง หลายรายที่มีลักษณะเป็นเช่นนี้

ข้าพเจ้าเกิดแรงบันดาลใจรู้สึกตื่นเต้นและสงสาร ถ้าฝ่ายเราขอซื้อ บอกความประสงค์ก็จะขายให้ แต่ส่วนมากจะไม่ขาย บอกว่าจะเก็บไว้เป็นที่ระลึกถึงพ่อแม่ของเขา ข้าพเจ้าเขียนบทนำจากแรงบันดาลใจดังกล่าวนี้ ซึ่งเป็นที่มาของบทกลอนที่ชื่อว่า "คำสุดท้ายของแม่" ดังที่ท่านทั้งหลายได้อ่านผ่านมาแล้วนั่นเอง

ถ้าเราเข้าใจถึงความรู้สึกนึกคิดของเจ้าของเครื่องทอฯ ที่แสดงออกมาว่าเขามีความเคารพ

1. แม่คุณเป็นคำภาษาถิ่นของชนกลุ่มเชื้อสายลาวครั้งใช้เรียกคุณยาย

รักในพ่อแม่หรือบรรพบุรุษ เราก็น่าจะเอาความรู้สึกดังกล่าวนี้มาจัดกิจกรรมขึ้นอย่างเช่น "สัปดาห์รำลึกถึงแม่คุณ" ประมวลเครื่องมือปั้นด้าย ทอผ้า เครื่องมือจัก หรือขีดผ้า แม่คุณ (คุณยาย) จะทำให้เครื่องมือดังกล่าวไม่สูญหายและปรักหักพังได้อีกแบบหนึ่งด้วย อีกประการหนึ่งถ้าชาวชนบทหรือชาวบ้านเหล่านี้มีกินมีใช้หรือมีเศรษฐกิจดีเยี่ยมไม่อยากจะขายเครื่องมือปั้นด้ายหรือทอผ้าและมีแรงใจที่อยากร่วมกิจกรรมที่จัดขึ้นมาเพื่อการอนุรักษ์ คือถ้าอ้อมปากอ้อมท้องก็จะลดสารพันปัญหาหลังได้ ฉะนั้นอาจจะอนุรักษ์มรดกทางวัฒนธรรมสิ่งนี้ได้ ด้วยพยายามให้คนพวกนี้มีรายได้ เป็นต้นว่า อาจหารายได้จากการทำเครื่องไม้จำลองส่งไปขายเป็นของที่ระลึก หรือถ้าขยายงานปั้นด้ายหรือทอผ้าออกไป กิจกรรมทำของดังกล่าวคงจะพัฒนาหรือกลับมาฟูฟ่อใหม่หลังจากซบเซามานมนาน จากการสำรวจข้อมูลพื้นฐานของกลุ่มทอผ้า 25 คน รวบรวม 70 % มีฐานะยากจน รายได้เฉลี่ยรายหัวไม่ถึง 1,000 บาท ต่อเดือน ทุกคนจะมีอาชีพหลักและทอจากผ้าเป็นอาชีพรอง เพราะถ้าอ้อมปากอ้อมท้องได้จากงานหัตถศิลป์จากทอผ้าจะไม่พอค่าใช้จ่าย บางคนทำเฉพาะวันหยุดเสาร์อาทิตย์และจันทร์ถึงศุกร์ จะรับจ้างทำงานอื่นตามโรงงาน

การที่จะส่งเสริมให้ผู้ผลิต หรือผู้ใช้เครื่องมือในการจกทอและขีดผ้าพื้นเมือง ก็คงต้องพยายามหาตลาด การที่จะได้อุปสงค์หรือการเป็นที่ต้องการของตลาด ก็ต้องพยายามปรับปรุงและพัฒนาสินค้าให้เป็นที่ต้องการ ดังเช่น เชิงจกที่ใส่ประดับขึ้น เราอาจเอามาจกเพื่อรองแก้วรองจาน แต่งเสื่อ ทำผ้าปูโต๊ะ ปลอกหมอน ฯลฯ ซึ่งจะออกแบบและจกหรือขีดโดยเดาใจและเอาใจผู้ซื้อ ส่วนสนนราคาต้องจัดทำในรูปแบบสหนการหรือสหนกรรมเพื่อลดการค้ากำไรเกินควรของคนกลางหรือการกดราคาของผู้ซื้อ

ประการที่สาม การอนุรักษ์จะมีผลก็ต่อเมื่อรณรงค์ให้ทุกคนใช้ของที่ผลิตในประเทศ คือผ้าไทยพื้นเมือง ในวาระนักขัตฤกษ์หรือเทศกาลที่สำคัญและเป็นประเพณีนิยมควรจะมีชุดผ้าหัตถศิลป์ไทยแต่งทุกปี เพื่อส่งเสริมงานผลิต ซึ่งจะทำให้มีการอนุรักษ์เครื่องมือในที่สุด

ประการที่สี่ หน่วยงานทั้งภาคเอกชนและรัฐบาลน่าจะส่งเสริมให้สัปดาห์หนึ่งของวันกระทำการ มีการแต่งการเพื่ออนุรักษ์ผ้าพื้นเมืองตามแต่ละถิ่น ก็จะทำให้มีการอนุรักษ์ การส่งเสริมการใช้ผลิตภัณฑ์ผ้าพื้นเมือง หัตถศิลป์ของไทย ซึ่งจะเป็นการอนุรักษ์เครื่องมือพื้นเมือง ในการผลิตอีกด้วย ถ้าจะสังเกตดูตัวอย่างจากประเทศในแถบเอเชียอาคเนย์ด้วยกัน ญี่ปุ่นและอินเดียจะใช้เครื่องแต่งกายแบบดั้งเดิมอย่างเหนียวแน่น กีโมโนและ紗สำหรับเป็นเครื่องแต่งกายที่เป็นวัฒนธรรมประจำชาติเขาแต่งกันทั่วประเทศ เขามีความปรารถนาอย่างยิ่งนัก ถ้าการแต่งกายแบบพื้นเมืองกลับมาฟื้นฟู เครื่องมือการปั้นด้าย ทอผ้า อุปกรณ์การจกทอก็น่าจะได้รับการฟื้นฟูตามมาด้วย

ประการสุดท้าย ถ้าจะมีการประกวดความเป็นกุลสตรีของชาวไทย การแสดงถึงการมีคุณสมบัติของสตรีไทยแต่โบราณกาล นอกจากจะมีฝีมือในการทอหูก บักสตั้งซึ่งใหม่ แสดงฝีมือการจกทอหรือขีดตามท้องถิ่นที่สาวงามผู้เข้าประกวดมีภูมิลำเนาหรือเป็นไปตามความถนัดของแต่ละสาวงาม เป็นการสร้างค่านิยม "งามอย่างมีคุณค่าทางคุณสมบัติของกุลสตรีไทย" ก็เป็นทางหนึ่งที่จะรักษามรดกทางวัฒนธรรมการทอผ้าการจกการขีดแบบพื้นเมือง ซึ่งจะเป็นการสืบทอดและอนุรักษ์เครื่องมือปั้นด้ายและทอผ้าการจกและการขีดผ้าแบบโบราณดั้งเดิมมิให้สูญหายสืบไป

สรุปแล้วข้อเสนอแนะเกี่ยวกับการอนุรักษ์เครื่องมือปั้นด้วยทอผ้าพื้นเมืองนั้นจะต้องอนุรักษ์และสืบทอดการผลิตและการใช้ผ้าพื้นเมืองที่จัดว่าเป็นงานหัตถศิลป์ดั้งเดิมเสียก่อน โดยการพยายามจัดให้กลุ่มผู้ประกอบการมีรายได้ หรือทำเพื่อสันทนาการ

การให้เห็นคุณค่ารักษางานประณีตศิลป์ด้านนี้ การจัดกิจกรรมทั้งงานพิธีกลาง พิธีราษฎร์หรือกิจกรรมใหญ่ ๆ ที่เด่นชัด ควรมีรายการกิจกรรมดังกล่าว ควรมีประเทศร่วมจัดเพื่อสนองนโยบายด้านอนุรักษ์และสืบทอดวัฒนธรรมทางด้านนี้ไว้ด้วย

บรรณานุกรม

- ทรงศักดิ์ ปรางค์วัฒนากุล และแพทริเซีย แน่นหนา. ผ้าล้านนา ยวน ลื้อ ลาว. โครงการศูนย์ส่งเสริมศิลปวัฒนธรรม มหาวิทยาลัยเชียงใหม่, 2533.
- บริษัทเงินทุนอุตสาหกรรมแห่งประเทศไทย. ผ้าไทย : พัฒนาการทางอุตสาหกรรมและสังคม. บรรณาธิการโดย วิบูลย์ ลี้สุวรรณ (และคนอื่น ๆ). กรุงเทพฯ : 2530.
- มหาวิทยาลัยขอนแก่น. จิตรกรรมฝาผนังอีสาน. โครงการศูนย์ส่งเสริมศิลปวัฒนธรรม, 2530.
- ราชบัณฑิตยสถาน. พจนานุกรมฉบับราชบัณฑิตยสถาน พ.ศ. 2525. พิมพ์ครั้งที่ 9. กรุงเทพฯ : อักษรเจริญทัศน์, 2531.
- ศรีศักร วัลลิโภดม. "ลาวในเมืองไทย" วารสารเมืองโบราณ. ปีที่ 6 ฉบับที่ 2 ธันวาคม 2522- มกราคม 2523.
- อีสานแห่งอารยธรรม. บริษัทพิมเนศ พรินท์ติ้งเซนเตอร์จำกัด, กรุงเทพฯ : 2533.
- สมภพ สาขาโรจน์. "บทบาทและสถานภาพของสังคมกะเหรี่ยง". วารสารสถาบันวิจัยชาวเขา ปีที่ 13 ฉบับที่ 1,2 มกราคม-มิถุนายน 2532. กรุงเทพฯ : สถาบันวิจัยชาวเขา กรมประชาสงเคราะห์ กระทรวงมหาดไทย. หน้า 57.
- สุมาลย์ ไหม้ส. ผ้าพื้นเมือง. เอกสารทางวิชาการหมายเลข 34 สถาบันไทยคดีศึกษา มหาวิทยาลัยธรรมศาสตร์. 2525. (เอกสารโรเนียว.)
- ศูนย์การศึกษาออกโรงเรียนภาคกลาง. โครงการศึกษาวิเคราะห์หัตถศิลป์ผ้าพื้นเมืองในเขตภาคกลาง. 2536. (เอกสารโรเนียว)
- การอบรมจากทอผ้าพื้นเมือง. 2536. (เอกสารโรเนียว).

ภาคผนวก (ก)

1. กลุ่มชาติพันธุ์ที่ผลิตผ้าพื้นเมืองในภาคกลาง
2. ลักษณะของผ้าพื้นเมืองในเขตภาคกลาง

ภาคผนวก (ก)

เอกสารประกอบการเรียนหมายเลข 1

เรื่อง กลุ่มชาติพันธุ์ที่ผลิตผ้าพื้นเมืองในภาคกลาง

การทอผ้าพื้นเมืองในบริเวณภาคกลางนั้น เป็นกลุ่มชนเชื้อสายลาว ไทยวน ไช่งและกะเหรี่ยง

ตามหลักฐานทางประวัติศาสตร์ กลุ่มเชื้อสายลาวได้เข้ามาตั้งถิ่นฐานในภาคกลางหลายช่วง โดยเฉพาะพวกที่ถูกกวาดต้อนมาเป็นเชลยศึก ดังเช่นในสมัยพระเจ้าตากสิน (2310-2325) ในปี พ.ศ. 2322 สมเด็จพระเอกาทศธรรมและเจ้าพระยาสุรสีห์ยกกองทัพไปตีล้านช้าง ได้ให้ทัพหลวงพระบางไปตีเมืองทันต์ กวาดต้อนครอบครัวลาวทรงดำ และลาวทางตะวันออกของแม่น้ำโขง ให้มาตั้งบ้านเรือนที่สระบุรี นครนายก ลพบุรี ฉะเชิงเทรา ราชบุรี และจันทบุรี ต่อมาในสมัยสมเด็จพระพุทธยอดฟ้าจุฬาโลกมหาราช เมืองแควและเมืองพวนแข็งเมืองต่อเวียงจันทน์ เจ้าเมืองเวียงจันทน์ยกทัพไปปราบและกวาดต้อนครอบครัวลาวทรงดำและลาวพวนส่งมาที่กรุงเทพฯ ลาวทรงดำถูกส่งไปให้อยู่ที่เพชรบุรี

ในสมัยรัชกาลที่ 3 โปรดให้เจ้าพระยาราชสุภาวดีไปตีเวียงจันทน์ เอาครอบครัวลาวมาไว้ที่ลพบุรี สระบุรี สุพรรณบุรี นครชัยศรี

กำแพงเพชร หลังจากปราบกบฏเจ้าอนุวงศ์โปรดให้เจ้าพระยาธรรมยาบททัพไปขับไล่ญวนที่เมืองพวน และกวาดต้อนครอบครัวลาวมาที่บ้านหมี่ สนามแจงจังหวัดลพบุรี บ้านทับคล้อ จังหวัดลพบุรี อำเภอตะพานหิน จังหวัดพิจิตร การกวาดต้อนครอบครัวลาวแล้วส่งไป อยู่หัวเมืองนั้นเป็นการทดแทนประชาชนที่ถูกพม่ากวาดต้อนไปเป็นเชลยชาวลาวได้เคลื่อนย้ายไปอยู่ตามท้องถิ่นต่างๆ บางพวกก็ยังคง รักษาขนบธรรมเนียมประเพณีไว้ เป็นต้นว่า ภาษา วัฒนธรรม การแต่งกายและการทอผ้า ขึ้นใช้เอง

ส่วนกลุ่มเชื้อสายไทยวนหรือโยนกอพยพมาจากเมืองเชียงแสน กล่าวคือในสมัยสมเด็จพระพุทธยอดฟ้าจุฬาโลก เมืองเชียงแสนอยู่ในอำนาจของพม่า พม่าอาศัยเชียงแสนเป็นที่สะสมเสบียงเพื่อยกกำลังมาตีหัวเมืองทางเหนือของไทย พระบาทสมเด็จพระพุทธยอดฟ้าจุฬาโลก โปรดให้สมเด็จพระเจ้าหลานเธอกรมหลวงเทพหริรักษ์และพระยายมราช ยกกองทัพไปร่วมกับทัพเชียงใหม่ ลำปาง น่าน และเวียงจันทน์เข้าตีพม่าที่เมืองเชียงแสนราวหนึ่งเดือน จึงตีเชียงแสนแตกได้ขับไล่พม่า รื้อป้อมปราการ

เผาบ้านเรือน อพยพครัวเรือนราว 23,000 คน แบ่งให้กองทัพห้าทัพ ทัพละประมาณ 4,000 คน ครอบครัวยุวชนที่มากับทัพของกรมหลวงเทพหริรักษ์ โปรดเกล้าให้ย้ายมากรุงเทพฯ ระหว่างเดินทางไทยวนจำนวนหนึ่ง พอใจที่จะอยู่ที่ราชบุรีทางทิศตะวันออกของตัวเมือง และพากันแยกย้าย กันไปตั้งถิ่นฐานที่บ้านไร่ในที่ ต.คูบัว ต.รางบัว ต.ดอนแร่ ชาวไทยวนในปัจจุบันยังคงรักษาไว้ซึ่งวัฒนธรรมของชาวล้านนาดั้งเดิม โดยเฉพาะการทอผ้าพื้นเมืองที่มีเอกลักษณ์ของตนเอง

นอกจากชนกลุ่มน้อยเชื้อสายลาว ไทยวน ไช้ แล้วภูมิภาค ภาคกลางยังมี

กะเหรี่ยง ซึ่งมีภูมิลำเนาในภาคกลางแถบจังหวัดกาญจนบุรีในอำเภอทองผาภูมิ สังขละบุรี ไทยโยคและจังหวัดราชบุรีที่อำเภอสวนผึ้ง และอำเภอปากท่อ ชาวกะเหรี่ยงแบ่งออกได้เป็นสี่เผ่าใหญ่ ๆ คือ กะเหรี่ยงสะกอ กะเหรี่ยงโปว์ กะเหรี่ยงคะยา และกะเหรี่ยงตองสูง กะเหรี่ยงที่ตั้งภูมิลำเนาในภาคกลางส่วนมากเป็นกะเหรี่ยงแดงหรือกะเหรี่ยงโปว์

จากหลักฐานทางประวัติศาสตร์ กะเหรี่ยงมีภูมิลำเนาอยู่แถบแม่น้ำสาละวิน แล้วจึงอพยพมาสู่ประเทศไทย หลักฐานที่ชัดเจนคือบันทึกของมิชชันนารีอเมริกัน (จากคู่มือการทำงานกับชาวเขาเผ่ากะเหรี่ยง ศูนย์การศึกษาออกโรงเรียนภาคเหนือ 2531:1)

เอกสารประกอบการเรียนหมายเลข 2

เรื่อง ลักษณะของผ้าทอพื้นเมืองในเขต
ภาคกลาง

1. กลุ่มเชื้อสายไทยวน มีกรรมวิธี
ผลิตผ้าทั้งการขิดและการจก

2. กลุ่มเชื้อสายลาวครั่ง มีกรรมวิธี
ผลิตผ้าทั้งการขิด จก และมัดหมี่

3. กลุ่มเชื้อสายลาวโซ่ง ใช้วิธีทอ
และปัก

4. กลุ่มเชื้อสายกะเหรี่ยง ใช้วิธีทอ
และปัก

1. การจก

เป็นการทำลวดลายบนผืนผ้าด้วยวิธี
การเพิ่มเส้นด้ายพุ่งเข้าไปโดยผูกหรือเกาะเป็น
ช่วง ๆ ผ้าจกจะมีลวดแตกต่างกันไปตามแต่
ละถิ่น ผ้าจกจะใช้ดกแต่งเชิงขึ้น ซึ่งประกอบ
ด้วยขึ้นและหัวขึ้น หรือในบางถิ่นเช่นกลุ่มเชื้อ
สายลาวครั่ง อาจใช้ผ้าจกตกแต่งต่อเชิงขึ้นที่
ทอตัวเป็นมัดหมี่ก็ได้

2. การขิด

ผ้าขิดเป็นกรรมวิธีการทำลวดลาย
ด้วยการเพิ่มเส้นพุ่งพิเศษเข้าไปเช่นเดียวกับการ
จกแต่มีแนวติดต่อกันตลอดหน้ากว้างของ
ผืนผ้า โดยใช้ไม้ค้ำหรือยกไม้เคา (ตะกรอ) ที่
ซ้อนด้วยเส้นผืนขึ้น และพุ่งสอดด้ายพุ่งเข้าไป
ตามแนวเคาที่ซ้อนขึ้น สังเกตเห็นได้ง่ายกว่า
ผ้าขิด จะมีลายซ้ำของเส้นพุ่งเป็นแนวสี่เดียว
กันตลอด

3. การมัดหมี่

เป็นศิลปะการทอผ้า โดยนำเอาเส้นใย
ไปมัดก่อนย้อมเส้นด้ายหรือไหม ให้เกิดสีหรือ
ลวดลายแล้วจึงนำไปทอเป็นผืนผ้า ลักษณะ
เฉพาะของผ้ามัดหมี่ก็คือ รอยซึมของสีที่วิ่งไป
ตามบริเวณของลวดลายที่มัดด้วยเชือก หรือ
วัสดุที่ไม่ติดสี และการเหลือมล้ำของเส้นด้าย

การทอผ้ามัดหมี่เป็นศิลปะการผลิต
ผ้าที่สำคัญของชนเชื้อสายลาวในแถบลุ่มแม่น้ำ
โขง ตอนบนของที่ราบสูงโคราช และตอนล่าง
ของที่ราบสูงโคราช คือทั้งในอีสานเหนือและ
อีสานใต้

ส่วนการทอผ้ามัดหมี่ในภาคกลาง
ได้แก่ ในเขตจังหวัดอุทัยธานี ชัยนาท และ
สุพรรณบุรี มีลักษณะเฉพาะกลุ่ม ส่วนมากใช้
ด้ายสีแดง บางที่ใช้ทอขิดค้นลายมัดหมี่ก็ได้
เทคนิคในการใช้สีและสลับลวดลายแตกต่างกัน
ไปแต่ละถิ่น เช่น ผ้าขึ้นมัดหมี่ของจังหวัด
ชัยนาท จะมีสีแดงปนส้มและม่วง ลักษณะ
มัดหมี่ในเขตภาคกลางนิยมทำลายเป็นริ้ว
ขนานกันในแนวตั้ง ลายของชัยนาทจะเป็น
ริ้วเล็ก ๆ ต่างจากของจังหวัดอุทัยธานีที่นิยม
ลายหมี่ขอใหญ่

4. การทอผ้าของลาวโซ่ง

มักจะทอเป็นชิ้นลายแตงโม โดยใช้
ด้ายยืนสีแดง และด้ายพุ่งสีครามพุ่งทับกลบ
สีแดงเป็นลายคล้ายเปลือกแตงโม

การทอผ้าของลาวไซ่ง นอกจากจะ
 ทำเป็นชิ้นแล้วยังเย็บเป็นเสื้อ เสื้อฮี ชายเป็น
 สีดำติดกระดุมเงินมีแถบไหมประดับที่คอ และ
 ใต้รักแร้ติดกระดุมเงินเสื้อฮีของผู้หญิงตัวใหญ่
 กว่าของผู้ชาย ไม่ผ่าหน้า คอตั้ง แต่ผ่าแหลม
 ลงมาข้างหน้า ที่คอมีแถบไหมเป็นทรงเรขาค
 ประดับอยู่ เสื้อฮีจะใส่ในโอกาสพิเศษ เช่น
 แต่งงานและพิธีกรรมอื่นๆ แต่ในชีวิตประจำวัน
 ผู้ชายจะใส่เสื้อผ้าฝ้าย เรียกว่า "เสื้อไท" และ

ผู้หญิงจะใส่เสื้อผ้าฝ้ายเรียกว่า "เสื้อก้อม"
 ผู้หญิงไซ่งที่แต่งงานแล้วจะใส่ผ้าเปี้ยวคาดอก
 และใช้เป็นผ้าสารพัดประโยชน์ เป็นผ้าฝ้าย
 สีครามคล้ำ และมีลายปักสีแดง

5. การทอผ้าของกะเหรี่ยง

กะเหรี่ยงทอผ้าฝ้ายด้วยเครื่องมือที่ใช้ไม้
 หลายกระทบแทนพืม และทอเป็นเสื้อ ชิน และ
 ย่าง ทอแล้วนำมาปักเป็นลวดลายงดงามไป
 ตามลักษณะของเผ่าและของท้องถิ่น

รายชื่อผู้ให้ข้อมูล

- | | |
|------------------------|-----------|
| 1. นางช้อง จบศรี | ลาวครึ่ง |
| 2. นางไปล์ ทรดี | ลาวครึ่ง |
| 3. นางบุญล้อม มีมาก | ลาวไซ่ง |
| 4. นางหก กงจก | กะเหรี่ยง |
| 5. นางหนิน วันตา | กะเหรี่ยง |
| 6. นางไซ่ จินเทศ | กะเหรี่ยง |
| 7. นางอัมพร คำยอด | ไทยวน |
| 8. นางทองคำ ยิงงามแก้ว | ไทยวน |