

ผ้าทอ
กับวิถีชีวิตชาวไทย

**Textile: Reflection of
Thai Traditions**

ผ้าทอกับวิถีชีวิตชาวไทย

Textile : Reflection of Thai Traditions

ผู้วิจัย นางสาววรรณ วุฒิกุล โรงเรียนสาธิตจุฬาฯ (ฝ่ายมัธยม) คณะครุศาสตร์
จุฬาลงกรณ์มหาวิทยาลัย

นางสาวยุรารัตน์ พันธุ์ยุรา โรงเรียนดอนเมืองทหารอากาศบำรุง กรมสามัญ-
ศึกษา กระทรวงศึกษาธิการ

บทคัดย่อ

งานวิจัยนี้มีจุดมุ่งหมายที่จะศึกษาผ้าทอกับวิถีชีวิตของชาวไทย โดยศึกษาประเภทของผ้าทอในประเทศไทย ความสำคัญและประโยชน์ของผ้าทอที่มีต่อวิถีชีวิตชาวไทย รวมทั้งการเปลี่ยนแปลงจากการใช้ผ้าทอด้วยมือมาใช้ผ้าที่ทอด้วยเครื่องจักร

ผลการศึกษาพบว่าประเภทของผ้าทอสามารถแบ่งได้ 2 ประเภท คือ แบ่งตามวัตถุประสงค์ที่ใช้ในการทอ แบ่งตามกรรมวิธีในการทอ ผ้าทอมีความสำคัญเพื่อสนองต่อความจำเป็นขั้นพื้นฐานของการดำรงชีวิต เพราะผ้าทอเป็นหนึ่งในปัจจัยสี่ เพื่อแสดงถึงฐานะของผู้สวมใส่ เป็นการแบ่งหน้าที่ ระหว่างชายและหญิง อีกทั้งยังชี้ให้เห็นถึงความ เป็นหญิงอย่างเด่นชัดเพราะการทอผ้าต้องใช้ ความขยัน ความอดทน ความพยายาม ความประณีตละเอียดอ่อน ซึ่งเป็นอุปนิสัยของผู้หญิง การทอผ้าเป็นเครื่องแสดงถึงความพร้อมในวัยที่จะมีครอบครัว ประโยชน์ของผ้าทอเป็นเครื่องนุ่งห่มเพื่อใช้ในชีวิตรประจำวัน และใช้ในพิธีกรรมตั้งแต่เกิดจนตาย เมื่อสงครามโลกครั้งที่สองได้ยุติลง ปรากฏว่าอุตสาหกรรมทอผ้าของยุโรปซึ่งเจริญก้าวหน้า ได้แพร่ขยายเข้ามาสู่สังคมไทย ผ้าทอดังกล่าว มีเนื้อแน่น สีไม่ตก มีราคาถูก ซื้อง่ายได้ง่าย ประหยัดเวลาไม่ต้องเสียเวลา ในการทอด้วยมือชาวบ้าน จึงนิยมใช้ผ้าทอจากเครื่องจักรแทนผ้าทอด้วยมือ

Abstract

This research aims at the study of types of Thai textiles in relation to Thai way of life ; significances and impact of textiles on Thai way of thinking and, lastly, the introduction of machine weaving to replace hand-weaving techniques.

Thai textiles can be classified into two types, according to materials used and weaving techniques. Textiles, one of the life's 4 basic necessities , have played a significant part in differentiating the social roles between men and women. They make women's status stand out since weaving is an acquired skill which shows the weaver's patience, endurance and delicacy... the prominent qualities in women. Weaving abilities show not only the weaver's readiness to have a family of her own but also her status in the society. Textiles are used in daily life and are highly involved in rituals and ceremonies from birth till death. At the end of the Second World War, textiles industry reached its blooming state and since then has expanded worldwide. Machine-woven textiles are thick, time saving and their dye doesn't fall off easily when washed. Nowadays machine woven textiles are in popular demand and almost make the hand woven textiles vanish from the market.

ผ้าทอกับวิถีชีวิตชาวไทย

Textile : Reflection of Thai Traditions

บทนำ

ผ้าเป็นปัจจัยสำคัญขั้นพื้นฐานของการดำรงชีวิตมนุษย์ เพราะผ้าเป็นหนึ่งในปัจจัยสี่ นอกเหนือจากอาหาร ที่อยู่อาศัย และยารักษาโรค ในสังคมเกษตรกรรมแต่บรรพกาลสืบมา ทุกครัวเรือนจะมีการทอผ้าเพื่อใช้สอยกันภายในครอบครัว และมีการถ่ายทอดและสั่งสมกรรมวิธีการทอผ้าให้แก่สมาชิกโดยเฉพาะสมาชิกที่เป็นเพศหญิง แม่หรือยายจะเป็นผู้รับหน้าที่อบรมและถ่ายทอดวิธีการ กรรมวิธี และประสบการณ์ในการทอผ้าให้แก่บุตรสาวหรือหลานสาว จนสั่งสมเป็นภูมิปัญญาที่ได้รับการถ่ายทอดจากบรรพบุรุษรุ่นหนึ่งไปสู่อีกรุ่นหนึ่ง เป็นเสมือนมรดกทางวัฒนธรรม

ชาวไทยมีการใช้ผ้าทอมานาน เพราะชาวไทยส่วนใหญ่มีอาชีพเกษตรกรรมมาตั้งแต่สมัยโบราณ ในยามว่างจากงานในไร่นา ผู้หญิงจะทอผ้า ดังคำกล่าวที่ว่า "เมื่อเสร็จหน้านานผู้หญิงทอผ้าผู้ชายตีเหล็ก" ซึ่งทำให้เห็นถึงการแบ่งหน้าที่ระหว่างชายและหญิง เป็นการแสดงออกถึงเพศหญิง และอุปนิสัยของผู้หญิง เพราะการทอผ้าเป็นงานศิลปะที่ต้องใช้ความขยัน ความอดทน ความพยายาม และความละเอียดอ่อนประณีต รวมทั้งการทอผ้าเป็นการสืบสานวัฒนธรรมที่ผู้หญิงจะต้องเรียนรู้ตลอดช่วงอายุของตน โดยเริ่มตั้งแต่วัยเด็ก ผู้หญิงจะได้รับการอบรมสั่งสอน เพื่อให้เรียนรู้ถึงกรรมวิธีทุกขั้นตอนของการทอผ้า ครั้นเมื่อถึงวัยสาว การทอผ้าเป็นเครื่องแสดงถึงความพร้อมของวัยที่จะเริ่มต้นชีวิตครอบครัว ผู้หญิงต้องเตรียมผ้าไว้ใช้ในพิธีแต่งงานของตน ได้แก่ ผ้าที่ต้องสวมใส่ในวันเข้าพิธี ผ้าที่เตรียมไว้สำหรับเป็นเครื่องขมาญาติฝ่ายเจ้าบ่าว เมื่ออายุล่วงเลยเข้าสู่วัยผู้ใหญ่ ผู้หญิงยังต้องทำหน้าที่ทอผ้าเพื่อใช้ในการแลกเปลี่ยนกับผลิตผลอื่น ๆ ที่จำเป็นของครอบครัว เพราะการทอผ้าสมัยก่อนมิได้เป็นการผลิตเพื่อการค้ารวมทั้งทอผ้าเพื่อใช้เครื่องนุ่งห่มสำหรับทุกคนในครอบครัว อีกทั้งต้องทำหน้าที่อบรมสั่งสอนกรรมวิธีในการทอผ้าแก่บุตรสาวหรือหลานสาว และเมื่อวัยสุดท้ายของชีวิต หรือ

วัยชรามาถึง ผู้หญิงจะต้องทอผ้าเพื่อเตรียมไว้ใช้ในพิธีศพของตน ประการสำคัญต่อมา ผ้าทอจะถูกนำมาใช้ในพิธีกรรมที่เกี่ยวข้องกับชีวิตตั้งแต่เกิดจนตาย เช่น เกี่ยวข้องกับ พิธีเกิด โดยหมอตำแยจะได้ของกำนัลจากพ่อแม่ของเด็กที่เกิดใหม่เป็นผ้าทอ ในพิธีบวช นาค นาคจะสวมใส่ผ้าขาว หรือผ้าโสร่งผืนใหม่ที่แม่จะทำเตรียมไว้ให้ลูกชาย รวมทั้งมี การทอผ้าที่จำเป็นของพระสงฆ์ ได้แก่ ผ้าสบง ผ้าจีวร หรือผ้าอังสะ เป็นต้น ส่วนทาง ภาคเหนือมีการทำตุง (ธง) ซึ่งเป็นความเชื่อทางศาสนาของชาวบ้านว่า ตุง สามารถช่วยให้มนุษย์หลุดพ้นจากนรกได้ การนำธงหรือตุงไปทำพิธีบูชาโดยเฉพาะการ ทอดกรฐิน ถือว่าได้อันส่งผลมาก ตุงทำด้วยผ้าทอสีต่าง ๆ หลายขนาด ตุงยิ่งยาวยิ่งได้ ฤกษ์มาก แม้ในพิธีศพก็มีการทำตุงสามหาง (ธงขาวสามแฉก) เพราะเชื่อว่ามนุษย์ทุก คนต้องตาย การถือธงขาวนำหน้าศพเป็นการยอมต่อมัจจุราช ส่วนสามแฉกมีความหมาย ถึงพระรัตนตรัยที่นำวิญญาณของผู้ตายไปสู่สุคติได้ เหล่านี้เป็นต้น บทบาทของผ้าทอที่เข้า มาเกี่ยวข้องกับพิธีกรรมไม่ว่าจะเป็นพิธีมงคลหรืออวมงคล แสดงให้เห็นถึงสายสัมพันธ์ ของคนไทยสมัยก่อนกับพิธีกรรมต่าง ๆ

นอกจากนั้นแล้ว ผ้าทอยังเป็นเครื่องบ่งชี้ถึงฐานะของผู้สวมใส่ หรือ แสดงถึง สถานะทางสังคมของผู้นั้น เช่น ผ้านุ่งสำหรับเจ้านายแถบอุบลราชธานีจะมีชั้นไหมเงิน ชั้นไหมคำ คือ การทอชั้นแล้วแทรกไหมเงิน และไหมทองซึ่งราษฎรไม่มีสิทธิ์ใช้ผ้าชนิดนี้ เด็ดขาด เพราะเชื่อว่าเป็นผ้าที่ใช้เฉพาะเจ้านายเท่านั้น ผ้าบางประเภทเป็นผ้าต้อง- ห้าม มิให้ชาวบ้านสวมใส่ แต่เป็นผ้าของชนชั้นสูง เช่น ผ้ายก เป็นผ้าที่มีค่าหายากและ ราคาแพง เพราะเป็นผ้าที่มาจากต่างประเทศ ผ้าที่ทอด้วยเส้นลวดทอง เรียกว่า ผ้าทอง ถ้าทอยกเป็นดอกเรียกว่า ผ้ายกทอง เป็นต้น ดังมีปรากฏในจดหมายเหตุโคร ลัมป์หลวงประมวณรักษ์ ว่า

" จุลศักราช 1150 วอกศก ห้ามราษฎรขุนนาง มิให้ห่มผ้าสีต่าง ๆ จั กุคั่น เกี้ยว กำไล เข็มขัด ประจำยาม แหวนลงยา กำไลหลังเจียด กำไลเท้า ทองลูกปะหล่ำลงยา ผ้าปุมเชิงม่วง นุ่งตามฐานาศักดิ์ ขุนหมื่นนุ่งตารางทองแดง ตาลมุก ไพร่ นุ่งบัวปกเม็ดงา ดอกสีส้ม ดอกเทียน ห้ามผ้าลายเป็นอันขาดเทียว "

ข้อห้ามมิให้สามัญชนใช้ผ้าแต่งกายตามอย่างเจ้านายเคร่งครัดมาก ถึงขนาด ออกกฎหมายลงโทษ ดังมีปรากฏในกฎหมายตราสามดวง บทบาทของผ้าอีกประเภทหนึ่ง คือ การใช้ผ้าเป็นเครื่องราชบรรณาการ หรือ ส่วย จึงเป็นเหตุให้ผ้าต่างประเทศมีใช้แพร่หลายในราชสำนักของไทย ซึ่งประเด็นนี้รายงานการวิจัยฉบับนี้จะไม่ทำการศึกษา การศึกษาจะครอบคลุมเฉพาะที่เกี่ยวข้องกับผ้าทอ และวิถีชีวิตของชาวบ้านไทย หรือ ระดับสามัญชนเท่านั้น

อย่างไรก็ตาม เมื่อประเทศไทยมีการติดต่อสัมพันธ์กับประเทศตะวันตก และรับรูปแบบวัฒนธรรมตะวันตกมาไว้ในสังคมไทย การแต่งกายของคนไทยก็เปลี่ยนแปลงไป รัฐบาลไทยให้ความสำคัญต่อการพัฒนาชนบท การสร้างสาธารณูปโภคเข้าไปสู่ชนบทมากขึ้น การส่งเสริมด้านอุตสาหกรรมทำให้เกิดการตั้งโรงงานอุตสาหกรรมทอผ้า สภาพการณ์เหล่านี้ทำให้ผู้หญิงในชนบทไม่จำเป็นต้องทอผ้าด้วยความยากลำบากอีกต่อไป เพราะสามารถหาซื้อผ้าที่ผลิตจากโรงงานอุตสาหกรรมทอผ้าได้ง่าย ราคาถูก สีสันตก ชาวบ้านจึงหันมานิยมใช้ผ้าทอจากเครื่องจักรแทนผ้าทอด้วยมือ อันเป็นผลทำให้งานหัตถกรรมผ้าทอของไทยซบเซาลง จนเกือบจะสูญหายไปจากชนบทบางแห่ง แต่ด้วยพระมหากรุณาธิคุณ ในสมเด็จพระนางเจ้าสิริกิติ์ พระบรมราชินีนาถ ทรงให้การสนับสนุน และฟื้นฟูชีวิตผ้าทอในชนบทไทยกลับคืนมาอีกครั้งหนึ่ง

วัตถุประสงค์ของการวิจัย

รายงานการวิจัยนี้มีวัตถุประสงค์เพื่อศึกษาประเภทของผ้าทอที่มีในประเทศไทย โดยครอบคลุมในพื้นที่ภาคเหนือ ภาคตะวันออกเฉียงเหนือ ภาคกลาง และภาคใต้ ของประเทศไทย เพื่อให้ทราบถึงความสำคัญและประโยชน์ของผ้าทอที่มีต่อวิถีชีวิตของชาวไทย และจัดเป็นมรดกทางวัฒนธรรมที่สำคัญประการหนึ่งของไทย เพราะผ้าทอของชาวไทยสะท้อนให้เห็นถึงความสัมพันธ์กับความเชื่อ ประเพณี และวัฒนธรรมในแต่ละท้องถิ่น อีกทั้งศึกษาถึงความเปลี่ยนแปลง ความสำคัญ และประโยชน์ของการใช้ผ้าทอในประเทศไทยจากอดีตจนถึงปัจจุบัน

วิธีดำเนินการวิจัย

การศึกษาค้นคว้า และการวิจัยใช้วิธีการทางประวัติศาสตร์ ด้วยการวิเคราะห์ ข้อมูลทางด้านเอกสาร และประวัติศาสตร์จากการบอกเล่า แล้วนำเสนอในรูปแบบของ การพรรณนาวิเคราะห์เป็นหลัก โดยใช้ผ้าทอเป็นตัวดำเนินเรื่อง โดยชี้ให้เห็นถึงความ สำคัญของการนำผ้าทอมาใช้ในชีวิตประจำวัน และผ้าทอมีบทบาทสำคัญเกี่ยวข้องกับพิธี กรรมในแต่ละวัยของชีวิต ตั้งแต่เกิดจนกระทั่งตาย

ประเภทและกรรมวิธีการผลิตผ้าในประเทศไทย

ผ้าทอของประเทศไทยอาจแบ่งได้เป็น 2 ประเภท คือประเภทแรกพิจารณาจาก วัตถุประสงค์ที่ใช้ในการทอ ประเภทที่สองพิจารณาตามกรรมวิธีการผลิต

1. แบ่งตามวัตถุประสงค์ที่ใช้ในการทอ ได้แก่ ผ้าฝ้ายและไหม

ผ้าฝ้าย เป็นพืชเศรษฐกิจที่ปลูกได้ทั่วไปในทุกภาคของประเทศไทย เพราะ เป็นพืชเขตอากาศร้อน ชอบดินเหนียวปนทราย อากาศโปร่ง ไม่ชอบที่ร่มเงาบัง เส้น ใยของฝ้ายดูดความชื้นได้ง่าย เป็นตัวนำความร้อนที่เลวเหมาะสำหรับทอเป็นเครื่องนุ่ง ห่มในเมืองร้อน เพราะเมื่อฝ้ายดูดความชื้นแล้วความชื้นจะระเหยกลายเป็นไอน้ำ ผู้ที่สวม เสื้อผ้าด้วยผ้าฝ้ายจะรู้สึกเย็นสบาย ผ้าฝ้ายจะปลูกในเดือนพฤษภาคมต่อกับเดือนมิถุนายน หรือปลายเดือนกรกฎาคมต่อเดือนสิงหาคม เพราะระยะเวลา 4-5 เดือนนี้ เป็นฤดูฝน จะช่วยให้ฝ้ายได้รับฝนดี พอประมาณเดือนพฤศจิกายนถึงเดือนธันวาคม ผ้าฝ้ายก็จะแก่และ แดกปุย การปลูกผ้าฝ้ายชาวบ้านจะปลูกไปพร้อม ๆ กับการปลูกข้าว คือ หว่านข้าวในนา ในขณะที่รอให้กล้าโต ก็จะทำการปลูกฝ้ายไปด้วย คือ ปลูกในไร่หรือเนื้อที่ที่ว่างต่อจาก บริเวณบ้าน ซึ่งสามารถดูแลได้ทั่วถึง เมื่อเสร็จจากการปลูกฝ้ายกล้าในนาที่โตพอดี ต่อ จากนั้นก็ถอนกล้าแล้วค้ำนาต่อไป พร้อมกันนั้นก็บำรุงรักษาฝ้ายที่ได้ปลูกไว้ ระยะเวลาที่ ใช้ในการปลูกฝ้ายจนกระทั่งสามารถเก็บปุยได้ใช้เวลาประมาณ 6-7 เดือน ชาวบ้าน ทุกครัวเรือนสามารถปลูกฝ้ายได้ แล้วนำเส้นใยของฝ้ายมาทอเป็นผืนผ้า สำหรับนุ่งห่ม

และใช้สอยในชีวิตประจำวัน

ไหม เส้นใยไหมได้จากตัวไหมที่เลี้ยง ตัวไหมนั้นส่วนมากเลี้ยงกันในภาค ตะวันออกเฉียงเหนือ ภาคเหนือ และภาคกลาง ส่วนภาคใต้เนื่อก้มีการเลี้ยงกันบ้าง ชาวบ้านเริ่มต้นจากการปลูกต้นหม่อนสำหรับเป็นอาหารของตัวไหม ต้นหม่อนขึ้นได้ดีใน ดินเกือบทุกชนิด ไม่ว่าจะเป็นดินดีหรือดินค่อนข้างเลวก้ตาม โดยหม่อนต้องการความชุ่ม ชื้นเล็กน้อยในระยะตั้งตัว แต่เมื่อโต หม่อนจะทนความแห้งแล้งได้ดีพอสมควรการเลี้ยง ไหม ตัวไหมเป็นสัตว์ชนิดหนึ่งมีลักษณะคล้ายตัวหนอนเมื่อแก่ตัวเข้าจะชักใยหุ้มตัวของมัน เอง และตัวไหมจะอาศัยอยู่ภายในนั้น ชาวบ้านจะเอาใบหม่อนที่หั่นเป็นฝอย ๆ ไปให้ ตัวไหมกิน และเฝ้าดูแลตัวไหมชักใย ตัวไหมและใบหม่อนสามารถเลี้ยงและปลูกได้ทุก บ้าน ชาวบ้านจะเอารังไหมมาสาวเพื่อจะเอาเส้นไหม ต่อจากนั้นก็นำเส้นไหมมาฟอก โดยนำมาต้มฟอกด้วยด่างเพื่อขับให้สีเส้นไหมเดิมออก แล้วนำมาซักเพื่อทำให้เส้นใย ไหมติดต่อกันเป็นเส้นเดี่ยวกันตลอด หลังจากนั้นก็นำมาย้อมสี แล้วจึงนำไปทอเป็นผืนผ้า ตามที่ต้องการ เส้นใยไหมมีคุณสมบัติ คือ ลื่น มัน และยืดหยุ่นได้ดี

คุณสมบัติของผ้าไหมและผ้าฝ้ายต่างกัน เนื่องจากผ้าไหม มีคุณภาพของเส้นใยที่ คงทนกว่าเส้นใยฝ้าย นอกจากนี้ ฝ้ายปลูกได้ง่ายกว่าไหม และกรรมวิธีเพื่อให้ได้มาซึ่ง เส้นใยก็ง่ายกว่าไหม ผ้าไหมจึงเป็นผ้าที่มักนำมาสร้างสรรคลวดลายที่วิจิตรพิสดาร สี- สันสดใส เพื่อเป็นผ้าที่ใช้ในโอกาสพิเศษ เช่น งานบุญประเพณี หรือพิธีกรรม และผ้า ไหมยังเป็นสิ่งหนึ่งที่บ่งชี้เพื่อแสดงสถานภาพทางสังคมของผู้ใช้ ผ้าฝ้ายจึงเป็นผ้าที่นำมา ใช้ในชีวิตประจำวัน ทั้งนั่งห่มในบ้านเรือน ไปทำงานในไร่นา ดังนั้นผ้าฝ้ายจึงไม่จำ- เป็นต้องทอให้มีความสวยงามเป็นพิเศษดังเช่นผ้าไหม ยกเว้นผ้าฝ้ายบางประเภทที่ต้อง ใช้ในพิธีกรรมความเชื่อทางศาสนา ซึ่งต้องมีกรรมวิธีที่พิถีพิถัน และสวยงามเป็นพิเศษ เช่น การทำธิด ซึ่งนิยมทำจากผ้าฝ้าย เพราะเส้นใยไม่ลื่นเหมือนไหม มีค่าพึงเพชที่ เปรียบระหว่างเส้นไหมกับเส้นฝ้ายว่า ไหมปั่นยากต้องระมัดระวัง เพราะจะขาดง่าย ดังนั้นผู้ทำจึงต้องมีจิตใจเอือกเย็น คนใจร้อนไม่สามารถทำไหมได้สำเร็จ " คนใจดีแก่ ฝ้าย คนใจร้ายแก่ไหม "

2. แบ่งตามกรรมวิธีในการทอ

กรรมวิธีในการทอผ้า คือ การกระทำให้เกิดลวดลายบนผืนผ้าในรูปแบบต่าง ๆ ทั้งที่ซับซ้อนและไม่ซับซ้อน กรรมวิธีการผลิตลวดลายแบ่งเป็น 3 วิธีใหญ่ ๆ คือ

2.1 ประเภทย้อมสีเพื่อให้เกิดลวดลาย ได้แก่

ผ้ามัดหมี่ หรือผ้าห่ม

การทำผ้ามัดหมี่ หรือผ้าห่ม คือ กรรมวิธีการทอผ้าให้เกิดลวดลายโดยการย้อมเส้นไหม หรือฝ้าย ซึ่งผู้ทอจะต้องออกแบบลวดลายผ้าก่อนที่จะย้อมสีเส้นด้าย วิธีย้อมสีเส้นด้ายให้เป็นลวดลายนั้น หากต้องการลวดลายหลากสีก็ต้องย้อมสีหลายครั้ง โดยใช้วิธีปิดบังเส้นด้ายไม่ให้สีที่ย้อมครั้งหลัง ๆ เปื้อนติด การป้องกันเส้นด้ายไม่ให้สีย้อมติดโดยวิธีนำเชือกกล้วย (ปัจจุบันใช้เชือกพลาสติก) มาผูกมัดป้องกันไม่ให้สีย้อมซึมเข้าไปเปื้อน จึงเรียกว่า " ล่า " ล่าหนึ่งมี 4 , 6 หรือ 8 เส้นการทอมัดหมี่แต่ละผืนต้องใช้เวลา และความประณีต จัดเรียงเส้นด้ายให้สม่ำเสมอ และกรรมวิธีต้องเรียงลำดับก่อนหลังเพื่อให้เกิดลวดลายสวยงาม ถูกต้อง ลวดลาย ส่วนใหญ่จะใช้การจดจำสืบทอดมาจากบรรพบุรุษ

การทอผ้ามัดหมี่นิยมทำกันทั่วไปทั้งกลุ่มไท-ลาว ผู้ไท ชาวฮ่อ พวน และชาวเขมร ผ้ามัดหมี่แบบเขมรจะมีลวดลายซับซ้อนมาก มีมือประณีต โดยเฉพาะผ้าไหมชาวเขมรจะนำเส้นด้ายมาปั่น ที่เรียกว่า " เข็นไหม " ก่อนทอเป็นผืน ฉะนั้นเส้นด้ายจึงแน่น เมื่อทอเสร็จผ้าจึงมีเนื้อ นุ่มกว่ามัดหมี่ของกลุ่มไท-ลาว ได้แก่ ผ้าโฮล ซึ่งเป็นผ้านุ่งที่มีลักษณะเป็นลายริ้วสลับกับลายมัดหมี่ เทคนิคการทอ และลวดลายคล้ายกับหมี่คั่นของกลุ่มอีสานไท-ลาว บางครั้งเรียกว่า " ลายใบไม้ " ผ้าปุมซึ่งเป็นผ้าที่ทอด้วยไหมชั้นดี เรียกว่า ไหมฮอด หรือ ไหมน้อย โดยแบ่งลวดลายออกเป็น 3 ส่วนใหญ่ ๆ คือ ส่วนกลางมักทอเป็นลายใหญ่ ส่วนบน และล่างจะทอเป็นลายก้านแฉ่ง หรือหางหงส์ คนจึงเข้าใจผิดคิดว่าเป็นหน้านาง ซึ่งจริง ๆ คงไม่ใช่ เพราะผ้าปุมเป็นผ้าที่ทอสำหรับเจ้านายนุ่งแบบโจงกระเบน มีทั้งชาย และหญิง สมัยโบราณนิยมใช้ในแถบอีสานใต้ของไทย จำปาศักดิ์ของลาว และเขมร ผ้าปุมนับเป็นผ้ามัดหมี่ชนิดหนึ่งที่มีลวดลาย และสีสันงดงามมาก

2.2 ประเภทเพิ่มเส้นพุ่งพิเศษเพื่อให้เกิดลวดลาย * ได้แก่

ผ้าซิด หรือผ้าลายซิด

ผ้าซิด หรือผ้าลายซิด เกิดขึ้นจากกรรมวิธีการทาลวดลายผ้าโดยวิธีเพิ่มเส้นด้ายพุ่งพิเศษ เพื่อให้เป็นลวดลายยกตัวสูงกว่าสีพื้น หรือมีสีแตกต่างกว่าสีพื้นโดยใช้ไม้เขี่ยหรือสะกิด เพื่อช้อนเส้นด้ายขึ้นขึ้น แล้วสอดเส้นพุ่งไปตามแนวเส้นอื่นที่ถูกจัดช้อนขึ้นนั้น จึงหว่ากระสอดเส้นด้ายพุ่งทำให้เกิดลวดลายรูปแบบต่างๆ คำว่า "ซิด" จึงอาจมาจากคำว่า "สะกิด" หรืออาจหมายถึง "ซิจิต" ซึ่งเป็นภาษาบาลี ซึ่งมีความหมายว่า วิจิตร เพราะการทอผ้าซิด ต้องใช้กรรมวิธีที่ซับซ้อน ละเอียด และประณีตเพื่อให้เกิดลวดลายสวยงามวิจิตร ดังนั้นผ้าซิด จึงเป็นผ้าที่นำมาใช้เฉพาะเป็นส่วนประกอบของวัสดุเครื่องใช้ที่เป็นของสูง เช่น หมอน ผ้าปูกราบ ผ้าเบี่ยง หรือถ้าเป็นเครื่องนุ่งห่ม ก็จะใช้เฉพาะก่อนบนเท่านั้น

ผ้าจก หรือผ้าลายจก

ผ้าจก นั้นมีกรรมวิธีทาลวดลายผ้าโดยวิธีเพิ่มด้ายเส้นพุ่งพิเศษเช่นเดียวกับผ้าซิด แต่ต่างกันที่การใช้สีในผ้าจกมีกระบวนการที่ซับซ้อนกว่า การทอลวดลายบนพื้นผ้าด้วยวิธีการเพิ่มด้ายเส้นพุ่งพิเศษเข้าเป็นช่อง ๆ ไม่ติดต่อกันตลอดหน้ากว้างของผ้า แต่จะใช้หลายสีเป็นช่อง ๆ โดยการสอดเส้นด้ายเหล่านั้นให้เป็นลวดลาย หลายสี หลายลวดลาย ตามที่ต้องการ การสอดด้ายสีเป็นลวดลายต้องใช้ไม้ไผ่ หรือชนม่นช่วยในการสอด " จก " หมายถึงล้วง หรือ ควก อาจกล่าวได้ว่า กรรมวิธีการทอจกเป็นการทอและปักผ้าไปพร้อม ๆ กัน แต่แทนที่จะใช้เข็มปักก็ใช้ชนม่นหรือไม้แหลม ๆ ค่อยทาลวดลายใหม่สอดสลับสีด้วย การทอผ้าจกต้องใช้เวลามาก จึงไม่นิยมทอผ้าเป็นผืน ผู้ใดนุ่ง

* วิธีการทอทั้งผ้าฝ้ายและผ้าไหมนั้น จะมีหลักการทอคล้ายกับการสานลายซิด คือใช้หลักของการขัดกันของเส้นไหมหรือฝ้าย ที่เรียกว่าเส้นยืนและเส้นพุ่ง โดยมีเข็มหรือฟันหวีเป็นเครื่องมือสำหรับสอดเส้นไหมหรือฝ้ายอื่น เพื่อจัดเส้นไหมให้อยู่ห่างกัน และใช้กระทบไหมพุ่งที่สานขัดกันกับไหมยืนให้อัดแน่นเป็นเนื้อผ้า

ผ้าจกทั้งผืนได้ แสดงถึงฐานะที่ดีของผู้สวมใส่ เพราะมีเวลามากพอที่จะนั่งทอจกได้ทั้งผืนเช่นนั้น ฉะนั้นผ้าจกจึงใช้เป็นส่วนประกอบชายผ้า ถ้าใช้เย็บต่อชายผ้าขึ้นจะเรียกว่า " ตีนจก " ผ้าจกทอกันมากในภาคอีสาน ภาคกลาง ภาคเหนือ และชาวเขา

ผ้าแพรวา

ผ้าแพรวา เป็นกรรมวิธีการทอผ้าเพื่อให้เกิดลวดลายเป็นลักษณะผสมกันระหว่างลายซิดกับลายจก บางครั้งเรียกว่า ซิดไหม นิยมทำในหมู่ชาวผู้ไท แถบจังหวัดกาฬสินธุ์ มุกดาหาร นครพนม สกลนคร โดยเฉพาะที่บ้านโพน อำเภอดงคำมวง จังหวัดกาฬสินธุ์ " แพรวา " เป็นชื่อที่รู้จักใหม่ ชาวผู้ไทเรียกว่าผ้าเป็ยง หรือผ้าแพรเป็ยง เพราะเป็นผ้าที่ผู้หญิงใช้เป็ยงสะพายพาดหน้าอก ถ้าเป็นผู้ชายก็จะใช้พันคอ หรือใช้เป็นผ้าปูกราบที่บูชาพระ หรือไหว้พระ หรือเป็นผ้าโปกศัรชะ เป็นผ้าที่สืบเนื่องมาจากความเชื่อของชาวผู้ไท จึงเป็นผ้าที่ใช้กับการนุ่งห่มส่วนบนของร่างกายเท่านั้น

ผ้ายกดอก

ผ้ายกดอกมีกรรมวิธีการทอให้เกิดลวดลายโดยการยกตะกอกแยกด้วยเส้นอื่น บางครั้งการยกดอกจะมีการเพิ่มด้ายเส้นพุ่ง จำนวนสองเส้น หรือมากกว่านั้นเข้าไปทำให้เกิดเป็นลวดลายต่าง ๆ สวยงาม

2.3 ประเภทนำไหม 2 เส้นมาตีเกลียวเป็นเส้นเดียวกัน ได้แก่

ผ้าวา ผ้าม่วงหางกระรอก หรือผ้าหางกระรอก

ผ้าวา ผ้าม่วงหางกระรอก หรือผ้าหางกระรอก มีกรรมวิธีในการทอ เพื่อให้ได้ผ้าไหมที่มีความแน่นเรียบ หนา หน้ากว้าง โดยการตีเกลียว เส้นไหมสี่สลับ เพื่อทำให้เกิดสี่เหลี่ยม ส่วนใหญ่จะเป็นลายคาหมากรุกขนาดต่าง ๆ กัน ทอเพื่อทำเป็นโสร่งหรือโจงกระเบน หรือทอเพื่อเป็นผ้ากั้นโหลงศพ เป็นผ้าที่ทอกันมากที่อำเภอปักธงชัย จังหวัดนครราชสีมา หรือวัฒนธรรมกลุ่มไทยโคราช

ชิ้นมัดม้าย หรือชิ้นไหมควบ

การทำชิ้นมัดม้าย คือการนำไหม 2 เส้น มาตีเกลียวให้เป็นเส้นเดียวกัน ภาษาอีสานเรียกว่า ไหมก้อม หรือไหมควบ ไหม 2 เส้นนี้หากมี 2 สีต่างกัน เรียกว่า ไหม

ความยับม้าย หรือบางคนเรียกว่าไหมหางกระรอก ซึ่งเป็นไหมสีเหลือง เลื่อมเป็นมัน เมื่อใช้เป็นเส้นพุ่งนำไปทอจะทำให้ผ้าหนา หากไหม 2 เส้นสีเดียวกันนำมาตีเกลียวให้เป็นเส้นเดียวกัน เรียกว่าไหมควบ

นอกจากนี้ยังมีผ้าทออีกประเภทหนึ่งที่เรียกชื่อตามสถานที่ทอได้แก่ ผ้าทอเกาะฮอของชาวตำบลเกาะฮอ อำเภอเมืองสงขลา จังหวัดสงขลา ผ้าทอนาหมื่นศรี ตำบลนาหมื่นศรี อำเภอเมืองตรัง จังหวัดตรัง ผ้าทอพุมเรียง ตำบลพุมเรียง อำเภอไชยา จังหวัดสุราษฎร์ธานี ผ้าทอเหล่านี้เป็นผ้าทอที่มีความประณีต และสีสันลวดลายต่าง ๆ สวยงาม เพราะเป็นการทอสดดอก

จะเห็นได้ว่าประเภทและกรรมวิธีการผลิตผ้าทอนั้น แสดงให้เห็นถึงความอดทน ความพยายาม การใช้ภูมิปัญญาของชาวบ้านในการทอผ้า เพื่อนำมาใช้ในวิถีชีวิต ดังคำให้สัมภาษณ์ของชาวบ้าน

นางศิริ ชนะพาล ชาวบ้านบ้านนาเสียว อำเภอเมือง จังหวัดชัยภูมิ กล่าวว่า " ฉันเกิดมาก็เห็นชายและแม่ทอผ้าแล้ว ชายจะสอนฉันทอผ้าตอนฉันเล็ก ๆ ต่อมาแม่ก็สอน ฉันทอผ้าจนเป็นสาว ที่บ้านใส่ผ้าทอกันทุกคน แม้แต่พ่อ ชาวบ้านมีก็ทอผ้ากันทุกบ้าน พอฉันแต่งงาน ฉันก็ทอผ้าให้วี ทอผ้าปูที่นอนเอง แล้วก็สอนลูกสาวให้ทอผ้า เขาทอเก่งมาก ทุกวันนี้ก็ทอผ้าขาย มีคนกรุงเทพฯมาซื้อเยอะ "

นางสม จันทร์ดี ชาวบ้าน บ้านนาโพธิ์ อำเภอนาโพธิ์ จังหวัดบุรีรัมย์ " ฉันทอผ้าตั้งแต่เด็ก น้องฉันก็ทอ น้องสาวทอผ้ากันเป็นทุกคน เวลาว่างงานอยู่ที่บ้าน ฉันใส่ผ้าที่ทอเองกันทุกคนเลย เราแข่งกันทอว่าใครจะทอได้สวย มีดหมี่ของฉันรับรอง "

นางจันทร์มา โคนสูงเนิน ชาวบ้านบ้านนาโพธิ์ อำเภอนาโพธิ์ จังหวัดบุรีรัมย์ "บ้านฉันทอผ้ากันมาตั้งแต่สมัยปู่ย่าตายายแล้ว หมู่บ้านฉันทอผ้ากันทุกบ้านเลย เด็กผู้หญิงทุกคนต้องทอผ้าเป็น ตอนนั้นคลอดลูก ฉันยังเอาผ้าที่ทอไว้ให้หมอด้ายเลย หมอด้ายชอบมากเลย ทุกวันนี้เวลาว่างงานบุญ แกยังใส่ตีนของฉันเลย "

นางบุญจัน กาสวัสดิ์ ชาวบ้านบ้านนาโพธิ์ อำเภอนาโพธิ์ จังหวัดบุรีรัมย์
" ฉันทอผ้ามาตั้งแต่เด็ก ๆ แม่เป็นคนสอนผู้หญิงในหมู่บ้านทอผ้ากันเป็นทุกคน ฉัน
ไม่เคยซื้อมาใช้เลย มีแต่ทอเอง เวลาม้งานบุญก็ทอไปถวายวัด เวลาบุญบั้งไฟ
ก็ทอผ้าขึ้นสวส ๆ เอาไว้ใส่ไปงานบุญ "

นางไซ ภูแสงสี ชาวบ้านบ้านหนองอ้อ อำเภอหนองบัวระเหว จังหวัดอุดรธานี
" หมู่บ้านนี้ทอผ้าชิดกันทุกบ้าน ฉันว่าการทอผ้าชิดไม่ใช่ของยาก ลายที่ฉันทอฉันก็
จำจากที่แม่สอนมา ไม่ได้มีการจด มันอยู่ในสมองของฉัน มันจำได้เอง คือว่าเกิด
มาก็เห็นเลย "

นางอร่าม ภูแสงสี ชาวบ้านบ้านหนองอ้อ อำเภอหนองบัวระเหว จังหวัดอุดรธานี
" ลูก ๆ ฉันทอเป็นทุกคน พี่น้องของฉันก็ทอเป็น ส่วนพี่ทอผ้า พ่อไอ้หนูเป็นคนทำ
ให้ แต่ก่อนพี่ไม่มีชาย ต้องทำกันเอง พี่ม ๆ หนึ่ง ๆ ใช้กันไปเป็นชั่วอายุคนเลย "

นางสน ภูแสงสี ชาวบ้านบ้านหนองอ้อ อำเภอหนองบัวระเหว จังหวัดอุดรธานี
" แม่สอนมาเรื่องการทอผ้า สมัยสาว ๆ ต้องทอผ้ากันทุกคน ที่ทุกบ้านมีฝีมทอผ้า
ตอนเย็นก็จะมีผู้บ่าวมานั่งคุย พวกเราผู้หญิงก็ทอผ้าไป สนุกมากมีความสุข "

ชาวบ้านบ้านกำพี้ อำเภอบรบือ จังหวัดมหาสารคาม
" หมู่บ้านเราากจนมาก เพราะแห้งแล้ง แต่เราก็ยังจะพอปลูกต้นหม่อนและ
เลี้ยงเลี้ยงไหมได้ พ่อแม่สอนมา เราทำเองหมดทุกอย่างตั้งแต่ ปลูกหม่อน
เลี้ยงไหม ซ้อมสี และทอ "

นางสำเนียง แก้มแก้ว ชาวบ้านตำบลเขาเต่า อำเภอหัวหิน จังหวัดประจวบคีรีขันธ์
" ที่เขาเต่านี้ทอผ้าฝ้ายกันเป็นส่วนใหญ่ ทอเป็นพวกผ้าขาวม้า ผ้าถุง ทอกันมาก
ผ้าขาวม้านี้เขาใช้ประโยชน์ได้มาก ชาวบ้านแถวนี้เขาเอามาทำเป็นเปเล่ให้ลูกนอน "

ชาวบ้านตำบลเขาเต่า อำเภอหัวหิน จังหวัดประจวบคีรีขันธ์

" ที่บ้านทำประมง หลังจากว่างงานก็ทอผ้าใช้กันเอง ผู้หญิงทุกคนทอผ้าอยู่กับบ้าน
ฉันกับแฟนรู้จัก เพราะเขามากับเพื่อน แล้วมาคุยฉันทอผ้าตอนเย็น ๆ "

นางสาวสุมาลี กำลังหาญ ชาวบ้านตำบลคูบัว อำเภอเมือง จังหวัดราชบุรี

" คุ้บ้านทอผ้ากันมาตั้งแต่สมัยโบราณแล้ว ขนาดเด็ก ๆ ยังทอได้เลย หลังเลิก
เรียน และตอนปิดเทอมก็พากันมาทอ "

นางสาวนภา ศรีจันทร์เนื่อ ชาวบ้านตำบลคูบัว อำเภอเมือง จังหวัดราชบุรี

" ฉันทอผ้ามานานแล้ว ทอตั้งแต่เป็นเด็ก ๆ เพื่อน ๆ ก็ทอเป็น ทอไว้ใส่เวลาไป
ทำบุญ คนแก่เขาก็ทอไว้สำหรับคลุมโคงศพเขา ชีวิตเราผูกพันกับผ้ามาก "

นางโสภา ศรีสวัสดิ์ ตำบลหินสั้ว อำเภอบางปะหัน จังหวัดพระนครศรีอยุธยา

" หลังจากทำนาแล้ว ฉันก็ว่างก็เลยทอผ้า แม่สอนให้ สอนมาตั้งแต่เด็ก ๆ ทำ
จนเคยชิน วันไหนไม่ได้ทอผ้าเหมือนขาดอะไรไป เวลาไปวัด ผ้านุ่งฉันสวยกว่า
คนอื่น "

นางบุญนาค เหลือนัย ตำบลหินสั้ว อำเภอบางปะหัน จังหวัดพระนครศรีอยุธยา

" ที่นี้ทอผ้ากันทุกบ้าน "

ลวดลายของผ้าทอ

ลวดลายที่ปรากฏบนผ้าทอของไทย ส่วนใหญ่แล้วมักเป็นลวดลายที่จดจำ หรือได้
รับการถ่ายทอดมาจากบรรพบุรุษ อีกทั้งยังเป็นลวดลายที่เกี่ยวข้อง พบเห็นได้ในชีวิต-
ประจำวันอยู่ตลอดเวลา แล้วจดจำสืบต่อกันมา ลวดลายเหล่านี้ได้รับการถ่ายทอดจาก
คนรุ่นหนึ่งไปยังคนอีกรุ่นหนึ่ง โดยมีได้มีสมองกลใด ๆ มาช่วยในการจดจำ และลอก-
เลียนแบบอย่างไว้ให้ ทั้งลวดลาย และกรรมวิธีในการทอผ้า จึงเกิดจากฝีมือ และภูมิ-

ปัญหาของผู้ทออย่างแท้จริง ซึ่งหิมซาบอยู่ในสายเลือดจนกลายเป็นส่วนหนึ่งของวิถีชีวิต
ชาวไทย และถ่ายทอดเป็นมรดกทางวัฒนธรรมต่อคนรุ่นหลัง ลวดลายผ้าทอของไทยโดย
พิจารณาจากการออกแบบลวดลาย อาจสรุปได้เป็น 2 กลุ่ม คือ

1. ลายเรขาคณิต ได้แก่ ลายสี่เหลี่ยมขนมเปียกปูน ลายเส้นทะแยงมุม ลายขอ
ลายเส้นตรง เป็นต้น

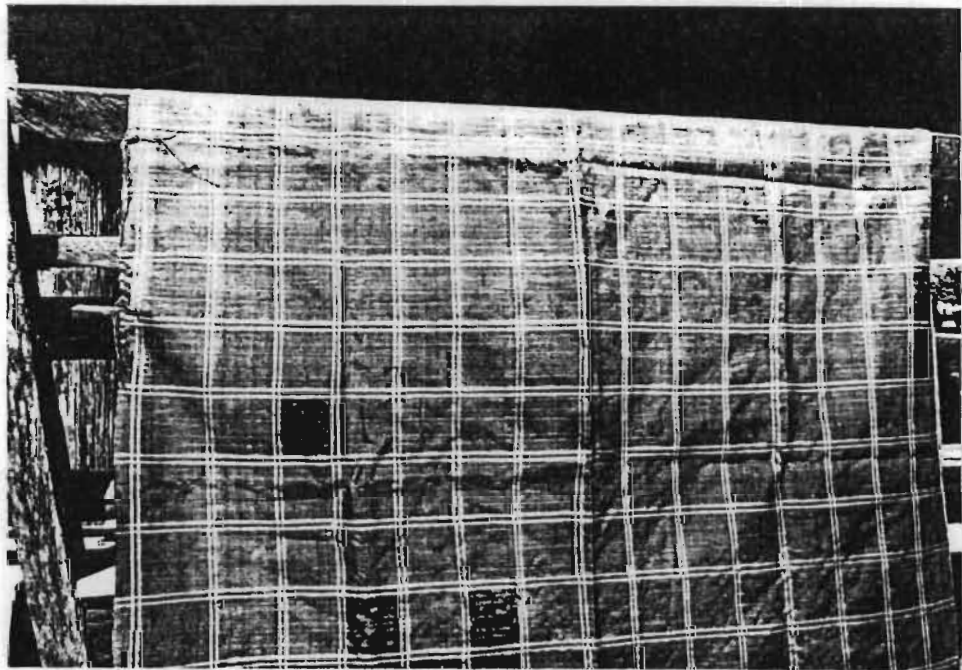
ลายสี่เหลี่ยมขนมเปียกปูน

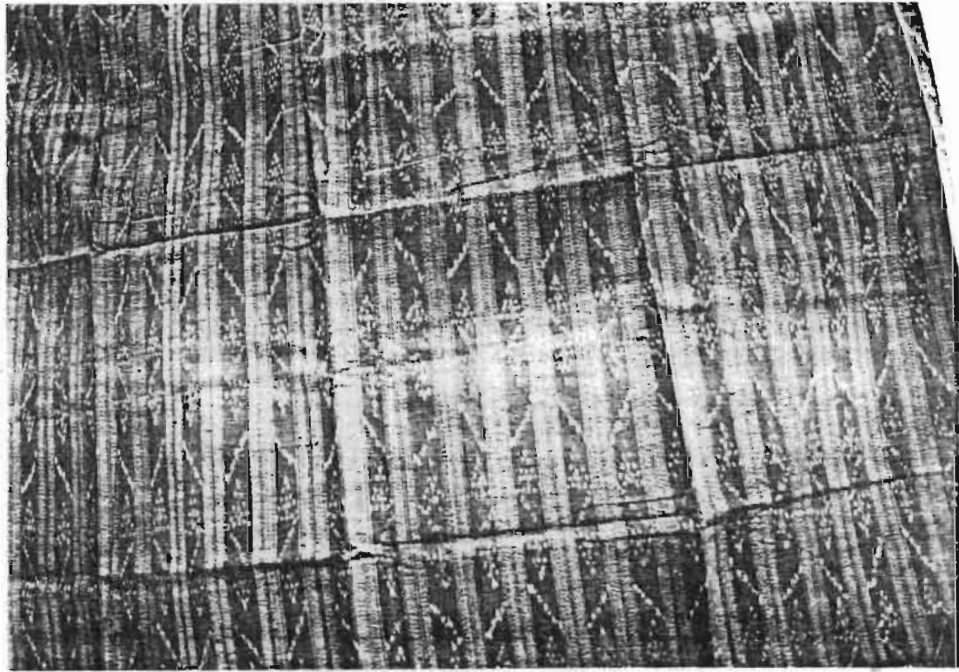


ลายขอ

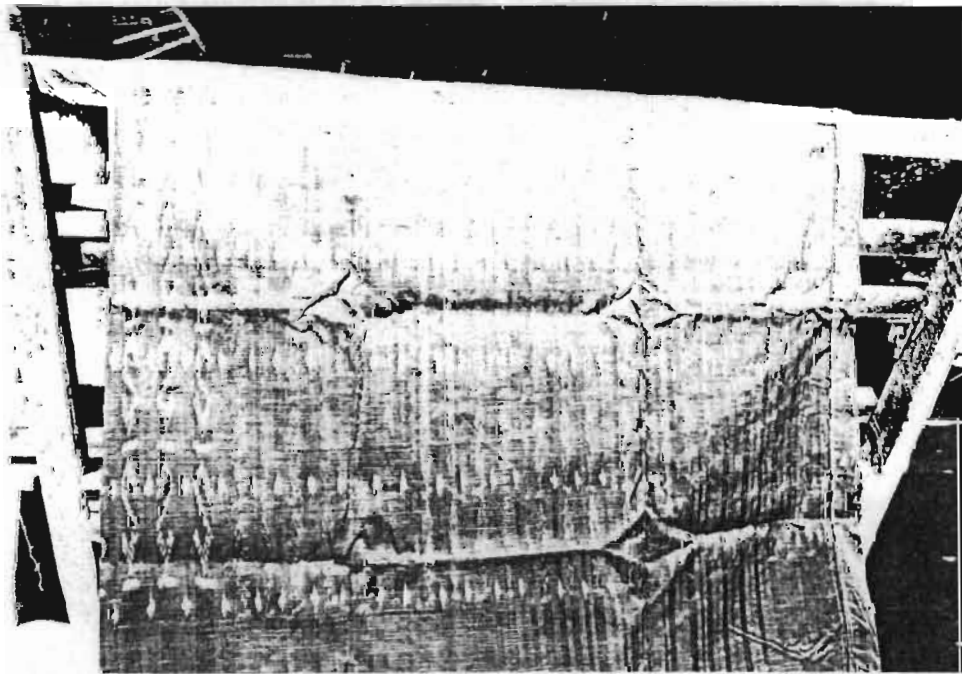


ลายเส้นตรง





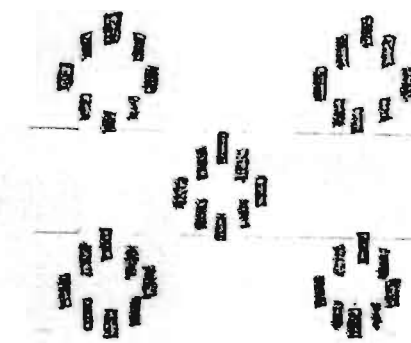
ลายซอตรง



ลายแข่งพริ้ว



ลายกงน้อยห้า



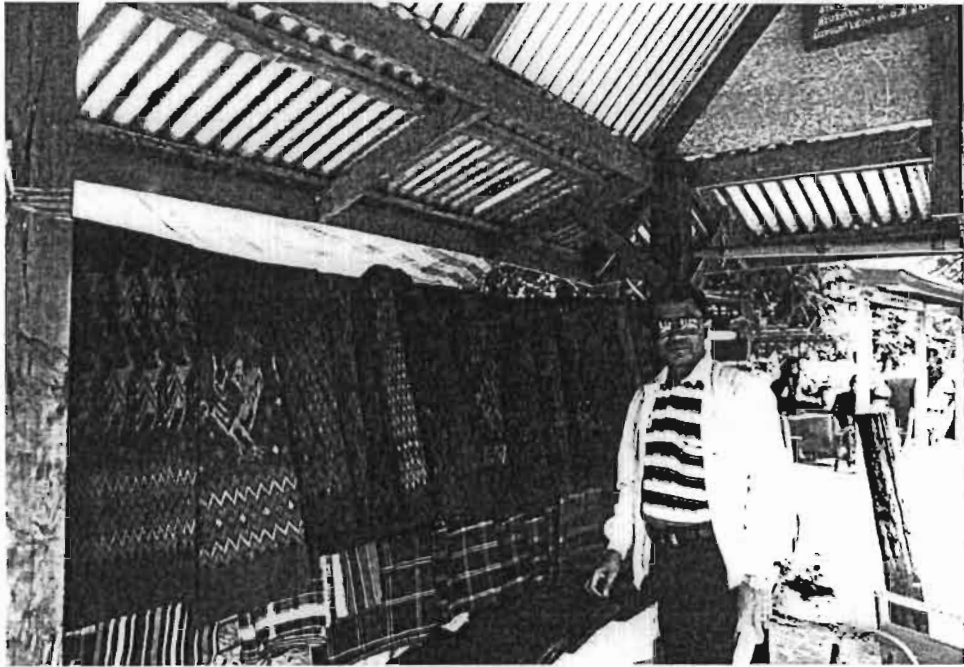


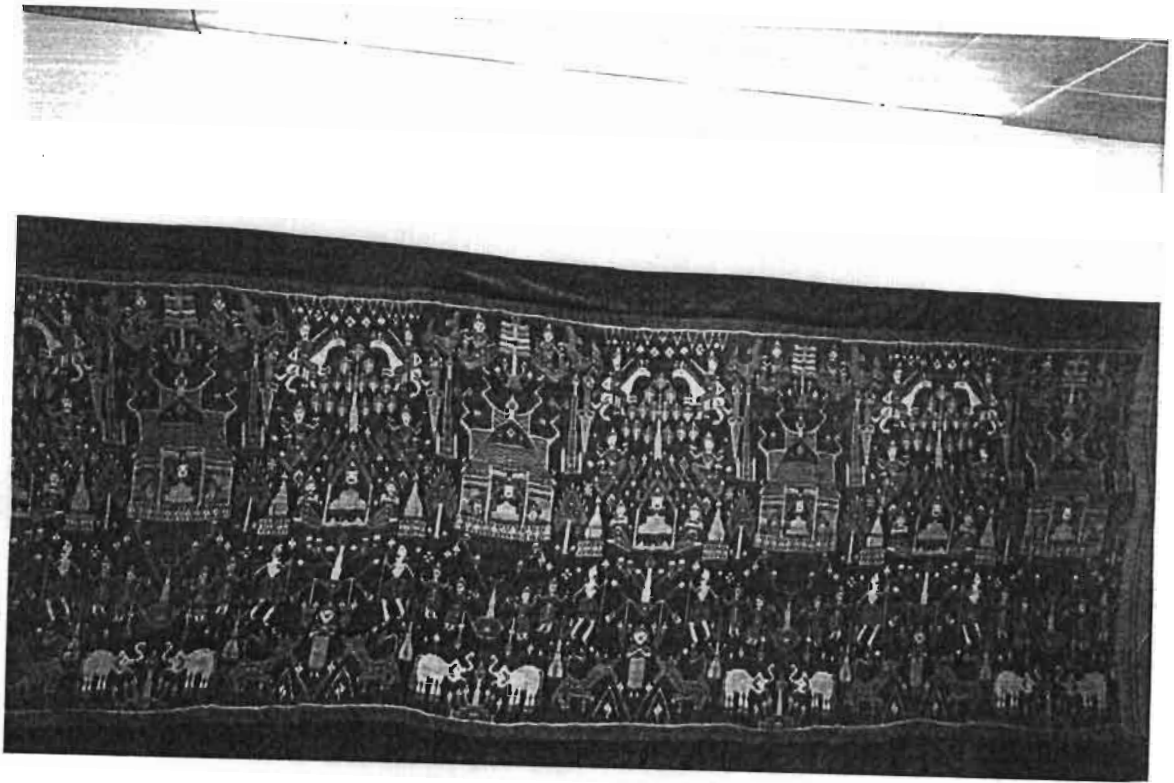
ล่ายโคมห้า

2. ลายธรรมชาติ แบ่งเป็น ลายสัตว์ ลายพืช ลายเครื่องใช้ และลายอื่น ๆ
ลายสัตว์ ได้แก่ ลายช้าง ลายนาค ลายไก่ ลายนก และลายนกยูง เป็นต้น ลายพืช
ได้แก่ ลายต้นสน ลายดอกไม้ เช่น ดอกแก้ว ดอกพิกุล เป็นต้น ลายเครื่องใช้ ได้แก่
ลายเชิงเทียน ลายปราสาท เป็นต้น ลายอื่น ๆ ได้แก่ ลายพระพุทธรูป ลายน้ำไหล
เป็นต้น

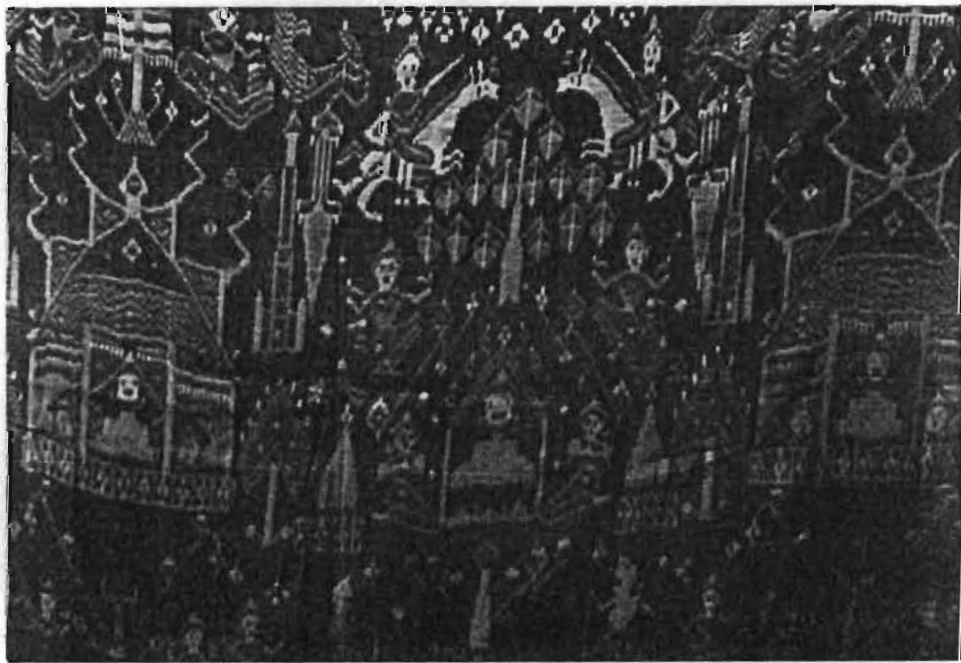
ลวดลายเหล่านี้มีส่วนสัมพันธ์กับวิถีชีวิตของผู้ทออย่างแท้จริง อีกทั้งยังสะท้อนให้
เห็นโลกทัศน์ของกลุ่มคน เช่น ลายนกคู่ ลายหงส์ ลายนาค บนผ้าจก สะท้อนให้เห็นถึง
ความเชื่อในเรื่องความอุดมสมบูรณ์ ลวดลายบางชนิดจะทอเพื่อใช้ในส่วนตัวที่เกี่ยวข้องกับ
ศาสนาโดยเฉพาะ มิใช่ลวดลายที่ทอเพื่อใช้ในชีวิตประจำวัน เช่น ลายปราสาท ลาย-
พระพุทธรูป หรือทอเป็นเรื่องราวในชาดก

ตัวอย่างลายธรรมชาติ



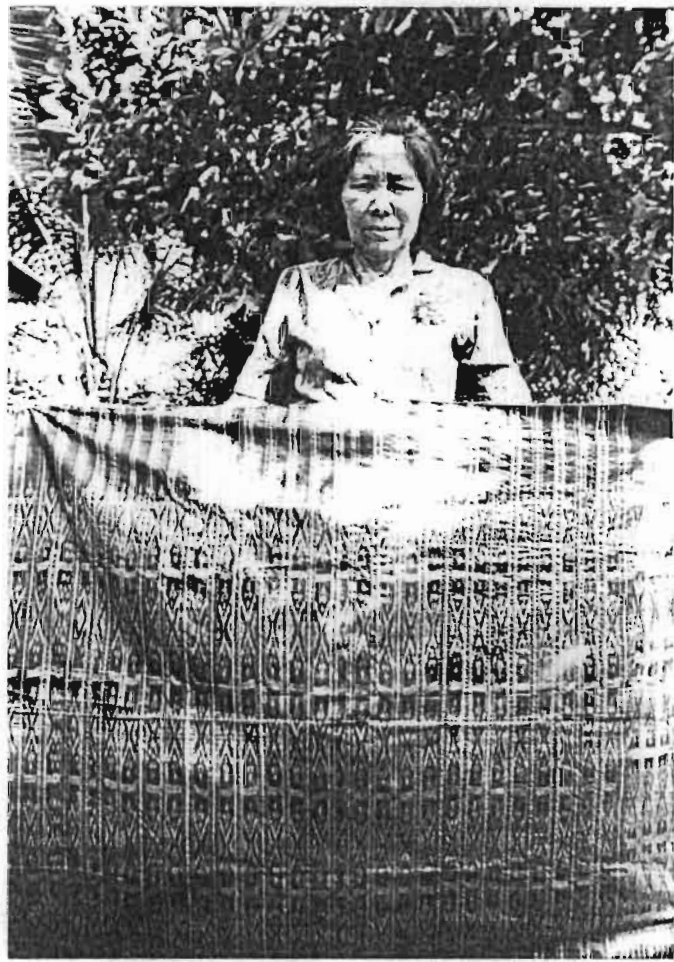


ลายพระเวสสันดร

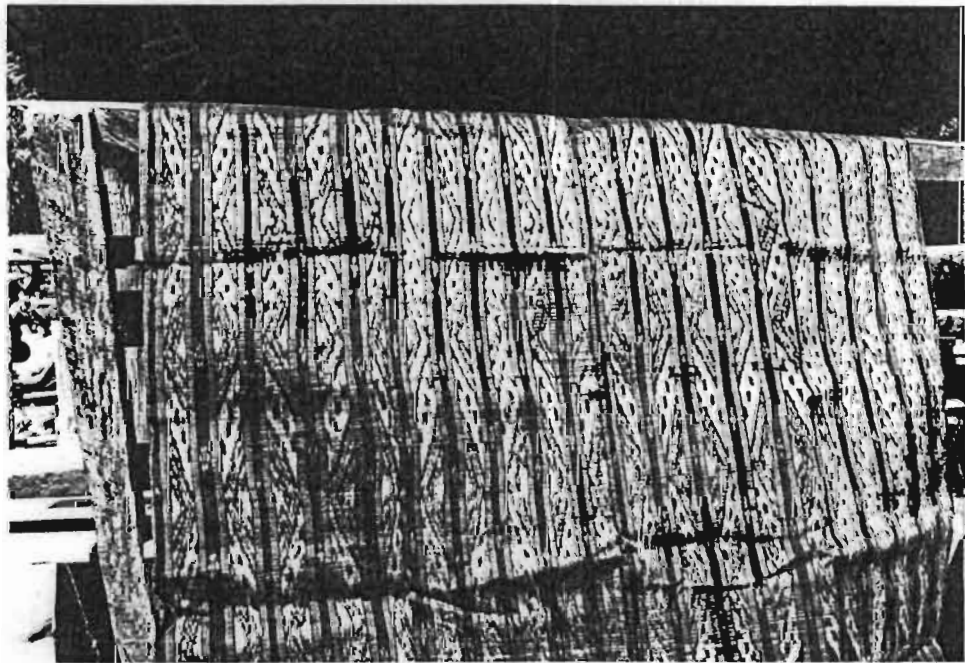
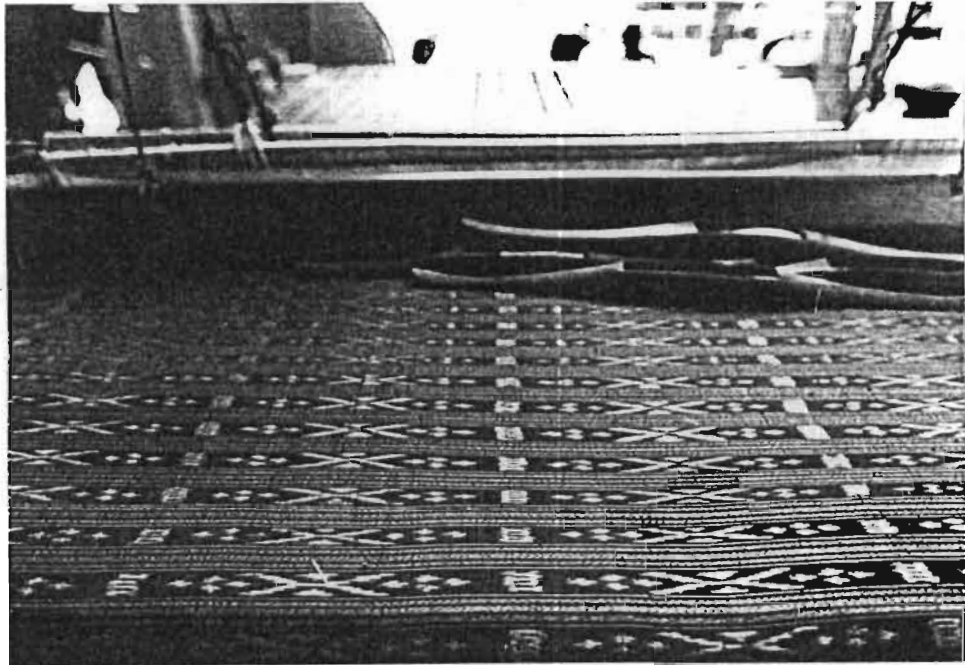


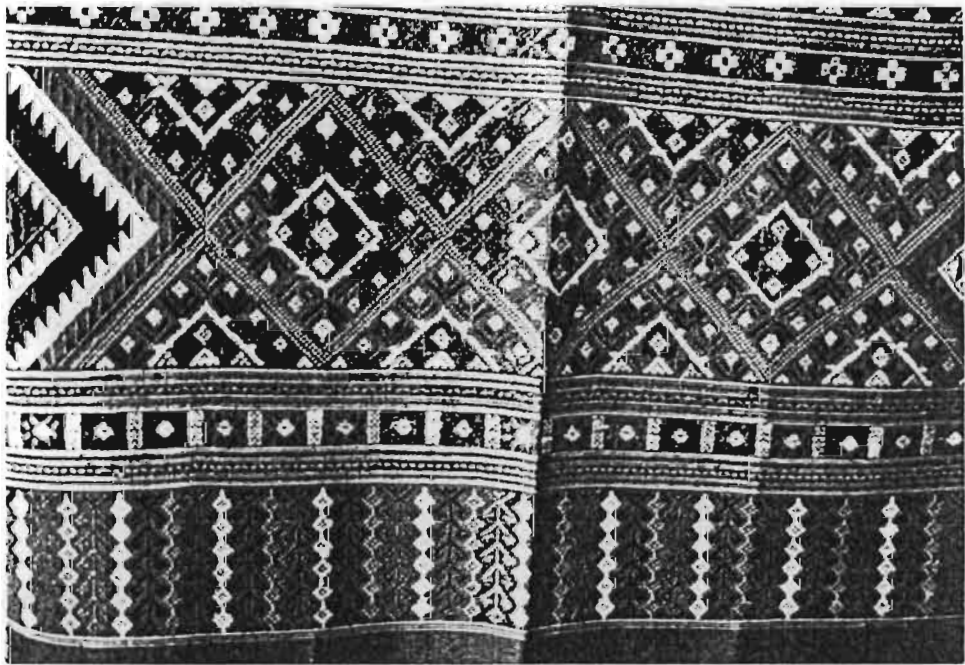
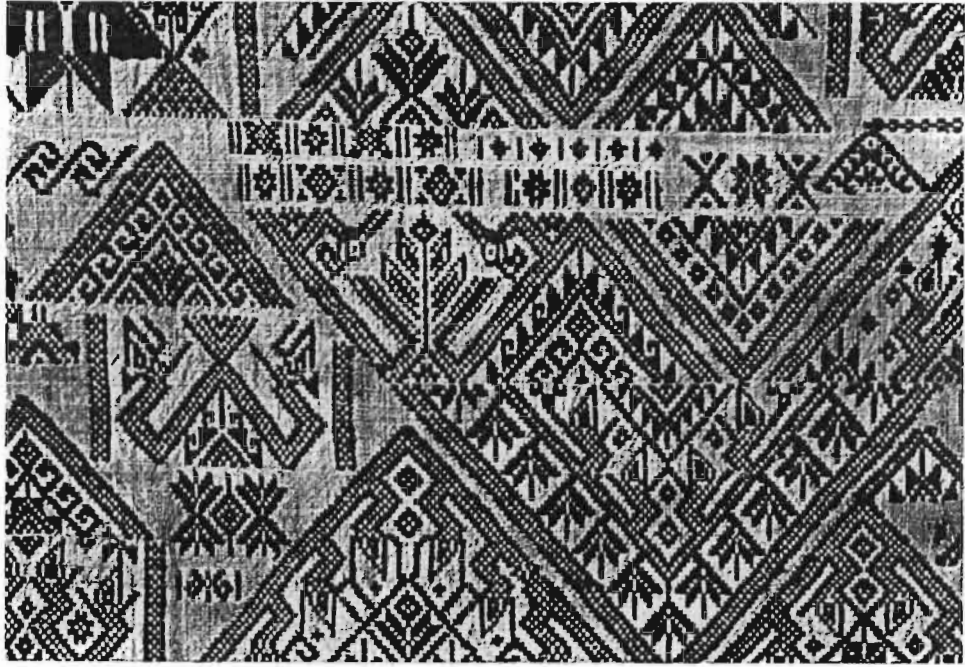
ตัวอย่างลวดลายที่ทอเป็นผืน











ความสำคัญของผ้าทอมือ 3 ประการ ดังนี้คือ

1. เพื่อสนองต่อความจำเป็นขั้นพื้นฐานของการดำรงชีวิต เพราะผ้าเป็นหนึ่งในปัจจัย 4 ที่ถือว่าเป็นของจำเป็นที่ต้องมีและต้องใช้ในชีวิตประจำวันของมนุษย์ไว้สำหรับ นุ่ง ห่ม และใช้ในพิธีกรรมต่าง ๆ
2. เป็นเครื่องแสดงถึงฐานะ กล่าวคือการแต่งกายเป็นสิ่งที่แสดงให้เห็นอย่างเด่นชัด ถึงฐานะของผู้คนในสังคม โดยทั่วไปชาวบ้านจะใช้ผ้าฝ้ายเพราะมีขั้นตอน และกรรมวิธีในการผลิตตั้งแต่การปลูกฝ้ายจนกระทั่งทอเป็นผืนไม้สลับซับซ้อน อีกทั้งการดูแลรักษาผ้าก็ไม่ต้องพิถีพิถันเท่ากับผ้าไหม ส่วนผู้ที่ใช้ผ้าไหม จะเป็นเจ้านายและชนชั้นสูง การทอที่มีลวดลายสวยงามสีสรรที่สดกก็จะแสดงถึงฐานะ การที่จะทอให้มีลวดลายสวยงามวิจิตรนั้น ผู้ทอจะต้องมีเวลาในการทอ เช่น ถ้าคนใดใส่ผ้าตีนจกทั้งผืน จะแสดงว่ามีฐานะเพราะมีเวลาพอ การทอผ้าตีนจกต้องใช้เวลาในการทอนาน และต้องใช้ฝีมือในการทออย่างยิ่ง
3. เพื่อแสดงถึงการแบ่งหน้าที่ระหว่างหญิงและชาย ชาวชนบทโดยส่วนใหญ่มีอาชีพในการทำนาทำไร่มาตั้งแต่โบราณ ในยามว่างผู้หญิงก็จะทอผ้า ผู้ชายก็จะจัดหาและเตรียมเครื่องมือเครื่องใช้ในครัวเรือนเครื่องใช้ในการทำนาและการทอผ้า ดังคำกล่าวที่ว่า " เมื่อเสร็จหน้านาผู้หญิงทอผ้า ผู้ชายตีเหล็ก " การทอผ้าแสดงให้เห็นถึงความเป็นหญิงอย่างชัดเจนเพราะการทอผ้าต้องใช้ ความขยัน ความอดทน ความพยายาม ความประณีต ความละเอียดอ่อน เริ่มตั้งแต่การปลูกหม่อนเลี้ยงไหมการสาวไหมแล้วผ่านกระบวนการต่าง ๆ จนกระทั่งได้เส้นไหม เป็นวัตถุดิบสำหรับการทอผ้าแบบต่าง ๆ ส่วนผู้ชายก็เช่นเดียวกัน ฝ้ายจะปลูกในระหว่างเดือนพฤษภาคม - สิงหาคม พอเดือนพฤศจิกายน - ธันวาคม ผักฝ้ายจะแก่จัดสามารถเก็บได้ เวลาเก็บ ปุ๋ยฝ้ายที่มีเมล็ดติดมา นำฝ้ายที่เก็บมานั้นนำออกผึ่งแดดสี่ห้าวัน แล้วจึงเอาปุ๋ยฝ้ายนั้นมาอึ่ง จากนั้นก็เอาปุ๋ยฝ้ายที่ไม่มีเมล็ดแล้วมาตีให้ฟู เพื่อนำมาม้วนเป็นแท่ง เมื่อม้วนปุ๋ยฝ้ายให้เป็นแท่งเรียบร้อยแล้วก็นำเอามาปั่น เรียกว่าปั่นฝ้ายให้เป็นเส้นด้าย เมื่อได้เส้นด้ายแล้วก็นำมาเปียแล้วจึงเอาฝ้ายไปย้อม เมื่อย้อมเสร็จแล้วก็เอาเข้ากงเพื่อถัก เมื่อถัก

เสร็จแล้วก็เอาไปต้มแล้วจึงนำไปทอเป็นผืนผ้าต่อไป การทอผ้าโดยทั่วไปของชาวชนบท
ไทยจะใช้เครื่องทอผ้าด้วยมือที่เรียกว่า กี่ ซึ่งประกอบด้วย กี่ ฝีม เทหูก ไม้ม้วนผ้า
และ หลักม้วนผ้า ไม้สำหรับเวลาทอผ้า ไม้เหยียบสำหรับดึงเส้นด้ายให้ขึ้นลง (คาน
เหยียบ) ไม้แกนม้วนด้ายขึ้น คานแขวน ผ้าที่ทอแล้วม้วนไว้ที่ไม้ ด้ายขึ้น กระจ่าย
หลอดด้ายพุ่ง

ประโยชน์ของผ้า

ผ้ามีประโยชน์สำหรับนุ่ง สำหรับห่ม และใช้ในพิธีกรรม

ผ้าสำหรับนุ่ง ได้แก่ ผ้านุ่ง ผ้าพื้น ผ้าโจงกระเบน ผ้าโสร่ง ผ้าขาวม้า เป็นต้น

ผ้าสำหรับห่ม ได้แก่ ผ้าสบง ผ้าแพรเปียง ผ้าคลุมไหล่ ผ้าพาดเฉียง ผ้ารดอก
ผ้าฉ้อคอ (ผ้าคล้องคอ) เป็นต้น

ผ้าที่ใช้ในพิธีกรรม ได้แก่ ผ้าขาว ผ้าดิบ ผ้าสบง ผ้าจิวร ผ้าห่อคัมภีร์ ชงหรือ
ตุง ผ้าวา เป็นต้น

ผ้ากับวิถีชีวิตชาวไทย

การกระทำพิธีกรรมใด ๆ ก็ตาม ชาวไทยสมัยก่อนหรือแม้กระทั่งปัจจุบันก็จะต้อง
มีผ้าเข้ามาเกี่ยวข้อง ผ้าเป็นทั้งเครื่องนุ่งห่มเป็นทั้งเครื่องสักการะบูชา การใช้ผ้า-
เพื่อที่ประกอบพิธีกรรมนั้นใช้ตั้งแต่เกิดไปจนกระทั่งตาย ผ้านั้นเป็นส่วนหนึ่งของวิถีชีวิต-
ชาวไทย

พิธีเกิด

พิธีเกิด เป็นพิธีสำคัญซึ่งได้ยึดถือปฏิบัติกันมานานแล้วพิธีเกิดมีผ้าเข้ามาเกี่ยวข้อง
มารดาต้องเตรียมทอผ้าไว้สำหรับเป็น ผ้าอ้อม ผ้าห่ม เสื้อผ้า ผ้าห่มฟูก ห่มที่นอน สำ-
หรับเด็ก เมื่อเด็กคลอดออกมาผู้ทำคลอดจะทำความสะอาดเด็กเมื่อทำความสะอาดเด็ก
เรียบร้อยแล้วก็จะเอาผ้านุ่ม ๆ และสะอาดมาห่อตัวเด็ก ในภาคเหนือเมื่อมารดาคลอด

เสร็จแล้วจะต้องอยู่ไฟ (อยู่เดือน) ถ้าเด็กที่เกิดมาเป็นผู้หญิงมารดาจะต้องอยู่ไฟ 30 วัน เรียกว่า " เผือก เผือกผ้าย " เนื่องจากลูกผู้หญิงจะต้องเวียนการปั่นด้าย ทอผ้า ภาคอีสานจะต้องมีการเตรียมผ้าไว้ให้เป็นของกำนัลแก่ผู้ทำคลอด เพื่อเป็นการแสดงความขอบคุณ และสำนึกในบุญคุณ หลังจากคลอดก็จะเอาเด็กมาใส่กระดิ่งโดษปูเบา และผ้าขาวรอง ซึ่งผ้าขาวเปรียบเสมือนชีวิตของเด็กที่ชาวบริสุทธิไม่มีอะไรมาเปราะ-เปื้อน ผ้าที่เอามารองนั้นจะทอด้วยฝ้ายหรือไหมก็ได้ ถ้าครอบครัวที่มีฐานะก็จะเอาผ้า-ไหมพื้นสีขาวมาปูรอง ส่วนครอบครัวที่ยากจนก็จะเอาผ้าฝ้ายหรือผ้าขาวม้าของบิดาหรือผ้าชิ้นของมารดามาปู แต่จะต้องเป็นผ้าใหม่ และถ้าเป็นลูกผู้หญิงก็จะใส่ด้ายเข็มไว้ในกระดิ่งที่เด็กนอน เพราะลูกผู้หญิงจะต้องเรียนรู้เรื่องการเย็บปักถักร้อย การทอผ้า เนื่องจากเมื่อโตขึ้นจะต้องเป็นแม่ศรีเรือน ต่อจากนั้นเอาผ้ามาเย็บเป็นกระโจม (ชฎาหรือหมวกผ้า) ครอบครัวต่างมั่งเพื่อกันลมเข้าไปมาก

พิธีบวช

สังคมไทยเป็นสิ่งศมพุทธ คนไทยถือว่าการบวชได้บุญกุศลมาก ผู้บวชได้สร้างกุศลให้แก่บิดามารดา เป็นผู้ที่รู้จักตอบแทนพระคุณบิดามารดาซึ่งมีความเชื่อกันว่า ลูกชายที่บวชเรียนสามารถช่วยให้บิดามารดาได้เกาะชายผ้าเหลืองขึ้นสวรรค์ ผ้าได้มีส่วนเกี่ยวข้อกับพิธีนี้ตั้งแต่แรกนับตั้งแต่ผ้าที่แต่งตัวนาค เสื้อชั้นใน เสื้อครุฑ ผ้าสำหรับนุ่ง นอกจากนี้ก็ต้องเตรียมมุ้งนอน และที่นอนซึ่งไม่ใส่หนุน ใช้ผ้าซ้อน ๆ กันให้หนาแล้วหุ้มด้วยผ้าสีเหลือง ผ้าที่ใช้ในพิธี ผ้านบง ผ้างังสะ และผ้าจิวร ในภาคใต้ ผู้ที่ขอบวชจะนำดอกไม้ธูปเทียนไปกราบขอโหรากรรมต่อผู้ใหญ่ก่อนจะทำพิธี " ปลงผม " หรือหลังปลงผมแล้ว จะแต่งกายด้วยผ้าใหม่หรือผ้าทอฝ้ายที่มีสีอ่อนนวลนุ่งจีบแล้วใช้เข็มขัดคาดทับ ห่มผ้าเฉียงบ่า ภาคเหนือผู้ที่บวชจะต้องแต่งกายให้สวยงามด้วยผ้าใหม่แล้วนำไปมอบหมู่บ้าน ในภาคกลางเสื้อผ้านที่นาคสวมใส่ก็ต้องเป็นผ้าใหม่สีขาว ในบางท้องถิ่นจะมีผ้าคลุมศีรษะนาค เช่นที่จังหวัดราชบุรี จะมีการทอผ้าจากคลุมศีรษะนาค ภาคอีสานจะเป็นผ้านุ่งหรือเป็นผ้าโสร่งก็ได้ และในบางท้องถิ่นก็มีผ้าเป็อง 4 ผืนมาห่ม ถ้าเป็นสไบเฉียง-ซ้าย และขวา ซ้างละ 1 ผืน โปกหัว 1 ผืน มัดเอว 1 ผืน ผ้าที่สวมใส่ก็ต้องเป็นผ้าใหม่ที่ยังไม่ได้ใช้จะมีค่าไหมไม่ได้ ถ้ามีรอสค่าไหมจะทำให้ผู้บวชและบิดามารดาของผู้บวช

เกิดความไม่สบายใจวิตกกังวลว่า พิธีบวชของลูกจะไม่ราบรื่นหรือมีมลทิน โดยส่วนมากแล้วมารดาของผู้บวชมักจะเป็นผู้ทอผ้าให้แก่ลูกชาย เพราะถือว่าได้บุญมาก

ผ้าที่ใช้ในพิธีบวชจะเป็นผ้าไหมหรือผ้าฝ้ายก็ได้ ไม่ได้บ่งบอกลงไปว่าจะเป็ผ้าชนิดใด ทั้งนี้ตามแต่ฐานะของผู้บวช

พิธีแต่งงาน

เมื่อบวชเรียบร้อยแล้วก็ถือว่าได้ผ่านการมีอุปบรรมบ่มนิสัยที่ดีงาม ได้ขัดเกลาอารมณ์ และความคิดให้สุ่มรอบคอบ เป็นแนวทางในการครองตน และเป็นผู้นำของครอบครัว และที่สำคัญคือได้ทดแทนพระคุณของบิดามารดาแล้ว ช่วงนี้ชีวิตได้ก้าวขึ้นเป็นผู้ใหญ่ เป็นวัยที่เตรียมพร้อมที่จะมีครอบครัว ก่อนที่จะเข้าสู่พิธีแต่งงาน ชายหนุ่มได้มีโอกาสเลือกหญิงสาวที่ตนจะนำมาเป็นคู่ครอง โดยภาคเหนือจะมีประเพณีอ้อสาว กล่าวคือ เมื่อสาว ๆ ชาวบ้านเสร็จจากการทำไร่ทำนาประจำวันแล้วพอจวนตะวันตกก็จะมีริ้วขบวนแล้วมานั่งใต้ถุนบ้าน แล้วทำงานเล็ก ๆ น้อย โดยการปั่นฝ้าย ทอผ้าสำหรับใช้ในครอบครัว พอกำลังคืนก็จะมีชายหนุ่มซึ่งจะพากันมาเป็นกลุ่ม ๆ มาหาคู่ตามบ้านสาว ภาคอีสานมีประเพณีลงช่วง คือ สาว ๆ ในหมู่บ้านจะเลือกลานกว้าง ๆ ในคืนเดือนเพ็ญ หลังฤดูเก็บเกี่ยวข้าวเสร็จเรียบร้อย เพื่อมาร่วมกันเข็นฝ้าย ทอผ้า เมื่อชายหนุ่มในหมู่บ้าน หรือละแวกใกล้เคียงรู้จักจะมาเที่ยว แล้วมาหาคู่เกี่ยวพาราวสี สาว ๆ ที่ตนสนใจหรือหมายปอง เมื่อหนุ่ม-สาว คู่ใดตกลงปลงใจกัน ก็จะทำให้ผู้ใหญ่มาสู่ขอ และทำพิธีแต่งงาน ผ้าได้มาเกี่ยวข้องกับพิธีนี้ในเรื่องของผ้าไหว้ ผ้าไหว้เป็นผ้าที่คู่บ่าวสาวจะใช้แสดงความเคารพญาติผู้ใหญ่ของทั้งสองฝ่าย จะไหว้ในวันทำพิธีแต่งงานก็ได้ หรือกราบไหว้ หลังจากเสร็จสิ้นงานแต่งงานแล้วก็ได้ ภาคใต้ ผ้าไหว้ เป็นผ้าขาวพับที่เจ้าบ่าวจะจัดไปในชบวนขันหมาก ผ้าไหว้นี้จะไม่จำกัดความยาว แต่ต้องไม่น้อยกว่า 3 หลา พับใส่พาน แต่โบราณเชื่อกันว่าบนเรือนั้น มีวิญญาณของปู่ย่าตาชายนเวียนเผ่าคู่แลลูกหลานอยู่ เรียกว่า " ผีเรือน " เมื่อลูกหลานที่เป็นหญิงแต่งงาน เจ้าบ่าวจะต้องจัดผ้าขาวเพื่อแสดงคารวะฝากเนื้อฝากตัวผีเรือน โดยวางพานนั้นทิ้งไว้บนหนึ่งเป็นเวลา 3 วัน เท่ากับวางพูลเครื่องขันหมาก แต่ต่อมาเจ้าบ่าวไหว้พ่อแม่เจ้าสาวแล้วมอบพานผ้าไหว้ แล้วนำเอาพานกลับคืนไป พ่อแม่เจ้าสาวก็ไม่ได้นำผ้าไหว้ไปวาง

บนห้องตามปฏิบัติกันมาแต่เดิม ผ้าไหว้จึงกลายเป็นผ้าที่นำเพื่อไหว้พ่อแม่เจ้าสาว ในพิธีแต่งงานจะมีพิธีกราบหมอน ฝ่ายเจ้าสาวจะต้องเป็นผู้จัดเตรียมผ้าขาวจำนวน 2 ผืน ใช้ทำเพดานเหนือที่ประกอบพิธีกราบหมอน ฝ่ายเจ้าสาวจะต้องเป็นผู้จัดเตรียมผ้าขาวจำนวน 2 ผืน ใช้ทำผ้าขาวประกอบพิธีเพื่อแสดงความบริสุทธิ์ ไม่มีเส้นยดัญไรและมลทินใด ๆ ส่วนภาคอีสานผ้าเป็นเครื่องขอมมา (เครื่องสมมา) ของคู่บ่าวสาว โดยฝ่ายเจ้าสาวจะต้องเป็นคนเตรียมเครื่องขอมมา ซึ่งมีดังนี้ เสื้อ ชิ้น สิ่งเหล่านี้ทางฝ่ายเจ้าสาวจะไม่กำหนดว่าจะต้องใช้จำนวนเท่าไร เพียงให้มีไว้สำหรับไหว้พ่อแม่แล้ว พิธีขอมมาที่เตรียมไว้ ซึ่งมีผ้า 2 ผืน ได้แก่ เสื้อ และผ้าชิ้น เสื้อมิได้กำหนดว่าจะ เป็นผ้าชนิดใด จะเป็นผ้าไหมหรือผ้าฝ้ายก็ได้ ขอเพียงแต่ให้เป็นผ้าที่ยังไม่ได้ใช้เป็นผ้าใหม่ และอย่าให้มีรอยตำหนิ ส่วนผ้าชิ้นมีความสำคัญมาก กำหนดไว้เลขว่าจะต้องเป็น ชิ้นที่ทอด้วยไหมเท่านั้น การที่กำหนดไว้เช่นนี้เพราะ ฝ่ายชายจะได้พิจารณาผู้หญิงที่จะมาเป็นสะใภ้ว่าเป็นคนอย่างไร มีนิสัยใจคอเป็นอย่างไร นอกจากนี้แล้วในภาคเหนือ บางจังหวัด เช่น ตาก จะต้องมีผ้าแดงผ้าขาวอย่างละสองสำหรับเช่นนี้

บุญเข้าพรรษา

ถือเอาวันขึ้น 15 ค่ำ เดือน 8 เป็นวันทำบุญเข้าพรรษา ได้แก่ พระภิกษุ สามเณร อยู่ประจำวัดใดวัดหนึ่งตลอด 3 เดือน ในวันขึ้น 15 ค่ำ เดือน 8 นี้ชาวบ้านมีการถวายภัตตาหารเช้าหรือเพล พร้อมเครื่องใช้ต่าง ๆ ที่จำเป็นแก่พระสงฆ์และที่สำคัญได้แก่ ผ้าไตรจีวร ผ้าอาบน้ำฝน โดยเฉพาะผ้าอาบน้ำฝนซึ่งเป็นผ้าสำรองเพื่อให้พระภิกษุ สามเณร แล้วจะได้บุญอย่างมาก ถ้าสามารถปฏิบัติได้อย่างสม่ำเสมอแล้ว จะนำความเจริญ ความสงบสุขให้แก่ครอบครัว และญาติพี่น้อง

บุญออกพรรษา

จัดทำขึ้นในวันขึ้น 15 ค่ำ เดือนสิบ 11 ในวันนี้พระสงฆ์มาร่วมกันทำพิธีออก- วัสสาปวารณา คือ การเปิดโอกาสให้มีการว่ากล่าวตักเตือนกันได้ ภายหลังจากนั้นพระภิกษุสามเณร ส่วนมากจะแยกย้ายกันไปอยู่ในที่ต่าง ๆ ตามใจชอบ และบางรูปอาจจะลาสิกขาบท โอกาสที่พระภิกษุสามเณรจะอยู่พร้อมกันที่วัดมาก ๆ เช่นนี้ย่อมหายาก ชาวบ้านจึงถือเป็นสำคัญ ถือโอกาสไปทำบุญที่วัดเป็นพิเศษ และในช่วงระยะออกพรรษานี้ชาว

บ้านหมดการะในการทำไธนาและอากาศสดชื่นเย็นดีจึงถือโอกาสทำบุญโดยพร้อมเพรียง มีการฟังเทศน์ และถวายผ้าจำนำพรรษา ซึ่งเป็นผ้าที่จะนำมาถวายพระภิกษุที่อยู่จำนำพรรษาครบ 3 เดือน

บุญอุฐิน

เป็นบุญถวายผ้าไตรจีวรแก่พระสงฆ์ ซึ่งจำพรรษาแล้วนิยมนำกันในวันแรม 1 ค่ำ เดือน 11 พิธีทำบุญทอดกฐินเจ้าภาพจะมีการจองวัด และกำหนดวันทอดล่วงหน้า เตรียมผ้าไตรจีวรพร้อมอัฐบริวารตลอดบริวารอื่น ๆ และเครื่องไทยทาน การบอกบุญแก่ญาติมิตร และผู้คุ้นเคยให้ทราบด้วย

บุญผ้าป่า

คือการทำบุญเกี่ยวกับผ้าไตรจีวร หรือผ้าขาวที่ไม่มีเจ้าของหวงแหน ทั้งไว้ตามป่าตามถนนหนทาง ห้อยไว้ตามต้นไม้ กิ่งไม้ ทั้งไว้ตามป่าช้าหรือตามวัด พิธีการทำบุญผ้าป่าเมื่อมีผู้มีจิตศรัทธานำสิ่งของต่าง ๆ ไปทอด ได้แก่ ผ้าไตรจีวรหรือผ้าสบงก็ได้พร้อมเครื่องใช้ต่าง ๆ ตลอดจนอาหาร และยารักษาโรค นำสิ่งของไปที่วัด และจะมีการแห่รอบวัดแล้วให้สัญญาณให้พระทราบและวางผ้าตลอดสิ่งของไว้ ณ ที่พระภิกษุจะมาพบเห็นได้ง่าย เมื่อพระภิกษุมารับอาจะถวายพระด้วยตัวเองหรือให้พระภิกษุเข้าไปรับเองก็ได้ แล้วแต่สะดวก แต่ปัจจุบันมีการกล่าวคำถวายผ้าป่า และมีปัจจัยถวายวัดเป็นพิเศษอีกด้วย บุญผ้าป่านี้นี้จะทำเมื่อไหร่ก็ได้ สุดแท้แต่สะดวก

ภาคเหนือ เมื่อมีงานบุญทุกงานชาวบ้านจะทอผ้ากัมพลสีเหลืองถวายให้เป็นผ้าคาดอก หรือประคดพระ

การสร้างธรรม

ประเพณี " การสร้างธรรม " ของภาคเหนือโดยการเขียนวรรณกรรมเกี่ยวกับพระพุทธศาสนา จารึกบนใบลานอย่างประณีตงดงาม ซึ่งถือว่าจะได้อานิสงส์มาก และนิยมทอผ้าห่อคัมภีร์ด้วยเส้นฝ้าย หรือไหมล้วน ๆ ด้วยลวดลายที่งดงาม และมีการวาดภาพพระเวสสันดร โดยวาดบนผ้าผืนยาว ตั้งแต่กัณฑ์ทศพรจนถึงนครกัณฑ์ แล้วทำเป็นม้วนไว้ ถ้าต้องการแสดงก็คลี่ออกมาปิดฝาผนัง พอเสร็จงานก็เก็บไว้ตามเดิม นอกจากการเขียนภาพพระเวสสันดรจะเขียนด้วยผ้าผืนยาวแล้วยังสามารถเขียนเป็นตอน ๆ โดยใช้

ผ้าที่ละท่อน ในภาคอีสานก็มีการเขียนเรื่องพระเวสสันดรลงในผ้า เรียกว่าบุญพระเวส (พระเวส) แล้วนำไปถวายวัด โดยเชื่อกันว่าเมื่อตายไปแล้วจะได้ขึ้นสวรรค์ และไปถึงพระพุทธรูปเจ้า ภาคใต้มีประเพณีการแห่ผ้าขึ้นพระธาตุซึ่งถือว่าเป็นการทำบุญที่ยิ่งใหญ่ ประเพณีหนึ่ง ชาวบ้านจะร่วมกันทอผ้าผืนใหญ่ แล้ววาดภาพพุทธประวัติ หรือภาพชาดก เรื่องพระเวสสันดรเพื่อนำไปห่มองค์พระธาตุในเทศกาลออกพรรษา

พื้ทานตุ้ง

ในเรื่องความเชื่อเกี่ยวกับการทานตุ้ง หรือชง (ชง ทางเมืองเหนือ เรียกว่า ตุ้งช่อ ออกเสียงเป็น จ้อ) ได้กล่าวว่า ตุ้ง สามารถช่วยให้มนุษย์พ้นจากการตกนรกได้ ซึ่งเป็นความเชื่อเกี่ยวกับทางศาสนาของชาวบ้าน

ตุ้งมีหลายชนิด และมีขนาดต่าง ๆ กัน ขนาดเล็ก ๆ กว้างประมาณ 3-5 นิ้ว ยาว 6-8 นิ้ว จนถึงยาว 7,000 วา (14 ก.ม.) กว้าง 5,000 วา (10 ก.ม.) และตุ้งมีตั้งแต่ทำจากกระดาษจนถึงทำด้วยโลหะ เช่น ทองเหลือง ทองคำ หรือ เงิน เป็นต้น นอกจากนี้ยังมีตุ้ง และช่อที่ทำด้วยกระดาษสีต่าง ๆ ซึ่งใช้ปักที่ขอบเจดีย์ทราย ส่วนตุ้งใจ (ชงชัย) หรือตุ้งโย (ตุ้งที่ทอด้วยด้าย หรือไหม หรือแพร) นั้นเป็นตุ้งใหญ่อาจมีขนาดกว้างประมาณ 20 นิ้ว ยาวประมาณ 3-4 วา ถือกันว่าตุ้งยิ่งยาวยิ่งมีอำนาจมาก ใช้ปักไว้ที่หน้าวัด หรือสิ่งปลูกสร้างที่ทำการฉลองในคราวมีงานปอยหลวงการเอาชงหรือตุ้งไปทำพิธีบูชาในงานพิธีหรืองานการกุศลนั้นเชื่อว่า เมื่อตายไปแล้วพระสยาม-ราชได้เห็นชงที่ทำบุญไปนั้นจะได้ให้ขึ้นสวรรค์ โดยเฉพาะการทำใจ ตุ้งโย

ตุ้งที่ถือเวลาแห่ชุน เรียกว่า ตุ้งตะขาบ จะถือในชบวนแห่ ซึ่งมีความเชื่อกันว่า การทอดกฐินมีอำนาจมากจนแม้แต่สัตว์ เช่น จระเข้ ตะขาบ ก็อยากจะทำบุญด้วย จึงขอให้ทำรูปของตัวร่วมชบวนไปด้วย ในภาคอีสานก็มีความเชื่อเช่นนี้จึงมีการถวายชง นั้นก็จะทำด้วยผ้าสีต่าง ๆ ถ้าใครไม่มีผ้าก็สามารถทำด้วยกระดาษก็ได้

สงกรานต์

สงกรานต์ถือเป็นวันขึ้นปีใหม่ของไทยแต่เดิมมา ผู้จะเข้ามาเกี่ยวข้องกับวันสงกรานต์ โดยในวันที่โปรดน้ำผู้ใหญ่ ซึ่งได้แก่ บิดา มารดา ครูบาอาจารย์ ญาติผู้ใหญ่ โดยการนำเอาสิ่งของเครื่องสักการะ ไปมอบแก่บุคคลที่มีพระคุณแก่เรา หรือผู้ที่เราเคารพนับถือ เพื่อเป็นการแสดงความกตัญญูแก่ผู้ที่ตอบแทนพระคุณท่านไปขอโทษกรรมจากท่าน ท่านก็จะให้พรแก่เรา ไม่ใช่เราไปอวยพรให้ท่าน สิ่งของที่นำไปมอบเป็นเครื่องสักการะได้แก่ ผ้า ผ้าขาวม้า เสื้อ ผ้าเช็ดตัว ถ้าเป็นคนมีฐานะก็จะมอบผ้าไหม ผ้ายก ผ้ายกดอก เป็ฯเครื่องสักการะ และมีการทอธงถวายวัดในวันสงกรานต์ เพราะชาวบ้านถือว่าธงเป็นของสูงถ้าได้ทำถวายพระแล้วจะได้กุศลมากธงนั้นจะทอด้วยผ้าสีต่าง ๆ

พิธีส่งเคราะห์

การส่งเคราะห์หมายถึง การทำพิธีเช่นสรวงสะเดาะเคราะห์ด้วยการบูชา โดยเชื่อกันว่า การทำพิธีส่งเคราะห์นี้จะทำให้คนที่เจ็บป่วยหรือผู้ที่ได้รับเหตุร้ายต่าง ๆ นั้นรอดพ้นจากอันตรายที่จะเกิดขึ้นนั้นได้ หรือจะช่วยทุเลาเหตุร้ายนั้นให้เบาบางลงได้ ในอดีตนิยมทำพิธีส่งเคราะห์กัน ผู้ประกอบพิธีส่งเคราะห์มักจะเป็นผู้เฒ่าผู้แก่ที่เคยผ่านการบวชเรียนมาแล้ว และเป็นผู้เชื่อถือในเรื่องไสยศาสตร์เป็นที่นับถือของชาวบ้านซึ่งเรียกกันว่าอาจารย์

การทำพิธีส่งเคราะห์ จะทำก็ต่อเมื่อมีคนใดคนหนึ่งในครอบครัวเกิดเจ็บป่วยและรักษาเป็นเวลานานก็ยังไม่หาย ญาติพี่น้องก็จะไปคูดมหรือหาอาจารย์เพื่อหาสาเหตุของอาการป่วยโดยจะคูดมจากชะตาหรือของของผู้ป่วยว่าเป็นอย่างไร มีเคราะห์หรือว่าถูกภูตผีปีศาจจากบ้านใดทำเอา เมื่อคูดมหรืออาจารย์ตรวจคูดมชะตาแล้ว ก็จะบอกญาติของผู้ป่วยว่าถูกผีหรือรุกขเทวดาที่โน่นที่นี้ทำเอา จะต้องทำพิธีสะเดาะเคราะห์ด้วยการส่งเครื่องเช่นสรวงไปถวายเพื่อเจ้าหรือผีจะได้คลายพิโรธโกรธเคืองแล้วอาจจะหายเจ็บป่วยและมีการยกครูเป็นอาจารย์ฟ้าได้เข้ามาเกี่ยวข้องกับเป็นส่วนประกอบที่สำคัญของเครื่องเช่น คือ ตุ้มผ้า ชาสงเป็นผ้าสามเหลี่ยม ชาสงขนาดเล็ก ๆ กว้าง ประมาณ 2 นิ้ว ซึ่งมักจะมีสีขาว ประกอบด้วย ผ้าขาว ผ้าแดง

สำหรับการประกอบพิธีทางไสยศาสตร์นั้น ผ้าขาวจะเป็นส่วนหนึ่งของเครื่องยกครู

พิธีปลุกเรื้อน

จะต้องทำพิธี " สะเดาะเสนียด " เสาที่จะทำพิธีซึ่งจะต้องมีข้าวปลาอาหาร ผลไม้ บุหรี่ หมาก เมียง 5 อัน นำไปวางมุมทั้งสี่ของตัวเรื้อน อีกอันหนึ่งวางไว้ตรงศูนย์กลางที่หลุมฝังเครื่องพญานาค (เจ้าที่) จากนั้นพ่อบรรพบุรุษอ่านคาถาปัดรังควาน ใช้มีดหมอหรือขวานถากไม้ตรงต้นเสาออกพอเป็นพิธี เอาดอกไม้ใส่ลงในสะดวง 5 อัน เอาไปวางไว้มุมบ้าน ส่วนอันกลางเอาไปลอยน้ำ เสาที่จะปักนั้นต้อง " ปก " เสาเอก (เสามงคล) ก่อน ต่อมาก็เสานาง และเสาอื่น ๆ จนครบ เसानางนั้นอยู่คู่กับเสาเอกจะต้องเลือกไม้ที่ทนทานแข็งแรง แล้วจัดมะพร้าว หน่อกล้วย กกล้วยเป็นเครือใบเงิน ใบทอง ผ่าผ่าของผู้ชายมาผูกติดเสามงคล ส่วนเสานางนั้นติดผ้าของผู้หญิง นอกจากนี้มีผ้าขาวผ้าแดงกว้างประมาณเกือบคืบพันรอบ ๆ เสาไว้ เสามงคลนั้นถ้าจะให้ดีจริงต้องมีพิธีตัดเสาเป็นการข่มนางไม้่ออีกทีหนึ่ง และเวลายกเสาลงหลุมจะพยายามหาคนที่ชื่อ แก้ว คำเงิน ทองมัน แก่น เป็นคนยก ส่วนที่กันหลุมจะมีใบเต็ก ใบหนูน (ขนุน) ใบดอกแก้ว ใบดิน (พุทรา) มารองกันหลุม เสามงคลฝังทางด้านหัวนอน เसानางอยู่ทางปลายตีน (หัวนอน คือ ทิศใต้ ปลายตีน คือ ทิศเหนือ) จากนั้นก็ฝังเสาอื่น ๆ ซึ่งมีแผงยันต์ปิดอยู่ที่ปลายเสาทำด้วยผ้าขาว ผ้าแดง สังกะสี หรือแผ่นเงิน ฝังเสร็จก็ผูกด้วยสายสิญจน์ไว้โดยรอบ ทิ้งไว้ 3-7 วัน จึงจะเอาสิ่งเหล่านี้ออกได้

พิธีศพ

ผ้าเกี่ยวข้องกับพิธีศพคือ ผ้าขาวห่อศพเปรียบเสมือนธรรมที่ชาวสะอาดไม่มีมลทิน ซึ่งทุกคนต้องใช้ การนุ่งผ้าให้ศพ ขึ้นในนุ่งกลับทั้งหมด ส่วนขึ้นนอกนุ่งอย่างธรรมดา คือ กระจุกมออยู่ข้างหน้า การนุ่งกลับหลังหมายถึงการตาย ส่วนการนุ่งธรรมดาหมายถึงการเกิด มีความหมายว่าคนเรานั้นธรรมชาติเกิดแล้วตาย และตายแล้วเกิด เวียนว่ายตายเกิดอยู่ในวัฏสงสารไม่มีที่สิ้นสุด การที่เอาผ้าขิด ผ้าไหมหรือผ้าจก คลุมโลงศพเป็นเครื่องแสดงให้เห็นว่า คนตายเป็นช่างหรือเป็นคนมีฐานะ หรือให้บุตรหลานหรือคนที่ไปทำบุญร่วมกันได้ระลึกถึงความดีที่ผู้ตายได้ประกอบไว้ก่อนตาย สำหรับผ้าทอที่เป็นผ้าสจะ

ใช้คลุมหน้าศพ และใช้สำหรับทำเป็นสายจูงโลงศพของสงฆ์หน้าหน้าชบวนแห่ นอกจากนี้ผ้า
ยังใช้สำหรับโขนข้ามโลงศพ การโขนผ้าข้ามโลงศพจะทำต่อเมื่อล้างศพแล้ว การโขนผ้า
ข้ามโลง 3 ครั้ง เพื่อให้ครบองค์ไตรรัตน์แล้วนำผ้าไปให้พระสวด เมื่อสวดเสร็จแล้วก็
นำผ้านี้ไปถวายพระ หรือไม้ก็ถวายเป็นผ้าห่อหนังสือ ผ้าห่อหนังสือนี้ส่วนมากจะเป็นผ้าวา
หรือไม้ก็เป็นผ้าชั้นที่ทอด้วยไหม เป็นการทำบุญให้ผู้ตายได้ทางหนึ่ง ภาคเหนือเมื่อนำศพออก
จากบ้านเพื่อไปวัด หรือสุสานจะต้องมีการถือตุ้ม หรือธงนำศพ เรียกว่าตุ้มสามหาง ซึ่ง
ประกอบด้วยผ้าดิบสีขาวหรือกระดาษสีขาวโดยมีความเชื่อว่า มนุษย์เราทุกคนย่อมมีวันแพ้
พระยามัจจุราช ส่วนชายสามแฉก หมายถึงพระรัตนตรัยที่จะนำวิญญาณของผู้ตายไปสู่
สุคติได้ ส่วนศพพระสงฆ์ที่เป็นเถระมีอายุหรือเจ้าผู้ครองนคร เมื่อนำศพแล้วต้อง
เอาผ้าทอใหม่ทั้งชุดมาสวมให้กับคนตาย ถ้าเป็นเถระที่แก่พรรษา หรือมีสมณศักดิ์จะต้อง
นำจีวรที่ทอใหม่มาครองให้ ภาคใต้บางท้องถิ่นใช้ผ้าถุงเพียง 1 ผก ปิดไว้เพียงข้าง
หน้า ผ้าห่มก็กว้างยาวเพียง 1 ผก เท่านั้น เพื่อเตือนสติว่าคนเราเกิดมาแล้วอายุไม่
ยืนยาว ควรจะประกอบกรรมดีไว้ให้มากอย่าประมาท

จะเห็นได้ว่าผ้าได้มีบทบาทสำคัญในวิถีชีวิตของคนไทย นอกจากจะเป็นเครื่องนุ่ง
ห่มแล้ว ผ้ายังเกี่ยวข้องกับพิธีกรรม และประเพณีต่าง ๆ เริ่มตั้งแต่เกิด การบวช การ
แต่งงาน งานบุญต่าง ๆ ไม่ว่าจะเป็นงานบุญเข้าพรรษา กรุณ ผ้าป่า ต้องถวายผ้าไตร
จีวร สบง ถวายผ้าทอที่เล่าเรื่องพระเวสสันดร ทอธง, ตุ้ม ถวายวัด แม้กระทั่งพิธีสุด-
ท้ายของชีวิต คือ นิธิศพ

จากรายงานการวิจัยนี้จะพบว่า การทอผ้าเป็นส่วนสำคัญอย่างหนึ่งของวิถีชีวิตชาว
ไทย โดยเฉพาะอย่างยิ่งกับผู้หญิง เพราะทุกช่วงอายุในแต่ละวัย การดำเนินชีวิตในแต่ละ
วัน การประกอบพิธีกรรมตั้งแต่เกิดจนกระทั่งตาย จะมีความเกี่ยวข้องกับเรื่องผ้าทอ
อย่างหลีกเลี่ยงไม่ได้ วิถีชีวิตที่เกี่ยวเนื่องกับผ้าทอจึงมีปรากฏให้เห็นทั้งจากรวมกรรม
สุภามิต คำพังเพย คำบอกเล่าของผู้เฒ่าผู้แก่ว่า การทอผ้าเป็นงานของผู้หญิง ที่แสดง
ความเป็นหญิงอย่างแท้จริง เป็นหน้าที่ที่ผู้หญิงผู้จะมีครอบครัวต้องทำหน้าที่นี้ได้สมบูรณ์
โดยดูจากความสามารถในการทอผ้า ได้แก่ วรรณคดีอีสานเรื่องท้าวคำพอง ตอนนาง-

แสนสี่ มารดาของนางบัวทองรำไห่ คิดถึงลูกสาวที่ตายไป เพราะยังเห็นอุปกรณ์ทอผ้าของลูกสาว เนื่องจากผู้หญิงสมัยนั้นต้องมีอุปกรณ์สำหรับทอผ้าเป็นของส่วนตัวคู่กับตัวเอง นางแสนสี่คร่ำครวญดังนี้

" แม่ก็หิวหอดให้ทุกค่ำวันคืน ก็บ่ทราบทางทุกซออ้อยอนหลายมือ อันว่าหลาเข็นฝ้ายสายใยลูกแม่ ก็ยังนา ฝูงหมู่ซ่าหลอกเจ้ายังพร้อมชู้วันแม่นา "

หรือ คำกล่าวของคนอีสานที่ว่า " แม่หญิงต้องตำหูก " หรือ " ตำหูกก็บ่เป็นแจ ตำแพรก็บ่เป็นกระตาดต้อน เลี้ยงหมอนก็บ่ยู้โตลกโตนอน แล้วก็ฮากมีผิว "

มีความหมายถึงหน้าที่ของผู้หญิงคือ การทอผ้า และเป็นเครื่องแสดงความพร้อมว่าพร้อมที่จะมีครอบครัวได้แล้วหรือยัง โดยดูจากความสามารถในการทอผ้าผู้หญิงอีสานจะแต่งงานได้นั้นต้องทอผ้าให้เป็นอย่างน้อย 3 อย่าง คือ " เลื่อคำ ตำแพร ชิ่นไหม " เลื่อคำ หมายถึง เลื่อที่ตัดจากผ้าฝ้ายที่ทอเองแล้วล้อมครามเพื่อใส่ในชีวิตประจำวัน และใส่ไปทำงานในไร่นา ตำแพร หมายถึง ผ้าขาวม้าที่ใช้สารพัดประโยชน์ ส่วนชิ่นไหม หมายถึง ชิ่นสำหรับที่ผู้หญิงสามารถทอไว้ใช้เองหรือทอให้ผู้อื่นได้ นอกจากนี้แล้วทัศนคติของคนอีสานที่ให้ความสำคัญกับผ้าในส่วนที่เป็นหนึ่งในปัจจัยสี่สำคัญต่อการดำรงชีวิต ซึ่งปรากฏในพญาโบราณบทหนึ่งว่า

" ทุกข์บ่มีเสื่อผ้า ฝ่าเหื่อนเพราะพอลือฮู่
ทุกข์บ่มีข้าวอยู่ท้อง นอนลือฮู่บ่เฮ็น "

สำหรับภาคเหนือ ก็มีสุภาษิตที่เป็นคติเตือนใจผู้คนที่เกี่ยวข้องกับผ้า ดังเช่น " ตุ่มผ้าลายหมาเห่า คั้นคำเก่าช่างผัดกัน " หมายความว่า ห่มผ้าลายหมาเห่าพูดเรื่องเก่า ๆ ที่ผ่านมามักจะทำให้ทะเลาะกัน จึงไม่ควรทำ หรือ " สามน้องเป็นดี มีเก้าป่าสิบป่า เลื่อปุดหลังขาดหน้า มีป่าคนหนึ่ง ก็หาบ่มี " มีความหมายว่า สามมิ่งมีศรีสุขมีญาติพี่น้องมากมายแต่พอหากญาติพี่น้องก็พากันตีจากไปหมด เลื่อปุด หมายถึง เลื่อขาด ส่วนคำพังเพย ก็ได้แก่ การกล่าวเพื่อแสดงให้เห็นว่าผู้หญิงสมัยก่อน ใช้เวลาว่างสามคำคั้นนึ่งทอผ้าได้ถุณเรือน ซึ่งก็เป็นเวลาที่ชายหนุ่มจะมาเที่ยวคุยกับหญิงสาว ส่วนหญิงที่เป็นหม้ายเพราะสามีสิ้นชีวิต ก็ต้องลำบากในการหาเลี้ยงบุตร เช่น

" เฮาลีเป็นหม้าย ผัวตายหนีจาก เจ้าจะพรากรุกเป็นกำพริ้ว ฝาลีเลี้ยงชอชดู
แม่จะลงเซ็นฝ้าย เดือนหงายเว้าผู้บ่าว แมลิหาพ่อน้ำ มาเลี้ยงให้สูงใหญ่ "

หรือ คำพังเพยที่เปรียบความรักของหญิงสาวที่มีชายหนุ่มมาชอบพอ ซึ่งเกรงว่าความรัก
จะไม่มั่นคง เหมือนดั่งฝ้ายที่มักจะขาดง่าย

" แม่วัลลาผสมฝ้าย ดึงหลายย่านมันก็ัว ฮายเอ๊ย อยู่ผสมดอกฝ้าย สายถึงมา
เหมือนสายฝ้าย สายถึงไปเหมือนสายป่าน คอยป่านแต่สายฝ้ายบ่แน่นอน "

คำอวยพรของผู้เฒ่าผู้แก่เพื่อให้ครอบครัวอยู่ดีเป็นสุข คือ

" แม่บุญคำบุญชูว่าได้ผู้ผู้ ด้ชู้ผู้ดี ดักมือร้อยเกอ "

นอกจากนั้นยังมี ขอบันด้ายซึ่งเป็นการขอ (การขอ หมายถึงการจับทำนองเสนาะ
เพื่อให้เนื้อเรื่องสนุกสนานไพเราะ เป็นการดึงดูดความสนใจของผู้ฟัง) ที่อธิบายวิธี
การทำอุตสาหกรรมในครัวเรือนของชาวเหนือ นั่นคือ การทำผ้าพื้นเมืองขึ้นใช้เองโดย
การขอ คำขอเริ่มบรรยายตั้งแต่การเริ่มทำไร่จนกระทั่งถึงการทำนา การทอผ้าจนสา-
เร็จเป็นผืน ตัวอย่างเช่น

" ก่อแรกตันยังเมื่อหนดี อั้นบ้อบ่าสีได้เมือสาวใหม่...ได้กันมาหลายวี หลายวัน
บ่มีลูกตวยกันปอเป็นสาวแก้ว...บ่อได้ไปแแล้วละเล่นดีไหน มาเป็นตุ๊กใจจาว-
นาจาวไร่...จ้างเอาใจใส่มาแต่โบราณ เอื้อฮะฮื้อเอื้อฮะนาแบบมาแต่ก่อน...
ก็ได้จุ่นต้นตัวน้อยผายค่า เลี้ยงลูกบุตรหลานมานานเลี้ยงอย่าง...วันนี้วันค่า
จะจวนเอาเมือ บ่อล้าบ่อเหลือพัน ไร่เหือก่อน... "

ส่วนภาคกลางนั้น วิถีชีวิตของคนเกี่ยวข้องกับผ้าทั้งชีวิตประจำวัน และการประกอบ
พิธีกรรม เพราะผู้คนจะให้ความสำคัญกับการแต่งกายโดยเฉพาะ เมื่อมีพิธีกรรมในเทศ-
กาลสำคัญ ๆ เช่น วันสงกรานต์ วันทำบุญทางศาสนา ฯลฯ โดยเฉพาะอย่างยิ่งหนุ่ม-
สาวจะมีโอกาสได้พบกัน จึงเน้นในเรื่องการแต่งกาย หญิงสาวจะทอผ้าใหม่เพื่อเตรียม
ไว้สวมใส่ในเทศกาลเหล่านั้น ดังคำเปรียบเปรยที่ว่า " สวสพอไปวัดไปวาได้ " ส่ว-
หรับผู้ใหญ่ก็จะเตรียมเครื่องแต่งกายให้เหมาะสมตามฐานะตามฐานะของคุณ ซึ่งมักปรา-
กฏให้เห็นในวรรณคดี และวรรณกรรมที่สำคัญ ๆ เช่น ขุนช้างขุนแผน

" ครั้นรุ่งแจ้งแสงทองส่องฟ้า
ต่างตกแต่งกายาขมมีขมมัน
หนุ่มสาวเฒ่าแก่มาแจจัน
พร้อมกันที่วัดป่าเลไลย์... "

การแต่งกายสำหรับบ่าวสาวโดยทั่วไปมักนิยมแต่งด้วยผ้าเจ็ดสี ดังมีปรากฏใน
พระราชนิพนธ์เรื่อง "นิทราชาคริต" ในพระบาทสมเด็จพระจุลจอมเกล้าเจ้าอยู่หัว

" บ่าวสาวแต่เมื่อนี้	ศุภวาร
วันซึ่งเคยนมัสการ	ทั่วหน้า
จึงแต่งเชียงอย่างปาน	เสาร์ก่อน
เวียนร่ำตามสีฟ้า	ตลอดสิ้นสี่ปดาห์
บรรสารสีสอดเสื่อ	วันเสาร์
พินม่วงอ่อนงานเพรา	เพริศพรั่ง
อาการพิจิตรเจลา	ฉลิกสุ-พรรณแฮ
นิลมนิรัตนกลิ้ง	กรอกน้ำสาล่าสลิ้ว
แต่งตัวปัทมรานั้น	วันรวี
จรรยาวิสวัตตะมณี	แจ่มจ้า
แสงจับรับพรรณฉวี	แดงปลั่ง
สวมสนอบสนิทผ้า	แต่พินพรรณแดง
จันทร์แปลงนุ่งห่มฟ้า	โชมพิสตร์
แต่งเครื่องสีขาวจรัส	ผ่องแผ้ว
มุกดาสกาวิรัตน์	เรียบประดับ
แปลงเปลี่ยนโอปอล์แก้ว	กอบรุ่งเรืองชู

ชุ่มพพรรณพัสตรใช้	อังกการ
มณั้จัตรันประพาฬ	เมือดคล้า
ประดับสรพอลังการ	งามแง
ผาดนัศนัจิตรล้า	เล่ฬเพ็องอัปสร
พัสตราภรณ์พณัณ	เช็ชวสร-พลั้งแแฮ
ขจัรัสรัตรนปลันธัน	เลื่อมแพรว
มรกตสดีบร	เจ็ดเพริศ พรายแแฮ
ช้าช่อนอาภรณ์แผน	เพ่งเพ็ชชนพะวงตาส
แตงกาสพทหัสดีลั้วน	สีเล็อง
คุดังกานจนประเท็อง	เท็ชบแท
ไพฑูรย์รัตรนรองเร็อง	รั้งสฤษณั
ผาดผ่านสัิงวาลแม	กลับกปลั้งกลอกจาส
พรรณรายเพ็ชรัตรนรั้ง	เร็องจรัส จรุณเส็ช
วันศุกรณ์ประสาธณัจัต	ระจิดไว้
น้าเงนพินิธพัส-	ตราส่ง ชั้บแแฮ
งามเง็อนเต็องเนตรให้	แตตั้งตลัิงหา

และในเรื่องสีแผ่นดิน มีคำอธิบายถึงการแต่งกายตามสีประจำวันของสุภาพสตรี เช่น "...คุณอนั่งอยู่กลางห้อง มีเชี่ยนหมากเงิน กระโถนเงิน วางอยู่ใกล้ ๆ วันนั้นเป็นวันพุธ คุณอนั่งผ้าลายเช็ชวชั้ดเป็นมันแข็งกร้าง ห่มผ้าแถบสีจำปาแก่ คุณอนเป็นคนมีระเบ็ชบ การแต่งตัวแต่ละวันนั้น ก็เร็ชบร้อชเป็นอนอย่างยั้ง..."

การแต่งกายตามสีประจำวันเพ็องให้เกิดสิริมงคลแก่ผู้สวมใส่ ไม่เพ็องแต่ผู้จะออกศัคเก้านั้น แต่ช่าวบ้านโดยทั่วไปก็ถือศคณันี้เช่นเด็ชวกัน ซึ่งปรากฏในสวัศศักรัศขาของสุนทรภู่ ดัังนี้

" วันอาทิตย์ลิกธิโซคโกลกดี
เอาเครื่องสีแดงทรงเป็นมงคล
เครื่องวันจันทร์นั้นควรสีนวลขาว
จะฮีนฮาวชันชาสถาพล
อังการม่วงช่วงงามสีครามปน
เป็นมงคลขัตติยะไม่ราศี
เครื่องวันพุธสุดสีเสด
กับเหลืองแปดปนประดับสลัปลี
วันพฤหัสบดีเครื่องเขียวเหลืองดี
วันศุกร์สีเมฆหมอกออกสงคราม
วันเสาร์ทรงดำจิงล้ำเลิศ
แสนประเสวีรัฐเสียนศึกจะนิกรขาม
ทั้งพาชีชั๊บประดับงาม
ให้ต้องตามสีสิ้นจิงกันภัย "

นอกจากนี้แล้วสีสิ้นของผ้ายังเป็นเครื่องบ่งบอกฐานะของผู้สวมใส่ เช่น ผู้ที่มีฐานะคือนิยมใส่สีสิ้นสดใส งดงาม มักจะทอด้วยไหม ไม่ว่าจะออกไปข้างนอกหรืออยู่ในบ้าน ส่วนชาวบ้านธรรมดาจะใส่สีที่ออกหม่น สีสิ้นของผ้าบ่งบอกถึงวัยของผู้สวมใส่ เช่น ผู้สูงอายุจะนุ่งห่มด้วยผ้าสีเรียบเป็นพื้น

ความสำคัญของผ้าอีกประการหนึ่ง เห็นได้จากคำกล่าวคำทนายของผู้ใหญ่ ที่หญิงสาวหนีตามชายหนุ่มคนรักไป หญิงสาวผู้นั้นให้ความสำคัญของผ้าเป็นอย่างมาก จึงมีคำกล่าวที่ว่า " หอบผ้าหอบเพื่อนหนีตามผู้ชายไป "

ส่วนภาคใต้นั้นชาวบ้านจะพิถีพิถันในการเลือกเสื้อผ้า โดยเฉพาะเมื่อมีงานสำคัญ เช่น เพื่อแต่งทำบุญทำทานที่วัด หญิงสาวจำเป็นต้องแต่งเนื้อแต่งตัวให้สวยงาม เพื่อประกวดประชันกัน เช่นในงานลากพระในวันออกพรรษา ในอดีตการใช้เสื้อผ้าเครื่องนุ่งห่มนั้นควรคำนึงถึงเพศและวัยของผู้สวมใส่ด้วย เช่น หญิงสาวที่มีอายุ 13-20 ปี

จะนุ่งผ้าถุงโดยใช้ผ้าซีก ซึ่งเป็นผ้าแถบ "ฉ้อคอ" (คล้องคอ) ซ้ายผ้าทั้งสองข้างจะ พาดไว้ปิดกันที่หน้าอก อย่างห่มตะเบงมาน เงื่อนคือชายผ้าซีกทั้ง 2 ข้างผูกไว้ที่ต้นคอ ถ้าไปทำบุญที่วัดก็จะใช้เข็มกลัดเข็มให้ติดกันไม่หลุด ถ้าเป็นหญิงที่มีอายุเลข 20 ปี หรือแต่งงานแล้ว ก็จะใช้ "ผ้ารดอก" ซึ่งเป็นผ้าแพรสีต่าง ๆ ยาวประมาณ 3 ศอก กว้างประมาณ 4 นิ้ว พันรอบอกปิดกันทั้ง 2 ข้าง ที่อำเภอปากพนัง จังหวัดนครศรี-ธรรมราช มีเพลงโนราพรณาถึงเรือลากพระตอนหนึ่ง ซึ่งกล่าวถึงการแต่งตัวของ หญิงสาวมีพยางค์ว่า "...นุ่งผ้ารายชาย ห้อยคอแพรตอง หีบจกเข้ามาตั้ง เพื่อน เทื่อ เขานิ่งหัวร่อ ห่มผ้าแพรพลอ (แพรเพลาะ) ห่มช่อพาดเฉียง....."

สำหรับผู้ชายนั้นในอดีตทั้งคนแก่และคนหนุ่ม เวลาอยู่กับบ้านจะนุ่งผ้า "เลื้อย ชาย" ซึ่งเป็นผ้าทอในท้องถิ่น มีลักษณะคล้ายผ้าขาวม้า สมัยต่อมาจึงนิยมนุ่งผ้าถุง ตาตะราง ซึ่งเหมือนกับผ้าโสร่ง เพื่อใช้อยู่กับบ้านหรือทำงานหรือเดินทาง คนหนุ่ม ๆ ถ้าไปทำบุญที่วัดหรือไปเที่ยว ก็จะนุ่งผ้าโจงกระเบน ใช้ผ้าขาวม้าหรือผ้าห่มพาดบ่า โดยไม่ใส่เสื้อ ถ้าโก้นห่อสก็ใช้ผ้าขาวม้าที่ทอด้วยไหม

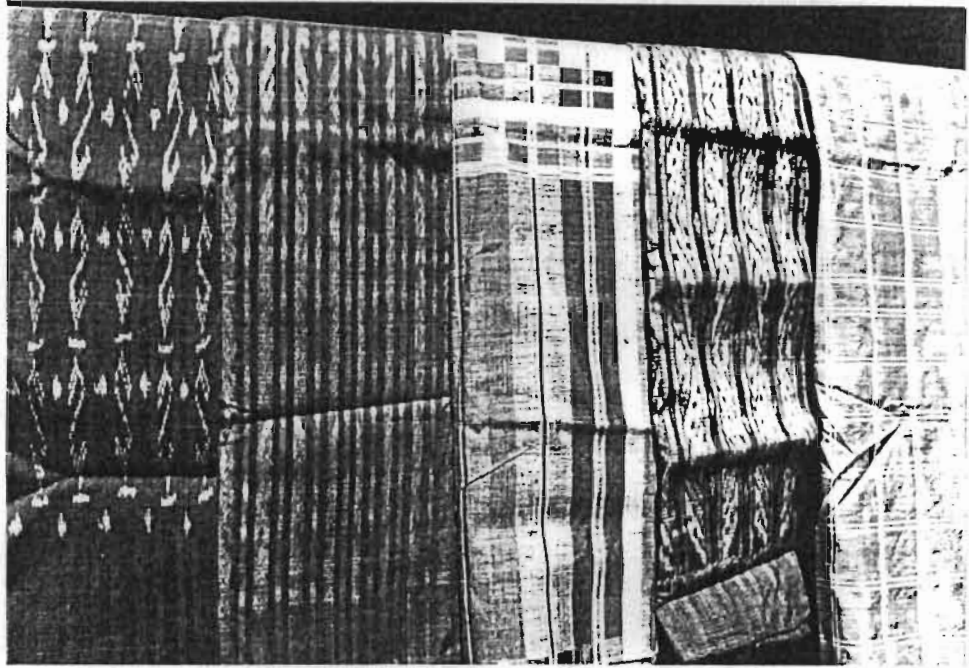
การเลือกสีผ้านุ่งห่มก็พิถีพิถัน โดยสีของผ้านุ่งนั้นสีจะต้องเข้ากันและไม่นิยม ใช้สีฉูดฉาดติดกันจนเกินไป การนุ่งห่มสีตามวันนั้น ก็ถือเป็นสีสิริมงคลกับตัวอีกด้วย การใช้ผ้าทอในชีวิตประจำวันของคนไทยมีการเปลี่ยนแปลงไปเมื่อประเทศไทยมีการ ติดต่อกับตะวันตก และรับรูปแบบวัฒนธรรมของตะวันตกมาไว้ในสังคมไทย การแต่ง กายก็เปลี่ยนแปลงไปนิยมแบบตะวันตกมากขึ้น การเปลี่ยนแปลงครั้งสำคัญเกิดขึ้น หลังสงครามโลกครั้งที่ 2 เมื่อมีโรงงานอุตสาหกรรมทอผ้าที่ใช้เครื่องจักรผลิตผ้า ได้จำนวนมากขึ้น รวดเร็ว สีไม่ตก และราคาย่อมเยาว์ คนไทยหันไปให้ความนิยมกับ ผ้าเหล่านี้ แทนที่ผ้าทอด้วยมือ ประกอบกับความแร้นแค้นในอาชีพเกษตรกรรม จึงเป็น สาเหตุทำให้คนไทยในชนบทละทิ้งถิ่นฐานเข้ามาหางานทำในโรงงานอุตสาหกรรมตาม เมืองใหญ่ ๆ และเมืองหลวง เป็นเหตุให้งานหัตถกรรมในชนบทของไทยถูกละทิ้งโดย เฉพาะอย่างยิ่งการทอผ้า

หากมิได้พระมหากษัตริย์คุณของสมเด็จพระนางเจ้าสิริกิติ์พระบรมราชินีนาถ ที่ทรงเห็นความสำคัญของผ้าทอที่ผลิตขึ้นจากฝีมือ และภูมิปัญญาที่แท้จริงของชาวบ้านถ่ายทอด และสิ่งสมกรรมวิธีในการผลิต จากชนรุ่นหนึ่งมาสู่ชนอีกรุ่นหนึ่ง เท่ากับเป็นการสืบสานงานศิลป์เพื่อให้เป็นมรดกทางวัฒนธรรมของชาติสืบต่อไป จึงทรงหันมาให้ความสนใจพระทัยที่จะอนุรักษ์ และพัฒนาผ้าทอประเภทต่าง ๆ ของไทย ทำให้ผ้าทอของไทยกลับฟื้นคืนชีวิตมาได้ ทั้งที่เกือบจะสูญสลายไปจากสังคมไทยแล้ว โครงการศิลปาชีพถือเป็นหน่วยงานที่มีบทบาทสำคัญที่ทำให้ทั้งชาวไทย และชาวต่างประเทศรู้จักและตระหนักในคุณค่าของผ้าทอที่เกิดจากฝีมือของคนไทย เป็นการแสดงให้เห็นชาวโลกประจักษ์ว่าคนไทยเป็นชาติหนึ่งที่มีวัฒนธรรมสูงส่งไม่ด้อยไปกว่าชาติใดในโลก

ผ้าทอกับวิถีชีวิตชาวไท







บรรณานุกรม

- จ. เป็ร็ญ. ประเพณีม้งคลของไทย กรุงเทพมหานคร: อำนวสสำส่น, 2532.
- _____ . ประเพณีม้งคลไทยอ้อสำน กรุงเทพมหานคร: อำนวสสำส่น, 2535.
- ฉรงค้ ลั้งประชำ. พ่นฐำนวัฒนธรรมไทย กรุงเทพมหานคร: โอเด็ยสนสโตร์, 2532.
- ทรงพ่นธ์ วรณมำศ. ฝ้ำไทยล่ำยอ้อสำน กรุงเทพมหานคร: โอเด็ยสนสโตร์, 2535.
- ทวี เช็ยสนก้ำว. ประเพณีเด็ม เช็ยงใหม่: ประเท็องวิทยา, 2517.
- ทกษณคค้ศกษำ, สภำรณ. สำรำนกรมวัฒนธรรมภำคใต้ พ.ศ. 2529 เล่ม 1 สงขล่ำ
สภำบ้นทกษณคค้ศกษำ มหำวิทยำล่ำยศร์นคร์นทรวิโรฒ, 2529.
- _____ . สำรำนกรมวัฒนธรรมภำคใต้ พ.ศ. 2529 เล่ม 6 สงขล่ำ
สภำบ้นทกษณคค้ศกษำ มหำวิทยำล่ำยศร์นคร์นทรวิโรฒ, 2529.
- นรำธิวำส, จังหำวัด. งำนประเพณีของเด็เมืองนรำธิวำส 21-25 ก่นขำยสน 2531
นรำธิวำส: สำนก่งำนจังหำวัดนรำธิวำส, 2531.
- ปยสนำถ บุนนำค. "ฝ้ำทอกบวิถึชวีตชนบทอ้อสำน" อักษรสำสตร์ ปีที่ 24 ฉบับที่ 2
กรกภำคคม-ช่นวำคคม 2535.
- _____ . สมเด็ยพระนำงเจ้ำสิริภักดี พระบรมรำชินีนำถ กบกำรทำนบ้ำรุงศกึลป
วัฒนธรรม ศกึลขำศกึลปหัตถกรรมในภำคกกลำง กรุงเทพมหานคร:
ทบวงมหำวิทยำล่ำย, 2535.
- _____ . สมเด็ยพระนำงเจ้ำสิริภักดี พระบรมรำชินีนำถ กบกำรทำนบ้ำรุง
ศกึลปวัฒนธรรมศกึลขำ ศกึลปหัตถกรรมในภำคตเว็ยงเจ็ยงเห็ยง
กรุงเทพมหานคร: ทบวงมหำวิทยำล่ำย, 2535.
- แปลก ส่นธกรษ. ระเบ็ยบสั้งคม ประเพณี วัฒนธรรม สำส่นำ กรุงเทพมหานคร:
โรงพมพ่นคร์สุภำ, ม.ป.ป.
- มณึ พยอมยงค้. คตึสอ่นใจขำวลำนน่ำไทย กรุงเทพมหานคร: สำนก้ววัฒนธรรมแห่งชำติ,
2524.
- _____ . ประวัตึและวำรณคค้ลำนน่ำไทย พม่นคร์งที่ 2. เช็ยงใหม่:
สร์วรงค้บคเช็นเดอส์, 2516.

- _____ . วัฒนธรรมล้านนาไทย กรุงเทพมหานคร: ไทยวัฒนาพานิช, 2529.
- ยุทธ เดชคำรน. คติชาวบ้านไทย เชียงใหม่: ม.ป.ท., 2520.
- วราภา งามประสิทธิ์. "ผ้าทอมืออีสาน" ข่าวหม่อมใหม่ 4 มิถุนายน 2537.
- วราภรณ์ จิวชัยศักดิ์. สถานภาพการศึกษา เรื่องประเพณีไทย ประเพณีเกี่ยวกับชีวิต
กรุงเทพมหานคร: สถาบันไทยศึกษา จุฬาลงกรณ์มหาวิทยาลัย, 2534.
- วิบูลย์ ลิ้มสุวรรณ. ผ้าไทย: พัฒนาการทางอุตสาหกรรมและสังคม กรุงเทพมหานคร:
บริษัท เงินทุนอุตสาหกรรมแห่งประเทศไทย, 2530.
- วิเชียร รักการ. วัฒนธรรมและพฤติกรรมของไทย กรุงเทพมหานคร:
โอ เอส พรินติ้งเฮ้าส์, 2529.
- วิลเลฆา ถาวรณสาร. พื้นฐานวัฒนธรรมไทย กรุงเทพมหานคร:
มหาวิทยาลัยรามคำแหง, 2522.
- สุธีวงศ์ พงษ์ไพบูลย์. คติชาวบ้านปักข์ใต้ สงขลา: โรงพิมพ์ก้าวหน้าการพิมพ์, 2512.
- _____ . วรรณกรรมท้องถิ่นภาคใต้ สงขลา: มหาวิทยาลัยศรีนครินทรวิโรฒ,
2529.
- _____ . "วัฒนธรรมพื้นบ้านในช่วง 200 ปี" วิทยากร มิถุนายน 2515.
- อินทร์ สุขใจ. ภาษิต คำพังเพย แพร่: โรงพิมพ์องค์การบริหารส่วนจังหวัดแพร่, 2525.
- อุบลศรี อรรถพันธ์. ผ้าทอพื้นบ้านภาคใต้ เอกสารลายเขียนมือ, 2526.