

**ผ้าทอมือในวิถีชีวิตของชาวผู้ไท : กรณีศึกษาในเขตอำเภอชานุมาน
และอำเภอเสนางคนิคม จังหวัดอุบลราชธานี**

โสภิตา ยงยอด

งานวิจัยนี้ได้รับทุนอุดหนุนการวิจัยจากสำนักงานคณะกรรมการวัฒนธรรมแห่งชาติ

กระทรวงศึกษาธิการ

ประจำปีงบประมาณ 2536

ประกาศคุณูปการ

งานวิจัยเรื่อง “ผ้าทอมือในวิถีชีวิตของชาวผู้ไท : กรณีศึกษาในเขตอำเภอชานุมาน และอำเภอเสนางคนิคม จังหวัดอุบลราชธานี” ได้รับทุนอุดหนุนการวิจัยจาก สำนักงานคณะกรรมการวัฒนธรรมแห่งชาติ กระทรวงศึกษาธิการ และได้รับความอนุเคราะห์จาก ผู้ช่วยศาสตราจารย์รัตนา ศิรินาม หัวหน้าฝ่ายวิจัยและพัฒนาวัฒนธรรม เป็นที่ปรึกษาการวิจัย เรือตรีสุนัย ณ อุบล คุณบำเพ็ญ ณ อุบล เป็นที่ปรึกษางานวิจัย และอาจารย์ ชื่นกมล โหละสุต ผู้ร่วมการวิจัย

ผู้วิจัยขอขอบคุณผู้มีรายนามดังกล่าว ณ โอกาสนี้ด้วย

โสภิตา ขงยอด

คำนำ

การวิจัยครั้งนี้มีจุดมุ่งหมาย 3 ประการ คือ เพื่อศึกษาความเชื่อ ค่านิยมที่สัมพันธ์กับผ้าในวิถีชีวิตของชาวผู้ไท เพื่อศึกษากระบวนการทั้งระบบ ที่เกี่ยวกับการทอผ้าชิ้น ผ้าเบี่ยง ผ้าโพกหัว ผ้าห่ม ผ้าขาวม้า ผ้าโสร่ง ผ้ากั้นส้วม ของผู้ไท และศึกษาลวดลายที่เป็นเอกลักษณ์ของผ้าแต่ละชนิด ซึ่งงานวิจัยนี้จะเป็นประโยชน์ในการทำให้ผู้ผลิตผ้าในอำเภอชานุมาน และอำเภอเสนางนิคม จังหวัดอุบลราชธานี เป็นที่รู้จักทั่วไป และทำให้ได้ข้อมูลพื้นฐานในการสร้างเสริมให้ประชาชนในอำเภอชานุมาน และอำเภอเสนางนิคม มีอาชีพและรายได้เพิ่มขึ้น นอกจากนี้ยังช่วยให้หน่วยงานที่เกี่ยวข้องได้ทราบถึงปัญหาและอุปสรรคในการทอผ้า เพื่อหาแนวทางแก้ไขปัญหา และพัฒนาผลผลิตทั้งด้านปริมาณและคุณภาพ

ผู้วิจัยหวังว่างานวิจัยนี้จะเกิดประโยชน์แก่ผู้สนใจทุกท่าน

โสภิตา ขงขอด

บทคัดย่อ

การวิจัยเรื่อง “ผ้าทอมือในวิถีชีวิตของชาวผู้ไท : กรณีศึกษาในเขตอำเภอชานุมาน และอำเภอเสนางคนิคม จังหวัดอุบลราชธานี” ผู้วิจัยมีวัตถุประสงค์ 3 ประการ คือ เพื่อศึกษาความเชื่อ ค่านิยมที่สัมพันธ์กับผ้าในวิถีชีวิตของชาวผู้ไท เพื่อศึกษากระบวนการทั้งระบบ ที่เกี่ยวกับการทอผ้าชิ้น ผ้าเบี่ยง ผ้าโพกหัว ผ้าห่ม ผ้าขาวม้า ผ่ากั้นส้วม ของผู้ไท และศึกษาลวดลายที่เป็นเอกลักษณ์ของผ้าแต่ละชนิด ผู้วิจัยเก็บรวบรวมข้อมูลโดยการสังเกตแบบมีส่วนร่วม และการสัมภาษณ์ทั้งแบบมีโครงสร้างและไม่มีโครงสร้าง ผลการวิจัยพบว่า ชาวผู้ไทมีความเชื่อ ค่านิยม ตลอดจนยึดถือประเพณีต่าง ๆ เช่น ประเพณีฮีตสิบสอง ประเพณีคู่ขวัญ ฯลฯ รวมทั้งมีกระบวนการและอุปกรณ์ที่ใช้ในการทอผ้า เหมือนกับชาวอีสานทั่วไป ส่วนลวดลายที่ทอใช้ในวิถีชีวิตที่ปรากฏในปัจจุบัน มีประมาณ 20 ลวดลาย เช่น ลายนาค ลายช้าง ลายม้า ลายดอกแก้ว ลายใบนุ่น เป็นต้น

ABSTRACT

The purposes of the study of “Hand – woven cloth in Phuthai ways of life” were to study the beliefs and values involved with cloth in Phuthai ways of life to study the entire process of weaving Pha-sin, Pha-biang, Pha-pok-Hua, Pha-ho, Pha-khao-ma, Pha-sarong and Pha-kan-suam of Phuthai people, and to investigate their individual unique patterns. The data obtained by participating observations and interviews with and without prepared structure. Led to the conclusion that the Phu-thai people have almost the same beliefs and values as well as their maintenance of traditions and customs like Heet-Sip-Song, Su-Kwan etc. Including the procedure and tools used for weaving as those of Isan people in general. On the other hand, there are 20 patterns existed in cloth woven for their own (casual) consumption such as lai-nak, lai-chang, lai-ma, lai-dokkaew, lai-baibun and etc.

สารบัญ

เรื่อง	หน้า
ประกาศคุณูปการ	ก
คำนำ	ข
บทคัดย่อภาษาไทย	ค
บทคัดย่อภาษาอังกฤษ	ง
บทที่ 1 บทนำ	1
1. ความเป็นมาและความสำคัญของการวิจัย	1
2. วัตถุประสงค์ของการวิจัย	3
3. วิธีดำเนินการวิจัย	4
4. ความสำคัญของการวิจัย	5
5. ขอบเขตของการวิจัย	5
6. คำนียามศัพท์เฉพาะ	6
บทที่ 2 เอกสารและงานวิจัยที่เกี่ยวข้อง	7
1. ถิ่นเดิมของชาวมุ่ไทย	7
2. สังคม วัฒนธรรม และประเพณีของชาวมุ่ไทย	9
3. ที่ตั้งเมืองต่าง ๆ ของชาวมุ่ไทยในประเทศลาว	11
4. การส่งเสริมการทอผ้าจากรัฐและเอกชนที่ก่อให้เกิดการเปลี่ยนแปลง ด้านการใช้ผ้าและการทอผ้า	13
5. ผ้าในฐานะมรดกตกทอด	18
6. จุดกำเนิดลวดลายต่าง ๆ	19
7. รูปแบบของผ้าลายขิด	20
8. ลวดลายในทางสัญลักษณ์ที่เชื่อมโยงวิถีชีวิตของชาวมุ่ไทย	20
9. เอกสารและงานวิจัยที่เกี่ยวข้องกับชาวมุ่ไทย	28
9.1 ประวัติชาวมุ่ไทย	28
9.2 ลักษณะชาติพันธุ์ของชาวมุ่ไทย	30
9.3 อุปนิสัยของชาวมุ่ไทย	31

เรื่อง	หน้า
9.4 บ้านเรือนของชาวผู้ไท	31
9.5 ศาสนาของชาวผู้ไท	32
บทที่ 3 วิธีดำเนินการวิจัย	34
1. การเก็บรวบรวมข้อมูล	34
2. การวิเคราะห์ข้อมูล	35
บทที่ 4 ผลการวิจัย	36
1. ความเชื่อ ค่านิยม ที่สัมพันธ์กับผ้าในวิถีชีวิตของชาวผู้ไท	36
2. กระบวนการทอผ้า	38
2.1 ผ้าซิ่น	38
2.2 ผ้าโพกหัว	40
2.3 ผ้าเบี่ยง	41
2.4 ผ้ากั้นส้วม	43
2.5 ผ้าห่ม	44
2.6 ผ้าขาวม้า	45
2.7 ผ้าโสร่ง	45
บทที่ 5 สรุป อภิปรายผล และข้อเสนอแนะ	46
1. วัตถุประสงค์ของการวิจัย	46
2. ขอบเขตของการวิจัย	46
3. ผลการวิจัย	47
4. อภิปรายผล	50
5. ข้อเสนอแนะ	52
บรรณานุกรม	53
ภาคผนวก	
ภาคผนวก ก. แบบสอบถามช่างทอผ้า	57
ภาคผนวก ข. รูปภาพ	60

บทที่ 1

บทนำ

1. ความเป็นมาและความสำคัญของการวิจัย

อุบลราชธานี เป็นจังหวัดทางภาคตะวันออกเฉียงเหนือของประเทศไทย ตั้งอยู่บนแหลมฝั่งซ้ายของแม่น้ำมูล มีภูมิประเทศกว้างใหญ่ไพศาล และมีประชากร พลเมืองหนาแน่น เป็นจังหวัดที่มีความเป็นมาทางประวัติศาสตร์ที่เก่าแก่และสำคัญมากจังหวัดหนึ่ง เพราะอุบลราชธานีมีฐานะเป็นเมืองสำคัญของราชอาณาจักรไทยทางภาคตะวันออกเฉียงเหนือ ตั้งแต่ต้นกรุงรัตนโกสินทร์ (กรมศิลปากร. (ก) 2532 : 7) จังหวัดอุบลราชธานี ตั้งอยู่ด้านตะวันออกของเขตภาคตะวันออกเฉียงเหนือตอนล่าง หรืออีสานใต้ บริเวณเส้นรุ้งที่ 104 องศา 51 ลิปดา 42.5 ฟลิปดา เส้นแวงที่ 15 องศา 13 ลิปดา 36.5 ฟลิปดา บนฝั่งซ้ายของแม่น้ำ มีพื้นที่ประมาณ 18,906 ตารางกิโลเมตร หรือ 11.6 ล้านไร่ เท่ากับร้อยละ 9 ของพื้นที่ในภาคตะวันออกเฉียงเหนือทั้งหมด และเป็นจังหวัดที่มีพื้นที่ใหญ่เป็นอันดับที่ 2 รองจากจังหวัดนครราชสีมา

อาณาเขต ทิศเหนือติดต่อกับจังหวัดยโสธรและมุกดาหาร ทิศใต้จรดเทือกเขาพนมดงรัก เขตแดนประเทศกัมพูชาประชาธิปไตย และเขตแขวงจำปาศักดิ์ของประเทศสาธารณรัฐประชาธิปไตยประชาชนลาว ทิศตะวันออกจรดแม่น้ำโขงแนวเขตพรมแดนแขวงสุวรรณเขต ประเทศสาธารณรัฐประชาธิปไตยประชาชนลาว ทิศตะวันตกจรดเขตจังหวัดยโสธรและศรีสะเกษ

ภูมิประเทศโดยทั่วไป เป็นที่ราบสูงและที่ราบลอนลูกคลื่นลาดเอียงไปทางทิศตะวันออกเฉียง บริเวณปากแม่น้ำมูล ความสูงประมาณ 130 เมตรจากระดับน้ำทะเลปานกลาง ทิศตะวันออกและทิศใต้เป็นแนวเทือกเขาสลับซับซ้อนหลายลูก ส่วนใหญ่เป็นภูเขาหินทราย มีบางแหล่งที่เป็นหินภูเขาไฟ ทางทิศตะวันออกต่อไปยังตอนเหนือของจังหวัดมีแนวหินทราย เชื่อมต่อระหว่างเทือกเขาภูพานกับเทือกเขาพนมดงรัก (กรมศิลปากร. (ก) 2532 : 26) ซึ่งเป็นเส้นกั้นอาณาเขตกับประเทศสาธารณรัฐประชาธิปไตยประชาชนลาว

และสาธารณรัฐกัมพูชาประชาธิปไตย ทางทิศตะวันตกและทิศใต้ส่วนใหญ่เป็นที่ราบสูง ลักษณะพื้นที่โดยทั่วไปเป็นที่สูง ๆ ต่ำ ๆ

ปัจจุบันจังหวัดอุบลราชธานีแบ่งการปกครองออกเป็น 2,587 หมู่บ้าน 240 ตำบล 21 อำเภอ 1 กิ่งอำเภอ มี อำเภอเมืองอุบลราชธานี อำเภอกุศขำวุ่น อำเภอเขมราฐ อำเภอโขงเจียม อำเภอเขื่องใน อำเภอขามเฒ่า อำเภอพิบูลมังสาหาร อำเภอม่วงสามสิบ อำเภอวารินชำราบ อำเภอศรีเชียงใหม่ อำเภอเสนางคนิคม อำเภอหัวตะพาน อำเภออำนาจเจริญ อำเภอตาลชุม อำเภอโพธิ์ไทร กิ่งอำเภอสำโรง (กรมศิลปากร (ช). 2532 : 44)

เมื่อ พ.ศ. 2532 ผู้วิจัยได้มีโอกาสรวบรวมข้อมูลเพื่อประกอบการวิจัย เรื่องสภาพการทอผ้าจิด ที่อำเภอขามเฒ่า และอำเภอเสนางคนิคม จังหวัดอุบลราชธานี พบว่าประชาชนส่วนใหญ่ของอำเภอนี้มีการทอผ้าจิดด้วยฝีมือประณีต โดยได้รับการถ่ายทอดวิธีการเก็บหมอนเลี้ยงไหม ปั่นด้าย ทอผ้าฝ้าย และตัดเย็บจากบรรพบุรุษ และชนส่วนใหญ่สืบเชื้อสายมาจากชาวผู้ไทหรือภูไทย ซึ่งอพยพมาจากเมืองเซโปน ประเทศลาว ได้ทอผ้าโดยยึดลวดลายของผ้าจากเมืองเซโปนเป็นแม่แบบ (สุนัย ฌ อุบล. 2536 : 3) ผู้วิจัยมีความเชื่อเหมือนกับนักมานุษยวิทยาหลายคน ที่สนใจได้ศึกษาเรื่องผ้าฝ้ายพื้นเมืองของชุมชนต่าง ๆ ในท้องถิ่นต่าง ๆ ทั่วโลก ที่ว่าลวดลายและสัญลักษณ์บนผืนผ้าซึ่งผู้คนในชุมชนต่าง ๆ ทอและตกแต่งขึ้นตามคตินิยมดั้งเดิมนั้นล้วนมีความหมายที่เกี่ยวข้องกับวิถีชีวิต ความเชื่อ ตลอดจนสะท้อนให้เห็นร่องรอย หลักฐาน ความเป็นมาของวัฒนธรรมหรือเหตุการณ์สำคัญ ๆ ทางประวัติศาสตร์ของชุมชนนั้น รวมทั้งแสดงให้เห็นถึงอิทธิพลทางวัฒนธรรมที่ได้รับจากชุมชนอื่นด้วย

ประเพณีการทอผ้าใช้เองในชุมชนและหมู่บ้านต่าง ๆ นั้น ซึ่งเคยมีความสำคัญและเป็นการตอบสนองความจำเป็นขั้นพื้นฐานในเรื่องเครื่องนุ่งห่มก็ค่อย ๆ หดหายไป เพราะอุตสาหกรรมผ้าทอสามารถผลิตผ้าด้วยเครื่องจักรในราคาถูก และตลาดได้ทุกแห่ง ถ้าหากจะมีการทอผ้าเพื่อใช้เองหรือทอเพื่อขายหรือแลกเปลี่ยนกับของใช้อื่นอยู่บ้าง ในบางชุมชนที่อยู่ห่างไกลก็มักจะไม่มีผู้เคร่งครัดพิถีพิถันในเรื่องความเชื่อถือในความหมายของลวดลายหรือสัญลักษณ์ ซึ่งเชื่อมโยงกับค่านิยมหรือวิถีชีวิตของชุมชนนั้น ๆ การทอผ้าในยุคใหม่แม้จะทอกันไปตามเทคนิคลวดลายและสัญลักษณ์ที่ตนสืบทอดมา นอกจากนี้การติดต่อซื้อขายกับชุมชนภายนอกทำให้มีการลอกเลียนแบบลวดลายแปลก ๆ ใหม่ ๆ ที่

พบเห็นในท้องตลาด และมีการพัฒนารูปแบบผ้าไปตามความต้องการของตลาดอีกด้วย (สาวิตรี สุวรรณสถิตย์. 2534 : 2)

การศึกษาการทอและการใช้ผ้าของชาวผู้ไท จึงเป็นประเด็นที่น่าสนใจอย่างยิ่ง ซึ่งจะทำให้ทราบถึงกรรมวิธีการผลิต เทคนิคการทอ ลักษณะ ลวดลายที่เป็นเอกลักษณ์ของผ้าแต่ละชนิด ความเชื่อเกี่ยวกับความหมายของลวดลายหรือสัญลักษณ์ ซึ่งเชื่อมโยงค่านิยมหรือวิถีชีวิตของกลุ่มชน วัฒนธรรม พฤติกรรม สิ่งแวดล้อม เศรษฐกิจ ความละเอียดอ่อนของจิตใจของผู้คนและโลกทัศน์ของผู้หญิง ซึ่งอยู่ในกระบวนการทอผ้าโดยตรง สีและวัสดุที่ใช้ทอ สิ่งเหล่านี้ควรได้ศึกษาและอนุรักษ์ไว้เพื่อสืบทอดเป็นมรดกให้ลูกหลานไทยตลอดไป

ผู้วิจัยจึงมีความสนใจที่จะศึกษาการทอผ้าของชาวผู้ไท ในอำเภอชานุมาน และอำเภอเสนางคนิคม โดยมีจุดประสงค์เพื่อศึกษากระบวนการทั้งระบบที่เกี่ยวกับการทอผ้า ชิ้น ผ้าเบี่ยง ผ้าโพกหัว ผ้าห่ม ผ้าขาวม้า ผ้าโสร่ง และผ้ากั้นส้วมของชาวผู้ไท และศึกษาลวดลายที่เป็นเอกลักษณ์ของผ้าแต่ละชนิด ความหมายของลวดลาย ตลอดจนศึกษาความเชื่อที่สัมพันธ์กับการทอผ้าในวิถีชีวิตของชาวผู้ไท ซึ่งผลการศึกษาจะทำให้ทราบถึงข้อมูลเพื่อการอนุรักษ์และพัฒนากการทอผ้าของชาวผู้ไทให้สืบทอดไปยังลูกหลาน รวมทั้งคนหนุ่มสาวที่ทิ้งถิ่นไปประกอบอาชีพอื่น ให้กลับมามีถิ่นเดิมแล้วสืบทอดเจตนารมณ์ของบรรพบุรุษชาวผู้ไทสืบไป

2. วัตถุประสงค์ของการวิจัย

1. เพื่อศึกษาความเชื่อ ค่านิยม ที่สัมพันธ์กับผ้าในวิถีชีวิตของชาวผู้ไท
2. เพื่อศึกษากระบวนการทั้งระบบที่เกี่ยวกับการทอผ้า ชิ้น ผ้าเบี่ยง ผ้าโพกหัว ผ้าห่ม ผ้าขาวมา ผ้าโสร่ง และผ้ากั้นส้วมของชาวผู้ไท
3. เพื่อศึกษาลวดลายที่เป็นเอกลักษณ์และความหมายของลวดลายในผ้าแต่ละชนิด

3. ขอบเขตของการวิจัย

1. ศึกษาเอกสารและงานวิจัยที่เกี่ยวข้องตามสถาบันการศึกษาต่าง ๆ เพื่อเป็นข้อมูลก่อนออกไปศึกษาภาคสนาม เช่น

- 1.1 ห้องสมุดวิทยาลัยครูมหาสารคาม
- 1.2 ศูนย์วัฒนธรรมจังหวัดมหาสารคาม
- 1.3 สำนักวิทยบริการ มหาวิทยาลัยศรีนครินทรวิโรฒ มหาสารคาม
- 1.4 ห้องสมุดวิทยาลัยครูอุบลราชธานี
- 1.5 ห้องสมุดมหาวิทยาลัยขอนแก่น

2. สร้างและพัฒนาแบบสัมภาษณ์ โดยมีขั้นตอนดังนี้

2.1 สร้างแบบสัมภาษณ์แล้วนำไปปรึกษากับที่ปรึกษาการวิจัย เพื่อให้ตรวจสอบความตรง (Validity) ของแบบสัมภาษณ์

2.2 แก้ไขแบบสัมภาษณ์ตามคำแนะนำของที่ปรึกษา

2.3 ประชุมรวบรวมข้อมูล เพื่อทำความเข้าใจเกี่ยวกับการเก็บข้อมูลภาคสนาม

2.4 ทดลองเก็บรวบรวมข้อมูลภาคสนามเพื่อตรวจสอบความเป็นปรนัย (Objectivity)

3. เก็บรวบรวมข้อมูล

3.1 การสัมภาษณ์ ผู้วิจัยและคณะใช้วิธีสัมภาษณ์แบบไม่มีโครงสร้าง และแบบมีโครงสร้าง โดยใช้แบบสัมภาษณ์ที่ผู้วิจัยสร้างขึ้นมานั้น สัมภาษณ์กลุ่มแม่บ้าน ช่างทอผ้า คนเฒ่าคนแก่ ผู้รู้ในท้องถิ่น ครู กำนัน ผู้ใหญ่บ้าน และพระสงฆ์

3.2 การสังเกต

3.2.1 สังเกตการทอผ้า การข้อมผ้า

3.2.2 สังเกตการแต่งกาย และการใช้ผ้าต่าง ๆ

3.2.3 สังเกตและบันทึกภาพผ้าเก่าและผ้าใหม่ของชาวบ้านที่ได้เก็บ

รวบรวมไว้

4. วิเคราะห์ข้อมูล ผู้วิจัยและคณะได้ร่วมกันวิเคราะห์วิจารณ์และอภิปรายผล เพื่อหาข้อสรุปทุกวัน เมื่อเสร็จภารกิจจากการเก็บรวบรวมข้อมูลภาคสนาม จะประเมินผลงานในแต่ละวัน เพื่อแก้ไขปัญหาและอุปสรรคหรือหาข้อมูลเพิ่มเติมในวันต่อไป

4. ความสำคัญของการวิจัย

1. ทำให้ทราบถึงความเชื่อ ค่านิยม ที่สัมพันธ์กับผ้าในวิถีชีวิตของชาวผู้ไท
2. ทำให้ทราบถึงกระบวนการ ทั้งระบบที่เกี่ยวกับขั้นตอนการทอผ้าผู้ไท เพื่อเผยแพร่และพัฒนาองค์ความรู้เรื่องผ้าให้แพร่หลายกว้างขวางยิ่งขึ้น
3. ทำให้ทราบถึงความหมายของลวดลายในผ้าแต่ละชนิด
4. ได้แนวทางในการอนุรักษ์และเผยแพร่ลวดลายผ้าดั้งเดิมให้แพร่หลาย

5. ขอบเขตของการวิจัย

ศึกษาผ้าผู้ไท ในอำเภอชานุมาน และอำเภอเสนางนิคม จังหวัดอุบลราชธานี ตามประเภทของผ้า ดังนี้

1. ผ้าซิ่น
2. ผ้าเบี่ยง
3. ผ้าโพกหัว
4. ผ้าห่ม
5. ผ้าขาวม้า
6. ผ้าโสร่ง
7. ผ้านั่งส้วม

6. คำนิยามศัพท์เฉพาะ

ผ้าทอมือ หมายถึง ผ้าที่ทอโดยใช้หูกและใช้แรงงานคนในการทอ

ผู้ไท หมายถึง ชนเผ่าไทยกลุ่มหนึ่งที่อาศัยอยู่ใน 8 หมู่บ้านของอำเภอชานุมาน และอำเภอเสนางคนิคม จังหวัดอุบลราชธานี

วิถีชีวิต หมายถึง แบบแผนการดำเนินชีวิตของชนเผ่าผู้ไท อำเภอชานุมาน และอำเภอเสนางคนิคม จังหวัดอุบลราชธานี ที่สืบทอดกันมา

บทที่ 2

เอกสารและงานวิจัยที่เกี่ยวข้อง

1. ถิ่นเดิมของชาวผู้ไท

สุจิตต์ จันทรสาขา (ม.ป.ป. : 1-2) ได้รวบรวมและเรียบเรียงเรื่องราวเกี่ยวกับชาวผู้ไทไว้ว่า

ถิ่นฐานเดิมของชาวผู้ไทเดิมอยู่ในแคว้นสิบสองจุไทย คือบริเวณเมืองแถนหรือเดียนเบียนฟู ของประเทศเวียดนามในปัจจุบัน แคว้นสิบสองจุไทยเดิมเคยอยู่ในเขตพระราชอาณาจักรไทยมาก่อน ซึ่งต่อมาเราได้เสียดินแดนนี้ให้กับฝรั่งเศส เมื่อ พ.ศ. 2431 (ร.ศ. 107) ในสมัยรัชกาลที่ 5 เดิมชาวผู้ไทแบ่งเป็นอีกสองพวก คือ ผู้ไทดำ และผู้ไทขาว

ก. ผู้ไทดำ มีอยู่ 8 เมือง นิยมแต่งกายด้วยผ้าสีดำ

ข. ผู้ไทขาว มีอยู่ 4 เมือง แต่เนื่องจากอยู่ใกล้ชิดติดกับชายแดนจีน จึงนิยมแต่งกายด้วยเสื้อผ้าสีขาว

รวมผู้ไทดำและผู้ไทขาว มี 12 เมือง จึงเรียกดินแดนนี้ว่า “สิบสองจุไทย” หรือ “สิบสองเจ้าไท” ต่อมาในสมัยพระเจ้าชัยเชษฐาธิราชที่ 2 (เจ้าองค์หล่อ) แห่งนครเวียงจันทน์ ได้นำหัวหน้าชาวผู้ไทมีนามว่า “พระศรีวราษ” มีความดีความชอบช่วยปราบปรามกบดในนครเวียงจันทน์จนสงบราบคาบ พระมหากษัตริย์จึงยกพระราชธิดาชื่อ “เจ้านางช่อฟ้า” ให้เป็นภรรยา ในกาลต่อมาจึงได้แต่งตั้งให้บุตรของเจ้านางช่อฟ้า รวม 2 คน นำชาวผู้ไทส่วนหนึ่งจากแคว้นสิบสองจุไทยไปตั้งเมืองขึ้นใหม่ทางตอนใต้ของราชอาณาจักรเวียงจันทน์ คือที่เมืองวังและเมืองตะโปน หรือเซโปน (ปัจจุบันอยู่ในแขวงสุวรรณเขตใกล้ชายแดนญวน)

ในสมัยรัชกาลที่ 3 แห่งกรุงรัตนโกสินทร์ เมื่อเจ้าอนุวงศ์แห่งนครเวียงจันทน์เป็นกบฏต่อกรุงเทพมหานคร เมื่อกองทัพไทยได้ยกขึ้นมาปราบปรามจนสงบราบคาบแล้วทางกรุงเทพมหานครมีนโยบายจะอพยพชาวผู้ไทจากเมืองวังและเมืองตะโปนจากชายแดน

ของพระราชอาณาเขตซึ่งติดกับชายแดนญวน ให้ข้ามมาตั้งถิ่นฐานตามหัวเมืองฝั่งขวาแม่น้ำโขงให้มากที่สุดเพื่อความปลอดภัย จึงได้กวาดต้อนผู้คนซึ่งเป็นชาวผู้ไทในครั้งนั้น จากเมืองวัง เมืองตะโปน เมืองพิน เมืองนอง เมืองคำอ้อคำเขี้ยว ซึ่งอยู่ในแขวงสุวรรณเขต ปัจจุบัน เป็นเมืองซึ่งอยู่พระราชอาณาเขตของราชอาณาจักรไทยในสมัยนั้น ให้มาตั้งเป็นบ้านเป็นเมืองขึ้นในหัวเมืองแถบลุ่มแม่น้ำโขงของภาคอีสาน คือ

1. เมืองเรณูนคร ตั้งในสมัยรัชกาลที่ 3 เมื่อ พ.ศ. 2387 เป็นชาวผู้ไทที่อพยพมาจากเมืองวัง ตั้งให้ท้าวสายเป็น “พระแก้วโกมล” เจ้าเมืองคนแรก ปัจจุบันคือท้องที่อำเภอเรณูนคร
2. เมืองพรรณานิคม ตั้งในสมัยรัชกาลที่ 3 เมื่อ พ.ศ. 2387 เป็นชาวผู้ไทที่อพยพมาจากเมืองวัง ตั้งให้ท้าวโสมกลาง เป็น “พระเสนาณรงค์” เจ้าเมืองคนแรก ปัจจุบันคือท้องที่อำเภอพรรณานิคม จังหวัดสกลนคร
3. เมืองกุฉินารายณ์ ตั้งในสมัยรัชกาลที่ 3 เมื่อ พ.ศ. 2387 เป็นชาวผู้ไทที่อพยพมาจากเมืองวัง ตั้งให้ราชวงศ์เมืองวัง เป็น “พระธิเบศร์วงษา” เจ้าเมืองคนแรก ปัจจุบันคือท้องที่อำเภอกุฉินารายณ์ จังหวัดกาฬสินธุ์
4. เมืองภูแล่นช้าง ตั้งในสมัยรัชกาลที่ 3 เมื่อ พ.ศ. 2387 เป็นชาวผู้ไทที่อพยพมาจากเมืองวัง ตั้งให้หมื่นเดชอุดม เป็น “พระพิชัยเดชอุดม” เป็นเจ้าเมืองคนแรก ปัจจุบันคือท้องที่อำเภอเขาวง จังหวัดกาฬสินธุ์ (ภูแล่นช้าง ยุบเป็นตำบลแล่นช้าง ขึ้นกับอำเภอเขาวง)
5. เมืองหนองสูง ตั้งในสมัยรัชกาลที่ 3 เมื่อ พ.ศ. 2337 เป็นชาวผู้ไทที่อพยพมาจากเมืองวังและเมืองคำอ้อ ตั้งให้ท้าวสีหนาม เป็น “พระไกรสรราช” เจ้าเมืองคนแรก ปัจจุบันคือท้องที่กิ่งอำเภอหนองสูง อำเภอคำชะอีบางส่วน และท้องที่อำเภอนาแก รวมกันเป็นเขตอำเภอหนองสูงเดิม
6. เมืองเสนางคนิคม ตั้งในสมัยรัชกาลที่ 3 เมื่อ พ.ศ. 2387 เป็นชาวผู้ไทที่อพยพมาจากเมืองตะโปน (เซโปน) ตั้งให้ท้าวจันทร์ เป็น “พระศรีสินธุสงคราม” เจ้าเมืองคนแรก ปัจจุบันคือท้องที่อำเภอเสนางคนิคม จังหวัดอุบลราชธานี
7. เมืองคำเขื่อนแก้ว ตั้งในสมัยรัชกาลที่ 3 เมื่อ พ.ศ. 2387 เป็นชาวผู้ไทที่อพยพมาจากเมืองตะโปน ตั้งให้ท้าวสีหนาท เป็น “พระรามณรงค์” เจ้าเมืองคนแรก

ปัจจุบันคือท้องที่อำเภอคำเขื่อนแก้ว อำเภอชานุมาน จังหวัดอุบลราชธานี (ยุบเป็นตำบลคำเขื่อนแก้ว ขึ้นกับอำเภอชานุมาน ไม่ใช่อำเภอคำเขื่อนแก้วในปัจจุบัน)

8. เมืองวาริชภูมิ ตั้งในสมัยรัชกาลที่ 3 เมื่อ พ.ศ. 2420 เป็นชาวผู้ไทที่อพยพมาจากเมืองกะปอง ตั้งให้ท้าวพรหมสุวรรณ เป็น “พระสุรินทรบริรักษ์” เจ้าเมืองคนแรก ปัจจุบันคือท้องที่อำเภอวาริชภูมิ จังหวัดสกลนคร

2. สังคมวัฒนธรรมและประเพณีของชาวผู้ไท

ชาวผู้ไทดำและผู้ไทขาวเป็นพวกที่ชอบอยู่รวมกันเป็นกลุ่ม รักพวกพ้อง เชื่อผู้นำ มีนิสัยรักการค้า นิยมผลิตสินค้าใช้เอง ไม่นิยมอยู่ปะปนกับชนเผ่าอื่น เป็นกลุ่มชนที่มีความผูกพันกับศาสนาแบบชาวบ้าน ผสมกับการนับถือผี เชื่อในอำนาจเร้นลับต่าง ๆ (คำเนิร เลขะกุล. 2505 : 17-27) ชาวผู้ไทมีแต่ภาษาพูดเท่านั้น ไม่มีตัวหนังสือเป็นของตัวเอง การที่ไม่มีตัวอักษรใช้นั้นเพราะว่าในสมัยศึกคำบรพพะระยาแดงได้ประกาศให้ชนชาติต่าง ๆ ได้รับเอาตัวหนังสือไปใช้ เจ้าเมืองชาวผู้ไทได้จารึกตัวอักษรลงบนหนังวัวตากแห้ง ครั้นฝนตกหนังวัวเปียกเจ้าเมืองจึงนำเอาหนังวัวไปฝังแดด และถูกสุนัขคาบไป ชาวผู้ไทจึงไม่มีตัวหนังสือใช้ (สิทธิ บุตรอินทร์. 2506 : 51-52)

ชาวผู้ไทชอบอยู่อย่างอิสระ รักความสงบ รักธรรมชาติ มีความซื่อสัตย์สุจริต โอบอ้อมอารี และมีโลกทัศน์ที่ดี (รัตนภรณ์ พัสค. 2535 : 18)

เคหาสถานของชาวผู้ไท เรือนทำรูปทรงเรือนหอ (เป็นแบบเรือนหลังคาตั้งสูง) แต่ก่อนใช้แฝกมุงหลังคา ฝาใช้ไม้ไผ่สานขัดกัน แล้วกันเป็นห้องเล็ก ๆ ทางในอีกห้องหนึ่งหรือสองห้องสำหรับคนนอนได้พอจำนวนที่มีอยู่ในเรือนว่ามากหรือน้อย พื้นเรือนใช้ปูด้วยฟากก็มี ปูด้วยกระดานก็มี เสาใช้เสาไม้แกนโดยมาก แต่ได้ถุนเรือนชอบสูง เพราะตามธรรมชาติเขาอาศัยได้ถุนเรือนเป็นที่ทำการหัตถกรรมสิ่งของเครื่องใช้ต่าง ๆ ตามธรรมชาติเขามีเสื่อกกปู เฉพาะในห้องนอนถ้าเป็นคนมีฐานะสักหน่อยก็มีที่นอนยัดด้วยนุ่น แต่หมอนบางทีก็ยัดด้วยฟาง ถ้าสิ่งของเป็นเงินเป็นทองใช้ฝังไว้ใต้ดิน เสื้อผ้าที่ใช้สำหรับแต่งกายในงานนักขัตฤกษ์ ใส่กระหย่งหรือสมุกไว้ในเรือน โดยมากเตาไฟใช้ตั้งไว้เฉลียงเรือน หรือในชายคาเรือนหรือทำคร่าวไว้ใต้ถุน แต่ในเวลานี้ชาวผู้ไทได้เปลี่ยนแปลงการที่บ้านเรือนเหมือนกับคนไทยทั่วไป คือคนฐานะปานกลางทำเรือนเสาไม้แกน ทรงปั้นหย

หลังคามุงแฝก หรือกระดานฝาแฝก หรือกระดาน หรือกระแฉ่งอ่อนเด็วฝาดำ ๆ ช่องหน้าต่างเปิด 2 ช่อง ทางหัวและท้ายเรือนมีเฉลียง บันไดพาคนสำหรับชักขึ้นลงได้ เวลากลางคืนใช้กระบองจุด (ใต้) เพื่อให้แสงสว่าง มีเขียงกระบองสำหรับรองขี้กระบองจะตกถูกพื้น เลื่อใช้คล้ายเสื่ออกไม้ไผ่ (สุศิริ. ม.ป.ป. : 18)

ส่วนรูปแบบและโครงสร้างของการวางผังรูปเรือนตามประเพณีของชาวผู้ไทพบว่า อาคารด้านกว้างหันไปทางทิศตะวันออกสู่ทิศตะวันตก อาคารด้านยาวหันไปทางทิศเหนือ และได้ โดยคำนึงถึงทิศทางแดดและฝน แต่การวางผังของแบบแปลนและรูปเรือนยังเป็นรูปทรงที่ตายตัว ไม่มีวิวัฒนาการมากนัก แต่ละครอบครัวจะปลูกเรือนให้เหมาะสมกับขนาดของครอบครัว มีการขยายเนื้อที่ใช้สอยบ้าง เช่น มีระเบียงเพิ่มจากเรือนใหญ่ตามฐานะทางเศรษฐกิจและทางสังคม เมื่อสมาชิกในครอบครัวแต่งงานจะแยกไปปลูกเรือนอีกหลังหนึ่งในบริเวณเดียวกันกับเรือนใหญ่ หากมีเนื้อที่จำกัดจะปลูกสร้างบริเวณไร่นาและสวน (ไพโรจน์ เพชรสังหาร. 2531 : 1-2)

4. การส่งเสริมการทอผ้าจากรัฐและเอกชนที่ก่อให้เกิดการเปลี่ยนแปลงด้านการใช้ผ้า และการทอผ้า

การส่งเสริมการทอผ้าจากรัฐและเอกชนในสมัยรัตนโกสินทร์นั้นมีไม่มากนัก เพราะการขอผ้าพื้นเมืองของไทยในช่วงต้นของกรุงรัตนโกสินทร์ ตั้งแต่สมัยรัชกาลที่ 1 ถึงสมัยรัชกาลที่ 3 ยังเป็นอุตสาหกรรมในครอบครัว ที่ทำขึ้นใช้มากกว่าที่จะผลิตเพื่อซื้อขายในลักษณะของอุตสาหกรรม และความต้องการผ้าที่มีคุณภาพดีจากต่างประเทศนั้น จำกัดอยู่ในแวดวงของผู้คนในวัฒนธรรมหลวง อันได้แก่ พวกเจ้า ชนชั้นสูง พวกขุนนาง และพ่อค้าที่ร่ำรวย ซึ่งมีกำลังซื้อเข้ามาจากต่างประเทศ ส่วนประชาชนทั่วไปยังคงใช้เสื้อผ้าเครื่องนุ่งห่มที่ทอได้จากวัสดุพื้นบ้านในท้องถิ่นของตนเอง ทำให้อุตสาหกรรมในช่วงนี้ไม่ได้พัฒนาไปเท่าที่ควร หากแต่การซื้อขายผ้าจากต่างประเทศยังมีกำลังซื้อสูง เฉพาะในกลุ่มของเจ้านายชั้นสูง ขุนนางและพวกผู้ดีมีเงิน ยังไม่ได้แพร่กระจายไปสู่ประชาชนทั่วไป (วิบูลย์ ลีสุวรรณ. 2530 : 68)

ปัจจัยสำคัญที่เป็นแรงผลักดันให้เกิดการเปลี่ยนแปลงในสังคมไทยในสมัยกรุงรัตนโกสินทร์ ตั้งแต่สมัยรัชกาลที่ 2 เรื่อยมา คือ วัฒนธรรมและเทคโนโลยีต่าง ๆ ที่เข้ามาพร้อมกับชาวต่างประเทศ ทั้งที่เข้ามาในลักษณะของราชทูต และพวกที่เข้ามาติดต่อกับขายตลอดถึงพวกที่เข้ามาเผยแพร่คริสต์ศาสนา

หลังการปฏิวัติอุตสาหกรรมในยุโรป ในพุทธศตวรรษที่ 24 (ประมาณ ค.ศ. 1763) ชาวยุโรปเข้ามาขายยดลาดสินค้าของตน และขณะเดียวกันชาวอเมริกันก็เข้ามาติดต่อกับขายกับไทยเช่นเดียวกับชาติตะวันตกอื่น ๆ ชาติตะวันตกเหล่านั้นได้ส่งทูตผู้แทนการค้าตลอดจนถึงพวกมิชชันนารี และหมอสอนศาสนา เข้ามาเป็นจำนวนมาก นอกจากเข้ามาดำเนินงานเพื่อผลประโยชน์ทางการค้าและการเผยแพร่ศาสนาแล้ว ยังนำความก้าวหน้าทางเทคโนโลยีสมัยใหม่มาสู่ประเทศไทยด้วย โดยเฉพาะหมอบรัดเลย์ผู้นำความก้าวหน้าทางวิชาการต่าง ๆ มาสู่ประเทศไทยในสมัยรัชกาลที่ 3

นอกเหนือจากการเปลี่ยนแปลงการปฏิรูปบ้านเมืองทางด้านวัตถุแล้ว ในสมัยรัชกาลพระบาทสมเด็จพระจอมเกล้าเจ้าอยู่หัว ยังมีการปฏิรูปเปลี่ยนแปลงขนบธรรมเนียมประเพณีต่าง ๆ ให้สอดคล้องกันไปด้วย เช่น ขนบธรรมเนียมการแต่งกาย การใส่เสื้อผ้า

อาการต่าง ๆ ให้ทันสมัย ทัดเทียมอารยประเทศ เป็นต้นว่า ทรงโปรดเกล้าฯ ให้สวมเสื้อแขนกระบอกเข้าเฝ้า ดังปรากฏในพระราชพงศาวดารรัชกาลที่ 4 ที่ว่า

“... ประเทศสยามนี้เป็นประเทศใหญ่ รู้ขนบธรรมเนียมประเพณีมากอยู่แล้ว ไม่ควรถือเอาอย่างโบราณที่เป็นชาวป่ามาแต่ก่อน ขอท่านทั้งหลายจงสวมเสื้อเข้ามาในที่เข้าเฝ้าจงทุกคน ครั้นนานมาเห็นว่าเสื้ออย่างน้อยนั้นจะใช้ผ้ากรามก็มีได้ จึงชักย้ายทำเป็นเสื้อกระบอกเหมือนเสื้อป่าป่า บุตรจีนเมืองปัตเวีย ก็เป็นธรรมเนียมติดต่อกันมาจนทุกวันนี้” (วิบูลย์ ลีสุวรรณ. 2530 : 71) นับเป็นพัฒนาการทางสังคมประการหนึ่งในรัชกาลนี้ โดยเริ่มจากข้าราชการบริพารและขุนนางในราชสำนักก่อน ในขณะที่เดียวกันพระบาทสมเด็จพระจอมเกล้าเจ้าอยู่หัวก็ทรงเป็นผู้ดำเนินการปฏิรูปการแต่งกายตามแบบอย่างของอารยประเทศ โดยทรงฉลองพระองค์อย่างชาวตะวันตก ทรงฉลองพระองค์ด้วยเสื้อนอก และสนับเพลาแบบฝรั่ง พร้อมกับโปรดเกล้าฯ ให้เจ้านายฝ่ายใน และข้าราชการแต่งกายตามแบบอย่างตะวันตกอีกด้วย ดังปรากฏในภาพถ่ายและภาพลายเส้นของชาวตะวันตกที่เขียนและถ่ายไว้ในขณะนั้น แสดงให้เห็นว่าเจ้านายฝ่ายในและสตรีในราชสำนักนิยมแต่งกายตามแบบตะวันตกกันบ้างแล้ว มีทั้งการสวมกระโปรงและเสื้อแบบฝรั่ง และการนุ่งผ้าโจงกระเบน สวมเสื้อแบบฝรั่ง นับว่าเป็นการเริ่มต้นของการเปลี่ยนแปลงการแต่งกาย เป็นการเปลี่ยนแปลงทางสังคมในหมู่ชนที่อยู่ในกลุ่มวัฒนธรรมหลวง ซึ่งถือว่าเป็นชนชั้นนำของประเทศ และความนิยมเหล่านี้ย่อมจะแพร่หลายไปสู่หมู่ชนชั้นถัด ๆ ไป จนถึงประชาชนทั่วไป

ความนิยมในการแต่งกายนี้ย่อมมีผลไปถึงขบวนการซื้อผ้าและการผลิตผ้าด้วย คือ มีความต้องการใช้ผ้ามากขึ้น ทั้งผ้าสำหรับตัดเสื้อผ้าแบบฝรั่ง และผ้าที่ใช้นุ่งห่มตามแบบอย่างของประเพณีไทยเดิม โดยเฉพาะผ้าประเภทต่าง ๆ ที่ใช้ในการนุ่งห่มตามแบบอย่างโบราณนั้นยังมีความต้องการสูง เช่น ผ้าที่เจ้านายชั้นผู้ใหญ่และขุนนางใช้ยังคงนิยมผ้าพาด ผ้าปุมเขมร ผ้าเขียนลายทอง ผ้ายกทอง ผ้าปักแล่งทอง เป็นต้น

อย่างไรก็ตามการแต่งกายด้วยเสื้อผ้าอาภรณ์ตามแบบอย่างของอารยธรรมตะวันตกนั้น จะเป็นที่นิยมกันเฉพาะในกรุงเทพฯ และหัวเมืองที่มีความเจริญแผ่ไปถึงเท่านั้น ชนบทที่ห่างไกลออกไปการสวมเสื้อไม่เป็นที่นิยม โดยเฉพาะกลุ่มผู้ชายที่ทำงานในร่ม ส่วนผู้หญิงก็ใช้ผ้ารัดอกแทนเสื้อ

สมัยพระบาทสมเด็จพระจุลจอมเกล้าเจ้าอยู่หัว รัชกาลที่ 5 (พ.ศ. 2411- 2453) เป็นยุคสมัยของการปฏิรูปบ้านเมืองอย่างแท้จริง พระองค์ทรงแก้ไขปรับปรุงสิ่งต่าง ๆ ที่ทรงเห็นว่าเป็นความล่าช้าให้ทันสมัยตามแบบอย่างอารยประเทศ เพื่อนำความเจริญมาสู่บ้านเมืองในด้านการแต่งกาย ได้ทรงวางระเบียบให้ข้าราชการสวมเสื้อชั้นใน เสื้อชั้นนอกอย่างฝรั่ง ผูกเนคไท นุ่งผ้าโจงกระเบน สวมถุงเท้าและรองเท้าเมื่อมาทำงาน นับเป็นการปฏิรูปวัฒนธรรมการแต่งกายตามแบบอย่างของชาวตะวันตกขึ้นมาอีก

การเปลี่ยนแปลงวัฒนธรรมการแต่งกายในสมัยรัชกาลที่ 5 นี้ ยังมีลักษณะของเครื่องแต่งกายไทยผสมฝรั่ง โดยเฉพาะข้าราชการยังนุ่งผ้าม่วงแต่สวมเสื้อนอกคอแบบ ผูกเนคไท สวมถุงเท้า รองเท้า ซึ่งเป็นการแต่งแบบครึ่ง ๆ กลาง ๆ จะมีการแต่งกายอย่างฝรั่งเต็มรูปคือพวกทหารที่สวมกางเกงขายาวสีน้ำเงินแก่ สวมเสื้อนอกคอพับสีเทา แบบทูนิก สวมถุงเท้า รองเท้า สวมหมวกแก๊ปทรงหม้อตาล พวกนายทหารก็มีสิทธิ์แต่งแบบล่าลอง คือ สวมกางเกงผ้าขาว

นอกจากนี้สมัยรัชกาลที่ 5 ประมาณปี 2415 หลังจากเสด็จประพาสต่างประเทศครั้งที่ 2 ระหว่าง พ.ศ. 2414 – 2415 เมื่อเสด็จประพาสอินเดียและพม่า ได้ทรงคิดดัดแปลงเสื้อชนิดหนึ่งจากเสื้อฝรั่ง เพื่อให้สวมโดยไม่ต้องสวมเสื้อใน ไม่ต้องใช้ผ้าผูกคอ เป็นเสื้อคอปิด มีกระดุมตลอดคือ เสื้อราชปะแตน โดยเจ้าหมื่นศรีสรลักษณ์ ราชเลขานุการ ได้คิดชื่อถวาย คือ นำเอาคำว่า มคร คือ ราช บวกกับภาษาอังกฤษ คือ แพทเทิร์น (pattern) เป็นราชแพทเทิร์น หรือแปลว่า เสื้อแบบหลวง ต่อมาเพี้ยนเป็นราชปะแตนที่ตามสำเนียงไทย (วิบูลย์ ลีสุวรรณ. 2530 : 12)

พระบาทสมเด็จพระเจ้าอยู่หัวรัชกาลที่ 5 ทรงโปรดเกล้าฯ ให้มีการปรับปรุงเครื่องแต่งกายของข้าราชการและขุนนางอยู่เสมอ เช่น ในช่วง พ.ศ. 2413 โปรดเกล้าฯ ให้แต่งเสื้อแพรสีต่างกันตามตำแหน่งและตามกระทรวง เจ้านายเสื้อแพรสีไพร ขุนนางกระทรวงมหาดไทย เสื้อแพรสีเขียวแก่ ขุนนางกรมท่า (กระทรวงการต่างประเทศ) เสื้อแพรสีน้ำเงินแก่ (เป็นเหตุให้เรียกสีน้ำเงินเข้มหรือน้ำเงินแก่ว่า กรมท่า) มหาดเล็กสวมเสื้อแพรสีเหล็ก อาลักษณ์สวมเสื้อแพรสีขาว เป็นต้น

ผ้าต่าง ๆ ที่ทรงสั่งเข้ามาพระราชทานแก่เจ้านาย ขุนนาง และข้าราชการนี้ ได้สั่งมาจากประเทศจีนเป็นส่วนใหญ่ ทั้งผ้าม่วงและผ้าแพร ซึ่งถือว่าผ้าเหล่านี้เป็นผ้าที่ชาวจีนมิได้ใช้นุ่งห่มอย่างผ้าปูมของชาวเขมร ซึ่งชาวเขมรใช้นุ่งห่มกันทั่วไป ทั้งผู้ดีและไพร่

พระองค์เห็นว่าเป็นการไม่สมควรที่จะนำมาใช้เป็นผ้าบอยศกำหนดตำแหน่งในราชสำนักไทย เพราะทรงถือว่าเขมรเคยอยู่ในอำนาจไทย เป็นเมืองประเทศราชของไทยมาก่อน จึงโปรดเกล้าฯ ให้ยกเลิกการใช้ผ้าปุมเขมรเสีย

นอกจากนี้สตรีในสมัยรัชกาลที่ 5 ก็ได้เปลี่ยนการแต่งกายไปจากเดิมคือ ผู้หญิงส่วนใหญุ่่งโจงกระเบนห่มสไบเฉย ๆ มิได้สวมเสื้อ มาในสมัยต้นรัชกาลที่ 5 จึงนิยมสวมเสื้อแล้วห่มสไบทับ โดยเฉพาะสตรีชาววังมักแต่งกายสวมเสื้อขาวแขนยาว ชายเสื้อเพียงแค่อว ห่มแพรสไบเฉียงผ่านนอกเสื้อ บางทีห่มคาด สวมเกือกบู๊ทกับถุงเท้าตลอดคนองก็มี เสื้อที่สตรีนิยมใ้มี 2 ชนิด คือ เสื้อแขนขาวประดับลูกไม้ กับเสื้อแขนพองแบบที่เรียกว่า เสื้อแขนขาหมูแฮม ส่วนผู้หญิงทั่วไปนั้นยังแต่งกายแบบโบราณ คือใช้ผ้าแถบรัดหน้าอกก็ยังมียู่ คละกันไปกับการแต่งกายตามแฟชั่น

ผ้าที่นิยมใช้กันมากอีกชนิดหนึ่งคือ ผ้าไหม พระบาทสมเด็จพระจุลจอมเกล้าเจ้าอยู่หัว ทรงพยายามให้มีการทอผ้าไหมขึ้นในประเทศอย่างจริงจัง เมื่อปี พ.ศ. 2452 ทรงสถาปนากรมช่างไหมขึ้น มีกรมหมื่นพิไชยมหินทรโรดม (พระองค์เจ้าเพ็ญพัฒนพงศ์) เป็นอธิบดี และโปรดเกล้าฯ ให้ตั้งโรงเรียนช่างไหมขึ้นด้วย ต่อมาภายหลังเปลี่ยนชื่อเป็นโรงเรียนเกษตร ที่วังใหม่สระปทุม กรมหมื่นพิไชยมหินทรโรดมทรงสนพระทัยการทอผ้ามาก จึงได้ขยายโรงเรียนช่างไหมออกไปยังจังหวัดนครราชสีมา และจังหวัดบุรีรัมย์ โดยจ้างครูชาวญี่ปุ่นมาสอนทอผ้าไหมด้วย และมีการนำพันธุ์ไหมญี่ปุ่น ชื่อ Bonbyse Mori มีเส้นสีขาวและเหลืองมาเลี้ยง นำหม่อนญี่ปุ่นมาปลูก ทั้งยังโปรดเกล้าฯ ให้สร้างเครื่องสาวไหมแบบญี่ปุ่น ซึ่งสาวไหมได้รวดเร็ว และได้เส้นไหมสม่ำเสมอดีกว่าเครื่องสาวไหมแบบเดิมของไทยโดยแจกจ่ายเครื่องสาวไหมแบบญี่ปุ่นจำนวน 408 เครื่องไปยังผู้เลี้ยงไหมในขณะนั้น นับเป็นการเริ่มต้นในการพัฒนาการเลี้ยงไหมและการทอผ้าไหมแบบพื้นเมืองมาผสมผสานกับแบบญี่ปุ่น แต่เมื่อกรมหมื่นพิไชยมหินทรโรดมสิ้นพระชนม์แล้ว ก็ไม่มีผู้ใดดำเนินการต่อ โรงเรียนช่างไหมก็ล้มเลิกไป แต่ถึงกระนั้นก็ตามชาวบ้านที่ได้เข้าไปทำงานในโรงเรียนทอผ้าไหมขณะนั้น คงได้รับวิทยาการใหม่ที่กรมหมื่นพิไชยมหินทรโรดม ทรงนำเข้ามาเผยแพร่กันไปใช้เผยแพร่ในหมู่ประชาชนที่เลี้ยงไหมและทอผ้าไหมกระจายไปตามเมืองต่าง ๆ ในภาคอีสานสืบต่อมา

หลังจากที่เมืองไทยเปลี่ยนแปลงการปกครองจากระบอบสมบูรณาญาสิทธิราช มาสู่ระบอบประชาธิปไตย ได้เกิดการตื่นตัวในการพัฒนาประเทศที่สำคัญขึ้นตามแผนการ นำไทยไปสู่มหาอำนาจของจอมพล ป.พิบูลสงคราม (แปลก พิบูลสงคราม) นายกรัฐมนตรี ในขณะนั้น (พ.ศ.2481-2487) ในรัชกาลของพระบาทสมเด็จพระเจ้าอยู่หัวอานันทมหิดล (พ.ศ.2477-2489) ในช่วงนี้ทางคณะราษฎรได้เปลี่ยนการแต่งกาย ซึ่งจำกัดเฉพาะในหมู่ ข้าราชการเท่านั้น คือ ประกาศยกเลิกการนุ่งผ้าม่วงมาเป็นการนุ่งกางเกงขายาวแบบฝรั่ง ครั้นถึง พ.ศ. 2478 รัฐบาลจึงได้ออกพระราชบัญญัติการแต่งกายของข้าราชการพลเรือน ให้เลิกนุ่งผ้าม่วงโดยเด็ดขาด

รัฐนิยมในการแต่งกายของประชาชนชาวไทยนั้น เป็นการปฏิรูปวัฒนธรรม การแต่งกายครั้งสำคัญยิ่ง ในรัฐนิยมนั้นได้กำหนดเป็นระเบียบไว้ว่า หญิงชายจะต้องแต่ง กายให้เหมาะสมตามอาชีพ เช่น ผู้ชายจะต้องนุ่งกางเกงขายาว สวมเสื้อนอก สวมหมวก และใส่ถุงเท้า ผู้หญิงจะต้องสวมหมวก นุ่งกระโปรง เสื้อนอกคลุมไหล่ รองเท้าหุ้มส้น หรือรัดส้น ถุงเท้าจะใส่หรือไม่ก็ได้ พวกชาวไร่ชาวนาจะต้องแต่งกายให้เป็นระเบียบ ขณะที่ออกไปทำงานในไร่นาคือสวมเสื้อกางเกงแบบฝรั่ง สวมหมวกปีกกว้าง ใส่รองเท้า ทอผ้า

การแต่งกายตามแบบรัฐนิยมของจอมพล ป. พิบูลสงคราม เป็นการเปลี่ยนแปลง อย่างรวดเร็ว จะมีผลเฉพาะในเมืองหลวงและเมืองที่มีความเจริญไปถึงเท่านั้น ประชาชน ที่อยู่ห่างไกลก็ยังแต่งตัวตามสบาย ตามมีตามเกิด คือ ผู้ชายนุ่งกางเกงขายาวสวมเสื้อเชิ้ต ผู้หญิงนุ่งกระโปรงหรือผ้าถุง นุ่งซิ่น สวมเสื้อแบบต่าง ๆ ตามความสะดวก ตามความ นิยม

เมื่อสองทศวรรษที่ผ่านมา การสื่อสารการพัฒนาในด้านต่าง ๆ ได้ก้าวหน้าไปมาก อิทธิพลของภาพยนตร์ โทรทัศน์ เพลงจากต่างประเทศ ได้เข้ามามีอิทธิพลต่อแฟชั่นการ แต่งกายของคนไทยมาก โดยเฉพาะในหมู่เยาวชนซึ่งนิยมแต่งกายตามแบบอย่างคาราทำให้ การแต่งกายของวัยรุ่นเปลี่ยนไปตามแฟชั่นที่มาับคาราภาพยนตร์ การเปลี่ยนแปลงครั้งนี้ มีผลกระทบให้ความนิยมในการใช้ผ้าพื้นเมืองทอมีน้อยลง หันไปใช้ผ้าทอจากเครื่องจักร ที่ตั้งเข้ามาจากต่างประเทศมากขึ้น แม้แต่ชาวผู้ไทซึ่งเป็นผู้ที่รักษาเอกลักษณ์การใช้ผ้าทอ พื้นเมืองไว้เหนียวแน่นมากที่สุด ก็ยังหันไปใช้ผ้าทอจากโรงงานอุตสาหกรรม เพราะหา

ซื้อได้ง่ายกว่า ทนสมัยกว่า เข้ากับสังคมใหม่ได้มากกว่า ทำให้การทอผ้าพื้นเมืองและการใช้ผ้าทอมือน้อยลง

ประมาณปี พ.ศ. 2503 สมเด็จพระบรมราชินีนาถ ทรงมีพระราชประสงค์จะให้มีการแต่งกายประจำชาติสำหรับสตรี เพื่อใช้ในโอกาสหรืองานพิธีสำคัญ ๆ ชุดไทยพระราชานิยมนี้นิยมใช้ใหม่ไทยและจีนเป็นหลัก เป็นเหตุหนึ่งที่ทำให้เกิดความนิยมในการใช้ผ้าไหมและผ้าพื้นเมืองของไทยขึ้นอีกครั้งหนึ่ง ด้วยพระราชประสงค์นี้ทำให้ประชาชนชาวไทยทั่วประเทศตลอดจนชาวผู้ไทกลับมานิยมใช้ผ้าทอพื้นเมืองมากขึ้น ..

นอกจากนั้นแล้วประมาณปี พ.ศ. 2531 เรือตรีสุณัย ณ อุบล รองผู้ว่าราชการจังหวัดอุบลราชธานี เป็นผู้ดำเนินการอนุรักษ์และส่งเสริมการทอผ้าเมืองอุบล ทำให้ประชาชนชาวเมืองอุบลฯ ทุกกลุ่มหันมานิยมใช้ผ้าทอพื้นเมืองมากขึ้น นอกจากจะอนุรักษ์และส่งเสริมการทอผ้าพื้นเมืองของชาวอุบลฯ ทุกกลุ่ม ทุกอำเภอ แล้วยังหาตลาดจำหน่ายผ้าที่ช่างทอผลิตขึ้นเป็นจำนวนมากนั้นด้วย ทำให้ช่างพื้นเมืองมีรายได้มากขึ้น มีความเป็นอยู่ดีขึ้น

ที่สำคัญที่สุดคือเป็นผู้ริเริ่มแนวความคิดให้มีห้อง “ผ้าเมืองอุบล” ในพิพิธภัณฑ์ และเป็นผู้นำในการเสาะหา รวบรวมผ้าโบราณเมืองอุบลจำนวนนับร้อยผืน ซึ่งเป็นผ้าที่มีคุณค่าสำหรับการเก็บรักษา อนุรักษ์ไว้ให้อนุชนรุ่นหลังได้ศึกษา โดยไม่ใช้งบประมาณของทางราชการแต่อย่างใด

5. ผ้าในฐานะมรดกตกทอด

ชาวผู้ไทในเขตอุบลราชธานีจะทอผ้าประเภทต่าง ๆ เอาไว้ใช้ เช่น ผ้าห่ม ผ้าเบี่ยงและผ้าซิ่น จะมีส่วนหนึ่งสะสมเอาไว้เพื่อแจกลูกหลาน และเมื่อเจ้าของผ้าเสียชีวิตลง ผ้าก็จะตกเป็นของลูก ผู้ที่จะเก็บรักษาผ้าก็คือลูกสาว ซึ่งจะต่างจากประเพณีของผู้ไทกาฬสินธุ์ ผู้ไทกาฬสินธุ์จะมีผ้าแพรอันเป็นผ้าพิธีกรรมเป็นของกลางในบ้านแต่ละหลัง ส่วนผ้าจิดที่ใช้ห่ม และผ้าบางสำหรับโจงกระเบนจะตกเป็นของลูกชาย ลูกสาวจะได้รับแต่ผ้าซิ่นมัดหมี่ และผ้าแพรวาเท่านั้น จากปรากฏการณ์เช่นนี้จะเห็นได้ว่าวัฒนธรรมการมอบผ้าเป็นมรดกตกทอดของชาวผู้ไทอุบลราชธานี จะคล้ายคลึงกับคนไทยลาวมากกว่า

และเมื่อเทียบกับคนไทยลาวแล้วชาวผู้ไทมักจะไม่ผลิตผ้าเป็นจำนวนมาก ๆ และไม่พบว่าชาวผู้ไทนิยมใช้ผ้าเป็นของฝาก (ของต้อนรับ) สำหรับแขกผู้มาเยือน

6. จุดกำเนิดลวดลายต่าง ๆ

ที่มาของลวดลายบนผืนผ้าในทุกท้องถิ่นมักจะมาจากสาเหตุดังต่อไปนี้ (สุนัย ฌ อุบล และเสงี่ยม สุขพันธ์. 2533 : 2-3)

1. เกิดจากอิทธิพลความเชื่อทางศาสนา จากการเข้าวัดทำบุญเยี่ยงพุทธศาสนิกชนที่ดีทั้งหลาย สตรีเมืองอุบลฯ จึงได้นำลักษณะส่วนประกอบต่าง ๆ ภายในวัดมาประดิษฐ์เป็นลายผ้า เช่น หน้าบันโบสถ์ ซ่อฟ้า ไบระกา หางหงส์ คันทวย ตลอดจนใบเสมา ก่อให้เกิดลวดลายต่าง ๆ เช่น ลายหอปราสาท ลายใบสิม (ใบเสมา) ลายธรรมาสันต์ ตลอดจนความเชื่อเรื่องพญานาคในตำนานทางพุทธศาสนา ก็คือ ที่มาของลวดลายนาคนั่นเอง

2. ลายสัตว์ มักถอดแบบมาจากสัตว์ที่สวยงาม มีความสง่างาม เช่น ลายนกยูง ลายแมงมุม ลายผีเสื้อ และลายจอนฟอน (พังพอน) ลายสัตว์ที่ยิ่งใหญ่ในป่า เช่น ลายสิงโต และสัตว์เลื้อยที่ใช้เป็นพาหนะซึ่งเป็นสิ่งจำเป็นในชีวิตประจำวันของคนสมัยก่อน เช่น ช้างและม้า และลายสัตว์ที่มีพิษคุ้มครองตนเอง เช่น ลายแมงงอด (แมลงป่อง) เสือ ไลแมงงอด (เหล็กในแมงป่อง) ลายงูเห่า ลวดลายที่เกิดจากสัตว์ที่เป็นอาหาร เช่น ลายเขี้ยวปลา และลายปีกไก่ เป็นต้น

3. ลายพืช พืชเป็นสิ่งที่เกี่ยวข้องกับชีวิตประจำวันของคนทั้งในอดีตจนถึงปัจจุบัน จะแตกต่างกันที่คนในสมัยก่อนต้องดิ้นรนเพื่อให้มีชีวิตอยู่รอดได้ด้วยตนเอง จึงมีความคุ้นเคยกับพืชพันธุ์ต่าง ๆ เป็นอย่างดี อันเป็นที่มาของลวดลายพันธุ์ไม้บนเนื้อผ้า เช่น ลายหมากบก ดอกพุดซ้อน ลายงา ลายเนื้อไม้ ลายเม็ดแตง ลายดอกแก้ว ลายดอกพิกุล ลายดอกจัน ลายดอกค้าง ลายหนามแท่ง ดอกบานเย็น ดอกอินถวา ลายต้นสน หรือใบปุ่น ลายดอกสร้อย และลายผักแว่น เป็นต้น

4. ลายจากสิ่งของเครื่องใช้และลายเรขาคณิต เช่น ลายขอ จิตเส้า ลายขันหมาก ลายบังหลาม ลายขนมเปียกปูน เป็นต้น

7. รูปแบบของลายผ้าจิด

รูปแบบพื้นบ้านที่ประกอบการสร้างลายผ้าจิด มีส่วนประกอบลักษณะต่าง ๆ ดังนี้ คือ (มุณี พันทวี. 2532 : 133-138)

1. จุด หมายถึง การทอที่เป็นจุดซึ่งไม่สามารถกำหนดในรูปแบบต่าง ๆ เป็นอย่างอื่นได้ มีการใช้จุดอย่างกระจายและต่อเนื่องประกอบให้เป็นลายจิดต่าง ๆ
2. เส้นตรง หมายถึง การเรียงจุดเหล่านั้นให้เป็นแนวเดียวกันเป็นเส้น มีทั้งเส้นตรงในแนวตั้ง แนวนอนและแนวเอียง การทอผ้าแบบเป็นลายเส้นเป็นการทออย่างง่าย แต่ผู้ที่มีความสามารถในการทอจะนำเอาเส้นเหล่านี้ไปสร้างรูปแบบในการทออย่างเหมาะสม
3. รูปทรงสามเหลี่ยม ซึ่งจะพบในการทอลายจิดหลายขนาด สามเหลี่ยมเหล่านี้มีทั้งทึบและทอให้เป็นสามเหลี่ยมที่กลวงหรือโปร่ง และสามเหลี่ยมเหล่านี้จะถูกนำมาจัดเรียงหรือวางประกอบกันให้เป็นรูปลายจิดแบบต่าง ๆ
4. รูปสี่เหลี่ยม สี่เหลี่ยมที่นิยมใช้ในการทอผ้าจิดเป็นสี่เหลี่ยมขนมเปียกปูนหรือรูปทรงข้าวหลามตัด สี่เหลี่ยมผืนผ้า สี่เหลี่ยมจัตุรัส ส่วนมากจะเป็นสี่เหลี่ยมด้านเท่าที่ทอพื้นให้ทึบตันและเป็นโครงสร้างกลวง ขึ้นอยู่กับการประกอบลายนั้น ๆ

การผสมผสานระหว่างลายพื้นฐานดังกล่าวแล้วนี้จะทำให้เกิดรูปแบบลายจิดต่าง ๆ ขึ้น ดังนั้นลายจิดทุกลายจึงประกอบไปด้วยจุด เส้น รูปสามเหลี่ยมและรูปสี่เหลี่ยม และการทอผ้าลายจิดจะไม่ปรากฏว่ามีการทอเส้นโค้งหรือวงกลมในรูปแบบของลายจิดแบบต่าง ๆ

9. ลวดลายในทางสัญลักษณ์ที่เชื่อมโยงวิถีชีวิตของชาวผู้ไท

ผ้าของชาวผู้ไทที่นิยมทอและโดดเด่นมากกว่าผ้าของชาวไทยลาวคือ ผ้าลายจิด จากการศึกษาผ้าผู้ไทของทั้ง 2 อำเภอ ชาวผู้ไทจะทอผ้าด้วยวิธีจิดเกือบทุกชนิด ยกเว้นผ้าซิ่นเพียงอย่างเดียวที่ทำด้วยวิธีมัดหมี่ ผ้าที่ทอด้วยวิธีจิดจะใช้ทั้งในชีวิตประจำวันและในพิธีการ เช่น ผ้าจิดหมอน ผ้าโพกหัว ผ้าห่ม ผ้ากั้นส้วม ผ้าเบี่ยง ผ้าห่อคัมภีร์ (ใบลาน) ผ้าถุง เป็นต้น ความสัมพันธ์ระหว่างผ้าลายจิดกับชาวผู้ไทจึงให้ผลในด้านต่าง ๆ ดังนี้

1. ผ้าลายจิดกับศาสนา จะเห็นได้จากชาวผู้ไทมีการบวชนาค การทอดกฐิน บุญมหาชาติ (บุญพระเวส) อันเป็นพิธีกรรมทางศาสนา ชาวผู้ไทนิยมเอาหมอนลายจิดไปถวายพระเพื่อเป็นเครื่องบูชาแด่พระสงฆ์ ลายจิดที่ทำขึ้นส่วนมากจะเป็นลายนาค ลายช้าง ลายพาวัว ซึ่ง เป็นเครื่องหมายของการบวชนาคตามตำนานทางพุทธศาสนา เพื่อเป็นของถวายให้พระสงฆ์นำไปใช้ในวัด หรือพระสงฆ์ไปประกอบพิธีกรรมในบ้าน เจ้าของบ้านได้นำหมอนจิดขนาดใหญ่จัดไว้สำหรับพระสงฆ์ได้นั่งพิง

2. ผ้าลายจิดกับลักษณะนิสัย ชาวผู้ไทมีความสัมพันธ์กับทางสังคม ในงานประเพณีต่าง ๆ ของชาวผู้ไทเป็นที่รวมจิตใจระหว่างคนในสังคมนั้น จะพบเสมอในการนำหมอนจิดเข้าไปมีบทบาทในงานประเพณีนั้น ๆ เช่น เป็นของใช้ภายในบ้าน เป็นของสมมา ระหว่างลูกสะใภ้กับปู่ย่า ระหว่างลูกเขยกับพ่อตา แม่ยาย นอกจากหมอนจิดแล้วก็ยังมีผ้าห่มจิด ซึ่งนำไปเป็นเครื่องสมมาด้วยเช่นกัน

3. ผ้าลายจิดกับลักษณะนิสัย ชาวผู้ไทมีความสามารถในการทอผ้าลายจิด จะได้รับประโยชน์ทางด้านลักษณะนิสัยที่ดีหลายประการ คือ

3.1 มีความอดทน อดกลั้นในการทำงาน และการแก้ไขปัญหา เนื่องจากการทอผ้าลายจิดมีกระบวนการทำที่ยุ่งยากซับซ้อน ผู้ทำจะต้องพบปัญหาที่เกิดขึ้นหลายอย่าง ความมานะพากเพียรในการแก้ปัญหาที่เกิดขึ้นทำให้ผู้ทอสามารถนำเอาลักษณะนิสัยดังกล่าวมาใช้ในชีวิตประจำวันของตนเองได้

3.2 มีความละเอียด ประณีต เรียบร้อยในการทำงาน เพราะการทอผ้าลายจิดจะต้องอยู่กับเส้นใยของฝ้ายที่มีขนาดเล็ก จำเป็นจะต้องใช้ความเพียรพยายามทำไปทีละน้อย อย่างละเอียดประณีต การยกคอกอกกลายผ้าจิดมีกฎเกณฑ์ มีขั้นตอนที่มีระเบียบ มีเหตุผล ผู้ที่เคยชินต่อประสบการณ์ดังกล่าวจึงได้รับลักษณะนิสัยที่ดีมาใช้ในชีวิตประจำวัน

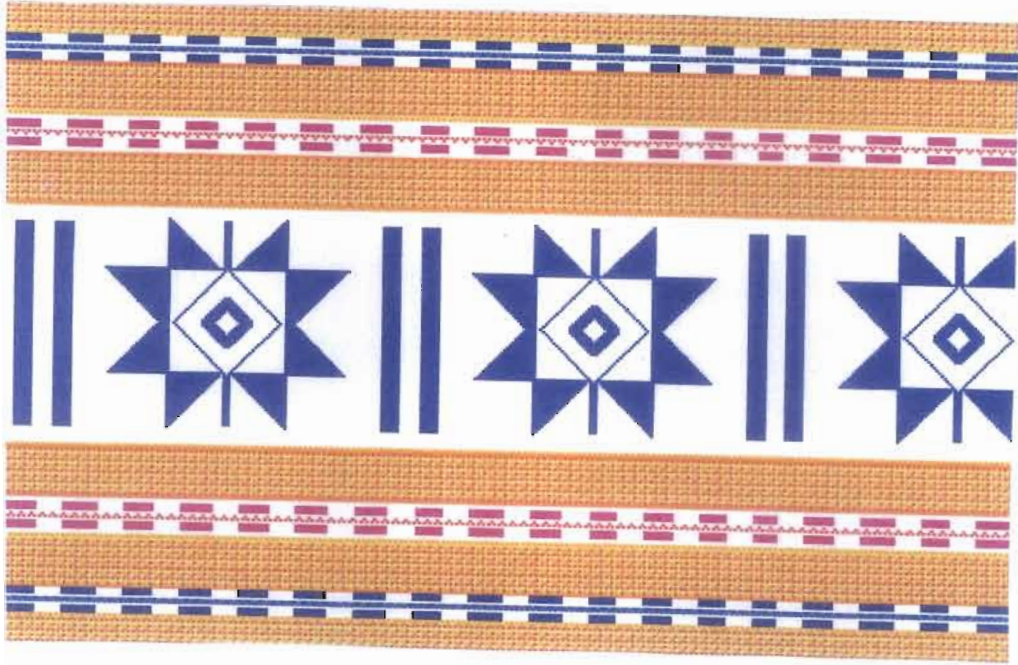
3.3 มีความอกเงยทางด้านสติปัญญา เพราะการทอผ้าลายจิดที่ทำไปนั้นเป็นการออกแบบซึ่งประกอบไปด้วยการใช้ความคิดอ่านที่สร้างสรรค์ เพื่อให้ลวดลายเหล่านั้นมีความเหมาะสมในด้านความงาม ความสมดุล และใช้สติปัญญาแก้ปัญหาหาระหว่างรูปและพื้น ประกอบกับการสร้างจินตนาการเพิ่มเติมรูปแบบให้เกิดความคิดในเนื้อหา และความงามอย่างลึกซึ้ง หรือแม้กระทั่งการเอาแบบลายจิดมาทอตามตัวอย่าง ก็นับว่าเป็นการใช้ความจำที่ใช้ความสัมพันธ์ระหว่างสมอง มือ และสายตา เป็นอย่างดี

ดังนั้นหญิงสาวชาวผู้ไทมีความสามารถในการทอผ้าจึงถือว่าเป็นผู้หญิงที่พร้อมจะออกเรือน มีครอบครัวได้ ผู้ที่จะเป็นแม่บ้านแม่เรือนได้นั้นจะต้องมีความอดทน อดกลั้น มีเหตุผล มีความประณีตละเอียดอ่อน สามารถใช้สติปัญญาสร้างสรรค์และแก้ปัญหาต่าง ๆ ในการครองเรือนได้ จึงถือว่าลายจิดเป็นผลงานที่แสดงออกถึงอุปนิสัยที่ดี ผู้ที่มีความสามารถในการทอผ้าจึงเป็นที่หมายปองของฝ่ายชายและญาติผู้ใหญ่ ที่เต็มใจอนุญาตให้ร่วมในการครองเรือน

ลวดลายต่าง ๆ ที่กล่าวมาทั้งหมด เชื่อมโยงกับวิถีชีวิตชาวผู้ไทแทบทั้งสิ้น เนื่องจากชาวผู้ไทชอบอยู่อาศัยในที่ราบลุ่มใกล้เชิงเขา อากาศเย็นสบาย จึงทำให้สุขภาพกายและสุขภาพจิตของชาวผู้ไทดี อารมณ์แจ่มใส หน้าตาสดชื่น งานศิลปหัตถกรรมจึงทำขึ้นมาอย่างสวยงามประณีต ลวดลายที่เกิดมักจะได้จากสิ่งที่อยู่รอบตัวและความเชื่อถือศรัทธาที่มีอยู่ ซึ่งพอจะจำแนกได้ดังนี้

1. ลายจากธรรมชาติ

1.1 ลายหน่วย เป็นผ้าลายจิดที่ทอให้เป็นรูปสี่เหลี่ยม ซึ่งส่วนมากการทอลายหน่วยนี้มักจะทอเป็นรูปสี่เหลี่ยมกลวง เพราะคำว่า “หน่วย” ในที่นี้คือลูกผลไม้ นั่นเอง ในธรรมชาติเป็นรูปกลม แต่กระบวนการทอไม่สามารถจะทอให้เป็นวงกลมได้ จึงเป็นรูปเหลี่ยมกลวงแทนคำว่าหน่วย ส่วนสี่เหลี่ยมที่ทอให้ที่บิดันนั้นมีขนาดเล็ก จึงจัดสี่เหลี่ยมประเภทหลังนี้เป็นเม็ด (เมล็ด) อันเป็นส่วนประกอบของผลไม้ นั่นเอง ลายหน่วยดังกล่าวมีชื่อเรียกตามสภาพแวดล้อมในท้องถิ่น เช่น จิดหมากโม คือการทอให้เป็นรูปสี่เหลี่ยมจัตุรัส หรือสี่เหลี่ยมผืนผ้าให้ที่บิดตรงกลางทอเป็นจุด มีลักษณะคล้ายแดงโม ส่วนการทอรูปสี่เหลี่ยมด้านเท่าภายในของสี่เหลี่ยมมีจุดกระจายเต็มอยู่ภายใน มีลักษณะคล้ายเมล็ดพืช จึงเรียกลักษณะลายเช่นนี้ว่า ลายจิดดอกมะเขือ



จิดดอกมะเขือ

1.2 ลายดอก มีลักษณะคล้ายกับดอกไม้ โดยการผสมผสานระหว่างลายพื้นฐาน มีทิศทางการจัดที่เอาปลายแหลมของรูปสี่เหลี่ยมนั้นพุ่งออกจากศูนย์กลาง เป็นแนกคล้ายกับกลีบดอกไม้ ซึ่งชื่อของดอกไม้ชาวบ้านนิยมเรียก ได้แก่ ดอกแก้ว ดอกอัง ดอกจันทร์ ดอกปอ ดอกหนามแท่ง แต่ถ้าหากลายดอกนี้ถูกตัดออกไปเหลือเพียงครึ่งใดครึ่งหนึ่ง ชาวบ้านจะเปลี่ยนชื่อจากคำว่า “ดอก” มาเป็น “ซ่อ” หมายถึงลายดอกที่มีทิศทางการจัดให้พุ่งไปทางด้านใดด้านหนึ่ง คล้ายกับการจัดแจกันดอกไม้ เช่น ลายซ่อพร้าว เป็นลายที่มีลักษณะคล้ายกับยอดของต้นมะพร้าวที่พุ่งขึ้นตามความเจริญเติบโตตามธรรมชาติ

1.3 ลายซอ หรือจิดซอ เป็นเส้นตรงที่หักงอในแนวตั้ง แนวนอน และแนวเฉียง ซึ่งถ้าจะเปรียบเทียบกับส่วนประกอบของต้นไม้ก็จะเป็นส่วนของก้านหรือลำต้นที่มีความหักงอ ลายซอนี้เป็นชื่อที่เรียกตามเครื่องใช้ชนิดหนึ่ง ปลายซอเป็นตะขอเพื่อเกี่ยวสิ่งที่ต้องการมาหาตัว ลักษณะดังกล่าวจึงถูกนำมาเปรียบเทียบกับลักษณะของลายที่เรียกว่า ลายซอ และลายซอนี้จะทอขึ้นในรูปแบบที่แตกต่างกัน ถ้าหากใช้ลายซอทับกันซ้อนกัน ชาวบ้านเรียก “ซอก่าย” แต่ถ้าหากลายซอหลายลายซ้อนต่อเนื่องซึ่งกันและกัน และเกี่ยวพันกันไปเรื่อย ๆ ก็มักจะเรียกลายชนิดนี้ว่า “คลองเอื้อ” หมายถึง การต่อจิดซอหักงอเป็นระยะยาวคล้ายกับลำคลอง และแต่ละคลองก็จะสัมพันธ์กันด้วยทิศทางและรูปแบบเอื้ออำนวยต่อกัน

อย่างไรก็ตามลายจิดยังมีลักษณะคล้ายกับสิ่งอื่น ๆ อีกที่อยู่ใกล้ตัวของชาวบ้าน ชื่อที่ใช้เรียกก็เป็นไปตามลักษณะที่คล้ายขอนั้น เช่น จิดขอแมลงป่อง จะมีลักษณะการหักงอเหมือนกับก้นแมลงป่อง (แมงงอด)



จิดขอ

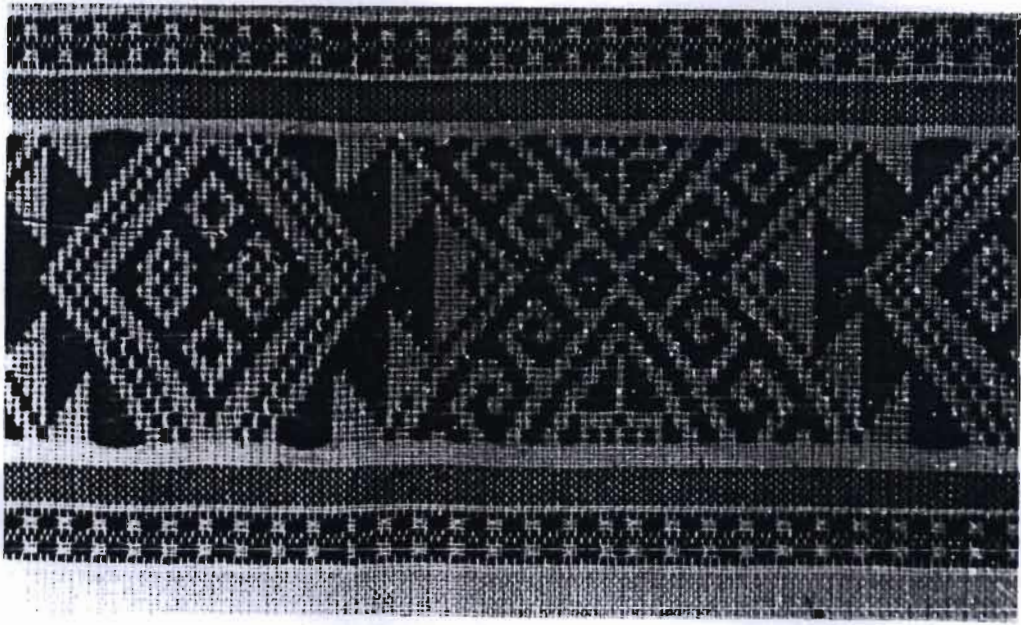


1.4 ลายกาบ กาบหมายถึงส่วนประกอบของต้นไม้ ซึ่งจะเห็นได้อย่างชัดเจนจากกาบของพืชที่มีใบเลี้ยงเดี่ยว ตรงปลายแหลมคล้ายลักษณะของใบพืชทั่วไป ดังนั้นลายกาบกับลายใบในการทอผ้าจึงอนุโลมให้เป็นอันเดียวกัน คือรูปสามเหลี่ยมที่ทอให้ทับกัน มีลักษณะคล้ายกันกับใบและกาบของต้นไม้ จิดกาบเหล่านี้จะถูกนำมาจัดเป็นรูปแบบในลักษณะต่าง ๆ เมื่อเรียงกันตามแนวนอนตามขอบหน้าจั่วของสามเหลี่ยม เรียก จิดกาบ ถ้าจัดสามเหลี่ยมทับกันนี้เรียงกระจายเป็นพื้นที่ ลายที่ปรากฏขึ้นมีลักษณะคล้ายเกล็ด เช่น ลายเกล็ดเต่า ลายเกล็ดปลา



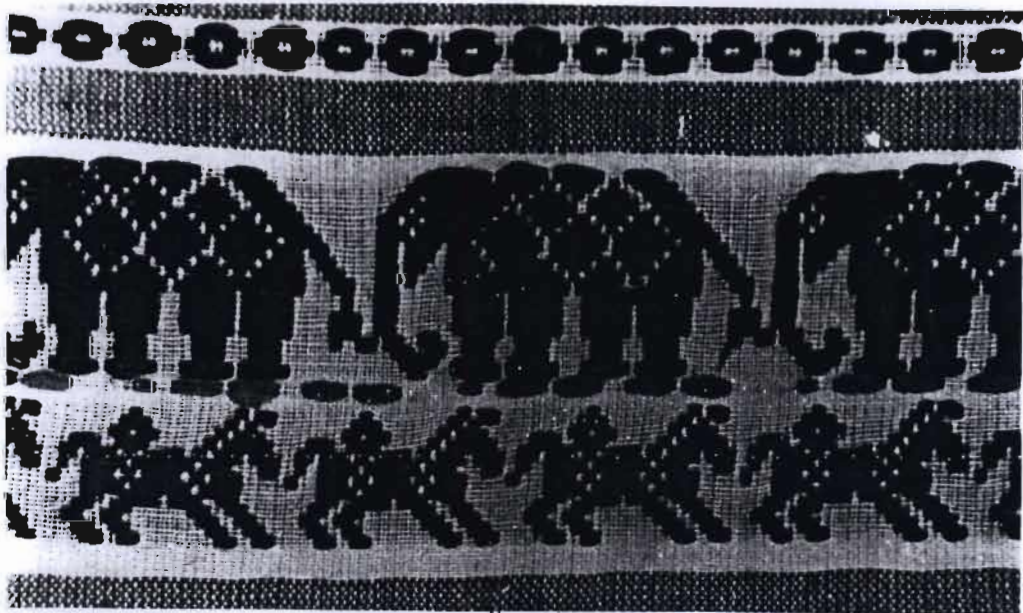
จิดกาบ

1.5 ลายผสม ผู้ที่มีความสามารถในการทอผ้าลายจิดจะนำเอาลายจิดต่าง ๆ ที่กล่าวมาแล้ว คือ จิดหน่วย จิดดอก จิดกาบ และจิดขอ มาจัดออกแบบผสมผสานกันให้ได้สัดส่วนที่ต้องการตามแนวคิดและจินตนาการของผู้ทอ ซึ่งถือว่าเป็นผลการสร้างสรรค์สูงกว่าการทอผ้าลายจิดปกติที่กล่าวมาแล้วทุกลาย ผู้ที่ทอลายจิดผสมได้อย่างสวยงามจึงเป็นหญิงที่มีความพร้อมในการครองเรือนทุกด้าน



จิดผสม

1.6 ลายที่ได้จากความเชื่อถือศรัทธา เนื่องจากชาวผู้ไทในสมัยก่อนนับถือแถน หรือไท้ และผีแม่ผีพ่อ จึงจินตนาการลวดลายออกมาถ่ายทอดในรูปแบบที่มองเห็น เช่น จิดช้าง จิดม้า จิดนาค จิดพันธุ์ไม้ต่าง ๆ แสดงถึงความอุดมสมบูรณ์ในท้องถิ่นที่เขาอยู่อาศัย เนื่องจากแถนหรือไท้เป็นผู้ให้



ลายช้าง



ลายม้า



ลายนาค

9. เอกสารและงานวิจัยที่เกี่ยวข้อง

9.1 ประวัติชาวผู้ไท

ถวิล เกษรราช (2512 : 472) ได้กล่าวถึงประวัติผู้ไทว่า “ผู้ไท” คำนี้เป็นเชื้อชาติไม่ใช่พวก เมื่อบอกว่าผู้ไท คือ ไทย ผู้ไทที่มีอยู่ในสิบสองจุไทย ชาวหลวงพระบาง เรียกว่า ลาวเก่า (คือพวกอ้ายลาวเดิม) และมีในมณฑลยูนนาน กับที่เมืองเซโปน ผังซ้ายลำน้ำโขง ผู้ไทที่อยู่ในประเทศไทยเป็นผู้ไทดำ ซึ่งส่วนใหญ่มาจากเมืองวังเวียง แขวงเวียงจันทน์ เมืองเซโปน เมืองพิน และเมืองนอง แขวงสุวรรณเขต และจากแขวงมหาชัยในสาธารณรัฐประชาธิปไตยประชาชนลาว

ไพโรจน์ เพชรสังหาร (2531 : 42) ได้กล่าวถึงประวัติของชาวผู้ไท วัฒนธรรมประเพณีของชาวผู้ไทและลักษณะของหมู่บ้านผู้ไทโดยทั่วไป ในปริญญาธิพนธ์ เรื่องการปลูกเรือนของชาวผู้ไทว่า ชาวผู้ไทเป็นคนไทยที่เพิ่งอพยพเข้ามาในประเทศไทยเมื่อประมาณ 200 ปีมานี้เอง แต่เดิมพวกนี้อยู่ในดินแดนที่เรียกว่าแคว้นสิบสองจุไทย ซึ่งเป็นแคว้น ๆ หนึ่งอยู่ทางตอนเหนือของลาว วัฒนธรรมและประเพณีของชาวผู้ไทในอดีตมีการแต่งกาย ผู้ชายนุ่งผ้าด้วยผ้าตามลวดลายสีดำหรือนุ่งผ้าขาวม้า เสื้อสีดำ ผู้หญิงนุ่งซิ่น ใส่เสื้อผ้าสีดำ มีเครื่องประดับเงิน หญิงที่แต่งงานแล้วจะเกล้าผมทรงสูง ถ้าเป็นโสดจะเกล้ามวยต่ำ ลัทธิศาสนานั้นเดิมยังไม่มี การนับถือพุทธศาสนา โดยจัดให้มีประเพณีฮีดสิบสอง การนับถือผียังคงมีอยู่ในทุกวันนี้ เศรษฐกิจของชาวผู้ไท เรือนทำทรงรูปหอ (เป็นแบบเรือนหลังคาตั้งสูง) แต่ก่อนใช้แฝงมุงหลังคา ฝาใช้ไม้ไผ่สานขัดกันแล้วกันเป็นห้องเล็ก ๆ

สุมิตร ปิติพัฒน์ (2534 : 42-48) ได้ศึกษาความเชื่อของชาวผู้ไท พบว่าศาสนาและความเชื่อของชาวผู้ไทที่สำคัญนั้น คือ ความเชื่อเกี่ยวกับผี ขวัญ และสิ่งเหนือธรรมชาติต่าง ๆ ชาวผู้ไทเชื่อว่าโลกมนุษย์อยู่ภายใต้อำนาจของผีต่าง ๆ ผีนั้นมีทั้งประเภทให้คุณและให้โทษ ซึ่งแบ่งออกได้ดังต่อไปนี้ คือ

1. ผีฟ้าหรือแถน เป็นเทวดาที่อยู่บนฟ้า มีอำนาจเหนือมนุษย์ทั้งหลาย สามารถบันดาลให้เกิดความเป็นไปต่าง ๆ ทั้งทางดีและร้ายต่อชีวิตคน และพืชพันธุ์ต่าง ๆ ในโลก ฉะนั้นมนุษย์จะต้องปฏิบัติตนให้ถูกต้องตามความประสงค์ของผีฟ้าหรือแถน เพื่อที่จะให้แถนมีความเมตตาและบันดาลให้เกิดความสุขแก่ตนได้ ถ้าผู้ใดกระทำความผิด

เป็นที่ประสพอารมณ์แก่แถมแล้ว ก็อาจจะได้รับภัยพิบัติต่าง ๆ ดังนั้นการดำเนินชีวิตของคนจึงอยู่ใต้การควบคุมของแถม

2. ฝึบ้านฝึเมือง ฝึเมืองเป็นฝึเจ้าที่คุ้มครองรักษาบ้านเมืองให้ร่มเย็นและอุดมสมบูรณ์ อาจตั้งสถิตย้อยู่ตามป่า เขา หรือต้นไม้ มีหลักแสดงเขตหรือหลักเมืองบางแห่งก็สร้างศาลให้อยู่ บริเวณที่มีหลักเมืองถือว่าเป็นเขตหวงห้ามให้ใช้เฉพาะประกอบพิธีเสนหรือเลี้ยงเท่านั้น ส่วนฝึบ้านมีหอให้อยู่ ไม่มีหลักบ้าน ทั้งฝึบ้านและฝึเมืองต้องทำพิธีเลี้ยงทุกปี ถ้าหากมีเหตุอาเภทหรือภัยพิบัติต้องทำพิธีเลี้ยงอีกเป็นพิเศษ

3. ฝึบรรพบุรุษ เมื่อพ่อแม่หรือบรรพบุรุษถึงแก่ความตาย ส่วนหนึ่งของขวัญจะถูกเชิญเข้ามาอยู่ในบ้านเรือนของบุตรชายคนโต ซึ่งจัดแทนไว้ให้อยู่เป็นพิเศษเรียกว่า “ห้องสอง” เมื่อถึงปีอาจจะมีพิธีเสนเป็นการเซ่นไหว้บรรพบุรุษ สำหรับผู้มีฐานะดีอาจทำพิธีเซ่นไหว้หลายครั้งก็ได้ ถ้าหากบุตรหลานละเลยไม่เลี้ยงฝึบรรพบุรุษ เชื่อกันว่าฝึบรรพบุรุษอาจทำให้สมาชิกในครอบครัวเจ็บป่วยได้ นอกจากนี้การเซ่นตั้งวงฝึบรรพบุรุษเสมอ ๆ ยังจะทำให้ครอบครัวมีความสุขและความเจริญอีกด้วย

4. ฝึนาหรือฝึตาแฮก เป็นฝึที่ทำหน้าที่อารักษ์ฝึนา คอยอำนวยความสะดวกข้าวกล้า้งดงาม มีน้ำมีปลาอุดมสมบูรณ์ ตลอดจนคอยคุ้มครองวัวควายให้มีสุขภาพดีเหมาะแก่การถูกใช้งาน ฝึตาแฮกจะสถิตย้อยู่มุมใดมุมหนึ่งของที่นา

ด้านความเชื่อทางไสยศาสตร์และอำนาจเหนือธรรมชาติ ซึ่งสืบทอดมาจากบรรพบุรุษนั้น ถึงแม้ว่าจะเป็นเรื่องพิสดารได้ยาก แต่ชาวผู้ไทก็ยึดมั่นนับถืออย่างเคร่งครัด เช่น การเซ่นไหว้ต้นไม้ใหญ่ บวงสรวงศาลเจ้าพ่อ หรือเจ้าแม่ทั้งหลาย หรือที่ชาวผู้ไทเรียกว่า “เจ้าจ้ำ” การบนบานกับสิ่งศักดิ์สิทธิ์ชาวผู้ไทก็ยังคงยึดมั่นกับความเชื่อเหล่านี้จนกลายเป็นส่วนหนึ่งของวิถีชีวิต (รัตนภรณ์ พัสสุ. 2535 : 2-3)

ชาวผู้ไทอำเภอขานูมานและอำเภอเสนางคนิคม จังหวัดอุบลราชธานี เป็นกลุ่มชนที่ซบอบอยู่อย่างอิสระ มีความสุขกับธรรมชาติ รักสงบ มีศิลปวัฒนธรรม มีความเชื่อ ซึ่งเป็นเอกลักษณ์เฉพาะตน

วิถีชีวิตความเป็นอยู่ของชาวผู้ไทกำลังมีการเปลี่ยนแปลงไป เพราะความเจริญก้าวหน้าทางด้านเทคโนโลยี ทั้งนี้อาจเนื่องมาจากชาวผู้ไทได้รับการศึกษาสูงขึ้น การคมนาคมเจริญก้าวหน้า ทำให้การเดินทางสะดวกสบายมากกว่าเดิม จึงเป็นเหตุให้ชาวผู้ไท อำเภอขานูมานและอำเภอเสนางคนิคม จังหวัดอุบลราชธานี ไม่ประพฤติปฏิบัติ

ตามลักษณะดั้งเดิม กลายเป็นกลุ่มชนที่ดำเนินชีวิตเหมือนชาวอีสานทั่วไป จึงควรมีการศึกษาปัจจัยหลักในการดำเนินชีวิต และโครงสร้างทางสังคม ก่อนที่จะมีความเจริญเข้ามาเปลี่ยนแปลงวิถีชีวิตความเป็นอยู่ของชาวผู้ไท

9.2 ลักษณะชาติพันธุ์ของชาวผู้ไท

ชาวผู้ไทซึ่งอยู่ในกลุ่มแม่น้ำโขงจัดได้ว่าเป็นกลุ่มมองโกลอยด์ (Mongoloid) ถ้าพิจารณาโดยอาศัยหลักความคล้ายคลึงกันทางวัฒนธรรมการแต่งกาย ศาสนา ความเชื่อ และขนบธรรมเนียมประเพณี ชาวผู้ไทถือว่าอยู่ในกลุ่มชนเผ่าไทย

จากตำนานพงศาวดารล้านช้าง กล่าวถึงการบุขุาพญาแสนหลวง ซึ่งเป็นวัฒนธรรมดั้งเดิมของชาติไทย ในการจุดบั้งไฟของชาวไทยลื้อในสิบสองปันนา เพื่อบูชาพญาแสนหลวง ที่แสดงให้เห็นถึงความเกี่ยวข้องเป็นญาติกัน ซึ่งอาจสันนิษฐานไว้ก่อนว่าชนชาติไทยกลุ่มนั้นเคยมีความสัมพันธ์กันมาทั้งวัฒนธรรมตั้งแต่ดั้งเดิม

สังเกตจากกลุ่มชนเผ่าไทยที่อาศัยอยู่ในละแวกกลุ่มแม่น้ำโขง ไม่ว่าจะเป็นไทยล้านนา ไทยอีสาน หรือไทยลื้อ และลาว ฯลฯ จะมีวัฒนธรรมเกี่ยวกับบั้งไฟ หรือเกี่ยวกับพญาแสนหลวงเหมือนกัน และไม่ปรากฏวัฒนธรรมเช่นนี้ในชนชาติไทยที่พูดภาษาอื่นเลย มีเฉพาะตระกูลภาษาไทยลาวเท่านั้น

ร่องรอยนี้เป็นพยานหลักฐานอันหนึ่งที่แสดงให้เห็นว่าไทยลื้อในสิบสองปันนา มีความสัมพันธ์ใกล้ชิดกับทางใต้และวัฒนธรรมกับชนชาติไทยในกลุ่มแม่น้ำโขงตอนล่างไปทางตะวันออก ถึงลุ่มแม่น้ำแดงและแม่น้ำดำในเวียตนามตอนเหนือแถบเมืองแถน (เดียนเบียนฟู) อันเป็นที่อยู่อาศัยของกลุ่มผู้ไทดำ และผู้ไทแดง ผู้ไทลาย เป็นต้น

ลักษณะรูปร่างของชาวผู้ไทนั้น พันตรีอิริก ไชเคนฟาเคน ชาวเคนมาร์ค ซึ่งเข้ามาทำงานกิจการตำรวจไทย ได้กล่าวถึงรูปร่างลักษณะชาวผู้ไทในงานวิจัยตอนหนึ่งว่า “... ชาวผู้ไททั้งชายและหญิงมีรูปร่างสันทัก ผิวขาว-เหลือง สูงประมาณ 140 - 160 เซนติเมตร ผู้ชายรูปร่างผอมกว่าผู้หญิงที่ค่อนข้างเจ้าเนื้อสมบูรณ์ และมีรูปใบหน้ารูปไข่แบน จมูกเล็กแต่ไม่โด่ง ริมฝีปากคล้ายลิ้นน้อย ริมฝีปากกลางหนากว่าริมฝีปากบนมีริ้วรอยข่นเป็นเส้นเล็ก ๆ เหนือริมฝีปาก ผู้ชายชาวผู้ไทบางคนไว้หนวดเครา ขนตามร่างกายสั้นหรือเกือบไม่มีเลย นิยมตัดผมสั้นประมาณครึ่งนิ้วถึงหนึ่งนิ้ว เส้นผมดก แข็ง มีสีดำสนิท สตรีนิยมปล่อยผมยาวตามธรรมชาติ เด็ก ๆ ชาวผู้ไทมีตาสีดำ ส่วนตาขาวในดวงตาออกสี

ค่อนข้างเหลือ ส่วนวงกลมของดวงตาดำสูงกว่าส่วนสีขาวเล็กน้อย ชาวผู้ไทนิยมแต่งกายด้วยเสื้อผ้าที่คลุมร่างกาย จึงทำให้สตรีผู้ไทมีผิวค่อนข้างขาวอมชมพู และตัดกับส่วนที่อยู่นอกร่มผ้า ซึ่งจะเป็นผิวสีน้ำตาล (สุศิริ. ม.ป.ป. : 1)

9.3 อุปนิสัยของชาวผู้ไท

ชาวผู้ไทมีอุปนิสัยใจคอดี อ่อนน้อม เป็นคนรักสงบ ชอบอิสระ เป็นตัวของตัวเอง มีความเด็ดเดี่ยวและจริงใจ มีสติปัญญาดี

ชาวผู้ไทเคยชินกับสภาพแวดล้อมธรรมชาติเช่นนี้มานาน จนถือเป็นเรื่องปกติธรรมดา ด้วยนิสัยชอบหาของป่า ล่าสัตว์ และการกสิกรรม ไม่นิยมอยู่ปะปนกับชนเผ่าอื่น รักพวกพ้อง เชื่อผู้นำ มีนิสัยรักการค้าขาย นิยมผลิตสิ่งของใช้เอง เชื่ออำนาจสิ่งเร้นลับต่าง ๆ มีสำเนียงภาษาพูดและวงศัพท์เฉพาะตน มีแบบแผนประเพณี ความเชื่อ และคติการปลูกสร้างบ้านเรือน แตกต่างกับชาวอีสานโดยทั่วไป (ไพโรจน์ เพชรสังหาร. 2530 : 4)

9.4 บ้านเรือนของชาวผู้ไท

บ้านเรือนของชาวผู้ไทเป็นบ้านหลังคาทรงสูงหน้าจั่ว มุงหลังคาด้วยแฝก ฝาไม้ไผ่สานขัดกัน แล้วกันเป็นห้อง ๆ ให้พอกับจำนวนคนในบ้าน พื้นเรือนใช้ปูด้วยฟาก หรือกระดาน เสาใช้เสาไม้แกนเป็นส่วนมาก ใต้ถุนสูงเพราะใช้ใต้ถุนเรือนเป็นที่ทำหัตถกรรมเครื่องใช้ต่าง ๆ เช่น ทอเสื่อ ทอผ้า จักสาน และเป็นที่ยกสัตว์เลี้ยงพวกวัวควาย

เครื่องใช้ในบ้าน โดยเฉพาะในห้องนอน คนทั่วไปจะใช้เสื่อกกปูนอน ส่วนคนฐานะดีจะทำที่นอนหมอนยัดด้วยขน บางครั้งยัดด้วยฟาง เตาไฟตั้งไว้เฉลี่ยเรือนหรือชายคาเรือน บางบ้านจะทำครัวไว้ใต้ถุนบ้าน เครื่องใช้ของชาวผู้ไทที่เด่นชัด คือ กระจ่างหรือสมุก ใช้ใส่ดอกฝ้าย เสื้อผ้า เครื่องใช้ต่าง ๆ

ปัจจุบันบ้านเรือนของชาวผู้ไทเปลี่ยนแปลงเหมือนกับบ้านเรือนของชาวอีสานโดยทั่วไป คือ ฐานะปานกลางทำเรือนเสาไม้แกน ทรงปั้นหยา หลังคามุงแฝกหรือกระดานฝาแฝกหรือกระดาน หรือกระแฉ่งอ่อน ช่องหน้าต่างเปิด 2 ช่อง ทางหัวเรือนท้ายเรือน มีเฉลียงบันไดพาดสำหรับชกขึ้นลงได้

9.5 ศาสนาของชาวผู้ไท

ดั้งเดิมมาผู้ไทยังไม่มีศาสนาอะไร นับถือแต่ด้ามผี คือ ผีแต่บิดามารดา หรือปู่ย่าตายายที่ตายไปแล้ว เวลานั้นพระยาเก่าได้รับพระราชทานสนมมาจากเจ้าอนุรุธ เจ้าเมืองเวียงจันทน์ให้มาเป็นภรรยา ชื่อ นางลาว และพระครูอีกรูปหนึ่ง พระสงฆ์ไปตั้งวัดอยู่ที่เมืองวัง เพื่อช่วยแนะนำสั่งสอนทางพระพุทธศาสนา นางลาวเป็นหัวหน้าช่วยแนะนำในการทำบุญทำทาน พวกผู้ไทจึงมีการเลื่อมใสนับถือพระพุทธศาสนา รู้จักการทำบุญกุศลตั้งแต่นั้นเป็นต้นมา (สุศิริ. ม.ป.ป.)

ดังนั้นในปัจจุบันชาวผู้ไทจึงมีการทำบุญประเพณีที่เกี่ยวข้องกับศาสนา เหมือนกับกลุ่มไทย-ลาว เช่น การทำบุญบั้งไฟ บุญพระเวส บุญเข้าพรรษา บุญออกพรรษา บุญข้าวจี่ ฯลฯ



รูปบ้านของชาวผู้ไทแบบเก่า-ใหม่



รูปบ้านของชาวผู้ไทแบบบ้านชาวอีสาน

การนับถือเจ้าปู่่นั้นมีมาตั้งแต่ต้นตระกูลในแคว้นสิบสองจุไทย ที่เมืองแกลง (แกลง) ชาวผู้ไททั้งสองอำเภอนี้นับถือผีไฟหรือผีฟ้า เป็นเทพยดาอารักษ์ ต่อมาเมื่อมีการนับถือพุทธศาสนาและลัทธิพราหมณ์ก็เรียกใหม่ว่า “เทวดา” และเรียกที่อยู่ว่า “สวรรค์”

นอกจากนับถือเจ้าปู่แล้วยังนับถือผีพ่อผีแม่ (ผีกะโปะ) โดยจะทำหิ้งบูชาไว้ที่เสามุมบ้านในห้องเปิง (ปะฮอง) ปูผ้าขาว แล้วนำดอกไม้ธูปเทียนมาบูชาทุกคืน ส่วนมากจะถือผีแม่ โดยที่ฝ่ายแม่บ้านจะเป็นฝ่ายปฏิบัติ เมื่อแม่บ้านอายุมากขึ้นและเจ็บป่วยถึงตาย เมื่อจะเผาศพแม่ลูกสาวจะนำเครื่องบูชาของชายไปด้วย กลับจากเผาศพแล้วจะทำความสะอาดหิ้งบูชาปูผ้าขาวใหม่ แล้วบูชาแม่ของตนเองต่อไป ถ้าหากบ้านใดไม่มีลูกสาว ลูกสะใภ้จะทำหน้าที่แทน

ผีบ้าน ผีเรือน (ผีเจ้าที่) จะทำที่บูชาไว้ข้างล่าง มุมใดมุมหนึ่งของบ้าน ส่วนมากจะเป็นข้างบ้านด้านขวามือ แม่บ้านจะเป็นผู้ปฏิบัติโดยนำดอกไม้ธูปเทียนบูชา โดยเฉพาะวันพระ (สัมภาษณ์นางจิง ราชวังเมือง อายุ 76 ปี บ้านเลขที่ 115 หมู่ 8 บ้านคำเต็อย อำเภอชานุมาน จังหวัดอุบลราชธานี)

บทที่ 3

วิธีดำเนินการวิจัย

การวิจัยครั้งนี้เป็นการวิจัยเชิงคุณภาพ ดังนั้นคณะผู้วิจัยจึงเน้นการเก็บรวบรวมข้อมูลอย่างลึกซึ้ง โดยการสัมภาษณ์ทั้งแบบมีโครงสร้างและไม่มีโครงสร้าง การสังเกตแบบมีส่วนร่วมและไม่มีส่วนร่วม โดยมีขั้นตอนดังนี้

1. การเก็บรวบรวมข้อมูล

ผู้วิจัยได้เข้าไปศึกษาในหมู่บ้านผู้ไททุกหมู่บ้าน ในอำเภอขานูมานและอำเภอเสนางคณิคม เพื่อเก็บรวบรวมข้อมูล โดยวิธีการสัมภาษณ์ผู้รู้และชาวบ้านที่เป็นช่างทอผ้า เพื่อศึกษาสภาพของชุมชนและวิถีชีวิตของชาวผู้ไท และพบว่าหมู่บ้านผู้ไททั้งสองอำเภอ มีลักษณะความเป็นอยู่ วัฒนธรรม และสภาพปัญหาแบบเดียวกัน ดังนี้

1. อำเภอขานูมาน เป็นหมู่บ้านผู้ไท 5 หมู่บ้าน คือ บ้านคำเต็ย บ้านพิมสิง บ้านนายาง บ้านโนนกง และบ้านคำไฮ
2. อำเภอเสนางคณิคม มีหมู่บ้านผู้ไท 3 หมู่บ้าน คือ บ้านนาสะอาด บ้านโคกกว้าง และบ้านบาก

ลักษณะการตั้งหมู่บ้านของชาวผู้ไท มักจะอยู่ติดกันเป็นส่วนใหญ่ ระยะทางห่างกันประมาณ 3-5 กิโลเมตร จะปรากฏมีหมู่บ้านชาวข้อยและหมู่บ้านไทยลาวคั่นอยู่เพียงเล็กน้อย หมู่บ้านขนาดใหญ่ที่มีกว่า 400 หลังคาเรือน ก็คือ บ้านคำเต็ย ในอำเภอขานูมาน และบ้านนาสะอาด ในอำเภอเสนางคณิคม นอกจากนั้นก็จะมีหมู่บ้านขนาดกลาง 300 หลังคาเรือน พื้นที่ทั้งสองอำเภอเคยเป็นหมู่บ้านสีแดง คือ เป็นฐานที่มั่นของทหารแห่งพรรคคอมมิวนิสต์แห่งประเทศไทย มาตั้งแต่ พ.ศ. 2518 ผู้คนต่างถิ่นจะไม่กล้าเข้ามาในบริเวณนี้ ผู้ที่เป็นข้าราชการจะเห็นว่าเป็นที่ซึ่งไม่ปลอดภัยอย่างยิ่ง จนกระทั่ง พ.ศ. 2525 ชาวบ้านที่เป็นทหารป่าหรือสมาชิกพรรคคอมมิวนิสต์ได้ออกมามอบตัว จึงทำให้หมู่บ้านเหล่านี้มีความสงบสุขตั้งแต่บัดนั้นเป็นต้นมา

จากคำบอกเล่าได้ความตรงกันกับหลักฐานเอกสารว่า เป็นผู้ไทที่อพยพมาจากเมืองเซโปน ในประเทศลาว ซึ่งชาวบ้านบางคนยังเดินทางไปมาหาสู่กันอยู่เสมอ และบอกว่าไม่ได้ไกลกันมากนัก ที่บ้านคำเด้อย พระมหาบาล ปัญญาเสฏฐโฐ แห่งวัดศรีมงคล อำเภอนามาน จังหวัดอุบลราชธานี ได้รวบรวมเครื่องมือเครื่องใช้ของเจ้าเมืองเช่น กาน้ำ กระโถนปากแตร ต่างหูของภรรยาเจ้าเมือง หม้อใส่เครื่องราง พิมพ์เงินฮาง ขันทอง สำหรับล้างหน้า ไม้จิ้มหอย นอกจากนี้ยังมีผ้าเก่า และเครื่องมือเครื่องใช้โบราณอีกมาก

2. การวิเคราะห์ข้อมูล

ผู้วิจัยและคณะได้ร่วมกันวิเคราะห์วิจารณ์ และอภิปราย เพื่อหาข้อสรุปทุกวัน เมื่อเสร็จภารกิจการเก็บข้อมูลภาคสนาม จะประเมินผลงานในแต่ละวัน เพื่อแก้ไขปัญหา และอุปสรรค หรือหาข้อมูลเพิ่มเติมต่อไป

บทที่ 4

ผลการวิจัย

1. ความเชื่อ ค่านิยม ที่สัมพันธ์กับผ้าในวิถีชีวิตของชาวผู้ไท

ผ้าผู้ไทมีหลายชนิด ทุกชนิดทอด้วยมือทั้งสิ้น นิยมใช้ผ้าฝ้ายมากกว่าผ้าไหมและทำขึ้นด้วยความตั้งใจ สวยงาม วิจิตรบรรจง ละเอียดประณีต ซึ่งถ่ายทอดมาจากจิตใจของผู้ทออย่างแท้จริง จึงทำให้ผ้าผู้ไทมีคุณค่าทางจิตใจ และแสดงให้เห็นถึงความสงบสุขของคนในครอบครัวด้วย นอกจากนี้จะทอผ้าไว้ใช้เป็นเครื่องนุ่งห่มแล้ว ยังทอไว้ใช้ในพิธีกรรมต่าง ๆ เช่น ทอผ้าเบี่ยงไว้ใช้ในงานทำบุญประเพณีต่าง ๆ ทอผ้าลายจิดหมอนเพื่อนำไปถวายพระเชื่อว่าจะได้บุญมาก หมอนจิดนอกจากจะทำถวายพระแล้วยังใช้นำไปเป็นเครื่องสมมาพ่อแม่ของฝ่ายชาย เมื่อแต่งงานด้วย

นอกจากความเชื่อถือศรัทธาแสดงออกในผ้าลายจิดแล้ว ลายผ้ายังเชื่อมโยงในพิธีกรรมต่าง ๆ ซึ่งจะทำให้มองเห็นว่าลวดลายในทางสัญลักษณ์เชื่อมโยงวิถีชีวิตของคนผู้ไทอย่างไร ยกตัวอย่างเช่น

งานบวช แม้จะทอผ้าไว้ในงานบวชของลูกชาย หลายชนิดด้วยกันคือ

1. ผ้าไหมควบหรือผ้าขาวสำหรับนุ่งบวชนาค
2. ผ้าเคียนหัวสำหรับนาคโพกหัว
3. ผ้าจิดหมอนถวายพระ
4. ผ้าเบี่ยงหรือผ้าลาย

ลวดลายที่ใช้ในผ้าแต่ละชนิด จะแสดงให้เห็นถึงความผูกพันของคนในสังคมกับพิธีบวช ซึ่งเป็นสิ่งสำคัญที่สุดเมื่อลูกโตขึ้นเข้าสู่วัยบวชเรียน จะต้องบวชอุทิศส่วนกุศลให้พ่อแม่ เพื่อทดแทนบุญคุณที่พ่อแม่เลี้ยงดูมา

งานแต่งงาน ผู้หญิงผู้ไทเมื่อเข้าวัยสาวต้องเรียนรู้ขบวนการทอผ้าตั้งแต่ทอผ้าขาวธรรมดาเพื่อนำมาตัดเสื้อผ้า จนกระทั่งทอผ้าจิด และทอผ้ามัดหมี่ แสดงให้เห็นถึงความพร้อมที่จะเป็นแม่บ้านแม่เรือนที่ดี จะเป็นที่ยกย่องของฝ่ายชายมากกว่าคนอื่น ก่อนแต่งงานฝ่ายหญิงจะต้องเตรียมผ้าไว้หลายชนิด ได้แก่

1. ผ้าขาว ใช้สำหรับตัดเสื้อผ้าให้ฝ่ายชายและคนในครอบครัว
2. ผ้าชิ้นมัดหมี่ ใช้สำหรับตนเองในพิธีแต่งงาน และเป็นเครื่องสมมาพ่อแม่ของฝ่ายชาย ลวดลายที่ใช้ได้แก่ ลายนาคถือวี นาคหัวซ้อง ลายดอกสนาน ลายกุศ ฯลฯ
3. ผ้าเบี่ยงหรือผ้าลาย จะใช้วิธีทอจิดเป็นส่วนใหญ่ ชาวผู้ไทจะใช้ผ้าเนื่องในงานพิธีต่าง ๆ เช่น งานบวช งานบุญมหาชาติ การทำบุญที่วัด และงานแต่งงาน
4. ผ้าห่ม จะใช้วิธีจิดทอเป็นลวดลายต่าง ๆ ไม่จำกัด ใช้ลายอะไรก็ได้ ผ้าห่มของชาวผู้ไทจะมีชายด้านเดียว เวลห่มจะเอาด้านไม่มีชายไว้ข้างบน ด้านมีชายไว้ทางปลายเท้า
5. ผ้าโสร่ง มีวิธีการทอเช่นเดียวกับผ้าโสร่งของชาวไทยลาว จะใช้เฉพาะผู้ชายเท่านั้น
6. ที่นอน ใช้วิธีจิดสีชาวดำหรือขาวกรมท่าขลิบด้วยผ้าสีแดง เย็บเป็นที่นอนยัดนุ่น
7. ผ้านั่งส้วมหรือผ้าม่าน จะใช้วิธีจิดเป็นลวดลายต่าง ๆ สวยงามเป็นพิเศษ เพราะเป็นผ้าที่เจ้าสาวทอขึ้นเพื่อใช้เป็นม่านกั้นห้องนอน และเป็นการโชว์ฝีมือของตนเองอย่างเต็มที่ ชาวผู้ไทเรียกห้องนอนว่า ห้องส้วม
8. ผ้าขาวม้า หรือผ้าอีโป้ หรือผ้าตาโล้ ทอเช่นเดียวกับผ้าขาวม้าของไทยลาว
9. ผ้าจิดหมอน ทอจิดเป็นลวดลายต่าง ๆ เช่น ลายนาค ลายกาบ ลายใบบุน ลายดอกมะเขือ ลายขอ ลายหมากหวาย ฯลฯ หมอนจิดนอกจากจะทำให้ภายในบ้านแล้ว ยังทำสำหรับถวายพระ และสำหรับเป็นเครื่องสมมาด้วย

งานศพ ผ้าที่ใช้ในงานศพจะใช้ผ้าขาวคลุมศพแล้วใช้ผ้ายาวหรือผ้าห่มกั้นศพไว้ ก่อนที่จะนำศพใส่โลง บางบ้านไม่มีผ้ายาวก็จะใช้ผ้าลายหรือผ้าเบี่ยง 4 ผืน กั้นศพไว้ ก่อนจะนำศพใส่โลงจะเอาผ้ายาวหรือผ้าลายที่กั้นศพไว้ออก โดยผู้ใหญ่ในที่นั้นจะทำพิธีโยนผ้าข้ามศพให้ญาติของผู้ตายรับไว้เป็นผ้ามรดกของลูกหลานสืบไป

บุญมหาชาติ (บุญพระเวส) ผ้าที่ใช้ในงานบุญพระเวส คือ ผ้าจิดหมอน รุ่ง ชาวผู้ไทจะทำรุ่งไว้ประดับในวัด รุ่งนั้นจะทอด้วยวิธีจิดเป็นรูปสัตว์ต่าง ๆ เช่น รูปนาค ช้าง ม้า จระเข้ ตะขาบ แมลงป่อง ส่วนหมอนจิดจะนำมาถวายพระ ถือว่าเป็นการทำบุญที่ได้กุศลแรง

2. กระบวนการทอผ้า

ผ้าที่ใช้ในชีวิตประจำวันของชาวผู้ไทคือ ผ้าซิ่น ผ้าโพกหัว ผ้าเบี่ยง ผ้ากั้นส้วม ผ้าห่ม ผ้าขาวม้า ผ้าโสร่ง ซึ่งจะกล่าวโดยละเอียดต่อไป

2.1 ผ้าซิ่น

2.1.1 วัสดุที่ใช้ทอ

ชาวผู้ไทนิยมใช้ฝ้ายในการทอผ้า โดยนำฝ้ายมาเส้นด้วยมือ แล้วมัดหมี่เป็นลวดลายต่าง ๆ นำไปย้อมคราม เรียกผ้าซิ่นจุ่มหม้อมันิล ความยาวของผ้าซิ่นส่วนมากจะยาว 65 เซนติเมตร กว้าง 150 – 180 เซนติเมตร เวลานุ่งต้องนำหัวซิ่น และตีนซิ่นมาต่อหัวและตีน เพื่อเพิ่มความยาว (สุนัย ณ อุบล และนवलเสงี่ยม สุขพันธ์ุ. 2533 : 5)

ผ้าซิ่นมัดหมี่ของชาวผู้ไทส่วนใหญ่จะทำจากฝ้ายเส้นด้วยมือ แล้วย้อมคราม จึงมีอยู่สี่เดียว คือ สีกกรมท่ากับสีขาว รูปแบบของลวดลายค่อนข้างเรียบง่าย มีแบบน้อยไม่วิจิตรซับซ้อนมากนัก ส่วนมากจะมัดเป็นลายใหญ่ ๆ มองเห็นชัดเจน เช่น ลายนาคหัวซ้อง ลายนาคดื้อวี ลายดอกแก้ว ฯลฯ

ผ้าซิ่นมัดหมี่ใหม่ชาวผู้ไทจะทอบ้างเล็กน้อย จากการสอบถามชาวผู้ไท พอสรุปได้ว่าสาเหตุที่ไม่นิยมเลี้ยงไหม เพราะ

1. การเลี้ยงไหมยุ่งยากเสียเวลา
2. การเลี้ยงไหมไม่ได้ผลดีเท่าที่ควร
3. การเลี้ยงไหมเพื่อนำเส้นไหมมาทอเป็นผืนผ้าั้นต้องฆ่าตัวไหม

หลายพันตัว มีความรู้สึกว่ามันทำบาป จึงเลิกเลี้ยงไหม

4. ชาวผู้ไทนิยมสร้างบ้านเรือนอยู่เชิงเขา ฤดูหนาวอากาศจะหนาวมาก จึงนิยมใช้ผ้าฝ้าย เพราะคุณสมบัติของผ้าฝ้ายนั้นดูความชื้นได้ดี ระบายความร้อนได้ดี ตลอดจนนำไฟฟ้าได้ดีด้วย

2.1.2 วิธีการทอ

ผ้ามัดหมี่ เป็นกรรมวิธีในการย้อมสีอย่างหนึ่งซึ่งเรียกว่า มัดย้อม (Tie Dye) เพื่อให้ผ้าที่ทอเกิดเป็นลวดลายสีต่าง ๆ (กองอุตสาหกรรมสิ่งทอ. 2521 : 1) การมัดหมี่จะยากง่ายต่างกันขึ้นอยู่กับความซับซ้อนของลวดลายและสีต่าง ๆ ที่ต้องการ

เพราะถ้าทำลวดลายสลับซับซ้อนก็ต้องมัดถี่ และมัดมากขึ้น ถ้าต้องการสีสลับซับซ้อนก็ต้องมัดแล้วข้อมหลายครั้งตามตำแหน่งสีต่างๆ มากขึ้น ซึ่งผู้มัดจะต้องมีความเข้าใจและมีความชำนาญทั้งในด้านลักษณะ รูปแบบของลวดลาย และหลักวิธีการผสมสี เป็นอย่างดี จึงจะได้ลวดลายที่สวยงามด้วยสีสลับตามที่ต้องการ

ด้วยเหตุนี้การทอผ้ามัดหมี่จึงเป็นที่รู้และยอมรับกันว่า เป็นการทอผ้าที่ต้องอาศัยทักษะความสามารถที่สูงยิ่งอย่างหนึ่ง เพราะต้องใช้เทคนิควิธีการที่ยุ่งยากและซับซ้อนมาก กว่าที่จะทอได้แต่ละลายจนกลายเป็นผ้าชิ้นแต่ละผืน ต้องใช้เวลาและใช้ความอดทนมาก ผ้ามัดหมี่ของชาวผู้ไทกลุ่มที่นิยมใช้ผ้าฝ้ายทอผ้ามัดหมี่โดยวิธีมัดเส้นเป็นลายต่างๆ แล้วข้อมคราม จะมีเพียง 2 สี คือ สีขาว กับสีกรมท่า เท่านั้น

เนื่องจากผ้าชิ้นมัดหมี่มีความยาวจำกัด จึงนิยมทอหัวชิ้นและตีนชิ้นมาต่อหัวต่อตีนชิ้น เพื่อเพิ่มความยาวให้มากขึ้น การต่อหัวชิ้นและตีนชิ้นจึงเป็นที่นิยมและถือเป็นเอกลักษณ์ของชาวผู้ไทและกลุ่มชนในอีสานเกือบทุกกลุ่ม

2.1.3 การใช้ผ้าชิ้น

การใช้ผ้าชิ้นของชาวผู้ไท ส่วนมากจะใช้ผ้าชิ้นมัดหมี่ทั้งในชีวิตประจำวันและในงานพิธีต่างๆ และไม่นำผ้าชิ้นมาตัดเสื้อผ้า



ผ้าชิ้นผู้ไท

2.2 ผ้าโพกหัว

2.2.1 วัสดุที่ใช้ทอ

ชาวผู้ไทกลุ่มนี้จะนิยมใช้ฝ้ายเป็นวัสดุในการทอผ้าเกือบทุกชนิด ฉะนั้นผ้าโพกหัวก็เช่นเดียวกัน แต่จะมีหลายสีในผืนเดียวกัน ขนาด 35 × 35 เซนติเมตร เป็นรูปสี่เหลี่ยมผืนผ้า ชาวผู้ไทจะเรียกว่า ผ้าเคียนหัว หรือผ้าแพรมน

2.2.2 วิธีการทอ

วิธีทอผ้าโพกหัวจะใช้วิธีทอเป็นลวดลายต่าง ๆ เช่น ลายผักแว่น ลายขอ ลายใบนุ่น ลายหมากจับ ฯลฯ

ผ้าลายจิด คำว่า “จิด” หมายถึง การจัดซ้อนขึ้น ผ้าทอลายจิดจึงหมายถึงการทอผ้าที่มีลวดลายด้วยการใช้ไม้จัดซ้อนเส้นหลัก เพื่อให้เป็นช่องเส้นสานหรือเส้นสอดเข้าไปตามลายที่ไม้นั้นจัดขึ้นไว้ แล้วเกิดเป็นลวดลายตามที่ต้องการ หรือจินตนาการไว้

ชาวผู้ไทจะทอผ้าจิดขึ้นไว้ใช้หลายโอกาสในชีวิตประจำวัน การทอผ้าลายจิดเป็นงานศิลปหัตถกรรมชั้นสูง ลวดลายที่เกิดขึ้นแสดงให้เห็นลักษณะนิสัยของผู้ทอ ประกอบกับผู้ทออยู่ในครอบครัวที่มีความสุขสงบ บรรยากาศจากบ้านที่สุขสงบนี้เอง คลับันดาลในการสร้างศิลปะในการทอผ้าลายจิดได้อย่างละเอียดอ่อน ประณีตบรรจงและถ่ายทอดความรู้สึกนึกคิดออกมาได้อย่างสวยงาม เช่น การทำผ้าจิดหมอนเพื่อนำไปถวายพระ เป็นการแสดงความเคารพ ศรัทธาในพระพุทธศาสนา ทำผ้าจิดเป็นผ้าโพกหัวเพื่อใช้ในชีวิตประจำวัน ทอผ้าเบี่ยงไว้ใช้ในงานพิธีต่าง ๆ ทอผ้ากั้นส้วม (ผ้ามาน) สำหรับงานแต่งงาน ทอผ้าห่มไว้ใช้ในชีวิตประจำวัน ชาวผู้ไทจะทอผ้าลายจิดไว้ใช้สอยส่วนตัว ใช้ในพิธีกรรมและทอหมอนถวายพระเท่านั้น ไม่ได้ทอเพื่อขาย จึงสามารถมองเห็นความรู้สึกอันบริสุทธิ์จากผู้ทอผ้าจิดนั้น โดยแท้จริง

2.2.3 การใช้ผ้าโพกหัวและชะล้า

ชาวผู้ไทจะใช้ผ้าโพกหัวเพื่อวัตถุประสงค์หลายประการ คือ

1. เพื่อป้องกันความร้อนหนาวของอากาศ เพราะจะต้องทำไร่ทำนา
2. ใช้ในพิธีต่าง ๆ เช่น ใช้โพกหัวในพิธีแต่งงาน และผู้ชายจะใช้โพกหัวในงานบวชขณะที่แห่ภาคไปวัด

3. เพื่อความสวยงามและถือเป็นประเพณีที่ชาวผู้ไทจะไว้ผมยาวแล้วเกล้าสูง ใช้ผ้าลายจิดโพกหัว หรือเคียนหัวเพื่อความสวยงาม แสดงถึงฝีมือในการทอผ้าลายจิด และดึงดูดความสนใจจากหนุ่มผู้ไทในหมู่บ้านของตน หรือหมู่บ้านอื่น



ผ้าโพกผม

2.3 ผ้าเบี่ยง

ผ้าเบี่ยง ถือว่าเป็นส่วนประกอบสำคัญในการแต่งกายแบบอีสาน ให้แลดูสุภาพขึ้น นิยมทอลายจิดและจกด้วยไหมหรือฝ้ายตามฐานะของผู้ใช้ ทอสลัปลีตักแต่งลวดลายสวยงามตามความนิยมของการแต่งกายแต่ละท้องถิ่น เช่น แถบอำเภอลาดบัวหลวง มีผ้าชิ้นเอกที่สวยงามมาก กล่าวกันว่าเป็นฝีมือช่างชาวเมืองเซโปน ประเทศลาว ซึ่งถือแบบการทอของชาวผู้ไท (สุนัย ณ อุบล และเสงี่ยม สุขพันธุ์. 2533 : 6)

ชาวผู้ไทจะทอผ้าเบี่ยงด้วยวิธีจิดด้วยฝ้ายย้อมสีหลายสี สีพื้นฐานคือ ขาว แดง เหลือง เขียว น้ำเงิน ลวดลายที่ทอได้แก่ ลายใบนุ่น ลายขอ ลายหมากจับ ฯลฯ ทอเป็นลายขวางขึ้นด้วยลายทอเป็นเส้นสลัปลีต่าง ๆ เช่น ขาว ม่วง ส้ม ทอสลัปลีกันไปอย่างนี้ตลอดผืน

ผ้าเบี่ยงของชาวผู้ไท จะมีอยู่ 2 ชนิด คือ

1. ผ้าเบี่ยงที่หญิงสาวใช้ในงานพิธีทางศาสนา เช่น งานบวช งานบุญ พระเวส (บุญมหาชาติ) หรือใช้เบี่ยงไปทำบุญที่วัด เรียกว่า ผ้าลาย

2. ผ้าเบี่ยงสีขาว จะใช้ทั้งคนสาวและคนแก่ หญิงสาวจะเบี่ยงผ้าเข้าพิธีแต่งงาน ส่วนคนแก่จะใช้เบี่ยงไปทำบุญที่วัด หรืองานพิธีกรรมต่าง ๆ



ผ้าเบี่ยงขาว



ผ้าเบี่ยงลาย (ผ้าลาย)

2.4 ผ่ากันส้วม

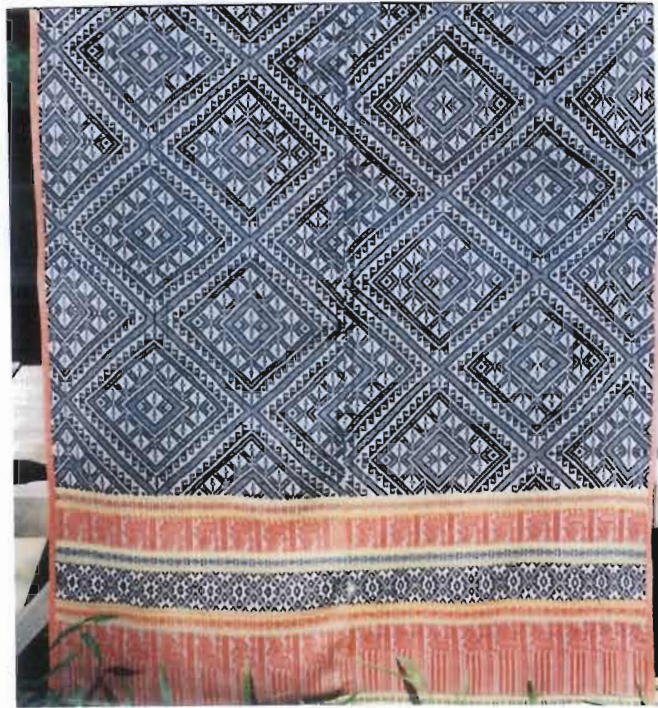
ผ่ากันส้วมหรือผ่าม่าน พบในกลุ่มชาวผู้ไทอำเภอขานูมาน นิยมทอสำหรับเป็นม่านกันประตูห้องหอบ่าวสาว เรียกภาษาพื้นเมืองว่า “แพรกันส้วม” มักทอลายจิด และลายต่อกันเป็นช่วง ๆ โดยถือว่าแม่แบบจากผ้าตัวอย่างจากเมืองเซโปน ประเทศลาว (สุนัย ณ อุบล และเสงี่ยม สุขพันธ์. 2533 : 7)

2.4.1 วัสดุที่ทอ

นิยมใช้ฝ้าย ทอด้วยวิธีจิด มีสีชาวกับสีกรมท่าเท่านั้น ผ่ากันส้วมก็คือผ่าม่านนั่นเอง ในสมัยก่อนชาวผู้ไทจะสร้างบ้านใต้ถุนสูง ห้องโถง ไม่มีผ่ากัน เมื่อลูกสาวคนแรกแต่งงานลูกสาวจะต้องทอผ่ากันส้วมไว้สำหรับกันห้องของตนเอง เพื่อความเป็นสัดส่วน และแสดงฝีมือในการทอผ้าด้วย

2.4.2 ลายและการย้อมสี

ลวดลายที่นิยมทอเป็นผ่ากันส้วม คือ ลายนาค ลายหงส์ ลายช้าง ลายเกลิ็ด ลายกูด ฯลฯ สีที่ใช้คือสีชาวกับสีกรมท่า ย้อมคราม



ผ่ากันส้วม

2.5 ผ้าห่ม

ผ้าห่มแถบอำเภอชานุมาน ซึ่งเป็นเขตของชนเผ่าผู้ไท มักนิยมทอผ้าห่มด้วยลายยกดอกเท่าที่พบเห็นมี ลายแปดตะกอก ลายก้างปลาและลายจั๊ดสอง การทอยกดอกจะทำให้เนื้อผ้าที่ทอหนาขึ้น เหมาะแก่การใช้งานประเภทผ้าห่ม (สุนัย ณ อุบล และเสงี่ยม สุขพันธุ์. 2533 : 7)

2.5.1 วัสดุที่ใช้ทอ

นิยมใช้ฝ้าย เพราะลักษณะภูมิประเทศที่ชาวผู้ไทชอบอยู่อาศัย คือแถบเชิงเขา อากาศจะเย็นและหนาวมากกว่าที่อื่น จึงทอผ้าห่มด้วยฝ้าย ทอด้วยวิธีจิด ทำให้ผ้ามีเนื้อหนาขึ้น

2.5.2 ลวดลายและการย้อมสี

ลวดลายที่ทอผ้าห่มจะนิยม คือ ลายนาค ลายใบป่วน ลายขอ ลายภูค ลายเกล็ด ฯลฯ ผ้าห่มที่ทอจะมีชายเพียงด้านเดียว เพื่อจะทำให้ผู้ใช้ผ้ารู้ว่าด้านไหนเป็นด้านหัว ด้านปลายเท้า จะได้ไม่กลับหัวกลับเท้า แสดงถึงการถือหัวของชาวผู้ไท ซึ่งเหมือนกับคนไทยลาว ด้านข้างของผ้าห่มจะเย็บด้วยผ้าสีแดง เนื่องจากข้อจำกัดของกี่ทอผ้าจึงทอผ้าได้หน้าแคบไม่พอห่ม จึงนำผ้า 2 ผืนมาต่อกันตรงกลาง เพื่อเพิ่มความกว้างให้พอดีในการใช้ห่มนอน



ผ้าห่ม

2.6 ผ้าขาวม้า

2.6.1 วัสดุที่ใช้ทอ

ผ้าขาวม้านิยมใช้ผ้าฝ้าย ส่วนในปัจจุบันใช้ด้ายโพร ทอสีขาวยสลับสีกรมท่า ขนาด 60 เซนติเมตร ชาวผู้ไทจะเรียกผ้าค้ำม

2.6.2 ลวดลายและการย้อมสี

ลวดลายที่ทอผ้าขาวม้า จะทอเป็นลายตารางสี่เหลี่ยมจัตุรัส ลายตาหมากรุก สีขาวยสลับสีกรมท่า หรือสีขาวยสลับดำ ย้อมด้วยคราม หรือมะเกลือ

2.7 ผ้าโสร่ง

2.7.1 วัสดุที่ใช้ทอ

ผ้าโสร่งของชาวผู้ไทจะใช้เส้นใยไหมทอ โดยใช้เส้นใยไหม 2 เส้น เส้นละ 1 สี เข้าเกลียวกันเป็นเส้นด้ายเหนียวขึ้น ทนทานขึ้น แล้วทอเป็นผืนผ้า

2.7.2 ลวดลายและการย้อมสี

ลวดลายที่ใช้ทอผ้าโสร่งจะทอเป็นลายตารางสี่เหลี่ยมจัตุรัส หรือลายตาหมากรุกหลายสี จากการที่นำเส้นด้ายคนละสีมาเข้าเกลียวกันเป็นเส้นด้ายเส้นเดียว ทำให้ผ้าที่ทอมีความเหนียวและมัน มีความสวยงามอยู่ในตัว สีที่ใช้ย้อมนิยมใช้สีครั้งกับเง ปัจจุบันชาวผู้ไททอผ้าโสร่งจากฝ้าย หรือด้ายโพรมากกว่าไหม

บทที่ 5

สรุป อภิปรายผล และข้อเสนอแนะ

1. วัตถุประสงค์ของการวิจัย

การวิจัยครั้งนี้มีวัตถุประสงค์ 3 ข้อ คือ

1. เพื่อศึกษาความเชื่อ ค่านิยม ที่สัมพันธ์กับผ้าในวิถีชีวิตของชาวผู้ไท
2. เพื่อศึกษากระบวนการทั้งระบบที่เกี่ยวกับ การทอผ้าชิ้น ผ้าเบี่ยง ผ้าโพกหัว ผ้าห่ม ผ้าขามมา ผ้าโสร่ง และผ้ากันส้วมของชาวผู้ไท
3. เพื่อศึกษาลวดลายที่เป็นเอกลักษณ์ และความหมายของลวดลายในผ้าแต่ละชนิด

2. ขอบเขตของการวิจัย

2.1 ศึกษาเอกสารและงานวิจัยที่เกี่ยวข้องตามสถาบันการศึกษาต่าง ๆ เพื่อเป็นข้อมูลก่อนออกไปศึกษาภาคสนาม เช่น

- 2.1.1 ห้องสมุดวิทยาลัยครูมหาสารคาม
- 2.1.2 ศูนย์วัฒนธรรมจังหวัดมหาสารคาม
- 2.1.3 สำนักวิทยบริการ มหาวิทยาลัยศรีนครินทรวิโรฒ มหาสารคาม
- 2.1.4 ห้องสมุดวิทยาลัยครูอุบลราชธานี
- 2.1.5 ห้องสมุดมหาวิทยาลัยขอนแก่น

2.2 สร้างและพัฒนาแบบสัมภาษณ์ โดยมีขั้นตอนดังนี้

- 2.2.1 สร้างแบบสัมภาษณ์แล้วนำไปปรึกษากับที่ปรึกษาการวิจัย เพื่อให้ตรวจสอบความตรง (Validity) ของแบบสอบถาม
- 2.2.2 แก้ไขแบบสัมภาษณ์ตามคำแนะนำของที่ปรึกษา
- 2.2.3 ประชุมรวบรวมข้อมูล เพื่อทำความเข้าใจเกี่ยวกับการเก็บข้อมูล

ภาคสนาม

2.2.4 ทดลองเก็บรวบรวมข้อมูลภาคสนามเพื่อตรวจสอบความปรนัย

(Objectivity)

2.3 เก็บรวบรวมข้อมูล

2.3.1 การสัมภาษณ์ ผู้วิจัยและคณะใช้วิธีสัมภาษณ์แบบไม่มีโครงสร้าง และแบบมีโครงสร้าง โดยใช้แบบสัมภาษณ์ที่ผู้วิจัยสร้างขึ้นมานั้นสัมภาษณ์กลุ่มแม่บ้าน ช่างทอผ้า คนเฒ่าคนแก่ ผู้รู้ในท้องถิ่น ครู กำนัน ผู้ใหญ่บ้าน และพระสงฆ์

2.3.2 การสังเกต

2.3.2.1 สังเกตการทอผ้า การย้อมผ้า

2.3.2.2 สังเกตการแต่งกาย และการใช้ผ้าต่าง ๆ

2.3.2.3 สังเกตและบันทึกภาพผ้าเก่าและผ้าใหม่ของชาวบ้านที่ได้เก็บรวบรวมไว้

2.4 วิเคราะห์ข้อมูล ผู้วิจัยและคณะได้ร่วมกันวิเคราะห์วิจารณ์และอภิปรายผล เพื่อหาข้อสรุปทุกวัน เมื่อเสร็จภารกิจจากการเก็บรวบรวมข้อมูลภาคสนาม จะประเมินผลงานในแต่ละวัน เพื่อแก้ไขปัญหาและอุปสรรคหรือหาข้อมูลเพิ่มเติมในวันต่อไป

3. ผลการวิจัย

ผลการวิจัยพบว่า

3.1 ความเชื่อ ชาวผู้ไทมีความเชื่อ ค่านิยม ตลอดจนยึดถือประเพณีต่าง ๆ คล้ายกับชาวอีสานทั่วไป การทอผ้าใช้ในพิธีต่าง ๆ จะทำขึ้นเพื่อเป็นของขวัญ หรือของชำร่วยในงานบวช หรืองานกฐิน ทำหมอนจิตถวายพระเพื่อเป็นสิริมงคลแก่ผู้ถวาย นอกจากนี้แล้วยังใช้ในพิธีเกิด พิธีบวช พิธีแต่งงาน ตลอดจนพิธีศพ

3.2 กระบวนการทอผ้าของชาวผู้ไท มีขั้นตอนเรียงลำดับ คือ การปลูกฝ้าย การเก็บและการเตรียมฝ้าย การเลือกหรือออกแบบลายผ้า การย้อมสี และการทอ

การปลูกฝ้าย ส่วนใหญ่ชาวผู้ไทจะปลูกฝ้ายเอง ซึ่งจะปลูกไปพร้อมกับการปลูกข้าว คือ เมื่อได้ทำการหว่านข้าวในนาแล้ว ระหว่างที่รอให้ต้นกล้าโตจะทำการปลูกฝ้ายไปพลาง ๆ ก่อน เสร็จจากการปลูกฝ้ายจะพอดีกับกล้าโต จะเริ่มลงมือถอนกล้าดำนาต่อไป พร้อมกับการบำรุงรักษาฝ้ายที่ปลูกไว้ ระยะเวลาแห่งการทำนุบำรุงตั้งแต่ปลูกถึง

การเก็บปุ๋ยฝ้าย รวมแล้วประมาณ 6 - 7 เดือน ในการปลูกฝ้ายจะต้องระยะเวลาให้ฝ้ายเติบโต และให้ปุ๋ยฝ้ายแตกพอดีในฤดูหนาว เดือนพฤษภาคมจึงจะเป็นเดือนที่เหมาะสมแก่การปลูก ระหว่างเดือนมิถุนายนถึงเดือนสิงหาคม จะเป็นช่วงที่ฝ้ายได้รับฝนดี ฝ้ายจะแก่และแตกปุยราวเดือนพฤศจิกายน หรือเดือนธันวาคม

การอ้วฝ้าย การอ้วฝ้ายเป็นการแยกเมล็ดฝ้ายออกจากปุ๋ยฝ้าย โดยใช้เครื่องมือที่เรียกว่า “อ้ว” ซึ่งเป็นเครื่องมือชนิดหนึ่ง มีลักษณะเหมือนกับเฟืองรถ 2 เฟือง กลมคล้ายกับสว่าน มีที่หมุนพร้อมกับค้ำถือทำด้วยไม้ โดยใช้ค้ำของเฟืองอันหนึ่งยาวกว่าอันหนึ่ง ไม้อันล่างจะยาวกว่าไม้อันบน ที่ปลายไม้อันล่างจะมีมือถือสำหรับจับหมุน ส่วนหลักเสานั้นทำด้วยไม้จริง หนาประมาณ 3 เซนติเมตร สูงประมาณ 2 หลก เพื่อไว้ใส่ไม้หมุนทั้ง 2 อัน ส่วนเสาปักอยู่บนไม้อีกแผ่นหนึ่ง ซึ่งทำเป็นฐานรองรับเสา หนาประมาณ 3-4 นิ้ว เป็นสี่เหลี่ยมผืนผ้า ขนาดกว้างยาวพอประมาณ

การตัดฝ้าย จะใช้คันตัดเป็นไม้ไผ่ ทำเป็นคันโค้งเหมือนคันธนู ทำด้วยปล้องไม้ไผ่เล็ก ๆ ยาวประมาณ 8 นิ้ว ใหญ่ขนาดหัวแม่มือ เอาเชือกผูกปลายให้โค้งเข้าหากัน และใช้สายคัตนั้นให้ถูกกับปุ๋ยฝ้าย ซึ่งอยู่ในกะพืดค จนฝ้ายกระจายละเอียดเหมือนลำลี

การควัฝ้าย การควัฝ้าย คือ การนำเอาฝ้ายที่ตัดอย่างละเอียดแล้วไปล้อให้เป็นการ “ควั” กลม ๆ ยาวประมาณ 9 นิ้ว เรียกว่า “การล้อฝ้าย” เครื่องมือล้อฝ้ายเป็นคัตนั้น คือ ไม้ล้อ มีลักษณะคล้ายตะเกียบ การล้อนจะล้อนบนแผ่นไม้ขนาดโตเท่ากับไม้ปิงปอง โดยนำเอาปุ๋ยฝ้ายประมาณเท่าฝ่ามือวางบนพื้นไม้สำหรับล้อ เอาไว้วางทับลงไป ที่ปุ๋ยฝ้าย ใช้ฝ่ามือคลึงหมุนไปกับพื้นให้ไม้ล้อหมุนด้วย เพื่อให้ปุ๋ยฝ้ายเป็น “ควั” แล้วคลึงไม้ล้อออก ทำแบบนี้ไปจนกระทั่งได้พอใช้ทอครั้งหนึ่ง ๆ จากนั้นก็นำไปทำเป็นเส้นด้าย

การปั่นฝ้าย คือ การปั่นฝ้าย เครื่องมือที่ใช้ในการปั่นฝ้ายคือ ไนหรือหลามีวิธีการทำคือ นำเอาปลายฝ้ายด้านหนึ่งที่ยล้อเป็นม้วนนั้นมาพันเข้ากับแกนเหล็กที่ผูกติดกับไนหรือหลากรอด้วย มือหนึ่งจะจับอีกด้านหนึ่งของล้อฝ้ายนั้น อีกมือหนึ่งจับไนหรือหลา หมุนมือที่ถือฝ้ายต้องคอยป้อนฝ้ายและต้องดึงฝ้ายออกจากแกนที่พัน ฝ้ายนั้นก็จะหมุนปั่นเอาฝ้ายออกเป็นเส้นเล็ก ๆ การปั่นฝ้ายหรือเงินฝ้ายจะสม่ำเสมอดีหรือไม่นั้น ย่อมขึ้นกับความชำนาญของผู้ปั่นด้าย เมื่อปั่นเข้าแกน โตประมาณก็หยุดปั่น

เมื่อได้ฝ้ายเป็นเส้นแล้ว ก็เรียงด้ายให้มีระเบียบไม่ให้พันกันยุ่ง โดยนำเอาปลายด้ายที่ป็นออกจากแกนพันเข้ากับไม้เปียด้ายโทพอประมาณ เสร็จแล้วดึงออกมาเป็นปอยหรือใจด้าย เวลาจะนำไปใช้เป็นด้ายก็นำไปลงแป้งข้าวเจ้า หรือลงน้ำข้าว เพื่อให้ด้ายเหนียวจะไม่เกิดขน นำไปใส่ราวกระตุกเส้นด้าย ให้เรียงเส้นตากแดดให้แห้ง ถ้าต้องการย้อมสีก็นำด้ายนี้ไปต้มฟอกแยกไขมันออกเสียก่อน แล้วจึงย้อมสีต่อไป

การย้อมสี การย้อมสีจะย้อมหลังจากแบบลายที่ทำไว้ก่อนแล้วย้อมสีต่าง ๆ ให้พอกับที่จะทอลายนั้นได้พอดี การย้อมสีฝ้ายที่นิยมใช้กันอยู่ในปัจจุบันมีอยู่ 2 ชนิด คือ

1. สีย้อมที่ได้จากธรรมชาติ ได้จากต้นไม้ เปลือก แก่น ราก ผล ใบ เมล็ด มีวิธีการย้อมแบบพื้นบ้าน สีย้อมธรรมชาติที่ยังใช้อยู่ในปัจจุบันมีดังนี้

สีแดง ได้จากรากขมิ้น แก่นขมิ้น ลูกคำแสด เปลือกสมอ

สีคราม ได้จากต้นคราม โดยใช้รากและใบต้นครามผสมกับปูนขาว

และน้ำ

สีเหลือง ได้จากแก่นเข หรือแก่นแกล แก่นขนุน รวมกับด่างไม้ สะแก และหัวขมิ้นสวน และเปลือกไม้ส้มแมว

สีเขียว ได้จากใบหูกวาง เปลือกสมอ คราม แล้วย้อมทับด้วยแดง

สีดำ ได้จากลูกมะเกลือและเปลือกของสมอ

การทอผ้า ชาวผู้ไททอผ้าโดยใช้อุปกรณ์ คือ หูก หรือที่ ใช้เป็นเครื่องทอผ้า ประกอบด้วยหลัก 4 หลัก คาน 9 คาน คานบนมี 4 คาน คานล่างมี 4 คาน และคานกลาง 1 คาน พืม ใช้สำหรับนำเส้นด้ายหรือด้นเป็นเครื่องผูกใส่ในช่องพืมพืม โดยนำเส้นด้ายแต่ละเส้นผูกต่อกับเส้นด้าย ซึ่งมีอยู่แล้วในพืมให้แน่น และครบทุกเส้นพอดี เมื่อต่อเส้นด้ายใหม่เข้ากับเส้นด้ายเก่าในพืมแล้ว ให้พันเส้นด้ายไว้กับคานที่ เขา จะต่อจากพืม การเก็บเขานั้นจะต้องเก็บเส้นด้ายเขาละเส้นตามไม้ไขว้แถวละหนึ่งทับ เขาที่หนึ่งและเขาที่สองจะร้อยเข้าไปอยู่ในช่องพืมเดียวกัน เพื่อเวลาเหยียบเท้าเขาจะขึ้นลงสลับกัน เมื่อสอดเส้นด้ายพุ่งเข้าไปก็จะทอผ้าเป็นลายขัด ใช้ไม้จิด (ไม้เรียวคัตลาย) ใช้เป็นไม้จิดจิดตามลายด้านหน้าพืม เสร็จแล้วใช้ไม้ดาบจิดสอดแทนไม้จิด ยกตั้งขึ้นด้ายยืนก็จะเปิดเกิดเป็นลวดลายตามที่เก็บจิดไว้ พอเก็บจิดให้ครบไม้จิดที่เก็บนั้นจะได้ลายจิดที่เก็บเฉพาะดอกเท่านั้น เมื่อเวลาจะทอจิดลายนี้ขึ้นใหม่ ก็ต้องเก็บลายตามลายเดิม ไม้ก่าพัน ใช้ม้วนผ้าที่ทอแล้ว กระสวยใช้ใส่หลอดด้ายทางด้า (เส้นพุ่ง) แก้วเหยียบแยกขาเปิดขึ้นลง

ลวดลายผ้า ลวดลายที่ปรากฏในผ้าทุกชนิดของชาวผู้ไทนั้น จะมีลวดลาย ประมาณ 20 ลาย มีลายช้าง ลายม้า ลายนาคใหญ่ ลายแมงงอด ลายมอม ลายงูเหลือม ลายปีกไก่ ลายเขี้ยวปลา ลายนาคหัวซ่อง ลายนาคถือวี ลายดอกแก้ว ลายดอกมะเขือ ลายใบบูน ลายกุศ ลายกาบ ลายเครือขี้อ ง ลายกาบหลวง ลายกาบเอื้อ ลายดอกแบบ ลายดอกต่าง

4. อภิปรายผล

ชาวผู้ไทมีการทอผ้าไว้ใช้ทุกบ้าน ผู้ทอคือผู้หญิง เริ่มทอผ้าเมื่อเข้าสู่วัยสาว ประมาณ 13 - 14 ปี ซึ่งปัจจุบันหนุ่มสาวมักนิยมเดินทางเข้ากรุงเทพฯ เพื่อหางานทำใน โรงงานอุตสาหกรรมต่าง ๆ เช่น โรงงานทอผ้า โรงงานทำอุปกรณ์ไฟฟ้า โรงงานผลิต เส้นด้าย ฯลฯ การรับถ่ายทอดเทคนิคการทอผ้าจึงหยุดชะงักในคนรุ่นนี้ ดังนั้น ช่างทอผ้า จะเป็นคนที่มีอายุตั้งแต่สี่สิบปีขึ้นไป ไม่เหมือนยุคก่อน ๆ ที่เด็กผู้หญิงจะต้องเรียนรู้ และ ฝึกฝนการทอผ้าตั้งแต่อายุประมาณ 10 ปี เด็กเหล่านี้จะช่วยอ้วฝ้าย เจ็นฝ้าย ตลอดจน เริ่มทอผ้าชิ้นเล็ก ๆ น้อย ๆ จนกระทั่งอายุ 13 - 14 ปี จะเริ่มทอผ้าที่ยากขึ้น ผู้หญิงสาว ที่ยังอยู่ในหมู่บ้านมักจะแต่งงานกับผู้เมืองหรือมีผู้อันจะกิน เช่น กำนัน ผู้ใหญ่บ้าน ข้าราชการครู ประชากรที่จบภาคบังคับ คือ ประถมปีที่ 6 จะเรียนต่อประมาณ 10 - 15 % ในหมู่บ้านจึงแทบจะไม่พบคนวัยหนุ่มสาว จะเห็นแต่คนแก่และเด็กที่อาศัยอยู่ในหมู่บ้าน เป็นส่วนใหญ่ เมื่อถึงหน้าเทศกาลหรือบุญประเพณีต่าง ๆ พวกหนุ่มสาวจะกลับมาเยี่ยม บ้าน นิยมนำผ้าป่ามาทอดที่วัด โดยจัดร่วมกับเจ้าแม่โรงงานนำเงินมาสร้างโบสถ์และศาลา ผ้าป่ากองหนึ่ง ๆ จะได้เงินประมาณ 200,000 บาท การสืบทอดวัฒนธรรมตลอดจนการ ทอผ้าผู้ไทในกลุ่มหนุ่มสาวจึงขาดหายไป แม่บ้านที่ยังอาศัยอยู่ในหมู่บ้านจึงทอผ้าเพื่อใช้ ในชีวิตประจำวันเท่านั้น เช่น ผ้าซิ่น ผ้าเบี่ยง ผ้าขาว ผ้าทำหมอนจิด ผ้าขาวม้า ส่วน ผ้าห่มจะทอไว้มากกว่าผ้าชนิดอื่น ๆ เพื่อใช้ห่ม ตลอดจนเก็บไว้ให้ลูกหลานได้ใช้เป็นผ้า มรดกตกทอด ไม่นิยมทำเพื่อจำหน่าย

การแต่งกายของชาวผู้ไท จะพิธีพิธีฉพาะเวลาในงานที่เรียกกันว่า “เอาบุญ” ที่จะต้องแต่งตัวให้ถูกต้อง คือ ผู้หญิงจะต้องใส่เสื้อข้อมคราม หรือมะเกลือ คอกกลม แขนกระบอก กระดุม 5 เม็ด นุ่งผ้าซิ่นมัดหมี่ฝ้ายข้อมคราม ต่อหัวซิ่นและตีนซิ่น ตีนซิ่น

ของผู้ไทยจะทอวิธีคิดหลายสองไม้ จะดูเป็นแบบเรียบ ๆ ไม่เหมือนกับตีนชั้นของกลุ่มไทยลาว ซึ่งทอวิธีคิดเป็นลายต่าง ๆ หลายลาย การใช้ผ้าเบี่ยง (สไบ) จะห่มกับเสื่อเวลาไปวัด และงานมงคลอื่น ๆ จะเบี่ยงด้วยผ้าซิดสีแดง งานแต่งงานเจ้าบ่าวเจ้าสาวจะใส่เสื่อสีขาว และใช้ผ้าเบี่ยงขาว ผู้ชายนุ่งผ้าโสร่ง ผู้หญิงนุ่งซิ่นมัดหมี่ต่อหัวซิ่นและตีนซิ่น จะไม่ใช้สีคำในงานนี้

ภาษาผู้ไทแถบนี้จะแตกต่างกับผู้ไทจังหวัดสกลนคร ผู้ไทกาฬสินธุ์ เล็กน้อย กลอนของผู้ไทจะมีลักษณะเป็นของตนเอง เช่น

ขี้หนูเขียว	เหลียวลวงภูซอด	คิซอดเจ้าเด
ขี้หนูข้อยเอย	ขี้หนูข้อยเอย	
ขี้หนูเขียว	เหลียวลวงภูอ้อม	
ใจข้อยล่อม	นำเข้าผู้เดียว	

ส่วนเครื่องดนตรีที่ประกอบการเล่นกลอน จะแบ่งเป็นของฝ่ายชายและฝ่ายหญิง ฝ่ายชายจะมีแคน พิณ ซุง เดิมฝ่ายหญิงจะมีเครื่องดนตรีประจำตัวชนิดเดียว คือ โถ่ย มีรูปร่างคล้ายสามง่าม เวลาคิดเป็นเพลงจะใส่โถ่ยเข้าไปในปาก ใช้ฟันกัดไว้ ใช้มือตีดซีกกลางเป็นเพลง ก้องอยู่ในอุ้งปาก ผู้หญิงจะมีทุกคน เล่นเฉพาะในห้องนอน เท่านั้น

สิ่งที่น่าเสียดายคือ ช่างทอผ้าในวัยหนุ่มสาวนับวันจะเหลือน้อยลง อันเป็นผลจากการอพยพแรงงาน เมื่อหมดรุ่นช่างทอผ้าซึ่งอยู่ในวัยสี่สิบปีเหล่านี้ ประมาณทศวรรษหน้า การทอผ้าอาจจะหมดไปจากชุมชนผู้ไทในเขตนี้ก็ได้

ส่วนผู้ชายจะมีหัตถกรรมจักสานกระบิบ หวด กระหยั่ง และตะกร้า มีวิถีชีวิตคล้ายคลึงกับบ้านคำเดือย คนหนุ่มสาวในหมู่บ้านชอบไปทำงานในเมืองใหญ่ของภาคกลาง โดยเฉพาะในกรุงเทพฯ นอกจากงานโรงงานแล้ว มักจะชักชวนกันไปทำงานบริการในโรงแรม คือ เป็นคนขนของ เด็กเสิร์ฟ ทำครัว เพราะเห็นว่ารายได้ดี

ดังนั้น จึงควรมีการยับยั้งการทิ้งถิ่นของคนหนุ่มสาวไม่ให้ไปทำงานในกรุงเทพฯ หรือเมืองใหญ่ ๆ โดยการหางานในหมู่บ้านให้ทำเสริมรายได้นอกเหนือจากการทำนา เช่น ตั้งกลุ่มแม่บ้านทอผ้า สอนวิธีการทำผลิตภัณฑ์จากผ้า และหาตลาดเพื่อจำหน่ายให้มีรายได้เพิ่มขึ้น เป็นการดึงดูดให้กลุ่มหนุ่มสาวอยู่ในหมู่บ้าน รักถิ่น ได้มีโอกาสสืบทอดศิลปวัฒนธรรมการทอผ้า หรืออาชีพอื่น ๆ ให้คงอยู่กับกลุ่มชนผู้ไทสืบไป

ข้อเสนอแนะ

1. ควรมีการส่งเสริมให้มีการทอผ้าให้มากขึ้น เพื่อยับยั้งการทิ้งถิ่นของคนหนุ่มสาวไม่ให้ไปทำงานในกรุงเทพฯ หรือเมืองใหญ่ ๆ
2. ควรตั้งกลุ่มแม่บ้านเพื่อรวบรวมผ้าทอ สอนวิธีทำผลิตภัณฑ์จากผ้า และหาตลาดเพื่อจำหน่ายให้มีรายได้เพิ่มขึ้น
3. ควรจัดตั้งคณะกรรมการดำเนินงานในการจัดจำหน่าย ทั้งในรูปการขายปลีกและขายส่ง โดยคณะกรรมการจะจัดส่งสินค้าไปยังลูกค้าเป้าหมาย และสินค้าปลีกทั่วไปตลอดจนการส่งออกโดยไม่ต้องผ่านพ่อค้าคนกลาง

บรรณานุกรม

- กลุ่มนักพัฒนาอีสาน. “ลักษณะของบ้านและหมู่บ้านอีสาน,” วารสารสังคม. 5 : 18-19.
- จิราภรณ์ อรัณยนาถ. “การศึกษาผ้าจากแหล่งโบราณคดีในประเทศไทย,” ใน ผ้าเอเชีย : มรดกร่วมทางวัฒนธรรม. หน้า 151-161. กรุงเทพฯ : อมรินทร์พริ้นติ้งแอนด์พับลิชชิ่ง จำกัด (มหาชน), 2536.
- _____. “ผ้าโบราณจากแหล่งวัฒนธรรมบ้านเชียง,” ใน เมืองโบราณ. 11(1) : 47-54; มกราคม-มีนาคม, 2528.
- _____. “ผ้าสมัยก่อนประวัติศาสตร์จากกิ่งอำเภอท่าหลวง จังหวัดลพบุรี,” ใน สมบัติไทย. หน้า 30-46. กรุงเทพฯ : กรุงเทพมหานครพิมพ์. 2525.
- ฉัตรทิพย์ นาถสุภา และพรพิไล เลิศวิชา. วัฒนธรรมหมู่บ้านไทย. กรุงเทพฯ : สร้างสรรค์, 2537.
- _____. เศรษฐกิจหมู่บ้านไทยในอดีต. พิมพ์ครั้งที่ 3. กรุงเทพฯ : สร้างสรรค์, 2533.
- เฉลิม สุขเกษม. ปัจจัยภาค. สารานุกรมมหาเวสสันดรชาดก. 2509.
- ดารารัตน์ เมตตาริกานนท์. “ประวัติศาสตร์อีสาน,” ใน มัคคุเทศก์ภาคตะวันออกเฉียงเหนือ. หน้า 251-260. คณะมนุษยศาสตร์และสังคมศาสตร์ มหาวิทยาลัยขอนแก่น, 2534.
- คำเนรี เลชะกุล. “ขุนบูลม,” อนุสาร อ.ส.ท. 21-23 มิถุนายน, 2505 ก.
- เต็ม วิภาคย์พจนกิจ. ประวัติศาสตร์อีสาน. พิมพ์ครั้งที่ 2. กรุงเทพฯ : โรงพิมพ์มหาวิทยาลัยธรรมศาสตร์, 2530.
- ถนอมจิตต์ แก้วเสนา. “ผ้าไหมอุบล,” คุรุปริทัศน์. 5(8) : 56-61 ; สิงหาคม 2523.
- ถวิล เกษรราช. ประวัติผู้ไทย. กรุงเทพฯ : กรุงเทพมหานครพิมพ์, 2512.
- ทรงพันธ์ วรรณมาศ. ผ้าไทยลายอีสาน. เอกสารนิเทศการศึกษา ฉบับที่ 226. กรุงเทพฯ : บทพิชการพิมพ์, 2523.
- พัฒนา กิติอาษา. “ผ้าอีสานจากมิติทางมานุษยวิทยา,” ใน เอกสารประกอบนิทรรศการผ้าอีสานจากมิติทางมานุษยวิทยา ห้องปฏิบัติการทางมานุษยวิทยาของอีสาน. หน้า 7-27. ขอนแก่น : ภาควิชาสังคมและมานุษยวิทยา มหาวิทยาลัยขอนแก่น, 2532.

ไพโรจน์ เพชรสังหาร. คติการปลูกเรือนผู้ไทย อำเภอเขาวง จังหวัดกาฬสินธุ์.

มหาสารคาม : มหาวิทยาลัยศรีนครินทรวิโรฒ มหาสารคาม, 2531.

มณเฑียร ตั้งศิริพัฒน์. ผ้าทอพื้นเมืองอีสาน. กรุงเทพฯ : ทีพี พรินท์, 2537.

มูณี พันทวี. ผ้าลายจิด : การสัมมนาทางวิชาการเรื่องวัฒนธรรมพื้นบ้าน : กรณีอีสาน.

กรุงเทพฯ : สำนักงานคณะกรรมการวัฒนธรรมแห่งชาติ กระทรวงศึกษาธิการ, 2532.

รัตนากรณ์ พัสตุ. วิถีชีวิตความเป็นอยู่ของชาวผู้ไทย ศึกษาเฉพาะกรณีกิ่งอำเภอหนองสูง

จังหวัดมุกดาหาร. มหาสารคาม : มหาวิทยาลัยศรีนครินทรวิโรฒ มหาสารคาม, 2535.

วรรณภา วุฒฑะกุล และยุรรัตน์ พันธุ์สุธา. ผ้าทอกับวิถีชีวิตของชาวไทย. สำนักงาน

คณะกรรมการวัฒนธรรมแห่งชาติ, 2536. อัดสำเนา.

วิบูลย์ ลีสุวรรณ. “ผ้าทออีสาน อาชีพที่ไม่มีทางเลือก,” สยามรัฐ. 33(15) : 69-70 ;

28 กันยายน – 5 ตุลาคม 2529.

_____. ผ้าไทย. กรุงเทพฯ : cursa, 2531.

_____. ผ้าไทย พัฒนาการอุตสาหกรรมและสังคม. กรุงเทพฯ : อมรินทร์พรินติ้งกรุ๊ป จำกัด, 2530.

_____. หัตถกรรมและอุตสาหกรรมพื้นบ้าน. กรุงเทพฯ : อมรินทร์พรินติ้งกรุ๊ป จำกัด, 2532.

_____. “พจนานุกรมหัตถกรรมไทย,” บ้านเมือง. 5 มีนาคม 2534. หน้า 12.

_____. ศิลปหัตถกรรมไทย. กรุงเทพฯ : อมรินทร์พรินติ้งกรุ๊ป จำกัด, 2532.

_____. ศิลปหัตถกรรมพื้นบ้าน. กรุงเทพฯ : ปาณยา, 2527.

วิมลพรรณ ปิตร์วัชชัย. ผ้าอีสาน. กรุงเทพฯ : พิมพ์พรินติ้ง เซ็นเซอร์, 2533.

สมชาย นิลอาธิ. “ผ้าฝ้ายผ้าทอเพื่อชีวิต,” ใน ผ้าไทย. หน้า 1-16. กรุงเทพฯ : cursa, 2537.

_____. สมบัติชนบทอีสาน เล่ม 3. มหาสารคาม : ศูนย์วัฒนธรรมจังหวัดมหาสารคาม, วิทยาลัยครูมหาสารคาม, 2531.

_____. “สิ่งทอในภาคอีสาน,” ใน เอกสารประกอบการสัมมนาทางวิชาการเรื่องผ้าไทย อีสานกับการสืบสานวัฒนธรรมไทย. หน้า 9-28. ศูนย์วัฒนธรรมจังหวัดสกลนคร, 2538.

- สิทธิ์ บุตรอินทร์. **ถิ่นไทยและผู้ไทยพัฒนา**. กรุงเทพฯ : โอเดียนสโตร์, 2524.
- สุกานดา อาปีติน. “ผ้าทอพื้นเมืองของไทย,” **บศก.ท.** 5(3-4) : 15-21 ; กรกฎาคม-ธันวาคม, 2533.
- สุนัย ณ อุบล. “ผ้าภาคอีสาน,” ใน **เอกสารประกอบการสัมมนาทางวิชาการ เรื่องผ้าไทยกับการสืบสานวัฒนธรรมไทย วันที่ 28 กันยายน 2538**. หน้า 1-8. ศูนย์วัฒนธรรมจังหวัดสกลนคร, 2538. อัดสำเนา.
- สุนัย ณ อุบล และคณะ. **ผ้ากับวิถีชีวิตของกลุ่มชาติพันธุ์ไท – ลาวสายเมืองอุบล**. สำนักงานคณะกรรมการวัฒนธรรมแห่งชาติ, 2536. อัดสำเนา.
- สุนัย ณ อุบล และนวลเสงี่ยม สุขพันธุ์. “ผ้าเมืองอุบลราชธานี,” ใน **เอกสารประกอบการบรรยายและนิทรรศการทางวัฒนธรรมของอีสาน-งานฝีมือ**. หน้า 1-13. ศูนย์ศิลปวัฒนธรรมวิทยาลัยครูมหาสารคาม, 2533. อัดสำเนา.
- สุพัตรา จิรนนทนารถ. “วงจรรักผ้าในวัฒนธรรมการทอผ้าของไทยพวน,” ใน **ผ้าไทย**. หน้า 153 – 171. กรุงเทพฯ : ศิลปา, 2537.
- สุภัทรา โอพารักเดช. “ผ้าไทย,” **มรดก**. 1(8) : 20-38 ; ตุลาคม, 2537.
- สุมาลย์ โทมัส. **ผ้ารุ่ง : ข้อสังเกตเกี่ยวกับผ้าทอมือในประเทศไทยและประเทศเพื่อนบ้าน**. สำนักงานคณะกรรมการวัฒนธรรมแห่งชาติ, 2536. อัดสำเนา.
- สุมิตร ปิติพัฒน์. **คนไทยและเครือข่ายในมณฑลไหหลำและก्यूโจว ประเทศสาธารณรัฐประชาชนจีน**. กรุงเทพฯ : สถาบันไทยคดีศึกษา มหาวิทยาลัยธรรมศาสตร์, 2542.
- สุรจิตต์ จันทรสภา. **รวมผ้าไทยมุกดาหาร**. ม.ป.ป.
- สุริยา สมุทรคุปต์. “สังคมและวัฒนธรรมอีสาน : ผ้าและการทอผ้าจากมิติทางมานุษยวิทยา,” ใน **เอกสารประกอบนิทรรศการผ้าอีสานจากมิติทางมานุษยวิทยา ห้องปฏิบัติการทางมานุษยวิทยาของอีสาน**. หน้า 1-6. ขอนแก่น : มหาวิทยาลัยขอนแก่น, 2532.
- สุริยา สมุทรคุปต์ พัฒนา กิตติอาษา และนันทิยา พุทธะ. “แม่หญิงต้องตำหูก,” ใน **พื้นถิ่นอีสานพื้นบ้านโคราช**. หน้า 2-46. กรุงเทพฯ : ชันพรีนติ้ง, 2537.
- สุศิริ. **ชาติพันธุ์ผู้ไท**. วาริชภูมิ : สกลนคร, ม.ป.ป.
- โสภิตา ยงยอด. **สภาพการทอผ้าชนิดในจังหวัดมหาสารคาม**. มหาสารคาม : ศูนย์ศิลปวัฒนธรรมวิทยาลัยครูมหาสารคาม, 2532.

ภาคผนวก

ภาคผนวก ก.
แบบสัมภาษณ์ช่างทอผ้า

1. ชื่อวัตถุ

ภาษาท้องถิ่น

ภาษากลาง

2. แหล่งข้อมูล

แหล่งพบ

แหล่งผลิต

แหล่งแพร่หลาย

3. หน้าที่ใช้สอย

 ประกอบพิธีกรรม ประดับตกแต่ง เครื่องใช้ในครัวเรือน เครื่องมือประกอบอาชีพ สื่อประกอบคำสอนทางศาสนา เครื่องประกอบการละเล่น อื่น ๆ

4. ขนาด

วัดด้วยมาตราพื้นบ้านได้

วัดด้วยมาตราสากลได้

5. สี

6. ลวดลาย

ลายสัตว์

ลายดอกไม้

7. วัสดุที่ใช้ทอ

- () ฝ้าย
- () ไหม
- () ไหมเทียม
- () โยสังเคราะห์
- () อื่น ๆ

8. แหล่งผลิต

- () ผลิตเอง
- () แลกเปลี่ยนในท้องถิ่น
- () ซื้อจากร้านค้า
- () อื่น ๆ

9. วัน เวลา ฤดูกาล และโอกาสใช้

ใช้เวลานานเท่าใด

ทำในฤดูไหน

ใช้ในโอกาสหรือเทศกาลใด

10. วิธีการ (กรรมวิธีตามลำดับขั้นตั้งแต่ต้นจนสำเร็จ)

.....

.....

.....

.....

11. เครื่องมือและอุปกรณ์ (เครื่องมือและส่วนประกอบในการทำงาน เช่น ไม้ กี่)

.....

.....

.....

.....

12. ความเชื่อ (ความเชื่อเกี่ยวกับวัตถุ วิธีการทำ และโอกาสที่ใช้ ตลอดจนความเชื่อ
ในรูปแบบและความงาม)

.....
.....
.....
.....

13. ประวัติความเป็นมา (ใครทำ ทำเมื่อไร ทำที่ไหน ได้แบบอย่างมาจากไหน ได้ใช้สอย
และรักษาให้สืบเนื่องกันมาอย่างไร)

.....
.....
.....
.....

14. สภาพการณ์ปัจจุบัน (กำลังเสื่อมสูญ เป็นที่นิยม รายได้ และการตลาด)

.....
.....
.....
.....

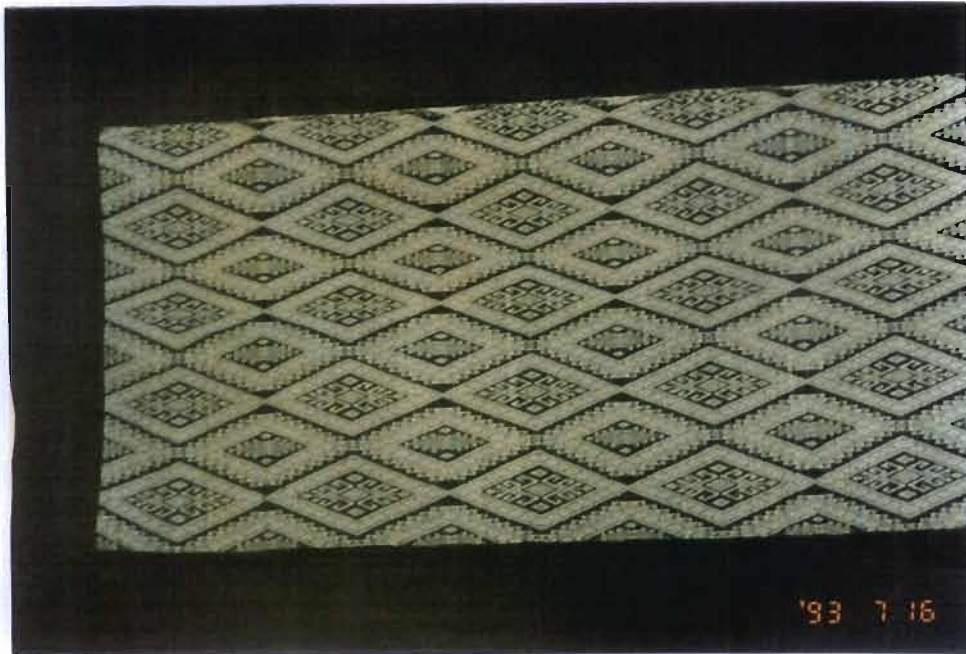
ภาคผนวก ข

รูปภาพ

ผ้าที่ใช้ในชีวิตประจำวันของชาวผู้ไท



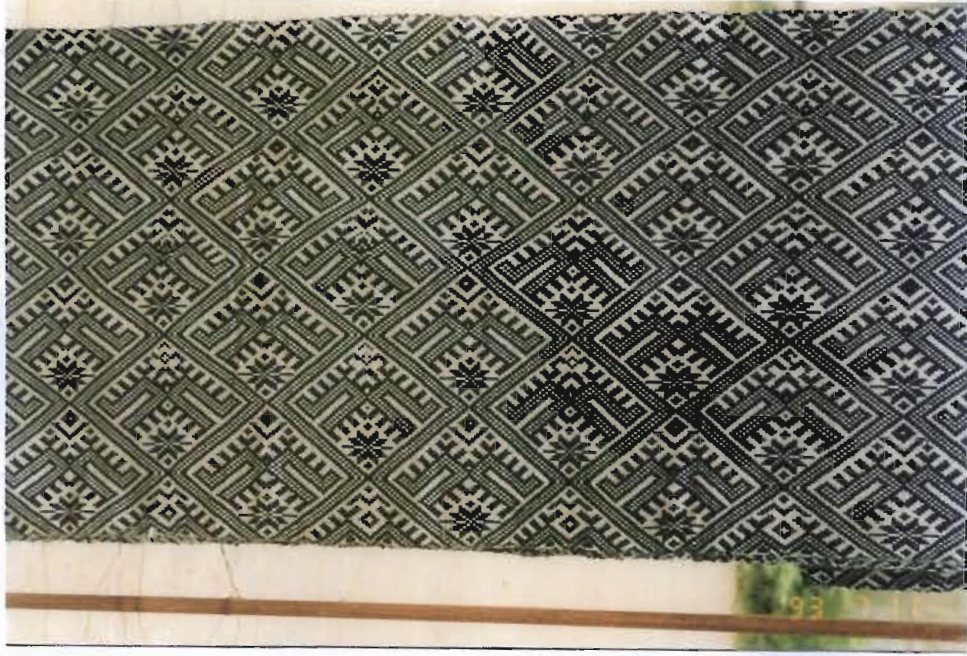
ผ้าเบี่ยง



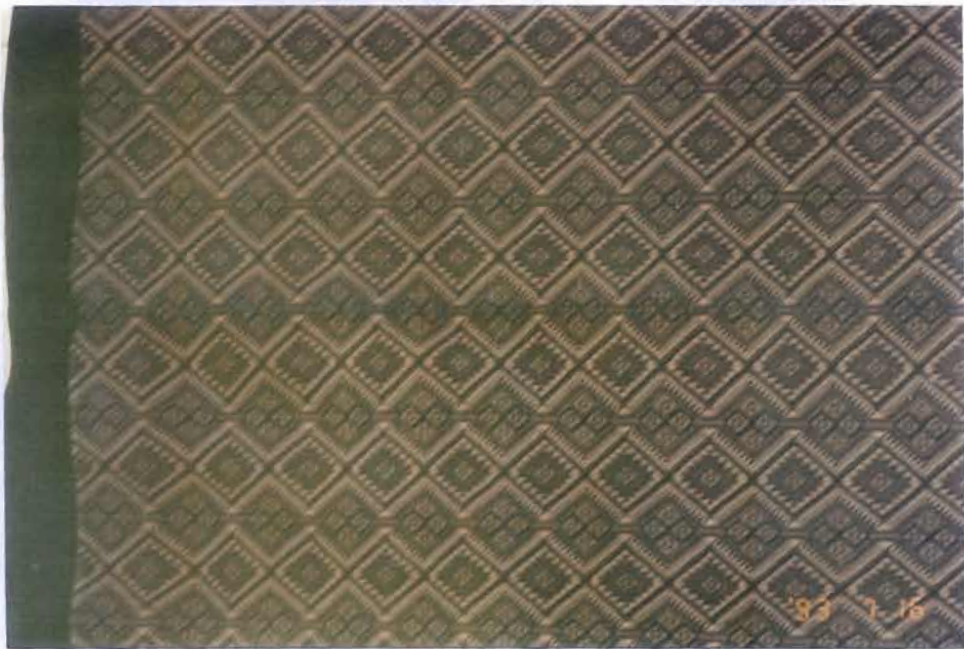
ผ้าห่อคัมภีร์



ผ้าโพกผม



ผ้าห่ม





ผ้าซิ่น





หัวชั้น



ตีนชั้น

ลายขิดหมอน



ลายขิ้นหมากเบงจ้



ขิดดอกกล้าควน



จิดหมากนัต



จิดกาบแก้ว

ประวัติผู้วิจัย

ภูมิลำเนา

จังหวัดมหาสารคาม

การศึกษา

พ.ศ. 2513 กศ.บ. (คหกรรมศาสตร์) จากวิทยาลัยวิชาการศึกษา ประสานมิตร

การทำงาน

พ.ศ. 2514 เริ่มรับราชการที่วิทยาลัยครูสกลนคร

พ.ศ. 2517 ย้ายมารับราชการที่วิทยาลัยครูมหาสารคาม

ปัจจุบัน เป็นอาจารย์ภาควิชาคหกรรมศาสตร์

คณะวิทยาศาสตร์และเทคโนโลยี วิทยาลัยครูมหาสารคาม

และเป็นหัวหน้าฝ่ายจริยธรรม ศูนย์ศิลปวัฒนธรรม

วิทยาลัยครูมหาสารคาม