

**กระบวนการทอผ้ามัดหมี่สองทาง
" อัมปรม " ของชาวสุรินทร์**

อังฉรา ภาณุรัตน์
ธนพร เวทย์ศิริยานันท์
กรรณิการ์ จินาตุล

วิจัยนี้เป็นส่วนหนึ่งของโครงการวิจัยผ้า : มรดกร่วมแห่งเอเชียตะวันออกเฉียงใต้

สำนักงานคณะกรรมการวัฒนธรรมแห่งชาติ

กระทรวงศึกษาธิการ

2535

บทคัดย่อ

กระบวนการทอผ้ามัดหมี่สองทาง 'อันปรม' ของชาวสุรินทร์ เป็นงานวิจัยที่มุ่งศึกษากระบวนการทอผ้ามัดหมี่แบบอันปรมของชาวสุรินทร์ ศึกษาการพัฒนาลายมัดหมี่จากแม่ลายอันปรม และศึกษาเทคนิคการย้อมสีธรรมชาติของมัดหมี่สองทางแบบอันปรมของชาวสุรินทร์

ผู้วิจัยใช้วิธีการศึกษาที่เน้นการสังเกตแบบมีส่วนร่วม มีการสัมภาษณ์ การให้สาธิต และการระดมสมอง โดยศึกษาจากช่างทอผ้าฝีมือเยี่ยม 5 คน ฝีมือธรรมดา 12 คน ใช้เวลาในการสังเกตการทอเป็นเวลา 8 เดือน สัมภาษณ์ซึ่งโดยเฉลี่ยคนละ 6 ครั้ง ณ หมู่บ้านทอผ้า 10 หมู่บ้าน ในเขตอำเภอลำตวน อำเภอเมือง และอำเภอปราสาท จังหวัดสุรินทร์

'อันปรม' เป็นชื่อที่เรียกผ้าทอมือลายโครงสร้างที่ใช้เส้นพุ่งและเส้นยืนส่วนหนึ่งมัดย้อมแบบ 'จองกรด' ที่ให้สีกรด ทำให้เกิดการปะกันระหว่างจุดปะของเส้นพุ่งและเส้นยืน ด้วยกระบวนการมัดย้อมที่สะดวกง่ายบนระวางที่เป็นอุปกรณ์ประกอบการทอ ให้ได้ผ้าทั้งสีเปลือกมังคุด มีลายเป็นจุดปะเล็ก ๆ คล้ายเครื่องหมาย "+" จำนวนมีไม่มากนัก ท่ามกลางความผันระยับของผืนผ้า

อันปรมเหมาะสำหรับการเป็นผ้าสำหรับใช้สอยในหมู่บ้านที่มีขั้นตอนการมัดย้อมที่ไม่ยุ่งยาก ทอได้ง่าย ทอที่เดียวได้หลายผืน ซึ่งประหยัดเวลากว่าผ้ามัดหมี่สองทางแบบอื่น ๆ ไม่เน้นการปะหรือชนลายระหว่างเส้นพุ่ง และเส้นยืน แต่เป็นเพียงการชนลายให้เป็นดวงเล็ก ๆ

(+) ทลอดผืน ให้สามารถผลิตได้ในเวลาจำกัด

กิติกรรมประกาศ

วิจัยนี้สำเร็จได้ด้วยการสนับสนุนของสำนักงานคณะกรรมการวัฒนธรรมแห่งชาติ โดยเฉพาะอาจารย์สาวิตรี สุวรรณสถิตย์ ซึ่งช่วยส่งเสริมให้วิจัยและคณะได้มีโลกทรรศน์ที่กว้างขึ้น ขอขอบพระคุณท่านเป็นอย่างสูง

ขอขอบคุณอาจารย์เพราเพ็ญ เอ็งตระกูล อาจารย์วราภูมิ สุวรรณานนท์ และอาจารย์เครือจิต ศรีบุญนาค ที่ช่วยเสนอแนะข้อมูลพื้นฐานและขอขอบคุณคุณประชา ปิยะไพระ ที่ช่วยอนุเคราะห์ผ้าอ้อมปรม เป็นตัวอย่างเพื่อการศึกษาในครั้งนี้

ขอขอบคุณนางเสงี่ยม ทวีพร้อม นางนา สายแก้ว ช่างทอบ้านรำเบอะ อำเภอเมือง บ้านมัลลั้งก์ อำเภอปราสาท และบ้านนาแก้ว อำเภอเมือง จังหวัดสุรินทร์ ที่กรุณาสาธิตกระบวนการทอผ้าอ้อมปรมให้ศึกษาซ้ำหลาย ๆ ครั้ง กระทั่งได้ลงสรุปเป็นรูปเล่มของงานวิจัยนี้ นับว่าเป็นความกรุณาที่มีค่าอย่างยิ่ง

อัจฉรา ภาณุรัตน์

ธนพร เวทย์ศิริยานันท์

กรรณิการ์ จินากุล

สารบัญ

บทที่	หน้า
1 บทนำ	1
ความเป็นมาและความสำคัญของปัญหา	1
วัตถุประสงค์ของการวิจัย	3
ขอบเขตของการวิจัย	3
คำจำกัดความ	4
ข้อจำกัดของการวิจัย	4
ประโยชน์ที่ได้รับจากการวิจัย	4
2 วรรณกรรมที่เกี่ยวข้อง	5
ความรู้ทั่วไปเกี่ยวกับมดหมี	5
การย้อมสี	9
การย้อมสีด้วยสีสังเคราะห์	10
การย้อมสีด้วยสีธรรมชาติ	13
ความเป็นมาของชาวสุรินทร์	17
3 กระบวนการทอผ้าไหมมัดหมี่อัมปรม	24
การปลูกหม่อน	24
การเลี้ยงไหม	25
การทำเส้นไหมหนึ่ง (ไหมน้อย)	28

สารบัญ (ต่อ)

บทที่	หน้า
การฟอกไหม	31
การย้อมสี	31
4 การทอผ้ามีดหมีสองทาง"อัมปรม"และการพัฒนาสาย	33
การมัดย้อมสีกรา	33
การสีบด	34
การเรียงไหมเส้นยืน	34
5 ความแพร่หลายและการพัฒนาสู่ผ้าสายอื่น	37

สารบัญภาพ

ภาพที่	หน้าที่
1. แสดงแผนผังการทอมัดหมี่เส้นด้ายยืน และผ้าฝ้ายมัดหมี่เส้นลายม้าม้าของ อินทนิลเขีย.....	6
2. แสดงแผนผังการทอมัดหมี่เส้นด้ายพุ่ง และผ้าไหมมัดหมี่ลายพระตะบองของไทย.....	7
3. แสดงแผนผังการทอผ้ามัดหมี่สองชั้น และผ้ามัดหมี่สองชั้นลายช้างของแคว้นสุทราษ ในอินเดี.....	8
4. ลักษณะใบหม่อน (สเลียมาน).....	25
5. แสดงเส้นไหมที่สาวเสร็จแล้ว.....	28
6. แสดงการทำไหมน้อย พร้อมอุปกรณ์.....	30
7. ลายพร้อมอัมปรมของนางนา สายแก้ว บ้านนาแห้ว ตำบลสวาย อำเภอเมือง จังหวัดสุรินทร์.....	36
8. ผ้าอัมปรมแบบไม้เข็ม ผู้สูงอายุจะไม่ค่อยนิยม จะมีสีสด.....	38
9. การทอผ้าอัมปรมของชาวสุรินทร์.....	41

บทที่ 1

บทนำ

ความเป็นมาและความสำคัญของปัญหา

มนุษย์มีความสัมพันธ์อย่างใกล้ชิดกับสิ่งทอ ตั้งแต่กำเนิดจนวาระสุดท้ายของชีวิต จะเห็นว่าสิ่งทอไม่สามารถแยกจากความเป็นอยู่ของคนได้ ประโยชน์ใช้สอยของสิ่งทอก็เพื่อ ห่อหุ้มปกคลุมร่างกาย และเพื่อความสวยงาม สิ่งทอเกิดจากการใช้วัสดุบวกกับความชำนาญ ทางฝีมือ ชนทุกชาติใช้ผ้าเพื่อทำ เครื่องนุ่งห่มและได้มีการปรับปรุงพัฒนาวิธีการทำ เสื้อผ้า เครื่องนุ่งห่มของตน จากประวัติศาสตร์จะ เห็นว่า เสื้อผ้า เครื่องนุ่งห่มนอกจากจะแสดงถึง ความคิดสร้างสรรค์ แล้วยังเป็นหลักฐานแสดงถึงความรุ่งเรืองของวัฒนธรรมประจำชาติด้วย

ในประเทศไทยได้พบหลักฐานที่แสดงถึงวัฒนธรรมและอารยธรรมเก่าแก่ และ พบว่าคนในยุคก่อนประวัติศาสตร์รู้จักทอผ้าใช้แล้ว เป็นเวลาไม่น้อยกว่า 3,000 ปี คือตั้งแต่ ยุคหินใหม่ถึงยุคโลหะ ดังเช่นที่ได้ค้นพบแวติมเพาที่ใช้สำหรับปั่นเส้นด้าย เย็บเย็บผ้าทำด้วย กระจูดสัตว์พที่บ้านเก่า อำเภอมือง จังหวัดกาญจนบุรี หินทอผ้าเปลือกไม้พบที่ จังหวัด ชุมพรและประจวบคีรีขันธ์ และได้พบร่องรอยของ เศษผ้าฝ้ายและผ้าไหมติดอยู่กับกำไลและ ขวานสำริด ที่บ้านเชียง อำเภอนองหาร จังหวัดอุดรธานี เป็นต้น

เสื้อผ้าเครื่องนุ่งห่มเป็นเครื่องบอกถึงฐานะในสมัยโบราณด้วย พระเจ้าแผ่นดิน เจ้านาย และขุนนางแต่งกายต่างกับสามัญชน และส่วนใหญ่ใช้ผ้าชนิดต่าง ๆ ที่สั่งจากต่าง ประเทศ โดยเฉพาะสามัญชนส่วนใหญ่ใช้ผ้าพื้นเมือง ซึ่งมีอยู่ทุกภาค ทั้งผ้าฝ้ายและผ้าไหม ที่มีฝีมือดีและลวดลายงามก็มีอยู่มากมายและยังคงผลิตอยู่จนกระทั่งปัจจุบัน เช่น ซิ่นตีนต่อ และผ้าไหมของภาคเหนือ ผ้ามัดหมี่ของทางภาคอีสาน ซึ่งมีทออยู่ทั่วไป ตั้งแต่จังหวัด

อุตรธานี นครพนม ศรีสะเกษ บุรีรัมย์ ซึ่งมีผ้าทอทั้งแบบคล้าย เขมรและแบบลาว ภาคกลาง มีชิ้นต้นจกของสุโขทัย ผ้าต้นจกจากอำเภอลับแล อุตรดิตถ์

การทำผ้ามัดหมี่ เป็นศิลปะการทอผ้าพื้นเมืองชนิดหนึ่งที่นิยมทำกันมานานแล้วใน ภาคตะวันออกเฉียงเหนือของประเทศไทย และบางจังหวัดในภาคกลาง เช่น สุพรรณบุรี ชัยนาท อุทัยธานี กาญจนบุรี สิบบุรี ชาวบ้านจะใช้เวลาว่างหลังจากเก็บเกี่ยวมาทอผ้าไว้ ใช้ในครอบครัว หรือทอไว้สำหรับถวายพระในเทศกาลต่าง ๆ ลวดลายที่ใช้ส่วนใหญ่เป็น อิทธิพลที่ได้รับจากธรรมชาติและสิ่งแวดล้อม เช่น ลายต้นสน ลายปราสาท ลาวใบไม้ ลายดอกแก้ว ลายโคม ลายนกแก้ว ลายช้าง ลายงู ลายข้าวหลามตัด ฯลฯ วัสดุที่ใช้ทอ นิยมใช้ทั้งไหม และฝ้าย ผ้ามัดหมี่ฝ้ายใช้สำหรับชีวิตประจำวัน ส่วนมัดหมี่ไหมใช้ในโอกาส พิเศษ เช่น งานบุญเทศกาลต่าง ๆ เนื่องจากผ้าฝ้ายนั้นสามารถย้อมสีสับกสมันไม่ต้องการ การดูแลรักษามากเหมือนผ้าไหม

แต่ผ้ามัดหมี่ของชาวสุรินทร์เป็นมัดหมี่ที่ทำจากไหมแท้หรือไหมน้อย ซึ่งปรากฏมี แม่ลายเพียง 2 ลาย คือ แม่ลายโฮล เป็นมัดหมี่ทางเดียวที่มีดเฉพาะเส้นพุ่ง และแม่ลาย อัมปรม เป็นมัดหมี่สองทางที่มีดทั้งเส้นพุ่งและเส้นยืน จากนั้นก็แตกเป็นลวดลายต่าง ๆ ตาม ความนิยมของตลาด ดังที่กล่าวแล้วข้างต้น

อัมปรม เป็นแม่ลายมัดหมี่ที่น่าทึ่งการศึกษา เพราะถือเป็นเอกลักษณ์ และภูมิปัญญาของชาวสุรินทร์ที่สามารถผลิตผ้าชนิดนี้ และใช้กันอย่างแพร่หลายในหมู่คนสังคมวัฒนธรรม เดียวกัน แม้จะมีนักวิชาการหลายท่านพยายามชี้ให้เห็นว่าผ้าไหมมัดหมี่สุรินทร์มีความคล้าย คลึงผ้าเขมรในประเทศกัมพูชาประชาธิปไตย หรือบางท่านก็สรุปว่าศิลปะการทอของชาว สุรินทร์รับอิทธิพลจากเขมรก็ตาม ก็มีหลักฐานทางประวัติศาสตร์หลายอย่างที่ระบุว่าเขมร

ในประเทศกัมพูชาประชาธิปไตยมีดหมี่ไม่เป็น ต้องมาร่ำเรียนจากเมืองไทยบ้าง ลวดลาย
ผ้าเขมรคล้ายผ้าอินเดียหรือสุมาตราบ้างและที่สำคัญก็คือ การมีดหมี่สองทางปรากฏหลักฐาน
ทางประวัติศาสตร์ว่ามีเฉพาะที่อินเดีย อินโดนีเซีย และญี่ปุ่นเท่านั้น และหากศึกษาเทคนิค
การทอ เชิง เปรียบ เทียบระหว่างผ้าของประเทศดังกล่าวกับอัมปรมของสุรินทร์แล้ว จะมี
ความชัดเจนว่า ลวดลาย สัญลักษณ์ จุดเน้น ด้านประโยชน์ใช้สอย มีความแตกต่างกันอย่าง
สิ้นเชิง เพราะอัมปรมมีเอกลักษณ์เฉพาะตัว อันแสดงถึงภูมิปัญญาของคนไทยที่ต้องการผลิต
ด้วยกระบวนการทอที่ยุ่งยาก แต่เน้นที่คุณภาพและประโยชน์ใช้สอยที่กว้างขวางกว่า จึงน่าจะ
มีการศึกษาผ้าไหมมัดหมี่อัมปรม อันเป็นมัดหมี่สองทาง หนึ่งเดียวในประเทศไทย ที่ควร
สืบค้นความเป็นมา และพัฒนากระบวนการทอมัดหมี่ชนิดนี้ สำหรับเป็นแนวทางการถ่ายทอด
และสืบทอดทางศิลปวัฒนธรรมของไทยแก่ชนรุ่นหลังต่อไป

วัตถุประสงค์ของการวิจัย

1. เพื่อศึกษากระบวนการทอผ้าไหมมัดหมี่แบบอัมปรมของชาวสุรินทร์
2. เพื่อศึกษาการพัฒนาลายมัดหมี่จากแม่ลายอัมปรมของชาวสุรินทร์
3. เพื่อศึกษา เทคนิคการย้อมสีธรรมชาติของมัดหมี่สองทางแบบอัมปรมของชาว

สุรินทร์

ขอบเขตของการวิจัย

การวิจัยครั้งนี้เป็นการวิจัยเชิงคุณภาพ เน้นการสังเกตแบบมีส่วนร่วม การ
สัมภาษณ์ การให้สาธิต รวมทั้งการสะสมผ้า(ของจริง) โดยผู้วิจัยใช้กล้องถ่ายวิดีโอ
วิทยุเทป ในการบันทึกภาพและเสียง เพื่อให้ได้ข้อมูลที่ละเอียด

บุคคลที่ศึกษาแบ่งเป็น

1. การศึกษาซ้ำ โดยศึกษาช่างทอผ้าประเภทฝีมือดีเยี่ยม 5 คน และประเภทฝีมือธรรมดาอีก 12 คน
2. การศึกษาสำรวจ สํารวจบุคคลทั่วไปที่เป็นช่างทอผ้าตามหมู่บ้าน โดยการสัมภาษณ์และพิจารณาผลงาน
สถานที่ศึกษา ได้แก่ หมู่บ้านทอผ้า 10 หมู่บ้าน

คำจำกัดความ

อัมปรม เป็นชื่อที่เรียกผ้าทอมือชนิดหนึ่งของชาวไทยเขมร มักจะออกเสียงสั้นว่า "มปรม" ทอด้วยไหมมัดหมี่ทั้งเส้นพุ่งและเส้นยืน มีกรรมวิธีการทอเฉพาะ

กระบวนการทอผ้า หมายถึง ขั้นตอนและวิธีการทำผ้าไหม โดยศึกษาตั้งแต่ขั้นตอนการได้มาซึ่งเส้นไหม การมัด การย้อม การทอ ไปจนถึงขั้นตอนการเป็นผืนผ้า

ข้อจำกัดของการวิจัย

ระยะเวลาของการวิจัยถูกกำหนดด้วยระบบราชการ ใช้เวลาศึกษาและพิมพ์รูปเล่มเพียง 8 เดือน การศึกษาประเภทของผ้าจึงยังไม่สู้จะชัดเจนนัก ซึ่งการวิจัยนี้กระทำได้เพียงการ เน้น และศึกษาข้อถ้อยคำให้ลึกในส่วนที่เป็นจุดเด่นของการได้มาซึ่งผ้าอัมปรมเท่านั้น

ประโยชน์ที่ได้รับจากการวิจัย

1. ใช้เป็นแนวทางในการเผยแพร่หรือจัดทำหลักสูตร เรื่องการมัดหมี่สองทางแนวนี่ ให้แพร่หลายต่อไป
2. ทำให้ได้องค์ความรู้ด้านการมัดหมี่สองทางแบบอัมปรม สำหรับการเสริมสร้างเอกลักษณ์ของชาติต่อไป

บทที่ 2 วรรณกรรมที่เกี่ยวข้อง

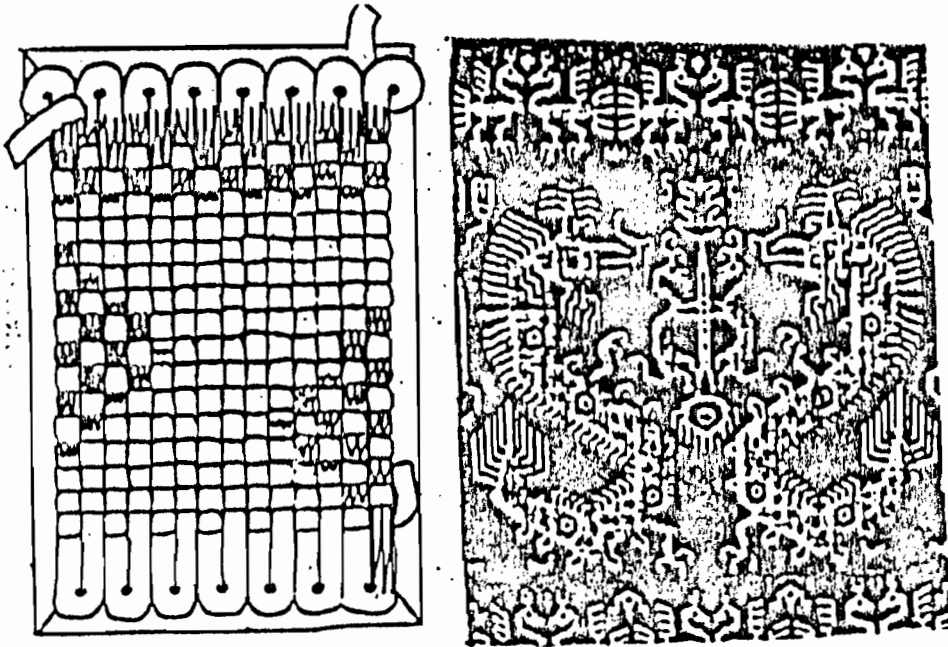
ผู้วิจัยศึกษาเอกสารและงานวิจัยที่เกี่ยวข้องเพื่อเป็นกรอบในการลงเก็บข้อมูล
ภาคสนาม มีประเด็นสำคัญ ดังนี้

1. ความรู้ทั่วไปเกี่ยวกับมัดหมี่

มัดหมี่ คำว่า "หมี่" เป็นภาษาลาวพวน แปลว่า "ไหม" คำมัดหมี่จึงหมายถึง
การมัดเส้นไหมเป็นเปลาะ ๆ แล้วนำไปย้อมสี จึงนำไปทอเป็นผืนผ้า เริ่มด้วยการนำเส้น
ไหมมาจัดเป็นหมวดหมู่ โดยขึ้นเป็นลำแล้วจึงใช้เชือกมัดส่วนที่ไม่ต้องการให้ติดให้แน่นตาม
ลวดลายที่ต้องการ แล้วนำไปย้อม เมื่อแก้เชือกที่มัดไว้ ออก เส้นไหมที่มัดไว้จะเป็นสีขาว
ถ้าต้องการสีหลายสีก็มัดตรงที่ย้อมสีเอาไว้เรียกว่า "โอบ" เว้นไว้เฉพาะบริเวณที่จะให้ติด
สี (สุมาลย์ โทมัส. 2525 : 2) มัดหมี่มีชื่อเรียกเป็นภาษาอังกฤษว่า "อิกัต"(Ikat)
ซึ่งมาจากภาษาชวาว่า "แมงกิกัต"(Mangikat) แปลว่า "มัดหรือผูก"

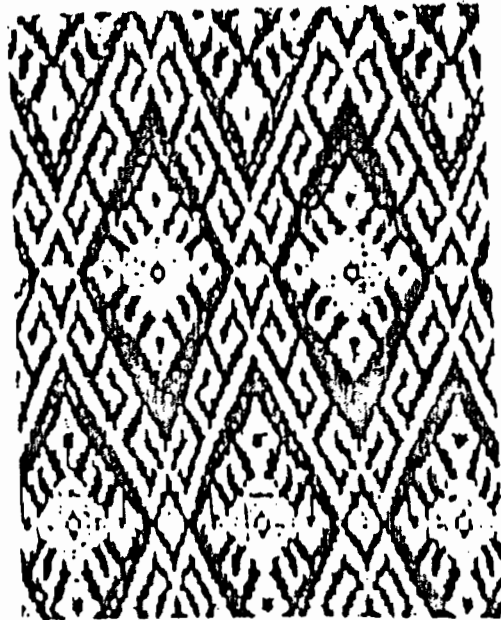
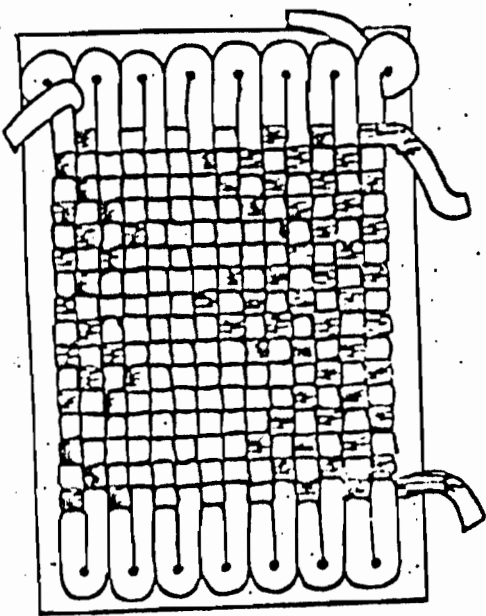
มัดหมี่ที่ทำกันทั่วโลกนั้น สามารถจำแนกได้เป็น 3 ชนิด ดังนี้

1. มัดหมี่เส้นด้ายยืน (Warp ikat) โดยการนำเส้นด้ายยืนมามัดย้อมเป็น
ลวดลายแล้วทอกับเส้นด้ายพุ่งที่ย้อมสี แต่ไม่ได้มัดลาย ซึ่งทำกันในอินโดนีเซีย แอฟริกา
และยุโรป (ดังภาพที่ 1)



ภาพที่ 1 แสดงแผนผังการทอมัดหมี่เส้นด้ายยืน และผ้าฝ้ายมัดหมี่เส้นยืนลายม้าม้า
ของอินโดนีเซีย

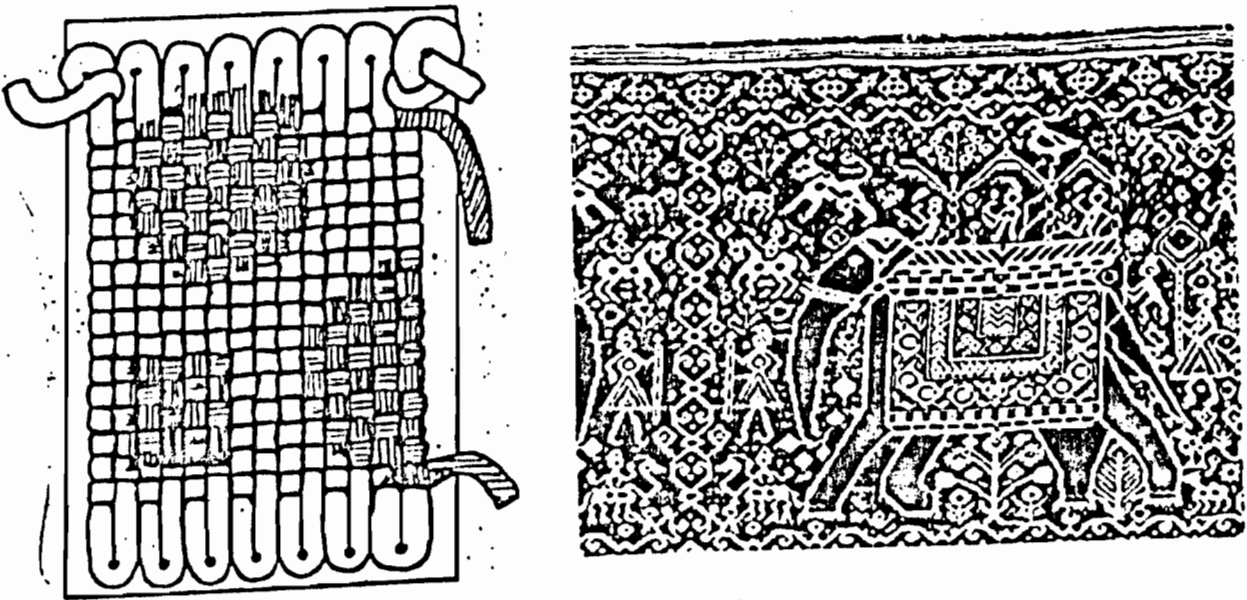
2. มัดหมี่เส้นด้ายพุ่ง (Weft ikat) โดยการนำเส้นด้ายพุ่งมามัดสวดลาย
แล้วย้อมสีไปทอกับเส้นด้ายยืนซึ่งย้อมสี แต่ไม่ได้มัดเป็นสวดลาย เป็นมัดหมี่ที่ทำในอินโดนีเซีย
ไทย และเขมร (ดังภาพที่ 2)



ภาพที่ 2 แสดงแผนผังการทอมัดหมี่เส้นด้ายพุ่ง และผ้าไหมมัดหมี่ลายพระตะบองของไทย

3. มัดหมี่ทั้งเส้นด้ายพุ่ง และเส้นด้ายยืนหรือมัดหมี่สองชั้น(Dubble ikat)

มัดทั้งเส้นด้ายพุ่งและเส้นด้ายยืนให้เป็นลวดลายเดียวกัน แล้วนำมาย้อมหลาย ๆ ครั้ง แล้วจึงนำไปทอเป็นผืนผ้าให้ลวดลายที่มีด้ายอมไว้ในเส้นด้ายพุ่งและเส้นด้ายยืน ลงตัวเป็นลาย



ภาพที่ 3 แสดงแผนผังการทอผ้าไหมสองชั้น และผ้าไหมสองชั้นลายช้างของแคว้นกุตราชใน
ยูนเคีย

การทอผ้าไหมคหมีในประเทศไทย มีการทอกันมานานแล้วในภาคตะวันออกเฉียงเหนือ และบางจังหวัดในภาคกลาง เช่น สุพรรณบุรี อุทัยธานี กาญจนบุรี และลพบุรี ผู้ทอผ้าไหมคหมีเป็นคนไทยที่สืบเชื้อสายจากลาวที่กระจัดกันตั้งถิ่นฐานอยู่บนดินแดนสุวรรณภูมิที่มาจากแคว้นโบราณ ได้แก่ ลาวคัง ลาวภา และลาวอีสาน กลุ่มคนเหล่านี้ มีวัฒนธรรมประจำกลุ่ม

ของตน ซึ่งมีผลทำให้ผ้ามัดหมี่มีความแตกต่างกันในรูปแบบปลีกย่อย เช่น ผ้าถุงของลาวคั่ง และลาวกา เป็นผ้าทอผสมระหว่างมัดหมี่และยก เชิงใช้วิธีจักและในการทอผ้ามัดหมี่จะใช้ไหมเส้นสั้น ๆ มากำมัดหมี่ แล้วทอต่อ ๆ กันเป็นผืน ลักษณะลวดลายจะเป็นลายทางยาวขนานลงมาทางตั้งอย่างที่เรียกว่า "หมี่ตา" (สุมาลย์ โทมัส. 2525 : 12) และผ้าถุงของลาวอีสานเป็นผ้าทอแบบขิดและมัดหมี่ นิยมทาลวดลายทางลงขนานกับลำตัว และไม่นิยมต่อเชิง เพราะนุ่งสูงระดับเข่าหรือเหนือเข่า ส่วนกลุ่มคนไทยเชื้อสายเขมรในบริเวณอีสานใต้ ทอผ้าถุงแบบมัดหมี่และต่อเชิงด้วยมัดหมี่ ที่มีรูปแบบของลวดลายไม่คมชัด ทั้งนี้เนื่องจากกลุ่มคนนี้นิยมใช้สีที่ทำเองจากธรรมชาติเพียงไม่กี่สี เช่น สีแดงจากครั่ง สีเหลืองจากแก่นแกแล และสีน้ำเงินจากคราม นำมาย้อมทับกันทำให้เกิดสีม่วง (เปลือกมังคุด) สีเขียวและสีแดงส้ม เป็นต้น จึงทำให้ลวดลายมัดหมี่ค่อนข้างกลมกลืน และดูรู้สึกเคร่งขรึมแตกต่างไปจากกลุ่มคนไทยเชื้อสายลาว จึงทำให้ผ้ามัดหมี่มีลักษณะพิเศษเป็นของตนเองที่เรียกว่า "ผ้าปุม" ซึ่งนิยมใช้กันมากในหมู่คนสูงอายุ และมีการทอกันมากในเขตจังหวัดสุรินทร์ บุรีรัมย์ และศรีสะเกษ โดยเฉพาะผ้ามัดหมี่ของสุรินทร์นี้มีคุณภาพดี เป็นที่นิยมกันในกลุ่มผู้สนใจ (วิบูลย์ ลีสุวรรณ และคณะ. 2530:145) จึงเห็นควรที่จะอนุรักษ์รูปแบบผ้ามัดหมี่นี้ไว้เพื่อให้ลูกหลานได้ชื่นชมและนำไปพัฒนาให้สอดคล้องกับความต้องการของตลาดต่อไป

2. การย้อมสี

สีของผ้านับเป็นปัจจัยสำคัญที่ทำให้ผู้บริโภคเกิดความประทับใจเป็นอันดับแรก และความคงทนของสีก็เป็นอีกปัจจัยที่จะทำให้ผู้บริโภคตัดสินใจในการเลือกซื้อผ้าชิ้นนั้น ทั้งนี้เนื่องจากผ้าไหมมัดหมี่แต่ละผืนมีสีสวย และราคาสูง จึงจำเป็นต้องเลือกสีย้อมให้เหมาะสมกับเส้นใย เพื่อให้ได้ผ้าไหมมัดหมี่ที่มีคุณภาพดีตามความต้องการของผู้บริโภค

ในการย้อมไหมทำผ้ามัดหมี่ของชาวสุรินทร์นั้น ใช้ทั้งสีธรรมชาติและสีสังเคราะห์ แต่ในปัจจุบันผู้อยอมรับย้อมใช้สีสังเคราะห์ย้อมไหม เนื่องจากประหยัดเวลาและแรงงานในการเตรียมน้ำสีสำหรับย้อม การย้อมไหมด้วยสีธรรมชาติยังคงมีผู้ทำการย้อมอยู่บ้าง ซึ่งส่วนมากจะย้อมไหมเพื่อทำผ้ามัดหมี่ไว้ใช้เอง หรือเก็บไว้ให้ลูกสาวใช้ในงานแต่งงาน ซึ่งได้แก่ ผ้าโฮล ผ้าอัมปรม ผ้าลายขอ เป็นต้น เนื่องจากการย้อมสีธรรมชาติมีกรรมวิธีในการเตรียมน้ำสีสำหรับย้อมที่ค่อนข้างจะยุ่งยาก ทำให้เสียเวลาและแรงงานในการจัดหาวัสดุมาประกอบการเตรียมน้ำย้อม ถึงอย่างไรก็ตามควรที่เราจะศึกษาการย้อมสีธรรมชาติอันเป็นภูมิปัญญาของคนในท้องถิ่นไว้ เพื่อเป็นการอนุรักษ์การใช้สีธรรมชาติย้อมไหมให้คงอยู่ต่อไปต่อไปนี้จะขอล่าวถึงรายละเอียดของการย้อมไหมเพื่อทำผ้ามัดหมี่ ดังนี้

การย้อมไหมด้วยสีสังเคราะห์

สีสังเคราะห์ที่ผู้ผลิตนิยมใช้หาซื้อได้ง่ายตามร้านขายเส้นไหม หรือผ้าไหมมีอยู่หลายชนิด เช่น สีเคมีย้อมไหมตราเครื่องบิน สีย้อมไหมตราสิงห์โตคู่ เป็นต้น สีเหล่านี้คือมีแอสซิค (Acid dye) นั่นเอง สีกรดเป็นเกลือโซเดียมของกรดโฟरिक เมื่อละลายน้ำจะแตกตัวให้อนุผลิ (SO_3H) ชั้นโพเนตที่มีประจุลบ ย้อมง่าย สีสดใส ราคาค่อนข้างถูก ทนต่อการซักค่อนข้างดี และจะย้อมติดเส้นใยในน้ำย้อมที่เป็นกรดเจือจาง $\text{pH}=2-4$ เนื่องจกไหมตามธรรมชาติมีสภาพเป็นกลาง เมื่อสีแอสซิคแตกตัวให้ประจุลบในน้ำย้อม ก็จะติดติดกับประจุบวกของเส้นไหม จึงมีความจำเป็นต้องปรับสภาพของไหมเสียใหม่ ให้มีประจุบวกเพิ่มขึ้น โดยการเติมกรดลงในน้ำย้อม เพื่อให้ไฮโดรเจนในกรดไปประจุบวกให้กับเส้นไหม เมื่อไหมมีประจุบวกก็จะสามารถติดติดกับโมเลกุลของสีแอสซิคที่มีประจุลบ ทำให้ไหมติดสีต่าง ๆ ได้ตามต้องการ (นั่นนัช พิเชษฐวิทย์. 2532:8) กรดที่นิยมใช้ในการย้อมไหมด้วยสีแอสซิคมากที่สุดคือ กรดน้ำส้ม (Acetic acid) เป็นกรดอ่อนและมีชื่ออีกประการหนึ่งคือ เมื่อใช้กับน้ำกระด้างที่มีอนุผลิ Ca^{+2} และ Mg^{+2} อยู่ด้วยกรดน้ำส้มจะไปทำปฏิกิริยากับ

สารทั้ง 2 ชนิดให้เปลี่ยนเป็นเกลือแคลเซียม และแมกนีเซียมซัลเฟต ซึ่งละลายน้ำได้ ทำให้ไม่เกิดปัญหาการขุ่นคั่งที่เกิดจากการเกาะติดของเกลือแคลเซียม และแมกนีเซียมที่ไม่ละลายน้ำ

ในการข่มไหมควรรักษาอัตราส่วนและสารเคมี ดังนี้

น้ำ : ไหมที่ต้องการข่ม = 30 : 1

สีแอสติก 0.5 - 4 % (ต่อน้ำหนักไหม)

กรดน้ำส้ม 2-4%

สบู่เหลว 1 กรัม/ลิตร

ตัวอย่างการคำนวณ

สมมติว่าต้องการข่มไหม 500 กรัมต้องใช้สารต่าง ๆ ดังนี้

น้ำ 30 : 1 = $30 \times 500 = 15,000 = 15$ ลิตร

สี 3 % = $\frac{500 \times 3}{100} = 15$ กรัม

กรดน้ำส้ม 3 % = $\frac{500 \times 3}{100} = 15$ กรัม

สบู่เหลว 1 กรัม/ลิตร = 15 กรัม

วิธีข่ม

1. นำไหมที่จะข่มแช่น้ำอุ่นให้เปียกเสมอกัน บิดหมาด และกระตุกให้เส้นไหม

เรียงเส้นดี

2. เตรียมน้ำข่มตามจำนวนที่ต้องการ
3. ละลายสีด้วยน้ำร้อนจัดจำนวนเล็กน้อย เมื่อสีละลายดีแล้วนำไปเทรวมกับ

น้ำข่มทั้งหมด

4. ใส่สบู์เหลว คนให้ละลายเข้ากับน้ำย้อม
5. เริ่มย้อมที่อุณหภูมิห้อง นำไหมที่เตรียมไว้ลงแช่ กลับไปกลับมามาตลอดเวลา ใช้เวลา 3-5 นาที
6. นำไหมออกจากอ่างย้อม และนำน้ำสีตั้งไฟจนอุณหภูมิถึง 60 องศาเซลเซียส จึงนำไหมลงย้อมต่ออย่างรวดเร็ว
7. ย้อมต่อไปพร้อมทั้งแรงอุณหภูมิ 70 - 80 องศาเซลเซียส ยกไหมขึ้นแล้วใส่กรรน้ำส้มคนให้ทั่ว นำไหมลงย้อมต่ออย่างรวดเร็ว เพราะกรรน้ำส้มเป็นตัวเร่งในการดูดซึมของสีเข้าไปในเส้นใยมากและเร็ว
8. ย้อมต่ออีกประมาณ 20 นาที หรือจนกระทั่งไหมดูดสีย้อมหมด ซึ่งจะมองเห็นว่าน้ำย้อมในสเปราศจากสีใด ๆ

ในการย้อมสามารถผสมสีได้มากมายจากแม่สีคือ แดง เหลือง น้ำเงิน เช่นเดียวกับการผสมสีในงานศิลปะทั่วไป อย่างไรก็ตามการย้อมไหมด้วยสีแอสติกให้ได้ระดับความเข้มที่ต้องการ หรือย้อมแล้วได้สีสม่ำเสมอ นั้น ต้องอาศัยประสบการณ์และความชำนาญของผู้ย้อมมาก หากเกิดข้อผิดพลาดทำให้ได้เส้นไหมที่สีไม่สม่ำเสมอ สามารถแก้ไขได้โดยใช้โซเดียมซัลไฟต์ลอกสีย้อมออก ก่อนนำไปย้อมใหม่ตามที่ต้องการ ข้อควรระวังโดยเฉพาะไหมมัดหมี่ ต้องแช่น้ำไว้นานประมาณ 30 นาที เพื่อให้หน้าดูดซึมเข้าไปในเส้นไหมจนทั่วถึงกันตามรอยมัดของไหม เวลาทอจะได้ลายที่ออกมาคมชัดขึ้น

ถึงแม้ว่าสีสังเคราะห์จะใช้ง่ายและรวดเร็ว จึงทำให้ผู้ย้อมนิยมใช้กันมาก แต่ก็มีข้อเสีย คือ ทำให้ผ้ามีสีจืดไม่สัมพันธ์กับรูปแบบของผ้าพื้นเมืองและทำให้เสียเอกลักษณ์ของผ้าพื้นเมืองด้วย ดังนั้นการย้อมสีจึงควรใช้ปริมาณที่เพียงพอกับความสามารถในการดูดซึมของเส้นใย เพื่อช่วยลดต้นทุนในการย้อมลง

จากการศึกษาพบว่า ในการย้อมไหมด้วยสีสังเคราะห์นั้นผู้ย้อมได้มีการเติมสารอื่นลงในการย้อม เช่น เกลือ สารส้ม น้ำมันก๊าด ทั้งนี้เพื่อช่วยให้สีที่ติดทนและเส้นไหมมีความมันวาว นับได้ว่าเป็นภูมิปัญญาของผู้ย้อมที่รู้จักใช้สีหาได้ง่ายในบ้านมาใช้ให้เกิดประโยชน์ต่อการย้อมสี

การย้อมไหมด้วยสีธรรมชาติ

สีธรรมชาติเป็นสีที่ได้จากพืชและสัตว์ ซึ่งส่วนดี คือ สีไม่ฉูดฉาด สีอ่อนเย็นตา กว่าสีสังเคราะห์ จึงทำให้สีของผ้ามีค่านิยมสูงตามสัมพันธ์กับรูปแบบของผ้าพื้นเมือง อันเป็นผลทำให้มีการตื่นตัวใช้สีธรรมชาติกันมากขึ้น สีธรรมชาติที่ชาวสุรินทร์ยังคงใช้ย้อมไหมกันอยู่บ้างได้แก่ สีเหลืองจากแก่นแกแล (เข) สีแดงจากครั่ง สีน้ำเงินจากต้นคราม และสีเขียวจากเปลือกไม้ประทุด

จากการศึกษาพบว่า การที่พืชและสัตว์ให้สีแตกต่างกันนั้นมีสารให้สีที่ต่างกัน เช่น มอริน (Morin) จากแก่นแกแลให้เหลืองคราม กรดแลคคาอีน (Laccaic acid) ในครั่งให้สีแดง และอินดิโก (Indigo) จากต้นครามให้สีน้ำเงิน

สีธรรมชาติตามที่กล่าวมาแล้วใช้ย้อมเส้นไหมและผ้า ทำให้ติดสีได้มากกว่าเส้นใยประเภทอื่น และมีกรรมวิธีในการย้อมอยู่ 3 แบบ (เทียนศักดิ์ เมฆพรหมโภาส. 2534 : 5) ดังนี้

1. แบบโดยตรง (Direct dyes หรือ Substantive dyes) คือ สีที่ ย้อมสามารถละลายในน้ำได้ดี และมีคุณสมบัติพิเศษที่สามารถติดเส้นใยได้ด้วยตนเอง โดยไม่ต้องมีสารอื่นช่วยในการย้อม เนื่องจากตัวสีที่ใช้ย้อมจะเกิดพันธะทางเคมี (Chemical bond) กับเส้นใยโดยตรง เนื่องจากเส้นใยไหมจัดเป็นพวกโพลี เบปไทด์ที่มีส่วนประกอบ

ของหมู่กรด (acidic group- COOH) และหมู่เบส (Basic group) NH₂ ซึ่งทั้งสองส่วนนี้จะทำปฏิกิริยากับส่วนที่เป็นหมู่กรด หรือเบสในโมเลกุลของสี เกิดเป็นเกลือขึ้น (Salt formation) ทำให้เกิดแรงยึดเหนี่ยวกันแบบไอออนิก (ionic interaction) ดังตัวอย่าง การย้อมครั้ง เช่น ระหว่างกรดแลคติกกับไหม กรดแลคติกจะให้โปรตอนแก่หมู่อะมิโน ซึ่งเป็นเบสในเส้นใยควรปรับน้ำย้อมให้มีสภาพเป็นกรดโดยการเติมกรดคาร์มาริก หรือน้ำมะขาม จะทำให้ไหมมีสีม่วงอมแดง (,k]bon group,r]y[.

2526 : 6)

วิธีย้อมไหมด้วยครั้ง โดยการนำครั้งดิบมาล้างน้ำแล้วนำไปผึ่งให้แห้ง จึงนำไปปั่นในครกตำข้าวให้ละเอียด จากนั้นนำไปแช่น้ำไว้ 1 คืน แล้วกรองเอากากออกก็จะได้ น้ำสีแดง

นางสงวน ทำนองดี บ้านเลขที่ 66 หมู่ 7 ตำบลเขวาสินรินทร์ อำเภอเมือง ได้กล่าวถึงการเตรียมน้ำย้อมว่า ควรนำใบไม้ที่มีรสเปรี้ยว เช่น ใบมะเหมือด ใบมะขาม ใบชงโค และใบคะนิง มาต้มให้เดือด รินน้ำต้มใบไม้ผสมกับน้ำครั้งที่เตรียมไว้ จากนั้นนำไหมชุบน้ำให้เปียกบิดพอหมาด กระตุกให้เส้นไหมเรียงเส้นจึงแช่น้ำย้อมสีนำไปผึ่งให้แห้งก็จะได้ไหมสีตามต้องการ

2. แบบแวต (Vatdye) โดยทั่วไปแล้วสารที่ให้สีประเภทนี้จะไม่ละลายน้ำ ดังนั้นขั้นแรกของการย้อมแบบนี้จะต้องทำการรีดิวซ์ (reduced) สารที่ให้สีในพืชให้เป็นสารที่ละลายน้ำได้เสียก่อน โดยใช้ด่างเป็นตัวทำละลาย แล้วจึงนำเส้นใยลงย้อมในสารละลายนั้น จากนั้นจึงนำเส้นใยที่ย้อมแล้วไปผึ่งแดด เพื่อให้โมเลกุลของสีเกิดออกซิไดซ์ (oxidized) กลับไปอยู่ในรูปที่ไม่ละลายน้ำโมเลกุลของสีจึงจับแน่นอยู่บนเส้นใยดังกล่าว การย้อมคราม เช่น ทำการรีดิวซ์ครามด้วยโซเดียมไดไทโอไนต์ (Sodium dithionite)

จะได้เป็นลิวโคอินดิโก (leucoindigo) ที่ละลายน้ำ ไม่มีสี จากนั้นเส้นใยลงย้อมในสารละลายลิวโคอินดิโก แล้วนำมาผึ่งไว้ ลิวโคอินดิโกในเส้นใยก็จะถูกออกซิไดซ์ในอากาศเป็นอินดิโก ยึดกับทั้งภายในและผิวนอกของเส้นใย และเนื่องจากอินดิโกนี้ไม่ละลายน้ำ จึงทำให้การติดสีมีความคงทน

วิธีย้อมไหมด้วยคราม นางกาน ชูวา บ้านนาตั้งตะแบก ตำบลเขวาสินรินทร์ อำเภอเมือง ได้กล่าวถึงวิธีเตรียมคราม (คราม) โดยการตัดใบครามมาแช่ 2 คืน จึงกลับส่วนที่อยู่ข้างบนข้างล่าง เมื่อครบ 3 คืน เอากากออกเหลือแต่น้ำ จึงเอาปูนขาวผสมกับน้ำครามที่คั้นเอากากออก คนไปเรื่อย ๆ จนกว่าฟองที่บูดขึ้นมาหายไป แล้วพักไว้ 1 คืนจนตกตะกอน ตักเอาน้ำใสออก ใช้ผ้าขาวบางกรองส่วนไว้ กิ่งไว้จนแห้ง จึงปั่นเป็นก้อน ๆ ขนาดเท่าฟองไข่ไก่ นำไปตากเมื่อแห้งดีแล้วจึงนำไปใช้ได้

ในการเตรียมน้ำย้อมครามใช้ต่าง 1 ชัน (เอาค่างไปต้มฝนหรือน้ำสะอาด) น้ำคดแดง 1 ชัน (ต้มคดแดงกับน้ำสะอาด) คราม 1 ก้อน น้ำตาลแดงหรือเหล้าโท 1 ช้อนชา เทส่วนผสมทั้งหมดลงในหม้อดิน คนให้เกิดฟอง จึงนำไหมย้อมโดยการนวดจนครามซึมเข้าไปในเส้นใย นำไปตาก 1 ชั่วโมง เมื่อครบกำหนดเวลาให้ทำเช่นนี้ 3 ครั้ง และในขณะที่นั้นจะต้องให้หม้อน้ำครามอยู่กลางแดดเสมอ ถ้าวันใดมีเมฆครึ้ม ฝนทำท่าจะตกจะย้อมไม่ค่อยติด

3. แบบย้อมออร์แดนท์ (Mordant dye) เป็นการย้อมแบบที่ใช้สารมอร์แดนท์ เพื่อช่วยให้การยึดติดระหว่างสีกับเส้นใยดีขึ้น ทำให้สีที่ได้จากการย้อมโดยวิธีนี้มีความคงทน ไม่ตกสีหรือซีดง่าย สารมอร์แดนท์ ที่ใช้คือ สารละลายของเกลือโลหะ เช่น สารส้ม ($KAl(SO_4)_2 \cdot 12 H_2O$) โครม ($K_2Cr_2O_7$) หรือ ($SnCl_2$) และเหล็ก ($Fe SO_4$)

การย้อมแบบใช้มอร์แดนต์อาจทำได้ 3 วิธี คือ

1. นำเส้นใยที่ต้องการย้อม มาย้อมสารละลายมอร์แดนต์ก่อน แล้วจึงทำการย้อมสี
2. ทำการย้อมสารละลายมอร์แดนต์ และสีพร้อม ๆ กัน
3. ทำการย้อมสารละลายมอร์แดนต์ก่อนและหลังทำการย้อมสี

ปฏิกิริยาที่เกิดขึ้นในการย้อมแบบนี้ คือ เมื่อเส้นใยได้ผ่านการย้อมสีและการย้อมด้วยสารละลายมอร์แดนต์แล้ว โทหะของสารละลายมอร์แดนต์จะเกิดเป็นสารเชิงซ้อนที่แข็งแรงกับสีเส้นใย จึงทำให้สีติดทนแน่นในเส้นใยได้ดังตัวอย่าง การย้อมด้วยแกแลโดยมีสารส้มเป็นมอร์แดนต์

วิธีย้อมไหมด้วยแก่นแกแล โดยการนำแก่นแกแลที่มีสีเหลืองเข้มมาสับเป็นชิ้นเล็ก ๆ ตากให้แห้งแล้วนำไปแช่น้ำ 3-5 วัน จึงนำไปต้มให้เดือด เมื่อน้ำงวดลงจึงกรองน้ำสีเหลืองนั้นใช้ได้ นางพม มุลศาสตร์ บ้านเลขที่ 11 ถนนเทศบาล 2 อำเภอเมือง ได้กล่าวถึงการย้อมไหมด้วยแก่นแกแลว่า ควรใส่สารส้มลงในน้ำย้อมและทำการย้อมไหมพร้อม ๆ กัน นาน 30-60 นาที หรือจนกระทั่งเส้นใยดูดซึมสีจนน้ำย้อมใส จึงนำไปล้างน้ำสะอาดและตากให้แห้ง การย้อมไหมด้วยแก่นแกแล ควรใช้สารส้มร้อยละ 20 ของน้ำหนักไหม เป็นสารช่วยในขณะติดย้อมทำไหมย้อมมีความคงทนของสีต่อการซักฟอก การขัดถูและแสงแดดอยู่ในระดับดีที่สุด (วารุณี สุวรรณนท์. 2526 : 61) และการย้อมไหมด้วยแก่นแกแลมีคุณสมบัติกลับมีสี เข้มขึ้นและ เป็นมันเงา

ในปัจจุบันการย้อมไหมด้วยสีธรรมชาติ ยังคงมีผู้ทำการย้อมอยู่บ้าง เช่น ย้อมครั้งเพื่อทอผ้าอ้อมปรม ย้อมแก่นแกแลเพื่อทอผ้าสวม ส่วนผ้าโฮสนั้นต้องให้ผู้นานาฏการจริง ๆ จึงจะย้อมได้ นางสงวน ทำนองดี ได้กล่าวไว้ว่า ถ้าให้ย้อมด้วยสีธรรมชาติสีนั้นสามารถ

ยอมเองได้ แต่ทำให้ยอมสี่ธรรมชาติเพื่อทำผ้าโฮสนั้น ทำไม่ได้และไม่กล้าทำเพราะมีครู
ต้องให้ครูโฮล ยอมรับแล้วเอามาทอเอง

ผ้าโฮลจัดเป็นผ้าไหมมัดหมี่ที่เกิดจากการยอมสี่ธรรมชาติทั้ง 3 สี แล้วให้สีทั้ง 3
ผสมกันเองตามลวดลายที่กำหนดไว้โดยการมัดไว้ จึงทำให้ผ้าโฮลมีสีปรากฏถึง 6 สี ได้แก่
สีแดง เหลือง น้ำเงิน ม่วง เขียว และส้ม เป็นต้น

3. ความเป็นมาของชาวสุรินทร์

จากการสันนิษฐานของนักประวัติศาสตร์และนักโบราณคดี เชื่อว่าเมืองสุรินทร์
ถูกสร้างขึ้นเมื่อประมาณ 2000 ปีล่วงมาแล้ว สมัยที่ละว้าและลาวมีอำนาจครอบอำนาจักร
พุ่ม เมื่อพวกเขาเสื่อมอำนาจลง ฝ่ายขอมซึ่งตั้งถิ่นฐานอยู่ ณ เมืองพิมาย ได้แผ่อิทธิพล
เข้ามา ได้ตั้งเมืองละโว้ (สทบุรี) เมืองพิมาย (อำเภอพิมาย จังหวัดนครราชสีมา) และ
เมืองสทนคร แต่ละเมืองมีฐานะเป็นเมืองประเทศราช ปกครองบังคับบัญชาขึ้นตรงต่อนคร
วัดอันเป็นราชธานีของขอม เมืองสุรินทร์เป็นเมืองอยู่ในเส้นทางไปมาของขอมระหว่างเขา
พระวิหาร เขาพนมรุ้ง กับนครธม จึงปรากฏว่าได้มีการสร้างปราสาทหินขนาดเล็กเรียงอยู่
ตามชายแดนและตามท้องที่อำเภอต่าง ๆ ในจังหวัดสุรินทร์ เพื่อเป็นที่พักพลและประกอบ
พิธีกรรมทางศาสนาระหว่างเดินทาง นอกจากนี้ขอมยังยึดถือเอาเมืองสุรินทร์ เป็นเมืองหน้า
ด่านใหญ่ เพราะเป็นเมืองที่มีกำแพงดิน คูเมืองล้อมรอบ 2 ชั้นเหมาะที่จะสร้างค่ายประตู
หอรบ เพื่อป้องกันการรุกรานจากข้าศึกเป็นอย่างดี

ครั้นถึงสมัยกรุงศรีอยุธยา ขอมเสื่อมอำนาจลง ไทยได้เริ่มมีอำนาจและเข้า
ครองครองดินแดน ซึ่งในขณะที่ชาวสุรินทร์ยังไม่เป็นที่รู้จักของกรุงศรีอยุธยา ยังคงถือว่าเป็น
เป็นกลุ่มชนที่อยู่ในป่าดงในราชอาณาจักรเขตเท่านั้น ครั้นในปลายสมัยกรุงศรีอยุธยา สมัย

รัชกาลของพระบรมราชาที่ 3 พระที่นั่งสุริยามรินทร์ ช้างเผือกได้แตกโรงจากเมืองหลวงหนีเข้าป่าทางทิศตะวันออก จึงได้โปรดเกล้าให้สองพี่น้องเป็นหัวหน้า กับไพร่พลออกติดตามและได้รับความช่วยเหลือจากหัวหน้าบ้านป่าดงชาวสุรินทร์ จนสามารถจับช้างเผือกได้ มีความดีความชอบ สมเด็จพระเจ้าอยู่หัวที่นั้งสุริยามรินทร์ จึงได้ทรงพระกรุณา โปรดเกล้าฯ แต่งตั้งบรรดาศักดิ์ให้หัวหน้าบ้านป่าดงชาวสุรินทร์สูงขึ้น และให้ปกครองหมู่บ้านเดิมขึ้นต่อเมืองพิมาย ทำให้สุรินทร์เป็นที่รู้จักสมัยกรุงศรีอยุธยาเป็นต้นมา

ต่อมา พ.ศ. 2306 หลวงสุรินทรภักดี (เชียงปุม) ผู้ที่ได้รับพระกรุณาโปรดเกล้าฯ แต่งตั้งบรรดาศักดิ์จากสมเด็จพระเจ้าอยู่หัวพระที่นั่งสุริยามรินทร์ เมื่อครั้งมีความดีความชอบในการจับช้างเผือก ได้ขอให้เจ้าเมืองพิมายกราบบังคมทูล ขอพระกรุณาโปรดเกล้าฯ ย้ายจากหมู่บ้านเมืองที ไปตั้งอยู่ที่บ้านคูปะทายหรือบ้านปะทายสมันต์ เพราะบ้านคูปะทายหรือบ้านปะทายสมันต์ เป็นหมู่บ้านกว้างใหญ่มีกำแพงค่ายคูล้อมรอบ 2 ชั้น เป็นชัยภูมิเหมาะสมที่จะป้องกัน และต่อต้านศัตรูที่มารุกรานได้เป็นอย่างดี ประกอบทั้งเป็นแหล่งที่เหมาะสมในการอยู่อาศัย มีน้ำอุดมสมบูรณ์ สมเด็จพระเจ้าอยู่หัวพระที่นั่งสุริยามรินทร์จึงทรงพระกรุณาโปรดเกล้าฯ อนุญาตให้ย้ายได้ หลวงสุรินทรภักดีจึงได้อพยพพราหมณ์บางส่วนไปอยู่ที่บ้านคูปะทาย หรือบ้านปะทายสมันต์ หัวหน้าหมู่บ้านชาวสุรินทร์ได้ส่งเครื่องราชบรรณาการแก่กรุงศรีอยุธยาตามราชพระ เณสีเสิบมา สมเด็จพระเจ้าอยู่หัวพระที่นั่งสุริยามรินทร์ จึงได้ทรงพระกรุณาโปรดเกล้าฯ แต่งตั้งบรรดาศักดิ์ให้แก่บรรดาหัวหน้าหมู่บ้านชาวสุรินทร์ให้สูงขึ้นไปอีก สำหรับหลวงสุรินทรภักดีได้รับพระราชทานแต่งตั้งเป็น พระสุรินทรภักดีศรีมงคลจางวาง ยกบ้านคูปะทายเป็น "เมืองปะทายสมันต์" ให้พระสุรินทรภักดีศรีมงคลจางวางเป็นเจ้าเมืองปกครอง

ต่อมาในสมัยรัชกาลที่ 1 (พ.ศ. 2329) พระบาทสมเด็จพระพุทธยอดฟ้าจุฬาโลกมหาราช ได้ทรงพระกรุณาโปรดเกล้า ฯ ให้เปลี่ยนชื่อ "เมืองปะทายสมันต์" เป็น "เมืองสุรินทร์" ตั้งแต่นั้นเป็นต้นมา

ในด้านการสงคราม ชาวสุรินทร์มีส่วนเกี่ยวข้องในการทำสงครามแผ่ขยายราชอาณาจักรและป้องกันประเทศหลายครั้งด้วยกัน คือ เมื่อครั้งกรุงศรีอยุธยาเสียแก่พม่า ใน พ.ศ. 2310 สมเด็จพระเจ้ากรุงธนบุรีได้ทรงกอบกู้อิสรภาพและตั้งกรุงธนบุรีเป็นราชธานี ต่อมา พ.ศ. 2321 พระเจ้ากรุงธนบุรี ได้โปรดเกล้า ฯ ให้สมเด็จพระยามหากษัตริย์ศึก (พระบาทสมเด็จพระพุทธยอดฟ้าจุฬาโลกมหาราช) กับเจ้าพระยาสุรสีห์ เป็นแม่ทัพยกไปเมืองพิมาย แม่ทัพสั่งให้เจ้าเมืองพิมายแต่งคั้งข้าหลวงออกมาเกณฑ์กำลังเมืองปะทายสมันต์ เมืองขุขันธ์ เมืองสังฆะ และเมืองรัตนบุรี เป็นกองทัพไปตีเมืองเวียงจันทน์ เมืองเวียงจันทน์แพ้ ยอมขึ้นแก่ไทย ต่อมาได้ไปตีเมืองจำปาศักดิ์ เจ้าเมืองจำปาศักดิ์ไม่ยอมต่อสู้อเพราะมีกำลังทหารอ่อนแอ จึงยอมขึ้นต่อไทยอีกเมืองหนึ่ง

ครั้น พ.ศ. 2324 เมืองเขมรเกิดจลาจล สมเด็จพระยามหากษัตริย์ศึก (พระบาทสมเด็จพระพุทธยอดฟ้าจุฬาโลกมหาราช) กับเจ้าพระยาสุรสีห์ ได้รับพระบรมราชโองการให้เป็นแม่ทัพไปปราบจลาจลครั้งนี้ โดยเกณฑ์กำลังของเมืองปะทายสมันต์ เมืองขุขันธ์ เมืองสังฆะ สมทบกองทัพหลวงด้วย การไปปราบปรามครั้งนี้ กองทัพไทยเคลื่อนทัพไปตีเมืองเสียมราฐ เมืองกำพงสวาย เมืองบรรทายเพชร เมืองบรรทายมาศ เมืองรุงตำราย เมืองเหล่านี้ยอมแพ้และยอมขึ้นต่อไทย

ต่อมา พ.ศ. 2342 สมัยพระบาทสมเด็จพระพุทธยอดฟ้าจุฬาโลกมหาราช พระองค์ทรงมีตราโปรดเกล้า ฯ ให้เกณฑ์กำลังเมืองสุรินทร์ เมืองสังฆะ และเมืองขุขันธ์ เข้ากองทัพยกไปตีกองทัพพม่า ซึ่งยกเข้ามาตั้งอยู่ในแขวงเมืองนครเชียงใหม่ แต่กองทัพไทยมิทันได้ไปถึง กองทัพพม่าได้ล่าถอยออกนอกพระราชอาณาจักรไปก่อนแล้ว จึงโปรดเกล้า ฯ ให้ยกทัพกลับ จากเหตุการณ์ดังกล่าวข้างต้นจึงอาจกล่าวได้ว่า ในอดีตกาล ชาวสุรินทร์ได้มีบทบาทอย่างสำคัญในการแผ่ขยายราชอาณาจักรไทยให้กว้างขวาง และป้องกันประเทศให้เป็นเอกราชสืบมาจวบจนปัจจุบัน

ในด้านการปกครองของจังหวัดสุรินทร์ ก่อนวันที่ 1 เมษายน 2435 จังหวัดสุรินทร์ก็มีการปกครองเหมือนหัวเมืองต่าง ๆ โดยทั่วไป คือ มีเจ้าเมืองปกครองเป็นอิสระ แต่เมื่อสมเด็จพระเจ้าบรมวงศ์เธอกรมพระยาดำรงราชานุภาพ ดำรงตำแหน่งเสนาบดีกระทรวงมหาดไทย มีอำนาจปกครองครอบคลุมพื้นที่กว้างขวางกว่าแต่ก่อน ทรงริเริ่มให้มีการรวมอำนาจไปไว้ยังศูนย์กลาง จึงได้จัดการปกครองแบบมณฑลขึ้น โดยส่งข้าหลวงจากส่วนกลางไปเป็นผู้บังคับบัญชาให้ขึ้นกับส่วนกลาง จังหวัดสุรินทร์ก็รวมอยู่ในมณฑลหนึ่งเรียกว่า มณฑลลาวท้าว หรือมณฑลอีสาน

ต่อมาในปี พ.ศ. 2437 ได้มีการปรับปรุงการปกครองแบบมณฑล เป็นแบบมณฑลเทศาภิบาล ได้เริ่มเมื่อ พ.ศ. 2437 และสำเร็จในปี พ.ศ. 2485 สำหรับมณฑลอีสานได้แยกออกเป็น 2 มณฑลเมื่อ พ.ศ. 2455 มีชื่อใหม่ว่า มณฑลอุบลและมณฑลร้อยเอ็ด จังหวัดสุรินทร์เป็นจังหวัดที่ขึ้นต่อมณฑลอุบล แต่ต่อมาได้ย้ายมาขึ้นต่อมณฑลนครราชสีมาในภายหลัง

ในปี พ.ศ. 2436 ได้มีการจัดระเบียบบริหารส่วนภูมิภาคเป็นจังหวัด และ
อำเภอ จึงได้มีการยกเลิกการปกครองแบบมณฑล

ดังนั้น ในปัจจุบัน จังหวัดสุรินทร์เป็นจังหวัดหนึ่ง ประกอบด้วย 13 อำเภอ คือ

1. อำเภอเมืองสุรินทร์
2. อำเภอศีขรภูมิ
3. อำเภอปราสาท
4. อำเภอสังขะ
5. อำเภอรัตนบุรี
6. อำเภอท่าตูม
7. อำเภอจอมพระ
8. อำเภอชุมพลบุรี
9. อำเภอสำโรงทาบ
10. อำเภอสนม
11. อำเภอกาบเชิง
12. อำเภอบัวเชด
13. อำเภอลำดวน

ในแต่ละอำเภอ ประชาชนส่วนใหญ่มีอาชีพเหมือน ๆ กัน อาชีพหลัก คือ
การทำนา การปลูกพืชไร่ ทอผ้าไหมเป็นอาชีพรอง และเป็นงานฝีมือของสตรีชาวสุรินทร์
มาแต่โบราณ ส่วนใหญ่ประกอบอาชีพนี้ในช่วงว่างเว้นจากฤดูทำนา จัดเป็นประเภท
อุตสาหกรรมในครอบครัว

เนื่องจากการประกอบอาชีพด้านเกษตรกรรม ต้องอาศัยสภาพดินฟ้าอากาศเป็นสำคัญและมีสภาพเช่นเดียวกับจังหวัดต่าง ๆ ในภาคอีสาน โดยทั่วไปฐานะการครองชีพของประชาชนจึงยังไม่ดีนัก จะดำเนินการเพื่อแก้ปัญหาและก็เป็นนโยบายอันสำคัญ ของรัฐบาลที่ได้ดำเนินการในเรื่องนี้โดยตลอดมา ในด้านการศึกษาจังหวัดสุรินทร์มีการศึกษาตั้งแต่ระดับอนุบาลถึงระดับอุดมศึกษา ทางด้านสาธารณสุข มีโรงพยาบาล วิทยาลัยพยาบาล สถานีนอนามัย แต่ยังไม่เพียงพอต่อความต้องการของประชาชน โดยเฉพาะแพทย์ อัตราส่วนของการรักษาพยาบาล แพทย์ 1 คน ต่อ ประชากร 42,031 คนซึ่งนับว่ายังขาดแคลนอยู่มาก

ด้านการเมืองภายในประเทศ ชาวสุรินทร์มีความสนใจทางการเมืองพอสมควร และให้เหตุผลในการพิจารณาเหตุการณ์และปัญหาต่าง ๆ อย่างเหมาะสมเสมอมา

ในด้านการเมืองระหว่างประเทศนั้น โดยที่จังหวัดสุรินทร์มีอาณาเขตติดต่อกับประเทศเพื่อนบ้าน จึงอาจพิจารณาได้ว่าความปลอดภัยของประเทศ ส่วนหนึ่งขึ้นอยู่กับนโยบายต่างประเทศที่รัฐบาลเป็นผู้กำหนดโดยเฉพาะทางชายแดนด้านอำเภอกาบเชิง อำเภอสังขะ และอำเภอบัวเขต ซึ่งติดต่อกับประเทศกัมพูชาประชาธิปไตย มีช่องทางขึ้นระหว่างไทยและประเทศกัมพูชาประชาธิปไตย ถึง 35 ช่องทาง และความยาวตลอดแนวชายแดนประมาณ 90 กิโลเมตร มีปัญหายุ่งยากสลับซับซ้อนมาตั้งแต่สมัยโบราณจนถึงสมัยปัจจุบัน จึงมีผลกระทบต่อความปลอดภัยทางด้านชายแดนจังหวัดสุรินทร์เป็นอย่างยิ่ง อันเนื่องจากปัญหาต่าง ๆ เช่น ปัญหาการรุกล้ำชายแดน ปัญหาการสู้รบภายในบ้านเมือง ซึ่งก่อให้เกิดการขาดแคลนอาหารและเกิดความยากลำบากในการดำรงชีพ ตลอดจนความบีบคั้นทางด้านกา

เมืองการปกครองในประเทศของตน ทำให้ชาวกัมพูชาจำนวนมาก ไม่สามารถจะอดทนได้ พากันอพยพหนีเข้ามายังประเทศไทยอย่างผิดกฎหมาย ทางพรมแดนด้านอำเภอทาบเชิง อำเภอบัวเขต อำเภอสังขะ นับตั้งแต่ปี พ.ศ. 2517 เป็นต้นมา

จะเห็นว่าจังหวัดสุรินทร์ เป็นศูนย์กลางของวัฒนธรรมออสโตรเอเชียติก โดยมี จังหวัดบุรีรัมย์และศรีสะเกษเป็นบริเวณวัฒนธรรมชายขอบ(Marginal Culture) โดยเฉพาะในด้านการประดิษฐ์สิ่งทอ มีการผลิตผ้าไหมด้วยปริมาณที่มากในแถบอำเภอเมือง ชาวไทยเขมรในจังหวัดสุรินทร์ก็มีจำนวนมาก และยังคงอนุรักษ์ศิลปะสิ่งทอดั้งเดิมไว้จน สืบทอดกันมาหลายชั่วอายุคน ผ้าที่เด่นที่สุดของชาวสุรินทร์คือผ้าโฮล รองลงมาคือ อัมปรม ซึ่งทั้ง 2 ประเภทถือเป็นผ้ามัดหมี่ที่ชาวบ้านแยกออกว่าแตกต่างกันโดยเรียกการมัดหมี่ทั้ง 2 แบบว่า "จองโฮล" และ"จองกรา" คือมัดหมี่โฮล และมัดหมี่อัมปรม ตามลำดับ พบว่า มัดหมี่เป็นที่นิยมกันมากของชาวสุรินทร์ ซึ่งมากกว่าผ้าทอชนิดอื่น ๆ ความสำคัญของการ ศึกษาครั้งนี้จึงขึ้นอยู่กับความเข้าใจเรื่องการมัดหมี่ การย้อมสี และประวัติความเป็นมาของ คนผู้สืบสานวัฒนธรรมอันนี้

บทที่ 3

กระบวนการทอผ้าไหมมัดหมี่อัมปรม

การศึกษากระบวนการทอผ้าไหมมัดหมี่อัมปรมครั้งนี้ ผู้วิจัยศึกษาในรายละเอียด ตั้งแต่เรื่องการปลูกหม่อน การเลี้ยงไหม การทำไหมน้อย กระทั่งการทอ ซึ่งมีรายละเอียด ดังนี้

1. การปลูกหม่อน

ชาวสุรินทร์ไม่ว่าจะเป็นกลุ่มชาติพันธุ์ไทยเขมร ไทยกูย หรือไทยลาว นิยมปลูกต้นหม่อนข้างบ้าน โดยแบ่งเนื้อที่สำหรับการปลูกประมาณ 50 - 100 ตารางวา จากการสำรวจ พบว่า ทั้งนี้เพราะชาวไทยกูยนิยมเลี้ยงสัตว์ ทำให้ได้ปุ๋ยในการบำรุงต้นหม่อน ไม่ว่าจะเป็นชาวไทยกูยในเขตบ้านตากกลาง ตำบลกระโพ ในอำเภอกำแพงแสน ซึ่งนิยมเลี้ยงช้าง หรือชาวไทยกูยในเขตอำเภอสำโรงทางซึ่งนิยมเลี้ยงวัวควาย รวมทั้งชาวไทยกูยในตำบลทริมและแตรล จะมีปุ๋ยคอกเพียงพอต่อการปลูกพืช

หม่อน เป็นพืชดอก ยืนต้น และเป็นไม้พุ่ม ชาวสุรินทร์นิยมปลูกพันธุ์พื้นเมือง เพราะทนทานต่อความแห้งแล้งและโรคได้ดี ลักษณะใบจะบางไม่หยาก ขอบใบมีแฉกน้อย เรียกว่า พันธุ์หม่อนน้อยและพันธุ์ตาดำ ชาวบ้านแถบนี้นิยมขยายพันธุ์โดยใช้กิ่ง โดยตัดกิ่งปักชำในฤดูฝน เมื่อต้นหม่อนตั้งตัวได้แล้วต้องคอยดูแลปราบวัชพืช ใส่ปุ๋ย หลังจากต้นหม่อนอายุได้ 1 ปีจึงเริ่มตัดแต่งกิ่งและเก็บใบไปเลี้ยงไหม โดยชาวบ้านจะสังเกตลักษณะการเจริญเติบโตของต้นหม่อนว่า ถ้ามีใบดกคึกก็จะเริ่มทำการเลี้ยงไหม

ชาวสุรินทร์นิยมปลูกหม่อนมากเป็นอันดับที่ 3 ของประเทศ (กรมส่งเสริมอุตสาหกรรม 2527) จะปลูกข้างบ้านเพราะใกล้ที่เลี้ยงไหมคือใต้ถุนบ้าน เรียกต้นหม่อนว่า

"คอมมวน" เรียกตัวโหมว่า "โกนเนียง" โดยชาวสุรินทร์ถือว่าเป็นภารกิจหลักของเพศหญิงที่จะต้องแสดงศักยภาพความเป็นหญิงโดยการปลูกหม่อนเลี้ยงไหมและทอผ้า มีข้อห้ามมิให้ผู้ชายเก็บใบหม่อน ให้เป็นหน้าที่ของฝ่ายหญิง



รูปที่ 4 ลักษณะใบหม่อน (สเลียมวน)

2. การเลี้ยงไหม

ไหม หรือหนอนไหม ชาวสุรินทร์ที่พูดภาษาเขมรเรียกว่า "โกนเนียง" คำว่าเนียง ตรงกับคำที่เรียกเด็กผู้หญิง ซึ่งภาษาไทยลาวใช้คำว่า "นาง" ชาวสุรินทร์จะมีความเชื่อหรือข้อห้ามมากมายที่เกี่ยวข้องกับการเลี้ยงไหม เช่น ก่อนให้อาหารตัวไหม ผู้เลี้ยงต้องชำระร่างกายให้สะอาด ห้ามหญิงมีครรภ์ หรือเด็กผู้หญิงให้อาหารตัวไหม

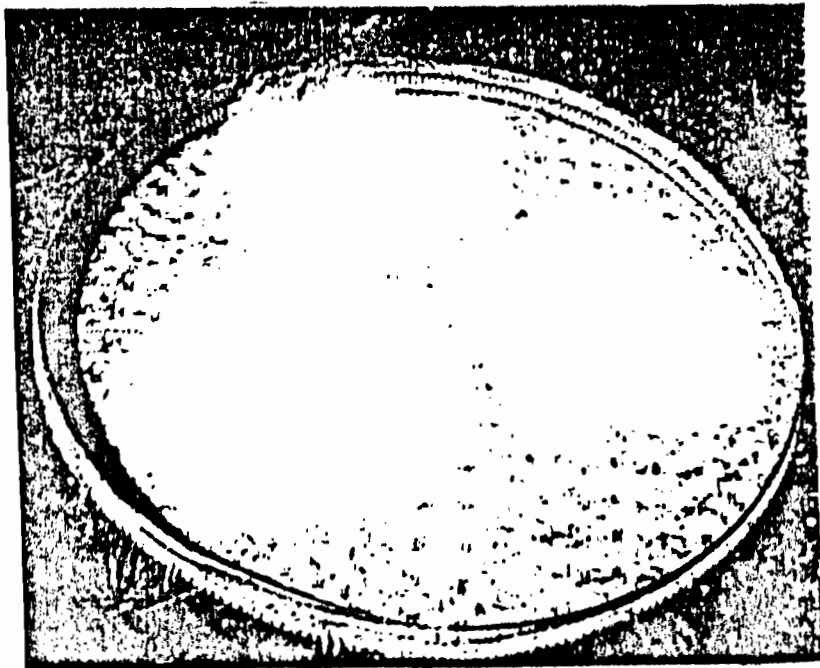
ชาวสุรินทรนิคมเลี้ยงไหมพันธุ์พื้นเมืองจะไขฟักตลอดปี รังเล็กบาง มีไข่ไหมมาก ลักษณะรังคล้ายรูปกระสวย สีเหลือง มีหลายพันธุ์ เช่น พันธุ์นางขาว พันธุ์นางน้ำ พันธุ์นางสาย ฯลฯ แม้จะให้ผลผลิตเส้นใยต่ำ แต่ทนทานต่อโรคต่าง ๆ ได้ดี วิธีป้องกันโรคตามความเชื่อของชาวบ้านแถบนี้ก็คือ การहारกแมวมมาแขวนเหนือชั้นวางกระดัง หรือภาษาไทยเขมรเรียกว่า "แควง" นิยมวางไว้ใต้ถุนเรือน เพราะว่าอุปกรณ์การทอทั้งหลายจะอยู่ที่ใต้ถุนเรือน โดยมีกระดังขนาดใหญ่ ซึ่งเรียกตามภาษาถิ่น(ไทยเขมร)ว่า "เกรียง" สำหรับวางตัวไหม และวางกระดังในชั้น(แควง) อากาศใต้ถุนเรือนจะถ่ายเทได้สะดวก อากาศไม่ร้อนไม่เย็นเกินไป อุณหภูมิพอเหมาะที่ตัวอ่อนไหมจะเจริญเติบโตได้ดี เวลาให้อาหาร(ใบหม่อน) จะฉีกหรือหั่นเป็นชิ้นให้ ไข่ชั้นไข่เป็นอุปกรณ์ในการย้ายตัวไหม มักจะเก็บกะปะใบหม่อนสอดบนคานใต้พื้นเรือนในส่วนที่บ้านที่ใกล้ห้องหรือที่อาบน้ำ เพราะต้องการความชื้นมาช่วยมิให้ใบหม่อนเหี่ยวเร็ว และอาจใช้ฟางข้าวทำจ่อ เป็นแผงให้ไหมทำรัง

วงจรชีวิตของหนอนไหม เริ่มตั้งแต่ไข่จนเป็นตัวเสื้อ ใช้เวลาประมาณ 45-52 วัน เมื่อแม่ผีเสื้อวางไข่แล้ว ไข่จะเจริญเติบโตเรื่อย ๆ จนมีอายุได้ 8 วัน จะเริ่มมีจุดสีดำเกิดขึ้น ในที่สุดก็ขยายกลายเป็นสีดำอมเทา ประมาณวันที่ 10 หนอนไหมก็จะฟักออกจากไข่ โดยปกติจะฟักออกตอนเช้า ประมาณ 3 ชั่วโมง หลังจากนั้น จึงให้อาหารโดยใบหม่อน หากผู้เลี้ยงขยันให้อาหาร จะทำให้ตัวไหมโตเร็ว ซึ่งมักนิยมให้อาหารวันละ 3 เวลา จะพบว่าอุณหภูมิของอากาศใต้ถุนเรือน ประมาณ 30 องศาเซลเซียส ซึ่งเหมาะกับภาวะการเจริญเติบโตของตัวไหม เมื่ออายุได้ 3 - 4 วัน หนอนไหมจะหยุดกินอาหารประมาณ 1 วัน จึงลอกคราบไหม ระยะนี้เรียกว่า "ไหมหนอน" เมื่อลอกคราบหมดแล้วจะเริ่มกินอาหารต่อไป ตัวและหัวใหญ่ขึ้น เรียกระยะนี้ว่า "ไหมคืน" ซึ่งหนอนไหมจะนอน(ลอกคราบ) 4 ครั้งก็จะขึ้นวัย 5 และกินอาหารจนอายุได้ 7 - 8 วัน ก็จะหยุดกินอาหาร ซึ่งตอนนี้ ถ้าตัวจะมีสีขาวหรือเหลืองใส และหดสั้นลง ซึ่งเป็นระยะที่หนอนเจริญเติบโตเต็มที่แล้ว

เรียกว่า "โหมสุก" และเริ่มพ่นใยออกมาจากปากเพื่อทำรัง ผู้เลี้ยงก็จะเก็บใบหม่อนใส่ใน
 จ่อ เพื่อให้โหมทำรัง โดยช่วงนี้จะใช้เวลา 2 วัน ก็จะเปลี่ยนรูปร่างเป็นตักแค้ และ
 เมื่ออยู่ในรังครบ 10 วันก็จะเจาะรังออกมาเป็นผีเสื้อ ซึ่งผู้เลี้ยงจะคัดตัวโหมที่สมบูรณ์ไว้
 ทำพันธุ์ ส่วนที่เหลือก็นำไปสาวโหม ก่อนที่ผีเสื้อจะเจาะรังออกไปซึ่งเส้นใยจะขาดทำเส้น
 โหมไม่ได้ ผีเสื้อโหมในช่วงนี้จะบินไม่ได้ เพราะปีกเล็กไม่สมกับลำตัวที่ใหญ่ จะไม่กิน
 อาหาร ตัวผู้ทำหน้าที่ผสมพันธุ์ส่วนตัวเมียเมื่อได้ผสมพันธุ์แล้วก็จะวางไข่ แล้วก็ตายไป
 เมื่ออายุได้อีกประมาณ 2 - 3 วัน

เส้นใยของหนอนไหมเกิดจากการขับของเหลวชนิดหนึ่งมีสารโปรตีนสูงเป็น
 องค์ประกอบ ซึ่งใยไหมที่เห็นแต่ละเส้นจะประกอบด้วยเส้นใยเล็ก ๆ สองเส้นรวมกัน
 สามารถฉีกแยกออกจากกันได้ ทั้งนี้รังไหมแต่ละรังจะให้สายไหมที่มีขนาดแตกต่างกันไป
 กล่าวคือชั้นนอกสุดของรังจะเป็นเส้นละเอียดพอสมควร แต่ชั้นกลางจะเป็นเส้นที่หยาบ และ
 ชั้นในสุดจะเป็นเส้นไหมที่ละเอียดที่สุด ซึ่งหนอนไหมแต่ละตัวจะชักใยได้ยาวไม่เท่ากัน อาจ
 สาวได้ยาวตั้งแต่ 350 - 1,200 เมตร

สตรีชาวสุรินทร์ในแต่ละบ้านจะไม่ค่อยออกนอกบ้านเพราะเป็นห่วงตัวโหม ข้อ
 ห้ามหลายประการในระหว่างการเลี้ยงโหม เช่น ห้ามเดินให้บ้านกระเทือนจะทำให้โหม
 กระเทือนด้วย ไม่ให้อาหารขมแก่โหมนอน ไม่เลี้ยงให้ชิดกันมากจะไม่โต ถ้ายมูสหรือกาก
 ใบหม่อนออกจากกระดังโหมทุกวัน ๆ ละครั้ง



รูปที่ 5 แสดงเส้นไหมที่สาวเสร็จแล้ว

3. การทำเส้นไหมหนึ่ง(ไหมน้อย)

การทำเส้นไหมของชาวสุรินทร์ส่วนใหญ่นิยมทำแบบอุตสาหกรรมในครอบครัว โดยสาวไหมจากรังที่ยังไม่ครบกำหนดการเจาะรัง(รังไหมสด) โดยผ่านการต้มรังด้วยน้ำสะอาดที่เป็นกลาง (ปราศจากกรด - ด่าง)โดยจะมีบ่อน้ำเฉพาะของหมู่บ้าน

การสาวไหมแยกเป็น 3 ชนิดคือ เส้นไหมสองทำการสาวจากการเริ่มต้นทั้ง ขอรอบนอกและเส้นใยภายในรวมกัน อาจเรียกว่าไหมสาวเสย หรือไหมเปลือก ครั้นสาว ถึงเส้นใยภายในแล้ว ก็เอารังไหมที่มีเส้นใยภายในแยกไปสาวต่างหาก เรียกว่า เส้นไหม น้อยหรือไหมหนึ่ง ภาษาถิ่นเรียกว่า "โศคส์คัจ" แปลว่าไหมเนื้อแท้

ชาวสุรินทร์ใช้หม้อดินต้มน้ำสาวไหม นิยมใช้ไหมน้อย จนกลายเป็นค่านิยมว่า หากทอผ้าไหมเป็นของฝากหรือใช้ในงานพิธีควรเป็นไหมน้อย (โศคส์คัจ) ซึ่งมีคุณค่ามาก เพราะทำยากและต้องใช้เวลา เส้นไหมน้อยหรือไหมหนึ่ง มีลักษณะเล็กและมีความเรียบดี กว่าเส้นไหมประเภทอื่น หากเป็นการทอของคนจังหวัดอื่นจะใช้ไหมน้อยทำเส้นยืน ส่วนไหม สองหรือไหมสาม(ไหมเปลือก) นิยมทำเป็นเส้นพุ่ง แต่ชาวสุรินทร์นิยมใช้ไหมน้อยทำทั้ง เส้นพุ่งและเส้นยืน เพียงแต่แยกให้ต่างกัน ตรงการตีเกลียวไหม โดยตีเกลียวไหม เส้น ยืนให้เล็กกว่าเส้นพุ่ง เพราะเวลาสอดพันหัวจะได้ไม่แน่น สะดวกต่อการกระแทกฟืม เวลา ทอนิยมกระแทกฟืมให้แรงและทอให้แน่นตามรสนิยมของคนสุรินทร์ เพื่อให้ผ้าหนา

ในการตีเกลียวเส้นไหมนั้น ช่วยทำให้ผ้าที่จะทอมีความหนา ทั้งนี้มีกระบวนการ ที่ซับซ้อน กล่าวคือ หลังจากที่เอาไหมสองไหมสามออกแล้ว การสาวไหมชั้นในหรือไหมน้อย จะนิยมสาวจำนวนน้อยรัง ใช้ไม้คียบ(ลักษณะคล้ายไม้พายมีร่องกลางสำหรับคียบ) เกลี่ยรังไหม (ทั้งนี้เวลาสาวไหม ชาวสุรินทร์มักนิยมกดให้ได้เส้นไหมตีเกลียวแน่นดูเล็ก ต้องระมัดระวัง และต้องอาศัยความชำนาญ และมีเทคนิคในการทำให้รังที่คียบเกาะกันเป็นเส้นตามขนาด ที่ต้องการ ทำให้เส้นไหมพันหรือไขว้กันหลาย ๆ รอบ โดยเส้นไหมจะขึ้นไปพันกันเป็น เส้นที่รอกบนปากหม้อดิน เพื่อทำการรีดน้ำ และผนึกตัวให้ก้าวเกาะกันได้แน่น แล้วพักไว้ในกระบุง จากนั้นก็นำเข้าสู่อีก

เส้นไหมดิบที่ได้นี้ จะต้องทำการชุบให้อ่อนตัว โดยนำไปชุบน้ำสบู่อุ่น ๆ เช่น สบู่อินโดซ์ ประมาณ 15 - 20 นาที แล้วนำไปสลัดและผึ่งลม (ไม่ควรผึ่งแดด) ให้แห้ง โดยพยายามหมั่นกระตุกให้เส้นไหมแยกตัวเพื่อนำไปกรอได้ง่าย ต่อมาช่างทอก็พยายาม คลี่เส้นไหมให้เรียงกันดีก่อนนำไปเข้าระวียง จากนั้นก็กรอเส้นไหมเข้าหลอด ๆ ละเส้น แล้วดึงปลายเส้นไหมแต่ละหลอด ไปเข้ารวมกันแล้วเข้าหลอดควบคุมตามขนาดความต้องการ อาจจะควบ 2 - 3 - 4 - 6 เส้นรวมเข้าหลอดเดียวกัน เรียกว่าไหมตั้ง 3 ถึง 4 หรือตั้ง 6 ซึ่งถ้าหลายเส้น จะทำให้ผ้ามีเนื้อหนา จากนั้นก็นำไปตีเกลียว ประมาณ 330 รอบ ต่อความยาว 1 เมตร จากนั้นก็นำไหมไปนั่งหรือลวก เพื่อมิให้เกลียวเส้นไหมหมุน กลับ หลังจากนั้นก็จะชุบน้ำเย็นแล้วกรอเข้าระวียง เรียกว่า ทำเข็ดซึ่งจะทำให้เกลียวอยู่ตัว



รูปที่ 6 แสดงการทำไหมน้อย พร้อมอุปกรณ์

4. การพอกไหม

ชาวสุรินทร์ทำการพอกไหม โดยนำเส้นใยไหมที่ทำเป็นเช็ดแล้วมาต้มในน้ำเดือด เพื่อทำให้เส้นใยอ่อนนุ่มและเปลี่ยนสีเส้นใยจากสีธรรมชาติให้ขาวสวยงาม โดยทำน้ำต่างจากพืช เช่น ผักขม กาบมะพร้าว กาบกล้วย หรือฟางข้าว ฯลฯ โดยนำพืชเหล่านี้ไปตากให้แห้ง แล้วนำมาเผาให้เกิดเถ้า ผสมลงในน้ำรอให้ตกตะกอน กรองออกมา เอาน้ำใสที่ได้ทำการพอกไหม หลังจากต้มไหมแล้วนำไปล้างให้สะอาด และผึ่งให้แห้ง พร้อมทั้งจะนำไปชั่งต่อไป

5. การย้อมสี

ชาวสุรินทร์ย้อมสีไหมที่จะทำอัมปรม แยกเป็น 2 ประเภท คือ อัมปรมเน้นครึ่ง กับอัมปรมหันเข กล่าวคือใช้สีครึ่งหรือออกแดงเข้ม มีสีเขียวเข้มเป็นกรอบตารางสีเหลืองเล็ก ๆ รอบสีกราฟที่เป็นจุดปะ เรียกว่า อัมปรมปกามะออม (หรือ อัมปรมสีดอกผักอ้อม)

ทั้งนี้ทั้งนั้น ช่างทออาจดัดแปลงทำการมัดย้อมสีกราฟได้ทั้ง 2 แบบ ตามความชอบหรือรสนิยม โดยอาจมัดย้อมสีกราฟที่เกิดจากการย้อมครึ่งก็ได้จุดปะขาวบนเส้นไหมสีแดงเข้ม แต่ถ้ามัดย้อมสีกราฟที่เกิดจากการย้อมเข ก็จะได้จุดปะขาวบนเส้นไหมสีเหลืองเข้ม

เวลาย้อมสี ช่างทอชาวสุรินทร์นิยมใช้ใบมะพร้าวคดองไหม แยกเป็นใจ ฆมวด เป็นปมสำหรับมัดจับ เวลาย้อมต้องหมั่นแกว่ง พลิกไหมให้สีติดดี เฉพาะกรณีการย้อมสีแดง ครึ่งนั้นจะทำให้เส้นไหมทั้งใจติดสีไม่เท่ากัน กล่าวคือ ทำให้ไหมแต่ละกลุ่มมีสีอ่อนสีแก่ เพื่อว่าเมื่อทอเรียงเส้นกันเป็นผืนจะเกิดความเหลืองวาววับสวยงาม สีที่ใช้ในอัมปรมมี 4 สี คือสีแดงจากครึ่ง สีเหลืองหรือส้มจากเข สีเขียวจากเขผสมคราม และสีกราฟ โดย

เตรียมเส้นไหมเครือ(ตะไชระนอง)ก่อน เช่น ถ้าจะทอให้ได้ 10 ฟัน ก็ใช้ไหมน้อย ขนาดถึง 4 (หรือตีเกลียว 4 เส้น) โดยแบ่งสีล้วน(ไตแก่สีแดง สีเขียว และสีเหลือง) รวม 20 ๑จ รวมกับสีกราดอีก 3 ๑จ น้ำหนักจะเบา ซึ่งรวมกันได้ประมาณ 1 กิโลกรัม (เพราะไหมเส้นเล็ก ส่วนการเตรียมเส้นพุ่ง(ตะไชระ) จะแบ่งสีล้วน(คือสีแดง สีเขียว และสีเหลือง) 18 ๑จ รวมกับสีกราดอีก 3 ๑จ

ในการย้อมสีจะย้อมสีอ่อนก่อนจึงย้อมสีแก่ เช่น สีเหลือง และสีเขียว ช่างทอ จะนำต้นเข หรือแก่นแกมแลมาหั่นเป็นท่อน ๆ แช่น้ำผสมสารส้ม ตั้งไฟต้ม แล้วจึงย้อม ครั้นจะทำเส้นไหมให้เป็นสีเขียวก็นำไปย้อมคราม หากใช้ต้นครามธรรมชาติก็ไม่ต้องต้ม เพราะจะมีหัวเชื้ออยู่แล้ว นำมาตากแดดผสมกรดส้ม เผ้าคูลให้ขึ้นสี แล้วจึงย้อม ก็จะได้สีเขียวตามต้องการ การย้อมสีแดงจากครั้งก็เช่นกัน จะนำครั้งที่ตากแห้งแล้วมาปั่นในครก ตำให้ละเอียด นำไปต้มให้เดือด กรองเอากากออก เหลือแต่น้ำสี นำน้ำมะขามเปียกมาผสม แล้วต้มต่อไปจนเดือดแล้วจึงเอาไหมชุบน้ำให้เปียกบิดพอหมาด กระจุกให้เรียงเส้น แล้วนำไปแช่น้ำสีแดงซึ่งตั้งทิ้งไว้ให้เย็นประมาณ 30 นาที ซึ่งในขั้นตอนนี้ ช่างทอจะใช้ทักษะพลิกไหมจุ่มไหมให้สีครั้งติดไหมไม่สม่ำเสมอทุกเส้น โดยอาจได้ทั้งสีอ่อนและสีแก่ บิดให้หมาด แล้วนำไปล้างน้ำสะอาด ตากให้แห้ง

หลังจากการย้อมสี ทั้งสีกราด และสีล้วนเรียบร้อยแล้ว ก็นำไหมทั้งหมดไปแช่น้ำขาวโดยนำข้าวสารเม็ดเล็กมาคั่วพอเหลือง นำไปแช่น้ำกรองเอาแต่น้ำใส่จุ่มชุบให้ทั่ว แล้วบิดให้หมาด นำไปตากให้แห้ง โดยหมั่นกระจุกให้ไหมเรียงเส้น

สำหรับการมัดย้อมสีกราด ซึ่งเป็นจุดสำคัญของการทำผ้าอ้อมปรหมั้น จะกล่าวในบทต่อไป เพื่อโยงความสัมพันธ์ กับเรื่องของการพัฒนาลายของมัดหมี่ 2 ทาง อ้อมปรหมี่ต่อไป

บทที่ 4

การทอมัดหมี่สองทาง "อัมปรม" และการพัฒนาลาย

อัมปรมเป็นผ้าที่ทอให้มีจุดปะขาวบรรจบกันระหว่างเส้นพุ่ง และเส้นยืนทั่วทั้งผืน ความงามของอัมปรมอยู่ที่การใช้เส้นไหมน้อย ความเหลือบมันของสีครามหรือสีเข และจุดปะขาวเล็ก ๆ ประปรายทั่วทั้งผืน ซึ่งช่างทอเรียกว่าสีกรา แท้จริงแล้วการทออัมปรม เป็นกรรมวิธีที่ง่ายมากในทัศนะของชาวบ้าน เพราะทอในลายโครงสร้างให้เกิดตารางสี่เหลี่ยม อาจเสียเวลาตรงขั้นตอนการมัดย้อมสีคราม แต่ช่างทอก็นิยมมัดบนระวียง

มีข้อมูลยืนยันจากช่างทอหลายคน ว่าการมัดบนระวียงนั้น เป็นกฎเกณฑ์ของการทอผ้าอัมปรมโดยเฉพาะ เพราะหากนำเส้นไหมไปค้นเป็นลำแล้วมัดในแผงมัดหมี่ เช่น การมัดหมี่ทั่วไป จะมีปัญหาตรงที่ไม่สามารถมัดย้อมให้เกิดสีครามตรงปลายเส้นไหมที่โผล่จากคั่น กล่าวคือ การมัดบนระวียงทำให้สามารถมัดย้อมสีครามได้ตลอดแนวยาวของเส้นไหมทั้งเส้น-เครือ หรือเส้นพัน และเส้นพุ่ง โดยมีรายละเอียด ดังนี้

การมัดย้อมสีคราม

ในขั้นตอนการมัดไหมไปสู่ระวียงนั้น ช่างทอจะใช้เชือกกล้วยหรือเชือกฟาง มัดให้ห่างกันช่วงละครึ่งเซนติเมตร บนกำไหมดที่พันบนระวียง โดยช่างทอจะบรรจุมัดให้แน่น หากในครอบครัวมีคนจำนวนมากก็มาช่วยกันมัด เพราะการมัดทั้งเส้นพุ่งและเส้นยืน จำนวนอย่างละ 3 ใจ รวมเป็น 6 ใจนั้น ต้องใช้เวลาในการมัดนาน และระมัดระวียงกว่าขั้นตอนการทอ เมื่อมัดเสร็จแล้ว ก็นำไปย้อม ซึ่งอาจจะย้อมครั้งให้ออกสีครามบนเส้นแดง ก็นำไปทำอัมปรมแดง แต่ถ้านำไปย้อมเขียวให้ออกสีครามบนเส้นเหลือง ก็นำไปทำอัมปรม ปกามะยอม ซึ่งในขั้นตอนการย้อมก็ทำเน็การ เช่นเดียวกับการย้อมไหมสีล้วนที่ได้กล่าวมาแล้วในบทที่ 3 จากนั้นก็นำมาแก้มัดแล้วผึ่งให้แห้ง จึงนำไปชุบน้ำข้าวต่อไป ในขั้นตอนนี้ช่างทออธิบายว่า

การย้อมต้องแยกย้อม โดยย้อมเส้นไหมเครือ(หรือไหมเส้นยืน)ก่อน เพราะส่วนใหญ่มักจะใช้เส้นไหมขนาดไม่เท่ากัน กล่าวคือไหมเส้นยืนจะใช้ไหมถึง 4 เพื่อให้สอดคล้องกันได้หลวมกระดกพิมได้สะดวก เส้นไหมไม่เสีย ในขณะที่ไหมเส้นพุ่งใช้เป็นถึง 6 เพื่อให้ผ้าหนาและทนทาน ดังนั้น การย้อมจึงต้องย้อมเส้นยืนก่อนการสีทุก

การสีทุก

เป็นกรรมวิธีที่นำเอาไหมเครือที่ย้อมเรียบร้อยแล้ว มาร้อยเข้าช่องพันหวี ซึ่งการทออ้อมปรมนี้ เป็นผ้าทอ 2 ตะกอ การสีทุกนั้น ให้ร้อยไหมเริ่มต้นที่พันหวีช่องกลางก่อน เพื่อให้ทั้ง 2 ด้านสอดคล้องกัน เมื่อสอดเส้นไหมเข้ากับพันหวีเรียบร้อยแล้ว ก็จะพันทุกให้เส้นไหมยืนหรือไหมเครือเป็นระเบียบ โดยมีไม้ระแนง(เรียกว่าไม้แกม้วนผ้า)ขนาดใหญ่สำหรับพันทุก ต้องใช้ความละเอียดมาก มิฉะนั้นเส้นไหมจะไม่ตึง หากมีเส้นไหมขาดก็จะทำการต่อ แล้วนำไปขึงใส่ที่เพื่อกอต่อไป

การเรียงไหมเส้นยืน

จะขึ้นต้นริมผ้าด้วยไหมสีแดง(สีครึ่ง)ริมละ 40 เส้น หรือชาวบ้านเรียกว่า 1 โพลน ซึ่งการสอดไหมเข้าที่พันหวีนั้น ในช่วงริมผ้างกล่าวข้างทอจะสอดไหมเข้าที่พันหวีสีละ 4 เส้น ในครึ่งริมนอก ส่วนครึ่งริมในนั้นจะสอดไหมเข้าที่พันหวีสีละ 2 เส้น จนครบโพลน ทั้งนี้จะทำเช่นเดียวกันทั้ง 2 ข้างที่เป็นริมผ้า ถัดจากริมผ้าก็จะเป็นเส้นไหมยืนสีดำ 2 เส้น สีแดง 2 เส้น สีกรา 2 เส้น สีแดง 2 เส้น สีดำ 2 เส้น สีแสด 2 เส้น สีแดง 2 เส้น สีเขียว 4 เส้น สีแดง 2 เส้น สีแสด 2 เส้น แล้วจึงเริ่มต้นที่สีดำ 2 เส้นใหม่ ทำเช่นนี้ไปเรื่อย ๆ จนได้ความกว้างของหน้าผ้าแล้วจึงจบริมผ้าด้วยเส้นไหมสีแดงอีก 40 เส้น(หรือ 1 โพลน โดยแบ่งการสอดไหมในส่วนครึ่งนอกและครึ่งในเช่นเดียวกับริมเส้นยืนอีกข้างหนึ่ง)

- การใช้เส้นพุ่ง ใน 1 ลายจะใช้เส้นพุ่ง 22 เส้น ดังนี้
- ช่วงที่ 1 ใช้ไหมสีดำทอไป-กลับ เป็น 2 ครั้ง(เส้น)
 - ช่วงที่ 2 ใช้ไหมสีแดงทอไป-กลับ เป็น 2 ครั้ง(เส้น)
 - ช่วงที่ 3 ใช้ไหมสีกราทอไป-กลับ เป็น 2 ครั้ง(เส้น)
 - ช่วงที่ 4 ใช้ไหมสีแดงทอไป-กลับ เป็น 2 ครั้ง(เส้น)
 - ช่วงที่ 5 ใช้ไหมสีดำทอไป-กลับ เป็น 2 ครั้ง(เส้น)
 - ช่วงที่ 6 ใช้ไหมสีแสดทอไป-กลับ เป็น 2 ครั้ง(เส้น)
 - ช่วงที่ 7 ใช้ไหมสีแดงทอไป-กลับ เป็น 2 ครั้ง(เส้น)
 - ช่วงที่ 8 ใช้ไหมสีเขียวทอไป-กลับ เป็น 4 ครั้ง(เส้น)
 - ช่วงที่ 9 ใช้ไหมสีแดงทอไป-กลับ เป็น 2 ครั้ง(เส้น)
 - ช่วงที่ 10 ใช้ไหมสีแสดทอไป-กลับ เป็น 2 ครั้ง(เส้น)

จากนั้นก็เริ่มต้นลายที่ 2 โดยทอทำนองเดียวกัน เริ่มพุ่งด้วยไหมสีด้าใหม่จากช่วงที่ 1 ถึงช่วงที่ 10 จนได้ความยาวประมาณ 5 คอก หรือ 1 ถุง ก็จะมีการทอลายที่ปลายผ้า เรียกว่า "ทอเจีย" ซึ่งจะทำตอนเริ่มเส้นพุ่งและตอนจบเส้นพุ่ง เป็นการทำริมผ้าสำหรับเย็บประกบกันให้แลดูสวยงาม วิธีทำนั้นช่างทอจะพุ่งเส้นไหมสีเขียวให้ได้ความยาวเป็นสีเขียวล้วน ประมาณ 1 นิ้ว แล้วใช้เส้นพุ่งสีแดงทอสลับกับเส้นพุ่งสีขาว(ตีไหมควม) แลดูเป็นลุ่มน่านกัน 2 - 3 ลู่



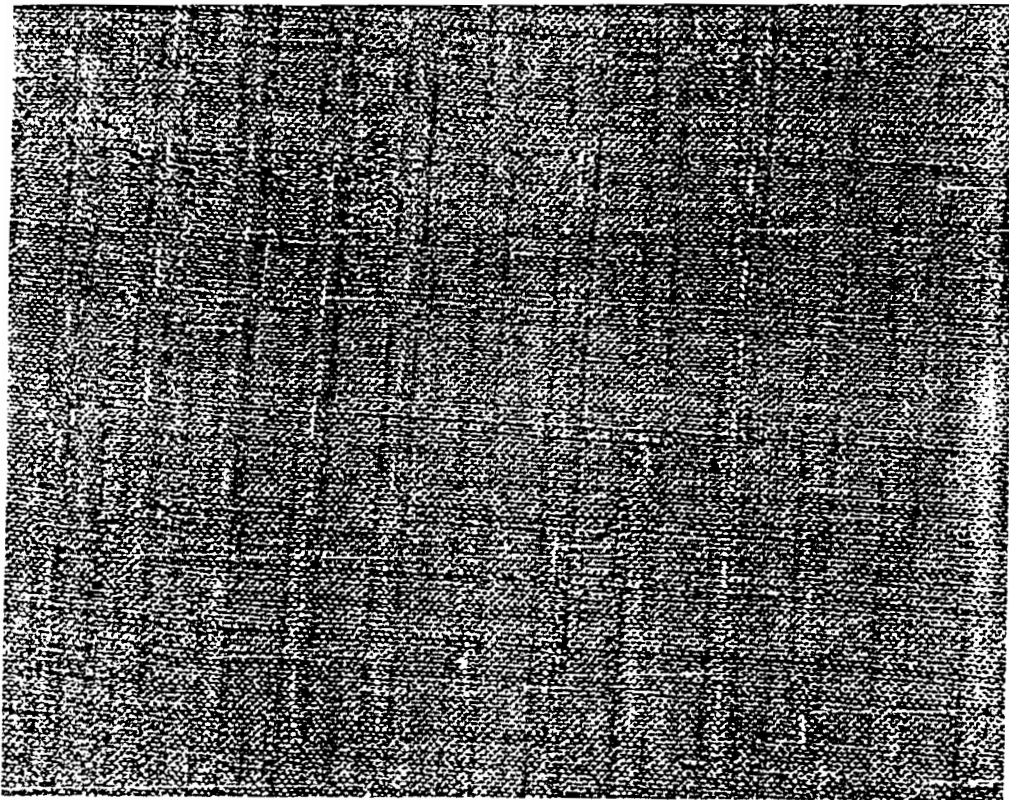
รูปที่ 7 ลายผ้าอ้อมปรอมของนางนา สายแก้ว บ้านนาแก้ว ตำบลสวาย อำเภอเมือง
จังหวัดสุรินทร์

บทที่ 5

ความแพร่หลายและการพัฒนาสู่ผ้าลายอื่น

อัมปรม นอกจากจะเป็นผ้าที่นิยมทอใช้เองแล้ว ปัจจุบันข้าราชการในจังหวัด สุรินทร์นิยมนำไปตัดเป็นเสื้อกระโปรงกันอย่างแพร่หลาย เป็นเพราะอัมปรมมีสีสันรกรกมกลิน ขรึม ความเหลือมันของเงินผ้าเป็นเสน่ห์อย่าง มาก ที่ไม่ทำให้อัมปรมเสื่อมถอยจากความ นิยม ด้านเทคนิคการทำผ้าอัมปรมนั้น สีที่เน้นกว้างถือเป็นความโดดเด่นประการแรกของ อัมปรม ช่างทอที่มีความสามารถ จะย้อมสีเส้นไหมด้วยสีแดงครั้งนั้น จะใช้ความละเอียด รอบคอบเป็นพิเศษ นอกจากจะมีขั้นตอนการต้มสีย้อมที่ยุ่งยากแล้ว ช่างทอจะต้องจุ่มสีด้วย เทคนิคพิเศษที่ไม่ทำให้ เส้นไหมสีแดงมีความ เข้มของสี เท่ากันหมด ช่างทอจะมีความ เชื่อว่า หากคนในครอบครัวมีเรื่องมีเหตุหา หรือล้มป่วยไม่สบายจะไม่ย้อมผ้า เพราะเชื่อว่าสีจะไม่ คติดี ทำให้ได้ผ้าไม่สวย คุณภาพไม่ดี เรื่องนี้คงจะ เกี่ยวข้องที่จิตใจของผู้ย้อมก็ เป็นได้ หมายความว่าหากผู้ย้อมมีอาการอ่อนไหว ไม่สบายใจก็ไม่มีสมาธิในการย้อมผ้า

การมัดหมี่อัมปรมบนระวีง ถือเป็นความโดดเด่นประการที่สองในกระบวนการทอ เพราะไม่ต้องกังวล เรื่องการมัดให้ขยับลาย หรือการมัดบริเวณปลายเส้นไหมแต่ละลำ การ มัดหมี่เพื่อย้อมทำสีกราฟี่ ช่างทอจะนิยมมัดโดยใช้ความยาวเท่าเม็ดข้าวสาร เป็นเกณฑ์ และเส้นยืน ซึ่งช่างทอจะมัดย้อมให้พอดีกับ เส้นยืนก่อน ส่วนเส้นพุ่งค่อยกะประมาณให้ถึง สีกราฟี่นิยมใช้ในปัจจุบันนั้น มี 2 แบบ คือ สีกราฟี่จากครั้ง โดยที่ช่างทอบางรายจะย้อมให้ เข้ม ในส่วนที่มัดไว้ เมื่อแก้มัดออกก็จะกลายเป็นสีชมพูอ่อน ๆ เป็นเส้นปะเล็ก ๆ ตลอด แนวเส้นไหม อีกแบบคือสีกราฟี่จากเข กล่าวคือ สีจากเขต้องให้เป็นสีเข้ม บางรายก็ผสม ครั้งให้ออกสีแสด ก็จะเป็นจุดปะขาวเล็ก ๆ ไม่มีที่สิ้นสุดตลอดแนวเส้นไหมสีแสดแต่ถ้าผสม กับเปลือกตำปะหูด ก็จะออกเขียวอ่อน ๆ นำมาทอเป็นอัมปรมปกามะอ่อม ก็สวยอีกแบบหนึ่ง



รูปที่ 8 ถ้าดื่มปรอทแบบไม่เข้ม ผู้สูงอายุจะไม่ค่อยนิยม จะมีสีเเสด

ในปัจจุบันมีการพัฒนา เทคนิคการทอผ้าไหมกันอย่างแพร่หลาย แม้แต่ผ้ามัดหมี่โฮล ก็จะสามารถทอได้ ชมด้วยไหมสีกรา ทำให้เด่น เป็นรสนิยมใหม่ โดยแสดงสีกราบนลายผ้า ให้เป็นจุดปะขาวเรียงกันตลอดแนวผ้า ความโดดเด่นของอัมปรมอีกประการหนึ่งคือ ในขั้นตอนการทอ ไม่ต้องกังวลกับการพุ่งเส้นพุ่ง เพราะความสำคัญอยู่ในขั้นการมัดหมี่บนระวียงแล้ว ส่วนในขั้นการพุ่งเส้นไหมสีกราให้ปะกันเป็นลักษณะ เครื่องหมายบวก(+) หรือตัว T นั้น ขึ้นอยู่กับทักษะของผู้ทอ จากการศึกษาการทออัมปรมนี้พบว่า ช่างทอที่ทอเร็ว จะทออัมปรม 2 ผืน ใช้เวลาเพียง 5 วันเท่านั้น

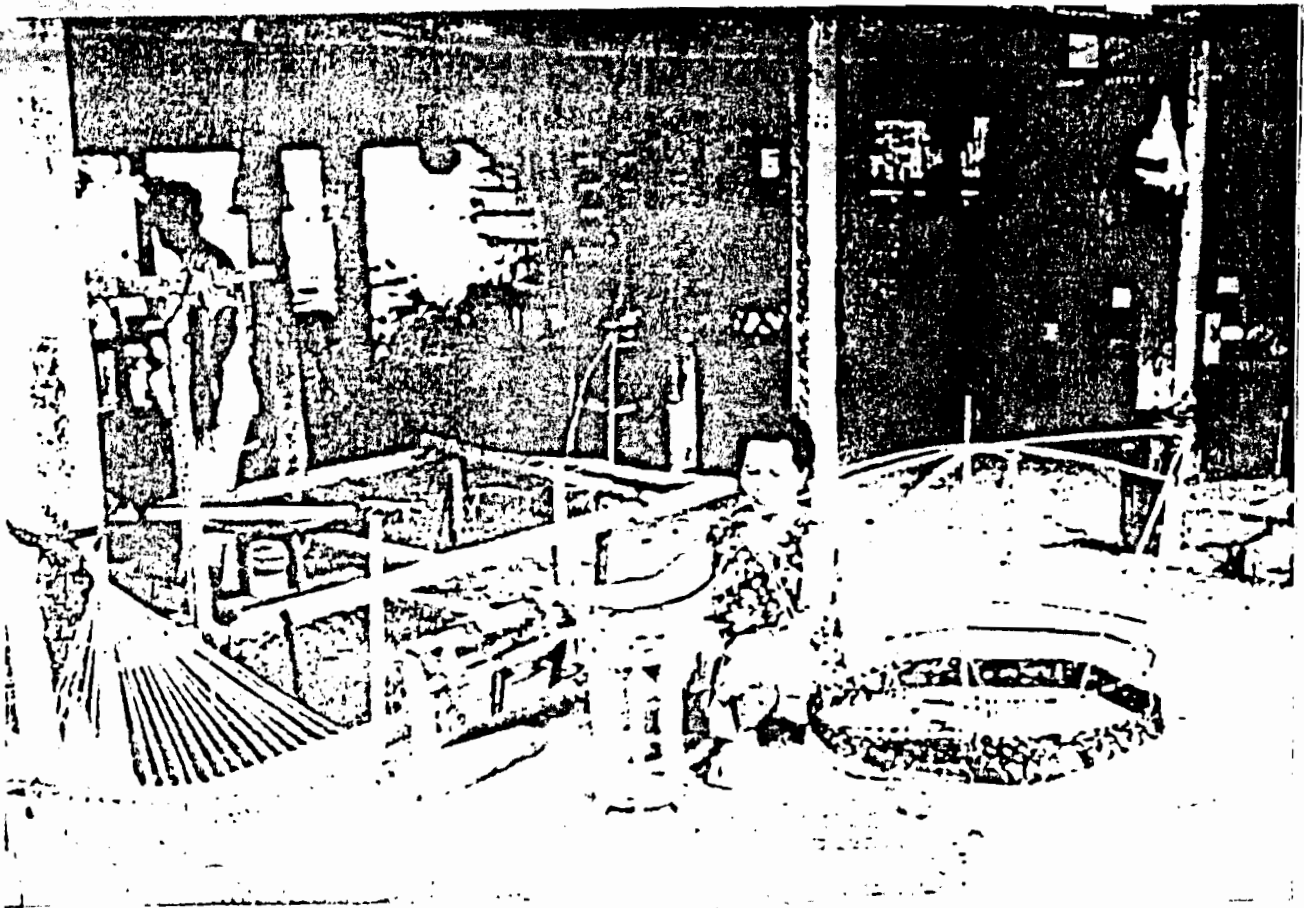
ในจังหวัดสุรินทร์ เขตอำเภอที่ประชาชนใช้ภาษาเขมรเป็นภาษาพูด เช่น อำเภอเมือง อำเภอกาบเชิง อำเภอปราสาท อำเภอสัญชะ อำเภอบัวเชด อำเภอท่าตูม และอำเภอลำดวน ชาวบ้านจะมีผ้าอัมปรมุ่งกันอย่างแพร่หลาย มักจะทอผ้าอัมปรมไว้ใช้ส่วนตัว โดยส่วนใหญ่จะมุ่งไปวัด ไปตลาด ช่างทอที่ไม่นิยมมัดหมี่บนหลักต้น ก็จะมัดหมี่อัมปรมบนระวียงแทน ดังจะพบว่าบางหมู่บ้านทออัมปรมก็จะทำกันทุกหลัง ในคัมภีร์ที่ห้ามัดหมี่โฮลก็จะทำโฮลกันเป็นประจำ นางทอง สีตอกจัน อายุ 52 ปี เลขที่ 10 บ้านบัลลังก์ ตำบลพลวง อำเภอปราสาท เป็นช่างทออัมปรมเป็นประจำ ละแวกบ้านก็มักจะทออัมปรมเช่นกันเพราะสะดวกต่อการหยิบยืมเส้นไหม สีธรรมชาติและอื่น ๆ ให้เหตุผลว่าถ้าทอผ้าลายอื่นคนเดียว ในขณะที่ละแวกบ้านเขาทออย่างอื่น จะทำให้ค่าใช้จ่ายในการทอผ้ามีมากกว่า อุปกรณ์ทอผ้าของนางทอง มีมากมายโดยเฉพาะระวียงมีทุกขนาด นางทองเล่าว่า เมื่อครั้งแต่งงานสามีจะทำอุปกรณ์ทอผ้ามาให้ เป็นของขวัญ และตนเองก็ทอมาตลอด ระยะแรกเริ่มทอผ้าลายง่าย ๆ ก่อน เช่น ผ้าชะมอ จากนั้นก็หัดทำไหมสีกรา โดยสังเกตจากผู้ใหญ่ ช่วยผู้ใหญ่มัด ดูเทคนิคการมัดหมี่ แล้วก็ลองทำเอง

นางนา สายแก้ว บ้านนาแก้ว ตำบลสวาย อำเภอเมือง ให้เหตุผลว่า การทอผ้าของชาวสุรินทร์ จุดสำคัญควรทำให้ได้ไหมน้อย โดยเฉพาะเส้นยืนของอัมปรม ควรเน้นที่ไหมน้อย แล้วนำมาตีเกลียวเป็นไหมล้ง 4 ถึง 6 สอดในซี่เข็มหรือฟันหวี จะได้หลวม กระแทกพื้แรง ๆ ให้นั่น การถ่ายทอดความรู้ด้านทอผ้าของชาวสุรินทร์นั้น เน้นการทอให้แน่น เนื้อผ้าหนาทนทาน การย้อมสีจะต้องพิจารณาให้สี ย้อมให้สีติด เมื่อย้อมสี ช่างทอมือใหม่จะได้รับการตรวจสอบจากช่างทอชั้นครู จะบรรจุย้อมตามขั้นตอนที่ย่างยาก มีกฎเกณฑ์ในการย้อม มีข้อห้ามต่าง ๆ เพราะช่างทอถือว่าสีที่มีคุณภาพ จะช่วยให้อัมปรมเป็นผ้าที่น่าใช้

นางทองพลอน ประดับศิริพรหม อายุ 59 ปี บ้านจันรม อำเภอเมือง เป็นทั้งช่างทอผ้าและนักเพลง (เจเรียง เบริน) นอกจากนี้จะมีทักษะในการทอผ้าหลากหลายชนิดแล้ว นางทองพลอนสามารถเจเรียง (ร้องเพลง) เป็นภาษาเขมรพรรณนาเทคนิคการทอผ้าด้วยถ้อยคำหรือข้อความที่สัมผัสกันอย่างไพเราะ นางทองพลอน จะทอผ้าลายโครงสร้างไว้ใช้นุ่งในบ้าน ทอผ้าอัมปรมไว้ใช้หรือเป็นของฝาก แต่ไม่นิยมทอผ้ามัดหมี่โพล เพราะไม่ชอบการมัดหมี่บนแผงมัด ชอบที่จะมัดหมี่บนระวีงเพราะสะดวกดี แต่เวลาขึ้นเวทีเจเรียงต่อหน้าสาธารณชนนั้น แม่ทองพลอนจะนุ่งผ้าโพล จะไม่นุ่งผ้ามัดหมี่อัมปรม เพราะสีสรรของอัมปรมในยามกลางวัน ไม่เด่นหรือสะดุดตา

นางเสียม ทวีพร้อม อายุ 58 ปี บ้านอัมปิล ตำบลนาบัว อำเภอเมือง จังหวัดสุรินทร์ เป็นช่างทอผ้าอัมปรมที่มีฝีมือคนหนึ่ง ทอผ้าอัมปรมได้หลายแบบ ทั้งแบบอัมปรมเข้ม ซึ่งจะให้สีแดงครั้ง สีกรา (ครั้ง) สีเหลืองเข และสีเขียว (คราม) เพียง 4 สีเท่านั้น ผืนผ้าที่ทอออกมาจะมีจุดปะขาวปะกันระหว่างเส้นพุ่งกับเส้นยืน ล้อมรอบด้วยกรอบสี่เหลี่ยมใหญ่สีเขียวใบไม้แลดูสวยงามมาก ส่วนอัมปรมปกามะอ่อมก็ทอเช่นกัน แต่นางเสียมให้เหตุผลว่าอัมปรมปกามะอ่อมยังไม่เป็นที่นิยมนัก เพราะช่างทอส่วนใหญ่ทอยังไม่ชำนาญ ทำให้

จุดปะขาวบนพื้นผ้าสีเขี้ยวอ่อนไม่เด่นชัด เหมือนอัมปรมแดงเข้ม นางเสียมทอผ้าอัมปรม
ครั้งละ 10 ผืน(โดยใช้เส้นไหมยืน 1 กิโลกรัม เส้นไหมพุ่ง 1 1/2 กิโลกรัม) ใช้เวลามัด
ย้อมสีกรา 15 วัน เวลาในการทออีก 25 วัน รวมแล้ว 40 วัน



รูปที่ 9 การทอผ้าอัมปรมของชาวสุรินทร์

เอกสารอ้างอิง

- เขียนศักดิ์ เมฆพรรณโอสถ. 2534. "สี่ธรรมชาตีสืบการข้อม" วารสารมหาวิทยาลัยศรีนครินทรวิโรฒทาสารคาม. 10(1) มกราคม - มิถุนายน 2534 : 1 - 9
- นันทะ นิละฐวิทย์. 2533. เอกสารประกอบกรอมบร.กรอมข้อมใหม่และฝ้าย. (ฉบับโรเนียว)
- มาลี นิละฐวิทย์. 2526. การใ้สาร์ช่วยคิดสึในการข้อมสึครั้ง. กรุงเทพมหานคร : วิทยานิพนธ์มหาไ้เกิด, มหาวิทยาลัยเกษตรศาสตร์.
- วารุณี สุวรรณานนท์. 2526. การศึกษาวิธีข้อมใหม่ล้วยแ่แแแล. กรุงเทพมหานคร : วิทยานิพนธ์ มหาวิทยาลัยเกษตรศาสตร์.