

**เทคนิคดั้งเดิมและการพัฒนาของการทอ  
และการใช้ผ้าไหมในวิถีชีวิต  
ของคนชาติพันธุ์ไทยเขมร**

อังฉรา    ภาณุรัตน์  
วารุณี    สุวรรณานนท์  
เครือจิต    ศรีบุญนาถ

วิจัยนี้เป็นส่วนหนึ่งของโครงการวิจัยผ้า : มรดกร่วมแห่งเอเชียตะวันออกเฉียงใต้  
สำนักงานคณะกรรมการวัฒนธรรมแห่งชาติ  
กระทรวงศึกษาธิการ

## บทคัดย่อ

เทคนิคดั้งเดิมและการพัฒนาของการทอและการใช้ผ้าไหมในวิถีชีวิตของคนชาติพันธุ์ไทยเขมร เป็นงานวิจัยที่มุ่งหมายเพื่อศึกษา เทคนิคดั้งเดิมและพัฒนาการของกรรมวิธีการปลูกหม่อน เลี้ยงไหม สร้างใยไหมและการย้อมไหมของคนชาติพันธุ์ไทยเขมร ศึกษาเทคนิคดั้งเดิมและพัฒนาการของการทอผ้าและการใช้ผ้าไหมชนิดต่าง ๆ ในวิถีชีวิตของคนชาติพันธุ์ไทยเขมร อันได้แก่ ผ้าโฮล ผ้าเบี่ยง ผ้าม่วง ผ้าเฉพาะ และผ้าพิเศษ รวมทั้งศึกษาองค์ประกอบอื่น ๆ อันเกี่ยวข้องกับ การทอผ้า เช่น เครื่องมือ อุปกรณ์การทอ ข้อห้ามและอื่น ๆ

ในการศึกษาค้นคว้าครั้งนี้ใช้ระเบียบวิธีทางมนุษยวิทยาภาคสนาม โดยศึกษาจากบุคคลที่มีชาติพันธุ์ไทยเขมรแท้ มีประสบการณ์การทอผ้าไหมจากอดีตจนถึงปัจจุบันเป็นเวลาไม่ต่ำกว่า 40 ปี จำนวน 40 คน รวมทั้งผู้ใกล้ชิดกับช่างทออีก รวม 200 คน โดยการสังเกตสัมภาษณ์แบบมีส่วนร่วม รวมทั้งการเข้าฝึกปฏิบัติด้วยตนเองของคณะนักวิจัย ณ บ้านสวาย บ้านเขวาสันรินทร์ บ้านนาแก้ว บ้านอำปิล บ้านนางง บ้านจันรม อำเภอเมือง บ้านลำดวน อำเภอลำดวน บ้านพลวง อำเภอปราสาท จังหวัดสุรินทร์

เทคนิคการสร้างเส้นใยไหมของกลุ่มชาติพันธุ์ไทยเขมร จะเริ่มจากการปลูกหม่อน เลี้ยงไหม ทำเส้นใยหรือสาวไหม การฟอกไหม การทอไหม การย้อมไหม การกรอไหม การทำเครื่องทอหรือเส้นยืน ส่วนอุปกรณ์การทอและองค์ประกอบอื่น ๆ ก็เปลี่ยนแปลงเล็กน้อย กี่ทอผ้ายึดถือความถาวรเป็นหลัก นิยมใช้เส้นไหมน้อย หรือไหมชิ้นหนึ่งมาทำผ้า ยังคงอนุรักษ์ศิลปะดั้งเดิมไว้เป็นอย่างดี ไม่ว่าจะเป็นอุปกรณ์ในการเลี้ยงไหม สร้างเส้นใย ยังมีกี่ทอผ้าโบราณอายุเป็น 100 ปี ใ้รับการรักษาไว้

ผ้าพื้นเมืองของชาวไทยเขมร ในเขตจังหวัดสุรินทร์ แบ่งเป็นประเภทต่าง ๆ ดังนี้

1. ประเภทผ้าผู้หญิงและชาย ได้แก่ ผ้าลายสมอ ลายสาครู ลายอันลุยซิม ลายอันปรม ลายดชล ลายสาหร่าย ผ้าผู้หญิงเบิก โสร่งหญิงและชาย ผ้ากะเนี้ยว และโสร่งผู้ชาย
2. ประเภทสไบ ได้แก่ ชะนูดลัด นิยมยกดอกหลายกะกอให้แลดูเนื้อหนา นิยมนำมาทอและตัดเป็นอาหารหมักช่วงบนของร่างกาย ส่วนของผู้ชายก็ใช้ผ้าขาวม้าไหม นิยมยึดที่ปลายผ้าทั้งสองข้าง

3. ประเภทเชิงผ้าถุง มักเป็นผ้ามัดหมี่ เรียกว่า ปะโบร์ สีแดงดำเป็นลวดลาย คล้ายตีนวัว หรือตีนควาย ใช้ต่อกับผ้าถุงแม่ลายโฮร์

และพบว่าชาวไทยเขมรมียกทอผ้ามัดหมี่เป็นอันมาก โดยเฉพาะผ้ามัดหมี่โฮร์นิยมทอ ใช้เองด้วยเทคนิคการทอ 3 ตะกอ และผ้ามัดหมี่แบบ 'จองฮั้น' ซึ่งทอง่ายกว่า แต่ก็มักจะมี การยกดอกลงไปให้ดูหนา สวยงามและมีคุณค่ามากขึ้น

## กิตติกรรมประกาศ

งานวิจัยนี้สำเร็จได้ด้วยการสนับสนุนของสำนักงานคณะกรรมการวัฒนธรรมแห่งชาติ โดย  
เฉพาะอาจารย์สาวตรี สุวรรณสถิตย์ ซึ่งช่วยส่งเสริมให้วิจัยและคณะได้มีโลกทรรศน์ที่กว้างขึ้น ขอขอบ  
พระคุณท่านเป็นอย่างสูง

ขอขอบคุณอาจารย์ปลั่งศรี มุลศาสตร์ อาจารย์เพราเพ็ญ เอ็งตระกูล และอาจารย์  
ปิ่นเพชร ชูทรงเดช ที่ช่วยเสนอแนะข้อมูลพื้นฐาน และขอขอบคุณคุณประชา นิยะไพโร ที่ช่วยอนุเคราะห์  
ผ้าตัวอย่างสำหรับการศึกษาในครั้งนี้

ขอขอบคุณช่างทอตำบลนาบัว ตำบลสวาย ตำบลพลวง ตำบลลำดวน ตำบลตาอ็อง  
ตำบลเขวาสินรินทร์ ตำบลตระแสง และตำบลแแร่ ในจังหวัดสุรินทร์ที่พยายามสัจจิตและสละเวลา  
ยอมเสีย ทอผ้า สำหรับการศึกษาในครั้งนี้ นับเป็นความกรุณาที่มีค่ายิ่ง

อัจฉรา ภาณุรัตน์  
วารุณี สุวรรณานนท์  
เครือจิต ศรีบุญภาค

## สารบัญ

	หน้า
<b>บทที่ 1 บทนำ</b>	
ความเป็นมาและความสำคัญของปัญหา	1
วัตถุประสงค์ของการวิจัย	3
ขอบเขตของการวิจัย	3
คำจำกัดความ	4
ประโยชน์ของงานวิจัย	4
<b>บทที่ 2 วรรณกรรมที่เกี่ยวข้อง</b>	
ผ้าพื้นเมือง	5
สีที่ได้จากพืช	6
ความรู้ทั่วไปเกี่ยวกับการมัดหมี่	7
ลวดลายและการจัดลวดลาย	10
ลวดลายของผ้ามัดหมี่	11
การจัดวางลวดลาย	11
วงจรของลาย	16
การย้อมสี	23
การใช้ผ้ามัดหมี่ของไทย	29
<b>บทที่ 3 เทคนิคดั้งเดิมและพัฒนาการของการสร้างใยไหมของชาติพันธุ์ไทยเขมร</b>	
การปลูกหม่อน	34
การเลี้ยงไหม	35
การทำเส้นใยไหม	36
การฟอกไหม	37
การทักไหม	37
การคืนไหม	37

(ต่อ)

การกรอไหม	38
การทำเครือหูกหรือเส้นยืน	38
ลวดลายของผ้าชาวไทยเขมร	40
บทที่ 4 อุปกรณ์การทอและองค์ประกอบอื่น ๆ	42
บทที่ 5 การทอและการใช้ผ้าประเภทต่าง ๆ ของคนชาติพันธุ์ไทยเขมร	46
บรรณานุกรม	

## สารบัญภาพ

ภาพที่	หน้า
1. แสดงแผนผังการทอมัดหมี่เส้นด้านยืนและผ้าฝ้ายมัดหมี่เส้นยืนลายม้าน้ำ ของอิน โดนี่เซีย	8
2. แสดงแผนผังการทอมัดหมี่เส้นด้านพุ่งและผ้าไหมมัดหมี่ลายพระตะบองของไทย	8
3. แสดงแผนผังการทอมัดหมี่สองชั้น และผ้ามัดหมี่สองชั้นลายช้างของแคว้น กุตราชในอินเดีย	9
4. แสดงการจัดวางลวดลายในลักษณะลายเฉพาะแห่ง	12
5. แสดงการจัดวางลวดลายในลักษณะลายเต็มผืนแบบริมผ้าเรียบ	13
6. แสดงการจัดวางลวดลายในลักษณะลายเต็มผืนแบบมีแถบริม	14
7. แสดงการจัดวางลวดลายในลักษณะลายเต็มผืนแบบมีแถบริมและเชิง	15
8. แสดงการจัดวางลวดลายให้อยู่ในกรอบสี่เหลี่ยมและมีลายเชิง	15
9. แสดงการจัดวางลวดลายใช้ลักษณะแนวอน	16
10. แสดงการจัดวางลวดลายใช้ลักษณะแนวตั้ง	17
11. แสดงการจัดวางลวดลายในลักษณะหยักหรือซิกแซก	18
12. แสดงการจัดวางลวดลายในลักษณะเฉียง	19
13. แสดงการจัดวางลวดลายในลักษณะตามหมากruk	20
14. แสดงการจัดวางลวดลายในลักษณะชั้นบันได	21
15. แสดงการจัดวางลวดลายในลักษณะสี่เหลี่ยมขนมเปียกปูน	22
16. แสดงการใช้ผ้าเป็นเครื่องปูนบำเหน็จรางวัลแก่ข้าราชการ	29
17. การแต่งกาย ของหญิงผู้ตีฆ้องโหม่งในสมัยรัชกาลที่ 5	30
18. ผ้าปูมของไทย	31
19. ผ้าสมมาในพิธีแต่งงาน	32
20. ผลิตภัณฑ์จากผ้ามัดหมี่	33

(ต่อ)

21. แสดง โครงกึ่งทอผ้าของชาติพันธุ์ไทยเขมร	42
22. แสดงการใช้ผ้าไหมในการแต่งงาน	52
23. แสดงการทอ "เห็นท้อง" ใช้ผ้าโสร่งทอสำหรับญาติผู้ใหญ่ฝ่ายชายรับขันหมาก	52
24. การแต่งกายของหมอทรงในท่ารำถามเป เพลงในพิธีมะมั่วด	53
25. การแต่งกายของครูและนักดนตรี	53
26. การแต่งกายของผู้รำในการละเล่นพื้นเมืองที่เรียกว่า "เรือมอันเร"	54
27. ในเดือนห้ามีการรดน้ำดำหัว ถือเป็นงานขึ้นปีใหม่มีการรำตรุษ และมอบ เป็นของขวัญปีใหม่	54

# บทที่ 1

## บทนำ

### ความเป็นมาและความสำคัญของปัญหา

"ผ้า" คือวัสดุที่เกิดจากการใช้เส้นใย และ/หรือเส้นด้ายมาทำให้เป็นผืน ไม่กำหนดขนาด โดยการทอ ถัก อัดและอื่น ๆ ซึ่งมีความหนาและความเหนียวพอที่จะนำไปใช้ประโยชน์ได้ ผ้ามีมากมายหลายชนิดและมีการเรียกชื่อของผ้ากันต่าง ๆ นานา

มนุษย์ผู้รู้จักการทำผ้าและใช้ผ้ามานานับพัน ๆ ปี โดยเฉพาะในประเทศซึ่งเป็นแหล่งของวัฒนธรรมและอารยธรรมมาแต่โบราณ มีหลักฐานทางโบราณคดีที่บอกให้รู้เรื่องราวต่าง ๆ ที่เกี่ยวกับผ้า และการทอผ้าในส่วนต่าง ๆ ของโลก ไม่ว่าจะเป็นสมัยจักรพรรดิฮวงตี้และพระนางลิหฺง แห่งจีน เมื่อประมาณ 2179 ปีก่อนพุทธศักราชและในราว 1975 ปีก่อนพุทธศักราช มีผ้าไหมที่มีสีและฝ้ายกลายทองปรากฏอยู่ในหลุมฝังศพเบนิ - ฮาซานของอียิปต์โบราณ แม้แต่ในประเทศไทยก็ได้พบหลักฐานว่า คนในยุคก่อนประวัติศาสตร์รู้จักทอผ้าใช้แล้วเป็นเวลาไม่น้อยกว่า 3,000 ปี คือตั้งแต่ยุคหินใหม่ถึงยุคโลหะ ดังเช่นที่ได้ค้นพบเวดินเผาที่ใช้สำหรับปั่นเส้นด้าย เข็มเย็บผ้า ทำด้วยกระดูกสัตว์ พบที่บ้านเก่า อำเภอเมือง จังหวัดกาญจนบุรี หินทูปผ้าเปลือกไม้พบที่จังหวัดชุมพรและประจวบคีรีขันธ์ พบร่องรอยของเศษผ้าฝ้ายและผ้าไหมติดอยู่กับภาโล และขวนสัมฤทธิ์ ที่บ้านเชียง อำเภอหนองหาน จังหวัดอุดรธานี และพบร่องรอยเศษผ้าติดอยู่กับเครื่องประดับและเครื่องประดับและเครื่องปั่นเส้นด้ายคู่กับโครงกระดูกที่บ้านปราสาท อำเภอโนนสูง จังหวัดนครราชสีมา เป็นต้น

จากหลักฐานการขุดค้นทางโบราณคดีค้นพบว่าชุมชนโบราณอันเป็นแหล่งวัฒนธรรมและอารยธรรมบริเวณอาณาจักรเจนละ ได้แก่ บ้านปราสาท เมืองพิมาย บ้านกรวด บ้านสวาย บ้านพลวง ฯลฯ ในแถบอีสานใต้ อาณาเขตจังหวัดนครราชสีมา บุรีรัมย์ สุรินทร์ และศรีสะเกษนั้น พบหลักฐานว่ามีการทอผ้า ใช้ผ้าเป็นเครื่องแต่งงาน มีอายุประมาณ 2,000-2,500 ปีมาแล้ว เช่นกัน

กรมบ้านสวายและบ้านพลวง ในจังหวัดสุรินทร์ ชาวบ้านยังคงอนุรักษ์ศิลปวัฒนธรรมเกี่ยวกับผ้าดั้งเดิมของท้องถิ่น ไว้เป็นอย่างดี อันปรากฏการทอผ้าแบบดั้งเดิมการใช้ผ้าไหมที่มีลวดลายดั้งเดิมอยู่ เช่น ผ้าโฮรี อัมปรม อันลูซิม ชมอ โจนดเลอก ระเบออร์ก สาคุ สาหร่าย ประโบร์

กระเนียว ปะกุน เป็นต้น ซึ่งผ้าชนิดดังกล่าว มีความเป็นมาแต่ดั้งเดิมและยังมีหลักฐานผ้าเหล่านี้ อายุเป็นร้อยปี

ชาวบ้านในจังหวัดสุรินทร์ส่วนใหญ่เป็นคนไทยที่พูดภาษาเขมรเป็นภาษาแม่ ซึ่งความเป็นชาติพันธุ์ไทยเขมรดังกล่าว ทำให้งานทางด้านศิลปหัตถกรรมต่าง ๆ โดดเด่น แปลกและท้าทาย น่าศึกษามากมาย โดยเฉพาะเทคนิคดั้งเดิมของการทอและการใช้ผ้าของชาวบ้านแถบนี้ พบว่ามีการอนุรักษ์ใช้อย่างดี และที่เด่นชัดก็คือชาวบ้านนิยมผ้าไหมมากกว่าผ้าฝ้ายหรือผ้าด้วยอื่น ๆ

ไหม... สำหรับชาวไทยเขมรจึงมิได้มีความหมายแค่พิจารณาถึงที่ราคาประดับกายเท่านั้น แต่ยังมีความหมายถึง "สิ่งที่มีคุณค่า... ของรักของหวง" อีกด้วย เพราะว่าจะได้เป็นผืนผ้าไหม 1 ผืน มิใช่ของง่าย ๆ ต้องผ่านกรรมวิธีและกลวิธีมากมาย ต้องใช้ระยะเวลาจากขั้นตอนตั้งแต่แรกเลี้ยง เป็นตัวไหมจนถึงจุดสำเร็จเป็นผืนผ้า ซึ่งชาวไทยเขมรถือว่าการทอผ้าไหมเป็นหน้าที่สำคัญของผู้หญิง ผ้าไหมคือปัจจัยสำคัญที่แสดงระดับชั้นทางสังคม ซึ่งเป็นตัวกำหนดวิถีชีวิตของชาวไทยเขมร นอกจากจะใช้เป็นเครื่องนุ่งห่มแล้วยังใช้เป็นของกำนัลด้วย การให้และรับผ้าจะบ่งบอกถึงความเกี่ยวกันพันกัน เดิมสตรีชาวไทยเขมรจะทอผ้าใช้ของทุกชนิดตั้งแต่เสื่อผ้า ของใช้จำเป็นในบ้านและของใช้สำหรับการเช่นไห้ว ในปัจจุบันสตรีชาวชนบทหมู่บ้านไทยเขมรนิยมนุ่งผ้าขึ้น แม้ผู้ชายชาวไทยเขมรจะนุ่งกางเกงขายาวแบบตะวันตกกัน แต่ในงานพิธีบางประเภทที่จะนุ่งทับด้วยผ้าใส่รองตากหมากรุกหรือใส่รองเรียบ เป็นต้น

การวางอุปกรณ์สิ่งทอไว้ใต้ถุนเรือน มีเงื่อนไขและข้อห้ามต่าง ๆ นานาโครงสร้างของที่ทอผ้าและอุปกรณ์ที่เป็นองค์ประกอบ ตลอดจนลวดลายสลักไม้บนอุปกรณ์ทอผ้าแต่ละชิ้น ล้วนเป็นเรื่องราวนำศึกษาเชิงประวัติศาสตร์ จินตนาการ ภูมิปัญญา ความเชื่อ และค่านิยม ของคนโบราณในภูมิภาคแถบนั้น เป็นต้น

อย่างไรก็ตาม พอจะมองเห็นได้ว่าแผ่นดินไทยในเขตภาคอีสาน เป็นแหล่งผลิตผ้าไหมที่ใหญ่และสำคัญที่สุดของประเทศ โดยมีหลักฐานยืนยันว่าได้ใช้ผ้าไหมเป็นเครื่องแต่งกายมาตั้งแต่สมัยก่อนประวัติศาสตร์สืบเนื่องมาจนถึงสมัยประวัติศาสตร์ ซึ่งนอกจากจะเป็นแหล่งทอผ้าแล้ว ยังปลูกหม่อน

เลี้ยงไหม จนเป็นวัฒนธรรมคู้บ้านคู้เมืองของคนอีสานและจากระยะเวลาอันยาวนานของชบวนการผลิตผ้าไหม (ปลุกหม่อน เลี้ยงไหม สาวไหม ฟอกไหม ย้อมไหม เชิดไหม กระทั่งการทอ) ดังกล่าว ปัจจุบันจึงได้มีการนำเทคโนโลยีใหม่ ๆ เข้ามาเป็นเครื่องมือที่แรงในการทอผ้าแทนเครื่องมือแบบดั้งเดิม จนรูปแบบหรือวัฒนธรรมแบบพื้นบ้านเดิม กำลังจะหมดไป จึงนำมีการศึกษาเทคนิคดั้งเดิม และพัฒนาการของการทอและการใช้ผ้าไหมในวิถีชีวิตของคนไทย กรมศึกษาของกลุ่มชาติพันธุ์ไทยเขมร เพราะปรากฏว่ามีการศึกษาเรื่องนี้ยังไม่แพร่หลายนัก ประกอบกับศิลปะสิ่งทอด้านผ้าไหมของกลุ่มชาติพันธุ์ดังกล่าวมีความโดดเด่น แสดงเอกลักษณ์เฉพาะตัว จึงท้าทายให้ศึกษาเพื่อสืบทอดแก่คนรุ่นใหม่ซึ่งคาดว่า นอกจากจะเป็นการบุกเบิกความรู้ใหม่แล้ว ยังทำให้ได้รายละเอียดอันเป็นแนวทางสำหรับการพัฒนาชนบทเพื่อการพึ่งตนเองของทางวัฒนธรรมต่อไป

#### วัตถุประสงค์ของการวิจัย

1. ศึกษาเทคนิคดั้งเดิมและพัฒนาการของกรรมวิธีการปลุกหม่อน เลี้ยงไหม สร้อยไหม และการย้อมไหม ของคนชาติพันธุ์ไทยเขมร
2. ศึกษาเทคนิคดั้งเดิมและพัฒนาการของการทอผ้าและการใช้ผ้าไหมชนิดต่าง ๆ ในวิถีชีวิตของคนชาติพันธุ์ไทยเขมร อันได้แก่
  - 2.1 ผ้าปุม ประเภทโฮล
  - 2.2 ผ้าเบี่ยง ประเภทโหนดเลอก
  - 2.3 ผ้าม่วงหรือผ้ากระเนียว
  - 2.4 ผ้าเฉพาะ ได้แก่ชะมอ สาคุ อันลุษิม
  - 2.5 ผ้าพิเศษ ประเภท ปะโบร์
3. ศึกษาองค์ประกอบอื่น ๆ อันเกี่ยวข้องกับการทอผ้า เช่น เครื่องมืออุปกรณ์การทอ กาละเทศะ ข้อห้าม และอื่น ๆ

#### ขอบเขตของการวิจัย

การวิจัยครั้งนี้ ใช้ระเบียบวิธีทางมนุษยวิทยาภาคสนาม ศึกษาจากบุคคลที่มีชาติพันธุ์ไทยเขมรแท้มีประสบการณ์การทอผ้าไหมจากอดีตจนถึงปัจจุบัน โดยการสังเกตแบบมีส่วนร่วม

สัมภาษณ์แบบไม่เป็นทางการ และศึกษาจากเอกสารที่มีอยู่

1. บุคคลที่ศึกษา ได้แก่สตรีชาติพันธุ์ไทยเขมรที่มีประสบการณ์การทอผ้าเป็นเวลาอย่างน้อย 40 ปี จำนวน 40 คน และผู้เกี่ยวข้อง (สามี พี่ น้อง บุตรีธิดา เพื่อนบ้าน) ในสัดส่วน 1 : 5 คน รวมบุคคลที่ศึกษาทั้งสิ้น 200 คน โดยศึกษาจากการสังเกต และสัมภาษณ์
2. พื้นที่ศึกษา ได้แก่ชุมชนโบราณที่ยังคงรักษาวัฒนธรรมการทอผ้าที่ครบวงจรกล่าวคือเริ่มตั้งแต่การปลูกหม่อน เลี้ยงไหม จนถึงการทอเป็นผืนผ้า เช่น หมู่บ้านสวาย หมู่บ้านหลวง หมู่บ้านเขวาสินรินทร์ หมู่บ้านลาดวน หมู่บ้านทง หมู่บ้านจันรม รวม 6 หมู่บ้าน
3. ระยะเวลาในการฝังตัวกับชุมชน กำหนดได้ หมู่บ้านละ 2 เดือน เป็นอย่างน้อย กล่าวคือ ฝังตัวพร้อม ๆ กัน ครั้งละ 3 หมู่บ้าน คาดว่าเก็บข้อมูลแล้วเสร็จหลังจากการเตรียมออกภาคสนามไปแล้วอย่างน้อย 4 เดือน

#### คำจำกัดความ

การทอผ้าไหม	หมายถึง	ขั้นตอนและวิธีการทอผ้าไหม โดยศึกษาตั้งแต่ขั้นตอนการได้มาซึ่งเส้นไหม การมัด การย้อม การทอ ไปจนถึงขั้นตอนการเป็นผืนผ้า
การใช้ผ้าไหม	หมายถึง	การนำผืนผ้ามาใช้ในชีวิตประจำวัน ซึ่งในงานวิจัยนี้กล่าวถึงเฉพาะผ้านุ่ง ผ้าเบี่ยงหรือสบไ
กลุ่มชาติพันธุ์ไทยเขมร	หมายถึง	กลุ่มคนไทยที่ใช้ภาษาเขมรเป็นภาษาแม่ ซึ่งอาศัยอยู่บริเวณอีสานใต้ของประเทศไทย

#### ประโยชน์ของงานวิจัย

1. ได้องค์ความรู้ด้านการทอและการใช้ผ้า อันเป็นลักษณะเฉพาะของคนกลุ่มชาติพันธุ์ไทยเขมร
2. เป็นแนวทางในการเสริมสร้างเอกลักษณ์ผ้าอันเป็นมรดกร่วมเอเชียตะวันออกเฉียงใต้ที่เป็นองค์รวมของวิถีชีวิตคนไทยทั่วประเทศ
3. เป็นแนวทางในการส่งเสริมและสนับสนุนหัตถกรรมสิ่งทออันเป็นอาชีพหลักของคนในท้องถิ่น เพื่อการพัฒนาตนแบบพึ่งตนเองต่อไป

## บทที่ 2 วรรณกรรมที่เกี่ยวข้อง

การศึกษาผ้าไหมในวิถีชีวิตของคนชาติพันธุ์ไทยเขมรในครั้งนี้ ผู้วิจัย ได้ศึกษาเอกสารที่เกี่ยวข้องและนำมาเป็นกรอบความคิดจาก สุมาลย์ โทมัส. 2525, คณะกรรมการส่งเสริมสินค้าไทย. 2526, วารณีสุวรรณานนท์. 2525, วิบูลย์ สีสวรรณและคณะ. 2530, และเกี่ยวกับผ้าพื้นเมือง สืบจากพืช ความรู้ทั่วไปเกี่ยวกับมัดหมี่ ลวดลายและการจัดวางลาย การย้อมสี การใช้ผ้า ดังมีรายละเอียดดังนี้

### ผ้าพื้นเมือง

ในสังคมชนบทไทยสมัยก่อนถือว่างานทอผ้าเป็นงานของผู้หญิง เด็กผู้หญิงทุกคนจะต้องทอผ้าเป็นและเขาจะเริ่มสอนกันตั้งแต่ยังเด็ก วิธีเรียนก็เป็นแบบธรรมชาติคืออาศัยดูเขาทำบ่อย ๆ ไปจนรู้อย่างหนึ่งกับผู้ใหญ่จับมือสอนจนเป็นอีกอย่างหนึ่ง หญิงสาวทุกคนจะต้องทอผ้าเตรียมไว้ใช้ในพิธีแต่งงาน อาทิเช่น เครื่องแต่งกายสำหรับพิธีแต่งงาน ทั้งของตนเองและของเจ้าบ่าวรวมทั้งเครื่องใช้ต่าง ๆ ในการออกเรือนผ้าเหล่านี้จะทอกันอย่างประณีต สดฝีมือและจะเก็บรักษาไว้อย่างดีและมอบเป็นมรดกแก่ลูกหลานต่อ ๆ กันมาคุณสมบัติข้อนี้ถือเป็นคุณสมบัติที่จำเป็นของกุลสตรีด้วย ถ้าเจ้าบ่าวคนใดไม่ได้รับผ้าทอจากฝีมือเจ้าสาวของเขาในวันแต่งงานจะถือว่าเป็นเรื่องน่าอายที่ได้กับผู้ที่ไม่มีคุณสมบัติของผู้หญิงที่ดี สิ่งที่น่าสังเกตคือ ผู้ทอผ้าพื้นเมืองทั้งดงงามประณีตนั้นจะเป็นเด็กหรือหญิงสาว เพราะงานทอผ้าเป็นงานประณีตและละเอียดอ่อนต้องใช้สายตามาก คนมีอายุสายตามักไม่ตึงทอผ้าไม่ได้ แต่คนแก่ก็มีผ้าทอสวย ๆ ใช้เพราะลูกหลานทอมาให้ในวาระสำคัญ เช่น วันสงกรานต์ เป็นต้น

วิธีการทอผ้านี้เป็นวิชาที่อาศัยความจำและความชำนาญเป็นสำคัญ ไม่ปรากฏว่ามีตำราหรือหลักเกณฑ์ในการทอผ้าเขียนไว้ให้เห็นเป็นหลักฐาน ผู้ทออาศัยจำวิธีการทำแล้วถ่ายทอดต่อ ๆ กันมา โดยรักษาวิธีการทำลวดลาย การย้อม การทอ แบบเดิมไว้อย่างเคร่งครัด ทำให้รูปแบบของลายยังคงสืบทอดกันมาจนถึงปัจจุบัน แม้จะมีการเปลี่ยนแปลงบ้างก็เป็นการเปลี่ยนแปลงในรายละเอียดปลีกย่อยที่ไม่สำคัญมากนัก และข้อจำกัดที่ทำให้เกิดการเปลี่ยนแปลงของลวดลายในการทอผ้าเกิดขึ้นน้อยก็คือ การใช้สีย้อมที่เป็นสีจากธรรมชาติได้จากพืช ทำไหมสีไม่ก้ำกั๊วใช้กันอยู่ ลักษณะที่สำคัญอีกประการหนึ่งของผ้าพื้นเมืองของ

ไทยคือ ระยะเวลาในการผลิตผ้า นั้น ใช้เวลาเป็นปี คือชาวบ้านจะทอผ้าในเวลาที่เขาวางเว้นจากงานประจำในไร่นา โดยจะเริ่มตั้งแต่หน้าฝนพฤษภาคมเริ่มไถ มิถุนายนก็เริ่มตกกล้าและดำ พอกลางฤดูฝนก็เริ่มว่างในระหว่างที่คอยให้ข้าวสุก เขาก็เลี้ยงไหม สาวไหม แล้วก็ย้อม เตรียมไหมสำหรับทอ เสรีก็พอตีข้าวในนาเริ่มสุก เขาก็เกี่ยวข้าว นวดข้าวเก็บข้าวเข้ายุ้งฉาง เสรีก็มึงงานเข้าพรรษาเขาก็ไปทำบุญและระหว่างนี้ก็เริ่มทอผ้าและจะทอไปเรื่อย ๆ พอถึงงานออกพรรษาก็เริ่มทอผ้าเสรีกัน พองานสงกรานต์ เขาก็นำผ้าไปไหว้ญาติผู้ใหญ่ ในการทอผ้าไหมนั้น เขาจะไม่ทอในฤดูฝนเพราะเส้นไหมจะเหนียวไหมไป

เนื่องจากการทอผ้าชาวบ้านนิยมทำกันในเวลาวางที่เขาวางเว้นจากงานประจำจึงมีคำกล่าว ว่า "กลางคืนนั้นกลางวันทอ" ผ้าบางผืนจึงทอคาหูกไว้แรมปีจึงจะแล้วเสร็จ และจากความยากลำบาก ในการทอผ้าแต่ละผืน ให้สำเร็จออกมาต้องใช้เวลา แรงงานและความอดทนมากมาย เวลาที่เขาใช้ผ้าเหล่านี้ เขาจึงทนุทนอมกันมาก เช่น เวลานุ่งผ้าไหมมักจะนุ่งทับลงไปบนผ้าถุงธรรมดา เพื่อให้ไม่ให้เป็นแอ่นโคล เวลาเก็บจะพับกลับเอาหน้าลายเข้าข้างในแล้วห่อด้วยผ้าหนา ๆ อีกชั้นหนึ่ง แล้วเก็บไว้ในที่ ๆ ไม่มีแสงสว่างจัดเพื่อให้สีซีดจาง บางครั้งเก็บเอาไว้ในขวดโหลปิดฝาแน่นเพื่อกันตัวแมลง ผ้าเหล่านี้ถ้าไม่จำเป็นจริง ๆ แล้วจะไม่ซัก หรือถ้าต้องซักก็จะทำกันอย่างระมัดระวัง เพราะสีที่ใช้ย้อมแบบโบราณเป็นสีแบบธรรมชาติได้จากพืช อาจตกได้ ในกรณีที่เป็นผ้าไหม นิยมซักในน้ำมะพร้าวแกง แล้วผึ่งให้แห้ง โดยไม่ต้องซักน้ำอีกครั้งหนึ่ง

### สีที่ได้จากพืช

สีแดง ได้จากรากขมิ้นและมะไฟ สีแสด ได้จากลูกและใบแสด อาจจะมีหมายถึงเมล็ดและใบของคานแสด สีแดง ได้จากผลคานแสดซึ่งควรจะเป็นคานแสด รากขมิ้น สีดำ ได้จากเปลือกและใบเบน สีอำพัน ได้จากดอกคานแสดควรเป็นดอกคานแสด สีเขียวตองอ่อน ได้จากใบสับปะรดอ่อน สีนวลได้จาก รากขมิ้น สีแดง ได้จากไม้เหมือด รากขมิ้น สีดำได้จากผลมะเกลืออ่อน ใบคะเมี่ยง รากชะพลู สีฟ้าก็ได้จากขมิ้นชัน ไม้สัก สีแสดได้จากผลแสด สีดำได้จากผลสีฟัน สีเหลืองได้จากหัวขมิ้นสวน สีเหลือง ได้จากแก่นไม้แกแล สีเหลืองได้จากลูกมะคาย ลูกมะแสด ต่างไม้สะแก สีฟ้าหรือสีรักได้จากแก่นขนุน รากและใบต้นคราม ขุนขาวและน้ำท่า สีดำได้จาก เปลือก ใบ, สมอ สีฟ้าก็แกมเขียวได้จากแก่นขนุน เปลือกเพกา สีเหลืองได้จากรากขมิ้น ผีวมะกรูด สีโพรได้จากแก่นขมิ้น แก่นไม้แกแลและแก่นขนุน

สีกากี สีเขียวแก่ได้จากใบสมอป่า สีกากีได้จากเปลือกไม้เบนหนาม สีเขียวแก่ได้จากเปลือกสมอ ใบสมอ สีเขียวอ่อนได้จากใบแค สีเหลืองได้จากเปลือกไม้ยมแมว สีเขียวได้จากเปลือกและแก่นไม้ประไพอด ประทุพ หรือมะหาด ใช้ย้อมไหม

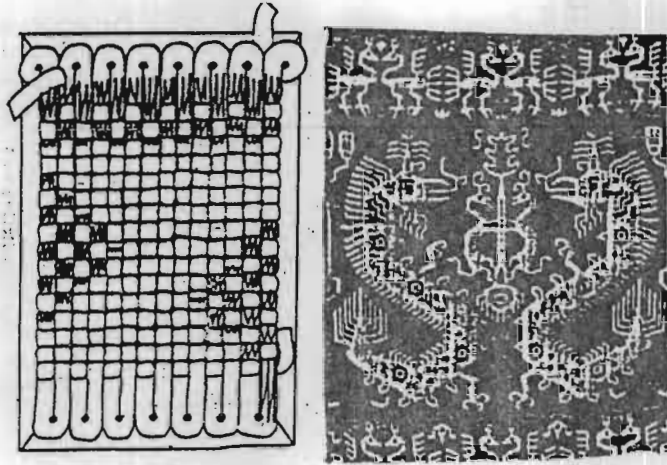
### ความรู้ทั่วไปเกี่ยวกับมัดหมี่

มัดหมี่ คำว่า "หมี่" เป็นภาษาลาวพวน แปลว่า "ไหม" ผ้ามัดหมี่จึงหมายถึงการมัดเส้นไหมเป็นเปราะ ๆ แล้วนำไปย้อมสี จึงนำไปทอเป็นผืนผ้า เริ่มต้นด้วยการนำเส้นไหมมาจัดเป็นหมวดหมู่ โดยซึ่งเป็นลำแล้วจึงใช้เชือกมัดส่วนที่ไม่ต้องการให้สีติดให้แน่นตามลวดลายตามต้องการแล้วนำไปย้อม เมื่อแก้เชือกที่มัดไว้ ออก เส้นไหมที่มัดไว้จะเป็นสีขาว ถ้าต้องการสีหลายสี ก็มัดตรงที่ย้อมสีเอาไว้ เรียกว่า "โอบ" เว้นไว้เฉพาะบริเวณที่จะให้ติดสี (สุมาลย์ โทมัส. 2525 : 2) มัดหมี่มีชื่อเรียกเป็นภาษาอังกฤษว่า "อิกเกต" (Ikat) ซึ่งมาจากภาษาชวาว่า "แมงกิกเกต" (Mangikat) แปลว่า "มัดหรือผูก"

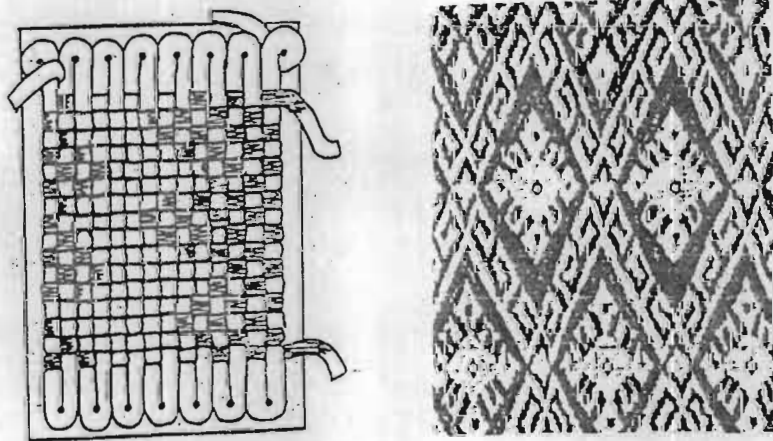
มัดหมี่ที่ทำกันทั่วโลกนั้น สามารถจำแนกได้เป็น 3 ชนิดดังนี้

1. **มัดหมี่เส้นด้ายยืน (Warp ikat)** โดยการนำเส้นด้ายยืนมามัดย้อมเป็นลวดลาย แล้วทอกับเส้นด้ายพุ่งที่ย้อมสี แต่ไม่ได้มัดลาย ซึ่งทำกันในอินโดนีเซีย แอฟริกา และยุโรป (ดังภาพที่ 1)

2. **มัดหมี่เส้นด้ายพุ่ง (Weft ikat)** โดยการนำเส้นด้ายพุ่งมามัดลวดลายแล้วย้อมสีไป ทอกับเส้นด้ายยืนซึ่งย้อมสี แต่ไม่ได้มัดลวดลาย เป็นมัดหมี่ที่ทำในอินโดนีเซีย ไทยและเขมร (ดังภาพที่ 2)

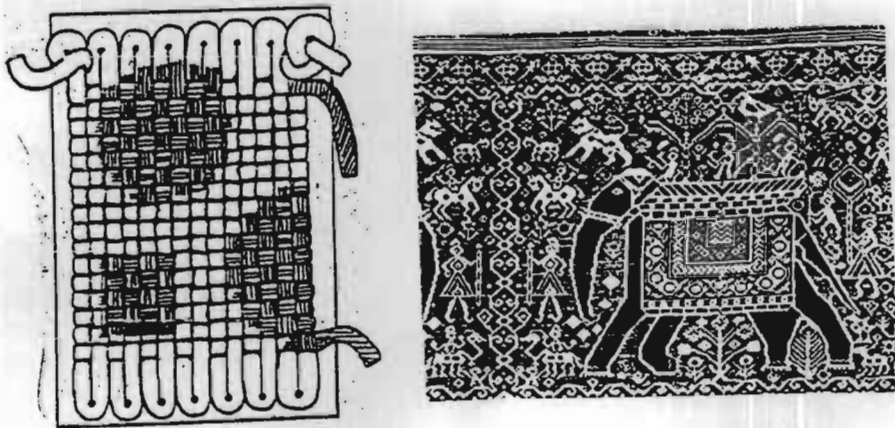


ภาพที่ 1 แสดงแผนผังการทอมัดหมี่เส้นด้ายยืน และผ้าฝ้ายมัดหมี่เส้นยืนลายม้าหน้าของอิน โดนีเซีย



ภาพที่ 2 แสดงแผนผังการทอมัดหมี่เส้นด้ายพุ่ง และผ้าไหมมัดหมี่ลายพระตะบองของไทย

3. มัดหมี่ทั้งเส้นด้ายพุ่งและเส้นด้ายยืนหรือมัดหมี่สองชั้น (Double ikat) เป็นการมัดทั้งเส้นด้ายพุ่งและเส้นด้ายยืนให้เป็นลวดลายเดียวกัน แล้วนำมาย้อมหลาย ๆ ครั้ง แล้วจึงนำไปทอเป็นผืนผ้าให้ลวดลายที่มัดย้อมไว้ในเส้นด้ายพุ่งและเส้นด้ายยืน ลงตัวเป็นลาย (ดังภาพที่ 3)



ภาพที่ 3 แสดงแผนผังการทอมัดหมี่สองชั้น และผ้ามัดหมี่สองชั้นลายช้างของแคว้นกุตราชในอินเดีย

การทอผ้ามัดหมี่ในประเทศไทย มีการทอกันมานานแล้ว ในภาคตะวันออกเฉียงเหนือและบางจังหวัดในภาคกลาง เช่น สุพรรณบุรี อุทัยธานี กาญจนบุรี และลพบุรี ผู้ทอผ้ามัดหมี่เป็นคนไทยที่สืบเชื้อสายมาจากลาวที่กระจายกันตั้งถิ่นฐานอยู่บนดินแดนสุวรรณภูมินี้มาแต่โบราณ ได้แก่ ลาวคั่ง ลาวกา และลาวอีสาน กลุ่มคนเหล่านี้ มีวัฒนธรรมประจำกลุ่มของตน ซึ่งมีผลทำให้ผ้ามัดหมี่มีความแตกต่างกันในรูปแบบปลีกย่อย เช่น ผ้าถุงของลาวคั่งและลาวกา เป็นผ้าทอผสมระหว่างมัดหมี่และยกเชิง ใช้วิธีจกและในการทอผ้ามัดหมี่จะใช้ไหมเส้นสั้น ๆ มาทอมัดหมี่ แล้วทอต่อ ๆ กันเป็นพื้น ลักษณะลวดลายจะเป็นลายทางยาวขนานลงมาทางตั้งอย่างที่เราเรียกว่า "หมี่ตา" (สุมาลย์ ไทมีส. 2525 : 12) และผ้าถุงของลาวอีสานเป็นผ้าทอแบบขิดและมัดหมี่ นิยมทาลวดลายทางลงขนานกับลำตัว และไม่ยกต่อเชิง เพราะถุงสูงระดับเข่าหรือเหนือเข่า ส่วนกลุ่มคนไทยเชื้อสายเขมรในบริเวณอีสานใต้ทอผ้าถุงแบบขอมมัดหมี่และต่อเชิงด้วยมัดหมี่ ที่มีรูปแบบของลวดลายไม่คมชัด ทั้งนี้เนื่องจากกลุ่มคนนี้นิยมใช้สีที่ทำเองจากธรรมชาติเพียงไม่กี่สี เช่น สีแดงจากครั่ง สีเหลืองจากแก่นแกล และสีน้ำเงินจากครามนำมาย้อมทับกันทำให้เกิดสีม่วง (เปลือกมังคุด) สีเขียวและสีแดงส้ม เป็นต้น จึงทำให้ลวดลายมัดหมี่ค่อนข้างกลมกลืน และดูรู้สึกเคร่งขรึมต่างไปจากกลุ่มคนไทยเชื้อสายลาว จึงทำให้ผ้ามัดหมี่มีลักษณะพิเศษเป็นของตัวเอง ที่เรียกว่า "ผ้าปุม" ซึ่งนิยมใช้กันมากในหมู่คนสูงอายุ และมีการทอกันมากในเขตจังหวัดสุรินทร์ บุรีรัมย์และศรีสะเกษ โดยเฉพาะผ้ามัดหมี่ของสุรินทร์นี้มีคุณภาพดีเป็นที่นิยมกันในกลุ่มผู้สนใจ (วิบูลย์ ลีสุวรรณและคณะ. 2530 : 145) จึงเห็นควรที่จะอนุรักษ์รักษาในรูปแบบผ้ามัดหมี่ไว้ เพื่อให้ลูกหลานได้ชื่นชมและนำไปพัฒนาให้สอดคล้องกับความต้องการของตลาดต่อไป

จากการศึกษาพบว่า รูปแบบของผ้ามัดหมี่จำแนกได้ 3 รูปแบบ ได้แก่ ลวดลายและการจัดวางลาย การย้อมสีและการทอ ซึ่งจะกล่าวรายละเอียดในบทต่อ ๆ ไป

### ลวดลายและการจัดวางลาย

ลวดลายของผ้ามัดหมี่จัดเป็นลวดลายโครงสร้างที่มีลักษณะเฉพาะตัว กล่าวคือ ผู้ทอจะกำหนดลวดลายแล้วจึงมัดลายบนเส้นด้ายพุ่งที่ซึ่งเป็นลำ จากนั้นจึงนำไปย้อมสีและทอผ้าตามลำดับ ลวดลายของผ้ามัดหมี่ของชาวสุรินทร์มักได้จากการถ่ายทอดจากบรรพบุรุษ เช่น ลายโหล ลายพระตะบอง ลายหมเปญลายขนาด ลายขอ เป็นต้น นอกจากนี้ยังได้รับความบันดาลใจจากธรรมชาติ เช่น ลายนกยูง ลายไก่ ลายช้าง ลายต้นสน ลายดอกแก้ว ลายดอกมะเขือ เป็นต้น

## ลวดลายของผ้ามัดหมี่

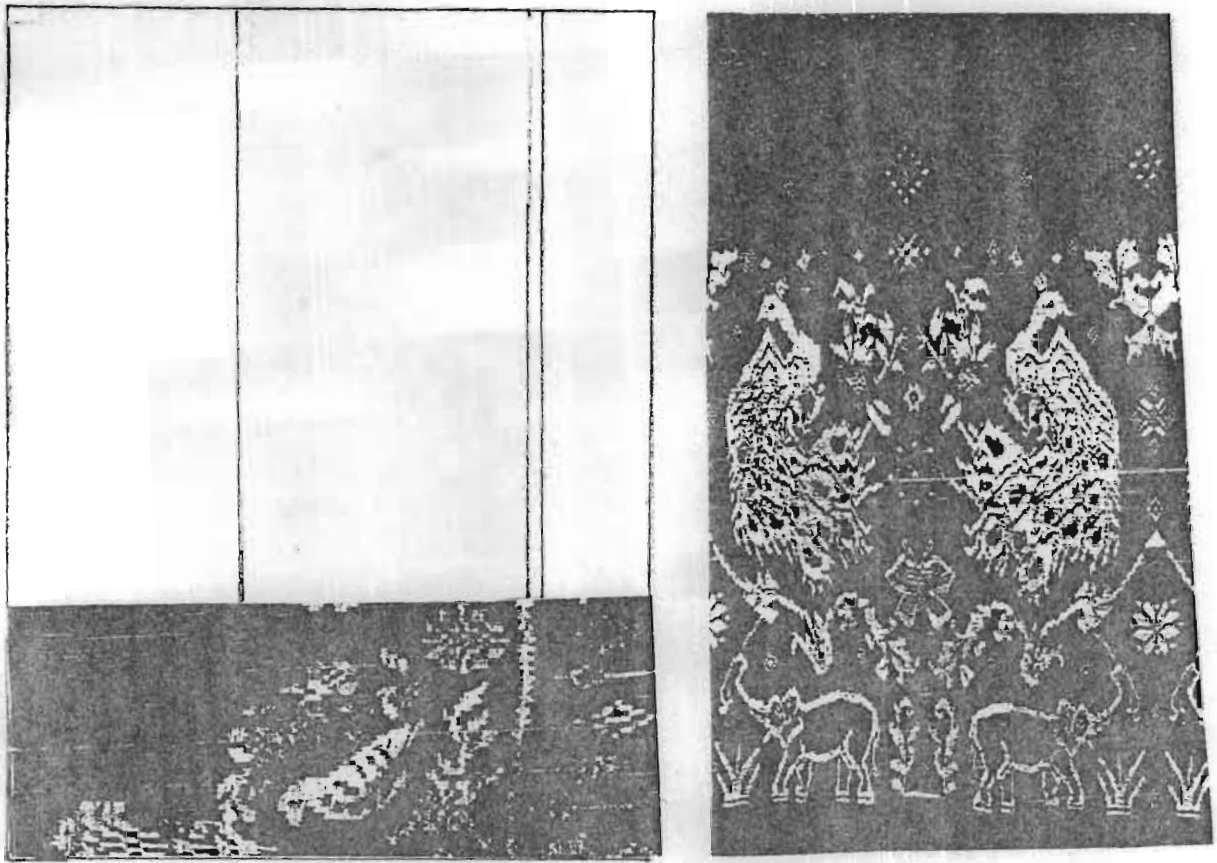
ลวดลายของผ้ามัดหมี่เท่าที่พบสามารถจัดแบ่งลวดลายออกได้เป็น 5 หมู่ ประกอบด้วย

1. ลายดอกไม้ (floral) รวมถึงส่วนอื่น ๆ ของพืช เช่น ใบ ผล หรือราก ได้แก่ ลายดอกมะเขือ ลายขมิ้น ลายดอกหญ้า ลายดอกแก้ว ลายต้นสน เป็นต้น
2. ลายสัตว์ (animate) เป็นลวดลายที่เกิดจากการนำโครงร่างของสัตว์มาใช้ในการออกแบบ และชนิดของสัตว์ต้องมีความน่ารักน่าใช้หรือทำให้ผู้พบเห็นเกิดความรับรู้ในด้านดี เช่น ลายไก่ ลายนกยูงคู่ ลายช้างคู่ ลายนาคเกี้ยว
3. ลายเรขาคณิต (Geometric) เป็นลายที่นำเอารูปทรงในหลักวิชาเรขาคณิตมาทำให้เกิดลวดลายต่าง ๆ ได้แก่ ลายโคมห้า ลายโคมเจ็ด ลายโคมเก้า เป็นต้น
4. ลายสมัยใหม่ (abstract) เป็นลวดลายซึ่งมีลักษณะคล้ายเรขาคณิตมาก แต่มิได้เป็นรูปทรงเรขาคณิต ซึ่งเกิดจากการตัดตอนรูปทรงต่าง ๆ แล้วนำรูปทรงใหม่นั้นมาจัดเป็นองค์ประกอบของลวดลายขึ้น ลวดลายแบบนี้บางครั้งอาจชักจูงให้เกิดแนวคิดต่าง ๆ กันไป ได้แก่ ลายพองน้ำหรือ น้ำพอง ลายกนกแจ่มใส ลายชั้นหมาก ลายบายศรี
5. ลายภาพของจริง (Objective or scenery) เป็นลวดลายของภาพที่แท้จริง เรื่องราวต่าง ๆ เช่น มหาเวสสันดรชาดก ลายบุษบก ลายกระถางบูชา เป็นต้น

## การจัดวางลวดลาย

การจัดวางลายมีความสำคัญต่อการพัฒนาสิ่งทอประเภทนี้มากเนื่องจากในสมัยโบราณ ผ้ามัดหมี่ที่ชาวชนบททอขึ้นนั้น เพื่อใช้เองโดยใช้รูปแบบ โครงกระแบบและนุ่งแบบถุง ดังนั้นการวางลวดลายส่วนใหญ่จึงอยู่ในลักษณะแนวอนขวางกับลำตัวไม่เหมาะที่จะนำมาทำเป็นผ้าตัดเสื้อ เพราะตัวเสื้อต้องการลวดลายทั้งด้านหน้าและด้านหลัง ซีกซ้ายและซีกขวาของตัวเสื้อให้มีลายลักษณะเดียวกัน จากการศึกษพบว่าผ้ามัดหมี่ที่ทอกันมี 2 ลักษณะ คือ ลายเฉพาะแห่งและลายเต็ม

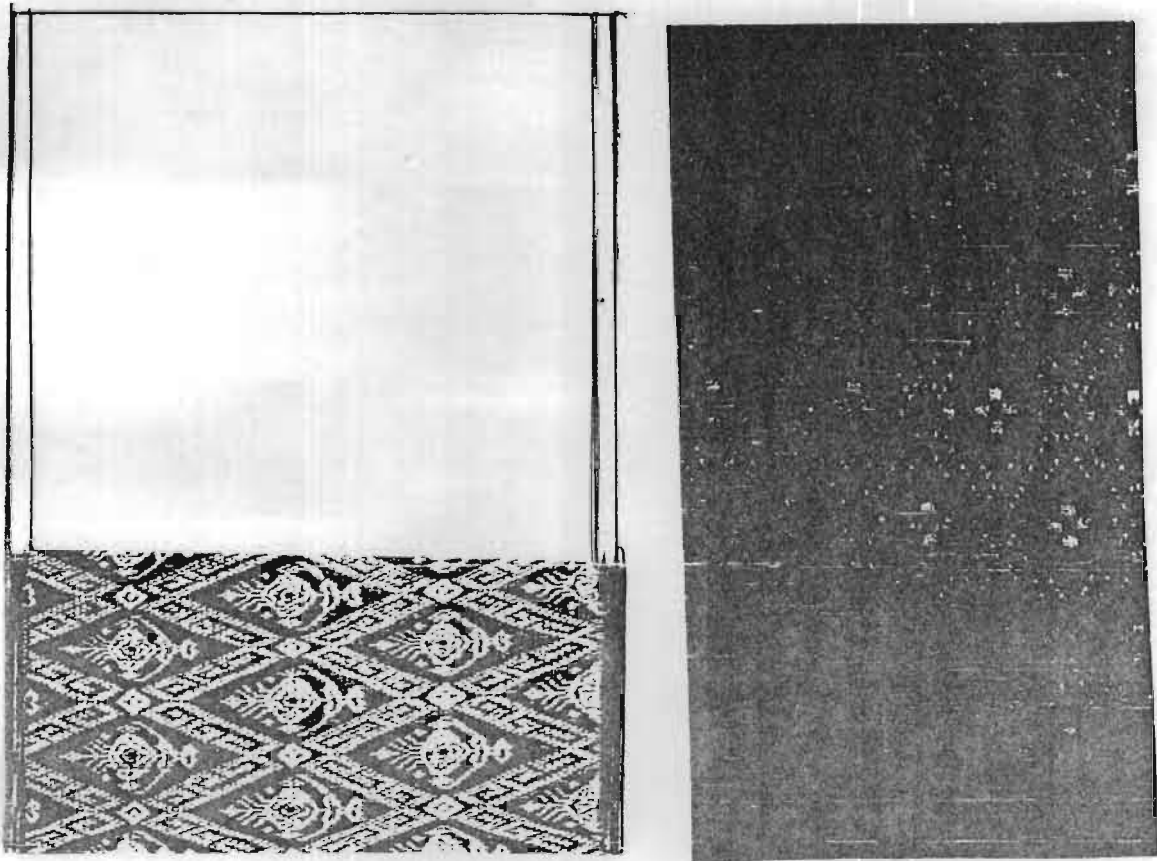
1. ลายเฉพาะแห่ง หมายถึงการจัดองค์ประกอบของลายที่มีเนื้อที่ของลวดลายน้อยกว่าเนื้อที่ของผ้า รวมทั้งลายริมหรือเชิงผ้า (ดังภาพที่ 4) การจัดวางลวดลายเช่นนี้ไม่เหมาะที่จะนำมาใช้ตัดเสื้อผ้า น่าจะนำมาใช้ประดับตกแต่งอาคารเนื่องจากลวดลายส่วนใหญ่มีหัวมีท้ายและขนาดใหญ่ ถ้านำมาตัดเสื้อผ้าจะทำให้ได้ลวดลายที่ไม่สมบูรณ์อาจจะมีลวดลายส่วนหัวแต่ส่วนท้ายขาดไป



ภาพที่ 4 แสดงการจัดวางลวดลายในลักษณะลายเฉพาะแห่ง

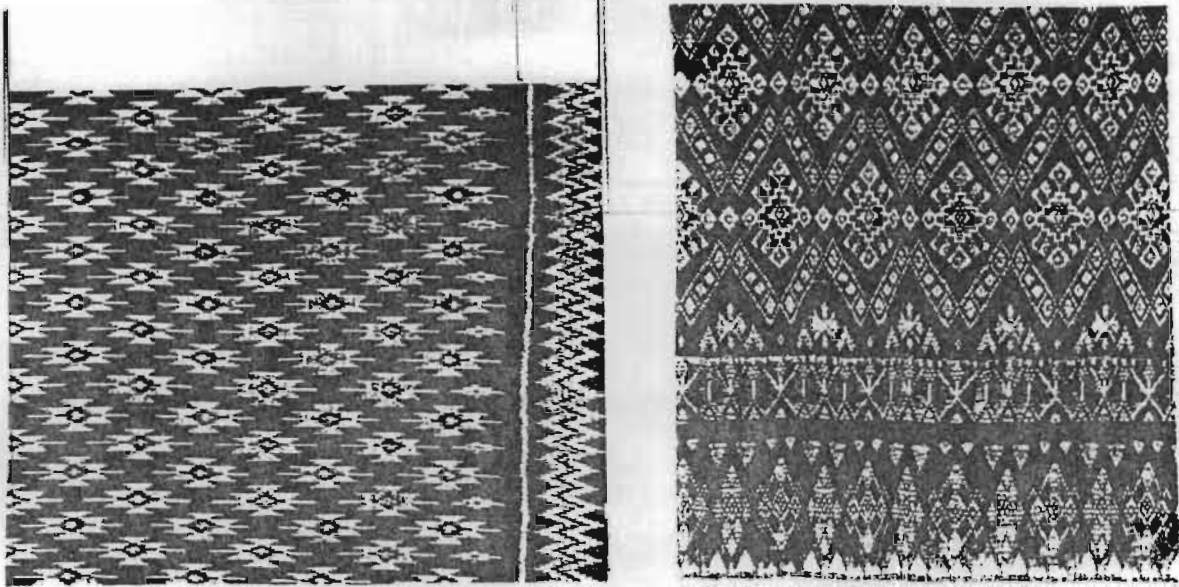
2. ลายเต็ม หมายถึงลวดลายซึ่งจัดกระจายเต็มตามหน้ากว้างของผ้าและต่อเนื่องไปตามความยาวของผ้า อาจนิยามสั้น ๆ ได้ว่า เนื้อที่ของลวดลายมากกว่าเนื้อที่ว่างของผืนผ้า ซึ่งสามารถจำแนกออกได้เป็น 3 แบบ คือ

แบบที่ 1 ลายเต็มผืนริมผ้าเรียบ เหมาะที่จะใช้ตัดเสื้อผ้ามากที่สุด แต่ต้องระวังเกี่ยวกับการวางลายทมหวมท้าย (ดังภาพที่ 5)



ภาพที่ 5 แสดงการจัดวางลวดลายในลักษณะลายเต็มผืนแบบริมผ้าเรียบ

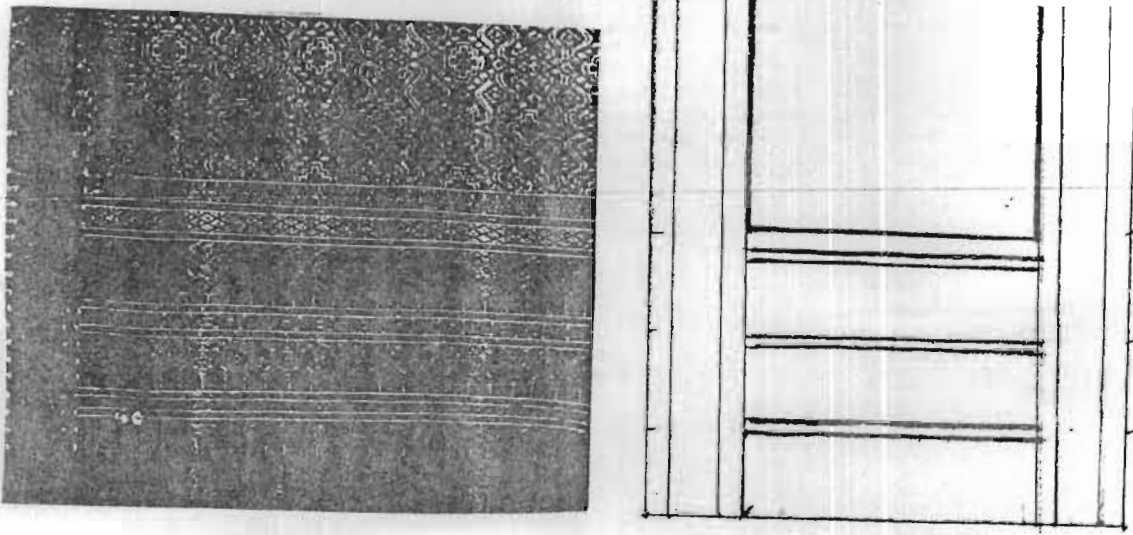
แบบที่ 2 ลายเต็มผืนมีแถบริม (ดังภาพที่ 6) เป็นการวางลายผ้าที่ใช้ตัดเสื้อผ้าที่มีการตกแต่งเสื้อด้วยแถบริมผ้านับว่าเป็นแบบเสื้อที่สวยงามอีกแบบหนึ่ง แต่มีข้อควรระมัดระวังเกี่ยวกับปริมาณของผ้าที่จะต้องยาวกว่าผ้าที่ใช้ตัดเสื้อโดยทั่วไป และควรวางแบบตัดตัวเสื้อให้ครบชิ้นก่อนตัด



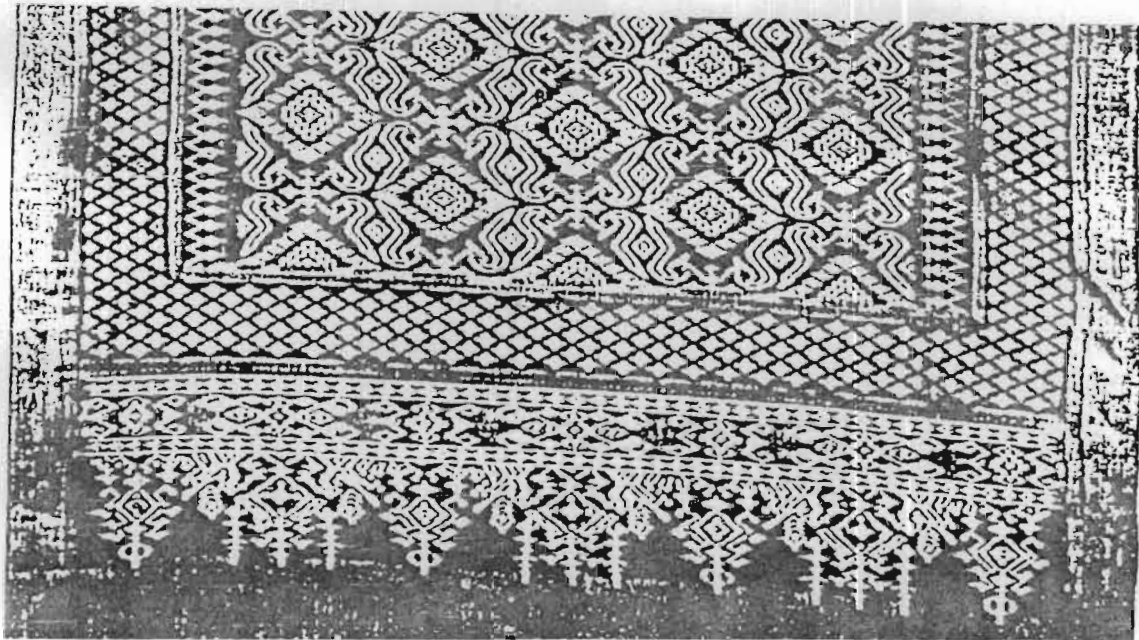
ภาพที่ 6 แสดงการจัดวางลวดลายในลักษณะลายเต็มพื้นแบบมีแถบริม

แบบที่ 3 ลายเต็มพื้นมีแถบริมและเชิง (ณัฐภัทร จันทวิช. 2524 : 50) ได้อธิบายเกี่ยวกับผ้าปูมว่าสามารถแบ่งส่วนผ้าออกเป็น 3 ส่วน คือ ส่วนขอบริมผ้า ตัวผ้าและชายริมผ้าเป็นลายเชิงหรือลายกรวยเชิง ขอบริมผ้าด้านยาวเป็นลายก้านแย่งขนาดด้วยลายแนวเส้นแคบ ๆ ต่อด้วยลายเชิงสั้น ๆ ตัวผ้าเป็นลายเครือเถาก้านแย่งทั้งพื้น (ดังภาพที่ 7) ชลธิชา สัตยวัฒน์ (2534 : 17) ได้กล่าวถึงการใชผ้าปูมว่าชาวอีสานใต้ ใช้นุ่งทั้งชายและหญิง โดยมีการแบ่งแยกเพศกันชัดเจน เช่น เชิงลายยันต์ใหญ่เฉพาะผู้ชาย เชิงลายยันต์เล็กเฉพาะผู้หญิง แต่ได้มีผู้ทำการศึกษาและสรุปไว้ว่าชายริมผ้าที่มีรูปสามเหลี่ยม 3 ชั้นที่เชิงสำหรับผู้ชายและริมผ้าที่มีรูปสามเหลี่ยม 2 ชั้นที่เชิงสำหรับผู้หญิง ทั้งนี้อาจเนื่องจากความเชื่อถือว่าอะไร ๆ ที่ผู้หญิงใช้ย่อมด้อยกว่าผู้ชายทั้งนั้น และอาจเป็นการบอกความยาวของผ้าเพื่อป้องกันการหยิบใช้ผิดชั้น ผ้าชนิดนี้มีความยาวตลอดลายประมาณ 4 หลา ในปัจจุบันมีผู้นิยมนำไปตัดเสื้อผ้าเป็นชุดทำงาน ดังนั้นเพื่อให้ได้เสื้อผ้าที่เข้าชุดกันเป็นอย่างดี ผู้ประกอบการควรทอให้ได้ความยาวประมาณ 4 เมตรขึ้นไป

จากการศึกษารูปแบบผ้าไหมมัดหมี่ยังพบว่ามีกรวางลวดลายให้อยู่ในกรอบสี่เหลี่ยมและชายผ้ามีลายเชิง (ดังภาพที่ 8) ลักษณะของผ้าชนิดนี้น่าที่จะนำมาใช้เป็นผ้าคลุมหรือผ้าปูรองรับสิ่งของมากกว่านำมาใช้นุ่งห่ม



ภาพที่ 7 แสดงการจัดวางลวดลายในลักษณะลายเต็มพื้นแบบมีแถบริมและเชิง



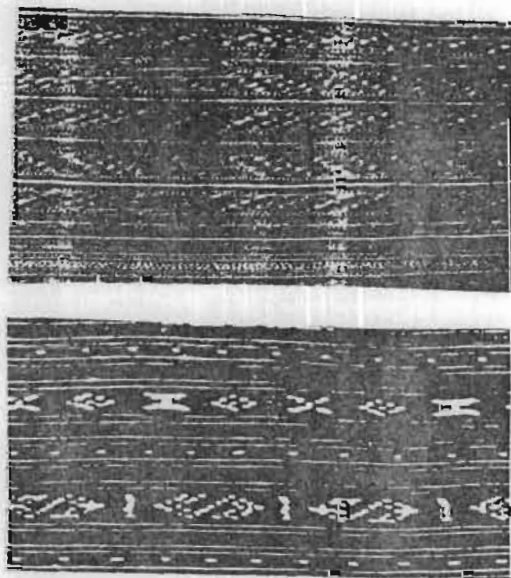
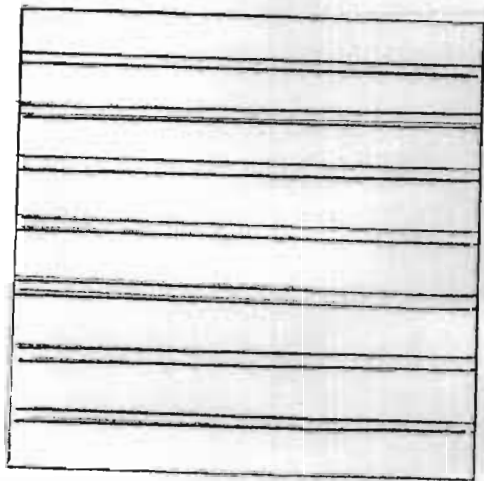
ภาพที่ 8 แสดงการจัดวางลวดลายให้อยู่ในกรอบสี่เหลี่ยมและมีลายเชิง

### วงจรวงลาย

ในการจัดวางลวดลายให้เต็มหน้ากว้างและความยาวของผ้านั้นจะต้องทำซ้ำ ๆ กัน เป็นช่วง ๆ หมุนเวียนกันจนกว่าจะได้ครบจำนวนตามต้องการ ลายที่ต้องทำซ้ำ ๆ กันเรียกว่า วงจรวงลาย (repeat) ขนาดของวงจรมิจำกัดขึ้นอยู่กับความคิดของผู้ออกแบบ (อัจฉราพร ไศละสูต. 2524 : 48) จากการศึกษาพบว่าการจัดวางลวดลายบนผ้ามัดหมี่นั้นมีการวางวงจรวงลายหลายลักษณะ ดังนี้

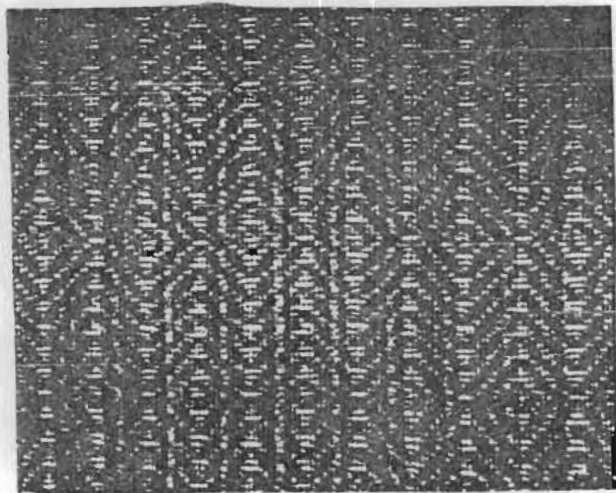
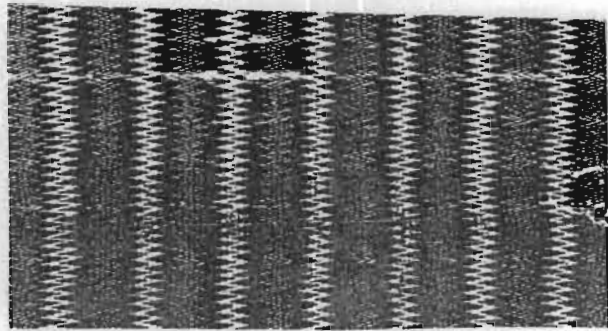
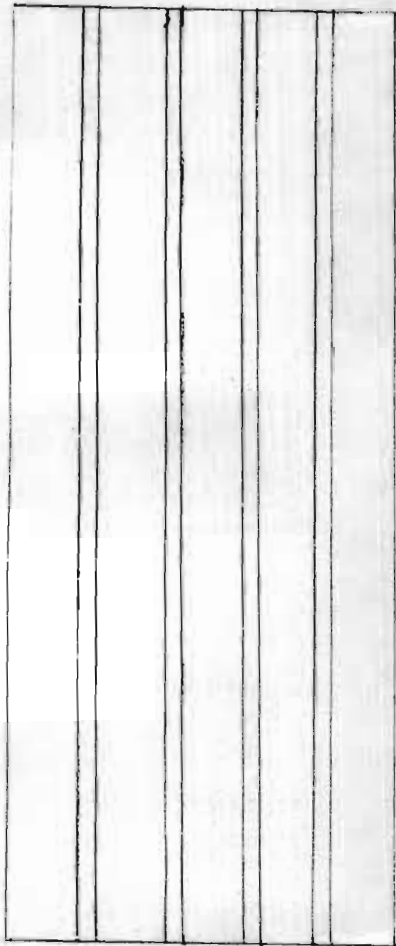
1. ลวดลายในลักษณะแนวนอน ได้จากการนำลักษณะส่วนหนึ่งของลวดลายมาเรียงต่อกันตามแนวนอนและเรียงซ้ำกันในแถวต่อ ๆ ไปให้ขนานกับแนวแรก ก็จะทำให้ลวดลายเป็นแถวยาว (ดังภาพที่ 9) เช่น ผ้าโฮล ผ้ามัดหมี่ลายขอ ผ้ามัดหมี่ดอกหญ้า

ลักษณะการวางลายในแนวนอนนี้ เมื่อนำไปนุ่งแบบโจงกระเบนหรือแบบผ้าซิ่นจะทำให้ลวดลายเป็นทางยาวขนานกับลำตัว แต่ถ้านำไปตัดเย็บเป็นกระโปรงตามเกรนผ้าก็จะได้ลวดลายเป็นแนวนอนขนานกับลำตัว ทำให้ผู้สวมใส่มักจะถูกทักว่าวางลายผิดทาง ลักษณะเช่นนี้ขึ้นอยู่กับความนิยมของผู้สวมใส่ว่าต้องการเน้นให้มองดูสูงหรือตัดทอนให้มองดูเตี้ย



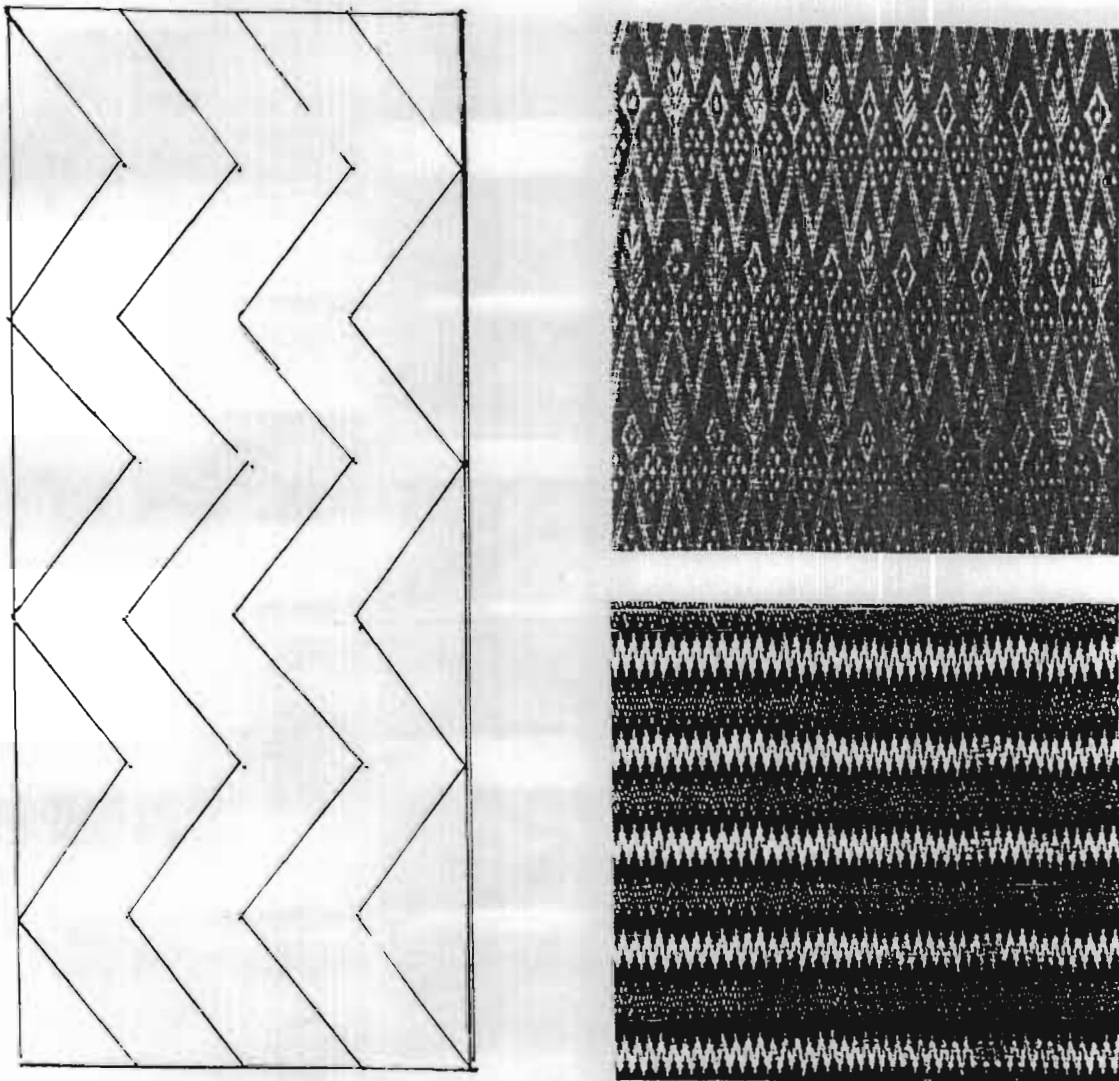
ภาพที่ 9 แสดงการจัดวางลวดลายในลักษณะแนวนอน

2. ลวดลายในลักษณะแนวตั้ง มีลักษณะเป็นแถวยาวตั้งลงมาตามแนวตั้งเหมือนกับลากเส้นลงมาตั้งฉากกับพื้น (ดังภาพที่ 10) เช่น ลายเอี้ยสลับ ลายพองน้ำ เป็นต้น ในการวางลายจะมีลักษณะตรงกันข้ามกับการวางลายในแนวนอน



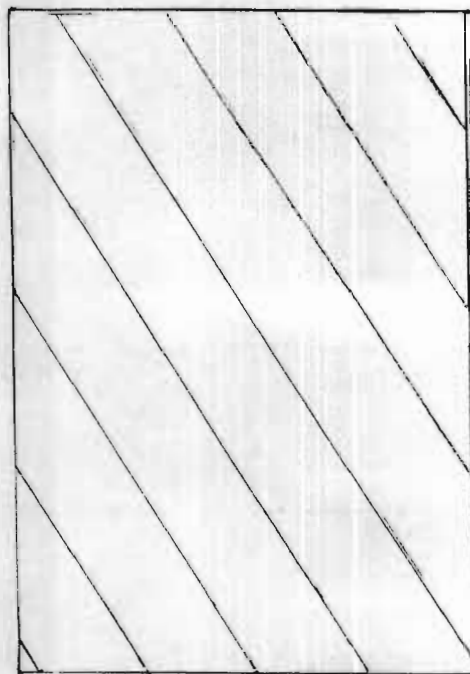
ภาพที่ 10 แสดงการจัดวางลวดลายในลักษณะแนวตั้ง

3. ลวดลายในลักษณะหยักหรือซิกแซก เป็นการวางลวดลายที่ห้ามมุดอกันในแถวเดียวกัน โดยแนวหักขึ้นและลงขนานกับแถวแรก ซึ่งทำให้ได้ลวดลายที่แปลกไปอีกแบบหนึ่ง เช่น ลายต้นสนสลับลายหมากจับคั่นด้วยลายเอี้ยและส่วนใหญ่มักจะเป็นลวดลายตามแถบริมผ้า ที่ต้องการใช้นุ่งเพื่อไว้เป็นเชิงผ้าขึ้น (ดังภาพที่ 11)



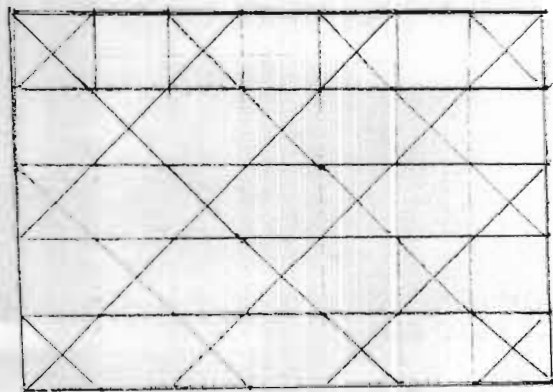
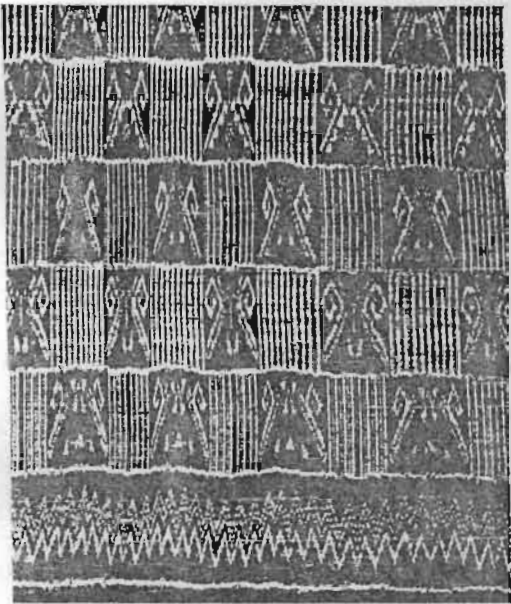
ภาพที่ 11 แสดงการจัดวางลวดลายในลักษณะหยักหรือซิกแซก

4. ลวดลายในลักษณะเฉียง จะเป็นเส้นทแยงมุม โดยจัดวางให้อยู่ในแนวเส้นเฉียง ติดต่อกันและทำซ้ำ ๆ กันในแถวต่อ ๆ ไป โดยให้เฉียงขนานกันกับแถวเดิมตามแนวเส้นเฉียง (ดังภาพที่ 12) เช่น ลายขอล็อยผสมกับหมากจับต้นด้วยลายเอ๋ย ลักษณะของการวางลวดลายในแนวเฉียง เมื่อนำไปตัดเสื้อผ้าจะต้องระมัดระวังในการวางแบบชิ้นผ้าขาวให้ถูกทางมิฉะนั้นจะทำให้ลวดลายไม่ต่อเนื่องกันได้และสามารถนำไปต่อดัดต่อให้เกิดเป็นลายกางปลาได้



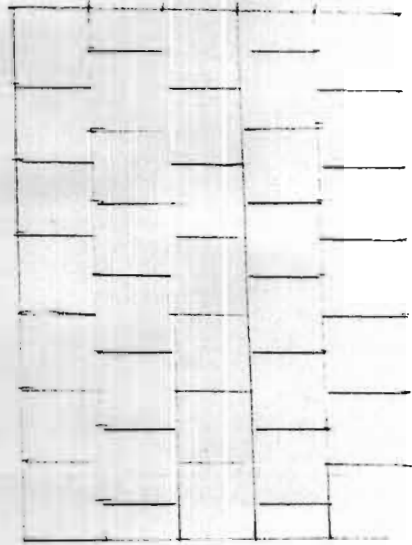
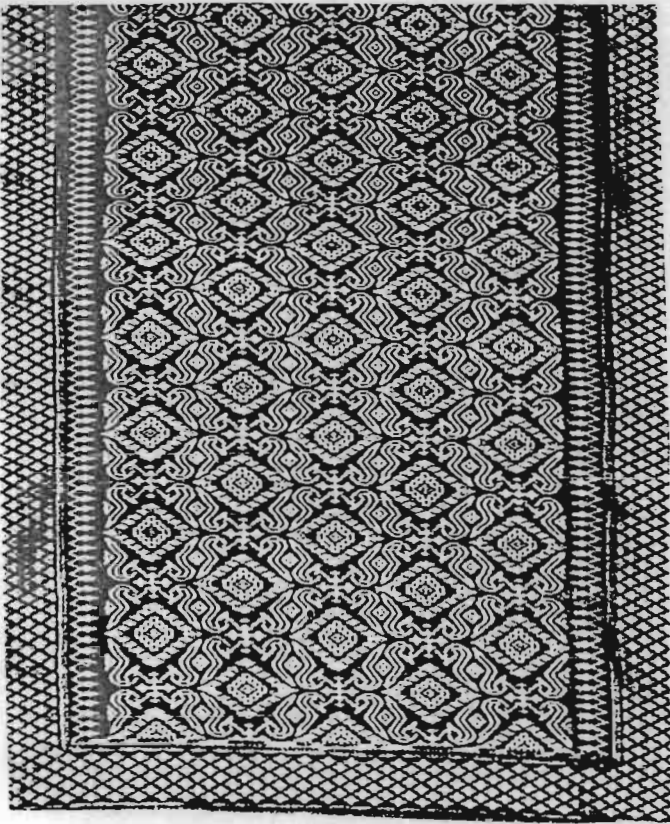
ภาพที่ 12 แสดงการจัดวางลายในลักษณะเฉียง

5. ลวดลายในลักษณะตาหมากรุก เกิดจากการแบ่งพื้นที่สี่เหลี่ยมเป็นตารางเล็ก ๆ เท่ากัน และวางลวดลายโดยเรียงช่องเว้นช่องและตำแหน่งของการเรียงลวดลายแต่ละแถวจะสลับกัน แถวที่หนึ่งจะซ้ำกับแถวที่สาม ส่วนแถวที่สองจะซ้ำกับแถวที่สี่ และทำเช่นนี้เรื่อย ๆ ไป ลักษณะตามตาหมากรุกนี้อาจเป็นสี่เหลี่ยมผืนผ้าหรือเป็นสี่เหลี่ยมจัตุรัสก็ได้ (ดังภาพที่ 13) เช่น ลายหน้าตาต่างสลับลายซาเปีย และลายขอ



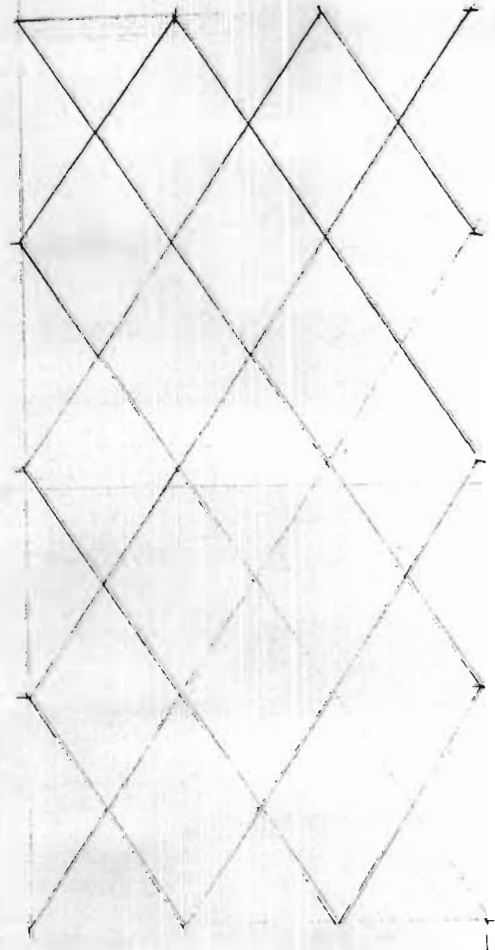
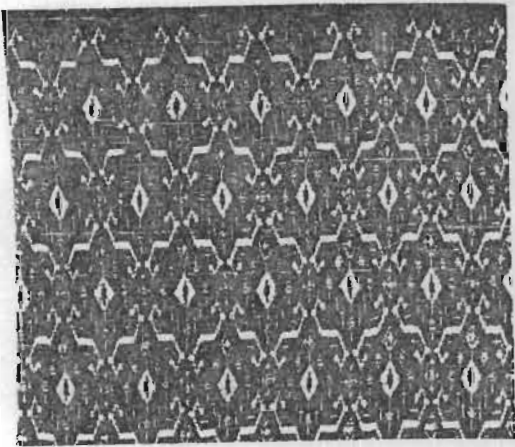
ภาพที่ 13 แสดงการจัดวางลวดลายในลักษณะตาหมากรุก

6. ลวดลายในลักษณะชั้นบันได เป็นการยกระดับของลวดลายชั้นครั้งละเท่า ๆ กัน ต่อ  
กันไปตามแนวเฉียง โดยยึดโครงสร้างสี่เหลี่ยมให้มุมต่อมุมเชื่อมกัน และวางลวดลายลงในตารางสี่  
เหลี่ยมเล็ก ๆ ก็สามารถเกิดลวดลายได้โดยไม่มีที่สิ้นสุด (ดังภาพที่ 14)



ภาพที่ 14 แสดงการจัดวางลวดลายในลักษณะชั้นบันได

7. ลวดลายในลักษณะสี่เหลี่ยมขนมเปียกปูน จัดเป็นลวดลายที่นิยมทำกันมากโดยการทาลวดลายบรรจุลงในสี่เหลี่ยมขนมเปียกปูน และนำมาเรียงต่อกันจะดูเป็นแนวตรงหรือเฉียงก็ได้ ให้มีวงจรของลายก็จะได้ลวดลายที่แปลกออกไปอีกนับสิบ ๆ (ดังภาพที่ 15) เช่น ลายพระตะบอง ลายหมมเปญ เป็นต้น



ภาพที่ 15 แสดงการจัดวางลวดลายในลักษณะสี่เหลี่ยมขนมเปียกปูน

ลวดลายและการจัดวางลวดลายของผ้าไหมมัดหมี่ มีความสำคัญต่อผู้บริโภคเป็นอย่างมาก เนื่องจากในปัจจุบันผู้คนนิยมนำผ้าไหมมัดหมี่มาใช้ในชีวิตประจำวันมากขึ้น ผู้ผลิตหรือผู้ทอควรจะเข้าใจถึงความชอบและรสนิยมของบุคคลในระดับต่าง ๆ ตลอดจนกระทั่งทำอย่างไรคนจึงจะชอบและนิยมใช้ รวมทั้งสามารถจำหน่ายได้

### การย้อมสี

สีของผ้า นับเป็นปัจจัยสำคัญที่ทำให้ผู้บริโภคเกิดความประทับใจเป็นอันดับแรก และความคงทนของสีเป็นอีกปัจจัยหนึ่งที่จะทำให้ผู้บริโภคตัดสินใจในการเลือกซื้อผ้าชิ้นนั้น ทั้งนี้เนื่องจากผ้าไหมมัดหมี่แต่ละชนิดมีสีสวยและราคาสูง จึงจำเป็นต้องเลือกสีย้อมให้เหมาะสมกับเส้นใย เพื่อให้ได้ผ้าไหมมัดหมี่ที่มีคุณภาพดีตามความต้องการของผู้บริโภค

ในการย้อมไหมทำผ้ามัดหมี่ของชาวสุรินทร์นั้น ใช้ทั้งสีธรรมชาติและสีสังเคราะห์ แต่ในปัจจุบันผู้ย้อมนิยมใช้สีสังเคราะห์ย้อมไหม เนื่องจากประหยัดเวลาและแรงงานในการเตรียมน้ำย้อม สำหรับการย้อมไหมด้วยสีธรรมชาติยังคงมีผู้ทำการย้อมอยู่บ้าง ซึ่งส่วนมากจะย้อมไหมเพื่อทำผ้ามัดหมี่ไว้ใช้เอง หรือเก็บไว้ให้ลูกสาวใช้ในการแต่งงาน ซึ่งได้แก่ ผ้าโฮล ผ้าอัมปรม ผ้าลายขอ เป็นต้น เนื่องจากการย้อมสีธรรมชาติมีกรรมวิธีในการเตรียมน้ำย้อมที่ค่อนข้างจะยุ่งยาก ทำให้เสียเวลาและแรงงานในการจัดหาวัสดุมาประกอบการเตรียมน้ำย้อม ถึงอย่างไรก็ตาม ควรที่เราจะศึกษาการย้อมสีธรรมชาติเป็นภูมิปัญญาของคนในท้องถิ่นไว้ เพื่อเป็นการอนุรักษ์การใช้สีธรรมชาติย้อมไหมให้คงอยู่ต่อไป

ต่อไปนี้จะขอกล่าวถึงรายละเอียดของการย้อมไหมเพื่อทำผ้ามัดหมี่ดังนี้

#### 1. การย้อมด้วยสีสังเคราะห์

สีสังเคราะห์ที่นิยมใช้ หาซื้อได้ง่ายตามร้านขายเส้นไหมหรือผ้าไหมมีอยู่หลายชนิด เช่น สีเคมีย้อมไหมตราเครื่องบิน สีย้อมไหมตราสิงห์โตคู่ เป็นต้น สีเหล่านี้คือ สีแอซิด (acid dye) นั่นเอง สีกรดเป็นเกลือโซเดียมของกรดซัลโฟลิก เมื่อละลายน้ำจะแตกตัวให้อนุผลิ (-SO<sub>3</sub>H) ซัลโฟเนตที่มีประจุลบ ย้อมง่าย สีสดใส ราคาค่อนข้างถูก ทนต่อการซักค่อนข้างดี และจะย้อมติดเส้นใยในน้ำย้อมที่เป็นกรดเจือจาง pH = 2-4 เนื่องจากไหมตามธรรมชาติมีสภาพเป็นกลาง เมื่อสีแอซิดแตกตัวให้ประจุลบในน้ำย้อม ก็จะดึงดูดกับประจุบวกของเส้นไหม จึงมีความจำเป็นต้องปรับสภาพ

ของไหมเสี้ยนไหมให้มีประจุบวกเพิ่มขึ้น โดยการเติมกรดลงในน้ำย้อมเพื่อให้ไฮโดรเจนในกรดไปเพิ่มประจุบวกให้กับเส้นไหม เมื่อไหมมีประจุบวกก็สามารถติดติดกับโมเลกุลของสีแอสิดที่มีประจุลบ ทำให้ไหมติดสีต่าง ๆ ได้ตามต้องการ (นันทนัช พิเศษฐวิทย์. 2532 : 8) กรดที่นิยมใช้ในการย้อมไหมด้วยสีแอสิดมากที่สุดคือ กรดน้ำส้ม (Acetic Acid) เป็นกรดอ่อนและมีข้อดีอีกประการหนึ่งคือ เมื่อใช้กับน้ำกระด้างที่มีอนุมูล  $Ca^{+2}$  และ  $Mg^{+2}$  อยู่ด้วย กรดน้ำส้มจะไปทำปฏิกิริยากับสารทั้งสองชนิดให้เปลี่ยนเป็นเกลือแคลเซียมและแมกนีเซียมอะซิเตตซึ่งละลายน้ำได้ ทำให้ไม่เกิดปัญหาการย้อมต่างที่ เกิดจากการเกาะติดของเกลือแคลเซียมและแมกนีเซียมที่ไม่ละลายน้ำ

ในการย้อมไหมควรใช้อัตราส่วนและสารเคมี ดังนี้

น้ำ : ไหมที่ต้องการย้อม = 30 : 1

สีแอสิด 0.5 - 4 % (ต่อน้ำหนักไหม)

กรดน้ำส้ม 2-4 %

สบู่อะเลหว 1 กรัม/ลิตร

ตัวอย่างการคำนวณ

สมมุติว่าต้องการย้อมไหม 500 กรัมต้องใช้สารต่าง ๆ ดังนี้

น้ำ 30 : 1 = 30 x 500 = 15,000 = 15 ลิตร

สี 3 % =  $\frac{500 \times 3}{100}$  = 15 กรัม

สบู่อะเลหว 1 กรัม/ลิตร = 15 กรัม

วิธีย้อม

1. นำไหมที่จะย้อมแช่น้ำอุ่นให้เปียกเสมอกัน บิดหมาด และกระตุกให้เส้นไหมเรียงเส้นดี
2. เตรียมน้ำย้อมตามจำนวนที่ต้องการ
3. ละลายสีด้วยน้ำร้อนจัดจำนวนเล็กน้อย เมื่อสีละลายดีแล้วนำไปเทรวมกับน้ำย้อมทั้งหมด
4. ใส่สบู่อะเลหว คนให้ละลายเข้ากับน้ำย้อม

5. เริ่มย้อมที่อุณหภูมิห้อง นำไหมที่เตรียมไว้ลงแช่ กลับไปกลับมามาตลอดเวลา ใช้เวลา 3-5 นาที
6. นำไหมออกจากอ่างย้อม และนำน้ำสีตั้งไฟจนอุณหภูมิถึง 60° เซลเซียส จึงนำไหมลงย้อมต่ออย่างรวดเร็ว
7. ย้อมต่อไปพร้อมทั้งแรงอุณหภูมิถึงประมาณ 70° - 80° เซลเซียส ยกไหมขึ้นแล้วใส่กรดน้ำส้มคนให้ทั่ว นำไหมลงย้อมต่ออย่างรวดเร็ว เพราะกรดน้ำส้มเป็นตัวเร่งในการดูดซึมของสีเข้าไปในเส้นใยมากและเร็ว
8. ย้อมต่ออีกประมาณ 20 นาที หรือจนกระทั่งไหมดูสีย้อมจนหมด ซึ่งจะมองเห็นว่าน้ำย้อมใสปราศจากสีใด ๆ

ในการย้อมสามารถผสมสีได้มากมายจากแม่สีคือ แดง เหลือง น้ำเงิน เช่นเดียวกับการผสมสีในงานศิลปะทั่วไป อย่างไรก็ตาม การจะย้อมสีไหมด้วยสีแอลิดให้ได้ระดับความเข้มข้นที่ต้องการหรือย้อมแล้วได้สีสม่ำเสมอ นั้น ต้องอาศัยประสบการณ์และความชำนาญของผู้ย้อมมาก หากเกิดข้อผิดพลาดทำให้ได้เส้นไหมที่มีสีไม่สม่ำเสมอ สามารถแก้ไขได้โดยใช้ไซโตเรียมไฮโดรซัลไฟต์ลอกสีย้อมออกก่อนนำไปย้อมใหม่ตามที่ต้องการ ข้อควรระวังโดยเฉพาะไหมมัดหมี่ ต้องแช่น้ำไว้นานประมาณ 30 นาที เพื่อให้หน้าซึมเข้าไปในเส้นไหมจนทั่วถึงกันตามรอยมัดของไหม เวลาทอจะได้ลายที่ออกมาคมชัดขึ้น

ถึงแม้ว่าสีสังเคราะห์จะใช้ง่ายและรวดเร็ว จึงทำให้ผู้ย้อมนิยมใช้กันมาก แต่ก็มีข้อเสียคือทำให้ผ้ามีสีจืดไม่สัมพันธ์กับรูปแบบของผ้าพื้นเมือง และทำให้เสียเอกลักษณ์ของผ้าพื้นเมืองด้วย ดังนั้นในการย้อมสีจึงควรใช้สีในปริมาณที่เพียงพอกับความสามารถในการดูดซึมสีของเส้นใย เพื่อช่วยลดต้นทุนในการย้อมลง

จากการศึกษาพบว่า ในการย้อมไหมด้วยสีสังเคราะห์นั้นผู้ย้อมได้มีการเติมสารอื่นลงในการย้อม เช่น เกลือ สารส้ม น้ำมันก๊าด ทั้งนี้เพื่อช่วยให้สีติดทนและเส้นไหมมีความมันวาว นับได้ว่าเป็นภูมิปัญญาของผู้ย้อมที่รู้จักใช้สิ่งที่หาได้ง่ายในบ้านมาใช้ให้เกิดประโยชน์ต่อการย้อมสี

## 2. การย้อมไหมด้วยสีธรรมชาติ

สีธรรมชาติเป็นสีที่ได้จากพืชและสัตว์ ซึ่งมีส่วนดีคือ สีไม่จืดจาง สีอ่อนเย็นตากว่าสีสังเคราะห์ จึงทำให้สีของผ้าไหมมัดหมี่งดงามสัมพันธ์กับรูปแบบของผ้าพื้นเมือง อันเป็นผลทำให้มีการตื่นตัวเกี่ยวกับการใช้สีธรรมชาติมากขึ้น สีธรรมชาติที่ชาวสุรินทร์ยังคงใช้ย้อมไหมกันอยู่บ้าง ได้แก่ สีเหลืองจากแก่นแกแล (เข) สีแดงจากครั่ง สีน้ำเงินจากต้นคราม และสีเขียวจากเปลือกไม้ประทุ

จากการศึกษาพบว่า การที่พืชและสัตว์ให้สีแตกต่างกันเนื่องจากในพืชและสัตว์มีสารให้สีที่ต่างกัน เช่น มอริน (Morin) จากแก่นแกแลให้สีเหลืองเข้ม กรดแลคคาอิก (Laccaic acid) ในครั่งให้สีแดง และ อินดิโก (Indigo) จากต้นครามให้สีน้ำเงิน

สีธรรมชาติตามที่กล่าวมาแล้วใช้ย้อมเส้นใยไหมและผ้าฝ้าย ทำให้ติดสีได้มากกว่าเส้นใยประเภทอื่น และมีกรรมวิธีในการย้อมอยู่ 3 แบบ (เทียนศักดิ์ เมฆพรหมโอภาส. 2534 : 5) ดังนี้

1. แบบโดยตรง (Direct dyes หรือ Substantive dyes) คือสีที่ใช้ย้อมสามารถละลายน้ำได้ดีและมีคุณสมบัติพิเศษที่สามารถติดเส้นใยได้ด้วยตัวเอง โดยไม่ต้องมีสารอื่นมาช่วยในการย้อมเนื่องจากตัวสีที่ใช้ย้อมจะเกิดพันธะเคมี (Chemical bond) กับเส้นใยโดยตรง เนื่องจากเส้นใยไหมจัดเป็นพวกโพลีเปปไทด์ ที่มีส่วนประกอบของหมู่กรด (acidic group - COOH) และหมู่เบส (basic group - NH<sub>2</sub>) ซึ่งทั้งสองส่วนนี้จากทำปฏิกิริยากับส่วนที่หมู่กรดหรือเบสในโมเลกุลของสีเกิดเป็นเกลือขึ้น (Salt formation) ทำให้เกิดแรงยึดเหนี่ยวกันแบบไอออนิก (Ionic interaction) ดังตัวอย่างการย้อมครั่ง เช่น ระหว่างกรดแลคคาอิกกับไหม กรดแลคคาอิกจะให้โปรตอนแก่หมู่อะมิโนซึ่งเป็นเบสในเส้นใยแล้วเกิดเกลือขึ้น จึงทำให้เกิดแรงดึงดูดแบบไอออนิก แต่ถ้าต้องการให้สีติดแน่นกับเส้นใยควรปรับน้ำย้อมให้มีสภาพเป็นกรดโดยการเติมกรดทาร์มาริก หรือน้ำมะขาม จะทำให้ไหมมีสีม่วงอมแดงที่เข้ม (วารุณี สุวรรณานนท์. 2526 : 6)

วิธีย้อมไหมด้วยครั่ง โดยการนำครั่งดิบมาล้างน้ำแล้วนำไปผึ่งให้แห้ง จึงนำไปบ่นในครกตำข้าวให้ละเอียด จากนั้นนำไปแช่น้ำไว้ 1 คืน แล้วกรองเอากากออกก็จะได้น้ำสีแดง นางสงวนทำนองดี บ้านเลขที่ 66 หมู่ 7 ตำบลเขวาสินรินทร์ อำเภอเมือง ได้กล่าวถึงการเตรียมน้ำย้อมว่าควรนำใบไม้ที่มีรสเปรี้ยว เช่น ใบมะเหมือด ใบชงโค ใบมะขาม และใบคะนิง มาต้มให้เดือด วัน

น้ำต้มใบไม้ผสมกับน้ำครั้งที่เตรียมไว้ จากนั้นนำไหมชุบน้ำให้เปียก บิดพอหมาด กระตุกให้เส้นไหมเรียงเส้นจึงแช่น้ำย้อมสีนำไปต้มให้เดือด ใช้เวลาประมาณ 30 นาที เสร็จแล้วยกลง บิดให้แห้ง ล้างน้ำให้สะอาดแล้วจึงนำไปผึ่งให้แห้งก็จะได้ไหมสีตามต้องการ

2. แบบแวนด์ (Vat dye) โดยทั่วไปแล้วสารที่ให้สีประเภทนี้จะไม่ละลายในน้ำ ดังนั้นขั้นแรกของการย้อมแบบนี้จะต้องทำการรีดิวซ์ (reduced) สารที่ให้สีในพืชให้เป็นสารที่ละลายน้ำได้เสียก่อน โดยใช้ด่างเป็นตัวทำละลาย แล้วจึงนำเส้นใยลงย้อมในสารละลายนั้น จากนั้นจึงนำเส้นใยที่ย้อมแล้วไปผึ่งแดดเพื่อให้โมเลกุลของสีเกิดการออกซิไดซ์ (oxidized) กลับไปอยู่ในรูปที่ไม่ละลายน้ำ โมเลกุลของสีจึงจับแน่นอยู่บนเส้นใยดังตัวอย่าง การย้อมคราม เช่น ทำการรีดิวส์ครามด้วยโซเดียมไดไทโอไนต์ (Sodium dithionite) จะได้เป็นลิวโคอินดิโก (leucoindigo) ที่ละลายน้ำ ไม่มีสี จากนั้นก็นำเส้นใยลงย้อมในสารละลายลิวโคอินดิโก แล้วนำมาผึ่งไว้ ลิวโคอินดิโกในเส้นใยก็จะถูกออกซิไดซ์ในอากาศเป็นอินดิโก ยึดกับทั้งภายในและผิวนอกของเส้นใย และเนื่องจากอินดิโกนี้ไม่ละลายน้ำ จึงทำให้การติดสีนี้มีความคงทน

วิธีย้อมไหมด้วยคราม นางกาน ชูวา บ้านนาตงตะแบก ตำบลเขวาสินรินทร์ อำเภอเมือง ได้กล่าวถึงวิธีเตรียมคราม (คราม) โดยการต้มใบครามมาแช่น้ำ 2 คืน จึงกลับส่วนที่อยู่ข้างบนลงข้างล่าง เมื่อครบ 3 คืนเอากากออกเหลือแต่น้ำ จึงใส่ปูนขาวผสมกับน้ำครามที่คืนเอากากออกคนไปเรื่อย ๆ จนกว่าฟองที่ปุดขึ้นมาหาย แล้วพักไว้ 1 คืน จนตกตะกอน ตักเอาน้ำใส่ออก ใช้ผ้าขาวบางกรองเอาส่วนเนื้อไว้ ทิ้งไว้จนแห้ง จึงปั่นเป็นก้อน ๆ ขนาดเท่าฟองไข่ไก่ นำไปตากเมื่อแห้งดีแล้วจึงนำไปใช้ได้

การเตรียมน้ำย้อมคราม ใช้น้ำต่าง 1 ชั้น (เอาต่างไปต้มกับน้ำฝนหรือน้ำสะอาด) น้ำมดแดง 1 ชั้น (ต้มมดแดงกับน้ำสะอาด) คราม 1 ก้อน น้ำตาลแดงหรือเหล้าโท 1 ช้อนชา เทส่วนผสมทั้งหมดลงในหม้อดิน คนให้เกิดฟอง จึงนำไหมลงย้อมโดยการนวดจนน้ำครามซึมเข้าไปในเส้นใยนำไปตาก 1 ชั่วโมง เมื่อครบกำหนดเวลาให้ทำเช่นนี้ 3 ครั้ง และในขณะที่ย้อมนั้นจะต้องให้หม้อน้ำครามอยู่กลางแดดเสมอ ถ้าในวันใดมีเมฆครึ้ม ฝนที่ท่าจะตกจะย้อมไม่ค่อยติด

3. แบบใช้มอร์แดนต์ (Mordant dye) เป็นการย้อมแบบที่ใช้สารมอร์แดนต์ เพื่อช่วยให้การยึดติดระหว่างสีกับเส้นใยดีขึ้น ทำให้สีที่ได้จากการย้อมโดยวิธีนี้มีความคงทน ไม่ตกสีหรือซีดง่าย

สารมอร์แดนท์ที่ใช้คือ สารละลายของเกลือโลหะ เช่น สารส้ม ( $KAl(SO_4)_2 \cdot 12H_2O$ ) โครม ( $K_2Cr_2O_7$ ) ดีบุก ( $SnCl_2$ ) และเหล็ก ( $FeSO_4$ )

การย้อมแบบใช้มอร์แดนท์อาจทำได้ 3 วิธีการคือ

1. นำเส้นใยที่ต้องการย้อม มาย้อมสารละลายมอร์แดนท์ก่อน แล้วจึงทำการย้อมสี
2. ทำการย้อมสารละลายมอร์แดนท์และสีพร้อม ๆ กัน
3. ทำการย้อมสารละลายมอร์แดนท์ก่อนและหลังทำการย้อมสี

ปฏิกิริยาที่เกิดขึ้นในการย้อมแบบนี้ คือ เมื่อเส้นใยได้ผ่านการย้อมสีและการย้อมด้วยสารละลายมอร์แดนท์แล้ว โลหะของสารละลายมอร์แดนท์จะเกิดเป็นสารเชิงซ้อนที่แข็งแกร่งกับสีและเส้นใย จึงทำให้สีติดแน่นในเส้นใยได้ดังตัวอย่างการย้อมด้วยแก่นแก่แล โดยมีสารส้มเป็นมอร์แดนท์

วิธีย้อมไหมด้วยแก่นแก่แล โดยการนำแก่นแก่แลที่มีสีเหลืองเข้มมาสับให้เป็นชิ้นเล็ก ๆ ตากให้แห้งแล้วนำไปแช่น้ำ 3-5 วัน จึงนำไปต้มให้เดือด เมื่อน้ำลดลงจึงกรองน้ำสีเหลืองนั้นมาใช้นางพิน มูลศาสตร์ บ้านเลขที่ 11 ถนนเทศบาล 2 อำเภอเมือง ได้กล่าวว่าในการย้อมไหมด้วยแก่นแก่แลนั้น ควรใส่สารส้มลงในน้ำย้อมและทำการย้อมไหมไปพร้อม ๆ กัน นาน 30-60 นาที หรือจนกระทั่งเส้นใยดูดซึมสีจนน้ำย้อมใส จึงนำไปล้างน้ำให้สะอาดและตากให้แห้ง จากการทดลองพบว่า การย้อมไหมด้วยแก่นแก่แลควรใช้สารส้มร้อยละ 20 ของน้ำหนักไหม เป็นสารช่วยให้ติด ในขณะที่ย้อมทำให้ไหมย้อมมีความคงทนของสีต่อการซักฟอก การขัดถูและแสงแดดอยู่ในระดับที่ดีที่สุด (วารุณี สุวรรณานนท์, 2526 : 61) และการย้อมไหมด้วยแก่นแก่แลนี้มีคุณสมบัติพิเศษ กล่าวคือ ตามปกติไหมย้อมสีมักจะซีดจางเมื่อถูกแสงแดด แต่ไหมย้อมด้วยแก่นแก่แลกลับมีสีเข้มขึ้นและเป็นมันเงา

ในปัจจุบัน การย้อมไหมด้วยสีธรรมชาติ ยังคงมีผู้ทำการย้อมอยู่บ้าง เช่น ย้อมครั้งเพื่อทอผ้าอ้อมปรม ย้อมแก่นแก่แลเพื่อทอผ้าสมอ ส่วนผ้าไฮลันนั้นต้องให้ผู้ชำนาญการจริง ๆ จึงจะย้อมได้ นางสงวน ทานองดี ได้กล่าวไว้ว่า ถ้าให้ย้อมไหมด้วยสีธรรมชาติทีละสีนั้นสามารถย้อมเองได้ แต่ถ้าให้ย้อมสีธรรมชาติเพื่อทำผ้าไฮลัน ทำไม่ได้และไม่กล้าทำ เพราะมีครู ต้องให้ครูไฮลันย้อมให้แล้วเอามาทอเอง

ผ้า ไส้จัดเป็นผ้าไหมมัดหมี่ที่เกิดจากการย้อมสีธรรมชาติทั้ง 3 สี แล้วให้สีทั้ง 3 ผสมกันเองตามลวดลายที่กำหนดไว้โดยการมัดไว้ จึงทำให้ผ้า ไส้มีสีปรากฏถึง 6 สีได้แก่ สีแดง เหลือง น้ำเงิน ม่วง เขียวและส้ม เป็นต้น

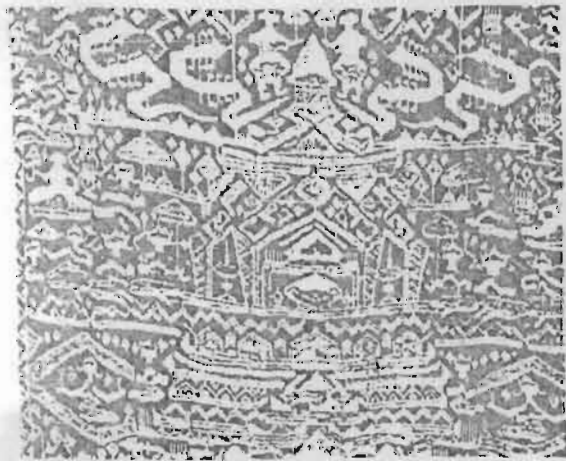
การใช้ผ้ามัดหมี่ของไทย

ผ้า ใช้เป็นเครื่องนุ่งห่มที่ถือประโยชน์ใช้สอยหลักและสามารถนำไปใช้ในอาคาร บ้านเรือน เช่นประดับผนัง กั้นห้อง ปูรองรับสิ่งของ บูเครื่องเรือน และอื่น ๆ ตามวิถีชีวิตของคนในสังคมนั้น ผ้ามัดหมี่หรือผ้าปุมก็มีประโยชน์ใช้สอยเช่นเดียวกับผ้าโดยทั่ว ๆ ไป นอกจากนี้ผ้ามัดหมี่หรือผ้าปุมยังมีคุณค่าในด้านต่าง ๆ ดังนี้

1. ใช้เป็นเครื่องบำเพ็ญรางวัลแก่ข้าราชการ โดยพระราชทานต่างเงินเดือนมาตั้งแต่สมัยอยุธยา จึงเรียกผ้านี้ว่า "ผ้าหวัดรายปี" (วิบูลย์ ลี้สุวรรณและคณะ. 2530 : 55) ได้แก่ผ้า สบปีกปุม ผ้าสบปีกเชิง ผ้าสบปีกล่องจวนและผ้าสบปีกริ้ว (ดังภาพที่ 16)



ผ้าสบปีกล่องจวน



ผ้าปุมลาขบุษบก

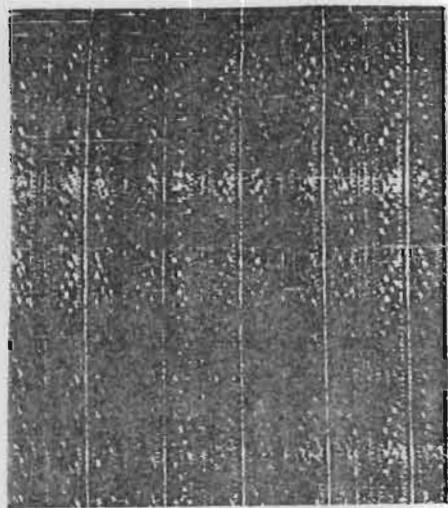


ผ้าปุมสบปีกริ้วสำหรับขุนนาง

2. ผ้าใช้บังbokฐานบรรดาศักดิ์ของผู้สามเฒ่าและให้ใช้เฉพาะนุ่งเข้าเฝ้า ได้แก่ผ้าสมปักปุม และผ้าสมปักกรายเชิง เป็นผ้าที่ชั้นสมเด็จพระนารายณ์ ท่านผ้าสมปักห้าหรือผ้าสมปักลาย เป็นผ้าที่ชั้นเจ้ากรม ปลัดกรมมั่งเท่านั้น (มณีรัตน์ ท้ามเจริญ. 2521 : 39) แต่ต่อมาในรัชสมัยพระบาทสมเด็จพระจุลจอมเกล้าเจ้าอยู่หัว จึงโปรดเกล้าฯ ให้เลิกใช้ผ้าสมปักปุมเนื่องจากผ้านี้สร้างมาแต่เมืองเขมรซึ่งเรียกว่า "ผ้าปุมเขมร" ที่เมืองเขมร ใช้นุ่งหมักทั้งไพร่และผู้ดี ซึ่งดูไม่งดงาม ไม่เป็นของไทย (นฤรักษ์ จันวิษ. 2524 : 37) แต่ประชาชนในมณฑลอีสานก็ยังใช้กันอยู่จนถึงทุกวันนี้ เนื่องจากได้รับการถ่ายทอดศิลปการทอมาจากบรรพบุรุษ (ดังภาพที่ 17)

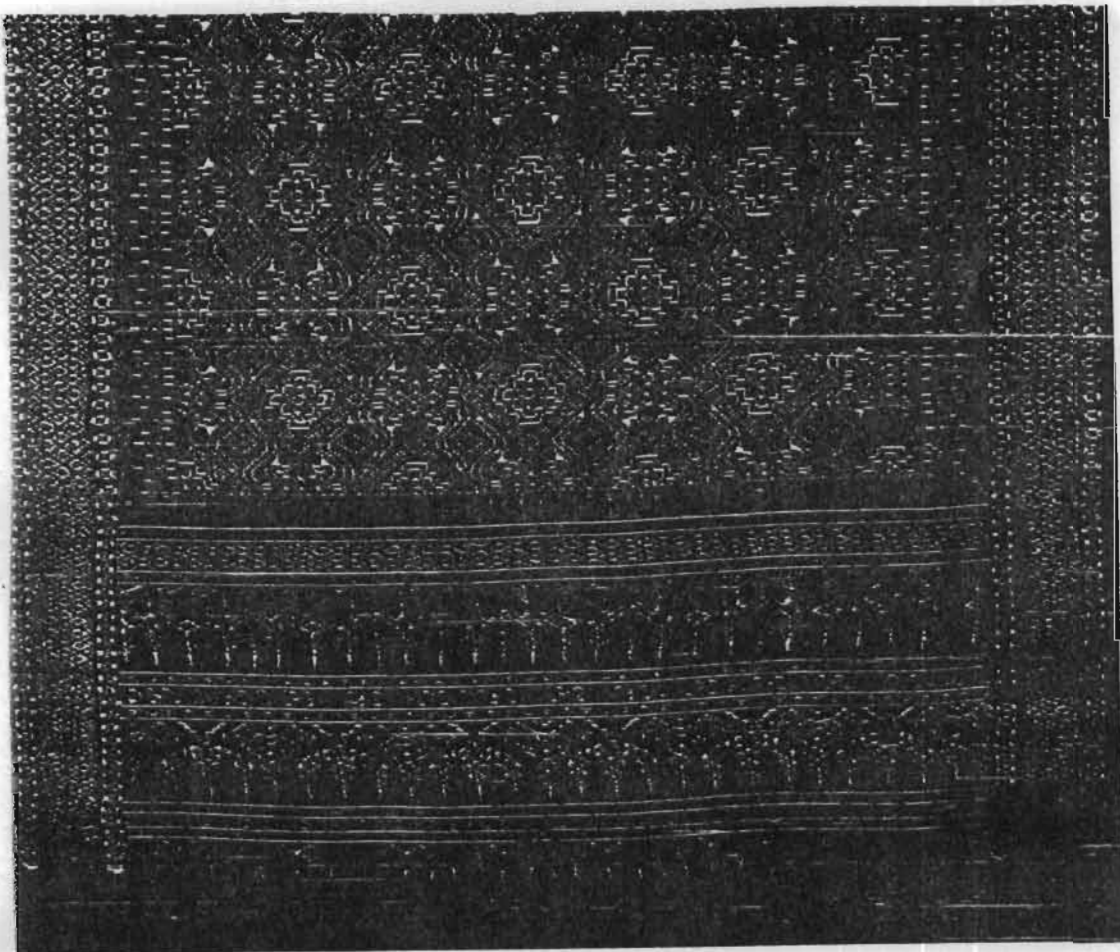


การแต่งกายของหญิงผู้ดี มณฑลอีสาน สมัยรัชกาลที่ 5

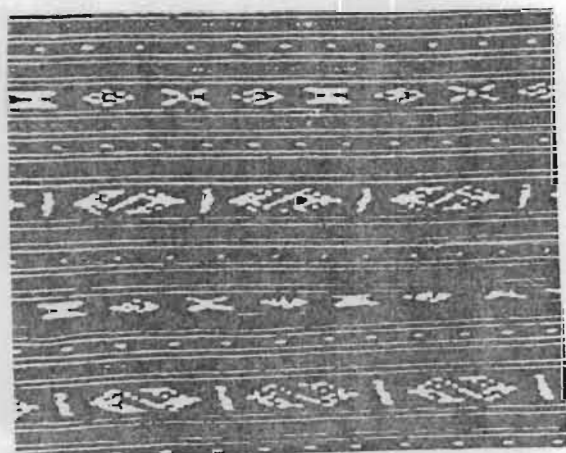
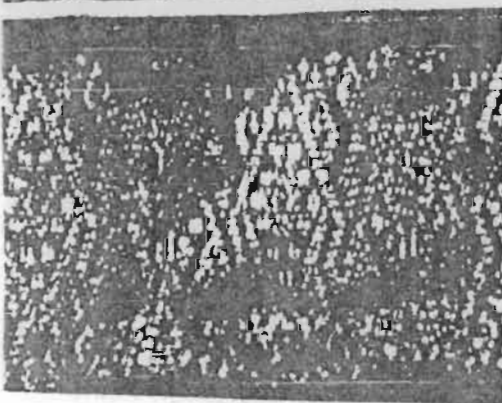
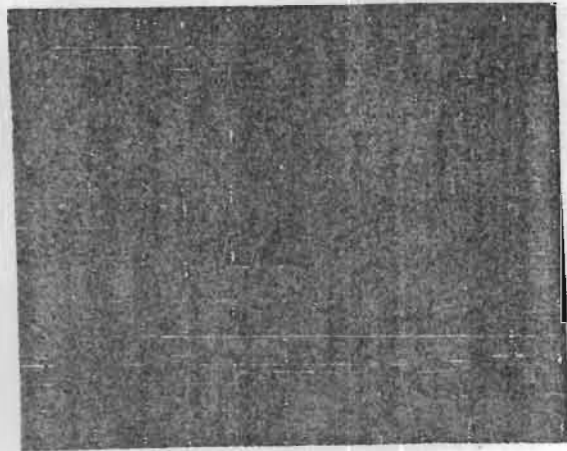
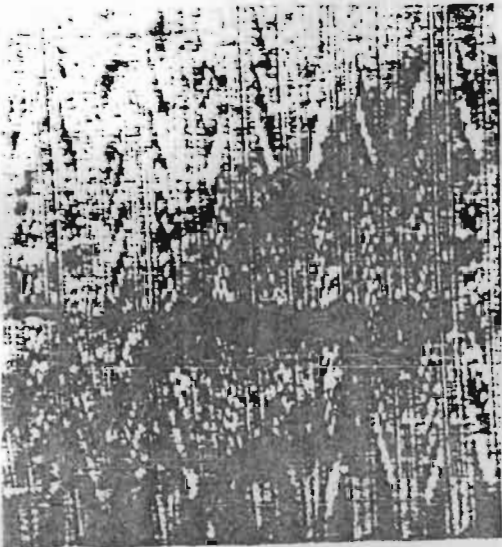


๖. ใช้เป็นสื่อแสดงถึงการมีสัมพันธไมตรีกับต่างประเทศ ดังเช่นในปี พ.ศ. 2399 พระบาทสมเด็จพระจอมเกล้าเจ้าอยู่หัว พระราชทานสิ่งของ ให้กับพระราชสาส์นถึงประธานาธิบดี แฟรงคลิน เพียร์ซ แห่งสหรัฐอเมริกา ในบรรดาสิ่งของมีอยู่ 3 รายการเป็นผ้า (Gittinger and Lefferts. 1992 : 167) อันได้แก่ ผ้ายกทอง 2 ผืน ผ้าขุมเขมร 2 ผืน และผ้าปุมไทย 2 ผืน (ดังภาพที่ 18)

สมเด็จพระยาดำรงราชานุภาพทรงกล่าวถึงมูลเหตุการนำผ้าปุมมาทำผ้านุ่งว่า พระอัครราชกุมารีเริ่มขึ้นในสมัยรัชกาลที่ 6 เมื่อครั้งไปเขมรกลับมาเพราะสมเด็จพระศรีสวดีโปรดประทานผ้าปุมมาองค์ละหลายผืน และต่อมาเมื่อสมเด็จพระมงกุฎเกล้าเจ้าอยู่หัวก็ส่งมาประทานอีกครั้งหนึ่ง จึงนุ่งถูงปุมกันฟุ่มเฟือย (สุมาลย์ โกมลีส. 2534 : 23)



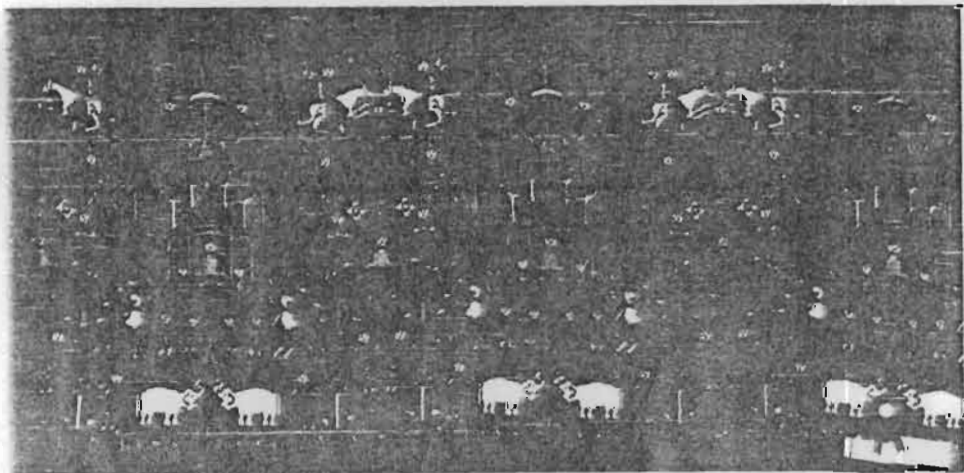
4. ไร่เป็นของสงฆ์หรือของกานัลแก่ญาติผู้ใหญ่ฝ่ายชายในพิธีแต่งงาน โดยผู้หญิงอีสาน จะได้รับการฝึกหัดการทอผ้าจากสถาบันครอบครัวที่มีแม่ ย่า ยาย และญาติผู้ใหญ่ฝ่ายหญิง เนื่องจาก การทอผ้าเป็นคุณสมบัติของผู้หญิง และมีชื่อในการทอผ้าจะเป็นเสน่ห์อย่างหนึ่งของผู้หญิง ที่จะทำให้ฝ่าย ชายและญาติของฝ่ายชายมองเห็นคุณค่าของความ เป็นกุลสตรีของผู้หญิง (พิศนา กิตติอาษา. 2532 : 21) จึงทำให้หญิงสาวโสด ไร่ใช้ความสามารถในการทอผ้าสะสมไว้มากขึ้นเรื่อย ๆ เมื่อได้รับการทอตามลู่ ขอบจากฝ่ายชายเพื่อไว้ไปใช้ในพิธีแต่งงานและใช้สอยในครอบครัวใหม่ของตนเอง เช่น ผ้าโฮลมีเชิง เย็บติดสำหรับเจ้าสาว ส่วนเจ้าบ่าวนั่งไถหรือผ้าโฮลเปราะห์ และผ้าไหมนิยมใช้ผ้าโฮล ผ้าอ้อมปรอม และผ้ามัดหมี่ลายขอ เป็นต้น (ดังภาพที่ 19)



5. ภาพลักษณ์ที่จากผ้าไหมมัดหมี่ เพื่อใช้ เป็นของที่ระลึกหรือของขวัญแก่ผู้มาเยือนที่  
จำนวนที่มอดมอดกลับ ไป เช่น ผ้าประดับผนัง เสื้อผ้าสำเร็จรูป อกโต กระเป๋าถือ รองเท้า  
พวงกุญแจ รองใส่แว่นตา หมอนสามเหลี่ยม หมอนหน้าอริฐ เป็นต้น (ดังภาพที่ 20)

ปัจจุบันพบว่าชาวสุรินทร์ โดยเฉพาะหญิงวัยผู้ใหญ่ (ตั้งแต่เกิดลูกคนแรก) และหญิงวัยชรา  
(อายุ 50 ปีขึ้นไป) ยังคงใช้ผ้าไหมมัดหมี่ในเทศกาลงานบุญต่าง ๆ และไปงานแต่งงานลูกหลาน  
จากการสังเกตพบว่าหญิงวัยผู้ใหญ่จะนำผ้าชิ้นไหมมัดหมี่ที่มีลวดลายต่าง ๆ เช่น ลายดอกมะเขือ ลาย  
ดอกแก้ว ลายพระตะบอง ลายขมเป็ด และลายอื่น ๆ ลายที่คิดและออกแบบขึ้น ใช้เอง สำหรับ  
ยืมชราจะนำผ้าไปทำผ้าคลุมเตียง ผ้าลายขม และทอผ้าด้วยผ้าไหมดีสีขาวทอขดดอก อันได้จากการรับ  
ให้ทำหรือทอขึ้น ใช้เองเมื่ออยู่ในวัยผู้ใหญ่

นับได้ว่าผ้าไหมมัดหมี่มีประโยชน์ใช้สอยหลายอย่าง และการทอผ้าไหมมัดหมี่ได้กลายเป็น  
สินค้าที่มีบทบาทสำคัญที่สุดในเชิงเศรษฐกิจของหมู่บ้าน เป็นอาชีพเสริมแหล่งอุดหนุนการทอผ้าบ้าน  
โดยการทอผ้าไหมมัดหมี่ ชิ้นใหม่ ผ้าคลุมไหล่ ผ้าพันคอ ฯลฯ ใ้ชายไปให้เฝ้าที่เข้ามารับซื้อถึงหมู่บ้าน  
หรือบางลำก็นำไปขายที่ร้านรับซื้อในตัวจังหวัด บางแห่งชาวบ้านที่รับ ไหมมามัดย้อมและทอ เป็นชิ้นผ้าแล้ว  
รับค้าจ้างย้อมและทอก็มี ทำให้ชาวบ้านมีราย ได้อีกทางหนึ่ง จึงเห็นเวลาที่หน่วยงานของรัฐและเอกชนจะ  
ได้ให้การสนับสนุนด้านการตลาด และการกำหนดราคาที่เป็นธรรม เพื่อให้ผู้ประกอบการอยู่ได้ และเพื่อ  
เป็นการอนุรักษ์ศิลปการทอผ้าไหมมัดหมี่ ที่คงอยู่ชั่วลูกหลาน ในชุมชนบุรี ไทศรัยจะ ได้เกื้อกูลกัน และ  
กันมา ใช้ผ้าไหมมัดหมี่ในชีวิตประจำวันและโอกาสพิเศษ



ผ้าไหมประดับฝาผนัง ภาพ มหาวิทยาลัยราชภัฏ ของ นางสาวเฟื่องฟ้า ร้อนเชือก

### บทที่ 3

#### เทคนิคดั้งเดิมและพัฒนาการของการสร้างใบไหมของคนชาติพันธุ์ไทยเขมร

คนชาติพันธุ์ไทยเขมรจะปลูกฝังให้สตรีมีความตระหนักในงานทอ การได้มาซึ่งเส้นไหมจะมีขั้นตอนและกรรมวิธีที่ยากมาก สตรีวัยรุ่นในปัจจุบันจะมองข้าม และเลือกกระทำเฉพาะกรรมวิธีที่ตนชอบและถนัด จะไม่กระทำให้ครบตามขั้นตอนหรือวงจร เช่นจะอาสาปลูกหม่อน เก็บใบหม่อน ผัดไหมมัดหมี่ อย่างใดอย่างหนึ่งเท่านั้น แต่ก็ยังมีสตรีไทยเขมรในจังหวัดสุรินทร์บางคนที่ยังสืบสานงานไหมอยู่ และเป็นช่างทอที่มีฝีมือ เช่นนางเพียร สานแก้ว บ้านนาแห้ว ตำบลสวาย นางบาง สุรินทร์บุรีรัมย์ บ้านระไซร์ ตำบลสวาย นางสาวเนียง บุญโสภากกร บ้านสวาย ตำบลสวาย นางปัด ทองอุดม บ้านปราสาทเบง ตำบลกวางเข็ง นางสาวประยูลุร เข็นรัมย์ บ้านจันทร ตำบลตาอ้ออง นางทอง ศรีดอกจัน บ้านบัลลังก์ ตำบลพลวง นางสาวจันทร์ เสี่ยงตรง บ้านสวาย ตำบลสวาย นางเสียม ทวีพร้อม บ้านอำปอ ตำบลนาบัว และนางสำราญ ศรีชันชนา บ้านตะกุก ตำบลตรมไพร

#### การปลูกหม่อน

หม่อนเป็นพืชดอกยืนต้น และเป็นไม้พุ่ม ชาวไทยเขมรเรียก "เดอมมวน" นิยมใช้พันธุ์พื้นเมืองปลูก เพราะทนทาน มักจะปลูกเฉพาะบ้านที่เลี้ยงวัวควาย และเจริญงอกงามดีเพราะมีปุ๋ยคอกช่วยบำรุงดิน นิยมขยายพันธุ์โดยใช้กิ่ง จะตัดกิ่งปักชำในฤดูฝน เมื่อต้นหม่อนตั้งตัวได้แล้ว จะคอยดูแลถากถางวัชพืชใส่ปุ๋ย ครั้นอายุได้ 1 ปีจะสังเกตลักษณะต้นหม่อน ถ้ามีใบดกดีก็จะเริ่มทำการเลี้ยงไหม ชาวไทยเขมรนิยมปลูกหม่อนตามฤกษ์ คือเวลาเที่ยงวันของวันเสาร์ เดือน 6 โดยจะเลือกกล้าต้นที่สมบูรณ์มีเปลือกสีน้ำตาลเข้ม จะทำการขอขมาต่อแม่พระธรณีให้ช่วยเฝ้าดูแลรักษา โดยจะจัดเครื่องเช่นสังเวทตามความเหมาะสม ครั้นถึงเวลาจะเก็บใบหม่อนก็จะขอขมาก่อนเก็บ โดยมีข้อห้ามว่าผู้ชายไม่ควรเก็บ เพราะเป็นงานของผู้หญิง

ในปัจจุบันบางบ้านจะเลิกปลูกหม่อน เพราะไม่มีปุ๋ยคอก(ซึ่งตนไม่ได้เลี้ยงวัวควาย) ก็จะรับซื้อใบหม่อนจากละแวกบ้านที่มี บางบ้านที่มีเนื้อที่ดินมาก ก็อาจปลูกต้นหม่อนในบริเวณกว้าง ก็มีการปรับปรุงดิน และใช้พันธุ์หม่อนตามข้อแนะนำของสำนักงานเกษตรจังหวัด และอาจไม่มีการขอขมาก่อนปลูก และก่อนเก็บใบหม่อนดังเช่นที่กล่าวมา

## การเลี้ยงไหม

"ตัวไหม" ชาวไทยเขมรเรียกว่า "โกนเนียง" ซึ่งเป็นชื่อที่บ่งบอกชัดเจนว่าเป็นงานของสตรี ตามรากศัพท์คำว่า "เนียง" แปลว่าน้องหรือนาง ซึ่งต้องการการทะนุถนอมเป็นพิเศษ การเลี้ยงไหมของชาวไทยเขมรจะใช้พันธุ์ที่คล้ายคลึงกันหรือเป็นพันธุ์เดียวกันในละแวกบ้าน โดยอาจขอในขณะเป็นไข่และรังไหมห้ามซื้อเด็ดขาด จะเลี้ยงไหมมากหรือน้อยขึ้นอยู่กับแรงงานคน(สตรี) ในครอบครัว และปริมาณต้นหม่อนที่มี นางทองศรี ดอกจัน ให้เหตุผลว่าเดิมนิยมเลี้ยงไหมพันธุ์เล็ก ตัวหนอนจะเล็ก เรียกว่า กาลัด โกงก่า นางเม่า ระกำ ฯลฯ ซึ่งตัวไหมประเภทกาลัดนั้น ตัวเล็ก สีไม่ขาวแต่ออกเหลืองจาง ๆ ส่วนประเภทระกำนั้นเป็นตัวเล็ก มีลักษณะเป็นลาย ๆ เต็มตัว ส่วนประเภทอื่นนั้นนางทองศรีดอกจันยังไม่เคยลองเลี้ยง

การที่จะตอบว่าไหมพันธุ์ใดดีที่สุดนั้น ช่างทอให้ข้อคิดเห็นว่าขึ้นอยู่กับภาวะ และดวงชะตาของผู้เลี้ยง เพราะบางครั้งก็ตายหมดโดยผู้เลี้ยงไม่ทราบสาเหตุ ผู้เลี้ยงบางคนมีความเชื่อในเรื่องโชคและชะตาเป็นอันมาก ก็นิยมนำรกแมวมาแขวนไว้ตามชั้นวางกระดังไหม และนิยมเลี้ยงไก่ตัวผู้ (ตัวเล็ก ๆ) นำมามัดไว้บริเวณใกล้ที่เลี้ยงไหม เพื่อให้ช่วยจิกกินแมลงวันซึ่งเป็นศัตรูสำคัญของตัวไหม นอกจากนี้บางคนก็ใช้กำไลประดับมาแขวนไว้สำหรับล่อแมลงวันนั่นเอง

ถ้าคนในครอบครัวขยัน อดทนและหมั่นให้ผลผลิตสูง ก็จะเลี้ยงไหมได้มาก การเลี้ยงไหมแต่ละรุ่นจะเริ่มตั้งแต่การวางไข่ฝีเลี้ยง จนเป็นตัวหนอนไหม การเลี้ยงจะใช้เวลาประมาณ 45 วัน เมื่อตัวหนอนไหมฟักออกมาก็จะเริ่มให้อาหารทันที อาหารของตัวหนอนไหมนั้นก็คือใบหม่อน ซึ่งการให้อาหารหนอนแต่ละวัยจะไม่เหมือนกัน คือไหมวัย 1 หรือเรียกหนอน 1 หรือหนอนขึ้นจะให้ใบหม่อนที่ไม่มีเส้นใบแข็งกั้นฝอย ไหมวัยนี้จะให้อาหาร 2 ครั้งเท่านั้นคือเวลาเช้ากับเวลาบ่าย การให้อาหารแบบนี้ของตัวไหมประมาณ 6-7 วันเท่านั้น เพราะวันต่อไปตัวไหมจะไม่กินอาหาร ต่อจากนั้นตัวไหมซึ่งเริ่มเข้าสู่วัยที่ 2 หรือหนอน 2 ก็จะเริ่มกินอาหารใหม่ ในระยะนี้ตัวไหมสมบูรณ์จะกินใบหม่อนมาก และตัวไหมจะโตขึ้นมาก ผู้เลี้ยงจะแบ่งขยายไปเลี้ยงในกระดังอื่น ๆ ทั้งนี้เพื่อรองรับการเติบโตของไหมได้เต็มที่ การให้อาหารจะให้บ่อย ๆ เพราะเป็นระยะที่ตัวไหมจะเติบโตเร็วที่สุดในวัยนี้จะให้อาหารประมาณ 6-7 วันเท่านั้น และตัวไหมก็จะหยุดกินอาหาร หลังการหยุดกินในระยะนี้จะเปลี่ยนวัยไปเป็นวัย 3 หรือหนอน 3 ในวัยนี้ผู้เลี้ยงบอกว่าไหมจะต้องการอาหารมาก การให้อาหารก็เพิ่มมากขึ้น การขยายตัวของไหมก็เพิ่มมากขึ้น

ด้วย จะต้องย้ายไหม ไปกระดิ่งใหม่ เพื่อไม่ให้ตัวไหมเบียดกันมากเกินไป การให้อาหารตัวไหมวัยนี้จะให้ 6-7 วันหลังจากนั้นก็หยุดกินประมาณ 2 วัน เมื่อหยุดกิน 2 วันแล้วตัวไหมจะเริ่มกินอาหารอีกครั้ง เพื่อเตรียมจะเปลี่ยนเป็นวัยต่อไป คือวัย 4 ซึ่งเป็นระยะที่ตัวไหมมีการเจริญเติบโตเต็มที่ การให้อาหารก็จะให้มากเป็นพิเศษ วัยนี้เป็นวัยที่ตัวไหมจะให้เส้นใยแล้วผู้เลี้ยงจะเอาใจใส่เป็นพิเศษ เช่นดูแลกวาดมูลของตัวไหมและกากใบหม่อนที่เหลือจากการกินของตัวไหม การดูแลทำความสะอาดทำวันละครั้งก็พอ

การให้อาหารแก่ตัวไหมในวัยนี้ให้ประมาณ 8-9 วัน หลังจากนั้นตัวไหมก็จะสุก คือแก่เต็มที่ มีสีเหลืองอมส้ม เมื่อตัวไหมสุกได้ที่แล้วผู้เลี้ยงใหม่จะจับตัวไหมไปเกาะมัดกิ่งไม้หรือใส่จ่อ เพื่อให้ตัวไหมชักใยได้เต็มที่

การเลี้ยงไหมในปัจจุบันผู้เลี้ยงจะเลี้ยงตามคำแนะนำของหน่วยงานที่รับผิดชอบ บางครั้งใช้วิธีการเลี้ยงแบบดั้งเดิมผสมผสานกับการเลี้ยงวิธีใหม่ที่แตกต่างออกไป คือแยกเลี้ยงเป็นสัดส่วน มีโรงเลี้ยงไหมโดยเฉพาะ มีอุปกรณ์มากขึ้น เช่นมีตาข่ายรองรับมูลตัวไหม โรงเลี้ยงไหมก็จะใช้มุ้งลวดแทนผ้าห่ม เป็นต้น

### การทำเส้นใยไหม

การทำเส้นใยไหมหรือการสาวไหม ในอดีตและปัจจุบันมีขั้นตอนที่ยุ่งยาก โดยจะเริ่มตั้งแต่เตรียมอุปกรณ์ในการทำเส้นใยไหม ได้แก่ เต่าไฟ หม้อดิน ไม้สาวไหม ไม้ตีบ ถังใส่น้ำ แก้วสำหรับนั่งสาวไหม เชื้อเพลิงหรือฟืน กระบุงสำหรับใส่เส้นใยไหมที่สาวได้จากรังไหม และรังไหมดิบ เมื่อเตรียมอุปกรณ์ครบถ้วนแล้วก็ลงมือทำการสาวไหมตามขั้นตอน คือ เริ่มจากต้มน้ำให้เดือด นำรังไหมดิบใส่ลงไปต้ม ผู้สาวไหมจะใช้ไม้ตีบเกลี่ยรังไหมให้ทั่ว รอลูกครู่จึงทำการดึงเส้นใยออกจากรังไหม การดึงนี้จะต้องผ่านเครื่องสาวไหมโดยใช้อุปกรณ์ในการสาวไหมคือมือและไม้ตีบ ส่วนปลายของไม้ตีบจะบากเป็นร่องเล็ก ๆ เพื่อบังคับเส้นใยให้อยู่ในไม้ตีบ ต่อจากนั้นจะใช้มืออีกข้างหนึ่งดึงเส้นใยไหมใส่ลงในกระบุงที่เตรียมไว้ เส้นใยไหมที่สาวออกจากรังไหมจะมี 2 ลักษณะ คือ การสาวไหมลึบ (ไหมเส้นใหญ่) เป็นการสาวเส้นใยครั้งแรก ลักษณะของเส้นใยจะเป็นเส้นใหญ่ เนื้อหยาบมีสีเหลืองอมส้ม การสาวนี้จะทำให้เห็นว่ารังไหมมีสีจางลงเป็นสีเหลืองอ่อน จะตักเอารังไหมมาพักไว้เพื่อจะสาวเส้นใยในลักษณะที่ 2 คือ การสาวไหมน้อย (ไหมยอด) โดยในการสาวจะนำรังไหมที่พักไว้ลงไปต้มไหมและสาวเส้นใยในลักษณะ

เดิมแต่จะต้องระมัดระวังมากขึ้น และทำด้วยความชำนาญเส้นใยที่ได้ในครั้งนั้นจะเป็นเส้นเล็ก อ่อนนุ่ม มีสีเหลืองอ่อน

### การฟอกไหม

การฟอกไหมคือการนำเส้นใยไหมที่ทําเป็นเช็ดมาต้มในน้ำด่างที่เดือด เพื่อให้เส้นใยอ่อนนุ่ม และเปลี่ยนสีเส้นใยจากสีธรรมชาติที่ไม่สวยงามให้สวยงาม น้ำด่างนั้นจะทํามาจากพืช ได้แก่ฝักขมหมาม กาบมะพร้าวเผา กาบกล้วย และฟางข้าว กรรมวิธีการทําน้ำด่างคือนำพืชที่กล่าวอย่างใดอย่างหนึ่งไปตากให้แห้ง จำนวนมากน้อยขึ้นอยู่กับเส้นใยที่จะย้อมไม่กำหนดตายตัว เมื่อแห้งแล้วนำมาเผาเพื่อจะใช้เถาที่เหลือจากการเผามาเป็นด่าง ในการเผาจะไม่ปล่อยให้ไหมอดเองแต่จะใช้ไฟดับ จึงจะได้น้ำด่างที่คุณภาพดี เอาเถาที่ได้มาใส่หวดหนึ่งข้าวเพื่อกรองเอาแต่น้ำ โดยมีหมอนึ่งข้าวรองรับน้ำด่าง เทน้ำใส่เถาในหวดใช้ไม้คนไปเรื่อย ๆ จนเหลือแต่กาก เมื่อกรองเสร็จแล้วปล่อยให้ตกตะกอน หลังจากนั้นจึงรินน้ำใสของน้ำด่างไปใช้ น้ำด่างที่ได้จะเป็นน้ำด่างที่ใช้ในการฟอกไหมแต่ละครั้ง ผู้ฟอกไหมต้องมีความชำนาญ ไม่เช่นนั้นไหมที่ฟอกแล้วนำไปทอเป็นผืนผ้าจะขาดง่าย หรือถ้านำเส้นใยไปย้อมสีสีจะไม่เรียบเสมอกัน หลังการฟอกจะนำเส้นใยไหมไปล้างให้สะอาด และผึ่งให้แห้งพร้อมที่จะนำไปทอเช็ดหรือใจต่อไป

### การกวักไหม

การกวักไหม คือกรรมวิธีที่นำเอาเช็ดไหมที่ผ่านการฟอกมาแล้ว นำมากวักให้เส้นใยไหมติดต่อกันเป็นเส้นเดียวตลอด เพราะในการฟอกไหมแต่ละครั้งนั้นจะทำให้เส้นใยขาดไม่ติดต่อกัน และไม่เรียบเนียน ในการกวักไหมนี้มีเครื่องมือ 2 ชนิด คือ กง และ อัก โดยที่กงคือเครื่องมือสำหรับใส่เช็ดไหมที่ทําด้วยไม้ไผ่และเชือก อักคือเครื่องมือสำหรับกวักไหม ที่ทําด้วยไม้จริง

### การคันไหม

การคันไหมคือกรรมวิธีเอาเส้นใยไหมที่กวักเรียบร้อยแล้วมาเรียงใส่เครื่องมืออีกชนิดหนึ่งที่ชาวบ้านเรียก หลักคันไหม เพื่อทําเป็นเช็ดอีกครั้งหนึ่ง การทําเช็ดไหมครั้งนั้นขึ้นอยู่กับความกว้างของหน้าฝืม โดนการขยายหลักคันไหมออกไปตามขนาดที่ต้องการ การคันไหมนี้ช่างทอผ้าจะเรียงเส้นใยไหมขึ้นและเรียงเส้นใยไหมลงตามหลักคันไหม ที่ประกอบด้วยไม้เหลากลม 2 ชั้น มีเส้นผ่าศูนย์กลางประมาณ  $1-1\frac{1}{2}$  เซนติเมตร ฝืมอยู่ในท่อนไม้สี่เหลี่ยมที่มีความหนาและความยาวพอประมาณ 2 ชั้น ไม้สี่เหลี่ยม

สองชั้นจะยึดด้วยไม้ระแนงอีกครั้งหนึ่ง ไม้ระแนงนี้จะสามารถเลื่อนเข้าออกได้ตามที่ต้องการ การคันใหม่ จะดำเนินการ ดังนี้

เมื่อเตรียมอุปกรณ์แล้ว ช่างจะเรียงเส้นใยไหมในหลัก การเรียงแต่ละครั้งจะต้องใช้เส้นใยไหมอย่างต่ำ 2 เส้น ถ้าใช้เส้นใยหลายเส้นก็ได้เส้นใยมากขึ้น ในการเรียงชั้นลงแต่ละครั้งเรียกว่า ชั้น หรือเกล็ด เกล็ดหรือเส้นนี้จะมีเส้นใย 4 เส้นคือ 1 รอบชั้นลงนั่นเอง แต่ถ้าต้องการมากกว่า ซึ่งชั้นหรือเกล็ดหรือเส้นนี้เรียกว่า ลำ(ลำคือการเรียงเส้นใยไหมตามต้องการของผืนผ้า) ในการคันหรือเรียงเส้นไหมแต่ละครั้งจะใช้ด้ายต่างสีมาคั่นแต่ละชั้นแทนการนับ การคันไหมเป็นเช็ดสำหรับมัดหมี่แต่ละครั้งจะคันเป็น 25 ลำขึ้นไป คำว่า 25 ลำ 35 ลำ นี้หมายถึงความยาวของผ้ามัดหมี่ การคันไหมเป็นการเตรียมเส้นด้ายพุ่ง

### การกรอไหม

การกรอไหมหรือการถ่าไหมออกจากกระบุงหรือภาชนะสำหรับใส่เส้นใยที่สาวออกมาจากรังไหม เพื่อนำมาทำเป็นเช็ด มีอุปกรณ์ในการทำไหมเป็นเช็ด ดังนี้

เครื่องหล่งไหมพร้อมขาตั้ง เครื่องหล่งไหมนี้จะทำด้วยไม้จริง 2 อัน เมื่อเตรียมอุปกรณ์แล้วจะลงมือทำเช็ดไหมหรือใจไหม การกะขนาดของเช็ดหรือใจไหมจะกะด้วยสายตาและจับด้วยมือ ถ้ามีความหนาพอกับความต้องการแล้วจะหยุดกรอเส้นใยออกจากกระบุง การทำเช็ดไหมไม่มีกำหนดตายตัวว่าต้องหนักเท่าใด เมื่อทำเป็นเช็ดแล้วจะนำไปฟอก นำไปคั้นเพื่อเรียงเส้นใยให้เป็นระเบียบพร้อมที่จะทำเป็นเช็ดใหม่ เพื่อเตรียมเป็นเส้นด้ายพุ่งต่อไป

### การทำเครือหูกหรือเส้นยืน

ในการทอแต่ละครั้งจะต้องมีทั้งเส้นด้ายพุ่งและเส้นด้ายยืน หรือการทำเครือหูกนั่นเอง ซึ่งการทำเครือหูกนี้ เป็นกรรมวิธีที่นำเส้นใยไหมที่เตรียมไว้ขึ้นไปเรียงให้ได้ตามจำนวนความต้องการของผืนผ้า ในการทอแต่ละครั้ง ในการทอผ้าไหมหนึ่งเครือจะทอผ้าไหมได้ประมาณ 20-30 ผืน เพราะในการทอผ้าไหมแต่ละชนิดจะมีความยาวไม่เกิน 2 เมตร เช่น ผ้าซิ่น ผ้าใส่รอง ผ้าขาวม้า เป็นต้น ในการทำเครือหูกจะมีเครื่องมือที่ใช้ คือ เครือหูกหรือที่ชาวบ้านเรียก "หลักเฟื่อ" วิธีการทำเครือหูกแต่ละครั้งจะต้อง

ทดลองหาจุดกึ่งกลางของเครื่องหูกก่อน โดยการเอาเส้นด้ายมาคั่นหูก 1 เส้น เช่นถ้าเราต้องการใช้เส้นด้ายตัวอย่างผูกที่จุดเริ่มต้นแล้วเดินเส้นด้ายเหนือไม้หลักที่ 2 ซึ่งอยู่ทางซ้ายมือแล้วเดินเส้นด้ายอ้อมไปหลักที่ 3 ไปทางซ้ายมืออ้อมกลับมาทางด้านขวามือมาอ้อมหลักที่ 4 แล้วเดินด้ายมาหลักที่ 5 อ้อมไปถึงหลักที่ 6 ผ่านไปหาหลักที่ 7 แล้วลอดใต้หลักที่ 8 ทำในลักษณะนี้ก็จะมีความยาวเส้นไหมเครื่องสำหรับผ้า 1 ผืนพอดี ถ้าต้องการหลายผืนก็เพิ่มขึ้นไปตามหลักเพื่อ แล้ววกกลับลงมาตามหลักเพื่อ แล้วมาหยุดอยู่ที่หลักที่ 1 ก็ให้เอาเส้นด้ายผูกไว้ตรงหลักที่ 1 และที่ 2 ที่ไว้กันเพื่อสะดวกในการนับเส้นด้ายแต่ละครั้ง ในการทำเครื่องหรือเรียงเส้นด้ายขึ้นนี้จะต้องให้ครบตามจำนวนของช่องพิมพ์หรือพื้นหิวด้วย เมื่อทำเครื่องเรียบร้อยแล้วช่างทำเครื่องก็จะเอาเครื่องหูกออกจากหลักเพื่อ โดยการคล้องกันเป็นลูกโซ่ทำหน้าที่เหมือนเข็มคั่วก โดยจับปลายด้ายขึ้นขึ้นมาทำเป็นห่วง ทำไปเรื่อย ๆ จนถึงปลายอีกข้างหนึ่ง ในการทำเป็นลูกโซ่นี้ เพื่อให้เป็นระเบียบและไม่ยุ่งง่าย เมื่อทำเครื่องหูกเรียบร้อยขั้นตอนต่อไป ก็คือการข้อมเครื่องหรือข้อมไหมเครื่อง

การข้อมไหมเครื่อง (เครื่องหูก) คือกรรมวิธีที่นำไหมเครื่องที่ค้นเสร็จแล้วไปต้มในน้ำสีที่เดือดโดยเติมน้ำตาลลงเล็กน้อยเพื่อให้สีติด และเส้นใยอ่อนนุ่มอีกครั้งหนึ่ง สีที่ข้อมนี้จะต้องให้กลมกลืนกับสีของลายหมี่ที่จะมาใช้ทอหรือจะข้อมให้เป็นสีเดียวกันก็ได้ แต่ส่วนใหญ่นิยมข้อมสีดำเป็นสีพื้น เพราะเข้ากับลายหมี่ได้ทุกสี ต่อจากการข้อมสีของไหมเครื่องแล้วก็คือการสีหูก

การสีหูก คือ กรรมวิธีที่นำเอาไหมเครื่องที่ข้อมเสร็จเรียบร้อยแล้วมาร้อยด้ายทั้งหมดมาเข้ากับช่องพื้นหิว แต่ถ้าพิมพ์หรือพื้นหิวมีเส้นด้ายเดิมที่มีเขาหรือตะกอยุ่ก็ใช้วิธีต่อด้ายได้ทันที โดยวิธีที่เรียกว่าการสีเส้นด้ายขึ้นนั่นเอง แต่ถ้าไม่มีเส้นด้ายเดิมติดอยู่ก็ให้ร้อยด้ายขึ้นจากตรงกลางของพิมพ์หรือพื้นหิว ทั้งนี้เพื่อให้ทั้งสองด้านเท่ากันนั่นเอง เมื่อสีหูกแล้วก็จะพันหูกหรือพันเส้นไหมเครื่องที่สีหูกเรียบร้อยแล้วให้เป็นระเบียบ เรียกว่าการพันหูกนั่นเอง

การพันหูก คือ กรรมวิธีที่นำเอาพิมพ์ที่ผ่านการสีหูกเรียบร้อยแล้วมาพันกับพิมพ์ให้เส้นไหมเครื่องเป็นระเบียบ เพื่อจะนำไปทอเป็นผืนผ้าต่อไป อุปกรณ์ในการพันหูกได้แก่ไม้บาง ๆ มีความยาวเท่ากับความยาวของพิมพ์หรือยาวกว่าเล็กน้อย ส่วนไม้สำหรับพันหูกชนิดหนาหรือที่เรียกว่าไม้แกนมัดผ้า ในการพันหูกแต่ละครั้งจะต้องใช้ความละเอียดให้เส้นด้ายตึงและเป็นระเบียบ ถ้าเส้นด้ายเส้นใดขาดก็ทำ

การต่อเส้นด้ายให้เรียบร้อยทุกเส้น ก็จะครบขั้นตอนของการเตรียมเครื่องไหมยืน แล้วก็นำไปชิงใส่ก็เพื่อ จะทำการทอ

### ลวดลายของผ้าชาวไทยเขมร

ผ้าที่ทอใช้เองจะนิยมทอผ้ามัดหมี่ไฮลามากที่สุด รองลงมาคือมัดหมี่อ้อมปรม (มัดหมี่สองทาง) สำหรับใช้เองในบ้านหรือไปทอขาย ส่วนงานพิธีต่าง ๆ ที่ต้องสวมใส่ท่ามกลางสาธารณชนนั้น มักจะเป็น ผ้ามัดหมี่ไฮล ส่วนผ้าลายโครงสร้างก็จะทอไว้ไม่ขาด สำหรับนั่งอยู่บ้าน นั่งทำงานและนั่งเป็นชั้นในของ ผ้าไฮลหรือผ้าอ้อมปรม เช่นลายชะมอ สาคู อัญชิม เป็นต้น

การทอผ้าและผลผลิตของผ้าจะสะท้อนให้เห็นค่านิยมของช่างทอชาวไทยเขมร ซึ่งจากการ สังเกตและสัมภาษณ์พบว่า คนไทยเขมรชอบทำในสิ่งที่ยากเน้นคุณภาพ โดยเฉพาะในการทอจะฝึกฝน และถ่ายทอดเทคนิคแก่บุตรหลาน เน้นการทอให้แน่น ใช้ไหมน้อย ให้ได้เนื้อผ้าที่หนา หากเป็นผ้าไหมมัด หมี่จะทอยกดอกด้วย เพื่อให้แลดูสวยงาม มีความหนามากขึ้น ซึ่งเป็นกรรมวิธีที่ยาก ต้องใช้ความชำนาญ จริง ๆ จึงจะยกดอกหลายตะกอแล้วไม่ทำให้ลวดลายและสีสรรที่กำหนดไว้จากการมัดย้อมเสียรูปไป ผ้า สไบนิยมใช้เทคนิคการมัดหมี่แล้วยกดอก เป็นเหตุให้ผ้าไหมสุรินทร์ต้องขายในราคาค่อนข้างแพง เพราะ เปลืองไหมมากและใช้เวลาในการทอนานมากกว่าผ้ามัดหมี่ธรรมดา

ชาวไทยเขมรส่วนใหญ่จะกล่าวว่า การมัดหมี่ธรรมดาทั่วไป ซึ่งเรียกเป็นภาษาถิ่นว่า "จองชิน" นั้นง่ายกว่าการมัดหมี่แบบไฮล หรือที่เรียก "จองไฮล" ดังนั้นช่างทอจึงนิยมนำลายประเภท "จองชิน" มาประยุกต์โดยการยกดอกเพื่อให้เกิดความหนาใช้เวลาในการทอ อีกทั้งต้องอาศัยทักษะ เป็นกรณีพิเศษ ส่วน "จองไฮล" ที่ยังคงนิยมจนติดอันดับหนึ่งมาเป็นเวลาหลายชั่วอายุคนของชาวไทย เขมนั้น เขาจะให้เหตุผลว่าสวยงามกว่าผ้าลวดลายอื่น และมีคุณค่ากว่า ตรงที่กรรมวิธีในการมัดย้อมมี ขั้นตอนยุ่งยาก เวลาทอก็ต้องใช้มือกรีดหรือจับดึงให้เข้าลายที่เรียกว่าทำ "ปะนะ" ซึ่งใช้เวลาและทักษะ มากกว่า และที่สำคัญคือ ไฮลเป็นมัดหมี่พิเศษที่ต้องทอโดยใช้ตะกอ 3 ตะกอ มีการยกดอกลายเล็ก ๆ บน เนื้อผ้า สามารถนั่งได้ทั้งสองทางเพราะจะปรากฏสีที่แตกต่างกันในแต่ละด้าน นางทองพลอน ประดับ- สิริพรหม อายุ 67 ปี เป็นนักเจริยง(ร้อง)ยอดนิยมของชาวสุรินทร์ อธิบายว่า แม้นตนจะใช้เวลาว่างทอผ้า อ้อมปรม ชะมอ เป็นประจำ แต่ก็ต้องหาซื้อผ้าไฮลมาไว้นั่ง เวลาขึ้นร้องบนเวทีและพบว่าในพิธีแต่งงาน

หรือช่วงตอนสงกรานต์ (เดือนห้า) ผู้หญิงชาวไทยเขมรจะนุ่งผ้าโฮล มีเชิงคนละส่วนที่ถักขึ้นมาต่อชาย ผ้านุ่ง เรียกว่า "ปะโมรี" ซึ่งแปลว่าริ้วหรือเชิงนั่นเอง

"จองซิน" หรือการมัดหมี่ทั่วไปนั้น นางมา สายแก้วให้เหตุผลว่า การมัดด้อมและทอให้ออกลวดลายสัตว์หรือปราสาทที่เป็นเรื่องเป็นราวนั้น ถือว่าเป็นฝีมือของช่างทอที่จัดอยู่ในระดับ "มือหนึ่ง" ทั้งนี้ลวดลายผ้าไหมมัดหมี่ที่ชาวไทยเขมรนิยมประดิษฐ์กันนั้น จำนวนได้หลายรูปแบบคือ

1. ลายที่เกี่ยวกับเรื่องราวทางศาสนา ได้แก่ลายเจดีย์ ลายปราสาท ลายใบลิ้ม เป็นต้น
2. ลายดอกไม้ เช่น ลายดอกพุด ลายดอกบัว ลายพันธุ์พฤกษา
3. ลายสัตว์ เช่น ช้าง งูเล็ก งูใหญ่ พญานาค สิงห์ ม้า นกยูง ไก่ ผีเสื้อ

ลวดลายของผ้าเหล่านี้ ในปัจจุบันยังคงใช้ผ้าตามความเชื่ออยู่ กล่าวคือถ้าเป็นผ้านุ่งจะมัดหมี่และทอธรรมดา หากเป็นผ้าเบี่ยงมักจะมัดหมี่แล้วยกดอก

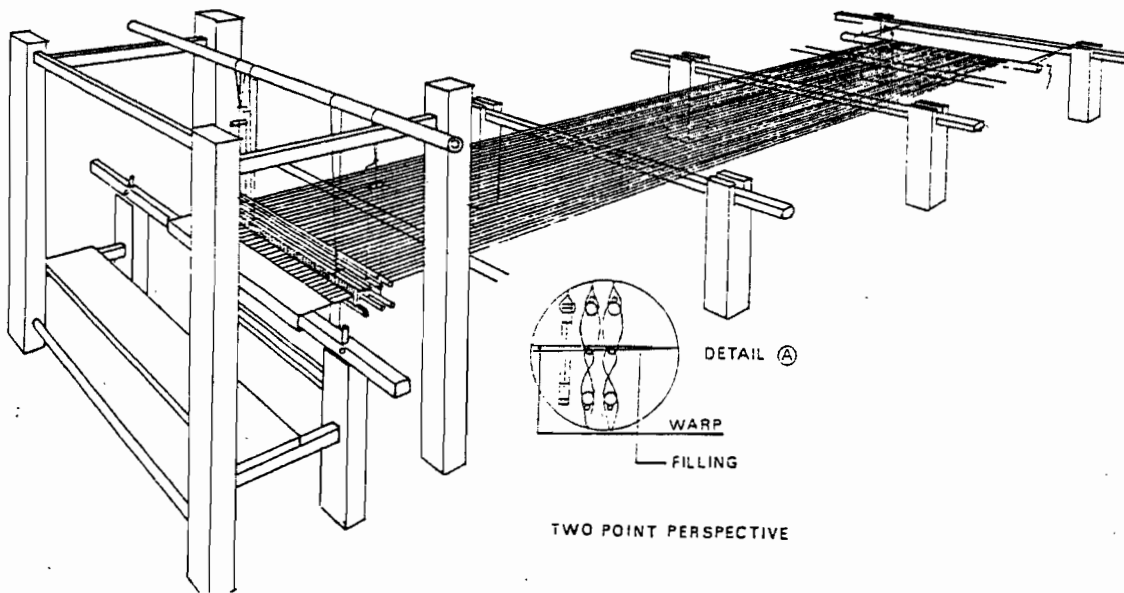
ในปัจจุบัน ช่างทอได้รับการส่งเสริมและสนับสนุนทั้งด้านการประยุกต์ลายและการตลาด จึงนิยม "จองซิน" หรือมัดหมี่แบบทั่วไป โดยทำเป็นผ้าปูมผืนใหญ่ ซึ่งผู้บริโภคนิยมนำไปตัดเป็นชุด แพร่หลาย แต่ยังคงนิยมเน้นพื้นสีแดงอยู่ ลวดลายภายในกรอบจะใช้สีสะดุดตามากขึ้นตามรสนิยมของผู้บริโภค แต่ช่างทอยังคงใช้ผ้าสีเรียบ ลายขริบ ๆ อันเป็นเอกลักษณ์ของชาวไทยเขมรอยู่

นางทอง สีดอกจัน อายุ 52 ปี บ้านบัลลังก์ ตำบลพลวง อำเภอปราสาท จังหวัดสุรินทร์ ให้ความเห็นว่า ปกติแล้วการทอผ้าของคนไทยเขมรจะทอไว้ใช้เองในครอบครัว ครอบครัวใดมีสมาชิกเป็นสตรีมากก็จะมีปริมาณการทอและผลผลิตผ้ามาก ครั้นมีคนอื่นมาขอซื้อก็จะแบ่งขาย การทอผ้าจะซบักในช่วงที่ไม่มีเส้นไหม เพราะเส้นไหมของช่างทอที่นิยมเส้นไหมน้อย หากเลี้ยงเองสาวเองก็จะทำให้ต้นทุนถูก บางทีหากมีทุนก็จะไปซื้อไหมที่อำเภอกระสัง จังหวัดบุรีรัมย์เพราะทำไหมน้อยได้สวย และคนในอำเภอกระสังเป็นกลุ่มชาติพันธุ์ไทยเขมรเช่นกัน เดิมจะทอผ้าไหมบนฝ้าย เพราะกลุ่มไทยลาวที่อยู่ในหมู่บ้านใกล้เคียงกัน นิยมผลิตฝ้ายเป็นเส้นด้าย ราคาจะถูกลง แต่ปัจจุบันกลายเป็นค่านิยมที่เน้นผ้าไหมแท้ โดยเฉพาะผ้าโฮลที่มีมือดีจะได้ราคาสูงและขายดี เพราะคนนิยมนุ่งในงานบุญต่าง ๆ นิยมใช้เป็นผ้าไหว้ญาติผู้ใหญ่

## บทที่ 4 อุปกรณ์การทอและองค์ประกอบอื่น ๆ

การศึกษาเทคนิคการทอของชาวไทยเขมรนั้น จำเป็นต้องศึกษาให้ครอบคลุมถึงอุปกรณ์การทอผ้าและองค์ประกอบอย่างอื่นที่เป็นบริบทของการทอผ้าด้วย เป็นที่น่าสังเกตว่าอุปกรณ์ทอผ้าของคนไทยเขมรนั้น มีจำนวนมากมายล้เกินยวชนเทียวเดียวไม่หมด มักติดตั้งไว้ได้ทนเรือแบบถาวรโยกย้ายไม่ได้ หม่มชาวไทยเขมรในสมัยโบราณ จะบรรจงประดิษฐ์ประกอบกัทอผ้า และยอมเสียเวลาแกะสลักลายบนไม้เนื้อแข็งที่ทอเป็นกัทอผ้า เพราะกัทอผ้าถูกใช้เป็นของหมั้น กระทั่งมอเป็นมรดกแก่ลูกหลานได้ นางคุณตรงแก้ว หมู่ที่ 4 บ้านตะกุกย ตำบลตรมไพร อำเภอดิศฐภูมิ จังหวัดสุรินทร์ ก็เป็นเจ้าสาวที่เคยได้รับกัทอผ้าที่ส่วยงามเป็นของหมั้นจากนายโจ้ว ตรงแก้ว ปัจจุบันทั้งคู่อายุมากกว่า 75 ปี

กัทอผ้าหรือที่ชาวไทยเขมรเรียกว่า "แก๊ยย์" เป็นอุปกรณ์ในการทอผ้า ที่นำเอาเส้นใยไหมพุ่งมาทอขัดกันกับไหมเส้นยืน ประกอบด้วยโครงกั ฝีม เขาหูกหรือตะกอ ไม้ม้วนผ้าและหลักม้วนผ้า ไม้สำหรับพาดนั่งเวลาทอ ไม้เหยียบสำหรับดึงเส้นไหมในตะกอขึ้นลง (คานเหยียบ) ไม้แกนม้วนไหมเส้นยืน คานแขวน กระสวย หลอดด้ายพุ่ง ผึงหรือสะติงซึ่งผ้าให้ตึง



ภาพที่ 21 แสดงโครงกัทอผ้าของคนชาติพันธุ์ไทยเขมร

ก๊อผ้าของชาวไทยเขมรมีลักษณะโครงสร้างที่แตกต่างจากก๊อผ้าของกลุ่มชาติพันธุ์อื่น ตัวก๊อเรียกว่า "แก๊ย" มีขนาดใหญ่มาก ตั้งแต่ 6 ถึง 12 ตารางเมตร ต้องวางได้บนเรือนและฝังเสากับพื้นดินแบบถาวร นิยมสลักลายเป็นรูปต่าง ๆ โครงก๊อประกอบด้วยเสา 4 เสา มีราวหูกทั้ง 4 ด้าน จะมียังด้านบนและด้านล่าง หูกจะฝังไว้กับดิน เพราะเชื่อว่าการทอหูกหรือการทอผ้าจะทำให้เฉพาะได้ถนอมบ้าน แม้กระทั่งปัจจุบันก็ตาม ยังนิยมที่จะทอได้ถนอมบ้านเหมือนกัน

### ฟืมหรือฟืมหวี

ชาวไทยเขมรเรียกฟืมหรือฟืมหวีว่า "ทะเม็ง" (ทะเม็งแปลว่าฟืม) เป็นเครื่องมือสำหรับการทอผ้า มีฟืมเป็นซี่ ๆ คล้ายหวี ใช้สำหรับสอดไหมหรือเพื่อจัดเส้นไหมให้อยู่ห่างกัน และใช้กระทบไหมพุ่งที่สานขัดกันกับไหมยืนหรือไหมเครือเป็นพื้นผ้า ฟืมทำด้วยไม้ไผ่ที่เหลาเป็นซี่เล็ก ๆ ผูกเชือกติดกันแล้วกระทบด้วยไม้ ฟืมหนึ่งจะมี 35-40 หลบ แต่ละหลบจะมี 40 ฟืม แต่ละฟืม (ช่องฟืมหวี) ใช้สอดเส้นด้ายในการทอผ้า จะทอทั้งผ้าเนื้อหนาและผ้าเนื้อบาง ฉะนั้นฟืมหวีหรือฟืมจะใช้ต่างกัน ฟืม 25 นิ้ว จะมี 20 หลบ ใน 1 หลบมี 40 ช่อง ถ้า 20 หลบก็จะเท่ากับ 600 ช่อง ต้องมากกว่านี้สำหรับผ้าเนื้อหนา ถ้าผ้าเนื้อบางถึงใช้ฟืม 25 นิ้ว จะทำเหมือนกันแตกต่างกันคือฟืมหวีใช้ 30 หลบ ใน 1 หลบมี 40 ช่อง ถ้า 30 หลบก็เท่ากับ 1,200 ช่อง ฟืมที่ใช้ทอผ้าไหมปัจจุบันส่วนมาก จะใช้ฟืมเหล็กหรือฟืมทองเหลืองทั้งนี้เพื่อทนต่อการกระทบ ในสมัยก่อนที่ทำด้วยไม้ซี่เล็ก ๆ จึงไม่มีความคงทนต่อการกระทบ ในปัจจุบันช่างทอจะสั่งฟืมจากที่ท่าชายโดนเฉพาะ เอามาจากบ้านหวายหลึม อำเภอสว่างวีระ จังหวัดร้อยเอ็ด เพราะเป็นหมู่บ้านทำจำหน่ายโดยเฉพาะ ฟืมที่มีขนาดตั้งแต่ 14 นิ้ว ไปจนถึง 85 นิ้ว ซึ่งแต่ละขนาดจะใช้ในการทอผ้าที่มีขนาดไท้เท่ากัน เช่น

ฟืมหรือฟืมหวี 20 นิ้ว ใน 1 นิ้วจะมี 10 ช่องฟืม

ฟืมหรือฟืมหวี 40 นิ้ว ใน 1 นิ้วจะมี 20 ช่องฟืม

ฟืมหรือฟืมหวี 80 นิ้ว ใน 1 นิ้วจะมี 40 ช่องฟืม

ถ้าต้องการทอผ้าหน้ากว้าง 40 นิ้วจะต้องใช้ฟืมหรือฟืมหวี 40 นิ้ว (ใน 1 นิ้วมี 1 ฟืมหวี) ถ้าร้อยเส้นด้ายในช่องฟืมหวีช่องละ 1 เส้น ใน 1 นิ้วจะมีเส้นด้าย 20 เส้น แต่ถ้าร้อยด้ายในช่องฟืมหวีช่องละ 2 เส้น ใน 1 นิ้ว ก็จะมีเส้นด้าย 40 เส้นต่อ 1 นิ้ว แล้วรวมสองข้างอีก 25 เส้น

ไม้แกนมันผ้า คือ ไม้ที่ใช้มันผ้าที่ทอแล้วไว้อีกส่วนหนึ่ง เป็นไม้จริงขนาดความกว้าง ไม้แกนมันผ้านี้จะเหลาเป็นเหลี่ยมเพื่อจะได้ยึดผ้าที่มันเก็บไว้ไม่ให้ลื่น ส่วนปลายทั้งสองข้างจะทาบไม่เหมือนกัน คือ ข้างหนึ่งจะเจาะรู ส่วนอีกข้างหนึ่งจะไม่เจาะรู ที่ทำเช่นนั้นเพื่อเป็นการยึดไม้แกนมันผ้ากับหลักมันผ้าที่ทอแล้ว ชาวไทยเขมรเรียกไม้แกนมันเส้นย่นว่า "เซอมูร" ซึ่งมีขนาดใหญ่ แบน สลักลายบัวตอง ปลายทั้งสองข้าง แต่ไม้มันผ้าที่เหลาเป็นสี่เหลี่ยมไว้ยึดผ้าตอนเริ่มทอ เรียกว่า "ประซ้อม"

ไม้สำหรับนั่งเวลาทอผ้า คือ ไม้กระดานหนาพอสมควร และให้ยาวกว่าที่เล็กน้อย ใช้ช่วงเวลาทอผ้า ไม้นี้จะใช้พาดระหว่างหลักที่ข้างหน้ากับหลักมันผ้า นอกจากจะใช้สำหรับนั่งทอผ้าแล้ว ยังใช้วางกระจาดหลอดด้ายที่จะใช้ทอ หรือวางกระสวยที่จะใช้ทอต่อไป

ไม้เหยียบหรือคานเหยียบ คือ ไม้ 2 อันที่ผูกเชื่อมโยงกับเขาหูก เพื่อใช้สำหรับเหยียบดึงเขาหูกทั้ง 2 อันให้รั้งไหมย่นขึ้นลงสลับกันและเปิดช่องเมื่อพุ่งกระสวยไหม พุ่งเข้าไปในร่องดังกล่าว เส้นไหมทั้ง 2 ชนิดจะสานขัดกันเป็นเนื้อผ้า ดึงพิมพ์ได้ด้วยไม้มี 2 อัน ลักษณะกลมไม่ใหญ่นัก ความยาวประมาณ 35 เซนติเมตร ชาวไทยเขมรเรียกว่า "เซอชะเนอล" มักนิยมชิงชานกับไม้กระดานนั่งทอซึ่งต่างจากลุ่มชาติพันธุ์อื่น

บ่ากั คือ ไม้ที่รองรับส่วนปลายสองด้านของไม้มันผ้ามี 2 หลัก สูงประมาณ 69 เซนติเมตร แต่ละหลักอยู่คนละข้างของหูก

คานแขวน เป็น ไม้ห้อยอยู่กับคานของกัใช้แขวน เชือกที่ต่อมาจากเขาหรือตะกอนนั้นเอง ใช้เพื่อให้เขาหรือตะกอนตั้งอยู่ตลอดเวลา โดยใช้ เชือกเป็นห่วง ให้คานแขวนจากโครงกัทั้งซ้ายและขวา

กระสวย คือ เครื่องมือทอผ้าที่ใช้บรรจุกดไหมพุ่งสำหรับพุ่งสอดไประหว่างช่องว่างของเส้นไหมย่นจะทำให้ เส้นไหม 2 ชนิดนี้สานขัดกันจนเกิดเป็นเนื้อผ้าขึ้น กระสวยทำด้วยไม้เนื้อแข็ง ขนาดยาวประมาณ 25-30 เซนติเมตร กว้าง 2-3.5 เซนติเมตร ดันและปลายเรียว ตรงกลางเจาะเป็นช่องสำหรับใส่หลอดด้ายและมีแกน ไม้เล็ก ๆ สำหรับใส่หลอดด้ายพุ่ง

หลอดด้ายพุ่ง คือ เครื่องมือที่ใช้กรอด้ายสำหรับทอผ้า หลอดด้ายพุ่งทำด้วยลำต้นของไม้ล้มลุกชนิดหนึ่งมีลักษณะเครือเถาที่ชาวบ้านเรียกว่า ต้นไม้ต้น จะเอาลำต้นที่แห้งมาตัดเป็นท่อน ๆ ยาวประมาณ 6-7 เซนติเมตร ตรงกลางของลำต้นจะต้องเจาะให้ทะลุ เพื่อจะได้สอดไม้เล็ก ๆ ที่ทำเป็นแกนของหลอดด้ายพุ่ง เพื่อให้ด้ายหมุนไปตามแรงพุ่งของกระสวยและจะต้องทำกระสวยไว้ให้ได้จำนวนมากพอกับด้ายพุ่ง

ผิง เป็นไม้ที่ใช้ซึ่งไว้ตามความกว้างของผ้าที่ทอ เพื่อทำให้หน้าผ้าตึงพอดีกับฟืม และเพื่อทำให้ลายผ้าตรงไม่คดไปคดมา ส่วนปลายทั้ง 2 ของผิงจะผูกเข็มหรือเหลาทำเป็นปลายแหลม เพื่อใช้ปักริมผ้าทั้ง 2 ด้าน ชาวไทยเขมรเรียกว่า "จันเต็ล" ส่วนปลายทั้งสอง เรียกว่า "แพล" คุณภาพของผ้าขึ้นอยู่กับฟืม ต้องมีฟันถี่และการกระแทกฟืมให้แน่น ถือเป็นรสนิยมของคนที่นี่

## บทที่ 5

### การทอและการใช้ผ้าประเภทต่าง ๆ ของคนชาติพันธุ์ไทยเขมร

จังหวัดสุรินทร์เป็นจังหวัดหนึ่ง ที่มีวัฒนธรรมด้านการทอผ้ามานาน และได้สืบทอดเป็นมรดกทางวัฒนธรรมจนถึงปัจจุบัน จนเป็นเอกลักษณ์ของตนเองที่น่าสนใจยิ่ง เนื่องจากมีอาณาเขตติดต่อกับประเทศกัมพูชา ความใกล้ชิดทางภูมิประเทศทำให้กลุ่มชนทั้งสองไปมาหาสู่แลกเปลี่ยนวัฒนธรรมซึ่งกันและกัน เกิดการกลมกลืนจากชนชาติและวัฒนธรรมส่งผลให้ชาวสุรินทร์มีภาษาและวัฒนธรรมแตกต่างจากจังหวัดอื่น ในภาคอีสาน นั่นคือ ชาวสุรินทร์ส่วนใหญ่พูดภาษาเขมรเป็นภาษาถิ่น เมื่อพิจารณาด้านการทอผ้าพื้นเมืองก็มีเอกลักษณ์ที่เด่นชัด เช่น ผ้าไหมโฮร์ หรือเรียกว่า ชัมปัดโฮร์ จัดว่าเป็นผ้ามัดหมี่ที่ขึ้นชื่อของชาวไทยเขมร จังหวัดสุรินทร์

#### ประเภทผ้าพื้นเมืองสุรินทร์

ผ้าพื้นเมืองสุรินทร์แบ่งออกเป็นประเภทต่าง ๆ ได้ 3 ประเภทคือ

##### 1. ประเภทผ้าพุ่งหญิง และชาย แบ่งออกเป็นชนิดต่าง ๆ ดังนี้

1.1 ผ้าพุ่งลายสมอ มีลักษณะเป็นตารางสี่เหลี่ยมเล็ก ๆ ประกอบด้วยสีดำ เหลืองทอง และสีเขียวเข้ม ส่วนมากคนสูงอายุจะนิยมพุ่ง และใช้ในชีวิตประจำวัน เพราะสีเข้มมีความคงทนต่อการซักล้างได้ดี ผ้าพุ่งลายนี้จะมีการทอโดยไม่มัดหมี่ จะทอเส้นยืนและเส้นพุ่ง

1.2 ผ้าพุ่งลายสาคร เป็นผ้าที่มีลวดลายเป็นตารางสี่เหลี่ยมขนาดประมาณ  $1/2 \times 1/2$  นิ้ว ภายในกรอบตารางจะมีสี่เหลี่ยมเล็ก ๆ เรียงกัน มีหลายสี เช่นสีเขียว สีแดง สีน้ำเงิน สีเหลืองทอง สีขาว การทอจะใช้ไหมสีและจำนวนเส้นเท่ากัน ออกแบบให้มีเส้นยืนและเส้นพุ่ง

1.3 ผ้าพุ่งลายอันลุษิม มีลักษณะเป็นลายตามขวาง สีที่นิยมจะขึ้นอยู่กับความชอบของผู้ทอ เช่น สีเหลืองทอง สีเขียว สีแดง และสีขาว บางพื้นอาจใช้สีม่วงแทนสีขาว ในการทอผืนหนึ่ง ๆ ใช้เพียง 4 สีเท่านั้น ทอสลับกันไป ผ้าพุ่งลายนี้ไหมเส้นพุ่งจะใช้ควบกันสองสี

1.4 ผ้าพุ่งลายอัมปรม เป็นผ้าที่มีลวดลาย เป็นตารางสี่เหลี่ยม มีการมัดหมี่ไหมให้เป็นจุดประสีขาวเด่นขึ้น จากพื้นสีแดง ในตารางสี่เหลี่ยมเล็ก ๆ

1.5 ผ้าถุงลายไฮล์ เป็นผ้าถุงที่มีลักษณะเป็นลายวีวสลับกับลายมัดหมี่  
 1.6 ผ้าถุงลายสาหร่าย เป็นผ้าถุงที่มีลักษณะเป็นตารางเล็ก ๆ การทอจะทอเป็น  
 เส้นยืนและเส้นพุ่ง ไม่มีมัดหมี่

1.7 ผ้าถุงระเบิก เป็นผ้าถุงพื้นเมืองที่มีการทอไหมเส้นพุ่งและเส้นยืน

1.8 ผ้าสะร้อยหรือใส่รงหญิง เป็นผ้าถุงที่มีลักษณะเป็นสีพื้นที่มีเส้นไหมควบหรือ  
 เรียกว่ากะเนียว และมีการทอเป็นตารางเล็ก ๆ ในพื้นที่ทั้งหมด

1.9 ใส่รงผู้ชาย มีลักษณะเป็นตารางใหญ่สีแดงสลับสีเขียว มีริ้วตัดที่ตรงกลาง  
 ตลอดพื้น การทอใส่รงจะนำไหมสองสีมาควบกันแล้วนำไปทอ

1.10 ผ้ากะเนียว มีลักษณะเป็นสีพื้น ไม่มีลายดลย การทอจะใช้ไหมสองสีมาควบ  
 กัน แล้วนำไปทอเป็นพื้น การนำไหมสองสีมาควบกันเรียกว่า "กะเนียว" หรือ "ผ้าหางกระรอก"  
 ลักษณะของผ้ากะเนียวนี้ผ้าสัมผัสจะมีความมันระยิบระยับ

1.11 ผ้าไฮล์เปราะ หรือผ้าไฮร์สำหรับผู้ชายถุง ในพิธีสำคัญ ๆ เช่น งานบวช  
 เป็นต้น ลักษณะของผ้าไฮล์เปราะจะทอเป็นลายมัดหมี่เหมือนหมี่ไฮล์ของผู้หญิงเพียงแต่ไม่มีลายวีวสลับ  
 การทอ 1 พื้น จะต้องยาวประมาณ 4 หลาหรือ 3 1/2 เมตร เพื่อใช้นุ่งเป็นผ้าโจงกระเบนได้

## 2. ประเภทสไบ แบ่งเป็น 2 ชนิด คือ

2.1 สไบผู้หญิง หรือเรียกว่า ชะนุดลิต มีลักษณะเป็นผ้าพื้น นิยมสีขาว ใช้หม  
 เป็นสไบทั้งชายหน้า-หลัง การทอชะนุดลิต จะนิยมทอยกดอก หรือยกเขา เรียกตะกอก จะเป็น 3  
 ตะกอก 4 ตะกอก หรือ 6 ตะกอกก็ได้ ลักษณะคล้ายผ้าเหยียบของกลุ่มวัฒนธรรมไทยลาว และคล้าย  
 ผ้าแก่นของกลุ่มวัฒนธรรมส่วย

2.2 ผ้าขาวม้า มีลักษณะเป็นลายทางยาว และมีเชิง แต่เดิมมีการทอยกดอก  
 ต่อมามีการทอเป็นยกขีดลวดลายรูปช้าง ใช้สำหรับผู้ชายคาดเอวและหาคัดไหล่

## 3. ประเภทเชิงผ้าถุง

เชิงผ้าถุงของชาวไทยเขมรจะเป็นผ้ามัดหมี่ซึ่งทอเป็นฝีมเล็ก ๆ เรียกว่า ปะโบส  
 การทอปะโบสสมัยก่อน จะมัดหมี่เป็นลายคล้ายลิ้มหรือตีนควาย ไว้ต่อกับเชิงผ้าถุง ต่อมาในระยะหลัง  
 ในการทอผ้าถุงมัดหมี่ของชาวไทยเขมร จะทอเป็นพื้นและมีลายเชิงผ้าถุงพร้อมกันไปเลย โดยไม่ต้อง  
 เอาเชิงผ้าถุงมาต่ออีกให้เสียเวลา ดังนั้นในปัจจุบันจะหาผ้าถุงที่เรียกว่าปะโบสในหมู่บ้านต่าง ๆ ใน  
 แถบจังหวัดสุรินทร์ได้ยากหรือแทบไม่มีหลงเหลือเลย

ผ้าพื้นเมืองสุรินทร์ทั้ง 3 ประเภทดังกล่าว มีทั้งผ้าไหมมัดหมี่ และผ้าไหมที่ไม่ได้มัดหมี่ เพียงแต่ใช้เส้นยืนและเส้นพุ่ง แล้วออกแบบลวดลาย เรียกว่าลวดลายโครงสร้าง ซึ่งเป็นลวดลายที่เกิดจากการทอหรือเกิดจากความแตกต่างของวัสดุหรือวิธีขัดเส้นด้ายหรือทั้งสองอย่างรวมกัน

### ผ้ามัดหมี่พื้นเมืองสุรินทร์

ผ้ามัดหมี่ หมายถึงการทอผ้าที่มีลวดลายเกิดจากการมัดข้อมไหมทั้งเส้นทอและเส้นพุ่ง แล้วทอออกมาเป็นพื้น เรียกว่า "ผ้ามัดหมี่"

ผ้ามัดหมี่สุรินทร์มีหลายประเภท เช่น ผ้ามัดหมี่พื้นเมืองสุรินทร์แบบดั้งเดิมได้แก่ ลายไฮ้ ลายอัมปรม ผ้ามัดหมี่ที่ได้รับอิทธิพลมาจากเขมรที่เรียกว่า "ผ้าปุม" ซึ่งมักจะทำลวดลายเกี่ยวกับรูปสถาปัตยกรรม รูปคน รูปสัตว์ (สุมาลย์ ไทมีส. 2525 : 23) ลักษณะของผ้าปุมจะมีความยาวประมาณ 4 หลา มีลวดลายต่าง ๆ กัน เข้าใจว่าได้รับอิทธิพลมาจากเขมรเมืองพนมเปญและพระตะบอง จากหลักฐานบันทึกว่า มีการนำผ้าปุมมานุ่งในสมัยรัชกาลที่ 6 โดยใช้นุ่งเป็นผ้านุ่งโจงกระเบน ตามตำแหน่งยศของขุนนาง ผ้าปุมถือเป็นผ้าที่ดีที่สุดและยังคงมีหลงเหลืออยู่ ซึ่งเก็บรักษาไว้ในพิพิธภัณฑ์สถานแห่งชาติ ได้แก่ลายก้านแย่งประจายาม ลายนาคเกี่ยวสีแดง ลายทรงพุ่มข้าวบิณฑ์ ก้านแย่งเป็นรูปนาคเกี่ยว ลายขลุ่ย เป็นต้น สีและลวดลายของผ้าเป็นสีม่วงเปลือกมังคุด สีแดง สีเขียว สีครามและสีเหลือง ซึ่งดูแล้วมีความกลมกลืนเนื่องจากการข้อมทับ เพื่อผสมสีให้ได้สีใหม่เกิดขึ้น ลวดลายที่ยังคงใช้กันอยู่ ได้แก่ ลายนก ลายช้าง ลายพญานาค ลายพระตะบอง ลายพนมเปญ เป็นต้น ผ้ามัดหมี่ของสุรินทร์อีกประเภทหนึ่งได้รับอิทธิพลมาจากกลุ่มวัฒนธรรมไทยลาว เช่น ลายโคมเก้า ลายขอ เป็นต้น

### การค้นลายมัดหมี่

การค้นลายผ้ามัดหมี่มี 3 วิธีคือ

1. ค้นลายต่อเนื่องกันตลอดผืน ค้นเส้นไหมเรียงเส้นตามจำนวนลวดที่ต้องการ วิธีการค้นด้านหนึ่งจะขนานกัน อีกด้านจะไขว้กัน ลวดแรกและลวดสุดท้ายจะมีไหมเป็นครึ่งหนึ่งของลวดอื่น ๆ และมัดข้อมตามลายที่ออกแบบไว้ การกรอหลอดด้าย กรอเรียงตามลำดับที่ลวดตลอด และนำมาเรียง

ตามลำดับที่กรอไว้

2. **คัมแบบทมิไฮล์** ไฮล์เป็นผ้าพื้นเมืองของสุรินทร์ซึ่งมีขั้นตอนและเทคนิคในการมัด การย้อม และการทอยุงยากมาก การคั้นต้องคั้นทุกลำเป็นอิสระ คั้น 12 ลำ ๆ ละ 30 เส้น การมัด ปลายเป็นไปตามรูปประกอบการย้อม อาจจะแก้ลายบางช่วงที่ย้อมสีแรกออก แล้วนำไปย้อมอีกครั้งจะได้สี ใหม่เกิดขึ้น จะเห็นจากลายในผ้าไฮล์มีบางตอนสีจะแตกต่างกันไม่เหมือนกันตลอดผืน การทอใช้วิธีตั้ง เส้นไหมพุ่งให้ลายเหลื่อมกัน 5 ลำ สลับไปทางซ้ายและขวาตลอดผืน

3. **คัมแบบทมิรำย** ลายทแยงทั้งผืน การคั้นแบบไซวี (วิธี 1) แต่ต้องเป็นลำคู่เสมอ และมีจำนวนเส้นไหมเท่ากันทุกลำ การกรอด้วยจะกรอจากลำแรกถึงลำสุดท้าย ร้อยเชือก เป็นหลอดที่หนึ่ง แล้วกรอຍ้อมจากลำสุดท้ายมาลำแรก เป็นหลอดที่สอง กรอเช่นนี้จนหมดด้านที่คั้นไว้ เวลาทอใช้ หลอดคี่หรือคู่อย่างใดอย่างหนึ่ง ทอจนหมดจึงเริ่มใช้หลอดที่เหลือทอจนหมด

### ลักษณะผ้ามัดทมิสุรินทร์

1. **ผ้าทมิไฮล์** ผ้าลายทมิไฮล์หรือลายใบไผ่มีลักษณะเป็นลายริ้วสลับกับลายมัดทมิ มีความ กว้างประมาณ 1/2 นิ้วสลับกันไปดูคล้ายใบไผ่ ส่วนลายริ้วนั้นเปรียบเสมือนก้านใบไผ่ บางคนบอกว่า ลักษณะคล้ายลายน้ำไหล การออกแบบ ประกอบด้วย เส้นยืน และเส้นพุ่ง สำหรับเส้นยืนจะเป็น ไหมสีพื้นเต็มหน้าผ้า ส่วนเส้นพุ่ง การคั้นลายมัดทมิแต่ละลำจะเป็นอิสระต่อกัน โดยออกลายครั้งละ 4 เส้น ใน 1 ลำใช้ไหม 80 เส้น จึงทำการมัดลาย ปุ่มแรกต้องห่างจากหลักคั้นประมาณ 1 เมล็ดข้าว เปลือก เมื่อมัดได้ 1 นิ้ว หรือประมาณ 5-6 ก่า ให้มัดดอกใหญ่ประมาณ 2-3 ก่าติดกันโดยไม่ต้อง เว้นระยะ เมื่อมัดดอกใหญ่เสร็จแล้วให้มัดดอกเล็กอีก 5-6 ก่าจึงมัดดอกใหญ่อีกทำเช่นนี้เรื่อย ๆ จน เหลือ 2 เซนติเมตร เพื่อทำริมผ้าอีกข้างหนึ่ง ทำเช่นนี้จนได้ครบตามจำนวนที่ต้องการ เช่น 22 ลำ เสร็จแล้วนำไปย้อมสีโดยย้อมสีแดงครั้งเป็นอันดับแรก หลังจากย้อมสีแดงแล้วตัดเชือกฟางที่มัดดอกใน ช่วง 3 นิ้ว เว้นไว้ 1 ก่า แล้วตัดเชือกฟางออกในช่วง 5 นิ้วถัดไป และเว้นไว้ 1 ก่าทำเช่นนี้จนสุด ชายไหม จึงนำไปย้อมแก่นแกแล (เข) เมื่อย้อมเสร็จแล้วนำไปตากให้แห้ง จึงมัดส่วนที่เหลือเป็น สีเหลืองไว้ โดยมัดติดกันยา 4-5 ก่า เว้น 1 เมล็ดข้าวเปลือก แล้วมัดเช่นนี้จนสุดชายเส้นไหม จึง นำไปย้อมสีคราม เมื่อตากแห้งแล้วจึงตัดเชือกฟางที่มัดทั้งหมดออก ลวดลายที่มักจะปรากฏออกมา มี หลายสี ได้แก่ สีแดง สีเหลืองทอง สีคราม สีม่วงเปลือกมังคุด

ในการทอจะทอลายสองจะใช้ 3 ตะกอล (3 เขา) เวลาทอจะต้องดึงเส้นไหมพุ่งให้เหลื่อมกันเป็นชั้น ๆ ภาษาพื้นบ้านเรียกว่า "ปะนะ" ก็จะทำให้เกิดลาย 1 ดอก ซึ่งมีความยาวประมาณ 1/2 นิ้ว จากนั้นเริ่มทอลายริ้ว

2. ผ้าลายอ้อมปรอม เป็นผ้าลายตารางสีเหลี่ยม ซึ่งมีความแตกต่างจากผ้าทอลวดลายโครงสร้างอื่น ๆ เพราะจะมีการมัดย้อมไหม ที่เรียกว่าสีกรา หรือสีกราก ให้เป็นจุดประสีขาวเด่นขึ้นจากพื้นสีแดง ในตารางสีเหลี่ยมเล็ก ๆ ลักษณะของการมัดหมี่จะมัดเส้นยืนและเส้นพุ่งเป็นกาก้างกันประมาณ 1/2 นิ้ว แล้วย้อมด้วยสีแดง

การออกแบบเส้นยืน จะขึ้นต้นริมผ้าด้วยไหมสีแดงริม ๆ ละ 40 เส้น ถัดไปเป็นไหมสีดำ 2 เส้น สีแดง 2 เส้น สีกราก 2 เส้น สีแดง 2 เส้น สีดำ 2 เส้น สีแสด 2 เส้น สีแดง 2 เส้น สีเขียว 4 เส้น สีแดง 2 เส้น สีแสด 2 เส้น แล้วจึงเริ่มต้นสีดำ 2 เส้น ทำเช่นนั้นจนได้หน้ากว้างของพื้นผ้า แล้วจึงจบริมผ้าด้วยไหมสีแดงอีก 40 เส้น ส่วนเส้นพุ่ง ใช้ไหมสีดำไป-กลับรวม 2 ครั้ง แล้วใช้ไหมสีแดง สีดำ สีแสด สีแดง ทอไป-กลับอย่างละ 2 ครั้ง แล้วใช้ไหมสีเขียวทอไป-กลับรวม 4 ครั้ง แล้วใช้ไหมสีแดง สีแสด ทอไป-กลับ อย่างละ 2 ครั้ง รวมเป็น 10 ช่วงทั้งหมด และทำอย่างช่วงที่ 1-สุดท้ายจนได้ความยาวตามที่ต้องการ

เทคนิคดั้งเดิมด้านการทอและการใช้ผ้าไหมของชาวไทยเขมร ยังมีการอนุรักษ์ไว้ได้มาก จะเห็นตามหมู่บ้านว่า แต่ละบ้านตากผ้าถุงไหม ใช้ผ้าไหมเป็นผ้าซั้ว หรือผ้าเช็ดเท้า พ่อเฒ่าแม่เฒ่านิยมสวมใส่ผ้าไหม โดยแยกเป็นชุดสำหรับอยู่ในบ้านและชุดออกนอกบ้าน ได้ถนุเรือนแถบบ้านจันทรสวย นานาแห้ว เขวาสินรินทร์ พลวง ฯลฯ จะตั้งกี่ทอผ้าอย่างถาวร มีการทออ้อมประจำ แม้บางบ้านจะใช้สีเคมีก็ยังคงสีธรรมชาติในบางสี เพื่อความสวยงามและคงทน

การอนุรักษ์ด้านการทอและใช้ผ้าไว้ได้ค่อนข้างมากของชาวสุรินทร์ที่พูดภาษาเขมรนั้น มีเงื่อนไขหลายละเอียดในข้อปลีกย่อยมากมายที่เกี่ยวกับค่านิยม สังคม วัฒนธรรมเฉพาะของกลุ่มชาติพันธุ์

## รายละเอียดของการทอผ้าประเภทต่าง ๆ ของคนชาติพันธุ์ไทยเขมรเป็นดังนี้

**ผ้ามัดหมี่** ผ้ามัดหมี่ของชาวไทยเขมรนั้น แบ่งออกเป็นหลายประเภท

1. **จองไฮล** เป็นมัดหมี่แม่ลายไฮล ที่มีการมัดย้อมเส้นด้ายด้วยวิธีการเฉพาะ ความโดดเด่นของการมัดย้อมแบบนี้ สามารถมัดย้อมแบบเดียวแต่ทอได้ 2 ลายคือ ลายไฮลผู้ชาย (ไฮลเปราะห์) และลายไฮลธรรมดาหรือไฮลผู้หญิง (ไฮลแสร์ย)

2. **จองชิน** เป็นมัดหมี่ที่มัดย้อมเส้นพุ่งทั่ว ๆ ไป ที่วิธีมัดย้อมเช่นเดียวกับที่อื่น ช่างทอสามารถจินตนาการฝีมือจนถึงขั้นมัดย้อมและทอเป็นรูปสัตว์ต่าง ๆ ถือว่าชำนาญที่สุดแล้ว

3. **จองกรา** เป็นการมัดหมี่ทั้งเส้นพุ่งและเส้นยืนเฉพาะส่วนของเส้นไหมที่จะทอลายที่เรียกกันว่า "กรา" คือมีจุดปะขาวบนพื้นสีแดงเข้ม (ครั้ง) และจุดปะขาวบนพื้นสีม่วง (คราม) ซึ่งใช้ในการทอผ้ามัดหมี่อัมปรม (มัดหมี่ 2 ทาง) ลายอัมปรมเลื้อยและลายอัมปรมไปตามะออมตามลำดับ

**การแต่งกาย** ของชาวไทยเขมรนั้น เดิมผู้ชายนิยมนุ่งใส่ร่างแต่ปัจจุบันไม่ค่อยพบ ผู้หญิงจะนุ่งผ้าถุงหรือลำปาว ซึ่งเป็นผ้าที่ทอใช้เอง เวลาอยู่บ้านจะนุ่งผ้าทอสลับลีลายโครงสร้าง เช่น ชะมอ ลำคูล สำหรับราย ครั้นไปงานพิธีก็จะนุ่งผ้าไฮล อัมปรม หรือผ้าจองชินซึ่งเป็นผ้าไหมมัดหมี่ และที่สำคัญคือในงานบุญประเพณีต่าง ๆ จะนิยมใช้ผ้าไหม เช่น ใช้ผ้านุ่งผู้ชายห่อเขียนหมาก เรียก "เห็นท้อง" ในงานแต่งงานใช้ผ้าไหมทั้งของชายและหญิงวางเป็นชุดบนถาดประกอบพิธีกรรมการเช่นผี การเข้าทรง การบายศรี เป็นต้น ใช้ผ้าไหมคลุมศพ ห่มตัวผู้บวชขนาด และประดับในชบวนแห่ช้าง จัดผ้าไหมสำหรับไหว้ญาติผู้ใหญ่ฝ่ายเจ้าบ่าว แม้แต่พระสงฆ์ก็นิยมห่มสบงจีวร ไหมยกดอกย้อมด้วยเขส่วยงามมาก นักดนตรีทุกคนจะต้องนุ่งห่มผ้าไหมซึ่งมีภาพประกอบดังนี้



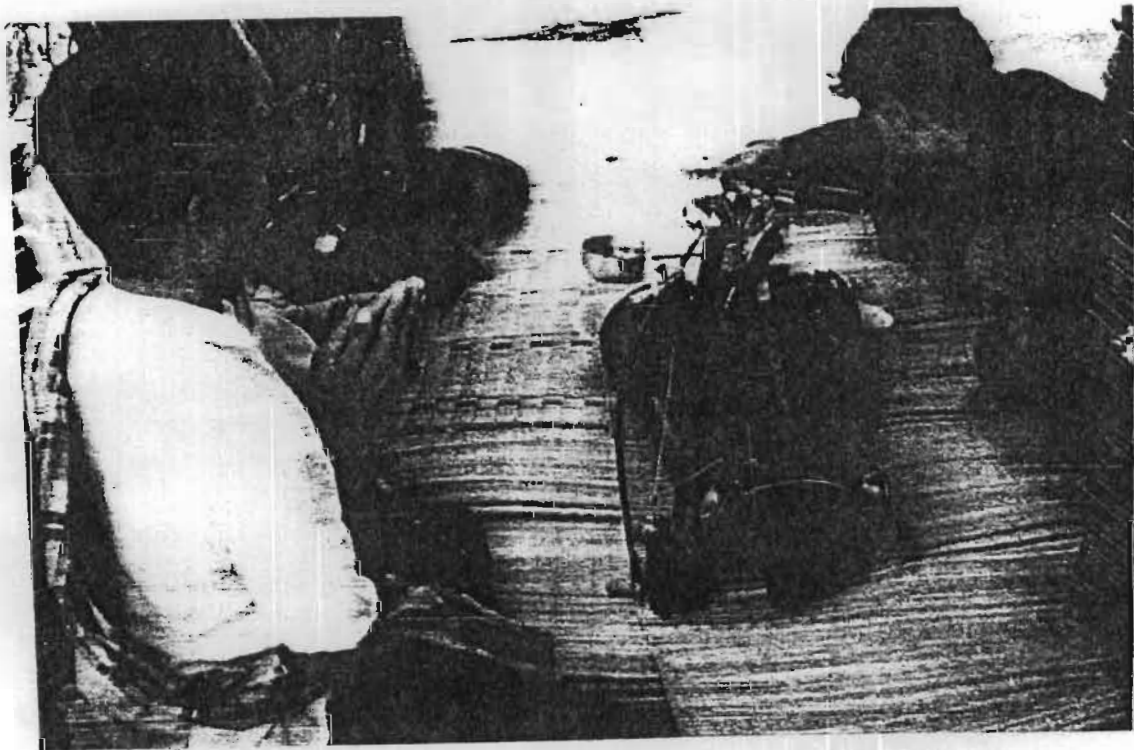
ภาพที่ 22 แสดงการใช้ผ้าไหมในการแต่งงาน



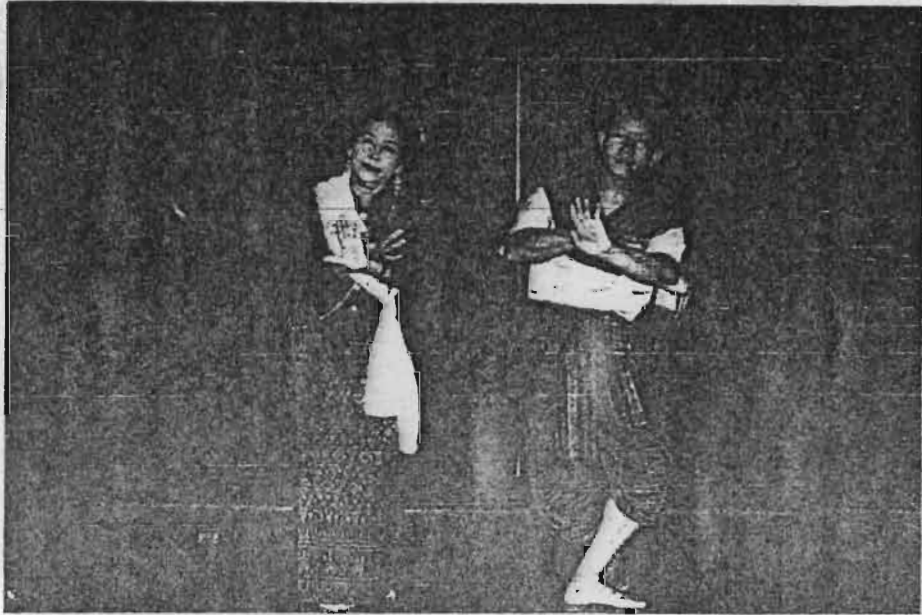
ภาพที่ 23 แสดงการทอ "เห็นท้อง" ใช้ผ้าใส่รองห่อสำหรับญาติผู้ใหญ่ฝ่ายชายรับเขียนหมาก



ภาพที่ 24 การแต่งกายของหมอทรงในท่าร้างกาบเป เพลงในพิธีมะฆาด



ภาพที่ 25 การแต่งกายของครูและนักดนตรี



ภาพที่ 26 การแต่งกายของผู้ร่าในการละเล่นพื้นเมืองที่เรียกว่า "เรียมอันเร"



ภาพที่ 27 ในเดือนห้ามมีการรดน้ำดำหัว ถือเป็นงานขึ้นปีใหม่จะมีการรำตรุษ เพื่อเดินอวยพรตามบ้านเรือน แต่งกายด้วยผ้าไหม และมีการมอบผ้าเป็นของขวัญปีใหม่ด้วย

## เอกสารอ้างอิง

- เทียนศักดิ์ เมฆพรรณโอบาส. 2534. "สี่ธรรมชาติดกับการข้อม" วารสารมหาวิทยาลัยศรีนครินทรวิโรฒมหาสารคาม. 10(1) มกราคม - มิถุนายน 2534 : 1 - 9
- นันทน์ช วิเศษวิทย์. 2533. เอกสารประกอบการอบรมการข้อมใหม่และฝ้าย. (ฉบับโรเนียว)
- มาลินี เนียมพล้ม. 2526. การใช้สารช่วยติดสีในการข้อมสีครั้ง. กรุงเทพมหานคร : วิทยานิพนธ์มหาวิทิต, มหาวิทยาลัยเกษตรศาสตร์.
- วารุณี สุวรรณานนท์. 2526. การศึกษาวิธีข้อมใหม่ด้วยแก่นแกแล. กรุงเทพมหานคร : วิทยานิพนธ์ มหาวิทยาลัยเกษตรศาสตร์.