

รายงานการวิจัย  
เรื่อง เทคนิคการผลิตหมอนชนิดแบบครบางจร  
ของหมู่บ้านศรีฐาน อ.ป่าดัว จ.ยโสธร  
The Pillow-Kid Produce Technique a  
Complete Cycle of Sitan Patiw Yasoton



โดย ผู้ช่วยศาสตราจารย์วัชรินทร์ ศรีรักษา  
อาจารย์พงษ์ศักดิ์ ยางสะอาด  
อาจารย์เดชา ศิริเกษม  
อาจารย์สันติชัย ศรีโพธิ์

ได้รับทุนอุดหนุนการวิจัยจาก  
สำนักงานคณะกรรมการวัฒนธรรมแห่งชาติ

## คณะผู้วิจัย

|                             |           |                |
|-----------------------------|-----------|----------------|
| ผู้ช่วยศาสตราจารย์วัชรินทร์ | ศรีรักษา  | หัวหน้าโครงการ |
| อาจารย์พงษ์ศักดิ์           | ยวงสะอาด  | ผู้ร่วมโครงการ |
| อาจารย์เดชา                 | ศิริภาพณ์ | ผู้ร่วมโครงการ |
| อาจารย์สันติชัย             | ศรีโพธิ์  | ผู้ร่วมโครงการ |

ที่ปรึกษา

รองศาสตราจารย์วิเชียร ชิวพินาย

## กิติกรรมประกาศ

การดำเนินการศึกษาครั้งนี้ สำเร็จลุล่วงลงได้ เพราะได้รับความกรุณาช่วยเหลือให้คำแนะนำให้คำปรึกษาทั้งรูปแบบและวิธีการในการศึกษาจากท่านรองศาสตราจารย์ วิเชียร ชิวพิมาย เป็นอย่างดี ขอขอบคุณชาวบ้าน หมู่บ้านศรีฐาน อ.ป่าดัว จ.ยโสธร ทุกท่านที่ให้การต้อนรับ และให้การสาธิตในการทำมอนิเตอร์ทุกชั้นตอน ให้ใช้สถานที่ในการศึกษา และให้คำแนะนำในรายละเอียดต่าง ๆ ในการศึกษาในครั้งนี้

ขอขอบคุณท่านผู้ว่าราชการจังหวัด ท่านนายอำเภอ ท่านกำนัน ผู้ใหญ่บ้าน และเจ้าหน้าที่ จังหวัดยโสธร ทุกท่าน ที่ช่วยอำนวยความสะดวกในการติดต่อประสานงาน สั่งการ และอำนวยความสะดวกในการศึกษาวิจัยในครั้งนี้

การศึกษาวิจัยในครั้งนี้จะเกิดขึ้นไม่ได้ถ้าไม่ได้รับการสนับสนุนเรื่องทุนในการศึกษาวิจัยในครั้งนี้ คณะผู้วิจัยขอขอบคุณ สำนักงานคณะกรรมการวัฒนธรรมแห่งชาติ กระทรวงศึกษาธิการที่ให้การสนับสนุนการศึกษาในครั้งนี้

วัชรินทร์ ศรีรักษาและคณะ

ชื่อโครงการ เทคนิคการผลิตหมอนขิดแบบครบวงจร ของหมู่บ้านศรีฐาน อ.ป่าดัว  
จ.ยโสธร

ผู้วิจัย นายวัชรินทร์ ศรีรักษา และคณะ

สถานที่ทำงาน คณะศึกษาศาสตร์ มหาวิทยาลัยขอนแก่น

ปีที่วิจัย 2536

### บทคัดย่อ

การวิจัยครั้งนี้ มีวัตถุประสงค์เพื่อศึกษาข้อมูลการใช้ทรัพยากรในท้องถิ่นที่นำมาใช้ในการผลิตหมอนขิด และการจำหน่ายอย่างครบวงจร นอกจากนี้ยังต้องการศึกษาข้อมูลการจัดตั้งองค์กรของสังคม การใช้เทคนิค วิธีการในการผลิต การพัฒนาเทคโนโลยีทางการผลิต และกิจกรรมทาง เศรษฐกิจ ที่เป็นองค์ประกอบที่สำคัญ ในการผลิตหมอนขิด แบบครบวงจร

ผลการศึกษาพบว่าการทำหมอนขิดของหมู่บ้านศรีฐาน เป็นการพัฒนาจากเดิมที่บรรพบุรุษได้ทำไว้ใช้เองในครอบครัว แล้วปรับปรุงการทำมา เพื่อใช้สำหรับถวายพระเพื่อใช้ในเทศกาลงานบุญประเพณีต่าง ๆ และฝากเจ้านายในโอกาสต่าง ๆ จากนั้นชาวบ้านจึงได้นำไปเป็นแบบอย่าง โดยทำกันในแต่ละบ้าน และพัฒนาเป็นกิจกรรมในครัวเรือนขึ้น โดยมีการพัฒนากิจกรรมการผลิตออกไปอย่างกว้างขวาง มีการทำกันแทบทุกครัวเรือนต่อมาเมื่อมีญาติ พี่น้อง และชาวต่างถิ่นมาเยี่ยมเยือน หรือทำบุญที่วัดแล้วพบเห็นเข้าก็เกิดความสนใจ และสั่งให้คนในหมู่บ้านทำให้ กิจกรรมการทำหมอนขิด จึงเริ่มพัฒนาจากการทำเพื่อใช้ในครัวเรือน และใช้ในหมู่บ้าน ไปสู่การผลิตเพื่อการค้า มีการพัฒนาและขยายการผลิตออกไปเรื่อย ๆ จนกลายเป็นกิจกรรมที่เพิ่มรายได้ให้กับครัวเรือนที่สำคัญของชาวบ้านในที่สุด

การผลิตหมอนขิดของหมู่บ้านศรีฐาน มีการดำเนินการอย่างเป็นระบบ มีการพัฒนาอย่างเป็นขั้นตอน มีองค์กรต่าง ๆ ในชุมชน ช่วยในการพัฒนากิจกรรมการผลิตส่งผลให้เกิดการพัฒนาและเพิ่มรายได้ให้กับชาวบ้านอย่างครบวงจร

TITLE : THE PILOW-KID PRODUCE TECHNIQUE A COMPLETE CYCLE  
OF SITAN PATIW YASOTON.

RESEARCHERS : MR.WACHRRARIN SRIRAKSA AND STAFF

OFFICE : FACULTY OF DEUCATION KHON KAEN UNIVERSITY

DERIODS OF TIME : 1993

#### Abstract

The objective of this research are studying how to being local resources used in the production of Kid Pilow and the Complete cycle of selling them. The research are also included of studying the setting up of special organization, special technique in the process of production and the development of production.

The result of the study shown that Kid Pilow Production from Sitan village is developed from the fanulid made and lead to the presents for the monks. At least it becomes as the goods from the village and made in every household and it can increase their incomes.

Kid Pilow production of Sitan village has it own patterns of development. Several local organization play their importance role in developing their own activities in promating of the complete production and become the real effects in increasing their incomes.

## สารบัญ

| เรื่อง   | หน้า |
|--|------|
| คณะผู้วิจัย  | ก    |
| กิตติกรรมประกาศ  | ข    |
| บทคัดย่อภาษาไทย  | ค    |
| บทคัดย่อภาษาอังกฤษ   | ง    |
| สารบัญ   | จ    |
| บทที่ 1 บทนำ   | 1    |
| 1.  สาระสำคัญของโครงการ                                    | 1    |
| 2.  วัตถุประสงค์ของการวิจัย                                | 3    |
| 3.  ขอบเขตของการวิจัย                                      | 3    |
| 4.  คำจำกัดความที่ใช้ในการวิจัย                            | 3    |
| 5.  เอกสารและงานวิจัยที่เกี่ยวข้อง                         | 3    |
| 6.  ระเบียบวิธีวิจัย                                       | 5    |
| บทที่ 2 การศึกษาข้อมูลพื้นฐานหมู่บ้านศรีฐาน                | 7    |
| 1.  สภาพทั่วไปของหมู่บ้าน                                  | 7    |
| 2.  กิจกรรมที่ดำเนินอยู่ในหมู่บ้านปัจจุบัน                 | 7    |
| 3.  กิจกรรมการพัฒนาแบบครบวงจร                              | 7    |
| 4.  ความเป็นมาในการทำหมอนขิดของหมู่บ้านศรีฐาน              | 8    |
| บทที่ 3 กระบวนการผลิต และการจัดการการผลิตหมอนขิด           | 9    |
| 1.  วัตถุดิบที่ใช้ในการผลิตหมอนขิด                         | 9    |
| 2.  ขั้นตอนการผลิตหมอนขิด                                  | 23   |
| 3.  กระบวนการจัดการผลิตหมอนขิด                             | 54   |
| 4.  การพัฒนาคุณภาพการผลิต                                  | 54   |
| 5.  ผลกระทบจากรายได้ที่เพิ่มขึ้นทั้งทางตรงและทางอ้อม       | 54   |
| 6.  การเปลี่ยนแปลงระบบเศรษฐกิจในหมู่บ้าน และอำนาจการต่อรอง | 55   |
| 7.  ปัญหาและอุปสรรคในวงจรการผลิต                           | 55   |
| 8.  ภาระหนี้สิน  | 55   |
| 9.  ความช่วยเหลือจากองค์กรของรัฐ และองค์กรของเอกชน         | 55   |

|            |  |    |
|------------|--|----|
| บทที่ 4    | องค์ประกอบสำคัญในการผลิตหมอนชนิดแบบครบวงจร                         | 57 |
| 1.         | องค์ประกอบของการใช้ทรัพยากรท้องถิ่นในการผลิตหมอนชนิด               | 57 |
| 2.         | องค์ประกอบในการใช้ทรัพยากรบุคคล                                    | 57 |
| 3.         | องค์ประกอบในการใช้เทคโนโลยีในการผลิต                               | 58 |
| 4.         | องค์ประกอบในด้านความรู้ความสามารถและด้านเศรษฐศาสตร์                | 59 |
| บทที่ 5    | สรุปและอภิปรายผลการศึกษา   | 62 |
| 1.         | วัตถุประสงค์ในการศึกษา   | 62 |
| 2.         | วิธีดำเนินการศึกษา   | 62 |
| 3.         | สรุปผลการศึกษาและข้อคิดเห็น  | 62 |
| บรรณานุกรม |  | 67 |
| ภาคผนวก    |  |    |
| ก.         | แบบสัมภาษณ์หมู่บ้านที่ทำการผลิตหมอนชนิด                            |    |
| ข.         | แบบสังเกตเกี่ยวกับความสามารถในการนำเทคโนโลยีมาใช้ในการผลิตหมอนชนิด |    |

# บทที่ 1

## บทนำ

### 1. สาระสำคัญของโครงการ

#### 1.1 ความสำคัญของผ้า : มรดกร่วมในเอเชียตะวันออกเฉียงใต้

ผ้า นับเป็นมรดกทางวัฒนธรรมที่สำคัญอย่างหนึ่งในวิถีชีวิตของคน นอกจากจะตอบสนองความจำเป็นในเรื่องปัจจัยสี่แล้ว ยังมีความสัมพันธ์เกี่ยวข้องกับความเชื่อ ประเพณี และวัฒนธรรมของกลุ่มชุมชน จนกระทั่งกลายเป็นสัญลักษณ์ทางวัฒนธรรมของคนเฉพาะกลุ่ม ดังเช่นผ้าทอของชาวเขาเผ่าต่าง ๆ ทางภาคเหนือ ผ้าลายมัดหมี่ ขิด ดินจก และผ้าอื่น ๆ ของภาคอีสาน ผ้าม่วง ของทางภาคกลาง เป็นต้น ดังนั้น ผ้าจึงเป็นศิลปวัฒนธรรมที่มีความสำคัญไม่น้อยไปกว่าวัฒนธรรมในด้านอื่น ๆ ที่ปฏิบัติสืบต่อกันมา

ในประเทศไทย และหลายประเทศในเอเชียตะวันออกเฉียงใต้ มีมรดกผ้าซึ่งเป็นทั้งหัตถกรรม และอุตสาหกรรมที่สืบทอดมาแต่โบราณ ผ้าทอที่มีชื่อเสียงของชาวเอเชียตะวันออกเฉียงใต้มีทั้งผ้าไหมและผ้าฝ้าย ที่ทอด้วยเทคนิคที่แตกต่างกัน เช่นการทอเป็นผ้าพื้น หรือการทอเป็นลวดลาย แบบต่าง ๆ ด้วยเทคนิคมัดหมี่ เก็บลายขิด ดินจก และฝ้ายก นอกจากนี้ลวดลายที่ปรากฏบนผืนผ้ายังแสดงถึงสัญลักษณ์ที่มีร่วมกันในภูมิภาคเอเชียตะวันออกเฉียงใต้ และสะท้อนถึงความสัมพันธ์ที่ดินแดนในภูมิภาคนี้ มีการติดต่อค้าขาย และการแลกเปลี่ยนทางสังคม การเมือง และวัฒนธรรมกับดินแดนในภาคอื่น ๆ ทั้งใกล้และไกล

#### 1.2 ความสำคัญของผ้าทอพื้นบ้านอีสาน

ผ้าทอพื้นบ้านอีสาน นับเป็นดินแดนที่มีการทอผ้าพื้นบ้านมากที่สุด ของประเทศ (ராஹ்ரண, 2535) ผ้าไหม ผ้าฝ้าย ลายมัดหมี่ ลายขิด ผ้าทอพื้นบ้านเกือบทุกจังหวัด เป็นผ้าทอที่มีลายสวยงาม ได้แก่ ผ้าโคราช ผ้าชนบท ผ้าร้อยเอ็ด ผ้าชัยภูมิ ผ้ามหาสารคาม ผ้าลายขิดนาข่าอุดรธานี ผ้าอุบลราชธานี ผ้าสุรินทร์ ผ้าบ้านเชียง ผ้าไหมแพรวา กาฬสินธุ์ ผ้าเรณูนคร ผ้าลายขิดยโสธร เป็นต้น

ผ้าทอภูมิภาคนี้มีลักษณะเด่นเป็นผ้าทอฝ้ายลายมัดหมี่ สีคราม ผ้าไหมมัดหมี่ ผ้าทอลายขิด อันเป็นผ้าพื้นเมืองที่ใช้ในชีวิตประจำวัน และในเทศกาลต่าง ๆ จากลักษณะลวดลายในผืนผ้า นั้น อาจารย์แพทย์เซีย แน่นหนา และอาจารย์วิถิ พานิชพันธ์ จากคณะวิจิตรศิลป์ มหาวิทยาลัยเชียงใหม่ ได้แบ่งกลุ่มผ้าทอเป็น 3 กลุ่ม คือ กลุ่มช่างทออีสานเหนือ, อีสานกลาง และอีสานใต้ สำหรับอีสานเหนือส่วนมากผลิตผ้าไหมปั่นทางกระรอก และผ้าลายมัดหมี่เส้นพุ่งแบบลาว กลุ่มผ้าทออีสานกลาง ช่างทอที่มีเชื้อสายภูไทในจังหวัด

กาฬสินธุ์ จังหวัดขอนแก่น จังหวัดยโสธร และอุบลราชธานี ทอผ้าคลุมไหล่เรียกว่าผ้าแพรขาว ใช้วิธีจกและขีด นิยมด้ายเส้นพุ่งหลากหลายสีบนพื้นสีน้ำตาลเข้ม แดงเข้ม และม่วงเข้ม กลุ่มช่างทออีสานใต้ที่มีเชื้อสายเขมรสูง ทอผ้ามัดหมี่เส้นพุ่งตามแบบเขมร ที่เรียกว่าหมี่ไฮล นอกจากนั้นยังมีกลุ่มช่างทออุบลราชธานี ที่ทอสอดค้นเงินดินทอง เรียกว่าชิ้นล่อง แยกต่างหากด้วย

### 1.3 ความสำคัญของผ้าลายขีด

การทอผ้าลายขีดในประเทศไทย มีการทอกันในหลายพื้นที่ ภาคอีสานก็เป็นภาคหนึ่งที่มีการทอผ้าลายขีดค่อนข้างมาก ซึ่งผ้าลายขีดที่ทอได้ส่วนมากนำมาใช้ตัดเย็บเป็นของใช้หลายชนิดเช่น หมอนสี่เหลี่ยมใช้หนุนนอน หมอนเอนสามเหลี่ยม เบาะสี่เหลี่ยมรองนั่ง อาสนะลายต่าง ๆ ของชาวอีสานรูปแบบต่าง ๆ หรือการนำผ้าลายขีดมาดัดแปลง เป็นกระเป๋ากีฬา รูปแบบต่าง ๆ แฟ้มเก็บงาน ฯลฯ จะเห็นได้ว่า ผ้าลายขีดของอีสานนิยมผลิตเพื่อใช้ในชีวิตประจำวัน และครอบครัวอยู่ค่อนข้างมาก นอกจากนี้ยังสามารถทำรายได้ต่อเศรษฐกิจทั้งในครัวเรือนและระดับประเทศอีกด้วย

การทำหมอนขีดของหมู่บ้านศรีฐาน อ.ป่าดัว จ.ยโสธร เป็นการพัฒนามาจากเดิมที่บรรพบุรุษได้ทำไว้ใช้เองในหมู่บ้าน แล้วปรับปรุงการทำเพื่อใช้สำหรับถวายพระ เพื่อใช้ในเทศกาลงานบุญประเพณีต่าง ๆ และฝากเจ้านายในโอกาสต่าง ๆ จากนั้นชาวบ้านจึงนำไปเป็นแบบอย่างโดยทำกันในแต่ละบ้านแล้วพัฒนาเป็นกิจกรรมในครัวเรือนขึ้น

ขบวนการพัฒนากิจกรรมก็โดยการขยายการทำกิจกรรมออกไปอย่างกว้างขวาง มีการทำกันแทบทุกครัวเรือน ต่อมาเมื่อมีญาติ พี่น้อง และชาวต่างถิ่นมาเยี่ยมเยือน หรือทำบุญที่วัดแล้วพบเห็นเข้า ก็เกิดความสนใจ และสั่งให้คนในหมู่บ้านทำให้ กิจกรรมการทำหมอนขีด จึงเริ่มพัฒนาจากการทำเพื่อใช้ในครัวเรือน และใช้ในหมู่บ้าน ไปสู่การผลิตเพื่อการค้า มีการพัฒนาและขยายการผลิตออกไปเรื่อย ๆ จนกลายเป็นกิจกรรมที่เพิ่มรายได้ให้กับครัวเรือนที่สำคัญ ของชาวบ้านในที่สุด

การผลิตหมอนขีดของหมู่บ้านนี้อาจจะกล่าวได้ว่า เป็นกิจกรรมหลัก และกิจกรรมเสริมรายได้ เพราะมีการดำเนินการอย่างเป็นระบบ มีการพัฒนาขึ้นอย่างเป็นขั้นตอน ส่งผลให้เกิดการพัฒนา และเพิ่มรายได้ให้กับครัวเรือน ค่อนข้างมาก ซึ่งประเด็นสำคัญในการศึกษาเรื่องนี้อยู่ที่การนำผ้าลายขีดมาทำหมอนขีดเพื่อการใช้และการจำหน่ายอย่างครบวงจร ซึ่งเทคนิควิธีการในการผลิตสามารถดึงดูดลูกค้า หรือผู้สั่งซื้อได้ตลอดมา จึงน่าจะเป็นการศึกษาเพื่อเป็นแนวทางในการพัฒนา เรื่อง ผ้ากับเศรษฐกิจได้เป็นอย่างดี

## 2. วัตถุประสงค์ของการวิจัย

- 2.1 เพื่อศึกษาข้อมูลการใช้ทรัพยากรในท้องถิ่นที่นำมาใช้ในการผลิตหมอนชนิด และการจำหน่ายแบบครบวงจร
- 2.2 เพื่อศึกษาข้อมูลการจัดตั้งองค์กรของสังคม การใช้เทคนิค วิธีการในการผลิต การพัฒนาเทคโนโลยีการผลิต และกิจกรรมทางเศรษฐกิจที่เป็นองค์ประกอบสำคัญในการผลิตหมอนชนิดแบบครบวงจร

## 3. ขอบเขตของการวิจัย

การวิจัยครั้งนี้เป็นการศึกษาเทคนิค และขั้นตอนการผลิตหมอนชนิดแบบครบวงจร ของหมู่บ้านศรีฐาน อ.ป่าดัว จ.ยโสธร

## 4. คำจำกัดความที่ใช้ในการวิจัย

- 4.1 ครบวงจร หมายถึง ขั้นตอนการดำเนินการผลิต รูปแบบ เทคนิค วิธีการ และการจัดการด้านการตลาดที่จะนำไปสู่การเพิ่มรายได้ในครอบครัว และชุมชน
- 4.2 หมอนชนิด หมายถึง หมอนเอนสามเหลี่ยมที่ใช้ในพิธีกรรมต่าง ๆ หรือใช้เอนนอนพักผ่อน หมอนสี่เหลี่ยมที่ใช้หนุนนอน และเบาะสี่เหลี่ยมที่ใช้รองนั่ง หรือ อาสนะลายต่าง ๆ ที่มีลวดลายขัดจากการทอในรูปแบบที่กำหนดไว้ มีความสวยงามและเป็นเอกลักษณ์เฉพาะถิ่น

## 5. เอกสารและผลงานวิจัยที่เกี่ยวข้อง

ராஹ்ரண (2535) อ้างถึง การค้นคว้าหาหลักฐานด้านมานุษยวิทยาและสังคมวิทยาของนักวิชาการที่สนใจต่อลวดลายผ้าพื้นบ้านอาเซียนนั้น นักวิชาการได้พบหลักฐานว่าแหล่งกำเนิดผ้าทอและลายผ้าทอที่เรียกว่าลายขิด ลายมัดหมี่ ลายยกดินเงินดินทองนั้น อยู่ที่ประเทศอินเดีย ตั้งแต่ศตวรรษที่ 8-16 กระแสการเดินทางของวัฒนธรรมนั้นก็มาจากเส้นทางแพรทอม และเครื่องเทศที่มาจากอินเดีย แล้วเผยแพร่ในบริเวณเกาะสุมาตราชวา เกาหลี อันเป็นศูนย์กลางของอาณาจักรศรีวิชัย แต่ก่อนที่อิทธิพลของผ้าทอจากอินเดียไปสู่อินโดนีเซียนั้น เดิมมีการติดต่อค้าขายกับจีนมาก่อน การใช้เส้นใยผ้าไหมสั่งมาจากจีน และต่อมาชาวอินโดนีเซียสามารถปลูกหม่อนเลี้ยงไหมได้เอง ครั้นเมื่ออิทธิพลของผ้าทออินเดียตามแบบฮินดูและพุทธศาสนาเข้าไปถึงอินโดนีเซียการทอผ้าลายมัดหมี่เส้นพุ่งด้วยสีสดสะดุดตาและมีการสอดดินเงินดินทองเพิ่มเข้าไปด้วย ลายผ้าดินเงินดินทอง จึงทอขึ้นหมู่เกาะอินโดนีเซีย ต่อมามีการพัฒนาลวดลาย ประยุกต์ลายเพื่อใช้ให้เข้ากับศาสนาอิสลามซึ่งเป็นศาสนาประจำชาติลายเลขาคณิต และลายดอกไม้ประปรายบนผืนผ้า ปัจจุบันนี้ผ้าทอ

ยกต้นเงินต้นทองทั้งผ้าฝ้ายและผ้าไหม นอกจากใช้เป็นชุดประจำชาติแล้ว ยังใช้ในพิธีกรรมทางศาสนาอีกด้วย อิทธิพลของผ้าทออินโดนีเซียนี้ แพร่กระจายเข้าไปสู่ดินแดนมาเลเซีย และยังคงปรากฏอยู่ถึงทุกวันนี้ กระแสทางวัฒนธรรมที่ผ่านไปตามเส้นทางการค้าแพรไหม และเครื่องเทศ จากหมู่เกาะสุมาตรา นั้น นักค้นคว้าหาหลักฐานได้ว่า จากเมืองท่าหมู่เกาะสุมาตราไปสู่แหลมอินโดจีนทางตอนใต้สู่แดนสิบสองจุไทย อาณาจักรล้านช้าง อาณาจักรล้านนา และแคว้นเชียงตุงของพม่า

วัฒนธรรมการทอผ้าพื้นบ้านในดินแดนประเทศไทยนั้น ได้แพร่เข้าทางอาณาจักรล้านช้าง ล้านนา ประมาณ พุทธศตวรรษที่ 16-18 ตามหลักฐานที่ อาจารย์แพร์รี่เซีย ซีสมแมน แน่นหนา และอาจารย์วิที พานิชพันธ์ จากคณะวิจิตรศิลป์ มหาวิทยาลัยเชียงใหม่ ได้ค้นคว้าและเสนอเป็นบันทึกรายงานที่ได้กล่าวมาแล้วนั้น กระแสวัฒนธรรมที่แพร่เข้ามาสู่ดินแดนแหลมอินโดจีน อีกทางหนึ่งคือเส้นทางเผยแพร่ศาสนาทางบก ทั้งศาสนาพราหมณ์ ศาสนาพุทธ และเส้นทางการค้าแพรไหม จากจีน ไปสู่ปากีสถาน อินเดีย และตะวันออกไกลอีกทางหนึ่งด้วย ลวดลาย และสีสันบนพื้นผ้าทอพื้นบ้านที่เราเห็นปรากฏอยู่บนผ้าทอไทย ทั้งผ้าฝ้าย ผ้าไหม ลายมัดหมี่ ลายตีนจก ลายขิดที่ช่างทอ ทอช้อยู่ทุกวันนี้ นั้น อาจเป็นลายผ้าทอที่ท่านพบในผ้าทอพื้นบ้านลาว ผ้าทอพื้นบ้านจีน ผ้าทอพื้นบ้านมาเลเซีย ผ้าทอพื้นบ้านอินโดนีเซียอยู่ด้วย ซึ่งนับได้ว่าลวดลายที่ปรากฏอยู่บนพื้นผ้าที่เราเห็นชาวบ้านใช้กันอยู่ในภูมิภาคอาเซียนนั้น นับได้ว่าเป็นงานศิลปะที่ตกกรรม ที่ถ่ายทอดจากวัฒนธรรมข้ามแดน ซึ่งนับเป็นมรดกทางวัฒนธรรมร่วมกัน ประดุงเส้นใยที่โยงกันบนพื้นผืนผ้าอันนี้ทีเดียว

จากการศึกษาค้นคว้าเรื่องราวหมอนขิด ที่ทำจากผ้าทอลายขิด ยังไม่มีใครสามารถบอกได้ว่าเป็นเวลานานกี่ศตวรรษแล้ว ที่มีการนำผ้าลายขิดมาทำหมอนขิด เพียงแต่มีการบอกเล่ากล่าวต่อกันมาด้วยปากต่อปาก ว่าทำกันมาตั้งแต่สมัยโบราณ การทอส่วนมากจะทำเพื่อใช้ในครอบครัว หรือนำไปถวายพระภิกษุ ในเทศกาลงานบุญต่าง ๆ และใช้เป็นผ้าสำหรับให้ผู้ใหญ่ ไม่มีมีการซื้อขายอย่างเช่นในปัจจุบัน (กรมส่งเสริมอุตสาหกรรม ม.ป.ป.) ลวดลายที่ปรากฏบนหมอนขิดยังสามารถนำมาเป็นหลักฐานอ้างอิงถึงสภาพความเป็นอยู่ขนบธรรมเนียมประเพณีพื้นบ้านของภาคอีสานในสมัยนั้น ๆ เช่น ลานดอกแก้ว ซึ่งถือว่าเป็นลายขิดดั้งเดิมที่ทำกันมานานแล้ว ที่มีการทาลายขึ้นมาเพราะผู้เฒ่าผู้แก่ชาวอีสานในสมัยนั้น ได้มีจินตนาการว่า ดอกแก้วเป็นดอกไม้ที่แสดงถึงความดี หรือเป็นพุ่มดอกไม้ รวม

หลาย ๆ อย่างที่มีกลิ่นหอม ใช้สำหรับใส่พานไปถวายพระที่วัด และมีการทอลายนี้อีกต่อกัน มาจนถึงปัจจุบัน นอกจากนี้ก็มีดอกมะลิ ลายดอกจัน ลายดอกพิกุล เป็นต้น ซึ่งถือว่าเป็นลาย ชิดดั้งเดิม

เนื่องจากการเปลี่ยนแปลงทางสภาพของสังคมอย่างรวดเร็ว ทำให้รูปแบบและ ลวดลายของผ้าซิดได้พัฒนาเปลี่ยนแปลงไปจากเดิม จนเกิดลายใหม่ ๆ ขึ้น ซึ่งพอจะแบ่ง กลุ่มได้เป็นดังนี้

- ลายเรขาคณิต เกิดจากโครงสร้างหลัก ซึ่งลวดลายเป็นรูปทรง เรขาคณิต
- ลายจากธรรมชาติ และสิ่งของ เครื่องใช้ โครงสร้างลายและแนว ความคิด ได้จากธรรมชาติและสิ่งแวดล้อม
- ลายพัฒนา ได้จากการนำเอาลายซิด ตั้งแต่ 2 ลายขึ้นไปมาประ กอบกัน เพื่อให้ลายดูวิจิตรหรูหรายิ่งขึ้น
- ลายผสม คือซิดลายแพรวา ได้แก่ลายซิดที่ปรากฏบนผ้าแพรวา ต่าง ๆ

สำหรับลายซิดบนหมอนซิดของหมู่บ้านศรีฐานนั้น ส่วนมากแล้วจะเป็นการทอลวด ลายเรขาคณิต ซึ่งโครงสร้างหลัก ๆ ยังเป็นลวดลายรูปทรงเรขาคณิตอยู่ (กรมส่งเสริมอุตสาหกรรม, ม.ป.ป.)

## 6. ระเบียบวิธีวิจัย

การศึกษาวิจัยในครั้งนี้ เป็นการศึกษาเฉพาะกรณี ในหมู่บ้านศรีฐาน อ.ป่าดัว จ.ยโสธร โดยรวบรวมมูลเหตุที่เกิดกิจกรรมการทำหมอนซิด เทคนิค วิธีการ กระบวนการ ผลิต และการจัดจำหน่ายแบบครบวงจร

- 6.1 กลุ่มประชากร ที่ใช้ในการวิจัยในครั้งนี้ เป็นหมู่บ้านที่มีกิจกรรมการผลิตหมอนซิด แบบครบวงจร คือ หมู่บ้านศรีฐาน อ.ป่าดัว จ.ยโสธร
- 6.2 เกณฑ์การเลือกหมู่บ้านในการวิจัยในครั้งนี้ คือ
  - 6.2.1 เป็นหมู่บ้านที่มีกิจกรรมการผลิตหมอนซิดแบบครบวงจร
  - 6.2.2 เป็นหมู่บ้านที่ริเริ่มกิจกรรมการผลิตโดยประชาชนในหมู่บ้านเอง
  - 6.2.3 เป็นหมู่บ้านที่มีกิจกรรมการผลิตหมอนซิดมาแล้วไม่น้อยกว่า 5 ปี
  - 6.2.4 เป็นหมู่บ้านที่มีกิจกรรมการผลิตหมอนซิดอย่างต่อเนื่อง จนกระทั่งปัจจุบัน

### 6.3 เครื่องมือที่ใช้ในงานวิจัย

#### 6.3.1 แบบสังเกต

#### 6.3.2 แบบสอบถามและแบบสัมภาษณ์

#### 6.3.3 ใช้กรณีศึกษา

### 6.4 การวิเคราะห์ข้อมูล

การวิเคราะห์ข้อมูลครั้งนี้ ใช้วิธีการนำข้อมูลที่ได้มาสรุป เทคนิค วิธีการ กระบวนการ การวางแผนการจัดการ และการดำเนินการแบบครบวงจร โดยใช้เทคนิค การวิเคราะห์ทั้งในเชิงคุณภาพ

## บทที่ 2

### การศึกษาข้อมูลพื้นฐานหมู่บ้านศรีฐาน อำเภอป่าดัว จังหวัดยโสธร

#### 1. สภาพทั่วไปของหมู่บ้าน

หมู่บ้านศรีฐาน อำเภอป่าดัว จังหวัดยโสธร เป็นหมู่บ้านในชนบท และเป็นชุมชนขนาดกลาง มีจำนวนครัวเรือนไม่มาก บ้านเรือนตั้งอยู่ติดกัน และมีลักษณะครัวเรือนที่เป็นเครื่องปั้นดินเผาเป็นส่วนใหญ่ ชาวบ้านมีอาชีพหลักคือ การทำนา อาชีพรองคือ การทำสวน ทำไร่ เลี้ยงสัตว์ และมีอาชีพเสริมที่สำคัญคือ การผลิตหมอนขิด แบ่งการปกครองออกเป็น 5 หมู่บ้าน มีครัวเรือนประมาณ 1,000 ครัวเรือน มีประชากร 5,942 คน จำแนกเป็นชาย 2,874 คน และเป็นหญิง 3,068 คน มีโรงเรียนระดับอนุบาล-ประถมศึกษา 1 โรงเรียนระดับมัธยมศึกษาตอนต้น 1 โรงเรียน มีวัด 3 แห่ง มีสถานอนามัย 1 แห่ง นอกจากนี้ยังมีธนาคารข้าว ธนาคารโค/กระบือ กองทุนหมู่บ้าน กลุ่มแม่บ้าน และกลุ่มเสริมอาชีพต่าง ๆ เป็นต้น

#### 2. กิจกรรมที่ดำเนินอยู่ในหมู่บ้านในปัจจุบัน ประกอบด้วย

- ทำนา
- ทำไร่มันสำปะหลัง แตงโม บอแก้ว ข้าวโพด ถั่วเหลือง
- เลี้ยงสัตว์ เลี้ยงวัว ควาย หมู ไก่
- รับจ้าง ซึ่งมีทั้งรับจ้างทำงานทางการเกษตร รับจ้างก่อสร้าง
- ทอผ้า ได้แก่ผ้าขาวม้า ผ้าห่ม ซึ่งส่วนใหญ่ก็ทำเพื่อใช้เองในหมู่บ้าน
- การทำหมอนขิด

#### 3. กิจกรรมการพัฒนาแบบครบวงจร

กิจกรรมที่สำคัญของหมู่บ้านศรีฐาน ที่มีการพัฒนาแบบครบวงจรจริง และที่เห็นเด่นชัดคงได้แก่ กิจกรรมการทำหมอนขิด ซึ่งที่จริงแล้วการทำหมอนขิดของหมู่บ้านศรีฐานนี้อาจจัดเป็นได้ทั้งกิจกรรมหลัก และกิจกรรมเสริมรายได้ในชุมชน เพราะมีการดำเนินการอย่างเป็นระบบ มีการพัฒนากันอย่างเป็นขั้นตอน ส่งผลให้เกิดการพัฒนาและเพิ่มรายได้ให้กับครัวเรือนค่อนข้างมาก

#### 4. ความเป็นมาในการทำหมอนขิดของหมู่บ้านศรีฐาน

จากการศึกษาของ วิเชียร และคณะฯ (2533) พบว่าจุดเริ่มต้นของกิจกรรม และกระบวนการพัฒนากิจกรรมการทำหมอนขิดของหมู่บ้านศรีฐานริเริ่มโดย ครูแสง ซึ่งเป็นคนในหมู่บ้านและในอดีตเคยบวชเป็นพระอยู่ที่วัดศรีฐานใน ซึ่งเป็นวัดในหมู่บ้าน การดำเนินการก็โดยพัฒนาจากของเดิมที่บรรพบุรุษได้ทำไว้ใช้เองในหมู่บ้าน แล้วปรับปรุงการทำมาเพื่อสำหรับถวายพระ ใช้ในเทศกาลงานประเพณีทำบุญต่าง ๆ เช่น ประเพณีงานบวชอีสาน ชาวบ้านที่ไปช่วยงานส่วนมากจะนำหมอนขิด ข้าวสาร และดอกไม้ธูปเทียน ไปสมทบกองบวชให้กับเจ้าภาพเกือบทุกกอง ซึ่งเป็นประเพณีที่ปฏิบัติสืบทอดกันสืบมา หรือเป็นของฝากให้เจ้านายในโอกาสต่าง ๆ จากนั้นชาวบ้านจึงนำไปเป็นแบบอย่างโดยทำกันในแต่ละบ้านและพัฒนาเป็นกิจกรรมในครัวเรือนขึ้น

นอกจากนี้ ยังพบว่า กระบวนการพัฒนากิจกรรม มีการขยายการทำกิจกรรมออกไปอย่างกว้างขวาง มีการทำแทบทุกครัวเรือน ต่อมา มีญาติพี่น้องและชาวต่างถิ่นมาเยี่ยมเยือน หรือทำบุญที่วัดแล้วพบเห็นเข้าก็เกิดความสนใจ และสั่งให้คนในหมู่บ้านทำกิจกรรมการทำหมอนขิด จึงเริ่มพัฒนาจากการทำเพื่อใช้ในครัวเรือน และใช้ในหมู่บ้านไปสู่การผลิตเพื่อการค้า มีการพัฒนาและขยายการผลิตออกไปเรื่อย ๆ จนกลายเป็นกิจกรรมที่เพิ่มรายได้อย่างครบวงจร ที่สำคัญของชาวบ้านในที่สุด

### บทที่ 3

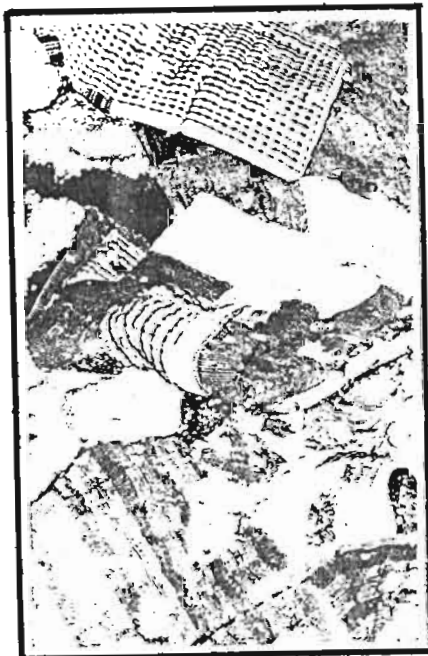
#### กระบวนการผลิต และการจัดการการผลิตหมอนขิด

กระบวนการผลิต และการจัดการการผลิตหมอนขิดพอจะสรุปได้ ดังนี้

##### 1. วัตถุดิบที่ใช้ในการผลิตหมอนขิด

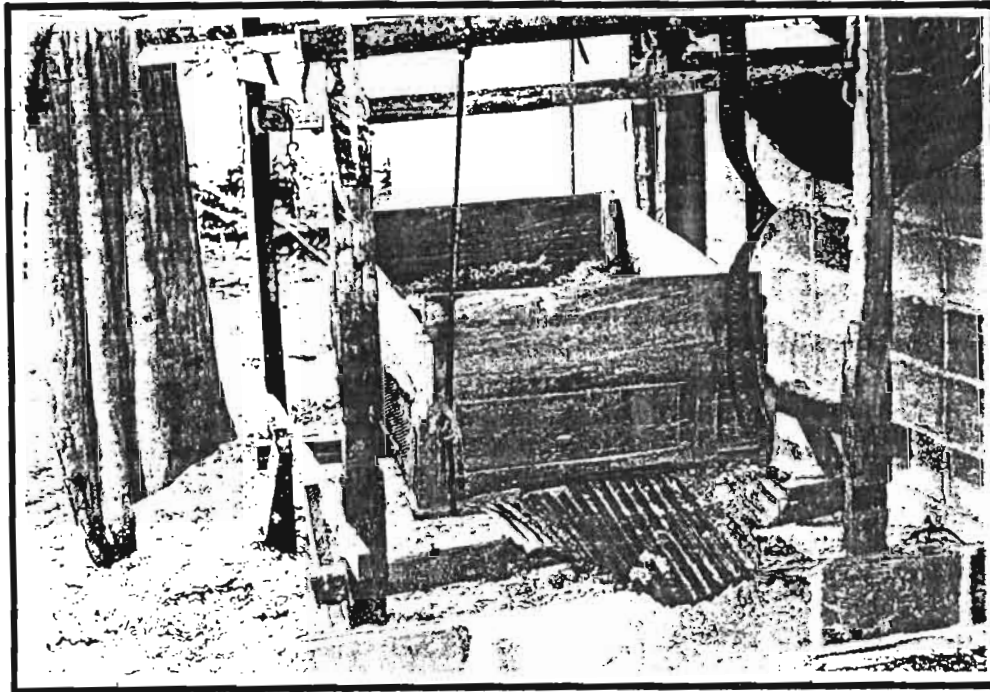
วัตถุดิบที่ใช้ในการผลิตหมอนขิด ของหมู่บ้านศรีฐาน เป็นวัตถุดิบในท้องถิ่นที่พอหาได้ตั้งแต่ หนุน ผาง ผ้าลายขิด ซึ่งแต่เดิมกิจกรรมการผลิตยังเป็นเพียงกิจกรรมในครัวเรือน ดังนั้น วัตถุดิบทุกชนิดชาวบ้าน จึงจัดทำและจัดหาตนเอง แต่ภายหลังเมื่อมีการพัฒนาการผลิตที่เน้นเพื่อการค้า ปริมาณการผลิตมีมากขึ้น การจัดหาวัตถุดิบในหมู่บ้านจึงไม่เพียงพอ ดังนั้น จึงได้มีชาวบ้านที่ทำหน้าที่เป็นคนกลางรวบรวม และจัดหาวัตถุดิบมาให้ ซึ่งมีทั้งหมด 4 หลังคาเรือน ที่ทำหน้าที่เป็นคนกลางจากนั้นชาวบ้านก็จะ มาทำการผลิตหมอนขิดที่บ้านคนกลาง หรืออาจจะรับวัตถุดิบและงานแล้วกระจายให้ชาวบ้านแต่ละคนนำกลับไปทำที่บ้านสำหรับการจัดหาวัตถุดิบเหล่านี้ จัดหามาโดยวิธีการต่าง ๆ กัน คือ

- 1.1 หนุน หนุนเป็นวัตถุดิบสำคัญที่ใช้ในการผลิตหมอนขิด โดยมีวัตถุประสงค์เพื่อให้เกิดความอ่อนนุ่มในเวลาใช้งาน และต้องการให้เกิดรูปทรงตามที่ต้องการ หนุนที่ใช้ในการผลิตหมอนขิดของบ้านศรีฐาน ส่วนมากได้มาจากการรับซื้อหนุนเก่า จาก หนุน หมอนเก่า ๆ เพื่อนำมาผ่านกระบวนการรีไซเคิล (Recycle) ดังภาพประกอบ

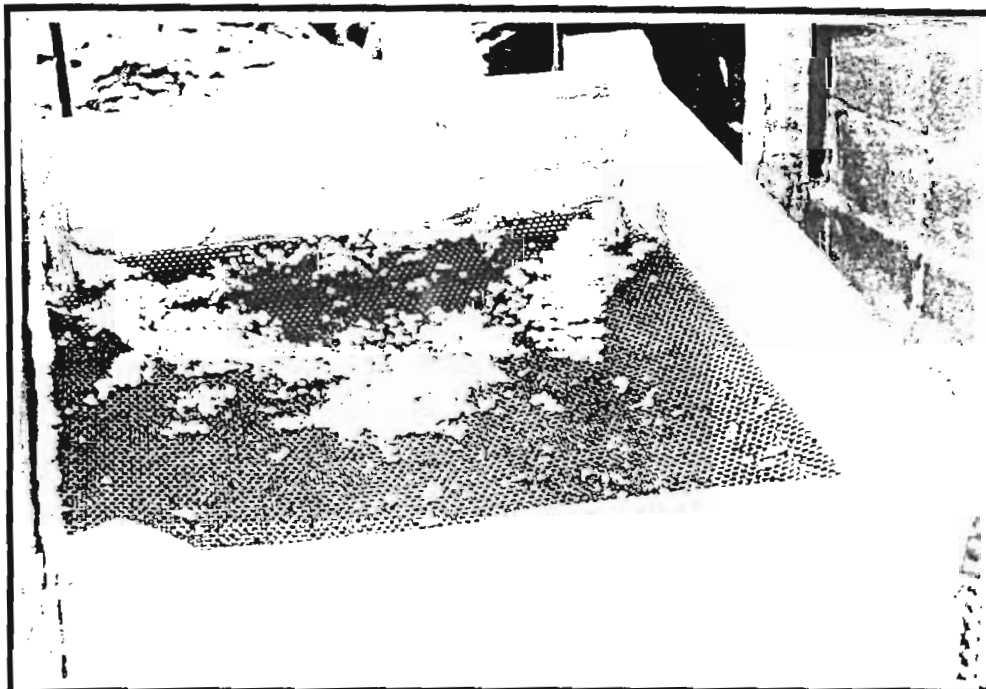


หนุน หมอนเก่า ๆ

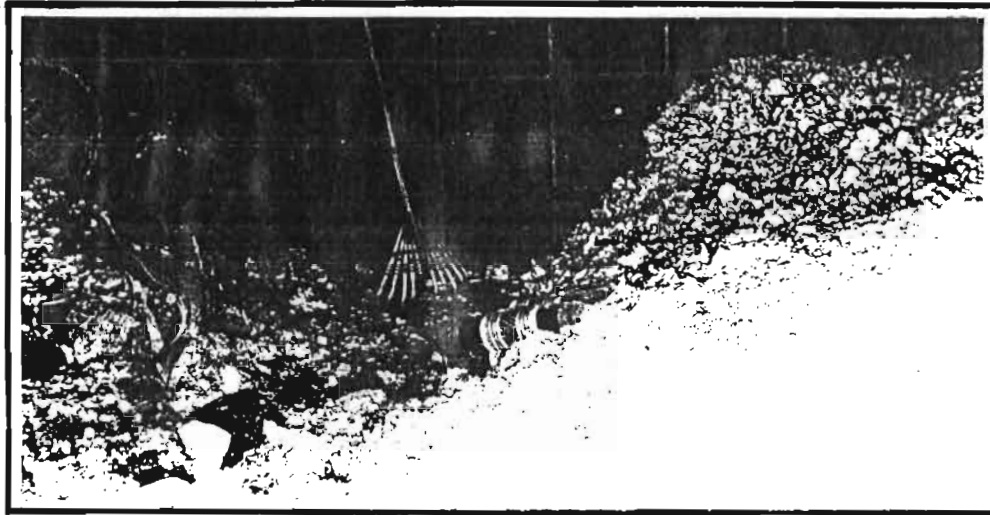
แล้วนำมาฉีกผ้าห่มออกเพื่อนำมันเก่ามาแยกเส้นใย และเมสคูนัน หรือวัสดุเจอบนอื่น ๆ  
ออกโดยผ่าน เครื่องแยกเมสคูนัน ซึ่งมีตะแกรงร่อน เป็นตัวช่วยทำให้การแยกง่ายขึ้น ดัง  
ภาพข้างล่างนี้



เครื่องแยกเมสคูนัน



เมื่อผ่านเครื่องแยกเมล็ดนุ่นแล้วก็นำนุ่นเข้าในที่เก็บเพื่อเตรียมเข้าเครื่องบั่นนุ่นต่อไป

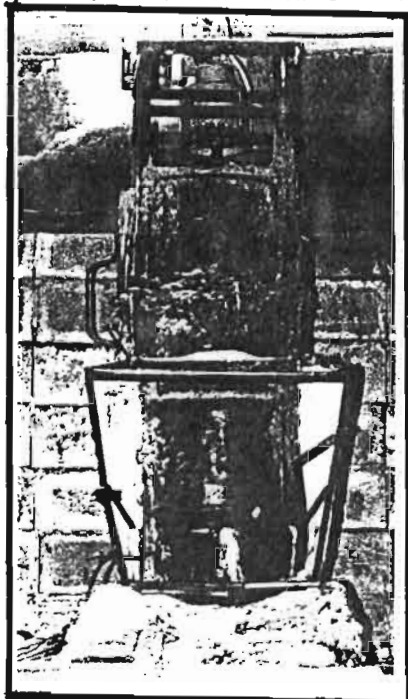


นุ่นเก่าที่ยังไม่ได้บั่น

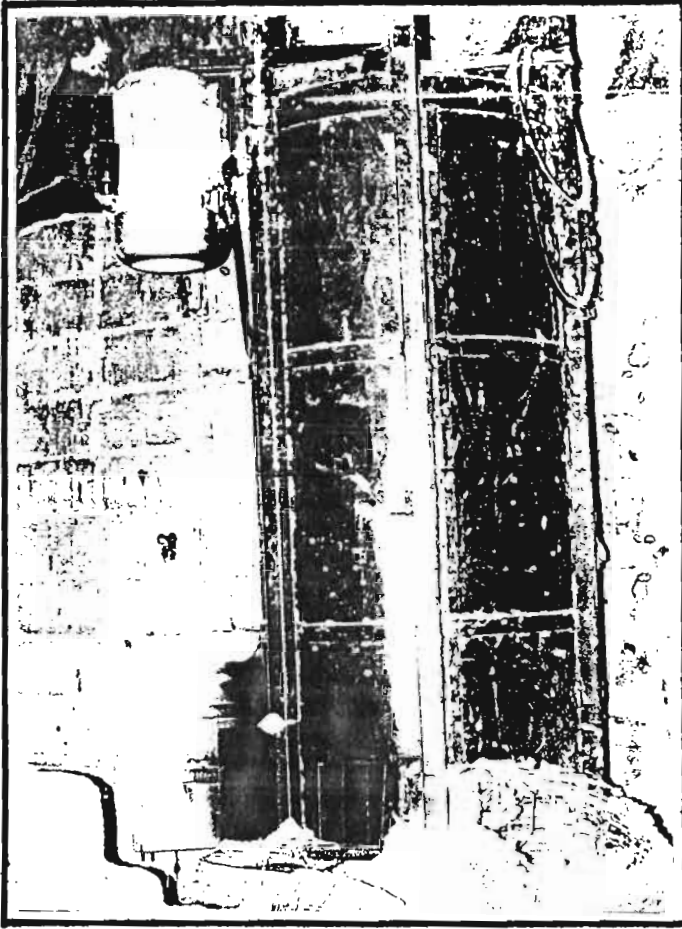
จากนั้นนำนุ่นที่ได้แยกเมล็ดออกแล้วไปเข้าเครื่องบั่นเส้นใย เพื่อต้องการให้เส้นใยฟูขึ้น และมีความนุ่มกว่าเดิม

สำหรับโรงบั่นนุ่นของหมู่บ้านศรีฐาน ที่ใช้ในปัจจุบันนี้มีอยู่ด้วยกัน 8 โรง ซึ่งแต่ละโรงมีเครื่องและกำลังเครื่องแตกต่างกัน ดังนี้

- กำลังเครื่องขนาด 5 แรงม้า มีจำนวน 2 โรง 3 เครื่องบั่น
- กำลังเครื่องขนาด 3 แรงม้า มีจำนวน 6 โรง 6 เครื่องบั่น ดังภาพต่อไปนี้



เครื่องบั่นขนาด 3 แรงม้า



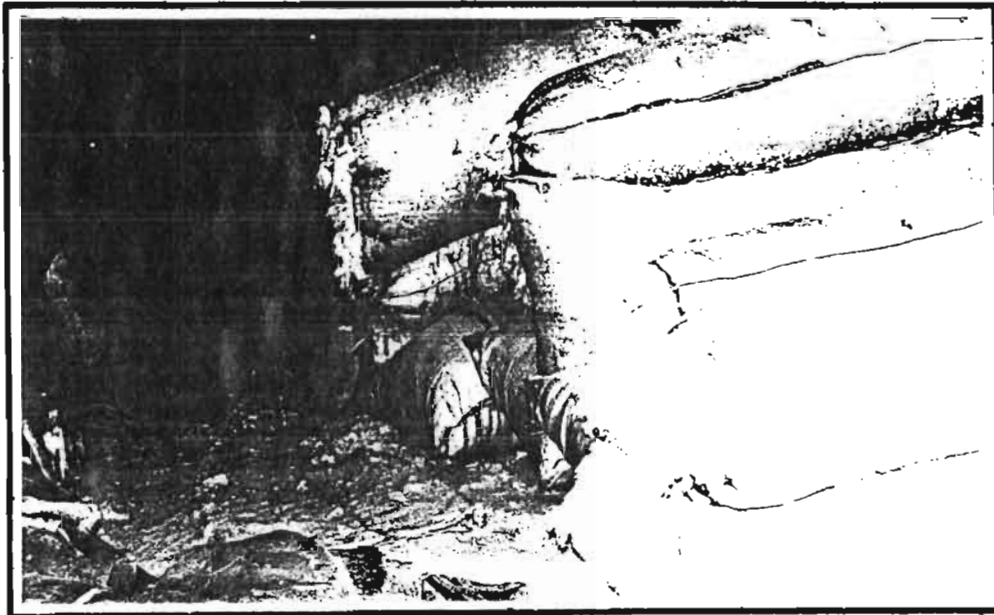
เครื่องปั้นขนาด 5 แรงม้า

สำหรับข้อแตกต่างของ เครื่องปั้นทั้งสองแบบคือขนาดแรงม้าต่างกัน ทำให้คุณภาพในการปั้น เส้นใยให้ฟูและนุ่มต่างกัน ซึ่งเครื่องปั้นมีแรงม้าสูงกว่าจะปั้นได้ฟูและนุ่มมากกว่า ดังภาพข้างล่างนี้

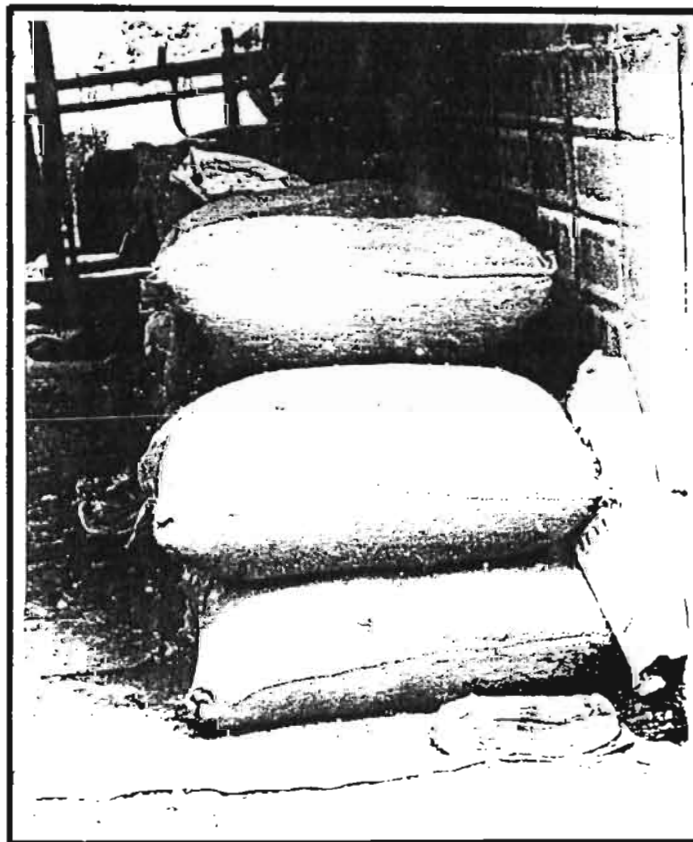


นุ่นที่ผ่านเครื่องปั้นขนาด 5 แรงม้า

จากนั้นนำเส้นใยที่ปั่นเรียบร้อยแล้วบรรจุกระสอบชนิดต่าง ๆ เพื่อนำไปใช้งานต่อไป

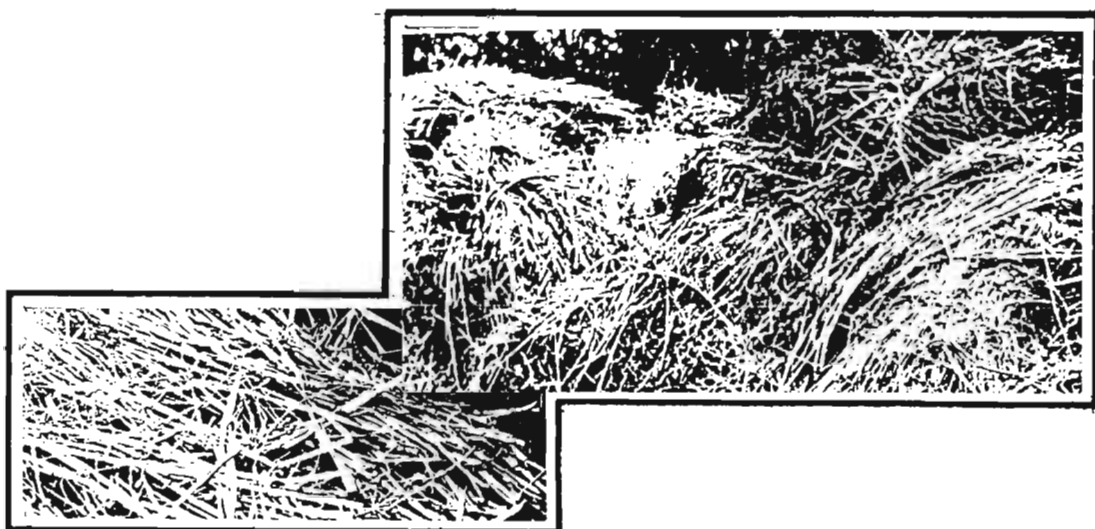


นมที่ปั่นแล้วพร้อมที่จะนำไปย้อมหมอนซิด

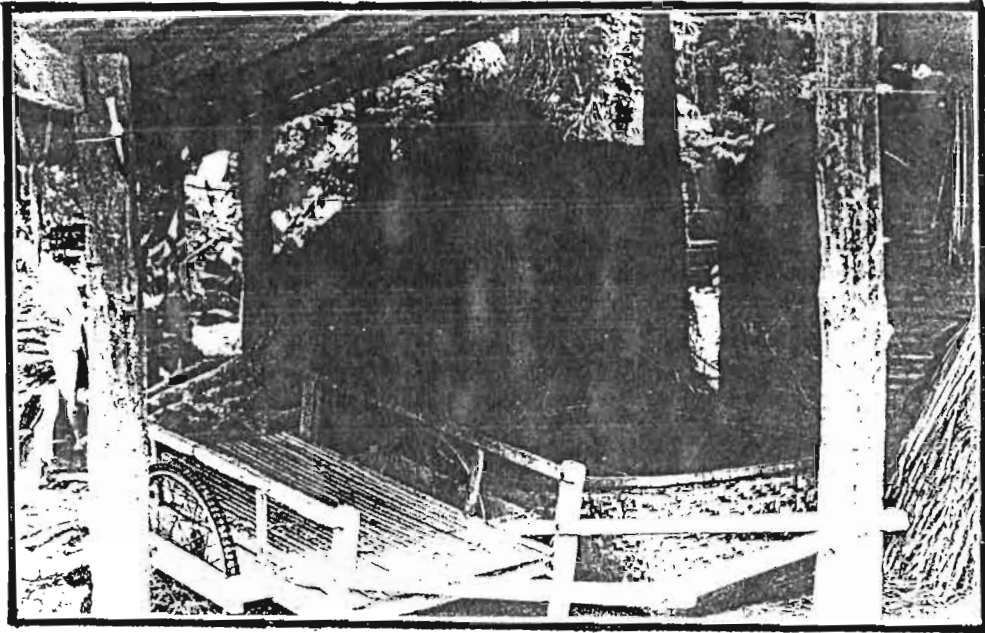


## 1.2 ฟาง

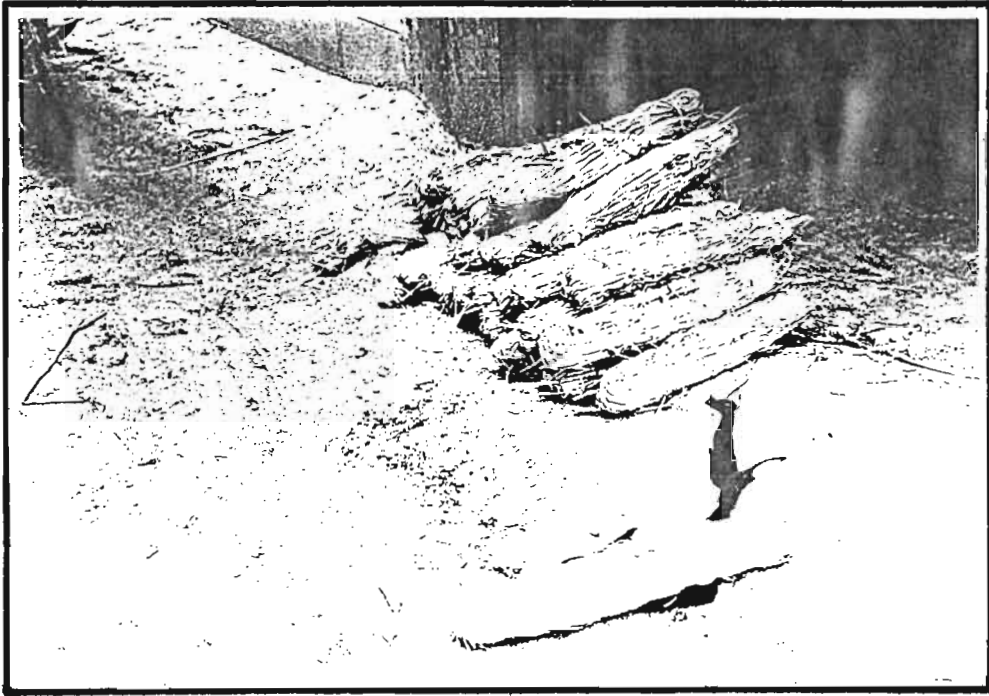
ฟางเป็นวัสดุสำหรับทำไส้หมอน เพื่อให้โครงสร้างของหมอนแข็งแรงทนต่อการใช้งาน โดยใช้ซึ่งข้าวที่เหลือจากการเก็บเกี่ยว อาจจะเป็นการถอนทิ้งต้นข้าวแล้วนวดเมล็ดข้าวออก ซึ่งสะดวกต่อการนำวนทำแกนไส้หมอนได้ดี เพราะยาวกว่าต้นข้าวที่ตัดออกรวงออกแล้ว บางฤดูกาลถ้ามีผู้สั่งหมอนจำหน่ายมาก ๆ วัสดุคืบที่เตรียมไว้ไม่พอ อาจใช้ฟางข้าวส่วนที่นวดเมล็ดออกแล้ว หรือใบกล้วยแห้งยัดแทน แต่ก็ไม่เป็นที่ยอมรับเหมือนฟางที่มีต้นซึ่งข้าวทั้งต้น เพราะสะดวกต่อการมัดและทำให้โครงสร้างหมอนแข็งแรงทนทานต่อการใช้งานมากกว่า คั้งขึ้นตอนการเตรียมฟางข้างล่างนี้ ในบางครั้งผู้ซื้อกับออกผู้ผลิตไม่คงใช้ฟางเป็นวัสดุในการทำหมอน ซึ่งผู้ซื้อต้องสั่งเป็นกรณีพิเศษ โดยใช้เช่นเดียวกัน



ฟางที่เก็บมาจากท้องทุ่ง



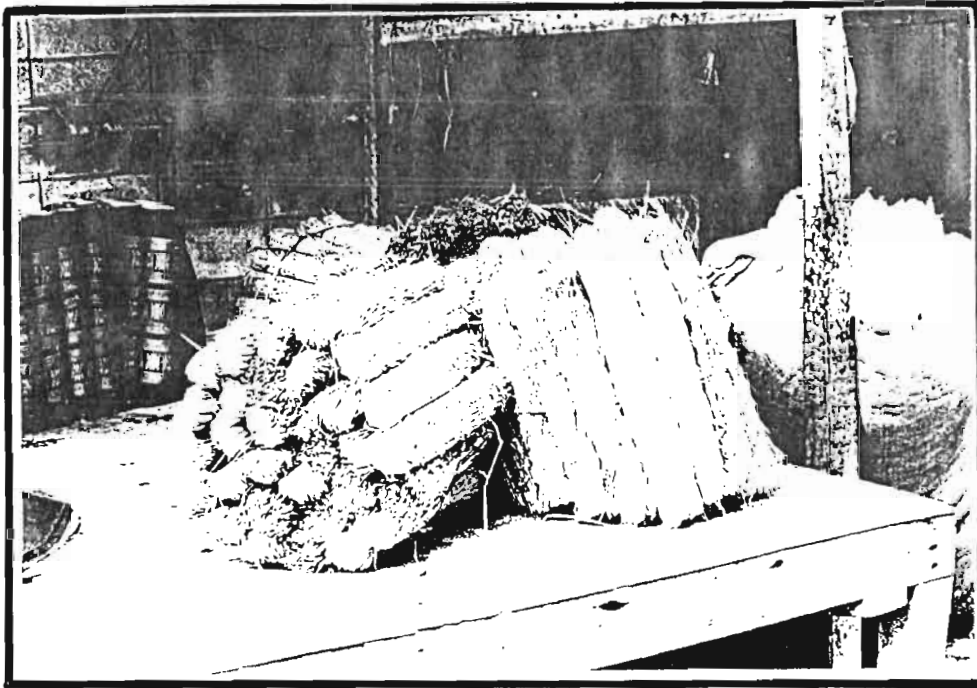
ฝางที่เก็บไว้ในโรงเรียน



แกนฟางที่มัดเสร็จเรียบร้อย



ฟางที่มัด เพื่อทำเป็นแกนในการทำหมอนชนิด

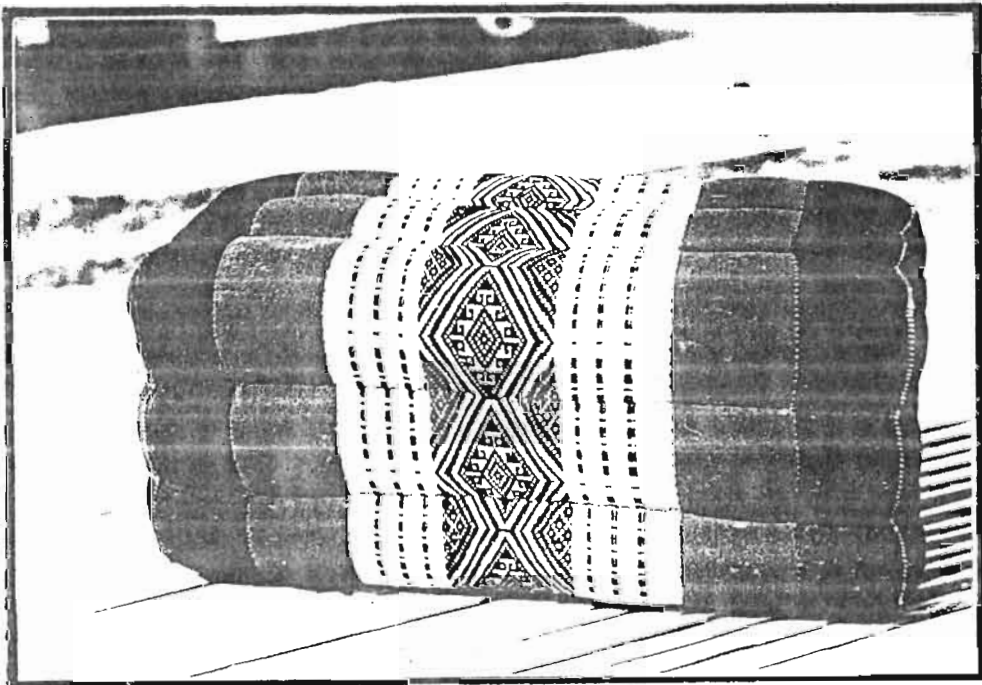


แกนฟางพร้อมน้ำใบยัด เป็นแกนหมอน

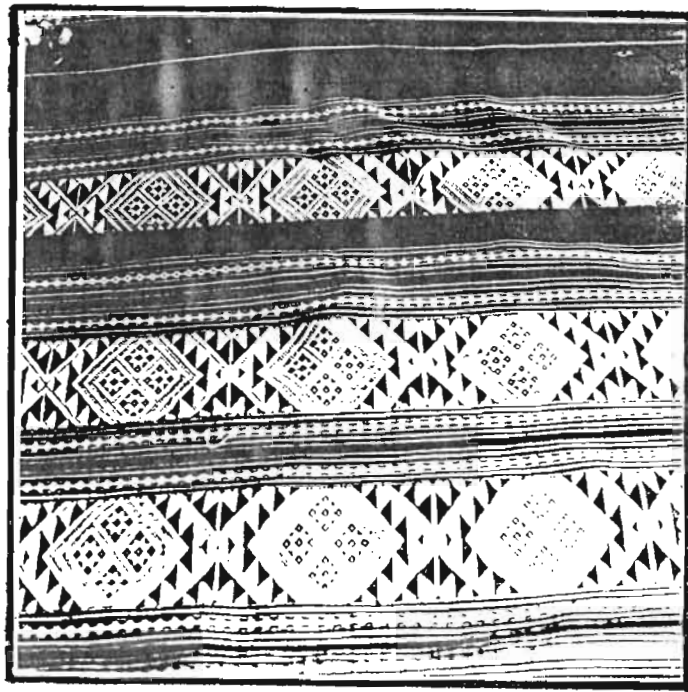


1.3 ผ้าลายขิด ใช้ผ้าลายขิดที่หมู่บ้านศรีฐานนำมาใช้เป็นวัตถุดิบ ในการทำหมอนขิด เดิมนั้นได้มาจากการทอ จากผ้าฝ้ายซึ่งบ้านศรีฐานทอเองนั้นพอเพียง สำหรับการนำหมอนขิดเพื่อใช้เองในครอบครัว หรือเพื่อถวายพระใน เทศกาลงานบุญต่าง ๆ แต่ปัจจุบันชาวบ้านได้หันมาผลิตหมอนขิดเพื่อ จำหน่ายเป็นรายได้เสริมในครัวเรือน ความต้องการผ้าลายขิดจึงมี มากขึ้น ดังนั้นชาวบ้านจึงหันมาจัดหาผ้าลายขิด โดยการสั่งซื้อจากหมู่บ้านข้างเคียง ซึ่งได้แก่บ้านป่าตอง บ้านโพธิ์ศรี บ้านหนองเป็ด เป็น หมู่บ้านที่ทอผ้าลายขิดให้ ซึ่งชาวบ้านศรีฐานเป็นผู้กำหนดลาย สี และ ลักษณะเส้นด้ายที่จะใช้ในการทอซึ่งเดิมเส้นด้ายได้จากเส้นใยผ้าฝ้าย ที่เตรียมเองเกือบทุกขั้นตอน ต่อมาเปลี่ยนมาเป็นการใช้เส้นใยผ้า โทเร หรือด้ายสำเร็จที่มาจากโรงงาน เพราะมีจำนวนที่เพียงพอต่อ การใช้ และสีไม่ตกเหมือนผ้าฝ้ายทอเอง จึงนิยมสั่งผ้าแบบนี้เพื่อใช้ ทอผ้าลายขิดตลอดมา

ตัวอย่างรูปแบบของผ้าลายขิดแบบต่าง ๆ ที่นิยมใช้ทำหมอนขิดของหมู่บ้านศรีฐาน



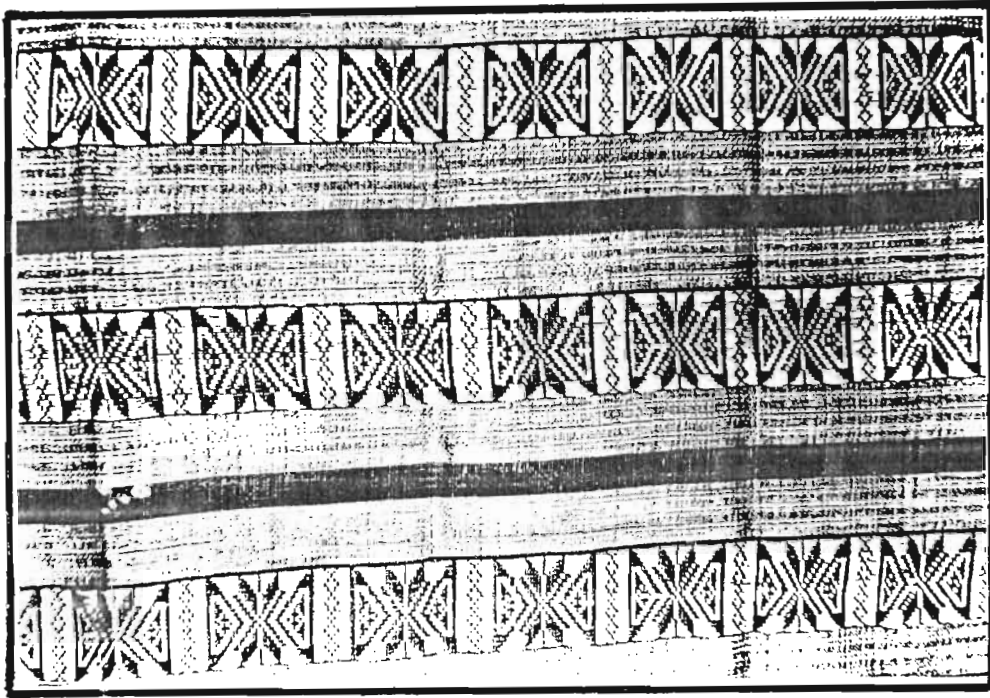
ตัวอย่างผ้าลายขิดจากผ้าฝ้าย (ขิดขอน้อยงู เหลื่อม)



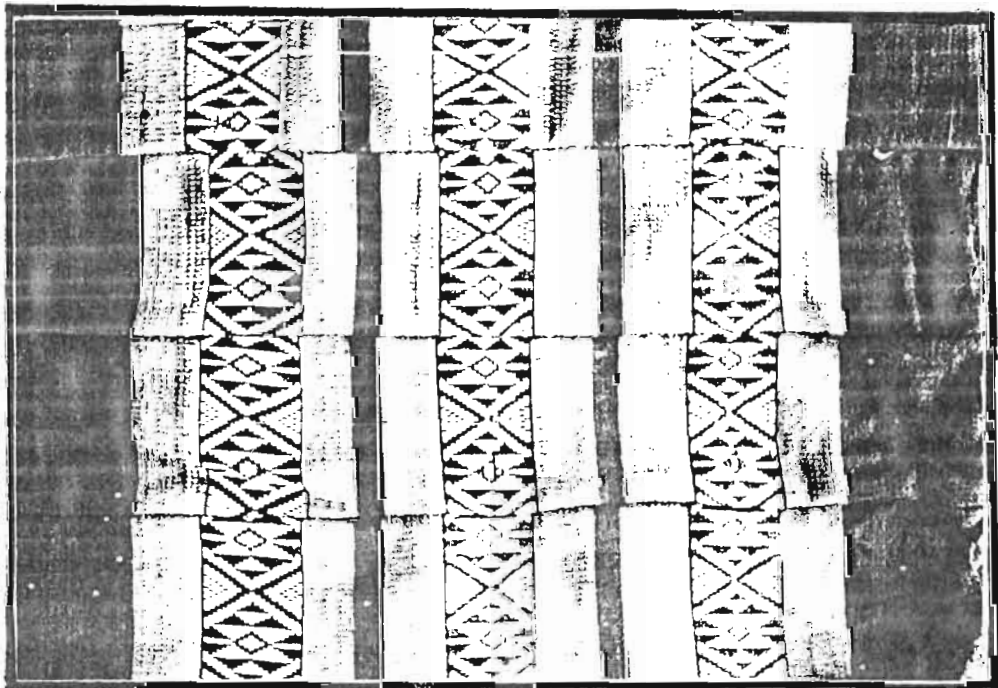
ตัวอย่างลายขิดทาบดอกแก้ว



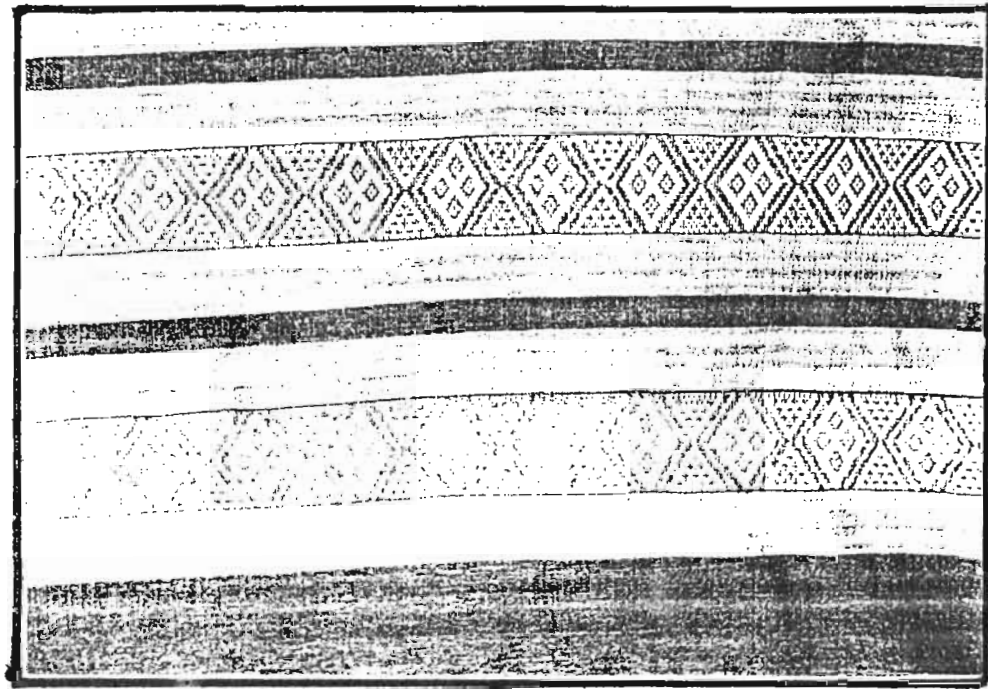
ตัวอย่างลายขิดวงดอกกรัก



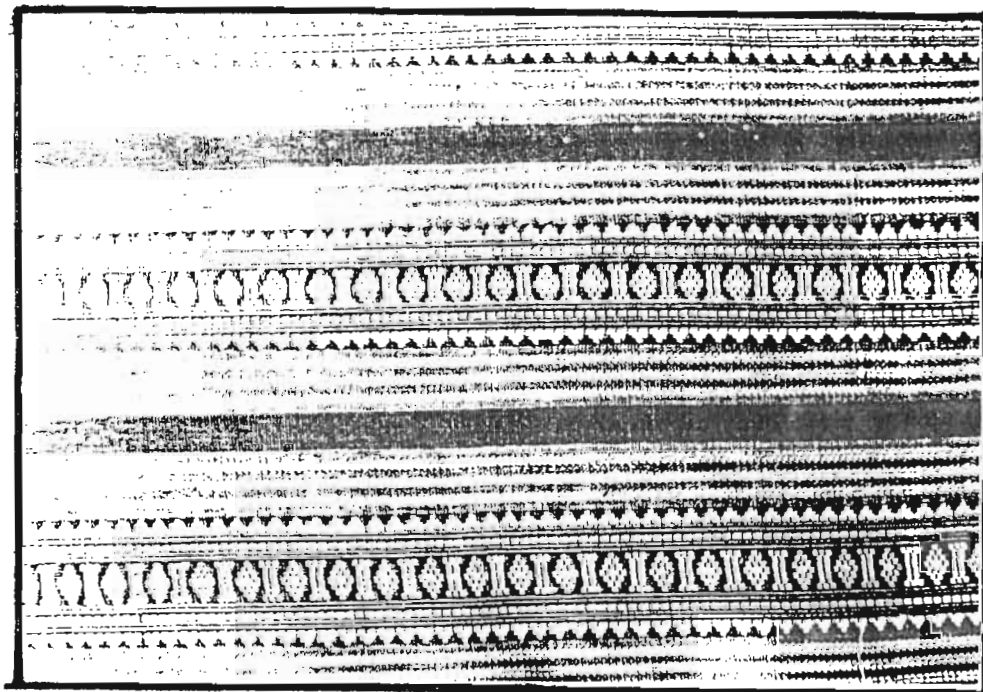
ตัวอย่างลายขีดดอกต่าง หรือลายผีเสื้อ



ตัวอย่างลายขีดดอกแพด 4



ตัวอย่างลายขิดกาม

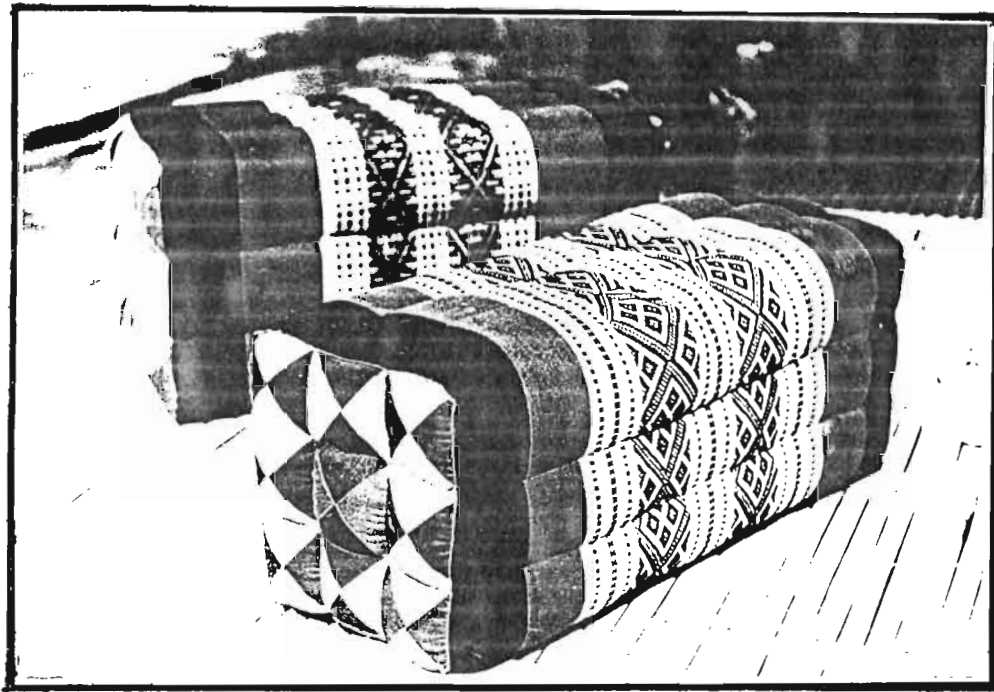


ตัวอย่างลายขิดลายหิน 2

2. ขั้นตอนการผลิตหมอนชนิด มีขั้นตอนดังต่อไปนี้

2.1 ขั้นตอนการออกแบบ สำหรับขั้นตอนการออกแบบในการทำหมอนชนิดของหมู่บ้านศรีฐาน มอจะสรุปได้ดังนี้

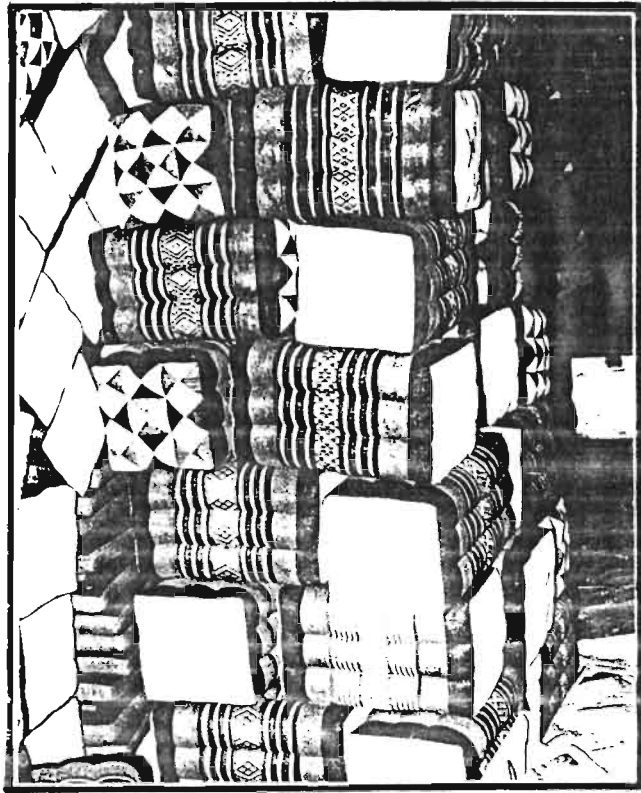
ในด้านรูปทรงของหมอนชนิด ที่หมู่บ้านศรีฐานทำมาตั้งแต่บรรพบุรุษ เป็นรูปทรงสี่เหลี่ยมขนาดใหญ่เพื่อใช้เป็นหมอนเอน หรือหมอนเท่งในภาษาอีสาน จะใช้เมื่อทำบุญบ้าน หรือจัดพิธีกรรมต่าง ๆ โดยจะให้พระหรือมรภำห์มเอาทำพิธีกรรมต่าง ๆ



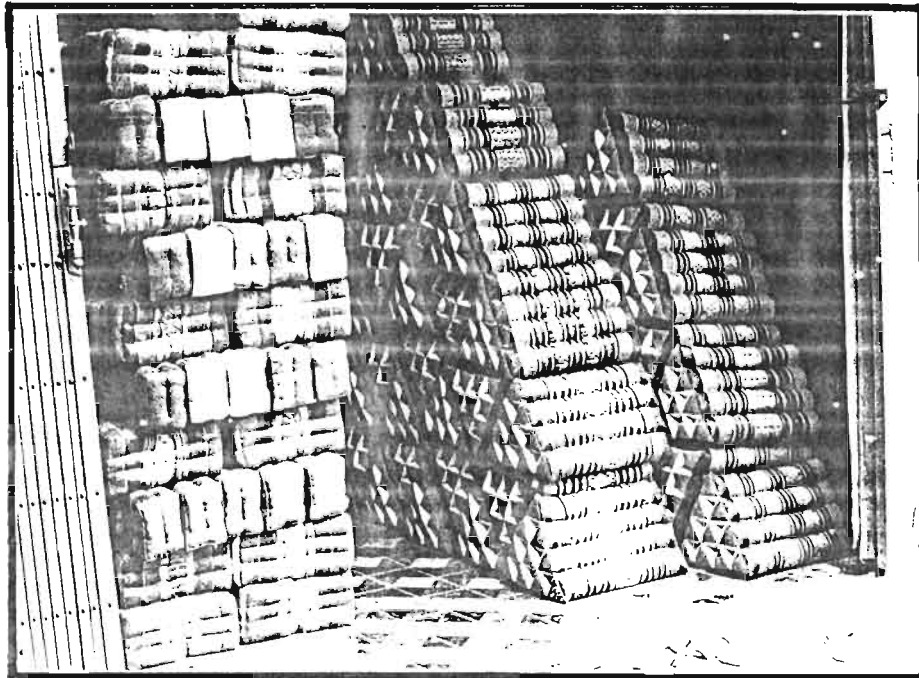
หมอนเอนขนาดใหญ่

นอกจากนี้ยังมีหมอนรูปทรงสี่เหลี่ยมขนาดเล็ก รูปร่างลักษณะเหมือนขนาดใหญ่ ใช้สำหรับถวายพระในเทศกาลต่าง ๆ หรือนำไปสมทบกองบวชในประเพณีงานบวชอีสาน สมทบงานแต่งงาน หรือมอบให้ญาติผู้ใหญ่ตามประเพณีนิยมต่าง ๆ ของคนอีสาน สำหรับวัตถุประสงค์ที่ใช้ เค็มใช้เส้นใยฝ้ายทอมือตามกรรมวิธีการ เตรียมเส้นด้ายดั้งเดิม แต่ปัจจุบันหันมาใช้เส้นใยด้ายโทเร หรือด้ายสำเร็จตามเหตุผลที่กล่าวมาแล้วในช่วงการเตรียมวัตถุประสงค์ในการผลิตข้างต้น

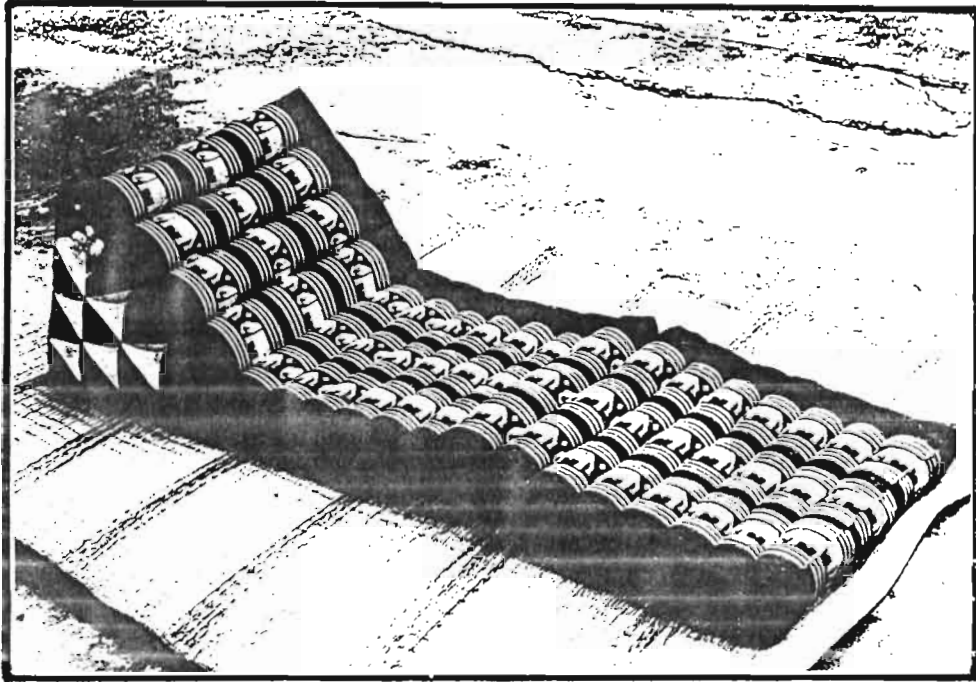
จากนั้นชาวบ้านศรีฐานได้พัฒนารูปแบบ และวัตถุประสงค์จากรูปทรงสี่เหลี่ยมทั้งขนาดใหญ่และขนาดเล็กทอจากผ้าฝ้ายมาเป็นรูปทรงต่าง ๆ และทอจากเส้นด้ายโทเร ดังภาพต่อไปนี้



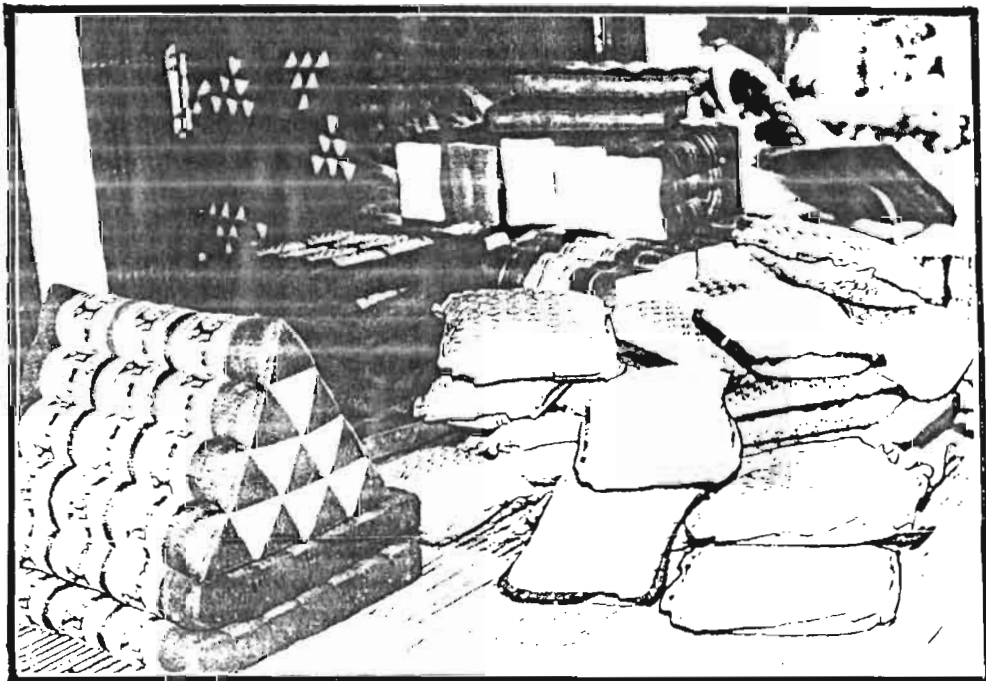
หมอนเอนสี่เหลี่ยมขนาดใหญ่ที่พัฒนาขึ้น



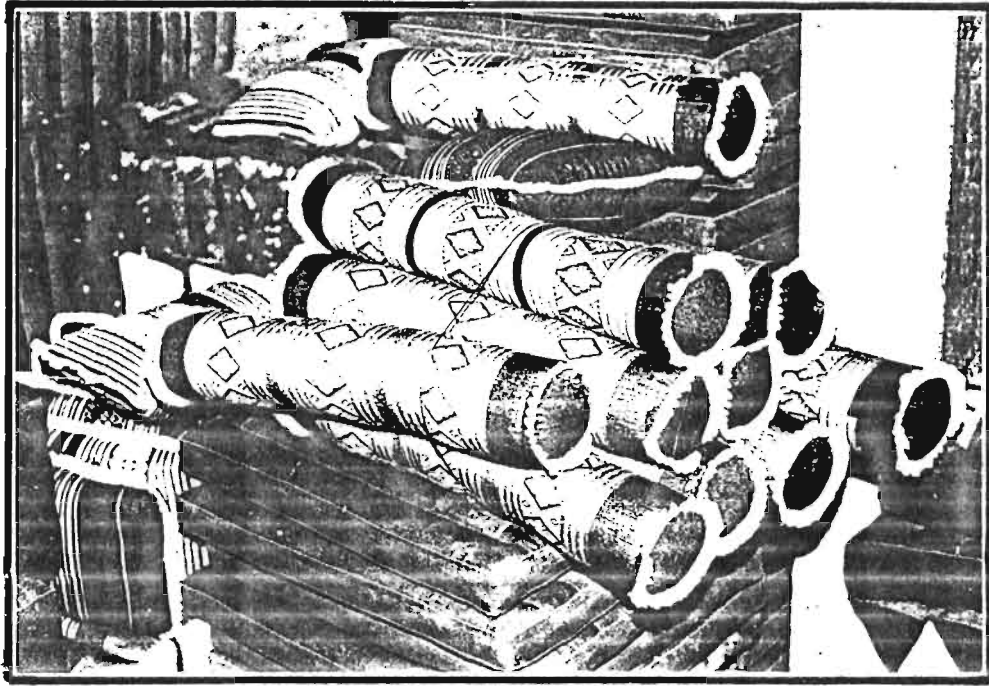
หมอนเอนสี่เหลี่ยมขนาดเล็ก และหมอนเอนสามเหลี่ยมที่พัฒนาขึ้น



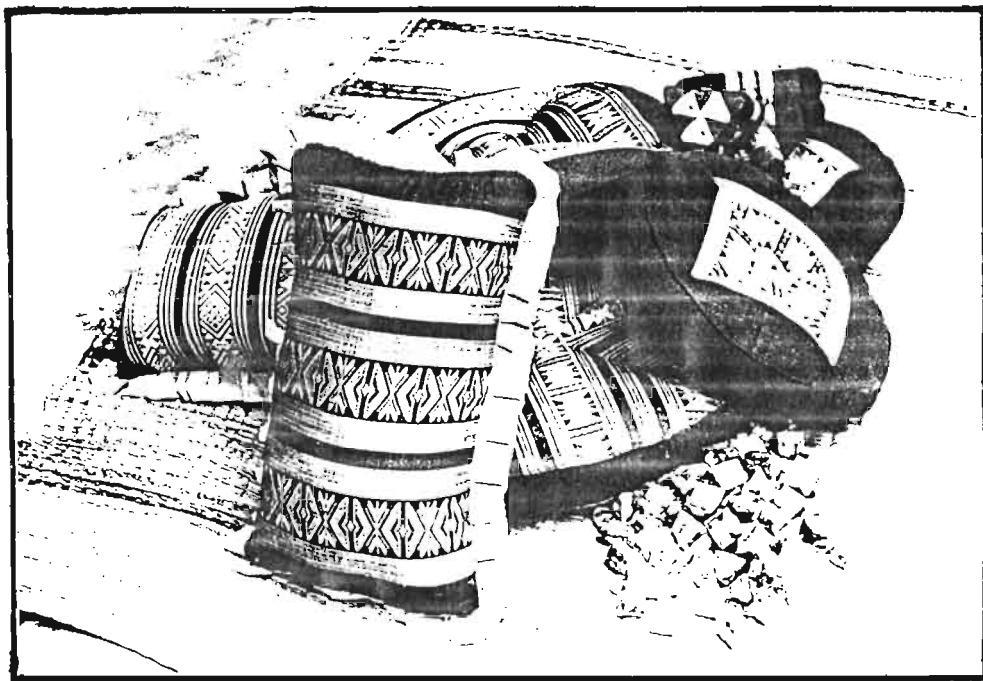
หมอนเอนต่อฟูก 2 พับ



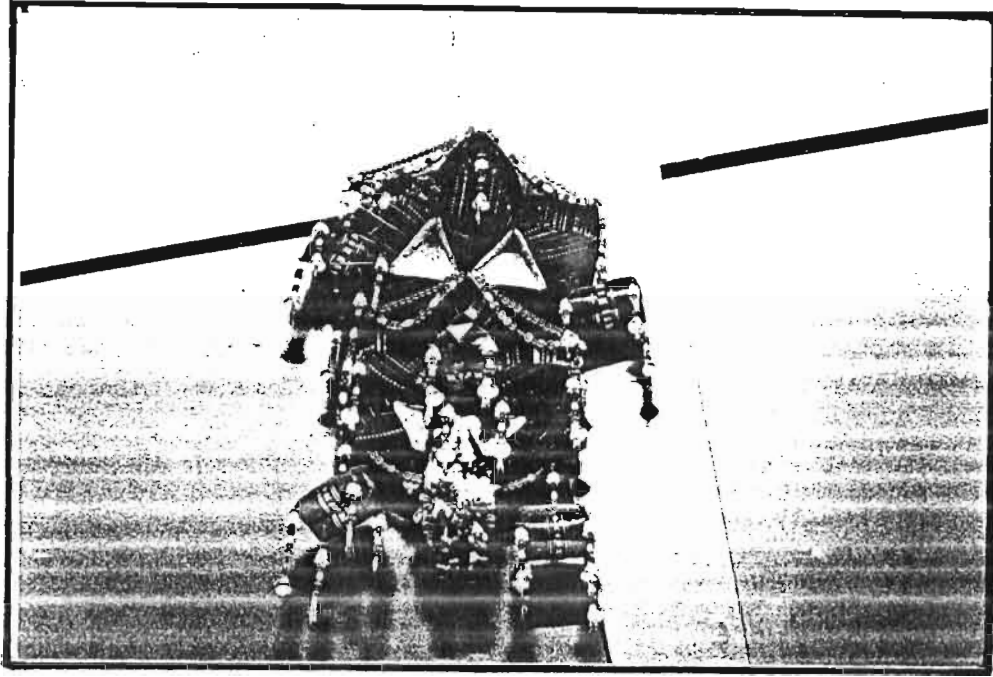
เบาะสี่เหลี่ยมรองนั่ง , หมอนหนุนนอนแบบต่าง ๆ



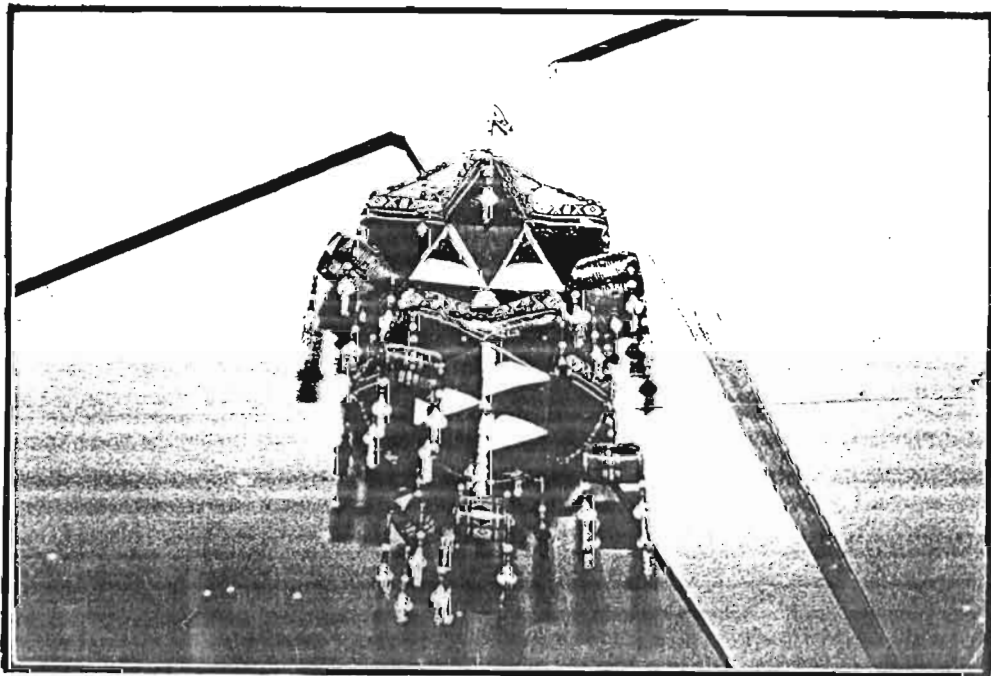
หมอนข้างขนาดเล็ก



หมอนหนุนนอนสี่เหลี่ยม, หมอนรองนั่งวงกลม และหมอนสามเหลี่ยมขนาดต่าง ๆ  
เพื่อ เป็นของที่ระลึกและ ของชำร่วย



หมอนสามเหลี่ยมนำมาทำบายแวน



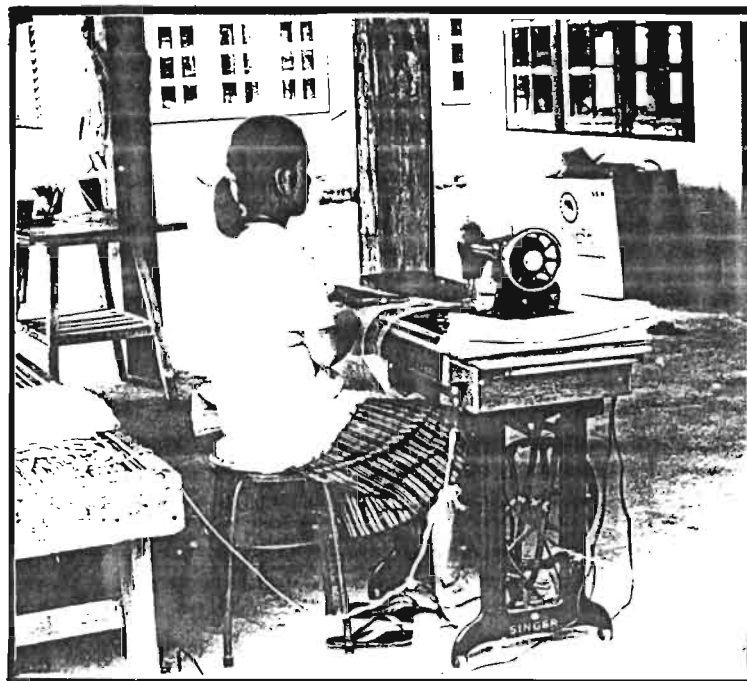
สำหรับการออกแบบทั้งในด้านรูปทรง และวัสดุที่ใช้มีการพัฒนาขึ้นจากเดิมตามที่ได้เสนอมาแล้ว บางรูปแบบที่คิดขึ้นใหม่ ถ้ามีความต้องการของตลาดมาก ก็จะผลิต

อย่างต่อเนื่อง แต่ถ้ารูปแบบใดมีความต้องการของตลาดน้อย ก็จะมีลดจำนวนการผลิตลง หรืออาจไม่ผลิตต่อไป

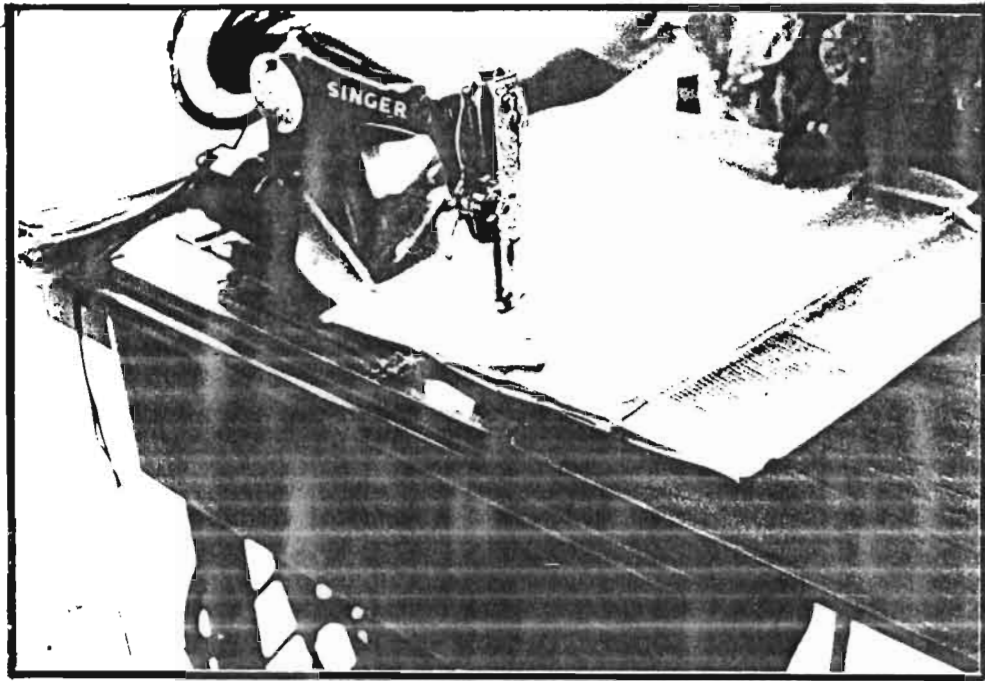
- 2.2 การทำสีหมอน สีหมอนเป็นตัวกำหนดโครงสร้างและรูปทรงภายนอกของหมอน ซึ่งขั้นตอนการทำสีหมอนชนิดของหมู่บ้านศรีฐาน พอจะสรุปได้ดังนี้  
ขั้นแรกเป็นการนำเอาผ้าขาวบาง หรือผ้ามุ้งมาตัดเย็บเป็นรูปทรงสี่เหลี่ยม หรือสามเหลี่ยม แล้วแต่ลักษณะรูปทรงของหมอน ดังขั้นตอนจากภาพข้างล่างนี้



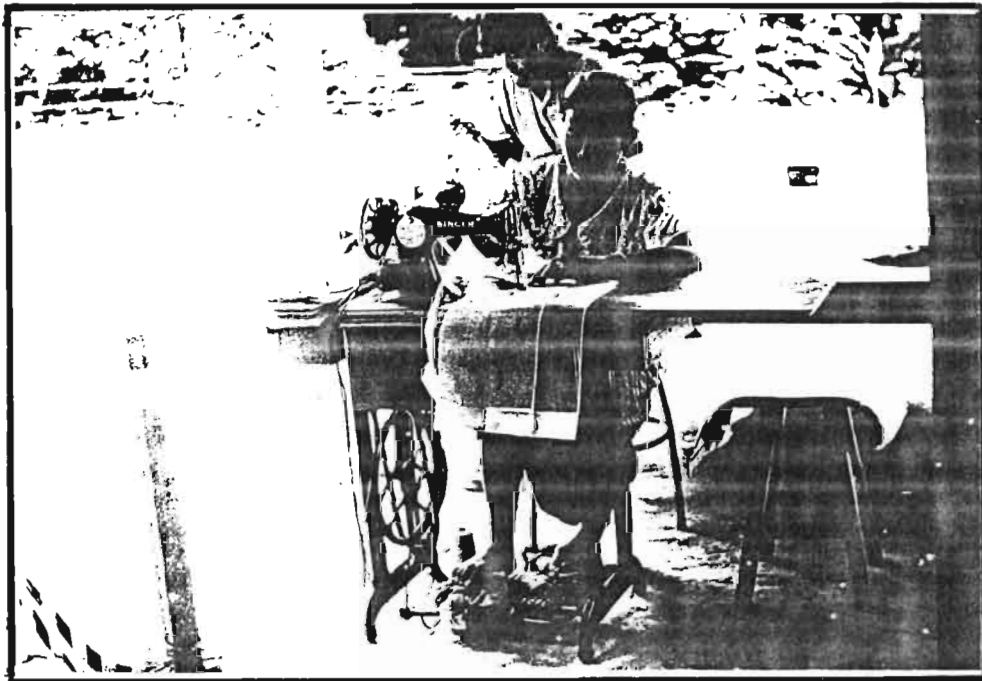
ผ้าขาวบาง หรือผ้ามุ้ง



ทำการตัด

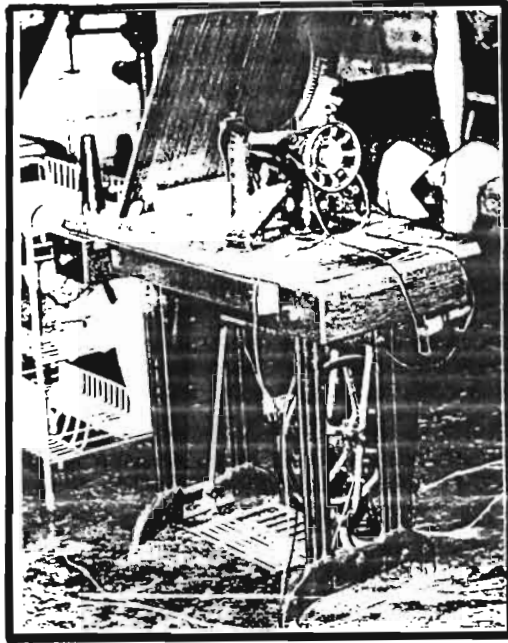


ทำการเย็บผ้า

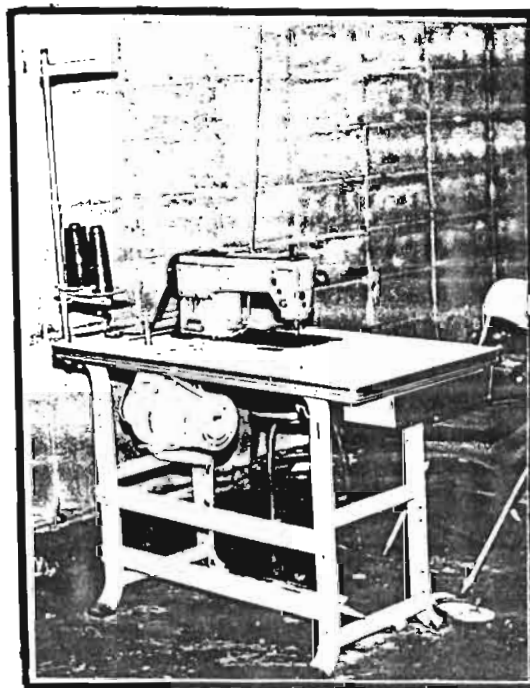


เย็บผ้าตามจำนวนที่ต้องการ

ในการเย็บสีหมอน ชาวบ้านจะใช้ทั้งจักรเย็บผ้าธรรมดา และจักรเย็บ  
ผ้าติดมอเตอร์ที่ใช้ในโรงงานอุตสาหกรรม เพราะสะดวก และรวดเร็วกว่า

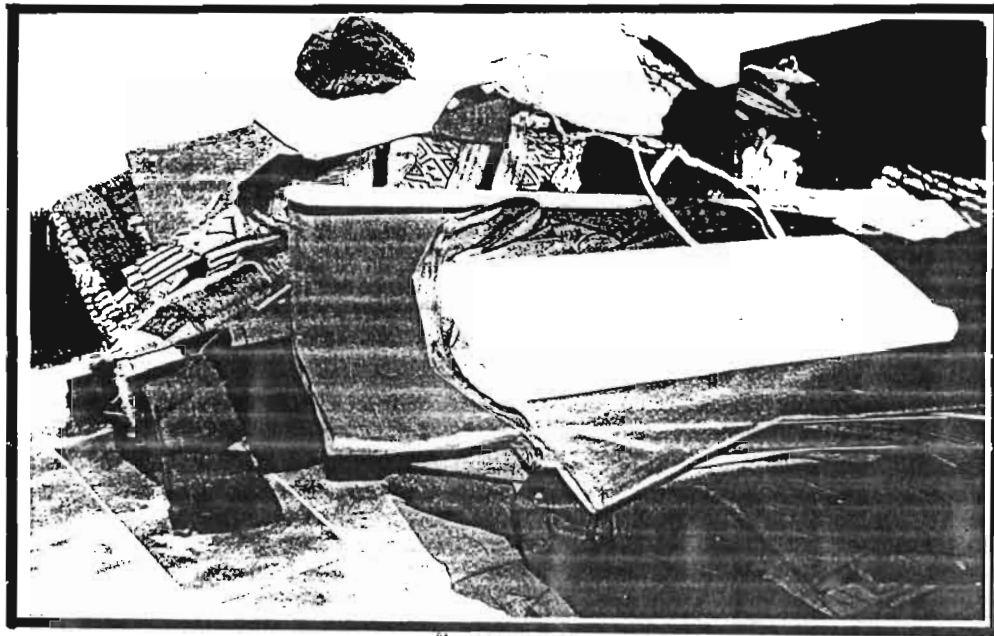


จักรเย็บแบบธรรมดา



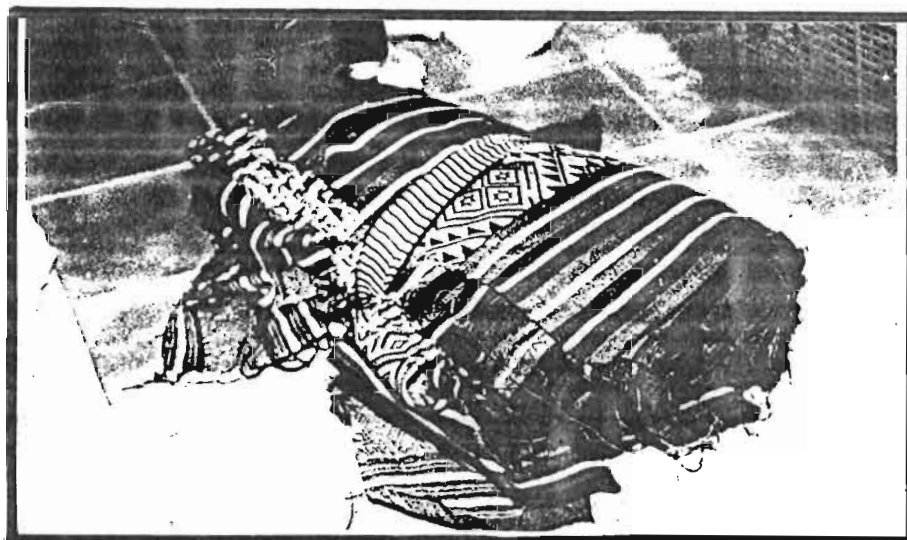
จักรเย็บแบบติดมอเตอร์ไฟฟ้า

2.3 การเย็บตัวหมอน ตัวหมอนนับเป็นรูปทรงภายนอกที่เรามองเห็นมีทั้งรูปทรงสี่เหลี่ยม สามเหลี่ยม และอื่น ๆ ซึ่งในขั้นตอนการทำงานนั้น พอสรุปได้ดังนี้  
ขั้นแรกเป็นการเตรียมผ้าชนิดต่าง ๆ ที่จะใช้ในการตัดเย็บตั้งแต่ผ้าพื้นสีต่าง ๆ ใช้เย็บต่อผ้าลายขีดเป็นด้านข้าง และด้านหน้าของตัวหมอน

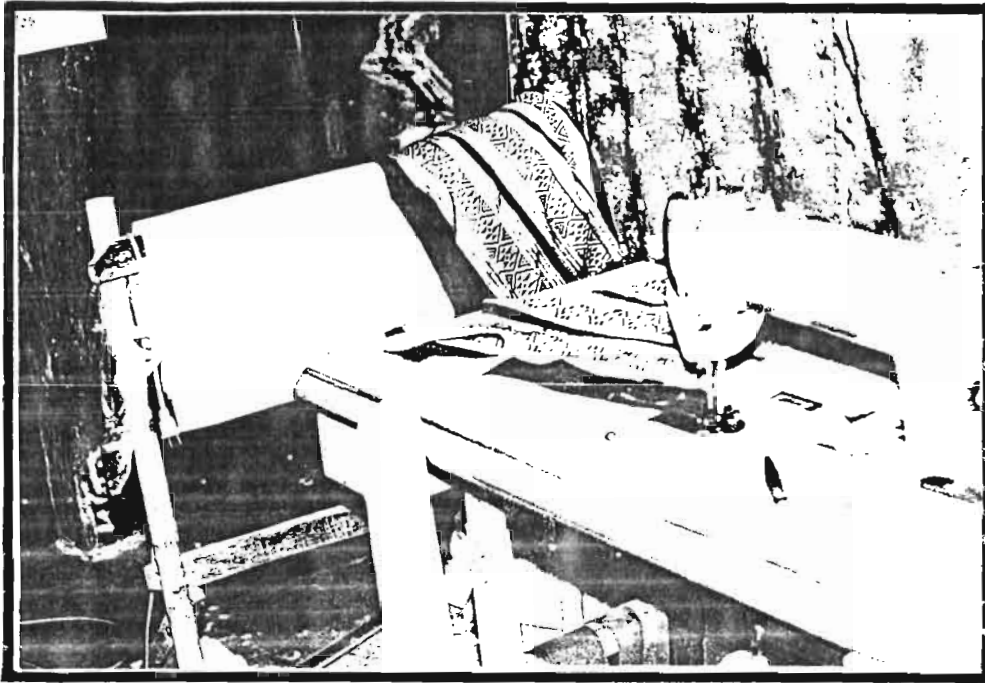


ผ้าพื้นสีต่าง ๆ

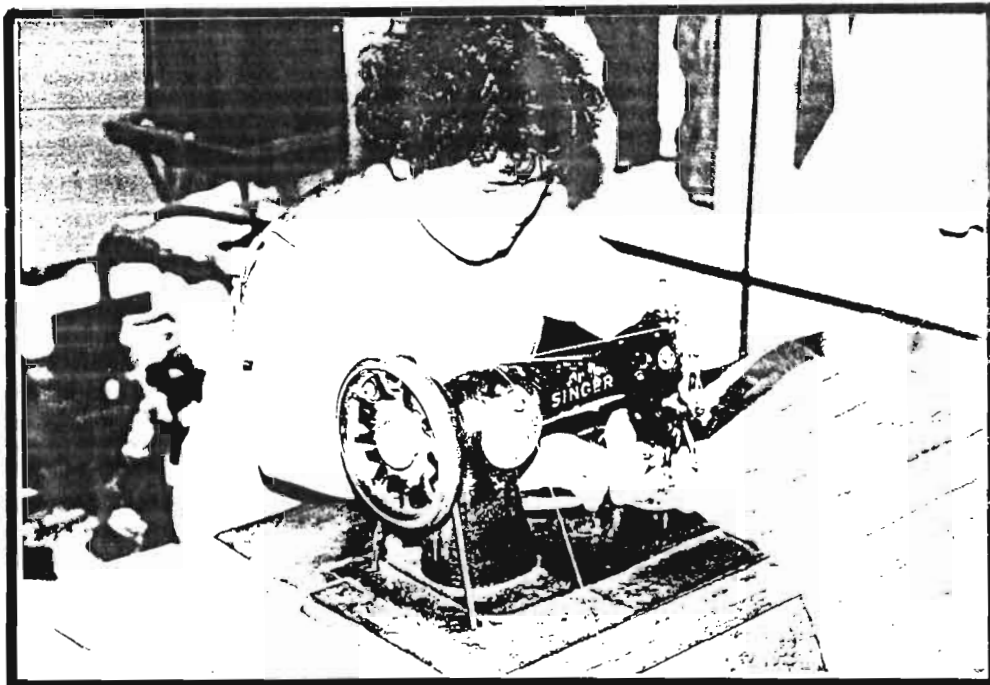
จากนั้นก็เตรียมผ้าลายขีดลาย และสีต่าง ๆ ตามที่ตลาดต้องการ แล้วทำการตัดเย็บรูปทรงหมอนต่าง ๆ



ผ้าลายขีดสีและลายต่าง ๆ



ทำการตัดและ เย็บใส่หมอนเข้ากับตัวหมอน



ทำการ เย็บตัวหมอนด้วยจักรแบบเท้าเหยียบ



ท่าการเย็บด้วยจักรไฟฟ้ารูปทรงต่าง ๆ



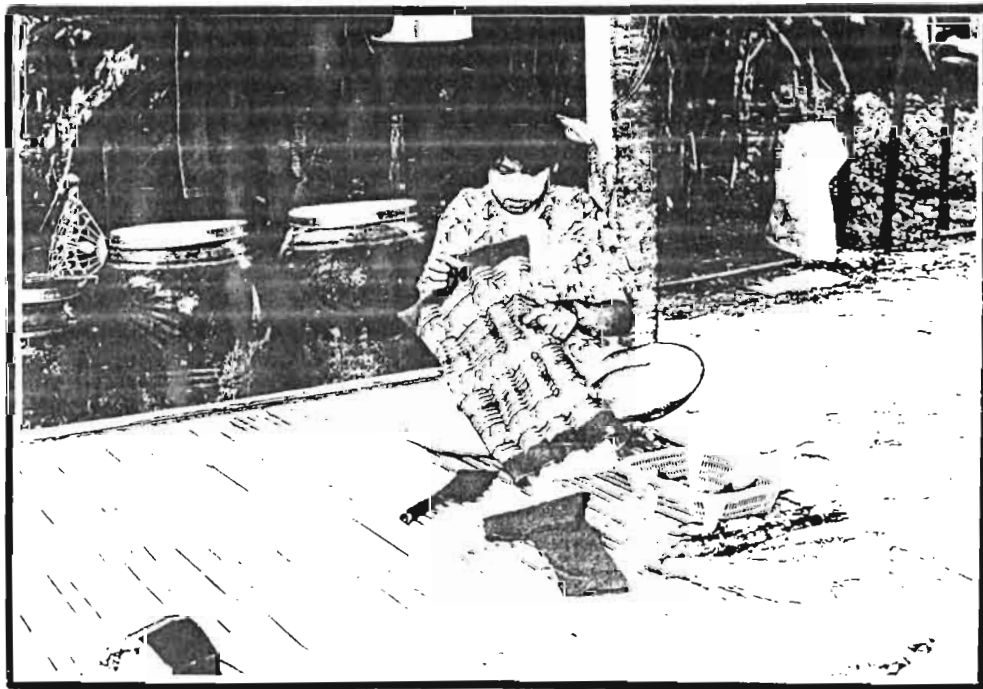
ตัวหมอนและพูกที่ท่าการตัดเย็บแล้ว

#### 2.4 การเย็บปิดหัวหมอนชนิด

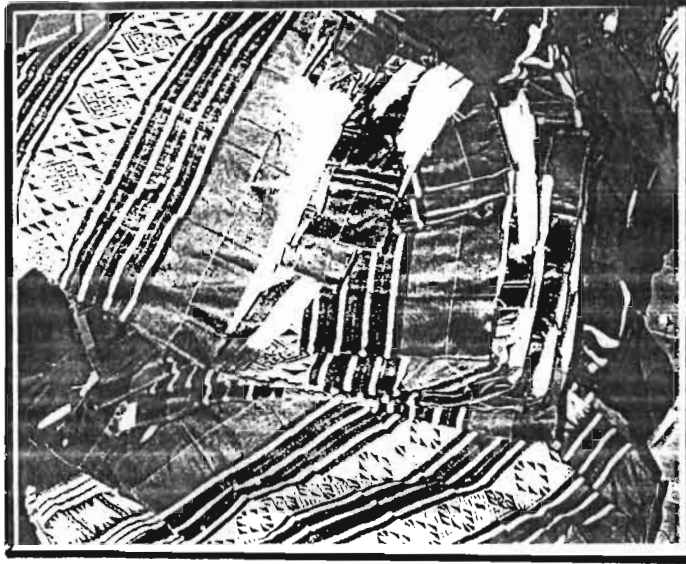
สำหรับขั้นตอนนี้เป็นการทำงานนำตัวหมอนที่เย็บเรียบร้อยแล้วมาเย็บผ้าหุ้มสี่ และรูปทรงต่าง ๆ เข้ากับด้านหัวของตัวหมอน โดยด้านหนึ่งจะ เย็บจนเรียบร้อยทุกขั้นตอนการเย็บ แต่อีกด้านหนึ่ง จะยังไม่เย็บสอย เพื่อปิดช่องไว้สำหรับขัดแกนพวง และนั้นเข้าไปในตัวหมอน ดังภาพต่อไปนี้



การเย็บปิดหัวหมอนชนิดสามเหลี่ยม



การเย็บชั้นตอนนี้เป็นการเย็บโดยใช้มือเย็บแบบสอยริมผ้าแต่ละชั้นให้ติดกัน ซึ่งต้องใช้ฝีมือและความพยายามพอสมควร รูปทรงของหมอนจึงจะได้รูปทรงที่สวยงามตามต้องการ



ตัวหมอนที่เย็บปิดหัวเสร็จแล้ว พร้อมทำการยัดต่อไป

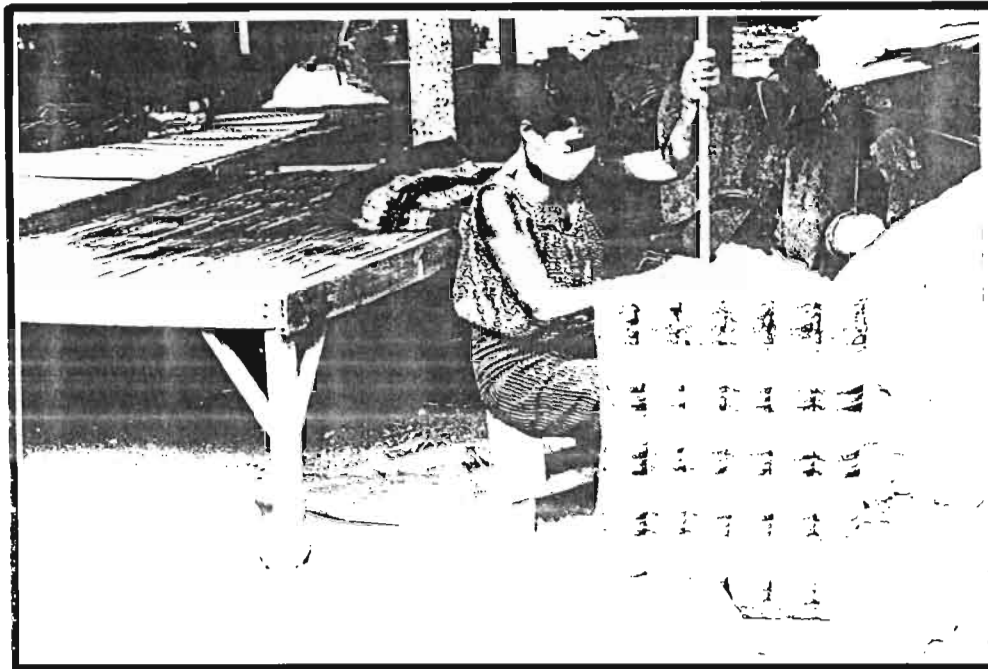
#### 2.5 การยัดนุ่น

การยัดนุ่นเป็นขั้นตอนการยัดโครงสร้างที่เป็นแกนพวงและนุ่นเข้าไปในตัวหมอนที่ทำการตัดเย็บแล้ว เพื่อให้โครงสร้างของหมอนแข็งแรง และอ่อนนุ่มตามคุณสมบัติของวัสดุดังกล่าว ดังขั้นตอนตามภาพต่อไปนี้



การน่านุ่นและแกนพวงยัดช่วงแรก

ในการยัดตัวหมอนชนิดครั้งแรกเป็นการยัดนุ่นลง ไปรองส่วนด้านหน้าของหมอน  
ทุกช่อง ของไส้หมอนก่อนโดยให้ความหนาพอประมาณ แล้วนำแกนฟางที่เตรียมไว้ยัดสอดลง  
ไปบนช่อง ของไส้หมอนทุกช่อง เช่นกัน

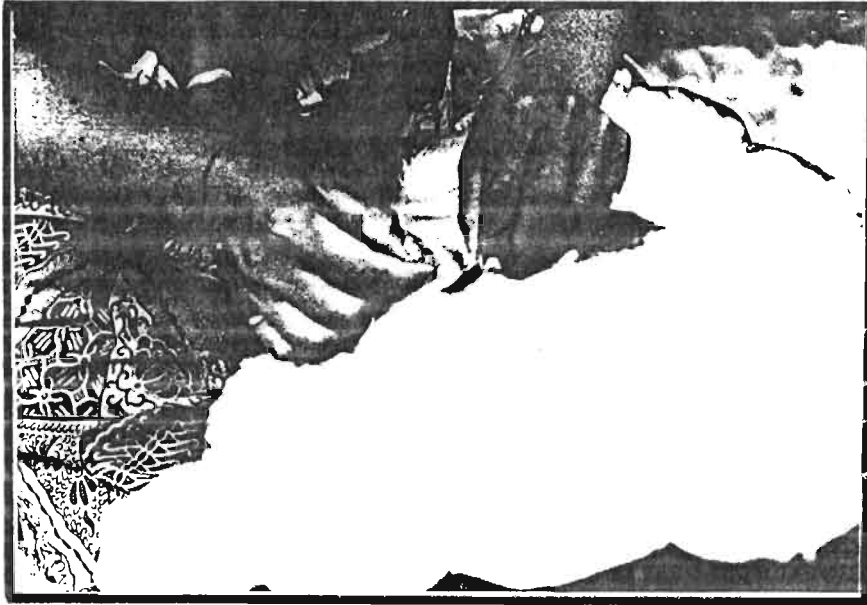


การนำนุ่นยัดไส้หมอนแต่ละช่อง โดยใช้ไม้ไผ่ช่วยในการยัดให้แน่นขึ้น

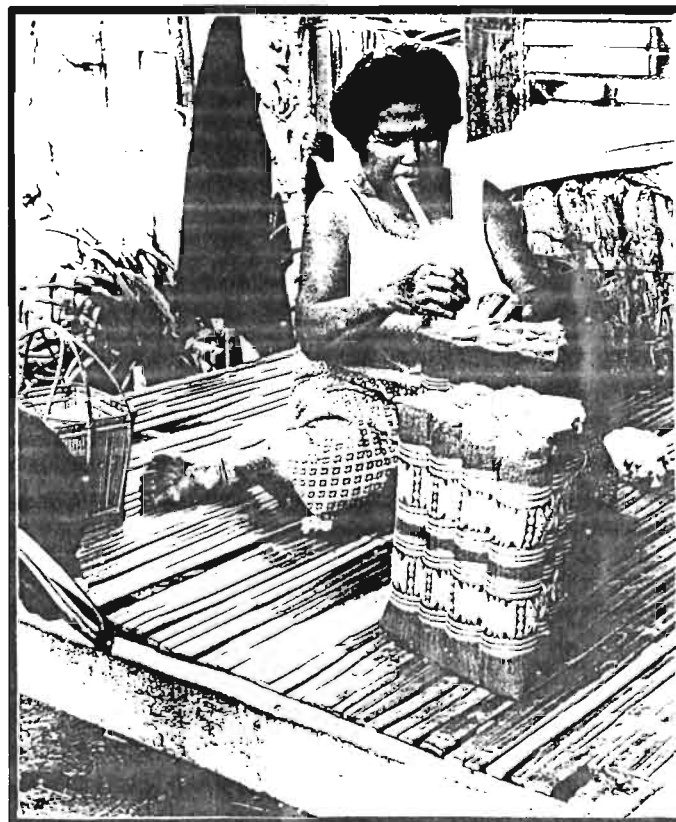


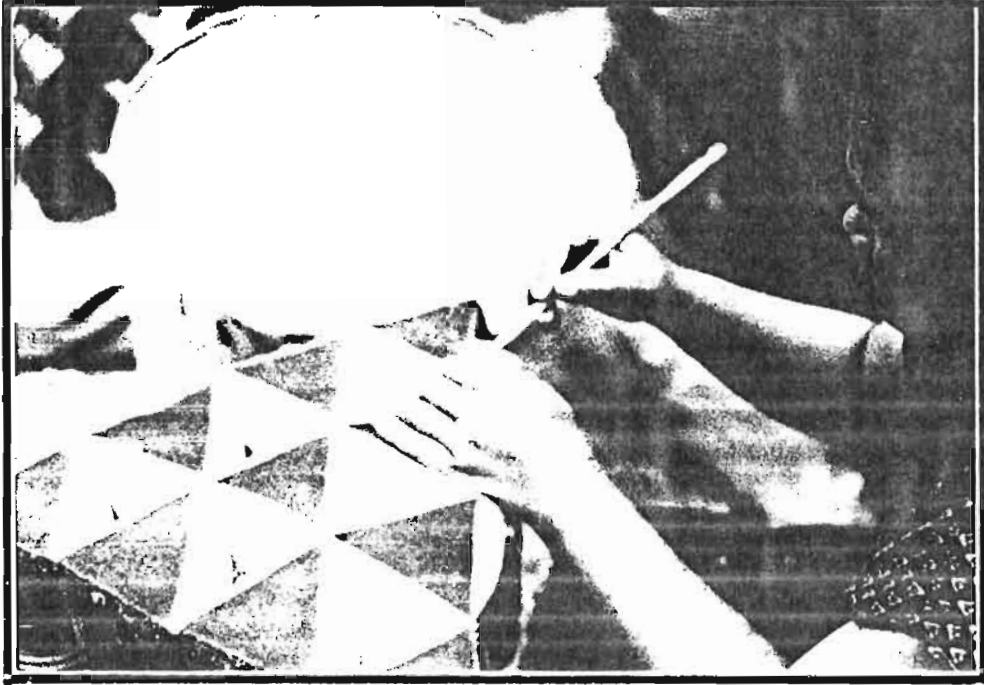
## 2.6 การเย็บปิดท้ายหรือการเข้าหน้าหมอนชนิด

เป็นการทำหมอนที่ผ่านการยัดนุ่นแน่นดีแล้วมาทำการเย็บปิดท้าย (เข้าหน้าหมอน) โดยใช้ผ้าพื้นสีต่าง ๆ นำมาตัดเป็นรูปทรงตามลักษณะของช่องใส่หมอน แล้วทำการเย็บสอยเข้ากับแต่ละช่องโดยรอบทุกด้าน

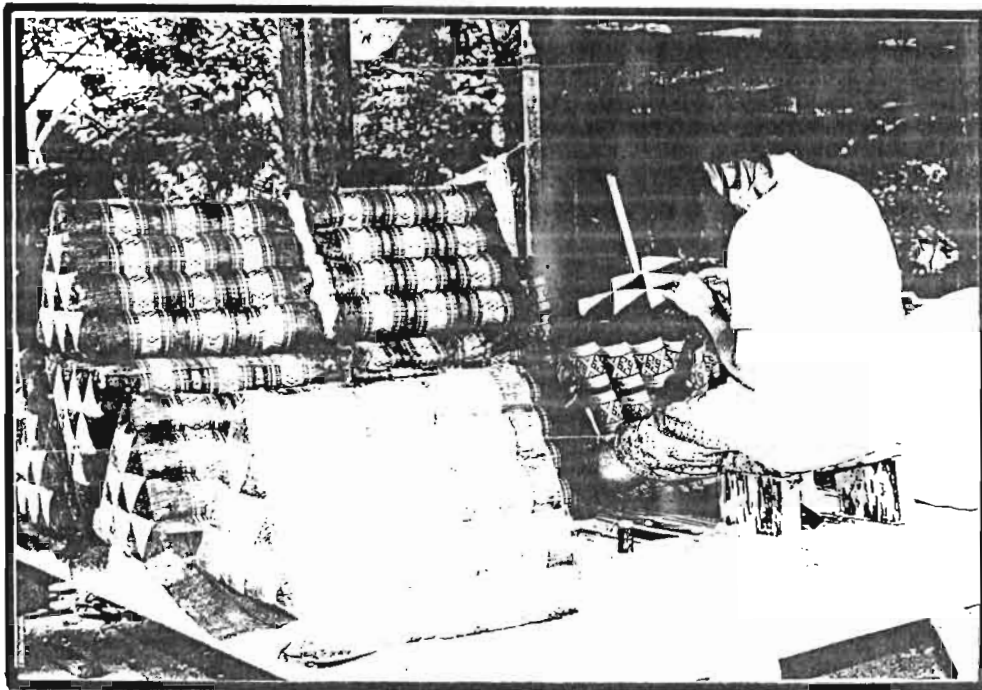


เริ่มต้นเย็บปิดท้าย หรือ เข้าหน้าหมอน



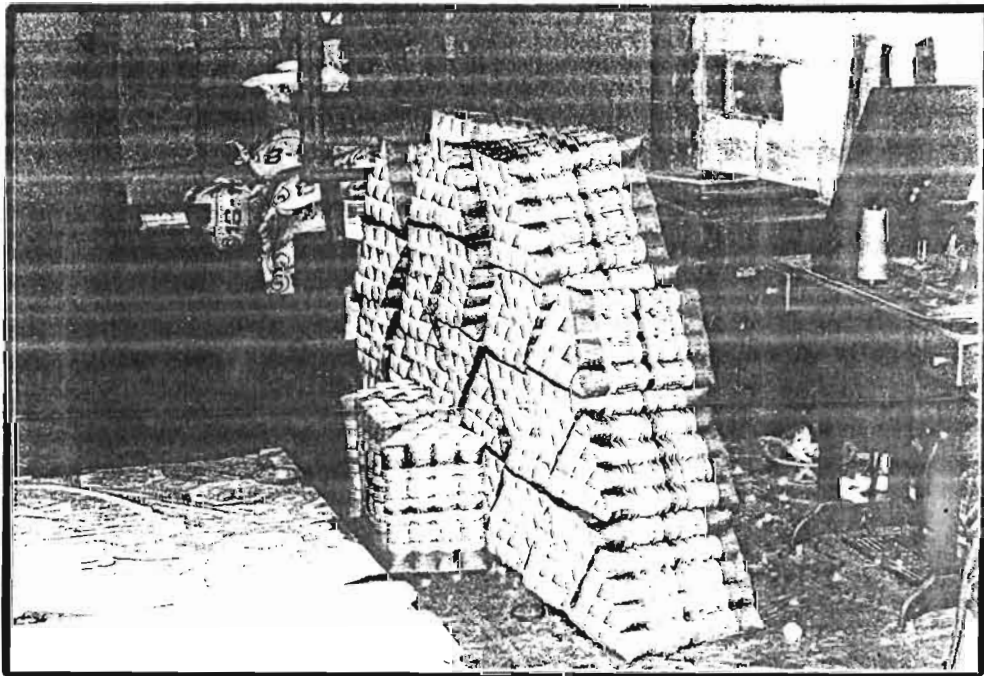


การใช้น้ำฝ้ายยัดผ้าที่เหลี่ยมมุมต่าง ๆ ของหมอนได้รูปทรงที่ต้องการ  
แล้วทำการเย็บสอย





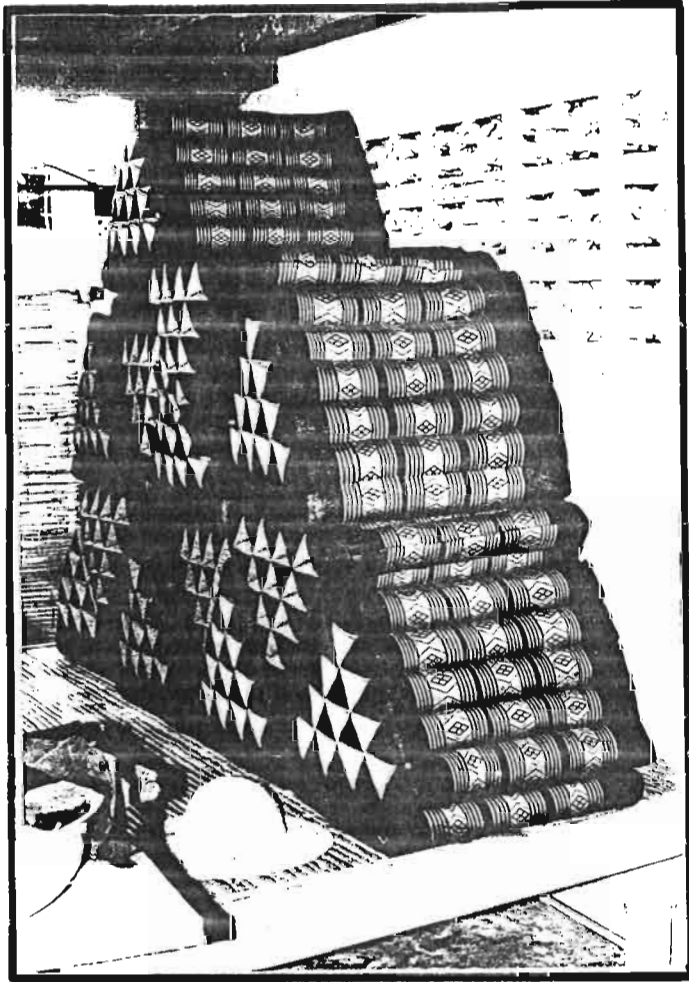
การเย็บปิดท้าย หรือการเข้าหน้าหมอน



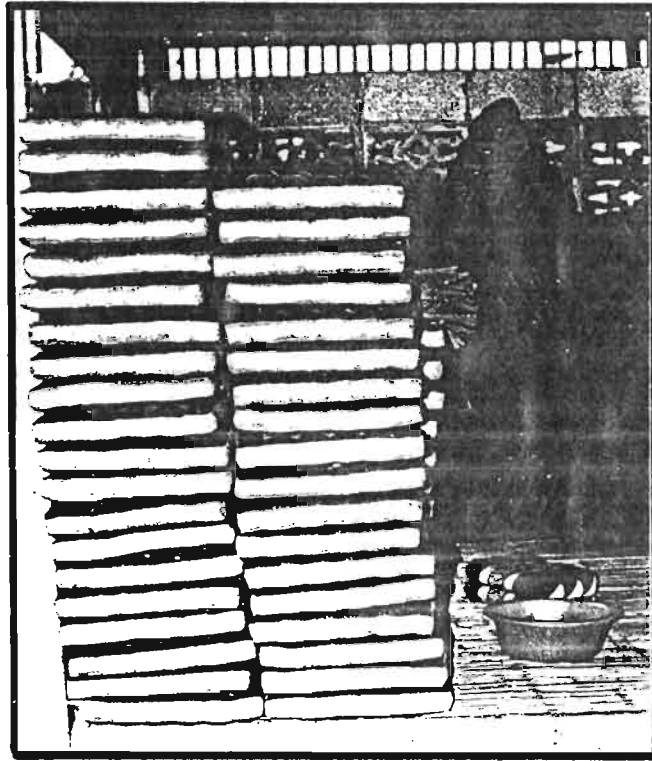
หมอนที่ผ่านการยัดและ เย็บปิดท้ายเรียบร้อยแล้ว

## 2.7 การตกแต่งทำความสะอาด

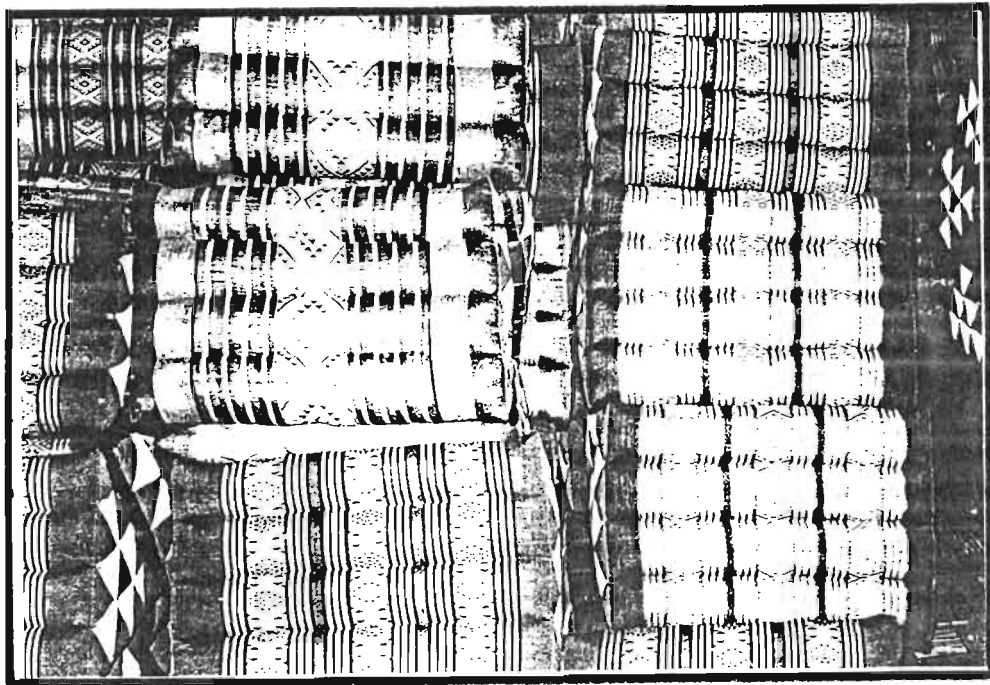
สำหรับขั้นตอนนี้เป็นการทำงานที่ทำการเย็บเรียบร้อยแล้วมาเก็บรายละเอียดทั่วไปอีกครั้งหนึ่ง เช่น อาจจะตัดด้ายส่วนที่เกินออกมา ปรับรูปทรงของหมอนให้ได้รูปทรงตามต้องการ แล้วนำไปผึ่งแดด หรือผึ่งลม เพื่อให้ขนที่เกาะติดอยู่นอกพู่กันแล้วทำการปัดหรือตัดออกจากตัวหมอน และทำการปรับรูปทรงอีกครั้งหนึ่ง แล้วทำการจัดเก็บต่อไป



หมอนที่ตกแต่งทำความสะอาดแล้ว

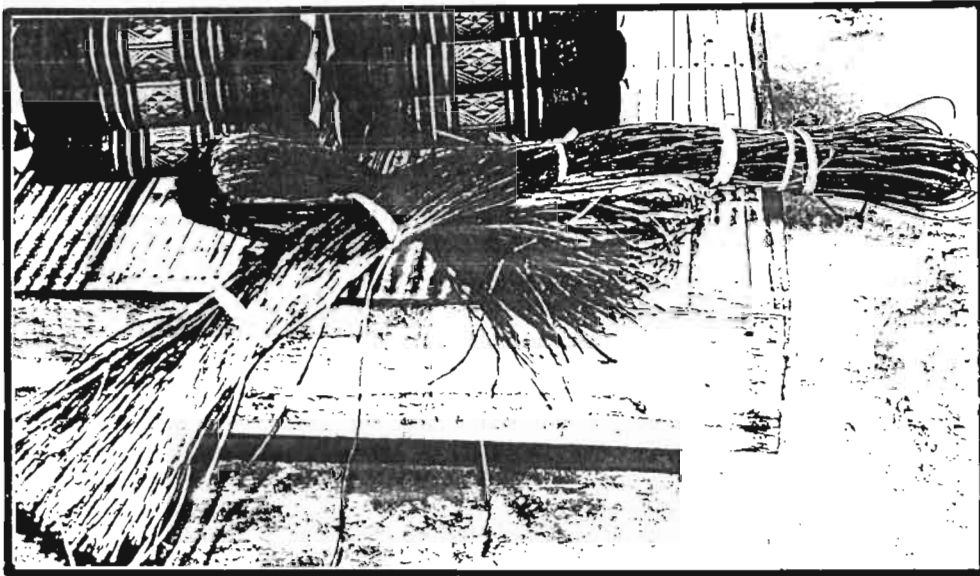


เบาะรองนั่ง และหมอนที่ตกแต่งทำความสะอาดแล้ว



## 2.8 การเก็บสินค้า (Stock goods)

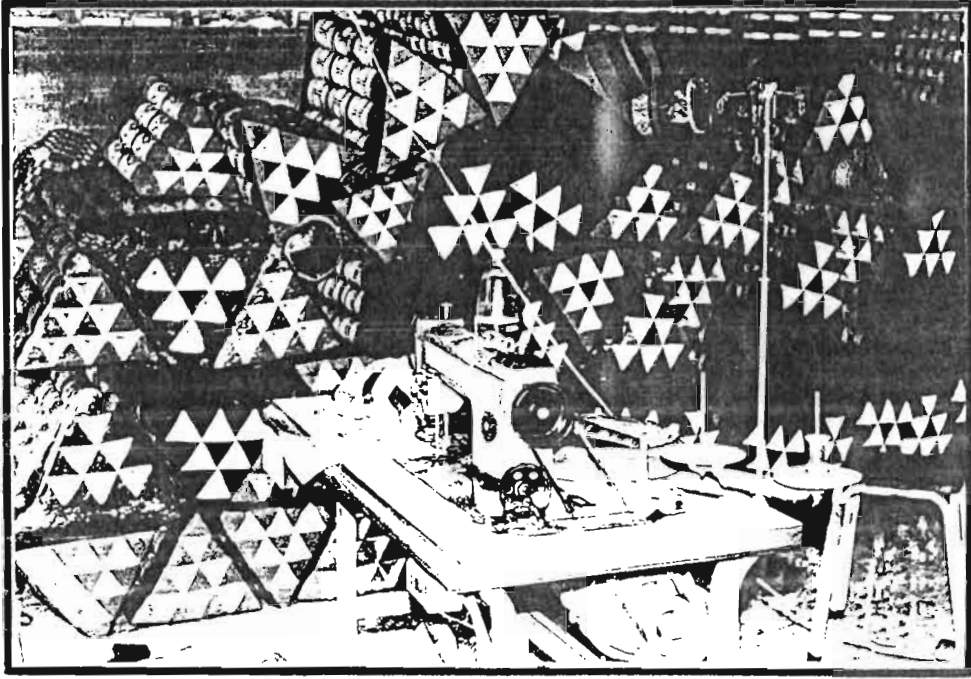
ในการเก็บรวบรวมสินค้าเพื่อรอการส่งจำหน่ายนั้น ชาวบ้านได้ทำการเก็บรวบรวมผลิตภัณฑ์มัดและท่อหุ้มพลาสติกกันฝุ่น ส่งตัวแทนจำหน่ายตามขั้นตอนต่อไปนี้



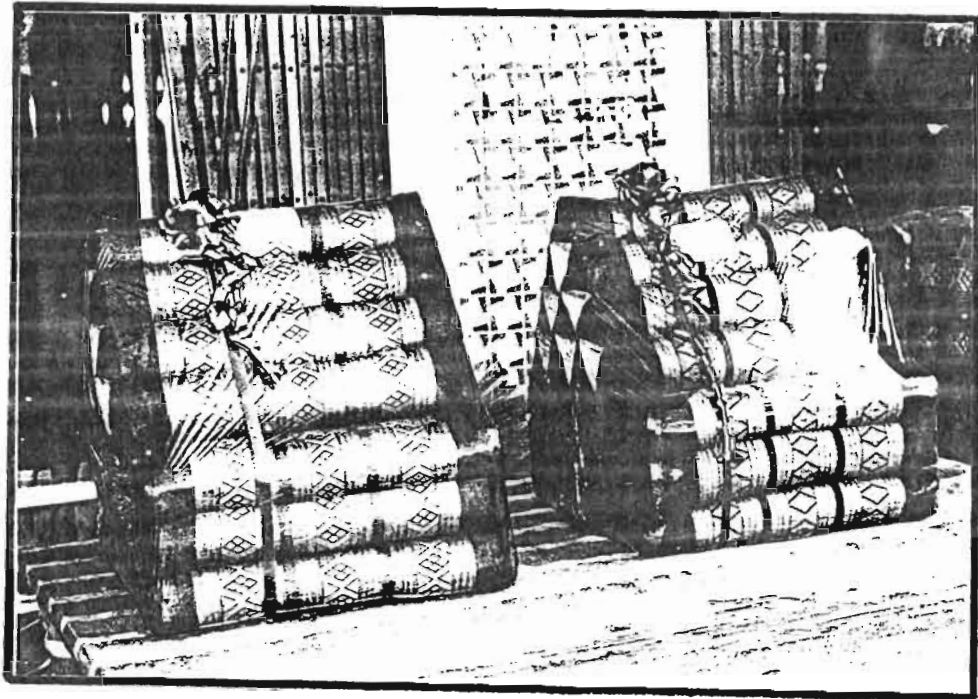
ฟางที่ใช้สำหรับมัดหมอน

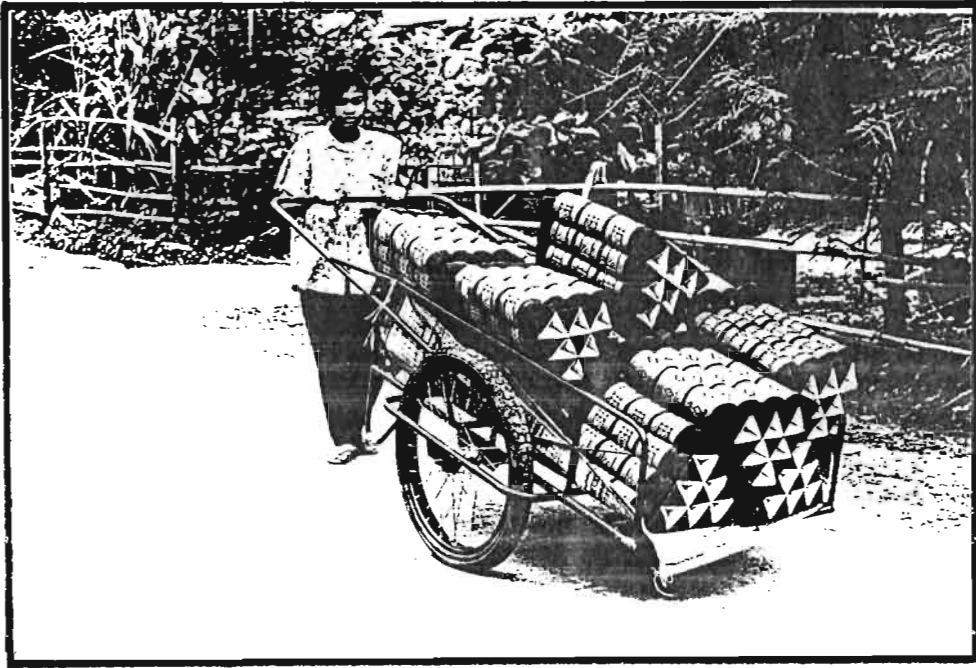


มัดรวมกันเป็นมัด ๆ

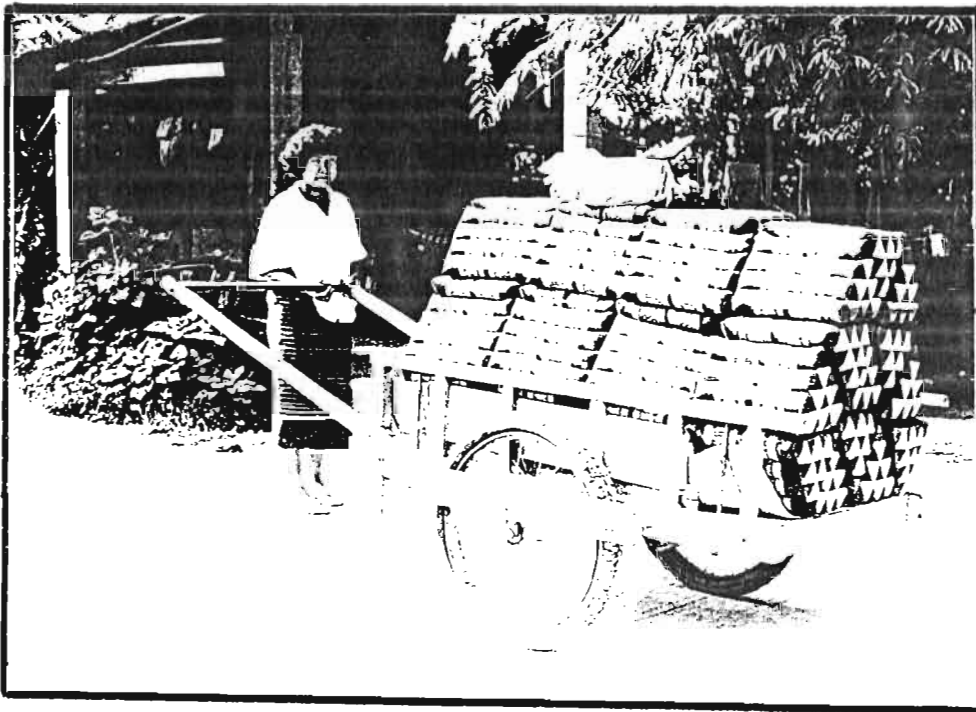


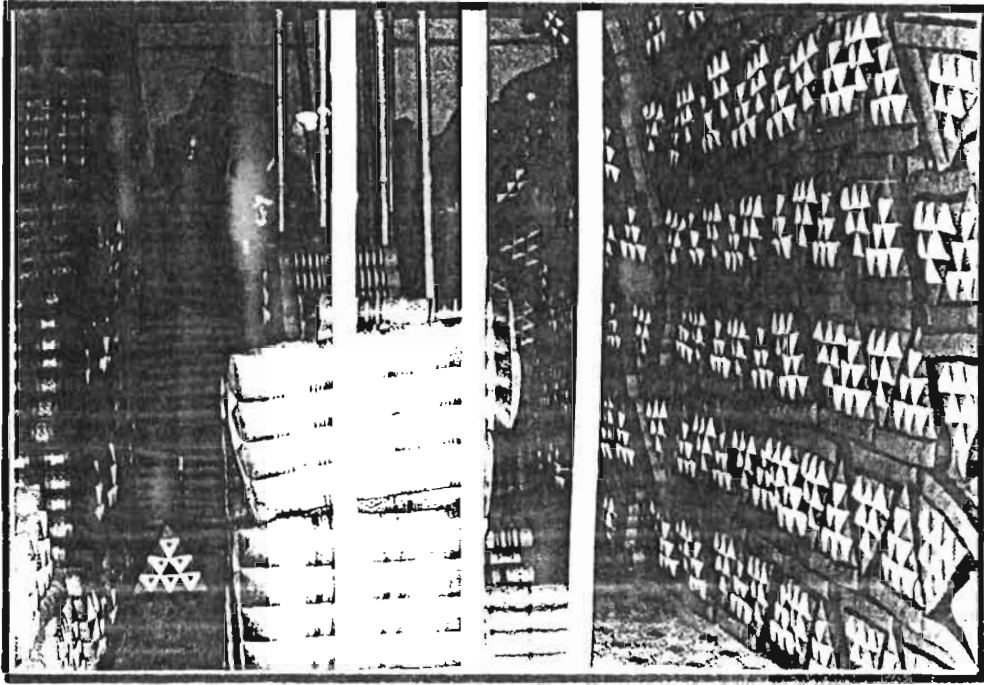
บางครั้งมีการห่อหุ้มด้วยพลาสติกบาง  
เพื่อกันฝุ่นและความชื้นเมื่อส่งจำหน่าย



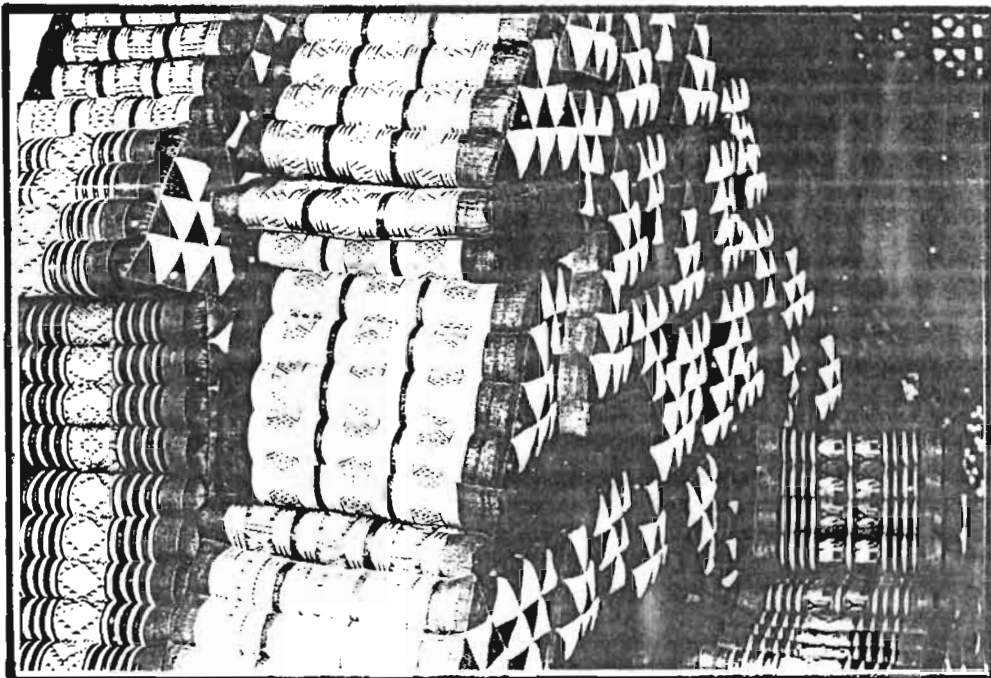


การเก็บรวบรวมหมอนส่งตัวแทนจำหน่าย  
เพื่อเก็บไว้วันที่เก็บสินค้า



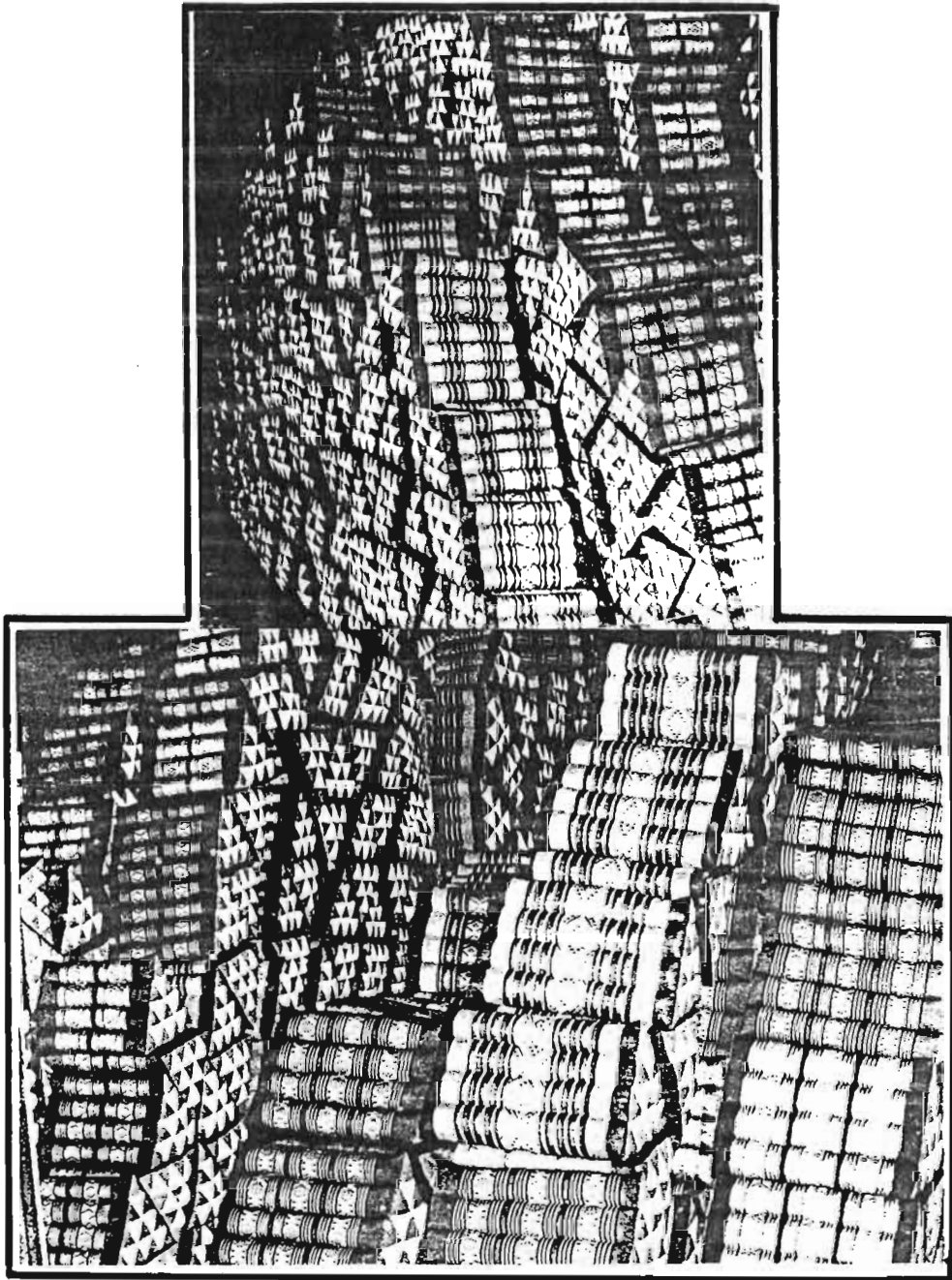


ที่เก็บสินค้า (Stock goods)  
เป็นจุดที่เก็บรวบรวมหมวดชนิดต่าง ๆ  
ไว้ที่เดียวกัน เพื่อรอการจำหน่ายต่อไป

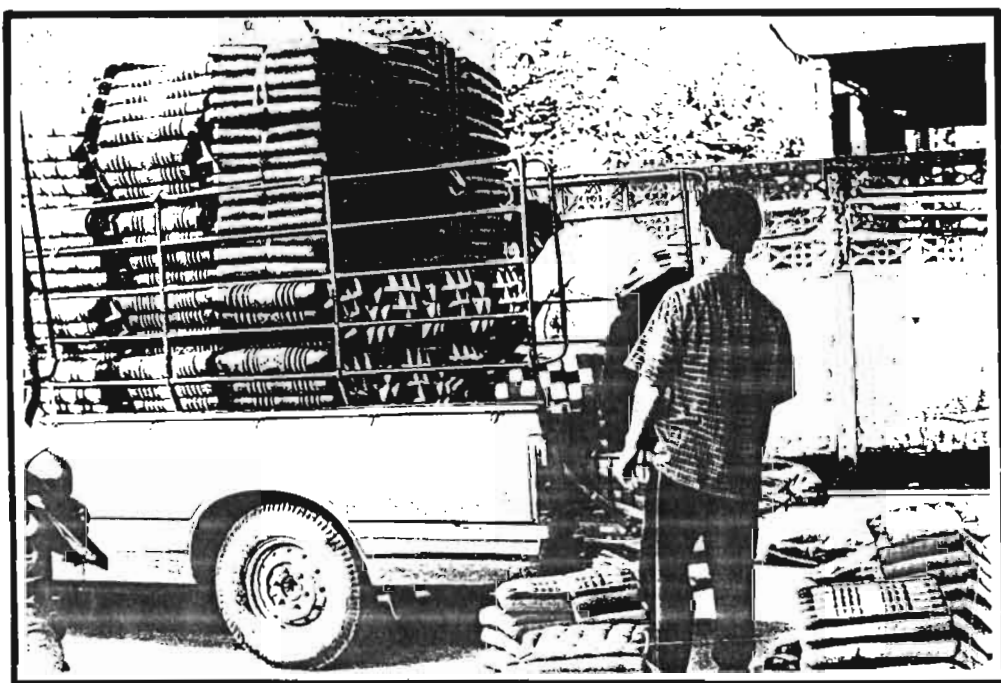


## 2.9 การส่งจำหน่าย

ในการจัดส่งจำหน่ายนั้นเป็นการนำผลิตภัณฑ์หอนชนิดรูปแบบต่าง ๆ ที่เก็บไว้ทำการส่งร้านค้าแหล่งต่าง ๆ ตามการสั่งจอง โดยใช้รถบรรทุกขนาดเล็ก และขนาดใหญ่ตามจำนวนที่สั่งจอง หรือเป็นการเร่ขายไปตามจังหวัดต่าง ๆ ตามแหล่งที่เคยนำไปขายตลอดมา



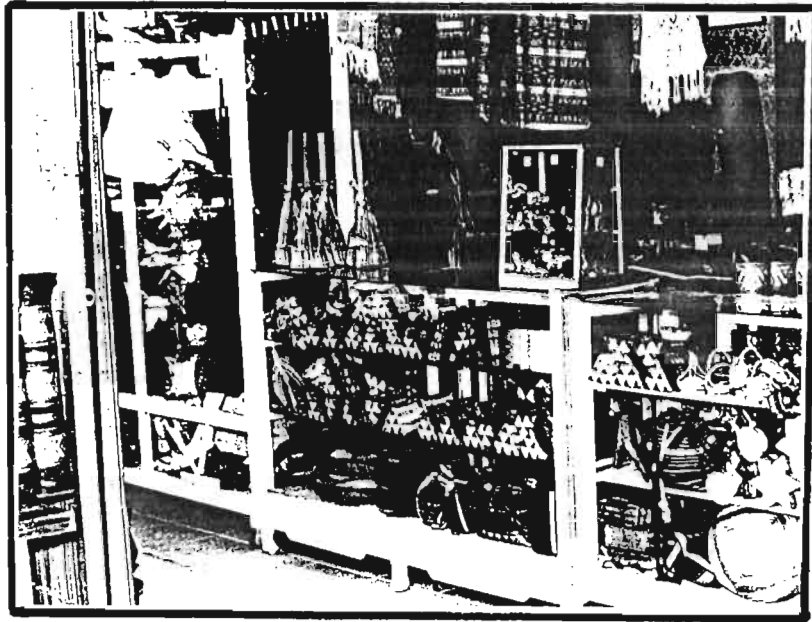
การเตรียมสินค้าเพื่อการส่งจำหน่าย



การจัดส่งจำหน่ายโดยใช้รถบรรทุกเล็ก

## 2.10 ตลาดจำหน่าย

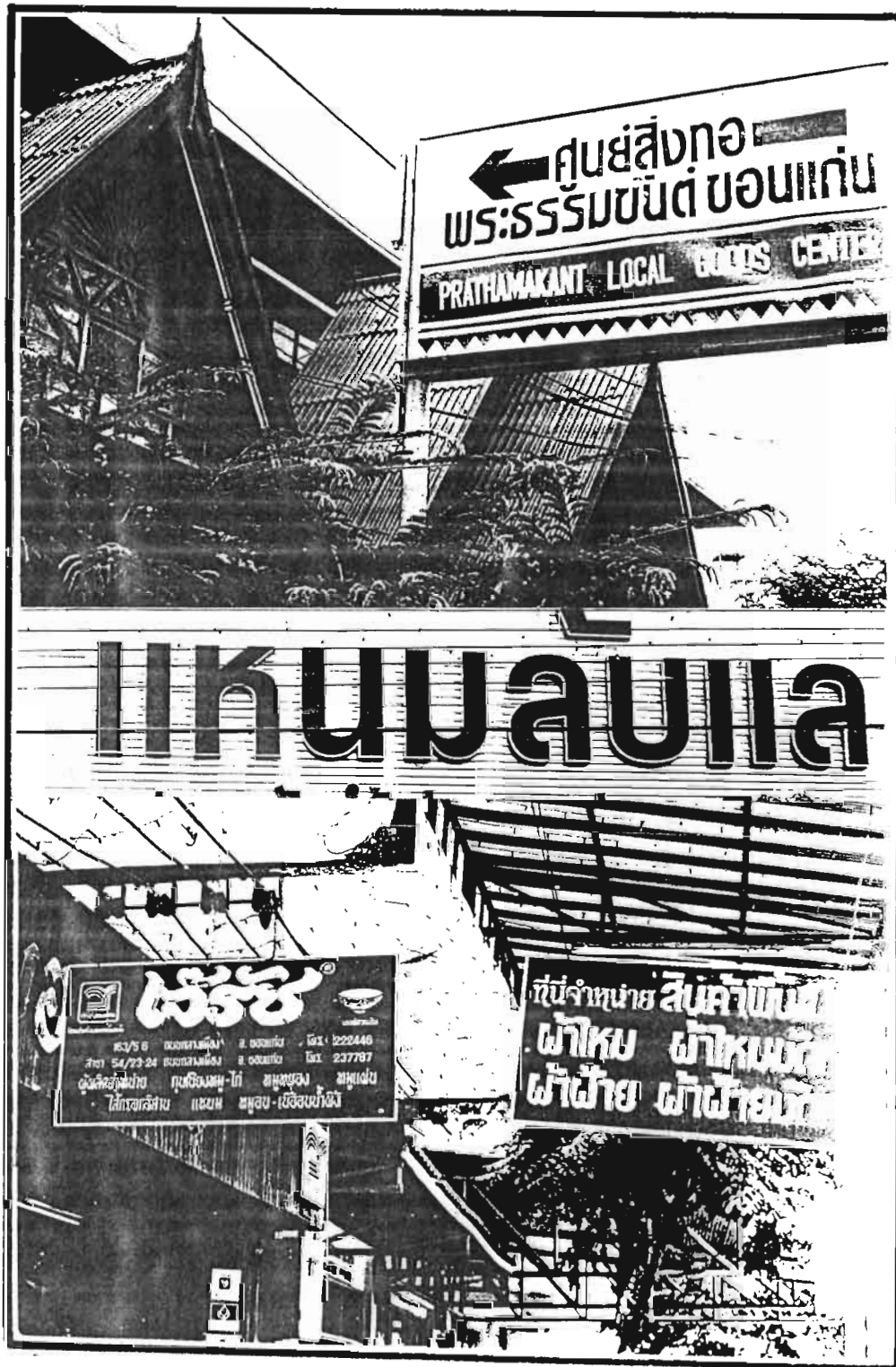
สำหรับตลาดจำหน่ายหมอนขิดของหมู่บ้านศรีฐานนี้มีทั้งตลาดขายส่ง และตลาดขายปลีก เฉพาะตลาดขายส่งนั้นส่วนมากจะส่งตามคำสั่งจองของร้านค้าตามแหล่งต่าง ๆ แต่สำหรับการขายปลีกนั้น จะใช้วิธีขนผลิตภัณฑ์ที่สกรบรทุกออกเร่ขายไปตามแหล่งต่าง ๆ ตามแหล่งที่เคยนำไปขาย หรืออาจจะตลาดใหม่ ๆ แล้วแต่เทคนิคการขายของแต่ละกลุ่มตัวแทนนั้น ๆ ซึ่งมีทั้งในภาคอีสาน ภาคกลาง และภาคเหนือ ส่วนภาคใต้ไม่ค่อยมีการสั่งจอง



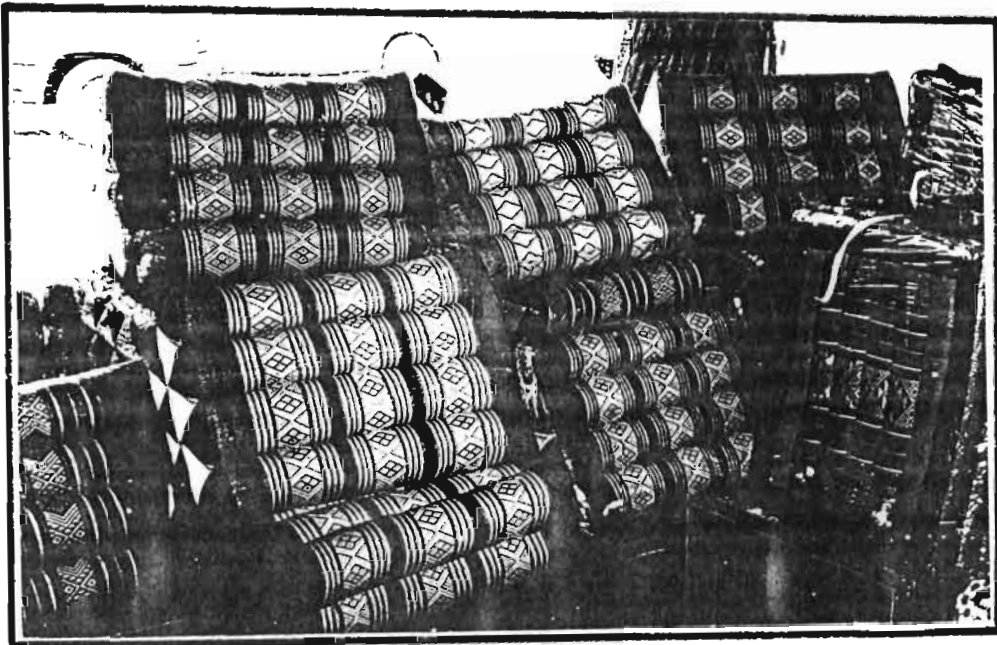
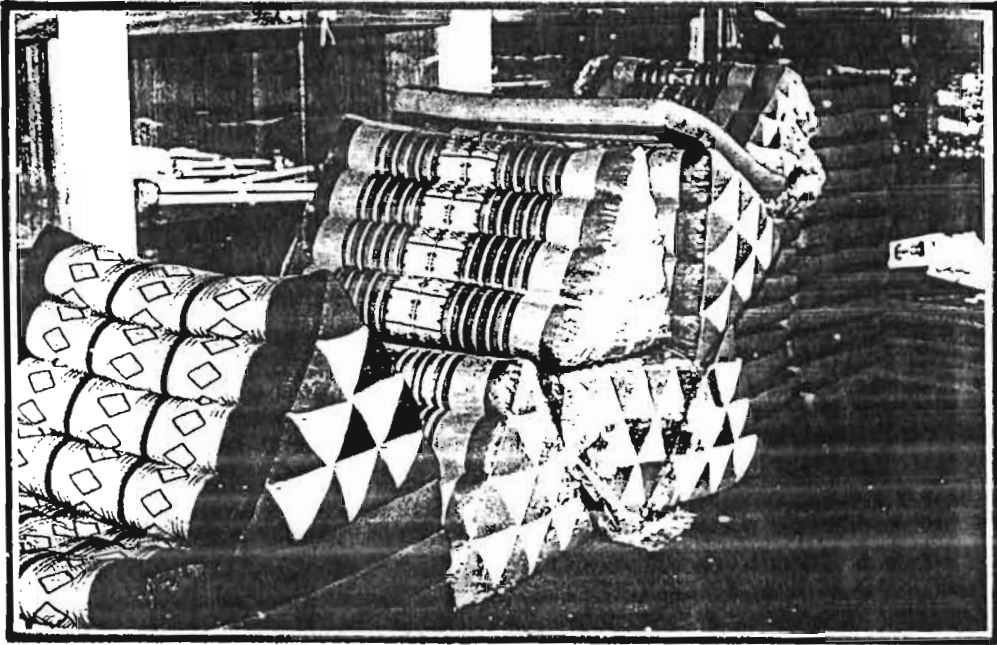
ร้านค้าในจังหวัดยโสธร



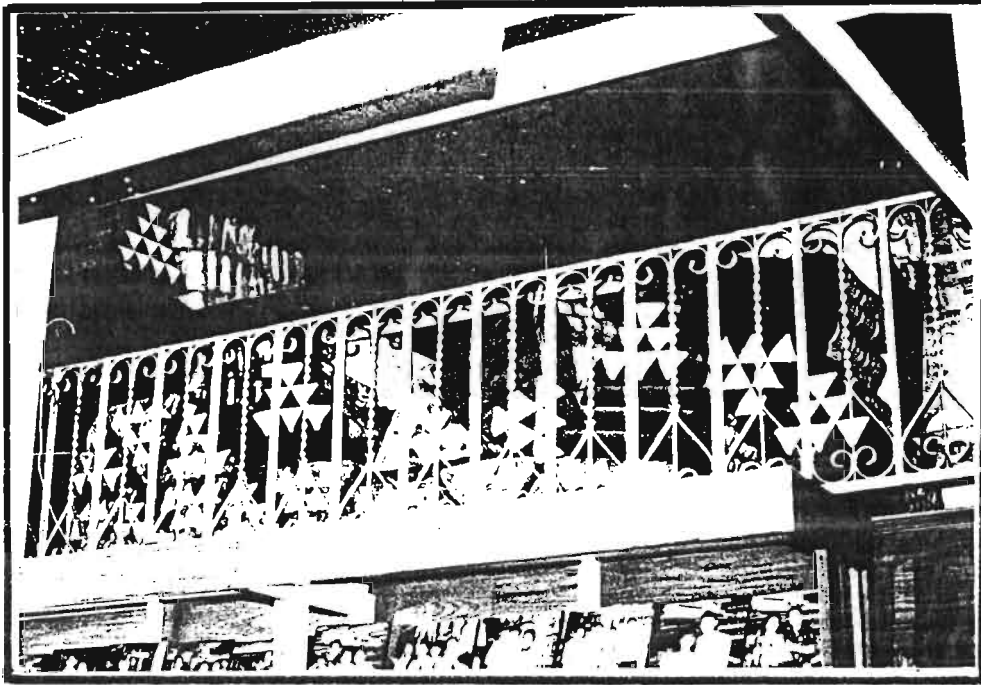
ร้านค้า และตัวแทนในจังหวัดขอนแก่น



ผลิตภัณฑ์หมอนขิดานร้านค้าจังหวัดขอนแก่น

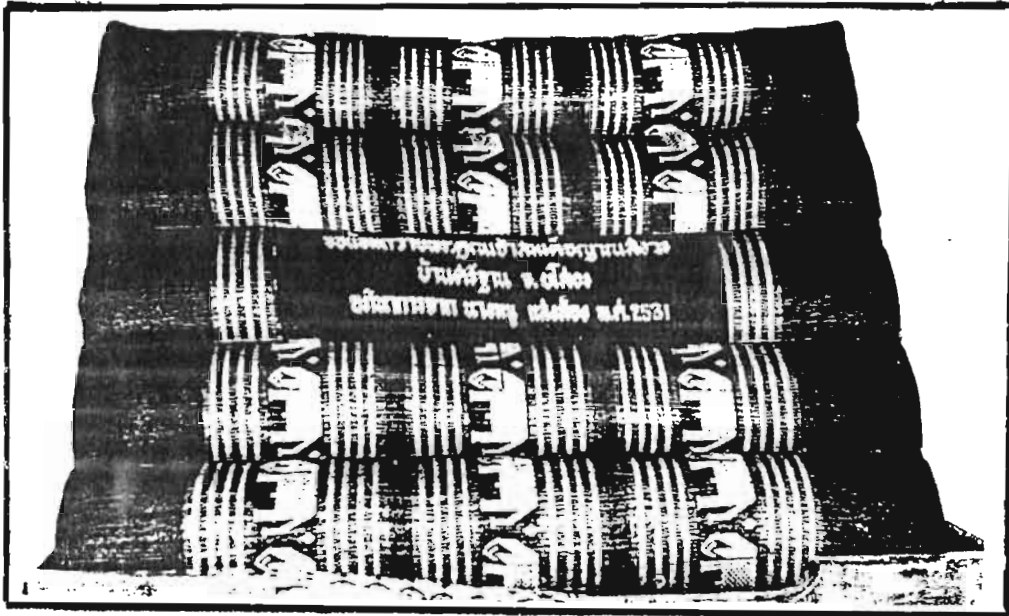


ผลิตภัณฑ์หมอนชนิดและที่เก็บสินค้าจังหวัดขอนแก่น



## 2.11 การประชาสัมพันธ์

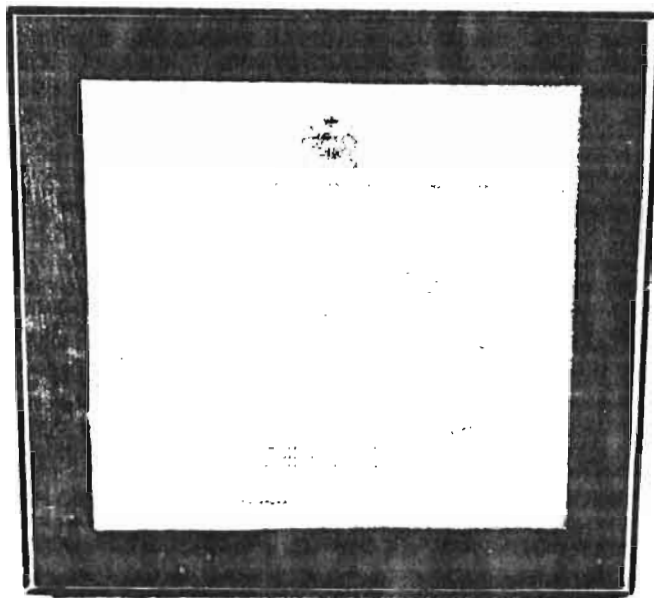
การประชาสัมพันธ์ เป็นสิ่งที่จะต้องดำเนินการควบคู่ไปกับการขาย หรือก่อนการขาย ชาวบ้านศรีฐานเองก็มีการประชาสัมพันธ์ในเรื่องของหมอนชนิดมาตลอดเริ่มตั้งแต่การนำหมอนชนิดที่ผลิตได้น้อมถวายสมเด็จพระญาณสังวร



หมอนชนิดที่ชาวบ้านถวายสมเด็จพระญาณสังวร



หมอนชนิดที่ชาวบ้านถวายสมเด็จพระเทพรัตนราชสุดาฯ



ชาวบ้านน้อมถวายหมอนขิด เจ้าหญิงแอนด์ แห่งราชวงศ์อังกฤษ  
จนได้รับใบประกาศเกียรติคุณ

นอกจากนี้ชาวบ้านยังมีการประชาสัมพันธ์การผลิตหมอนขิดในรูปแบบการร่วมออกร้านตามเทศกาลงานประจำปีของจังหวัดต่าง ๆ ซึ่งส่งผลให้การผลิตหมอนขิดเป็นที่รู้จักทั่วไป และเป็นเอกลักษณ์ของหมู่บ้านศรีฐาน จังหวัดยโสธร สืบมา

### 3. กระบวนการจัดการการผลิตหมอนขิด

กระบวนการจัดการการผลิตหมอนขิดของหมู่บ้านสีฐาน ตั้งแต่อดีตจนถึงปัจจุบัน มีการพัฒนา และเปลี่ยนแปลงพอสรุปได้ดังนี้

- 3.1 แรกเริ่มเป็นลักษณะการเร่ขายของคนในหมู่บ้านเอง กล่าวคือ เมื่อชาวบ้านทำขึ้นมาแล้ว จะมารวมกันแล้วเหมารถนำไปเร่ขายโดยเริ่มแรกไปขายที่ จังหวัดอุบลราชธานี และศรีสะเกษก่อน ต่อมาจึงได้มีการขยายตลาดออกไปจนทั่วภาคอีสาน
- 3.2 จำหน่ายตามงาน และเทศกาลต่าง ๆ โดยเฉพาะภายในภาคอีสาน ทั้งนี้โดยพาณิชย์จังหวัด และหอการค้าจังหวัด จะเป็นผู้มาติดต่อ เพื่อนำไปจำหน่าย
- 3.3 ส่งจำหน่ายตามร้านค้าในจังหวัดต่าง ๆ ตลอดจนการขนส่งตามความต้องการของผู้ที่มาสั่งซื้อ
- 3.4 การขยายตลาด และการประชาสัมพันธ์ เพื่อสร้างชื่อเสียง โดยเจ้าอาวาสวัดสีฐาน ได้ขอบริจาคชาวบ้านให้ช่วยกันทำหมอนขิดเพื่อนำไปถวายพระยาณสังวร สมเด็จพระเทพฯ เจ้าฟ้าหญิงแอนด์ แห่งราชวงศ์อังกฤษ นอกจากนี้ได้มีการพัฒนา และส่งไปเผยแพร่ยังสถานที่ต่าง ๆ อีกด้วย

### 4. การพัฒนาคุณภาพการผลิต

มีการพัฒนารูปแบบหมอนขิด จากรูปแบบเดิมซึ่งผลิตตามแบบของบรรพบุรุษ มาเป็นแบบที่ทันสมัยตรงกับความต้องการของตลาดมากขึ้น เช่นเป็นรูปสามเหลี่ยมใหญ่ และสี่เหลี่ยมใหญ่ ทั้งนี้โดยที่ชาวบ้านจะมาร่วมกันคิด ก่อนที่จะมีการออกแบบวาดลาย และมาตรฐานเดียวกันและมีมือในการผลิตก็ประณีตมากขึ้น สำหรับในด้านการศึกษาถ่ายทอดความรู้ และมีมือในการผลิตนั้นเป็นแบบ พ่อ-แม่ สอนลูกโดยอาศัยประสบการณ์ในการเรียนรู้และฝึกปฏิบัติด้วยตนเอง

### 5. ผลกระทบจากรายได้ที่เพิ่มขึ้น ทั้งทางตรงและทางอ้อม

ในทางตรง ทำให้ชาวบ้านรายได้เพิ่มขึ้น เศรษฐกิจในครัวเรือนดีขึ้น มีเงินเหลือเก็บทุกครัวเรือนแต่ละบ้านมีเครื่องอำนวยความสะดวกที่จำเป็นสำหรับการดำเนินชีวิต

ในทางอ้อม ทำให้มีเงินสำหรับนำมาพัฒนาหมู่บ้านเพิ่มขึ้น หมู่บ้านเจริญขึ้น สภาพแวดล้อมของหมู่บ้านดีขึ้น

## 6. การเปลี่ยนแปลงระบบเศรษฐกิจในหมู่บ้านและอำนาจการต่อรอง

ประชาชนในหมู่บ้านที่ทำงานจะได้รับค่าจ้างตามความสามารถ หรือตามคุณภาพของฝีมือแรงงาน ลักษณะดังกล่าวช่วยให้เกิดการกระจายรายได้ในหมู่บ้าน ส่วนกระบวนการผลิตภายในหมู่บ้านนั้น เป็นการผลิตตามคำสั่งจอง หรือตามความต้องการของตลาดในสมัยก่อน การกำหนดราคาเป็นของผู้ผลิตเอง แต่ปัจจุบันได้เปลี่ยนแปลงจากการผลิตของตนเอง ไปเป็นการขายแรงงาน อำนาจการต่อรองของชาวบ้านก็ลดลง

## 7. ปัญหาและอุปสรรคในวงจรการผลิต

- 7.1 ขาดผู้ช่วยเหลือ แนะนำ ขาดนักวิชาการ
- 7.2 ขาดวัตถุดิบในการดำเนินการ เช่น ทุนมีราคาแพงไม่เพียงพอกับความต้องการ
- 7.3 ราคาจำหน่ายในตลาดต่ำ เนื่องจากพ่อค้าคนกลางกดราคา ค่าวัสดุในการผลิตราคาสูงขึ้น แต่ราคาขายส่งหรือขายปลีกยังเท่าเดิม ทำให้กำไรลดลงหรือแทบไม่ได้เลย
- 7.4 ผู้สั่งซื้อจ่ายเงินด้วยระบบเครดิต คือจะยังไม่จ่ายเงินจนกว่าจะขายผลผลิตได้ก่อน
- 7.5 ความล้มเหลวของระบบการจัดการ ระบบสหกรณ์ และการระดมทุนในหมู่บ้าน ต้องล้มเลิกไป เพราะการดำเนินการของคณะกรรมการหมู่บ้านไม่มีความซื่อสัตย์ สุจริต

## 8. ภาระหนี้สิน

ประชาชนในหมู่บ้านมีภาระหนี้สินน้อย เศรษฐกิจของหมู่บ้านดีขึ้นมาก ทุกครอบครัวมีรายได้เพิ่มขึ้น มีที่ดินทำกินเป็นของตนเอง สมาชิกของแต่ละครอบครัวสามารถหารายได้ทุกเพศทุกวัย ตั้งแต่วัยเด็กจนถึงวัยชรา ผู้ตกเป็นภาระเลี้ยงดูของแต่ละครอบครัวจึงมีน้อยมาก

## 9. ความช่วยเหลือจากองค์กรของรัฐและองค์กรของเอกชน

องค์กรที่ให้ความช่วยเหลือ คือ องค์กรยูนิเซฟ โดยให้ทุนคณะกรรมการหมู่บ้านมาดำเนินการพัฒนารายได้แบบให้เปล่าสี่หมื่นบาท ซีด้า ให้เงินช่วยเหลือแบบเป็นเงินยืม แก้วพันบาท ในรอบสองปีจะต้องส่งคืนเงินต้น การดำเนินการพัฒนาหมู่บ้านมีคณะกรรมการตรวจสอบการดำเนินงานทุกปี องค์กรของรัฐที่เข้ามาช่วยเหลือในการพัฒนาเรื่องหมอนขิต คือ หอการค้าจังหวัด พาณิชย์จังหวัด อุตสาหกรรมจังหวัด สหกรณ์จังหวัด โดยเข้ามา

ช่วยเหลือในเรื่องของการประชาสัมพันธ์ และการตลาด เช่น ในการออกร้านจำหน่ายสินค้าในงานเทศกาลประจำปีของจังหวัดต่าง ๆ ซึ่งผลคือทำให้กระบวนการผลิตและการจำหน่าย สามารถดำเนินการไปได้ตลอดทั้งปี

## บทที่ 4

### องค์ประกอบสำคัญในการผลิตหมอนชนิดแบบครบวงจร

ในการศึกษาข้อมูลในการใช้ทรัพยากรในท้องถิ่น การจัดตั้งองค์กรทางสังคม การใช้เทคนิควิธีการในการผลิต การพัฒนาเทคโนโลยีการผลิต และกิจกรรมทางเศรษฐกิจที่เป็นองค์ประกอบสำคัญในการผลิตหมอนชนิดแบบครบวงจรนั้น จากการศึกษาพอสรุปได้ดังนี้

#### 1. องค์ประกอบของการใช้ทรัพยากรท้องถิ่นในการผลิตหมอนชนิด

จากการศึกษาพบว่าชาวบ้านได้นำทรัพยากรในหมู่บ้าน ไม่ว่าจะเป็นวัสดุเส้นเบลีง ซึ่งได้แก่ ฟาง นุ่น ผ้าทอลายชนิด มาใช้อย่างมีระบบ มีการเก็บวัสดุไว้ใช้ตลอดฤดูกาลผลิต สำหรับผ้าชนิดจะมีทอข้างในหมู่บ้าน แต่ไม่เพียงพอต่อการใช้ ต้องสั่งซื้อจากหมู่บ้านข้างเคียง โดยกำหนดลวดลาย สีเส้น ตามที่ผู้ซื้อต้องการ

สำหรับอุปกรณ์ในการผลิตที่เป็นเครื่องมือต่าง ๆ ซึ่งได้แก่ ชุดกี่อีธรรมดา หรือกี่กระตุก ที่ใช้ในการทอผ้าลายชนิดส่วนมากชาวบ้านทำเอง แต่การตัดเย็บปัจจุบันเปลี่ยนจากการใช้มือ มาใช้เครื่องเย็บผ้าเข้าช่วยเป็นจำนวนมาก เพราะรวดเร็ว และสะดวกมากกว่า

#### 2. องค์ประกอบในการใช้ทรัพยากรบุคคล

ทรัพยากรในท้องถิ่นอีกประการหนึ่งที่เป็นสิ่งสำคัญที่สุดในการผลิต คือ ความรู้ความสามารถของบุคคลในหมู่บ้าน ผู้ซึ่งเป็นผู้ให้เทคนิค วิธีการที่เหมาะสมในการผลิตหมอนชนิดของหมู่บ้านศรีฐานมีการสืบทอดยืมาจนถึงปัจจุบันอย่างมีประสิทธิภาพ ทรัพยากรบุคคลของหมู่บ้านที่ได้ศึกษา พบว่าเป็นปัจจัยอันสำคัญที่ช่วยให้อิจกรรมการผลิตพบกับความสำเร็จมีดังต่อไปนี้

- พระภิกษุ ในหมู่บ้านศรีฐาน ซึ่งท่านเป็นเจ้าของวัดในหมู่บ้านเป็นผู้มี บารมี ความรู้ ความสามารถ และประสบการณ์ที่สูงมาก เป็นคนเก่าแก่ของหมู่บ้าน เป็นผู้ที่เคารพนับถือของประชาชนในหมู่บ้าน ความสำเร็จงานการพัฒนากิจกรรมการทำหมอนชนิดของหมู่บ้าน การประชาสัมพันธ์ การขยายการตลาด เกิดจากความคิดของเจ้าอาวาสเกือบทั้งสิ้น ฉะนั้นกิจกรรมการพัฒนาของหมู่บ้านที่เกิดขึ้นนี้ ผู้นำของหมู่บ้านจะใช้ หรืออาศัยบารมีของท่าน เจ้าอาวาสเป็นแกนนำความคิดของชาวบ้านเพราะ เป็นที่เชื่อถือและศรัทธาของชาวบ้านอยู่แล้ว

- ครูในหมู่บ้านศรีฐานได้ใช้ประสบการณ์ ความรู้ ความคิดในการเป็นผู้นำเพื่อการพัฒนาหมู่บ้าน ไม่ว่าจะเป็นแหล่งฝึกอบรมนักเรียนในเรื่องวิชาชีพพื้นฐานในการทอและตัดเย็บหมอนขิด เป็นกำลังสำคัญในการผลิตต่อไปในอนาคต

- ผู้นำในหมู่บ้าน กิจกรรมการผลิตหมอนขิดเกิดขึ้นด้วยความคิดริเริ่มของผู้นำในหมู่บ้าน ที่มุ่งจะช่วยแก้ปัญหาของประชาชนในหมู่บ้านให้พ้นจากความยากจน ผู้นำในหมู่บ้านที่ได้ศึกษาพบว่ามีการเป็นผู้นำสูง มีความคิดริเริ่ม มีความสามารถในการทำงานเป็นทีม ตัวอย่าง เช่น ผู้นำในหมู่บ้านต้องอาศัยบารมีของพระภิกษุเป็นแกนนำแนวความคิดในการพัฒนากิจกรรมต่าง ๆ นอกจากนี้ยังมีเทคนิค และจิตวิทยาในการโน้มน้าวจิตใจประชาชนในหมู่บ้านให้ร่วมมือในกิจกรรมการผลิต เพื่อแก้ปัญหาความยากจนดังกล่าว

### 3. องค์ประกอบในการใช้เทคโนโลยีในการผลิต

ความรู้ความสามารถในด้านเทคโนโลยีของชาวบ้านที่ใช้ในการผลิต พบว่าชาวบ้านมีความรู้และสามารถประยุกต์ใช้เทคโนโลยีเพื่อการผลิตอย่างเหมาะสมดังนี้

3.1 เทคโนโลยีด้านการผลิต และกระบวนการผลิต ในการผลิตของหมู่บ้านศรีฐานนั้นแต่ก่อนต่างคนต่างทำ อาจจะทำเองทุกขั้นตอนการผลิต หรือบางช่วงของขั้นตอนการผลิตซึ่งวิธีการดังกล่าวไม่สามารถเพิ่มปริมาณการผลิตให้มีจำนวนเพียงพอกับความต้องการของตลาดได้ ผู้นำของหมู่บ้านจึงคิดแบ่งระบงงานออกเป็น ส่วน ๆ และจัดแบ่งงานตามความสัมพันธ์ และความใกล้เคียงของลักษณะงาน โดยมอบหมายงานให้กับสมาชิกแต่ละกลุ่ม แต่ละครัวเรือนตามความสามารถ วิธีการดังกล่าวทำให้ผลผลิตมีปริมาณมากขึ้นสามารถผลิตได้ทันตามความต้องการของตลาด

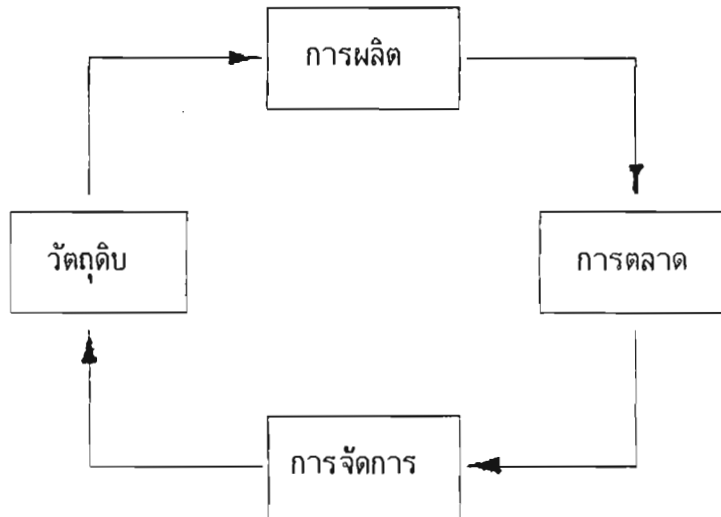
3.2 เทคโนโลยีด้านการจัดการ ชาวบ้านมีความรู้ความเข้าใจในการจัดการกับการเตรียม และเก็บวัตถุดิบไว้ใช้ในฤดูกาลที่ขาดแคลน เช่น การเก็บตอซึ่งข้าวไว้เป็นมัด ๆ หรือเป็นกอง ๆ ในฤดูแล้ง การจัดหาทุนจากแหล่งต่าง ๆ เข้าโรงปั่นนุ่น เพื่อเก็บไว้ใช้ได้พอเพียงกับการผลิต การให้จัดซื้อผ้าทอลายขิดที่ต้องการไว้ใช้ตัดเย็บได้อย่างเพียงพอในการผลิต เป็นต้น

นอกจากนี้ยังมีการจัดการในขั้นตอนการผลิต เช่น ได้แบ่งภาระงานตั้งงานเย็บงานยัดนุ่น และงานเก็บรายละเอียดไว้เป็นกลุ่ม ๆ แต่ละกลุ่มเมื่อเสร็จแล้วจะได้รับงานชุดใหม่เข้าไปเรื่อย ๆ ในวงจรการผลิต สำหรับการจัดเก็บ และการจำหน่ายนั้น จะมีจุดรวมในการจัดเก็บหมอนขิดที่ทำเสร็จแล้วไว้เป็นจุด ๆ เพื่อการจำหน่ายตามที่ได้สั่งจองต่อไป

#### 4. องค์ประกอบในด้านความรู้ความสามารถและด้านเศรษฐศาสตร์

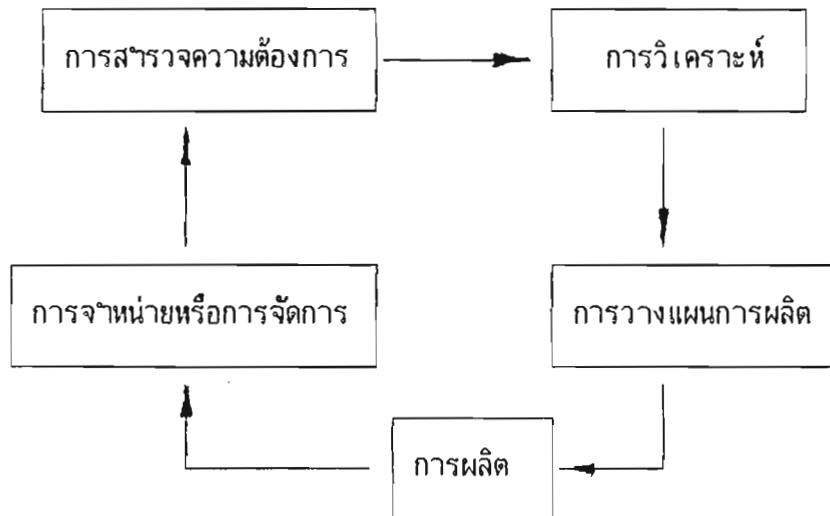
จากการศึกษาพบว่า ชาวบ้านมีความรู้ความสามารถในด้านเศรษฐศาสตร์อยู่พอสมควร ซึ่งพอจะแยกได้เป็น 3 ประเด็น คือ

4.1 ความรู้ความสามารถในการวางแผนการจัดการการผลิตของหมู่บ้าน พอจะแสดงเป็นแผนภูมิได้ดังนี้



จากแผนภูมิชาวบ้านจะร่วมกันพิจารณาว่า ในหมู่บ้านมีวัตถุดิบอะไรบ้างที่เป็นปัจจัยในการผลิตหมอนขิด จะผลิตได้อย่างไร และทำปริมาณเท่าใด นอกจากนี้ยังมีกลุ่มผู้นำก็จะศึกษาภาวะการตลาด และการจัดการเพื่อการจำหน่ายผลผลิตของหมู่บ้าน จะเห็นได้ว่าชาวบ้านมีแนวความคิดความสามารถแบบครบวงจรในด้านการผลิต และการจัดการ ซึ่งแนวความคิดดังกล่าวน่าจะเกิดจากภาวะการขาดแคลน แห่งแล้ง และความยากจนของประชาชนในหมู่บ้าน หรือกรอบความคิดริเริ่มขององค์กรต่าง ๆ ในการที่จะพัฒนาหมู่บ้านให้เจริญสืบไป

4.2 ความรู้ความสามารถในการตลาดและการจัดการในหมู่บ้านที่เข้าไปศึกษาพบว่า กิจกรรมและการดำเนินการเกี่ยวกับการผลิตหมอนขิด เกิดขึ้นจากความรู้ความสามารถในเชิงของการตลาดและการจัดการแบบครบวงจร ดังแผนภูมิ



จากแผนภูมิพอสรุปได้ว่าชาวบ้านที่ผลิตหมอนขิดในบ้านศรีฐานจะ เริ่มต้นด้วยการสำรวจความต้องการของท้องถิ่นว่าต้องการใช้หมอนขิดในลักษณะใด และในงานประเพณีอะไรบ้าง จำนวนเท่าใด จากนั้นทำการวิเคราะห์ปัจจัยทั่วไปที่จะใช้ในการผลิต เพื่อนำมาวางแผนการผลิต เมื่อผ่านขั้นตอนการผลิตแล้วมีการรวบรวมและจัดเก็บผลิตภัณฑ์ที่ทำได้เพื่อการจำหน่ายตามการสั่งจองต่อไป

จากความรู้ความสามารถดังกล่าวจะเห็นได้อย่างชัดเจนว่า ชาวบ้านศรีฐานมีการดำเนินการตามขั้นตอนอย่างมีประสิทธิภาพและสามารถดำเนินการการผลิตหมอนขิดอย่างครบวงจร

#### 4.4 ความรู้ความสามารถในด้านการประชาสัมพันธ์

จากการที่เข้าไปศึกษาในหมู่บ้านพบว่าชาวบ้านศรีฐานประสบความสำเร็จในกิจกรรมการผลิต และการจำหน่ายค่อนข้างสม่ำเสมอ มาโดยตลอด ก็เพราะผู้นำและชาวบ้านในหมู่บ้านมีความรู้ความสามารถในด้านการประชาสัมพันธ์เป็นอย่างดี จะเห็นได้จากการนำผลิตภัณฑ์หมอนขิดไปเผยแพร่และจำหน่ายในเทศกาลและงานประเพณีในท้องถิ่นและต่างถิ่นอย่างต่อเนื่อง สามารถคิดและดำเนินการในการประชาสัมพันธ์เพื่อการขยายตลาดของผลผลิตของประชาชน ในหมู่บ้านได้อย่างมีประสิทธิภาพ เช่น การทำหมอนขิดถวายพระธาตุสังวร สมเด็จพระเทพฯ เจ้าฟ้าหญิงแอนด์ แห่งราชวงศ์อังกฤษ ของหมู่บ้านศรีฐาน การทำหมอนขิดถวาย และการส่งหมอนขิดไปร่วมงานกาชาดของจังหวัดต่าง ๆ ทั่วภาคอีสาน และภาคอื่น ๆ เกือบทั่วประเทศรวมทั้งการส่งตัวอย่างไปยังต่างประเทศเพื่อการประชาสัมพันธ์ เป็นต้น

จะเห็นได้ว่าการผลิตหอมชนิดของหมู่บ้านศรีฐานนั้นมีการทำกันอย่าง เป็นระบบแบบ ครบวงจร ตั้งแต่การจัดหาวัตถุดิบ การออกแบบการผลิต ที่เป็นเอกลักษณ์ของท้องถิ่น และ สอดคล้องกับความต้องการของชุมชน มีขั้นตอนการผลิตอย่างมีระบบมีการจัดแบ่งภาระหน้าที่ ตามความสามารถ และจัดแบ่งค่าจ้างตามความเหมาะสม มีขั้นตอนการจัดเก็บผลิตภัณฑ์ การจำหน่ายอย่างสอดคล้องกับความต้องการของตลาด ตามที่ได้กล่าวมาแล้ว ซึ่งเป็นผลทำ ให้การผลิตหอมชนิดของหมู่บ้านศรีฐานดำเนินมาโดยตลอด ซึ่งนับวันจะก้าวหน้าต่อไป ถ้ายัง คงยึดระบบการผลิตในรูปแบบนี้อยู่

## บทที่ 5

### สรุปและอภิปรายผลการศึกษา

จากการที่ได้ศึกษาค้นคว้าเกี่ยวกับเทคนิคการผลิตหมอนชนิดแบบครบวงจรของหมู่บ้านศรีฐาน อ.ป่าดิว จ.ยโสธร คณะผู้วิจัยขอสรุปผลการศึกษาและอภิปรายผลการศึกษาดังต่อไปนี้

1. วัตถุประสงค์ ของการศึกษาในครั้งนี้ คือ
  - 1.1 เพื่อศึกษาข้อมูลการใช้ทรัพยากรในท้องถิ่นที่นำมาใช้ในการผลิตหมอนชนิดและการจำหน่ายแบบครบวงจร
  - 1.2 เพื่อศึกษาข้อมูลการจัดตั้งองค์กรของสังคม การใช้เทคนิควิธีการในการผลิต การพัฒนาเทคโนโลยีทางการผลิต และกิจกรรมทาง เศรษฐกิจที่เป็นองค์ประกอบสำคัญในการผลิต หมอนชนิดแบบครบวงจร
2. วิธีดำเนินการศึกษา

วิธีการดำเนินการศึกษาในครั้งนี้พอสรุปได้ดังนี้

  - 2.1 ศึกษาข้อมูลหมู่บ้าน และ เอกสาร งานวิจัยที่เกี่ยวข้อง
  - 2.2 เก็บรวบรวมข้อมูล โดยวิธีการสังเกต สอบถาม สัมภาษณ์ และศึกษาเฉพาะกรณีที่น่าสนใจ ศึกษาเพื่อนำข้อมูลมาประกอบการวิจัย นอกจากนี้ยังมีการเก็บภาพนิ่ง สไลด์ และคำบรรยายลงเทป เพื่อนำข้อมูลประกอบการวิจัยในครั้งนี้ อีกด้วย
  - 2.3 การวิเคราะห์ข้อมูล เป็นการนำเอาข้อมูลที่เก็บรวบรวมได้ ในเชิงคุณภาพ มาสรุปมูลเหตุที่เกิดกิจกรรมการผลิตหมอนชนิด เทคนิค วิธีการ กระบวนการ ตลอดจนการวางแผนดำเนินการ และการจัดการการผลิต และจำหน่ายแบบครบวงจร
3. สรุปผลการศึกษาและข้อคิดเห็น
  - 3.1 อาชีพหลัก และกิจกรรมอาชีพรายได้ที่ดำเนินการอยู่ในหมู่บ้านศรีฐานในปัจจุบัน ประกอบด้วย การทำนา การทำไร่ การทำหมอนชนิด การเลี้ยงสัตว์ การทอผ้า และการรับจ้าง
  - 3.2 อาชีพที่เสริมรายได้ในครัวเรือนของหมู่บ้านศรีฐานในปัจจุบัน คือ กิจกรรมการทำหมอนชนิด และจากการศึกษากิจกรรมดังกล่าว พบว่า

- 3.2.1 การผลิตหมอนขิด เริ่มต้นโดยครูแสง ซึ่งเป็นคนในหมู่บ้าน ความรู้ความชำนาญดังกล่าวได้รับการถ่ายทอดจากบรรพบุรุษ นอกจากผลิตขึ้นใช้เองในหมู่บ้าน ยังใช้ถวายพระในเทศกาลงานบุญต่าง ๆ และ ผากเป็นของที่ระลึกสำหรับแขกที่มาเยี่ยมหมู่บ้าน ต่อมาได้รับความนิยม ประชาชนในหมู่บ้านจึงมีความรู้ความเข้าใจ เกี่ยวกับการผลิตที่ได้รับการถ่ายทอดจากบรรพบุรุษ เช่นเดียวกัน จึงคิดทำหมอนขิดขึ้นใช้เองในแต่ละบ้าน และได้มีการพัฒนาเป็นกิจกรรมในครัวเรือนขึ้น เมื่อได้รับความนิยมจากประชาชนนอกพื้นที่
- 3.2.2 กระบวนการพัฒนากิจกรรมการผลิตหมอนขิด การผลิตหมอนขิดเป็นกิจกรรมที่มีการขยายตัวไปอย่างกว้างขวาง คนที่มาเยี่ยม มาทำบุญ มาร่วมกิจกรรมของหมู่บ้าน เมื่อพบเห็นก็เกิดความสนใจ และสั่งให้คนในหมู่บ้านทำให้ การผลิตหมอนขิด จึงเป็นกิจกรรมที่ดำเนินการ และพัฒนาเป็นอุตสาหกรรมในครัวเรือนเพื่อการค้าเป็นต้นมา
- 3.3 การพัฒนากระบวนการในวงจรการผลิตหมอนขิดในหมู่บ้าน มีขั้นตอนการผลิตและองค์ประกอบดังนี้
- 3.3.1 ขั้นตอนการผลิต ประกอบไปด้วยลำดับขั้นดังนี้
- การออกแบบ
  - การทำไส้หมอน
  - การเย็บตัวหมอน
  - การเย็บปิดหัว-ท้าย
  - การยัดนุ่น
  - การตกแต่งทำความสะอาด
  - การจัดจำหน่าย
- 3.3.2 วัตถุดิบที่ใช้ในการผลิต ไม้ นุ่น พางข้าว ผ้าลายขิด เดิมทีกระบวนการผลิตสำเร็จรูปจากครัวเรือน วัตถุดิบดังกล่าวแต่ละครอบครัวจะจัดหาและทำขึ้นโดยฝีมือของคนในครัวเรือนเอง เมื่อมีการพัฒนาเข้าสู่ระบบการค้า ที่ต้องการผลผลิตจำนวนมากขึ้น วัตถุดิบ และวัสดุประกอบบางอย่างจึงต้องดำเนินการแบบอุตสาหกรรมมากขึ้น คือมีการตัดตอนการผลิตเป็นช่วง ๆ และมีระบบคนกลาง เกิดขึ้นในการจัดหาวัสดุเพื่อการผลิต

- 3.3.3 การพัฒนาการผลิต เปลี่ยนจากการผลิตสำเร็จรูปจากครัวเรือน เป็นการตัดตอนการผลิต ตามความสามารถและความชำนาญ และมีการขยายแรงงานในกระบวนการผลิต เปลี่ยนแปลงเป็นระบบอุตสาหกรรมมากขึ้น
- 3.4 กระบวนการจัดการ
- ตั้งแต่อดีตจนถึงปัจจุบัน มีการเปลี่ยนแปลงและพัฒนา ดังนี้
- 3.4.1 แรกเริ่มการจำหน่ายการผลิต เป็นการขายแบบพ่อค้าเร่ โดยคนขายเป็นคนในหมู่บ้านเอง มีทั้งใช้คนหาบ บรรทุกเกวียน และรถยนต์เช่นในปัจจุบัน พื้นที่การจำหน่ายในอดีตจะอยู่เฉพาะพื้นที่จังหวัดอุบลราชธานี ศรีสะเกษ แต่ปัจจุบันขยายพื้นที่ด้านการตลาดครอบคลุมทั้ง 17 จังหวัดของภาคตะวันออกเฉียงเหนือ
- 3.4.2 การจัดจำหน่ายผลการผลิตในงานเทศกาลทั้งภาคตะวันออกเฉียงเหนือ และภาคอื่น ๆ รวมทั้งกรุงเทพมหานคร
- 3.4.3 ขายส่งตามใบสั่งซื้อ ของห้างร้าน บริษัท ทั้งในภาคตะวันออกเฉียงเหนือ และในกรุงเทพมหานคร
- 3.4.4 การขยายตลาดและการประชาสัมพันธ์ผลผลิต ประชาชนในหมู่บ้านได้ร่วมกันผลิตโดยการพัฒนารูปแบบและขนาดตลอดจนพัฒนาตลาดของหมอนให้เป็นที่สนใจ เพื่อทูลเกล้าถวายสมเด็จพระเทพรัตนราชสุดาฯ และเจ้าฟ้าหญิงแอนด์
- 3.5 การพัฒนาคุณภาพการผลิต คณะกรรมการหมู่บ้านได้ร่วมกันคิดปรับปรุงและพัฒนาหมอนชนิด ที่ถ่ายทอดกันมาแต่บรรพบุรุษ ให้เปลี่ยนแปลงเป็นรูปแบบต่าง ๆ ทั้งขนาดและรูปร่าง ความประณีต เพื่อสามารถใช้งานได้เอนกประสงค์ การถ่ายทอดที่ถือว่าเป็นเทคโนโลยี ชาวบ้านยังเป็นการถ่ายทอดในครัวเรือน คือการถ่ายทอดจากพ่อแม่สู่ลูกหลาน และคนรุ่นหลังในวงศ์เครือญาติเป็นส่วนใหญ่
- 3.6 ผลกระทบที่มีต่อชีวิตความเป็นอยู่ จากรายได้ที่เพิ่มขึ้นจากทางตรงและทางอ้อมพบว่า ประชาชนในหมู่บ้านเป็นผู้ที่อยู่ในสภาพของสังคม และฐานะที่มีรายได้เพิ่มขึ้น เศรษฐกิจในครัวเรือนดีขึ้น มีเงินสดเหลือเก็บทุกครัวเรือน ในแต่ละครัวเรือน มีเครื่องอำนวยความสะดวกที่จำเป็นสำหรับการดำเนินชีวิต ผลกระทบในทางอ้อม พบว่าประชาชนในหมู่บ้านมีกำลังทรัพย์ที่สามารถร่วมกันบริจาค เพื่อพัฒนาสภาพแวดล้อมของหมู่บ้านเจริญขึ้น ทั้งถนน แหล่งน้ำ ไฟฟ้า และสาธารณสมบัติอื่น ๆ อีกมาก

3.7 การเปลี่ยนแปลงภาวะทาง เศรษฐกิจในหมู่บ้าน และการสร้างอำนาจการต่อรอง ประชาชนในหมู่บ้านแต่ละคนจะมีรายได้จากกระบวนการผลิตตามคุณภาพของฝีมือการผลิต และชิ้นส่วนที่ผลิต ทำให้เกิดการกระจายรายได้จากผลผลิต ทุกครัวเรือนมีรายได้จากผลผลิตของหมู่บ้านดังกล่าว การเปลี่ยนแปลงกระบวนการผลิตดังกล่าวทำให้ระบบการผลิตในครัวเรือนเปลี่ยนแปลง เป็นอุตสาหกรรม และ เปลี่ยนแปลง เป็นการขายแรงงาน เพื่ออุตสาหกรรมมากขึ้น

3.8 ปัญหาและอุปสรรคในวงจรการผลิต จากการศึกษาพบว่า ชาดนักวิชาการ ในการให้ความช่วยเหลือ และพัฒนาผลผลิตดังกล่าว ชาดวัตถุดิบที่เบียดเบียน ประกอบของผลผลิต เช่น นุ่น ราคาวัตถุดิบสูงขึ้นมีผลกระทบต่อรายได้จากการจำหน่าย เมื่อระบบการผลิตเปลี่ยนแปลง เข้าสู่ระบบขายแรงงานและ เป็นระบบ อุตสาหกรรมมากขึ้น ทำให้เกิดนายทุน และพ่อค้าคนกลาง ผลผลิตจากประชาชน ในหมู่บ้านขายได้ราคาต่ำ ไม่คุ้มกับเวลาที่เสียไป ในที่สุดระบบเศรษฐกิจในครัวเรือน จะเป็นระบบเศรษฐกิจที่พึ่งพาอุตสาหกรรมและกลายเป็นการขายแรงงาน ในชุมชนในที่สุด

3.9 ภาวะหนี้สินของประชาชนในหมู่บ้าน แทบจะกล่าวได้ว่า เป็นหมู่บ้านที่ปลอดหนี้ ประชาชนทุกคนทุกครอบครัวมีงานทำ มีรายได้ตอบแทนจากผลผลิต และจากการขายแรงงาน ทั้งแรงงานช่างฝีมือและกึ่งช่างฝีมือ รายได้ดังกล่าวเบียดเบียน ได้เสริมอาชีพหลัก นอกจากจะเป็นหมู่บ้านปลอดหนี้แล้ว ยังเป็นหมู่บ้านที่พัฒนา เศรษฐกิจในครัวเรือนที่ค่อนข้างพบความสำเร็จจากภาวะการมีงานทำดังกล่าว ทำให้ประชาชนในหมู่บ้านงด เว้นอบายมุขทั้งปวงอีกด้วย

3.10 ความช่วยเหลือเพื่อการพัฒนาจากองค์กรของรัฐและองค์กรของเอกชน องค์กรของรัฐ เข้ามาช่วยในด้านการตลาดและการประชาสัมพันธ์ เช่น พาณิชย จังหวัด อุตสาหกรรมจังหวัด สหกรณ์จังหวัด องค์กรของเอกชน เช่น ยูนิเซฟ ให้ทุนส่งเสริมในการดำเนินการแบบให้เปล่า สี่หมื่นบาท ซีด้า ให้ยืมเพื่อเป็นทุนในการดำเนินการ เก้าพันบาท และกำหนด การใช้คืนครบสองปี

3.11 การผลิตหมอนขิดของหมู่บ้านศรีฐาน จะผลิตตลอดปี ในปัจจุบันจำนวนที่ผลิตจะ ผลิตตามความต้องการของลูกค้าที่สั่ง แรงงานที่ใช้ในการผลิตสามารถผลิตได้ ตั้งแต่เด็กถึงวัยชรา แม้แต่เด็กวัยศึกษาเล่าเรียนก็สามารถหารายได้เพื่อช่วย เหลือและแบ่ง เบาภาระของผู้ปกครองได้

จากการศึกษาดังกล่าวจะเห็นได้ว่า การผลิตหมอนขิดของหมู่บ้านศรีฐานนั้น มีการทำอย่างเป็นระบบและครบวงจร ตั้งแต่การจัดหาวัตถุดิบ การออกแบบการผลิต ที่เป็นเอกลักษณ์ของท้องถิ่น และสอดคล้องกับความต้องการใช้ของชุมชน ซึ่งสอดคล้องกับงานวิจัยของวัชรินทร์ (2534) ที่ศึกษาเกี่ยวกับการผลิตเครื่องปั้นดินเผา เพื่อเพิ่มรายได้ในครัวเรือน พบว่า การพัฒนารูปแบบผลิตภัณฑ์ควรจะมีเอกลักษณ์เป็นของตัวเองและของท้องถิ่น หรือวัฒนธรรม ท้องถิ่นเข้าไว้ในรูปแบบที่สอดคล้องกับความต้องการของท้องตลาด ผลิตภัณฑ์สามารถสนองตอบความต้องการของตลาดได้ตลอดไป

นอกจากนี้ การศึกษาเรื่องผ้าลายขิดของกรมส่งเสริมอุตสาหกรรม (ม.ป.ป.) พบว่าการนำเอาผ้าทอลายขิดไปทำเป็นผลิตภัณฑ์ ควรคำนึงถึง ลวดลายดั้งเดิมอันเป็นเอกลักษณ์ของผ้าทอลายขิด การใช้สีสันทายผ้าย ด้ายโทเร หรือไหมพรม ควรเป็นสีที่คงความเป็นเอกลักษณ์ของผ้าลายขิด เช่น สีคราม สีน้ำเงิน สีน้ำตาล เขียวขี้ม้า ฯลฯ เป็นต้น ไม่ควรเลือกใช้สีที่สดใสโดดเด่นเกินไป พยายามเลือกใช้ผ้าย ด้ายโทเร ไหมพรมที่มีคุณภาพดี สีไม่ตก รักษาคุณลักษณะ รูปแบบของหมอนขิด อันเป็นเอกลักษณ์ของอีสานไว้ให้สืบต่อไปโดยคำนึงถึงประโยชน์ใช้สอย ความสวยงาม ความสะดวกสบายในการนำไปใช้ มีขนาดสัดส่วน ที่เหมาะสมกับผู้ใช้นี้ มีขั้นตอนการผลิตไม่ยุ่งยากมีโครงสร้างที่แข็งแรงทนทาน มีคุณภาพดี มีฝีมือการเย็บประกอบควรทำอย่างประณีตด้วย

จากผลการศึกษาข้างต้นจะพบว่าการใช้เทคนิค วิธีการในการผลิตหมอนขิดของชาวบ้านศรีฐานเป็นการใช้เทคโนโลยีการผลิตที่เหมาะสม จุดเด่นของการทออยู่ที่เส้นด้ายที่ใช้ในการทอผ้าขิดของหมู่บ้านศรีฐานคือใช้เส้นด้ายโทเรสีต่าง ๆ ที่มีคุณภาพดี สีไม่ตก และยังคงรักษารูปแบบ สีสันท ลวดลาย และวิธีการทอผ้าขิดแบบดั้งเดิม ที่เป็นเอกลักษณ์ของท้องถิ่นอยู่ นอกจากนี้ผลิตภัณฑ์ที่ผลิตก็สอดคล้องกับระบบเศรษฐกิจในหมู่บ้าน ซึ่งเป็นองค์ประกอบสำคัญในการผลิตหมอนขิดของหมู่บ้านที่ดำเนินมาได้อย่างครบวงจรตลอดมา

\*\*\*\*\*

## บรรณานุกรม

ราไพพรรณ แก้วสุริยะ. 2535. ผ้าทอพื้นบ้าน ศิลปะบนผืนผ้า สายใยแห่งวัฒนธรรมมาเซียน. วารสาร อ.ส.ท. ปีที่ 32 ฉบับที่ 9 เมษายน 2535. หน้า 62-70.

วิเชียร ชิวพินาย และคณะ 2533. รายงานการวิจัยเรื่อง การเพิ่มรายได้ในครัวเรือน : เทคนิคการดำเนินการแบบครบวงจร. คณะศึกษาศาสตร์ มหาวิทยาลัยขอนแก่น

วิชรินทร์ ศรีรักษา และคณะ. 2534. รายงานการวิจัยการผลิตเครื่องปั้นดินเผาเพื่อเพิ่มรายได้ในครัวเรือน. โครงการมหาวิทยาลัยปี. 2534 คณะศึกษาศาสตร์ มหาวิทยาลัยขอนแก่น.

อุตสาหกรรม, กระทรวง. กรมส่งเสริมอุตสาหกรรม. (ม.ป.ป.) ผ้าลายขิด. ถ่ายเอกสาร : ม.ป.ท

\*\*\*\*\*

חנאשארת

ก. แบบสัมภาษณ์ข้อมูลหมู่บ้านที่ทำการผลิตหมอนชนิด

1. ข้อมูลทั่วไป

- 1.1 ประวัติทั่วไปของหมู่บ้าน
- 1.2 กลุ่มกิจกรรมต่าง ๆ ในหมู่บ้านที่เกี่ยวข้องกับการผลิต
- 1.3 การกำหนดภาระกิจ และหน้าที่ของสมาชิกกลุ่มที่จะต้องรับผิดชอบ
- 1.4 ความเกี่ยวข้องของผู้นำกับการผลิตหมอนชนิด

2. ข้อมูลการผลิตหมอนชนิด

- 2.1 ประวัติ ความเป็นมาของการผลิตหมอนชนิดของหมู่บ้าน
- 2.2 การใช้ทรัพยากร เพื่อใช้ในการผลิตหมอนชนิด
  - วัสดุอุปกรณ์ ได้แก่ นุ่น ฟาง ผ้าลายชนิด นำมาจากแหล่งใด ใช้ทำอะไรบ้าง
  - คน
    - \* ผู้นำหมู่บ้าน
    - \* ผู้นำทางการศึกษา
    - \* ผู้นำทางศาสนา
    - \* ผู้นำทาง เศรษฐกิจ
    - \* วิทยากรจากแหล่งต่าง ๆ
- 2.3 เทคนิคและขั้นตอนการผลิตหมอนชนิดของชาวบ้าน
- 2.4 การจัดการทั่วไป, การจัดเก็บ, การตลาด, การประชาสัมพันธ์
- 2.5 ปัญหาและอุปสรรคในการผลิต, การจัดการ, และปัญหาอื่น ๆ ที่มิใช่ในการผลิต

ช. แบบสังเกตเกี่ยวกับความสามารถในการนำเทคโนโลยีมาใช้ในการผลิตหมอนชนิด

(ดัดแปลงมาจากคำแนะนำของ ศ.ดร.ธำรง เปรรมปรีดี จากรายงานการวิจัย เรื่องการเพิ่มรายได้ในครัวเรือน : เทคนิคการดำเนินการแบบครบวงจร)

| สิ่งที่ประเมิน            | ความยากง่ายของเทคโนโลยี |         |     | หมายเหตุ |
|---------------------------|-------------------------|---------|-----|----------|
|                           | ต่ำ                     | ปานกลาง | สูง |          |
| 1. กิจกรรมการผลิตหมอนชนิด |                         |         |     |          |
| 1.1 การเตรียมวัตถุดิบ     |                         |         |     |          |
| 1.2 การวางแผนการผลิต      |                         |         |     |          |
| 1.3 ขั้นตอนการผลิต        |                         |         |     |          |
| - การออกแบบ, รูปแบบ       |                         |         |     |          |
| - การทำเส้นหมอน           |                         |         |     |          |
| - การเย็บตัวหมอน          |                         |         |     |          |
| - การยัดนุ่น              |                         |         |     |          |
| - การเย็บปิดหัว-ท้าย      |                         |         |     |          |
| - การตกแต่งทำความสะอาด    |                         |         |     |          |
| 2. กิจกรรมการจัดการ       |                         |         |     |          |
| 2.1 การจัดเก็บผลิตภัณฑ์   |                         |         |     |          |
| 2.2 การวิเคราะห์การตลาด   |                         |         |     |          |
| 2.3 การจำหน่าย            |                         |         |     |          |
| 2.4 การประชาสัมพันธ์      |                         |         |     |          |