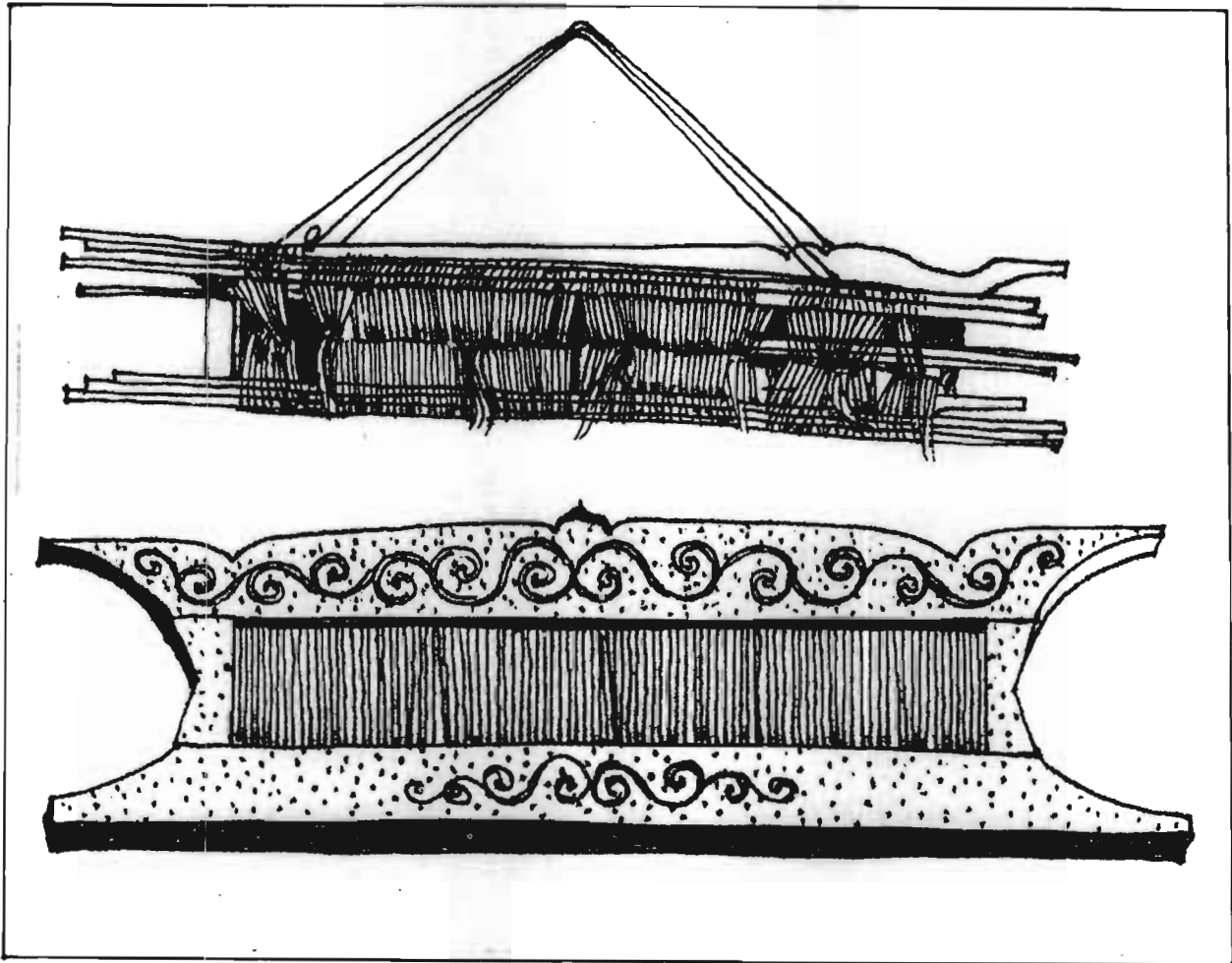


การทำสไลด์เทปเรื่อง  
เทคนิคการผลิตผ้าลายขิด ของบ้านนาข้า  
อำเภอเมือง จังหวัดอุดรธานี

THE CONSTRUCTION OF A SLIDE-TAPE PROGRAMMED ON  
LINE-KID CLOTH OF NAKA UDONTANE



โดย : นายพงษ์ศักดิ์ ขวงสะอาด                      นายเดชา ศิริภาษณ์  
         นายวัชรินทร์ ศรีรักษา                      นายสันติชัย ศรีโพธิ์

ได้รับทุนอุดหนุนการวิจัยจาก สำนักงานคณะกรรมการวัฒนธรรมแห่งชาติ

นายพงษ์ศักดิ์ ยางสะอาด และคณะ : การทำสไลด์เทป เรื่อง เทคนิคการผลิตผ้าลายชนิด  
ของบ้านนาข้าว อำเภอเมือง จังหวัดอุดรธานี

THE CONSTRUCTION OF A SLIDE-TAPE PROGRAMMED ON  
LINE-KID CLOTH OF NAKA UDONTANE

การวิจัยครั้งนี้มีวัตถุประสงค์ เพื่อสร้างสไลด์เทปเรื่อง เทคนิคการผลิตผ้าลาย  
ชนิดของบ้านนาข้าว อำเภอเมือง จังหวัดอุดรธานี และเป็นการเผยแพร่ขั้นตอนการผลิตผ้าลาย  
ชนิด แก่ผู้สนใจทั่วไป วิธีวิจัยศึกษาข้อมูล และถ่ายทำสไลด์ ขั้นตอน หรือกระบวนการผลิตผ้า  
ลายชนิด

ผลการวิจัยพบว่า การผลิตผ้าลายชนิดมีความเกี่ยวข้องกับกระบวนการทางสังคม  
และวัฒนธรรมของท้องถิ่น โดยเฉพาะผู้หญิงตั้งแต่วัยเด็กไปจนถึงวัยชรา ในอดีตการทอผ้า  
เพื่อประโยชน์ใช้สอยภายในครัวเรือน ในปัจจุบันการผลิตผ้าลายชนิด เป็นการทำให้จำ  
หน่าย หรือผลิตเพื่อความต้องการของผู้บริโภค ชาวบ้านที่มานิยมซื้อเส้นด้ายจากตลาด  
มาทดแทนการปลูกฝ้ายทำให้ผ้าที่ทอมีสีที่สีกาสี มีการย้อมสีด้วยสีวิทยาศาสตร์ เพราะสะดวก  
ราคาถูก ทำให้ผ้าทอลายชนิดเปลี่ยนไปจากเดิมบ้าง แต่ยังคงความเป็นเอกลักษณ์ของท้องถิ่น  
การทอผ้าในอดีตสามารถทอเพียงคนเดียวจนครบวงจร แต่ในปัจจุบันการทอมีลักษณะ แบ่ง  
หน้าที่กันทำคนละด้าน ฉะนั้นผู้ทอจึงมีความรู้ความชำนาญเฉพาะด้าน ส่วนผ้าลายชนิดชาวบ้าน  
นิยมมาสั่งในงานเทศกาลต่าง ๆ เท่านั้น เครื่องมือในการทอผ้ายังใช้แบบพื้นเมือง ได้มีการ  
ปรับปรุงให้มีขนาดหน้ากว้างเพิ่มขึ้น นอกจากนี้มีการนำผ้าลายชนิดมาทำเป็นผลิตภัณฑ์ทั้ง  
เมือง มีข้อเสนอแนะที่สำคัญสรุปได้ดังนี้ ควรมีการอนุรักษ์เทคนิคการผลิตผ้าลายชนิดแบบดั้ง  
เดิมเอาไว้ เพราะ เป็นเอกลักษณ์ของท้องถิ่น ในอนาคตอาจจะขาดแคลนผู้ที่มีความรู้  
ความสามารถในการผลิตแบบครบวงจร และควรมีการสนับสนุนส่งเสริมการใช้ผ้าลายชนิด  
หรือผ้าพื้นเมืองให้มากขึ้น

ผลการวิเคราะห์ข้อมูล และสรุปผลการทำสไลด์เทป เรื่อง เทคนิคการผลิตผ้า  
ลายชนิด ของบ้านนาข้าว อำเภอเมือง จังหวัดอุดรธานี โดยการประเมินผลการทำสไลด์จาก  
ผู้เชี่ยวชาญด้านต่าง ๆ อยู่ในเกณฑ์ดีมาก สามารถนำไปเผยแพร่ต่อไปได้

MR.PONGSAE YAUNGSA-ARD : THE CONSTRUCTION OF A SLIDE-TAPE  
PROGRAMMED ON LINE-KID CLOTH OF NAKA UDONTANE

The purposes of this research are to produce slide-tape regards on Pha Lai kid producing techniques of Ban Na kha. Muang district. Udonthane province, and to publicize the process of Pha Lai kid producing, the methods of this research, the process of producing slide and the process of producing Pha Lai kid.

The result of this research indicates that Pha Lai kid prodducing concerns with the social procession and local cultures, especially with women at every age-from childhood till old age.

In the past, webbing was only for using in family but nowadays it is for supplying customers need. The villagers turn to buy cotton yarn from the market instead of planting cotton by themselves. So the textile looks colorful because they dye their fabric with chemical colors due to comfort and low price. Pha Lai kid has been changed in this way but it still remains the identity of local symbols.

In the past, webbing could be the individual work that one person could web from the begining till the end of the procession. But nowadays, the webber are divided into many groups depending on their skills, so the webbers know well about their duties and they are clever at their works.

The villagers aree fond of wearing this kind of fabric whenever they have celebration or festival. Thet still use webbing folk tools. The need of the loom have been improved to be are wider. Moreover, the villagers produce Pha Lai kid as local product.

We would like to suggest the old techniques of Pha Lai kid producing should be preserved as it is local symbol. It is possible that in the Suture, the expert of this kind of textile

production will be disappeared. In addition, using local fabric should be more supported.

From the result of the analysis and the evaluation regarding on the construction of a slide-Tape Programmed on Line-Kid or Naka Undontane from many experts, we can conclude that the quality of this is verygood enough to show and present to the public

### กิตติกรรมประกาศ

การดำเนินการวิจัยฉบับนี้สำเร็จลงได้ด้วยความช่วยเหลือจากชาวบ้าน บ้านนา  
ข่า อำเภอมือเมือง จังหวัดอุดรธานี และคุณอัศรพล เดชะพลัด คณะผู้วิจัยขอกราบขอบพระคุณ  
เป็นอย่างสูง ไว้ ณ โอกาสนี้

ขอขอบพระคุณผู้เชี่ยวชาญทั้ง 3 ท่าน ได้แก่ ผู้ช่วยศาสตราจารย์จุมพล ราช  
วิจิตร ผู้ช่วยศาสตราจารย์คณิศ ศीलลัตย์ และอาจารย์จรัญ ชัยประทุม ที่ช่วยตรวจสอบและ  
ประเมินการผลิตสไลด์ เทปให้สำเร็จมาด้วยดี

ขอขอบพระคุณภาควิชาเทคโนโลยีการศึกษา คณะศึกษาศาสตร์ มหาวิทยาลัยขอนแก่น  
และอาจารย์อุตมพร สุพรรณวงศ์ ที่ให้ความอนุเคราะห์ในการให้บริการ และให้ความ  
ร่วมมือในการบันทึกเทป

พงษ์ศักดิ์ ยางสะอาด และคณะ

สารบัญ

	หน้า
บทคัดย่อภาษาไทย	ข
บทคัดย่อภาษาอังกฤษ	ค
กิตติกรรมประกาศ	จ
สารบัญ	ฉ
บทที่	
1. ความสำคัญ และที่มาของการศึกษา	1
วัตถุประสงค์ของการวิจัย	3
ขอบเขตของการวิจัย	3
คำจำกัดความที่ใช้ในการวิจัย	3
วิธีดำเนินการวิจัย	4
ประโยชน์ที่คาดว่าจะได้รับจากการวิจัย	4
2. เอกสาร และงานวิจัยที่เกี่ยวข้อง	5
ข้อมูลหมู่บ้านที่มีการทอผ้าลายซัด	5
ความหมายของการทอผ้า	6
ขั้นตอนการผลิตผ้าลายซัด	8
เอกสารงานวิจัยที่เกี่ยวข้อง	20
3. วิธีการดำเนินการวิจัย	21
การศึกษาข้อมูล	21
กลุ่มประชากร	21
เครื่องมือที่ใช้ในการเก็บรวบรวมข้อมูล	21
การเก็บรวบรวมข้อมูล	22
การวิเคราะห์ข้อมูล	22
4. สรุปผลการวิจัย อภิปรายผล และข้อเสนอแนะ	23
วัตถุประสงค์ของการวิจัย	23
วิธีดำเนินการวิจัย	23
สรุปผลการวิจัย	24
ข้อเสนอแนะ	26
รายการอ้างอิง	27
ภาคผนวก	

## บทที่ 1

### ความสำคัญและที่มาของการศึกษา

ภาคอีสานหรือภาคตะวันออกเฉียงเหนือ มีพื้นที่ 170,266 ตารางกิโลเมตร หรือมีพื้นที่ประมาณ 1 ใน 3 ของประเทศ ประกอบด้วย 19 จังหวัด ในด้านภูมิศาสตร์เป็นที่ราบสูง สลับที่ดอน ที่เนิน ส่วนใหญ่เป็นดินทราย น้ำซึมผ่านได้ง่าย ไม่เก็บน้ำ แม้จะมีฝนตกมาก นอกจากนี้พื้นที่บางแห่งเป็นดินเค็มมีประโยชน์ได้น้อย ในด้านประวัติศาสตร์ภาคอีสานมีอดีตอันยาวนาน ตั้งแต่สมัยก่อนประวัติศาสตร์ จากการขุดพบทางโบราณคดีที่บ้านเชียง อำเภอหนองหาน จังหวัดอุดรธานี ได้พบซากโครงกระดูกมนุษย์ เครื่องปั้นดินเผา เครื่องมือเครื่องใช้ต่าง ๆ นอกจากนี้ยังพบผ้าที่ติดอยู่กับเครื่องมือ ลักษณะของผ้าจะทาด้วยป่าน หรือบอชนิดหนึ่ง โดยทาลายขัดฝีมือค่อนข้างหยาบ ที่พบเศษผ้าในเนื้อโลหะ เพราะการใช้ผ้าห่อเครื่องมือ เครื่องประดับ และใส่ข้าวเปลือกไว้ในภาชนะนั้นด้วย จากนั้นนำไปฝังไว้ในหลุมฝังศพ ถือว่าเป็นประเพณีอย่างหนึ่งของคนในสมัยนั้น เพราะเชื่อว่าเป็นการอุทิศให้กับผู้ตาย ในยุคประวัติศาสตร์ของอีสาน เริ่มมีอาณาจักรต่าง ๆ บกครองตนเอง ได้แก่ เขมร ไทย ลาว ผลัดเปลี่ยนกันขึ้นมามีอำนาจ นอกจากนี้ยังมีเชื้อชาติอื่น เช่น กูไท ลัวะ ไช้ หรือโสัง เป็นต้น ภาคอีสานตกอยู่ภายใต้การปกครองของอาณาจักรไทย ในสมัยพระเจ้ากรุงธนบุรี เป็นต้นมา

ในสมัยรัชกาลที่ 5 พลตรีพระเจ้าบรมวงศ์เธอ กรมหลวงประจักษ์ศิลปาคม ซึ่งดำรงตำแหน่งข้าหลวงใหญ่ของมณฑลลาวพวน หรือ หัวเมืองทางฝ่ายเหนือ ซึ่งภายหลังเปลี่ยนชื่อเป็นมณฑลอุดร เดิมประกอบด้วย 16 เมืองเอก ในปี พ.ศ. 2436 ได้เสียดินแดนให้แก่ฝรั่งเศสไป 10 เมืองเอก เหลือเพียง 6 เมือง คือ อุดรธานี ขอนแก่น นครพนม สกลนคร เลย และ หนองคาย ซึ่งต้องย้ายที่ตั้งมณฑลจากเมืองหนองคายมาสร้างเมืองใหม่ที่บริเวณบ้านเดื่อหมากแข้ง ซึ่งเป็นที่ตั้งของตัวเมืองอุดรธานีในปัจจุบัน อุดรธานีมีเนื้อที่ประมาณ 15,589.38 ตารางกิโลเมตร มีพื้นที่กว้างเป็นอันดับ 3 ของอีสาน และอันดับ 5 ของประเทศ

จังหวัดอุดรธานี มีวัฒนธรรม มีความใกล้ชิดกับวัฒนธรรมของเวียงจันทน์ ไม่ว่าเป็นการแต่งกายของชายหญิง ตั้งแต่สมัยล้านช้าง อุดรธานีเป็นจังหวัดที่มีศิลปะวัฒนธรรมที่น่าสนใจ ดังคำขวัญที่ว่า

อุดรธานีดินแดนแห่ง  
น้ำตกจากล้านภูพาน  
อุทยานแห่งธรรมะ  
อารยธรรมห้าพันปี

ผ้าฝ้ายลายขิด  
 แคนแรมัตถของประจักษ์  
 เลิศลักษณ์กล้วยไม้หอมอุดรธานี

จังหวัดอุดรธานีมีศิลปะ และวัฒนธรรมที่ยาวนาน ไม่ว่าจะเป็นแหล่งท่องเที่ยว และโบราณวัตถุ ที่มีชื่อเสียงก้องไกล นอกจากนี้ยังมีผ้าลายขิดที่งดงามละเอียดประณีต ซึ่งเป็นเอกลักษณ์ของท้องถิ่นโดยเฉพาะที่บ้านนาข่า

ลักษณะทั่วไปของบ้านนาข่า ตำบลนาข่า อำเภอเมือง จังหวัดอุดรธานี ตำบลนาข่าดินฟ้าอากาศค่อนข้างแห้งแล้ง หน้าหนาว ๗ จัด หน้าร้อน ๗ จัด หมู่บ้านตั้งอยู่ห่างจากตัวจังหวัดอุดรธานีด้วยระยะทาง 16 กิโลเมตร บนถนนสายอุดรธานี-หนองคายชาวบ้านส่วนใหญ่มีกอาชีพในการทอผ้า และอาชีพรองได้แก่การทอผ้า การค้าขาย ซึ่งมีรายได้เฉลี่ยคนละประมาณ 6,000-8,000 บาทต่อปี

ผ้าลายขิด ถือว่าเป็นผ้าที่มีความงดงาม มีลวดลายเป็นเอกลักษณ์ของตนเอง ซึ่งแต่ก่อนการทอผ้าเป็นการทอเพื่อใช้ในครัวเรือน และใช้ในพิธีต่าง ๆ เช่น ทอเพื่อใช้ในงานบุญ (พิธีทางศาสนา) พิธีในการแต่งงาน เป็นต้น ปัจจุบันการทอผ้าเป็นสินค้าที่มีบทบาทที่สำคัญในเชิงเศรษฐกิจของหมู่บ้าน เป็นอาชีพเสริมหลังฤดูกาลทอผ้า ผ้าที่ทอขึ้นจะขายให้กับพ่อค้าที่เข้ามาซื้อถึงหมู่บ้าน หรือบางส่วนที่นำไปขายที่ศูนย์จำหน่ายผลิตภัณฑ์พื้นเมือง จังหวัดอุดรธานี ซึ่งตั้งอยู่ที่บ้านเม่น ตำบลบ้านขาว อยู่ใกล้ ๆ กับบ้านนาข่า บางทีก็มีการรับจ้างทอผ้า

ความหมายของคำว่า ผ้าลายขิด คำว่า "ขิด" หมายถึง ชื่อผ้าทอยกดอกจากพวกหนึ่งมีหลายชนิด มีชื่อเรียกตามดอกที่ยก เช่น ขิดตาไก่ ขิดดอกแก้ว ขิดคน ขิดข้าง ขิดมัว เป็นต้น (ปรีชา พิณทอง, 2532) "ผ้าขิด" หมายถึง เป็นผ้าทอด้วยฝ้าย เรียกว่า ขิดฝ้าย ขิดเป็นภาษาพื้นบ้านของอีสาน มาจากคำว่า สะกิด หมายถึงการรังดัดขึ้นขึ้น (ถนอมชาติ ชำระราชกิจ, 2531) ฉะนั้นอาจกล่าวได้ว่าผ้าลายขิด หมายถึง ผ้าฝ้ายหรือผ้าไหมที่มีการทอด้วยวิธีการยกดอก หรือใช้ไม้เขี่ย หรือซ่อนเส้นด้ายขึ้นขึ้น และสอดเส้นด้ายพุ่งไปตามแนวเส้นยืนที่กึ่งดัดขึ้นนั้น จึงหว่ากระสอดเส้นด้ายพุ่ง ซึ่งถักไม่เท่ากัน จะทำให้เกิดลวดลายต่าง ๆ

การผลิต หรือเทคนิคการทอผ้าลายขิด มีขั้นตอนการทอที่ยุ่งยากสลับซับซ้อน ต้องใช้เวลาในการทอที่นานพอสมควร ขึ้นอยู่กับความชำนาญและเวลาในการทอมีมากน้อยเพียงใด เทคนิคของการทอผ้าลายขิดในอดีตนั้น เริ่มตั้งแต่การปลูกฝ้าย การเก็บฝ้าย การตีฝ้าย การดัดฝ้าย การเส้นฝ้าย การย้อมสี ไปจนถึงการทอออกมาเป็นผ้าที่มีลวดลายต่าง ๆ ทั้งงดงาม ในแต่ละขั้นตอนนั้นผู้ทอจะต้องฝึกหัดการทอผ้าเริ่มตั้งแต่วัยเด็ก ๆ และ

ผ้ามีความสำคัญต่อการดำรงชีวิตประจำวัน ตั้งแต่วัยเด็กจนถึงวัยชรา ซึ่งในปัจจุบันขั้นตอนหรือเทคนิคการทอผ้าได้มีการเปลี่ยนแปลงปรับปรุง เพื่อให้การทอผ้าลายชนิดนี้เพียงพอกับความต้องการของตลาด และขั้นตอนในการทอผ้าจากการปลูกฝ้าย การเก็บฝ้าย ขั้นตอนเหล่านี้ต้องใช้เวลานานเพื่อเป็นการประหยัดเวลาชาวบ้านนิยมซื้อเส้นด้ายมากจากตลาดมาทอผ้า นอกจากนี้เส้นด้ายจากตลาดที่ซื้อมามีสีที่สด และมีให้เลือกมากสีอีกด้วย

จากขั้นตอนการผลิตผ้าลายชนิด บ้านนาฆ่า มีชาวบ้านจำนวนไม่มากนักที่ยังคงทำการผลิต ซึ่งเริ่มตั้งแต่การปลูกฝ้ายไปจนถึงการย้อมผ้าที่ใช้สีธรรมชาติ ซึ่งเป็นขั้นตอนที่สามารถทำให้เสร็จได้เพียงคนเดียว ต้องอาศัยความชำนาญในทุกขั้นตอนของการผลิต ฉะนั้นขั้นตอนการผลิตหรือเทคนิคการผลิตผ้าลายชนิด เป็นสิ่งที่ควรศึกษา ตั้งแต่อดีตในการทอและสิ่งแวดล้อมในปัจจุบันมีอิทธิพลต่อการทอผ้าลายชนิด การผลิตผ้าลายชนิดนอกจากเป็นการผลิตเพื่อความต้องการของผู้บริโภคแล้ว ยังเป็นการอนุรักษ์และสืบทอดศิลปะที่เป็นเอกลักษณ์ของท้องถิ่นไว้ไม่ให้สูญหายไป และยังเป็นการเผยแพร่ผลิตภัณฑ์ผ้าลายชนิดให้แก่ผู้สนใจทั่วไป

#### วัตถุประสงค์ของการวิจัย

1. เพื่อสร้างสไลด์เทป เรื่อง เทคนิคการผลิตผ้าลายชนิด ของบ้านนาฆ่า อำเภอเมือง จังหวัดอุดรธานี
2. เพื่อเผยแพร่ขั้นตอนการผลิตผ้าลายชนิดต่อผู้สนใจทั่วไป

#### ขอบเขตของการวิจัย

การวิจัยครั้งนี้เป็นการสร้างสไลด์เทปประกอบคำบรรยายเรื่อง เทคนิคการผลิตผ้าลายชนิด ของบ้านนาฆ่า อำเภอเมือง จังหวัดอุดรธานี

#### คำจำกัดความในการวิจัย

1. ผ้าลายชนิดหมายถึง การทอผ้าด้วยวิธีใช้ไม้ขัด หรือใช้ไม้ข้อนเส้นด้ายยืน เพื่อใช้สอดเส้นพุ่ง ไปตามแนวเส้นยืนที่ถูกจัดขึ้น จึงหะการสอดเส้นด้ายพุ่ง จะทำให้เกิดลวดลายต่าง ๆ ตามที่เรากำหนดไว้
2. การทำสไลด์เทปหมายถึง การสร้างสไลด์เทปประกอบคำบรรยายเรื่อง เทคนิคการผลิตผ้าลายชนิด ของบ้านนาฆ่า อำเภอเมือง จังหวัดอุดรธานี โดยจัดเนื้อหาให้ต่อเนื่อง สอดคล้องกับหัวข้อเรื่อง

### วิธีการดำเนินการวิจัย

1. ศึกษาข้อมูลการผลิตผ้าลายขิดจากหนังสือ บทความ เอกสารต่าง ๆ และศึกษาข้อมูลเกี่ยวกับการผลิตผ้าลายขิดของบ้านนาข่า อำเภอเมือง จังหวัดอุดรธานี
2. เขียนบทสไลด์เทคนิคการผลิตผ้าลายขิด เริ่มตั้งแต่การปลูกฝ้าย การเก็บฝ้าย ไปจนถึงการนำเส้นด้ายมาทอเป็นผ้าลายขิด เครื่องมือในการทอผ้า และการจำหน่ายผลิตภัณฑ์ผ้าลายขิด
3. ถ่ายทำสไลด์ เทคนิคการผลิตผ้าลายขิด จากชาวบ้านนาข่า อำเภอเมือง จังหวัดอุดรธานี พร้อมกับการสัมภาษณ์ และสังเกตุขั้นตอนการผลิตในแต่ละขั้นตอน
4. นำสไลด์มาเรียบเรียง เทคนิคการผลิตผ้าลายขิด เพื่อบันทึกเทปประกอบคำบรรยาย
5. ทำการทดสอบและประเมินผล เพื่อหาประสิทธิภาพ การถ่ายทำสไลด์เทป จากผู้เชี่ยวชาญทางด้านเทคนิคการผลิตสื่อทางการศึกษา และด้านเนื้อหา ประกอบด้วย ผู้ช่วยศาสตราจารย์จุมพล ราชวิจิตร ผู้ช่วยศาสตราจารย์คเณศ ศิลลัตย์ อาจารย์จรัญ ชัยประทุม เป็นผู้ตรวจสอบ
6. ปรับปรุงแก้ไขตามคำแนะนำของผู้เชี่ยวชาญ และสรุปผลการทำสไลด์เทปให้สมบูรณ์ยิ่งขึ้น
7. จัดพิมพ์เอกสาร และเสนอผลงานการวิจัย

### ประโยชน์ที่คาดว่าจะได้รับ

1. ได้สไลด์ประกอบคำบรรยายเรื่อง เทคนิคการผลิตผ้าลายขิด ของบ้านนาข่า อำเภอเมือง จังหวัดอุดรธานี จำนวน 1 เรื่อง
2. ได้เผยแพร่ขั้นตอนการผลิตผ้าลายขิดต่อผู้สนใจทั่วไป

## บทที่ 2

### เอกสารและงานวิจัยที่เกี่ยวข้อง

#### ข้อมูลหมู่บ้านที่มีการทอผ้าลายซิด

บ้านนาข่า อำเภอเมือง จังหวัดอุดรธานี ตั้งอยู่ริมถนนมิตรภาพ สายอุดรธานี-หนองคาย ซึ่งอยู่ห่างจากจังหวัดอุดรธานี ประมาณ 16 กิโลเมตร จังหวัดอุดรธานีได้จัดตั้งขึ้นเมื่อ ปี พ.ศ. 2436 แต่ก่อนยังเบียดมณฑลลาวพวน (เดิมเรียกหัวเมืองลาวฝ่ายเหนือ) การอพยพของคนลาวที่เข้ามาอยู่ในภาคอีสาน ด้วยการย้ายถิ่นบ้าง การเป็นเชลยศึกบ้าง ขนบธรรมเนียมต่าง ๆ ซึ่งคล้ายคลึงกัน คนอีสานในมณฑลลาวพวน หรือมณฑลอิสาน จึงมีขนบธรรมเนียมประเพณี ความเชื่อ การแต่งกายคล้ายคลึงกับพวกล้านช้าง เมื่อตั้งเมืองอุดรธานีขึ้น จึงได้รับวัฒนธรรมภาคกลางมากขึ้นจนเป็นวัฒนธรรมประสมประสาน (มานิตย์ บุญฉิม, 2535)

สมัยก่อนมีความอุดมสมบูรณ์ ใช้น้ำมีปลา ใช้น้ำมีข้าว ไม่มีการซื้อขายในหมู่บ้าน มีแต่สิ่งของแลกเปลี่ยนกัน คนก็น้อยมาก ผู้ชายจะทำเครื่องจักสาน เพื่อใช้ในบ้าน นอกจากนี้ยังมีการทำน้ำตาลจากต้นตาล ผู้หญิงก็มีการทอผ้า เพื่อไว้ใช้ภายในครอบครัวเท่านั้น ในปัจจุบันความอุดมสมบูรณ์ต่าง ๆ ในการเกษตรได้ลดน้อยลงไปพร้อมกับการเพิ่มของประชากร หลังจากถดถูกรถานา ผู้ชายไปหางานทำต่างจังหวัด ส่วนผู้หญิงก็จะทอผ้าที่บ้าน การทอผ้าที่บ้านนาข่าปัจจุบันไม่เหมือนในอดีต เพราะในอดีตเป็นการทอเพื่อใช้ในครัวเรือน และทำเฉพาะหลังถดถูกรถานาเท่านั้น การทอผ้าถือเป็นงานของผู้หญิง ซึ่งจะต้องมีการฝึกฝนตั้งแต่เด็กไปจนถึงวัยสาว และทอจนกว่าจะไม่สามารถทอได้ หรือถึงวัยชรา ผ้าลายซิดชาวอีสานถือว่าเป็นของสูง การใช้ผ้าชนิดนี้ก็ต้องให้เหมาะสมกับขนบธรรมเนียมประเพณีของชาวอีสานด้วย (พัฒนา กิติอาษา, 2532) ผ้าซิดจะใช้ในพิธีมงคล ทำหมอน ผ้าคลุมไหล่ ผ้าโพกศีรษะ ตลอดจนใช้เป็นผ้ากราบพระ การทอผ้าลายซิดถือได้ว่าเป็นการพัฒนาสมบูรณ์แบบ ของการทอผ้า และ ถือว่าเป็นงานที่ละเอียด มีความซับซ้อน จึงทำให้มีความเชื่อว่าเป็นงานที่สามารถวัดความเป็นลูกผู้หญิงของชาวอีสานโดยเฉพาะ ชาวบ้านมักจะทอผ้าซิดลายดอกแก้ว เพราะมีความเชื่อว่า ดอกแก้วมีสีขาวบริสุทธิ์ ถ้านาไปถวายพระเกิดมาชาติหน้าจะได้มีชื่อเสียงดี ชาวสะอาด บริสุทธิ์ เหมือนสีของดอกแก้ว ซิดดอกจันทร์ หมายถึงดอกไม้ที่มีสีเหลือง ซึ่งเป็นสีของพุทธศาสนา และชี้ทางแห่งความสว่างแก่ชีวิต

ผ้าลายซิดถือได้ว่าเป็นผ้าทอพื้นเมืองที่เป็นเอกลักษณ์สำคัญของชาวบ้าน ลายผ้าที่ปรากฏอยู่บนพื้นผ้านั้นจะสะท้อนให้เห็นถึงความสัมพันธ์ของชาวบ้านที่มีวิถีชีวิตผูกพันอยู่กับธรรมชาติ สิ่งของ เครื่องใช้ และเป็นความเชื่อที่มีต่อวิถีชีวิตที่บ้าน หรืออารยคติ ตลอดจนสิ่งแวดล้อมที่อยู่ใกล้ ๆ ต้า

ในปัจจุบันการทอผ้าลายชนิดนอกจากเป็นการทอเพื่อใช้ในครัวเรือนแล้ว การทอผ้าลายชนิดถือเป็นอาชีพรองจากการทอผ้า ซึ่งหารายได้ให้กับชาวบ้านได้พอสมควร แต่ก่อนชาวบ้านการผลิต หรือการทอผ้า ชาวบ้านจะเริ่มตั้งแต่การปลูกฝ้าย การเก็บฝ้าย แล้วนำฝ้ายมาอ้าว หรือแยกเมล็ดฝ้ายออก การนำฝ้ายไปตีดี การนำฝ้ายไปตีดี หรือการล่อฝ้าย การเข็นฝ้ายให้เป็นเส้นด้าย การย้อมสี ซึ่งขั้นตอนเหล่านี้ชาวบ้านส่วนใหญ่นั้นที่มีการทอผ้าจะไม่ทำเพราะชาวบ้านนิยมการซื้อเส้นด้ายมาจากในเมือง เพราะสะดวกประหยัดเวลา และเส้นด้ายในตลาดมีให้เลือกสีมากสี ไม่ต้องเสียเวลาย้อมสีแบบธรรมชาติ ซึ่งมีขั้นตอนที่ยุ่งยากใช้เวลานาน นอกจากนี้เส้นด้ายที่ซื้อมาจากตลาด หรือในเมืองก็มีราคาไม่แพงมากนัก ในการปลูกฝ้ายนั้นชาวบ้านจะต้องให้การดูแลรักษาเป็นอย่างดี เพราะต้นฝ้ายมักจะมีตัวหนอนต่าง ๆ ที่เป็นศัตรู ชาวบ้านจึงต้องใช้ยาฆ่าแมลงหรือหนอน บางทีการยาฆ่าเหล่านี้ก็เป็นอันตราย เนื่องจากพิษของสารเคมีตกค้างในร่างกาย หรือไม่มีความรู้ความเข้าใจในขั้นตอนการยาฆ่าแมลง เพราะฉะนั้นชาวบ้านจึงหันมาซื้อเส้นด้ายจากตลาดแทนการปลูกฝ้าย การทอผ้าลายชนิดชาวบ้านไม่ต้องนำไปขายในเมืองอีกแล้ว เพราะจะมีพ่อค้ามาซื้อถึงที่บ้าน ความต้องการของผู้บริโภคในปัจจุบันมีมากกว่าเดิม ส่วนหนึ่งเป็นเพราะการส่งเสริมการทอผ้าของรัฐ ซึ่งมีลักษณะ เป็นศูนย์ส่งเสริมผลิตภัณฑ์พื้นเมือง

การทอผ้าลายชนิดที่บ้านนาข่า และหมู่บ้านใกล้เคียงมีทั้งลงทุนเอง และมีนายทุนซื้อเส้นด้ายมาให้ชาวบ้านเป็นผู้ทอ ชาวบ้านคิดแต่เฉพาะราคาค่าแรงโดยคิดเป็นเมตร ส่วนมากชาวบ้านจะทอผ้าอยู่ที่บ้าน บางทีก็สร้างเป็นเพิงหน้าจั่วมุงหลังคาด้วยหญ้าแฝก ภายในเพิงจะมีที่ประมาณ 2-4 กี่ ส่วนลาดลายที่ใช้ทอได้แก่ ลายชนิดข้าง ลายชนิดกาบ ชนิดรูปประสาท ชนิดคน ชนิดต้นไม้ ชนิดพญานาค และชนิดลายขอ เป็นต้น ชาวบ้านได้มีการพัฒนาการทอผ้าโดยทอผ้าที่เรียกว่า "ผ้าสามกษัตริย์" ซึ่งประกอบด้วยลายชนิด จก และมัดหมี่ นอกจากนี้ชาวบ้านยังได้นำผ้าลายชนิดมาทำผลิตภัณฑ์อื่น ๆ อีก เช่น กระเป๋าใส่ลูกกูดแจ กระเป๋าถือ หรือกระเป๋าเดินทาง แฟ้มเอกสาร ก่องใส่กระดาษทิชชู ผ้ารองจาน ผ้าบุโต๊ะ เป็นต้น นอกจากนี้ยังได้นำผ้าลายชนิดมาตัดเป็นเสื้อ และกระโปรงสำเร็จรูป ซึ่งถือว่าเป็นการนำผ้าลายชนิดมาประยุกต์ใช้ให้มีความเหมาะสมกับสภาพของสังคมในปัจจุบัน

#### ความหมายของการทอผ้า

การทอผ้านั้นนอกจากเป็นการทอเพื่อประโยชน์ใช้สอยแล้วยังหมายถึงการสืบทอดความรู้ที่จะบอกถึงความเป็นกุลสตรีได้เป็นอย่างดี ดังบทกลอนจากวรรณคดีเรื่องท้าวทศพร่า เป็นคำสอนวิธิตุลักษณะ ของผู้หญิงในสมัยก่อนไว้ดังนี้ (จารุบุตร เรื่องสุวรรณ, 2515)

- ข้อ 49 หญิงใด เจรจาด้ำนถำมคลงเฝำก่ ำให้กั้กั้ ค่ำเฝำกั้งสอ  
 ด้ง เฝำกั้ บั้คั้ร่ำน ด้ำนทอใหม่ ของแพงมีเอนกนงในห็อง  
 หญิงนั้เขำกั้ลือขำกั้ กั้งคณคำโลก ำกั้ยงยำกั้ได้เบ้แ้วม้ง เมีย  
 นางนั้ครำที่เอำกล่อมกั้ง เป็นม้ง เมียขั้ว นำงจักพำคยเอือะ  
 อยู่สบำยหำยฮ็อน
- ข้อ 50 หญิงใดขั้ชั้ร่ำน ด้ำนทอใหม่ ด้แต่ย์มฝั้นแพรเฟ้มนำงเอ็  
 ชั้ยงคยสหวำเจ้ำจำสูงฝั้นเฟ้ ฝั้นเล้ำ เอ็คยคย็อ ยั้มเอ็อวดค  
 ันนั้เพ้พ่ำ หญิงงั้ชั้ทำง เอือค็อ้นบ้อว ด้งแล้วมีด้คค็อย ๆ  
 คะนั้งเท้บ็อนเต็ย

จากคำกล่าวของบทกลอนในข้อ 49 หมายถึง ผู้หญิงถ้าเชื่อฟังคำสั่งสอนของผู้ใหญ่ (คนแก่ที่มีประสบการณ์มาก่อน) มีความขยันหมั่นเพียรในการทอผ้า จะเป็นผู้หญิงที่ได้รับความยกย่อง ใคร ๆ ก็ยากจะดูหมิ่นเป็นภรรยา เพราะรู้หน้าที่การบ้านการเรือน และมีความสุขไม่เดือดร้อน

ส่วนคำกล่าวในข้อ 50 หมายถึง ผู้หญิงที่ไม่มีความขยันในการทอผ้า ได้แต่ยืมผ้าที่คนอื่นทอมาใส่ แถมยังคุยอวดอ้างว่าเป็นฝีมือของตน ใครได้เป็นภรรยาจะไม่มีความสุข การบ้านการเรือนก็ทำไม่เป็น

ผ้าลายชนิดมีขั้นตอนการผลิตผ้าย ๆ กับการทอผ้าทั่ว ๆ ไป จะแตกต่างกันที่ ลวดลายของผ้าลายชนิดเกิดจากการใช้ไม้ขัดจัดเส้นด้ายขึ้น ขึ้นลง เมื่อจัดเสร็จแล้วใช้ไม้ ขว้ยสอดแทนไม้ขัดไว้ เพราะลายชนิดลายหนึ่งต้องใช้ไม้ขว้ยหลายไม้จากนั้นเอาไม้ขว้ย ไปเก็บไว้ในส่วนที่เรียกว่า "เขาใหญ่" หรือ "เขายาว" จากนั้นใช้ไม้หว้งจัดไม้ขว้ย เพื่อ ใช้ไม้ดَابสอดเส้นยืน หลังจากนั้นเลื่อนไม้ดَابมาหาฝั้ม เมื่อไม้ดَابแยกเส้นยืนออกจากกัน เพื่อให้ผู้ทอสอดกระสวยที่เป็นเส้นด้ายพุ่งได้สะดวก จะจึงเกิดได้ว่า กระสวยเส้นด้ายพุ่ง ของทุกผ้าลายชนิดนั้นจะเป็นสีเดียว ซึ่งแตกต่างจากการทอผ้ามัดหมี่ กล่าวคือ ผ้ามัดหมี่ลวด ลายที่ปรากฏขึ้นเกิดจากการใช้เชือกผูกเส้นด้าย จึงนำบย้อมสี แล้วแกะเชือกที่ผูกเส้นด้าย ออก ทำให้เกิดลวดลายตามที่ต้องการ ความยุ่งยากอยู่ที่การผูกลาย (ผูกเชือก) ส่วน การทอผ้าลายชนิด กล่าวคือ ผ้าลายชนิดลวดลายที่ปรากฏนั้น เกิดจากใช้ไม้ขัด หรือใช้ไม้ ซ้อนเส้นด้ายขึ้น เพื่อให้สอดเส้นพุ่งไปตามแนวเส้นยืนที่ถูกจัดขึ้น จึงหากระสวยสอดเส้นพุ่งจะ ทำให้เกิดลวดลายต่าง ๆ ตามที่เรากำหนดไว้ การทอผ้าลายชนิดต้องใช้คนทอ 2-3 คน เพื่อความสะดวกและรวดเร็ว

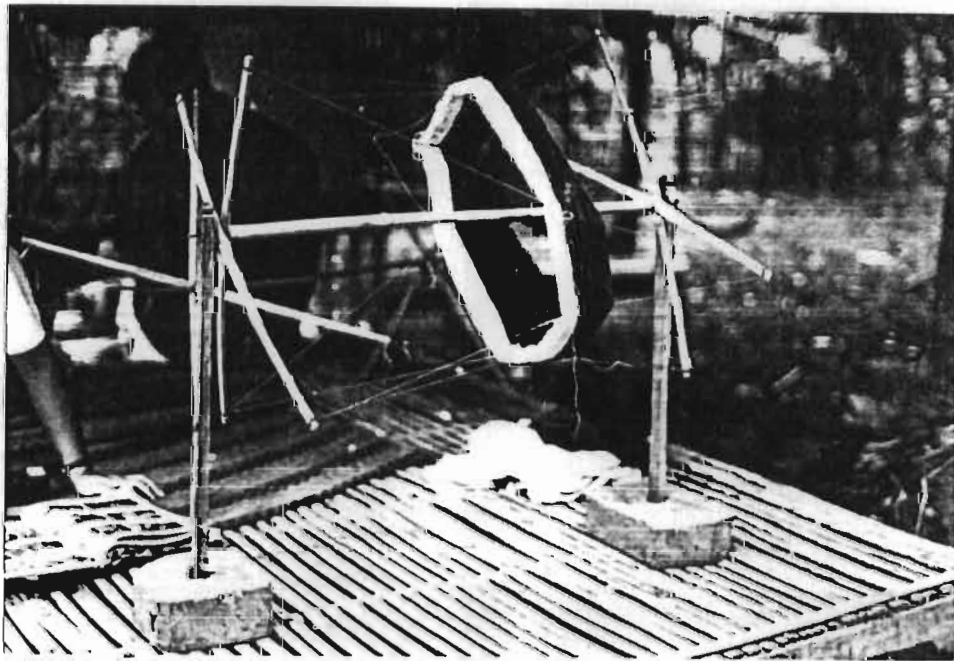
### ขั้นตอนการผลิตผ้าลายขิด

ขั้นตอนหรือเทคนิคการผลิตผ้าลายขิดดังที่ได้กล่าวแล้วว่ามีความยุ่งยากสลับซับซ้อนมาก ต้องใช้เวลาและความสามารถของผู้ทอโดยมีขั้นตอนหรือเทคนิคดังนี้

การปลูกฝ้าย จะปลูกประมาณเดือน พฤษภาคม หรือปลูกฝ้ายในช่วงระหว่างการปลูกข้าว โดยจะปลูกในไร่ หรือปลูกบริเวณรอบ ๆ บ้านที่มีที่ว่าง ฝ้ายจะใช้เวลาในการเจริญเติบโต ประมาณ 6-7 เดือน

การเก็บฝ้าย ฝ้ายจะเจริญเต็มที่ หรือฝ้ายจะแตกสมอราวเดือน พฤศจิกายน ถึงเดือน ธันวาคม ซึ่งเป็นช่วงฤดูหนาว ชาวบ้านจะเลือกเก็บฝ้ายที่สมอแตกเต็มที่ และเลือกเก็บแต่ฝ้ายที่สะอาด ในระหว่างที่เก็บต้องใช้ความระมัดระวัง ไม้ให้มีเศษใบไม้ติดมาด้วย ในการฝูฝ้ายที่เปียก เพราะถูกน้ำค้างให้หน้าฝ้ายไปพึ่งแดดให้แห้ง เสียก่อน

การแยกเมล็ดออกจากฝ้าย โดยใช้เครื่องหีบฝ้าย ชาวบ้าน เรียกว่า "การอ้วฝ้าย" ลักษณะของเครื่องหีบฝ้าย จะมีเฟือง คล้ายเฟืองรถอยู่ 2 เฟือง กลมคล้ายสว่าน มีที่หมุนพร้อมด้ามถือด้วยไม้ ไม้อันล่างจะยาวกว่าไม้อันบน จะมีหลักเสาคู่เพื่อใช้ใส่ไม้หมุนทั้ง 2 อัน เสาคู่จะปักอยู่บนไม้อีกแผ่นหนึ่งซึ่งเป็นฐานรองเสาคู่ วิธีใช้น้ำฝ้ายที่เก็บมานั้นใส่ระหว่างไม้กลมหทั้ง 2 อัน แล้วใช้มืออีกข้างหนึ่งหมุนเครื่องอ้ว ก็แยกเมล็ดฝ้ายออกจากฝ้าย

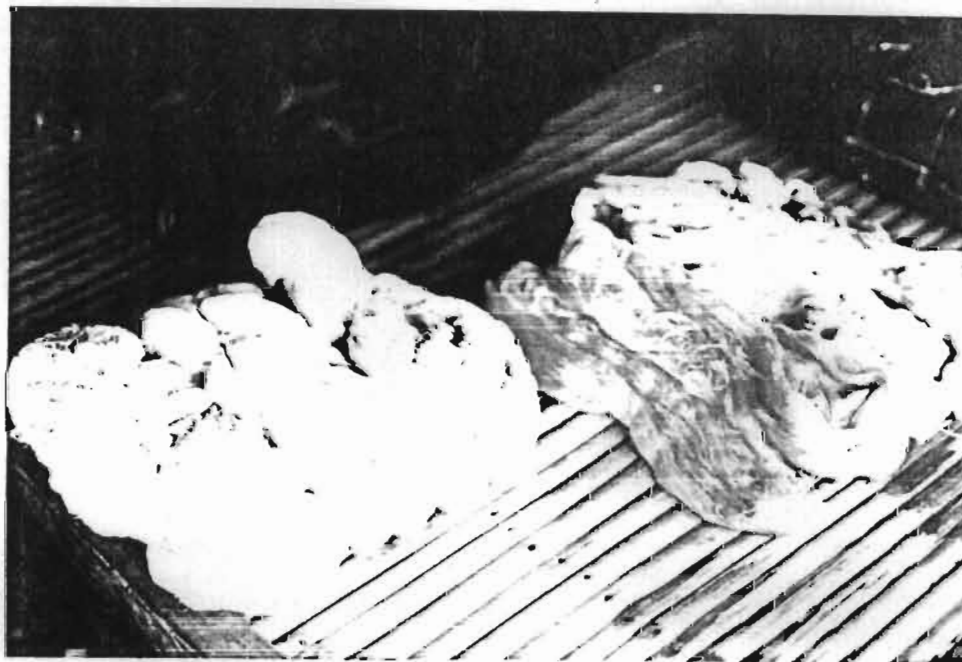


กงปั่นเส้นด้าย

การตัดฝ้าย เครื่องมือในการตัดฝ้ายทำด้วยไม้ผ่าโดยใช้ เชือกผูกปลายทั้ง 2 ของขวานผ่า ๑ ให้ตั้ง เข้าหากัน ซึ่งมีลักษณะคล้ายค้อน ไม้ ใช้เป็นสายตัดฝ้ายเป็นเนื้อเดียวกัน บางทีก็ตัดในเครื่องจักรสาน ที่เรียกว่ากระเหยียด เพื่อป้องกันลมพัด

การดึงฝ้าย เป็นการนำเอาฝ้ายที่ถูกตัดเป็นบุงฝ้าย แล้วนำไปคล้องพุนให้ฝ้าย มีลักษณะกลม ไม้ล้อมีลักษณะคล้ายไม้ตะ เกียบล้อลงบนพื้นไม้ วิธีลือเอาฝ้ายประมาณเท่าฝ่า มือวางบนพื้นไม้ ใช้ไม้คล้ำนตะ เกียบวางทับใบที่บุงฝ้ายใช้ฝ่ามือคลึงหมุนใบกับพื้นไม้ล้อ เพื่อ ให้นำบุงฝ้ายเป็น "ดิว" แล้วดึงไม้้ออก

การเข็นฝ้าย คือ การปั่นด้าย ประกอบด้วยไน หรือหลา ให้สำหรับหมุน หรือ บั่นล้อด้ายให้เป็นเส้นด้าย วิธีใช้นำปลายฝ้ายที่ลือหรือม้วนมานั้น มาพันเข้ากับแกนเหล็กไน ซึ่งเหล็กไนจะมีเชือกโยงเข้าหาหลา มือหนึ่งจับปลายล้อ อีกมือหนึ่งหมุนหลา มือที่ถือฝ้าย ต้องค่อย ๆ บั่นฝ้าย และดึงฝ้ายออกไป แกนที่พันฝ้ายนั้นจะหมุนปั่นฝ้ายเป็นเส้นด้าย ฝ้ายที่ บั่นจะเป็นเส้นจะสม่ำเสมอดีหรือไม่ขึ้น ขึ้นอยู่กับความชำนาญของผู้เข็นฝ้าย เมื่อปั่นเข้าแกน ใตพอสมควรก็หยุด หลังจากนั้นก็ใช้ไม้ซึ่งมีลักษณะ เป็นหลัก เรียกว่าไม้เบียดด้าย เอาปลาย ด้ายที่ปั่นออกจากแกน พันเข้ากับไม้เบียดด้าย ใตพอประมาณเสร็จแล้วดึงด้ายออก เรียกว่า "บอย" หรือ "ใจด้าย" ไม้เบียดด้ายใช้สำหรับเบียดด้ายไม่ให้พันกัน ทาให้เส้นด้ายมีระเบียบ ต่อจากนั้นก็นำเส้นด้ายไปย้อมสี



เส้นด้ายที่ซื้อมาจากตลาด

การย้อมสี หลังจากที่ได้เส้นด้ายที่เรียกว่า "บอย" ถ้าไม่ต้องการย้อมสีก็นำไปลงแป้งข้าวจ้าว หรือลงน้ำข้าวเพื่อไว้ด้ายเหนียวและไม่มียัน ถ้าต้องการย้อมสี ในอดีตสีที่ย้อมได้สีจากธรรมชาติ จากรากไม้และลูกไม้ป่าชนิดต่าง ๆ ตลอดจนถึงดินแดง เช่น สีแดงได้จากครั่ง รากยอ และจากดอกคำฝอย สีครามได้จากใบคราม สีดำได้จากลูกกระเจียว เปลือกสมอ และจากลูกมะเกลือ สีม่วงได้จากลูกเหว้า สีเหลืองได้จากแก่นขมิ้นชัน แก่นขนุน สีเขียวได้จากใบพุทราวง เปลือกต้นมะริด เปลือกกระหูด และจากเปลือกสมอ เป็นต้น สำหรับวิธีย้อมสีจากธรรมชาตินี้ ส่วนมากนำส่วน ใบ เปลือ เมล็ด และรากของต้นไม้ชนิดนั้น ๆ มาหั่น หรือสับ บางชนิดก็ใช้มือขยำให้ปนละเอียด และห่อด้วยผ้าขาว แล้วจึงต้ม ซึ่งระยะเวลาในการต้มต้นไม้แต่ละชนิดนั้นแตกต่างกันไป เช่น รากต้นสะกือใช้เวลาต้ม 2 ชั่วโมง แก่นขนุนใช้เวลาต้ม 4 ชั่วโมง ดอกคำฝอยใช้เวลาต้ม 6 ชั่วโมง เป็นต้น ตัวอย่างการย้อมสีเหลืองจากแก่นขนุน โดยการนำเอาเปลือก และแก่นขนุนที่แห้งแล้วมาหั่น หรือสับด้วยกบบาง ๆ ใช้มือขยำให้ปนละเอียด ห่อด้วยผ้าขาวบาง แล้วต้มประมาณ 4 ชั่วโมง คั่วสีนั้นจะออกมาเป็นสีเหลืองตามต้องการหรือยัง เมื่อพอใจแล้วช้อนเอากากทิ้งกรองเอาน้ำใส่ เตมน้ำสารส้มเล็กน้อย เพื่อให้สีติดดี แล้วนำเอาเส้นด้ายซึ่งชุบน้ำพอหมาด ๆ จุ่มลงในอ่างย้อมประมาณ 1 ชั่วโมง จึงเอาขึ้น จากนั้นก็นำเส้นด้ายไปล้างน้ำสะอาด แล้วจึงนำไปตากแดดให้แห้ง เป็นอันว่าเสร็จวิธีย้อม

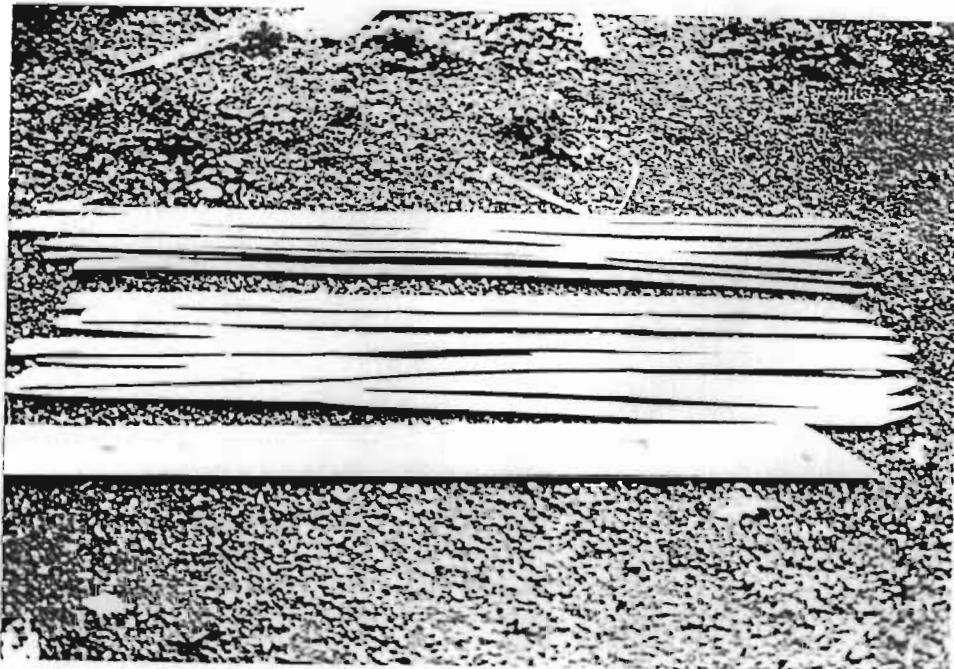


การนำเส้นด้ายย้อมสอสีแล้วหรือห่ม

ในปัจจุบันชาวบ้านหันมานิยมการย้อมสีทางวิทยาศาสตร์ที่หาซื้อได้จากตลาด มีให้เลือกหลายสี นอกจากนี้สียังสดอีกด้วย ทำให้การย้อมสีที่ได้จากสีธรรมชาติของชาวบ้านนั้นน้อยมาก ยิ่งถ้าเป็นการย้อมตายเพื่อทอจำหน่ายแล้ว การซื้อสีจากตลาดมาย้อมทำให้สะดวกรวดเร็วยิ่งขึ้น และยังมีราคาถูกอีกด้วย นอกจากนี้สีที่ซื้อมาจากตลาดแล้ว เส้นด้ายชาวบ้านก็นิยมซื้อมาจากตลาดเช่นเดียวกัน ไม่ต้องเสียเวลาในการปลูกฝ้าย การเก็บฝ้าย การตัดฝ้าย หรือการ เช็นฝ้าย ทำให้ลดขั้นตอนเทคนิคในการผลิตผ้าลายซัด

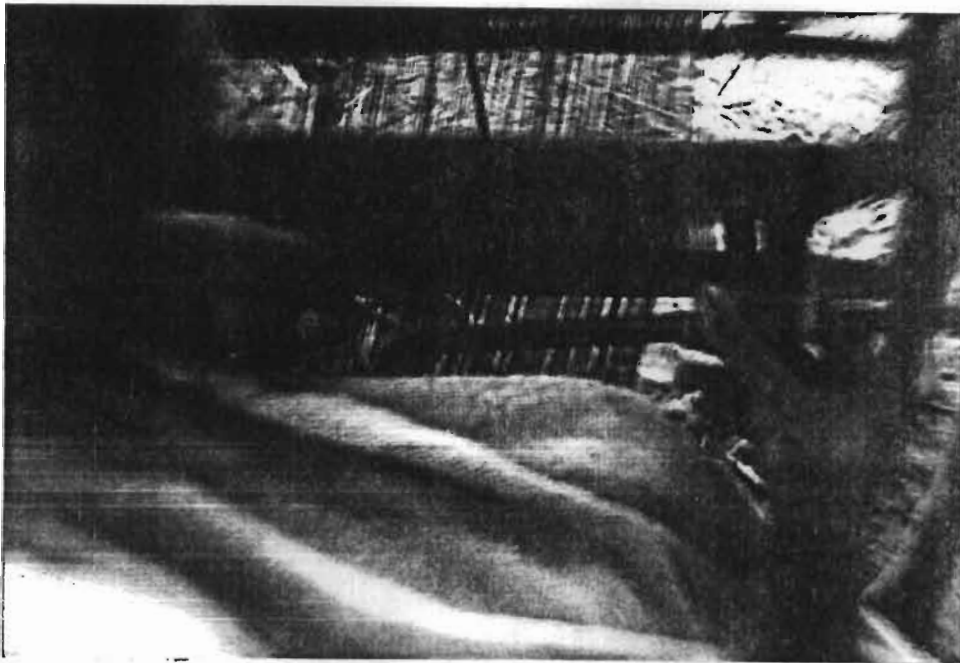
เครื่องมือที่ใช้ในการทอผ้าลายซัด ประกอบด้วย

1. เครื่องทอผ้าแบบพื้นเมือง (หูก)
2. ฟันหวี (พืม)
3. ตะกอลายซัด (เขา)
4. ไม้ซี่ซัด (ไม้เรียวคัตถลาย)
5. ตะกอลอก (ตะกอล่าง)
6. เส้นด้ายยีน (ทางเครือ)
7. กระสวย
8. เข็มเย็บ
9. ไม้ดาบ

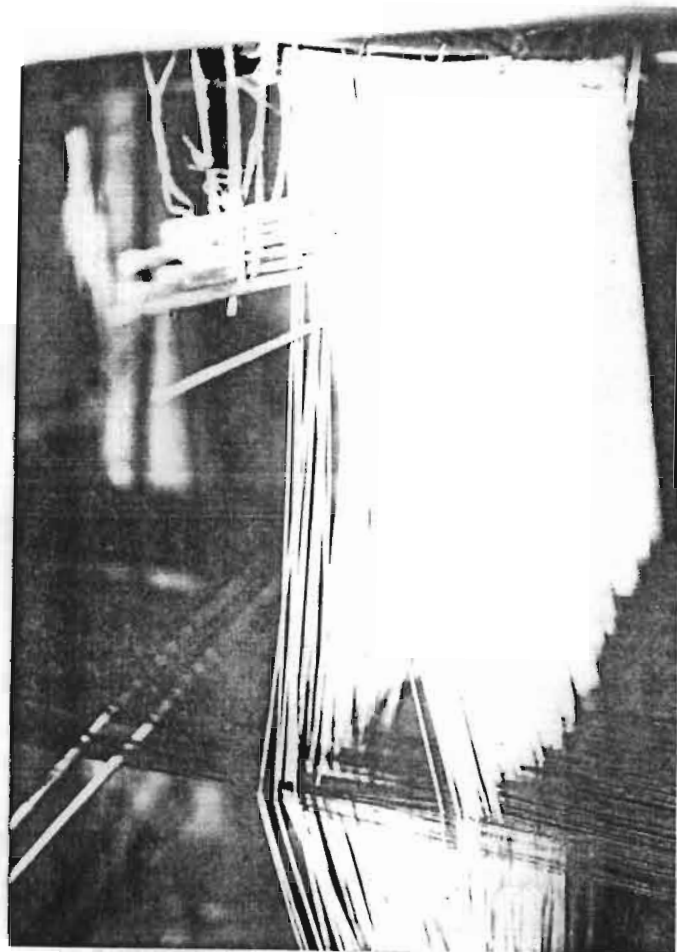


ไม้ซี่ซัดและไม้ดาบ

การเตรียมเส้นด้ายยืน เส้นด้ายยืน คือเส้นด้ายในแนวตั้ง ชาวบ้านเรียกว่า "เครื่องด้ายยืน" เส้นจะต้องมีความเหนียวและทนทาน เพราะเส้นด้ายยืนจะต้องเสียดสีกับพื้นหวีและแรงกระทบในขณะที่ทอ ถ้าเส้นด้ายไม่เหนียวพออาจทำให้เส้นด้ายขาดได้ ใน การทอแต่ละครั้งจะต้องมีการนับเส้นยืน เพื่อกำหนดให้เส้นด้ายยืนให้ถูกต้อง โดยนับเส้น ด้ายยืนจากพื้นหวี (พื้นพิมพ์) เป็นหลบ 1 หลบ เท่ากับ 40 ช่อง พื้นพิมพ์หรือห่างขึ้นอยู่กับ จำนวนหลบเช่น พื้นพิมพ์ยาว 25 นิ้ว มี 20 หลบ 1 หลบมี 40 ช่อง 20 หลบ เท่ากับ 800 ช่อง การขึ้นด้ายยืนจะใช้ไม้รูปสี่เหลี่ยมผืนผ้ามีไม้กลมขนาดเล็กเป็นหลักบน ไม้รูปสี่เหลี่ยม ชาวบ้านเรียกว่า "หลักคั่น" เมื่อเตรียมเส้นด้ายยืนเสร็จแล้วนำด้ายยืนร้อยเส้นด้ายทั้งหมด เข้าในช่องพื้นหวีบางที่ก็ใช้วิธีการสับเส้นยืน กล่าวคือ การต่อด้ายยืนให้ติดกับด้ายยืนใหม่ต่อ จากพื้นหวีมีตะกอ (เก็บเขา) พร้อมทั้งจะนำไปทอได้เลย



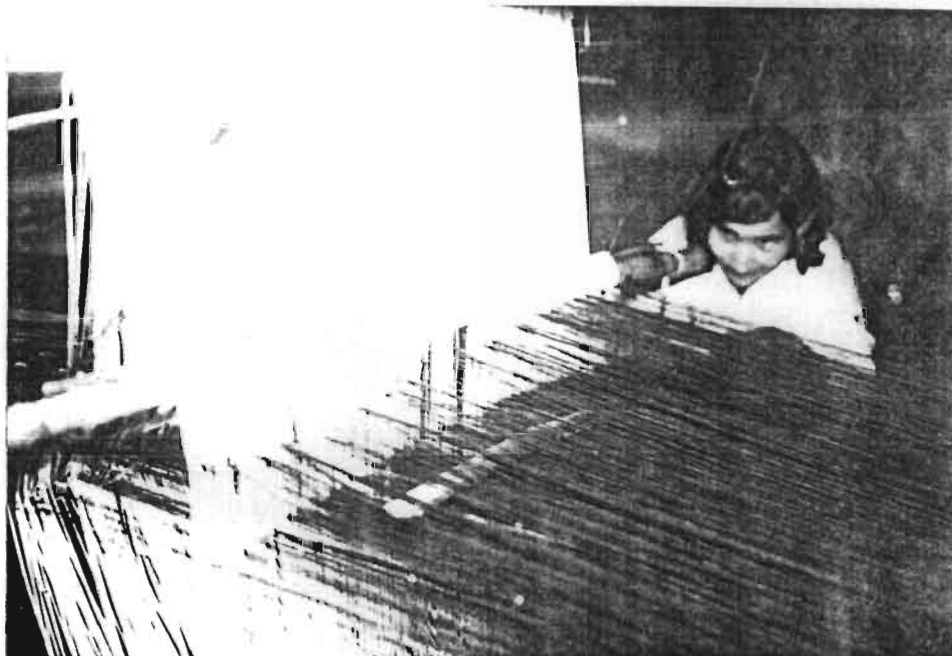
การใช้ไม้ขีดขีดด้ายเส้นยืน เพื่อให้เกิดลวดลายซึ่ง เป็นที่มาของผ้าลายขีด



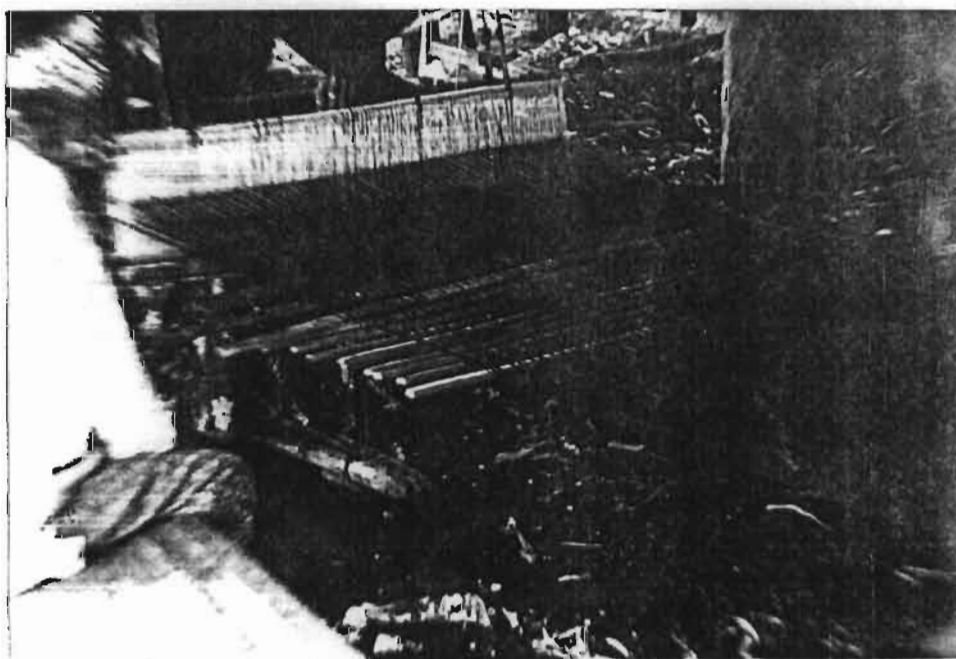
เขาใหญ่หรือกระกอ

การเก็บตะกอ เป็นการมัดด้ายยืน เป็นขั้นตอนที่ย่างยากสลับซับซ้อน ผู้ทอจะต้องมีความชำนาญเป็นอย่างมาก ตะกอเป็นส่วนประกอบที่สำคัญของการทอผ้า มีหน้าที่แยกเส้นด้ายยืนให้ขึ้นลง เพื่อเปิดให้จังหวะของเส้นด้ายพุ่งสอดขัดกัน ทำให้เกิดลายผ้าขึ้น

การทอเพื่อให้เกิดลวดลาย ใตยใช้ไม้ช่วยแยกเส้นด้าย ที่เรียกว่า "เขาใหญ่" จากข้างล่างขึ้นมาข้างบนของเส้นด้ายยืนจากนั้นนำไม้หาบมาขัดกับไม้ช่วย เพื่อแยกเส้นด้ายยืนออกจากกัน แล้วนำไม้ดาบมาสอดใส่ช่องที่เส้นยืนแยกออกจากกัน เลื่อนไม้ดาบไปหาฟืม ไม้ดาบจะแยกเส้นด้ายยืน เพื่อให้ผู้ทอสอดกระสวยได้สะดวก การสอดกระสวยเพื่อนำเส้นด้ายพุ่งมาทำให้เกิดลวดลายตามที่กำหนดไว้ ซึ่งขบวนการทอผ้าดังกล่าวจะต้องใช้คนทอผ้าลายขัด 2-3 คน เพื่อความสะดวกและรวดเร็ว



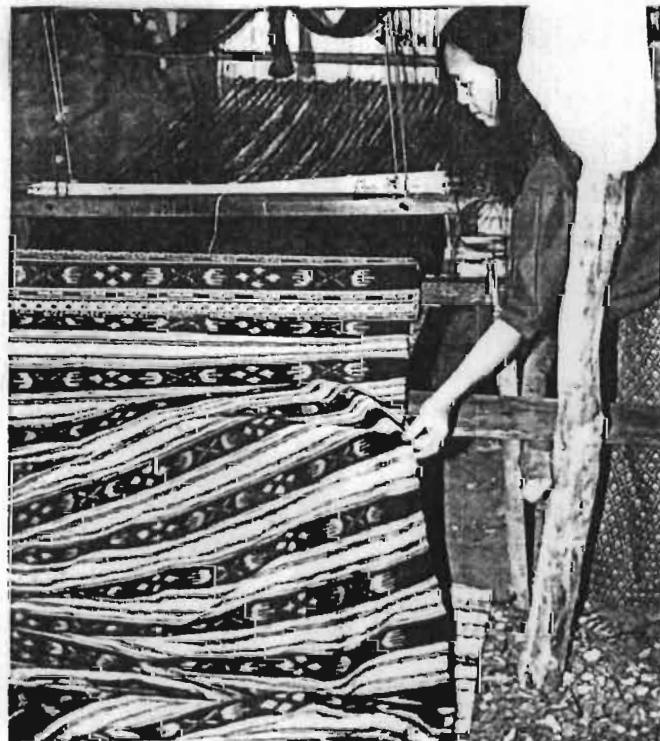
การใช้ไม้ทาบงัดไม้ช่วย เพื่อที่จะสอดไม้ตาบ



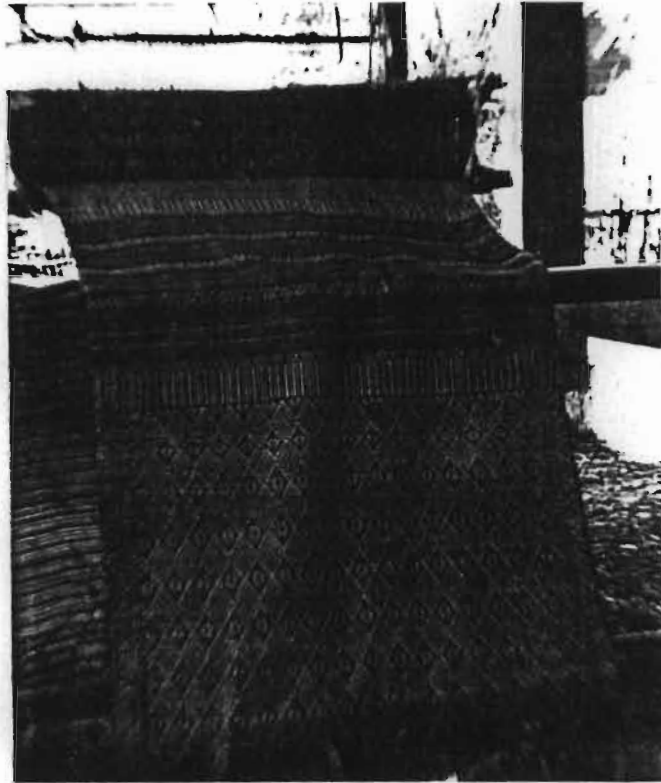
การทอดไม้ลายชนิดที่ใช้ไม้ขีดสอดคลายมาจากเขาใหญ่



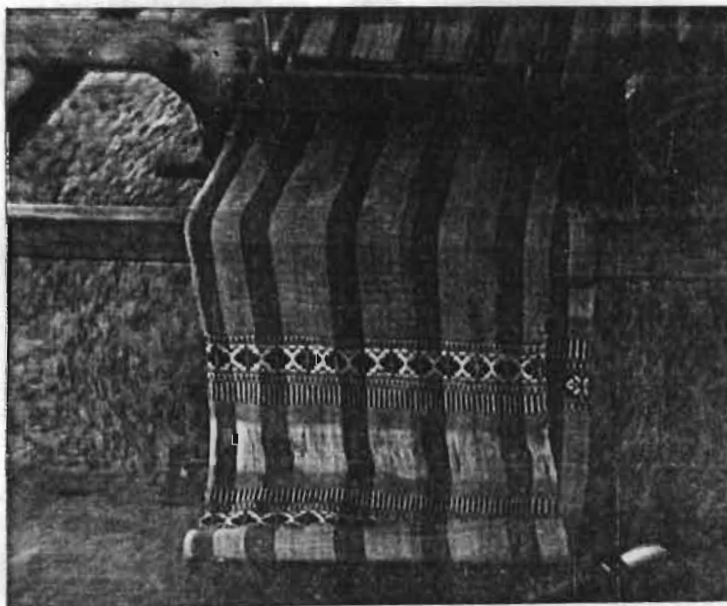
ไม้ดาบจะ แยกเส้นด้ายขึ้น เพื่อให้ผู้ทอสอดกระสวยได้สะดวก



การทอผ้าลายขิดหมักต๋น



เมื่อคลี่ผ้าลายขิดออกจะ เห็นลวดลายที่เด่นชัด

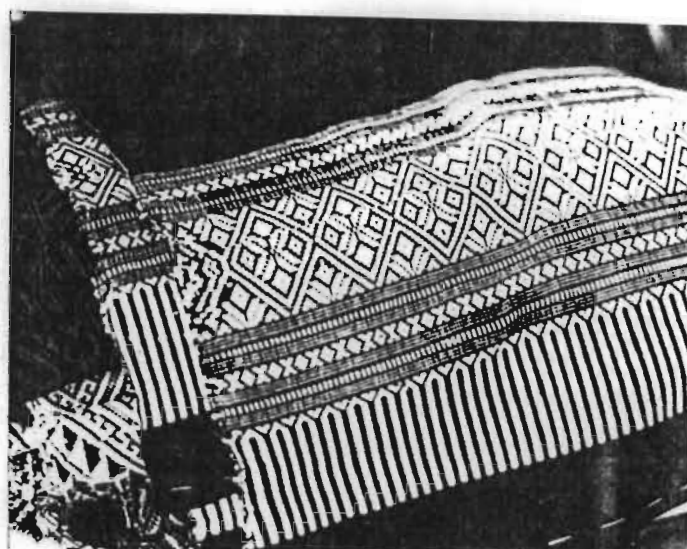


ผูกทอผ้าขิดรองจาน จะสังเกตเห็นว่ามีขนาดเล็ก



ผ้าลายซัดผสมลายมัดหมี่  
ที่ศูนย์จำหน่ายผลิตภัณฑ์  
พื้นเมือง จังหวัดอุดรธานี

อีกมุมหนึ่งของผ้าลายซัด  
ที่ศูนย์ผลิตภัณฑ์พื้นเมือง

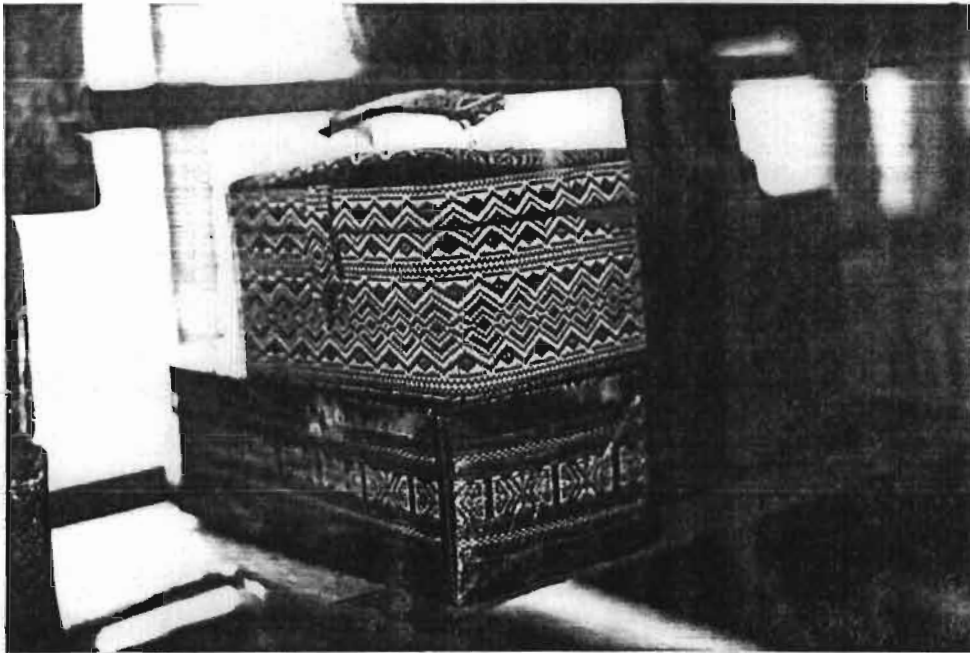




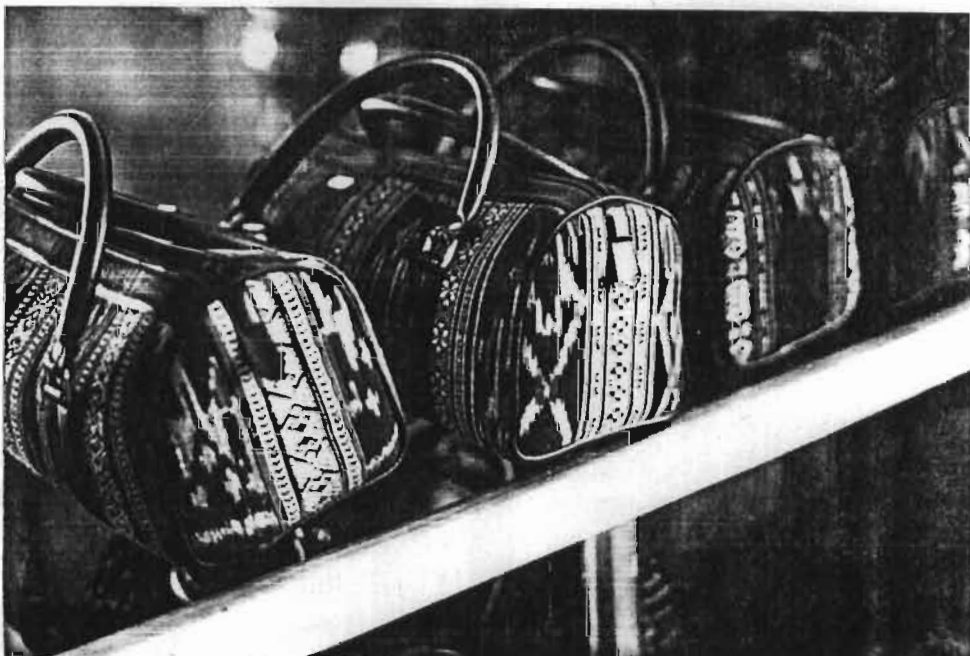
ร้านขายเสื้อผ้าลายขีด และผลิตภัณฑ์สำเร็จรูปจากผ้า



ลักษณะ เพลอนขีดบ้านนาข่า



กระเป๋าดึงและกล่องใส่กระดาษที่ชซู ที่ทำจากผ้าลายซิด



กระเป๋ที่ทำจากผ้าลายซิด

### เอกสารงานวิจัยที่เกี่ยวข้อง

เรณู คุบคัยฐีร และคณะ (2534) ได้ทำการวิจัย เรื่อง การทอผ้าพื้นเมืองของสตรีชนบทในภาคตะวันออกเฉียงเหนือ : การศึกษาในมิติทางด้านวัฒนธรรม และเศรษฐกิจ มีวัตถุประสงค์ที่ได้ทำการศึกษาวิวัฒนาการของการทอผ้าพื้นเมืองของสตรีชนบทในภาคตะวันออกเฉียงเหนือ โดยมุ่งประเด็นการศึกษาด้านวัฒนธรรม และเศรษฐกิจ และรวมถึงปัจจัยที่ทำให้เกิดกลุ่มการทอผ้าพื้นเมือง การเปลี่ยนแปลงการทอผ้าพื้นเมือง จาก การทอเพื่อใช้มาเป็นการทอเพื่อขาย ตลอดจนการบริหารจัดการของกลุ่ม กลุ่มประชากรที่ใช้ในการศึกษาเป็นหมู่บ้านที่มีการรวมกลุ่มทอผ้าพื้นเมือง เพื่อขายทั้ง 2 หมู่บ้าน ได้แก่ บ้านโก่นา อำเภอเมือง และบ้านคอน อำเภอเพ็ญ จังหวัดอุดรธานี

ผลการวิจัยพบว่า จากประวัติของบ้านโก่นาและบ้านคอน ชาวบ้านมีเชื้อสายลาวพวน ซึ่งมีฝีมือในการทอผ้าพื้นเมือง ได้แก่ ผ้าขิดและผ้ามัดหมี่ จึงมีการถ่ายทอดฝีมือการทอผ้าให้ไว้กับคนในรุ่นหลังสืบทอดต่อมาจนถึงปัจจุบัน ชาวบ้านได้ทอผ้าเพื่อไว้ใช้ ต่อมาคนในเมืองเข้ามาว่าจ้างชาวบ้านให้ทอไปส่งขาย และได้มีกลุ่มคนที่นิยมผ้าทอพื้นบ้าน สนับสนุนโดยการซื้อไปทำเสื้อ กระเป๋า และแปรรูปเป็นผลิตภัณฑ์อื่น ๆ ทำให้ชาวบ้านมีรายได้ จากการทอผ้าทุกหลังคาเรือน นอกจากนี้รัฐ และ เอกชนได้เข้ามาร่วมตั้งกลุ่มทอผ้าพื้นเมือง จึงทำให้กลุ่มดำเนินการต่อไปได้ด้วยดีจนกระทั่งปัจจุบัน

## บทที่ 3

### วิธีการดำเนินการวิจัย

ในการวิจัยการทาสไลด์เทป เรื่อง เทคนิคการผลิตผ้าลายชนิดของบ้านนาฆ่า อำเภอเมือง จังหวัดอุดรธานี โดยมีวัตถุประสงค์เพื่อสร้างสไลด์เทป และ เพื่อเผยแพร่ขั้นตอนการผลิตแก่ผู้สนใจทั่วไป ซึ่งวิธีการดำเนินการวิจัย มีดังต่อไปนี้

#### การศึกษาข้อมูล

ผู้วิจัยได้ศึกษาข้อมูลการผลิตผ้าลายชนิดจากหนังสือ บทความ เอกสารต่าง ๆ และศึกษาข้อมูลเกี่ยวกับการผลิตผ้าลายชนิด ของบ้านนาฆ่า อำเภอเมือง จังหวัดอุดรธานี

#### กลุ่มประชากร

กลุ่มประชากรที่ใช้ในการวิจัย คือ ชาวบ้านที่ผลิตผ้าลายชนิด ที่บ้านนาฆ่า และ หมู่บ้านใกล้เคียง อำเภอเมือง จังหวัดอุดรธานี

#### เครื่องมือใช้ในการเก็บรวบรวมข้อมูล

ผู้วิจัยได้เขียนบทสไลด์ โดยลำดับขั้นตอนดังต่อไปนี้

1. ศึกษาข้อมูลจากเอกสาร ตำรา หนังสือ บทความ และผลงานวิจัยที่เกี่ยวข้อง
2. เขียนบทสไลด์เทคนิคการผลิตผ้าลายชนิด ของบ้านนาฆ่า อำเภอเมือง จังหวัดอุดรธานี
3. ถ่ายทาสไลด์ เทคนิคการผลิตผ้าลายชนิดของบ้านนาฆ่า อำเภอเมือง จังหวัดอุดรธานี พร้อมกับการสัมภาษณ์ และสังเกตุขั้นตอนการผลิตในแต่ละขั้นตอน
4. นำสไลด์มาเรียบเรียง เพื่อบันทึกเทปประกอบคำบรรยาย
5. ททำการทดสอบ และประเมินผล เพื่อหาประสิทธิภาพ การถ่ายทาสไลด์เทป จากผู้เชี่ยวชาญ ทางด้านเทคนิคการผลิต สื่อทางการศึกษา และด้านเนื้อหา ผู้เชี่ยวชาญประกอบด้วย ผู้ช่วยศาสตราจารย์จุมพล ราชวิจิตร ผู้ช่วยศาสตราจารย์คเณศ คีลสัตย์ และอาจารย์จรัส ชัยประทุม เป็นผู้ตรวจสอบ
6. นำบทบรรยายของสไลด์ไปปรับปรุง แก้ไข ตามที่ผู้เชี่ยวชาญ แนะนำ ทั้งทางด้านเนื้อหา และ เทคนิคการบันทึกเทปสไลด์ เพื่อให้บทบรรยายของสไลด์มีคุณภาพมากยิ่งขึ้น

การเก็บรวบรวมข้อมูล

ในการเก็บรวบรวมข้อมูล ผู้วิจัยได้ไปถ่ายทำสไลด์ขั้นตอนการผลิตผ้าลายขิด  
ของบ้านนาข่า และหมู่บ้านใกล้เคียง อำเภอเมือง จังหวัดอุดรธานี

การวิเคราะห์ข้อมูล

สำหรับการวิเคราะห์ข้อมูล เป็นการนำเอาผลจากการประเมินของผู้เชี่ยวชาญ  
มาวิเคราะห์สรุปผล ซึ่งประกอบด้วยด้านต่าง ๆ ดังนี้คือ

แบบประเมินผลการผลิตจากผู้เชี่ยวชาญด้าน.....

ประเมินโดย.....

วันที่.....

ชื่อรายการ : การทำสไลด์เพื่อบรรยายเรื่อง เทคนิคการผลิตผ้าลายขิด ของบ้านนาข่า อำเภอเมือง  
จังหวัดอุดรธานี

ลำดับภาพที่	รายการที่พิจารณา	ดีมาก	ดี	พอใช้	ควรปรับปรุง	ควรผลิตใหม่
1.	ด้านเนื้อหา					
2.	คุณภาพของภาพ					
3.	ความสัมพันธ์ของภาพ และคำบรรยาย					
4.	ความสอดคล้องกับ วัตถุประสงค์					
5.	ความต่อเนื่องของเนื้อหา					
6.	ระดับแรงจูงใจติดตาม ศึกษา					
7.	ดนตรีและเสียงประกอบ					
8.	ความเหมาะสมกับเวลา ในการชม					

ความคิดเห็นอื่น ๆ เกี่ยวกับคุณภาพของสไลด์เทปที่ผลิต และสิ่งที่ควรปรับปรุง

.....

(ลงชื่อ).....

(.....)

## บทที่ 4

### สรุปผลการวิจัย อภิปรายผล และข้อเสนอแนะ

ในการหาวิจัย การทำสไลด์เทป เรื่อง เทคนิคการผลิตผ้าลายขีดของบ้านนาข้าว  
อำเภอเมือง จังหวัดอุดรธานี สรุปผลการวิจัยมีดังนี้

#### วัตถุประสงค์ของการวิจัย

1. เพื่อสร้างสไลด์เทป เรื่อง เทคนิคการผลิตผ้าลายขีด ของบ้านนาข้าว อำเภอเมือง จังหวัดอุดรธานี
2. เพื่อเผยแพร่ขั้นตอนการผลิตผ้าลายขีดต่อผู้สนใจทั่วไป

#### วิธีการดำเนินการวิจัย

1. ศึกษาข้อมูลการผลิตผ้าลายขีดจากหนังสือ บทความ เอกสารต่าง ๆ และศึกษาข้อมูลเกี่ยวกับการผลิตผ้าลายขีดของบ้านนาข้าว อำเภอเมือง จังหวัดอุดรธานี
2. เขียนบทสไลด์เทคนิคการผลิตผ้าลายขีด เริ่มตั้งแต่การปลูกฝ้าย การเก็บฝ้าย ไปจนถึงการนำเส้นด้ายมาทอเป็นผ้าลายขีด เครื่องมือในการทอผ้า และการจำหน่ายผลิตภัณฑ์ผ้าลายขีด
3. ถ่ายทำสไลด์ เทคนิคการผลิตผ้าลายขีด จากชาวบ้านนาข้าว อำเภอเมือง จังหวัดอุดรธานี พร้อมกับการสัมภาษณ์ และสังเกตขั้นตอนการผลิตในแต่ละขั้นตอน
4. นำสไลด์มาเรียบเรียง เทคนิคการผลิตผ้าลายขีด เพื่อบันทึกเทปประกอบคำบรรยาย
5. ท้าการทดสอบและประเมินผล เพื่อหาประสิทธิภาพ การถ่ายทำสไลด์เทป จากผู้เชี่ยวชาญทางด้านเทคนิคการผลิตสื่อทางการศึกษา และด้านเนื้อหา ประกอบด้วย ผู้ช่วยศาสตราจารย์จุมพล ราชวิจิตร ผู้ช่วยศาสตราจารย์คณิศ ศิลลัตย์ อาจารย์จรัญ ชัยประทุม เป็นผู้ตรวจสอบ
6. ปรับปรุงแก้ไขตามคำแนะนำของผู้เชี่ยวชาญ และสรุปผลการทำสไลด์เทปให้สมบูรณ์ยิ่งขึ้น
7. จัดพิมพ์เอกสาร และเสนอผลงานการวิจัย

### สรุปผลการวิจัย

ผ้าลายขีดหรือผ้าขีด เป็นการทอผ้าที่มีลวดลายต่าง ๆ ด้วยการใช้นิ้วกดขึ้นเส้น ด้ายให้สอดประสานกันเป็นลวดลายผู้ทอจะต้องใช้ความสามารถ เพราะผ้าขีดมีวิธีการที่สลับซับซ้อนกว่าผ้าธรรมดา จะต้องใช้เวลา และความละเอียดปราณีตมาก การทอผ้าจะมีความเกี่ยวข้องกับผู้หญิง เป็นกระบวนการทางสังคมและวัฒนธรรมของคนอีสาน โดยจะเริ่มมาได้รับการฝึกอบรม ตั้งแต่วัยเด็กจากแม่และญาติผู้ใหญ่ เช่นการเข็นฝ้าย การกรอด้าย ซึ่งจะ เป็นขั้นตอนที่ไม่ยุ่งยากมากนักพอถึงวัยรุ่นจนถึงระยะ เวลาก่อนการแต่งงานจะมีความสามารถในการทอผ้าได้ดีขึ้น สามารถทอผ้าขาวแล้วนำไปย้อมคราม เพื่อตัดเป็นเสื้อผ้าใส่ในชีวิตประจำวัน สามารถทอผ้าขาวม้าที่เป็นผ้าสารพัดประโยชน์ และสามารถทอชิ้นใหม่ได้ด้วย เพราะผ้าทอเหล่านี้หญิงที่จะแต่งงานจะนิยมให้เป็นเครื่องตอบแทนญาติผู้ใหญ่ฝ่ายชายในพิธีแต่งงาน ซึ่ง เรียกว่า "เครื่องสมมา" ในวัยผู้ใหญ่จะทอผ้าเพื่อใช้ในงานเทศกาล บุญประจำปี เช่น งานทอดกฐิน งานบวชพระ ชาวบ้านจะทอหมอนขิดไว้แจกให้กับแขกผู้มาร่วมงาน เป็นต้น และใช้ในพิธีกรรมต่าง ๆ ของหมู่บ้าน พอถึงวัยชราก็จะทำหน้าที่เป็นผู้อบรมสั่งสอนลูกหลานเกี่ยวกับการทอผ้า จะเห็นได้ว่าการทอผ้ามีความผูกพันกับผู้หญิงมาโดยตลอดของการมีชีวิต นอกจากนี้ยังเป็นเครื่องแสดงถึงความพร้อมที่จะ เป็นแม่บ้านแม่เรือนที่ดีให้แก่ครอบครัว

การทอผ้าลายขีดในอดีต เป็นการทอเพื่อประโยชน์ใช้สอยในครัวเรือน ถือได้ว่าเป็นสิ่งจำเป็น เป็นขบวนการทางสังคม และวัฒนธรรมของชาวบ้าน โดยเฉพาะผู้หญิง ซึ่งเริ่มตั้งแต่วัยเด็กไปจนถึงวัยชรา ซึ่งเป็นการถ่ายทอดความรู้ความสามารถในการนำวัตถุดิบจากท้องถิ่นมาใช้ให้เกิดประโยชน์ รวมทั้งทำให้เกิดผลงานที่มีคุณค่าทั้งทางด้านศิลปะ และวัฒนธรรม แสดงให้เห็นถึงภูมิปัญญาของคนในอดีต จากคนรุ่นหนึ่งไปสู่คนอีกรุ่นหนึ่ง ในการทอผ้าลายขีดนั้น จะเริ่มตั้งแต่การปลูกฝ้าย การเก็บฝ้าย ไปจนถึงการย้อมสีจากธรรมชาติ และการทอออกมาเป็นลายผ้ามีความเป็นเอกลักษณ์เป็นของตัวเอง

ในสภาพปัจจุบัน ชาวบ้านได้รับความเจริญทางด้านวัตถุควบคู่ไปกับการพัฒนาประเทศอย่างรวดเร็ว การทอผ้าลายขีดเป็นความต้องการภายในครัวเรือนกลายเป็นการทอเพื่อการจำหน่าย และขั้นตอนในการผลิตก็ทวีความซับซ้อน แทนที่จะปลูกฝ้าย เพื่อเอาฝ้ายมาทำเส้นด้าย ก็ซื้อเส้นด้ายที่มีขายอยู่ในท้องตลาดแทน เพราะสะดวก ราคาก็ไม่แพง ซึ่งสอดคล้องกับงานวิจัยของ เรณู คุปต์ชัยริเยร์ และคณะ (2534) ที่พบว่า การปลูกฝ้ายไม่ได้มีผลเหมือนสมัยก่อน ผลผลิตต่ำ ในขณะที่ฝ้ายในตลาดราคาถูก ทำให้คนเลิกปลูกฝ้าย หันไปซื้อฝ้ายจากตลาดแทน การใช้ยาสีสบรยาศีตรูทียเป็นกรการใช้จ่ายสูง และยังเป็นอันตรายต่อร่างกายอีกด้วย ขั้นตอนยุ่งยาก ทำให้ชาวบ้านนิยมซื้อเส้นด้ายจากตลาด เพราะสะดวก รวดเร็ว และไม่เหนื่อยด้วย จากการซื้อเส้นด้ายจากตลาดมีผลต่อลักษณะของ เนื้อผ้าเบรียนไป

ตามวัตถุประสงค์ ซึ่งสอดคล้องกับกรรมส่งเสริมอุตสาหกรรม (ม.บ.บ.) วัตถุประสงค์ที่ 1 คือ ปลูกฝ้ายทอลายชนิดจะใช้ด้ายหรือไหมทอ แต่ปัจจุบันเป็นฝ้ายทอชนิดไหมทอ และฝ้ายทอลายชนิดไหมทอ กำลังเป็นที่นิยมแพร่หลาย เพราะมีสีสดใสมีที่เลือกมากมาย สะดวกกว่า ทำให้ผลิตภัณฑ์จากฝ้ายทอลายชนิดนี้จะไม่ละเอียดยืดเหมือนแต่ก่อน และสียังคงอีกด้วย

นอกจากนี้ชาวบ้านยังนิยมซื้อฝ้ายจากตลาดมาใส่แทนฝ้ายทอใช้เอง ส่วนฝ้ายทอลายชนิดจะใส่ในโอกาสสำคัญ เช่นงานบุญต่าง ๆ หรืองานพิธีสำคัญเท่านั้น

ขั้นตอนหรือเทคนิคการผลิตฝ้ายลายชนิด นวัตกรรมเป็นการผลิตแบบครบวงจร กล่าวคือ ชาวบ้านจะปลูกฝ้ายซึ่งเป็นวัตถุประสงค์ที่ทำได้เอง ทำให้ชาวบ้านมีความเข้าใจและมีความสามารถทุกขั้นตอนในการทอผ้า สามารถผลิตฝ้ายลายชนิดได้เพียงคนเดียว แต่ในปัจจุบันในการทอผ้าเป็นการแบ่งหน้าที่กันทำในแต่ละขั้นตอน จึงทำให้เกิดความชำนาญเพียงด้านเดียว เป็นการผลิตเพื่อจำหน่าย และมีการปรับปรุงแบบให้สอดคล้องกับความต้องการของตลาด เช่น ผลิตพิมพ์หน้ากว้างกว่าเดิม พิมพ์กว้าง เท่ากับความกว้างของผ้าก็จะกว้างเท่านั้น มีการพัฒนาลายผ้า เช่น การนำผ้าฝ้ายและผ้าไหมมาทอร่วมกัน ซึ่งประกอบด้วยลาย ชนิด จก และมัดหมี่ เรียกว่า "ผ้าสามกษัตริย์" นอกจากนี้ยังมีการประยุกต์ แปรรูปเป็นเครื่องใช้ต่าง ๆ เช่น ผ้าปูเตียง ผ้ารองจาน ผ้าเช็ดมือ รองเท้าใส่อยู่กับบ้าน กระเป๋าใส่สตางค์ กระเป๋าเดินทาง พวงกุญแจ เบาะรองนั่ง กระเป๋าใส่เอกสาร เป็นต้น

การประเมินผลการทาสีลวดแบบ เรื่อง เทคนิคการผลิตฝ้ายลายชนิด ของบ้านนาข่า อำเภอเมือง จังหวัดอุดรธานี ของผู้เชี่ยวชาญ ทั้ง 3 ท่าน หลังจากชมสไลด์ พอสรุปได้ดังนี้

1. ด้านเนื้อหา ผู้เชี่ยวชาญทั้ง 3 ท่าน มีความเห็นว่าดีมาก
2. คุณภาพ ผู้เชี่ยวชาญทั้ง 3 ท่านมีความเห็นว่าดี
3. ความสัมพันธ์ของภาพ และคำบรรยาย ผู้เชี่ยวชาญทั้ง 3 ท่าน มีความเห็นว่าดีมาก
4. ความสอดคล้องกับวัตถุประสงค์ ผู้เชี่ยวชาญทั้ง 3 ท่าน มีความเห็นว่าดีมาก
5. ความต่อเนื่องของเนื้อหา ผู้เชี่ยวชาญทั้ง 2 ท่าน มีความเห็นว่าดีมาก และอีก 1 ท่านมีความเห็นว่าดี
6. ระดับแรงจูงใจติดตามศึกษา ผู้เชี่ยวชาญทั้ง 3 ท่าน มีความเห็นว่าดีมาก
7. ดนตรี และ เสียงประกอบ ผู้เชี่ยวชาญทั้ง 3 ท่าน มีความเห็นว่าดีมาก
8. ความเหมาะสมกับเวลาในการชม ผู้เชี่ยวชาญทั้ง 2 ท่าน มีความเห็นว่าดีมาก และอีก 1 ท่านมีความเห็นว่าดี

ความคิดเห็นด้านอื่น ๆ เกี่ยวกับการทาสไลด์ คือ ควรมีชื่ออุปกรณ์ ชื่อลาย  
 ดัดบนกรอบสไลด์ เพื่อความเข้าใจของผู้ดู

#### ข้อเสนอแนะ

1. การผลิตผ้าลายซิด ควรรักษาวัตถุดิบในท้องถิ่นที่นำมาใช้ให้เกิดประโยชน์สูงสุด เช่น เส้นด้ายที่ใช้ทอผ้าชิ้นนั้นทำมาจากฝ้ายที่ปลูกขึ้นเอง และการย้อมผ้าชิ้นนั้น น่าจะอนุรักษ์ไว้โดยการย้อมสีที่ได้จากธรรมชาติเพื่อให้เป็นเอกลักษณ์ของ ผ้าลายซิดสืบไป
2. การทอผ้าลายซิด ในปัจจุบันส่วนมากจะเป็นหญิงที่อยู่ในช่วงของวัยผู้ใหญ่ ไปจนถึงวัยชรา เด็กวัยรุ่นมีน้อยมากที่จะทอผ้าลายซิดนี้ได้ เนื่องจากสังคม และวัฒนธรรมของชาวบ้านได้รับอิทธิพลจากสังคมในเมืองเข้ามา ซึ่งจะทำให้ กระบวนการผลิตผ้าลายซิดในอนาคตจะขาดแคลนผู้มีความรู้ความสามารถได้
3. ควรมีการส่งเสริมให้คนไทยหันมานิยมมาใช้ผ้าทอลายซิด ของชาวบ้านให้มากกว่านี้ และชาวบ้านควรจะอนุรักษ์การใช้ผ้าที่ทอขึ้นเองซึ่งอาจจะ เป็นผ้า ขาวที่ย้อมคราม
4. การผลิตรูปแบบของผลิตภัณฑ์ควรคำนึงถึง ประโยชน์ใช้สอย ความสวยงาม ความสะดวกในการนำไปใช้ มีคุณภาพดี ละเอียดประณีต และมีอายุในการใช้งานนาน
5. เทคนิคการผลิตผ้าลายซิด ของบ้านนาข่า อําเภอเมือง จังหวัดอุดรธานี นอกจากจะเป็นการทาสไลด์แล้ว ควรมีการบันทึกภาพเคลื่อนไหว หรือ วิดีโอ เพื่อให้มีความเข้าใจขั้นตอนการผลิตได้ดีกว่าภาพนิ่ง

รายการอ้างอิง

- จารุบุตร เรืองสุวรรณ. ของดีอีสาน กรุงเทพมหานคร : โรงพิมพ์การศาสนา. 2515.
- เรณู คุปต์ชัยริเยียร และคณะ :. รายงานการวิจัยเรื่อง การทอผ้าพื้นเมืองของสตรีชนบทในภาคตะวันออกเฉียงเหนือ : การศึกษาในมิติทางด้านวัฒนธรรมและเศรษฐกิจ. มหาวิทยาลัยขอนแก่น, 2534.
- พัฒนา กิติอาษา. เอกสารประกอบนิทรรศการ ผ้าอีสานจากมิติทางมานุษยวิทยา. ภาควิชาสังคมวิทยาและมานุษยวิทยา คณะมนุษยศาสตร์และสังคมศาสตร์, มหาวิทยาลัยขอนแก่น 2532.
- มานิตย์ บุญฉิม. 100 ปี อุดรธานี มิติใหม่สู่ประตูอินโดจีน. อนุสาร อสท. ปีที่ 33 ฉบับที่ 5 (ธันวาคม 2535) : 39-46.
- ปรีชา พิณทอง. สารานุกรม ภาษาอีสาน - ไทย - อังกฤษ. อุลลราชธานี : ศิริธรรม, 2532.
- ถนนชาติ ชานีราชกิจ. ผ้าลายขี้ผึ้งที่เกิดจากจินตนาการทางศิลปะของผู้ทอโบราณ. บ้านเมือง (5 เมษายน 2531).

\*\*\*\*\*

ภาคผนวก

บทสไลด์เรื่อง เทคนิคการผลิตผ้าลายขีด  
ของบ้านนาข่า อำเภอเมือง จังหวัดอุดรธานี

ภาพที่	คำบรรยาย.....ประกอบเสียง.....ความยาว 15 นาที
1	เทคนิคการผลิตผ้าลายขีด ของบ้านนาข่า อำเภอเมือง จังหวัดอุดรธานี
2	ขั้นตอนการผลิต
3	ค้นฝ้าย เริ่มปลูกเดือนพฤษภาคม จะปลูกบริเวณที่ดอน หรือบริเวณรอบ ๆ บ้าน ปัจจุบันที่ดินสำหรับปลูกฝ้ายมีน้อยมาก เพราะการเพิ่มของประชากรในหมู่บ้าน ต้องเอาที่ดินไปใช้ในการปลูกข้าว ฝ้ายกว่าจะโตเต็มที่ใช้เวลา 6-7 เดือน ผู้ปลูกต้องคอยบำรุงรักษาเป็นอย่างดี
4	การเก็บฝ้ายตอนสมอแตกเต็มที่ และเลือกเก็บแต่ขี้ที่สะอาด ไม่ให้มีเศษใบไม้ ติดมาด้วย
5	ต้นสะตัน เป็นพืชไม้ล้มลุกใช้สำหรับปั่นฝ้ายให้เป็นด้าย โดยเสียบเข้ากับเหล็ก โนของหลา หรือจะใช้ต้นสาบเลือก็ได้
6	การแยกเมล็ดออกจากฝ้าย โดยใช้เครื่องมือที่เรียกว่า "การอ้วฝ้าย" โดยใช้มือข้างหนึ่งจับฝ้ายใส่ที่แกนหมุนทั้ง 2 แล้วใช้มืออีกข้างหนึ่งหมุนแกนที่ยาวกว่า เพื่อแยกเมล็ดออก
7	การตีดฝ้าย ใช้ไม้ไผ่มาหลาแล้วใช้เชือกผูกปลายทั้ง 2 ข้าง คล้ายธนู เพื่อใช้ตีดฝ้ายให้เป็นเนื้อเดียวกัน ทำให้ง่ายต่อการปั่นฝ้ายให้เป็นเส้นด้าย
8	การตีฝ้ายหรือการล้อฝ้าย คือการนำฝ้ายที่ตีดแล้วมาหมุนให้มีลักษณะกลม โดยมีล้อมีลักษณะคล้ายไม้ตะเกียบ และมีไม้แผ่นรอง
9	เหล็กโนที่ใช้ในการปั่นฝ้าย

ภาพที่	คำบรรยาย
10	หลา เป็นเครื่องมือปั่นฝ้ายให้เป็นด้าย เครื่องมือเหล่านี้ยังได้มีการประดิษฐ์ ลวดลายที่มีคุณค่าด้านความงามทางศิลปะอีกด้วย
11	ลักษณะของการปั่นฝ้ายให้เป็นเส้นด้าย
12	วิธีการเส้นด้าย โดยเอาปลายด้ายที่ลื้อแล้วมาพันเข้ากับแกนเหล็กไน ซึ่งเหล็ก ไนจะมีเชือกโยงเข้ากับหลา แล้วใช้มืออีกข้างหนึ่งหมุน เส้นด้ายจะเป็นเส้นที่ สม่ำเสมอดี หรือไม่ขึ้นอยู่กับความชำนาญของผู้เส้นด้าย
13	ลักษณะของการเส้นด้าย
14	ไม้เบียด เมื่อเส้นฝ้ายจนแกนเหล็กไนโตพอสมควร หลังจากนั้นเอาเส้นด้ายออก จากแกน โดยเอาปลายเส้นด้ายพันเข้ากับไม้เบียด เมื่อยาวพอประมาณแล้ว ดึงด้ายออกจากไม้เบียด ซึ่งเรียกว่าด้ายว่า "บอย" หรือ "ใจด้าย"
15	การเบียดด้าย เพื่อไม่ให้ด้ายพันกัน
16	บอยฝ้าย ซึ่งดึงออกจากไม้เบียด
17	เส้นด้ายที่ซื้อจากตลาด มีลักษณะสีสดใสมีให้เลือกมากสี เพราะย้อมด้วยสี วิทยาศาสตร์ ชาวบ้านหันมานิยมซื้อเส้นด้ายจากตลาดแทนการปลุกฝ้าย เพราะ สะดวก และราคาก็ไม่แพงมากนัก นอกจากนี้การย้อมด้วยสีธรรมชาติ มีขั้นตอน ที่ยุ่งยากใช้เวลานาน
18	ร้านขายเส้นด้ายที่มีให้เลือกหลากหลาย

ภาพที่	คำบรรยาย
19	การกรอด้วย ในภาพเป็นการกรอด้วยจากอ้อมมายังกง เป็นการทำให้ด้ายมีลักษณะวงใหญ่ขึ้น หรือ บอยใหญ่ขึ้น
20	อ้อม ลักษณะของอ้อม เพื่อกรอด้วยแล้วนำเอาด้ายไปค้นเครื่องทอ
21	ลักษณะของอ้อมที่ทำด้วยไม้ไผ่และหวาย
22	การกรอด้วยด้ายกงและอ้อม
23	ลักษณะของท่อนอ้อม
24	อุปกรณ์ในการทอผ้า ประกอบด้วยไม้ขัด หรือไม้เรียวกัดคล้าย ไม้ตาบ พิมพ์ กระสวย และหวี
25	ไม้ตาบ และไม้ขัด
26	กระสวยและหลอดด้าย
27	ลักษณะของกง
28	หวี ใช้หวีด้วยเส้นยืนให้เรียบ ไม้ยู่ หรือพันติดกัน
29	เหล่า
30	อุปกรณ์ต่าง ๆ ในการเข็นด้าย
31	หลักเทียบ หรือหลักค้น เพื่อเตรียมเส้นด้านยืน

ภาพที่	คำบรรยาย
32	ในการทอผ้า แต่ละครั้งจะต้องมีการนับเส้นยืน โดยนับเส้นยืนจากพื้นทอ หรือพื้นทอม เช่น พื้นทอมยาว 25 นิ้ว มี 20 หลบ 1 หลบ มี 40 ช่อง 20 หลบ เท่ากับ 800 ช่อง
33	เมื่อเตรียมเส้นด้ายยืนเสร็จแล้ว นำเส้นยืนร้อยเข้าในช่องทอ บางทีก็ใช้วิธีการสับเส้นยืน กล่าวคือ การต่อด้ายเส้นยืนเดิมมาติดกับเส้นด้ายยืนใหม่
34	การนำเอาเส้นด้ายยืนมาต่อเข้ากับทอ หรือทอม
35	การใช้ไม้ขีด โดยขีดเส้นด้ายยืนเพื่อให้เกิดลวดลายตามที่ต้องการ ซึ่งเป็นที่มาของผ้าลายขีด
36	ส่วนที่เรียกว่าเขาใหญ่ หรือเขายาว
37	การทอเพื่อให้เกิดลวดลาย โดยใช้ไม้ช่วย หรือไม้ขีดแยกเส้นด้ายที่เรียกว่าเขาใหญ่ จากข้างล่างขึ้นมาข้างบน
38	ไม้ช่วยหนึ่ง ไม้ใช้แทนไม้ขีดหนึ่ง ไม้
39	จากนั้นนำไม้ช่วยมาไว้ข้างบนด้ายเส้นยืน
40	แล้วนำไม้ทาบมาขัดกับไม้ช่วย เพื่อแยกเส้นด้ายยืนออกจากกัน ทำให้เกิดลายขึ้น
41	ต่อจากนั้นก็นำเอาไม้ตาบมาสอดใส่ช่องว่างที่ไม้ทาบขัดไม้ช่วยขึ้น
42	จากนั้นเลื่อนไม้ตาบไปหาทอม

ภาพที่	คำบรรยาย
43	ไม้ด้ายจะแยกเส้นด้ายขึ้นเพื่อให้ผู้ทอสอดกระสวยได้สะดวก
44	การสอดกระสวย เพื่อนำเส้นด้ายพุ่งมาทำให้เกิดลวดลายตามที่กำหนดไว้ขบวนการทอผ้าลายชนิดต้องใช้เวลาทอ 2-3 คน เพื่อความสะดวกและรวดเร็ว
45	บริเวณที่ใช้ในการทอผ้า ชาวบ้านจะทำเป็นเพิงหน้าจั่ว มุงด้วยหญ้าแฝก ภายในเพิงจะมีที่ที่ใช้ทอผ้าอยู่ประมาณ 3-4 กี่
46	เส้นด้ายพุ่งจะทำให้เกิดลวดลาย หลอดด้ายในกระสวยจะมีสีเดียว ซึ่งจะแตกต่างจากหลอดด้ายฝ้ายมัดหมี่
47	กระสวย และหลอดด้าย ของการทอผ้าลายชนิด
48	การทอผ้าลายชนิดข้างผสมฝ้ายมัดหมี่
49	ในภาพจะสังเกตเห็นว่าเส้นด้ายยืนจะใช้สีดำ เส้นด้ายพุ่งจะใช้สีขาว ซึ่งเส้นด้ายสีขาวจะทำให้เกิดลวดลาย
50	โครงสร้างของเครื่องมือในการทอผ้า โครงสร้างภายนอกเรียกว่า "กี่" โครงสร้างภายในเรียกว่า "นูก" ที่เห็นอยู่นี้เป็นการทอผ้ารองจวน พิมพ์มีขนาดเล็ก
51	ฝ้ายมัดหมี่ผสมผ้าลายชนิด
52	ตัวอย่างผ้าลายชนิด

ภาพที่	คำบรรยาย
53	กรมหลวงประจักษ์ศิลปาคมทรงตั้ง เมืองอุดรธานี เมื่อวันที่ 16 มกราคม พ.ศ. 2436 ในปี พ.ศ. 2535 ผู้ว่าราชการจังหวัด ได้ให้มีการทอผ้าหน้ากว้าง 60 เซนติเมตร ยาว 1,199 เมตร มีทั้งหมด 600 ลาย เริ่มทอเมื่อวันที่ 21 พฤษภาคม ถึง วันที่ 26 พฤศจิกายน พ.ศ. 2534
54	ผ้าลายชนิดที่ยาวที่สุดในโลก ลายชนิดประกอบด้วย 1. ลายเรขาคณิต เช่น สีเหลี่ยมจัตุรัส สีเหลี่ยมผืนผ้า 2. ลายจากธรรมชาติ เช่น ลายรูปสัตว์ ลายสิ่งของ เครื่องใช้ 3. ลายพัฒนา 4. ลายผสม
55	ชนิดลายขนาดใหญ่
56	ชนิดลายขนาด
57	ชนิดพิเศษขนาด และชนิดคน
58	ชนิดผ้าผสมมัดหมี่
59	ชนิดลายขอใช้ทำหมอนชนิด
60	ชนิดช้างผสมมัดหมี่จัดอยู่ในกลุ่มลายรูปสัตว์ใช้ทำหมอนชนิด สำหรับถวายพระ เวลาทำบุญบ้าน
61	ชนิดกาบ มีลักษณะสามเหลี่ยมเรียงกันเป็นแนว ใช้ทำหมอนชนิด ตัดเลื้อ และ ผ้าปูที่นอน
62	ชนิดสี่ดอกสี่ใบ หรือชนิดดอกจันทร์ ได้จากลายพันธัมม์

ภาพที่	คำบรรยาย
63	ชนิดรูปปราสาท คน และต้นไม้
64	ชนิดวงดอกซ้อน เป็นลายพัฒนาขั้นพื้นฐาน
65	ชนิดอโง ผสมมัดหมี่
66	ชนิดขออุ้มหน่วย ซึ่งแปลว่า หุ้มหรือโอบ เป็นลายพัฒนาขั้นสูง
67	ชนิดต้นไม้
68	ผลิตภัณฑ์ผ้าลายชนิด
69	ศูนย์จำหน่ายผลิตภัณฑ์พื้นเมือง จังหวัดอุดรธานี ตั้งอยู่ที่บ้านเม่น ตำบลบ้านขาว อยู่ห่างจากบ้านนาข่า ประมาณ 3 กิโลเมตร
70	ผ้าที่ทอเสร็จแล้ว นำมาวางจำหน่ายในร้านค้า
71	ผ้าลายชนิดที่นำมาตัดเป็นเสื้อผ้าสำเร็จรูป มีจำหน่ายตามร้านค้าทั่วไป ที่บ้านนาข่า และหมู่บ้านใกล้เคียง
72	ลักษณะลายหมอนชนิดบ้านนาข่า
73	การนำผ้าลายชนิดมาประดับในกรอบรูป
74	กล่องใส่กระดาษทิชชู

ภาพที่	คำบรรยาย
75	กระเป๋าสองสุภาพสตรี
76	กระเป๋ากือ หรือกระเป๋าเดินทาง
77	กระเป๋านาฬิกา และที่ใส่ลูกกุญแจ
78	แฟ้มใส่เอกสารจะเห็นได้ว่า ชาวบ้านรู้จักนำผ้าลายขิดมาประยุกต์ใช้ให้มีความเหมาะสมในการใช้งาน
79	ผ้าลายขิดของบ้านนาข่า อำเภอเมือง จังหวัดอุดรธานี นอกจากจะมีประโยชน์ในด้านการใช้สอยแล้ว ความงดงามของผ้าลายขิด ก็มีลักษณะเด่นเช่นกัน ควรแก่การศึกษา อนุรักษ์ และพัฒนาสืบไป
80	ขอขอบคุณชาวบ้านนาข่า

สรุปผลการประเมินผลการผลิตสไลด์จากผู้เชี่ยวชาญ

ชื่อรายการ : การทำสไลด์เทปเรื่อง เทคนิคการผลิตผ้าลายมัด ของบ้านเยาซ่า อำเภอเมือง  
จังหวัดอุดรธานี

ลำดับภาพที่	รายการที่พิจารณา	ดีมาก	ดี	พอใช้	ควรปรับปรุง	ควรผลิตใหม่
1.	ด้านเนื้อหา	///				
2.	คุณภาพของภาพ		///			
3.	ความสัมพันธ์ของภาพ และคำบรรยาย	///				
4.	ความสอดคล้องกับ วัตถุประสงค์	///				
5.	ความต่อเนื่องของเนื้อหา	//	/			
6.	ระดับแรงจูงใจติดตาม ศึกษา	///				
7.	ดนตรีและเสียงประกอบ	///				
8.	ความเหมาะสมกับเวลา ในการชม	//	/			
	รวม	19	5			

แบบประเมินผลการผลิตจากผู้เชี่ยวชาญด้าน.....  
 ประเมินโดย..... นาย ดนเนศ ศิลลิตชัย  
 วันที่..... 17 ธันวาคม 2536

ชื่อรายการ : การทำสลัดเทปเรื่อง เทคนิคการผลิตผ้าลายขีด ของบ้านนาข่า อำเภอเมือง  
 จังหวัดอุดรธานี

ลำดับภาพที่	รายการที่พิจารณา	ดีมาก	ดี	พอใช้	ควรปรับปรุง	ควรผลิตใหม่
1.	ด้านเนื้อหา	✓				
2.	คุณภาพของภาพ		✓			
3.	ความสัมพันธ์ของภาพ และคำบรรยาย	✓				
4.	ความสอดคล้องกับ วัตถุประสงค์	✓				
5.	ความต่อเนื่องของเนื้อหา	✓				
6.	ระดับแรงจูงใจติดตาม ศึกษา	✓				
7.	ดนตรีและเสียงประกอบ	✓				
8.	ความเหมาะสมกับเวลา ในการชม	✓				

ความคิดเห็นอื่น ๆ เกี่ยวกับคุณภาพของสลัดเทปที่ผลิต และสิ่งที่ควรปรับปรุง  
 กรณีข้อบกพร่อง, ข้อจำกัด, ข้อแนะนำเพิ่มเติม.....  
 เพื่อความเข้าใจที่ถูกต้อง.....

(ลงชื่อ).....  
 (นาย ดนเนศ ศิลลิตชัย)

แบบประเมินผลการผลิตจากผู้เชี่ยวชาญด้าน.....  
 ประเมินโดย... นายจรัส ชัยประทุม  
 วันที่... 17 ธันวาคม 2536

ชื่อรายการ : การทำสไลด์เทปเรื่อง เทคนิคการผลิตผ้าลายขีด ของบ้านนาข่า อำเภอเมือง  
 จังหวัดอุดรธานี

ลำดับภาพที่	รายการที่พิจารณา	ดีมาก	ดี	พอใช้	ควรปรับปรุง	ควรผลิตใหม่
1.	ด้านเนื้อหา	✓				
2.	คุณภาพของภาพ		✓			
3.	ความสัมพันธ์ของภาพ และคำบรรยาย	✓				
4.	ความสอดคล้องกับ วัตถุประสงค์	✓				
5.	ความต่อเนื่องของเนื้อหา	✓				
6.	ระดับแรงจูงใจติดตาม ศึกษา	✓				
7.	ดนตรีและเสียงประกอบ	✓				
8.	ความเหมาะสมกับเวลา ในการชม	✓				

ความคิดเห็นอื่น ๆ เกี่ยวกับคุณภาพของสไลด์เทปที่ผลิต และสิ่งที่ควรปรับปรุง

.....  
 .....

(ลงชื่อ).....  
 นายจรัส ชัยประทุม

แบบประเมินผลการผลิตจากผู้เชี่ยวชาญด้าน.....

ประเมินโดย.....*หจก. มพค. ราชวิถี*.....

วันที่.....*19 ธันวาคม 2536*.....

ชื่อรายการ : การทำสไลด์เทปเรื่องเทคนิคการผลิตผ้าลายขีด ของบ้านนาฆ่า อำเภอเมือง  
จังหวัดอุดรธานี

ลำดับภาพที่	รายการที่พิจารณา	ดีมาก	ดี	พอใช้	ควรปรับปรุง	ควรผลิตใหม่
1.	ด้านเนื้อหา	✓				
2.	คุณภาพของภาพ		✓			
3.	ความสัมพันธ์ของภาพ และคำบรรยาย	✓				
4.	ความสอดคล้องกับ วัตถุประสงค์	✓				
5.	ความต่อเนื่องของเนื้อหา		✓			
6.	ระดับแรงจูงใจติดตาม ศึกษา	✓				
7.	ดนตรีและเสียงประกอบ	✓				
8.	ความเหมาะสมกับเวลา ในการชม		✓			

ความคิดเห็นอื่น ๆ เกี่ยวกับคุณภาพของสไลด์เทปที่ผลิต และสิ่งที่ควรปรับปรุง

.....  
.....

(ลงชื่อ).....

*[Signature]*  
(*หจก. มพค. ราชวิถี*).....

## บันทึกข้อความ

ส่วนราชการ คณะศึกษาศาสตร์ มหาวิทยาลัยขอนแก่น โทร 1237

ที่ ทม 0505.9/พิเศษ วันที่ 20 มิถุนายน 2536

เรื่อง ขอแต่งตั้งผู้เชี่ยวชาญในการตรวจสอบและประเมินผลการผลิตรายการ

เรียน คณบดี ผ่านรองคณบดีฝ่ายวิชาการ คณะศึกษาศาสตร์

ด้วย นายพงษ์ศักดิ์ ยวงสะอาด และคณะฯ ได้ทำการศึกษาและวิจัยในหัวข้อ "การทำสไลด์เทปเรื่องเทคนิคการผลิตผ้าลายชนิดของบ้านนาข่า อ.เมือง จ.อุดรธานี โดยได้รับทุนอุดหนุนจากสำนักงานคณะกรรมการวัฒนธรรมแห่งชาติ กระทรวงศึกษาธิการ ซึ่งงานการศึกษาครั้งนี้ จำเป็นต้องให้ผู้เชี่ยวชาญตรวจสอบและประเมินผลการผลิตสไลด์เทปเรื่องดังกล่าว เพื่อให้การศึกษาในครั้งนี้เป็นไปอย่างมีประสิทธิภาพ จึงขออนุญาตแต่งตั้งบุคคลต่อไปนี้ เป็นผู้ผู้เชี่ยวชาญในการตรวจสอบและประเมินผลการผลิต คือ

1. ผศ. จุมพล ราชวีจิตร
2. ผศ. ศ.คณิศ ศิลลัตย์
3. อาจารย์จรรย์ชัย ชัยประทุม

ซึ่งทุกท่านเป็นอาจารย์ประจำคณะศึกษาศาสตร์ มหาวิทยาลัยขอนแก่น

จึงเรียนมาเพื่อโปรดพิจารณา และลงนามในหนังสือที่แนบมาพร้อมนี้ จักเป็น

พระคุณยิ่ง

(นายพงษ์ศักดิ์ ยวงสะอาด)

หัวหน้าโครงการฯ



## บันทึกข้อความ

ส่วนราชการ คณะศึกษาศาสตร์ มหาวิทยาลัยขอนแก่น โทร 1237  
ที่ ทม 0505.9/พิเศษ วันที่ 20 มิถุนายน 2536  
เรื่อง ขอแต่งตั้ง อาจารย์จรัญ ชัยประทุม เป็นผู้เชี่ยวชาญในการตรวจสอบ  
และประเมินผลการผลิตรายการ

เรียน คณบดี ผ่านรองคณบดีฝ่ายวิชาการ คณะศึกษาศาสตร์

ด้วย นายพงษ์ศักดิ์ ยวงสะอาด และคณะฯ ได้ทำการศึกษาและวิจัยในหัวข้อ  
"การทำสไลด์เทป เรื่อง เทคนิคการผลิตผ้าลายขิดของบ้านนาข่า อ.เมือง จ.อุดรธานี" โดย  
ได้รับทุนอุดหนุนจากสำนักงานคณะกรรมการวัฒนธรรมแห่งชาติ กระทรวงศึกษาธิการ ซึ่งใน  
การศึกษาครั้งนี้ จำเป็นต้องให้ผู้เชี่ยวชาญตรวจสอบและประเมินผลการผลิตสไลด์เทปเรื่อง  
ดังกล่าว เพื่อให้การศึกษาในครั้งนี้เป็นไปอย่างมีประสิทธิภาพ จึงขออนุญาตแต่งตั้งอาจารย์  
จรัญ ชัยประทุม เป็นผู้เชี่ยวชาญในการตรวจสอบและประเมินผลการผลิต

จึงเรียนมาเพื่อโปรดพิจารณาด้วย จักเป็นพระคุณยิ่ง

(นายพงษ์ศักดิ์ ยวงสะอาด)  
หัวหน้าโครงการฯ



## บันทึกข้อความ

ส่วนราชการ คณะศึกษาศาสตร์ มหาวิทยาลัยขอนแก่น โทร 1237

ที่ ทม 0505.9/พิเศษ วันที่ 20 มิถุนายน 2536

เรื่อง ขอแต่งตั้ง ผศ.จุมพล ราชวิจิตร เป็นผู้เชี่ยวชาญในการตรวจสอบ  
และประเมินผลการผลิตรายการ

เรียน คณบดี ผ่านรองคณบดีฝ่ายวิชาการ คณะศึกษาศาสตร์

ด้วย นายพงษ์ศักดิ์ ยวงสะอาด และคณะฯ ได้ทำการศึกษาและวิจัยในหัวข้อ  
"การทำสไลด์เทปเรื่องเทคนิคการผลิตผ้าลายซิดของบ้านนาข่า อ.เมือง จ.อุดรธานี โดย  
ได้รับทุนอุดหนุนจากสำนักงานคณะกรรมการวัฒนธรรมแห่งชาติ กระทรวงศึกษาธิการ ซึ่งใน  
การศึกษาครั้งนี้ จำเป็นต้องให้ผู้เชี่ยวชาญตรวจสอบ และประเมินผลการผลิตสไลด์เทป  
เรื่องดังกล่าว เพื่อให้การศึกษานี้เป็นไปอย่างมีประสิทธิภาพ จึงขออนุญาตแต่งตั้ง  
ผศ.จุมพล ราชวิจิตร เป็นผู้เชี่ยวชาญในการตรวจสอบและประเมินผลการผลิต

จึงเรียนมาเพื่อโปรดพิจารณาด้วย จักเป็นพระคุณยิ่ง

(นายพงษ์ศักดิ์ ยวงสะอาด)

หัวหน้าโครงการฯ



## บันทึกข้อความ

ส่วนราชการ คณะศึกษาศาสตร์ มหาวิทยาลัยขอนแก่น โทร 1237  
ที่ ทม 0505.9/พิเศษ วันที่ 20 มิถุนายน 2536  
เรื่อง ขอแต่งตั้ง ผศ.คณศ ศิลสัตย์ เป็นผู้เชี่ยวชาญในการตรวจสอบ  
และประเมินผลการผลิตรายการ

เรียน คณบดี ผ่านรองคณบดีฝ่ายวิชาการ คณะศึกษาศาสตร์

ด้วย นายพงษ์ศักดิ์ ยางสะอาด และคณะ ได้ทำการศึกษาและวิจัยในหัวข้อ "การทำสไลด์เทปเรื่อง เทคนิคการผลิตผ้าลายขิดของบ้านนาข่า อ.เมือง จ.อุดรธานี โดยได้รับทุนอุดหนุนจากสำนักงานคณะกรรมการวัฒนธรรมแห่งชาติ กระทรวงศึกษาธิการ ซึ่งในการศึกษาดังกล่าว จำเป็นต้องให้ผู้เชี่ยวชาญตรวจสอบ และประเมินผลการผลิตสไลด์เทป เรื่องดังกล่าว เพื่อให้การศึกษาดังกล่าว เป็นไปอย่างมีประสิทธิภาพ จึงขออนุญาตแต่งตั้ง ผศ.คณศ ศิลสัตย์ เป็นผู้เชี่ยวชาญในการตรวจสอบและประเมินผลการผลิต

จึงเรียนมาเพื่อโปรดพิจารณาด้วย จักเป็นพระคุณยิ่ง

(นายพงษ์ศักดิ์ ยางสะอาด)  
หัวหน้าโครงการฯ