

การผลิตผ้าไหมของชาวพื้นเมืองที่พูด

ภาษาเขมรในอีสานตอนใต้

นายรงค์ฤทธิ	โสภา
นายไพรัตน์	กนัณฑ์
นางมณฑิลา	หงษ์แก้ว
นางสาวยุวดี	อึ้งศรีวงษ์

งานวิจัยนี้ได้รับทุนอุดหนุนการวิจัยจาก สำนักงานคณะกรรมการวัฒนธรรมแห่งชาติ

กระทรวงศึกษาธิการ

ประจำปีงบประมาณ ๒๕๓๖

สารบัญ

	หน้า
ภาพลััง	
- จุดมุ่งหมายของการวิจัย	1
- การศึกษาค้นคว้า	2
เอกสารและงานวิจัยที่เกี่ยวข้อง	
- วิธีการทอผ้าที่ใหม่	3
- การเลี้ยงไหม-สาวไหม	9
- การใช้ผ้า	11
ผลการวิจัย	12
อภิปรายผล	16
รายชื่อผู้ที่ให้การสัมภาษณ์	
แบบสัมภาษณ์	

A PROCESS OF KHMER SILK PRODUCT IN SOUTH ISARN

AN ABSTRACT

BY

MR.	NARONGRIT	SOPA
MR.	PAIRAT	ANUPAN
MRS.	MANATCHAYA	HONGKAEW
MISS	YUWADEE	EUNGSRIWONG

PRESENTED TO THE OFFICE OF NATIONAL CULTURAL COMMITTEE

MINISTRY OF EDUCATION

1993

The purposes of this research were to study a process of silk product and how to use silk clothes in daily life of Khmer people in Buriram, Surin and Srisaket.

20 subjects were selected by purposive random sampling from Buriram, Surin and Srisaket and use interviewing technique to collect the data.

The results of research were as follows:

1. The process of silk product

1.1 Rearing silk worm: The local silk worm is still popular throughout three provinces. There are 5 stages of silk worm growing up. Baimon is fed as its food.

1.2 Karn-Sau-Mai : Most are three kinds; Mai-Sen-Yai, Mai-Sen-Klang and Mai-Sen-Lek.

1.3 Cleansing silk line : They use natural and scientific alkali to make silk line softer and lighter.

1.4 Dye : They use scientific colour more than natural colour to make silk clothes colourful.

1.5 Textile : Most of their textiles are Pha-Nung, Pha-Phuen, Pha-Saroeng, Pha-Sabai.

1.6 Art design and colour: Most of their textiles are still kept their own unique. Mad-Mi is still popular throughout three provinces. A cross art design is only in Pha-khua-Ma and Pha-Saroeng clothes.

2. How to use silk clothes in their daily life : Most of them produce silk clothes to support their basic needs and to use in religious ceremony and married ceremony but some of them earn their living by selling them.

บทคัดย่อ

การวิจัยครั้งนี้ มีจุดมุ่งหมายเพื่อศึกษากระบวนการผลิตผ้าไหม การใช้ผ้าไหมในชีวิตประจำวันและประวัติด้านความเป็นมาของผ้าไหมของชาวพื้นเมืองที่พูดภาษาเขมรในอีสานตอนใต้

การวิจัยครั้งนี้ได้เลือกกลุ่มตัวอย่างแบบเจาะจงจำนวน 20 คน จากจังหวัดบุรีรัมย์ สุรินทร์และศรีสะเกษ การเก็บข้อมูลครั้งนี้ใช้วิธีการสัมภาษณ์

สรุปผลการวิจัย

1. การผลิตผ้าไหมของชาวพื้นเมืองที่พูดภาษาเขมรในอีสานตอนใต้

1.1 การเลี้ยงไหม

1.1.1 ชาวพื้นเมืองนิยมเลี้ยงไหมพันธุ์พื้นเมืองสีเหลือง ส่วนพันธุ์เกษตรกรที่ได้รับการส่งเสริมจากราชการยังไม่เป็นที่นิยม

1.1.2 วัฏจักรของตัวไหม ระยะการเจริญเติบโตของตัวไหมจะมี 5 ระยะด้วยกัน คือ ระยะฟักตัว ระยะตัวอ่อน 1 ระยะตัวอ่อน 2 ระยะตัวอ่อนเต็มวัน 1 และระยะตัวเต็มวัย 2 ในแต่ละระยะตัวหนอนไหมจะมีการลอกคราบ การให้อาหารในแต่ละครั้งจะให้ใบหม่อนและทำความสะอาดขณะที่ใช้เลี้ยงเลื่อม รวมทั้งต้องหาผ้ามาปกปิดให้มีมืดชื้นเพื่อป้องกันแมลงมารบกวน

1.2 การสาวไหม เป็นการทำเส้นไหมประเภทต่าง ๆ ตามความประสงค์ได้แก่ ไหมเส้นใหญ่ ไหมกลาง และไหมเส้นเนื้อดี ๆ ที่ใช้เย็บปักเย็บ

1.3 การฟอกเส้นไหม การฟอกเส้นไหมนิยมใช้น้ำค้างที่ได้จากธรรมชาติหรือซื้อจากท้องตลาด เพื่อทำให้เส้นไหมอ่อนนุ่มและมีสีจาง

1.4 การย้อมสี เป็นกรรมวิธีที่จะทำให้เกิดลวดลายและสีสันบนเส้นไหม โดยจะย้อมสีเหลืองจากต้นเคลก่อน แล้วจึงนำไปย้อมกับสีที่ต้องการ ในปัจจุบันนิยมใช้สีสังเคราะห์มากกว่าสีธรรมชาติ

1.5 การทอผ้า กรรมวิธีในการทอผ้าไหม จะนำไหมเส้นยืนไปเข้าฝีมตามขนาดที่ต้องการ แล้วนำไหมเส้นพุ่งไปเข้ากระสวยเพื่อทอ ผ้าที่นิยมทอกันมากได้แก่ผ้านั้น ผ้าโสร่ง ผ้าถุง ผ้าสไบ เป็นต้น

1.6 ลายผ้าและไหมเสี

1.6.1 ผ้ามีลวดลายต่าง ๆ มากมาย เช่น มีลวดลายดอกไม้ มีลวดลายใบไม้ มีลวดลายแนว

เพชร ลายดอกมะเขือ ลายดอกแก้ว ลายไก่ ลายนา ลายเกยง ลายลูกช้าง และลายอันปรม เป็นต้น

1.6.2 ลายตารางหมากรุก เป็นลายผ้าที่พบมากในผ้าโสร่งและผ้าสไบ

1.6.3 ผ้าพื้น เป็นผ้าที่ไม่มีลวดลายบนพื้นผ้า จะทอเพื่อทำผ้าถุง ผ้าโจงกระเบน และผ้าสไบเฉียง

2. การใช้ผ้าไหมในชีวิตประจำวัน

ในปัจจุบันชาวพื้นเมืองนิยมทอผ้าไหมเพื่อใช้ในครอบครัวและเข้าสู่ท้องตลาด การใช้ในครอบครัว ใช้ในชีวิตประจำวัน เช่นผ้าถุง ผ้าโสร่ง ผ้าขาวม้า ฯลฯ นอกจากนั้นก็ใช้ไปในงานพิธีต่าง ๆ และใช้เป็นผ้าไหว้ในพิธีแต่งงาน

ภูมิหลัง

ผ้าเป็นปัจจัยสำคัญของมนุษย์จากหลักฐานที่ค้นพบทางประวัติศาสตร์ มนุษย์ได้มีการทอผ้ามาเป็นเวลา มาเนานแล้ว จากอดีตจนถึงปัจจุบันมนุษย์ได้พัฒนาการทอผ้าทั้งรูปแบบ เทคนิค การย้อมสี และการให้ลวดลาย เพื่อให้ได้ผลผลิตที่มีคุณภาพตรงกับความต้องการของผู้ใช้

การทอผ้าเป็นงานศิลปะที่ตกทอดกันมา ที่มีอยู่ทั่วภาคของประเทศไทยมานานแล้ว แต่ไม่มีการจดบันทึก ไว้เป็นหลักฐานว่าเริ่มทำกันมาแต่ยุคสมัยใด จากหลักฐานโบราณคดีที่ขุดพบในประเทศไทยหลายแห่ง บ่งบอกว่า คนในยุคก่อนประวัติศาสตร์รู้จักทอผ้าใช้แล้ว ตั้งแต่ยุคหินใหม่ลงมาถึงยุคโลหะ โดยเฉพาะอย่างยิ่งแหล่งโบราณ คดีก่อนประวัติศาสตร์บ้านเก่า ตำบลจระเข้เผือก อำเภอเมือง จังหวัดกาญจนบุรี ได้พบแร่ดินเผา เข็มเย็บผ้า ที่ทำด้วยกระดูกสัตว์ ที่จังหวัดประจวบคีรีขันธ์และจังหวัดชุมพร ได้พบหินเทพเปลือกไม้เอาเส้นใย (ชิน อยูดี. 2510: 56) และแหล่งที่พบโบราณคดีก่อนประวัติศาสตร์บ้านเชียง อำเภอหนองหาน จังหวัดอุดรธานี เป็นอีก แห่งหนึ่งที่พบผ้าไหมติดอยู่กับกำไลโลหะของโครงกระดูกโบราณ เป็นรอยเส้นของผ้าไหมที่เก่าแก่อีกชิ้นหนึ่งที่ แสดงให้เห็นว่าคนไทยได้ใช้ผ้าไหมเป็นเครื่องแต่งกายเครื่องใช้ มาแต่โบราณแล้ว (สุภัทญา ภักตราชัย. 2529: 42)

ทางภาคเหนือ ที่นิยมทอจก และยกกลุ่มชนเชื้อสายเขมรซึ่งส่วนใหญ่จะอยู่บริเวณอีสานตอนใต้ ใน เขตจังหวัดสุรินทร์ และบุรีรัมย์ ที่ถนัดทอผ้าไหมมัดหมี่มากกว่าอย่างอื่นการทอผ้าของกลุ่มคนไทยเชื้อสายต่าง ๆ เหล่านี้ แม้จะสืบเชื้อสายเดียวกันแต่การทอผ้าและการคิดประดิษฐ์ลายลงบนผ้านั้นอาจมีรูปแบบ และรายละเอียดปลีกย่อยที่แตกต่างกันไป ซึ่งทั้งนี้ขึ้นอยู่กับความนิยม ความเชื่อ วัตถุดิบ รวมทั้งธรรมเนียมประเพณีใน กลุ่มของเขา และความเปลี่ยนแปลงทางสังคมของแต่ละท้องถิ่น ซึ่งองค์ประกอบเหล่านี้ ทำให้ผ้าทอของแต่ละที่มี ลักษณะเฉพาะถิ่น เช่นเอกลักษณ์ที่แตกต่างกัน จนทำให้ผู้ใช้หรือผู้ที่พบเห็น สามารถบอกได้ว่า ผ้านั้นทอมาจาก ไหน ได้อย่างถูกต้อง แต่ปัจจุบัน เมื่อเห็นผ้าทอสักผืนเป็นความลำบากที่จะระบุสถานที่ผลิตออกไป เพราะอาจ ผิดพลาดได้

การทอผ้านั้นเมืองของไทยมีมาแต่โบราณ มีปรากฏในจดหมายเหตุและพงศาวดารตั้งแต่สมัยกรุง สุธทัย ออยุธยา และกรุงรัตนโกสินทร์ การทอผ้านั้นเมืองมีอยู่ตามกลุ่มชนต่าง ๆ ของไทยโดยเฉพาะในบริเวณ ภาคอีสานมีหลายกลุ่มชน เช่น ข่า กระโฮลี่ กระเลิง ส่วยและเขมร โดยเฉพาะเขมรและส่วยเป็นกลุ่มชนที่ กระจายกันอยู่ในจังหวัดบุรีรัมย์ สุรินทร์ และศรีสะเกษ การทอผ้าจะมีลักษณะพิเศษเป็นของตนเอง โดยเฉพาะ สีเส้นจะค่อนข้างมือทึบ ไม่ค่อยมีลวดลาย

ผ้าไหมเป็นผ้านั้นเมืองประเภทหนึ่งที่นิยมทอกันมากเนื่องจากเป็นผ้าที่มีความงามคงทนที่อายุการใช้งาน นาน ผ้าไหมเป็นผ้าที่ขอมรับกันในเรื่องของความสวยงามอันเนื่องมาจากความแวววาวของเนื้อผ้า ผ้าไหม ที่มีชื่อของไทยได้มาจากภาคเหนือ ภาคอีสาน เช่น ผ้าไหมจากหาดเสี้ยวจากสุโขทัย อุดรดิตต์ สุรินทร์ และ อุดรธานี

การผลิตผ้าไหมของชาวอีสานเป็นเอาชิ้นเก่าแก่หลายร้อยปีมาแล้ว จากข้อมูลทางวัฒนธรรมบ่งชี้ให้ เห็นว่าชาวอีสานมีการปลูกหม่อนเลี้ยงไหม และใช้ผ้าไหมกันมานานแล้ว

การผลิตผ้าไหมของชาวอีสาน ผลิตเพื่อใช้สอยหรือไม่ก็เพื่อการค้าขาย ผ้าไหมนอกจากจะเป็นสินค้าที่สำคัญแล้ว ยังมีบทบาทในทางสังคมด้วย เช่นการใช้ผ้าไหมที่ต่างชนิดกัน และมีลวดลายสีลื่นต่างกันจะเป็นเครื่องบ่งบอกถึงฐานะและสถานการณ์ทางสังคมได้ด้วย

ผ้าไหมของชาวอีสานเป็นผ้าไหมที่มีชื่อเสียงในด้านความสวยงามประณีต ละเอียดอ่อนทั้งสีลื่นและลวดลาย เช่น ผ้าไหมจากอำเภอนมบัก จังหวัดขอนแก่น ผ้าไหมจากบ้านเขว้า จังหวัดชัยภูมิผ้าไหมบ้านหนองเขื่อนห่างจากจังหวัดมหาสารคาม โดยเฉพาะอย่างยิ่งผ้าไหมของชาวพื้นเมืองที่พูดภาษาเขมรในอีสานตอนใต้ โดยเฉพาะผ้าไหมจากจังหวัดสุรินทร์ซึ่งมีชื่อเสียงในเรื่องของคุณภาพ สีลื่น และลวดลายอันแปลกตาจากสภาพทางสังคมที่เปลี่ยนแปลงไปได้ทำให้ชาวพื้นเมืองเหล่านี้ได้พัฒนาลวดลายและสีลื่นเพื่อสนองความต้องการของผู้ใช้ แต่ถึงอย่างไรชาวพื้นเมืองที่พูดภาษาเขมรในแถบอีสานตอนใต้ก็ยังคงมีเอกลักษณ์เฉพาะตัวเอาไว้ เนื่องจากยังไม่มีบุคคลใดและหน่วยงานทางราชการ เข้าไปศึกษาการผลิตผ้าไหมของชาวพื้นเมืองเหล่านี้อย่างจริงจัง ดังนั้นคณะผู้วิจัยจึงสนใจที่จะศึกษาการผลิตผ้าไหมและการใช้ผ้าไหมในชีวิตประจำวันของชาวพื้นเมืองที่พูดภาษาเขมรในอีสานตอนใต้

จุดมุ่งหมายของการวิจัย

๑. เพื่อศึกษากระบวนการผลิตผ้าไหมของชาวพื้นเมืองที่พูดภาษาเขมรในอีสานตอนใต้
๒. เพื่อศึกษาการใช้ผ้าไหมในชีวิตประจำวันของชาวพื้นเมืองที่พูดภาษาเขมรในอีสานตอนใต้
๓. เพื่อศึกษาประวัติความเป็นมาของผ้าไหมของชาวพื้นเมืองที่พูดภาษาเขมรในอีสานตอนใต้

วิธีดำเนินการศึกษา

ในการศึกษาการผลิตผ้าไหมของชาวพื้นเมืองที่พูดภาษาเขมรในอีสานตอนใต้ครั้งนี้ ได้ดำเนินการศึกษาตามลำดับขั้นดังนี้

๑. ศึกษาค้นคว้า เอกสารงานวิจัยที่เกี่ยวข้อง
๒. เลือกกลุ่มตัวอย่างประชากร
๓. สร้างเครื่องมือที่ใช้ในการศึกษาครั้งนี้
๔. เก็บรวบรวมข้อมูล
๕. วิเคราะห์ข้อมูล
๖. สรุปและอภิปรายผล

การศึกษาค้นคว้า

ศึกษาเอกสารเกี่ยวกับประวัติความเป็นมาของการผลิตผ้าไหม การเลี้ยงไหม การทอผ้าไหม และการใช้ผ้าไหมในชีวิตประจำวันของชาวอีสานและชาวพื้นเมืองที่พูดภาษาเขมรในอีสานตอนใต้

กลุ่มตัวอย่างประชากร

การวิจัยครั้งนี้ได้ศึกษากลุ่มตัวอย่างที่เป็นชาวนั้นเมืองที่พูดภาษาเขมร ในพื้นที่จังหวัดศรีสะเกษ สุรินทร์ บุรีรัมย์ เท่านั้น โดยการสุ่มกลุ่มตัวอย่างแบบเจาะจง (Purposive Sampling) สุ่มมาจากหมู่บ้านที่มีประชากรพูดภาษาเขมรร้อยละ 80

๑. บ้านเขวา อ.เมือง จ.สุรินทร์
๒. บ้านละลมระไทร อ.ปราสาท จ.สุรินทร์
๓. บ้านบักดอก อ.ปราสาท จ.สุรินทร์
๔. บ้านขาม อ.ประโคนชัย จ.บุรีรัมย์
๕. บ้านใจดี อ.ซุขันธ์ จ.ศรีสะเกษ
๖. บ้านแฮร์ไบร์ อ.ซุขันธ์ จ.ศรีสะเกษ

เครื่องมือที่ใช้ในการเก็บรวบรวมข้อมูล

เครื่องมือที่ใช้ในการวิจัยครั้งนี้เป็นแบบสัมภาษณ์ โดยสัมภาษณ์ในประเด็นต่อไปนี้ คือ การเลี้ยงไหม การสาวไหม การฟอกไหม การย้อมไหมและการสร้างลวดลาย การทอผ้าไหมและการใช้ผ้าไหมในชีวิตประจำวัน และในการศึกษาค้นคว้าครั้งนี้ได้ใช้แถบบันทึกเสียง เพื่อให้ข้อมูลที่ถูกต้องและชัดเจน โดยเฉพาะคำศัพท์เฉพาะบางคำที่เป็นภาษาเขมร

การเก็บรวบรวมข้อมูล

การเก็บรวบรวมข้อมูลครั้งนี้ ได้ไปติดต่อขอข้อมูลจากผู้นำหมู่บ้าน เพื่อขอทราบข้อมูลเกี่ยวกับลูกบ้านที่ทอผ้าไหมในแต่ละพื้นที่ และนำแบบสัมภาษณ์ไปสัมภาษณ์กลุ่มตัวอย่างประชากรตามหัวข้อที่กล่าวมาในขณะที่สัมภาษณ์ก็จะบันทึกเสียง โดยใช้แถบบันทึกเสียงที่เตรียมเอาไว้ และบันทึกภาพเกี่ยวกับอุปกรณ์ต่าง ๆ ที่ผลิตผ้าไหมและผ้าไหมประเภทต่าง ๆ

การวิเคราะห์ข้อมูล

รวบรวมแบบสัมภาษณ์ทั้งหมด และวิเคราะห์ข้อมูลจากแบบสัมภาษณ์ตามหัวข้อเหล่านี้ การเลี้ยง
ใหม่การดูแลรักษาตัวหนองใหม่ การสาวใหม่ การฟอกสี การย้อมสีและการสร้างลวดลาย การทอผ้าใหม่
การใช้ผ้าใหม่ในชีวิตประจำวันและประวัติการผลิตผ้าใหม่ของชาวพื้นเมืองที่พูดภาษาเขมรในอีสานตอนใต้

เอกสารและงานวิจัยที่เกี่ยวข้อง

การผลิตผ้าไหม มีลักษณะสีเส้นที่สวยงาม แตกต่าง จากผู้ทอผ้าชนิดอื่น ๆ เป็นอย่างมาก คือ มีสีแวววาว เมื่อกระทบกับแสง ผ้าไหมไทยเป็นที่นิยม ของคนต่างประเทศอย่างมาก ทำให้ปริมาณ ผ้าไหมที่ส่งออกไปต่างประเทศ เพิ่มขึ้น

การทำผ้าไหม มีกรรมวิธียากกว่าการทำผ้าฝ้าย นับตั้งแต่การ เลี้ยงไหม เพราะตัวไหมเลี้ยง อยากรมาก ต้องใช้ความระมัดระวังเป็นพิเศษ ไม่ให้ตัวไหม ถูกแสงสว่าง หรือความร้อนมาก

การสาวไหม ครั้งแรก สาวเอาไหมเปลือกนอกออกจะได้ไหม เส้นไหมเสมอกัน เป็นไหมเส้น หยาบชาวบ้านไม่นิยมใช้ เมื่อเอาไหมเปลือกนอกออกแล้ว จะเหลือฝักรังไหมข้างใน นำมาสาวอีกครั้งจะ ได้ไหมเส้นเล็กเสมอกันหมด ไหมชนิดนี้นิยมนำมาทอผ้า

การย้อมไหม ก่อนที่จะย้อม ไหม ต้องซักฟอก ให้ขาวเสียก่อน วิธีการฟอกไหม นิยมใช้น้ำด่าง ที่ได้จาก ผักหมบ เหง้ากล้วย ก้านกล้วย งวงตาล ไม้ซี้เหล็ก ใบเพกา โดยนำเอาไปเผาให้เป็นเถ้า นำ ไปแช่น้ำจนนอนกัน จึงนำเส้นไหมมาฟอก

การย้อมผ้าไหม

ก่อนที่จะนำไหมไปย้อมให้เป็นที่ต่าง ๆ จะต้องผ่านการย้อมเชก่อนทุกครั้ง ไปเมื่อย้อมเชเสร็จแล้ว จึงนำไหมไปย้อมสีต่าง ๆ ตามความต้องการ

การย้อมเช

เชเป็นไม้เลื้อยชนิดหนึ่งมีหนามขึ้นตามป่าตามโคก ชาวพื้นบ้านจะไปซุดเอารากเชก่อนประมาณ เก้าแชนมาผ่าให้เป็นเส้น ตากแดดให้แห้งแล้วนำมาต้มเคี่ยวไว้ประมาณ ๓ วัน จากนั้นก็นำมากรอง เอาน้ำสีไปตั้งไฟให้เดือดแล้วเอาไหมที่ฟอกจนสะอาดลงไปย้อม พอได้ที่ก็เอาไหมขึ้นบิดน้ำพอนมด ๆ แล้ว จึงเอาไปผึ่งให้แห้ง

การย้อมไหมของชาวพื้นเมืองอีสานในสมัยโบราณนั้น ย้อมสีต่าง ๆ ด้วยครั้ง เช คราม ลูกกระเจาดินแดง และแกลง ซึ่งมีวิธีการเดียวกันกับการย้อมผ้าฝ้าย แต่เนื่องจากการย้อมไหมและฝ้ายด้วย รากไม้และลูกไม้ป่าชนิดต่าง ๆ เป็นวิธีการที่ยากและกินเวลามาก ทำให้ชาวพื้นเมืองในปัจจุบันที่ยังทอผ้า ให้อยู่หันมาใช้วิทยาศาสตร์ที่มีขายอยู่ตามท้องตลาดทั่วไป ซึ่งสะดวกสบายกว่ามาย้อมไหมแทนวิธีการย้อม แบบดั้งเดิมเสีย

การฟอกไหม (การดองไหม) เป็นกรรมวิธีที่ทำให้เส้นใยอ่อนนุ่มและเป็นการสกัดเอาไขมันและสีที่เป็นธรรมชาติออกจากเส้นใย โดยมีน้ำยาชนิดหนึ่งเรียกว่า น้ำด่าง น้ำด่างนี้จะทำมาจากนิชธรรมชาติที่หาได้ในท้องถิ่นของผู้เลี้ยงไหม ได้แก่ กาบกล้วย กาบมะพร้าว และฟางข้าว นอกจากนี้ก็ยังนิยมนิยมน้ำด่างคือ ผักขมหนาม นำพืชเหล่านี้ไปตากให้แห้งแล้วเผาเอาเอามาใช้เป็นน้ำด่าง เพื่อจะฟอกไหม ส่วนปัจจุบันน้ำด่างจะไปซื้อสำเร็จรูปจากตลาดมาทำการฟอกไหม เพื่อความสะดวกสบายไม่ต้องเตรียมอะไรมากนัก ทั้งนี้เพราะสภาพสังคมเปลี่ยนแปลงไปและเพื่อให้ทันต่อความต้องการของผู้บริโภค

การฟอกไหมเขตในเมือง ก็จะมีวิธีการทำเหมือนกับเขตนอกเมืองคือ หลังจากไปซื้อเส้นใยซึ่งเป็นเส้นใยดิบ ช่างทอผ้าก็นำเส้นใยนั้นมาฟอกตามกรรมวิธี

การย้อมสี เป็นกระบวนการทำให้สีเปลี่ยนจากสีธรรมชาติมาเป็นสีที่สวยงามขึ้น การย้อมสีในสมัยก่อนจะใช้สีที่ได้มาจากธรรมชาติเช่น มาจากพืชและสัตว์

สาวตรี สุวรรณสถิตย์ ได้ศึกษาเปรียบเทียบ ประวัติและลวดลายกรรมย้อมผ้าแบบมัดหมี่ ในประเทศต่าง ๆ บนเส้นทางการค้าโบราณพบว่า ในบรรดาผ้าชนิดต่าง ๆ เหล่านี้ มีทั้งผ้าฝ้าย ผ้าไหม ผ้าลินิน ผ้าแพร ผ้าต่วน ผ้าใยไม้ ซึ่งส่วนใหญ่จะผ่านกรรมวิธีการฟอกหรือย้อมสีให้สวยงาม ใสสบาย หรือผ่านเทคนิควิธีการย้อม และตกแต่งให้เป็นลวดลายที่สวยงาม

เทคนิคการย้อมและตกแต่งผ้าทั้งไหมและฝ้ายที่เรารู้จักกันอยู่หลายประเภทล้วนแล้วแต่เป็นเทคนิคที่คิดค้นขึ้นมาแต่สมัยโบราณ และมีการปรับปรุงพัฒนาให้มีความก้าวหน้าขึ้นเรื่อย ๆ จนถึงปัจจุบันนี้เทคนิคเหล่านี้พอจะจำแนกออกได้ ดังนี้

๑. การย้อมสีผ้าที่ทอแล้ว
๒. การย้อมสีเส้นด้ายหรือเส้นไหมก่อนที่จะทอ แล้วนำเส้นไหมที่ย้อมไว้แล้วเป็นสีต่าง ๆ ไปทอเป็นลายทางหรือลายขวาง
๓. การปักด้วยไหม หรือด้าย หรือด้ายเงินทอง ลงบนผ้าไหมที่ทอแล้ว (embroider)
๔. การทอผ้าเป็นยกดอก หรือทอเป็นยกดอกในตัว (brocade) การทอและปักให้เป็นลวดลายโดยใช้ด้ายหรือไหมเพิ่มเติมขึ้นไป (supplementary weave)
๕. การพิมพ์ลายมือลงบนผ้าหรือทอเสร็จแล้ว (print)
๖. นำผ้าที่ทอแล้วมาย้อมเป็นลวดลายโดยใช้วัสดุกันสี เช่น ดิน หรือขี้ผึ้งทาองบนผ้าเพื่อไม่ให้ผ้าส่วนนั้นติดสี และเกิดเป็นลวดลายตามที่ต้องการ (batik)
๗. การนำเส้นด้าย หรือเส้นไหมมาผูกหรือมัดด้วยเชือกเพื่อกันมิให้สีซึมติดได้ แล้วจึงนำไปย้อมสีเพื่อให้เกิดเป็นลวดลายตรงส่วนที่มัดไว้ก่อน (มัดหมี่ หรือ ikat)

ัจฉรา ภาณุรัตน์ และคณะ ได้ศึกษาเทคนิคดั้งเดิมและพัฒนาการทอและการใช้ผ้าไหม ในวิถีชีวิตของคนไทยเขมร พบว่าชาวไทยเชื้อสายเขมร ในสุรินทร์ นิยมทอผ้าไหมลาย สมอ อันลวยซิม ทอมัดหมี่ เช่น ไอร์ และอันปรม

ไอร์หรือโธล เป็นผ้าไหมที่เน้นสีสรรและลวดลายให้เด่นกว่าลวดลายอื่น ๆ ของผ้าสุรินทร์ สาว แรกเริ่มนิยมใช้ผ้าไอร์มากกว่าผู้สูงอายุ มักใช้เป็นผ้ารองในพิธีแต่งงาน ใช้เป็นของไหว้สำหรับญาติผู้ใหญ่ และถือเป็นผ้าพิเศษที่อาจเย็บเชิงซึ่งเรียกว่า "ปะโบร์" (ซึ่งแปลว่าริม) ได้ ซึ่งผ้ารองไอร์ที่มีปะโบร์เป็น เชิงนั้นเหมาะสำหรับสาว ๆ ว่างไปวัด ว่างพิธีแต่งงาน หรือว่างเพื่อจะรำกระทบสาก (โลดอันเร)

อันลวยซิม หรือที่ชาวบ้านเรียกทั่วไปว่า "จะปะชวร" มีลักษณะเป็นลายตามขวางมีสีแดงขาว เหลืองทอง และเขียวทอกลับไป จนจบผืน ในผืนหนึ่ง ๆ จะใช้เพียง 4 สีเท่านั้น การเลือกสีนั้นขึ้นอยู่กับความต้องการหรือความชอบของผู้ทอ

ผ้าอันลวยซิมนี้ มีลักษณะเด่นคือเป็นลายตั้งสลับสีเป็นเส้น เส้นไหมที่เป็นล่อนั้นมักนิยมนั้นไหม 2-3 เส้นให้เป็นเส้นเดียว บางครั้งก็มีการดัดแปลงให้ล่อนชัดขึ้น หรือเรียกว่าลายตั้งเอ้อย

กะเนียว เป็นผ้าไหมของชาวสุรินทร์ที่ใช้เส้นไหมต่างสีกันตั้งแต่ 2 เส้นขึ้นไปมาพันกันให้เป็นสี เดียวต้องใช้เวลาในการทำงานและใช้เส้นไหมมากกว่าปกติ แต่เมื่อเป็นผืนผ้าแล้วจะมีลักษณะเด่น คือเนื้อผ้า หนา และสวยแปลกตา ชาวพื้นเมืองนิยมใช้ผ้าชนิดนี้ในลักษณะการทอให้ดูเหมือนสีเดียวเรียบ สำหรับนุ่งโจง กระเบน หรือเป็นผ้ารองหางกระรอก ในงานบวช งานแต่งงาน ส่วนผู้สูงศักดิ์ก็มักออกแบบเป็นแบบผ้าปุม เขมร หรือเรียกว่าผ้าหน้านาง โดยทอ 3 ตะกอ ใช้ 5 ตัว หรือ 5 ไม้ ส่วนของหน้านางจะเป็น ลายใหญ่ 3 ลาย คือลายยันต์ ลายไก่ และลายหงษ์ มีลายเล็กเป็นช่องกัน 2 ช่อง คือลายขอ และ ลายโคม ส่วนลายพื้นก็อาจออกมาในรูปของลายปะโบร์ (ซึ่งนำส่วนเชิงผ้าไอร์มาขยายเป็นลายเต็มผืน) ลายสับปะรด ลากนกยูง เป็นต้น

ผ้าไหมสุรินทร์ประเภทสาคู สำหรับาย ๑๖-๑๘๐ ก็เป็นลวดลายดั้งเดิมที่ยังมีการทอและใช้แพร่ หลายอยู่แต่ก็ยังไม่เป็นที่นิยมของคนต่างถิ่น เพราะสีไม่สดฉูด และมักนิยมทำให่นอใช้สำหรับตนเอง

การสืบทอดศิลปหัตถกรรมการทอผ้าไหมของชาวสุรินทร์น่าจะมีระยะเวลาอันยาวนานมาก สืบทอด กันมาหลายชั่วอายุคน และที่น่าภาคภูมิใจตรงที่ชาวสุรินทร์เห็นคุณค่าความรู้ (ภูมิปัญญา) ของบรรพบุรุษ จน ต้องปฏิเสธผ้าชนิดอื่นที่แพร่กระจายเข้ามา แม้ในภาวะเศรษฐกิจรัดตัวเช่นนี้ ชาวสุรินทร์ก็ยังคงทอผ้าใช้เอง โดยยึดลวดลายโบราณ หากจะทอเพื่อการค้าก็จะตามใจผู้ซื้อและเรียกชื่อลายตามแหล่งที่มา เช่น ลายพนม เป็นลายพระตระบอง ลายสากล (สกลนคร) ลายนกยูง ลายไก่ ฯลฯ

สุมาลย์ โทมัส ได้ศึกษาเกี่ยวกับ ผ้าทอมือ ในประเทศไทย และประเทศเพื่อนบ้าน พบว่า การทอผ้ามัดหมี่ มี ๓ แบบ คือ

๑. การทำมัดหมี่ที่มีดเส้นพุ่ง (Weft Yarn) ให้เกิดลวดลายเมื่อทอเป็นผืนผ้า
๒. การทำมัดหมี่ที่มีดเส้นยืน (Weft Yarn) ให้เกิดลวดลายเมื่อทอเป็นผืนผ้า
๓. การทำมัดหมี่ที่มีดเส้นพุ่งและเส้นยืน (Double Yarns)

การทำมัดหมี่ทั้ง ๓ แบบนั้นพบในประเทศต่าง ๆ เกือบทั่วโลก แต่สำหรับในเมืองไทย ปกตินิยมทำมัดหมี่ด้วยการมัดเส้นยืน แต่พบหลักฐานว่า มีผ้าไหมชนิดหนึ่ง ที่มีการทอที่จังหวัด สุรินทร์ ชื่อว่าผ้าอันปรรม เป็นผ้าที่เกิดจากการทำมัดหมี่ทั้งเส้นพุ่งและเส้นยืน สำหรับการทำมัดหมี่ที่มีดทั้งเส้นพุ่งและเส้นยืน เท่าที่เคยพบ มีเพียง ๓ ประเทศเท่านั้น คือ อินเดียตอนเหนือ บาหลี ในอินโดนีเซีย และญี่ปุ่น

ชาวไทยที่มีความสามารถในการทำมัดหมี่นั้น ส่วนใหญ่จะเป็นชาวไทยที่มีเชื้อสายมาจากลาวพวน ลาวเทิง และลาวกา ที่ส่วนใหญ่ ตั้งถิ่นฐานอยู่ทางภาคตะวันออกเฉียงเหนือ และแถบอุทัยธานี และชาวไทยเชื้อสายเขมรที่จังหวัดสุรินทร์

ในบรรดาผ้าทอของสุรินทร์ ซึ่งมี ๔ ชนิด คือผ้าซิ่นบ็อด ผ้าอัลลูน ผ้าจงซิ่นและผ้าโฮล นั้น ผ้าโฮลได้รับการยกย่องว่า เป็นผ้าที่ทอยาก และมีความงดงามมากที่สุดและแน่นอน จะต้องมีราคาแพงที่สุดด้วย ทุกครอบครัวในสุรินทร์ จะมีผ้าโฮลเก็บไว้ใช้เองแม้แต่บ้านที่ยากจนที่สุด เมืองถึงวาระสำคัญ ๆ ในชีวิต จึงจะนำผ้านี้ออกมานุ่งกันสักครั้งหนึ่ง

การที่ผ้าโฮลจัดเป็นผ้าหายาก และงดงามมากที่สุดนั้น เนื่องมาจากกรรมวิธีการทอนั้นยากเย็น ไม่ใช่ทุกคนสามารถเรียนรู้วิธีการทอผ้าชนิดนี้ได้ เล่ากันว่า ในสมัยก่อน ผู้ใดที่ต้องการจะเรียนทอผ้าโฮล จะต้องนำดอกไม้ รูปเทียน ไปไหว้ครู ปู่ย่าตายาย จึงจะถ่ายทอดวิธีการทอผ้านี้ให้ และในขณะที่เรียนรู้การทำผ้าโฮล ผู้เรียนรู้จะต้องมีความมานะ อุตสาหะ เป็นอย่างสูง จึงจะทำได้สำเร็จ

คุณลักษณะของผ้าโฮล คือเป็นผ้าไหมที่ดีที่สุด บางเบาที่สุด และเนื้อแน่นที่สุด ในบรรดาผ้าไหมของสุรินทร์ทั้งหมด ลวดลายของผ้าโฮลเป็นลวดลายแบบฉบับที่มีเอกลักษณ์เฉพาะตัว ตามแบบศิลปะเขมร กรรมวิธีการทอผ้าโฮลจะคล้ายกับการทำผ้ามัดหมี่ แต่มีกระบวนการย้อม และมัดหมี่ที่จะใช้ทอ อย่างละเอียด ประณีตกว่าการทำผ้ามัดหมี่อื่น ๆ หลายเท่าตัว

ผ้าโฮล มี ๔ สี คือ สีเทา สีแดง สีขาว สีเขียว และสีเหลือง นิยมใช้สีแดงเป็นสีพื้น ส่วนสีอื่น ๆ เป็นลวดลาย สีที่ใช้จะนำมาจากวัสดุในธรรมชาติ เช่นเปลือกไม้ประเภทต่าง ๆ ตามปกติ ผ้าโฮลนั้น จะมี ๒ หน้า ด้านหนึ่งเป็นสีอ่อน และอีกด้านหนึ่งเป็นสีแก่กว่า สามารถให้รุ่งได้ทั้ง ๒ หน้า กล่าวกันว่า ผ้าโฮลที่ดีที่สุดนั้น สามารถนำมาใช้ซักน้ำได้ โดยที่น้ำจะไม่สามารถเล็ดลอดผ่านความแน่นของเนื้อผ้าออกมาได้เลย

วิธีทอผ้าชิ้นหมี

เครื่องมือที่ใช้ทอ ชนิดเดียวกันกับที่ใช้ทอผ้าฝ้าย แต่มีวิธีการแตกต่างกว่าคือก่อนที่จะทอเป็นชิ้นหมี จะต้องมัดหมีเสียก่อนแล้วจึงนำไปทอ คือคัดเลือกไหมที่ฟอกแล้วเอามาตันใส่หลักหมี วิธีค้น ๆ ไหมค้นกลับไปกลับมาสองหน เรียกว่าหนึ่งคู่ เรียงลำดับไปจนพอผืนไหมที่ต้องการจะทอ เอาเชือกกล้วยมาผูก แล้วแต่จะเอา ลวดลายอย่างไร เช่น หมีขด หมีนาค หมีดอกหญ้า หมีเอื้อ หมีหงส์ เป็นต้น การที่เอาเชือกกล้วยมาผูกไว้ นั้น เพื่อป้องกันมิให้สีถูกที่ผูก เวลาย้อมสีต้องเอาสีเต็มตามลาย เสร็จแล้วเอาไหมที่ผูกทำไว้แล้วนั้นมากรอเข้ากับ หลอดเวลาทอก็เอาหลอดที่กรอไว้พุ่งไป ก็จะได้ลายไปในตัว ส่วนผ้าผืนสำหรับนั้นจะเอาสีอะไรสุดแต่ความพอใจของผู้ทอ

ลายต่าง ๆ ของหมี

๑. หมีนาคน้อย

๒. หมีนาคต้นสน

๓. หมีดอกแก้ว

๔. หมีเอื้อ

๕. หมีตา (บางแห่งเรียกหมีดอกไม้)

๖. หมีเอื้อ

๗. หมีหมากจับ

๘. หมีกงน้อย

๙. หมีดอกหญ้า

๑๐. หมีร้าย

๑๑. หมีหมากจับหวาน

๑๒. หมีแมงมุม

๑๓. หมีฟองน้ำ

๑๔. หมีคนห้า (บางแห่งเรียกหมีดอกแก้วพระตะบอง)

๑๕. หมีต้นสน

๑๖. หมีกงเจ็ด

๑๗. หมีปักไม้

๑๘. หมีโอบกงน้อย

๑๙. หมีข้าวหลามตัด

๒๐. หมีดอกแก้วต้นสน

๒๑. หมีนกกแก้ว

๒๒. หมีดอกไม้

การเลี้ยงไหม - การสาวไหม

ศิริ ผาสุข ได้กล่าว ถึงการเลี้ยงไหม การสาวไหม การทอผ้าไหมในหนังสือปลูกกินก็ได้
ปลูกชายก็ดี ว่า การเลี้ยงไหมในปัจจุบันมีการพัฒนาไปมาก ได้มีการนำหม่อนไหมขนาดใหญ่มาจากต่างประเทศ
มาเลี้ยงด้วย การเลี้ยงไหมวัยอ่อน ซึ่งเริ่มตั้งแต่ไข่จนถึงไหมนอน 2 ใช้เวลาเลี้ยงประมาณ 17 วัน
การเลี้ยงไหมวัยแก่ ซึ่งเริ่มตั้งแต่ไหมนอน 3 จนกระทั่งสุก ใช้เวลาประมาณ 25 วัน

ผลผลิตระหว่างไหมลูกผสมกับไหมพื้นเมืองแล้ว ไหมพื้นเมืองกินใบหม่อน ครึ่งหนึ่งของไหมลูกผสม
แต่ก็ให้ผลผลิตจำนวนประมาณครึ่งหนึ่งของไหมลูกผสมเช่นเดียวกับ และราคาก็ต่างกันมาก ไหมจากลูกผสม
ราคาดีกว่ามาก

การทอผ้าไหม สมัยก่อน ไม่มีการทอเป็นเส้นเหมือนปัจจุบันทั้งนี้เพราะชาวบ้านถือว่าผ้าไหมเป็นของ
สูง จึงนิยมทอให้มีศิลปะที่สวยงามเป็นลวดลายแบบต่าง ๆ และลวดลายที่นิยมทอกันมากที่สุด ผ้าหมัดหมี่

ผ้าหมัดหมี่ที่มีการทอในหลายท้องถิ่น โดยเฉพาะชายแดนที่ติดกับประเทศเขมร ได้แก่จังหวัดบุรีรัมย์
สุรินทร์ และศรีสะเกษ

วิบูลย์ สีสวรรณ ได้กล่าวถึงกระบวนการผลิตผ้าไหมไว้ว่า

ผ้าไหม เป็นผ้าอีกประเภทหนึ่งที่เป็นงานศิลปหัตถกรรมพื้นบ้านของชาวอีสานที่มีคุณค่าและมีวิธีการ
เป็นของตนเองที่น่าสนใจการทอผ้าไหมแต่โบราณนั้นชาวอีสานจะเริ่มตั้งแต่การปลูกต้นหม่อนไว้สำหรับเลี้ยงตัว
ไหม เพื่อจะใช้ใยไหมมาทอผ้า

การเลี้ยงไหม เป็นอีกขั้นตอนหนึ่งหลักจากที่มีต้นหม่อนเป็นอาหารแล้ว การเลี้ยงไหมมีขั้นตอนอยู่
ยกนอกสมควร เพราะการดำรงชีวิตของตัวไหมค่อนข้างจะซับซ้อน ผู้เลี้ยงจะต้องดูแลอย่างใกล้ชิดทั้งการ
ให้อาหารและการรักษาตัวไหม เพื่อให้ตัวไหมเจริญเติบโตจนสามารถชักใยเป็นเส้นไหมได้ เมื่อได้ฝักไหม
หรือรังไหมแล้วจะต้องนำไปต้มในน้ำร้อน แล้วจึงสาวเส้นไหมออกมาจากรังไหมเรียกว่า การสาวไหม

การสาวไหม จะต้องเอาฝักไหมชักใยจนสุดแล้วไปต้มในหม้อสำหรับสาวไหมโดยเฉพาะ เป็นหม้อ
ที่มีหูทำด้วยไม้ไผ่สูงขึ้นไปบนปากหม้อ คล้ายหูของตะกร้าอีสานสำหรับแขวนรองเท้า เนื้อปากหม้อมีไม้เป็นง่าม
อีกอันหนึ่งยาวประมาณสองคืบเศษเรียกไม้ขึ้น มีรูเล็ก ๆ สำหรับร้อยเส้นไหมผ่านขึ้นไปซึ่งรอกการสาวไหมจะ
ต้องสาวเส้นไหมจากรังไหม ผ่านรูไม้ขึ้นไปบนรอกแล้วจึงผ่านไปยังที่เก็บไหม หรือเครื่องสาวรอก การสาว
ไหมจะต้องใช้ความชำนาญจึงจะได้เส้นไหมเส้นเล็กและเรียบเสมอกัน

เมื่อได้เส้นไหมดิบแล้ว จะต้องนำไปฟอกและย้อมก่อนจึงจะนำไปทอได้

การฟอกไหม ถ้าเป็นวิธีพื้นบ้านจะใช้ด่างธรรมชาติเป็นตัวฟอก คือใช้ ครีอกกล้วยแห้ง
ทางมะพร้าวไปเผาไฟ เอาขี้เถ้าไปแช่น้ำ แล้วกรองเอาน้ำใส ๆ ก็จะได้น้ำด่างสำหรับฟอกไหม น้ำด่างนี้จะ
ช่วยฟอกสีไหมดิบให้ขาว และยังช่วยละลายที่ไหมที่เป็นไหมเป็นแปมตามเส้นไหมให้เรียบด้วย

เมื่อได้เส้นไหมที่ฟอกแล้ว ขั้นตอนไปก็คือ การย้อมไหม การย้อมไหมให้เป็นสีขึ้นตามต้องการ
การย้อมไหมนี้ถ้าเป็นวิธีพื้นบ้าน จะใช้สีที่นำมาจากวัตถุดิบพื้นบ้าน เช่น แก่นไม้ รากไม้ ใบไม้เป็นส่วนมาก
เช่น แก่นแซ คราม ยอ ชุน เป็นต้น การย้อมสีด้วยสีธรรมชาติเหล่านี้จะทำให้ไหมที่ย้อมมีสีกลิ่นกลมกลืนกันต่าง

ไปจากสรีรวิทยาศาสตร์ซึ่งทำให้ไหมมีสีสดฉูดฉาดตัดกันจนดูบาดตาไม่กลมกลืน แต่สรีรวิทยาศาสตร์มีความสะอาดในการใช้และทนทานกว่าสีพื้นบ้าน

การย้อมสีเส้นไหมของชาวอีสานนี้ มีวิธีการพิเศษอยู่ประเภทหนึ่ง การย้อมไหมสำหรับทำผ้ามัดหมี่ซึ่งเป็นการย้อมให้เส้นไหมมีรอยด่าง เป็นลวดลายที่ต้องการเวลาทอเป็นผืนผ้า การย้อมไหมมัดหมี่จะย้อมด้วยวิธีใช้เชือกผูกมัดเส้นไหมเป็นกลุ่ม ๆ เป็นช่วง ๆ เพื่อให้สีไม่ติดเส้นไหมตรงส่วนที่ผูกมัดไว้ จะทำให้เกิดรอยด่างบนเส้นไหม (วิธีนี้เหมือนกับย้อม Iic Dyc) พร้อมทั้งจะนำไปทอเป็นผ้ามัดหมี่ต่อไป

การทอผ้าไหมก็ใช้เครื่องมือเครื่องใช้เช่นเดียวกับการทอผ้าฝ้ายนั่นเอง จะแตกต่างกันก็อยู่ที่ลวดลายและความประณีต ซึ่งจะเป็นไปตามความนิยมของแต่ละท้องถิ่น แต่หลักของการทอโดยทั่วไปก็ใช้หลักของการขัดกันของเส้นไหมที่เรียกว่า เส้นยืน และเส้นพุ่ง คล้ายกับการสานลายขัดนั่นเอง แต่การทอผ้าละเอียดกว่าการจักสานมากการทอผ้าฝ้ายจะต้องคัดเลือกไหมที่จะใช้เป็นเส้นยืนและเส้นพุ่ง เส้นไหมที่ใช้ทอผ้าไหมนี้แต่เดิมจะนิยมสาวและกรอด้วยมือ เส้นไหมจึงมักไม่เรียบมีไม่เล็ก ๆ ซึ่งเป็นลักษณะของผ้าไหมที่ทอและทำด้วยมือทั้งหมด อันเป็นเอกลักษณ์และลักษณะเฉพาะของผ้าไหมไทยอย่างหนึ่ง

ผ้าไหมของภาคอีสานนั้น จะทอเป็นผ้าสำหรับใช้ช่วงหมี่หลายชนิด เช่น ใช้เป็น ผ้าซิ่น ผ้าโสร่ง ผ้าขาวม้า ผ้าสไบ เป็นต้น

การทอผ้าของภาคอีสานดังกล่าวแล้วนี้จะเห็นว่าการทอผ้า เป็นงานศิลปหัตถกรรมพื้นบ้านที่มีความผูกพันใกล้ชิดกับชีวิตความเป็นอยู่ของชาวอีสานอย่างมาก นอกจากการทอผ้าจะแสดงให้เห็นความคิดในเชิงสร้างสรรค์ และความสามารถทางศิลปะแล้ว ยังแสดงออกถึงความศรัทธา เชื้อถือในศาสนาและขนบประเพณีของชาวอีสานได้เป็นอย่างดี

อย่างไรก็ตามผ้าทอชนิดต่าง ๆ ของชาวอีสานเป็นศิลปหัตถกรรมที่ใช้ความสามารถ ความชำนาญ และความละเอียดปราณีตอย่างสูง จึงเป็นมรดกทางศิลปหัตถกรรมที่สืบทอดมาจากบรรพบุรุษที่นำศึกษาค้นคว้า และน่าจะมีการอนุรักษ์แบบแผนพื้นบ้านดั้งเดิมไว้ ก่อนที่ความเจริญทางเทคโนโลยีจะเข้าไปทำลายเอกลักษณ์และลักษณะเฉพาะถิ่นของผ้าทออีสานจนหมดไป

สุนัข ๗ อุบล ได้กล่าวถึง การกรอเส้นไหม การฟอกไหม และการย้อมสี ไว้ดังนี้

การกรอเส้นใย (การเหล่งไหม) เป็นกระบวนการเรียงเส้นใยให้เป็นระเบียบเพื่อทำเป็นเช็ดหรือใจวิธีการนี้จะทำหลังจากการสาวไหมเรียบร้อยแล้ว การทำเป็นเช็ดหรือใจ นี้สะดวกในการที่จะนำเส้นใยไปทำเส้นด้ายพุ่งและเส้นด้ายยืน อีกอย่างหนึ่งเพื่อสะดวกในการฟอกเพราะเส้นใยที่สาวหรือดึงออกมาจากรังนั้นเส้นใยยาวติดต่อกันโดยไม่ขาดเป็นท่อน ๆ เลยซึ่งถ้าเอาเส้นใยที่มีเส้นยาว ๆ นี้ไปทำตามกรรมวิธีต่าง ๆ จะมีความยุ่งยาก เพราะเส้นใยที่ตั้งออกมาไม่เป็นระเบียบ ถึงแม้ว่าจะมีภาชนะรองรับก็ตาม ส่วนการกรอเส้นใยเขตในเมืองจะมีการกรอเพราะไม่มีการทำเส้นใย เส้นใยมีเขตในเมืองนำมาเป็นเส้นใยไหมพุ่ง ไหมเครีอจะไปซื้อมาจากถิ่นอื่น ซึ่งเส้นใยที่ซื้อมานี้ยังไม่ผ่านกรรมวิธีในการทำให้เส้นด้ายอ่อนนุ่มเป็นเส้นใยไหมดิบ และทำเป็นเช็ดหรือใจไว้แล้ว

การใช้ผ้า

โสภิตา ยายชด ได้กล่าวไว้ว่า ผ้าสัมมาคือผ้าที่เจ้าสวณำมาไหว้พ่อแม่และญาติผู้ใหญ่ ผ้าไหม และผ้าโสร่ง เป็นผ้าที่ทำจากผ้าไหมที่ใช้เป็นสมมาแก่ พ่อ - แม่สามี

ลายไหม ได้กล่าวไว้ว่า ผ้าขี้ผึ้งเครื่องนุ่งห่ม ผ้านำผ้ามาประกอบพิธีกรรมในประเพณี ของไทย ด้วยหลายวิธี ทั้งประเพณี ที่เกี่ยวกับพุทธศาสนา ประเพณีของชาวบ้าน และประเพณีของหลวง

ผ้าในวัฒนธรรมไทยที่เกี่ยวข้อง กับพระพุทธศาสนา ผ้าสีเหลือง สีกรัก สีผาด สีขนุน เป็นผ้าห่ม ของพระภิกษุ ใช้ในกิจของสงฆ์ และเป็นพุทธบูชา ห่มพระประธาน เจดีย์ สีขาวเป็นผู้ปฏิบัติธรรม ผู้ทรง ศิล แมชี อุบาสก - อุบาสิกา

ประเพณีไทยกับการใส่ผ้าในการปลุกเร็นหรือปลุกเร็นเรียนว่า ผ้าไหว้เป็นผ้าที่ทำขวัญเสก ประเพณีแต่งงานของไทย เข้าบ้างจะนำผ้าไปไหว้ผู้ ปู่ ย่า ตา ยาย และพ่อแม่ของฝ่ายหญิง เรียกว่า ผ้าไหว้ เพื่อแสดงความเคารพและขอพรให้อยู่เย็นเป็นสุข ในเวลาแต่งงาน โดยปกติจะมี ๑ สำหรับ สำหรับหนึ่ง สำหรับไหว้ ปู่ ย่า ตา ยาย ฝ่ายเจ้าสาว อีก 2 สำหรับ สำหรับไว้พ่อแม่และแม่เจ้าสาวมักจะเป็นผ้าที่ทำด้วยฝ้ายและไหม

ในวันสงกรานต์ชาวไทยที่นับถือพระพุทธศาสนา หลังจากอาบน้ำหรือรดน้ำ เพื่อแสดงความเคารพ และความกตัญญู ต่อผู้อาวุโส และจะต้องเตรียมผ้าใหม่มาเปลี่ยน หากไม่เป็นเสื้อผ้า จะเป็นผ้าถุง ผ้าห่ม สไบ ผ้าขาวม้า ก็ได้

ลวดลาย

จากการสำรวจ เบื้องต้นเกี่ยวกับการทอผ้าไหมอุบลได้พบว่ามีลักษณะแตกต่างกัน ตามสภาพในด้าน ลวดลายสืบเนื่องมาจากเชื้อสายต่างเผ่าพันธุ์และเขตภูมิศาสตร์ เช่น ได้รับอิทธิพล มาจากเชื้อสายชาว ไทยที่มาจากเมืองเซโปน ประเทศลาว จากเขมรหรือส่วย

ลวดลายจะได้รับอิทธิพลจากสิ่งแวดล้อม เช่นลายสายฝน ลายใบไผ่ ลายดอกแก้ว ลายดอกพิกุล ลายแมงมุม ลายต้นสบ ลายผีเสื้อ ลายไก่ ลายเนขา ลายสิงโต ลายช้าง เหล่านี้เป็นต้น

นอกจากนี้เป็นลายที่เกิดจากการสังเกตและมีความคิด สร้างสรรค์ ความมีไหวพริบ ในการประดิษฐ์ ลายที่นำมาเป็นแบบได้อีก เช่น ลายขอ ลายโดม ลายกาน้อง ลายหมากจับกระจับ ซึ่งเป็นการทอแต่ละลาย ของลายเหล่านี้ จะต้องมีเส้นใยไหมสีพื้น ดันด้วยทุกครั้ง คือทอลายให้เต็มลายแล้ว จะทอตันด้วยเส้นไหมสี พื้นจะเป็นสีอะไรก็ได้

ศิริ ผาสุก ได้กล่าวไว้ว่า คนใช้ผ้าโดยทั่วไปผ้าไหมไทยนับประชาชนถือว่าเป็นของสูง การทอผ้า ไหมจะทอเนื้อเก็บไว้ในวันสำคัญ ๆ เท่านั้น เช่น งานแต่งงาน บวชเาค หรือไว้สำหรับผู้ที่มาช่วงงาน เทศกาล ส่วนผ้าถุงอยู่ในบ้านนั้นนิยมผ้าโรงงาม ที่มีราคาสูงกว่ามานุ่ง

ผลการวิจัย

จากการศึกษากับกลุ่มตัวอย่างของชาวน้ำเมืองที่พูดภาษาเขมรใน จังหวัดศรีสะเกษ สุรินทร์ บุรีรัมย์ โดยการใช้นโยบายหมักในการเก็บรวบรวมข้อมูล สรุปผลได้ดังนี้

การเลี้ยงไหม

จากการศึกษาพบว่ากลุ่มตัวอย่างในจังหวัดเหล่านั้นยังนิยมเลี้ยงไหมพันธุ์ไหมเมือง ได้แก่พันธุ์สีเหลืองและพันธุ์สีขาว ส่วนพันธุ์เกษตรและพันธุ์ลูกผสมซึ่งเกิดจากการนำพันธุ์ไหมเมืองและไหมเกษตรมาผสมกันนั้น เป็นพันธุ์ที่กำลังได้รับการส่งเสริมจากทางราชการ

วัตถุประสงค์ของดีไหม การให้อาหารและการดูแลรักษา

1. ระยะฟักตัว นำไข่ของตัวไหมมาวางบนผ้าแล้วนำภาชนะทรงกลม เช่น ชันครอบไว้เพื่อให้ไข่ฟักตัวในอุณหภูมิที่พอเหมาะ ใช้ระยะเวลาประมาณ 1๐ วัน ไข่ก็จะฟักตัวเป็นตัวหนอนไหม
2. ระยะตัวอ่อน เรียกว่าระยะนอน 1 ตัวหนอนไหมยังตัวเล็กมากอาหารที่ให้นั้นจะเป็นใบหม่อนอ่อนแห้งผอย โดยให้อาหารวันละ ๒ เวลา คือตอนเช้า กับ ตอนเย็น ระยะนี้จะใช้เวลาประมาณ 7-9 วัน ตัวหนอนไหมจะเจริญเติบโตขึ้น ผู้เลี้ยงจะคัดตัวใหญ่แยกไปฟักระยะตั้งไข่
3. ระยะตัวอ่อน เรียกว่าระยะนอน 2 หนอนไหมจะโตขึ้นการให้อาหารผู้เลี้ยงจะให้ใบหม่อนวันละ ๓ เวลา ใช้เวลาประมาณ 7-9 วัน ผู้เลี้ยงก็จะคัดตัวหนอนไหมที่ใหญ่แยกใส่ฟักระยะตั้งไข่
4. ระยะตัวเต็มวัย เรียกว่าระยะนอน ๓ และระยะนอน 4 ในระยะนี้ตัวหนอนไหมจะมีตัวโตมาก การให้อาหารผู้เลี้ยงจะให้ใบหม่อนวันละ ๓ เวลา ระยะนอน ๓ จะใช้เวลาประมาณ 7-9 วันระยะเวลานอน 4 จะใช้เวลา ๘-1๐ วัน ในระยะนอน 4 ซึ่งจะเป็นระยะสุดท้ายนี้ตัวหนอนไหมไปวางไข่ในจ่อหรือกิ่งไม้ที่นำมามัดรวมกันเตรียมไว้เพื่อให้หนอนไหมสร้างรังไหม ซึ่งจะใช้ระยะเวลาในการสร้างรังไหม 5-7 วัน

ในแต่ละระยะการนอนนั้น ตัวหนอนไหม จะมีการลอกคราบ ผู้เลี้ยงจะต้องคัดตัวหนอนไหมที่มีขนาดไล่เลี่ยกันไปใส่ในภาชนะอันเดียวกัน การให้อาหารแต่ละครั้งนั้น ผู้เลี้ยงจะต้องทำความสะอาดภาชนะที่ใช้เลี้ยงอยู่เสมอ จะป้องกันความคลุกคลีและการเลี้ยงให้มีชีวิตเพื่อป้องกันแมลงวัน แมลงหวี่หรือมดที่จะมาทำอันตรายต่อตัวหนอนไหม

การสาวเส้นไหม

เมื่อได้รังไหมมาแล้วผู้เลี้ยงจะเก็บเศษกิ่งไม้หรือใบไม้ที่ติดกับรังไหมออก แล้วนำรังไหมไปสาว

เส้นไหม ซึ่งการสาวไหมก็คือการดึงเส้นไหมออกจากรังไหม โดยต้มน้ำให้ร้อนแล้วใส่รังไหมลงไป ใช้ไม้พายเล็ก ๆ กดรังไหมใต้น้ำ เมื่อรังไหมลอยขึ้นมาจึงค่อย ๆ ดึงใยไหมออกมาเป็นเส้น โดยผ่านระแทะสาวไหม เอาเส้นไหมลงไปในภาชนะรองรับ เมื่อหมดใยไหมแล้วจึงตัดรังไหมนั้นออกแล้วใส่รังไหมชุดใหม่ลงไป

ประเภทของเส้นไหม

การทำไหมในตู้หรือไหมหยาม ได้จากการสาวไหมจากเปลือกนอกจนหมดแล้วจะเหลือรังไหมชั้นใน ถ้านำรังไหมชั้นในไปสาวอีกครั้งหนึ่งก็จะได้ไหมเส้นเล็กซึ่งเราเรียกว่าไหมร้อย ส่วนไหมกลางนั้นได้จากการสาวไหมจากรังไหมทั้งหมดภายในครั้งเดียว เมื่อได้เส้นไหมประเภทต่าง ๆ ตามที่ต้องการแล้วก็ให้นำเส้นไหมไปขึ้นอีกเพื่อแคะใยไหม ทำให้เส้นไหมเรียบ ไม้เป็นปมปม แล้วนำไปขึ้นกองเพื่อขึ้นจำนวนเส้นไหมเรียกว่าไหมร้อย

การฟอกเส้นไหม

เป็นขั้นตอนก่อนการย้อมสี เพราะการฟอกเส้นไหมจะทำให้เส้นไหมอ่อนนุ่ม สีเดิมของเส้นไหมจะจางลง และทำให้การย้อมสีติดอยู่ตามเส้นไหมหลุดออกด้วย การฟอกเส้นไหมเริ่มจากการนำเส้นไหมไปแช่ในน้ำสะอาดชั่วขณะหนึ่งเพื่อให้เส้นไหมอ่อนตัว และนำไปต้มกับน้ำด่างที่กำลั้งเดือดประมาณ 10 - 15 นาที แล้วนำมาล้างด้วยน้ำสะอาดแล้วนำไปตากบนราวจนเส้นไหมแห้ง

น้ำด่างที่นำมาใช้ในการฟอกเส้นไหมนั้นได้มาจากธรรมชาติ เช่น ก้านแห้งของลูกมะพร้าว เปลือกแห้งของต้นกล้วย เปลือกนุ่น งวงตาล หรือ ฟางข้าว โดยนำไปเผาไฟแล้วเอามาผสมกับน้ำและนำไปกรองก็จะได้น้ำด่างสำหรับฟอกเส้นไหม แต่ชาวบ้านบางคนก็นิยมใช้ด่างจากท้องถิ่น

การย้อมสี

ก่อนการย้อมสีทุกครั้งต้องนำเส้นไหมไปย้อมสีเหลืองจากคันเข เพื่อให้การย้อมสีไหมครั้งต่อไปติดแน่นจับเนื้อไหม การย้อมเส้นไหมเริ่มจากนำเส้นไหมไปแช่น้ำสะอาดชั่วขณะหนึ่งเพื่อให้เส้นไหมอ่อนตัวแล้วนำเส้นไหมไปต้มกับน้ำสีที่กำลั้งเดือดใช้เวลาในการต้มประมาณ 5-10 นาที แล้วนำไปตากให้แห้งถ้าผู้ย้อมยังไม่ได้สีที่พอใจก็สามารถนำไปย้อมได้อีกจนกว่าจะได้สีที่ตนพึงพอใจ หลังจากนั้นนำเส้นไหมที่ย้อมแล้วไปแช่น้ำขาวที่ต้มเพื่อให้เส้นไหมนั้นเหนียวแล้วจึงนำไปตาก

ในกรณีที่ต้องการทำผ้ามัดหมี่ จะต้องนำเส้นไหมที่ฟอกแล้วไปใส่รังสีก่อน เพื่อบันทึกจำนวนเส้นจากนั้นจึงมัดเส้นไหมเป็นลวดลายด้วยปอกกล้วย หรือ เชือกฟางให้เป็นลวดลายตามที่ต้องการแล้วจึงนำไปย้อมสี

สีที่ใช้ย้อมเส้นไหมนั้นนิยมทั้งสีสังเคราะห์ที่ซื้อมาจากร้านค้า และสีธรรมชาติ เช่นสีแดง ได้จากครั่ง

สีน้ำเงินได้จากต้นสาบ สีเหลืองแก่ได้จากต้นเคล และต้นเข ลิเหลียงอ่อนได้จากต้นมะโฮดและสีดำได้จากต้นมะเกลือ

กรรมวิธีในการทอผ้า

ก่อนการทอจะต้องนำเส้นไหมไปขึ้นอีกเมื่อทำเส้นยืนและเส้นพุ่ง การทำเส้นยืนนั้นจะต้องนำเส้นไหมไปเข้าเผือกาวซึ่งเป็นเครื่องมือที่ใช้เพื่อประมาณความยาวของผ้าที่ต้องการทอ ส่วนการทำเส้นพุ่งนั้นจะนำเส้นไหมจากอีกไปสอดด้วยใน ไล่หลอดไม้ที่เตรียมไว้ แล้วนำหลอดนั้นไปใส่กระสวย การทำเส้นพุ่งนั้นผู้ทอสามารถทำใหม่ควบได้ด้วยการนำเส้นไหมที่มีสีต่างกันมาเข้าในให้เป็นเส้นเดียวกัน

การทอ นำเส้นไหมยืนไปเข้าพีมตามขนาดของพีมที่ผู้ทอต้องการ เช่น พีม 28, 30, 36, 40, 42 ขนาดของพีมจะเกี่ยวข้องกับหน้ากว้างของผ้า เช่น พีม 28 จะมีความกว้างของผ้าน้อยกว่าพีม 42

ผ้าทอ

1. ผ้าพื้น จะทอโดยให้ไหมเส้นพุ่งเพียงสีเดียว และไหมเส้นยืนก็เป็นสีเดียวเท่านั้น เช่น ไหมเส้นพุ่งเป็นสีเขียว ไหมเส้นยืนเป็นสีเหลือง จะได้ผ้าไหมที่เป็นเส้นขี้ม้า
2. ผ้าลายตาหมากรุก จะใช้เส้นยืนหลายสีสลับกันเช่น แดง น้ำเงิน ขาวและไหมเส้นพุ่งก็จะเป็นหลายสีเหมือนกัน แล้วก็นำมาทอให้เป็นลายตารางหมากรุกตามที่ต้องการ
3. ผ้าลายมัดหมี่ จะใช้ไหมเส้นยืนเพียงสีเดียวเท่านั้น แต่จะใช้ไหมเส้นพุ่งหลายสีและมีลวดลายมากมายตามที่ผู้ทอได้มัดไว้ การสร้างลวดลายบนผืนผ้าซึ่งเป็นผ้ามัดหมี่ที่มีลวดลาย จะขึ้นอยู่กับจำนวนของตะกอล ซึ่งจะต้องใช้ตะกอลมากกว่า 2 ตะกอลขึ้นไปจึงจะทำให้ผ้านั้นเกิดลวดลายได้ เช่น ผ้าโฮล จะใช้ 3 ตะกอล แต่ผ้าไหมโดยทั่ว ๆ ไปที่พบจะใช้น้อย ๒ ตะกอลเท่านั้น

ประเภทของผ้าที่ทอและโอกาสที่ใช้

1. ผ้าขาวม้า ใช้พุ่งอยู่กับบ้าน คาดเอา โปกศรีษะ ใช้ผูกเปลนอน ใช้กระโจมอก และใช้เป็นผ้าไหว้ สำหรับพ่อแม่เจ้าบ่าวและเจ้าสาว
2. ผ้าสไบ จะมีลักษณะคล้ายผ้าขาวม้า ใช้เป็นผ้ามาดหน้าในงานบวช งานบุญต่าง ๆ ที่วัด และงานรื่นเริง สำหรับหนุ่มสาว ผู้ชายจะได้ผ้าสไบคล้องคอไปงานพิธีหรือการละเล่นนั้นเช่นกัน สำหรับผู้หญิงจะได้เป็นสไบเฉียงในงานพิธีต่าง ๆ เช่นงานแต่งงานหรือการละเล่นพื้นบ้าน
3. ผ้าโสร่ง เป็นผืนพุ่งสำหรับผู้ชาย ใช้พุ่งอยู่กับบ้าน ไล่ไปในงานพิธีต่าง ๆ และ เป็นผ้าไหว้พ่อแม่เจ้าบ่าวเจ้าสาว
4. ผ้าพุ่ง ใช้พุ่งอยู่กับบ้าน ใช้ในงานพิธี ใช้เป็นผ้าไหว้ในงานแต่งงาน ได้แก่ ผ้าพื้น ผ้าโฮล

ผ้าไหม ผ้าสมอ ผ้าดองใย ผ้าคัน ผ้ามัดหมี่ ผ้าหางกระรอก

๕. ผ้าทอใช้สำหรับผู้หญิงสูงอายุขนาดเท่าไปวัดหรือไปงานพิธีต่าง ๆ และใช้เป็นผ้ารองกราบ

ลายผ้าและ โทนสี

1. ผ้าขาวม้า ที่นิยมทอกันคือลายตาหมากรุก สีที่นิยมคือ สีแดง เหลือง เขียว ขาว ดำ ฯลฯ
2. ผ้าสไบ ส่วนมากนิยมทำเป็นผ้าสีจืดและลายเหมือนผ้าขาวม้า
3. ผ้าโสร่ง ที่นิยมทอคือลายตาหมากรุกขนาดใหญ่ สีที่นิยมใช้ คือสีแดงและสีเขียว
4. ผ้าถุง แยกออกเป็นดังนี้
 - 4.1 ผ้าพื้น เป็นผ้าที่ไม่มีลวดลายบนพื้นผ้า สีที่นิยมทอคือ สีน้ำตาลทอง สีม่วง สีขาว สีน้ำเงิน สีเขียว
 - 4.2 ผ้าโกล เป็นผ้าที่มีลักษณะเป็นลายเส้น ลักษณะของลายจะเป็นลายขน มีหลายสีในหนึ่งผืน เช่น สีเขียว สีดำ สีเหลือง สีแดง ฯลฯ
 - 4.3 ผ้าไหม เป็นผ้าที่มีลักษณะลวดลายเป็นสีเหลี่ยม อาจจะไปปรากฏร่วมกับลายอื่น ๆ เช่น ไหมดอกมะเขือ ไหมแหวนเพชร ไหมคันสน ฯลฯ สีที่นิยม คือ น้ำตาลทอง ม่วง เขียว น้ำเงิน แดง
 - 4.4 ผ้าสมอ เป็นผ้าที่มีลักษณะของลวดลายเป็นสี่เหลี่ยมเล็ก ๆ สีที่นิยม คือ สีเขียว เหลือง แดง
 - 4.5 ผ้ากะเปียว หรือที่เรียกอีกอย่างหนึ่งว่าผ้าหางกระรอก เป็นผ้าลายเส้นละเอียด สีที่นิยม คือ สีเขียว สีแดง สีเหลือง สีม่วง สีส้ม ฯลฯ
 - 4.6 ผ้าอันปรม เป็นผ้าที่มีลักษณะลวดลายเป็นสายเส้นคล้ายผ้าโกลแต่ลายของผ้าจะเป็นลายเรียกใบไม้ใช้ลายดูเหมือนผ้าโกล
 - 4.7 ผ้าคัน มีลักษณะคล้าย ๆ ผ้าโกล แต่จะมีเส้นคันในแนวตั้งชัดเจนกว่าผ้าโกล สีที่นิยม คือ สีเขียว สีดำ สีเหลือง สีแดง ฯลฯ
 - 4.8 ผ้ามัดหมี่ คือผ้าที่มีลักษณะของลายผ้าที่เกิดจากการนำเส้นไหมใหม่ใหม่มัดด้วยเชือกฟางหรือปอกกล้วยแล้วนำไปย้อมสีเพื่อให้ได้ลวดลายตามที่ต้องการ เช่น ลายต้นส้ม ลายไก่ ลายแหวนเพชร ลายดอกมะเขือ ลายแมงป่อง ลายลูกช้าง ลายนกยูง ลายนก ลายไก่ ลายแมงมุม ลายดอกแก้ว ลายดอกมะลิ ฯลฯ สีที่นิยม คือสีทองอ่อน สีแดง สีน้ำเงิน สีเหลือง สีม่วง

อภิปรายผล

1. การผลิตผ้าไหมของชาวน้ำเงินเมืองที่ปลูกชาเขตรในอีสานตอนใต้

1.1 การเลี้ยงไหม

1.1.1 การเลี้ยงแบบดั้งเดิม ชาวน้ำเงินเมืองที่ปลูกชาเขตรในอีสานตอนใต้นิยมเลี้ยงไหมพันธุ์พื้นเมืองสีเหลือง ซึ่งเป็นพันธุ์ที่สามารถหาเองได้ เลี้ยงง่าย ดูแลรักษาง่าย มีความทนทานต่อสภาพดินฟ้าอากาศ โดยผู้เลี้ยงนิยมเลี้ยงในกระดิ่งแล้วนำผ้ามาดลุมให้มัดชิดเพื่อป้องกันแมลงมารบกวนหรือทำอันตรายต่อตัวหนอนไหม

1.1.2 การเลี้ยงแบบใหม่ ในปัจจุบันหน่วยงานทางราชการบางหน่วยเช่น หน่วยงานส่งเสริมการปลูกหม่อนเลี้ยงไหม, หน่วยงานส่งเสริมวัฒนธรรม, หน่วยงานเกษตรฯ ฯลฯ ได้เข้ามามีส่วนร่วมส่งเสริมสนับสนุนกลุ่มแม่บ้านในการประกอบอาชีพเสริมนอกเหนือจากการทำไร่ทำนา โดยการรื้อฟื้นพันธุ์หม่อนพันธุ์เกษตรซึ่งมีลำตัวใหญ่กว่าพันธุ์พื้นเมืองมาให้กลุ่มแม่บ้านทดลองเลี้ยงในโรงเรือนขนาดมาตรฐานที่หน่วยงานนี้งบประมาณสนับสนุนสร้างให้ ให้อุปกรณ์ทุกอย่าง

1.2 การทำเส้นไหม

ชาวน้ำเงินเมืองที่ปลูกชาเขตรในอีสานตอนใต้ นิยมทำไหมเส้นเล็ก หรือที่เรียกกันว่าไหมน้อยกันมาก เนื่องจากเมื่อทำไหมน้อยไปทอแล้วจะ ได้ผ้าไหมที่มีความแวววาว และสวยงาม รวมทั้งไหมน้อยเป็นที่ต้องการของท้องตลาดเนื่องจากเป็นไหมที่ดีที่สุด ส่วนไหมกลาง และไหมใหญ่ จะนำไปทอผ้าพื้นหรือนำไปขายในท้องตลาดมากกว่าจะนำมาทอเป็นผ้าไหม

1.3 การย้อมสี

ในปัจจุบันชาวน้ำเงินเมืองนิยมย้อมสีเส้นไหมด้วยสีสังเคราะห์มากกว่าสีธรรมชาติ เนื่องจากสีสังเคราะห์นั้นหาซื้อได้จากท้องตลาด และสะดวกต่อการย้อม และหาได้ง่าย ยิ่งย้อมยิ่งไรก็ตามบางกลุ่มบางหมู่บ้านก็ยังนิยมย้อมด้วยสีธรรมชาติที่หาได้ เช่น สีแดงจากครั่ง สีดำจากมะเกลือ สีเหลืองจากเคลง เป็นต้น

1.4 การทอผ้า

ชาวน้ำเงินเมืองยังนิยมทอด้วยกี่มือซึ่งหาง่ายและสามารถหิ้ว ยืนไว้มีตัวภายในหมู่บ้าน ส่วนเพิ่มที่ใช้มีหลายขนาดขึ้นอยู่กับความต้องการของผู้ทอ เช่น กี่ม 28, 30, 40, 42 เป็นต้น

1.5 ประเภทของผ้า

ชาวน้ำเงินเมืองนิยมทอผ้าผืนยาวมี ผ้ามัดสั้น ผ้ามัดยาว ผ้ามัดหมี่กันหนาว นิยมใช้กันทั้งภายในครอบครัว

สำหรับการรอผ้า เพื่อการค้ามันยิ่งตกลงน้อยจะขายต่อ เมื่อมีผู้ไปขอซื้อหรือมีใญ่หาทางเศรษฐกิจ ประเภทของผ้าที่
ทอสำหรับชาวพื้นเมืองที่พูดภาษาเขมรในอีสานตอนใต้ นั้น จะมีเอกลักษณ์เป็นของตนเอง เช่น ผ้าโสก ผ้าอ้อม
และโพนสีจะเป็นสีทึบ สำหรับผ้ามัดหมี่เป็นพื้นขมทอกันมากจะมีลวดลายทั้งงามและแปลกตา มีการทอลวดลายที่เป็น
ลายผสมมากขึ้นและผ้าทอก็เป็นพื้นขมเช่นกัน

๒. การใช้ผ้าไหมในชีวิตประจำวัน

ชาวพื้นเมืองที่พูดภาษาเขมรในอีสานตอนใต้ นิยมทอผ้าไหมเพื่อใช้แต่งตัวในชีวิตประจำวัน โอกาส
ในการใช้ผ้าไหม นั้น ถิ่นพื้นผ้าไหมที่มีสีล้วน ลวดลายสวยงามแปลกตา ก็จะใช้ในงานพิธีต่าง ๆ ใส่ไปวัด ในไปทำ
บุญ ฯลฯ และเมื่อเสร็จสิ้นจากงานกลับบ้านก็จะรีบเก็บ รักษาความสะอาดของผ้าชิ้นนั้น แต่เมื่อใช้บ่อยขึ้นจน
กลายเป็นผ้าที่เห็นเริ่มตาแล้วก็จะนำผ้านี้มาแต่งแต้มตามปกติต่อไป ในบางรายที่มีผ้าทอเก็บไว้มากก็จะเก็บผ้านั้น
ไว้เป็นมรดกให้ลูกหลาน เก็บไว้ให้ลูกสาวนำไปเป็นผ้าไหว้ญาติผู้ใหญ่ฝ่ายชายในการแต่งงาน เก็บไว้ให้ลูกชาย
นำผ้าใส่รองโป่งในงานบวชหรืออภิเษก ชาวพื้นเมืองจึงนิยมทอไว้ใช้ในครอบครัวมากกว่าที่จะทอขึ้นเพื่อซื้อขาย

๓. ประวัติผ้าไหม

ประเทศไทยในสังคมก่อนประวัติศาสตร์อันยาวนาน เป็นดินแดนที่มีมนุษย์อาศัย และตั้งถิ่นฐานมาก่อน
มีวัฒนธรรมตลอดจนการดำรงชีวิตที่คล้ายคลึงกัน ต่อมาได้นำวิทยาการมาพัฒนาเครื่องมือเครื่องใช้ให้เหมาะสม
จากหลักฐานทางอ้อม (Circumstantial Evidence) พบว่า ได้มีการนำลวดลายของเชือกทาบบนแผ่น
ภาชนะ เพื่อให้เกิดลวดลายสวยงาม มีการทำเชือกจากเส้นใยของพืช มนุษย์ก่อนประวัติศาสตร์ช่วงนั้น มีการนำ
เส้นใยมาถักทอขึ้นได้แล้ว อาจเป็นไปได้ว่ามีการผลิตผ้า ซึ่งใช้วัตถุดิบในการทอเส้นใยจากพืช เช่น ได้มาจาก
ฝ้าย โยลีนิน และเส้นใยที่ได้มาจากขนสัตว์ และเส้นไหม

หลักฐานที่เห็นผ้าโดยตรงมีก่อนประวัติศาสตร์ในประเทศไทยนั้น พบจากเศษผ้าที่ติดอยู่กับสำริด
ของบ้านเชียง นอกจากนี้ยังได้พบหลักฐานผ้าอื่น ๆ จำนวนหนึ่งที่บ้านนาดี อำเภอหนองหาน จังหวัดอุดรธานี
รวมทั้งผ้าไหมด้วย หลักฐานคือ ด้าย โยทอเป็นเกลียวทำเป็นเกลียว ผ้าเป็นผืน เส้นไหม ซึ่งได้ประดิษฐ์คิดค้น
การทอผ้า หรือทอผ้าจากเส้นใยที่ได้จากลำต้นพืชและไหมขึ้นไว้แล้ว และผ้าต่าง ๆ อาจจะมีสีล้วนด้วย เพราะ
มีหลักฐานว่ามนุษย์ก่อนสมัยประวัติศาสตร์รู้จักใช้สีย้อมธรรมชาติมานานนับ ๓ ปี การย้อมเป็นครั้งแรก ๆ คงเป็น
เพียงการทำน้ำที่คั้นมาจากดอก ผล ราก เปลือก หรือแก่นของพืช เท่านั้น

ในสมัยโบราณเชื่อว่าไหมเป็นเส้นค่าที่มีราคาสูงและหาได้ยาก โดยเฉพาะผ้าไหมซึ่งเป็นผ้าชั้นดี
สามารถใช้ในการทอเป็นเครื่องราชบรรณาการในเมืองต่าง ๆ ผู้ที่ใช้ผ้าไหมมักจะเป็นผู้ที่อยู่ในสังคมชั้นสูง
ฐานะทางเศรษฐกิจดี ผ้าไหมจะถือว่ามีคุณค่าเพียงใด สุ่มขึ้นอยู่กับขนาดของเส้นไหม วิธีการทอ การให้ลวด
ลายตลอดจนเทคนิคในการแต่งแต้มสีเป็นมาตราชูณ

ในสมัยรัตนโกสินทร์ วัฒนธรรมนิยมในลวดลายใช้ผ้า นุ่งห่มผ้า ประเพณีการแต่งกายของชายหญิง ตลอดจนการแต่งกายในราชสำนักก็คงดำเนินไปตามแบบอย่างชาวกรุงศรีอยุธยา เรื่อยมา ในช่วงนี้ปรากฏชื่อผ้าต่างๆ เฉพาะที่ใช้อยู่ในราชสำนักก็มีอยู่หลายชนิด เช่นผ้า เข็มชาย เป็นผ้าทอให้เห็นลวดลายของ ผ้าอัตลัดเห็นผ้าสีใช้ในราชสำนักทอให้เห็นเห็นแมงกอกว่าลวดลาย ผ้าทองปักหรือผ้าถมปักทอด้วยไหม เพละกลางมีสีสันต่างหาก แต่เดิมใช้นุ่งโจงกระเบนและบอกละมอญตำแหน่งของข้าราชการและเสนาบดี เช่นสมปักกรวยและลอมปักปุม เป็นผ้าสำหรับเจ้ากรม ปลัดกรม นุ่งผ้าสมปักล่องจวน เป็นผ้าที่มีแถบลายเป็นสีต่างๆที่เชิงกลางผืนผ้าไม่มีลายและมีสีต่างๆไปจากเชิงผ้า บทกวีจะเป็นผ้าไหม ผ้าทอเดิมผู้มีบรรดาศักดิ์เป็นหลวงจะใช้นุ่งเข้าผ้า นอกจากนี้มีจำพวกผ้าไหม เช่นไหมตาราง ไหมตะเกก สำหรับแพรเงินนั้นพวกคหบดีทั่วไปนิยมใช้

ช่วงสมัยรัชกาลที่ 5 ทรงสนับสนุนให้มีการใช้ผ้าไหมและการทอผ้าไหมขึ้นใช้ภายในประเทศ โดยสถาปนากรมช่างไหมขึ้นในปี พ.ศ. 2452 หรือ ร.ศ. 128 โดยมีหมื่นจิไชยมหินทรโรดม (พระองค์เจ้าเพ็ญพัฒนพงษ์) เป็นอธิบดีและทรงโปรดเกล้าฯ ให้ตั้งโรงเรียนช่างไหมขึ้น ภายหลังเปลี่ยนชื่อเป็นโรงเรียนเกษตร ซึ่งวังสระปทุมและได้ขยายออกไปตามหัวเมืองทางภาคอีสาน โดยเฉพาะที่จังหวัดนครราชสีมาและจังหวัดบุรีรัมย์ พร้อมกันนั้นได้มีผู้เชี่ยวชาญจากประเทศญี่ปุ่นมาให้คำแนะนำเกี่ยวกับพันธุ์ไหมและการคัดเลือกพันธุ์ ต่อมาได้ยกเลิกโครงการแต่การเลี้ยงไหมก็ได้ขยายออกไปทั่วภาคอีสานและถือได้ว่าเป็นการประกอบอาชีพเสริม และยังมีโครงการศิลปาชีพของสมเด็จพระนางเจ้าฯ พระบรมราชินีนาถให้การส่งเสริมและช่วยเหลือเพื่อนำผ้าไหมไปใช้ในทางเศรษฐกิจและศิลปวัฒนธรรมพื้นบ้านอีกด้วย

บรรณานุกรม

- ชัยวัฒน์ จันทรศรีวงศ์. "การทอผ้าและส่งเสริมศิลปาชีพ". กสิกร. 65:4 (กรกฎาคม-สิงหาคม 2535) 381-390.
- ทรงพันธ์ วรรณมาศ. ผ้าไหมลายอีสาน. กรุงเทพฯ : โอเดียนสโตร์, 2534.
- มณฑา ลำเจียกหนู. "ผ้าไหม." มิตรครู. 17:61-62, กันยายน 2535.
- วัฒนา จทะวิภาค. ช่างทอผ้ามัดหมี่: หัตถกรรมทอมบ้าน. กรุงเทพฯ : โรงพิมพ์การศาสนา, 2527.
- วิบูลย์ ลีสุวรรณ. ศิลปหัตถกรรมทอมบ้าน. กรุงเทพฯ : ปาณยา, 2527.
- วิภาต(นามแฝง). "ช่างทอผ้าไหมอีสาน." สตรีสาร. 27:84-85, 97-98, ตุลาคม 2525.
- วิมลพรรณ ปิตธวัชชัย. ผ้าอีสาน. กรุงเทพฯ : โรงพิมพ์พิมพ์เสศ, 2516.
- สำวิตรี สุวรรณสวัสดิ์. "ความพยายามที่จะศึกษาเปรียบเทียบประวัติและลวดลายการมัดข้อมผ้าแบบมัดหมี่ในประเทศไทยต่างบนเส้นทางการค้าโบราณ." วัฒนธรรมไทย. 29:12 (มิถุนายน-กันยายน 2535).
- สำวิตรี สุวรรณสวัสดิ์. ลวดลายบนผืนผ้า ภูมิปัญญาหญิงไทย ศูนย์วัฒนธรรมอีสานใต้. กรุงเทพฯ : จุฬาลงกรณ์มหาวิทยาลัย, 2536.
- สุนัย ฌ อุล. "ผ้าทอเมืองอุบล." ศิลปวัฒนธรรม. 13:9 (กรกฎาคม 2536) 136-159.
- สุมาลัย โทมัส. "ผ้าในวรรณคดี: ภาพสะท้อนบนบทบาทของผ้าต่างประเทศในราชสำนักไทยสมัยรัตนโกสินทร์." ปริวรรคณ์วัฒนธรรมผ้าไทยและจักสานงานศิลป์ไทย. กรุงเทพฯ : โรงพิมพ์มหาวิทยาลัยธรรมศาสตร์, 2535.
- อัจฉรา ภานูรัตน์ และคณะ. เทคนิคดั้งเดิมและพัฒนาการทอและการใช้ผ้าไหมในวิถีชีวิตของคนไทยเขมร. สัมมนาวิชาการระดับชาติเรื่อง ผ้าไทย อดีต ปัจจุบันและอนาคต. ศูนย์วัฒนธรรมแห่งชาติ, 1-2 กันยายน 2536.

รายชื่อบุคคลที่ล้มภาวะ

- 1.นางเอ็ด น้าชม อายุ 33 ปี บ้านระลุมระไทร อ.ปราสาท จ.สุรินทร์
- 2.นางอ๊อด แพนประโคน อายุ 46 ปี บ้านระลุมระไทร อ.ปราสาท จ.สุรินทร์
- 3.นางเจียน หวังคาบ อายุ 53 ปี บ้านเขวา อ.เมือง จ.สุรินทร์
- 4.นางไบ ไกรพน อายุ 55 ปี บ้านเขวา อ.เมือง จ.สุรินทร์
- 5.นางเอ้อม แยกดี อายุ 39 ปี บ้านเขวา อ.เมือง จ.สุรินทร์
- 6.นางอุ ประเมินชัย อายุ 60 ปี บ้านระลุมระไทร อ.ปราสาท จ.สุรินทร์
- 7.นางเปรียญ ชาดีหิม อายุ 60 ปี บ้านเขวา อ.เมือง จ.สุรินทร์
- 8.นางเหม ส้าราชูดี อายุ 68 ปี บ้านระลุมระไทร อ.ปราสาท จ.สุรินทร์
- 9.นางคำนึ่ง สิงคิต อายุ 37 ปี บ้านเขวา อ.เมือง จ.สุรินทร์
- 10.นางพยอม โพนมแจ่ม อายุ 51 ปี บ้านเขวา อ.เมือง จ.สุรินทร์
- 11.นางทองอยู่ เรืองแวง อายุ 55 ปี บ้านเขวา อ.เมือง จ.สุรินทร์
- 12.นางเสียน ไม้ก้อนดี อายุ 57 ปี บ้านเขวา อ.เมือง จ.สุรินทร์
- 13.นางทอง ช่วยชัยชนะ อายุ 63 ปี บ้านเขวา อ.เมือง จ.สุรินทร์
- 14.นางผวย สิงคศิริ อายุ 80 ปี บ้านเขวา อ.เมือง จ.สุรินทร์
- 15.นางยัด กรุมยา อายุ 64 ปี บ้านระลุมระไทร อ.ปราสาท จ.สุรินทร์
- 16.นางสมุต แพงประโคน อายุ 64 ปี บ้านระลุมระไทร อ.ปราสาท จ.สุรินทร์
- 17.นางสมบุรณ์ แพงมา 354 ม.1 บ้านใจดี ต.ใจดี อ.ชัญญ์ จ.ศรีสะเกษ
- 18.นางแปะ ใจดี 182 ม.1 บ้านใจดี ต.ใจดี อ.ชัญญ์ จ.ศรีสะเกษ
- 19.นายทองแดง บุญมา 189 ม.4 บ้านแซร์ไบร์ ต.ห้วยตามอญ อ.ชัญญ์ จ.ศรีสะเกษ
- 20.นางแรม คำลี 72 ม.4 บ้านแซร์ไบร์ ต.ห้วยตามอญ อ.ชัญญ์ จ.ศรีสะเกษ

การคำนวณ

แบบสัมภาษณ์

แบบสัมภาษณ์ (วิจัย"ผ้าไหมเขมา")

1. ชื่อ	นางสกุล	ปี
2. อสม. ก.ค.ค.		
3. กลุ่มงาน/ภารกิจที่		
4. ประสบการณ์ในการทอผ้าไหม		
ทอเมื่อ		
5. กลุ่มอสม.ทอไหม		
6. อุปกรณ์ในการเลี้ยงไหม และใช้ทำอะไร		
6.1		
6.2		
6.3		
6.4		
6.5		
6.6		
6.7		
6.8		
6.9		
7. อุปกรณ์ในการสาวไหม และใช้ทำอะไร		
7.1		
7.2		
7.3		
7.4		
7.5		

8. การดูแลรักษาถนน และใช้ทำอะไร

8.1

8.2

8.3

8.4

8.5

8.6

9. วิจัยและการทดลองตัวใหม่

9.1 นวัตกรรมใหม่

9.2 สำนวน

9.3 การดูแลรักษา

9.4 เวลาในการฝึกตัวใหม่จนถึงเป็นร่างใหม่

10. การทำสำเนาใหม่

10.1 การสำเนาใหม่

วิธีการ

สถานที่

10.2 การทำสำเนาใหม่แต่ละประเภทและวิธีการ

ใหม่ สำเนาใหญ่

ใหม่เล็ก

11. การฟลอก

11.1 เทคนิคการฟลอก

11.2 ทำไมจึงฟลอก

11.3 อุปกรณ์ในการฟลอก

12. การย้อมสี

12.1 เทคนิคในการย้อมสี

12.2 สี

12.2.1 สีวิทยาศาสตร์ (ใช้หรือไม่)

12.2.2 สีธรรมชาติ

- สีแดง ได้มาจาก
- สีคราม "
- สีเหลือง "
- สีเขียว "
- สีม่วงอ่อน "
- สีชมพู "
- สีดำ "

13. หลังการย้อมและก่อนเก็บทำอะไรบ้าง (ต่อให้ยาว / แน่น) เช่น โหมตุบ กอบไฟ

14. เกณฑ์การประเมิน ขนาดและจำนวนข้อผิดพลาดใหม่

14.1 ประเภทของข้อผิดพลาดใหม่

14.2 ประเภทของข้อผิดพลาดใหม่

14.3 ประเภทของข้อผิดพลาดใหม่

14.4 ประเภทของข้อผิดพลาดใหม่

150-1000-100

16.1 ชื่อของผู้นำเสนอการใช้ผ้าไหม

16.1 ผู้หญิง ทอดด้วย (ไหม)

ล กษ

ใช้ในโอกาส

16.2 ผู้ชาย ทอดด้วย

ล กษ

ใช้ในโอกาส

16.3 ผู้ชายวัย ๖ ทอดด้วย

ล กษ

ใช้ในโอกาส

16.4 ผู้ใจทรงระแนง ทอดด้วย

ล กษ

ใช้ในโอกาส

16.5 ผ้ามัดหมี่ สกตั่วก

ล ก

ใช้ในโอกาส

16.6 ผ้าซิ่น

ทำอย่างไร

ใช้ในโอกาสใด

16.7 ผ้ามก

ทำอย่างไร

ใช้ในโอกาสใด

16.8 ผ้าหางกระรอก

ทำอย่างไร

ใช้ในโอกาสใด

16.9 ผ่าน

ทำอย่างไร

ใช้ในโอกาสใด

16.10 ผ่าน

ทำอย่างไร

ใช้ในโอกาสใด

16.11 ผ่าน

ทำอย่างไร

ใช้ในโอกาสใด

ภาพประกอบ

การผลิตยาใหม่ของชาวพื้นเมืองที่พูดภาษาเขมรในอีสานตอนใต้

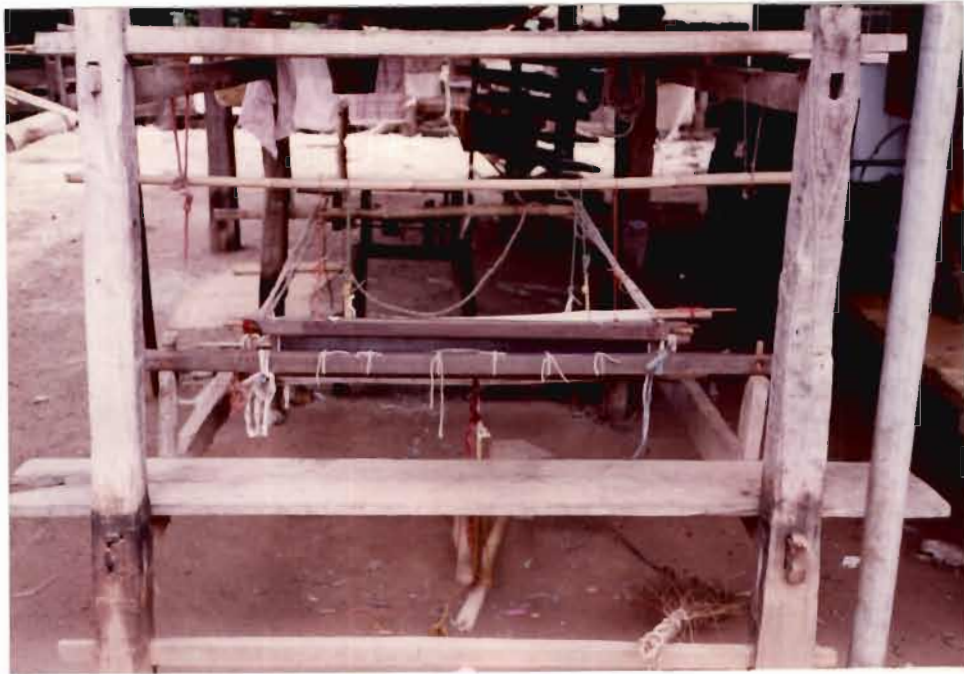
นายณรงค์ฤทธิ์	โสภาก
นายไพรัตน์	อนุพันธ์
นางมนัสชา	หงษ์แก้ว
นางสาวยุวดี	อึ้งศรีวงษ์

งานวิจัยนี้ได้รับทุนอุดหนุนการวิจัยจาก สำนักงานคณะกรรมการวัฒนธรรมแห่งชาติ

กระทรวงศึกษาธิการ

ประจำปีงบประมาณ ๒๕๓๖

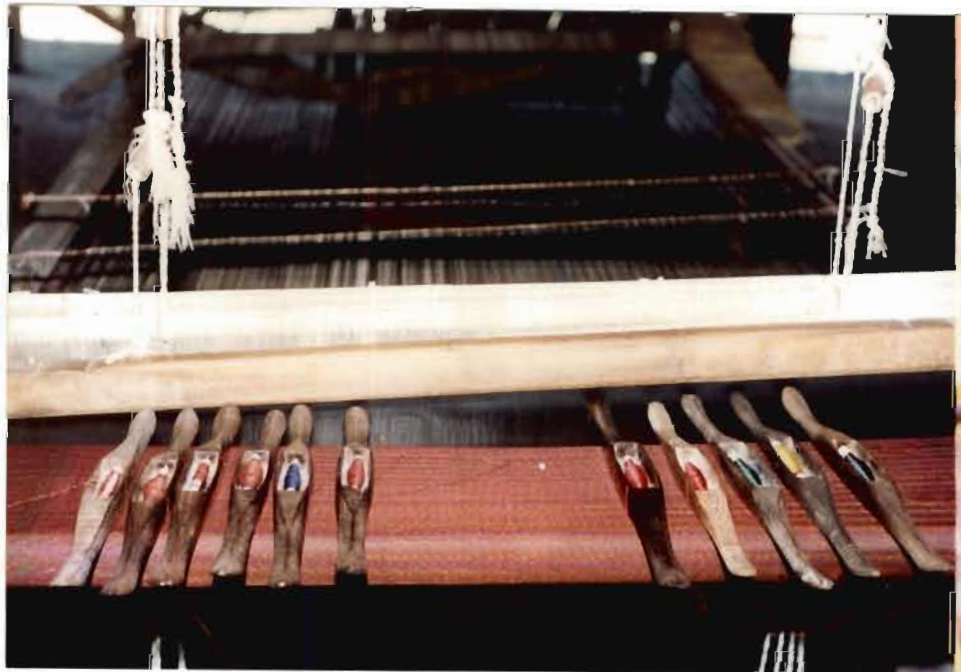
วัตถุประสงค์ อุปกรณ์การทอผ้า



กระสวยใส่เส้นไหมสำหรับทอผ้า



อ๊ก เป็นอุปกรณ์ที่ใช้เก็บเส้นไหมก่อนทอ



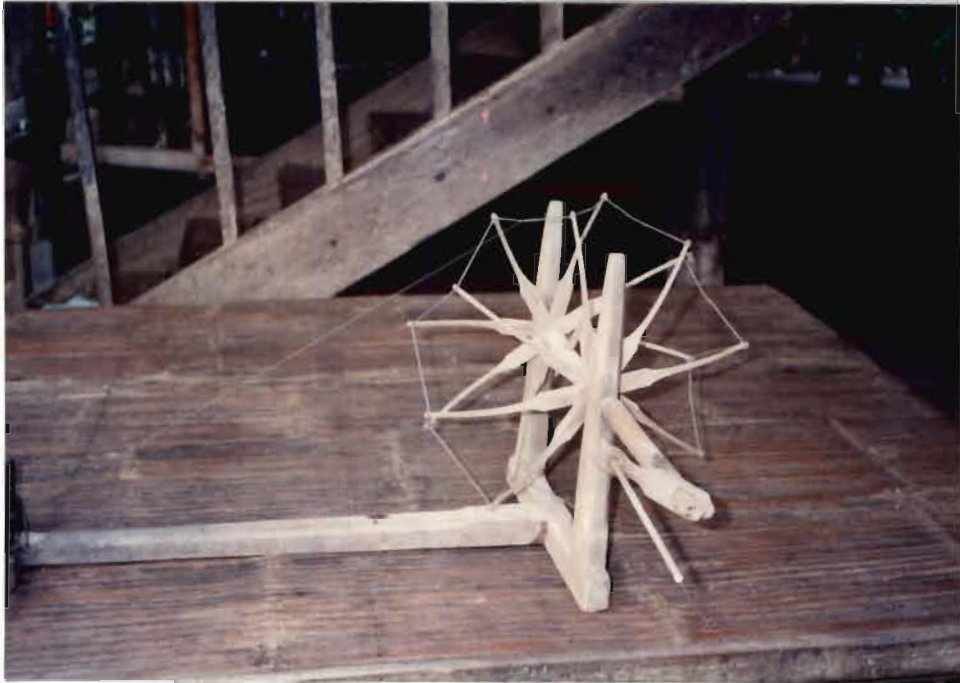
ก๊ เป็นอุปกรณ์ที่ใช้ทอผ้า (พื้น ตะกอก และไม้เหยียบ)



กงหมี เป็นอุปกรณ์ที่ใช้ปั่นเส้นไหม



โองมัทหมี เป็นอุปกรณ์ที่ใช้มัทหมี



ไ้ (ใช้สำหรับเส้นไหม)



เชอทวง เป็นอุปกรณ์ใช้สืบผูก
(เป็นการนำเส้นไหมมาจัดทำเป็นเส้นขึ้น)

อุปกรณ์การเลี้ยงไหม



ข้าวหอมมะลิชกไทย



ผ้าคลุมกระตัง เพื่อป้องกันแมลง



แขนงไม้แห้งไว้เป็นที่พักใยของตัวหนอนไหม



กระด้ง (เป็นภาชนะที่ใช้ไล้งตัวหนอนไหม)



ตัวหนอนไหม



โบทมอนที่ใช้เลี้ยงตัวหนอนไหม



หนอนไหม (ตัวอ่อนระยะปักตัว)

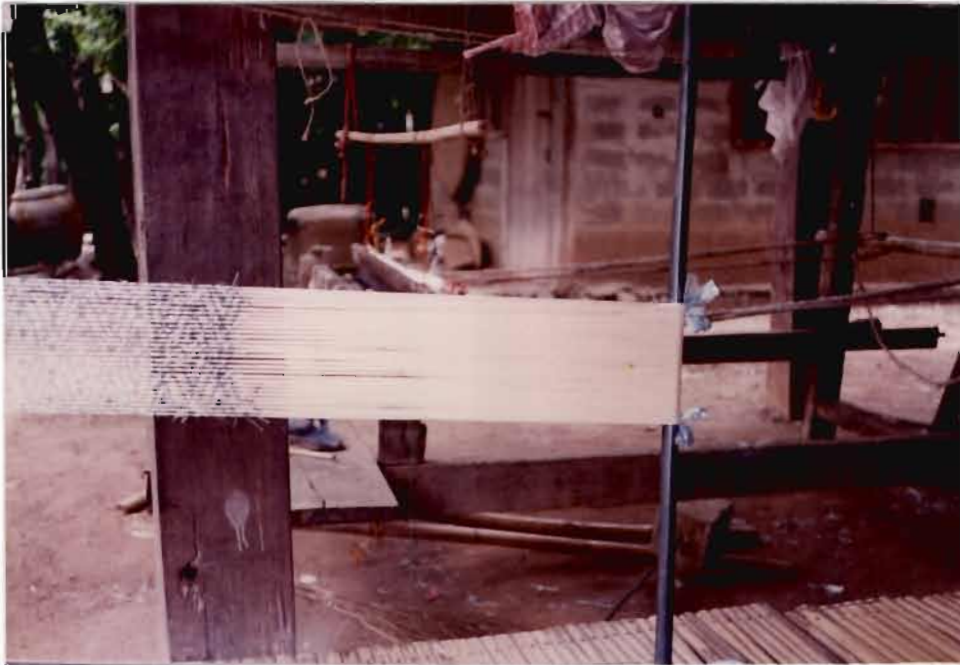
กรรมวิธีการพิมพ์



การนำไหมมาปั่นใส่อักษเพื่อทำ เป็นเส้นพุ่งก่อนการทอ



การเตรียมเส้นไหมสำหรับมัดหมี่



การมัดหมี่ เป็นลวดลาย



การแกะซี่ไหมดำก่อนนำไปฟอกและย้อม



ปอຍໂມທີ່ຈະໄຫມັດຫມີ



ไหมที่มีคหมีเสร็จแล้ว



หมีที่พร้อมจะนำไปแก้มัดและแต้มสีเพิ่มเติม



การนำไหมเข้าเซตวงเพื่อใช้ทำเป็นเส้นยืนก่อนการทอ



การปั่นไหมใส่หลอดก่อนการทอ

เทคนิคการทอ



ผ้ามัดหมี่ทอเสร็จแล้ว



การทอผ้าถุงมัดหมี่



การทอผ้าเพื่อทำให้ไหมเส้นยืนทนง่าย



การทอผ้าแบบพื้นบ้าน



การทอผ้าชาวมา

ประ เภทของฌาและลวคฉาย



มัดหมี่ลายผสมดอกพิกุล



มัดหมี่ลายผสมทนสน ดอกแก้วและนาคน้อย



มัทหมี่ลายไก่



มัทหมี่ผสมลายสัตว์



มัทหมี่ลายนกกยุง



มัทหมี่ลายคอกมะเขือ



มีจุดมีผสมลายมากจับ ทอกแก้ว



มีจุดมีฉายไปไม้



ผ้าประ เภทต่างๆจากจังหวัดศรีสะเกษ



ผ้าสมอ



ผ้าโฮจ



ผ้าอันปรมาจากจังหวัดสุรินทร์



ผ้ากะเนียวจากจังหวัดสุรินทร์



มัทหมี่ลายผสม ผ้าโฮล มัทหมี่ลายผสมลาขอ ช้าวหลามและคอกแก้ว



ผ้าขาวม้า



ผ้าขาม้าและผ้าโสร่ง