

งานวิจัย
ศึกษาลายผ้าไทยในท้องถิ่นทางภาคใต้

นางสาวนิษฐา ตันติวัฒน์

นางสาวสุวิมล สุกุลเดช

งานวิจัยนี้ได้รับทุนอุดหนุนการวิจัยจาก สำนักงานคณะกรรมการวัฒนธรรมแห่งชาติ
กระทรวงศึกษาธิการ
ประจำปีงบประมาณ 2536

หัวข้อการวิจัย	ศึกษาลายผ้าไทยในท้องถิ่นทางภาคใต้
ผู้วิจัย	นางสาวชนิษฐา ตันติพิมล
	นางสาวสุวิมล สุกุลเดช
ปีที่ทำการวิจัย	พ.ศ. 2536

บทคัดย่อ

งานวิจัยเล่มนี้มุ่งหมายที่จะศึกษาประเภทของลายผ้า ความหมายของลายผ้า และ ภูมิปัญญาที่ปรากฏในลายผ้าไทยในท้องถิ่นทางภาคใต้ 3 จังหวัด คือ ตำบลพุมเรียง อำเภอไชยา จังหวัดสุราษฎร์ธานี, อำเภอเมือง จังหวัดนครศรีธรรมราช, ตำบลเกาะยอ อำเภอเมือง จังหวัดสงขลา ผลของการวิจัยสรุปได้ว่า ลายผ้าในท้องถิ่นทางภาคใต้แบ่งเป็น 6 ประเภท คือ ลายผ้าที่เกิดจากการเลียนแบบลายดั้งเดิม ลายผ้าที่เกิดจากการดัดแปลงลายดั้งเดิม ลายผ้าที่เกิดจากการเลียนแบบลายต่างถิ่น ลายผ้าที่เกิดจากการเลียนแบบลายต่างชาติ ลายผ้าที่เกิดจากการผสมผสานระหว่างลายดั้งเดิมกับลายต่างถิ่น และลายผ้าที่เกิดจากการประดิษฐ์ขึ้นใหม่ สำหรับความหมายของลายผ้าแบ่งเป็น 3 ประเภท คือ ลายที่มีความหมาย, ลักษณะและชื่อลายเหมือนกัน ลายที่มีความหมายและลักษณะลายใกล้เคียงกัน แต่มีชื่อเรียกต่างกัน และลายที่มีความหมาย, ลักษณะและชื่อเฉพาะลาย ในส่วนของภูมิปัญญาที่ปรากฏในลายผ้าสามารถแบ่งได้ 4 ประเภท คือ ภูมิปัญญาที่แสดงออกโดยการเลียนแบบธรรมชาติ ภูมิปัญญาที่แสดงออกเป็นนามธรรมไม่ได้เลียนแบบธรรมชาติ ภูมิปัญญาที่แสดงออกโดยการเลียนแบบธรรมชาติผสมกับการแสดงออกที่เป็นนามธรรม และภูมิปัญญาที่แสดงออกเพื่อรับใช้สังคม

งานวิจัยแบ่งออกเป็น 5 บท คือ บทที่ 1 เป็นบทนำ กล่าวถึงภูมิหลัง ความมุ่งหมาย ความสำคัญ ขอบเขต และวิธีดำเนินการศึกษาค้นคว้า บทที่ 2 ว่าด้วยเอกสารและงานวิจัยที่เกี่ยวข้องกับการศึกษาค้นคว้า บทที่ 3 เป็นการศึกษาวิเคราะห์ลายผ้าในแต่ละท้องถิ่นทางภาคใต้ในเรื่องประวัติการทอผ้า ประเภท ความหมาย และภูมิปัญญาที่ปรากฏในลายผ้า บทที่ 4 เป็นการเปรียบเทียบประเภท ความหมาย และภูมิปัญญา ที่ปรากฏในลายผ้า บทที่ 5 เป็นบทสรุปผลการวิจัยและเสนอประเด็นที่น่าสนใจ เพื่อให้ผู้สนใจได้ค้นคว้าต่อไป นอกจากนี้ยังมีภาคผนวกซึ่งเสนอตัวอย่างลายผ้าในท้องถิ่นทางภาคใต้อีกด้วย

Research Title A Study of Thai Cloth Paterns in the South
Name Miss Kanitta Tantipimol
Miss Suvimol Sakuldej
Years 1993

ABSTRACT

This research aims to study the different types of cloth patterns, their meanings, their wisdom imprinted with local patterns in the three southern provinces of Thailand, i.e. Phoomriang Subdistrict, Chaiya District, Suratthani Province; Muang District, Nakhorn Sri Thammarat Province and Koa Yaw Subdistrict, Muang District, Songkhla Province. The result of the research has revealed that the cloth patterns locally made in the southern part of Thailand are divided into 6 types:

1. Pattern drawn up by imitation of old fashion design.
2. Pattern drawn up by slight change of the old design.
3. Pattern drawn up by imitation of other local design.
4. Pattern drawn up by imitation of foreign design.
5. Pattern drawn up by combination of local design with other local designs.
6. Pattern drawn up by newly invented design.

Their meanings are divided into three types:

1. Pattern with similar meaning, characteristic and name.
2. Pattern with similar meaning, characteristic, but different name.

3. Pattern with particular meaning, characteristic and name.

On the wisdom part imprinted on the patterns is divided into 4 types:

1. Wisdom of abstract appearance by imitation of nature.
2. Wisdom of abstract appearance without imitation of nature.
3. Wisdom of appearance with mixed imitation between nature and abstract concept.
4. Wisdom of appearance to serve social demand.

This research are described in five chapters. Chapter 1 states the background and the purpose of this study. Chapter 2 presents the research on Thai cloth patterns. Chapter 3 to analyse Thai cloth patterns about the historical of textile, type, meaning and wisdom. Chapter 4 to compare type, meaning and wisdom in Thai cloth patterns. In the final chapter a summary of the finding is given and interesting points are suggested for further research. At the end, an appendix is included. It presents an example of Thai cloth paterns and the questionnaire.

ประกาศคุณูปการ

งานวิจัยฉบับนี้สำเร็จลงได้ด้วยการให้ทุนอุดหนุนการวิจัย จากสำนักงานคณะกรรมการ
วัฒนธรรมแห่งชาติ รวมทั้งความช่วยเหลือต่าง ๆ และการให้คำแนะนำเกี่ยวกับลายผ้าในท้องถิ่น
ทางภาคใต้จากช่างทอพื้นบ้าน อันได้แก่ ช่างทอผ้าตำบลพุมเรียง จังหวัดสุราษฎร์ธานี อาทิ ช่าง
ทอผ้าที่ร้านแอะอะไหมไทย ช่างทอผ้าที่ร้านวรรณะไหมไทย ช่างทอผ้าอำเภอเมือง จังหวัดนครศรี-
ธรรมราช อาทิ คุณวิเชียร ไชยสิทธิ์ คุณละออง บัวเพชร คุณวันดี ปิยะวัฒน์ และช่างทอ
ผ้าตำบลเกาะยอ จังหวัดสงขลา อาทิ คุณหวน ปลอดภัย คุณริม สงเคราะห์ และคุณวิชัย -
คุณพิกุล มาละเสนา ซึ่งผู้วิจัยรู้สึกซาบซึ้งในความกรุณาต่าง ๆ ที่ได้รับ และขอขอบพระคุณ
อย่างยิ่ง

ขอขอบพระคุณอาจารย์สมพุทธ ชูระเจน อาจารย์วิมล คำศรี อาจารย์อุบลศรี
อรรถพันธ์ และคุณอานวย ทองทะวัย ที่ได้กรุณาให้คำแนะนำปรึกษาในเบื้องต้น และขอกราบ
ขอบพระคุณผู้ช่วยศาสตราจารย์ ดร.ประจักษ์ สายแสง เป็นอย่างสูงที่กรุณาให้คำแนะนำ และ
เป็นที่ปรึกษาในการทำงานวิจัยในครั้งนี้

ผู้วิจัย

สารบัญ

	หน้า
บทคัดย่อ	
ประกาศคณะกรรมการ บทที่	
1	
บทนำ	1
ภูมิหลัง	1
ความมุ่งหมายของการศึกษาค้นคว้า	3
ความสำคัญของการศึกษาค้นคว้า	3
ขอบเขตของการศึกษาค้นคว้า	3
นิยามศัพท์เฉพาะ	3
วิธีดำเนินการศึกษาค้นคว้า	4
2	
เอกสารและงานวิจัยที่เกี่ยวข้องกับการศึกษาค้นคว้า	7
เอกสารที่เกี่ยวข้องกับลายผ้า	7
งานวิจัยที่เกี่ยวข้องกับลายผ้า	9
3	
ลายผ้าในแต่ละท้องถิ่นทางภาคใต้	15
ประวัติการทอผ้าของตำบลหุ้มเรียง	15
ประเภทของลายผ้า	18
ความหมายของลายผ้า	23
ภูมิปัญญาที่ปรากฏในลายผ้า	25
ประวัติการทอผ้าของนครศรีธรรมราช	30
ประเภทของลายผ้า	34
ความหมายของลายผ้า	35
ภูมิปัญญาที่ปรากฏในลายผ้า	36

บทที่	หน้า
ประวัติการทอผ้าของตำบลเกาะยอ	37
ประเภทของลายผ้า	41
ความหมายของลายผ้า	43
ภูมิปัญญาที่ปรากฏในลายผ้า	43
4 เปรียบเทียบลายผ้าในท้องถิ่นทางภาคใต้	46
เปรียบเทียบประเภทของลายผ้า	46
เปรียบเทียบความหมายของลายผ้า	47
เปรียบเทียบภูมิปัญญาที่ปรากฏในลายผ้า	53
5 สรุปผล อภิปรายและเล่นอเนาะ	58
บรรณานุกรม	62
ภาคผนวก	65
ประวัติผู้วิจัย	73

บทที่ 1

บทนำ

ภูมิหลัง

ผ้า เป็นหัตถกรรมพื้นบ้านประเภทหนึ่งที่ชาวบ้านได้ถักทอขึ้นมาเป็นเครื่องนุ่งห่มเพื่อใช้ในการชีวิตประจำวัน โดยในแต่ละท้องถิ่นจะมีการทอผ้าขึ้นมาเป็นเอกลักษณ์เฉพาะถิ่นของตนเอง และได้มีการพัฒนาสืบทอดกันต่อมาจนกลายเป็นมรดกทางวัฒนธรรมของแต่ละท้องถิ่น ลายและสัญลักษณ์ที่ปรากฏบนผืนผ้าล้วนแต่ได้สะท้อนให้เห็นถึงวิถีชีวิต ความคิด ความเชื่อ ค่านิยม ทัศนคติ ตลอดจนความเป็นมาของวัฒนธรรม หรือเหตุการณ์ที่สำคัญ ๆ ทางประวัติศาสตร์ของท้องถิ่นตนเอง

การทอผ้าได้กระจายกันอยู่ทั่วไปในแต่ละท้องถิ่นทั่วทุกภูมิภาคของประเทศไทย แต่ละท้องถิ่นจะมีลักษณะและรูปแบบที่แตกต่างกันออกไปตามคตินิยม ความเชื่อและขนบธรรมเนียมประเพณีของกลุ่ม โดยกลุ่มที่มีเชื้อสายเดียวกันจะมีลักษณะร่วมทางสังคมและวัฒนธรรมเดียวกันพร้อมกันนั้นในแต่ละกลุ่มจะมีการกำหนดรูปแบบของผ้าที่ทอให้มีเอกลักษณ์เฉพาะตนเองอย่างเด่นชัด เช่น ชาวไทยยวนในภาคเหนือจะนิยมการทอผ้าฝ้ายและผ้าไหม ที่สร้างลายด้วยวิธีการยกและจก เป็นส่วนใหญ่ ในขณะที่กลุ่มชนเชื้อสายลาวครั้ง ลาวพวน และลาวอีสาน จะทอผ้าที่สร้างลายด้วยการจกและมัดหมี่ ในบางครั้งรูปแบบและรายละเอียดปลีกย่อยที่ปรากฏในลายผ้าจะแตกต่างกันออกไปตามความเชื่อและอิทธิพลของสังคม ตลอดทั้งวัฒนธรรมที่ได้รับจากภายนอก จนมีผลกระทบทำให้รูปแบบของผ้าแต่ละท้องถิ่นเปลี่ยนแปลงไปด้วย (บรรษัทเงินทุนอุตสาหกรรมแห่งประเทศไทย 2530 : 86) ในปัจจุบันการทอผ้ามีลักษณะเป็นอุตสาหกรรมที่ผู้ทอจะเปลี่ยนแปลงรูปแบบของลายผ้าให้สอดคล้องกับค่านิยมของผู้บริโภค โดยจะไม่เคร่งครัดเรื่องความเชื่อในความหมายของลาย หรือสัญลักษณ์ที่ปรากฏในลายผ้า ซึ่งเชื่อมโยงกับค่านิยมหรือวิถีของชุมชนนั้น ๆ แต่ผู้ทอจะมุ่งหวังทางด้านธุรกิจเพียงอย่างเดียว ในขณะที่ผู้บริโภคเองก็ขาดความรู้ความเข้าใจ และไม่เห็นคุณค่าของลายหรือสัญลักษณ์ที่ปรากฏบนผืนผ้า ซึ่งก่อให้เกิดปัญหาความเสื่อมสลายของผ้าแต่ละท้องถิ่นในปัจจุบัน

อย่างไรก็ตามปัจจุบันสภาพของผ้าท้องถิ่นในประเทศไทย ได้รับความสนใจอีกครั้งหนึ่งด้วยพระกรุณาของสมเด็จพระนางเจ้าพระบรมราชินีนาถ ที่ให้ความสนพระราชหฤทัยในผ้าของท้องถิ่น เกือบทุกประเภท ตลอดจนทรงสนับสนุนการทอผ้าของชาวบ้านในชนบทอย่างแพร่หลาย จนทำให้หน่วยงานทั้งภาครัฐและเอกชน ได้ตระหนักในคุณค่าและเห็นความสำคัญของผ้าในท้องถิ่นไทย จึงได้ร่วมกันอนุรักษ์ ฟื้นฟูและพัฒนาให้ดำรงไว้ซึ่งมรดกทางวัฒนธรรมของไทยสืบไป

นอกจากนี้ หน่วยงานของรัฐและเอกชนยังได้ตระหนักถึงการสืบทอดมรดกทางวัฒนธรรมบนผืนผ้า จึงได้จัดให้มีการอบรม สัมมนา ศึกษา ค้นคว้า วิจัย เกี่ยวกับภูมิปัญญาคนไทยบนผืนผ้า ซึ่งมีผู้ให้ความสนใจและเข้าร่วมโครงการดังกล่าวมากมาย โดยเฉพาะการศึกษา ค้นคว้า หรือวิจัย เกี่ยวกับภูมิปัญญาของคนไทยบนผืนผ้าในท้องถิ่นทางภาคเหนือ ภาคกลาง และภาคอีสาน ซึ่งเป็นงานวิจัยที่ได้ศึกษาค้นคว้าอย่างละเอียด ด้วยภูมิภาคดังกล่าวมีแหล่งทอผ้าในท้องถิ่นที่กระจายอยู่ทั่วไป

ในขณะที่ทางภาคใต้ของประเทศไทยก็มีแหล่งทอผ้าท้องถิ่นที่สำคัญอยู่เช่นกัน แม้ว่าจะมีอยู่ในจำนวนที่ไม่มากนัก แต่ผ้าในท้องถิ่นของภาคใต้ก็มีชื่อเสียงและมีเอกลักษณ์เป็นของตนเอง เช่นเดียวกับภูมิภาคอื่น ๆ อาทิ ผ้ายกเมืองนคร ผ้าทอพุมเรียง ผ้าทอเกาะยอ เป็นต้น ซึ่งลวดลายและภูมิปัญญาที่ปรากฏอยู่บนผ้าในท้องถิ่นต่าง ๆ ของภาคใต้อาจมีส่วนเชื่อมโยงกับคติความเชื่อ ขนบธรรมเนียมประเพณี ตลอดจนความเป็นมาของวัฒนธรรมในท้องถิ่นนั้น ๆ ซึ่งอาจจะมีลักษณะที่เหมือนกันหรือแตกต่างกันก็ได้ในแต่ละท้องถิ่น แต่ก็ยังไม่มีผู้ใดได้ศึกษาค้นคว้าวิจัยไว้อย่างละเอียด

ดังนั้น ผู้วิจัยจึงเห็นความสำคัญและตระหนักในคุณค่าของผ้าในท้องถิ่นทางภาคใต้ ที่ล้วนแล้วแต่แสดงออกถึง เอกลักษณ์และภูมิปัญญาของท้องถิ่นที่ปรากฏบนลายผ้า จึงจะศึกษาค้นคว้า วิจัยผ้าในท้องถิ่นทางภาคใต้ในด้านลายที่ปรากฏบนลายผ้า และความหมายของลายผ้า ตลอดจนภูมิปัญญาที่ปรากฏบนลายผ้า ซึ่งจะศึกษาในแต่ละท้องถิ่นและนำมาเปรียบเทียบกัน เพื่อหาลักษณะที่เหมือนกันและแตกต่างกันที่ปรากฏในลายผ้าทางภาคใต้ อีกทั้งเพื่อเป็นการส่งเสริมและสนับสนุนให้มีการทอผ้าที่มีเอกลักษณ์เฉพาะถิ่น ตลอดจนเพื่อเป็นการอนุรักษ์ ฟื้นฟู และสืบทอดภูมิปัญญาของท้องถิ่นทางภาคใต้ที่ปรากฏในลายผ้าให้คง เป็นมรดกทางวัฒนธรรมดำรงอยู่สืบไป

ความมุ่งหมายของการศึกษาค้นคว้า

1. เพื่อศึกษาความหมายของลายผ้าในแต่ละท้องถิ่นทางภาคใต้
2. เพื่อศึกษาภูมิปัญญาแต่ละท้องถิ่นที่ปรากฏในลายผ้าทางภาคใต้
3. เพื่อเปรียบเทียบลายผ้าในแต่ละท้องถิ่นทางภาคใต้

ความสำคัญของการศึกษาค้นคว้า

1. ทำให้ทราบว่ามียลายผ้าที่ปรากฏในท้องถิ่นทางภาคใต้กี่ประเภทอะไรบ้าง
2. ทำให้ทราบถึงภูมิปัญญาแต่ละท้องถิ่นที่ปรากฏในลายผ้าทางภาคใต้
3. ทำให้ทราบว่าลายผ้าในแต่ละท้องถิ่นทางภาคใต้มีลักษณะ เหมือนกันหรือต่างกันอย่างไร

ขอบเขตของการศึกษาค้นคว้า

การวิจัยลายผ้าครั้งนี้ ผู้วิจัยได้เลือกศึกษาลายผ้าจาก 3 จังหวัดทางภาคใต้ที่ยังมีการทออยู่ในปัจจุบันเท่านั้น คือ

1. จังหวัดสุราษฎร์ธานี
2. จังหวัดนครศรีธรรมราช
3. จังหวัดสงขลา

นิยามศัพท์เฉพาะ

ลายผ้า หมายถึง ลวดลายที่ปรากฏอยู่บนผืนผ้าแต่ละผืน
ท้องถิ่น หมายถึง พื้นที่ในเขตจังหวัดภาคใต้ 3 จังหวัด ในที่นี้หมายถึง จังหวัดสุราษฎร์ธานี นครศรีธรรมราช และสงขลา

ภูมิปัญญา หมายถึง การสะท้อนถึงความเชื่อ ความคิด ค่านิยม ทัศนคติ ตลอดจนขนบธรรมเนียมประเพณี และวัฒนธรรมของผู้คนในสังคมทางภาคใต้ โดยแสดงออกทางลายผ้า ความหมายของลายผ้า หมายถึง ความหมายในเชิงนิรุกติศาสตร์ และ/หรือในเชิงคติชนวิทยา ความหมายในเชิงนิรุกติศาสตร์ ได้จากการใช้พจนานุกรม สารานุกรม ปทานุกรม อักษรานุกรม ส่วนความหมายในเชิงคติชนวิทยา ได้จากการสอบถามวิทยากรและผู้รู้

วิธีการดำเนินการศึกษาค้นคว้า

ในการศึกษาค้นคว้าครั้งนี้ ผู้วิจัยจะดำเนินการตามขั้นตอน ดังต่อไปนี้

1. **ขั้นรวบรวมข้อมูล**
 - 1.1 ศึกษาหาความรู้เกี่ยวกับลายผ้าไทย เพื่อเป็นพื้นฐานในการศึกษา
 - 1.2 รวบรวมเอกสารและงานวิจัยที่เกี่ยวข้องกับลายผ้าไทย
2. **ขั้นสำรวจข้อมูล**

สำรวจลายผ้าไทยในแต่ละท้องถิ่นทางภาคใต้ทั้ง 3 จังหวัด โดยใช้แบบสำรวจ ซึ่งผู้วิจัยสร้างขึ้น

 3. **ขั้นศึกษาลายผ้าที่ได้จากการสำรวจ โดยศึกษาตามลักษณะ ดังนี้**
 - 3.1 ประเภทของลายผ้าที่ปรากฏในแต่ละท้องถิ่นทางภาคใต้
 - 3.2 ความหมายของลายผ้าที่ปรากฏในแต่ละท้องถิ่นทางภาคใต้
 - 3.3 ภูมิปัญญาที่ปรากฏในลายผ้าแต่ละท้องถิ่นทางภาคใต้
 4. **ขั้นศึกษาเปรียบเทียบลายผ้าในแต่ละท้องถิ่นทางภาคใต้**
 - 4.1 เปรียบเทียบลายผ้าในแต่ละท้องถิ่นทางภาคใต้ เพื่อแยกลักษณะที่เหมือนกันและแตกต่างกัน
 - 4.2 เปรียบเทียบความหมายของลายผ้าในแต่ละท้องถิ่นทางภาคใต้ เพื่อแยกลักษณะที่เหมือนกันและแตกต่างกัน
 - 4.3 เปรียบเทียบภูมิปัญญาที่ปรากฏในลายผ้าแต่ละท้องถิ่นทางภาคใต้ เพื่อแยกลักษณะที่เหมือนกันและแตกต่างกัน

5. ชั้นสรุปและอภิปรายผล

5.1 นำผลที่ได้จากการศึกษามาสรุปประเภทของลายผ้า ความหมายของลายผ้า และภูมิปัญญาที่ปรากฏในลายผ้าในท้องถิ่นทางภาคใต้

5.2 นำผลที่ได้มาอภิปรายผลโดยใช้เอกสาร และงานวิจัยที่มีผู้ศึกษาไว้แล้ว มาประกอบแสดงความคิดเห็นและให้ข้อเสนอแนะ

6. ชั้นเสนอข้อมูล เสนอผลการศึกษาแบบพรรณนาวิเคราะห์ โดยแบ่งเนื้อหาออกเป็น 5 บท ดังนี้

บทที่ 1 บทนำ

ภูมิหลัง

ความมุ่งหมายของการศึกษาค้นคว้า

ความสำคัญของการศึกษาค้นคว้า

ขอบเขตของการศึกษาค้นคว้า

นิยามศัพท์เฉพาะ

วิธีดำเนินการศึกษาค้นคว้า

บทที่ 2 เอกสารและงานวิจัยที่เกี่ยวข้องกับการศึกษาค้นคว้า

เอกสารที่เกี่ยวข้องกับลายผ้า

งานวิจัยที่เกี่ยวข้องกับลายผ้า

บทที่ 3 ลายผ้าในแต่ละท้องถิ่นทางภาคใต้

ประวัติการทอผ้าของตำบลชุมเรียง

ประเภทของลายผ้า

ความหมายของลายผ้า

ภูมิปัญญาที่ปรากฏในลายผ้า

ประวัติการทอผ้าของนครศรีธรรมราช

ประเภทของลายผ้า

ความหมายของลายผ้า

ภูมิปัญญาที่ปรากฏในลายผ้า

ประวัติการทอผ้าของตำบลเกาะยอ

ประเภทของลายผ้า

ความหมายของลายผ้า

ภูมิปัญญาที่ปรากฏในลายผ้า

บทที่ 4 เปรียบเทียบลายผ้าในท้องถิ่นทางภาคใต้

เปรียบเทียบประเภทของลายผ้า

เปรียบเทียบความหมายของลายผ้า

เปรียบเทียบภูมิปัญญาที่ปรากฏในลายผ้า

บทที่ 5 สรุปผล อภิปราย และข้อเสนอแนะ

บรรณานุกรม

ภาคผนวก

บทที่ 2

เอกสารและงานวิจัยที่เกี่ยวข้อง

เอกสารที่เกี่ยวข้องกับลายผ้า

ในการศึกษาค้นคว้าเกี่ยวกับลายผ้าในท้องถิ่นทางภาคใต้ ผู้วิจัยได้ศึกษาเอกสารที่เกี่ยวข้องกับลายผ้า พบว่ามีผู้ศึกษาบางท่านได้วิเคราะห์และกล่าวถึงลายผ้าไทยในภูมิภาคต่าง ๆ ของประเทศไทย สรุปได้ว่า ผ้าที่ทอในกลุ่มชนต่าง ๆ ของไทยตามภูมิภาคที่กระจายอยู่ทั่วไปนั้น มีลายที่ปรากฏอยู่บนผืนผ้า 2 ลักษณะด้วยกัน คือ ลายต้นแบบ และลายที่พัฒนามาจากต้นแบบ โดยผ้าที่มีลายต้นแบบนั้นจะมีลักษณะลายที่สอดคล้องกับภาษาชนพื้นเมืองโบราณ นอกจากนี้ยังพบว่า ลายต้นแบบที่ปรากฏในผ้าท้องถิ่นของไทยมีลักษณะที่เหมือนกับลายในศิลปหัตถกรรมพื้นบ้านประเภทต่าง ๆ ของหลายประเทศ ตลอดจนยังมีลักษณะที่เหมือนกับลายในผ้าพื้นเมืองของประเทศต่าง ๆ อีกด้วย ลายต้นแบบที่ปรากฏบนผ้าท้องถิ่นของไทยจะมีลักษณะ ดังนี้

1. ลายเส้นตรงหรือลายเส้นขาด ในลักษณะที่เป็นลายตรงทางยาว หรือลายตรงทางขวาง โดยอาจมีเพียงเส้นเดียวหรือหลาย ๆ เส้นขนานกัน ซึ่งลายตรงทางขวางเป็นลายผ้าที่พบในแถบเชียงใหม่ น่าน ลาวพวน และไทยลื้อแถบลานนา ส่วนลายตรงทางยาวเป็นลายผ้าที่พบในผ้าจีนของกลุ่มชนเชื้อสายลาว และกลุ่มชนในแถบภาคกลาง

นอกจากนี้ลายตรงทางยาวยังพบในผ้ามัดหมี่ ที่เป็นทั้งผ้าไหมและผ้าฝ้ายทางแถบอีสานอีกด้วย












2. ลายพับลา เป็นลายที่พบอยู่ในเชิงผ้าตีนจกและผ้าจิด ตลอดจนเป็นลายเชิงชั้นมัดหมี่ของผ้าทอในทุก ๆ ภาคของไทย ลักษณะของลายพับลาที่พบในผืนผ้าจะมีลักษณะเป็นทั้งทางยาวหรือทางขวาง ซึ่งลายพับลานี้อาจพบอยู่ในผ้ามัดหมี่ตลอดทั้งผืนก็ได้

3. ลายสี่เหลี่ยมขนมเปียกปูนหรือลายกากบาท เป็นลายที่เกิดจากการขีดเส้นตรงทางเฉียงหลาย ๆ เส้นตัดกัน ทำให้เกิดเป็นตารางสี่เหลี่ยมขนมเปียกปูนหรือกากบาทหลาย ๆ รูปติดต่อกัน ลายนี้จะพบในผ้าจก ผ้าจิด และผ้ามัดหมี่ของทุกภาคในประเทศไทย ลาว และอินโดนีเซีย

4. ลายขดเป็นวงเหมือนกันหอยหรือตะขอ เป็นลายที่พบอยู่ในผ้าจก ผ้าจิด และผ้ามัดหมี่ของทุกภาค

อย่างไรก็ตาม ลายต้นแบบนี้มีอยู่ในประเทศไทยก่อนยุคประวัติศาสตร์ และมีการสืบทอดกันต่อ ๆ มา ทั้งยังเป็นลายของผ้าที่ทอด้วยมือในประเทศไทยจนถึงทุกวันนี้

ส่วนลายที่พัฒนามาจากต้นแบบ จะมีการเสริมต่อจากต้นแบบเดิมจนสามารถสื่อความหมายอย่างใดอย่างหนึ่งให้แก่ผู้พบเห็น แต่ทั้งนี้ขึ้นอยู่กับคตินิยมและจินตนาการของช่างทอผ้า การรับรู้ หรือการสื่อความหมายตามคตินิยมของผู้ที่ได้พบเห็น ลายที่พัฒนามาจากต้นแบบจนสามารถสื่อความหมายได้นั้น จะมีลักษณะลาย ดังนี้

1. ลายเส้นตรงหรือเส้นขาด มีการพัฒนาขึ้นมาเป็นลายที่เกี่ยวกับน้ำ และความอุดมสมบูรณ์ต่าง ๆ ของชุมชนเกษตรกรรม เช่น พัฒนามาเป็นลายฝนตก  ลายน้ำไหล  ลายดอกหญ้า  เป็นต้น
2. ลายพันปลา มีการพัฒนาขึ้นมาเป็นลายภูเขา  ลำตัวของงูหรือพญานาค  พระอาทิตย์ขึ้น  เป็นต้น
3. ลายสี่เหลี่ยมขนมเปียกปูน หรือลายกากบาท มีการพัฒนาขึ้นมาเป็นลายดอกแก้ว หรือลายดอกพิกล   ลายแมงมุม หรือลายปลาหมึก  เป็นต้น
4. ลายกันหอยหรือลายตะขอ มีการพัฒนาขึ้นเป็นลายนาค  หรือลายหงส์  เป็นต้น

ลายและสัญลักษณ์ดังกล่าวนี้ อาจสะท้อนให้เห็นค่านิยมและความเชื่อของกลุ่มชน เช่น สัญลักษณ์เกี่ยวกับน้ำและภูเขาที่ปรากฏในผ้าของไทยพวน ได้สะท้อนให้เห็นว่าชุมชนชอบที่จะตั้งถิ่นฐานอยู่ในแถบภูเขาและแม่น้ำ หรือสัญลักษณ์ของสัตว์อื่น ๆ ที่ปรากฏบนลายผ้าอาจมีตำนานความเชื่อของกลุ่มชนนั้น ๆ ปรากฏอยู่ก็ได้ อาทิ กบ เป็นสัญลักษณ์ของคนเอเชียที่เชื่อว่าแสดงให้เห็นถึงความอุดมสมบูรณ์ ม้า เป็นสัญลักษณ์ของสัตว์ที่มีประโยชน์ต่อการขนส่ง และการคมนาคมในชุมชนที่ห่างไกล เป็นต้น (สาวิตรี สุวรรณเสถียร 2535 : 6-14)

งานวิจัยที่เกี่ยวข้องกับลายผ้า

ในการศึกษาค้นคว้าเกี่ยวกับลายผ้า ผู้วิจัยได้ศึกษางานวิจัยที่เกี่ยวข้องกับลายบนผืนผ้า พบว่า ได้มีผู้ศึกษาบางท่านกล่าวถึงลายบนผืนผ้าที่ได้จากการทอ ซึ่งจะมีรูปแบบต่าง ๆ กัน มีทั้งที่ซับซ้อนและไม่ซับซ้อน และมีชื่อเรียกกรรมวิธีการทำลายที่ต่างกันอย่างออกไป ดังที่ อุลศรี อรรถพันธุ์ (2529 : 64-65) ได้ศึกษาการทอผ้าไหมพรมเรียง สรุปผลการศึกษาได้ว่า ช่างทอผ้าที่ตำบลพุมเรียง จะมีลายผ้าที่ใช้เป็นแบบอย่างการเก็บดอก ซึ่งเรียกว่า "ครุผ้า" โดยจะปักผ้าด้วยไหมให้มีรูปแบบลายต่าง ๆ ซึ่งผ้านี้จะใช้เป็นแบบสำหรับการทอผ้ายกดอก นอกจากนี้ "ครุผ้า" ยังรวมถึง เศษผ้าทอยกดอกที่ช่างทอผ้าทอไว้แต่เดิม หรืออาจได้รับแบบมาจากที่อื่น แล้วเก็บรักษาไว้เพื่อเป็นตัวอย่างสำหรับเก็บลายดอกในครั้งต่อไป ลวดลายของผ้าไหมยกดอกที่พบในตำบลพุมเรียง แบ่งได้ 3 ประเภท คือ

1. ประเภทลายดอกไม้ เช่น ลายดอกพิกุล ลายดอกกุหลาบ ลายดอกบุหงา ลายดอกโบตั๋น ลายดอกเขี้ยวกระแต ลายดอกแก้ว ลายดอกมะลิ ลายดอกก้านแย่ง ลายก้านในดอก ลายดอกลอย ลายดอกฉม และลายเครือวัลย์ หรือเครือเถาว์ เป็นต้น
2. ประเภทลายสัตว์ เช่น ลายพญาครุฑ ลายราชสีห์เข้าถ้ำ ลายจิ้งหอน (กินนร) ลายราชสีห์ ลายช้าง ลายแมลงวัน ลายนกยูง ลายปลาตะเพียน ลายหูช้าง ลายลูกปลา เป็นต้น
3. ประเภทลายเบ็ดเตล็ด เช่น ลายราชวัตรโคม หรือลายราชวัตรดอกใหญ่ ลายราชวัตรเลว หรือลายราชวัตรดอกเล็ก ลายดอกใหญ่ ลายดอกใหญ่ล้อมแมลงวัน ลายโคมเพชร ลายช่อเทพ ลายน้ำไหลพุมเรียง ลายข้าวหลามตัด ลายยอดแหลม ลายก้างปลา ลายไทย ลายยกเบ็ด ลายธงบิน ลายมาเลเซีย ลายนพเก้า เป็นต้น

อย่างไรก็ตาม การเก็บดอกลายผ้าในตำบลพุมเรียงไม่มีวิธีการเก็บลายที่แน่นอนตายตัว จากการศึกษาพบว่า ลายจำนวนมากมีชื่อเหมือนกัน แต่ลายที่ปรากฏจะมีลักษณะปลีกย่อยที่ต่างกันไป เนื่องจากผู้เก็บลายดอกแต่ละคนจะคัดแปลงลายผ้าตามความชำนาญ และความเหมาะสม เช่น เพิ่มเกสร เสริมกลีบดอก เป็นต้น แต่ส่วนมากแล้วจะยังคงรักษาโครงใหญ่ของลายไว้ ซึ่งมีผลทำให้ลายของผ้าที่ปรากฏในตำบลพุมเรียงมีลักษณะที่หลากหลาย

วิเชียร ณ นคร (2535 : 3-10) ได้ศึกษาผ้าในภาคใต้ สรุปได้ว่า ในภาคใต้ มีผ้าที่เป็นเอกลักษณ์อยู่หลายชนิด บางชนิดมีประวัติความเป็นมาและการสืบทอดกันมายาวนาน ผ้าที่เป็นเอกลักษณ์และมีชื่อเสียงของภาคใต้ มีดังนี้ ผ้ายกเมืองนคร เป็นผ้าที่มีลายงดงามเป็น เอกลักษณ์ของตนเอง หรือที่เรียกว่า "ผ้าตา" ซึ่งจะมีชายผ้าที่ทอเป็นแถบลายทอง ลายเงิน นอกจากนี้ยังมีผ้าเก่าแก่ ผ้าราชวัตร ผ้าม่วง ผ้าห่ม ผ้าพื้น ผ้าเก็บดอก เป็นต้น ผ้าทอ เกาะยอ เป็นผ้าที่เป็นเอกลักษณ์ของเกาะยอ จังหวัดสงขลา ผ้าเกาะยอจะมีสีสันลวดลาย ต่าง ๆ สวยงาม ซึ่งถ้าเป็นลายเก่าจะไม่มีผู้ใดทอแล้ว ลายเก่าที่ปรากฏในปัจจุบัน คือ ลาย ราชวัตร ลายดอกพิกุล ลายดอกสรุสนธ์ ลายดอกพยอม ลายดอกรัก ลายดอกห้าหนึ่ง ลายเทพนม ลายลูกแก้ว ลายพริกไทย ลายบุหงา ลายลูกหวาย ลายข้ามหลามตัด ฯลฯ ผ้าทอนาหมื่นศรี เป็นผ้าทอเอกลักษณ์ของจังหวัดตรัง ซึ่งจะมีลายเฉพาะตัวเช่นกัน เช่น ลาย ลูกแก้ว ลายราชวัตร ลายตาหมากรุก ลายตัวอักษร ลายรูปสัตว์ ลายดอกพิกุล เป็นต้น ผ้าทอชุมเรียง เป็นผ้าทออยู่ในตำบลชุมเรียง จังหวัดสุราษฎร์ธานี ลายที่ทอจะมีเอกลักษณ์ ของตนเอง ลายที่นิยมกันมากในสมัยโบราณคือ ลายยกเบ็ด ลายที่ทอกันในปัจจุบัน ได้แก่ ลายราชวัตรโคม ลายดอกมะลิ ลายดอกแก้ว ลายก้านแย่ง ฯลฯ และผ้าทอบ้านแพรกหา เป็นผ้าทอในจังหวัดพัทลุงที่มีฝีมือ ประณีต สวยงามยิ่ง ลายที่ทอนอกจากผ้าหางกระรอก ผ้าลายตาสมุก อันเป็นลายพื้นเมืองดั้งเดิมแล้ว ยังทอผ้าขาวม้า ผ้าห่มไหมพรม ผ้าจีน และ ผ้าพื้นเมืองประดิษฐ์ตัวอักษร เป็นต้น

สาวตรี สุวรรณสถิตย์ (2535 : 10-13) ได้พยายามที่จะศึกษาเปรียบเทียบ ประวัติ และลายการมัดย้อมผ้าแบบมัดหมี่ในประเทศต่าง ๆ บนเส้นทางการค้าโบราณ สรุปผล การศึกษาได้ว่า ในประเทศไทยและเขมรแม้จะนิยมซื้อผ้าจากประเทศอินเดียมาใช้ แต่ลายที่ ปรากฏไม่มีอิทธิพลของอินเดียมากนัก จะเป็นลายของพื้นบ้านในภูมิภาคมากกว่า เช่น ลายขอ ลายข้ามหลามตัด ลายดอกแก้ว ส่วนผ้าบุ่มที่ใช้ในราชสำนักจะเป็นลายที่ปรากฏอยู่ในศิลปะทั่วไป ของไทย เช่น ลายเทพนม ลายนาคเกี้ยว ลายก้านแย่งประจายาม ลายพุ่มข้าวบิณฑ์ ลาย พื้นบ้านเก่าแก่ที่ปรากฏบนผ้ามัดหมี่ของหมู่เกาะต่าง ๆ ในฟิลิปปินส์ อินโดนีเซีย ลาว และภาค ตะวันออกเฉียงเหนือของไทย อาทิ ลายขอ ลายข้ามหลามตัด ลายกากบาท

ลายสัตว์ ลายต้นไม้ ลายเรขาคณิต ลายซิกแซกแบบพันปลา ตลอดจนลายน้ำไหลนั้น น่าจะเป็นลายที่มีการสืบทอดมาจากวัฒนธรรมโบราณ ที่มีแหล่งกำเนิดในภูมิภาคแถบนี้มากกว่าจะได้รับอิทธิพลมาจากภูมิภาคแหล่งอื่น

เจริญชัย ชมไพโรจน์ และคณะ (2536 : 5-8) ได้ศึกษาผ้าผู้ไทยในอีสาน : ศึกษากรณีจังหวัดกาฬสินธุ์ สกลนคร นครพนม และมุกดาหาร สรุปผลงานวิจัยได้ว่า ลายผ้าของชาวไทยที่ทอด้วยฝ้าย และไหม จะมีรูปแบบที่หลากหลายกัน ทั้งนี้เกิดจากความแตกต่างของเส้นและสีของวัสดุที่ใช้ในการทอ เช่น ผ้าฝ้ายที่ทอเป็นพื้น มีลายเป็นสีเหลี่ยมขนมเปียกปูนตลอดทั้งผืน เกิดจากการทอตั้งแต่เครือหูกไปจนถึงเส้นทอ มีความหนากว่าผ้าปกติ ชาวบ้านจะเรียกว่า ผ้าเหยียบ นิยมใช้ทอเป็นผ้าห่มนอน มีสีเดียว โดยจะทอเป็นตารางเหลี่ยม หรือผ้าฝ้ายที่ทอเป็นลายสีเหลี่ยมง่าย ๆ สลับสีด้วยเส้นเครือและเส้นทอ สีทั้งสองจะประสานกันก่อให้เกิดตารางสีเหลี่ยมผืนผ้า ชาวบ้านจะเรียกว่าผ้าขาวม้า หรือผ้าฝ้ายที่ทอเป็นลายจิด จะมีอยู่หลายลายด้วยกัน คือ ลายจุด เป็นการทอให้เส้นเครือกับเส้นต่ำประสานกันในช่วงสั้น ๆ เกิดเป็นจุด และจุดต่าง ๆ นี้จะปรากฏเป็นชื่อลายว่า เม็ด มีตั้งแต่เม็ดเดียวไปจนถึงหลายเม็ด ลายเส้นตรงในแนวตั้งเรียกว่า ลายหลัก ลายเส้นหักงอเรียกว่า ลายขอ ลายสามเหลี่ยมในสามเหลี่ยมจะทอให้ทับกัน เรียกว่า ลายกาบ หรือลายใบ และสายสีเหลี่ยมในลายจิด จะทอเป็นสีเหลี่ยมจัตุรัส สีเหลี่ยมขนมเปียกปูน สีเหลี่ยมผืนผ้าทั้งขนาดใหญ่และขนาดเล็ก เรียกว่า ลายหน่วย หมายถึง ผลไม้ บางทีเรียกว่า ลายตาแมว แต่ถ้าเป็นสีเหลี่ยมเล็ก ๆ จะเรียกว่า ลายเม็ด

นอกจากนี้ผ้าผู้ไทยในอีสาน ยังมีการนำเอาลายจิดมาผสมผสาน ก่อให้เกิดลายแปลก ๆ ใหม่ ๆ ขึ้น และเรียกชื่อไปตามการผสมนั้น ๆ คือ การนำเอาเส้นหักงอมาต่อกัน ลักษณะคล้ายสิ่งของเครื่องใช้ ก็เรียกลายขอ หรือลายขอเอื้อ ถ้าลายขอมือข้างบนเรียกว่า ลายนาค หรือการนำเอาสามเหลี่ยมมาประกอบกันเป็นแนวยาวตามเส้นเอียง จะเรียกว่า ลายบันไดลิง แต่ถ้าเรียงกันตามโครงสร้างของสามเหลี่ยม โดยให้ด้านแหลมของกาบชูขึ้น ด้านบน จะเรียกว่า ลายปราสาท หรือลายชั้นหมากเบ็ง ถ้านำลายสามเหลี่ยมมาเรียงเป็นหน้ากระดานหลายแถว เรียกว่า ลายเกล็ดคลื่น หรือเกล็ดปลา เกล็ดเต่า แต่ถ้าเป็นสีเหลี่ยมมีจุด

อยู่ตรงกลาง จะเรียกว่า จิตหมากโม จิตมะเขือผ่า แต่ถ้ามีรูกลวงอยู่ตรงกลางสีเหลี่ยมจะเรียกว่า ลายตาแมว ทั้งนี้ยังมีลายสามเหลี่ยมผสมลายสี่เหลี่ยม โดยให้สีเหลี่ยมขมเมเป็ยกบุนอยู่ตรงกลาง ทั้งสี่ด้านแตกออกเป็นแฉก คือ สามเหลี่ยมยอดแหลมพุ่งออกมาจากแกนกลาง เรียกว่า ลายดอก เช่น ดอกแก้ว ดอกจิก ดอกจันทร์ ดอกฮัง เป็นต้น

นอกจากนี้ การผสมผสานของลายยังสามารถทอให้เป็นรูปทรงต่าง ๆ ได้ตามที่มองเห็น เช่น กุญแจ ศาลา ม้า ฯลฯ ซึ่งลักษณะการทอลายจิตเป็นรูปต่าง ๆ นี้ จะไม่แตกต่างจากลายมัดหมี่ เพียงแต่ผ้ามัดหมี่ใช้กับผ้าไหมเท่านั้น ลายที่ชาวผู้ไทยนิยมทอผ้าจิตและผ้ามัดหมี่มักเป็นลายนาค ด้วยได้รับอิทธิพลความเชื่อในเรื่องน้ำ โดยเฉพาะลุ่มแม่น้ำโขงเข้ามาเกี่ยวข้อง

ทรงคุณ จันทร และคณะ (2536 : 15) ได้ศึกษาผ้าชาวโล้ : ศึกษากรณีชาวโล้ อำเภอดงหลวง จังหวัดมุกดาหาร และอำเภอกุสุมาลย์ จังหวัดสกลนคร ผลการวิจัยพบว่า ผ้าชาวโล้มีทั้งที่เป็นผ้าไหมและผ้าฝ้าย แต่ส่วนใหญ่นิยมผ้าฝ้าย โดยลายผ้าที่ปรากฏนั้นนับตั้งแต่โบราณจนถึงปัจจุบันแบ่งออกได้ 4 ลักษณะ คือ

1. ลายที่ได้จากธรรมชาติ เช่น ลายแมงมุม ลายงูลอย ลายหมากจิ้ง ลายดอกบัว
2. ลายที่ได้รับอิทธิพลจากศาสนา เช่น ลายหมีนาค ลายสิงห์ ลายปราสาท
3. ลายที่ได้จากรูปแบบเรขาคณิต เช่น ลายหมี่กาบ ลายกาบจิต ลายช่อ
4. ลายผสม เช่น ลายดอกขอ ลายสับงูลอย

สุมาลย์ โทมัส (2536 : 13-19) ได้ศึกษาผ้าถุง : ข้อสังเกตเกี่ยวกับผ้าทอมือในประเทศไทย และประเทศเพื่อนบ้าน ผลการวิจัยพบว่า ลายน้าไหลที่พบในแถบจังหวัดน่าน ที่ถือว่าเป็นลายเอกลักษณ์ของผ้าทอมือเมืองน่านนั้น ได้ดัดแปลงมาจากลายผ้าของชาวไทยลื้อ โดยในระยะแรก ๆ จะใช้ไหมเงินและไหมดำ ทอค้นลายผ้าส่วนที่เป็นรอยหยักของกระแสน้ำ และจะใส่ลายมุกรูปสัตว์แทรก เพื่อที่จะแสดงให้เห็นว่าผู้แรกคิดลายน้าไหลนั้นไม่ได้นำแบบมาจากไทยลื้อล้วน ๆ การทอผ้าลายน้าไหลได้มีการพัฒนาลายออกไปเรื่อย ๆ เช่น ลายน้าไหลสายรุ้ง เป็นลายที่นางขันแก้ว สมาชิกกลุ่มแม่บ้านทอลื้อ ตำบลผายแฉ้ง อำเภอเมืองน่านเป็นผู้คิดขึ้น โดยนำลายน้าไหลแบบดั้งเดิมมาสอดสีหลาย ๆ สีเป็นสีรุ้ง และค้นด้วยการเก็บมุกชนิด

ต่าง ๆ เช่น มุกลายดอกหมาก มุกลายข้าวสาลี เป็นต้น ในปัจจุบันลายน้ำไหลได้ออกแบบเพิ่มจากลายทางยาว และลายคลื่นเหมือนชั้นบันได ที่มีลักษณะเหมือนเป็นสายน้ำกำลังไหล ต่อมาได้หยักลายน้ำไหลเป็นลายคล้ายจรวดกำลังพุ่ง เรียกว่า ลายจรวด แต่เมื่อนำลายน้ำไหลมาต่อกันเป็นจุด ช่องว่างตรงกลางเติมเส้นลายขาลึก ๆ แยกรอบตัวคล้ายดอกไม้หรือแมงมุม ก็จะมีชื่อว่า ลายดอกไม้หรือลายแมงมุม ลักษณะลายอีกแบบหนึ่งที่ประยุกต์มาจากลายน้ำไหล คือ ลายธาตุ ลักษณะลายคล้ายเจดีย์ เป็นชั้น ๆ มียอดแหลม นอกจากนี้ ยังมีลายกาบอีกชนิดหนึ่งเป็นลายที่ใช้เส้นค้ำหลาย ๆ สีทอซ้อนกันเป็นชั้น ๆ เป็นต้น

ส่วนลายบนผืนผ้าของผ้าทอมือในประเทศเพื่อนบ้านนั้น พบว่าลายผ้าที่ประเทศมาเลเซียจะได้รับอิทธิพลมาจากจีนและอินเดีย โดยจะสอดไหมเงินไหมทองลงในเนื้อไหมตามแบบแพ้นของอินเดีย ทั้งนี้ ในมาเลเซียจะมีการทอผ้าในแถบกลันตันและตรังกานู ส่วนลายผ้าที่พบในประเทศพม่า จะเป็นลายตารางสำหรับผ้าลองยีของชาย และลายเชิงด้านล่างมีลายเล็ก ๆ กระจายอยู่ทั่วผืนผ้าสำหรับผ้าของผู้หญิง ลายผ้าที่พบในประเทศลาว มักนิยมทำเป็นลายทาง ๆ เชิงผ้าเป็นสีน้ำตาลเข้ม หรือสีแดงแก่ ถ้านุ่งเป็นไหมเชิงก็เป็นไหมด้วย โดยจะทอทองและเงินแทรกเข้าไป

ผลของการวิจัยครั้งนี้พบว่า การทอผ้าจะมีการเลียนแบบกันไ้มาระหว่างไทยกับประเทศเพื่อนบ้าน ทั้งนี้สืบเนื่องมาจากได้มีการส่งผ้าไปค้าขายกันระหว่างประเทศ และต่างก็มีช่างทออยู่ในประเทศของตน จึงเป็นการง่ายต่อการเลียนแบบซึ่งกันและกัน

พงษ์ศิริ นาคพงศ์ (2536 : 6-8) ศึกษา อันเนื่องมาจากลายและสีสันบนผืนผ้าไทยพื้นเมืองภาคกลาง สรุปได้ว่าผู้วิจัยได้ศึกษาลาย และสีสันของผ้ากลุ่มเชื้อสายไทยยวน ในจังหวัดราชบุรี และกลุ่มเชื้อสายลาวครั้ง ในจังหวัดสุพรรณบุรี อุทัยธานี และชัยนาท ซึ่งจากการวิจัยพบว่า ลายที่ปรากฏบนผืนผ้าของกลุ่มเชื้อสายไทยยวนมี 5 ลักษณะ คือ ลายประเภทที่มีชื่อเป็นดอกไม้ เช่น กลุ่มลายดอกมะลิ กลุ่มลายดอกแก้ว ลายประเภทที่มีชื่อเป็นพืช เช่น กลุ่มลายกุศ ลายประเภทที่มีชื่อเป็นสัตว์ เช่น กลุ่มลายนก ลายประเภทที่มีชื่อตามลักษณะเฉพาะ เช่น ลายหน้าหมอน ส่วนลายที่ปรากฏบนผืนผ้าของกลุ่มเชื้อสายลาวครั้งมี 4 ลักษณะ คือ ลายประเภทที่มีชื่อเป็นดอกไม้ เช่น ลายดอกพิกุล ลายดอกพุด ลายประเภทที่มีชื่อเป็นพืช เช่น

ลายต้นสน ลายเมล็ดแดงโม ลายประเภทที่มีชื่อเป็นสัตว์ เช่น ลายนาค ลายมอม ลายแมงงอด และลายประเภทที่มีชื่อตามลักษณะเฉพาะ เช่น กลุ่มลายกาบ ลายขอ และลายดวย ทั้งนี้ได้สันนิษฐานว่า ลายที่มีลักษณะเฉพาะหรือลายที่มีลักษณะใช้งานเฉพาะ อาจได้แรงบันดาลใจมาจากเครื่องใช้ไม้สอย ประสพการณ์ หรือสิ่งที่พบเห็น

นอกจากนี้ยังพบว่า ลายบนผืนผ้ายังสะท้อนให้เห็นขนบธรรมเนียมประเพณี การดำเนินชีวิตตั้งแต่อดีตจนถึงปัจจุบัน เช่น ลายดอกไม้ พืช สัตว์ สะท้อนให้เห็นความรุ่มร่ามเย็น และสันโดษ ลายนกเอากลูกเกาะไว้บนหลัง สะท้อนให้เห็นการดำเนินชีวิต การเลี้ยงดูลูก ลายการจกเป็นการสะท้อนให้เห็นถึงเชื้อสายสัมพันธ์ทางวัฒนธรรมดั้งเดิม เป็นต้น

วรรณภา วุฒิกุล และยุรรัตน์ พันธุ์ยุรา (2536 : 7-8) ได้กล่าวไว้ในผ้าทอกับวิถีชีวิตชาวไทย สรุปผลการวิจัยได้ว่า ลายในผ้ามัดหมี่จะเกิดจากการทอและย้อมเส้นไหมหรือฝ้ายให้ต่าง โดยจะมัดให้เกิดช่องว่างเพื่อสีจะไม่ติดกัน ทั้งนี้การทอผ้ามัดหมี่จะต้องอาศัยเวลาและความประณีต ต้องจัดเรียงเส้นไหมหรือฝ้ายให้สม่ำเสมอเพื่อให้ได้ลายที่สวยงาม โดยส่วนใหญ่แล้วลายที่นำมาทอจะสืบทอดกันมาจากบรรพบุรุษ

ลายผ้าจก จะเกิดจากการเพิ่มด้วยเส้นพุ่งพิเศษเข้าไปเป็นช่วง ๆ ซึ่งเป็นการทอผสมบักกลาย ๆ โดยจะทอและบักผ้าไปพร้อม ๆ กัน ทั้งนี้ผู้ทอจะใช้ขนเม่นหรือไม้แหลม ๆ ทำลายไหมสอดสลับสั้ด้ายแทนการบักด้วยเข็ม

ลายผ้าขิด จะเกิดจากการสอดเส้นด้ายพุ่งไปตามแนวเส้นด้ายยืนที่ผูกซ้อนขึ้น จังหวะของการสอดเส้นด้ายพุ่ง ทำให้เกิดลวดลายต่าง ๆ

ลายผ้าแพรวา ผ้าแพรวาจัดเป็นผ้าทอมือ ซึ่งต้องมีลายหลาย ๆ ชนิดอยู่ในผืนเดียวกัน โดยส่วนใหญ่ลายที่ปรากฏในผ้าแพรวาจะเป็นลักษณะการผสมผสานระหว่างลายขิดกับลายจก

ลายผ้ายกดอก จะเกิดจากการยกตะกอด้ายเส้นยืน แต่ไม่ได้เพิ่มเส้นด้ายยืนหรือพุ่งพิเศษแต่อย่างใด บางครั้งอาจมีการเพิ่มด้ายเส้นพุ่งเข้าไปในจำนวนสองเส้นหรือมากกว่านั้น

บทที่ 3

ลายผ้าในแต่ละท้องถิ่นทางภาคใต้

ผ้าที่ปรากฏในแต่ละท้องถิ่นทางภาคใต้ จะมีลักษณะที่เป็นเอกลักษณ์เฉพาะตัว ทั้งนี้ อาจสืบเนื่องมาจากเหตุผลสามประการด้วยกัน กล่าวคือ ประการแรก เป็นศิลปวัฒนธรรมของชนพื้นเมืองนั้น ๆ ประการที่สอง เป็นการผสมผสานศิลปวัฒนธรรมของชนพื้นเมืองกับต่างชาติ และประการสุดท้าย เป็นผลมาจากการเคลื่อนย้ายแลกเปลี่ยนประชากรในแต่ละชุมชน ด้วยเหตุนี้เองทำให้ลายผ้าในแต่ละท้องถิ่นทางภาคใต้มีลักษณะที่แตกต่างกันไป จากการศึกษาเรื่องผ้าในท้องถิ่นทางภาคใต้ พบว่าผ้าที่มีชื่อเสียงของภาคใต้ และเป็นที่รู้จักของคนทั่วไปมีอยู่ไม่มากนัก เช่น ผ้าทอหมี่เรียง ของตำบลหมี่เรียง อำเภอไชยา จังหวัดสุราษฎร์ธานี ผ้ายกแห่งเมืองนครศรีธรรมราช และผ้าทอเกาะยอ ของตำบลเกาะยอ จังหวัดสงขลา

ทั้งนี้ ลักษณะลายผ้าที่ปรากฏในแต่ละท้องถิ่นดังกล่าว อาจจะมีลักษณะที่เหมือนกันหรือแตกต่างกันได้ ซึ่งผู้วิจัยจะได้นำเสนอในผลงานวิจัยดังต่อไปนี้

ประวัติการทอผ้าของตำบลหมี่เรียง

ในปัจจุบันหมี่เรียงเป็นตำบลหนึ่งของอำเภอไชยา จังหวัดสุราษฎร์ธานี อยู่ห่างจากอำเภอไชยาไปทางอำเภอบ้านดอนประมาณ 6 กิโลเมตร มีเนื้อที่ทั้งหมดประมาณ 10,904 ตารางกิโลเมตร มีอาณาเขตครอบคลุมพื้นที่บริเวณสันทรายชายฝั่งทะเลรอบ ๆ ปากคลองไชยา และคลองหมี่เรียง โดยทิศเหนือติดกับอำเภไทและตำบลตะกรบ ทิศใต้ติดตำบลเลม็ด ทิศตะวันออกติดอำเภอบ้านดอน และทิศตะวันตกติดตำบลทุ่ง ชื่อตำบลหมี่เรียงนี้มีที่มา 2 กระแสคือ กระแสหนึ่งกล่าวว่า หมี่เรียงเรียกตามชื่อต้นไม้ชนิดหนึ่ง คือ ต้นหมี่เรียง ซึ่งเคยขึ้นอยู่บริเวณนี้มาก อีกกระแสหนึ่งแย้งว่า มีต้นหมี่เรียงเหลืออยู่ 1 ต้นที่วัดหมี่เรียงเท่านั้น คำว่า "หมี่เรียง" จึงน่าจะมาจากคำว่า "โพธิ์เรียง" แล้วเพี้ยนมาเป็น หมี่เรียง เพราะในตำบลนี้มีต้นโพธิ์อยู่มาก (อุบลศรี อรรถพันธ์ 2529 : 4-7)

ประชาชนในตำบลหุ้มเรียงมีทั้งที่นับถือศาสนาพุทธ และศาสนาอิสลาม โดยกลุ่มของผู้นับถือศาสนาอิสลามจะมีอาชีพทอผ้าเป็นส่วนใหญ่ ซึ่งแต่เดิมการทอผ้าจะทำกันทั้งในหมู่ผู้นับถือศาสนาพุทธและศาสนาอิสลาม แต่เมื่อหลังสงครามโลกครั้งที่ 2 รัฐบาลได้จัดศูนย์ฝึกอาชีพช่างทอผ้าขึ้นที่หุ้มเรียง คงมีแต่ชาวไทยมุสลิมเท่านั้นที่เข้ารับการอบรมเป็นจำนวนมาก และสืบทอดมาจนทุกวันนี้ (ไพโรจน์ ศรีอุไร และคณะ 2525 : 14) โดยจะทอทั้งไหมและฝ้าย ผ้าไหมหุ้มเรียงเป็นผ้าที่มีชื่อเสียงและรู้จักกันมานาน เพราะเป็นการทอยกดอกที่มีสีสัน และลวดลายสวยงาม ส่วนผ้าฝ้ายจะนิยมทอเป็นสีพื้นหรือสลับสี และทอยกดอกเลียนแบบผ้าไหม แต่ราคาถูกกว่า จึงได้รับความนิยมอย่างกว้างขวาง (สารานุกรมวัฒนธรรมภาคใต้ เล่ม 5 2529 : 2149)

อย่างไรก็ตาม การทอผ้าของหุ้มเรียงไม่มีประวัติความเป็นมาที่แน่นอน แต่มีผู้สันนิษฐานไว้ว่า กลุ่มทอผ้านั้นเป็นพวกที่ถูกกวาดต้อนมาจากไทรบุรี ในสมัยที่พระยานครยกทัพไปปราบขบถเมืองไทรบุรี เมื่อปี พ.ศ. 2354 และเชลยอาจจะกระจายกันอยู่ในเมืองไชยา โดยเฉพาะที่หุ้มเรียงนี้ เมื่อตั้งหลักแหล่งแล้วคงได้คิดทอผ้าขึ้นและได้ฝึกสอนกันอย่างแพร่หลายจนเข้าไปในหมู่บ้าน และได้มีการพัฒนาปรับปรุงสืบต่อกันมาจนปัจจุบัน (วิบูลย์ ลี้สุวรรณ 2527 : 319) อีกกระแสหนึ่งกล่าวว่า ชาวไทยมุสลิมที่ทอผ้านั้นได้อพยพมาจากปัตตานี และมีการสืบเชื้อสายมาจากชนชั้นสูง จึงทำให้รู้จักประดิษฐ์รูปแบบและลายผ้าได้อย่างสวยงามจนเป็นลักษณะเฉพาะ ในขณะที่อีกกระแสหนึ่งกล่าวว่า การทอผ้าของหุ้มเรียงได้แบบอย่างมาจากการทอผ้าของเกาะยอ จังหวัดสงขลา (ไพโรจน์ ศรีอุไร และคณะ 2525 : 14)

นอกจากนี้ยังได้มีผู้สันนิษฐานถึงการทอผ้าในหุ้มเรียงอีกว่า เดิมหุ้มเรียงมีการทอผ้าอยู่แล้ว แต่ได้มีผู้คิดทอผ้าฝ้ายและนำออกจำหน่าย ปรากฏว่าเป็นที่นิยมอย่างกว้างขวาง จึงทำให้มีการทอผ้าฝ้ายในหุ้มเรียงอย่างแพร่หลาย (จารุหิน อุตตะมะโยธิน 2527 : 7)

ดังนั้นจึงอาจสรุปได้ว่า ชาวไทยมุสลิมที่ตำบลหุ้มเรียงในปัจจุบัน ส่วนหนึ่งสืบเชื้อสายมาจากแขกเมืองสงขลา ซึ่งแขกพวกนี้จะนับถือศาสนาอิสลาม เป็นพวกมลายูที่อพยพมาจากหมู่เกาะอินโดนีเซีย บางส่วนอาจเป็นเชื้อสายของแขกเมืองปัตตานีหรือไทรบุรี เพราะในสมัยรัตนโกสินทร์ตอนต้น ไทยได้ขยายอาณาเขตเข้าไปในหัวเมืองมลายู เป็นเหตุให้ต้องทำสงครามกับหัวเมืองเหล่านี้หลายครั้ง โดยเฉพาะเมืองไทรบุรีและปัตตานี ซึ่งการทำสงครามทุกครั้งจะ

เกณฑ์พลมาจากหัวเมืองฝ่ายใต้ เข้าสมทบกับทัพหลวงเสมอ เมื่อไทยทำสงครามชนะเมืองปัตตานี และไทรบุรี ก็ได้จับทหารตลอดจนราษฎรของฝ่ายตรงข้ามเป็นเชลยไว้ในราชอาณาจักร ด้วยเหตุผลดังกล่าว ทำให้แขกปัตตานีและไทรบุรี เข้ามาตั้งถิ่นฐานในราชอาณาจักรไทย ซึ่งคนเหล่านี้ส่วนหนึ่งอาจถูกนำมาไว้ที่พุมเรียง

นอกจากนี้ ในสมัยรัชกาลที่ 3 ยังโปรดให้แบ่งครอบครัวของหญิงม่ายชาวไทรบุรี และเมืองอื่น ๆ ที่ถูกควบคุมมาพร้อมกัน ไปไว้ที่ข้างโรงไหม ซึ่งก็หมายถึงโรงทอผ้าสำหรับทอผ้าไหมและผ้าอื่น ๆ ให้ราชสำนัก จึงเป็นไปได้ว่าหญิงเหล่านี้จะถูกส่งไปทำงานทอผ้าที่โรงไหม ซึ่งโรงไหมนี้อาจมีหญิงแขกเมืองปัตตานีหรือไทรบุรีอยู่ก่อนแล้ว เพราะหญิงชาวเมืองปัตตานีและไทรบุรีก็มีฝีมือในการทอผ้าเช่นกัน โดยเฉพาะฝ่ายกั้นเงินคั้นทอง ทั้งนี้อาจกล่าวได้ว่าบรรพบุรุษของชาวไทยมุสลิมที่พุมเรียง มาจากแขกเมืองปัตตานีและไทรบุรี ซึ่งได้ก่อให้เกิดการผสมผสานทางเชื้อชาติ และวัฒนธรรมกับชาวพื้นเมืองของไทย แต่แขกปัตตานีและไทรบุรีก็มีเอกลักษณ์เฉพาะตัว โดยเฉพาะการทอผ้าไหมยกคั้นเงินคั้นทองหรือยกไหม ซึ่งมีลักษณะต่างไปจากที่คนไทยสมัยนั้นทอ และสิ่งเหล่านี้ได้รับการสืบทอดมาเป็นมรดกสู่ปัจจุบัน

(อุบลศรี อรรถพันธ์ 2529 : 26-32)

ลักษณะการทอผ้าของพุมเรียงแต่เดิมนั้น จะทอไว้ใช้ในครัวเรือน เพื่อแต่งกายประจำวัน และใช้ในโอกาสพิเศษเท่านั้น เช่น ใช้ในงานแต่งงาน ไปทำบุญหรือไปสุเคราะห์าโดยฝ่ายกไหมที่มีลวดลายสวยงาม แต่เดิมจะใช้เฉพาะผู้มีฐานะดีเท่านั้น (วิบูลย์ ลี้สุวรรณ 2527 : 319) การเรียนรู้วิธีการทอผ้านั้นจะเรียนรู้โดยธรรมชาติ เช่น การสังเกต การทดลองแล้วปฏิบัติจริง โดยเฉพาะเด็กผู้หญิงจะเริ่มทอผ้าเมื่ออายุยังน้อย ด้วยการสังเกตดูผู้ใหญ่ทอจนจำได้ แล้วจะได้รับการสอนกรรมวิธีอื่น ๆ ต่อไป เช่น การย้อมสี การกรอไหม การคั้นไหม ม้วนเก็บไหม การเก็บตะกอ ฯลฯ เทคนิคในการทอผ้านี้ ส่วนใหญ่จะอาศัยความสามารถในการจดจำและความชำนาญของผู้สอนเท่านั้น ไม่มีการบันทึกเป็นลายลักษณ์อักษรแต่อย่างใด การทอผ้าในสมัยรัตนโกสินทร์จะใช้เครื่องทอผ้าที่เรียกว่า หูก ต่อมาสมัยจอมพล ป. พิบูลสงคราม จึงได้มีที่กระตุกเข้ามาเผยแพร่ในพุมเรียง พร้อมทั้งเปิดหน่วยฝึกสอนวิชาชีพอื่น ๆ รวมทั้งการทอผ้าด้วยที่กระตุก โดยสอนให้ฟรี ผลจากการส่งเสริมอาชีพในครั้งนี้เอง ทำให้มีการใช้ที่กระตุกทอผ้าสืบมาจนถึงทุกวันนี้

อย่างไรก็ดีในช่วงสงครามโลกครั้งที่ 2 การทอผ้าในหมุ่เรียงเริ่มซบเซาลงด้วย วัสดุที่ใช้ในการทอผ้ามีราคาแพงและขาดตลาด ประกอบกับมีผ้าที่ทอด้วยเครื่องจักรเข้ามา จำหน่ายเป็นจำนวนมาก ราคาถูกและสะดวกกว่าการทอผ้าใช้เอง คนไทยจึงเลิกทอผ้า และ ต่อมาก็ไม่มีคนไทยทอผ้าในหมุ่เรียงอีกเลย ส่วนชาวไทยมุสลิมยังคงทอผ้าเรื่อยมาจนถึงปัจจุบัน ส่วนใหญ่แล้วช่างทอผ้าจะมีภูมิลำเนาอยู่ในตำบลหมุ่เรียง แต่อาจมีบางส่วนมาจากต่างอำเภอ บ้าง เช่น ท่าชนะ กาญจนดิษฐ์ ทั้งนี้จะเป็นการรับจ้างทอผ้าให้แก่ผู้ประกอบการที่พัฒนา มา เป็นอุตสาหกรรมในครัวเรือนขนาดย่อม มากกว่านำมาจำหน่ายเอง (อุบลศรี อรรถพันธ์ 2529 : 23-39).

ปัจจุบันการทอผ้าที่หมุ่เรียงเปลี่ยนแปลงไปมาก กล่าวคือ จะมีการพัฒนาทั้งรูปแบบ สี ลาย และวัสดุที่ใช้ทอ โดยเฉพาะลายที่ทอมักเปลี่ยนไปตามความต้องการของตลาด ซึ่งได้รับ แบบอย่างมาจากต่างถิ่น มีทั้งลายที่มาจากทางภาคเหนือและภาคอีสาน จนยากแก่การแยก ประเภทของลายผ้าได้ นอกจากนี้ยังมีสาเหตุมาจากการขยายตัวทางด้านเศรษฐกิจ และการคมนาคมในบริเวณอำเภอไชยา และจังหวัดสุราษฎร์ธานี ทำให้ภาวะเศรษฐกิจด้อยตัวขึ้น ซึ่งมี ผลดีต่อการขยายตัวของตลาดผ้า แต่ก็ทำให้มีผ้าจากต่างถิ่นเข้าไปปะปนกับผ้าพื้นเมืองเช่นกัน ก่อให้เกิดผลกระทบและทำลายเอกลักษณ์ของผ้าทอหมุ่เรียงไป (วิบูลย์ ลีสุวรรณ 2530 : 171-172)

ประเภทของลายผ้า

จากการศึกษาลายผ้าที่ตำบลหมุ่เรียง พบว่า ช่างทอผ้าที่ตำบลหมุ่เรียงส่วนใหญ่จะเป็นชาวไทยมุสลิม และมักจะทอผ้าด้วยกี่กระตุก ทั้งนี้ เพื่อความรวดเร็วและให้ทันกับความต้องการของตลาด ผ้าที่ทอนั้นมีทั้งผ้าฝ้ายและผ้าไหม วัสดุที่ใช้ทอผ้าจะสั่งซื้อมาจากที่อื่น เช่น ชุมพร เพชรบูรณ์ จีน ญี่ปุ่น เป็นต้น จากการศึกษาการทอผ้าในตำบลหมุ่เรียง พบว่ามีเพียงร้าน วรรณะไหมไทย เท่านั้นที่ยังย้อมสีไหมเองด้วยสียวิทยาศาสตร์ หรือที่รู้จักกันในชื่อ สี Babyer

ลายผ้าที่ตำบลพุมเรียง สามารถแบ่งได้เป็น 6 ประเภท คือ

1. ลายที่เกิดจากการเลียนแบบลายดั้งเดิม
2. ลายที่เกิดจากการดัดแปลงลายดั้งเดิม
3. ลายที่เกิดจากการเลียนแบบลายต่างถิ่น
4. ลายที่เกิดจากการเลียนแบบลายต่างชาติ
5. ลายที่เกิดจากการผสมผสานระหว่างลายดั้งเดิมกับลายต่างถิ่น
6. ลายที่เกิดจากการประดิษฐ์ขึ้นใหม่

1. ลายที่เกิดจากการเลียนแบบลายดั้งเดิม

จากการศึกษาลายผ้าในตำบลพุมเรียง พบว่า ส่วนใหญ่จะเป็นลายผ้าดั้งเดิมที่นำมาทอกันใหม่ โดยจะอาศัยการสังเกตจาก "ครุผ้า" เป็นหลัก (ได้อธิบายความหมายของคำว่า ครุผ้าไว้แล้วในงานวิจัยที่เกี่ยวข้อง ของ อุดลศรี อรรถพันธ์) ช่างทอผ้าจะทอผ้าเป็นตั้งแต่อายุ 13 - 14 ปี จนถึงอายุ 45 - 55 ปี ช่างทอผ้าแต่ละคนจึงมีความชำนาญในการถอดแบบลายจากครุผ้า

ลายที่เกิดจากการเลียนแบบลายดั้งเดิมมี 13 ลาย คือ

1. ลายก้านต่อดอก
2. ลายก้านแย่ง
3. ลายข้าวหลามตัด
4. ลายดอกโบตั๋น
5. ลายดอกพิกุล
6. ลายดอกพิกุลล้อม
7. ลายดอกใหญ่ล้อมแมลงวัน
8. ลายทับเต่าทอง
9. ลายใบไม้
10. ลายพิกุลยกเชิงจุ่มดอก

11. ลายเทพนม, ลายพุ่มข้าวบิณฑ์
12. ลายยกเชิงยอดแหลม
13. ลายราชวัตร, ลายราชวัตรโคม

2. ลายที่เกิดจากการตัดแปลงลายดั้งเดิม

ช่างทอผ้าในตำบลชุมเรียงบางคนมีความชำนาญในการทอผ้ามาก สามารถนำลายดั้งเดิมมาดัดแปลงให้ต่างไปจากเดิม เช่น อาจเพิ่มรายละเอียดบางส่วนเข้าไปในลาย

ลายที่เกิดจากการตัดแปลงลายดั้งเดิมมี 3 ลาย คือ

1. ลายขมเบียดกบูน ดัดแปลงมาจากลายดอกโบตั๋น
2. ลายดอกลำเจียก มีลักษณะคล้ายกับลายดอกพิกุล แต่ลายจะยาวกว่าลายดอกพิกุล ลายนี้ได้ชื่อมาจากหม่อมเจ้าลำเจียก
3. ลายบุหงารำไฟ ดัดแปลงมาจากลายข้าวหลามตัด

อย่างไรก็ตามลายที่เกิดจากการตัดแปลงมาจากลายดั้งเดิมมีมากกว่าที่ปรากฏ แต่เนื่องจากช่างทอผ้าไม่ได้ตั้งชื่อลายประการหนึ่ง อีกประการหนึ่ง คือ บางครั้งช่างทอผ้าดัดแปลงลายแล้วแต่ยังคงเรียกชื่อตามลายเดิมอยู่ เช่น ลายราชวัตร ดัดแปลงเป็นลายราชวัตรดอกใหญ่ แต่ยังคงเรียกชื่อรวม ๆ กันว่า ลายราชวัตร เป็นต้น

3. ลายที่เกิดจากการเลียนแบบลายต่างถิ่น

ลายผ้าต่างถิ่นที่เข้ามามีอิทธิพลต่อลายผ้าในตำบลชุมเรียงมีไม่มากนัก เนื่องจากช่างทอผ้าจะไม่เลียนแบบลายต่างถิ่นทั้งหมด แต่จะนำไปผสมผสานกับลายดั้งเดิม เว้นแต่ถ้าเป็นลายที่สวยงามหรือสามารถนำไปประยุกต์ให้เกิดลวดลายใหม่ ๆ ขึ้นได้ ช่างทอผ้าจึงจะนำมาเป็นแบบอย่าง

ลายที่เกิดจากการเลียนแบบลายต่างถิ่น ซึ่งส่วนใหญ่จะเป็นลายของเกาะยอ มี 2 ลาย คือ

1. ลายสี่ตะกอล
2. ลายหกตะกอล

ลายทั้งสองนี้ที่เกาะยอจะทอโดยใช้วัสดุที่เป็นฝ้าย แต่เมื่อช่างทอผ้าที่ชุมเรียงรับมา จะทอโดยใช้วัสดุที่เป็นทั้งฝ้ายและไหม

4. ลายที่เกิดจากการเลียนแบบลายต่างชาติ

จากการศึกษาพบว่าช่างทอผ้าที่ตำบลชุมเรียงได้นำลายผ้าของประเทศเพื่อนบ้านมาเลียนแบบโดยตรง เนื่องจากเห็นว่าเป็นลายที่สวยงามและแปลกไปจากลายพื้นบ้าน การเลียนแบบจะอาศัยจากการสังเกต "ครูผ้า" ทำให้ช่างทอผ้าไม่ทราบชื่อของลายที่นำมาทอเลียนแบบ ส่วนใหญ่เป็นลายจากมาเลเซีย ช่างทอผ้าจะใช้วัสดุที่เป็นฝ้าย ผ้าที่ทอเสร็จแล้วส่วนใหญ่จะนำมาตัดเป็นผ้าถุง หรืออาจจะนำมาเป็นลายเชิงของผ้าถุง

5. ลายที่เกิดจากการผสมผสานระหว่างลายดั้งเดิมกับลายต่างถิ่น

ช่างทอผ้าที่ตำบลชุมเรียงจะนำลายผ้าดั้งเดิมกับลายผ้าต่างถิ่นมาผสมผสานกันให้เกิดลายที่แปลกใหม่ มีการเปลี่ยนวัสดุที่ใช้ในการทอผ้า แต่ยังคงใช้ชื่อลายเดิมอยู่

ลายที่เกิดจากการผสมผสานระหว่างลายดั้งเดิมกับลายต่างถิ่นมี 2 ลาย คือ

1. ลายน้ำไหล เป็นลายที่รับอิทธิพลมาจากจังหวัดน่าน เมื่อนำมาผสมผสานกับลายดั้งเดิมของชุมเรียง ก็จะมีลักษณะลายที่แตกต่างไปจากลายน้ำไหลของภาคเหนือ แต่ช่างทอผ้าที่ชุมเรียงก็ยังคงใช้ชื่อว่าลายน้ำไหล ตามชื่อลายเดิมที่รับมา

2. ลายสามกษัตริย์ เป็นลายที่ได้รับอิทธิพลมาจากจังหวัดอุดรธานี ซึ่งเดิมทอด้วยผ้าฝ้าย เมื่อนำมาผสมผสานกับลายดั้งเดิมของชุมเรียงแล้วเปลี่ยนเป็นทอด้วยไหม แต่ยังคงใช้ชื่อว่า ลายสามกษัตริย์เช่นเดิม (วรรณะ นุ้ยหมิม, สัมภาษณ์)

6. ลายที่เกิดจากการประดิษฐ์ขึ้นใหม่

ช่างทอผ้าในตำบลพุมเรียงบางคนมีความสามารถเป็นพิเศษในการคิดประดิษฐ์ลายขึ้นใหม่ โดยอาจจะได้เค้าโครงจากลายเดิม หรืออาจจะคิดลายขึ้นใหม่ในขณะที่กำลังทอผ้า

ลายที่เกิดจากการประดิษฐ์ขึ้นใหม่ มี 5 ลาย คือ

1. ลายทางลงพุมเรียง เป็นลายที่ได้เค้าโครงจากลายดั้งเดิมของตำบลพุมเรียง แต่ได้มีการประยุกต์ขึ้นใหม่ ทอสืบต่อกันมาจนเป็นที่นิยมของคนทั่วไป (วรรณะ น้อยหม่อม, สัมภาษณ์)
2. ลายนพเก้า นางแอมะ อินแคว ประดิษฐ์ขึ้นจากลายดอกไม้ โดยเพิ่มสีใหม่แทรกในลายดอกดั้งเดิมให้ครบ 9 สี ทำให้ได้ผ้าที่มีสีสันสวยงามยิ่งขึ้น ลายนพเก้านี้ได้รับรางวัลชนะเลิศในงานหัตถกรรมของภาคใต้ติดต่อกันหลายปี (สุวิมล สิ้นหมัด, สัมภาษณ์)
3. ลายพรรณรัตน์ นางวรรณะ น้อยหม่อม ได้ประดิษฐ์ลายขึ้นใหม่ เพื่อให้คุณพรรณรัตน์ใส่ประกวดนางสาวไทย เมื่อคุณพรรณรัตน์ชนะเลิศ จึงตั้งชื่อลายผ้าที่คุณพรรณรัตน์นุ่งว่า ลายผ้าพรรณรัตน์ (วรรณะ น้อยหม่อม, สัมภาษณ์)
4. ลายมะลิล้อม นางวรรณะ น้อยหม่อม ได้รับถ่ายทอดมาจากมารดา คือ นางหวันพะ หมั่นงะ ผู้ซึ่งเรียนรู้ลายนี้จากการที่ทางราชการมาสอนให้ในสมัยสงครามโลกครั้งที่ 2 แต่ลายเก่าได้สูญหายไป นางวรรณะ น้อยหม่อม จึงได้ประดิษฐ์ขึ้นอีกให้มีสีสันและลวดลายที่สวยงามมากขึ้น (วรรณะ น้อยหม่อม, สัมภาษณ์)
5. ลายสายรุ้ง นางวรรณะ น้อยหม่อม ประดิษฐ์ขึ้นโดยเลียนแบบจากสีของสายรุ้งทั้ง 7 สี นำมาทอด้วยไหมเป็นลายเส้นไม่มีการยกดอกแต่อย่างใด (วรรณะ น้อยหม่อม, สัมภาษณ์)

จากการศึกษาลายผ้าในตำบลพุมเรียงพบว่า ปัจจุบันช่างทอผ้าในตำบลพุมเรียงได้ลดจำนวนลง เนื่องจากประชากรในท้องถิ่นอพยพเข้ามาทำงานในกรุงเทพฯ หรือหันไปประกอบอาชีพอื่นเป็นส่วนใหญ่ เพราะได้ค่าจ้างแรงงานสูงกว่าการรับจ้างทอผ้า ปัจจุบันแหล่งทอผ้าที่ใหญ่ที่สุดในตำบลพุมเรียง คือ ร้านวรรณะไหมไทย ที่ยังคงเป็นแหล่งสืบทอดและอนุรักษ์การทอผ้าของชาวพุมเรียงไว้

ช่างทอผ้าตำบลพุมเรียงมักจะทอผ้าโดยเลียนแบบลายดั้งเดิมเป็นส่วนใหญ่ เนื่องจากเป็นลายที่สวยงามและเป็นที่ยอมรับของท้องตลาด แต่ยังมีลายผ้าบางส่วนที่ช่างทอผ้าได้ดัดแปลงขึ้นใหม่จากลายดั้งเดิม เมื่อเห็นว่าสวยงามเป็นที่นิยมของคนทั่วไปก็ได้ทอสืบต่อกันมา โดยไม่มีการตั้งชื่อลายที่ดัดแปลงขึ้นมาใหม่นั้น

อย่างไรก็ตามมีข้อสงสัยเกี่ยวกับชื่อลายผ้าในตำบลพุมเรียงนั้น เพิ่งจะตั้งชื่อลายเมื่อไม่นานมานี้เอง โดยจะเทียบเคียงลายกับลักษณะของวัตถุที่พบเห็น เช่น ลักษณะลายที่คล้ายดอกพิทูล ก็จะเรียกชื่อยลายนั้นว่า ลายดอกพิทูล หรือลักษณะลายที่คล้ายใบไม้ ก็จะเรียกชื่อยลายนั้นว่า ลายใบไม้ เป็นต้น

นอกจากนี้ยังปรากฏชื่อยลายตามที่ได้รับพระราชทาน หรือตามชื่อบุคคลที่คิดลายขึ้นมา เช่น ลายราชวัตร เป็นชื่อยลายที่เชื่อกันว่าได้รับพระราชทานจากรัชกาลที่ 5 หรือลายดอกลำเจียก เป็นชื่อยลายที่ได้จากหม่อมเจ้าลำเจียก ผู้เป็นต้นคิดดัดแปลงลายมาจากลายดอกพิทูล เป็นต้น

ความหมายของลายผ้า

จากการศึกษาลายผ้าในท้องถิ่นทางภาคใต้ พบว่า ช่างทอผ้าส่วนใหญ่จะไม่ทราบความหมายของลายผ้าที่ตนทอ แต่เมื่อเห็นว่าลวดลายที่ทอขึ้นมาั้นได้รับความนิยมหรือเป็นที่ต้องการของตลาด ก็จะทอสืบมาโดยไม่ได้อธิบายความหมายของลายผ้า ดังนั้น ผู้วิจัยจึงจะอธิบายความหมายของลายผ้าในท้องถิ่นทางภาคใต้ในเชิงนิรุกติศาสตร์ และ/หรือในเชิงคติชนวิทยาตามหลักที่ได้อธิบายไว้ในกรณียามศัพท์เฉพาะในบทที่ 1

จากการศึกษาลายผ้าที่ตำบลพุมเรียง พบว่า ลายผ้าทั้ง 25 ลายของพุมเรียงนี้ มีความหมายดังนี้

1. ลายก้านต่อดอก เป็นลายไทยที่ผูกติดต่อกันเป็นหน้ากระดานทางตั้ง มีลายผูกเป็นช่อเหมือนดอกไม้ต่อกับก้านสลับกันไป
2. ลายก้านแย่ง เป็นลายที่วางโครงไขว้ซ้อนทับเรียงกันเหมือนลายก้านต่อดอก แต่แบ่งก้านกันและกัน แสดงความสัมพันธ์ระหว่างดอกไม้แต่ละดอก

3. ลายขมเป็ยกปุน เป็นลายที่ดัดแปลงมาจากลายดอกโบตัน มีรูปทรงเรขาคณิตเป็นพื้นฐาน เช่นเดียวกับรูปทรงของขมเป็ยกปุน
4. ลายข้าวหลามตัด เป็นลายที่จำลองรูปทรงเรขาคณิตสี่เหลี่ยมติดต่อกัน คล้ายรูปทรงข้าวหลามตัด
5. ลายดอกโบตัน เป็นลายที่เลียนแบบลักษณะดอกโบตัน แสดงความงามของดอกไม้ตามธรรมชาติ
6. ลายดอกพิกล เป็นลายดั้งเดิมของไทยที่เลียนแบบลักษณะดอกพิกล แสดงความงามของดอกไม้
7. ลายดอกพิกลล้อม เป็นลายดั้งเดิมที่เลียนแบบลักษณะดอกพิกล แต่มีลายสี่เหลี่ยมขมเป็ยกปุนล้อมเน้นดอกพิกลแต่ละดอกให้เด่นชัดขึ้น
8. ลายดอกลำเจียก เป็นลายที่ดัดแปลงมาจากลายดอกพิกล แต่ลายดอกจะยาวกว่าลายดอกพิกล เลียนแบบดอกของต้นไม้ทะเลชนิดหนึ่งที่มีกลิ่นหอม
9. ลายดอกใหญ่ล้อมแมลงวัน เป็นลายดั้งเดิม ที่แสดงความสัมพันธ์ระหว่างดอกไม้กับแมลง
10. ลายตัดเต่าทอง เป็นลายที่เลียนแบบพืชน้ำชนิดหนึ่ง
11. ลายทางลงพุ่มเรียง เป็นลายที่จำลองรูปทรงเรขาคณิต ที่มีทั้งความกว้างยาว และลึก
12. ลายนพเก้า เป็นลายที่เลียนแบบลายดอกไม้ โดยใช้สีเก้าสีผสมผสานกันให้เกิดความสวยงาม
13. ลายน้ำไหล เป็นลายที่มีลักษณะเหมือนสายน้ำที่กำลังไหล
14. ลายบุหงารำไป เป็นลายที่เลียนแบบดอกไม้ชนิดหนึ่ง คือ บุหงารำไป ซึ่งเป็นดอกไม้ที่ปรุงด้วยเครื่องหอมแล้วบรรจุในห่อผ้าใบรัง
15. ลายใบไม้ เป็นลายที่เลียนแบบใบไม้ที่มีอยู่ตามธรรมชาติ
16. ลายพรรณรัตน์ เป็นลายที่ทอผ้าถุงให้คุณพรรณรัตน์ใส่ประกวดนางสาวไทย
17. ลายพิกลยกเชิงจุ่มดอก เป็นลายที่เลียนแบบลักษณะดอกพิกล เน้นลายดอกไม้ชัดเด่นขึ้น

18. ลายพุ่มข้าวบิณฑ์ เป็นลายไทยที่มีลักษณะคล้ายพุ่มดอกไม้ที่ใช้สักการบูชา แสดงความเลื่อมใสในพุทธศาสนา
19. ลายมะลิล้อม เป็นลายที่เลียนแบบลักษณะดอกมะลิ แสดงความงามของดอกไม้
20. ลายยกเชิงยอดแหลม เป็นลายที่มีลักษณะรูปทรงเรขาคณิตสามเหลี่ยมยอดแหลม สามารถเห็นได้ทั้งด้านกว้าง ยาว และลึก ในเวลาเดียวกัน
21. ลายราชวัตร เป็นลายที่มีลักษณะเหมือนโคมไฟที่ประดับตามรั้ว เป็นเครื่องหมายของแสงสว่างที่ทำให้ลายความมืดของเวลากลางคืน เกิดสีสันและความงาม
22. ลายสามกษัตริย์ เป็นลายที่จำลองรูปทรงเรขาคณิตมาทำให้สวยงาม
23. ลายสายรุ้ง เป็นลายที่เลียนแบบสีของสายรุ้งจากธรรมชาติ
24. ลายสี่ตะกอ เป็นลายที่มีลักษณะเป็นเส้น ที่เป็นพื้นฐานของการทอลายยกดอก
25. ลายหกตะกอ เป็นลายที่มีลักษณะเป็นเส้น เช่นเดียวกับลายสี่ตะกอ เป็นพื้นฐานของการทอลายยกดอก

ภูมิปัญญาที่ปรากฏในลายผ้า

จากการศึกษาภูมิปัญญาที่ปรากฏในลายผ้าของท้องถิ่นทางภาคใต้ ผู้วิจัยจะใช้แนวทางที่แสดงออกถึงภูมิปัญญา 3 แนวทางเป็นกรอบความคิดของการศึกษา คือ

1. ภูมิปัญญาที่แสดงออกโดยการเลียนแบบธรรมชาติ เป็นการแสดงออกทั้งในเชิงศิลปะแขนงต่าง ๆ กล่าวคือ สถาปัตยกรรม จิตรกรรม ประติมากรรม วรรณกรรม ดนตรี และนาฏศิลป์ และการแสดงออกในงานช่างฝีมือ เช่น ลายที่ปรากฏบนผืนผ้า ซึ่งช่างทอผ้าอาจทอลวดลายที่แสดงถึงความงามของธรรมชาติ หรืออาจเลียนแบบสิ่งต่าง ๆ ที่พบเห็นจากธรรมชาติ เช่น ดอกไม้ สัตว์ บ้านเรือน เป็นต้น
2. ภูมิปัญญาที่แสดงออกเป็นนามธรรม ไม่ได้เลียนแบบธรรมชาติ เป็นการแสดงออกโดยอาศัยจินตนาการของมนุษย์เป็นพื้นฐาน มักจะปรากฏในรูปของศิลปะแขนงต่าง ๆ และงานช่างฝีมือ เช่น รูปทรงเรขาคณิต เป็นต้น

3. ภูมิปัญญาที่แสดงออกเพื่อรับใช้สังคม เป็นการแสดงออกโดยอาศัยสังคมเป็นพื้นฐาน ภูมิปัญญาที่แสดงออกจะมีความสัมพันธ์ระหว่างสังคมกับศิลปะ หรือสังคมกับงานช่างฝีมือ เช่น ผ้าพานช่างของชาวบ้านนาหมื่นศรี ที่ใช้ในงานศพ ลายที่ปรากฏบนผ้าตลอดทั้งผืนเป็นตัวหนังสือเล่าประวัติของผู้ตาย และมีคติสอนใจให้ยึดมั่นในคุณความดี ละเว้นความชั่ว

แนวทางที่แสดงออกถึงภูมิปัญญาดังกล่าวข้างต้น ผู้วิจัยจะนำมาเป็นกรอบความคิดที่จะศึกษาภูมิปัญญาที่ปรากฏในลายผ้าทางภาคใต้ทั้ง 3 แห่ง จากการศึกษาลายผ้าที่ตำบลพุมเรียง พบว่า ลายผ้าทั้ง 25 ลายปรากฏภูมิปัญญา ดังนี้

ชื่อลาย	ภูมิปัญญา	เลียนแบบ ธรรมชาติ	แสดงออก เป็น นามธรรม	รับใช้ สังคม
1. ลายก้าน ต่อดอก	เป็นการเลียนแบบความงามของดอกไม้ จากธรรมชาติ เชื่อมโยงกับศิลปะการ ทอผ้า ทำให้เกิดความสวยงาม	✓	--	--
2. ลานก้าน แย่ง	เป็นการเลียนแบบความงามของดอกไม้ จากธรรมชาติ เชื่อมโยงกับศิลปะการ ทอผ้า ทำให้เกิดความสวยงาม	✓	--	--
3. ลายขนม เปียกปูน	เป็นลายที่เกิดจากการดัดแปลงลาย ดั้งเดิม แสดงความสามารถและความคิด สร้างสรรค์ของช่างทอผ้า	--	✓	--
4. ลายข้าว หลามตัด	เป็นลายที่จำลองรูปทรงเรขาคณิตโดยใช้ เส้นและมุม ทำให้เกิดความสวยงาม แสดงความคิดสร้างสรรค์ของช่างทอผ้า	--	✓	--

ชื่อลาย	ภูมิปัญญา	เลียนแบบ ธรรมชาติ	แสดงออก เป็น นามธรรม	รับใช้ สังคม
5. ลายดอก โบตัน	เป็นการเลียนแบบความงามของดอกไม้ จากธรรมชาติ เชื่อมโยงกับศิลปะการ ทอผ้า ทำให้เกิดความสวยงาม	✓	--	--
6. ลายดอก พิกุล	เป็นการเลียนแบบความงามของดอกไม้ จากธรรมชาติ เชื่อมโยงกับศิลปะการ ทอผ้า ทำให้เกิดความสวยงาม	✓	--	--
7. ลายดอก พิกุลล้อม	เป็นการเลียนแบบความงามจากธรรมชาติ ผสมกับการจำลองรูปทรง เรขาคณิต แสดง ความคิดสร้างสรรค์ของช่างทอผ้า	✓	✓	--
8. ลายดอก ลำเจียก	เป็นการเลียนแบบความงามของดอกไม้ จากธรรมชาติ เชื่อมโยงกับศิลปะการ ทอผ้า ทำให้เกิดความสวยงาม	✓	--	--
9. ลายดอก ใหญ่ล้อม แมลงวัน	เป็นการเลียนแบบความงามของดอกไม้ และแมลงจากธรรมชาติ แสดงถึงความ สัมพันธ์ระหว่างสิ่งมีชีวิตในธรรมชาติ	✓	--	--
10. ลายดับเต่า ทอง	เป็นการเลียนแบบพืชที่มีอยู่ในธรรมชาติ	✓	—	—
11. ลายทางลง พุ่มเรียง	เป็นลายที่จำลองรูปทรงเรขาคณิต ทำให้ เกิดความสวยงาม แสดงความคิดสร้าง สรรค์ของช่างทอผ้า	--	✓	--

ชื่อย่อ	ภูมิปัญญา	เลียนแบบ ธรรมชาติ	แสดงออก เป็น นามธรรม	รับใช้ สังคม
12. ลายนพเก้า	เป็นการเลียนแบบความงามของดอกไม้ ผสมกับการจำลองรูปทรงเรขาคณิต และ การใช้สี 9 สี แสดงความคิดสร้างสรรค์ และความสามารถของช่างทอผ้า	✓	✓	--
13. ลายน้าไหล	เป็นการเลียนแบบความชุ่มชื้น ความอุดม สมบูรณ์จากธรรมชาติ	✓	--	--
14. ลายบุหงา รำไพ	เป็นการเลียนแบบความงามของดอกไม้ จากธรรมชาติ เชื่อมโยงกับศิลปะการ ทอผ้า ทำให้เกิดความสวยงาม	✓	--	--
15. ลายใบไม้	เป็นการเลียนแบบความงามจากธรรมชาติ	✓	--	--
16. ลาย พรรณรัตน์	เป็นการบันทึกเรื่องราวทางประวัติศาสตร์ โดยใช้ลายผ้าที่มีส่วนเกี่ยวข้องกับ เหตุการณ์ในขณะนั้น	--	--	✓
17. ลายพิกล ยกเชิง จุ่มดอก	เป็นการเลียนแบบความงามของดอกไม้ จากธรรมชาติ เชื่อมโยงกับศิลปะการ ทอผ้า ทำให้เกิดความสวยงาม	✓	--	--
18. ลายพุ่ม ข้าวบิณฑ์	เป็นการเลียนแบบลายเก่าที่มีคุณค่า ไว้ด้วยศิลปะการทอผ้า	✓	--	--
19. ลายมะลิ ล้อม	เป็นการเลียนแบบความงามของดอกไม้ จากธรรมชาติ เชื่อมโยงกับศิลปะการ ทอผ้า ทำให้เกิดความสวยงาม	✓	--	--

ชื่อลาย	ภูมิปัญญา	เลียนแบบ ธรรมชาติ	แสดงออก เป็น นามธรรม	รับใช้ สังคม
20. ลายยกเชิง ยอดแหลม	เป็นการจำลองรูปทรงเรขาคณิต ทำให้เห็นทั้งความกว้าง ยาว และสูง เกิดความสวยงาม และแสดงความคิดสร้างสรรค์ของช่างทอผ้า	--	✓	--
21. ลาย ราชวัตร	เป็นการเลียนแบบคอมพิวเตอร์ให้แสงสวยงาม เวลากลางคืนลงบนผืนผ้า เพื่อบันทึกความงามที่ไม่สามารถเห็นได้ในเวลากลางวัน	✓	--	--
22. ลายสาม กัศัตริย์	เป็นลายที่จำลองรูปทรงเรขาคณิตเพื่อให้เกิดความสวยงาม และแสดงความคิดสร้างสรรค์ของช่างทอผ้า	--	✓	--
23. ลายสายรุ้ง	เป็นการจำลองปรากฏการณ์ทางธรรมชาติที่เกิดขึ้นอย่างรวดเร็ว และไม่คงทนถาวร มาไว้บนผืนผ้า	✓	--	--
24. ลายสี่ตะกอล	เป็นลายที่จำลองรูปทรงเรขาคณิตเพื่อให้เกิดความสวยงาม และแสดงความคิดสร้างสรรค์ของช่างทอผ้า	--	✓	--
25. ลายหก ตะกอล	เป็นลายที่จำลองรูปทรงเรขาคณิตเพื่อให้เกิดความสวยงาม และแสดงความคิดสร้างสรรค์ของช่างทอผ้า	--	✓	--

ประวัติการทอผ้าของนครศรีธรรมราช

ผ้าทอหรือผ้ายกเมืองนคร เป็นผ้าทอของจังหวัดนครศรีธรรมราชที่มีชื่อเสียงมาช้านาน เป็นผ้าที่มีสีสัน ลวดลายสวยงาม โดยเฉพาะผ้ายกทอง เป็นผ้าที่มีความประณีตงดงาม จัดเป็นผ้าชั้นสูง ที่ใช้เฉพาะเจ้าเมือง และข้าราชการชั้นสูงเท่านั้น

การทอผ้ายกของเมืองนครไม่ปรากฏหลักฐานที่แน่ชัด แต่สันนิษฐานได้ว่าอาจจะมามีมาแต่สมัยศรีวิชัย เพราะในสมัยนั้นได้มีการติดต่อค้าขาย และรับศิลปวัฒนธรรมจากต่างชาติที่เจริญแล้ว เช่น จีน อินเดีย อาหรับ เป็นต้น ชาติต่าง ๆ เหล่านี้ได้ถ่ายทอดวิชาการทอผ้าให้ชาวบ้าน เพราะแต่เดิมชาวบ้านจะทอแต่ผ้าพื้น ไม่มีลวดลาย สีสันและยกดอกแต่อย่างใด ทั้งนี้การทอผ้ายกดอกอาจจะเริ่มทำกันในสมัยกรุงศรีอยุธยาตอนปลาย หรือกรุงรัตนโกสินทร์ตอนต้น

(วิเชียร ณ นคร 2535 : 3)

จนกระทั่งสมัยกรุงรัตนโกสินทร์ผ้ายกเมืองนครเป็นที่รู้จักกันอย่างแพร่หลาย ประวัติการทอผ้าจึงชัดเจนขึ้นกว่าเดิม โดยเชื่อกันว่า ชาวเมืองนครศรีธรรมราชได้รับแบบอย่างการทอผ้ายกดอกมาจากแขกเมืองไทรบุรี เมื่อครั้งที่เจ้าเมืองนครศรีธรรมราชได้ยกกองทัพไปปราบเขตเมืองไทรบุรี เมื่อปี พ.ศ. 2354 และได้กวาดต้อนครอบครัวเขลมาไวกวายเป็นจำนวนมาก ทั้งนี้ได้มีช่างฝีมือปะปนเข้ามาหลายพวก เช่น ช่างโลหะ ช่างทอง ช่างปั้น ช่างเงินเครื่องประดับและช่างทอผ้า มีทั้งที่เป็นแขกชาวพื้นเมืองและแขกเชื้อสายผู้ที่มีสกุลสูง โดยเจ้าเมืองนครศรีธรรมราช ให้ตั้งบ้านเรือนอยู่ใกล้กับตัวเมือง พวกช่างทอผ้าให้อยู่ในบริเวณตำบลมะม่วงสองต้น อำเภอเมือง พวกแขกไทรบุรีที่เป็นช่างทอผ้านี้เอง เป็นครูสอนให้ชาวเมืองนครศรีธรรมราชรู้จักการทอผ้า (นิทรรศการอนุรักษ์มรดกวัฒนธรรมพื้นบ้านภาคใต้ "รักษัทักษิณ" ม.ป.ป. : 54)

นอกจากนี้เจ้าพระยานครศรีธรรมราชยังส่งเสริมและสนับสนุนการทอผ้า โดยได้เกณฑ์ลูกหลานของกรมการเมือง เด็กสาวบริวารตลอดจนชาวบ้านที่สนใจมาทอผ้ายก จากการผลิตและส่งเสริมของเจ้าเมืองนครๆ นี้เอง ทำให้การทอผ้ายกได้รับการถ่ายทอดและมีชื่อเสียงเป็นที่รู้จักกันอย่างแพร่หลาย คนทั่วไปเรียกผ้าชนิดนี้ว่า ผ้ายกเมืองนคร ฝีมือการ

ทอผ้ายกของเมืองนครศรีธรรมราชมีชื่อเสียงติดปากของคนทั่วไปว่า ถ้าจะหาซื้อผ้าดี ๆ จะต้องซื้อ "ผ้ายกนคร" ในวรรณคดีไทย เรื่องขุนช้างขุนแผน ก็ยังมีการกล่าวถึงผ้ายกเมืองนครไว้ดังนี้

คิดแล้วอาบน้ำนุ่งผ้า	ยกทองของพระยาละครให้
ห่มสำนปีกทองเยื้องย่องไป	บ่าวไพร่ตามหลังสะพรังมา

คำกลอนข้างต้นแสดงให้เห็นว่าเมืองนครศรีธรรมราชมีฝีมือในการทอผ้ามาก ผ้ายกนี้จัดเป็นผ้าที่มีแบบฉบับของตนเอง เป็นฝีมือของช่างชั้นสูงแห่งหนึ่ง (นิทรรศการอนุรักษ์มรดกวัฒนธรรมพื้นบ้านภาคใต้ "รักษัทักษณ" ม.ป.ป. : 55)

สมัยก่อนผ้ายกได้รับความนิยมจากข้าราชการ กรมการเมืองและราษฎรทั่วไป โดยเฉพาะเจ้านายหญิงจะนิยมนุ่งผ้ายกจีบออกกรับแขกเมือง หรือไปร่วมพิธีทำบุญตามวัดวาอารามต่าง ๆ หรือในงานพิธีสำคัญ ๆ เช่น การถือน้ำพิพัฒน์เสดฺยาของข้าราชการ ผู้เข้าร่วมพิธีถือน้ำจะต้องนุ่งผ้ายกขาวเชิงทอง ที่เรียกว่า ผ้าสัมมะรส (วิบูลย์ ลี้สุวรรณ 2527 : 314)

อย่างไรก็ตามการนุ่งผ้ายกในสมัยโบราณจะแบ่งชนิดของผ้าตามฐานะของผู้ใช้ด้วย เช่นผ้าไหมยกดอก หรือผ้ายกทอง จะใช้เฉพาะเจ้าเมืองหรือข้าราชการบริวารเท่านั้น ส่วนบุคคลทั่วไป ผู้หญิงจะนุ่งผ้ายกดอกหน้านาง หรือผ้าเก็บนัต ส่วนผู้ชายจะนุ่งผ้าหางกระรอก การนุ่งผ้ายกจะนุ่งกันเฉพาะในโอกาสพิเศษ เช่น พิธีแต่งงาน ไปวัด ไปบวชนาค ไปงานโกนจุก เป็นต้น (วิบูลย์ ลี้สุวรรณ 2527 : 315-316)

ผ้ายกเมืองนครนี้ทอได้หลายชนิด แต่ละชนิดจะมีลวดลายที่เป็นแบบฉบับของตัวเองอย่างที่เราเรียกว่า ผ้าตา ชายผ้าทอเป็นแถบลายทองลายเงิน สมัยก่อนนิยมใช้ผ้าตานุ่งโจงกระเบน ทั้งชายและหญิง นอกจากนี้ผ้าทอที่รู้จักกันดีก็มี ผ้าห่ม ผ้าม่วง ผ้าพื้น ผ้าเก้าก็ (หรือบางแห่งเรียกว่าผ้าลายสมุก หรือผ้าลายตาสมุก) เป็นผ้าลายตาสีเหลืองเล็ก ๆ ทอกันทั่วไปไม่เฉพาะบริเวณจังหวัดนครศรีธรรมราชเท่านั้น ผ้าลายราชวตรมีทอกันไม่มากนัก นอกจากนี้ยังมีผ้ายกดอกชนิดต่าง ๆ ผ้าพื้นลายริ้วและผ้าลายตาสีเหลือง ซึ่งมักทอเปลี่ยนไปตามความต้องการของตลาด ส่วนผ้ายกที่ไร้ทำเป็นผ้าจั้นก็ยังมีทออยู่บ้าง แต่ลายที่ทอจะเป็นลายใหม่มากกว่า ลายดั้งเดิม (วิบูลย์ ลี้สุวรรณ 2530 : 618) แต่เดิมการทอผ้าของเมืองนครศรีธรรมราช

จะมีทุกท้องถิ่น แหล่งที่เป็นที่รู้จักกันดีและมีชื่อเสียงคือ บ้านนาสาร บ้านมะม่วงขาว บ้านมะม่วงสองต้น และในตัวเมือง (วิเชียร ณ นคร 2530 : 5) แต่ปัจจุบันหาซื้อได้ยากแล้ว ทั้งนี้เนื่องจากภาวะทางเศรษฐกิจ การเมือง และสังคมเปลี่ยนไป ไม่ส่งผลเอื้ออำนวยต่อการทอผ้า ประกอบกับไม่มีใครช่วยบำรุงรักษาหรือส่งเสริมให้เหมาะสมกับกาลสมัย นอกจากนี้ การทอผ้าเป็นงานที่ต้องใช้เวลาาน ชาติทุนในการดำเนินการ และยิ่งไปกว่านั้นคนทอผ้าเป็นก็มีแต่คนแก่ ไม่ได้มีการฝึกหัดเด็กรุ่นใหม่ขึ้นมาแทน คนรุ่นใหม่จึงหันไปประกอบอาชีพอื่นที่มีรายได้ดีกว่า (วิบูลย์ ลี้สุวรรณ 2530 : 167) ผ้าเก่าแก่ที่ทอด้วยฝีมือประณีตงดงามจึงเหลืออยู่น้อยมาก ที่พอจะหาซื้อได้ก็อยู่ในพิพิธภัณฑ์วัดมหาธาตุวรวิหาร นอกนั้นก็ล้วนแต่เลิกขาดเป็นส่วนใหญ่ จากการพิจารณาตลอดยุคแล้วเห็นว่า มีความสวยงามเป็นของตน เป็นแบบฉบับของช่างฝีมือชั้นสูงแห่งหนึ่งในประเทศไทย (นิทรรศการอนุรักษ์มรดกวัฒนธรรมพื้นบ้านภาคใต้ "รักษัทักษิณ" ม.ป.ป. : 55)

อย่างไรก็ตามการทอผ้าบริเวณจังหวัดนครศรีธรรมราชได้มีส่วนราชการ และกลุ่มอาชีพทางท้องถิ่นในจังหวัด พยายามอนุรักษ์และสืบสานผ้ายกเมืองนครขึ้น เช่น

1. เรือนจำกลางจังหวัดนครศรีธรรมราช ได้จ้างลูกสาวนางวิเชียร ไชยสิทธิ์ ไปสอนการทอผ้าให้แก่วัยทอง เพื่อให้ออกไปประกอบอาชีพได้หลังจากการพ้นโทษแล้ว ซึ่งก็อาจเป็นทางหนึ่งที่จะช่วยอนุรักษ์การทอผ้ายกเมืองนครศรีธรรมราชไว้
2. บ้านนางวิเชียร ไชยสิทธิ์ เป็นแหล่งที่คนในหมู่บ้านประมาณ 20-30 คน มาร่วมกันทอผ้า ผ้าที่ทอเป็นพวกผ้ายกดอก ผ้าเก่าแก่ ผ้าหางกระรอก ผ้าราชวัตร แต่ปัจจุบันเลิกทอแล้ว เพราะขาดวัสดุที่มีคุณภาพและช่างที่ชำนาญ
3. กลุ่มอาชีพทอผ้าต่าง ๆ มีอยู่ด้วยกันหลายกลุ่ม เช่น กลุ่มทอผ้าตำบลนาสาร อำเภอเมือง เขตพื้นที่หมู่ที่ 2, 4 และ 5 ตำบลนาสาร มีการทอผ้ายกเงิน ผ้ายกทอง ผ้าเก่าแก่ ผ้าราชวัตร ผ้าเก็บชาย ผ้าหางกระรอก กลุ่มทอผ้าบ้านมะม่วงปลายแขน ตำบลท่าจิว อำเภอเมือง เขตพื้นที่หมู่ที่ 8 มีการทอผ้ายกและผ้าลายแบบต่าง ๆ นอกจากนี้ในเขตอำเภอเมืองแล้ว ยังมีอำเภอรอบนอกอีกหลายกลุ่ม เช่น กลุ่มทอผ้า ตำบลฉลอง อำเภอสิชล กลุ่มทอผ้าบ้านขอนหาด อำเภอชะอวด กลุ่มทอผ้าบ้านควนพัง อำเภอร่อนพิบูลย์ เป็นต้น (มล มหาชัย 2535 : 31-32)

ปัจจุบันสถานการณ์การค้าผ้าในจังหวัดนครศรีธรรมราชเปลี่ยนแปลงไปมาก จากการสัมภาษณ์นางวิเชียร ไชยสิทธิ์ ช่างทอผ้าที่มีฝีมือคนหนึ่งทราบว่านางวิเชียร ได้เรียนวิธีการทอผ้าจากการแอบจดจำวิธีการทอผ้าจากชาวบ้านแถบนั้น แล้วนำมาทดลองทอด้วยตนเอง ใช้เวลาเรียนรู้อยู่หลายสิบปีจนเกิดความชำนาญ ในที่สุดได้ตั้งโรงทอผ้าขึ้นในบริเวณบ้าน ซึ่งต่อมากลายเป็นแหล่งทอผ้าแหล่งใหญ่แห่งหนึ่ง มีคนในหมู่บ้านมาทำงานหลายสิบคน โดย นางวิเชียร ไชยสิทธิ์ จะเป็นผู้ขึ้นลายและควบคุมการผลิตทุกขั้นตอน จนถึงการนำมาขายที่กรุงเทพฯ แต่ต่อมานางวิเชียร ต้องย้ายตามสามีซึ่งรับราชการไปจังหวัดต่าง ๆ บ่อยครั้ง ทำให้กิจการทอผ้าขาดความต่อเนื่อง ประกอบกับเส้นไหมที่เคยสั่งจากประเทศญี่ปุ่นขาดตลาด เส้นไหมที่ขายในท้องตลาดมีขนาดใหญ่ ทำให้ลวดลายที่ทอได้ไม่สวยงามอย่างแต่ก่อน รวมทั้งเกิดปัญหาขาดแคลนแรงงาน เพราะคนในปัจจุบันเห็นว่ารายได้จากการทอผ้าต่ำกว่ารายได้จากการรับจ้าง อีกทั้งต้องใช้เวลาฝึกฝนหลายปีกว่าจะเกิดความชำนาญ จึงไม่มีผู้สนใจศึกษาทอผ้า ปัจจุบันนางวิเชียร ไชยสิทธิ์ ได้เลิกทอผ้า และยังมีตัวอย่างลายผ้าที่เคยทอเก็บไว้ไม่กี่ชิ้นเท่านั้น

สำหรับลูกสาวนางวิเชียร ไชยสิทธิ์ คือ นางวรจิต ทิพย์มณฑา นั้น ทางเรือนจำจังหวัดนครศรีธรรมราชเคยว่าจ้างให้ไปสอนนักโทษในเรือนจำ แต่ปัจจุบันนางวรจิตได้เลิกสอนแล้ว และทางเรือนจำก็ได้เลิกการฝึกทอผ้าเช่นกัน

กลุ่มอาชีพทอผ้าต่าง ๆ ในจังหวัดนครศรีธรรมราชส่วนใหญ่ได้รับการสนับสนุนจากพัฒนาชุมชนจังหวัด แต่น่าเสียดายอย่างยิ่งที่ปัจจุบันมีผู้สนใจประกอบอาชีพทอผ้าน้อยลง ในบางหมู่บ้าน เช่น บ้านม่วงขาว หมู่ 4 ตำบลนาสาร อำเภอเมือง จังหวัดนครศรีธรรมราช มีช่างทอผ้าเหลือเพียง 1 คนเท่านั้น คือ นางวันดี บิละวัฒน์ ซึ่งจะทอผ้าตามที่มีผู้มาว่าจ้าง และทอเลียนแบบลายของผ้าที่ผู้ว่าจ้างนำมาเป็นตัวอย่าง ซึ่งอาจจะไม่ใช่ลายดั้งเดิมของท้องถิ่นทางภาคใต้ นางวันดีก็ไม่ทราบว่าลายที่นำมาให้ทอนั้นมีชื่อลาย และมีความหมายของลายว่าอย่างไร

สำหรับกลุ่มทอผ้าอื่น ๆ เช่น กลุ่มทอผ้าบ้านหนองเข้ ตำบลนาสาร อำเภอเมือง จังหวัดนครศรีธรรมราชมีกี่ทอผ้าจำนวน 2 กี่ แต่ไม่มีช่างทอผ้า เนื่องจากเป็นฤดูกาลทำนา กลุ่มทอผ้าบ้านมะม่วงปลายแขน หมู่ 8 ตำบลท่าจี้ อำเภอเมือง จังหวัดนครศรีธรรมราชพบว่าที่บ้านนางสาวละออง บัวเพชร มีการทอผ้าเป็นอุตสาหกรรมในครัวเรือนที่ใหญ่ที่สุด มีกี่ทอผ้า 7 กี่ ช่างทอผ้าเป็นญาติพี่น้องของนางสาวละอองทั้งสิ้น จากการสัมภาษณ์นางสาวละออง

ทราบว่าได้เรียนรู้เรื่องการทอผ้าจากบรรพบุรุษ คือ คุณยาย และมารดา ซึ่งปัจจุบันยังมีชีวิตอยู่ แต่อายุมากจนทอผ้าไม่ได้แล้ว เมื่อนางสาวละอองทอผ้าเสร็จจะมีผู้มารับซื้อถึงบ้าน แต่เนื่องจากต้องใช้เวลาในการทอผ้าแต่ละผืนหลายวัน ประกอบกับญาติพี่น้องมีงานประจำอื่น ๆ หรือต้องไปโรงเรียน ทำให้ทอผ้าได้ไม่ทันต่อความต้องการของผู้ซื้อ ลายผ้าที่ทอส่วนใหญ่จะเป็นลายดั้งเดิมแทบทั้งสิ้น

ประเภทของลายผ้า

จากการศึกษาลายผ้าที่อำเภอเมือง จังหวัดนครศรีธรรมราชพบว่า ช่างทอผ้าส่วนใหญ่เลิกประกอบอาชีพทอผ้าไปแล้ว จึงไม่มีตัวอย่างผ้าหรือลายผ้าให้ผู้วิจัยได้ศึกษา สำหรับผู้ที่ยังทอผ้าอยู่ บางคนก็ไม่ทราบชื่อลายและความหมายของลายผ้าที่ทอ เท่าที่สำรวจพบว่าลายที่ยังทอกันอยู่ และทราบความหมายของลายผ้ามีเพียง 8 ลาย ดังนั้น จึงอาจกล่าวได้ว่าลายผ้าที่อำเภอเมือง จังหวัดนครศรีธรรมราช แบ่งได้เป็น 2 ประเภท คือ

1. ลายที่เกิดจากการเลียนแบบลายดั้งเดิม
2. ลายที่เกิดจากการเลียนแบบลายต่างถิ่น

1. ลายที่เกิดจากการเลียนแบบลายดั้งเดิม

จากการศึกษาลายผ้าที่อำเภอเมือง จังหวัดนครศรีธรรมราช พบว่า ช่างทอผ้าจะทอตามที่ได้รับถ่ายทอดมาจากบรรพบุรุษ อาจมีการดัดแปลงเพิ่มเติมรายละเอียดบางส่วน แต่ไม่เปลี่ยนแปลงลายไปจากเดิมมากนัก โดยส่วนรวมแล้วจัดได้ว่าเป็นการเลียนแบบลายดั้งเดิม

ลายที่เกิดจากการเลียนแบบลายดั้งเดิม มี 8 ลาย คือ

1. ลายคดกริช
2. ลายดอกจอก
3. ลายดอกพุดซ้อน
4. ลายพิกุลดอกใหญ่
5. ลายพิกุลสองหน้า

6. ลายพิมพ์ทอง
7. ลายยกเชิงดอกก้านแย่ง
8. ลายสมุก

2. ลายที่เกิดจากการเลียนแบบลายต่างถิ่น

จากการสัมภาษณ์ นางวันดี บิละวัฒน์ ทราบว่า นางวันดีได้รับจ้างทอผ้าตาม ที่ผู้ว่าจ้างนำตัวอย่างผ้ามาให้ทอเลียนแบบ ส่วนใหญ่ไม่มีลายดั้งเดิมของท้องถิ่นทางภาคใต้ แต่เป็นลายที่นำมาจากต่างถิ่น ซึ่งนางวันดีไม่ทราบว่าลายเหล่านั้นเรียกว่าลายอะไร และมีความหมายอย่างไร

ความหมายของลายผ้า

จากการศึกษาลายผ้าที่อำเภอเมือง จังหวัดนครศรีธรรมราช พบว่า เป็นลายดั้งเดิมของท้องถิ่นทางภาคใต้ ดังนั้นช่างทอผ้าจึงทราบความหมายของลายผ้าเกือบทุกลาย ลายผ้าทั้ง 8 ลาย ของนครศรีธรรมราช มีความหมายดังนี้

1. ลายดอกกริช เป็นลายที่เลียนแบบมาจากอาวุธของชวา (ประเทศอินโดนีเซีย) คือ เลียนแบบคมของกริช
2. ลายดอกจอก เป็นลายที่เลียนแบบลักษณะของขมชนิดหนึ่งทางภาคใต้
3. ลายดอกพุดซ้อน เป็นลายที่เลียนแบบดอกพุดซ้อน แสดงความงามของดอกไม้
4. ลายพิกุลดอกใหญ่ เป็นลายที่เลียนแบบดอกพิกุล แสดงความงามของดอกไม้
5. ลายพิกุลสองหน้า เป็นลายที่เลียนแบบดอกพิกุล แต่ทอให้เห็นเป็นลายทั้งสองด้าน แสดงความงามของดอกไม้ และความสามารถของช่างทอผ้า
6. ลายพิมพ์ทอง เป็นลายที่เลียนแบบลักษณะของขมชนิดหนึ่งทางภาคใต้ ที่ทำจากแป้งข้าวเจ้า มีลักษณะคล้ายดอกไม้
7. ลายยกเชิงดอกก้านแย่ง เป็นลายที่วางโครงไว้ซ้อนทับเรียงกัน มีลักษณะลายเหมือนดอกไม้ แต่แบ่งก้านกันและกัน แสดงความสัมพันธ์ระหว่างดอกไม้แต่ละดอก

8. ลายสมุก เป็นลายที่จำลองลายของภาชนะชนิดหนึ่งทางภาคใต้ มักใช้สำหรับ
ใส่สิ่งของ

ภูมิปัญญาที่ปรากฏในลายผ้า

จากการศึกษาลายผ้าที่อำเภอเมือง จังหวัดนครศรีธรรมราช พบว่า ลายผ้าทั้ง
8 ลาย ปรากฏภูมิปัญญา ดังนี้

ชื่อลาย	ภูมิปัญญา	เลียนแบบ ธรรมชาติ	แสดงออก เป็น นามธรรม	รับใช้ สังคม
1. ลายคดกริช	เป็นการเลียนแบบคมของอาวุธ ซึ่งเป็น วัตถุในธรรมชาติ	✓	--	--
2. ลายดอก จอก	เป็นการเลียนแบบลักษณะของขนมทาง ภาคใต้ ซึ่งนำไปสู่การศึกษาวัฒนธรรม ความเป็นอยู่ของคนทางภาคใต้	✓	--	--
3. ลายดอก พุดซ้อน	เป็นการเลียนแบบความงามของดอกไม้ จากธรรมชาติ เชื่อมโยงกับศิลปะการ ทอผ้า ทำให้เกิดความสวยงาม	✓	--	--
4. ลายพิกุล ดอกใหญ่	เป็นการเลียนแบบความงามของดอกไม้ จากธรรมชาติ เชื่อมโยงกับศิลปะการ ทอผ้า ทำให้เกิดความสวยงาม	✓	--	--
5. ลายพิกุล สองหน้า	เป็นการเลียนแบบความงามของดอกไม้ ผสมกับความสามารถของช่างทอผ้าที่ ประดิษฐ์ให้ปรากฏลายขึ้นทั้งสองด้าน ของเนื้อผ้า	✓	--	--

ชื่อย่อ	ภูมิปัญญา	เลียนแบบ ธรรมชาติ	แสดงออก เป็น นามธรรม	รับใช้ สังคม
6. ลายพิมพ์ ทอง	เป็นการเลียนแบบลักษณะของขนมทาง ภาคใต้ ซึ่งนำไปสู่การศึกษาวัฒนธรรม ความเป็นอยู่ของคนทางภาคใต้	✓	--	--
7. ลายยกเชิง ดอกกำแย่ง	เป็นการเลียนแบบความงามของดอกไม้ จากธรรมชาติ เชื่อมโยงกับศิลปะการ ทอผ้า ทำให้เกิดความสวยงาม	✓	--	--
8. ลายสมุก	เป็นการเลียนแบบลักษณะของลายภาชนะ ใส่ของทางภาคใต้ ซึ่งนำไปสู่การศึกษา วัฒนธรรม ความเป็นอยู่ของคนทาง ภาคใต้	✓	--	--

ประวัติการทอผ้าของตำบลเกาะยอ

เกาะยอเป็นเกาะเล็ก ๆ เกาะหนึ่งในทะเลสาบสงขลา ห่างจากตัวเมืองสงขลา ประมาณ 6 กิโลเมตร เป็นแหล่งทอผ้าที่มีชื่อเสียงอีกแห่งหนึ่งทางภาคใต้ เรียกว่า ผ้าทอเกาะยอ ชาวเกาะยอทอผ้ามาตั้งแต่โบราณนับร้อยปีมาแล้ว การทอผ้าเป็นอาชีพที่สืบทอดกันมาตั้งแต่ บรรพบุรุษ ส่วนใหญ่ถ่ายทอดกันในครัวเรือน จัดว่าเป็นงานหัตถกรรมพื้นบ้านอีกอย่างหนึ่ง กล่าวกันว่า ชาวเกาะยออพยพมาจากบ้านท่านางหอม ตำบลน้ำน้อย อำเภอหาดใหญ่ และจากตำบลทุ่งหวัง อำเภอเมือง จังหวัดสงขลา ชาวเกาะทั้งสองกลุ่มนี้น่าจะประกอบอาชีพทำสวน ปั้นหม้อ

และทอผ้าก่อนที่จะอพยพไปอยู่บนเกาะยอ ทั้งนี้เพราะในบริเวณจังหวัดสงขลาเคยเป็นแหล่งทอผ้ามาแต่โบราณกาล ดังที่ปรากฏว่า เมื่อครั้งต้นสมัยกรุงธนบุรี เจ้าเมืองนครศรีธรรมราช เคยให้กรมการเมืองกวาดต้อนช่างทอผ้าจากเมืองสงขลาไปไว้ที่เมืองนครศรีธรรมราช แสดงให้เห็นว่า เมืองสงขลาจะต้องเป็นดินแดนที่มีการทอผ้าพื้นเมืองมาแต่โบราณ แต่การทอผ้าพื้นเมืองของสงขลาต้องเลิกไปตามสภาพสังคม เศรษฐกิจและการเมือง จนปัจจุบันเหลืออยู่ที่เกาะยอเท่านั้น (วิบูลย์ ลีสุวรรณ 2530 : 180)

การทอผ้าเกาะยอในระยะแรกใช้เครื่องมือ และใช้เครื่องมือที่ชาวใต้เรียกว่า "ตรน" แทนกระสวย ใช้ฝ้ายที่ปลูกเอง ย้อมผ้าเองโดยใช้สีที่ได้จากธรรมชาติแบบพื้นบ้าน ซึ่งส่วนมากจะได้จากเปลือกไม้ แก่น ราก และผล (สารานุกรมวัฒนธรรมภาคใต้ เล่ม 5 2529 : 2144) ผ้าทอเกาะยอเป็นผ้าฝ้ายทอ เนื้อแน่น ละเอียด ลวดลายสวยงามเป็นระเบียบ มีลายนานาชนิด ประวัติการทอผ้าได้รับคำบอกเล่าจดจำต่อ ๆ มา จากผู้อาวุโสประจำเกาะว่า ในสมัยรัชกาลที่ 7 ราว พ.ศ. 2475 นางกำ ภัทรชนม์ ชาวเกาะยอได้นำฝ้ายก้านแย่งขึ้นทูลเกล้าฯ ถวาย ปรากฏว่าเป็นที่พอพระราชหฤทัยมาก และได้รับพระราชทานชื่อยลายนั่นว่า "ลายราชวัตร" แต่บางท่านก็เล่าว่า ในสมัยรัชกาลที่ 5 เมื่อคราวเสด็จประพาสสงขลา ได้มีราษฎรชาวเกาะยอ นำผ้าทอไปถวาย พระองค์ทอดพระเนตรเห็นลายผ้างดงาม จึงพระราชทานชื่อยลายนั่นว่า "ลายราชวัตร" ลายราชวัตรนี้เป็นชื่อยลายหนึ่งของผ้าเกาะยอในปัจจุบัน (ชุตตา จิตพิทักษ์ ม.ป.ป. : 2)

ในปี พ.ศ. 2488 กรมการเมืองสงขลาได้ขอครุทอผ้าชาวจีน 2 คน คือ นายยี่สู่น และนายพุดคั้น ซึ่งเป็นครุทอผ้าจากเชียงใหม่ มาสอนวิธีการทอผ้าด้วยกี่กระตุกเป็นครั้งแรกบนเกาะยอ ทำให้ช่างทอผ้าเกาะยอหันมาใช้กี่กระตุกในการทอผ้าจนถึงปัจจุบัน ต่อมาได้เปลี่ยนการย้อมสีฝ้าย จากเดิมเป็นการซื้อสีจากตลาดมาย้อม สีที่ย้อมมีคุณภาพไม่ดีพอ ประกอบกับใยด้ายฝ้ายแข็ง ยับง่าย เมื่อทอเป็นผ้าแล้วเนื้อหยาบ สีตก จึงแข่งกับตลาดของโรงงานไม่ได้ ขณะนั้นอยู่ในช่วงสงครามโลกครั้งที่ 2 ผ้าต่างประเทศได้รับความนิยมมากขึ้น เพราะราคาถูก เนื้อนุ่ม ไม่ยับง่าย สีไม่ตก เพราะกรรมวิธีในการย้อมดีกว่า จึงทำให้ผ้าเกาะยอได้รับความนิยมน้อยลง (วิเชียร ณ นคร 2535 : 7) จนกระทั่งในปี พ.ศ. 2515 จังหวัดสงขลาได้รับการพัฒนาให้เป็นแหล่งท่องเที่ยวของภาคใต้ ผ้าทอเกาะยอจึงได้รับการฟื้นฟูขึ้นมาอีกครั้ง ในฐานะสินค้าพื้นเมือง อันเป็นสัญลักษณ์ของจังหวัดสงขลา

ปี พ.ศ. 2517 กรมการพัฒนาชุมชนได้ขอความร่วมมือจากกรมส่งเสริมอุตสาหกรรม มาให้ความรู้เพิ่มเติมในเรื่องการย้อมสีใยผ้า เพื่อให้มีคุณภาพดีขึ้น แต่ปรากฏว่าไม่เป็นที่ยอมรับของตลาด จึงได้เปลี่ยนใยผ้ามาเป็นใยสังเคราะห์และเส้นไหมเทียม จนเป็นที่ยอมรับแพร่หลาย ในปัจจุบัน ช่างทอผ้าเกาะยอที่มีฐานะ จะซื้อกี่และลงทุนด้วยตนเองประกอบอาชีพทอผ้าเป็น หัตถกรรมในครัวเรือน บางคนรับจ้างทอผ้าโดยคนที่กระตุกของผู้ง้างไปทอที่บ้านของตน โดย วางเครื่องทอผ้าไว้หน้าบ้าน ใต้ถุนเรือน หรือยกโรงเล็ก ๆ ใช้ไม้ระแนงตีเป็นฝา เพื่อให้ ไปรับแสงสว่าง (สุนส์ จิตพิทักษ์ 2525 : 45-49)

อย่างไรก็ตาม ในสมัยโบราณช่างทอผ้าเกาะยอมักจะไม่ทราบชื่อลาย อาศัยเรียกกัน ง่าย ๆ และจดจำสืบทอดกันมา บางครั้งอาจมีการพลิกแพลง ดัดแปลง ทอเป็นลวดลายที่แปลงไป จากเดิม ถ้าเพ็ญสวยงามเป็นที่ยอมรับของตลาด ก็จะทอกันต่อ ๆ มา และอาจตั้งชื่อตามชื่อผู้ที่ เป็นต้นคิดลายขึ้น เช่น ลายโกเอี่ยม บางครั้งก็เรียกชื่อลายตามลักษณะที่คล้ายคลึงกับพรรณไม้ เช่น ลายดอกขี้ไก่ เป็นต้น (ชุตตา จิตพิทักษ์ ม.ป.บ. : 8-9) การทอผ้าให้เป็นลวดลาย ต่าง ๆ นั้น ขึ้นอยู่กับวิธีการเก็บตะกอ หรือการกำหนดลายผ้า ซึ่งสามารถทำได้ 2 กรณี คือ ช่างทอเป็นผู้กำหนดลายและสีเอง กับนายทุนเป็นผู้กำหนดลายขึ้น ลายผ้าเกาะยอที่ปรากฏเป็น ที่นิยม มักจะเป็นลายเก่าที่ไม่มีผู้ใดทออีกแล้ว คือ

- | | |
|----------------------|------------------------------------------|
| 1. ลายราชวัตร | 11. ลายหมากรุก |
| 2. ลายดอกพิกุล | 12. ลายลูกโซ่ |
| 3. ลายดอกสร้อยสุคนธ์ | 13. ลายตาสก๊อต |
| 4. ลายดอกพยอม | 14. ลายกากบาท |
| 5. ลายดอกรัก | 15. ลายสี่เหลี่ยมหรือลายเครือชะ |
| 6. ลายดอกห้าหนึ่ง | 16. ลายคดกริช |
| 7. ลายบุหงา | 17. ลายข้าวหลามตัด |
| 8. ลายเทพนม | 18. ลายลูกแก้ว |
| 9. ลายพริกไทย | 19. ลายสมุกหรือลายโกเอี่ยม |
| 10. ลายลูกหวาย | 20. ลายดอกพกากรองหรือดอกแฝกหรือดอกขี้ไก่ |

ผ้าเกาะยอจะเป็นที่นิยมของนักท่องเที่ยวต่างถิ่นได้ตลอดไป หากยังดำรงเอกลักษณ์เฉพาะถิ่นของตนไว้ได้ แต่ถ้ามีการมุ่งเน้นที่ปริมาณมากเกินไป โดยมีได้รักษาเอกลักษณ์ของตนไว้ไม่ว่าจะเป็นในด้านรูปแบบ ลวดลายและสีสันทัน ค่าของผ้าเกาะยอก็จะค่อยไปเรื่อย ๆ ซึ่งย่อมจะกระทบต่อการจำหน่ายและความนิยมของลูกค้าในที่สุด

ปัจจุบันช่างทอผ้าที่เกาะยอนิยมใช้ที่กระตุกมากกว่าการทอมือ และจำนวนช่างทอผ้าได้ลดลงมาก สืบเนื่องมาจากค่าแรงที่ได้จากการทอผ้าอยู่ในขั้นต่ำ ช่างทอผ้าที่เหลืออยู่ในเกาะยอก็มักจะทอผ้าพื้นเสียส่วนใหญ่ เพราะการทอผ้าพื้นจะทอได้เร็วกว่าการทอยกดอก ที่จะต้องทอด้วยด้าย 8 ตะกอ ซึ่งยากและเสียเวลาในการทอมาก การทอผ้าพื้นจะได้ปริมาณผ้าที่มากและได้รับค่าแรงมากตามมา

นางหวน ปลอดทอง ช่างทอผ้าในตำบลเกาะยอเล่าว่า ทอผ้าเป็นเมื่ออายุ 13 ปี (ปัจจุบันอายุ 64 ปี) ผ้าที่ทอมีทั้งผ้าฝ้าย ผ้าไหม และผ้าไหมผสมฝ้าย นางหวนมีโรงงานทอผ้าอยู่หนึ่งโรงที่หลังสถาบันทักษิณคดีศึกษา แต่ปัจจุบันได้เลิกกิจการไปเพราะไม่มีคนมารับจ้างทอผ้า มีเพียงลูกสะใภ้คนเดียวเท่านั้นที่ยังทอผ้าอยู่บ้างเป็นครั้งคราว โดยนางหวนจะเป็นผู้สอนให้ แต่ลูกสะใภ้ไม่สามารถดัดแปลงหรือนำเทคนิคอื่น ๆ มาผสมเป็นลายใหม่ ๆ ได้

นางหวนกล่าวถึงปัจจัยในการทอผ้าเกาะยอว่ามีอยู่ 2 ประการ คือ ต้องเป็นคนมีฝีมือ และต้องเป็นคนอยู่กับบ้าน ในปัจจุบันคนได้เข้าไปทำงานในเมืองหมด เพราะได้ค่าแรงมากกว่า ทำให้คนเลิกทอผ้า นางหวนกล่าวว่า "จะไม่เลิกทอผ้าตราบใดที่ยังมีชีวิตอยู่ แต่จะเลิกทอเมื่อไม่มีคนทอแล้ว" ปัจจุบันแม้ว่านางหวนจะเลิกอาชีพทอผ้าเพราะป่วยเป็นโรคหัวใจ แต่ก็ยังไม่ทิ้งการทอผ้าเสียทีเดียว ยังคงทอใช้เองในครอบครัวบางครั้งบางคราว อย่างไรก็ตามโรงงานทอผ้าของนางหวนยังเป็นแหล่งฝึกงานให้แก่นักศึกษาเทคโนโลยีสงขลาทุกปี โดยจะมีนักศึกษามาฝึกทอผ้าปีละ 5-10 คน (หวน ปลอดทอง, สัมภาษณ์)

ช่างทอผ้าที่ตำบลเกาะยอมักสั่งซื้อวัสดุทอผ้าจากกรุงเทพฯ เป็นวัสดุสำเร็จรูปที่สามารถนำมากรอเข้าหลอดด้ายสำหรับทอทันที ผ้าเกาะยอนิยมทอลายพื้นบ้านของเกาะยอเอง หรืออาจมีการคิดลายขึ้นใหม่บ้าง แต่ไม่มากนัก

การทอผ้ายกดอกในตำบลเกาะยอนั้น มีผู้ทอได้น้อยมาก เท่าที่พบ คือ นางหวน ปลอดทอง, นางริม สงเคราะห์ และ นายวิชัย - นางพิกุล มาละเสนา เท่านั้น นอกนั้น

เป็นการทอผ้าพื้นทั้งหมด ปัจจุบันในตำบลเกาะยอมีช่างทอผ้าอยู่ไม่กี่หลังคาเรือน บางบ้านก็ปล่อยให้เครื่องมือในการทอผ้าต้องร้างไป เนื่องจากหาคนทอไม่ได้ และถ้าเข้าฤดูกาลที่มีการว่าจ้างแรงงานสูง ชาวบ้านที่เคยรับจ้างทอผ้าจะเลิกทอผ้าทันที หันไปเป็นลูกจ้างแรงงาน เพราะได้ค่าจ้างสูงกว่า

ประเภทของลายผ้า

จากการศึกษาลายผ้าที่ตำบลเกาะยอ จังหวัดสงขลา พบว่า ช่างทอผ้านิยมทอผ้าลายพื้นบ้านของเกาะยอเอง ส่วนใหญ่เป็นลายดั้งเดิม แต่อาจมีการประยุกต์ตกแต่งรายละเอียดให้แตกต่างไปจากเดิมบ้างเล็กน้อย แต่ยังคงเค้าโครงเดิมไว้ สาเหตุที่ช่างทอผ้าของเกาะยอไม่นิยมทอผ้าลายต่างถิ่นเพราะทอยาก อีกทั้งลายผ้าของเกาะยอก็เป็นที่นิยมอยู่แล้ว (พิกุล มาละเสนา, สัมภาษณ์)

จากการสัมภาษณ์นางหวน ปลอดภัย เกี่ยวกับลายผ้าเกาะยอทำให้ทราบว่า ลายผ้าดั้งเดิมของเกาะยอเท่าที่นางหวนจำได้นั้น มี 10 ลาย คือ

1. ลายข้าวหลามตัด เป็นลายที่มีหลายชั้น จะทยอยยกดอกตลอดทั้งผืน
2. ลายดอกพิกุล เป็นลายดั้งเดิม มีการดัดแปลงในส่วนรายละเอียดบ้างเล็กน้อย
3. ลายดอกรัก เป็นลายที่ได้จากการทอด้วย 8 ตะกอ แล้วดัดแปลงลายอีกเล็กน้อย
4. ลายดอกห้าหนึ่ง เป็นลายเก่าที่ดัดแปลงมาจากลายดอกพิกุล แต่เดิมนั้นนางหวนคิดว่าเป็นลายดอกมะลิ เพราะมีลักษณะคล้ายกับดอกมะลิ แต่เมื่อถามผู้รู้ (จำชื่อไม่ได้และปัจจุบันเสียชีวิตแล้ว) จึงถูกหักท้วงว่าไม่เหมือนลายดอกมะลิ เพราะการทอลายนี้จะยกข่มแบบคู่ตลอด จึงให้ชื่อว่า ลายดอกห้าหนึ่ง
5. ลายเทพนม เป็นลายที่ทอด้วยด้าย 8 ตะกอ ลักษณะลายเทพนมของเกาะยอกับลายเทพนมของหมู่เรียง จะต่างกันที่รายละเอียด
6. ลายพริกไทย หรือลายลูกพริก เป็นลายที่ทอด้วยด้าย 6 ตะกอบ้าง 8 ตะกอบ้าง
7. ลายราชวัตร เดิมทีเรียกว่า ผ้ายก ทอเป็นดอก เป็นที่นิยมของคนส่วนใหญ่ ลักษณะการทอจะผสมสีต่าง ๆ โดยมีสีขาวผสมอยู่ด้วยเสมอ จัดว่าเป็นลายเก่าแก่ของผ้าเกาะยอ

8. ลายรสสุคนธ์ หรือลายโกเอี่ยม ลักษณะลายจะคล้ายลายราชวัตร เพียงแต่ไม่มีการผสมสี ลายนี้ได้จากการที่ครุคนเงินมาสอนให้ จึงตั้งชื่อลายตามชื่อครุ
9. ลายลูกแก้ว ลักษณะลายจะคล้ายลายพริกไทย แต่ดอกจะใหญ่กว่า
10. ลายหางกระรอก เป็นลายที่มีลักษณะคล้ายเป็นเกลียว

อย่างไรก็ตามลายที่กล่าวมาข้างต้นนี้ แม้ว่าจะเป็นลายดั้งเดิมที่นำมาทอใหม่ก็ตาม แต่รายละเอียดในส่วนปลีกย่อยจะต่างจากเดิมไปบ้างเล็กน้อย นอกจากนี้ มีผู้คิดค้นลายใหม่ขึ้น คือ ลายเครือชะ เป็นการทำด้าย 2 ตะกอสลับสี่สลับเส้น ลักษณะการทำเหมือนการทำด้าย 8 ตะกอ ลายนี้จะคล้ายกับการทอลายสามหนึ่ง ซึ่งเป็นการทอด้าย 4 ตะกอ แต่ดอกของลายสามหนึ่งจะลอย ส่วนลายเครือชะจะเป็นลายในตัวผ้า (พิกุล มาละเสนา, สัมภาษณ์)

จากการศึกษาลายผ้าที่ตำบลเกาะยอ จังหวัดสงขลา พบว่า สามารถแบ่งลายผ้าออกได้ 2 ประเภท คือ

1. ลายที่เกิดจากการเลียนแบบลายดั้งเดิม
 2. ลายที่เกิดจากการประดิษฐ์ขึ้นใหม่
1. ลายที่เกิดจากการเลียนแบบลายดั้งเดิม
ลายที่เกิดจากการเลียนแบบลายดั้งเดิม มี 4 ลาย คือ
 - 1.1 ลายดอกพิกุล
 - 1.2 ลายดอกห้าหนึ่ง
 - 1.3 ลายราชวัตร
 - 1.4 ลายหางกระรอก
 2. ลายที่เกิดจากการประดิษฐ์ขึ้นใหม่
ลายที่เกิดจากการประดิษฐ์ขึ้นใหม่ มี 2 ลาย คือ
 - 2.1 ลายเครือชะ
 - 2.2 ลายสก็อต

ความหมายของลายผ้า

จากการศึกษาลายผ้าที่ตำบลเกาะยอ จังหวัดสงขลา พบว่า ลายผ้าทั้ง 6 ลาย มีความหมาย ดังนี้

1. ลายเครือชะ เป็นลายที่มีลักษณะคล้ายลายสมุก เป็นการจำลองรูปทรงเรขาคณิต เพื่อแสดงความต่อเนื่องสัมพันธ์กันของลาย
2. ลายดอกพิกุล เป็นลายที่เลียนแบบดอกพิกุล แสดงความงามของดอกไม้
3. ลายดอกห้าหนึ่ง เป็นลายที่มีลักษณะคล้ายดอกมะลิ แต่ช่างทอผ้าไม่ได้มีเจตนาเลียนแบบลายดอกไม้แต่อย่างไร แต่เกิดจากจินตนาการที่สร้างขึ้นในขณะที่ทอผ้า
4. ลายราชวัตร เป็นลายดั้งเดิมที่จำลองรูปทรงเรขาคณิต ที่มีลักษณะเป็นลายตารางเล็ก ๆ เชื่อมโยงกัน แสดงความต่อเนื่องสัมพันธ์กันของลาย
5. ลายสก็อต เป็นลายที่จำลองรูปทรงเรขาคณิต ที่มีลักษณะเป็นสี่เหลี่ยมผืนผ้า เรียงต่อ ๆ กัน แสดงความต่อเนื่องสัมพันธ์กันของลาย
6. ลายหางกระรอก เป็นลายที่เกิดจากการประดิษฐ์เส้นด้ายให้เป็นเกลียว

ภูมิปัญญาที่ปรากฏในลายผ้า

จากการศึกษาลายผ้าที่ตำบลเกาะยอ จังหวัดสงขลา พบว่า ลายผ้าทั้ง 6 ลาย ปรากฏภูมิปัญญา ดังนี้

ชื่อย่อ	ภูมิปัญญา	เลียนแบบ ธรรมชาติ	แสดงออก เป็น นามธรรม	รับใช้ สังคม
1. ลายเครือชะ	เป็นลายที่จำลองรูปทรงเรขาคณิตเพื่อให้เกิดความสวยงาม และแสดงความคิดสร้างสรรค์ของช่างทอผ้า	--	✓	--
2. ลายดอก พิกุล	เป็นการเลียนแบบความงามของดอกไม้ธรรมชาติ เชื่อมโยงกับศิลปะการทอผ้าทำให้เกิดความสวยงาม	✓	--	--
3. ลายดอก ห้าหนึ่ง	เป็นลายที่เกิดจากการประดิษฐ์ของช่างทอผ้า แต่มีลักษณะคล้ายดอกไม้ในธรรมชาติ แสดงถึงความสามารถและความคิดสร้างสรรค์ของช่างทอผ้า	--	✓	--
4. ลาย ราชวัตร	เป็นลายที่จำลองรูปทรงเรขาคณิต เพื่อให้เกิดความสวยงาม และแสดงความคิดสร้างสรรค์ของช่างทอผ้า	--	✓	--
5. ลายสก็อต	เป็นลายที่จำลองรูปทรงเรขาคณิต เพื่อให้เกิดความสวยงาม และแสดงความคิดสร้างสรรค์ของช่างทอผ้า	--	✓	--
6. ลายหาง กระรอก	เป็นลายที่เกิดจากการประดิษฐ์ของช่างทอผ้า แสดงถึงความสามารถและความคิดสร้างสรรค์ของช่างทอผ้า	--	✓	--

จากการศึกษาประเภทของลายผ้า ความหมายของลายผ้า และภูมิปัญญาของลายผ้า ในท้องถิ่น ทางภาคใต้ทั้ง 3 แห่ง คือ ที่ตำบลชุมเรียง อำเภอไชยา จังหวัดสุราษฎร์ธานี ที่อำเภอเมือง จังหวัดนครศรีธรรมราช และที่ตำบลเกาะยอ จังหวัดสงขลา พบว่า ในปัจจุบัน ช่างทอผ้าลดจำนวนลงอย่างรวดเร็ว ในบางแห่งช่างทอผ้าได้เลิกอาชีพทอผ้าแล้ว ทำให้ลายผ้าพื้นเมืองสูญหายไปด้วย ที่เหลือก็เป็นลายที่ทอสืบต่อกันมา โดยที่ช่างทอผ้าเองอาจจะไม่ทราบชื่อลาย และความหมายของลาย ซึ่งมีผลให้ภูมิปัญญาชาวบ้านที่สะท้อนออกมาจากลายผ้าสูญสลายไปด้วย

บทที่ 4

เปรียบเทียบลายผ้าในท้องถิ่นทางภาคใต้

จากการศึกษาลายผ้าในท้องถิ่นทางภาคใต้ 3 จังหวัด พบว่า ลายผ้าส่วนใหญ่เป็นลายผ้าดั้งเดิมที่มีลักษณะลายใกล้เคียงกัน ลายผ้าที่พบในท้องถิ่นภาคใต้มีจำนวนไม่มากนักเมื่อเทียบกับลายผ้าในภาคอื่น ๆ เนื่องจาก ช่างทอผ้าหลายคนได้เลิกอาชีพการทอผ้าแล้ว เพราะมีอายุมากขึ้น และขาดคนสนใจเรียนรู้สืบทอดอาชีพการทอผ้า คนรุ่นใหม่หันไปประกอบอาชีพอื่นที่หารายได้ดีกว่า หรืออพยพเข้ามาทำงานในเมือง เป็นเหตุให้อาชีพทอผ้าทางภาคใต้ลดจำนวนลง

ในงานวิจัยนี้ ผู้วิจัยจะเปรียบเทียบลายผ้าในท้องถิ่นทางภาคใต้ เพื่อให้ทราบถึงลักษณะที่เหมือนกันและแตกต่างกันในด้านประเภทของลายผ้า ความหมายของลายผ้าและภูมิปัญญาที่ปรากฏในลายผ้า ดังต่อไปนี้

เปรียบเทียบประเภทของลายผ้า

จากการศึกษาประเภทของลายผ้าในท้องถิ่นทางภาคใต้ พบว่า ลายผ้าในท้องถิ่นทางภาคใต้ทั้ง 3 จังหวัดนั้น แบ่งได้เป็น 6 ประเภท บางประเภทเป็นลักษณะร่วมที่ปรากฏในท้องถิ่นต่าง ๆ ด้วย ในขณะที่บางประเภทเป็นลักษณะเฉพาะที่ปรากฏในบางถิ่นเท่านั้น ดังที่แสดงไว้ในตารางที่ 1

ตารางที่ 1 เปรียบเทียบประเภทของลายผ้า

ประเภทของลายผ้า	พุมเรียง	นครศรี ธรรมราช	เกาะยอ
1. ลายที่เกิดจากการเลียนแบบลายดั้งเดิม	✓	✓	✓
2. ลายที่เกิดจากการดัดแปลงลายดั้งเดิม	✓	--	--
3. ลายที่เกิดจากการเลียนแบบลายต่างถิ่น	✓	✓	--
4. ลายที่เกิดจากการเลียนแบบลายต่างชาติ	✓	--	--
5. ลายที่เกิดจากการผสมผสานระหว่างลาย ดั้งเดิมกับลายต่างถิ่น	✓	--	--
6. ลายที่เกิดจากการประดิษฐ์ขึ้นใหม่	✓	--	✓

จากตารางแสดงการเปรียบเทียบประเภทของลายผ้า พบว่า ลายผ้าในท้องถิ่นทางภาคใต้ทั้ง 3 จังหวัด มักจะเป็นลายที่เกิดจากการเลียนแบบลายดั้งเดิม นอกจากนี้ในบางท้องถิ่นอาจจะปรากฏลายที่เกิดจากการเลียนแบบลายต่างถิ่น หรือลายที่เกิดจากการประดิษฐ์ขึ้นใหม่ ซึ่งแสดงให้เห็นถึงความสัมพันธ์ระหว่างคนในท้องถิ่นกับคนต่างถิ่น รวมทั้งความสามารถของช่างทอผ้าที่จะคิดประดิษฐ์ลายขึ้นด้วยตนเอง

เปรียบเทียบความหมายของลายผ้า

จากการศึกษาความหมายของลายผ้าในท้องถิ่นทางภาคใต้ พบว่า ลายผ้าในท้องถิ่นทางภาคใต้มีทั้งหมด 37 ลาย ลายผ้าบางลายจะมีลักษณะเหมือนกันหรือคล้ายกัน ทำให้ความหมายของลายผ้าเหมือนกันหรือคล้ายกันไปด้วย ลายผ้าบางลายอาจจะมีความหมายคล้ายกัน แต่ความหมายและชื่อลายอาจจะแตกต่างกันไป นอกจากนี้ ลายผ้าบางลายจะมีลักษณะเฉพาะ ทำให้ความหมาย

ของลายนั้น เป็นความหมายเฉพาะตัวแตกต่างไปจากความหมายของลายผ้าอื่น ๆ ดังที่แสดงไว้ใน ตารางที่ 2

ตารางที่ 2 เปรียบเทียบความหมายของลายผ้า

ความหมายของลายผ้า	ชื่อลาย	พุมเรียง	นครศรี ธรรมราช	เกาะยอ
1. เป็นลายไทยที่ผูกติดต่อกันเป็นหน้า กระดานทางตั้ง มีลายผูกเป็นช่อเหมือน ดอกไม้ต่อกับก้านสลับกันไป	ลายก้าน ต่อดอก	✓	--	--
2. เป็นลายที่วางโครงไขว้ซ้อนทับเรียงกัน เหมือนลายก้านต่อดอก แต่แบ่งก้านกัน และกัน แสดงความสัมพันธ์ระหว่าง ดอกไม้แต่ละดอก	ลายก้าน แย่ง	✓	--	--
3. เป็นลายที่คัดแปลงมาจากลายดอกโบตั๋น มีรูปทรงเรขาคณิตเป็นพื้นฐาน เช่นเดียวกับ รูปทรงของขนมเปียกปูน	ลายขนม เปียกปูน	✓	--	--
4. เป็นลายที่จำลองรูปทรงเรขาคณิต สี่เหลี่ยมต่อกัน คล้ายรูปทรงข้าวหลามตัด	ลายข้าว หลามตัด	✓	--	--
5. เป็นลายที่เลียนแบบมาจากอาวุธของชาว (อินโดนีเซีย) คือเลียนแบบคมของกริช	ลายคม กริช	--	✓	--
6. เป็นลายที่มีลักษณะคล้ายลายสมุก เป็น การจำลองรูปทรงเรขาคณิต เพื่อแสดง ความต่อเนื่องสัมพันธ์กันของลาย	ลายเครือชะ ชะ	--	--	✓
7. เป็นลายที่เลียนแบบขนมชนิดหนึ่งทาง ภาคใต้	ลายดอก จอก	--	✓	--

ความหมายของลายผ้า	ชื่อลาย	พุ่มเรียง	นครศรี ธรรมราช	เกาะยอ
8. เป็นลายที่เลียนแบบลักษณะดอกโบตั๋น แสดงความงามของดอกไม้ตามธรรมชาติ	ลายดอก โบตั๋น	✓	--	--
9. เป็นลายดั้งเดิมของไทยที่เลียนแบบลักษณะดอกพิกุล แสดงความงามของดอกไม้	ลายดอก พิกุล	✓	--	✓
10. เป็นลายดั้งเดิมที่เลียนแบบลักษณะดอกพิกุล แต่มีลายสีเหลี่ยมขนมเปียกปูนล้อมเน้นดอกพิกุลแต่ละดอกให้เด่นชัดขึ้น	ลายดอก พิกุลล้อม	✓	--	--
11. เป็นลายที่เลียนแบบดอกพุดซ้อน แสดงความงามของดอกไม้	ลายดอก พุดซ้อน	--	✓	--
12. เป็นลายที่ดัดแปลงมาจากลายดอกพิกุล แต่ลายดอกจะยาวกว่าลายดอกพิกุล เลียนแบบดอกของต้นไม้ทะเล ชนิดหนึ่งที่มักกลิ่นหอม	ลายดอก ลำเจียก	✓	--	--
13. เป็นลายที่มีลักษณะคล้ายดอกมะลิ แต่ช่างทอผ้าไม่มีเจตนาจะเก็บรายละเอียดของดอกไม้เป็นเพียงจินตนาการที่ช่างทอผ้าคิดสร้างขึ้นขณะกำลังทอผ้า	ลายดอก ห้าหนึ่ง	--	--	✓
14. เป็นลายดั้งเดิม ที่แสดงความสัมพันธ์ระหว่างดอกไม้กับแมลง	ลายดอก ใหญ่ล้อม แมลงวัน	✓	--	--
15. เป็นลายที่เลียนแบบพิน้ำชนิดหนึ่ง	ลายต๋ับเต่า ทอง	✓	--	--

ความหมายของลายผ้า	ชื่อลาย	พุ่มเรียง	นครศรี ธรรมราช	เกาะยอ
16. เป็นลายที่จำลองรูปทรงเรขาคณิต ที่มีทั้งความกว้าง ยาว และลึก	ลายทางลงพุ่มเรียง	✓	--	--
17. เป็นลายที่เลียนแบบลายดอกไม้ โดยใช้สีฟ้าสีผสมผสานกันให้เกิดความสวยงาม	ลายนพเก้า	✓	--	--
18. เป็นลายที่มีลักษณะเหมือนสายน้ำที่กำลังไหล	ลายน้ำไหล	✓	--	--
19. เป็นลายที่เลียนแบบดอกไม้ชนิดหนึ่ง คือ บุษงารำไบ ซึ่งเป็นดอกไม้ที่ปรุงด้วยเครื่องหอมแล้วบรรจุในห่อผ้าโปร่ง	ลายบุหงารำไฟ	✓	--	--
20. เป็นลายที่เลียนแบบใบไม้ที่มีอยู่ตามธรรมชาติ	ลายใบไม้	✓	--	--
21. เป็นลายที่เอ้า่นุงให้คุณพระรัตนไต้ประกวดนางสาวไทย	ลายพระรัตน	✓	--	--
22. เป็นลายที่เลียนแบบดอกพิกุล แสดงความงามของดอกไม้	ลายพิกุลดอกใหญ่	--	✓	--
23. เป็นลายที่เลียนแบบลักษณะดอกพิกุลเน้นลายดอกไม้ให้ชัดเจนขึ้น	ลายพิกุลยกเชิงจุ่มดอก	✓	--	--
24. เป็นลายที่เลียนแบบดอกพิกุล แต่ทอให้เห็นเป็นลายทั้งสองด้าน แสดงความงามของดอกไม้ และความสามารถของช่างทอผ้า	ลายพิกุลสองหน้า	--	✓	--

ความหมายของลายผ้า	ชื่อลาย	พุ่มเรียง	นครศรี ธรรมราช	เกาะยอ
25. เป็นลายที่เลียนแบบขนชนิดหนึ่งทางภาคใต้ ที่ทำจากแป้งข้าวเจ้า มีลักษณะคล้ายดอกไม้	ลายพิมพ์ทอง	--	✓	--
26. เป็นลายไทยที่มีลักษณะคล้ายพานพุ่มดอกไม้ที่ใช้สักการบูชา แสดงความเลื่อมใสในพุทธศาสนา	ลายพุ่มข้าวบิณฑ์	✓	--	--
27. เป็นลายที่เลียนแบบลักษณะดอกมะลิ แสดงความงามของดอกไม้	ลายมะลิล้อม	✓	--	--
28. เป็นลายที่วางโครงใจัวซ้อนทับเรียงกัน มีลักษณะลายเหมือนดอกไม้ แต่แบ่งก้านกันและกัน แสดงความสัมพันธ์ระหว่างดอกไม้แต่ละดอก	ลายยกเชิงดอกก้านแย่ง	--	✓	--
29. เป็นลายที่มีลักษณะรูปทรงเรขาคณิตสามเหลี่ยมยอดแหลม สามารถเห็นได้ทั้งด้านกว้าง ยาว และลึก ในเวลาเดียวกัน	ลายยกเชิงยอดแหลม	✓	--	--
30. เป็นลายที่มีลักษณะเหมือนโคมไฟที่ประดับตามรั้ว เป็นเครื่องหมายของแสงสว่างที่ทำลายความมืดของเวลากลางคืน เกิดสีสันและความสวยงาม	ลายราชวัตร	✓	--	✓
31. เป็นการจำลองรูปทรงเรขาคณิตสี่เหลี่ยมผืนผ้ามาเรียงต่อกันให้เกิดความสวยงาม และแสดงความคิดสร้างสรรค์ของช่างทอผ้า	ลายสี่กือต	--	--	✓

ความหมายของลายผ้า	ชื่อลาย	พุมเรียง	นครศรี	
			ธรรมราช	เกาะยอ
32. เป็นลายที่จำลองลายของภาชนะชนิดหนึ่งทางภาคใต้ มักใช้สำหรับใส่สิ่งของ	ลายสมุก	--	✓	--
33. เป็นลายที่จำลองรูปทรงเรขาคณิตมาทอให้สวยงาม	ลายสามกษัตริย์	✓	--	--
34. เป็นลายที่เลียนแบบสีของสายรุ้งจากธรรมชาติ	ลายสายรุ้ง	✓	--	--
35. เป็นลายที่มีลักษณะเป็นเส้นที่เป็นพื้นฐานของการทอลายดอก	ลายสี่ตะกอก	✓	--	--
36. เป็นลายที่มีลักษณะเป็นเส้นเช่นเดียวกับลายสี่ตะกอกเป็นพื้นฐานของการทอลายดอก	ลายหกตะกอก	✓	--	--
37. เป็นลายที่เกิดจากการทอด้วยให้เป็นเกลียว แสดงความสามารถของช่างทอผ้า	ลายหางกระรอก	--	--	✓

จากตารางแสดงการเปรียบเทียบความหมายของลายผ้า พบว่า ลายผ้าในท้องถิ่นทางภาคใต้ 3 จังหวัด สามารถแบ่งออกได้ 3 ลักษณะ คือ

1. ลายที่มีความหมาย และลักษณะลายเป็นลักษณะร่วมของท้องถิ่นทางภาคใต้มี 2 ลาย คือ ลายดอกพิกุล และลายราชวัตร ที่ปรากฏอยู่ในตำบลพุมเรียง จังหวัดสุราษฎร์ธานี และที่ตำบลเกาะยอ จังหวัดสงขลา
2. ลายที่มีความหมาย และลักษณะลายใกล้เคียงกัน แต่มีชื่อเรียกต่างกันมี 6 ลาย คือ

2.1 ลายเครือชะ ที่ตำบลเกาะยอ จังหวัดสงขลา จะมีลักษณะลายใกล้เคียงกับลายสมุก ที่อำเภอเมือง จังหวัดนครศรีธรรมราช

2.2 ลายดอกห้าหนึ่ง ที่ตำบลเกาะยอ จังหวัดสงขลา จะมีลักษณะลายใกล้เคียงลายดอกมะลิล้อมที่ตำบลพุมเรียง จังหวัดสุราษฎร์ธานี

2.3 ลายพิกลดอกใหญ่และลายพิกลสองหน้า ที่อำเภอเมือง จังหวัดนครศรีธรรมราช จะมีลักษณะคล้ายลายดอกพิกล ที่ตำบลพุมเรียง จังหวัดสุราษฎร์ธานี และที่ตำบลเกาะยอ จังหวัดสงขลา

3. ลายที่มีความหมายและลักษณะลายเฉพาะท้องถิ่น จะมีชื่อเรียกต่างกันมี 29 ลาย ดังนี้ ลายก้านต่อดอก ลายก้านแย่ง ลายขมเป็ยกปุ่น ลายข้าวหลามตัด ลายคคกริช ลายดอกจอก ลายดอกโบทัน ลายดอกพิกลล้อม ลายดอกพุดซ้อน ลายดอกลำเจียก ลายดอกใหญ่ล้อมแมลงวัน ลายดับเต่าทอง ลายทางลงพุมเรียง ลายนพเก้า ลายน้ำไหล ลายบุหงารำไป ลายใบไม้ ลายพรรณรัตน์ ลายพิกลยกเชิงจุ่มดอก ลายพิมพ์ทอง ลายพุ่งข้าวฉิมพ์ ลายยกเชิงดอกก้านแย่ง ลายยกเชิงยอดแหลม ลายสก็อต ลายสามกษัตริย์ ลายสายรุ้ง ลายสี่ตะกอ ลายหกตะกอ ลายหางกระรอก

เปรียบเทียบภูมิปัญญาที่ปรากฏในลายผ้า

จากการศึกษาภูมิปัญญาที่ปรากฏในลายผ้าในท้องถิ่นทางภาคใต้ พบว่า ลายผ้าในท้องถิ่นทางภาคใต้ทั้ง 3 จังหวัดนั้น แบ่งเป็น 4 ประเภท บางประเภทสามารถแบ่งภูมิปัญญาออกได้อีกหลายลักษณะ บางลักษณะจะปรากฏเป็นลักษณะร่วมของลายอื่น บางลักษณะจะปรากฏเป็นลักษณะเฉพาะของลายเพียงลายเดียว ในขณะที่บางประเภทไม่ปรากฏลักษณะร่วมของลายอื่น ดังที่แสดงไว้ในตารางที่ 3

ตารางที่ 3 ตารางเปรียบเทียบภูมิปัญญาที่ปรากฏในลายผ้า

ประเภทของภูมิปัญญา	ภูมิปัญญาที่ปรากฏในลายผ้า	ชื่อลาย
1. ภูมิปัญญาที่แสดงออกโดยการเลียนแบบธรรมชาติ	<p>1.1 เป็นการเลียนแบบความงามของดอกไม้จากธรรมชาติ เชื่อมโยงกับศิลปะการทอผ้า ทำให้เกิดความสวยงาม</p> <p>1.2 เป็นการเลียนแบบคมอาวุธ ซึ่งเป็นวัตถุในธรรมชาติ</p> <p>1.3 เป็นการเลียนแบบลักษณะของขนมทางภาคใต้ ซึ่งนำไปสู่การศึกษาวัฒนธรรมความเป็นอยู่ของคนทางภาคใต้</p> <p>1.4 เป็นการเลียนแบบความงามของดอกไม้ และแมลงจากธรรมชาติ แสดงถึงความสัมพันธ์ระหว่างสิ่งมีชีวิตในธรรมชาติ</p>	<p>ลายก้านต่อดอก</p> <p>ลายก้านแย่ง</p> <p>ลายดอกโบตั๋น</p> <p>ลายดอกพิกุล</p> <p>ลายดอกพุดซ้อน</p> <p>ลายดอกลำเจียก</p> <p>ลายพิกุลดอกไม้ใหญ่</p> <p>ลายพิกุลยกเชิง-จุ่มดอก</p> <p>ลายมะลิซ้อน</p> <p>ลายยกเชิง-ดอกก้านแย่ง</p> <p>ลายคดกริช</p> <p>ลายดอกจอก</p> <p>ลายพิมพ์ทอง</p> <p>ลายดอกไม้ใหญ่ล้อมแมลงวัน</p>

ประเภทของภูมิปัญญา	ภูมิปัญญาที่ปรากฏในลายผ้า	ชื่อลาย
	<p>1.5 เป็นการเลียนแบบความงามของดอกไม้ ผสมกับความสามารถของช่างทอผ้าที่ประดิษฐ์ให้ปรากฏลายขึ้นทั้งสองด้านของเนื้อผ้า</p> <p>1.6 เป็นการเลียนแบบพืชที่มีอยู่ในธรรมชาติ</p> <p>1.7 เป็นการเลียนแบบความชุ่มชื้น ความอุดมสมบูรณ์จากธรรมชาติ</p> <p>1.8 เป็นการเลียนแบบความงามจากธรรมชาติ</p> <p>1.9 เป็นการเลียนแบบลายเก่าที่มีคุณค่าไว้ด้วยศิลปะการทอผ้า</p> <p>1.10 เป็นการเลียนแบบคอมพิวเตอร์ที่ให้แสงสวยงามเวลากลางคืน เพื่อบันทึกความงามที่ไม่สามารถเห็นได้ในเวลากลางวัน</p> <p>1.11 เป็นการเลียนแบบลักษณะของลายภาพระไร่ของทางภาคใต้ ซึ่งนำไปสู่การศึกษาวัฒนธรรมความเป็นอยู่ของคนทางภาคใต้</p> <p>1.12 เป็นการจำลองปรากฏการณ์ทางธรรมชาติที่เกิดขึ้นอย่างรวดเร็วและไม่คงทนถาวรมาไว้บนผืนผ้า</p>	<p>ลายพิกุลสองหน้า</p> <p>ลายตลับเต่าทอง</p> <p>ลายน้ำไหล</p> <p>ลายใบไม้</p> <p>ลายพุ่มข้าวบิณฑ์</p> <p>ลายราชวัตร</p> <p>ลายสมุก</p> <p>ลายสายรุ้ง</p>

ประเภทของภูมิปัญญา	ภูมิปัญญาที่ปรากฏในลายผ้า	ชื่อลาย
2. ภูมิปัญญาที่แสดงออกเป็นนามธรรม ไม่ได้เลียนแบบธรรมชาติ	2.1 เป็นลายที่เกิดจากการตัดแปลงลายดั้งเดิม แสดงความสามารถ และความคิดสร้างสรรค์ของช่างทอผ้า	ลายขนมเปียกปูน
	2.2 เป็นลายที่จำลองรูปทรงเรขาคณิต โดยใช้เส้นและมุม ทำให้เกิดความสวยงาม แสดงความคิดสร้างสรรค์ของช่างทอผ้า	ลายข้าวหลามตัด
	2.3 เป็นลายที่จำลองรูปทรงเรขาคณิต เพื่อให้เกิดความสวยงาม และแสดงความคิดสร้างสรรค์ของช่างทอผ้า	ลายเครือชะ ลายทางลง- มุมเรียง ลายสี่ก๊อต ลายสามกัษัตริย์ ลายสี่ตะกอ ลายหกตะกอ
	2.4 เป็นลายที่เกิดจากการประดิษฐ์ของช่างทอผ้า แต่มีลักษณะคล้ายดอกไม้ในธรรมชาติ แสดงถึงความสามารถ และความคิดสร้างสรรค์ของช่างทอผ้า	ลายดอกห้าหนึ่ง
	2.5 เป็นการจำลองรูปเรขาคณิต ทำให้เห็นทั้งความกว้าง ยาว และสูง เกิดความสวยงาม และแสดงความคิดสร้างสรรค์ของช่างทอผ้า	ลายยกเชิงยอด- แหลม

ประเภทของภูมิปัญญา	ภูมิปัญญาที่ปรากฏในลายผ้า	ชื่อลาย
3. ภูมิปัญญาที่แสดงออกโดยการเลียนแบบธรรมชาติ ผสมกับการแสดงออกที่เป็นนามธรรม	2.6 เป็นลายที่เกิดจากการประดิษฐ์ของช่างทอผ้า แสดงถึงความสามารถและความคิดสร้างสรรค์ของช่างทอผ้า	ลายหางกระรอก
	3.1 เป็นการเลียนแบบความงามจากธรรมชาติ ผสมกับการจำลองรูปทรงเรขาคณิต แสดงความคิดสร้างสรรค์ของช่างทอผ้า	ลายดอกพิกุลล้อม
4. ภูมิปัญญาที่แสดงออกเพื่อรับใช้สังคม	3.2 เป็นการเลียนแบบความงามของดอกไม้ ผสมกับการจำลองรูปทรงเรขาคณิต และการใช้สี 9 สี แสดงความคิดสร้างสรรค์ของช่างทอผ้า	ลายนพเก้า
	เป็นการบันทึกเรื่องราวทางประวัติศาสตร์ โดยใช้ลายผ้าที่มีส่วนเกี่ยวข้องกับเหตุการณ์ในขณะนั้น	ลายพรรณรัตน

จากตารางแสดงการเปรียบเทียบภูมิปัญญาที่ปรากฏในลายผ้า พบว่า ภูมิปัญญาในท้องถิ่นทางภาคใต้ 3 จังหวัดนั้น ส่วนใหญ่จะเป็นภูมิปัญญาที่แสดงออกโดยการเลียนแบบธรรมชาติ รองลงมาได้แก่ภูมิปัญญาที่แสดงออกเป็นนามธรรมไม่ได้เลียนแบบธรรมชาติ ส่วนภูมิปัญญาที่แสดงออกเพื่อรับใช้สังคมนั้นมีเพียง 1 ลายเท่านั้น นอกจากนี้ยังมีภูมิปัญญาที่เกิดจากการผสมผสานระหว่างภูมิปัญญาที่แสดงออกโดยการเลียนแบบธรรมชาติ และภูมิปัญญาที่แสดงออกเป็นนามธรรมอีกด้วย

บทที่ 5

สรุปผล อภิปรายผล และข้อเสนอแนะ

จากการศึกษาลายผ้าในท้องถิ่นทางภาคใต้ 3 จังหวัด คือ ที่ตำบลพุมเรียง อำเภอไชยา จังหวัดสุราษฎร์ธานี ที่อำเภอเมือง จังหวัดนครศรีธรรมราช และที่ตำบลเกาะยอ อำเภอเมือง จังหวัดสงขลา สามารถสรุปประเภทของลายผ้า ความหมายของลายผ้า และภูมิปัญญาที่ปรากฏในลายผ้าได้ ดังนี้

ประเภทของลายผ้า

ลายผ้าในท้องถิ่นทางภาคใต้ แบ่งเป็น 6 ประเภท คือ

1. ลายผ้าที่เกิดจากการเลียนแบบลายดั้งเดิม ปรากฏในท้องถิ่นทั้ง 3 จังหวัด คือ ที่ตำบลพุมเรียง ที่จังหวัดนครศรีธรรมราช และที่ตำบลเกาะยอ
2. ลายผ้าที่เกิดจากการดัดแปลงลายดั้งเดิม ปรากฏเฉพาะที่ตำบลพุมเรียง
3. ลายผ้าที่เกิดจากการเลียนแบบลายต่างถิ่น ปรากฏในท้องถิ่น 2 จังหวัด คือ ที่ตำบลพุมเรียง และที่จังหวัดนครศรีธรรมราช
4. ลายที่เกิดจากการเลียนแบบลายต่างชาติ ปรากฏเฉพาะที่ตำบลพุมเรียง
5. ลายที่เกิดจากการผสมผสานระหว่างลายดั้งเดิมกับลายต่างถิ่น ปรากฏเฉพาะที่ตำบลพุมเรียง
6. ลายที่เกิดจากการประดิษฐ์ขึ้นใหม่ ปรากฏในท้องถิ่น 2 จังหวัด คือ ที่ตำบลพุมเรียง และที่ตำบลเกาะยอ

จากผลสรุปข้างต้นเห็นได้ว่า ช่างทอผ้าใน 3 จังหวัดทางภาคใต้ ยังคงสืบทอดการทอผ้าด้วยการทอเลียนแบบลายดั้งเดิม บางแห่งอาจมีการประดิษฐ์ลายขึ้นใหม่บ้าง ก็เพื่อให้เกิดความสวยงาม ต่างจากลายที่ทอกันอยู่ในท้องถิ่น นอกจากนี้ ยังทอเลียนแบบลายต่างถิ่นหรือต่างชาติที่มีความสัมพันธ์กัน ในที่สุดบางท้องถิ่นได้เกิดการผสมผสานระหว่างลายดั้งเดิมกับลายต่างถิ่นเข้าด้วยกัน ทำให้ได้ลายผ้าใหม่ ๆ ที่สวยงามเป็นที่ต้องการของตลาด

ความหมายของลายผ้า

ความหมายของลายผ้าในท้องถิ่นทางภาคใต้ แบ่งเป็น 3 ประเภท คือ

1. ลายที่มีความหมาย ลักษณะและชื่อลายเหมือนกัน มี 2 ลาย คือ ลายดอกพิกุล และลายราชวัตร
2. ลายที่มีความหมายและลักษณะลายที่ใกล้เคียงกัน แต่เรียกชื่อต่างกัน มี 6 ลาย ได้แก่ ลายเครือชะและลายสมุก ลายดอกห้าหนึ่งและลายดอกมะลิล้อม ลายพิกุลดอกใหญ่และลายพิกุลสองหน้า
3. ลายที่มีความหมาย ลักษณะและชื่อเรียกเฉพาะลาย มี 29 ลาย ได้แก่ ลายก้านต่อดอก ลายก้านแย่ง ลายขมเบี่ยงปูน ลายข้าวหลามตัด เป็นต้น

จากผลสรุปข้างต้นเห็นได้ว่า ลายผ้าในท้องถิ่นทางภาคใต้ทั้ง 3 จังหวัดนั้น จะมีความหมาย ลักษณะลายและชื่อเรียกเฉพาะท้องถิ่นมากที่สุด อาจเป็นเพราะระยะทางระหว่างท้องถิ่นแต่ละแห่งห่างไกลกัน ดังนั้นช่างทอผ้าจึงทอผ้าตามแบบลายในท้องถิ่นของตนเป็นส่วนใหญ่ มีเพียง 2 ลายเท่านั้นที่มีความหมาย ลักษณะและชื่อลายเหมือนกัน อาจเป็นเพราะเป็นลายที่มีชื่อเสียงเป็นที่รู้จักกันอย่างแพร่หลาย ประกอบกับมีความสวยงามมาก ช่างทอผ้าในแต่ละถิ่นจึงทอลายเหล่านี้ไว้เป็นแบบอย่าง ส่วนลายผ้าที่มีความหมาย ลักษณะลายใกล้เคียงกัน แต่มีชื่อเรียกต่างกันนั้น ส่วนใหญ่จะเป็นลายที่เลียนแบบสิ่งที่มีอยู่ในธรรมชาติ ช่างทอผ้าซึ่งอยู่ในท้องถิ่นทางใต้เหมือนกัน จึงอาจจะทอผ้าที่มีลักษณะลายเหมือนกัน ตลอดจนให้ความหมายของลายเหมือนกัน แต่เรียกชื่อลายนั้นต่างกันได้

~~ความหมายของลายผ้า~~

1. ภูมิปัญญาที่แสดงออกโดยการเลียนแบบธรรมชาติ มี 23 ลาย ได้แก่ ลายก้านต่อดอก ลายก้านแย่ง ลายดอกโบตั๋น ลายดอกพิกุล เป็นต้น

2. ภูมิปัญญาที่แสดงออกเป็นนามธรรม ไม่ได้เลียนแบบธรรมชาติ มี 11 ลาย ได้แก่ ลายขมเบียบกบูน ลายข้าวหลามตัด ลายเครียะ ลายทางลงพุมเรียง เป็นต้น
3. ภูมิปัญญาที่แสดงออกโดยการเลียนแบบธรรมชาติ ผสมกับการแสดงออกที่เป็นนามธรรม ได้แก่ ลายดอกพิกุลล้อม ลายนพเก้า
4. ภูมิปัญญาที่แสดงออกเพื่อรับใช้สังคม ได้แก่ ลายพรพรรณันต์

จากผลสรุปข้างต้นเห็นได้ว่า ช่างทอผ้าได้แสดงภูมิปัญญาด้วยการทอผ้าที่มีลายเลียนแบบธรรมชาติมากที่สุด อาจเป็นเพราะช่างทอผ้าเห็นความงามของธรรมชาติ และตระหนักถึงความงามนั้นอาจสูญสลายไปได้ เนื่องจากธรรมชาติเป็นสิ่งที่ไม่คงทน ดังนั้น จึงบันทึกความงามนั้นลงบนผืนผ้าเพื่อให้คนรุ่นหลังได้เห็น นอกจากนั้น ช่างทอผ้ายังได้แสดงภูมิปัญญาด้วยการใช้จินตนาการขั้นพื้นฐานของมนุษย์ในเรื่องรูปทรงเรขาคณิต สร้างสรรค์ลายผ้าให้มีสีสันและลวดลายที่งดงามแตกต่างไปจากลายที่เกิดจากการเลียนแบบธรรมชาติ หรืออาจจะนำลายผ้าที่เลียนแบบธรรมชาติมาผสมกับลายผ้าที่สร้างสรรค์ขึ้น เพื่อให้ได้ลายใหม่ที่สวยงาม แสดงภูมิปัญญาในด้านความคิดสร้างสรรค์ของช่างทอผ้า สำหรับการแสดงภูมิปัญญาเพื่อรับใช้สังคมนั้น ท้องถิ่นทางภาคใต้ทั้ง 3 จังหวัดไม่มีการแสดงภูมิปัญญาขั้นนี้เด่นชัดนัก แต่อาจกล่าวได้ว่าลายพรพรรณันต์เป็นลายที่ได้บันทึกประวัติศาสตร์ของชาติไทยช่วงหนึ่งไว้ สำหรับคนรุ่นต่อไปที่ต้องการศึกษาเหตุการณ์ในประวัติศาสตร์ อาจนำข้อมูลนี้ไปประกอบการศึกษาได้

ข้อเสนอแนะ

จากการศึกษาลายผ้าในท้องถิ่นทางภาคใต้ทั้ง 3 จังหวัด พบว่า จำนวนช่างทอผ้าในแต่ละท้องถิ่นได้ลดจำนวนลงมาก ทั้งนี้เพราะช่างทอผ้ารุ่นเก่ามีอายุมากขึ้นจนไม่สามารถทอผ้าได้เหมือนแต่ก่อน วัสดุที่ใช้ทอผ้ามีราคาสูงขึ้น แต่คุณภาพไม่ดีเหมือนเดิม ประกอบกับคนรุ่นใหม่ไม่สนใจจะประกอบอาชีพทอผ้า เนื่องจากใช้เวลาฝึกหัดนาน เมื่อทอได้แล้วค่าแรงที่ได้รับกลับไม่พอกับค่าครองชีพ จึงหันไปประกอบอาชีพอื่น หรือเข้ามาประกอบอาชีพในตัวเมืองมากขึ้น ลายผ้าที่ทอสืบต่อกันมากำลังจะสูญหายไป ผู้วิจัยจึงขอเสนอแนวทางบางประการไว้ ดังนี้

1. ควรมีการสนับสนุนให้สถาบันการศึกษาในท้องถิ่นเปิดสอนการทอผ้า หรือสอดแทรกเรื่องอาชีพการทอผ้าให้แก่นักเรียนและนักศึกษาในสถาบัน รวมทั้งจัดให้มีการทัศนศึกษาแหล่งทอผ้าในท้องถิ่น หรือแหล่งทอผ้าที่มีชื่อเสียง เพื่อให้คนรุ่นใหม่ได้ตระหนักในคุณค่าของผ้าท้องถิ่น ตลอดจนได้ทราบถึงภูมิปัญญาของคนในท้องถิ่น อันอาจจะทำให้เกิดการสืบต่ออาชีพการทอผ้าต่อไป
2. ควรมีการศึกษาและเก็บข้อมูลเกี่ยวกับการทอผ้าในแต่ละท้องถิ่นอย่างละเอียด เช่น ศึกษาวัสดุที่ใช้ทอผ้า สีที่ใช้ย้อมผ้า อุปกรณ์ในการทอผ้า วิธีการทอผ้า ลายผ้า ความหมายของลายผ้า และภูมิปัญญาที่ปรากฏในลายผ้า รวมทั้งรายชื่อและที่อยู่ของช่างทอผ้าในแต่ละท้องถิ่น เพื่อประโยชน์ในการศึกษาค้นคว้าสำหรับผู้สนใจต่อไป
3. ควรขยายการศึกษาการทอผ้าไปสู่จังหวัดอื่นในท้องถิ่นทางภาคใต้ เพื่อรวบรวมความรู้เกี่ยวกับการทอผ้า และลายผ้าในภาคใต้ให้ครบถ้วน เช่น ศึกษาการทอผ้าที่บ้านนาหมื่นศรี จังหวัดตรัง ศึกษาการทอผ้าที่ตำบลพรกหา จังหวัดพัทลุง เป็นต้น
4. ควรศึกษาเปรียบเทียบลายผ้าในท้องถิ่นทางภาคใต้กับลายผ้าในท้องถิ่นอื่น หรือศึกษาเปรียบเทียบลายผ้าในท้องถิ่นทางภาคใต้ กับลายผ้าของประเทศเพื่อนบ้าน

บรรณานุกรม

- จารุพิน อุตตะมะโยธิน และคณะ. ศึกษาสภาพอุตสาหกรรมในครัวเรือนอำเภอไชยา, วิทยาลัยสุราษฎร์ธานี, 2527.
- เจริญชัย ชนไฟโรจน์ และคณะ. "ผ้าฝ้ายไทยในอดีต: ศึกษากรณีจังหวัดกาฬสินธุ์ สกลนคร นครพนม และมุกดาหาร." เอกสารประกอบการสัมมนาทางวิชาการระดับชาติ เรื่องผ้าไทย : อดีต ปัจจุบันและอนาคต. ศูนย์วัฒนธรรมแห่งประเทศไทย, 2536.
- ชลธิรา สัตยวัฒน์. "การเข้าใจเกี่ยวกับคนไทยกลุ่มต่าง ๆ โดยศึกษาจากมรดกสิ่งทอ." เอกสารประกอบการสัมมนาทางวิชาการเรื่องมรดกผ้า: ภูมิปัญญาไทย. สำนักงานคณะกรรมการวัฒนธรรมแห่งชาติ, 2535.
- ชอุดา จิตพิทักษ์. ผ้าทอเกาะยอ. รายงานการวิจัยมหาวิทยาลัยสงขลานครินทร์, 2525.
- ทรงคุณ จันทร, พิสิษฐ์ บุญไชย และ แสงเพชร สุพร. "ผ้าชาวโล้: ศึกษากรณีชาวโล้ อำเภอคลองหลวง จังหวัดมุกดาหาร และอำเภอกุสุมาลย์ จังหวัดสกลนคร." เอกสารประกอบการสัมมนาระดับชาติเรื่องผ้าไทย: อดีต ปัจจุบันและอนาคต. ศูนย์วัฒนธรรมแห่งประเทศไทย, 2536.
- ทักษิณคดีศึกษา, สถาบัน. สารานุกรมวัฒนธรรมภาคใต้ เล่ม 5. สงขลา: มหาวิทยาลัยศรีนครินทร์วิโรฒ สงขลา, 2529.
- น. ณ ปากน้ำ(นามแฝง). พจนานุกรมศิลป์. พิมพ์ครั้งที่ 3. กรุงเทพฯ: ศูนย์การพิมพ์พลชัย, 2530.
- "ผ้าทอของเผ่าไทย สายใยแห่งความผูกพัน." ศิลปวัฒนธรรม 13 (กันยายน 2535): 88-100.
- หงศิริ นาคพงศ์. "อันเนื่องมาจากจลลวคลายและสีสันทนพื้นผ้าไทยพื้นเมืองในภาคกลาง." เอกสารประกอบการสัมมนาทางวิชาการระดับชาติเรื่องผ้าไทย: อดีต ปัจจุบันและอนาคต. ศูนย์วัฒนธรรมแห่งประเทศไทย, 2536.
- พิบูล มาละเสนา. สัมภาษณ์, 38 หมู่ 3 ตำบลเกาะยอ อำเภอเมือง จังหวัดสงขลา 17 กุมภาพันธ์ 2537.

มล มหาชัย (นามแฝง). "ผ้าทอพื้นเมืองศิลปหัตถกรรมอันล้ำค่าของเมืองนคร."

สารนครศรีธรรมราช 22 (พฤศจิกายน 2535): 27-32.

ราชบัณฑิตยสถาน. พจนานุกรมศิลปหัตถกรรม อักษร ก. กรุงเทพฯ: โรงพิมพ์คุรุสภา,
2526.

ริม สงเคราะห์. สัมภาษณ์, ตำบลเกาะยอ อำเภอเมือง จังหวัดสงขลา 17 กุมภาพันธ์
2537.

ละออง บัวเพชร. สัมภาษณ์, 38 หมู่ 8 ตำบลท่าจิว อำเภอเมือง จังหวัดนครศรีธรรมราช
26 กุมภาพันธ์ 2537.

วรรณ นัยหมิม. สัมภาษณ์, ร้านวรรณไหมไทย ตำบลหุมเรียง อำเภอเมือง
จังหวัดสุราษฎร์ธานี 25-26 กันยายน 2536 และ 26 ตุลาคม 2536.

วรรณ วุฒะกุล และยุรรัตน์ พันธุ์ยุรา. "ผ้าทอกับชีวิตชาวไทย." เอกสารประกอบการ
การสัมมนาทางวิชาการระดับชาติเรื่องผ้าไทย: อดีต ปัจจุบันและอนาคต,
ศูนย์วัฒนธรรมแห่งประเทศไทย, 2536.

วรรณยะ คดสวัสดิ์. สัมภาษณ์, อำเภอท่าชนะ จังหวัดสุราษฎร์ธานี 27 ตุลาคม 2536.
วัฒนธรรมแห่งประเทศไทย, ศูนย์. นิตรรศการอนุรักษ์มรดกวัฒนธรรมพื้นบ้านภาคใต้

"รักษัทักษิณ". สำนักงานคณะกรรมการวัฒนธรรมแห่งชาติ, ม.ป.ป.

วันดี ปิละวัฒน์. สัมภาษณ์, 55/1 บ้านม่วงขาว หมู่ 4 ตำบลนาสาร อำเภอเมือง
จังหวัดนครศรีธรรมราช 27 กุมภาพันธ์ 2537.

วิชัย มาละเสนา. สัมภาษณ์, 38 หมู่ 3 ตำบลเกาะยอ อำเภอเมือง จังหวัดสงขลา
17 กุมภาพันธ์ 2537.

วิเชียร ไชยสิทธิ์. สัมภาษณ์, 753/ค ตำบลในเมือง อำเภอเมือง จังหวัดนครศรีธรรมราช
25 กุมภาพันธ์ 2537.

วิเชียร ณ นคร. "ผ้าในภาคใต้." เอกสารประกอบการสัมมนาทางวิชาการเรื่องมรดกผ้า:
ภูมิปัญญาไทย. สำนักงานคณะกรรมการวัฒนธรรมแห่งชาติ, 2535.

วิบูลย์ ลีสุวรรณ, บรรณาธิการ. ผ้าไทยพัฒนาการทางอุตสาหกรรมและสังคม: โครงการ
ศิลปอุตสาหกรรมไทย ชุดที่ 2. ม.ป.ท. 2530.

วิบูลย์ ลี้สุวรรณ. ศิลปหัตถกรรมพื้นบ้าน. กรุงเทพฯ: สำนักพิมพ์ปอดยา, 2527.

สักรินทร์ โสอาด. สัมภาษณ์, ร้านวรรณะไหมไทย ตำบลพุมเรียง อำเภอไชยา

จังหวัดสุราษฎร์ธานี 26 ตุลาคม 2536.

"สานต่อสายใย ในงานผ้าข้อมสี่ธรรมชาติ." สารคดี 6 (กันยายน 2533): 121-126.

สาวิตรี สุวรรณสถิตย์. "ลวดลายบนพื้นผ้า: ภูมิปัญญาหญิงไทย." เอกสารประกอบการ

สัมมนาทางวิชาการเรื่องมรดกผ้า: ภูมิปัญญาไทย. สำนักงานคณะกรรมการวัฒนธรรม

แห่งชาติ, 2535.

สุนัย ฌ อบล, เรือตรี และสมชาย นิลอาธิ. "ผ้าทอเมืองอบล." ศิลปวัฒนธรรม

13(กรกฎาคม 2535): 136-159.

..... "ผ้าทอเมืองอบล(ตอนจบ)." ศิลปวัฒนธรรม

13 (สิงหาคม 2535): 188-197.

สุนันต์ จิตพิทักษ์. ผ้าทอเกาะยอ. รายงานการวิจัยมหาวิทยาลัยสงขลานครินทร์, 2525.

สุมาลย์ ไหมส์. "ผ้ารุ่ง: ข้อสังเกตเกี่ยวกับผ้าทอมือในประเทศไทยและประเทศเพื่อนบ้าน."

เอกสารประกอบการสัมมนาทางวิชาการระดับชาติเรื่องผ้าไทย : อดีต ปัจจุบัน และ

อนาคต. ศูนย์วัฒนธรรมแห่งประเทศไทย, 2536.

สุวิมล สีนหัด. สัมภาษณ์, ร้านวรรณะไหมไทย ตำบลพุมเรียง อำเภอไชยา จังหวัดสุราษฎร์ธานี

25 กันยายน 2536.

หวน ปลอดทอง. สัมภาษณ์, 32 ตำบลเกาะยอ อำเภอเมือง จังหวัดสงขลา 16-17 กุมภาพันธ์

2537.

หวันพะ หนั่งงะ. สัมภาษณ์, ร้านวรรณะไหมไทย ตำบลพุมเรียง อำเภอไชยา จังหวัดสุราษฎร์ธานี

25 กันยายน 2536.

อุตสาหกรรมภาคใต้, ศูนย์ส่งเสริม. เอกสารประกอบการแสดงนิทรรศการผลิตภัณฑ์อุตสาหกรรม

ในครอบครัวลุ่มน้ำทะเลสาบสงขลา, ม.ป.ท., ม.ป.ป.

อบลศรี อรรถพันธ์. การศึกษาเรื่องการทอผ้าไหมพุมเรียง. รายงานการวิจัยมหาวิทยาลัย

สงขลานครินทร์, 2529.

แอมะ อินแคะ. สัมภาษณ์, ร้านแอมะไหมไทย ตำบลพุมเรียง อำเภอไชยา จังหวัดสุราษฎร์ธานี

26 กันยายน 2536.

ภาคผนวก

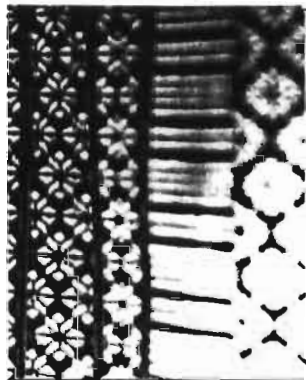
ลายผ้าในท้องถิ่นทางภาคใต้



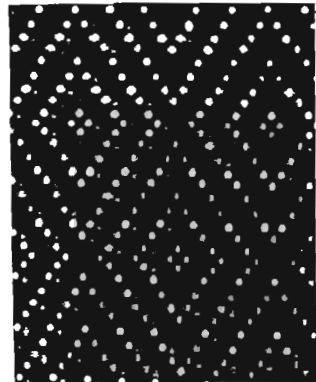
1. ลายก้านต่อดอก



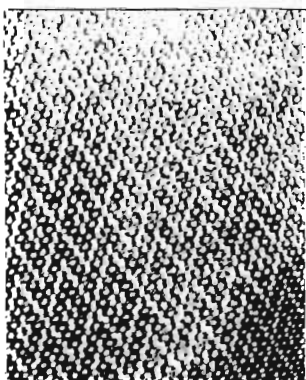
2. ลายก้านแย่ง



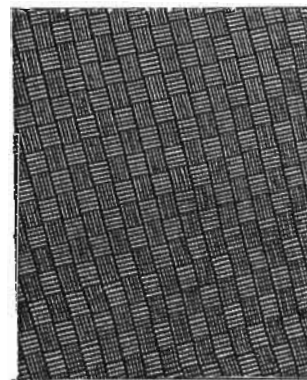
3. ลายขนมเปียกปูน



4. ลายข้าวหลามตัด

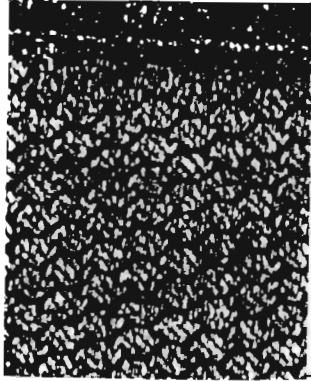


5. ลายคดกริช

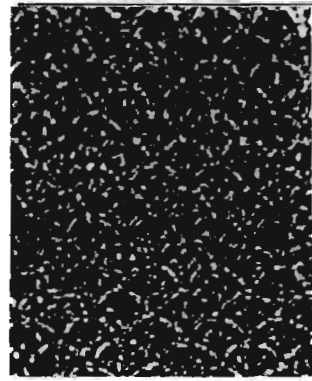


6. ลายเครือชะ

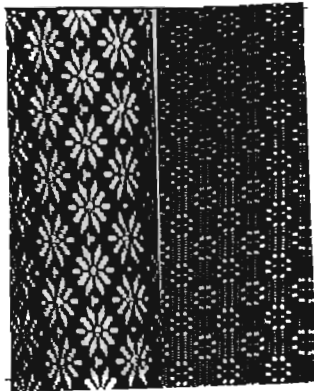




7. ลายดอกจอก



8. ลายดอกโบตั๋น



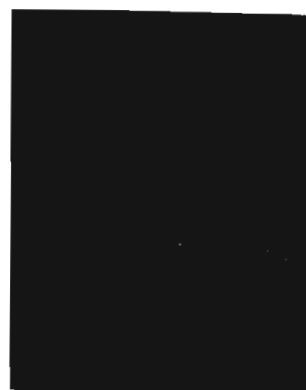
9. ลายดอกพิกุล



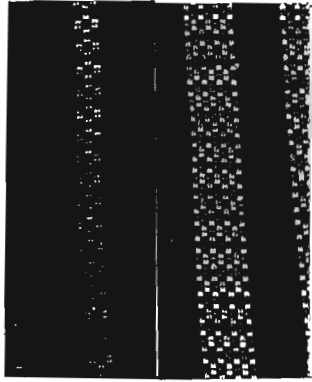
10. ลายดอกพิกุลล้อม



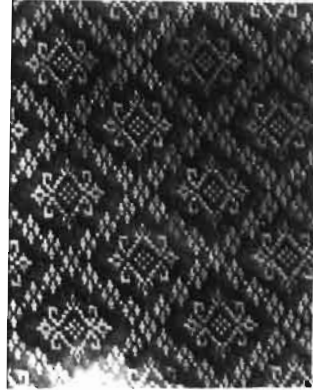
11. ลายดอกพุดซ้อน



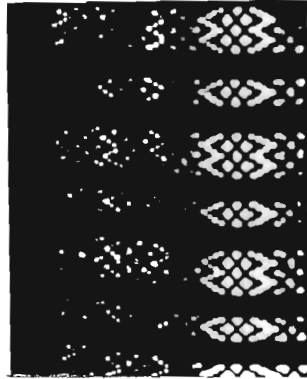
12. ลายดอกลำเจียก



13. ลายดอกห้าหนึ่ง



14. ลายดอกใหญ่ล้อมแมลงวัน



15. ลายดับเต่าทอง



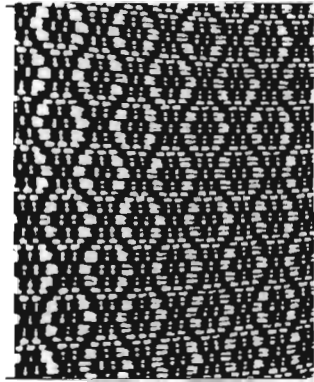
16. ลายทางลงพุ่มเรียง



17. ลายนพเก้า



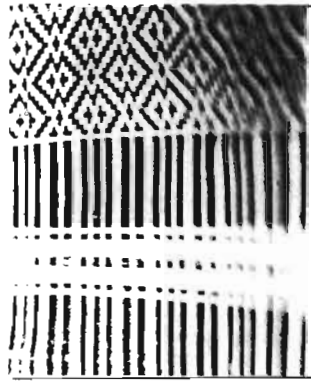
18. ลายน้าไหล



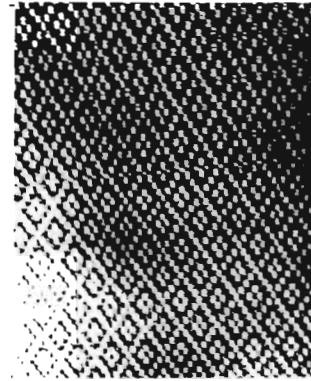
19. ลายบุหงารำไฟ



20. ลายใบไม้



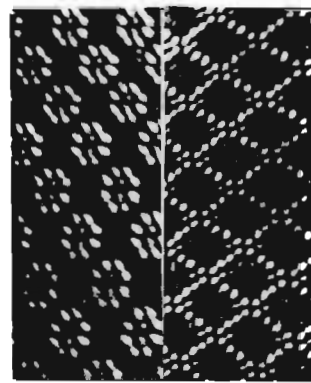
21. ลายพรรณรัตน์



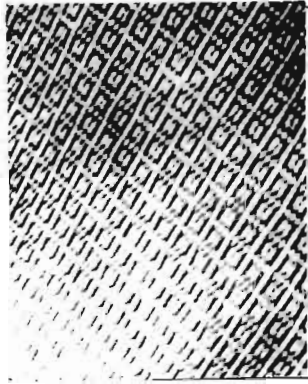
22. ลายพิกุลดอกใหญ่



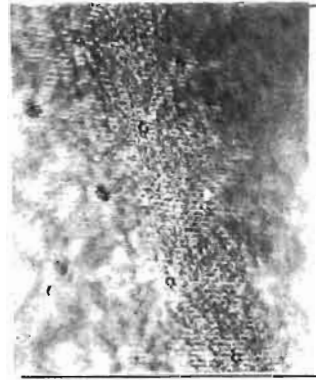
23. ลายพิกุลยกเชิงจุ่มดอก



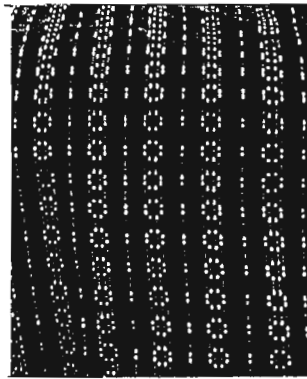
24. ลายพิกุลสองหน้า



25. ลายพิมพ์ทอง



26. ลายพุ่มข้าวบิณฑ์



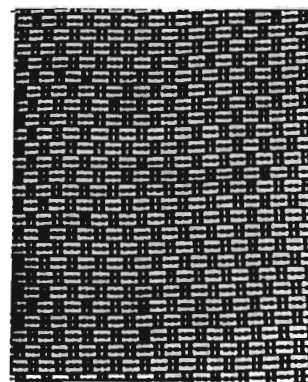
27. ลายมะลิล้อม



28. ลายยกเชิงดอกก้านแย่ง



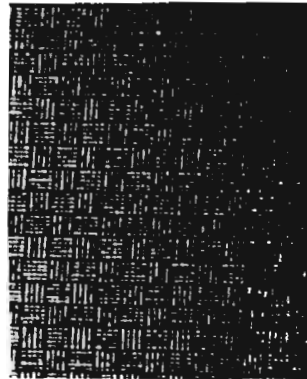
29. ลายยกเชิงยอดแหลม



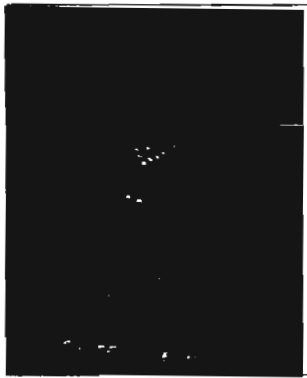
30. ลายราชวัตร



31. ลายสก๊อต



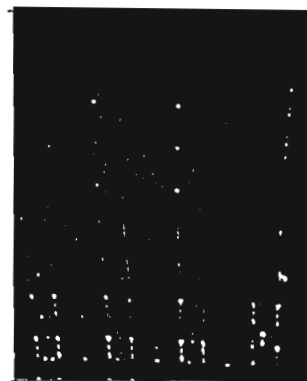
32. ลายสมุก



33. ลายสามกษัตริย์



34. ลายสายรุ้ง



35. ลายสี่ตะกอ



36. ลายหกตะกอ



37. ลายทางกระรอก

ประวัติผู้วิจัย

นางสาวชนิษฐา ตันติพิมล สำเร็จการศึกษาศิลปศาสตรบัณฑิต (เกียรตินิยม สาขาภาษาไทยเพื่อการสื่อสาร) จากมหาวิทยาลัยหอการค้าไทย เมื่อปีการศึกษา 2532 และ การศึกษามหาบัณฑิต (ภาษาไทย) จากมหาวิทยาลัยนเรศวร เมื่อปีการศึกษา 2535 ได้รับการ คัดเลือกให้เสนอผลงานวิจัย เรื่อง "วิเคราะห์ความเชื่อเชื่อนิทานคำกลอนสุนทรภู่" ใน การประชุมการวิจัยทางการศึกษาและการวิจัยที่เกี่ยวข้องกับการศึกษา ครั้งที่ 8 สำนักงาน คณะกรรมการการศึกษาแห่งชาติ สำนักนายกรัฐมนตรี ปัจจุบันเป็นอาจารย์ประจำสาขาภาษาไทย เพื่อการสื่อสาร คณะมนุษยศาสตร์ มหาวิทยาลัยหอการค้าไทย

นางสาวสุวิมล สุกุลเดช สำเร็จการศึกษาศิลปศาสตรบัณฑิต (ภาษาไทย) จาก มหาวิทยาลัยเชียงใหม่ เมื่อปีการศึกษา 2526 และอักษรศาสตรมหาบัณฑิต (ภาษาไทย) จาก มหาวิทยาลัยศิลปากร วิทยาเขตพระราชวังสนามจันทร์ เมื่อปีการศึกษา 2532 ปัจจุบันเป็น อาจารย์ประจำสาขาภาษาไทยเพื่อการสื่อสาร คณะมนุษยศาสตร์ มหาวิทยาลัยหอการค้าไทย

แบบสอบถาม

1. ชื่อ - สกุล ผู้ให้ข้อมูล _____
 อายุ _____ ปี สถานภาพสมรส () โสด () สมรส () มีมาย
 ที่อยู่ _____

2. ระดับการศึกษา _____
 อาชีพ _____
 บทบาทในชุมชน _____
 ความสามารถพิเศษ _____
 ศาสนา _____ สัญชาติ _____ เชื้อชาติ _____

3. เริ่มทอผ้าตั้งแต่อายุ _____ ปี ทอเป็นเมื่ออายุ _____ ปี
 ผู้ที่สอนให้ทอผ้า _____
 ปัจจุบันผู้ให้ข้อมูลยังทอผ้าอยู่หรือไม่ _____
 เลิกทอเมื่อไร _____
 เพราะ _____
 ได้มีการสอนวิธีการทอผ้าให้กับใครหรือไม่ _____

4. ทอด้วยเทคนิคอะไรบ้าง (เช่น ผ้ายก, ผ้าลาย, ผ้าพื้น)

 เทคนิคที่ชำนาญเป็นพิเศษ

5. ทอยผ้าชนิดใดบ้าง (เช่น ผ้านุ่ง, ผ้าขาวม้า, ผ้าห่ม)

6. ลายผ้าที่ทอ

- | | |
|--------------------------------|---------------------------------------|
| () ลายราชวัตร | () ลายลูกหวาย |
| () ลายดอกพิกุล | () ลายตาหมากรุก |
| () ลายดอกสร้อยสุคนธ์ | () ลายตาสีเก็ด |
| () ลายดอกพยอม | () ลายดอกพกากรอง-ลายดอกขี้ไก่-ดอกแฝด |
| () ลายดอกรั้ว | () ลายกากบาท |
| () ลายห้าหนึ่ง | () ลายคดกริช |
| () ลายเทพนม | () ลายสมุก - ลายโกกั๊ยม |
| () ลายพริกไทย | () ลายสี่เหลี่ยม |
| () ลายลูกแก้ว | () ลายลูกโซ่ |
| () ลายบุหงา | () ลายข้าวหลามตัด |
| () ลายยกเบ็ด | () ลายดอกมะลิ |
| () ลายดอกแก้ว | () ลายพ้ายกเชิงครุฑ |
| () ลายก้านในดอก | () ลายเกสร |
| () ลายก้านแย่ง | () ลายดอกบุหงา |
| () อื่น ๆ โปรดระบุลายที่ปรากฏ | |

7. ความหมายของลวดลายที่ปรากฏบนผืนผ้า

8. วัสดุที่ใช้ในการทอผ้า

ด้ายเส้นพุ่ง _____

ด้ายเส้นยืน _____

วัสดุที่ใช้ได้มาจาก _____

9. ใช้สีธรรมชาติในการย้อมผ้าหรือไม่ () ใช่ () ไม่ใช่

กรณีที่ไม่ใช่สีธรรมชาติ โปรดระบุวัสดุที่ใช้ย้อม

10. วัสดุธรรมชาติที่ใช้ในการย้อมผ้า

_____ ให้สี _____

_____ ให้สี _____

_____ ให้สี _____

_____ ให้สี _____

_____ ให้สี _____

_____ ให้สี _____

คำบรรยายภาพสไลด์

กล่องที่ 1 ลายฟ้าจากตำบลพุมเรียง

- รูปที่ 1 ลายก้านแย่ง
- 2 ลายราชวัตรโคมโบราณ
- 3 ลายราชวัตรโคมโบราณ
- 4 ลายน้ำไหล
- 5 ลายฝ้ายกเชิง
- 6 ลายพิกุลล้อม
- 7 ลายพิกุลล้อม
- 8 ลายเชิงยอดแหลม
- 9 ลายเชิงยอดแหลม
- 10 ลายน้ำไหล
- 11 ลายน้ำไหล
- 12 ลายน้ำไหล
- 13 ลายน้ำไหล
- 14 ลายทางลงพุมเรียง
- 15 ลายทางลงพุมเรียง
- 16 ลายทางลงพุมเรียง
- 17 ลายพุ่มข้าวบิณฑ์
- 18 ลายก้านต่อดอก
- 19 ลายราชวัตรโคมโบราณ
- 20 ลายก้านต่อดอก
- 21 ลายยกทางลง
- 22 ลายพิกุล
- 23 ลายพญาครุฑ หรือดอกใหญ่ล้อมแมลงวัน
- 24 ลายพิกุล
- 25 ลายสามกษัตริย์
- 26 ลายสายรุ้ง

- 27 ลายนพเก้า
- 28 ลายนพเก้า
- 29 ลายนพเก้า
- 30 ลายพรรณรัตน์
- 31 ลายพรรณรัตน์
- 32 ผ้าไหมเส้นเดียว
- 33 ลายพญาครุฑ หรือดอกใหญ่ล้อมแมลงวัน
- 34 ลายพญาครุฑ หรือดอกใหญ่ล้อมแมลงวัน

กล่องที่ 2 ช่างทอผ้าจากตำบลพุมเรียงและ อำเภอท่าชนะ

- รูปที่ 1 คุณวรรณิษา ช่างทอผ้าที่มีชื่อเสียงและเจ้าของร้านวรรณิษาไหมไทย ตำบลพุมเรียง
- 2 คุณวรรณิษา สาธิตการทอผ้าตามลวดครุผ้า
 - 3 คุณวรรณิษา สาธิตการทอผ้าตามลายครุผ้า
 - 4 คุณหวันพีระ กรอผ้าเข้าหลอด
 - 5 คุณสุวิมล ช่างทอผ้าในโรงทอผ้าที่ร้านวรรณิษาไหมไทย
 - 6 ช่างทอผ้าในตำบลพุมเรียง
 - 7 ช่างทอผ้าในตำบลพุมเรียง
 - 8 เครื่องกรอผ้าเข้าหลอด
 - 9 คุณวรรณิษา ช่างทอผ้าอำเภอท่าชนะ อธิบายที่มาและลายผ้าจากครุผ้า
 - 10 คุณวรรณิษา ช่างทอผ้าอำเภอท่าชนะ อธิบายที่มาและลายผ้าจากครุผ้า
 - 11 ช่างทอผ้าในตำบลพุมเรียง
 - 12 ช่างทอผ้าในตำบลพุมเรียง
 - 13 ช่างทอผ้าในตำบลพุมเรียง
 - 14 ลายผ้าจากครุผ้า
 - 15 ลายผ้าจากครุผ้า
 - 16 ลายผ้าจากครุผ้า
 - 17 ลายผ้าจากครุผ้า
 - 18 ลายผ้าจากครุผ้า
 - 19 ลายผ้าจากครุผ้า
 - 20 ลายผ้าจากครุผ้า
 - 21 ลายผ้าจากครุผ้า
 - 22 เครื่องกรอผ้าเข้าหลอด
 - 23 อุปกรณ์การทอผ้าด้วยมือแบบโบราณ
 - 24 ลายผ้าแบบโบราณที่นำมาเป็นครุผ้า
 - 25 ลายผ้าราชวัตรแบบโบราณ

กล่องที่ 3 ลายผ้าจากตำบลงพุมเรียงและนครศรีธรรมราช

- รูปที่ 1 ลายดับเต่า
- 2 ลายทางลงพุมเรียง
 - 3 ลายบุหงารำไฟ
 - 4 ลายบุหงารำไฟ
 - 5 ลายดอกสำเจียก
 - 6 ลายดอกสำเจียก
 - 7 ลายใบไม้
 - 8 ลายใบไม้
 - 9 ลาย 4 ตะกอ
 - 10 ลาย 4 ตะกอ
 - 11 ลาย 8 ตะกอ
 - 12 ลาย 8 ตะกอ
 - 13 ลายขนมเปียกปูน
 - 14 ลายพิกุลยกเชิงจุ่มดอก
 - 15 ลายพิกุลยกเชิงจุ่มดอก
 - 16 ลายดอกโบตัน

ลายผ้าจากนครศรีธรรมราช

- รูปที่ 17 ลายดอกจอก
- 18 ลายพุดซ้อน
 - 19 ลายยกเชิงดอกก้านแย่ง
 - 20 ลายสมุก

กล่องที่ 4 ลายผ้าจากตำบลเกาะยอ

- รูปที่ 1 ลายดอกพิกุล
- 2 ลายดอกพิกุล
- 3 ลายพิกุลล้อม
- 4 ลายพิกุลล้อม
- 5 ลายเครียะ
- 6 ลายพญาครุฑ หรือดอกใหญ่ล้อมแมลงวัน
- 7 ลายพิกุล
- 8 โรงงานทอผ้าของป่าหวน
- 9 โรงงานทอผ้าของป่าหวน
- 10 โรงงานทอผ้าของป่าหวน
- 11 ป่าหวน ช่างทอผ้าที่มีชื่อเสียงของตำบลเกาะยอ
- 12 ป่าหวน ช่างทอผ้าที่มีชื่อเสียงของตำบลเกาะยอ
- 13 ลายดอกห้าหนึ่ง
- 14 ลายดอกห้าหนึ่ง
- 15 ลายดอกห้าหนึ่ง
- 16 ลายดอกห้าหนึ่ง
- 17 ลายหางกระรอก
- 18 ลายหางกระรอก
- 19 ลายราชวัตร
- 20 ลายราชวัตร
- 21 ลายดอกห้าหนึ่ง
- 22 ลายดอกห้าหนึ่ง
- 23 ลายสก็อต
- 24 ลายเครียะ
- 25 ลายพิกุล
- 26 คุณพิกุล ช่างทอผ้าจากตำบลเกาะยอ
- 27 เครื่องทอผ้าพื้นบ้าน หรือกึ่งมือ