

ประเพณีเสื่อกะจาด เทศน์มหาชาติของชาวไทยพวน

ตำบลบ้านทราย อำเภอบ้านหมี่ จังหวัดลพบุรี

Serkrajard Traditional testmahashat boonprawad of Thaiphun

Tumbon bansai Amphur banmi

Lopburi Province

สำนักงานวัฒนธรรมจังหวัดลพบุรี

งานวิจัยนี้ได้รับทุนอุดหนุนการวิจัยจาก

สำนักงานคณะกรรมการวัฒนธรรมแห่งชาติ กระทรวงวัฒนธรรม

ประจำปีงบประมาณ ๒๕๕๑

## กิตติกรรมประกาศ

ประเพณี เสือกระดาษ เทศน์มหาชาติ ของชาวไทยพวน ตำบลบ้านทราย อำเภอบ้านหมี่ จังหวัดลพบุรี งานวิจัยนี้ได้รับทุนอุดหนุนการวิจัยจากคณะกรรมการสำนักงานวัฒนธรรมแห่งชาติ กระทรวงวัฒนธรรม ประจำปีงบประมาณ ๒๕๕๑ โดยได้รับความกรุณาจาก

๑. รองศาสตราจารย์ ดร.กาญจนา แก้วเทพ
๒. ผู้ช่วยศาสตราจารย์ ดร.ภัสวดี นิตินทรสุนทร
๓. ผู้อำนวยการจรिया ชัยวิรัตน์

ที่ท่านได้เสียสละเวลาอันมีค่าให้คำปรึกษา แนะนำ ในการจัดทำงานวิจัยนี้ทุกขั้นตอน และวิทยากรจากมหาวิทยาลัยธรรมศาสตร์ ที่ท่านได้ให้ข้อคิด ข้อเสนอแนะ ที่เป็นประโยชน์ช่วยให้รายงานการวิจัยนี้มีความสมบูรณ์ยิ่งขึ้น

ขอกราบขอบพระคุณ ท่านเลขาธิการคณะกรรมการวัฒนธรรมแห่งชาติ ที่ท่านให้การสนับสนุนทุนวิจัยครั้งนี้ คณะครูโรงเรียนวัดบ้านทราย ประธานสภาวัฒนธรรมตำบลบ้านทราย ผู้นำชุมชน ประธานกลุ่ม ชมรมต่างๆ ผู้รู้ และบุคลากรของตำบลบ้านทราย อำเภอบ้านหมี่ จังหวัดลพบุรี ที่ให้ข้อมูลในการทำวิจัยจนประสบความสำเร็จ จึงขอขอบคุณทุกท่าน มา ณ โอกาสนี้เป็นอย่างสูง

วรเทพ ปีสาวงษ์

สมชาย ชวนชม

นิตยา เสี่ยมจิตร

บุญเรือน เผ่าเพ็ง

สุนนา ม่วงหมู่

## บทคัดย่อ

สำนักงานวัฒนธรรมจังหวัดลพบุรี การวิจัยแบบมีส่วนร่วมของเครือข่ายวัฒนธรรมและชุมชน  
ในการบริหารจัดการวัฒนธรรม : กรณีศึกษา ประเพณีเสื่อกระจาด เทศน์มหาชาติ ของชาวไทยพวน  
ตำบลบ้านทราย อำเภอบ้านหมี่ จังหวัดลพบุรี(The Research Study of Participating to Cultural Network  
and Community for Cultural Management: Serkhradjad, Tedmahachad, Tradition of Thaipeon  
Tumbolbaansai Ampherbaanme Lopburi Province.)

อาจารย์ที่ปรึกษา ผู้ช่วยศาสตราจารย์ดร.ภัสวดี นิติเกษตรสุนทร, ๑๕ หน้า

การวิจัยครั้งนี้มีวัตถุประสงค์เพื่อ (๑) เพื่อส่งเสริมกระบวนการมีส่วนร่วมของสภาวัฒนธรรม  
จังหวัดและวัฒนธรรมจังหวัดในการบริหารจัดการวัฒนธรรมท้องถิ่น (๒) เพื่อสืบค้นวัฒนธรรมประเพณี  
เสื่อกระจาด เทศน์มหาชาติ (๑) เพื่อศึกษาการมีส่วนร่วมของชุมชน ในการ สืบทอดวัฒนธรรมประเพณี  
เสื่อกระจาด เทศน์มหาชาติ ของชาวไทยพวน ตำบลบ้านทราย อำเภอบ้านหมี่ จังหวัดลพบุรี  
กลุ่มตัวอย่าง คือ ประชากรที่อาศัยอยู่ในตำบลบ้านทราย อำเภอบ้านหมี่ จังหวัดลพบุรี การจัดเก็บข้อมูล  
คัดเลือกแบบเจาะจง จำนวน ๑๕ คน เครื่องมือที่ใช้ในการวิจัย การสัมภาษณ์แบบเจาะลึก และการสนทนา  
กลุ่ม จากกลุ่มตัวอย่าง โดยการเก็บข้อมูลภาคสนาม  
การวิเคราะห์ข้อมูลใช้ วิธีการสร้างข้อสรุปอย่างเป็นองค์รวมโดยการใช้วิธีวิเคราะห์ข้อมูล แบบอุปนัย โดย  
การจำแนกชนิดข้อมูลแบบใช้แนวคิดทฤษฎีที่เกี่ยวข้อง อธิบายปรากฏการณ์ ที่เกิดขึ้น มีความสัมพันธ์  
สอดคล้องกัน และใช้การวิเคราะห์ข้อมูลโดยการเปรียบเทียบ

ผลการวิจัยสรุปว่า

๑. ชุมชนมีส่วนร่วมในการบริหารจัดการทางวัฒนธรรมท้องถิ่น โดยมีองค์การบริหารส่วนตำบล  
บ้านทรายให้การสนับสนุนงบประมาณ สภาวัฒนธรรมตำบลบ้านทราย ร่วมกับองค์กรต่างๆ ร่วมกัน  
วางแผน มีการแบ่งงานหน้าที่ความรับผิดชอบ เป็นแต่ละฝ่ายอย่างชัดเจน โดยสำนักงานวัฒนธรรมจังหวัด  
ลพบุรีเป็นผู้ประสานงาน การดำเนินงานกับ สภาวัฒนธรรมจังหวัดลพบุรี และชุมชนในตำบลบ้านทราย

๒. การสืบค้นประเพณี เสื่อกระจาด เทศน์มหาชาติ ของชาวไทยพวนตำบลบ้านทราย จากอดีตสู่  
ปัจจุบันกว่า ๘๐ ปี พบว่า มีการดำเนินการตามประเพณี เสื่อกระจาด เทศน์มหาชาติ มีการจัดประเพณี  
เสื่อกระจาดในแต่ละหมู่บ้าน และนำของที่มาเสื่อกระจาดไปติดกัณฑ์เทศน์ที่วัดในวันรุ่งขึ้นซึ่งเป็นวันเทศน์  
มหาชาติโดยแต่ละบ้านจะร่วมกันทำบุญฟังเทศน์ มีความเชื่อกันว่าถ้าได้ฟังเทศน์มหาชาติครบทั้ง ๑๓ กัณฑ์  
จะได้บุญมาก ความเชื่อดังกล่าวปลูกฝังจากรุ่นสู่รุ่น และมีการขาดหายไปตั้งแต่ปี พ.ศ. ๒๕๓๒  
อันเนื่องมาจากบริบททางสังคมที่เปลี่ยนไป ภาวะเศรษฐกิจ และการจัดพิธีกรรมต่างๆ ต้องมีค่าใช้จ่ายสูง  
ต้องใช้แรงงานของผู้คนเป็นจำนวนมาก ทำให้ความสำคัญดังกล่าวลดลงไป

๓. ชุมชนในตำบลบ้านทราย ได้เห็นความสำคัญของมรดกทางวัฒนธรรม ประเพณีเสื่อกะจาด เทศน์มหาชาติ โดยทุกภาคส่วนของชุมชนมีการสืบทอด สืบสาน ภูมิปัญญาของการทำขนมจินน้ำยา ขนมหวาน ข้าวต้มมัด โดยมีโรงเรียนวัดบ้านทรายได้รวบรวมพิธีกรรม ขั้นตอนต่างๆ ถ่ายทอดสู่นักเรียน นำนักเรียนมาเรียนรู้ปฏิบัติจริง เพื่อปลูกฝังค่านิยม วัฒนธรรม ประเพณี ชาวไทยพวน อันเป็นอัตลักษณ์ของชุมชนชาวไทยพวนตำบลบ้านทราย โดยองค์กรของชุมชนชาวไทยพวน ตำบลบ้านทราย องค์กรการบริหารส่วนตำบลบ้านทราย ฟื้นฟู ประเพณีเสื่อกะจาด เทศน์มหาชาติมาตั้งแต่ปี พ.ศ. ๒๕๔๖ เป็นต้นมา

หัวหน้าโครงการ นายวรเทพ ปิสาวงษ์  
ประเภทสื่อ พิธีกรรม  
ปีงบประมาณ ๒๕๕๑

ลายมือชื่อหัวหน้าโครงการ.....  
ลายมือชื่ออาจารย์ที่ปรึกษา.....  
ลายมือชื่ออาจารย์ที่ปรึกษาร่วม.....

### Abstract

Office of Lopburi Culture The Research of Participating to Cultural Network and Community for Cultural Management ; Case Study Serkhrajad , Tedmahachad, Tradition of Thaipuon Tumbolbaansai Amphorbaanme Lopburi Province.

Adviser is Assistant Professor DR. Pasvalee Nitikasetsoontorn, 39 page.

The purposes of this study were 1) to encourage Process cooperation of the council of cultural affairs and province culture in to the administer management 2) For study culture and Serkhrajad, Tedmahachad, Tradition 3) For study cooperation of community to inherit Thai Serkhrajad, Tedmahachad, Tradition, of Thaipuon Tumbolbaansai Amphorbaanme Lopburi Province.

The people and the samples were, 35 the people live in Tumbolbaansai Amphorbaanme Lopburi used method random to be specific. The instrument used in this research was to interview of detail and group conversation from the samples of data by field work.

The analysis of data by to make a précis in total and to sort out kind document inductive method , used theory idea to be involved, to explain with event in order to be related and in to a conversation. The analysis by compare of data.

The results revealed that :

1) The community have cooperation in management to folk culture, by the organize of the government in Tumbolbaansai support to budget, have the plan and share work by the council of culture affairs in the coordinate activities of the community Baansai .

2) Serkhrajad, Tedmahachad, Tradition of Thaipuon in Tumbolbaansai from part to nowadays more than 80 years, aspects were executive of Serkhrajad, Tedmahachad, Tradition in the village, the people take something go to the temple in any day. Which is a Tedmahachad, have to virtue and listen to give a sermon. Because, they have to believe in This activity . If who listen to 13 Khan, very virtue. However, to believe n to establish of The generation to become invisible 1989 A.D. ,because to change of economy, ceremonial in the social, not only that in very expenses and used many labor . this is a cause to ceremonial to lower.

3) The people in Tumbolbaansai to see important in heritage of Culture Serkhrajad, Tedmahachad, Tradition. At present, the teaching in Watbaansai school and learning process of nonformal and informal education, such as , to make Khanomjeannumya, Khanomwan, Khowtommat.

The organize of the government in Tumbolbaansai are cooperation with people in the area of the Culture conservation preservation , extension with Thai society and to try of a patient, Serkhrajad, Tedmahachad, Tradition in 1981 A.D. for the fist time.

Project Leadership	Mr.Worathep Pisawong	Signature.....
A go between	Ceremonial	Signature(Adviser ).....
Budget	2008	Signature(etc).....

## สารบัญ

	หน้า
กิตติกรรมประกาศ	ก
บทคัดย่อภาษาไทย	ข
บทคัดย่อภาษาอังกฤษ	ง
บทที่ ๑ บทนำ	
๑.๑ ความสำคัญของปัญหา	๑
๑.๒ วัตถุประสงค์ของการวิจัย	๓
๑.๓ ขอบเขตการวิจัย	๓
๑.๔ นิยามศัพท์	๔
๑.๕ ประโยชน์ที่คาดว่าจะได้รับ	๔
บทที่ ๒ การทบทวนวรรณกรรม	
หนังสือ / ตำราที่เกี่ยวข้อง	๕
บทที่ ๓ ระเบียบวิธีการวิจัย	
๓.๑ รูปแบบการวิจัย	๓๐
๓.๒ ประชากรที่ศึกษา / กลุ่มตัวอย่าง	๓๐
๓.๓ เครื่องมือที่ใช้ในการศึกษา	๓๐
๓.๔ วิธีการเก็บรวบรวมข้อมูล	๓๐
บทที่ ๔ ผลการศึกษาและข้อเสนอแนะ	
๔.๑ ผลการศึกษาที่ได้	๓๓
๔.๒ ข้อเสนอสรุป	๓๖
๔.๓ ข้อเสนอแนะ	๓๕
บรรณานุกรม	
ภาคผนวก	
ประวัติผู้วิจัย	

## บทที่ ๑

### บทนำ

#### ๑.๑ ความสำคัญของปัญหา

การดำเนินงานด้านวัฒนธรรมมุ่งเน้นในการ “บริหารจัดการวัฒนธรรม” โดยการหนุนเสริมให้ชุมชนเข้ามามีส่วนร่วมในการบริหารจัดการวัฒนธรรมของชุมชนตนเอง มีการร่วมคิด ร่วมตัดสินใจ ร่วมดำเนินการ จนถึงร่วมการประเมินผล รัฐธรรมนูญแห่งราชอาณาจักรไทย พุทธศักราช ๒๕๕๐ มาตรา ๘๐ รัฐต้องดำเนินการตามแนวนโยบายด้านสังคม การสาธารณสุข การศึกษา และวัฒนธรรมต่อไป

(๑) คุ้มครองและพัฒนาเด็ก และเยาวชน สนับสนุนการอบรมเลี้ยงดู และให้การศึกษาปฐมวัย ส่งเสริมความเสมอภาคของหญิงและชาย เสริมสร้างและพัฒนาความเป็นปึกแผ่นของสถาบันครอบครัวและชุมชน รวมทั้งต้องสงเคราะห์และจัดสวัสดิการให้แก่ผู้สูงอายุ ผู้ยากไร้ ผู้พิการหรือทุพพลภาพ และผู้อยู่ในสภาวะยากลำบาก ให้มีคุณภาพชีวิตที่ดีขึ้นและพึ่งพาตนเองได้

(๒) ส่งเสริม สนับสนุน และพัฒนาระบบสุขภาพที่เน้นการสร้างเสริมสุขภาพอันนำไปสู่สภาวะที่ยั่งยืนของประชาชน รวมทั้งจัดและส่งเสริมให้ประชาชนได้รับบริการสาธารณสุขที่มีมาตรฐานอย่างทั่วถึงและมีประสิทธิภาพ และส่งเสริมให้เอกชน และชุมชนมีส่วนร่วมในการพัฒนาสุขภาพ และการจัดบริการสาธารณสุข โดยผู้มีหน้าที่ให้บริการดังกล่าวซึ่งได้ปฏิบัติหน้าที่ตามมาตรฐานวิชาชีพและจริยธรรม ย่อมได้รับความคุ้มครองตามกฎหมาย

(๓) พัฒนาคุณภาพ และมาตรฐานการจัดการศึกษาในทุกระดับ และทุกรูปแบบให้สอดคล้องกับความเปลี่ยนแปลงทางเศรษฐกิจและสังคม จัดให้มีแผนการศึกษาแห่งชาติ กฎหมายเพื่อพัฒนาการศึกษาของชาติ จัดให้มีการพัฒนาคุณภาพครูและบุคลากรทางการศึกษาให้ก้าวหน้าทันการเปลี่ยนแปลงของสังคมโลก รวมทั้งปลูกฝังให้ผู้เรียนมีจิตสำนึกของความเป็นไทย มีระเบียบวินัย กำหนัดถึงประโยชน์ส่วนรวม และยึดมั่นในการปกครองระบอบประชาธิปไตยอันมีพระมหากษัตริย์ทรงเป็นประมุข

(๔) ส่งเสริม และสนับสนุนการกระจายอำนาจเพื่อให้องค์กรปกครองส่วนท้องถิ่น ชุมชน องค์กรทางศาสนา และเอกชน จัดและมีส่วนร่วมในการจัดการศึกษาเพื่อพัฒนามาตรฐานคุณภาพการศึกษาให้เท่าเทียมและสอดคล้องกับแนวนโยบายพื้นฐานแห่งรัฐ

(๕) ส่งเสริมและสนับสนุนการศึกษาวิจัยในศิลปะวิทยาการแขนงต่างๆ และเผยแพร่ข้อมูลผลการศึกษาวิจัยที่ได้รับทุนสนับสนุนการศึกษาวิจัยจากรัฐ

(๖) ส่งเสริมและสนับสนุนความรู้รัก สามัคคีและการเรียนรู้ ปลูกจิตสำนึก และเผยแพร่ศิลปวัฒนธรรม ขนบธรรมเนียมประเพณีของชาติตลอดจนค่านิยมอันดีงาม และภูมิปัญญาท้องถิ่น (รัฐธรรมนูญแห่งราชอาณาจักรไทย พุทธศักราช ๒๕๕๐ : ๖๖ – ๖๘)

สำนักงานคณะกรรมการวัฒนธรรมแห่งชาติ ได้กำหนดวิสัยทัศน์ พันธกิจ ประเด็นยุทธศาสตร์ เป้าประสงค์ในการดำเนินงานวัฒนธรรม ดังนี้

#### ๑. วิสัยทัศน์

เป็นองค์กรส่งเสริม สนับสนุนให้ประชาชนมีค่านิยมและพฤติกรรม เหมาะสม มีความภาคภูมิใจ และสืบทอดวัฒนธรรมอันเป็นอัตลักษณ์ของตนเองและชุมชน สามารถประยุกต์ใช้ให้เกิดประโยชน์ต่อการดำเนินชีวิตและพัฒนาอย่างยั่งยืน

#### ๒. พันธกิจ

- ๑) ส่งเสริมการมีส่วนร่วมของสังคมในการเสริมสร้างค่านิยมและความภาคภูมิใจในความเป็นไทย
- ๒) ส่งเสริมการนำทุนทางวัฒนธรรมมาประยุกต์ใช้ในการดำเนินชีวิตและการพัฒนาอย่างยั่งยืน
- ๓) จัดการความรู้และพัฒนาแหล่งการเรียนรู้ทางวัฒนธรรม
- ๔) สนับสนุนและเสริมสร้างความเข้มแข็งของเครือข่ายทางวัฒนธรรม

#### ๓. ประเด็นยุทธศาสตร์ ประกอบด้วย

- ๑) ส่งเสริมอัตลักษณ์และความหลากหลายทางวัฒนธรรม
- ๒) เสริมสร้างค่านิยมและความภาคภูมิใจในความเป็นไทย
- ๓) พัฒนาศักยภาพแหล่งเรียนรู้และเครือข่ายทางวัฒนธรรม
- ๔) เสริมสร้างสมรรถนะองค์กร

#### ๔. เป้าประสงค์ (เป้าหมายการให้บริการหน่วยงาน)

- ๑) ประชาชนมีความรู้ ความเข้าใจ และมีส่วนร่วมในการส่งเสริมอัตลักษณ์ของตนเอง ชุมชน และสังคม
- ๒) แหล่งเรียนรู้และเครือข่ายทางวัฒนธรรมได้รับการพัฒนาศักยภาพ
- ๓) ประชาชนรับรู้ค่านิยมที่เหมาะสมกับบริบทของชุมชนและสังคม และมีความภาคภูมิใจในความเป็นไทย และนำต้นทุนทางวัฒนธรรมมาประยุกต์ใช้ในการเพิ่มคุณค่าและมูลค่าทางเศรษฐกิจ
- ๔) เสริมสร้างค่านิยมและความภาคภูมิใจในความเป็นไทย (สำนักงานคณะกรรมการวัฒนธรรมแห่งชาติ. ๒๕๕๑ : ๓๐)

จากกรอบแนวคิด และทิศทางกรดำเนินงานที่รัฐส่งเสริมสนับสนุนการวิจัย เพื่อส่งเสริม และพัฒนาเกี่ยวกับวัฒนธรรมแห่งชาติประกอบด้วย ประเพณีเสื่อกระเจาะ เทศน์มหาชาติ เป็นประเพณีที่สำคัญของชาวไทยวน อำเภอบ้านหมี่ ที่ได้ยึดถือปฏิบัติสืบทอดมาตั้งแต่สมัยโบราณ โดยมีการจัดในช่วงวันออกพรรษา จุดประสงค์เพื่อให้ญาติพี่น้องที่อยู่บ้านใกล้เรือนเคียงกัน ได้มีโอกาสมาเยี่ยมเยือนกัน พบปะสนทนาถามสารทุกข์สุกดิบกัน ได้มาทำบุญฟังเทศน์มหาชาติร่วมกัน หมู่สาวก็ได้พบปะพูดคุยกับคนที่

ตนเองหมายถึง ประเพณีดังกล่าวยังได้สร้างความสนุกสนาน ความสามัคคี เกิดความรัก ความสงบสุข ในชุมชนซึ่งการพบปะเยี่ยมเยียนกัน เจ้าของบ้านต้องจัดเตรียมอาหารคาวหวานไว้รับรองแขกหรือญาติ และต้องเตรียมของที่เรียกว่า “ของกินกระจาด” ได้แก่ ข้าวต้มมัด ไข่ให้แขกนำกลับไปบ้านเป็นของฝาก คนที่ไม่ได้มาเสื่อกระจาด “การเสื่อกระจาด” คือ การนำสิ่งของ เช่น ผลไม้ ทุบเทียน เงิน มาให้เจ้าของบ้าน เพื่อให้เจ้าของบ้านนำไปทำบุญต้อนเทศน์มหาชาติ

แต่เนื่องจากประเพณีเสื่อกระจาด ต้องมีค่าใช้จ่ายสูง ในการจัดเตรียมอาหาร คาวหวาน และของกินกระจาด ประกอบกับปัจจุบันภาวะเศรษฐกิจค่าครองชีพสูงทำให้เจ้าของบ้านมีภาระค่าใช้จ่ายในครอบครัวสูงมาก และเมื่อถึงประเพณีเสื่อกระจาดในปัจจุบัน เจ้าของบ้านทุกบ้านก็ไม่จัดให้มีการเสื่อกระจาดดังเช่นในอดีต แต่มีการเทศน์มหาชาติโดยที่สื่อประเพณีเสื่อกระจาดของชาวไทยพวน เริ่มที่สูญหายไปแล้วจากชุมชน ส่งผลต่อวิถีชีวิตของชาวไทยพวน เยาวชน ชาวไทยพวนไม่เห็นประเพณีเสื่อกระจาด ขาดการทำหน้าที่สืบทอดอัตลักษณ์ ตัวตน ของชาวไทยพวน และส่งผลทางด้านจิตใจของชุมชน เพราะหากวัฒนธรรมประเพณี สูญหายไปแล้ว ความเป็นอัตลักษณ์ของชาวไทยพวนก็จะสูญหายตามไปด้วย

### วัตถุประสงค์

๑. เพื่อส่งเสริมกระบวนการมีส่วนร่วมของสภาวัฒนธรรมจังหวัด และวัฒนธรรมจังหวัดในการบริหารจัดการวัฒนธรรมท้องถิ่น
๒. เพื่อสืบค้นวัฒนธรรมประเพณีเสื่อกระจาด เทศน์มหาชาติ
๓. เพื่อศึกษามีส่วนร่วมของชุมชนในการสืบทอดวัฒนธรรมประเพณีเสื่อกระจาด เทศน์มหาชาติ ของชาวไทยพวนตำบลบ้านทราย อำเภอบ้านหมี่ จังหวัดลพบุรี

### ขอบเขตการวิจัย

ในการศึกษาครั้งนี้ ผู้วิจัยได้เลือกพื้นที่แบบเจาะจง (Purposive Sampling) โดยเลือกศึกษาที่ตำบลบ้านทราย อำเภอบ้านหมี่ จังหวัดลพบุรี เนื่องจากมีสภาวัฒนธรรมตำบล, ศูนย์บูรณาการวัฒนธรรมไทยสายใยชุมชน การรวมกลุ่มของชุมชนในตำบล เป็นตำบลที่มีความเข้มแข็ง ได้รับการคัดเลือกให้เป็นศูนย์การเรียนรู้วัฒนธรรมชุมชนตามหลักปรัชญาเศรษฐกิจพอเพียง จังหวัดลพบุรี คณะผู้ร่วมวิจัยเป็นผู้ที่อาศัยอยู่ในตำบลบ้านทราย ทำให้ประชากรกลุ่มตัวอย่างมีความคุ้นเคยกับคณะผู้วิจัย จนสามารถให้ข้อมูลเชิงลึก แก่ผู้วิจัยได้ ผู้วิจัยได้กำหนดขอบเขตการศึกษา ดังนี้

๑. ขอบเขตด้านแหล่งข้อมูล การศึกษาวิจัยครั้งนี้ผู้วิจัยศึกษาประเพณีเสื่อกระจาด เทศน์มหาชาติ เฉพาะบริบทของชุมชน ตำบลบ้านทราย อำเภอบ้านหมี่ จังหวัดลพบุรี ที่เกี่ยวกับสถานภาพชุมชนตามสภาพความเป็นจริงของท้องถิ่นตำบลบ้านทราย อำเภอบ้านหมี่ จังหวัดลพบุรี

## ๒. ขอบเขตด้านเนื้อหา

- (๑) ศึกษาสภาพพื้นฐานชุมชนตำบลบ้านทราย อำเภอบ้านหมี่ จังหวัดลพบุรี
- (๒) ศึกษาประวัติความเป็นมาของวัฒนธรรม ประเพณีเสื่อกะจาด เทศน์มหาชาติ ของชาวไทยพวนตำบลบ้านทราย อำเภอบ้านหมี่ จังหวัดลพบุรี
- (๓) ศึกษาการมีส่วนร่วมของชุมชนตำบลบ้านทราย อำเภอบ้านหมี่ จังหวัดลพบุรี ในการถ่ายทอดวัฒนธรรมประเพณีเสื่อกะจาด เทศน์มหาชาติ
- (๔) ศึกษาแนวคิดต่อการมีส่วนร่วมของชุมชนในการสืบทอดวัฒนธรรมประเพณีเสื่อกะจาด เทศน์มหาชาติ

## นิยามศัพท์

๑. “ประเพณีเสื่อกะจาด” หมายถึง ประเพณีของชาวไทยพวน จะจัดกันภายหลังเทศกาลออกพรรษา ประมาณเดือน ๑๒ ซึ่งจะมีก่อนวันเทศน์มหาชาติ ๑ วัน การเสื่อกะจาดได้กำหนดขึ้นเพื่อให้ญาติพี่น้องที่บ้านใกล้เคียงได้มีโอกาสได้มาเยี่ยมเยียนกัน และได้มาทำบุญ เทศน์มหาชาติร่วมกัน
๒. “เทศน์มหาชาติ” หมายถึง การเทศน์ทั้งหมด ๑๓ กัณฑ์ ซึ่งเป็นการเทศน์เรื่องราวเกี่ยวกับพระพุทธเจ้า
๓. “ชุมชน” หมายถึง ชุมชนที่แบ่งเขตตามลักษณะการปกครองตามพระราชบัญญัติลักษณะปกครองท้องถื่น พ.ศ. ๒๔๕๗ โดยแบ่งออกเป็นหมู่บ้าน ตำบล อำเภอ มีการกำหนดจำนวนประชากรและอาณาเขตที่แน่นอน ซึ่งชุมชนดังกล่าวมีวัฒนธรรม ขนบธรรมเนียม ประเพณีคล้ายคลึงกัน มีการกระทำต่างๆ ร่วมกัน
๔. “องค์กรชุมชน” หมายถึง ชมรม กลุ่มบุคคลในรูปแบบอื่นๆ ที่ดำเนินกิจกรรมเพื่อประโยชน์ของสาธารณะ และมีที่ตั้งอยู่ในตำบลบ้านทราย อำเภอบ้านหมี่ จังหวัดลพบุรี

## ประโยชน์ที่คาดว่าจะได้รับ

๑. ทราบประวัติความเป็นมาของวัฒนธรรมประเพณีเสื่อกะจาด เทศน์มหาชาติ ของชาวไทยพวนตำบลบ้านทราย อำเภอบ้านหมี่ จังหวัดลพบุรี
๒. ได้สืบสาน ถ่ายทอดวัฒนธรรมประเพณีของท้องถิ่นสู่ชุมชน
๓. อนุรักษ์วัฒนธรรมประเพณีท้องถิ่น เชื่อมโยงวัฒนธรรมประเพณีของชาติให้คงอยู่สืบไป
๔. ชุมชนมีโอกาสเข้ามามีส่วนร่วมในการฟื้นฟูมรดกทางวัฒนธรรมประเพณี
๕. ได้รูปแบบของการอนุรักษ์วัฒนธรรมประเพณีท้องถิ่นให้วัฒนธรรมจังหวัด และหน่วยงานที่เกี่ยวข้องสามารถนำไปใช้เพื่อเป็นแนวทางในการกำหนดนโยบาย ตลอดจนการศึกษาวิจัยในประเด็นต่างๆ

## บทที่ ๒

### การทบทวนวรรณกรรม

#### หนังสือ / ตำราที่เกี่ยวข้อง

การวิจัย ประเพณีเสื่อกระจาด เทศน์มหาชาติของชาวไทยพวนตำบลบ้านทราย อำเภอบ้านหมี่ จังหวัดลพบุรี เป็นการสืบค้นวัฒนธรรมประเพณีเสื่อกระจาด เทศน์มหาชาติ ของชาวไทยพวน อันเป็นบริบททางสังคม โดยมีพิธีกรรมที่แสดงออกถึงความร่วมมือของชุมชน ตลอดจนปัจจัยด้านต่างๆ เป็นองค์ประกอบที่ช่วยสนับสนุน ส่งเสริม กระบวนการมีส่วนร่วมในการบริหารจัดการวัฒนธรรมท้องถิ่น

การศึกษาครั้งนี้จัดเป็นการสืบค้นวัฒนธรรมประเพณีเสื่อกระจาด เทศน์มหาชาติ จากสภาพความเป็นจริงของท้องถิ่น โดยคำนึงถึงปัจจัยด้านวัฒนธรรม ประเพณีท้องถิ่น ด้านสังคม เศรษฐกิจ และปัจจัยอื่นที่เกี่ยวข้องสัมพันธ์กัน โดยมีวิธีมองจากทัศนะคนใน (Emic) ซึ่งในการวิจัยครั้งนี้ผู้วิจัยได้ศึกษาเอกสารและงานวิจัยที่เกี่ยวข้อง ดังต่อไปนี้

๑. กลุ่มชาติพันธุ์ลาวพวน
๒. ความเป็นมาของชาวไทยพวนในประเทศไทย
๓. ข้อมูลพื้นฐานของชุมชนตำบลบ้านทราย อำเภอบ้านหมี่ จังหวัดลพบุรี
๔. ประวัติความเป็นมาของประเพณีเสื่อกระจาด เทศน์มหาชาติ
๕. แนวคิดและทฤษฎีที่เกี่ยวข้อง

#### ๑. กลุ่มชาติพันธุ์ลาวพวน

ความเป็นมา ก่อนที่พวกลาว – พวน จะถูกกวาดต้อนเข้ามาประเทศไทยนั้น ชาวพวนเป็นชนกลุ่มหนึ่งตั้งถิ่นฐานอยู่ในเมืองเชียงขวาง หรือนครเชียงขวาง ซึ่งตั้งอยู่ทางทิศตะวันออกเฉียงเหนือ ของนครเวียงจันทน์ ประมาณ ๗๐ – ๘๐ กิโลเมตร ซึ่งปัจจุบันนี้เรียกว่าที่ราบสูงเชียงขวางนั่นเอง การอพยพของลาว–พวน มีการอพยพเข้ามาหลายครั้งด้วยกัน ตามหลักฐานที่สมเด็จพระเจ้าบรมวงศ์เธอกรมพระดำรงราชานุภาพ ได้อธิบายไว้ว่าปลายสมัยกรุงธนบุรี พระบาทสมเด็จพระพุทธยอดฟ้าจุฬาโลก เมื่อดำรงพระยศเป็นสมเด็จพระยามหากษัตริย์ศึก ได้ยกทัพไปตีเมืองเวียงจันทน์ และหัวเมืองทั้งหลาย กวาดต้อนชาวเวียงจันทน์ หลวงพระบาง ซึ่งอาจเลยไปถึงเมืองเชียงขวางด้วย ฉะนั้น ได้กวาดต้อนผู้คนเข้ามาสู่ประเทศไทยก็นำลาวพวนลงมาด้วย นอกจากนี้ ชาวพวนที่อาศัยอยู่ใกล้ๆ กับบริเวณเวียงจันทน์ก็มีการกวาดต้อนในครั้งนี้ได้ให้ผู้อพยพทั้งหมดตั้งภูมิลำเนาในบริเวณหัวเมืองชั้นใน คือ ลพบุรี สระบุรี นครนายก ฉะเชิงเทรา ชีวิตความเป็นอยู่พวกลาว – พวน ส่วนใหญ่มีความเป็นอยู่อย่างง่าย ๆ อุปนิสัยมีความสามัคคี เป็นคนรักสงบ ซื่อสัตย์ ยึดมั่นในศาสนา ปฏิบัติในขนบธรรมเนียมประเพณีอย่างเคร่งครัด รวมตัวกันอยู่

ตั้งเป็นสมาคมไทยพวนด้วย การประกอบอาชีพ คือ การทำนาเป็นอาชีพหลัก ทำไร่ ทำสวนเป็นส่วนน้อย ปัจจุบันรู้จักค้าขาย และประกอบอาชีพอื่นๆ (<http://kanchanapisek.or.th/kp8/nky/nky306.html>)

## ๒. ความเป็นมาของชาวไทยพวนในประเทศไทย

พวน (Phuen, Puen) เป็นคำที่เรียกกลุ่มชนที่ตั้งถิ่นฐานอยู่ในแคว้นเชียงขวาง หรือบริเวณที่ราบสูงในประเทศสาธารณรัฐประชาธิปไตยประชาชนลาว มีอาณาเขตติดต่อกับญวนได้ชื่อว่าพวน เพราะเชียงขวางมีแม่น้ำสายสำคัญไหลผ่านพื้นที่ ชื่อแม่น้ำพวน ชาวพวนนิยมตั้งถิ่นฐานสร้างที่ทำกิน บริเวณลุ่มแม่น้ำ ด้วยมีอาชีพเกษตรกรรม ทำไร่ไถนา เมื่ออพยพมาอยู่ในประเทศไทย จึงเลือกสถานที่สร้างบ้านเรือนอยู่ตามแม่น้ำลำคลอง สืบเกิดได้จากชาวไทยพวนอำเภอปากพลี จะสร้างบ้านอยู่ตามลำคลองตลอดแนว ตั้งแต่ตำบลหนองแสง ตำบลเกาะหวาย ตำบลเกาะโพธิ์ จนถึงตำบลท่าเรือ เป็นต้น ที่อำเภอเมืองนครนายก จะมีชาวไทยพวนอาศัยอยู่ที่ตำบลสาริกา และตำบลเขาพระชาวไทยพวนในจังหวัดนครนายก เชื่อกันว่า อพยพเข้ามาในสมัยสมเด็จพระเจ้ากรุงธนบุรี ประมาณปี พ.ศ. ๒๑๒๒ เมื่อสมเด็จพระเจ้ากรุงธนบุรีทรงโปรดเกล้าฯ ให้สมเด็จพระยามหากษัตริย์ศึก ยกทัพไปตีเมืองเวียงจันทน์ และหัวเมืองต่างๆ ซึ่งมีชื่อเรียกรวมกันว่า หัวพันทั้งห้าทั้งหก ประกอบด้วย เมืองคำม่วน เมืองคำเกิด เมืองเวียงไชย เมืองไพศาล เมืองซำเหนือ และเมืองเชียงขวาง ได้กวาดต้อนเอาลาวเวียง (ลาวเวียงจันทน์) ลาวพวน และลาวโซ่ง มาไว้ที่เมืองร้าง (เพราะถูกพม่ากวาดต้อนราษฎรไปตั้งแต่สมัยกรุงศรีอยุธยาเสียแก่พม่า เมื่อ พ.ศ. ๒๑๑๐) เช่น เมืองสระบุรี ลพบุรี นครนายก และฉะเชิงเทรา ระยะที่สอง ในราวปีพ.ศ. ๒๑๓๕ สมัยพระบาทสมเด็จพระพุทธยอดฟ้าจุฬาโลก เมืองแกลง และเมืองพวนแจ้งซื้อต่อเมืองเวียงจันทน์ เจ้าเมืองเวียงจันทน์จึงได้ยกทัพไปปราบ และกวาดต้อนครอบครัวลาวทรงดำ (ลาวโซ่ง) และลาวพวนส่งมากรุงเทพฯ ลาวทรงดำ ถูกส่งไปอยู่ที่เพชรบุรี ลาวพวนถูกส่งมาที่เมืองลพบุรี สระบุรี นครนายก ฉะเชิงเทรา ราชบุรีและจันทบุรีด้วย ระยะที่สามในราวปี พ.ศ. ๒๑๓๐ เจ้าอนุวงศ์เมืองเวียงจันทน์ ก่อกบฏต่อกรุงเทพฯ พระบาทสมเด็จพระนั่งเกล้าเจ้าอยู่หัว รัชกาลที่ ๓ โปรดเกล้าฯ ให้พระยาราษฎร์ภูบาล (เจ้าพระยาบดินทร์เดชา) เป็นแม่ทัพ ขึ้นไปปราบกบฏ และได้กวาดต้อนครอบครัวลาวพวนมาไว้ที่อำเภอภินทรบุรี อำเภอประจันตคาม จังหวัดปราจีนบุรี จังหวัดสระแก้ว จังหวัดลพบุรี และจังหวัดพิจิตร เป็นต้น ชาวไทยพวนมีอุปนิสัยขยันขันแข็ง อดออม อารี เอื้อเฟื้อเผื่อแผ่ และรักสงบ ยึดมั่นในขนบธรรมเนียม มีวัฒนธรรม มีภาษา มีความผูกพันในระบบเครือญาติ เผ่าพันธุ์ เป็นเอกลักษณ์ของตนเองมาช้านาน ชาวไทยพวนจะพูดได้ทั้งภาษาไทยกลาง และภาษาไทยพวน โดยจะใช้ภาษาไทยกลางพูดกับคนต่างถิ่น แต่จะพูดภาษาไทยพวนกับกลุ่มชนเดียวกัน ภาษาพูดของไทยพวนมีสำเนียงไพเราะ ซึ่งจะแตกต่างจากภาษาพูดของลาวเวียง ที่มีสำเนียงสั้นๆ ห้วนๆ

คนพวนที่อพยพเข้ามาอยู่ในเขตภาคกลาง ไม่ว่าจะเข้ามาในฐานะเชลยศึก หรือเข้ามาด้วยความสมัครใจ ต่างก็ตั้งหลักแหล่งอยู่ตามจังหวัดต่างๆ กลุ่มที่ถูกกวาดต้อนมาในฐานะเชลยศึกมักจะถูกส่งไปไว้

ตามหัวเมืองชั้นในเพื่อชดเชยแทนคนไทยที่ถูกพม่ากวาดต้อนไปหลังเสียกรุงศรีอยุธยาเมื่อปี พ.ศ. ๒๓๑๐  
 พวกรุ่นนี้ ได้แก่ ชาวพวนอยู่ที่จังหวัดลพบุรี (อำเภอบ้านหมี่ อำเภอเมืองลพบุรี อำเภอโคกสำโรง)

สระบุรี (อำเภอหนองโคน อำเภอดอนพุด อำเภอวิหารแดง)

นครนายก (อำเภอปากพลี อำเภอบ้านนา)

ฉะเชิงเทรา (อำเภอพนมสารคาม)

ปราจีนบุรี (อำเภอศรีมหาโพธิ์ อำเภอศรีมโหสถ อำเภอบ้านสร้าง อำเภอกบินทร์บุรี)

สิงห์บุรี (อำเภอพรหมบุรี)

สุพรรณบุรี (อำเภอบางปลาม้า อำเภออู่ทอง)

ชลบุรี (อำเภอพนัสนิคม)

ส่วนพวกที่อพยพเข้ามาด้วยความสมัครใจมักจะอพยพเข้าไปรวมอยู่กับพวกรุ่นเดิม หรือขยาย  
 ถิ่นที่อยู่ใหม่ ดังจะพบว่าในปัจจุบันมีชุมชนชาวพวนขยายไปอยู่ที่

เพชรบุรี (อำเภอเขาย้อย อำเภอท่ายาง)

พิจิตร (อำเภอทับคล้อ อำเภอบางมูลนาก อำเภอตะพานหิน)

สุโขทัย (อำเภอศรีสำราญ)

นครสวรรค์ (อำเภอช่องแค อำเภอชุมแสง อำเภอไพศาลี อำเภอตากฟ้า)

อุทัยธานี (อำเภอทัพทัน)

กาญจนบุรี (บางหมู่บ้านในอำเภอพนมทวน)

เพชรบูรณ์ (บ้านดงขลุ่ย อำเภอชนแดน อำเภอหนองไผ่ ตำบลสระกรวด อำเภอศรีเทพ)

อุดรดิตถ์ (ตำบลวังงาม อำเภอเมือง)

นอกจากนั้น ก็ยังมีชาวพวนอยู่ในภาคเหนือ ได้แก่

แพร่ (ตำบลทุ่งไผ่ อำเภอเมือง)

น่าน (บ้านหล่มมื่นพวน อำเภอเวียงสา บ้านฝายมูล อำเภอท่าวังผา)

พะเยา (บ้านห้วยกั้น อำเภอจุน)

เชียงราย (บ้านป่าก้อย อำเภอแม่สาย บ้านศรีดอนมูล บ้านป่าสักน้อย อำเภอเชียงแสน

ตำบลศรีดอนชัย อำเภอเทิง)

และในภาคอีสาน ได้แก่ อุดรธานี (อำเภอบ้านฝ่อ)

หนองคาย (อำเภอเมือง)

อุบลราชธานี (อำเภอเมือง)

ในบ้านเดิม คือ ประเทศลาว มีคนพวนเหลืออยู่ไม่มาก แต่ในเมืองไทย คนพวน เป็นคนกลุ่มใหญ่ที่มีขนบธรรมเนียมวัฒนธรรมเป็นของตนเอง แม้ภาษา ความเชื่อ และประเพณีพิธีกรรมบางอย่าง จะคล้ายคลึงกับคนไทย

โดยภาพรวมคนไทยจะมองว่าคนพวนเป็นชาวพุทธที่เคร่งศาสนา มีความรู้ เคารพผู้อาวุโส รักครอบครัว รักสงบ สามีชาวพวนมักให้เกียรติภรรยา หมูบ้านพวนมักไม่มีคดียาเสพติด คนพวนเป็นคนมีวัฒนธรรมมิใช่คนป่าเถื่อน สิ่งที่หล่อหลอมคนพวนให้มีบุคลิกภาพดังกล่าวนี้แหละ คือ ภูมิปัญญาของบรรพบุรุษชาวพวนที่ถ่ายทอดมาทางวัฒนธรรมด้านต่างๆ เช่น คำสอน นิทาน วรรณคดี ความเชื่อ ประเพณี พิธีกรรม ศิลปกรรมต่างๆ ภูมิปัญญาดังกล่าวเป็นสิ่งที่ลูกหลานคนพวนควรศึกษา ค้นหา และ ยึดมั่นเอาไว้ ([http://www.ubru.ac.th/ccu.lao\\_thaipuan.html](http://www.ubru.ac.th/ccu.lao_thaipuan.html))

### ๓. ข้อมูลพื้นฐานชุมชนตำบลบ้านทราย อำเภอบ้านหมี่ จังหวัดลพบุรี

#### สภาพทั่วไป

##### ๑. ที่ตั้ง

อยู่ทางทิศเหนือของตัวจังหวัดลพบุรี อยู่ห่างจากตัวอำเภอมืองลพบุรีประมาณ ๑๒ กิโลเมตร และอยู่ห่างจาก ตัวอำเภอบ้านหมี่ประมาณ ๑.๕ กิโลเมตร

การเดินทาง - โดยทางรถยนต์โดยสารประจำทางจาก บขส.ลพบุรี มาตามถนนสาย ๓๑๕๖ คลองชลประทานลพบุรี – บ้านหมี่ ถึง บขส.บ้านหมี่ และโดยสารรถสองแถวเล็กสายบ้านหมี่ – หินปัก หรือ สายบ้านหมี่ – โคน้ำโรง ไปลงตำบลบ้านทราย

- โดยทางรถไฟจากสถานีรถไฟลพบุรี มาลงสถานีบ้านหมี่ และมาต่อรถโดยสารสองแถวเล็กที่ บขส.บ้านหมี่ มาตำบลบ้านทราย

- โดยรถยนต์ส่วนตัวมาตามถนนสาย ๓๑๕๖ คันคลองลพบุรี – บ้านหมี่ ถึงสี่แยกไฟแดงเข้าตัวอำเภอบ้านหมี่ ระยะทางประมาณ ๒๕ กิโลเมตร เลี้ยวขวามาตามถนนสายบ้านหมี่ – โคน้ำโรง อีกประมาณ ๑.๕ กิโลเมตร ก็ถึงตำบลบ้านทราย รวมระยะทางจากอำเภอมืองลพบุรี ถึง ตำบลบ้านทราย ๓๑ กิโลเมตร ใช้เวลาเดินทางประมาณ ๓๐ นาที

##### ๒. เนื้อที่

พื้นที่ทั้งหมด ๒๑.๘๑ ตารางกิโลเมตร

##### ๓. ภูมิประเทศ

ทิศเหนือ	เขตติดต่อ	ตำบลหนองเมือง
ทิศใต้	เขตติดต่อ	ตำบลหนองทรายขาว
ทิศตะวันออก	เขตติดต่อ	ตำบลหินปัก
ทิศตะวันตก	เขตติดต่อ	ตำบลบ้านกล้วย

#### ๔. สภาพพื้นที่

สภาพพื้นที่ เป็นพื้นที่ราบ มีลำน้ำคลองสนามแจงไหลผ่าน และมีถนนสายบ้านหมี่-โคกสำโรงผ่านบริเวณพื้นที่หมู่บ้าน

#### ๕. จำนวนหมู่บ้าน

ตำบลบ้านทราย แบ่งเขตการปกครองเป็น ๖ หมู่บ้าน มีวัดทำพิธีทางพุทธศาสนา และประเพณีต่าง ๆ จำนวน ๒ วัด ได้แก่ วัดบ้านทราย วัดสุนทรภิคาราม (วัดมะขามเอน) ราษฎรหมู่ที่ ๒, ๓, ๔ และ ๖ จะทำบุญที่วัดบ้านทราย ราษฎรหมู่ที่ ๑ ทำบุญและพิธีกรรมทางพุทธศาสนาที่วัดสุนทรภิคาราม (วัดมะขามเอน) และราษฎรหมู่ที่ ๕ ทำบุญและพิธีกรรมทางศาสนาที่วัดกัทธิพนาราม (วัดบ้านกล้วย) ตำบลบ้านกล้วย อำเภอบ้านหมี่ จังหวัดลพบุรี สำหรับวัดบ้านทราย มีพื้นที่ประมาณ ๑๕ ไร่ ๘๕ ตารางวา มีโรงเรียนประถมศึกษา ๑ โรงเรียน สถานีนามัยประจำตำบล ๑ แห่ง ศูนย์พัฒนาเด็กเล็ก ๑ หลัง และสำนักงานองค์การบริหารส่วนตำบล (อบต.) ๑ แห่ง

#### ๖. จำนวนประชากร

มีประชากรทั้งสิ้น ๓,๕๖๗ คน (จากงานทะเบียนราษฎรของอำเภอบ้านหมี่)

- เป็นชาย ๑,๗๒๔ คน
- เป็นหญิง ๑,๘๔๓ คน

แยกตามช่วงอายุ (ปี) เฉพาะผู้มีสัญชาติไทย

อายุ	ชาย	หญิง	รวม
น้อยกว่า ๑ ปี ถึง ๑๐ ปี	๒๓๗	๑๕๒	๔๒๖
๑๑ ปี ถึง ๒๐ ปี	๒๑๔	๒๑๐	๔๒๔
๒๑ ปี ถึง ๓๐ ปี	๒๕๖	๒๘๕	๕๔๕
๓๑ ปี ถึง ๔๐ ปี	๒๖๐	๒๔๕	๕๐๕
๔๑ ปี ถึง ๕๐ ปี	๒๗๑	๓๒๐	๕๙๑
๕๑ ปี ถึง ๖๐ ปี	๒๐๐	๒๕๔	๔๕๔
๖๑ ปี ถึง ๗๐ ปี	๑๓๕	๑๗๖	๓๑๕
๗๑ ปี ถึง ๘๐ ปี	๗๒	๑๐๒	๑๗๔
๘๑ ปี ถึง ๙๐ ปี	๒๕	๔๘	๗๓
๙๑ ปีขึ้นไป	๖	๓	๙
รวมทั้งสิ้น	๑,๗๒๔	๑,๘๔๓	๓,๕๖๗

## สภาพเศรษฐกิจ

### ๑. อาชีพ

ประชากรในตำบลบ้านทรายมีอาชีพส่วนใหญ่ คือ เกษตรกรรม ทอผ้ามัดหมี่ ทำพลอยค้าขาย รับจ้างทั่วไป อุตสาหกรรมครัวเรือน รับราชการ

### ๒. รายได้

รายได้ประชากรตำบลบ้านทราย ข้อมูลจากองค์การบริหารส่วนตำบลบ้านทราย ระบุรายได้ของประชากรในตำบลบ้านทรายโดยเฉลี่ยจำนวน ๒๓,๐๐๐ บาท /คน/ปี

## สภาพทางสังคม

ชาวบ้านทรายสืบเชื้อสายมาจากชาว “ไทยพวน” ซึ่งเป็นชาวไทยที่มีถิ่นฐานดั้งเดิมอยู่ที่เมืองพวน แขวงเมืองเชียงขวาง ในประเทศสาธารณรัฐประชาธิปไตยประชาชนลาว ต่อมาอพยพเข้ามาตั้งถิ่นฐานอยู่ในประเทศไทยปัจจุบันตั้งแต่สมัยกรุงรัตนโกสินทร์ตอนต้น เมื่อประมาณ ๒๐๐ ปีมาแล้ว เพราะได้ทราบกิตติศัพท์ว่า ประเทศไทยอุดมสมบูรณ์ หากินง่าย จึงได้พากันอพยพย้ายถิ่นฐานเข้ามาเคลื่อนย้ายและรอนแรมจากเมืองพวนเชียงขวางเรื่อยมาจนมาถึงลำน้ำน่าน ได้ต่อแพและล่องแพลงมาตามลำน้ำน่านเรื่อยมาจนถึงแม่น้ำเจ้าพระยา ได้มาหยุดพักและขึ้นฝั่งที่เมืองพรหมบุรี จังหวัดสิงห์บุรี ได้ตั้งถิ่นฐานทำมาหากินอยู่ที่นั่น ประมาณ ๑ ปี ต่อมาเห็นว่าไม่เหมาะสมได้เห็นการเปลี่ยนแปลงระหว่างที่อยู่ดั้งเดิมเมืองพวน กล่าวคือ เมื่ออยู่เมืองพวนนั้น เคยอยู่แต่ที่ดอนเป็นป่าเป็นเขา เมื่อมาอยู่ที่อยู่ใหม่เป็นท้องทุ่งอยู่ริมแม่น้ำใหญ่และมีน้ำมากในฤดูฝนไม่สันตการทำมาหากินทางน้ำ จึงได้ปรึกษารือถึงการเปลี่ยนแปลงที่อยู่ เห็นแต่เขาสมอคอน เขาพุคา เขาพระงาม เขาวงพระจันทร์ อยู่ในเขตลพบุรีอันไกลลิบ เข้าใจว่าคงจะอุดมสมบูรณ์เหมือนบ้านเดิมในเมืองพวน จึงได้ปรึกษารือหรือย้ายหาหลักแหล่งตั้งบ้านเรือนใหม่ ให้มีที่อยู่อาศัยคล้ายเมื่ออยู่เมืองพวน ชาวบ้านทรายจึงได้อพยพย้ายออกจากอำเภออินทร์บุรี จังหวัดสิงห์บุรี มาตั้งหมู่บ้านขึ้นใหม่ที่บ้านโลกพุทรา ตำบลถนนใหญ่ อำเภอเมือง จังหวัดลพบุรี ปัจจุบันคือบ้านถนนใหญ่ ตำบลถนนใหญ่ อำเภอเมือง จังหวัดลพบุรี อยู่ที่นั่นได้ประมาณ ๒๐ ปี

ครั้งเมื่อ พ.ศ. ๒๓๕๕ ชาวบ้านทรายได้อพยพไปตั้งถิ่นฐานใหม่ โดยท่านครูบานาวา ได้ออกธุดงค์ไปในที่ต่าง ๆ จึงได้พบแหล่งน้ำใหญ่ที่อุดมสมบูรณ์ ซึ่งอยู่ทางทิศเหนือของบ้านถนนแค ห่างออกไปประมาณ ๒๘ กิโลเมตร เป็นวังน้ำเย็นใหญ่ แม้จะเป็นฤดูแล้ง เดือน ๔ เดือน ๕ น้ำในวังนี้ก็ไม่แห้ง คงมีน้ำอย่างบริบูรณ์ ต่อมาชาวบ้านจึงเรียกวังน้ำใหญ่นี้ว่า “วังเดือนห้า” ชื่อนี้ยังคงเรียกกันอยู่จนกระทั่งทุกวันนี้ เมื่อครูบานาวาได้พบน้ำวังเดือนห้า ดังกล่าวแล้ว ท่านจึงได้นำข่าวไปบอกญาติโยมชาวบ้านทราย ต่อมาจึงได้มีการอพยพชาวบ้านทรายมาตั้งหลักแหล่งทำมาหากิน ที่บริเวณรอบวังเดือนห้า ตั้งแต่บัดนั้นเป็นต้นมา ปัจจุบันก็คือบริเวณที่ตั้งวัดบ้านทราย ตำบลบ้านทราย อำเภอบ้านหมี่ จังหวัดลพบุรี ส่วน

วังน้ำใหญ่ที่เรียกว่า วังเดือนห้า นั้น ปัจจุบันได้เป็นที่ตั้งหมู่บ้านเรียกว่า หมู่บ้านวังเดือนห้าซึ่งอยู่ทางทิศตะวันออกเฉียงใต้ของวัดสุนทรนิกราราม (วัดมะขามเอน) ในปัจจุบันนี้

สังคมและชุมชนคนบ้านทรายจากอดีตถึงปัจจุบันยังคงรักษาขนบธรรมเนียมวัฒนธรรม และวิถีชีวิตดั้งเดิมไว้โดยมีเอกลักษณ์ ภาษาพูด ซึ่งเรียกว่า “ภาษาพวน” อันเป็นภาษาถิ่นของชาวพวน ตำบลบ้านทรายเป็นส่วนใหญ่ และมีการดำเนินชีวิตเรียบง่าย มีความผูกพันต่อกันที่อยู่ โดยจะอาศัยอยู่กันเป็นหมู่ในกลุ่มเครือญาติ บ้านเรือนที่อยู่มีลักษณะเป็นเรือนไม้ใต้ถุนสูง และเมื่อลูกชาย ลูกสาวมีครอบครัวก็จะสร้างบ้านเรือนอยู่ในบริเวณใกล้เคียงกับบ้านพ่อ บ้านแม่ ปู่ย่า ตายาย จะทำหน้าที่อบรมเลี้ยงดูบุตรหลานในวัยเรียน ซึ่งเป็นลักษณะเด่นของครอบครัว ชาวไทยพวนที่แสดงถึงความช่วยเหลือเกื้อกูลซึ่งกันและกัน ในสังคมเครือญาติ และชุมชน เป็นปัจจัยที่ส่งผลดีต่อโรงเรียน โคนที่ประชากรในวัยเรียนจะได้รับการศึกษาทุกคน

#### วัฒนธรรมประเพณีท้องถิ่น

ชาวพวน ตำบลบ้านทรายจะมีวัฒนธรรมประเพณี ๑๒ เดือน (๑ ปี) ดังนี้

เดือนอ้าย (๑)	บุญข้าวแม่
เดือนยี่ (๒)	บุญข้าวหลาม , บุญข้าว (แม่โพสพ)
เดือนสาม	บุญกำฟ้า , ข้าวจี , มามบูชา
เดือนสี่	บุญบวชนาค , ทำบุญขึ้นบ้านใหม่ , แต่งงาน (กินดอง)
เดือนห้า	บุญสงกรานต์ , สรงน้ำพระ , ก่อพระทราย , บายศรีจ้าวหัว
เดือนหก	บุญวิสาขบูชา (เวียนเทียน) , กวนข้าวทิพย์ , งานเลี้ยงศาลเจ้าพ่อ
เดือนเจ็ด	บุญกลางบ้าน , บวชนาค , ทำนา
เดือนแปด	บุญอาพาหบูชา , เข้าพรรษา
เดือนเก้า	บุญห่อข้าว (สารทพวน)
เดือนสิบ	บุญแหวนต้นทาน
เดือนสิบเอ็ด	บุญออกพรรษา , ตักบาตรเทโว , ทอดกฐิน , แข่งเรือ
เดือนสิบสอง	บุญเทศน์มหาชาติ , เส่อกะจาด , ลอดกระทง

#### ประเพณีเดือนอ้าย หรือเดือน ๑

จะอยู่ในระหว่างเดือนธันวาคม – มกราคมในฤดู ทำนาปีข้างจะเริ่มตั้งท้องและออกรวงใหม่ ๆ ปีใดถ้าข้าวเริ่มออกรวงเร็ว ชาวบ้านที่ทำงานก็จะถือคติใจที่ข้าวจะให้ผลผลิต ดังนั้นทายกของวัดก็จะกำหนดวันทำบุญข้าวแม่

วันบุญข้าวแม่ ปกติจะกำหนดตรงกับวันพระ จะเป็นข้างขึ้นหรือข้างแรมก็ได้แล้วแต่สะดวก เมื่อทางวัดกำหนดวันทำบุญข้าวแม่แล้วชาวบ้านก็จะเก็บเกี่ยวข้าวใหม่ นำมาบดเอาเมล็ดข้าว แล้วตำข้าวใหม่

ในครกไม้ ให้ข้าวเปลือกออกแล้วนำข้าวสารที่ได้ซึ่งเป็นข้าวใหม่ที่อ่อนนุ่ม ปกติใช้ข้าวเหนียวนำมาคลุกเคล้ากับน้ำตาลและมะพร้าวเพื่อเตรียมนำไปถวายพระในตอนเช้าวันพระ โดยการเตรียมจะจัดทำในตอนบ่ายหรือตอนเย็นก่อนวันพระ

ปัจจุบันการจัดทำข้าวเม่าแบบเก่าจะมีน้อยครอบครัว เพราะข้าวใหม่จะออกไม่พร้อมกันมีการทำนาปรังหรือทำนาหลาย ๆ ครั้งในหนึ่งปี และเพื่อความสะดวกจะมีร้านค้านำข้าวเม่าสำเร็จรูปมาจำหน่าย ชาวบ้านก็จะซื้อข้าวเม่านำไปถวายพระได้ทันที

### ประเพณีเดือนยี่ หรือเดือน ๒

จะอยู่ในช่วงเดือน มกราคม ทางวัดจะกำหนดทำบุญข้าวหลาม คือ การนำเอากระบอกไม้ไผ่ที่อ่อน ตัดให้เรียบร้อยแล้วนำมาบรรจุข้าวเหนียวผสมกะทิ แล้วนำกระบอกไม้ไผ่ที่บรรจุข้าวเรียบร้อยแล้วปิดจุกให้แน่น แล้วนำมาเผาไฟ โดยจะก่อกองไฟบริเวณหน้าบ้านหรือข้างบ้านแล้วแต่สะดวก เมื่อข้าวสุกแล้วก็นำกระบอกไม้ไผ่มาปอกเปลือกให้เรียบร้อยสวยงามเพื่อนำไปถวายพระในเช้าวันพระต่อไป

ปัจจุบันการเผาข้าวหลามจะเหลือน้อย เพราะชาวบ้านจะซื้อข้าวหลามจากร้านค้าที่นำมาจำหน่าย เพราะมีความสะดวกเชื่อว่าการทำบุญข้าวหลามจะทำให้มีความสุขอิมหันต์สาธุ ประกอบกับฤดูที่มีไม้ไผ่แตกกอและเป็นไม้ไผ่ที่อ่อน

### ประเพณีเดือนสาม กำฟ้า, ข้าวจี

ประเพณีกำฟ้า เป็นประเพณีเกี่ยวกับวิถีชีวิตของชาวไทยพวน ซึ่งมีที่อยู่อาศัยกระจายกันไปหลายภูมิภาค หลายจังหวัด เช่นที่ ลพบุรี สิงห์บุรี สุพรรณบุรี เพชรบุรี เพชรบูรณ์ นครนายก ฉะเชิงเทรา ปราจีนบุรี อุตรธานี เลย หนองคาย อุบลราชธานี สุโขทัย อุดรดิตถ์ แพร่ น่าน พิจิตร เชียงราย แม้การรวมตัวของชาวไทยพวนในแต่ละท้องถิ่นจะเป็นชุมชนขนาดไม่ใหญ่โตนัก แต่ทุกแห่งต่างก็สามารถรักษาวิถีชีวิต และขนบธรรมเนียมประเพณีดั้งเดิมของตนไว้ได้อย่างเหนียวแน่นตลอดมา วิถีชีวิตของชาวไทยพวน จึงเป็นสิ่งที่น่าสนใจศึกษาอย่างยิ่งโดยเฉพาะประเพณีกำฟ้า เป็นประเพณีสำคัญที่ชาวไทยพวนถือปฏิบัติกันมาอย่างต่อเนื่องมาจนถึงปัจจุบัน

ประเพณีกำฟ้า หมายถึง การนับถือ การสักการบูชาฟ้า

คำว่า “กำ” หมายถึงการหยุด การนับถือ การสักการบูชา เป็นคำในภาษาพวน

เหตุที่เกิดประเพณีกำฟ้า เพราะชาวพวนมีอาชีพทางการเกษตร การทำนา ในสมัยก่อนการทำนาต้องพึ่งพาธรรมชาติ ชาวนาจึงมีความเกรงกลัวต่อฟ้า นับถือฟ้าฝนตามธรรมชาติเชื่อว่าถ้าผีฟ้าโกรธจะทำให้ฝนตกไม่ถูกต้องตามฤดูกาล หรือฟ้าอาจจะฟ้าให้คนตายได้ ชาวพวนต่างก็รู้สึกสำนึกในบุญคุณของฟ้าที่ให้น้ำฝนที่ทำให้เกิดความชุ่มชื้น ความอุดมสมบูรณ์ จึงก่อให้เกิดประเพณีกำฟ้าขึ้น แต่เดิมถือเอาวันที่มีผู้ได้ยื่นฟ้าร้องครั้งแรกในเดือน ๓ เป็นวันเริ่มประเพณีกำฟ้า จากการถือเอาตามแนวดังกล่าว มักมีข้อ

โต้แย้งและหาข้อยุติได้ยาก เพราะในแต่ละปีวันกำฟ้าจะเปลี่ยนไปไม่แน่นอนภายหลังจึงกำหนดให้เป็นที่รับรู้กันทั่วไปว่า วันกำฟ้า คือวันขึ้น ๓ ค่ำ เดือน ๓ ของทุกปี

คำทำนายที่เกี่ยวกับฟ้าร้อง เป็นการทำนายเกี่ยวกับเหตุการณ์ และชีวิตความเป็นอยู่ของชาวบ้าน ดังนี้

ฟ้าร้องทางทิศใต้	ชาวบ้านจะอดข้าว อดเกลือ
ฟ้าร้องทางทิศเหนือ	ชาวบ้านจะทำนาได้ผลดี ฝนฟ้าจะตกบริบูรณ์
ฟ้าร้องทางทิศตะวันออก	ชาวบ้านจะอยู่ด้วยความร่มเย็นเป็นสุข ไม่มีการรบราฆ่าฟันกัน
ฟ้าร้องทางทิศตะวันตก	ชาวบ้านจะเดือดร้อน ฝนตกน้อยเกิดความแห้งแล้ง ข้าวยากหมากแพง รบราฆ่าฟันกัน

ในสมัยโบราณถือกันว่า คืนที่ได้ยินฟ้าร้องครั้งแรกในเดือน ๓ ก่อนจะเข้านอนเจ้าของบ้านจะร้องบอกแก่สัตว์เลี้ยงของตนให้รู้ตัว และสงบเสียงว่า “วัวควายเอ๋ยกำฟ้าเนื้ออย่าได้อีกทีทศกริกโครม แต่บัดนี้ไปจนรุ่งเช้าและถึงตะเภาดิน จึงจี่มันกำฟ้าเนื้อ” (คำในภาษาพวนว่า สู้ง = สว่าง , ตะเภา = พระอาทิตย์ , มัน = พัน)

กิจกรรมที่ถือปฏิบัติในวันกำฟ้า เดือน ๓ ขึ้น ๓ ค่ำโดยทั่วไปชาวไทยพวน จะยึดถือปฏิบัติ ดังนี้

๑. ไม่ใช่แรงงานวัว ควาย และหยุดทำงานที่ปฏิบัติเป็นประจำวันทั้งสิ้น
๒. เข้าวัดทำบุญถวายข้าวจี่ ข้าวหลาม
๓. กระทำพิธีสู่ขวัญข้าว
๔. เล่นกีฬา และการละเล่นพื้นบ้าน

ในวันแรกเรียกว่าวันเตรียมงาน หรือวันสุกดิบ ตรงกับวันขึ้น ๒ ค่ำ เดือน ๓ ชาวบ้านจะเตรียมทำอาหารคาวหวานไว้ทำบุญ บางบ้านจะทำขนมจิ้น (ข้าวปั้น) บางบ้านจะเตรียมเผาข้าวหลาม และเตรียมทำข้าวจี่ คือ ปั้นข้าวเหนียวอัดใส่เค็มทาด้วยไข่ แล้วนำไปปิ้งไฟให้เกรียมปัจจุบันบางคนก็ทอดด้วยน้ำมัน ข้าวจี่ที่ชาวบ้านทำจะเตรียมไว้ไปทำบุญถวายพระสงฆ์ ที่วัดและแบ่งปันกันกินในหมู่ญาติพี่น้องมิตรสหาย ข้าวจี่และข้าวหลามที่นำมาถวายพระสงฆ์จะทำพิธีสู่ขวัญที่วัด ถือว่าเป็นของทิพย์ ผู้ใดได้รับประทานแล้วเชื่อว่าจะไม่ถูกฟ้าผ่า บางท้องที่การกระทำข้าวทิพย์ เช่น ข้าวหลาม และข้าวจี่ จะประกอบพิธีที่ศักดิ์สิทธิ์มีการเจริญพระพุทธมนต์อัญเชิญเทพยดามารับเครื่องสังเวศ มาดูพิธีกรรมและมีการรำขอพร

ตอนกลางคืน ก่อนนอนผู้เฒ่าผู้แก่ หรือพ่อบ้าน แม่เรือน จะเอาไม้ไปเคาะที่เตาไฟ กล่าวคำที่เป็นมงคลทำนองว่าให้ผีเรือนผีฟ้า ปกปิดรักษาคนในบ้านในครัวเรือนให้อยู่ดี กินดี มีข้าวปลาอาหารสมบูรณ์

รุ่งเช้าวันขึ้น ๓ ค่ำ เดือน ๓ ซึ่งเป็นวันกำฟ้าทุกคนในบ้านจะตื่นแต่เช้าตรู่ แม่บ้านเตรียมอาหารคาวหวาน จัดใส่สำรับไปทำบุญถวายพระที่วัด มีการตักบาตรด้วยข้าวหลาม ข้าวจี บางวัดก็จะกระทำพิธีบายศรีสู่ขวัญข้าวหลาม ข้าวจีในตอนเช้าก่อนจะทำถวายพระสงฆ์ และแจกจ่ายญาติพี่น้องต่อไป ถือว่าเป็นของทิพย์ เสร็จพิธีสงฆ์ในตอนเช้าก็จะกลับบ้านไปปรับปรนอาหาร

ในสมัยโบราณชาวบ้านที่นำข้าวที่เก็บเกี่ยวจากทุ่งนาเข้าไว้ในยุ้งข้าวที่บ้าน แล้วก็จะกระทำพิธีบายศรีสู่ขวัญข้าวในยุ้งของตน เพื่อบูชาแม่โพสพและเทพยดาฟ้าดิน ที่อำนวยให้เกิดความสุขสมบูรณ์แก่ครอบครัว

เวลาบ่ายและตอนเย็น ก็จะมีการเล่นกีฬาพื้นบ้าน เช่น ตะหมาดเบี้ย เส็งกลอง ไม้ฮื้อ ริงขาโต้ง เหว ริงสามขา ริงกระโบ (กะลา) ริงตีจับ ริงเปี้ยว (ริงผลัด) ขี่ม้าส่งเมือง ปิดตาซ่อนผ้า ฟันอ้อย ชักกะเย่อ

ตอนกลางคืน ก็จะมีการละเล่นพื้นบ้าน เช่น เล่นนางกวัด เล่นนางดั่ง เล่นนางสาว ลิงลม ลำพวน รำวง เป็นต้น ซึ่งเป็นการละเล่นเกี่ยวกับการทรงเจ้าเข้าผีด้วย

ในวันกำฟ้า ทุกคนจะหยุดงาน ๑ วัน ตั้งแต่พระอาทิตย์ขึ้นจนถึงพระอาทิตย์ตกดิน ทุกคนจะใช้เวลาในการปฏิบัติภารกิจสำหรับการต้อนรับญาติพี่น้องต่างบ้านต่างเรือนที่มาเยี่ยมเยือน มีการเล่นกีฬาและการละเล่นพื้นบ้านอย่างเต็มที่

สำหรับข้าวจี คือการนำเอาข้าวเหนียวที่นึ่งแล้วมานั้นเป็นก้อนแล้วนำไปชุบไข่ปิ้งไฟ บางก้อนก็จะยัดไส้ด้วยน้ำตาลหรือถั่ว แล้วนำไปปิ้งไฟเช่นเดียวกัน บางครั้งก็จะนำข้าวเหนียวปั้นแล้วนำมาชุบไข่แล้วทอดด้วยน้ำมันก็จะได้รับรสชาติอร่อยดีเช่นเดียวกัน

การถวายข้าวจีแด่พระสงฆ์ก็จะกำหนดเอาวันพระแล้วแต่สะดวก เพื่อให้พระภิกษุได้นั่งในตอนเช้า และนิยมทำกันในวันกำฟ้า เดือน ๓ ขึ้น ๓ ค่ำ

### ประเพณีเดือนสี่ บุญบวชนาค แต่งงาน (กินดอง)

ชาวไทยพวนมักยึดถือกันว่า พ่อ แม่จะต้องบวชลูกชายของตนให้ครบทุกคน เพราะถือว่าการบวชนั้นช่วยทำให้ลูกได้ตอบแทนพระคุณของพ่อแม่ และการบวชทำให้บุตรชายของตนเป็นคนดี เป็นคนสุก เมื่อบวชแล้วลาสิกขา หรือสึกมาแล้วจะเรียกชื่อของชายคนนั้นแตกต่างออกไป คือ ถ้าสึกจากการเป็นสามเณรเรียกว่า “เซียง” ถ้าลาสิกขาบพจากการบวชพระภิกษุจะเรียกว่า “ทิด” หรือ “บั้งทิด” ซึ่งแปลว่า ผู้รู้ หรือคนสุกแล้วนั่นเอง

การเตรียมตัวเพื่อบวช ก็จะถือตามเกณฑ์อายุ ถ้ายังไม่ครบ ๒๐ ปีก็จะให้บวชเป็นสามเณรก่อน แต่ถ้าอายุครบ ๒๐ ปีขึ้นไปก็จะเป็นการบวชพระ โดยเจ้าตัวพร้อมที่จะบวช พ่อแม่จะเป็นผู้เตรียมเครื่องบวชไว้ให้ เมื่อพ่อแม่ไปขอบวชให้บุตรชายกับพระอุปัชฌาย์ ในสมัยโบราณจะมีการบวชพร้อม ๆ กันหลายรูป โดยวันก่อนบวชจะทำขวัญนาค และนำนาคขี่ช้าง หรือขี่ม้า แห่ไปรอบ ๆ ตำบลต่าง ๆ เช่น จะแห่ไปยังตำบลหินบัก หรือไปยังตำบลบ้านกล้วย ซึ่งเป็นตำบลข้างเคียง เพื่อเป็นการป่าวร้องให้ชาวบ้านได้

รู้ได้เห็น และถือเป็นประเพณีแห่หน้าก่อนวันบวช ซึ่งจะมีญาติพี่น้องมาช่วยงานบวชในสมัยก่อนนั้น มากมาย

ทำไมจึงบวชภาคเดือนสี่ เพราะเป็นฤดูกาลว่างจากการทำนา และชาวบ้านก็มีเงินทองที่ได้จากการขายข้าวเปลือกในการทำนา ในสมัยโบราณจะมีการทำนาปีละครั้ง หลังจากเก็บเกี่ยวข้าวเรียบร้อยแล้วจะเป็นฤดูกาลบวชภาคและแต่งงาน หรือกินดอง

การแต่งงาน หรือชาวบ้านสมัยโบราณมักจะเรียกว่า “กินดอง” หรือเรียกว่า “เอาฝัว เอาเมีย” ก็คือการทำหนุ่มสาวที่ชอบพอกัน ซึ่งอาจจะช่วยกันทำนาในระหว่างปีมีความสนิทสนม พ่อแม่ของทั้งสองฝ่ายต่างก็เห็นดีด้วยอยากให้ผู้ลูกของตนได้แต่งงานกัน ก็จะทำพิธีสู่ขอ หรือทำพิธีหมั้นแล้วกำหนดนัดหมายแต่งงาน ปกติจะถือเอาเดือนที่เป็นเดือนที่มีเลขคู่ยกเว้นในช่วงเทศกาล เข้าพรรษาจะไม่แต่งงานกัน

การกินดองแบบโบราณจะมีพิธีที่ฝ่ายเจ้าบ่าวจะต้องส่งเต่าแก่ฝ่ายของตน ไปสู่ขอกับพ่อแม่ของฝ่ายเจ้าสาว ตกลงเรื่องสินสอดทองหมั้นว่าจะเจ้าสาวจะเรียกเท่าใด แล้วกำหนดวันแต่งงาน เมื่อถึงกำหนดวันแต่งงานเจ้าบ่าวก็จะทำพิธีส่งตัว เรียกว่า “ส่งเขย” ไปบ้านเจ้าสาว มีประเพณีกันประตุงเงิน ประตุงทองหลายชั้น จนถึงบ้านเจ้าสาว จากนั้นเจ้าบ่าวและเจ้าสาวจะร่วมกระทำพิธีสู่ขวัญ เมื่อเสร็จพิธีสู่ขวัญก็จะมีการเลี้ยงอาหารผู้มาร่วมพิธีสู่ขวัญทุกคน เรียกว่า “การกินหมู” เนื่องจากจะมีการแต่งงานกันบ้านเจ้าสาวจะรู้ก่อนกำหนด ก็จะมีการเลี้ยงหมูไว้สำหรับทำอาหารเลี้ยงแขกในวันแต่งงานของตน ตอนเย็นก็มีการส่งตัวเจ้าบ่าวอีกครั้งหนึ่งไปยังบ้านเจ้าสาว แต่จะมีญาติและเพื่อนฝูงเท่านั้นไปส่ง ก็จะมีการเลี้ยงอาหารกันอีกครั้งหนึ่ง

หลังจากการแต่งงานได้ ๓ วัน หรือ ๗ วัน เจ้าสาวจะไปเยี่ยมและคาราวะบ้านญาติของฝ่ายเจ้าบ่าว เป็นการสร้างความคุ้นเคยและถือว่าเป็นเครือญาติกัน ฝ่ายเจ้าสาวก็จะเตรียมขนมและเครื่องแกงไปฝากแต่ละบ้านเรียกว่า “ไปกินเฮือน” จะมีขนมข้าวเกรียบ ขนมงแหวน ห่อเหมาะ หมี่ผัด ถ้าเป็นบ้านบิดา มารดาของเจ้าบ่าว เจ้าสาวก็จะเตรียมเสื้อผ้าไปฝากด้วย

ประเพณีกินดองนี้ ปัจจุบันเป็นแบบประยุกต์ มีการนิมนต์พระสงฆ์เจริญพระพุทธมนต์ หลั่งน้ำสังข์ และเลี้ยงแขกใหญ่โต ซึ่งสมัยก่อนนั้นจะไม่ค่อยมีพิธีสงฆ์ และถือว่าการกินดองกัน ทำให้การผูกพันระหว่าง ๒ ครอบครัวแน่นแฟ้น และฝ่ายเจ้าสาวก็ถือว่าได้ลูกเขยไว้ช่วยทำนาด้วย

### ประเพณีเดือนห้า บุญสงกรานต์

ชาวบ้านทรายจะทำบุญสงกรานต์เหมือนตำบลอื่น ๆ ที่เป็นชาวไทยพวนของอำเภอบ้านหมี่ เช่น ชาวบ้านเชียงงา ชาวบ้านหมี่ ชาวบ้านกล้วย ชาวบ้านสำโรง ชาวบ้านหินปัก ชาวบ้านบางกะพี้ ชาวบ้านสระเตย เป็นต้น เพราะประเพณีสงกรานต์จะทำพร้อมกันทั้งประเทศ แต่ส่วนที่แตกต่างจากสงกรานต์ทั่วไปของชาวบ้านไทยพวน จะมีการสงฆ์พระนานกว่าประเพณีสงกรานต์ทั่วไป ในสมัยโบราณการสงฆ์พระจะเสร็จสิ้นในวันก่อนพระทรายและบายศรีสู่ขวัญพระสงฆ์ ซึ่งในวันดังกล่าวจะ

กำหนดให้ห่างจากวันสงกรานต์วันที่ ๑๓ - ๑๔ - ๑๕ เมษายนของทุกปี ไปเป็นวันสิ้นเดือนห้า หรือสิ้นเดือนหก

วันสงกรานต์วันที่ ๑๓ เมษายน ชาวบ้านจะไปทำบุญที่วัด ถวายอาหารพระภิกษุสงฆ์ และจะเริ่มย่าม้อง กลอง ตีเป็นทำนองพิเศษ สลับกับการตีฆ้องเสียงใหญ่และเสียงเล็ก เป็นทำนองที่ไพเราะ ทุกคนได้ยินเสียงตีฆ้อง กลอง วันสงกรานต์ก็จะมีความสุข สนุกสนาน วันแรกนี้ถือว่าวันสงกรานต์เริ่มจะลงมา พระสงฆ์จะเทศน์ตอนเช้าเกี่ยวกับประวัติความเป็นมาของนางสงกรานต์ วันที่ ๑๔ เมษายน ชาวบ้านก็ไปทำบุญที่วัด นำสำรับกับข้าวไปถวายพระที่วัด พร้อมข้าวเหนียวแดง ทางวัดก็จะตีฆ้อง ตีกลอง ทำนองเดียวกัน เช่น ตูม, ตูม, หม่อง, ... ตูม, ตูม หมุย... ฯลฯ วันที่สองนี้ถือว่านางสงกรานต์ยังคงอยู่ที่บ้านของเรา ส่วนที่สามวันที่ ๑๕ เมษายน มีการทำบุญสาดน้ำ ตีฆ้อง ตีกลอง เช่นเดียวกัน ถือว่าวันนี้นางสงกรานต์ท่านกลับไป ชาวบ้านจะสนุกสนาน เล่นสาดน้ำกันและหยุดการทำงานทั้ง ๓ วัน พอรุ่งเช้าวันที่ ๑๖ เมษายน ถือกันว่าเป็นวันขึ้นปีใหม่ เถลิงศักราชใหม่

ในสมัยโบราณจะทำบุญ ๓ วันแรก และวันต่อไปยังคงเล่นสาดน้ำกันอย่างสนุกสนานทุกวัน โดยเฉพาะตอนเย็นจะมีหนุ่ม ๆ สาว ๆ ไปอาบน้ำที่สระวัด ก็จะเล่นสาดน้ำกัน ส่วนผู้เฒ่า ผู้แก่ก็จะหาบน้ำไปสงน้ำพระภิกษุ สามเณรที่วัด โดยทางวัดจะทำรางน้ำพระยานาค ลงมายังหอสงน้ำพระ เพื่อให้พระสงฆ์สามเณร ได้รับการสงน้ำเย็น (เพราะสมัยก่อนยังไม่มีน้ำประปา) จนกว่าจะถึงวันสุดท้ายประมาณ ๑ เดือน จึงเลิกสงน้ำพระสงฆ์สามเณร วันนั้นตอนบ่ายจะมีพิธีก่อพระทรายที่วัด และวันรุ่งขึ้นก็จะทำพิธีบายศรีเจ้าหัวโดยทำบุญเลี้ยงพระตอนเช้า และทำพิธีสู่ขวัญพระสงฆ์ทั้งวัด

ปัจจุบันมีการเปลี่ยนแปลงไปมาก คือเพื่อความสะดวกจะให้ลูกหลานได้สงน้ำพระด้วยก็จะทำพิธีสงน้ำพระเถรานุเถระ หรือสมภารเจ้าวัดในวันต้น ๆ ของวันสงกรานต์เลยทีเดียว เช่นกำหนดสงน้ำพระวันที่ ๑๓ หรือ ๑๔ หรือ ๑๕ เมษายน ส่วนทางวัดก็จะกำหนดวันทำบุญชักระดูกญาติเพื่ออุทิศส่วนกุศลให้ผู้ล่วงลับไปแล้ว บางบ้านก็จะชักชวนพี่น้องทำบุญชักระดูก (ชักระดูก) เป็นราย ๆ ไป ทั้งตอนกลางวันและตอนเย็น

### ประเพณีเดือนหก บุญวิสาขบูชา กวนข้าวทิพย์ งานเลี้ยงศาลเจ้าพ่อ

หลังจากเสร็จสิ้นสงกรานต์ คือ ทางวัดได้กระทำพิธีก่อพระทราย และได้กระทำพิธีบายศรีพระสงฆ์ หรือเรียกว่า บายศรีเจ้าหัว ตามคำภาษาพวนแล้วในเดือน ๖ นี้ จะมีวันทำบุญหลายอย่าง บางปีการทำบุญบายศรีเจ้าหัวก็จะตกอยู่ในช่วงต้นเดือน ๖ พอใกล้วันวิสาขบูชา คือกลางเดือนหก จะมีพิธีกวนข้าวทิพย์ก่อนวันวิสาขบูชา เพื่อจะได้นำเอาข้าวทิพย์หรือเรียกว่าข้าวมธุปายาส แต่ชาวบ้านมักจะเรียกว่าข้าวสัมปะปี คือการทำข้าวทิพย์จะมีการนำเอาสิ่งของหลาย ๆ อย่างมารวมกัน อาทิเช่น น้ำตาล นม ถั่ว งา น้ำผึ้ง เป็นต้น ที่ชาวบ้านนำมาบริจาคแล้วมากระทำพิธีกวนบนเตาไฟเข้าด้วยกัน

การกวนข้าวทิพย์ หรือข้าวมธุปายาส หรือข้าวสัมปะปิ จะเริ่มตั้งแต่ทางวัดโดยทายกทายิกา ร่วมกันทำพิธีสงฆ์ในวันขึ้น ๑๕ ค่ำ เดือน ๖ แล้วเชิญสาวพรหมจารีย์ มาทำพิธีกวนข้าวทิพย์โดยแต่งกาย ชุดขาว จำนวน ๔ คน เริ่มพิธีกวนข้าวทิพย์ก่อนจากนั้นชาวบ้านก็จะช่วยกันกวนต่อจนแล้วเสร็จ แล้วจึง จัดเตรียมสำหรับถวายพระสงฆ์ในวันพระวิสาขบูชาที่วัด ส่วนวัดข้างเคียงที่ไม่ได้กระทำพิธีกวนข้าวทิพย์ก็ จะจัดสรรแบ่งปันไปถวายด้วย เช่น วัดบ้านกล้วย และวัดสุนทรภคาราราม (มะขามเอน) เป็นต้น ปัจจุบัน การกวนข้าวทิพย์จะเปลี่ยนวันไปเป็นช่วงวันและเดือนอื่น ๆ ที่ชาวบ้านมีความพร้อม

สำหรับวันวิสาขบูชา คือวันขึ้น ๑๕ ค่ำ เดือน ๖ ปีใดมีเดือน ๘ สอง ๘ ก็จะตรงกับวันขึ้น ๑๕ ค่ำ เดือน ๗ วันวิสาขบูชา คือวันที่พระพุทธเจ้าประสูติ ตรัสรู้ และปรินิพพาน ชาวบ้านจะทำบุญที่ วัด โดยนำเอาอาหารคาวหวาน มาถวายพระที่วัด ถ้าปีใดมีการกวนข้าวทิพย์ ก็จะกระทำพิธีถวายข้าวทิพย์ พร้อมกันจากนั้นก็แบ่งปันข้าวทิพย์หรือข้าวมธุปายาส ให้กับชาวบ้านที่มาทำบุญที่วัด ทุกคน ทุกบ้าน ได้นำไปรับประทาน เพราะถือว่าเป็นสิ่งพิเศษ เป็นอายุวัฒนะ ในวันวิสาขบูชาจะมีคนเฒ่า คนแก่ เข้าวัด ถวายศีลอุโบสถ (ศีล ๘) ทั้งวัน ตอนเย็นเวลาประมาณ ๒๐ นาฬิกา จะทำพิธี เวียนเทียนรอบพระอุโบสถ ในสมัยก่อนหลังจากการเวียนเทียนแล้วก็จะมีการฟังเทศน์จากพระสงฆ์ด้วย แต่ปัจจุบันนี้การฟังเทศน์ไม่มี เมื่อเวียนเทียนรอบพระอุโบสถเสร็จแล้วก็จะกลับบ้าน

ส่วนงานเลี้ยงศาลเจ้าพ่อ ชาวบ้านทรายนับถือเจ้าพ่อสนั่น บางคนเรียกว่า ศาลเจ้าปู่ ซึ่งจะตั้งอยู่ บริเวณด้านทิศใต้ของวัดบ้านทราย ริมคลองสนามแจงใกล้กับถนนทางเข้าวัดบ้านทราย เมื่อทุกคนผ่านไป ผ่านมาจะทำความเคารพคารวะเจ้าพ่อสนั่น ทุกวันจะมีชาวบ้านมาทำพิธีเลี้ยงเจ้าพ่อในตอนเช้า เพื่อแก้บน ในสิ่งที่ได้อธิษฐานให้เจ้าพ่อช่วยเหลือในกิจกรรมต่าง ๆ ที่ตนเองบนไว้ สำหรับการเลี้ยงเจ้าพ่อประจำปีก็ จะอยู่ที่ตกลงกำหนดวันเลี้ยง โดยทำการเรียบริบัจจจากชาวบ้านเพื่อซื้ออาหารไปถวายเจ้าพ่อ พร้อมทั้งผ้า สีแดงและดอกไม้พวงมาลัย ซึ่งชาวบ้านจะนับถือเจ้าพ่อและไปร่วมพิธีเลี้ยงเจ้าพ่อ เสร็จแล้วก็จะ รับประทานอาหารร่วมกันถือว่าเจ้าพ่อเลี้ยงลูกหลานชาวบ้าน คดีความเชื่อเพื่อให้เจ้าพ่อช่วยเหลือและอยู่ เย็นเป็นสุข

### ประเพณีเดือนเจ็ด บุญกลางบ้าน บวชนาค ทำนา

ทำบุญกลางบ้าน หรือเรียกว่า ทำบุญลานบ้าน ซึ่งแต่ละหมู่บ้านหรือคุ้มบ้านที่มีบริเวณลานบ้าน กว้างขวาง คุ้มบ้านนั้นหรือกลุ่มบ้านนั้นก็จะชักชวนกันกำหนดวันทำบุญเลี้ยงพระสงฆ์ ในตอนเช้าวันใด วันหนึ่งถือว่าเป็นสิริมงคลกับหมู่บ้านของตน

พิธีการทำบุญ เมื่อกำหนดวันแล้ว ก็จะนิมนต์พระมาฉันภัตตาหารเช้าโดยชาวบ้านละแวกนั้น จะทำสำหรับอาหารมาถวายอาหารเช้าพระสงฆ์ พระสงฆ์เจริญพระพุทธมนต์ ฉันทอาหาร ประพรมน้ำพุทธ มนต์ เสร็จแล้วชาวบ้านก็จะรับประทานอาหารเช้าร่วมกัน เป็นการได้บุญกับตัวเอง และยังแสดงถึงความ รักใคร่สามัคคีกันในระหว่างหมู่บ้านด้วย

ชาวบ้านทราย จะทำนาเป็นอาชีพหลักเป็นอาชีพที่สร้างฐานะความร่ำรวย มั่นคงของชีวิต ครอบครัว สมัยก่อนประชากรยังมีไม่มากนักก็จะมีพื้นที่นาให้ทำนาอย่างพอเพียง ต่อมาเมื่อมีลูกหลานเพิ่มมากขึ้น พื้นที่นาถูกแบ่งให้ลูกหลานนาเหลือน้อย บางครอบครัวไม่มีพื้นที่นาที่จะบ่งให้ลูกหลานก็จำเป็นต้องออกไปประกอบอาชีพอื่น ๆ อาทิเช่น ทอผ้า เลี้ยงนัยพลอย ทำปลาต้ม หมูต้ม และรับจ้างทั่ว ๆ ไปทั้งภายในหมู่บ้านและนอกหมู่บ้าน

การทำบุญบวชนาค เป็นเทศกาลบวชพระก่อนฤดูกลางเข้าพรรษา สมัยก่อนจะมีการบวชลูกหลาน ให้ศึกษาเล่าเรียนธรรมะตลอดเทศกาลเข้าพรรษา ส่วนมากจะนิยมบวชนาคก่อน เดือนแปด

การทำนาสมัยโบราณจะทำนาปีละครั้ง ก่อนจะทำนาก็จะต้องบอกเจ้าที่นา โดยนำเอาข้าว ข้าวเหนียวผสมน้ำตาล หรือสิ่งอื่น ๆ ที่เชื่อว่าเจ้าที่นาจะได้กิน นำไปเลี้ยงที่บริเวณพื้นที่นาที่ตนเองครอบครองอยู่เรียกว่า “ไปสะเนา” คือไปเริ่มต้นจะทำนาโดยบอกให้เจ้าที่นาได้รับทราบรับรู้ก่อนนั่นเอง เพื่อการทำนาจะได้ราบรื่น และได้ข้าวแม่โพสพเต็มทุ่งนาเป็นประเพณีที่ผู้ทำนาทุกรายจะต้องทำก่อนทำนาทุกปี

#### ประเพณีเดือนแปด บุญวันอาสาฬหบูชา เข้าพรรษา

วันอาสาฬหบูชา ตรงกับวันขึ้น ๑๕ ค่ำเดือน ๘ ถ้าปีใดมีเดือน ๘ สองหน วันอาสาฬหบูชาจะต้องเป็นวันขึ้น ๑๕ ค่ำ เดือน ๘ หลัง วันนี้ตรงกับวันพระจะมีชาวบ้านอุบาสก อุบาสิกา แต่งชุดสีขาว ไปรักษาศีลอุโบสถ (ศีล ๘) ที่วัดบ้านทรายจำนวน ๒๐๐ กว่าคนทุกปี โดยตอนเช้ามีดจะเห็นอุบาสก (ชาย) อุบาสิกา (หญิง) ตื่นเข้ามีดไปขอสมทานศีล ๘ ที่วัด แล้วท่านพระครูจันทโชตยาทร(ตา จันทโชติ) เจ้าอาวาสวัดบ้านทราย จะเป็นองค์พระให้ศีล ๘ แก่อุบาสก อุบาสิกา ต่อจากนั้นจะมีชาวบ้านทราย ทั้งหนุ่มสาว และวัยกลางคนมาทำบุญที่วัด และขอสมทานศีล ๕ ตักบาตรพระ เมื่อพระฉันภัตตาหารเช้าเสร็จ ทายก ก็จะถวายเครื่องใช้เกี่ยวกับวัด และเทียนพรรษา ผ้าอาบน้ำฝน แดพระสงฆ์ทุกรูปเมื่อพระสงฆ์ให้พรเสร็จแล้วชาวบ้านหนุ่มสาวก็จะกลับบ้าน สำหรับคนแก่ที่เข้าวัดรักษาศีล ๘ จะมีลูกหลานทำสำรับปิ่นโตอาหารคาวหวาน มามอบให้เพื่อรับประทานอาหารที่วัดเรียกว่า “มาส่งจ้งหันกลาง” เพราะจะอยู่ในระยะ ๐๕.๐๐ – ๑๐.๐๐ น. ส่วนคนแก่ที่ไม่มีลูกหลานมาส่งจ้งหันกลาง ก็จะไปรับประทานอาหารที่บ้านของตนเอง ตอนบ่ายก็จะมีกรฟังพระธรรมเทศนา และตอนเย็นก็จะทำวัตรสวดมนต์ การรักษาศีล ๘ ในวันพระจะมีทุกวันพระตลอดเทศกาลเข้าพรรษา ๓ เดือน

ส่วนวันเข้าพรรษา จะตรงกับวันแรม ๑ ค่ำเดือน ๘ หลังชาวบ้านทรายจะมาทำบุญในตอนเช้าถวายภัตตาหารพระสงฆ์ถวายผ้าอาบน้ำฝน และเทียน วันนี้เป็นวันที่พระสงฆ์จะเริ่มปวารณาเข้าพรรษาตลอดระยะเวลา ๓ เดือน ในสมัยที่ข้าพเจ้าบวชในเทศกาลเข้าพรรษานั้นเมื่อทำวัตรเย็นและปวารณาเข้าพรรษาแล้ว ก็จะนำรูปจุดไฟแล้วแยกย้ายกันไปปักกรอบบริเวณวัด ถือว่าเป็นเขตที่จะต้องอยู่เข้าพรรษาตลอดเทศกาลเข้าพรรษา

### ประเพณีเดือนเก้า บุญข้าวห่อ (สารทพวน)

ทำบุญข้าวห่อ เป็นภาษาพูดของชาวไทยพวนบ้านทราย หรือจะเรียกว่า “สารทพวน” วันสารทพวนจะตรงกับวันแรม ๑๔ ค่ำ เดือน ๙ (ถือเป็นวันสิ้นเดือน ๙) วันสารทพวน ถือว่ามีความสำคัญต่อบรรพบุรุษที่ล่วงลับไปแล้วเป็นอย่างมากหรือเรียกว่าเป็นความกตัญญูก็ได้ คือ ลูกหลานจะต้อง ทำบุญอุทิศส่วนกุศลไปให้บิดา มารดา หรือญาติที่เสียชีวิตไปแล้ว

เริ่มจากก่อนวันสารทพวน จะต้องเตรียมทำขนมกระยาสารท ในสมัยโบราณจะต้องทำขนมกระยาสารททุกบ้าน มีการนำข้างเปลือกมาคั่วทำเป็นข้าวตอก ต่ำข้าวให้เป็นข้าวเม่า นำน้ำตาลมาเคี่ยวจนเหลวขึ้นแล้วก็นำข้าวตอก และข้าวเม่าใส่ลงกระทะ กวนจนเข้ากับน้ำตาลเหลวจนได้ขนมกระยาสารทแล้วก็นำมาทำเป็นแผ่นเพื่อเตรียมไว้ถวายพระ และสำหรับไว้แจกญาติพี่น้อง การทำขนมกระยาสารทในสมัยก่อน ก่อนข้างลำบากแต่ก็สนุกดีทุกคนในครอบครัวจะช่วยกันทำบางบ้านก็จะทำร่วมกันแล้วแบ่งครึ่งกัน

เช้าตรู่วันสารทพวน ทุกคนจะต้องตื่นแต่เช้า ทุกบ้านจะมอบให้คนใดคนหนึ่งนำ “ห่อข้าว” ซึ่งประกอบด้วย ข้าว กับข้าว ขนม ผลไม้ ขนมจีน รวมห่อเป็นห่อข้าวด้วยใบตอง จะห่อเท่าจำนวนคนในบ้านหรืออาจจะมากกว่าแล้วนำไปถวาย เรียกว่า นำไป “เวนห่อข้าว” แล้วนำห่อข้าวไปไว้รอบ ๆ บริเวณอุโบสถ หรือ เจดีย์ (ธาตุ) หรือใต้ร่มโพธิ์ ถือว่านำข้าวห่อไปให้ผีไม่มีญาติได้กินกัน ซึ่งจะต้องดำเนินการให้เสร็จสิ้นก่อนพระอาทิตย์ขึ้น

ตอนสายชาวบ้านก็จะทำอาหารคาวหวาน ใส่สำหรับหรือปิ่นโต นำไปถวายพระที่วัด ถือกันว่าเป็นการนำอาหารไปส่งให้บรรพบุรุษของตนที่ตายไปแล้วได้รับประทาน ถือว่า ๑ ปีในเมืองมนุษย์เท่ากับ ๑ วันของเมืองปรต หรือเมืองนรก มีการอุทิศส่วนกุศลกรวดน้ำให้แก่บรรพบุรุษผู้ล่วงลับไปแล้ว ได้มารับประทานอาหาร

ตอนบ่ายก็นำดินเหนียวมาปั้นเป็นตุ๊กตา จำลองสิ่งของเครื่องใช้ในบ้าน ปั้นรูปวัว ควาย สัตว์เลี้ยงต่าง แล้วนำไปใส่กระจาดหรือกระดัง เพื่อให้คนในครอบครัวได้นำไปไว้ในทางสามแพร่ง เรียกว่าเป็นการส่ง “ผีย่าผีเกียง” โดยคนที่นำไปส่งผีย่าผีเกียง จะต้องเดินไปข้างหน้า ไม่หันหลังกลับเป็นอันขาด เมื่อวางกระจาดผีย่าผีเกียงแล้วต้องนำมดเล่มเล็ก “จิดเครื่องหมายกากบาท” ตัดเส้นทางที่จะเดินกลับบ้าน เพราะเชื่อว่า ผีจะได้ไม่ตามกลับมาด้วย

ตอนเย็น ลูกหลานก็จะไปรับพ่อใหญ่ แม่ใหญ่ที่เข้าวัดเพื่อนำกลับบ้าน ส่วนผีย่า ผีเกียงนั้นจะอยู่ข้างที่บ้าน 1 คืน เจ้าของบ้านจะใส่อาหารคาว หวานให้ผีได้กินด้วย รุ่งเช้าก็จะนำผีย่าผีเกียงไปไว้ที่ทางสามแพร่ง

### ประเพณีเดือนสิบ บุญแหวนต้นทาน

การทำบุญแหวนต้นทานเป็นการทำบุญเฉพาะที่บ้านทรายในสมัยก่อน การทำบุญแหวนต้นทานคือการที่ชาวบ้านนำเอาผลไม้ พักแพง พักเขียว พัก แดงกวา มะละกอ ขนุน ส้มโอ มะพร้าว และอื่น ๆ ไปถวายพระที่วัดในวันพระ ในสมัยโบราณจะมีผลไม้จำนวนมากซึ่งชาวบ้านจะปลูกไว้ตามโพน หรือโนนลานตามทุ่งนา ในช่วงเทศกาลเข้าพรรษา มีผลไม้ผักที่ปลูกไว้จะออกผล จำนวนมาก ชาวบ้านก็จะนำไปถวายพระที่วัด เพื่อเอาบุญ ชาวบ้านเรียกว่า “ไปแหวนต้นทาน” ซึ่งมีความหมายเหมือนกับการทำบุญ โอนทานการนำสิ่งของที่เอาไปถวายที่วัดนั้น เพื่อสำหรับใช้ในโรงทานและทำอาหารถวายพระสงฆ์

### ประเพณีเดือนสิบเอ็ด บุญออกพรรษา ตักบาตรเทโว ทอดกฐิน

วันออกพรรษา ตรงกับวันขึ้น ๑๕ ค่ำ เดือน ๑๑ เป็นวันที่อุบาสก อุบาสิกา ที่ได้ปวารณาตนเองเพื่อรักษาศีล ๘ ในช่วงเทศกาลเข้าพรรษา ได้สิ้นสุดการรักษาศีลอุโบสถที่วัดร่วมกัน แต่บางคนก็ยังคงรักษาศีล ๘ ทุกวันพระต่อไปตามความสมัครใจ วันออกพรรษาจะมีชาวบ้านหนุ่มสาวจัดเตรียมข้าวปลาอาหารแห้งอาหารคาว หวานไปทำบุญที่วัดเป็นจำนวนมาก

ตักบาตรเทโว ตรงกับวันแรม ๑ ค่ำ เดือน ๑๑ หลังจากออกพรรษา ๑ วันในตอนเช้าจะมีชาวบ้านมาร่วมพิธีตักบาตรเทโวจำนวนหลายร้อยคน ชาวบ้านทรายเกือบทุกคนจะนำเอาขนม หรือของแห้งมาตักบาตรเทโวที่วัด โดยพระสงฆ์จะเริ่มขบวนบิณฑบาตตั้งแต่อุโบสถลงมา ประกอบด้วยพระสงฆ์ วัดบ้านทราย และพระสงฆ์จากวัดสุนทรนิการาม (มะขามเอน) มาร่วมตักบาตรเทโว พระสงฆ์จะเดินตามถนนตั้งแต่อุโบสถจนถึงศาลาการเปรียญ โดยมีขบวนแถววง กลองยาว หรือวงอังกะลุงของนักเรียนบรรเลงนำหน้าขบวนในขบวนจะประกอบด้วยห่อพระพุทธรูป พระอินทร์ เทวดา และนางฟ้าจำลองซึ่งแต่กายจำลองขึ้นโดยชาวบ้านและนักเรียน เมื่อตักบาตรเทโวเสร็จสิ้น พระสงฆ์จะประกอบพิธีกรรมทางศาสนาและฉันภัตตาหารเช้าตามปกติบนศาลาการเปรียญ

งานทอดกฐิน ได้กำหนดขึ้นภายในช่วงระยะเวลาไม่เกิน ๑ เดือนหลังจากวันออกพรรษาแล้ว คือตั้งแต่วันแรม ๑ ค่ำ เดือน ๑๑ จนถึงวันขึ้น ๑๕ ค่ำ เดือน ๑๒ วัดบ้านทรายจะมีเจ้าภาพทอดกฐินเป็นปี ๆ และบางปีก็จะมีทอดกฐินสามัคคี ส่วนปัจจัยกฐินทางวัดจะนำไปซ่อมแซม ก่อสร้างถาวรวัตถุภายในวัด และอื่น ๆ ตามวัตถุประสงค์ของวัดต่อไป

## ๔. ประวัติความเป็นมาของประเพณีเส้อกระจาด เทศน์มหาชาติ

### ประเพณีเดือนสิบสอง บุญเทศน์มหาชาติ เส้อ (ใส่)กระจาด

ประเพณีเส้อกระจาด หรือใส่กระจาดของชาวตำบลบ้านทราย จะจัดกันภายหลังจากเทศกาลออกพรรษา ประมาณเดือน ๑๒ ซึ่งจะมีก่อนวันเทศน์มหาชาติ ๑ วัน ชาวบ้านเรียกว่าวันตั้งบุญมหาชาติ การเส้อกระจาดได้กำหนดขึ้นเพื่อให้ญาติพี่น้องที่อยู่บ้านใกล้เรือนเคียงได้มีโอกาสได้มาเยี่ยมเยียนกัน และได้มาทำบุญเทศน์มหาชาติร่วมกัน นอกจากนี้ยังได้พบปะสนทนาได้สนุกสนานและเชื่อมความสัมพันธ์กัน

และกัน ส่วนเช้าวันใหม่จะเป็นวันเทศน์มหาชาติหรือบุญพระเวส ชาวบ้านจะนำข้าวปลาอาหารต่าง ๆ ไปทำบุญและฟังเทศน์มหาชาติที่วัด ซึ่งการเทศน์มหาชาติมีทั้งหมด ๑๓ กัณฑ์ พุทธศาสนิกชนเชื่อว่า การได้ฟังเทศน์มหาชาติจบทั้ง ๑๓ กัณฑ์ ฟังวันเดียวกันจะทำให้ได้กุศลผลบุญอย่างยิ่ง

กระบวนการเสอกระจาด มีดังนี้

ก่อนวันเสอกระจาด หรือวันเตรียมงานเทศน์มหาชาติเจ้าของบ้านแต่ละบ้านจะไปด้อนสาว (เชื้อเชิญสาว) ต่างตำบลต่างบ้านที่ไม่ได้ทำบุญมหาชาติ เพื่อมาช่วยเตรียมอาหารและรับรองแขกที่จะมาเสอกระจาด เช่น ตำข้าวปุ้น (ขนมจีน) น้ำยา ขนมหวาน และข้าวต้มมัดที่บ้านของตนในเย็นวันนั้น

วันเสอกระจาด หรือวันตั้งบุญมหาชาติ ญาติพี่น้องต่างตำบลต่างบ้าน และผู้มาเยือนจะนำสิ่งของมาเสอกระจาด (ใส่กระจาด) อาทิ กล้วย อ้อย ส้ม ส้มโอ ผลไม้ต่าง ๆ หรือบางคนอาจจะนำรูปเทียน และปัจจัย เช่น เงินมาเสอกระจาดด้วย เจ้าของบ้านมีหน้าที่คอยต้อนรับผู้มาเยือนโดยการนำเอาขนมจีน น้ำยา อาหารหวาน – คาวที่เตรียมไว้มาต้อนรับ มีการทักทายพูดคุยกัน ชักถามสารทุกข์สุกดิบกันตามธรรมเนียม บรรยากาศจึงเต็มไปด้วยความสนุกสนาน ครั้นผู้มาเยือนอิมหน้าสำราญแล้วก็จะขอลากลับเพื่อไปใส่กระจาดบ้านหลังอื่น ๆ บ้าง เจ้าของบ้านจะแจกข้าวต้มมัดอีกคนละหนึ่งมัด เรียกว่า“คั้นกระจาด” ทั้งนี้เพื่อเป็นการแลกเปลี่ยนตอบแทนน้ำใจผู้มาเยือน ที่นำสิ่งของมาใส่กระจาด ประเพณีเสอกระจาดจะเริ่มตั้งแต่ตอนบ่ายไปจนถึงมืดค่ำ หรือแขกผู้มาเยือนกลับหมด เจ้าของบ้านและสาวที่เชิญมาช่วยงานจะต้อนรับแขกอย่างเต็มที่ เจ้าภาพแม้จะเหน็ดเหนื่อยแต่ก็มีความอบอุ่นและสุขใจ

วันเทศน์มหาชาติ คือวันรุ่งขึ้น เจ้าภาพและสาวที่มาช่วยงานจะนำสำรับอาหารถวายพระที่วัดทั้งตอนเช้าและตอนเพลทำให้หนุ่มสาวได้มีโอกาสพบกัน ต่อเมื่อภายหลังอาหารเช้า – เจ้าภาพจะนำสิ่งของที่ผู้มาเสอกระจาดใส่ชะลอม เป็นกัณฑ์เทศน์นำไปถวายพระเทศน์ที่วัดตามสลากที่ตนเองต้องถวายพระที่นิยมมาเทศน์ เพื่อเป็นการร่วมทำบุญกุศลประจำปี

ประเพณีเสอกระจาดมีมาตั้งแต่สมัยโบราณ ของชาวไทยพวนตำบลบ้านทราย นับว่าเป็นประเพณีที่สนุกสนาน จัดทำกันแทบทุกตำบล ในปัจจุบันประเพณีดังกล่าวค่อนข้างจะมีวงแคบ มีในหมู่ลูกหลาน และญาติสนิทเท่านั้น ต่างกับในสมัยอดีตที่ผู้มาเสอกระจาดจะมาจากหมู่บ้านต่าง ๆ มากมายและสนุกสนาน ต่อเมื่อสภาวะเศรษฐกิจและค่าใช้จ่ายในครอบครัวสูงขึ้น ทำให้การเสอกระจาดมีเฉพาะในหมู่ไทยพวนบางวัดบางตำบลเท่านั้นได้แก่ ตำบลบ้านกล้วย บ้านทราย หินปัก

## ๕. แนวคิดและทฤษฎีที่เกี่ยวข้อง

### ๕.๑ ทฤษฎีหน้าที่นิยมของสื่อพื้นบ้าน (Functionalism of Folk Media)

บทบาทหน้าที่ของสื่อพิธีกรรมมีต้นแบบมาจากทฤษฎีหน้าที่นิยม (Functionalism) เพื่อใช้อธิบายการดำรงอยู่และศักยภาพของสื่อพิธีกรรมที่มีต่อชุมชน ซึ่งสื่อพิธีกรรมแต่ละประเภทก็จะทำบทบาทหน้าที่ของตนเองแตกต่างกันไปขึ้นอยู่กับว่าสื่อพิธีกรรมนั้นมีคุณลักษณะอย่างไร มีใครที่เข้ามาเกี่ยวข้องกับ

พิธีกรรมบ้าง รวมไปถึงสภาพของบริบทชุมชนนั้นๆ อีกด้วย ทั้งนี้ กาญจนา แก้วเทพ (๒๕๔๕) ได้สรุปถึงบทบาทหน้าที่ของสื่อพิธีกรรมว่า ได้แก่ (๑) หน้าที่ระดมพลังชุมชน (๒) หน้าที่สืบทอดความเชื่อ (๓) หน้าที่ในการสร้างการครหา/เอกภาพ/ความสามัคคีเป็นปึกแผ่น (๔) หน้าที่ในการสร้าง/สืบทอดอัตลักษณ์/ตัวตน (๕) หน้าที่ในการสร้างความอบอุ่น/ความมั่นคงทางจิตใจ (๖) หน้าที่ให้ความบันเทิง (๗) หน้าที่ในการจัดระเบียบสังคม (๘) หน้าที่ปลอบขวัญ/คลายความกังวล (๙) หน้าที่ให้แนวทางในการดำเนินชีวิต (๑๐) หน้าที่ในการเป็นยาสมานแผลชุมชน (๑๑) หน้าที่ในการความทรงจำร่วมกัน (collective memory) หน้าที่การอบรมบ่มเพาะ (๑๓) หน้าที่การแสดงความรู้สึกร่วมกัน และ (๑๔) หน้าที่เป็นคลังเก็บความรู้

### ๕.๒ แนวคิดเกี่ยวกับอัตลักษณ์ (Identity) และ พื้นที่สาธารณะ (Public Sphere)

อัตลักษณ์เป็นความต้องการของมนุษย์ที่จะไม่เหมือนคนอื่น และต้องการที่จะแตกต่าง (Need to be different) ซึ่งในแต่ละสังคม/แต่ละกลุ่มชน ความต้องการนี้แสดงออกมาตั้งแต่กระบวนการสร้างอัตลักษณ์ส่วนตัวขึ้นมา เช่น การสร้างอัตลักษณ์ทางประเพณีวัฒนธรรม เป็นต้น นักวัฒนธรรมนิยมบางสำนักยังมีแนวคิดพื้นฐานว่า วัฒนธรรมเป็นเรื่องที่เกี่ยวพันกับอำนาจ (power) เนื่องจากวัฒนธรรมโดยเฉพาะส่วนที่เกี่ยวกับเรื่องอัตลักษณ์ของบุคคล หรือของสังคมนั้นเป็นแหล่งที่มาของอำนาจบางชนิด เช่น ความมั่นใจในตนเอง (self-confident) ความภาคภูมิใจ และความรู้สึกมีศักดิ์ศรีในตนเอง ดังนั้น หากบุคคล หรือสังคมนั้นขาดเอกลักษณ์เฉพาะตัว หรือเอกลักษณ์ทางวัฒนธรรมแล้ว ก็จะทำให้ขาดความมั่นใจ หมดความภาคภูมิใจในตนเอง เป็นต้น

Habermas (อ้างถึงในกาญจนา แก้วเทพ, ๒๕๔๓ : ๑๖๕ – ๑๖๖) สนใจเรื่องความมีเหตุมีผลในการสื่อสาร ที่เรียกว่า Communicative rationality ซึ่งเชื่อว่าจะทำให้ “ความเป็นตัวตน” (selfhood) ทั้งระดับปัจเจก และระดับสังคมเกิดขึ้นได้ เพราะคนที่ต้องการจะมีเสรีภาพนั้น ต้องเป็นคนที่มีความตระหนักในความเป็นตัวของตัวเองเสียก่อน และหากมีการสื่อสารกันระหว่างชุมชนจะทำให้แต่ละฝ่ายสามารถเข้าถึงอัตวิสัยของกันและกัน ทำให้มีภาษาที่จะพูดกันรู้เรื่อง และสามารถที่จะบรรลุข้อเห็นพ้องต้องกันในท้ายที่สุด นอกจากนี้ อัตลักษณ์ยังเป็นสิ่งที่มีความเกี่ยวพันกับพื้นที่สาธารณะ (public sphere) โดยที่สภาวะของ Habermas นั้น พื้นที่สาธารณะเป็นเรื่องที่เกี่ยวข้องกับ “ความรู้สึกเป็นส่วนรวม” (sense of public) แนวคิดนี้มีได้มีลักษณะเลื่อนลอยเป็นนามธรรม หากว่าเป็นการปฏิบัติการทางสังคมที่ฝังตัวอยู่ในวัฒนธรรมของแต่ละยุคสมัย เมื่อใช้มุมมองของ “กระบวนการผลิตทางวัฒนธรรม” (Cultural Production) ก็จะพบว่า การผลิตวัฒนธรรมนั้นจะดำเนินการต่อเนื่องไปได้ก็ต่อเมื่อมีเงื่อนไข/ปัจจัยต่างๆ เอื้ออำนวย และหนึ่งในเงื่อนไข/ปัจจัยเหล่านั้นก็คือที่มีพื้นที่สาธารณะ (Public sphere) ของชุมชน

### ๕.๓ แนวคิดการผลิตซ้ำเพื่อสืบทอดวัฒนธรรม (Cultural Reproduction)

นักคิดสำนักเบอร์มิงแฮม (อ้างถึงใน สมสุข หินวิมาน, ๒๕๔๘ : ๔๕ – ๕๐) ได้เน้นย้ำความจำเป็นขอศึกษาสื่อพื้นบ้านในลักษณะของกระบวนการทางวัฒนธรรม (cultural process) หรือกระบวนการผลิตทางวัฒนธรรม (cultural Production) มากกว่าการมองสื่อพื้นบ้านเป็นผลผลิตทางวัฒนธรรม (cultural product) เช่น กระบวนการสื่อสารผ่านการทอผ้าและตำหูก เป็นทั้งการแสดงออกซึ่งอัตลักษณ์ และตัวตนของชุมชนท้องถิ่น เป็นการจับความสัมพันธ์ทางสังคมของชุมชน (อาทิ แม่กับลูกสาวทอผ้าตำหูกด้วยกัน)

ในการศึกษาถึงกระบวนการผลิตทางวัฒนธรรม Raymond Williams ได้เสนอแนวทางการตั้งคำถามต่อสื่อพื้นบ้านเป็น ๔ ประเด็นหลัก คือ (๑) สื่อพื้นบ้าน/วัฒนธรรมท้องถิ่นหนึ่งๆ ได้รับการผลิตขึ้นมาอย่างไร/ทำไม (๒) วัฒนธรรมดังกล่าวมีการเผยแพร่ออกไปอย่างไร/ทำไม (๓) วัฒนธรรมพื้นบ้านนี้มีการบริโภคโดยผู้คนในสังคม หรือท้องถิ่นอย่างไร/ทำไม และ (๔) วัฒนธรรมนั้นๆ ได้รับการผลิตซ้ำหรือสืบทอดต่อไปอย่างไร/ทำไม นอกจากนี้ กาญจนา แก้วเทพ (๒๕๔๗) ยังได้เสนอแนวทางการสืบทอด/ผลิตซ้ำสื่อพื้นบ้านแบบครบวงจร กล่าวคือ การสืบทอดทั้งในส่วนของผู้ส่งสาร การสืบทอดตัวสาร การสืบทอดช่องทางการสื่อสาร และการสืบทอดผู้รับสาร

### ๕.๔ แนวคิดเรื่องการสื่อสารแบบมีส่วนร่วม (Participatory Communication)

การสื่อสารแบบมีส่วนร่วมเป็นการเพิ่มพลังอำนาจให้กับชุมชน (community empowerment) และการฝึกฝนให้กับสมาชิกในชุมชนเรียนรู้การพึ่งกันเองในระดับกลุ่ม (collective self-reliance) และการจัดการตนเอง (self-management) บนพื้นฐานของความเท่าเทียมกัน (equality) นอกจากนี้ ยังจะช่วยให้ทุกฝ่ายที่เข้ามามีส่วนร่วมเกิดความรู้สึกต่างๆ ร่วมกัน ได้แก่ ความรู้สึกเป็นเจ้าของ ทำให้เกิดอัตลักษณ์ที่หลากหลาย และเกิดความรู้สึกเกี่ยวข้องผูกพัน

ในการที่จะสร้างการมีส่วนร่วมของประชาชนได้นั้นจำเป็นที่จะต้องใช้กลไกการสื่อสารที่เป็นไปตามแบบจำลองการสื่อสารเชิงพิธีกรรม (Ritualistic Model) โดยกาญจนา แก้วเทพและคณะ (๒๕๔๕ : ๓๒) ได้สรุปคุณลักษณะที่สำคัญของการสื่อสารแบบมีส่วนร่วม ซึ่งขยายมาจากแบบจำลองการสื่อสารเชิงพิธีกรรม ดังนี้ (๑) ระบุผู้มีส่วนได้ส่วนเสีย (Stakeholder) (๒) เป็นการสื่อสารแบบสองทาง (Two-way Communication) (๓) มีการไหลของข่าวสารทุกทิศทางและเป็นแนวระนาบ (Horizontal) (๔) มีเป้าหมายเพื่อเสริมพลังอำนาจให้คู่สื่อสารได้เกิดความมั่นใจ เห็นคุณค่าตนเอง แสดงความเป็นชุมชน และนำเสนอวิธีแก้ไขปัญหา

### ๕.๕. แนวคิดและหลักการมีส่วนร่วมของชุมชน

สุรัช พานิชวงษ์ (๒๕๔๖ : ๒๐ – ๒๑) ได้กล่าวถึงการบริหารแบบมีส่วนร่วมไว้ว่า การบริหารแบบมีส่วนร่วมมาจากแนวคิดการบริหารเชิงมนุษย์สัมพันธ์ (Human Relations Approach) และการบริหารเชิงพฤติกรรม (Behavioral Approach) ผู้ที่ริเริ่มแนวคิดนี้ คือ ฟอลเลท (มัย สุขเยี่ยม, ๒๕๓๕ :

๑๖ ; อ้างอิงจาก Follet) ซึ่งต่อมาได้มีการพัฒนาวัฒนธรรมการมีส่วนร่วมโดย แมคเกรเกอร์ , เฮอร์ชเบอร์ก และมาสโลว์ (McGregor, Herberg and Maslow) (Wayne. ๑๙๕๕ : ๔๘๒ – ๔๘๓) ซึ่งได้แก่ ทฤษฎี y (Theory y) ของแมคเกรเกอร์ มีพื้นฐานแนวคิดที่ว่าผู้บริหารที่มีประสิทธิภาพจะต้องพยายามสนับสนุน และพัฒนาการทำงานของคนงาน ซึ่งจะพัฒนาได้โดยการเพิ่มโอกาสของคนงานในความเจริญก้าวหน้า โดยเพิ่มความรับผิดชอบ และมีส่วนร่วมในกิจกรรมขององค์กร (Kreps. ๑๙๘๖ : ๘๘ – ๘๙) ทฤษฎีสองปัจจัยของ เฮอร์ชเบอร์ก (Herberg's Two Factor Theory) เป็นทฤษฎีการจูงใจที่สำคัญ และได้รับความสนใจในการศึกษาวิจัย เฮอร์ชเบอร์ก และคณะ ได้สรุปปัจจัยที่มีผลต่อการเข้ามีส่วนร่วมรวมไว้ ๒ ประการ ที่สัมพันธ์กับความพึงพอใจของบุคคล คือ ปัจจัยจูงใจ (Motivation Factor) และปัจจัยค้ำจุน (Maintenance Factor)

ปัจจัยจูงใจที่เกี่ยวข้องกับการทำงานโดยตรง จะเป็นตัวการสร้าง ความพึงพอใจให้บุคคลในองค์กรปฏิบัติงานได้อย่างมีประสิทธิภาพมากขึ้น ดังนี้

๑. ความสำเร็จในการทำงาน (Achievement) คือ การที่บุคคลสามารถทำงานได้เสร็จสิ้นและสำเร็จ มีความสามารถต่าง ๆ รู้จักป้องกันปัญหาที่จะเกิดขึ้น เกิดความรู้สึกพึงพอใจในผลงานที่สำเร็จ

๒. การได้รับความยอมรับนับถือ (Recognition) คือ การได้รับการยอมรับนับถือจากผู้บังคับบัญชา เพื่อนร่วมงาน และผู้อื่น การยอมรับนี้จะอยู่ในรูปของการยกย่องชมเชยให้กำลังใจหรือการแสดงออกอื่นใด ที่สื่อให้เห็นถึงการยอมรับความสามารถเมื่อทำงาน

๓. ลักษณะของงานที่ปฏิบัติ (The Work Itself) เป็นงานที่น่าสนใจต้องอาศัยความคิดริเริ่มสร้างสรรค์ หรืองานที่ท้าทายตั้งแต่ต้นจนจบคนเดียว

๔. ความรับผิดชอบ (Responsibility) เป็นความพึงพอใจที่เกิดขึ้นจากการได้รับมอบหมายให้รับผิดชอบงานใหม่ ๆ และมีอำนาจในการรับผิดชอบอย่างเต็มที่

๕. ความก้าวหน้า (Advancement) การได้รับการเลื่อนตำแหน่งให้สูงขึ้นของบุคคลในองค์กร มีโอกาสศึกษาหาความรู้เพิ่มเติมหรือได้รับการอบรม

ชูชาติ พ่วงสมจิตร (๒๕๔๐ : ๑๕) ได้จำแนกขั้นตอนการมีส่วนร่วมเป็น ๔ ขั้นตอน ดังนี้

ขั้นที่ ๑ การมีส่วนร่วมในขั้นริเริ่มโครงการ เป็นขั้นที่ประชาชนเข้ามามีส่วนร่วมในการค้นหาปัญหา และสาเหตุของปัญหาภายในชุมชน ตลอดจนมีส่วนร่วมในการตัดสินใจกำหนดความต้องการของชุมชน และมีส่วนในการจัดลำดับความสำคัญของความต้องการนั้น

ขั้นที่ ๒ การมีส่วนร่วมในขั้นวางแผน เป็นขั้นที่ประชาชนเข้ามามีส่วนร่วมในการกำหนดนโยบาย และวัตถุประสงค์ของโครงการ กำหนดวิธีการ และแนวทางการดำเนินงานและกำหนดทรัพยากร และแหล่งของทรัพยากรที่จะใช้ในโครงการ

ขั้นที่ ๓ การมีส่วนร่วมในขั้นดำเนินโครงการ เป็นขั้นที่ประชาชนเข้ามามีส่วนร่วมในการทำประโยชน์ให้แก่โครงการ โดยการร่วมช่วยเหลือด้านทุนทรัพย์ วัสดุอุปกรณ์และแรงงาน หรือโดยการบริหารงาน และประสานงาน ตลอดจนการดำเนินการขอความช่วยเหลือจากภายนอก เป็นต้น

ขั้นที่ ๔ การมีส่วนร่วมในขั้นประเมินผลโครงการ เป็นขั้นที่ประชาชนเข้ามามีส่วนร่วมในการประเมินว่า โครงการที่พวกเขาดำเนินการนั้น บรรลุวัตถุประสงค์ที่กำหนดไว้หรือไม่ การประเมินผลนี้อาจเป็นการประเมินผลย่อย (formative evaluation) ซึ่งเป็นการประเมินผลความก้าวหน้าของโครงการที่กระทำกันเป็นระยะ ๆ หรือการประเมินผลรวม (summative evaluation) ซึ่งเป็นการประเมินผลสรุปรวบยอดของโครงการ

ความหมายของการมีส่วนร่วมจากที่กล่าวมา สรุปได้ว่า การกระทำสิ่งใดที่เป็นกระบวนการโดยเปิดโอกาสให้ผู้เกี่ยวข้อง ได้มีส่วนร่วมในการกระทำตามขั้นตอนต่างๆ ตลอดจนเกิดความรู้สึกมีส่วนร่วมด้านอารมณ์จิตใจในลักษณะของความเป็นเจ้าของหรือความรู้สึกรับผิดชอบในการกระทำหรือมีความต้องการที่จะกระทำเพื่อให้บรรลุเป้าหมายร่วมกัน ดังนั้น การมีส่วนร่วมของประชาชน หมายถึง การที่ประชาชนได้มีส่วนร่วมรับผิดชอบในกิจกรรมของส่วนรวม โดยได้คิดถึงปัญหา ตัดสินใจกระทำหรือดำเนินงานในขั้นตอนต่างๆ ตลอดจนถึงการได้รับผลประโยชน์หรือสามารถแก้ไขปัญหาได้ด้วยความสามารถที่มีอยู่เดิมหรือจากการพัฒนาให้มีขีดความสามารถ

#### ๕.๖ เงื่อนไขของการมีส่วนร่วมของประชาชน

การพัฒนาต้องเริ่มต้นจากประชาชนและประชาชนต้องช่วยตนเอง ซึ่งเท่ากับความหมายความว่าการที่ประชาชนจะริเริ่มและช่วยตนเองได้นั้น (นิรันดร์ จงวุฒิเวศย์, ๒๕๒๗) ประชาชนต้องมีโอกาสที่จะเข้ามามีส่วนร่วม ในกิจกรรมการพัฒนาชุมชนเสียก่อน กล่าวคือ ต้องมีเงื่อนไขสำคัญอย่างน้อย ๓ ประการคือ

๑. ประชาชนต้องมีอิสรภาพที่จะมีส่วนร่วม (Freedom to participate)
๒. ประชาชนต้องสามารถที่จะมีส่วนร่วม (Ability to participate)
๓. ประชาชนต้องเต็มใจที่จะมีส่วนร่วม (Willingness to participate)

#### ๕.๗ รูปแบบของการมีส่วนร่วมของประชาชน

จากการรายงานผลการศึกษารูปแบบของการมีส่วนร่วม มีจุดน่าสนใจแตกต่างกันดังนี้  
United Nation, Department of International Economic and Social Affairs (๑๙๘๑ อ้างใน  
ยรรยง กางการ, ๒๕๔๔) ได้รวบรวมรูปแบบของการมีส่วนร่วมได้ ๓ รูปแบบใหญ่ๆ คือ

๑. การมีส่วนร่วมแบบเป็นไปเอง ซึ่งเป็นโดยการอาสาสมัคร หรือการรวมตัวกันเองเพื่อแก้ปัญหาของตัวเองเป็นการกระทำที่ไม่ได้รับความช่วยเหลือจากภายนอก ซึ่งเป็นรูปแบบที่เป็นเป้าหมาย

๒. การมีส่วนร่วมแบบชักนำ เป็นการเข้าร่วมโดยต้องการความเห็นชอบ หรือการสนับสนุน โดยรัฐบาลซึ่งเป็นรูปแบบที่เป็นลักษณะทั่วไปของประเทศกำลังพัฒนา

๓. การมีส่วนร่วมแบบบังคับ เป็นผู้มีส่วนร่วมภายใต้การดำเนินการตามนโยบายของรัฐ ภายใต้การจับของเจ้าหน้าที่ของรัฐ หรือโดยการบังคับโดยตรง รูปแบบนี้เป็นรูปแบบที่ส่งผลให้ผู้กระทำได้รับผลทันที แต่จะไม่ได้ผลในระยะยาวและอาจเกิดผลเสียที่ไม่ได้สนับสนุนจากประชาชนในที่สุด

Norman Uphoff (๑๙๗๗ อ้างถึงในอนงค์ พัฒนจักร, ๒๕๓๕) ได้สร้างกรอบพื้นฐานเพื่ออธิบายและวิเคราะห์การมีส่วนร่วมในแง่ของรูปแบบของการมีส่วนร่วมได้ ๔ รูปแบบคือ

๑. การมีส่วนร่วมในการตัดสินใจ โดยอาจเป็นการตัดสินใจตั้งแต่ในระยะเริ่มต้น การตัดสินใจในช่วงกิจกรรม และการตัดสินใจในการดำเนินกิจกรรม

๒. การมีส่วนร่วมในการดำเนินกิจกรรม ที่เป็นไปทั้งในรูปแบบของการเข้าร่วมโดยมีการสนับสนุนทางด้านทรัพยากร หรือการเข้าร่วมในการบริหาร และการร่วมมือรวมถึงการเข้าร่วมในการลงแรงร่วมใจ

๓. การมีส่วนร่วมในการรับผลประโยชน์ ซึ่งอาจเป็นประโยชน์ทางวัตถุ ทางสังคมหรือโดยส่วนตัวอย่างใดตัวอย่างหนึ่ง หรือหลายอย่างควบคู่กันไป

๔. การมีส่วนร่วมในการประเมินผล ในรูปแบบนี้นับเป็นการควบคุมตรวจสอบการดำเนินกิจกรรมทั้งหมด และเป็นการแสดงถึงการปรับตัวในการมีส่วนร่วมต่อไป

J.H.J. Macda (๑๙๗๘ อ้างถึงใน อนงค์ พัฒนจักร, ๒๕๓๕) ได้สรุปรูปแบบของการมีส่วนร่วม ได้ ๓ รูปแบบคือ

๑. การมีส่วนร่วมแบบแข่งขัน หมายถึง การเข้าร่วมแต่งตั้งการริเริ่ม และติดตามในกระบวนการกำหนดความต้องการแผนงาน ตลอดจนเข้าร่วมกิจกรรมการดำเนินงาน และสนใจในผลของการพัฒนา

๒. การมีส่วนร่วมแบบไม่แข่งขัน หมายถึง การเข้ามีส่วนร่วมของประชาชนโดยไม่คำนึงถึงความสำคัญของการกำหนดแผนและนโยบาย ตลอดจนไม่สนใจในผลของการพัฒนา

๓. การมีส่วนร่วมแบบเฉื่อยชา หมายถึง การเข้าร่วมโดยการถูกชักจูงจำยอม หรือถูกบังคับโดยสภาพแวดล้อม บุคคล อื่นๆ ซึ่งการมีส่วนร่วมแบบนี้จะแปรเปลี่ยนไปตามสภาพแวดล้อมที่เปลี่ยนแปลงไป

World Health Organization (๑๙๘๑ อ้างถึงในสุชาติ โคตรทุม, ๒๕๔๑) ได้เสนอว่า รูปแบบที่แท้จริงหรือสมบูรณ์ของการมีส่วนร่วมนั้นจะต้องประกอบด้วยกระบวนการ ๔ ขั้นตอน คือ

๑. การวางแผน (Planning) ในส่วนนี้ประชาชนมีส่วนร่วมในการวิเคราะห์ปัญหาจัดลำดับความสำคัญตั้งเป้าหมาย กำหนดการใช้ทรัพยากรกำหนดวิธีการติดตามประเมินผลและประการสำคัญ คือ การตัดสินใจ

๒. การดำเนินกิจกรรม (Implementation) ในส่วนนี้ประชาชนจะต้องมีส่วนร่วมในการจัดการและบริหารการใช้ทรัพยากร มีความรับผิดชอบในการจัดสรร ควบคุมการเงิน และการบริหาร

๓. การใช้ประโยชน์ (Utilization) เป็นส่วนที่ประชาชนจะต้องมีความสามารถในการนำเอากิจกรรมมาใช้ประโยชน์ ซึ่งเป็นการเพิ่มระดับของการพึ่งพาตัวเอง และการควบคุมทางสังคม

๔. การได้รับประโยชน์ (Obtaining Benefits) ในส่วนนี้ประชาชนต้องได้รับการแจกจ่ายผลประโยชน์จากชุมชนในพื้นที่เท่ากัน ซึ่งอาจจะเป็นประโยชน์ส่วนตัวสังคมหรือวัตถุก็ได้

จากความแตกต่างและความเหมือนในรูปแบบที่นำเสนอข้างต้นสามารถจำแนกรูปแบบการมีส่วนร่วมออกได้ ๓ ลักษณะ คือ

๑. รูปแบบที่ให้ความสำคัญเชิงเนื้อหา กล่าวคือ รูปแบบนี้ประชาชนเข้ามีส่วนร่วมในการตัดสินใจ กำหนดแผน เข้าร่วมในการกระทำและรับผลประโยชน์ ตลอดจนเข้าร่วมในการประเมินผลการกระทำด้วย

๒. รูปแบบที่ให้ความสำคัญในการจัดรูปแบบความสัมพันธ์ หรือรูปแบบขององค์การ ซึ่งการมีส่วนร่วมอาจเกิดจากความสมัครใจ หรืออาจเกิดจากการถูกชักจูง หรือเกิดจากการบังคับ ซึ่งความสัมพันธ์ดังกล่าวเป็นไปได้ทั้งในรูปแบบมีตัวแทน หรือไม่มีตัวแทนก็ได้

๓. รูปแบบที่ให้ความสำคัญในรูปแบบของกิจกรรมในรูปแบบนี้จะเป็นการเข้าร่วมกิจกรรมในลักษณะแบบแข่งขัน แบบไม่แข่งขันหรือแบบเฉื่อยชาก็ได้

#### ๕.๘ วิธีการวัดการมีส่วนร่วมในการพัฒนา

จากการกล่าวว่าการมีส่วนร่วมของประชาชน คือ การที่ประชาชนมีส่วนร่วมในการตัดสินใจในระดับที่มีผลกระทบต่อชีวิตความเป็นอยู่ของตนและพัฒนาชุมชนได้ด้วยตนเอง โดยเริ่มจากความต้องการที่แท้จริงของประชาชนไม่ใช่ด้วยความต้องการของบุคคลภายนอกภายใต้กระบวนการพัฒนาอย่างต่อเนื่อง ดังนั้น หากเข้าใจถึงวิธีการวัดการมีส่วนร่วมในการพัฒนา และนำมาใช้เพื่อกระตุ้นให้เกิดการมีส่วนร่วมในการให้และรับอำนาจแก่ประชาชนการพัฒนาต่างๆ จะได้รับผลสำเร็จอย่างรวดเร็วขึ้นผลของการศึกษาค้นคว้าทดลองตามหลักการพัฒนา โดยพิจารณาจากลักษณะพฤติกรรมการมีส่วนร่วมสามารถจำแนกวิธีการวัดการมีส่วนร่วมในการพัฒนาได้ ๔ แบบ

๑. จำแนกประเภทการมีส่วนร่วมตามขั้นตอนในการพัฒนาซึ่งเป็นการวัดเชิงคุณภาพ (บัญญัติ แก้วส่อง, ๒๕๓๑) ได้แบ่งเป็น ๕ ขั้นตอน คือ

ขั้นที่ ๑ การมีส่วนร่วมในการริเริ่มการพัฒนา ซึ่งเป็นขั้นตอนที่ประชาชนเข้ามามีส่วนร่วมในการค้นหาปัญหาและสาเหตุของปัญหาภายในชุมชน ตลอดจนมีส่วนร่วมในการตัดสินใจ กำหนดความต้องการของชุมชน และมีส่วนในการจัดลำดับความสำคัญของความต้องการด้วย

ขั้นที่ ๒ การมีส่วนร่วมในขั้นวางแผนการพัฒนา เป็นขั้นที่ประชาชนมีส่วนร่วมในการกำหนดนโยบายและวัตถุประสงค์ของโครงการ กำหนดวิธีการและแนวทางการดำเนินงาน ตลอดจนกำหนดทรัพยากร และแหล่งทรัพยากรที่ใช้

ขั้นที่ ๓ การมีส่วนร่วมในขั้นดำเนินการพัฒนา เป็นขั้นตอนที่ประชาชนมีส่วนร่วมในการสร้างประโยชน์ โดยการสนับสนุนทรัพยากร วัสดุอุปกรณ์และแรงงาน หรือเข้าร่วมบริหารงาน ประสานงาน และดำเนินการขอความช่วยเหลือจากภายนอก

ขั้นที่ ๔ การมีส่วนร่วมในขั้นรับผลประโยชน์จากการพัฒนา เป็นขั้นตอนที่ประชาชนมีส่วนร่วมในการรับผลประโยชน์ที่พึงได้รับจากการพัฒนา หรือยอมรับผลกระทบอันอาจเกิดจากการพัฒนา ทั้งด้านวัตถุและจิตใจ อันแสดงออกมาในเชิงรูปธรรมและนามธรรมต่อสังคม หรือบุคคลก็ตาม

ขั้นที่ ๕ การมีส่วนร่วมขั้นประเมินผลการพัฒนา เป็นขั้นตอนที่ประชาชนเข้าร่วมประเมินว่าการพัฒนาที่ได้กระทำไปนั้นสำเร็จตามวัตถุประสงค์เพียงใด ซึ่งการประเมินอาจปรากฏในรูปแบบของการประเมินย่อย (Formative Evaluation) อันนับว่าเป็นการประเมินผลความก้าวหน้าที่ทำเป็นระยะๆ หรือกระทำในรูปของการประเมินผลรวม (Summative Evaluation) ซึ่งเป็นการประเมินผลสรุปรวมยอด

๒. การจำแนกตามระดับความเข้มของการมีส่วนร่วมตามแนวคิดของสมาคมสาธารณสุขอเมริกา (American Public Health Association ๑๙๘๓ อ้างถึงใน บัญชร แก้วส่อง, ๒๕๓๑) ซึ่งจำแนกความเข้มไว้ ๓ ระดับ คือ

๒.๑ ระดับการตัดสินใจ ในระดับนี้ประชาชนจะเข้าร่วมในการวางแผน และจัดการกับกิจกรรมการพัฒนาตนเองด้วยตนเอง จึงถือว่าการมีส่วนร่วมระดับนี้เป็นการรับผิดชอบด้วยตนเอง

๒.๒ ระดับการร่วมมือ ในระดับนี้ประชาชนจะให้ความร่วมมือในการพัฒนาตามแผนงานที่ริเริ่มโดยหน่วยงานภายนอกบางครั้งประชาชนจะร่วมเสียสละเวลา แรงงาน และทรัพยากร เพื่อให้แผนงานนั้นประสบผลสำเร็จ การมีส่วนร่วมในระดับนี้ถือเป็นการมีส่วนร่วมในระดับที่ยอมรับได้

๒.๓ ระดับการใช้ประโยชน์ ในระดับนี้ประชาชนจะยอมรับและใช้ประโยชน์จากบริการที่กำหนดไว้ ถือว่าการมีส่วนร่วมในระดับนี้เป็นการยอมรับบริการเท่านั้น เช่น การเข้าร่วมโครงการวางแผนครอบครัว เป็นต้น

๓. การจำแนกตามประเภทของผู้มีส่วนร่วม Uphoff (๑๙๘๑ อ้างถึงใน ชรรยง กางการ, ๒๕๔๔) กล่าวว่า จะต้องพิจารณาถึงสถานภาพส่วนบุคคล เช่น เพศ อายุ สถานภาพ ครอบครัว การศึกษา ชนชั้นทางสังคม ระดับรายได้ ระยะเวลา ที่อยู่อาศัย และสถานภาพการถือครองที่ดิน เป็นต้น ซึ่งสามารถแยกประเภทผู้เข้าร่วมตามสถานภาพได้ ๔ ประเภท คือ บุคคลในท้องถิ่น ผู้นำในท้องถิ่น เจ้าหน้าที่ของรัฐ เจ้าหน้าที่ต่างชาติ

๔. การจำแนกตามรูปแบบของการมีส่วนร่วม (Form of Participation) การจำแนกลักษณะนี้มีผู้รู้หลายท่านได้ศึกษาไว้ เช่น Wall & Lischeron (๑๙๗๗) อ้างถึงใน นิรันดร์ จงวุฒิเวศย์, ๒๕๓๗) ได้จำแนกรูปแบบออกเป็น ๒ รูปแบบ ตามวิธีการและระบบที่บุคคลเข้าร่วมกิจกรรม คือ

๔.๑ การมีส่วนร่วมทางตรง หมายถึง การที่บุคคลเข้าไปเกี่ยวข้องกับตัวเองจะในรูปแบบของปัจเจกบุคคลหรือบริบทของกลุ่มในลักษณะการเสนอความคิดเห็นของตนเอง

๔.๒ การมีส่วนร่วมทางอ้อม หมายถึง การมีส่วนร่วมในลักษณะที่มีบุคคลอื่นเป็นตัวแทนเข้าไปมีส่วนร่วม

สรุปได้ว่าการมีส่วนร่วมขององค์กรชุมชนซึ่งมีรูปแบบและการวัดการมีส่วนร่วมของประชาชน ทั้งทางตรงและทางอ้อม แต่ในงานวิจัยนี้ ผู้วิจัยจะนำเอาความคิดการมีส่วนร่วมขององค์กรชุมชนในด้านการมีส่วนร่วมในการวางแผน ร่วมในการตัดสินใจ ร่วมในการดำเนินกิจกรรมและการมีส่วนร่วมในการรับผลประโยชน์ ที่ได้จากการบริหารจัดการวัฒนธรรม

## บทที่ ๓

### ระเบียบวิธีการวิจัย

#### ๓.๑ รูปแบบการวิจัย

การวิจัยเรื่อง ประเพณีเสื่อกกระเจาด เทศน์มหาชาติ ของชาวไทยพวนตำบลบ้านทราย อำเภอบ้านหมี่ จังหวัดลพบุรี เป็นการวิจัยเชิงคุณภาพ (Qualitative Research)

#### ๓.๒ ประชากรที่ศึกษาและกลุ่มตัวอย่าง

ประชากรที่ศึกษา ได้แก่ ผู้ที่อาศัยอยู่ในตำบลบ้านทราย อำเภอบ้านหมี่ จังหวัดลพบุรี  
กลุ่มตัวอย่าง ได้แก่ ผู้ที่อาศัยอยู่ในตำบลบ้านทราย อำเภอบ้านหมี่ จังหวัดลพบุรี คัดเลือกแบบเจาะจง จำนวน ๓๕ ท่าน โดยแบ่งเป็นการสัมภาษณ์แบบเจาะลึก (In-depth Interview) จำนวน ๓๐ ท่าน ใช้การสนทนากลุ่ม (Focus Group) จำนวน ๕ ท่าน

#### ๓.๓ เครื่องมือที่ใช้ในการศึกษา

การศึกษาค้นคว้าครั้งนี้ผู้วิจัยใช้วิธีการเก็บข้อมูลด้วยการสัมภาษณ์แบบเจาะลึก (In-depth Interview) และการสนทนากลุ่ม (Focus Group)

ข้อมูลที่ใช้ในการวิเคราะห์เป็นข้อมูลพื้นฐานทางด้านต่างๆ ดังนี้

- ประวัติหมู่บ้าน ประชากรและชาติพันธุ์ตลอดจนภาษาที่ใช้ในท้องถิ่น
- โครงสร้างทางเศรษฐกิจ ได้แก่ รายได้ รายจ่าย หนี้สิน
- การพัฒนาชุมชน อันเกี่ยวข้องกับประสบการณ์ของการรวมกลุ่มเพื่อทำกิจกรรมของส่วนรวม ได้แก่ การบริจาคเงินเพื่อสาธารณกุศลบ้าน วัด โดยเฉพาะเกี่ยวกับโรงเรียน
- การศึกษาของคนในชุมชน โอกาสและข้อจำกัดทางการศึกษา ตลอดจนทัศนคติต่อการจัดการศึกษาแบบมีส่วนร่วม
- กิจกรรมทางศาสนา วัฒนธรรม ประเพณีท้องถิ่น ที่แสดงถึงวิถีชีวิตความเป็นอยู่ของชุมชนที่มีส่วนเกี่ยวข้องกับวัฒนธรรม
- ความคิดเห็นของคนในชุมชน ในการสืบทอดประเพณีเสื่อกกระเจาด เทศน์มหาชาติ

#### วิธีการเก็บรวบรวมข้อมูล

การศึกษาค้นคว้าครั้งนี้ มีวิธีการดำเนินการเพื่อให้ได้ข้อมูลที่ถูกต้อง และตรงกับความเป็นจริงมากที่สุด โดยมองปัญหา และพฤติกรรมตามบทบาท และหน้าที่ในเชิงสังคม วัฒนธรรม เศรษฐกิจและปัจจัยอื่นๆ ที่เกี่ยวข้องกันซึ่งเป็นมุมมองตามทัศนะของคนในที่ถูกศึกษา (Emic) โดยมีวิธีการในการเก็บรวบรวมข้อมูล ผู้วิจัยและผู้ช่วยวิจัย เก็บข้อมูลโดยการสังเกต สัมภาษณ์ สนทนากลุ่ม และตรวจสอบเอกสาร ดังนั้น ความน่าเชื่อถือของข้อมูลจึงเกิดจากความไว้วางใจของผู้ให้ข้อมูล ข้อมูลที่มีต่อผู้วิจัยและผู้ช่วยผู้วิจัย ทักษะ และ

ความสามารถของผู้วิจัยและผู้ช่วยผู้วิจัยในการสังเกต และการถามคำถาม ตลอดจนการวิเคราะห์ข้อมูล และเนื่องจากการวิจัยครั้งนี้ เป็นงานวิจัยครั้งแรกที่ผู้วิจัยยังไม่เคยมีประสบการณ์ในการเก็บข้อมูลเชิงคุณภาพมาก่อน จึงได้มีการเตรียมตัวและเตรียมการ ดังนี้

๑. ศึกษาวิธีการลงพื้นที่ภาคสนาม

๒. ศึกษาความรู้เพิ่มเติมเรื่องการเก็บข้อมูลเชิงคุณภาพจากเอกสารและตำรา

๓. ศึกษาทักษะที่สำคัญของนักวิจัยที่ต้องใช้และเรียนรู้ ซึ่งได้แก่ (๑) วิธีการสร้างสัมพันธภาพ (๒) การมีทักษะด้านการเป็นผู้ฟังที่ดี (๓) ความเป็นมิตรและจริงใจ (๔) การมองโลกในแง่ดี ซึ่งความรู้สึกนี้ จะส่งผลให้เกิดความรู้สึกที่ดีต่อกัน เกิดการสื่อสารในทางที่ดีระหว่างผู้วิจัยและผู้ให้ข้อมูล (๕) ความเปิดเผยของผู้วิจัย คือผู้วิจัยและผู้ช่วยวิจัยต้องพร้อมที่จะเปิดเผยตนเองว่าตนเองเป็นใคร มาด้วยจุดมุ่งหมายอะไร (๖) การปฏิบัติตนอย่างเสมอภาคและให้เกียรติ (พันธทิพย์ รามสูตร. ๒๕๕๐)

๔. เรียนรู้วิธีการสังเกต สัมภาษณ์ สันทนาการ ซึ่งในการวิจัยครั้งนี้ ผู้วิจัยมีผู้ช่วยวิจัย ๔ คน

๔. วิธีการเก็บรวบรวมข้อมูล

๔.๑ การค้นคว้าข้อมูลทุติยภูมิ เป็นการค้นคว้าจากเอกสารที่ผู้อื่นจัดทำไว้แล้ว เช่น

๔.๑.๑ หนังสือ บทความ รายงานวิจัย วิทยานิพนธ์ ข้อมูลและเอกสารที่เกี่ยวข้อง

๔.๑.๒ เอกสารที่เกี่ยวข้องกับชุมชนตำบลบ้านทราย ผู้วิจัยจะศึกษาเฉพาะส่วนที่พบว่ามีข้อมูลเชื่อมโยงมาถึง

๔.๒ การเก็บข้อมูลปฐมภูมิ เป็นการเก็บข้อมูลในพื้นที่ ซึ่งมีวิธีการเก็บข้อมูล ดังนี้

๔.๒.๑ การทำแผนที่ทางการศึกษา (Educational Mapping) ซึ่งผู้ศึกษาจะจัดทำแผนที่ทางกายภาพ (Physical Mapping) เพื่อให้ได้ข้อมูลทางด้านโครงสร้างทางกายภาพ สภาพทางภูมิศาสตร์ สิ่งแวดล้อมทางกายภาพของชุมชนและสถานศึกษา

๔.๒.๒ การเก็บข้อมูลด้วยการสัมภาษณ์ (Interview) จะใช้วิธีการสัมภาษณ์แบบเจาะลึก (Indepth Interview) และสนทนากลุ่ม (FOCUS Group) จากกลุ่มตัวอย่าง จำนวน ๓๕ ท่าน ดังนี้

สัมภาษณ์แบบเจาะลึก จำนวน ๓๐ ท่าน

สนทนากลุ่ม จำนวน ๕ ท่าน

รวม จำนวน ๓๕ ท่าน

๕. ขั้นตอนการดำเนินการเก็บข้อมูลภาคสนาม

๕.๑ การค้นคว้าข้อมูลทุติยภูมิ เป็นการศึกษาค้นคว้าจากเอกสารที่ผู้อื่นได้จัดทำไว้แล้ว โดยค้นคว้าจากห้องสมุดมหาวิทยาลัยต่างๆ และหน่วยงานที่เกี่ยวข้องต่างๆ ในช่วงเดือนมีนาคม ๒๕๕๑ ถึงเดือนพฤษภาคม ๒๕๕๑

๕.๒ การแนะนำตัว และแจ้งวัตถุประสงค์ในการวิจัย โดยแจ้งแก่คณะครู ผู้นำชุมชน สมาชิกองค์การบริหารส่วนตำบลบ้านทรายถึงวัตถุประสงค์ในการวิจัยครั้งนี้ให้ทราบ

#### ๖. วิธีการวิเคราะห์ข้อมูล

การศึกษาครั้งนี้ ผู้วิจัยไม่ได้แยกส่วนของการวิเคราะห์ข้อมูลออกจากกระบวนการเก็บข้อมูล ในการวิเคราะห์ข้อมูลใช้วิธีการสร้างข้อสรุปอย่างเป็นองค์รวม (Holistic Approach) โดยการใช้วิธีวิเคราะห์ข้อมูลแบบอุปนัย (Analytic induction) การวิเคราะห์โดยการจำแนกชนิดข้อมูล (Typological Analysis) แบบใช้แนวคิดทฤษฎีที่เกี่ยวข้องเป็นการอธิบายปรากฏการณ์ที่เกิดขึ้นว่ามีความสัมพันธ์สอดคล้องกันอย่างไร และใช้การวิเคราะห์ข้อมูลโดยการเปรียบเทียบ (Constant Comparison) โดยมีขั้นตอน ดังนี้

๑. การวิเคราะห์ข้อมูลรายวัน เป็นการวิเคราะห์ข้อมูลเบื้องต้น โดยหลังจากการเก็บข้อมูลเสร็จสิ้นในแต่ละวัน ผู้วิจัยจะนำข้อมูลเหล่านั้นมาทำการบันทึกอย่างละเอียดอีกครั้งและเขียนขยายความให้ชัดเจน จากนั้นวิเคราะห์ข้อมูลเบื้องต้นอย่างละเอียดอีกครั้งและเขียนขยายความให้ชัดเจน จากนั้นวิเคราะห์ข้อมูลเบื้องต้นอย่างละเอียดอีกครั้งและเขียนขยายความให้ชัดเจน จากนั้นจะวิเคราะห์ข้อมูลเบื้องต้นว่าข้อมูลเหล่านั้นครอบคลุมประเด็นคำถามหลักที่ต้องการหรือไม่ (ใคร ทำอะไร ที่ไหน เมื่อไร อย่างไร ทำไม) โดยการแยกแยะองค์ประกอบของข้อมูล หรือปรากฏการณ์นั้นๆ เพื่อเป็นการสร้างสมมติฐาน หรือข้อสรุปเบื้องต้น (Working Hypothesis) ซึ่งจะเป็นแนวทางในการช่วยวิเคราะห์เจาะลึกในแต่ละประเด็นที่เกี่ยวข้องให้มากที่สุด ตลอดจนเชื่อมโยงข้อมูลใดที่ยังหาคำตอบไม่ได้ ก็จะตั้งคำถามเพื่อหาคำตอบในแต่ละวัน หลังจากนั้นก็จะจัดหมวดหมู่ข้อมูลตามหมวดหมู่ที่กำหนดไว้จนครบต่อไป

๒. การวิเคราะห์ข้อมูลสนาม เป็นการวิเคราะห์ข้อมูลที่ได้ผ่านการวิเคราะห์เบื้องต้นแล้ว ซึ่งจะดำเนินไปพร้อมๆ กับการเก็บข้อมูลโดยใช้การวิเคราะห์ข้อมูลทั้งแบบวิเคราะห์อุปนัย เพื่อสร้างข้อสรุปเบื้องต้น (Working Hypothesis) แบบการใช้ทฤษฎี (จำแนกเหตุการณ์ออกเป็นพฤติกรรมแบบแผนของพฤติกรรม ความหมาย การมีส่วนร่วม ความสัมพันธ์และฉาก) ตลอดจนการวิเคราะห์ข้อมูลโดยการเปรียบเทียบ (Constant Comparison) เพื่อหาความเหมือนและความแตกต่างที่มีอยู่ในคุณลักษณะ หรือคุณสมบัติของข้อมูลตั้งแต่ ๒ ชุดขึ้นไปอย่างเป็นระบบเพื่อให้สามารถสร้างข้อสรุป และพิสูจน์ได้โดยเข้าใจให้ความหมาย อธิบายความสัมพันธ์ในความหลากหลายของปรากฏการณ์ได้อย่างชัดเจนถูกต้องและอยู่ในบริบททางสังคม วัฒนธรรมของชุมชน รวมทั้งการใช้ทฤษฎีทางสังคมศาสตร์ และทางด้านการศึกษาที่เกี่ยวข้องมาอธิบายข้อมูลสนามที่ได้รับตลอดจนข้อมูลที่ได้จากการวิเคราะห์ จะนำเสนอในลักษณะพรรณนาเชิงวิเคราะห์ (Descriptive Analysis) เพื่ออธิบายบทบาทหน้าที่ของชุมชนให้เกิดความชัดเจนต่อไป

## บทที่ ๔

### ผลการศึกษาและข้อเสนอแนะ

#### ๔.๑ ผลการศึกษาที่ได้

ชาวไทยพวนตำบลบ้านทราย อำเภอบ้านหมี่ จังหวัดลพบุรี เป็นชาวไทยพวนสืบเชื้อสายมาจากชาวไทยพวน ซึ่งมีถิ่นฐานดั้งเดิมอยู่เมืองพวน มาตั้งถิ่นฐานครั้งแรก เมื่อ พ.ศ. ๒๓๕๕ โดยการนำของท่าครูบานาวบริเวณ “วังเดือนห้า” ปัจจุบันหมู่บ้านวังเดือนห้าซึ่งอยู่ทางทิศตะวันออกของวัดสุนทรภิคาราม (วัดมะขามเอน) ตั้งอยู่หมู่ที่ ๑ ตำบลบ้านทราย อำเภอบ้านหมี่ จังหวัดลพบุรี

สังคม และชุมชนคนบ้านทรายจากอดีตถึงปัจจุบัน ยังคงรักษาขนบธรรมเนียมวัฒนธรรม และวิถีชีวิตดั้งเดิมไว้โดยมีอัตลักษณ์ภาษาพูด ซึ่งเรียกว่า “ภาษาพวน” มีหนังสือร่องรอยปรากฏในโบราณ มีภาษาเขียนของชาวไทยพวนปรากฏอยู่ที่พิพิธภัณฑสถานแห่งชาติชุมชมนตำบลบ้านทราย หากแต่คนสอนเขียนในท้องถิ่นตำบลบ้านทรายไม่มีแล้ว มีตำบลใกล้เคียง อยู่เพียง ๑ – ๒ ตำบล

ชาวพวนตำบลบ้านทราย ส่วนใหญ่ยังคงดำเนินชีวิตเรียบง่าย มีความผูกพันต่อถิ่นที่อยู่ มีความเคร่งครัดในเรื่องศาสนา เคารพผู้อาวุโส รักครอบครัว รักสงบ สามีชาวพวนมักให้เกิดภริการยาหมู่บ้านชาวพวนตำบลบ้านทรายไม่มีคดียาเสพติดรุนแรง คนพวนเป็นคนที่มีความซื่อสัตย์สุจริต มีความช่วยเหลือเกื้อกูลซึ่งกันและกัน ในสังคมเครือญาติ และชุมชน เป็นปัจจัยที่มีส่งผลดีต่อชุมชน ทำให้ได้รับการยกย่องจากจังหวัดลพบุรีในปี ๒๕๕๑ ว่าเป็นชุมชนเข้มแข็งต้นแบบสายใยชุมชน โดยมีวัฒนธรรมประเพณีท้องถิ่นชาวไทยพวน ๑๒ เดือน ดังนี้

เดือนอ้าย (๑)	บุญข้าวเม่า
เดือนยี่ (๒)	บุญข้าวหลาม, บุญข้าวต้ม (แม่โพสพ)
เดือนสาม	บุญกำฟ้า, ข้าวจี, มาฆบูชา
เดือนสี่	บุญบวชนาค, ทำบุญขึ้นบ้านใหม่, แต่งงาน (กินดอง)
เดือนห้า	บุญสงกรานต์, สรงน้ำพระ, ก่อพระทราย, บายศรีข้าวหัว
เดือนหก	บุญวิสาขบูชา, กวนข้าวทิพย์, งานเลี้ยงเจ้าศาลเจ้าพ่อ
เดือนเจ็ด	บุญกลางบ้าน, บวชนาค
เดือนแปด	บุญอาสาพหุบูชา, เข้าพรรษา
เดือนเก้า	บุญห่อข้าว (สารทพวน)
เดือนสิบ	บุญแหวนต้นพาน
เดือนสิบเอ็ด	บุญออกพรรษา, ตักบาตรเทโว, ทอดกฐิน
เดือนสิบสอง	บุญเทศน์มหาชาติ, เส่อกะจาด, ลอยกระทง

ชาวไทยพวนยังคงรักษามรดกทางวัฒนธรรม ประเพณีของท้องถิ่นให้คงอยู่ และมีการสืบทอดจากรุ่นสู่รุ่น โดยมีองค์กรต่างๆ ในชุมชนเป็นตัวขับเคลื่อนร่วมกับสภาวัฒนธรรมตำบลบ้านทราย อำเภอบ้านหมี่ จังหวัดลพบุรี ในการดำรงรักษาวัฒนธรรมประเพณีดังกล่าว โดยมีสถานศึกษาโรงเรียนวัดบ้านทรายเป็นสถานต่อวัฒนธรรมประเพณีท้องถิ่น

ประเพณีเส่อ (ใส่) กระจาด เทศน์มหาชาติ เป็นประเพณีอย่างหนึ่งของชาวไทยพวนที่เป็นวิถีชีวิตที่เกี่ยวข้องกับความเชื่อทางพระพุทธศาสนาโดยจะตรงกับฤดูกาลออกพรรษา คือ ระยะเวลา ๑๑ ข้างแรม การเส่อ (ใส่) กระจาด เริ่มต้นเมื่อมีการประกาศกำหนดงานบุญมหาชาติ แต่ละหมู่บ้านจะกำหนดงานบุญมหาชาติไม่ตรงกัน หากหมู่บ้านใดมีการกำหนดทำบุญก่อนแต่ละบ้านก็จะทำขนมจิ้น และข้าวต้มมัด นอกจากนี้ ยังมีผลไม้ต่างๆ เช่น กล้วย อ้อย ส้ม มะพร้าว ฯลฯ ไปให้กับหมู่บ้านที่มีงาน การทำบุญร่วมกันนี้อาจใช้เงิน หรือผลไม้ที่นำมาร่วมกัน สมทบทำบุญ และการทำบุญนี้เอง เรียกว่า เส่อกระจาด

ก่อนถึงวันเส่อกระจาดหนึ่งวัน เรียกว่า “วันต้อนสาว” คำว่า “ต้อนสาว” เป็นภาษาพวน คือเจ้าบ้านจะไปวานลูกสาวของหมู่บ้านที่รู้จักมักคุ้นมาช่วยที่บ้านของตนเพื่อทำขนม ห่อข้าวต้ม ตำข้าวปุ้น (ขนมจิ้น) และช่วยต้อนรับแขกที่จะมาเส่อ (ใส่) กระจาด ในคืนนี้จะมีหนุ่มๆ ไปเที่ยวตามบ้านสาวๆ ที่ตนชอบอยู่ และจะช่วยกันทำขนมไป คอยกันไปตลอดคืน และเตรียมจัดของไว้เลี้ยงแขกจนสว่าง พอรุ่งขึ้นก็จะเก็บกวาดจัดบ้านไว้รับแขกในวันเส่อ (ใส่) กระจาดวันรุ่งขึ้นเป็นวันเทศน์ ชาวบ้านก็จะนำของที่แขกมาใส่เส่อ (ใส่) กระจาดทำเป็นกณฑ์ไปถวายพระที่วัด โดยถือกันว่าการทำบุญมหาชาตินี้เป็นการทำบุญครั้งที่ยิ่งใหญ่ประจำปี

จากการศึกษาถึงประเพณีเส่อกระจาด เทศน์มหาชาติตั้งแต่อดีต (ช่วง ๘๐ ปีที่ผ่านมา) จนถึงปัจจุบันทำให้ได้ข้อสรุปเกี่ยวกับข้อเด่น และข้อจำกัดของประเพณีเส่อกระจาด เทศน์มหาชาติ ดังนี้

#### ข้อเด่นของประเพณีเส่อกระจาด เทศน์มหาชาติ

ในอดีตชาวไทยพวนมีวิถีชีวิตที่ผูกพัน บรรพบุรุษการปลูกบ้านเรือนจะเป็นเรือนไม้ได้สูง เมื่อลูกสาว ลูกชาย แต่งงานมีครอบครัวจะปลูกบ้านอยู่ใกล้เคียงกับเรือนพ่อแม่ บ้านจะไม่มีรั้ว แต่จะมีบริเวณบ้าน หรือลานบ้านไว้ทำกิจกรรมในครอบครัว อาชีพจะทำนาเป็นส่วนใหญ่ แต่ละบ้านของชาวไทยพวนจะมียุ้งสำหรับใส่ข้าว เสร็จจากการทำนา ชาวพวนผู้หญิงจะทอผ้าไว้ใช้ในครัวเรือน และเป็นของฝากสำหรับญาติผู้ใหญ่ ชายจะจักสาน เครื่องใช้ในบ้าน หรือเครื่องมือหาลา

ครั้งเมื่อถึงประเพณีเส่อกระจาดที่มีธรรมเนียมปฏิบัติมีแนวทางอย่างชัดเจนว่าใครต้องทำบทบาทหน้าที่อะไร ได้แก่ พ่อบ้าน และลูกชาย ต้องมีหน้าที่เตรียมจัดหาอุปกรณ์ทำขนมจิ้นใช้สำหรับเลี้ยงแขก และตกแต่งทำความสะอาดบริเวณบ้าน จัดสถานที่ที่วัดเพื่อทำพิธีกรรมเทศน์มหาชาติ ลูกผู้หญิงหลานสาวมีหน้าที่ทำขนม ห่อข้าวต้มมัด ทำน้ำยา ต้อนรับแขก จัดเตรียมของทำบุญ จัดเครื่องกณฑ์เทศน์

การทำพิธีกรรมดังกล่าวจะมีการช่วยเหลือกันในหมู่บ้านใกล้เคียง มีการไหว้วาน ช่วยงานกัน เป็นบริบททางสังคมในอดีต โดยแต่ละบ้านจะเตรียมทำขนมจีน (ข้าวปุ้น) ที่ทำจากข้าวสาร นำมาแช่ หมัก ต้ม โรยในกระตาะน้ำเคือด เป็นเส้น จับเป็นหัว เป็นภูมิปัญญาของท้องถิ่น แต่ละบ้านได้เรียนรู้สืบทอดกันมา

การทำน้ำขนมจีน หรือน้ำข้าวปุ้น (น้ำยา) ทำจากปลาร้า โดยการหมักจากปลากับเกลือ แต่ละบ้านจะทำเอง ไม่ได้ซื้อหา นำมาต้มกรอง ต้มเครื่องปรุง ตะไคร้ ข่า กระเทียม พริกแห้ง ปลาช่อน น้ำกระเทียมขมหวาน ต้มมัน ต้มเผือกกับน้ำตาล ข้าวต้มมัด ทำจากข้าวเหนียว นำมาผัดกับกระเทียม น้ำตาล ใส่กล้วยสุกห่อด้วยใบตอง มัดเป็นคู่ด้วยตอก นำไปนึ่ง

### พิธีกรรมทางศาสนา

จะมีการตกแต่งศาลาวัดเป็นเสมือนป่า เป็นสถานที่เกี่ยวข้องกับพระเวสสันดร อันเป็นชาติสุดท้ายก่อนที่จะเกิดเป็นพระพุทธเจ้า แต่ละบ้าน ผู้ชายจะมาช่วยแรงจัดสถานที่ทำความสะอาด จัดเตรียมอุปกรณ์ต่างๆ ภายในวัด ผู้อาวุโสเตรียมไอน้ำมนต์ ก่อนวันเทศน์มหาชาติ ๑ วัน จะนิมนต์พระมาเทศน์คาถาพัน (เดินคาถา) เป็นภาษาพวน อันเป็นคาถาในบทบาทมหาชาติ ทั้ง ๑๓ กัณฑ์ มี ๑,๐๐๐ คาถา ขณะที่พระเดินพันคาถา ในเวลาเย็นจนถึงวันรุ่งขึ้น ผู้อาวุโสหญิงชาย จะมาฟังพระสวดเดินคาถาพัน ส่วนหนุ่มสาวจะต้อนรับแขกอยู่บ้าน เตรียมกัณฑ์เทศน์มาทำบุญ และฟังเทศน์มหาชาติในวันรุ่งขึ้น

### ข้อจำกัดของประเพณีเส่องระจาด เทศน์มหาชาติ

จากกาลเวลาที่เปลี่ยนไป ชาวไทยพวนเคยประกอบอาชีพทำนาที่เริ่มลดน้อยลง ลูกหลานเริ่มเข้าไปทำงานในเมือง ต่างจังหวัด บ้านจากครอบครัวใหญ่ เริ่มเปลี่ยนวิถีชีวิตลง บ้านแต่ละหลังมีแต่ผู้สูงอายุ การทำประเพณีเส่องระจาดแต่ละบ้านที่เคยทำเอง เริ่มลดลงประกอบกับภาวะเศรษฐกิจ ค่าครองชีพสูงขึ้น เพราะการทำขนมจีน น้ำยา ขนมหวาน ข้าวต้มมัด ต้องใช้แรงงานจำนวนมาก มีค่าใช้จ่ายสูง ทำให้การสืบทอดประเพณีเส่องระจาดขาดหายไปจากตำบลบ้านทราย ทั้งวัดสุนทรภิคาราม (วัดมะขามเอน) และวัดบ้านทราย ตั้งแต่ปี ๒๕๓๒ เป็นต้นมา คงมีแต่การเทศน์มหาชาติ และการเดินคาถาพันที่ขาดหายไปเพราะพระที่จะเดินคาถาพันไม่มี เนื่องมาจากการเดินคาถาพันเป็นภาษาพวน พระที่เรียนรู้การเดินคาถาพันมีน้อย และไม่ค่อยสืบทอด

ต่อมา ปี ๒๕๔๖ ทางองค์การบริหารส่วนตำบลบ้านทราย โดยสมาชิกองค์การบริหารส่วนตำบลบ้านทราย กำหนด ผู้ใหญ่บ้าน สภาวัฒนธรรม ชมรมผู้สูงอายุ และชมรมต่างๆ ได้ฟื้นฟูประเพณีเส่องระจาด เทศน์มหาชาติ ของตำบลบ้านทรายขึ้นมา โดยพิธีกรรม – ขั้นตอน การเตรียมการต่างๆ คล้ายกับอดีต แต่สถานที่ที่จัดแต่เดิมเป็นบ้านมารวมกันจัดที่วัดบ้านทราย โดยมี

นายเคลือน ศรีเหนียง อายุ ๘๖ ปี เป็นเจ้าพิธีกรรม

นางปรางค์ ปัญญารงค์ อายุ ๘๕ ปี เป็นคนทำขนมจีน มีลูกสาว คือ นางจรวน เมรุทอง อายุ ๗๑ ปี เป็นคนสืบทอดการทำขนมจีนสูตรโบราณไทยพวน

นางบุญมี ปัญญาขันธ์ อายุ ๕๐ ปี ประธานกลุ่มแม่บ้านตำบลบ้านทราย และคณะ ทำหน้าที่  
ทำน้ำยา ขนมหวาน ข้าวต้มมัด ต้อนรับแขก

นายศิริ จานเงิน อายุ ๕๘ ปี กำนันตำบลบ้านทราย ทำหน้าที่หัวหน้าจัดสถานที่  
ผู้ใหญ่บ้าน กำนัน สมาชิกองค์การบริหารส่วนตำบลทำหน้าที่จัดเตรียมอุปกรณ์ต่างๆ เช่น  
ครก สาก กระทะ เตา ฟืน ฯลฯ

คณะครู นักเรียน ชาวบ้าน ช่วยจัดเตรียมสถานที่บนศาลา ร่วมขบวนแห่ข้าวพันก้อน  
กลุ่มชมรมต่างๆ ร่วมกันประชุมวางแผนการจัดงาน โดยมีสภาวัฒนธรรมตำบลบ้านทราย เป็น  
แม่บ้านในการจัด

องค์การบริหารส่วนตำบลบ้านทราย สนับสนุนงบประมาณการจัดงานประเพณีเสื่อกระเจาด  
เทศน์มหาชาติ ชาวบ้านใกล้เคียง เช่น ชาวตำบลบ้านกล้วย หินปัก บางกะปิ โพนทอง หนองเมือง  
เชียงงา จะจัดเตรียมผลไม้ เงิน มาใส่กระเจาด เพื่อเป็นการทำบุญร่วมกัน คณะกรรมการกลุ่มแม่บ้านจะ  
จัดเตรียมอาหาร ข้าวปุ้น ขนมหวานมาเลี้ยง และคืนกระเจาด โดยมีข้าวต้มมัดคืนกลับมาพร้อมกระเจาด

#### ๔.๒ ข้อสรุป

จากการศึกษา พบว่า

๑. ชุมชนมีส่วนร่วมในการบริหารจัดการทางวัฒนธรรมท้องถิ่น โดยมีองค์การบริหารส่วน  
ตำบลบ้านทรายให้การสนับสนุนงบประมาณ สภาวัฒนธรรมตำบลบ้านทรายร่วมกับกลุ่มองค์กรต่างๆ  
ร่วมกันวางแผน มีการแบ่งงานหน้าที่ความรับผิดชอบ เป็นแต่ละฝ่ายอย่างชัดเจน สำนักงานวัฒนธรรม  
จังหวัดลพบุรี เป็นผู้ประสานงานการดำเนินงานกับสภาวัฒนธรรมจังหวัดลพบุรี โดยมีเจ้าหน้าที่สำนักงาน  
วัฒนธรรมจังหวัดลพบุรีร่วมเป็นคณะกรรมการดำเนินงานประเพณีเสื่อกระเจาดปีพ.ศ. ๒๕๔๗ กำหนดขึ้น  
ในวันที่ ๑๐-๑๒ ธันวาคม พ.ศ. ๒๕๔๗ ณ วัดบ้านทราย (ประกาศสภาวัฒนธรรมตำบลบ้านทราย  
ลงวันที่ ๒๖ พฤศจิกายน พ.ศ. ๒๕๔๗) การดำเนินการจัดประเพณีเสื่อกระเจาดเทศน์มหาชาติ ที่จัดทำขึ้น  
เป็นการฟื้นฟูประเพณีเสื่อกระเจาดที่สูญหายไปจากชุมชนตั้งแต่ปี พ.ศ. ๒๕๑๒ โดยรูปแบบแตกต่างจาก  
อดีต ที่แต่ละบ้านจะจัดทำขมจิน, น้ำยา, ขนมหวาน, ข้าวต้มมัด ไว้ต้อนรับแขกที่จะมาเสื่อกระเจาด เป็น  
การแสดงความรักเป็นปึกแผ่นในหมู่เครือญาติ มีความผูกพันกันมากยิ่งขึ้น ส่วนของที่ขนานมา  
เสื่อ กระเจาด แต่ละบ้านจะช่วยกันจัดของดังกล่าวทำเป็นกัณฑ์ไปถวายวัดในวันรุ่งขึ้น ทางวัดจะจัดเตรียม  
พิธีกรรมทางศาสนา โดยมีคณะกรรมการวัด ทายก เป็นผู้จัด มิได้มีคำสั่งหรือประกาศการจัดงานประเพณี  
เสื่อกระเจาดเป็นลายลักษณ์อักษรแต่อย่างไร เพราะบุคคลในชุมชนท้องถิ่นจะเชื่อผู้นำของตน เมื่อผู้นำใช้  
หรือสั่งทุกคนจะมีความรู้สึกร่วมที่จะทำงานให้กับวัด เพราะเป็นความเชื่อที่สืบทอดกันมาว่าเป็นการทำบุญที่  
ยิ่งใหญ่

การจัดประเพณีเส่องระจาดเทศน์มหาชาติที่จัดขึ้น โดยสภาวัฒนธรรมตำบลบ้านทราย ในวันที่ ๑๐ – ๑๒ ธันวาคม พ.ศ. ๒๕๔๖ เป็นการสะท้อนถึงแนวคิดที่ต้องการสืบทอดประเพณีเส่องระจาดเป็นการประยุกต์รูปแบบการจัดที่แต่ละบ้านต้องจัดมาเป็นจัดที่วัด โดยยังคงแก่นของประเพณีเส่องระจาดเอาไว้ มีขั้นตอนการเตรียมการ, การจัดสถานที่, การจัดทำขนมจีน ขนมหวาน ข้ามต้มมัด, การต้อนรับแขกที่มาเส่องระจาด, การกินระจาด, การจัดของกัณฑ์ยังคงเหมือนอดีต หากแต่ค่าใช้จ่ายในประเพณีเส่องระจาดนั้น องค์การบริหารส่วนตำบลบ้านทรายเป็นผู้ให้การสนับสนุนงบประมาณในการจัด ซึ่งการจัดประเพณีเส่องระจาดเป็นการสื่อถึงอัตลักษณ์ของชาวไทยพวน ชาวชนชาวไทยพวนได้รู้ได้เห็น และมีส่วนร่วมในการสืบทอดวัฒนธรรมประเพณีเส่องระจาด รู้จักขั้นตอนในการจัดเตรียมงาน, การจัดทำขนมจีนที่เป็นภูมิปัญญาท้องถิ่น, การจัดทำขนมหวาน, ข้ามต้มมัด การจัดสถานที่เทศน์มหาชาติ การสื่อสารภาษาพวนในพิธีกรรมเทศน์มหาชาติ, เกิดความตระหนักและเห็นคุณค่าทางวัฒนธรรมประเพณี, ก่อให้เกิดความรู้สึกรักที่ความต้องการจะสืบทอดวัฒนธรรมประเพณีเส่องระจาดเอาไว้มิให้สูญหายไป

องค์การบริหารส่วนตำบลบ้านทรายได้เห็นความสำคัญของประเพณีเส่องระจาด ได้จัดสรรงบประมาณในการดำเนินการ สภาวัฒนธรรมตำบลบ้านทรายเป็นผู้ประสานงานการดำเนินการร่วมกับองค์กรต่างๆ ในชุมชนจัดทำประเพณีเส่องระจาดเทศน์มหาชาติ สืบเนื่องกันมาเป็นประจำทุกปี

๒. การสืบค้นประเพณีเส่องระจาด เทศน์มหาชาติของชาวไทยพวนตำบลบ้านทรายนั้น ผู้วิจัยได้ดำเนินการ ดังนี้

๑. ศึกษาบริบทสังคมของชุมชน ชาวไทยพวนจากเอกสารหลักฐานต่างๆ จากหนังสือบทความ รายงานวิจัย วิทยานิพนธ์ และเอกสารที่เกี่ยวข้อง

๒. ศึกษาข้อมูลพื้นฐานทางด้านประวัติหมู่บ้าน วัฒนธรรมประเพณี, ประชากรและชาติพันธุ์, ภาษาที่ใช้ในท้องถิ่น จากสภาวัฒนธรรมจังหวัดลพบุรี, สำนักงานวัฒนธรรมจังหวัดลพบุรี สภาวัฒนธรรมตำบลบ้านทราย องค์การบริหารส่วนตำบลบ้านทราย

๓. ศึกษาวิธีการลงพื้นที่ภาคสนาม การเก็บข้อมูล การสร้างเครื่องมือ โดยขอคำแนะนำคำปรึกษาจากผู้เชี่ยวชาญ จากสำนักงานคณะกรรมการวัฒนธรรมแห่งชาติ มหาวิทยาลัยสุโขทัยธรรมมาธิราช จุฬาลงกรณ์มหาวิทยาลัย เป็นผู้แนะนำปรับแก้ไข เครื่องมือที่ใช้ในการวิจัย เก็บข้อมูล

ผลสืบค้นประเพณีเส่องระจาด เทศน์มหาชาติของชาวไทยพวนตำบลบ้านทราย จากอดีตสู่ปัจจุบันกว่า ๘๐ ปี และมีการหายขาดช่วงไปตั้งแต่ปี ๒๕๑๒ อันเนื่องมาจากบริบทในสังคมที่เปลี่ยนไป ภาวะเศรษฐกิจ และการจัดพิธีกรรมต่างๆ ต้องมีค่าใช้จ่ายสูง ต้องใช้แรงงานของผู้คนเป็นจำนวนมาก ทำให้ความสำคัญดังกล่าวลดลงไป

ความรู้ที่ได้จากการสืบค้น คณะผู้วิจัยได้ประสานการดำเนินการกับสภาวัฒนธรรมตำบลบ้านทราย โรงเรียนวัดบ้านทราย ในการส่งคืนผลการวิจัยเพื่อเป็นการเผยแพร่ข้อมูลจากการวิจัยครั้งนี้ คืนให้กับ

ชุมชนเพื่อการสืบทอดวัฒนธรรม ประเพณีเสื่อกระจาด เทศน์มหาชาติ ของชาวไทยพวน ตำบลบ้านทรายต่อไป

๑. การมีส่วนร่วมของชุมชน ในการสืบทอดวัฒนธรรมประเพณีเสื่อกระจาด เทศน์มหาชาติ ของชาวไทยพวนตำบลบ้านทราย อำเภอบ้านหมี่ จังหวัดลพบุรี พบว่า ชุมชนมีส่วนร่วมในการสืบทอดวัฒนธรรมประเพณีเสื่อกระจาด เทศน์มหาชาติ โดยสภาวัฒนธรรมตำบลบ้านทราย เป็นผู้ดำเนินการได้รับการสนับสนุนงบประมาณในการดำเนินกิจกรรมบริหารส่วนตำบลบ้านทราย โดยมีกลุ่มชมรมต่างๆ ในตำบลบ้านทรายร่วมจัดงานประเพณีเสื่อกระจาด เทศน์มหาชาติ มีการประชุมวางแผนงาน การแบ่งงานหน้าที่ความรับผิดชอบเป็นแต่ละฝ่ายอย่างชัดเจน โดยที่ก่อนหน้านี้ประเพณีเสื่อกระจาด เทศน์มหาชาติ ได้สูญหายไปจากท้องถิ่นตั้งแต่ปี ๒๕๓๒ อันเนื่องมาจากการเปลี่ยนแปลงทางบริบททางสังคม ซึ่งการจัดประเพณีเสื่อกระจาดที่แต่ละบ้าน เป็นผู้จัดทำต้องมีค่าใช้จ่ายสูง ประกอบกับปัจจุบันภาวะเศรษฐกิจค่าครองชีพสูงขึ้น ทำให้เจ้าของบ้านมีภาระค่าใช้จ่ายในครอบครัวสูงมาก และเมื่อถึงประเพณีเสื่อกระจาด เจ้าของบ้านทุกบ้านก็ไม่สามารถจัดให้มีการเสื่อกระจาดดังเช่นในอดีตได้ แต่มีการเทศน์มหาชาติ

ปี ๒๕๔๖ ชมรมผู้สูงอายุในตำบลบ้านทรายได้มีความคิดที่จะฟื้นฟูประเพณีเสื่อกระจาด เทศน์มหาชาติของชาวไทยพวน เพราะหากไม่มีการสืบทอดแล้วประเพณีดังกล่าวจะสูญหายไป ได้นำแนวความคิดดังกล่าวเสนอต่อสภาวัฒนธรรมตำบลบ้านทราย และสภาวัฒนธรรมตำบลบ้านทรายได้ประชุมร่วมกันกับชุมชน และได้มีมติที่จะจัดฟื้นฟูประเพณีเสื่อกระจาด เทศน์มหาชาติ โดยยังคงรูปแบบอัตลักษณ์ของประเพณีเอาไว้ สถานที่ที่จัดกำหนดขึ้นที่บริเวณวัดบ้านทราย ได้รับการสนับสนุนงบประมาณจากองค์การบริหารส่วนตำบลบ้านทราย

ปี ๒๕๔๗ ทางชุมชนได้เห็นความสำคัญวัฒนธรรมประเพณีเสื่อกระจาด เทศน์มหาชาติ ซึ่งเป็นอัตลักษณ์ของความเป็นชาวไทยพวน ได้มีการประชาสัมพันธ์การจัดงานผ่านสื่อต่างๆ ขอความร่วมมือจากสภาวัฒนธรรมจังหวัดลพบุรี และสำนักงานวัฒนธรรมจังหวัดลพบุรี ได้เข้ามาช่วยเหลือ แนะนำ การดำเนินการ ทำให้การดำเนินการประเพณีเสื่อกระจาด เทศน์มหาชาติ ของชาวไทยพวน ตำบลบ้านทราย มีการดำเนินการมาอย่างต่อเนื่อง

คณะผู้วิจัยได้ประสานความร่วมมือกับชุมชน โดยมีการเข้าร่วมกิจกรรมชุมชนตำบลบ้านทรายอย่างต่อเนื่องมาตั้งแต่ปี พ.ศ. ๒๕๔๗ ทางโรงเรียนวัดบ้านทรายเป็นผู้สืบทอดวัฒนธรรมประเพณีชาวไทยพวน มีการจัดตั้งชมรมชาวไทยพวนในโรงเรียนมีจัดการเรียนการสอนตามหลักสูตรสถานศึกษาของโรงเรียน โดยมีวิทยากรที่ให้ความรู้เป็นบุคคลในชุมชนที่มีความรู้ด้านวัฒนธรรม ประเพณีของท้องถิ่น ความรู้ภูมิปัญญาต่างๆ ทำให้มรดกทางวัฒนธรรม ประเพณี ถูกถ่ายทอดสู่ลูกหลานของชาวไทยพวน

ชุมชนในตำบลบ้านทราย ได้เห็นความสำคัญของมรดกทางวัฒนธรรม ประเพณีเสื่อกระจาด เทศน์มหาชาติ

โดยทุกภาคส่วนของชุมชนมีการสืบทอด/สืบสาน ภูมิปัญญาของการทำขนมจีน น้ำยาขนมหวาน, ข้าวต้มมัด โดยมีโรงเรียนวัดบ้านทรายได้รวบรวมพิธีกรรม ขั้นตอนต่างๆ ถ่ายทอดสู่นักเรียน นำนักเรียนมาเรียนรู้ ปฏิบัติจริง เพื่อปลูกฝังค่านิยม วัฒนธรรม ประเพณี ชาวไทยพวนอันเป็นอัตลักษณ์ของชุมชนชาวไทยพวนตำบลบ้านทราย

การมีส่วนร่วมของชุมชนตั้งแต่วางแผนการดำเนินการ การแก้ไขปัญหา การประเมินผล และสรุปผลการดำเนินการต่างๆ เข้าไว้ในแผนบริหารจัดการงบประมาณขององค์การบริหารส่วนตำบลบ้านทราย มีการจัดต่อเนื่องตั้งแต่ปี ๒๕๔๖ – ปัจจุบัน (๒๕๕๑)

#### ๔.๓ ข้อเสนอแนะ

๑. ควรมีการนำเสนอหาสาระของพิธีกรรมประเพณีเสื่อกระจาด เทศน์มหาชาติ มาปรับประยุกต์ให้อยู่ในรูปแบบสื่อสมัยใหม่ เพื่อให้มีความสอดคล้องกับความสนใจ และเข้าถึงกลุ่มเป้าหมายของผู้สืบทอดที่เป็นเด็ก และเยาวชนรุ่นใหม่ได้มากขึ้น ให้มีความกระตือรือร้นในการแสวงหาข้อมูลข่าวสารอย่างมาก

๒. ควรส่งเสริมการเรียนภาษาพวน ทั้งภาษาพูด ภาษาเขียน เพราะหากภาษาพวนขาดหายไป พิธีกรรม ประเพณี วัฒนธรรมของชาวไทยพวนก็จะหายไปด้วย เพราะขาดการสืบทอด

๓. ผู้อาวุโสในชุมชน ควรมีบทบาทในการรวบรวม พิธีกรรมต่างๆ และถ่ายทอดสู่รุ่นลูกหลาน โดยใช้โรงเรียนเป็นสถานที่ถ่ายทอดภูมิปัญญาท้องถิ่น

## บรรณานุกรม

กาญจนา แก้วเทพ. ยึดหลักปักแน่นกับงานสื่อพื้นบ้าน สื่อสารสุขภาวะ. กรุงเทพฯ : โรงพิมพ์มหาวิทยาลัย  
ธรรมศาสตร์, ๒๕๔๕.

. สื่อเพื่อชุมชน : การประมวลองค์ความรู้. กรุงเทพฯ : สำนักงานกองทุนสนับสนุน  
การวิจัย, ๒๕๔๓.

. ศาสตร์แห่งสื่อวัฒนธรรมศึกษา. พิมพ์ครั้งที่ ๒. กรุงเทพฯ : เอ็ดดิสันเพรส โปรดักส์,  
๒๕๔๕.

กาญจนา แก้วเทพ และคณะ. สื่อพื้นบ้านเพื่อการพัฒนาภาพรวมจากงานวิจัย. กรุงเทพฯ : ซีไอเอ็น, ๒๕๔๘.

ชูชาติ พ่วงสมจิตร. การวิเคราะห์ปัจจัยที่ส่งเสริมและปัจจัยที่เป็นอุปสรรคต่อการมีส่วนร่วมของชุมชนกับ  
โรงเรียนประถมศึกษาในเขตปริมณฑล กรุงเทพมหานคร. วิทยานิพนธ์ครุศาสตร์ศึกษาศาสตร์บัณฑิต  
สาขาบริหารการศึกษา. กรุงเทพฯ : บัณฑิตวิทยาลัยจุฬาลงกรณ์มหาวิทยาลัย. ถ่ายเอกสาร,  
๒๕๔๐.

ไพโรจน์ ไลยน้ำเงิน และคณะ. สืบค้นประเพณีวัฒนธรรม “ไทยพวน”. ลพบุรี : สภาวัฒนธรรมตำบล  
โพนทอง อำเภอบ้านหมี่ จังหวัดลพบุรี, ๒๕๔๘.

ยรรยง กงการ. การมีส่วนร่วมของประชาชนในการอนุรักษ์ทรัพยากรป่าไม้ของหมู่บ้านรอบเขตอุทยาน  
แห่งชาติภูพาน. วิทยานิพนธ์ศิลปศาสตรมหาบัณฑิต สาขาการบริหารการพัฒนาบัณฑิตวิทยาลัย.  
มหาวิทยาลัยขอนแก่น, ๒๕๔๔.

รัฐธรรมนูญแห่งราชอาณาจักรไทย พุทธศักราช ๒๕๕๐. ปทุมธานี : บริษัทสกายบุ๊กส์ จำกัด, ๒๕๕๐.

สมคิด จุมทอง. วัฒนธรรมไทยพวนตำบลบ้านทราย. ลพบุรี : สภาวัฒนธรรมตำบลบ้านทราย  
อำเภอบ้านหมี่ จังหวัดลพบุรี, ๒๕๔๖.

สำนักงานคณะกรรมการวัฒนธรรมแห่งชาติ. แผนปฏิบัติการอนุรักษ์สืบทอดประเพณีวัฒนธรรมที่ดั่งงาม  
สำหรับเครือข่ายทางวัฒนธรรมและประชาชน ประจำปีงบประมาณ พ.ศ. ๒๕๕๑, ๒๕๕๐.

## อ้างอิง

- สัมภาษณ์ แก้ว โพนแก้ว, ผู้ใหญ่บ้านหมู่ที่ ๓ ตำบลบ้านทราย, ๑๕ สิงหาคม ๒๕๕๑.
- สนทนากลุ่ม เคลื่อน ศรีเหนียง, ๑๑ สิงหาคม ๒๕๕๑.
- สัมภาษณ์ คำไผ่ จริงพุด, ๑๗ สิงหาคม ๒๕๕๑.
- สนทนากลุ่ม จรวน เมรุทอง, ๑๑ สิงหาคม ๒๕๕๑.
- สัมภาษณ์ จิราภรณ์ แสงปานดี, ข้าราชการครู โรงเรียนวัดบ้านทราย, ๑๕ สิงหาคม ๒๕๕๑.
- สัมภาษณ์ จำรัส สีขาว, ๑๗ สิงหาคม ๒๕๕๑.
- สัมภาษณ์ ดอกไม้ เคียนทอง, ๑๗ สิงหาคม ๒๕๕๑.
- สัมภาษณ์ ณรงค์ อันทะชัย, ๒๑ สิงหาคม ๒๕๕๑.
- สัมภาษณ์ ทองพุด อมะมุล, สมาชิกองค์การบริหารส่วนตำบลบ้านทราย, ๑๖ สิงหาคม ๒๕๕๑.
- สัมภาษณ์ นนทชัย นนทะวงษ์, ผู้ใหญ่บ้านหมู่ที่ ๑ ตำบลบ้านทราย, ๑๕ สิงหาคม ๒๕๕๑.
- สัมภาษณ์ นवलจันทร์ ถ้วยทอง, ๑๔ สิงหาคม ๒๕๕๑.
- สนทนากลุ่ม บุญมี ปัญญารงค์, ๑๑ สิงหาคม ๒๕๕๑.
- สัมภาษณ์ บุญเรือง จันทบาล, ๑๖ สิงหาคม ๒๕๕๑.
- สัมภาษณ์ บุญหลาย บายเย็น, ๑๔ สิงหาคม ๒๕๕๑.
- สัมภาษณ์ บุญเหลือ ปัญญารงค์, รองนายกองค์การบริหารส่วนตำบลบ้านทราย, ๑๖ สิงหาคม ๒๕๕๑.
- สัมภาษณ์ ประทีน สีขาว, ๑๗ สิงหาคม ๒๕๕๑.
- สัมภาษณ์ ประมาณ จานเงิน, ผู้ใหญ่บ้านหมู่ที่ ๖ ตำบลบ้านทราย, ๑๖ สิงหาคม ๒๕๕๑.
- สนทนากลุ่ม ปรารงค์ ปัญญารงค์, ๑๑ สิงหาคม ๒๕๕๑.
- สนทนากลุ่ม เพ็ญจันทร์ บุญนำมา, ๑๑ สิงหาคม ๒๕๕๑.
- สัมภาษณ์ พระครูใบฎีกาวิเชียร อินทรปัญญา, เจ้าอาวาสวัดบ้านทราย, ๑๔ สิงหาคม ๒๕๕๑.
- สัมภาษณ์ พระครูสถิตย์ ศรีโสภณ, เจ้าอาวาสวัดสุนทรภิราม, ๑๔ สิงหาคม ๒๕๕๑.
- สัมภาษณ์ พลอย พิมพภรณ์, ๑๕ สิงหาคม ๒๕๕๑.
- สัมภาษณ์ ภูริดา จานเงิน, ๑๕ สิงหาคม ๒๕๕๑.
- สัมภาษณ์ มงคล เสริมทรัพย์, ผู้ใหญ่บ้านหมู่ที่ ๕ ตำบลบ้านทราย, ๑๕ สิงหาคม ๒๕๕๑.
- สัมภาษณ์ เมือง ดันจันทน์, ๑๕ สิงหาคม ๒๕๕๑.
- สัมภาษณ์ วัฒนา จันทร์ประภานนท์, ข้าราชการครูโรงเรียนวัดบ้านทราย, ๑๔ สิงหาคม ๒๕๕๑.
- สัมภาษณ์ วรพงษ์ หนูนาค, สมาชิกองค์การบริหารส่วนตำบลบ้านทราย, ๒๐ สิงหาคม ๒๕๕๑.
- สัมภาษณ์ วิรัช ใจหนักแน่น, ผู้ใหญ่บ้านหมู่ที่ ๒ ตำบลบ้านทราย, ๑๔ สิงหาคม ๒๕๕๑.
- สัมภาษณ์ ศิริ จานเงิน, ๑๕ สิงหาคม ๒๕๕๑.

- สัมภาษณ์ สกุด กองเงิน, สมาชิกองค์การบริหารส่วนตำบลบ้านทราย, ๒๑ สิงหาคม ๒๕๕๑.
- สัมภาษณ์ สงวน ประดับมุข, ๒๐ สิงหาคม ๒๕๕๑.
- สัมภาษณ์ สาด พานทอง, ๒๐ สิงหาคม ๒๕๕๑.
- สัมภาษณ์ สมคิด จุ่มทอง, ๒๑ สิงหาคม ๒๕๕๑.
- สัมภาษณ์ สมนึก พันธุ์วิชัย, ๒๑ สิงหาคม ๒๕๕๑.
- สัมภาษณ์ อุบล ถ้วยทอง, นายกองค์การบริหารส่วนตำบลบ้านทราย, ๒๐ สิงหาคม ๒๕๕๑.

<http://kanchanapisek.or.th/kp8/nky/nky306.html>

[http://www.ubru.ac.th/ccu.lao\\_thaipuan.html](http://www.ubru.ac.th/ccu.lao_thaipuan.html)

เครื่องมือที่ใช้จัดเก็บข้อมูลสัมภาษณ์บุคคลในท้องถิ่น

โครงการประเพณีเสอกระจาก เทศน์มหาชาติของชาวไทยพวนตำบลบ้านทราย อำเภอบ้านหมี่ จังหวัดลพบุรี

\*\*\*\*\*

๑. ข้อมูลส่วนตัว

ชื่อ.....สกุล.....อายุ.....ปี  
อาชีพ.....ตำแหน่ง.....ที่อยู่ปัจจุบันบ้าน.....เลขที่.....  
หมู่ที่.....ตำบล.....อำเภอ.....จังหวัดลพบุรี เบอร์โทรศัพท์.....

๒. ข้อมูลพื้นฐานชุมชน

-ประวัติหมู่บ้าน.....

.....

-โครงสร้างทางเศรษฐกิจ(อาชีพ,การถือครองที่ดิน,ระบบการผลิต).....

.....

-การให้ความร่วมมือเพื่อสาธารณสุขกุศล บ้าน วัด โรงเรียน.....

.....

-กิจกรรมรวมกลุ่มในชุมชน.....

.....

-วัฒนธรรมประเพณีท้องถิ่น.....

.....

-สภาพทางกายภาพของชุมชน(ที่ตั้ง,การคมนาคม,ทรัพยากร,แหล่งน้ำ).....

.....

๓. ข้อมูลด้านความคิดเห็นต่อการมีส่วนร่วมของชุมชน

-ทัศนคติในการมีส่วนร่วมต่อการสืบทอดวัฒนธรรมประเพณี.....

-บทบาทของชุมชนในการมีส่วนร่วมต่อการสืบทอดวัฒนธรรมประเพณี.....

.....

.....

.....

-การรวมกลุ่มของชุมชนในการสืบทอดวัฒนธรรมประเพณี.....

.....

.....

.....

-การศึกษาการถ่ายทอดวัฒนธรรมประเพณี.....

.....

.....

.....

-สภาพการมีส่วนร่วม/ความร่วมมือ/วิธีการ/รูปแบบของการสืบทอดวัฒนธรรมประเพณี.....

.....

.....

.....

-โอกาส และข้อจำกัดของการศึกษา/วัฒนธรรม/ประเพณี/การถ่ายทอด/การอนุรักษ์.....

.....

.....

.....

- ความคาดหวัง.....

.....

.....

.....

- ปัญหา/อุปสรรค/ข้อเสนอแนะ.....

.....

.....

.....



ประกาศสภาวัฒนธรรมตำบลบ้านทราย  
เรื่อง รายชื่อคณะกรรมการดำเนินงานประเพณีเสอกระจาด ปี พ.ศ.2547

---

ด้วยองค์การบริหารส่วนตำบลบ้านทราย ฝ่ายปกครองตำบลบ้านทราย สภาวัฒนธรรมตำบลบ้านทราย องค์กรต่าง ๆ และชาวตำบลบ้านทราย จะจัดงานประเพณีเสอกระจาด เทศน์มหาชาติ ในวันที่ 10-12 ธันวาคม พ.ศ. 2547 ณ บริเวณวัดบ้านทราย เพื่อเป็นการรักษาและส่งเสริมประเพณี และเพื่อให้งานประเพณีเสอกระจาดดำเนินไปด้วยความเรียบร้อย จึงขอประกาศรายชื่อคณะกรรมการดำเนินการดังนี้

1. คณะกรรมการอำนวยการ ประกอบด้วย

- 1.1 นายกองการบริหารส่วนตำบลบ้านทราย
- 1.2 ประธานสภาองค์การบริหารส่วนตำบลบ้านทราย
- 1.3 กำนันตำบลบ้านทราย
- 1.4 ประธานสภาวัฒนธรรมตำบลบ้านทราย
- 1.5 ทายกวัดบ้านทราย

มีหน้าที่ วางแผนอำนวยการจัดงาน และแก้ไขปัญหาต่าง ๆ

2. คณะกรรมการดำเนินการ ดังนี้

2.1 ฝ่ายจัดสถานที่ มีหน้าที่ จัดเตรียมสถานที่ จัดโต๊ะ เก้าอี้ จัดเต็นท์ จัดยืมอุปกรณ์

ในการจัดงาน ประกอบด้วย

- 2.1.1 กำนันตำบลบ้านทราย (กำนันศิริ จานเงิน) หัวหน้า
- 2.1.2 ผู้ใหญ่บ้านหมู่ที่ 1, 2, 3, 4 และ 5
- 2.1.3 ผู้ช่วยผู้ใหญ่บ้าน , สารวัตรกำนัน , แพทย์ประจำตำบล
- 2.1.4 เจ้าหน้าที่ฝ่ายปกครองทุกท่าน
- 2.1.5 สมาชิกสภา อบต.ทุกท่าน

2.2 ฝ่ายสุทกรรม (โรงครัว) มีหน้าที่ จัดเตรียมอาหารไว้ต้อนรับญาติพี่น้องที่มา

เสอกระจาด โดยจัดทำขนมจีน น้ำยาขนมจีน น้ำพริกขนมจีน ของหวานลอดช่อง น้ำกะทิ ข้าวต้มมัด (สำหรับคืนผู้มาเสอกระจาด) ประกอบด้วย

- 2.2.1 ประธานกลุ่มสตรีแม่บ้านตำบลบ้านทราย (นางบุญมี ปัญญาสงค์) หัวหน้า
- 2.2.2 สตรีแม่บ้านตำบลบ้านทรายทุกท่าน
- 2.2.3 อ.ส.ม.ตำบลบ้านทรายทุกท่าน
- 2.2.4 นางสมพงษ์ เสงี่ยมจิตร

2.3 ฝ่ายพิธีทางศาสนา มีหน้าที่ จัดเตรียมศาลาการเปรียญ ประดับตกแต่ง จัดหนังสือ  
เทศน์มหาชาติ นิมนต์พระ และจัดพิธีกรรมทางศาสนาต่าง ๆ ประกอบด้วย

2.3.1 ทายกตำบลบ้านทราย (ลุงมนตรี สีเหนียง) หัวหน้า

2.3.2 กรรมการวัดบ้านทรายทุกท่าน

2.3.3 นายเลิศ กระเป๋าทอง

2.3.4 นายวรรณ บานเย็น

2.3.5 พี่น้องชาวตำบลบ้านทราย

2.4 ฝ่ายการเงิน มีหน้าที่ เก็บรักษาเงิน จัดทำบัญชีรับ-จ่าย รวบรวมรายได้ผู้มาร่วม

ทำบุญเสอกระเจด ประกอบด้วย

2.4.1 นายธวัช อวจำปา หัวหน้า

2.4.2 นายสุวรรณ นามกุล

2.4.3 นายสมนึก พันธุ์ชัย

2.4.4 นายวิจิตร มีสวยสกุลวงศ์

2.4.5 นายเหรียญ โอบอ้อม

2.4.6 นายเลิศ กระเป๋าทอง

2.4.7 น.ต.อำนาจ โคสลัก

2.4.8 ร.ต.เสมียน บุญหนุน

2.4.9 นายวรรณ บานเย็น

2.5 ฝ่ายเครื่องดื่ม มีหน้าที่ จัดเตรียมเครื่องดื่มต้อนรับผู้มาเสอกระเจด ประกอบด้วย

2.5.1 กำนันศิริ จานเงิน

2.6 ฝ่ายจัดหารายได้ มีหน้าที่ จัดหารายได้และขอความช่วยเหลือจากผู้มีจิตศรัทธา

ประกอบด้วย

2.6.1 นางสาวหยุด นาคทอง

2.6.2 อาจารย์ทองมาก เจริญรัตน์

2.6.3 น.ต.อำนาจ โคสลัก

2.6.4 น.ส.สมบุญ บุญนำมา

2.6.5 นายคำนึ่ง ไตรธรรม

2.6.7 นางเมือง ต้นจันทน์

2.7 ฝ่ายประชาสัมพันธ์ มีหน้าที่ ประชาสัมพันธ์เสียงตามสาย ทำแผ่นป้ายประกาศ และสื่อประชาสัมพันธ์ต่าง ๆ ประกอบด้วย

2.7.1 อาจารย์ประเสริฐ หอมกระจาย หัวหน้า

2.7.2 นายคำนึ่ง ไตรธรรม

2.7.3 พ.อ.อ.สมชาย สันหนองเมือง

2.7.4 นายชูศักดิ์ สวัสดิ์สุข และเจ้าหน้าที่ อบต.ทุกท่าน

2.7.5 อาจารย์สมชาย ชวนชม

2.8 ฝ่ายรักษาความสงบ มีหน้าที่ ดูแลความสงบ ความเรียบร้อย และความปลอดภัย ของผู้มาเสื่อกระจาต และมาร่วมงานประเพณีเสื่อกระจาต ประกอบด้วย

2.8.1 กำนันตำบลบ้านทราย หัวหน้า

2.8.2 ผู้ใหญ่บ้าน , ผู้ช่วยผู้ใหญ่บ้านทุกหมู่และสรวัดรกำนันตำบลบ้านทรายทุกท่าน

2.8.3 เจ้าหน้าที่อาสาสมัครป้องกันภัยฝ่ายพลเรือน (อ.ป.พ.ร.)

2.8.4 ตำรวจอาสาตำบลบ้านทรายทุกท่าน

2.9 เจ้าหน้าที่ฝ่ายปฎิคม มีหน้าที่ ในการต้อนรับแขก เชื้อเชิญผู้มาร่วมงานเสื่อกระจาต จัดน้ำดื่ม จัดหาภาชนะไว้ต้อนรับ ประกอบด้วย

2.9.1 ประธานชมรมผู้สูงอายุตำบลบ้านทราย หัวหน้า

2.9.2 ประธานแม่บ้านทุกหมู่ตำบลบ้านทราย

2.9.3 นางสุดใจ ทองทิวัง

2.9.4 นางดาววรรณ ไถ่เงิน

2.9.5 สมาชิก อ.ส.ม. ทุกท่าน

2.9.6 สมาชิกสภา อบต. ทุกท่าน

2.9.7 กรรมการสภาวัฒนธรรมทุกท่าน

2.9.8 เจ้าหน้าที่อนามัยตำบลบ้านทราย ทุกท่าน

2.9.9 คณะครู อาจารย์ โรงเรียนวัดบ้านทราย ทุกท่าน

2.9.10 พี่น้องชาวตำบลบ้านทรายทุกท่าน

2.10 ฝ่ายเอกสาร มีหน้าที่ จัดทำเอกสาร เกี่ยวกับการจัดงาน แผ่นพับ ทำหนังสือเชิญ ผู้มีเกียรติมาร่วมงาน ประกอบด้วย

2.10.1 นายชูศักดิ์ สวัสดิ์สุข ปลัด อบต.บ้านทราย หัวหน้า

2.10.2 เจ้าหน้าที่ อบต.บ้านทราย ทุกท่าน

2.10.3 นางสาวนิตยา เสี่ยมจิตร

2.11 ฝ่ายติดตามและประเมินผล มีหน้าที่ ประเมินผลการดำเนินงานของทุกฝ่าย และ  
สรุปรายงานเสนอคณะกรรมการอำนวยการ ประกอบด้วย

2.11.1 อาจารย์สุพจน์ บุญหนุน หัวหน้า

2.11.2 อาจารย์วิจิตร มีสวยสกุลวงศ์

2.11.3 ร.ต.เสมียน บุญหนุน

2.11.4 พ.อ.อ.พิบูลย์ พุทธวรรณ

2.11.5 นายบุญชู กรอบมุข

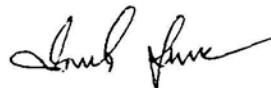
2.11.6 นางสมบัติ บุญนำมา

2.11.7 น.ส.นิตยา เสี่ยมจิตร

ขอให้ผู้มีรายชื่อตามประกาศนี้ ได้ดำเนินงานให้เป็นไปด้วยความเรียบร้อย หากมีปัญหาหรือ  
ข้อขัดข้องประการใด รายงานให้คณะกรรมการอำนวยการทราบโดยด่วน เพื่อดำเนินการแก้ไขต่อไป

ประกาศ ณ วันที่ 26 พฤศจิกายน พ.ศ. 2547

ลงชื่อ



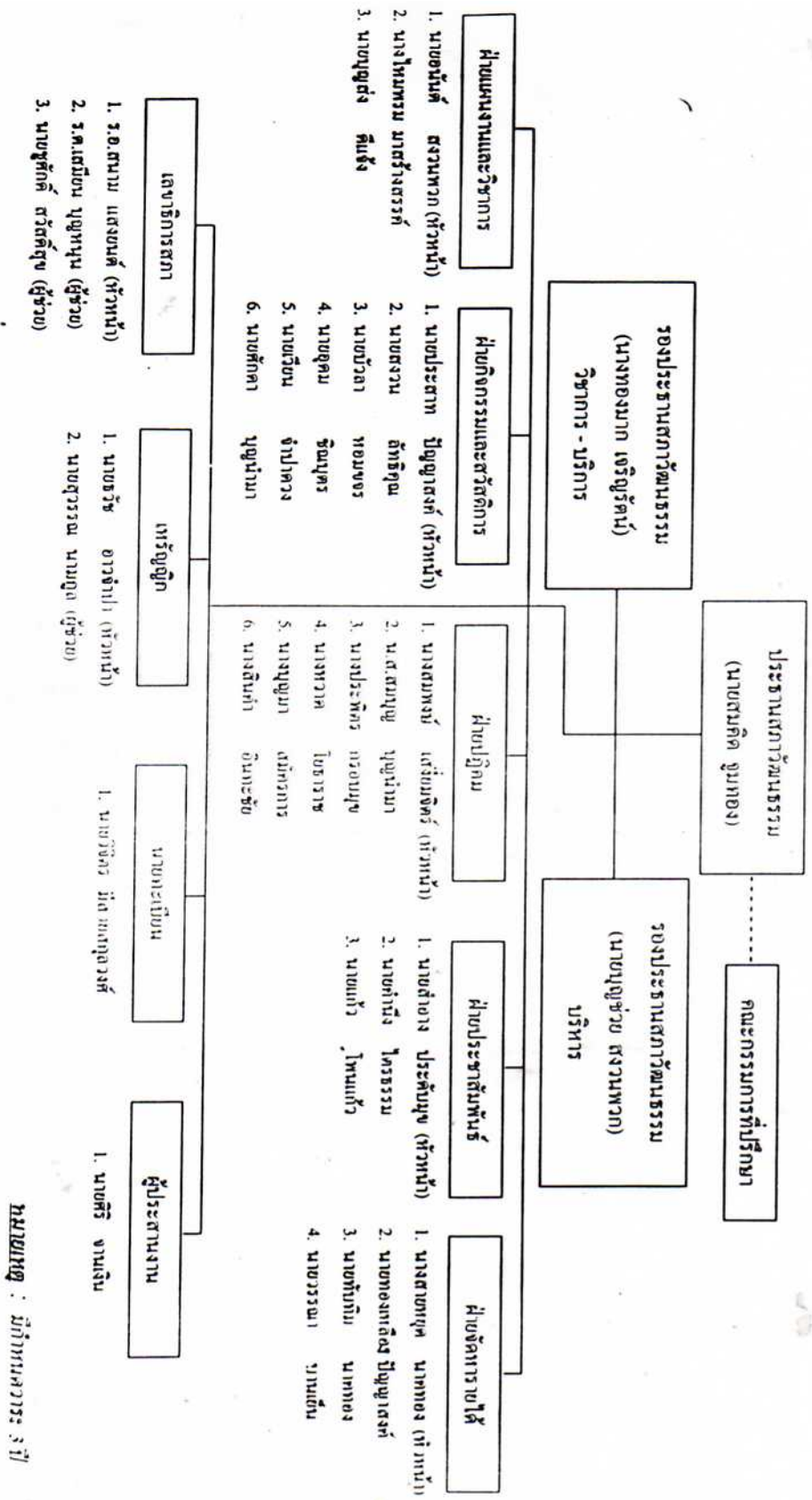
(นายสมคิด จุมทอง)

ประธานสภาวัฒนธรรมตำบลบ้านทราย

แผนภูมิการบริหารงานสถานพัฒนาธรรมศาลาน้ำทราย

อำเภอป่าหมี่ จังหวัดพบุรี

(1 พ.ศ. 49 — 30 เม.ย. 52)



หมายเหตุ : มีกำหนดสวาระ 3 ปี

แผนงาน/โครงการ ของสภาวัฒนธรรมตำบลบ้านทราย  
ประจำปี พ.ศ.2549 – 2552 เพื่อดำเนินการ ดังนี้

1. โครงการจัดงานประเพณีเสอกระจาด
2. โครงการจัดงานประเพณีกำฟ้า-พาแลง
3. โครงการจัดงานประเพณีสงกรานต์ตั้งหน้าพระและผู้อาวุโส
4. โครงการสื่อวีดิทัศน์แนะนำตำบลบ้านทราย/วิถีชีวิตไทยพวน
5. โครงการนำปรัชญาเศรษฐกิจพอเพียงตามแนวพระราชดำริสู่  
งานวัฒนธรรมเพื่อความยั่งยืน
6. โครงการบ้านพักโฮมสเตย์เพื่อการท่องเที่ยวตำบลบ้านทราย
7. โครงการหล่อรูปเหมือนครูบานาวาและพระครูทองคำ  
ภทฺธิยปญฺโญ อดีตเจ้าอาวาสวัดบ้านทราย
8. โครงการสร้างมณฑปห่อพระเพื่อประดิษฐาน 3 อดีต  
เจ้าอาวาสวัดบ้านทราย (ครูบานาวา, พระครูทองคำ ภทฺธิยปญฺโญ,  
พระครูจันทโชตยาทร)
9. โครงการปรับปรุงพิพิธภัณฑ์ไทยพวนวัดบ้านทราย
10. แผนงานบริหารสำนักงานสภาวัฒนธรรมตำบลบ้านทราย



ภาพกิจกรรม



ทีมงานศึกษา ค้นคว้า งานวิจัย



ตำข้าวปุ้น



นวดแป้งข้าวปุ้น



ตั้งน้ำเพื่อเตรียมบิบบเส้นข้าวปุ้น



การบีบเส้นขนมจีน



การประดับศาลาด้วยผลไม้



นำนักเรียนร่วมกิจกรรม



สัมภาษณ์คุณยายปรางค์ ปัญญาวงศ์



สัมภาษณ์เจ้าอาวาสวัดสุนทรภิคาราม (บ้านมะขามเอน)  
อุปกรณ์ เครื่องมือ การทำขนมจีน





อุปกรณ์ เครื่องมือ การทำขนมจีน (ต่อ)





อุปกรณ์ เครื่องมือ การทำขนมจีน (ต่อ)





อุปกรณ์ เครื่องมือ การทำนมจืด (ต่อ)





วิถีชีวิตความเป็นอยู่



ขนมจีนสำเร็จพร้อมรับประทาน





การจับเรียงเส้นขนมจีน



วิธีการห่อข้าวต้มมัด

ขบวนแห่ข้าวพันก้อน





- ที่ผ่านมา นอกจากงานวิจัยครั้งนี้ ท่านได้ทำงานร่วมกับสภาวัฒนธรรมจังหวัดในลักษณะใดบ้าง

**ตอบ** ดำเนินงานตามโครงการทางวัฒนธรรมที่ สำนักงานคณะกรรมการวัฒนธรรมแห่งชาติกำหนดให้ตามแผนปฏิบัติการประจำปี และดำเนินกิจกรรมวัฒนธรรมประเพณีท้องถิ่นของจังหวัดร่วมกัน เช่น งานแผ่นดินสมเด็จพระนารายณ์ มหาราช การจัดกิจกรรมงานมหกรรมวัฒนธรรมภาคกลาง

- ท่านคิดว่า งานวิจัยครั้งนี้ ช่วยส่งเสริมการทำงานร่วมกันระหว่างท่าน และสภาวัฒนธรรมจังหวัดหรือไม่ อย่างไร

**ตอบ** ช่วยส่งเสริม เหตุผลคือ ทำให้สำนักงานวัฒนธรรมจังหวัด และสภาวัฒนธรรมจังหวัด มีข้อมูลพื้นฐานของชุมชนที่สำคัญ ที่ได้จากงานวิจัยเพื่อนำไปต่อยอดการดำเนินงานของสภาวัฒนธรรมจังหวัดต่อไป และมีการเชื่อมโยงระหว่างองค์กรของสภาวัฒนธรรมจังหวัด, สภาวัฒนธรรมอำเภอ และสภาวัฒนธรรมตำบล

- โปรดระบุถึงประโยชน์ที่เกิดจากการทำงานร่วมกับสภาวัฒนธรรมจังหวัด

**ตอบ** ๑) เป็นการกระตุ้นบุคลากรของสภาวัฒนธรรมจังหวัดที่ทำงานด้านวัฒนธรรมในท้องถิ่น ได้เกิดการเรียนรู้และมีการทำงานร่วมกันเกิดความเข้าใจในสภาพพื้นที่ท้องถิ่นของตนเองอย่างดี ๒) เป็นการสืบค้นวัฒนธรรมประเพณีของท้องถิ่นเพื่อรวบรวมเป็นองค์ความรู้ ๓) ทำให้ประชาชนในท้องถิ่นเห็นความสำคัญของวัฒนธรรมประเพณีดั้งเดิม และร่วมกันอนุรักษ์ ถ่ายทอดให้คงอยู่สืบไป

- ในอนาคต ท่านมีแนวทางการทำงานร่วมกับสภาวัฒนธรรมจังหวัดในลักษณะใด

**ตอบ** ต้องหากลยุทธ์วิธีการจูงใจให้บุคลากรของสภาวัฒนธรรมจังหวัด ได้เข้ามาทำงานด้านวัฒนธรรมด้วยความเสียสละ และทำงานด้านวัฒนธรรมในเชิงรุกโดยการประสานสัมพันธ์กับเครือข่ายสภาวัฒนธรรมจังหวัด สร้างเครือข่ายขององค์กรความรู้ในท้องถิ่นเพื่อให้งานวัฒนธรรมเกิดความเข้มแข็ง

- ท่านอยากให้ สวช. สร้างให้เกิดการทำงานร่วมกันระหว่างท่านกับสภาวัฒนธรรมจังหวัด ในลักษณะใดบ้าง

**ตอบ** ๑) ควรจัดให้มีโครงการที่มีลักษณะเปิด โอกาสให้สภาวัฒนธรรมจังหวัดแสดงความคิดเห็น และมีส่วนร่วมในการทำงานอย่างอิสระ ๒) ควรจัดสรรงบประมาณเพื่อสนับสนุนการทำงานด้านวัฒนธรรมในพื้นที่โดยตรง ๓) ควรกำหนดทิศทางในการดำเนินงานเป็นแผนปฏิบัติงานด้านวัฒนธรรม ๓ ปี หรือ ๕ ปี และควรแจ้งแผนให้ท้องถิ่นทราบด้วย

## ประวัติผู้วิจัย

ชื่อ-นามสกุล	นายวรเทพ ปีสาวงษ์
เกิดเมื่อ	๗ กรกฎาคม ๒๕๕๘
สถานที่เกิด	อำเภอเมือง จังหวัดปราจีนบุรี
ตำแหน่งหน้าที่	
พ.ศ. ๒๕๕๖	หัวหน้าสำนักงานวัฒนธรรมจังหวัดลพบุรี
พ.ศ. ๒๕๕๗	ผู้อำนวยการสำนักงานวัฒนธรรมจังหวัดสระแก้ว
พ.ศ. ๒๕๕๘	วัฒนธรรมจังหวัดสระแก้ว
พ.ศ. ๒๕๕๙	วัฒนธรรมจังหวัดลพบุรี
สถานที่ทำงานปัจจุบัน	สำนักวัฒนธรรมจังหวัดลพบุรี
ประวัติการศึกษา	
พ.ศ. ๒๕๑๒	ม.ศ. ๓ โรงเรียนปราชญ์ราษฎร์อารุง
พ.ศ. ๒๕๑๖	ป.กศ. จากวิทยาลัยครูพระนครศรีอยุธยา
พ.ศ. ๒๕๒๐	ปริญญาตรี จากมหาวิทยาลัยศรีนครินทรวิโรฒ

## ประวัติผู้วิจัย

ชื่อ-นามสกุล	นายสมชาย ชวนชม
เกิดเมื่อ	๑๑ เมษายน ๒๕๐๐
สถานที่เกิด	อำเภอพระนครศรีอยุธยา จังหวัดพระนครศรีอยุธยา
ตำแหน่งหน้าที่	
พ.ศ. ๒๕๓๐	ครูใหญ่
พ.ศ. ๒๕๓๑	อาจารย์ใหญ่
พ.ศ. ๒๕๔๓	ผู้อำนวยการโรงเรียน
สถานที่ทำงานปัจจุบัน	โรงเรียนวัดบ้านทราย อำเภอบ้านหมี่ จังหวัดลพบุรี
ประวัติการศึกษา	
พ.ศ. ๒๕๑๕	ม.ศ. ๓ จากโรงเรียนบ้านหมี่วิทยา จังหวัดลพบุรี
พ.ศ. ๒๕๑๙	ป.กศ.สูง จากวิทยาลัยครูเทพสตรี จังหวัดลพบุรี
พ.ศ. ๒๕๒๔	ค.บ.(วิทยาศาสตร์ทั่วไป) จากวิทยาลัยครูเทพสตรี จังหวัดลพบุรี
พ.ศ. ๒๕๒๔	กศ.ม.(การบริหารการศึกษา) จากมหาวิทยาลัยนเรศวร จังหวัดพิษณุโลก

## ประวัติผู้วิจัย

ชื่อ-นามสกุล นางสาวนิตยา เสี่ยมจิตร  
เกิดเมื่อ ๑๘ ธันวาคม ๒๕๐๓  
สถานที่เกิด อำเภอบ้านหมี่ จังหวัดลพบุรี  
ตำแหน่งหน้าที่

พ.ศ. ๒๕๒๗ เจ้าหน้าที่การเงินและบัญชี ๓  
พ.ศ. ๒๕๓๒ เจ้าหน้าที่ธุรการ ๔  
พ.ศ. ๒๕๓๓ นักวิชาการศึกษา ๔  
พ.ศ. ๒๕๓๗ นักวิชาการศึกษา ๖  
พ.ศ. ๒๕๔๖ นักวิชาการวัฒนธรรม ๖  
พ.ศ. ๒๕๔๗ นักวิชาการวัฒนธรรม ๗

สถานที่ทำงานปัจจุบัน สำนักวัฒนธรรมจังหวัดลพบุรี

### ประวัติการศึกษา

พ.ศ. ๒๕๒๒ ป.ว.ช. โรงเรียนสันติราษฎร์วิทยาลัย กรุงเทพฯ  
พ.ศ. ๒๕๒๖ ป.กศ.สูง (สังคมศึกษา) จากวิทยาลัยครูเทพสตรี จังหวัดลพบุรี  
พ.ศ. ๒๕๒๘ ครุศาสตร์บัณฑิต(สังคมศึกษา) จากวิทยาลัยครูเทพสตรี  
จังหวัดลพบุรี  
พ.ศ. ๒๕๕๐ ศษ.ม.(การบริหารการศึกษา) จากมหาวิทยาลัยรามคำแหง  
กรุงเทพฯ

## ประวัติผู้วิจัย

ชื่อ-นามสกุล นางบุญเรือน เผ่าเพ็ง  
เกิดเมื่อ ๓๐ ธันวาคม ๒๕๐๘  
สถานที่เกิด อำเภอโคกสำโรง จังหวัดลพบุรี  
ตำแหน่งหน้าที่

พ.ศ. ๒๕๔๑ นักวิชาการศึกษา ๓  
พ.ศ. ๒๕๔๓ นักวิชาการศึกษา ๔  
พ.ศ. ๒๕๔๕ นักวิชาการศึกษา ๕  
พ.ศ. ๒๕๔๖ นักวิชาการวัฒนธรรม ๕  
พ.ศ. ๒๕๔๖ นักวิชาการวัฒนธรรม ๖ว

สถานที่ทำงานปัจจุบัน สำนักวัฒนธรรมจังหวัดลพบุรี

### ประวัติการศึกษา

พ.ศ. ๒๕๒๖ ม.๖ จากโรงเรียนโคกสำโรงวิทยา จังหวัดลพบุรี  
พ.ศ. ๒๕๓๕ ศษ.บ.(สุขศึกษา) จากมหาวิทยาลัยรามคำแหง กรุงเทพฯ

## ประวัติผู้วิจัย

ชื่อ-นามสกุล                      นางสุนนา ม่วงหมู่  
เกิดเมื่อ                              ๕ กรกฎาคม ๒๕๑๒  
สถานที่เกิด                          อำเภออินทร์บุรี จังหวัดสิงห์บุรี  
ตำแหน่งหน้าที่

พ.ศ. ๒๕๓๓                      เจ้าหน้าที่วิทยาศาสตร์การแพทย์  
พ.ศ. ๒๕๔๒                      นักวิชาการศึกษา ๓  
พ.ศ. ๒๕๔๓                      นักวิชาการศึกษา ๔  
พ.ศ. ๒๕๔๔                      นักวิชาการศึกษา ๕  
พ.ศ. ๒๕๔๕                      นักวิชาการวัฒนธรรม ๕  
พ.ศ. ๒๕๔๖                      นักวิชาการวัฒนธรรม ๖ว

สถานที่ทำงานปัจจุบัน              สำนักวัฒนธรรมจังหวัดลพบุรี

### ประวัติการศึกษา

พ.ศ. ๒๕๒๖                      ม.๖ จากโรงเรียนสิงห์บุรี จังหวัดสิงห์บุรี  
พ.ศ. ๒๕๓๕                      วท.บ.(สุขศึกษา) จากสถาบันราชภัฏเทพสตรี จังหวัดลพบุรี  
พ.ศ. ๒๕๔๕                      ประกาศนียบัตรบัณฑิตวิชาชีพครู จากสถาบันราชภัฏเทพสตรี