

ความสืบเนื่องของศิลปะวัฒนธรรมไทยในภาคกลาง
(สมัยอยุธยา ธนบุรี รัตนโกสินทร์)

ชูศรี จาชรมาน

ความสืบเนื่องของศิลปะวัฒนธรรมไทยในภาคกลาง
(สมัยอยุธยา ธนบุรี รัตนโกสินทร์)

บทนำ

ในปัจจุบันทางภาครัฐบาลได้ตั้งคณะกรรมการอนุรักษ์ค่านิยมธรรมขึ้นมาอย่างเป็นทางการมากกว่าหนึ่งคณะ แต่หลังจากที่ทั้งศิลปวัฒนธรรมรวมทั้งชีวิตความเป็นอยู่ที่เป็นเอกลักษณ์แท้ ๆ ของคนไทยเริ่มสูญหายไปทีละเล็กละน้อยเพราะถูกวัฒนธรรมอื่น ๆ ที่ไม่คิดว่าไทยเข้ามาปะปนจนทำให้หาเอกลักษณ์ไทยที่บริสุทธิ์ได้ยาก ผู้ทำการวิจัยเรื่องนี้ประสงค์จะรวบรวมลักษณะแท้ๆ ของศิลปวัฒนธรรมไทยซึ่งสืบเนื่องมาหลายชั่วอายุคนและที่ชี้ให้เห็นความเป็นไทยของเรา แต่ด้วยโอกาสที่จะรวบรวมข้อมูลและหลักฐานย้อนหลังไปจนถึงระยะที่ชนชาติไทยที่อาศัยอยู่ในแหลมทองนี้มีข้อมูลประวัติศาสตร์ที่เป็นตัวอักษรกล่าวถึงไว้ คือประมาณกลางพุทธศตวรรษที่ 17 นั้น หาไม่ได้ ในที่นี้จึงรวบรวมจากข้อมูลสมัยอยุธยาตอนต้นบ้าง ตอนกลางบ้าง ตอนปลายบ้างแล้วแต่จะได้หลักฐาน และด้วยไม่ใคร่มีการเขียนไว้อย่างละเอียดสมบูรณ์มาก่อน จึงจำเป็นต้องใช้หลักฐานค่านิยมวัตถุประเภทต่างๆ เข้ามาประกอบการรวบรวมเรื่องราวนี้ ทั้งนี้จึงจำเป็นต้องใช้ภาพประกอบเพื่อการเรียบเรียงผลงานวิจัยเรื่องนี้ได้ผลมากที่สุดเท่าที่จะทำได้

ความมุ่งหมายของการวิจัย

จากข้อมูลทางค่านิยมวัตถุและหลักฐานข้อเขียนทั้งชั้นต้น ชั้นรอง ผู้วิจัยจึงมีความมุ่งหมายที่จะศึกษาข้อมูลต่างๆ เพื่อ

1. รวบรวมลักษณะของผลงานค่านิยมทั้งในวัดและในบ้านที่มีลักษณะเป็นไทยและที่สืบเนื่องกันมาจากสมัยกรุงศรีอยุธยา สมัยกรุงธนบุรี และสมัยรัตนโกสินทร์ โดยเปรียบเทียบกับผลงานที่มีศิลปะอื่นเข้ามาเจือปนแล้วเสนอให้เห็นผลดีและไม่ดี

2. รวบรวมความรู้เกี่ยวกับวัฒนธรรมความเป็นอยู่ของคนไทย ทั้งจากเอกสารข้อเขียนประเภทต่างๆ ทั้งจากการสำรวจและสัมภาษณ์ แล้วประมวลลักษณะที่เป็นไทยเปรียบกับลักษณะอื่นที่เจือปนเข้ามา

3. สรุปผลของการศึกษาข้อมูลทั้งด้านศิลปะและวัฒนธรรมที่สืบเนื่องมาจากสมัยกรุงศรีอยุธยา กรุงธนบุรี และกรุงรัตนโกสินทร์ เพื่อหาเอกลักษณ์ของไทยที่ยังมีอยู่และทิ้งอนุรักษ์ไว้ โดยเสนอให้เห็นสิ่งเจือปนที่ดึงให้เอกลักษณ์ไทยเสื่อมไปและสิ่งที่เสริมตลอดจนช่วยอนุรักษ์เอกลักษณ์ด้านศิลปวัฒนธรรมของไทยไว้

ขอบเขตของการวิจัย

ในการที่ได้เสนอไว้ในโครงการการวิจัยว่าจะทำการวิจัยบางจังหวัด ในภาคกลางก็นครปฐม นครปฐม ปทุมธานี พระนครศรีอยุธยา นั้น เมื่อเริ่มรวบรวมข้อมูลก็พบว่าในจังหวัดนครปฐมมีประชากรที่เป็นชนกลุ่มน้อยที่เชื้อชาติเดิมเป็นของคนต่างชาติเป็นจำนวนมาก จึงสรุปตัวอย่างด้านความเป็นอยู่ของคนไทยที่น้อยมาก ส่วนในจังหวัดนครปฐมและปทุมธานีมีประชากรที่มีเชื้อชาติเดิมเป็นมอญอยู่มาก ก็จริงแต่ชีวิตความเป็นอยู่รวมทั้งวัฒนธรรมประเพณี เข้ามามผสมผสานไทยและวัฒนธรรมมอญกลับกลายเป็นแบบเดียวกับไทยก็มาก และในจังหวัดพระนครศรีอยุธยาจนถึงแม้ชนกลุ่มน้อยที่มีเชื้อชาติเดิมเป็นของคนต่างชาติอยู่บ้างแต่วัฒนธรรมไทยก็ยังมีค่าอยู่มาก และด้วยในจังหวัดสุพรรณบุรีซึ่งตั้งอยู่ก่อนไปทางทิศตะวันตกแต่ก็มีอาณาเขตต่อเนื่องกับภาคกลางนั้นถึงแม้จะมีชนกลุ่มน้อยที่มีเชื้อชาติที่ไม่ใช่ไทยปนอยู่และวัฒนธรรมความเป็นอยู่ที่ยังไม่กลมกลืนกับไทยก็ปรากฏอยู่บ้างนั้นก็กลับยังมีลักษณะไทยแต่อยู่อีกมาก จึงได้ขยายวงงานรวมจังหวัดสุพรรณบุรี เข้ามารวมการวิจัยนี้ด้วยส่วนในเรื่องของวัดในสมัยกรุงศรีอยุธยานั้นในจังหวัดนครปฐมมีเหลืออยู่น้อยและถูกทอดทิ้งคิดแปลงไปมาก แต่ในจังหวัดราชบุรียังมีอยู่มากกว่าและที่ตั้งอยู่ไม่ไกลจากภาคกลาง ส่วนในจังหวัดเพชรบุรีนั้นแม้ยังมีโบราณสถานและประติมากรรมสมัยอยุธยาแต่ตั้งอยู่ในภาคตะวันตกก่อนไปทางใต้จึงไม่นำมาเสนอในที่นี้

ส่วนการที่ได้เสนอวิธีการวิจัยว่าจะรวบรวมภาพวัดและบ้านในจังหวัด
ในภาคกลางที่กล่าวมาข้างต้นนี้ แล้วรวบรวมความรู้เรื่องวัด เรื่องบ้าน และความ
เป็นอยู่ภายในจังหวัดเหล่านั้น แล้วมาศึกษาเปรียบเทียบวัฒนธรรมพื้นบ้านและที่มาของ
วัฒนธรรมต่างๆ เพื่อนำข้อมูลมาวิเคราะห์และเสนอผลการวิจัยในท้ายที่สุดนั้น เมื่อ
ลงมือรวบรวมข้อมูลก็พบว่าต้องทำทั้งเรื่องการหาความรู้ทางเรื่องวัด เรื่องบ้าน
เรื่องความเป็นอยู่และศิลปวัฒนธรรมไปพร้อมๆกัน แล้วจึงมาแยกแยะวิเคราะห์
ภายหลังจึงจะเสนอผลต่อไป

วิธีการวิจัย

เพื่อให้โครงการวิจัยนี้บรรลุเป้าหมาย ผู้วิจัยได้กำหนดแนวทางวิจัย
โดยอาศัยข้อมูลและอุปกรณ์ต่าง ๆ เท่าที่มีอยู่โดย :-

1. อาศัยข้อมูลจากเอกสารในการเลือกสุ่มตัวอย่าง
2. อาศัยข้อมูลจากเอกสาร เพื่อศึกษาความเป็นมาของบริเวณที่ศึกษา
3. อาศัยการสัมภาษณ์บุคคลต่างอาชีพ ต่างสภาพความเป็นอยู่มา
ประมวลหาข้อสรุปในเรื่องความเป็นอยู่ในชีวิตประจำวันและในโอกาสที่มีการ
ประกอบกิจกรรมต่าง ๆ
4. สัมภาษณ์และถ่ายภาพวัดและบ้านในบริเวณที่กำหนดไว้ แล้วนำมา
ศึกษาเปรียบเทียบผลงานของสมัยโบราณ สมัยก่อนปัจจุบัน และสมัยปัจจุบัน เพื่อ
รวบรวมลักษณะอันแสดงความสืบเนื่องในเชิงศิลป
5. รวบรวมผลงานทั้งด้านศิลปและด้านวัฒนธรรมความเป็นอยู่เพื่อแยก-
แยะลักษณะที่เป็นไทยแท้ที่พึงอนุรักษ์ ลักษณะที่มีสิ่งเจือปนในเชิงมีคุณภาพ และลักษณะ
ที่มีสิ่งเจือปนที่พึงขจัดให้หมดไป เพื่อชี้ให้เห็นว่าความสืบเนื่องในทางศิลปวัฒนธรรม
นั้นไม่จำเป็นต้องลอกแบบโดยไม่มีการปรับปรุง ในขณะเดียวกันก็ควรปรับสภาพให้
เข้ากับกาลเวลาโดยรักษาเอกลักษณ์ของไทยไว้บนทางที่ค้ำจุนและส่งเสริมความ
เป็นชาติไทยสืบต่อไป

ประโยชน์ที่คาดว่าจะได้รับ

จากวิธีการเก็บข้อมูลและการวิเคราะห์ดังเสนอมาช่างต้นนี้ ผู้วิจัยหวังว่าจะก่อให้เกิดผลประโยชน์หลายประการ เป็นต้นว่า :-

1. คนไทยทุกกลุ่มเห็นความสำคัญของการอนุรักษ์ศิลปวัฒนธรรมไทยโดยเฉพาะในส่วนที่ตึงามและปรับปรุงให้ดีขึ้นมีประโยชน์
2. ให้อนุชนทั้งระดับประถม มัธยม และอุดมศึกษาเข้าใจและซาบซึ้งในคุณค่าของเอกลักษณ์ศิลปวัฒนธรรมไทยและช่วยกันอนุรักษ์ไว้
3. ให้คนไทยที่มีความถนัดต่าง ๆ กันช่วยกันหาวิธีที่จะปรับปรุงคุณภาพของศิลปวัฒนธรรมไทยให้ตึงามอยู่เสมอไป

ในการเสนอมผลงานวิจัยต่อไปนี้จึงจะเสนอในคำนำวัตถุประสงค์ก่อน

รูปแบบของสถาปัตยกรรมและประติมากรรมไทย¹ ในภาคกลาง

ในที่นี้ผู้วิจัยเสนอรูปแบบของสถาปัตยกรรมและประติมากรรมในวัดและบ้านทั้งจากโบราณสถาน โบราณวัตถุ และจากบ้านที่อยู่อาศัยในยุคปัจจุบัน โดยรวมการศึกษาจากของจริงและจากเอกสารเข้าไว้ด้วยกัน และจะแบ่งเป็น 2 ส่วน คือ

1. สถาปัตยกรรมไทยในภาคกลางในรูปแบบวัด²

ด้วยผู้วิจัยถือว่าพุทธศาสนาเป็นศาสนาประจำชาติของคนไทยสืบเนื่องมาก่อนสมัยสุโขทัยในที่นี้จึงเสนอเฉพาะเรื่องของวัดในพุทธศาสนาเท่านั้นดังต่อไปนี้ วัดในสมัยกรุงศรีอยุธยาตอนต้น ตอนกลาง และตอนปลายเท่าที่มีโบราณสถานให้ศึกษาในภาคกลางนี้ขอลำดับไปตามรูปแบบในระยะสมัยต่างๆโดยไม่แยกเป็นจังหวัด ทั้งนี้ได้ศึกษาอย่างละเอียดรวม 30 กว่าแห่งดังนี้ :-

1.1 สถาปัตยกรรมในวัดรุ่นแรกของสมัยอยุธยา เห็นได้ชัดว่าใช้พระปราสาทบ้าง เจดีย์บ้างเป็นประธานของวัดคืออยู่ในแนวกลางแต่มีใช้จุดศูนย์กลางคือก่อนไปคานหลังจากจุดศูนย์กลางเล็กน้อย สิ่งก่อสร้างที่สำคัญรองลงมาคือวิหารหลวงซึ่งอยู่ในแนวเดียวกับองค์ประธานโดยอยู่ด้านหน้าเป็นสถาปัตยกรรมที่มีรูปร่างสี่เหลี่ยมผืนผ้ายกสูงจากพื้นเล็กน้อยบ้าง มากบ้างตามแต่สภาพพื้นที่ ตัวอย่างที่ยังเห็นชัดอยู่ก็คือที่วัดมหาธาตุ วัดราชบูรณะ วัดพุทธไสยาสน์ วัดใหญ่ชัยมงคล วัดพระราม

¹ ในขั้นต้นผู้วิจัยตั้งใจจะเลือกจิตรกรรมฝาผนังที่แสดงถึงศิลปวัฒนธรรมไทยในสมัยที่มีการวาดนั้นเพื่อเปรียบเทียบความสืบเนื่องแต่ด้วยงบประมาณจำกัดจึงจะนำไปเสริมไว้ในต้นฉบับหนังสือที่คำรห์จะทำต่อไป

² เพื่อความสะดวกในการพิจารณาผลงานวิจัยนี้ผู้วิจัยจะนำภาพประกอบไปรวมไว้ท้ายเรื่องทั้งหมด

วัดธรรมิกราช วัดกษัตราธิราช วัดมเหยงคณ์ วัดอโยธยา วัดกุฎีขาว วัดสมณโกษ-
ฐาราม วัดประเชตุในจังหวัดพระนครศรีอยุธยา วัดพระศรีรัตนมหาธาตุ และวัด
พระธาตุสวางค ในจังหวัดสุพรรณบุรี วัดพระธาตุในจังหวัดราชบุรี ส่วนในจังหวัด
นครปฐม นนทบุรี ปทุมธานีไม่ปรากฏการจัดผังวัดในรุ่นและแบบเดียวกับที่เสนอมา
ข้างต้นเลย และในบรรดาวัดยุคต้นกรุงศรีอยุธยานี้มีวัดพระศรีสรรเพชญ์ที่มีลักษณะ
พิเศษที่สืบทอดจากสมัยสุโขทัยคือเป็นวัดที่ไม่มีสิ่งฆราวาสเพราะอยู่ในเขตพระราชฐาน
องค์ประกอบส่วนอื่นๆของวัดในสมัยอยุธยาตอนต้นก็มีเจดีย์ราย ซึ่งอยู่
2 ข้างองค์ประธานมีขนาดเล็กกว่ามากและถูกตัดแปลงคือเติมในเวลาทีหลังมา
บางวัดก็มีเจดีย์ทิศด้วย เช่นที่วัดมหาธาตุ วัดพุทธไสวรรย์ วัดพระศรีรัตนมหาธาตุ
นอกจากนั้นก็มียุทธขนาดเล็กและพระอุโบสถขนาดเล็ก ทั้งหมดนี้ประกอบเป็นส่วน
พุทธาวาสของวัด และมักมีแนวแบ่งเป็นถนนบาง กว้างชั้นในบ้าง เพื่อแยก
พุทธาวาสจากสิ่งฆราวาส ทั้งนี้ส่วนที่เป็นสิ่งฆราวาสส่วนใหญ่เหลือแต่บริเวณที่เคย
เป็นที่ตั้งที่อยู่อาศัยของพระสงฆ์ซึ่งห้าศรัณย์ซึ่งผู้หนึ่งไปหมดแล้ว มีที่วัดมเหยงคณ์
ที่จังหวัดพระนครศรีอยุธยาที่ยังมีสิ่งก่อสร้างเป็นอิฐถือปูนในแบร์บริเวณสิ่งฆราวาสเหลือ
ให้ศึกษาบ้าง

1.2 สถาปัตยกรรมในวัดรุ่นกลางของสมัยอยุธยาส่วนมากจะให้

ความสัมพันธ์กับพระอุโบสถในฐานะองค์ประธานของวัดแทนพระปราสาทหรือพระเจดีย์
ดังจะเห็นจากวัดหน้าพระเมรุ วัดสุวรรณดารารามในจังหวัดพระนครศรีอยุธยา
ซึ่งมีวัดที่สร้างในรุ่นกลางเช่นเดียวกันแต่กลับมีพระเจดีย์เป็นองค์ประธานของวัดก็คือ
วัดกุฎีขาว ส่วนวัดพนัญเชิงนั้น สิ่งก่อสร้างเดิมคือพระพุทธรูปขนาดใหญ่มาก
ชาวบ้านเรียกกันว่าหลวงพ่อบ้าง หลวงพ่อบ้าง และพระบาทสมเด็จพระ
พระจอมเกล้าเจ้าอยู่หัวทรงเฉลิมพระนามว่าว่าพระพุทธรูปรัตนนายกนั้น เดิม

สันนิษฐานกันว่าตั้งอยู่กลางแจ้งโดยปรากฏหลักฐานการสร้างในเรื่องพระราชพงศาวดารกรุงศรีอยุธยา³ มาสร้างพระวิหารครอบในสมัยกลางและด้วยวิหารถูกไฟไหม้หลายครั้งจึงมีการบูรณะไปจนเกือบไม่มีเค้าสถาปัตยกรรมสมัยอยุธยาคานหน้าวิหารหลวงนี้มีพระอุโบสถขนาดเล็กอยู่ด้านขวาขององค์พระพุทธรูปและมีวิหารขนาดเล็กเดียวกันอยู่ด้านซ้าย สถาปัตยกรรมทั้ง 2 ก็ถูกต่อเติมดัดแปลงจนไม่มีเค้าศิลปะอยุธยาเสียแล้ว ในจังหวัดราชบุรีไม่ปรากฏว่ามีสถาปัตยกรรมสมัยกรุงศรีอยุธยาตอนกลางเหลืออยู่ ที่จังหวัดนนทบุรีมีที่วัดปราสาทและวัดชมพูเวก ซึ่งมีพระอุโบสถเป็นองค์ประธานเช่นเดียวกับที่วัดกลางบางแก้วอำเภอนครชัยศรี จังหวัดนครปฐม ที่จังหวัดปทุมธานีมีวัดเจติยทองที่อำเภอสามโคกที่มีพระอุโบสถเป็นองค์ประธานของวัดเช่นเดียวกัน ส่วนองค์ประกอบของวัดในรุ่นนี้ลดจำนวนเจติยรายลงไปจนบางวัดก็ไม่มีเลย กลับมีวิหารขนาดเล็กแยกอยู่และบางวัดก็ไม่เป็นระเบียบนัก จึงสันนิษฐานว่าเป็นผลงานสถาปัตยกรรมที่มาสร้างเสริมภายหลังจากที่กำหนดผังวัดไว้แล้ว และการแบ่งส่วนพุทธาวาสกับสังฆาวาสก็ยังคงมีเช่นเดียวกับสมัยต้น

1.3 สถาปัตยกรรมในวัดรูปปลายสมัยอยุธยา ส่วนใหญ่ที่จัด

พระอุโบสถเป็นประธานของวัดและสร้างขนาดใหญ่ขึ้น ในจังหวัดพระนครศรีอยุธยาไม่มีโบราณสถานรุ่นนี้ให้ศึกษาได้ มีแต่สิ่งปรักหักพังที่แยกได้ยากว่าเป็นสถาปัตยกรรมสมัยกลางหรือปลายสมัยอยุธยา และมีวิหารและเจติยขนาดย่อมที่สร้างเติมไว้ในวัดที่เริ่มก่อสร้างในสมัยต้นและกลางก็มีเช่นในวัดมหาธาตุ วัดราชนูณะ วัดพระศรีสรรเพชญ์ในจังหวัดพระนครศรีอยุธยา

1.4 สถาปัตยกรรมในวัดสมัยกรุงธนบุรี ไม่มีที่เริ่มสร้างขึ้นใหม่

มีก็แต่ที่สมเด็จพระเจ้ากรุงธนบุรีทรงสร้างเพิ่มเติมคือในวัดแจ้ง⁴ ที่ทรงยกเป็น

³ พระราชพงศาวดารกรุงศรีอยุธยาฉบับหลวงประเสริฐอักษรนิติและฉบับอื่น ๆ เล่ม 1 องค์การคำของคุรุสภาจัดพิมพ์ครั้งที่ 1 พ.ศ. 2504

⁴ ปัจจุบันคือวัดอรุณราชวรารามวิหาร

พระอารามหลวงที่ไม่มีสิ่งมาวาส เพราะอยู่ต่อเนื่องกับพระราชฐานที่ประทับ ส่วนที่
วัดอินทารามหรือที่มีชื่อเดิมว่าวัดบางยี่เรือใต้อันเป็นวัดที่พระองค์ทรงสร้างเจดีย์ไว้
บรรจุ พระอัฐิของพระมารดาจึงได้ทรงซ่อมแซมต่อเติมทั้งพระอุโบสถและวิหารที่
ตั้งขนานกันอยู่เป็นสถาปัตยกรรมสมัยอยุธยาตอนปลาย

1.5 สถาปัตยกรรมในวัดสมัยกรุงรัตนโกสินทร์ มีมากแต่ก็มีผู้เขียน

หนังสือไว้มากแล้ว และในโอกาสฉลอง 200 ปีกรุงรัตนโกสินทร์ก็มีหนังสือภาพ
ประกอบประวัติและคำอธิบายอย่างดีชื่อ หนังสือวัง วัด และสถานที่สำคัญ⁵ ที่มี
ภาพอย่างดีเยี่ยมให้ศึกษาได้อย่างละเอียด จึงขอเลือกมาเฉพาะงานชิ้นเด่น ๆ
ของสมัยนี้คือ วัดอรุณราชวรารามซึ่งสืบทอดความนิยมของสถาปัตยกรรมสมัยอยุธยา
ตอนต้นไว้คือมีพระปรางค์ขนาดใหญ่เป็นองค์ประธาน ส่วนพระอุโบสถและวิหารต่อเติม
จากของที่เริ่มสร้างในสมัยกรุงธนบุรี เป็นตัวอย่างที่สวยงามของสมัยรัตนโกสินทร์
ตอนต้น นอกจากนั้นยังอนุรักษ์พระอุโบสถและวิหารเดิมซึ่งมีขนาดเล็กโดยใช่เป็น
วิหารทั้ง 2 หลังซึ่งสร้างมาแต่สมัยกรุงศรีอยุธยาตอนปลายมาซ่อมบูรณะในสมัย
กรุงธนบุรี และในสมัยกรุงรัตนโกสินทร์นี้ได้กลับไปให้มีสิ่งมาวาสในวัดนี้ เช่นเดียวกับ
สมัยอยุธยาซึ่งก็แยกเป็นสัดส่วนจากบริเวณพุทธาวาสโดยมีกำแพงเตี้ยๆแบ่งมีถนน
กั้นอยู่ งานที่เด่นของยุครัตนโกสินทร์อีกแห่งคือวัดพระเชตุพนซึ่งเดิมเป็นวัดขนาดเล็ก
สร้างในสมัยอยุธยาตอนปลาย วัดนี้เริ่มมีการขยายและมีสถาปัตยกรรมขึ้นสำคัญๆ
เกิดขึ้นตลอดยุคต้นกรุงรัตนโกสินทร์ เช่นพระอุโบสถ พระวิหารพระพุทธไสยาสน์
และมีเจดีย์ประจำรัชกาลของพระมหากษัตริย์ 4 รัชกาลแรก มีมณฑปพระพุทธบาท
ตำราทางวิชาการแขนงต่างๆ และตำรายาต่างๆ จนถือกันว่าเป็นมหาวิทยาลัย
แห่งแรกของไทย งานสถาปัตยกรรมที่ไม่อาจเว้นกล่าวถึงไปได้ก็มีที่วัดพระศรี-
รัตนศาสดารามที่นอกจากมีสถาปัตยกรรมขึ้นสำคัญๆ ได้แก่พระอุโบสถ วิหารต่างๆ

5 กองโบราณคดีกรมศิลปากร : หนังสือวัง วัด และสถานที่สำคัญ โรงพิมพ์ชูเกียรติ
อุทกพันธ์ 413/29-3 ถนนอรุณอมรินทร์ กรุงเทพฯ พ.ศ. 2525

พระศรีสรรเพชญ์เป็นที่ลุ่มจึงยกฐานเจดีย์ขึ้นสูง ในระยะกลางตอนปลายจนถึง
ระยะปลายรูปทรงเจดีย์รับอิทธิพลจากสถาปัตยกรรมพม่าจึงเปลี่ยนจากทรงกลม
เป็นทรงเหลี่ยมที่มีรูปแบบเป็นย่อมุมไม้สิบสอง เช่น เจดีย์รายในวัดไชยาวัฒนาราม
ส่วนเจดีย์ภูเขาทองนั้นเดิมบุเรงนองกษัตริย์พม่าทรงสร้างส่วนฐานจึงยังมีลักษณะ
เป็นฐานเจดีย์มอญ แอ่งองค์เจดีย์เดิมหักพังไป องค์ปัจจุบันเป็นทรงเจดีย์ย่อมุมไม้สิบสอง
แบบสมัยอยุธยาตอนปลาย จึงสันนิษฐานกันว่าสร้างใหม่ในสมัยสมเด็จพระเจ้า
บรมโกษฐ์

ในสมัยกรุงธนบุรีมีเจดีย์ที่ลือลือตลอดแบบอยุธยาปลายแต่ไม่มีความงาม
เป็นเด่นนักคือเจดีย์ 2 องค์ในวัดใหญ่อินทาราม

ในสมัยกรุงรัตนโกสินทร์ตอนต้นก็มีเจดีย์ที่รูปทรงกลมและเหลี่ยมย่อมุม
ไม้สิบสอง เจดีย์กลมทรงลังกาที่ลือลือตลอดแบบศิลปะมาจากสมัยอยุธยานั้นในระยะต้น
กรุงรัตนโกสินทร์มีน้อยแต่มีขนาดค่อนข้างใหญ่ในรัชสมัยพระบาทสมเด็จพระ-
จอมเกล้าเจ้าอยู่หัวผู้ทรงเคยเสด็จจุดธูปไปสุโขทัยครั้งยังทรงผนวชอยู่ เจดีย์
ทรงกลมที่สวยงามก็มีที่วัดบวรนิเวศฯ พระศรีรัตนเจดีย์ซึ่งประดิษฐานพระบรมธาตุ
อยู่ในวัดพระศรีรัตนศาสดาราม เป็นต้น ส่วนเจดีย์เหลี่ยมในสมัยนี้มีทั้งย่อมุมไม้สิบสอง
ย่อมุมไม้สิบหก และย่อมุมไม้ยี่สิบสี่ มีทั้งขนาดใหญ่ กลาง และเล็กแบบเรียกๆคือ
แถวบ้านและแบบที่มีการตกแต่งด้วยกระเบื้องสีต่างๆ ตัวอย่างเจดีย์เหลี่ยมที่
สวยงามมากได้แก่เจดีย์ประจำรัชกาลที่ 1 ถึงที่ 4 ในวัดพระเชตุพนวิมลมังคลาราม
ซึ่งมีเจดีย์ศรีสรรเพชญ์ฐานที่บรรจุส่วนเศษที่เหลืออยู่ของพระศรีสรรเพชญ์พระพุทธรูป
ยืนที่พม่าเผาผลาญเอาทองไปจากวัดพระศรีสรรเพชญ์ที่กรุงศรีอยุธยา นอกจากนั้น
ก็มีเจดีย์เหลี่ยมขนาดย่อมประดับกระเบื้องสีต่างๆ เช่นเดียวกับอยู่ในวัดพระศรี-
รัตนศาสดารามเป็นเจดีย์ราย

ในสมัยนี้ก็ยังนิยมสร้างพระปรางค์อยู่บ้าง องค์ที่สำคัญและใหญ่
งดงามที่สุดนับพระบาทสมเด็จพระพุทธเลิศหล้านภาลัยทรงมีพระราชดำริและ

ออกแบบไว้อย่างสังเขปเพื่อสร้างที่วัดอรุณราชวราราม พระบาทสมเด็จพระนั่งเกล้าเจ้าอยู่หัวทรงสร้างเสร็จเป็นพระปรางค์ฐานสี่เหลี่ยมจัตุรัสยกพื้นขึ้นไปมีระเบียงโดยรอบตกแต่งอย่างยอดเยี่ยมทั้งด้านลวดลายและตุ๊กตาปูนปั้นทับด้วยกระเบื้องเคลือบสีต่างๆ องค์ปรางค์ชุกชีขึ้นไปยอดจึงแหลมกว่าพระปรางค์สมัยอยุธยาทั้งสี่ทิศในส่วนบน ทั้ง 4 ทิศมีซุ้มที่องค์ปรางค์ใหญ่ซึ่งมีรูปพระอินทร์ทรงช้างเอราวัณ ส่วนซุ้มที่พระปรางค์ขนาดเล็กรอบสี่ทิศองค์พระปรางค์ประธานมีรูปพระพายทรงม้าสีขาว ทั้งนี้จัดว่าพัฒนามาจากแบบพระปรางค์ในสมัยอยุธยาไปเป็นอันมากทีเดียว

2. สถาปัตยกรรมในรูปทรงอาคารได้แก่พระอุโบสถ วิหารขนาดต่างๆ

ศาลาการเปรียญและศาลารายนั้นในสมัยอยุธยาไม่เฉพาะแต่ที่จังหวัดพระนครศรีอยุธยา คือรวมไปทั้งที่จังหวัดราชบุรี นนทบุรี สุพรรณบุรี แม่จันกระทั้งที่จังหวัดอ่างทอง สิงห์บุรี ชัยนาทที่มีโบราณสถานสมัยอยุธยาอยู่มากแห่ง จะพบว่าศาลาการเปรียญเป็นสิ่งก่อสร้างสมัยหลังคือปลายสมัยอยุธยาถึงธนบุรี และรัตนโกสินทร์ ทั้งนี้ อาจเป็นด้วยเป็นอาคารที่สร้างด้วยไม่วุ่นวายแคว้นแต่กระเบื้องมุงหลังคาไม้จันทน์ พังหรือไหม้ไฟไปหมด ในที่นี้จึงกล่าวถึงแต่พระอุโบสถวิหารและศาลาราย

ดังที่กล่าวเสมอมาแล้วพระอุโบสถในระยะต้นสมัยอยุธยามีขนาดเล็กกว่าวิหารหลวง แต่ก็มีลักษณะที่สืบเนื่องมาคือรอบนอกโดยรอบมีเสมาหินปักอยู่แสดงวิสูตรสีมาคือบริเวณที่ประกอบพิธีทางพุทธศาสนาได้ แต่เดิมมาวัดไทยมีโบสถ์เสมาเดี่ยวรอบพระอุโบสถ แต่หลังจากการผูกพัทธสีมาแบบลังกาซึ่งเริ่มทำมาแต่สมัยสุโขทัยวัดหลวงทุกวัดก็มีเสมาคู่ซึ่งก็เป็นการสืบเนื่องมาถึงสมัยกรุงธนบุรีและกรุงรัตนโกสินทร์ ปัจจุบันมีวัดราษฎร์บางวัดผู้สร้างไม่ทราบเรื่องก็จึงสร้างวัดใหม่เสมา 2 ชั้นก็มีอยู่มาก ภายในพระอุโบสถมักมีจิตรกรรมฝาผนังซึ่งคานทิสตะวันออกที่พระพักตร์พระประธาน(พระพุทธรูป!) ของวัดหันมาสู่ส่วนมากเป็นภาพรายละเอียดของพระพุทธเจ้าก่อนมารวิชัยคานหลังองค์พระประธานเป็นภาพไตรภูมิ คานข้างทั้ง 2 คานส่วนใหญ่เป็นภาพทศชาติ พระอุโบสถเริ่มมี

ขนาดใหญ่นั้นเมื่อความนิยมจากการสร้างเจดีย์หรือปราสาทเป็นประธานของวัด
เปลี่ยนมาเป็นการสร้างพระอุโบสถเป็นประธานในตอนกลางสมัยอยุธยา แม้วัด
พุทธไสยาสน์ซึ่งสร้างในระยะต้นก็มีพระอุโบสถที่สร้างหรือต่อเติมใหม่ในสมัยกลาง
ระยะต้นๆ ฝาผนังข้างข้างจึงไม่มีหน้าต่างเลย มีหน้าต่างเล็กๆด้านหน้า ส่วนที่
ฝาผนังมีรูสี่เหลี่ยมเล็กๆเจาะไว้พอให้มีอากาศถ่ายเท และที่วัดหน้าพระเมรุมี
หน้าต่างแบบซีกมะหวิด ซึ่งถ่ายเทอากาศจากสมัยสุโขทัยที่รับอิทธิพลจากเขมรมาอีกต่อ
หนึ่ง หลังคาพระอุโบสถส่วนใหญ่เป็นทรงสูงและมีการประดับด้วยคาราที่ส่วนใน
(ซึ่งปัจจุบันคือฝาเพดาน)

รูปทรงของวิหารในสมัยอยุธยาที่คล้ายพระอุโบสถคือเป็นรูปสี่เหลี่ยม
ผืนผ้า วิหารหลวงซึ่งนิยมสร้างตอนต้นสมัยอยุธยา มีขนาดใหญ่พอๆกับพระอุโบสถ
ในระยะอยุธยาตอนกลางและในวัดใหญ่ๆบางวัด เช่น วัดพระศรีสรรเพชญ์ วัดมหาธาตุ
วัดราชบูรณะก็มีวิหารขนาดเล็กอีกวัดละหลายวิหาร สันนิษฐานว่าสร้างเพิ่มเติม
ในระยะเวลาต่างๆกัน ภายในวิหารที่สร้างสมัยต้นไม่ปรากฏมีภาพจิตรกรรม
ฝาผนัง แต่สถานที่เหล่านั้นมักไม่มีส่วนหลังคาเหลืออยู่และบางวัดก็มีเพียงเสาไม้
มีฝาผนัง จิตรกรรมฝาผนังมีในสมัยอยุธยาตอนกลางและปลายมักเป็นเรื่อง
ชาดกต่างๆ มีที่แยกแวนอยู่แห่งเดียวคือส่วนล่างขององค์พระปราสาทวัดราชบูรณะ
ในส่วนที่ได้เคยมีการก่อกันไว้เป็นกรูรวบรวมสมบัติที่มีค่า ซึ่งผู้สร้างคือสมเด็จพระ
บรมราชาธิราชที่ 2 (เจ้าสามพระยา) ทรงอุทิศให้พระเชษฐา 2 พระองค์
มีจิตรกรรมฝาผนังสมัยต้นกรุงศรีอยุธยาที่สวยงามมาก ส่วนที่ประดิษฐานพระ
พุทธรูปและพระพิมพ์ที่เป็นภาพวาดพระพุทธรูปและพุทธสาวก ส่วนที่เป็นที่รวบรวม
สมบัติอันมีราคาสูงมีทองคำและเพชรนิลจินดาชั้นเป็นภาพสตรีในราชสำนักและ
ดอกไม้ใบไม้ภาพส่วนใหญ่มีอิทธิพลจีน วิหารในสมัยอยุธยา เช่นเดียวกับพระอุโบสถ
ไม่มีระเบียงรอบๆ บางวัดมาต่อเติมในสมัยกรุงรัตนโกสินทร์ เช่น วัดหน้าพระเมรุ
พอมายังสมัยกรุงธนบุรีก็ยังไม่เปลี่ยนแปลงไป มาเปลี่ยนในสมัยพระบาทสมเด็จพระ

พระนั่งเกล้าเจ้าอยู่หัวที่โปรดฯให้ขยายฝาผนังและเพิ่มระยองโคจรอบทั้งพระอุโบสถ และวิหารแม่ในบริเวณวัดที่สร้างสมัยอยุธยา เช่น วัดหน้าพระเมรุ นอกสุดจึงมีเสา สี่เหลี่ยมขนาดใหญ่เรียงรายอยู่เช่นที่ วัดโปรกส์คว์ จังหวัดนนทบุรี เช่นเดียวกับใน วัดที่สร้างในสมัยรัตนโกสินทร์ เช่น วัดพระศรีรัตนศาสดาราม วัดสุทัศน์เทพวราราม วัดพระเชตุพนวิมลมังคลาราม วัดราชโอรส เป็นต้น

ศาลารายที่เป็นที่พักและเป็นที่นั่งฟังเทศน์ในวันพระ ฟังเทศน์มหาชาติ หลังออกพรรษานั้น วัดสมัยอยุธยาก็มีเหลือเฉพาะฐานเป็นส่วนใหญ่แต่สมัยกรุงธนบุรีและ กรุงรัตนโกสินทร์มีสร้างกันแทบทุกวัดเดิมเป็นศาลาไม้ปัจจุบันเป็นอิฐถือปูนโล่ง ๆ ไม่มีฝาผนังเสาเตี้ยๆหรือเพียงยกพื้นเล็กน้อย โดยทั่ว ๆ ไปมีไม้เปลี่ยนแปลงในหลัก การ ในบางโอกาสมีการสวดมนต์พร้อมกันที่ศาลารายเหล่านี้ในโอกาสพิเศษ ส่วน ภายใต้วินิจฉัยในวันสวดหรือที่เรียกกันติดปากว่าวันพระนั้น ผู้ที่ฟังเทศน์ก็มักจะ ถูศีล และก็เลยขอพักค้างคืนในวิหารบ้าง ศาลาการเปรียญบ้างมาแต่สมัยอยุธยา เช่นที่กล่าวไว้ในวรรณคดีเรื่อง "ขุนช้างขุนแผน"⁶ (ซึ่งสันนิษฐานว่าสุนทรภู่ นำ เรื่องจริงที่เกิดขึ้นสมัยอยุธยามาเขียนขึ้น) ก็มี

ในส่วนสังฆาวาสในวัดในแถบที่มีผู้คนหนาแน่นก็ยังมีร่องรอย กุฏิรุ่นสมัยอยุธยาเป็นเรือนฝากระดานขนาดต่างๆกันตั้งอยู่เป็นหมู่ๆ จึงมีตัวอย่าง ในวัดใหญ่ๆที่จังหวัดเพชรบุรี เช่น วัดใหญ่สุวรรณาราม วัดเกาะแก้วสุทธาราม เป็นต้น ในจังหวัดพระนครศรีอยุธยาเองก็มีอยู่บ้างแถวอำเภออุทัยซึ่งบางวัดก็ถูก คัดแปลงไปเสียบ้าง ที่อำเภอเสนาก็ยังมีหลงเหลืออยู่บ้างส่วนใหญ่ก็มีหลังคาสูง มีปั้นลม ส่วนตัวเรือนยกพื้นสูงใต้ถุนโปร่งถ้าอยู่ใกล้แม่น้ำลำคลองก็เป็นที่เก็บเรือ

⁶ สุนทรภู่ : ขุนช้างขุนแผน พิมพ์ครั้งที่ 14 พ.ศ. 2513 โรงพิมพ์รุ่งเรืองธรรม ถนนพระราม 6 กรุงเทพฯ

มักมีขานติดกับกุฏิบางวัดก็เชื่อมกับทุกหลังไป มาในสมัยธนบุรีก็ไม่มีกุฏิลักษณะพิเศษกว่านี้ ในสมัยกรุงรัตนโกสินทร์ระยะต้นๆในวัดต่างๆก็ยังมีกุฏิสร้างด้วยไม้ แต่ในระยะต่อมาโดยเฉพาะในวัดหลวงก็นิยมสร้างกุฏิเป็นคอกไปและยังมีมีการปกครองส่งแบ่งเป็นคณะต่างๆ ก็มีกุฏิเป็นกลุ่มคณะที่รวมเป็นกลุ่มๆ ต่างคณะก็แยกกลุ่มไป

การตกแต่งส่วนหลังคาอาคารประเภทพระอุโบสถวิหาร และในบางแห่งก็มีศาลาการเปรียญด้วยนั้นมีส่วนที่หลังตามาชนกันเป็นรูปสามเหลี่ยมเรียกว่า หน้าบรรณนั้นในสมัยอยุธยาและรัตนโกสินทร์ตอนต้นนิยมใช้ไม้แกะสลักสวยงามเป็นรูปพระนารายณ์ทรงครุฑตั้ง เช่นที่ วัดหน้าพระเมรุ จังหวัดพระนครศรีอยุธยา พอมาสมัยกรุงรัตนโกสินทร์ระยะต้นๆมีตัวอย่างที่หน้าบรรณ พระอุโบสถวัดพระศรีรัตนศาสดารามก็เป็นรูปนารายณ์ทรงครุฑเช่นเดียวกัน พอเวลาล่วงมาถึงแม้ยังนิยมรูปเดียวกันแต่มีลักษณะแตกต่างไปและมีลวดลายปูนปั้นมาแทน เช่นที่วัดพระเชตุพนวิมลมังคลาราม วัดสุทัศน์เทพวราราม วัดบวรสถานสุทธาวาสในวังหน้า และพระที่นั่งทิวโศภนนิมมาน พระที่นั่งพุทธไธสวรรย์ในวังหน้า เป็นต้น ผลงานสถาปัตยกรรมในวัดที่กล่าวมาทั้งหมดนี้ท้ายงานวิจัยนี้ได้เลือกรูปสถานที่บางแห่งมาประกอบไว้ให้พิจารณาดูด้วย

3. สถาปัตยกรรมที่เป็นที่อยู่อาศัย

ในการรวบรวมข้อมูล เรื่องที่อยู่อาศัยของคนไทยที่จัดเป็นลักษณะเฉพาะในสมัยก่อนคือ เรือนไทย ซึ่งบัดนี้กลายเป็นสิ่งที่หายากและมีคนนิยมปลูกสร้างน้อยลง เพราะวัสดุก่อสร้างหายากจึงราคาแพง ชาวผู้สร้างก็ถูกแบบด้วยฝีมือที่ค่อยๆ มีน้อยลงทุกที ในที่นี้จึงได้ขอข้อมูลที่ครบถ้วนสมบูรณ์แบบจากรายงานการวิจัยของ ดุทัย ใจจงรักษ์ (ผู้ช่วยศาสตราจารย์ คณะสถาปัตยกรรมศาสตร์ มหาวิทยาลัย-

7 ดุทัย ใจจงรักษ์ : รายงานการวิจัยเรื่อง "เรือนไทย" โดยรับทุนสนับสนุนการวิจัยจากสำนักงานเลขาธิการสภาวิจัยแห่งชาติใน พ.ศ. 2516

ศิลปากร ใน พ.ศ. 2517 เมื่องานวิจัยเริ่มเผยแพร่ออกมา ปัจจุบันมีตำแหน่ง
ทางวิชาการเป็นรองศาสตราจารย์) ซึ่งใช้เวลาศึกษารายละเอียดจาก 28
จังหวัดโดยใช้เวลารวบรวมข้อมูลอย่างละเอียดระหว่าง พ.ศ. 2510-16 จึง
ลงมือเรียบเรียง ในรายงานนี้จึงนำข้อสรุปบางประการจากงานวิจัยดังกล่าว
เสนอและจะเพิ่มเติมรายละเอียดปลีกย่อยจากการไปสำรวจเพื่อค้นคว้าด้วยตนเอง
สุดท้ายได้สรุปไว้ในบทที่ 3 "ลักษณะของเรือน" หน้า 45 ตอนหนึ่งว่า:-
"สรุปลักษณะของเรือนไทยทางรูปร่างคือ

- ก. ใต้ถุนสูง
- ข. ชายคายื่นยาว
- ค. ชานกว้าง

เป็นผลหลักคั้นมาจากปัจจัยต่าง ๆ ดังนี้

1. สมอง ประโยชน์ ใ้ส้อย ตามความเป็นอยู่อย่างง่าย ๆ รักสันโดศ
ชอบธรรมชาติ และคิดว่าตนเป็นส่วนหนึ่งของธรรมชาติ
2. ดินฟ้าอากาศ ที่ร้อนอบอ้าว ความชื้นสูง ฝนชุก แดดแรง
3. อาชีพ เกี่ยวกับการกสิกรรม
4. คตินิยมทางศาสนา ประเพณี และไสยศาสตร์
5. วัสดุที่ใช้ในการปลูกสร้าง ไม้ไผ่ไม้"

และในบทที่ 4 "ลักษณะเฉพาะและคติความเชื่อถือ, การบันทึกรูปทรง หน้า
68-69 ก็ได้อธิบายสรุปเกี่ยวกับลักษณะเรือนไทยในจังหวัดต่างๆ ไว้อย่างดี
ในที่นี้จึงขอเสนอของจังหวัดที่งานวิจัยเรื่องนี้ครอบคลุมอยู่ คือ "เรือนในจังหวัดคือ
ไปเป็นเรือนที่มีรูปร่างความงามและมีมือสร้างดีปานกลาง ไม้ไผ่จังหวัดสมุทรสาคร
จังหวัดอยุธยา จังหวัดราชบุรี จังหวัดชลบุรี จังหวัดตราด จังหวัดนครสวรรค์....
และ...จังหวัดอุทัยมี 2 แบบเช่นเดียวกับจังหวัดสมุทรสงครามแต่ลักษณะต่างกัน

แบบ ก. หลังคาทรงสูง ระวังสายงามปานกลางรวมทั้งฝีมือการ
สร้างประณีตปานกลาง ปัจจุบันยังเหลืออยู่หลายร้อยหลัง ฝาส่วนใหญ่เป็นฝาปะกน
หลังคามีปั้นลมและรวมทั้งเหงาปั้นลมด้วย

แบบ ข. เป็นหลังคาทรงเตี้ย(ทรงตัวเมีย) ปลายปั้นลมเป็นแบบหางปลา
ลักษณะทรงสายปานกลาง.....และ

"จังหวัดราชบุรี รูปทรง สัดส่วนดีปานกลางฝีมือสร้างดี ส่วนประกอบ
ของเรือนสมบูรณ์ ฝาเรือนเป็นแบบฝาปะกนและฝาสายบัว"

เรือนไทยที่เคยมีสภาพสมบูรณ์และถูกต้องตามลักษณะเฉพาะของเรือน
หมู่คือเรือนไทยที่ระบาทสมเด็จพระมงกุฎเกล้าเจ้าอยู่หัวทรงโปรดฯให้สร้างใน
เขตพระราชวังสนามจันทร์และทรงราชนามชื่อว่า "เรือนทับขวัญ" ถูกบ้านแบบ
สากลทางตะวันตกที่ทรงให้ชื่อว่า "บ้านทับแก้ว" อันในปัจจุบันเป็นบ้านพักของ
ปลัดจังหวัดนครปฐม แต่ระหว่างที่ยังไม่ได้รับการซ่อมแซม พื้นกลางสานเส้าเรือน
และส่วนประกอบบางส่วนผุพังไป เมื่อซ่อมแซมแล้วส่วนกลางสานจึงใช้ไม้ขนาด
ย่อมและบางที่นิยมกันในปัจจุบันไม่หนาและกว้างใหญ่เหมือนก่อนจะผุพังไป

ในการไปสำรวจแล้วศึกษารายละเอียดบ้านหรือเรือนไทยเพื่อหา
ข้อมูลในเรื่องความสืบเนื่องเชิงศิลปะ ผู้วิจัยได้ศึกษา "เรือนทับขวัญ" (ปัจจุบัน
หลังการบูรณะแล้วได้ยกป้ายว่า "พระตำหนักทับขวัญ") เป็นตัวอย่างของเรือนหมู่
แล้วไปศึกษาเรือนหมู่ต่าง ๆ แบบที่ "เมืองโบราณ" ที่จังหวัดสมุทรปราการประกอบ
ด้วย แล้วจึงศึกษาเปรียบเทียบกับเรือนไทยในจังหวัดนครปฐม นนทบุรี ปทุมธานี
พระนครศรีอยุธยา ราชบุรี และสุพรรณบุรีรวม 20 หลัง ได้ข้อมูลพอจะกล่าว
อย่างสังเขปคือ

จังหวัดนครปฐม เรือนหมู่แบบเรือนไทยที่ยังมีผู้อยู่อาศัยไม่มีแล้วเพราะ
ในการแยกครอบครัวบุตรสาวของบ้านส่วนใหญ่แยกไปจังหวัดอื่นหรืออำเภออื่น
ตามสามี จึงไม่มีการขยายเรือนไทยขนาดเป็นเรือนหมู่ ส่วนที่อำเภอบางเลน

ลุ่มแม่น้ำนครชัยศรียังมีเรือนแบบไทยขนาดใหญ่หลายห้องแต่ตึกสูงมาก แต่ฝากระดานแบบมีลวดลายก็ไม่มีครบทุกบ้านเนื่องจากการขยายบ้านภายในก็มักเป็นห้องใหญ่ๆมากกว่าเป็นเรือนแยก ทั้งนี้เพราะบ้านดังกล่าวเป็นที่อยู่อาศัยของไฮรามาที่ซึ่งมีการจัดสัดส่วนบ้านสำหรับคนในครอบครัวและแขกที่มาเยือนตามประเพณีที่ไม่ใช่ไทย นอกจากนี้มีการรื้อเรือนไทยขนาด 2-3 ห้องมาสร้างใหม่แล้วเปลี่ยนเสาให้ค่อนข้างสูงเพื่อกันเป็นชั้นล่างด้วยการก่ออิฐถือปูน เรือนประเภทนี้มีอยู่แถบบนและใกล้ถนนเพชรเกษมระหว่างอำเภอนครชัยศรีกับอำเภอเมือง ส่วนใหญ่เป็นเรือนที่ไม่มีชานเรือนหรือเฉลียงขนาดกว้างอย่างเรือนไทยแบบเก่าเพราะถือประโยชน์ใช้สอยเนื้อที่มากที่สุด ส่วนในวัดริมฝั่งแม่น้ำนครชัยศรีทางด้านอำเภอสามพรานเช่นวัดบางช้างเหนือ วัดบางช้างใต้มีเรือนไทยขนาด 2 ห้องใช้เป็นที่ปฏิบัติธรรม ก็มีทั้งคงสภาพแบบเรือนไทยแท้ทั้งที่ถูกต่อเติมดัดแปลงไป

จังหวัดนครปฐม เป็นจังหวัดที่มีพื้นที่จรดแม่น้ำเจ้าพระยามากจึงมีเรือนไทยประเภทเรือนแพอยู่ไม่น้อย แต่เรือนที่ยังคงสภาพเดิมมีไม่มากนักแต่ที่ถูกดัดแปลงต่อเติมและเปลี่ยนทรงหลังคาไปโดยที่ไม่ตรงๆรองรับส่วนหลังคามันได้ใช้ไม้ค้ำๆรองรับทรงหลังคาจึงไม่อ่อนช้อยที่อำเภอบางใหญ่และอำเภอปากเกร็ดยังมีเรือนแพไทยแบบไทยเดิมค่อนข้างสมบูรณ์อยู่บ้างแต่ก็เป็นขนาดเล็กประมาณ 2 ห้องมีเฉลียงเล็กข้างด้านหน้าและด้านหลัง ด้านหน้าเพื่อใช้รับแขกหรือค้าขาย ด้านหลังเป็นครัวและห้องน้ำ และเช่นเดียวกับนครปฐมก็ถือมีการเปลี่ยนหลังคาเรือนแพเหล่านี้ไปเป็นเส้นตรง

ที่จังหวัดปทุมธานี เรือนไทยแบบเรือนหมู่มีไม่มากและอยู่ในวัด เช่นที่วัดเจติยทองและวัดใกล้เจ็ดยี่หออำเภอสามโคกยังมีชานแล่มเชื่อมต่อกันทั้งหลัง ส่วนบ้านของประชาชนแถบอำเภอสามโคกเรื่อยไปถึงอำเภอเมือง จังหวัดปทุมธานีก็มีเรือนขนาดกลางคือในหมู่บ้านมีห้องพักอาศัยเพียง 2-3 ห้อง มีชานกลางขนาดย่อมแต่ส่วนหลังคาถูกดัดแปลงจากเส้นโค้งอ่อนช้อยเป็นเส้นตรงและมุงสังกะสีแทนกระเบื้องหรือจาก

ที่อำเภอพระนครศรีอยุธยา จังหวัดพระนครศรีอยุธยา ริมคลองโพธิ์
คันไต้ของจังหวัดยังมีเรือนแพแบบเก่าอยู่ไม่ถึง 10 หลังนอกจากนั้นเป็นเรือนแพ
ที่ถูกตัดแปลงบ้าง สร้างใหม่บ้าง ส่วนที่อำเภอบางบาลซึ่งห่างจากลำน้ำไปก็พอมิ
เรือนขนาดกลางหรือหมู่ 2-3-4 ไม่ถึงหมู่ 6 หมู่ 8 แต่ถูกตัดแปลงต่อเติมเพื่อ
ประโยชน์ใช้สอยไปบ้าง และที่นี่ยังมีช่างไม้ที่รับจ้างทำเฉพาะบางส่วนของเรือน
เช่นฝากระดานมีลวดลายและส่วนรองรับหลังคา(โถงหลังคา) ซึ่งมีทั้งไปซื้อจาก
อ่างทองหรือที่อื่นมาซ่อมและมีทั้งทำใหม่ๆ ที่อำเภอบางไทรและอำเภอเสนาบ้าน
เรือนส่วนใหญ่ยังอยู่ติดลำน้ำจึงมี เรือนแพทั้งแบบเดิมและแบบที่ถูกตัดแปลงต่อเติม
อยู่เป็นจำนวนมาก

ที่จังหวัดราชบุรีและสุพรรณบุรี เรือนไทยขนาดใหญ่ยังมีแต่อยู่ไกล
ไปจากตัวจังหวัดเช่นที่อำเภอดำเนินสะดวก จังหวัดราชบุรี อำเภอสามชุก
อำเภอเดิมบาง จังหวัดสุพรรณบุรี มิฉะนั้นก็มีทั้งเรือนไทยขนาด 2-3 ห้อง
และขนาดใหญ่อยู่ในวัดต่างๆ และทั้ง 2 จังหวัดนี้เรือนไทยที่ถูกตัดแปลงมีน้อย
เพราะปัจจุบันคนนิยมปลูกตึกหรืออยู่ตึกแถวเสียมาก

เท่าที่ประมวลข้อมูลมาจากการศึกษาของจริงในจังหวัดต่างๆดังได้
เสนอมาช่างต้นก็พอจะสรุปว่าการอนุรักษ์เรือนไทยยังมีแต่ไม่มากนัก เรือนไทย
ขนาดเล็กมีจำนวนมากกว่าแบบ เรือนหมู่ซึ่งแสดงวัฒนธรรมความเป็นอยู่ของคนไทย
ที่เปลี่ยนไปซึ่งจะกล่าวถึงต่อไป และในบางแห่งแบบเรือนไทยดั้งเดิมถูกตัดแปลง
ไปจนลักษณะ เฉพาะเสื่อมไปจึงไม่สวยงามดังแต่ก่อน และมีความลึกลับในคำ
การจัดกลุ่มบ้านเพราะเรือนไทยก็เกิดมีเรือนไทยดัดแปลงและตึกหรือเรือนที่
รับอิทธิพลตะวันตกมาผสมสลับอยู่มิได้มีการจัดกลุ่มให้เรือนไทยอยู่รวมกลุ่มกัน
โดยเฉพาะทั้งนี้ขึ้นอยู่กับกรรมสิทธิ์และสภาพแวดล้อมด้วย

วัฒนธรรมและความเป็นอยู่ของคนไทย

วัฒนธรรมทางจิตใจของคนไทยแต่โบราณมาคือยึดพระพุทธศาสนา เป็นหลักธรรมประจำใจและการประพฤติปฏิบัติตนก็คือเอาพระวินัยพระธรรมของพระพุทธเจ้าเป็นแนวทาง แต่ก็มี ความเชื่อที่ฝังลึกอยู่มาหลายร้อยหลายพันปีมาแล้ว บางประการที่แสดงให้เห็นถึงอิทธิพลของศาสนาพราหมณ์ที่แอบแฝงอยู่อีก ทั้งความเชื่อในไสยศาสตร์บางประการก็ยังแฝงปนอยู่ในชีวิตคนไทยซึ่งชี้ให้เห็นว่าก่อนที่คนไทยจะรับพระพุทธศาสนา เข้ามาเป็นศาสนาประจำกลุ่มคนก็คงมีความเชื่อในทางไสยศาสตร์มาก่อน ในที่นี้จึงจะขอเสนอทั้งวัฒนธรรมโดยทั่วไปและในโอกาสพิเศษควบคู่ไปกับความเป็นอยู่ของคนไทยตั้งแต่สมัยอยุธยาเรื่อยมาถึงสมัยธนบุรีและรัตนโกสินทร์ตามลำดับ

หลักฐานในสมัยอยุธยาที่เกี่ยวข้องกับวัฒนธรรมและความเป็นอยู่ของคนไทยนี้มีปรากฏในเอกสารเก่าๆไม่มากนักแต่ก็มีอยู่ในวรรณคดีไทยบางเรื่อง ที่แม่จะเขียนในสมัยรัตนโกสินทร์แต่ผู้แต่งก็ได้รู้เรื่องราวของสภาพการณ์และความเป็นอยู่ของประชาชนไทยจากเอกสารพอสมควรทีเดียว เอกสารที่ขอนำมาเสนอในที่นี้แม่จะมีข้อบกพร่องในเรื่องชื่อต่างๆและความคลาดเคลื่อนในเรื่องระยะเวลา แต่เนื้อหาโดยสรุปก็เป็นข้อมูลที่เชื่อถือได้ กล่าวคือในคำให้การชาวกรุงเก่า⁸ ก็ได้กล่าวถึงราชประเพณีกรุงศรีอยุธยาไว้จากหน้า 244 ถึง 256 ตอนหนึ่งที่ไม่ใช่ประเพณีที่เป็นเรื่องเฉพาะของพระมหากษัตริย์ก็คือประเพณีบางประการในพระราชพิธี 12 ราชที่ตามพระคำร่าเป็นรายเดือนไปดังนี้คือ

⁸ คำให้การชาวกรุงเก่า แปลจากฉบับหลวงที่นำมาจากเมืองพม่า ฉบับพิมพ์ครั้งที่ 2. นายพันเอกพระยา สนิทรวงศ์ดุริยิมพ์ในงานพระราชทานเพลิงศพ คุณหญิงเสมือรวงศ์ดุริยิมพ์ โรงพิมพ์โสภณพิพรรฒธนากร พ.ศ. 2468

ในเดือน 5 มีการสร้างพระ การก่อพระทรายในวัด การถวายอาหารแห้งแก่โรง
ครัววัดให้จัดเลี้ยงพระ ซึ่งในเดือน 5 นี้ ในการรวบรวมเรื่องประเพณีต่างๆก็มี
ผู้เขียนอยู่ เสมอว่ามีพิธีสงกรานต์จึงไม่นำมา เสนอในที่นี้ เพราะมีรายละเอียดอยู่ดีแล้ว
ในเดือน 6 พิธีหลวงคือพระราชพิธีจรดพระนังคัล (คือแรกนาขวัญ) ซึ่งพระมหากษัตริย์ทรงเป็นประธานจัดในโรงพิธีกลางแจ้ง ในสมัยอยุธยาไม่มีข้อเขียนที่บ่งไว้
แต่ก็เป็นพระราชพิธีที่ยังปฏิบัติสืบเนื่องกันมาเรื่อยๆ คือมีการเลือกพระยาแรกนา
ผู้ซึ่งต้องนำไปในขบวนแห่เสร็จแล้วก็ถือคันไถเทียมวัวเพื่อไถในบริเวณที่กั้นเขตไว้
รอบๆ 3 เทีียว นางเทศก์หว่านพืชแล้วก็มีพลมาปลัดและจูงวัวไปเสี่ยงทาย แต่เดิม
หลังพิธีนี้สาวนาที่มาคอยอยู่ก็จะรวบรวมเมล็ดพันธุ์ไปหว่านในนา ปัจจุบันเนื้อที่ที่มี
การทำนากว้างใหญ่มาก พระบาทสมเด็จพระเจ้าอยู่หัวรัชกาลปัจจุบันโปรดฯ ให้
เตรียมเมล็ดพันธุ์ข้าวทุกปี เพื่อมอบให้สาวนาไปหว่านหลังการไถ

เดือน 7 นอกจากพระราชพิธีสถาปนาอาคารเสด็จพระเถระแห่งของ
พระมหากษัตริย์ก่อนทำพระราชพิธีมังคลาภิเษกแล้วก็เป็นโอกาสวิสาขบูชา ใน
เดือน 8 พระเจ้าแผ่นดินสมัยอยุธยาทรงบำเพ็ญพระราชกุศลบวชนาคทั้งเถร และ
ในเดือนนี้ก็เริ่มเข้าพรรษา ก่อนวันเข้าพรรษาก็มีผู้บวชพระบวชเถรมีการแห่แหน
ทั่วไป เดือน 9 ตรงกับมีการมีงานพระราชพิธีนารายณ์โสมสันธุ์พระเจ้าแผ่นดินทรง
สร้างมูรธาภิเษก เดือน 10 ก็มีงานหลวงคือพระราชพิธีภัทรบทพระเจ้านัดดิน
ทรงฉลองนาคหลวงที่ทรงบวชเป็นภิกษุเป็นสามเณรแล้ว เดือน 11 พระมหากษัตริย์
ทรงเรือพระที่นั่งองค์ละล้ากับพระอัครมเหสีแต่งเรือกันในพระราชพิธีอาสาผู้
หลังจากนั้นข้าราชการก็แข่งขันเรือกันรวม 3 วัน แล้วพระมหากษัตริย์ก็เสด็จ
พระราชดำเนินพระราชทานพระกรุณาตามพระอารามในกรุง หางหัวเมืองก็พระ-
ราชทานไปให้เจ้าเมืองทอด ชาวบ้านก็พากันไปทอดกรูณาโดยทั่วไป ถึงเดือน 12
พระราชพิธีจองเปรียงตามประเพณีในพระราชวัง ราษฎรก็ตามไฟทั่วกันกำหนด 15
วัน ถึงวันขึ้น 15 ค่ำโปรดฯ ให้ทำจุลกฐินคือทอดผ้าให้เสร็จในวันเดียวแล้วเอา

ผ้าผืนนั้นพระราชทานเป็นองค์อุสินี เดือนอ้ายมีพระราชพิธีกลีบคือพิธีชักวาวเรียกลม เดือนยี่มีพระราชพิธีบูชาภิเชกตั้งพระมณฑป เอกคอกมี 7 สีมาเรียงไว้พระเจ้าแผ่นดินเสด็จประทับเหนือบัลลังก์คอกยี่นั้นแล้วพราหมณ์จึงถวายมูรธาภิเชก เดือน 3 ก็มีพระราชพิธีอ่านชะเทาะห่อพิธีเผาข้าว ภายหลังเป็นพิธีเตรียมขวายไปคือโล่ชิงช้า เดือน 4 มีพระราชพิธีสัมพัจฉรฉินคือพิธีประน้อมนตเครื่องราชกกุธภัณฑ์ สรรพาวุธ ต่างคน มาทนม

ในยุคปัจจุบันพิธีที่ชาวบ้านทำกันเองได้แก่การบวชนาค การทอดกฐิน การเสกาะเคราะห์ การลอยกระทง การชักวาวแข่งขัน ฯลฯ ก็ยังมีอยู่แต่ส่วนใหญ่ก็ทำเป็นงานภายในครอบครัวแล้วออกบุญไปยังผู้ที่รู้จัก ส่วนในชีวิตประจำวันจากหนังสือ "ประเพณีเนื่องในการเกิดและประเพณีเนื่องในการตาย"⁹ เราก็ทราบถึงประเพณีที่เริ่มแต่การที่มีคน เกิดตั้งแต่ตั้งแต่วัยตั้งแต่ตั้งครรภ์เรื่อยมาทุกระยะ จนถึงทำธุระกับเด็กที่คลอด การอยู่ไฟ การฝังรก การทำขวัญและโกนผมไฟพอโตเด็กพอโตเด็กผู้หญิงก็ฝึกงานบ้านการตำครีว เด็กหญิงที่มีฐานะดีพอเป็นผู้สอนวิชาการ และแม่สอนงานบ้าน เด็กผู้ชายให้บวชเณรหรือก็มักส่งให้ไป เรียนกับพระอาจารย์ที่วัดซึ่งถึงเวลาเพลพ่อแม่ก็นำอาหารไปเลี้ยงพระอาจารย์และก็นิมนต์พระรูปอื่นๆ มาร่วมฉัน และเมื่อเด็กผู้ชายเติบโตเป็นผู้ใหญ่ขึ้นพ่อแม่ก็ส่งเสริมฝากฝังให้ลูกเข้ารับราชการหลังจากการบวช เมื่อดังอายุอันควรมีครอบครัวพ่อแม่ก็พิจารณาหาชายหญิงที่เหมาะสมที่จะมาแต่งงานกับบุตรสาวบุตรชายของตน จากวรรณคดีเรื่อง "ขุนช้างขุนแผน" ตอนที่ 3 พลายแก้วบวชเณร มีความว่าแม่ซื้อผ้าขาวมาถ่อมเป็นไตรให้ลูกบวชเณรเพื่อเรียนหนังสือเพราะพ่อตายไปแล้ว ส่วนตอนที่ 7 พลายแก้วแต่งงานกับนางพิม มีความว่าทางแม่ของผู้ชายส่ง แก้วแก้ว (อาสีพ) มาพูด

⁹ เสฐียรโกเศศ : ประเพณีเนื่องในการเกิดและประเพณีเนื่องในการตาย กรุงเทพฯ (ไม่แจ้งสำนักพิมพ์หรือผู้พิมพ์โฆษณา) พ.ศ.2505

แนะนำความคิดของชูชายเป็นการหวานล่องใญ่ผู้ปกครองผู้หญิงพอใจแล้วก็เจรจา
เรื่องสินสอดทองหมั้นกันต่อไป เมื่อใกล้เวลาแต่งงานทางฝ่ายผู้ที่จะเป็นเจ้า-
บ่าวก็พากันไปตัดไม้ค้ำเรือนป่าบอกกล่าว(ใช้สำนวนว่าบอกแขก) เพื่อนฝูงให้มาช่วย
กันปลูกเรือนหอในที่ของฝ่ายเจ้าสาว ก่อนวันแต่งงาน 3 วันเจ้าบ่าวนำเรือแห่
ขึ้นหมากมีมโหรีท้ายเรือมายังบ้านเจ้าสาว พอถึงหน้าบ้านฝ่ายพรรคพวกเจ้าสาว
ก็มากันขึ้นหมาก ฝ่ายเจ้าบ่าวต้องจ่ายเงินฝ่ายเจ้าสาวจึงยอมให้เข้าบ้านนำ
ขึ้นหมากมอบให้แม่เจ้าสาวพอตอนเย็นมีสวดมนต์เย็นแล้วเลี้ยงคนที่มาช่วยงาน
เจ้าบ่าวนอนเฝ้าหอ 3 วัน แม่ของเจ้าสาวจึงอบรมสั่งสอนหน้าที่ของภรรยาและ
แม่เรือนแก่ลูกสาวแล้วนำมาส่งตัวให้เจ้าบ่าว

สมัยปัจจุบันการบวชเณรหรือบวชพระเท่าที่ไปศึกษามา 4-5 แห่ง
ก็พบว่ามีเพียงรายเดียวที่อำเภอนครชัยศรี จังหวัดนครปฐม ที่ฝ่ายเจ้าภาพการ
บวชพระซื้อผ้าขาวมาข้อมเป็นไตร ส่วนรายอื่นๆก็ซื้อผ้าไตรที่จัดไว้ขายเป็นชุดๆ
มาทั้งนั้น ในวรรณคดีเรื่องขุนช้างขุนแผนมีโคลงกล่าวถึงการทำขวัญนาคด้วยการ
เลี้ยงดูปูเสื่ออย่างเอิกเจิกเลย แต่ปัจจุบันในคืนก่อนวันบวชมีการฉลองนาคกัน
เป็นเรื่องใหญ่มีคนตรีทั้งพื้นบ้านทั้งคนตรีในกรุงมีรำวงและคนที่มาในงานก็ดื่มเหล้า
กันเป็นที่ครึกครื้น ส่วนการบวชเณรในปัจจุบันได้ไปพบหลายรายที่มีการบวชตั้งแต่
ปลายเดือนมีนาคมถึงเมษายน และเณรก็จำพรรษาอยู่จนถึงต้นเดือนพฤษภาคม
เพื่อเรียนทางธรรมและวินัยส่งด้วยเรียนหนังสือด้วย จึงพอจะกล่าวได้ว่าประเพณี
การบวชมีสืบเนื่องจากสมัยอยุธยา(อันที่จริงก็มีมาแต่ครั้งสุโขทัยแล้ว) ก็ยังปฏิบัติ
กันอยู่ โดยเฉพาะการบวชเณรเจตนายังสืบเนื่องมาในข้อที่ว่าเพื่อให้เด็กผู้ชาย
ได้รับการอบรมทางธรรมและเรียนหนังสือประกอบไปด้วย เพียงแต่ว่าในสมัย
อยุธยา ธนบุรี และสมัยรัตนโกสินทร์ก่อนการมีพระราชบัญญัติประณตศึกษานั้น
เด็กชายเมื่อบวชเณรแล้วก็จำพรรษาอยู่เป็นปีหรือหลายปีบางคนเลยบวชอยู่จน
อายุครบอุปสมบทเป็นภิกษุก็มี แต่ในปัจจุบันการบวชเณรซึ่งผู้ใหญ่ก็มีเจตน์จำนง

ให้ได้รับการอบรมจิตใจและให้เรียนหนังสือแต่มีเวลาว่างเฉพาะปิดภาคฤดูร้อน ส่วนการแต่งงานนั้นในสมัยอยุธยาซึ่งก็ลงสืบเนื่องมาในสมัยธนบุรีจนถึงสมัยรัตนโกสินทร์ เรื่อยๆ มาจนไม่นานมานี้เองที่ผู้ใหญ่มีส่วนในการดูแลลูกผู้ใหญ่บุตรสาว บุตรชาย ในระยะหลังๆ อาจเพียงช่วยพิจารณาความเหมาะสม แต่มาในยุคปัจจุบัน ชายหญิงได้รับการศึกษา บางคนจากบ้านไปศึกษาที่ในเมืองหรือเมืองหลวงก็เลยมีโอกาสพบปะหาคู่สมรสกันเอง ผู้ใหญ่มองความสำคัญในการเป็นผู้จัดหาคู่ไปเสียส่วนใหญ่ บางทีจะเชิญพ่อแม่ให้รับรู้การเลือกคู่ของตนบ้างก็จัดการกับชีวิตคู่ของตนเองทั้งหมด ดังนั้นประเพณีแต่งงานจึงมีทั้งที่สืบเนื่องประเพณีไทยเดิมมาบ้าง หรือที่ไม่สนิทกับประเพณีเดิมเลยก็มี

ประเพณีไทยแต่เดิมในการแต่งงานคงปรากฏในวรรณคดีเรื่องขุนช้างขุนแผนนั้นหลังจากผู้ใหญ่ทั้ง 2 ฝ่ายเห็นดีเห็นชอบกับการเลือกคู่ของหนุ่มสาวแล้ว เพราะฝ่ายชายได้เข้ามาติดต่อกับฝ่ายหญิงเองก่อนผู้ใหญ่รู้เห็นแล้วจึงให้ผู้ใหญ่จัดการสู่ขอซึ่งมีตัวกลางหรือ แก้วแก้ว เป็นผู้เจรจาซึ่งเปรียบได้ในยุคปัจจุบันคือการไปขอหมั้น แต่พิธีหมั้นมีได้แยกไปจากพิธีแต่งงานโดยจัดในวันเดียวกันคือเมื่อถึงฤกษ์งามยามดีก็มีการแห่ขันหมากซึ่งรวมของหมั้นมาด้วยอันได้แก่ทองและของมีค่าร่วมกับอาหารสด ฝ่ายเจ้าสาวเป็นผู้ปรุงแต่งอาหารเลี้ยงผู้มาช่วยงานทั้งของฝ่ายเจ้าบ่าวและฝ่ายตน พิธีเริ่มด้วยการมีพระสวดมนต์เย็นที่บ้านเจ้าสาวซึ่งก่อนหน้านั้นฝ่ายเจ้าบ่าวเมื่อหาฤกษ์ดีแล้วก็ออกไปตัดไม้ในป่ามาปลูกเรือนหอในบริเวณบ้านเจ้าสาวเตรียมไว้ก่อนวันงาน ในวันเริ่มพิธีหลังจากมอบของหมั้นเรียบร้อยแล้วทั้งสวดมนต์เย็นแล้วก็มีการเล่นอาหารที่บ้านเจ้าสาว แล้วเจ้าบ่าวก็นอนเฝ้าหอออกไป 3 วัน จึงถึงฤกษ์ที่แม่ของเจ้าสาว (ตามปกติถ้าพ่อยังมีชีวิตอยู่ พ่อก็ร่วมมาด้วยกัน) ก็นำเจ้าสาวมาลงตัวให้เจ้าบ่าวหลังจากอบรมสั่งสอนในหน้าที่ภรรยาและแม่บ้านที่ดีแล้ว

แต่ในหนังสือชุดประเพณีเกี่ยวกับชีวิต¹⁰ มีรายละเอียดปลีกย่อยอีกมารวมทั้งประเพณีของภาคต่างๆไม่เฉพาะภาคกลาง ในที่นี้ขอเสนออย่างสังเขปว่า ชั้นหมากหมั้นนั้น นอกจากของหมั้นหรือเงินหมั้นของหมั้นแล้วในชั้นหมากมีหมากคิบพลู ขนม ผลไม้ และน้ำตาล น้ำตาลนั้นฝ่ายหญิงนำมาแจกแก่ผู้มาค้ำขันเป็นการประกาศว่าได้มีการหมั้นแล้ว ตัวกลางหรือเจ้าแก้ว (ในวรรณคดีขุนช้างขุนแผนใช้คำว่าแก้วแก้ว) มีเป็นคู่สามีภรรยาซึ่งมีทั้งฝ่ายเจ้าบ่าวซึ่งเป็นผู้นำของหมั้นมามอบแก่เจ้าแก้ว ฝ่ายเจ้าสาว งานหมั้นก็เสร็จเพราะถือเป็นการมัดจำถ้าฝ่ายชายไม่ได้ทำพิธีแต่งงานฝ่ายหญิงรีบชั้นหมากไว้ได้เลย

เรื่องแต่งงานทั้งสองฝ่ายในระหว่างการเจรจาก่อนหมั้นก็ได้มีการดูวันเดือนปีเกิดของทั้งฝ่ายชายฝ่ายหญิงแล้ว ฉะนั้นก่อนหรือหลังการหมั้นก็มีการหาฤกษ์แต่งงานซึ่งก็เลือกเป็นเดือนกุมภาพันธ์เดือน 12 ซึ่งไม่มีการแต่งงานกัน และเนื่องด้วยเดือน 8 เป็นเดือนแรกเข้าพรรษาก็ไม่แต่งงานแต่ใช้เดือน 9 เป็นเดือนดีแทน และจากเสียงคำเกวตรงกับ เกว เป็นความหมายที่ดีจึงมีผู้นิยมแต่งงานเดือน 9 กันมาก ส่วนวันที่ต้องดูตามปฏิทินทางจันทรคติวันไม่แต่งงานในวันอุบาทว์และโลกาวินาศ วันธงชัย และวันอธิษฐานก็เป็นวันดี วันศุกร์ถ้าไม่ตรงกับวันไม่ดีก็มักถือจากเสียงคำศุกร์-สุขว่าเป็นวันดี วันพระก็ไม่นิยมแต่งงานเช่นเดียวกับวันที่ต้องทุกคืน เช่น เดือน 4 ขึ้นหรือแรม 4 ค่ำ เดือน 6 ขึ้นหรือแรม 6 ค่ำ เดือน 9 ขึ้นหรือแรม 9 ค่ำ

ในวันแต่งงานทางฝ่ายเจ้าสาวต้องจัดของเลื่อนเดือนชั้นหมาก ได้แก่เครื่องท้าวหวาน 2 คู่ไปบ้านเจ้าบ่าว ฝ่ายเจ้าบ่าวรับของแล้วก็เตรียมเคลื่อนชะบวนชั้นหมากแต่งงานตามฤกษ์ที่กำหนดไว้ ชั้นหมากที่เจ้าบ่าวนำไปใน

¹⁰ เสฐียรโกเศศ ชุดประเพณีเกี่ยวกับชีวิต เรื่องประเพณีเนื่องในการแต่งงานและประเพณีเนื่องในการปลุกเรื้อน สำนักพิมพ์สมาคมสังคมศาสตร์แห่งประเทศไทย พิมพ์ครั้งที่ 2 พ.ศ. 2514 หน้า 128 - 304

ชะบวนชั้นหมากเอก คือชั้นหมากอย่างเดียวกับชั้นหมากหมั้น เพิ่มชั้นเงินทุน(เงิน
กองทุนกีฬา) สิ้นสุดไปด้วยกับเงินและมีถุงบรรจุตัว งาขาวเปลือกเพิ่มไป
นอกนั้นมีเตี้ยปีและพานผ้าไหว¹² 3 สำหรับ พร้อมทั้งก็มีชั้นหมากโทใส่ขนมพื้นเมือง
หรือจันอับ ปัจจุบันใช้เค้กก็ได้ เมื่อชะบวนชั้นหมากเคลื่อนออกไปก็มีการยิงปืน
แจ่งไปเมื่อถึงบ้านเจ้าสาวก็มีการยิงปืนรับ ฝ่ายเจ้าสาวก็มีเผาแก้อหมอน้ำมันต์
คอยรับที่หน้าประตูเรือนประพรมน้ำมันต์ทุก ๆ ชั้น พอถึงประตูบ้านฝ่ายเจ้าสาว
มีคน 2 คนคือสายพวอนั้นวางหวางไว้ เรียกว่าปิดประตูชั้นหมาก ฝ่ายเจ้าบ่าวต้อง
ตอบคำถามว่าประตูอะไรก็ตอบว่าประตูชัยและให้ของแถมพกแก่ผู้ปิดประตู แล้ว
เคลื่อนชะบวนถึงประตูนั้นใดก็ถูกกันอีกเมื่อตอบคำถามว่าประตูอะไรว่าประตูเงิน
แล้วให้ของแถมพกแก่ผู้ปิดประตูแล้วเดินต่อถึงประตูเรือนหอประตูก็ปิดอยู่ใส่สายสร้อย
ทองคำกัน เจ้าแก่ฝ่ายชายก็ตกลงตอบคำถามประตูอะไร ว่าประตูทองแล้วให้ของ
แถมพกแก่ผู้ปิดประตู ผ่านเรียบร้อยแล้วนำเครื่องชั้นหมากวางบนเสื่อที่เตรียมไว้
วางเรียงเป็น 2 แถวใหม่ทางเดินระหว่างกลางเจ้าแก่ฝ่ายเจ้าสาวก็ยกเข้าไป
วางในห้องพิธี หลังจากฝ่ายเจ้าสาวมีผู้เอาแป้งหอม น้ำมันหอม กระจ่างประพรม
ชุดชั้นหมากแล้วเปิดเตียบเส้นวัก็ผู้คุมชั้นอื่นก็เปิดฝาตามลำดับไป พอไหว้เสร็จ
ในสมัยก่อนก็มีการผูกข้อมือเจ้าบ่าวเจ้าสาวเป็นการอวยพร(ทางเหนือยังปฏิบัติอยู่)
อนึ่งในค่านพิธีสงฆ์มีการทำบุญเลี้ยงพระในเวลาเช้าที่บ้านแต่งเสร็จ
แล้วพอได้เวลา(ตามฤกษ์)ในตอนบ่ายจึงจะเข้าพิธีรดน้ำ ซึ่งพระสงฆ์มอบมงคลแผ่

11 เตียบ คือตะลุ่มมีปากผายมีฝาครอบ มักเป็นภาชนะสานด้วยไม้ไผ่ลงรักฝังมุก
เป็นภาชนะใส่ของกินต่างๆประเภท ผู้คุมไปเป็นหญิงมีสามีด้วยการแต่งงาน
และสามียังมีชีวิตอยู่

12 ผ้าไหว้ เป็นผ้าสำหรับนุ่งผืนหนึ่งหมัดผืนหนึ่ง บางรายเสร็จพิธีแล้วตัดเย็บข้อม
เป็นสับงจิวรถวายพระสงฆ์ทิศส่วนกุศลให้บรรพบุรุษก็มี

ที่เตรียมไว้แล้วให้เจ้าบ่าวนำไปสวมศีรษะเจ้าบ่าวเจ้าสาวคนละข้างโดยมีค้ายสายสิญจ์
โยง(หางราว 2 ผอกเศษ)ให้ติดกัน ปลายสายสิญจน์ำมาโยงผูกที่บาตรนํ้ามนต์และ
หางสายสิญจ์ที่เหลือพระสงฆ์รับมาถือไว้ในมือทุกรูป พระสงฆ์เจริญพระพุทธมนต์ไป
จนกว่าจะถึงฤกษ์รดนํ้าซึ่งใช้สังข์เป็นภาชนะใส่ นํ้ามนต์ ผู้ที่รดนํ้าออกจากญาติผู้ใหญ่
ก็มีแต่ผู้ใหญ่ที่นับถือจึงไม่ใช้เวลามากนัก เจ้าสาวก็ใช้เวลาไปพักผ่อนและเตรียม
เปลี่ยนเสื้อผ้ามาร่วมในการเลี้ยงอาหาร เช่นซึ่งจัดที่บ้านเจ้าสาว นอกจากว่า
สถานที่คับแคบจึงจัดที่อื่น พอฤกษ์ส่งตัวพ่อแม่หรือผู้ใหญ่ฝ่ายเจ้าสาวก็นำเจ้าสาว
มามอบให้เจ้าบ่าวซึ่งตามประเพณีเดิมจะเผ่าหรือรถจนถึงฤกษ์เที่ยงหมอน ท่านผู้แต่งเขียน
ไว้ว่า "ระหว่างเจ้าบ่าวอนเผ่าหรืออยู่บิตามารดาทั้งสองฝ่ายก็ช่วยกันจัดหาบัตติ
ผู้รอบรู้ฝ่ายละ 2 คนมาสวดมาลัยสูตรให้ฟัง การสวดเป็นทำนองลํานํ้าต่างๆ....."
เป็นการสั่งสอนเจ้าขวให้ประพฤติดีทั้งกาย วาจา ใจ รัฐบาลบุญคุณโทษ

ตามชนบทไทยปัจจุบันยังจัดการแต่งงานตามประเพณีเดิมที่แตกต่าง
ไปจากที่เสนอมาช้างต้นก็คือไม่มีการรดนํ้า ก่อนวันแต่งงานวันหนึ่ง เรียกว่าวัน
สู่ศิขินั้นตอนเช้าฝ่ายเจ้าบ่าวนำขันหมากและผ้าไหว้ไปบ้านเจ้าสาว เวลาเย็น
พระมาสวดมนต์ที่เรือนหรือซึ่งห่างเจ้าบ่าวเจ้าสาวและเพื่อนทั้ง 2 ฝ่ายมานั่งฟัง
ด้วยกัน พอพระสวดมนต์เสร็จประธานสงฆ์ทำพิธีช้ขันนํ้า(นํ้ามนต์) พระสงฆ์อื่นๆ
ก็สวดขยันโต หลังจากนั้นก็กินเลี้ยงกัน แล้วเจ้าบ่าวเผ่าหรือ 1 ถิ่น รุ่งขึ้นพระสงฆ์
ที่มาสวดมนต์เย็นมาบิอฆาตร เจ้าบ่าวเจ้าสาวตักบาตรร่วมกัน กลางคืนนั้นจึง
ถึงฤกษ์ส่งตัวเจ้าสาวแก่เจ้าบ่าว

ถึงแม้ปัจจุบันหนุ่มสาวส่วนใหญเลือกคู่แต่งงานกันเองก็ยังมิพิถีแต่งงาน
ในกรุงเทพฯและเมืองใหญ่ที่สืบทอดประเพณีไทยเดิมที่เสนอมาช้างต้นนี้โดย
เปลี่ยนแปลงรายละเอียดไปบ้าง การสู่ขอบางครั้งก็มีตัวกลางที่มีใญ่ญาติผู้ใหญ่
ของทั้งฝ่ายชายและหญิงแต่มิใญ่มีอาชีพรับจ้างเป็น "เฒ่าแก่" แต่เป็นผู้ที่ฝ่ายชาย
หรือผู้ใหญ่นับถือ การหมั้นก็ไม่มีเฉพาะญาติผู้ใหญ่แต่บางทีก็มีผู้บังคับบัญชาหรือ

ผู้ใหญ่นั้นนับถือของทั้งสองฝ่ายร่วมเป็นสักขีพยานด้วย การหมั้นบางครั้งก็ทำกันก่อนวัน
แต่งงานนานบ้างเร็วบ้าง บางทีก็ทำกันในวันเดียวกับวันแต่งงาน การสวดมนต์
เย็นส่วนมากมักคิดว่าไปเป็นแต่ไปขอน้ำพระพุทธรูปจากพระสงฆ์ผู้ใหญ่ ตอนเช้า
วันแต่งงานเจ้าบ่าวเจ้าสาวร่วมกันตักบาตรพระที่นิมนต์มาโดยเฉพาะซึ่งก็จะได้
รับนิมนต์ให้ฉันเช้าด้วย การรดน้ำส่วนใหญ่มีการหาฤกษ์ซึ่งมักเป็นเวลาย่ำ แต่
ก็มีบางรายที่มีเฉพาะบิดามารดาของทั้งสองฝ่ายญาติผู้ใหญ่และผู้ใหญ่ที่เคารพนับถือ
เป็นผู้รดน้ำซึ่งบางครั้งก็จัดทำเวลาสายหรือกลางวัน บางทีก็บายๆ และทั้งสอง
แบบนี้ก็จัดเลี้ยงอาหารค่ำในวันเดียวกันมีผู้รับเชิญพอสมควรบ้างเป็นจำนวนมาก
บ้างตามแต่ฐานะ และมักไปจัดที่สโมสรสมาคมและโรงแรม จึงไม่มีการจัดทำ
อาหารกันเอง

ตามต่างจังหวัดโดยเฉพาะที่ชนบทห่างไปจากศูนย์กลางใหญ่ก็ยังคงรักษา
ประเพณีเดิมในการแต่งงานกันมากกว่าในกรุงและในเมืองใหญ่ ทั้งนี้รายละเอียด
ปลีกย่อยก็แตกต่างกันไป ผู้วิจัยได้ไปสังเกตการณ์การแต่งงานที่อำเภอบ้านโป่ง
จังหวัดราชบุรีรายหนึ่งซึ่งเริ่มต้นแต่เช้าตรู่ด้วยการตักบาตรที่หน้าบ้านโดยนิมนต์
พระในละแวกนั้นแล้วจัดทำไว้ให้พระฉันอาหารเช้าก่อน พระวัดใดกลับบ้านก็เดินกลับ
เองทางเจ้าภาพจัดส่งพระจากวัดที่อยู่ห่างไป แล้วก็เลี้ยงญาติมิตรเพื่อนฝูง
ที่มาช่วยทั้งนี้ทั้งญาติทั้งเพื่อนบ้านมาช่วยกันปรุงอาหารทยอยส่งมาเรื่อยๆ มีผู้ที่
มาที่บ้านงานหลังจากพระกลับไปแล้วก็ได้รับเลี้ยงเช่นเดียวกัน พอได้ฤกษ์ทาง
มารดาและญาติฝ่ายเจ้าบ่าวซึ่งเป็นคนมาจากจังหวัดอื่นก็นำของหมั้นใส่พานพร้อม
ทั้งเงินสินสอดมามอบให้บิดามารดาเจ้าสาวแล้วผู้ใหญ่ฝ่ายเจ้าบ่าวพูดจาสุ่อ
เป็นทางการ ทางฝ่ายบิดาเจ้าสาวให้ความยินยอม เจ้าบ่าวจึงสวมแหวนและ
สร้อยทองทำให้เจ้าสาว ต่อจากนั้นญาติผู้ใหญ่และผู้ใหญ่ที่เป็นที่นับถือทั้งสองฝ่าย
ก็อวยพรโดยการหยิบเมล็ดถั่วจากภาชนะที่เตรียมไว้โปรยลงในพานสินสอด
เงินหมั้นหรือหิ้งกล่าวอวยพรแล้วใช้ใบตองที่ฉีกเตรียมไว้จุ่มในจอกน้ำพระ-

พุทธมณฑลทรงบนบานและมอบเงินใส่ซองให้คู่บ่าวสาวซึ่งรับแล้วไหว้และให้ของ
ชำร่วยเป็นซองใส่ (หมอนอิง) แก่ผู้ช่วยพร เมื่อการถวายพรจบแล้วเจ้าบ่าวเจ้าสาว
ไหว้พระพุทธรูปที่โต๊ะหมู่บูชาแล้วลงไปไหว้ศาลพระภูมิโดยมีอาหารคาวหวานใส่
ถาดเล็กจุกจุกไปเที่ยงถวายและมีญาติผู้สายรินเหล้าใส่จอกสาดไปที่โถงเสาศาล-
พระภูมิ จากนั้นก็กลับเข้าไปห้องในซึ่งมีโกศบรรพบุรุษปู่ย่าตายายวางอยู่บนหิ้ง
เพื่อไหว้บรรพบุรุษแล้วจึงกลับมาห้องนอกซึ่งระหว่างนี้ก็จัดโต๊ะหมั้นตั้งรดน้ำเข้ามาตั้ง
หลังจากเจ้าบ่าวเจ้าสาวเข้านั่งเรียบร้อยแล้วก็มีญาติผู้ใหญ่เป็นสามีภรรยาคนหนึ่ง
เข้ามา ฝ่ายหญิงสวมมงคลแฝดให้เจ้าบ่าว ฝ่ายชายสวมมงคลให้เจ้าสาวพร้อมๆ
กันแล้วฝ่ายชายเจิมหน้าผากคู่บ่าวสาว มารดาเจ้าบ่าวและบิดามารดาเจ้าสาว
เริ่มรดน้ำก่อนแล้วญาติผู้ใหญ่และผู้ใหญ่ที่นับถือจึงทยอยกันรดจนหมดทุกคนเป็น
เสร็จพิธีตอนเช้า ฝ่ายผู้จัดอาหารก็จัดเลี้ยงไปตลอดเวลาที่ชั้นล่างของบ้านตอน
เย็นจึงไปเลี้ยงเพื่อนฝูงที่ศาลาประชาคม แล้วจะกลับมาส่งตัวที่บ้านเจ้าสาวโดย
คู่บ่าวสาวค้างเพียงคืนเดียวก็เดินทางกลับไปประกอบอาชีพอีกจังหวัดหนึ่ง จากการ
สังเกตงานแต่งงานรายนี้ก็เห็นว่ายังสืบเนื่องประเพณีเดิมอยู่ไม่น้อยเพียงแต่
รวบรัดเรื่องเวลาและศักราชละเอียดปลีกย่อยเช่นการแห่ขันหมากออก การจัดงาน
ถึงแม่ได้มีการเตรียมล่วงหน้า เรื่องการเลี้ยงพระและอาหารที่บ้านอย่างกันเองใน
วันสุกดิบโดยมีญาติแล้ว เพื่อนฝูงมาช่วยกันแต่ไม่มีพิธีใดๆในวันนั้น การพิธีจัดไว้
วันเดียวตั้งแต่หมั้นจนแต่งงานกินเลี้ยงและส่งตัว เป็นแต่ขยายงานกินเลี้ยงตอน
ค่ำเป็นงานใหญ่ไปจัดสถานที่ใหญ่กว่าบ้านเท่านั้นที่ดูเป็นวิธีการสมัยใหม่

เรื่องที่สัมพันธ์กับการแต่งงานเรื่องหนึ่งคือการใส่ประโยชน์จากบ้าน
ที่อยู่เป็นปกติที่มีอยู่ในประเพณีเดิมของการสร้างบ้านคือการขยายบ้านจากเรือน
แฝดหรือเรือนหมู่ขนาดย่อมด้วยการขยายข้างหรือเพื่อให้เจ้าบ่าวมาปลูกเรือนหอ
ต่อเนื่องกับบ้านเดิม บ้านใดมีลูกสาวมากเรือนหมู่ก็ใหญ่มาก หรือบางครอบครัว
มีบริเวณรอบบ้านกว้างก็ให้เจ้าบ่าวปลูกเรือนหอเป็นหลังใหม่อย่างเช่นที่ตำบล

คลองกุด อำเภोधุดาราม จังหวัดราชบุรี ในหมู่บ้านคนไทยที่มีส่วนกันเป็นส่วนใหญ่ เมื่อ 40-50 ปีก่อนหรือก่อนนั้นขึ้นไปฝ่ายชายมาปลูกบ้านใหม่ในที่บ้านพ่อแม่เจ้าสาว เมื่อผู้ใหญ่ถึงแก่กรรมไปบ้านและที่ดินโดยรอบบ้านก็เป็นของแต่ละครอบครัว และยังมีพื้นที่กลางที่ไว้ร่วมกันอยู่อีกด้วยไม่มีรั้วกันแบ่งเลย แต่ปัจจุบันรุ่นลูกหลานไปเรียนหนังสือในกรุงเทพฯไปทำงานกรุงเทพฯหรือจังหวัดอื่นก็เลยไปมีครอบครัวใหม่ที่อื่นไม่มีใครรักษาประเพณีเดิมที่มีความอบอุ่นอันดีของเดิมมาก

ปัจจุบันในกรุงเทพฯและที่ตั้งจังหวัดหรืออำเภอที่ดินมีราคาแพงและบ้านคนก็ขยายมาต่อกันจนไม่มีที่ดินเหลือ บางแห่งก็แบ่งที่ดินขายหรือให้เช่าระยะยาวในการปลูกตึกแถวหรือร้านค้า กู๋บ่าวสาวใหม่ๆไม่อาจปลูกเรือนหอในบริเวณบ้านเดิมเหมือนแต่ก่อน บางคู่ที่ฝ่ายเจ้าสาวมีลูกน้อยก็ให้เจ้าบ่าวเข้ามาอยู่รวมในบ้านเดียวกันโดยจัดห้องหอให้เป็นส่วนแยกไป การรับประทานอาหารก็รวมกับบ้านเดิมของเจ้าสาว แต่ก็มีไม่มากนัก ส่วนใหญ่กู๋แต่งงานใหม่ก็แยกไปเลยอยู่คนละจังหวัดกับบ้านเดิมไปเป็นส่วนใหญ่เพราะฝ่ายหญิงก็ประกอบอาชีพด้วยมิใช่แม่บ้านแต่อย่างเดียวเช่นแต่ก่อน จึงเป็นการแยกครอบครัวส่วนใหญ่ก็เปลี่ยนไปตามสภาพความเปลี่ยนแปลงของสังคมในส่วนรวมและสภาพเศรษฐกิจของแต่ละครอบครัว

เมื่อกล่าวถึงการแต่งงานถึงที่พักอาศัยแล้วก็ถึงเรื่องของการเกิดของเด็ก ในสมัยก่อนเมื่อการแพทย์ไทยยังเป็นแผนโบราณยังไม่มีสถานพยาบาลผู้รับผิดชอบการเกิดของเด็กก็คือหมอตำแย ซึ่งเสรีโรกเศสได้เขียนไว้อย่างละเอียดใน "ประเพณีเนื่องในการเกิด และประเพณีเนื่องในการตาย"¹³ ซึ่งจะขอสรุปเฉพาะเรื่องสำคัญๆไว้ในที่นี้ กล่าวคือระหว่างการจัดครรภ์จนถึงเวลาคลอดหญิงมีครรภ์จะต้องอยู่ในความเอาใจใส่อย่างดี จึงมักมีผู้นำตะกรุดพิสมร (แผ่นใบลานลงอักขระพระคาถาอาหับเป็นรูปสี่เหลี่ยมเล็กๆ) ร้อยเชือกผูกไว้ พอเก่า

13 อ่างแล้ว

ก็ปลิวไสยวันโกขมัยเป็นการป้องกันจากผีร้ายและอันตรายต่างๆ ระหว่างมีครรภ์หญิงจะไม่ไปเผาศพหรือเยี่ยมญาติเลยเพราะอาจทำให้เสียขวัญ เวลามีสุริยุปราคาจันทร์ปราศาก์เอาเข็มเข็บบ้างลัดซ้ายพล่าว่ามีฉะนั้นลูกจะตาเหล่ กลางคืนก็ห้ามมิให้หญิงมีครรภ์หลับตัวเพราะเชื่อว่าจะปวดมากเวลากลอดค้ำจำเป็นต้องอาบน้ำก็ต้องเปลือยกายอาบน้ำไปเลยท่านผู้แต่งเสนอความเห็นดังกล่าวไม่ให้โล่งตัวนั่นเอง เพราะก็ยังแนะนำให้หญิงมีครรภ์หางานออกแรงเช่นหาบน้ำตำข้าวเพื่อให้ทองหลวมความจริงก็เพื่อให้ทารกในครรภ์อ้วนจนกลอดรก ส่วนการห้ามไม่ให้ตกปลาฆ่าสัตว์และกล่าวเท็จก็เพราะต้องการให้ใจบริสุทธิ์ ที่กล่าวไว้ว่าบรรดาคดีขุนช้างขุนแผนก็มีความที่เห็นชัดในเรื่องที่เสนอมานี้คือ :-

..... จะกล่าวถึงของประสูติครรภ์แก่	งามแต่ ผ่าผมก็สมหน้า
..... ผิวพรรดั่งสุวรรณมาหาบตา	ดวงหน้าคางจันทร์เมื่อวันเพ็ญ
..... และ
..... จำที่กล่าวมาเป็นเนื่องนิศย์	น้อมจิตนับนิ้วขึ้นเหนือหัว
..... ก้าวนาบุชาด้วยดอกบัว	ไม่กลัวที่จะเป็นอันตราย"

ด้วยสมัยก่อนหญิงที่กลอดลูกใหม่ๆ ต้องอยู่ไฟ จึงมีประเพณีเดิมที่สามีต้องไปตักน้ำมาเตรียมไว้โดยให้เลือกเอาไม่สะแกหรือไม่มะขามเป็นพื้นก่อนโตๆ เพราะเป็นอานมีซี่เก้าน้อย ส่วนฉิ่งไม้ทองหลางใช้ฉิ่งน้อยเพราะมีฉิ่งมากแต่เชื่อกันว่ากันปวดคมตลกและแก๊ซเล็ด และถ้าเป็นทองสาว(กลอดครั้งแรก) บางแห่งก็ใช้ฉิ่งไม้เบญจพรรณใหญ่ๆกับไม้ชนิดต่างๆ และกองฉิ่งที่เตรียมเมื่อหญิงจวนกลอดนี้ตั้งสูงไว้เอาหนามพุทราสะเป็นเครื่องป้องกันผี เวลาตักก็ว่ากาลดา นโมพุทธสตัส พอถึงคำตักก็ตัดทันที

ถึงเวลาที่หญิงเจ็บท้องคนในบ้านก็รีบไปปล่มกองไฟแล้วชักเอาพื้นมา 2-3 ก้อนเพื่อตักไฟถมน้ำเตรียมไว้วันระหว่างกลอดและไฟพื้นก็ตักไฟแล้วเป็นเชื้อต่อไปเรื่อยๆ ระหว่างนี้ต้องเปิดประตูหน้าต่างหมาดๆ ไซสลักไขกุญแจหมกทุกแห่ง

ไม้หรือสิ่งใดๆที่เห็นไว้ใต้ออกไม้หลังคาก็เอาออกให้หมด ทุกคนในบ้านก็ถูกห้าม
มีหนึ่งหรือยี่นดาประตูกาบันใดเพื่อมิให้มีการติดขัดค้างคาจะได้ไม้ตลอดยาก

เวลาหญิงใดจะคลอดต้องหันหน้าไปทางทิศตะวันออก หันศีรษะไป
ทางทิศเหนือลูกจะได้เลื่อนลงใต้สะดวก เมื่อเจ็บท้องก็ให้หญิงนั้นจุดเทียน
บูชาพระภูมิเจ้าที่เป็นการขอขมาลาโทษที่จะมาคลอดลูกอันก่อให้เกิดมลทินใน
ละแวกนั้น ระหว่างนี้ก็ใช้น้ำมันตบประพรมทั่วๆ บางแห่งก็ให้ชาวสารสาธาไปรอบๆว่า
เป็นการกันผีไม่ให้เข้ามา ในชนบทบางแห่งเอาเงินเฟื้องเงินสลึงติดขึ้นฝักกับ
เส้นด้ายแขวนห้อยที่ศีรษะหญิงที่กำลังเจ็บท้องโดยมีหมากพลูดอกไม้ธูปเทียนไปบูชา
ด้วย เพื่อบนบานให้คลอดลูกง่าย เมื่อคลอดแล้วก็นำเงินบนไปซื้อของตักบาตร
หรือถวายพระ

ก่อนจะคลอดก็ให้คนไปตามหมอต้าแยที่ฝากท้องไว้มา ระหว่างนี้
จัดขันข้าวคือขันบรรจุข้าวสาร หมาก 3 ผล พลู 3 เรียง กลวยหัวหนึ่ง ธูป
3 ดอก เทียน 3 เล่ม มีเงินติดเทียนบ้างเป็นค่าธรรมเนียมตามราคามท้องถิ่นนั้น
นำขันข้าวนี้ตั้งไว้ในที่อันควรเป็นคำบูชาคุณหมอต้าแย หมอต้าแยทำคลอดแล้วก็
ช่วยจัดการต่างๆ 3 วัน พอดรบ 3 วันเจ้าบ้านก็มอบขันข้าวให้หมอต้าแยไป

เมื่อคลอดเด็กหลุดมาถึงพื้น เรียกว่าตกฟาก เพราะแต่เดิมเด็กตกบน
พื้นฟากจริงๆ (ตามปกติเวลาตกฟากนี้เขาจดเวลา วัน เดือนปีไว้เพื่อให้โหรดู
ชะตาราศีและผูกเป็นดวงชะตา)

ตามธรรมเนียมหมอต้าแยเอาผ้าไว้ปูรองรับเด็ก พอเด็กคลอดมาก็เอา
ผ้าห่อตัวเด็กไว้ไม่ให้ถูกลม ผู้ช่วยหมอต้าแยคือคนที่หุ้มหลังหญิงที่คลอดต้องเอามือกด
ท้องไว้ไม่ให้ทรบขึ้นขึ้นข้างบน แล้วหมอต้าแยจะอุ้มเด็กให้คว่ำหน้าเอานิ้วมือล้าง
ปากเด็กแล้วก็เอาเชือกหรือเส้นด้ายในปากออกแล้วห่อตัวเด็กไว้ก่อน ไปดูแลแม่เพื่อ
จัดการให้รกออกเป็นที่เรียบร้อย แล้วจึงตัดสายสะดือเด็ก พอดตัดแล้วจึงให้ขันน้ำอุ่น
อาบเด็ก ส่วนรกและสายสะดือก็เอาไปล้างน้ำว่าคาตากันโรคพุพองแล้วบรรจุ

ลงในหม้อคิขเตาเอาเกลือกลมนำไปใส่ไว้ ตัวเด็กนั้นอุ้มลงวางหลังกระดิ่งที่ปูผ้า
 หม้อไว้ ถ้าเป็นเด็กชายจัดสมุดคิขใส่วางไว้ข้างๆ ถ้าเป็นเด็กหญิงจัดเข็มค้ายวางไว้ให้
 เสร็จแล้วหม้อตำแยยกกระดิ่งขึ้นร้อนเบาๆ แล้ววางลงเบาๆ 3 ครั้ง ปากก็พูดว่า
 "สามวันลูกมีสี่วันลูกคน ลูกของใครรับไปเน้อ" หญิงที่เลี้ยงลูกง่ายเป็นคนคิมมีศีลธรรม
 จะคอยเป็นคนรับกระดิ่งเด็กโดยตอบว่าลูกข้าเองหรือลูกฉันเอง ผู้รับนี้เรียกว่า
แม่ยกซึ่งจะให้เงินเล็กน้อยกับหม้อตำแยเท่ากับชื่อไว้ :

ระหว่างหม้อตำแยจัดการอยู่สามีและคนอื่นๆก็ทำแม่แคะเตาไฟ

เตรียมไว้ตัดต้นกล้วยเป็นท่อนๆผ่าสองวางเรียง เอาดินเกลี่ยข้างบนแล้วจึงติดไฟ
 รอบๆที่อยู่ไฟต้องทำพิธีคัมพิษาไฟโดยวางด้วยสายสิญจน์ปัดยันต์รอบ 8 ทิศ บางที่ก็
 ใช้ยันต์คึกหัวๆ 10 แผ่น เอาหนามสะไว้อรอบหลุมใต้ถุนห้องที่อยู่ไฟ แล้วหาผู้รู้
 เสกข้าวสารกับเกลือโดยว่าคาถาพระโมคคัลลาน์คัมปิไฟนรก ทำน้ำมนต์ประพรม
 เตาไฟยกข้าวตอกดอกไม้รูปเทียนพร้อมทั้งกะหงสังเวทยมิ่งพลาปลายำสังเวทย
 แม่ก่อนเส้าเตาไฟและขอขมาพระเพลิง รูปเทียนใช้ 4 ชุดปัก 4 มุมเตา แล้วให้
 แม่ที่คลอลูกใหม่ ๆ เข้าชื่อ ถือนอนตะแคงให้หม้อตำแยเหยียบตะโปกเพื่อให้
 กระดุกเชิงกรานเข้าที่แล้วจึงนอนบนกระดานไฟซึ่งมีโอ่งน้ำตั้งข้างๆให้เย็น การ
 อยู่ไฟนี้อยู่ 3 วัน 3 คืน อย่างน้อยบางที่อยู่ถึง 21 วันก็มี ระหว่างนี้ก็มักมีคนมา
 เยี่ยมซึ่งมีของติดมือมาฝากเป็นอาหารแห้งๆหรือขมิ้นดินสอพอง พออยู่ไฟครบแล้ว
ออกไฟ ต้องทำบัตร์พลี คือกับข้าวเล็กๆน้อยๆสังเวทยแม่เตาไฟกราบไหว้อำลา
 แล้วจึงดับไฟและอาบน้ำมนต์

ในเรื่องประเพณีที่เกี่ยวข้องกับการเกิดที่ได้อธิบายอย่างย่อมาข้างต้น
 ในปัจจุบันเกือบไม่มีความสืบเนื่องมาเลยทั้งที่ในสมัยอยุธยาต่อเนื่องมาถึงสมัย
 ธนบุรีสมัยรัตนโกสินทร์ตามลำดับรวมเวลากว่า 600 ปีนั้นประเพณีไม่มีการเปลี่ยนแปลง
 เลย ความเปลี่ยนแปลงมาเกิดเมื่อการแพทย์และการสาธารณสุขพัฒนาขึ้น
 ในประเทศไทย ประชาชนที่ยากจนและอยู่ห่างไกลถึงแม้ไม่ได้รับบริการเต็มเม็ด

เต็มหน่วยก็ยังได้รับความช่วยเหลือไม่น้อย ถึงแม้ว่าประเพณีเกี่ยวกับการเกิดได้ มีข้อที่อยู่บางแต่ก็หย่อนในด้านความปลอดภัยแก่ชีวิตแม่และเด็ก อัตราการตาย แต่เดิมจึงสูงมากทั้งของแม่ที่มีความลำบากในการคลอดทั้งเด็กแรกเกิดซึ่งผิดกับ ปัจจุบันที่อัตราการตายลดลงไปหลายสิบเท่า

ประเพณีที่เกี่ยวกับเด็กเล็กที่เคยมีการจัดทำอย่างสม่ำเสมอแต่ก่อน ก็มีอีกหลายอย่าง เช่น การทำขวัญโกนผมไฟ เริ่มด้วยการทำขวัญ 3 วันเมื่อแน่ใจว่าเด็กไม่ตายแน่จึงทำขวัญด้วยการให้มีการสังเวชพระภูมิเจ้าที่ที่มีการผูกข้อมือเด็กด้วยสายสิญจน์ ถึงกระนั้นถ้าเป็นเด็กที่คลอดยากก็ยังทำพิธียกให้ผู้อื่นรับไปเลี้ยงเป็นลูกเลี้ยงก็มี (อันที่จริงบางโอกาสก็ยกเป็นธรรมเนียมแก่เคล็ดเท่านั้น) แล้วเมื่อเด็กอายุครบเดือนกับวันซึ่งเป็นอันว่าเด็กไม่มีโรคภัยไข้เจ็บก็จะมีพิธีโกนผมไฟ ซึ่งก็เริ่มด้วยการสังเวชพระภูมิเจ้าที่แล้วโกนผมโดยเหลือตรงช่อมอไว้ช่อมหนึ่ง เพราะเป็นส่วนที่บางที่สุดของศีรษะ โกนแล้วก็นำผมบรรจุในกระตังที่มีใบบัวรอง มีดอกไม้ไปลอยน้ำไปลอยน้ำเพื่อให้เด็กอยู่เย็นเป็นสุข ท้ายที่สุดของพิธีก็คือมีสวดมนต์เขียนก่อนพิธีทำขวัญด้วยการผูกข้อมือขอเอาเด็กให้พรให้ของขวัญแก่เด็ก หากว่าเด็กเป็นลูกเจ้านาย งานฉลองก็มีพรหมณ์เข้ามาร่วมจัดเป็นพิธีใหญ่ตั้งแต่การโกนผมไปจนถึงการทำขวัญปัจจุบันพิธีนี้ส่วนใหญ่ก็ได้ทำกันนอกจากในครอบครัวที่มีฐานะดีและยังรักษารวมธรรมเนียมประเพณีต่างๆไว้เท่านั้น

ส่วนประเพณีที่แต่ก่อนมีการศึกษาระบบโรงเรียนและศึกษาภาคบังคับกับเด็กทั้งชายและหญิงส่วนมากไว้ลูกบ้างแกละบ้าง ดังนั้นเมื่อเด็กชายมีอายุ 8-9 ขวบพอจะได้เริ่มเรียนหนังสือแล้วและเด็กหญิงอายุใกล้จะรุ่นสาว 10-11 ขวบพอแม่ก็หาฤกษ์ให้พรหมณ์ทำพิธีโกนจุกตัดแกละซึ่งก็ต้องให้ทำความสะอาดร่างกายก่อนมีสวดมนต์เขียนก่อน ในวันโกนจุกซึ่งพรหมณ์ทำพิธีก็เลี้ยงพระด้วย เมื่อโกนจุกหรือตัดแกละแล้วเด็กชายเด็กหญิงจะถูกแยกไม่ให้อยู่ด้วยกัน ฝ่ายชายถูกส่งไปเรียนหนังสือกับพระบางผู้มีความรู้บ้าง บางครอบครัวก็ให้บวชเณรไป

2-3 ปีก็มี ครอบครัวใดมีอาชีพอะไรก็เริ่มฝึกงานเบื้องต้นให้เด็กชายเมื่อว่างจากการเรียน ส่วนเด็กหญิงก็เรียนหนังสือบ้างแต่เรียนที่บ้านและได้รับการฝึกฝนในด้านการเรียนและการครัวได้รับการอบรมเรื่องมารยาทกุลสตรี ในครอบครัวที่มีอาชีพที่เด็กหญิงควรรู้ได้รับการฝึกฝนก็จะได้รับการฝึกฝนไปจนสามารถช่วยทำงานนั้นๆได้ ในสมัยนี้การไว้วางใจและมอบหมายลงมากและมักมีตามต่างจังหวัด ประเพณีนี้ก็แทบจะหมดสิ้นไป ถึงกระนั้นที่โบสถ์พราหมณ์ในกรุงเทพฯก็ยังมีพิธีโกนจุกทุกปีกันอยู่แม้จำนวนน้อยเท่าใดก็ถือยังมีการสืบทอดประเพณีอยู่ ทั้งนี้เนื่องจากการมีโรงเรียนทั่วถึงชั้นมีศึกษาภาคบังคับที่ครอบคลุมไปทั่วประเทศพ่อแม่นิยมส่งลูกเข้าเรียนหนังสือ ประเพณีเกี่ยวกับการเตรียมตัวเด็กคือการไว้วางใจโกนจุกนี้จึงค่อยๆหมดความสำคัญไป การบวชเณรก็ให้บวชในเวลาปิดภาคฤดูร้อนสำหรับครอบครัวที่เห็นความจำเป็นของการอบรมทางธรรมและทางจิตใจแก่เด็กแต่ยังเยาว์

ประเพณีการอุปสมบท แต่เดิมจนมาในระยะไม่กี่ 40-50 ปีมานี้ก็ยังปฏิบัติสืบเนื่องกันมาเมื่อบุตรชายอายุเต็ม 20 ปีอย่างเข้า 21 ปีเป็นต้นไปซึ่งถือว่าเป็นผู้ใหญ่พอจะมีครอบครัวได้ ทั้งนี้บิดามารดาเป็นเจ้าของภาพบวชให้เพราะถือว่าเป็นบุญ ก่อนบวชก็พาบุตรชายไปเรียนธรรมะเบื้องต้นจากพระภิกษุที่ตนเคารพนับถือเรียนภาษาบาลีไปด้วยแล้วก็หาฤกษ์บวชไปพร้อมๆกัน ในวันสุกดิบก็มีการสวดมนต์เย็นและฉลองนาค(คือผู้ที่จะเข้าพิธีบวช) ด้วยการเลี้ยงอาหารแก่ญาติมิตรตามแต่ฐานะทางเศรษฐกิจ ตามขนบที่ช่วยกันถนอมไม่ละมือ เข้าวันบวชก็มีเลี้ยงพระเลี้ยงคนที่มาช่วยแล้วจึงบวชตามฤกษ์เข้าข้างบายบ้าง ถ้าวบชนอกพรรษาก็บวชระยะสั้นข้างยาวบ้าง ถ้าวบชก่อนเข้าพรรษาเล็กน้อยก็บวชไปจนวัดที่ไปจำพรรษาจะรับภริยาจึงสึก ปัจจุบันอายุที่บวชขึ้นอยู่กับความสะดวก เช่นบางคนบวชเมื่อจบการศึกษาชั้นสูง บางคนบวชระยะสั้นเวลาปิดภาคฤดูร้อน บางคนทำงานไปแล้วจึงบวช บางคนแต่งงานไปแล้วบวช แต่เรียกว่าเป็นประเพณีที่ยังสืบเนื่องกันอยู่เป็นแต่มีการเปลี่ยนแปลงปรับปรุงตามความเหมาะสม บางครั้ง

บิดามารดาก็ยังเป็นผู้ชักนำขอร้องให้ลูกชายบวชบางครั้งลูกชายก็บวชด้วยความศรัทธาเอง

ประเพณีสำหรับผู้นับถือพุทธศาสนาที่ยังสืบเนื่องกันมาแม้มีการเปลี่ยนแปลงไปมากก็คือประเพณีเกี่ยวกับการตาย เริ่มต้นก่อนการตายเล็กน้อยได้แก่การบอกหนทาง แก่คนเจ็บหนักประเพณีเดิมผู้อยู่ใกล้ต้องจัดดอกไม้ธูปเทียนบรรจุถวายใบทองโศคนเจ็บถือสำหรับบูชาพระลี้กคุณพระรัตนตรัย บางทีก็เชิญพระพุทธรูปมาตั้งหัวนอนหรือข้างหน้าคนเจ็บถ้าคนเจ็บใกล้จะตายก็มีผู้กะซิบข้างหูบางตะโกนบางว่า อรหันต์ ๆ ซ้ำ ๆ พอผู้ป่วยหมดลมก็ต้องจุดเทียนไว้ข้างศพ งานต่อไปคืออาบน้ำ เปลี่ยนเสื้อผ้าใหญ่ตายแล้วจึงจัดให้ศพนอนยื่นมือข้างขวาให้ผู้มาเคารพศพรดน้ำบนมือเป็นการขอขมา จากนั้นสัปเหร่อก็ขอเงินจากลูกหลานผู้ตายนำไปใส่ปากศพไว้แล้วจึงนำศพขึ้นประดิษฐานก่อนห่อด้วยผ้าขาวใช้สายสิญจน์มัด ที่มีอนำกรวยดอกไม้ธูปเทียนใส่ไว้ระหว่างมือที่จับให้พนมไว้ การมัดหรือที่เรียกว่าตราสัง ใช้ค้ายคียบยาวๆทำเป็นห่วงคล้องคอโยงมากลางตัวผูกหัวแม่มือผูกมือทั้งสองไว้หว่างอก รัดเอวแล้วโยงมาที่เท้า ผูกหัวแม่เท้าทั้งสองแล้วผูกข้อเท้าทั้งสองเข้าด้วยกัน รายละเอียดดูจากหนังสือประเพณีเนื่องในการเกิดและประเพณีเนื่องในการเกิดและเพตีเนื่องในการตาย¹⁴

เมื่อเตรียมศพเรียบร้อยแล้วก่อนยกศพลงโลงสัปเหร่อทำพิธีเบิกโลง แล้วใส่ปูนขาว ใบชา ยมอินผง ใบสะแก ใบฝรั่ง ใบบัวหลวง เถ้าแกลบ กระดาษฟางลงในโลงจึงยกศพที่ตราสังแล้วใส่ลงในโลงตอกปิดให้สนิท ต่อไปจะตั้งศพไว้ที่บ้านหรือวัด(หันหัวโลงไปทางตะวันตกเสมอ) ก็ตามก็มีพิธีสวดศพซึ่งปกตินิมนต์พระ 4 รูป สวดพระอภิธรรม จำนวนกี่วันก็ตามสมควร บางรายเจ้าภาพก็สวด 3 วัน หรือ 7 วัน หรือมากกว่านั้นแล้วเก็บ(บรรจุบ้างตั้งไว้บ้าง) บางราย 7 วันก็เผาเลย บางก็เก็บไว้จน 50 วันทำบุญ ถึง 100 วันแล้วทำบุญ บางรายก็ทำบุญทุก 7 วัน การเผาแล้วก็แล้วแต่ความพอใจและความสะดวกของลูกหลาน

¹⁴ อ่างแล้ว

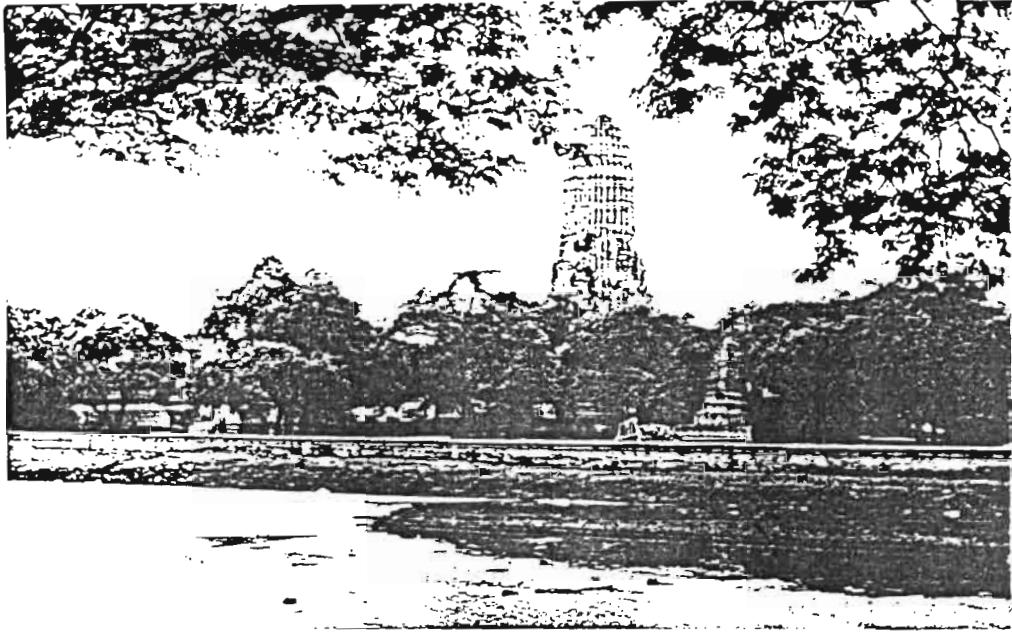
ส่วนการไต่ทุกข์ แต่เดิมมุ่งคำใส่ขาว ต่อมาก็นุ่งขาวใส่ขาวคล้ายเงินผัดกันก็แต่
เงินโกนหัวถ้าผู้ตายเป็นพ่อแม่ สมัยนี้การไต่ทุกข์ส่วนมากแต่งคำหึงชุดการปลงศพ
หรือเผาศพนี้แต่เคยไปทำที่ป่าช้าแต่เดิยวันวัดในและนอกเมืองมีเมรุเผาศพ ก่อน
ยกศพขึ้นเชิงตะกอนก็แห่ศพเวียนเมรุทางซ้าย 3 รอบแล้วจึงตั้ง เมื่อถึงเวลา
เผาศพก็ต่อขี้มะพร้าวผลหนึ่งเอาน้ำรดหน้าศพในโลงปัจจุบันมีการออกบัตรเชิญ
คนรู้จักมาเผาศพจึงมีการเผาหลอกเผาจริง เผาหลอกก็ทำรูปเทียนดอกไม้จันทร์
ไปวางใต้โรงศพและขอยมา ได้เวลาจึงเคลื่อนศพเข้าเผาในเตา สัปหรือเผา
ไฟจนการเผาเรียบร้อย รุ่งเช้าลูกหลานจึงได้ขี้ไปบรรจุหรือล่อน้ำแล้วแต่
ความพอใจหลังจากสามหาบ (ในหาบมีอาหารแห้งต่าง ๆ) และแปรรูปอัฐิ
ลูกหลานจึงทำบุญเป็นเสร็จพิธีศพ ประเพณีเผาศพนี้เปลี่ยนแปลงน้อยมีเพิ่มก็การ
บอกกล่าวคนรู้จักให้มาฝังสวดศพให้มาเผาศพซึ่งในสมัยก่อนพอทราบกันว่ามีใคร
ตายถ้ารู้จักผู้ตายหรือลูกหลานผู้ตายก็พากันไปช่วยงานเลี้ยงพระงานสวดงานเผา
เป็นงานกันเองไม่มีพิธีรีตองเช่นนี้ในปัจจุบัน

บทสรุป

เท่าที่ศึกษารวบรวมข้อมูลเพื่อวิเคราะห์วิจัยเรื่องความสืบเนื่องของศิลปวัฒนธรรมไทยในภาคกลาง (สมัยอยุธยา ธนบุรี รัตนโกสินทร์) ดังได้เสนอมาข้างต้นนี้ขอจะสรุปได้ดังนี้:-

1. ศิลปสมัยอยุธยาซึ่งมีระยะยืนยาวถึง 417 ปีนั้นทั้งสถาปัตยกรรมในวัดและในบ้านก็มีการเปลี่ยนแปลงปรับปรุงอยู่เรื่อยๆด้วยความสามารถของช่างและด้วยการรับอิทธิพลภายนอกเข้ามาผสมผสาน ความประณีตบรรจงเน้นไปตามความถนัดและความพอใจของช่างคือในรูปทรงบ้าง ในการตกแต่งบ้าง ในสมัยธนบุรีซึ่งระยะเวลาเพียง 15 ปีที่ยังมีศิลปสงครามอยู่ด้วยจึงไม่มีการพัฒนาไปเลยมีแต่ซ่อมแซมและเลียนแบบของสมัยอยุธยา มาในสมัยรัตนโกสินทร์ระยะนั้นก็ยังมีศิลปอยุธยาโดยปรับปรุงด้านเทคโนโลยีและการตกแต่ง พอระยะหลังๆความนิยมหันไปสู่แบบตะวันตก ศิลปะไทยจึงไม่มีเอกลักษณ์เท่าสมัยอยุธยาที่จะดูได้จากภาพประกอบทั้งในสถาปัตยกรรมในวัดในบ้านและแม่จิตรกรรมและวัตถุต่างๆ

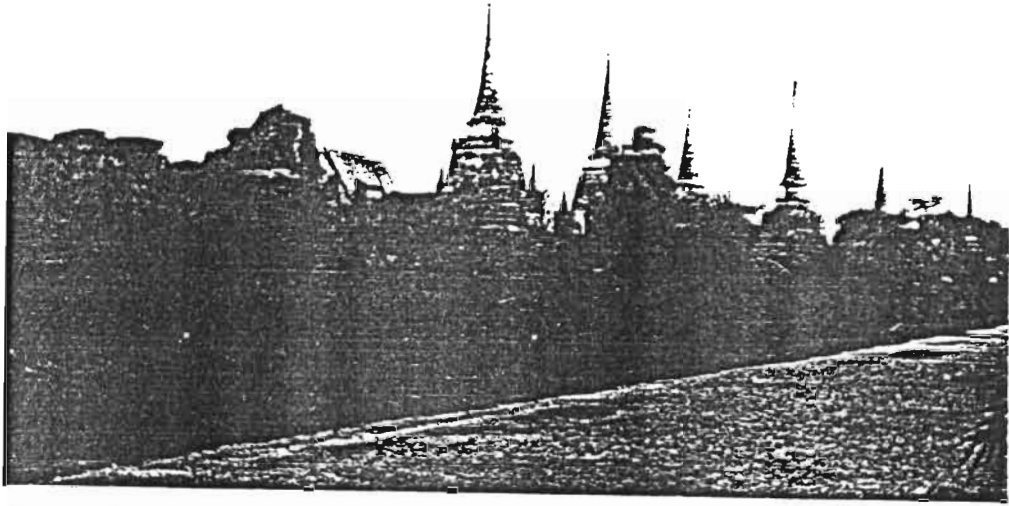
2. วัฒนธรรมไทยในสมัยอยุธยาเกาะเกี่ยวอยู่กับหลักธรรมและข้อควรปฏิบัติในพุทธศาสนาตั้งแต่การเกิด ความเติบโต การแต่งงาน จนถึงการตาย ความช่วยเหลือเกื้อกูลญาติมิตรและผู้อยู่ใกล้จึงเห็นได้จากทุกโอกาส ในยุคนครบุรีเรามองไม่เห็นชัด ส่วนในสมัยรัตนโกสินทร์ระยะต้นและกลางมาถึงก่อนสมัยสงครามโลกครั้งที่ 2 วัฒนธรรมทั้งทางค่านิยม ความเป็นอยู่และจิตใจจึงไม่เปลี่ยนไปจากสมัยอยุธยาเท่าใด พอหลังจากสงครามโลกครั้งที่ 2 ไม่นานการต่อสู้แย่งชิงกันและกันในการดำเนินชีวิตส่งผลให้การอนุรักษ์วัฒนธรรมทุกๆด้านเป็นไปตามรูปการก็มี การประกวดประชันกันในทุกๆด้าน ความช่วยเหลือเกื้อกูลกันน้อยไปทุกที วัฒนธรรมไทยในปัจจุบันจึงหยุดอยู่กับที่และมีที่ท่าจะถอยหลังหรือถูกกลืนไปวัฒนธรรมอื่นๆ ถ้าหากเราไม่ร่วมมือกันอนุรักษ์ศิลปวัฒนธรรมโดยศึกษาให้เข้าใจชัดแจ้งไปด้วยก็ยากที่จะรื้อฟื้นศิลปวัฒนธรรมไทยให้พัฒนาต่อไป



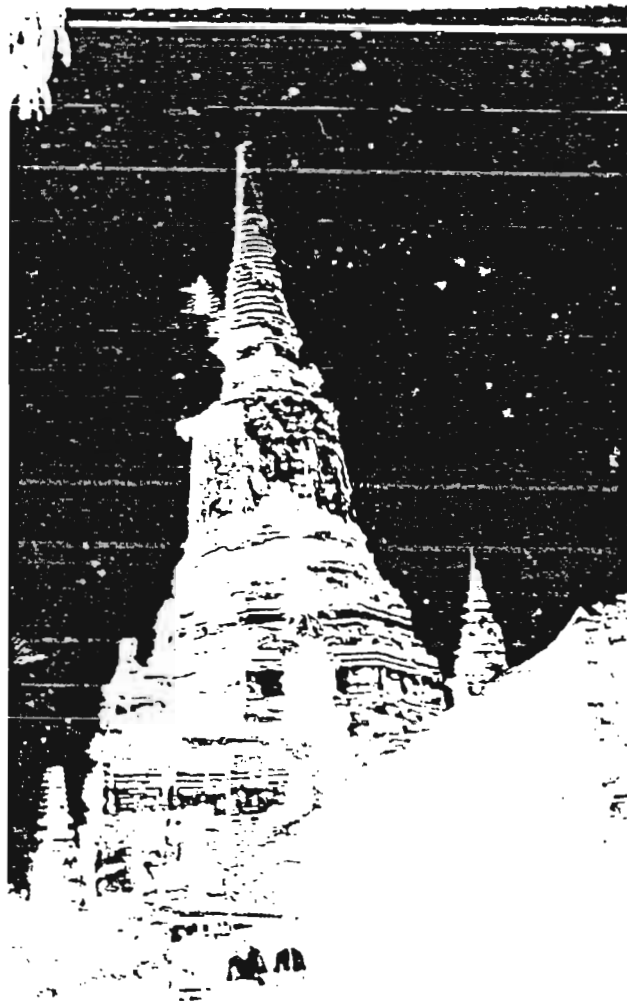
พระปรางค์ทรงสูงวัดพระราม



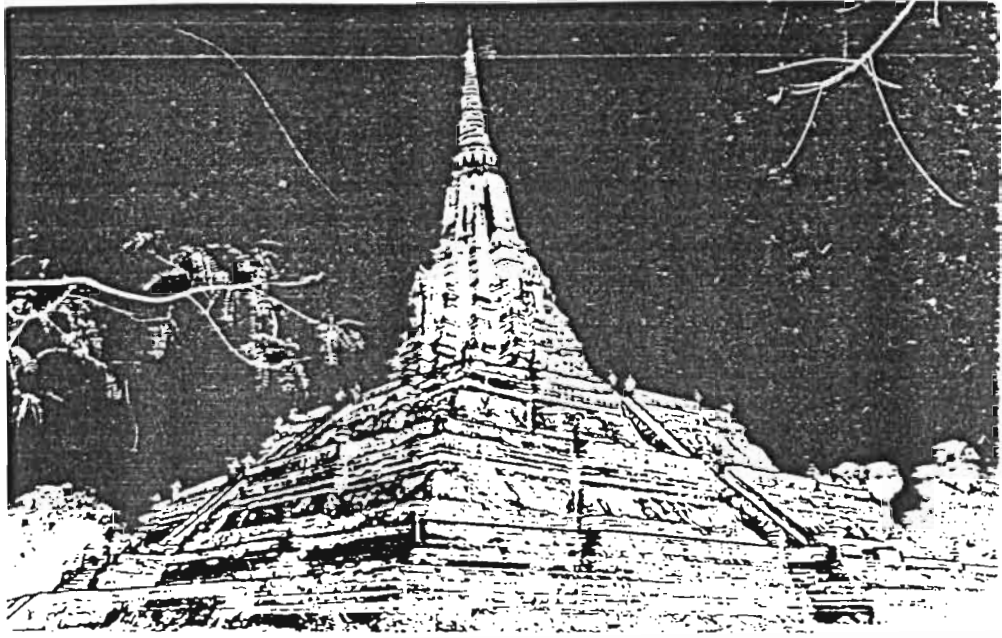
พระปรางค์ทรงป้อมวัดประเซต



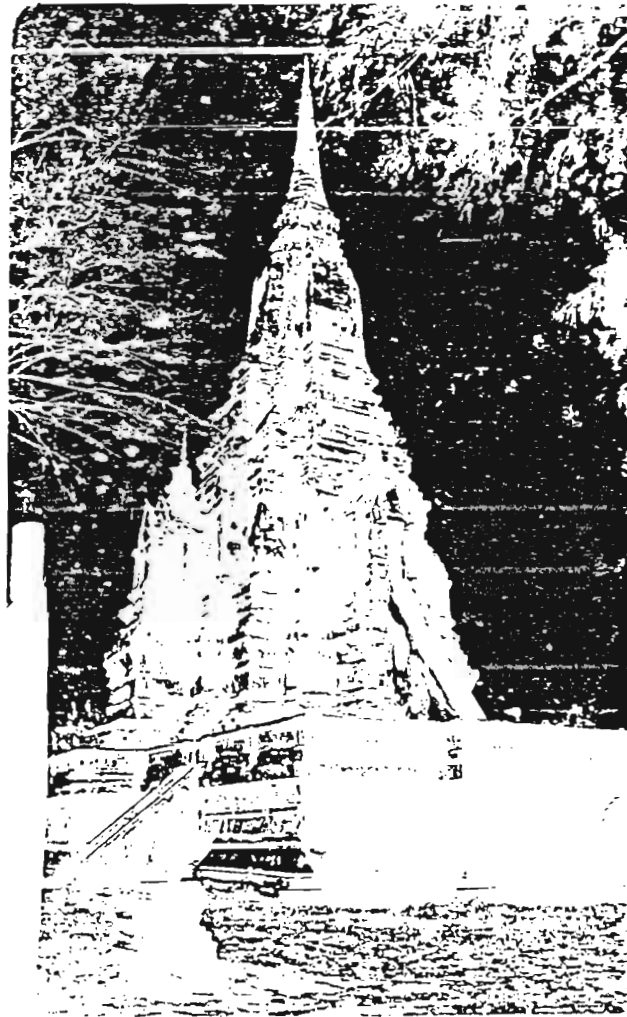
เจดีย์ทรงลังกา(ป้อม) วัดพระศรีสรรเพชญ์



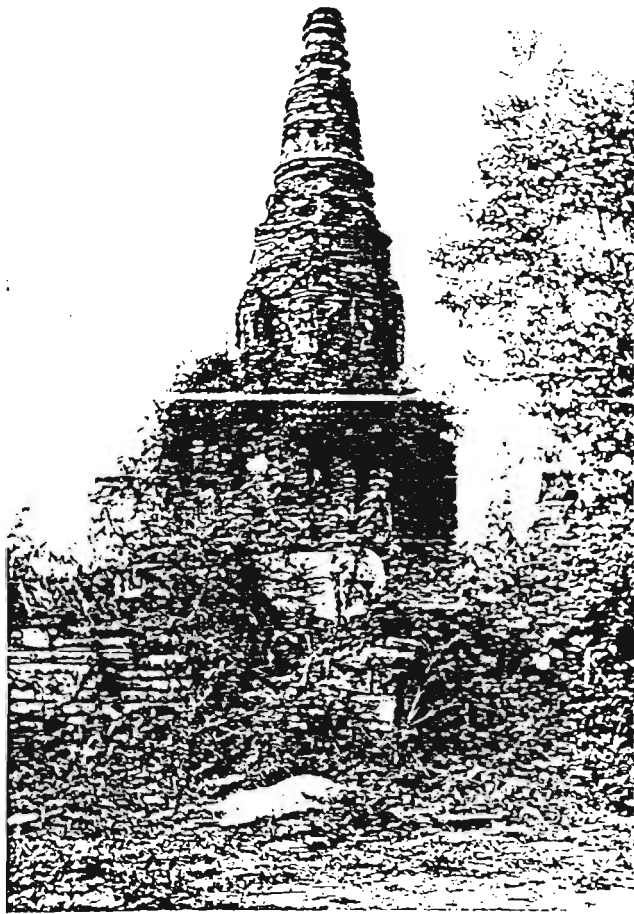
เจดีย์ทรงลังกา(สูงวัดใหญ่ชัยมงคล



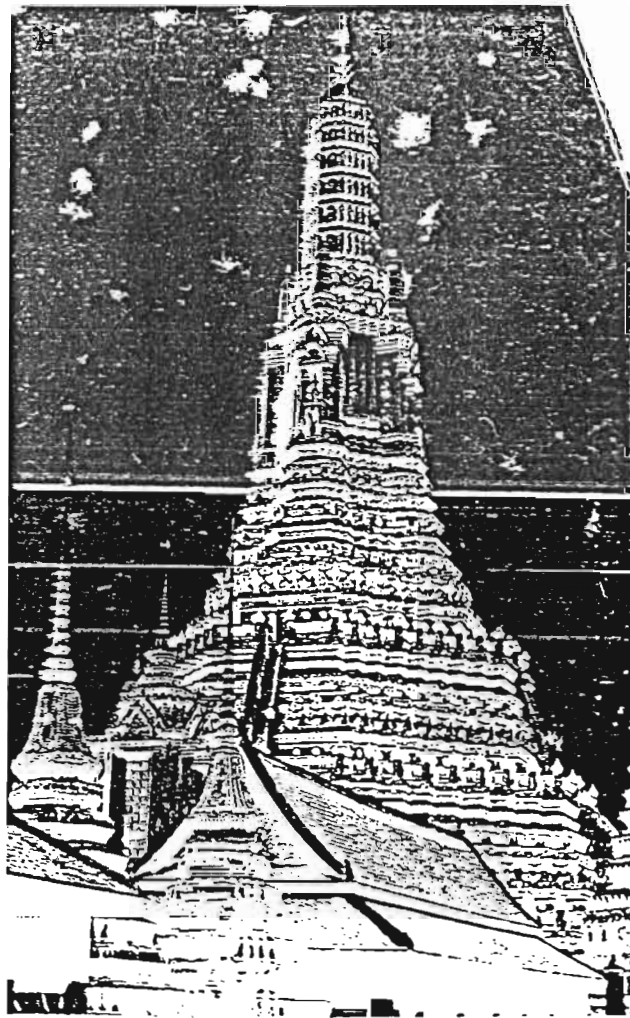
เจดีย์ย่อมุมไม้สิบสองบนฐานเจดีย์มณฑล วัดกุฎีเขาทอง



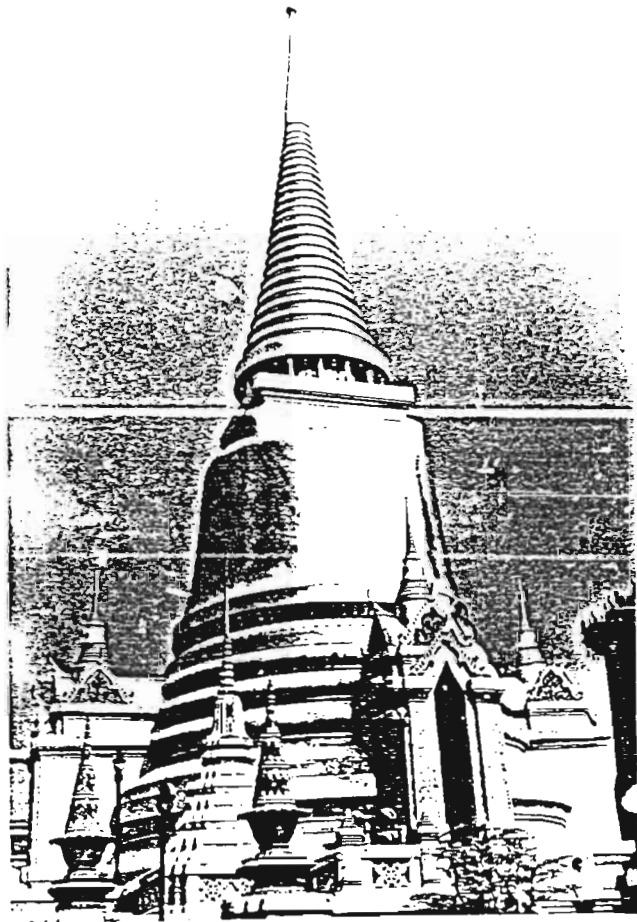
เจดีย์ย่อมุมไม้สิบสอง : เจดีย์ศรีสุริโยทัย



เจดีย์กลองสูงมีซุ้มพระพุทธรูป ที่จังหวัดตานี



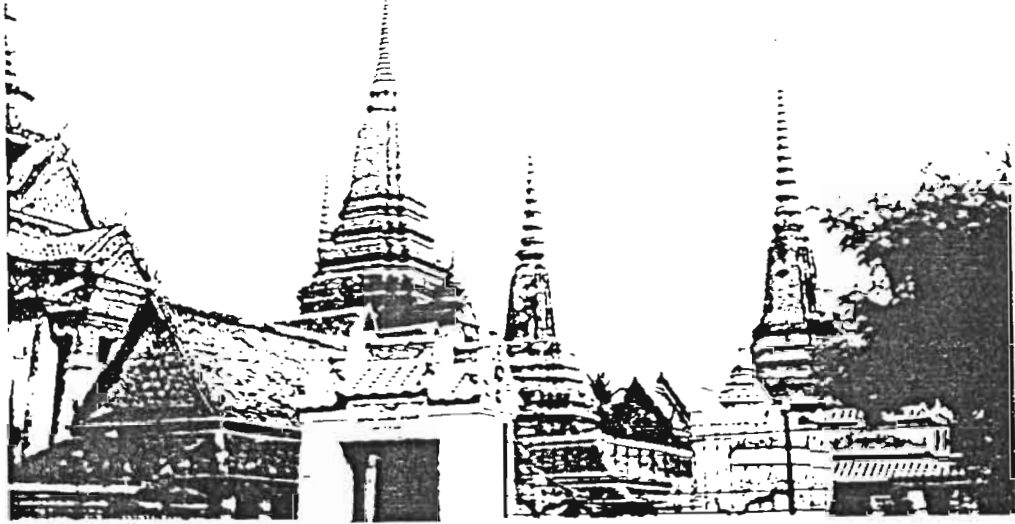
พระปรางค์วัดอรุณราชาราม



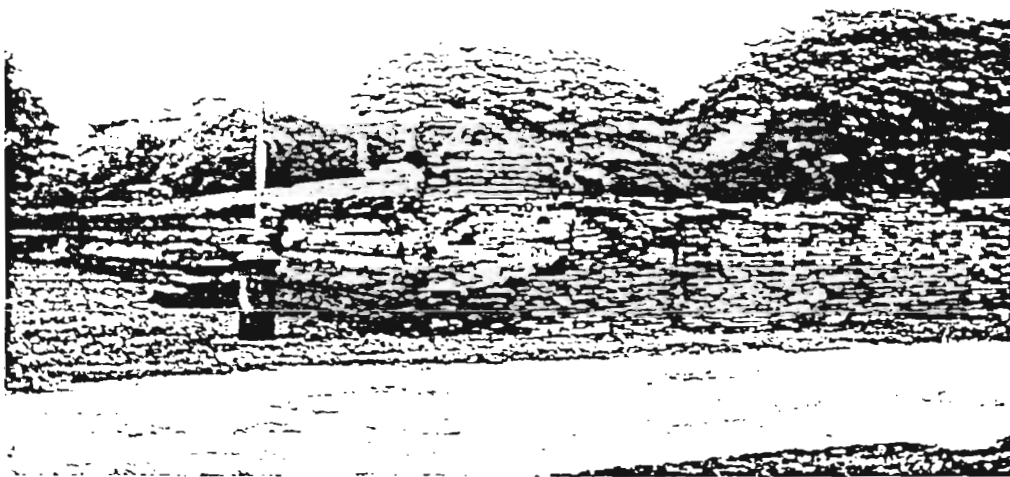
พระศรีรัตนเจดีย์ (ทรงลังกา) วัดพระศรีรัตนศาสดาราม



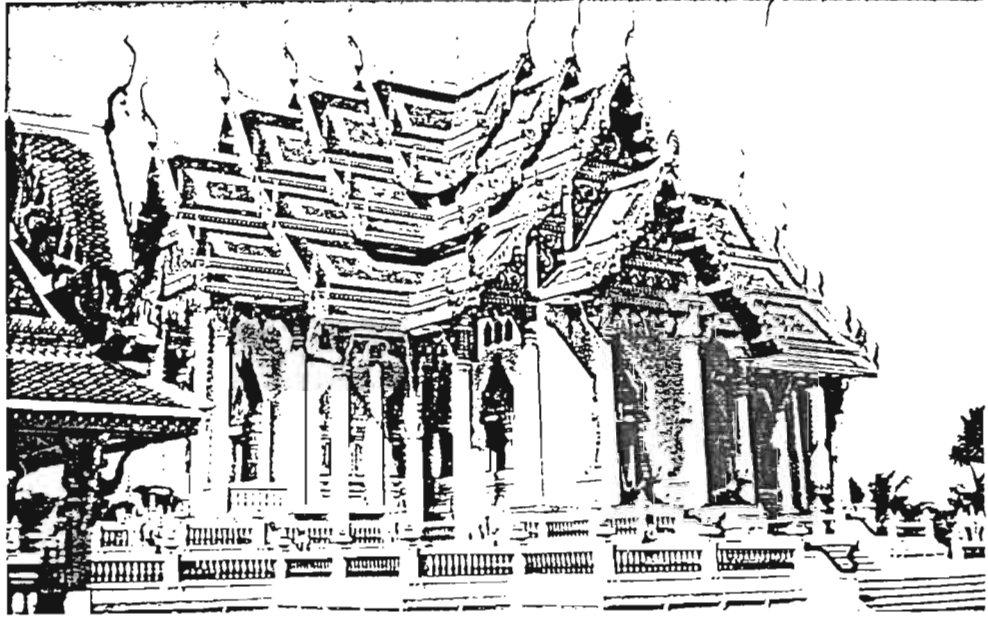
เจดีย์ทอง(ขอมมุขไม้สิบสอง) วัดพระศรีรัตนศาสดาราม



เจดีย์ 4 รหัสกาลตัม(ช่อมุมไม้สิบสอง) วัดพระเชตุพนวิมลมังคลาราม



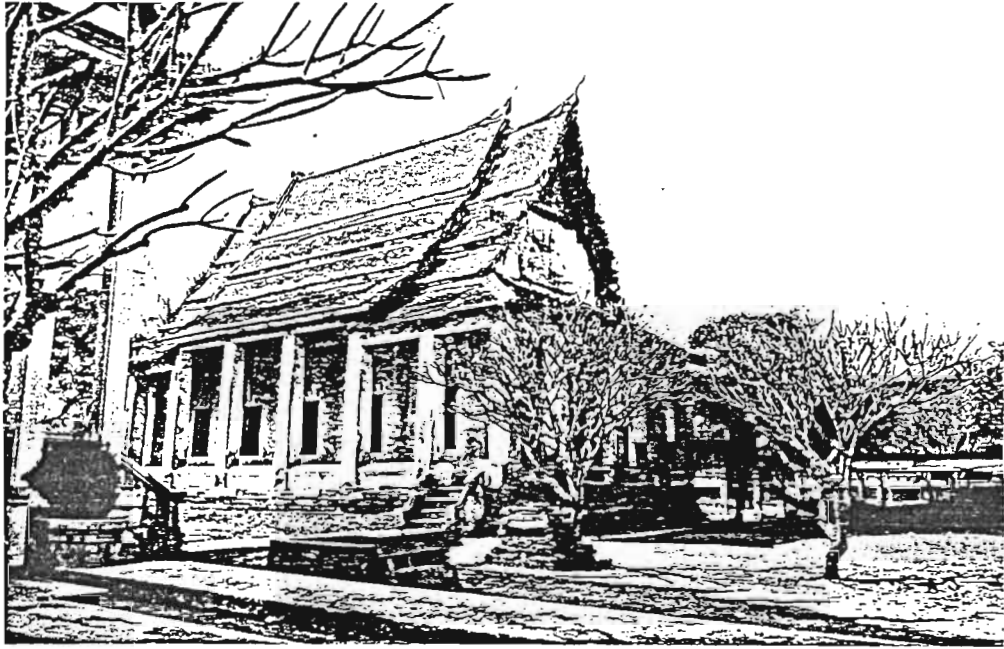
ฐานอิฐพระที่นั่งสรรเพชญ์ปราสาท อโยธยา



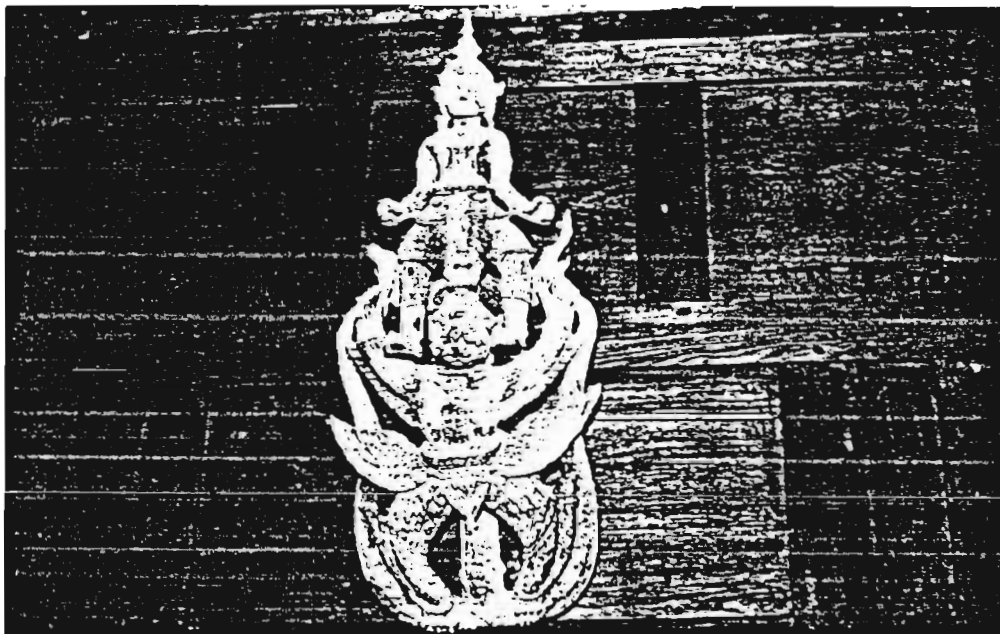
พระที่นั่งสรรเพชญ์ปราสาทจำลอง เมืองโบราณสมุทรปราการ



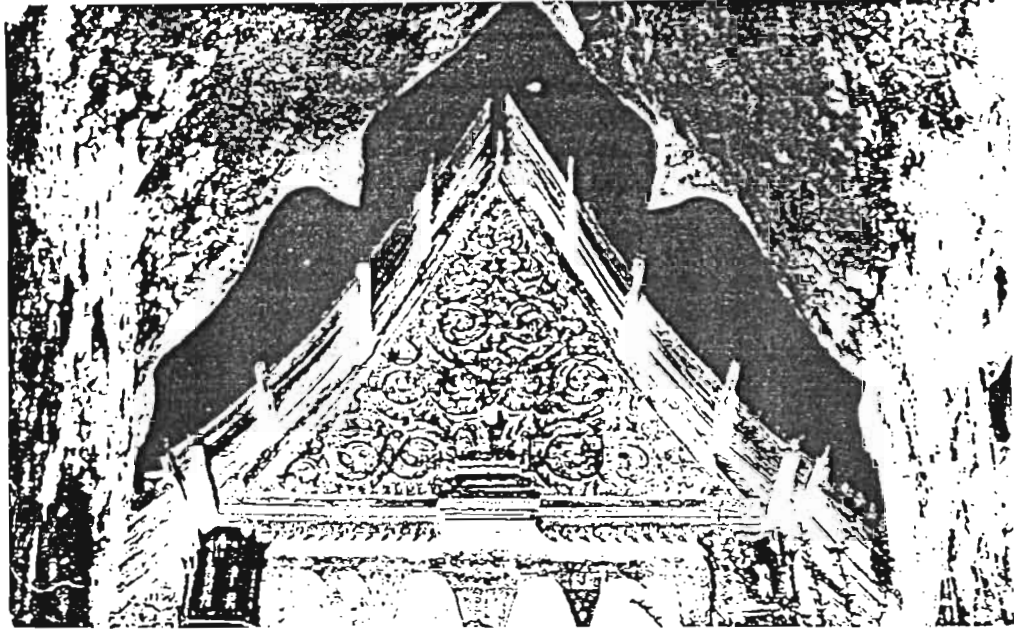
พระอุโบสถวัดหน้าพระเมรุ สมัยอยุธยาตอนกลาง



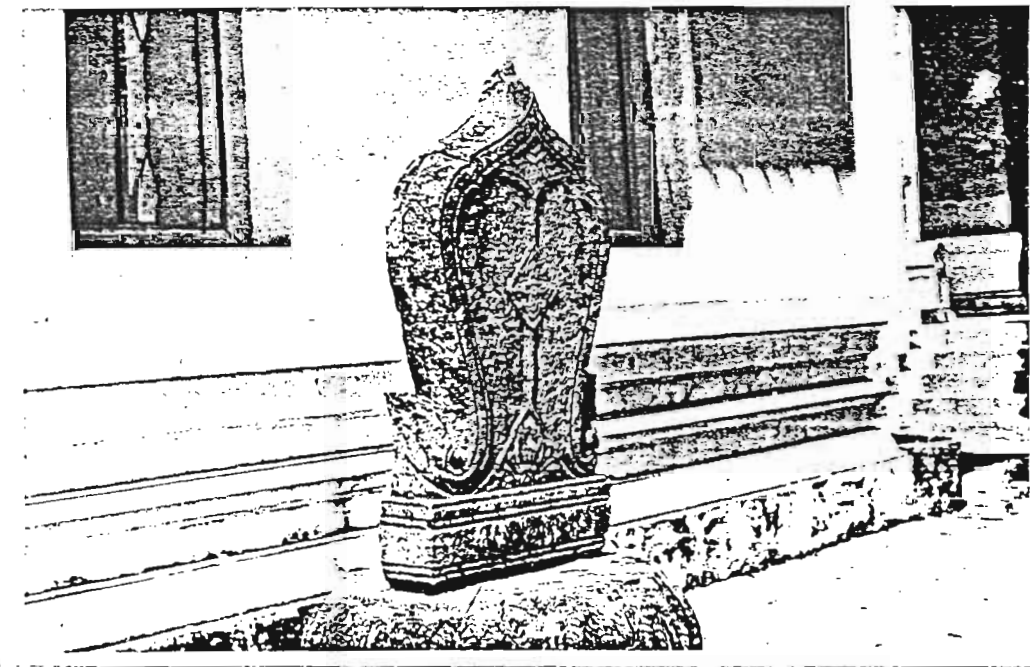
พระอุโบสถวัดในจังหวัดนนทบุรี สร้างสมัยอยุธยาตอนปลายคือ เดิมสมัยรัตนโกสินทร์



ไม้แกะสลัก เป็นนารายณ์ทรงครุฑสมัยอยุธยาพบที่ราชบุรี



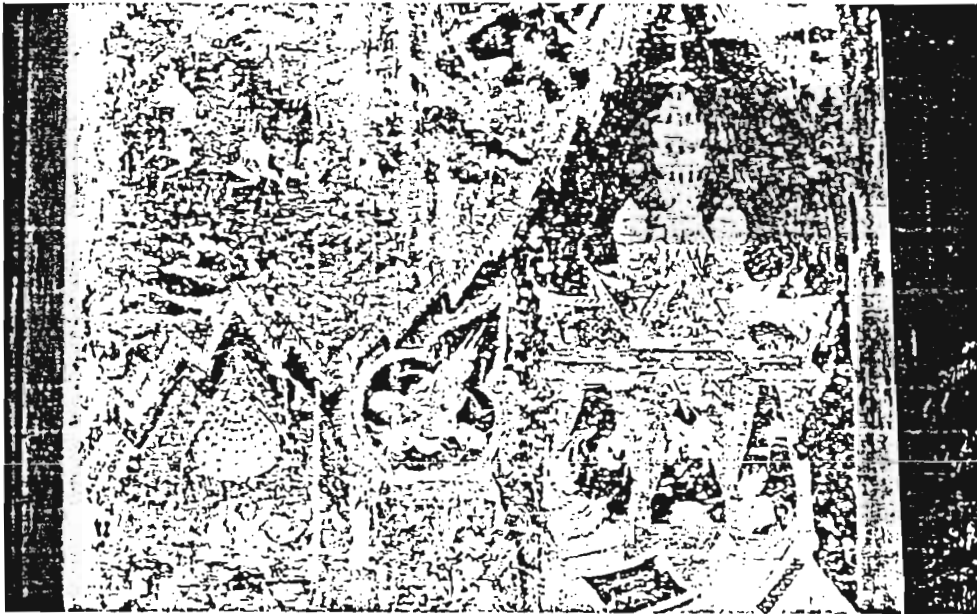
หน้าบรรณไม้แกะสลักเป็นนารายณ์ทรงครุฑบนพื้นลายก้านขดปลายสมัยอยุธยา



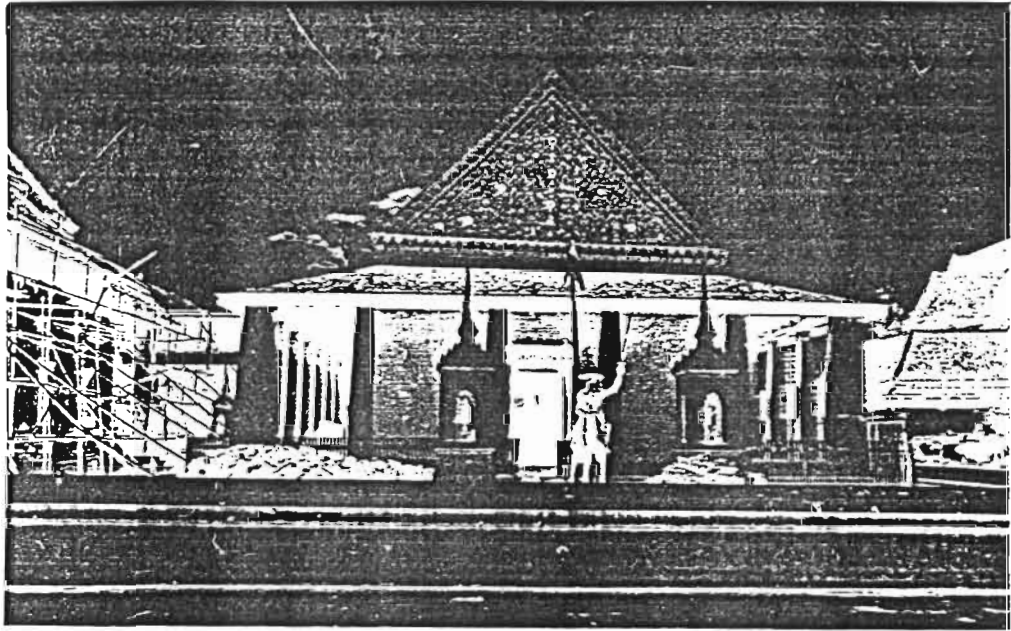
เสมาหินสลักสมัยอยุธยาที่วัดในจังหวัดนนทบุรี



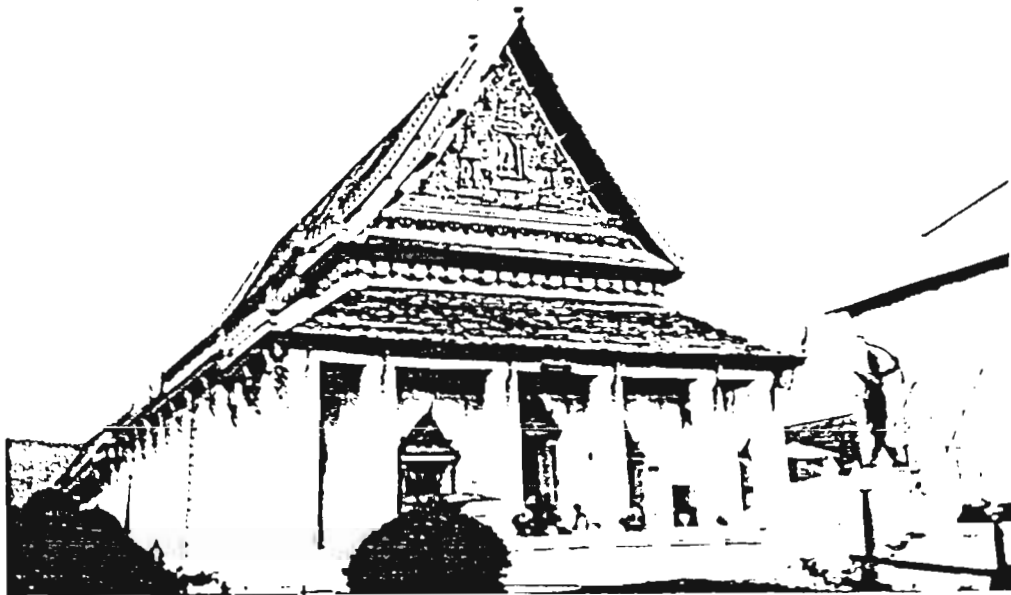
จิตรกรรมฝาผนังสมัยอยุธยาตอนต้นในกรุวัดราชนิมิต



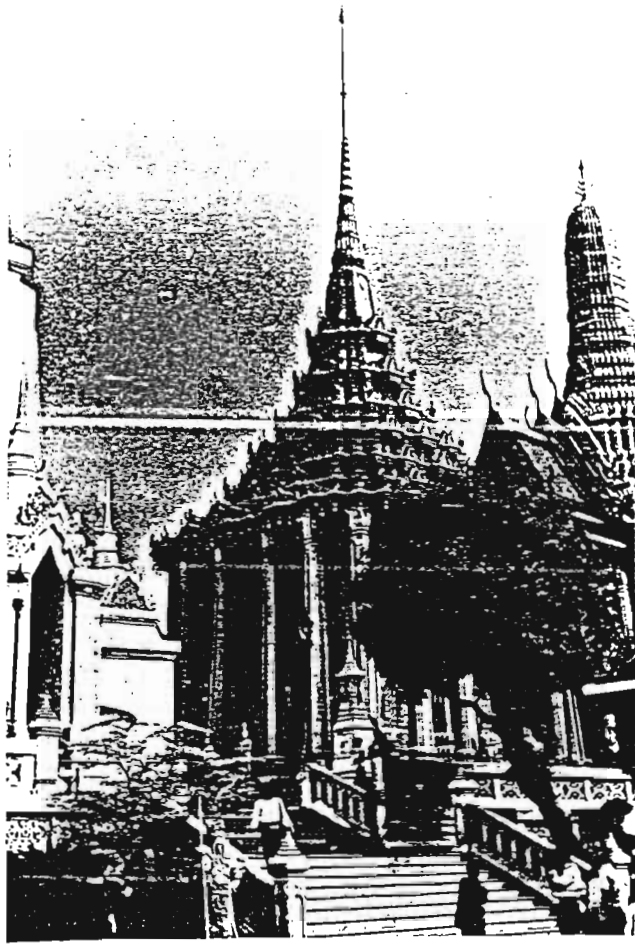
จิตรกรรมฝาผนังสมัยอยุธยาตอนกลางที่วัดมหาธาตุวรวิหาร



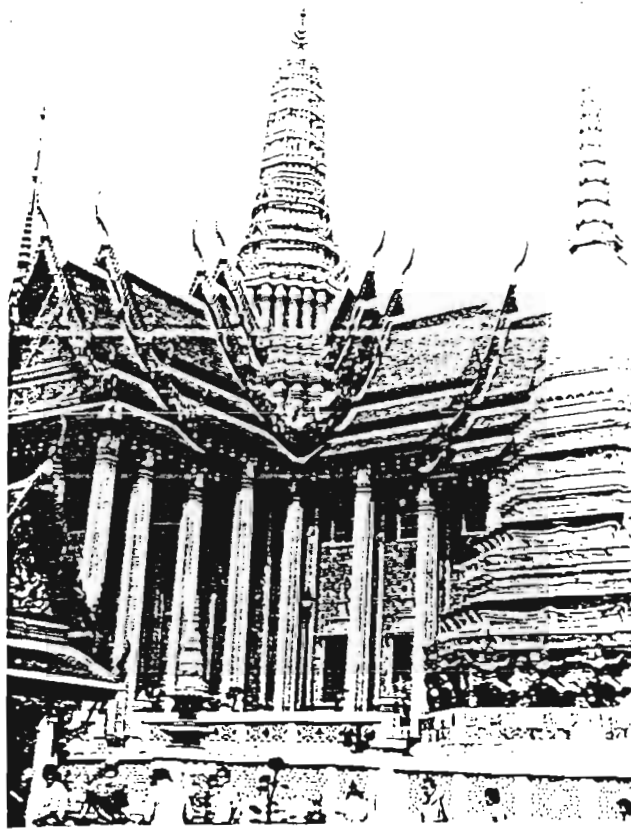
พระอุโบสถวัดอินทารามที่ธนบุรี สมัยอยุธยาตอนปลายบูรณะสมัยรัตนโกสินทร์ ตอนต้น



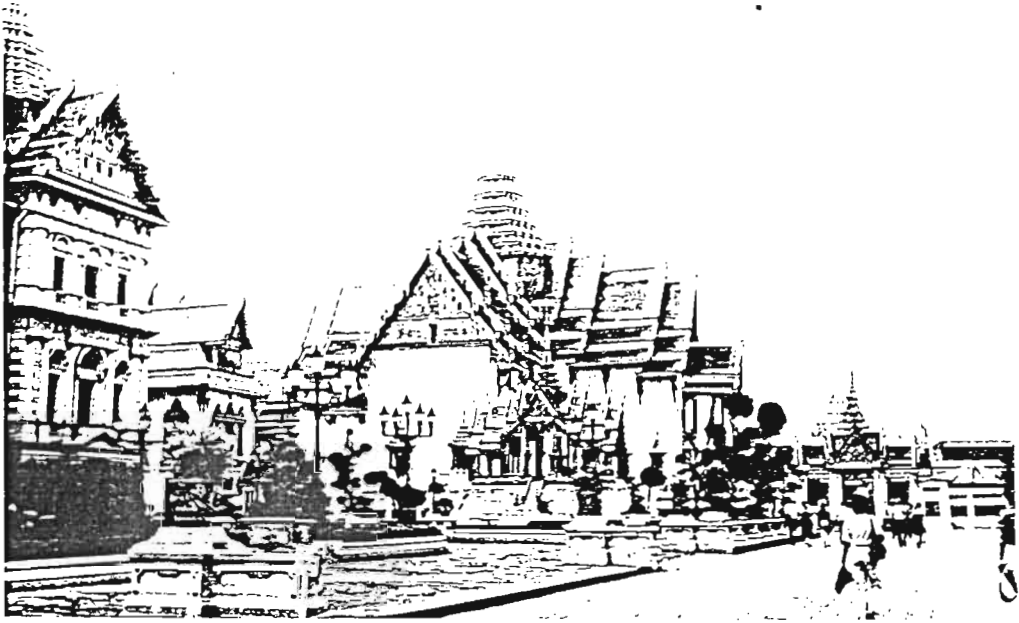
พระที่นั่งพุทไธสวรรย์ ในวังหน้า คิมบัลจูน้อยอยู่ในพิพิธภัณฑสถานแห่งชาติพระนคร



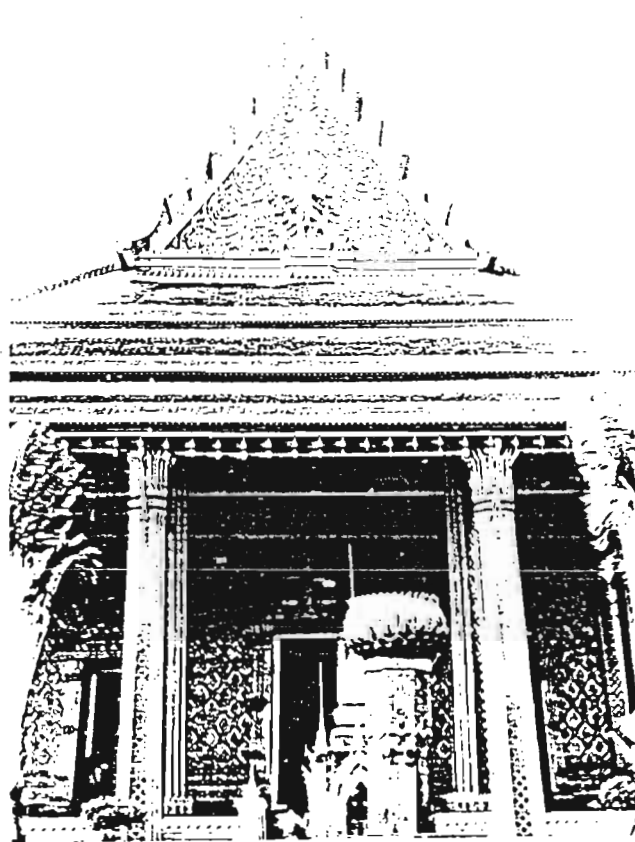
พระมณฑปโบวัดพระศรีรัตนศาสดาราม



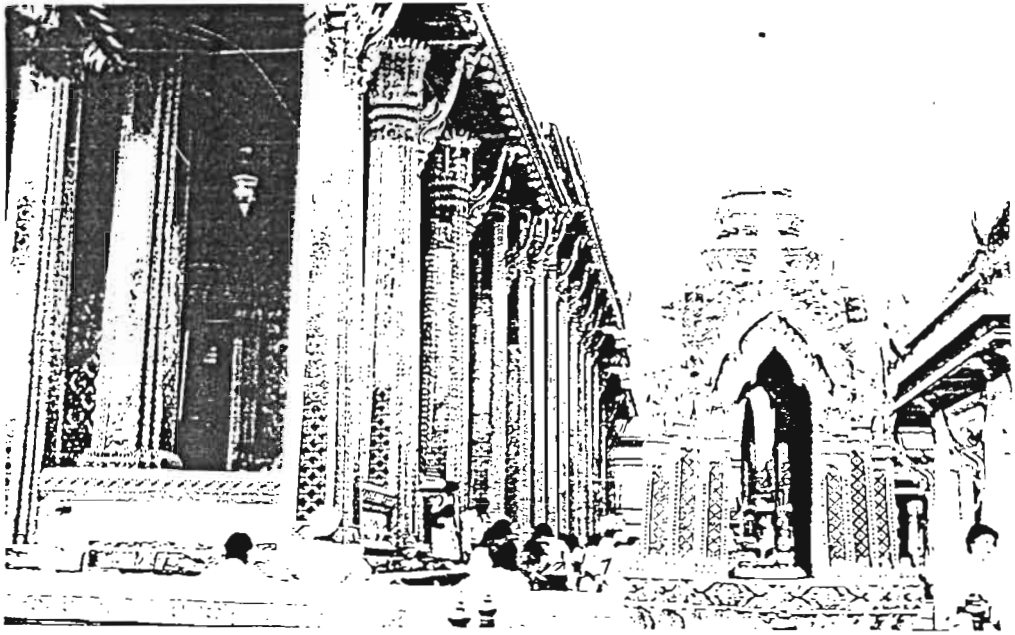
ปราสาทพระเทพบิดรในวัดพระศรีรัตนศาสดารามยอดหลังคาเป็นทรงปราสาท



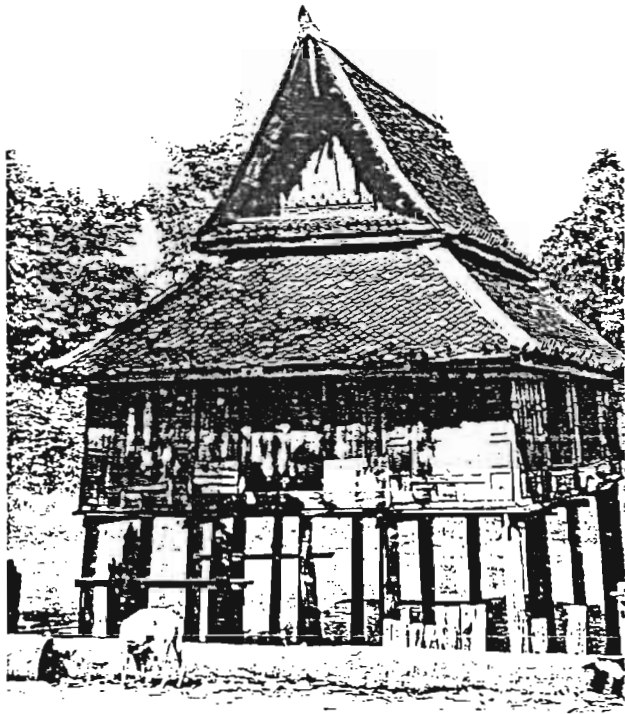
พระที่นั่งดุสิตมหาปราสาทสมัยต้นกรุงรัตนโกสินทร์



ด้านหน้าพระอุโบสถวัดพระศรีรัตนศาสดาราม แสดงหน้าบรรณสลักเป็นนารายณ์ทรงครุฑบนพื้นลานกานชด และบัวหัวเสา



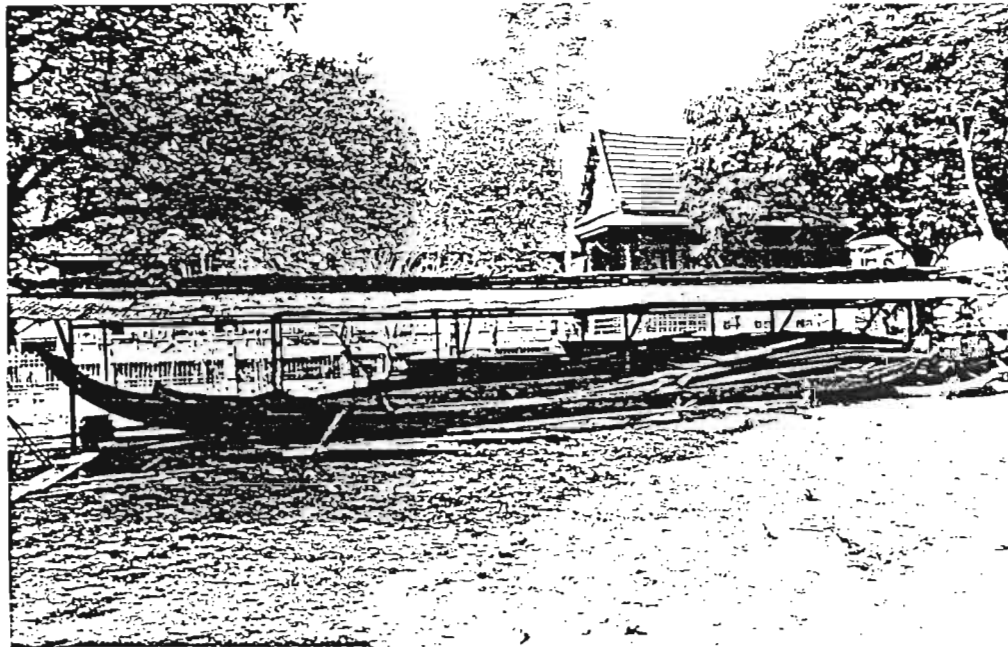
คานช้างพระอุโบสถวัดพระศรีรัตนศาสดาราม แสดงบัวหัวเสาและกันทวยที่รับอิทธิพลอยุธยา



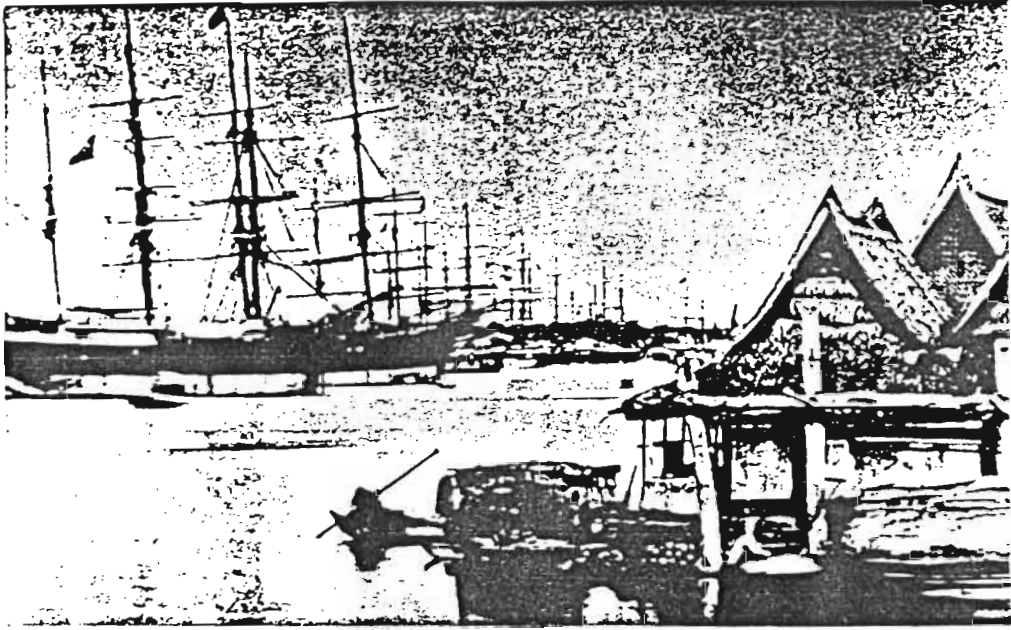
หอพระไตรปิฎกไม้มณีอยุธยาตอนปลายพบที่ราชบุรี



ภูภิสมเด็จพระบรมมหาราชวัง จากภาพถ่ายงานการวิจัย "เรือนไทย ภูภิสมเด็จ" ใจจงรักษ์ หน้า 22



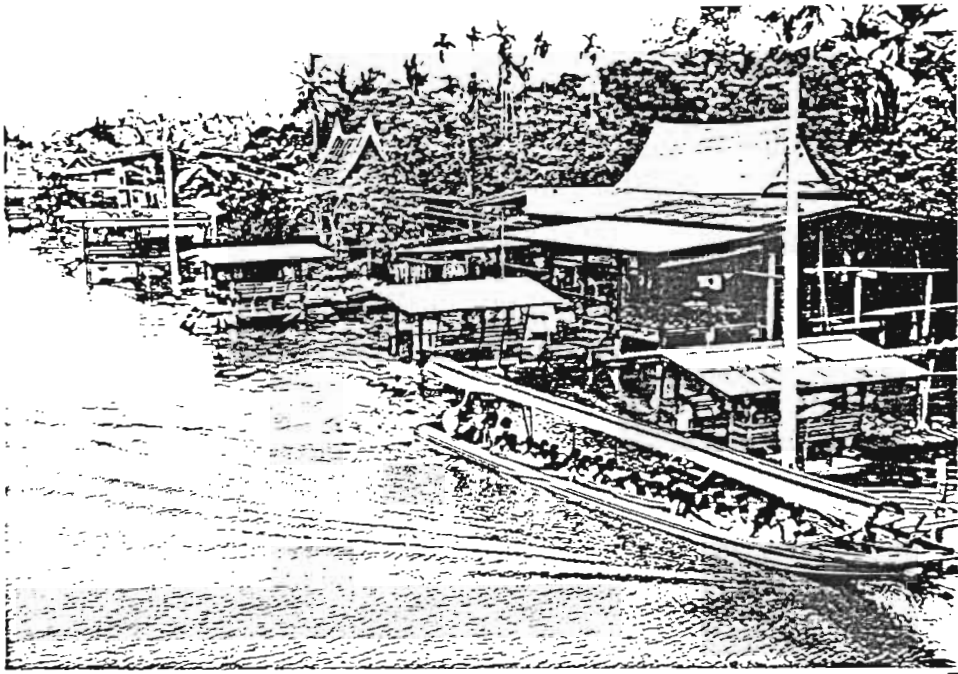
ภูภิสมเด็จกลางบางแก้วริมแม่น้ำตยศรี จึงมีเรืออยู่ในโรงเรืออยู่ใกล้หน้า



เรือแพและเรือจ้างมีประทุนในลุ่มแม่น้ำเจ้าพระยาสมัยก่อน



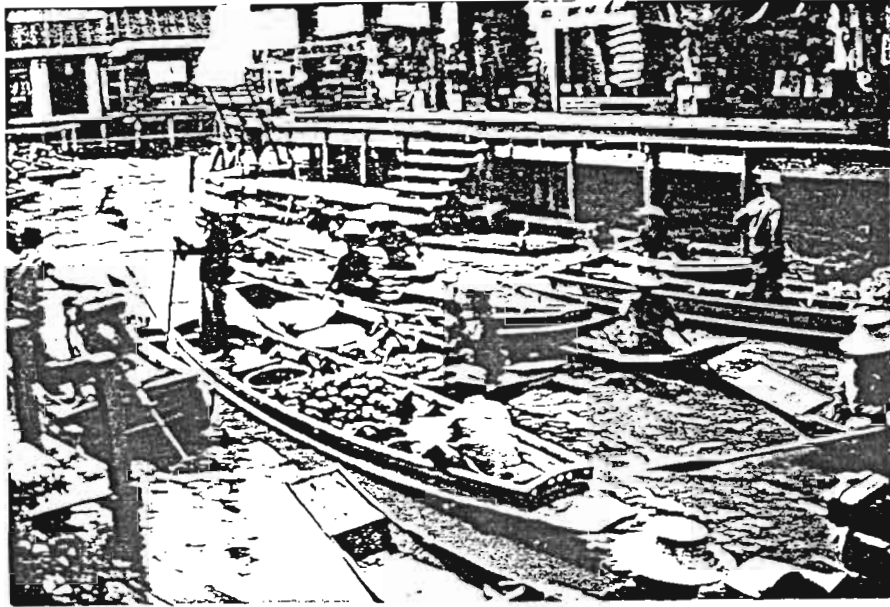
เรือแพเป็นเรือแฉกแบบสมัยอยุธยาและเรือรบแพลึกลับแม่น้ำบางปะกง



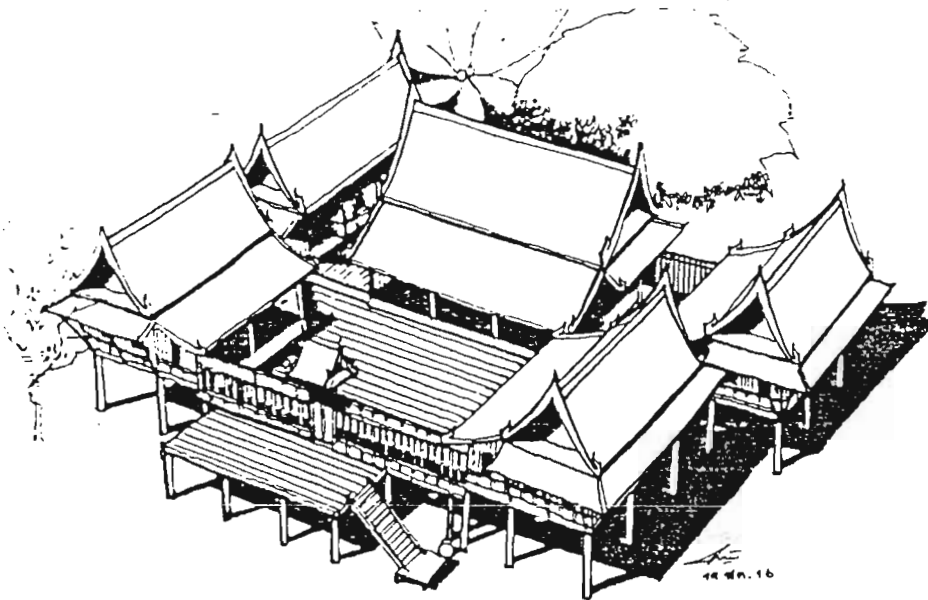
เรือนแพแบบสมัยอยุธยาและเรือนแพยุคใหม่ที่อำเภอบางใหญ่ จังหวัดนนทบุรี



สมัยรัตนโกสินทร์ระยะแรกๆในคลองโหล่งโองยังมีทั้งเรือนริมน้ำเรือนแพและเรือที่มีประทุนเป็นที่อยู่อาศัย

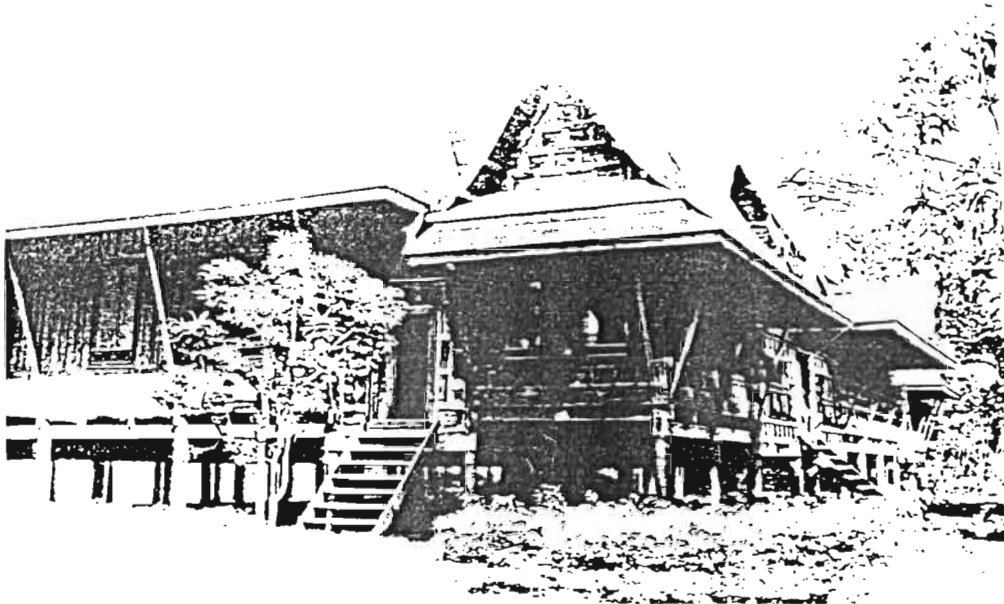


ปัจจุบันในคลองทั้งทางฝั่งธนบุรี บางแค และคลองคำเนินสะดวกยังมีตลาดน้ำ

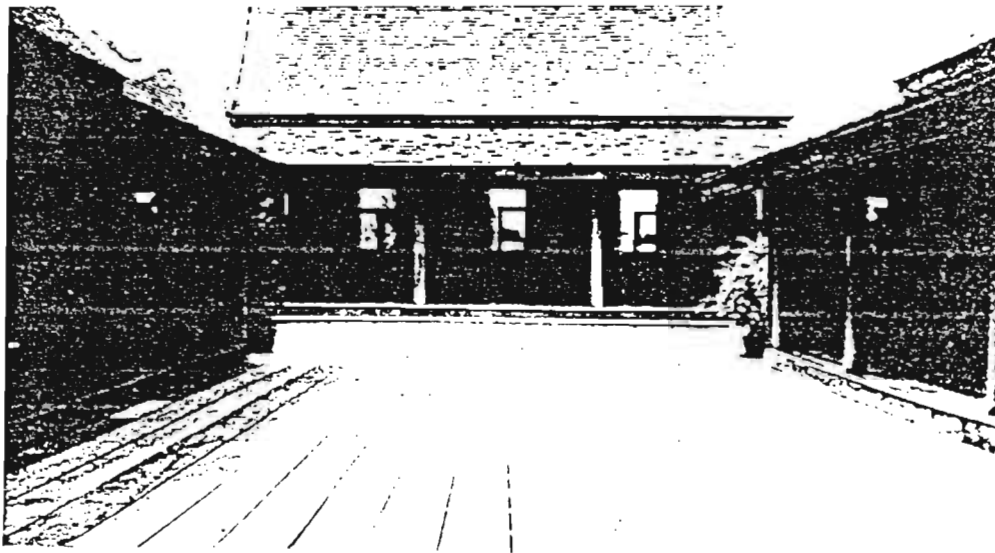


71

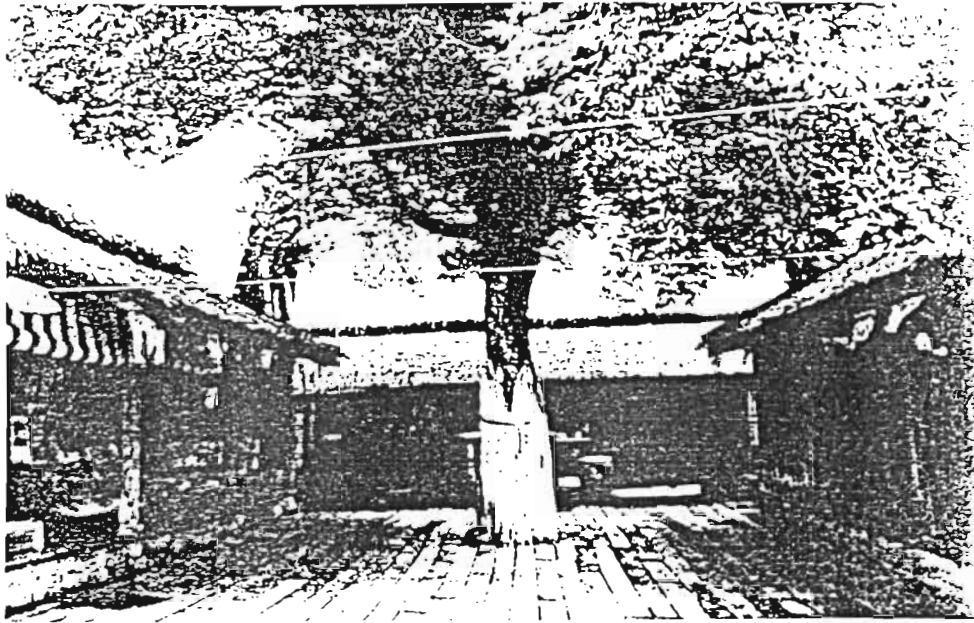
ภาพถ่ายเส้นในรายงานการวิจัย "เรือนไทย" ฤทธิย์ ใจจงรักษ์ เป็นภาพเรือนหมู่ของ นายตราม สุขสมวัฒน์ ตำบลหาวาสูกีร์ อำเภोजังหวัดพระนครศรีอยุธยา



ภาพเรือนไทยหมู่ 8 "พระตำหนักทับขวัญ" อำเภอเมือง จังหวัดนครปฐม



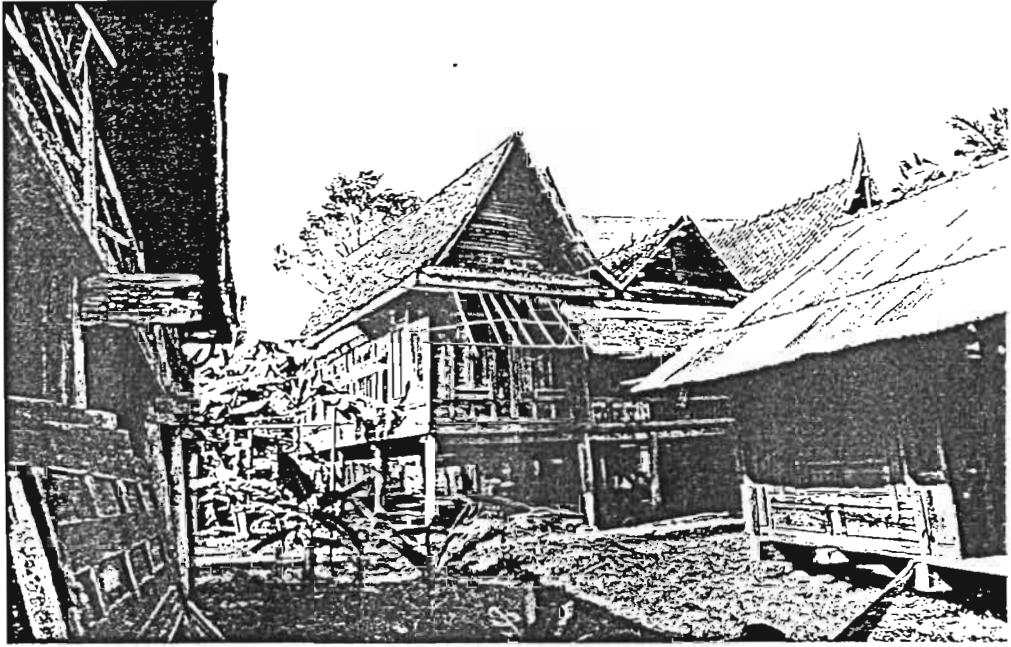
ฐานเป็นส่วนภายนอกที่อาศัยพักผ่อน จากรายงานการวิจัย "เรือนไทย" ดุสิต ใจจงรักษ์
หน้า 44



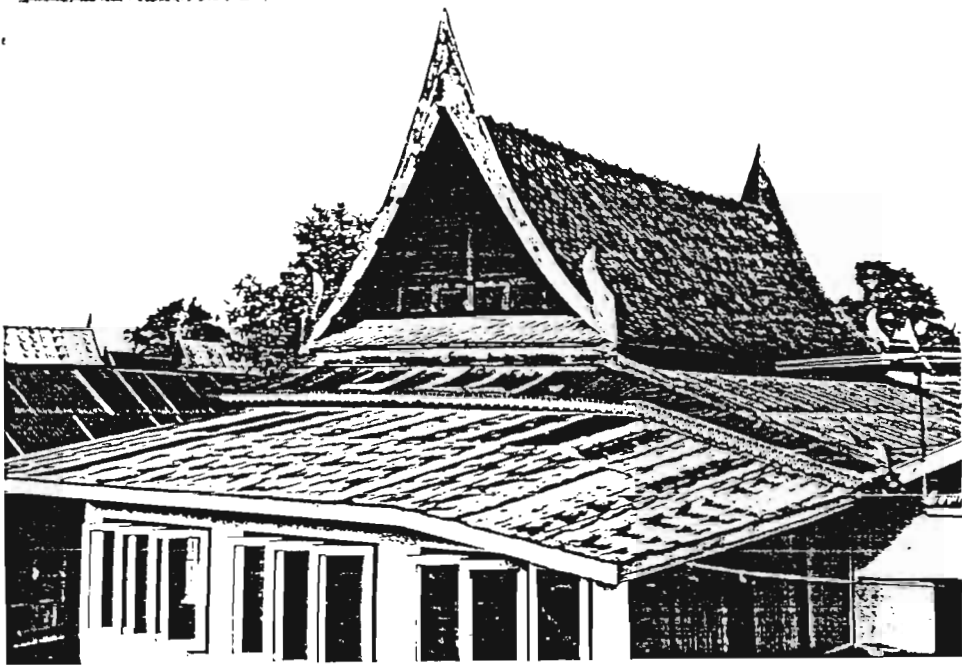
ส่วนกลางปลูกต้นไม้ใหญ่เป็นร่มเงา จากรายงานการวิจัย "เรือนไทย" ฤทัย ใจจงรักษ์
หน้า 46



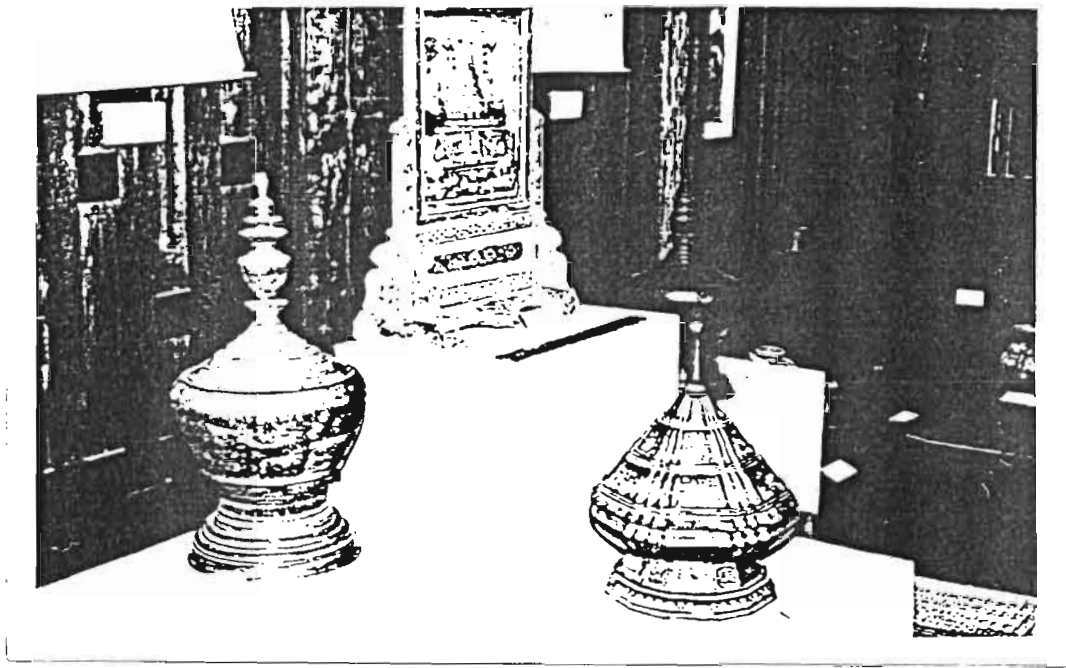
ช่วงห้องกับดาราใช้สอยแบบครอบครัว จากรายงานการวิจัย "เรือนไทย" ฤทัย ใจจงรักษ์
หน้า 27



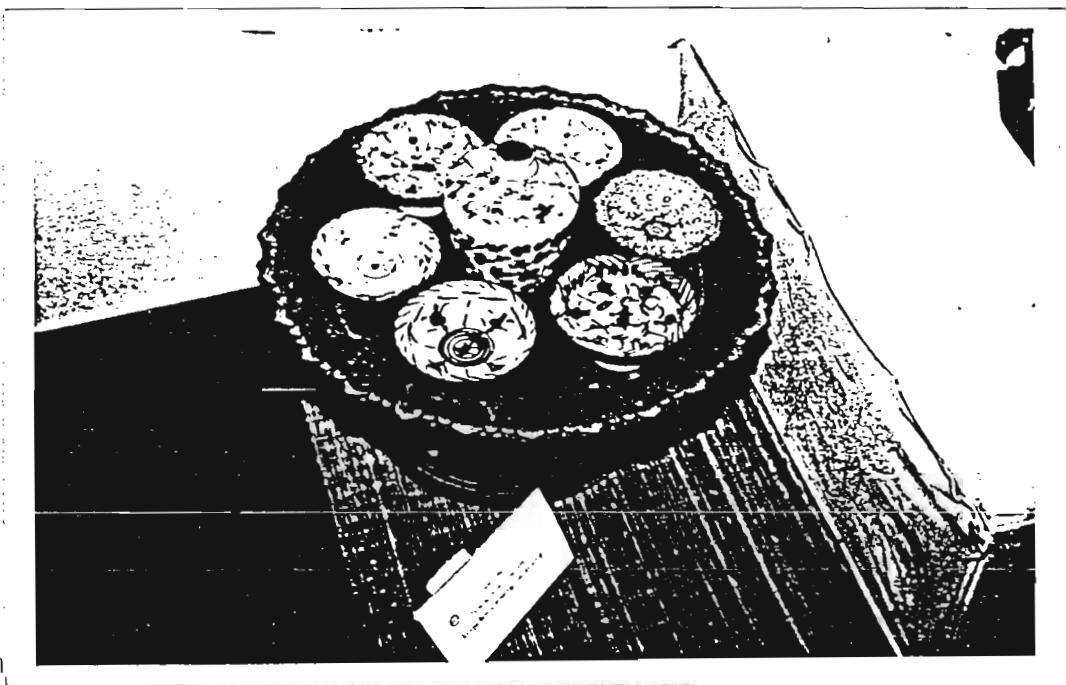
เรือนแฝดฝาเรือนเป็นฝาประกบ อำเภอบางบาล จังหวัดพระนครศรีอยุธยา



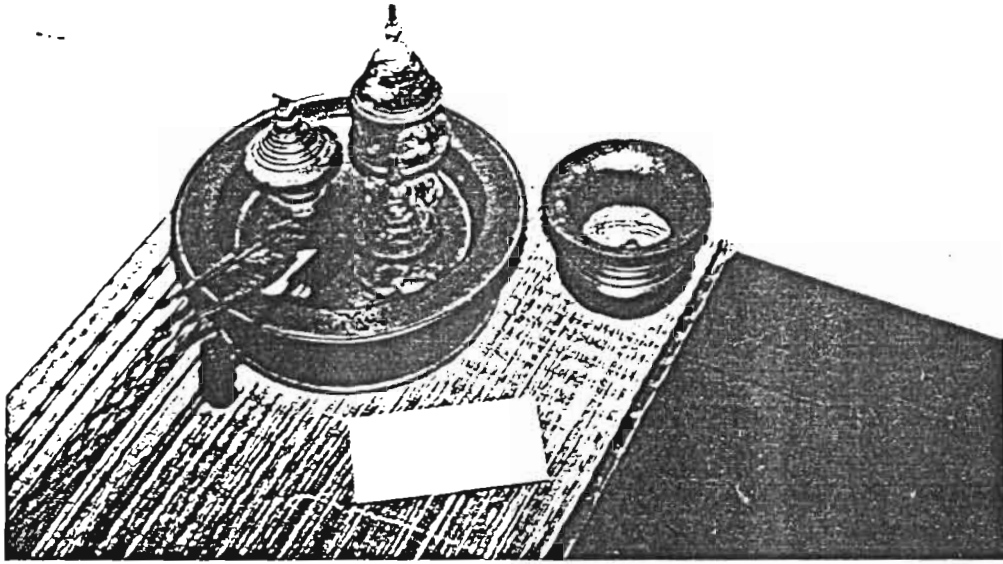
เรือนไทยแปลง กั้นห้องแบบบ้านไทยยุคปัจจุบันแต่มีหลังคาทรงไทยเดิม ที่
อำเภอสสามโคก จังหวัดปทุมธานี



เตี้ยบไม้และประดับมุก



ชุดสำหรับแบบไทยวางบนพาด



ชุดเครื่องเซ่นไหว้



ชาวบ้านแห่ขึ้นรถ



พิธีหมั้น



การรับไหว้ลูกบ่าวสาวของญาติผู้ใหญ่



พิธีคนำแต่งงาน



การรดกบเทรในวันเข้าพรรษา