

การศึกษากิจกรรมนันทนาการพื้นบ้านในเขตจังหวัดนครปฐม

โดย

นายคณิต เขียววิชัย ก.ม.

ภาควิชาพื้นฐานทางการศึกษา

คณะศึกษาศาสตร์

มหาวิทยาลัยศิลปากร

ปี ๒๕๒๖

งานวิจัยเรื่อง การศึกษากิจกรรมนันทนาการพื้นบ้านในเขตจังหวัดนครปฐม
โดย นายคณิต เชี่ยววิชัย
ภาควิชาพื้นฐานทางการศึกษา คณะศึกษาศาสตร์ มหาวิทยาลัยศิลปากร
ปี ๒๕๒๖

บทคัดย่อ

การวิจัยครั้งนี้มุ่งที่จะศึกษาลักษณะ, วิธีการจัดดำเนินงานกิจกรรมนันทนาการพื้นบ้าน
ในเขตจังหวัดนครปฐม โดยเลือกสุ่มตัวอย่างอำเภอที่มีกิจกรรมนันทนาการมากมา ๓ อำเภอด้วยกัน
คือ บางเลน กำแพงแสน และดอนตูม

วิธีการศึกษาและเก็บรวบรวมข้อมูล ผู้วิจัยได้ใช้วิธีร่วมสังเกตการณ์และสอบถาม-
รายละเอียดจากชาวบ้าน ทั้งนี้ผู้วิจัยได้เข้าไปศึกษาและเก็บรวบรวมข้อมูลจากหมู่บ้านที่มีกิจกรรม
นันทนาการรวม ๖ หมู่บ้านด้วยกัน ผลจากการศึกษาพบว่า

๑. กิจกรรมค่านศิลปะหัตถกรรมเป็นกิจกรรมที่แพร่หลายมากที่สุดและรองลงมาได้แก่
เกมส์กีฬา และการละเล่นพื้นเมือง
๒. การขาดแหล่งและผู้นำทางค่านันทนาการ เป็นปัญหาที่สำคัญในการจัดกิจกรรม-
นันทนาการในหมู่บ้าน
๓. ผู้นำในบ้านเกิดแนวคิดที่ผิดเกี่ยวกับกิจกรรมนันทนาการ ทำให้การจัดโปรแกรม
นันทนาการไม่ได้ผลดีเท่าที่ควร
๔. การเปลี่ยนแปลงทางสังคมทำให้ชาวบ้านสนใจที่จะร่วมกิจกรรมกานอาสาสมัคร
เพื่อสาธารณประโยชน์น้อยลง
๕. โรงเรียนและวัดควรจะเป็นแหล่งในการให้บริการทางค่านันทนาการแก่ชุมชน

Research Title: A Study of Local Recreational Activities in Nakorn-Pathom
Province.

Mr.Kanit Kheovichai

Department of Foundation of Education Faculty of Education,
Silparkorn University.

ABSTRACT

The purpose of this research was to study the type and procedure of Local Recreational Activities in 6 villages of Banglen Kumpangsean, and Dontoom ,Nakorn-Pathom province.

Observation, participation and inquiry methods were employed to collect the data. The results of this research were as follow:

1. Arts and Crafts was the most popular activities, local games and sports was more popular than local activities.
2. The important problem in providing recreational activities were lacking of souches, and leaders of local community.
3. The family leaders miss concept in recreational activities ,which effect the good co-operation among other agencies.
4. Social mobilities caused less participation and volunteer in activities.
5. Schools and Temples should provide all facilities related to local recreational activities.

คำนำ

การวิจัยครั้งนี้เป็นการศึกษากิจกรรมนันทนาการพักผ่อนในเขตจังหวัดนครปฐมซึ่งผู้วิจัยได้สุ่มโดยวิธีเลือกศึกษาจากหมู่บ้านในตำบลที่มีกิจกรรมนันทนาการค่อนข้างมาก เพื่อจะได้ศึกษาข้อมูลต่าง ๆ ที่คาดว่าจะ เป็นประโยชน์ทั้งในด้านการศึกษาและการดำเนินงานที่เกี่ยวกับการพัฒนาชนบท กิจกรรมต่าง ๆ ตลอดจนข้อเสนอแนะในรายงานนี้ข้าพเจ้าเองหวังเป็นอย่างยิ่งว่ารายละเอียดต่าง ๆ จะเป็นประโยชน์แก่ผู้ทำงานด้านพัฒนาชนบทต่อไป

อนึ่งผู้วิจัยขอขอบพระคุณสำนักงานวัฒนธรรมแห่งชาติที่ได้ให้ทุนในการศึกษาวิจัยในครั้งนี้ และขอขอบพระคุณข้าราชการพัฒนาชุมชนจังหวัดนครปฐมที่ได้ให้ความช่วยเหลือในการออกไปเก็บข้อมูลเป็นอย่างดี และขอขอบพระคุณอาจารย์คร. ประเสริฐ มงคล ที่ได้ช่วยแนะนำและช่วยแก้ไขบทความภาษาอังกฤษ และขอขอบคุณทุกท่านที่ได้ช่วยให้งานวิจัยครั้งนี้ประสบผลสำเร็จด้วยดี

คณิต เขียววิชัย

สารบัญ

	หน้า
บทคัดย่อภาษาไทย	ก
บทคัดย่อภาษาอังกฤษ	ง
คำนำ	จ
บทที่	
๑. บทนำ	
ความเป็นมาและความสำคัญของปัญหา	๑
รายงานวิจัยที่เกี่ยวข้อง	๒๒
ความมุ่งหมายของการวิจัย	๒๓
ขอบเขตของการวิจัย	๒๓
ประโยชน์ที่คาดว่าจะได้รับจากการวิจัย	๒๔
ความจำกัดของการวิจัย	๒๔
๒. วิธีดำเนินการวิจัย	
กลุ่มประชากร	๒๖
วิธีเก็บรวบรวมข้อมูล	๒๖
๓. กิจกรรมขั้นตอนการฟื้นบ้าน	๒๘
๔. อภิปรายสรุปผลและขอเสนอแนะ	๔๔

ความเป็นมาและความสำคัญของปัญหา

ในปัจจุบันนี้สภาพสังคมของไทยเราได้เปลี่ยนแปลงไปอย่างมาก ไม่ว่าจะเป็นการประกอบอาชีพหรือการดำเนินชีวิตประจำวัน จากการเปลี่ยนแปลงในค่านิยมหรือวัฒนธรรมความเป็นอยู่ เช่นนี้ทำให้คนไทยเราต้องคร่ำเคร่งกับการดำเนินชีวิตประจำวันอย่างยิ่ง การเปลี่ยนแปลงเช่นนี้มีใช้จะเกิดขึ้นเฉพาะสังคมเมือง ในสังคมชนบทหรือนอกเมืองออกไปก็เริ่มอยู่ในสถานะเช่นเดียวกัน ทุกคนต้องเคร่งเครียดกับการประกอบอาชีพเพื่อต่อสู้กับค่าครองชีพที่สูงขึ้นเป็นอันมาก ทั้งนี้การพักผ่อนจึงเป็นสิ่งจำเป็นอย่างมากสำหรับเขา เหล่านั้น จากการสังเกตและเคยได้มีโอกาสร่วมงานกับชาวบ้านในท้องถิ่นที่ห่างไกลจะพบว่ากิจกรรมยามว่างที่ชาวบ้านได้ร่วมกันเพื่อพักผ่อนหย่อนใจนั้นมีหลาย ๆ กิจกรรมที่น่าสนใจศึกษา ทั้งนี้เพื่อจะได้ทะนุบำรุงสิ่งเหล่านี้ไว้เป็นเอกลักษณ์ของชาติเราสืบต่อไป การที่คนเราได้ร่วมกิจกรรมใดที่เป็นของดั้งเดิมของชาติไทยก็จะช่วยสร้างให้เขาเหล่านั้นเกิดความภาคภูมิใจในชาติและประเทศที่ตนอาศัยอยู่ ซึ่งจะเป็นวิธีการอย่างหนึ่ง ในอันที่จะสร้างให้เขารักชาติและจะช่วยส่งเสริมให้เกิดความสามัคคีภายในหมู่คณะต่อไป

การเล่นและนันทนาการเป็นกิจกรรมที่มีความจำเป็นสำหรับการดำเนินชีวิต การร่วมกิจกรรมนันทนาการหรือการเล่นนั้นจะช่วยสร้างความพร้อมทางด้านร่างกาย เท็ก ๆ ที่กำลังเจริญเติบโตขึ้นมีความจำเป็นอย่างมากที่จะได้มีโอกาสเล่นเพื่อจะได้ออกกำลังกาย กิจกรรมการเล่นหรืออื่น ๆ จะช่วยให้เขาเกิดการเรียนรู้ปรับตัวให้เข้ากับสภาวะแวดล้อม ตลอดจนช่วยพัฒนาบุคลิกภาพและสติปัญญา มีความรับผิดชอบรอบคอบและสังคม การปฏิบัติภาระหน้าที่ต่าง ๆ จะสร้างความเมื่อยล้า ความตึงเครียดขึ้นทั้งร่างกายและสมอง ดังนั้นจึงจำเป็นต้องมีเวลาพักผ่อนหย่อนใจเพื่อชดเชยความเมื่อยล้าและความตึงเครียด จะช่วยสร้างความสดชื่นอันจะเป็นพลังขึ้นมาใหม่เพื่อที่จะได้ปฏิบัติหน้าที่หรือภาระกิจที่จะต้องรับผิดชอบต่อไปได้อย่างดี การเลือกปฏิบัติกิจกรรมการพักผ่อนนั้นมีได้หลายรูปแบบแตกต่างกันตามความต้องการ ความสนใจ ตำแหน่งและฐานะของแต่ละบุคคล

ทั้งนี้ จะเห็นได้ว่ากิจกรรมแต่ละอย่างนั้นผู้ที่มาร่วมกันก็จะเป็นผู้ที่มีพื้นฐานหรือมีความสนใจเช่นเดียวกัน แต่หากในแถบนอกเมืองออกไปนั้นก็ขึ้นอยู่กับสภาพแวดล้อมในแต่ละหมู่บ้าน ซึ่งในบางครั้งกิจกรรมที่ชาวบ้านมาร่วมกันเพื่อการพักผ่อนหย่อนใจนั้นอาจจะมีลักษณะเหมือน ๆ กันในแต่ละหมู่บ้านซึ่งอยู่ห่างไกลกัน ที่เป็นเช่นนี้ก็เพราะว่าการไปมาหาสู่กัน หรือการติดต่อเพื่อการประกอบอาชีพนั้น ทำให้เกิดการกระจายของวัฒนธรรมเหล่านี้ก็เป็นได้ ในปัจจุบันการคมนาคมก็สะดวกมากจนอาจเป็นเหตุให้วัฒนธรรมของการพักผ่อนหย่อนใจจากที่แห่งหนึ่งแพร่ไปยังที่อีกแห่งหนึ่งก็เป็นได้

ความสำคัญของกิจกรรมนันทนาการ

ตามที่ได้อธิบายมาแล้วว่ากิจกรรมนันทนาการนั้นมีความจำเป็นอย่างมากสำหรับทุกเพศทุกวัย ทั้งนี้เพราะว่าความเจริญทางด้านวิทยาศาสตร์และเทคโนโลยีต่าง ๆ ทำให้คนเรามีเวลาว่างมากขึ้น แต่บรรยากาศในการทำงานนั้นค่อนข้างจะเคร่งเครียด ดังนั้นกิจกรรมนันทนาการจึงมีความสำคัญดังต่อไปนี้คือ

๑. สำหรับบุคคล การที่บุคคลมีชีวิตอยู่ได้อย่างสุขกายสบายใจนั้น ปัจจัยแรกจะต้องมีสุขภาพดี คือมีความสมบูรณ์ทั้งร่างกายและจิตใจ กิจกรรมเพื่อการพักผ่อนหย่อนใจนั้นมีหลายอย่างด้วยกันซึ่งในแต่ละบุคคลอาจจะร่วมกิจกรรมที่แตกต่างกัน เช่น กิจกรรมทางกาย ศิลปะ ฟังดนตรี การละเล่นอื่น ๆ อนึ่งสำหรับผู้ประกอบภาระกิจที่อยู่กับที่และใช้สมอง เป็นเวลานาน ๆ มักจะสนใจในกิจกรรมที่ต้องเคลื่อนไหว เช่น กีฬา งานอดิเรก การเต้นรำ เป็นต้น

๒. ครอบครัว บ้านเป็นสถานที่เล่นและนันทนาการแห่งแรกของเด็ก ความรู้ ความคิด ค่านิยมต่าง ๆ ก็ได้รับจากครอบครัว ดังนั้นกิจกรรมนันทนาการจะช่วยครอบครัวในการปลูกฝังให้เด็กเห็นคุณค่าของนันทนาการที่เหมาะสม และกิจกรรมนันทนาการเหล่านี้จะช่วยสร้างความรู้สึกอบอุ่นภายในครอบครัว พ่อ แม่ และลูก ๆ อาจจะไปปิกนิก หรือเล่นเกมสัปดาห์กัน ทำให้เกิดความอบอุ่นภายในครอบครัวเป็นอย่างดี นอกจากนี้ยังจะเป็นการสร้างให้เด็ก ๆ ซึ่งเป็นลูกได้รู้จักใช้เวลาว่าง ไม่ประพฤติตนในทางเสื่อมเสียต่อไป

๓. ความสำคัญสำหรับชุมชน กิจกรรมนันทนาการ เป็นสื่อความสัมพันธ์ระหว่างบุคคล และหมู่คณะ การที่คนมารวมกันสนุกสนาน เพลิดเพลิน เป็นการประกอบกิจกรรมพักผ่อนหย่อนใจ ร่วมกัน ก็จะทำให้เขาได้พูดคุยปรึกษาปัญหาต่าง ๆ ตลอดจนโดยที่บรรยากาศของการพูดคุยไม่ค่อยมีความตึงเครียด ซึ่งบรรยากาศดังกล่าวจะเป็นส่วนช่วยให้การปรึกษาหารือ หรือการพูดคุยกันเป็นที่เข้าใจกันเป็นอย่างดี ทำให้สังคมเป็นปึกแผ่น นอกจากนี้กิจกรรมนันทนาการจะช่วยลดอาชญากรรม และส่งเสริมศีลธรรมอันดีให้แก่ชุมชน ทั้งนี้แนวโน้มของอาชญากรรมส่วนหนึ่งมีสาเหตุมาจากการที่อยู่เฉย ๆ ไม่มีอะไรทำโดยเฉพาะเยาวชนมีโอกาสมากถ้าหากเขามีเวลาว่างมาก ๆ ดังนั้นการที่เราจัดโปรแกรมนันทนาการให้กับเขาก็จะทำให้เขาไม่มีเวลาว่างและจะเป็นวิธีการป้องกันอาชญากรรมวิธีหนึ่ง

ความหมายของนันทนาการ

ตามที่ได้อธิบายมาแล้วว่าการปฏิบัติภารกิจประจำวันของคนย่อมก่อให้เกิดความเมื่อยล้าทั้งทางร่างกายและทางสมอง จึงไม่อาจจะทำต่อไปให้มีประสิทธิภาพได้ จึงต้องมีกิจกรรมที่คนเราเลือกทำด้วยความสมัครใจเพื่อผ่อนคลายความตึงเครียดซึ่งภาษาอังกฤษเรียกว่า Recreation ซึ่งมาจากคำว่า Create แปลว่า สร้างหรือทำให้เกิดขึ้นใหม่ กับอุปสรรค Re- แปลว่า ใหม่หรือเพิ่ม จึงรวมเป็น Recreate เมื่อเป็นคำนามก็กลายเป็นRecreation หมายความว่า การสร้างใหม่หรือทำให้เกิดขึ้นใหม่ หรือทำให้เกิดขึ้นมาอีก สำหรับภาษาไทยนั้นกระทรวงศึกษาธิการเคยใช้คำว่า สันทนาการ ซึ่งอาจจะมาจาก สนทนา กับ อาการ ซึ่งความหมายก็จะแคบไม่คลุมความตามความหมายของ Recreation

ศาสตราจารย์พระยาอนุমানราชชนได้บัญญัติศัพท์ในภาษาไทยขึ้นมาใหม่เป็นคำว่า "นันทนาการ" ซึ่งมาจากคำ "นันทน" หมายความว่า ร่าเริง สนุกสนาน มาสนธิกับคำ "อาการ" เป็นนันทนาการ หมายถึง อาการที่สนุกสนาน ร่าเริง แต่อย่างไรก็ดีคำดังกล่าวก็ยังไม่ครอบคลุมความหมายของคำ Recreation ทั้งหมดแต่ก็เป็นคำที่เหมาะสมที่สุด ได้ใจความใกล้เคียงกับคำเดิมในภาษาอังกฤษมากที่สุด

อย่างไรก็ดีความหมายของคำว่านั้นนันทนาการนั้นได้มีผู้ให้ความหมายไว้มากมายในที่นี้
จะขอเสนอทั้งนี้คือ

นันทนาการ หมายถึงกิจกรรมยามว่าง ที่สนุกสนานและมีส่วนร่วมกิจกรรมจะได้รับความพึงพอใจ
ในทันทีทันใด (Recreation is any enjoyable leisure experience in which the
participant voluntarily engages and from which he receives immediate satisfaction.)

นันทนาการ คือกิจกรรมต่าง ๆ ที่สร้างความสัมพันธ์กับสภาวะหรือสภาพแวดล้อมนั้น ๆ
แต่ทั้งนี้ต้องขึ้นอยู่กับความสนใจและประสบการณ์ของแต่ละคน นันทนาการเปิดโอกาสให้ทุกคนได้แสดง
ออกซึ่งความพึงพอใจตามความต้องการ จึงควรมีกิจกรรมที่ก่อให้เกิดความเจริญงอกงามทั้งทางกาย
อารมณ์ สังคม และสติปัญญา นอกจากนี้นันทนาการควร เป็นกิจกรรมอาสาสมัครที่บุคคลสามารถเข้า
ร่วมได้โดยไม่มีกีดกัน ก่อให้เกิดความพอใจในเวลาว่าง^๒

นอกจากนี้ศาสตราจารย์ Sapora N.Allen กับศาสตราจารย์ Mitchell D.Elmer
ได้รวบรวมความหมายของนันทนาการไว้ในหนังสือ "The Theory of Play and Recreation"
ไว้ดังต่อไปนี้คือ

บัตเลอร์ "นันทนาการหมายถึงประสบการณ์หรือกิจกรรมใด ๆ ที่บุคคลเลือกกระทำในเวลา
ว่างโดยมุ่งหวังความสนุกสนาน และความพึงพอใจส่วนตัวจากการกระทำนั้น ๆ "

เมเยอร์และโบรท์บิลล์ "นันทนาการคือกิจกรรมที่บุคคลสมัครใจกระทำในเวลาว่าง โดย
หวังความพึงใจและสุขใจจากผลของการกระทำ"

พิคเจอร์วาลค์ "นันทนาการคือการแสดงออกแห่งตนในเวลาว่าง ตามความสนใจของมนุษย์
เพื่อแสวงหาความพึงพอใจ"

¹Carlson Rognold E., Recreation in American Life (California :
Wadsworth Publishing Company, Inc., 1964), p.7

^๒สมบัติ กาญจนกิจ, คำรัส การาศึกษ์, นันทนาการชั้นนำ (คณะครุศาสตร์ จุฬาลงกรณ์
มหาวิทยาลัย, ๒๕๒๐) หน้า ๓

ลักษณะสำคัญของนันทนาการ*

เพื่อให้เข้าใจความหมายของนันทนาการให้ชัดเจนยิ่งขึ้น มีหลักในการพิจารณาว่ากิจกรรมนันทนาการนั้นมีลักษณะสำคัญอย่างไร เพื่อจะได้แยกความแตกต่างได้ ซึ่ง George D. Butler ได้เขียนไว้ในหนังสือนันทนาการเบื้องต้น (Introduction to Community Recreation) พอสรุปได้ความดังนี้

๑. กิจกรรมนันทนาการนั้นจะต้อง เป็นกิจกรรม (Activity) กล่าวคือต้องมีการกระทำ ร่างกายกล้ามเนื้อหรืออวัยวะส่วนใดส่วนหนึ่ง ได้มีการกระทำ หากอยู่เฉย ๆ เช่นนอนหลับถือว่าไม่เป็นกิจกรรมนันทนาการ เพราะการนอนไม่ว่าจะเป็นกิจกรรม (กิจกรรมได้แก่อวัยวะส่วนใดส่วนหนึ่งได้กระทำหรือปะทะกับสิ่งแวดล้อม)

๒. การเข้าร่วมกิจกรรมนั้นต้อง เป็นการเข้าร่วมด้วยความสมัครใจ (Voluntarily) ความต้องการและการเลือกที่จะเข้าร่วมในกิจกรรมนั้นด้วยความสมัครใจไม่มีใครหรืออำนาจอื่นใดไม่ว่าทางตรงหรือทางอ้อมมาบังคับให้กระทำกิจกรรมนั้น ๆ

๓. กิจกรรมที่ทำนั้นต้อง เป็นในเวลาว่าง (Free time) ได้แก่เวลาที่นอกเหนือจากเวลานอนหลับ (เป็นประจำในเวลากลางคืน) เวลาทำงานหรือเรียนหนังสือ (ชั่วโมงว่าง) ใช้ประกอบภารกิจประจำวัน เช่น ในการเดินทาง เวลาจำเป็นส่วนตัว เช่น รับประทานอาหาร เข้าห้องน้ำ เป็นต้น เวลานั้น นอกจากนั้น ถ้าประกอบกิจกรรมก็ถือว่าเป็นกิจกรรมนันทนาการ

๔. เป็นกิจกรรมที่พึงประสงค์ของสังคม ไม่เป็นไปในทางอบายมุข แต่เป็นกิจกรรมที่ก่อประโยชน์ทางการศึกษา (Educational Activity)

๕. กิจกรรมนั้นต้องนำมาให้เกิดความพึงพอใจในทันทีทันใด และโดยตรง (Immediate and direct satisfaction)

*จรินทร์ ธานีรัตน์. นันทนาการชุมชน (โอเคียนสโตร์, กรุงเทพมหานคร, ๒๕๑๘).

๖. กิจกรรมที่เลือกกระทำนั้นเป็นกิจกรรมที่เป็นอาชีพ (Professional) เช่นการ
ตกปลาของชาวประมง ซึ่งการตกปลาเป็นอาชีพของเขา ไม่ถือว่าเป็นกิจกรรมนันทนาการ

จากลักษณะสำคัญที่กล่าวมาแล้วนี้จะเป็นเกณฑ์ในการพิจารณาว่ากิจกรรมใดเป็นกิจกรรม
นันทนาการ ซึ่งในปัจจุบันนี้ยังมีคนอื่นอีกจำนวนมากที่ยังเข้าใจผิดในเรื่องของกิจกรรมนันทนาการ เช่นถือ
ว่าการนอนหลับเป็นกิจกรรมนันทนาการ หรือถือว่าการเล่นไพ่ ชนไก่ หรือตกปลา เป็นกิจกรรมนันท-
นาการ ดังนั้นจากลักษณะที่สำคัญ ๆ ที่กล่าวมานี้จะเป็นเครื่องชี้ว่ากิจกรรมใดบ้างที่จัดว่าเป็นกิจกรรม
นันทนาการ

แหล่งของการจัดกิจกรรมนันทนาการ

ดังที่กล่าวมาแล้วว่านันทนาการ เป็นกิจกรรมที่บุคคลเลือกกระทำในเวลาว่างจากการ
งานและภาระกิจประจำวัน เป็นกิจกรรมที่มีประโยชน์ต่อส่วนบุคคลและส่วนรวม ถูกต้องตามกฎหมาย
อยู่ในกรอบศีลธรรมอันดีและเป็นที่ยอมรับของสังคม เป็นต้น ดังนั้นกิจกรรมต่าง ๆ ที่จัดได้ว่าเป็น
กิจกรรมนันทนาการจึงมีหลายประเภท และมีจำนวนมากมาย แหล่งนันทนาการจึง เป็นสถานที่ที่จัด
เตรียมเครื่องอำนวยความสะดวก และให้บริการครอบคลุมประเภทต่าง ๆ แหล่งของการจัดกิจกรรม
นันทนาการจะเป็นแหล่งที่จะช่วยสนองความต้องการพื้นฐานทางนันทนาการของบุคคล และจะเป็นประ-
โยชน์ดังนี้คือ

๑. จะเป็นแหล่งที่ช่วยแนะนำให้คนรู้จักใช้เวลาว่างให้เป็นประโยชน์ และจะเป็น
แหล่งพักผ่อนหย่อนใจหลังจากที่ได้ประกอบอาชีพมาตลอดวัน หรือช่วง เวลาใดเวลาหนึ่ง

๒. จะเป็นแหล่งที่ช่วยให้คนในชุมชนได้พบปะพูดคุยแลกเปลี่ยนความคิดเห็นซึ่ง กันและ
กัน จะเป็นทางหนึ่งที่จะช่วยเสริมสร้างค่านิยมอันดี และ เสริมสร้างความสามัคคีของคนในเขต
ชุมชนนั้น ๆ ซึ่งจะเป็นรากฐานที่สำคัญอันหนึ่งของความมั่นคงของชาติ

๓. แหล่งนันทนาการจะเป็นแหล่งส่งเสริมสุขภาพทางจิตของคนในชุมชน เนื่องจาก
สภาพสังคมในปัจจุบันเปลี่ยนแปลงไปมากและมีความยุ่งยากในการดำเนินชีวิตประจำวันมากขึ้น การที่
คนเราหมกมุ่นอยู่กับการทำงานมาก ๆ ก็ย่อมอยากที่จะมีเวลาพักผ่อน เพราะฉะนั้นแหล่งนันทนาการ
ก็จะเป็นแหล่งที่คนมาผ่อนคลายความเครียดซึ่งจะเป็นทางหนึ่งในการส่งเสริมสุขภาพจิต เป็นต้น

๘. เป็นสถานที่อบรมนิสัยและความประพฤติของเยาวชน รวมทั้ง จะเป็นการช่วยในการป้องกันอาชญากรรมอีกด้วย ทั้งนี้ความประพฤติเกรงของเยาวชนนั้นมีสาเหตุอันหนึ่งมาจากการที่เขามีเวลาว่างมากเกินไป และไม่รู้จะทำอะไรในช่วงว่าง ๆ เหล่านั้น ดังนั้นถ้าหากเขาได้มาร่วมในกิจกรรมนันทนาการก็จะเป็นการช่วยให้เขาได้ใช้เวลาว่างเพื่อการผ่อนคลายความตึงเครียดหรือภาวะบางอย่างที่เขาได้รับมาในระหว่างที่เขาเรียนหรือทำงาน การเล่นเกมหรือกีฬาจะช่วยปลุกฝังให้เขามีน้ำใจเป็นนักกีฬา มีจิตใจเอื้อเฟื้อเผื่อแผ่ จะเป็นการลดความขัดแย้งต่าง ๆ ได้มากมาย การทำอะไรก็ตามที่มีได้แข่งขันกันอย่างจริง ๆ จัง ๆ นั้นผู้ร่วมเล่นก็จะรู้สึกเป็นอันหนึ่งอันเดียวกัน และจะไม่มี ความจำเป็นที่จะต้อง เอาจริงเอาเปรียบกันแต่อย่างใด

องค์การที่จัดกิจกรรมนันทนาการ

การจัดกิจกรรมนันทนาการโดยทั่ว ๆ ไปจะมีองค์การดำเนินงานซึ่งมีทั้งของรัฐและที่เป็นเอกชน ทั้งนี้เพื่อทำหน้าที่จัดกิจกรรมนันทนาการให้กับเด็ก ๆ ทั้งนี้องค์การเหล่านี้อาจจะจัดดำเนินกิจกรรมหลาย ๆ อย่าง หรืออย่างเดียวเพื่อบริการแก่สมาชิกก็ได้ องค์การหน่วยแรกของเรา ก็ได้แก่บ้าน เพราะบ้านเป็นที่อยู่อาศัยร่วมกัน อย่างน้อยก็มีสามี ภรรยา และลูก ๆ ดังนั้นหลังจากที่ทุก ๆ คนเสร็จภาระกิจก็จะกลับมาพร้อมกัน จึงมีเวลาว่างที่จะได้รวมกิจกรรมนันทนาการร่วมกันเช่น เล่นเกมส หรือกีฬา หรืองานอดิเรกอื่น ๆ หรืออาจจะไปชมสวนสัตว์ เป็นต้น จากกิจกรรมทั้งหมดนี้จะเห็นได้ชัดว่าเป็นการใช้เวลาว่างให้เป็นประโยชน์ และจะทำให้บรรยากาศภายในครอบครัวเป็นไปอย่างอบอุ่น ช่วยลดช่องว่างภายในครอบครัวเป็นอย่างดี องค์การต่าง ๆ ที่จัดกิจกรรมนันทนาการในชุมชนแบ่งออกได้เป็น ๔ ประเภทคือ

๑. องค์การของรัฐบาล ได้กำหนดหน่วยงานต่าง ๆ ที่ช่วยจัดกิจกรรมเพื่อการพักผ่อนหย่อนใจของประชาชน และจะเป็นการความมั่นคงและความเป็นเอกภาพของคนในชาติ ดังนั้นหน่วยงานต่าง ๆ ที่มีหน้าที่จัดอำนวยความสะดวก จัดสถานที่ และบริการทางนันทนาการก็ได้แก่ กระทรวงเกษตร ทำหน้าที่รักษาป่าไม้ จัดให้มีสวนสาธารณะ สวนอุทยาน และส่งเสริมให้เยาวชนรู้จักใช้เวลาว่าง ๆ ให้เป็นประโยชน์ ทางด้านกระทรวงศึกษาธิการ ก็จัดการส่งเสริมให้คนมีความรู้ในเรื่อง

การออกกำลังกาย และการเล่นกีฬา ตลอดจนการใช้เวลาว่างต่าง ๆ เป็นต้น ทางคันทบวงมหาวิทยาลัยก็จะส่งเสริมกิจกรรมต่าง ๆ ในมหาวิทยาลัย โดยเฉพาะชมรมต่าง ๆ ที่เกี่ยวกับนันทนาการ หรือการกีฬา นอกจากนี้ยังมีหน่วยงานอื่น ๆ ของรัฐ เช่น อสภท. หรือจังหวัด อำเภอ และเทศบาล ก็ได้จัดดำเนินการเกี่ยวกับนันทนาการของประชาชน เช่น จัดสวนสาธารณะ จัดที่นั่งพักผ่อน หรือที่สนามเด็กเล่น เป็นต้น

๒. องค์การอาสาสมัคร องค์การนี้เป็นกลุ่มอาสาสมัครทางนันทนาการ เนื่องจากเขาเล็งเห็นความสำคัญของกิจกรรมนันทนาการว่ามีประโยชน์และจะช่วยแก้ปัญหาต่าง ๆ ทั้งของเยาวชนและประชาชนได้ จึงได้รวมกลุ่มกันขึ้นเพื่อจัดให้บริการนันทนาการแก่สมาชิกหรือบุคคลทั่วไป โดยไม่ได้รับเงินอุดหนุนแต่อย่างใดจากรัฐบาล เช่น สมาคมYMCA จัดกิจกรรมกีฬาต่าง ๆ สถานที่พักในราคาถูกไว้บริการเยาวชนเพื่อใช้ประกอบกิจกรรมในเวลาว่าง ๆ ทั้งนี้เน้นการท่องเที่ยว ศึกษาหาความรู้ สโมสรลูกเสือหรือกิจการลูกเสือชาวบ้าน เน้นการใช้เวลาว่างในการบำเพ็ญประโยชน์ต่อส่วนรวม

๓. องค์การนันทนาการของเอกชน ตามปกติในโรงงานต่าง ๆ หรือสถานศึกษา-เอกชนต่าง ๆ ที่มีลูกจ้าง คนงาน ร่วมกันประกอบกิจกรรมจำนวนมาก ๆ ดังนั้นกิจกรรมนันทนาการจึงมีความจำเป็นอย่างมากสำหรับหน่วยงานเอกชนเหล่านั้น ทั้งนี้กิจกรรมนันทนาการจะช่วยเพิ่มประสิทธิภาพในการทำงานให้กับคนงานเหล่านั้น เพราะการทำงานใดก็ตามมักก่อให้เกิดความเครียด ถ้าหากจะลดความเครียดนี้โดยการร่วมเล่น เกมส์หรือกีฬา เพื่อเป็นนันทนาการก็จะช่วยให้เขาหายเครียด และมีความตั้งใจทำงานมากขึ้น นอกจากนี้ยังจะเป็นการช่วยสร้างความสามัคคีกลมเกลียวภายในหมู่คณะอีกด้วย จากความสำคัญนี้เองหน่วยงานเอกชนจึงต้องจัดให้มีฝ่ายนันทนาการขึ้นเพื่อรับผิดชอบงานด้านนี้โดยเฉพาะ เพื่อให้ทุกคนมีสุขภาพสมบูรณ์ จิตใจผ่องใส พร้อมทั้งจะทำงานในหน้าที่อย่างดีต่อไป ดังนั้นจะเห็นว่าในหน่วยงานเอกชนมักจะมีสนามกีฬา สระว่ายน้ำ ไร่บริการ เป็นต้น

๔. องค์การนันทนาการทางการค้า ได้แก่บริษัท ห้างร้านที่ลงทุนจัดสถานที่อำนวยความสะดวกในเรื่องนันทนาการแก่ประชาชนทั่วไป โดยเรียกเก็บค่าบริการ ค่าเช่าสถานที่ และเครื่องมือเป็นการตอบแทน ในปัจจุบันนี้จะเห็นว่ากิจการนันทนาการเพื่อการค้าเจริญแพร่หลายอย่างรวดเร็ว

ปัจจัยต่าง ๆ ที่มีผลกระทบต่อการดำเนินกิจกรรมนันทนาการ

นันทนาการนั้นเป็นกิจกรรมที่คนเราเลือกปฏิบัติด้วยความพอใจในเวลาว่าง และกิจกรรมเหล่านั้นจะช่วยให้เกิดความงอกงามทั้งร่างกาย จิตใจ อารมณ์และสังคม สามารถผ่อนคลายความเมื่อยล้าทั้งสมองและร่างกาย ช่วยสร้างพลังความสดชื่นขึ้นมาใหม่ กิจกรรมที่ว่ามีหลายอย่างด้วยกัน เช่น การทำฝีมือ แกะสลัก ระบายสี รดน้ำต้นไม้ อ่านหนังสือ เดินทางไกล ปีนเขา ว่ายน้ำ เป็นต้น เมื่อกิจกรรมนันทนาการมีประโยชน์ต่อบุคคลต่าง ๆ ในสังคม การจัดกิจกรรมนันทนาการย่อมแตกต่างกันทั้งนี้เพราะผลกระทบจากปัจจัยต่าง ๆ กันคือ

๑. สภาพแวดล้อมทางธรรมชาติ กิจกรรมนันทนาการที่เราดำเนินอยู่ในปัจจุบันนี้เป็นสิ่งที่เกิดมาแล้วในอดีต และพัฒนาการมาเรื่อย ๆ ตามความเหมาะสม และกิจกรรมนันทนาการนั้นมักจะมีอยู่อย่างจำกัด เพราะสภาพแวดล้อมไม่เอื้ออำนวย เป็นอันว่าในอดีตนั้นกิจกรรมนันทนาการของคนเราอาจจะเป็นการเล่นแบบธรรมชาติบางอย่าง หรือส่วนหนึ่งของการหาเลี้ยงชีพ แต่ในโอกาสต่อมาคนเราก็คิดค้นกิจกรรมต่าง ๆ เพื่อใช้ประกอบในยามว่างมากมาย เช่น คิดค้นเกมส์กีฬา หรือเครื่องมือต่าง ๆ ที่จะช่วยสร้างความเพลิดเพลิน หรือก่อให้เกิดการพักผ่อนหย่อนใจ เช่น วิดุกุ โทรกัทสน์ เป็นต้น จะเห็นได้ว่าเมื่อสมัยก่อนนั้นคนเรายังไม่มีโอกาสได้ใช้เครื่องมือหรือสิ่งที่จะช่วยอำนวยความสะดวก จะทำอะไรก็จะอาศัยธรรมชาติที่มีอยู่ แต่ในปัจจุบันสภาพธรรมชาติได้เปลี่ยนแปลงไปมาก พอสรุปได้ว่าสภาพธรรมชาติหรือสิ่งแวดล้อมที่แตกต่างกันจะส่งผลให้กิจกรรมนันทนาการที่มีอยู่ในสังคมนั้นแตกต่างกันไปด้วย ในสภาพสังคมเมืองก็จะมีกิจกรรมนันทนาการอย่างหนึ่ง ส่วนในชนบทก็จะมีกิจกรรมนันทนาการอีกแบบหนึ่ง เป็นต้น

๒. สภาพทางเศรษฐกิจและสังคม กิจกรรมนันทนาการในสังคมของนักธุรกิจหรือในสังคมเมืองก็มักจะเป็นรูปแบบหนึ่ง เช่น การดูภาพยนตร์ ละคร เล่นโบว์ลิ่ง บิลเลียด เทนนิส หรือไปตากอากาศ สิ่งเหล่านี้มักจะต้องเสียเงินเพื่อแลกกับความเพลิดเพลินเหล่านี้ แต่ถ้าหากเป็นสังคมชนบท กิจกรรมแต่ละอย่างมักจะไม่คำนึงถึงเรื่องเงินมากนัก ดังนั้นกิจกรรมนันทนาการจะเป็นแบบที่อาศัยวัสดุหรือสิ่งของที่มีอยู่ในท้องถิ่นมาใช้ประกอบกิจกรรม การละเล่นต่าง ๆ ก็จะเป็นแบบดั้งเดิม

ง่าย ๆ ดังนั้นในสังคมที่มีฐานะทาง เศรษฐกิจแตกต่างกันลักษณะของกิจกรรมนันทนาการย่อมแตกต่างกันไป

๓. การเมืองและการปกครอง ในระบบการเมืองที่แตกต่างกันย่อมมีผลกระทบบถึงกิจกรรมนันทนาการอีกด้วย เป็นอันว่าในระบบประชาธิปไตย การหาเสียง เพื่อให้พรรคของตนได้รับเลือกตั้งบางครั้งต้องยกเอาการ จักบริเวณเพื่อนันทนาการมาใช้ในการหาเสียงและ เมื่อพรรคของตนเองได้รับเลือกเข้ามาก็จะดำเนินตามที่ตนได้หาเสียง เอาไว้ด้วยเช่น ประชาชนาธิปไตย เน้นกีฬาของสหรัฐ ก็ได้เคยจัดสร้างสนามเด็กเล่นที่ใหญ่ที่นครนิวยอร์กเป็นต้น ดังนั้นจะเห็นได้ชัดว่าการ เมืองหรือการปกครอง จะมีส่วนส่งเสริมหรือกีดกันการ จักกิจกรรมนันทนาการ แต่อย่างไรก็ตาม รัฐบาลทุกระบบการปกครองมักจะเล็ง เห็นความสำคัญของกิจกรรมนันทนาการ เป็นอย่างมากเพราะเขาเห็นว่าจะ เป็นการช่วยให้พล เมือง ใช้เวลาว่าง ในทางที่เป็นประโยชน์ไม่มาหมกมุ่นอยู่กับการ เมือง มากนัก และนอกจากนี้ จะช่วยให้พล เมือง ในชาติมีแต่ความแข็งแรง สมบูรณ์ทั้ง ร่างกายและจิตใจ จึงทำให้รัฐบาลจักสวัสดิการ การรักษาพยาบาลให้กับประชาชนได้เพียงพอ เพราะคนส่วนใหญ่สุขภาพดี

ที่กล่าวมาทั้งหมดนี้เป็นปัจจัยที่ส่งผลกระทบต่อกิจกรรมนันทนาการ ในสังคมนั้น ๆ เป็นอย่าง ยิ่ง แต่ยังมีปัจจัยอื่น ๆ อีกเช่นชนบทรรมนิยม ประเพณีในสังคมนั้น ๆ ก็มี ส่วนในการกำหนด พฤติกรรมทางนันทนาการ สังคมบางแห่ง จะใช้วิธีการกู่หนัง กู่ละคร การปี่ปาย หรือการทัศนศึกษา เป็นกิจกรรมนันทนาการ แต่สังคมบางแห่งอาจจะไม่เห็นด้วยกับวิธีการ เช่นนั้นจึง จักกิจกรรมนันทนาการของชนในรูปของการละเล่นพื้น เมือง หรือเกมส์ เบ็คเต็คในท้องถิ่นก็เป็นได้ นอกจากนี้การที่คนเราได้รับการศึกษาก็ย่อมจะส่งผลกระทบต่อพฤติกรรมนันทนาการได้ เพราะว่าการศึกษายิ่งช่วยให้เขาทราบถึงรายละเอียดเกี่ยวกับกิจกรรมต่าง ๆ ดังนั้นการเลือกประกอบกิจกรรมใด ๆ ก็จะต้องใช้การ คัดลึนใจโดยอาศัยความรู้ที่เขาได้เรียนมาเป็นต้น

นอกจากนี้อิทธิพลจากการ เปลี่ยนแปลงภายในชุมชนเองก็อาจจะมีผลกระทบต่อกิจกรรมนันทนาการในชุมชนนั้น ๆ ได้ การเปลี่ยนแปลงดังกล่าวอัน เป็นผล เนื่องมาจากการ เปลี่ยนแปลงทางด้าน วิทยาการ และการสื่อสารในปัจจุบันนี้กล่าวหน้ามาก คนในสังคมสามารถรู้ถึง ความเคลื่อนไหวในสังคมอื่น ๆ ดังนั้นการ เปลี่ยนแปลงภายในชุมชนก็มีผลต่อพฤติกรรมทาง นันทนาการของคนได้เช่นกัน

ประเภทของนันทนาการ*

การจัดกิจกรรมนันทนาการให้แก่บุคคลในชุมชนอาจจะจำแนกออกได้หลายประเภทดังนี้

๑. นันทนาการสำหรับครอบครัว (Family Recreation) จัดมุ่งส่งเสริมบุคคลซึ่งเริ่มตั้งแต่ในบ้านก่อน ดังนั้นหัวหน้าครอบครัวควรที่จะเข้าใจและพยายามจัดกิจกรรมที่จะส่งเสริมให้สมาชิกของครอบครัวได้มีโอกาสใกล้ชิด มีมนุษยสัมพันธ์ที่ดีต่อกัน ใช้เวลาว่างให้เกิดประโยชน์ กิจกรรมที่ช่วยส่งเสริมนันทนาการสำหรับครอบครัวได้แก่ การจัดงานเนื่องในโอกาสวันเกิด การจัดครอบครัวไปปิกนิกวันสุกสัปดาห์ การอ่าน พูด เขียน การจัดห้องสมุด หรือห้องกีฬาสำหรับครอบครัว การชมและฟังวิทยุ โทรทัศน์ เป็นต้น

๒. นันทนาการในโรงเรียน (School Recreation) โรงเรียนเป็นแหล่งชุมชนที่เป็นที่ที่ประสาทความรู้และสร้างประสบการณ์แก่เยาวชน การจัดกิจกรรมนันทนาการจึงเป็นสิ่งสำคัญเพื่อเป็นการส่งเสริมเวลาที่เหลือจากการสอน เช่น เวลาก่อนเข้าห้องเรียน เวลาพักกลางวันหรือเวลาหลังเลิกเรียน กิจกรรมที่จะส่งเสริมกิจกรรมแก่เยาวชนได้แก่ อาคารสนามกีฬาต่าง ๆ พื้นที่สำหรับทำเกษตรกรรม เคาหกรรม ห้องสมุด เกมสัการศึกษิต่าง ๆ นอกจากนี้ยังรวมถึงกิจกรรมการศึกษานอกสถานที่ พิพิธภัณฑสถานต่าง ๆ การจัดกิจกรรมอาจจะจัดในลักษณะความสนใจของเยาวชนในรูปแบบของชมรมหรือชุมนุมก็ได้ เช่น ชมรมศิลปะ ชมรมดนตรี ชมรมกีฬาในร่ม ชมรมกีฬาทางน้ำ ชมรมอาสาพัฒนาสังคม ชมรมภาษาต่างประเทศ ฯลฯ กิจกรรมนันทนาการในโอกาสพิเศษ โรงเรียนควรจะมีบทบาทในการจัดเป็นครั้งคราว เช่น ในโอกาสก่อนวันเปิดภาคเรียน วันสปอร์ตเคย์ วันขึ้นปีใหม่ โดยมีกิจกรรมต่าง ๆ ขึ้นเพื่อให้เยาวชนได้มีโอกาสเข้าร่วมกิจกรรมนันทนาการอย่างแท้จริง

๓. นันทนาการสำหรับชุมชน (Community Recreation) นันทนาการมีความจำเป็นสำหรับชุมชนอย่างยิ่ง ทั้งนี้เพราะช่วยส่งเสริมทั้งทางด้านสุขภาพจิต และสุขภาพร่างกาย ทั้งกิจ-

* สมบัติ กาญจนกิจ, คาร์ล คาราซึกกี, นันทนาการขั้นนำ (คณะครุศาสตร์ จุฬาลงกรณ์มหาวิทยาลัย, ๒๕๒๐) หน้า ๒๘

กรรมนันทนาการยัง เป็นการส่งเสริมให้ชุมชนใช้เวลาว่างไปในทางที่พึงประสงค์ เพื่อให้บรรลุวัตถุประสงค์ที่ของการความเป็นอยู่ที่ดีขึ้น

กิจกรรมนันทนาการสามารถตอบสนองความต้องการของชุมชนทุกระดับวัย ดังนั้นจึงมีความจำเป็นที่ทางรัฐจักพึงจัดแหล่งนันทนาการ เช่น สวนสาธารณะ หอสมุดสำหรับประชาชน สถานที่เล่นดนตรีสำหรับประชาชน สวนพฤกษชาติ สวนหย่อม สนามกีฬาต่าง ๆ ทั้งในร่มและกลางแจ้ง ศูนย์นันทนาการหรือศูนย์เยาวชน รวมทั้งกิจกรรมเกือบทุกประเภทควรจะจัดให้มีขึ้นเพื่อตอบสนองความต้องการของชุมชน

๔. นันทนาการสำหรับชนบท (Rural Recreation) ในขณะที่สวนสาธารณะและศูนย์เยาวชนมีความจำเป็นมากในชุมชนเมืองหลวง กิจกรรมนันทนาการประเภทนี้อาจจะไม่ค่อยจำเป็นสำหรับชาวชนบท เพราะว่าชนบทมีความเป็นอยู่ใกล้ชิดธรรมชาติอยู่แล้ว แต่ความต้องการนันทนาการก็ยังมีจำเป็นอย่างยิ่งไม่แพ้ชุมชน โดยปกติหลังจากหน้าเก็บเกี่ยวเกษตรกรรมต่าง ๆ แล้วชาวชนบทมีเวลาว่างมาก และมักจะจัดกิจกรรมต่าง ๆ ขึ้นเอง ซึ่งหลายกิจกรรมก่อให้เกิดเป็นการพินัยเสียเป็นส่วนใหญ่ ดังนั้นรัฐหรือหน่วยงานที่รับผิดชอบควรที่จะแนะนำหรือจัดกิจกรรมที่ก่อให้เกิดประโยชน์ในทางที่พึงประสงค์ กิจกรรมนันทนาการประเภทเกมส์กีฬาพื้นเมือง การศึกษาอภิปริญญา หรือจัดหน่วยอาสาพัฒนาแนะนำศิลปหัตถกรรม ส่งเสริมวิชาชีพ การเกษตรกรรม นาฏศิลป์ หรืออื่นอันจักก่อประโยชน์ในสิ่งที่เขาต้องการในยามว่าง

๕. นันทนาการอาสาสมัคร (Voluntary Recreation) นันทนาการประเภทนี้มุ่งส่งเสริมให้บุคคลเข้าร่วมกิจกรรมโดยความสมัครใจไม่หวังสิ่งตอบแทนใด ๆ เป็นการฝึกให้บุคคลและชุมชนรู้จักคุณค่าของสังคมในเรื่องอาสาสมัคร และยังเป็นการส่งเสริมให้รู้จักพึ่งพาอาศัยซึ่งกันและกัน ซึ่งเป็นปัจจัยสำคัญในการอยู่ร่วมกันของชุมชนของประเทศชาติ แม้ในปัจจุบันนโยบายของรัฐบาลก็ส่งเสริมกิจกรรมประเภทนี้ เช่น การจัดกิจกรรมลูกเสือชาวบ้าน การจักอาสาพัฒนาชุมชนของโครงการหน้าร้อน ซึ่งนอกจากจะช่วยพัฒนาชนบทยังส่งเสริมคุณค่าให้ประชาชนช่วยเหลือกัน มีน้ำใจและรู้จักคำว่า "ให้" มากกว่าคำว่า "ได้" แก่ประเทศชาติ กิจกรรมประเภทนี้ ได้แก่ การใช้เวลาว่างทำความสะอาดสาธารณะโลก การที่อาสาสมัครให้บริการรักษาพยาบาลฟรีแก่ชุมชน การอุทิศแรงงานแก่ชุมชน

๖. นันทนาการธุรกิจการค้า (Commercial Recreation) นันทนาการประเภทนี้ เอกชนหรือบริษัทธุรกิจจัดขึ้นเพื่อบริการแก่ชุมชนในสถานที่รัฐพึงให้บริการสวัสดิการไม่เพียงพอ สำหรับ ผู้ดำเนินการจัดไม่ถือเป็นนันทนาการ แต่ผลการจัดทำให้ชุมชนได้รับความเพลิดเพลินใช้เวลาว่างได้ เกิดประโยชน์ซึ่งกิจกรรมประเภทนี้ก็ยังมีความจำเป็นและเป็นส่วนหนึ่งของชุมชน เช่นภาพยนตร์ ละคร คนตรี ไขว่ลิ่ง กอล์ฟ เทนนิส สถานที่ตั้งค่ายพักแรม พิพิธภัณฑสถาน รวมถึงการจัดงานฉลองในโอกาส เทศกาลประจำปีต่าง ๆ เช่นงานมหกรรมคนตรี กีฬา งานเทศกาลประจำปี รวมทั้งงานราตรีสโมสร

๗. นันทนาการในโรงงานอุตสาหกรรม (Industrial Recreation) ในประเทศ อุตสาหกรรมคนโดยมากใช้เวลาอยู่ที่โรงงานและต้องทำงานอย่างเคร่งเครียด เพื่อให้งานได้ผลอย่าง มีประสิทธิภาพ นักวิจัยได้เสนอผลการศึกษาและเสนอแนะว่า บริษัทหรือนายจ้างน่าจะจัดกิจกรรมนันทนาการบริการแก่คนงาน เจ้าหน้าที่ในโรงงาน กิจกรรมอาจจะจัดในรูปของกีฬาหรือคนตรี เพลง เบา ๆ ในขณะทำงาน กีฬาในร่ม รวมทั้งกีฬาประเภททีมหรือการจัดนันทนาการกีฬาพิเศษในโอกาสพิเศษ เช่นก่อนวันคริสต์มาส จัดวันสปอร์ตเคย์ วันสังสรรค์ อันเป็นการส่งเสริมกำลังใจในการทำงาน

๘. นันทนาการในโรงพยาบาล (Hospital Recreation) กิจกรรมนันทนาการมี บทบาทสำคัญมากต่อบุคคลที่ต้อง เข้ารับการดูแลรักษาในโรงพยาบาล ชวิญและกำลังใจมีความสำคัญยิ่ง ต่อคนไข้ นันทนาการจึง เป็นทั้งกายภาพบำบัด (Physical Therapy) และสุขภาพจิตบำบัด (Psychological Therapy)

นอกจากนี้ยังมีนันทนาการโดยรัฐ (Public Recreation) ซึ่งรัฐบาลเป็นผู้พิจารณาจัด บริการทั้งสถานที่แหล่งอำนวยความสะดวก และกรให้บริการในกิจกรรมต่าง ๆ นันทนาการในเขต เทศบาล (Municiple Recreation) ซึ่งในต่างประเทศที่มีการพัฒนามาตรฐานความเป็นอยู่ชีวิตในเมือง เพื่อให้การใช้เงินภาษีของประชาชนมีประสิทธิภาพยิ่งขึ้น ทางเขตเทศบาลก็จัดหน่วยหรือกอง นันทนาการมีหน้าที่โดยตรงเพื่อบริการแก่สังคมในเขตเทศบาล นันทนาการกานอาชีพ (Professional Recreation) ซึ่งเมื่อมีแหล่งนันทนาการ มีกิจกรรมนันทนาการก็มีความจำเป็นที่จะต้องจัด เตรียมบุคคลากรทางกานนี้หรือนักนันทนาการ เพื่อเตรียมการทางกานอาชีพและอนาคตอันไกลการเตรียม ครัวเพื่ออาชีพนันทนาการจะมีความสำคัญและมีบทบาทมากขึ้น

กิจกรรมนันทนาการกับกิจกรรมพลศึกษา^๑

กิจกรรมนันทนาการกับกิจกรรมพลศึกษา ถ้ามอง เนิ่น ๆ แล้วจะเข้าใจว่ากิจกรรมนันทนาการคือกิจกรรมพลศึกษานั้นเอง แต่ความจริงแล้วเป็นความเข้าใจที่ผิด เพราะกิจกรรมนันทนาการที่มีทั้งหมด ๑๑ อย่าง จะมีกิจกรรมพลศึกษาประมาณ ๓ ส่วน เพื่อความเข้าใจแจ่มแจ้งจะขอกล่าวถึงกิจกรรมพลศึกษาว่าคืออะไร

กิจกรรมพลศึกษา(Physical Education activities) ถ้าแบ่งออกเป็นส่วนใหญ่แล้วมีด้วยกัน ๕ ชนิดคือ

๑. เกมกีฬาและกรีฑา (Games sports and athletics) หมายถึงการเล่นและกีฬาต่าง ๆ ทุกชนิดทั้งกีฬาประเภทเดี่ยว ประเภททีม และทางน้ำทุกชนิด รวมทั้งกรีฑาประเภทลูและลานอีกด้วย

๒. กิจกรรมเป็นจังหวะ(Rhythmic activities) ได้แก่การกระโดด วิ่ง เต้นรำรำพื้นเมือง ฯลฯ ให้เข้ากับจังหวะดนตรี หรือเสียงเพลง เป็นต้น

๓. กิจกรรมทดสอบสมรรถภาพตนเอง(Self-testing activities) ได้แก่การหยอหยิน ยืดหยุ่นกาย ๆ และหกละเมตต์ลังกาโหนดัวกับราว คั้นพื้น โตะเชือก ขึ้นกระโดดไกล ขวางลูกบอล เป็นต้น

๔. กิจกรรมสำหรับแก้ไขความบกพร่องทางกาย(Adaptive activities) ได้แก่กิจกรรมที่มีส่วนแก้ไขทรวงอก และส่วนที่บกพร่อง หรือผิดปกติ เช่น ขาโก่ง(Bow legs) เข้าชนกัน(Knock knees) ไหลทอ(Lordosis) หลังโก่ง(Kyphosis) กระดูกสันหลังคด(Sciolirosis) เป็นต้น นอกจากนั้นพวกเท้าเป็ด กระดูกเท้าผิดปกติ ไหลเอียง เป็นต้น กิจกรรมประเภทต่าง ๆ ที่ช่วยแก้ไขความผิดปกติต่าง ๆ เหล่านี้

^๑จรินทร์ ชานีรัตน์, นันทนาการชุมชน, (โอเคียนส์โตร์, กรุงเทพมหานคร, ๒๕๑๘), หน้า๘๘.

๕. กิจกรรมนอกเมือง (Outdoor activities) ได้แก่กิจกรรมการอยู่ค่ายพักแรม เคนทางไกล ปีนเขา พายเรือ ว่ายน้ำ (ในทะเลสาบ สระธรรมชาติ หรือทะเล) เป็นต้น กิจกรรมนันทนาการ (Recreation activities) มีผู้รวบรวมประเภทต่าง ๆ เข้าเป็นหมวดหมู่ดังนี้

๑. ศิลปหัตถกรรม (Art and craft)

๒. เกม กีฬา และกรีฑา (Games, Sports and Athletics)

แต่อย่างไรก็ตามกิจกรรมที่นิยมกันว่าเป็นกิจกรรมหลักของนันทนาการ ได้แก่กิจกรรมพลศึกษาและกีฬา เพราะเป็นกิจกรรมที่คองใจกล่ามเนื้อใหญ่ทำให้สนุกสนานอย่างเต็มที่ทั้งกายและใจ และเป็นกิจกรรมที่สามารถให้ผู้เล่นและผู้ดูจำนวนมากได้ ฉะนั้น กิจกรรมนันทนาการจึงจำเป็นต้องการทักษะทางพลศึกษาและกีฬามากทีเดียว แต่มีใ้หมายความว่ากิจกรรมอื่นไม่สำคัญ

๓. เคนรำ ฟ้อน รำพื้นเมือง (Dances)

๔. ดนตรีและร้องเพลง (Musics)

๕. กิจกรรมประเภทอ่าน เขียน พูด (Reading, Writing and Speaking) หรือประเภทวรรณกรรม

๖. ละครและการเล่นพื้นเมือง (Dramas)

๗. กิจกรรมทางสังคม (Social)

๘. กิจกรรมนอกเมือง (Outdoor activities)

๙. งานอดิเรก (Hobbies) ทั้งประเภทเก็บสะสม (Collecting) และประดิษฐ์สร้างสรรค์ (Constructing)

๑๐. กิจกรรมประเภทอาสาสมัครช่วยเหลือบริการชุมชน (Voluntary)

๑๑. กิจกรรมพิเศษ (Special events) พวงงานเทศกาล งานฉลอง ประเพณีของท้องถิ่นต่าง ๆ

ทั้งหมดนี้เป็นกิจกรรมต่าง ๆ ทั้งของพลศึกษาและนันทนาการซึ่งจะเห็นได้ว่ากิจกรรมนันทนาการนั้นกว้างกว่ากิจกรรมพลศึกษา แต่อย่างไรก็ตามกิจกรรมนันทนาการก็ต้องอาศัยกิจกรรมพลศึกษา

เป็นสิ่งที่สำคัญ ทั้งนี้เพราะกิจกรรมพลศึกษา เป็นกิจกรรมที่ก่อให้เกิดความสนุกสนานเพลิดเพลินและอยู่ในความสนใจของคนทุกเพศ ทุกวัย นอกจากนี้บุคลิกภาพทางแก่นันทนาการ ก็จำเป็นต้องอาศัยบุคลิกภาพทางด้านพลศึกษามาช่วยดำเนินการอยู่ ดังนั้นกิจกรรมทั้งพลศึกษาและนันทนาการ จึงมีส่วนคล้ายคลึงกัน แต่ที่แตกต่างก็ตรงที่กิจกรรมนันทนาการกว้างกว่านั่นเอง

สถานที่และกิจกรรมนันทนาการที่ควรจัด

ดังได้กล่าวแล้วว่ากิจกรรมนันทนาการมีความจำเป็นมากในการดำเนินชีวิตอยู่ในสังคมปัจจุบัน ทั้งนี้เพราะว่าสภาพของสิ่งแวดล้อมตลอดจนความเจริญก้าวหน้าทางวิทยาการ ทำให้คนเราต้องคร่ำเคร่งกับการทำงานมากขึ้น เมื่อเป็นเช่นนี้ความต้องการในเรื่องของการพักผ่อนก็มีมากขึ้นไปด้วย เมื่อเป็นเช่นนี้สถานที่ต่าง ๆ ควรจะจัดโปรแกรมนันทนาการ เพื่อเป็นการช่วยเสริมสร้างบุคคลในชุมชนนั้น ๆ ให้แข็งแรง สมบูรณ์ทั้งร่างกายและจิตใจ อนึ่งในที่นี้จะได้รวบรวมสถานที่และกิจกรรมนันทนาการที่ควรจัดไว้ดังนี้คือ

๑. บ้าน เราจัดได้ว่าบ้านเป็นสถานที่ที่ควรจัดกิจกรรมนันทนาการ เป็นอย่างยิ่ง เพื่อให้สมาชิกภายในบ้านได้มีโอกาสคลุกคลีกัน เป็นการสร้างความสนิทสนมและเป็นการพักผ่อนไปพร้อม ๆ กับกิจกรรมที่ควรจัดก็ได้แก่ การเล่นเกมสันทนาการต่าง ๆ เช่น ตะกร้อ บิงปอง ห่วงยาง ไม้หึ่ง ฯลฯ หรืออาจจะเป็นกิจกรรมทัศนอาจร ไปตากอากาศ เป็นต้น

๒. โรงเรียน ในโรงเรียนเป็นที่รวมของศิลปวิทยากรด้านต่าง ๆ และจะเป็นการเผยแพร่ออกไปสู่ชุมชนเป็นอย่างดี ดังนั้นโรงเรียนต่าง ๆ ควรจะมีโปรแกรมนันทนาการในโรงเรียน เพื่อจะได้ให้ทั้งความรู้แก่เด็กและปลูกฝังความรู้สึกที่ดีต่อกิจกรรมนันทนาการ ดังนั้นโรงเรียนควรมีสโมสรเด็กเล่น สนามกีฬา ห้องกีฬาในร่ม ห้องสมุด สวนดอกไม้ และกิจกรรมต่าง ๆ ที่จะจัดให้เด็กได้รวมกันควรคำนึงถึง เพศและวัยของเด็กด้วย นอกจากนี้โรงเรียนควรจะเป็นศูนย์กลางของเยาวชนในท้องถิ่นอีกด้วย

๓. โรงงาน ในโรงงานต่าง ๆ คนงานจะต้องทำงานหนักตลอดทั้งวันดังนั้นการจัดสถานที่เพื่อการนันทนาการจึงจำเป็นอย่างยิ่ง ทั้งนี้เพื่อให้เขาเหล่านั้นมีความสมบูรณ์ทั้งร่างกายและ

จิตใจ ดังนั้นในโรงงานควรจะมีสถานที่สำหรับการเล่นกีฬา หรือมีดนตรี หรือมีกิจกรรมอื่น ๆ เพื่อการพักผ่อนหย่อนใจสำหรับสมาชิกในโรงงาน เป็นต้น

๔. โรงพยาบาล คนป่วยมีความต้องการในด้านการพักผ่อนทั้ง ร่างกายและจิตใจ ดังนั้นโปรแกรมนันทนาการในโรงพยาบาลจึงมีความจำเป็นอย่างมาก เพราะจะช่วยทำให้เขาหายป่วยเร็วขึ้น กิจกรรมนันทนาการที่จำเป็นอย่างยิ่งก็คือการตกแต่งสถานที่ให้สวยงามร่มรื่น แต่ไม่ควรจะมีกิจกรรมที่อึดกระที่ก หรือส่งเสียงดัง เช่นดนตรี เป็นต้น

๕. ในเขตเทศบาล ตามปกติในเขตเทศบาลจะมีประชาชนอาศัยอยู่อย่างหนาแน่น และการดำเนินชีวิตก็ค่อนข้างจะวุ่นวาย ทุกคนต้องกินร่น ดังนั้นกิจกรรมนันทนาการจึงมีความจำเป็น เช่นเดียวกัน เทศบาลจึงต้องจัดสถานที่เพื่อให้ประชาชนได้ออกกำลังกาย และพักผ่อนหย่อนใจ เช่น สนามเด็กเล่น สวนสัตว์ สนามกีฬา ตลอดจนที่นั่งเล่นทั้งในสวนสาธารณะและริมถนน นอกจากนี้ควรจะมีห้องสมุดสำหรับประชาชนอีกด้วย

๖. ในกองทหาร ทหารเป็นผู้ที่ต้องสร้างพลังความแข็งแรงทั้ง ร่างกายและจิตใจ การที่จะฝึกทั้ง คานพลกำลังและกลยุทธ์การรบเพียงอย่างเดียวไม่พอ ทหารก็ต้องมีการกิจกรรมนันทนาการ เช่นเดียวกัน เพราะว่าการพักผ่อนจะช่วยให้ทหารมีความเข้มแข็งมากขึ้น การจัดกิจกรรมนันทนาการในกองทหารนั้นจะต้องจัดให้สมาชิกในครอบครัวทหารอีกด้วย ภรรยาและลูกก็จัดไว้เป็นกำลังใจที่สำคัญของทหาร ดังนั้นในกองทหารควรจะมีสถานที่เพื่อนันทนาการ เช่นสนามกีฬา สถานที่พักผ่อน-หย่อนใจ ฯลฯ ทั้งนี้จะช่วยให้ทหารมีความสมบูรณ์ทั้ง ร่างกายและจิตใจ

๗. สถานที่นอกเมือง สถานที่นอกเมือง เป็นธรรมชาติที่สวยงามเหมาะสำหรับเป็นสวนพฤกษชาติ สวนธรรมชาติ ค่ายพักแรม สถานที่ตากอากาศ ดังนั้นสถานที่เหล่านี้ควรจะมีจัดเอาไว้ให้บุคคลได้ออกไปพักผ่อน ให้เพลิดเพลินกับธรรมชาติอย่างแท้จริงและสนุกสนานกับกิจกรรมเหล่านี้ ความใจชอบ ตามปกติคนเราก็มักจะแออัดอยู่ในเมืองมาก ๆ ก็อยากที่จะออกไปพักผ่อนกับธรรมชาติ ความนอกเมืองบ้าง ดังนั้นรัฐจึงควรจะได้ส่งมอบรักษาบริเวณธรรมชาติบางแห่ง เพื่อการพักผ่อนหย่อนใจ

๘. ในวัด วัดเป็นศูนย์กลางที่สำคัญของชาวชนบทไทยและสถานที่ในวัดมีที่ว่างมาก ดังนั้นสถานที่ว่าง ๆ ในวัดที่ไม่ได้จัดศาสนกิจก็อาจจะจัดเป็นสถานที่พักผ่อนหย่อนใจ เช่นจัดทำสนาม

กีฬาพื้นเมือง ตะกร้อ สะบ้า และการจัดงานประเพณีต่าง ๆ รวมทั้ง เป็นสถานที่เล่นเกมส์พื้นเมืองที่สนุก ๆ เพื่อให้ประชาชนในท้องถิ่นได้เข้าร่วมในกิจกรรมนันทนาการตามความต้องการ

๙. สถานฝึกอบรม บุคคลที่อยู่ในสถานฝึกอบรมเหล่านี้ก็ต้องการกิจกรรมนันทนาการเช่นเดียวกัน ดังนั้นสถานฝึกอบรมต่าง ๆ จึงจำเป็นต้องมีสนามกีฬา หรือจัดโปรแกรมนันทนาการได้ เขาเหล่านั้นไ้รวม กิจกรรมเหล่านี้จะช่วยพัฒนาให้เขามีความประพฤติดีขึ้น มีจิตใจที่สมบูรณ์ สิ่งเหล่านี้จะเป็นองค์ประกอบที่สำคัญในอันที่จะช่วยให้เขาเป็นสมาชิกที่ดี มีคุณภาพของสังคมต่อไป

๑๐. ที่ว่างริมถนน และที่ว่างของชุมชน สถานที่เหล่านี้จะเป็นแหล่งนันทนาการได้เป็นอย่างดี เพราะในปัจจุบันนี้สถานที่ว่าง ๆ สำหรับประชาชนนั้นน้อยลงทุกที ดังนั้นผู้ที่เกี่ยวข้องกับชุมชน ควรจะได้ใช้ที่ว่าง ๆ เหล่านี้ให้เป็นประโยชน์ โดยจัดให้เป็นแหล่งนันทนาการสำหรับชุมชนเป็นต้นว่า การจัดที่นั่งพักผ่อนหย่อนใจ การปลูกต้นไม้ประดับต่าง ๆ หรืออาจจะจัดเป็นน้ำพุก็ได้เพื่อใหญ่ที่มานไปมาได้พักผ่อนหรือเพลิดเพลินกับสิ่งต่าง ๆ เหล่านี้ เป็นต้น

ปัญหานันทนาการในประเทศไทย

ในประเทศไทยเรานั้นการจัดกิจกรรมนันทนาการมีปัญหาอยู่มาก ถึงแม้ว่าเราจะมีการเล่นมานานแล้วก็ตาม แต่ที่ผู้เขียนพอจะรวบรวมไ้กันนี้มีปัญหาในการจัดกิจกรรมนันทนาการดังนี้

๑. ความรู้สึกที่ผิดคอกิจกรรมนันทนาการ คนไทยเราในสมัยก่อนนั้นเข้าใจว่าการเล่นกีฬาหรือการประกอบกิจกรรมอื่น ๆ นอกจากการทำงานนั้นเป็นการสูญเปล่าทางพลังงานและเด็ก ๆ มักจะถูกทำโทษเวลาไปเล่นกับเพื่อน ๆ หรือไม่ก็จะถูกเรียกมาใช้งานโดยไม่จำเป็น เมื่อพ่อ-แม่เห็นลูก ๆ ไปเล่นกับเพื่อน ๆ เป็นต้น นอกจากนี้ยังเข้าใจอีกว่าการ เล่นกีฬานั้นจะทำให้สมองทึบ เรียนไม่รู้เรื่อง ดังนั้นพ่อแม่จึงมักไม่ให้ลูก ๆ ไปเล่นกีฬา หรือร่วมกิจกรรมนันทนาการเวลาว่าง ๆ จึงมักใช้งานเด็กตลอดเวลาทำให้เด็ก ๆ ไม่มีเวลาที่จะพักผ่อนหย่อนใจกับกิจกรรมนันทนาการ

๒. การใช้เวลาว่างที่ผิด ในเขตชนบทจะพบเสมอ ๆ ว่าเมื่อเวลาว่างจากการทำงานนั้นคนมักนิยมเล่นการพนัน ชนไก่ กัดปลา ซึ่งสิ่งเหล่านี้ชาวบ้านคิดว่าเป็นกิจกรรมนันทนาการ จึงทำให้พฤติกรรมนันทนาการของชาวชนบทนั้นเป็นไปในทางที่ผิด ๆ นอกจากนี้ในเมืองก็เช่นเดียวกันมักจะใช้เวลาว่าง ๆ ในการเที่ยวเตร่ตามบาร์ ไนท์คลับ หรือสถานอาบ อบ นวด เป็นต้น

๓. วัฒนธรรมและประเพณีไทยเดิม ๆ ในสังคมไทยเรายังไม่ยอมรับว่าผู้หญิงจะเล่นหรือสนุกสนานอย่าง เช่นผู้ชายนั้น เป็นสิ่งที่ผิด หรือคนที่มีความอายุมากก็ไม่สมควรมาเล่นกิจกรรมบางอย่างที่เด็ก ๆ เล่นกัน ซึ่งสิ่งเหล่านี้เป็นวัฒนธรรมที่ขัดต่อกิจกรรมนันทนาการ ทั้งนี้เพราะว่าคนแก่หรือผู้หญิงก็ตามอาจจะมีความสนใจ หรือต้องการกิจกรรมนันทนาการ เช่นเดียวกับผู้ชายหรือเด็ก ๆ ก็อาจเป็นไปได้ ดังนั้นวัฒนธรรมตลอดจนประเพณีไทยเดิม ๆ จะมีผลต่อการเข้าร่วมกิจกรรมนันทนาการของผู้หญิง และคนแก่ เป็นต้น

๔. ขาดแหล่งนันทนาการ ในปัจจุบันจะเห็นว่าทั้งส่วนราชการ และเอกชนบางแห่ง ยังไม่ได้จัดแหล่งนันทนาการให้กับสมาชิก โดยอาจจะอ้างว่าขาดงบประมาณ แต่ในความเป็นจริงแล้ว การจัดแหล่งนันทนาการนั้นอาจจะไม่ต้องใช้งบประมาณอะไรมากนัก หรืออาจจะใช้วัสดุหรือสิ่งของที่มีอยู่ในชุมชนนั้น ๆ มาจัดทำแหล่งนันทนาการก็ย่อมทำได้ แต่องค์กรนั้น ๆ ไม่เห็นความสำคัญในเรื่องนันทนาการจึงไม่ได้จัดแหล่งนันทนาการ ด้วยเหตุนี้จึงทำให้ชุมชนนั้น ๆ ขาดแหล่งนันทนาการ

๕. ขาดการประสานงานกันระหว่างหน่วยงานต่าง ๆ ในค่านันทนาการ ในชุมชนต่าง ๆ อาจจะมีหน่วยงานทั้งของรัฐและเอกชน ซึ่งในหน่วยงานเหล่านั้นมีแหล่งนันทนาการ และมีบุคลากรเพียงพอที่จะให้บริการค่านันทนาการแก่ชุมชนได้ แต่ในทุกหน่วยงานไม่เปิดโอกาสให้บริการแก่ชุมชนต่างฝ่ายต่างก็จะมอบให้เป็นหน้าที่ของเทศบาลหรือหน่วยงานอื่น เท่านั้น ดังนั้นในที่สุดจึงไม่มีหน่วยงานใดให้บริการแก่ชุมชน เพราะต่างฝ่ายต่างก็เกี่ยงกันที่จะให้บริการแก่ชุมชน

๖. ขาดผู้นำทางค่านันทนาการ ในปัจจุบันนี้บุคลากรที่มีความรู้ความสามารถในการเป็นผู้นำค่านันทนาการก็มักจะมีภาระกิจในการประกอบอาชีพอย่างมาก และหน่วยงานต่าง ๆ ในชุมชนก็ไม่มุ่งงบประมาณจ้างบุคลากรค่านันทนาการโดยเฉพาะ ส่วนมากมักจะใช้วิธีผู้นำเฉพาะหน้าหรือตามความจำเป็น โดยไม่ได้ตั้งใจ หรือผู้ที่มีความรู้ความสามารถในเรื่องของการเย็บปักถักร้อยก็มักจะไม่ค่อยมีเวลาพอที่จะมาเป็นผู้นำในชุมชนในการประกอบกิจกรรมนันทนาการค่านันทนาการนี้ ดังนั้นในชุมชนไทยเราจึงยังขาดบุคลากรค่านันทนาการ ทั้งนี้อาจจะเป็นเพราะว่าทุกคนต้องทำงานเพื่อหาเงิน และในชุมชนหรือหน่วยงานต่าง ๆ ก็ไม่มีโอกาสที่จะจ้างบุคลากรเหล่านี้มาได้หรือแม้แต่นายจ้างของรัฐเองก็ยังไม่ค่อยมีโอกาส เพราะขาดงบประมาณดังกล่าว

๓. หากนโยบายสนับสนุนจากรัฐบาล ทั้งนี้จะสังเกตุจากการจัดสรรงบประมาณของรัฐบาลมิได้จัดสรรให้สร้างสถานที่พักผ่อนหย่อนใจ หรือสร้างสนามกีฬาประชาชน จะมีก็แต่เทศบาลหรือหน่วยงานเอกชนอื่น ๆ หรือเอกชนดำเนินการเป็นในรูปของธุรกิจมากกว่า แต่อย่างไรก็ดีรัฐมีกำหนดนโยบายที่แน่นอนในเรื่องนี้ จากสาเหตุดังกล่าวทำให้ประชาชนไม่มีสถานที่สำหรับกิจกรรมนันทนาการเพียงพอ จึงอาจจะ เป็นสาเหตุหนึ่งที่เป็นปัญหาสังคมก็ได้แก่การเล่นการพนัน หรือปัญหาของวัยรุ่น เป็นต้น

ปัญหาที่ไ้รวบรวมมาทั้งหมดนี้ เป็นปัญหาในการจัดกิจกรรมนันทนาการในประเทศไทย ซึ่งหน่วยงานต่าง ๆ ทั้งของ รัฐและเอกชนที่ดำเนินงานด้านนันทนาการมักจะประสบปัญหาต่าง ๆ แต่อย่างไรก็ตามในปัจจุบันนี้ประชาชนก็จะหันมาสนใจกิจกรรมนันทนาการกันมากขึ้น ทำให้การแก้ปัญหาของการจัดกิจกรรมนันทนาการง่ายขึ้น ประกอบกับการศึกษานอกระบบโรงเรียนแพร่หลายเป็นอันมาก ก็ช่วยเปลี่ยนทัศนคติของคนในเรื่องเหล่านี้ได้เป็นอย่างดี ช่วยแก้ไขประเพณีหรือวัฒนธรรมที่ล้าหลังได้เป็นอันมาก

ประโยชน์ของนันทนาการ

๑. ช่วยให้คนมีความสุขสนุกสนาน มีความสุขในชีวิตและช่วยให้คนรู้จักใช้เวลาว่างให้เกิดประโยชน์

๒. ช่วยให้มีสุขภาพจิตดี ในปัจจุบันปัญหาสังคมมีมากมีความวิตกกังวลในเรื่องต่าง ๆ สิ่งเหล่านี้เป็นหนทางนำไปสู่โรคจิตอย่างง่าย ๆ คนที่ประกอบกิจกรรมนันทนาการจะช่วยให้มีสุขภาพจิตดีขึ้น แจ่มใสปราศจากความกังวลใจ ๆ ปัญหาโรคจิตก็หมดไป

*สมบัติ กาญจนกิจ, คำรัส คาราศักดิ์, นันทนาการขั้นนำ, (คณะครุศาสตร์ จุฬาลงกรณ์มหาวิทยาลัย, ๒๕๒๐) หน้า๒๒.

๓. ช่วยป้องกันอาชญากรรมและความประพฤติเกเรของเด็กได้ ปัจจุบันปัญหาเด็กวัยรุ่นกำลังมีมาก ส่วนใหญ่ประพฤตินอกทางกฏอาชญากรรม ทะเลาะวิวาทเรื่องชู้สาว หนีโรงเรียน ติดยาเสพติด ทำความไม่สงบสุขแก่สังคม สาเหตุที่เกิดขึ้น เป็นส่วนสำคัญอันหนึ่งก็คือการไม่รู้จักใช้เวลาว่างให้เกิดประโยชน์ทางกิจกรรมนันทนาการ จากทฤษฎีการเล่นว่าเด็กชอบออกกำลังกาย ชอบแสดงออก ดังนั้นเราก็ควรจัดบริการกิจกรรมนันทนาการให้เขาได้แสดงออกในทางที่ถูกก็จะเป็นคุณค่ากับตนเอง

๔. ส่งเสริมความเป็นพลเมืองดี ประชาชนที่รู้จักบำรุงรักษาสุขภาพ ใช้เวลาว่างในทางที่ถูกไม่สร้างความเดือดร้อนแก่สังคม ไม่เห็นแก่ตัว จัดหมู่คณะ มีน้ำใจจัดการให้บริการอาสาสมัครช่วยเหลือสังคม เช่น เป็นผู้นำอาสาสมัคร เป็นต้น นับว่าเป็นพลเมืองดีอันสืบเนื่องมาจากการเข้าร่วมกิจกรรมนันทนาการ

๕. ช่วยบำรุงขวัญแก่ทหารและตำรวจหรือผู้ที่ปฏิบัติหน้าที่ตามชายแดน เพราะคนเหล่านี้ต้องเสี่ยงอันตรายในการป้องกันประเทศชาติ หาเวลาว่างในการพักผ่อน ฉะนั้นยามว่างสงบศึกหรือไม่ได้ปฏิบัติหน้าที่ก็ควรจะได้มีบริการทางนันทนาการ เพื่อบำรุงขวัญแก่เขาทั้งหลาย

๖. ช่วยในการพักผ่อนอาการไข้ คนไข้ซึ่งกำลังจะหาย กิจกรรมมีส่วนช่วยให้คนไข้หายเร็วยิ่งขึ้น และจะมีร่างกายสมบูรณ์แข็งแรง เป็นปกติ

๗. ช่วยให้สมาชิกในหน่วยงานต่าง ๆ ใกล้ชิดสนทนสามัคคีกันเพิ่มขึ้น เพราะกิจกรรมทางนันทนาการสร้างให้เกิดสังคมนที่ดี

๘. ช่วยให้รู้จักสงวนทรัพย์สินตามธรรมชาติ เพราะถือว่าทรัพย์สินตามธรรมชาติ สร้างความสวยงามอยู่แล้วเจริญใจก็ จึงควรสร้างสวนสาธารณะ และวนอุทยานให้มีเพิ่มขึ้น และคอยควบคุมดูแลให้ดี นับว่าเป็นวิธีหนึ่งที่จะรักษาป่าไม้อไว้เพื่อความสวยงามไม่ถูกทำลายเสีย

ถ้าหากว่าเรามุ่งแต่ทำงานทั้งวัน ไม่พักผ่อนบ้าง เลยชีวิตเหมือนไม่มีค่า และหาความสุขไม่ได้เลย "Marcus Aurelius" กล่าวไว้ว่า "คนเราต้องการเวลาว่างสักเล็กน้อยเพื่อความสุขของชีวิต" จริงอยู่ต่อคำที่ว่า "งานคือเงิน" เรามีเงินซื้อเครื่องอำนวยความสะดวกได้ ซื้อรถยนต์ ซื้อบ้านสวย ๆ ได้ แต่เราไม่สามารถซื้อความกังวลใจให้หายได้

รายงานวิจัยที่เกี่ยวข้อง

ในปี พ.ศ. ๒๕๒๐ สุรสิงห์สารวม ฉิมพะเนาวิทย์ ได้ศึกษาเกี่ยวกับการเล่นของเด็ก ลานนาไทยในอดีต ซึ่งไ้รวบรวมวิธีการเล่นของเด็กลานนาไทยเอาไว้ แต่พยายามเสนอแนวทัศนะ ที่ควรมึต่อการละเล่นของเด็กโดยเฉพาะอย่างยิ่ง ในค่านิยมมองโลกของเด็ก และการปรับตัวของเด็ก เอง การศึกษาครั้งนี้ผู้ศึกษาได้พยายามเลือกวิธีการเล่นที่ค่อนข้างหายากไ้ยากในปัจจุบัน การเสนอ ข้อมูลใ้ภาพวาดประกอบการอธิบายวิธีการเล่น

สำนักงานคณะกรรมการวัฒนธรรมแห่งชาติ ได้ดำเนินการศึกษาเรื่องราวของกีฬาและ การละเล่นพื้นเมือง จังหวัดสงขลา การดำเนินการศึกษาในครั้งนี้มีรองศาสตราจารย์บุญญิตต์ธรรม เป็นประธานกรรมการดำเนินการศึกษา โดยมีจุดมุ่งหมายที่จะศึกษาและเก็บรวบรวมรายละเอียด เกี่ยวกับกีฬาไทยของจังหวัดสงขลา และการละเล่นพื้นเมือง ของ จังหวัดสงขลา ทั้งนี้ผู้วิจัยจะเก็บรวบรวม ข้อมูลจากวิทยากรซึ่งเป็นชาวบ้านของจังหวัดสงขลาที่เคยเล่นกีฬาและการละเล่นพื้นเมือง จาก— อำเภอกะนัง และอำเภอรโนค การศึกษาในครั้งนี้ทำให้ทราบถึงกีฬาพื้นเมืองของจังหวัดสงขลา เช่น การเล่นราวเคอ การเล่นสะบ้า การเล่นชี่ละ การเล่นจาว ส่วนการละเล่นพื้นเมืองในจังหวัด สงขลาไ้ไ้แก่ การเล่นขี่ม้าโยนรับ ขี่ม้าส่งเมือง ขี่ม้าชิงเมือง เสือกินวัว หมากขุม

ผะอบ ไปสะกษณะ และคณะไ้ทำการศึกษาการละเล่นของเด็กภาคกลางโดยแยกการ ศึกษาการละเล่นของเด็กภาคกลางออกดังนี้คือ การละเล่นกลางแจ้งประเภทมีม็หรือประกอบไ้ไ้แก่ ไ้พงพาง อ้ายโม่ง เสือไล้หมู ฯลฯ ประเภทมีคำไ้ตอบ งูกินหาง แม่นาคพระโขนง เขยงเก็งกอย ประเภทไม่มีม็หรือ ลอดคอก ลูกคิง เตย ลูกหิน ตีจับ ตาเขยง ฯลฯ การละเล่นในร่ม ลิงชิงหลัก บิดตาคีหม้อเก๊าอึคนตรี โยกเยก ฯลฯ การเล่นเลียนแบบผู้ใหญ่ เล่นพอมแม เล่นหม้อขาวหม้อแกง

*สุรสิงห์สารวม ฉิมพะเนาวิทย์, การละเล่นของเด็กลานนาไทยในอดีต, (สำนักพิมพ์ ศูนย์หนังสือเชียงใหม่ อ. เมือง เชียงใหม่, ๒๕๒๐) หน้า ๑-๑๔๕.

๒สำนักงานคณะกรรมการวัฒนธรรมแห่งชาติ, กีฬาและการละเล่นพื้นเมืองจังหวัดสงขลา , (กระทรวงศึกษาธิการ, ๒๕๒๑) หน้า ๑-๔๑. (อัครสำเนา)

การเล่นล้อเลียน เช่น ผมงูก ผมเปี้ย ผมแกละ แม่ไกรมา หัวล้าน ฯลฯ ประเภทเบ็ดเตล็ด เช่น จันทรเจ้า นางหนูปากชวด นางแมว ผนตกร่าร้อง ผงเข้าตา ฯลฯ ปรีศนาคำท่าย ส่วนที่เกี่ยวกับรูป เกี่ยวกับอาการ สัตว์ไม่ระมุชื่อ แมลง สัตว์ปีก สัตว์เลี้ยงลูกด้วยนม บุคคลที่มีความสัมพันธ์กับครอบครัว คนไม่ยืนคน พืชล้มลุก ดอกไม้ ผลไม้ เป็นต้น

ความมุ่งหมายของการวิจัย

การวิจัยในครั้งนี้งมุ่งที่จะศึกษา

๑. ลักษณะกิจกรรมนันทนาการพื้นบ้านในเขตจังหวัดนครปฐม

๒. ปัญหาและวิธีแก้ไขในการดำเนินการจัดกิจกรรมนันทนาการพื้นบ้านในเขตจังหวัดนครปฐม

๓. แนวทางในการทำนุบำรุงและส่งเสริมกิจกรรมนันทนาการพื้นบ้านในเขตจังหวัดนครปฐม

ทั้งนี้การศึกษาในครั้งนี้จะศึกษาทั้งลักษณะ แหล่ง และผู้นำทางกิจกรรมนันทนาการในเขตจังหวัดนครปฐม

ขอบเขตของการวิจัย

การวิจัยในครั้งนี้งมุ่งที่จะศึกษากิจกรรมนันทนาการพื้นบ้าน ซึ่งหมายถึงกิจกรรมนันทนาการที่เล่นในแต่ละกลุ่ม, หมู่บ้าน โดยรวมหมดทั้งกิจกรรมสำหรับเด็ก และผู้ใหญ่ โดยไม่ได้แยกเพศซึ่งกิจกรรมที่ศึกษานี้จะศึกษากิจกรรมนันทนาการโดยแยกประเภทต่าง ๆ ตามที่ได้เสนอไปแล้วในตอนต้น เช่น กิจกรรมทางกานศิลป์หัตถกรรม เกมสกีฬา กิจกรรมทางสังคม กิจกรรมอาสาสมัคร เป็นต้น ซึ่ง

*ขอขอบ ไปชะกฤษณะ, ฐะปะนีย์ นาคกรรพ และศิระพร สุคนธพงเภา, นารละเล่นของ-
เด็กภาคกลาง, (โรงพิมพ์สำนักเลขาธิการคณะรัฐมนตรี, กรุงเทพฯ, ๒๕๒๒), หน้า ๑-๑๐๒.

การศึกษาในครั้งนี้จะเลือกสุ่มตัวอย่างหมู่บ้านในเขตอำเภอคอนคม กำแพงแสน และบางเลนทำการศึกษาศึกษาอำเภอละ ๕ หมู่บ้านด้วยกัน รวมทั้งสิ้น ๑๕ หมู่บ้าน การสุ่มตัวอย่างนี้จะเลือกโดยทำการศึกษาก่อนเลือกจากพัฒนาชุมชนอำเภอ และครูในโรงเรียนของท้องถิ่น แล้วจึงเลือกไปทำการศึกษา เก็บรวบรวมข้อมูลต่อไป

ประโยชน์ที่คาดว่าจะได้รับจากการวิจัย

๑. ทำให้ทราบถึงลักษณะกิจกรรมนันทนาการที่นิยมเล่นกันในแถบหมู่บ้านต่าง ๆ ในเขตจังหวัดนครปฐม
๒. ทำให้ทราบถึงปัญหาต่าง ๆ ของกิจกรรมนันทนาการในเขตจังหวัดนครปฐมเพื่อจะนำไปแก้ไขในโอกาสต่อไป ทั้งนี้เพื่อให้ประชาชน และเยาวชน ตลอดจนเด็ก ๆ ใ้ใช้เวลาว่างให้เกิดประโยชน์ ซึ่งจะเป็นทางหนึ่งในการช่วยแก้ปัญหาของสังคมอีกด้วย เพราะว่าถ้าหากคนในสังคมมีเวลาว่าง และไม่มีโปรแกรมให้เขาเหล่านั้นก็มีกิจกรรมประกอบก็จะทำให้เขาเหล่านั้นหันไปเล่นการพนัน หรือเที่ยวเตร่เป็นนักเลงหัวไม้ไปในที่สุด การศึกษาในครั้งนี้จะช่วยให้หน่วยงานต่าง ๆ ให้นำข้อมูลเหล่านี้ไปแก้ไขดำเนินการเพื่อช่วยแก้ไขปัญหาของสังคมชนบทต่อไป
๓. ผลจากการศึกษาในครั้งนี้จะเป็นประโยชน์ในการทำนุบำรุงและส่งเสริมกิจกรรมนันทนาการพื้นบ้านอีกทางหนึ่ง ทั้งนี้เพราะกิจกรรมที่เป็นค่านิยมที่ตกทอดมรดกที่ดี หรือเกมส์กีฬา หรือกิจกรรมอาสาสมัครที่ดี อาจจะนำไปสอนเด็กในโรงเรียน หรือไปเผยแพร่ในสังคมอื่น ๆ ที่เห็นว่าเหมาะสม ก็จะช่วยส่งเสริมกิจกรรมเหล่านี้และเป็นประโยชน์แก่สังคมสืบต่อไปอย่างดี

ความจำกัดของการวิจัย

การวิจัยครั้งนี้อาจจะมีคลาดเคลื่อนหรือไม่สมบูรณ์สิ่ง เป็นผลเนื่องมาจาก

๑. ผู้วิจัยไม่อาจออกไปสังเกตการณ์เกี่ยวกับกิจกรรมนันทนาการในหมู่บ้านต่าง ๆ ในฤดูฝนได้เพราะการเดินทางลำบากมาก แต่จากการศึกษาโดยสอบถามจากเจ้าหน้าที่ผู้เกี่ยวข้องก็จะทำให้ทราบรายละเอียดว่ากิจกรรมนันทนาการในแต่ละฤดูนั้นจะไม่แตกต่างกัน แต่ความถี่ในการทำกิจกรรม

ในแต่ละฤดูนั้นแตกต่างกัน ดังนั้นกิจกรรมที่ศึกษาไถ้จึงค่อนข้างจะครบถ้วน ปัญหาดังกล่าวไม่ส่งผลต่อการศึกษาและวิจัยในครั้งนี้นัก

๒. ในปัจจุบันนี้ สื่อมวลชนมีบทบาทมากทั้งวิทยุและโทรทัศน์ (มีไม่มากนัก) ซึ่งจะมีผลต่อกิจกรรมนันทนาการในพื้นที่บ้านมาก เพราะว่าเด็ก ๆ หรือผู้ใหญ่ก็ตามอาจจะนิยมการละเล่นหรือกิจกรรมบางอย่างที่พบเห็นได้จากทีวี. ทำให้กิจกรรมที่ศึกษาไถ้นี้อาจจะไม่ใช้กิจกรรมดั้งเดิมที่เกี่ยวข้อง แต่เป็นกิจกรรมประยุกต์ก็เป็นได้ แต่อย่างไรก็ตามในการศึกษาครั้งนี้มิได้มีเป้าหมายเพียงเพื่ออนุรักษ์ของเดิมเท่านั้น แต่จะศึกษาโดยไม่มุ่งที่ของเก่าหรือใหม่แต่มุ่งที่จะศึกษากิจกรรมต่าง ๆ เพื่อให้ทราบถึงวิธีการเล่น ที่นิยมเล่น และการแก้ปัญหาการใช้เวลาว่างของคนในสังคมชนบทมากกว่า และอีกอย่างหนึ่งเท่าที่ออกไปศึกษาในหมู่บ้านต่าง ๆ นั้น ทีวี. มีน้อยมาก จึงคิดว่าอิทธิพลของสื่อมวลชนไม่มีผลกระทบต่อการศึกษาและวิจัยในครั้งนี้อะไร

วิธีดำเนินการศึกษาวิจัย

กลุ่มประชากร

กลุ่มประชากรที่ทำการศึกษาวิจัยครั้งนี้เป็นหมู่บ้านต่าง ๆ ในเขตอำเภอคอนคมจำนวน ๕ หมู่บ้าน ในเขตตำบลสามงามทั้งหมดทั้งนี้ตำบลสามงามเป็นตำบลที่เป็นศูนย์กลางและมีกิจกรรมในถิ่นนี้มากกว่าตำบลอื่น ๆ นอกจากนี้จากการศึกษาข้อมูลเบื้องต้นพบว่ากิจกรรมนันทนาการในแต่ละท้องถิ่นในเขตอำเภอนี้คล้ายคลึงกันมากตลอดจนมีวิธีการดำเนินกิจกรรมที่ใกล้เคียงกัน ที่เป็นเช่นนี้เพราะว่าในปัจจุบันการคมนาคมระหว่างตำบลสะดวกขึ้นดังนั้นวัฒนธรรมต่าง ๆ จึงกระจายออกไปถึงกันได้ ส่วนในเขตอำเภอกำแพงแสนนั้นจะทำการศึกษาในเขตตำบลหนองพงนก ซึ่งตั้งอยู่ทางตอนเหนือของอำเภอ หนึ่ง เป็นที่น่าสังเกตว่าประชาชนในเขตนี้ส่วนใหญ่เป็นลาวโซ่งและจากการศึกษาพบว่าในปัจจุบันมีวัฒนธรรมเป็นแบบไทยมากทั้งการเล่น หรืออื่น ๆ ก็ตาม ดังนั้นผู้วิจัยจึงเลือกหมู่บ้าน ๕ หมู่บ้านในตำบลดังกล่าวเพื่อทำการศึกษากิจกรรมนันทนาการ

ส่วนในเขตอำเภอบางเลน เลือกศึกษาในเขตตำบลบางไทรป่าซึ่งเป็นตำบลที่มีกิจกรรมนันทนาการค่อนข้างมากในบางหมู่บ้านและน้อยมากในบางหมู่บ้าน ผู้วิจัยจึงได้ดำเนินการศึกษาทั้งในหมู่บ้านที่มีกิจกรรมนันทนาการมากและน้อย ซึ่งแตกต่างจากในเขตตำบลของอำเภออื่น ๆ ผู้วิจัยจึงเลือกศึกษาในหมู่บ้านต่าง ๆ รวม ๕ หมู่บ้านด้วยกัน เพื่อทำการศึกษาเกี่ยวกับกิจกรรมนันทนาการพื้นบ้านในเขตดังกล่าว

วิธีการเก็บรวบรวมข้อมูล

การศึกษาในครั้งนี้มีวิธีการเก็บรวบรวมข้อมูลดังนี้คือ

๑. การเก็บข้อมูลเพื่อทำการศึกษาเบื้องต้นเพื่อใช้ประโยชน์ในการเลือกสุ่มตัวอย่างในช่วงเดือนมกราคม ๒๕๒๒ ผู้วิจัยได้ออกศึกษาข้อมูลเบื้องต้นจากบุคคลต่าง ๆ ทั่วไปนี้คือ
- ๑.๑ พัฒนาชุมชนอำเภอ ทั้ง ๒ อำเภอ เพื่อศึกษาข้อมูลเกี่ยวกับตำบลต่าง ๆ ใน

เขตอำเภอทั้ง ๒ อำเภอ เพื่อเป็นแนวทางในการเลือกผู้ตัวอย่างตำบลที่จะทำการศึกษา

๑.๒ จากครูใหญ่โรงเรียนในเขตตำบลที่จะศึกษาวิจัย โดยในช่วงนี้ทำการศึกษาจากครูใหญ่อำเภอละ ๓ โรงเรียน (๓ ตำบล) เพื่อนำข้อมูลที่ได้มาเปรียบเทียบกัน

๑.๓ จากกำนันประจำตำบล อำเภอละ ๓ ตำบล ซึ่งผู้วิจัยได้พบและสอบถามข้อมูลเนื่องในโอกาสที่กำนันเดินทางมาประชุมประจำเดือน ณ อำเภอต่าง ๆ จากการสอบถามทำให้ได้รายละเอียดต่าง ๆ เกี่ยวกับการรวมกิจกรรมของคนในตำบลนั้น ๆ เป็นอย่างดี

จากการศึกษาข้อมูลเบื้องต้นแล้วจึงเลือกทำการศึกษาศูนย์ต่าง ๆ ที่กล่าวมาแล้วทั้งนี้เพราะว่าใช้เกณฑ์การเลือกที่ผู้ศึกษาได้ศึกษาและกำหนดแนวทางเองคือ ต้องเป็นตำบลที่มีกิจกรรมนันทนาการให้ศึกษาให้มากที่สุดทั้งนี้โดยคำนึงถึงประเภทของกิจกรรมเป็นสำคัญ ทั้งนี้เพื่อจะได้ศึกษากิจกรรมนันทนาการให้ได้หลาย ๆ ประเภท และจะเป็นประโยชน์ในการนำไปเผยแพร่ต่อไปการศึกษาข้อมูลเบื้องต้นในครั้งนี้ผู้วิจัยได้รับความร่วมมือจากฝ่ายต่าง ๆ เป็นอย่างดี

๒. การเก็บรวบรวมข้อมูลโดยวิธีการออกไปสอบถามจากชาวบ้านและร่วมสังเกตุการณ์ โดยมีขั้นตอนในการดำเนินงานดังนี้คือ

๒.๑ ออกไปสอบถามจากชาวบ้านและผู้ใหญ่บ้านในเขตตำบลที่จะทำการศึกษา การศึกษาดังกล่าวผู้วิจัยได้สอบถามถึงลักษณะของกิจกรรมที่เล่นและคนในท้องถิ่นนั้น ๆ ประกอบนอกเหนือจากการทำงานหรือการประกอบอาชีพ และระยะเวลาของการเล่น

๒.๒ ร่วมสังเกตุการณ์ จากการสอบถามถึงระยะเวลาที่คนมาร่วมกิจกรรมนันทนาการและแหล่งนันทนาการต่าง ๆ ของหมู่บ้านแล้วผู้ศึกษาก็ได้ออกไปร่วมสังเกตุการณ์ในช่วงเดือนมีนาคมถึงเดือนพฤษภาคม ๒๕๒๒ จากการสังเกตุการณ์ดังกล่าวผู้วิจัยได้ถ่ายภาพเพื่อประกอบการศึกษาและเสนอรายงานวิจัยต่อไป แต่บังเอิญอาจจะเป็นเพราะว่ามีอาการถ่ายภาพของผู้วิจัยไม่ค่อยดีจึงทำให้อาจพลาดกิจกรรมต่าง ๆ เสียไปเป็นอันมากแต่ก็พอเหลือประกอบการเสนอผลบางพอสมควร การร่วมสังเกตุการณ์ดังกล่าวผู้วิจัยพยายามรวมทั้งกิจกรรมนันทนาการประเภทเกมส์ ศิลปะทัศนกรรม กีฬาและอาสาสมัคร ซึ่งกิจกรรมประเภทอาสาสมัครนั้นหาโอกาสได้ยากพอสมควร ทั้งนี้เพราะคนในท้องถิ่นต้องชุกอยู่กับการหาเลี้ยงชีพถึงแม้ว่าส่วนใหญ่จะยึดอาชีพเกษตรกรก็ตาม แต่ก็ต้องใช้เวลามากกว่าแต่ก่อน

ดังนั้นกิจกรรมประเภทอาสาสมัครจึงมีเฉพาะในโอกาสนักชัฏกฤษ์ต่าง ๆ เช่น วันเฉลิมพระชนม์พรรษา หรือเนื่องในโอกาสครูไทย , สารทไทย เป็นต้น

๓. นำข้อมูลที่ได้มาเรียบเรียงและเขียนรายงานวิจัย จากการทำไ้ ออกไปร่วมสัง-
เกตการณ์ และศึกษาจากบุคคลต่าง ๆ ทำให้ทราบรายละเอียดเกี่ยวกับกิจกรรมนันทนาการในเขต-
พื้นบ้านในตำบลต่าง ๆ ที่ทำการศึกษา เมื่อได้ข้อมูลแล้วก็จะนำมาเรียบเรียง เขียนรายงานวิจัยพร้อม
ทั้ง เสนอข้อมูล เพื่อที่จะพิมพ์เผยแพร่ต่อไป

กิจกรรมนันทนาการพื้นบ้าน

จากการศึกษากิจกรรมนันทนาการพื้นบ้านในเขตจังหวัดนครปฐม ทำให้ทราบถึงรายละเอียดเกี่ยวกับกิจกรรมนันทนาการต่าง ๆ พอจะรวบรวมโดยแยกเป็นประเภทได้ดังนี้คือ

ประเภทเกมส์กีฬา

เกมส์กีฬาที่นิยมเล่นในเวลาว่างของประชาชนในแถบนี้ก็คือ

๑. กีฬากลางแจ้ง

๑.๑ ซอนหา หรือ เด็ก ๆ นิยมเรียกว่า เล่น "ไปงแปะ"

วิธีการเล่น

-ผู้เล่นไม่จำกัดจำนวน

-เริ่มเล่นโดยใช้วิธีเสี่ยงในจำนวนผู้เล่นทั้งหมดเพื่อหาว่าผู้ใดจะต้องเป็นผู้ปิดตาและคอยค้นหาเพื่อน ๆ ทั้งหมดเป็นคนแรก เมื่อทำการเสี่ยงได้แล้วก็จะให้ผู้นั้นหลับตาแล้วนับตั้ง ๆ การนับนี้จะตกลงกันก่อนว่าคนที่ปิดตานับ ๑-๑๐ หรือ ๑-๒๐ ก็ลืมหาคอกค้นหาใครเลย ดังนั้นผู้ที่ไปซ่อนจะต้องซ่อนก่อนที่เขาจะนับถึงจำนวนที่ตกลงกัน เมื่อผู้หลับตาลืมตาออกค้นหาถ้าพบใครต้องใช้นิ้วชี้ไปที่คนนั้นพร้อมกับพูดว่า "ไปง...." โดยเรียกชื่อคนที่พบหลังไปง เช่น "ไปงแดง" ก็ถือว่าแดงจะต้องมา เป็นคนปิดตาเป็นคนต่อไป แต่ถ้าผู้หลับตาเกิดพลาดทำเสียที่ถูกผู้ซ่อนอยู่แอบออกมาแปะ (ต้องถูกตัวผู้ที่หลับตาคอย) ก่อนผู้นั้นก็จะต้อง เป็นคนหลับตาคือครั้งหนึ่ง การเล่นจะเป็นเช่นนี้ไปเรื่อย ๆ การเล่นเกมดังกล่าวนี้เป็นที่กล่าวขวัญกันในหมู่บ้านมากกว่าห้ามเด็ก ๆ เล่นในเวลากลางวันเด็กขาดโดยหลอกว่าจะถูกจับซ่อนแล้วหาไม่เจอทั้งนี้เนื่องจากผู้ใหญ่กลัวว่าเด็ก ๆ จะไปแอบที่ลี้ลับและอาจถูกงูกัดได้ ดังนั้นเกมส์นี้จึงมีเล่นเฉพาะกลางคืนเท่านั้น

๑.๒ มอญซ่อนผ้า

วิธีการเล่น

ผู้เล่นไม่จำกัดจำนวน แต่ไม่ควรมากนักและไม่ควรน้อยเกินไป (ประมาณ ๒๐-๓๐ คน)

(มอญซ่อนผ้าทอด)

อุปกรณ์การเล่น ผ้าขาวมา ๑ ผืน

การเริ่มเล่น ใช้วิธีเสียงจากสมาชิกทั้งหมดอาจจะใช้วิธีโอบามือแปลกประหลาดออกจนกระทั่งเหลือคู้สุดท้ายก็ให้เป่ายิงซุ่ม กันใครแพ้ก้จะต้อง เป็นมอญ คนอื่น ๆ นั่งล้อมกันเป็นวงกลมคนที่ เป็นมอญจะเดินไปรอบนอกโดยจะคองพยายามวางผ้าอยู่ข้างหลังคนที่นั่งคนใดคนหนึ่ง (จะคองไม่ให้เขารู้) แล้วคองรีบเดินไปโอบรอบรอบ เมื่อผู้เป็นมอญเดินมาคองรอบเมื่อใดก็คองหยิบผ้าขึ้นมาตีกันคนที่นั่งแล้วไม่รู้ว่าถูกมอญซ่อนผ้า ผู้ถูกตีจะคองวิ่งหนีไปอย่าให้เขาตีเมื่อหนีพ้นมาคองรอบก็คองมานั่งลงที่เดิม แต่ถาหากผู้ที่ถูกซ่อนรู้ตัวก่อนก็คองนำผ้าที่ถูกร่อนนั้นลุกขึ้นไล่ตีมอญแทนมอญก็คองวิ่งหนีจนคองรอบมานั่งลงที่คนลุกไป และคนนั้นก็คองเป็นมอญคนคองไป เกมสนี้คนที่ เป็นมอญจะสนุกกว่าคนนั่งและขณะที่มอญเดินไปหาที่ซ่อนนั้นคนที่นั่งล้อมวง จะร้อง เพลงประกอบโดยมีเนื้อร้องดังนี้

มอญซ่อนผ้าคองตาอยู่ข้างหลัง ไ่วโน่นไ่วนี้ฉันจะตีกันเธอ

การร้องนั้นใช้ทำนองเหมือนพุกก้าง ๆ ขณะที่ร้องนั้นจะปรนมือประกอบไปด้วย จนกระทั่งมอญไล่ตีคนนั่ง หรือคนนั่งไล่ตีมอญ เพลงจะหยุดและเปลี่ยนเป็นเสียงหัวเราะแทน

๑.๓ ลูกชวาง

วิธีการเล่น

-ผู้เล่นไม่จำกัดจำนวน โดยจะแบ่งผู้เล่นออกเป็น ๒ ฝ่าย ๆ ละเท่า ๆ กัน

-อุปกรณ์การเล่น ใช้ผ้าผืนใหญ่ ๆ ห่อขี้เลื่อยหรือวัสดุนุ่ม ๆ ให้เป็นลูกกลม ๆ พอที่จะโยนได้

-การเริ่มเล่น จะเล่นในสนามที่แบ่งออกเป็น ๒ ส่วนเท่า ๆ กัน ผู้เล่นฝ่ายหนึ่งจะอยู่ที่ในสนามแคนหนึ่ง และผู้เล่นอีกฝ่ายหนึ่งก็จะอยู่ในแคนสนามอีกคานหนึ่ง เริ่มเล่นให้ฝ่ายหนึ่งฝ่ายใดก็ได้โยนลูกชวางไปให้อีกฝ่ายหนึ่ง ถาหากฝ่ายนั้นรับได้ก็คองรีบชวางมาให้อีกฝ่ายคองชวางถ้าใครถูกชวางก็คองมา เป็นพวกเดียวกับคนชวาง ถาชวางผิดก็คองเปลี่ยนมาให้อีกฝ่ายหนึ่งโยนสลับกันไปทีละครั้ง ดังนั้นทั้ง ๒ ทีมมีสิทธิ์โยนและชวางเท่า ๆ กัน การเล่นจะดำเนินไปเรื่อย ๆ จนกระทั่งฝ่ายหนึ่งฝ่ายใดถูกชวางจนเหลือคนน้อยกว่าครั้งหนึ่ง ของจำนวนเดิมเป็นฝ่ายแพ้

๑.๔ วิ่ง เปี้ยว

วิธีการ เล่น

-ผู้เล่น เราจะแบ่งผู้เล่นออกเป็น ๒ ฝ่าย ๆ ละประมาณ ๕-๑๐ คน หรืออาจจะมากกว่านี้ก็ยอมเล่นได้

-อุปกรณ์ หลีกหรือเก้าอี้ ๒ ชุด และผ้าขาวมา ๒ ผืน

-การ เริ่มเล่น ให้ปักหลีก หรือตั้ง เก้าอี้ห่างกันประมาณ ๓๐-๕๐ เมตร ใหญ่เล่นแต่ละฝ่ายเข้าแถวตอนอยู่หลังหลีก และผู้เล่นคนแรกถือผ้าไว้มายืนรอสัญญาณเริ่มที่หลีก พอได้รับสัญญาณเริ่มเล่น ใหญ่เล่นคนแรกทั้ง ๒ ฝ่ายวิ่งมาอมหลีกและวกกลับไปส่งผ้าใหญ่เล่นในทีมของตนคนถัดไป ซึ่ง จะมารอรับผ้าอยู่ที่หลีก ปฏิบัติเช่นนี้ไปเรื่อย ๆ จนกว่าทีมใดจะไล่อีกฝ่ายหนึ่งทันก็จะใช้ผ้าตีที่ทีมที่ถือว่าทีมที่ถูกตีเป็นฝ่ายแพ้

หมายเหตุ อุปกรณ์ที่ใช้ในการเล่นนี้อาจจะเปลี่ยนเป็นลูกยางโม ขนาดยอม ๆ แล้วใหญ่เล่นแต่ละฝ่ายอุ้มยางโมวิ่งก็ไ้ทีมใดวิ่งทันคู่ต่อสู้โดยยางโมไม่หล่นแตกถือว่าเป็นฝ่ายชนะ แต่ถาหากว่าทีมใดทำลูกยางโมหล่นแตกจะถูกปรับแพ้ทันที

๑.๕ หมาบ่า

วิธีการ เล่น

-ผู้เล่น ไม่จำกัดจำนวน

-การ เริ่มเล่น ใหญ่เล่นทั้งหมดเสี่ยงทายว่าใครจะเป็นผู้เป็นหมาบ่าก่อน เมื่อเสี่ยงไ้แล้ว ก็จะกำหนดเขตปลอดภัยก็ือหมาบ่าก็ักไม้ไ้ อาจจะกำหนดเอาคนไม้หรือหลีกอะไรก็ไ้ ใหญ่เล่นตกลงกันเอาเอง เมื่อพร้อมแล้วจะได้สัญญาณโดยคนใดคนหนึ่ง เป็นผู้บอกว่าเริ่มเล่น ให้หมาบ่าไล่และผู้เล่นที่ไม้ไ้อยู่ในเขตปลอดภัย ถ้าใครถูกแตะจะกองมาเป็นหมาบ่าแทน ส่วนคนที่หนีไปอยู่ในเขตปลอดภัยอาจจะปล่อยหลีกแล้วมาล่อหมาบ่าให้ไล่เพื่อความสนุกสนาน ปกติมักจะร้อง เพลงขณะล่อหมาบ่าว่า " หมาบ่าล่อ ๆ ชาวเหนียวสองห่อไม่พอกันกิน " เล่นเช่นนี้ไปเรื่อย ทั้งนี้คนที่ไม้ไ้เป็นหมาบ่าของออกมาล่อหมาบ่ามาก ๆ เกมส์จะสนุกขึ้น

๑.๘ คีจ๊อบ

วิธีการเล่น

-ผู้เล่น ไม่จำกัดจำนวน โดยจะแบ่งออกเป็น ๒ ฝ่าย ๆ ละเท่า ๆ กัน

-อุปกรณ์ สนามดินหรือทรายก็ไ้ และตีเส้นแบ่ง เขตกึ่งกลาง

-การเริ่มเล่น ใหญ่เล่นแต่ละฝ่ายประจำในแดนของตนเอง เสร็จแล้วใช้วิธีเสี่ยงว่า ฝ่ายใดจะเป็นผู้ตีก่อน ฝ่ายที่จะตีก่อนจะใหญ่เล่นคนใดก็ไ้เริ่มตี (คือกลิ้งใจและร้อง "ตี" ตลอดเวลา) ที่ตรง เส้นแบ่ง เขตแดนโดยจะตี เข้าไปในแดนคู่ต่อสู้พยายามไปแตะผู้เล่นคู่ต่อสู้ให้ไ้มากที่สุดแต่ต้องระวังอย่าให้คู่ต่อสู้จับไ้และลากเขากลับแดนตนเองไ้ ดังนั้นถ้าคนตีไปแตะผู้เล่นฝ่ายใดแล้วตีกลับแดนตนเองไ้คู่ผู้เล่นคนที่ถูกแตะจะต้องไปเป็นเชลยคือต้องไปยืนอยู่กับที่ ณ จุดหลังสุดของสนามเพื่อรอให้เพื่อนที่ มาช่วย คือถ้าเพื่อนสามารถตีฝ่ายผู้เล่นมาแตะและตีกลับแดนไ้คู่ผู้เล่นที่เป็น เชลยก็จะเป็นไทคือกลับแดนตนเองไ้ แต่ถ้าคนตี ๆ ไปแล้วถูกจับไ้โดยคิง, ลากคนจับกลับมาแดนตนเองก่อนจะสิ้น เสียงตีคือหมดลมกลิ้งหายใจไ้ก็จะต้องไปเป็นเชลยเช่นเดียวกัน การ เล่นทำเนินไปเช่นนี้จนกว่าฝ่ายใดจะหมดผู้เล่นที่เป็นไทคือถูกแตะหรือถูกจับเป็นเชลยหมดเป็นฝ่ายแพ้ การตีนั้นจะสลับกันฝ่ายละคร้ง

๑.๙ กระโดดเชือกตีม

วิธีการเล่น

-ผู้เล่น ไม่จำกัดจำนวน

-อุปกรณ์ เชือกยาวประมาณ ๓-๕ เมตร

-การเริ่มเล่น ใช้วิธีเสี่ยงใหญ่เล่น ๒ คน มาเป็นกนแกว่ง เชือก เมื่อเสียงไ้แล้วคนแกว่ง จะจับเชือกคนละทางแล้วแกว่งไปเรื่อย ๆ (ให้เป็นวงโค้ง) แล้วผู้เล่นที่เหลือจะทยอยกันเข้ามากระโดด โดยจะต้องกระโดดไม่ให้เชือกถูกขาตัวเอง ถ้าใครกระโดดไม่พนจะต้องมาเป็นกนแกว่งเชือกแทน การแกว่ง เชือกนั้นจะต้องไม่แกว่ง เร็วเกินไปผู้กระโดดมีสิทธิขอให้แกว่ง เร็วหรือช้าก็ไ้



๑.๑๐ ซักคะเยอ

วิธีการเล่น

-ผู้เล่น ไม่จำกัดจำนวน แบ่งผู้เล่นออกเป็น ๒ ฝ่ายเท่า ๆ กัน (ทั้งนี้คำนึงถึงรูปร่าง และน้ำหนักควย)

-อุปกรณ์ เชือกขนาดใหญ่ ยาวประมาณ ๑๐ เมตร ๑ เส้น

-การเริ่มเล่น ให้แบ่งเชือกออกเป็น ๒ ส่วนเท่า ๆ กัน ณ จุดกึ่งกลางนี้เราจะต้องกำหนดจุดแพ็คออกจากจุดกึ่งกลางออกไปข้างละ ๑.๕ เมตรเราจะใช้เชือกเล็ก ๆ ผูกเอาไว้ที่นั่น ถ้าไม่มีก็จูงเชือกที่ผูกนี้มาอยู่เลยแดนกลางสนามถือว่าฝ่ายที่ถูกค้ำแพ็ค ดังนั้นการเริ่มเล่นจะมีกรรมการ ๑ คนยืนเหยียบเชือกตรงกึ่งกลางให้อยู่ที่กึ่งกลางสนามพอดี แล้วผู้เล่นทั้ง ๒ ฝ่ายเข้าประจำที่พอได้รับสัญญาณเริ่มเล่น ก็ให้แต่ละฝ่ายเริ่มค้ำกันไค้ การค้ำนี้จะมีผู้เล่นในทีมนี้คนใดคนหนึ่งให้จังหวะค้ำแล้วทั้งทีมก็อาจจะออกแรงและร้องพร้อม ๆ กันว่า "ฮุยเรฮุย" โดยไค้ยืนเสียดฮุยก็จะค้ำ เป็นต้น

๑.๑๑ ตาเขยง

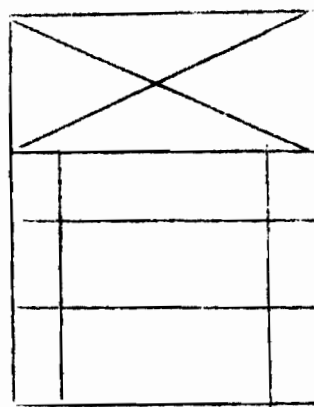
วิธีเล่น

-ผู้เล่น ๓-๔ คน ไม่ควรเกินนี้

-อุปกรณ์ สนามคินที่สามารถชกตาเขยงไค้ และเบียดกลม ๆ ขนาดเส้นผ่านศูนย์กลางประมาณ ๔-๕ นิ้ว ซึ่งทำจากกระเบื้องคินเผาผนวจนเรียบ คนละ ๑ อัน

-การเริ่มเล่น ให้ชกตาเขยง (ค้ำรูป) และให้ผู้เล่นเริ่มเล่น

โดยเสียงกันว่าใครจะเริ่มก่อนและหลัง เริ่มเล่นใหญ่ เล่นคนแรกยืนนอกตาเขยงแล้วโยนเบียดไปที่บ้านหลังแรกก่อนแล้วเขยงเข้าไปเขยงเบียดที่เคียวให้ออกมาทางเคียวที่เข้าไปเท่านั้น ถ้าโยนเบียดไปแล้วไปตกที่บ้านอื่นถือว่าตายต้องเปลี่ยนให้ผู้เล่นอื่นเล่น หรือเขยงเบียดออกมาข้าง ๆ ก็ถือว่าตาย ถ้าใครเขยงไค้ครบทุกตา ๑ ครั้งก็จะได้มาน ๑ หลังแล้วก็เริ่มเขยงใหม่อีก ทำเช่นนี้ไปเรื่อย ๆ



๑.๑๒ ขวางโคลน

วิธีการเล่น

-ผู้เล่น ไม่จำกัดจำนวน ทั้งนี้แบ่งผู้เล่นออกเป็น ๒ ฝ่าย ๆ ละเท่า ๆ กัน

-อุปกรณ์ การเล่นเกมนี้จะเล่นในคลองที่มีโคลนเหลว ๆ อยู่จนคลองมาก ๆ

-การเริ่มเล่น ผู้เล่นแต่ละฝ่ายจะลงไปเล่นอยู่ในน้ำในคลองและแบ่งแค้นกันโดยจะเริ่มเล่นเมื่อผู้เล่นคนใดคนหนึ่งให้สัญญาณ เริ่มผู้เล่นแต่ละฝ่ายจะวิ่งโคลนขึ้นมาขวางใส่กันโดยคนที่ถูกขวาง จะต้องคอยหลบและขณะเดียวกันก็จะคอยขวางใส่คู่ต่อสู้ด้วย การหลบนั้นจะใช้วิธีก้าน้ำหรือกระโถกหลบก็ได้ ถ้าทีมใดถูกขวางจนเกือบจะไหลไม่ไหวหัวหน้าทีมหรือลูกทีมคนใดคนหนึ่งหรือหลายคนก็อาจจะยอมแพคนที่ยอมแพ้จะไม่ถูกขวาง ทั้งนี้ผู้ที่ยอมแพ้จะต้องยกมือขึ้นประสานกันปิดศีรษะไว้ก็จะรู้กันว่ายอมแพ้ การเล่นเกมนี้เด็ก ๆ ชอบเล่น กันแต่อาจจะมึนตรายคือโคลนเข้าตา ดังนั้นผู้ใหญ่ก็ไม่อนุญาติให้เด็ก ๆ เล่น

๑.๑๓ ซี่มาซิง เมือง

วิธีการเล่น

-ผู้เล่น ไม่ควรเกิน ๑๒ คน ใหญ่เล่นจับคู่กัน และแบ่งออกเป็น ๒ ฝ่าย ๆ ละเท่า ๆ กัน (คืออาจจะฝ่ายละ ๒, ๓ คู่)

-อุปกรณ์ การเล่นเกมนี้จะเล่นในแม่น้ำหรือลำคลอง

-การเริ่มเล่น การเริ่มเล่น จะเสี่ยงกันก่อนว่าทีมใดจะเป็นทีมครองเมืองคือจะกำหนดให้แม่น้ำต้นเป็นแค้นเมืองและทีมที่ชนะเสี่ยงครองเมืองจะอยู่บริเวณดังกล่าว ทีมที่แพ้จะต้องลงไปอยู่ในแค้นน้ำลึก และจะต้องยกทัพมาซิงเมือง โดยจะใหญ่เล่นที่คู่กันซึกอกันและเดินเข้าไปหาผู้ครองเมือง ผู้ครองเมืองก็ต้องป้องกันโดยใหญ่ซึกอกตนเองและเดินมาสู้กัน การสู้กันให้คนที่อยู่บนคอกเป็นคนสู้ ถ้าใครตกลงจากหลังถือว่าแพ้ถ้าผู้ครองเมืองแพหมดทุกคู่ก็จะกองเสียบเมืองและออกไปอยู่น้ำลึกและยกพลเข้ามาตีอีกเมืองวางแผนการต่อสู้ก็แล้ว การต่อสู้ผู้เล่นมีสิทธิรู้มได้ คือถ้าคู่ใดชนะแล้วก็จะมาช่วยเพื่อนรุ่นอีกคนหนึ่งได้ การเล่นเกมนี้สนุกกันโจมตีกันไปเรื่อย ๆ จนกว่าจะเลิกกันไป

๑.๑๔ โปลิสจับขโมย

วิธีการเล่น

-ผู้เล่น ไม่จำกัดจำนวน

-อุปกรณ์ เป็นกติกานกกล้วย ใช้กติกานกล้วยที่กรีดใบออกแล้วใช้มีดฟันกติกานกล้วยให้เป็น
ช่วง ๆ โดยไม่ให้ลึกลงแล้ววัดให้รอยฟันนั้นให้ตั้งขึ้น เมื่อเวลาเราใช้มือตบลง ไปมันจะไปกระทบกับ
ฐานของมันดังไปะ กติกานกล้วยกานหนึ่งสามารถฟันโกหลาย ๆ ช่วง เป็นจึงยิงโกหลาย ๆ นึก

-การเริ่มเล่น เริ่มจากการเลือกว่าผู้ใดจะเป็นโปลิสก่อน เมื่อเลือกได้แล้วก็ให้หลัง
ตาแล้วให้ขโมยไปซ่อนอยู่ตามที่ต่าง ๆ พอขโมยให้สัญญาณเอาได้ โปลิสก็จะใช้ปืนกติกานกล้วยเป็นอาวุธ
ถ้าเจอขโมยก็จะยิงทันที ในขณะที่เดียวกันขโมยก็จะมีปืนกติกานกล้วยเหมือนกันถ้าขโมยยิง โปลิสก่อน
ขโมยก็จะปลอดภัย ไม่ถูกจับถ้าใครถูกจับก็จะต้องให้โปลิสชื้อคอตตามแต่โปลิสจะต้องการ ดังนั้นการไป
จับขโมยของโปลิสก็จะต้องแอบ ๆ ไปให้ดี และขโมยก็ต้องระวังตนเองอย่างมาก การเล่นนี้คนที่ถูก
จับคนแรกจะต้อง เป็นโปลิสคนต่อไป แต่ถ้าโปลิสถูกยิง ก่อนหมดทุกคนโปลิสก็จะต้อง เป็นโปลิสต่อไปและ
เริ่มเล่นเช่นเดียวกับในครั้งแรก

๑.๑๕ หวงยาง

วิธีการเล่น

-ผู้เล่น ไม่จำกัดจำนวน โดยจะแบ่งผู้เล่นออกเป็น ๒ ฝ่าย ๆ ละเท่า ๆ กัน

-อุปกรณ์ หวงยาง ๑ อัน

-การเริ่มเล่น การเล่นหวงยางนี้มีลักษณะคล้ายลูกช่วง เมื่อเริ่มเล่นให้ผู้เล่นฝ่าย
ใดฝ่ายหนึ่ง เป็นผู้โยนก่อน เมื่อโยนไปแล้วฝ่ายตรงข้ามต้องรับให้โกถ่ารับไม่ไค้และหวงยางถูกมือจะ
ไปเป็นเชลย ในแกนคูกคอสู้ ดังนั้นผู้ที่ เป็นเชลยต้องพยายามมารับหวงยางจากฝ่ายเดียวกันให้โกจะไค้
เป็นไท และฝ่ายคูกคอสู้ของพยายามป้องกัน ดังนั้นการโยนหวงยางผู้โยนจะพยายามโยนให้รับยาก ๆ
เพื่อจะไค้เรียกคูกคอสู้มาเป็นเชลยมาก ๆ และการโยนนี้ถ้าไม่มีใครรับเลยที่มันนั้นจะเสียคะแนนครั้งละ
๑ คะแนน ถ้าครบ ๕ คะแนนจะชื้อคอตทั้งทีม แต่ถ้าตกเป็นเชลยหมดก็จะต้องถูกชื้อคอตทั้งทีมเช่นกัน

๑.๑๖ ไม่หึ่ง

วิธีการเล่น

-ผู้เล่น มี ๒ ทีม ๆ ละประมาณ ๔ คน(ไม่ควรเกินนี้)

-อุปกรณ์ ไม่นาคเท่าไม้ตะบอง (ใหญ่ประมาณ ๑ นิ้ว ยาว ๑ เมตร) ๑ อัน และ

กามมะพร้าว (กามแข็ง) คือเปลือกนอกของมะพร้าว ๑ กาบ

-การเริ่มเล่น จะเสี่ยงว่าผู้ใดจะเริ่ม เล่นก่อน เมื่อเสี่ยงไคแล้ว ผู้เริ่มจะเริ่มเล่น ที่ละคนโดยเล่นในสนามกินที่ชุกหลุมเล็ก ๆ กัน ๆ สำหรับวางไม้ เริ่มจากตาแรกเรียกว่าอั้งคคือใช้ กามมะพร้าววางคว่ำหรือหงายก็ได้บนปากหลุม แล้วใช้ไม้จิกให้ไปไกลให้มากที่สุด ฝ่ายรับจะตองแยก ข้ายกันคอยรับอย่าให้กามมะพร้าวตกกินถ้ารับไคผู้นั้น (ผู้จิก) ก็ตายตองให้ผู้เล่นคนถัดไปมา เริ่มใหม่ และการรับนี้ถ้าหากรับไม่ไค ผู้จิกก็จะวางไม้ขวางหลุมไว้ใหญ่ผู้เล่นคนใดคนหนึ่งที่ยอมแมนในทีมั้นโยน กามมะพร้าวมาให้โยนตะบอง ถ้าโยนผู้จิกก็ตายเช่นเดียวกัน แต่ถ้าไม่ตายก็จะเล่นต่อ เรียกว่าอี่ฝั้น คือผู้เล่นยืนหันหลังให้คูตอสูและโยนกามมะพร้าวขึ้นพร้อมกับตีไปให้ไกลที่สุด และการเล่นเช่นเดียวกับ อั้งค ถ้าไม่ตายอีกก็จะถึงอี่คั้ง คือจะกำมือถือตะบองให้เผลส่วนบนให้สั้นและเอากามมะพร้าววางไว้ ใช้มือเคียวโยนกามมะพร้าวขึ้นแล้วใช้ไม้ตะบองตีจิกไปให้ไกลที่สุด กติกาเช่นเดียวกับ ๒ อย่างแรก

เมื่อเล่นจนครบหมคแล้ว ผู้เล่นคนที่เล่นจนตองแกแทนเพื่อนในทีมที่ตายไป คือใครตาย อี่ฝั้น, อั้งค หรืออี่คั้ง ผู้เล่นคนที่ตองแกแทนหมค ถ้าไม่สามารถแกไคก็จะตอง เปลี่ยนทีม ให้คูตอสู มาเล่นบ้าง แต่ถ้าแกไคก็จะตีกามมะพร้าวให้ทีมตรงข้ามอี่ คือการอี่ใจแล้วรอง"อี่"พร้อมกับวิ่งมาที่ จุดเล่น ถ้าอี่คนเคียวไม่ถึงก็ให้เพื่อนมาอี่แทน ตอจนครบทุกคนในทีมถ้าหากยังไม่ถึงอี่ก็จะต้องถูกตี กลับไปอี่พร้อมกับเริ่มอี่ใหม่อีก การตีกามมะพร้าว้นจะใช้วิธีวางกามมะพร้าวลงและใช้ไม้ตีไปถ้า ตีกามมะพร้าวให้กระเด็นไปไกลน้อยกว่าความยาวของไม้ตะบองก็ถือว่าหมคให้คนอื่นในทีมมาตีเช่นเดียวกัน สลับเช่นนี้จนครบทีมแล้วถึง จะให้คูตอสูกลับ

๒. กีฬานินรม

๒.๑ ลิงชิงหลัก

วิธีการเล่น

-ผู้เล่น ไม่ต่ำกว่า ๓ คน

-อุปกรณ์ ใช้เล่นบริเวณในอาคารที่มีหลักหรือเสา เพียงพอให้ผู้เล่นจับ

-การเริ่มเล่น ให้ผู้เล่นเลือกว่าใครจะเป็นลิงไม่มีหลักก่อน เมื่อเสียงโกลแล้วให้ผู้เล่นที่เป็นลิงมีหลักเข้าประจำที่ แล้วให้ลิงที่ไม่มีหลักคอยแย่งหลักคนอื่น และลิงตัวอื่น ๆ จะพยายามเปลี่ยนหลักบ่อย ๆ และหลอกลอลิงตัวที่ไม่มีหลักให้หลงกลแล้วให้คนอื่นเปลี่ยนหลักแทน เป็นกัน เพื่อเพิ่มความสนุกสนาน ใครที่เปลี่ยนหลักแล้วโดนลิงแย่งไปก็ต้องคอยแย่งคนอื่น เช่นเดียวกัน การเล่นดำเนินเช่นนี้ไปเรื่อย ๆ

๒.๒ หมากเก็บ

วิธีการเล่น

-ผู้เล่น ไม่ควรเกิน ๔ คน

-อุปกรณ์ ก้อนหินคอนข้างกลม ๕ เม็ด

-การเริ่มเล่น เริ่มโดยการโยนก้อนหินทั้งหมดขึ้นร้าน คือการถือก้อนหินไว้ในมือแล้วโยนขึ้นเบา ๆ พร้อมกับคว่ำมือให้ก้อนหินค้างอยู่บนหลังมือให้มากที่สุด ใครโยนมากที่สุดเป็นคนเล่นก่อนและถัดมาเรื่อย ๆ การเล่นเริ่มจากการกำก้อนหินทั้งห้าไว้แล้วโยนขึ้นเม็ดหนึ่งพร้อมกับทอดที่เหลื่อลงกับพื้น เริ่มจากการโยนก้อนหินเดิมขึ้นไปแล้วเก็บก้อนหินที่ทอดที่ละ ๑ เม็ดโดยจะต้องโยนก้อนหินทุกครั้ง เรียกว่าหมาก ๑ พอมาก ๒ ก็ปฏิบัติเช่นเดียวกันแต่เก็บทีละ ๒ เม็ด ถ้าหมาก ๓ ก็เก็บ ๓ และหมาก ๔ ก็จะเก็บ ๔ เม็ด คอไปคือหมากปูคือทำมือซ้ายเหมือนรูปแล้วโยนก้อนหินลูกแรกขึ้นทอดไปเช่นเดียวกับหมาก ๑ และเก็บใส่รูปที่ละเม็ด เมื่อครบแล้วคอไปคือหมากเปิด ทำมือและเล่นเช่นเดียวกับหมากปูแต่ปากกว้างกว่าและนิ้วกลางกับหัวแม่มือกางออกวางกับพื้น คอยปิดก้อนหินเข้าทีละ ๑ เม็ด หมากสุดท้ายคือหมากควาย ให้ผู้เล่นกางนิ้วโค้ง ๆ เหมือนเขาควายแล้วคว่ำลงไว้ที่พื้นและโยนก้อนหินปิดเข้า เช่นเดียวกับหมากปู เมื่อครบหมกโดยก้อนหินที่โยนไม่ตกถือว่าไม่ตายก็คอยรอทาย

เพื่อนที่ตายแล้วแก้ตัวไม่ได้ การตายนั้นหมายความว่าถ้าใครที่โยนก่อนหินแล้วเก็บไม่ได้ หรือก่อนหินที่โยนแล้วหล่นลงพื้น ถือว่าตายต้องให้คนอื่นเล่นเวียนกันไปจนครบแล้วถึงจะมีสิทธิเล่น เมื่อผู้เล่น ๆ จนครบแล้วและมีผู้เล่นที่ตายแก้ไม่ได้ก็จะถูกตายโดยผู้ที่เล่นเสร็จคนแรกเป็นคนตายก่อนโดยกำก่อนหินไว้ในมือ ๑ ลูกและทำมือวนไปมาใหญ่คอง กอนแล้วตั้งมือหนึ่ง ขึ้นเรียกว่ามือบนแล้วเอามืออีกข้างหนึ่งกำแล้วไว้ซีกขอศอก(ข้างล่าง) ขณะที่ทำจะพูดว่า"อ้อลุงคองนี้ ข้างล่างหาข้างบนสิบ" ดังนั้นถ้าผู้เล่นตายผิดก็จะถูกเชกเคาตามจำนวนที่บอกคือถ้าตายว่าข้างบนแล้วผิดก็จะ เชก ๑๐ ที่ แต่ถ้าตายถูกทั้งหมดไปต้อง เปลี่ยนคนตายต่อไป จนครบคนถือว่าเสร็จเกมส์

๒.๓ ตีไก่

วิธีการเล่น

-ผู้เล่น ไม่ควรเกิน ๓ คน

-อุปกรณ์ หนุ้าแพรกที่มีหัวแข็ง ๆ คล้ายหัวไก่ ซึ่ง จะเก็บจากคันทนาหรือสนามหนุ้าจำนวน

มาก ๆ

-การ เริ่มเล่น ให้ผู้เล่นเสียงกันว่าใครจะเป็นผู้ที่ตีก่อน เริ่มโดยให้ผู้เล่นที่จะถูกตีคือไก่(หนุ้า) ให้หันหัวออกมาแล้วผู้ตีใช้หัวไก่ของตนเองฟาดลงไปถ้าหากหัวไก่ของใครขาดก็จะเป็นฝ่ายแพ้เปลี่ยนตัวใหม่ ตีไปเรื่อย ๆ เช่นนี้ถ้าของใครหมดก่อนก็จะเป็นฝ่ายแพ้ และไปหาไก่มาตีกันใหม่อีก ดังนั้นเด็ก ๆ เท่านั้นที่ชอบเล่นเกมนี้

๒.๔ กำตาย

วิธีการเล่น

-ผู้เล่น ๒ คน

-อุปกรณ์ กอนหิน หรือเมล็ดถั่ว ไม่เกิน ๒๐ เม็ด

-การ เริ่มเล่น ให้ผู้เล่นเสียงกันว่าใครจะเป็นผู้ตายก่อน เริ่มโดยการนำกอนหินหรือเมล็ดถั่วไว้ข้างหลังแล้วกำออกมาตายถ้าตายถูกก็ให้ผู้ตายไปล่าตายผิดก็จะถูกเชกเข้าเท่าจำนวนที่ตายดำเนินไปเรื่อย ๆ จนหมดกอนหิน ก็จะเปลี่ยนให้ผู้ตายมาเป็นผู้กำบ้าง การเล่นเกมนี้จะกำหนดว่าการกำครั้งหนึ่ง ๆ ไม่ควรเกิน ๕ เม็ดเป็นต้น ซึ่งทั้งนี้ขึ้นอยู่กับข้อตกลงกัน

๒.๕ อีตัก

วิธีเล่น

-ผู้เล่น ไม่เกิน ๔ คน

-อุปกรณ์ เมล็ดคนอยหนา หรือเมล็ดมะขามเทศ จำนวนหนึ่ง ใบทองหลวงพับเป็นกรวย

-การเริ่มเล่น ใช้วิธีการเสี่ยงว่าใครจะเป็นผู้ตักก่อน, หลัง เริ่มโดยทุกคนจะนำเมล็ดคนอยหนาหรือมะขามเทศจำนวนหนึ่งอาจจะคนละ ๒๐ เมล็ดมารวมกันแล้วให้คนแรกเป็นคนไปรยเมล็ดไปบนพื้นกระดานซึ่งกำหนดขอบเขตไว้เสร็จแล้ว เริ่มลงมือตักใช้กรวยที่ทำไว้ตักทีละ เม็ดและถ้าหากมากกว่า ๑ เม็ดถือว่าตายนต้องเปลี่ยนให้คนต่อไปตัก และการตักนี้ถ้า เม็ดอยู่ติดกันเวลาตักจะต้องไม่ให้เม็ดที่อยู่ติดกันนั้นสะเทือนเป็นอันขาดถ้าหากเกิดการสะเทือนก็ถือว่าตายนต้องเปลี่ยนให้คนอื่น ๆ ตักต่อไปเช่นเดียวกัน การเล่นเกมนี้ไม่มีกำหนดการสิ้นสุดที่แน่นอน ผู้ใดหมดก็จะไปวิ่งหามาใหม่ เป็นต้น

๒.๖ โยกเยก

วิธีการเล่น

-ผู้เล่น ไม่น้อยกว่า ๒ คน

-อุปกรณ์ -

-การเริ่มเล่น ให้ผู้ที่จะเล่นนั่งลง เอามือกอดคอกันแล้วร้อง"โยกเยกเอ๋ย น้ำท่วมเมส กระจายลอยคอ อายหมาทางงอกอกคอโยกเยก" ร้องไปพร้อมกับโคลงตัวไป-มา การเล่นเกมนี้ไปเรื่อย ๆ จนกว่าจะเบื่อ

๒.๗ จ้ำจี้

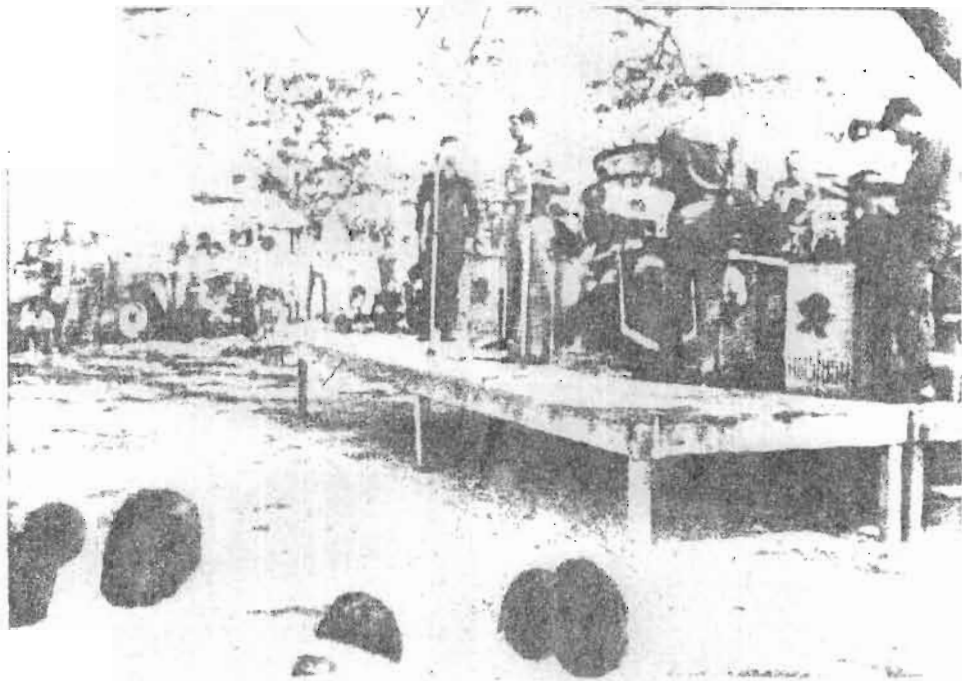
วิธีการเล่น

-ผู้เล่น ไม่ควรเกิน ๕ คน

-การเริ่มเล่น ให้ทุกคนนั่งแล้วแบมือคว่ำลงกับพื้นและวางคอ ๆ กันไปเรื่อย ๆ เริ่มคนหนึ่งจะใช้นิ้วจิ้มที่ช่องนิ้วไปเรื่อย ๆ และร้องว่า"จ้ำจี้ มะเขือเปราะ กระจ่างหน้าแวน พายเรือออกแอน กระแทนคนกุ่ม สาวสาวหนุ่มหนุ่ม อาบน้ำทาไหนด อาบน้ำทาวัด เอากระจกที่ไหนดสองจอง ๆ มอง ๆ นกขุนทองร้องวู" ถ้าวูตรงมือใครของซึกมีอนั้นออก

ประเภทคนกรีและร้องเพลง

ในปัจจุบันนี้ชาวบ้านในแถบนครปฐมนิยมคนกรีสากลโดยเฉพาะลูกทุ่งเป็นอันมากทั้งนั้น การจัดงานเทศกาลต่าง ๆ ตลอดจนงานประเพณีต่าง ๆ จะนิยมมีคนกรีลูกทุ่งประกอบการจัดงานเกือบทุกหมู่บ้าน นาน ๆ จะมีคนกรีไทยซึ่งมีวงที่เล่นคนกรีไทยไม่มากนัก แต่อย่างไรก็ตามจะมีคนกรีซึ่งจะทำหน้าที่ขับกล่อมชาวบ้านเนื่องในโอกาสวันนักขัตฤกษ์เช่นวันสงกรานต์ หรือตรุษไทยเป็นต้น ซึ่งโดยมากจะเป็นวงคนกรีของทางราชการมาบรรเลงตามหมู่บ้าน และจะได้รับความสนใจจากชาวบ้านเป็นอันมาก ทั้งภาพเป็นวงคนกรีของโรงเรียนการบินกำแพงแสน ซึ่งทำการบรรเลงให้ชาวบ้านาวและเด็กในแถบอำเภอคอนชุมทั้งเนื่องในโอกาสวันเฉลิมพระชนมพรรษา



ประเภทเต้นรำ ฟ้อน รำพื้นเมือง

กิจกรรมประเภทนี้ที่เป็นรำพื้นเมืองไม่ค่อยจะมีซึ่งจะมีบ้างในเขตลุ่มลวาชองไฟแถบของอำเภอคอนชุมและกำแพงแสน แต่ไม่มากนักกับการเล่นประเภทนี้มักจะเป็นการเชิง หรือรำลาวโซ่ง ซึ่งจะมีแดนประกอบเป็นเครื่องให้จังหวะ การละเล่นดังกล่าวจะนิยมเล่นกันในวันตรุษไทยคือประมาณ

ปลายเดือนมีนาคม กิจกรรมประเภทนี้ที่ชาวบ้านชอบมากที่สุดคือการรำวง การรำวงนี้เป็นการรำวงแบบชาวบ้านคือ เมื่อมีกิจกรรมใดกิจกรรมหนึ่งในหมู่บ้านเช่น การรวมกันนวดข้าว หรือการช่วยกันทำงานเพื่อสาธารณประโยชน์แล้วในช่วงเย็นหรือช่วงพักมักจะร้องเพลงและออกรำวงกันซึ่งการรำวงนี้บางครั้งก็มีอุปกรณ์อื่น ๆ เช่นกลองยาว หรือฉิ่งฉาบ ประกอบด้วยแต่ส่วนมากแล้วชาวบ้านจะร้องเพลงปรบมือให้จังหวะและออกรำวงกัน แต่เมื่อใดมีกลองยาวหรืออุปกรณ์อื่น ๆ ก็จะทำให้บรรยากาศสนุกสนานมากขึ้น ทั้งรูปชาวบ้านจะร่วมรำวงกันภายหลังเสร็จภาระกิจและมีงานรื่นเริง



การจัดการอบรมชาวบ้านในค้ำต่าง ๆ มักจะแทรกกิจกรรมนันทนาการประเภทการเต้น หรือที่เรียกว่ากิจกรรมเช้าหัวค่ำต่าง ๆ ทั้งนี้วิทยากรอบรมจะต้องเป็นผู้นำซึ่งชาวบ้านทุกวัยจะร่วมกันอย่างสนุกสนาน กิจกรรมเหล่านี้ก็จะไปแพร่หลายในหมู่บ้านต่อไป ซึ่งจะมีทรงประกอบด้วย ตัวอย่างเช่น พรวนคืน เข้มคคอง เป็นต้น ทั้งรูปภาพในหน้าถัดไปก็เป็นส่วนหนึ่ง



ประเภทอาสาสมัครช่วยเหลือบริการชุมชน

กิจกรรมประเภทนี้ยังมีอยู่ จะสังเกตเห็นได้ชัดว่าชาวบ้านจะช่วยกัน
 ออกคูลอง หรือปรับปรุงพื้นที่สาธารณะสมบัติทั้งหลาย แต่ก็กิจกรรมประเภทนี้จะมีเนื่องในโอกาส
 วันเฉลิมพระชนมพรรษา หรือทุกคนเห็นพ้องต้องกันและเป็นวันที่ทุกคนว่างจากงาน เป็นต้น
 ในภาพเป็นการช่วยกันปรับปรุงคลองส่งน้ำเนื่องในโอกาสวันเฉลิมพระชนมพรรษา



ประเภทละคร ภาพยนตร์ และการแสดง

กิจกรรมการละคร ปัจจุบันนี้ไม่ค่อยมีแสดงในหมู่บ้าน จะมีก็แต่เฉพาะการแสดง เพื่อ
 แค้น ทั้งนี้เพราะว่าชาวบ้านยังมีความเชื่อในเรื่องคังกลาวเป็นอันมาก และเชื่อว่าเทพยดาที่
 ช่วยเหลือโลกมนุษย์นั้นชอบละครเป็นอย่างมาก คังนั้นถ้าต้องการให้การทำงานประสบผลสำเร็จจะ
 บนควยละคร และเมื่อประสบผลสำเร็จก็จะทงไปหาละครซึ่งเป็นละครร่ามาแค้นถวาย เป็นต้น
 กิจกรรมประเภทนี้มักจะมีมากในโอกาสที่ทางราชการ เกษัตติหาร เมื่อผู้ใดบวชไม่ถูกทหารก็จะมาแค้น
 กัน หรือบางคนอาจจะบวชให้ท่านาโคชวหลาย ๆ เกวียน เมื่อโคชวประสงค์ก็จะมีละครแค้น

ภาพยนตร์ ส่วนใหญ่จะเป็นภาพยนตร์ที่ฉายเพื่อการโฆษณาขายสินค้ามากกว่า ในแต่ละ
 อำเภอจะมีโรงภาพยนตร์เพียงอำเภอละ ๑ แห่ง เท่านั้น คังนั้นกิจกรรมที่หาความสุขจากการดูภาพ
 ยนต์จึงมักจะถูกจากภาพยนตร์ที่ฉายเพื่อโฆษณาขายสินค้า ซึ่งชาวบ้านเรียกว่าหนังชายยา เป็นต้น

การแสดงต่าง ๆ นั้นจะมีรายการแสดงก็ต่อเมื่อมีการอบรมต่าง ๆ ในช่วงกลางคืนก็
 จะมีรายการแสดงรอบกองไฟ ซึ่งจะมีทั้งการเล่นลิเก ลำตัด หรือละครสั้น ๆ เป็นต้น ซึ่งการอบรม
 คังกลาวมักกระทำโดยพัฒนากรอำเภอ หรือทางจังหวัด เป็นต้น ส่วนการแสดงที่เป็นศิลปพื้นเมืองใน
 ปัจจุบันนี้ไม่ค่อยจะมี หากดูไคยากมาก

ประเภทงานอดิเรก

การทำงานอดิเรกจักไควาเป็นส่วนหนึ่งของกิจกรรมนันทนาการ ซึ่งในเขตที่ทำการ-
 ศึกษาจะพบว่าประชาชนประกอบกิจกรรมงานอดิเรกอยู่ ๒ ประเภทด้วยกันคือ

๑. ปลูกพืชผักสวนครัว และไม้ดอก ในช่วงมีเวลาว่างจากการทำงานนั้นประชาชน
 มักจะปลูกพืชผักสวนครัวเพื่อไว้บริโภคเอง และปลูกไม้ดอกเพื่อไว้บูชาพระ เป็นต้นแต่ก็มีบางแห่ง
 ปลูกเพื่อความสวยงามมีไคนำไปใช้ประโยชน์มากกว่านี้

๒. เก็บสะสมของเก่า วัสดุสิ่งของเก่า ๆ เช่น เครื่องลายคราม หรือเป็นเหรียญ
 ตลอดจนธนบัตรรุ่นต่าง ๆ ชาวบ้านนิยมเก็บตัวอย่างไว้ดูเล่น จะพบไคเสมอ ๆ ว่าชาวบ้านมีธนบัตร
 รุ่นเก่า ๆ หรือเหรียญรุ่นเก่า ๆ ไว้เป็นอันมาก

ประเภทกิจกรรมทางสังคม

กิจกรรมประเภทนี้มักจะมีบ่อย ๆ เนื่องในโอกาสงานประเพณีต่าง ๆ ชาวบ้านมักจะมีการกินเลี้ยงสังสรรค์กัน ไม่ว่าจะเป็นงานบวช งานแต่งงาน หรืองานโกนจุก จะต้องมี การกินเลี้ยงแถมท้ายรายการทุกครั้ง การจัดงานประเภทสังคมหรืองานสังสรรค์นั้นบางครั้งใน หมู่บ้านอาจจะจัดงานกินเลี้ยงเพื่อต้องการรายได้หรือกำไรจากการจัดมาดำเนินงานอาชีพ หรือ ต้องการการเงินสักก้อนหนึ่งมาลงทุนก็จะจัดขึ้นและคนที่ได้รับเชิญเข้าใจเป็นอย่างดี ดังนั้นการจัด มักจะประสบผลสำเร็จ คือไม่ขาดทุน ดังนั้นกิจกรรมประเภทนี้จึงมีทุกฤดูกาล แต่จะมีมากในฤดู แล้ง โดยเฉพาะเทศกาลงานบวชจะมีมากเป็นพิเศษ เป็นต้น

ประเภทศิลปะหัตถกรรม

กิจกรรมประเภทนี้จะมีมากเป็นพิเศษ ทั้งนี้เพราะชาวบ้านเห็นว่าการประดิษฐ์สิ่ง- ของหรือการรู้จักทำอาหารอาจจะช่วยส่งเสริมอาชีพและความเป็นอยู่ของเขาได้ ดังนั้นเมื่อมีการ อบรมเกี่ยวกับการทำอาหาร ขนม หรือการประดิษฐ์สิ่งของเครื่องใช้จากวัสดุจะได้รับความสนใจ จากชาวบ้านเป็นพิเศษ



ในรูปวิทยากรในการอบรมแม่บ้านทำสังขนิมัยการปรุงอาหาร



จากรูปข้างบนขามว่างจากงานชาวบ้านจะใช้เวลาว่างประดิษฐ์ผ้าให้เป็นตุ๊กตาแบบต่าง ๆ ซึ่งตุ๊กตาดังกล่าวมีมากในเขต ค.สามง่าม อำเภอคอนทูน ผอผลิตที่เขาใช้เวลาว่างจากการทำนา , ทำไร่มาประดิษฐ์นี้ในปัจจุบันเป็นที่สนใจของนักท่องเที่ยว และตลาดที่ขายสินค้าของที่ระลึก จนอาจจะกลายเป็นอาชีพในโอกาสต่อไปก็เป็นได้ ภาพล่างนี้เป็นตุ๊กตาที่เขาผลิตได้แบบต่าง ๆ



ประเภทกิจกรรมพิเศษ

กิจกรรมที่ประชาชนจัดขึ้นเนื่องในโอกาสประเพณีต่าง ๆ เช่น งานประจำปีของวัดในเขตหมู่บ้าน ส่วนมากจะจัดงานรื่นเริงมีมหรสพประกอบเช่น ลิเก ลำตัด และร่ำวง แต่ในระยะต่อมาได้มีการจัดงานรื่นเริงในโอกาสพิเศษเช่นนี้จะลดรายการบันเทิงลง และค่อนข้างจะเป็นในรูปธุรกิจการค้ามากขึ้น จะเห็นได้ว่า มหรสพต่าง ๆ มักจะต้องเสียเงินหรือที่ชาวบ้านเรียกกันว่า ปิคิวิก ซึ่งผู้ที่ชมมหรสพเหล่านี้จะต้องชำระเงินค่าผ่านประตู ซึ่งจะถูกหรือแพงนั้นขึ้นอยู่กับมหรสพนั้น ๆ เช่น ภาพยนตร์อาจจะแพงกว่าอย่างอื่น ๆ เป็นต้น จากภาระที่ต้องจ่ายเงินค่าผ่านประตูนี้เองจะเป็นเหตุให้ชาวบ้านที่รายได้ต่ำไม่อาจจะไปร่วมรายการได้

นอกจากนี้ก็มีกิจกรรมอื่น ๆ ที่จัดเป็นประเพณีเช่น แข่งเรือ ตามวัดต่าง ๆ ที่ตั้งอยู่ริมคลองก็จะจัดแข่งเรือและเรือที่มาร่วมแข่งนี้อาจจะมาจากที่ไกล ๆ บางครั้งจะมาจากต่างอำเภอเลยที่เกี่ยว ซึ่งรางวัลชนะเลิศนั้นอาจจะ เป็นเพียง ชันน้ำพานรอง หรือถ้วยรางวัลในเล็ก ๆ เท่านั้น จากการสอบถามพบว่าผู้เข้าร่วมการแข่งขันมุ่งที่ความสนุกสนานเพราะคนพายจะมีทั้งผู้หญิง -ชายซึ่งบางครั้งหนุ่มเรือลำหนึ่งอาจจะขึ้นไปจับสาวที่เรืออีกลำหนึ่ง เป็นต้น

กิจกรรมที่รวบรวมไว้ในบทนี้เป็นกิจกรรมนันทนาการที่นิยมเล่นกันตามหมู่บ้านต่าง ๆ ในเขต ๓ อำเภอที่สุ่มตัวอย่างมา ในสภาพความเป็นจริงแล้วกิจกรรมเหล่านี้มักจะแพร่หลายไปยังอำเภออื่น ๆ อีกด้วย ทั้งนี้เพราะการคมนาคม และการประกอบอาชีพ ของคนที่จะต้องออกไปทำมาหากินในที่ไกล ๆ ออกไป เช่นชาวบ้านตำบลหนึ่งพอถึงฤดูเกี่ยวข้าวก็จะไปรับจ้างยังตำบลที่อยู่ในเขตอำเภอที่ห่างไกลออกไป ดังนั้นในเวลาว่าง ๆ หรือเด็ก ๆ ที่ติดตามไปก็จะนำกิจกรรมนันทนาการไปเผยแพร่อีกด้วย

อภิปรายสรุปผล และขอเสนอแนะ

จากการศึกษาพบว่ากิจกรรมนันทนาการในเขตจังหวัดนครปฐมนั้น เป็นกิจกรรมมีลักษณะที่ใกล้เคียงกับการประกอบอาชีพเสียมากกว่า เด็ก ๆ นักเรียนเมื่อเรียนการผลิตเศษวัสดุแล้วก็นักจะนำมาฝึกฝนที่บ้าน พ่อแม่ก็พยายามสนับสนุนให้ลูก ๆ ไปสนใจในเรื่องของงานศิลปหัตถกรรมเสียเป็นส่วนใหญ่ ยังมีอีกหลายครอบครัวที่มีความคิดว่าการใช้เวลาว่าง ๆ ไปเล่นกีฬา ฟังดนตรีก็ถือเป็นสิ่งที่เสียเวลาไปเปล่า ๆ ไม่ได้ทำประโยชน์อะไรให้กับชีวิต ดังนั้นคนแก่ ๆ มักจะเคี่ยวเข็ญให้สมาชิกทุกคนใช้เวลาทั้งวันไปกับการประกอบอาชีพ เมื่อเป็นเช่นนี้โปรแกรมนันทนาการจึงไม่มีหรือไม่ได้รับความสนใจจากหัวหน้าครอบครัว สิ่งต่าง ๆ เหล่านี้ถ้าหากเป็นเมื่อยี่สิบกว่าปีก่อนหน้านั้นก็จะไม่เป็นปัญหาทางสังคมแต่อย่างใด เพราะการดำเนินชีวิตในเมื่อก่อนนี้นั้นแตกต่างจากปัจจุบันมาก แต่ในปัจจุบันสังคมเปลี่ยนไปและกิจกรรมนันทนาการเริ่มมีความจำเป็นต่อชีวิตมากขึ้น ปัญหาเช่นนี้ก็จะ เป็นปัญหาเรื้อรังต่อไปได้

อย่างไรก็ดีจากการรวบรวมกิจกรรมนันทนาการพอจะสรุปได้ว่ากิจกรรมนันทนาการในเขตจังหวัดนครปฐมมีลักษณะที่สำคัญ ๆ พอสรุปได้ดังนี้คือ

๑. เกมสกีฬา ส่วนมากจะเป็นกิจกรรมที่เด็ก ๆ ใช้เล่นกันในเวลาว่าง ๆ มากกว่าผู้ใหญ่ ผู้ใหญ่จะเล่นก็เนื่องในโอกาสวันนักขัตฤกษ์ต่าง ๆ และกิจกรรมที่เล่นกันนั้นก็ใกล้เคียงกับสิ่งที่จับ มอญซ่อนผ้า เป็นต้น แต่อย่างไรก็ดี กีฬาประเภทบิงปอง หรือห่วงยางก็เป็นที่นิยมเล่นกันมากในหมู่บ้าน ๆ ซึ่งสิ่งเหล่านี้เป็นผลเนื่องมาจากเด็ก ๆ ได้เล่นกันในโรงเรียน และนำมาใช้เล่นกันที่บ้านอีกต่อหนึ่ง ในบางหมู่บ้านจะนิยมเล่นตะกร้อกันทั้ง เด็กและผู้ใหญ่ ไม่ว่าจะไปในหมู่บ้านใดจะพบสนามตะกร้ออยู่ข้าง ๆ บ้าน และในเวลาเย็น ๆ จะมีสมาชิกมาเล่นเป็นประจำ ดังนั้นเกมสกีฬาที่เล่นกันในหมู่บ้านนั้นจะมีลักษณะ เป็นกีฬาที่จะกำหนดให้เรียนในหลักสูตรวิชาพลศึกษาทั้งในระดับมัธยมและประถม ซึ่งแสดงให้เห็นว่าการ เรียนการสอนในโรงเรียนมีส่วนในการ เปลี่ยนพฤติกรรมกีฬาในสังคมอย่างใด จากการศึกษานี้จะ เป็นเครื่อง ช่วยชี้ว่าหลักสูตรและการ เรียนการสอนในโรงเรียนมีบทบาทที่สำคัญ ต่อพฤติกรรมนันทนาการในชุมชน

๒. ศิลปหัตถกรรม งานศิลปหัตถกรรมนี้เป็นกิจกรรมที่ชาวบ้านสนใจ เป็นอันมากอาจจะ เป็นเพราะว่า การประดิษฐ์ เสน่ห์วิเศษ หรือการจักสานไม้ไผ่ในยามว่าง ๆ ก็ดี เมื่อทำไปแล้วสามารถ นำมาใช้ขายช่วยเหลือจุนเจือครอบครัวได้ การอบรมแม่บ้านหลักสูตรต่าง ๆ ได้รับความสนใจจาก ประชาชนมากพอสมควร การประดิษฐ์ตัวตุ๊กตาแบบต่าง ๆ จะทำกันเป็นลำสันในเขต อ.คอนคาญ จะ พบว่าเมื่อเขามีเวลาว่างจากการทำนาก็จะดำเนินการประดิษฐ์ทำให้เป็นตัวตุ๊กตาแบบต่าง ๆ นอกจากนี้ งานจักสานไม้ไผ่เป็นของใช้ต่าง ๆ โดยเฉพาะในเขต อ.กำแพงแสนมีมาก แต่ฝีมือในการจักสาน นั้นยังไม่ดีเกินพอที่จะ เป็นสินค้าได้โดยมากเมื่อผลิตขึ้นมาได้ก็จะใช้ภายในบ้าน เป็นคนว่า พัก กระบุง ตะกร้า กระโถง

กิจกรรมเหล่านี้ยังไม่มีการพัฒนาหรือได้รับความช่วยเหลือจากหน่วยงานต่าง ๆ เพื่อให้ ความรู้แก่เขาในเรื่องของการประยุกต์สิ่งประดิษฐ์ต่าง ๆ เหล่านี้ ถึงแม้ว่าพัฒนาชุมชนจะเข้าไป อบรมความรู้ก็จะเน้นด้านวิชาชีพ หรือโภชนาการ ซึ่งก็มีความสำคัญเช่นเดียวกัน แต่ทางด้านผู้นำใน การให้ความรู้เพิ่มพูนกิจกรรมในกานศิลปหัตถกรรมไม่มี ซึ่งจากการศึกษาพบว่าทุกแห่งในเขตที่ทำ การศึกษาชานผู้นำในกานงานศิลปหัตถกรรมซึ่งเป็นศิลปหัตถกรรมที่ใช้วัสดุในท้องถิ่น เป็นวัตถุดิบที่สำคัญ นอกจากนั้นผู้ที่มีความสามารถในท้องถิ่นนั้นก็มักจะไม่ค่อยมีเวลา หรือถ้าหากมีเวลาพอที่จะช่วยเผยแพร่ ความรู้เรื่องนี้ก็จะมีน้อยมากจึงทำให้ไม่ไกลผลจากการฝึกเท่าที่ควร คือผู้ฝึกเมื่อฝึกไปแล้วไม่อาจไป ปฏิบัติได้

๓. กิจกรรมกานการ เต้นรำ ฟ้อน หรือรำพื้นเมือง ในปัจจุบันนี้ไม่ค่อยมีประชาชน หรือชาวบ้านต่างสนใจการร่าวงมากกว่า จากการสัง เกตพบว่ากิจกรรมที่ชาวบ้านสนุกสนานมากที่สุด ไม่ว่าจะเป็นการอบรมหรือการร่วมมือกันทำกิจกรรมสาธารณประโยชน์ก็ดี ก็คือการร่าวงในช่วงของ นั้นเทศกาล การฟ้อน หรือรำพื้นเมืองส่วนมากจะเป็นของพวกไซ่ง่มากกว่า แต่ส่วนมากในกลุ่มไซ่ง ก็จะไม่สนใจการร่าวง เช่นเดียวกัน แต่เขาจะมีแคนประกอบทำให้สนุกสนานมากขึ้น กิจกรรมเหล่านี้ ชาวบ้านมักจะชอบกิจกรรมที่ไม่ค่อยมีพิธีรีตอง เป็นกิจกรรมง่าย ๆ และทุกคนมีโอกาสได้ร่วม เพราะ เขาเหล่านั้นชอบรวมกิจกรรมมากกว่าการดูกิจกรรม ดังนั้นการแสดงรำพื้นเมือง หรืออื่น ๆ นั้นจะ เรียกความสนใจจากชาวบ้านไม่นานนัก ทั้งนี้ผู้วิจัยสันนิษฐานว่าการดำเนินชีวิตของชาวบ้านนั้นเริ่ม

เคร่งเครียดมากขึ้นและมีพิธีรีตองมากขึ้น ดังนั้นกิจกรรมเพื่อการพักผ่อนนั้นคนจึงไม่ต้องการที่จะให้มันยุ่งยากอีก และการดำเนินชีวิตนั้นจำเป็นต้องรีบเร่งเพื่อแข่งกับเวลา ดังนั้นกิจกรรมอะไรก็ตามที่มีลีลา เบื้องง่ายก็จะขัดกับการดำเนินชีวิต ทำให้เขารู้สึกขัดกับความ เป็นอยู่จึงอาจจะเกิดความรำคาญ กล้วยเห็บนี้จึงทำให้ลักษณะของกิจกรรมนันทนาการในคานนี้เปลี่ยนจากเดิมดังกล่าว

๔. คนตรีและร้อง เพลง คนตรีเป็นสิ่งที่ชาวบ้านสนใจอย่างมาก ดังนั้นในโอกาสงานประเพณีต่าง ๆ ถ้าหากสามารถจัดคนตรีได้ก็จะได้รับความสนใจจากประชาชนไม่เพียงในหมู่บ้านเท่านั้น ชาวบ้านข้าง เคียงหรือบางครั้งอาจจะเกินทางข้ามเขตอำเภอเพื่อไปชมคนตรีกันเลยทีเดียว กิจกรรมดังกล่าวไม่ใช่อยู่ในความสนใจเฉพาะหนุ่มสาวหรือเด็ก ๆ แม้กระทั่งคนสูงอายุก็สนใจอย่างมากเช่นกัน โดยเฉพาะคนตรีลูกทุ่ง ดังนั้นการจัดงานประเพณีต่าง ๆ ถ้าหากเจ้าของงานเป็นผู้ที่มีฐานะดีก็จะมีรายการคนตรีลูกทุ่งวงดัง ๆ คาง ๆ ซึ่งจะได้รับค่านิยมจากชาวบ้านเป็นอย่างมาก จากความสนใจดังกล่าวการที่หน่วยงานของรัฐเมื่อต้องการที่จะรวมคนก็มักจะใช้คนตรี เป็นเครื่องมือที่สำคัญ และมีหลายครั้งที่ทางราชการจัดคนตรี เพื่อบริการประชาชนในเขตหมู่บ้านต่าง ๆ ที่การคมนาคมไม่ลำบากมากนัก พอสรุปได้ว่าประชาชนสนใจคนตรีลูกทุ่งมากกว่าการเล่นหรือการร้อง เพลงไทยเดิม

๕. งานอดิเรก การปลูกผักสวนครัวและการปลูกไม้ดอกเป็นกิจกรรมที่ชาวบ้านทำกันมากพอสมควร การใช้เวลาว่างในการปลูกผักสวนครัวมักจะปลูกเอาไว้ใช้บริโภค ส่วนการปลูกไม้ดอกนั้นก็มักจะปลูกเพื่อเอาไว้บูชาพระ หรือสำหรับให้บูชาพระที่วัด เขามีความเชื่อว่าการที่ถวายดอกไม้บูชาพระนั้นจะช่วยให้อายุยืนยาวมีความสุข และเป็นที่ยอมรับยกย่องในสังคม และยังเชื่ออีกว่าถ้าหากทำบุญถวายไม้ดอกสวย ๆ นั้น จะทำให้รูปร่างหน้าตาของคนทำนั้นสวยไปด้วยถ้าหากไม่มีผลในชาตินี้ก็จะมีผลในชาติหน้า เป็นต้น การปลูกไม้ดอกจึงเป็นดอกไม้ที่บูชาพระซึ่งจะไม่ปลูกดอกไม้สำหรับประดับ และไม้ดอกนี้ส่วนมากจะปลูกดอกไม้ที่มีกลิ่นหอมอีกด้วย เช่นพวกมะลิ เป็นต้น จากการศึกษาพบว่าความเชื่อในเรื่องไสยศาสตร์ยังมีอิทธิพลอย่างมากต่อชาวบ้านในเขตดังกล่าว ผลจากความเชื่อนี้เอง จะส่งผลถึง พฤติกรรมบางอย่างของคนเกี่ยวกับนันทนาการอีกด้วย

๖. กิจกรรมประเภทอาสาสมัครช่วยเหลือบริการชุมชน จากการศึกษาพบว่า เมื่อประมาณ ๑๐ กว่าปีที่ผ่านมา กิจกรรมนี้เป็นกิจกรรมที่ประชาชนให้ความสนใจมาก การรวมแรงกันทำงานเพื่อสาธารณประโยชน์นั้นจะได้รับความร่วมมือจากครอบครัวต่าง ๆ เป็นอย่างดี ถึงแม้ว่าพ่อบ้านไม่ได้ไปร่วมก็จะให้สมาชิกที่เป็นแรงงานที่สำคัญไปร่วมรายการทุกครั้ง แต่ในปัจจุบันนี้การรวมแรงดังกล่าวได้รับความร่วมมือน้อยลง ทั้งนี้เพราะว่าสภาพสังคมเปลี่ยนไป การทำงานมักจะมีเงินตอบแทน ดังนั้นการทำงานทุกครั้งจะต้องมีเครื่องแลกเปลี่ยนจึงจะประสบผลสำเร็จ แต่ถ้าเมื่อใดที่การทำงานให้กับสังคมเป็นแบบให้เปล่าก็จะไม่ค่อยได้รับความร่วมมือ หนึ่งสาเหตุที่กิจกรรมเหล่านี้เปลี่ยนโฉมหน้าดังกล่าวอาจจะเป็นเพราะนโยบายเงินต้นสู่ชุมชนหรือโครงการกสช. ก็อาจจะเป็นได้ แต่อย่างไรก็ตามสภาพสังคมไทยเราคงจะไม่มีการคงที่ตลอดไป คงจะต้องเปลี่ยนเป็นสังคมของชุมชนอุตสาหกรรม ดังนั้นการทำงานก็เพื่อเงิน ซึ่งถ้าหากเปลี่ยนถึงตอนนั้นกิจกรรมนันทนาการก็จะต้องมีลักษณะอีกอย่างหนึ่ง เป็นต้น

สรุปปัญหาและขอเสนอแนะ

จากการศึกษากิจกรรมนันทนาการที่หมู่บ้านในเขตจังหวัดนครปฐมพบว่า มีปัญหาต่าง ๆ พอจะรวบรวมได้ดังนี้คือ

๑. การขาดแคลนแหล่งนันทนาการในชุมชน จากการศึกษาพบว่า ในตำบลต่าง ๆ ของแต่ละอำเภอไม่มีสนามกีฬาหรือสนามเด็กเล่นเลย หรือแม้แต่สนามว่าง ๆ ที่จัดเป็นสถานที่เพื่อใช้ในกิจกรรมการละเล่นต่าง ๆ หรือการจัดฉายภาพยนตร์ให้ประชาชนได้รวมกิจกรรมกันก็ยังไม่ถึงแม้ว่าในเขตชนบทจะหาที่ดินว่างเปล่าเช่นนี้ก็ไม่ยากนัก แต่ที่ดินที่ว่างเปล่าดังกล่าวก็จะรกร้างไม่สามารถใช้ทำกิจกรรมอันใดได้เลย ดังนั้นหน่วยงานทั้งของรัฐและเอกชนน่าที่จะได้ช่วยปรับปรุงที่ดังกล่าวให้เป็นแหล่งนันทนาการในชุมชนเพื่อจะได้เป็นสถานที่พักผ่อนเล่นกีฬาของชาวบ้านหรือเด็ก ๆ ในหมู่บ้านนั้น ๆ เป็นต้น

นอกจากนี้ น่าจะได้พัฒนาบริเวณหรือลานวัด เพื่อใช้เป็นสถานที่จัดกิจกรรมนันทนาการในชุมชนนั้น ๆ โดยที่จะจัดให้โรงเรียนหรือวัดเป็นสถานที่บริการนันทนาการทั้งนี้คือ

ก. เป็นสถานที่สำหรับจัดสอนเกี่ยวกับงานด้านศิลปหัตถกรรม และควรจะให้บริการในเรื่องของการแข่งขันหรือการประกวดงานฝีมือในท้องถิ่น และอาจจะร่วมมือกับชาวบ้านในการจัดกิจกรรมพิเศษต่าง ๆ เพื่อเป็นการชักชวนประชาชนให้หันมาสนใจใช้เวลาว่าง ๆ ไปในกิจกรรมเหล่านี้ แทนที่เขาเหล่านั้นจะใช้เวลาว่าง ๆ ไปในวงเหล้าหรือวงการพนัน เป็นต้น

ข. จัดดำเนินการเป็นศูนย์การเล่น และกีฬาต่าง ๆ ทั้งนี้สนามกีฬาที่อยู่ในโรงเรียนหรือในวัด นอกจากจะให้เด็ก ๆ ใกล้เคียงโรงเรียนแล้วก็อาจจะให้บริการแก่ชุมชน เพื่อเป็นสถานที่เล่นหรือใช้แข่งกีฬาภายในชุมชน เพราะการจัดกิจกรรมเหล่านี้จะช่วยดึงดูดความสนใจให้ชาวบ้านมาสนใจการเล่นกีฬาและจะเป็นทางที่กีฬาจะช่วยพัฒนาคนทั้งร่างกาย จิตใจ อารมณ์ และสังคมอีกด้วย เพราะในปัจจุบันเราควรที่จะต้องโน้มน้าวให้คนมาร่วมกิจกรรมต่าง ๆ เพื่อจะได้ใช้กิจกรรมเหล่านี้ให้เป็นประโยชน์ ต่อไป

ค. เป็นศูนย์กลางในการประชาสัมพันธ์งานต่าง ๆ ทั้งของรัฐและเอกชนที่เกี่ยวข้องกับชุมชน เพราะคามปกติชาวบ้านจะนิยมเข้าวัดเข้าโรงเรียนถ้าหากสถาบันเหล่านี้ได้ให้บริการแก่เขาในเรื่องของกิจกรรมต่าง ๆ และก็เป็นโอกาสที่จะประชาสัมพันธ์หรือส่งข่าวสารต่าง ๆ ถึงชุมชน

๒. การขาดผู้นำค่านันทนาการในชุมชน กิจกรรมนันทนาการก็เช่นเดียวกับกิจกรรมอื่น ๆ คือจะต้องมีผู้เริ่มต้นหรือที่เรียกว่าผู้นำ ในหมู่บ้านต่าง ๆ ยิ่งขาดแคลนผู้นำเป็นอันมากโดยเฉพาะผู้นำในกิจกรรมศิลปหัตถกรรม เพราะว่ามีฝีมือค่านนี้ก็มักจะชุกอยู่กับการประกอบอาชีพและไม่มีเวลาเพียงพอที่จะให้บริการแก่ชุมชน ทั้งนี้เมื่อขาดผู้นำในกิจกรรมโอกาสที่ผู้สนใจจะใช้เวลาว่าง ๆ เพื่อกิจกรรมเหล่านี้ก็มีน้อยมาก หรือแม้แต่กิจกรรมที่ให้ความบันเทิงก็เช่นเดียวกันในหมู่บ้านยิ่งขาดผู้นำในค่านนี้ส่วนมากก็จะอาศัยครูที่พักอยู่ในหมู่บ้านเป็นผู้นำ

ปัญหาการขาดแคลนผู้นำค่านกิจกรรมนันทนาการนี้จะสามารถแก้ไขได้โดยจัดการอบรมหรืออาจจะทำเป็นโครงการอบรมผู้นำหมู่บ้านในเรื่องของกิจกรรมนันทนาการเป็นต้น การอบรมนี้ถ้าจะให้ใกล้เคียง ๗๕% อาจจะต้องอาศัยวิธีการจ้างฝึกอบรมคือผู้เข้ารับการอบรมนอกจากจะได้ร่วมกิจกรรมต่าง ๆ แล้วอาจจะได้เบียดเบียนสักคนละเล็กน้อย ทั้งนี้เพราะว่าสภาพสังคมในชนบทเริ่มที่จะเปลี่ยนไป เป็นชุมชนอุตสาหกรรมดังนั้นถ้าใช้เบียดเบียน เป็นเครื่องมืออาจจะใกล้เคียงกว่าก็เป็นได้

๓. ผู้เฒ่าในบ้านเกิดความคิดที่ผิด ๆ ก่อกิจกรรมนั้นแทนการ ความเข้าใจของหัวหน้าครอบครัวก็การทำงานเพื่อให้ได้เงินให้มากที่สุด ดังนั้นจากการสังเกตจะพบเสมอ ๆ ว่า เด็ก ๆ จะถูกเรียกไปโรงเรียนทุกครั้งที่ยุ่ใหญ่เห็นว่า เด็ก ๆ ไปเล่นกันโดยที่ไม่ทำงาน และจากการพูดคุยกับเพื่อนต่าง ๆ เขาจะให้ทัศนภาพการออกกำลังควรใช้ไปในการทำงาน ส่วนการเล่นหรือรวมกิจกรรมกีฬานั้นควรจะทำเฉพาะเทศกาล เช่น ตรุษ หรือสงกรานต์เท่านั้น ดังนั้นเวลาอื่น ๆ ไม่ควรเล่นกัน เพราะจะทำให้เสียโอกาสเป็นกัน จากความคิดที่ผิด ๆ เช่นนี้จึงทำให้โปรแกรมนั้นแทนการต่าง ๆ ไม่อาจจะเข้าถึง เขาเหล่านั้นได้เลย และปัญหาที่ตามมาก็คือ เกิดช่องว่าง ในครอบครัวเป็นอันมาก นั่นคือพ่อแม่ไม่ค่อยมีโอกาสใกล้ชิดอยู่กับลูก ๆ หรือไม่มีโอกาสเข้าร่วมกิจกรรมบันเทิงกัน เลยด้วยเหตุนี้ทำให้พ่อแม่ไม่ค่อยมีโอกาสแก้ปัญหาต่าง ๆ ของลูก ๆ และปัญหานี้อาจจะส่งผลกระทบต่อโอกาสต่อไปได้ เป็นอันว่าปัญหาการศึกษา เสพติด เล่นการพนัน เป็นต้น

ปัญหานี้อาจจะแก้ไขได้โดยจัดอบรมหัวหน้าครอบครัวเกี่ยวกับการจัดโปรแกรมนั้นแทนการในครอบครัวซึ่งจะต้องใช้เวลาและงบประมาณจำนวนหนึ่ง เพื่อช่วยในการแก้แนวความคิด โดยวิธีการจัดประสบการณ์ตรงให้กับเขาสักช่วงระยะเวลาหนึ่ง เมื่อเขาได้รับประสบการณ์ที่ก่อให้เกิดความสุขก็จะทำให้เขามีความพึงพอใจกับประสบการณ์ใหม่นี้ยอมจะส่งผลในทางดี เป็นต้น

การศึกษาวิจัยในครั้งนี้จะเป็นแนวทางในการทำการศึกษากว้างออกไป เช่นอาจจะทำการศึกษา เป็นภาคที่ยอมรับทำได้ ทั้งนี้การศึกษากิจกรรมนั้นแทนการนั้นจะรวมกิจกรรมทุกด้านที่คนทำนอกจากการประกอบอาชีพตามปกติ ดังนั้นการศึกษากว้างก็จะเป็นประโยชน์ในการจัดทำหลักสูตรในโรงเรียนระดับต่าง ๆ เพื่อให้สอดคล้องกับความต้องการของชุมชนต่อไป

บรรณานุกรม

ภาษาไทย

จรินทร์ ธานีรัตน์. นันทนาการชุมชน. กรุงเทพมหานคร:สำนักพิมพ์โอเคียนสไตร์, ๒๕๑๘.

สมบัติ กาญจนกิจ, คำวิศ คาราศักดิ์. นันทนาการขั้นนำ. แผนกวิชาพลศึกษา คณะครุศาสตร์
จุฬาลงกรณ์มหาวิทยาลัย, ๒๕๒๐ .

ผะอบ ไปษะกฤษณะ, ฐะปะนีย์ นาคกรรพและศิวะพร สุนทรพง เมา. การละเล่นของเด็กภาคกลาง.
กรุงเทพมหานคร: โรงพิมพ์สำนักนายกรัฏมนตรี, ๒๕๑๒ .

สุรสิงห์สำรวม ฉิมพะเนา. การละเล่นของเด็กลานนาไทยในอดีต. กรุงเทพมหานคร: เจริญวิทย์-
การพิมพ์, ๒๕๒๐ .

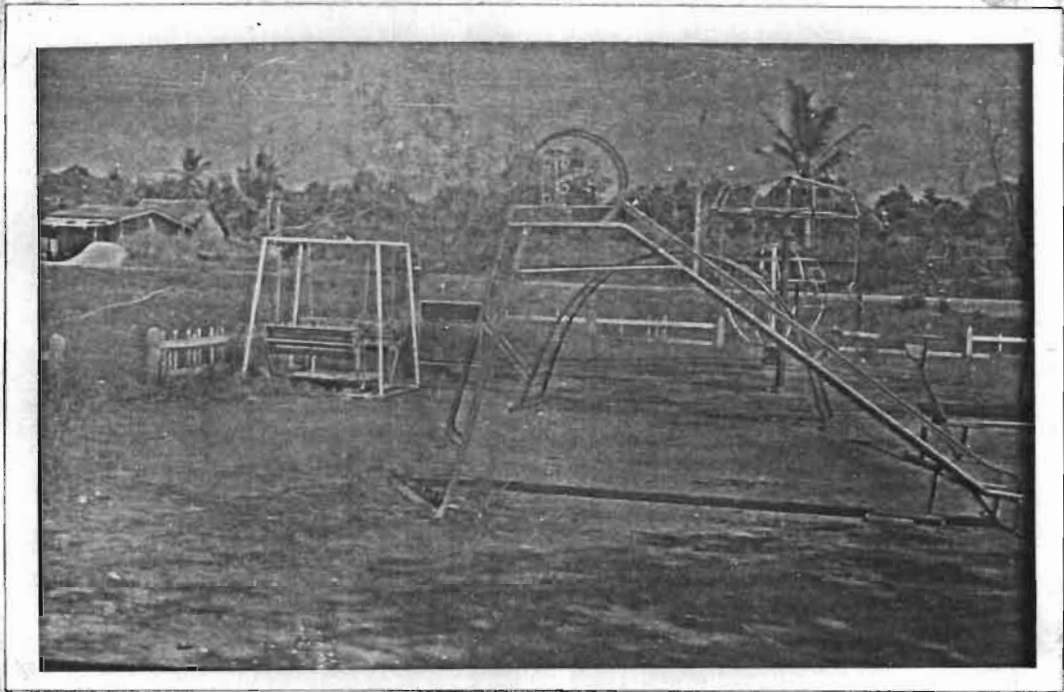
ภาษาอังกฤษ

Bucher, Charles A., and Bucher, Richard D. Recreation for Today's Society.
New Jersey: Prentice-Hall, 1974.

Jensen, Clayne R. Outdoor Recreation in America. New York: Burgess Publishing
Co., 1970.

Bannon, Joseph J. Leisure Resources: Its Comprehensive Planning. New Jersey:
Prentice-Hall, 1976.

ภาคผนวก



สนามเด็กเล่นเป็นแหล่งนันทนาการของเด็ก ๆ ในหมู่บ้าน



โรงเรียนเป็นสถานที่ที่เด็ก ๆ จะมาเล่นกีฬาในเวลาว่าง ๆ



ยามว่าง ๆ ชาวบ้านจะชื่นชมกับตุ๊กตาที่ทำขึ้นและหนังสืออ่านเล่น

