

รายงานการวิจัย

เรื่อง

ปัจจัยที่มีอิทธิพลต่อความนิยมไทยของนักเรียนมัธยมศึกษา

ผดุง อารยะวิญญู

ศรียา นิยมธรรม

สนับสนุนโครงการโดย

คณะกรรมการวัฒนธรรมแห่งชาติ กระทรวงศึกษาธิการ

พฤษภาคม 2530

ประกาศคุณูปการ

งานวิจัยครั้งนี้สำเร็จลุล่วงไปได้ด้วยดี โดยได้รับความร่วมมือจากหลายฝ่าย ผู้วิจัยขอขอบคุณคณะกรรมการวัฒนธรรมแห่งชาติ ที่เห็นความสำคัญของการวิจัยนี้ และได้ให้ทุนอุดหนุนในการทำวิจัย

ผู้วิจัยขอขอบคุณผู้อำนวยการกองการมัธยมศึกษา กรมสามัญศึกษา กระทรวงศึกษาธิการ ตลอดจนผู้อำนวยการโรงเรียนที่เป็นกลุ่มตัวอย่างในเขตกรุงเทพมหานคร ที่อนุญาตให้เก็บข้อมูลในโรงเรียน และขอขอบคุณนิสิตระดับปริญญาโท วิชาเอกการศึกษาพิเศษ รุ่นที่ 4 ในการเก็บข้อมูลภาคสนาม ที่สำคัญยิ่งคือที่ปรึกษาโครงการวิจัยนี้ ซึ่งได้แก่ ดร. นงลักษณ์ วิรัชชัย ผู้วิจัยขอขอบพระคุณอย่างสูงมา ณ โอกาสนี้

หวังเป็นอย่างยิ่งว่า งานวิจัยนี้จะก่อให้เกิดประโยชน์ต่อการสร้างเสริมวัฒนธรรมไทยแก่นักเรียนมัธยมศึกษา ตลอดจนผู้ที่เกี่ยวข้อง

ผดุง อารยะวิญญู

ศรียา นิยมธรรม

พฤษภาคม 2530

บทคัดย่อ

การวิจัยเรื่องนี้ มีจุดมุ่งหมายเพื่อศึกษาสัดส่วนของนักเรียนมัธยมศึกษาที่มีความนิยมไทย และศึกษาตัวแปรที่มีอิทธิพลต่อความนิยมไทยของนักเรียน ตัวแปรที่ศึกษาได้แก่ ความมีชื่อเสียงของสถานศึกษา ประเภทสถานศึกษา เพศของนักเรียนที่ศึกษา ระดับการเปิดรับวัฒนธรรมไทยของนักเรียน ฐานะทางเศรษฐกิจของผู้ปกครอง การศึกษา เชื้อชาติ ศาสนา และความนิยมไทยของผู้ปกครอง

กลุ่มตัวอย่างได้แก่นักเรียนชั้นมัธยมศึกษาปีที่ 4, 5 และ 6 จากโรงเรียน 12 โรงเรียนในเขตกรุงเทพมหานคร เลือกกลุ่มตัวอย่างโดยใช้วิธีเลือกแบบหลายขั้นตอน ได้กลุ่มตัวอย่างที่เป็นนักเรียน 720 คน และผู้ปกครองนักเรียนที่ได้รับการคัดเลือกอีก 720 คน รวมกลุ่มตัวอย่างในการศึกษาคั้งนี้ 1,440 คน

เครื่องมือที่ใช้ในการเก็บข้อมูล ได้แก่ แบบสำรวจความนิยมไทยที่ผู้วิจัยสร้างขึ้นเอง 2 ชุด สำหรับนักเรียน 1 ชุด และผู้ปกครองอีก 1 ชุด เครื่องมือทั้งสองชุดมีความเที่ยงตรงตามสภาพ และมีค่าความเชื่อมั่น .85 และ .90 ตามลำดับ ในการเก็บข้อมูลนั้น นักเรียนที่เป็นกลุ่มตัวอย่าง เป็นผู้กรอกข้อมูลที่โรงเรียนของนักเรียน ผู้เก็บข้อมูลได้มอบชุดสำหรับผู้ปกครองให้กับนักเรียน เพื่อนำไปให้ผู้ปกครองกรอก แล้วนำมามอบให้กับทางโรงเรียนในวันรุ่งขึ้น ได้รับความสำรวจกลับคืนมาคิดเป็นร้อยละ 99

ผลการศึกษาพบว่า

1. นักเรียนมัธยมศึกษาที่มีความนิยมไทยมีอยู่ประมาณร้อยละ 98 ของประชากร ซึ่งเป็นปริมาณที่ค่อนข้างสูง
2. ผู้ปกครองที่มีความนิยมไทยมีอยู่ประมาณร้อยละ 99 ของประชากรซึ่งเป็นปริมาณที่ค่อนข้างสูง
3. ถึงแม้ว่านักเรียนมีความรู้สึกนึกคิดนิยมไทยแต่แสดงออกทางพฤติกรรมในการนิยมไทยเพียงร้อยละ 67 ส่วนผู้ปกครองแสดงพฤติกรรมการนิยมไทยเพียงร้อยละ 62 ของประชากร

III

4. นักเรียนมัธยมศึกษาที่มีระดับการเปิดรับวัฒนธรรมไทยสูง มีอยู่ประมาณร้อยละ 46 ของประชากร
5. นักเรียนที่มาจากโรงเรียนซึ่งมีชื่อเสียงแตกต่างกัน มีความนิยมไทยที่ต่างกัน นักเรียนที่มาจากโรงเรียนที่มีชื่อเสียงน้อย มีความนิยมไทยสูงกว่านักเรียนที่มาจากโรงเรียนที่มีชื่อเสียงมาก
6. นักเรียนที่มาจากโรงเรียนราษฎร์ โรงเรียนรัฐบาล และโรงเรียนสาธิต มีความนิยมไทยไม่แตกต่างกัน
7. นักเรียนที่มีระดับการเปิดรับวัฒนธรรมไทยแตกต่างกัน มีความนิยมไทยแตกต่างกัน นักเรียนที่มีระดับการเปิดรับวัฒนธรรมไทยสูง มีความนิยมไทยสูงกว่านักเรียนที่มีระดับการเปิดรับวัฒนธรรมไทยต่ำ
8. ผู้ปกครองที่มีการศึกษาต่างกัน มีฐานะทางเศรษฐกิจต่างกัน มีความนิยมไทยไม่แตกต่างกัน
9. ผู้ปกครองที่มีเชื้อชาติต่างกันมีความนิยมไทยแตกต่างกัน ผู้ปกครองที่มีเชื้อชาติไทยมีความนิยมไทยสูงกว่าผู้ปกครองที่มีเชื้อชาติจีน
10. ผู้ปกครองที่นับถือศาสนาต่างกัน มีความนิยมไทยแตกต่างกัน ผู้ปกครองที่นับถือศาสนาพุทธ มีความนิยมไทยสูงกว่าผู้ปกครองที่นับถือศาสนาคริสต์ และศาสนาอิสลาม
11. ความนิยมไทยของนักเรียน มีความสัมพันธ์ทางบวกกับความนิยมไทยของผู้ปกครอง
12. ตัวแปรที่เป็นตัวพยากรณ์ความนิยมไทยของนักเรียนมัธยมศึกษา ที่สำคัญมี 3 ตัวแปร คือ ระดับการเปิดรับวัฒนธรรมไทยของนักเรียน ระดับความมีชื่อเสียงของโรงเรียน (โรงเรียนที่มีชื่อเสียงน้อย) และความนิยมไทยของผู้ปกครอง
13. ตัวแปรต่อไปนี้ไม่เป็นตัวพยากรณ์ความนิยมไทยของนักเรียนมัธยมศึกษา ศาสนาของผู้ปกครอง ฐานะทางเศรษฐกิจของผู้ปกครอง เชื้อชาติของผู้ปกครอง การศึกษาของผู้ปกครอง ประเภทของโรงเรียน และเพศของนักเรียน

ผู้วิจัยให้ข้อเสนอแนะว่า การส่งเสริมความนิยมไทยของนักเรียนควรกระทำอย่างสม่ำเสมอและต่อเนื่อง ควรเน้นโรงเรียนที่มีขนาดใหญ่และมีชื่อเสียงก่อนโรงเรียนประเภทอื่น ควรให้การศึกษาแก่ผู้ปกครองควบคู่กันไป ตลอดจนให้ผู้ปกครองมีบทบาทและมีส่วนร่วมในการประกอบกิจกรรมด้านศิลปะ วัฒนธรรมของโรงเรียนด้วย

ABSTRACT

The major purposes of this research were to investigate the proportion of the high school students who possessed the Thai nationalistic value and to decide what variables influenced the Thai nationalistic value of those students. The variables under investigation included the popularity of schools among parents, type of schools, sex of students, the open-mindedness to Thai cultures of the students, income level of the parents, education level, nationality, religion and nationalistic value of the parents.

The sample consisted of 720 high school students from different 12 high schools in Bangkok, and 720 parents of those students. The sample size was 1440. The multi-stage random sampling technique was employed in sample selection.

Two instruments were utilized in this study. They included the Nationalistic Value Survey; Form 1 for the students and Form 2 for parents. Both instruments were validated by 5 experts and yet yield acceptable face validity. The reliability of those instruments were .85 and .90 respectively. The students were requested to fill out the Form at their schools. Simultaneously, Form 2 of the instrument was distributed to students for their parents. The return was 99 per cent.

The study yielded the following findings.

1. Approximately 98 per cent of the high school students

possessed acceptable level of Thai nationalistic value while 99 per cent of their parents did so.

2. If only the Thai nationalistic behaviors were considered, approximately 67 per cent of the high school students possessed the Thai Nationalistic value while 62 percent of the parents did so.

3. Approximately 46 per cents of the high school students possessed acceptable level of the open-mindedness to the Thai cultures.

4. High school students from different degree of popularity possessed different level of the Thai nationalistic value. Those from highly popular schools possessed lower level of the Thai nationalistic value than those from less well-known schools.

5. High school students from private schools and from government schools possessed insignificantly different level of the Thai nationalistic value.

6. High school students with different level of their open-mindedness to Thai cultures possessed different level of the Thai nationalistic values. Those with more open-mindedness possessed higher level of the Thai nationalistic value than those with narrow-minded students.

7. Parents who differed in educational level and economic status showed insignificant difference in the Thai Nationalistic value.

8. Parents with different nationality showed different levels of the Thai nationalistic value. Those with Thai nationality

VII

possessed slightly higher Thai nationalistic value than those with Chinese origin.

9. Parents with different religions showed different level of the Thai nationalistic value. Those who were Buddhists possessed slightly higher Thai nationalistic value than Muslims and Christians.

10. The Thai nationalistic value of the students significantly correlates that of their parents.

11. Three variables illustrated influence over the Thai nationalistic value of the students, namely, the open-mindedness to the Thai cultures, the popularity of the schools and the nationalistic value of the parents.

12. The following variable did not show significant influence over the Thai nationalistic value of the high school students : religion, income, nationality and education level of the parents; type of school and gender of the students.

A number of recommendations were made, particularly to the National Cultural Commissions of the Ministry of Education. In brief, an attempt to promote the Thai nationalistic value among the high school students should put more priority on the schools which are popular among parents than less well-known schools. Parent education as well as parent involvements should readily be encouraged in any endeavour to cultivate and promote the Thai nationalism of the high school students.

VIII

บทที่	หน้า
1 บทนำ	1
ความนำ	1
ความสำคัญของปัญหาการวิจัย	2
จุดมุ่งหมายของการวิจัย	3
ขอบเขตของการวิจัย	3
ตัวแปรที่ศึกษา	3
สมมุติฐานการวิจัย	5
นิยามศัพท์เฉพาะ	5
2 บรรณคดีที่เกี่ยวข้อง	8
ความหมายของความนิยมไทย	8
ความหมายของค่านิยมและส่วนประกอบของค่านิยม	9
ประเภทของค่านิยม	12
ความสำคัญของค่านิยม	15
เอกลักษณ์ไทยและการสืบทอด	17
ค่านิยมที่เปลี่ยนแปลง	20
สภาพสังคมไทยปัจจุบันและปัญหา	21
ความนิยมไทยและบทบาทของความนิยมไทย	23
3 การดำเนินการวิจัย	30
ประชากร	30
กลุ่มตัวอย่าง	30
เครื่องมือการวิจัย	31
การเก็บรวบรวมข้อมูล	32
การวิเคราะห์ข้อมูล	32

บทที่	หน้า
สถิติที่ใช้ในการวิเคราะห์ข้อมูล	33
เกณฑ์ที่ใช้ในการวิเคราะห์ข้อมูล	34
4 ผลการวิเคราะห์ข้อมูล	35
ความนิยมไทยของนักเรียนมัธยมศึกษา	35
ระดับการเปิดรับวัฒนธรรมไทยของนักเรียนมัธยมศึกษา	39
เปรียบเทียบความนิยมไทยของนักเรียนมัธยมศึกษา	40
การเปรียบเทียบความนิยมไทยของผู้ปกครอง	45
ความสัมพันธ์ระหว่างความนิยมไทยของนักเรียนกับผู้ปกครอง	51
ตัวพยากรณ์ความนิยมไทยของนักเรียน	52
5 สรุป อภิปรายผล และ ข้อเสนอแนะ	58
สรุป	58
อภิปรายผล	61
ข้อเสนอแนะ	64
ข้อเสนอแนะต่อคณะกรรมการวัฒนธรรมแห่งชาติ และหน่วยงานที่เกี่ยวข้อง	64
ข้อเสนอแนะในการวิจัยในอนาคต	66
บรรณานุกรม	67
ภาคผนวก	71
ภาคผนวก ก	73
ภาคผนวก ข	83
ภาคผนวก ค	90
ภาคผนวก ง	96
ภาคผนวก จ	99

บัญชีตาราง

ตาราง	หน้า
1 ความนิยมไทยของนักเรียนมัธยมศึกษา	35
2 ความนิยมไทยของนักเรียนและผู้ปกครอง	37
3 พฤติกรรมความนิยมไทยของนักเรียนมัธยมศึกษา	38
4. พฤติกรรมความนิยมไทยของนักเรียนและผู้ปกครอง	38
5 ระดับการเปิดรับวัฒนธรรมไทยของนักเรียนมัธยมศึกษา	39
6 เปรียบเทียบความนิยมไทยของนักเรียนมัธยมศึกษา จำแนกตามความมีชื่อเสียง ของโรงเรียน	41
7 การทดสอบความแตกต่างของความนิยมไทยของนักเรียนมัธยมศึกษา จำแนกตาม ความมีชื่อเสียงของโรงเรียน	41
8 เปรียบเทียบความนิยมไทยของนักเรียนมัธยมศึกษา จำแนกตามประเภทของ โรงเรียน	42
9 ค่าเฉลี่ยความนิยมไทยของนักเรียนมัธยมศึกษา จำแนกตามประเภทของ โรงเรียน	43
10 เปรียบเทียบความนิยมไทยของนักเรียนมัธยมศึกษา จำแนกตามระดับการเปิดรับ วัฒนธรรมไทย	43
11 ผลการทดสอบความแตกต่างของความนิยมไทยของนักเรียนมัธยมศึกษา จำแนก ตามระดับการเปิดรับวัฒนธรรมไทย	44
12 เปรียบเทียบความนิยมไทยของนักเรียนมัธยมศึกษา จำแนกตามเพศ	45
13 เปรียบเทียบความนิยมไทยของผู้ปกครองนักเรียนมัธยมศึกษา จำแนกตามระดับ การศึกษา	46
14 ค่าเฉลี่ยความนิยมไทยของผู้ปกครองนักเรียนมัธยมศึกษา จำแนกตามระดับการ ศึกษา	46

ตาราง	หน้า
15 เปรียบเทียบความนิยมไทยของผู้ปกครองนักเรียนมัธยมศึกษา จำแนกตามรายได้ ของครอบครัว	47
16 ค่าเฉลี่ยความนิยมไทยของผู้ปกครองนักเรียนมัธยมศึกษา จำแนกตามรายได้ของ ครอบครัว	48
17 เปรียบเทียบความนิยมไทยของผู้ปกครองนักเรียนมัธยมศึกษา จำแนกตามเชื้อ ชาติ	48
18 ผลการทดสอบความแตกต่างความนิยมไทยของผู้ปกครอง จำแนกตามเชื้อชาติ .	49
19 เปรียบเทียบความนิยมไทยของผู้ปกครองนักเรียนมัธยมศึกษา จำแนกตามศาสนา	50
20 ผลการทดสอบความแตกต่างความนิยมไทยของผู้ปกครอง จำแนกตามศาสนา ..	50
21 ความสัมพันธ์ระหว่างความนิยมไทยของนักเรียน และผู้ปกครอง	51
22 สัมประสิทธิ์สหสัมพันธ์ระหว่างตัวแปร	52
23 สัมประสิทธิ์การถดถอยมาตรฐาน และความคลาดเคลื่อนมาตรฐานการวิเคราะห์ การถดถอยของตัวแปรความนิยมไทย ของนักเรียนมัธยมศึกษา	53
24 ค่าสัมประสิทธิ์การถดถอยมาตรฐาน (β) และความคลาดเคลื่อนมาตรฐานใน การวิเคราะห์การถดถอยแบบ Stepwise ของความนิยมไทย ของนักเรียน มัธยมศึกษา	55
25 ค่าเฉลี่ยและค่าความเบี่ยงเบนมาตรฐานของตัวแปรเกี่ยวกับนักเรียน เปรียบ เทียบระหว่างกลุ่มที่มีความนิยมไทยสูงกว่าตำแหน่งเปอร์เซ็นต์ไทล์ที่ 80 และ ต่ำกว่าตำแหน่งเปอร์เซ็นต์ไทล์ที่ 20	56

XII

บัญชีภาพประกอบ

ภาพประกอบ	หน้า
1 ความนิยมไทยของนักเรียนมัธยมศึกษา	36
2 ระดับการเปิดรับวัฒนธรรมไทยของนักเรียนมัธยมศึกษา	40

บทนำ

ความนำ

เนื่องจากค่านิยมเป็นสิ่งที่มามีอิทธิพลต่อการดำรงชีวิตของมนุษย์ ตลอดจนมีความเจริญรุ่งเรือง และความเจริญก้าวหน้าของประเทศชาติ เพราะค่านิยมเป็นสิ่งที่เกี่ยวข้องกับทัศนคติหรือความรู้สึกนึกคิดของบุคคล ซึ่งก่อให้เกิดพฤติกรรมตามมา ดังนั้น การพัฒนาสังคมและประเทศชาติจึงควรให้ความสำคัญต่อการพัฒนาจิตใจ และความรู้สึกนึกคิดเป็นประการสำคัญ และควบคู่กันไม่กับการพัฒนาด้านวัตถุ มีหลักฐานทางเอกสารยืนยันว่า การพัฒนาจิตใจของคนในชาตินั้น ส่งผลต่อการพัฒนาด้านวัตถุ ดังนั้น หากประชาชนในชาติได้รับการพัฒนาด้านจิตใจ ตลอดจนความรู้สึกนึกคิดแล้ว การพัฒนาประเทศด้านอื่น เช่น การพัฒนาเศรษฐกิจ สังคม และด้านอื่น ๆ ที่เกี่ยวข้องก็จะเป็นผลรวดเร็วยิ่งขึ้น

รัฐบาลได้มีนโยบายเกี่ยวกับการพัฒนาวัฒนธรรมของชาติ โดยประกาศนโยบาย 4 ประการ การนิมไทยเป็นนโยบายหนึ่งในนโยบาย 4 ประการนั้น และรัฐบาลได้มอบหมายให้คณะกรรมการวัฒนธรรมแห่งชาติ กระทรวงศึกษาธิการ เป็นผู้ศึกษาหาวิธี ในการสนองตามนโยบายนี้ จึงเห็นได้ว่า รัฐบาลเห็นความสำคัญของการนิมไทย และยึดเป็นแนวทางในการพัฒนาประเทศ การสนองนโยบายดังกล่าวนี้เป็นหน้าที่ของทุกคน ทุกคนจะต้องร่วมมือกันอย่างจริงจัง จึงจะทำให้ไทยนโยบายนี้ประสบผลสำเร็จได้ มิใช่เป็นนโยบายเฉพาะในระดับรัฐบาลเท่านั้น

ความนิยมไทยเป็นทัศนคตินิสัยและค่านิยม ซึ่งรวมถึงการใช้สินค้าที่ผลิตขึ้นในประเทศไทย การนิยมขนบธรรมเนียมประเพณีไทย การนิยมใช้ภาษาไทยทั้งภาษาเขียนและภาษาพูด ตัวอย่างของการนิมไทยได้แก่ การแต่งงานแบบไทยอย่างประหยัด การพูดภาษาไทย โดยไม่พูดภาษาไทยปนภาษาอังกฤษ การแต่งกายแบบไทย ร่วมกันฟื้นฟูประเพณีต่าง ๆ เช่น วันวิสาขบูชา วันมาฆบูชา เหล่านี้เป็นต้น ล้วนเป็นตัวอย่างของความนิยมไทยทั้งสิ้น (เรือง เจริญชัย, 2528)

มีคำกล่าวที่มักพบอยู่บ่อยครั้งว่า "เกิดเป็นคนไทยต้องใช้ภาษาไทย" ซึ่งแสดงให้เห็นว่า ความเป็นไทยนั้นเกี่ยวข้องไปถึงภาษาด้วย อาจสรุปได้ว่า ความนิยมไทยนั้นเกี่ยวข้องไปถึง ภาษา วัฒนธรรมอันดีงาม ขนบธรรมเนียมประเพณี ศาสนา สิ่งเหล่านี้เป็นเอกลักษณ์อันดีงามของชาติ ทำให้ชนในชาติไทยภูมิใจ รักและหวงแหนในความเป็นชาติไทยของตน ดังนั้น เราจึงควรรักษาความเป็นไทยนี้เอาไว้เป็นสิ่งคอยเตือนใจเราว่าเราเป็นคนไทย เพราะสิ่งต่าง ๆ ที่กล่าวมานี้ล้วนเป็นเอกลักษณ์ของคนไทย (กติกุทธิ์ ปราโมช, 2528)

ความนิยมไทยเป็นค่านิยมอย่างหนึ่ง ซึ่งจำเป็นต้องปลูกฝังและพัฒนาขึ้นในจิตใจคนไทย หากความนิยมไทยไม่มีอยู่ในจิตใจก็จำเป็นต้อง "ปลูก" คุณสมบัตินั้นขึ้นมา และหยั่งราก "ฝัง" โคนลึกลงไป ในจิตใจของคนไทยทุกคน ส่วนความนิยมไทยในบางเรื่องที่มีอยู่แล้วก็ "สร้างเสริม" และพัฒนาให้เจริญก้าวหน้าต่อไป

ความสำคัญของปัญหาการวิจัย

เยาวชนโดยเฉพาะอย่างยิ่งกลุ่มนักเรียนมัธยมศึกษา มีความสำคัญอย่างยิ่งต่อการพัฒนาประเทศและความเป็นไทย เพราะเยาวชนกลุ่มนี้จะเป็นพลังในการสร้างความเจริญก้าวหน้าทางเศรษฐกิจ ดำรงรักษาและเสริมสร้างเอกลักษณ์ของไทยในอนาคต การปลูกฝังค่านิยมไทยให้กับเยาวชนกลุ่มนี้จึงมีความสำคัญมาก หากเยาวชนกลุ่มนี้ได้รับการปลูกฝังค่านิยมที่ถูกต้องและเหมาะสม ค่านิยมไทยของเยาวชนกลุ่มนี้ก็จะมีความตรงกันข้ามหากไม่ได้รับการปลูกฝังค่านิยมที่ถูกต้องในเวลาอันสมควรแล้ว ค่านิยมไทยของผู้ที่จะเติบโตเป็นผู้ใหญ่ในวันหน้าก็จะลดน้อยถอยลง

ในปัจจุบันมีเครื่องบ่งชี้หลายอย่าง ระบุว่า นักเรียนในระดับมัธยมศึกษาในประเทศไทย โดยเฉพาะอย่างยิ่งในเมืองใหญ่ ๆ เช่น กรุงเทพมหานคร กำลังได้รับอิทธิพลค่านิยมตะวันตกมากขึ้นทุกวัน หากแนวโน้มเป็นไปในลักษณะนี้ ก็เป็นที่น่าวิตกว่า ในวันข้างหน้าเมื่อเยาวชนกลุ่มนี้เติบโตเป็นผู้ใหญ่ ค่านิยมไทยของคนไทยในวันนั้นจะเหลืออยู่สักเพียงใด จึงมีความจำเป็นที่จะต้องศึกษาค่านิยมไทยของเยาวชนผู้ที่จะมีบทบาทสำคัญในการพัฒนาประเทศในวันข้างหน้า เพื่อที่จะแสวงหาแนวทางและวิธีการปลูกฝังความนิยมไทยให้กับนักเรียนต่อไป

จุดมุ่งหมายของการวิจัย

การวิจัยครั้งนี้ มีจุดมุ่งหมายสำคัญดังนี้

1. เพื่อสำรวจสัดส่วน (proportion) ของนักเรียนมัธยมศึกษาที่มีความนิยมไทย ว่านักเรียนดังกล่าวมีสัดส่วนเป็นเท่าใดของประชากร
2. เพื่อศึกษาปัจจัยที่มีผลกระทบต่อความนิยมไทยของนักเรียนระดับมัธยมศึกษา
3. เพื่อศึกษาเปรียบเทียบความนิยมไทยของนักเรียนระดับมัธยมศึกษา ที่มาจากสถานศึกษาแตกต่างกัน
4. เพื่อศึกษาเปรียบเทียบความนิยมไทย ของนักเรียนระดับมัธยมศึกษาที่มีระดับการเปิดรับวัฒนธรรมไทยแตกต่างกัน
5. เพื่อศึกษาเปรียบเทียบความนิยมไทยของผู้ปกครอง เด็กที่มีความแตกต่างกันในด้านฐานะทางเศรษฐกิจ การศึกษา เชื้อชาติและศาสนา
6. เพื่อศึกษาความสัมพันธ์ระหว่างความนิยมไทยของนักเรียนและผู้ปกครอง

ขอบเขตของการวิจัย

กลุ่มตัวอย่างในการวิจัยครั้งนี้ ได้แก่ นักเรียนชั้นมัธยมศึกษาตอนปลาย (ม.4, ม.5, และ ม.6) ในเขตกรุงเทพมหานคร และผู้ปกครองนักเรียนที่ได้รับการเลือกเป็นกลุ่มตัวอย่าง

ตัวแปรที่ศึกษา

1. ตัวแปรต้น มีทั้งหมด 8 ตัวแปร คือ
 - 1.1 ฐานะทางเศรษฐกิจของผู้ปกครอง จำแนกเป็น 3 ระดับ ดังนี้
 - ฐานะต่ำ (รายได้ต่ำกว่า 20,000 บาทต่อปี)
 - ฐานะปานกลาง (รายได้ 20,000 - 99,999 บาทต่อปี)
 - ฐานะสูง (รายได้ต่อปี 100,000 บาทขึ้นไป)
 - 1.2 ระดับการศึกษาของผู้ปกครอง จำแนกเป็น 4 ระดับ ดังนี้
 - ต่ำกว่าปริญญาตรี

- ปริญาตรีหรือเทียบเท่า
 - ปริญาโทหรือเทียบเท่า
 - ปริญาเอกหรือเทียบเท่า หรือสูงกว่า
- 1.3 เชื้อชาติของผู้ปกครอง จำแนกเป็น 4 กลุ่ม คือ
- เชื้อชาติไทย
 - เชื้อชาติจีน
 - เชื้อชาติตะวันตก (ฝรั่ง)
 - เชื้อชาติอื่น (นอกเหนือไปจากไทย จีน ฝรั่ง)
- 1.4 ระดับความนิยมไทยของผู้ปกครอง จำแนกเป็น 4 ระดับ คือ
- ต่ำมาก
 - ก่อนข้างต่ำ
 - ก่อนข้างสูง
 - สูงมาก
- 1.5 ระดับความมีชื่อเสียงของสถานศึกษา จำแนกเป็น 3 ระดับ คือ
- มีชื่อเสียงมาก
 - มีชื่อเสียงปานกลาง
 - มีชื่อเสียงน้อย
- 1.6 ประเภทของสถานศึกษา จำแนกเป็น 3 ประเภท คือ
- โรงเรียนราษฎร์
 - โรงเรียนรัฐบาล
 - โรงเรียนสาธิต
- 1.7 ระดับการเปิดรับวัฒนธรรมไทยของนักเรียน จำแนกเป็น 4 ระดับ คือ
- ระดับต่ำมาก
 - ระดับก่อนข้างต่ำ
 - ระดับก่อนข้างสูง
 - ระดับสูงมาก
- 1.8 ความนิยมไทยของผู้ปกครอง

1.9 เพศของนักเรียน ได้แก่เพศชายและหญิง

2. ตัวแปรตาม ได้แก่ ความนิยมไทยของนักเรียนมัธยมศึกษา

สมมุติฐานการวิจัย

1. นักเรียนมัธยมศึกษาที่มาจากสถานศึกษาที่มีชื่อเสียงแตกต่างกันประเภทสถานศึกษาที่ต่างกัน และมีระดับการเปิดรับวัฒนธรรมไทยที่แตกต่างกัน มีความนิยมไทยแตกต่างกัน
2. นักเรียนชายและนักเรียนหญิงมีระดับความนิยมไทยแตกต่างกัน
3. ผู้ปกครองที่มีความแตกต่างกันในด้านฐานะทางเศรษฐกิจ ระดับการศึกษา และเชื้อชาติ มีความนิยมไทยแตกต่างกัน
4. ความนิยมไทยของนักเรียนมีความสัมพันธ์กับความนิยมไทยของผู้ปกครอง
5. การศึกษา ศาสนา เชื้อชาติ ฐานะทางเศรษฐกิจ และความนิยมไทย ของผู้ปกครอง ระดับความมีชื่อเสียงของสถานศึกษา ประเภทของสถานศึกษา และระดับการเปิดรับทางวัฒนธรรมของนักเรียน และเพศของนักเรียน ต่างก็เป็นตัวพยากรณ์ความนิยมไทยของนักเรียนมัธยมศึกษา

นิยามศัพท์เฉพาะ

1. ความนิยมไทย หมายถึง การมีความรักไทยนิยมไทย สำนึก และภาคภูมิใจในความเป็นไทย รักและหวงแหนศิลปวัฒนธรรม และลักษณะเฉพาะของคนไทย มีความรักชาติ ศาสนา และพระมหากษัตริย์ ซึ่งแสดงออกทั้งทางความรู้สึกนึกคิด และพฤติกรรม
2. ระดับความมีชื่อเสียงของสถานศึกษา หมายถึง การที่โรงเรียนเป็นที่รู้จักของสังคมเป็นอย่างดี วัลจากเกณฑ์ที่ผู้ปกครองนิยมส่งบุตรเข้าเรียน โรงเรียนที่มีชื่อเสียง ผู้ปกครองนิยม เพราะมีความเชื่อว่า โรงเรียนนั้นเป็นโรงเรียนที่มีคุณภาพในการอบรมสั่งสอนบุตรของตน
3. ระดับการเปิดรับวัฒนธรรมไทย หมายถึง ความมีใจกว้างของนักเรียน หรือผู้ปกครองในการรับรู้และยอมรับวัฒนธรรมไทย เป็นคะแนนเฉลี่ยที่ได้จากคำถาม 6 ข้อสุดท้ายในแบบสำรวจความนิยมไทย คะแนนเฉลี่ยสูงหมายถึงมีการเปิดรับวัฒนธรรมไทยสูง คะแนนเฉลี่ย

ต่ำ หมายถึง มีระดับการเปิดรับวัฒนธรรมไทยต่ำ

4. ทศนคติในการนิยมไทย หมายถึง คะแนนเฉลี่ยที่ได้จากแบบสำรวจความนิยมไทย
ข้อ 1 - 31

5. พฤติกรรมในการนิยมไทย หมายถึง คะแนนเฉลี่ยที่ได้จากแบบสำรวจความนิยมไทย
ข้อ 32 - 52

6. ฐานะทางเศรษฐกิจของผู้ปกครอง หมายถึง รายได้ต่อปีของผู้ปกครองได้รับ แบ่งออกเป็น 3 ระดับ คือ ผู้มีรายได้น้อยซึ่งมีรายได้ต่ำกว่า 20,000 บาทต่อปี ผู้มีรายได้ปานกลาง มีรายได้อยู่ในระหว่าง 20,000 บาทถึง 100,000 บาทต่อปี ผู้มีรายได้สูง มีรายได้เกิน 100,000 บาทต่อปีขึ้นไป

7. การศึกษาของผู้ปกครอง หมายถึง การศึกษาสูงสุด ที่ได้รับจากสถาบันการศึกษาต่าง ๆ มี 4 ระดับ คือต่ำกว่าปริญญาตรี ปริญญาตรี ปริญญาโท และปริญญาเอก ซึ่งรวมปริญญาเทียบเท่าในแต่ละระดับด้วย

8. เชื้อชาติของผู้ปกครอง หมายถึง ผู้ที่ระบุว่ามิใช่เชื้อสายมาจากเชื้อชาติใด แบ่งออกเป็น 4 ประเภท คือ เชื้อชาติไทย จีน ฝรั่งเศส (ชนผิวขาว) และอื่น ๆ ซึ่งหมายถึงเชื้อชาติที่นอกเหนือไปจาก 3 เชื้อชาตินี้

9. ระดับความนิยมไทยของผู้ปกครอง หมายถึง ค่าเฉลี่ยที่ได้จากแบบสำรวจความนิยมไทย แบ่งเป็น 4 ระดับ ดังนี้

- ความนิยมไทยน้อยมาก ค่าเฉลี่ย 1.00 - 2.75
- ความนิยมไทยค่อนข้างน้อย ค่าเฉลี่ย 2.76 - 4.50
- ความนิยมไทยค่อนข้างมาก ค่าเฉลี่ย 4.51 - 6.25
- ความนิยมไทยมาก ค่าเฉลี่ย 6.26 - 8.00

10. ประเภทของสถานศึกษา หมายถึง กลุ่มโรงเรียนภายใต้สังกัดของหน่วยงานทางราชการ แบ่งออกเป็น 3 กลุ่ม คือ โรงเรียนราษฎร์ภายใต้สังกัดสำนักงานคณะกรรมการการศึกษาเอกชน โรงเรียนรัฐบาล ภายใต้สังกัดกองการมัธยมศึกษา กรมสามัญศึกษา และโรงเรียนสาธิต ภายใต้สังกัดมหาวิทยาลัยของรัฐ

วรรณคดีที่เกี่ยวข้อง

เอกสารและงานวิจัยที่เกี่ยวข้องกับเรื่องความนิยมไทยนั้นมีผู้ศึกษาไว้น้อยมาก ส่วนใหญ่จะเป็นการศึกษาเฉพาะด้าน เช่น ในเรื่องของชาตินิยม วัฒนธรรม ประเพณี และค่านิยม ซึ่งในการวิจัยครั้งนี้ถือว่าเป็นส่วนหนึ่งที่เป็นพื้นฐานของความนิยมไทย ดังนั้น การเสนอเอกสาร และงานวิจัยที่เกี่ยวข้อง จึงกำหนดหัวข้อในการเสนอดังนี้

ความหมายของความนิยมไทย

ความหมายของค่านิยม และส่วนประกอบของค่านิยม

ประเภทของค่านิยม

ความสำคัญของค่านิยม

เอกลักษณ์วัฒนธรรมไทย เอกลักษณ์ไทยและการสืบทอด

ค่านิยมที่เปลี่ยนแปลง

ความนิยมไทย

บทบาทความนิยมไทย

ความหมายของความนิยมไทย

ความนิยม หมายถึง ความชื่นชม ความคล้อยตามผู้อื่น หรือเอาอย่างผู้อื่น โดยที่ตนเองอาจเห็น หรือไม่เห็นคุณค่าของการกระทำนั้น ๆ ก็ได้ แต่เป็นความรู้สึกคล้อยตามพฤติกรรมที่คนส่วนมากกระทำกัน เช่น การไว้ผมยาว การสะพายย่าม การใส่รองเท้ายาง การนุ่งกระโปรงสั้นเลยเข่า การนุ่งกระโปรงยาวระคับเข่า เป็นต้น ความนิยมเช่นนี้ขึ้นกับกาลเวลา ไม่นานเข้าก็จะเลื่อนหายไปเมื่อคนอื่นเลิกทำ เพราะพฤติกรรมของเขาไม่ได้อยู่บนพื้นฐานของการเห็นคุณค่าหรือเลิกทำเพราะเห็นคุณค่าด้วยตนเอง แต่ความนิยมบางอย่างถ้าสามารถดำรงอยู่ได้นานพอสมควร จนคนในสังคมต่างเห็นว่ามีคุณค่า และเลิกกระทำตามนั้น นานเข้าก็จะกลายเป็นค่านิยมได้ เช่นการแต่งชุดผูกเนคไทแบบตะวันตก เป็นต้น

ความนิยมไทย จึงหมายถึง การมีความรักไทย นิยมไทย สำนึกและภาคภูมิใจในความเป็นไทย รักและหวงแหนศิลปวัฒนธรรมและลักษณะเฉพาะของคนไทย มีความรักชาติ ศาสนาและ

พระมหากษัตริย์

ดังนั้น ความนิยมจึงสัมพันธ์กับค่านิยมอย่างใกล้ชิด ด้วยค่านิยมนั้นคือ การกำหนดคุณค่า เป็นความเห็น หรือความยึดถือประจำใจที่ช่วยตัดสินใจในการเลือกกระทำหรือไม่กระทำสิ่งใดสิ่ง หนึ่ง

ความหมายของค่านิยมและส่วนประกอบของค่านิยม

คำว่า "ค่านิยม" นั้น มีผู้ให้ความหมายไว้หลายอย่างด้วยกัน เช่น

สำนักงานคณะกรรมการวัฒนธรรมแห่งชาติ ได้ให้ความหมายของคำว่า ค่านิยม หมายถึง "สิ่ง" ที่คนสนใจ สิ่งที่คุณปรารถนาจะได้ ปรารถนาจะเป็น หรือกลับกลายมาเป็นสิ่งที่คุณ ถือว่าเป็นสิ่งบังคับต้องทำ ต้องปฏิบัติ เป็นสิ่งที่คนบูชา ยกย่อง และมีความสุขที่จะได้เห็น ได้ฟัง ได้เป็นเจ้าของ ค่านิยมของสังคมจึงเป็น "วิถีของการจัดรูปความประพฤติ" ที่มีความหมายต่อบุคคลและ เป็นแบบฉบับความคิดที่ฝังแน่นสำหรับยึดถือในการปฏิบัติตัวของคนในสังคม และในชีวิต หรือเผชิญกับเหตุการณ์ทำให้มีการเลือกในสถานการณ์ หรือเวลานั้น ค่านิยมจึงรวมไปถึงจุดมุ่งหมาย หรือความต้องการในชีวิตและสิ่งที่คุณคนชอบ

พัทธา สายหู (2516 : 52 - 53) ให้ความหมายว่า ค่านิยม คือ ความรู้สึกหรือความเชื่อของแต่ละบุคคลที่เชื่อในสิ่งใดสิ่งหนึ่งว่าเป็นสิ่งน่าชื่นชมหรือน่ากระทำและยึดถือเป็นหลักประจำใจ เพื่อช่วยในการตัดสินใจเลือกกระทำอย่างใดอย่างหนึ่ง

ประสาร มาลากุล ณ อยุธยา (2521 : 1) ให้คำอธิบายความหมาย และความสัมพันธ์ระหว่างทัศนคติและค่านิยมของคนไว้ดังนี้ "ทัศนคติและค่านิยม" (Attitudes and Values) นับว่ามีความสำคัญต่อชีวิตมนุษย์ ทั้งในด้านที่เกี่ยวข้องกับสังคมและกับพัฒนาการของบุคคลเองทัศนคติมีอิทธิพลต่อการแสดงออกและอาจทำให้ความสัมพันธ์ของเรากับคนอื่นกับกลุ่มและสังคมส่วนรวมเป็นไปอย่างราบรื่น หรือขัดแย้งเป็นปัญหา ส่วนค่านิยมเป็นหลักที่ควบคุมการรับรู้ การตัดสินใจ เลือกและการตอบสนองต่อสิ่งแวดล้อมของบุคคล

สุนทร โคมิน และสนธิ สมักการ (2522 : 13) ให้ความหมายของค่านิยมตาม

กรอบทฤษฎีของ โรคีย์ (Rokeach) ไว้ดังนี้ "ค่านิยม" คือ ความเชื่ออย่างหนึ่งซึ่งมีลักษณะถาวร เชื่อว่าวิถีปฏิบัติบางอย่างหรือเป้าหมายของชีวิตบางอย่างนั้นเป็นสิ่งที่ตัวเองหรือสังคมเห็นดี เห็นชอบ สมควรที่จะยึดถือหรือปฏิบัติมากกว่าวิถีหรือเป้าหมายชีวิตอย่างอื่น

พินส์ ทัณากินท์ (2523 : 18) ให้ความหมายของค่านิยมว่า ค่านิยม หมายถึง การยอมรับนับถือ และพร้อมที่จะปฏิบัติตามคุณค่าที่ตนหรือกลุ่มคนมีอยู่ต่อสิ่งต่าง ๆ ซึ่งอาจเป็นวัตถุ ความคิด อุดมคติ **รวมทั้งการกระทำ**ในด้านเศรษฐกิจ สังคม จริยธรรม และสุนทรีย์ภาพ ทั้งนี้ โดยได้ทำการประเมินค่าจากทัศนะต่าง ๆ โดยที่ถ่วงรอบคอบแล้ว ค่านิยมของบุคคลจะแตกต่างกันไปตามประสบการณ์ของแต่ละบุคคล ถึงแม้ว่าจะอยู่ในวัฒนธรรมหรือสังคมเดียวกัน และค่านิยมของแต่ละบุคคลอาจเปลี่ยนแปลงหรือปรับปรุงจากค่านิยมเดิมของเขาได้ ค่านิยมจึงมีลักษณะไม่คงที่ในฐานะที่ค่านิยมเป็นเครื่องนำทางพฤติกรรมของคน การเปลี่ยนแปลงของค่านิยมย่อมขึ้นอยู่กับ การเปลี่ยนแปลงวุฒิภาวะ และประสบการณ์ของบุคคลนั้น ๆ

เกียรตศักดิ์ อิชยานันท์ (2524 : 68) ให้ความหมายของค่านิยมไว้ว่า ค่านิยม หมายถึง ความรู้สึก หรือสภาพจิตของบุคคลที่ผูกยึดกับสิ่งนั้น และจะแสดงออกในลักษณะของการรักชอบ ปรารถนาที่จะได้ ปรารถนาที่จะเป็น "ค่านิยม" จะทำหน้าที่เป็นทั้งกำหนดเป้าหมายของชีวิตที่ต้องการ และกำหนดวิธีการที่จะนำไปสู่ความสำเร็จตามเป้าหมายนั้น

จากพจนานุกรมศัพท์สังคมวิทยา ฉบับราชบัณฑิตยสถาน (2524 : 411 - 412) ให้ความหมายคำ "ค่านิยม" ไว้ดังนี้ ค่านิยม (Value) คือ วิสัยสามารถของสิ่งใดก็ตามที่เชื่อว่าสนองความปรารถนาของมนุษย์ได้หรือคุณสมบัติของสิ่งใดก็ตามซึ่งทำให้สิ่งนั้นเป็นประโยชน์ น่าสนใจแก่บุคคลหรือกลุ่ม คำนี้ต่างจากคำว่า ธรรมดาประโยชน์ (Utility) เพราะคำนี้ขึ้นอยู่กับความเชื่อของมนุษย์ ของอย่างหนึ่งซึ่งโดยเนื้อแท้ไม่มีธรรมดาประโยชน์อย่างใดเลยอาจเป็นที่ยอมรับว่ามีค่าสูงส่งได้เพราะมนุษย์เชื่อว่าสิ่งนั้นเป็นประโยชน์กับตน นอกจากนั้นของอย่างเดียวกัน อาจจะมีค่าสำหรับแต่ละบุคคลไม่เหมือนกัน เราจึงไม่สามารถวัดออกมาได้แน่นอนว่าของนั้นมีค่าอย่างไร ในทางสังคมวิทยาใช้คำ "คุณค่า" หรือ "ค่านิยม" ให้หมายถึงสิ่งที่บุคคลยึดถือ เป็นเครื่องช่วยตัดสินใจและกำหนดการกระทำของตนเอง

เชคคักก์ โฆวาสินธุ์ (2518) ได้ให้ความหมายว่า ค่านิยม คือสิ่งที่โน้มนำจิตใจให้กระทำ หรือไม่กระทำอย่างใดอย่างหนึ่ง สิ่งที่โน้มนำใจนั้น มีทั้งสิ่งที่เป็นรูปธรรม และนามธรรม บุคคลหนึ่งอาจมีค่านิยมอย่างเดียวหรือหลายอย่างก็ได้ และในขณะเดียวกัน ความโน้มของจิตต่อสิ่งนั้น ๆ อาจมีมากน้อยแตกต่างกันก็ได้

สาโรช บัวศรี (2526 : 13) ได้กำหนดความหมายของคำว่า ค่านิยม ไว้ดังนี้ "ค่านิยม" หมายถึง สภาพ (หรือการกระทำ) บางประการที่เราเชื่อ (หรือนิยามนั่นเอง) ว่าควรยึดถือหรือยึดมั่นเพื่อจะให้บรรลุถึงวัตถุประสงค์ หรือความมุ่งหมายของสังคม หรือของตัวเอง

ประสิทธิ์ กาพย์กลอน และนิพนธ์ อັນสิน (2527) กล่าวว่า สิ่งที่เกิดความชื่นชมในใจของมนุษย์ ก็คือค่านิยม ความชื่นชมที่เกิดขึ้นนั้น อาจเกิดจากสิ่งที่มีความงาม ความสง่า ในรูปของสถาปัตยกรรม จิตรกรรม และปติมากรรม หรือเกิดจากความไพเราะในแง่ของดนตรีและบทเพลงจากดนตรี นอกจากนี้ ยังรวมถึงสิ่งที่มีคุณค่าด้านคุณธรรม คุณค่าด้านแสดงชีวิตความเป็นอยู่ ลักษณะทางสังคม และความรู้สึคนึกคิด

จากความหมายของค่านิยมที่กล่าวมาแล้วข้างต้น จึงอาจสรุปได้ว่า "ค่านิยม" คือ ความนิยมว่ามีค่า หมายถึง ความเชื่อของตัวบุคคลที่เชื่อว่าสิ่งใดมีค่า ความสำคัญ และเป็นสิ่งที่พึงปรารถนาของเขาในขณะที่สิ่งอื่นไม่มีค่า ไม่มีความสำคัญและไม่เป็นที่ต้องการ ในลักษณะดังกล่าว ค่านิยมจึงเป็นมาตรฐานในการรับรู้และการประเมิน การเลือก การตัดสินใจของบุคคลว่าอะไรดี - เลว มีค่า - ไม่มีค่า สำคัญ - ไม่สำคัญ ถูก - ผิด ควรทำ - ไม่ควรทำ นอกจากนี้ ค่านิยมยังทำหน้าที่เป็นตัวกำหนดเป้าหมายและสร้างแรงจูงใจ ผลักดันให้บุคคลมุ่งไปสู่เป้าหมายที่ต้องการ

ดังนั้น แบบแผนของความประพฤติ และแบบแผนของการดำเนินชีวิตทั้งปวง ในสังคมซึ่งอยู่ร่วมกันอย่างมีระบบ ทั้งที่เป็นรูปธรรม และนามธรรมจึงเป็นผลมาจากค่านิยม โดยมีคุณธรรม จริยธรรม เป็นแก่นของค่านิยม และเป็นมาตรฐานของวัฒนธรรม (วีระ บำรุงรักษา, 2523) อาจกล่าวได้ว่า จริยธรรมกับค่านิยมมีความใกล้เคียงกันมาก ยากที่จะชี้ให้เห็นความแตกต่างกัน

ระหว่างกันได้ในเชิงปฏิบัติ แม้ว่าจะมีความแตกต่างกันอยู่บ้างในเชิงทฤษฎี (พนัส หันนาทินทร์, 2525)

จากที่กล่าวมาจะเห็นได้ว่า ระบบของสังคม และวัฒนธรรมใด ๆ จริยธรรม คุณธรรม ค่านิยม และวัฒนธรรม เป็นเรื่องที่มีความเกี่ยวข้องสัมพันธ์กันตลอดเวลา

ประเภทของค่านิยม

เอมจันท์ สุวินทวงศ์ (2526 : 139 - 140) ได้กล่าวถึงลักษณะของค่านิยมอาจจำแนกได้หลายประเภทด้วยวิธีการต่าง ๆ ขึ้นอยู่กับจะจำแนกและเกณฑ์ที่ใช้ในการจำแนก เช่น อี. สเปนเจอร์ (E. Spranger) ได้จำแนกลักษณะของค่านิยมโดยการพิจารณาตามลักษณะการดำรงชีวิตของมนุษย์ในสังคมในด้านต่าง ๆ ออกเป็น 6 ประเภท ในแต่ละบุคคลอาจมีค่านิยมประเภทต่าง ๆ หลายประเภทรวมอยู่ในตัวบุคคลเดียวกันไม่น้อยไม่เท่ากัน ลักษณะของค่านิยมทั้ง 6 ประเภทดังกล่าว ได้แก่

1. ค่านิยมทางทฤษฎี หรือวิชาการ (Theoretical Value) ได้แก่ ค่านิยมที่จะศึกษาความรู้ ความจริง เหตุผล และการรวบรวมจัดระบบความรู้
2. ค่านิยมทางเศรษฐกิจ (Economic Value) เป็นค่านิยมที่ทำให้บุคคลแสวงหาประโยชน์ ทรัพย์สิน และความมั่นคง
3. ค่านิยมทางสุนทรียภาพ (Aesthetic Value) เกี่ยวข้องกับความชื่นชมพึงพอใจในความงาม ความเหมาะสม และความกลมกลืนกันในลักษณะต่าง ๆ
4. ค่านิยมทางสังคม (Social Value) ได้แก่ ความรักเพื่อนมนุษย์ ความต้องการที่จะทำประโยชน์ให้เพื่อนมนุษย์
5. ค่านิยมทางการเมือง (Political Value) คือ ความนิยมอำนาจอิทธิพลและชื่อเสียง
6. ค่านิยมทางศาสนา (Religious Value) ได้แก่ความเชื่อและความยึดถือในศาสนา สิ่งศักดิ์สิทธิ์หรือจุดมุ่งหมายอันสูงสุดในจักรวาล

สาโรช บัวศรี (2526 : 25 - 26) ได้แบ่งค่านิยมออกเป็น 2 ประเภทใหญ่ ๆ โดยยึดถือพระผู้เป็นเจ้า หรือพระศาสดาเป็นหลักสำคัญ ดังนี้

ก. ค่านิยมที่เป็นศีลธรรม (Morality) ซึ่งหมายถึงค่านิยมที่เป็นศีลและธรรมโดยเฉพาะ หรือได้แก่ Moral Value และ Ethical Value โดยเฉพาะ ซึ่งถือเอาว่าพระศาสดา หรือพระผู้เป็นเจ้าได้กำหนดไว้ให้แล้ว

ข. ค่านิยมที่เป็นข้อตกลง (Convention) ซึ่งหมายถึงค่านิยมที่ประชาชนในชาติได้ตกลงเห็นชอบ กำหนดกันขึ้นเอง ไม่ว่าจะ เป็นโดยทางตรงหรือทางอ้อม ตามยุคตามสมัย อันได้แก่ธรรมเนียมประเพณี อุดมการ วินัย กฎหมาย ฯลฯ

แต่ถ้าผู้แบ่งยึดถือเอาวิชาชีพ (Profession) เป็นหลักสำคัญ ก็อาจจะแบ่งค่านิยมออกไปได้อีกแบบหนึ่ง ซึ่งประกอบด้วยค่านิยม 2 ประเภทเช่นกัน คือ

- ค่านิยมประเภทพื้นฐาน (Basic Values)
- ค่านิยมประเภทวิชาชีพ (Professional Values)

1. ค่านิยมพื้นฐานประกอบด้วยค่านิยมดังต่อไปนี้	2. ค่านิยมวิชาชีพประกอบด้วยค่านิยมดังต่อไปนี้
<ul style="list-style-type: none"> - ศีลธรรม (Moral Values) - คุณธรรม (Ethical Values) - ธรรมเนียมประเพณี - วัฒนธรรม (Cultural Values) - กฎหมาย (Legal Values) 	<ul style="list-style-type: none"> - อุดมการประจำวิชาชีพของตน (เช่น นักการศึกษาอาจมีอุดมการ 3 ประการ คือ บริการ วิจัย การนำในการใช้ความคิดใหม่) - วินัยประจำวิชาชีพของตน - มารยาทประจำวิชาชีพของตน - พระราชบัญญัติประจำวิชาชีพของตนโดยเฉพาะ

นอกจากนี้ยังมีนักสังคมวิทยาได้จำแนกลักษณะของค่านิยมตามกลุ่มคนโดยพิจารณาจาก
เป็นระดับบุคคล กลุ่มคน และสังคม หรือถ้าผู้จำแนก ยึดถือลักษณะของสังคมที่มีการเปลี่ยนแปลง
เสมอ อาจจำแนกลักษณะของค่านิยมออกเป็นค่านิยมที่มีลักษณะยืนยงถาวร - หรือเปลี่ยนแปลงกับ
ค่านิยมที่มีลักษณะระดับของความสำคัญมาก - น้อย หรือ ลักษณะของค่านิยมที่เป็นความเชื่อ

เพื่อความสอดคล้องกับค่านิยมที่จะนำไปปลูกฝังที่คณะอนุกรรมการเพื่อพัฒนาคู่มือวิทยากร
ด้านค่านิยมกำลังดำเนินการอยู่ ซึ่งประกอบด้วยค่านิยมพื้นฐาน 5 ประการ คือ

1. การพึ่งตนเอง ชยันหมั่นเพียร และมีความรับผิดชอบ
2. การประหยัดและออม
3. การมีระเบียบวินัยและเคารพกฎหมาย
4. การปฏิบัติตามคุณธรรมของศาสนา
5. ความรักชาติ ศาสน์ กษัตริย์

จึงได้จัดประเภทของค่านิยมพื้นฐาน 5 ประการ ออกเป็น 3 ประเภท ตามระดับ
ความเกี่ยวข้องกัน คือ

1. ค่านิยมเกี่ยวกับตนเอง

ได้แก่ ค่านิยมการพึ่งตนเอง ชยันหมั่นเพียรและมีความรับผิดชอบต่อ
ประหยัดและออม

2. ค่านิยมเกี่ยวกับสังคม

ได้แก่ค่านิยมการมีระเบียบวินัยและเคารพกฎหมาย กับค่านิยมการปฏิบัติตามคุณ-
ธรรมของศาสนา

3. ค่านิยมเกี่ยวกับชาติ

ได้แก่ ค่านิยมความรักชาติ ศาสน์ กษัตริย์ ตามปัจจัยที่ส่งผลถึงความมั่นคงของ
ชาติ หรืออาจจะแบ่งค่านิยมพื้นฐาน 5 ประการออกเป็น 3 ประเภท ดังนี้คือ

1. ค่านิยมด้านเศรษฐกิจ ได้แก่ ค่านิยมการพึ่งตนเอง ชยันหมั่นเพียรและมีความรับ
ผิดชอบ กับค่านิยมการประหยัดและออม

2. ค่านิยมด้านสังคม ได้แก่ ค่านิยมการมีระเบียบและเคารพกฎหมาย กับค่านิยมการ

ปฏิบัติตามคุณธรรมของศาสนา

3. ค่านิยมด้านการเมืองและการปกครอง ได้แก่ ค่านิยม ความรักชาติ ศาสน์ กษัตริย์

วิทย์ วิศุทเวทย์ และเสฐียรพงษ์ วรรณปก (2524) ได้แบ่งประเภทของค่านิยม ได้แบ่งประเภทของค่านิยมไว้อย่างกว้าง ๆ เป็น 2 ประเภท คือค่านิยมในแง่ลบ และค่านิยมในแง่บวก ค่านิยมในแง่ลบนั้น หมายถึง การยึดถือและปฏิบัติที่ไม่ดีหรือไม่ถูกต้องไม่ควร ซึ่งมีลักษณะที่เห็นได้ชัดสองประการคือ ลักษณะที่ตรงข้ามกับคุณธรรมสากล หรือคุณธรรมทางศาสนา ที่มนุษย์ส่วนใหญ่มีความเห็นร่วมกันว่าเป็นความดี เป็นแบบฉบับที่ควรประพฤติเพื่อความสงบสุขของสังคม เช่น ความเมตตาการุณา ความไม่เอาวัดเอาเปรียบกัน ความซื่อสัตย์สุจริต เป็นต้น ค่านิยมที่ตรงข้ามกับคุณธรรมดังกล่าวได้แก่ ความสุรุ่ยสุร่าย หลูหลา ฟุ่มเฟือย ความชอบบริโภคมากกว่าชอบผลิต ชอบการพนัน ซาคระเบียบวินัย การถืออำนาจ ซึ่งเป็นลักษณะเฉพาะที่เป็นมรดกตกทอดจากสังคมศักดินา

สำหรับค่านิยมในแง่ลบ ซึ่งเป็นผลจากการยึดถือคุณธรรมผิด ๆ ทั้งในด้านเนื้อหาสาระ และรูปแบบ ได้แก่ ค่านิยมเกี่ยวกับบริจาทาน ซึ่งเนื้อหาสาระของการบริจาทานก็เพื่อเป็นการขัดเกลาลจิตใจให้สะอาด กำจัดความตระหนี่ สละความยึดมั่นที่ติดอยู่ในวัตถุ แต่หากมีผู้ยึดสละและรูปแบบการบริจาทานผิดไปจากเดิม กลายเป็นเรื่องของการลงทุน หรือหว่านพืชหวังผลเป็นต้น นอกจากนี้ก็มีค่านิยมเกี่ยวกับศีลธรรม เกี่ยวกับความดีความชั่ว เป็นต้น

ส่วนค่านิยมในแง่บวก ซึ่งหมายถึงค่านิยมในด้านดีนั้น ก็คือคุณธรรมนั่นเอง เป็นสิ่งควรสนับสนุน ได้แก่ความเคารพ และอ่อนน้อมถ่อมตน ความกตัญญู ความเอื้อเฟื้อเห็นอกเห็นใจกัน เป็นต้น

ความสำคัญของค่านิยม

ค่านิยม เป็นสิ่งที่สำคัญมาก เนื่องจากว่า ค่านิยมที่มนุษย์มีอยู่นั้น ทำหน้าที่มากมายหลายอย่างที่เกี่ยวข้องกับชีวิตของเรา ที่สำคัญคือ

1. ค่านิยมทำหน้าที่เป็นบรรทัดฐาน หรือมาตรฐานของพฤติกรรมทั้งหลายของมนุษย์คือ ค่านิยมจะเป็นตัวกำหนดการแสดงออกซึ่งพฤติกรรมของมนุษย์ว่า มนุษย์ควรจะทำหรือไม่ควรทำอะไรใด ค่านิยมจะช่วยกำหนดจุดยืนในเรื่องต่าง ๆ ไม่ว่าจะเป็นเรื่องของ เศรษฐกิจ สังคม การเมือง ฯลฯ และค่านิยมจะช่วยทำหน้าที่ประเมินการปฏิบัติการต่าง ๆ ทั้งของตัวผู้ทำเองและของผู้อื่นด้วย

2. ค่านิยมทำหน้าที่เป็นแบบแผนสำหรับการตัดสินใจ และการแก้ไขข้อขัดแย้งต่าง ๆ ในบางกรณีบุคคลต้องเผชิญกับสถานการณ์บางอย่างที่ขัดแย้งกันทำให้เขาต้องเลือกทางใดทางหนึ่ง เช่น การปฏิบัติตามคำสั่งของผู้บังคับบัญชาอย่างเคร่งครัด กับความเป็นตัวของตัวเอง หรือการรักษาความเป็นอิสระเสรีของตนการปฏิบัติงานด้วยความซื่อสัตย์สุจริตแต่ยากจนกับการปฏิบัติงานในทางที่ไม่สุจริต แต่ทำให้ร่ำรวย บุคคลจะเลือกเดินทางไหนนั้น ค่านิยมหรือระบบค่านิยมที่บุคคลมีอยู่จะช่วยกำหนดทางเลือกให้เขา

3. ค่านิยมทำหน้าที่เป็นแรงจูงใจ หรือเป็นแรงผลักดันของบุคคล เช่น บุคคลที่มีค่านิยมชมชอบในการมีอายุยาวนาน หรือสุขภาพดี ก็จะมีแรงผลักดันให้อยากออกกำลังกายอย่างสม่ำเสมอ ตลอดจนมีความรอบคอบในการบริโภคอาหาร บุคคลที่มีค่านิยมเกี่ยวกับวัตถุนิยมสูง ก็มักจะมี ความขยันขันแข็ง และเพียรพยายามในการทำงานเพื่อให้ได้มาซึ่ง เงินทองและสิ่งของที่ตนพึงปรารถนา เหล่านี้เป็นต้น

ด้วยเหตุที่ค่านิยมเป็นตัวกำหนดความประพฤติและการปฏิบัติตน และการประพฤติกปฏิบัติของคนเป็นตัวการทำให้สังคมเปลี่ยนแปลง เราจึงอาจจะกล่าวได้ว่า ค่านิยมมีส่วนทำให้เกิดการเปลี่ยนแปลงทางสังคม ในขณะที่เดียวกันการเปลี่ยนแปลงทางสังคม เช่น การเปลี่ยนแปลงทางเทคโนโลยี ก็มีส่วนทำให้ค่านิยมใหม่ ๆ เกิดขึ้นได้เหมือนกัน กล่าวอีกนัยหนึ่งก็คือค่านิยมเป็นตัวทั้งเหตุและผลของการเปลี่ยนแปลง ดังนั้นค่านิยมจึงมีความสำคัญมากเพราะส่งผลกระทบต่อถึงความเจริญ ความเสื่อมของสังคม และความมั่นคงของชาติ กล่าวคือ สังคมที่มีค่านิยมที่เหมาะสมถูกต้อง เช่น ความซื่อสัตย์ ความขยันหมั่นเพียร ความเสียสละ ความมีระเบียบวินัย ความสามัคคี เป็นต้น สังคมนั้นย่อมจะเจริญก้าวหน้าอย่างแน่นอน สังคมใดที่มีค่านิยมไม่เหมาะสม เช่น ขาดระเบียบวินัย ไร้ความสามัคคี เกียจคร้าน ฯลฯ สังคมนั้นจะเสื่อมลงและขาดความมั่นคง

ภายในชาติ จึงจำเป็นต้องสร้างค่านิยมที่เหมาะสมและเป็นค่านิยมที่นำไปสู่การเปลี่ยนแปลงที่พึงปรารถนามากที่สุด

ลักษณะ วัฒนธรรมไทย

ในสังคมไทยนี้มีวัฒนธรรมของตนเองอยู่ ซึ่ง กรมหลวงพิษณุโลกประชานาถ อานนท์ ภาณุภักดิ์ และดำรง ธรรมารักษ์ (2527) ได้สรุปลักษณะที่สำคัญของ วัฒนธรรมไทย ไว้ดังนี้ คือ

1. เป็นวัฒนธรรมที่นับถือระบบเครือญาติ คือคนไทยมีพฤติกรรมต่อกันด้วยลักษณะที่แตกต่างกันไปตามวัยของผู้ที่ติดต่อสัมพันธ์ด้วย ผู้น้อยจะให้ความเคารพนอบนอบไว้ ชู้ดูแลต่อผู้สูงอายุกว่าเหมือนญาติผู้ใหญ่คนหนึ่ง
2. เป็นวัฒนธรรมที่ยึดถือในการบุญการกุศล
3. เป็นวัฒนธรรมที่มีแบบแผนทางพิธีกรรม
4. เป็นวัฒนธรรมแบบเกษตรกรรม เช่น ประเพณีลงแขก ประเพณีขอฝน เป็นต้น
5. เป็นวัฒนธรรมที่นิยมความสนุกสนาน
6. เป็นวัฒนธรรมผสมผสาน แม้จะมีลักษณะเป็นของตนเอง แต่ก็มีลักษณะพร้อมที่จะรับเอาวัฒนธรรมของชาติอื่น ๆ เข้ามาผสมผสานกลมกลืน หรือประยุกต์เป็นรูปแบบวัฒนธรรมใหม่ที่เป็นของไทยเอง คือไม่ว่าวัฒนธรรมเดิมแล้วรับเอาวัฒนธรรมอื่นทั้งหมด หรือยึดแน่นไม่รับเอาวัฒนธรรมอื่นเลย วัฒนธรรมของไทยจึงผสมผสาน ทั้งวัฒนธรรมอินเดีย จีน เขมร และของชาติตะวันตก และมีการเปลี่ยนแปลงไปตามกาลเวลา ด้วยเหตุนี้ จึงเป็นหน้าที่ของคนไทยทุกคนที่จะต้องช่วยกันรักษาวัฒนธรรมที่ดีงามของไทยเอาไว้ เช่น วัฒนธรรมที่แสดงออกถึงความ เป็นไทย และชนบประเพณีอันดีงามของท้องถิ่น เป็นต้น

เอกลักษณ์ไทยและการสืบทอด

ชาติไทยเป็นชาติเก่าแก่ชาติหนึ่งในเอเชียซึ่งมีมรดกทาง วัฒนธรรมอันแสดงถึง เอกลักษณ์ของชาติหลายประการตกทอดมาถึงปัจจุบัน วัฒนธรรมนิยมประเพณีเป็นมรดกสำคัญประการหนึ่ง

ที่แสดงให้เห็นเอกลักษณ์แห่งความเป็นไทย และเป็นวัฒนธรรมที่แสดงให้เห็นถึงความภาคเพียรพยายามของบรรพบุรุษผู้ได้สั่งสมและถ่ายทอดวัฒนธรรมสืบเนื่องกันมาแต่โบราณ จนชนชาติไทยมีวัฒนธรรม ขนบธรรมเนียม ประเพณีที่เป็นลักษณะเฉพาะของตนตลอดมา ถึงแม้บางสมัยจะได้รับวัฒนธรรม ขนบธรรมเนียม ประเพณีมาจากชนชาติอื่นบ้างก็ตาม (สมบุญ แก่นตะเคียน, 2519)

ดังนั้น ในการศึกษาค่านิยมไทย จึงควรทำความเข้าใจเกี่ยวกับเรื่องของวัฒนธรรมไทย และขนบธรรมเนียมประเพณีไทย ซึ่งมีลักษณะเฉพาะเสียก่อน

วัฒนธรรม

วัฒนธรรมเป็นสิ่งที่มนุษย์สร้างขึ้น ตกลงยอมรับร่วมกัน เรียนรู้ ถ่ายทอดกันต่อ ๆ มา มีการเปลี่ยนแปลงพัฒนาให้สอดคล้องกับวิถีชีวิตของกลุ่มชน ในพระราชบัญญัติวัฒนธรรมแห่งชาติ พ.ศ. 2485 ได้ให้ความหมายไว้ว่า วัฒนธรรม หมายถึง ลักษณะที่แสดงถึงความเจริญงอกงาม ความเป็นระเบียบเรียบร้อย ความกลมเกลียวก้าวหน้าของชาติ และศีลธรรมอันดีของประชาชน ซึ่งจำแนกได้เป็น 4 ประเภท คือ

1. คติธรรม เป็นวัฒนธรรมเกี่ยวกับการดำเนินชีวิต ส่วนใหญ่เป็นเรื่องของจิตใจ และได้มาจากศาสนา
2. เนติธรรม เป็นวัฒนธรรมทางกฎหมาย หรือขนบประเพณีที่มีความสำคัญเสมอด้วยกฎหมาย คือบางอย่างไม่มีกฎหมายห้ามไว้ แต่ถ้าใครทำเข้าก็จะเป็นที่รังเกียจของสังคม เป็นที่ขบอายเพราะถือว่าเสียหาย
3. วัตถุธรรม คือวัฒนธรรมทางวัตถุ เป็นเรื่องเกี่ยวกับวัตถุทุกอย่างที่มนุษย์สร้างและประดิษฐ์ขึ้น มักเกี่ยวข้องกับภารกิจอยู่
4. สหธรรม เป็นวัฒนธรรมทางสังคมคุณธรรมต่าง ๆ ที่ทำให้คนอยู่ร่วมกันด้วยความผาสุก และรวมทั้งระเบียบมารยาทที่ติดต่อเกี่ยวข้องกันในสังคม (คณะกรรมการกองวัฒนธรรม, 2522)

ลักษณะ เฉพาะ ของ วัฒนธรรมไทย

วัฒนธรรมไทยนอกจากจะมีลักษณะสากลเหมือนกับวัฒนธรรมของชนกลุ่มอื่นในแง่ที่เป็นสิ่งที่มนุษย์กำหนดขึ้นแล้ว ยอมรับร่วมกันในกลุ่มและสืบทอดกันต่อ ๆ มา โดยมีการเปลี่ยนแปลงไปบ้างตามความเหมาะสมแล้ว วัฒนธรรมไทยยังมีลักษณะ เฉพาะที่เป็นเอกลักษณ์ของความเป็นไทย ดังที่ประสิทธิ์ กาพย์กลอน และนิพนธ์ อินสม (2524) ได้สรุปไว้ดังนี้คือ

1. เป็นวัฒนธรรมที่เกี่ยวข้องกับพระพุทธศาสนาอย่างแน่นแฟ้น วัฒนธรรมไทยส่วนใหญ่มีส่วนเกี่ยวข้องกับพุทธศาสนาไม่โดยตรงก็โดยอ้อม การทำบุญ และประกอบกรกุศล ในวันสำคัญทางพุทธศาสนา การทำพิธีหรือประกอบประเพณีต่าง ๆ ต้องมีพิธีทางศาสนา การสร้างศิลปกรรมต่าง ๆ ส่วนใหญ่ก็เนื่องในกิจการทางศาสนาแทบทั้งสิ้น ดังที่ ม.ร.ว. คึกฤทธิ์ ปราโมช ได้กล่าวว่า "ความจริงศิลปะของไทยนั้น เป็นศิลปะในทางศาสนา เป็นส่วนใหญ่ ไม่ว่าจะ เป็นด้านวิจิตรศิลป์ ปติมากรรม ภาพเขียน ภาพลายรดน้ำ แกะสลักเหล่านี้นล้วนเป็นศิลปะในทางศาสนาทั้งสิ้น....." (ม.ร.ว.คึกฤทธิ์ ปราโมช, 2520)

2. เป็นวัฒนธรรมที่เกี่ยวข้องกับสถาบันพระมหากษัตริย์ เนื่องจากพระมหากษัตริย์เป็นศูนย์กลางของอำนาจ เป็นศูนย์รวมความสนใจของชาวบ้านมาแต่โบราณกาล วัฒนธรรมไทยส่วนหนึ่งจึงเกี่ยวข้องกับสถาบันนี้ เช่น การใช้คำราชาศัพท์ การสร้างพระบรมมหาราชวังด้วยฝีมือทางสถาปัตยกรรมที่เป็นเลิศ การมีงานพระราชพิธีต่าง ๆ การแต่งตั้งบรรดาศักดิ์เฉลิมพระเกียรติ เป็นต้น

3. เป็นวัฒนธรรมที่ผสมผสานความเชื่อดั้งเดิมเข้ากับศาสนาพุทธและพราหมณ์ได้อย่างแนบสนิท วัฒนธรรมต่าง ๆ ของไทยโดยเฉพาะประเพณีและพิธีกรรมต่าง ๆ มีทั้งลักษณะดั้งเดิมลักษณะของศาสนาพุทธ และลักษณะของศาสนาพราหมณ์ปะปนกัน เช่น ประเพณีขึ้นบ้านใหม่ มีการตั้งศาลพระภูมิ เชิญผีบ้านผีเรือน กุศุขยาม วันดีวันร้าย นิมนต์พระสงฆ์ทำพิธี มีการเจิมประตูบ้าน ฯลฯ

4. เป็นวัฒนธรรมที่กลมกลืนกับธรรมชาติ ขึ้นชมกับธรรมชาติมากกว่าจะเอาชนะธรรมชาติ และได้จากความสบายความงามของธรรมชาติต่าง ๆ จิตรกรไทยซึ่งวาดลวดลายเลียนแบบจากต้นไม้ดอกไม้สัตว์ นักดนตรีก็สร้างสรรค์ทำนองเพลงที่เลียนเสียงธรรมชาติ เป็นต้น

5. เป็นวัฒนธรรมที่เน้นความละเอียดละออ ประณีต พิถีพิถัน เห็นว่าชีวิตชาวไทยในอดีตเป็นชีวิตที่มีบริบูรณ์เนื่องจากไม่ต้องผจญกับสภาพแวดล้อมที่โหดร้ายทารุณ หรือภัยธรรมชาติอันน่าสะพรึงกลัว
6. เป็นวัฒนธรรมที่เป็นพิธีกรรม เช่นงานฉลอง มี่งานพิธีต่าง ๆ ที่แสดงออกในเรื่องของความซึ้ง ความศักดิ์สิทธิ์
7. เป็นวัฒนธรรมที่มีความอิสระเสรี มีลักษณะใครใคร่ทำอะไรมากกว่าการบังคับขู่เข็ญ ความรักในอิสระเสรีแสดงออกอย่างแจ่มชัดในศิลปกรรมทุกแขนง ไม่ว่าจะเป็นดนตรี นาฏศิลป์ จิตรกรรม และสถาปัตยกรรม
8. เป็นวัฒนธรรมที่เคารพยกย่องผู้อาวุโส พระสงฆ์ และวงศาคณาญาติ วัฒนธรรมไทยสั่งสอนให้คนไทยเคารพ เชื้อพ้อง ผู้ใหญ่
9. เป็นวัฒนธรรมที่แสดงออกถึงความสนุกสนาน ร่าเริง

ค่านิยมที่เปลี่ยนแปลงไป

ประเทศไทย เร่งรัดพัฒนาบ้านเมืองตามสภาพการเปลี่ยนแปลงของสังคมรอบด้านมาโดยตลอด แม้นในยุคก่อนการเปลี่ยนแปลงการปกครองมาสู่ระบอบประชาธิปไตย อาทิเช่น ในสมัยพระบาทสมเด็จพระจอมเกล้าเจ้าอยู่หัว ซึ่งได้ส่งเสริมให้คนไทยเรียนภาษาต่างประเทศ เพื่อให้คนรู้จักการพัฒนาของประเทศมหาอำนาจ เพื่อจะได้รู้ทันแนวคิดและเล่ห์เหลี่ยมของเขา และจะได้สามารถปรับปรุงกิจการต่าง ๆ ทั้งในประเทศและต่างประเทศได้อย่างเหมาะสม ประเทศไทยจึงสามารถรักษาเอกราชไว้ได้ตลอดมา แต่ในขณะเดียวกันประชาชนซึ่งได้รับการศึกษาน้อยและไม่เข้าใจซึ่งถึงความจำเป็นดังกล่าว ก็เข้าใจว่า การคบค้ากับฝรั่ง เป็นสิ่งที่มีเกียรติ สิ่งของที่มาจากต่างประเทศเป็นของดี วิถีชีวิตในสังคมแบบต่างประเทศ โดยเฉพาะแบบตะวันตกมีคุณค่าสูงกว่าวิถีชีวิตที่สงบแบบไทย ๆ เครื่องอุปโภคบริโภคที่ส่งมาจากต่างประเทศดีกว่าสิ่งของที่ผลิตขึ้นใช้เองในเมืองไทย ทักษะทางภาษาตะวันตกเป็นเครื่องหมายวัดระดับการศึกษาของผู้คน ผู้ที่สามารถใช้ของต่างประเทศได้ เป็นผู้มีความรู้ทางสังคมดีกว่าผู้ที่ใช้ของราคาถูกที่ผลิตขึ้นเองในประเทศ เพราะของต่างประเทศมีราคาแพงกว่า ค่านิยมเริ่มเปลี่ยนแปลงไปในทางที่ไม่เห็นคุณค่า

ค่าของวัฒนธรรมของตนเอง เพราะการรับความเจริญจากตะวันตกด้านวัตถุซึ่งเห็นได้โดยง่าย และรับได้ง่าย ส่วนความเจริญทางด้านจิตใจทางตะวันตก อันมีพื้นฐานทางศาสนา ไม่สามารถมีอิทธิพลเหนือความเจริญทางด้านจิตใจของคนไทย เพราะคนไทยมีพุทธศาสนาเป็นรากฐานทางวัฒนธรรมอันแน่นแฟ้นอยู่แล้ว

แต่หลังจากการเปลี่ยนแปลงการปกครองเป็นต้นมา รากฐานทางวัฒนธรรมของไทยเรา มิได้รับการทะนุบำรุง ดังแต่ก่อน โดยการปลูกฝังพุทธศาสนาในจิตใจเยาวชนอย่างมีแบบแผน และอย่างจริงจัง (ละออ กาตุณวงศ์, 2520) ศาสนาถูกกันให้อยู่ในขอบเขตของฝ่ายสงฆ์ การปฏิบัติกิจทางศาสนา มักเป็นเพียงส่วนพิธีการตามประเพณี เด็กไทยไม่ได้รับการส่งเสริมถึงแก่นแท้ของศาสนาเท่าที่ควร นอกจากนี้ การบริหารบ้านเมือง รวมทั้งการศึกษา ซึ่งอยู่ในความรับผิดชอบของกลุ่มบุคคลที่ผลัดกันเข้ามาบริหารประเทศ นโยบายการศึกษาหันเหไปตามค่านิยมใหม่ที่เปลี่ยนแปลงไป บุคคลที่ได้รับการศึกษาจากตะวันตก ได้นำแนวคิดใหม่มาจัดการศึกษาตามแผน "ใหม่" ก็เน้นเนื้อหาความรู้ที่จะนำไปให้เกิดขึ้น "อารยะประเทศ" มากขึ้นภาษาต่างประเทศ ได้รับการส่งเสริมอย่างกว้างขวาง ทั้งในระบบโรงเรียนและนอกระบบโรงเรียน แม้ภาษาไทยยังมีสอนอยู่มากแต่ก็ไม่ได้รับการส่งเสริมปรับปรุงอย่างจริงจัง เพราะเงินทุนการสนับสนุนไม่มากเท่ากับการสอนภาษาต่างประเทศ ซึ่งได้รับเงินอุดหนุนจากต่างประเทศ ทำให้ความนิยมต่าง ๆ ในสังคมเปลี่ยนแปลงไป

สภาพสังคมไทยปัจจุบันและปัญหา

สังคมไทยเป็นสังคมการมีศาสนา ประชากรประพฤติปฏิบัติตามหลักธรรมคำสอนมาตั้งแต่โบราณ การพัฒนาบ้านเมืองตั้งแต่สมัยสุโขทัยเป็นต้นมา เน้นการพัฒนาจิตใจของประชาชนในชาติเป็นหลักใหญ่ และเป็นเช่นนั้นมาจนกระทั่งสมัยเปลี่ยนแปลงการปกครอง ซึ่งต่อมาการศึกษาทางด้านจิตใจได้ลดน้อยลงตามลำดับและแทบไม่ได้รับการเอาใจใส่ในช่วงการพัฒนาประเทศตามแผนพัฒนาเศรษฐกิจและสังคมแห่งชาติ ฉบับที่ 1 ถึงฉบับที่ 4 (สำนักงานคณะกรรมการวัฒนธรรมแห่งชาติ, 2525) การปล่อยปละละเลยเช่นนี้ก่อให้เกิดปัญหาสังคมนานาประการ ดังนั้น ในการวางแผนพัฒนาเศรษฐกิจและสังคมแห่งชาติฉบับที่ 5 จึงเริ่มต้นดำเนินการทางด้านนี้อีกครั้งหนึ่ง

ตั้งข้อความที่ว่า "การพัฒนาที่ผ่านมาได้ทำให้การสื่อสารคมนาคมก้าวหน้าขึ้นอย่างรวดเร็ว มีผลทำให้เกิดการเปลี่ยนแปลงค่านิยมที่ขัดกับวัฒนธรรมไทยแต่ดั้งเดิมหลายอย่าง โดยได้รับอิทธิพลค่านิยมทางวัตถุ เกิดความต้องการในสิ่งฟุ่มเฟือยมากขึ้น การเปลี่ยนแปลงดังกล่าวได้แพร่กระจายจากเมืองไปสู่ชนบทมากขึ้น จึงทำให้สังคมโดยทั่วไปขาดการประหยัด มัธยัสถ์ นอกจากนั้นรัฐบาลก็มีได้เผยแพร่ในด้านศีลธรรม และจริยธรรมเท่าที่ควร มีการละเลยไม่บังคับใช้กฎหมายระเบียบข้อบังคับอย่างเคร่งครัด ทำให้ประชาชนขาดระเบียบวินัย มีอาชญากรรมสูงขึ้นอย่างรวดเร็ว" (แผนพัฒนาเศรษฐกิจและสังคมแห่งชาติฉบับที่ 5 : 194) ปัญหาทางด้านการละเลยต่อการปลูกฝังความคิด จิตใจของประชาชนทุกกลุ่มให้มีทัศนคติและค่านิยมถูกต้องเหมาะสม ให้มีคุณธรรมและจริยธรรมซึ่งเป็นรากฐานนำสังคมไทยไปสู่ความอยู่ดี งามดี และมีสันติสุขอย่างทั่วถึง สาเหตุเนื่องมาจากความบกพร่องของสถาบันทางสังคมต่าง ๆ อันได้แก่ ครอบครัว การศึกษา ศาสนาและสื่อมวลชน เป็นต้น สถาบันเหล่านี้ไม่ได้ปฏิบัติหน้าที่ของตนอย่างเหมาะสม และมีได้สร้างรากฐานของคุณธรรมที่ลึกซึ้งให้แก่มวลสมาชิกในสังคม จึงเป็นปัญหาที่ต้องเร่งรีบแก้ไข (แผนพัฒนาเศรษฐกิจและสังคมแห่งชาติ ฉบับที่ 5 : 218)

จากสภาพสังคมดังกล่าว สำนักงานคณะกรรมการวัฒนธรรมแห่งชาติ ได้ชี้ให้เห็นว่า มีปัญหาที่จะต้องแก้ไขที่เกี่ยวข้องกับค่านิยม 10 ประการ คือ ปัญหาความอ่อนแอในด้านอุปนิสัยการทำงาน ปัญหาขาดความรักชาติและเสียสละเพื่อชาติอย่างจริงจัง ปัญหาความนิยมไทย ปัญหาการนิยมความทรูทร่าฟุ่มเฟือย ปัญหาการนิยมชีวิตที่สนุกสนานและเอร็ดอร่อย ปัญหานิยมประโยชน์ตนเป็นสำคัญ ปัญหาการนิยมความสะดวกสบายและมั่งง่าย ปัญหาการนิยมเรื่องไสยศาสตร์ และชะตากรรมมากเกินไป ปัญหาการนิยมความมีศักดิ์ศรีและหน้าใหญ่ใจโต และปัญหาการละเลยเพิกเฉยต่อศีลธรรม

จากสภาพปัญหาสังคมไทยปัจจุบันดังกล่าวแล้วนั้น เป็นปัญหาทางวัฒนธรรมที่เกี่ยวข้องเนื่องมาจากค่านิยม ซึ่งจำเป็นต้องได้รับการแก้ไข และสร้างค่านิยมใหม่ ที่จะเป็นค่านิยมพื้นฐานของวัฒนธรรมแห่งการพัฒนาประเทศ ทั้งนี้เพราะ "ค่านิยม" เป็นตัวนำทางพฤติกรรมของสมาชิกของสังคม สังคมจะเสื่อมหรือก้าวหน้าขึ้นย่อมขึ้นอยู่กับค่านิยมของสังคมเป็นสำคัญ ดังนั้น ในการศึกษาค้นคว้ามุ่งศึกษาถึงความนิยมไทยของเด็กมัธยมศึกษา ซึ่งถือได้ว่าเป็นช่วงสำคัญและเป็นพื้นฐานของการเกิดค่านิยมไทย

ความนิยมไทย และบทบาทของความนิยมไทย

สภาวัฒนธรรมแห่งชาติ ได้ให้ความหมายของความนิยมไทยไว้ว่า ความนิยมไทย คือ การที่คนไทยนิยมชมชอบในความเป็นไทยของคนสืบรุ่นและส่งเสริมคนไทยและชาติไทย อันเป็นวัฒนธรรมส่วนหนึ่งที่แสดงถึงความกลมเกลียวก้าวหน้าของชาติ คนไทยจึงนิยมไทยโดยแสดงออก ดังนี้

1. นิยมในเชื้อชาติ ได้แก่ การรักนับถือคนไทยด้วยกัน และชาติไทย ไม่ดูหมิ่นเหยียดหยามคนไทย และชาติไทยอันจะก่อให้เกิดเสื่อมเสียเกียรติของชาติ ไม่เห็นชาติอื่นดีกว่าชาติไทย
2. นิยมในขนบธรรมเนียมประเพณี คือ นิยมถือหลักปฏิบัติตามธรรมเนียมประเพณีอันดีงามของไทย
3. นิยมในสิ่งประดิษฐ์ คือ นิยมใช้ของที่คนไทยทำ หรือทำในเมืองไทย นิยมซื้อของที่คนไทยขาย

สำหรับความสำคัญของความนิยมไทยที่มีต่อประเทศนั้น อาจจำแนกได้ดังนี้ คือ

1. ความนิยมไทยช่วยรักษาศิลปวัฒนธรรมและประเพณีอันดีงามของชาติไทย
หมายความว่า ศิลปวัฒนธรรมและประเพณีอันดีงามเป็นเอกลักษณ์ของชาติที่แสดงถึงความเป็นไทย และความเจริญงอกงาม โดยเฉพาะในด้านจิตใจ หากเรารับเอาวัฒนธรรมต่างชาติเข้ามาแทนวัฒนธรรมของเราโดยไม่มีการพิจารณาเอกลักษณ์ของชาติ และความเป็นไทยของเราแล้ว ความเป็นไทยของเราจะถูกทำลาย ความนิยมไทยซึ่งหมายถึง ความภาคภูมิใจและการส่งเสริมความเป็นไทยของเราเท่านั้น ที่จะช่วยให้เรารักษาศิลปวัฒนธรรมและประเพณีอันดีงามของชาติไว้ได้ ไม่ให้วัฒนธรรมของเราถูกวัฒนธรรมของต่างชาติกลืนได้
2. ความนิยมไทยช่วยแก้ปัญหาและพัฒนาเศรษฐกิจ
หมายความว่า ความนิยมไทยในสินค้าและบริการที่ผลิตในประเทศไทย จะช่วยแก้ปัญหาและพัฒนาเศรษฐกิจของประเทศนอกจากจะช่วยลดการขาดดุลการค้า ยังจะช่วยให้การผลิตในประเทศไทยเพิ่มมากขึ้น ช่วยให้โรงงานอุตสาหกรรมสามารถขยายการผลิต และที่สำคัญทำให้ประชาชนมีงานทำ และมีรายได้เพิ่มขึ้น ซึ่งจะทำให้เศรษฐกิจของประเทศเจริญก้าวหน้ายิ่งขึ้น

3. ความนิยมไทยช่วยแก้ปัญหาและพัฒนาสังคม

หมายความว่า ความนิยมไทย ยังหมายถึงความภาคภูมิใจและการส่งเสริมความเป็นไทย ซึ่งรวมถึงเอกลักษณ์และคุณธรรมอันดีงามของคนไทยและค่านิยมที่ดี

ประเทศไทยมีพระพุทธศาสนาเป็นศาสนาประจำชาติมากกว่า 1,000 ปี คนไทยร้อยละ 95 นับถือพระพุทธศาสนา พระพุทธศาสนาได้มีบทบาทอย่างสำคัญในการสร้างเอกลักษณ์ และคุณธรรมอันดีงามให้แก่คนไทย อาทิ ความเมตตากรุณา ความโอบอ้อมอารี ความกตัญญูภักดี ความเป็นผู้รักสันติ ไม่นิยมความรุนแรง ยึดถือทางสายกลาง คือ ไม่หย่อนเกินไป ไม่ตึงเกินไป รู้จักประนีประนอม คุณธรรมเหล่านี้ได้ทำให้คนไทยได้อยู่มาด้วยความสงบสุข ไม่มีการต่อสู้และการประหัตประหารกันเหมือนในบางประเทศทำให้เรารักษาเอกราชของชาติไทยมาได้โดยตลอด ไม่ตกเป็นเมืองขึ้นของใคร หากประชาชนมีความนิยมไทย เป็นผู้ยึดมั่นในเอกลักษณ์และคุณธรรมอันดีงามของไทย ปฏิบัติตามค่านิยมที่ดี โดยเฉพาะค่านิยมพื้นฐาน 5 ประการ ซึ่งได้แก่

1. หวังตนเอง ชยันหมั่นเพียร และมีความรับผิดชอบ
2. ประหยัดและออม
3. มีระเบียบ วินัย และเคารพกฎทนาย
4. ปฏิบัติตามคุณธรรมของศาสนา
5. มีความรักชาติ ศาสน์ กษัตริย์

หากประชาชนปฏิบัติตามค่านิยมดังกล่าวนี้แล้ว ก็จะช่วยให้เราสามารถแก้ปัญหาสังคมในด้านต่าง ๆ ได้ ความนิยมไทยในเรื่องนี้จะทำให้สังคมของเรามีความสุข และทำให้ประเทศชาติของเรามีความเจริญยิ่งขึ้นไปอย่างแน่นอน

ส่วนในเรื่องของความนิยมไทยกับความมั่นคงแห่งชาตินั้น ความนิยมไทยก็มีบทบาทเช่นกัน เพราะการสร้าง ความมั่นคงแห่งชาติประการหนึ่งก็คือ การทำให้ประชาชนอยู่กันดี มีรายได้พอสมควรแก่สภาพ ประเทศชาติจะพัฒนาก้าวหน้าไปได้ในระดับที่เหมาะสมกับขีดความสามารถของงบประมาณ ขณะเดียวกัน กิจกรรมของสมาคมนิยมไทยมีวัตถุประสงค์ที่สำคัญในการเผยแพร่

สินค้าและบริการของไทย ส่งเสริมการจำหน่ายสินค้าไทย รวมทั้งการส่งเสริมความนิยมไทยให้แก่ประชาชนและเยาวชนไทยโดยทั่วไป ความนิยมไทยจึงมีบทบาทสำคัญในการเสริมสร้างความมั่นคงแห่งชาติ ทั้งทางตรงและทางอ้อม นั่นคือ หากสมาคมนิยมไทยประสบความสำเร็จในการชักนำให้ประชาชนโดยทั่วไปตระหนักถึงคุณค่า และให้ความนิยมต่อสินค้าและบริการของไทย ก็น่าจะทำให้ประชาชนซึ่งเป็นผู้ผลิตและให้บริการสินค้าไทยมีรายได้เพิ่มขึ้น และในอีกด้านหนึ่งนั้น หากประเทศของเราประกอบด้วยประชาชนผู้นิยมไทย ไม่ซื้อสินค้าที่ผลิตจากต่างประเทศ ย่อมจะเป็นหนทางหนึ่งที่ทำให้ภาวะการขาดดุลการค้าของประเทศลดลงได้ระดับหนึ่ง อันจะส่งผลให้ประเทศสามารถนำเงินมาใช้ในการพัฒนาประเทศให้ก้าวหน้าและมั่นคงต่อไปยิ่งขึ้นได้ นอกจากนี้ หากผู้นิยมไทยตระหนักถึงความสำคัญของความนิยมไทย จะได้ช่วยเผยแพร่คุณค่าของสินค้าและบริการของไทยให้กว้างขวางในต่างประเทศ

นอกจากนี้ บทบาทของสมาคมนิยมไทย ในส่วนที่ช่วยให้ประชาชนไทยนิยมไทย นิยมใช้สินค้าและบริการไทย รวมทั้งนิยมศิลปวัฒนธรรม ขนบธรรมเนียมประเพณีอันดีงามของไทย และเผยแพร่สิ่งเหล่านี้ต่อไปในหมู่คนต่างชาตินานาประเทศตามโอกาสอันเหมาะสม ย่อมเป็นการสืบทอดความต่อเนื่อง และเสริมสร้างความเป็นปึกแผ่นแน่นแฟ้นคงทนของชาติต่อไปและโดยเฉพาะอย่างยิ่ง ย่อมเป็นการเสริมสร้างเกียรติภูมิและศักดิ์ศรีของชาติให้สูงเด่นยิ่งขึ้น ในสายตาของคนต่างประเทศให้ได้เข้าใจและรู้สึกคุณค่าเอกลักษณ์ที่ดีเยี่ยมในสังคมไทยเกิดความนิยมยกย่องในคุณค่าและเอกลักษณ์ของความเป็นไทย

การนิยมไทยนั้น มีความสำคัญทั้งในแง่ทั่วไปและต่อความมั่นคงของชาติ กล่าวคือ ในแง่ทั่วไปในกิจกรรมนิยมไทยจะช่วยส่งเสริมศิลปะ สืบทอดเอกลักษณ์ วัฒนธรรม ขนบธรรมเนียมและประเพณีอันดีงามของชาติ ในแง่ของความมั่นคงแห่งชาติ ความนิยมไทยจะมีส่วนสำคัญอย่างยิ่งในการสร้างเสริมภาวะความมั่งคั่งผาสุกทางเศรษฐกิจของประชาชน และจะมีส่วนช่วยโดยตรงในการลดภาวะการขาดดุลการค้าของประเทศ นอกจากนี้ในภาวะปัจจุบันยังปรากฏว่าอุตสาหกรรมในประเทศไทยไม่ได้รับการสนับสนุนจากประชาชนเท่าที่ควร เพราะมีประชาชนส่วนหนึ่งมีความคิดว่าสินค้าที่ผลิตในประเทศไทยมีคุณภาพสู้สินค้าที่ผลิตจากต่างประเทศไม่ได้ และรู้สึกภาคภูมิใจที่

ใช้สินค้าที่ผลิตจากต่างประเทศ ซึ่งมีราคาแพง ในสถานการณ์เช่นนี้จะเห็นได้ว่า กิจกรรมนิยมไทยมีส่วนสำคัญอย่างยิ่งในการส่งเสริมความรู้ที่ถูกต้องในการนิยมไทยให้แก่ประชาชน อันจะมีส่วนแก้ไขปัญหาของประเทศโดยทั่วไป และเป็นส่วนส่งเสริมสนับสนุนความมั่นคงแห่งชาติโดยตรงและทางอ้อมด้วย

ในทัศนะของ อาณา ชวน หลีกภัย (ชวน หลีกภัย 2527 : 81 - 85) ใ้ให้ทัศนะเกี่ยวกับความนิยมไทยว่านิยมไทยเป็นอุดมการณ์และค่านิยมที่ให้สำนึกและภูมิใจในความเป็นไทย สำนึกถึงความสำคัญของวิถีชีวิตความเป็นอยู่แบบไทยนิยมไทยไม่ละทิ้งวัฒนธรรมและประเพณีของไทย โดยมุ่งที่จะรักษาเอกลักษณ์ของชาติไทย และมุ่งที่จะแก้ไข้ปัญหาเศรษฐกิจของประเทศเป็นส่วนรวมด้วย และท่านได้ให้ความคิดเห็นเกี่ยวกับการรณรงค์นิยมไทยอีกว่า การรณรงค์เรื่องนิยมไทยนั้น ควรจะมีการเริ่มไปพร้อม ๆ กัน ทั้งผู้ใหญ่และเด็ก เพราะผู้ใหญ่จะเกิดความนิยมไทยก็ต้องมีการปลุกฝังกันแต่เยาว์วัย ต้องปลุกฝังมาโดยต่อเนื่อง เพราะฉะนั้น จึงมีความจำเป็นที่จะต้องมีการรณรงค์พร้อม ๆ กันไป ทั้งเด็กและผู้ใหญ่

จากการตอบข้อสัมภาษณ์ที่ว่า "กระทรวงศึกษาธิการ มีนโยบายที่จะปลุกฝังความนิยมไทยให้แก่เยาวชนของชาติหรือไม่ อย่างไร" ท่านให้คำตอบว่า กระทรวงศึกษาธิการตระหนักถึงความสำคัญของการนิยมไทยว่าจะก่อให้เกิดประโยชน์ต่อประเทศ ทั้งทางด้านเศรษฐกิจ สังคม และการเมืองเป็นอย่างมาก และโดยที่กระทรวงศึกษาธิการ มีหน้าที่ทางด้านการจัดการศึกษา ศาสนา และวัฒนธรรม จึงเป็นหน่วยงานเบื้องต้นที่จะบูรณาการค่านิยมพื้นฐานแก่เด็กและเยาวชนของชาติเพื่อส่งเสริมเรื่องความนิยมไทย โดยถือว่าเป็นสิ่งที่จะต้องให้คนไทยรับปฏิบัติอย่างแพร่หลาย จึงได้กำหนดความนิยมไทย ในจุลหมายและเนื้อหาของหลักสูตรการศึกษาในระดับพื้นฐาน ประถมศึกษา มัธยมศึกษา อาชีวศึกษา และระดับอุดมศึกษา เช่น ในหลักสูตรระดับประถมศึกษา ได้เน้นให้โรงเรียนปลุกฝังให้เด็กเกิดความนิยมไทย และกำหนดไว้ในจุลมุ่งหมายให้เด็กมีความเชื่อมั่นในระบอบการปกครองแบบประชาธิปไตย โดยมีพระมหากษัตริย์เป็นประมุข รู้จักคุณค่าในความเป็นไทย รู้คุณค่าชื่นชมและรักษาวัฒนธรรมของชาติ เนื้อหาของหลักสูตรจะมีเรื่อง ของความนิยมไทยในทุกระดับชั้น อาทิเช่น กลุ่มสร้างเสริมประสบการณ์ชีวิต ชั้นประถมศึกษาปีที่ 1 - 2

หน่วยที่ 2 จะมีเรื่องการขึ้นและการใช้ของเล่น กลุ่มสร้างเสริมประสบการณ์ชีวิต หน่วยที่ 4 การแต่งการของคนไทย การเคารพแบบไทย ระดับชั้นประถมศึกษาปีที่ 3 - 4 จะมีความรู้เรื่องมรดกทางวัฒนธรรมท้องถิ่น ระดับชั้นประถมศึกษาปีที่ 5 - 6 จะมีเรื่องของประโยชน์และความสำคัญของสินค้าที่ผลิตในประเทศ การหัตถกรรมและอุตสาหกรรมในท้องถิ่น การประดิษฐ์ของที่ระลึกที่อยู่ในท้องถิ่น

สำหรับค่านิยมศึกษานั้นก็ได้เน้นเรื่องความนิยมไทยไว้ในจุดมุ่งหมาย และเนื้อหาของหลักสูตร โดยในจุดมุ่งหมายจะเน้นเรื่องความประหยัด ให้รักและผูกพันท้องถิ่นของตน ให้มีความภาคภูมิใจในความเป็นไทย ความเป็นคนไทย ในวิชาสังคมศึกษาชั้นมัธยมศึกษาตอนต้นในทุกระดับชั้น จะเน้นในเรื่องความมั่นคงของชาติ ในด้านการเมือง เศรษฐกิจ สังคม ในด้านเศรษฐกิจจะสอนเรื่องความนิยมไทยโดยชื่อของคนไทยและรู้จักประหยัด ส่วนวิชาเลือกอื่น เน้นความนิยมไทย เช่น มีในวิชาสังคมและวัฒนธรรมไทยและเศรษฐศาสตร์ทั่วไป แม้กระทั่งกีฬาจะมีบังคับวิชาตะกร้อ กระบี่ ซึ่งเป็นความนิยมไทย ในวิชาศิลปะศึกษาบังคับสอนให้ร้องเพลงไทย ฟังดนตรีไทย และเล่นดนตรีไทย วิชาการงานซึ่งบังคับตลอดหลักสูตรมัธยมศึกษาตอนต้น ก็จะเน้นเรื่องเศรษฐกิจในครอบครัว การทำของใช้ภายในบ้าน และการใช้ของอันเนื่องมาจากประเพณี และวัฒนธรรมไทย โดยเลือกวัสดุท้องถิ่น

หลักสูตรมัธยมศึกษาตอนปลาย ความมุ่งหมายของหลักสูตรได้เน้นเรื่องความประหยัด การสำนึกในหน้าที่การเป็นคนไทย วิชาสังคมศึกษาที่เน้นปัญหาทางสังคมและเศรษฐกิจของไทยในปัจจุบัน โดยครอบคลุมไปถึงพฤติกรรมของพลเมืองที่มีต่อการแก้ปัญหาเศรษฐกิจของประเทศ วิชาภาษาไทยก็มีวิชาบังคับ เรื่องความสำคัญของวัฒนธรรมในการดำรงชีวิตในสังคมไทย นอกไปจากนี้ทางด้านศิลปะ พลศึกษา ก็มีวิชาที่สอนความนิยมไทย เช่น ศิลปะพื้นบ้าน การแต่งการ การรำกระบี่กระบองไทย เป็นต้น

ที่เห็นได้ชัดเจนในขณะนี้คือการสอบเข้ามหาวิทยาลัย กระทรวงศึกษาธิการ ได้ร่วมกับทบวงมหาวิทยาลัย ให้นักเรียนที่จะสอบเข้าเรียนในสายวิทยาศาสตร์ต้องสอบวิชาภาษาไทย และวิชาสังคมศึกษา ซึ่งจุดมุ่งหมายก็คือ ให้เด็กไทยได้รู้จักความเป็นไทย อย่างน้อยก็รู้ภาษาไทยที่ยิ่ง
ขึ้น

ในการปลูกฝังค่านิยมไทย โดยเฉพาะ เรื่องความนิยมไทยแก่เด็กและ เยาวชนของชาติที่จะให้ได้ผลนั้น ต้องค่อยทำค่อยไป โดยปลูกฝังให้เด็กเกิดความเคยชิน ดังนั้น ในการวิจัยครั้งนี้จึงต้องการติดตามผลที่ว่าหลังจากเด็กได้เรียนเนื้อหาตามหลักสูตรดังกล่าวแล้ว เด็กมัธยมศึกษา จะมีความนิยมไทยมากน้อยเพียงไร

งานวิจัยที่เกี่ยวข้องกับความนิยมไทย

ได้มีงานวิจัยในเรื่องความนิยมไทย ของนักเรียนและนิสิตนักศึกษาอยู่บ้างแล้ว คือ ในปี 2525 ฐฎาพร พัทธธีร (ฐฎาพร พัทธธีร 2525 : 80 - 81) ได้ศึกษาเรื่องความคิดเห็นเกี่ยวกับค่านิยมทางสังคมของนักเรียนมัธยมศึกษาในกรุงเทพมหานคร โดยมีวัตถุประสงค์เพื่อศึกษาความคิดเห็นเกี่ยวกับค่านิยมทางสังคม ของนักเรียนมัธยมศึกษา ในเรื่อง การรักอิสระ ความรับผิดชอบ ระเบียบวินัย การเคารพพระบอวสุ การถือพรคคือพวก การตรงต่อเวลา การประหยัดมัธยัสถ์ การนิยมไทย การบำเพ็ญประโยชน์ และการพึ่งตนเอง ผลการวิจัยเรื่องนี้พบว่า นักเรียนส่วนใหญ่ร้อยละ 48.39 มีความเห็นอยู่ในเกณฑ์เห็นด้วยกับการนิยมไทย ร้อยละ 19.0 เห็นด้วยอย่างยิ่ง นักเรียนร้อยละ 34.87 ไม่มีความเห็นเกี่ยวกับเรื่องนี้ และร้อยละ 3.62 ไม่เห็นกับการนิยมไทย อาจสรุปได้ว่า นักเรียนส่วนใหญ่มีความเห็นอยู่ในเกณฑ์เห็นด้วย เช่น นักเรียนเห็นว่า**การใช้สินค้าไทย** เป็นการช่วยพัฒนาชาติไทย ในกรณีคำถามเป็นไปในทางลบ นักเรียนจะ**ต้องว่าไม่เห็นด้วย** เช่น ไม่เห็นด้วยกับคำกล่าวที่ว่าวัฒนธรรมไทยค่อนข้างจะเหมาะสมและล้ำสมัย ไม่เห็นด้วยกับการยกย่องคนที่นิยมใช้ของต่างประเทศ ไม่เห็นด้วยกับข้อความที่ว่า**การนั่งฟังการบรรยายของคนตรีไทยเป็นสิ่งที่น่าเบื่อหน่าย**

ต่อมาในปี 2526 กมล รอคคล้าย (กมล รอคคล้าย 2526 : 37) ได้ศึกษาเรื่อง "ความคิดเห็นของนิสิตคณะครุศาสตร์ จุฬาลงกรณ์มหาวิทยาลัยที่มีต่อวัฒนธรรมไทย" โดยมีวัตถุประสงค์เพื่อศึกษาความคิดเห็นของนิสิตคณะครุศาสตร์ จุฬาลงกรณ์มหาวิทยาลัย ที่มีต่อวัฒนธรรมไทยด้าน ภาษา ศิลปกรรม วรรณคดี ศาสนา จรรยา มารยาท การแต่งกาย ตลอดจนขนบธรรมเนียมประเพณีไทย โดยผู้วิจัยใช้แบบสอบถามกับกลุ่มตัวอย่างประชากรซึ่งเป็นนิสิตคณะครุศาสตร์ จุฬาลงกรณ์มหาวิทยาลัย ปีการศึกษา 2520 จำนวน 378 คน การการวิจัยพบว่า ใน

ด้านความเข้าใจเกี่ยวกับวัฒนธรรมนิสิตส่วนใหญ่ เข้าใจความหมายและลักษณะสำคัญของวัฒนธรรมเป็นอย่างดี ในด้านความรู้ลึกซึ้งซึ่งต่อวัฒนธรรมไทย นิสิตส่วนใหญ่มีความคิดเห็นและ ซาบซึ้งต่อลักษณะความสำคัญของวัฒนธรรมไทย ด้านศิลปกรรม ภาษา ศาสนา จรรยาบรรณ การแต่งกาย และขนบธรรมเนียมประเพณีบางอย่างในทางดี ส่วนความรู้ลึกซึ้งที่มีต่อการเปลี่ยนแปลงวัฒนธรรมไทยนั้น นิสิตมีความเห็นว่า วัฒนธรรมไทยด้านการใช้ภาษา ความศรัทธาที่มีต่อศาสนา ความรู้ลึกซึ้งที่มีต่อวรรณคดีไทย การแต่งกาย การยึดมั่นในขนบธรรมเนียมประเพณี การเคารพยกย่องผู้ใหญ่ เปลี่ยนแปลงไปในทางที่เลวลง

จากรายงานการวิจัยจะพบว่า เยาวชนไทยยังมีความเห็น และการปฏิบัติในเรื่องของความนิยมไทยยังไม่เป็นที่พึงพอใจ ดังนั้น ผู้วิจัยจึงต้องการศึกษาว่า ความนิยมไทย ของนักเรียน มีสัดส่วนเป็นเท่าใดของประชากร และมีปัจจัยใ้ค่างที่มีผลกระทบต่อความนิยมไทยของนักเรียนมัธยมศึกษา

การดำเนินการวิจัย

ในบทนี้จะกล่าวถึงการดำเนินการวิจัยในหัวข้อต่อไปนี้เป็นคือ ประชากร กลุ่มตัวอย่าง เครื่องมือการวิจัย การเก็บรวบรวมข้อมูล การวิเคราะห์ข้อมูล สถิติที่ใช้ในการวิเคราะห์ข้อมูล และเทคนิคที่ใช้ในการวิเคราะห์ข้อมูล ซึ่งจะกล่าวถึง รายละเอียดของแต่ละหัวข้อดังนี้

ประชากร

ประชากรที่ใช้ในการศึกษาครั้งนี้ได้แก่ นักเรียนชั้นมัธยมศึกษาตอนปลาย (ม.4, ม.5 และ ม.6) ทั้งเพศชายและเพศหญิง

กลุ่มตัวอย่าง

กลุ่มตัวอย่างได้แก่นักเรียนชั้นมัธยมศึกษาตอนปลาย จำนวน 720 คน และผู้ปกครอง ของนักเรียนอีก 720 คน รวมเป็นกลุ่มตัวอย่างทั้งสิ้น 1,440 คน การเลือกกลุ่มตัวอย่างใช้ เทคนิคการสุ่มแบบหลายขั้นตอน (Multi-stage random sampling) ซึ่งมีขั้นตอนในการ เลือกดังนี้

ขั้นที่ 1 เลือกโรงเรียนโดยการสุ่มแบบแบ่งชั้น (Stratified random sampling) โดยแบ่งโรงเรียนออกเป็น 3 กลุ่ม ตามลำดับความมีชื่อเสียงของโรงเรียน คือ โรงเรียนที่มีชื่อเสียงมาก โรงเรียนที่มีชื่อเสียงปานกลาง และโรงเรียนที่มีชื่อเสียงน้อย แล้ว สุ่มเลือกโรงเรียนมาประมาณร้อยละ 15 จากแต่ละกลุ่ม ได้โรงเรียนทั้งหมด 12 โรงเรียนตาม รายชื่อต่อไปนี้

1. โรงเรียนสวนกุหลาบวิทยาลัย
2. โรงเรียนเซนต์จอห์น
3. โรงเรียนสตรีวิทยา

4. โรงเรียนอำนวยการศิลป์
5. โรงเรียนเขมะศิริอนุสรณ์
6. โรงเรียนบดินทรเดชา
7. โรงเรียนสาธิตมหาวิทยาลัยศรีนครินทรวิโรฒ ปทุมวัน
8. โรงเรียนวชิรธรรมสาธิต
9. โรงเรียนกาญจนาภิเษกวิทยาลัย
10. โรงเรียนแจรงร่อนวิทยา
11. โรงเรียนเกษตรสมบูรณ์วิทยา
12. โรงเรียนเมืองทองหลวงวิทยา

ขั้นที่ 2 เลือกชั้นเรียน โดยวิธีสุ่มอย่างง่าย โดยเลือกมาเพียง 1 ชั้นเรียน นั่นคือ ชั้น ม.4, ม.5 และ ม.6 ระดับละ 1 ชั้น ได้ชั้นเรียนทั้งหมดโรงเรียนละ 3 ชั้นเรียน

ขั้นที่ 3 เลือกนักเรียน โดยวิธีสุ่มอย่างง่าย (Simple random sampling) โดยสุ่มนักเรียนจากชั้น ม.4, ม.5 และ ม.6 ชั้นละ 20 คน เป็นนักเรียนชายและนักเรียนหญิงจำนวนเท่า ๆ กัน

ดังนั้นจึงเลือกได้นักเรียนจากทั้ง 12 โรงเรียน โรงเรียนละ 60 คน รวมเป็นนักเรียนที่เป็นกลุ่มตัวอย่างทั้งสิ้น 720 คน และผู้ปกครองของนักเรียนที่ได้รับการคัดเลือก จะถูกจัดให้อยู่ในกลุ่มตัวอย่างด้วยเป็นจำนวน 720 คน รวมเป็นกลุ่มตัวอย่างทั้งสิ้น 1,440 คน

เครื่องมือการวิจัย

เครื่องมือในการวิจัยครั้งนี้ประกอบด้วยแบบสำรวจความนิยมไทย 2 ชุด ชุดแรกเป็นแบบสำรวจความนิยมไทยสำหรับนักเรียน ส่วนชุดที่สอง เป็นแบบสำรวจความนิยมไทยสำหรับผู้ปกครอง เครื่องมือทั้ง 2 ชุดผู้วิจัยเป็นผู้สร้างขึ้นเอง โดยยึดนิยามของความนิยมไทยเป็นหลัก เครื่องมือแต่ละชุดประกอบด้วยคำถาม 52 ข้อ ข้อ 1 - 31 เป็นคำถามเกี่ยวกับทัศนคติเกี่ยวกับความนิยมไทย ส่วนข้อ 32 - 52 เป็นการวัดพฤติกรรมเกี่ยวกับความนิยมไทย ว่าผู้ตอบ

คำถามแสดงพฤติกรรมในการนิยมไทยมากน้อยเพียงใด เครื่องมือทั้งสองชุด ได้รับการตรวจสอบความถูกต้องโดยผู้เชี่ยวชาญด้านค่านิยมและวัฒนธรรม จำนวน 5 คน จึงมีความเที่ยงตรงเชิงประจักษ์ (Face Validity) อยู่ในเกณฑ์เชื่อถือได้และได้นำไปทดลองใช้เพื่อหาความเที่ยงตรงของเครื่องมือกับนักเรียนมัธยมศึกษาตอนปลาย โรงเรียนพระโขนงพิทยาลัย เขตพระโขนง กรุงเทพมหานคร แล้วนำมาวิเคราะห์ที่ได้ค่าความเชื่อมั่นดังนี้

แบบสำรวจความนิยมไทย ชุดที่ 1 ค่าความเชื่อมั่น .85

แบบสำรวจความนิยมไทย ชุดที่ 2 ค่าความเชื่อมั่น .90

เครื่องมือชุดที่ 2 สำหรับผู้ปกครอง ยังได้รวบรวมข้อมูลทั่วไป เกี่ยวกับสถานภาพของผู้ปกครองด้วย ได้แก่ ฐานะทางเศรษฐกิจ ระดับการศึกษา เชื้อชาติ ส่วนเครื่องมือชุดที่ 1 สำหรับนักเรียน รวบรวมข้อมูลเกี่ยวกับ เพศ ชั้น และโรงเรียนเท่านั้น

การเก็บรวบรวมข้อมูล

การเก็บรวบรวมข้อมูลใช้เครื่องมือทั้งสองชุดเป็นหลัก การเก็บรวบรวมข้อมูล ได้รับความช่วยเหลือจากผู้อำนวยการโรงเรียน ผู้ช่วยผู้อำนวยการฝ่ายวิชาการ หรืออาจารย์แนะแนวประจำโรงเรียน ในการนัดประชุมนักเรียนเพื่อกรอกแบบสำรวจความนิยมไทย เมื่อนักเรียนกรอกแบบสำรวจความนิยมไทยเสร็จแล้ว ผู้เก็บข้อมูล ให้นำแบบสำรวจความนิยมไทยให้นักเรียน เพื่อให้นักเรียนกรอก แล้วนำมาคืนแก่โรงเรียนในวันรุ่งขึ้น

การเก็บรวบรวมข้อมูลกระทำระหว่างเดือน ธันวาคม 2529 ถึง กุมภาพันธ์ 2530 ได้รับแบบสอบถามกลับคืนมาเกือบทั้งหมด หลังจากคัดแบบสอบถามที่ไม่สมบูรณ์ออกแล้ว เหลือแบบสอบถามที่ใช้ได้ทั้งหมด 1,432 ชุด จากแบบสอบถามที่ส่งไป 1,440 ชุด คิดเป็นแบบสอบถามที่ได้รับกลับคืนมา ร้อยละ 99 แล้วจึงนำข้อมูลทั้งหมดมาทำการวิเคราะห์ต่อไป

การวิเคราะห์ข้อมูล

1. วิเคราะห์ข้อมูลโดยใช้สถิติพรรณนา (Descriptive statistics) เพื่อหาข้อสรุปว่านักเรียนที่มีค่านิยมไทย มีสัดส่วนเป็นเท่าใดของประชากรนักเรียน

2. วิเคราะห์เปรียบเทียบความนิยมไทยของนักเรียน ที่มาจากโรงเรียนต่างประเภทกัน โรงเรียนที่มีชื่อเสียงต่างกัน ระดับการเปิดรับทางวัฒนธรรมที่ต่างกัน โดยใช้การวิเคราะห์ความแปรปรวนแบบทิศทางเดียว (One way ANOVA)
3. วิเคราะห์เปรียบเทียบความนิยมไทยของผู้ปกครอง ที่มีฐานะทางเศรษฐกิจ ระดับการศึกษา เชื้อชาติ และศาสนา ที่แตกต่างกัน โดยใช้การวิเคราะห์ความแปรปรวนแบบทิศทางเดียว (One way ANOVA)
4. วิเคราะห์ข้อมูลโดยใช้การวิเคราะห์การถดถอยพหุคูณ (Multiple regression) เพื่อหาค่าสัมประสิทธิ์การถดถอยเพื่อให้ได้ข้อสรุปว่าตัวพยากรณ์ทั้งหมดสามารถพยากรณ์ความนิยมไทยของนักเรียนได้เพียงใด และตัวพยากรณ์ตัวใดมีอำนาจในการพยากรณ์สูงสุด
5. หาค่าสัมประสิทธิ์สหสัมพันธ์ระหว่าง ระดับความนิยมไทยของผู้ปกครอง และบุตรโดยใช้ Pearson Product Moment Correlation
6. วิเคราะห์ข้อมูลโดยใช้การวิเคราะห์จำแนก (Discriminant analysis) ทำการศึกษาเปรียบเทียบกลุ่มนักเรียน ใน Quintile ที่ 1 และที่ 5 ตามเกณฑ์ความนิยมไทย ว่ามีตัวพยากรณ์ใดแตกต่างกันมากน้อยเพียงใด
7. วิเคราะห์เปรียบเทียบความนิยมไทยของนักเรียนชาย และนักเรียนหญิง โดยใช้ Z - test

สถิติที่ใช้ในการวิเคราะห์ข้อมูล

1. Percentage
2. Z - test
3. F - test
4. Pearson Product Moment Correlation
5. Multiple regression
6. Discriminant analysis
7. Percentile

8. Quintile

9. χ^2

เกณฑ์ที่ใช้ในการวิเคราะห์ข้อมูล

เนื่องจากเครื่องมือที่ใช้ออกแบบตามวิธีของ Rensis Likert โดยใช้มาตราส่วน 4
ข้อ แต่ละข้อประกอบด้วย 8 Scale ตามวิธีของ Likert เกณฑ์ที่ใช้ในการตัดสินมีดังนี้

ค่าเฉลี่ยตั้งแต่

1.00 - 2.75	หมายความว่า	มีความนิยมไทยน้อยที่สุด
2.76 - 4.50	หมายความว่า	มีความนิยมไทยค่อนข้างน้อย
4.51 - 6.25	หมายความว่า	มีความนิยมไทยค่อนข้างมาก
6.26 - 8.00	หมายความว่า	มีความนิยมไทยมากที่สุด

ผลการวิเคราะห์ข้อมูล

การวิเคราะห์ข้อมูลนำมาเสนอภายใต้หัวข้อต่อไปนี้เป็นคือ ความนิยมไทยของนักเรียนมัธยมศึกษา การเปรียบเทียบความนิยมไทยของนักเรียนมัธยมศึกษา ระดับการเปิดรับวัฒนธรรมไทยของนักเรียนมัธยมศึกษา การเปรียบเทียบความนิยมไทยของผู้ปกครองนักเรียน ความสัมพันธ์ระหว่างความนิยมไทยของนักเรียนกับผู้ปกครอง และตัวพยากรณ์ความนิยมไทยของนักเรียน ซึ่งจะได้กล่าวโดยละเอียดดังนี้

ความนิยมไทยของนักเรียนมัธยมศึกษา

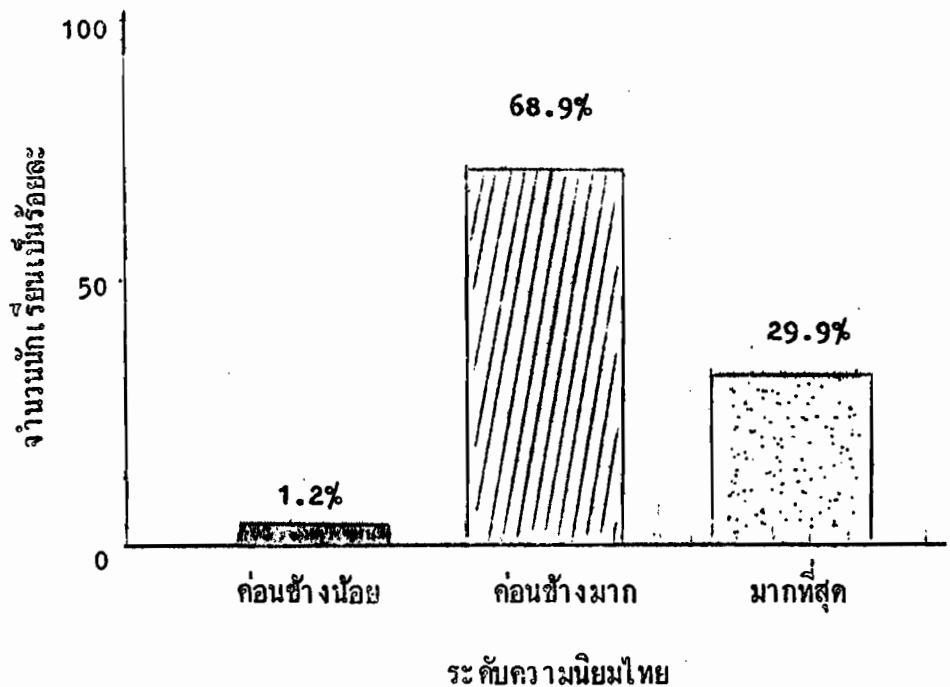
ผลการวิเคราะห์ข้อมูลพบว่า นักเรียนมัธยมศึกษาส่วนมากยังมีความนิยมไทย ดังรายละเอียดในตาราง 1

ตาราง 1 ความนิยมไทยของนักเรียนมัธยมศึกษา

ระดับความนิยมไทย	ความถี่	ร้อยละ
น้อยที่สุด	-	-
ค่อนข้างน้อย	9	1.2
ค่อนข้างมาก	504	68.9
มากที่สุด	219	29.9
รวม	732	100.00

ตาราง 1 ระบุว่า นักเรียนมัธยมศึกษาส่วนมากมีความนิยมไทยค่อนข้างมาก (ร้อยละ 68.9) รองลงมาเป็นจำนวนนักเรียนที่มีความนิยมไทยมากที่สุด (ร้อยละ 29.9) จำนวน

นักเรียนที่มีความนิยมไทยค่อนข้างน้อย มีเพียงร้อยละ 1.2 เท่านั้น ส่วนนักเรียนที่มีความนิยมไทยน้อยที่สุดไม่มีเลย จากตารางนี้ อาจสรุปได้ว่า นักเรียนที่มีความนิยมไทยนั้นมีอยู่เป็นจำนวนถึงร้อยละ 98.8 (68.9 + 29.9) ซึ่งเป็นปริมาณที่ค่อนข้างสูง สถิติดังกล่าว อาจแสดงโดยกราฟแท่งได้ดังนี้



ภาพประกอบ 1 ความนิยมไทยของนักเรียนมัธยมศึกษา

เมื่อเปรียบเทียบความนิยมไทยของนักเรียนกับผู้ปกครอง ผลปรากฏว่า จำนวนผู้ปกครองที่มีความนิยมไทยสูงกว่าจำนวนนักเรียนที่มีความนิยมไทย ดังตาราง 2

ตาราง 2 ความนิยมไทยของนักเรียน และผู้ปกครอง

ระดับความนิยมไทย	นักเรียน		ผู้ปกครอง	
	ความถี่	ร้อยละ	ความถี่	ร้อยละ
น้อยที่สุด	-	-	-	-
ค่อนข้างน้อย	9	1.2	6	.9
ค่อนข้างมาก	504	68.9	410	58.3
มากที่สุด	219	29.9	287	40.8
รวม	732	100	703	100

จากตาราง 2 จะเห็นได้ว่า ผู้ปกครองของนักเรียนที่มีความนิยมไทยค่อนข้างมากมีอยู่ร้อยละ 58.3 และผู้ที่มีความนิยมไทยมากที่สุดมีอยู่ถึงร้อยละ 40.8 หากรวมสองกลุ่มเข้าด้วยกัน จะเป็นกลุ่มผู้ปกครองที่มีความนิยมไทยถึงร้อยละ 99.1 ซึ่งเป็นปริมาณที่สูงกว่าร้อยละของนักเรียนที่มีความนิยมไทย

สัดส่วนของนักเรียนและผู้ปกครองที่มีความนิยมไทยดังกล่าว วัลจากทัศนคติและพฤติกรรม หากพิจารณาเฉพาะพฤติกรรมอย่างเดียวกัน จะเห็นได้ว่า ปริมาณของผู้ที่มีความนิยมไทยเปลี่ยนแปลงเล็กน้อย ดังรายละเอียดในตาราง 3

ตาราง 3 พฤติกรรมความนิยมไทยของนักเรียนมัธยมศึกษา

ระดับความนิยมไทยวัดจาก พฤติกรรมอย่างเดี่ยว	ความถี่	ร้อยละ
น้อยที่สุด	4	.5
ค่อนข้างน้อย	239	32.7
ค่อนข้างมาก	465	63.5
มากที่สุด	24	3.3

ข้อมูลความนิยมไทยของนักเรียนมัธยมศึกษา เมื่อประเมินจากพฤติกรรมอย่างเดี่ยว ในตาราง 3 สอดคล้องกับข้อมูลในตาราง 1 นั่นคือนักเรียนมัธยมศึกษาส่วนมากมีความนิยมไทยค่อนข้างมาก (ร้อยละ 63.5) ส่วนจำนวนผู้มีความนิยมไทยมากที่สุดลดลงมา ผู้มีความนิยมไทยค่อนข้างน้อยเพิ่มขึ้น พฤติกรรมของนักเรียนสอดคล้องกับพฤติกรรมของผู้ปกครอง ดังรายละเอียดในตาราง 4

ตาราง 4 พฤติกรรมความนิยมไทยของนักเรียนและผู้ปกครอง

พฤติกรรมนิยมไทย	นักเรียน		ผู้ปกครอง	
	ความถี่	ร้อยละ	ความถี่	ร้อยละ
น้อยที่สุด	4	.5	7	1.0
ค่อนข้างน้อย	239	32.7	256	36.4
ค่อนข้างมาก	465	63.5	409	58.2
มากที่สุด	24	3.3	31	4.4
รวม	732	100	703	100

ตาราง 4 ระบุว่า ผู้ปกครองส่วนมากมีพฤติกรรมในการนิยมไทยอยู่ในระดับค่อนข้างมาก (ร้อยละ 58.2) ซึ่งคล้ายกับพฤติกรรมของนักเรียนซึ่งส่วนมากก็มีความนิยมไทย อยู่ในระดับค่อนข้างมากเช่นเดียวกัน (ร้อยละ 63.5)

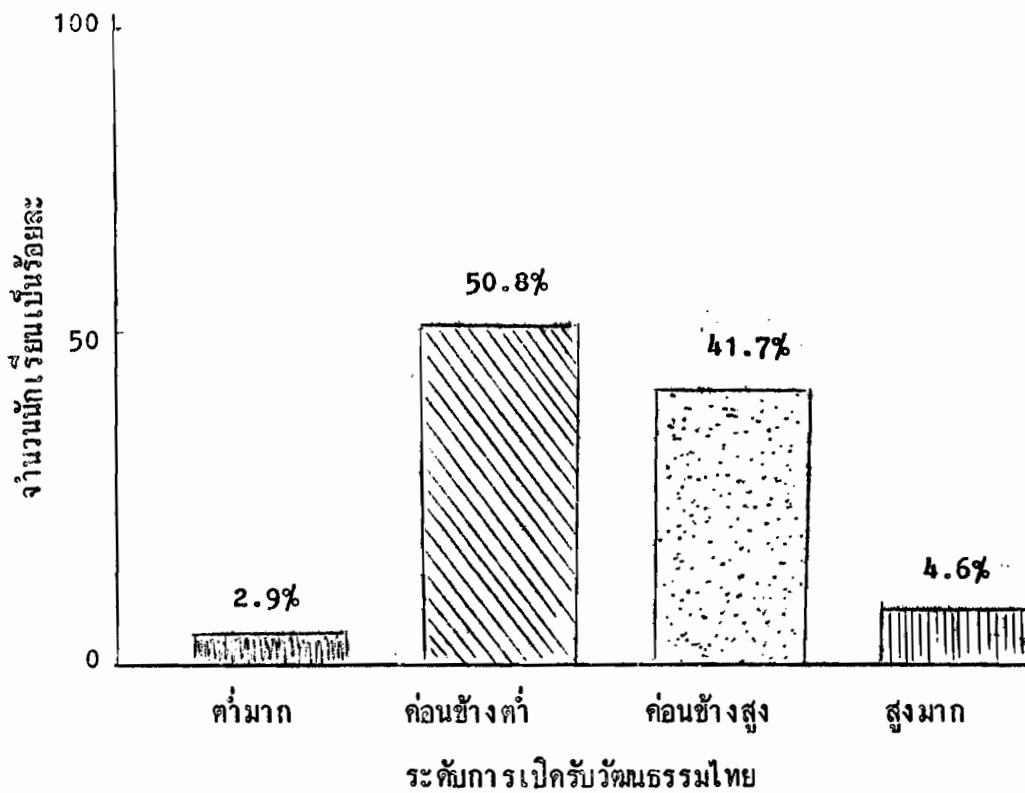
ระดับการเปิดรับวัฒนธรรมไทยของนักเรียน

ผลการวิเคราะห์ข้อมูลพบว่า นักเรียนมัธยมศึกษาส่วนมากมีระดับการเปิดรับวัฒนธรรมไทยค่อนข้างน้อย ดังรายละเอียดในตาราง 5

ตาราง 5 ระดับการเปิดรับวัฒนธรรมไทยของนักเรียนมัธยมศึกษา

ระดับการเปิดรับวัฒนธรรมไทย	ความถี่	ร้อยละ
ต่ำมาก	21	2.9
ค่อนข้างต่ำ	372	50.8
ค่อนข้างสูง	305	41.7
สูงมาก	34	4.6
รวม	372	100

ตาราง 5 ระบุว่า นักเรียนมัธยมศึกษาส่วนมากมีระดับการเปิดรับวัฒนธรรมไทยค่อนข้างต่ำ (ร้อยละ 50.8) รองลงมาเป็นกลุ่มที่มีระดับการเปิดรับวัฒนธรรมค่อนข้างสูง (ร้อยละ 41.7) ส่วนนักเรียนที่มีระดับการเปิดรับทางวัฒนธรรมในระดับสูงมากนั้น มีอยู่เพียงร้อยละ 4.6 เท่านั้น คิดเป็นนักเรียนที่มีระดับการเปิดรับทางวัฒนธรรมไทยสูงร้อยละ 45.30 (41.7 + 4.6) ระดับการเปิดรับวัฒนธรรมไทยของนักเรียนมัธยมศึกษา อาจแสดงโดยกราฟแท่งได้ ดังนี้



ภาพประกอบ 2 ระดับการเปิดรับวัฒนธรรมไทยของนักเรียนมัธยมศึกษา

การเปรียบเทียบความนิยมไทยของนักเรียน

1. เปรียบเทียบความนิยมไทยของนักเรียนที่มาจากโรงเรียนที่มีชื่อเสียงต่างกัน เป็นการเปรียบเทียบความนิยมไทยที่มาจากโรงเรียน 3 กลุ่ม คือ โรงเรียนที่มีชื่อเสียงมาก โรงเรียนที่มีชื่อเสียงปานกลาง โรงเรียนที่มีชื่อเสียงน้อย ผลการวิเคราะห์ความแปรปรวน ปรากฏดังนี้

ตาราง 6 เปรียบเทียบความนิยมไทยของนักเรียนมัธยมศึกษา จำแนกตามความมีชื่อเสียงของโรงเรียน

Sources	df	Sum of Squares	Mean Squares	F Ration
Between Groups	2	4.00	2.00	6.56**
Within Groups	729	222.43	0.30	
Total	731	226.43		

** $F (.05, 2, 729) = 3.01$

ผลการวิเคราะห์ข้อมูลจากตาราง 6 พบว่า นักเรียนที่มาจากโรงเรียนที่มีชื่อเสียงต่างกัน มีความนิยมไทยแตกต่างกันอย่างมีนัยสำคัญทางสถิติที่ระดับ .01 ซึ่งสอดคล้องกับสมมุติฐานข้อ 1 ที่ตั้งไว้ เมื่อพิจารณาค่าเฉลี่ยระดับความนิยมไทยพบว่า นักเรียนที่มาจากโรงเรียนที่มีชื่อเสียงน้อยมีค่าเฉลี่ยความนิยมไทยสูงกว่านักเรียนที่มาจากโรงเรียนมีชื่อเสียงปานกลางและมีชื่อเสียงมากโรงเรียนที่มีชื่อเสียงกลับมีค่าเฉลี่ยความนิยมไทยต่ำที่สุดในสามกลุ่ม ค่าเฉลี่ยความนิยมไทยและผลการทดสอบความแตกต่างด้วยสถิติ Scheffé ปรากฏในตาราง 7

ตาราง 7 การทดสอบความแตกต่างของความนิยมไทยของนักเรียนมัธยมศึกษา จำแนกตามความมีชื่อเสียงของโรงเรียน

ค่าเฉลี่ย	กลุ่มโรงเรียนที่มีชื่อเสียง	ผลต่างของค่าเฉลี่ย		
		มาก 5.85	ปานกลาง 5.95	น้อย 6.03
5.85	มาก	0	.1	.18*
5.95	ปานกลาง	-	0	.08
6.03	น้อย	-	-	0

ผลการทดสอบความแตกต่างพบว่านักเรียนที่มาจากโรงเรียนที่มีชื่อเสียงมากกับนักเรียนที่มาจากโรงเรียนที่มีชื่อเสียงน้อย มีระดับความนิยมไทยแตกต่างกันอย่างมีนัยสำคัญทางสถิติที่ระดับ .05 ส่วนกลุ่มอื่น ๆ ไม่ปรากฏว่าแตกต่างกัน

2. เปรียบเทียบความนิยมไทย ของนักเรียนที่มาจากโรงเรียนต่างประเภทกัน เป็นการเปรียบเทียบความนิยมไทยของนักเรียนที่มาจากโรงเรียนราษฎร์ โรงเรียนรัฐบาล และโรงเรียนสาธิต ผลการวิเคราะห์ความแปรปรวนปรากฏดังนี้

ตาราง 8 เปรียบเทียบความนิยมไทยของนักเรียนมัธยมศึกษา จำแนกตามประเภทของโรงเรียน

Source	df	Sum of Squares	Mean Squares	F Ration
Between Groups	2	.69	.35	1.12
Within Groups	729	225.74	.31	
Total	731	226.43		

$$F (.05, 2, 729) = 3.01$$

ผลการวิเคราะห์ข้อมูลในตาราง 8 พบว่า นักเรียนที่มาจากโรงเรียนราษฎร์ โรงเรียนรัฐบาล และโรงเรียนสาธิต มีความนิยมไทยแตกต่างกันอย่างไม่มีนัยสำคัญทางสถิติ ซึ่งไม่สอดคล้องกับสมมุติฐานข้อ 1 เมื่อพิจารณาค่าเฉลี่ยความนิยมไทยของนักเรียนทั้ง 3 กลุ่มปรากฏว่า ความนิยมไทยใกล้เคียงกันมาก ค่าเฉลี่ยความนิยมไทยของนักเรียนทั้ง 3 กลุ่ม ปรากฏในตาราง 9

ตาราง ๑. ค่าเฉลี่ยความนิยมไทยของนักเรียนมัธยมศึกษา จำแนกตามประเภทของโรงเรียน

ประเภทโรงเรียน	จำนวนนักเรียน	ค่าเฉลี่ย	ความเบี่ยงเบน มาตรฐาน	ความคลาด เคลื่อน
โรงเรียนราษฎร์	213	5.92	.59	.04
โรงเรียนรัฐบาล	470	5.95	.53	.02
โรงเรียนสาธิต	49	5.84	.61	.08
รวม	732	5.94	.55	.02

3. เปรียบเทียบความนิยมไทยของนักเรียนมัธยมศึกษา จำแนกตามระดับการเปิดรับวัฒนธรรมไทย ซึ่งจำแนกออกเป็น 4 ระดับ คือ ระดับการเปิดรับวัฒนธรรมไทยน้อยที่สุด ก่อนข้างน้อย ก่อนข้างมาก และมากที่สุด ผลการวิเคราะห์ความแปรปรวนปรากฏในตาราง 9

ตาราง 1๑. เปรียบเทียบความนิยมไทยของนักเรียนมัธยมศึกษา จำแนกตามระดับการเปิดรับวัฒนธรรมไทย

Source	df	Sum of Squares	Mean Squares	F Ratio
Between Groups	3	66.48	22.16	100.87
Within Groups	728	159.95	.22	
Total	731	226.43		

$$F(0.1, 3, 718) = 2.61$$

ผลการวิเคราะห์ข้อมูลในตาราง 9 พบว่านักเรียนที่มีระดับการเปิดรับวัฒนธรรมไทยแตกต่างกัน มีความนิยมไทยแตกต่างกันอย่างมีนัยสำคัญทางสถิติที่ระดับ .01 ซึ่งสอดคล้องกับสมมติฐานที่ 1 อย่างไรก็ตาม เมื่อพิจารณาค่าเฉลี่ยของทั้ง 4 กลุ่มแล้วพบว่า นักเรียนที่มีระดับการเปิดรับวัฒนธรรมไทยต่ำมีค่าเฉลี่ยความนิยมไทยต่ำ นักเรียนที่มีระดับการเปิดรับวัฒนธรรมไทยสูง มีความนิยมไทยสูง ค่าเฉลี่ยการเปิดรับวัฒนธรรมไทยของนักเรียนทั้ง 4 กลุ่ม และผลการทดสอบความแตกต่างด้วยสถิติ Scheffe ปรากฏในตาราง 11

ตาราง 11 ผลการทดสอบความแตกต่าง ของความนิยมไทยของนักเรียนมัธยมจำแนกตามระดับการเปิดรับวัฒนธรรมไทย

ค่าเฉลี่ย	กลุ่มนักเรียนที่มีระดับการเปิดรับวัฒนธรรมไทย	ผลต่างของค่าเฉลี่ย			
		น้อยที่สุด 5.29	ค่อนข้างน้อย 5.70	ค่อนข้างมาก 6.19	มากที่สุด 6.66
5.29	น้อยที่สุด	0	.41*	.90*	1.37*
5.70	ค่อนข้างน้อย	--	0	.49*	.96*
6.19	ค่อนข้างมาก	--	--	0	.47*
6.66	มากที่สุด	--	--	--	0

ผลการทดสอบความแตกต่างพบว่า นักเรียนที่มีระดับการเปิดรับวัฒนธรรมไทยทั้ง 4 ระดับ มีความนิยมไทยแตกต่างกันอย่างมีนัยสำคัญทางสถิติที่ระดับ .05 ทุกกลุ่ม

4. เปรียบเทียบความนิยมไทยของนักเรียนมัธยมศึกษา จำแนกตามเพศชาย - หญิง ผลการเปรียบเทียบความนิยมไทยของนักเรียนชาย - หญิง ปรากฏในตาราง 12

ตาราง 12. เปรียบเทียบความนิยมไทยของนักเรียนมัธยมศึกษา จำแนกตามเพศ

เพศ	จำนวน นักเรียน	ค่า เฉลี่ย	ความเบี่ยงเบน มาตรฐาน	ความคลาด เคลื่อน	ค่าสถิติ Z
ชาย	363	5.94	.57	.03	0.12
หญิง	369	5.93	.53	.02	

ผลการวิเคราะห์ข้อมูลในตาราง 12. ระบุว่า นักเรียนชายและนักเรียนหญิง มีความนิยมไทยแตกต่างกันอย่างไม่มีนัยสำคัญทางสถิติ ซึ่งไม่สอดคล้องตามสมมุติฐานข้อที่ 2 ที่ตั้งไว้

การเปรียบเทียบความนิยมไทยของผู้ปกครอง

1. เปรียบเทียบความนิยมไทยของผู้ปกครองนักเรียนมัธยมศึกษา ที่มีระดับการศึกษาแตกต่างกัน ระดับการศึกษาของผู้ปกครองนักเรียนมัธยมศึกษา จำแนกเป็น 4 ระดับ คือ ต่ำกว่าปริญญาตรี ปริญญาตรี ปริญญาโท ปริญญาที่เทียบเท่าให้ับรวมอยู่ภายใต้แต่ละหัวข้อแล้ว ผลการวิเคราะห์ข้อมูลพบว่า ผู้ปกครองที่มีระดับการศึกษาแตกต่างกัน มีความนิยมไทยแตกต่างกันอย่างไม่มีนัยสำคัญทางสถิติ ดังรายละเอียดในตาราง 12 หากพิจารณาค่าเฉลี่ยความนิยมไทยของผู้ปกครอง ปรากฏว่า ผู้ปกครองมีความนิยมไทยค่อนข้างสูง ดังรายละเอียดในตาราง 13

ตาราง 13 เปรียบเทียบความนิยมไทยของผู้ปกครองนักเรียนมัธยมศึกษา จำแนกตามระดับการศึกษา

Source	df	Sum of Squares	Mean Squares	F ratio
Between Groups	3	1.27	.42	1.12
Within Groups	699	263.59	.37	
Total	702	264.86		

$$F (.05, 3, 699) = 2.61$$

ตาราง 14 ค่าเฉลี่ยความนิยมไทยของผู้ปกครองของนักเรียนมัธยมศึกษา จำแนกตามระดับการศึกษา

ระดับการศึกษาของผู้ปกครอง	จำนวนผู้ปกครอง	ค่าเฉลี่ย	ความเบี่ยงเบนมาตรฐาน	ความคลาดเคลื่อน
ต่ำกว่าปริญญาตรี	450	6.05	.60	.03
ปริญญาตรี	203	6.11	.64	.05
ปริญญาโท	40	6.00	.64	.10
ปริญญาเอก	10	6.29	.74	.23
รวม	703	6.07	.61	.02

* ปริญญาเทียบเท่า รวมอยู่ในแต่ละหมวดแล้ว

2. เปรียบเทียบความนิยมไทยของผู้ปกครองนักเรียนมัธยมศึกษาที่มีรายได้แตกต่างกัน รายได้ของผู้ปกครองจำแนกออกเป็น 3 ระดับ คือ รายได้น้อย ปานกลาง และมาก ผลการวิเคราะห์ข้อมูลปรากฏในตาราง 15

ตาราง 15 เปรียบเทียบความนิยมไทยของผู้ปกครองนักเรียนมัธยมศึกษา จำแนกตามรายได้ของครอบครัว

Source	df	Sum of Squares	Mean Squares	F Ratio
Between Groups	2	1.96	.98	2.61
Within Groups	700	262.89	.37	
Total	702	264.86		

$$F (.05, 2, 700) = 3.01$$

ผลการวิเคราะห์ข้อมูลในตาราง 15 พบว่า ผู้ปกครองที่มีรายได้แตกต่างกัน มีความนิยมไทยแตกต่างกันอย่างไม่มีนัยสำคัญทางสถิติ หากพิจารณาค่าเฉลี่ย พบว่า ค่าเฉลี่ยความนิยมไทยของผู้ปกครองใกล้เคียงกัน และอยู่ในระดับที่ค่อนข้างสูง ดังรายละเอียดในตาราง 16

ตาราง 16 ค่าเฉลี่ยความนิยมไทยของผู้ปกครองนักเรียนมัธยมศึกษา จำแนกตามรายได้ของครอบครัว

รายได้	จำนวน	ค่าเฉลี่ย	ความเบี่ยงเบน มาตรฐาน	ความ คลาดเคลื่อน
รายได้น้อย	187	5.99	.69	.05
รายได้ปานกลาง	355	6.07	.56	.02
รายได้มาก	161	6.15	.63	.04
รวม	703	6.09	.61	.01

3. เปรียบเทียบความนิยมไทยของผู้ปกครองนักเรียนมัธยมศึกษา ที่มีเชื้อชาติต่างกัน เชื้อชาติของผู้ปกครองจำแนกออกเป็น 4 ระดับ คือ เชื้อชาติไทย จีน ฝรั่งเศส และอื่น ๆ ผลการวิเคราะห์ข้อมูลปรากฏในตาราง 17

ตาราง 17 เปรียบเทียบความนิยมไทยของผู้ปกครองนักเรียนมัธยมศึกษา จำแนกตามเชื้อชาติ

Source	df	Sum of Squares	Mean Squares	F Ratio
Between Groups	3	3.78	1.26	3.37**
Within Groups	699	261.08	.37	
Total	702	264.86		

$$F(.05, 3, 699) = 2.61$$

ผลการวิเคราะห์ข้อมูลในตาราง 16 พบว่าผู้ปกครองนักเรียนมัธยมศึกษาที่มีเชื้อชาติต่างกัน มีความนิยมไทยแตกต่างกันอย่างมีนัยสำคัญทางสถิติที่ระดับ .05 เมื่อพิจารณาค่าเฉลี่ยความนิยมไทย พบว่า ความนิยมไทยของผู้ปกครองเชื้อชาติไทยสูงกว่าผู้ปกครองที่มีเชื้อชาติจีนเล็กน้อย ผลการทดสอบความแตกต่างด้วยสถิติ Scheffe' พบว่า ความนิยมไทยนี้แตกต่างกันอย่างไม่มีนัยสำคัญทางสถิติที่ระดับ .05 ส่วนคู่อื่น แม้จะแตกต่างกัน แต่หากพิจารณาจำนวนของผู้ปกครองเชื้อชาติฝรั่งและอื่น ๆ แล้วมีน้อยมาก จึงมีอาจนำมาสรุปได้ ดังรายละเอียดในตาราง 18

ตาราง 18 ผลการทดสอบความแตกต่างความนิยมไทยของผู้ปกครองนักเรียนมัธยมศึกษา จำแนกตามเชื้อชาติ

จำนวน	ค่าเฉลี่ย	เชื้อชาติ	ผลต่างของค่าเฉลี่ย			
			ไทย 6.10	จีน 5.90	ฝรั่ง 5.96	อื่น ๆ 6.35
591	6.10	ไทย	0	.2	.14	.25*
110	5.90	จีน	-	0	.06	.45*
1	5.96	ฝรั่ง	-	-	0	.39*
1	6.35	อื่น ๆ	-	-	-	0

4. เปรียบเทียบความนิยมไทยของผู้ปกครองนักเรียนมัธยมศึกษาที่นับถือศาสนาต่างกัน โดยจำแนกออกเป็น 4 ระดับ คือ ศาสนาพุทธ คริสต์ อิสลาม และอื่น ๆ ผลการวิเคราะห์ความแปรปรวนปรากฏในตาราง 19

ตาราง 19 เปรียบเทียบความนิยมไทยของผู้ปกครองนักเรียนมัธยมศึกษา จำแนกตามศาสนา

Source	df	Sum of Squares	Mean Squares	F Ratio
Between Groups	3	3.86	1.29	3.44**
Within Groups	699	200.10	.37	
Total	702	204.96		

$$F (.05, 3, 699) = 2.61$$

ผลการวิเคราะห์ข้อมูลพบว่าผู้ปกครองนักเรียนมัธยมศึกษาที่นับถือศาสนาต่างกัน มีความนิยมไทยแตกต่างกันอย่างมีนัยสำคัญทางสถิติที่ระดับ .01 เมื่อพิจารณาค่าเฉลี่ยประกอบพบว่า ผู้ปกครองที่นับถือศาสนาอื่นมีความนิยมไทยสูงสุดรองลงไปเป็นผู้ปกครองที่นับถือศาสนาพุทธ ศาสนาคริสต์ ส่วนผู้ปกครองที่นับถือศาสนาอิสลาม มีความนิยมไทยน้อยที่สุด ผลการทดสอบความแตกต่างด้วยสถิติ Scheffe' ปรากฏในตาราง 20

ตาราง 20 ผลการทดสอบความแตกต่างความนิยมไทยของผู้ปกครองนักเรียนมัธยมศึกษา จำแนกตามศาสนา

จำนวน	ค่าเฉลี่ย	ศาสนา	ผลต่างของค่าเฉลี่ย			
			พุทธ 6.08	คริสต์ 5.86	อิสลาม 5.70	อื่น ๆ 6.46
669	6.08	พุทธ	0	.22	.38	.38
9	5.86	คริสต์	-	0	.16	.30
23	5.70	อิสลาม	-	-	0	.76
2	6.46	อื่น ๆ	-	-	-	0

ความสัมพันธ์ระหว่างความนิยมไทยของนักเรียนและผู้ปกครอง

ผลการทดสอบความสัมพันธ์ระหว่างความนิยมไทยของนักเรียนมัธยมศึกษา กับความนิยมไทยของผู้ปกครอง ปรากฏในตาราง 21.

ตาราง 21 ความสัมพันธ์ระหว่างความนิยมไทยของนักเรียนมัธยมศึกษา และความนิยมไทยของผู้ปกครอง

ระดับความนิยมไทย	นักเรียน	ผู้ปกครอง	แถวแนวนอน
น้อยที่สุด	-	-	-
ค่อนข้างน้อย	9	6	15
ค่อนข้างมาก	504	410	914
มากที่สุด	219	287	506
แถวแนวตั้ง	732	703	1435
รวม	5.10	49.0	100.00

ค่าไคสแคว 18.82

df 2

ผลการวิเคราะห์ข้อมูลโดยใช้ไคสแควในตาราง 21 พบว่า ความนิยมไทยของนักเรียนมัธยมศึกษา มีความสัมพันธ์กับความนิยมไทยของผู้ปกครอง อย่างมีนัยสำคัญทางสถิติที่ระดับ

.01 ซึ่งสอดคล้องกับสมมติฐานข้อ 4 การทดสอบความสัมพันธ์ด้วย Pearson Product Moment Correlation ก็ปรากฏผลเช่นเดียวกัน จึงมีได้มากเสมอไว้ ณ ที่นี้

ตัวพยากรณ์ความนิยมไทยของนักเรียนมัธยมศึกษา

ในการวิเคราะห์ครั้งนี้เพื่อศึกษาว่า ตัวแปรต้น 9 ตัวต่อไปนี้ ตัวแปรใดที่มีอิทธิพลต่อความนิยมไทยของนักเรียนมัธยมศึกษามากที่สุด ตัวแปรต้นทั้ง 9 ตัว ได้แก่ ความนิยมไทยของผู้ปกครอง เพศของนักเรียน การเปิดรับวัฒนธรรมไทยของนักเรียน ระดับการศึกษาของผู้ปกครอง ประเภทของโรงเรียน ศาสนาของผู้ปกครอง ฐานะทางเศรษฐกิจของผู้ปกครอง เชื้อชาติของผู้ปกครอง และความเสี่ยงของโรงเรียน ผลการวิเคราะห์ข้อมูลปรากฏในตาราง 2.2

ตาราง 2.2 สัมประสิทธิ์สหสัมพันธ์ระหว่างตัวแปร

ตัวแปรต้น	ความนิยมไทยของผู้ปกครอง Q_1	เพศของ นร. C_3	การเปิดรับวัฒนธรรมของ นร. Q	การศึกษาของผู้ปกครอง D_1	ประเภทของ รร. C_2	ศาสนาของผู้ปกครอง D_4	รายได้ของผู้ปกครอง D_2	เชื้อชาติของผู้ปกครอง D_3	ความเสี่ยงของ รร. C_1
Q_1	-	-	-	-	-	-	-	-	-
C_3	-.013	-	-	-	-	-	-	-	-
Q	-.011	-.009	-	-	-	-	-	-	-
D_1	.012	.008	-.042	-	-	-	-	-	-
C_2	.006	.089*	-.011	-.044	-	-	-	-	-
D_4	-.022	-.036	.060	-.053	.013	-	-	-	-
D_2	-.095*	.090*	-.038	-.329**	.009	.175*	-	-	-
D_3	-.54	-.044	-.002	-.224**	-.017	-.414**	.058	-	-
C_1	-.091*	.204**	-.103**	.041	.454**	.064	.204**	-.199**	-
ตัวแปรตาม P_1	.079*	.004	.611**	-.006	-.018	-.017	.029	-.002	.129**

ผลการวิเคราะห์ข้อมูลในตาราง 22 พบว่า ระดับการเปิดรับวัฒนธรรมไทยมีความสัมพันธ์สูงสุดกับความนิยมไทยของนักเรียน สามารถอธิบายความแปรปรวนในตัวแปรตามได้ถึงร้อยละ 37.33 และเป็นความสัมพันธ์ทางบวก รองลงมาได้แก่ความถี่ชื่อเสียงของโรงเรียน สามารถอธิบายความแปรปรวนในตัวแปรตามได้ ร้อยละ 1.66 แสดงว่านักเรียนที่มาจากโรงเรียนที่มีชื่อเสียงมาก มีความนิยมไทยต่อนักเรียนที่มาจากโรงเรียนที่มีชื่อน้อย ตัวแปรที่ 3 ที่มีความสัมพันธ์กับความนิยมไทยคือ ความนิยมไทยของผู้ปกครอง ซึ่งสามารถอธิบายความแปรปรวนในตัวแปรตามได้ ร้อยละ 0.62 แสดงว่านักเรียนที่มีผู้ปกครองนิยมไทยสูง จะมีความนิยมไทยสูงด้วย ส่วนตัวแปรอื่น ๆ อีก 6 ตัวนั้น มีความสัมพันธ์มีนัยสำคัญกับตัวแปรตาม

เป็นที่น่าสังเกตว่า ตัวแปรความถี่ชื่อเสียงของโรงเรียนนั้นนอกจากจะมีความสัมพันธ์กับความนิยมไทยของนักเรียนแล้ว ยังมีความสัมพันธ์กับความนิยมไทยของผู้ปกครอง เพศของนักเรียน การเปิดรับวัฒนธรรมไทยของนักเรียน ประเภทของโรงเรียน ฐานะทางเศรษฐกิจของผู้ปกครอง และเชื้อชาติของผู้ปกครอง อย่างมีนัยสำคัญแสดงว่าตัวแปรทั้ง 6 ตัวที่กล่าวมาแล้วนี้มีอิทธิพลต่อความนิยมไทยของนักเรียน แต่เป็นอิทธิพลทางอ้อม ส่งผ่านความถี่ชื่อเสียงของโรงเรียน

ตาราง 23 สัมประสิทธิ์การถดถอยมาตรฐาน และความคลาดเคลื่อนมาตรฐานการวิเคราะห์การถดถอยของตัวแปรความนิยมไทยของนักเรียนมัธยมศึกษา

ตัวแปรต้น	β	SE of β
1. ความนิยมไทยของผู้ปกครอง	.052*	.03
2. เพศของนักเรียน	.032	.03
3. การเปิดรับวัฒนธรรมไทย	.602**	.03
4. การศึกษาของผู้ปกครอง	-.032	.03
5. ประเภทโรงเรียน	.050	.03
6. ศาสนาของผู้ปกครอง	.047	.03
7. ฐานะของผู้ปกครอง	-.038	.03

ตาราง 23 (ต่อ)

ตัวแปรต้น	β	SE of β
8. เชื้อชาติของผู้ปกครอง	-.011	.03
9. ความมีชื่อเสียงของโรงเรียน	.055*	.04
	R	.621
	R ²	.386
	F	48.387**

จากตาราง 23 เป็นการวิเคราะห์การถดถอยของตัวแปรความนิยมไทย ของนักเรียนมัธยมศึกษา ทั้งนี้เพื่อศึกษาว่า ตัวแปรต้นทั้ง 9 ตัว ดังในตาราง มีอิทธิพลต่อความนิยมไทยของนักเรียนอย่างไรบ้าง ผลการวิเคราะห์ข้อมูลพบว่า ตัวแปรทั้ง 9 ตัว มีสหสัมพันธ์ทุกคู่กับความนิยมไทย .621 นั่นคือ ตัวแปรทั้ง 9 ตัว สามารถอธิบายความนิยมไทยของนักเรียนได้ร้อยละ 38.60 อิทธิพลของตัวแปรทั้ง 9 ตัว ที่มีต่อความนิยมไทยของนักเรียน มีค่าอิทธิพลที่มีนัยสำคัญเพียง 3 ตัว คือ ระดับการเปิดรับวัฒนธรรมไทยของนักเรียน ความมีชื่อเสียงของโรงเรียน และความนิยมไทยของผู้ปกครอง โดยที่ระดับการเปิดรับวัฒนธรรมไทยของนักเรียน มีอิทธิพลสูงสุด ($\beta = .602$) ส่วนความมีชื่อเสียงของโรงเรียนและความนิยมไทยของผู้ปกครอง มีอิทธิพลรองลงไป และมีอิทธิพลใกล้เคียงกัน ($\beta = .05$) อาจกล่าวได้ว่า เมื่อการเปิดรับวัฒนธรรมไทยของนักเรียนเพิ่มขึ้น 1 หน่วยมาตรฐาน จะทำให้ความนิยมไทยของนักเรียนเพิ่มขึ้น .602 หน่วยมาตรฐานเช่นกัน

การค้นพบในตาราง 23 ไม่สอดคล้องกับสมมุติฐานข้อ 5 จากตารางนี้สรุปได้ว่า ตัวพยากรณ์ความนิยมไทยของนักเรียนมี 3 ตัว คือ ระดับการเปิดรับวัฒนธรรมไทยของนักเรียน ความมีชื่อเสียงของโรงเรียน และความนิยมไทยของผู้ปกครอง

ตาราง 24 ค่าสัมประสิทธิ์การถดถอยมาตรฐาน (β) และความคลาดเคลื่อนมาตรฐานในการวิเคราะห์การถดถอยแบบ Stepwise ของความนิยมไทย ของนักเรียนมัธยมศึกษา

ตัวแปรต้น	ตัวแปรตาม (ความนิยมไทย)											
	สมการที่ 1		สมการที่ 2		สมการที่ 3		สมการที่ 4		สมการที่ 5		สมการที่ 6	
	β	SE	β	SE	β	SE	β	SE	β	SE	β	SE
1. ความนิยมไทย ของผู้ปกครอง	.06*	.03	.05	.03	.06	.03	.05	.03	.06	.03	.06	.03
2. การเปิดรับ วัฒนธรรม	.60**	.03	.60**	.03	.60**	.03	.60**	.03	.60**	.03	.60**	.03
3. ประเภทของ โรงเรียน	.04	.03	.04	.03	.04	.03	.05	.03	.05	.03	.05	.03
4. ชื่อเสียงของ โรงเรียน	-	-	.09**	.03	.08*	.03	.09**	.03	.10**	.03	.10**	.03
5. รายได้	-	-	.03	.03	.04	.03	.04	.03	.05	.03	.05	.03
6. การศึกษา	-	-	-	-	.04	.03	.04	.03	.04	.03	.03	.03
7. เพศ	-	-	-	-	-	-	.03	.03	.03	.03	.03	.03
8. เชื้อชาติ	-	-	-	-	-	-	-	-	.02	.03	-.02	.03
9. ศาสนา	-	-	-	-	-	-	-	-	-	-	-.003	.03
R	.618		.618		.620		.620		.621		.621	
R ²	.382		.383		.384		.385		.385		.385	
R ² Change	-		.001		.001		.001		.000		.000	

ตาราง 24 เป็นการวิเคราะห์การถดถอยแบบ Stepwise เพื่อศึกษาว่า ตัวแปรทั้ง 9 ตัว สามารถอธิบายความแปรปรวนในความนิยมไทยของนักเรียนเพิ่มขึ้นแตกต่างกันมากน้อยเพียงใด โดยกำหนดตัวแปรเรียงตามลำดับดังนี้ ความนิยมไทยของผู้ปกครอง การได้รับวัฒนธรรมไทยของนักเรียน ประเภทของโรงเรียน ความมีชื่อเสียงของโรงเรียน ฐานะทางเศรษฐกิจของผู้ปกครอง เพศของนักเรียน เชื้อชาติของผู้ปกครอง และศาสนาของผู้ปกครอง ผลการวิเคราะห์ข้อมูลพบว่า ตัวแปรความนิยมไทยของผู้ปกครอง การเปิดรับวัฒนธรรมไทยของนักเรียน และประเภทของโรงเรียนรวมกันอธิบายความแปรปรวนของความนิยมไทยของนักเรียนได้ร้อยละ 38.20 และ เมื่อเพิ่มตัวแปรความมีชื่อเสียงของโรงเรียน ฐานะทางเศรษฐกิจของผู้ปกครอง ระดับการศึกษาของผู้ปกครอง และเพศของนักเรียน สามารถอธิบายความแปรปรวนความนิยมไทยของนักเรียนได้อีกร้อยละ .10 ส่วนตัวแปรต้นอื่น ๆ ไม่สามารถอธิบายความแปรปรวนความนิยมไทยของนักเรียนเพิ่มขึ้นแต่อย่างใด

ตาราง 25 ค่าเฉลี่ยและค่าความเบี่ยงเบนมาตรฐานของตัวแปรเกี่ยวกับนักเรียนเปรียบเทียบระหว่างกลุ่มที่มีความนิยมไทยสูงกว่าตำแหน่ง เปอร์เซ็นไทล์ที่ 80 และต่ำกว่าตำแหน่ง เปอร์เซ็นไทล์ที่ 20

ตัวแปรต้น	กลุ่มคะแนนสูงกว่า เปอร์เซ็นไทล์ที่ 80 (Q_4)			กลุ่มคะแนนต่ำกว่า เปอร์เซ็นไทล์ที่ 20 (Q_1)		
	\bar{X}	S.D.	n	\bar{X}	S.D.	n
1. ความมีชื่อเสียงของโรงเรียน	2.144	.830	146	1.829	.800	146
2. ประเภทของโรงเรียน	.288	.454	146	.349	.478	146

ตาราง 25 (ต่อ)

ตัวแปรต้น	กลุ่มคะแนนสูงกว่าเปอร์เซ็นไทล์ ที่ 80 (Q_4)			กลุ่มคะแนนต่ำกว่าเปอร์เซ็นไทล์ ที่ 20 (Q_1)		
	\bar{X}	S.D.	n	\bar{X}	S.D.	n
3. เพศของ นักเรียน	.507	.502	146	.479	.501	146
4. ระดับความ นิยมไทยของ นักเรียน	6.647	.206	146	5.111	.368	146

จากการวิเคราะห์ข้อมูลในตาราง 25 พบว่า นักเรียนกลุ่มที่มีความนิยมไทยสูงนั้นส่วนมากมาจากโรงเรียนที่มีชื่อเสียงน้อย ส่วนนักเรียนที่มีความนิยมไทยน้อยส่วนใหญ่มาจากโรงเรียนที่มีชื่อเสียงมาก

ตัวแปรประเภทของโรงเรียนและเพศของนักเรียนนั้น เป็นตัวแปร Dummy ซึ่งมีค่าเป็น 1 กับ 0 ในที่นี้โรงเรียนราษฎร์ มีค่าเท่ากับ 1 โรงเรียนรัฐบาลกำหนดค่าเท่ากับ 0 นักเรียนเพศชายกำหนดค่าเท่ากับ 1 นักเรียนเพศหญิงกำหนดค่าเท่ากับ 0 ทั้งนี้ การแปลความหมายจึงกระทำในรูปของร้อยละ ในกลุ่มที่มีความนิยมไทยสูง เป็นนักเรียนจากโรงเรียนราษฎร์ร้อยละ 28.8 เป็นนักเรียนจากโรงเรียนรัฐบาลร้อยละ 81.2 ในขณะที่กลุ่มที่มีความนิยมไทยต่ำมาจากโรงเรียนราษฎร์ร้อยละ 34.9 มาจากโรงเรียนรัฐบาลร้อยละ 65.1 ในส่วนที่เกี่ยวกับตัวแปรเพศนั้นพบว่า นักเรียนที่มีความนิยมไทยสูง เป็นนักเรียนชายร้อยละ 50.7 เป็นนักเรียนหญิงร้อยละ 49.3 ในกลุ่มที่มีความนิยมไทยต่ำ เป็นนักเรียนชายร้อยละ 47.9 เป็นนักเรียนหญิงร้อยละ 52.1 กลุ่มที่มีความนิยมไทยสูงมีค่าเฉลี่ยความนิยมไทย 6.647 กลุ่มที่มีความนิยมไทยต่ำมีค่าเฉลี่ยความนิยมไทย 5.11

สรุป อภิปรายผล และข้อเสนอแนะ

สรุปผลการวิจัย

การวิจัยครั้งนี้มีจุดมุ่งหมายสำคัญดังนี้

1. เพื่อสำรวจสัดส่วนของนักเรียนมัธยมศึกษาที่มีความนิยมไทย
2. เพื่อศึกษาปัจจัยที่มีผลกระทบต่อความนิยมไทยของนักเรียนมัธยมศึกษา
3. เพื่อศึกษาเปรียบเทียบความนิยมไทยของนักเรียนมัธยมศึกษา ที่มาจากสถานศึกษา

ต่างประเภทกัน

4. เพื่อศึกษาเปรียบเทียบความนิยมไทยของนักเรียนมัธยมศึกษา ที่มีระดับการเปิดรับ

วัฒนธรรมไทยแตกต่างกัน

5. เพื่อศึกษาเปรียบเทียบความนิยมไทยของผู้ปกครองที่แตกต่างกัน ในด้านฐานะทาง

เศรษฐกิจ การศึกษา เชื้อชาติ และศาสนา

6. เพื่อศึกษาความสัมพันธ์ระหว่างความนิยมไทยของนักเรียนมัธยมศึกษา และ

ผู้ปกครอง

ตัวแปรที่ศึกษามีดังนี้

ตัวแปรต้น ได้แก่ ฐานะทางเศรษฐกิจ การศึกษา ศาสนา และความนิยมไทยของผู้ปกครอง ความมีชื่อเสียงของสถานศึกษา ประเภทสถานศึกษา เพศของนักเรียน ระดับการเปิดรับวัฒนธรรมไทยของนักเรียน

ตัวแปรตาม ได้แก่ ความนิยมไทยของนักเรียนมัธยมศึกษา

ประชากร ได้แก่ นักเรียนชั้น ม.4, ม.5 และ ม.6

กลุ่มตัวอย่าง ได้แก่ นักเรียนชั้น ม.4, ม.5 และ ม.6 ชั้นละ 20 คน จาก 12 โรงเรียน ในเขตกรุงเทพมหานคร รวมทั้งสิ้นจำนวน 720 คน และผู้ปกครองของนักเรียนที่ได้รับเลือกเป็นกลุ่มตัวอย่างอีก 720 คน รวมกลุ่มตัวอย่างทั้งสิ้น 1,440 คน การเลือกกลุ่มตัวอย่างใช้วิธีสุ่มแบบขั้นตอน (Multi-stage random Sampling)

สมมติฐานในการวิจัย มีดังนี้

1. นักเรียนมัธยมศึกษาที่มาจากสถานศึกษาที่มีชื่อเสียงต่างกัน ประเภทสถานศึกษาต่างกัน มีระดับการเปิดรับวัฒนธรรมไทยแตกต่างกัน มีความนิยมไทยแตกต่างกัน
2. นักเรียนชายและนักเรียนหญิง มีความนิยมไทยแตกต่างกัน
3. ผู้ปกครองนักเรียนที่มีความแตกต่างกันในค่านฐานะทางเศรษฐกิจ ทางการศึกษา ศาสนา เชื้อชาติ มีความนิยมไทยแตกต่างกัน
4. ความนิยมไทยของนักเรียนและความนิยมไทยของผู้ปกครอง มีความสัมพันธ์กัน
5. ฐานะทางเศรษฐกิจ การศึกษา เชื้อชาติ ศาสนา ระดับความนิยมไทยของผู้ปกครอง ความมีชื่อเสียงของสถานศึกษา ประเภทของสถานศึกษา เพศของนักเรียน และระดับการเปิดรับวัฒนธรรมไทยของนักเรียนต่างก็เป็นตัวพยากรณ์ความนิยมไทยของนักเรียนมัธยมศึกษา

เครื่องมือที่ใช้ในการเก็บข้อมูลประกอบด้วย แบบสำรวจความนิยมไทย 2 ชุด เป็นแบบสำรวจความนิยมไทยของนักเรียน และผู้ปกครองอย่างละ 1 ชุด แบบสำรวจทั้ง 2 ชุด เป็น Likert Scale มีคำตอบให้เลือก 8 ช่อง (1 - 8) มีคำถามย่อย 52 ข้อ ผ่านการตรวจสอบจากผู้เชี่ยวชาญแล้ว จึงเชื่อว่ามี Face Validity อยู่ในเกณฑ์ใช้ได้แบบสำรวจทั้งสองชุดได้ทดลองนำไปใช้กับนักเรียนชั้นมัธยมศึกษาตอนปลาย ที่โรงเรียนพระโขนงพิทยาลัย เขตพระโขนง กรุงเทพมหานคร และมีระดับความเชื่อมั่น .85 และ .90 ตามลำดับ

การเก็บข้อมูลกระทำระหว่างเดือนธันวาคม 2529 ถึงเดือนกุมภาพันธ์ 2530 คณะผู้วิจัยได้เดินทางไปยังโรงเรียนกลุ่มตัวอย่าง แล้วให้นักเรียนกรอกแบบสำรวจ เสร็จแล้วมอบแบบสำรวจสำหรับผู้ปกครองให้นักเรียนคนละ 1 ชุด เพื่อให้ผู้ปกครองของตนกรอก แล้วนำมามอบให้ทางโรงเรียนในวันรุ่งขึ้น จากแบบสำรวจที่ส่งออกไป 1440 ชุด ได้รับกลับคืนมา 1432 ชุด

คิดเป็นแบบสำรวจที่ได้รับกลับคืนมา ร้อยละ 99 แล้วนำข้อมูลมาทำการวิเคราะห์ต่อไป

ผลการศึกษาพบว่า

1. นักเรียนมัธยมศึกษาที่มีความนิยมไทย มีอยู่ประมาณร้อยละ 98 ของประชากร ซึ่งเป็นปริมาณที่ค่อนข้างสูง
2. ผู้ปกครองที่มีความนิยมไทยมีอยู่ประมาณร้อยละ 99 ของประชากร ซึ่งเป็นปริมาณที่ค่อนข้างสูง
3. ถึงแม้ว่านักเรียนมีความรู้เกี่ยวกับทัศนคตินิยมไทยแต่แสดงออกทางพฤติกรรมในการนิยมไทยเพียงร้อยละ 67 ส่วนผู้ปกครองแสดงพฤติกรรมการนิยมไทยเพียงร้อยละ 62 ของประชากร
4. นักเรียนมัธยมที่มีระดับการเปิดรับวัฒนธรรมไทยสูง มีอยู่ประมาณร้อยละ 46 ของประชากร
5. นักเรียนที่มาจากโรงเรียนซึ่งมีชื่อเสียงแตกต่างกัน มีความนิยมไทยแตกต่างกัน นักเรียนที่มาจากโรงเรียนที่มีชื่อเสียงน้อยมีความนิยมไทยสูงกว่านักเรียนที่มาจากโรงเรียนที่มีชื่อเสียงมาก
6. นักเรียนที่มาจากโรงเรียนราษฎร์ โรงเรียนรัฐบาล และโรงเรียนสาธิต มีความนิยมไทยไม่แตกต่างกัน
7. นักเรียนที่มีระดับการเปิดรับวัฒนธรรมไทยแตกต่างกัน มีความนิยมไทยแตกต่างกัน นักเรียนที่มีระดับการเปิดรับวัฒนธรรมไทยสูง มีความนิยมไทยสูงกว่านักเรียนที่มีระดับการเปิดรับวัฒนธรรมไทยต่ำ
8. ผู้ปกครองที่มีการศึกษาต่างกัน มีฐานะทางเศรษฐกิจต่างกันมีความนิยมไทยไม่แตกต่างกัน
9. ผู้ปกครองที่มีเชื้อชาติต่างกันมีความนิยมไทยแตกต่างกัน ผู้ปกครองที่มีเชื้อชาติไทยมีความนิยมไทยสูงกว่าผู้ปกครองที่มีเชื้อชาติจีน
10. ผู้ปกครองที่นับถือศาสนาต่างกัน มีความนิยมไทยแตกต่างกัน ผู้ปกครองที่นับถือศาสนาพุทธ มีความนิยมไทยสูงกว่าผู้ปกครองที่นับถือศาสนาคริสต์ และศาสนาอิสลาม

11. ความนิยมไทยของนักเรียน มีความสัมพันธ์ทางบวกกับความนิยมไทยของผู้ปกครอง
12. ตัวแปรที่เป็นตัวพยากรณ์ความนิยมไทยของนักเรียนมัธยมศึกษาที่สำคัญมี 3 ตัวแปร คือ ระดับการเปิดรับวัฒนธรรมไทยของนักเรียน ระดับความมีชื่อเสียงของโรงเรียน (โรงเรียนที่มีชื่อเสียงน้อย) และความนิยมไทยของผู้ปกครอง
13. ตัวแปรต่อไปนี้ไม่เป็นตัวพยากรณ์ ความนิยมไทยของนักเรียนมัธยมศึกษา ศาสนาของผู้ปกครอง ฐานะของผู้ปกครอง เชื้อชาติของผู้ปกครอง การศึกษาของผู้ปกครอง ประเภทของโรงเรียน และเพศของนักเรียน

อภิปรายผล

ผลการศึกษาครั้งนี้พบว่า นักเรียนมัธยมศึกษาที่มีความนิยมไทยเป็นปริมาณค่อนข้างสูง คือ มีจำนวนถึงร้อยละ 98 ตัวเลขนี้อาจสร้างความประหลาดใจให้แก่ นักการศึกษาและผู้ที่เกี่ยวข้อง เพราะมีผู้เป็นห่วงว่า เด็กวัยรุ่นในยุคนี้มักเอาแบบอย่างวัฒนธรรมต่างประเทศที่ลัทธิไหลเข้ามา ในประเทศ จากการค้นพบครั้งนี้กล่าวได้ว่า ถึงแม้จะมีวัฒนธรรมจากต่างประเทศลัทธิไหลเข้ามา นักเรียนมัธยมศึกษาอาจเลียนแบบวัฒนธรรมตะวันตกบ้าง แต่นักเรียนมัธยมศึกษาเหล่านั้น ก็ยังมีความสำนึกแห่งความนิยมไทยอยู่นั่นเอง ซึ่งสอดคล้องกับคำกล่าวของ ม.ร.ว. คึกฤทธิ์ ปราโมช ซึ่งกล่าวไว้ในการสัมมนา เรื่อง "เอกลักษณ์ของชาติ กับการพัฒนาชาติไทย" ที่ทำเนียบรัฐบาล เมื่อวันที่ 6 กรกฎาคม 2526 ดังนี้

"...เรื่องของวัฒนธรรมชาติอื่น กระผมก็ไม่ค่อยเป็นห่วง เพราะมีคนผู้ใหญ่บ่นกัน เสมอว่าเด็กรุ่นสมัยนี้รับเอาวัฒนธรรมตะวันตก ต่างชาติ ต่างอะไร ก็ดูเฟิน ๆ ก็ไม่รู้ว่าจะเป็นลูกใคร ลูกจีน ลูกฝรั่ง ลูกแขกกันมาแล้ว แต่เอาตัวมานั่งไถส ๆ มันก็ยังลูกไทยอยู่นั่นละครับ มันจะไปเห็นคิสโก้ที่ไหน จับตัวมานั่งคุยกันสองคน มันก็ยังเป็นไทย ไม่ได้เปลี่ยนแปลงอะไรไปเลย พูดจากันยังรู้เรื่อง เจอผู้ใหญ่ก็ยังไหว เรื่องนี้ กระผมเรียนตรง ๆ ว่ากระผมไม่วิตก มันเป็นเรื่องของการแลกเปลี่ยนวัฒนธรรม เป็นการไหลผ่านของวัฒนธรรม ซึ่งเรามีหุ้มตาเราก็ต้องยอมรับรู้ จะคือจะชั่วก็ไม่เป็นไร แต่สิ่งหนึ่งที่ผมมั่นใจก็คือวัฒนธรรมต่างชาตินั้น ถึงคนไทยจะยอมรับ ,เราก็ยอมรับ เฉพาะสิ่งที่เราเห็นว่าเหมาะสมถูกต้องกับเอกลักษณ์ไทย"

เป็นที่น่าสังเกตว่า ถึงแม้นักเรียนมัธยมศึกษาที่มีความนิยมไทยมีปริมาณค่อนข้างมาก แต่ นักเรียนที่แสดงพฤติกรรมนิยมไทยมีอยู่เพียง ร้อยละ 67 เท่านั้น แสดงว่านักเรียนมัธยมศึกษาส่วนมากมีความนิยมไทยในด้านของความรู้สึกรักคิด แต่ไม่แสดงพฤติกรรมนิยมไทยบ่อยนัก ถึงอย่างไรก็ตาม เขาก็ยังเป็นผู้มีความนิยมไทยอยู่นั่นเอง

สิ่งที่น่าเป็นห่วงอย่างหนึ่งก็คือ ระดับการเปิดรับวัฒนธรรมไทยของนักเรียน การศึกษาพบว่า นักเรียนมัธยมที่มีระดับการเปิดรับวัฒนธรรมไทยสูงมีอยู่น้อยกว่าครึ่งหนึ่งของนักเรียนทั้งหมด (มีอยู่ร้อยละ 46) แสดงให้เห็นว่า นักเรียนส่วนใหญ่เปิดรับวัฒนธรรมไทยไม่มากนัก จึงเป็นสิ่งที่หน่วยงานที่เกี่ยวข้อง ควรหาทางสนับสนุนส่งเสริมเพื่อให้ นักเรียนมีโอกาสสัมผัสวัฒนธรรมไทยให้มากขึ้น ซึ่งเป็นการเปิดโอกาสให้นักเรียนได้เห็นคุณค่าและความดีงามของวัฒนธรรมไทย เมื่อนักเรียนมีความชื่นชมในวัฒนธรรมไทยแล้ว จะทำให้เขาเปิดรับวัฒนธรรมไทยมากขึ้น ซึ่งสอดคล้องกับการค้นพบในการวิจัยนี้ที่ว่า นักเรียนที่มีการเปิดรับวัฒนธรรมไทยสูง มีความนิยมไทยสูงกว่านักเรียนที่มีการเปิดรับวัฒนธรรมไทยต่ำ

ยิ่งไปกว่านั้น การศึกษายังพบอีกว่า ระดับการเปิดรับวัฒนธรรมไทยของนักเรียนมัธยมศึกษา เป็นตัวพยากรณ์ที่มีความสำคัญมากในการพยากรณ์ความนิยมไทยของนักเรียน ดังนั้น หากต้องการให้นักเรียนมีความนิยมไทย จะต้องหาทางให้นักเรียนมีระดับการเปิดรับวัฒนธรรมไทยสูงขึ้น ซึ่งอาจกระทำได้หลายวิธี การเปิดโอกาสให้นักเรียนมีส่วนร่วมในกิจกรรมทางวัฒนธรรมไทย ก็เป็นส่วนหนึ่งที่ช่วยให้นักเรียนเรียนรู้เกี่ยวกับสิ่งดีงามของวัฒนธรรมไทย ดังนั้น สถานศึกษาจึงควรจัดกิจกรรมทางวัฒนธรรมไทยอย่างสม่ำเสมอ และต่อเนื่อง

การค้นพบที่น่าสนใจอีกประการหนึ่งคือ นักเรียนที่มาจากโรงเรียนที่มีชื่อเสียงต่างกัน มีความนิยมไทยแตกต่างกัน และนักเรียนที่มาจากโรงเรียนที่มีชื่อเสียงน้อย มีความนิยมไทยสูงกว่านักเรียนที่มาจากโรงเรียนซึ่งมีชื่อเสียงมาก ทั้งนี้อาจเป็นเพราะว่า สังคมของนักเรียนในโรงเรียนที่มีชื่อเสียงมากนั้นเปิดกว้างกว่าสังคมในโรงเรียนที่มีชื่อเสียงน้อย ซึ่งทำให้นักเรียนรับเอาวัฒนธรรมต่าง ๆ ทั้งของไทยและของต่างชาติเข้ามา ทำให้นักเรียนรับวัฒนธรรมไทยน้อยลงไป ยิ่งไปกว่านั้นนักเรียนที่อยู่ในโรงเรียนที่มีชื่อเสียงมากนั้น มีจำนวนไม่น้อยที่ผู้ปกครองมีฐานะดี

สามารถซื้อหาวัตถุเครื่องใช้ต่าง ๆ จากต่างประเทศ ซึ่งอาจเป็นองค์ประกอบที่มีผลทำให้ความ
ความนิยมไทยของนักเรียนเปลี่ยนไป ดังนั้น หากหน่วยงานที่เกี่ยวข้องจะส่งเสริมความนิยมไทย
ของนักเรียน ควรพิจารณาดำเนินการในโรงเรียนที่มีชื่อเสียงก่อนโรงเรียนอื่น และ เป็นข้อคิด
สำหรับผู้บริหารโรงเรียนที่มีชื่อเสียงว่า ควรจัดกิจกรรมเพื่อส่งเสริมวัฒนธรรมไทยให้มากขึ้น

ประเด็นการค้นพบเกี่ยวกับผู้ปกครองในด้านการศึกษา ศาสนา และเชื้อชาติ ควรเป็น
ไปตามความคาดหวัง ของคนจำนวนมากรวมทั้งผู้วิจัยด้วย การค้นพบแสดงให้เห็นว่า แม้ว่าระดับ
การศึกษาของคนแตกต่างกัน แต่ความนิยมไทยก็ยังคงเดิม นั่นคือยังมีความนิยมไทยอยู่นั่นเอง ใน
ด้านที่เกี่ยวกับศาสนานั้น คนส่วนใหญ่ในประเทศไทยนับถือศาสนาพุทธ และศาสนาพุทธเป็นศาสนา
ประจำชาติไทย ซึ่งเกี่ยวข้องกับผูกพันอย่างลึกซึ้งกับศิลปวัฒนธรรมของไทย ดังนั้น การค้นพบที่ว่า
ผู้ที่นับถือศาสนาพุทธมีความนิยมไทยสูงกว่าศาสนาอื่น จึงสอดคล้องกับความคาดหวัง ของคนจำนวน
มาก ในด้านที่เกี่ยวกับเชื้อชาติก็เช่นเดียวกัน ประชากรส่วนใหญ่ของประเทศไทย มีเชื้อชาติไทย
ย่อมมีความเป็นไทยมากกว่าคนไทยที่มีเชื้อสายอื่น

การค้นพบที่น่าสนใจอีกประการหนึ่งก็คือความนิยมไทยของนักเรียนมีความสัมพันธ์ในทาง
บวกกับความนิยมไทยของผู้ปกครอง และความนิยมไทยของผู้ปกครองมีอิทธิพลต่อความนิยมไทย
ของบุตร ข้อค้นพบอันนี้เป็นแนวทางในการส่งเสริมความนิยมไทยตลอดจนเอกลักษณ์ไทยว่า การ
ส่งเสริมความนิยมไทยหรือเอกลักษณ์ไทยนั้น จะต้องเกี่ยวข้องกับผู้ปกครองด้วย ควรให้ผู้ปกครอง
มีส่วนร่วม มีบทบาท เมื่อให้การส่งเสริมความนิยมไทยแก่นักเรียนจำเป็นต้องให้การส่งเสริม
ความนิยมไทยแก่ผู้ปกครองควบคู่กันไปด้วยการรณรงค์เพื่อส่งเสริมความนิยมไทยจึงจะได้ผลเต็มที่
การค้นพบยังสะท้อนให้เห็นอีกว่า นักเรียนที่มีความนิยมไทยนั้นผู้ปกครองมีบทบาทในการชักจูงและ
หล่อหลอมพฤติกรรมตลอดจนความรู้สึคนึกคิดของนักเรียนเกี่ยวกับความเป็นไทยอยู่มากทีเดียว

การค้นพบเกี่ยวกับตัวพยากรณ์นั้นทำให้เราทราบว่านักเรียนที่มีความนิยมไทยนั้นส่วนมาก
มีอยู่ในโรงเรียนขนาดเล็ก เป็นโรงเรียนที่ไม่ค่อยมีชื่อเสียงมากนัก สภาพของสังคมในโรงเรียน
เป็นแบบไทย ๆ มีอิทธิพลของวัฒนธรรมของประเทศตะวันตกไม่มากนัก ผู้ปกครองของนักเรียน
เหล่านี้ส่วนมากจะมีความนิยมไทยด้วย นักเรียนเองก็มีระดับการเปิดรับวัฒนธรรมไทยค่อนข้างสูง

การค้นพบยังใช้เป็นแนวทางในการส่งเสริมความนิยมไทยด้วยว่า ควรจัดให้มีกิจกรรมเกี่ยวกับวัฒนธรรมไทยให้มากพอควร และจัดอย่างต่อเนื่อง เพื่อให้นักเรียนมีทัศนคติที่ดีต่อวัฒนธรรมไทย ซึ่งจะส่งผลให้นักเรียนมีระดับการเปิดรับวัฒนธรรมไทยสูงขึ้น อันจะช่วยให้เพิ่มพูนความนิยมไทยของนักเรียนให้สูงขึ้นด้วย

ตัวแปรที่ไม่มีอิทธิพลเพียงพอที่จะทำให้ความนิยมไทย ของนักเรียนมัธยมเปลี่ยนแปลงได้แก่เพศของนักเรียน และตัวแปรด้านผู้ปกครอง ได้แก่ ศาสนา ฐานะทางเศรษฐกิจ เชื้อชาติและการศึกษาของผู้ปกครอง ตัวแปรเพศของนักเรียนนั้น คงไม่เป็นที่แปลกใจ เพราะเป็นไปตามความคาดหมายของคนส่วนใหญ่อยู่แล้ว ส่วนตัวแปรศาสนาของผู้ปกครองนั้น อาจอธิบายได้ว่า แม้ผู้ปกครองจะนับถือศาสนาอะไรก็ทำให้ความนิยมไทยของนักเรียนเปลี่ยนไปมากนัก ทั้งนี้อาจเป็นเพราะว่า บุตรอาจมีความเชื่อเกี่ยวกับศาสนาแตกต่างไปจากผู้ปกครอง โดยเฉพาะเยาวชนรุ่นใหม่ ซึ่งส่วนมากมิได้ผูกพันใกล้ชิดกับศาสนาเหมือนดังเช่นผู้ปกครอง ส่วนตัวแปรศาสนาของผู้ปกครองนั้น อาจอธิบายได้ว่าเยาวชนรุ่นใหม่นั้นมีความนิยมไทย แม้ว่าผู้ปกครองจะมีเชื้อชาติจีนหรือเชื้อชาติอื่นใดก็ตาม อิทธิพลของเชื้อชาติที่มีต่อความนิยมไทยนั้นมีน้อย บุตรที่เกิดจากบิดามารดาเชื้อชาติจีน หรือชาติอื่นที่เจริญเติบโตในประเทศไทย ย่อมได้รับอิทธิพลของสิ่งแวดล้อมของความเป็นไทยได้ ความนิยมไทยของเยาวชนที่มีผู้ปกครองเชื้อชาติต่างไปนี้ อาจเกิดขึ้นจากผลของการหล่อหลอมวัฒนธรรมที่อยู่รอบตัวเด็ก อาจกล่าวได้ว่า เด็กที่เกิดและเจริญเติบโตในเมืองไทย แม้บิดามารดาจะเป็นคนต่างคำว ก็อาจปลูกฝังให้มีความนิยมไทยได้เช่นเดียวกันกับเด็กที่บิดามารดามีเชื้อชาติไทยโดยกำเนิด

ข้อเสนอแนะ

ก. ข้อเสนอแนะต่อคณะกรรมการวัฒนธรรมแห่งชาติ และหน่วยงานที่เกี่ยวข้อง

1. การส่งเสริมความนิยมไทยของนักเรียนมัธยมศึกษา ควรดำเนินต่อไป แม้ว่าผลการศึกษาพบว่า นักเรียนส่วนมากยังมีความนิยมไทย เพราะความนิยมไทยเป็นความรู้สึกนึกคิด อาจเปลี่ยนแปลงได้ เมื่อกาลเวลาผ่านไป และไม่ได้รับการส่งเสริมปลูกฝังความนิยมไทยอย่างสม่ำเสมอและต่อเนื่อง

2. การจัดการกิจกรรมส่งเสริมความนิยมไทยของนักเรียน รวมไปถึงกิจกรรมด้านศิลปะวัฒนธรรม ตลอดจนเอกลักษณ์ไทยให้มากขึ้นทั้งนี้เพราะว่าผลการวิจัยระบุว่า นักเรียนมัธยมศึกษา ยังมีระดับการเปิดรับวัฒนธรรมไทยไม่สูงนัก หากนักเรียนมีความรู้ ความเข้าใจและความซาบซึ้งในศิลปะวัฒนธรรม และความเป็นไทย แล้วนักเรียนจะมีระดับการเปิดรับวัฒนธรรมไทยสูงขึ้น ซึ่งจะส่งผลให้นักเรียนมีความนิยมไทยมากขึ้นด้วย เพราะว่าการเปิดรับวัฒนธรรมไทย เป็นตัวพยากรณ์ความนิยมไทยของนักเรียนที่สำคัญยิ่ง

3. ในการส่งเสริมความนิยมไทยนั้น ควรให้ความสำคัญของโรงเรียนขนาดใหญ่ เป็นโรงเรียนที่มีชื่อเสียงและผู้ปกครองนิยมส่งบุตรหลานของตนเข้าเรียน ทั้งนี้เพราะว่าผลการวิจัยระบุว่า นักเรียนมัธยมในโรงเรียนดังกล่าว มีความนิยมไทยน้อยกว่านักเรียนมัธยมในโรงเรียนขนาดกลาง และโรงเรียนขนาดเล็กกิจกรรมส่งเสริมความนิยมไทยควรมีขึ้นในโรงเรียนดังกล่าว ก่อนโรงเรียนประเภทอื่น

4. ควรให้ผู้ปกครองมีส่วนร่วมและมีบทบาทในกิจกรรมการส่งเสริมความนิยมไทยของนักเรียนด้วย เนื่องจากผลการวิจัยพบว่า ความนิยมไทยของนักเรียนมีความสัมพันธ์อย่างใกล้ชิดกับความนิยมไทยของผู้ปกครอง การให้ผู้ปกครองมีส่วนร่วมนั้นอาจกระทำได้หลายวิธี เช่น เมื่อทางโรงเรียนมีกิจกรรมเกี่ยวกับความนิยมไทย ควรเชิญผู้ปกครองเข้าร่วมชม หรือร่วมแสดงด้วย โดยเฉพาะอย่างยิ่งผู้ปกครองที่มีเชื้อชาติอื่นที่ไม่ใช่เชื้อชาติไทย และผู้ปกครองที่นับถือศาสนาอื่นที่ไม่ใช่ศาสนาพุทธ

5. การส่งเสริมความนิยมไทยของนักเรียน ควรมีขึ้นในโรงเรียนทุกประเภท ไม่ว่าจะเป็นโรงเรียนรัฐบาล โรงเรียนราษฎร์ หรือโรงเรียนสาธิต ซึ่งอยู่ในสังกัดทบวงมหาวิทยาลัย

6. การส่งเสริมความนิยมไทย ควรกระทำอย่างต่อเนื่องและสม่ำเสมอ เพราะว่าการปลูกฝังความนิยมไทยนั้นต้องใช้เวลาอันจึงจะเห็นผล แม้ว่านักเรียนส่วนมากจะมีความนิยมไทย แต่ถ้าหากพิจารณาเฉพาะพฤติกรรมแล้ว ยังมีนักเรียนอีกเป็นจำนวนมากไม่น้อยที่มีพฤติกรรมนิยมไทยในระดับต่ำ การส่งเสริมความนิยมไทยจึงมีความจำเป็น

ข. ข้อเสนอแนะในการวิจัยในอนาคต

1. สำนวจความนิยมไทยในลักษณะนี้ แต่ใช้กลุ่มตัวอย่างอื่น เช่น นักเรียนระดับชั้นประถมศึกษา มัธยมศึกษาตอนต้น หรือนิสิตนักศึกษา เพื่อเปรียบเทียบความนิยมไทยของกลุ่มนักเรียน หรือนิสิตนักศึกษาคังกล่าว
2. ศึกษาตัวแปรต้นตัวอื่นที่นอกเหนือไปจากที่ปรากฏในการวิจัยนี้ เพื่อตัดสินว่ามีตัวแปรต้นอื่นใดบ้างว่ามีอิทธิพลต่อความนิยมไทยของนักเรียน
3. ศึกษาและพิจารณารูปแบบของการส่งเสริมความนิยมไทยของนักเรียน เพื่อเป็นแนวทางและกลยุทธ์ในการส่งเสริมความนิยมไทยของนักเรียน
4. ศึกษาความนิยมไทยของนักเรียนและของผู้ปกครองในนิยามกว่าที่ปรากฏในงานวิจัยนี้ เช่นความนิยมไทยในนิยมของการซื้อสินค้าไทย เพื่อนำผลวิจัยไปใช้ในด้านของการพัฒนาเศรษฐกิจ
5. ศึกษาอิทธิพลของตัวแปรต้นทั้ง 9 ตัว ทั้งทางตรงและทางอ้อม โดยวาง Design **เป็นแบบ** longitudinal study

บรรณานุกรม

บรรณานุกรม

- กมล รอดคล้าย "ความคิดเห็นของนิสิตคณะครุศาสตร์ จุฬาลงกรณ์มหาวิทยาลัย ที่มีต่อวัฒนธรรมไทย," ประมวลบทความงานวิจัยและคำสัมภาษณ์เกี่ยวกับความนิยมไทย : เอกสารประกอบการสัมมนา 2527, อัครสำเนา
- กระมล ทองธรรมชาติ อานนท์ อาภาภิรม และดำรง ธรรมารักษ์ สังคมศึกษา อักษรเจริญทัศน์ กรุงเทพฯ 2526
- กรมการฝึกหัดครู กระทรวงศึกษาธิการ จริยศึกษาและการพัฒนาประเทศ เอกสารนิเทศการศึกษา ฉบับที่ 191 โรงพิมพ์ตำรวจ กรุงเทพฯ 2520
- ประมวลบทความงานวิจัยและคำสัมภาษณ์เกี่ยวกับความนิยมไทย เอกสารประกอบการสัมมนา 2527 อัครสำเนา
- เกียรติศักดิ์ วิษยานันท์ "การสร้างค่านิยมที่ดีในสังคมไทย," ว. วัฒนธรรมไทย 23 : 3 มีนาคม 2527, 62 - 76.
- คณะกรรมการวัฒนธรรมแห่งชาติ กระทรวงศึกษาธิการ คู่มือการปลูกฝังค่านิยม สำนักพิมพ์กราฟิเคอาร์ท กรุงเทพฯ 2526
- คณะกรรมการเอกลักษณ์ของชาติ สำนักนายกรัฐมนตรี รายงานการสัมมนา เรื่อง เอกลักษณ์ของชาติกับการพัฒนาชาติไทย วิศตอร์เฟาเวอร์ กรุงเทพฯ 2528
- คึกฤทธิ์ ปราโมช, ม.ร.ว. ปัจจุบันและอนาคตของสังคมไทย โรงพิมพ์อักษรสัมพันธ์ กรุงเทพฯ 2514
- ชวน หลีกภัย "ความนิยมไทย : คำสัมภาษณ์," ประมวลบทความงานวิจัยและคำสัมภาษณ์เกี่ยวกับความนิยมไทย เอกสารประกอบการสัมมนา 2527 อัครสำเนา
- ชฎาพร พัชรบุรี "ความคิดเห็นเกี่ยวกับค่านิยมทางสังคมของนักเรียนมัธยมศึกษาในกรุงเทพมหานคร" ประมวลบทความงานวิจัย และคำสัมภาษณ์เกี่ยวกับความนิยมไทย เอกสารประกอบการสัมมนา 2527

- เชิดศักดิ์ โฆวาสินธุ์ การปลูกฝังและการพัฒนาค่านิยมเพื่อส่งเสริมวัฒนธรรมไทย เอกสาร
ประกอบการสัมมนา 2525 อัครสำเนา
- เต็มศิริ บุญยสิงห์ "การสร้างค่านิยมในสังคม" ว. วัฒนธรรมไทย 15 : 7, กรกฎาคม
 2519, 3 - 8
- บุญเหลือ เทพยสุวรรณ, ม.ล. "การอบรมศึกษาเกี่ยวกับค่านิยมที่พึงประสงค์" เอกลักษณ์ไทย,
 1 : 1, มกราคม 2520, 31 - 48
- ประสิทธิ์ กาพย์กลอน และนิพนธ์ อັນสิน ภาษาและวัฒนธรรม ไทยวัฒนาพานิช กทม.-
 เทพฯ 2527
- พัทธยา สายบุญ โลกสมมุติ กรุงเทพฯ ศึกษิตสยาม, 2516
- พนัส หันนากินทร์ การสอนค่านิยม แผนกเอกสาร และการพิมพ์ มหาวิทยาลัยศรีนครินทร-
 วิโรฒ วิทยาเขตพิษณุโลก, 2523
- พระราชวรภุณี (ประยูรช ปยุตโต) "พระพุทธศาสนาช่วยป้องกันและแก้ไขปัญหาลัทธิสังคมนิยมได้
 อย่างไร," ว. วัฒนธรรมไทย 23 : 1, มกราคม 2527, 7 - 10 (ความย่อจาก
 การแสดงในการประชุมสัมมนาพระพุทธศาสนา และความมั่นคงของชาติ 14 กุมภาพันธ์
 2526)
- ราชบัณฑิตยสถาน พจนานุกรมศัพท์สังคมวิทยา โรงพิมพ์การศาสนา, 2524
- เรือง เจริญชัย "แนวความคิดเรื่องนโยบาย 4 ประการ" ว. วัฒนธรรมไทย 24 : 10
 ตุลาคม 2528, 15 - 22
- ละออ การุณยวณิช จริยศึกษาและการพัฒนาประเทศ เอกสารนิเทศการศึกษา ฉบับที่ 191,
 2520
- วิทย์ วิศุทเวทย์ และเสฐียร วรรมภัก สังคมศึกษา อักษรเจริญทัศน์ กรุงเทพฯ 2528
- วีระ บำรุงรักษ์ "ค่านิยมพื้นฐานกับการพัฒนาประเทศ" ว. วัฒนธรรมไทย 21 : 7,
 กรกฎาคม 2525, 31 - 38
- _____ "ระบบค่านิยมแบบไทย" ว. วัฒนธรรมไทย 16 : 2, กุมภาพันธ์ 2520,

- สาโรช บัวศรี "ค่านิยม" ประมวลบทความงานวิจัยและคำสัมภาษณ์เกี่ยวกับความนิยมไทย
2527 อัครสำเนา
- สมบูรณ์ แก่นตะเคียน การประเมินคุณค่าสิ่งพิมพ์เพื่อการวิจัยชนบธรรมเนียมประเพณีไทย เอก
สารนิเทศการศึกษา ฉบับที่ 177 หน่วยศึกษานิเทศ กรมการฝึกหัดครู, 2515
- สุนทร โคมิน และสนธิ สมัครการ ค่านิยมและระบบค่านิยมไทย : เครื่องมือในการสำรวจ
วัด สถาบันบัณฑิตพัฒนบริหารศาสตร์, 2522, 355 หน้า
- อานนท์ อากาศิรม สังคมวัฒนธรรมและประเพณี โอเคียนสโตร์ กรุงเทพฯ 2525
- เอมจันทร์ สุวิหนองค์ "ลักษณะของค่านิยม" ประมวลบทความงานวิจัยและคำสัมภาษณ์เกี่ยว
กับความนิยมไทย 2527 อัครสำเนา

ภาคผนวก

ภาคผนวก

- ก. เครื่องมือการวิจัย
- ข. การวิเคราะห์แบบสำรวจรายข้อ
- ค. ข้อมูลเพิ่มเติม
- ง. แบบสำรวจความมีชื่อเสียงของโรงเรียน
- จ. สูตรสถิติที่ใช้ในการวิเคราะห์ข้อมูล

ภาคผนวก ก

เครื่องมือการวิจัย

แบบสำรวจความนิยมไทย

ชุดที่ 1

สำหรับนักเรียน

คำชี้แจง โปรดอ่านข้อความต่อไปนี้โดยละเอียด แล้วพิจารณาว่าข้อความเหล่านั้นตรงกับความคิดของท่านมากน้อยเพียงใด แล้วใส่เครื่องหมาย \times ทับตัวเลข 1 ถึง 8 ในกระดาษคำตอบเพียงตัวเลขเดียว และเป็นตัวเลขในช่องที่ตรงกับความคิดเห็นของท่านมากที่สุด

ตัวอย่าง

	เห็นด้วย อย่างยิ่ง		ค่อนข้าง ไม่เห็นด้วย		ค่อนข้าง เห็นด้วย		เห็นด้วย อย่างยิ่ง	
แมว เป็นสัตว์เลี้ยงที่น่ารัก	1	2	3	4	5	6	7	8

เครื่องหมาย \times อยู่ทับ เลข 5 หมายความว่า ผู้ตอบค่อนข้างเห็นด้วยกับข้อความที่กล่าวว่า แมว เป็นสัตว์เลี้ยงที่น่ารัก แต่เห็นด้วยไม่มากนัก เพราะมีบางอย่างที่ค่อนข้างไม่เห็นด้วย

ขอให้ท่านอ่านข้อความให้ละเอียดแล้วพิจารณาให้ดีก่อนตัดสินใจ

โปรดตอบในกระดาษคำตอบ อย่าขีดเขียนในแบบสอบถามนี้

1. ข้าพเจ้าภูมิใจที่ประเทศไทยเป็นชาติหนึ่งในทวีปเอเชียที่มีเอกราชมาช้านาน
2. ข้าพเจ้าภูมิใจว่าประเทศไทยเป็นชาติเดียวในเอเชียอาคเนย์ที่ไม่เคยตกเป็น

เมืองขึ้นของฝรั่งเศสตะวันตก

3. ข้าพเจ้าภูมิใจว่าประเทศของเรามีภูมิประเทศและธรรมชาติที่สวยงาม
4. หากพบกับชาวต่างชาติ ข้าพเจ้ายินดีและภูมิใจที่จะบอกเขาว่า ข้าพเจ้าเป็นคนไทย
5. ในการแข่งขันกีฬาระหว่างประเทศ (เช่น ซีเกมส์ เอเชียนเกมส์ ฟุตบอลชิงสัฟ)

ข้าพเจ้ารู้สึกภูมิใจที่ได้เห็นธงชาติไทยชักขึ้นสู่ยอดเสา

6. ชุดไทยเป็นเครื่องแต่งกายประจำชาติไทยที่สวยงาม และควรรักษาไว้
7. ประเพณีไทย เช่น ประเพณีสงกรานต์เป็นประเพณีอันดีงาม และควรรักษาไว้
8. อุโบสถในพุทธศาสนา เป็นสถาปัตยกรรมที่สะท้อนให้เห็นความงามทางศิลปะของไทย
9. ลายไทยเป็นลวดลายที่มีความสวยงาม อ่อนช้อย ไม่เหมือนใคร
10. การแสดงโขน เป็นศิลปะประจำชาติไทยที่สวยงามและควรค่าแก่การทูลเกล้าฯ รักษารักษาไว้
11. นาฏศิลป์ไทย เป็นศิลปะประจำชาติไทยที่มีความสวยงาม และควรค่าแก่การทูลเกล้าฯ

รักษาไว้

12. เพลงไทยเดิม เช่น เพลงเขมรไตรโยคเป็นเพลงที่มีความไพเราะ เป็นสมบัติทาง

วัฒนธรรมอันมีค่าของไทย

13. ดนตรีไทย เป็นดนตรีที่มีความไพเราะและเป็นสมบัติทางวัฒนธรรมอันมีค่าของไทย
14. วรรณคดีไทย เช่น เรื่องพระอภัยมณี ลิลิตพระลอ ฯลฯ เป็นงานที่ให้ทั้งความ

สนุกสนาน มีลีลาที่สวยงาม และทำนองที่ไพเราะ

15. "เป็นธรรมเนียมไทยแท้แต่โบราณ ใครมาถึงเรือนชานต้องต้อนรับ"

16. โบราณสถาน เช่น พระปรางค์สามยอดที่ลพบุรี เจดีย์เก่า ๆ ที่อยุธยา เป็นสมบัติ

อันล้ำค่าของไทยที่ควรรักษาไว้

17. การทอเสื่อเป็นงานช่างที่ล้ำสมัย
18. การให้ความนับถือผู้ใหญ่ เป็นสิ่งที่คนไทยควรยึดปฏิบัติ
19. ความเกรงใจต่อผู้อื่น เป็นลักษณะเฉพาะอย่างหนึ่งของคนไทย
20. เมื่อได้ยินเพลงชาติในที่สาธารณะ ไม่จำเป็นต้องยืนตรงก็ได้ถ้าไม่มีคนเห็น
21. เป็นการไม่สมควรที่เด็กจะนั่งสูงกว่าผู้ใหญ่
22. หากมีโอกาสต้อนรับชาวต่างประเทศ ข้าพเจ้าจะแนะนำให้เขาไปชมวัดพระแก้ว
23. ข้าพเจ้าภูมิใจในนักรบของไทยในประวัติศาสตร์ เช่น สมเด็จพระนเรศวรมหาราช

สมเด็จพระศรีสุริเยศ

24. ชาติไทยดำรงอยู่ได้ทุกวันนี้ส่วนหนึ่ง ก็เพราะความกล้าหาญของบรรพบุรุษไทย
25. ข้าพเจ้าจะไม่โกรธ ถ้าได้ยินคนชาติอื่นบอกว่า "ชาติไทยอ่อนแอ"
26. เมื่อพบเห็นผู้ใดผู้หนึ่งเหยียบย่ำ เหาหรือทำลายของชาติไทย ข้าพเจ้าจะรู้สึกโกรธ
27. ศาสนาพุทธเป็นศาสนาประจำชาติไทย
28. ข้าพเจ้าจะไม่พอใจเป็นอย่างยิ่ง หากผู้ใดผู้หนึ่งลบหลู่ศาสนาของเรา
29. พระมหากษัตริย์เป็นศูนย์รวมใจของคนไทยทั้งชาติ
30. ชาติไทย ไม่สามารถดำรงอยู่ได้ หากปราศจากพระมหากษัตริย์
31. ข้าพเจ้าจะเทอดทูนพระมหากษัตริย์ตลอดไป

ท่านแสดงพฤติกรรมในข้อต่อไปนี้ มากน้อยเพียงใด โปรดกาเครื่องหมาย X

ทับตัวเลข 1 - 8 ในกระดาษคำตอบที่ตรงกับพฤติกรรมของท่าน

32. หึงเพลงไทยเดิมเมื่อมีโอกาส
33. หึงดนตรีไทย การขับร้องเพลงไทยทางวิทยุ โทรทัศน์ หรือจากเทปบันทึกเสียง
34. ไปชมการแสดงโขน ละคร รำไทย เมื่อมีการจัดการแสดง
35. ถอดรองเท้าเมื่อเข้าโบสถ์
36. ไม่นั่งสูงกว่าหรือเท่าเทียมกับผู้ใหญ่
37. ไม่เหยียบธรณีประตูแม้จะก้าวข้าม
38. ไปทำบุญที่วัดตามเทศกาลที่ตรงกับวันหยุด
39. ประดับธงชาติตามบ้าน เรือในวันสำคัญ

40. ยินตรง เมื่อได้ยินเพลงชาติในที่สาธารณะ โดยไม่สนใจว่าจะมีใครจ้องมองดูหรือไม่
41. เมื่อเดินกับผู้ใหญ่จะไม่เดินนำหน้าหรือเคียงข้างเสมอกัน แต่จะเดินตามโดยเอียงไปข้างหลังเล็กน้อย
42. กระทำสิ่งใดสิ่งหนึ่งต่อไปนี้ เล่นหมากรุกไทย เล่นว่าว ตะกร้อไทย ชมการชกมวยไทย ฯลฯ
43. ไปไหว้ผู้ใหญ่เมื่อมีโอกาส
44. ชื่อสินค้าที่ผลิตในประเทศไทย
45. ฟังเพลงสากล
46. ชื่อสินค้าที่ผลิตจากต่างประเทศ
47. แสดงความจำนงที่จะศึกษาหาความรู้เกี่ยวกับวัฒนธรรมไทย
48. พูดคุยกับเพื่อนหรือผู้ใกล้ชิดที่คิดว่าวัฒนธรรมไทย เชย ล้าสมัย
49. แสดงความสนใจที่จะร่วมเผยแพร่วัฒนธรรมไทย
50. แสดงความสนใจในการเข้าร่วมกิจกรรมในการส่งเสริมวัฒนธรรม
51. เมื่อมีโอกาสข้าพเจ้าจะฟัง เพลงและ เล่นดนตรีสากลมากกว่าฟัง เพลงไทยและ เล่นดนตรีไทย
52. ชื่นชมยินดีกับวัฒนธรรมไทยมากกว่าวัฒนธรรมต่างชาติ

ขอขอบคุณ

แบบสำรวจความนิยมไทย

ชุดที่ 2

สำหรับผู้ปกครองนักเรียน

คำชี้แจง โปรดอ่านข้อความต่อไปนี้โดยละเอียด แล้วพิจารณาว่าข้อความเหล่านั้นตรงกับความคิดของท่านมากน้อยเพียงใด แล้วใส่เครื่องหมาย X ใต้ตัวเลข 1 ถึง 8 ในกระดาษคำตอบเพียงตัวเลขเดียว และเป็นตัวเลขในช่อง ที่ตรงกับความคิดเห็นของท่านมากที่สุด

ตัวอย่าง

	ไม่เห็นด้วย อย่างยิ่ง		ค่อนข้าง ไม่เห็นด้วย		ค่อนข้าง เห็นด้วย		เห็นด้วย อย่างยิ่ง	
แมว เป็นสัตว์เลี้ยงที่น่ารัก	1	2	3	4	5	6	7	8

เครื่องหมาย X อยู่นับเลข 5 หมายความว่า ผู้ตอบค่อนข้างเห็นด้วยกับข้อความที่กล่าวไว้ว่า แมว เป็นสัตว์เลี้ยงที่น่ารัก แต่เห็นด้วยไม่มากนัก เพราะมีบางอย่างที่ยังไม่เห็นด้วย

ขอให้ท่านอ่านข้อความให้ละเอียดแล้วพิจารณาให้ดีก่อนตัดสินใจ

โปรดทำในกระดาษคำตอบ อย่าขีดเขียนในแบบสำรวจนี้

1. ข้าพเจ้าภูมิใจที่ประเทศไทยเป็นชาติหนึ่งในทวีปเอเชียที่มีเอกราชมาช้านาน
2. ข้าพเจ้าภูมิใจว่าประเทศไทยเป็นชาติเดียวในเอเชียอาคเนย์ที่ไม่เคยตกเป็น

เมืองขึ้นของฝรั่งชาติตะวันตก

3. ข้าพเจ้าภูมิใจที่ชาติไทยมีศิลปวัฒนธรรมประจำชาติของเราเอง
4. ข้าพเจ้าภูมิใจว่าประเทศของเรามีภูมิประเทศและธรรมชาติที่สวยงาม
5. ข้าพเจ้าพอใจที่ประเทศของเราไม่ประสบกับภัยธรรมชาติที่ร้ายแรงเหมือนประเทศอื่น
6. หากพบกับชาวต่างชาติ ข้าพเจ้ายินดีและภูมิใจที่จะบอกเขาว่า ข้าพเจ้าเป็นคนไทย
7. ในการแข่งขันกีฬาระหว่างประเทศ (เช่น ซีเกมส์ เอเชียนเกมส์ ฟุตบอลชิงถ้วยส์ศัพ)

ข้าพเจ้ารู้สึกภูมิใจที่ได้เห็นธงชาติไทยชักขึ้นอยู่ยอดเสา

8. ประเพณีไทย เช่น ประเพณีสงกรานต์ เป็นประเพณีอันดีงาม และควรรักษาไว้
9. อุโบสถในพุทธศาสนา เป็นสถาปัตยกรรมที่สะท้อนให้เห็นความงามทางศิลปะของไทย
10. ฉายไทยเป็นลวดลายที่มีความสวยงาม อ่อนช้อย ไม่เหมือนใคร
11. การแสดงโขน เป็นศิลปะประจำชาติไทยที่สวยงามและควรค่าแก่การทนุบำรุง

รักษาไว้

12. นาฏศิลป์ไทย เป็นศิลปะประจำชาติไทยที่มีความสวยงาม และควรค่าแก่การ

ทนุบำรุงรักษาไว้

13. วรรณคดีไทย เช่น เรื่องพระอภัยมณี ลิลิตพระลอ ฯลฯ เป็นงานที่ให้ทั้งความสนุกสนาน มีศิลปะที่สวยงามและทำนองที่ไพเราะ

14. "เป็นธรรมเนียมไทยแท้แต่โบราณ ใครมาถึงเรือนชานต้องต้อนรับ"

15. โบราณสถาน เช่น พระปรางค์สามยอดที่ลพบุรี เจดีย์เก่า ๆ ที่อยุธยา เป็นสมบัติ

อันล้ำค่าของไทยที่ควรรักษาไว้

16. มวยไทย เป็นทั้งกีฬาและศิลปะในการป้องกันตัวที่เป็นลักษณะเฉพาะอย่างหนึ่งของคนไทย

17. การฟันดาบ เป็นศิลปการต่อสู้ป้องกันตัวอย่างหนึ่งที่ต้องรักษาไว้

18. การให้ความนับถือผู้ใหญ่ เป็นสิ่งที่คนไทยควรยึดปฏิบัติ

19. ข้าพเจ้าถือว่าเท้าเป็นของดำนั้นเป็นอดีต แต่เดี๋ยวนี้ข้าพเจ้าไม่ถือแล้ว

20. ข้าพเจ้าถือว่าศีรษะเป็นของสูงนั้นเป็นอดีต แต่เดี๋ยวนี้ข้าพเจ้าไม่ถือแล้ว

21. การยืนตรงเคารพธงชาติทุกครั้งที่ได้ยินเพลงชาติในที่สาธารณะเป็นการกระทำ

ที่ถูกต้อง

22. ข้าพเจ้าจะไม่ยอมให้ใครมาดบศีรษะของข้าพเจ้าโดยไม่มีเหตุผลอันสมควร

23. เป็นการไม่สมควรที่เด็กจะนั่งสูงกว่าผู้ใหญ่

24. หากมีโอกาสต้อนรับชาวต่างประเทศ ข้าพเจ้าจะแนะนำให้เขาไปชมวัดพระแก้ว

25. หากมีโอกาสต้อนรับชาวต่างประเทศ ข้าพเจ้าจะแนะนำให้เขาไปดูรำไทย

โขน หรือละคร

26. ข้าพเจ้าภูมิใจในนักรบของไทยในประวัติศาสตร์ เช่น สมเด็จพระนเรศวรมหาราช

สมเด็จพระศรีสุริโยทัย

27. เมื่อพบเห็นผู้ใดผู้หนึ่งเหยียบย่ำ เผา หรือทำลายธงชาติไทย ข้าพเจ้าจะรู้สึกโกรธ

28. ข้าพเจ้าจะไม่พอใจเป็นอย่างยิ่ง หากผู้ใดผู้หนึ่งลบหลู่ศาสนาของเรา

29. พระมหากษัตริย์เป็นศูนย์รวมใจของคนไทยทั้งชาติ

30. ชาติไทย ไม่สามารถดำรงอยู่ได้ หากปราศจากพระมหากษัตริย์

31. ข้าพเจ้าจะเทอดทูนพระมหากษัตริย์ตลอดไป

ท่านแสดงพฤติกรรมในข้อต่อไปนี้ มากน้อยเพียงใด โปรดกาเครื่องหมาย

ทับตัวเลข 1 - 8 ในกระดาษคำตอบ ที่ตรงกับพฤติกรรมของท่าน

32. แต่งชุดไทย เมื่อมีโอกาส

33. ฟังเพลงไทยเดิม เมื่อมีโอกาส

34. ฟังดนตรีไทย การขับร้องเพลงไทยทางวิทยุ โทรทัศน์ หรือจากเทปบันทึกเสียง
35. ไปชมการแสดงโขน ละคร รำไทย เมื่อมีการจัดการแสดง
36. ถอดรองเท้าเมื่อเข้าโบสถ์
37. ไม่เหยียบธรณีประตูแต่จะก้าวข้าม
38. ถวายอาหารบิณฑบาตแด่พระภิกษุ
39. ไปทำบุญที่วัดตามเทศกาลที่ตรงกับวันหยุด
40. ยืนตรงเมื่อได้ยินเพลงชาติ ในที่สาธารณะโดยไม่สนใจว่าจะมีใครจ้องมองดูหรือไม่
41. เมื่อเดินกับผู้ใหญ่จะไม่เดินนำหน้าหรือเคียงข้างเสมอกัน แต่จะเดินตามโดยเยื้อง

ไปข้างหลังเล็กน้อย

42. กระทำสิ่งใดสิ่งหนึ่งต่อไปนี้ เล่นหมากรุกไทย เล่นว้าว ตะกร้อไทย ชมการชกมวยไทย

ฯลฯ

43. ไปไหว้ผู้ใหญ่เมื่อมีโอกาส
44. ซื้อสินค้าที่ผลิตในประเทศไทย
45. ฟัง เพลงสากล
46. ซื้อสินค้าที่ผลิตจากต่างประเทศ
47. แสดงความจำนงที่จะศึกษาหาความรู้เกี่ยวกับวัฒนธรรมไทย
48. พูดคุยกับเพื่อนหรือผู้ใกล้ชิดที่ว่าวัฒนธรรมไทย เชย ล้าสมัย
49. แสดงความสนใจที่จะร่วมเผยแพร่วัฒนธรรมไทย
50. แสดงความสนใจในการเข้าร่วมกิจกรรมในการส่งเสริมวัฒนธรรม
51. เมื่อมีโอกาสข้าพเจ้าจะฟังเพลงและเล่นดนตรีสากลมากกว่าฟังเพลงไทยและ

เล่นดนตรีไทย

52. ชื่นชมยินดีกับวัฒนธรรมไทยมากกว่าวัฒนธรรมต่างชาติ

ขอขอบพระคุณ

สำหรับผู้ปกครอง

1. บุตรของท่านเรียนอยู่ชั้น.....โรงเรียน.....
2. ท่านมีรายได้มากน้อยเพียงใด ?
 - ต่ำกว่า 20,000 บาทต่อปี
 - 20,000 - 100,000 บาทต่อปี
 - 100,000 บาทต่อปีขึ้นไป
3. ท่านนับถือศาสนาใด
 - พุทธ
 - คริสต์
 - อิสลาม
 - อื่น ๆ
4. ท่านเรียนหนังสือจบชั้นใด
 - ต่ำกว่าปริญญาตรี หรือเทียบเท่า
 - ปริญญาตรี หรือเทียบเท่า
 - ปริญญาโท หรือเทียบเท่า
 - ปริญญาเอก หรือเทียบเท่า
5. ท่านมีเชื้อชาติใด
 - ไทย
 - จีน
 - ตะวันตก (ฝรั่ง)
 - อื่น ๆ

ภาคผนวก ข

การวิเคราะห์แบบสำรวจรายชื่อ

ตาราง 26 ผลการวิเคราะห์แบบสำรวจเป็นรายชื่อ ของชุดที่ 1 แบบสำรวจความนิยมไทย
ของนักเรียน

Item	Mh	Var h	M 1	Var 1	t-test
1	7.73	0.20	6.46	2.69	2.87
2	7.73	0.35	6.06	3.35	3.35
3	6.93	1.06	5.53	4.12	2.38
4	3.46	5.40	4.13	5.69	-0.77*
5	7.60	0.68	5.86	2.55	3.73
6	7.33	1.23	6.46	2.12	1.83
7	7.73	0.35	7.00	1.00	2.44
8	7.40	0.82	6.80	1.02	1.70*
9	7.40	0.82	6.93	1.35	1.22*
10	7.33	0.95	5.86	1.83	3.40*
11	7.13	0.98	6.53	1.26	1.55
12	6.73	1.35	4.93	4.49	2.88
13	7.40	0.68	6.26	3.20	2.22
14	7.26	0.78	6.06	3.35	2.28
15	6.80	2.02	6.06	5.92	1.00*
16	7.33	0.66	6.53	2.26	1.80
17	3.13	4.12	2.53	3.69	0.83*
18	7.53	0.69	6.86	1.83	1.62*
19	6.80	1.17	5.86	3.55	1.66*
20	7.06	3.35	6.46	3.83	0.86*

ตาราง 26 (ต่อ)

Item	Mh	Var h	M 1	Var 1	t-test
21	6.40	3.40	5.60	5.25	1.05
22	7.53	0.83	7.06	1.49	1.18*
23	7.66	0.38	5.66	2.38	4.66
24	6.93	3.35	6.20	2.88	1.13*
25	2.53	5.98	3.33	5.80	-0.90*
26	7.33	2.52	6.40	3.82	1.43*
27	7.66	0.23	6.86	1.69	2.22
28	7.20	1.88	6.53	1.40	1.42*
29	7.66	0.38	6.26	3.49	2.75
30	7.00	1.85	4.60	5.11	3.52
31	7.80	0.17	5.73	4.92	3.54
32	3.00	1.57	2.13	1.26	1.99
33	3.26	3.35	2.20	1.74	1.83
34	3.53	2.12	1.93	1.63	3.19
35	7.73	0.35	6.86	1.98	2.19
36	6.93	1.78	4.40	4.25	3.99
37	6.80	2.17	5.13	5.69	2.30
38	4.73	3.35	4.00	4.42	1.01*
39	5.13	2.98	4.60	6.25	0.67*
40	5.66	1.80	4.13	4.40	2.38

ตาราง 26 (ต่อ)

Item	Mh	Var h	M 1	Var 1	t-test
41	6.13	3.83	4.06	2.78	3.11
42	5.06	7.35	3.66	5.38	1.51*
43	5.93	2.06	4.26	4.49	2.51
44	6.40	0.82	5.80	1.74	1.44*
45	6.06	2.06	5.73	2.35	0.61*
46	4.13	4.55	3.86	2.98	0.37*
47	4.33	2.23	3.06	3.49	2.04
48	2.20	2.60	2.40	3.54	-0.31*
49	4.86	1.25	3.46	5.12	2.14
50	5.20	2.31	3.40	3.40	2.91
51	5.66	2.66	5.60	5.25	0.09*
52	5.93	5.63	5.33	4.52	0.72*

Reliability = .855

ตาราง 27 ผลการวิเคราะห์แบบสำรวจเป็นรายข้อ ของชุดที่ 2 แบบสำรวจความนิยมไทย
ของผู้ปกครอง

Item	Mh	Var h	M 1	Var 1	t-test
1	7.80	0.31	6.60	0.97	4.09
2	7.66	0.38	6.13	3.69	2.94
3	7.60	0.54	6.60	1.25	2.88
4	7.40	0.40	6.46	2.12	2.27
5	7.53	0.40	6.60	1.54	2.58
6	2.93	4.20	2.46	3.26	0.66*
7	7.73	0.63	6.20	3.02	3.10
8	7.60	0.82	6.40	2.68	2.47
9	7.73	0.20	7.20	0.45	2.52
10	7.66	0.52	6.53	1.55	3.04
11	7.46	0.55	6.60	1.40	2.40
12	7.66	0.38	6.33	1.23	4.05
13	7.60	0.40	6.53	1.98	2.67
14	6.86	1.26	6.20	2.74	1.28*
15	7.40	0.68	6.80	1.45	1.58*
16	7.40	0.97	6.80	1.02	1.64*
17	7.53	0.40	6.60	2.40	2.15
18	7.73	0.35	6.60	5.68	1.78
19	7.60	0.40	6.33	0.80	4.46
20	7.46	0.55	6.73	0.78	2.45
21	7.93	0.06	6.86	1.40	3.40

ตาราง 27 (ต่อ)

Item	Mh	Var h	M 1	Var 1	t-test
22	7.13	0.98	6.86	0.98	0.73*
23	6.60	6.40	6.06	4.35	0.62*
24	7.33	1.66	6.33	3.52	1.70*
25	7.80	0.17	5.86	3.55	3.88
26	7.40	0.82	6.13	2.98	2.51
27	7.46	1.26	6.33	1.80	2.50
28	7.60	0.82	6.20	1.74	3.38
29	7.13	2.12	6.33	1.09	1.72*
30	7.93	0.06	6.60	1.97	3.61
31	2.00	3.14	2.93	5.49	-1.22*
32	7.93	0.06	5.60	6.40	3.55
33	7.93	0.06	6.20	2.31	4.35
34	3.60	6.25	4.60	6.97	-1.06*
35	7.73	0.49	6.40	5.54	2.10
36	7.20	1.60	5.60	5.25	2.36
37	7.66	0.80	6.66	3.38	1.89
38	3.73	3.78	4.66	2.38	-1.45*
39	3.80	3.31	3.00	1.71	1.38*
40	6.53	4.83	6.60	2.82	-0.09*
41	6.66	4.52	5.80	5.02	1.08*
42	5.93	4.49	4.53	3.83	1.87

ตาราง 27 (ต่อ)

Item	Mh	Var h	M 1	Var 1	t-test
43	5.80	4.45	3.93	3.63	2.54
44	6.86	1.55	5.00	5.00	2.82
45	6.46	3.55	5.60	3.40	1.27*
46	4.73	6.06	2.53	4.98	2.56
47	6.26	2.92	4.53	3.55	2.63
48	6.40	2.40	5.26	3.63	1.78
49	4.66	3.80	3.86	2.83	1.20*
50	2.13	3.12	2.73	3.49	-0.90*
51	5.06	4.06	4.13	2.98	1.36*
52	4.73	3.49	3.40	3.54	1.94
53	3.20	7.02	2.53	2.83	0.82*
54	7.66	0.66	5.33	5.09	3.76

Reliability = .902

ภาคผนวก ก

ข้อมูลเพิ่มเติม

ตาราง 28 จำนวนกลุ่มตัวอย่าง

ประเภท	จำนวน	ร้อยละ
นักเรียนชาย	363	49.6
นักเรียนหญิง	369	50.4
รวม	732	100.0
นักเรียน	732	51.0
ผู้ปกครอง	703	49.0
รวม	1435	100.0

ตาราง 29 จำนวนนักเรียน จำแนกตามประเภทของโรงเรียน

ประเภทโรงเรียน	จำนวน	ร้อยละ	ค่าเฉลี่ยความนิยมไทย
ราษฎร์	213	29.1	5.92
รัฐบาล สังกัดกรมสามัญศึกษา	470	64.2	5.95
สาธิต	49	6.7	5.84

ตาราง 30 จำนวนนักเรียน จำแนกตามความมีชื่อเสียงของโรงเรียน

ความมีชื่อเสียง	จำนวน	ร้อยละ	ความนิยมไทย
มาก	253	34.6	5.84
ปานกลาง	222	30.7	5.95
น้อย	254	34.7	6.03

ตาราง 31 ค่าสัมประสิทธิ์สหสัมพันธ์ระหว่างตัวแปร (r)

ตัวแปร	สัมประสิทธิ์ (r)	ระดับนัยสำคัญ
1. ความสัมพันธ์ระหว่างทัศนคติความนิยมไทย กับพฤติกรรมนิยมไทยของนักเรียน	.363	.00
2. ความสัมพันธ์ระหว่างทัศนคติความนิยมไทย กับพฤติกรรมความนิยมไทยของผู้ปกครอง	.402	.00
3. ความสัมพันธ์ระหว่างความนิยมไทยของ นักเรียนและผู้ปกครอง	.079	.01

ตาราง 32 ข้อมูลเกี่ยวกับผู้ประกอบการ

ตัวแปร	จำนวน	ร้อยละ	ระดับความ นิยมไทย
1. การศึกษา			
ต่ำกว่าปริญญาตรี	450	64.0	6.05
ปริญญาตรี	203	28.9	6.11
ปริญญาโท	40	5.7	6.01
ปริญญาเอก	10	1.4	6.29
2. รายได้			
ต่ำกว่า 20,000 บาทต่อปี	187	26.6	6.01
20,000 - 100,000 บาทต่อปี	355	50.5	6.02
เกินกว่า 100,000 บาท	161	22.9	6.15
3. เชื้อชาติ			
ไทย	591	84.1	6.02
จีน	110	15.6	5.90
อื่น ๆ	2	0.2	6.10
4. ศาสนา			
พุทธ	669	95.2	6.08
คริสต์	9	1.3	5.86
อิสลาม	23	3.3	5.70
อื่น ๆ	2	0.3	6.45

ตาราง 33 ทักษะคติและพฤติกรรมในการนิยามไทย ของนักเรียนและผู้ปกครอง

ตัวแปร	ระดับความนิยมไทย									
	น้อยที่สุด		ค่อนข้างน้อย		ค่อนข้างมาก		มากที่สุด		รวม	
	จำ นวน	ร้อยละ	จำ นวน	ร้อยละ	จำ นวน	ร้อยละ	จำ นวน	ร้อยละ	จำ นวน	ร้อยละ
ทัศนคติอย่าง เดี่ยว										
นักเรียน	-	-	2	.3	137	18.7	593	81.0	732	100.0
ผู้ปกครอง	-	-	1	.1	109	15.5	593	84.4	703	100.0
รวม	-	-	3	.3	246	17.1	1186	82.6	1435	100.0
พฤติกรรมอย่าง เดี่ยว										
นักเรียน	4	.5	239	32.7	465	63.3	24	3.3	732	100.0
ผู้ปกครอง	7	1.0	256	36.4	409	58.2	31	4.2	703	100.0
รวม	11	.8	495	34.5	874	60.9	55	3.8	1435	100.0
รวมทัศนคติและพฤติกรรม										
นักเรียน	-	-	9	1.2	504	68.9	219	29.9	732	100.0
ผู้ปกครอง	-	-	6	.9	410	58.3	287	40.8	703	100.0
รวม	-	-	15	1.0	914	63.7	506	35.3	1435	100.0

ตาราง 34 ความนิยมในการใช้สินค้าไทย ของนักเรียนและผู้ปกครอง

กลุ่ม	พฤติกรรมการซื้อสินค้าไทย									
	น้อยที่สุด		ค่อนข้างน้อย		มาก		มากที่สุด		รวม	
	จำ นวน	ร้อยละ	จำ นวน	ร้อยละ	จำ นวน	ร้อยละ	จำ นวน	ร้อยละ	จำ นวน	ร้อยละ
นักเรียน	20	2.7	115	15.7	320	43.8	277	37.8	732	100.0
ผู้ปกครอง	20	2.8	107	15.2	298	42.4	278	36.9	703	100.0
รวม	40	2.8	222	15.4	618	43.1	555	38.7	1435	100.0

หมายเหตุ ตารางนี้มาจากคำถามในแบบสำรวจที่ถามว่า "ท่านซื้อสินค้าไทยบ่อยเพียงใด ?"

ภาคผนวก ง

แบบสำรวจความพึงพอใจของโรงเรียน

แบบสำรวจความมีชื่อเสียงของโรงเรียน

โปรดพิจารณาว่า โรงเรียนต่อไปนี้มีชื่อเสียงเพียงใด โดยพิจารณาจากการเป็นที่รู้จักของคนทั่วไป ความสำเร็จที่ได้จากการจัดการศึกษา ความนิยมของผู้ปกครองที่ส่งบุตรหลานเข้าเรียน โปรดใส่เครื่องหมาย ✓ ลงในช่องขวามือที่ตรงกับชื่อโรงเรียนต่อไปนี้

ชื่อโรงเรียน	ระดับความมีชื่อเสียงของโรงเรียน		
	มาก	ปานกลาง	น้อย
1. โรงเรียนสวนกุหลาบวิทยาลัย			
2. โรงเรียนเซนต์จอร์จ			
3. โรงเรียนสตรีวิทยา			
4. โรงเรียนปทุมวารังค์			
5. โรงเรียนแจรง ร่อนวิทยา			
6. โรงเรียนเศรษฐบุตรบำเพ็ญ			
7. โรงเรียนมิ่งทองกลางวิทยา			
8. โรงเรียนบดินทร์เคษา			
9. โรงเรียนเขมะศิริอนุสรณ์			
10. โรงเรียนอานวยศิลป์			
11. โรงเรียนมัธยมสาธิต ปทุมวัน			
มศว			
12. โรงเรียนวชิรธรรมสาธิต			

ผลการสำรวจความมีชื่อเสียงของโรงเรียน

ข้อมูลต่อไปนี้รวบรวมมาจากแบบสำรวจความมีชื่อเสียงของโรงเรียน ซึ่งกร ผู้ปกครอง
นักเรียน และบุคคลทั่วไปเป็นผู้กรอก โรงเรียนในกลุ่มตัวอย่างมีชื่อเสียงใน 3 ระดับ ดังนี้

ชื่อโรงเรียน	ค่าเฉลี่ยความมีชื่อเสียง	มีชื่อเสียงในระดับ
1. โรงเรียนสวนกุหลาบวิทยาลัย	2.90	มาก
2. โรงเรียนสตรีวิทยา	2.90	มาก
3. โรงเรียนสาธิต มศว ปทุมวัน	2.80	มาก
4. โรงเรียนมหิดลวิทยานุสรณ์	2.76	มาก
5. โรงเรียนเซนต์จอร์จ	2.60	มาก
6. โรงเรียนเซนต์คาทาลิก	2.30	ปานกลาง
7. โรงเรียนอานวยศิลป์	2.30	ปานกลาง
8. โรงเรียนเศรษฐบุตรบำเพ็ญ	1.80	ปานกลาง
9. โรงเรียนวชิรธรรมสาธิต	1.50	น้อย
10. โรงเรียนแจรงร้อนวิทยา	1.50	น้อย
11. โรงเรียนบึงทองหลวงวิทยา	1.40	น้อย
12. โรงเรียนปทุมมาวชิร	1.40	น้อย

เกณฑ์ที่ใช้ในการตัดสิน	ค่าเฉลี่ย	1.00 - 1.66	มีชื่อเสียงน้อย
		1.67 - 2.33	มีชื่อเสียงปานกลาง
		2.34 - 3.00	มีชื่อเสียงมาก

ภาคผนวก จ

สูตรสถิติที่ใช้ในการวิเคราะห์ข้อมูล

สูตรสถิติที่ใช้ในการวิเคราะห์ข้อมูล

1. Z - test

$$Z = \frac{\bar{X}_1 - \bar{X}_2}{\sqrt{\frac{S_1^2}{n_1} + \frac{S_2^2}{n_2}}}$$

$$Z = \text{ค่าสถิติ}$$

$$\bar{X}_1 = \text{ค่าเฉลี่ยของกลุ่ม 1}$$

$$\bar{X}_2 = \text{ค่าเฉลี่ยของกลุ่ม 2}$$

$$S_1 = \text{ความเบี่ยงเบนมาตรฐานของกลุ่ม 1}$$

$$S_2 = \text{ความเบี่ยงเบนมาตรฐานของกลุ่ม 2}$$

$$n_1 = \text{จำนวนสมาชิกกลุ่ม 1}$$

$$n_2 = \text{จำนวนสมาชิกกลุ่ม 2}$$

2. F - Test

$$F = \frac{MS_B}{MS_W}$$

$$MS_B = \text{Mean Squares between groups}$$

$$MS_W = \text{Mean Squares within groups}$$

3. Pearson Product Moment Correlation

$$r = \frac{N \sum XY - \sum X \sum Y}{\sqrt{[N \sum X^2 - (\sum X)^2][N \sum Y^2 - (\sum Y)^2]}}$$

$$r = \text{สัมประสิทธิ์สหสัมพันธ์}$$

$$\sum X = \text{ผลรวมของคะแนนชุด X}$$

ΣY	=	ผลรวมของคะแนนชุด Y
ΣX^2	=	ผลรวมของคะแนน X แต่ละตัวยกกำลังสอง
ΣY^2	=	ผลรวมของคะแนน Y แต่ละตัวยกกำลังสอง
ΣXY	=	ผลรวมของผลคูณระหว่าง X กับ Y
N	=	จำนวนสมาชิกที่ศึกษา

4. Multiple Regression

Y	=	$a + b_1 X_1 + b_2 X_2 + b_3 X_3 + \dots + b_n X_n$
a	=	ค่าของ Y เมื่อค่าของ X ทุกค่าเป็นศูนย์
b	=	สัมประสิทธิ์การถดถอยของคะแนนแต่ละหน่วยของ X

5. χ^2

$$\chi^2 = \frac{\Sigma (O - E)^2}{E}$$

χ^2	=	ค่าไคสแคว
O	=	ค่าความถี่ที่ได้จากการสังเกต
E	=	ค่าความถี่ที่คาดหวังไว้

ผู้วิจัย

1. รองศาสตราจารย์ ดร. ผดุง อารยะวิญญู
คณะศึกษาศาสตร์ มหาวิทยาลัยศรีนครินทรวิโรฒ
วิทยาเขตประสานมิตร
2. รองศาสตราจารย์ ศรีมา นิยมธรรม
คณะศึกษาศาสตร์ มหาวิทยาลัยศรีนครินทรวิโรฒ
วิทยาเขตประสานมิตร

ที่ปรึกษา

ดร. นงลักษณ์ วิรัชชัย
บัณฑิตวิทยาลัย มหาวิทยาลัยศรีนครินทรวิโรฒ
วิทยาเขตประสานมิตร