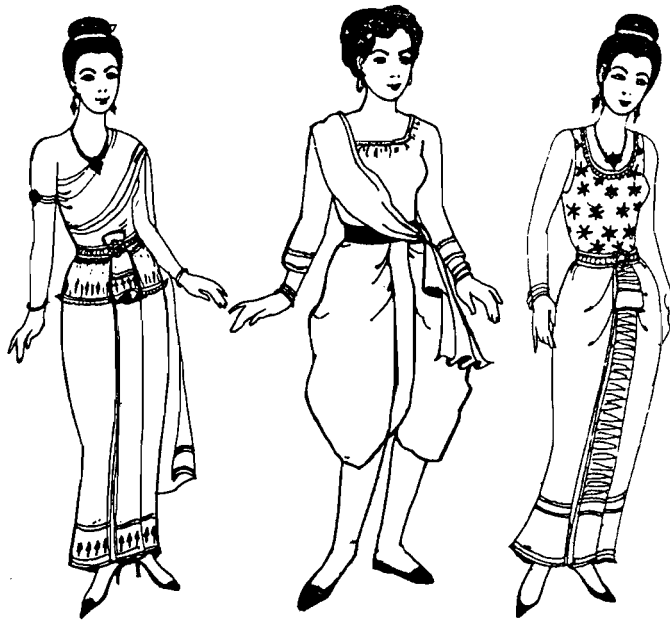




รายงานผลการวิจัย

เรื่อง

ศึกษาค่านิยมการแต่งกายแบบไทย ๆ ของสตรีในเมืองหลวง



ผู้ช่วยศาสตราจารย์ เกษร ธีตะจรรย์

ภาควิชาศิลปศึกษา คณะครุศาสตร์

จุฬาลงกรณ์มหาวิทยาลัย

๒๕๒๖

รายงานผลการวิจัย

เรื่อง

ศึกษาค่านิยมการแต่งกายแบบไทย ๆ ของสตรีในเมืองหลวง,

A Study the Value of Thai Costume of Women
in the Bangkok Cosmopolitan

เลขหมู่. ๓๘๐.๖
๗ ๕๗๕๖
๕.๓
เลขทะเบียน. ๒ ๑๗๑๕๕
วัน เดือน ปี. ๑๙ ๕.๓. ๓๕

ผู้ช่วยศาสตราจารย์เกษร ชิตะจรรย์
ภาควิชาศิลปศึกษา คณะครุศาสตร์
จุฬาลงกรณ์มหาวิทยาลัย

๒๕๒๒

~~เลขทะเบียน ๕๑๑
๐๐๕๕๕
๖๕๕
เลขหมู่ ๗-๓
วัน เดือน ปี 27 ต.ค. 2530~~

ชื่อเรื่อง (ไทย) ศึกษาค่านิยมการแต่งกายแบบไทย ๆ ของสตรีในเมืองหลวง
(อังกฤษ) A Study the Value of Thai Costume of Women in
the Bangkok Cosmopolitan

ชื่อผู้วิจัย ผู้ช่วยศาสตราจารย์ เกษร ธิตะจารี

บทคัดย่อ

การวิจัยครั้งนี้เพื่อศึกษาสภาพการแต่งกายของสตรีในเมืองหลวง ที่ปรากฏ
อยู่ในขณะนี้ เหตุผลที่ยังนิยมการแต่งกายแบบไทย ๆ และ เหตุผลที่นิยมการแต่งกายแบบ
สากล จากกลุ่มประชากร ๕ กลุ่ม คือ แม่บ้าน แม่ค้า ข้าราชการ นักธุรกิจ และอื่น ๆ

สภาพการแต่งกายของสตรีในเมืองหลวง ในปัจจุบัน ยากที่จะบอกได้ว่า
อะไรคือเครื่องแต่งกายแบบไทย ๆ ทั้งที่ไทยเป็นชาติที่มีวัฒนธรรมการแต่งกายที่เป็นแบบ
ฉบับของไทยเอง ที่สวยงาม มาตั้งแต่โบราณกาล และได้มีการวิวัฒนาการ เรื่อยมาจน
กระทั่งในปัจจุบัน แต่สภาพการแต่งกายแบบไทย ๆ ของสตรีในเมืองหลวงไม่ค่อยจะปรากฏ
ให้เห็น จะมีแต่งกันบ้างก็เฉพาะบางโอกาสเท่านั้น

ผลจากการวิจัยนี้ จะช่วยให้ทราบถึงเหตุผลการแต่งกายของสตรีไทยในเมือง
หลวงอย่างมีระบบ ซึ่งผลปรากฏว่า สตรีไทยส่วนใหญ่ ยังเห็นความสำคัญของเครื่องแต่ง
กายแบบไทย และอยากจะแต่งกายแบบไทย ดังในตารางที่ ๓ - ๑๗ ได้ผลดังนี้

๑. ทุกกลุ่มประชากรที่เห็นด้วยมากที่สุดกับการแต่งกายของสตรีไทยในเมือง
หลวง คือ แต่งกายแบบไทยเฉพาะเมื่อมีโอกาส
๒. ทุกกลุ่มประชากรที่เห็นด้วยมากที่สุดกับสตรีที่นิยมการแต่งกายแบบไทย คือ
เห็นเครื่องแต่งกายประจำชาติ
๓. ทุกกลุ่มประชากรที่เห็นด้วย มากที่สุดกับสตรีที่นิยมการแต่งกายแบบสากล
คือ คล่องตัวในการทำงาน

๔. ทุกกลุ่มประชากรที่ไม่เห็นด้วยมากที่สุดกับการแต่งกายของสตรีไทยในเมืองหลวง คือ แต่งกายแบบไทยตลอดเวลา

๕. ทุกกลุ่มประชากรที่ไม่เห็นด้วยมากที่สุดกับสตรีที่นิยมการแต่งกายแบบไทย ๆ คือ คลองตัวในการทำงาน

๖. ทุกกลุ่มประชากรที่ไม่เห็นด้วยมากที่สุดกับสตรีที่นิยมการแต่งกายแบบสากล คือ แต่งตามแฟชั่นคารา

ประกาศ

กา^๑ และไต่ผลเป็นที่น่าพอใจ ซึ่งผู้วิจัยขอขอบคุณสำนักงาน
 คณะกรร^๒ ที่ กระทรวงศึกษาธิการ ที่ให้การสนับสนุนด้วยเงินทุนในการ
 วิจัย^๓ ผู้ทรงคุณวุฒิอย่างสูง ทั้งสามท่าน คือ รองศาสตราจารย์ ประสาร
 ศาสตราจารย์ สุมน อมรวิวัฒน์ และ รองศาสตราจารย์ ยุพิน
 กรุณาช่วยชี้แนะสิ่งที่เป็นประโยชน์ และตรวจแบบสอบถามให้มีความสมบูรณ์ไว้
 เสนอ^๔ ด้วย

ผู้วิจัย

สารบัญ

.....	ก
.....	ก
.....	ง
บทที่ ๑ บทนำ	๑
ความเป็นมาและความสำคัญของปัญหา	๑
วัตถุประสงค์ของการวิจัย	๓
ขอบเขตของการวิจัย	๓
ประโยชน์ที่คาดว่าจะได้รับจากการวิจัย	๓
บทที่ ๒ วรรณคดีที่เกี่ยวข้อง	๔
ประวัติการแต่งกายของสตรีไทย	๔
ลักษณะ เครื่องแต่งกายของสตรีไทย	๔
การแต่งกายของสตรีไทยในยุคแรก	๖
การแต่งกายของสตรีสมัยสุโขทัย	๑๑
การแต่งกายของสตรีสมัยอยุธยา	๑๒
เครื่องแต่งกายไทยสมัยกรุงรัตนโกสินทร์	๑๓
การแต่งกายสมัยรัชกาลที่ ๕	๑๔
การแต่งกายของสตรีตามพระราชนิยม	๑๕
บทที่ ๓ วิธีดำเนินการวิจัย	๒๑
กลุ่มตัวอย่างประชากร	๒๑
เครื่องมือที่ใช้ในการวิจัย	๒๔
การดำเนินงาน	๒๕
วิธีการทางสถิติที่ใช้ในการวิเคราะห์ข้อมูล	๒๖

บทที่ ๔	ผลการวิจัย	๒๗
บทที่ ๕	การอภิปรายผลการวิจัย	๒๘
	ข้อเสนอแนะ	๓๑
บรรณานุกรม	๓๓
ภาคผนวก	๓๔

สารบัญตาราง

- ตารางที่ ๑ กลุ่มประชากรตามสายอาชีพ ในสภาพทั่ว ๆ ไป
- ตารางที่ ๒ จำนวนกลุ่มประชากรตามสถานภาพชีวิต ในสภาพทั่ว ๆ ไป
- ตารางที่ ๓ แสดงอายุประชากรในการแต่งกายของสตรีไทยในเมืองหลวง
- ตารางที่ ๔ แสดงอายุประชากรของสตรีไทยที่นิยมการแต่งกายแบบไทย
- ตารางที่ ๕ แสดงอายุประชากรของสตรีไทยที่นิยมการแต่งกายแบบสากล
- ตารางที่ ๖ แสดงการศึกษาของประชากรในการแต่งกายของสตรีไทยในเมืองหลวง
- ตารางที่ ๗ แสดงการศึกษาของประชากรที่นิยมการแต่งกายแบบไทย
- ตารางที่ ๘ แสดงการศึกษาของประชากรที่นิยมการแต่งกายแบบสากล
- ตารางที่ ๙ แสดง อาชีพของประชากรในการแต่งกายของสตรีไทยในเมืองหลวง
- ตารางที่ ๑๐ แสดงอาชีพของประชากรที่นิยมการแต่งกายแบบไทย
- ตารางที่ ๑๑ แสดงอาชีพของประชากรที่นิยมการแต่งกายแบบสากล
- ตารางที่ ๑๒ แสดงสถานภาพทางชีวิตในการแต่งกายของสตรีไทยในเมืองหลวง
- ตารางที่ ๑๓ แสดงสถานภาพทางชีวิตของสตรีไทยที่นิยมการแต่งกายแบบไทย ๆ
- ตารางที่ ๑๔ แสดงสถานภาพทางชีวิตของสตรีไทยที่นิยมการแต่งกายแบบสากล
- ตารางที่ ๑๕ แสดงรายได้ต่อเดือนของประชากรในการแต่งกายของสตรีไทยในเมืองหลวง
- ตารางที่ ๑๖ แสดงรายได้ต่อเดือนของสตรีไทยที่นิยมการแต่งกายแบบไทย ๆ
- ตารางที่ ๑๗ แสดงรายได้ต่อเดือนของสตรีไทยที่นิยมการแต่งกายแบบสากล
- ตารางที่ ๑๘ ข้อคิดเห็นในการแต่งกายแบบไทย
- ตารางที่ ๑๙ ข้อคิดเห็นในการแต่งกายแบบสากล

บทที่ ๑

บทนำ

ความเป็นมาและความสำคัญของปัญหา

การแต่งกายจัดเป็นเอกลักษณ์ประจำชาติอย่างหนึ่ง ซึ่งแต่ละประเทศชาติ ก็มีการแต่งกายที่เป็นแบบฉบับของตนเอง อันเป็นเครื่องแสดงให้ผู้อื่นรับรู้ว่าเป็นชนชาติใด อยู่ในเขตไหน เช่นเดียวกับคำพังเพยที่ว่า "สำเนียงสื่อภาษา กริยาสื่อสกุล" นอกจากนี้ เครื่องแต่งกายยังเป็นเครื่องตกแต่งร่างกายให้ดูสวยงาม ป้องกันความร้อนหนาว และยังบ่งบอกถึงฐานะศักดิ์ศรีฐานะและตำแหน่งหน้าที่อีกด้วย

การแต่งกายของไทยมีอยู่หลายแบบ เพราะต้องเปลี่ยนแปลงไปตามสภาพของผู้นำประเทศ บางครั้งก็ขึ้นอยู่กับภาวะหน้าที่ตามเสถียรภาพของบ้านเมือง การปกครอง การเมือง ตลอดจนอิทธิพลของสังคม และเศรษฐกิจ

การแต่งกายของไทยเริ่มตั้งแต่สมัยอยุธยาสืบทอดมาได้เริ่มก่อตั้งขึ้นเป็นอาณาจักรครั้งแรกไทยก็มีเครื่องแต่งกายที่เป็นของตนเอง และถูกดัดแปลงไปตามยุคตามสมัยเรื่อยมาจนกระทั่งทุกวันนี้ การแต่งกายของไทยก็เริ่มดูสับสนวุ่นวายจนไม่สามารถจะแยกออกได้ว่าอะไรคือเครื่องแต่งกายของไทยที่แท้จริง

ในสมัยไทยมุงและไทยอยุธยา การแต่งกายทั้งหญิงและชายจะนุ่งกางเกงและสวมเสื้อผ่าหน้าและติดกระดุมแบบอย่างจีน และในสมัยน่านเจ้า สมัยทวารวดี สมัยศรีวิชัย สมัยลพบุรีและสมัยเชียงแสน การแต่งกายของสตรีไทยเปลี่ยนจากนุ่งกางเกงมาเป็นนุ่งซิ่นป้าย ส่วนเสื้อก็ยังคงผ่าหน้าติดกระดุมแบบอย่างจีน ยกเว้นสมัยทวารวดี สมัยศรีวิชัยและลพบุรี เสื้อจะมีลักษณะแปลกออกไป อย่างไรก็ตาม การแต่งกายของสตรีไทยที่เริ่มมีแบบอย่างแน่นอนและจัดเป็นลักษณะของไทยอย่างแท้จริงก็คือสมัยสุโขทัย เครื่องแต่งกายของสตรีไทยจะดูสวยงามเรื่อยมาจนกระทั่งสมัยรัชกาลที่ ๔ ไทยได้มีการค้าขายติดต่อกับชาวต่างประเทศมากขึ้น และรับเอาอิทธิพลต่าง ๆ ของชาวตะวันตกเข้ามาด้วย

โดยเฉพาะการแต่งกาย จึงทำให้การแต่งกายของสตรีไทยเริ่มเปลี่ยนแปลงไปจากเดิม เพราะได้นำเอาแบบอย่างของตะวันตกเข้ามาผสมผสานกับแบบอย่างของไทย เช่น ห่อนบนที่ยังแสดงว่าเป็นของไทยเหลืออยู่ก็คือผ้าคาดเฉียงซึ่งคัดแปลงมาจากผ้าสะไบนั่นเอง

ในสมัยรัชกาลที่ ๕ ทรงสังเกตเห็นว่าการแต่งกายของไทยจะดูสับสนปนเปกันมากขึ้น สมเด็จพระนางเจ้าพระบรมราชินีนาถ จึงพระราชทานแบบแผนการแต่งกายของสตรีไทย ซึ่งปรากฏในบรรพนิพนธ์ ลำดับโดยพิจารณารูปแบบการแต่งกายของสตรีตั้งแต่สมัยสุโขทัยเรื่อยมาจนถึงสมัยกรุงรัตนโกสินทร์ และทรงอาศัยเค้าแบบเหล่านั้น กำหนดเป็นชุดพระราชนิยม สำหรับสตรีไทย เพื่อใช้ในโอกาสต่าง ๆ รวมด้วยกัน ๕ แบบคือ ไทยเรือนต้น ไทยจิตรลดา ไทยอมรินทร์ ไทยบรมพิมาน และไทยจักรี^๑ สำหรับชุดไทยกุสุมิต ไทยจักรพรรดิ และไทยศิวาลัย คงจะออกแบบเพิ่มเติมในภายหลัง โดยอาศัยรูปแบบของทั้งห้า และสำหรับใช้ในงานราชพิธี ที่กำหนดให้แต่งเต็มยศ สำหรับสตรีบรรดาศักดิ์

การแต่งกายของสตรีไทยในปัจจุบัน ถึงแม้จะเป็นแบบไทยแท้ไทยประยุกต์ คือมองดูคล้ายของไทยเดิม เช่น จากนุ่งซิ่นก็กลายเป็นถุงสำเร็จ เสื้อก็นิยมผ้าลูกไม้ แบบในสมัยรัชกาลที่ ๕ - ๖ เวลาอยู่กับบ้าน ก็นิยมนุ่งผ้าซิ่น เสื้อคอกลม แขนสามส่วนบ้าง ยาวบ้าง หรือเสื้อมีปก เข้ารูปเล็กน้อย คนแก่ ๆ ก็นิยมนุ่งโจงกระเบน แต่การนุ่งโจงกระเบนในปัจจุบันนี้จะมีน้อยมาก จะหาดูได้ก็เฉพาะคนแก่ ๆ ในชนบทเท่านั้น ในปัจจุบันนี้โจงกระเบนกำลังถูกคัดแปลงมาเป็นเครื่องแต่งกายตามแฟชั่นสมัยนิยม (๒๕๒๕) คือ กางเกงสามส่วนที่มีจีบเอวคานข้างและคานหลัง ซึ่งมองดูแล้วคล้าย ๆ โจงกระเบน ซึ่งแสดงให้เห็นว่า คนไทยก็ยังคงเห็นความสำคัญของแบบอย่างเครื่องแต่งกายของสตรีไทยเดิมอยู่ ถึงแม้จะนิยมตามแฟชั่นของตะวันตกก็ยังคงตาม การแต่งกายแบบไทยประยุกต์จะสะดวกสบาย เวลาสวมใส่มากขึ้น อย่างเช่นโจงกระเบนจะมีน้อยคนนักที่นุ่งเป็น

^๑สำนักข่าวเนียบนายกรัฐมนตรี. สมุดภาพหญิงไทย. พระนคร: โรงพิมพ์สำนักนายกรัฐมนตรี, ๒๕๐๘. หน้า ๑.

ปัจจุบันสตรีไทยจะเห็นห่างจากเครื่องแต่งกายเดิมมากขึ้น เพราะขาดการปลูกฝังการแต่งกายของเด็กในวัยเรียนตั้งแต่แรกเริ่มจนกระทั่งจบอุดมศึกษา เครื่องแต่งกายที่เป็นแบบสากลมาโดยตลอด จะมีแต่งกันบ้างก็เวลาเล่นละครเท่านั้น นอกจากนั้น เมื่อเข้าทำงาน ไม่ว่าจะข้าราชการ รัฐวิสาหกิจ หรือเอกชนก็ตาม ก็คงยังแต่งแบบสากลอีก จึงจำเป็นอยู่เองที่ทำให้ค่านิยมการแต่งกายของสตรีไทยโดยทั่วไปแต่งแบบสากลมากกว่าแบบไทยเดิม จะมีอยู่บ้างก็เวลาอยู่กับบ้าน หรือในโอกาสที่สำคัญ ๆ เช่น แต่งงานหรืองานราชพิธีเท่านั้น

วัตถุประสงค์ของการวิจัย

๑. ศึกษาสถานภาพการแต่งกายของสตรีในเมืองหลวง
๒. ศึกษาเหตุผล ที่กลุ่มสตรีไทยยังนิยมการแต่งกายแบบไทย
๓. ศึกษาเหตุผล ที่กลุ่มสตรีไทยนิยมการแต่งกายแบบสากล

ขอบเขตของการวิจัย กลุ่มตัวอย่างประชากร ๕ กลุ่ม คือ

๑. กลุ่มแม่บ้าน
๒. กลุ่มแม่ค้า
๓. กลุ่มข้าราชการ
๔. กลุ่มนักธุรกิจ
๕. อื่น ๆ

ประโยชน์ที่คาดว่าจะได้รับจากการวิจัย

ผลของการวิจัยครั้งนี้ คาดว่าจะเป็นประโยชน์ ดังต่อไปนี้

๑. ได้ทราบข้อมูลอย่างเป็นระบบของการแต่งกายของสตรีไทยในเมืองหลวง ว่ามีค่านิยมการแต่งกายแบบใด และเหตุใดจึงเป็นเช่นนั้น
๒. ผลของการวิจัยนี้จะช่วยให้ผู้ที่เห็นความสำคัญของวัฒนธรรม และเอกลักษณ์ของการแต่งกายแบบไทยอันเป็นเอกลักษณ์ประจำชาติให้คำรังค้อยู่ต่อไป

๓. เป็นแนวทางสำหรับการวิจัยเกี่ยวกับค่านิยมการแต่งกายของสตรีไทยใน
จังหวัดและภาคอื่น ๆ ต่อไป

บทที่ ๒

วรรณคดีที่เกี่ยวข้อง

ประวัติการแต่งกายของสตรีไทย

ไทยเราได้มีเครื่องแต่งกายที่เป็นแบบฉบับของไทยมาเป็นเวลาช้านานแล้ว ตั้งแต่สมัยอาณาจักรไทย อ้ายลาว คือเมื่อประมาณ พ.ศ. ๔๐๐ การแต่งกายสมัยนั้นนุ่งกางเกง ใส่เสื้อคอกลม หรือคอตั้ง แขนยาว ผ้าหน้าตลอดและคิกระคุมแบบอย่างจีน จะแต่งกายคล้าย ๆ ชาย ทั้งนี้เพื่อความคล่องตัวในการทำงาน เนื่องจากคนไทยสมัยนั้นอยู่ในช่วงที่ต้องฟันฝ่าอุปสรรคในการสร้างชาติ

ตามที่มีคนเข้าใจและกล่าวว่า เรานุ่งกางเกงโดยเอาแบบอย่างจีน นุ่งโจงกระเบนโดยเอาแบบอย่างเขมร และนุ่งซิ่นโดยเอาแบบอย่างพม่า นั้น ความจริงแล้วใครจะเอาแบบอย่างใคร ไม่ประจักษ์แน่นอน เพราะตามหลักแล้วคนที่อยู่ในเขตร่มสุมเหมือนกัน มีลักษณะพื้นดินและอากาศคล้ายคลึงกัน จึงไม่แปลกเลยที่จะมีการแต่งกายคล้าย ๆ กัน เพราะแม่เหล็กกรรมที่มนุษย์สร้างสรรค์ขึ้นในแถบนี้ก็มีลักษณะคล้าย ๆ กัน

การแต่งกายของไทยได้มีการวิวัฒนาการ ตามความเจริญของประเทศ นอกจากนั้นยังขึ้นอยู่กับการปกครองและเสถียรภาพของบ้านเมือง ยามว่างศึกสงครามหญิงไทยก็มีเครื่องแต่งกายที่สวยงามเหมาะสมกับเป็นสตรี แต่ยามมีศึกสงครามหญิงไทยก็กล้าหาญช่วยออกรบป้องกันประเทศชาติ เช่นเดียวกับบุรุษ ดังนั้นการแต่งกายของสตรีไทย จึงจำเป็นต้องปรับปรุงคัดแปลงให้ทันต่อเหตุการณ์ และสภาพเหตุการณ์ของบ้านเมือง ดังเช่นสตรีไทยในสมัยอยุธยาเป็นต้น

ลักษณะ เครื่องแต่งกายของสตรีไทย

การแต่งกายของสตรีไทยในสมัยนั้นเจ้าก็ได้มีการเปลี่ยนจากนุ่งกางเกงมาเป็นนุ่งซิ่นป้าย ส่วนเสื้อยังคงคล้ายของเดิมอยู่ คือเป็นเสื้อคอตั้ง แขนยาว เข้ารูป ตัวเสื้อยาว คุมสะโพก ผ้าหน้าตลอดและคิกระคุมแบบอย่างจีน ชายเสื้อและชายผ้าซิ่นจะมี ลวดลาย เพราะไทยเริ่มรู้จักทอผ้าใช้เอง

การแต่งกายของสตรีไทยในยุคแรก



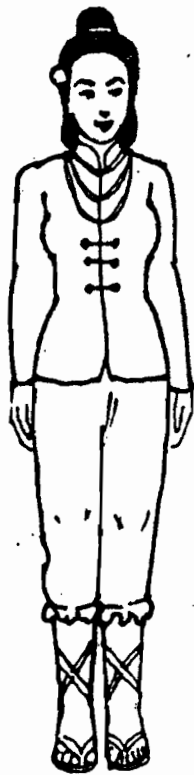
ไทยนุ่ง

ก่อน พ.ศ. 200 .



น่านเจ้า

พ.ศ. 1000 - 1661



อายฉาว

พ.ศ. 200 - 1000

การแต่งกายของสตรีไทยสมัยทวารวดี ยังนุ่งขึ้น แขนปลายตรงกลาง และสั้น พอคอดหัวเข้าเล็กน้อย ส่วนเสื้อจะเป็นเสื้อเข้ารูปแต่ไม่มีแขนหรือแขนกุด บางทีก็เป็นเสื้อเข้ารูปเปิดไหล่ทั้งสองข้าง มีเครื่องประดับคอและรัดคนแขน

การแต่งกายของสตรีไทยสมัยศรีวิชัย ลพบุรี และเชียงแสน ก็จะมีลักษณะคล้าย ๆ กัน คือนุ่งขึ้นปลายข้าง พับข้าง น่าจะมีลวดลายนิยมใช้เครื่องประดับมากขึ้น ทั้งคอและแขน ตลอดจนข้อเท้า เสื้อเข้ารูปทั้งไม่มีแขนและเปิดไหล่

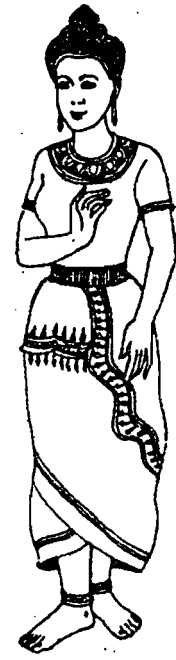
การแต่งกายของสตรีไทยจะนุ่งขึ้นในลักษณะต่าง ๆ เรื่อยมาจนกระทั่งสมัยสุโขทัย ซึ่งเป็นสมัยที่ไทยมีความเจริญรุ่งเรืองในเรื่องของศิลปะและวัฒนธรรมเป็นอย่างมาก จนได้ชื่อว่า ศิลปะสมัยสุโขทัยเป็นศิลปะแบบคลาสสิก (Classic) คือ ใค้มีการปรับปรุงเปลี่ยนแปลงหรือวิวัฒนาการต่อมาเป็นตามลำดับจนถึงยุคอัมตวิและมิลักษณะเฉพาะ สมบูรณ์ทั้งเรื่องราวและรูปทรงทุกประการที่สะท้อนให้เห็นถึงวัฒนธรรมขนบธรรมเนียมและประเพณีของสภาพสังคมในยุคนั้น ๆ ดังนั้นการแต่งกายของหญิงไทยในสมัยนั้นจึงมีความงดงามและแปลกกว่าในยุคนั้น ๆ คือ ในยุคแรก ๆ ของสุโขทัยสตรีจะนุ่งโจงกระเบนแทนการนุ่งขึ้น และเสื้อเข้ารูปไม่มีแขน แต่มาในยุคสุโขทัยตอนปลาย สตรีไทยจะนุ่งขึ้นจับหน้านางและห่มสไบเฉียง นิยมใช้เครื่องประดับคอและข้อมือ



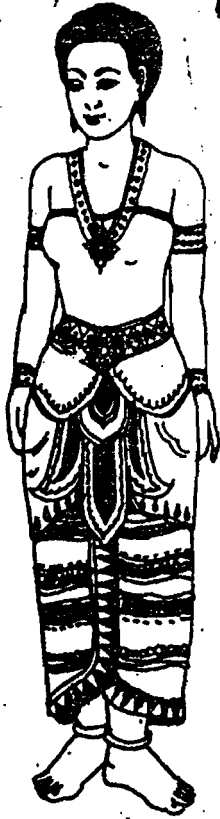
ทวารวดี



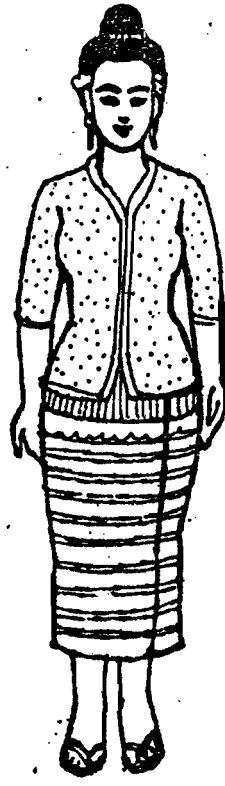
ศรีวิชัย



อหะหรี



เขมร



การแต่งกายของสตรีไทยสมัยอยุธยาที่ยังคงคล้าย ๆ กับสมัยสุโขทัย คือมีทั้งนุ่งขึ้นจีบหน้านาง และโจงกระเบน ในระยะแรก ๆ ก็นุ่งโจงกระเบน เลื้อยคอกกลม แขนกระบอกยาวผ่าหน้าตลอด และสตรีชั้นสูงจะนุ่งผ้าจีบหน้านาง เลื้อยคอกตั้ง แขนยาว ผ่าหน้าเข้ารูปและปล่อยชายคลุมสะโพก และมีเครื่องประดับทั้งคอและศรีษะ แต่มาในระยะหลังที่ต้องทำศึกสงครามกับพม่า สตรีไทยก็กลับนุ่งโจงกระเบนและห่มผ้ากะเบงมาน คัดผมสั้นเพื่อให้ดูหยาบกระด้างเหมือนชายในการที่จะออกสู้รบกับศัตรู

การแต่งกายของสตรีไทย ตั้งแต่สมัยสุโขทัยเรื่อยมาจนถึงรัชกาลที่ ๖ จะนิยมนุ่งขึ้นป้ายบ้าง จีบหน้านางบ้าง และโจงกระเบนบ้าง ซึ่งมีลักษณะคล้าย ๆ กัน และมาในรัชกาลที่ ๕ ประเทศไทยได้มีการติดต่อกับชาวต่างประเทศมากขึ้น ก็เลยรับเอาอิทธิพลการแต่งกายของสตรีตะวันตกเข้ามา โดยเฉพาะเลื้อย แต่อย่างไรก็ดีที่ยังมีเค้าโครงลักษณะแบบไทยแฝงอยู่ คือที่เลื้อยจะมีผ้าคาดสะพายมาผูกที่เอว ซึ่งคัดแปลงมาจากผ้า สไบนั่นเอง เลื้อยจะนิยมผูกและจีบระบายตามแขนและคอ มีลูกไม้ตกแต่งอย่างสวยงาม มาในรัชกาลที่ ๖ - ๗ - ๘ การแต่งกายก็มีทั้งแบบไทยเดิม และแบบสตรีสากล ผ่านุ่งขึ้นก็เปลี่ยนมาเป็นถุงสำเร็จ ซึ่งทั้งนี้ก็เปลี่ยนแปลงไปตามอิทธิพลของต่างประเทศที่เข้ามาเกี่ยวข้องกับแต่อย่างใดก็ดี การแต่งกายของสตรีไทย ก็ยังมีเค้าแบบอย่างของไทยแฝงอยู่ เพียงแต่เปลี่ยนแปลงและปรับปรุงให้ทันสมัย และสะดวกสบายขึ้น จนกระทั่งมาในรัชกาลที่ ๕ องค์ปัจจุบัน การแต่งกายของสตรีไทย เริ่มดูลับสนปนเปมามากขึ้น คือมีทั้งเป็นแบบของไทยเดิม ซึ่งใช้ในโอกาสต่าง ๆ หรือคนเข่าคนแก่ และผู้ดีเก่า เท่านั้นที่ยังคงรักษาอยู่ ส่วนคนหัวใหม่ ๆ ก็มีกานิยมการแต่งกายตามแฟชั่น ตามแบบอย่างสตรีสากล บางคนก็นำแบบไทยเดิมไปประยุกต์เป็นแบบสากล ดังนั้นการแต่งกายของสตรีไทยสมัยปัจจุบันจึงดูแปลก ๆ เช่นจะเห็นได้ว่ากางเกงที่สตรีนิยมนุ่งกันในขณะนี้จะมีลักษณะคล้าย ๆ โจงกระเบน นั้นแสดงให้เห็นว่าสตรีไทยก็ยังคงเห็นความงามของการแต่งกายแบบไทยเดิมอยู่ จึงนำมาประยุกต์ใหม่ให้ดูทันสมัยและใส่สบายขึ้น

สตรีไทยจึงคิดว่ารู้จักปรับปรุงเปลี่ยนแปลงการแต่งกายได้อย่างเหมาะสมและทัดเทียมสากล จนมีผู้กล่าวว่า สตรีไทยเป็นผู้ที่แต่งตัวตามแฟชั่นของโลกได้มากที่สุด

ประเทศหนึ่ง ค่ายเหตุนี้สมเด็จพระนางเจ้าสิริกิติ์พระบรมราชินีนาถ จึงทรงพยายามทุกวิถีทางที่จะเป็นตัวอย่างการแต่งกายแบบไทย ให้กับสตรีไทย เพื่อช่วยรักษาค่านิยมการแต่งกายแบบสตรีไทยไว้เพื่อมิให้สูญหายไป นอกจากนั้น พระองค์ยังทรงเป็นผู้ริเริ่มเครื่องแต่งกายให้กับชายไทยอีกด้วย^๒

^๒สำนักงานปลัดกระทรวงศึกษาธิการ, กองวัฒนธรรม. การแต่งกายของไทย. โรงพิมพ์สื่อการค้า, ๒๕๑๔. หน้า ๒๘ - ๓๖.

ท้องสมเด็จพระนางเจ้าสิริกิติ์ พระบรมราชินีนาถ

ศูนย์วิจัยชุมชนแห่งศิลปวัฒนธรรม

เลขที่.....

เลขทะเบียน.....

วัน เดือน ปี.....

๑๐

ประเทศหนึ่ง ค่ายเหตุนี้สมเด็จพระนางเจ้าสิริกิติ์พระบรมราชินีนาถ จึงทรงพยายามทุกวิถีทางที่จะเป็นตัวอย่างการแต่งกายแบบไทย ให้กับสตรีไทย เพื่อช่วยรักษาค่านิยมการแต่งกายแบบสตรีไทยไว้เพื่อมิให้สูญหายไป นอกจากนี้ พระองค์ยังทรงเป็นผู้ริเริ่มเครื่องแต่งกายให้กับชายไทยอีกด้วย^๒

^๒สำนักงานปลัดกระทรวงศึกษาธิการ, กองวัฒนธรรม. การแต่งกายของไทย. โรงพิมพ์สื่อการค้า, ๒๕๑๔. หน้า ๒๕ - ๓๖.

การแต่งกายของสตรีสมัยอยุธยา



ทอนตัน



ทอนกลาง



ทอนกลาง



ทอนปลาย

พิธีงานศพ

สำนักงานคณะกรรมการวัฒนธรรมแห่งชาติ

เครื่องแต่งกายไทยสมัยกรุงรัตนโกสินทร์

พ.ศ. 2310 - พ.ศ. 2468



รัชกาลที่ 1 - 3

พ.ศ. 2310-2394



รัชกาลที่ 4

พ.ศ.
2394-
2411



รัชกาลที่ 5

พ.ศ. 2411 - 2453



รัชกาลที่ 6



รัชกาลที่ 7 - 8

๑. เป็นชุดแต่งกายที่ใช้ได้ในงานทั่วไป จนถึงงานสโมสรเป็นเสื้อแขนยาว ปลายแขนสอบเล็กน้อย คิวเสื้อเข้ารูปยาวครึ่งสะโพก คอตั้งผ่าอก กระจุกหน้าเม็ด สวมสร้อยสะพาย (สร้อยตัว) ผ่าถุงซ้ายข้าง หรือจะเย็บเป็นถุงสำเร็จก็ได้

๒. เป็นชุดแต่งกายเหมือนชุดที่ ๑ เพียงแต่แขนเป็นแขนสามส่วนเท่านั้น มีเครื่องประดับคอ และข้อมือ

๓. เหมือนชุดที่ ๑ เพียงแต่เปลี่ยนจากแขนยาวมาเป็นแขนสั้น

๔. คล้ายชุดที่ ๑ เพียงแต่เป็นเสื้อโคร่งไม้เข้ารูปตัวเสื้อยาวลงคลุมสะโพก

๕. เป็นเสื้อเข้ารูป ยาวคลุมสะโพก เหมาะสำหรับคนอ้วนหรือคนคอสั้น มีเครื่องประดับคอและอก

๖. เป็นเสื้อคอกว้างขึ้นกว่าชุดที่ ๕ แขนสามส่วน ใช้เครื่องประดับที่เป็นระย้า

๗. เป็นชุดแต่งกายสำหรับงานราตรี นิยมใช้ผ้าไหมหรือผ้าท่วนเหมาะสำหรับงานกลางคืน มีเครื่องประดับคอและข้อมือ ท่อนบนเป็นสไบ นุ่งผ้าจับหนานาง คาคเข้มซัด มีหัวใหญ่ ๆ จะเย็บเป็นชุดติดกันก็ได้

๘. เป็นชุดแต่งกายแบบนุ่งยกห่มคาด นุ่งผ้าจับหนานางหรือจะเย็บเสร็จเป็นตัวก็ได้ หม่ผ้าสี่ซีกแต่ละซีกจะแสดงถึงยศตำแหน่ง ถ้าหม่ทับสีกก็ควรเลือกสีให้คล้าย ๆ กัน หรือไปด้วยกันได้ สวมสายสะพายเครื่องราชอิสริยาภรณ์ ใช้เครื่องประดับที่เพิ่มความเหมาะสม

๙. เป็นชุดแขนยาวเข้ารูป ขึ้นป้าย สำหรับงานกุศล ทำบุญหรืองานประเพณี สวมสร้อยสะพาย (สร้อยตัว) เฉพาะงานราชพิธี สำหรับงานมงคลกันเองระหว่างญาติมิตร ไม่คองห่มสไบ (ผ้าสไบกับผ้านุ่งควรเป็นสีเดียวกัน)

๑๐. เป็นชุดแขนสั้นเข้ารูปขึ้นป้าย ห่มแพรคล้องไหล่แบบเฉียง นิยมมากในรัชกาลที่ ๖

๑๑. เป็นชุดสไบสำเร็จจับหนานาง เหมาะสำหรับงานราตรี สไบยาวถึงพื้น นิยมคล้องชายสไบไว้ที่แขน มีเครื่องประดับพอสมควร

๑๒. เป็นชุกเขารูปอินป่าย (ถูกต้อง) มีสายสะพาย เป็นการแต่งกาย
เต็มยศ เลื้อและขึ้นควรรี่ใช้มาอย่างเดียวกัน
๑๓. เป็นชุกเขารูปจับหนานาง สวมสายสะพายเป็นการแต่งกายเต็มยศ (เป็น
ชุกนุ่งหีบ)
๑๔. เป็นชุกเขารูปเขนสั้น อินป่าย สวมสายสะพายเครื่องราชอิสริยาภรณ์^๓

^๓เกษร ชิตะจาวี. ศิลปะกับการแต่งกาย กรุงเทพมหานคร: โรงพิมพ์ครุสภา
ลาดพร้าว, ๒๕๒๔. หน้า ๑๓ - ๑๔.

การแต่งกายในสมัยรัชกาลที่ ๑



การแต่งกายของสตรีไทยตามพระราชนิยม

ลักษณะเครื่องแต่งกายของสตรีไทยตามพระราชนิยมแบบอย่างของสมเด็จพระนางเจ้าสิริกิติ์พระบรมราชินีนาถ ตามในหนังสือการแต่งกายของไทย ซึ่งกองวัฒนธรรมสำนักงานปลัดกระทรวงศึกษาธิการ รวบรวมไว้มีทั้งหมด ๘ แบบด้วยกัน คือ

๑. การแต่งกายสตรีแบบไทยเรือนต้นจะใช้น้ำผ่ายหรือน้ำใหม่มีลายริ้วตามขวางหรือตามยาวหรือจะใช้น้ำเกลี้ยงมีเชิง ขึ้นยาวจรคอเท่า ป้ายหน้า เสื้อใช้น้ำสีตามริ้วขึ้นหรือเชิงขึ้นสีจะตัดกับขึ้นหรือสีเดียวกันก็ได้ เสื้อคนละท่อนกับขึ้น แขน ๓ ส่วน ผ่าอกกระคุม ๕ เม็ด คอกลมต้นไม่มีขอบตั้ง

๒. การแต่งกายสตรีแบบไทยจิตรลดาจะใช้น้ำใหม่พื้นมีเชิง หรือน้ำยกคอทั้งตัวก็ได้ ตัดแบบเสื้อคนละท่อนกับขึ้น ขึ้นยาว ป้ายหน้า เสื้อแขนยาว ผ่าอก คอกลม มีขอบตั้ง

๓. การแต่งกายสตรีแบบไทยอมรินทร์จะใช้น้ำใหม่ที่มีทองแกม หรือยกทองทั้งตัว เสื้อคนละท่อนกับขึ้น ไม่มีเข็มขัด ถ้าเป็นผู้สูงอายุจะใส่คอกลมกว้าง ๆ ไม่มีขอบตั้ง แขน ๓ ส่วนก็ได้

๔. การแต่งกายสตรีแบบไทยบรมพิมาน จะใช้น้ำใหม่หรือยกทองมีเชิงหรือยกทั้งตัว ตัดแบบคิಕ್ಕัน ขึ้นจีบข้างหน้า มีชายพกยาวจรคอเท่า คาค เข็มขัดไทย เสื้อแขนยาว คอกลมมีขอบตั้ง ผ่าคานหลังหรือคานหน้าก็ได้ ใช้น้ำเครื่องประดับตามสมควร

๕. การแต่งกายสตรีแบบไทยจักรี จะใช้น้ำยกมีเชิงหรือยกทั้งตัว มีจีบยกข้างหน้า มีชายพก ใช้น้ำเข็มขัดไทยคาค ท่อนบนเป็นสไบ จะเย็บให้ติดกับขึ้นเป็นท่อนเดียวกันหรือจะมีสไบหมัดต่างหากก็ได้เปิดข้างหนึ่ง ชายสไบคลุมไหล่ถึงชายคานหลังยาวพอสมควร

๖. การแต่งกายสตรีแบบไทยกุสิด จะใช้น้ำใหม่หรือยกทองแบบไทย อมรินทร์ ไทยบรมพิมานและไทยจักรี ตัวขึ้นยาวมีจีบยกข้างหน้าและชายพกใช้น้ำเข็มขัดคาค ผิดกันตรงตัวเสื้อ คือเป็นเสื้อไม่มีแขน คอคานหน้าและคานหลังคว้านต่ำเล็กน้อย ผ่าคานหลังตัวเสื้อ ปักเป็นลวดลายด้วยลูก ลูกปักหรือเสื้อม ฯลฯ ใช้น้ำในงานพระราชพิธีที่กำหนดให้แต่งเต็มยศ

๗. การแต่งกายสตรีแบบไทยจักรพรรดิ ตัวขึ้นจะใช้น้ำไหมหรือผ้ายกทอง เอวจับ ข้างหน้ามีชายพก หุ่นแพรจีบแบบไทย สีสักกับผ้าถุงเป็นชั้นที่หนึ่งก่อน แล้วใช้น้ำหมักอย่างสตรีบรรพการศักดิ์ศรีสมัยโบราณหมักแพรจีบอีกชั้นหนึ่ง

๘. การแต่งกายสตรีแบบไทย คือวาลย์จะใช้น้ำไหมหรือยกทอง เอวจับ มีชายพก ตัวเสื้อจะใช้น้ำสีทองเหมือนสีเนื้อ คัดแบบแขนยาวคอกกลม ผ้าหลังเย็บติดกับตัวขึ้น คล้ายแบบไทยพรมพิมาน หมวกก็คล้ายไทย อย่างแบบไทยจักรพรรดิ โดยไม่ต้องมีแพรจีบรองพื้นก่อน จัดเป็นการแต่งกายเต็มยศที่ใช้ในงานพระราชทานเลี้ยงอาหารค่ำ และมีอากาศเย็น

จะเห็นได้ว่าเครื่องแต่งกายของสตรีไทยตามพระราชนิยม จะมีลักษณะคล้าย ๆ กัน คือ ท่อนล่างจะเป็นขึ้นปลาย หรือขึ้นจีบเอวคานหน้า ท่อนบนก็เป็นเสื้อคอกกลมบาง คอตั้งบาง ซึ่งมีทั้งแขนยาวและแขน ๓ ส่วน ย่าที่ไซ้ก็แตกต่างกันออกไปตามลักษณะรูปแบบ นิยมใช้เครื่องประดับและเครื่องราชอิสริยาภรณ์ในโอกาสที่สำคัญ ๆ ต่างกัน

การปลูกฝังค่านิยมการแต่งกายแบบสตรีไทยยังมีน้อยมาก โดยเฉพาะการปลูกฝังค่านิยมให้กับสตรีวัยรุ่นนั้นแทบไม่มีเลย จะมีแต่อยู่บ้างก็เวลาแสดงการละเล่นหรือละครของโรงเรียนเท่านั้น ซึ่งเด็ก ๆ ควรจะได้รับการปลูกฝังค่านิยมการแต่งกายแบบสตรีไทยไว้บ้าง เพื่อเขาจะได้มีความภาคภูมิใจในเครื่องแต่งกายที่เป็นแบบฉบับของไทยอันเป็นสัญลักษณ์ของชาติอย่างหนึ่ง

การแต่งกายของสตรีไทยสามพรานโบราณ



ไทยเรื่อนทัน

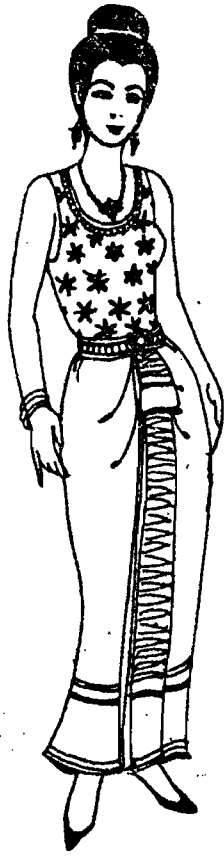
ไทยจิตรลดา

ไทยอมรินทร์

ไทยบรมพิมาน



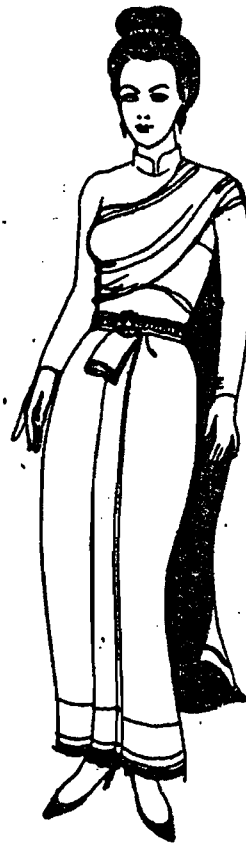
ไทยจ๊ก



ไทยครุฑ



ไทยจักรพรรดิ



ไทยสิวาลัย

บทที่ ๓

วิธีดำเนินการวิจัย

กลุ่มตัวอย่างประชากร

กลุ่มตัวอย่างประชากรที่ใช้ในการวิจัยครั้งนี้เป็นสตรีที่อยู่ในกรุงเทพมหานคร จำนวน ๓๐๔ คน โดยจำแนกตามอาชีพต่าง ๆ กันออกเป็น ๕ กลุ่ม คือ กลุ่มแม่บ้าน ๒๓ คน กลุ่มแม่ค้า ๓๘ คน กลุ่มข้าราชการ ๑๐๔ คน กลุ่มนักธุรกิจ ๓๕ คน และอื่น ๆ ๒๓ คน มีผู้ตอบคำถามรวมทั้งหมด ๓๐๔ คน โดยผู้วิจัยได้พยายามกระจายกลุ่มประชากรที่จะนำมาวิจัยครั้งนี้ตามกลุ่ม ๆ ละ ๕ เขต เพื่อกระจายประชากรให้ได้มากที่สุด ดังรายละเอียดในตารางที่ ๑ และ ตารางที่ ๒

เครื่องมือที่ใช้ในการวิจัย

ใช้แบบสำรวจค่านิยมการแต่งกายของสตรีไทย เป็นเครื่องมือในการเก็บข้อมูล โดยสร้างแบบสำรวจออกเป็น ๔ ตอนด้วยกัน คือ

ตอนที่ ๑ สสำรวจข้อมูลพื้นฐานเกี่ยวกับสถานภาพทั่ว ๆ ไปของสตรีไทยในเมืองหลวง เป็นคำถามแบบให้เลือกตอบในหัวข้อต่อไปนี้

๑. อายุ
๒. การศึกษา
๓. อาชีพ
๔. สถานภาพทางชีวิต
๕. รายได้ต่อเดือน

ตอนที่ ๒ สสำรวจค่านิยมความคิดเห็นข้อมูลด้านสถานภาพการแต่งกายของสตรีไทย โดยทั่ว ๆ ไปในเมืองหลวง เป็นลักษณะคำถามแบบให้ประเมินค่า โดยให้ผู้ตอบประเมินค่าตามคำถามของแต่ละข้อว่าเห็นด้วย ไม่เห็นด้วย และไม่แน่ใจ

การให้คะแนนในการตอบแต่ละข้อดังนี้

- เห็นด้วย ๒ คะแนน
 ไม่เห็นด้วย ๑ คะแนน
 ไม่แน่ใจ ๐ คะแนน

เมื่อสำรวจออกมาแล้วจะเห็นว่าค่านิยมการแต่งกายของสตรีในเมืองหลวงจะเห็นชัดเจนในข้อที่เห็นด้วย กับไม่เห็นด้วยเท่านั้น โดยคิดออกมาเป็นร้อยละ ซึ่งประกอบด้วยรายการทั้งหมด ๑๕ รายการ โดยแบ่งออกเป็น ๒ ค่านิยม คือ ค่านิยมแต่งกายแบบไทย ๑๐ รายการ และค่านิยมแต่งกายแบบสากล ๕ รายการ ตามความรู้สึกรู้สึกของตนเองที่เห็นสตรีในเมืองหลวงแต่งกายทั่ว ๆ ไป

ตอนที่ ๓ สํารวจคํานิยมความคิดเห็นของสตรีไทยที่ยังนิยมการแต่งกายแบบไทย ลักษณะของคําดามเป็นแบบประเมินค่า (Rating scales) เช่นเดียวกับตอนที่ ๒ โดยลักษณะคําดามจะเป็นการหาข้อมูลถึงเหตุผลที่สตรีไทยยังนิยมการแต่งกายแบบไทย ซึ่งประกอบด้วยรายการทั้งหมด ๑๔ รายการ

ตอนที่ ๔ สํารวจคํานิยมความคิดเห็นของสตรีไทยที่นิยมการแต่งกายแบบสากล ลักษณะของคําดามเป็นแบบประเมินค่า (Rating scales) เช่นเดียวกับตอนที่ ๒ - ๓ โดยลักษณะคําดามจะเป็นการหาข้อมูลถึงเหตุผลที่สตรีไทยนิยมการแต่งกายแบบสากล ซึ่งประกอบด้วย ๑๐ รายการ

ตอนที่ ๕ สํารวจคํานิยมความคิดเห็นของสตรีไทยที่มีความคิดเห็นนอกเหนือไปจากรายการในตอนที่ ๒ - ๔ โดยแบ่งออกเป็น ๒ ตอน คือ ให้ออกถึงข้อดีและข้อเสียของเครื่องแต่งกายไทย และข้อดีและข้อเสียของเครื่องแต่งกายแบบสากล

การดำเนินงาน

๑. สร้างแบบสอบถาม ออกเป็น ๓ ตอน คือ สถานภาพทั่วไป ความคิดเห็น และข้อเสนอแนะ
๒. ทำแบบสอบถามนี้ให้ผู้เชี่ยวชาญ ๓ ท่านสํารวจว่าครอบคลุมเนื้อหาตามที่ต้องการหรือไม่ เพื่อแก้ไขเพิ่มเติม
๓. นำแบบสอบถามที่ได้จากการแก้ไขแล้วไปสอบถามความคิดเห็นของประชากรในกรุงเทพมหานครหนึ่ง ๒๐ คน เพื่อให้ได้แบบสอบถามที่มีคุณภาพ
๔. นำแบบสอบถามที่มีผ่านการวิเคราะห์แล้วไปสอบถามประชากร ๔ กลุ่มด้วยกันคือ กลุ่มแม่บ้าน กลุ่มแม่ค้า กลุ่มข้าราชการ และกลุ่มนักธุรกิจ
๕. ให้นิสิตนำแบบสอบถามไปหาข้อมูลตามโรงเรียน ตลาด และส่งไปตามหน่วยราชการ บริษัท ห้างร้าน และโรงงาน

วิธีการทางสถิติที่ใช้ในการวิเคราะห์ข้อมูล

๑. ในการวิเคราะห์ข้อมูลใช้สถิติหาค่าร้อยละ ทั้งนี้เพราะค่าที่หามาได้เกี่ยวกับทัศนคติของสตรีไทยในเมืองหลวงสามารถมองเห็นได้ชัดว่า มีค่านิยมที่เห็นด้วยกับการแต่งกายแบบไทยหรือไม่ และค่านิยมที่เห็นด้วยกับการแต่งกายแบบสากลหรือไม่ ออกมาเป็นเปอร์เซ็นต์ คะแนนที่ได้จะแสดงให้เห็นค่านิยมการแต่งกายของสตรีไทยแต่ละวัย แต่ละกลุ่มอาชีพ และแต่ละระดับการศึกษา ฯลฯ อย่างมีระบบ

บทที่ ๔
ผลของการวิจัย

ข้อมูลที่น่ามาวิเคราะห์นี้ ได้มาจากการตอบแบบสอบถามถึงค่านิยมการแต่งกายของสตรีไทย หลายๆ เขตของประชากรที่อยู่ในกรุงเทพฯ ทั้งที่ทำการของรัฐบาล เอกชน ตลอดจนแม่ค้าและชาวบ้านทั่ว ๆ ไป จำนวนทั้งหมดที่ได้รับแบบสอบถามกลับคืนมา ๓๐๘ คน โดยแยกออกเป็นกลุ่มตามสถานภาพทั่ว ๆ ไป ๕ กลุ่มด้วยกันคือ อายุ การศึกษา อาชีพ สถานภาพทางชีวิต และรายได้ต่อเดือน โดยจะแสดงให้เห็นถึงทัศนคติของสตรีไทยที่มีค่านิยมในการแต่งกาย โดยแต่ละกลุ่มจะแยกออกเป็น ๓ ตาราง คือ

๑. การแต่งกายของสตรีไทยในเมืองหลวงมีทั้งหมด ๑๕ ข้อ โดยใช้อักษรย่อ
A ๑ - A ๑๕
๒. สตรีไทยที่นิยมการแต่งกายแบบไทย ๆ มีทั้งหมด ๑๔ ข้อ โดยใช้อักษรย่อ
B ๑ - B ๑๔
๓. สตรีไทยที่นิยมการแต่งกายแบบสากล มีทั้งหมด ๑๑ ข้อ โดยใช้อักษรย่อ
C ๑ - C ๑๑

นอกจากนี้แล้ว ผลที่ได้จากแบบสอบถามที่แสดงความคิดเห็นถึงข้อดีและข้อเสียของการแต่งกายแบบไทย ๆ และข้อดีและข้อเสียของการแต่งกายแบบสากล ซึ่งจะแสดงตารางเปรียบเทียบถึงความคิดเห็นที่มีต่อการแต่งกายของตนเอง

การเสนอผลการวิจัยครั้งนี้ ผู้วิจัยจะแยกเสนอตามลำดับดังนี้

๑. หากคำร้อยละของอายุประชากรที่มีทัศนคติเกี่ยวกับการแต่งกายทั้ง ๓ ข้อตามผลปรากฏในตารางที่ ๓ - ๕ ในแต่ละตารางจะแสดงให้เห็นถึงค่านิยมที่มีต่อการแต่งกายของประชากรที่มีอายุ (V ๑) แยกต่างกันไป ๕ กลุ่มด้วยกันคือ

กลุ่มที่ ๑	อายุน้อยกว่า ๒๐ ปี	จำนวน ๔๖ คน	คิดเป็น ๑๕.๑๐ %
" ๒	อายุ ๒๐-๓๐ ปี	" ๑๕๓ "	" ๕๐.๓๐ %
" ๓	อายุ ๓๐-๔๐ ปี	" ๖๓ "	" ๒๐.๗๖ %
" ๔	อายุ ๔๐-๕๐ ปี	" ๒๔ "	" ๘.๕๐ %
" ๕	อายุมากกว่า ๕๐ ปี	" ๑๓ "	" ๔.๓๐ %

อักษรย่อที่ใช้แทนข้อความในการวิจัยมีดังต่อไปนี้

จำนวนประชากร	คือ	
สถานภาพทั่วไป		
อายุ	คือ	๑
การศึกษา	คือ	๒
อาชีพ	คือ	๓
สถานภาพทางชีวิต	คือ	๔
รายได้ต่อเดือน	คือ	๕

ต่อไปนี้

๒๓
การแต่งกายของสตรีไทยในเมืองหลวง ให้ใช้อักษรย่อ A ๑ - A ๑๕ ดังนี้

- A ๑ แต่งกายแบบไทยตลอดเวลา
- A ๒ แต่งกายแบบไทยอยู่กับบ้าน
- A ๓ แต่งกายแบบไทยเฉพาะเวลาออกนอกบ้าน
- A ๔ แต่งกายแบบไทยเฉพาะเมื่อมีโอกาส
- A ๕ แต่งกายแบบไทยเฉพาะเวลาไปวัด
- A ๖ แต่งกายแบบไทยเฉพาะในงานเทศกาลทางไทย ๆ
- A ๗ แต่งกายแบบไทยเฉพาะในงานราชพิธี
- A ๘ แต่งกายแบบไทยเฉพาะในงานราชพิธีสโมสร
- A ๙ แต่งกายแบบไทยเฉพาะในงานพิธีมงคล
- A ๑๐ แต่งกายแบบไทยเฉพาะในโอกาสที่จะได้เข้าเฝ้าเจ้านาย
- A ๑๑ แต่งกายตามสบายแบบสากลตลอดเวลา
- A ๑๒ แต่งกายแบบสากลเฉพาะเวลาออกนอกบ้าน
- A ๑๓ แต่งกายแบบสากลเฉพาะในงานเลี้ยง
- A ๑๔ แต่งกายแบบสากลเวลาไปทำงานนอกบ้าน
- A ๑๕ แต่งกายแบบสากลเฉพาะเวลาเดินทางไกล

ใบนี้

สตรีไทยที่นิยมการแต่งกายแบบไทย ๆ ให้ใช้อักษรย่อ B ๑ - B ๑๘ ดังต่อไปนี้

- B ๑ แต่งแบบไทย เพราะเป็นเครื่องแต่งกายประจำชาติ
- B ๒. แต่งแบบไทย เพราะทำให้เกิดความภาคภูมิใจ
- B ๓ แต่งกายแบบไทยตามบรรพบุรุษ
- B ๔ แต่งกายแบบไทยตามเสด็จราชนิยม
- B ๕ แต่งกายแบบไทย เพราะเห็นว่าสวยงามดี
- B ๖ แต่งกายแบบไทยตามสมัยนิยม
- B ๗ แต่งกายแบบไทย เพราะเห็นว่าสะดวกสบาย
- B ๘. แต่งกายแบบไทย เพราะเห็นว่าราคาเยาว์
- B ๙ แต่งกายแบบไทย เพราะคล่องตัวในการทำงาน
- B ๑๐ แต่งกายแบบไทย เพราะสามารถทำเองได้
- B ๑๑ แต่งกายแบบไทย เพราะเห็นว่าเหมาะสมกับลักษณะคนไทย
- B ๑๒ แต่งกายแบบไทย เพื่อแสดงความเป็นคนไทย
- B ๑๓ แต่งกายแบบไทย เพื่อแสดงถึงฐานะทางครอบครัว
- B ๑๔ แต่งกายแบบไทย เพื่อแสดงถึงรสนิยมสูง

สตรีไทยที่นิยมการแต่งกายแบบสากล ให้ใช้ชื่อย่อ C ๑ - C ๑๐

คังค๋อไบน้

- C ๑ แต่งกายแบบสากล เพราะสถานที่ทำงานบังคับ
- C ๒ แต่งกายแบบสากลตามเพื่อน
- C ๓ แต่งกายแบบสากล เพื่อให้ทันสมัย
- C ๔ แต่งกายแบบสากล เพราะชอบและคิดว่าสวยงามกว่าเครื่องแต่งกายไทย
- C ๕ แต่งกายแบบสากล เพราะสะดวกสบายกว่า
- C ๖ แต่งกายแบบสากล เพราะประหยัดกว่า
- C ๗ แต่งกายแบบสากล เพราะคล่องตัวในการทำงาน
- C ๘ แต่งกายแบบสากล เพื่อแสดงถึงรสนิยมตะวันตก
- C ๙ แต่งกายแบบสากลตามแฟชั่นคารา
- C ๑๐ แต่งกายแบบสากล เพื่อแสดงถึงตำแหน่งหน้าที่การงาน

ตารางมาตราส่วนให้ค่าคังค๋อไบน้

เห็นควย	= ๒
ไม่เห็นควย	= ๑
ไม่เห็นใจ	= ๐

จากตารางที่ ๓ แสดงว่าประชากรของสตรีไทยที่มีอายุแตกต่างกันมีความเห็นเกี่ยวกับการแต่งกายของสตรีไทยในเมืองหลวง เห็นด้วยมากที่สุดคือในข้อ A ๔ ทุกกลุ่มอายุ คือ แต่งกายแบบไทยเฉพาะ เมื่อมีโอกาส สำหรับผู้ที่มีอายุมากกว่า ๓๐ ขึ้นไปมีมากกว่า

๑ ขอ

กลุ่มที่ไม่เห็นด้วยกับการแต่งกายของสตรีไทยในเมืองหลวงมากที่สุดคือ ข้อ A ๑ จะอยู่ในระหว่างอายุ ๒๐ - ๕๐ คือ แต่งกายแบบไทยตลอดเวลา สำหรับกลุ่มที่มีอายุน้อยกว่า ๒๐ ปี และมากกว่า ๕๐ ปี จะไม่เห็นด้วยมากที่สุดคือในข้อ A ๓ คือ แต่งกายแบบไทยเฉพาะเวลาออกนอกบ้าน

ตารางที่ ๔ แสดงอายุประชากรของสตรีไทยที่นิยมการแต่งกายแบบไทย

อายุ (V ๑)

อายุ	น้อยกว่า ๒๐		๒๐ - ๓๐		๓๐ - ๔๐		๔๐ - ๕๐		มากกว่า ๕๐		รวม
	๒๐	๓๐	๒๐	๓๐	๒๐	๓๐	๒๐	๓๐	๒๐	๓๐	
B ๑	๒.๓	๑.๖	๑.๑	๒.๖	๒.๖	๑.๑	๑.๑	๑.๑	๑.๑	๑.๑	๑.๑
B ๒	๒.๐	๒.๖	๒.๖	๒.๖	๒.๖	๒.๖	๒.๖	๒.๖	๒.๖	๒.๖	๒.๖
B ๓	๒.๖	๒.๖	๒.๖	๒.๖	๒.๖	๒.๖	๒.๖	๒.๖	๒.๖	๒.๖	๒.๖
B ๔	๒.๖	๒.๖	๒.๖	๒.๖	๒.๖	๒.๖	๒.๖	๒.๖	๒.๖	๒.๖	๒.๖
B ๕	๒.๖	๒.๖	๒.๖	๒.๖	๒.๖	๒.๖	๒.๖	๒.๖	๒.๖	๒.๖	๒.๖
B ๖	๒.๖	๒.๖	๒.๖	๒.๖	๒.๖	๒.๖	๒.๖	๒.๖	๒.๖	๒.๖	๒.๖
B ๗	๒.๖	๒.๖	๒.๖	๒.๖	๒.๖	๒.๖	๒.๖	๒.๖	๒.๖	๒.๖	๒.๖
B ๘	๒.๖	๒.๖	๒.๖	๒.๖	๒.๖	๒.๖	๒.๖	๒.๖	๒.๖	๒.๖	๒.๖
B ๙	๒.๖	๒.๖	๒.๖	๒.๖	๒.๖	๒.๖	๒.๖	๒.๖	๒.๖	๒.๖	๒.๖
B ๑๐	๒.๖	๒.๖	๒.๖	๒.๖	๒.๖	๒.๖	๒.๖	๒.๖	๒.๖	๒.๖	๒.๖
B ๑๑	๒.๖	๒.๖	๒.๖	๒.๖	๒.๖	๒.๖	๒.๖	๒.๖	๒.๖	๒.๖	๒.๖
B ๑๒	๒.๖	๒.๖	๒.๖	๒.๖	๒.๖	๒.๖	๒.๖	๒.๖	๒.๖	๒.๖	๒.๖
B ๑๓	๒.๖	๒.๖	๒.๖	๒.๖	๒.๖	๒.๖	๒.๖	๒.๖	๒.๖	๒.๖	๒.๖
B ๑๔	๒.๖	๒.๖	๒.๖	๒.๖	๒.๖	๒.๖	๒.๖	๒.๖	๒.๖	๒.๖	๒.๖
N	๒๖	๒๖	๒๖	๒๖	๒๖	๒๖	๒๖	๒๖	๒๖	๒๖	๒๖

จากตารางที่ ๔ แสดงว่าประชากรของสตรีไทยที่นิยมการแต่งกายแบบไทย ๆ ของกลุ่มอายุที่แตกต่างกัน เห็นด้วยมากที่สุดในข้อ B ๑ เกือบทุกกลุ่มอายุ ยกเว้นกลุ่มที่มีอายุน้อยกว่า ๒๐ ปี เพียงกลุ่มเดียวที่เห็นด้วยมากที่สุดในข้อ B ๑๒ คือ แต่งกายแบบไทย เพราะเป็นเครื่องแต่งกายประจำชาติ (B ๑) และ แต่งกายแบบไทยเพื่อแสดงความเป็นคนไทย (๑๒)

กลุ่มที่ไม่เห็นด้วยมากที่สุดกับสตรีที่ยังนิยมการแต่งกายแบบไทย ๆ ในข้อ ๑๓ คือ กลุ่มที่มีอายุน้อยกว่า ๒๐ ถึง ๓๐ ปี และอายุมากกว่า ๕๐ ปีขึ้นไปคือ แต่งกายแบบไทย เพื่อแสดงถึงฐานะทางครอบครัว ส่วนกลุ่มอายุ ๓๐ - ๔๐ ปี จะไม่เห็นด้วยมากที่สุดเท่ากับ ๓ ข้อ คือ B ๙ B ๘ และ B ๑๔ ส่วนสตรีที่มีอายุ ๔๐ - ๕๐ ปี ในข้อ B ๗

ตารางที่ ๕ แสดงอาวุประชาการของสตรีไทยที่ยับยั้งการแต่งกายแบบสากล

อายุ (V ๑)

อายุ	๒๐	๒๑	๒๒	๒๓	๒๔	๒๕	๒๖	๒๗	๒๘	๒๙	๓๐	รวม
C ๑	๑.๓	๑.๓	๑.๓	๑.๓	๑.๓	๑.๓	๑.๓	๑.๓	๑.๓	๑.๓	๑.๓	๑.๓
C ๒	๒.๒	๒.๒	๒.๒	๒.๒	๒.๒	๒.๒	๒.๒	๒.๒	๒.๒	๒.๒	๒.๒	๒.๒
C ๓	๓.๐	๓.๐	๓.๐	๓.๐	๓.๐	๓.๐	๓.๐	๓.๐	๓.๐	๓.๐	๓.๐	๓.๐
C ๔	๔.๒	๔.๒	๔.๒	๔.๒	๔.๒	๔.๒	๔.๒	๔.๒	๔.๒	๔.๒	๔.๒	๔.๒
C ๕	๕.๑	๕.๑	๕.๑	๕.๑	๕.๑	๕.๑	๕.๑	๕.๑	๕.๑	๕.๑	๕.๑	๕.๑
C ๖	๖.๑	๖.๑	๖.๑	๖.๑	๖.๑	๖.๑	๖.๑	๖.๑	๖.๑	๖.๑	๖.๑	๖.๑
C ๗	๗.๐	๗.๐	๗.๐	๗.๐	๗.๐	๗.๐	๗.๐	๗.๐	๗.๐	๗.๐	๗.๐	๗.๐
C ๘	๘.๑	๘.๑	๘.๑	๘.๑	๘.๑	๘.๑	๘.๑	๘.๑	๘.๑	๘.๑	๘.๑	๘.๑
C ๙	๙.๐	๙.๐	๙.๐	๙.๐	๙.๐	๙.๐	๙.๐	๙.๐	๙.๐	๙.๐	๙.๐	๙.๐
C ๑๐	๑๐.๑	๑๐.๑	๑๐.๑	๑๐.๑	๑๐.๑	๑๐.๑	๑๐.๑	๑๐.๑	๑๐.๑	๑๐.๑	๑๐.๑	๑๐.๑
N	๑๑	๑๑	๑๑	๑๑	๑๑	๑๑	๑๑	๑๑	๑๑	๑๑	๑๑	๑๑

จากตารางที่ ๕ แสดงว่าประชากรของสตรีไทยที่มีการแต่งกายแบบสากล
เห็นควมมากที่สุดคือในข้อ ๗ เกือบทุกกลุ่มอายุ ยกเว้นกลุ่มที่มีอายุ ๓๐ - ๔๐ ปี เพียง
กลุ่มเดียวที่เห็นควมมากที่สุดคือในข้อ ๕ คือ แต่งกายแบบสากลเพราะคล่องตัวในการ
ทำงาน (๐ ๗) และ แต่งกายแบบสากลเพราะสะดวกสบายกว่า (๐ ๕)

กลุ่มที่ไม่เห็นควมกับการแต่งกายแบบสากลมากที่สุดคือในข้อ ๕ ทุกกลุ่มอายุ คือ
แต่งกายแบบสากลตามแฟชั่นดารา

๒. หาการ้อยละ ของการศึกษาของประชากรที่มีทัศนคติเกี่ยวกับการ
 แต่งกายทั้ง ๓ ข้อ ตามผลปรากฏในตารางที่ ๖ - ๘ ในแต่ละตาราง จะแสดง
 ให้เห็นถึงค่านิยมที่มีต่อการแต่งกายของประชากรที่มีการศึกษา (v 2) แตกต่างกัน
 ออกไป ๖ กลุ่มด้วยกันคือ

กลุ่มที่ ๑	ต่ำกว่าระดับมัธยม	จำนวน ๖๓ คน	คิดเป็น ๒๐.๗ %
กลุ่มที่ ๒	ต่ำกว่าระดับปริญญาตรี	จำนวน ๑๓๗ คน	คิดเป็น ๔๕.๑ %
กลุ่มที่ ๓	ปริญญาตรี	จำนวน ๘๐ คน	คิดเป็น ๒๖.๓ %
กลุ่มที่ ๔	ปริญญาโท	จำนวน ๑๑ คน	คิดเป็น ๓.๖ %
กลุ่มที่ ๕	ปริญญาเอก	จำนวน ๓ คน	คิดเป็น ๑.๐ %
กลุ่มที่ ๖	อื่น ๆ	จำนวน ๑๐ คน	คิดเป็น ๓.๓ %

จากตารางที่ ๖ แสดงว่าประชากรของสตรีไทย ที่มีการศึกษาแตกต่างกัน มีความเห็นเกี่ยวกับการแต่งกายของสตรีไทยในเมืองหลวง เห็นด้วยมากที่สุด ในข้อ A 4 เกือบทุกกลุ่มระดับการศึกษา คือ แต่งกายแบบไทยเฉพาะเมื่อมีโอกาส สำหรับกลุ่มปริญญาโทที่เห็นด้วยมากที่สุด คือข้อ A 7 กับ A 10 คือ แต่งกายแบบไทยเฉพาะงานพระราชพิธี, แต่งกายแบบไทยเฉพาะในโอกาสเซาเฟาเจานาย และกลุ่มอื่น ๆ เห็นด้วยมากที่สุดคือ A 5 แต่งกายแบบไทยเฉพาะเวลาไปวัด

กลุ่มที่ไม่เห็นด้วยกับการแต่งกายของสตรีไทยในเมืองหลวงมากที่สุด คือ ข้อ A 1 เกือบทุกระดับการศึกษา คือ แต่งกายแบบไทยตลอดเวลา สำหรับกลุ่มปริญญาเอก ไม่เห็นด้วยมากที่สุดในข้อ A 8 คือ แต่งกายแบบไทย เฉพาะในงานราตรีสโมสร และกลุ่มอื่น ๆ ในข้อ A 2 คือ แต่งกายแบบไทยอยู่กับบ้าน

ตารางที่ ๗ แสดงการศึกษาของประชากรที่ย้ายถิ่นการแต่งกายแบบไทย

การศึกษา (V ข)

ลำดับ	จำนวน		การย้ายถิ่น		การศึกษา		การแต่งกาย		รวม
	ชาย	หญิง	ชาย	หญิง	ชาย	หญิง	ชาย	หญิง	
B. ๑	๑๐๐	๑๐๐	๕๐	๕๐	๕๐	๕๐	๕๐	๕๐	๑๐๐
B. ๒	๒๐๐	๒๐๐	๑๐๐	๑๐๐	๑๐๐	๑๐๐	๑๐๐	๑๐๐	๒๐๐
B. ๓	๓๐๐	๓๐๐	๑๕๐	๑๕๐	๑๕๐	๑๕๐	๑๕๐	๑๕๐	๓๐๐
B. ๔	๔๐๐	๔๐๐	๒๐๐	๒๐๐	๒๐๐	๒๐๐	๒๐๐	๒๐๐	๔๐๐
B. ๕	๕๐๐	๕๐๐	๒๕๐	๒๕๐	๒๕๐	๒๕๐	๒๕๐	๒๕๐	๕๐๐
B. ๖	๖๐๐	๖๐๐	๓๐๐	๓๐๐	๓๐๐	๓๐๐	๓๐๐	๓๐๐	๖๐๐
B. ๗	๗๐๐	๗๐๐	๓๕๐	๓๕๐	๓๕๐	๓๕๐	๓๕๐	๓๕๐	๗๐๐
B. ๘	๘๐๐	๘๐๐	๔๐๐	๔๐๐	๔๐๐	๔๐๐	๔๐๐	๔๐๐	๘๐๐
B. ๙	๙๐๐	๙๐๐	๔๕๐	๔๕๐	๔๕๐	๔๕๐	๔๕๐	๔๕๐	๙๐๐
B. ๑๐	๑,๐๐๐	๑,๐๐๐	๕๐๐	๕๐๐	๕๐๐	๕๐๐	๕๐๐	๕๐๐	๑,๐๐๐
B. ๑๑	๑,๑๐๐	๑,๑๐๐	๕๕๐	๕๕๐	๕๕๐	๕๕๐	๕๕๐	๕๕๐	๑,๑๐๐
B. ๑๒	๑,๒๐๐	๑,๒๐๐	๖๐๐	๖๐๐	๖๐๐	๖๐๐	๖๐๐	๖๐๐	๑,๒๐๐
B. ๑๓	๑,๓๐๐	๑,๓๐๐	๖๕๐	๖๕๐	๖๕๐	๖๕๐	๖๕๐	๖๕๐	๑,๓๐๐
B. ๑๔	๑,๔๐๐	๑,๔๐๐	๗๐๐	๗๐๐	๗๐๐	๗๐๐	๗๐๐	๗๐๐	๑,๔๐๐

จากตารางที่ ๗ แสดงว่า ประชากรของสตรีไทยที่นิยมการแต่งกายแบบไทย ๆ ของกลุ่มที่มีการศึกษาแตกต่างกัน เห็นด้วยมากที่สุด ในข้อ B 1 เกือบทุกกลุ่มระดับการศึกษา คือ แต่งกายแบบไทยเพราะเป็นเครื่องแต่งกายประจำชาติ สำหรับปริญญาเอกเห็นด้วยมากที่สุด ในข้อ B 5, B 12 คือ แต่งกายแบบไทยเพราะเห็นว่าสวยงามดี, แต่งกายแบบไทยเพื่อแสดงความเป็นคนไทย

กลุ่มที่ไม่เห็นด้วยมากที่สุด กับสตรีที่ยังนิยมการแต่งกายแบบไทย ๆ ในข้อ B 9 จะอยู่ระหว่างการศึกษาต่ำกว่าปริญญาตรี ถึงปริญญาโท คือ แต่งกายแบบไทย เพราะสะดวกในการทำงาน ส่วนกลุ่มที่มีการศึกษาค่ากว่ามัธยมต้น ไม่เห็นด้วยมากที่สุด ในข้อ B 13 สำหรับปริญญาเอกและอื่น ๆ มีหลายข้อ คือ B 7, B 13 และ B 14

ตารางที่ ๔ การศึกษาของประชากรที่นิยมการแต่งกายแบบสากล

การศึกษานี้ (V ข)

ลำดับ	คำกริยาวิเศษณ์					คำกริยาปฏิบัติ					ปริศนาศัพท์					ปริศนาโวหาร					อื่น ๆ
	๑	๒	๓	๔	๕	๑	๒	๓	๔	๕	๑	๒	๓	๔	๕	๑	๒	๓	๔	๕	
๑	๑.๖	๕.๕	๑๕.๑	๘.๖	๕.๖	๕.๕	๖.๖	๓.๖	๓.๖	๑๕.๑	๑.๐	๑.๐	๑.๐	๕.๖	๑.๐	๑.๐	๑.๐	๑.๐	๑.๐	๑.๐	๓.๐
๒	๕.๐	๕.๕	๕.๖	๕.๖	๕.๖	๕.๕	๕.๖	๕.๕	๕.๕	๑๐.๕	๑.๐	๑.๐	๑.๐	๑.๐	๑.๐	๑.๐	๑.๐	๑.๐	๑.๐	๑.๐	๑.๐
๓	๕.๖	๕.๖	๑๖.๕	๓.๖	๑๕.๕	๕.๕	๕.๖	๕.๕	๕.๖	๑๕.๕	๑.๐	๑.๐	๑.๐	๑.๐	๑.๐	๑.๐	๑.๐	๑.๐	๑.๐	๑.๐	๑.๐
๔	๓.๐	๑๐.๕	๓.๖	๑๕.๕	๑๕.๑	๕.๕	๕.๖	๕.๕	๕.๖	๕.๖	๑.๐	๑.๐	๑.๐	๑.๐	๑.๐	๑.๐	๑.๐	๑.๐	๑.๐	๑.๐	๑.๐
๕	๕.๖	๕.๖	๑๕.๕	๕.๕	๑๕.๕	๕.๕	๕.๖	๕.๕	๕.๖	๕.๖	๑.๐	๑.๐	๑.๐	๑.๐	๑.๐	๑.๐	๑.๐	๑.๐	๑.๐	๑.๐	๑.๐
๖	๓.๕	๕.๖	๑๐.๕	๑๐.๕	๑๐.๕	๕.๖	๕.๖	๕.๖	๕.๖	๑๕.๑	๑.๐	๑.๐	๑.๐	๑.๐	๑.๐	๑.๐	๑.๐	๑.๐	๑.๐	๑.๐	๑.๐
๗	๑.๐	๓.๖	๑๕.๕	๕.๖	๕.๖	๕.๖	๕.๖	๕.๖	๕.๖	๕.๖	๑.๐	๑.๐	๑.๐	๑.๐	๑.๐	๑.๐	๑.๐	๑.๐	๑.๐	๑.๐	๑.๐
๘	๕.๕	๕.๕	๕.๕	๕.๕	๕.๕	๕.๕	๕.๕	๕.๕	๕.๕	๕.๕	๑.๐	๑.๐	๑.๐	๑.๐	๑.๐	๑.๐	๑.๐	๑.๐	๑.๐	๑.๐	๑.๐
๙	๓.๖	๑๐.๕	๕.๖	๑๕.๕	๑๕.๑	๕.๕	๕.๖	๕.๕	๕.๖	๑๕.๑	๑.๐	๑.๐	๑.๐	๑.๐	๑.๐	๑.๐	๑.๐	๑.๐	๑.๐	๑.๐	๑.๐

จากตารางที่ ๘ แสดงว่าประชากรของสตรีไทย ที่นิยมการแต่งกายแบบ สากล ของกลุ่มที่มีการศึกษาต่างกัน เห็นด้วยมากที่สุดข้อ C 7 เกือบทุกกลุ่มระดับการศึกษา คือ แต่งกายแบบสากลเพราะคล่องตัวในการทำงาน สำหรับกลุ่มอื่น ๆ ที่เห็นด้วยมากที่สุดคือ C 1 แต่งกายแบบสากล เพราะสถานที่ทำงานบังคับ

กลุ่มที่ไม่เห็นด้วยกับการแต่งกายแบบสากลมากที่สุดข้อ C 9 คือ แต่งกายแบบสากลตามแฟชั่นคารา สำหรับกลุ่มที่ต่ำกว่าปริญญาตรี ไม่เห็นด้วยมากที่สุดข้อ C 8 แต่งกายแบบสากลเพื่อแสดงถึงรสนิยมตะวันตก รวมทั้งกลุ่มปริญญาโท และปริญญาเอกด้วย เพราะไม่เห็นด้วยมากหลายข้อ

๓. หากการร้อยละของอาชีพของประชากร ที่มีทัศนคติเกี่ยวกับการ
 แต่งกาย ทั้ง ๓ ข้อ ตามผลปรากฏในตารางที่ ๕ - ๑๑ ในแต่ละตาราง จะแสดง
 ให้เห็นถึงค่านิยม ที่มีต่อการแต่งกายของประชากร ที่มีอาชีพ (๗ 3) แตกต่าง
 กันออกไป ๕ กลุ่มด้วยกันคือ

กลุ่มที่	๑	แม่บ้าน	จำนวน	๖๓	คน	คิดเป็น	๒๐.๓ %
กลุ่มที่	๒	แมคคา	จำนวน	๓๕	คน	คิดเป็น	๑๒.๘ %
กลุ่มที่	๓	ข้าราชการ	จำนวน	๑๐๘	คน	คิดเป็น	๓๘.๒ %
กลุ่มที่	๔	นักธุรกิจ	จำนวน	๓๕	คน	คิดเป็น	๑๑.๕ %
กลุ่มที่	๕	อื่น ๆ	จำนวน	๖๓	คน	คิดเป็น	๒๐.๓ %

ตารางที่ ๔ แสดงอาชีพของประชากรในการแบ่งกายของสตรีไทยในเมืองหลวง

IV แม่บ้าน		IV แม่ค้า		อาชีพ (V ต)		อาชีพ (V ต)		อื่นๆ											
๐	๑	๒	๓	๔	๕	๖	๗	๘	๙										
A ๑	๓.๖	๑๓.๕	๓.๖	๐.๓	๕.๕	๓.๐	๕.๖	๒.๐	๓.๖	๑.๕	๓.๖	๑.๐	๑๓.๐	๑๓.๐	๑๓.๐	๑๓.๐	๑๓.๐	๑๓.๐	๑๓.๐
A ๒	๕.๓	๕.๕	๕.๓	๐.๓	๒.๖	๕.๖	๕.๕	๑๐.๕	๑๐.๕	๒.๖	๒.๖	๕.๕	๑๐.๕	๑๐.๕	๑๐.๕	๑๐.๕	๑๐.๕	๑๐.๕	๑๐.๕
A ๓	๕.๓	๑๓.๕	๒.๖	๑.๓	๓.๐	๓.๐	๓.๐	๓.๐	๓.๐	๑.๖	๑.๖	๑.๖	๑.๖	๑.๖	๑.๖	๑.๖	๑.๖	๑.๖	๑.๖
A ๔	๑.๖	๑.๖	๑.๖	๑.๖	๑.๖	๑.๖	๑.๖	๑.๖	๑.๖	๑.๖	๑.๖	๑.๖	๑.๖	๑.๖	๑.๖	๑.๖	๑.๖	๑.๖	๑.๖
A ๕	๒.๖	๕.๓	๑๓.๕	๑.๐	๑.๐	๑.๐	๑.๐	๑.๐	๑.๐	๑.๐	๑.๐	๑.๐	๑.๐	๑.๐	๑.๐	๑.๐	๑.๐	๑.๐	๑.๐
A ๖	๒.๖	๒.๖	๒.๖	๒.๖	๒.๖	๒.๖	๒.๖	๒.๖	๒.๖	๒.๖	๒.๖	๒.๖	๒.๖	๒.๖	๒.๖	๒.๖	๒.๖	๒.๖	๒.๖
A ๗	๒.๖	๒.๖	๒.๖	๒.๖	๒.๖	๒.๖	๒.๖	๒.๖	๒.๖	๒.๖	๒.๖	๒.๖	๒.๖	๒.๖	๒.๖	๒.๖	๒.๖	๒.๖	๒.๖
A ๘	๒.๖	๒.๖	๒.๖	๒.๖	๒.๖	๒.๖	๒.๖	๒.๖	๒.๖	๒.๖	๒.๖	๒.๖	๒.๖	๒.๖	๒.๖	๒.๖	๒.๖	๒.๖	๒.๖
A ๙	๒.๖	๒.๖	๒.๖	๒.๖	๒.๖	๒.๖	๒.๖	๒.๖	๒.๖	๒.๖	๒.๖	๒.๖	๒.๖	๒.๖	๒.๖	๒.๖	๒.๖	๒.๖	๒.๖
A ๑๐	๒.๖	๒.๖	๒.๖	๒.๖	๒.๖	๒.๖	๒.๖	๒.๖	๒.๖	๒.๖	๒.๖	๒.๖	๒.๖	๒.๖	๒.๖	๒.๖	๒.๖	๒.๖	๒.๖
A ๑๑	๒.๖	๒.๖	๒.๖	๒.๖	๒.๖	๒.๖	๒.๖	๒.๖	๒.๖	๒.๖	๒.๖	๒.๖	๒.๖	๒.๖	๒.๖	๒.๖	๒.๖	๒.๖	๒.๖
A ๑๒	๒.๖	๒.๖	๒.๖	๒.๖	๒.๖	๒.๖	๒.๖	๒.๖	๒.๖	๒.๖	๒.๖	๒.๖	๒.๖	๒.๖	๒.๖	๒.๖	๒.๖	๒.๖	๒.๖
A ๑๓	๒.๖	๒.๖	๒.๖	๒.๖	๒.๖	๒.๖	๒.๖	๒.๖	๒.๖	๒.๖	๒.๖	๒.๖	๒.๖	๒.๖	๒.๖	๒.๖	๒.๖	๒.๖	๒.๖
A ๑๔	๒.๖	๒.๖	๒.๖	๒.๖	๒.๖	๒.๖	๒.๖	๒.๖	๒.๖	๒.๖	๒.๖	๒.๖	๒.๖	๒.๖	๒.๖	๒.๖	๒.๖	๒.๖	๒.๖

จากตารางที่ ๕ แสดงว่า ประชากรของสตรีไทย ที่มีอาชีพแตกต่างกัน มีความเห็นเกี่ยวกับการแต่งกายของสตรีไทยในเมืองหลวง เห็นด้วยมากที่สุดในข้อ A 4 เกือบทุกกลุ่มอาชีพ คือ แต่งกายแบบไทยเฉพาะเมื่อมีโอกาส ยกเว้นกลุ่มแม่ค้ากลุ่มเดียวที่เห็นด้วยมากที่สุดในข้อ A ๓ คือ แต่งกายแบบไทยเฉพาะงานราชพิธี

กลุ่มที่ไม่เห็นด้วยกับการแต่งกายของสตรีไทยในเมืองหลวงมากที่สุด คือ ข้อ A 1 เกือบทุกกลุ่มอาชีพ คือ แต่งกายแบบไทยตลอดเวลา ยกเว้นกลุ่มแม่บ้านกลุ่มเดียวที่ไม่เห็นด้วยมากที่สุด ข้อ A 3 คือ แต่งกายแบบไทยเฉพาะเวลาออกนอกบ้าน

จากตารางที่ ๑๐ แสดงว่า ประชากรของสตรีไทย ที่นิยมการแต่งกายแบบไทย ๆ ของกลุ่มที่มีอาชีพแตกต่างกัน เห็นด้วยมากที่สุดคือในข้อ B 1 ทุกกลุ่มอาชีพ คือ แต่งกายแบบไทย เพราะเป็นเครื่องแต่งกายประจำชาติ

กลุ่มที่ไม่เห็นด้วยมากที่สุดคือสตรีที่ยังนิยมการแต่งกายแบบไทย ๆ ของกลุ่มแม่บ้าน ข้อ B 13 กลุ่มแม่ค้า B 8 กลุ่มข้าราชการ, นักธุรกิจ และอื่น ๆ ใน B 9

จากตารางที่ ๑๑ แสดงว่าประชากรของกลุ่มสตรีไทย ที่นิยมการ
แต่งกายแบบสากลของกลุ่มที่มีอาชีพแตกต่างกัน เห็นด้วยมากที่สุดในข้อ C 7 ทุก
กลุ่มอาชีพ คือ แต่งกายแบบสากล เพราะคล่องตัวในการทำงาน

กลุ่มที่ไม่เห็นด้วยกับการแต่งกายแบบสากลมากที่สุดในข้อ C 9 เกือบ
ทุกกลุ่มอาชีพ คือ แต่งกายแบบสากลตามแฟชั่นดารา ยกเว้นกลุ่มอาชีพอื่น ๆ
เพียงกลุ่มเดียว ที่ไม่เห็นด้วยมากที่สุดในข้อ C 8 คือ แต่งกายแบบสากลเพื่อแสดง
ถึงรสนิยมตะวันตก

๔. ทหารอัยยะ ของสถานภาพทางชีวิตของประชากร ที่มีทัศนคติเกี่ยวกับการแต่งกายทั้ง ๓ ข้อ ตามผลปรากฏในตารางที่ ๑๒ - ๑๔ ในแต่ละตาราง จะแสดงให้เห็นถึงค่านิยม ที่มีต่อการแต่งกายของประชากรที่มีสถานภาพทางชีวิต (v 4) แยกต่างกันอย่างออกไป ๔ กลุ่มด้วยกันคือ

กลุ่มที่	๑	โสด	จำนวน	๑๗๕	คน	คิดเป็น	๕๗.๖ %
กลุ่มที่	๒	แต่งงาน	จำนวน	๑๑๒	คน	คิดเป็น	๓๖.๘ %
กลุ่มที่	๓	แมร้าง	จำนวน	๖	คน	คิดเป็น	๒.๐ %
กลุ่มที่	๔	แม่หม้าย	จำนวน	๑๑	คน	คิดเป็น	๓.๖ %

สถานีทางรถไฟ (V ๔)

โศก

แคงงา

แวง

แวง

	๐	๑	๒	๐	๑	๒	๐	๑	๒
A ๑	๕.๕	๕.๖	๕.๗	๕.๘	๕.๙	๖.๐	๖.๑	๖.๒	๖.๓
A ๒	๖.๔	๖.๕	๖.๖	๖.๗	๖.๘	๖.๙	๗.๐	๗.๑	๗.๒
A ๓	๗.๓	๗.๔	๗.๕	๗.๖	๗.๗	๗.๘	๗.๙	๘.๐	๘.๑
A ๔	๘.๒	๘.๓	๘.๔	๘.๕	๘.๖	๘.๗	๘.๘	๘.๙	๙.๐
A ๕	๙.๑	๙.๒	๙.๓	๙.๔	๙.๕	๙.๖	๙.๗	๙.๘	๙.๙
A ๖	๑๐.๐	๑๐.๑	๑๐.๒	๑๐.๓	๑๐.๔	๑๐.๕	๑๐.๖	๑๐.๗	๑๐.๘
A ๗	๑๐.๙	๑๑.๐	๑๑.๑	๑๑.๒	๑๑.๓	๑๑.๔	๑๑.๕	๑๑.๖	๑๑.๗
A ๘	๑๑.๘	๑๑.๙	๑๒.๐	๑๒.๑	๑๒.๒	๑๒.๓	๑๒.๔	๑๒.๕	๑๒.๖
A ๙	๑๒.๗	๑๒.๘	๑๒.๙	๑๓.๐	๑๓.๑	๑๓.๒	๑๓.๓	๑๓.๔	๑๓.๕
A ๑๐	๑๓.๖	๑๓.๗	๑๓.๘	๑๓.๙	๑๔.๐	๑๔.๑	๑๔.๒	๑๔.๓	๑๔.๔
A ๑๑	๑๔.๕	๑๔.๖	๑๔.๗	๑๔.๘	๑๔.๙	๑๕.๐	๑๕.๑	๑๕.๒	๑๕.๓
A ๑๒	๑๕.๔	๑๕.๕	๑๕.๖	๑๕.๗	๑๕.๘	๑๕.๙	๑๖.๐	๑๖.๑	๑๖.๒
A ๑๓	๑๖.๓	๑๖.๔	๑๖.๕	๑๖.๖	๑๖.๗	๑๖.๘	๑๖.๙	๑๗.๐	๑๗.๑
A ๑๔	๑๗.๒	๑๗.๓	๑๗.๔	๑๗.๕	๑๗.๖	๑๗.๗	๑๗.๘	๑๗.๙	๑๘.๐
A ๑๕	๑๘.๑	๑๘.๒	๑๘.๓	๑๘.๔	๑๘.๕	๑๘.๖	๑๘.๗	๑๘.๘	๑๘.๙

จากตารางที่ ๑๒ แสดงว่า ประชากรของสตรีไทย ที่มีสถานภาพทาง
 ชีวิตแตกต่างกัน มีความเห็นเกี่ยวกับการแต่งกายของสตรีไทยในเมืองหลวง เห็น
 ควมมากที่สุด ในข้อ A 4 ของกลุ่มโสด กับกลุ่มแต่งงาน คือ แต่งกายแบบไทย
เฉพาะเมื่อมีโอกาส กลุ่มแม่ร้างจะเห็นควมมากที่สุดหลายข้อ คือ A 6 A 7 และ
 A 12 ส่วนกลุ่มแม่หม้ายจะเห็นควมที่สุดในกลุ่ม A 7
 กลุ่มที่ไม่เห็นควมกับการแต่งกายของสตรีไทยในเมืองหลวงมากที่สุด คือ
 ข้อ A 1 เกือบทุกกลุ่ม คือ แต่งกายแบบไทยตลอดเวลา ยกเว้นกลุ่มแม่หม้ายกลุ่ม
 เดียวที่ไม่เห็นควมที่สุดในข้อ A 3 คือ แต่งกายแบบไทยเฉพาะเวลาออก
นอกบ้าน

ตารางที่ ๑๓ แสดงสถานภาพทางชีวิตของสตรีไทยที่นิยมการแต่งกายแบบไทย ๆ

สถานภาพทางชีวิต (V๔)

โสด	แต่งงาน		แม่ม่าย						
	๑	๒	๑	๒					
A ๑	๕.๖	๔๕.๔	๓.๐	๔.๕	๒๘.๕	๐.๓	๐.๐	๐.๓	๓.๓
A ๒	๘.๕	๓๕.๘	๒.๖	๕.๓	๒๕.๐	๐.๓	๑.๓	๐.๓	๓.๐
A ๓	๑๓.๘	๒๐.๔	๒๓.๔	๑๐.๕	๑๓.๘	๐.๓	๑.๓	๐.๓	๑.๓
A ๔	๑๑.๕	๑๘.๘	๓๑.๓	๒.๕	๒๒.๔	๐.๓	๑.๓	๐.๓	๑.๓
A ๕	๘.๒	๑๓.๕	๓๕.๕	๕.๕	๒๕.๓	๐.๓	๑.๖	๐.๓	๒.๖
A ๖	๕.๒	๑๘.๘	๒๕.๖	๕.๕	๑๘.๔	๐.๓	๐.๓	๐.๓	๑.๐
A ๗	๑๒.๘	๓๕.๕	๑๐.๒	๒๑.๑	๘.๕	๐.๓	๑.๐	๐.๓	๑.๓
A ๘	๑๓.๒	๓๕.๕	๘.๖	๑๘.๘	๑๐.๕	๐.๓	๑.๖	๐.๓	๒.๐
A ๙	๑๑.๘	๓๕.๘	๕.๕	๒๑.๓	๘.๒	๐.๓	๐.๓	๐.๓	๒.๐
A ๑๐	๑๕.๑	๒๘.๕	๑๕.๕	๑๕.๑	๑๓.๒	๐.๓	๑.๓	๑.๐	๑.๖
A ๑๑	๑๒.๒	๑๑.๒	๓๕.๒	๒.๖	๒๒.๓	๐.๓	๑.๓	๑.๐	๒.๖
A ๑๒	๓.๖	๕๑.๑	๓.๕	๕.๕	๒๓.๐	๐.๓	๑.๖	๐.๐	๓.๓
A ๑๓	๑๓.๘	๓๕.๕	๕.๒	๑๕.๓	๓.๕	๐.๓	๑.๐	๐.๓	๑.๓
A ๑๔	๑๓.๕	๓๖.๒	๓.๕	๑๕.๕	๓.๖	๐.๓	๐.๓	๐.๓	๒.๐

จากตารางที่ ๑๓ แสดงว่าประชากรของสตรีไทย ที่นิยมการแต่งกายแบบไทย ๆ ของกลุ่มที่มีสถานภาพทางชีวิตแตกต่างกัน เห็นควมมากที่สุดคือในข้อ B 11 เกือบทุกกลุ่ม คือ แต่งกายแบบไทย เพราะเป็นเครื่องแต่งกายประจำชาติ ยกเว้นกลุ่มแม่หม้ายกลุ่มเดียว ที่เห็นควมมากที่สุดคือในข้อ B 12 คือ แต่งกายแบบไทยเพื่อแสดงถึงฐานะทางครอบครัว

กลุ่มที่ไม่เห็นควมมากที่สุดกับสตรีที่ยังนิยมการแต่งกายแบบไทย ๆ คือ ข้อ B 9 ของกลุ่มโสดกับกลุ่มแต่งงาน คือ แต่งแบบไทยเพราะคล่องตัวในการทำงาน กลุ่มแมร้างไม่เห็นควมมากที่สุดคือในข้อ B 8 คือ แต่งกายแบบไทยเพราะเห็นว่ารากาถูก และกลุ่มแม่หม้ายไม่เห็นควมมากที่สุดหลายข้อ คือ B 8, B 9 และ B 14

ตารางที่ ๑๔ แสดงสถานภาพทางชีวิตของสตรีไทยที่ย้ายการแต่งงานแบบสากล

สถานภาพทางชีวิต (V ๔)

โสด	แต่งงาน					ร้าง					หม้าย				
	๑	๒	๓	๔	๕	๑	๒	๓	๔	๕	๑	๒	๓	๔	๕
C ๑	๒.๒	๑๔.๔	๓๒.๒	๓.๒	๓.๒	๓.๒	๒๑.๔	๑.๐	๐.๗	๑.๓	๐.๐	๑.๐	๑.๐	๒.๐	๒.๒
C ๒	๔.๒	๒๒.๓	๒๒.๐	๓.๒	๓.๒	๑๓.๔	๑๑.๕	๑.๐	๑.๐	๑.๐	๐.๓	๒.๐	๑.๓	๒.๐	๑.๓
C ๓	๔.๒	๑๓.๒	๓๒.๒	๒.๒	๒.๒	๒.๒	๒.๐	๐.๗	๑.๓	๐.๓	๐.๓	๑.๓	๒.๐	๒.๐	๒.๐
C ๔	๑๓.๕	๒๓.๒	๑๒.๔	๑๒.๕	๑๔.๔	๔.๕	๑.๐	๑.๐	๑.๐	๑.๐	๐.๓	๑.๒	๑.๒	๑.๒	๑.๒
C ๕	๕.๓	๕.๓	๔๓.๐	๕.๓	๒.๓	๒.๓	๒.๓	๐.๐	๐.๓	๑.๒	๐.๐	๐.๓	๐.๓	๑.๓	๑.๓
C ๖	๑๑.๒	๑๒.๒	๓๔.๒	๔.๒	๑๑.๒	๑๒.๔	๑๒.๔	๐.๐	๐.๓	๑.๒	๐.๗	๑.๐	๐.๗	๑.๐	๒.๐
C ๗	๕.๓	๕.๓	๔๓.๐	๕.๒	๕.๒	๒๒.๐	๑.๐	๐.๓	๒.๐	๒.๐	๐.๐	๐.๓	๑.๓	๑.๓	๑.๓
C ๘	๑๐.๕	๓๔.๒	๑๒.๔	๓.๕	๑๒.๔	๓.๕	๑.๐	๑.๐	๑.๓	๐.๗	๐.๗	๑.๒	๑.๒	๑.๓	๑.๓
C ๙	๓.๒	๓๕.๕	๑๒.๒	๔.๒	๒๒.๐	๕.๒	๑.๐	๑.๒	๐.๓	๐.๗	๐.๗	๑.๐	๑.๐	๑.๐	๑.๐
C ๑๐	๑๓.๒	๒๕.๓	๒๐.๑	๔.๒	๑๕.๕	๑๒.๔	๐.๐	๑.๐	๑.๐	๑.๐	๐.๗	๐.๗	๐.๗	๐.๗	๒.๓

จากตารางที่ ๑๔ แสดงว่าประชากรของสตรีไทย ที่นิยมการแต่งกายแบบสากล ของกลุ่มที่มีสถานภาพทางชีวิตแตกต่างกัน เห็นด้วยมากที่สุด ในข้อ c 7 ทุกกลุ่ม คือ แต่งกายแบบสากลเพราะคล่องตัวในการทำงาน

กลุ่มที่ไม่เห็นด้วยกับการแต่งกายแบบสากลมากที่สุด ในข้อ c 9 ทุกกลุ่ม คือ แต่งกายแบบสากลตามแฟชั่นคารา

๕. หากการยอดละของผู้มีรายได้ต่อเนื่อง ของประชากรที่มีทัศนคติ เกี่ยวกับการแต่งกายทั้ง ๓ ข้อ ตามผลปรากฏในตารางที่ ๑๕ - ๑๗ ในแต่ละตาราง จะแสดงให้เห็นค่านิยม ที่มีต่อการแต่งกายของประชากรที่มีรายได้ต่อเนื่อง (v 5) แตกต่างกันออกไป ๖ กลุ่มด้วยกันคือ

กลุ่มที่	๑	รายได้ต่ำกว่า ๒๐๐๐ บาท	จำนวน	๑๑๒ คน	คิดเป็น	๓๖.๘ %
กลุ่มที่	๒	รายได้ ๒๐๐๐-๓๐๐๐ บาท	จำนวน	๘๕ คน	คิดเป็น	๒๘.๓ %
กลุ่มที่	๓	รายได้ ๓๐๐๑-๔๐๐๐ บาท	จำนวน	๔๔ คน	คิดเป็น	๑๕.๘ %
กลุ่มที่	๔	รายได้ ๔๐๐๑-๕๕๐๐ บาท	จำนวน	๑๘ คน	คิดเป็น	๕.๘ %
กลุ่มที่	๕	รายได้ ๕๕๐๑-๖๕๐๐ บาท	จำนวน	๑๓ คน	คิดเป็น	๔.๓ %
กลุ่มที่	๖	รายได้ มากกว่า ๖๕๐๐ บาท	จำนวน	๒๔ คน	คิดเป็น	๗.๘ %

จากตารางที่ ๑๕ แสดงว่าประชากรของสตรีไทย ที่มีรายได้ต่อเนื่อง
แตกต่างกัน มีความเห็นเกี่ยวกับการแต่งกายของสตรีไทยในเมืองหลวง เห็นด้วย
มากที่สุดคือในข้อ A 4 เกือบทุกกลุ่ม คือ แต่งกายแบบไทยเฉพาะเมื่อมีโอกาส ยกเว้น
กลุ่มที่มีรายได้ ๕๕๐๑ - ๖๕๐๐ เห็นด้วยมากที่สุดคือในข้อ A 7 ส่วนกลุ่มที่มีรายได้มาก
กว่า ๖๕๐๐ เห็นด้วยมากที่สุดหลายข้อ คือ A 4, A 6, A 7 และ A 14

กลุ่มที่ไม่เห็นด้วยกับการแต่งกายของสตรีไทยในเมืองหลวงมากที่สุด คือข้อ
A 1 ทุกกลุ่มที่มีรายได้แตกต่างกัน คือ แต่งกายแบบไทยตลอดเวลา

ตารางที่ ๑๖ แสดงรายได้ออกเดือนของสตรีไทยที่นิยมการแต่งกายแบบไทย ๆ

รายได้ออกเดือน (V ๕)

	๒,๐๐๐	๒,๐๐๐-๓,๐๐๐	๓,๕๐๐-๔,๕๐๐	๔,๕๐๐-๕,๕๐๐	๕,๕๐๐-๖,๕๐๐	มากกว่า ๖,๕๐๐
๐	๑	๒	๐	๑	๒	๐
๑	๑	๑	๑	๑	๑	๑
๒	๑	๑	๑	๑	๑	๑
๓	๑	๑	๑	๑	๑	๑
๔	๑	๑	๑	๑	๑	๑
๕	๑	๑	๑	๑	๑	๑
๖	๑	๑	๑	๑	๑	๑
๗	๑	๑	๑	๑	๑	๑
๘	๑	๑	๑	๑	๑	๑
๙	๑	๑	๑	๑	๑	๑
๑๐	๑	๑	๑	๑	๑	๑
๑๑	๑	๑	๑	๑	๑	๑
๑๒	๑	๑	๑	๑	๑	๑
๑๓	๑	๑	๑	๑	๑	๑
๑๔	๑	๑	๑	๑	๑	๑
๑๕	๑	๑	๑	๑	๑	๑
๑๖	๑	๑	๑	๑	๑	๑
๑๗	๑	๑	๑	๑	๑	๑
๑๘	๑	๑	๑	๑	๑	๑
๑๙	๑	๑	๑	๑	๑	๑
๒๐	๑	๑	๑	๑	๑	๑
๒๑	๑	๑	๑	๑	๑	๑
๒๒	๑	๑	๑	๑	๑	๑
๒๓	๑	๑	๑	๑	๑	๑
๒๔	๑	๑	๑	๑	๑	๑
๒๕	๑	๑	๑	๑	๑	๑
๒๖	๑	๑	๑	๑	๑	๑
๒๗	๑	๑	๑	๑	๑	๑
๒๘	๑	๑	๑	๑	๑	๑
๒๙	๑	๑	๑	๑	๑	๑
๓๐	๑	๑	๑	๑	๑	๑

จากตารางที่ ๑๖ แสดงว่าประชากรของสตรีไทย ที่นิยมการแต่งกายแบบไทย ๆ ของกลุ่มที่มีรายได้ต่อเนื่องแตกต่างกัน เห็นด้วยมากที่สุดในข้อ B 1 ทุกกลุ่มรายได้ คือ แต่งกายแบบไทยเพราะเป็นเครื่องแต่งกายประจำชาติ

กลุ่มที่ไม่เห็นด้วยมากที่สุด กับสตรีที่ยังนิยมการแต่งกายแบบไทย ๆ แตกต่างกันเกือบทุกกลุ่มรายได้ คือ กลุ่มที่มีรายได้ต่ำกว่า ๒๐๐๐ บาท กับกลุ่มรายได้ ๓๕๐๑ - ๔๕๐๐ ไม่เห็นด้วยในข้อ B 13 กลุ่มที่มีรายได้ ๒๐๐๐-๓๐๐๐ บาท ไม่เห็นด้วยในข้อ B7, B 9 กลุ่มรายได้ ๔๕๐๑ - ๕๕๐๐ บาท ในข้อ B 7 กลุ่มรายได้ ๕๕๐๑ - ๖๕๐๐ ในข้อ B 8 และกลุ่มรายได้มากกว่า ๖๕๐๐ บาทในข้อ B 9

ตารางที่ ๑๗ แสดงรายได้ออกก่อนของสตรีไทยที่นิยมการแต่งกายแบบสากล

รายได้ออกก่อน (V ๕)

ค่าภรรยา ๒,๐๐๐ ๒,๐๐๐-๓,๐๐๐ ๓,๕๐๐-๔,๕๐๐ ๔,๕๐๐-๕,๕๐๐ ๕,๕๐๐-๖,๕๐๐ มากกว่า ๖,๕๐๐

	๐-๑	๑-๒	๒-๓	๓-๔	๔-๕	๕-๖	๖-๗	๗-๘	๘-๙	๙-๑๐	๑๐-๑๑	๑๑-๑๒	๑๒-๑๓	๑๓-๑๔	๑๔-๑๕	๑๕-๑๖	๑๖-๑๗	๑๗-๑๘	๑๘-๑๙	๑๙-๒๐	
C ๑	๔.๖	๘.๖	๒๓.๗	๕.๖	๑๖.๘	๑๖.๘	๑๖.๘	๑๖.๘	๑๖.๘	๑๖.๘	๑๖.๘	๑๖.๘	๑๖.๘	๑๖.๘	๑๖.๘	๑๖.๘	๑๖.๘	๑๖.๘	๑๖.๘	๑๖.๘	๑๖.๘
C ๒	๕.๘	๑๓.๔	๑๓.๔	๑๖.๘	๑๖.๘	๑๖.๘	๑๖.๘	๑๖.๘	๑๖.๘	๑๖.๘	๑๖.๘	๑๖.๘	๑๖.๘	๑๖.๘	๑๖.๘	๑๖.๘	๑๖.๘	๑๖.๘	๑๖.๘	๑๖.๘	๑๖.๘
C ๓	๕.๘	๑๖.๘	๑๖.๘	๑๖.๘	๑๖.๘	๑๖.๘	๑๖.๘	๑๖.๘	๑๖.๘	๑๖.๘	๑๖.๘	๑๖.๘	๑๖.๘	๑๖.๘	๑๖.๘	๑๖.๘	๑๖.๘	๑๖.๘	๑๖.๘	๑๖.๘	๑๖.๘
C ๔	๑๓.๔	๑๖.๘	๑๖.๘	๑๖.๘	๑๖.๘	๑๖.๘	๑๖.๘	๑๖.๘	๑๖.๘	๑๖.๘	๑๖.๘	๑๖.๘	๑๖.๘	๑๖.๘	๑๖.๘	๑๖.๘	๑๖.๘	๑๖.๘	๑๖.๘	๑๖.๘	๑๖.๘
C ๕	๑๖.๘	๑๖.๘	๑๖.๘	๑๖.๘	๑๖.๘	๑๖.๘	๑๖.๘	๑๖.๘	๑๖.๘	๑๖.๘	๑๖.๘	๑๖.๘	๑๖.๘	๑๖.๘	๑๖.๘	๑๖.๘	๑๖.๘	๑๖.๘	๑๖.๘	๑๖.๘	๑๖.๘
C ๖	๑๖.๘	๑๖.๘	๑๖.๘	๑๖.๘	๑๖.๘	๑๖.๘	๑๖.๘	๑๖.๘	๑๖.๘	๑๖.๘	๑๖.๘	๑๖.๘	๑๖.๘	๑๖.๘	๑๖.๘	๑๖.๘	๑๖.๘	๑๖.๘	๑๖.๘	๑๖.๘	๑๖.๘
C ๗	๑๖.๘	๑๖.๘	๑๖.๘	๑๖.๘	๑๖.๘	๑๖.๘	๑๖.๘	๑๖.๘	๑๖.๘	๑๖.๘	๑๖.๘	๑๖.๘	๑๖.๘	๑๖.๘	๑๖.๘	๑๖.๘	๑๖.๘	๑๖.๘	๑๖.๘	๑๖.๘	๑๖.๘
C ๘	๑๖.๘	๑๖.๘	๑๖.๘	๑๖.๘	๑๖.๘	๑๖.๘	๑๖.๘	๑๖.๘	๑๖.๘	๑๖.๘	๑๖.๘	๑๖.๘	๑๖.๘	๑๖.๘	๑๖.๘	๑๖.๘	๑๖.๘	๑๖.๘	๑๖.๘	๑๖.๘	๑๖.๘
C ๑๐	๑๖.๘	๑๖.๘	๑๖.๘	๑๖.๘	๑๖.๘	๑๖.๘	๑๖.๘	๑๖.๘	๑๖.๘	๑๖.๘	๑๖.๘	๑๖.๘	๑๖.๘	๑๖.๘	๑๖.๘	๑๖.๘	๑๖.๘	๑๖.๘	๑๖.๘	๑๖.๘	๑๖.๘

จากตารางที่ ๑๗ แสดงว่าประชากรของสตรีไทยที่นิยมการแต่งกายแบบ
 สากล ของกลุ่มที่มีรายได้แตกต่างกัน เห็นด้วยมากที่สุดคือในข้อ C 7 ทุกกลุ่มที่มีรายได้
 แตกต่างกัน และในข้อ C 5 ทุกกลุ่มที่มีรายได้ ตั้งแต่ ๓๕๐๑ ขึ้นไป เห็นด้วยมากที่สุด
 เช่นกัน คือ แต่งกายแบบสากลเพราะคล่องตัวในการทำงาน และ แต่งกายแบบสากล
เพราะสะดวกสบายกว่า

กลุ่มที่ไม่เห็นด้วยกับการแต่งกายแบบสากลมากที่สุด ในข้อ C 9 เกือบทุก
 กลุ่ม คือ แต่งกายแบบสากลตามแฟชั่นคารา ยกเว้นกลุ่มที่มีรายได้ ๕๕๐๑ - ๖๕๐๐
 ไม่เห็นด้วยมากที่สุดคือ แต่งกายแบบสากลเพื่อแสดงถึงรสนิยมตะวันตก

คำถามที่ได้จากการแสดงความคิดเห็นที่มีนอกเหนือไปจาก ข้อคิดเห็นที่เกี่ยวกับการแต่งกาย ทั้ง ๓ ข้อ ตามผลที่ปรากฏในตารางที่ ๓ - ๑๗ โดยให้แสดงความคิดเห็นถึงข้อดี ข้อเสีย หรือชอบไม่ชอบ ในการแต่งกายแบบไทย และแบบสากล ถึงผลที่ได้ในตารางที่ ๑๘ - ๑๘ จากแบบสอบถามที่ได้รับ ๓๐๘ คน จะมีผู้แสดงความคิดเห็นมาเพียง ๒๐๗ คนเท่านั้น

ตารางที่ ๑๔ การแจกแจงแบบซากะ

ลำดับ	ซอกี้		ซอโงเอบุ	
	ซอกวาม	แมนปาน แมคา ซารากการ ซุทธิง อื่น ๆ	ซอกวาม	แมนปาน แมคา ซารากการ ซุทธิง อื่น ๆ
๑	๑๕.๕	๑๐.๐	๑๕.๕	๑๕.๐
๒	๑๕.๕	๑๕.๕	๑๕.๕	๑๕.๕
๓	๑๕.๕	๑๕.๕	๑๕.๕	๑๕.๕
๔	๑๕.๕	๑๕.๕	๑๕.๕	๑๕.๕
๕	๑๕.๕	๑๕.๕	๑๕.๕	๑๕.๕
๖	๑๕.๕	๑๕.๕	๑๕.๕	๑๕.๕
๗	๑๕.๕	๑๕.๕	๑๕.๕	๑๕.๕
๘	๑๕.๕	๑๕.๕	๑๕.๕	๑๕.๕
๙	๑๕.๕	๑๕.๕	๑๕.๕	๑๕.๕
๑๐	๑๕.๕	๑๕.๕	๑๕.๕	๑๕.๕
๑๑	๑๕.๕	๑๕.๕	๑๕.๕	๑๕.๕
๑๒	๑๕.๕	๑๕.๕	๑๕.๕	๑๕.๕
๑๓	๑๕.๕	๑๕.๕	๑๕.๕	๑๕.๕
๑๔	๑๕.๕	๑๕.๕	๑๕.๕	๑๕.๕
๑๕	๑๕.๕	๑๕.๕	๑๕.๕	๑๕.๕
๑๖	๑๕.๕	๑๕.๕	๑๕.๕	๑๕.๕
๑๗	๑๕.๕	๑๕.๕	๑๕.๕	๑๕.๕
๑๘	๑๕.๕	๑๕.๕	๑๕.๕	๑๕.๕
๑๙	๑๕.๕	๑๕.๕	๑๕.๕	๑๕.๕
๒๐	๑๕.๕	๑๕.๕	๑๕.๕	๑๕.๕
๒๑	๑๕.๕	๑๕.๕	๑๕.๕	๑๕.๕
๒๒	๑๕.๕	๑๕.๕	๑๕.๕	๑๕.๕
๒๓	๑๕.๕	๑๕.๕	๑๕.๕	๑๕.๕
๒๔	๑๕.๕	๑๕.๕	๑๕.๕	๑๕.๕
๒๕	๑๕.๕	๑๕.๕	๑๕.๕	๑๕.๕
๒๖	๑๕.๕	๑๕.๕	๑๕.๕	๑๕.๕
๒๗	๑๕.๕	๑๕.๕	๑๕.๕	๑๕.๕
๒๘	๑๕.๕	๑๕.๕	๑๕.๕	๑๕.๕
๒๙	๑๕.๕	๑๕.๕	๑๕.๕	๑๕.๕
๓๐	๑๕.๕	๑๕.๕	๑๕.๕	๑๕.๕
๓๑	๑๕.๕	๑๕.๕	๑๕.๕	๑๕.๕
๓๒	๑๕.๕	๑๕.๕	๑๕.๕	๑๕.๕
๓๓	๑๕.๕	๑๕.๕	๑๕.๕	๑๕.๕
๓๔	๑๕.๕	๑๕.๕	๑๕.๕	๑๕.๕
๓๕	๑๕.๕	๑๕.๕	๑๕.๕	๑๕.๕
๓๖	๑๕.๕	๑๕.๕	๑๕.๕	๑๕.๕
๓๗	๑๕.๕	๑๕.๕	๑๕.๕	๑๕.๕
๓๘	๑๕.๕	๑๕.๕	๑๕.๕	๑๕.๕
๓๙	๑๕.๕	๑๕.๕	๑๕.๕	๑๕.๕
๔๐	๑๕.๕	๑๕.๕	๑๕.๕	๑๕.๕
๔๑	๑๕.๕	๑๕.๕	๑๕.๕	๑๕.๕
๔๒	๑๕.๕	๑๕.๕	๑๕.๕	๑๕.๕
๔๓	๑๕.๕	๑๕.๕	๑๕.๕	๑๕.๕
๔๔	๑๕.๕	๑๕.๕	๑๕.๕	๑๕.๕
๔๕	๑๕.๕	๑๕.๕	๑๕.๕	๑๕.๕
๔๖	๑๕.๕	๑๕.๕	๑๕.๕	๑๕.๕
๔๗	๑๕.๕	๑๕.๕	๑๕.๕	๑๕.๕
๔๘	๑๕.๕	๑๕.๕	๑๕.๕	๑๕.๕
๔๙	๑๕.๕	๑๕.๕	๑๕.๕	๑๕.๕
๕๐	๑๕.๕	๑๕.๕	๑๕.๕	๑๕.๕

ซอกี้ ของการแจกแจงแบบซากะ คือระควา จะเห็นได้ว่า ซอโงเอบุ แมนปาน และแมนปาน เห็นว่าชินเบตงมากที่ซอกี้ ซารากการ เห็นว่าจากเอกลักษณะไทย มากที่สุด นักซุทธิงเห็นว่าเป็นโดยมตมยมากที่สุด และถกมตมย เห็นว่าไม่เหมาะสมไทยมากที่สุด

บทที่ ๕

การอภิปรายผลการวิจัย

การวิจัยครั้งนี้มีวัตถุประสงค์เพื่อ

๑. ศึกษาสถานภาพการแต่งกายของสตรีไทยในเมืองหลวง
๒. ศึกษาเหตุผลที่กลุ่มสตรีไทยยังนิยมการแต่งกายแบบไทย ๆ
๓. ศึกษาเหตุผลที่กลุ่มสตรีไทยนิยมการแต่งกายแบบสากล

จากการใช้แบบสำรวจค่านิยมในการแต่งกายของสตรีไทยในเมืองหลวงทั้ง ๓ คำนับ ประชากรทั้งหมด ๕ กลุ่ม ตามตารางที่ ๓ - ๑๕ ผลปรากฏว่า

๑. ความเห็นของประชากรในตารางที่ ๓, ๖, ๘, ๑๒, ๑๕ ที่เห็นด้วยมากที่สุด ในสถานภาพการแต่งกายของสตรีไทยในเมืองหลวง ทุกกลุ่มอาชีพคือ แต่งกายแบบไทยเฉพาะเมื่อมีโอกาส และบางกลุ่มที่มีความเห็นมากที่สุดเกินกว่าหนึ่งข้อคือ กลุ่มที่มีการศึกษาต่างระดับกัน เช่น ปริญญาโทเห็นด้วยมากที่สุดคือ แต่งกายแบบไทยเฉพาะในงานราชพิธี และ แต่งกายแบบไทยเฉพาะในโอกาสเข้าเฝ้าเจ้านาย กลุ่มแม่ค้า กลุ่มแม่ร้างและกลุ่มแม่หม้าย ก็เห็นด้วยมากที่สุดเกินกว่าหนึ่งข้อ เช่นกัน แต่จะช้า ๆ กับกลุ่มที่กล่าวมาแล้ว เกี่ยวกับรายได้ก็มีความเห็นแตกต่างกัน กลุ่มที่มีรายได้สูงกว่า ๖,๕๐๐ บาทขึ้นไป ก็มีความเห็นเกินกว่าหนึ่งข้อเช่นเดียวกัน

แสดงว่าคนไทยยังเห็นความสำคัญของเครื่องแต่งกายแบบไทยอยู่มาก นั่นคือพยายามหาโอกาสแต่งกายแบบไทย คงเป็นเพราะไม่ค่อยจะมีโอกาสได้แต่ง ทั้ง ๆ ก็เป็นเครื่องแต่งกายประจำชาติของเราเอง

๒. ความเห็นของประชากรในตารางที่ ๓, ๖, ๘, ๑๒, ๑๕ จะไม่เห็นด้วยมากที่สุด ในสถานภาพการแต่งกายของสตรีไทยในเมืองหลวง ทุกกลุ่มอาชีพ คือ แต่งกายแบบไทยตลอดเวลา และมีบางกลุ่มจะไม่เห็นด้วยมากที่สุดเกินกว่าหนึ่งข้อ คือ กลุ่มที่มีอายุน้อยกว่า ๒๐ ปี และ

มากกว่า ๕๐ ปี ขึ้นไป กลุ่มแม่บ้าน แม่หมาย จะไม่เห็นด้วยมากที่สุด คือ แต่งกายแบบไทยเฉพาะ
เวลาออกนอกบ้าน ส่วนกลุ่มปรีดีพญาเอกจะไม่เห็นด้วย แปรลกกว่ากลุ่มอื่นเพิ่มขึ้น คือ แต่งกายแบบ
ไทยเฉพาะในงานวาทวีริสโมสร และ แต่งกายแบบไทยอยู่กับบ้าน

แสดงว่าคนไทยรู้จักการแต่งกายเพื่อความเหมาะสมไม่เป็นชาตินิยมจนเกินไป และไม่
ชอบแต่งกายซ้ำ ๆ จำเจอย่างเดิมอยู่ทุกวัน อย่างไรก็ตาม ทุกกลุ่มก็มีความเห็นคล้าย ๆ กัน โดยเฉพาะทุกกลุ่มเห็นพร้อมด้วยกันอยู่หนึ่งข้อ ไม่ว่าจะชอบหรือไม่ชอบก็ตาม ไม่มีขัดแย้งกันเลย

๓. ความเห็นของประชากรในตารางที่ ๔, ๗, ๑๐, ๑๓, ๑๖, ที่เห็นด้วยมากที่สุด
ของกลุ่มสตรีไทยที่นิยมการแต่งกายแบบไทย ๆ ทุกกลุ่มอาชีพคือ แต่งกายแบบไทยเพราะเป็นเครื่อง
แต่งกายประจำชาติ และมีบางกลุ่มที่เห็นด้วยมากที่สุดเกินกว่าหนึ่งข้อ คือ แต่งกายแบบไทยเพื่อ
แสดงความเป็นคนไทย แต่งกายแบบไทยเพราะเห็นว่าสวยงามดี แต่งกายแบบไทยเพื่อแสดงถึง
ฐานะทางครอบครัว

แสดงว่าคนไทยยังเห็นความสำคัญของเครื่องแต่งกายแบบไทยอยู่มาก และเห็นว่าเครื่อง
แต่งกายของสตรีไทยนั้นสวยงาม

๔. ความเห็นของประชากรในตารางที่ ๔, ๗, ๑๐, ๑๓, ๑๖ ที่ไม่เห็นด้วยมากที่สุด
ของกลุ่มสตรีไทยที่นิยมการแต่งกายแบบไทย ๆ ทุกกลุ่มอาชีพ คือ แต่งกายแบบไทยเพราะคล่องตัวใน
การทำงาน และมีบางกลุ่มที่ไม่เห็นด้วยเกินกว่าหนึ่งข้อ อยู่หลายกลุ่ม และแต่ละกลุ่มก็มีความเห็น
แตกต่างกันหลายข้อ แต่ก็มีอยู่หนึ่งข้อที่ทุกกลุ่มมีความเห็นตรงกัน

แสดงว่า ทุกกลุ่มมีความเห็นร่วมกันอยู่หนึ่งข้อที่เห็นว่า การแต่งกายของสตรีไทยไม่คล่อง
ตัวในการทำงาน

๕. ความเห็นของประชากรในตารางที่ ๕, ๘, ๑๑, ๑๔, ๑๗ ที่เห็นด้วยมากที่สุดของ
กลุ่มสตรีไทยที่นิยมการแต่งกายแบบสากล ทุกกลุ่มอาชีพคือ แต่งกายแบบสากลเพราะคล่องตัวใน
การทำงาน และมีบางกลุ่มที่เห็นด้วยมากกว่าหนึ่งข้อ คือ แต่งกายแบบสากล เพราะสะดวกสบายกว่า

แต่งกายแบบสากลเพราะสถานที่ทำงานบังคับ

แสดงว่าสตรีไทยมีข้อขัดแย้งกับการแต่งกายแบบไทย ๆ อยู่หนึ่งข้อคือ เห็นว่าเครื่องแต่งกายของสากลคล่องตัวในการทำงานมากกว่าเครื่องแต่งกายแบบไทย ๆ และที่แต่งแบบสากลก็เพราะสถานที่ทำงานบังคับ ก็คงเป็นเพราะเครื่องแบบของที่ทำงานนั่นเอง ข้อนี้ น่าจะมีการแก้ไขปรับปรุงได้

๖. ความเห็นของประชากรในตารางที่ ๕, ๘, ๑๑, ๑๔, ๑๗ ที่ไม่เห็นด้วยมากที่สุดของกลุ่มสตรีไทย ที่นิยมการแต่งกายแบบสากล ทุกกลุ่มอาชีพ คือ แต่งกายแบบสากลตามแฟชั่นดารา และมีบางกลุ่มที่ไม่เห็นด้วยมากกว่าหนึ่งข้อคือ แต่งกายแบบสากลเพื่อแสดงถึงรสนิยมตะวันตก

แสดงว่าสตรีไทยรู้จักเลือกการแต่งกายที่เหมาะสม การแต่งกายของแฟชั่นดาราไม่ได้สร้างค่านิยมให้กับกลุ่มสตรีที่นิยมแต่งกายตามสากล

๗. จากความคิดเห็นในตารางที่ ๑๔ ที่สตรีไทยเห็นข้อดีของเครื่องแต่งกายไทย คือ มีเอกลักษณ์ และข้อเสียของเครื่องแต่งกายไทย คือ ไม่สะดวก

๘. จากความคิดเห็นในตารางที่ ๑๕ ที่สตรีไทยเห็นข้อดีของเครื่องแต่งกายแบบสากล คือ ความสะดวก และข้อเสียของเครื่องแต่งกายแบบสากลคือ สิ้นเปลืองและขาดเอกลักษณ์ของไทย

ขอเสนอแนะ

จากผลการวิจัยครั้งนี้ ผู้วิจัยเห็นว่า จะปรับปรุงการแต่งกายของสตรีไทยให้เหมาะสมกับสังคมในปัจจุบัน และหาทางส่งเสริมให้สตรีไทยรู้จักการแต่งกายแบบไทย ๆ ตั้งแต่เยาว์วัยด้วย และเครื่องแต่งกายไทยควรจะแต่งได้ทุกโอกาสตามรูปแบบที่เหมาะสมกับเวลา สถานที่ที่จะใช้ จากการสรุปข้อ ๑ - ๘ จะเห็นได้ว่าสตรีไทยส่วนใหญ่ก็ยังเห็นคุณค่าและมีค่านิยมการแต่งกายอยู่มาก แต่ที่ไม่ค่อยแต่งก็คงเป็นเพราะไม่ค่อยคล่องตัวในการทำงาน และอีกประการก็คือ ไม่ค่อยมีโอกาสจะแต่ง

เช่น นักเรียน นักศึกษา ข้าราชการ และผู้ที่ทำงานเอกชนต่าง ๆ จะมีเครื่องแบบให้แต่ง ซึ่งเป็นการบังคับคล้าย ๆ กันเกิดความเคยชิน และความนิยมเพราะการแต่งกายแบบสากลคล่องตัว และสะดวกสบายในการใช้ ถ้าสามารถปรับเครื่องแต่งกายไทยให้สะดวกสบายในการใช้ และปลูกฝังแต่ยังเล็กก็คงจะช่วยให้เอกลักษณ์การแต่งกายแบบไทย ๆ ของสตรีไทยให้เห็นเด่นชัดมากกว่าที่ควรในสังคมปัจจุบันนี้

ข้อเสนอแนะในการวิจัยต่อไป

๑. การวิจัยในลักษณะนี้ควรทำในจังหวัดอื่น ๆ ด้วย
๒. ควรจัดทำการศึกษาวิจัยเด็กวัยรุ่นในระดับโรงเรียนมัธยมต้น โรงเรียนมัธยมปลาย และอุดมศึกษา เพราะเด็กในวัยนี้กำลังมีการเปลี่ยนแปลงทั้งทางค่านิยม ความคิด และความต้องการแสดงออก เพื่อเป็นแนวทางในการสร้างค่านิยมและรักษาเอกลักษณ์เครื่องแต่งกายของสตรีไทยไว้

บรรณานุกรม

สำนักทำเนียบนายกรัฐมนตรี, สมุดภาพหญิงไทย. พระนคร: โรงพิมพ์สำนักทำเนียบ
นายกรัฐมนตรี, ๒๕๐๘.

กองวัฒนธรรมสำนักงานปลัดกระทรวงศึกษาธิการ. การแต่งกายของไทย. พิมพ์ครั้งที่ ๓
ธนบุรี: โรงพิมพ์ทางหุ่นส่วนจำกัดสื่อการค้า (แผนกการพิมพ์), ๒๕๑๘.

พวงมณฑา คุโรวาท. ประวัติเครื่องแต่งกาย. พิมพ์ครั้งที่ ๖. กรุงเทพมหานคร:
โรงพิมพ์เอกลักษณะดีไซน์, ๒๕๒๓.

เกษร ชิตะจारी. ศิลปะกับการแต่งกาย ๑. กรุงเทพมหานคร: โรงพิมพ์คุรุสภา
ลาดพร้าว, ๒๕๒๘.

ภาคผนวก

แบบสอบถามค่านิยมการแต่งกายแบบไทย ๆ ของสตรีในเมืองหลวง

แบบสอบถามนี้ไม่ใช่แบบทดสอบ แต่เป็นแบบสำรวจถึงค่านิยมของสตรีไทยที่อยู่ในกรุงเทพมหานครทั่ว ๆ ไป ว่านิยมการแต่งกายแบบใด เหตุใดจึงแต่งแบบนั้น และในความเห็นส่วนตัวที่มีต่อการแต่งกายทั้งแบบไทยและแบบสากล

ผลที่ได้จากการสำรวจ จะเป็นประโยชน์ต่อประเทศชาติ เพื่อใช้เป็นแนวทางในการปรับปรุงการแต่งกายแบบไทย ๆ ของสตรีไทยให้เหมาะสมกับสังคมไทยในปัจจุบัน เพื่อรักษาเอกลักษณ์การแต่งกายของสตรีไทยไว้ให้มีอยู่ต่อไป

ขอขอบคุณทุกท่านที่ให้ความร่วมมือช่วยตอบแบบสอบถามทุกข้อตามความเป็นจริง

ผู้ช่วยศาสตราจารย์เกษร ชิตะจารี

คำชี้แจง

ลักษณะ เครื่องแต่งกายที่จัดเป็นแบบไทย ๆ คือ

๑. การแต่งกายแบบไทยเดิม ซึ่งเป็นแบบเต็มยศ ปัจจุบันนิยมใช้ เป็นชุดงานราตรี สไบสร และงานราชพิธี ได้แก่ชุดไทยสมัยต่าง ๆ เช่น ชุดไทยเรือนต้น ชุดไทยจิตรลดา ชุดไทยจักรี ฯลฯ ส่วนชุดอยู่กับบ้านของคนสมัยก่อน เช่น นุ่งซิ่นห่มสะไบ นุ่งโจงกระเบน ห่มแถบหรือเสื้อคอกระเช้า ฯลฯ เป็นต้น

๒. เครื่องแต่งกายไทยประยุกต์ในปัจจุบันซึ่งมีลักษณะเลียนแบบของไทยเดิม เช่น นุ่งซิ่นป้าย ก็เปลี่ยนเป็นถุงสำเร็จป้าย เสื้อคอกลมคอตั้งแขนกระบอก ก็เปลี่ยนมาเป็นเสื้อมีปกบ้าง ไม่มีปกบ้าง แขนสั้นบ้าง หรือแขนสามส่วน เป็นต้น

ขอความกรุณาท่าน ได้โปรดตอบแบบสอบถามนี้ให้ตรงกับความรู้สึกและการปฏิบัติจริง ในชีวิตของท่านให้มากที่สุดเท่าที่จะเป็นไปได้ ทั้ง ๓ ตอนตามคำสั่งของแต่ละตอน

ตอนที่หนึ่ง

สภาพทั่วไป

โปรดกาเครื่องหมาย (✓) ลงในช่องว่างหน้าข้อความตามความเป็นจริงเกี่ยวกับ
ตัวท่าน

- | | | |
|-------------|---------------|-------------------------|
| ๑. อายุ | (๑) | ต่ำกว่า ๒๐ ปี |
| | (๒) | ๒๐ - ๓๐ ปี |
| | (๓) | ๓๐ - ๔๐ ปี |
| | (๔) | ๔๐ - ๕๐ ปี |
| | (๕) | สูงกว่า ๕๐ ปี |
| ๒. การศึกษา | (๑) | ต่ำกว่ามัธยมศึกษาตอนต้น |
| | (๒) | ต่ำกว่าปริญญาตรี |
| | (๓) | ปริญญาตรี |
| | (๔) | ปริญญาโท |
| | (๕) | ปริญญาเอก |
| | (๖) | อื่น ๆ |
| ๓. อาชีพ | (๑) | แม่บ้าน |
| | (๒) | แม่ค้า |
| | (๓) | ข้าราชการ |
| | (๔) | นักธุรกิจ |
| | (๕) | อื่น ๆ |

๔. สถานภาพทางชีวิต

- (๑) โสด
 (๒) แต่งงาน
 (๓) หย่าร้าง
 (๔) แม่หม้าย

๕. รายได้ต่อเดือน

- (๑) ต่ำกว่า ๒,๐๐๐ บาท
 (๒) ๒,๐๐๐ – ๓,๕๐๐ บาท
 (๓) ๓,๕๐๑ – ๔,๕๐๐ บาท
 (๔) ๔,๕๐๑ – ๕,๕๐๐ บาท
 (๕) ๕,๕๐๑ – ๖,๕๐๐ บาท
 (๖) สูงกว่า ๖,๕๐๐ บาท

ตอนที่สอง

เป็นคำตอบเกี่ยวกับทัศนคติการแต่งกาย ซึ่งแยกออกเป็น ๓ ข้อ คือ

๑. การแต่งกายของสตรีไทยในเมืองหลวง
๒. สตรีไทยที่นิยมการแต่งกายแบบไทย ๆ
๓. สตรีไทยที่นิยมการแต่งกายแบบสากล

โปรดกาเครื่องหมาย (✓) ลงในมาตราส่วนตารางระดับเพียงช่องเดียวตามความคิดเห็นของท่าน ตามมาตราส่วนต่อไปนี้

- เห็นด้วย = ๒
 ไม่เห็นด้วย ✗ ๑
 ไม่แน่ใจ = ๐

๒.๑ การแต่งกายของสตรีไทยในเมืองหลวง

ลำดับที่	ข้อความ	๒	๑	๐
๖	แต่งกายแบบไทยตลอดเวลา			
๗	แต่งกายแบบไทยอยู่กับบ้าน			
๘	แต่งกายแบบไทยเฉพาะเวลาออกนอกบ้าน			
๙	แต่งกายแบบไทยเฉพาะเมื่อมีโอกาส			
๑๐	แต่งกายแบบไทยเฉพาะเวลาไปวัด			
๑๑	แต่งกายแบบไทยเฉพาะในงานเทศกาลทางไทย ๆ			
๑๒	แต่งกายแบบไทยเฉพาะในงานราชพิธี			
๑๓	แต่งกายแบบไทยเฉพาะในงานราตรีสโมสร			
๑๔	แต่งกายแบบไทยเฉพาะในงานพิธีมงคล			
๑๕	แต่งกายแบบไทยเฉพาะในโอกาสที่จะได้เข้าเฝ้าเจ้านาย			
๑๖	แต่งกายตามสบายแบบสากลตลอดเวลา			
๑๗	แต่งกายแบบสากลเฉพาะเวลาออกนอกบ้าน			
๑๘	แต่งกายแบบสากลเฉพาะในงานเลี้ยง			
๑๙	แต่งกายแบบสากลเวลาไปทำงานนอกบ้าน			
๒๐	แต่งกายแบบสากลเฉพาะเวลาเดินทางไกล			

๒.๒ สตรีไทยยังนิยมการแต่งกายแบบไทย

ลำดับที่	ข้อความ	๒	๑	๐
๒๑	แต่งแบบไทยเพราะเป็นเครื่องแต่งกายประจำชาติ			
๒๒	แต่งแบบไทยเพราะทำให้เกิดความภาคภูมิใจ			
๒๓	แต่งกายแบบไทยตามบรรพบุรุษ			
๒๔	แต่งกายแบบไทยตามเสด็จราชินี			
๒๕	แต่งกายแบบไทยเพราะเห็นว่าสวยงามดี			
๒๖	แต่งกายแบบไทยตามสมัยนิยม			
๒๗	แต่งกายแบบไทยเพราะเห็นว่าสะดวกสบาย			
๒๘	แต่งกายแบบไทยเพราะเห็นว่ารากาเยาว์			
๒๙	แต่งกายแบบไทยเพราะคล่องตัวในการทำงาน			
๓๐	แต่งกายแบบไทยเพราะสามารถทำเองได้			
๓๑	แต่งกายแบบไทยเพราะเห็นว่าเหมาะสมกับลักษณะคนไทย			
๓๒	แต่งกายแบบไทยเพื่อแสดงความเป็นคนไทย			
๓๓	แต่งกายแบบไทยเพื่อแสดงถึงฐานะทางครอบครัว			
๓๔	แต่งกายแบบไทยเพื่อแสดงถึงรสนิยมสูง			

๒.๓ สตรีไทยนิยมการแต่งกายแบบสากล

ลำดับที่	ข้อความ	๒	๑	๐
๓๕	แต่งกายแบบสากล เพราะสถานที่ทำงานบังคับ			
๓๖	แต่งกายแบบสากลตามเพื่อน			
๓๗	แต่งกายแบบสากล เพื่อให้ทันสมัย			
๓๘	แต่งกายแบบสากล เพราะชอบและคิดว่าดีกว่าเครื่องแต่งกายไทย			
๓๙	แต่งกายแบบสากล เพราะสะดวกบายกว่า			
๔๐	แต่งกายแบบสากล เพราะประหยัดกว่า			
๔๑	แต่งกายแบบสากล เพราะคล่องตัวในการทำงาน			
๔๒	แต่งกายแบบสากล เพื่อแสดงถึงรสนิยมตะวันตก			
๔๓	แต่งกายแบบสากลตามเพื่อนคณา			
๔๔	แต่งกายแบบสากล เพื่อแสดงถึงตำแหน่งหน้าที่การงาน			

ห้องสมุด
สำนักงานคณะกรรมการวัฒนธรรมแห่งชาติ

ตอนที่สาม

เป็นคำถามแสดงความคิดเห็นที่นอกเหนือไปจากตอนที่สอง

๓.๑ กรุณาบอกถึงข้อดีข้อเสียที่ท่านชอบหรือไม่ชอบแต่งกายแบบไทย

.....
.....
.....
.....
.....
.....
.....
.....

๓.๒ กรุณาบอกถึงข้อดีข้อเสียที่ท่านชอบหรือไม่ชอบแต่งกายแบบสากล

.....
.....
.....
.....
.....
.....
.....
.....
.....
.....
.....
.....
.....
.....
.....

