

วิกฤตศรัทธาในทางพระพุทธศาสนา

รองศาสตราจารย์ ดร.บุญศรี พรหมมาพันธ์
นายกิตติพงษ์ วงศ์สุนทร

หัวหน้าโครงการ
นักวิจัย

งานวิจัยนี้ได้รับทุนอุดหนุนการวิจัยจากสำนักงานคณะกรรมการวัฒนธรรมแห่งชาติ
กระทรวงศึกษาธิการ
ประจำปีงบประมาณ 2539

คำนำ

งานวิจัยเรื่องวิกฤตศรัทธาในทางพระพุทธศาสนา สำเร็จลงด้วยดี ด้วยความร่วมมือจากบุคคลหลายฝ่าย ผู้วิจัยขอขอบพระคุณกลุ่มตัวอย่างที่เป็นพระภิกษุสงฆ์ และประชาชนที่ให้ความร่วมมือเป็นอย่างดีในการตอบแบบสอบถามครั้งนี้

ผู้วิจัยขอขอบพระคุณผู้เชี่ยวชาญในการตรวจเครื่องมือวิจัย ขอขอบคุณสำนักงานคณะกรรมการวัฒนธรรมแห่งชาติ กระทรวงศึกษาธิการ ที่ให้ทุนสนับสนุนการวิจัยครั้งนี้ เป็นจำนวนเงิน 70,000 บาท (เจ็ดหมื่นบาทถ้วน)

คณะผู้วิจัย

กันยายน 2540

3. กลุ่มตัวอย่างส่วนใหญ่มีความเห็นโดยเฉลี่ยรวมว่า สาเหตุที่ทำให้เกิดวิกฤตศรัทธาในทางพระพุทธศาสนาระดับมาก ได้แก่ พระสงฆ์และพุทธศาสนิกชน ส่วนเหตุที่ทำให้เกิดวิกฤตศรัทธาในทางพระพุทธศาสนาระดับปานกลาง ได้แก่ หลักคำสอนทางศาสนา ศาสนสถานและพิธีกรรมในทางศาสนา

3.1 พระสงฆ์ เรื่องที่เป็นสาเหตุทำให้เกิดวิกฤตศรัทธา ได้แก่ พระสงฆ์ประพฤติผิดในเรื่องชู้สาว ประพฤติผิดนอกกริตนอกรอย พระสงฆ์เข้าไปเกี่ยวข้องกับผลประโยชน์มากเกินไป ไม่ปฏิบัติตามกฏระเบียบวินัยของสงฆ์ ไม่ดำเนินชีวิตแบบสมณะ และทำตัวเป็นหมอลูกมากกว่าเผยแพร่ธรรม

3.2 หลักคำสอนทางศาสนา เรื่องที่เป็นสาเหตุทำให้เกิดวิกฤตศรัทธา ได้แก่ มีการแตกแยกหลายสำนัก ทำให้สับสน ลักษณะคำสอนเป็นนามธรรม และปฏิบัติตามได้ยาก

3.3 ศาสนสถาน เรื่องที่เป็นสาเหตุทำให้เกิดวิกฤตศรัทธา ได้แก่ การใช้ศาสนสถานเป็นที่จัดงานรื่นเริงมหรสพต่าง ๆ การเน้นการสร้างศาสนสถานเพื่อการเรียไรเงินเข้าวัด และการเน้นการสร้างศาสนสถานมากกว่าหลักคำสอน

3.4 พิธีกรรมในทางศาสนา เรื่องที่เป็นสาเหตุทำให้เกิดวิกฤตศรัทธา ได้แก่ พิธีกรรมในทางศาสนามีความฟุ่มเฟือย เน้นผลประโยชน์มากเกินไป และเน้นพิธีกรรมมากเกินไป จนละเลยคำสอนทางศาสนา

3.5 พุทธศาสนิกชน เรื่องที่เป็นสาเหตุทำให้เกิดวิกฤตศรัทธา ได้แก่ ประชาชนยึดบุคคลมากกว่าคำสอน มีความเชื่อในโชคชะตามากกว่าการกระทำของตนเองที่เป็นกฎแห่งกรรม นับถือพระสงฆ์ที่ตั้งเป็นเกจิอาจารย์ มีชื่อเสียงทางเครื่องรางของขลัง ไม่ปฏิบัติตามคำสอนทางศาสนา ไม่มีความรู้ความเข้าใจหลักธรรมคำสอนของพระพุทธศาสนาอย่างแท้จริง และมีความเชื่อทางไสยศาสตร์มากกว่าพระพุทธศาสนา

4. กลุ่มตัวอย่างส่วนใหญ่ ได้ให้ข้อเสนอแนะ ได้แก่ พระสงฆ์ไม่ควรสอนให้ประชาชนเชื่อในเรื่องดวง โชคชะตา ควรสอนธรรมะเพื่อพัฒนาจิตใจให้สูงขึ้น รุ่งลงมา ได้แก่ ควรมีการเข้มงวดในการรับบวชavas ที่จะมาบวชเป็นพระให้รัดกุม ควรตรวจสอบความประพฤติของพระสงฆ์ ควรพัฒนาพระสงฆ์ให้มีการศึกษาในหลักธรรมคำสอนทางศาสนา และสอนประชาชนให้ปฏิบัติเป็นแนวทางเดียวกัน และโรงเรียนควรถ่ายทอดหลักธรรมคำสอนแก่เยาวชนโดยปลูกฝังสิ่งถูกต้องให้แก่เยาวชนด้วย

The Faith Crisis in Buddhism

Associate Professor Dr.Boonsri Prommapun

Project Advisor

Mr. Kittipong Wongsoontorn

Researcher

The Faith Crisis in Buddhism

Abstract

The objectives of this research were 1) to survey the opinions of Thai people concerning Buddhism, 2) to study the causes of the faith crisis in Buddhism based on monks, basic Buddhist teachings, places of worship, religious ceremony and ritual, and lay people who practice Buddhism.

The sample group for this research consisted of Buddhist monks and lay people. The researchers selected a sample group of 1,550 persons using quota sampling and purposive sampling. The instrument used to collect data was a questionnaire, and a total of 1,089 questionnaires (70.26%) were returned for analysis. Statistical analysis measured frequency, percentages, means, standard deviation and content analysis.

Research Results

1. Most of the sample group had a moderate level of devotion and faith in Buddhism.

2. Most of the sample group had the following opinions regarding Buddhism:

2.1 Concerning Buddhist monks, the sample group felt that primarily, most Buddhist monks behave respectfully and according to Buddhist teachings; secondly, some monks behave inappropriately which causes lay people to lose faith; and lastly, some monks' behavior demonstrates a lack of discipline straying in the direction of animism.

2.2 Concerning Buddhist teachings, the sample group felt that primarily, the Buddhist teachings and precepts are appropriate for all people during all periods of time.

2.3 Concerning places of worship, the sample group felt that primarily, the place of worship reveals Thai tradition and culture, and the essence of being Thai (nationalism); secondly, temples and buildings should not be constructed larger than what is necessary; and lastly, the temple is a place for Buddhists to worship and conduct religious ceremonies.

2.4 Concerning religious ceremony and ritual, the sample group felt that primarily, religious ceremony and ritual have been closely linked to Thai tradition and culture, and the Thai way of life throughout Thai history; secondly, religious ceremony and ritual are central to unifying the community; thirdly, they are the heart and soul of Buddhist people; and lastly, they are tools for helping the youth to understand Buddhism and nurture the development of ethics and morals in the youth.

2.5 Concerning Buddhist lay people, most of the sample group felt that most Buddhists do not understand the basic teachings of Buddhism; secondly, most Thai people worship Buddhism as an essential element in their lives; and lastly, some groups have strayed in the direction of animism and fatalism.

3. Most of the sample group were of the common opinion that the major causes of the faith crisis in Buddhism were the monks and the Buddhist lay people themselves. Moderate causes of the faith crisis were related to the basic teachings, places of worship, and religious ceremony and ritual.

3.1 Concerning monks, the causes of the faith crisis among Buddhists were inappropriate behavior of monks in their relationships with women and other behavioral deviations; followed by monks having too much involvement in profitable activities; not conducting themselves according to the Buddhist code of behavior for monks; and lastly, not living a simple lifestyle.

3.2 Concerning Buddhist teachings, the causes of the faith crisis among Buddhists were division among the offices of authority which leads to confusion; followed by the teachings were too abstract and difficult to put into practice.

3.3 Concerning places of worship, the causes of the faith crisis among Buddhists were the use of places of worship for entertainment activities; followed by, too much focus on construction of buildings to bring income to the temple; and lastly, more focus should be placed on the Buddhist teachings.

3.4 Concerning Buddhist ceremony and ritual, the causes of the faith crisis among Buddhists were the ceremonies were too extravagant, putting too much emphasis on personal gain; and lastly, too much emphasis on ceremony and ritual hence neglecting Buddhist teachings.

3.5 Concerning Buddhist lay people, the causes of the faith crisis among Buddhists were the Buddhist lay people put too much emphasis on the person teaching the Buddhist teachings; followed by, placing more emphasis on fatalism than on personal activities related to Karma, worshipping famous monks or gurus who are famous for their good luck

amulets; lay people not following Buddhist teachings; lay people not understanding authentic and basic Buddhist teachings, and lastly, lay people who put more faith in animism than in Buddhism.

4. The majority of the sample group made the following suggestions: Monks should not teach lay people to believe in fatalism and fortune-telling, rather they should teach Buddhist precepts to develop the heart and soul to a higher level. There should be stricter regulations for receiving Buddhist lay people to be ordained monks, and abbots should be more selective by examining the candidates' behavior. There should be more educational development of monks in Buddhist teachings and precepts, and monks should teach lay people to conduct their lives in the same way. Schools should teach and transfer basic teachings of Buddhism to the youth by instilling moral behavior in the youth.

สารบัญ

บทที่	หน้า
1	บทนำ..... 1
	ความสำคัญและที่มาของการวิจัย..... 1
	วัตถุประสงค์ในการวิจัย..... 3
	ประโยชน์ที่คาดว่าจะได้รับจากการวิจัย..... 4
	ขอบเขตของการวิจัย..... 4
	คำจำกัดความที่ใช้ในการวิจัย..... 4
2	เอกสารและงานวิจัยที่เกี่ยวข้อง..... 5
	ความหมายของศาสนา..... 5
	สาเหตุที่ทำให้พุทธศาสนามีความเสื่อมศรัทธา..... 8
	งานวิจัยที่เกี่ยวข้องกับพระพุทธศาสนา..... 13
3	วิธีดำเนินการวิจัย..... 23
	ประชากรและกลุ่มตัวอย่าง..... 25
	เครื่องมือที่ใช้ในการเก็บรวบรวมข้อมูล..... 25
	วิธีการเก็บรวบรวมข้อมูล..... 25
	การวิเคราะห์ข้อมูล..... 26
4	ผลการวิเคราะห์ข้อมูล..... 27
5	สรุปผล อภิปรายผล และข้อเสนอแนะ..... 41
	สรุปผลการวิจัย..... 41
	อภิปรายผลการวิจัย..... 43
	ข้อเสนอแนะ..... 48
	บรรณานุกรม..... 50
	ภาคผนวก..... 52
	เครื่องมือที่ใช้ในการวิจัย..... 53

สารบัญตาราง

ตารางที่		หน้า
1	กรอบแนวคิดในการศึกษาวิกฤตศรัทธาในทางศาสนา.....	24
2	ข้อมูลส่วนตัวของกลุ่มตัวอย่าง.....	27
3	ความคิดเห็นของกลุ่มตัวอย่างที่มีต่อพระพุทธศาสนา.....	29
4	ความคิดเห็นของกลุ่มตัวอย่างเกี่ยวกับพระพุทธศาสนาในเรื่อง พระสงฆ์.....	30
5	ความคิดเห็นของกลุ่มตัวอย่างเกี่ยวกับพระพุทธศาสนาในเรื่องหลักคำ- สอนทางศาสนา.....	31
6	ความคิดเห็นของกลุ่มตัวอย่างเกี่ยวกับพระพุทธศาสนาในเรื่อง ศาสนสถาน.....	32
7	ความคิดเห็นของกลุ่มตัวอย่างเกี่ยวกับพระพุทธศาสนาในเรื่อง พิธีกรรมในทางศาสนา.....	33
8	ความคิดเห็นของกลุ่มตัวอย่างเกี่ยวกับพระพุทธศาสนาในเรื่อง พุทธศาสนิกชน.....	34
9	ความคิดเห็นของกลุ่มตัวอย่างเกี่ยวกับพระสงฆ์เป็นสาเหตุทำให้เกิด วิกฤตศรัทธาในทางพระพุทธศาสนา.....	35
10	ความคิดเห็นของกลุ่มตัวอย่างเกี่ยวกับหลักคำสอนเป็นสาเหตุทำให้ เกิดวิกฤตศรัทธาในทางพระพุทธศาสนา.....	36
11	ความคิดเห็นของกลุ่มตัวอย่างเกี่ยวกับศาสนสถานเป็นสาเหตุทำให้ เกิดวิกฤตศรัทธา.....	37
12	ความคิดเห็นของกลุ่มตัวอย่างเกี่ยวกับพิธีกรรมในทางศาสนา.....	38
13	ความคิดเห็นของกลุ่มตัวอย่างเกี่ยวกับประชาชน/พุทธศาสนิกชน เป็นสาเหตุทำให้เกิดวิกฤตศรัทธาในทางพระพุทธศาสนา.....	39
14	แนวทางแก้ไขปัญหาวิกฤตศรัทธาในทางพระพุทธศาสนา.....	40

ความสำคัญและที่มาของการวิจัย

ศาสนาเป็นเรื่องของความเชื่อในสิ่งเหนือธรรมชาติ ระบบศาสนาหนึ่ง ๆ จะประกอบด้วยส่วนที่เป็นศรัทธา ความเชื่อ ปรัชญา แนวคิด หลักธรรม-คำสั่งสอน ซึ่งเป็นส่วนนามธรรม และส่วนพิธีกรรมที่เป็นรูปธรรม ระบบศาสนาจึงมีองค์ประกอบ ทั้ง 2 ส่วนประกอบกัน ศาสนาจึงเป็นที่พึ่งทางจิตใจ เป็นประทีปส่องวิถีชีวิตของมวลมนุษย์ มนุษยชาติทุกภาษา ส่วนใหญ่มี ศาสนา การที่คนในชาติมีความสามัคคี สามารถรวมกลุ่มกันตั้งเป็นชาติ เป็นประเทศ มีความเจริญมั่นคงอยู่ในโลก เพราะมีสิ่งยึดเหนี่ยวทางจิตใจร่วมกัน นั่นคือ มีศาสนาเป็นเครื่องยึดเหนี่ยวจิตใจ คนในชาติจะเป็นคนมีศีลธรรม รักความสงบ มีระเบียบวินัยดี รู้จักเคารพกติกายของสังคมก็ด้วยอาศัยคำสั่งสอนทางศาสนา เป็นเครื่องอบรมจิตใจ ขนบธรรมเนียมและจารีตประเพณีอันดีของชาติส่วนใหญ่มีรากฐานมาจากศาสนา ศาสนาจึงมีบทบาทสำคัญในชีวิตของมวลมนุษย์ ด้วยเป็นเครื่องเสริมสร้างและเป็นหลักค้ำประกันความมั่นคงของชาติ

สำหรับประเทศไทยนั้น ได้มีพระพุทธศาสนาเป็นศาสนาประจำชาติไทย พระมหากษัตริย์ไทยทุกพระองค์ทรงเป็นพุทธมามกะ ประชากรส่วนใหญ่นับถือศาสนาพุทธ พระพุทธศาสนาจึงเป็นสถาบันหลักของประเทศ เป็นรากฐานของวัฒนธรรมไทย เป็นเอกลักษณ์ของชาติ และเป็นแหล่งอารยธรรมของโลก ในระยะที่วัฒนธรรมตะวันตกเข้ามามีบทบาทในสังคมไทยมากขึ้น พระบาทสมเด็จพระเจ้าอยู่หัวองค์ปัจจุบัน ทรงมีพระบรมราโชวาทที่พระราชทานให้กับที่ประชุมสมาคมพุทธศาสนาทั่วราชอาณาจักร ครั้งที่ 36 มีข้อความตอนหนึ่งว่า

"...ความเปลี่ยนแปลงอย่างหนึ่งที่น่าวิตกก็คือ ทุกวันนี้ความคิดอ่านและความประพฤติหลาย ๆ อย่าง ซึ่งแต่ก่อนถือว่าเป็นความชั่วความผิด ได้กลายเป็นสิ่งที่คนในสังคมยอมรับ แล้วพากันประพฤติปฏิบัติโดยไม่รู้รู้สึกสะอิดสะเอียน จนทำให้เกิดปัญหาและทำให้วิถีชีวิตของแต่ละคนมีตนไป ข้าพเจ้าถือว่าเป็นหน้าที่ของชาวพุทธจะต้องร่วมกันแก้ไขปัญหายอย่างจริงจัง แต่ละท่านแต่ละฝ่ายยึดหลักการให้มั่นคง ที่จะไม่ทำสิ่งใด ๆ ที่ชั่วที่เสื่อม ต้องกล้าและบากบั่นที่จะทำแต่สิ่งที่เป็นความดี เป็นความถูกต้อง และเป็นธรรม เพื่อให้ผลความประพฤติปฏิบัติชอบบังเกิดเพิ่มพูนขึ้น และคำจูนส่วนรวมไว้มิให้เสื่อมทรุดลง หากให้กลับฟื้นคืนดีขึ้นได้เป็นลำดับ..."

นอกจากนั้นพระองค์ยังทรงปรารภเกี่ยวกับการศึกษาพระศาสนาของชาวพุทธในการประชุมใหญ่ของสมาคมพุทธศาสนาทั่วราชอาณาจักร ครั้งที่ 37 เมื่อเดือนธันวาคม 2534 ว่า "...ชาวพุทธควรเอาใจใส่ศึกษาธรรมะให้เข้าใจ ทั้งปฏิบัติให้ได้ผล จนสามารถจำแนกและเลือกเฟ้นมาใช้เป็นแนวทางนำชีวิตให้ประสบความสุข

รมเย็นให้สำเร็จ เมื่อได้เรียนธรรมะ วัตรธรรมะ และปฏิบัติอยู่ในธรรมะของพระ
สัมมาสัมพุทธเจ้า โดยถูกต้องมั่นคงแล้ว ความเปลี่ยนแปลงใด ๆ ในสังคมก็ใช้เหตุที่
ควรวิตกกังวลต่อไป..."

เมื่อพิจารณาสภาวะสังคมที่เปลี่ยนแปลงไป จะเห็นว่าความเจริญก้าวหน้า
ทางวิทยาศาสตร์และเทคโนโลยีได้ทำให้ชาวพุทธเห็นห่างจากพระพุทธศาสนา ไม่มี
ความรู้ความเข้าใจอย่างถูกต้องเกี่ยวกับพระพุทธศาสนา ไม่ได้ประพฤติปฏิบัติตามหลัก
ธรรมของพระพุทธศาสนา จึงทำให้เกิดวิกฤตการณ์ที่น่าเป็นห่วง ซึ่งสมเด็จพระญาณ
สังวร สมเด็จพระสังฆราชได้ทรงมีพระดำรัสในการเปิดการประชุมเจ้าคณะผู้ปกครอง
เพื่อการพัฒนาองค์กรบริหาร ณ พุทธมณฑล มีข้อความบางประการดังนี้

"สถานการณ์พระพุทธศาสนาอยู่ในภาวะที่ไม่อาจประมาทได้ เนื่องจากมี
ความเปลี่ยนแปลงแก้ไขเกิดขึ้นในสังคมด้วยการไหลบ่าของวัฒนธรรมต่างแดน ซึ่ง
บางอย่างก็เป็นประโยชน์และบางอย่างก็มีอิทธิพลในทางลบต่อความรู้สึกนึกคิดของ
ประชาชนในชาติ ซึ่งอาจเป็นอันตรายต่อความมั่นคงของสถาบันชาติ ศาสนา พระมหากษัตริย์
ยิ่งไปกว่านั้น ยังมีคณะบุคคลที่ทาดนเป็นปฏิปักษ์ต่อพระพุทธศาสนา หวังทำลาย
จนบางกรณีเกิดเป็นวิกฤตการณ์ทางศรัทธาและปัญญา ซึ่งจำเป็นต้องอาศัยความร่วมมือ
ในการแก้ไข และความเข้มแข็งในการพัฒนาองค์กรบริหารและคณะสงฆ์เป็นสำคัญ"
(พระครูสุธีวราภรณ์ (โกศล โกสโล) 2527)

แม้ว่าพระพุทธศาสนาจะได้กำหนดคำสอนไว้ชัดเจนว่าให้ยึดหลักของ
"กรรม หรือการกระทำ" ซึ่งการแสดงตนเป็นพุทธมามกะ เป็นประเพณีที่ปฏิบัติกัน
มานาน เพื่อแสดงถึงความมั่นใจ เชื่อมั่นในพระพุทธศาสนา แต่ยังมีปัญหาในปัจจุบัน
คือประชาชนมีศรัทธาแต่ไม่รู้จะเริ่มต้นที่ใด ส่วนมากเริ่มต้นวางศรัทธาลงที่พระสงฆ์
เพราะเป็นรูปธรรมเห็นชัดกว่าอย่างอื่น ชาวพุทธส่วนมากยังไม่เข้าถึงตัวแท้ของศาสนา
คือพระธรรม ยังมองเห็นพระพุทธรูปและพระสงฆ์เป็นศาสนาอยู่ เนื่องจากชาวพุทธยังไม่
มั่นใจในตัวศาสนา คือพระธรรม พอมีอะไรมากระทบกับส่วนที่เป็นสื่อของพระธรรมคือ
พระสงฆ์ คนก็พลอยเสื่อมศรัทธาในพระศาสนา วิกฤตศรัทธาจึงเกิดขึ้นในใจของชาว
พุทธ ทำให้เกิดความสับสนลังเลใจในพระพุทธศาสนา ถ้าชาวพุทธส่วนใหญ่ยังสนใจ
พระพุทธศาสนาเฉพาะส่วนที่เป็นพิธีกรรม โดยไม่สนใจในส่วนที่เป็นเนื้อหาสาระคือหลักธรรม
แล้ว จะถือว่ายังไม่เข้าถึงพระพุทธศาสนาอย่างแน่นอน (วคิน อินทสระ 2537 :
คานา)

เมื่อพิจารณาบทบาทของพระภิกษุในสมัยโบราณ มีหน้าที่สำคัญ 3 ประการคือ
สั่งสอนหลักธรรมในพระพุทธศาสนาแก่ประชาชน ช่วยเหลือราชการบ้านเมืองและประ-
เทศชาติเพื่อความมั่นคงของประเทศ และสงเคราะห์ประชาชน และพัฒนาประชาชนให้มี
ความรู้ความสามารถดำรงตนให้อยู่ในสังคมได้อย่างมีความสุข เมื่อพิจารณาบทบาทของ
พระสงฆ์ที่ประชาชนต้องการในปัจจุบันนี้มีอย่างน้อย 3 ประการ คือ 1. ทำวัดให้เป็นที่

รึนรมย์ สะอาด สบายตา สบายใจ 2. อยากเห็นพระเป็นตัวอย่างแห่งความดีงาม ความสงบ ด้บความเร้าร้อนทางจิตใจ เป็นที่พึ่งสุดท้ายของประชาชนที่เชื่อใจได้ 3. อยากเห็นพระทำประโยชน์ต่อชุมชนตามความสามารถและบุคลิกของท่าน (ดำรง รัตนพานิช 2534)

อย่างไรก็ตามชาวพุทธส่วนมากติดในพระสงฆ์ที่ทำด้วยพลังและศักดิ์สิทธิ์ หลงไหลคลั่งไคล้พระสงฆ์ จนไม่ตระหนักในพระธรรม เมื่อเหตุการณ์เกี่ยวกับพระสงฆ์ บางรูปเกิดขึ้น จึงเป็นเรื่องก่อให้เกิดความเสื่อมศรัทธาของประชาชน ในช่วงวิกฤต ศรัทธาเช่นนั้น พุทธบริษัทที่เป็นคฤหัสถ์จึงควรทบทวนพฤติกรรมต่าง ๆ โดยสำรวจ ตัวเอง ต้องตระหนักแล้วว่าต้องนับถือศาสนาด้วยปัญญา ไม่ใช่ด้วยศรัทธาเพียงอย่างเดียว (วศิน อินทระ 2533 : คำนำ)

จากการสำรวจความเห็นของคณะกรรมการศาสนาจังหวัดทั่วประเทศพบว่า ร้อยละ 79 เห็นด้วยว่า ศรัทธาของประชาชนที่มีต่อศาสนาตกลงเพราะพระภิกษุสามเณร ประพฤติผิดวินัยมากขึ้น พุทธศาสนิกชนเน้นพิธีกรรมต่าง ๆ มากกว่าศึกษาธรรม (มติชน 9 มีนาคม 2539 : 2) จะเห็นได้ว่าศรัทธาของประชาชนที่มีต่อพระพุทธศาสนา กำลัง เริ่มเปลี่ยนแปลงไปตามองค์ประกอบและสิ่งแวดล้อมที่มีผลมากกระทบต่อความรู้สึกนึกคิด ของประชาชน การเปลี่ยนแปลงดังกล่าวก่อให้เกิดวิกฤตในทางพระพุทธศาสนาเป็น- อย่างมาก เพราะอาจกล่าวได้ว่าเป็นเหตุการณ์เข้าขั้นอันตราย อยู่ระหว่างหัวเลี้ยว หัวต่อ ซึ่งจะนำไปในทางดีหรือทางร้ายก็ได้ ที่เรียกว่าเข้าสู่ขั้นวิกฤต ด้วยเหตุนี้คณะ ผู้วิจัยจึงสนใจที่จะทำการศึกษาสาเหตุของการเกิดวิกฤตศรัทธาในทางพระพุทธศาสนา ของประชาชน เพื่อจะได้นำข้อมูลที่ได้ไปใช้เป็นแนวทางป้องกันมิให้พระพุทธศาสนาต้อง เสื่อมลง และจะได้หาทางส่งเสริมให้ประชาชนมีศรัทธาต่อพระพุทธศาสนา ในทางที่ ดีงามยิ่งขึ้น

วัตถุประสงค์ในการวิจัย

1. เพื่อสำรวจความคิดเห็นของประชาชนที่มีต่อพระพุทธศาสนา
2. เพื่อศึกษาสาเหตุของวิกฤตศรัทธาในทางพระพุทธศาสนา ในเรื่อง
 - 2.1 พระสงฆ์ ได้แก่ การปฏิบัติตน การศึกษา การเป็นผู้นำทางศาสนา
 - 2.2 หลักคำสอนทางศาสนา
 - 2.3 ศาสนสถาน
 - 2.4 พิธีกรรมในทางศาสนา
 - 2.5 พุทธศาสนิกชนหรือผู้ที่นับถือศาสนาพุทธ
3. เพื่อหาแนวทางแก้ไขปัญหาวิกฤตศรัทธาในทางพระพุทธศาสนาของประชาชน

ประโยชน์ที่คาดว่าจะได้รับจากการวิจัย

1. ข้อมูลที่ได้จากการวิจัย จะทำให้ทราบว่า ประชาชนโดยรวมมีความคิดเห็นหรือทัศนคติต่อพระพุทธศาสนาเป็นเช่นไรในปัจจุบัน
2. จะทำให้ทราบสาเหตุของวิกฤตศรัทธาในทางพระพุทธศาสนาว่ามีองค์ประกอบใดบ้าง เพื่อจะได้หาทางป้องกันไม่ให้เกิดวิกฤตศรัทธาต่อไป
3. หน่วยงานที่เกี่ยวข้องจะได้ทราบปัญหาที่เกิดขึ้นในทางพระพุทธศาสนา จะได้ใช้ข้อมูลในการวางแผนพัฒนาระบบการบริหารศาสนาของไทยให้มีประสิทธิผลสูงสุด

ขอบเขตของการวิจัย

1. การวิจัยทางการศึกษาครอบคลุมปัญหาของพระพุทธศาสนาใน 5 เรื่อง ได้แก่
 - 1.1 พระสงฆ์
 - 1.2 หลักคำสอนทางศาสนา
 - 1.3 ศาสนสถาน
 - 1.4 พิธีกรรมในทางศาสนา
 - 1.5 พุทธศาสนิกชน
2. ตัวแปรที่ศึกษา ได้แก่
 - 2.1 ตัวแปรต้น ได้แก่ ลักษณะส่วนตัวของกลุ่มตัวอย่าง เช่น ระดับการศึกษา อายุ เพศ ภูมิภาคฐานะ เศรษฐกิจ ฯลฯ
 - 2.2 ตัวแปรตาม ได้แก่ ความคิดเห็นที่มีต่อพระพุทธศาสนาและสาเหตุของวิกฤตศรัทธาในทางศาสนา ซึ่งครอบคลุมปัญหาของศาสนา ได้แก่ พระสงฆ์ หลักคำสอนทางศาสนา ศาสนสถาน พิธีกรรมในทางศาสนา และพุทธศาสนิกชน
3. ผู้วิจัยทางการศึกษาเฉพาะศาสนาพุทธเท่านั้น

คำจำกัดความที่ใช้ในการวิจัย

วิกฤตศรัทธา หมายถึง เวลาหรือเหตุการณ์ที่ความเชื่อถือของบุคคลอยู่ในระหว่างหัวเลี้ยวหัวต่อ ซึ่งจะนำไปในทางดีหรือไม่ดีก็ได้

พระพุทธศาสนา หมายถึง ศาสนาพุทธ ที่มีพระพุทธเจ้าเป็นศาสดามีพระธรรมเป็นหลักคำสอน และมีพระสงฆ์เป็นผู้สั่งสอนหลักธรรมแก่ประชาชน

เอกสารและงานวิจัยที่เกี่ยวข้อง

ผู้วิจัยเสนอเอกสารที่เกี่ยวข้องกับพระพุทธศาสนา ดังนี้

1. ความหมายของศาสนาและคุณประโยชน์ของศาสนา
2. องค์ประกอบของศาสนา
3. สาเหตุที่ทำให้พุทธศาสนามีความเสื่อมศรัทธา
4. งานวิจัยที่เกี่ยวข้องกับพระพุทธศาสนา

รายละเอียดต่าง ๆ มีดังนี้

1. ความหมายของศาสนา

จากคำนิยามของคำว่า ศาสนา ตามพจนานุกรมฉบับราชบัณฑิตยสถาน ศาสนาคือลัทธิความเชื่อของมนุษย์อันมีหลักคือ การแสดงกำเนิดและความสิ้นสุดของโลก เป็นต้น เป็นไปในฝ่ายปรมาตม์ประการหนึ่งแสดงหลักธรรมเกี่ยวกับบุญบาปอันเป็นไปในฝ่ายศีลธรรมประการหนึ่ง พร้อมทั้งการกระทำตามความเห็นหรือตามคำสั่งสอนในความเชื่อถือต่าง ๆ (อมรา พงศาพิชญ์ 2533 : 255)

พุทธทาสภิกขุ กล่าวว่า ศาสนาเหมือนกับหลายเหลี่ยม ดูเหลี่ยมหนึ่งมันก็เป็นไปอย่างหนึ่ง ดูอีกเหลี่ยมหนึ่งมันก็ไปอีกอย่างหนึ่ง แล้วแต่ว่าบุคคลนั้นจะถือหลักการคิดในแนวไหน ก็จะได้เห็นศาสนาเดี่ยวในลักษณะที่แตกต่างกันได้ โดยความหมายแล้ว ศาสนา หมายถึง ระเบียบปฏิบัติในชั้นสูง เพื่อให้รู้ว่าอะไรเป็นอะไร เมื่อเรารู้อะไรเป็นอะไรถูกต้องจริง ๆ แล้ว ไม่ต้องมีใครมาสอนหรือมาแนะนำเรา เราต้องปฏิบัติต่อสิ่งนั้น ๆ ถูกต้องได้ด้วยตนเอง

สุชีพ ปุญญานุภาพ กล่าวว่า ศาสนา หมายถึง คำสั่งสอน ว่าด้วยเรื่องความเชื่อในอำนาจที่มองไม่เห็นด้วยตาบางอย่าง ซึ่งประกอบด้วยหลักศีลธรรม จุดหมายสูงสุดของชีวิต และพิธีกรรมทางศาสนา นอกจากนี้ ศาสนายังหมายถึง การปกครองจิตใจของตนเอง ด้วยอาศัยคุณภาพทางศาสนา ความเป็นระเบียบเรียบร้อย ศีล เป็นต้น

ศิราพร วิฑิตะฐาน (2533 : 6) ให้ความหมายของศาสนาว่าเป็นเรื่องของความเชื่อในสิ่งที่เหนือธรรมชาติ ต้องประกอบด้วยความเชื่อและพิธีกรรม และให้คำอธิบายเกี่ยวกับมนุษย์และระเบียบของสังคม

โดยภาพรวมแล้ว ศาสนา จะกล่าวถึงเรื่อง

1. ระเบียบปฏิบัติ
2. คำสั่งสอน

3. ที่พึ่งทางจิตใจ

4. ที่รวมแห่งความเคารพนับถืออันสูงส่งของมนุษย์

จากที่กล่าวมาพอสรุปความหมายของศาสนาได้ว่า ศาสนา คือระบบปฏิบัติ เพื่อให้รอดพ้นจากความทุกข์ซึ่งเป็นที่พึ่งทางจิตใจของมนุษย์ ตามหลักคำสั่งสอนของ ศาสดา

พระศาสดาได้สอนวิธีการดำเนินชีวิตให้มีความสุข คำสอนในระดับต้น ๆ กล่าวถึงศีลธรรมคือ ความดีที่มนุษย์ควรปฏิบัติ และความชั่วที่มนุษย์ควรละเว้นกับ คำสอนที่เป็นความจริงขั้นสูงสุดของชีวิต ที่จะช่วยให้มนุษย์สามารถเอาชนะความทุกข์ ทุกอย่างที่เกิดขึ้นกับตนได้ คำสอนต่าง ๆ เหล่านี้ พระศาสดามีได้เพียงแต่คิดเอา เองว่าน่าจะเป็นอย่างนั้นอย่างนี้ หากได้ทรงนำพระองค์เข้าทดลองศึกษาปฏิบัติ จนได้รับผลบรรลุความสำเร็จด้วยพระองค์เองแล้ว จึงได้นำมาเผยแพร่แก่พวงชน เมื่อมีผู้ เลื่อมใสศรัทธา ก็พากันรับนับถือปฏิบัติตามกันต่อ ๆ มา จนกลายเป็นจารีตประเพณี และศาสนาขึ้น

คุณประโยชน์ของศาสนา มีดังนี้

1. เป็นเครื่องมือยึดเหนี่ยวจิตใจมนุษย์ให้ดำรงชีวิตด้วยดี มนุษย์ประกอบ ด้วยร่างกายกับจิตใจ เมื่อมนุษย์มีความทุกข์ทางกาย ก็จะแสวงหาวัตถุมาบำบัดให้ ความทุกข์ ความต้องการทางกายบรรเทาลง แต่ถ้าเรื่องความทุกข์ทางใจ ศาสนา เท่านั้นที่จะทำหน้าที่ยึดเหนี่ยวลอบประโลมให้ความอบอุ่นใจแก่มนุษย์ ให้สามารถ ดำเนินชีวิตต่อไปได้ด้วยดี

2. เป็นบ่อเกิดของอารยธรรม วัฒนธรรม และขนบธรรมเนียมประเพณี จะเห็นได้ว่าเรื่องของอารยธรรม วัฒนธรรม และขนบธรรมเนียมประเพณีความผูกพัน กับความเชื่อทางศาสนาเป็นอย่างมากไม่ว่าจะเป็นวัฒนธรรมทางด้านความเป็นอยู่ เช่น การต้อนรับ การกราบไหว้ การสร้างบ้านเรือน ฯลฯ หรือขนบธรรมเนียม- ประเพณี เช่น การแต่งงาน การทำบุญบ้าน ทำบุญศพ ล้วนแต่เกี่ยวพันอยู่กับศาสนา ทั้งสิ้น

3. ช่วยให้สังคมมนุษย์อยู่ร่วมกันได้อย่างปกติสุข การที่มนุษย์ได้รับการ ยกย่องว่าประเสริฐกว่าสัตว์เดรัจฉาน ก็เพราะมนุษย์สามารถควบคุมกาย วาจา ใจ ไว้ได้ มิให้แสดงออกตามสัญชาตญาณป่าเถื่อนอย่างสัตว์ และสิ่งที่ควบคุมมนุษย์ไว้ก็คือ ศีลธรรมหรือศาสนา

4. เป็นที่พึงสุดท้ายที่ช่วยให้มนุษย์หลุดพ้นจากทุกข์ ศาสนาทุกศาสนาได้ให้แนวทางปฏิบัติไว้ เพื่อก้าวเข้าไปสู่ความสุขถาวร จึงกล่าวได้ว่า ศาสนาเป็นที่พึงสุดท้ายที่จะช่วยให้มนุษย์ได้มีความสุขที่แท้จริงและเป็นมนุษย์ที่สมบูรณ์ทั้งกายและใจ

2. องค์ประกอบของศาสนา

ไม่ว่าจะเป็นศาสนาพราหมณ์ ศาสนาพุทธ ศาสนาคริสต์ และศาสนาอิสลาม จะมีลักษณะที่เรียกว่าศาสนานั้น มีองค์ประกอบหรือลักษณะร่วมกัน ซึ่งมีผู้สรุปไว้ดังนี้

ฉัตรสุมาลย์ กบิลสิงห์ และคณะ (2530) กล่าวว่า องค์ประกอบศาสนามี 5 ประการ คือ

1. มีศาสดา
2. มีหลักธรรมคำสอน
3. มีหลักความเชื่อ
4. มีพิธีกรรม
5. มีสถาบันทางศาสนา

สุชีพ บุญญาภาพ (2526) สรุปว่า ศาสนามีองค์ประกอบ ดังนี้

1. ศาสดา คือผู้ก่อตั้งศาสนา
2. คัมภีร์หรือหลักคำสอนทางศาสนา
3. นิกบวช
4. ศาสนสถาน
5. พิธีกรรม

ส่วน อมรา พงศาพิชญ์ (2533 : 255) กล่าวว่า ศาสนามีองค์ประกอบ 3 ประการ คือ

1. พระธรรม
2. หลักคำสอน
3. การกระทำตามคำสั่งสอน ซึ่งรวมถึงการปฏิบัติตนทั้งในส่วนที่เกี่ยวข้องกับชีวิตประจำวัน พิธีกรรม และผู้ประกอบพิธีกรรม

ซึ่งรายละเอียดแต่ละหัวข้อมีดังนี้

1. ศาสดา หรือผู้ก่อตั้งศาสนา เมื่อมีศาสนาคือหลักคำสอน จึงต้องมีผู้สอนหรือผู้ก่อตั้งที่เรียกกันว่า "ศาสดา" ซึ่งเป็นที่ยอมรับกันว่าเคยมีชีวิตอยู่จริงในประวัติศาสตร์ เมื่อศาสดาได้ค้นพบความจริงและแนวทางที่จะปฏิบัติตนให้มีความสุขแล้ว ก็ได้

นำมาสั่งสอนแก่ชาวโลก เช่น ศาสดาของพระพุทธศาสนา มีพระพุทธเจ้า ศาสนาคริสต์ ก็มีพระเยซู ศาสนาอิสลามก็มีพระนบีมะหะหมัด เป็นต้น (สำหรับศาสนาพราหมณ์ไม่มี ศาสดาผู้ก่อตั้งเป็นตัวตน เนื่องจากผู้นับถือศาสนาพราหมณ์ ฮินดู เชื่อว่าคัมภีร์พระเวท ของเขาซึ่งเป็นหลักคำสอนนั้น ออกมาจากพระโอษฐ์ของพระเป็นเจ้า คือ พระพรหม)

2. คณะบุคคลหรือสาวก เป็นผู้เผยแพร่ รักษา และสืบทอดคำสอนให้ดำรง อยู่ เช่น ศาสนาพุทธมีพระสงฆ์ ศาสนาพราหมณ์มีพวกพราหมณ์ ศาสนาคริสต์มีบาทหลวง ศาสนาอิสลามมีโต๊ะอิหม่าม เป็นต้น

3. คัมภีร์ อันเป็นที่รวบรวมคำสอนของพระศาสดา ซึ่งศาสนิกชนให้ความเคารพ เชื่อถือในความถูกต้องและศักดิ์สิทธิ์ เช่น ศาสนาพราหมณ์ มีไตรเวท ศาสนาพุทธมีพระไตรปิฎก ศาสนาคริสต์มีคัมภีร์ไบเบิล ศาสนาอิสลามมีคัมภีร์อัล-กุรอาน เป็นต้น

4. หลักคำสอนอันเป็นจุดหมายสูงสุดของชีวิต ทุกศาสนาสอนหลักในการครองชีวิตในขั้นแรก ๆ สอนให้เป็นคนดีมีศีลธรรม ก็เพื่อจะได้บรรลุถึงจุดหมายปลายทางอันหนึ่ง ซึ่งเป็นสิ่งสูงสุดอันเป็นสิ่งที่ทุกคนควรแสวงหา เป็นจุดหมายของชีวิต ได้แก่ บรมธาตุหรือพรหมในศาสนาพราหมณ์ นิพพาน (ความสงบ) ในศาสนาพุทธ พระผู้เป็นเจ้าหรือชีวิตนิรันดร์ในศาสนาคริสต์ และสันติหรืออัลเลาะห์ในศาสนาอิสลาม เป็นต้น

5. พิธีกรรมทางศาสนา พิธีกรรมจะเป็นสาระสำคัญสูงสุดของศาสนา เพราะเป็นการแสดงความผูกพันที่มนุษย์มีต่อพระเป็นเจ้า เช่น ศาสนาพราหมณ์มีพิธี บ้อนข้าว ศาสนาคริสต์มีพิธีล้างบาป ศาสนาอิสลามมีพิธีละหมาด เป็นต้น แต่สำหรับศาสนาที่ไม่มีพระผู้เป็นเจ้า เช่น พุทธศาสนา พิธีกรรมจะเป็นเพียงอุปกรณ์ที่ช่วยให้พุทธศาสนิกชนรำลึกถึงคุณของพระรัตนตรัย และรวมใจเป็นอันหนึ่งอันเดียวกันได้ เท่านั้น พิธีกรรมหาใช้แก่นแท้ของคำสอนไม่

6. การกวัดขັນในเรื่องความจงรักภักดี เมื่อบุคคลใดยอมรับนับถือศาสนาใดเป็นที่พึ่งแล้ว จะไปนับถือศาสนาอื่นในเวลาเดียวกันไม่ได้ หากยอมรับศาสนาอื่นอีกในเวลาเดียวกัน ย่อมขาดจากความเป็นศาสนิกชนของศาสนานั้น

7. ศาสนสถานสำหรับประกอบพิธีกรรม เช่น ศาสนาพุทธ ศาสนาพราหมณ์ และศาสนาคริสต์ มีโบสถ์เป็นพิธีกรรม แต่โบสถ์ของศาสนาอิสลามเรียกว่า มัสยิด หรือ สุเหร่า

3. สาเหตุที่ทำให้พุทธศาสนามีความเสื่อมศรัทธา

พระครูวิจิตรธรรมโกศล (ม.บ.บ. : 33 - 35) กล่าวว่า พระพุทธศาสนา จะเสื่อมหรือเจริญ ขึ้นอยู่กับปัจจัย 4 อย่าง คือ

1. สาวกพิกล คือพระสงฆ์ ทำอะไรนอกกริตนอกรอย ไม่ละอายชั่วกลัวบาป

2. ประชาชนพิบัติ หมายความว่าเกิดภาวะเสื่อมโทรมทางเศรษฐกิจ เกิดความแห้งแล้งประชาชนอดอยากยากแค้น ไม่มีกำลังที่จะทานบารุงพระพุทธศาสนา พระภิกษุสามเณรจะอยู่ได้เพราะอาศัยญาติโยม เมื่อญาติโยมไม่มีกำลังอุปถัมภ์ด้วย ปัจจัยสี่ พระเณรจะอยู่ได้อย่างไร

3. กษัตริย์พินาศ พุทธศาสนาในเมืองไทยอยู่ได้เพราะอาศัยพระราชมหากษัตริย์เป็นเอกอัครศาสนูปถัมภก แต่ถ้ากษัตริย์พินาศ คือเกิดเปลี่ยนแปลงการปกครอง เช่น เป็นระบบคอมมิวนิสต์ เป็นระบบประธานาธิบดี พุทธศาสนาก็อาจจะเปลี่ยนแปลงไปด้วย

4. ศาสนาพิการ ได้แก่เกิดสังฆกรรมปฏิรูป เกิดการปลอมแปลงศาสนอน ทำให้ประชาชนหลงทาง

ส่วนพระศรีธรรมมารักษ์ (2531 : 4) ได้มองไปที่ปัญหาที่เกิดจากชาวพุทธเองว่า ปัญหาใหญ่ในชาวพุทธไทยปัจจุบันคือ ชาวพุทธไม่รู้หลักพุทธศาสนา เข้าใจพุทธศาสนาอย่างผิด ๆ ไม่สามารถนำเอาหลักพุทธศาสนาพัฒนาแก้ปัญหาชีวิต และแก้ไข ปัญหาชีวิตโดยวิธีผิด ๆ จึงไม่ได้รับประโยชน์จากพุทธศาสนาเท่าที่ควรจะได้ คือ

1. ในแง่ที่ว่าไม่รู้จักพุทธศาสนา พิสูจน์ได้ง่าย ๆ ในเรื่องอริยสัจ 4 เพียงเรื่องเดียวก็เพียงพอ ชาวพุทธไม่รู้ว่ อริยสัจ 4 แก้ปัญหาชีวิตได้อย่างไร อริยสัจ 4 มีความสำคัญอย่างไร พุทไม่ได้ อธิบายไม่ถูก เอามาใช้ไม่เป็น เมื่อมีปัญหาชีวิต ไม่สามารถเอาอริยสัจ 4 มาแก้ไข เพราะไม่รู้จักอริยสัจ 4 หรือเข้าใจหลักอริยสัจไปในลักษณะอื่น ไม่มองเห็นว่าอริยสัจคือหลักสูตรวิชาแก้ทุกข์

2. ในแง่ที่เข้าใจพุทธศาสนาผิด ๆ นั้น จะเห็นได้จากการที่พากันเชื่อเรื่องดวงชะตา โชคเคราะห์ อันเป็นศาสนาพราหมณ์ไปทั่วประเทศ ผิดปลั่งอย่างไรมาก็โทษดวง ติดปากกันไปหมด ไม่มีใครพูดว่าตัวเองทำผิดหรือทำกรรมไม่ดี คนที่เชื่อหลักกรรมตามแนวทางพุทธศาสนาจริง เกือบจะหาไม่ได้เลย

3. ในแง่ที่ว่าแก้ปัญหาชีวิตโดยวิธีผิด ๆ นั้น เมื่อเชื่อมั่นฝังใจว่าชีวิตของคนขึ้นอยู่กับดวงชะตาแล้ว จึงรอดดวง รอโชคไปวัน ๆ รอให้ถึงวันที่ดวงดีมาช่วย ไม่คิดพัฒนาความสามารถ ไม่พัฒนาสติปัญญา ไม่แก้ไขความชั่วร้ายผิดพลาดที่ตัวเองทำมาอย่างไรก็ทำต่อไปอย่างนั้น ดวงจึงช่วยไม่มีวันจบสิ้น ถ้าจะพูดตรง ๆ ว่า ความเชื่อเรื่องดวง คือตัวอุปสรรคของการพัฒนาคนและพัฒนาประเทศมาตลอด และเป็นตัวขัดขวางทำให้ชาวพุทธไม่รู้จักหลักธรรมในพุทธศาสนา ทำให้ชาวพุทธไม่ได้รับประโยชน์จากพุทธศาสนา

สำหรับในแง่ของพระสงฆ์กับพิธีกรรมนั้น พุทธทาสภิกขุ (ม.ป.ป. : 3 - 6) กล่าวว่า การทำพิธีรีตองเพื่อบูชาบวงสรวง อ้อนวอนสิ่งศักดิ์สิทธิ์นั้น ไม่ใช่พุทธศาสนา และพิธีรีตองต่าง ๆ ที่เพิ่งเกิดขึ้นและเกี่ยวเนื่องกับพระพุทธศาสนาเพียง

เล็ก ๆ น้อย ๆ ก็พลอยถูกนับเข้าเป็นพุทธศาสนาไปด้วยอย่างน่าสมเพช เช่น การจัดสร้างบิณฑบาตถวายพระ เพื่อเป็นบุญของพระพุทธรูป อย่างที่เรียกกันว่า ถวายข้าวพระ เป็นต้น มันเป็นเรื่องที่มีไม่ได้ตามหลักของพระพุทธศาสนา แต่พุทธบริษัทบางคนเข้าใจว่าเป็นพุทธศาสนาและได้สอนกัน ถือกันอย่างเคร่งครัดซึ่งพิธีกรรมเหล่านี้ ได้เกิดขึ้นอย่างหนาแน่นมากมาย จนห่มห่อของจริง ๆ หรือความมุ่งหมายเดิมให้สาบสูญไป เช่น การบวชภาค ก็เกิดมีพิธีทำขวัญภาค เชื่อเชิญแขกมาเลี้ยงดูกันอย่างเมามายเอิกเกริก ทำพิธีทั้งที่วัดและที่บ้าน บวชไม่กี่วันก็สึกมา แล้วกลายเป็นคนเกียติวัดยิ่งไปกว่าเดิมก็มี

นอกจากการประพฤติปฏิบัติไม่ถูกต้องตามหลักการของพระพุทธศาสนาของชาวพุทธแล้ว พระสงฆ์ (วันจักรี พงษ์สัมพันธ์, 2527 : 12 - 18) เองก็ยังต้องมาเสียเวลากับพิธีกรรมต่าง ๆ เพราะชาวพุทธถือว่าพระสงฆ์มีหน้าที่ให้บริการทางสังคมในด้านพิธีกรรมต่าง ๆ ซึ่งพระสงฆ์จะเสียเวลามากกับพิธีกรรมการบริหารทางด้านนี้มีผลต่อความเจริญความเสื่อมของพระพุทธศาสนาไม่น้อย ปัจจุบันเป็นยุคที่พิธีกรรมเฟื่องฟูหรือมองอีกด้านหนึ่งได้ว่า ความสัมพันธ์ระหว่างพระสงฆ์กับสังคมไทยทั่วไปค่อย ๆ ร่วงหล่นไป คงเหลืออยู่ในเงื่อนไขสุดท้ายคือพิธีกรรม พิธีกรรมจึงเด่นชัดขึ้นมา คนส่วนมากจะเห็นบทบาทของพระสงฆ์อยู่เพียงเท่านั้น พระเถระชั้นผู้ใหญ่ที่มีหน้าที่รับผิดชอบกิจการพระศาสนา ก็ต้องหมดเวลาไปกับกิจการด้านพิธีกรรมไปเป็นอันมาก จนแทบไม่มีเวลาพิจารณาแก้ไขหรือวางแผนกิจกรรมพระศาสนาในระยะยาว ได้แต่แก้ปัญหาเฉพาะหน้าให้สำเร็จไปคราวหนึ่ง ความสำคัญของศาสนาจึงย่อหย่อนลงจนเกือบหมดความสำคัญไป แต่หนทางที่ชาวพุทธจะนำเอาพระพุทธศาสนามาปรับปรุงแต่งสังคมไทย ก็ยังสามารถกระทำได้คือ

1. จะต้องมองพระพุทธศาสนาให้เข้ามาสัมพันธ์กับชีวิตประจำวัน รู้จักใช้หลักธรรมในพระพุทธศาสนา เพื่อประสานประโยชน์และให้เป็นประโยชน์ต่อสังคม
2. ชาวพุทธต้องเป็นชาวพุทธตามหลักการของชาวพุทธ ซึ่งเป็นผู้ปรุงแต่งสังคมไปในทางที่ดีงาม
3. อุบาสก อุบาสิกา ต้องมีความสำนึกในหน้าที่และความรับผิดชอบของตนเองและแบ่งงานกับพระสงฆ์ให้ถูกต้อง ความเจริญ ความเสื่อมของพระพุทธศาสนาขึ้นอยู่กับบริษัท 4 เป็นปัจจัย

สาเหตุอีกประการหนึ่งที่ทำให้ชาวพุทธเกิดเสื่อมศรัทธาคือ

1. ผู้ขึ้นทางพระพุทธศาสนา ซึ่งตกอยู่ใต้อิทธิพลของลัทธิพราหมณ์ ได้พากันถ่ายทอดลัทธิพราหมณ์ให้แก่ลูกหลานมานมนาน โดยผู้แต่งตำราทางพุทธศาสนายุคโบราณ มาจนปัจจุบันได้อาณาพราหมณ์มาสอนปะปนเข้ากับหลักพุทธศาสนา จนดูไม่ออกว่า อะไรเป็นพุทธอะไรเป็นพราหมณ์

2. พระสงฆ์จำนวนมากที่เป็นหมอดู ทำให้ชาวบ้านเข้าใจว่าตาราหมอดู เป็นวิชาการทางพุทธศาสนาไปหมดแล้ว พระองค์ไหนดูหมอไม่เป็น เขาว่าเป็นพระโง่ง งามาไปเลย ไม่อยากรู้จักไม่ศรัทธาแม้พระสงฆ์ที่เรียนทางพุทธศาสนามาสูง ๆ แล้วก็ยังไม่วายที่จะตกเป็นทาสความคิดของลัทธิพราหมณ์อย่างน่าอดสูใจ จะเห็นได้จาก พระที่ จบประโยค 9 แต่กลับเป็นหมอดู กลายเป็นสาวกของศาสนาพราหมณ์มีอยู่มากมาย พระหมอดูได้สอนให้คนเชื่อเรื่องดวง จนหยิ่งรากฝังลึกในใจชาวพุทธไทย จนยากที่จะถอนความคิดให้กลับมารับฟัง เรื่องธรรมของพุทธศาสนาให้รู้เรื่องได้

ทางด้านปัญหาของพระสงฆ์นั้น พบปัญหาคือ

1. ด้านการศึกษา พระสงฆ์ส่วนใหญ่มีขีดความสามารถด้านสติปัญญา อยู่ในเกณฑ์ต่ำ ไม่ทันโลก ไม่ทันเหตุการณ์ นักวิชาการ นักศึกษาปัญญาชน ผู้มีความรู้สูง ไม่ยอมรับความสามารถของพระสงฆ์ พระสงฆ์ที่ได้รับการศึกษาสูง ๆ นั้นน้อย

2. ด้านความประพฤติ มีพระสงฆ์ดื่มเหล้า เล่นหวยเบอร์ เรียไรหลอกลวงทุจริตผิดกฎหมายคลุกคลีสีเทา ปลอ่ยตัวต่ำทราม มีให้เห็นเป็นข่าว บันทอนศรัทธาของชาวบ้านเป็นระยะเรื่อยมา ทำให้ภาพพจน์พระสงฆ์โดยรวมมีหมองไปเป็นอันมาก

3. ด้านการปกครอง ผู้ปกครองยังย่อหย่อนไม่เอาธุระแก้ไขปัญหา ปลอ่ยใครเลวช่างมัน ขาดแผนงานบริหารที่ทันต่อเหตุการณ์ แม้จะมีแผนที่ดีก็ทำตามแบบขอไปที

4. ผู้บริหารชั้นผู้น้อยสนองงานไม่เป็น เพราะความรู้น้อย ไม่เข้าใจงานในหน้าที่ และอำนาจของตน

5. ผู้ปกครองหย่อนความสามารถ ไม่เอาจริงเอาจึงเด็ดขาด ทำให้ผู้อยู่ใต้ปกครองขาดความเคารพ ไม่เชื่อฟังผู้ปกครองของตน การบังคับบัญชาจึงล้มเหลว

6. ผู้บริหารสงฆ์มีน้อย หาดูพระสงฆ์ที่จะทำงานได้ยาก การจะให้ออกปลดออก ไล่ออก กระทำได้ยาก จึงให้อยู่ในตำแหน่งต่อไป

7. การบริการให้ความรู้ สติปัญญา การศึกษาเล่าเรียนของพระสงฆ์ ยังกระจายไปไม่ถึงถึงทุกท้องถิ่น พระสงฆ์ส่วนใหญ่มีความรู้พระธรรมวินัยไม่เพียงพอ แม้เมื่อบวชแล้ว จะสึกยังต้องดูฤกษ์ดูยามแสดงว่าบวชมาแล้วยังไม่รู้จักพุทธศาสนาอยู่นั่นเอง

8. หลักสูตรการศึกษาสงฆ์ในปัจจุบัน ยังไม่เอื้ออำนวยแก่การปฏิบัติธรรม การปกครอง การเผยแผ่และการพัฒนาพระสงฆ์อย่างแท้จริง ในวงการผู้ศึกษาพุทธศาสนาจึงยังหย่อนความประพฤติทำให้ปกครองยาก สอนศาสนาผิด ๆ พัฒนาวัดและกิจการศาสนาอย่างไร้จุดหมาย ตกอยู่ในสภาพปฏิบัติงมงาย ปกครองงมงาย สอนงมงาย พัฒนาวัดงมงาย ไร้แบบแผนที่ฉลาดหลักแหลม

พระโสภณ คณาภรณ์ (2527 : 53 - 55) ได้สรุปว่า การที่พระพุทธศาสนาเกิดความเสื่อมมีสาเหตุ 3 ประการคือ

1. เกิดจากคนเป็นพิษ คือการกระทำของพุทธบริษัทเอง โดยเฉพาะพระภิกษุสงฆ์ ดังนี้

1.1 ผู้ที่เข้ามาบวชไม่ให้ความสนใจในการศึกษา การปฏิบัติ การเผยแผร์พระพุทธศาสนาเป็นกลุ่มคนที่มุ่งแสวงหาประโยชน์ ความสุข ลาภ สักการะ ชื่อเสียงในทางที่ไม่ชอบธรรม

1.2 มีการประพฤติปฏิบัติไม่ลงรอยเป็นอันเดียวกัน มีความคิดเห็นความเข้าใจในพระธรรมไม่ตรงกัน

1.3 บ่อยให้ความเชื่อผิด ๆ การปฏิบัติผิด ๆ เข้ามาในพระพุทธศาสนา แล้วนำมายกย่องเชิดชู สิ่งเหล่านั้นบิดบังพระสังฆธรรมไว้ ทำให้คนติดอยู่แค่พิธีกรรม ความขลัง เวทมนต์คาถาต่าง ๆ

1.4 ในกรณีที่มีการเผยแผร์พระศาสนา ก็มุ่งเชิดชูความคิดเห็นของตน ของอาจารย์ตนเหนือกว่าคำสอนของพระพุทธเจ้า มุ่งแสดงวาทะทางปรัชญาที่ลึกซึ้งจนยากต่อการทำความเข้าใจกับ เนื้อเรื่อง เหลวไหลจนผู้ฟังมองไม่เห็นประโยชน์

1.5 พุทธบริษัทฝ่ายฆราวาส นับถืออาจารย์ของตนมากกว่าพระพุทธเจ้า เมื่ออาจารย์ตนเปลี่ยนแปลง ศรัทธาก็เปลี่ยนแปลงตามไป

1.6 ขาดความเคารพเชิดชูพระรัตนตรัยอย่างจริงจัง ทำให้ทุกอย่างในขบวนการแห่งพระพุทธศาสนา ไม่ค่อยเอาจริงเอาจัง ไปหมด มุ่งไปที่ความง่าย สะดวกสบาย สนุกเพลิดเพลินไปตามยุคตามสมัย เป็นต้น

2. ภัยที่เกิดขึ้นจากศาสนาอื่น ในอดีตมีศาสนาอื่นมาทำลายพระพุทธศาสนาเช่นกัน

3. ภัยที่เกิดจากลัทธิการเมือง คือลัทธิคอมมิวนิสต์ ที่สามารถยึดครองประเทศต่าง ๆ ที่เคยนับถือพระพุทธศาสนาไปแล้วเป็นจำนวนมาก

นอกจากนี้ยังมีภัยที่เกิดจากพุทธบริษัท คือ

1. โครงสร้างทางการบริหารคณะสงฆ์ ขาดความคล่องตัวอย่างมาก ยังคงเคลื่อนไหวในรูปแบบที่ย่ำอยู่กับที่ ในสมัยของพระพุทธเจ้าได้ให้ความสำคัญแก่ "การศึกษา การปฏิบัติ การเผยแผร์ การบริหาร การสาธารณูปโภค" สดหลั่นกันลงมาตามลำดับ แต่ปัจจุบันกลับย้อนหลังไปคือ ให้ความสำคัญแก่ "การก่อสร้าง การบริหาร" มากเป็นพิเศษ การศึกษา การปฏิบัติ เผยแผร์ เป็นเรื่องที่ทำกันตามอหยาครัย ไม่มีการจัดการให้ทำเป็นระบบที่ยึดติดกันกับหลักของพระพุทธเจ้า บางครั้งบางคราว การอธิบายธรรมในเรื่องเดียวกัน แตกต่างกันเหมือนพูดกันคนละศาสนา

2. การปฏิบัติระดับสมถภาวนา และวิปัสสนาภาวนา มีการแบ่งกันเป็นสาย ๆ แทนที่จะมาจากสายเดียวกันคือ "สายของพระพุทธเจ้า" กลับตั้งสายกันขึ้นเป็นอันมาก บางคนถึงกับโจมตีกันเองทำให้การนับถือพระพุทธศาสนาแทนที่จะยึดถือพระรัตนตรัยเป็นหลัก กลับไปติดอาจารย์ตน ยกย่องอาจารย์กัน จนบางครั้งจะเก่งกว่าพระพุทธเจ้าเสียอีก

3. มีการแตกแยกกันออกเป็นรูปนิกาย อย่างที่เคยเกิดมาแล้วในอดีต มีการบวชกันเองบ้าง บวชกับแม่ชีบ้าง บวชกับร่างทรงที่อ้างว่าเป็นพระมาก่อนบ้าง จนถึงประกาศตนแยกออกจากการปกครองของคณะสงฆ์ คือไม่ยอมรับอำนาจของบ้านเมืองที่ตราพระราชบัญญัติขึ้นปกครองคณะสงฆ์ อันเป็นการล้ำเส้นพระพุทธศาสนาออกไปมากทีเดียว

4. แม้ว่าชาวพุทธฝ่ายฆราวาสจะตั้งสมาคมต่าง ๆ ขึ้นมา เช่น พุทธสมาคม ยวพุทธิกสมาคม จนถึงองค์การพุทธศาสนิกสัมพันธ์แห่งโลก แต่ก็ไม่มีการเคลื่อนไหวอะไรที่เรียกได้น่าประทับใจ

4. งานวิจัยที่เกี่ยวข้อง

ในปี 2539 ได้มีการสำรวจความเห็นของคณะกรรมการศาสนาจังหวัดทั่วประเทศ (มติชน มีนาคม 2539 ปีที่ 19 : 2) พบว่า ศรัทธาของประชาชนที่มีต่อศาสนา ลดลง เพราะพระภิกษุสามเณรประพฤติผิดวินัยมากขึ้นโดยฝ่ายบรรพชิตเห็นด้วยกับเรื่องนี้ ร้อยละ 70 พระสังฆาธิการระดับเจ้าคณะจังหวัด/อำเภอ เห็นด้วยกับเรื่องนี้ร้อยละ 88 คณะกรรมการศาสนาจังหวัดเห็นด้วย ร้อยละ 79

นอกจากนี้คณะกรรมการศาสนามร้อยละ 85 และฝ่ายบรรพชิตร้อยละ 93 เห็นด้วยว่า พุทธศาสนิกชนปัจจุบันเน้นพิธีกรรมต่าง ๆ มากกว่าการศึกษาอบรม กลุ่มตัวอย่างทุกกลุ่มร้อยละ 80 เห็นด้วยว่าการบริหารของคณะสงฆ์ปัจจุบัน ไม่เอื้อต่อการปกครองพระสงฆ์อย่างรัดกุมเพียงพอ พ่อแม่ผู้ปกครองไม่ได้ประพฤติตนเป็นชาวพุทธที่ดีที่เป็นแบบอย่าง และชาวพุทธปัจจุบันมีความสัมพันธ์กับวัดจากระบบบุญกุศลเป็นระบบผลประโยชน์แลกเปลี่ยนโดยมุ่งหาวัดเพื่อหาวัตถุมงคล หาเลขห่วย เป็นต้น (มติชน 9 มีนาคม 2539 หน้า 2)

จิรวัดนา มั่นยืน (2535) ได้ศึกษาเรื่องประสบการณ์ในมหาวิทยาลัยที่เกี่ยวข้องกับลักษณะทางพุทธศาสนาและทางจิต ของนิสิตในกรุงเทพมหานคร โดยมีจุดมุ่งหมายของการวิจัยเพื่อศึกษาความสัมพันธ์ระหว่างประสบการณ์ทางพุทธศาสนา ในมหาวิทยาลัยกับลักษณะทางพุทธศาสนาและจิตลักษณะที่สำคัญของนิสิต 3 ประการ ได้แก่ 1. เพื่อทราบว่านิสิตที่ได้รับประสบการณ์ทางพุทธศาสนาในมหาวิทยาลัยต่างกัน และมีความเชื่อทางพุทธศาสนา การปฏิบัติทางพุทธศาสนา เหตุผลเชิงจริยธรรมและเอกลักษณ์แห่งอิกัทางพุทธศาสนาแตกต่างกันหรือไม่ 2. เพื่อศึกษาทางเศรษฐกิจสังคมและภูมิหลังของนิสิตร่วมกับประสบการณ์ทางพุทธศาสนาในมหาวิทยาลัยของนิสิต เกี่ยวข้องกับการมีความเชื่อทางพุทธศาสนา การปฏิบัติทางพุทธศาสนา เหตุผลเชิงจริยธรรมและเอกลักษณ์แห่งอิกัทางพุทธศาสนาแตกต่างกันหรือไม่ 3. เพื่อศึกษาถึงปริมาณของการ

มีความเชื่อทางพุทธศาสนาและการปฏิบัติทางพุทธศาสนาของนิสิต ว่ามีความเกี่ยวข้องกับเหตุผลเชิงจริยธรรม เอกลักษณ์แห่งลัทธิทางพุทธศาสนา สภาพจิตและผลสัมฤทธิ์ทางการเรียนของนิสิตหรือไม่ กลุ่มตัวอย่างคือนิสิตที่กำลังศึกษาอยู่ชั้นปีที่ 2, 3 และ 4 ภาคเรียนที่ 1 ปีการศึกษา 2535 จากมหาวิทยาลัยในกรุงเทพฯ 7 แห่ง รวมทั้งสิ้น 260 คน ครึ่งหนึ่งเป็นสมาชิกของชมรมพุทธศาสตร์ของมหาวิทยาลัยอีกครั้งหนึ่ง ไม่ได้เป็นสมาชิกของชมรมพุทธศาสตร์ ผลการวิจัยพบว่า ประสพการณ์ทางพุทธศาสนาในมหาวิทยาลัยซึ่งเป็นสิ่งสำคัญต่อคุณลักษณะของนิสิตมี 3 ประการ คือประสพการณ์ในการเป็นสมาชิกของชมรมพุทธศาสตร์ มีความสำคัญมากที่สุดรองลงมาคือ ประสพการณ์ทางพุทธจากวิชาที่เรียน และประสพการณ์จากการบวชในพุทธศาสนา

วันชัย มีกลาง (2530) ได้ทำการวิจัยเรื่องความสัมพันธ์ระหว่างเจตคติ ความรู้ความเข้าใจ การปฏิบัติตามและการได้รับการถ่ายทอดทางพุทธศาสนาของนิสิตระดับอุดมศึกษาในมหาวิทยาลัย ในกรุงเทพมหานคร ผลการศึกษาพบว่า เจตคติ ความรู้ความเข้าใจ การปฏิบัติตาม และการได้รับการถ่ายทอดทางพุทธศาสนาจากบิดามารดา มีความสัมพันธ์กันทางบวก ยกเว้น ความรู้ความเข้าใจกับการได้รับการถ่ายทอดทางพุทธศาสนาจากบิดามารดาที่ไม่มีความสัมพันธ์กัน สำหรับการศึกษาความสัมพันธ์พหุคูณ พบว่า เจตคติ ความรู้ความเข้าใจ และการได้รับการถ่ายทอดทางพุทธศาสนาจากบิดามารดา มีความสัมพันธ์ทางบวกกับการปฏิบัติตามหลักคำสอนในพุทธศาสนา การเปรียบเทียบเจตคติ ความรู้ความเข้าใจ การปฏิบัติตาม และการได้รับการถ่ายทอดทางพุทธศาสนาจากบิดามารดา และพบว่า นิสิตชายและนิสิตหญิงมีเจตคติ ความรู้ความเข้าใจ การปฏิบัติตามและการได้รับการถ่ายทอดทางพุทธศาสนาจากบิดามารดาไม่แตกต่างกัน นิสิตที่บิดาหรือมารดา มีระดับการศึกษาต่างกัน มีอาชีพต่างกัน ได้รับการถ่ายทอดทางพุทธศาสนาจากบิดามารดาแตกต่างกัน นิสิตที่ครอบครัวมีระดับรายได้ต่างกันมีเจตคติ ความรู้ความเข้าใจ การปฏิบัติตาม และการได้รับการถ่ายทอดทางพุทธศาสนา จากบิดามารดาไม่แตกต่างกัน นิสิตที่ได้รับการถ่ายทอดทางพุทธศาสนาจากบิดามารดาต่างกัน มีเจตคติและการปฏิบัติตามหลักคำสอนในพุทธศาสนาแตกต่างกัน ส่วนความรู้ความเข้าใจในพุทธศาสนาไม่แตกต่างกัน

สุดา ชินะวานิช (อ้างในบทคัดย่อวิทยานิพนธ์ 2539 : 410) ได้ศึกษาปัญหาการเรียนการสอนวิชาพระพุทธศาสนาของครูผู้สอนและนักเรียนชั้นมัธยมศึกษาตอนปลาย ในกรุงเทพมหานคร ผลการวิจัยพบว่า ครูผู้สอนส่วนใหญ่เป็นหญิง นับถือศาสนาพุทธ

มีอายุ 31 ปีขึ้นไป จบปริญญาตรีมีคุณวุฒิทางพระพุทธศาสนา เคยสอนวิชาศีลธรรม และเข้ารับการอบรมการสอนวิชาพระพุทธศาสนามาแล้ว ครุส่วนใหญ่ชอบสอนวิชาพระพุทธศาสนา การศึกษาเกี่ยวกับพระพุทธศาสนาด้วยตนเอง และไปร่วมกิจกรรมที่วัด คุรุปฏิบัติในระดับน้อย ครและนักเรียนมีความเห็นสอดคล้องกันว่า บุคคลที่สมควรสอนวิชาพระพุทธศาสนา ควรเป็นผู้ที่มีความรู้ และมีประสบการณ์เป็นอย่างดี

ผู้เรียนส่วนใหญ่นับถือศาสนาพุทธ แต่มีส่วนหนึ่งที่นับถือศาสนาอื่น นักเรียน เรียนรู้พระพุทธศาสนาจากโรงเรียนมากที่สุด และมีความเห็นว่าวิชาพระพุทธศาสนามีคุณค่าเป็นหลักยึดเนี่ยวจิตใจ ช่วยให้คนมีคุณภาพ ถ้าโรงเรียนไม่บังคับให้เรียนวิชานี้ มีนักเรียนเพียงร้อยละ 53.31 สนใจเรียน นักเรียนส่วนใหญ่ปฏิบัติกิจกรรมทางศาสนา หรือเข้าเป็นสมาชิกกิจกรรมเกี่ยวกับศาสนาอื่น และศึกษาหาความรู้เกี่ยวกับศาสนาจากหนังสือธรรมและสื่อมวลชนในระดับน้อย นอกจากนี้นักเรียนยังไม่เคยอ่านพระไตรปิฎก ตลอดจนไม่เคยสนทนาระดมกับพระภิกษุหรือครู

ศิริพร สิริวิพัทธ์ (อ้างในรวมบทความวิจัยวิทยานิพนธ์ 2539 : 142) ได้ทำการศึกษาความเชื่อในพุทธศาสนาของนักเรียนชั้นมัธยมศึกษาตอนปลาย โรงเรียนมัธยมศึกษาเขตแทรกซึมของผู้ออกการร้ายคอมมิวนิสต์ จังหวัดอุบลราชธานี ผลการวิจัย พบว่า

1. นักเรียนส่วนมากไม่เคร่งครัดในการรักษาศีล 5 ในชีวิตประจำวันมากนัก โดยเฉพาะศีลข้อที่ 1 (ห้ามฆ่าสัตว์) และศีลข้อที่ 4 (ห้ามพูดเท็จ) ในเทศกาลสำคัญทางศาสนา นักเรียนส่วนมากจะทำบุญตักบาตร และบริจาคเงินหรือสิ่งของอยู่เสมอ ๆ ในด้านการสวดมนต์ไหว้พระนั้น นักเรียนหญิงจะให้ความสนใจมากกว่านักเรียนชาย และนักเรียนมีความสนใจน้อยมากในการอ่านหนังสือธรรม สนทนาระดมกับพระ และฟังรายการวิทยุที่เป็นรายการธรรมะ ความรู้เกี่ยวกับพุทธศาสนาที่นักเรียนได้รับจะมาจากวัดและโรงเรียน
2. นักเรียนมีความเชื่อในพุทธศาสนาอยู่ในระดับปานกลาง 3. นักเรียนชายและนักเรียนหญิงมีความเชื่อในพุทธศาสนาโดยส่วนรวมไม่แตกต่างกันอย่างมีนัยสำคัญทางสถิติที่ระดับ .05 โดยความเชื่อในเรื่องพระพุทธเจ้าและพระสาวก กรรม ธรรม จริยา และนิพพาน นักเรียนชายและนักเรียนหญิงมีความเชื่อไม่แตกต่างกันอย่างมีนัยสำคัญทางสถิติที่ระดับ .05 แต่ความเชื่อเรื่องบุญและบาปมีความแตกต่างกันอย่างมีนัยสำคัญทางสถิติที่ระดับ .05 โดยนักเรียนหญิงมีความเชื่อสูงกว่านักเรียนชาย และ 4. นักเรียนระดับชั้นมัธยมศึกษาปีที่ 4 มัธยมศึกษาปีที่ 5 และมัธยมศึกษาปีที่ 6 มีความเชื่อในพุทธศาสนาโดยส่วนรวมแตกต่างกันอย่างมีนัยสำคัญทางสถิติที่ระดับ .05 โดยนักเรียนระดับชั้นมัธยมศึกษาปีที่ 4 มีความเชื่อในพุทธศาสนาสูงกว่านักเรียนระดับชั้นมัธยมศึกษาปีที่ 6 สำหรับความเชื่อในพุทธศาสนาเรื่อง พระพุทธเจ้าและพระสาวก กรรม และนิพพาน นักเรียนระดับชั้นมัธยมศึกษาปีที่ 4 มัธยมศึกษาปีที่ 5 และมัธยมศึกษาปีที่ 6 มีความเชื่อไม่แตกต่างกันอย่างมีนัยสำคัญทางสถิติ

ที่ระดับ .05 แต่ความเชื่อในเรื่องบุญและบาป และธรรมจรรยา มีความแตกต่างกันอย่างมีนัยสำคัญทางสถิติที่ระดับ .05 โดยนักเรียนระดับชั้นมัธยมศึกษาปีที่ 4 มีความเชื่อสูงกว่านักเรียนระดับชั้นมัธยมศึกษาปีที่ 6

วรรณะ บรรจง (2536) ได้ศึกษาลักษณะทางศาสนาและพฤติกรรมศาสตร์ของเยาวชนไทย จากชุมชนแผ่นดินธรรมแผ่นดินทองในภาคใต้ โดยมีจุดมุ่งหมายการวิจัยเพื่อศึกษาความสัมพันธ์ระหว่างลักษณะชุมชนและการอบรมเลี้ยงดูกับลักษณะทางศาสนา (ได้แก่ ความเชื่อและการปฏิบัติทางพุทธศาสนา) ในเยาวชนประเภทต่าง ๆ ศึกษาความสัมพันธ์ระหว่างลักษณะชุมชนและการอบรมเลี้ยงดูกับลักษณะทางพฤติกรรมศาสตร์ (ได้แก่ ความเชื่ออ่านาจภายในตน การคบเพื่อนอย่างเหมาะสมและพฤติกรรมก้าวร้าว) และทราบความสัมพันธ์ระหว่างลักษณะทางศาสนากับลักษณะทางพฤติกรรมศาสตร์ กลุ่มตัวอย่างคือเยาวชนผู้ที่กำลังศึกษาอยู่ชั้นประถมศึกษาปีที่ 6 และมัธยมศึกษาปีที่ 3 ภาคเรียนที่ 1 ปีการศึกษา 2536 จากโรงเรียนประถมศึกษา 4 แห่ง และจากโรงเรียนมัธยมศึกษา 3 แห่ง ในจังหวัดนครศรีธรรมราช รวมทั้งสิ้น 401 คน การวิจัยครั้งนี้เป็นการวิจัยภาคสนาม ตัวแปรที่ศึกษาแบ่งออกเป็น 5 กลุ่ม คือ ลักษณะชุมชน 2 ด้าน การอบรมเลี้ยงดูในครอบครัว 2 ด้าน ลักษณะทางศาสนา 2 ด้าน ลักษณะทางพฤติกรรมศาสตร์ 3 ด้าน ลักษณะทางชีวสังคมและภูมิหลัง 6 ตัว ผลการวิจัยพบว่า เยาวชนที่ได้รับการส่งเสริมความเป็นพุทธมามกะจากครอบครัว มาร่วมกิจกรรมทางพุทธศาสนาในชุมชนมาก และมาจากชุมชนที่มีคุณภาพสูงมีการปฏิบัติทางศาสนาและคบเพื่อนอย่างเหมาะสมมากกว่าผู้ที่ได้รับการส่งเสริมความเป็นพุทธมามกะจากครอบครัวน้อย ร่วมกิจกรรมทางพุทธศาสนาในชุมชนน้อย และมาจากชุมชนที่มีคุณภาพต่ำ ส่วนในเยาวชนกลุ่มรวมและกลุ่มย่อยหลายกลุ่มผู้ที่ได้รับการอบรมเลี้ยงดูจากครอบครัวมากหรือได้รับการส่งเสริมความเป็นพุทธมามกะจากครอบครัวมาก หรือจากชุมชนที่มีคุณภาพสูงมีความเชื่อทางพุทธศาสนา การปฏิบัติทางพุทธศาสนา ความเชื่ออ่านาจภายในตน การคบเพื่อนอย่างเหมาะสมมากกว่าและมีพฤติกรรมก้าวร้าวน้อยกว่าผู้ที่ได้รับการอบรมเลี้ยงดูจากครอบครัวแต่ละแบบน้อยหรือจากชุมชนที่มีคุณภาพต่ำ นอกจากนี้ยังพบว่ากลุ่มเยาวชนที่มาจากชุมชนที่มีคุณภาพต่างกัน และเมื่อมีความเชื่อและการปฏิบัติทางพุทธศาสนาของเยาวชนที่เกี่ยวข้องกับความเชื่ออ่านาจภายในตน การคบเพื่อนอย่างเหมาะสมและพฤติกรรมก้าวร้าวในกลุ่มเยาวชนที่มาจากชุมชนที่มีคุณภาพต่างกัน ปรากฏว่าความเชื่อและการปฏิบัติทางพุทธศาสนาของเยาวชนเกี่ยวข้องกับความเชื่ออ่านาจภายในตน การคบเพื่อนอย่างเหมาะสมและพฤติกรรมก้าวร้าวในกลุ่มเยาวชนที่มาจากชุมชนที่มีคุณภาพสูงเด่นชัดกว่าในกลุ่มเยาวชนที่มีคุณภาพต่ำใน กลุ่มย่อย 2 กลุ่ม คือ เยาวชนที่มาจากชุมชนที่มีคุณภาพสูงเด่นชัดกว่ากลุ่มเยาวชนที่มีคุณภาพต่ำในกลุ่มย่อย 2 กลุ่ม คือ เยาวชนจากครอบครัว เศรษฐกิจต่ำและปานกลาง

หรรษา เลาส์เร็กูล (2536) ได้ทำวิจัยเรื่อง การเรียนในโรงเรียน พุทธศาสนวันอาทิตย์กับลักษณะทางศาสนา และพฤติกรรมศาสตร์ของนักเรียนวัยรุ่น กลุ่มตัวอย่างคือนักเรียนที่กำลังศึกษาอยู่ในระดับชั้นมัธยมศึกษาปีที่ 1, 2 และ 3 สังกัด กรมสามัญศึกษา ปีการศึกษา 2535 เป็นนักเรียนที่เข้าเรียนในโรงเรียนพุทธศาสนวันอาทิตย์ 145 คน และเพื่อนร่วมโรงเรียนและร่วมระดับชั้นเรียนเดียวกัน แต่ไม่ได้เรียนในโรงเรียนพุทธศาสนวันอาทิตย์อีก 140 คน รวมทั้งสิ้น 285 คน การวิจัยนี้เป็นการวิจัยภาคสนาม ตัวแปรที่ศึกษาแบ่งออกเป็น 5 กลุ่มคือ ประสพการณ์จากกิจกรรมทางศาสนา 2 ด้าน การอบรมเลี้ยงดูจากครอบครัว 2 แบบ ลักษณะทางศาสนา ลักษณะทางพฤติกรรมศาสตร์ ลักษณะทางชีวสังคมและภูมิหลัง 6 ตัวแปร พบว่า การเข้าเรียนในโรงเรียนพุทธศาสนวันอาทิตย์มีส่วนเกี่ยวข้องกับลักษณะทางจิตและพฤติกรรมของนักเรียนบางประการ นักเรียนที่เข้าเรียนในโรงเรียนพุทธศาสนวันอาทิตย์มีความเชื่อทางพุทธศาสนาสูง พบกลุ่มนักเรียนที่บิดาระดับการศึกษาต่ำและกลุ่มนักเรียนจากครอบครัวระดับเศรษฐกิจสูงแต่เป็นครอบครัวสภาวะเสี่ยง นักเรียนที่เข้าเรียนโรงเรียนพุทธศาสนวันอาทิตย์มีการปฏิบัติทางพุทธศาสนาสูง พบในนักเรียนหญิงอายุมาก นักเรียนที่เข้าเรียนในโรงเรียนพุทธศาสนวันอาทิตย์มีความพอใจทางจิตใจมาก พบในกลุ่มนักเรียนหญิง โดยเฉพาะนักเรียนหญิงที่มารดาที่มีการศึกษาสูง แต่การเข้าเรียนไม่เกี่ยวข้องกับ การคบเพื่อนอย่างเหมาะสม กลุ่มนักเรียนที่บิดามารดาที่มีการศึกษาต่ำจะมีความเชื่อทางพุทธศาสนาสูง มีการคบเพื่อนอย่างเหมาะสมมาก ถ้าไม่ได้รับการอบรมเลี้ยงดูแบบรักสนับสนุนมากและได้รับประโยชน์มากจากกิจกรรมทางพุทธศาสนาที่โรงเรียนจัดขึ้น และกลุ่มนักเรียนที่อยู่ในครอบครัวสภาวะเสี่ยงจะมีความเชื่อและการปฏิบัติทางพุทธศาสนาสูง ถ้าได้รับการส่งเสริมความเป็นพุทธมามกะมากจากครอบครัว นักเรียนที่ได้รับประสพการณ์จากกิจกรรมทางพุทธศาสนา 2 ด้าน ในปริมาณสูงและได้รับการอบรมเลี้ยงดูจากครอบครัว 2 แบบในปริมาณมาก เป็นผู้ที่มีความเชื่อทางพุทธศาสนาสูง เป็นผู้มีการปฏิบัติทางพุทธศาสนาสูง เป็นผู้ที่มีความพอใจทางจิตใจมากและเป็นผู้ที่มีการคบเพื่อนอย่างเหมาะสมมาก นักเรียนที่มีความเชื่อและการปฏิบัติทางพุทธศาสนาสูงก็จะมี ความพอใจทางจิตใจและการคบเพื่อนอย่างเหมาะสมมากด้วย และเมื่อเปรียบเทียบกลุ่มนักเรียนที่เข้าเรียนและไม่เข้าเรียนในโรงเรียนพุทธศาสนวันอาทิตย์ต่างกัน ปรากฏว่า ความเชื่อและการปฏิบัติทางพุทธศาสนาของนักเรียนโรงเรียนพุทธศาสนวันอาทิตย์เด่นชัดกว่ากลุ่มนักเรียนที่ไม่เข้าเรียนในโรงเรียนพุทธศาสนวันอาทิตย์ในกลุ่มย่อย 5 กลุ่ม คือ กลุ่มนักเรียนอายุมาก กลุ่มนักเรียนที่บิดามารดาที่มีการศึกษาต่ำ กลุ่มนักเรียนจากสภาวะครอบครัวเสี่ยง กลุ่มนักเรียนที่มารดาที่มีการศึกษาต่ำ และกลุ่มนักเรียนชั้นมัธยมศึกษาปีที่ 2

สุนัย อยู่สุข (2539) ได้ทำการศึกษาความคิดเห็นเกี่ยวกับค่านิยมด้าน ขนบธรรมเนียมประเพณี ศาสนาและความประพฤติของนักเรียนมัธยมศึกษาตอนปลาย เขตการศึกษา 11 ปีการศึกษา 2526 พบว่า ความคิดเห็นเกี่ยวกับค่านิยมด้านขนบธรรมเนียม

ประเพณี ศาสนา และความประพฤติของนักเรียนทุกกลุ่ม (มัธยมศึกษาตอนปลาย เขตการศึกษา 11) อยู่ในเกณฑ์เห็นด้วยอยู่ในระดับสูง และนักเรียนชายและนักเรียนหญิงมีความคิดเห็นแตกต่างกัน โดยนักเรียนหญิงมีระดับความคิดเห็นเกี่ยวกับค่านิยมทางศาสนาสูงกว่านักเรียนชาย ความคิดเห็นเกี่ยวกับค่านิยมขนบธรรมเนียมประเพณี ศาสนา และความประพฤติของนักเรียนที่มีผลการเรียนสูง ปานกลาง และต่ำ ไม่แตกต่างกัน ความคิดเห็นเกี่ยวกับค่านิยมด้านขนบธรรมเนียมประเพณีของนักเรียนที่มีภูมิลำเนาต่างกัน แตกต่างกัน ส่วนความคิดเห็นเกี่ยวกับค่านิยม ด้านศาสนา และความประพฤติของนักเรียนที่มีภูมิลำเนาต่างกันไม่แตกต่างกัน ส่วนความคิดเห็นเกี่ยวกับค่านิยมด้านศาสนาและความประพฤติของนักเรียนที่บิดามารดามีอาชีพต่างกันไม่แตกต่างกัน

อุษา ศรีจินดารัตน์ (2532) ได้ทำการศึกษาพัฒนาการของเอกลักษณ์แห่งอีโก้ ที่เกี่ยวกับการรับรู้คุณค่าของการทำงานและ การรับรู้คุณค่าของศาสนา ในวัยรุ่นไทยภาคใต้ โดยมีจุดมุ่งหมายของการวิจัยเพื่อศึกษาความสัมพันธ์ระหว่างการได้รับการอบรมเลี้ยงดูทางครอบครัวและจิตลักษณะ กับเอกลักษณ์แห่งอีโก้และการรับรู้คุณค่าของ ศาสนา ศึกษาความสัมพันธ์ระหว่างประสบการณ์ทาง โรงเรียนและจิตลักษณะ กับเอกลักษณ์แห่งอีโก้และการรับรู้คุณค่าของการทำงาน ศึกษาความสัมพันธ์ระหว่าง เอกลักษณ์แห่งอีโก้กับการรับรู้คุณค่าของการทำงานและการรับรู้คุณค่าของศาสนา ในนักเรียนประเภทต่าง ๆ หาดตัวทำนาย เอกลักษณ์แห่งอีโก้ การรับรู้คุณค่าของการทำงานและการรับรู้คุณค่าของศาสนา จากการได้รับการอบรมเลี้ยงดูทางครอบครัว ประสบการณ์ทางโรงเรียนและจิตลักษณะบางประการของนักเรียน ผลการวิจัยพบว่า ผู้ที่มีเอกลักษณ์แห่งอีโก้สูง จะเป็นผู้ที่พัฒนาการทางอารมณ์เชิงสังคมสูงมีสุขภาพจิตดีมากและคบเพื่อนที่มีลักษณะเหมาะสมมาก สามารถร่วมกันอธิบายความแปรปรวนของคะแนนเอกลักษณ์แห่งอีโก้ในกลุ่มรวมได้ 58 และทำนายสูงที่สุดในนักเรียนที่เคร่งศาสนาน้อย

สำรววย วรเตชะคงคา (2534) ได้ทำการศึกษาผลของการฝึกอบรมทางศาสนาที่มีต่อการพัฒนาจิตลักษณะของนักเรียนที่เข้าโครงการบรรพชาสามเณรภาคฤดูร้อนที่วัดม่วง เขตหนองแขม กรุงเทพมหานคร ผลการวิจัยพบว่า กลุ่มที่เข้ารับการฝึกอบรมทางศาสนามีการเปลี่ยนแปลงวินัยในตนเอง ทศนคติต่อพุทธศาสนา และการรับรู้ต่อการละเมิดศีลห้าสูงขึ้นมากกว่ากลุ่มที่ไม่เข้ารับการฝึกอบรม ผู้ที่เข้ารับการฝึกอบรมที่มีความสามารถในการปรับตัวต่ำ มีการเปลี่ยนแปลงทศนคติต่อพุทธศาสนาโดยรวม และด้านบทบาทของวัดและพระสงฆ์สูงกว่าผู้ที่ไม่เข้ารับการฝึกอบรมที่มีความสามารถในการปรับตัวต่ำ ผู้ที่เข้ารับการฝึกอบรมที่ได้รับการถ่ายทอดทางศาสนาจากครอบครัวมากมีการเปลี่ยนแปลงทศนคติต่อพุทธศาสนาสูงกว่าผู้ที่ไม่เข้ารับการฝึกอบรมที่ได้รับการถ่ายทอดทางศาสนาจากครอบครัวมาก โดยพบเฉพาะกลุ่มที่ครอบครัวมีฐานะทางเศรษฐกิจปานกลาง ผู้ที่เข้ารับการฝึกอบรมที่บิดามีระดับการศึกษาสูงมีการเปลี่ยนแปลงทศนคติต่อพุทธศาสนา ด้านหลักธรรมทางศาสนา

สูงกว่าผู้ที่ไม่เข้ารับการฝึกอบรมที่บิดามีการศึกษาต่ำ พบเฉพาะกลุ่มที่ได้รับการถ่ายทอดทางศาสนาจากครอบครัวมาก ผู้ที่เข้ารับการฝึกอบรมซึ่งได้รับการถ่ายทอดทางศาสนาจากครอบครัวมากมีการเปลี่ยนแปลงทัศนคติเชิงจริยธรรมสูงกว่าผู้ที่ได้รับการฝึกอบรมและได้รับการถ่ายทอดทางศาสนาจากครอบครัวมากเฉพาะกลุ่มที่ครอบครัวมีฐานะทางเศรษฐกิจปานกลาง ผู้ที่เข้ารับการฝึกอบรมที่ได้รับการถ่ายทอดทางศาสนาจากครอบครัวมากมีการเปลี่ยนแปลงการรับรู้ต่อการละเมิดศีลห้า สูงกว่าผู้ที่ไม่เข้ารับการฝึกอบรมที่ได้รับการถ่ายทอดทางศาสนาจากครอบครัวน้อย เฉพาะกลุ่มที่ครอบครัวมีฐานะทางเศรษฐกิจสูง ผู้ที่เข้ารับการฝึกอบรมที่ได้รับการถ่ายทอดทางศาสนาจากครอบครัวมาก มีการเปลี่ยนแปลงการรับรู้ต่อการละเมิดศีลห้าสูงกว่าผู้ที่ไม่เข้ารับการฝึกอบรมที่รับการถ่ายทอดทางศาสนาจากครอบครัวมาก เฉพาะกลุ่มที่ครอบครัวมีฐานะทางเศรษฐกิจต่ำ ผู้ที่เข้ารับการฝึกอบรมทางศาสนาที่ครอบครัวมีฐานะทางเศรษฐกิจปานกลางมีการเปลี่ยนแปลงการรับรู้ต่อการละเมิดศีลห้ามากกว่าผู้ที่ไม่เข้ารับการฝึกอบรมที่ครอบครัวมีฐานะทางเศรษฐกิจต่ำ เฉพาะผู้ที่ได้รับการถ่ายทอดทางศาสนาจากครอบครัวมาก

นิพนธ์ เทียมทิพาบุญกร (2527) ได้ทำการวิจัยเรื่องทัศนะของนิสิตมหาวิทยาลัยศรีนครินทรวิโรฒต่อพุทธศาสนาและพระสงฆ์ โดยมีจุดมุ่งหมายของการวิจัยนี้เพื่อศึกษาทัศนะของนิสิตมหาวิทยาลัยศรีนครินทรวิโรฒที่มีต่อพุทธศาสนาและพระสงฆ์และเปรียบเทียบทัศนะของนิสิตต่อพุทธศาสนาและพระสงฆ์ และเปรียบเทียบทัศนะของนิสิตต่อพุทธศาสนาและพระสงฆ์ตามตัวแปร เพศ ภูมิภาค เนหา ประสบการณ์ในการเรียนวิชาพุทธศาสนา กลุ่มตัวอย่างเป็นนิสิตชั้นปีที่ 1 - 4 ของมหาวิทยาลัยศรีนครินทรวิโรฒ 8 วิทยาเขต ปีการศึกษา 2526 จำนวน 850 คน พบว่านิสิตมหาวิทยาลัยศรีนครินทรวิโรฒส่วนใหญ่มีทัศนะในทางที่ดีต่อพระพุทธรูปและพระสงฆ์ เห็นด้วยกับสิ่งที่พระพุทธรูปองค์ศรีสุระว่าเป็นความจริงอันประเสริฐสุด เชื่อในผลกรรมว่าทำดีย่อมได้ดี ทำชั่วย่อมได้ชั่วและยอมรับว่าการปฏิบัติธรรมขั้นสูงสุดช่วยให้คนเราไปถึงนิพพานได้ นิสิตเห็นด้วยว่าพระภิกษุสงฆ์ควรศึกษาพระไตรปิฎกและมีการปฏิบัติกิจวัตรอย่างเคร่งครัด และเห็นว่าพระพุทธรูปช่วยทำให้จิตใจสงบ การอบรมทางพุทธศาสนาอย่างสม่ำเสมอในมหาวิทยาลัย จะช่วยกล่อมเกล่าจิตใจของนิสิตให้ตั้งงามได้ และเห็นด้วยว่าสถาบันอุดมศึกษาควรนิมนต์พระภิกษุที่มีความรู้มาสอนวิชาเกี่ยวกับพุทธศาสนา เมื่อเปรียบเทียบกันแล้วปรากฏว่า นิสิตชายและนิสิตหญิงมีทัศนะต่อพุทธศาสนาและพระสงฆ์ไม่แตกต่างกัน แต่มีทัศนะต่อพระสงฆ์แตกต่างกัน โดยนิสิตที่มีภูมิลำเนาอยู่ในภาคเหนือและในภาคตะวันออกเฉียงเหนือมีทัศนะต่อพระสงฆ์ดีกว่านิสิตที่มีภูมิลำเนาอยู่ในภาคใต้อย่างมีนัยสำคัญทางสถิติที่ระดับ .05 สำหรับนิสิตที่อยู่ในภูมิภาคอื่น ๆ ไม่พบความแตกต่างของทัศนะต่อพระสงฆ์ นิสิตที่มีประสบการณ์ในการเรียนวิชาพุทธศาสนามีทัศนะต่อพุทธศาสนาและพระสงฆ์ดีกว่านิสิตที่ไม่เคยมีประสบการณ์ในการเรียนวิชาพุทธศาสนาอย่างมีนัยสำคัญทางสถิติที่ระดับ .05

วันทนีย์ วิชัยคำ (2515) ได้ทำการศึกษาเปรียบเทียบทัศนคติของนิสิตต่างคณะวิชาและต่างชั้นที่มีต่อพระพุทธศาสนา โดยมีจุดมุ่งหมายของการวิจัยนี้เพื่อทราบว่านิสิตที่เรียนต่างคณะวิชาและต่างชั้นเรียนจะมีทัศนคติต่อพระพุทธศาสนาแตกต่างกันหรือไม่ พบว่านิสิตชั้นปีที่ 4 ของคณะวิชาการศึกษา มีทัศนคติที่ดีต่อพระพุทธศาสนา มากกว่านิสิตชั้นปีที่ 4 ของคณะรัฐศาสตร์และคณะวิทยาศาสตร์ อย่างมีนัยสำคัญทางสถิติ แต่นิสิตชั้นปีที่ 4 ของคณะรัฐศาสตร์และคณะวิทยาศาสตร์ มีทัศนคติไม่แตกต่างกัน นิสิตชั้นปีที่ 1 ของทั้ง 3 คณะมีทัศนคติที่ดีต่อพระพุทธศาสนาไม่แตกต่างกัน สำหรับคณะวิชาศึกษานั้น นิสิตชั้นปีที่ 4 มีทัศนคติที่ดีต่อพระพุทธศาสนามากกว่านิสิตชั้นปีที่ 1 อย่างมีนัยสำคัญทางสถิติ ส่วนคณะรัฐศาสตร์และคณะวิทยาศาสตร์นั้น นิสิตชั้นปีที่ 4 และชั้นปีที่ 1 มีทัศนคติที่ดีต่อพระพุทธศาสนาไม่แตกต่างกัน แต่นิสิตทุกคณะต่างก็มีทัศนคติที่ดีต่อพระพุทธศาสนา

สันทนต์ สิ้นสุพันธ์ประทุม (2523) ได้ทำการศึกษาความสัมพันธ์ระหว่างความรู้ ความเชื่อและการปฏิบัติตามพระพุทธศาสนา ของนักเรียนชั้น ม.ศ. 4 สังกัดกรมสามัญศึกษา ในกรุงเทพมหานครและจังหวัดชัยภูมิ ผลการศึกษาพบว่า ความรู้ ความเชื่อ และการปฏิบัติตามหลักธรรมของพระพุทธศาสนาของกลุ่มตัวอย่างทั้งหมดมีความสัมพันธ์กันทางบวกอย่างมีนัยสำคัญทางสถิติ ส่วนความรู้และความเชื่อในพระพุทธศาสนาของกลุ่มตัวอย่างที่แยกตามสถานที่ตั้งของโรงเรียน เพศ ผลสัมฤทธิ์ทางการเรียน และฐานะทางเศรษฐกิจของบิดามารดา หรือผู้ปกครอง มีความสัมพันธ์กับการปฏิบัติตามหลักธรรมของพระพุทธศาสนาอย่างมีนัยสำคัญทางสถิติเช่นเดียวกัน การเปรียบเทียบความรู้ ความเชื่อ และการปฏิบัติตามหลักธรรมของพระพุทธศาสนาของกลุ่มตัวอย่าง พบว่า นักเรียนในกรุงเทพมหานคร และจังหวัดชัยภูมิ มีความรู้และความเชื่อในพระพุทธศาสนาแตกต่างกันอย่างมีนัยสำคัญทางสถิติ ส่วนการปฏิบัติตามหลักธรรมของพระพุทธศาสนาไม่แตกต่างกัน นักเรียนชายและนักเรียนหญิงมีความรู้และความเชื่อในพระพุทธศาสนาไม่แตกต่างกัน แต่การปฏิบัติตามหลักธรรมของพระพุทธศาสนา พบว่าแตกต่างกันอย่างมีนัยสำคัญทางสถิติ นักเรียนที่มีผลสัมฤทธิ์ทางการเรียนแตกต่างกันมีความรู้ ความเชื่อ และการปฏิบัติตามหลักธรรมของพระพุทธศาสนาแตกต่างกันอย่างมีนัยสำคัญทางสถิติ นักเรียนที่บิดามารดา หรือผู้ปกครองมีฐานะทางเศรษฐกิจแตกต่างกัน ทั้งในกรุงเทพมหานครและจังหวัดชัยภูมิ มีความรู้และความเชื่อในพระพุทธศาสนาไม่แตกต่างกัน แต่การปฏิบัติตามหลักธรรมของพระพุทธศาสนาของกลุ่มตัวอย่างในกรุงเทพมหานครพบว่าแตกต่างกันอย่างมีนัยสำคัญทางสถิติ ส่วนในจังหวัดชัยภูมิพบว่าไม่แตกต่างกัน

กิตติวรรณ สิทธิเวชย์ (2533) ได้ทำการศึกษาความสัมพันธ์ระหว่างความรู้ความเข้าใจกับการปฏิบัติตนทางพุทธศาสนา ของนักเรียนชั้นมัธยมศึกษาตอนต้น เขตกรุงเทพมหานคร กลุ่มตัวอย่างเป็นนักเรียนชั้นมัธยมศึกษาปีที่ 1, 2, 3 โรงเรียนสห

ศึกษา สังกัดกรมสามัญศึกษา ในกรุงเทพมหานคร ทั้งที่เรียนและไม่ได้เรียนโรงเรียน พุทธศาสนาวินายกัตถ์ ผลการวิจัยพบว่าความรู้ความเข้าใจทางพุทธศาสนามีความสัมพันธ์ทางบวกกับการปฏิบัติทางพุทธศาสนาอย่างมีนัยสำคัญทางสถิติที่ระดับ .001 ในตัวแปรเพศ มีนัยสำคัญที่ระดับ .01 ทั้งในตัวแปร ระดับการศึกษาของนักเรียน ระดับการศึกษาของบิดามารดา อาชีพของบิดามารดา ฐานะทางเศรษฐกิจของครอบครัว สถานภาพทางการเรียน และมีความสัมพันธ์ทางสถิติที่ระดับ .05 ในตัวแปรทัศนคติต่อการเรียนพุทธศาสนาวินายกัตถ์ เมื่อเปรียบเทียบความแตกต่างของระดับความสัมพันธ์ระหว่างความรู้ความเข้าใจกับการปฏิบัติทางพุทธศาสนา ในกลุ่มที่มีความแตกต่างกันด้านเพศ ทัศนคติต่อการเรียนพุทธศาสนาวินายกัตถ์ ระดับการศึกษาของนักเรียน ระดับการศึกษาของบิดามารดา อาชีพของบิดามารดา ฐานะทางเศรษฐกิจของครอบครัว สถานภาพทางการเรียน เกือบทุกกลุ่ม ไม่มีความแตกต่างกัน ยกเว้นในกลุ่มนักเรียนชั้นมัธยมศึกษาปีที่ 1 กับชั้นมัธยมศึกษาปีที่ 3 และกลุ่มนักเรียนที่มารดามีอาชีพวิชาชีพกับอาชีพการค้า และกลุ่มนักเรียนที่มารดามีอาชีพการค้ากับแม่บ้าน พบว่ามีความแตกต่างกัน นักเรียนหญิงมีการปฏิบัติทางพุทธศาสนาสูงกว่านักเรียนชาย

สายทิพย์ จิตตมาศ (2527 : บทคัดย่อ) ได้ทำการวิจัยเรื่องบทบาทของมหาวิทยาลัยสงฆ์ในสังคมไทย 2489 - 2526 โดยศึกษากับกลุ่มตัวอย่างที่เป็นพระนักศึกษามหาจุฬาลงกรณราชวิทยาลัยและพระนักศึกษาศาการศึกษามหามกุฏราชวิทยาลัย พบว่า พระนักศึกษารุ่นใหญ่พร้อมที่จะมีบทบาทในการพัฒนาสังคม แต่มีความเห็นว่าการที่จะมีบทบาทดังกล่าวได้นั้น จะต้องได้รับการศึกษาทั้งทางโลกและทางธรรมขอบเขตของบทบาทพระภิกษุควรเน้นด้านการศึกษาและเผยแผ่ธรรมแก่เยาวชนและประชาชนทั่วไป กลุ่มตัวอย่างมีความเห็นว่าการจะปรับปรุงการเรียนการสอนให้เพิ่มวิชาการทางโลกและให้ยกเลิกวิชาธรรมที่ไม่เกิดประโยชน์แก่ประชาชน ส่วนพระนักศึกษาศาการศึกษามหามกุฏราชวิทยาลัยยังมีความเป็นนักรักสันนิยมนคือเห็นว่าวิชาทางพุทธศาสนา มีความสำคัญต้องศึกษาให้ลึกซึ้ง

สวณา พรพัฒน์กุล (2524 : บทคัดย่อ) ได้ศึกษาเรื่อง "การศึกษาและการดำรงสมณเพศของสงฆ์ไทย" โดยศึกษาจากกลุ่มตัวอย่างที่สุ่มได้ทั่วประเทศทั้ง 5 ภาค มีจำนวนทั้งสิ้น 2,603 รูป เครื่องมือที่ใช้ในการเก็บรวบรวมข้อมูลเป็นแบบสอบถาม ผลของการศึกษาพบว่า ระดับการศึกษาของพระสงฆ์ในกลุ่มตัวอย่าง ก่อนที่จะมาบวชเรียนทางพุทธศาสนานั้น ร้อยละ 80.30 มีความรู้เดิมต่ำกว่า ม.6 หรือ ม.ศ.3 จุดมุ่งหมายของการศึกษาของพระสงฆ์ที่สำคัญที่สุดคือ การศึกษาหาความรู้ เมื่อมาบวชเรียนแล้วจะพบว่า ได้พยายามศึกษาหาความรู้ตามจุดมุ่งหมายที่ต้องการ จนได้ความรู้ตามหลักสูตรทางธรรม ตั้งแต่นักธรรมตรีขึ้นไป ถึงร้อยละ 72 ของ

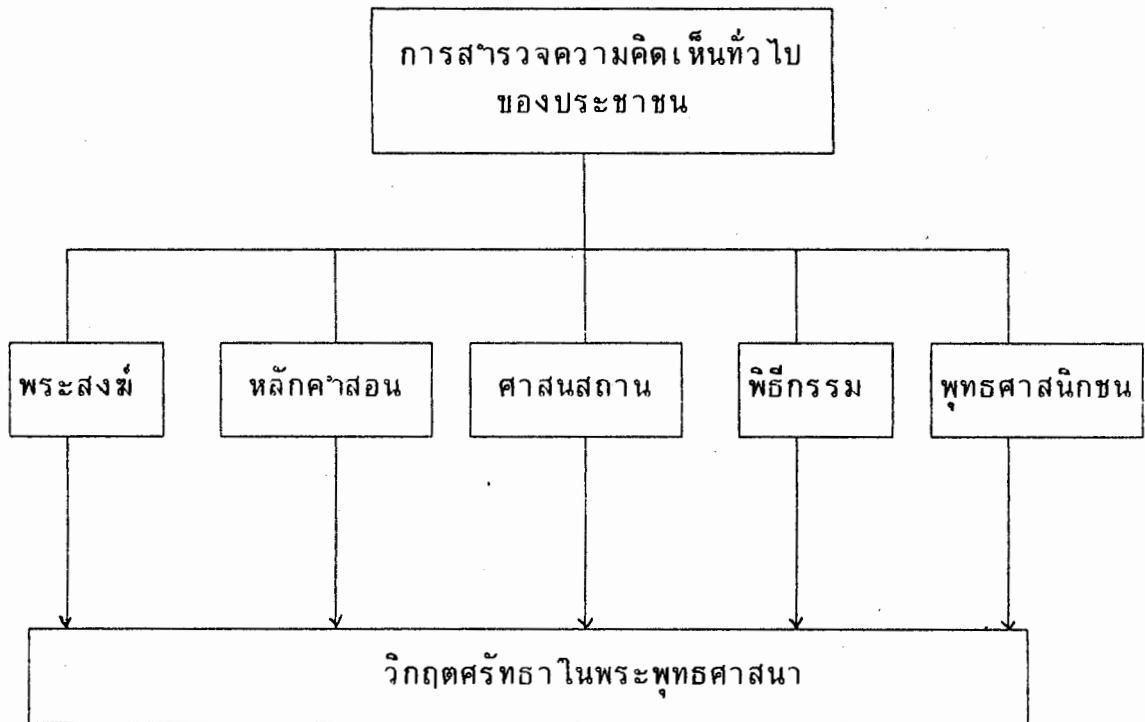
กลุ่มตัวอย่างทั้งหมด สำหรับผู้ที่ทำหน้าที่เป็นผู้บรมสั่งสอนและให้ความรู้ทั้งทางพระ-
ธรรมและทางวินัยสงฆ์นั้น ร้อยละ 51.30 คือเจ้าอาวาส ในเวลาว่างจากการเรียน
มีร้อยละ 75.80 เห็นว่า เป็นหลักสูตรที่ให้ความรู้ดี นำไปใช้ได้จริง ความคิดเห็น
เกี่ยวกับประโยชน์จากการเรียนการสอนที่ได้รับว่าใช้ในแง่ใดได้บ้าง พบว่าร้อยละ 69
เห็นว่าจะสามารถนำไปใช้ในการแนะนำธรรมแก่ผู้มีความทุกข์ ช่วยพัฒนาสังคมและชุมชน
ช่วยรักษาโรคภัยไข้เจ็บ ซึ่งเป็นการช่วยเหลือผู้อื่น อันเป็นการบำเพ็ญประโยชน์แก่สังคม
อุปกรณ์การสอนและหนังสืออ่านประกอบสำหรับการศึกษาของพระสงฆ์นั้นประมาณร้อยละ
40-45 ของกลุ่มตัวอย่างเท่านั้นที่รายงานว่าเพียงพอ นอกนั้นไม่เพียงพอหรือไม่มีเลย
ทัศนคติต่อการศึกษโดยส่วนรวมของพระสงฆ์ในกลุ่มตัวอย่างแล้ว ส่วนใหญ่อยู่ในเกณฑ์
ดีมาก ร้อยละ 90 ของกลุ่มตัวอย่างที่รายงานว่าทำให้เข้าใจพุทธศาสนามากขึ้น และ
นำความรู้ไปใช้ได้จริง ๗ ร้อยละ 85 เสนอให้สอนทั้งทางโลกและทางธรรมไปด้วยกัน
ร้อยละ 74 เห็นควรให้ขยายการศึกษาของสงฆ์ให้สูงขึ้น

บนิษฐา ศรีไพบลย์ และคณะ (2539 : 22 - 62) ได้ทำการวิจัยเรื่อง
พฤติกรรมและความเชื่อทางศาสนาของนักศึกษาชาวพุทธในมหาวิทยาลัยของรัฐในกรุง-
เทพมหานคร กลุ่มตัวอย่าง ได้แก่ นิสิตนักศึกษาในมหาวิทยาลัยของรัฐ จำนวน
1,482 คน ผลการวิจัยพบว่า สาเหตุหลักในการกระทำกิจกรรมทางศาสนา คือ ความ
สบายใจ แหล่งความรู้ในการศึกษาเพิ่มเติมที่เป็นแหล่งนิยมมากที่สุด คือ หนังสือธรรมะ
รองลงมาคือ การสนทนากับผู้ใกล้ชิด กลุ่มตัวอย่างมีพฤติกรรมการปฏิบัติกิจกรรมทาง
ศาสนามุ่งมั่นข้าน้อย โดยเฉพาะผู้ที่ศึกษาทางสาขาวิทยาศาสตร์เทคโนโลยี ผลการวิจัย
ชี้ให้เห็นว่าปัจจัยเช่นเรื่องภาพลักษณ์พระสงฆ์ในสังคมนั้นส่งผลไม่น้อยในการปฏิเสธที่จะ
หาความรู้จากตัวสถาบันทางศาสนา

วิธีดำเนินการวิจัย

กรอบแนวคิดของการศึกษา

การวิจัยครั้งนี้เป็นการวิจัยเชิงสำรวจ (Survey Research) ซึ่งผู้วิจัยได้สังเคราะห์เอกสารและงานวิจัยที่เกี่ยวข้องกับศาสนา ซึ่งสรุปองค์ประกอบของศาสนาได้ 5 ตัวแปร ได้แก่ พระสงฆ์ หลักคำสอนทางศาสนา ศาสนสถาน พิธีกรรมในทางศาสนา และพุทธศาสนิกชน ดังแผนภาพ



สำหรับกรอบแนวคิดของการศึกษาครั้งนี้ แสดงได้ดังตารางที่ 1

ตารางที่ 1 กรอบแนวคิดในการศึกษาวิกฤตศรัทธาในทางศาสนา

วัตถุประสงค์การวิจัย	ตัวบ่งชี้	แหล่งข้อมูล
1. ศึกษาความคิดเห็นของประชาชนที่มีต่อพระพุทธศาสนา	1. ความรู้ความเข้าใจเกี่ยวกับพระพุทธศาสนา 2. พฤติกรรมในการปฏิบัติตนทางศาสนา	<u>เครื่องมือ</u> 1. แบบสอบถาม <u>แหล่ง</u> ประชาชนที่เป็นพุทธศาสนิกชน
2. ศึกษาสาเหตุที่เกิดวิกฤตศรัทธาในทางพระพุทธศาสนา	1. การปฏิบัติตนของพระสงฆ์ 2. ความชัดเจนของหลักคำสอนทางศาสนา 3. ความเหมาะสมของศาสนสถาน 4. พิธีกรรมในทางศาสนา 5. การปฏิบัติตนของพุทธศาสนิกชน	<u>เครื่องมือ</u> แบบสอบถาม แบบสัมภาษณ์ <u>แหล่ง</u> พระสงฆ์ ประชาชนทั่วไป
3. หาแนวทางแก้ไขปัญหเกี่ยวกับวิกฤตศรัทธาในทางพระพุทธศาสนา	วิธีการแก้ไขปัญหเพื่อสร้างศรัทธาที่ดีต่อพระพุทธศาสนา	<u>เครื่องมือ</u> แบบสอบถาม แบบสัมภาษณ์ <u>แหล่ง</u> พระสงฆ์ ประชาชนทั่วไป

ประชากรและกลุ่มตัวอย่าง

ประชากร ได้แก่ ประชาชนและพระสงฆ์

กลุ่มตัวอย่าง ได้แก่ ประชากรที่ผู้วิจัยทำการสุ่มตัวอย่างดังนี้

1. กลุ่มตัวอย่างที่เป็นประชาชน ผู้วิจัยทำการสุ่มตัวอย่าง แบบโควตา (Quota Sampling) โดยทำการสุ่มจากประชาชน หลายอาชีพ เช่น ข้าราชการ นักเรียน/นักศึกษา พนักงานหน่วยงานเอกชน ประชากรวัยแรงงาน แม่บ้าน กลุ่มละ 300 คน รวมกลุ่มตัวอย่าง 1,500 คน

2. กลุ่มตัวอย่างที่เป็นพระสงฆ์ ผู้วิจัยทำการสุ่มแบบเจาะจง (Purposive Sampling) โดยเลือกสุ่มพระสงฆ์ จำนวน 50 รูป จากวัดในเขตกรุงเทพมหานคร และปริมณฑล

รวมกลุ่มตัวอย่างในการวิจัยทั้งสิ้น 1,550 คน

เครื่องมือที่ใช้ในการวิจัย ได้แก่ แบบสอบถาม ซึ่งสร้างให้ครอบคลุมด้านข้อมูล ส่วนตัวของผู้ตอบ ความคิดเห็นทั่วไปของประชาชนเกี่ยวกับพระสงฆ์ หลักคำสอน ศาสนสถาน พิธีกรรม และพุทธศาสนิกชน และคำถามปลายเปิด เมื่อผู้วิจัยสร้างแบบสอบถามเสร็จ ได้ให้ผู้เชี่ยวชาญตรวจสอบความตรงเชิงเนื้อหา และได้นำมาปรับปรุงข้อคำถามก่อนนำไปใช้จริง

วิธีการเก็บรวบรวมข้อมูล

ผู้วิจัยได้ขอความร่วมมือจากกระทรวงแรงงานและสวัสดิการสังคมในการขอรายชื่อและที่อยู่ของประชากรวัยแรงงาน ที่หลากหลายอาชีพ สำหรับกลุ่มตัวอย่างที่เป็นพระสงฆ์นั้น ผู้วิจัยขอความร่วมมือจากเจ้าอาวาสวัดในเขตกรุงเทพมหานคร และเขตปริมณฑล ในการแจกแบบสอบถาม จากนั้นผู้วิจัยได้ส่งแบบสอบถามไปที่กลุ่มตัวอย่าง และให้ส่งกลับคืนผู้วิจัยทางไปรษณีย์ ผู้วิจัยได้ส่งแบบสอบถามไปทั้งสิ้น 1,550 ฉบับ ได้รับกลับคืนมา จำนวน 1,089 ฉบับ คิดเป็นร้อยละ 70.26 ของจำนวนที่ส่งออกไปทั้งหมด

การวิเคราะห์ข้อมูล

การวิเคราะห์ข้อมูลแบ่งออกเป็น 2 ส่วนคือ

1. การวิเคราะห์ข้อมูลเชิงคุณภาพ ผู้วิจัยทำการวิเคราะห์เนื้อหา

(Content Analysis)

2. การวิเคราะห์ข้อมูลเชิงปริมาณ ผู้วิจัยทำการวิเคราะห์ค่าความถี่ ร้อยละ ค่าเฉลี่ยเลขคณิต และส่วนเบี่ยงเบนมาตรฐาน โดยใช้โปรแกรมคอมพิวเตอร์สำเร็จรูป SPSS (Statistical Package for Social Sciences)

เกณฑ์ในการแปลความหมาย ลักษณะข้อคำถามที่เป็นมาตรประมาณค่า ผู้วิจัยได้กำหนด
เกณฑ์ ดังนี้

ค่าเฉลี่ยระหว่าง	4.51-5.00	หมายความว่า	มีความเห็นด้วยในระดับมากที่สุด
ค่าเฉลี่ยระหว่าง	3.51-4.50	หมายความว่า	มีความเห็นด้วยในระดับมาก
ค่าเฉลี่ยระหว่าง	2.51-3.50	หมายความว่า	มีความเห็นด้วยในระดับปานกลาง
ค่าเฉลี่ยระหว่าง	1.51-2.50	หมายความว่า	มีความเห็นด้วยในระดับน้อย
ค่าเฉลี่ยระหว่าง	1.00-1.50	หมายความว่า	มีความเห็นด้วยในระดับน้อยที่สุด

บทที่ 4

ผลการวิเคราะห์ข้อมูล

ผลจากการวิเคราะห์ข้อมูล ปรากฏดังตารางที่ 2-14 ดังนี้

ตารางที่ 2 ข้อมูลส่วนของผู้กลุ่มตัวอย่าง (N = 1,089)

ข้อมูลทั่วไป	จำนวน	ร้อยละ
เพศ		
ชาย	479	43.99
หญิง	610	56.01
สถานภาพ		
โสด	438	40.22
สมรส	651	59.78
อายุ		
20-25 ปี	279	25.62
26-30 ปี	253	23.23
31-35 ปี	281	25.80
36-40 ปี	176	16.16
มากกว่า 40 ปี	100	9.18
อาชีพ		
รับราชการ/รัฐวิสาหกิจ	251	23.05
ทำงานบริษัทเอกชน	260	23.88
ประกอบอาชีพส่วนตัว	272	24.98

ตารางที่ 2 (ต่อ)

ข้อมูลทั่วไป	จำนวน	ร้อยละ
รายได้		
ต่ำกว่า 5,000 บาท	242	20.39
5,001-10,000 บาท	200	18.36
10,001-15,000 บาท	246	22.59
15,001-20,000 บาท	274	25.16
มากกว่า 20,000 บาท	147	13.50
ระดับการศึกษา		
มัธยมศึกษา	270	24.79
ปริญญาตรี	630	57.85
สูงกว่าปริญญาตรี	189	17.36
ภูมิลำเนา		
กรุงเทพมหานคร	352	32.32
ภาคกลาง	156	14.33
ภาคเหนือ	105	9.64
ภาคใต้	127	11.66
ภาคตะวันออกเฉียงเหนือ	349	32.05
รวม	1,089	100.00

จากตารางที่ 2 พบว่า กลุ่มตัวอย่างส่วนใหญ่เป็นเพศหญิงมากกว่าเพศชาย มีสถานภาพสมรสแล้ว มีอายุระหว่าง 31-35 ปี และ 20-25 ปี ส่วนใหญ่ประกอบอาชีพอิสระมากที่สุด รองลงมาเป็น นักศึกษา รับราชการและเป็นพนักงานบริษัทเอกชน มีระดับการศึกษาปริญญาตรี และมีภูมิลำเนาอยู่กรุงเทพมหานคร และภาคตะวันออกเฉียงเหนือ

ตารางที่ 3 ความคิดเห็นของกลุ่มตัวอย่างที่มีต่อพระพุทธศาสนา

ความคิดเห็น	จำนวน	ร้อยละ
มีศรัทธามาก	464	42.61
มีศรัทธาปานกลาง	528	48.48
มีศรัทธาน้อย	97	8.91
รวม	1,089	100.00

จากตารางที่ 3 พบว่า กลุ่มตัวอย่างส่วนใหญ่ระบุว่า มีศรัทธาต่อพระพุทธศาสนาปานกลาง (ร้อยละ 48.48) และมีศรัทธามาก (ร้อยละ 42.61) ตามลำดับ

ตารางที่ 4 ความคิดเห็นของกลุ่มตัวอย่างเกี่ยวกับพระพุทธศาสนาในเรื่องพระสงฆ์

ความคิดเห็นเกี่ยวกับพระสงฆ์	จำนวน
1. ส่วนใหญ่ปฏิบัติตามหลักคำสอนของพระพุทธเจ้า ควรแก่การนับถือ	132
2. พระสงฆ์บางรูปปฏิบัติตัวไม่เหมาะสมทำให้ขาดความศรัทธาจากประชาชน	125
3. ประพฤติหย่อนยานในวินัยสงฆ์ ส่วนใหญ่จะมุ่งไปทางไสยศาสตร์	115
4. ไม่ควรสืบทุหรือทำตัวเป็นหมอด บอกรวยเบอร์	22
5. มีการศึกษามากขึ้น เป็นนักพัฒนาขึ้น	21
6. พระสงฆ์เป็นผู้เผยแพร่พระพุทธศาสนา แต่การศึกษาของพระสงฆ์มีกรอบบังคับ ไม่สามารถศึกษาหาความรู้กว้างขวางแบบทางโลกได้	18
7. ไม่เข้าใจบทบาทหน้าที่ของตนเอง	9
8. พระสงฆ์ไม่ควรให้เงินเข้ามาบิณฑบาตมากเกินไปจึงดูเป็นธุรกิจ	5

จากตารางที่ 4 พบว่า กลุ่มตัวอย่างส่วนใหญ่มีความคิดเห็นว่า พระสงฆ์ส่วนใหญ่ปฏิบัติตามหลักคำสอนของพระพุทธเจ้า ควรแก่การนับถือ รองลงมา ได้แก่ พระสงฆ์บางรูปปฏิบัติตัวไม่เหมาะสมทำให้ขาดความศรัทธาจากประชาชน และประพฤติน้อยยานในวินัยสงฆ์โดยมุ่งไปทางไสยศาสตร์ ตามลำดับ

ตารางที่ 5 ความคิดเห็นของกลุ่มตัวอย่างเกี่ยวกับพระพุทธศาสนาในเรื่อง
หลักคำสอนทางศาสนา

ความคิดเห็นเกี่ยวกับหลักคำสอนทางศาสนา	จำนวน
1. หลักคำสอนเหมาะสมแล้ว	51
2. เป็นคำสอนที่ไม่เสื่อมคลายใช้ได้กับคนทุกคนและทุกสมัย	21
3. หลักคำสอนบางตรงนำไปปฏิบัติยาก	9

จากตารางที่ 5 พบว่า กลุ่มตัวอย่างส่วนใหญ่มีความคิดเห็นว่า หลักคำสอนทางศาสนาเหมาะสมแล้ว เป็นคำสอนที่ไม่เสื่อมคลาย ใช้ได้กับทุกคนและทุกสมัย

ตารางที่ 6 ความคิดเห็นของกลุ่มตัวอย่างเกี่ยวกับพระพุทธศาสนาในเรื่องศาสนสถาน

ความคิดเห็นเกี่ยวกับศาสนสถาน	จำนวน
1. เป็นสถานที่ถ่ายทอดศิลปวัฒนธรรมและความเป็นชาติไทย	57
2. ไม่ควรมุ่งสร้างศาสนสถานให้ใหญ่โตเกินความจำเป็น	35
3. วัดหรือ โบสถ์ในปัจจุบันยังเป็นศูนย์รวมประชาชนในการประกอบพิธีกรรมทางศาสนา	29
4. บางแห่งกลายเป็นสถานที่ทำธุรกิจและค้ากำไร เช่น ให้เช่าพื้นที่ทำการค้า	21
5. ศาสนสถานที่อยู่ห่างไกลความเจริญจะชำรุดทรุดโทรมมาก ควรได้รับการทะนุบำรุงให้อยู่ในสภาพดี	15

จากตารางที่ 6 กลุ่มตัวอย่างส่วนใหญ่มีความคิดเห็นว่า ศาสนสถานเป็นสถานที่ถ่ายทอดศิลปวัฒนธรรม และความเป็นชนชาติไทย รองลงมา ได้แก่ ระบุว่าไม่ควรสร้างศาสนสถานให้ใหญ่โตเกินความจำเป็น และวัดหรือโบสถ์เป็นศูนย์รวมของประชาชนในการประกอบพิธีกรรมทางศาสนา

ตารางที่ 7 ความคิดเห็นของกลุ่มตัวอย่างเกี่ยวกับพระพุทธศาสนาในเรื่องพิธีกรรมในทางศาสนา

ความคิดเห็นเกี่ยวกับพิธีกรรมในทางศาสนา	จำนวน
1. เป็นประเพณี วัฒนธรรม และวิถีชีวิตของคนไทยที่ผูกพันกับศาสนามาทุกยุคทุกสมัย	61
2. เป็นศูนย์รวมความสามัคคีของชาวบ้านและยึดเหนี่ยวจิตใจของชาวพุทธ	57
3. เป็นเครื่องมือที่จะทำให้เยาวชนเข้าใจศาสนาพุทธและเสริมสร้างจริยธรรมคุณธรรมให้แก่เยาวชนได้	45
4. พิธีกรรมควรจัดให้เหมาะสมกับสภาพเศรษฐกิจในปัจจุบันไม่ฟุ่มเฟือยเกินไป	37
5. พิธีกรรมบางอย่างดูเหมือนเป็นสิ่งมลายที่หาตามอย่างศาสนาอื่น และไม่มีประโยชน์ต่อการพัฒนาจิตใจของชาวพุทธ เช่น การเจิม การสะเดาะเคราะห์ เป็นต้น	21

จากตารางที่ 7 พบว่า กลุ่มตัวอย่างส่วนใหญ่มีความคิดเห็นว่า พิธีกรรมในทางศาสนาเป็นประเพณี วัฒนธรรม และวิถีชีวิตของคนไทยที่ผูกพันกับศาสนามาทุกยุคทุกสมัย รองลงมา ได้แก่ เป็นศูนย์รวมความสามัคคีของชาวบ้าน และยึดเหนี่ยวจิตใจของชาวพุทธ เป็นเครื่องมือที่จะทำให้เยาวชนเข้าใจพุทธศาสนา และการจัดพิธีกรรมควรให้เหมาะสมกับสภาพเศรษฐกิจในปัจจุบัน

ตารางที่ 8 ความคิดเห็นของกลุ่มตัวอย่างเกี่ยวกับพระพุทธศาสนาในเรื่อง พุทธศาสนิกชน

ความคิดเห็นเกี่ยวกับพุทธศาสนิกชน	จำนวน
1. ประชาชน/พุทธศาสนิกชน จำนวนมากที่ยังไม่เข้าใจหลักธรรมคำสอนที่เป็นแก่นแท้ของพระพุทธศาสนา	58
2. ประชาชนหรือพุทธศาสนิกชนยังนับถือศาสนาพุทธเป็นหลักยึดของชีวิต	38
3. ประชาชนบางส่วนหลงมกมายอยู่กับไสยศาสตร์และการเชื่อถือในโชคลาง	31
4. ส่วนมากจะนับถือพระสงฆ์ที่มีชื่อเสียง และหวังลาภ หรืออยากได้ของขลังจากพระสงฆ์	25
5. บางส่วนให้ความสำคัญกับศาสนาพุทธน้อยลง เนื่องจากความเชื่อ ความศรัทธาลดลง และเวลาที่มีอยู่จำกัดที่จะไปสัมผัสกับกิจกรรมทางศาสนา	21

จากตารางที่ 8 พบว่า กลุ่มตัวอย่างส่วนใหญ่มีความคิดเห็นว่า พุทธศาสนิกชนจำนวนมากที่ยังไม่เข้าใจหลักธรรมคำสอนที่เป็นแก่นแท้ รองลงมา ได้แก่ ประชาชนส่วนใหญ่ยังนับถือศาสนาพุทธเป็นหลักยึดของชีวิต ประชาชนบางส่วนหลงมกมายอยู่กับไสยศาสตร์ และการเชื่อถือในโชคลาง บางส่วนให้ความสำคัญกับพุทธศาสนา น้อยลง เพราะศรัทธาลดลงและเวลาที่มีอยู่จำกัดที่จะไปสัมผัสกับกิจกรรมทางศาสนา

ตารางที่ 9 ความคิดเห็นของกลุ่มตัวอย่างเกี่ยวกับพระสงฆ์เป็นสาเหตุทำให้เกิด
วิกฤตศรัทธาในทางพระพุทธศาสนา

พระสงฆ์เป็นสาเหตุทำให้เกิดวิกฤตศรัทธา	\bar{X}	S.D.
1. ไม่ปฏิบัติตามกฎ ระเบียบ วินัยของสงฆ์อย่างเคร่งครัด	3.87	0.89
2. ประพฤติผิดในเรื่องชู้สาวและประพฤติผิดนอกกริตนอก- รอย อื่น ๆ	3.94	1.11
3. ไม่เป็นผู้นำทางความคิด และเสริมสร้างจริยธรรม คุณธรรม ให้กับประชาชน	3.45	0.80
4. ขาดความสามารถในการถ่ายทอดหลักธรรมคำสอนทาง ศาสนาที่ถูกต้อง	3.48	0.78
5. ไม่ดำเนินชีวิตแบบสมณะ มีเครื่องอำนวยความสะดวก เช่นเดียวกับฆราวาส	3.75	0.89
6. ตั้งตัวเป็นหมอดูมากกว่าการเผยแผ่ธรรม	3.74	0.98
7. ตั้งตัวเป็นเกจิอาจารย์ ปลุกเสกเครื่องรางของขลัง	3.77	1.08
8. เข้าไปเกี่ยวข้องกับผลประโยชน์ต่าง ๆ มากเกินไป	3.89	1.03
9. พระสงฆ์บางส่วนยังไม่สามารถลดละ เลิกยาเสพติด เช่น บุหรี่ได้	3.40	1.03
เฉลี่ยรวม	3.70	0.95

จากตารางที่ 9 พบว่า กลุ่มตัวอย่างมีความคิดเห็นโดยเฉลี่ยรวมว่า พระสงฆ์เป็นสาเหตุทำให้เกิดวิกฤตศรัทธาในระดับมาก ($\bar{X} = 3.70$) เรื่อง ที่เป็นสาเหตุในระดับมาก ได้แก่ ประพฤติผิดในเรื่องชู้สาว ประพฤติผิดนอกกริตนอก- รอย รองลงมาได้แก่ พระเข้าไปเกี่ยวข้องกับผลประโยชน์มากเกินไป ไม่ปฏิบัติตาม กฎระเบียบวินัยของสงฆ์อย่างเคร่งครัด เข้าไปเกี่ยวข้องกับผลประโยชน์มากเกินไป ตั้งตัวเป็นเกจิอาจารย์ ปลุกเสกเครื่องรางของขลัง ไม่ดำเนินชีวิตแบบสมณะมีเครื่อง อำนวยความสะดวกเหมือนฆราวาส และเป็นหมอดูมากกว่าเผยแผ่ธรรม นอกนั้นเป็น สาเหตุในระดับปานกลาง

ตารางที่ 10 ความคิดเห็นของกลุ่มตัวอย่างเกี่ยวกับหลักคำสอน เป็นสาเหตุทำให้เกิดวิกฤตศรัทธา

หลักคำสอนทางศาสนาเป็นสาเหตุทำให้เกิดวิกฤตศรัทธา	\bar{X}	S.D.
1. มีการแตกแยกหลายสำนัก ทำให้สับสน	2.94	0.82
2. คำสอนทางศาสนา มีลักษณะเป็นนามธรรม ปฏิบัติตามได้ยาก	2.81	0.97
3. คำสอนไม่มีความชัดเจน ทำให้ปฏิบัติไม่ถูกต้อง	2.68	0.94
4. หลักธรรม คำสอน เป็นภาษาธรรมที่ยากแก่การเข้าใจ	2.71	0.81
เฉลี่ยรวม	2.79	0.88

จากตารางที่ 10 พบว่า กลุ่มตัวอย่างมีความคิดเห็นโดยเฉลี่ยรวมว่า หลักคำสอนทางศาสนาเป็นสาเหตุทำให้เกิดวิกฤตศรัทธาในระดับปานกลาง ($\bar{X} = 2.79$) เรื่องที่เป็นสาเหตุระดับปานกลาง ได้แก่ มีการแตกแยกหลายสำนัก ทำให้สับสน ลักษณะคำสอนเป็นนามธรรม ปฏิบัติตามได้ยาก

ตารางที่ 11 ความคิดเห็นของกลุ่มตัวอย่างเกี่ยวกับศาสนสถาน เป็นสาเหตุทำให้เกิดวิกฤตศรัทธา

ศาสนสถานเป็นสาเหตุทำให้เกิดวิกฤตศรัทธา	\bar{X}	S. D.
1. การเน้นการสร้างศาสนสถานมากกว่าหลักคำสอน	3.71	0.84
2. โบสถ์ซึ่งใช้ประกอบพิธีกรรมในทางศาสนาที่มีความชำรุดทรุดโทรม ไม่ได้รับการบูรณะ	2.78	0.87
3. การเน้นการสร้างศาสนสถานเพื่อจะได้เรียกรายเงินเข้าวัดมากเกินไป	3.80	0.91
4. สถานที่ประกอบพิธีกรรมทางศาสนา คับแคบ ไม่เหมาะสมกับจำนวนประชาชนที่มาทำพิธีทางศาสนา	2.67	0.92
5. ใช้ศาสนสถานเป็นที่จัดงานรื่นเริง มหรสพต่าง ๆ	3.82	0.75
6. สถานที่ประกอบพิธีกรรมในทางศาสนาอยู่ห่างไกลจากที่พัก ทำให้ไม่สะดวกในการไปประกอบพิธีทางศาสนา	2.67	0.92
เฉลี่ยรวม	3.24	0.90

จากตารางที่ 11 พบว่า กลุ่มตัวอย่างมีความคิดเห็นโดยเฉลี่ยรวมว่า ศาสนสถานเป็นสาเหตุทำให้เกิดวิกฤตศรัทธาในระดับปานกลาง ($\bar{X} = 3.24$) เรื่องที่เป็นสาเหตุในระดับมาก ได้แก่ ใช้สถานที่เป็นที่จัดงานรื่นเริงมหรสพต่าง ๆ รองลงมาได้แก่ การเน้นการสร้างศาสนสถานเพื่อการเรียกรายเงินเข้าวัด การเน้นการสร้างศาสนสถานมากกว่าหลักคำสอน นอกนั้นเป็นสาเหตุในระดับปานกลางทุกเรื่อง

ตารางที่ 12 ความคิดเห็นของกลุ่มตัวอย่างเกี่ยวกับพิธีกรรมในทางศาสนาเป็นสาเหตุทำให้เกิดวิกฤตศรัทธาในทางพระพุทธศาสนา

พิธีกรรมในทางศาสนาเป็นสาเหตุทำให้เกิดวิกฤตศรัทธา	\bar{X}	S.D.
1. เน้นการบูชาวงสรวง อ่อนวอนสิ่งศักดิ์สิทธิ์มากเกินไป ซึ่งไม่ใช่พิธีกรรมทางพุทธศาสนา	3.44	0.92
2. พิธีกรรมตกอยู่ภายใต้ลัทธิพราหมณ์มากกว่าพุทธ	3.25	1.16
3. พิธีกรรมในทางศาสนามีความฟุ่มเฟือย เน้นผลประโยชน์ มากเกินไป มีธุรกิจมาเกี่ยวข้อง	3.80	1.04
4. ขั้นตอนการประกอบพิธีกรรมในทางศาสนา มีความยุ่งยาก ซับซ้อน	3.16	0.87
5. เน้นพิธีกรรมมากเกินไป จนละเลยหลักคำสอน	3.67	0.93
เฉลี่ยรวม	2.84	0.98

จากตารางที่ 12 พบว่า กลุ่มตัวอย่างมีความคิดเห็นโดยเฉลี่ยรวมว่า พิธีกรรมในทางศาสนาเป็นสาเหตุทำให้เกิดวิกฤตศรัทธาในระดับปานกลาง ($\bar{X} = 2.84$) เรื่องที่เป็นสาเหตุในระดับมาก ได้แก่ พิธีกรรมในทางศาสนามีความฟุ่มเฟือย เน้นผลประโยชน์มากเกินไป และเน้นพิธีกรรมมากเกินไป จนละเลยคำสอน นอกนั้น เป็นสาเหตุในระดับปานกลางทุกเรื่อง

ตารางที่ 13 ความคิดเห็นของกลุ่มตัวอย่างเกี่ยวกับประชาชน/พุทธศาสนิกชน
เป็นสาเหตุทำให้เกิดวิกฤตศรัทธาในทางพระพุทธศาสนา

ประชาชน/พุทธศาสนิกชนเป็นสาเหตุทำให้เกิดวิกฤตศรัทธา	\bar{X}	S.D.
1. จากภาวะเศรษฐกิจ-สังคมในปัจจุบันทำให้พุทธศาสนิกชน ละเลยทางศาสนา	3.67	1.01
2. ไม่มีความรู้ความเข้าใจหลักธรรมคำสอนของพระพุทธ- ศาสนาอย่างแท้จริง	3.76	0.89
3. ไม่เชื่อตามหลักพระพุทธศาสนาในเรื่อง บุญ-บาป ความดี-ความชั่ว ทำดีได้ดี ทำชั่วได้ชั่ว และกฎแห่งกรรม	3.53	1.12
4. มีความเชื่อในทางไสยศาสตร์มากกว่าพุทธศาสนา	3.75	1.02
5. มีความเชื่อในเรื่อง โชคชะตามากกว่าการกระทำของ ตนเองที่เป็นกฎแห่งกรรม	3.92	0.87
6. ไม่ทะนุบำรุงศาสนา	3.35	1.07
7. ไม่ปฏิบัติตามคำสอนทางศาสนา	3.79	0.91
8. นับถือพระสงฆ์ที่ตั้งเป็นเกจิอาจารย์มีชื่อเสียงทางเครื่อง รางของขลัง	3.86	0.96
9. ยึดบุคคลมากกว่าคำสอน	3.98	0.89
เฉลี่ยรวม	3.73	0.96

จากตารางที่ 13 พบว่า กลุ่มตัวอย่าง มีความคิดเห็นโดยเฉลี่ยรวมว่า
พุทธศาสนิกชนเป็นสาเหตุทำให้เกิดวิกฤตศรัทธาในระดับมาก ($\bar{X} = 3.73$) เรื่องที่
เป็นสาเหตุในระดับมาก ได้แก่ ประชาชน/พุทธศาสนิกชนยึดบุคคลมากกว่าคำสอน
มีความเชื่อในโชคชะตามากกว่าการกระทำของตนเองที่เป็นกฎแห่งกรรม นับถือพระสงฆ์
ที่ตั้งเป็นเกจิอาจารย์มีชื่อเสียงทางเครื่องรางของขลัง ไม่ปฏิบัติตามคำสอนทางศาสนา
ไม่มีความรู้ความเข้าใจหลักธรรมคำสอนของพระพุทธศาสนาอย่างแท้จริง และมีความ
เชื่อทางไสยศาสตร์มากกว่าพุทธศาสนา

ตารางที่ 14 แนวทางแก้ไขปัญหาวิกฤตศรัทธาในทางพระพุทธศาสนา

แนวทางแก้ไข	จำนวน
1. พระสงฆ์ไม่ควรสอนให้ชาวบ้านงมงายในเรื่องดวง โชคชะตา เครื่องรางของขลัง แต่ควรสอนธรรมะเพื่อพัฒนาจิตใจให้สูงขึ้น	97
2. ควรมีการเข้มงวดในการรับฆราวาสที่จะมาบวชเป็นพระให้รัดกุมมากกว่านี้	59
3. ควรตรวจสอบความเป็นพระสงฆ์อย่างสม่ำเสมอ เพราะจะมีพระบางรูปที่ประพฤติผิดศีล ผิดวินัยพระสงฆ์	41
4. ควรพัฒนาพระสงฆ์ให้มีการศึกษาในหลักธรรมคำสอนทางศาสนา และสอนประชาชนให้ปฏิบัติชอบเป็นแนวทางเดียวกัน	40
5. โรงเรียนเป็นผู้ถ่ายทอดหลักธรรมคำสอนประเพณี พิธีกรรม ต่าง ๆ แก่เยาวชน ต้องปลูกฝังความถูกต้องทางศาสนาแก่เยาวชน ตั้งแต่ระดับอนุบาลจนถึงระดับอุดมศึกษา	38
6. พ่อแม่มีบทบาทสำคัญในการปลูกฝังและส่งเสริมพระพุทธศาสนา ตั้งแต่ในบ้าน ในวัด การปฏิบัติเป็นตัวอย่างแก่เยาวชน	31
7. ควรระดมผู้รู้ ผู้เชี่ยวชาญ จัดประชุมสัมมนา มีการทำวิจัยพัฒนาต่าง ๆ เพื่อให้วิกฤตศรัทธาทางศาสนาเพิ่มขึ้น	15
8. ให้มีการสัมมนาระบบการปกครองพระสงฆ์ทางด้านการศึกษา การประพฤติปฏิบัติ ระเบียบวินัย วิธีการอบรมสั่งสอนประชาชน	5
9. การสอนเยาวชนประชาชนขอให้พระสงฆ์ใช้คำง่าย ๆ แก่การเข้าใจและนำไปปฏิบัติได้ โดยเน้นด้านจิตใจมากกว่าด้านวัตถุ	3
10. ปรับปรุงศาสนสถานให้เป็นสถานที่สงบร่มรื่นไม่มีการจัดมหรสพต่าง ๆ ที่ทำให้วัดวุ่นวาย พระเณรไม่เป็นอันจำวัด หรือศึกษาพระธรรมวินัย	2

จากตารางที่ 14 พบว่า กลุ่มตัวอย่างส่วนใหญ่ให้ข้อเสนอแนะว่า 'พระสงฆ์ไม่ควรสอนให้ชาวบ้านงมงายในเรื่องดวง โชคชะตา เครื่องรางของขลัง แต่ควรสอนธรรมะเพื่อพัฒนาจิตใจให้สูงขึ้น รองลงมา ได้แก่ ควรมีความเข้มงวดในการรับฆราวาสที่จะมาบวชเป็นพระให้รัดกุมมากกว่านี้ ควรตรวจสอบความเป็นพระสงฆ์อย่างสม่ำเสมอ และควรพัฒนาพระสงฆ์ให้มีการศึกษาในหลักธรรมคำสอนทางศาสนาและสอนประชาชนให้ปฏิบัติเป็นแนวทางเดียวกัน และโรงเรียนควรถ่ายทอดหลักธรรมคำสอนทางศาสนา และสิ่งถูกต้องแก่เยาวชน

สรุป อภิปรายผล และข้อเสนอแนะ

การวิจัยครั้งนี้มีวัตถุประสงค์ของการวิจัย ดังนี้

1. เพื่อสำรวจความคิดเห็นของประชาชนที่มีต่อพระพุทธศาสนา
2. เพื่อศึกษาสาเหตุของวิกฤตศรัทธาในทางพระพุทธศาสนาในเรื่อง พระสงฆ์หลักคำสอนทางศาสนา ศาสนสถาน พิธีกรรมในทางศาสนา และพุทธศาสนิกชน ที่นับถือศาสนาพุทธ

กลุ่มตัวอย่างที่ใช้ในการวิจัย ได้แก่ ประชาชนและพระสงฆ์ สำหรับ ประชาชน ผู้วิจัยทำการสุ่มตัวอย่างแบบโควตา โดยทำการสุ่มจากประชาชนหลายอาชีพ เช่น ข้าราชการ นักเรียน นักศึกษา พนักงานหน่วยงานเอกชน ประชากรวัยแรงงาน และแม่บ้าน รวม 1,500 คน ส่วนกลุ่มตัวอย่างพระสงฆ์ ผู้วิจัยได้ทำการสุ่มแบบเจาะจง จากวัด ในเขตกรุงเทพมหานคร จำนวน 50 รูป รวมกลุ่มตัวอย่างจำนวนทั้งสิ้น 1,550 คน

เครื่องมือที่ใช้ในการวิจัย ได้แก่ แบบสอบถามซึ่งสร้างครอบคลุมข้อมูล ส่วนตัวของผู้ตอบ ความคิดเห็นทั่วไปในทางพระพุทธศาสนา เกี่ยวกับพระสงฆ์ หลักคำสอนทางศาสนา ศาสนสถาน พิธีกรรมในทางศาสนา และพุทธศาสนิกชน ผู้วิจัยส่ง แบบสอบถามไปให้กลุ่มตัวอย่างตอบ และได้รับกลับคืนมาจำนวน 1,089 ฉบับ คิดเป็น ร้อยละ 70.26 ของจำนวนที่ส่งออกไปทั้งหมด สถิติที่ใช้ในการวิเคราะห์ข้อมูล ได้แก่ ความถี่ ร้อยละ ค่าเฉลี่ยเลขคณิต ส่วนเบี่ยงเบนมาตรฐาน และการวิเคราะห์เนื้อหา

ผลการวิจัย สรุปได้ดังนี้

1. กลุ่มตัวอย่างส่วนใหญ่เป็นเพศหญิงมากกว่าเพศชาย มีสถานภาพสมรส แล้ว มีอายุระหว่าง 31-35 ปี และ 20-25 ปี รองลงมาเป็นนักศึกษา รับราชการ และเป็นพนักงานบริษัทเอกชน มีระดับการศึกษาปริญญาตรี และมีระดับการศึกษาปริญญาตรี และมีภูมิลำเนาอยู่กรุงเทพมหานครและภาคตะวันออกเฉียงเหนือ

2. กลุ่มตัวอย่างส่วนใหญ่ ร้อยละ 48.48 มีศรัทธาต่อพระพุทธศาสนาในระดับปานกลาง และร้อยละ 42.61 มีศรัทธาในระดับมาก

3. กลุ่มตัวอย่างส่วนใหญ่มีความคิดเห็นเกี่ยวกับพระพุทธศาสนา ดังนี้
 - 3.1 พระสงฆ์ กลุ่มตัวอย่างมีความเห็นว่า ส่วนใหญ่ปฏิบัติตามหลักคำสอนของพระพุทธเจ้าควรแก่การนับถือ รองลงมา ได้แก่ พระสงฆ์บางรูปปฏิบัติตัวไม่เหมาะสม ทำให้ขาดความศรัทธาจากประชาชนและประเพณีอันยาวนานในวินัยสงฆ์ โดยมุ่งไปทางไสยศาสตร์

- 3.2 หลักคำสอนทางศาสนา กลุ่มตัวอย่างมีความเห็นว่า เหมาะสม ดีแล้ว เป็นคำสอนที่ไม่เสื่อมคลายใช้ได้กับทุกคนและทุกสมัย

3.3 ศาสนสถาน กลุ่มตัวอย่างมีความเห็นว่า เป็นสถานที่ถ่ายทอด ศิลปวัฒนธรรมและความเป็นชนชาติไทย ร่องลงมา ได้แก่ ไม่ควรสร้างศาสนสถาน ให้ใหญ่โตเกินความจำเป็นและวัดหรือโบสถ์ เป็นศูนย์รวมของประชาชนในการประ- ถอบพิธีกรรมทางศาสนา

3.4 พิธีกรรมในทางศาสนา กลุ่มตัวอย่างมีความเห็นว่า เป็น ประเพณี วัฒนธรรม และวิถีชีวิตของคนไทยที่ผูกพันกับศาสนามาทุกสมัย เป็นศูนย์รวม ความสามัคคีของชาวบ้าน ยึดเหนี่ยวจิตใจของชาวพุทธ และเป็นเครื่องมือที่จะทำให้ เยาวชนเข้าใจศาสนาพุทธและเสริมสร้างจริยธรรม คุณธรรมให้แก่เยาวชนได้

3.5 พุทธศาสนิกชน กลุ่มตัวอย่างมีความเห็นว่า ประชาชนจำนวนมาก ยังไม่เข้าใจหลักธรรมคำสอนที่เป็นแก่นแท้ของพระพุทธศาสนา ร่องลงมา ได้แก่ ประชาชนนับถือศาสนาพุทธเป็นหลักยึดของชีวิต และประชาชนบางส่วนงมงายอยู่กับไสยศาสตร์และการเชื่อถือในโชคลาง

4. กลุ่มตัวอย่างส่วนใหญ่มีความเห็นโดยเฉลี่ยรวมว่า พระสงฆ์เป็นสาเหตุ ทำให้เกิดวิกฤตศรัทธาในระดับมาก ($\bar{X} = 3.70$) เรื่องที่เป็นสาเหตุในระดับมาก ได้แก่ พระสงฆ์ประพฤติผิดในเรื่องชู้สาว ประพฤติผิดนอกกริตนอกรอย ร่องลงมา ได้แก่ พระสงฆ์เข้าไปเกี่ยวข้องกับผลประโยชน์มากเกินไป ไม่ปฏิบัติตามกฎระเบียบวินัยของ สงฆ์อย่างเคร่งครัด ตั้งตัวเป็นเกจิอาจารย์ ปลุกเสกเครื่องรางของขลัง ไม่ดำเนิน ชีวิตแบบสมณะ และเป็นหมอมามากกว่าเป็นผู้เผยแพร่ธรรม

5. กลุ่มตัวอย่างส่วนใหญ่มีความเห็นโดยเฉลี่ยรวมว่าหลักคำสอนทาง ศาสนาเป็นสาเหตุทำให้เกิดวิกฤตศรัทธาในระดับปานกลางทุกเรื่อง ($\bar{X} = 2.79$) เรื่องที่เป็นสาเหตุ ได้แก่ มีการแตกแยกหลายสำนัก ทำให้สับสน ลักษณะคำสอนเป็น นามธรรม และปฏิบัติตามได้ยาก

6. กลุ่มตัวอย่างส่วนใหญ่มีความเห็นโดยเฉลี่ยรวมว่า ศาสนสถานเป็นสาเหตุ ทำให้เกิดวิกฤตศรัทธาในระดับปานกลาง ($\bar{X} = 3.24$) เรื่องที่เป็นสาเหตุระดับมาก ได้แก่ การใช้ศาสนสถานเป็นที่จัดงานรื่นเริงมหรสพต่าง ๆ การเน้นการสร้างศาสนสถาน เพื่อเป็นการเรียกรายเงินเข้าวัด และการเน้นการสร้างศาสนสถานมากกว่าหลักคำสอน นอกนั้นเป็นสาเหตุระดับปานกลางทุกเรื่อง

7. กลุ่มตัวอย่างส่วนใหญ่มีความเห็นโดยเฉลี่ยรวมว่า พิธีกรรมในทางศาสนา เป็นสาเหตุทำให้เกิดวิกฤตศรัทธาในระดับปานกลาง ($\bar{X} = 2.84$) เรื่องที่เป็นสาเหตุใน ระดับมาก ได้แก่ พิธีกรรมในทางศาสนามีความฟุ่มเฟือย เน้นผลประโยชน์มากเกินไป และ เน้นพิธีกรรมมากเกินไป จนละเลยคำสอน นอกนั้นเป็นสาเหตุระดับปานกลางทุกเรื่อง

8. กลุ่มตัวอย่างส่วนใหญ่มีความเห็นโดยเฉลี่ยรวมว่า พุทธศาสนิกชนเป็น สาเหตุทำให้เกิดวิกฤตศรัทธาในระดับมาก ($\bar{X} = 3.73$) เรื่องที่เป็นสาเหตุในระดับมาก ได้แก่ ประชาชนยึดบุคคลมากกว่าคำสอน มีความเชื่อในโชคชะตามากกว่าการกระทำ

ที่เป็นกฎแห่งกรรม นับถือพระสงฆ์ที่ตั้งตัวเป็นเกจิอาจารย์มีชื่อเสียงทางเครื่องรางของขลัง ไม่ปฏิบัติตามคำสอนทางศาสนา ไม่มีความรู้ความเข้าใจหลักธรรมคำสอนของพระพุทธรูปศาสนาอย่างแท้จริง และมีความเชื่อทางไสยศาสตร์มากกว่าพุทธศาสนา

9. กลุ่มตัวอย่างส่วนใหญ่ ได้ให้ข้อเสนอแนะ ได้แก่ พระสงฆ์ไม่ควรสอนให้ประชาชนเชื่อในเรื่องดวง โขชะตา ควรสอนธรรมะเพื่อพัฒนาจิตใจให้สูงขึ้น รองลงมา ได้แก่ ควรมีการเข้มงวดในการรับบวชว่าจะมาบวชเป็นพระให้รัดกุม ควรตรวจสอบความประพฤติของพระสงฆ์ ควรพัฒนาพระสงฆ์ให้มีการศึกษาในหลักธรรมคำสอนทางศาสนา และสอนประชาชนให้ปฏิบัติเป็นแนวทางเดียวกัน และโรงเรียนควรถ่ายทอดหลักธรรมคำสอนแก่เยาวชนโดยปลูกฝังสิ่งถูกต้องให้แก่เยาวชนด้วย

การอภิปรายผลการวิจัย

ผลการวิจัยมีประเด็นที่ควรอภิปราย ดังนี้

1. การที่พบว่ากลุ่มตัวอย่างส่วนใหญ่ (ร้อยละ 48.48) มีศรัทธาในพระพุทธรูปศาสนาในระดับปานกลาง ผลการวิจัยนี้สอดคล้องกับสิริพร สิริวิวัฒน์ (อ้างในรวมบทความวิจัยวิทยานิพนธ์ 2539:142) ได้ทำการศึกษาความเชื่อในพุทธศาสนาของนักเรียนชั้นมัธยมศึกษาตอนปลาย โรงเรียนมัธยมศึกษาเขตแทรกซึมของผู้ออกการร้ายคอมมิวนิสต์ จังหวัดอุบลราชธานี พบว่า นักเรียนส่วนมากไม่เคร่งครัดการรักษาศีล 5 ในชีวิตประจำวัน เมื่อมีเหตุการณ์สำคัญทางศาสนา นักเรียนส่วนมากจะทำบุญตักบาตร กลุ่มตัวอย่างส่วนใหญ่มีความเชื่อถือในพระพุทธรูปศาสนาในระดับปานกลาง และสอดคล้องกับผลการวิจัยของนิพนธ์ เทียมทิพาบุญกร (2527) ที่พบว่า นิสิตมหาวิทยาลัยศรีนครินทรวิโรฒ มีทัศนคติที่ดีต่อพระพุทธรูปศาสนา เห็นด้วยกับสิ่งที่พระพุทธรูปเจ้าตรัสรู้ว่าเป็นความจริงอันประเสริฐ เชื่อในผลกรรมว่าทำดีย่อมได้ดี และตรงกับที่วันทนี วิชัยคำ (2525) ได้ทำการเปรียบเทียบทัศนคติของนิสิตคณะวิชา และต่างชั้นที่มีต่อพระพุทธรูปศาสนา ผลการวิจัยพบว่า นิสิตทุกคณะวิชา มีทัศนคติที่ดีต่อพระพุทธรูปศาสนา ไม่แตกต่างกัน นิสิตคณะวิชาการศึกษาและคณะวิทยาศาสตร์ นิสิตชั้นปีที่ 4 มีทัศนคติต่อพระพุทธรูปศาสนาดีกว่านิสิตชั้นปีที่ 1 นอกจากนี้ผลการวิจัยยังสอดคล้องกับที่สันต์ สิ้นธุ์ประทุม (2523) ได้ทำการศึกษาความสัมพันธ์ระหว่างความรู้ ความเชื่อและการปฏิบัติตามพระพุทธรูปศาสนาของนักเรียนชั้น ม.ศ. 4 ในกรุงเทพมหานครและจังหวัดชัยภูมิ ผลการวิจัยพบว่า นักเรียนในกรุงเทพมหานครและจังหวัดชัยภูมิ มีความรู้และความเชื่อในพุทธศาสนาแตกต่างกันอย่างมีนัยสำคัญทางสถิติ ส่วนนักเรียนชายและนักเรียนหญิงมีความรู้และความเชื่อในพระพุทธรูปศาสนาไม่แตกต่างกัน

2. การที่พบว่ากลุ่มตัวอย่างส่วนใหญ่มีความคิดเห็นว่า พระสงฆ์ปฏิบัติตามหลักคำสอนของพระพุทธรูปศาสนาควรแก่การนับถือ พระสงฆ์บางรูปปฏิบัติไม่เหมาะสม ทำให้ขาดความศรัทธาจากประชาชนและประพฤตินอนยานในวินัยสงฆ์ โดยมุ่งไปทางไสยศาสตร์

การที่ผลการวิจัยพบว่า พระสงฆ์ปฏิบัติตามหลักคำสอนของพระพุทธศาสนา ควรแก่การนับถือ ซึ่งสอดคล้องกับที่ สวนา พรพัฒน์กุล (2524: บทคัดย่อ) ได้ศึกษา เรื่องการดำรงสมณเพศของสงฆ์ไทย ซึ่งทำการศึกษากับพระสงฆ์ทั่วประเทศ ผลการวิจัยพบว่า เมื่อกลุ่มตัวอย่างเข้ามาบวชเรียนแล้ว ได้พยายามศึกษาหาความรู้จนได้นักธรรมตรีขึ้นไป ถึงร้อยละ 72 ของกลุ่มตัวอย่างทั้งหมด ร้อยละ 69 มีความเห็นว่าเป็นสามารถนำความรู้จากธรรมะไปใช้แนะทางธรรมแก่ผู้มีทุกข์ ช่วยเหลือผู้อื่นได้ ร้อยละ 90 รายงานว่า ทำให้เข้าใจพุทธศาสนาดีขึ้น และได้นำความรู้ไปใช้จริง ๆ

ส่วนข้อค้นพบที่ว่าพระสงฆ์บางรูปปฏิบัติตัวไม่เหมาะสมทำให้ขาดความศรัทธาจากประชาชนและประพฤติหย่อนยานในวินัยสงฆ์ โดยมุ่งไปทางไสยศาสตร์นั้น การที่ผลการวิจัยเป็นเช่นนี้ตรงกับที่พระครูวิจิตรธรรมโกศล (ม.ป.ป.: 33-35) กล่าวว่า พระพุทธศาสนาจะเสื่อมหรือเจริญขึ้นอยู่กับพระสงฆ์ ทาอะไรนอกกรัตนกรอຍไม่ละอาย ชักลับบาบ และตรงกับที่พุทธทาสภิกขุ (ม.ป.ป.: 3-6) กล่าวว่า พระสงฆ์จำนวนมากที่เป็นหมอดู ซึ่งสอนให้คนเชื่อเรื่องดวงจันยาที่จะถอนความคิดให้กลับมารับฟังเรื่องพุทธศาสนา นอกจากนี้ยังสอดคล้องกับที่พระโสภณ ญาณภรณ์ (2527 : 53-56) ได้สรุปว่า พระพุทธศาสนาเกิดความเสื่อมจากพระสงฆ์ มุ่งแสวงหาประโยชน์ สุขสบาย บล่อยให้ ความเชื่อผิด ๆ เข้ามาในทางพระพุทธศาสนา ข้อค้นพบดังกล่าวตรงกับงานวิจัยเรื่องความคิดเห็นของคณะกรรมการศาสนาที่พบว่า ศรัทธาของประชาชนที่มีต่อพระพุทธศาสนา ลดลงเพราะพระภิกษุสามเณรประพฤติผิดวินัยมากขึ้น โดยฝ่ายบรรพชิตเห็นด้วยกับเรื่องนี้ ร้อยละ 70 พระสังฆาธิการระดับเจ้าคณะจังหวัด/อำเภอ เห็นด้วยร้อยละ 88 คณะกรรมการศาสนาจังหวัด เห็นด้วยร้อยละ 79

3. การที่พบว่ากลุ่มตัวอย่างส่วนใหญ่มีความคิดเห็นว่าเป็นคำสอนทางศาสนาที่มีความเหมาะสมดีแล้ว เป็นคำสอนที่ไม่เสื่อมคลายใช้ได้กับทุกคนและทุกสมัย สำหรับศาสนสถานเป็นที่ถ่ายทอดศิลปวัฒนธรรมและความเป็นชนชาติไทย ไม่ควรสร้างศาสนสถานให้ใหญ่โตเกินความจำเป็น การที่ผลการวิจัยเป็นเช่นนี้สอดคล้องกับที่ อมรา พงศาพิชญ์ (2533: 255) กล่าวว่า หลักคำสอนทางศาสนาเป็นจุดหมายสูงสุดของชีวิต ทุกศาสนาสอนให้เป็นคนดีมีศีลธรรม สำหรับศาสนสถานซึ่งใช้ประกอบพิธีกรรมในทางพระพุทธศาสนา ได้แก่ โบสถ์ และเหตุผลอีกประการหนึ่งคือ หลักคำสอนทางศาสนาถือเป็นเครื่องมือยึดเหนี่ยวจิตใจมนุษย์ให้ดำรงชีวิตด้วยดี เมื่อมนุษย์มีความทุกข์ทางใจ หลักคำสอนทางศาสนาเท่านั้นจะทำหน้าที่ยึดเหนี่ยวจิตใจให้ความอบอุ่นแก่มนุษย์ได้ กลุ่มตัวอย่างจึงมีความเห็นว่าเป็นคำสอนทางศาสนาเป็นคำสอนที่ใช้ได้กับคนทุกยุคทุกสมัยนั่นเอง นอกจากนี้ข้อค้นพบดังกล่าวยังสอดคล้องกับวันชัย มีกลาง (2530) ได้ทำการวิจัยเรื่องความสัมพันธ์ระหว่างเจตคติ ความรู้ความเข้าใจ การปฏิบัติตามและการได้รับการถ่ายทอดทางพุทธศาสนาของนิสิตระดับอุดมศึกษาในมหาวิทยาลัยเขตกรุงเทพมหานคร ผลการวิจัยพบว่า เจตคติ ความรู้ความเข้าใจและการได้รับการถ่ายทอดทางพุทธศาสนาจากบิดามารดา มีความสัมพันธ์ทางบวกกับการปฏิบัติตามหลักคำสอนในพุทธศาสนา

4. การที่พบว่ากลุ่มตัวอย่างส่วนใหญ่มีความคิดเห็นว่า พิธีกรรมในทางศาสนาเป็นประเพณี วัฒนธรรม และวิถีชีวิตของคนไทยที่ผูกพันกับศาสนาทุกสมัย เป็นศูนย์รวมของชาวบ้าน ยึดเหนี่ยวจิตใจของชาวพุทธ และเป็นเครื่องมือที่จะทำให้เยาวชนเข้าใจศาสนาพุทธและเสริมสร้างจริยธรรมแก่เยาวชน การที่ผลวิจัยเป็นเช่นนี้ตรงกับที่ อมรา พงศาพิชญ์ (2533 : 255) กล่าวว่า พิธีกรรมทางศาสนาจะเป็นอุปสรรคช่วยให้พุทธศาสนิกชนรำลึกถึงคุณของพระรัตนตรัย และร่วมใจเป็นอันหนึ่งอันเดียวกัน ข้อค้นพบนี้ตรงกับงานวิจัยของวรรณะ บรรจง (2536) ที่ศึกษาลักษณะทางศาสนาและพฤติกรรมศาสตร์ของเยาวชนไทย จากชุมชนแผ่นดินธรรมแผ่นดินทองในภาคใต้ พบว่าเยาวชนที่ได้รับการส่งเสริมความเป็นพุทธมามกะจากครอบครัวร่วมกิจกรรมทางพุทธศาสนาในชุมชนมาก นอกจากนั้นยังสอดคล้องกับผลวิจัยของสารวย วรเตชะคงคา (2534) ได้ทำการศึกษาผลของการฝึกอบรมทางศาสนาที่มีต่อการพัฒนาจิตลักษณะของนักเรียนที่เข้าโครงการบรรพชาสามเณรภาคฤดูร้อนในกรุงเทพมหานคร พบว่า กลุ่มที่เข้ารับการฝึกอบรมทางศาสนา มีการเปลี่ยนแปลงวินัยในตนเอง มีทัศนคติที่ดีต่อศาสนา มากกว่ากลุ่มที่ไม่ได้เข้ารับการฝึกอบรม

ผลการวิจัยดังกล่าวยังสอดคล้องกับงานวิจัยของกิตติวรรณ สิทธิเวทย์ (2533) ที่ทำการศึกษาความสัมพันธ์ระหว่างความรู้ความเข้าใจกับการปฏิบัติตนทางพุทธศาสนาของนักเรียนชั้นมัธยมศึกษาตอนต้น เขตกรุงเทพมหานคร ผลการวิจัย พบว่าความรู้ความเข้าใจทางศาสนามีความสัมพันธ์กับการปฏิบัติทางศาสนาอย่างมีนัยสำคัญทางสถิติที่ระดับ .001 และตรงกับงานวิจัยของชนิษฐา ศรีไพบลย์ และคณะ (2535 : 22-62) ที่ทำการศึกษาเรื่องพฤติกรรมและความเชื่อทางศาสนาของนักศึกษาชาวพุทธในมหาวิทยาลัยของรัฐในกรุงเทพมหานคร ผลการวิจัยพบว่า กลุ่มตัวอย่างประกอบพิธีกรรมในทางศาสนาด้วยสาเหตุหลักคือ ความสบายใจ กลุ่มตัวอย่างมีพฤติกรรมการปฏิบัติกิจกรรมทางศาสนามากขึ้นบ้างน้อย

5. การที่พบว่า กลุ่มตัวอย่างส่วนใหญ่มีความเห็นว่า พุทธศาสนิกชนประชาชนจำนวนมากยังไม่เข้าใจหลักคำสอนที่เป็นแก่นแท้ของพระพุทธศาสนา ประชาชนนับถือศาสนาพุทธเป็นหลักยึดของชีวิต ประชาชนบางส่วนหลงมกมายอยู่กับไสยศาสตร์และการเชื่อถือในโชคลาง ผลการวิจัยนี้ตรงกับที่พระครูวิจิตรธรรมโกศล (ม.ป.ป. : 33-35) กล่าวว่า เกิดภาวะเสื่อมโทรมทางเศรษฐกิจ เกิดความแห้งแล้ง ประชาชนไม่มีกำลังทำบุญบำรุงพระพุทธศาสนา และสอดคล้องกับที่พระศรีธรรมมาภรณ์ (2531 : 4) กล่าวว่าชาวพุทธไม่รู้หลักพุทธศาสนา เข้าใจพุทธศาสนาอย่างผิด ๆ พวกเขานับถือเรื่องดวงชะตา โชคลาภเคราะห์ แก้ปัญหาชีวิตโดยวิธีผิด ๆ เชื่อว่าชีวิตคนขึ้นอยู่กับดวงชะตา และตรงกับผลการวิจัยที่พบว่าคณะกรรมการศาสนาจังหวัดทั่วประเทศ (มติชน มีนาคม

2539 : 2) พบว่า พุทธศาสนิกชนปัจจุบันเน้นพิธีกรรมต่าง ๆ มากกว่าการศึกษาอบรม ชาวพุทธปัจจุบันมีความสัมพันธ์กับวัดจากระบบบุญกุศล เป็นระบบผลประโยชน์แลกเปลี่ยนโดยมุ่งหาวัด เพื่อหาวัตถุมงคล หาเลขห่วย เป็นต้น

6. กลุ่มตัวอย่างมีความคิดเห็นโดยเฉลี่ยว่า สาเหตุที่ทำให้เกิดวิกฤตศรัทธาในทางพระพุทธศาสนาในระดับมาก ได้แก่ พระสงฆ์ และพุทธศาสนิกชน ส่วนสาเหตุที่ทำให้เกิดวิกฤตศรัทธาในระดับปานกลาง ได้แก่ หลักคำสอนทางศาสนา ศาสนสถาน และพิธีกรรมในทางศาสนา

การที่กลุ่มตัวอย่างมีความเห็นว่า พระสงฆ์เป็นสาเหตุให้เกิดวิกฤตศรัทธา ได้แก่ พระสงฆ์ประพฤตินิโคตใน เรื่องชู้สาว ประพฤติผิดนกรัตนกรอย พระสงฆ์เข้าไปเกี่ยวข้องกับผลประโยชน์มากเกินไป ไม่ปฏิบัติตามกฎระเบียบวินัยของสงฆ์อย่างเคร่งครัด ตั้งตัวเป็นเกจิอาจารย์ ปลุกเสกเครื่องรางของขลัง ไม่ดำเนินชีวิตแบบสมณะและเป็นหมอดูมากกว่าเป็นผู้เผยแผ่ธรรม การที่ผลการวิจัยเป็นเช่นนี้สอดคล้องกับที่พระครูวิจิตรธรรมโกศล (ม.ป.ป. : 33-35) กล่าวว่า พระพุทธศาสนาจะเสื่อมขึ้นอยู่กับพระสงฆ์ทำตัวนกรัตนกรอย ไม่ละอายชั่วกลัวบาป และตรงกับที่วันจักร พงษ์สมัครไทย (2527 : 12-18) กล่าวว่า ชาวพุทธเสื่อมศรัทธาพระพุทธศาสนา เพราะพระสงฆ์จำนวนมากที่เป็นหมอดูได้สั่งสอนประชาชนให้เชื่อเรื่องดวง จนผั่งลึกในจิตใจของชาวพุทธ ข้อค้นพบดังกล่าวยังสอดคล้องกับที่พระโสภณ ฅณาภรณ์ (2527 : 53-55) ได้สรุปว่า พระพุทธศาสนาเกิดความเสื่อมจากพระสงฆ์ที่เข้ามาบวช แต่ไม่ให้ความสนใจในการศึกษา บล่อยให้ความเชื่อผิด ๆ เข้ามาในพระพุทธศาสนา ทำให้ประชาชนติดอยู่กับพิธีกรรม ความขลัง เวทมนต์คาถาต่าง ๆ

7. การที่กลุ่มตัวอย่างมีความเห็นว่าหลักคำสอนทางศาสนาเป็นสาเหตุให้เกิดวิกฤตศรัทธา ได้แก่ มีการแตกแยกหลายสำนักทำให้สับสน ลักษณะคำสอนเป็นนามธรรมและปฏิบัติตามได้ยาก ข้อค้นพบดังกล่าวสอดคล้องกับที่พระโสภณ ฅณาภรณ์ (2527 : 53-55) ได้สรุปว่าพระพุทธศาสนาเกิดความเสื่อมจากการแตกแยกออกเป็นหลายนิกาย มีการปฏิบัติกันเป็นสาย ๆ แทนที่จะมาจากสายเดียว คือ พระพุทธเจ้า จึงทำให้ประชาชนหันไปยกย่องอาจารย์ของตนมากกว่าจะยึดถือพระรัตนตรัยเป็นหลัก นอกจากนี้ประชาชนยังขาดความเคารพเชิดชูพระรัตนตรัยอย่างจริงจัง ทำให้ทุกอย่างในขบวนการแห่งพระพุทธศาสนาบิดเบี้ยวไป นอกจากนี้ สดา ชินะวานิช (อ้างในบทคัดย่อวิทยานิพนธ์ 2539 : 410) ได้ศึกษาปัญหาการเรียนชั้นมัธยมศึกษาตอนปลาย ในกรุงเทพมหานคร พบว่า ผู้เรียนส่วนใหญ่มีความเห็นว่า วิชาพระพุทธศาสนามีคุณค่าเป็นหลักยึดเหนี่ยวจิตใจ ช่วยให้คนมีคุณธรรม

8. การที่กลุ่มตัวอย่างมีความเห็นว่า พิธีกรรมในทางศาสนาเป็นสาเหตุให้เกิดวิกฤตศรัทธา ได้แก่ พิธีกรรมในทางศาสนาที่มีความฟุ่มเฟือย เน้นผลประโยชน์มากเกินไป และเน้นพิธีกรรมมากเกินไปจนละเลยคำสอน ผลการวิจัยนี้สอดคล้องกับที่พุทธทาสภิกขุ (ม.ป.ป. : 3-6) กล่าวว่า การทำพิธีบูชาบวงสรวง อ้อนวอนสิ่งศักดิ์สิทธิ์นั้นไม่ใช่พุทธศาสนา ประชาชนถือพิธีกรรมที่ผิด ๆ อย่างเคร่งครัด เช่น การบวงสรวง

มีการทำพิธีขั้วญาณาค เข็ญแขกมาเลี้ยงดูเมามายเอิกเกริก ทำพิธีทั้งที่วัดและที่บ้าน บวชไม่กี่วันก็สึกมาแล้วกลายเป็นคนเกลียดวัดไปกว่าเดิมก็ได้ และยังสอดคล้องกับที่วันจักร พงษ์สุ่มคร ไทย (2527 : 12-18) กล่าวว่า พระสงฆ์มาเสียเวลากับพิธีกรรมต่าง ๆ จนไม่มีเวลาแก้ไขหรือวางแผนกิจกรรม พระศาสนาในระยะยาว และตรงกับที่พระโสภณ ฅณาภรณ์ (2527 : 53-55) ได้สรุปว่า การที่พระพุทธศาสนาเกิดความเสื่อม เพราะปล่อยให้ความเชื่อผิด ๆ การปฏิบัติผิด ๆ เข้ามาในพระพุทธศาสนาแล้วนำมาขยายย่องเชิดชู จนทำให้คนติดอยู่แต่พิธีกรรม ความขลังและเวทมนต์คาถาต่าง ๆ

นอกจากนี้ข้อค้นพบดังกล่าวยังสอดคล้องกับผลการวิจัยที่พบว่าคณะกรรมการ ศาสนาจังหวัดทั่วประเทศ ร้อยละ 85 และฝ่ายบรรพชิต ร้อยละ 93 เห็นว่า ปัจจุบัน พุทธศาสนิกชนเน้นพิธีกรรมต่าง ๆ มากกว่าการศึกษอบรม (มิตชน มีนาคม 2539 : 2)

9. การที่กลุ่มตัวอย่างมีความเห็นว่า พุทธศาสนิกชนเป็นสาเหตุให้เกิด วิกฤตศรัทธา ได้แก่ ประชาชนยึดบุคคลมากกว่าคำสอน มีความเชื่อในโชคชะตามากกว่า การกระทำ นับถือพระสงฆ์ที่ตั้งตัวเป็นเกจิอาจารย์มีชื่อเสียงทางเครื่องรางของขลัง ไม่ปฏิบัติตามคำสอนทางศาสนา ไม่มีความรู้ความเข้าใจหลักธรรมคำสอนทางศาสนา ไม่มีความรู้ความเข้าใจหลักธรรมคำสอนของพระพุทธศาสนาอย่างแท้จริง และมีความเชื่อทางไสยศาสตร์มากกว่าพุทธศาสนา ซึ่งข้อค้นพบนี้ตรงกับที่พระศรีธรรมภรณ์ (2531 : 4) สรุปว่าปัญหาที่เกิดจากชาวพุทธคือ ไม่รู้หลักศาสนา เข้าใจพุทธศาสนาอย่างผิด ๆ ไม่สามารถนำหลักพุทธศาสตร์ไปแก้ปัญหาชีวิตได้ จะเห็นได้จากการเชื่อเรื่องดวงชะตา โชคเคราะห์ ไม่เชื่อเรื่องกฎแห่งกรรม

ผลการวิจัยดังกล่าวยังสอดคล้องกับที่พระโสภณ ฅณาภรณ์ (2527 : 53-55) ได้สรุปว่า การที่พระพุทธศาสนามีความเสื่อม มีสาเหตุจากพุทธบริษัทฝ่าย ภรวาสนับถืออาจารย์ของตนมากกว่าพระพุทธเจ้า เมื่ออาจารย์ตนเปลี่ยนแปลงศรัทธา ก็เปลี่ยนแปลงไป และตรงกับผลการวิจัยที่สำรวจความเห็นของคณะกรรมการศาสนา จังหวัดทั่วประเทศ พบว่า ชาวพุทธปัจจุบันมีความสัมพันธ์กับวัด จากระบบบุญกุศลเป็นระบบ ผลประโยชน์แลกเปลี่ยนโดยมุ่งหาวัดเพื่อหาวัตถุมงคลหาเลขหวย เป็นต้น (มิตชน 2539 : 2)

10. กลุ่มตัวอย่างได้ให้ข้อเสนอแนะว่า พระสงฆ์ไม่ควรสอนให้ประชาชนเชื่อ ในเรื่องดวง โชคชะตา ควรสอนธรรมะเพื่อพัฒนาจิตใจให้สูงขึ้น ควรมีการเข้มงวดใน การรับภรวาสนที่จะมาบวชเป็นพระให้รัดกุม ควรตรวจสอบความประพฤติของพระสงฆ์ ควรพัฒนาพระสงฆ์ให้มีการศึกษาในหลักธรรมคำสอนทางศาสนา และสอนประชาชนให้ ปฏิบัติเป็นแนวทางเดียวกัน และโรงเรียนควรถ่ายทอดหลักธรรมคำสอนแก่เยาวชนโดย ปลุกฝังสิ่งถูกต้องให้แก่เยาวชนด้วย

ผลการวิจัยดังกล่าวสอดคล้องกับงานวิจัยของสายทิพย์ จิตตมาศ (2527 : บทคัดย่อ) ได้ทำการวิจัยเรื่องบทบาทของมหาวิทยาลัยสงฆ์ในสังคมไทย พบว่า พระสงฆ์ควรจะได้รับการศึกษาทั้งทางโลกและทางธรรม ขอบเขตของบทบาทพระภิกษุควรเน้นด้านการศึกษาและเผยแผ่ธรรมแก่เยาวชนและประชาชนทั่วไป และสอดคล้องกับที่สวนา พรพัฒน์กุล (2524 : บทคัดย่อ) ทำการศึกษาเรื่องการดำรงสมณเพศของสงฆ์ไทย พบว่า พระสงฆ์มีจุดมุ่งหมายที่สำคัญที่สุดคือ การศึกษาหาความรู้ เมื่อมาบวชเรียนแล้วได้พยายามศึกษาหาความรู้ตามที่ต้องการจนได้ความรู้ตามหลักสูตรธรรมตั้งแต่ชั้นมัธยมศึกษาขึ้นไป ถึงร้อยละ 72 นอกจากนี้ยังตรงกับผลการวิจัยของนิพนธ์ เทียมทิพาบุญกร (2527) ที่พบว่า นิสิตมหาวิทยาลัยศรีนครินทรวิโรฒ ประสานมิตร ส่วนใหญ่มีความเห็นว่าการศึกษาระดับมัธยมศึกษาพระไตรปิฎกและมีการปฏิบัติกิจวัตรอย่างเคร่งครัด และเห็นว่าพระพุทธศาสนาช่วยทำให้จิตใจสงบ และควรมีการอบรมพุทธศาสนาย่างสม่ำเสมอในมหาวิทยาลัยจะได้ช่วยกลมเกลียวจิตใจของนิสิตให้ตั้งงามได้

ข้อเสนอแนะสำหรับการวิจัย

1. การที่พบว่า พระสงฆ์และพุทธศาสนิกชนเป็นสาเหตุที่ทำให้เกิดวิกฤตศรัทธาในทางพระพุทธศาสนาระดับมาก ส่วนหลักคำสอนทางศาสนา ศาสนสถาน และพิธีกรรมในทางศาสนาเป็นสาเหตุในระดับปานกลางนั้น หน่วยงานที่เกี่ยวข้องควรดำเนินการดังนี้

1.1 มหาเถรสมาคม กรมการศาสนา ควรจะกวัดขันธ์ดูแลพระสงฆ์ให้มีการปฏิบัติตามพระธรรมวินัยอย่างเคร่งครัด

1.2 สำนักงานคณะกรรมการวัฒนธรรมแห่งชาติ และสถาบันการศึกษาควรทำการอบรมให้ความรู้เกี่ยวกับพระพุทธศาสนาที่ถูกต้องแก่ประชาชนอย่างต่อเนื่อง

1.3 สถาบันครอบครัวควรเป็นหลักเบื้องต้นในการอบรมเยาวชนให้มีความรู้ความเข้าใจที่ถูกต้องในทางพระพุทธศาสนา

2. ควรมีการพัฒนาการศึกษาพระสงฆ์ให้มีความรู้ความเข้าใจในเรื่องพระพุทธศาสนาที่ตรงกัน เพื่อจะได้ทำหน้าที่เผยแผ่แก่ประชาชนให้ประพฤติปฏิบัติเป็นแนวทางเดียวกัน

3. การจัดพิธีกรรมทางศาสนาควรให้เหมาะสมกับสภาพเศรษฐกิจ ไม่ควรก่อสร้างศาสนสถานให้ใหญ่โตหรือฟุ่มเฟือยเกินไป และควรยึดหลักในทางพุทธศาสนา

4. ผลการวิจัยพบว่า หลักธรรมคำสอนเป็นสิ่งเหมาะสมดีอยู่แล้ว แต่บางครั้งยากเกินไปทำให้ประชาชนบางส่วนนำไปปฏิบัติไม่ถูกต้อง ดังนั้นควรให้ความรู้แก่ประชาชนโดยใช้คำสอนที่ง่ายแก่การเข้าใจ

5. สื่อมวลชนต่าง ๆ ควรทำการเผยแพร่หลักธรรมคำสอนที่เหมาะสมและถูกต้อง ไม่ควรทำการโฆษณาพิธีกรรมเครื่องรางของขลัง เรื่องไสยศาสตร์ หรือสิ่งที่จะทำให้ประชาชนหลงงมงาย

6. ประชาชนควรช่วยกันสอดส่องดูแลพระสงฆ์ที่ประพฤติผิดวินัย หรือบุคคลที่ปลอมตนเข้ามาบวชในพระพุทธศาสนา และควรแจ้งหน่วยงานที่รับผิดชอบในระดับท้องถิ่น เพื่อช่วยกันจับกุมบุคคลที่ก่อให้เกิดวิกฤตศรัทธาในทางพระพุทธศาสนา

7. การวิจัยครั้งต่อไป ควรทำการเปรียบเทียบความคิดเห็นเกี่ยวกับพระพุทธศาสนาว่ามีความแตกต่างกันหรือไม่ ในกลุ่มตัวอย่างที่มีลักษณะแตกต่างกัน เช่น ระดับการศึกษา อาชีพ อายุ ฯลฯ

8. การวิจัยต่อไปควรศึกษาปัจจัยอื่น ๆ ที่มีผลต่อวิกฤตศรัทธาในพระพุทธศาสนา เพื่อจะได้ทราบว่าตัวแปรใดมีผลต่อความเชื่อ ศรัทธาในทางพระพุทธศาสนา

บรรณานุกรม

- กระทรวงศึกษาธิการ, กรมวิชาการ หนังสือเรียนสังคมศึกษา ส 101 ส102
เรื่องพระพุทธศาสนาชั้นมัธยมศึกษาปีที่ 1 กทม. : โรงพิมพ์คุรุสภา
ลาดพร้าว 2526
- ขนิษฐา ศรีโพลย์ และ กิตติ ยิ่งยงใจสุข พฤติกรรมและความเชื่อทางศาสนา
ของนักศึกษาชาวพุทธในมหาวิทยาลัยของรัฐในกรุงเทพมหานคร วารสาร
พุทธศาสนศึกษา กันยายน-ธันวาคม 2539
- ดำรง รัตน์พานิช "การพัฒนาชนบทในส่วนที่เกี่ยวกับพระสงฆ์" นารายณ์สาร
ปีที่ 1 ฉบับที่ 1 มกราคม-มีนาคม 2531
- พระครูวิจิตรธรรมโกศล (ชัยวัฒน์, ธมมวฑฒโน) พระสงฆ์ไทยยุคไฮเทค กทม. :
โรงพิมพ์เลี้ยงเชียง ม.ป.ป.
- พระสุธีวรารักษ์ (โกศล โกสโล) ศาสนาพื้นฐาน ตอนที่ 1 กทม. : โรงพิมพ์การ
ศาสนา, 2527
- พระเทพเวที (ประยุทธ์ ปยุตโต) ทิศทางการศึกษาของคณะสงฆ์ กรุงเทพมหานคร :
บัณฑิตวิทยาลัย มหาจุฬาลงกรณราชวิทยาลัย จัดพิมพ์เผยแพร่ กันยายน
2531
- พระศรีธรรมมาภรณ์ "ถึงเวลาแล้วที่...พระสงฆ์จะต้องพัฒนาปรับปรุงคณะสงฆ์อย่าง
จริงจัง" นารายณ์สาร ปีที่ 1 ฉบับที่ 1 มกราคม-มีนาคม 2531
- พุทธทาสภิกขุ คู่มือมนุษย์ กทม. : บริษัทสยามบรรณ, ม.ป.ป.
- พูนสุข เข็ดชัย การศึกษาของพระสงฆ์ในจิตภาวันวิทยาลัย ปริญญาครุศาสตร์
มหาบัณฑิต ภาควิชาสารัตถศึกษา บัณฑิตวิทยาลัย จุฬาลงกรณ์มหาวิทยาลัย,
2532
- พระธรรมปิฎก (ประยุทธ์ ปยุตโต) สถานการณ์พุทธศาสนา : พลิกหายนะเป็นพัฒนา
กทม. : บริษัทสหธรรมิก จำกัด, 2538
- มนัส เกิดปรากฏ์ ปัญหาการเรียนการสอนในสถาบันอุดมศึกษาของสงฆ์ ปริญญาโท
การศึกษามหาบัณฑิต มหาวิทยาลัยศรีนครินทรวิโรฒ 2526
- วรรณะ บรรจง ลักษณะทางศาสนาและพฤติกรรมศาสตร์ของเยาวชนไทยจาก
ชุมชนแผ่นดินธรรม แผ่นดินทองในภาคใต้ วิทยานิพนธ์การศึกษามหาบัณฑิต
มหาวิทยาลัยศรีนครินทรวิโรฒ ประสานมิตร 2536
- วันจักร สัมครพงษ์ไทย พระราชวรมณี : นักคิดเชิงพุทธธรรม กทม. : โรงพิมพ์
พิมพ์เนศ, 2527
- วศิน อินทสระ ชาวพุทธกับวิกฤตศรัทธา กทม. : สำนักพิมพ์ปัญญา, 2527
- ศิราพร ฐิตะฐาน "แนวคิดเกี่ยวกับความเชื่อและศาสนาในสังคมไทย" ใน เอกสาร
การสอนชุดวิชาความเชื่อและศาสนาในสังคมไทย นนทบุรี : มหาวิทยาลัย
สุโขทัยธรรมมาธิราช, 2533

- ศิริพร สิริวิวัฒน์ ความเชื่อในพุทธศาสนาของนักเรียนชั้นมัธยมศึกษาตอนปลาย
โรงเรียนมัธยมเขตแทรกซิมของผู้ก่อการร้ายคอมมิวนิสต์ จังหวัดอุบล-
ราชธานี ในบทความวิทยานิพนธ์ สาขาวิชาศึกษาศาสตร์ มหาวิทยาลัย
สุโขทัยธรรมมาธิราช 2539
- สมพร เทพสิทธิ์า ปัญหาศีลธรรมวัฒนธรรมและจิตใจ สภาสังคมสงเคราะห์แห่ง
ประเทศไทย กทม. : สมชายการพิมพ์, ม.ป.บ.
สามัญศึกษา, กรม กระทรวงศึกษาธิการ แนวการจัดกิจกรรมการเรียนรู้การสอนวิชา
พระพุทธศาสนา กทม. : โรงพิมพ์การศาสนา, 2538
- สายทิพย์ จิตตมาศ บทบาทของมหาวิทยาลัยสงฆ์ในสังคมไทย 2489-2526 ปริญา
อักษรศาสตรมหาบัณฑิต ภาควิชาประวัติศาสตร์ บัณฑิตวิทยาลัย จุฬาลงกรณ์
มหาวิทยาลัย 2527
- สิริวิวัฒน์ คำวินสา สังคมไทยใน 200 ปี กรุงเทพมหานคร : โรงพิมพ์ศรีอนันต์,
2524
- สุชีพ บุญญาภาพ ประวัติศาสตร์ศาสนา พิมพ์ครั้งที่ 4 กทม. : สำนักพิมพ์บำรุง
สาส์น, 2526
- สุมาลา สุวรรณแสง ระบบบริหารการศึกษาฝ่ายสงฆ์ในพระพุทธศาสนาในประเทศไทย
วิทยานิพนธ์ครุศาสตรมหาบัณฑิต ภาควิชาบริหารการศึกษา บัณฑิตวิทยาลัย
จุฬาลงกรณ์มหาวิทยาลัย 2517
- สุนน อมรวิวัฒน์ "การวิจัยบทบาทความหนึ่งศตวรรษแห่งการศึกษาของพระสงฆ์ไทย"
ใน สมบัติทิพย์ของการศึกษาไทย กรุงเทพมหานคร : สำนักพิมพ์จุฬาลงกรณ์
มหาวิทยาลัย, 2525
- หนังสือพิมพ์รายวัน มติชน ฉบับวันจันทร์ 9 มีนาคม 2539 ปีที่ 19 ฉบับที่ 6575
- อมรา พงศาพิชญ์ "พุทธศาสนาชาวบ้าน" ใน เอกสารการสอนชุดวิชา ความเชื่อ
และศาสนาในสังคมไทย นนทบุรี : มหาวิทยาลัยสุโขทัยธรรมมาธิราช, 2533

ภาคผนวก

เครื่องมือที่ใช้ในการวิจัย

ที่ ทม 1307/พิเศษ

มหาวิทยาลัยสุโขทัยธรรมมาธิราช
ตำบลบางพูด อำเภอปากเกร็ด
จังหวัดนนทบุรี 11120

มกราคม 2540

เรื่อง ขอความอนุเคราะห์ในการตอบแบบสอบถาม

เรียน ผู้ตอบแบบสอบถามทุกท่าน

ด้วยดิฉันและคณะ กำลังทำการวิจัยเรื่อง "วิกฤตศรัทธาในทางพระพุทธศาสนา" ซึ่งคำตอบที่ได้รับจากท่าน จะเป็นประโยชน์อย่างยิ่งในการนำข้อมูลมาใช้เป็นแนวทางพัฒนาพระพุทธศาสนาต่อไป

ในการนี้ ดิฉันใคร่ขอความอนุเคราะห์ท่าน ขอได้โปรดตอบแบบสอบถามและส่งคืนให้ผู้วิจัยตามที่อยู่ด้านหลังของแบบสอบถามด้วย

ดิฉันใคร่ขอขอบพระคุณท่านมา ณ โอกาสนี้

ขอแสดงความนับถือ

(รองศาสตราจารย์ ดร.บุญศรี พรหมมาพันธุ์)
หัวหน้าโครงการ

สาขาวิชาศึกษาศาสตร์

โทร. 5032121-4 ต่อ 3524-5

แบบสอบถามเรื่อง
วิกฤตศรัทธาในทางพระพุทธศาสนา

คำแนะนำในการตอบ โปรดเขียนเครื่องหมาย / ในช่อง () หรือเติม
ข้อความในช่องว่างตามความคิดเห็นของท่าน

ตอนที่ 1 ข้อมูลส่วนตัวของผู้ตอบ

1. เพศ () ชาย () หญิง
2. สถานภาพ () โสด () สมรส () หย่าร้าง
3. อายุ () 20-25 ปี () 26-30 ปี () 31-35 ปี
() 36-40 ปี () มากกว่า 40 ปี
4. อาชีพ () รับราชการ/รัฐวิสาหกิจ
() ทำงานบริษัทเอกชน
() ประกอบอาชีพอิสระส่วนตัว เช่น บริการ ค้าขาย
เสริมสวย ฯลฯ
() อื่น ๆ ระบุ.....
5. รายได้ () ต่ำกว่า 5,000 บาท
() 5,001 - 10,000 บาท
() 10,001 - 15,000 บาท
() 15,001 - 20,000 บาท
() มากกว่า 20,000 บาท
6. ระดับการศึกษา () ประถมศึกษา () มัธยมศึกษา
() อนุปริญญา () ปริญญาตรี
() สูงกว่าปริญญาตรี
7. ภูมิลำเนา () กรุงเทพมหานคร
() ภาคกลาง
() ภาคเหนือ
() ภาคใต้
() ภาคตะวันออกเฉียงเหนือ

ตอนที่ 2 ความคิดเห็นของประชาชนที่มีต่อพระพุทธศาสนา

1. ในปัจจุบัน ท่านมีศรัทธาต่อพระพุทธศาสนา โดยภาพรวมเป็นเช่นไร

- | | |
|---|---|
| <input type="checkbox"/> มีศรัทธามาก | <input type="checkbox"/> มีศรัทธาในระดับปานกลาง |
| <input type="checkbox"/> มีศรัทธาน้อยลง | <input type="checkbox"/> ไม่ศรัทธาเลย |

2. ท่านมีความคิดเห็นเกี่ยวกับพระพุทธศาสนา ในประเด็นเหล่านี้ อย่างไร

2.1 พระสงฆ์.....

.....

2.2 หลักคำสอนทางศาสนา.....

.....

2.3 ศาสนสถาน เช่น วัด โบสถ์.....

.....

2.4 พิธีกรรมในทางศาสนา.....

.....

2.5 ประชาชน/พุทธศาสนิกชน.....

.....

2.6 อื่น ๆ (ระบุ)

.....

3. จากข้อ 2 ท่านคิดว่า สาเหตุสำคัญที่สุดที่ทำให้ประชาชนเสื่อมศรัทธาในทางพระพุทธศาสนา ได้แก่

.....

ตอนที่ 3 ความคิดเห็นเกี่ยวกับสาเหตุที่ทำให้เกิดวิกฤตศรัทธาในทางพระพุทธศาสนา

ข้อความต่อไปนี้ เป็นสาเหตุให้เกิดความเสื่อมศรัทธาในทางพระพุทธศาสนาเพียงใด	มากที่สุด	มาก	ปานกลาง	น้อย	น้อยที่สุด
1. พระสงฆ์					
1.1 ไม่ปฏิบัติตามกฎ ระเบียบ วินัยของสงฆ์อย่างเคร่งครัด					
1.2 ประพฤติผิดในเรื่องชู้สาวและประพฤติผิดคนนอกรัตนนอกรอยอื่น ๆ					
1.3 ไม่เป็นผู้นำทางความคิด และเสริมสร้างจริยธรรม คุณธรรมให้กับประชาชน					
1.4 ขาดความสามารถในการถ่ายทอดหลักธรรมคำสอนทางพระพุทธศาสนา ที่ถูกต้อง					
1.5 ไม่ดำเนินชีวิตแบบสมณะ มีเครื่องอำนวยความสะดวกเช่นเดียวกับฆราวาส					
1.6 ตั้งตัวเป็นเทวดามากกว่าการเผยแพร่ธรรม					
1.7 ตั้งตัวเป็นเกจิอาจารย์ ปลุกเสกเครื่องรางของขลัง					
1.8 เข้าไปเกี่ยวข้องกับผลประโยชน์ต่าง ๆ มากเกินไป					
1.9 พระสงฆ์บางส่วนยังไม่สามารถลดละ เลิกยาเสพติด เช่น บุหรี่ ได้					
1.10 อื่น ๆ (ระบุ).....					

ข้อความต่อไปนี้ เป็นสาเหตุให้เกิดความเสื่อมศรัทธา ในทางพระพุทธศาสนาเพียงใด	มากที่สุด	มาก	ปานกลาง	น้อย	น้อยที่สุด
2. หลักคำสอนทางศาสนา					
2.1 มีการแตกแยกหลายสำนัก ทำให้สับสน					
2.2 คำสอนทางศาสนา มีลักษณะเป็นนามธรรม ปฏิบัติตามได้ยาก					
2.3 คำสอนไม่มีความชัดเจน ทำให้ปฏิบัติไม่ถูกต้อง					
2.4 หลักธรรม คำสอน เป็นภาษาธรรมที่ยากแก่การเข้าใจ					
2.5 อื่น ๆ (ระบุ).....					
3. ศาสนสถาน					
3.1 เน้นการสร้างศาสนสถานมากกว่าหลักคำสอน					
3.2 โบสถ์ซึ่งประกอบพิธีกรรมในทางศาสนามีความชำรุดทรุดโทรม ไม่ได้รับการบูรณะ					
3.3 เน้นการสร้างศาสนสถานเพื่อจะได้เรียไรหาเงินเข้าวัดมาก-เกินไป					
3.4 สถานที่ประกอบพิธีกรรมทางศาสนา คับแคบ ไม่เหมาะสมกับจำนวนประชาชนที่มาทำพิธีทางศาสนา					
3.5 ใช้ศาสนสถานเป็นที่จัดงานรื่นเริง มีโหรสพต่าง ๆ					
3.6 สถานที่ประกอบพิธีกรรมในทางศาสนาอยู่ห่างไกลจากที่พัก ทำให้ไม่สะดวกในการไปประกอบพิธีทางศาสนา					
3.7 อื่น ๆ (ระบุ).....					

ข้อความต่อไปนี้ ^{นี้} เป็นสาเหตุให้เกิดความเสื่อมศรัทธา ในทางพระพุทธศาสนาเพียงใด	มาก ที่สุด	มาก	ปาน กลาง	น้อย	น้อย ที่สุด
4. พิธีกรรมในทางศาสนา					
4.1 เน้นการบูชาบวงสรวง อ่อนหวานสิ่งศักดิ์สิทธิ์มากเกินไป ซึ่ง ไม่ใช่พิธีกรรมทางพุทธศาสนา					
4.2 พิธีกรรมตกอยู่ภายใต้ลัทธิพราหมณ์มากกว่าพุทธ					
4.3 พิธีกรรมในทางศาสนามีความฟุ่มเฟือย เน้นผลประโยชน์ มากเกินไป มีธุรกิจมาเกี่ยวข้อง					
4.4 ขั้นตอนการประกอบพิธีกรรมในทางศาสนา มีความยุ่งยากซับซ้อน					
4.5 เน้นพิธีกรรมมากเกินไป จนละเลยหลักคำสอน					
4.6 อื่น ๆ (ระบุ).....					
5. พุทธศาสนิกชน					
5.1 จากภาวะเศรษฐกิจ-สังคมในปัจจุบันทำให้พุทธศาสนิกชนละเลย ทางศาสนา					
5.2 ไม่มีความรู้ความเข้าใจหลักธรรมคำสอนของพระพุทธศาสนาอย่าง แท้จริง					
5.3 ไม่เชื่อตามหลักพระพุทธศาสนาในเรื่อง บุญ-บาป ความดี- ความชั่ว ทำดีได้ดี ทำชั่วได้ชั่ว และกฎแห่งกรรม					
5.4 มีความเชื่อในทางไสยศาสตร์มากกว่าพุทธศาสนา					
5.5 มีความเชื่อในเรื่อง โชคชะตา มากกว่าการกระทำของตนเอง กฎแห่งกรรม					

